



Священные места и атрибуты северных манси

в начале XXI века

Этнографический альбом

Бюджетное учреждение
Ханты-Мансийского автономного округа – Югры
«Музей Природы и Человека»

Российская Академия наук
Сибирское отделение
Институт археологии и этнографии

А.В. Бауло

Священные места и атрибуты северных манси

в начале XXI века

Этнографический альбом

Ответственный редактор
С.В. Лазарева

УДК 39
ББК 63.5
Б 29

Рецензенты
доктор исторических наук *А.Ю. Майничева*,
кандидаты исторических наук *И.Ю. Слюсаренко, Я.А. Яковлев*

*Издание осуществлено в рамках
Программы фундаментальных исследований Президиума РАН
«Традиции и инновации в истории и культуре»*

Фотографии автора

Бауло А.В.

Священные места и атрибуты северных манси в начале XXI века: Этнографический альбом / А. В. Бауло. – Ханты-Мансийск, Екатеринбург: Издательство Баско, 2013. – 208 с.: ил.

Этнографический альбом вводит в научный оборот объемный круг источников: цветных фотографий, выполненных автором в 1997–2013 годах в Березовском районе ХМАО-Югры, на территории компактного проживания представителей северной группы манси. Представлены реалии священных мест манси, а также широкий круг культовой атрибутики домашних святилищ (фигуры духов-покровителей, жертвенные покрывала, предметы погребального обряда, медвежьего праздника, шаманов). Альбом дополнен небольшим каталогом археологических находок из бассейна Северной Сосьвы.

Издание рассчитано на этнографов, археологов, краеведов, музейных работников.

ISBN 978-5-91356-226-5

© А.В. Бауло, текст, фото, 2013
© Институт археологии и этнографии СО РАН, 2013
© Бюджетное учреждение Ханты-Мансийского автономного округа – Югры «Музей Природы и Человека», 2013
© ООО «Издательство Баско», оформление, 2013

Введение

Священным местам и культовым атрибутам северных манси посвящено немало работ. Большинство из них основано на материалах XVIII–XX вв. Хронологически данные феномены наиболее активно изучались на рубеже XIX–XX вв. (Б. Мункачи, А. Каннисто), в 1930-е гг. (В. Н. Чернецов) и в конце XX в. (З. П. Соколова, И. Н. Гемуев, А. М. Сагалаев, А. В. Бауло).

В начале текущего столетия подобные исследования были продолжены с известной спецификой. С одной стороны, – негативной: резко уменьшилось число действующих святынь, ушло из жизни, наверное, последнее поколение людей, действительно знающих собственную традиционную культуру и мифологию. С другой стороны, – положительной: появление цифровой фототехники позволило выполнять масштабную фиксацию уходящих реалий.

Грех было не воспользоваться положительным фактором, ведь ещё совсем недавно неразвитость полиграфической базы заставляла нас переводить имеющиеся чёрно-

белые (и редкие цветные) фотографии в графику (см. например [Гемуев, Сагалаев, 1986; Гемуев, Бауло, 1999]). Как бы ни была высока квалификация художника, подобные иллюстрации несли определённую степень его субъективности, умения, стиля.

Таким образом, главной задачей издания является введение в научный оборот источника, зафиксированного исследователем с помощью фототехники. Примером подобного издания для автора стал этнографический альбом, недавно выпущенный в свет З. П. Соколовой [2007].

Этнографический материал был собран в ходе экспедиций в Березовский район ХМАО-Югры в 1997, 1999, 2006–2013 гг. (участники экспедиций: К. А. Алёхин, Г. Е. Солдатова, А. А. Богордаева, О. В. Голубкова, О. Н. Журина, Ю. О. Снигирев – выражаю им всем глубокую признательность). Частично используются более ранние фотографии (1985, 1989, 1990 гг.), до настоящего времени не публиковавшиеся.





Глава 1

Священные места северных манси

В бассейне Северной Сосьвы зафиксированы следующие типы священных мест: культовое место территориальной группы, место предка-покровителя селения, памятное место (в бассейне Ляпина), женское место и домашнее святилище [Гемуев, Сагалаев, 1986; Гемуев, 1990; Гемуев, Бауло, 1999].

Фотоматериал представлен по следующим свяственным местам:

Бассейн верхнего и среднего течения Северной Сосьвы:

Чохрын-ойка (Усть-Тапсуй)

Торум-ойка (Хулимсунт)

Мис-хум-ойка (Менкв-я-пауль)

Пауль-урне-ойка (Верхнее Нильдино)

Святилище на берегу старицы Норнколн-урай

Полум-торум-аки (старица Норнколн-урай)

Мис-хум-ойка (старица Луи-пауль-урай)

Сат менкв (Нижнее Нильдино)

Бассейн р. Ляпин:

Ворсик-ойка (р. Манья)

Йипыг-ойка (Хурумпауль)

Мис-нэ (Хурумпауль)

Святилище Албиных (р. Хулалымья)

К святилищам территориальной группы относится священное место *Чохрын-ойки* в Усть-Тапсуе (манси верхнего и среднего течения Северной Сосьвы, бассейна р. Тапсуй), К местам почитания предка-покровителя селения – святилища *Торум-ойки* (Пуксиковы; Хангласам, Хулимсунт), *Пауль-урне-ойки* (Вынгелевы; Верхнее Нильдино), *Йипыг-ойки* (Хозумовы; Хурумпауль). К местам почитания фамильных предков-покровителей – *Мис-хум-ойки* (Алкадьевы; Менкв-я-пауль), *Полум-торум-аки* (Вынгелевы; старица Норнколн-урай), *Мис-хум-ойки* (Гындыбины; старица Луи-пауль-урай),

Сат-менкв (Вынгелевы; Нижнее Нильдино), *Ворсик-ойки* (Пузины; р. Манья), *Мис-нэ* (Анямовы, Паланзеевы; Хурумпауль), святилище Албиных (р. Хулалымья).

В более узком значении священные места делятся на две категории по степени сакральности: *ялпын-ма* – священное место высшего ранга и *пурлахтын-ма*, «земля угощения», – священное место с минимальным уровнем запретности, куда допускаются и женщины. К *ялпын-ма* относятся святилища на берегу старицы Норнколн-урай и *Йипыг-ойки*.

Ритуальная площадка на священном месте включала следующие элементы: жилище (амбарчик, навес); кострище; стол; места для сидения присутствующих людей; деревья, с вырезанными на стволах личинами или воткнутыми ножами; жертвенные жерди; фигуры духов-покровителей; деревянные изваяния лесных духов-*менкво*; игровые атрибуты; оружие; посуду; предметы жертвоприношений.

Манси посещали святилища периодически (весной, во время нереста, перед осенней охотой, на Ильин день и т.п.) или окказиально (излечение болезни, неудача в промысле, пропажа оленей). Лучшим временем традиционно считалось новолуние. Временные запреты на посещение культовых мест чаще всего были связаны со смертью жителей посёлка.

Руководил обрядами на культовом месте его хранитель – *ялпынг кан урне хум* [Фёдорова, 1992, с. 63], старший по возрасту мужчина из фамилии, которая считала духа-покровителя своим предком. В случае смерти или немощи хранителя его обязанности переходили к сыну или следующему по возрасту брату.

Приносимые духам-покровителям жертвы делились на кровавые (олень, конь, корова) и бескровные (арсын, деньги, ножи, кольца, пища, серебряные сосуды, шкурки пушных зверей, модели стрел и луков, игольницы).

Святылище *Чохрынь-ойки* в Усть-Тапсуе

(рис. 1–4)

Селение Усть-Тапсуй (Тапыс-сунт, юрты Тапсуйские) находится на правом берегу Северной Сосьвы, в месте впадения в неё правого притока – р. Тапсуй. В конце XIX в. это был один из крупных мансийских населённых пунктов, который насчитывал 15 хозяйств, объединявших 40 мужчин и 39 женщин [Патканов, 1911, с. 40]. Сегодня жилым остаётся один дом, где постоянно проживает один из представителей некогда большой семьи Анемгуровых.

Святылище *Чохрынь-ойки*, «Стрекозы-старика», расположено на правом берегу р. Тапсуй, приблизительно в километре от селения.

Чохрынь-ойка (*Сёхрынг-ойка*), «нож-старик», «стрекоза-старик», – один из наиболее популярных духов-покровителей у манси. Полагали, что *Сёхрынг-ойка* летом живёт в виде стрекозы, а зимой – в облике человека, он ходит на лыжах с подволокой из выдры. Данный дух-покровитель хорошо известен манси не только как лекарь, но и как помощник при разного рода происшествиях на воде.

На протяжении последних ста лет исследователями были описаны три святылища *Сёхрынг-ойки*: на оз. Турват (*Ялпынг-тур*), в Усть-Тапсуе и у с. Вежакары [Носилов, 1904; Чернецов, 1927; Соколова, 1971; Гемуев, Бауло, 1999]. К общим признакам их обитателей можно отнести одинаковые функции покровительства в охотничьем промысле, оленеводстве, рыбной ловле, в излечении от болезней; а также яркий отличительный атрибут приношения – нож с лезвием, обмотанным куском ткани.

К *Чохрынь-ойке* приходили в случае болезни и обязательно приносили ему нож. Кроме этого, духа-покровителя посещали перед новолунием; раз в два года совершалось жертвоприношение оленя или коня.

Священное место в Усть-Тапсуе описано В. Н. Чернецовым [1927]. Вместе с И. Н. Гемуевым мы побывали на святылище в 1989 г. [Гемуев, Бауло, 1999, с. 53–62]. Следующее посещение произошло через восемнадцать лет, в 2007 году.

Святылище продолжает функционировать на том же месте, на поляне окружённой смешанным лесом с преобладани-

ем хвойных деревьев. Размеры ритуальной площадки составляют около 20 × 20 м.

В центре площадки на четырёх сосновых столбах установлен навес из колотых плах, со скатом назад. В середине под навесом вкопан ещё один столбик, к которому верёвками привязана фигура *Чохрынь-ойки*, завёрнутая в белые платки с завязанными в углах монетами.

Перед действующим навесом на земле лежит упавший навес, ранее стоявший на шести опорах и описанный в 1989 г. В трёх метрах далее расположено кострище. Справа от современного навеса в стволы двух растущих деревьев воткнуты ножи – приношения божеству. Ручки большинства ножей деревянные, лезвия – узкие, железные. Здесь же воткнуты перочинный ножик, половинка ножниц, ножи с пластмассовой и деревянной, фабричной, рукоятками. Лезвия ножей обмотаны белыми тряпицами ткани с монетами на концах.

Сзади навеса на ствол берёзы повешены принесённые божеству платки.

Отмечу некоторые конструктивные изменения, произошедшие с жилищем божества: старый навес опирался на шесть опор, новый – на пять; колотые плахи старого навеса лежали вдоль ската, у нового навеса – поперёк. Одной из опор старого навеса был высокий пень, к которому белым шнуром была привязана фигура *Чохрынь-ойки*.

Заметна некоторая заброшенность святылища, выраженная, в частности, в подгнивших лоскутах материи, образующих одежду божества.



Рис. 1



Рис. 2

Рис. 1. Семья Анемгуровых, хранителей священного места. Усть-Тапсуй. 1997 г.

Рис. 2. Ножи – жертвенные дары божеству. 2007 г.



Рис. 3 а

Рис. 3. Фигура Чохрынь-ойки под навесом:
а - 1989 г.; б - 2007 г.



Рис. 3 б



Рис. 3 в. Фигура Чохрынъ-ойки под навесом: 2013 г.



Рис. 4 а



Рис. 4 б

Рис. 4. Чохрынь-ойка: а – 1989 г.; б – 2007 г.

Святылище *Торум-ойки* (*Мир-сусне-хума*)

(рис. 5–9)

Располагается недалеко от пос. Хулимсунт, на левом берегу р. Хулим (правый приток Северной Сосьвы). Описание святылища по состоянию на 1989 г. опубликовано [Гемуев, Бауло, 1999, с. 76–81].

В середине елового бора, на поляне, находится семигранный *сумъях* (*сам-ура*). Его конструкция уникальна для религиозной обско-угорской архитектуры и, скорее всего, является результатом влияния русской культуры: амбарчик имитирует формы православной шатровой церкви с луковичной главкой. В мансийском сказании «Женщина-богатырь» упоминается «Семиугольный-на-Семи-Цепях-Повисший-Город» [Чернецов, 1935, с. 111]; возможно, речь идёт об амбарчике *Торум-ойки*.

Хранителями места являются манси Пуксиковы, сегодняшний хозяин (2007) – Н. А. Пуксиков. До конца 1940-х гг. *сумъях* стоял на берегу р. Ялбынь-я (левый приток Северной Сосьвы выше Хулимсунта), затем отец Н. А. Пуксикова перевёз его ближе к селению, чтобы святылище могли посещать и женщины.

Амбарчик подвешен головкой к перекладине, лежащей на двух развилках жердей, прислонённых к стволам двух елей. *Сумъях* изготовлен из досок, днище имеет форму семиугольника. К внутренним сторонам вертикальных стоек, выполненным, каждая, из двух совмещённых под углом узких досок, прибиты гвоздями по три широких поперечных доски. Крыша состоит из семи досок, на стыках между ними уложены вытесанные корытом на два ската, небольшого размера охлупени. Крышу венчает семигранная маковка. Высота амбарчика 135 см, диаметр днища 64 см. Функцию дверцы выполняет одна из поперечных досок размерами 28 × 30 см, удерживаемая деревянным клином. Над дверью углём нарисованы изображения месяца и солнца.

В десяти метрах слева от амбарчика расположено кострище; рядом с ним лежат ведра, в которых варили мясо жертвенных животных. Перед амбарчиком на землю укладывали широкую доску, на которую ставили жертвенную пищу для божества.

Пространство внутри *сумъяха* заполнено десятками платков с завязанными в углах монетами; здесь же находятся стаканы и ложки для трапезы проходящих.

Фигура *Торум-ойки* представляет собой стрелу с вильчатый наконечником (изготовлен отцом Н. А. Пуксикова), обёрнутую несколькими слоями белой ткани. На наконечник стрелы надета шапка, состоящая из семи клиньев сукна: четырёх – синего и трёх – оранжевого цвета. Шапка украшена шестью рядами оранжевых треугольников. Поверх неё надета другая – островерхая, выполненная из четырёх бордовых и трёх синих клиньев сукна.

Рядом с фигурой *Торум-ойки* лежала средневековая серебряная чаша диаметром 14 см. Здесь же находилась серебряная бляха с граффити, на котором просматривалась фигура человека в кафтане, с копьём и саблей. Считалось, что это изображение самого *Торум-ойки*. Диаметр бляхи 6,5 см.

К *Торум-ойке* приходили каждый месяц перед новолунием. Жертвоприношение коня, бычка или оленя совершали один раз летом и один раз на Новый год. В остальных случаях приносили новые платки и устраивали угощение. Святылище посещали и в случае болезни. Оленей забивали прямо напротив *сам-ура*. Расстеленную на снегу шкуру и одну половину туши оставляли на ночь, а другую увозили домой. На второй день возвращались и варили оставленное мясо, остатки забирали в посёлок. Сырое мясо можно было есть только дома, на святылище это было запрещено, не пили здесь и кровь.

Это место не было семейным святылищем Пуксиковых, его посещали круглогодично жители близлежащих селений Хангласам и Хулимсунт, кроме беременных и «нечистых» женщин, а также снох. Возвращаться было принято той же дорогой, какой пришли. После возвращения в посёлок «гуляли» у хранителя места.

К сожалению, несколько лет назад, буквально в двадцати метрах от амбарчика, был прорублен профиль. Содержимое амбарчика было вытащено и брошено на землю.



Рис. 5

Рис. 5. Н. А. Пуксиков и И. Н. Гемуев во время молитвы *Торум-ойке*. 1989 г.



Рис. 6

Рис. 6. Серебряная бляха с фигурой человека в кафтане, с копьем и саблей. Считалось, что это изображение самого *Торум-ойки*.



Рис. 7



Рис. 8

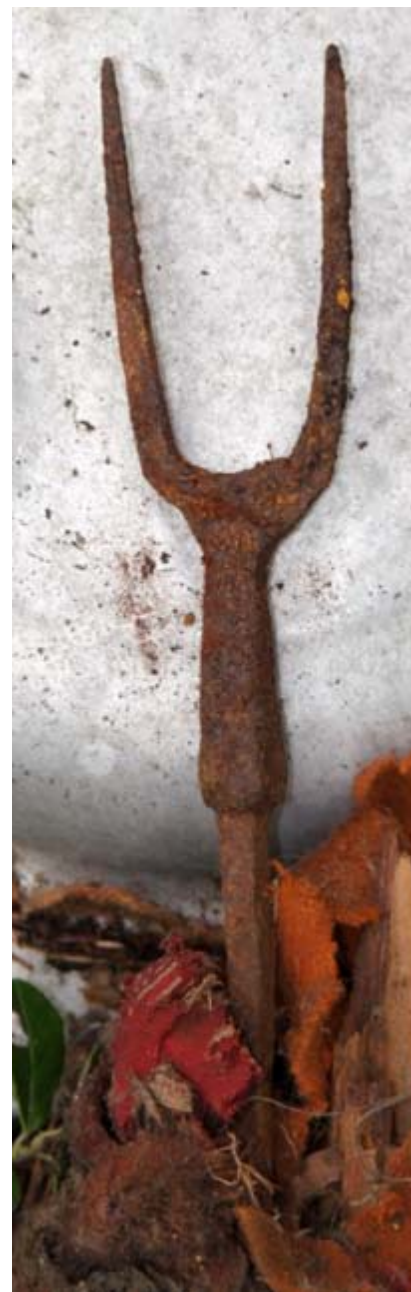


Рис. 9

Рис. 7-8. Амбарчик *sat-ура*.
2007 г.

Рис. 9. Вильчатый железный
наконечник – основа фигу-
ры *Торум-ойки*. 2007 г.

Святылище *Мис-хум-ойки*

(рис. 10–25)

Находится недалеко от селения Менкв-я-пауль на острове, окружённом старицей Менкв-я-урай.

Сегодня в селении постоянно не проживают, здесь расположены т.н. «дачи» жителей Хулимсунта Алкадьевых, включающие несколько жилых домов. Приезжают сюда на охоту и рыбалку, а также для посещения культового места.

В 1989 и 1990 гг. на святылище побывали И. Н. Гемуев и А. В. Бауло, в 1997 г. А. В. Бауло и К. А. Алёхин. Описание святылища опубликовано [Гемуев, Бауло, 1999, с. 94–101]. Впоследствии место посещалось в 2006–2007, 2011–2013 годах.

Приблизительно в ста метрах от берега на поляне-вырубке располагаются культовые амбарчики: в 1989–1990 гг. их было три, в 1997 г. – пять, в 2006–2007 гг. – шесть, в 2011–2013 гг. – восемь.

Все *сумъяхи* построены одинаково. В верхней части пня, представлявшего ствол дерева, спиленный на высоте 150–170 см, сделан боковой полукруглый паз, в который уложено бревно; в нем, в свою очередь, также выполнены два круглых в сечении паза, куда вставлены два поперечных брёвнышка. На них установлен амбарчик, размеры которого варьируются в следующих пределах: длина 150–180 см, ширина 70–80 см, высота около 70 см. Стены *сумъяхов* и двускатные крыши выполнены из широких колотых плах.

Дверца приставная, лестницей служит бревно с зарубками. Поверх крыши уложен охлупень – естественно выгнутое бревно, треугольное в сечении; его навершие выполнено в виде головы животного, которую один из информаторов определил, как голову лошади, а другой – лося.

В середине ритуальной площадки (размеры около 30 × 30 м) на четырёх опорах установлен стол из одной широкой доски, поверх неё лежит ещё одна доска; вокруг стола – четыре скамейки. Рядом со столом расположено кострище.

Центром площадки является могучий кедр, на стволе которого на высоте одного метра от земли вырезана личина *менква* овальной формы, с высоким лбом, полукруглыми надбровными дугами и выступающим вперёд носом прямоугольной формы. Рот и подбородок её густо вымазаны остатками

крови и жира – следами угощения. В 2010 г. ствол вокруг личины был дополнительно подрублен, она стала зарастать.

В амбарчике 5 внутри, у задней стены, проходит горизонтальная перекладина из тонкой выструганной палки, концы которой вставлены в отверстия боковых стен. На перекладину опираются три фигуры (слева направо): *Мис-нэ*, *Пырища* и *Мис-хума*. В 1989–1990 гг. расположение фигур внутри *сумъяха* было иным: в центре – *Мис-хум*, слева от него «сын» (*Пырищ*), справа «жена» (*Мис-нэ*).

Голова *Мис-нэ* укрыта платком, на головы *Мис-хума* и его сына в 1989–1997 гг. были надеты островерхие суконные шапки с беличьей оторочкой; с 2006 г. на головы поверх указанных головных уборов стали надевать вязанные фабричные спортивные шапочки.

Туловища фигур выполнены из дерева: выделены грудная клетка, бёдра и намечены ноги. Головы каплевидной формы, в отверстия глаз и рта вставлены монеты достоинством в 15 и 20 коп. выпуска 1950-х годов.

Перед фигурами находятся несколько тюков с платками-подарками. Вдоль стены лежат семь стрел.

На «крыльце» амбарчика стоят стаканы, рюмки, лежат ложки, чага и перевёрнутая большая тарелка.

Причину массовости культовых сооружений в одном месте нам поведал И. Н. Алкадьев (1997 г.). Семья Алкадьевых состояла из нескольких родных и двоюродных братьев. Хранителем культового места всегда был старший из братьев. После его смерти делали новый амбарчик, куда переносили фигуры духов-покровителей; в старом амбарчике продолжали сохраняться принесённые божествам дары. За последние годы умерло несколько хранителей святылища, что в каждом случае влекло за собой сооружение нового *сумъяха*.

Святылище посещали один или два раза в год. В жертву *Мис-хуму* приносили оленя, реже корову; животных забивали в двух метрах от входа в *сумъях*. Чаще, однако, совершалось обычное угощение духов-покровителей – *пурлахты*. Когда приносили жертву или *пурлахты*, то духам ставили маленький столик, фигуры при этом не вынимали. Надеть новую рубашку на *Мис-хума* мог только хранитель места. Сюда приходили и женщины, но они оставались за линией костра.

Рис. 10. Поляна с восемью амбарчиками (счёт слева направо): амбарчики 4, 6, 8 уже упали от ветхости. 2011 г.



Рис. 10



Рис. 11



Рис. 12

Мис-хум и его семья относились к категории лесных духов, созданных *Нуми-Торумом* в один день с *менквами*. Считалось, что *Мис-хум* имеет человеческий облик, но отличается высоким ростом и большими бровями. К человеку *мис* настроены благожелательно, женщины *мис* часто вступают в брак с людьми и затем приносят в их дом богатство.

Святылище около Менкв-я-пауля необычно тем, что здесь одновременно почитались разные группы лесных духов – *менквов* и *мис-хумов*. Объяснение данному феномену, возможно, находится в родовой легенде Алкадьевых, повествующей об эпидемии, унёсшей жизни прежних жителей посёлка. Возможно, именно для них было характерно почитание *менквов* в качестве духов-покровителей, ведь название селения Менкв-я-пауль было известно раньше появления фамилии Алкадьевых. Возникновение легенды о некогда живших в этих краях гигантских лесных духах могло быть связано с многочисленными находками костей мамонта на мысе ниже посёлка (зубы мамонта воспринимались как зубы *менквы*) [Источники..., 1987, с. 38, 140].

В дневниках В. Н. Чернецова есть запись о том, что предком жителей селения являлся *менкв*: «В старое время *менквы* пришли в посёлок и там жили. *Менкв* имеет вид ели... ель считается деревом *менквы*» [Там же, с. 151]. Возможно, что ещё в середине XIX в. на территории селения или рядом с ним существовало святилище *менквов*; кроме того, в центре селения ещё недавно возвышалась громадная ель, бывшая объектом поклонения.

Исчезновение прежнего населения привело к утрате святилища *менквов*; пришедшие через несколько лет после эпидемии, новые жители Алкадьевы стали поклоняться народу *мис*, «вступившему в контакт» с первыми представителями этой фамилии. Однако память о *менквах*, предках первых жителей селения, продолжала сохраняться; свидетельством этому является вырезанная личина *менквы* на стволе кедра, стоящего в центре святилища *Мис-хум-ойки*.

В целом, за прошедшие почти четверть века с момента нашего первого посещения данного свя-

щенного места, оно продолжает активно функционировать, несмотря на расположение вблизи крупного развивающегося промышленного посёлка Хулимсунт с газокompрессорной станцией.

Из изменений необходимо отметить как количественные (увеличение числа амбарчиков), так и качественные (повышение комфортности – сооружение стола со скамейками); происходит обновление существующих объектов (подрезка личины *менква*). Активно вторгается в ритуальную практику и глобализация: основным напитком на святылище становится пиво вместо водки; одеяние божеств полностью формируется за счёт приобретённых в магазинах рубаш и головных уборов (спортивных шапочек). К сожалению, это свидетельствует и о том, что исчезает традиция изготовления специальной одежды для духов-покровителей, равно как и мастерицы, обладающие этими навыками.



Рис. 13



Рис. 14

Рис. 11. Правая часть поляны: амбарчики 4–8 и стол со скамейками. 2011 г.

Рис. 12. Правая часть поляны: амбарчики 6–8. 2013 г.

Рис. 13. Левая часть поляны: амбарчики 2–3. 2011 г.

Рис. 14. Левая часть поляны: амбарчики 1–3. 2011 г.



Рис. 15



Рис. 16

Рис. 15. Амбарчик 5 с фигурами духов-покровителей. 2013 г.

Рис. 16. Навершие амбарчика в виде головы животного. 2011 г.



Рис. 17 а



Рис. 17 б

Рис. 17. Личина *менква* на стволе дерева: а – 2011 г.; б – 2013 г.

Рис. 18. Личина *менква* и стол для угощения. 2013 г.



Рис. 18



Рис. 19 а

Рис. 19. Духи-покровители – обитатели амбарчика:
а – 1989 г.; б – 1990 г.; в – 2006 г.; г – 2007 г.



Рис. 19 б



Рис. 19 в



Рис. 19 г



Рис. 19 д



Рис. 19 е



Рис. 19 з



Рис. 20

Рис. 19. Духи-покровители – обитатели амбарчика: д - 2011 г.; е – 2012 г.; ж – 2013 г.

Рис. 20. Жертвенные дары божествам в амбарчике.



Рис. 21. Тарелка жестяная (диам. 15,3 см). Конец XIX в. Изделие русских мастеров. Хранилась в небольшом сундучке, который стоял внутри одного из амбарчиков на святилище. Скорее всего, данный сундучок был принесён из дома, расположенного в Хулимсунте или Менкв-я-пауле, после смерти его хозяев. При отсутствии наследников культовую атрибутику из домашнего святилища часто переносили на поселковое культовое место. Тарелка была прикладом к жертвенному покрывалу и исполняла роль блюда под копыта коня *Мир-сусне-хума*.



Рис. 22 а



Рис. 22 б



Рис. 23 а



Рис. 23 б



Рис. 23 в

Рис. 22 а, б. Мис-хум-ойка. 2007 г.

Рис. 23 а, б, в. Пыриц. 2007 г.

Рис. 24 а, б. Мис-нэ. 2007 г.

Рис. 25 а, б. Головные уборы духов-покровителей.
2007 г.



Рис. 24 а



Рис. 25 а



Рис. 24 б



Рис. 25 б

Святылище *Пауль-урне-ойки*, «Поселкового богатыря»

(рис. 26–32)

Святылище *Пауль-урне-ойки* (*Полум-Торум-пыга*, «Сына Пелымского Бога»; *Павыл-овыл-аки*, «Старика, (живущего) на краю селения») находится в полукилометре от пос. Верхнее Нильдино вверх по р. Северная Сосьва. Оно располагается на левом берегу р. Яныг-я, правого притока Северной Сосьвы, и принадлежит манси Вынгелевым.

Описание святылища опубликовано [Гемуев, Бауло, 1999, с. 107–120]. Само место пострадало в результате лесного пожара в 1989 г. Амбарчик остался цел, подгорел только низ передней опоры и лестница. Поляна вокруг оказалась заваленной упавшими деревьями.

Амбарчик устроен на двух опорах-пнях и поддерживается с двух сторон четырьмя дополнительно установленными жердями.

Длина амбарчика 180 см, ширина 110 см, высота 140 см, высота опор 190 см. Стены сбиты из тесаных плах, крыша двускатная, с каждой стороны уложено три доски с запасом. Крыша увенчана охлупнём, представляющим собой бревно с выемкой по всей длине и двумя заострёнными концами. Приставная дверь выполнена из двух досок.

Перед входом был установлен стол на четырёх ножках, в двух метрах от него – кострище. Сохранилось и старое кострище, где опорами для тагана служили колья, верхние части которых увенчаны вырезанными личинами *менкв-пырищей*, «сыновей» *менквов*.

В задней части амбарчика, на подставке размерами 50 × 40 × 15 см, сбитой из двух досок и опирающейся на два поперечных бруска, усажена антропоморфная фигура *Пауль-урне-ойки* в цветастом халате, под которым несколько, надетых одна на другую, разноцветных хлопчатобумажных рубаш. На голову духа-покровителя надета островерхая суконая шапка из красных и зелёных клиньев.

Вдоль помещения установлены перекладыны из тонких жёрдочек, увешанные жертвенными платками; перед входом лежат пачки папирос и чая, спички, жестяная миска с пятью рюмками.

В сундучках слева и справа от входа хранятся жертвенные платки.

Посещали святылище зимой, приносили в жертву коня или оленя. Животное забивали метрах в тридцати от амбарчика, около большого кедра, к которому прибита горизонтально установленная жердь (на неё вывешивали жертвенные покрывала и платки). Коня, оленя или бычка приносили в жертву и в селении, мясо полагалось отнести на святылище. Варили его уже на месте у костра.



Рис. 26 а



Рис. 26 б

Рис. 26 а, б, в, г, д.
Священный амбарчик *Пауль-урне-ойки*.
2013 г.



Рис. 26 д



Рис. 26 в



Рис. 26 з



Рис. 27



Рис. 28

Рис. 27. Стол с жертвенной пищей перед амбарчиком. 2013 г.

Рис. 28. Подготовка жертвенной пищи. 2013 г.



Рис. 29 а



Рис. 29 б



Рис. 30

Рис. 29 а, б. Фигура *Пауль-урне-ойкі* в амбарчыке. 2013 г.

Рис. 30. Кострыце на свяшчэнным месце. 2013 г.



Рис. 31



Рис. 32 а



Рис. 32 б

Рис. 31. Кедр, возле которого приносят в жертву животных. 2013 г.

Рис. 32 а, б, в. Опоры кострища с личинами *менкв-пырицей* «сыновей» *менквов*. 2013 г.



Священное место в бассейне старицы Норколн-урай

(рис. 33–42)

Находилось на левом берегу небольшой речки, вытекающей из старицы и впадающей в Северную Сосьву выше Верхнего Нильдина. Фактически это небольшой холм у реки, поэтому его называют Ялпын-нел, «Священный мыс».

Информация о данном святилище крайне скудна: известно лишь, что его происхождение связано с тем, что здесь некогда жил шаман из рода Вынгелевых. После его смерти место стало почитаться как место Вынгелевых. Оно имело высокий сакральный статус *ялпын-ма*, «священной земли»: за тропинку, идущую параллельно реке, мог заходить только хранитель места. По рассказам, в середине XX в. там стоял *сумъях*, упоминались сразу четыре старика-хранителя.

К сожалению, осенью 2010 г. в этих местах случился большой пожар. Когда, в 2011 г., мы оказались на святилище, то вокруг всё было завалено упавшими деревьями, возможно, что в пожаре сгорел и амбарчик (удалось обнаружить только доски его пола). Сохранились четыре больших котла (предположительно XVI–XVII вв.), в которых, скорее всего, варили мясо жертвенных животных; обнаружено несколько гривенников времён правления Елизаветы и Екатерины II, полтинник 1724 г., несколько двухкопеечных монет выпуска 1797 г., гарда от шпаги конца XVIII в. Это позволяет с осторожностью предполагать, что шаман жил здесь на рубеже XVIII–XIX веков.

В дальней части предполагаемой ритуальной площадки удалось найти фрагмент серебряного фольгового наруча, браслет из витой медной проволоки, бронзовую и медную круглые бляшки.

Размеры наруча 10,2 (изначально 10,8) × 6 см (рис. 35 а). Серебро, тиснение на матрице. Выполнен в виде овальной пластины. Края пластины загнуты на обратную сторону и зажимают медную проволоку диаметром 2 мм, которая играет роль каркаса (сохранился небольшой кусок проволоки). Лицевая сторона украшена орнаментом. В крае пластины, с «лица», грубо пробито отверстие.

Браслет, диаметром около 6 см (рис. 35 б), по мнению К. А. Руденко¹, подражает или переделан из шейной гривны, типичной для Прикамья IX–X вв. Данный же предмет более поздний, характерный для Зауралья, видимо, с XI–XII вв. и позднее.

Бронзовая круглая бляшка (рис. 35 в), диаметром 6 см, украшена лепестковым орнаментом, по краю пробито три отверстия. Время изготовления круглой бляхи, диаметром 8 см, с накладной полоской по краю (рис. 35 г), К. А. Руденко отнёс не ранее, чем к XVII веку.

При повторном осмотре места летом 2013 г. были обнаружены остатки трёх священных сундучков, раздавленных выросшим над ними деревом. Судя по найденным в них монетам, которые датируются с конца XIX в. по 1950-е гг., сундучки были перевезены на святилище из близлежащего посёлка не ранее середины – конца XX в., видимо, после смерти их хозяев. Какие-либо предметы из ткани не сохранились, дошли только фрагменты серебряного позумента. Остальные культовые атрибуты можно условно разделить на две группы: археологические находки и изделия русских мастеров XIX века.

К первой группе относятся изделия из бронзы (фрагмент зеркала, кельт, зооморфная подвеска) и серебра (очелье и фрагмент круглого диска). Вторичное использование древних артефактов – достаточно часто встречаемая практика в ритуальной обрядности обских угров (см. например [Бауло, 2011]).

Во второй группе – два медных блюда со сценой охоты, серебряный наруч, детская игрушка-погремушка (?) с пятью колокольчиками, двенадцать медных колокольчиков рубежа XIX–XX вв. Часть из колокольчиков была вставлена друг в друга, что, скорее всего, говорит о том, что таким образом хранили фурнитуру для последующего изготовления жертвенных покрывал.

Фрагмент зеркала (сарматская культура) с шестилепестковой розеткой в центре (бронза, первоначальный диаметр около 10 см) (рис. 36 а). В отбитом крае подрублено два небольших треугольника: возможно, они использовались для закрепления сухожильной нити при фиксации зеркала на фигуре духа-покровителя.

Кельт, бронза (рис. 36 б). Размеры 9,6 × 5,6 см. В орнаментальном плане обе стороны кельта разделены на три части двумя парами вертикальных рельефных линий. В центре – овальное отверстие.

1 Благодарю К. А. Руденко за консультации и атрибуцию ряда находок.



Рис. 33

Рис. 33. Так выглядит священное место после таёжного пожара. 2012 г.

Рис. 34 а, б, в, г. Медные котлы для приготовления мяса жертвенных животных. 2012–2013 гг.



Рис. 34 а



Рис. 34 б



Рис. 34 в



Рис. 34 г



Рис. 35 а



Рис. 35 б



Рис. 35 в



Рис. 35 г

Рис. 35. Находки в дальней части ритуальной площадки: а – фрагмент серебряного наруча; б – витой браслет; в – бронзовая бляшка с петелькой; г – медная круглая бляшка с накладной полоской по краю.

Рис. 36. Бронзовые артефакты из священного сундучка: а – фрагмент зеркала; б – кельт.

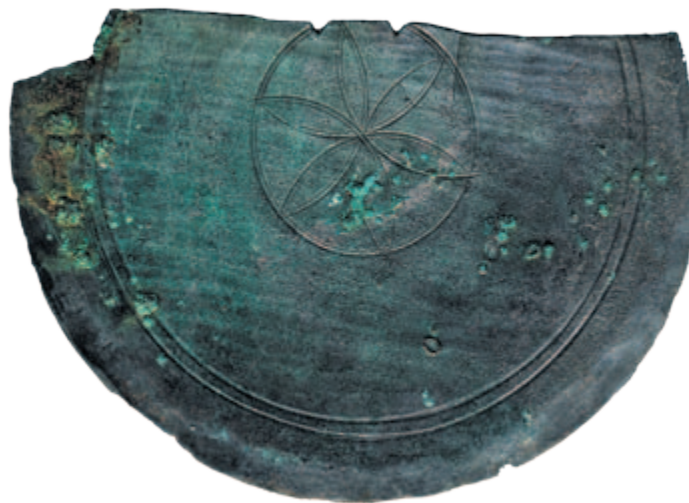


Рис. 36 а



Рис. 36 б

Подвеска зооморфная, бронза (рис. 37). Размеры 12 × 9 см. Представляет собой сложносоставной крюк с двумя лопастями, выполненными в виде плоских голов коней (?). Противоположный конец – в виде обращённых друг к другу фигурок зайцев. Изображения зайцев и конских голов выполнены с двух сторон подвески. Похожий по форме крюк с навершием в виде фигурки медведя также был найден в священном сундучке хантов в Шурышкарском районе ЯНАО [Бауло, 2011, кат. 251].

Очелье – пластина в виде прямоугольной ленты с длинными суженными концами, в которых пробиты отверстия (рис. 38). Размеры 42 × 3,4 см. Посередине длинной оси ленты пробито восемь отверстий, к которым прикреплены шесть серебряных полусфер (две полусферы утеряны), две из них с привесками, три с цепочками для привесок. Привески вырезаны в виде летящих птиц, возможно, из фрагментов подобной орнаментированной ленты. На обеих сохранился орнамент в виде крупной розетки. Похожая пластина находится в составе украшений т.н. Казымской бабы [Бауло, Федорова, 2005, рис. 13]. Н. В. Фёдорова относит изготовление подобных изделий к XVI–XVII вв. [Там же, с. 146–147]. В поздней этнографической практике подобные очелья могли использоваться для украшения фигур духов-покровителей или в качестве «богатырских» очелей участников драматических сенок на медвежьем празднике.

Фрагмент круглого диска (рис. 39), первоначальный диаметр 12 см. Тиснение по матрице. В центре диска – круглый медальон с композицией из четырёх цветков, обращённых в центр, к круглой рифлёной розетке. Края диска оформлены широкой полоской, к которой от медальона отходят радиальные выпуклые полоски. В диске пробито несколько отверстий, часть из них, вероятно, предназначалась для скрепления отломанных фрагментов, с помощью других диск мог нашиваться на какой-то ритуальный предмет. Датировка диска, как и очелья, предположительно, может быть в пределах XVI–XVII веков.

Блюдце с изображением сцены охоты (рис. 40 а). Тобольск или один из ремесленных центров севера Западной Сибири, 1830-е гг. Медь. Диаметр 10,8 см. Чеканка, гравировка. В центре блюдца изображён олень, по краю – охотник с луком, две собаки.

Блюдце с изображением сцены охоты (рис. 40 б). Тобольск или один из ремесленных центров севера Западной Сибири, 1830-е гг. Медь. Диаметр 8,6 см. Чеканка, гравировка.

В центре блюдца изображён олень, по краю – охотник с луком, две собаки. В крае пробито два отверстия для крепления.

Подобные металлические блюдца в обрядовой практике хантов и манси использовались следующим образом: для оформления фигур духов-покровителей, в качестве сосуда для жертвенной крови или пищи, как подношение божеству *Мир-сусне-хуму*, в виде жертвенного дара с магической целью, как атрибут медвежьего праздника [Прыткова, 1949; Бауло, 2009].

Пластина овальная, с изображением оленя на фоне деревьев и кустов (рис. 42). Тобольск, 1820-е гг. Серебро. Размеры 10,6 × 6,7 см. Чеканка. Край оформлен валиком с насечками. По краю пластины в четырёх местах пробито по два отверстия.

Над головой оленя выбито клеймо П•Б – тобольского мастера Петра Тимофеевича Брюханова. Он записан в делах Тобольского архива по Тобольской ремесленной управе в 1788 г. в возрасте 30 лет и упоминается вплоть до 1819 г. Самое позднее блюдце этого мастера датируется 1822 г. [Гемюев, Сагалаев, 1986, с. 91, рис. 83, 1]. До настоящего времени было известно шестнадцать изделий с клеймом П. Т. Брюханова: (11 блюдце, 3 прямоугольные пластины и две мужские статуэтки) [Бауло, 2009, с. 64–65]. Овальная пластина работы этого мастера встречена впервые. Следует напомнить, что овальных пластин с изображением оленя в составе культовой атрибутики хантов и манси обнаружено немного; по форме эти пластины напоминают щитки для защиты запястья при стрельбе из лука.

Игрушка в виде пяти колокольчиков на деревянной ручке (рис. 41) могла использоваться в драматических сценках медвежьего праздника.



Рис. 37

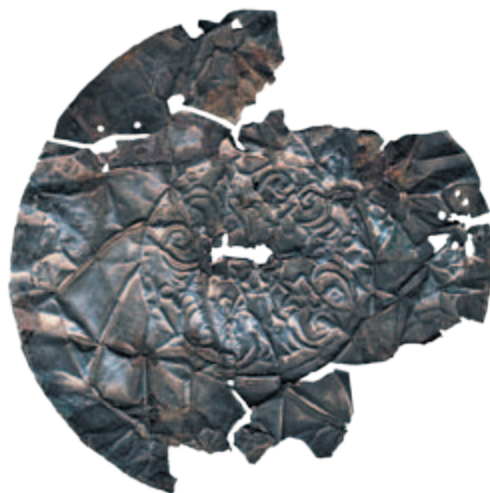


Рис. 38 а

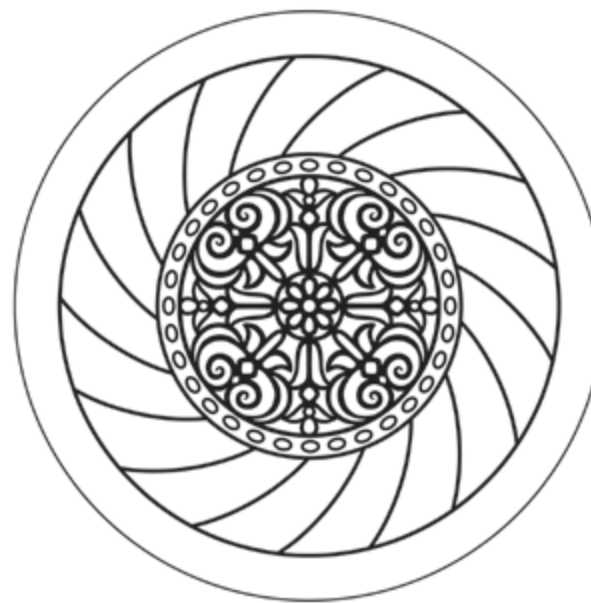


Рис. 38 б

Рис. 37. Подвеска зооморфная.

Рис. 38. Фрагмент серебряного диска: а – фотография; б – прорисовка-реконструкция.

Рис. 39. Серебряное очелье.



Рис. 39

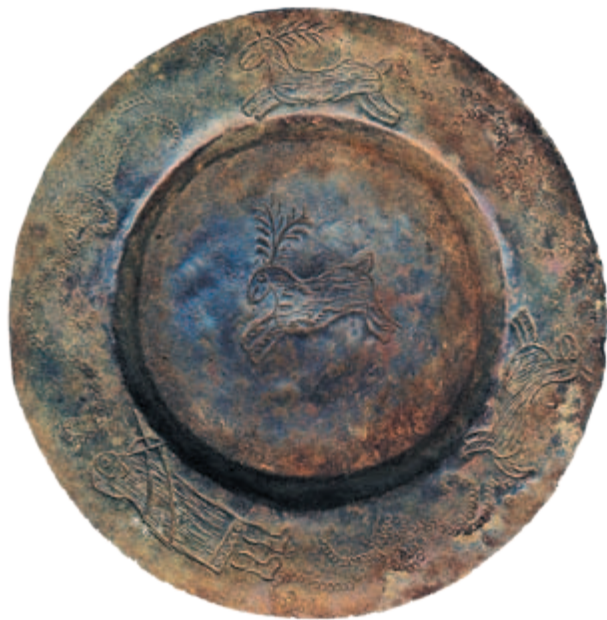


Рис. 40 а



Рис. 40 б



Рис. 41

Рис. 40 а, б. Медные блюда со сценой охоты.

Рис. 41. Игрушка в виде пяти колокольчиков на деревянной ручке.

Рис. 42. Серебряная овальная пластина с изображением оленя. Тобольск, 1820-е гг.



Рис. 42

Святылище Полум-торума-аки, «Пелымского старика»

(рис. 43–47)

Было расположено на левом берегу небольшой речки, вытекающей из старицы и впадающей в Северную Сосьву выше Верхнего Нильдина, приблизительно в двухстах метрах вглубь леса от вышеописанного Ялпын-нел, «Священного мыса». Принадлежало манси Вынгелевым.

В центре поляны находилась массивная фигура божества высотой около трёх метров. На вертикально установленный ствол берёзы, очищенный от веток (ствол стёсан наполовину), последовательно, на протяжении ряда лет, во время обрядовых действий надевали специально пошитые халаты (в углы ткани завязывали монеты). Таким образом, создавался мощный антропоморфный облик божества. Один из халатов шила родственница Вынгелевых, проживающая в Берёзово, потом передала сюда. Голова была образована вертикально повязанными вокруг верхнего кончика берёзового ствола платками с монетами в узелках.

Фигура *Полум-торум-аки* удерживалась двумя вертикально установленными жердями, закреплёнными между двух елей.

Перед фигурой на помосте был установлен большой деревянный ящик, сверху, от дождя, прикрытый еловой корой. В ящик складывали принесённые божеству платки и шкурки пушных зверей.

Посещали место обычно в зимний период, в жертву приносили оленей, в последнее время чаще овец, при этом животные должны были быть белого цвета. Перед забоем животного ему на спину укладывали принесённые новые платки и халат, платки затем убирали в ящик, а халат надевали на фигуру божества. Животное обязательно «очищали» – обнося вокруг него плоску с тлеющей чагой. Шкуру животного оставляли рядом с фигурой *Полум-торум-аки*, вывешивая её на вертикально установленной жерди. Подношение пищей ставилось фигуре божества и огню.

Присутствовать на священном месте могли только мужчины, женщины оставались на берегу реки.

В стоящий на помосте сундук складывали шкуры жертвенных животных, куски материи, деньги. Сюда же – катушки

ниток, оставшиеся от шитья халатов: эти нитки больше нельзя было использовать.

К сожалению, священное место было уничтожено лесным пожаром осенью 2010 года.

Считается, что *Полум-торум-аки* особенно помогает тем, «кто на воде», по сути – он покровитель рыболовного промысла у местного населения.

По информации В. Н. Чернецова, главное священное место *Полум-торума* находилось в верховьях р. Пелым; при этом, ряд мансийских патронимий считал его сына своим предком, в частности, в селении Петкаш, Резимовских, Новинских и Нильдинских юртах [1939, с. 24]. Достаточно большой массив сведений о божестве собран А. Каннисто: в представлениях вогулов Северной Сосьвы старшим сыном верховного бога является дух-защитник, которого они зовут «бог Пельма», или *tapalāš*, «старик-*tapal*». Ему приносили в жертву оленя или петуха, а лошадь или корова для этих целей не подходили. Существовало поверье, что бог Пельма излечивает болезни, оделяет людей добычей из леса и воды. На Сосьве полагали, что осенью, когда приходят холода и начинается охота, Верховный бог даёт богу Пельма бумаги, которые *Мур-сусне-хум* написал под его диктовку. В них указано количество добычи, которым будет наделён каждый вогул. Одновременно Верховный бог говорит: «Дели сам столько, сколько хочешь». Такие же бумаги и с этим же текстом Верховный бог даёт богу Пельма в начале года, в месяц, когда тает снег и начинается рыбный промысел. Таким образом, бог Пельма имеет право делить добычу по своему усмотрению. Поэтому часто он делит так, что тем людям, кого он предпочитает, он даёт больше, а тем, к которым неблагоприятно – меньше, чем определил Верховный бог. Хотя бог Пельма и делит добычу, на успех охоты могут повлиять также низшие духи-защитники, принося или отбирая удачу. На Сосьве бога Пельма называют ещё «Сборщиком налогов князя» и «Великим старшиной». Считается, что он приносит удачу на охоте. Для его обозначения употребляют имена «Ценный знаток чёрной дичи, красной дичи, бог Пельма» или «Чёрную дичь, красную дичь разделяющий царь старик-*tapal* или бог Пельма» [Kannisto, 1958, S. 118–120]. Призывная песня Полум-торуму записана Б. Мункачи в 1889 г. в Нильдино [Героический эпос, 2010, с. 237–248, 436]. Жертвенным деревом Пелымского бога считалась берёза [Карьялайнен, 1995, с. 157].



Рис. 43 а. Фигура Полум-торум-аки на священном месте. 2010 г.



Рис. 43 б



Рис. 43 в



Рис. 43 з



Рис. 43 д



Рис. 43 е



Рис. 43 ж



Рис. 44

Рис. 43 а, б, в, г, д, е, ж. Фигура Полум-торум-аки на священном месте. 2010 г.

Рис. 44. Халат Полум-торум-аки. 2010 г.



Рис. 45



Рис. 46

Рис. 45. Голова *Полум-торум-аки*. 2010 г.

Рис. 46. Угощение божеству и поднесённый ему новый платок. 2010 г.



Рис. 47. Поднесение божеству жертвенной пищи. 2010 г.

Священное место *Мис-хум-ойки*

(рис. 48–52)

Мансийские юрты Нижнее Нильдино (манс. Луи-пауль) располагались на правом берегу Северной Сосьвы в двенадцати километрах ниже пос. Верхнее Нильдино. От левого берега Северной Сосьвы на запад тянется старица Луи-пауль-урай. На её западном берегу расположено ныне заброшенное святилище манси Гындыбиных, проживавших в середине XX в. в пос. Кимкъясуи. Некогда эта территория относилась к их охотничьим угодьям, на которых в разные годы они построили два священных амбарчика. Со смертью представителей этой семьи святилище пришло в запустение и в последние годы не посещается.

Святилище спрятано в глубине хвойного леса, приблизительно в трёхстах метрах от берега старицы. На уже заросшей поляне стоит амбарчик (длина 86 см, ширина 65 см, высота 52 см, высота опоры 140 см), выполненный из досок (рис. 48 а). Дверь приставная. Охлупень крыши резной, концы украшены зооморфными головками (рис. 48 б). Можно предполагать, что это голова соболя, поскольку в мифологических представлениях манси о духах *мис* говорится следующее: они живут «на семигорье с соболиными хребтами, во многих лесах с лосиными хребтами», они, в целом, зажиточные люди, их дом полон «чёрного зверя, красного зверя», ибо они – хорошие охотники. Собакой им служит тёмно-зелёный соболь, которого хозяин водит на шёлковом шнуре, повязанном на шею [Карьялайнен, 1995, с. 276].

Оформление одного из концов конька крыши в виде головы животного у культовых амбарчиков манси ранее встречалось на святилищах *Леп-тит-ойки* (голова лошади) у пос. Яны-пауль [Источники..., 1987, с. 200], *Пупи эквы* (голова орла) в Тэй-пауле на Юконде [Там же, с. 166], *Халев-ойки* (голова глухаря) у пос. Анеево [Гемуев, 1990, с. 85], *Мис-хум-ойки* (голова лося или лошади) у пос. Менкв-я-пауль [Гемуев, Бауло, 1999, с. 94].

С задней стороны амбарчика между двух лиственниц укреплен горизонтальная жердь, на неё вывешивали шкуры жертвенных животных. В трёх метрах от амбарчика располагается кострище. У корней лиственницы лежит более десятка пустых бутылок из-под водки и вина.

Внутри амбарчика находился цинковый ящик, наполненный жертвенными платками с завязанными в углах монетами выпуска 1960-х гг. В ящике лежала и круглая медная бляха с изображением всадника (диаметр 8,8 см; изделие русских мастеров рубежа XIX–XX вв., возможно, мастерская Михайленко в Берёзово) (рис. 49). Скорее всего, в образе всадника на бляхе манси почитали *Мир-сусне-хума*.

В пятидесяти метрах на север от первого, на земле лежит второй амбарчик, более ранней по времени постройки (рис. 50). Его длина 120 см, ширина 75 см, высота 84 см. Был установлен на двух опорах, роль которых выполняли растущие деревья, спиленные на высоте 185 см. Выполнен из досок, крыша двускатная. Дверца приставная, из двух досок. Место заросло травой, следы кострища не сохранились.

Внутри амбарчика, на продольной перекладине висели жертвенные платки с завязанными в углах монетами выпуска 1960-х гг. В передней части хранились чага, тарелка и две рюмки. В двух берестяных туесках лежали платки светлых тонов, в основном белые. В жестяной коробочке от чага была обнаружена свинцовая фигурка лягушки (размеры 7 × 4 см), завёрнутая в белую тряпочку (рис. 51); скорее всего, это изображение *Лус-хал-эквы*, «Женщины-Лягушки», которая покровительствовала манси, проживавшим в бассейне верхнего и среднего течения Северной Сосьвы. Рядом, в белой платке, лежала свинцовая фигурка рыбы (длина 15 см), обёрнутая красным шерстяным шнуром, с завязанными медными кольцами (рис. 52). Фигурка, по-видимому, была преподнесена семейному духу-покровителю с просьбой об удачном рыбном промысле.

Необходимо отметить, что традиция обработки обскими уграми легкоплавких металлов (олова и свинца) относится к периоду XVIII–XX вв. Небольшие слитки этих металлов ханты и манси приобретали у русских. В XX в. для отливки ритуальных принадлежностей иногда использовали дробь. Изготовление культовой атрибутики происходило с соблюдением техники, форм и образов, истоки которых уходят в средневековое бронзолитейное производство. Фигурка рыбы из святилища Гындыбиных относится к наиболее крупным из описанных в научной литературе образцам поздней металлообработки у манси; аналоги фигурке лягушки по форме и размерам неизвестны.



Рис. 48 а



Рис. 48 б

Рис. 48 а, б. Амбарчик 1 Мис-хум-ойки. 2013 г.



Рис. 49. Русская медная бляха с изображением всадника.



Рис. 50

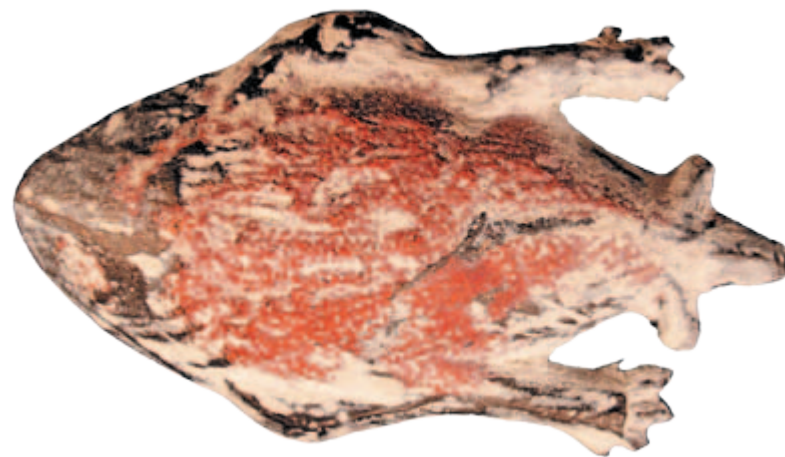


Рис. 51



Рис. 52

Рис. 50. Амбарчик 2 Мис-хум-ойки. 2013 г.

Рис. 51. Свинцовая фигурка лягушки.

Рис. 52. Свинцовая фигурка рыбы.

**Священное место Семи менквов
(Уран-шахэл-махум Сат менкв,
«Горы-холма люди семь менквов»)**
(рис. 53–64)

Сат менкв, место семи менквов, лесных духов, расположено на правом берегу Северной Сосьвы недалеко от бывшего пос. Нижнее Нильдино. Удалено от берега приблизительно на пять километров, находится на возвышенности Люлимвор. Это место принадлежит манси Вынгелевым из пос. Кимкъясуи.

Менквы – мифические лесные духи. Полагали, что они живут так же, как и люди, имеют жён и детей, спят на медвежьих шкурах. Они охотятся, но не на тех животных, что человек, хотя у них те же названия и приблизительно тот же вид. О внешнем виде *менквов* было известно следующее: они имеют вид ели, рост их равен высокому дереву, у них огромная физическая сила. Когда *менквы* приближаются, то шум шагов слышен издали: скрипят деревья, ломаются сучья, начинает завывать ветер.

Манси нередко изготавливали *менкв-хури*, «образы лесных духов». В окрестностях Северной Сосьвы и Ляпина было известно несколько мест с установленными на них *менкв-ула* «слегами, оградами лесных духов», представлявшими собой горизонтальную жердь, к которой прислоняли остроголовые фигуры *менквов*. Изваяния были вырезаны из дерева в рост человека, на «головы» обычно наматывали куски белой ткани, наподобие шлемов. *Менквам*, как и другим духам, приносили жертвы: лучшей из них считался конь чёрной масти. *Менквы* считались предками людей *Пор* и в данном качестве являлись ведущими (сугубо положительными) персонажами на их святилищах [Kannisto, 1958; Гемуев, Сагалаев, 1986].

Размеры участка приблизительно 70 × 30 м. По традиции семь деревянных изваяний должны стоять одной группой, опираясь на горизонтальную жердь. В данном случае антропоморфных фигур восемь (восьмая фигура – матери лесных духов, *Щанян-ыл*), и они разбиты на две группы, которые располагаются на расстоянии около пятидесяти метров друг от друга. Расположение двумя группами остаётся непонятной деталью, тем более что, по рассказам информанта, «раньше они все вместе стояли». К этим духам, главным образом, обращаются с просьбой о покровительстве в охоте.

Наличие фигуры матери на подобных святилищах ранее было отмечено у ляпинских манси: «У *Сат-менкв* самый старший – слева, в середине самый младший, слева от него – мать, она одета в платье. Вырубали сразу всех. Вырубали в тех местах, где они останавливались. Человеку плохого не делали. Они охотники, пушнину ловят. Острая голова – это острая шапка. Они в таких и на охоту ходили» (Мат. ПРЭО, 1984, т. 1, л. 22 об.).

Сразу за кострищем, в левой части ритуальной площадки, у горизонтальной жерди подвязаны черёмуховой саргой деревянные изваяния (рис. 53): три мужских, с заострённой головой (рис. 54), и одно женское – *Щанян-ыл* (округлая голова) (рис. 55). Одним концом жердь с помощью верёвки привязана к стволу кедра, вторым опирается на вертикально установленный столбик. Перед изваяниями сохранились четыре опоры от стола и широкая доска. У мужских фигур на груди остатки одеяния из белой ткани, у одной из них белой тканью обмотана голова – считается, что таким образом имитируется богатырский шлем. Изваяния вырублены в традиционной манере: длинное тулово, завершающееся головой, руки и ноги не показаны; плоские лица, с выступающими носами и нависающим лбом; глаза и рот овальные, вырезаны ножом. Высота фигур 120–130 см.

Опоры кострища выполнены с вырезанными личинами в верхней части – по сути, это также антропоморфные изваяния *менквов* – «караульщиков огня»; в ряде случаев их называли *най-отырами* – «духами огня» (рис. 56). Высота опор 50–60 см.

За первой группой деревянных изваяний на земле лежит упавший с одной опоры *сумъях*, разрушенный временем (рис. 57).

Чуть дальше и правее от него – ещё один упавший *сумъях* (рис. 58). Боковые стенки выполнены из двух, торцевые – из трёх досок; боковые стенки дополнительно скреплены вертикальными планками по две с каждой стороны. Дверь приставная. Двускатная крыша дополнительно покрыта берестяной тиской. Внутри амбарчика укреплен вертикальный жёрдочка, на которой висят жертвенные платки с завязанными в углах монетами, на полу лежат поднесённые местным духам шапки из разноцветных клиньев и ритуальные стрелы, около двадцати штук (рис. 59).



Рис. 53 а. Первая группа деревянных изваяний (вторая справа – фигура матери). 2010 г.



Рис. 54 а



Рис. 54 б



Рис. 54 в



Рис. 53 г



Рис. 55

В правой дальней части участка находится третий упавший *сумъях* (рис. 60), позади которого сохранилась стоящая опора с горизонтальной перекладиной. Слева от амбарчика к горизонтальной жерди прислонены четыре деревянные мужские фигуры (рис. 61), их высота около 170 см. Хорошо заметно, что эти фигуры выполнены несколько по-иному, нежели персонажи первой группы: они выше, тоньше, у них более длинные вытянутые головы; одежд нет, головные уборы сформированы поднесёнными жертвенными платками, причём, они полностью закрывают лица *менквов* (рис. 62). В конце XIX в. в Пашерцевых юртах на Полуе И. С. Поляков описал местного деревянного идола: «до 2-х аршин вышиной, верхняя часть его, изображающая голову и лицо, вся увешена целым снопом всякого рода суконных лент, красных, чёрных и пр.; этими лентами совершенно закрыто лицо его, как бы для того, чтобы оно не было доступно глазу смертных...» [Поляков, 1877, с. 114–115].

По рассказам, раньше священное место располагалось выше по ложбине. Сейчас в самой нижней части площадки отведено место для игры *щор-пахты* (*щор* – навоз, *пахты* – кидать). К дереву прислонены оструганные палки. Обычно после жертвенной трапезы на пенёк ставят чурку, и присутствующие по очереди пытаются сбить её, бросая палки. Проигравшего укладывают лицом вниз, на лежащие на земле в ряд палки, берут его за ноги и катают таким образом взад-вперёд.

Известно, что последний по времени амбарчик построили около двадцати лет назад: весной были сначала приготовлены строительные материалы, а само строительство состоялось уже в следующее посещение святилища.

На *Сат менкв* разрешается приходить и женщинам, которые не могут находиться дальше линии костра.

Рис. 53 б. Первая группа деревянных изваяний (вторая справа – фигура матери). 2010 г.

Рис. 54 а, б, в. Мужские изваяния из первой группы. 2010 г.

Рис. 55. Мать *менквов* – *Щанян-ыл*. 2010 г.

Рис. 56 а, б, в. *Най-отыры* – охранники огня. 2010 г.



Рис. 56 а



Рис. 56 б



Рис. 56 в



Рис. 57



Рис. 58 а

Рис. 57. Амбарчик 1, разрушенный временем. 2010 г.

Рис. 58 а, б. Амбарчик 2. 2010 г.

Рис. 59. Ритуальные стрелы и шапка духов-покровителей. 2010 г.



Рис. 59



Рис. 58 6



Рис. 60. Амбарчик 3 и деревянные изваяния *менквоев*. 2010 г.



Рис. 61

Рис. 61. Амбарчик 3. 2010 г.



Рис. 62

Рис. 62. Мужские изваяния второй группы. 2010 г.



Рис. 63. Жертвенную пищу местным духам ставят на крылечко амбарчика. 2010 г.



Рис. 64. Палки для игры *шор-пахты*. 2010 г.

Священное место *Ворсик-ойки*

(рис. 65–72)

Ворсик-ойка «Трясогузка-старик» – дух-покровитель манси Пузиных. Священное место находится в бассейне р. Манья, неподалеку от пос. Ясунт. Описание выполнено И. Н. Гемуевым и А. М. Сагалаевым [1986, с. 16–25].

В 2007 г. вместе с жителями пос. Ясунт мы посетили данное место. Выяснилось, что за время, прошедшее с посещения святилища И. Н. Гемуевым и А. М. Сагалаевым, в его жизни произошли достаточно важные события. Прежде всего, сменились хозяева охотничьих угодий, на территории которых расположено культовое место: вместо Пузиных хозяевами угодий и, соответственно, хранителями места стали манси Тихоновы. В итоге, на святилище нас вели и совершили обряд угощения божества братья Тихоновы, тогда как автор статьи и И. К. Пузин выступили в роли гостей. Кроме того, духом-покровителем, обитающим здесь, был назван *Куль-отыр*, «Князь Нижнего мира», покровитель Тихоновых. Возможно, что смене духа-покровителя способствовало то, что в 1984 г. фигура *Ворсик-ойки* была отдана исследователям для передачи в музей.

Ритуальная площадка включает действующий амбарчик (рис. 65), развалины старого амбарчика (рис. 66) и кострище.

Из наиболее интересных атрибутов следует выделить железный обоюдоострый меч (рис. 67), железную саблю (рис. 68), металлические ножны для ритуальной сабли.

Размеры меча 69,5 × 10,5 см. Ближайшей аналогией является железный обоюдоострый, короткий меч, с желобком для стока крови и с раздвоенной рукояткой, сделанной из одного с ним куска, типа Гальштатских мечей. Был описан среди священных атрибутов остяков в амбарчике на оз. Еминтув (бассейн р. Салым) [Шульц, 1924, с. 193–194].

Сабля предположительно датируется XIV–XVI вв., костяная рукоять выполнена в середине XX в. Длина сабли 94 см.



Рис. 65 а



Рис. 65 б



Рис. 66



Рис. 67



Рис. 68

Рис. 65 а, б. Священный амбарчик *Ворсик-ойки*. Фото 2007 г.

Рис. 66. Развалины старого амбарчика. Фото 2007 г.

Рис. 67. Железный меч. Фото В. Н. Кавелина.

Рис. 68. Железная сабля. Фото В. Н. Кавелина.



Рис. 69



Рис. 70



Рис. 71

Рис. 69. Жертвенная трапеза на священном месте (И. К. Пузин и Н. Тихонов). Фото 2007 г.

Рис. 70. Братья Тихоновы – новые хранители священного места. Фото 2007 г.

Рис. 71. Наши проводники – И. К. Пузин и Н. Тихонов. Фото 2007 г.

Рис. 72. Н. Тихонов ставит угощение к амбарчику *Ворсикойки*. Фото 2007 г.



Рис. 72

Священное место *Йипыг-ойки*, «Филина-старика»

(рис. 73–83)

Расположено около пос. Хурумпауль на левом берегу р. Ляпин, относится к категории *ялпын-ма*, священной земли; принадлежит манси Хозумовым.

Центральным объектом является сруб из толстых коло-тых плах. По краям южной и северной сторон сруба вырублено по два углубления, на них уложены деревянные Г-образные молоты. Сруб делали без крыши, «потому что в гнезде у филина крыши нет».

Изображение *Йипыг-ойки* ранее находилось под грудой прикладов и представляло плоское деревянное изображение, в котором оказались совмещены черты человека и филина. Изображение *Йипыг-эквы* можно назвать антропоморфным с долей условности: на ударную часть молота накручены куски ткани, рубашки, женские головные платки.

Между *Йипыг-ойкой* и *эквой*, а также по бокам от них стояли безымянные «сыновья». Они были привязаны к специально срубленным и укрепленным вертикально лесинам (кедровой и еловым). По другим сведениям, три фигуры на лесинах – это (слева направо) *Торум-щань*, сын *Йипыг-ойки* и *Мир-сусне-хум* [Гемуев, Сагалаев, 1986, с. 8–16].

В 2010 г. мы посетили данное место с его хранителем, Н. И. Хозумовым, достаточно пожилым человеком. Это выразилось, в частности, в том, что после долгих уговоров сходить на святилище, многочисленных отказов в этом по разным причинам (далеко идти, «ноги не ходят», «поди не пройдем по болоту»), он все же согласился, сказав просто: «Пойду просить лёгкой смерти». Сопровождал нас на святилище младший брат хранителя – П. И. Хозумов. Все действия на священном месте выполнял хранитель, его брат занимался только костром и чаем; он ни разу не пересёк линию костра и не подходил к срубам.

Дорога на священное место пересекает три маленьких болотца. Вступив на высокую гриву, где расположен сруб, Н. И. срубил три тонких деревца высотой около двух метров: ёлку, кедр и берёзу. Дошли до сруба, П. И. занялся костром, а Н. И. – священными изображениями. На срубке лежали две Г-образные жерди, на вертикальные концы которых были надеты рубахи (на *Йипыг-ойку*) и платки (на его жену). Плат-

ки и рубахи были подвязаны таким образом, чтобы подчеркнуть крупные головы фигур. К передней стенке сруба были привязаны три деревца (слева направо): ель, кедр и берёза. К деревцам были в свою очередь подвязаны антропоморфные фигуры из платков: к ели – *Мир-сусне-хума*, «Мир озирающего человека», к кедру – Верховного бога *Нуми-Торума*, к берёзке – его жены, богини *Калтась*. Заметим, что если в 1984 г. три фигуры в основном ассоциировались с обликами сыновей «Старика Филина», либо с одним его сыном вместе с *Мир-сусне-хумом* и *Торум-Щань* (одно из имён *Калтась*), то в 2010 г. они однозначно обозначали фигуры высшего пантеона.

Последовательность действий с фигурами на святилище была следующей: сначала были демонтированы фигуры высших божеств, их изображения сняты и уложены на землю, деревца отвязаны от стенки сруба и сложены в кучу таких же деревьев справа от сруба. Затем старик обтесал три новых деревца, подержал их над костром («очистил») и установил их вертикально, привязав к стенке сруба. Поправил платки и рубашки на фигурах *Йипыг-ойки* и его жены. Надел поверх фигур высшего пантеона новые платки и привязал фигуры к деревцам. В итоге, если стоять лицом к срубам, фигуры расположились следующим образом (слева направо): *Мир-сусне-хум*, *Йипыг-ойка*, *Нуми-Торум*, *Йипыг-эква*, *Калтась*.

На двух рядом растущих деревьях вывешены модели луков со стрелами и весла: они поднесены божествам по случаю рождения ребёнка, считается, что *Йипыг-ойка* будет покровительствовать новорождённому, чтобы он стал удачливым охотником и рыбаком.

Тем временем П. И. приготовил чай. Небольшое угощение и рюмка водки были поставлены на доску около фигур, присутствующие молча обратились к божествам, трижды повернувшись вокруг себя, «по солнцу».

Таким образом, за четверть века, прошедшую с предыдущего посещения святилища этнографами, произошло переосмысление образов ряда представленных здесь фигур. Возможно, это связано с угасанием традиции (население пос. Хурумпауль резко сократилось, сегодня здесь обитаемы не более трёх домов; ходить на святилище практически некому), отсутствием стариков, сменой хранителей.



Рис. 73. Центральный объект священного места – сруб с фигурами духов-покровителей (вид к моменту нашего прихода). Фото 2010 г.



Рис. 74



Рис. 75



Рис. 76

Рис. 74. Старые срубы *Йипыг-ойки*. Фото 2010 г.

Рис. 75. Резное окно в срубe *Йипыг-ойки*. Фото 2010 г.

Рис. 76. Демонтаж отслуживших деревьев. Фото 2010 г.



Рис. 77



Рис. 78.



Рис. 79

Рис. 77. Подготовка деревца для установки около сруба. Фото 2010 г.

Рис. 78. Новый платок для духа-покровителя. Фото 2010 г.

Рис. 79. Повязывание платка на голову духа-покровителя. Фото 2010 г.



Рис. 80.



Рис. 81 а



Рис. 81 б

Рис. 80. Центральный объект священного места (вид после установки новых деревьев и переодевания фигур духов-покровителей). Фото 2010 г.

Рис. 81 а, б. Священное место Йипыг-ойки. Фото 2012 г.



Рис. 82



Рис. 83 а



Рис. 83 б

Рис. 82. Священное место Йипыг-ойки. Фото 2013 г.

Рис. 83 а, б. Деревянные модели лука и весла, поднесённые божествам по случаю рождения ребёнка. Фото 2013 г.

Священный амбарчик *Мис-нэ*

(рис. 84–88)

Данное священное место (*пурлахтын ма*) принадлежало манси Паланзеевым, в последние годы хранителями является семья Меровых. Амбарчики располагаются сразу за оградой их усадьбы: старый уже упал от времени, новый был построен осенью 2000 г. На *сумъях* доски брали из определённого (чистого) места, для *Мис-нэ* – из елового леса, на плёсе около Хурумпауля.

Мис-нэ – собирательный образ доброй и красивой женщины из рода *мис-махум*. По многочисленным преданиям, *мис-нэ* могли вступать в связь с охотниками, принося им удачу. В локальной традиции ляпинских манси она – младшая дочь *Хонт-Торума* и *Суй-ур-эквы*.

Среди манси популярен сюжет, когда *мис-нэ* выходит замуж за охотника, однако после того, как её обижают родственники мужа (чаще всего сестра мужа), уходит в лес. Вместе с ней исчезает и благосостояние семьи. На Северной Сосьве принято говорить о человеке, приносящем богатую добычу, что «он имеет *мис*». Допускались представления, что среди предков особенно удачливых охотников была *мис-нэ*.

О возникновении священного места существует предание, которое рассказывала А. С. Мерова практически всем этнографам, которые её посещали. Один из них следующий:

«*Мис-нэ* – место Паланзеевых. Жили три брата Паланзеевых. Два брата с семьями, родители умерли. В доме остался самый младший. Всё лежит, не ходит ни зимой, ни летом. Брат средний зашёл к нему: «Что-то так в доме пахнет вкусно». Хозяин спит, чувал горит. Что в нем варится или нет – брат не смотрел. Вышел, пошёл к старшему брату, говорит: «У братишки так вкусно пахнет *сосом*». «Ты что, дурак. Откуда у него?» «Что ты так говоришь, иди, сам сходи». Старший пошёл – правда. Чувал горит, никого нет. «Давай, – говорит, – братишка, построим новый дом, раз *Мис-нэ* приходит». Он-то не соглашался, он все прятал поварёшки. Не желал, чтобы *Мис-нэ* приходила, всё прятал. Он лежит, смотрит, а *Мис-нэ* варит без поварёшек, она готовит чуть не руками, на стол всё поставит... Новый дом построили братья. Долго жили, коротко жили, детей не было. Так-то обычно у них бывают. По-

том *Мис-нэ*, наверное, надоело. Она уходит стала, *мис нехыс* не достала, он на крыше был. У хозяина дом загорелся. Он-то, конечно, остался.

Вот стали в *сумъяхе* держать, ей приносить. Когда на берегу жили, то она там жила. Когда дом тут построили, тут стали держать. *Ура* на трёх ножках здесь стояла, специально такие деревья смотрели. Соболя (*мис нехыс*) хозяин достал и ещё дальше поставил. Она уходит стала, и род закончился».

В амбарчике стоит несколько сундуков, на которых сложены тюки с жертвенными платками и шкурками для *Мис-нэ*. Здесь же лежит и *санквылтат* (струнный музыкальный инструмент), который изготовил Устин Михайлович Паланзеев (арестован в 1938 г.). Содержимое амбарчика подробно описано [Гемуев, 1990, с. 69].

«На *пурлахтын-ма* к *Мис-нэ*, если родится девочка, несут в дар суконную игольницу. Если родится мальчик – несут лук и стрелу к *Товлын-г-Йипыгу*. У *Йипыг-ойки* жена тоже *мис-нэ*, они приходят в гости к нашей *мис-нэ*. *Мис-нэ* одевается в красное, она боится грома – это звук её смерти» (А. С. Мерова, 1999 г.).

Рис. 84. Угощение *Мис-нэ*. Возле старого амбарчика: А. С. Мерова, Р. В. Мерова и фольклорист Г. Е. Солдатова. Фото 1999 г.

Рис. 85. А. С. Мерова во время жертвенной трапезы. Фото 1999 г.



Рис. 84



Рис. 85



Рис. 86



Рис. 87



Рис. 88

Рис. 86. Новый амбарчик Мис-нэ. Фото 2007 г.

Рис. 87. Священные сундуки в амбарчике. Фото 2007 г.

Рис. 88. Хранители священного места: Рудольф Васильевич и Аксинья Степановна Меровы. Фото 2007 г.

Священное место Албиных

(рис. 89–92)

Находится на правом берегу р. Хулалымья (левый приток Ляпина) приблизительно в пятнадцати километрах от пос. Ломбовож. Относится к категории *пурлахтын ма*. Расположено на охотничьих угодьях Албиных, рядом с осенней избушкой.

В смешанном лесу на одной опоре установлен действующий амбарчик, в пяти метрах от которого лежит упавший от времени предыдущий *сумъях*.

Сюда приходят часто, практически при каждом посещении охотничьих угодий, кроме того, пищевые жертвы приносят перед началом весеннего и осеннего промыслов. На ветке одного из деревьев, на проволоке, подвешен череп медведя, принесённый из Ломбовожа после проведения праздника.

Пол и стены амбарчика выполнены из двух досок, двускатная крыша – из трёх досок с каждой стороны. Высота достаточно миниатюрного амбарчика (без опоры) 46 см.

У задней стены внутри амбарчика установлены две деревянные фигуры, которые хранитель места И. В. Албин назвал просто *ойка* (мужчина) и *эква* (женщина). Высота фигур 34 см, они вырублены в классической традиции мансийских деревянных изваяний: туловище без рук, показаны ноги; плоское лицо с нависающим лбом и носом, глаза и рот овальной формы, вырезаны ножом. Одежда духов-покровителей состоит из платков, обмотанных вокруг фигур. Во время посещения священного места *ойку* и *эква* выставляют на крылечко амбарчика, сюда же ставят им тарелку с пищей и рюмку водки.

Известно, что деревянные изваяния *менкво* и *мисхумов* выполнялись манси в единой манере. Поскольку, по данным В. Н. Чернецова и З. П. Соколовой, Албины принадлежали к фратрии Мось [Соколова, 1983, с. 16], можно предполагать, что перед нами в данном случае изображения *мисхумов* – предков данной фратрии. Либо это *Ай-ас-торум-ныг* – третий сын *Ай-ас-торума*, который считался предком рода Албиных в Луски-пауле [Чернецов, 1939, с. 25].



Рис. 89

Рис. 89. Священный амбарчик в бассейне р. Хулалымья. Фото 2008 г.

Рис. 90. Духи-покровители Албиных у задней стены амбарчика. Фото 2006 г.

Рис. 91. Духи-покровители на крылечке амбарчика: а – в одежде; б – без одежды. Фото 2006, 2008 гг.

Рис. 92. Развалины старого амбарчика. Фото 2008 г.



Рис. 90



Рис. 91 а



Рис. 91 б



Рис. 92

Сакральный объект в устье р. Охарья (Охурь-я)

(рис. 93)

На высоком левом берегу р. Охарья (левый приток р. Северная Сосьва) у её устья расположен сакральный объект, уровень и происхождение которого определить сложно. В хвойном лесу, на небольшом участке растёт несколько массивных хвойных деревьев, с вырезанными антропоморфными личинами. Каких-либо ярко выраженных следов их почитания не видно, единственное свидетельство ритуального характера данных объектов заключается в немногочисленных монетах, разбросанных у основания деревьев.

Высокий берег возле устья реки – излюбленное место рыбалки, сюда приезжают на промысел жители близлежащего пос. Сартынья: зыряне, манси и русские.

Происхождение данного объекта может быть связано с двумя обстоятельствами. С одной стороны, до начала XX в. (?) здесь располагались зимние юрты Тоболдино, которые были известны своим крупным святилищем ещё в XVII в. [Бахрушин, 1935, с. 37]. С другой стороны, название реки Охарья связано с широко известной легендой о Среднесосьвинском богатыре и гигантском *Менкве*. Первый выпустил стрелу во второго с такой силой, что *Менкв* упал и рассыпался на части; умирая, он кричал: «*Охур! Охур!*» От крика его разверзлась земля, потекла вода, положившая начало речке Охурь-я [Гондатти, 1888, с. 24]. Можно предполагать, что массивные деревья с личинами как раз символизируют гигантского *Менкв*а.



Рис. 93 а

Рис. 93 а, б, в. Деревья с антропоморфными личинами. Фото 2013 г.



Рис. 93 б



Рис. 93 в

Священное место *Ем-вож-ики*, *Ялпус-ойки*

(рис. 94–98)

Ем-вож-ики, *Ялпус-ойка*, «Старик священного города» (медведь), мифический предок фратрии *Пор*, основу которой составило доугорское (уральское) население Приобья. *Квонсынз-ойка*, «Когтистый старик»; *Ворт-олн-ойка*, «В лесу живущий старик»; *Ма-кол-ойка*, «Старик земляного дома», – эти имена употреблялись для обозначения табуированного слова «медведь». Согласно исследованиям Е. Шмидт, манси и ханты относятся к медведю, как к потомку небесного божества, духу-покровителю, мифическому, историческому и культурному герою, предку фратрии, духу-помощнику шамана, блюстителю клятвы, охранителю границы «среднего и нижнего мира» и др. [Шмидт, 1989; Schmidt, 1989].

Центр почитания *Ялпус-ойки* – пос. Вежакары на Оби был широко известен на протяжении XVIII–XX вв. По одной из легенд, *Ялпус-ойка* убил богатыря и захоронил его коня стоя-

щим – так возник «Лошадиный город Старика Священного города», где поселился победитель [Kannisto, 1958, S. 147]. По данным фольклора, собранным К. Папай, *Ялпус-ойка* являлся сыном *Калтась* и, соответственно, братом *Мир-сусне-хума* [Shmidt, 1989, p. 216], тексты с такими же сведениями записаны и В. Н. Чернецовым [1939, с. 36].

Манси и ханты верили, что *Ялпус-ойка* помогает больным и приносили ему кровавую жертву. На Северной Сосьве и верхней Лозьве ему обещали в жертву чёрный платок при бессоннице или «тягости». У манси существовало понятие о «теневого души», уход которой мог привести к потере сна или болезни. В этом случае шаман с помощью *Ялпус-ойки* мог возвратить «теневого души» [Kannisto, 1958, S. 147].

Священное место находится на высоком правом берегу Оби напротив пос. Вежакары. Наиболее полно оно описано З. П. Соколовой [1971] и Е. В. Переваловой [2010].

В центре ритуальной площадки установлен длинный прямоугольный стол, в «головах» которого вкопан столб, обозначающий живущее здесь божество, вершина столба заострена. Вокруг столба надето множество рубах и кусков тканей. Возле лежит деревянная бирка, зарубки на которой обозначают количество приведённых жертвенных животных.



Рис. 94. Священная гора – место обитания *Ялпус-ойки*. Фото 2009 г.



Рис. 95. Ритуальный стол и фигура божества. Фото 2009 г.



Рис. 96



Рис. 97

Рис. 96. Бирка с зарубками. Фото 2009 г.

Рис. 97. Угощение Ялпус-ойки. Фото 2009 г.

Рис. 98. Фигура Ялпус-ойки. Фото 2009 г.



Рис. 98

Священное место *Чохрынь-ойки* на Оби

(рис. 99–100)

Расположено в двух километрах от пос. Вежакары, выше по р. Обь, на её правом берегу, на горе *Чохрынь-ойка*. Описано З. П. Соколовой [1971].

На склоне горы в высокую лиственницу воткнуты ножи – подношения божеству. В отличие от святилища *Чохрынь-ойки* в Усть-Тапсуе, здесь фигура самого божества отсутствует.

Основная часть ножей (скальпелей, ножниц) воткнута в ствол дерева на высоте 1–1,5 м от земли, несколько ножей воткнуты значительно выше. «Раньше было поверье, что обязательно нож нужно воткнуть выше предыдущих. Раньше

было, что друг на друга вставали – кто выше воткнёт. А эти все ножи – я даже помню, кто привозил. Бабушки посылали. За кого-то, кому-то плохо. Кузнец, он, как бы, здоровье куёт. Чтобы здоровья больше было, сюда ездят». Источник?

Приходят к лиственнице довольно часто, как редкие жители Вежакар, так и многочисленные проезжающие по реке. «Как часто здесь бываем? Ну, раза три, четыре, пять за год. Ну, не мы только, люди, бывает, приезжают. Сами по себе приезжают. Вот мы тут были седьмого июня, а после нас тут кто-то был, в деревню они не заезжали. Осенью были, прошлый год, в сентябре. Вот я за прошлый год два раза ездил. У нас как: если человеку плохо, кто болеет, или дети заболеют. Он как кузнец, кузнец здоровья. Дед сюда обычно махорку приносил» (В. Филиппов).

При посещении священного места около лиственницы ставится угощение, а в ствол дерева втыкают принесённый нож, рукоять которого обмотана куском жертвенной ткани.



Рис. 99



Рис. 100 а



Рис. 100 б

Рис. 99. В. Филиппов и А. Костин на священном месте *Чохрынъ-ойки*. Фото 2009 г.

Рис. 100 а, б. Подношения *Чохрынъ-ойке* – воткнутые в ствол лиственницы ножи. Фото 2009 г.





Глава 2

**Культурная атрибутика
домашних святилищ
северных манси**

Расположение святилищ и их атрибутов

В литературе уже отмечалось, что рассматривая реалии XVII – начала XVIII вв., для обских угров справедливо вести речь о «селении из одного дома». В соответствии с этим, культовое место замыкалось на минимальную ячейку социума – семью, обладавшую домашним святилищем, центральной фигурой которого являлось изображение семейного духа-покровителя [Гемуев, 1990].

Несмотря на то, что в XIX–XX вв. селения укрупнились, феномен домашнего святилища оказался жизнеспособным: оно продолжало функционировать в каждом доме. Наиболее полно данный тип святилищ рассмотрен на примере сосвинско-ляпинских манси [Гемуев, 1990; Гемуев, Бауло, 1999] и берёзовских хантов [Бауло, 2002].

Домашнее святилище включало в себя место проведения обрядов и культовую атрибутику. Место проведения обрядов располагалось снаружи дома, у его задней стены, т.е. той стены, которая символически была обращена к лесу. Стена дома, расположенная напротив входа, у обских угров считается священной [Гемуев, 1990].

Жертвенное место, располагавшееся за домом, называлось *мань-кан* – малое жертвенное место. Основными элементами его на рубеже XX–XXI вв. были столб для привязывания жертвенного животного и небольшая площадка перед ним для забоя; а также полочка, установленная в левой части задней стены, куда выставляли чемодан с фигурами духов-покровителей во время жертвенной церемонии. Если полка была небольших размеров, то на неё ставили угощение домашним духам-покровителям. При отсутствии столба,

в венце сруба просверливали отверстия для привязывания животного (рис. 101).

Домашние святилища северных манси имеют сложную структуру, связанную с размещением культовой атрибутики. Священные вещи могут храниться внутри или снаружи дома. Хранение внутри дома предполагает несколько вариантов: в комнате, на задних нарах или в углу; на чердаке. Снаружи дома атрибутика располагается в отдельно стоящем амбарчике. Рассмотрим эти варианты подробнее.

В настоящее время, дома манси представляют собой бревенчатые избы русского типа. Особенностью этих строений является наличие чердачного помещения. Лишь в небольших селениях (Менкв-я-пауль, на старице Луи-пауль-урай, и др.) сохраняются нежилые дома, отражающие более ранний этап архитектуры: у них отсутствуют потолки (и соответственно, чердаки), а вдоль стен размещены нары. В этом случае, «святые» сундуки стоят на полке, сооружённой над нарами, которые расположены у стены напротив входа – задней, т.н. «священной» стены.

В современных домах семейные фетиши хранятся в двух местах. Первое – располагается в жилой комнате: в правом (реже левом) углу, на высоте около полутора метров от пола делается т.н. «святая» полка. На ней, укрытые занавеской, стоят небольшие сундучки или чемоданы, берестяные коробки; лежат мешки, в которых находится семейная атрибутика и изображения духов-покровителей (рис. 103).

Второе место хранения ритуальной атрибутики внутри дома – чердачное помещение, куда вход женщинам запрещён. Здесь собраны «святые» вещи, принадлежавшие предыдущим поколениям обитателей дома (рис. 104, 105). Сун-

дуки, ящики и чемоданы обычно устанавливают на дощатом помосте (досках) у задней стены (реже – справа или слева от входа). На перекладины вывешивают шкуры жертвенных животных; к продольным балкам привязывают мешки с поднесёнными божествам платками, шкурки петухов, медвежьи и оленьи черепа.

«Святые» вещи достаточно часто хранят в амбарчике, стоящем рядом с домом. Амбарчики отличаются размерами и внутренним устройством. Иногда – это вместительный амбарчик, установленный на четырёх опорах, где могут нахо-

диться одновременно несколько мужчин. Сакральные вещи могут соседствовать с бытовыми (рис. 106, 107).

Следует напомнить, что в ряде крупных поселков (Ломбовож, Хурумпауль, Верхнее Нильдино) существовали и так называемые Большие дома (*Яныг-кол*) [Гемуев, 1990, с. 38–58, 74–104], в которых хранилась фигура поселкового духа-покровителя и общепоселковые священные атрибуты (рис. 108). Их хранителями выступали представители «ведущей» фамилии посёлка: в Ломбовоже – Шешкины, в Хурумпауле – Хозумовы, в Верхнем Нильдино – Вынгелевы.



Рис. 101а



Рис. 101 б

Рис. 101. Священная полка на углу задней стены дома: а – общий вид; б – в венце прорублено отверстие для привязывания жертвенного животного, пос. Верхнее Нильдино. Фото 2013 г.

Рис. 102. Шкура жертвенного животного, вывешенная во дворе дома, пос. Хурумпауль. Фото 2013 г.



Рис. 102



Рис. 103

Рис. 103. Священная полка в доме. Старица Луи-пауль-урай. Фото 2008 г.

Рис. 104а, б. Чердачное помещение со священными сундуками в пос. Ясунт. Фото 2008 г.

Культурная атрибутика семьи Пузиных расположена на чердаке дома. У левой стены на полу стоят три деревянных сундука русской работы рубежа XIX–XX вв. На балку над сундуками повешены кипы платков с завязанными в углах монетами, которые были поднесены домашним духам-покровителям во время обрядовых церемоний. Здесь есть ленты, оставшиеся от похорон: во время погребения живому, прямому родственнику покойного, вешают на шею *арсын*, который впоследствии уносят в домашнее святилище на чердаке дома. У задней стены чердачного помещения, ближе к сундукам, установлена фигура *Койпын-пупыга* «бубна духа», выполняющего роль охранника бубна. Справа от *Койпын-пупыга* лежат рога принесённого в жертву оленя, с повязанными на них жертвенными платками. В дальнем правом углу чердака – черепа росомахи, оленей и медведя. Около них стоит берестяной туес с жертвенными платками и деревянный ящик без крышки, покрытый платком. В ящике находится небольшая фанерная коробочка с фигурой *иттерма*.



Рис. 104 а



Рис. 104 б



Рис. 105 а



Рис. 105 в



Рис. 105 б

Рис. 105. Священные сундуки на чердаках домов: а – пос. Ясунт, фото 1999 г.; б – пос. Щекурья, фото 1999 г.; в – пос. Верхнее Нильдино. Фото 2013 г.



Рис. 106 а. Священные амбарчики, расположенные рядом с жилищем, пос. Посолдино. Фото 2007 г.



Рис. 106 б



Рис. 108



Рис. 107 а



Рис. 107 б

Рис. 106. Священные амбарчики, расположенные рядом с жилищем: а – пос. Посолдино, фото 2007 г.; б – старица Луи-пауль-урай, фото 2013 г.

Рис. 107. Священные сундуки в амбарчиках: а – пос. Шомы, фото 2007 г.; б – пос. Посолдино, фото 2007 г.

Рис. 108. Яныг-кол «Большой дом». Пос. Верхнее Нильдино. Фото 2013 г.

Рис. 109. Священная полка в Яныг-кол. Пос. Верхнее Нильдино. Фото 2013 г.



Рис. 109

Жертвоприношение

Для умиловления богов и духов-покровителей в домашних святилищах совершают жертвоприношение, в ходе которого просят о даровании благополучия членам семьи. В зависимости от способа угощения духов, обряды подразделяют на *йир* (кровавое жертвоприношение) и *поры* (бескровное жертвоприношение). Во время первого обряда жертвуют домашних животных, во время второго пользуются заранее приготовленными продуктами, свежей рыбой, дичью. Дары духам преподносят также в виде мехов, тканей, сукна, металлических изделий. Крышки вместилищ семейных святынь приоткрывают, в священный угол, а также у очага и на улице, с задней стороны дома, ставят угощение духам-покровителям – пищу и спиртное. Церемония угощения духов происходит и на чердаке, если там хранятся «святые» вещи. Рядом с сундуками и чемоданами всегда лежит кусочек чаги, зажигаемый перед поднятием крыши и вместилища и кормлением духов.



Рис. 110

Рис. 110. И. В. Албин ставит жертвенное угощение домашним духам-покровителям на чердаке дома; пос. Ломбовож. Фото 2006 г.

Семейные духи-покровители

В состав домашнего святилища входят: фигуры духов-покровителей и их символика; подношения божествам; фигурки *иттерма* – временногоместилища души умерших родственников; свинцовые фигурки животных, атрибуты шамана и медвежьего праздника и др.

Семейные духи-покровители (*мань-пупыг*, «малый дух»), точнее, их изображения (местилища), могут быть разделены на две категории. Первые из них составляют рукотворные изображения из ткани (рис. 111–124), дерева (рис. 125–127, 129), реже – металла, имеющие, чаще всего, антропоморфный облик. Вторые, бытовавшие в качестве семейных фетишей у манси, могли являться случайно обнаруженными, необычными по отношению к повседневной практике предметами. Чаще всего это были изделия древнего бронзолитейного производства, камни причудливой формы, каменные наконечники стрел неолитической эпохи и т.п. Считалось, что эти предметы сами являлись тем, кого хотели отметить в качестве избранных. В сущности, это было знаком особого благоволения к человеку (группе людей) со стороны «опознаваемых» в находках духов.

Во второй половине XX в. преобладали изображения, выполненные из ткани, с внутренней основой или без неё. Вложением являлись шкурка пушного зверька (лиса или белка), обломок налобной пластины (рис. 117), серебряная фигурка мужчины (рис. 128), монета, кусок горного хрусталя и др. Жертвенные шкуры связывали на концах и заворачивали их в платки; затем на «куклу» надевали халаты, а на её «голову» шапки.

У ряда фигур лица обозначались серебряными блюдцами, глаза – металлическими пуговицами, нашиваемыми на сукно (рис. 114 а, 115).

Для духов-покровителей шилась специальная одежда – халаты или рубахи, которых на каждой фигуре обычно было надето пять–семь экземпляров. Они были застёгнуты на пуговицы,

Рис. 111. Д. И. Самбиндалов и духи-покровители его семьи: *Али-хум* «Верховский, южный человек», *Луи-хум* «Низовой стороны человек», *Остлип-урне-отыр*. Турват-пауль. Фото 1990 г.

Рис. 112. Дух-покровитель семьи Н. П. Самбиндалова; пос. Яны-пауль. Фото 1997 г.

или же полы скреплялись несколькими парами завязок. В ходу были воротники, карманы, подкладки, пояса, литые оловянные украшения, отделка рукавов и края подола позументом.

Головные уборы изготавливались островерхой и, реже, сферической формы. Те и другие традиционно выполнялись из трёх – пяти клиньев сукна двух цветов и были оторочены мехом по нижнему краю. Верхняя часть шапки украшалась султаном из трёх – пяти кисточек сукна. Нередко голова идола и шапка, образованные из нескольких накрученных друг на друга платков, составляли одно целое.



Рис. 111



Рис. 112



Рис. 113 а



Рис. 113 б



Рис. 114а



Рис. 114 б



Рис. 115



Рис. 116

Рис. 113. Духи-покровители семьи А. Е. Самбиндалова: а – Али-хум-ойка «Верховский мужчина» (длина 120 см); б – Луи-хум-ойка «Нижней стороны мужчина»; пос. Яны-пауль. Фото 2007, 1997 г.

Рис. 114 а, б. Духи-покровители семьи А. Дунаева Чохрын-ойка пос. Няксимволь. Фото 1997 г.

Рис. 115. Чохрын-ойка-пыг в священном чемодане; пос. Тимка-пауль, р. Тапсуй. Фото 1997 г.

Рис. 116. А. Т. Дунаев с фигурой семейного духа-покровителя; пос. Тимка-пауль, р. Тапсуй. Фото 1997 г.



Рис. 117



Рис. 118 а

Рис. 117. *Урне-хол-ойка* – дух-покровитель Пуксиковых; пос. Хулимсунт. Фото 1997 г.

Рис. 118 а, б. *Али-няхланг-эква* – дух-покровитель жителей пос. Верхнее Нильдино. Фото Е. С. Листюк.

Фигура изготовлена из свёртка лоскутов сукна чёрного и красного цвета, на который надеты три халата и две рубахи. Голова сделана также из сложенного вдвое лоскута красного сукна. Внутри неё находятся полоса красного сукна и обрывок белого ситца с красно-бело-чёрным цветочным рисунком. В ситец зашита серебряная монета 1780-х гг., которая позволяет датировать начало создания основы изображения периодом конца XVIII – начала XIX в. К голове *Али-Няхланг-эквы* прикреплены косы, скрученные из шерстяной тесьмы красно-жёлто-бело-чёрного цвета. Верхний халат (длина спинки 67 см, длина подола 107 см, длина рукава 25 см) из красного сукна шит вручную сухожильными нитками. Четырёхлепестковые оловянные бляхи (2,7 × 2,7 см) размещены вдоль края полочек и рукавов. Выделяется два основных периода формирования изображения *Али-няхланг-эквы*. Первый включает конец XVIII – конец XIX в. – время создания основы с косами, верхнего халата, украшенного металлическими бляхами; красного халата из парчи и *пальсак* – шейно-нагрудного украшения, а также, вероятно, нижней рубахи. К концу XIX – XX вв. относятся розовая рубаха, суконный халат, обшитый полосами шёлка, и другие украшения [Богордаева, 2012].



Рис. 118 6



Рис. 119 а



Рис. 119 б



Рис. 120



Рис. 121 а



Рис. 122



Рис. 119 а, б. Фигура духа-покровителя семьи Хозумовых; пос. Ясунт. Фото 1999 г.

Выполнена из четырёх рубашек (розового, красного, синего и пёстрого цвета), на которые последовательно надеты халат из толстого шерстяного сукна красного цвета (подол из синего сукна) и красная рубашка. К нижнему краю последней за голову пришита берестяная фигурка оленя. Фигура увенчана двумя головными уборами. Первый – шлем трапециевидной формы из сукна красного цвета, отороченный беличьим мехом; к верхним углам шлема пришиты кисточки красного и чёрного сукна. На шлем надета тёмно-зелёная фуражка с красным козырьком. Длина фигуры 42 см. Внутри неё находились монеты достоинством в 5 коп. 1858 и 1859 годов.

Рис. 120. *Нер-ойка* «Горы-старик» – дух-покровитель семьи И. Ф. Сайнахова; пос. Щекурья. Фото 1999 г.

Рис. 121 а, б. Домашние духи-покровители Пузиных; пос. Ясунт. Фото 2008 г.

Рис. 122. Духи-покровители семьи И. Ф. Сайнахова; пос. Щекурья. Фото 1999 г.

Рис. 121 б

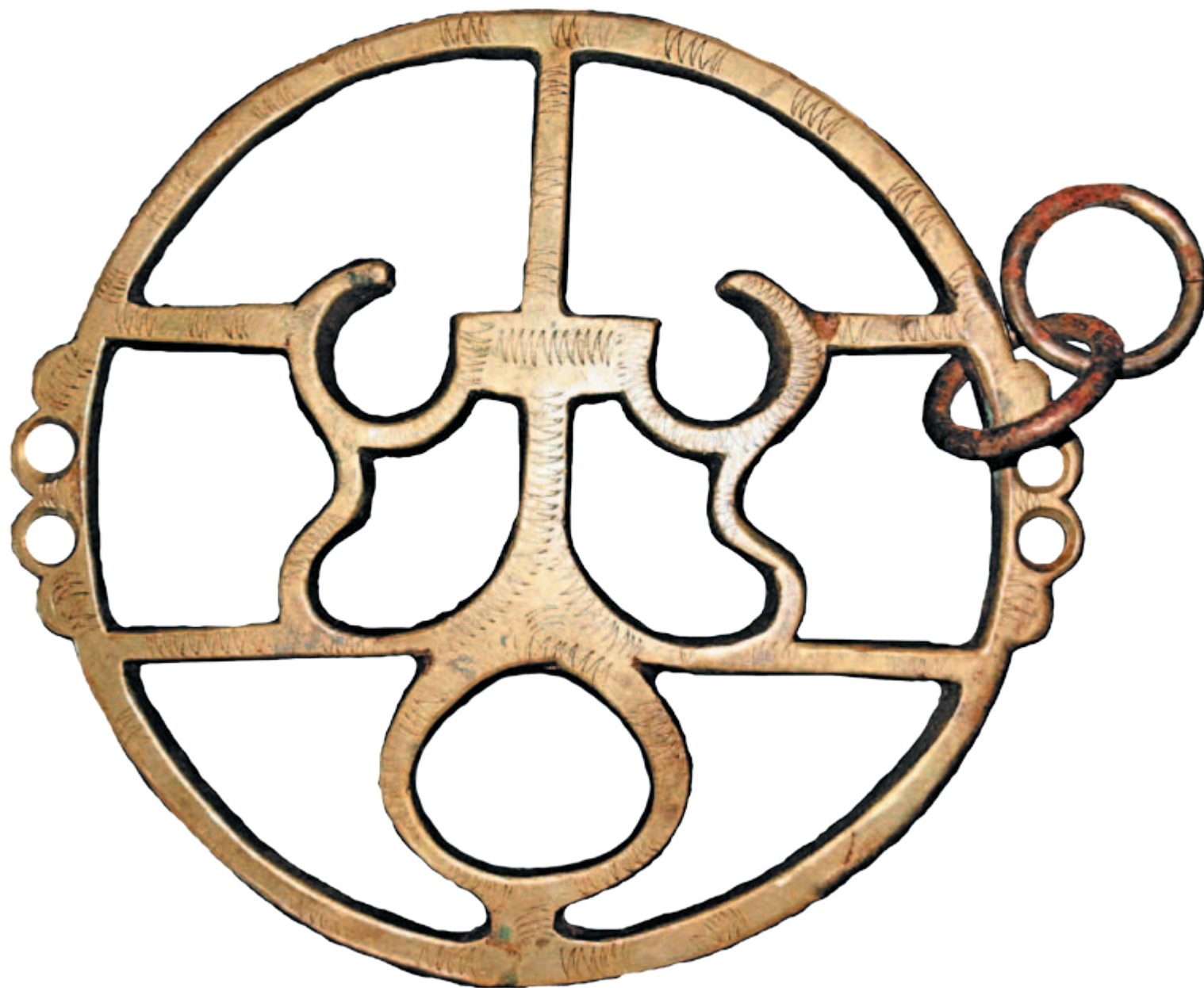


Рис. 123 а



Рис. 123 б



Рис. 124 а

Рис. 123 а, б. Русские медные пряжки XIX в., которые использовались на поясах духов-покровителей; пос. Ясунт. Фото 2007 г.

Рис. 124 а. Головные уборы семейных духов-покровителей: пос. Хошлог. Фото 1999 г.



Рис. 124 б



Рис. 124 в



Рис. 124 г

Рис. 124 б, в, г. Головные уборы семейных духов-покровителей, пос. Хурумпауль. Фото 2009 г.

Рис. 125. Дух-покровитель семьи Хозумовых: а – в одежде; б – деревянная основа фигуры; пос. Ясунт. Фото 1999 г.

Основа изображения выполнена из дерева (бюст): длина – 22,5 см, ширина основания – 9,2 см. Вокруг головы фигуры на уровне глаз и носа обведена лента золотого позумента шириной 4 см. Концы ленты сходятся на затылке и прикреплены к нему двумя деревянными гвоздиками; лента закреплена и вокруг носа четырьмя деревянными гвоздиками (по два с каждой стороны); в отверстие на уровне ушей, с левой стороны головы, вставлен костяной шпенёк, головка которого имеет диаметр 6 мм. С правой стороны головы, на уровне уха имеется отверстие, куда, очевидно, был вставлен аналогичный шпенёк, который утерян. На груди фигуры, в отверстие, аверсом наружу, вставлена монета – серебряный гривенник 1742 г. выпуска. Поверх деревянной фигуры надето несколько халатов, в углы которых завязаны гривенники 1749 и 1769 гг., двадцатикопеечные монеты 1778 и 1783 гг. На переднюю сторону одного из внутренних халатов были уложены три жестяные пластинки в виде пятиугольников, скорее всего, имитирующие детали панциря. Верхний халат выполнен из синего ситца (завязана монета 15 коп. 1870 г.), поверх двух фуражек накинута красная платок (с монетой 2 коп. 1946 г.).



Рис. 125 а



Рис. 125 б



Рис. 125 в



Рис. 126

Рис. 126. Дух-покровитель семьи Пузиных; пос. Ясунт. Фото 2008 г.

Вырезан из круглой палки, представляет условное изображение антропоморфной фигурки, скорее всего, женской, с личиной на груди (возможно, показан ребёнок). В фигурке просверлено отверстие, через которое пропущен кожаный ремешок, с помощью которого она, видимо, подвешивалась к шесту чума. Длина фигурки 8,2 см, диаметр 2,5 см. Предположительно изготовлена в XIX веке.

Рис. 127 а, б. Дух-покровитель семьи В. В. Мерова; пос. Хошлог. Фото 1999 г.

Основу фигуры составляет погрудное деревянное изображение, одетое во множество платков (в том числе с бахромой), увитое лентами золотого позумента, украшенное связками медных колец и перстней, низками бисера и бусами. К спине фигуры под платком была приложена круглая жестяная тарелка русского производства конца XIX в. диаметром 23 см (цветы на чёрном фоне). Голова фигуры круглой формы, лоб выпуклый, лицо плоское, нос прямоугольной формы. С двух сторон головы на уровне линии кончика носа просверлены отверстия («уши»), в которые закреплены серьги. Среди монет, завёрнутых в углы платков, – гривенник 1751 г., 25 коп. 1768 г., 1 коп. 1847 г., 1 руб. 1898 г. К платку пришит жёлтый счётный жетон. На одной стороне изображена молодая девушка, сидящая под деревом на берегу реки, на другой стороне – мужчина, играющий на дудочке.



Рис. 127 а



Рис. 127 б



Рис. 128 а



Рис. 128 б



Рис. 128 в

Рис. 128. Комплект фигур духов-покровителей семьи Хозумовых: а – общий вид; б – фигуры отдельно; в – серебряная статуэтка мужчины; пос. Ясунт. Фото 1999 г.

Комплект (длина 40 см) состоит из двух небольших фигур, объединённых надетым на них шлемом. Основу первой фигурки составляет серебряная статуэтка мужчины (Тобольск, первая четверть XIX в.), завернутая в сиреневый платок, в углу которого завязана монета 15 коп. 1879 г. Высота статуэтки 6,8 см. Поверх сиреневого платка надет синий халат, голова выделена свёрнутым красным платком.

Вторая фигурка состоит из трёх небольших халатов, надетых один на другой, верхний – розового цвета. Шлем, объединяющий фигуры, выполнен из четырёх клиньев толстого шерстяного сукна, жёлтого и зелёного цвета; клинья разделены между собой более узкими клиньями, зелёного и красного сукна. Головной убор оторочен беличьим мехом. На полях шиты изображения собаки (покровителя жителей Ясунта), перед ней – ромбовидная фигурка, и над спиной – фигурка неправильной формы.



Рис. 129 а



Рис. 129 б



Рис. 129 в



Рис. 129 г



Рис. 129 е



Рис. 129 д

Рис. 128 а, б, в, г, д, е. Фигура семейного духа-покровителя Ромбандеевых; пос. Хошлог. Фото 2008 г.

Основа фигуры – деревянное антропоморфное изваяние длиной 30 см (на груди показана т.н. «линия жизни» и ребра), на которое надето несколько халатов и рубах, лента позумента; голова последовательно покрыта одиннадцатью шапками. Глаза закрыты серебряными пятаками эпохи Екатерины II, зашитыми в тёмную ткань.



Рис. 130

Уже обращалось внимание на то, что на протяжении XVI–XX вв. ханты и манси при изготовлении фигур божеств старались наделять их атрибутами и символами власти, характерной в России для того или иного хронологического периода [Бауло, 2007]. Первоначальный этап освоения русскими людьми Сибири был связан с продвижением военных отрядов. В этих условиях власть Российского государства осязала и вогулами в большей степени отождествлялась с военной властью. Соответственно, социальный (властный) статус местных божеств олицетворял «богатырский», «военный» облик. В пос. Хурумпауль описана фигура семейного божества, верхнее одеяние которой представлено мундиром солдата пехоты образца 1763–1786 гг., перешитым по правилам потёмкинской реформы 1786 г. По ряду косвенных данных, фигура могла олицетворять облик *Луссум-ойки*, «Лозьвинского старика» (предки данной семьи являлись выходцами с р. Лозьвы) (рис. 130).

Это один из редких, зафиксированных исследователями случаев обряжения идола в военный мундир. По информации К. Карьялайнена, в одном из священных амбарчиков остяков среди одежды, принесённой духу, находился длинный солдатский сюртук XVIII в. с блестящими пуговицами и галунами. Он же писал о том, что остяки для идолов «используют иногда старые платья, выменянные у чужих» [Карьялайнен, 1995, с. 5, 61]. В домашнем святилище манси в бассейне р. Ляпин в сундуке хранился поднесённый *Мир-сусне-хуму* кафтан из сукна коричневого цвета [Гемуев, 1990, с. 82]. По определению сотрудников отдела истории русской культуры Государственного Эрмитажа, данный кафтан (мундир?) относится к 1720–1730-м гг. и, скорее всего, пошит на территории Северной Европы. В пос. Ямгорт Шурышкарского района ЯНАО семейный дух-покровитель хантов был обряжен в солдатский камзол образца 1763–1786 гг. (сшит, возможно, до конца 1770-х гг.). Одному из семейных духов-покровителей манси Вынгелевых был поднесён генеральский китель образца 1946–1956 гг. (рис. 131 а). Интересно, что «родная» подкладка кителя перед поднесением его божеству была заменена на новую, сшитую из платков начала XX в. (рис. 131 б).



Рис. 131 а



Рис. 131 б

Рис. 130. Дух-покровитель в солдатском мундире конца XVIII в.; пос. Хурумпауль. Фото 2009 г.

Рис. 131 а, б. Генеральский китель образца 1946–1956 гг., поднесённый семейному духу-покровителю; пос. Верхнее Нильдино. Фото 2013 г.

К семейным духам-покровителям близко примыкает фигура *Самсай-ойки* («за глазами старик», т. е. невидимый, находящийся в недостижимом для зрения месте) – одного из духов, подчинённых *Куль-отыру*, владыке «Нижнего мира». Изображения этого духа обычно находятся в предвходовой части жилища, между стеной и печью (чувалом). Его функции близки к русскому домовому: он выполняет роль караульщика, стережёт дом.

В благодарность за доброе отношение к обитателям дома *Самсай-ойке* устраивали угощение, которое сопровождалось преподнесением очередного специально сшитого халата или куска ткани тёмного (чёрного или синего) цвета.



Рис. 132



Рис. 133

Рис. 132. *Самсай-ойка* в доме Анямовых; пос. Ломбовож. Фото 1985 г.

Рис. 133. *Самсай-ойка* в доме Меровых; пос. Хошлог. Фото 1999 г.



Рис. 134 а



Рис. 134 б

Рис. 134 а, б. *Самсай-ойка* из дома Вынгелевых; пос. Верхнее Нильдино. Фото 2010 г.



Рис. 135 а

Рис. 135. Самсай-ойка: а – пос. Патрасуй; б – пос. Хурумпауль. Фото 2011 г

Рис. 136. Ящик с фигурой *иттерма* на столе в доме покойного; пос. Ломбовож. Фото 1985 г.



Рис. 135 б

У северных манси существует развитый культ предков, связанный с изготовлением изображений умерших людей (*иттерма*) [Гемув, 1990; Соколова, 1990]. *Иттерма* – изображение, заместитель умершего, временное вместилище одной из его душ, возрождающейся в новорождённом. *Иттерма* изготавливают по-разному: фигурку человека отливают из свинца или вырезают из куска дерева, отколотого от шеста чума или венца сру-

ба дома, где жил покойный. Лицо фигурки чаще всего бывает передано серебряной монетой, зафиксированы случаи бытования *иттерма* с фотографией лица покойного. Поверх фигурки надевают халаты (платья) и шубку из оленьего меха. Время хранения *иттерма* в семье покойного варьируется в локальных группах манси; в большинстве случаев изображения умерших переходят в состав духов-предков, охраняющих семью.



Рис. 136



Рис. 137

Рис. 137. Основа *уттерма* – антропоморфная свинцовая фигурка в наконсниках; пос. Ясунт. Фото 1999 г.

Рис. 138. Фигурка *уттерма* в шубке и платьях; пос. Ясунт. Фото 1999 г.

Рис. 139. Фигурка *уттерма* в ящике; пос. Ясунт. Фото 2007 г.

Здесь же лежит старый телефонный аппарат. Можно предполагать, что аппарат принадлежал покойному и таким образом оказался в числе поминального инвентаря; не исключено также, что родственниками была осмыслена ситуация возможного общения с покойным с «того света».

Рис. 140. Фигурка *уттерма* в ящике на чердаке дома; пос. Щекурья. Фото 1999 г.

«Лицо» представлено фотографией покойного. Для *уттермы* были положены спички, патрон, новые домашние тапки и платки.



Рис. 138



Рис. 139



Рис. 140



Рис. 141 а



Рис. 141 б



Рис. 141 в



Рис. 142 а



Рис. 142 б



Рис. 142 в

Рис. 141. *Иттерма*: а – в ящике; б – фигурка в шубе; в – фигурка без шубы; пос. Хурумпауль. Фото 1985 г.

Рис. 142 а, б, в. *Иттерма* в коробке с чердака дома Хозумовых; пос. Хурумпауль. Фото 2010 г.

Жертвенные покрывала

Помимо фигур божеств и духов-покровителей в домашних святилищах северных манси представлены предметы с их изображениями и символикой. В первую очередь это относится к жертвенным покрывалам.

Согласно традиционным представлениям манси, в ранний период их истории землю населяли богатыри, после смерти ставшие духами-покровителями селений или территорий. Богатырём считался и сын Верховного бога *Мир-сусне-хум*, в дар которому люди приносили, прежде всего, ритуальные предметы богатырского одеяния и снаряжения: шлем, пояса, халаты, накидки, сапоги, седла; большинство из них были выполнены из сукна и украшены фигурой скачущего всадника. В силу того, что их возлагали на жертвенного коня (покрывали спину), они получили название жертвенных покрывал (*ялпынг-улама*).

Наиболее часто покрывала выполнялись в виде полотнища прямоугольной формы с четырьмя, шестью или семью фигурами всадников; все они символизировали «седло бога». Кроме «седла» богатырю шили пояс, на котором размещали четыре или пять всадников. Завершал одеяние шлем, украшенный изображениями четырёх или семи всадников, и суконный колчан (встречается только в обских посёлках), на лицевой стороне которого находились семь фигур медведей или ящериц. Когда в жертву *Мир-сусне-хуму* приносили лошадь, то полагали, что на церемонию обязательно придёт сам «Небесный всадник». Заранее ставили четыре серебряных блюда, чтобы конь бога не касался копытами грешной земли, а на жертвенную лошадь последовательно укладывали ритуальные «седло», пояс, халат, колчан и шлем, что символизировало готовность *Мир-сусне-хума* в богатырском одеянии на жертвенном коне вознестись на небо [Гемуев, Бауло, 2001].

При всей каноничности данного вида культурной атрибутики у северных манси, в последние годы были встречены и ранее не встречавшиеся образцы: покрывало с четырьмя фигурами всадников и двумя солярными знаками (рис. 146), пояс с двумя всадниками (рис. 197), шлем с восемью всадниками (рис. 199), шлем с двумя всадниками и двумя птицами (рис. 200). На Северной Сосьве впервые зафиксировано покрывало с шестью всадниками (рис. 181).



Рис. 143

Рис. 143. Жертвенное покрывало с четырьмя всадниками и двумя фигурами пушных зверей; пос. Верхнее Нильдино (Вынгелевы). Фото Е. С. Листюк.

Размеры 62 × 59 см. Выполнено из сукна красного и зелёного цвета, оторочено беличьим мехом. К углам покрывала на атласных ленточках голубого цвета крепятся колокольчики (один большой и три маленьких). Лицевая часть покрывала зашита хлопчатобумажной тканью. 1960-е гг.

Рис. 144. Жертвенное покрывало с четырьмя всадниками; пос. Верхнее Нильдино (Вынгелевы). Фото Е. С. Листюк.

Размеры 60 × 71 см. Выполнено из сукна красного и зелёного цвета. К двум углам покрывала пришиты колокольчики, а к двум другим – полоски зелёного сукна. 1930-е гг.



Рис. 144



Рис. 145. Жертвенное покрывало с четырьмя всадниками. Пос. Верхнее Нильдино (Вынгелевы). Фото Е. С. Листюк.

Размеры 75 x 72 см. Выполнено из сукна красного и черного цвета. К трем углам на суконных полосках прикреплены металлические украшения – две круглые бляхи (с серпом и молотом; с фигурой лучника) и одна ромбовидная. 1930–1940-е гг.



Рис. 146

Рис. 146. Жертвенное покрывало. Пос. Верхнее Нильдино (Пакины). Фото 2008 г.

Размеры 88 x 75 см. Выполнено из ткани красного и черного цвета, оторочено мехом соболя; к углам пришиты узкие полоски красного и черного сукна, шкурки с собольих лапок, сохранился медный колокольчик. На лицевой стороне изделия вшиты четыре фигуры всадника и две большие фигуры в виде круга с четырьмя сложными отростками. Похожим образом у казымских хантов изображалось солнце; скорее всего, и в данном случае можно предполагать присутствие этого орнамента. По мнению ряда исследователей (В.Н. Чернецов, И.Н. Гемуев), почитание *Мир-сусне-хума* было связано с солнечным культом; наши информаторы говорили: «Мир-сусне-хум вокруг земли едет. Солнце вокруг земли ходит и луна тоже, поэтому



Рис. 147

луна и солнце на ялпынге». Ранее миниатюрные стилизованные солярные знаки встречались на покрывалах ляпинских манси, а также у хантов [Гемуев, Бауло, 2001, с. 99; с. 116, рис. 76; с. 122, рис. 85; с. 144, рис. 137; с. 148, рис. 146], но они, скорее, выполняли фрагментарную роль; на данном образце для солярных знаков выделены отдельные квадраты. Середина XX в.

Рис. 147. Жертвенное покрывало с четырьмя всадниками; пос. Посолдино. Фото 2006 г.

Размеры 86 × 73 см. Выполнено из ткани красного и чёрного цвета, оторочено лисьим мехом. К двум углам пришиты большие медные колокольчики, к ещё одному – шаркунец. Лицевая часть покрывала зашита хлопчатобумажной тканью. 1960-е гг.



Рис. 148



Рис. 149



Рис. 150

Рис. 148. Жертвенное покрывало с четырьмя всадниками; пос. Посолдино. Фото 2006 г.

Размеры 76 × 67 см. Выполнено из ткани жёлтого и свинцового цвета, оторочено лисьим мехом. Под всадником показана стилизованная фигурка животного. Лицевая часть покрывала зашита хлопчатобумажной тканью. 1960-е гг.

Рис. 149. Жертвенное покрывало с четырьмя всадниками; пос. Посолдино. Фото 2006 г.

Размеры 64 × 64 см. Выполнено из ткани жёлтого и зелёного цвета, было оторочено мехом. 1960-е гг.

Рис. 150. Жертвенное покрывало с четырьмя всадниками; пос. Патрасуй. Фото 2006 г.

Размеры 85 × 85 см. Выполнено из ткани красного и чёрного цвета. К двум углам пришиты колокольчики. Середина XX в.



Рис. 151



Рис. 152

Рис. 151. Жертвенное покрывало с четырьмя всадниками; пос. Патрасуй. Фото Е. С. Листюк.

Размеры 64 × 66 см. Выполнено из ткани фиолетового и чёрного цвета. К двум углам пришиты полоски ткани и прорезные подвески, ещё к одному углу – большой белый колокольчик на цепочке. С оборотной стороны покрывало обшито ситцевой тканью в полоску. Вторая половина XX в.

Рис. 152. Жертвенное покрывало с четырьмя всадниками; пос. Патрасуй. Фото Е. С. Листюк.

Размеры 85 × 85 см. Выполнено из сукна красного и чёрного цвета. К углам и серединам двух сторон пришиты ленты красного и чёрного сукна. 1930-е гг.



Рис. 153

Рис. 153. Жертвенное покрывало с четырьмя всадниками; пос. Ясунт (Хозумовы). Фото 1999 г.

Размеры 75 × 75 см. Выполнено из сукна чёрного и жёлтого цвета, оторочено беличьим мехом. 1960-е гг.



Рис. 154

Рис. 154. Жертвенное покрывало с четырьмя всадниками; пос. Ясунт (Хозумовы). Фото 1999 г.

Размеры 74 × 74 см. Выполнено из сукна чёрного и красного цвета, оторочено лисьим мехом. К углам и «хвосту» (к середине одной из сторон полотнища пришивали пучок лент, который опускался на хвост животного, когда ему на спину накидывали покрывало) пришиты голубой платок, маленький медный колокольчик, красные шерстяные шнурки. Лицевая сторона зашита белым хлопчатобумажным платком. 1960-е гг.



Рис. 155



Рис.156



Рис.157

Рис. 155. Жертвенное покрывало с четырьмя всадниками; пос. Ясунт (Сайнаховы). Фото 1999 г.

Размеры 66 × 72 см. Выполнено из сукна красного и чёрного цвета с оторочкой мехом чёрно-бурой лисы и частично медведя (кусок длиной 15 см). Лицевая сторона зашита куском красной фланели. К двум углам покрывала пришиты колокольчики, ко всем – ленты с завязанными в углах монетами (в т. ч., 3 коп. 1952 г.). Покрывало сшито после смерти матери В. В. Сайнахова в 1954 г. его бабушкой и сопровождалось жертвоприношением оленя: указанная причина создания *ялынг-улама* встречается редко.

Рис. 156. Жертвенное покрывало с четырьмя всадниками; пос. Ясунт (Хозумовы). Фото 2007 г.

Размеры 68 × 56 см. Выполнено из сукна синего и красного (кирпичного) цвета, оторочено беличьим мехом. К углам и «хвосту» пришиты узкие ленты красного сукна, куски пёстрой ткани. Середина XX в.

Рис. 157. Жертвенное покрывало с четырьмя всадниками; пос. Ясунт (Хозумовы). Фото Е. С. Листюк.

Размеры 66 × 63 см. Выполнено из сукна жёлтого и зелёного цвета, оторочено беличьим мехом. К углам и «хвосту» пришиты узкие ленты жёлтого и зелёного сукна, куски ткани белого, красного и синего цвета, шерстяные тесёмки фиолетового цвета. Лицевая сторона зашита ситцевым платком. Под квадратными кусочками ткани в двух углах на оборотной стороне покрывала зашиты монеты. 1960-е гг.



Рис. 158. Жертвенное покрывало с четырьмя всадниками; пос. Ясунт (Немдазины). Фото 2007 г.

Размеры 58 × 68 см. Выполнено из толстого сукна красного и жёлтого цвета, оторочено беличьим мехом. К двум углам пришито по колокольчику, к двум – по бубенчику; к углам также пришиты и привязаны лоскуты ткани. «Хвост» состоит из суконных лент красного и жёлтого цвета. Лицевая сторона зашита платком. Середина XX в.



Рис.159 а



Рис. 160



Рис.159 б

Рис. 159. Жертвенное покрывало с четырьмя всадниками: а – лицевая сторона (защита); б – оборотная сторона. Пос. Ясунт (Немдазины). Фото 2007 г.

Размеры 56 × 60 см. Выполнено из фланели малинового и жёлтого цвета, оторочено беличьим мехом. К углам пришиты и привязаны разноцветные лоскуты ткани, красный платок, бубенчики. Лицевая сторона защита платком. Середина XX в.

Рис. 160. Жертвенное покрывало с четырьмя всадниками; пос. Ясунт (Пузины). Фото 2008 г.

Размеры 65 × 57 см. Выполнено из ткани красного и зелёного цвета, оторочено беличьим мехом. К углам пришиты шерстяные шнуры малинового цвета. Лицевая сторона защита платком. Середина XX в.



Рис. 161



Рис. 163



Рис. 162

Рис. 161. Жертвенное покрывало с четырьмя всадниками; пос. Ясунт (Пузины). Фото 2007 г.

Размеры 90 × 80 см. Выполнено из сукна красного и зелёного цвета, оторочено мехом. К углам пришиты шерстяные шнуры красного цвета. Середина XX в.

Рис. 162. Жертвенное покрывало с четырьмя всадниками; пос. Ясунт (Пузины). Фото 2008 г.

Размеры 60 × 52 см. Выполнено из ткани синего и малинового цвета (с использованием кусков ткани синей в полоску, красной в горошек, красной в цветок), оторочено беличьим мехом. К углам пришиты красные платки и низки бисера. Вторая половина XX в.

Рис. 163. Жертвенное покрывало с четырьмя всадниками; пос. Ясунт (Пузины). Фото 2008 г.

Размеры 72 × 62 см. Выполнено из ткани красного и чёрного цвета, оторочено лисьим мехом. Лицевая сторона зашита хлопчатобумажным платком. Середина XX в.



Рис. 164



Рис. 166



Рис. 165

Рис. 164. Жертвенное покрывало с четырьмя всадниками; пос. Ясунт (Пузины). Фото 2008 г.

Размеры 72 × 65 см. Выполнено из сукна красного и чёрного цвета, было оторочено мехом. Лицевая сторона зашита хлопчатобумажным платком. На двух углах сохранились пришитые медные колокольчики. Всадник с руками, направленными вперёд, – редкая деталь на покрывалах. Начало XX в.

Рис. 165. Жертвенное покрывало с четырьмя всадниками; пос. Щекурья (Сайнаховы). Фото 1999 г.

Размеры 72 × 72 см. Выполнено из сукна красного и чёрного цвета с оторочкой из лисьего меха. Подкладка шита из белой хлопчатобумажной ткани. Фигуры всадников расположены одинаково относительно линии горизонта. Над правой рукой всадника и перед грудью коня вшиты фигурки в виде уголков. Середина XX в.

Рис. 166. Жертвенное покрывало с четырьмя всадниками; пос. Щекурья (Сайнаховы). Фото 1999 г.

Размеры 86 × 86 см. Выполнено из сукна красного и чёрного цвета, оторочено собольим мехом. Лицевая сторона зашита белым хлопчатобумажным платком. Фигуры всадников расположены одинаково относительно линии горизонта. Перед конём и под ним вшиты фигурки пушных зверьков (следы композиции «всадник в окружении зверей и птиц»). Середина XX в.



Рис. 167

Рис. 167. Жертвенное покрывало с четырьмя всадниками; пос. Хошлог (Лончаковы). Фото 1999 г.

Размеры 65 × 82 см. Выполнено из сукна розового и зелёного цвета, оторочено беличьим мехом. Подкладка сшита из розовой хлопчатобумажной ткани. «Хвост» составляют две полосы розового и зелёного сукна, к углам полотнища пришиты разноцветные платки и медные бубенчики. 1960-е гг.



Рис. 168

Рис. 168. Жертвенное покрывало с четырьмя всадниками; пос. Хошлог (Лончаковы). Фото 1999 г.

Размеры 58 × 58 см. Выполнено из сукна чёрного и зелёного цвета, оторочено мехом ондатры. Лицевая сторона зашита платком из жёлтой хлопчатобумажной ткани. К углам и серединам двух сторон пришиты красные, жёлтые, чёрные полосы ткани, маленькие стальные колокольчики, шкурка ондатры. 1960-е гг.

Рис. 169. Жертвенное покрывало с четырьмя всадниками; пос. Хошлог (Меровы). Фото 1999 г.

Размеры 67 × 67 см. Выполнено из сукна красного и чёрного цвета. Подкладка сшита из белой хлопчатобумажной ткани. Углы покрывала и «хвост» украшены шкурками белок, большими жестяными колокольчиками, лоскутками белой и чёрной ткани. Под туловом коня и перед ним на поле вшиты фигурки «пушных зверей». 1960-е гг.



Рис. 169



Рис. 170



Рис. 171



Рис. 172

Рис. 170. Жертвенное покрывало с четырьмя всадниками; пос. Хошлог (Ромбандеевы). Фото 1999 г.

Размеры 62 × 73 см. Выполнено из сукна жёлтого и зелёного цвета, оторочено мехом ондатры. Подкладка сшита из розовой хлопчатобумажной ткани. Часть полос, разделяющих квадраты, выполнены из сукна красного цвета. К углам и «хвосту» пришиты полоски меха ондатры, разноцветные платки, к двум углам – большие железные колокольчики, к двум другим – латунные подвески в виде решёток. Середина XX в.

Рис. 171. Жертвенное покрывало с четырьмя всадниками; пос. Хурумпауль (Анямовы). Фото 1999 г.

Размеры 71 × 50 см. Выполнено из сукна красного и синего цвета. Подкладка сшита из розовой хлопчатобумажной ткани. Середина XX в.

Рис. 172. Жертвенное покрывало с четырьмя всадниками; пос. Хурумпауль (Анямовы). Фото 2009 г.

Выполнено из ткани чёрного и розового цвета, оторочено мехом. К углам пришиты медные шаркунцы. Середина XX в.

Рис. 173. Жертвенное покрывало с четырьмя всадниками; пос. Хурумпауль (Хозумовы). Фото 2010 г.

Размеры 67 × 75 см. Выполнено из сукна жёлтого и зелёного цвета, с подкладкой, оторочка беличьим мехом. К углам подшиты куски белой с синими точками материи, к двум углам – никелевые бубенчики, к одной из сторон подшит «хвост» из белой и жёлтой полосок ткани. Середина XX в.



Рис. 173



Рис. 174



Рис. 176



Рис. 175

Рис. 174. Жертвенное покрывало с четырьмя всадниками; пос. Хурумпауль (Хозумовы). Фото 2010 г.

Размеры 46 × 65 см. Выполнено из сукна жёлтого и синего цвета, с подкладкой. Углы и «хвост» – из кусков материи, использованной при изготовлении основной части покрывала и подкладки, с медными колокольчиками; к одному из углов подшита шкурка пушного животного. Вторая половина XX в.

Рис. 175. Жертвенное покрывало с четырьмя всадниками; пос. Хурумпауль (Хозумовы). Фото 2010 г.

Размеры 60 × 70 см. Выполнено из шерстяного плотного сукна жёлтого и красного цвета. Лицевая сторона зашита хлопчатобумажным платком. Оформление углов утеряно, сохранился медный бубенчик. Первая половина XX в.

Рис. 176. Жертвенное покрывало с четырьмя всадниками; пос. Хурумпауль (Хозумовы). Фото 2010 г.

Размеры 60 × 70 см. Выполнено из ткани оранжевого, красного в горошек и синего цвета, без подкладки, с двумя «хвостами». Сохранилось оформление двух углов красными шерстяными шнурами и большим медным шаркунцом. 1930–1940-е гг.



Рис. 177

Рис. 177. Жертвенное покрывало с четырьмя всадниками; пос. Хурумпауль (Хозумовы). Фото 2010 г.

Размеры 66 × 70 см. Выполнено из сукна красного и чёрного цвета, с подкладкой и «хвостом». Сохранилось оформление трёх углов малиновыми шерстяными шнурками и большим медным колокольчиком. Середина XX в.



Рис. 178

Рис. 178. Жертвенное покрывало с четырьмя всадниками; пос. Ломбовож (Албины). Фото 2006 г.

Выполнено из ткани красного и синего цвета. Лицевая сторона зашита красным в цветок платком. В оформлении одного из углов сохранился медный колокольчик. На всех фигурах всадников отдельным цветом выделены сапоги. 1930–1940-е гг.

Рис. 179. Жертвенное покрывало с четырьмя всадниками, пос. Ломбовож (Албины). Фото 2006 г.

Выполнено из ткани синего и зелёного цвета, оторочено мехом. Подкладка из красной хлопчатобумажной ткани. Силуэты пар всадников различаются, работа невысокого уровня. Расположение фигур (всадники расположены одинаково относительно линии горизонта, при этом две верхние фигуры движутся навстречу друг другу, две нижние – вправо) выбивается из канона. Середина XX в.



Рис. 179



Рис. 180



Рис. 182



Рис. 181

Рис. 180. Жертвенное покрывало с четырьмя всадниками, пос. Шомы (Лелятвы). Фото 2007 г.

Выполнено из толстого шерстяного сукна красного и зелёного цвета. Всадник показан в окружении зверей и птиц. Рубеж XIX–XX вв.

Рис. 181. Жертвенное покрывало с шестью всадниками; пос. Верхнее Нильдино (Вынгелевы). Фото Е. С. Листюк.

Размеры 100 × 47 см. Выполнено из сукна синего и бордового цвета, оторочено беличьим мехом; есть подкладка. К покрывалу пришита конусообразная шапка из сукна красного и синего цвета. На отдельном квадрате вшиты изображения луны и солнца. Середина XX в. На Северной Сосьве данное покрывало – первое из группы покрывал с шестью всадниками. Похожие выкройки всадника, солнца и луны ранее встречались на покрывалах из пос. Хурумпауль и Хошлог на р. Ляпин. Можно предполагать, что данное покрывало было сшито той же мастерицей с р. Ляпин.

Рис. 182. Жертвенное покрывало с семью всадниками. пос. Яны-пауль (Самбиндаловы). Фото 2007 г.

Размеры 79 × 65 см. Выполнено из толстого шерстяного сукна красного (на одном квадрате использован кусок ткани более светлого красного оттенка) и жёлтого цвета, оторочено беличьим мехом. К четырём углам пришиты маленькие медные колокольчики на низках голубого бисера. Середина XX в.



Рис. 183



Рис. 184

Рис. 183. Жертвенное покрывало с семью всадниками; пос. Няксимволь (Дунаевы). Фото 1997 г. Размеры 78 × 75 см. Выполнено из сукна зелёного и жёлтого цвета, оторочено беличьим мехом. К двум углам на низках белого и синего бисера пришиты маленькие медные колокольчики. Середина XX в.

Рис. 184. Жертвенное покрывало с семью всадниками; пос. Ясунт (Хозумовы). Фото 1999 г.

Размеры 100 × 38 см. Выполнено из сукна красного и зелёного цвета (часть полос сшита из сукна розового и голубого цвета), оторочено беличьим мехом. Лицевая сторона зашита красным платком. К углам и серединам длинных сторон пришиты белые и коричневый платки, красные, белые, зелёные и голубые лоскутки ткани. Всадники расположены в два ряда: по четыре и три фигуры, восьмой квадрат состоит из двух полос зелёного сукна и трёх красного. Всадник показан в короне. Середина XX в.

Рис. 185. Жертвенное покрывало с семью всадниками; пос. Ясунт (Немдазины). Фото 2007 г.

Размеры 126 × 89 см. Выполнено из сукна красного (один прямоугольник из розовой ткани) и зелёного цвета, оторочено беличьим мехом. Изнаночная сторона зашита бордовой тканью. Покрывало сшито из девяти прямоугольников, в семи – фигуры всадников, ещё в двух – антропоморфная фигура в круге и месяц. К двум углам пришито по колокольчику, по два куска ткани и по атласной ленте; к одному углу – четыре куска ткани, полоска зелёного сукна, металлическая бляха с изображением шестиконечной звезды; ещё к одному углу – два куска ткани и три полоски зелёного сукна. «Хвост» состоит из шести кусков ткани и узкой полоски сукна. Середина XX в.



Рис. 185

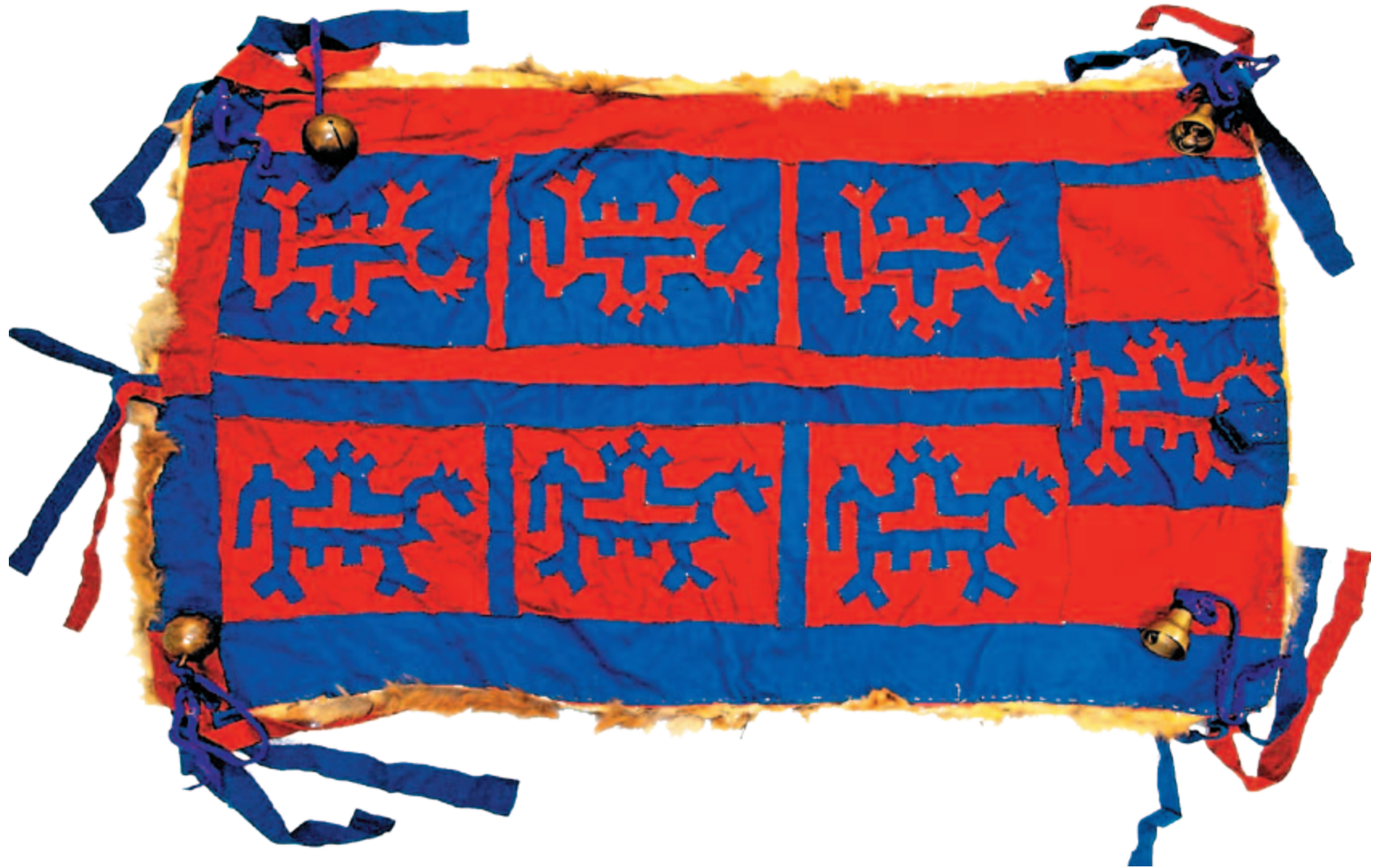


Рис. 186. Жертвенное покрывало с семью всадниками; пос. Ясунт (Хозумовы). Фото 2007 г.

Размеры 126 × 75 см. Выполнено из сукна красного и синего цвета, оторочено беличьим мехом. Лицевая сторона зашита хлопчатобумажным платком. К углам пришиты два медных колокольчика и два шаркунца, к углам и «хвосту» – полоски синей и красной ткани. Середина XX в.



Рис. 187



Рис. 189



Рис. 188

Рис. 187 Жертвенное покрывало с семью всадниками; пос. Ясунт (Пузины). Фото 2008 г.

Размеры 110 × 62 см. Выполнено из сукна красного и синего цвета, оторочено лисьим мехом. Лицевая сторона зашита хлопчатобумажным платком. К углам пришиты куски ткани, сохранился медный бубенчик. Середина XX в.

Рис. 188 Жертвенное покрывало с семью всадниками; пос. Ясунт (Пузины). Фото 2008 г.

Размеры 107 × 76 см. Выполнено из сукна синего и зелёного цвета, оторочено мехом соболя. Лицевая сторона зашита хлопчатобумажным платком. Сохранились два колокольчика, пришитые к углам полотнища. Середина XX в.

Рис. 189 Жертвенное покрывало с семью всадниками; пос. Ясунт (Пузины). Фото 2008 г.

Размеры 140 × 75 см. Выполнено из сукна красного и синего цвета, оторочено беличьим мехом. Лицевая сторона зашита хлопчатобумажным платком. К углам и серединам длинных сторон полотнища пришиты ленты красного и синего сукна, шерстяные шнурки, куски ткани, сохранился медный колокольчик. Всадник показан в короне, на руке, возможно, изображена птица. Середина XX в.



Рис. 190



Рис. 191



Рис. 192

Рис. 190. Жертвенное покрывало с семью всадниками; пос. Ясунт (Пузины). Фото 2008 г.

Размеры 112 × 65 см. Выполнено из сукна красного и чёрного цвета, оторочено беличьим мехом. К углам и серединам длинных сторон пришиты красные шерстяные шнурки. Покрывала подобной формы и аналогичные выкройки всадника встречены в массе у хантов пос. Тутлейм (р. Вогулка). Середина XX в.

Рис. 191. Жертвенное покрывало с семью всадниками; пос. Щекурья (Сайнаховы). Фото 1999 г.

Размеры 115 × 75 см. Выполнено из сукна красного и чёрного цвета, оторочено беличьим мехом. Лицевая сторона зашита белым хлопчатобумажным платком. К углам пришиты красные шерстяные шнурки, медные бубенчики, лоскутки ткани. Остроголовый всадник одной рукой держит поводья коня, вторая поднята вверх. 1940-е гг.

Рис. 192. Жертвенное покрывало с семью всадниками. пос. Щекурья (Сайнаховы). Фото 1999 г.

Размеры 62 × 103 см. Выполнено из сукна красного и чёрного цвета, оторочено лисьим мехом. Лицевая сторона зашита куском красной в горошек хлопчатобумажной ткани. К углам и середине одной из сторон пришиты ленты красного и чёрного сукна, синего и жёлтого ситца; литые медные решётки ромбической формы; два маленьких медных бубенчика и один крупный жестяной. Фигуры расположены в два ряда: первый составляют четыре всадника, второй – три. С оборотной стороны покрывала на восьмой квадрат нашита фигура гуся. Середина XX в.



Рис. 193

Рис. 193. Жертвенное покрывало с семью всадниками. пос. Хошлог (Меровы). Фото 1999 г.

Размеры 110 × 46 см. Выполнено из ситца красного и тёмно-зелёного цвета, оторочено беличьим мехом. Подкладка из белой хлопчатобумажной ткани. К углам покрывала пришиты куски красного сатина, разноцветные платки, большие жестяные колокольчики. К середине левой боковой стороны, напротив седьмого всадника, к краю покрывала пришит т.н. «хвост» из нескольких платков. Середина 1960-х гг.

Рис. 194. Жертвенное покрывало с семью всадниками; пос. Хошлог (Меровы). Фото 1999 г.

Размеры 70 × 63 см. Выполнено из сукна красного и синего цвета. Подкладка из красной хлопчатобумажной ткани. К углам покрывала и середина боковых сторон пришиты разноцветные платки и маленькие медные колокольчики, шкурка белки. Ещё один колокольчик пришит к краю покрывала, напротив головы коня одного из всадников. В углах платков были обнаружены монеты 1905 и 1922 гг. Основное поле покрывала разбито на девять квадратов: в семи вшиты фигуры всадников, на восьмой нашито стилизованное изображение птицы в круге, девятый квадрат состоит из двух кусков синей и красной ткани прямоугольной формы, на которые нашиты три красных и четыре синих квадрата. 1920–1930-е гг.

Рис. 195. Жертвенное покрывало с семью всадниками; пос. Хурумпауль (Анямовы). Фото 2009 г.

Выполнено из сукна красного и жёлтого цвета, оторочено беличьим мехом. Состоит из девяти квадратов: в семи вшиты фигуры всадников, в восьмом – антропоморфная фигура в круге, девятый без рисунков. К углам и «хвосту» полотнища пришиты красные и жёлтые суконные ленты, сохранился колокольчик. Середина 1960-х гг.



Рис. 194



Рис. 195



Рис. 196

Рис. 196. Ритуальный пояс; пос. Хурумпауль (Анямовы). Фото 1999 г.

Размеры 115 × 19 см. Выполнен из сукна красного и зелёного цвета, оторочен беличьим мехом. Подкладка из красной в полоску хлопчатобумажной ткани. Состоит из шести квадратов. В первый и шестой квадраты вшиты фигуры оленя, во второй и пятый – всадника, в третий – полумесяц из трёх элементов, в четвёртый – птицевидное изображение в круге из ровной линии и двух кругов из треугольников. К середине нижней части пояса пришиты три больших медных бубенчика, к торцевым сторонам и нижним краям второго и четвёртого квадратов – красные и зелёные суконные ленты. Пояс, скорее всего, был изготовлен для возложения на спину оленя, приносимого в жертву *Мир-сусне-хуму* (всаднику), день и ночь (солнце и луна) объезжающему Землю. Птицевидное изображение в круге, возможно, обозначает местного духа-покровителя *Товлынг-Йипыг-ойку* «Крылатого Старика-Филина».

Рис. 197. Ритуальный пояс с двумя всадниками: а – оборотная сторона; б – лицевое покрытие из шелка; в – повторное покрытие лицевой стороны тканью с ручной вышивкой; пос. Хошлог (Ромбандеевы). Фото 2008 г.

Размеры 126 × 48 см. Выполнен из толстого шерстяного сукна, начальный цвет определить сложно (оливковый, жёлтый, коричневый, красный). К углам пояса пришиты полоски ткани и медные колокольчики. Лицевая сторона обшита сначала шёлковой тканью, поверх неё – тёмно-коричнево-красной хлопчатобумажной тканью с ручной вышивкой.

Рис. 198. «Богатырский» шлем с четырьмя фигурами всадников; пос. Яны-пауль (Самбиндаловы). Фото Е. С. Листюк.

Высота 30 см. Выполнен из толстого шерстяного сукна красного и жёлтого цвета, оторочен беличьим мехом. К нижнему краю шлема, украшенному орнаментом «сидящий соболь», ранее были подшиты семь маленьких медных колокольчиков на низках голубого бисера (сохранились только низки). В верхней части шлема на жёлтом поле вшито изображение гуся из сукна красного цвета, выполненное с овальной вставкой. Середина XX в.



Рис. 197 а

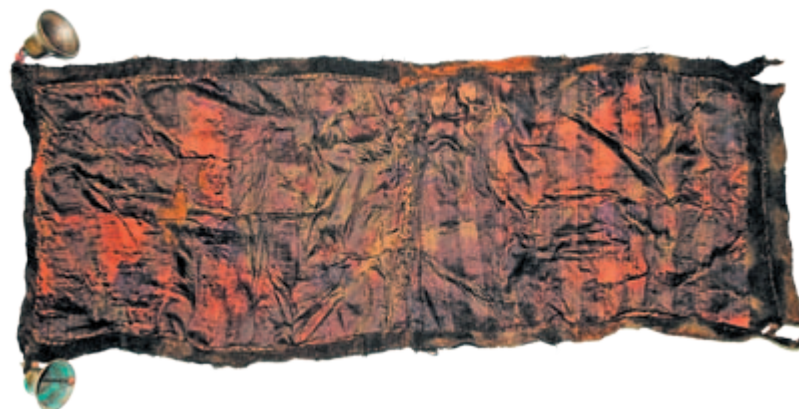


Рис. 197 б



Рис. 197 в



Рис. 198



Рис. 199 а



Рис. 199 б

Рис. 199. «Богатырский» шлем с восемью всадниками: а, б – шлем с двух сторон; художественная реконструкция шлема; пос. Верхнее Нильдино (Пакины). Фото 2008 г.

Высота 41 см. Выполнен из ткани красного и чёрного цвета, края были оторочены беличьим мехом. К нижнему краю изделия подшиты медные шесть бубенчиков и колокольчик. Основная часть изделия украшена вшитыми фигурами восьми всадников (ранее у манси были описаны шлемы только с четырьмя или семью фигурами), нижняя полоска ткани – шестью фигурками птиц (скорее всего, это изображение гуся – птичьей ипостаси *Мир-сусне-хума*). 1930–1950-е гг.



Рис. 200 а



Рис. 200 б



Рис. 200 в

Рис. 200 а, б, в. «Богатырский» шлем; пос. Патрасуй (Остеровы). Фото Е. С. Листюк.

Размеры 35 × 36 см. Выполнен из сукна красного и синего цвета, оторочен беличьим мехом. В двух квадратах вшиты всадники, в двух – птицы. К бокам и верхней части шапки пришиты три кисточки: одна состоит из четырёх полосок красного и синего сукна, две – из трёх. Шлем был обшит хлопчатобумажным платком красного цвета с завязанной в углу монетой. Середина XX в.



Рис. 201



Рис. 202

Рис. 201. «Богатырский» шлем с семью всадниками; пос. Новинские. Фото 2008 г.

Высота 50 см. Выполнен из сукна красного и синего цвета, оторочен лисьим мехом. Вокруг части квадратов узкие полоски зелёного цвета. На фигуры всадников нашиты монеты. К шлему пришит пёстрый платок. Середина XX в.

Рис. 202. «Богатырский» шлем с семью всадниками; пос. Вежакары (Костины). Фото 2009 г.

Выполнен из сукна красного и чёрного цвета, оторочен мехом. 1930–1940-е гг.

В домашних святилищах северных манси имеется немало атрибутов, связанных с почитанием божества высшего ранга – *Ялпус-ойки* (медведя), которое в наибольшей степени выражается в медвежьем празднике.

Речь, прежде всего, идёт об *имда* – шкуре убитого медведя с головой, по отношению к которой проводился обряд умилостивления (рис. 203–204). В традиционной обрядности, после разделки туши медведя, его шкура складывается вдвое таким образом, что впереди оказываются морда и лапы зверя. Нижняя часть шкуры привязывается к специальному каркасу, выполненному из черёмуховых ветвей. Лыко, служащее для обвязки, также – черёмуховое. Этот каркас называется *ана* (колыбель или люлька). *Ану* обычно делает мужчина, убивший медведя. Шкура медведя в «колыбели» находится в центре медвежьего праздника, вокруг неё происходят все основные обряды.

Для драматических сценок праздника изготавливают берестяные маски (рис. 205), деревянные головы журавля и лошадок (рис. 207). Мужчины, выступающие в роли богатырей-предков, надевают специальные очелья (рис. 38). В ходу ритуальные рукавицы с изображением медведя или орнаментированные узорами (рис. 206), а также халаты. Музыкальное сопровождение песен и сценок происходит на струнных инструментах (*санквылтап*) (рис. 208, 209). Практически ушло из жизни искусство представлять кукол-марионеток, их крайне редко можно увидеть, только в музеях (рис. 210).

Северные манси образ божества *Ялпус-ойки* узнавали и в предметах древнего бронзолитейного производства, которые они находили в обвалах берегов рек или на местах старых городищ. В пос. Ясунт в священном сундуке манси Хозумовых лежала красная лента, с завязанными на концах и середине тремя узлами. В первом были завернуты серебряные монеты середины XIX – начала XX вв., во втором – фигурка медведя, медные и серебряные монеты 1870–1932 гг., в третьем – фигурки двух медведей с привязанной десятикопеечной монетой 1813 г. (рис. 211).



Рис. 203 а



Рис. 203 б

Рис. 203 а, б. Шкуры двух медведиц. Верхнее Нильдино. Фото 1985 г.



Рис. 204 а



Рис. 204 б



Рис. 205 а



Рис. 205 б

Рис. 204 а, б. *Имда* и её каркас; пос. Хурумпауль. Фото 2010 г.

Рис. 205. Берестяные маски: а – Луи-пауль-урай, фото 2006 г.; б – пос. Ломбовож, фото 2006 г.; в – пос. Верхнее Нильдино, фото 2010 г.





Рис. 206. Рукавицы участников медвежьего праздника: а, б – пос. Посолдино, фото 2006 г.; в, г, д – пос. Верхнее Нильдино, фото 2006, 2008 гг.



Рис. 206 б



Рис. 206 г



Рис. 206 в



Рис. 206 д



Рис. 207



Рис. 208



Рис. 209

Рис. 207. «Лошадь» – атрибут драматических сценок медвежьего праздника; пос. Верхнее Нильдино. Фото 2006 г.

Рис. 208. *Санквылтап* – струнный музыкальный инструмент. Турватпауль. Фото 1990 г.

Рис. 209. Аспирант института К. Алёхин с *санквылтапом* в руках. Тимкапауль. Фото 1997 г.



Рис. 210 а



Рис. 210 б



Рис. 210 в

Рис. 210. Куклы-марионетки из пос. Нижнее Нильдино. Краеведческий музей пос. Саранпауль Берёзовского района ХМАО-Югры. Фото 2007 г.



Рис. 211 а



Рис. 211 б

Рис. 211 а, б. Бронзовые фигурки медведей – один из образов Ялпус-ойки.

Следующая группа культовых атрибутов домашних святилищ связана с почитанием *Калтась-эквы*, – Верховной богини-матери у обских угров, жены *Нуми-Торума*. Она незримо присутствует при первом вздохе появившегося ребёнка, даёт новорождённому душу, отмеривает человеку срок его предстоящей жизни. Неудивительно, что жертвоприношения Великой богине человек осуществляет на протяжении всей своей жизни. При появлении на свет девочки изготавливается квадратная суконная игольница (рис. 212), которая преподносится богине с просьбой о покровительстве ребёнку. Впоследствии лучшим подарком *Калтась-экве* считается новый большой платок. В домашних святилищах ещё можно встретить платок с традиционной вышивкой (рис. 213), но чаще дарят фабричное изделие (рис. 214), к которому нередко по периметру пришивают дополнительную полоску ткани с нитями бахромы, символизирующими длинные седые волосы *Калтась* (рис. 215). Дарили ранее и сюжетные платки, например, с изображением памятника «Тысячелетие России» или портретом Иоанна Кронштадтского (рис. 216); лицо последнего на платке обильно окроплено кровью жертвенного животного.



Рис. 212 а



Рис. 212 б



Рис. 212 в



Рис. 212 г



Рис. 212 д



Рис. 212 е

Рис. 212. Суконные игольницы – подношения *Калтась-экви*: а – пос. Верхнее Нильдино; б, в – пос. Ломбовож, фото 2006 г.; г, д – пос. Ясунт (размеры 25 × 26 см); е – пос. Хошлог (размеры 22 × 21 см).



Рис. 214 а



Рис. 213



Рис. 214 б

Рис. 213. Платок с традиционной вышивкой (конец XIX в.); пос. Хулимсунт. Фото 1997 г.

Рис. 214 а, б. Платки – фабричные изделия (вторая половина XIX в.); пос. Ясунт. Фото 2007 г.

Рис. 215 а, б. Платки с подшитыми по периметру узкими полосками ткани с бахромой (вторая половина XIX в.); пос. Ясунт. Фото Е. С. Листюк.

Рис. 216 а, б. Сюжетные платки (начало XX в.). Фото 1997, 2006 гг.



Рис. 215 а



Рис. 216 а



Рис. 215 б



Рис. 216 б

На рубеже XX–XXI вв. в обрядах обских угров продолжала использоваться иноэтничная (преимущественно русская) объемная скульптура: привозные игрушки, статуэтки, фигурная фарфоровая посуда. Главным образом эта скульптура применялась у манси для изображения фигур божеств и духов-покровителей (рис. 129 в), в меньшей степени она входила в обрядовую сферу с магическими целями или в качестве временного замещения жертвы.

В домашних святилищах северных манси в исследуемый период зафиксированы статуэтки и фигурки животных – привозные и сделанные на местах.

«Лошадки». Кукла коня в XVII–XXI вв. у обских угров, видимо, не существовало, достоверных сведений об этом нет. Конь почитался или выделялся среди других животных как составная часть образа Небесного Всадника, как его ездовое животное. Было принято не только приносить коня в жертву, но и подносить фигурки лошадок в дар младшему сыну Верховного бога. На мансийском святилище *Хонт-Торума* в бассейне р. Кемпаж в комплексе предметов, связанных с почитанием *Мир-сусне-хума*, хранился его «конь» – русской работы статуэтка из папье-маше. Белый конь был покрыт кусочком зеленой ткани, концы которой завязаны у него на груди [Гемуев, Сагалаев, 1986, с. 72]. Лошадки из папье-маше XIX в. на подставке с колёсиками обозначали верховое животное *Али-хума* в доме О. Н. Шесталовой в Новинских юртах [Гемуев, 1990, с. 159], а также в домашнем святилище И. В. Албина в Ломбовоже (рис. 217).

Еще один вариант использования русской игрушки в обрядах обских угров связан с т.н. временным замещением жертвы. Дело в том, что наилучшей жертвой божеств считалось животное, при этом *Мир-сусне-хуму* полагалось приносить в жертву коня, а другим фигурам угорского пантеона – оленя (бычка, овцу, петуха и пр.). Подобная жертва часто была обременительна для семейного бюджета, да и далеко не все манси и ханты имели лошадей; оленей также держали не все, а в летний период животные были на горных пастбищах Урала. Вместо жертвы можно было положить в «святой» сундук её имитацию – вырезанную из бересты (картона) фигурку лошади или оленя (рис. 218 а). Человек, обращаясь к богу с просьбой, давал клятву зарезать лошадь или оленя при первой возможности. Берестяные фигурки после жертвоприношения полагалось выбрасывать, но на практике, чаще всего, они продолжали храниться среди культовых атрибутов [Kannisto, 1958, S. 314; и др.]. В ряде случаев фигурку отливали из свин-

ца (рис. 218 б) или использовали металлические статуэтки, приобретённые у купцов.

К категории «временной жертвы» можно отнести массивное литое медное изображение лошади из Хошлога (рис. 219). Лошадка с колокольчиком на шее вместе с серебряным блюдом московской работы 1830 г., медными и серебряными монетами 1840–1890-х гг. была завернута в шелковый платок. Таким образом, временная жертва семейному духу-покровителю была увеличена за счёт дополнительных подношений. При этом соседство фигурки животного и серебряного блюда могло быть отголоском древнего обычая подносить и вкушать мясо жертвенного животного только с металлической посуды, о чем писал В. Н. Чернецов [1947, с. 120].

Игрушка и бытовая скульптура также преподносились божествам с магическими целями, в основном – для обеспечения благоприятного промысла и успешного ведения хозяйства (рис. 221, 222). Описана игрушка из жести, обнаруженная в Ломбовоже (предположительно рубеж XIX–XX вв.). К основанию игрушки припаяны две фигуры – идущие человек и мул (?). Фигура животного была обмотана шерстяным шнуром и поднесена семейному духу-покровителю с просьбой о сохранности стада, под которым понимались все домашние животные: корова, овцы и лошадь (рис. 220).

В одном из священных сундуков в пос. Ясунт был обнаружен свёрток: в двух пёстрых красных платках, обмотанных красным шерстяным шнуром и красной тесёмкой, была завернута железная фигура в виде головы оленя с рогами (рис. 223). Её длина 26 см. Голова оленя обмотана узким шерстяным поясом, красной тесёмкой. С помощью шерстяного шнурка к ней прикреплены две круглые бляхи – оловянная и медная, а также круглая латунная пуговица. Здесь же находился кусок горного хрусталя в шерстяном футляре. Скорее всего, общий смысл композиции связан с пониманием оленя как небесного животного (есть масса мифов о бегущем по небу олене), при этом круглые диски могут обозначать солнце и луну. Датировка железного оленя и прикладов к нему может быть предложена как середина-конец XIX в.



Рис. 217 а



Рис. 217 б



Рис. 218 а

Рис. 217. Конь *Мир-сусне-хума*: а – пос. Новинские, фото А. Логинова, 1986 г.; б – пос. Ломбовож, фото 2006 г.

Рис. 218 а. «Заместитель» жертвы – берестяная фигурка оленя, пос. Халпауль.



Рис. 218 б



Рис. 219 а



Рис. 219 б

Рис. 218 б. «Заместитель» жертвы – свинцовая фигурка лошади, в живот вплавлена серебряная монета выпуска 1920-х гг.; фигурка животного вместе с купоном на тридцать копеек была завернута в узкий лоскут ткани; пос. Яны-пауль. Фото В.Н. Кавелина.

Рис. 219 а, б, в. Медная статуэтка лошади; пос. Хошлог. Фото 2008 г.



Рис. 219 в

Рис. 220. Игрушка, поднесённая домашнему духу-покровителю. Ломбовож. Фото Е. С. Листюк.

Рис. 221. Фарфоровая солонка-утка фабрики М. С. Кузнецова из священного сундука манси; пос. Хурумпауль. Фото В. Н. Кавелина.

Рис. 222. Серебряная фигурка гуся из священного сундука манси; пос. Ясунт. Фото В. Н. Кавелина.

Рис. 223 а, б, в, г, д. Фигура железного оленя с прикладами; пос. Ясунт. Фото 2008 г.



Рис. 221



Рис. 220

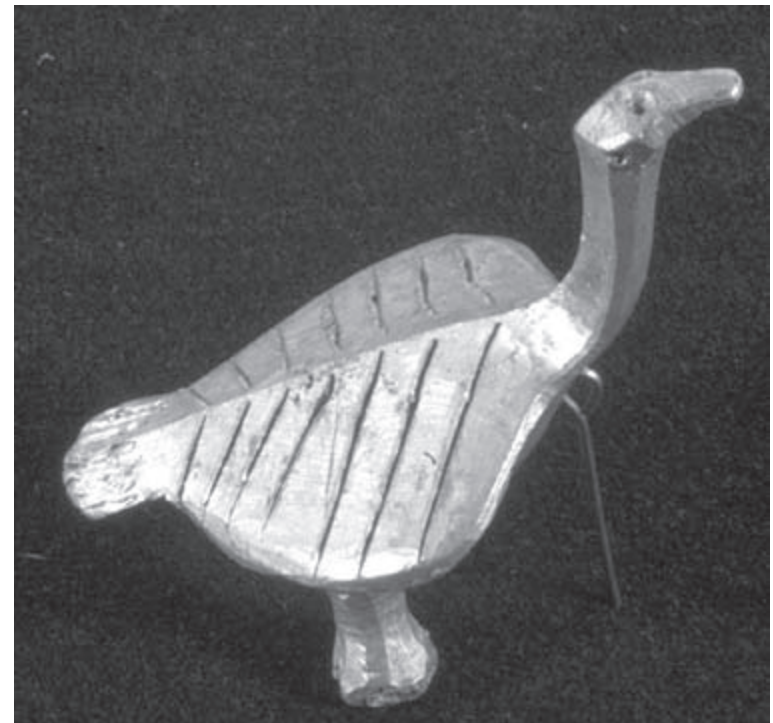


Рис. 222



Рис. 223 а



Рис. 223 з



Рис. 223 б



Рис. 223 д



Рис. 223 в

Среди атрибутов домашних святилищ выделяются археологические артефакты. Так в одном из священных сундуков в пос. Верхнее Нильдино были обнаружены два неолитических тесла (длина 12,8 и 6,6 см), но чаще встречаются изделия из бронзы или серебра от раннего железного века до средневековья (рис. 35–39). Находки северными манси образцов древнего бронзолитейного производства происходили в XVIII–XX вв. нередко. Их воспринимали либо как материальные свидетельства существования легендарных богатырей-предков, либо как послание свыше, знак удачи и особой благосклонности к человеку со стороны небесных сил.

В домашних святилищах было обнаружено значительное количество серебряных и медных блюдец, мелких тарелок. Они выполняли ряд функций: во-первых, их жертвовали *Мир-сусне-хуму* по случаю изготовления нового *ялпын-улама*; во-вторых, их ставили перед жилищем во время призывания данного божества [Гондатти, 1888, с. 12–13]; в-третьих, в них могли наливать кровь жертвенного животного для угощения духов-покровителей [Мельников, 1852, с. 29]; в-четвертых, они использовались для обозначения лиц домашних фетишей. Материал по использованию блюдец обобщён ранее [Балуло, 2009].



Рис. 224

Рис. 224. Фигурка зайца из священного сундука; пос. Ясунт. Фото 2007 г.



Рис. 225

Рис. 225. Блюдец с изображением оленя и сцены охоты. Москва, 1830 г. Серебро; пос. Хошлог. Фото 2008 г.



Рис. 226



Рис. 227



Рис. 228

Рис. 226. Блюдец с изображением сцены охоты. Тобольск, 1795 г. Серебро. Диаметр 11,8 см. Старица Луи-пауль-урай. Фото 2006 г.

Рис. 227. Блюдец с изображением оленя и сцены охоты. 1830-е гг. Медь. Диаметр 9 см; пос. Посолдино. Фото 2013 г.

Рис. 228. Блюдец с изображением портретов английской королевской четы Альберта и Виктории. Конец XIX в. Жесть. Диаметр 16 см; пос. Щекурья. Фото 1999 г.



Рис. 229



Рис. 230

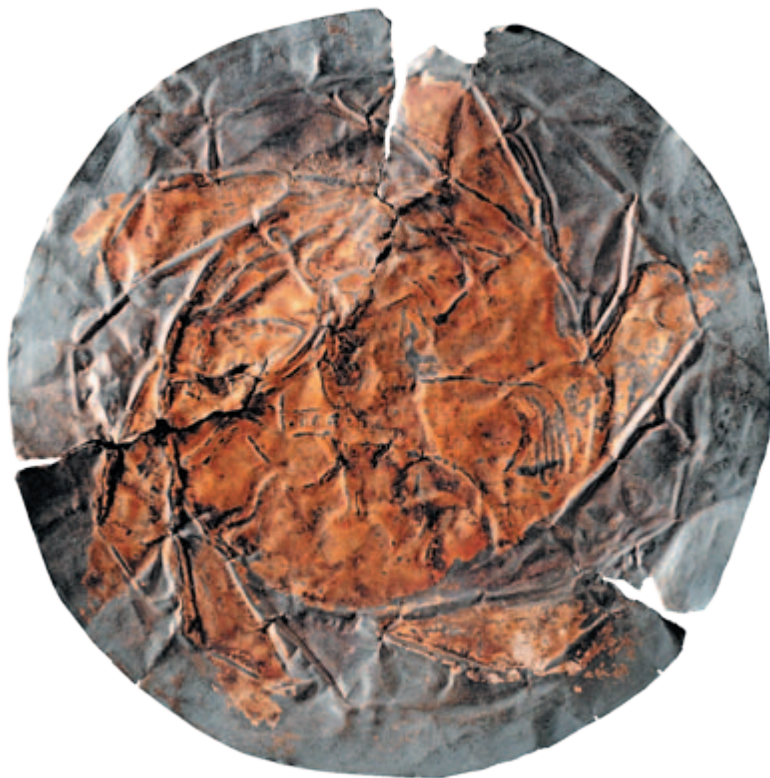


Рис. 231 а



Рис. 231 б



Рис. 232 а



Рис. 232 б

Рис. 229. Жестяная тарелка. Диаметр 15 см. Приклад к жертвенному покрывалу; пос. Ломбовож. Фото Е. С. Листюк.

Рис. 230. Маслёнка. Мельхиор. Конец XIX в. Варшава, Польша. Хранилась в священном сундуке на чердаке дома. Крышка и блюдце маслёнки были завернуты в отдельные платки красного цвета. По словам хозяина дома, блюдце и крышку ставили отдельно друг от друга во время жертвенной церемонии на землю – для копыт коня *Мир-сусне-хума*; пос. Ломбовож. Фото Е. С. Листюк.

Рис. 231. Позднесредневековая бляха с изображением всадника. Диаметр 9,2 см: а – фотография; б – прорисовка; пос. Верхнее Нильдино. Фото В. Н. Кавелина.

Рис. 232. Металлические бляхи из священных сундуков: а – серебряная бляха (диаметр 8 см); б – жестяная бляха (диаметр 11,2 см); пос. Верхнее Нильдино. Фото В. Н. Кавелина.

В сундуках встречаются и большие медные и железные блюда русской работы: их ставили перед фигурами духов-покровителей во время жертвенной церемонии, в блюда клали монеты, бумажные деньги, кольца.

Жертвенным напитком духам-покровителям продолжала оставаться водка, на рубеже XX–XXI вв. её наливали в сохранившуюся посуду конца XIX века.

Табак божествам подносили в оловянных или медных круглых табакерках.



Рис. 233

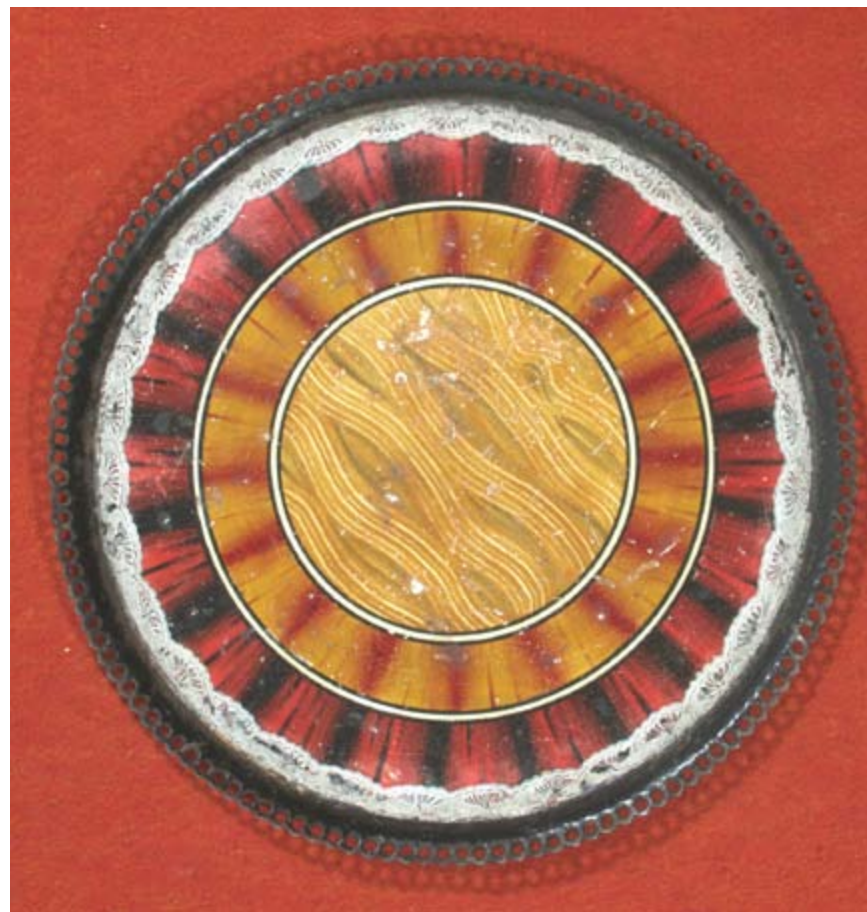


Рис. 234 а

Рис. 233. Оловянный стакан; пос. Хурумпауль. Фото 2006 г.

Рис. 234 а, б. Блюда русской работы из домашних святилищ манси; пос. Хурумпауль. Фото В.Н. Кавелина.



Рис. 234 6



Рис. 235



Рис. 236

Рис. 235. Серебряные рюмки, в которые наливали водку для духов-покровителей. Фото В. Н. Кавелина.

Рис. 236. Комплект жертвенной утвари духа-покровителя: блюдце, ложка, рюмка и перстень; пос. Хошлог. Фото Е. С. Листюк.

Рис. 237 а. Оловянная табакерка из священных сундуков ляпинских манси. Фото В. Н. Кавелина.



Рис. 237 а



Рис. 237 б



Рис. 237 б



Рис. 237 г



Рис. 237 д

Рис. 237 б, в, г, д. Медные табакерки из священных сундуков ляпинских манси. Фото В. Н. Кавелина.

Из шаманской атрибутики в домашних святилищах можно встретить ритуальные железные сабли, которые использовали для ворожбы; связки стрел для камлания в «тёмном доме»; бубны с крестообразной или вильчатой рукоятью; фигурки *койпынг-пупыгов* – духов-охранников бубна. Общее число подобных атрибутов невелико, что, скорее всего, говорит о неразвитости шаманизма у северных групп обских угров вообще, чем о его упадке после прихода русских. Поскольку фигуру шамана в самом простом определении понимают, как посредника между людьми и духами, то надо полагать, что для северных манси такое посредничество было не столь актуально. Для их религиозно-обрядовой практики характерен феномен домашних святилищ, в котором в повседневной жизни и при проведении обряда, посредником между живущими людьми и почитаемыми ими духами являлся хозяин дома. В связке между людьми и духами определяющим был уровень даче-обменных отношений – отношений фактически равных партнёров: «Каждая вновь принесённая жертва в очередной раз разрушала барьер между человеком и духом, каждый раз заново включала духа в отношения с человеком, приближала его к человеку... Из существа, стоящего над человеком, дух «превращался» в «делового партнёра». Происходило приземление, своеобразное «очеловечивание» духа» [Гемуев, 1990, с. 176–182]. Эта «приземлённость», в частности, выражалась в «разрешении» людям изображать духов-покровителей на медвежьем празднике; традиционное мировоззрение северных манси предусматривало право человека на обладание духом [Там же, с. 168]. «Дух, каким бы сильным он ни был, все-таки остаётся, так сказать, личным слугой своего хозяина и обязан постоянно и безусловно поддерживать своего владельца при условии, что хозяин со своей стороны оказывает ему соответствующее уважение и не избегает удовлетворения потребностей духа» [Карьялайнен, 1995, с. 19].

Собственно, шаману оставался уровень общения с духами в критических (болезнь, пропажа, стихия) или пограничных (гадание у гроба покойного) ситуациях. По материалам XX в., шаманы или их атрибуты (чаще всего, бубен) фиксируются в основном по западной и восточной периферии «вогульского» клина, в зонах контактов манси и ненцев (верховья Ляпина), – в этом можно видеть ненецкое влияние. При этом костюм в полном комплекте (головной убор, халат, обувь) исследователями зафиксирован не был.

Нам удалось ещё застать действительно известных мансийских шаманов, таких как А. Д. Хозумов из Хурумпауля

или Т.И. Номин, живший выше Хулимсунта (рис. 238), хотя полного шаманского сеанса наблюдать не пришлось. По рассказам, ляпинские шаманы проводили свои гадательные сеансы в *турман-коле*, т.н. «тёмном доме»: «Раньше лечили в *турман-коле*. *Ялпус-ойка* из-под пола приходит, как земля дрожит, шум страшный. Колотит толстой палкой (специально сделанной). Из-под пола свет. Дедушка делал *турман-кол*. Отец у *Суй-урэжвы* и *Хонт-Торм-ойки* был, брал топор и пел. Поёт, весь дрожит. То, что выдёргивают, ударяют об стену, потом втыкают. Дух приходит, потом его имя выясняется. До прихода играют *пупыг-хайтнэ тан*. Шаман спит, его саблями будят, он просыпается и говорит, что нужно за лечение. Даже женщина (Хозумова, незамужняя) из Хурумпауля делала *турман-кол*. Если неправильно делали, то духи мучили» (Мерова М. С., пос. Хурумпауль, 1999 г. Запись Г. Е. Солдатовой).

У ляпинских манси, шаманский бубен обычно сопровождает рядом стоящая фигура *койпын-пупыга* – духа-охранника, описано три таких случая.

На чердаке дома А. П. Сайнахова, в Щекурье, культурная атрибутика находится у задней стены помещения и включает сундук, шаманский бубен (*койп*) и фигуру *койпынг-пупыга* (рис. 239, 240).

Фигура *койпынг-пупыга* состоит из семи ритуальных стрел, обёрнутых тканью, поверх которой надето несколько белых рубах; верхняя подпоясана. На фигуру накинут белый халат, повязан шарф. Голова оформлена островерхой шапкой из хлопчатобумажной ткани бежевого цвета, султан выполнен из семи кисточек. Длина фигуры 75 см.

Принадлежавший А. И. Сайнахову бубен – овальной (ближе к круглой) формы; продольный диаметр 64 см, поперечный 60 см (рис. 241). Обечайка выполнена из пихты, на её внешней стороне укреплен двадцать один деревянный столбик. Не позволяя коже плотно прилегать к обечайке, столбики образуют полости-резонаторы. Столбики вырезаны в виде костяных суставов, что, возможно, связано с восприятием бубна у манси как коня или оленя, на котором шаман мог путешествовать к Верховному божееству [Прокофьева, 1971]. Бубен обтянут выделанной оленьей кожей коричневого цвета (по-

Рис. 238. Известный мансийский шаман Тихон Иванович Номин: а – с женой; б – с бубном; в – угощает чаем гостей. Фото 1989 г.



Рис. 238 а



Рис. 238 б



Рис. 238 в



Рис. 239

рвана в нижней части). Внутри бубна, к обечайке ремешками привязана черёмуховая вильчатая рукоятка. На её левую часть накручен лоскут из синего шелка с серебряным шитьём, в узелке завязаны два медных кольца. В верхней части бубна, с внутренней стороны обечайки укреплена дугообразная скоба, на которую нанизаны двенадцать медных колец и один колокольчик. Колотушка отсутствует.

Бубен одет в несколько специально сшитых рубах. Первая, непосредственно надетая на бубен, выполнена из ткани бежевого цвета, внутри неё связка из трёх *арсынов* красного и белого цвета. На спине, на двадцать сантиметров ниже воротника пришиты два платка из бежевой ткани и монета. Подобное оформление рубашки пятью полосками ситца было встречено на фигуре домашнего *пупыга* в селении Хошлог на р. Ляпин. Представляется, что таким образом показаны «крылья». В данном случае, скорее всего, мы имеем дело с попыткой придания духу-покровителю не только антропоморфных, но и орнитоморфных черт.

Вторая рубашка бубна сшита из ткани белого цвета с голубым воротником (в нём зашита монета), внутри неё красный *арсын* с монетой. Третья рубашка, синяя в клетку, стянута внизу красным платком, завязки воротника – светло-голубые. К правой стороне выреза привязаны два *арсына*, свисающие внутрь. Четвертая рубашка выполнена из белой бязи и стянута внизу белым платком с зашитой в углу монетой. Верхняя рубашка из синей бязи воротника не имеет.

В данном случае мы имеем дело с интересным явлением: после смерти шамана его бубен превратился в семейного духа-покровителя. Для него сшили одежду, придав фетишу как антропоморфные, так и орнитоморфные («крылья») черты. На протяжении пятидесяти лет после смерти А. И. Сайнахова (его сын умер в 1987 г., а внук к бубну уже не прикасался) вновь обрётённому духу-покровителю было изготовлено пять рубах. Аналогичные случаи зафиксированы у хантов р. Вогулка (на чердаке одного из домов в пос. Тутлейм находился бубен умершего шамана, одетый в специально пошитую белую рубашку) и в пос. Тильтим (р. Сыня) [Бауло, 2002, с. 23; Сынские ханты, 2005, фото 28].

Рис. 239. *Койпынг-пупыг*; пос. Щекурья. Фото 1999 г.Рис. 240. Фигура *койпынг-пупыга* и бубен в одеждах на чердаке дома; пос. Щекурья. Фото 1999 г.

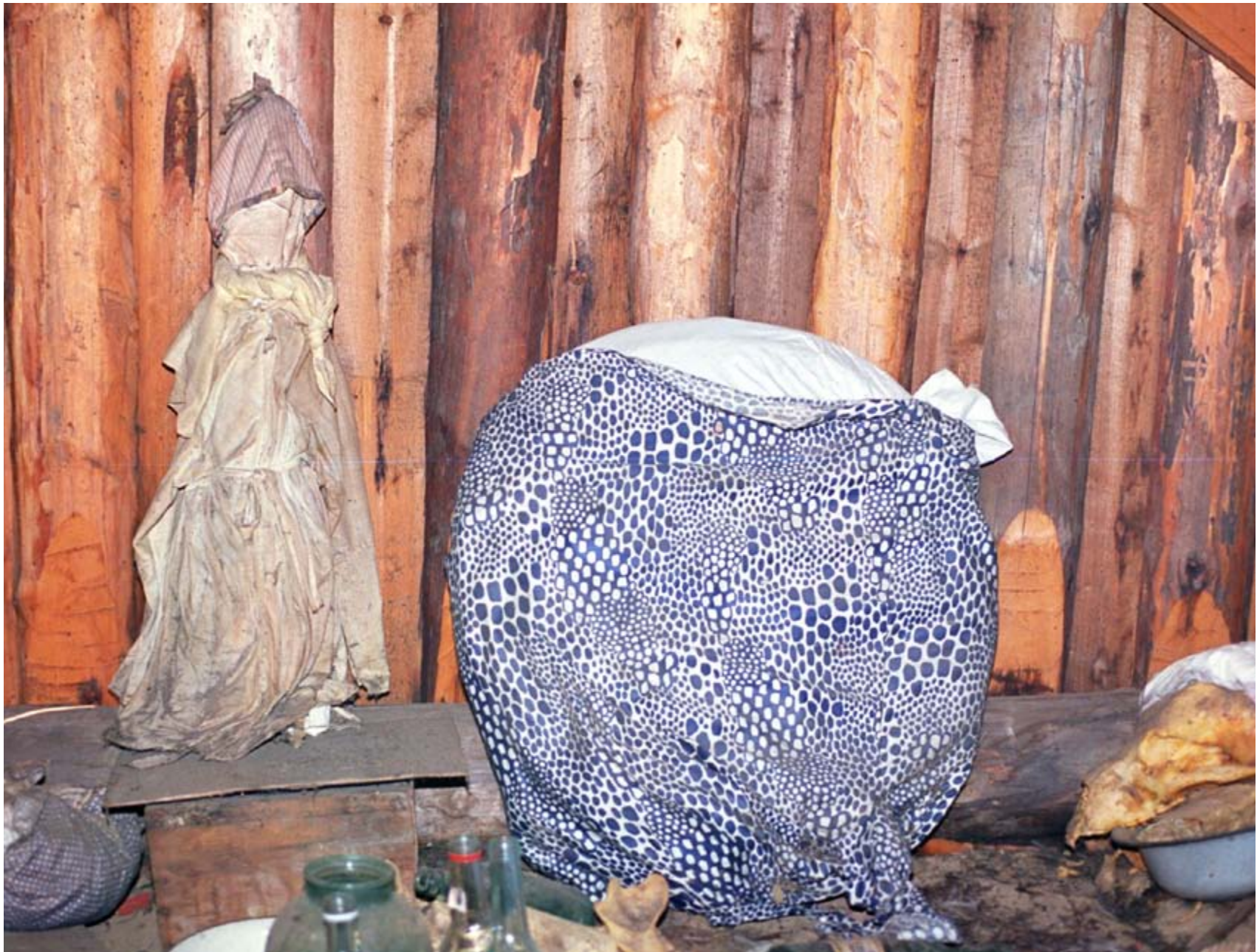


Рис. 240



Рис. 241 а



Рис. 241 б



Рис. 242



Рис. 243 а



Рис. 243 б



Рис. 244

Рис. 241 а, б. Шаманский бубен Сайнаховых; пос. Щекурья. Фото 1999 г.

Рис. 242. Койпынг-пупыг; пос. Ясунт. Фото 2007 г.

Рис. 243 а, б. Шаманский бубен в одеждах; пос. Ясунт. Фото 2007 г.

Рис. 244. Шаманский бубен Пузиных. Фото 2007 г.

В пос. Ясунт, у задней стены чердачного помещения, ближе к священным сундукам, установлена фигура *Койпын-пупыга*. Основу фигуры составляют семь стрел, они обёрнуты куском шинельного сукна, кусками ткани белого и голубого цвета. К верхней части фигуры пришиты узкие кисти сукна красного цвета; фигура обвязана поясом из голубого платка, к которому подвязаны узкие красные ленты. Фигура была целиком завязана платком пёстрой расцветки. Её высота около 50 см (рис. 242).

Сам бубен лежал на крышке рядом стоящего сундука. Размеры бубна 57 × 54 см, ширина обечайки 7 см. Он грушевидной формы, вильчатая рукоять привязана кожаными ремешками к обечайке, обмотана лоскутами разноцветной ткани, с завязанными монетами, поверх них – красным шерстяным шнуром. В верхней части бубна, с внутренней стороны обечайки укреплены две дугообразные скобы, на которые нанизаны медные кольца и один колокольчик. Верхняя часть колотушки обшита оленьим мехом (рис. 244). Бубен «одет» в две рубахи: нижняя – белая в полосу и красный горошек (оба рукава завязаны узлом), верхняя – синяя в полосу (рис. 243).

Сразу два бубна хранились на чердаке дома Немдазиных в Ясунте.

Первый бубен – круглой формы. Диаметр 50 см, ширина обечайки 9 см. Длина рукояти 42 см, длина колотушки 30 см. Рукоять вильчатая, привязана кожаными ремешками к обечайке, обмотана лоскутами разноцветной ткани, с завязанными монетами, поверх них красным шерстяным шнуром. Между вилками – перемычка из двенадцати медных и оловянных колец на кожаном шнурке, к одному концу вилки привязан шаркунец. Мембрана бубна привязана к обечайке кожаными жгутом. На внешней стороне обечайки укреплены двенадцать деревянных столбиков-резонаторов. К внутренней стороне обечайки прикреплены четыре железные скобы, на которые надеты по пять медных колец. Колотушка с загнутой ударной частью, обшита мехом оленя, привязана к рукояти бубна (рис. 245).

Второй бубен – овальной формы. Размеры около 54 × 50 см, ширина обечайки 9 см, длина рукояти 46 см. Рукоять вильчатая, привязана кожаными ремешками к обечайке, обмотана лоскутами разноцветной ткани, с завязанными монетами, поверх них – платком и красным шерстяным шнуром. Между вилками – перемычка из медных колец на кожаном шнурке. Мембрана бубна привязана к обечайке кожаным жгутом. На внешней стороне обечайки укреплены шестнадцать

деревянных столбиков; в верхней части столбиков вырезаны углубления, в которые вокруг бубна вставлен узкий деревянный обруч. К внутренней стороне обечайки прикреплены две железные скобы, на которые надеты по пять медных колец (рис. 246).

Близкой к овальной формы бубен хранится на чердаке дома Албиных в Ломбовоже. Его размеры 51 × 48 см. На внешней стороне обечайки укреплены восемнадцать деревянных столбиков. Рукоять вильчатая, привязана кожаными ремешками к обечайке, обмотана лоскутами разноцветной ткани, с завязанными монетами. К обечайке прикреплены две дугообразные скобы, на которые нанизаны медные кольца и перстни. Колотушка обшита мехом оленя (рис. 247).

Летом 2013 г. один из жителей пос. Верхнее Нильдино показал нам место, куда весенняя вода вынесла чей-то бубен. К сожалению, к нашему приходу остались только его фрагменты: куски обечайки и рукоять с пятью колокольчиками. Достаточно необычно выполнены столбики-резонаторы – пирамидальной формы с шестью шишечками на основании (рис. 248). Судя по колокольчикам, которые относятся к рыболовным снастям, бубен был изготовлен не ранее 1960-х гг.

Из весьма немногочисленного материала по шаманству северных манси необходимо упомянуть и фигуры *койпын-пупыгов* с чердака дома Хозумовых в Ясунте (самого бубна в момент нашего посещения не оказалось) (рис. 249). В высоком берестяном туесе находились сразу две фигуры духов-покровителей вместе с поднесёнными им платками. Основу первой фигуры (длина 33 см) составляют пять стрел с вильчатыми железными наконечниками. Вокруг них обмотаны несколько белых *арсынов* и один красный; фигура опоясана узким шерстяным шарфом. «Голова» *пупыга* оформлена четырьмя последовательно надетыми островерхими (с кисточками) шапками: первая – из зелёного и жёлтого сукна, вторая – из чёрного и жёлтого, третья – из пяти клиньев чёрного сукна, четвертая – из семи клиньев зелёного и жёлтого сукна. Первые две шапки удерживаются на фигуре *пупыга* посредством красного шерстяного шнура. Вторая фигура состоит из четырёх стрел с вильчатыми железными наконечниками, обмотанными последовательно куском синего ситца и белой хлопчатобумажной тканью. Длина фигуры 23 см. Исходя из «мужского» (пять) и «женского» (четыре) числа использованных стрел, можно предполагать, что перед нами духи-охранники шаманского бубна в мужском и женском обличье.



Рис. 245 а

Рис. 245 а, б. Шаманский бубен Немдазиных. Фото 2007 г.

Рис. 246. Шаманский бубен Немдазиных. Фото 2007 г.



Рис. 245 б



Рис. 246



Рис. 247 а



Рис. 247 б



Рис. 248 а

Рис. 247 а, б. Шаманский бубен Албиных. Фото 2006 г.

Рис. 248. Фрагменты шаманского бубна: а – столбик резонатор, б – куски обечайки; в – вильчатая рукоять; пос. Верхнее Нильдино. Фото 2013 г.



Рис. 248 б



Рис. 248 в



Рис. 249 а



Рис. 249 б

Рис. 249. Койынг-пуйги с чердака дома Хозумовых: женская (слева) и мужская фигуры. Фото 1999 г.

Подводя итоги, следует подчеркнуть, что домашние (семейные) святилища на протяжении XVIII–XX вв. выполняли важную функцию поддержания контактов между миром людей и миром богов в условиях существования локальных, небольших по размеру, посёлков северных манси. Претерпев последовательно натиск насильственной христианизации, атеистической идеологии, вмешательства государственных органов в частный мир мансийской семьи, святилища в начале XXI в. смогли остаться тем островком стабильности, на котором основан традиционный уклад жителей Сибирского Севера.

Список использованной литературы

Бауло А. В. Богатырь и невеста (серебряное блюдо с р. Сыня) // Археология, этнография и антропология Евразии. – 2001. – № 2. – С. 123–127.

Бауло А. В. Древняя бронза из этнографических комплексов и случайных сборов. – Новосибирск: Изд-во ИАЭТ СО РАН, 2011. – 260 с.

Бауло А. В. Культурная атрибутика берёзовских хантов. – Новосибирск: Изд-во ИАЭТ СО РАН, 2002. – 92 с.

Бауло А. В. «Мундир» остяцкого божества // Археология, этнография и антропология Евразии. – 2007. – № 3. – С. 119–124.

Бауло А. В. «Тобольское серебро» в обрядах вогулов и остяков. – Новосибирск: Изд-во ИАЭТ СО РАН, 2009. – 176 с.

Бауло А. В., Федорова Н. В. Фигура духа-покровителя казымских хантов // Археология, этнография и антропология Евразии. – 2005. – № 3. – С. 140–150.

Бахрушин С. В. Остяцкие и вогульские княжества в XVI–XVII вв. – Л.: Изд-во ин-та народов Севера, 1935. – 92 с.

Богордаева А. А. Атрибуция изображения духа-покровителя северных манси // Вестник археологии, антропологии и этнографии. – 2012. – № 4 (19). – С. 123–132.

Гемуев И. Н. Мировоззрение манси: Дом и Космос. – Новосибирск: Наука, 1990.

Гемуев И. Н., Бауло А. В. Небесный всадник. Жертвенные покрывала манси и хантов. – Новосибирск: Изд-во ИАЭТ СО РАН, 2001. – 160 с.

Гемуев И. Н., Сагалаев А. М. Религия народа манси. Культурные места XIX – начала XX в. – Новосибирск: Наука, 1986. – 190 с.

Гемуев И. Н., Бауло А. В. Святилища манси верховьев Северной Сосьвы. – Новосибирск: Изд-во ИАЭТ СО РАН, 1999. – 240 с.

Гондатти Н. Л. Следы языческих верований у инородцев Северо-Западной Сибири. – М.: [Тип. Потапова], 1888. – 91 с.

Героический эпос манси (вогулов): Песни святых покровителей / Ромбандеева Е. И. – Ханты-Мансийск: ООО «Принт-класс», 2010. – 648 с.

Источники по этнографии Западной Сибири. – Томск: Изд-во Том. гос. ун-та, 1987. – 280 с.

Карьялайнен К. Ф. Религия югорских народов / Перевод с нем. и публикация Н. В. Лукиной. – Томск: Изд-во Том. гос. ун-та, 1995. – Т. 2. – 282 с.

Мельников С. Е. Сведения о мансах, кочующих в Березовском уезде // Вестник РГО. – 1852. – Т. 6. – Кн. 3. – С. 23–30.

Носилов К. Д. У вогулов. – СПб.: издание А.С. Суворина, 1904. – 255 с.

Патканов С. К. Статистические данные, показывающие племенной состав населения Сибири, язык и роды инородцев // Зап. РГО по отд. статистики. – СПб., 1911. – Т. II. – Вып. 2. – 432 с.

Перевалова Е. В. Вежакарский культовый комплекс (трансформация традиций и перспективы сохранения) // Этнокультурное наследие народов Севера России: к юбилею доктора исторических наук, профессора З. П. Соколовой. – М.: ООО «Август-Борг», 2010. – С. 141–151.

- Поляков И. С. Письма и отчёты о путешествии в долину р. Оби / Приложение к XXX тому Записок Имп. Академии наук, № 2. – СПб: Тип. Имп. Академии наук, 1877. – 187 с.
- Прокофьева Е. Д. Шаманские костюмы народов Сибири // СМАЭ. – 1971. – Т. 27. – С. 5–100.
- Прыткова Н. Ф. Металлическая культовая посуда у угров // СМАЭ. – 1949. – Т. 10. – С. 39–46.
- Соколова З. П. О культе предков у хантов и манси // Мировоззрение финно-угорских народов. – Новосибирск: Наука, 1990. – С. 58–72.
- Соколова З. П. Пережитки религиозных верований у обских угров // СМАЭ. – 1971. – Т. 27. – С. 211–238.
- Соколова З. П. Социальная организация хантов и манси. Проблемы фратрии и рода. – М.: Наука, 1983. – 328 с.
- Сокровища Приобья: Западная Сибирь на торговых путях средневековья. Каталог выставки. – Салехард – СПб., 2003. – 96 с.
- Сынские ханты / Аксянова Г. А., Бауло А. В., Перевалова Е. В., Рутткай Э., Соколова З. П., Солдатова Г. Е., Талигина Н. М., Тыликова Е. И., Фёдорова Н. В. – Новосибирск: ИАЭТ СО РАН, 2005. – 352 с.
- Сыркина И. А. Клад с городища Лорвож (XII в.) // СА. – 1983. – № 4. – С. 182–198.
- Фёдорова Е. Г. Шаманы и хранители священных мест у манси // Шаманизм как религия: генезис, реконструкция, традиция. – Якутск, 1992. – С. 63.
- Чернецов В. Н. Вогульские сказки. – Л.: Гослитиздат, 1935. – 143 с.
- Чернецов В. Н. Жертвоприношение у вогулов // Этнограф-исследователь. – Л., 1927. – № 1. – С. 21–25.
- Чернецов В. Н. К истории родового строя у обских угров // СЭ. – 1947. – Т. 6–7. – С. 159–183.
- Чернецов В. Н. Фратриальное устройство обско-угорского общества // СЭ. – 1939. – № 2. – С. 20–42.
- Шмидт Е. Традиционное мировоззрение северных обских угров по материалам культа медведя. Автореф. дис. ... канд. ист. наук. – Л., 1989. – 18 с.
- Шульц Л. Салымские остяки (из материалов к этнографии южных остяков) // Зап. Тюменского общ-ва научн. изучения местного края. – Тюмень: Гостипография, 1924. – Вып. 1. – С. 166–200.
- Kannisto A. Materialien zur Mythologie der Wogulen // MSFOu. – Helsinki, 1958. – Vol. 113. – 444 S.
- Schmidt É. Bear cult and Mythology of the Northern Ob-Ugrians // Uralic Mythology and folklore. – Budapest, 1989. – P. 187–232.



Река Ляпин. Вечерние облака.



Река Ляпин. Утро туманное.



Река Ляпин. На закате.



Река Ляпин. Закат солнца.



Священное место Филина-старика.



Молитва божеству.



Священное место лесных духов.



Священный амбарчик.



Бронзовая средневековая подвеска – священный атрибут предков современных манси.

Содержание

Введение	3
Глава 1. Священные места северных манси	4
Глава 2. Культурная атрибутика домашних святилищ северных манси	90
Заключение	195
Список литературы	196

УДК 39
ББК 63.5
Б 29

Аркадий Викторович Бауло

Священные места и атрибуты северных манси в начале XXI века

Этнографический альбом

ООО «Издательство Баско»

Генеральный директор С. Симаков

Главный редактор И. Захарова

Редактор О. Рыбина

Корректор И. Подкидышева

Дизайн, верстка О. Евглевская

Предпечатная подготовка О. Огородников

Техническое сопровождение М. Часовников

620075, г. Екатеринбург, ул. Луначарского, 81, 12-й этаж
тел. (343) 355-21-35, e-mail: simakov@basko.ru

Подписано в печать _____.2012. Бумага ВХИ 80 г/м². Формат 60×90/8. Усл. печ. л. 22,88.
Печать офсетная. Тираж _____ экз. Заказ № _____.

Отпечатано _____