

Зайцев С.В.

СЕРДЦЕ

火

огонь/сердце



в традиционной
китайской медицине

ФОРМУЛА ПЯТИ ЭЛЕМЕНТОВ

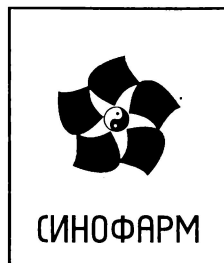
КОМПАНИЯ «СИНОФАРМ»

Зайцев С.В.

Сердце в Традиционной Китайской Медицине



Москва
2013



Компания «СИНОФАРМ»

**Импорт, сертификация и продажа фитопрепаратов
традиционной китайской медицины (ТКМ) безрецептурного
отпуска ведущих китайских производителей**

**Широкий ассортимент, конкурентные цены, мощная
информационная и материально-техническая поддержка
специалистов**

**Собственные интеллектуально-программные продукты
«ТКМ-Эксперт» и «Мини-клиника ТКМ» с интегрированными
техническими средствами диагностики**

**Обучение основам диагностики и лечения методами ТКМ
Методика быстрого обучения западных врачей
квалифицированному применению фитопрепаратов ТКМ**

**Обучение пользованию экспертной системой (36 часов)
«Мини-клиника ТКМ» с интегрированным ВРТ (Аку-тест)**

**Собственная сеть клиник Традиционной и Восточной
Медицины «ПЯТЬ ЭЛЕМЕНТОВ»
www.50505.ru**

**Телефон: + 7 495 981 4767
<http://www.cinofarm.ru>, E-Mail: info@cinofarm.ru
Адрес: 115114, Россия, Москва, Летниковская, д.5**

ДВАДЦАТЬ ОДНО ПАТОЛОГИЧЕСКОЕ СОСТОЯНИЕ ДИФФЕРЕНЦИАЛЬНОЙ ДИАГНОСТИКИ «21 КУБИК»

ВОСЕМЬ ДИАГНОСТИЧЕСКИХ КРИТЕРИЕВ		
Холод		Жар
Недостаток		Избыток
Внутреннее		Наружное
Инь		Ян
ПАТОЛОГИЧЕСКИЕ СОСТОЯНИЯ ЦИ, КРОВИ и ЖИДКОСТЕЙ ТЕЛА		
ЦИ	КРОВЬ	ЖИДКОСТИ ТЕЛА
Недостаток	Недостаток	Сухость
Застой	Застой	Сырость
Противоток	Жар	Флегма
ПАТОЛОГИЧЕСКИЕ СОСТОЯНИЯ ШЭНЬ И ЦЗИН		
ЭССЕНЦИЯ (ЦЗИН)		РАЗУМ (ШЭНЬ)
Недостаток		Беспокойство от Недостатка
Утечка		Беспокойство от Избытка

Восстановление нарушенного баланса (гомеостаза) является ключевой задачей лечения в ТКМ, а главный принцип лечения сводится к следующему: при состоянии Холода – согревать, при состоянии Жара – охлаждать, Недостаток – восполнять, Избыток – выводить.

Поставив диагноз с использованием дифференциальной диагностики по 21 состоянию, выбирается стратегия лечения – 21 возможное действие или их комбинация по коррекции состояния.

СОДЕРЖАНИЕ

ПРЕДИСЛОВИЕ.....	4
ОБ АВТОРЕ	4
СЕРДЦЕ – ПРЕДСТАВЛЕНИЕ ОБ ОРГАНЕ В КИТАЙСКОЙ МЕДИЦИНЕ.....	6
ФИЗИОЛОГИЧЕСКИЕ ФУНКЦИИ СЕРДЦА.....	6
ПАТОЛОГИЧЕСКИЕ СИМПТОМЫ СЕРДЦА И ИХ КОРРЕКЦИЯ	10
Пустота Ци Сердца.....	10
Шэн Май Инь / ФПЭ 814	11
Пустота Крови.....	13
Дан Гуй Вань (Нун Со Дан Гуй Вань) / ФПЭ 821	15
Ши Цюань Да Бу Вань / ФПЭ 832	17
Гуй Пи Вань / ФПЭ 831	20
Застой Крови.....	23
Сюэ Фу Чжу Юй Вань / ФПЭ 1011.....	26
Да Хуан Чжэ Чун Вань / ФПЭ 1017	29
Фу Фан Дань Шэнь Пянь / ФПЭ 1013.....	33
Су Сяо Цзю Синь Вань.....	37
НАРУШЕНИЯ ДУХА-ШЭНЬ.....	39
Раскрытие Отверстий.....	39
Ань Гун Ню Хуан Вань	40
Гуань Синь Су Хэ Вань / ФПЭ 1012.....	42
Лекарства, Успокаивающие Дух Сердца.....	43
Чжу Ша Ань Шэнь Вань / ФПЭ 1321	44
Тун Жэнь Ань Шэнь Вань / ФПЭ 833	46
Тянь Ван Бу Синь Дань	47
Тянь Ван Бу Синь Вань / ФПЭ 1311.....	49
Бай Цзы Ян Синь Вань / ФПЭ 1312	51
ГОЛОВНОЙ МОЗГ В КИТАЙСКОЙ МЕДИЦИНЕ	54
Цзянь НАО Вань.....	55

ПРЕДИСЛОВИЕ

Данное руководство предназначено для лиц, интересующихся традиционной китайской медициной. Не претендуя на всестороннюю полноту и охват материала по традиционной китайской медицине даже по такой небольшой теме, как лечение сердечно-сосудистых заболеваний, появляется возможность создать представление о принципах и тактике лечения, применяемых китайскими врачами. Работая над данным руководством, автор с одной стороны старался максимально сохранить и донести до русскоязычного читателя философию, терминологию китайской медицины, а с другой стороны сделать текст понятным и доступным для понимания врачами западной медицины. По объективным причинам в рамках данного проекта невозможно дать подробные комментарии и объяснения ко всем специфическим восточным категориям и терминам, которые упоминаются в руководстве. При необходимости можно воспользоваться соответствующей учебной литературой по китайской медицине.

Автор будет благодарен за все критические замечания и пожелания по содержанию руководства. Замечания можно присылать на электронную почту Компании «СИНОФАРМ» info@cinofarm.ru.

ОБ АВТОРЕ

Зайцев Сергей Владимирович – кандидат медицинских наук, специалист по китайскому языку и традиционной китайской медицине.

В 1986 г. окончил среднюю школу-интернат №5 г.Ленинграда с углубленным изучением китайского языка.

В 1995 г. окончил Санкт-Петербургский государственный медицинский университет им. академика И.П. Павлова по специальности лечебное дело.

В 1996 г. проходил обучение в Учебном центре Цигуна возможностей сознания «Хуася» г. Бэйдайхэ, пров. Хэбэй, КНР.

В 1998-1999 гг. стажировался по китайской медицине в Институте китайской медицины Синьцзянского медицинского университета и по уйгурской медицине в Научно-исследовательском институте уйгурской медицины г. Урумчи, Синьцзян, КНР.

В 2001 г. защитил кандидатскую диссертацию на тему: «Газоразрядные изображения (кирлианограммы) у больных бронхиальной астмой и их изменения под влиянием медикаментозных методов лечения и акупунктуры».

В 2003 г. стажировался в Пекинском университете традиционной китайской медицины и фармакологии по специальностям «Скребковый массаж – гуаша» и «Лечение методом постановки банок».

В 2004 г. стажировался в Пекинском университете традиционной китайской медицины и фармакологии по специальности «Традиционная китайская фармакология» и в Школе традиционной китайской медицины при НИИ базовых теоретических исследований Академии китайской медицины КНР по специальности «Скребковый массаж – гуаша (высший уровень)» и «Вертебральное лечение китайской медицины (высший уровень)».

В 2005 г. окончил курсы повышения квалификации в Школе традиционной китайской медицины при НИИ базовых теоретических исследований Академии китайской медицины КНР по специальности «Теория и диагностика традиционной китайской медицины» и «Лечебный массаж стоп».

Автор ряда книг и статей по китайской культуре и традиционной китайской медицине.

СЕРДЦЕ – ПРЕДСТАВЛЕНИЕ ОБ ОРГАНЕ В КИТАЙСКОЙ МЕДИЦИНЕ

Сердце (*синь*, 心) расположено в грудной клетке между легкими, по форме похоже на перевернутый бутон лотоса, снаружи защищено перикардом. Оно относится к элементу Огонь. Сердце – это обитель Духа, управитель Крови и родоначальник сосудов. Канал Сердца носит название – ручной канал малой Инь Сердца (*шоу шао инь синь цзин*, 手少阴心经). Парный орган – тонкая кишка, канал – ручной канал великого Ян тонкого кишечника. Сердце, благодаря Духу-Шэнь, хранящемуся в нем, управляет деятельностью всех остальных органов и всего организма в целом, его называют «чиновник, управляющий правителями». Из пяти органов-цзан Сердце называют Ян в Ян. Среди всех внутренних органов Сердце единственный, иероглиф которого не содержит составной частью ключ «плоть» (жоу, 肉).

Отверстия Сердца открываются на языке, среди тканей ему соответствуют сосуды, его великолепие видно на лице, среди эмоций Сердцу соответствует радость, среди жидкостей – пот.

ФИЗИОЛОГИЧЕСКИЕ ФУНКЦИИ СЕРДЦА

Управляет кровеносными сосудами

Сердце, Кровь и сосуды образуют единую систему, главную роль в которой играет Сердце. Ци Сердца является движущей силой Крови. Благодаря работе Сердца Кровь постоянно течет по сосудам, питает и увлажняет весь организм.

Чтобы Кровь нормально циркулировала должны выполняться три условия:

- Ци Сердца должна быть обильна;
- Крови должно быть достаточно;
- Сосуды должны быть беспрепятственно проходимы.

Невыполнение хотя бы одного из этих условий приводит к патологии.

Выполнение Сердцем этой функции можно оценить по следующим признакам:

- Цвет лица – лицо должно быть розовым, свежим;
- Цвет языка – язык должен быть розовым, влажным;
- Пульс – пульс должен быть ритмичным, равномерным, сильным;
- Ощущения в груди – не должно быть никаких неприятных ощущений.

При нарушении функции управления кровеносными сосудами развиваются сердццебиение, тяжесть или боли в области сердца, аритмия, возникает застой Крови и др.

Сердце хранит Дух-Шэнь

Сердце хранит Дух-Шэнь, управляет деятельностью внутренних органов и всего организма человека в целом. *«Сердце – это чиновник, управляющий правителями, место исхода ясного духа»*. Дух Сердца является верховным правителем, управляющим всей физиологической и психической деятельностью человека. Мышление, сознание обусловлено Духом-Шэнь, семь эмоций исходят из Сердца.

Представление о главенствующей роли Духа в Сердце также отражено в теории об *«огне-правителе»* и *«огне-министре»*. Огонь-правитель (*цзюнь хо*, 君火) – Огонь, Ян Сердца, который освещает, согревает и руководит остальными органами. Огонь-министр (*сян хо*, 相火) – Огонь, Ян-начало других органов (Почек, Печени и др.), занимающий подчиненное положение. Это министр, находящийся на службе у правителя.

Эта функция может нарушаться. Дух Сердца могут тревожить вторгающиеся в Сердце вредоносные факторы. Так-

же деятельность Духа может нарушаться вследствие недостатка питания.

Проявлениями поражения Духа-Шэнь являются беспокойство, бессонница, обилие сновидений, нарушения сознания, забывчивость, невнимательность, бред и др.

Обе функции Сердца тесно связаны между собой. Возглавляя весь организм, Дух-Шэнь также управляет кровеносными сосудами. Например, когда спортсмен еще только готовится бежать, у него заранее уже активизируется циркуляция крови, учащается и усиливается биение сердца. Эту команду для подготовки к физической нагрузке отдает Дух-Шэнь.

С другой стороны, Кровь является субстратом, необходимым для деятельности Духа-Шэнь. Недостаток Крови может приводить к нарушению питания Духа, нечеткости мышления, снижению памяти и т. д.

Жизнедеятельность *«главного управителя»* зависит от четырех начал – Ци, Крови, Инь и Ян Сердца.

Ци стимулирует деятельность Сердца, приводит в движение Кровь.

Кровь, в свою очередь, питает и увлажняет Сердце, поддерживает деятельность Духа.

Источником Инь и Ян Сердца является Инь и Ян Почек. Ян стимулирует, возбуждает, согревает Сердце.

Инь успокаивает, тормозит, контролирует Сердце. Для нормальной деятельности Сердцу необходимы обилие Ци и Крови, баланс Инь и Ян.

Система соответствий Сердца

Среди тканей Сердцу соответствуют сосуды. Сосуды анатомически и функционально непосредственно объединены с сердцем в сердечно-сосудистую систему, по ним течет Кровь, которую приводит в движение энергия этого органа.

Великолепие Сердца видно на лице. Лицо богато васкуляризировано, обильно кровоснабжается. Поэтому состояние Сердца и его функциональную активность можно оценить по цвету лица. Если состояние Сердца хорошее, то лицо цветущее, розовое, со здоровым румянцем. При Пустоте Ци или Крови Сердца лицо становится бледным, а при застое Крови – синюшно-фиолетовым.

Отверстие Сердца – язык. Язык – это орган, по цвету которого, мы также как и по лицу, можем судить о состоянии сердечно-сосудистой системы. При недостатке Крови язык бледнеет, при Застое он становится фиолетовым, на нем могут появляться небольшие фиолетовые точки, расширяются подъязычные вены.

Дух Сердца управляет деятельностью всего организма. По языку в китайской медицине проводится диагностика состояния всех внутренних органов.

Эмоция Сердца – радость. Хотя все эмоции исходят из Сердца, радость наиболее тесно связана с физиологическим и патологическим состоянием этого органа. Радость – это положительная эмоция, благотворно влияющая на сердечно-сосудистую систему. Вместе с тем *«чрезмерная радость ранит сердце»*, в состоянии безудержной радости человек утрачивает внимание, теряет контроль над собой, *«при избытке духа человек смеется не переставая»* (Канон Желтого императора о внутреннем. Простые вопросы). Неожиданное радостное известие может довести человека до инфаркта.

Жидкость Сердца – пот. При волнении, в стрессе человек покрывается потом, а, в свою очередь, психическое и эмоциональное состояние организма обусловлено хранящимся в Сердце Духом-Шэнь.

ПАТОЛОГИЧЕСКИЕ СИМПТОМЫ СЕРДЦА И ИХ КОРРЕКЦИЯ

В норме Сердце успешно справляется со своими функциями: заведует сосудами и хранит Дух. Соответственно, патологические изменения Сердца проявляются со стороны этих двух функций.

Как уже было отмечено выше, для успешного заведования сосудами должны выполняться три условия.

1. Ци Сердца должна быть обильна

Ци Сердца – это энергия органа. Недостаток этой энергии носит название Пустота Ци Сердца.

Пустота Ци Сердца

Пустота Ци Сердца (*синь ци сюй*, 心气虚) – это комплекс симптомов, развивающихся в результате слабости Сердечной Ци, недостаточности движущей силы (насосной функции) органа и нарушения движения Крови, нарушения питания.

Основные причины развития Пустоты Ци Сердца:

- длительная конституциональная слабость;
- длительное заболевание и ненадлежащий уход;
- истощение Ци внутренних органов с возрастом.

Клинические проявления: сердцебиение, приступы сердцебиения, чувство стеснения в груди, одышка, психическая и физическая слабость, усиление симптоматики при физической нагрузке, бледное лицо, потливость; пульс слабый (*жо*), или частый (*шу*) и слабый (*жо*), или стянутый, или прерывистый.

При лечении Пустоты Ци Сердца нужно использовать восполняющий метод лечения (*бу фа*, 补法), необходимо восполнять сердечную Ци (*бу синь ци*, 补心气). Для этого можно использовать знаменитое классическое средство ТКМ, которое называется Шэн Май Инь.

Формула Пяти Элементов 814

Шэн Май Инь

Эликсир, порождающий пульс

Sheng Mai Yin

生脉饮

Средство также выпускается в виде гранулированного экстракта (**Шэн Май Кэ Ли**/生脉颗粒) и существует инъекционная форма препарата (**Шэн Май Чжу Шэ Е**/生脉注射液).

Источник: «И сюэ ци юань» («Развитие истоков медицины», «医学启源»).

Состав:

Женьшень настоящий**	Panax ginseng	Корни	9 г *	25%
Офиопогон японский	Ophiopogon japonicus	Клубни	9 г	50%
Лимонник китайский	Schisandra chinensis	Плоды	6 г	25%

* Дозировка в г указана для классического порошка, в % для готовых лекарственных форм.

** Некоторые производители заменяют женьшень на кодонопсис.

Схема рецепта:

Пустота Ци и Инь	Питать Ци и порождать Жидкости, собирать Инь и прекращать потливость	Корни женьшеня настоящего	сладкие и теплые, питают Ци и порождают Жидкости	правитель
		Клубни офиопогона японского	сладкие и холодные; пестуют Инь и выводят Жар, увлажняют Легкие и порождают Жидкости	сановник
		Плоды лимонника китайского	кислые и теплые; собирают Легкие и прекращают потливость, порождают Жидкости и прекращают жажду	помощник

Исходно Шэн Май Инь был предложен для лечения синдрома поражения Ци и Инь Теплом-Жаром или Зноем-Жаром и синдрома истощения Ци и Инь вследствие длительного кашля и Пустоты Легких. Впоследствии выяснилось, что это лекарство обладает высокой эффективностью при заболеваниях Сердца. В настоящее время средство широко используется при аритмии, сердечной недостаточности, инфаркте миокарда, кардиогенном шоке, коронарной болезни сердца, также используется при туберкулезе легких, хронических бронхитах, ХОБЛ и др.

Механизм действия: питает Ци и возрождает пульс, пестует Инь и рождает Жидкости.

Показания к применению: Пустота Ци и Инь, проявляющаяся сердцебиением, одышкой, крошечным (вэй) пульсом, потливостью.

Способ применения и дозировка: по 1/2-1 ампуле 2-3 раза в день, запивая теплой кипяченой водой.

Форма выпуска: в упаковке 10 ампул по 10 мл.

2. Крови должно быть достаточно

Недостаток, нехватку Крови в организме называют Пустотой Крови.

Пустота Крови

Пустота Крови (*сюэ сюй*, 血虛) – симптомокомплекс, возникающий из-за недостатка Крови, в результате чего формируются признаки нарушения питания органов, тканей, каналов, коллатералей и развивается слабость всего организма.

Основные причины развития Пустоты Крови:

- чрезмерная кровопотеря и недостаточное образование и восполнение новой Крови;
- недостаточное образование Крови вследствие нарушения функции Селезенки и Желудка, неполноценного питания, наличия кишечных паразитов;
- чрезмерные размышления и душевное переутомление;
- застойная Кровь в сосудах и коллатералях, которая блокирует образование новой Крови;
- длительные, тяжелые заболевания.

Клинические проявления Пустоты Крови:

бледное или атрофично-желтое лицо, бледные губы, бледные ногтевые ложа, тусклые ногти, бледная конъюнктива, головокружение, мелькание мушек перед глазами, сердцебиение, бессонница, онемение в руках и ногах, скудные бледные менструальные выделения у женщин, запаздывание месячных или их отсутствие; бледный язык с белым налетом, тонкий слабый пульс.

Основные критерии диагностики Пустоты Крови:

- бледный цвет лица, губ, ногтевых лож, языка, кожи, слизистых;
- признаки нарушения питания Сердца и Печени.

Для лечения Пустоты Крови нужно также использовать восполняющий метод лечения, но только при этом следует восполнять Кровь (бу сюэ, 补血). Для этого существует целый арсенал медикаментозных средств, каждое из которых имеет свои особенности и область применения. При этом одни лекарства обладают более общим действием, другие являются узкоспециализированными.

Механизм развития симптомов Пустоты Крови



Формула Пяти Элементов 821

Дан Гуй Вань (Нун Со Дан Гуй Вань) Пилюли из корней дудника китайского (Концентрированные пилюли из корней дудника китайского) Dang Gui Wan (Nong Suo Dang Gui Wan) 当归丸 (浓缩当归丸)

Дудник китайский является одним из уникальных растений, широко используемых в китайской медицине. Корни растения обладают следующей особенностью: они и восполняют Кровь, и двигают ее. Таким образом, применение этого растения как в виде монопрепарата, так и в составе комплексных лекарств, позволяет восполнять Кровь одновременно с обеспечением ее движения, вследствие чего она сразу же начинает выполнять свои физиологические функции. В отличие от других лекарственных компонентов, дудник китайский предотвращает возможный Застой Крови при ее восполнении.

Состав:

Дудник китайский	Angelica sinensis	Корни	100%
------------------	-------------------	-------	------

Механизм действия: пестуют и двигают Кровь, гармонизируют месячные и прекращают боли. Используются при вызванных Пустотой Крови нарушениях менструального цикла, болях в животе перед месячными.

Фармакологическое действие: расширяют сосуды, эффективны при ангиоспазмах, усиливают коронарное кровообращение, стимулируют эритропоэз и синтез гемоглобина, подавляют агрегацию тромбоцитов, препятствуют образованию тромбов, расслабляют гладкую мускулатуру матки, защищают печень, способствуют накоплению гликогена, об-

ладают болеутоляющим, определенным антибактериальным действием, понижают уровень холестерина в крови.

Пилюли Дан Гуи Вань находят применение при самых различных заболеваниях:

- анемия;
- дисменорея, альгоменорея, аменорея, удлинение менструального цикла, предменструальный синдром;
- запоры вследствие сухости кишечника на фоне Пустоты Крови;
- боли в животе вследствие Пустого Холода и Застоя Крови;
- ранения, ушибы;
- ревматические боли, вызванные недостаточностью и Застоем Крови;
- умственные и физические переутомления, сопровождающиеся рассеянностью и ослаблением памяти, бессонница или частые сновидения, раздражительность и вспыльчивость;
- головные боли, головокружение вследствие Пустоты и Застоя Крови;
- карбункулы, фурункулы;
- хронические незаживающие язвы;
- псориаз;
- гиперлипидемия;
- затяжная и хроническая форма гепатита, постгепатический цирроз печени

Способ применения и дозировка: принимаются внутрь по 8 пиллюль 2 раза в день.

Форма выпуска: концентрированные пиллюли по 0,18 г в упаковке 200 штук.

Формула Пяти Элементов 832

Ши Цюань Да Бу Вань

Пилюли Великое восстановление

из десяти компонентов

Shi Quan Da Bu Wan

十全大补丸

Пилюли «Великое восстановление из десяти компонентов» впервые были описаны в сборнике рецептов императорской аптеки «Тай пин хуэй минь хэ цзи цзюй фан» (太平惠民和剂局方), изданном в 1107 г. при династии Сун. Они относятся к препаратам, восполняющим Энергию и Кровь, и созданы путем соединения двух классических рецептов традиционной китайской медицины: отвара **Сы Цзюнь Цзы Тан** (отвар «Четыре благородных мужа», 四君子汤), восполняющего Ци, и отвара **Сы У Тан** («Отвар из четырех веществ», 四物汤), восполняющего Кровь, с добавлением ряда компонентов.

В настоящее время выпускаются в виде пилюль – **Ши Цюань Да Бу Вань**.

Пилюли очень эффективно восполняют Кровь, особенно учитывая то, что они также восполняют и Ци, которая в свою очередь способствует порождению Крови в организме человека.

Состав:

Кодонопсис мелковолосистый	Codonopsis pilosula	Корни	10,8%
Атрактилодес крупноголовчатый	Atractylodes macrocephala	Обжаренное корневище	10,8%
Пория кокосовидная	Poria cocos	Склероций	10,8%

Солодка уральская	Glycyrrhiza uralensis	Корни, обработанные медом	5,4%
Дудник китайский	Angelica sinensis	Корни	16,2%
Лигустикум чуаньсюн	Ligusticum chuanxiong	Корневище	5,4%
Пион молочнокветковый	Paeonia lactiflora	Окоренные корни, обработанные вином	10,8%
Реманния клейкая	Rehmannia glutinosa	Обработанные корни	16,2%
Астрагал перепончатый	Astragalus membranaceus	Корни, обработанные медом	10,8%
Коричное дерево	Cinnamomum cassia	Кора	2,7%

Схема рецепта:

Пустота Ци и Крови	Восполнять Ци и Кровь, укреплять организм	Корни кодонопсиса мелковолосистого	восполняют Ци	правители (императоры)
		Обработанные корни реманнии клейкой	восполняют Кровь	
		Корневище атрактилодеса крупноголовчатого	оздоравливают Селезенку и выводят Сырость	сановники (министры)
		Склеродий пории кокосовидной		
		Корни дудника китайского	питают Кровь и гармонизируют питающую Ци	
		Окоренные корни пиона молочнокветкового		

		Корни астрагала перепончатого	восполняют Ци и поднимают Ян, укрепляют защитную Ци	помощники
		Корневище лигустикума чуаньсюн	двигает Кровь и Ци	
		Кора коричневого дерева	восполняет Ян и рассеивает Холод, согревает и делает проходимыми каналы	
		Корни солодки уральской	восполняют Ци и гармонизируют центр, гармонизируют рецепт	помощник-посланник

Механизм действия: согревает и восполняет Ци и Кровь.

Показания к применению: пустота Ци и Крови – бледное лицо, одышка, сердцебиение, головокружение, потливость, слабость, зябкость конечностей.

Пилюли Ши Цюань Да Бу Вань находят применение в следующих случаях:

- слабость после болезни;
- различные хронические заболевания;
- кровопотеря, нарушения менструального цикла;
- синдром хронической усталости.

Способ применения и дозировка: принимают внутрь по 8 пилюль 2 раза в день.

Форма выпуска: концентрированные пилюли по 0,18 г в упаковке 200 штук.

Формула Пяти Элементов 831

Гуй Пи Вань

Пилюли, возвращающиеся в селезенку

Gui Pi Wan

归脾丸

Средство выпускается в виде пилюль, при этом если в их состав входит женьшень, то они носят название **ЖЭнь Шэнь Гуй Пи Вань** (人參归脾丸), а если кодонопсис – просто называются **Гуй Пи Вань** (归脾丸).

Источник: «Цзи шэн фан» («Рецепты для спасения жизни», «济生方»).

Состав:

Атрактилодес крупноголовчатый	Atractylodes macrocephala	Корневище (обжаренное с отрубями)	9 г ***	14,29%
Пория кокосовидная	Poria cocos	Середина склероция	9 г	14,29%
Астрагал перепончатый	Astragalus membranaceus	Корни (обработанные медом)	12 г	7,14%
Димокарпус лонган	Dimocarpus longan	Мякоть плодов	12 г	14,29%
Унаби юйюба вар. колючий	Ziziphus jujuba var. spinosa	Обжаренные косточки	12 г	7,14%
Женьшень настоящий**	Panax ginseng	Корни	6 г	7,14%
Аукляндия колючая	Aucklandia lappa	Корни	6 г	3,57%
Солодка уральская	Glycyrrhiza uralensis	Обработанные медом корни	3 г	3,57%

Дудник китайский*	Angelica sinensis	Корни	9 г	14,29%
Истод тонколистный*	Polygala tenuifolia	Корни (обработанные солодкой)	6 г	14,29%
Имбирь лекарственный	Zingiber officinale	Свежее корневище	5 пластинок	—
Унаби юйюба	Ziziphus jujuba	Плоды (без косточек)	1 шт.	—

* Дудник и истод добавлены на основании трактата «Нэй кэ чжай яо» («Собрание важного по терапии», «内科摘要»).

** Некоторые производители заменяют корни женьшеня на корни кодонопсиса.

*** В г указана дозировка для классического отвара, в % указана дозировка для пиллюль.

Схема рецепта:

Пустота Ци и Крови Сердца, Селезенки Селезенка не контролирует Кровь	Питать Ци и восполнять Кровь, оздоравливать Селезенку и пестовать Сердце	Корни астрагала перепончатого	сладкие и слегка теплые; восполняют Селезенку и питают Ци	правители
		Мякоть плодов димокарпуса лонган	сладкая и теплая; восполняет Ци Селезенки, пестует Кровь Сердца	
		Корни женьшеня настоящего	сладкие и теплые; восполняют Ци Селезенки	сановники
		Корневище атрактилодеса крупноголовчатого		
		Корни дудника китайского	сладкие, острые и слегка теплые; пестуют питающую Кровь, способствуют восполнению Крови Сердца	

		Середина склероция пории кокосовидной	успокаивают Дух Сердца	помощники
		Косточки унаби юйюба вар. колючий		
		Корни истода тонколистного		
		Корни аукляндии колючей	двигают Ци и пробужда- ют Селезенку, предотвра- щают развитие Застоя	посланники
		Корни солодки лекарственной	восполняют Ци и оздо- равливают Селезенку, гармонизируют рецепт	
		Свежее корневище имбиря лекарственного	гармонизируют Селезенку и Желудок	
		Плоды унаби юйюба		

Механизм действия: питает Ци и восполняет Кровь, оздоравливает Селезенку и пестует Сердце.

Показания к применению:

- Пустота Селезенки и Сердца, недостаток Ци и Крови: сердцебиение, приступы сердцебиения, бессонница, забывчивость, снижение аппетита, слабость, атрофично-желтое лицо, анемия, неврастения.
- Синдром «Селезенка не контролирует Кровь»: наличие примеси крови в стуле, функциональные маточные кровотечения, бели.
- Кровотечения из язвы желудка или двенадцатиперстной кишки.

Способ применения и дозировка: принимают внутрь по 8 пилюль 2 раза в день.

Форма выпуска: концентрированные пилюли по 0,18 г в упаковке 200 штук.

3. Сосуды должны быть беспрепятственно проходимы

Если нарушена проходимость сосудов, замедлено движение Крови, то возникает Застой Крови.

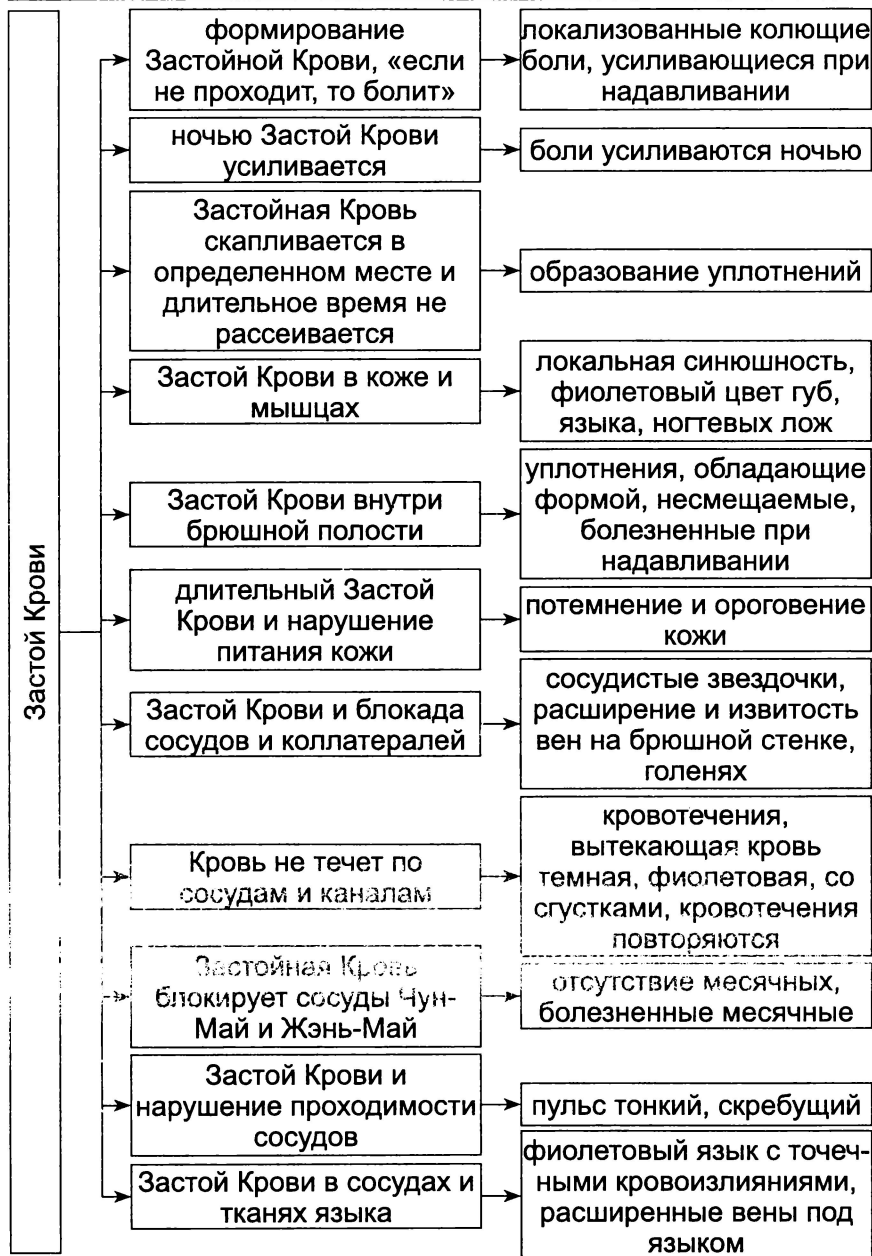
Застой Крови

Застой Крови (*сюэ юй*, 血瘀) – симптомокомплекс, развивающийся вследствие истечения крови за пределы сосудов и скопления ее в той или иной области, возникающий при отсутствии ее своевременного рассеивания и удаления или вследствие блокировки ее беспрепятственного течения и скопления в сосудах, тканях и органах. Следствием Застоя Крови является формирование патологического продукта Застойная Кровь (*юй сюэ*, 瘀血), который представляет собой кровь, утратившую движение и свои физиологические функции. Застойная Кровь, в свою очередь, может оказывать патологическое действие на нормальную Кровь, блокируя ее движение и нарушая образование.

Основные причины развития Застоя Крови:

- травмы;
- Пустота Ци;
- Застой Ци;
- воздействие Холода;
- длительно существующий Жар Крови;
- блокада каналов и сосудов Сыростью, Мокротой.

Механизм развития симптомов Застоя Крови



Клинические признаки Застоя Крови:

- Боли колющего или режущего характера, локализованы в одном месте, не смещаются, часто усиливаются ночью.
- Уплотнения под кожей синюшного цвета или в животе, плотные, несмещаемые при пальпации.
- Кровотечения повторяющиеся, непрекращающиеся; кровь темная, фиолетовая, со сгустками, может быть черный маслянистый стул.
- Темное лицо, синюшные фиолетовые губы, ногтевые ложа; фиолетовые кровоизлияния под кожей, ороговение кожи, проступание синих вен на животе, сосудистые звездочки на коже, расширение и извитость вен нижних конечностей.
- Отсутствие месячных или маточные кровотечения, бели.
- Язык темный, фиолетовый с застойными фиолетовыми пятнами, вены под языком расширены, извиты, фиолетовые полосы по краям языка.
- Пульс тонкий, скребущий или стянутый, прерывистый.

Основные критерии диагностики Застоя Крови:

- сердцебиение, стеснение в груди;
- признаки Пустоты Ци.

Вместе с тем можно выделить также те критерии диагностики Застоя Крови, на которые нужно в первую очередь ориентироваться в клинике:

- колющие боли;
- уплотнения;
- кровотечения;
- фиолетовый цвет кожи и слизистых;
- скребущий пульс.

Для лечения Застоя Крови необходимо двигать Кровь и ликвидировать ее Застой (*хо сюэ хуа юй*, 活血化淤). Большое количество средств,двигающих Кровь, позволяет сделать правильный выбор при Застое Крови в зависимости от степени тяжести, причины, локализации.

Формула Пяти Элементов 1011

Сюз Фу Чжу Юй Вань

Отвар, ликвидирующий застой в обители крови

Xue Fu Zhu Yu Wan

血府逐瘀丸

Средство из трактата «И линь гай цо» («Исправление ошибок в лесу медицины», «医林改错»). Обителью Крови (сюз фу, 血府) в древности называли кровеносные сосуды. Сюз Фу Чжу Юй Вань – это базовое лекарство для лечения болезни сюн би (胸痹). Данная болезнь представляет из себя застой Ци и Крови в груди, проявлениями чего являются стеснение и боль в этой области. В большинстве случаев у таких больных будет поставлен диагноз ишемическая болезнь сердца (ИБС), стенокардия.

В настоящее время выпускается готовая форма в виде пилюль.

Состав:

Дудник китайский	Angelica sinensis	корни	12%	9 г
Лигустикум чуаньсюн	Ligusticum chuanxiong	корневище	6%	5 г
Пион молочноцветковый	Paeonia lactiflora	корни	8%	6 г
Персик	Prunus persica	ядрышки	16%	12 г
Сафлор красильный	Carthamus tinctorius	цветы	12%	9 г
Циатула лекарственная	Cyathula officinalis	корни	12%	9 г
Володушка китайская	Bupleurum sinense	корни	4%	3 г
Ширококолокольчик крупноцветковый	Platycodon grandiflorum	корни	6%	5 г

Померанец	Citrus aurantium	кожура неспелых плодов (обжаренная с отрубями)	8%	6 г
Реманния клейкая	Rehmannia glutinosa	корни	12%	9 г
Солодка уральская	Glycyrrhiza uralensis	корни	4%	3 г

Схема рецепта:

Застой Крови в груди	Двигать Кровь и ликвидировать Застой, двигать Ци, прекращать боли	Корни дудника китайского	двигают Кровь и ликвидируют ее Застой	правители
		Корневище лигустикума чуаньсюн		
		Корни пиона молочноцвет- кового		
		Ядрышки персика		
		Цветы сафлора красильного		
		Корни циа- тулы лекар- ственной	ликвидируют Застой Крови, восстанавливают проходимость кровеносных сосудов, проводят застойную Кровь вниз	сановник
		Корни володушки китайской	двигают Ци Печени, способствуют поднятию светлого Ян	помощники
		Корни широко- колокольчика крупноцветко- вого	способствуют распространению Ци Легких, проводят действие лекарственных веществ вверх	

	Кожура неспелых плодов померанца	двигает и опускает Ци, активизирует движение Ци вверх (ширококолокольчик) и вниз (померанец, циагула), Ци и Кровь приходят в движение, стеснение в груди проходит	помощники
	Корни ремании клеякой	охлаждают Кровь и выводят Жар, в сочетании с дудником пестуют Инь и увлажняют Сухость, предотвращают повреждение Инь и Крови при ликвидации Застоя Крови	
	Корни солодки уральской	гармонизируют рецепт	посланник

Механизм действия: двигают Кровь и ликвидируют ее застой, двигают Ци и прекращают боли.

Показания к применению: застой Крови внутри организма:

- Головные боли, посттравматический синдром после сотрясения головного мозга;
- Боли в груди при ишемической болезни сердца, стенокардии, ревматическом поражении сердца, чувство стеснения и жара в груди;
- Реберные хондриты, растяжения в области грудной клетки;
- Бессонница с обилием сновидений, сердцебиение, беспокойство и раздражительность.

У пилюль Сюэ Фу Чжу Юй Вань существует несколько модификаций, которые также приводятся в трактате «И линь цо», которые позволяют двигать Кровь при застое в различных локализациях:

- **Тун Цяо Хо Сюэ Тан** (通窍活血汤) – двигает Кровь в области головы и лица;
- **Гэ Ся Чжу Юй Тан** (膈下逐瘀汤) – двигает Кровь в области, расположенной под диафрагмой;
- **Шао Фу Чжу Юй Вань** (少腹逐瘀汤) – двигает Кровь в нижней части живота;
- **Шэнь Тун Чжу Юй Вань** (身痛逐瘀汤) – двигает Кровь в каналах и коллатеральных.

Способ применения и дозировка: медовые пилюли принимают по 1/2-1 пилюле 2 раза в день. Концентрированные пилюли по 8 пилюль 2-3 раза в день.

Форма выпуска: медовые пилюли по 9 г в упаковке 10 штук, концентрированные пилюли по 0.18 г в упаковке 192 штуки.

Формула Пяти Элементов 1017

Да Хуан Чжэ Чун Вань

Пилюли с ревенем и земляными черепашками

Da Huang Zhe Chong Wan

大黄蛰虫丸

Самая сильная из готовых лекарственных форм. Сила ихдвигающего действия по отношению к Крови позволяет даже растворять сгустки и уплотнения застойной Крови. Такое сильноедвигающее Кровь действие пилюль носит в китайской медицине особое название: «разрушение Крови» (по сюэ, 破血), которое, особенно врачи западной медицины, не должны понимать буквально.

Источник: «Цзинь гуй яо люэ» («Важные сведения из золотого ларца», «金匱要略»).

Состав:

Ревень дланевидный	<i>Rheum palmatum</i>	обработанное корневище	22,7%
Земляные черепаш- ки китайские	<i>Eupolyphaga sinensis</i>	обжаренные насекомые	2,3%
Пиявки японские	<i>Hirude nipponica</i>	обработанные	4,6%
Сумах верницифлуа	<i>Rhus verniciflua</i>	сухая смола	2,3%
Личинки хруща	<i>Anomala corpulente</i>	обжаренные	3,4%
Абрикос вар. аньсу	<i>Prunus armeniaca var. ansu</i>	обжаренные ядрышки	9,1%
Реманния клейкая	<i>Rehmannia glutinosa</i>	корни	22,7%
Пион молочноцветковый	<i>Paeonia lactiflora</i>	окоренные корни	9,1%
Шлемник байкальский	<i>Scutellaria baicalensis</i>	корни	4,6%
Персик	<i>Prunus persica</i>	ядрышки	9,1%
Солодка уральская	<i>Glycyrrhiza uralensis</i>	корни	6,8%
Слепни	<i>Tabanus bivittatus</i>	обжаренные насекомые без крыльев и ножек	3,4%

Схема рецепта:

Застой Крови, образование уплотнений	Двигать Кровь, рассасывать уплотнения	Корневище ревеня дланевидного	размывает скопления и Застой, подвижный и не собирающий, преимущественно двигает составляющую Крови, атакует уплотнения и разгоняет застой, выводит Жар и Яд	правители
		Земляные черепашки	разбивают Кровь и рассеивают Застой, прекращают боли, размягчают уплотнения и рассеивают скопления	
		Пиявки японские	разрушают Застой Крови и рассасывают опухоли, ликвидируют Застой и восстанавливают проходимость месячных, изгоняют скопления и прекращают боли	сановники
		Слепни		
		Личинки хруща		
		Ядрышки персика		
		Окоренные корни пиона молочнот- веткового	питают Кровь и рожают новое, собирают и питают Инь	
		Корни реманнии клейкой		
		Корни шлемника китайского	выводят Жар и опускают Огонь	помощники
		Ядрышки абрикоса вар. аньсу	опускают противоток Ци, помогают двигать Кровь, увлажняют сухие скопления	
		Корни солодки уральской	восполняют Ци и увлажняют Сухость, гармонизируют весь рецепт	посланник

Механизм действия: двигают Кровь и разрушают Застой, восстанавливают проходимость месячных и рассасывают уплотнения.

Показания к применению: остановка и Застой Крови внутри, образование плотных несмещаемых опухолей, опухоли и уплотнения с режущими болями, усиливающимися при надавливании; Застой Крови и блокада Каналов, непрохождение менструальной крови, боли в животе и темный язык при отсутствии месячных из-за Застоя Крови; повреждение организма при пяти истощениях, длительное присутствие пустого Жара, Сухости Крови и скоплений внутри, длительный хронический Застой Крови, затрудненное рождение новой Крови, ороговение кожи, темные круги вокруг глаз, приливы жара и похудание, отсутствие месячных и сухое истощение Крови и ее Застой.

Пилюли Да Хуан Чжэ Чун Вань применяются при различных заболеваниях:

- Застой Крови и головные боли, гипертония, стеснение в груди, тромбоз сосудов головного мозга, восстановительный период после тромбоза сосудов головного мозга, парез конечностей, невралгия седалищного нерва и др.;
- Опухоли печени, легких, желудка, предстательной железы, шейки матки, груди, опухоли гипофиза, лейкозы и др.;
- Тромбофлебит, заболевания периферических сосудов, варикозное расширение вен;
- Хронический активный гепатит, подострый тяжелый гепатит, цирроз печени и др.;
- Застой Крови и боли при ранах и травмах, спаечная болезнь, аденоматоз молочных желез и др.;
- Аменорея, кисты яичников, миомы матки, пельвиты;
- Псориаз, тромбоцитопеническая пурпура, острый и хронический холецистит, старческие запоры.

Способ применения и дозировка: принимают внутрь по 1-2 пилюли 1-2 раза в день.

Противопоказания: беременность.

Форма выпуска: пилюли по 3 г в упаковке 10 штук.

Формула Пяти Элементов 1013

Фу Фан Дань Шэнь Пянь

Сложные таблетки с корнями шалфея

Fu Fang Dan Shen Pian

复方丹参片

Таблетки состоят из натурального сырья растительного происхождения. Уникальный состав таблеток делает их незаменимыми при различных заболеваниях сердечно-сосудистой системы. Средство состоит из трех компонентов, нормализующих работу сердца и сосудов. Рецепт таблеток составлен на основе древней теории и принципов традиционной китайской фармакологии. Это одно из наиболее универсальных средств для лечения заболеваний сердца и сердечно-сосудистой системы.

Состав:

Шалфей многокорневищный	Salvia miltiorrhiza	корни	59,1%
Панакс нотоженьшень	Panax notoginseng	корни	38,7%
Борнеол	Borneol	кристаллы	2,2%

Схема рецепта:

Застой Ци и Крови, нарушение распространения грудного Ян (сюн би)	Двигать Кровь и ликвидировать Застой, прекращать боль	Корни шалфея многокорневищного	горькие и слегка холодные; двигают Кровь и убирают Застой, восстанавливают проходимость энергетических каналов и прекращают боли	правитель
		Корни панакса нотоженьшень	двигают Кровь и убирают Застой, восстанавливают проходимость коллатералей и прекращают боли	сановник
		Борнеол	ароматное вещество; открывает отверстия, проводит лекарственные растения в канал Сердца, восстанавливает проходимость сосудов и прекращает боли	помощник

Механизм действия: двигают Кровь и ликвидируют ее Застой, двигают Ци и прекращают боли.

Показания к применению: болезни *сюн би* и стенокардия вследствие Застоя Ци и Крови, нарушение распространения грудного Ян, стеснение и чувство тяжести в груди.

Фу Фан Дань Шэнь Пянь расширяют коронарные артерии, усиливают сократительную способность миокарда, улучшают метаболизм сердечной мышцы, снижают коагуляцию, усиливают кровоток, улучшают микроциркуляцию.

Таблетки помогают практически при любых заболеваниях сердца и сосудов. Эффективность их применения необычайно высока, превосходит во многом таковую средств западной медицины.

**Эффективность применения
Фу Фан Дань Шэнь Пянь при лечении сердечно-
сосудистых и других заболеваний**

Заболевание	Эффективность (%)
Ишемическая болезнь сердца	98,0%
Острый инфаркт миокарда	96,5%
Стенокардия	94,3%
Миокардиодистрофия	92,3%
Кардиомиопатия (гипертрофическая, обструктивная)	98,0%
Кардиосклероз	93,3%
Аритмия (желудочковая, наджелудочковая, при синдроме Вольфа-Паркинсона-Уайта, мерцательная, пароксизмальная, тахисистолическая)	95,5%
Брадикардия	93,1%
Тахикардия	97,2%
Экстрасистолия	91,9%
Перикардит	96,4%
Ревмокардит	98,0%
Сердечная недостаточность (острая и хроническая)	97,4%
Болезнь Рейно	93,4%
Спазм периферических артерий	99,1%
Поверхностный перифлебит	92,9%
Предварикозный синдром	93,0%
Тромбофлебит	95,7%
Флебит	96,0%
Тромбоз	97,2%
Тромбоэмболия	93,1%
Жировая эмболия	98,0%
Септический эндокардит	97,3%
Нервная глухота	96,4%
Склеродермия	97,7%

Современные работы врачей китайской медицины позволили разработать ряд новых показаний для применения препарата Фу Фан Дань Шэнь Пянь.

- **Бронхиальная астма:** таблетки обладают хорошим лечебным эффектом при лечении бронхиальной астмы в дозировке 3-4 таблетки взрослым и 2-3 – детям 3 раза в день. Эффективность действия этого средства не уступает «западному лекарству» кетотифену, к тому же они понижают содержание IgE в сыворотке крови и улучшают показатели гуморального иммунитета. Кроме того, таблетки Фу Фан Дань Шэнь Пянь улучшают микроциркуляцию и не имеют побочных эффектов. Эксперименты показали, что шалфей, который является основным компонентом, обладает хорошим профилактическим и лечебным действием при бронхиальной астме, основным механизмом которого является его противоаллергическое и мембраностабилизирующее действие.
- **Неврастения:** средство использовалось для лечения 122 случаев неврастении, которая являлась последствием черепно-мозговой травмы. Общая эффективность составила 90,2%. Показатели мозгового кровообращения, эластичность сосудов улучшались после приема лекарства, что свидетельствует о том, что таблетки увеличивают мозговой кровоток, улучшают микроциркуляцию в сосудах головного мозга, гармонизируют процессы восстановления и регенерации, способствуют функциональному восстановлению деятельности нервной системы.
- **Альгоменорея (болезненные месячные):** китайские врачи получили хорошие результаты, применяя это средство при болезненных месячных, которые относились к синдрому «Застой Ци и Крови», используя прин-

цип: «если возникает Застой, то развивается боль; при ликвидации Застоя боль проходит».

Таблетки принимались по 3 шт. 3 раза в день, курс лечения составил 20 дней, после перерыва в 10 дней проводился второй курс лечения. Перерыв между курсами рекомендовалось делать во время месячных.

У большинства женщин наступило полное излечение, у остальных больных наблюдалось значительное улучшение состояния. Общая эффективность составила 100%.

- **Пигментные пурпурсы кожи:** общая эффективность применения таблеток составляет 90.5%. Они нормализуют тонус капилляров, ликвидируют локальный Застой Крови, нормализуют микроциркуляцию, улучшают питание кожи.
- **Детская глухота:** при детской глухоте вследствие простуды в западной медицине, как правило, используются лекарства, улучшающие метаболизм нервной ткани и микроциркуляцию, эффективность лечения при этом недостаточно высокая. Врач китайской медицины Ван Цинжэнь считает, что данное заболевание в большинстве случаев относится к синдрому «Застой и блокада отверстий мозга». Применение лекарства по 3 таблетки 3 раза в день в течение 2 месяцев позволяет добиться отличных результатов при лечении этого недуга.
- **Вторичная эпилепсия у детей:** сочетанный прием средства по 1-3 таблетки 3 раза в день и содиум-валпроата дает хороший лечебный эффект у детей с вторичной эпилепсией.

Способ применения и дозировка: принимают внутрь по 3 таблетки 3 раза в день.

Форма выпуска: таблетки по 0.25 г в упаковке 100 штук.

Су Сяо Цзю Синь Вань
Пилюли для экстренного спасения сердца
Su Xiao Jiu Xin Wan
速效救心丸

Пилюли, предназначенные для купирования приступов стенокардии.

Состав:

Лигустикум чуаньсюн	Ligusticum chuanxiong	корневище
Борнеол	Borneol	кристаллы

Схема рецепта:

Застой Ци и Крови, стенокардия	Двигать Ци и Кровь, прекращать боли	Корневище лигустикума чуаньсюн	острое и рассеивающее, теплое и восстанавливающее проходимость; двигает Кровь и убирает Застой, двигает Ци и прекращает боли	правитель
		Борнеол	ароматный и подвижный; открывает отверстия и прекращает боли	сановник

Фармакологическое действие: пилюли обладают успокаивающим и обезболивающим действием, улучшают микроциркуляцию, понижают периферическое сопротивление, уменьшают нагрузку на сердце, улучшают кровоснабжение сердечной мышцы. Дозировка небольшая, эффект быстрый, лечебная эффективность высокая.

Механизм действия: двигают Ци и Кровь, убирают Застой и прекращают боли, увеличивают коронарный кровоток, купируют приступы стенокардии.

Показания к применению: застой Ци и Крови – коронарные болезни сердца, стенокардия.

Способ применения и дозировка: принимают внутрь по 4-6 пилюль 3 раза в день; во время приступа рассасать, не проглатывая 10-15 пилюль.

Форма выпуска: в упаковке 2 контейнера по 60 пилюль.

НАРУШЕНИЯ ДУХА-ШЭНЬ

Сердце хранит Дух-Шэнь. Различные причины могут приводить к поражению Духа-Шэнь, хранящегося в Сердце, к нарушению его функций.

В рамках данных методических рекомендаций мы рассмотрим два метода лечения: раскрытие Отверстий Сердца и успокоение Духа Сердца.

Раскрытие отверстий

Раскрытие отверстий (*кай цяо*, 开窍) – метод лечения, заключающийся в открытии Отверстий Сердца и предназначенный для лечения критических состояний. Метод используется для лечения синдрома закупорки-би (*би чжэн*, 闭证). Данное состояние развивается при закупорке Отверстий Сердца патогенными факторами, в результате чего нарушается выход Духа-Шэнь. В тяжелой форме это проявляется полной потерей сознания, в более легкой степени возможна нечеткость, неясность сознания, состояние оглушенности.

В зависимости от характера патогенных факторов, закупоривающих отверстия Сердца, синдром закупорки-би делится на горячий (*жэ би*, 热闭) и холодный (*хань би*, 寒闭).

Соответственно при такой патологии используют лекарства, которые состоят из ароматических веществ и способны открывать отверстия и пробуждать Дух. При горячей за-

купорке используются лекарства с холодными свойствами, и такой метод лечения называется прохладное раскрытие (лянь кай, 凉开). При холодной закупорке применяются лекарства с горячими свойствами, этот метод лечения называется теплое раскрытие (вэнь кай, 温开).

Прохладное раскрытие – используется при проникновении патогенного Жара в Перикард и закупорке Отверстий Сердца. Для этого состояния характерны сильный жар, сильное беспокойство, бред, помрачение сознания вплоть до его полной потери. Метод также может использоваться при горячей закупорке-би вследствие попадания внутрь Ветра (инсульт), застое Ци, поражении Сердца Мокротой и Жаром.

Ань Гун Ню Хуан Вань

Пилюли, успокаивающие дворец, с безоаром

An Gong Niu Huang Wan

安宫牛黄丸

Источник: «Вэнь бин тяо бянь» («Статьи по различению болезней тепла», «温病条辨»).

Состав:

Безоар	Calculus bovis	минерал	10%
Рога носорога *	Cornu rhinoceri	измельченные рога	20%
Мускус	Moschus	мускус	2,5%
Жемчуг	Margarita	измельченный минерал	5%
Киноварь	Cinnabar	минерал	10%
Реальгар	Realgar	минерал	10%
Коптис китайский	Coptis chinensis	корневище	10%
Шлемник байкальский	Scutellaria baicalensis	корни	10%
Гардения жасминовидная	Gardenia jasminoides	плоды	10%

Куркума вэньюйцзинь	Curcuma wenyuujin	клубни	10%
Борнеол	Borneol	кристаллы	2,5%

* В настоящее время рога носорога заменяются концентрированным порошком из рогов буйвола.

Схема рецепта:

Синдром би-закрытия Жаром и Ядом или Жаром и Мокротой	Выводить Жар и открывать Отверстия, вычищать Мокроту и выводить Яд		
	Безоар	очищает Сердце, выводит Яд, гасит Ветер, успокаивает испуг, вычищает Мокроту и открывает Отверстия	правители
	Мускус	открывает Отверстия и пробуждает Дух	
	Рога буйвола	очищают Сердце, охлаждают Кровь, выводят Яд	сановники
	Корневище коптиса китайского	выводят Жар, Огонь и Яд; помогают безоару выводить Огонь из Перикарда	
	Корни шлемника байкальского		
	Плоды гардении жасминовидной		
	Борнеол	ароматные; разрушают муть, восстанавливают проходимость Отверстий и раскрывают синдром би-закрытия	
	Клубни куркумы вэньюйцзинь		
	Киноварь	подавляют и успокаивают Дух Сердца, ликвидируют беспокойство	помощники
	Жемчуг		
	Золотая фольга *		
	Реальгар	помогает безоару вычищать Мокроту и выводить Яд	посланник
Мед **	гармонизирует центр		

* В классической форме оболочка пилюль изготавливалась из золотой фольги

** Пилюли изготавливаются на основе меда

Механизм действия: выводят Жар и Яд, подавляют пугливость и открывают Отверстия.

Показания к применению: болезни Жара с проникновением вредоносных факторов в Перикард – сильный жар, пугливость и синдром-цзюэ, нарушение сознания, бред.

Способ применения и дозировка: принимают внутрь по 1 пилюле 1 раз в день или по назначению врача.

Меры предосторожности: с осторожностью принимать беременным.

Пилюли Ань Гун Нью Хуан Вань эффективны при различных состояниях:

- кровоизлияния в головной мозг;
- печеночная кома;
- уремия;
- токсическая дизентерия;
- энцефалит Б;
- менингит при наличии соответствующей симптоматики.

Теплое раскрытие – используется при холодной закупорке-би при попадании внутрь Ветра, Холода, застое Ци, скоплении холодной Мокроты. При этом для клинической картины характерны нарушение вплоть до полной потери сознания, зубы сжаты, налет на языке белый, пульс редкий.

Формула Пяти Элементов 1012

Гуань Синь Су Хэ Вань

Пилули со смолой ликвидамбара восточного
от коронарных болезней сердца

Guan Xin Su He Wan

冠心苏合丸

Состав:

Смола ликвидамбара восточного	Liquidambar orientalis	7.35 %
Борнеол	Borneol	15.44 %
Смола босвелии Картера (обжаренная)	Boswellia carterii	15.44 %
Древесина сандала белого	Santhalum album	30.88 %
Корни кирказона слабого	Aristolochia debilis	30.88 %

Схема рецепта:

Блокада мутной Мокротой, застой Ци и Крови	Ароматом раскрывать Отверстия, двигать Ци и Кровь, расширять грудь и прекращать боли	Смола ликвидамбара восточного	острые, рассеивающие; согревают и восстанавливают проходимость;	правители
		Борнеол	ароматные, раскрывают Отверстия и прекращают боли	
		Обжаренная смола босвелии Картера	острая и согревающая двигает Ци, двигает Кровь и прекращает боли	сановники
		Древесина сандала белого	двигает Ци и гармонизирует центр, рассеивает Холод и прекращает боли	
		Корни кирказона слабого	двигают Ци и прекращают боли	

Механизм действия: двигают Ци и расправляют грудь, прекращают боли.

Показания к применению: стенокардия, тяжесть и стеснение в груди.

Способ применения и дозировка: разжевывают по 1 пилюле 1-3 раза в день или по назначению врача.

Форма выпуска: пилюли по 1,2 г в упаковке 30 штук.

Противопоказания: беременность.

Лекарства, успокаивающие Дух Сердца

Метод успокоения Духа (*ань шэнь фа*, 安神法) используется при беспокойстве Духа Сердца, проявлениями которого являются беспокойство, бессонница, обилие сновидений, сердцебиение, буйство.

Все многообразие причин, приводящих Дух в беспокойство, можно разделить на две большие группы – это Полнота и Пустота. Выделяют различные патогенные факторы, в первую очередь Жар, которые проникают в Сердце и беспокоят хранящийся в нем Дух-Шэнь. Такой механизм характерен для беспокойства вследствие Полноты. Дух может приходить в беспокойное состояние при нарушении питания Сердца, и тогда возникает беспокойство вследствие Пустоты.

При «полном беспокойстве» в случае, когда Жар или Огонь беспокоят Дух и возникает избыток Ян Сердца, необходимо использовать тяжелые подавляющие Дух лекарства (Чжун Чжэнь Ань Шэнь Цзи, 重镇安神剂).

Формула Пяти Элементов 1321

Чжу Ша Ань Шэнь Вань

Пилюли с киноварью, успокаивающие Дух

Zhu Sha An Shen Wan

朱砂安神丸

Источник: «И сюэ фа мин» («Открытия медицины», «医学发明»).

Состав:

Киноварь	Cinnabar	минерал	20%
Коптис китайский	Coptis chinensis	корневище	30%
Дудник китайский	Angelica sinensis	корни	20%
Реманния клеякая	Rehmannia glutinosa	корни	20%
Солодка уральская	Glycyrrhiza uralensis	обработанные медом корни	10%

Схема рецепта:

Избыток Огня Сердца, недостаток Инь и Крови, беспокойство Духа Сердца	Подавлять Сердце и успокаивать Дух, выводить Огонь, пестовать Инь и Кровь	Киноварь	тяжелая, холодная, входит в Сердце; подавляет пугливость и выводит Жар	правитель
		Корневище коптиса китайского	горькое, холодное; выводит Огонь из Сердца	сановник
		Корни реманнии клейкой	сладкие, холодные; питают Инь и выводят Жар	помощники
		Корни дудника китайского	восполняют и пестует Кровь Сердца	
		Корни солодки уральской	гармонизируют центр, гармонизируют рецепт	посланник

Механизм действия: очищает сердце и пестует Кровь, подавляет испуг и успокаивает Дух.

Показания к применению: беспокойство и жар в груди, сердцебиение, бессонница с обилием сновидений.

Способ применения и дозировка: принимают внутрь по 1 пилюле 2 раза в день.

Форма выпуска: медовые пилюли по 9 г в упаковке 10 штук.

Формула Пяти Элементов 833

Тун Жэнь Ань Шэнь Вань

Пилюли, успокаивающие Дух, завода Тун Жэнь Тан

Tong Ren An Shen Wan

同仁安神丸

Состав:

Киноварь	Cinnabar	минерал
Коптис китайский	Coptis chinensis	корневище
Зубы ископаемых животных	Dens draconis	зубы
Дудник китайский	Angelica sinensis	корни
Унаби юйюба вар. колючая	Ziziphus jujuba var. spinosa	косточки
Реманния клейкая	Rehmannia glutinosa	обработанные корни
Туя восточная	Platycladus orientalis	семена
Пория кокосовидная	Poria cocos	склероций
Солодка уральская	Glycyrrhiza uralensis	корни
Астрагал перепончатый	Astragalus membranaceus	корни
Истод тонколистный	Polygala tenuifolia	корни

Механизм действия: питают Кровь и Ци, убирают пугливость и успокаивают Дух.

Показания к применению: вызванные недостатком Крови Сердца беспокойство и слабость, сердцебиение и забывчивость, бессонница с обилием сновидений, беспокойство Духа Сердца.

При «пустом беспокойстве» используются восполняющие и успокаивающие Дух лекарства (**Бу Ян Ань Шэнь Цзи**, 补养安神剂).

Способ применения и дозировка: принимают внутрь по 1 пилюле 2 раза в день.

Форма выпуска: медовые пилюли по 6 г в упаковке 10 штук.

Тянь Ван Бу Синь Дань
Киноварные пилюли Небесного правителя,
восполняющие сердце
Tian Wang Bu Xin Dan
 天王补心丹

Источник: «Шэ шэн ми поу» («Раскрытие секретов оберегания жизни», «摄生秘剖»).

Состав:

Реманния клейкая	Rehmannia glutinosa	корни, обмытые вином	11,43%
Аспарагус кохинхинский	Asparagus cochinchinensis	клубни	8,57%
Офиопогон японский	Ophiopogon japonicus	клубни	8,57%
Дудник китайский	Angelica sinensis	тела корней, обмытые вином	8,57%
Туя восточная	Platycladus orientalis	обжаренные семена	8,57%

Унаби юйюба вар. колючий	Ziziphus jujuba var. spinosa	косточки	8,57%
Женьшень настоящий	Panax ginseng	корни	4,76%
Лимонник китайский	Schisandra chinensis	высушенные на огне плоды	4,76%
Пория кокосовидная	Poria cocos	белый склероций	4,76%
Истод тонколистный	Polygala tenuifolia	обжаренные корни	4,76%
Норичник нинбоский	Scrophularia ningpoensis	слегка обжаренные корни	4,76%
Шалфей многокорневищный	Salvia miltiorrhiza	слегка обжаренные корни	4,76%
Киноварь	Cinnabar	минерал	0,96%
Широкололокольчик крупноцветковый	Platycodon grandiflorum	корни	4,76%

Схема рецепта:

Пустота Сердца и Почек, недостаток Инь и Крови, пустой Огонь беспокоит Сердце	Питать Инь и пестовать Кровь, восполнять Сердце и успокаивать Дух	Корни реманнии клейкой	питают Инь Почек, «Вода» наполняется и подавляет «Огонь»; входят в барьер Крови, восполняют Кровь и выводят Жар	правитель
		Клубни аспарагуса кохинхинского	питают Инь и выводят Жар	сановники
		Клубни офиопогона японского		
		Корни дудника китайского	восполняют Кровь и увлажняют Сухость	
		Косточки унаби юйюба вар. колючий	пестуют Сердце и успокаивают Дух	
		Семена туи восточной		

		Плоды лимонника китайского	питают Ци и собирают Инь	помощники
		Склеротич. пории кокосовидной	пестуют Сердце, успокаивают Дух, гармонизируют взаимодействие между Сердцем и Печенью	
		Корни истода тонколистного		
		Корни норичника нинбоского	питают Инь и опускают Огонь, подавляют подъем Огня вверх	
		Корни шалфея многокорневищного	очищают Сердце, двигают Кровь, при восполнении не возникает Застоя	помощники
		Киноварь	подавляет Сердце и успокаивает Дух	
		Корни ширококолокольчика крупноцветкового	проводят лекарственные вещества вверх	посланник

В настоящее время пилюли выпускаются в несколько измененном по сравнению с классической прописью составе, что позволило повысить эффективность и безопасность их применения.

Формула Пяти Элементов 1311

Тянь Ван Бу Синь Вань Пилюли Небесного правителя, восполняющие сердце Tian Wang Bu Xin Wan 天王补心丸

Основу пилюль Тянь Ван Бу Синь Вань составляют растения, питающие Сердце и успокаивающие Дух, и растения, питающие Инь, выводящие Жар и питающие Кровь. В рецепте используется большое количество дерезы, которая сочетается со спаржей, офиопогоном, норичником и другими растениями, питающими Инь и выводящими Жар. Поэтому они, главным образом, используются при синдроме беспокойства Духа Сердца из-за пустоты Инь с выраженным внутренним Жаром.

Состав:

Реманния клейкая	<i>Rehmannia glutinosa</i>	корни	28,17 %
Аспарагус кохинхинский	<i>Asparagus cochinchinensis</i>	клубни	7,04 %
Офиопогон японский	<i>Ophiopogon japonicus</i>	клубни	7,04 %
Дудник китайский	<i>Angelica sinensis</i>	корни	7,04 %
Туя восточная	<i>Platycladus orientalis</i>	семена	7,04 %
Унаби юйюба вар. колючий	<i>Ziziphus jujuba</i> var. <i>spinosa</i>	обжаренные косточки	7,04 %
Кодонопсис мелковолосистый	<i>Codonopsis pilosula</i>	корни	3,52 %
Лимонник китайский	<i>Schisandra chinensis</i>	плоды	7,04 %
Пория кокосовидная	<i>Poria cocos</i>	склероций	3,52 %

Аир Татаринова	<i>Acorus tatarinowii</i>	корневище	3,52 %
Истод тонколистный	<i>Polygala tenuifolia</i>	обработанные корни	3,52 %
Норичник нинбоский	<i>Scrophularia ningpoensis</i>	корни	3,52 %
Шалфей многокорневищный	<i>Salvia miltiorrhiza</i>	корни	3,52 %
Киноварь*	cinnabar	минерал	1,41 %
Широколокольник крупноцветковый	<i>Platycodon grandiflorum</i>	корни	3,52 %
Солодка уральская	<i>Glycyrrhiza uralensis</i>	корни	3,52 %

* Некоторые производители исключают из состава киноварь.

Механизм действия: восполняет Инь и питает Кровь, восполняет Сердце и успокаивает Дух.

Показания к применению: Пустота Инь и Крови Сердца, которая проявляется сердцебиением и бессонницей, беспокойством и психической утомляемостью, ночными поллюциями и забывчивостью, жаром в центрах ладоней и стоп, язвочками во рту и на языке, красным языком с малым количеством налета, тонким и частым пульсом.

Пилюли Тянь Ван Бу Синь Вань с успехом используются китайскими врачами при различных заболеваниях:

- невращения, шизофрения, синдром Дакота, хронический персистирующий гепатит;
- гиперфункция щитовидной железы;
- заболевания сердца, миокардит, стенокардия, распространенный инфаркт миокарда, истощение сердечной мышцы и приступы желудочковой экстрасистолии;
- инфаркт мозга, хронический упорный кашель, импотенция, хроническая крапивница.

Способ применения и дозировка: принимают внутрь по 8 пилюль 3 раза в день.

Форма выпуска: концентрированные пилюли по 0,18 г во флаконе 200 штук.

Формула Пяти Элементов 1312

Бай Цзы Ян Синь Вань
Пилюли, пестующие сердце,
с семенами туи восточной
Bai Zi Yang Xin Wan
 柏子养心丸

Источник: «Ти жэнь хуй бянь» («Редакция собрания телесной гуманности», «体仁汇编»).

Состав:

Туя восточной	Platycladus orientalis	семена	20,7 %
Дереза китайская	Lycium chinensis	плоды	15,5 %
Офиопогон японский	Ophiopogon japonicus	клубни	8,6 %
Дудник китайский	Angelica sinensis	корни	8,6 %
Аир Татаринова	Acorus tatarinowii	корневище	8,6 %
Пория кокосовидная	Poria cocos	сердцевина склероция	8,6 %
Норичник нинбоский	Scrophularia ningpoensis	корни	10,3 %
Реманния клейкая	Rehmannia glutinosa	обработанные корни	10,3 %
Солодка уральская	Glycyrrhiza uralensis	корни	8,6 %

Современная фармакопейная форма также отличается от классической формулы, что сделало пилюли более развернутыми по составу и повысило эффективность их применения.

Состав:

Туя восточная	<i>Platycladus orientalis</i>	семена	3,2%
Дудник китайский	<i>Angelica sinensis</i>	корни	12,7%
Лигустикум чуаньсюн	<i>Ligusticum chuanxiong</i>	корневище	12,7%
Кодонопсис мелковолосистый	<i>Codonopsis pilosula</i>	корни	3,2%
Астрагал перепончатый	<i>Astragalus membranaceus</i>	обработанные медом корни	12,7%
Пория кокосовидная	<i>Poria cocos</i>	склероций	25,3%
Истод тонколистный	<i>Polygala tenuifolia</i>	обработанные корни	3,2%
Унаби юйюба вар. колючий	<i>Ziziphus jujuba</i> var. <i>spinosa</i>	косточки	3,2%
Коричник китайский	<i>Cinnamomum cassia</i>	кора	3,2%
Лимонник китайский	<i>Schisandra chinensis</i>	пропаренные плоды	3,2%
Пинеллия тройчатая	<i>Pinellia ternata</i>	дрожжи из клубней	12,7%
Солодка уральская	<i>Glycyrrhiza uralensis</i>	обработанные медом корни	1,3%
Киноварь	<i>Cinnabar</i>	минерал	3,8%

Схема рецепта:

Пустота Ци и Крови, беспокойство Духа Сердца	Питать Ци, пестовать Кровь, успокаивать Дух	Семена туи восточной	пестуют Сердце и успокаивают Дух	правитель
		Корни истода тонколистного	успокаивают Дух Сердца	сановники
		Косточки унаби юйюба вар. колючий		
		Плоды лимонника китайского		
		Корни кодонопсиса мелковолосистого	питают Ци и оздоравливают Селезенку	
		Корни астрагала перепончатого		
		Склеродий пории кокосовидной		
		Киноварь	тяжелая, подавляет и успокаивает Дух	
		Корневище лигустикума чуаньсюн	пестуют и двигают Кровь	
		Корни дудника китайского		
		Кора коричника китайского	согревает и восстанавливает проходимость каналов и сосудов	
		Дрожжи из клубней пиннелии тройчатой	высушивает Сырость и гармонизирует Желудок	
			Корни солодки уральской	гармонизирует рецепт

Механизм действия: питает Ци, пестует Кровь, успокаивает Дух.

Показания к применению: Пустота Ци и Холода Сердца – сердцебиения и пугливость, бессонница с обилием сновидений, забывчивость.

Способ применения и дозировка: принимают внутрь по 8 пилюль 3 раза в день.

Форма выпуска: концентрированные пилюли по 0,18 г во флаконе 200 штук.

ГОЛОВНОЙ МОЗГ В КИТАЙСКОЙ МЕДИЦИНЕ

Головной мозг (нао, 腦) – один из чудесных органов-фу. В древних китайских трактатах нет прямых указаний на связь психики и мышления человека с головным мозгом. Эти функции распределены между органами-цзан и, в первую очередь, связаны с Сердцем и хранящимся в нем Духе-Шэнь. И только во времена династии Мин эти древние воззрения подверглись определенному переосмыслению.

Ли Тин в «И сюэ жу мэнь» («Введение в медицину», «医学入门») выделил «Сердце из плоти и крови», которое приводит Кровь в движение, и «Сердце светлого Духа», которое руководит деятельностью всех органов и систем организма. Со временем представления о головном мозге были дополнены и расширены. В настоящее время головной мозг представляется сосредоточием костного мозга-Суй, субстанции-Цзин и Духа-Шэнь, который тесно связан с психической и сознательной деятельностью человека и обеспечивает память, внимание, речь, слух, зрение, обоняние и др.

В соответствии с этими представлениями в современной китайской фармакологии сформировалась целая плеяда лекарственных средств, направленных на улучшение функций головного мозга, в которых тесно переплелись восточные и западные медицинские представления.

Цзянь НАО Вань
Пилюли, оздоравливающие мозг
Jian Nao Wan
健脑丸

Состав:

Унаби юйюба вар. колючая	Ziziphus jujuba var. spinosa	обжаренные косточки	16.56%
Дудник китайский	Angelica sinensis	корни	10.35%
Женьшень настоящий	Panax ginseng	Корни	2.07%
Пузатка высокая	Gastrodia elata	Клубни	2.07%
Цистанхе пустынная	Cistanche deserticola	обработанные солью стебли	8.28%
Дереза варварская	Lycium barbarum	плоды	8.28%
Альпиния оксифилла	Alpinia oxyphylla	обжаренные с соленой водой плоды	6.21%
Зубы ископаемых животных	Dens draconis	прокаленные зубы	4.14%
Янтарь	Amber	минерал	4.14%
Бамбук плетеночный	Bambusa textilis	высушенный сок	4.14%
Диоскорея супротивная	Dioscorea opposita	корневище	8.28%
Лимонник китайский	Schisandra chinensis	обработанные вином плоды	6.21%
Туя восточная	Platycladus orientalis	семена	1.66%
Шалфей многокорневищный	Salvia miltiorrhiza	корни	2.07%
Истод тонколистный	Polygala tenuifolia	обработанные солодкой корни	2.07%
Хризантема шелковицелистная	Chrysanthemum morifolium	цветы	2.07%
Ветреница алтайская	Anemone altaica	корневище	4.14%

Гематит	Haematitum	минерал	3.12 %
Аризема красноватая	Arisaema erubescens	клубни с желчью	4.14 %

Схема рецепта:

Слабость функции головного мозга	Оздоровливать головной мозг, питать Сердце и успокаивать Дух	Обжаренные косточки унаби юйюба	питают Сердце и успокаивают Дух	правитель
		Семена туи восточной	питают Сердце и успокаивают Дух, открывают Отверстия	сановники
		Корни истода тонколистного		
		Корневище ветреницы алтайской		
		Плоды лимонника китайского		
		Корни женьшеня настоящего	питают Ци и восполняют Пустоту, успокаивают Дух и увеличивают разум	
		Корни шалфея многокорневищного	питают Кровь и успокаивают Дух	
		Корни дудника китайского		
		Зубы ископаемых животных	сильно успокаивают Дух	помощники
		Янтарь		
		Гематит	гармонизируют Печень и подавляют Ян, гасят Ветер и прекращают пугливость	
		Клубни пузатки высокой	питают и восполняют Селезенку и Почки	
		Стебли цистанхе пустынной		
		Плоды альпинии оксифилла		

		Плоды дерезы варварской	питают Инь и восполняют Ци	помощники
		Корневище диоскореи супротивной		
		Клубни ариземы красноватой с желчью	выводят Жар и прекращают испуг	
		Высушенный сок бамбука плетеночного		
		Цветы хризантемы шелковицелистной		

Механизм действия: оздоравливает мозг и приносит пользу разуму, питает Сердце и успокаивает Дух.

Показания к применению: умственное переутомление, снижение памяти, неврастения, головокружение, сердцебиение и бессонница, беспокойство и утомляемость, боязнь холода и слабость организма, боли в пояснице, старческое слабоумие и др.

Фармакологическое действие:

- Оздоровливают мозг и приносят пользу разуму. В экспериментах показано, что пилюли Цзянь НАО Вань повышают активность мышей. Значительно улучшают состояние при снижении памяти при воздействии скополамина, при вторичных нарушениях памяти при действии этанола и при нарушении пространственной ориентации из-за воздействия пентобарбитала,
- Успокаивающее и снотворное действие. Эксперименты на животных показали, что пилюли Цзянь НАО Вань усиливают успокаивающее и снотворное действие пентобарбитала натрия, сокращают время засыпания, удлиняют время сна,

- Двойное регулирующее действие. Пилюли Цзянь Нао Вань обладают двойным регулирующим действием на центральную нервную систему. Они и повышают возбудимость центральной нервной системы, и обладают успокаивающим и снотворным действием.

Способ применения и дозировка: принимают внутрь по 5 пилюль 2-3 раза в день.

Форма выпуска: пилюли по 0.15 г в упаковке 300 штук.