



ВЕЧЕР НА ДАЧЕ

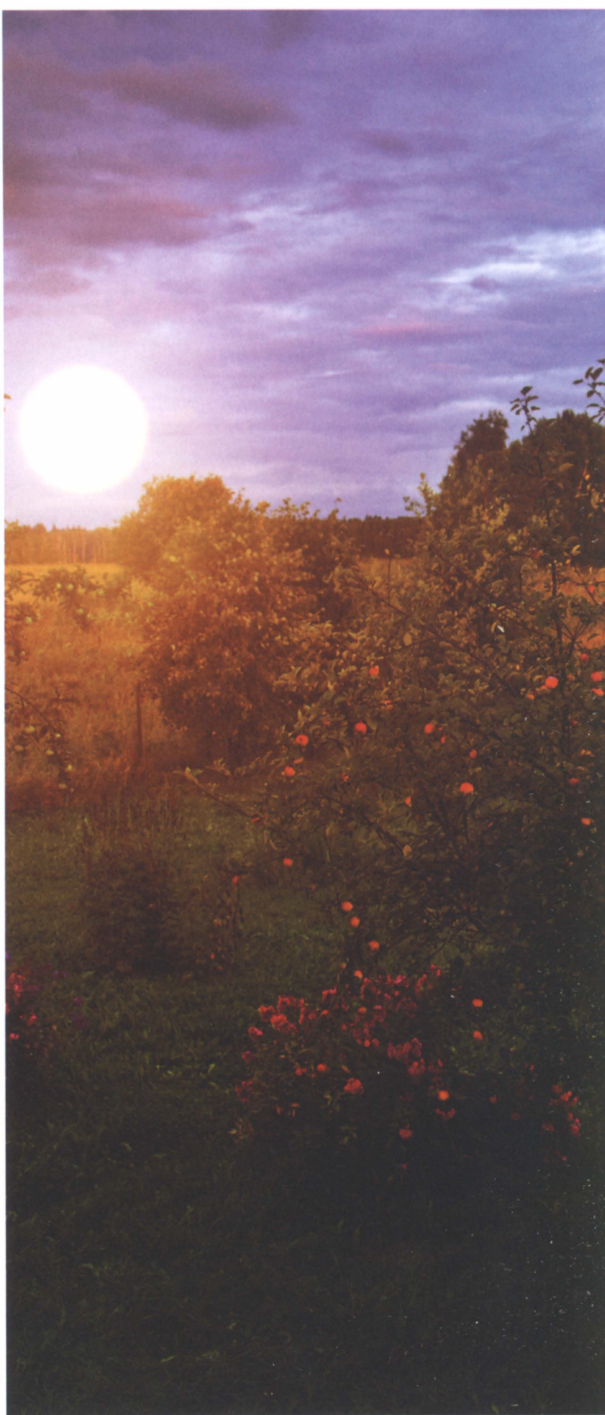
МОЯ ЧУДЕСНАЯ ДАЧА

Том 30

ВЕЧЕР НА ДАЧЕ

Издательский дом
«КОМСОМОЛЬСКАЯ ПРАВДА»

Тема этого тома — вечер на даче. Он может быть разным, этот вечер. Например, шумным и веселым с компанией друзей, которых нужно достойно встретить, провести по участку, выигрышно показать свои достижения в садоводстве, а затем с удобством угостить на свежем воздухе. А может быть вечер тихий и уединенный, проведенный с книгой и чашкой душистого травяного чая на удобной скамейке или в уютной беседке. Дети на даче требуют внимания вне зависимости от времени суток. Для них нужны интересные увлекательные занятия и, по возможности, особая зона для игр. Ненастный вечер на даче не должен огорчать. Напротив, это прекрасная возможность проявить свои творческие склонности и создать небольшой шедевр для украшения участка или дома. За дачными хлопотами не стоит забывать о здоровье. Отдых будет приятным, если позаботиться о безопасности и комфорте для всех членов семьи, включая домашних питомцев, а также предусмотреть неожиданные осложнения и запастись минимальным набором лекарственных средств. Климат делает дачный сезон в нашей стране не слишком продолжительным. Однако не только летом, но и осенью, и даже зимой на даче можно прекрасно провести время, устроить настоящий праздник на природе. Об этом мы расскажем в томе, завершающем серию «Моя чудесная дача».



ВЕЧЕР НА ДАЧЕ



СОДЕРЖАНИЕ

<i>Гости съезжались на дачу</i>	4
<i>Прогулка по саду</i>	8
<i>Обустройство мест для отдыха</i>	18
<i>Праздник урожая и Новый год на даче</i>	22
<i>Просим к столу</i>	26
<i>Скамейка у воды</i>	34
<i>Детская площадка</i>	40
<i>Домашние питомцы за городом</i>	50
<i>Ох, лето красное, любил бы я тебя...</i>	56
<i>Позаботимся о безопасности</i>	62
<i>У природы нет плохой погоды</i>	66

Гости съезжались на дачу





Участок увлеченного садовода — любимое детище, которое холят, лелеют и гордятся им. Перед посещением гостей, так же как и в городской квартире, обычно наводят порядок. Убрать мусор несложно. Труднее спланировать сад таким образом, чтобы было удобно хозяевам и гостям разных возрастов, чтобы была возможность похвастаться достижениями и укрыть от взоров мало привлекательные уголки. Об этом стоит подумать, составляя план участка, а также задумывая реконструкцию и пересадку.

Старая английская поговорка гласит: «У вас никогда не будет второго шанса произвести первое впечатление». Вход в сад не следует игнорировать, он играет важную роль, ведь по нему можно судить о самом саде и его владельце. Если театр начинается с вешалки, то сад, безусловно, с калитки.

Не обязательно воздвигать монументальное сооружение из железа и кирпича, но и полусгнивший штакетник на покосившихся столбах не может служить входом в райский сад.

Вход можно сделать оригинальным, оформить его в виде арки, увитой цветущими растениями. На солнечном месте по бокам от входа хорошо будут себя чувствовать декоративные однолетние лианы. Изящная настурция лазающая, побеги которой быстро достигают 3 м, до самых заморозков усыпана мелкими желтыми цветками в виде бабочек. Тонкие стебли горошка душистого крепко цепляются усиками за опору, а его яркие цветки разнообразной окраски с июля до сентября наполняют воздух нежным ароматом. Обильно и долго цветут фасоль огненно-красная и кобея лазающая. В полутени неплохо выглядят длинные побеги многолетних лиан, таких как



жимолость каприфоль и клематис виноградолистный.

Быстрый способ поправить ситуацию или добавить красок в весеннее время (пока высаженные в грунт растения не достигли максимальной декоративности) — контейнерные культуры. Емкости с ампельной сурфинией можно подвесить у калитки как снаружи, так и изнутри. Вазоны с петунией, лобелией, пестролистным колеусом или торжественными бальзаминами украсят пространство, прилегающее к входу на участок.

У входа желательно располагать декоративную зону, а не огород или хозяйственные постройки. Здесь можно устроить парадный цветник или высадить группу цветущих многолетников или кустарников. Многое зависит от дома и конструкции забора, следует гармонично сочетать их и растения по стилю. Деревянный дом, огороженный простым штaketником, требует

традиционного палисадника с мальвами, флоксами, космеей, георгинами и осенними астрами. Хочется укрыться от любопытных глаз, но нет желания возводить крепостную стену — высадите вдоль фронтального забора плотные чередующиеся группы кустарников. Удачно сочетаются ажурные листья бузины разрезнолистной, рябинника рябинолистного, краснолистные формы фундука, барбариса, цветущие спиреи с белыми и розовыми соцветиями. Все зависит от доступного пространства и вашей фантазии, однако не стоит перегружать взор входящего в сад гостя. Оставьте интересные находки в других зонах участка.

Сбор по особенному случаю требует дополнительного украшения входной зоны. Дружеская вечеринка по поводу дня рождения или другого важного события лучше запомнится, если гостей встретят гирлянды из всего, что растет на даче, декорирующие калитку и до-

рожки. Используйте эффектные листья и цветы, не забывайте про миниатюрные декоративные тыквы, соцветия хмеля, плоды рябины и т.п. Творческая

мысль и немного времени — все, что вам понадобится, чтобы поднять настроение гостям после долгой дороги к вашему саду.



Прогулка по саду





Приглашая гостей в свои загородные владения, хозяин предполагает показать достижения: похвастаться ухоженным огородом, цветущими миксбордерами, угостить плодами своего сада. Прогулка по удобным, рационально спланированным дорожкам — особое удовольствие и отдельное мероприятие в дачной вечеринке.

Садовые дорожки обычно ведут из одной зоны в другую, объединяя всю территорию в единое целое. Площадь многих загородных или приусадебных участков не слишком велика, поэтому лучше делать их не прямыми, а плавно изгибающимися. Извилистые дорожки зрительно расширяют пространство, поскольку на каждом повороте бу-

дут открываться новые перспективы. Однако не стоит увлекаться сложными построениями, главное — удобство. Тропинку, упирающуюся в забор, стоит завершить эффектным кустом или небольшим миксбордером, можно поставить здесь скамейку.

Ширину дорожек планируют в зависимости от их использования: учитывают, сколько человек будет одновременно ходить по ним, предполагается ли перемещение по ним садовой техники. Минимальная ширина — 70–90 см, чтобы на тропе можно было разойтись двум людям. Если же такая дорожка проходит между кустарниками, цветниками, то ширину увеличивают до 1–1,2 м. Лучше, если не все дорожки



выстелены из одинакового материала — это зрительно увеличивает участок. Красиво выглядят также комбинированные дорожки.

Выбор материала для покрытия зависит от того, как долго вы предполагаете пользоваться дорожкой и какой вы ее хотите видеть. Очень долговечны и красивы дорожки из натурального камня, для них используют серый, желтоватый или зеленоватый плитняк-песчаник. Крупные плиты укладывают у входа в дом или на площадке для барбекю. Дорожки из камня могут быть сплошными и прерывистыми. В последнем случае плиты располагают на некотором расстоянии.

Основные дорожки стоит сделать на цементном растворе. Подобный способ укладки независимо от материала гарантирует их долговечность. Для дорожки с небольшой нагрузкой можно использовать основание из песка. Хорошо смотрятся тропинки из кирпича, причем можно использовать и старый, битый. Самые простые в исполнении — бетонные тропинки. Их монотонность скрасят вкрапления осколков камня, кусочков кирпича, керамики. На поверхности бетона можно запечатлеть любой рисунок, используя прочный материал с интересной рельефной поверхностью, подойдет даже формочка для печенья или детских куличиков.

Деревянные дорожки можно смастерить из древесных спилов. Предварительно дерево нужно просушить и обработать от гниения (подойдет медный купорос или специальные средства). Несложно сделать дорожки из гравия. Обычно их кладут на песок: на подготовленную основу насыпают гравий и разравнивают его. Песок и гравий — сыпучие материалы, поэтому такие дорожки надо обязательно оформить бордюрами. Очень эффектна древесная кора. Этот природный материал прекрасно оттеняет даже невзрачные растения. Бордюры к таким дорожкам лучше сооружать из дерева, используя узкие доски, невысокие столбики.



ДА БУДЕТ СВЕТ!

Гулять по дорожкам в саду придется не только днем, но и в темное время суток, а период длинных дней и коротких ночей проходит быстро. Освещение участка, и в первую очередь дорожек, — обязательное условие комфортного и безопасного пребывания за городом. Требуется освещение также на лестницах и ступенях, крыльце дома и входах во все хозяйственные строения.

Садовые светильники бывают электрические и солнечные. Электрические дают яркий свет и являются основными. Солнечные светильники отличаются слабым светом и служат обычно подсветкой.

Существуют различные электрические садовые светильники: декоративные наземные или подвесные, прожекторы, садовая подсветка, скрытые светильники, плавающие и даже подводные. Каждый из этих видов предназначен для конкретной цели. На-

земные — самые популярные, их можно приобрести полностью готовыми. Домашний мастер может купить только плафоны к ним, а подставки сделать самостоятельно из отрезков металлических труб желаемой высоты. Плафоны существуют самой разной формы — шары, цилиндры, классические модели, отделанные ковкой. Фонари подбирают в соответствии со стилистикой сада, и в особенности того уголка, который они будут освещать.

Солнечные садовые светильники очень удобные, так как не нуждаются в проводке. Их можно переносить в любое место, располагать группами, менять освещение в нужное время. Такие светильники в течение дня накапливают энергию солнца, а при наступлении темноты светятся. Свет солнечных фонарей мягкий, рассеянный, разных оттенков. Лучше всего украшать такими светильниками цветники, группы растений, кустарники.



Внешний вид и форма у них разные, можно подобрать соответствующие по стилю всему оформлению участка.

Потребуется составить хотя бы схематичный план освещения. На плане участка следует отметить условными значками места расположения всех будущих стационарных садовых светильников, для которых необходимо проложить электропроводку. Дело в том, что прокладывают ее под землей, под будущими газонами, клумбами и площадками, а точный план электрики избавит в дальнейшем от многих проблем.

Лучше для прокладки электрики вызвать специалиста. Но, если есть хотя бы минимальные навыки в строительстве, можно и самостоятельно сделать это. Если вы решили провести электричество сами, то помните о следующих правилах: провода прокладывают на глубине не менее 0,6 м в гофрированном шланге, который в свою очередь вкладывают в металлическую или пластиковую трубу соответствующего диаметра. При близком стоянии грунтовых вод дно траншеи, в которую укладывается труба, нужно выложить кирпичом или щебнем. Для всех светильников предусматривают выключатели, они должны быть предназначены для использования на открытом воздухе. Обязательны на участке и розетки для наружного использования, достаточно установить их в нескольких удобных местах.

Освещение садовых дорожек требует особого подхода. Садовые светильники должны вписываться в ландшафт и по размерам, и по дизайну. Совсем необязательно, чтобы они были одного типа — для разных мест можно использовать разные. Наиболее удачны светильники, распределяющие свет только на поверхность дорожки и ничего, кроме нее, не освещающие. Важно, чтобы свет не направлялся в глаза пешеходу и не ослеплял. Подойдут низкие (40–50 см) или располагающиеся на уровне земли светиль-

ники, которые дают мягкий, рассеянный свет. Оригинально смотрятся дорожки со встроенными в бордюрный камень светильниками, но они недешевы. Классический высокий светильник для подсветки дорожек — торшер, распределяющий световой поток вниз и в стороны. От него на дорожное покрытие, а также деревья и стены ближайших построек падает мягкий рассеянный свет. Такой светильник на опоре идеально впишется в любой дизайн. Подсветка, которая лишь обозначит контуры (так называемое маркерное освещение), подходит для небольших садовых тропинок.

РАСТЕНИЯ ВДОЛЬ ДОРОЖЕК

Посадки за изгибами дорожки не стоит планировать строго по линейке. Расширяющиеся и вновь сужающиеся рабатки выглядят более естественно. В таких цветниках образуются густые

«культурные» заросли, что облегчает уход и не дает развиваться сорнякам.

Группа одинаковых растений всегда выглядит лучше, чем одинокий цветок, поэтому не очень крупные экземпляры можно высаживать рядом. Например, гейхеры с оригинальной темно-красной или карамельно-желтой окраской листвы эффектнее смотрятся большой группой, образуя яркое пятно.

Миксбордеры вдоль дорожек можно делать различных размеров, но лучше, если их длина примерно в 4 раза превышает ширину. Планируя в будущем новые посадки, не стоит делать цветник слишком узким. При ширине миксбордера более 1,2–1,3 м потребуются незаметные тропинки или плоские камни в удобных местах, на которые можно встать, ухаживая за растениями.

В композициях из декоративных многолетников приходится учитывать сроки их цветения, окраску венчиков и листвы, внешний вид после отцве-





тания. Некоторые декоративные культуры быстро теряют нарядный вид (тюльпан, нарцисс, купальница, синюха), поэтому их лучше разместить на заднем плане или замаскировать другими растениями. С ранней весны до поздней осени можно будет любоваться цветением, если дополнить посадки группами весенних мелколуковичных (подснежник, пролеска, крокус, мускари) и осеннецветущих растений (многолетняя астра, хризантема, гелениум).

Повороты дорожек стоит украсить декоративными кустарниками, хвойными растениями, крупными многолетниками, цветущими продолжительное время или отличающимися декоративной листвой. За ними могут укрыться интересные элементы композиции. Сад, открытый как на ладони, свободно просматривающийся, не

таит в себе загадок и открытий. Группы, экранирующие обзор, могут состоять из кустов розы морщинистой, барбариса Тунберга или спиреи.

В качестве эффектных акцентов могут выступать лианы на шпалерах, решетках или других вертикальных опорах. Крупноцветковые клематисы и плетистые розы украсят солнечные участки. Менее прихотливые вьющиеся растения — хмель и девичий виноград — позволят задекорировать тенистые уголки, скроют от взгляда хозяйственные постройки, компостную кучу, забор. Вход на огород отметит и украсит декоративная тыква на опоре, плети ее при благоприятных условиях достигают 7 м. Границы огорода в деревенском стиле можно обозначить небольшим плетнем из ивы и кулисой из подсолнечника и кукурузы.

ДУШИСТЫЙ САД

Аромат сада производит не меньшее впечатление, чем яркие краски цветников. Миксбордеры вдоль дорожек стоит дополнить любимыми душистыми растениями. Запахи могут меняться в зависимости от сезона, освещенности растений, температуры окружающего воздуха. Лучшее время для прогулок — вечер: краски сада блекнут, зрительные образы отодвигаются на второй план, уступая место нашему обонянию. Иногда тонкие изысканные ароматы одних растений могут подавляться другими, более сильными. Поэтому, прежде чем посадить у себя в саду несколько сильно пахнущих растений, необходимо знать и учитывать сроки их цветения, чтобы они радовали нас с ранней весны до поздней осени.

Сразу после схода снега зацветают подснежники, чуть позже — фиалка душистая. Считается, что аромат фиалок

вселяет оптимизм и дает силы к выздоровлению. Затем зацветают ранние нарциссы и гиацинты. Все гиацинты наделены сильным тонким ароматом с фруктовой ноткой, который распространяется повсюду. Их сажают одиночной немногочисленной группой в хорошо освещенном месте сада.

Цветущая сирень источает изысканный чуть горьковатый запах, способствующий расслаблению. Ее аромат полезен при анемии и других заболеваниях крови.

Запах цветущего чубушника восстанавливает силы. Многочисленные виды и сорта чубушников цветут в разные сроки (обычно по две недели), поэтому можно подобрать их так, чтобы устраивать сеансы ароматерапии на протяжении полутора-двух месяцев.

Нежный запах ландыша тонизирует организм, улучшает настроение, повышает работоспособность.





Достойным украшением душистого сада являются пионы. Их свежий аромат оказывает стимулирующее воздействие, наполняет силами, повышает работоспособность. Запах имеют только около 20% сортов. Душистыми считаются пионы, аромат которых чувствуется на расстоянии. Наибольшая его интенсивность наблюдается в утренние часы у только что распустившегося цветка. Аромат может быть терпким и сладким, резким и нежным, мятым, мускусным, лимонным, кофейным и др. Существуют сорта пионов с запахом гвоздики, сирени, цветущей липы.

Большинство сортов ирисов имеют свой оттенок запаха — лимонный, фруктовый, травянистый и даже отдаленно напоминающий запах мха. Вначале зацветают карликовые ирисы с переливами желтых, синих, фиолетовых окрасок. Некоторые сорта обладают тонким, но интенсивным ароматом духов. Бородатые ирисы отличаются более тяжелым сладким запахом разной степени интенсивности.

Очень ароматны цветки гвоздики перистой и турецкой (бородатой), а запах гвоздики песчаной можно почувствовать на расстоянии нескольких метров.

В конце весны — начале лета цветет жимолость каприфоль, цветки которой ароматны в утренние и вечерние часы. Аромат жимолости напоминает аромат лилий с нотками ванили.

В это же время зацветают лилии. Существуют сорта с тонким нежным ароматом, напоминающим ваниль, апельсин или фиалку. Наиболее душистыми являются лилии белоснежная и королевская, у которой более сильный, резкий запах.

Во второй половине лета зацветает флокс метельчатый. Об этом виде флокса известный немецкий цветовод К. Фостер отзывался как об «ароматном и цветущем властелине летнего сада». Ненавязчивый, немного терпкий и пряный аромат нельзя спутать ни с каким другим.

Чудесные ароматы служат завершающим штрихом в восприятии облика сада.



Обустройство мест для отдыха





Для отдыха в саду устраивают как открытые, так и частично закрытые площадки. Традиционная летняя веранда под крышей, где за круглым столом с самоваром вечером собирается вся семья — знакомый образ российской дачи. Существует и альтернатива веранде — открытая терраса, примыкающая к дому. Площадку делают на фундаменте с деревянным настилом, используя специально обработанную древесину. С террасы в сад ведут ступеньки, равные длине одной из сторон. Сторону, направленную на малоинтересную перспективу (сарай, дорогу), стоит сделать в виде решетки и посадить с внешней стороны вьющиеся растения. Оставшуюся, направленную на самую красивую часть сада, сторону террасы ограничивают невысоким

бортиком, не мешающим видеть перспективу. На открытой террасе обычно устанавливают большой зонт, стол, стулья, шезлонги и даже качели.

Подобную террасу можно сделать на уровне земли из камня (сланец или песчаник) или бетона. Камни обязательно укладывают на бетонную подушку или основание из песка и гравия. Внизу устраивают дренаж. На каменной площадке можно смело установить красивые кашпо, горшки с цветами.

Удобен и навес рядом с домом, где располагается летняя кухня или очаг, жаровня для барбекю или даже печь. Необходимо установить на такой площадке раковину с подведенной водой, рабочий стол, небольшой буфет с кухонной утварью и посудой, а также удобный обеденный стол с лавками.



Несколько подходящих по стилю горшков с пряными огородными травами украсят площадку и дадут возможность срывать свежие приправы к столу. Если позволяет площадь, то с одной из сторон навеса (наиболее солнечной) можно разбить небольшую декоративную грядку, посадив несколько растений салата с зелеными и красными листьями, укроп, базилик, петрушку, кориандр и другие любимые пряности.

Площадку для отдыха можно расположить и в глубине сада, но следует позаботиться о достаточно широкой дорожке, на которой смогут разойтись два человека и удобно будет нести поднос с посудой. Время отдыха обычно приходится на вечерние часы, поэтому желательно, чтобы площадку освещали лучи заходящего солнца. Обустраивая место отдыха и рассчитывая его площадь, необходимо представлять примерное максимальное количество гостей. Следует учесть, что на одного человека в среднем требуется около 2 кв. м. Мебель для такой площадки лучше выбирать прочную, не подверженную капризам погоды. Не стоит ставить мебель с мягкой обивкой, она будет мокнуть, портиться от пыли и солнца. Удобны съемные подушки, которые можно быстро занести в дом во время дождя.

Вид на непривлекательные места загораживают живой зеленой или цветущей стеной, устраивая опору для растений. Достаточно установить 2–3 столба и натянуть специальную сетку для вьющихся культур. Исправить ситуацию в срочном порядке помогут ширмы из соломенных или бамбуковых циновок на легком деревянном каркасе. Более капитальное сооружение — стенка из камня, кирпича или древесины.

На удалении от дома располагают беседку, которая предназначена как для уединенного отдыха с книгой, так и для вечера в кругу друзей. В зависимости от назначения планируют и размеры беседки. Если



здесь предполагают устраивать трапезы, рядом предусматривают место для приготовления пищи. Лучшее освещение дает крыша беседки из прозрачного поликарбоната. На опорных столбах в этом случае можно подвесить кашпо с ампельными растениями. Но предпочтение стоит отдать теневыносливым плющам, бегониям. Беседка может быть открытой, но удобнее затянуть ее проемы противомоскитной сеткой. Материал для строительства должен сочетаться с общим стилем и архитектурным решением дома. Деревянный пол нужно защитить от гниения, для чего беседку ставят на фундамент.

Перед входом стоит посадить милые, но не пышные цветы — астильбу, вербену, гвоздику, маргаритку, энотеру, а также душистые резеду и табак. Прикрыть беседку от любопытных глаз можно кустами сирени и чубушника, вьющимися жимолостью каприфоль или гортензией черешчатой.

Заядлые туристы оценят решение площадки для отдыха в виде костри-

ща. Она должна быть круглой, по возможности заглубленной, что придаст уют. Заглубленное кострище требует устройства дренажа для сброса талых и дождевых вод. На участке с высоким уровнем грунтовых вод рациональнее расположить площадку на рукотворной террасе, причем сам очаг делают на специальном возвышении. Вокруг очага устанавливают скамейки, которые могут быть деревянными или каменными (на них раскладывают специальные подушки-сиденья). Очаг устраивают в виде ямы, накрывают его решеткой, а сверху в непогоду прикрывают декоративным колпаком. Площадка может быть открытой, защищенной перголой, ширмами с вьющимися культурами или живой изгородью. Подчеркнуть назначение площадки помогут и такие растения, как туя западная с узко-колонновидной формой кроны с зеленой и золотистой окраской хвои, барбарис Тунберга с темно-красными листьями.

Праздник урожая и Новый год на даче





Завершение дачного сезона можно отметить веселым пикником в погожий осенний день. Подготовка к нему увлечет и взрослых и детей. Главное в данном случае — вовсе не угощения, они могут быть вполне традиционными для пикника — мясо или колбаски, жаренные на мангале, овощи, собранные с собственных грядок. Праздничное настроение создадут стол, беседка или терраса, украшенные дарами осени. Пока родители занимаются едой, дети под руководством одного из взрослых могут проявить свои таланты декораторов.

Эффектно выглядит стол, покрытый ковром пестрых осенних листьев. При наличии времени можно подготовить целую скатерть, края которой украшены листвой. Более простой вариант — оригинальная дорожка из ткани, создающая яркое пятно на столе. Понадобится скатерть (дорожка), иголка

с ниткой и ворох крупных листьев. Листья аккуратно пришивают к ткани, покрывая всю ее поверхность. У большой скатерти можно украсить только края, свисающие со стола.

Листья пригодятся также для оформления бокалов и подсвечников в осеннем стиле. Достаточно взять два-три листа, обернуть ими бокал и закрепить шнуром. Стекланные подсвечники можно выстелить мелкими листьями изнутри (проследите, чтобы пламя не касалось сухих листьев).

Плоды рябины, аронии, калины, цветы осеннего сада, листья и веточки хвойных растений необходимы для создания венков и гирлянд, которыми можно украсить стены комнаты, беседку или террасу. Создание их дает простор для фантазии. Можно устроить конкурс на лучший венок среди детворы, а победителя наградить заранее подготовленным призом. Остальные

участники также не должны быть обделены вниманием. Маленькие творцы обязательно получают утешительные призы.

Для украшения стола пригодятся осенние цветы и плоды каштана конского. Ножом срезают верхушку плода каштана и в мякоти закрепляют цветки. Такими рукотворными «гибридами» можно заполнить небольшую плоскую тарелку.

Центром праздничного стола станет «рог изобилия». Сплести его можно из гибких веточек, а заполнить — дарами сада и огорода. Несложно также создать букет из осенних цветов и злаков. Забавным акцентом букета могут стать небольшие овощи и фрукты, нанизанные на деревянные шпажки. Проявив изобретательность и потратив немного времени, легко превратить обычный пикник в запоминающийся веселый красивый праздник.

НОВОГОДНИЙ ПРАЗДНИК

Если дачный дом отапливается, то встреча Нового года за городом станет незабываемой. Это уникальная возможность насладиться зимней природой и морозным воздухом, устроить хоровод вокруг настоящей елочки (или дерева, играющего роль праздничного растения), посмотреть на чистое звездное небо в новогоднюю ночь. В случае, когда ночевать на даче зимой сложно, стоит навестить загородные владения днем и устроить пикник с атрибутами новогоднего праздника.

Оформить новогодний сад не сложно, но продумать варианты декорирования и смастерить необходимые аксессуары надо заранее.

Главная героиня праздника, конечно, елка. На даче, как правило, есть

возможность нарядить красивое деревце, растущее в парадной зоне участка или в живописном уголке. Планируя сад, можно на наиболее выигрышном месте предусмотрительно высадить елочку или пышную сосенку, чтобы в дальнейшем использовать их в качестве новогоднего дерева. Елка будет нарядно выглядеть, даже если на нее повесить совсем немного игрушек.

Новый год — прекрасный повод проявить фантазию, поработать вместе с детьми и смастерить своими руками уникальные игрушки. В декабрьские дни устройте дома «мастерскую Деда Мороза», придумайте вместе с малышами, в кого превратятся сосновые и еловые шишки, используйте пестрые лоскутки, пряжу, цветную бумагу (лучше взять металлизированную оберточную, она не пострадает от снега), желуди и раковины. Прекрасно будут выглядеть разноцветные крупные шары, эффектным дополнением послужат электрические гирлянды и зимний пейзаж.

Возле елки можно соорудить привлекательную композицию, символизирующую новогодние подарки. Разложите под деревом разноцветные шары, кубы и другие геометрические объекты: их легко сделать из коробок разного размера, мячей, пластиковых кашпо. Можно ярко раскрасить их или завернуть в блестящую подарочную бумагу. Пригодятся яркие вазы, расписанные акриловыми красками плафоны от светильников.

Особенно празднично оформите парадный вход в дом. Лучше всего окантовать крыльцо крупной пушистой мишурой и электрическими гирляндами. Дверь украсьте новогодним венком. Его можно сделать, используя проволоку, еловый лапник, ленты, шишки, ягоды



рябины или калины и несколько елочных украшений.

Дорожки будут выглядеть эффектно, если расставить вдоль них свечи, в качестве подсвечников используйте не только декорированные баночки, но и расписные стеклянные вазы. Удобно также взять плоскую стеклянную или керамическую посуду, наполнить ее влажным песком, в центре установить свечу. Для изготовления колпака подойдет двухлитровая пластиковая бутылка. У нее аккуратно отрежьте нижнюю часть. Далее в верхней части бутылки ближе к пробке сделайте декоративные прорезы. Затем раскаленной толстой вязальной спицей в нижней части получившегося колпака просверлите круглые отверстия. Подготовленным таким образом колпаком накрывайте свечу, слегка углубив пластик в песок. Подобная конструкция защитит огонь от ветра, а доступ воздуха через отверстия позволит ей долго гореть. Пробку можно украсить новогодней игрушкой, мишурой или

декоративной лентой. Пластиковый колпак не будет нагреваться под воздействием пламени, если взять негорющую свечу диаметром не более 2 см и не выше 10 см. Подойдет также плавающая свеча.

Поднимут настроение симпатичные снеговики и другие персонажи, соорудить которые из снега с удовольствием поможет детвора, с нетерпением ожидающая праздника. Деревья украсят цветные ледяные фигурки. Их можно очень быстро сделать, воспользовавшись формочками для песочницы. Налейте в них воду, подкрашенную акриловыми красками, вложите в каждую веревочную петельку и заморозьте.

Не забудьте о пернатых помощниках, приготовьте для них новогодние лакомства. Вам потребуются семена проса, тыквы и подсолнечника, орешки. Перемешайте эти компоненты с топленным салом, сформируйте сердечки, вставьте в каждое по ленточке-петельке и слегка подморозьте. Развесьте вкусные угощения по саду.

Просим к столу





Вечер на даче редко обходится без приготовления пищи на открытом огне, дым от древесных углей придает блюдам неповторимый вкус и аромат, а зрелище кулинарного шоу у костра завораживает. Блюда, приготовленные собственными руками, особенно вкусны, приправленные травами с огорода. Готовить на углях можно на кострище, переносном мангале, можно соорудить и капитальный очаг для барбекю. Современный рынок предоставляет разнообразные готовые грили-барбекю — от стальных котлов на колесах до сложных из огнеупорного материала садовых печей и каминов. Домашнему мастеру под силу соорудить очаг самостоятельно.

Располагают барбекю близко от кухни или площадки для отдыха, где сто-

ит обеденный стол. Нельзя размещать очаг под развесистыми деревьями, рядом с деревянными строениями и заборами, которые могут пострадать от огня и копоти.

Барбекю предполагает использование открытого огня, поэтому все применяемые здесь материалы должны быть несгораемыми: идеально подойдут камень, кирпич, бетон. Они стилистически хорошо сочетаются с различными видами очага. Площадку для барбекю нужно замостить. Тип барбекю определяется частотой и временем использования, количеством гостей, климатом местности, стилем сада.

Закрытое барбекю располагают в специальном павильоне, который должен гармонировать со стилем сада. Если приглашать друзей на барбекю вы пла-



нируете даже в холодные месяцы, то камин внутри павильона надо строить по всем правилам и трубу выводить на крышу. Сооружение его лучше доверить специалистам. Столовая предполагает наличие кухонной мебели, стола и стульев или диванчиков.

Полуоткрытое барбекю размещают под навесом. На первый план выходит декоративное оформление площадки для него. Очаг может быть любой конструкции, трубу сооружать не обязательно. Если барбекю предполагается использовать нечасто, то сооружают максимально простые конструкции, в том числе и переносные.

Открытый очаг представляет собой круглое или квадратное кострище. Его можно сооружать непосредственно на уровне земли, заглубить или слегка приподнять. Эта простая конструкция, выложенная кирпичом или камнем, над которой на специальных стержнях располагаются шампуры или вертел. Можно обойтись и без держателей, а сделать канавки, на которые и укладывать шампуры. Дрова или уголь помещают внутрь конструкции, где они и сгорают как в обычном железном мангале. После использования кострище лучше закрыть листом железа.

Садовый мангал по форме и исполнению может быть разным. Эту приподнятую конструкцию высотой 80–90 см делают, как правило, из кирпича или природного камня. Принцип работы такого очага — решетка над огнем.

Наиболее сложный по исполнению вид очага — садовый камин. Как правило, именно их чаще всего устанавливают в павильонах. Однако не менее выигрышно будет смотреться камин и на открытом воздухе. Требований и ограничений к его устройству в таком случае меньше. Лучше доверить изготовление камина специалистам. В нижней части камина обычно устраивают дровницу, над ней предусматривают полку для посуды.

ИЗ ОПЫТА САДОВОДОВ

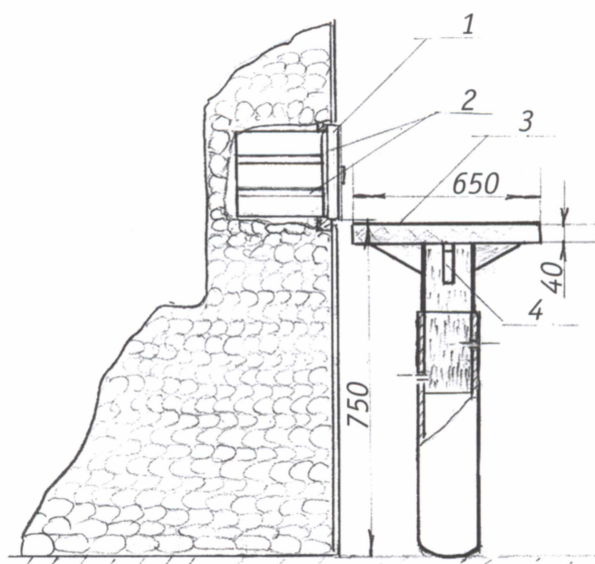
Садовый очаг своими руками

Недалеко от садовой беседки мы построили летний очаг с жаровней-мангалом и коптильной камерой (1). Прежде всего подготовили место для печи: соорудили песчаную подушку с использованием стальной арматуры, затем залили ее бетоном слоем 150 мм. Получилась своеобразная плита, на нее и «поставили» очаг. Сложили печь (длина – 1200 мм, ширина – 750 мм, высота – 800 мм) из красного кирпича, для центральной части топки взяли огнеупорный. Облицевали садовый очаг природным камнем.

Предусмотрели коптильную камеру, которую расположили с противоположной стороны трубы. Дымоходы устроили на высоте 750 мм от поверхности земли. В камере закреплены четыре угольника, по два с каждой стороны (2), на которые устанавливаются две решетки для копчения. Крышка из оцинкованного металла защищает источник огня от дождя и снега.

Напротив коптильной камеры, почти вплоты к ней, смонтировали столик со столешницей из мраморной плиты толщиной 40 мм, длиной 650 мм и шириной 600 мм (3). Столешницу закрепили на деревянную крестовину (4), которую вставили в прочную металлическую трубу диаметром 100 мм и зафиксировали двумя шурупами-саморезами длиной 55 мм. Носу стола вкопали в землю, забетонировали и обложили мелкой щебенкой.

В. АКИМОВ, г. Москва



Основа любого очага — короб из негорючих материалов (кирпич, камень, бетонные блоки) с открытой передней стенкой и верхом. Конструкция должна быть устойчивой, удобной по высоте, с постоянным притоком воздуха. Способы сооружения постоянного очага можно найти в специальной литературе по обустройству садового участка.

Приведем пример временного барбекю, которое можно быстро сложить без использования строительного раствора и при необходимости разобрать. Такая конструкция недорога, возводится в течение нескольких часов, обеспечивает хороший доступ воздуха и полное сгорание древесного угля.

Форма сооружения может быть округлой, шестиугольной, квадратной или треугольной. Для круглого барбекю потребуется около 100 кирпичей, для иной формы — несколько больше.

Кирпичи укладывают на подготовленный фундамент по форме, оставляя между ними зазор около 5 см. Сверху укладывают второй ряд кирпичей, сдвинув на полкирпича для устойчивости. Следующие ряды также сдвигают на полкирпича, сверху пятого ряда укладывают стальной лист в качестве подноса для угля. Затем добавляют еще два ряда кирпичей и поверх них кладут решетку для жарения. У задней и боковой стенок добавляют пару рядов кирпичей для защиты от ветра.

СЕКРЕТЫ ВКУСА

Приготовление пищи на открытом огне — древнейший способ. Традиционный шашлык каждый специалист готовит по собственному рецепту, настоящий гриль (мясо на решетке) также имеет тонкости и секреты. Основа отличного вкуса блюд, приготовленных на гриле, — качественное мясо.



Перед обжариванием с него удаляют жир, стейки надрезают с одной стороны, чтобы мясо не закручивалось. Стейки должны быть одинаковой толщины (около 2 см) для равномерного прожаривания. Улучшает вкус мяса предварительное замачивание в маринаде. Жир, срезанный с мяса, накалывают на вилку с длинным черенком и смазывают им решетку, чтобы мясо не приклеивалось.

Перед запеканием мяса в фольге его следует смазать соусом или положить на него столовую ложку сливочного масла с измельченной зеленью.

Для проверки степени прожаривания на кусок мяса надавливают вилкой. Мясо с кровью легко поддается надавливанию, а хорошо прожаренное — совсем не поддается.

Для переворачивания мяса всегда используют щипцы для гриля. Вилкой можно проколоть мясо и из него вытечет сок. В результате в костре появляются искры, а мясо становится сухим и жестким.

Шашлыки из ягнятины во время обжаривания смазывают маринадом из растительного масла, лимонного сока и измельченного укропа.

При обжаривании на гриле овощей в алюминиевой фольге их нарезают крупными кусками, готовые овощи разворачивают очень осторожно, чтобы не обжечься паром.

Не следует солить мясо или рыбу перед обжариванием на гриле, так как соль вытягивает влагу. От этого мясо или рыба станут жесткими и сухими.

Лучших результатов можно добиться, если обжарить мясо на самом жарком месте гриля с обеих сторон в течение 2 минут. На поверхности мяса закроются поры, и оно останется сочным внутри. Для дальнейшего обжаривания мясо кладут в менее жаркое место и доводят до готовности (стейки с кровью еще по 2 минуты с каждой стороны, для получения хорошо прожаренного мяса потребуется еще по 4–6 минут с каждой стороны).





После маринования и охлаждения мясо перед обжариванием на гриле нужно довести до комнатной температуры. Так оно прожарится более равномерно.

Рыба и морепродукты обладают очень нежной и вкусной мякотью, их нужно обжаривать на гриле очень недолго и ни в коем случае не на сильном огне. Целую рыбу обжаривают в специальных корзиночках для гриля или в алюминиевой фольге. Рыбные котлеты или филе жарят на смазанной растительным маслом решетке, на подносе гриля или в фольге. Рыба требует частого смазывания маринадом и переворачивания.

Гамбургеры, приготовленные собственными руками, на самом деле вкусны и полезны. Нужно лишь соблюдать правила их приготовления. Фарш делят на одинаковые порции. Каждую порцию вымешивают влажными руками до тех пор, пока она не будет сохранять форму. Котлеты оставляют мини-

мум на полчаса перед обжариванием, чтобы масса остыла и затвердела. Котлеты переворачивают на гриле специальными лопаточками с длинными черенками только один раз, чтобы они остались сочными.

Рыбное филе-гриль

На 4 порции потребуется 4 средних филе белой рыбы, 2 столовые ложки лимонного сока, 1 столовая ложка оливкового масла, 1 мелко нарубленная луковица, 1 столовая ложка измельченной петрушки, 1 столовая ложка сухого белого вина, свежемолотый черный перец.

Рыбное филе положить в плоскую посуду. Перемешать лимонный сок, растительное масло, лук, петрушку, вино и перец, полученным маринадом полить рыбу. Закрыть крышкой и оставить на полчаса пропитаться. Рыбное филе обжаривать по 3 минуты с каждой стороны на подносе для гриля, смазывая растительным маслом. Подавать с дольками лимона, петрушкой, базиликом и майонезом.

Гамбургеры со сладким перцем

На 8 гамбургеров потребуется 500 г постной свинины, по полстакана мелко порубленного сладкого красного и зеленого перца, 3 столовые ложки консервированной кукурузы, 1 стакан панировочных сухарей, 1 взбитое яйцо, пряности по вкусу.

Мясо попустить через мясорубку или измельчить в пюре с помощью миксера. Свинину смешать с остальными ингредиентами в миске. Слепить гамбургеры и положить в прохладное место. Обжарить на гриле по 5–6 минут с каждой стороны.

ФРУКТОВАЯ СВЕЖЕСТЬ

В летнее изобильное время хорошим дополнением к дачному столу станет освежающий крюшон. Для приготовления крюшона подходят различные фрукты, причем крупные плоды режут на дольки, ягоды используют в целом виде. Вымытые фрукты кладут в стеклянный или фарфоровый сосуд засыпают сахаром и ставят в холодильник. Выдерживают до полного естественного растворения сахара (1–3 часа). Давить фрукты не следует, вся прелесть в целостности их формы. Непосредственно перед подачей на стол напиток перемешивают, добавляя охлажденную минеральную воду или газированный сок, иногда используют готовые соки. От этого он становится шипучим и освежающим. Готовый охлажденный напиток разливают поварешкой или специальной ложкой вместе с фруктами и ягодами в широкие стаканы или фужеры. Чтобы было удобно доставать плоды, подают ложки или шпажки. Крюшоны хорошо подходят к десерту, мороженому и сладким блюдам.



Земляничный крюшон

Земляника садовая – 150 г, сахар – 10 г, земляничный морс – 700 г, малиновая газированная вода – 80 г.

В крюшонницу положить землянику, сахарный песок. Вылить 3 стакана земляничного морса и оставить на 3 часа. Подлить морса и газированной воды, перемешать и подавать на стол. В стаканы положить по 3–4 свежие ягоды земляники.

Ягодный крюшон

Свежие спелые ягоды (земляника, малина, морошка, ежевика, клюква, черника, смородина и др.) – 1 кг, сок кислый ягодный (или фруктовый) – 1 л, лимон, газированная минеральная вода или лимонад – 1 л.

Ягоды одного сорта или смесь положить в крюшонницу, сбрызнуть лимонным соком, засыпать сахаром, дать постоять 1 час в холодильнике. Добавить сок или сироп, разведенный водой, и газированный напиток.

Скамейка у воды





Дачный вечер — это не обязательно шумная компания, чаще это спокойный отдых от забот и трудов. Лучшее место для таких минут — скамейка у водоема. Причем водоем может быть различных размеров, от полноценного пруда до миниатюрного, размером с ванну, прелесть созерцания воды при этом не утрачивается.

Довольно часто от устройства пруда отказываются из-за отсутствия места на участке, времени на осуществление проекта, а также опасаясь большого объема земляных работ. Для создания серьезного сооружения лучше обратиться к специалисту или к соответствующей литературе.

В последнее время оборудование для устройства водоема стало доступнее. Сейчас можно купить жесткие формы, полимерные пленки для прудов, насосы, фонтанные насадки и прочие аксессуары. Современные материалы пригодны для многолетней безопас-

ной эксплуатации. Они безвредны для окружающей среды, растений и водных животных. Срок службы некоторых изделий исчисляется десятками лет.

Закладку водоема начинают с выбора места под него. Выбранный участок отмечают шпагатом, шлангом или кольщиками. Для отвода близких подпочвенных вод предусматривают систему водного дренажа. После решения комплекса задач по подготовке места можно приступать к котловану. Это самая трудоемкая операция, и определиться с размерами, глубиной пруда надо до начала всех работ.

Первым делом снимают верхний слой газона или грунта (плодородный складывают отдельно для дальнейшего использования). Постепенно углубляя дно, котловану придают необходимую конфигурацию. Если предполагается декоративный пруд, то надо предусмотреть сооружение ступеней, на которых устанавливают контейнеры с во-



дными растениями. Вынутую землю распределяют на участке или вывозят за его пределы.

Не забывайте и о безопасности будущего водоема — слишком отвесные стены и большая глубина потенциально опасны для отдыхающих на дачном участке. Соскользнув в пруд, придется долго выбираться, а в случае с детьми это может быть проблематично — пленка, покрывающая дно, довольно скользкая, и цепляться в пруду будет не за что. Предусмотрите удобный сход в воду и для купания, и для чистки поверхности пленки.

В декоративный водоем по мере заполнения его водой устанавливают растения в специальных емкостях. Можно поставить и необходимое оборудование — насосы, фонари-подсветки, декоративные фигурки и фонтаны. Водоем с большим объемом воды потребует дополнительной ее фильтрации от загрязнений. В этом случае помогут специальные химические и биологические препараты, которые помога-

ют контролировать уровень кислотности воды, бороться с водорослями, разлагают органические остатки на дне и многое другое.

Способы декорации водоема зависят от общего стиля участка и ваших возможностей. В основном используют природные материалы и компоненты. Обрамление делают из камня или декоративных плиток, включая растения. Иногда края водоема оставляют в естественном виде, оторачивают их газоном.

При использовании в водоеме дополнительного оборудования — насосов, фонтанов, подсветки, предварительно готовят места установки для всех устройств.

РАСТЕНИЯ ДЛЯ ВОДОЕМА

Уединенная зона отдыха у воды предназначена чаще всего для спокойного, расслабляющего времяпровождения. Композиции с ароматными травами и душистыми цветами создают соответствующую атмосферу. Рас-

тения, окружающие пруд, защитят от посторонних взглядов.

Однако пруд можно размещать и в парадных зонах участка, на открытых лужайках. Тогда окружающие его растения будут играть роль акцентов, а водное зеркало станет доминирующим элементом и по отношению к ним, и ко всей пейзажной картине. В этом случае вода должна быть хорошо обозрима с разных точек, а площадь ее поверхности естественно вписываться в окружающий ландшафт.

Обустранивая околотоводный ландшафт, заранее решите, что в нем будет главным структурным элементом, а что — второстепенным. В уединенных уголках, где композиция строится по закрытому типу, основной является группа растений, окружающая водоем, а водное зеркало — фон для них. На открытых пространствах водоем обозревается с нескольких видовых точек, поэтому вода — главный акцент. В этом случае растения используют

в качестве фона, чтобы подчеркнуть красоту воды.

В береговой зоне высаживают астильбу Арендса, роджерсию конскокаштановидную, мискантус китайский, лилейники, бузульник зубчатый.

В зоне постоянного избыточного увлажнения размещают вербейник монетчатый, ирисы Кемпфера, мечевидный и гладкий, калужницу болотную, лизихитон камчатский, незабудку болотную, пушицу узколиственную.

Для зоны мелководья (до глубины 30 см) подойдут аир обыкновенный, вахта трехлистная, манник большой, осока черная, понтедерия сердцевидная, рогоз широколистный, стрелолист японский, сусак зонтичный, сыть длинная.

В глубоководной зоне водоемов хорошо чувствуют себя растения, плавающие на поверхности: азолла каролинская, водокрас обыкновенный, сальвиния плавающая, а также уруть водная, рдест плавающий, ситняг болотный. В глубокой воде обитают и





такие растения, как кувшинка, кубышка желтая, нимфейник щитовидный, апоногетон двуколосьный.

Учтите следующие моменты: водные растения не любят тени, поэтому размещайте водоем так, чтобы первую половину дня его освещали прямые солнечные лучи. Некоторые растения, например нимфеи, не терпят рядом с собой брызг фонтана, его струи не должны попадать на цветки. Не увлекайтесь посадкой деревьев в непосредственной близости от пруда — опавшие листья придется регулярно удалять, так как, попав в водоем, они начинают быстро разлагаться, а корни крупных деревьев со временем могут повредить гидроизоляцию. Обработывая края водоема газонокосилкой, обязательно используйте мешок для сбора травы, следите, чтобы она не попадала в воду.

ПРИСЯДЬ, ОТДОХНИ

Скамейка — неременный атрибут загородной жизни. На уютную скамеечку можно присесть с чашечкой утреннего кофе, отдохнуть от садово-огородной рутины, послушать шепот

листвы в сумерках уходящего дня. Как будет выглядеть место отдыха в саду, зависит только от фантазии и вкуса дачника, но очень важно, чтобы садовая мебель гармонировала с общим дизайном сада.

Можно, разумеется, приобрести готовую скамью, но дачник, который умеет держать молоток и рубанок, предпочтет сотворить ее своими руками.

Простейший вариант — разделить отрезок бревна длиной 30–50 см вдоль, пройти по всем поверхностям антисептиком и установить их плоской частью на землю. На эти ножки-валики остается положить хорошо отшлифованную обработанную лаком доску и надежно закрепить ее. Подобная лавочка вполне подходит к саду, оформленному в деревенском стиле. Комфорт придаст спинка, изготовленная из подходящей доски. Чурбан с обработанным верхним спилом, закрепленный в земле, выполнит роль столика, на который удобно поставить чашку чая или положить книгу. Дополняют такой уголок отдыха плетень и колесо от телеги, рядом будут отлично смотреться подсолнеч-

ник, настурция, флокс метельчатый, петуния, календула, рудбекия, васильки, злаки.

В парадной части сада, среди пионов, роз, георгинов уместен более изящный садовый диванчик. Однако потрудиться над ним придется значительно дольше. Цвет садовой мебели имеет значение: если ваша цель — сделать уголок отдыха едва заметным для окружающих, то предпочтительнее серый, голубой, коричневый тона. Самая нарядная и привлекательная — белая скамья, она будет контрастно выделяться на фоне зелени и ярких цветов, поэтому всегда должна выглядеть безупречно.

Подключив свои умелые руки и фантазию, из скамейки и пары старых деревянных стульев можно создать шедевр садового дизайна, декорировав их в технике декупаж. Потребуются акриловый грунт, акриловые краски, салфетки с изображениями цветов или понравившихся узоров, клей для декупажа. Готовые декорированные изделия покрывают двумя слоями лодочного (яхтового) лака, для того чтобы их можно было использовать в качестве садовой мебели.

Старое дерево на участке манит в жару под свою сень. Можно просто поваляться на травке под ним или организовать удобное место отдыха, окружив дерево скамейкой. Основу такого «дивана» образует шестиугольник из тонких бревен с вырезами на концах. Бревна устанавливают друг друга до нужной высоты (наилучшая высота для скамейки — 50–60 см от земли), сверху закрепляют три доски-сиденья.

Украшением участка может быть скамья, окаймленная аркой, которая служит опорой для вьющихся растений. Выбирая этот предмет садовой мебели, учитывайте общий облик участка и дома, преобладающий стиль, чтобы он не выглядел чужеродным телом в гармоничном саду.



Детская площадка





Отдыхаем на даче мы часто с детьми, которые требуют нашего внимания в любое время суток. Желательно, чтобы для игры у малышей был уголок, отделенный от общего, «взрослого» пространства. На даче также стоит обустроить место для шумных забав, тихих игр или посильной работы.

Малышам необходима песочница. Располагать детскую площадку с песочницей лучше всего под окнами дома, чтобы дети всегда были на виду. Готовые пластмассовые конструкции, которые предлагают садовые центры, не всем доступны. Мастеру не составит труда соорудить короб из досок площадью около 4–6 кв. м или собрать основу для песочницы из распиленных ровных чурбачков. Выкопайте яму глубиной около 50 см, в углах — чуть глубже, чтобы установить столбы, дно утрамбуйте.

Сделайте скамеечку для малыша, ведь возведение замков и «выпечка» куличей требуют много сил, иногда надо и отдохнуть. Разумно сделать в песочнице короб с откидной крышкой, чтобы хранить в нем игрушки. Доски и брусья тщательно обстругайте, головки гвоздей утопите, чтобы малыш не поранился. Найдите чистый мелкий песок и заполните им песочницу. Хорошо также сделать крышку, защищающую песочницу от дождя и непрошенных гостей, чтобы не опасаться посещений ее домашними животными.

Детям старшего возраста устройте домик для игр. Его можно соорудить из однолетних высокорослых культур. На выбранном участке начертите квадрат или прямоугольник (размеры согласуйте с будущим юным домовладельцем), по периметру высадите кукурузу и под-



солнечник. Оставьте дверной и оконные проемы. На месте окна посадите горох или другое вьющееся растение, по мере роста усики направляйте в нужные стороны, оставляя свободное пространство. Упрощенный вариант — ширма или кулиса из высокорослых растений. Символической оградой может служить и бордюр из высоких злаков (пшеницы, овса) или сухоцветов. Растения эти пригодятся для создания зимних букетов, а ребенок может наблюдать, как растет его манная или геркулесовая каша.

Ширма может быть и традиционная — из деревянных (пластмассовых или металлических) реек и ткани. Соорудите рамки, соедините их рояльными или обычными дверными петлями, на рамки натяните ткань. Подойдет как специальная тентовая, так и старая портьерная ткань — это могут быть, к примеру, бабушкины занавески. Удобство такой ширмы несомненно: в любое время ее можно убрать или перенести в другое место.

Индийский вигвам сооружают из любого подручного материала — прочных веток, пластмассовых труб или металлических прутьев. По опорам пустите однолетние вьющиеся растения — турецкие бобы, вьюнок, ипомею, фасоль или горох. Молодыми стручками гороха можно и подкрепиться в разгар игры. Если вы хотите, чтобы вигвам служил несколько лет, высадите у опор многолетние вьющиеся растения — девичий виноград, древогубец, хмель, клематис. Можно также использовать гибкие, легко укореняющиеся побеги ивы или тополя.

Если ваш участок расположен недалеко от реки или болота, берега которых поросли розом, попробуйте построить хижину из побегов этого растения. Они также прекрасно подходят для переносной ширмы или постоянного плетня.

Юный космонавт может совершать свои первые полеты на корабле, построенном из тех же материалов, что и хижина. Придайте

сооружению форму межпланетного корабля, посадите вокруг космические растения — космею, лунарию. Роль планет выполнят тыквы и патиссоны. Украсят «космодром» и самодельные звезды. Вырежьте их из жестяных банок или картона и поручите ребенку раскрасить.

Маленькому огороднику доставит удовольствие владеть собственным земельным наделом. Проще всего выделить ему небольшую грядку. Но стоит немного пофантазировать и потрудиться, чтобы огород выглядел привлекательно. Обнесите его невысоким заборчиком или сделайте плетень из ивняка или рогоза. Участок можно разбить на небольшие грядочки с разными овощами или цветами по выбору землевладельца, на каждую установите табличку с указанием культуры. Причем не обязательно делать надпись, ребенок может сам нарисовать на табличке морковь, лук или календулу.

Украсят огород и самодельные фигурки птиц или животных, яркие вертушки. А сколько радости может принести изготовление чучела!

Дети старшего возраста уже способны вести собственное небольшое хозяйство. Умелые родители могут построить небольшую усадьбу со скотным двориком. Деревянный домик выглядит вполне по-взрослому, если он имеет крышу и настоящий водосток с бочкой для дождевой воды. В доме достаточно поставить стол и скамейку для игры и отдыха. Если есть возможность содержать на участке живность, то ребенку можно поручить уход за кроликами, цыплятами или утятами. Юным огородникам совершенно необходим миниатюрный парник — заполненный землей деревянный ящик с откидной крышкой-рамой, на которую натянута пленка. Ранней весной там можно выращивать редис, салат или рассаду огурцов. Малышу легко укра-



свить свой уголок летниками, устроив в таком ящике контейнер для цветов. Помните только, что растения в контейнерах требуют своевременного частого полива. Пригодится в хозяйстве и короб с крышкой для хранения огородных инструментов и особо ценных игрушек.

Лазанье по деревьям и через заборы не всегда заменяет спортивные упражнения. Поэтому детям нужен спортивный уголок. Минимальный набор инвентаря включает турник, шведскую стенку и щит с корзиной (проволочным обручем) для занятий баскетбо-



ИЗ ОПЫТА САДОВОДОВ

На детской грядке

Проектируя огородик для своей внучки, я решила создать его со всеми полагающимися аксессуарами и игровой площадкой, только в миниатюре: домик с крылечком, беседка, качели, скамеечки для кукол. Площадку перекопала, выровняла и утрамбовала землю, обнесла заборчиком высотой 35 см из яркого пластика. Разметила дорожку, которая ведет к домику и отделяет огородик от цветников. Грядка в моих условиях получилась 2 м в длину и 40 см в ширину. Между грядками устроила дорожки 60 см, чтобы внучке удобно было ухаживать за растениями. Грядки окантовала тщательно отструганными досками, выкрашенными в желтый цвет. Для выращивания подобрала быстрорастущие овощные культуры: редис, ранние капусты нескольких видов. Посадила также ранние сорта томата, небольшие плоды которых созревают через 60–80 дней после посева и не требуют подвязки.

По краям огорода с северной стороны посадила несколько кустов кохии, на клумбе – ярко и долгоцветущие, низкорослые декоративные культуры. Внучке позволяю срывать по цветочку и изучать его строение, запоминать названия. Ей сейчас всего 4 годика, но она уже участвует во всех работах на своем огороде, поливает растения из лейки, вырывает сорняки, прорывает редис. Конечно, пока во всех процессах на детском огороде внучка участвует под моим присмотром. Уверена, что, подрастая, она многие работы будет выполнять самостоятельно.

Э. ЛУКИНА, Иркутская обл.,
п. Белореченский



лом. Изготовление этих приспособлений не потребует много времени, но они доставят много радости как взрослым, так и детям.

ПОЗАБОТИМСЯ О БЕЗОПАСНОСТИ

Окружающая среда приносит не только радости, она не всегда добра и великодушна. Избежать потенциального риска можно, если соблюдать некоторые правила: изучить как можно тщательнее свой сад и окружающую территорию; объяснить ребенку, что безопасно, а что нет; всегда быть внимательными к детям, не оставлять их без присмотра, особенно малышей.

Храните химические удобрения, средства борьбы с сорняками, вредителями и болезнями в местах, недоступных для детей. Проводите обработки сада только в их отсутствие. Договоритесь с соседями о совместных одновременных химических обработках участ-

ков, ведь облако ядохимикатов легко переносится ветром. Оптимальное решение — полный отказ от использования пестицидов, применение только натуральных средств защиты растений.

Не разрешайте детям использовать садовые инструменты, предназначенные для взрослых. Подберите для малышей инструменты соответствующего размера и научите пользоваться ими. Маленькие лопатки или грабельки делают работу в саду и огороде безопасной и забавной. Малыш с собственной миниатюрной тачкой или самодельной тележкой может организовать перевозки скошенной травы или урожая земляники.

Будьте внимательны к воде. Вода в любой емкости может стать прекрасным украшением сада. Но даже небольшой бак с водой представляет опасность для ребенка, только научившегося ходить. Всегда сопровождайте ребенка, находящегося рядом с водой.



Не выпускайте из виду дошкольника, плещущегося в надувном бассейне. Стационарный бассейн или пруд на участке требует обязательной ограды, которая должна быть непреодолимой для малыша. Если на участке стоит колодец, следите, чтобы он всегда был закрыт крышкой. Желательно проверить питьевую воду вашего участка на содержание токсичных веществ. Любители природных источников должны помнить, что родниковая вода в наше время вовсе не является синонимом чистой воды. Предупредите детей, что нельзя пить воду из реки или пруда, в которых они купаются.

Все оборудование для детских игр на участке должно быть проверено с точки зрения безопасности. Деревянные детали горок, качелей, домиков следует тщательно отшлифовать, края закруглить. Проверьте, чтобы отсутствовали выступающие гвозди или головки шурупов. Деревянные лестницы должны быть надежными, не скольз-

кими, веревочные трапы и канаты для лазанья следует прочно привязать. Все детали и соединения требуют постоянной проверки, чтобы вовремя выявить дефекты и опасные трещины. Краска может замаскировать повреждения, поэтому лучше покрывать все детали нетоксичным прозрачным лаком.

Детскую площадку по возможности располагайте вдали от теплиц, парников и окон дома, чтобы уменьшить риск их повреждения во время тренировок юных футболистов. А свою олимпийскую надежду не подпускайте к остекленной теплице или парнику. Разбитое стекло способно принести ребенку немало вреда.

Дикие животные могут стать источником опасности для маленьких дачников даже вблизи крупных городов. Достаточно распространены случаи заражения болезнями не только людей, но и домашних животных. Старайтесь, чтобы мусорные контейнеры и компостные ямы не привлекали лесных

обитателей. Объясните детям, что трогать животных, как живых, так и мертвых, опасно.

Укусы насекомых неприятны для взрослых, а для детей бывают особенно болезненны. При расчесывании в ранку может попасть инфекция. У некоторых детей возникает даже аллергическая реакция. Справиться с этим можно с помощью растений с вашего огорода и его окрестностей. Подробнее мы расскажем об этом в специальном разделе «Помощь укушенным».

Опасность таится и в растениях. Ароматные цветки всегда привлекательны для детей. Но не стоит располагать детскую коляску или кроватку под кустом цветущей черемухи, сирени или жасмина, вблизи лилий. Сильный запах способен вызвать у младенца головную боль, а то и удушье.

Большие неприятности малышам приносят колючие растения. Времен-

но откажитесь от синеголовника, мордовника, расторопши, карлины в цветнике. Постарайтесь оградить ребенка от боярышника, барбариса, терна, шиповника, крыжовника, облепихи.

Отправляясь с ребенком на дачу или на загородную прогулку, познакомьтесь с ядовитыми растениями вашей местности. Некоторые садоводы стараются избавиться от опасных экземпляров на своем участке. Однако полностью это сделать невозможно. Следует пойти другим путем — показать детям ядовитые растения, объяснить, что красивые ягоды, сочные листья или клубни нельзя брать в рот, а лучше даже не трогать. Следует приучить малыша не тянуть руки к незнакомому растению, а сначала выяснить у взрослых, что это за травка-муравка.

Некоторые растения вызывают ожоги или раздражение кожи при соприкосновении. Борщевик, который





с полей самосевом перекопывал в придорожные канавы, часто привлекает детей, да и некоторых взрослых своей гигантской величиной. Растение особенно опасно в пору цветения, в яркие солнечные дни. Ясенец (неопалимая купина), окруженный облаком паров эфирного масла, в жаркую погоду приводит к ожогам даже на расстоянии до 2 м.

Другие растения становятся причиной различных заболеваний (и даже смерти) при использовании в пищу небольшой их части. Заранее ознакомьтесь с ядовитыми деревьями и кустарниками, травянистыми растениями, встречающимися рядом с домом. На садовом участке опасны для человека аконит (особенно клубни), листья и корни диценты, семена клещевины, стебли и корневища ириса, листья и

цветки лилии. Представляют опасность луковицы многих луковичных растений, включая безвременник, нарцисс, гиацинт и подснежник, листья и плоды плюща, листья и побеги гортензии, плоды тиса, бирючины, бересклета, жимолости обыкновенной и татарской.

На прогулке в лесу обратите внимание на бузину красную и волчегородник обыкновенный с привлекательными, но крайне ядовитыми красными плодами. Черные плоды вороньего глаза четырехлистного, воронца колосистого, белены черной, белладонны обыкновенной могут вызвать интерес ребенка. Нескольких ягод достаточно, чтобы вызвать сильнейшее отравление. Плоды жостера слабительного и крушины ломкой часто принимают за съедобные плоды черемухи. Одни из самых ядовитых растений средней полосы России — болиголов пятнистый и вех ядовитый (цикута) — иногда считают дикой петрушкой и пытаются приправить ими еду. Помните, что даже безобидные щавель и кислица при неумеренном употреблении способны вызвать отравление.

Дети так же, как и взрослые, могут быть подвержены аллергическим реакциям на различные растения. Опасность представляет пыльца одуванчика, лебеды, многих злаков, полыней. Если у ребенка наблюдается склонность к аллергии, родители и близкие родственники должны знать, как оказать первую помощь. В запасе необходимо иметь соответствующие лекарственные средства. В тяжелых случаях нужно срочно связаться с врачом, поэтому, вывозя ребенка на дачу, необходимо заранее узнать адрес и телефон ближайшей больницы или пункта медицинской помощи.



Домашние питомцы за городом





Владельцы собак с удовольствием вывозят своих питомцев за город, однако совместная дачная жизнь не всегда безоблачна. Любимцы наносят немалый ущерб саду, резвятся на красивых клумбах, обгрызают или выдергивают с корнем молодые кустарники, разрывают ухоженные грядки и отдыхают в земляничнике. Терпение и настойчивость позволят обучить собаку хорошим манерам поведения в саду. Любой пес способен понять, что от него требуется, и стать вполне дисциплинированным дачником.

Важно начать обучение с первого дня пребывания на загородном участке. Покажите четвероногому воспитаннику всю территорию, проведите по дорожкам, объясняя, что именно здесь нужно ходить, а наступать на грядку или клумбу нельзя. Пес должен подчиняться хозяину не только в

доме, но и в саду. Ведя собаку за собой, повторяйте выбранную команду, например: «По дорожке». Хвалите и поощряйте угощением, если пес следует верным курсом. Попытки забраться в цветник нужно немедленно пресекать. Собаке проще разобраться, где можно бродить, где нельзя, если вокруг клумб или групп растений предусмотрены бордюры. Постепенно пес привыкнет обходить такие сооружения стороной.

Какие-то моменты лучше предотвратить, нежели потом сокрушаться и наказывать питомца. Собака наверняка будет бегать вдоль забора, охраняя свою территорию, поэтому не стоит высаживать здесь цветы или нежные кустарники. Проследите, каким путем пес мчит-ся от дома к калитке, услышав шум на улице. Возможно, проще убрать с его дороги особенно ценные растения, чем долго объяснять, что надо их огибать.



При обучении собаки правилам дачной жизни важна последовательность. Нельзя разрешать животному бегать по цветнику в обычное время и запрещать приближаться к нему после обработки ядохимикатами. Все члены семьи должны действовать по единому плану и не противоречить друг другу. Четвероногий друг не сможет понять, почему один из хозяев зовет его играть с мячом на газоне, а другой за это наказывает.

Многие собаки огорчают владельцев, азартно копая землю в саду. Причиной такого поведения может быть желание развлечься или привлечь на себя внимание, припрятать что-то из еды на «черный день», в жару соорудить прохладное логово или поохотиться на мышей и ящериц.

Можно попытаться отучить собаку от скверной привычки: застав пса на месте преступления, резко прикрикните, бросьте в него ком земли или, незаметно подкравшись, устройте душ

из шланга. Если собака роет в одном и том же месте, аккуратно закопайте здесь надутый воздушный шарик. Звук лопнувшего шара отпугнет ее и заставит обходить опасное место стороной.

Существует и другой путь: чтобы не подвергать любимца лишним стрессам, выделите для копания специальное место. Насыпьте там, где ничего не посажено, песок или рыхлую землю, отведите туда питомца и на его глазах заройте в почву печенье или другое лакомство. Пес тут же выкопает угощение. Сделайте так несколько раз, и он поймет — копать лучше всего именно здесь.

Еще одна проблема — собачий туалет на даче. Чаще всего страдает идеальный газон, в который вложено столько труда, а также хвойные растения, рядом с которыми некоторые четвероногие друзья любят задира́ть лапку. Попробуйте внушить собаке, что сад — это часть жилища, а естественные надобности нужно отправлять за за-

бором. Животные быстро усвоят эту истину, если с первых дней жизни на даче с ними будут регулярно и достаточно долго гулять за пределами участка. Когда по каким-то причинам не удастся выгуливать собаку 2–3 раза в день, питомцам в саду выделяют определенное место для туалета. Это может быть дальний угол участка, заросший сорняками, или группа принесенных в жертву кустиков. Собаку выводят из дома на поводке и сразу направляются с ней в нужное место. Как только песик облегчится, его нужно похвалить или угостить лакомством. После недели тренировок воспитанник привыкнет к новому туалету и начнет бегать туда самостоятельно.

Если приучить животное к определенному месту все же не удастся, стоит огородить ценные экземпляры хвойных пород декоративным заборчиком. Миниатюрные экземпляры лучше рас-

положить на труднодоступной каменистой горке. Застав собаку за неположенным делом, обильно пролейте пострадавшее место водой из лейки или шланга. Это поможет избежать ожога растений. Однако все усилия будут напрасны, если на участок свободно проникают посторонние собаки и ваш питомец вынужден оставлять свои метки поверх меток чужаков. В этой ситуации поможет только надежный забор.

Забываясь о красоте сада, не забудьте сделать его безопасным для своей собаки. Не используйте в ее присутствии ядохимикаты, не оставляйте на земле пилы, топоры, грабли, раскрытые секаторы, куски колючей проволоки и другие опасные предметы. Если решили ограничить свободу перемещения животного, предусмотрите достаточно просторный загон, чтобы в нем можно было пробежаться, погреться на солнце или спрятаться в тени.





ОПАСНОСТЬ В ТРАВЕ

На собственном приусадебном участке любимая собака может стать жертвой иксодовых клещей. С апреля по июнь они наносят огромный вред здоровью наших четвероногих друзей. Вторая волна активности этих паразитов начинается в августе и длится всю осень. Их плоское жесткое тело не превышает размером 2–3 мм. Каждая особь выпивает столько крови, что увеличивает свою массу в 100 и более раз, но опасность таится в паразитах, обитающих в организме клеща. Они вызывают смертельно опасное заболевание собак — пироплазмоз, или бабезиоз.

Первые симптомы появляются через 6–30 дней после укуса — беспричинная вялость, животное слабеет на глазах, походка шаткая, аппетит отсутствует. При пироплазмозе быстро развивается сильная анемия, а слизистые, ярко-красные в начале заболевания, становятся почти белыми, позднее приобретая желтушный оттенок. Еще один симптом — учащенное сердцебиение (нормой у собак считают 50–130 ударов), одышка и нередко — повышение температуры тела до 40–42°C, нос при этом может оставаться холодным и влажным. На второй-третий день болезни моча меняет цвет от ярко-желтого до красного, темно-коричневого. Иногда появляются мельчайшие подкожные кровоизлияния. Заболевание развивается очень быстро, и без лечения большинство животных спустя несколько дней погибает.

Что делать, если любимец уже заболел? Не заставляйте его есть, предложите сладкий чай. И как можно скорее доставьте пострадавшего в ветеринарную клинику: здесь удастся быстро на основании анализа крови диагностировать пироплазмоз, сделать инъекцию лекарства, поставить собаке капельницу. К сожалению, иммунитет к заболеванию не вырабатывается и животное может снова заболеть, если не принять меры предосторожности.





Иногда доставить собаку быстро к ветврачу невозможно, поэтому под рукой в собачьей аптечке должен быть один из препаратов — «Азидин», «Беренил», «Верибен», «Имидосан» или «Пиросан» с инструкцией по применению и шприцы с делением 0,1 мм, а также дистиллированная вода для приготовления лекарства. При появлении первых же признаков заболевания самостоятельно придется сделать своему любимцу инъекцию. Необходимо строго соблюдать рекомендованные дозы, для чего требуется знать вес животного.

После выздоровления собаку в течение 10–15 дней нужно ограничивать в движениях, а восстановительный период длится более месяца.

Как и другие болезни, пироплазмоз проще предотвратить, чем лечить. Наиболее широко распространены различные капли на холку, спреи, аэрозоли и противоклещевые ошейники, которые в особых случаях следует применять в комплексе, строго следуя инструкции.

Впрочем, все эти меры не дают полной гарантии, поэтому после каждой прогулки тщательно осматривайте, а если возможно — и вычесывайте собаку (в том числе и гладкошерстную) расческой с частыми зубцами. Желательно выполнить эту процедуру дважды с интервалом 1–1,5 часа.

Если при осмотре обнаружен присосавшийся клещ, удалить его нужно как можно скорее. Следует раздвинуть шерсть животного, натянуть кожу и, подцепив клеща пальцами как можно ближе к его «голове» (а она целиком уходит под кожу собаки), резким движением выдернуть его и сжечь. Не выкручивайте его и не обрабатывайте маслом: в этом случае извлечь кровососа из-под кожи целиком будет проблематично. К месту укуса сразу же приложите разрезанную луковицу репчатого лука и подержите несколько минут. После операции надо обязательно тщательно вымыть руки, так как помимо пироплазмоза клещ может быть разносчиком возбудителей болезней человека.

*Ох, лето красное,
любил бы я тебя...*





Как мы помним, продолжение слов классика таково: «...когда б не зной, да пыль, да комары, да мухи». Знойного лета ждать не приходится. Практически с самого начала дачного сезона начинается нашествие назойливых насекомых. Особенно досаждают комары по вечерам, больше всего страдают малыши с тонкой кожей, а также взрослые, склонные к потливости. Спокойно посидеть на скамеечке, любуясь закатом, бывает затруднительно, приходится принимать меры.

Традиционные средства защиты — растения или их эфирные масла, обладающие неприятным для насекомых ароматом. Наиболее известно отпугивающее действие гвоздичного масла, люди старшего поколения наверняка помнят основное средство защиты — одеколон «Гвоздика». Не любят комары также смолистые ароматы кедра и эвкалипта. Можно использовать аро-

матизированные эфирным маслом подушечки, развесив их в беседке или под навесом, где собирается компания. Разбавленным эфирным маслом натирают открытые участки тела.

Хорошее решение — ароматный цветник рядом с площадкой для отдыха. Обязательно включите в его состав гвоздику-травянку с тонким нежным ароматом. Лаванда узколистная поможет отвести кровососов, украсит душистую грядку и наполнит воздух пряным ароматом южной ночи. По некоторым сведениям, комарам неприятен запах листьев томата. Горшки с компактными кустами этой овощной культуры послужат полезным дополнением на террасе или площадке для барбекю. Спелые плоды могут тут же пойти в дело. Для контейнерного выращивания подойдут детерминантные скороспелые сорта томата.

Смолистый дым обычно не нравится комарам, поэтому спастись от них



можно у костра. Другой способ — окуривание места сбора гостей хвоей можжевельника, ароматными шишками ели или сосны. Придется запастись специальными металлическими емкостями, в которых будут куриться благовония.

Современная промышленность снабдила нас достаточным количеством химических средств защиты от комаров. Их можно разделить на две группы — фумигаторы и репелленты. Фумигаторы содержат вещества, отпугивающие насекомых. Электрические фумигаторы включают нагревательный аппарат, который вставляют в электрическую розетку, и пластину, пропитанную инсектицидом. Пиротехнические фумигаторы состоят из тлеющей дымящейся спирали, пропитанной тем же инсектицидом. Первые применяют в закрытых помещениях, вторые лучше зажигать при открытых окнах или на улице.

Репелленты выпускают в виде жидкостей, лосьонов, аэрозолей. Наносят препараты на открытые участки тела или ткань одежды, палатки. Продолжительность действия репеллента 2–3 часа, затем обработку придется повторить. Марки препаратов разнообразные, но действующее вещество преимущественно одно — ДЭТА (диэтилтолуамид). Это средство используется уже более полувека и продолжает оставаться наиболее эффективным. В высокой концентрации оно отпугивает не только комаров, но и мошек, клещей, слепней.

Перед применением внимательно читайте инструкцию, особенно аккуратно используйте препарат для детей. Большинство производителей выпускает для них специальные средства. Не наносите препарат на кисти рук (малыши могут облизать пальцы), вокруг глаз и рта. Не разрешайте детям самостоятельно пользоваться лосьоном или аэрозолем, не распыляйте его рядом с ребенком.

Существуют и сильнодействующие средства, которые не отпугивают, а убивают ко-

маров и клещей. Их наносят только на одежду или ткань палатки, но не на кожу.

Последнее слово науки и техники — ультразвуковые отпугиватели кровососов. Их действие основано на применении высокочастотного звука, непереносимого для оплодотворенной самки комара (именно она и пьет нашу кровушку). К сожалению, далеко не всякая марка ультразвукового отпугивателя может защитить вас от комаров именно в вашей местности, так как на территории нашей страны насчитывается около 100 видов комаров.

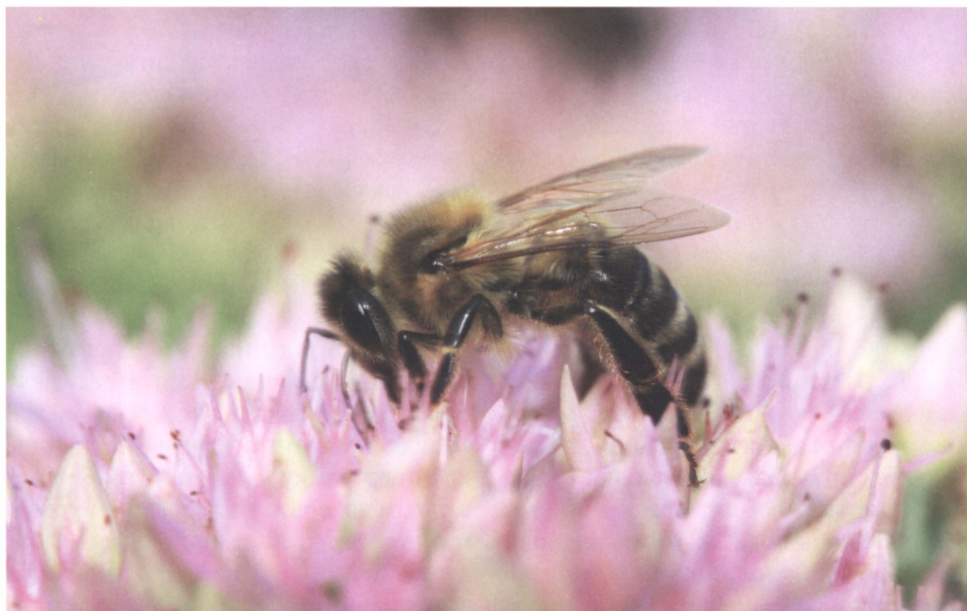
Новинка на рынке, выпускаемая под различными марками, — средство, содержащее аттрактант, то есть привлекающее насекомых. Кровососущие насекомые летят на запах и погибают от электрического тока. Производители утверждают, что полезные насекомые при этом не страдают. Привлечь комаров могут также углекислый газ

или тепло, излучаемые специальной антикомариной лампой. Развесив пару таких устройств на террасе или на площадке с барбекю, можно намного улучшить настроение гостям.

Обладатели садового прудика, да и просто дачники, испытывающие проблемы с поливной водой и запасающие ее в бочках, знают, что любой, даже небольшой водоем служит для размножения комаров. Биологические средства на основе бактерий уничтожают личинок и помогают надолго избавиться от надоедливых кровососов.

ПОМОЩЬ УКУШЕННЫМ

Комары да мухи, которые мешают любить лето, — это мелочи по сравнению с укусом осы или пчелы. Часто даже всевозможные современные средства не помогают облегчить боль. Множественные укусы пчел или ос, да еще в области шеи или головы — дело серьезное. Нужно срочно принять





антигистаминные препараты и доставить пострадавшего к врачу, промедление может грозить анафилактическим шоком. Но, если все не так серьезно и опасно, можно обойтись подручными средствами.

Многие дачные растения способны помочь при укусах, летом они всегда под рукой. Растертый листик петрушки или мокрицы приложите к больному месту, это снимет зуд. Компресс из свежей травы мокрицы поможет и при ожогах. Если есть возможность, сделайте настой из ромашки: он обладает антигистаминным действием — получится «Супрастин» местного применения. Отличный лекарь — базилик. Содержащееся в его листиках эфирное масло облегчит страдания. К месту укуса прикладывают кубик льда из настоя мяты. Охладить рану поможет разрезанная пополам картофелина или луковица. Свежим соком из листьев петрушки или корней одуванчика про-

питывают ватный тампон и смазывают место укуса. Из чеснока готовят кашицу и накладывают на пораженное место в виде легкой повязки на 10–15 минут. К ранкам прикладывают цельные листья подорожника большого на 30 минут или готовят из них кашицу и фиксируют легкой повязкой.

Эти простые средства помогают не только жертвам комариных укусов, но и пострадавшим от пчел, слепней и муравьев. В домашних условиях рекомендуется смазывать место укуса пчелы раствором соды, а осы — разведенным уксусом.

Заранее приготовленное зверобойное масло дает прекрасный результат при местной терапии. Свежие цветки зверобоя плотно укладывают в стеклянную банку, заливают рафинированным подсолнечным или оливковым маслом так, чтобы оно покрыло сырье слоем 1–2 см, закрывают крышкой и выставляют на солнечный свет. Наста-

ивают масло 4 недели, ежедневно перемешивая, пока оно не приобретет цвет спелой вишни. Затем отжимают через марлю, профильтровывают через плотную ткань и оставляют на сутки. При отстаивании содержимое банки разделяется на три слоя: на самом дне образуется тонкий светлый и неприятно пахнущий слой, над ним — небольшой слой воды и сверху — масляный экстракт зверобоя. Верхний слой сливают в бутылку из темного стекла. Хранят в холодильнике не больше года.

Можно запастись пузырьком с эфирным маслом лаванды или чайного дере-

ва. Эти средства хорошо снимают воспаление и зуд. Очень кстати окажется и настойка эхинацеи, которую готовят на 70–96-процентном спирте из 1 части измельченных корней и 10 частей спирта. После двухнедельного настаивания ее процеживают и разбавляют водой. В аналогичном соотношении можно приготовить настойку календулы, шалфея, зверобоя или чабреца. В этом случае берут 40-процентный спирт или водку. Настойка хорошо охлаждает воспаленное место и устраняет неприятные и болезненные ощущения, особенно при укусах пчел.



Позаботимся о безопасности





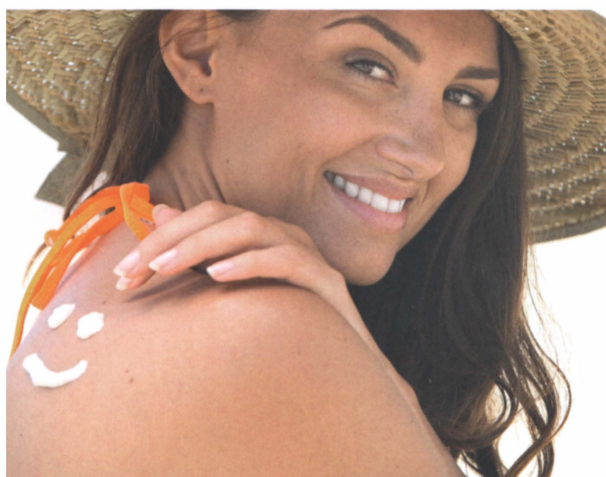
Предусмотреть все жизненные неприятности невозможно, но позаботиться о собственном здоровье во время загородного отдыха под силу каждому. Выезжая не только на все лето, но и на несколько дней на дачу, обязательно нужно запастись минимальным набором лекарств, чтобы не омрачить приятные моменты из-за отсутствия элементарных средств помощи. Скорее всего, они не понадобятся, но лучше быть во всеоружии.

На даче нас могут подстеречь не только привычные для города недуги, но и связанные с пребыванием на природе. То укусит кто-нибудь, то травма неожиданная, то съешь немытую ягоду прямо с куста с известными последствиями для желудка.

Для аптечки нужно выбрать определенное место, о котором будут знать все заинтересованные лица.

Обязательно соберите в заветную коробку средства, которые пригодятся при различных травмах. Положите два широких бинта, один из них — стерильный, упаковку стерильных марлевых салфеток, неплохо также приобрести в аптеке кровоостанавливающие, ранозаживляющие и обеззараживающие салфетки, которые при необходимости достаточно смочить водой, чтобы они оказали действие. Не забудьте про йод, зеленку и перекись водорода. Эти давно знакомые средства можно найти в новой упаковке — в виде специальных карандашей. Использовать их очень удобно — руки и одежда останутся чистыми, а эффект тот же, что и от лекарств в традиционных бутылочках.

Наличие обезболивающих средств желательно. Если вы болеете редко, то ограничьтесь упаковкой анальгина или аспирина, если предпочитаете средства



посильнее, положите «Пенталгин» или другой комбинированный анальгетик. Этим запасом можно воспользоваться в случае повышения температуры, зубной или другой боли.

Однако если работа на участке иногда отзывается болями в суставах или прострелами в спину, то лучше положить в дачную аптечку противовоспалительные препараты, которые оказывают в том числе и обезболивающее действие. Неплохо запастись аналогичными средствами не только в виде таблеток, но и мазей или гелей. Они помогут снять боль и при травме.

Простудиться можно даже в жаркую погоду. На этот случай неплохо иметь в аптечке несколько пакетиков комбинированных препаратов, снимающих симптомы простуды.

Отведите место и «желудочным» лекарствам. «Дротаверин», также хорошо известный под названием «Но-шпа», точно пригодится при болях или спазмах в животе. На случай пищевого отравления необходимо приобрести сорбенты (активированный уголь или «Полифепан»), препараты, которые работают

против патогенных бактерий, а также средства, восстанавливающие водно-солевой баланс при диарее. Проблемы с пищеварением могут случиться, если вы, к примеру, переели ягод или зелени. Тогда поможет «Лоперамид», который замедляет моторику желудочно-кишечного тракта, останавливая понос. Если вы или ваши соседи любите застолья с шашлыками, неплохо иметь под рукой ферментные препараты для улучшения пищеварения.

Солнечные (а также любые другие) ожоги могут свести радость от пребывания на даче к нулю, поэтому важно иметь как солнцезащитный крем или молочко, так и средства первой помощи при ожогах, которые выпускают в виде гелей, мазей и аэрозолей. Они наносятся на пораженный участок и значительно облегчают боль и жжение при поверхностных ожогах.

При проявлении аллергии (она может возникнуть при укусах насекомых, вдыхании пыльцы некоторых растений и т.п.) следует обязательно иметь в аптечке антигистаминные препараты.

Дополнительный набор зависит от наличия хронических заболеваний. Запас привычных таблеток при вашем недуге обязательно должен быть не только дома, но и на даче, а также в машине или в дорожной сумке. При заболеваниях сердца обязательно положите «Нитроглицерин», «Валидол». Если вы астматик, не помешает дополнительный спасительный баллончик.

Регулярно проверяйте срок годности всех лекарств, своевременно выбрасывайте просроченные, следите, чтобы препараты хранились в соответствии с рекомендациями производителя, то есть соблюдайте простые правила, типа «хранить в сухом прохладном месте».



У природы нет плохой погоды





Ненастная погода за городом не должна портить настроение. Во время дождя можно оставить садово-огородные хлопоты и полюбоваться за чашкой чая из окошка цветами, забраться под теплый плед и наконец дочитать отложенную книгу. А может быть самое время открыть дизайнерскую мастерскую и заняться изготовлением уникальных аксессуаров для украшения участка и дома. Хорошо привлечь к работе малышей, чтобы они не скучали, а проявляли свои творческие способности. Предложите детям посильную работу, не сердитесь на них за промахи, обязательно поощрите их фантазию.

Стильным дополнением к постоянным цветникам послужат мобильные контейнеры. Стоит потратить немного времени и не высаживать цветы в обычное ведро или таз, а усовершенствовать емкость, доведя ее до уровня дизайнерского кашпо. Обычные

оцинкованные лейки и ведра можно декорировать под старину декупажем, украсив цветочными мотивами или фантазийным орнаментом. Следует учесть, что вещи, выполненные в этой технике, не подходят для открытого воздуха, поэтому для поверхностной обработки надо использовать лодочный лак. Совсем несложно расписать те же емкости масляными красками, выдерживая единый стиль. Например, если от малярных работ осталась синяя краска, можно создать композицию «Гжель».

Очень эффектно смотрятся зеркальные контейнеры, которые легко изготовить из деревянных ящиков, оклеенных зеркальными пластинами. Оригинальные емкости получатся, если задекорировать пластиковые ведра от краски стеблями камыша, закрепив их с помощью пеньковой веревки.

Из старой клеенки можно сшить подвесные контейнеры-сумочки для

некрупных ампельных растений. Такие изделия украсят забор, стену дома или сарая. Контейнер в стиле пэчворк получится из любой емкости, достаточно плотно обклеить ее маленькими разноцветными лоскутами из ситца. Поверхность необходимо защитить с помощью лодочного лака. В этой технике можно сделать садовую вазу для срезанных цветов, в качестве основы подойдет, к примеру, трехлитровая стеклянная банка.



ИЗ ОПЫТА САДОВОДОВ

Неповторимые лица сада

Лето пролетает быстро, оставляя в памяти как чудное мгновение яркие воспоминания о чарующих волшебных красках и головокружительных ароматах. В это время у нас раскрываются таланты. Мы становимся архитекторами, строителями, дизайнерами, художниками, оставаясь при этом и агрономами, и садоводами. Стараемся запечатлеть на фотографиях свои творения, чтобы в долгую зиму, неоднократно перелистывая альбомы, наслаждаться прекрасным видением. У каждого сада и огорода, цветника свой характер, свое лицо, а чтобы он стал особенным, мы только добавляем некоторые штрихи. Случается иногда так, что единственная деталь становится предметом восхищения окружающих, гордостью хозяина, ярким примером для подражания. Оформление участка – занятие увлекательное и полезное, будь то детская площадка, водоем, цветник или газон и даже обычная грядка с морковкой. Задача у меня такая – сделать их еще краше, интереснее и урожайнее. И тогда мой шестисоточный участок будет красивым пятнышком, украшающим нашу землю, нашу страну.

Э. ЛУКИНА,
Иркутская обл.,
п. Белореченский



ИЗ ОПЫТА САДОВОДОВ

Участок превращается в сказку

Ученые утверждают, что положительные эмоции укрепляют иммунитет. А ведь каждый из нас способен создать на участке прекрасный уголок.

В жаркое лето, когда приходилось спасать каждое растение, мне на помощь пришел вязальный крючок. Связала цветы разной формы и величины, прикрепила их к стеблям растений на грядках, и мой двор даже в жару расцвел. Хорошо смотрятся среди цветов фигурки птиц, людей, животных. В одном месте поселила старика со старухой, аистов, тигренка.

Каждый цветок вяжу крючком № 3, длина его 8–10 см, на эту длину делаю цепочку из воздушных петель и обвязываю столбиками с одним накидом. Выполняю 5–6 лепестков, насаживаю их на гибкую проволоку, концы скрепляю на одной стороне, получается красивый цветок. К его середине прикрепляю помпон. Когда на участке появляются эти рукотворные растения, дачная территория превращается в сказочный сад.

А. ПОНКРАТОВА,

Воронежская обл., г. Борисоглебск





ИЗ ОПЫТА САДОВОДОВ

Украшаем подворье

Наше новое увлечение – мастерить различные поделки. К примеру, собираем пришедшие в негодность, треснувшие, расколотые крынки, склеиваем детали, обсыпая их желтым мелким песком, ракушками, а затем покрываем лаком. Из ступицы колеса соорудили печь, обложили ее природными камнями. Получился необычный мангал для шашлыков. Эффектно смотрится и колодец, который мы также облагородили. Весной снова прилетят на символическое гнездо «айсты».

Л. КИСЕЛЕВА,
Тверская обл., д. Городищи

В минуты вечернего досуга под шум дождя хорошо собраться всей семьей и обсудить планы по усовершенствованию своих владений. Пригодятся собственные и подсмотренные где-то идеи, публикации в тематических журналах и впечатления от посещения садовых выставок и привезенные из путешествий. Увлеченные садоводы обязательно подсматривают интересные находки, побуждающие к творчеству. Захватывающее занятие – использование разнообразных садовых штучек при обустройстве дачной территории. Не сдерживайте фантазию, запаситесь терпением и приложите руки, тогда ваш участок станет уникальным.

Времяпровождение на даче может быть разнообразным: от ухода за грядками и газоном до умиротворенного лежания в гамаке под деревом. Важно, чтобы поездки в загородные владения приносили радость от общения с природой и близкими людьми. Помните слова основоположника российской агрономии, ученого-энциклопедиста А.Т. Болотова о том, что сад должен «не только приносить пользу, но и удовольствие душе».



Том 30

ВЕЧЕР В САДУ

Издатель:

© ЗАО «Издательский Дом
«Комсомольская правда»

www.kp.ru

125993 г. Москва, ул. Старый
Петровско-Разумовский проезд, 1/23

Редактор выпуска: Леонид Захаров

Дизайн обложки: Ильдар Крюков

Дизайн макета: Максим Коробкин

Текст издания и изображения
подготовлены издательством

© «Ваши 6 соток», 2012 год

Автор текста: Елена Горбунова

Редактор текста: Маргарита Островская

Корректор выпуска: Людмила Наумова

Отпечатано: SIA «Preses nams Baltic»
«Янсили», Силакрогс, Ропажский район,
Латвия, LV-2133
www.pnbaltic.eu

Подписано в печать 1.10.2012 г.

Формат 70х100/16

Бумага мелованная

Печать офсетная. Печ.л. 6,0

НЕТ ВОЗРАСТНЫХ ОГРАНИЧЕНИЙ

**Издательский дом
«КОМСОМОЛЬСКАЯ ПРАВДА»**

2012 год



Дорогие читатели! Перед вами – последний том из серии «Моя чудесная дача». Информация о способах приобретения коллекции и отдельных томов на нашем сайте – kp.ru/daily/collections

1. Календарь садового и огородника
2. Все о садовых инструментах и технике
3. Создаем план дачного участка
4. Готовим почву для идеального урожая
5. Зелень на грядке
6. Пряности на грядке
7. Овощи *часть 1*
8. Овощи *часть 2*
9. Плодовый сад
10. Редкие плодовые культуры
11. Ягодные кустарники
12. Садовые композиции
13. Газоны и лужайки
14. Однолетние декоративные растения
15. Контейнерные растения
16. Розы
17. Декоративные многолетники
18. Цветники
19. Луковичные цветы
20. Декоративные кустарники
21. Хвойные растения
22. Лекарственные растения в саду
23. Уход за растениями
24. Защита сада от вредителей и болезней
25. Вода на участке
26. Альпийские горки
27. Украшаем сад
28. Комнатные растения
29. Как сохранить урожай
30. Вечер на даче

Реализуется с газетой
«Комсомольская правда»



Scan: Gencik

**КОМСОМОЛЬСКАЯ
ПРАВДА**

ISBN 978-5-87107-377-3



4 607071 485444