

МОЯ
ЧУДЕСНАЯ
ДАЧА



РОЗЫ

МОЯ ЧУДЕСНАЯ ДАЧА

Том 16

РОЗЫ

Издательский дом
«КОМСОМОЛЬСКАЯ ПРАВДА»

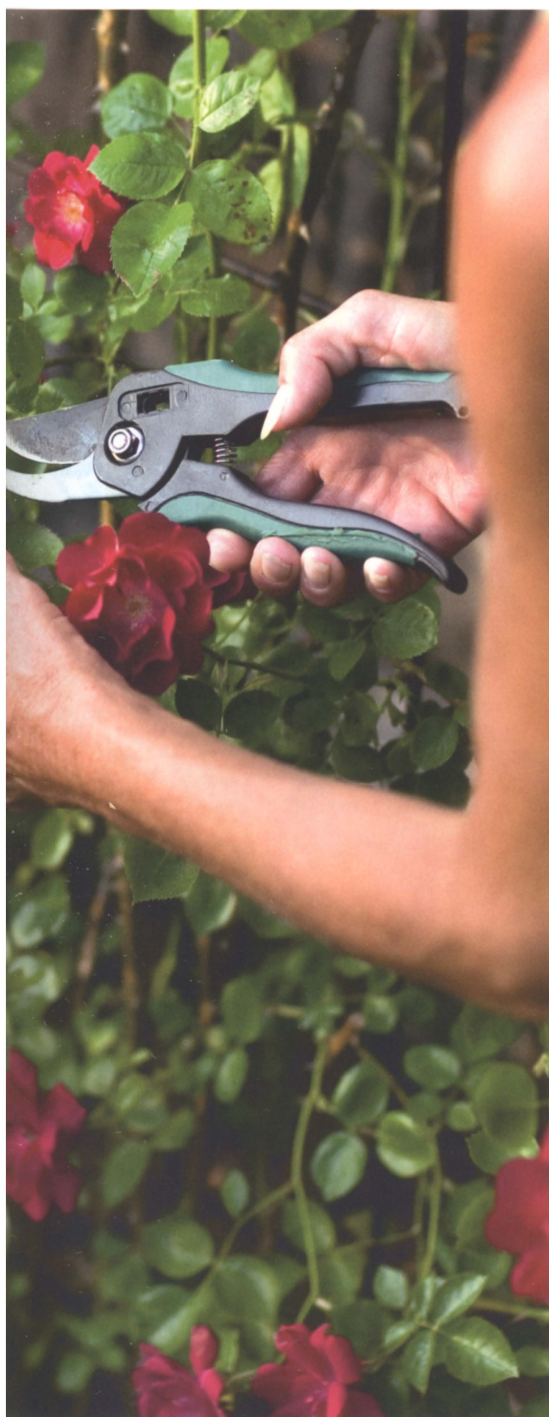
О ней поют поэты всех веков.
Нет в мире ничего нежней и краше,
Чем этот сверток алых лепестков,
Раскрывшийся благоуханной чашей.

Самуил Маршак

Думаю, немало человеческих сердец тронули стихи поэтов, воспевавших красоту, нежность и прекрасный аромат признанной королевы цветов — розы! Не сосчитать людей на планете, которые с энтузиазмом и восторгом занимаются выращиванием роз в своих садах. Парки всего мира соревнуются за право обладания лучшими коллекциями роз! Фестивали и праздники, посвященные этому цветку, собирают огромное количество почитателей.



РОЗЫ



СОДЕРЖАНИЕ

*История
и классификация* 4

*Покупка, выбор,
передержка* 16

Посадка 26

*Уход за розами и их
размножение* 36

Укрытие на зиму 52

Открытие весной 61

История и классификация





Давайте совершим небольшую экскурсию в историю роз и узнаем, кто является прародителем того огромного великолепия сортов, которые так будоражат душу и сердце, заставляя находить, приобретать и сажать.

Еще в глубокой древности розу считали самым совершенным декоративным растением. По красоте цветка, богатству красок и аромату она не имеет себе равных. Самые древние письменные данные о розах найдены в царских гробницах Вавилона, в междуречье Тигра и Евфрата. Им 5 тысяч лет. Около 600 лет до н. э. древнегреческая поэтесса Сапфо назвала ее «королевой цветов», и этот титул роза хранит по сей день. «Отец ботаники» Теофраст подробно описывал розы и надлежащий уход за ними, уточняя, что для лучшего цветения их необходимо обрезать, размножать черенками и тщательно подбирать место для посадки. Он уже раз-

личал розы дикие и садовые. Плиний Старший (23–79 гг.) описал розу со 100 лепестками. Римляне знали окулировку и умели выгонять розы в конце зимы.

Именно греки начали выращивать розы в садах и горшках, а римляне стали первыми истинными их ценителями. Первые розы выращивали на территориях храмов и в садах богатых людей. Гораций с горечью писал, что поля, ранее занятые хлебами и плодовыми садами, засаживают розами. Это было более прибыльным, чем производство продуктов питания. Римляне ввозили ранние розы из Египта и выращивали их зимой в отапливаемых оранжереях. Они употребляли лепестки роз в пищу, изготавливали из них вино, косметические средства и лекарства, украшали розами не только свои жилища, но также ложа и бани. Считалось, что цветки роз в бассейне помогают сохранять молодость и красоту тем, кто в нем купа-



ется. А лепестки роз, покрывающие лицо на ночь, сглаживают морщины.

С легионерами роза попала в Британию и на другие окраины империи, но с падением Рима утратила популярность, ею перестали заниматься, поэтому сохранились только наиболее выносливые сорта.

Христианская церковь в начале своей истории не признавала этот цветок, считая его символом римской распущенности. Однако к 400 году нашей эры роза опять стала популярной. Из ее плодов стали изготавливать четки, из лепестков — лекарства, а в храмах делали округлые окна, имеющие очертания цветка розы.

Когда западная цивилизация только зарождалась, в Китае уже выращивали розы и умели готовить розовое масло. Ее лепестки использовали в парфюмерии, а также для защиты от злых духов. В императорской библиотеке имелось 600 книг о розах, что известно из трудов Конфуция (551—479 гг. до н. э.).

В Японии тоже издавна выращивали розы. Однако на Востоке роза никогда не имела такого значения, как хризантема, лотос или цветки декоративной вишни.

В Европе настоящее розовое масло удалось получить лишь в середине XVII века. Его использовали для лечения глазных болезней. Оно излечивало от кровотечения из носа, помогало при головных болях, желудочных заболеваниях. Аптекари и знахари делали также розовый мед, уксус и консервировали розовые лепестки, растирая их в ступе и засыпая сахаром. Эту смесь рекомендовали от грибковых заболеваний и от болезней печени. Розовый сахар лечил чахотку. Дым от тлеющих сушеных лепестков, положенных на раскаленный древесный уголь, помогал при боли в ушах. В наши дни розы применяют в косметике и кулинарии.

И в истории нашей страны есть весточка об этом цветке, в алтайских курганах найдены серебряные монеты с вычеканенными

изображениями роз. В XVI веке роза уже была достоянием царского двора. В садах она стала появляться лишь при Петре I, а популярность приобрела при Екатерине II.

К началу XVI века в английских садах выращивали несколько видов роз. Следует упомянуть самую древнюю из садовых роз — р. французскую, или красную. Другая очень давно культивируемая роза — белая была завезена в Британию еще римлянами. Душистая дамасская роза попала на Британские острова гораздо позже — в XVI веке. Белая, красная и дамасская розы росли в английских садах в период правления династии Тюдоров, в гербе которых символ дома Ланкастеров (красная роза) и символ дома Йорков (белая роза) были объединены после окончания войны Алой и Белой роз (1455–1485 гг.). Уже тогда появился сорт ‘Autumn Damask’, отличающийся необычайно долгим цветением, в бу-

душем этому сорту было суждено стать родоначальником самой важной группы сортов роз.

К концу XVII века в культуре появились новые розы. Душистая роза столетная (центифолия, или капустная роза) была завезена в Британию в начале 1550-х годов из континентальной Европы. Другие розы прибыли издалека: желтая роза из Персии через Вену в 1580-х годах, а мускусная роза примерно в то же время из Гималаев. Это были старинные розы, которые росли в виде раскидистых кустов и цвели только один раз в сезон шаровидными цветками, всего нескольких тонов окраски. Восточные розы появились лишь два столетия спустя. При скрещивании восточных роз с западными было получено поразительное число сортов, представленных в настоящее время в английских садах.

Самые старые сорта роз были безвозвратно утрачены. Но когда в начале





XVIII века торговцы из Ост-Индской компании побывали в Китае, они обнаружили там совершенно неизвестные европейцам сорта культурных роз, мелкие цветки которых не имели ярко выраженного аромата и росли на вытянувшихся, слабо облиственных кустах, при этом цвели несколькими волнами с весны до поздней осени. Некоторые из этих роз были необычной малиновой окраски. Первой из этих китайских роз в 1752 году в Европу была привезена роза сорта 'Old Blush', а вскоре после этого — роза сорта 'Slater's Crimson China'. Другие китайские розы достигли Европы намного позже. Это были чайные розы — первые аристократки среди роз. Несмотря на то что они не переносили даже легкого похолодания и у них были слабые цветоножки, чайные розы привлекли к себе внимание красивой формой бутонов, изящными цветками, нежным ароматом и длительным цветением. Первой в Британию была завезена в 1810 году роза 'Hume's Blush Tea-Scented China',

вслед за которой в 1844 году последовала 'Park's Yellow Tea-Scented'.

Повторноцветущие китайские и изящные чайные розы были идеальными партнерами для скрещивания с рослыми в Британии выносливыми и морозоустойчивыми сортами. В любой английской книге о розах подробно рассказывается о роли, которую сыграли китайские розы в истории получения современных сортов самого любимого британцами цветка. Между тем, роль японских роз зачастую недооценивают. А ведь в 1860-е годы из этой относительно малоизвестной тогда страны была завезена многоцветковая роза. Мелкие и довольно невзрачные цветки этой дикой плетистой розы, собранные в крупные соцветия, не производили сильного впечатления. Однако именно от этого вида произошли многие современные сорта плетистых роз и все сорта флорибунда.

В результате случайного скрещивания восточной розы 'Autumn Damask' и западной *Rosa gallica officinalis* в Ита-

лии был получен первый гибридный сорт, получивший название 'Duchess of Portland', от которого произошли портлендские розы. Они были популярны в первой половине XIX века, но сейчас встречаются крайне редко. Другой гибрид, нуазеттовая роза, появился примерно в то же время в Южной Каролине (США). Но настоящий бум начался в 1816 году, когда на острове Реюньон в Индийском океане в живой изгороди из известных роз был найден кустик первой бурбонской розы. Этот гибрид унаследовал относительно крупные цветки и способность к продолжительному цветению. Его появление привело к настоящей розовой лихорадке во Франции, способствовало выведению тысяч сортов. Но в 1837 году путем скрещивания бурбонской и портлендской розы появилась ремонтантная роза, 3 тысячи сортов которой было выведено до конца XIX века селекционерами Европы и Америки.

Датой рождения современной розы принято считать 1867 год, когда были выведены первые сорта чайно-гибридных роз. В 1875 году появились первые полиантовые, позже гибридно-полиантовые, затем розы флорибунда, патио и почвопокровные сорта.

Современная классификация делит розы на классы и условные группы на основе устойчивых садовых признаков. Она создана Американским обществом розоводов (ARS) и утверждена в 1976 году Всемирной федерацией обществ розоводов (WFRS). Последняя версия опубликована в «Modern Roses» XI. The World Encyclopedia of Roses. Academic Press. 2000.

САМЫЕ СТОЙКИЕ И ПОПУЛЯРНЫЕ СОРТА РОЗ

Сейчас в мире зарегистрировано более 30 тысяч сортов роз и каждый год этот список пополняется новинками. Попытаюсь назвать самые достойные сорта, хорошо цветущие, мало болеющие.



Начну с розы, считающейся по популярности розой №1 в мире **'Gloria Dei'** (Mme A. Meilland). Восхитительные желтые цветки с розовой окантовкой по краям лепестков. Относится к группе ч/г роз, но неплохо зимует в нашем климате. Вместо восторженных отзывов лучше посадить ее в своем саду.

Из ч/г роз я бы особо выделил розу польского селекционера С. Зула **'Chopin'**. Исключительная роза для средних широт — огромные бело-зеленоватые, кажушиеся фарфоровыми при роспуске цветы с желтой светящейся серединкой, очень крупная матовая листва, абсолютно не восприимчивая к грибным заболеваниям, цветы, правда, боятся дождей. Я выращиваю эту розу уже 5 лет и считаю ее лучшей белой розой для нашего климата из всех существующих.

Еще одну ч/г розу невозможно не упомянуть. Это **'Kronenbourg'**. Красивейшая двуцветная роза с одной стороны пурпурно-красная, ближе к отцветанию с синеватым отливом, а с другой стороны желтоватая. Она является прямым потомком своей восхитительной родительницы **'Gloria Dei'** и унаследовала многие ее качества: форму цветка, размер и листву.

'Black Magic'. Одна из самых темно-красных роз, выведенных селекционерами (недаром ее перевод обозначает черная магия), роза изначально предназначалась для срезки, но она неплохо чувствует себя в наших садах.

Еще одна восхитительная красная роза, без которой уже сложно представить свой сад, — это **'Burgund 81'**. Ее цветы на перезимовавших побегах просто поражают в саду своими размерами. У этой розы есть несколько серьезных недостатков, она сильно

поражается черной пятнистостью и второе цветение у нее довольно слабое, в сильные дожди цветоножки не выдерживают массу воды, набранную огромными цветами, и обламываются.

Еще одна красная ч/г роза, которую можно без преувеличения назвать лучшим сортом для нашей полосы, — **'Ingrid Bergman'**. Сорт почти не поражается никакими болезнями, быстро нарастает, очень долго (до 2 недель) держит единичный цветок и форму ч/г розы и, главное, абсолютно равнодушен к любой силы дождям.

Из роз-флорибунд я остановился на следующих сортах:

'Leonardo da Vinci' — роза селекции Мейяна в первое цветение буквально усыпана цветами ярко-розового цвета старинной формы цветка. Сорт устойчив к болезням, хорошо зимует и нарастает.

'Rhapsody in Blue'. Пожалуй, на сегодняшний день это самая сине-фиолетовая роза из всех существующих. Сорт не очень махровый, до 20 лепестков, но цветет обильно и устойчив к дождю, иногда вырастает очень высоким как английские кустовые розы, очень интересно сочетается в саду с розами желтой окраски.

'Acropolis'. Его ценят за уникальность окраски. Цветок за время существования меняет ее 3 раза. Распускаясь розовыми, через несколько дней они становятся кофейными. Цветы очень долго держатся на стебле, продолжая потихоньку выцветать, и к концу цветения становятся зеленоватого цвета. Когда на одной кисти получаются цветы разного срока роспуска, создается впечатление букета из разных роз. Сорт устойчивый к болезням.





'Pomponella'. Флорибунда фирмы Кордеса заслуживает внимания обильным цветением и очень необычными в форме помпончиков цветами ярко-розового цвета, благодаря которым и получила свое название. Сорт зимостойкий, не поражается грибными заболеваниями, равнодушен к дождям.

'Queen Elizabeth'. Этот сорт розы является популярным уже более 40 лет, очень часто встречается в наших садах, в свое время этот сорт положил начало целому новому классу роз — грандифлора. Цветы по форме напоминают ч/г розы, но появляются в больших кистях до 15 шт., что очень украшает сад, роза постоянно находится в цвету. Роза названа в честь королевы Елизаветы II.

'Lions-Rose'. Невозможно не упомянуть про эту розу Кордеса. Роза с железным здоровьем, на которой за 10 лет не видел ни единой болезни. Белокремовые цветки медленно распускаются в больших кистях и ежедневно меняют свою форму. У этой розы есть одна интересная особенность, в моих условиях она очень долго развивается, отставая с весны ото всех других роз, зацветает уже в конце июля, а второй раз процвести уже не успевает, может, поэтому и постоянно хорошо зимует.

Следующие розы хочу назвать из группы шрабов или кустовых роз, выращивая эти розы, желательно сохранять у них побеги по всей длине, чтобы на следующий год увидеть обильное цветение.

'Bonica 82'. Наверное, самый популярный и самый обильноцветущий шраб в нашей средней полосе. Одна из самых неприхотливых роз, которая простит вам ошибки по ее обрезке и зимовке и все равно одарит огромным букетом розовых цветов.

Цветы раскрываются в любую погоду, вплоть до самого снега. Ее единственный недостаток — почти полное отсутствие аромата.

'Westerland'. Кордесовский сорт. Куст очень быстро нарастает и обильно, практически без перерыва, все лето цветет огненно-оранжевыми не сильно-махровыми цветами. Один цветок этой розы держится всего 3 дня, но за счет количества цветов она считается обильноцветущей. Сорт очень устойчив к грибным болезням, правда, нестабильно зимует в нашем климате.

'Lichtkonigin Lucia'. Один из самых популярных и обильноцветущих желтых шрабов. Некоторые выращивают его в форме плетистой розы. Цветы не выгорают и равнодушны к дождям, но в некоторые годы сильно поражается черной пятнистостью.

'Astrid Graf von Hardenberg'. Восхитительнейший сорт. И хотя роза не обильноцветущая, она заслуживает особого внимания из-за своего цвета и экстремально-сильного аромата. Цвет этой розы при роспуске ближе всего к свекольному, в бутоне ее можно считать условно черной розой. Все свои качества продемонстрирует не раньше, чем на второй год после посадки. Довольно устойчива к болезням, но совершенно не устойчива к дождям.

'Centenaire de Lourdes'. Селекции Дельбара. Если 'Глория Дей' считается розой № 1 в мире, то этот сорт можно считать розой № 2, хотя в нашей стране эта роза пока не очень популярна из-за своей слабой зимостойкости. Сейчас популярность этого сорта только растет, он очень устойчив к дождям и грибным заболеваниям. Крупные воздушные цветки светло-малинового цвета распускаются в огромных ки-

стях до 15 шт., постепенно выгорают до нежно-розового цвета.

'Graham Thomas'. Невозможно в этом списке не упомянуть хотя бы несколько лучших английских роз знаменитого Дэвида Остина. Шраб 'Graham Thomas' — один из лучших сортов Остина, недаром несколько лет назад этот сорт был включен последней, 14-й по счету во всемирный зал славы роз. Цветение этой розы очень обильное, яркие желтые цветы практически не выгорают.

'James Galway'. Один из самых мощных шрабов Дэвида Остина, окончательный ее размер может достигать 2х2 м при условии ежегодного сохранения побегов. Кроме того, эта роза наиболее махровая среди англичанок, каждый цветок имеет около 120 лепестков и источает изумительный запах.

'William Shakespeare 2000'. Улучшенная версия старого остиновского сорта 20-летней давности. Сорт сразу стал одной из самых популярных остинок в нашей стране, прежде всего за счет обильности цветения и за красивый пурпурно-малиновый цвет формы старинных роз. Эта роза не вырастает такой высокой, как большинство остинок в нашем климате, высота ее до 1 м, цветы дождя не боятся.

'Crown Princess Margareta'. Роза оранжевой расцветки, побеги покрываются огромными шапками густомахровых цветов старинной формы. Этот сорт можно попробовать выращивать в нашем климате в виде плетистой розы, так как уже на третий год она начинает давать новые побеги за 3 м ростом.

'Charles Austin'. Дэвид Остин назвал эту розу в честь своего отца. У всех селекционеров существует своеобразная традиция свои самые большие удаchi посвящать самым близким людям, по-

этому сорт просто по понятию не мог быть заурядным. И действительно, он сильно отличается от всех сортов Дэвида. Высокие прямостоячие жесткие ветки практически не требуют опоры, оранжевые цветы в роспуске очень похожи на цветы чайно-гибридных роз и в отличие от других остинок совершенно не боятся дождя.

'Jude the Obscure'. Роза Дэвида Остина. Аромат настолько сильный, что создается впечатление, что у тебя в руке французские духи. Цветы очень интересной чашевидной формы, но совершенно не переносят сырость и в дождливую погоду не раскрываются.

'Raubritter'. Выдающаяся роза 30-х годов прошлого века до сих пор популярна и встречается во многих садах. Роза однократного, но чрезвычайно обильного цветения. Цветки интересной формы, напоминают помпоны. С очень редким запахом, похожим на запах черного перца. Побеги колючие, гнутся в любую сторону и с легкостью укладываются за один прием.

'Flammentanz' (Кордес). Плетистая роза ярко-красного цвета, без нее в нашей стране не обходится практически ни один сад. С уверенностью можно сказать, что это самая популярная роза. 'Flammentanz' — один из немногих существующих сортов, который прекрасно растет на собственных корнях в наших садах и при этом отлично черенкуется, размножить ее не составляет никакого труда. Роза однократного цветения, зато настолько обильного, что в момент цветения затмевает все розы, растущие вокруг. Немногие сорта способны так шикарно цвести в нашем климате. Кроме того, цветы очень устойчивы к дождям, раскрываются в любую погоду и держатся на кусте долго.

*сорт William Shakespeare 2000**сорт Graham Thomas**сорт Rosarium Uetersen**сорт James Galway*

'New Dawn'. Еще одна невероятно популярная плетистая высокорослая, хорошо кустящаяся и обильно цветущая роза телесного цвета. Сорт хорошо растет и на своих корнях. Сорт повторного цветения, но вторая волна довольно слабая.

'Rosarium Uetersen'. Плетистая роза от Кордеса, которую по праву можно назвать королевой наших садов. Очень быстро нарастающая, практически ничем не болеющая и очень обильно цветущая роза с ярко-малиновыми цветами. Единственный момент: роза хоть и считается плетистой, но в на-

шем климате не вырастает до заявленных размеров и выращивается скорее как шраб. Сорт очень зимостойкий, но толстые побеги со временем тяжело укладывать, приходится обрезать под укрытие. Этот сорт великолепно смотрится и шикарно цветет на штамбе.

Как видим из описания даже малой части существующих ныне сортов, каждый из них отличается неповторимой окраской цветков, сезоном цветения и требованиями по разведению. Неизвестно, как будет изменяться мир роз в будущем. Но, несомненно, история роз продолжается.

Покупаем, выбираем, передерживаем





Рано весной в продаже появляются саженцы роз. Причем объемы и ассортимент поставок нарастают год от года, и как же садоводу разобраться в этом многообразии? Тем более что разброс цен от 100 рублей до 1000 и больше. Можно ли за 100 рублей купить приличный саженец? А если купить его в феврале или марте, то как лучше сохранить до высадки в сад? Эти вопросы возникают не только у начинающих садоводов.

Итак, по порядку. **Начнем с цены.** Какие розы не стоит покупать, даже польстившись на низкую цену? **Самые дешевые** розы на нашем рынке — привозные из южных регионов, с открытой корневой системой. Названия их, как правило, выдуманы самими южанами. Например, «Пурпурный Тигр» (пестролепестная роза, видимо, от Дельбара) и «Цыганский Барон» (обычно это срезочная роза 'Red Intuition'). Продаются

такие розы чаще на рынках или стихийных развалах. Я категорически не советую покупать их даже по бросовой цене. Во-первых, выращены они на юге, совершенно непонятно, на какие подвои привиты, никто из этих производителей не озабочен зимостойкостью своего самопального материала. Во-вторых, разные розы, купленные у продавца, нередко оказываются одним и тем же сортом. И не вздумайте спрашивать уличных продавцов о наличии у них нужного вам сорта. Они обязательно ответят утвердительно, вытащив из-под прилавка какой-нибудь «хвост», естественно без бирки. В-третьих, опыт показал, даже если эти розы и приживутся, то гарантии, что они долго протянут, никакой.

Следующая ценовая категория (100–170 р.) — польские и венгерские розы в картонных коробках, которые начи-



ная с марта продаются в крупных торговых центрах. Здесь тоже в половине случаев — вольные названия или неправильные переводы с оригинала. Делается это «левыми» производителями роз намеренно и напоминает продажу в 90-е годы голливудских фильмов на трехчасовых кассетах, называется попросту пиратством.

Одновременно, кстати, тиражируются старые сорта, на которые уже не нужно приобретать лицензию. Они составляют большую часть их ассортимента. Чаше встречаются известные всему миру сорта: **'Gloria Dei'**, **'Kronenbourg'**, **'Friesia'**, **'Dame de Coeur'**, **'Monika'**, **'Queen Elizabeth'**, **'Bonica82'**, **'Nina Weibull'**, **'Rumba'**, проверенные временем, надежные, с них лучше начинать свой путь новичкам.

У польских роз весьма выгодное соотношение цены и качества, но есть, к сожалению, и большой недостаток. В упаковке их корни от иссушения защищает лишь горсть опилок, она со-

вершенно не предназначена для роста саженцев. А в торговом центре розы стоят в зале, где температура никак не меньше 20 градусов. Саженцы тут же просыпаются и пускаются в рост, но поскольку почвы нет, «вершки» растут и живут какое-то время за счет питательных запасов в стеблях и корнях, а их надолго не хватит. Оптимальный срок годности такого саженца с момента поставки в магазин не более недели, максимум 10 дней.

Как же определить, сколько времени мучился саженец в магазине и можно ли его еще покупать? Лучше всего по росткам, они не должны превышать 1–2 см, тогда приживаемость саженца практически гарантирована. Если ростки уже 3–5 см, успех возможен, но за жизнь розы придется побороться, а если больше 5 см, то шансов на выживание у нее совсем мало. Иногда из коробочек торчат уже зеленые побеги с раскрывшимися листиками, и люди, «купившись» на свежую зелень,

покупают, хотя шансы уже практически равны нулю. Вина за такие розы лежит на магазинах, часто не имеющих холодильников для их хранения и не соблюдающих температурный режим. Не могу не сказать о пересортице: в 50% случаев вырастает что угодно, только не заявленный сорт. Часто пересортицу устраивают и сами покупатели, вытаскивая растения из коробок и бросая их как попало.

К ценовой категории (200–250 р.) я бы отнес сербские розы. Они, как и польские, пестрят вымышленными названиями, но, по крайней мере, упакованы с небольшим количеством почвы, в которой саженец может какое-то время протянуть. Эти розы, хотя и покрываются побегами, можно покупать. К тому же их наружная упаковка состоит с внутренним пакетом, в котором находятся корни и земля, единое целое, то есть вытащить розу из упаковки, не нарушив ее, нельзя, что предохраняет от пересортицы. Но она

все равно присутствует и, по моим данным, составляет около 20%.

Далее идут розы отечественных питомников и известных производителей по цене 250–500 р. И тут все непросто. Есть люди, увлеченные, болеющие за свою работу, для них на первом месте стоит качество роз, но есть и недобросовестные. При покупке обращайте внимание на качество посадочного материала, поговорите с продавцом, который обычно имеет отношение и к производству, купите на пробу пару саженцев. В своем саду я наблюдал за многими такими саженцами. Одни развиваются хорошо и живут долгие годы без проблем, с другими со временем начинаются странные истории. Например, некоторые саженцы (в основном чайно-гибридных роз) на отечественном подвое совершенно не хотят куститься снизу, а так и растут в саду в один-два ствола, при этом подвой дает много собственной поросли. Ясно, что дело не в подвое. Дело





в том, что наши умельцы небрежно относятся к подбору подвоя и прививают, как проще — черенком в расщеп, в то время как надо глазком (так гораздо надежнее, так делают все уважающие себя фирмы). О выбраковке у нас подвоев я даже не веду речь, за рубежом прививают на специально отобранные сорта розы канины, которые каждый производитель держит в строгом секрете, и никогда не прививают на природные виды канины и ругозы.

Обычно у «наших» можно купить как однолетки, так и двухлетки, при этом они сильно отличаются в цене. Хотя однолетний саженец, как правило, имеет одну-две тоненькие веточки, не надо бояться его приобретать — даже хорошо, что роза начнет развиваться в вашем саду почти с нуля. Только не давайте ей цвести в первый год. Двухлетки же имеют три-четыре толстых побега и более развитую корневую систему. Они вступают в полную силу раньше и экономят вам год, хотя и стоят дороже.

Ну вот, наконец, мы добрались и до всемирно известных производителей. Конечно, цены на их розы резко отличаются от предыдущих и составляют от 500 до 1000 р. Но это как раз тот случай, когда цена соответствует качеству. К тому же в этой цене учтена плата за официально полученную лицензию, т. е. часть ваших денег пойдет оригинатору и будет вложена в выведение новых сортов, что, конечно, не может не радовать настоящего розовода. За последние годы количество таких роз на нашем рынке резко увеличилось. Сейчас к нам везут розы почти все знаменитые розовые династии: немецкие — Кордеса и Тантау, английские — Остина, Харкнесса и Фрайера, французские — Мейяна, Дельбара и Гийо, датские — Поульсена. Недавно появились и розы американской селекции.

Такие саженцы качественно упакованы (за исключением тех, которые прихо-

дят с открытой корневой системой и стоят чуть дешевле) и предназначены для длительного хранения. Продаются они либо в горшках, либо в целлофановых пакетах с большим комом земли. Срок годности саженцев в пакетах составляет 1–2 месяца, но такая упаковка ни в коем случае не предназначена для хранения в ней роз на летней жаре! В пластиковых же контейнерах розы хорошо сохраняются и могут находиться с весны до осени, когда, нераспроданные, идут с большими скидками. Конечно, и у «фирмачей» случаются казусы и не исключена пересортица, но по крайней мере, купив саженец в фирменной упаковке в известном торговом центре, можете быть уверены, что в 95% случаев будет именно то, о чем вы и мечтали. Кроме того, эти производители роз имеют собственные сайты, на которых перечислены подробные характеристики каждого сорта и представлены их фотографии.

Итак, вы купили желанный сорт и, как это обычно бывает, не в срок — хорошие спящие фирменные саженцы в полном ассортименте привозят в магазины еще в феврале — марте. Имеет смысл покупать в это время дешевые розы из Польши и Венгрии и передерживать, потому что в конце апреля — начале мая в продаже их уже не бывает.

ТАК КАК ЖЕ СОХРАНИТЬ КУПЛЕННЫЕ РОЗЫ ДО ПОСАДКИ?

Существует несколько способов передержки, которые зависят от ваших аппетитов и условий, а главное, от состояния саженца.

Если аппетит умеренный и вы купили несколько саженцев (при этом, спящих, а не проросших), то **сохранить их можно в обычном холодильнике**, поставив на дверцу и для устойчивости закрепив скотчем. На голову саженца одевается крафт-бумага или пакет с



дырками, периодически (раз в неделю) его чуть сбрызгивают водой. Максимальный срок передержки в холодильнике 1–2 месяца при оптимальной температуре $+1-3^{\circ}\text{C}$. Во многих холодильниках температура $+5-6^{\circ}\text{C}$, для розы это много, саженец начнет потихоньку отращивать корни и выпускать белые побеги. В принципе, ничего страшного в этом я не вижу, впоследствии на свету они позеленеют. Основной вопрос — когда можно высадить розу из холодильника в сад на постоянное место? Ответ простой — когда сойдет снег и оттает земля на глубину, равную длине земляного кома саженца. Если земля под снегом вообще не проморожена, саженец можно высадить на участке уже в середине марта, главное — не забыть укрыть его двойным слоем укрывного материала от ночных морозов и возвратных заморозков. Не бойтесь высаживать розы рано в грунт, руководствуйтесь правилом — чем раньше, тем для них лучше. При таком раскладе роза просыпается уже на месте, начинает сразу привыкать к условиям, в которые попала, и практически не отстает в развитии от тех, которые зимовали рядом.

Конечно, ранняя посадка возможна только в том случае, если с осени подготовлены ямы. Если же их нет, то сроки посадки отодвигаются минимум на две недели, пока земля полностью не оттает и не просохнет. В марте саженец можно временно прикопать в старый розарий, укрытый лутрасилом, с последующей пересадкой в апреле — мае на постоянное место.

Если аппетит у вас неумный и вы в сезон сажаете по 30–50 кустов, то ни о каком холодильнике речи уже идти не может. **В этом случае воспользуемся**

застекленным балконом или лоджией. Хранить их там можно весь февраль и март при условии, что уличная температура не будет опускаться ниже -20°C . Делается это так: все саженцы складывают в большую прочную картонную коробку, которую для теплоизоляции ставят в коробку побольше, прокладывая между стенками пенопласт. Пенопластовый лист (или старое одеяло) хорошо бы также подложить снизу, чтобы избежать выхолаживания саженцев от бетонного пола. Розы в коробке, пересыпают купленной в магазине землей, ее потребуется много. Коробку ставят не к окну, а впритык к теплой стене квартиры, закрывают и укутывают со всех сторон лутрасилом в несколько слоев и порой кладут сверху одеяло или шубу. Даже если температура на улице -15°C , то в коробке будет около $-2...-3^{\circ}\text{C}$, что оптимально для хранения спящих роз. Не страшно, если земля в коробке немного промерзнет. Если вы боитесь заморозить розы, то в сильные морозы вечером можно открывать дверь балкона и пускать теплый воздух из квартиры, днем же балкон будет нагревать весеннее солнышко. Еще раз акцентирую внимание на том, что этот способ хорош только для спящих саженцев, те же, у которых ростки больше 1,5 см, так хранить нельзя.

Заставить саженцы «заснуть» снова невозможно, в наших силах только притормозить их развитие. Что же делать с проросшими? Вариантов два. Если ростки большие, вытянулись, их безжалостно надо выломать, а не достигшие 3 см оставить. Саженцы кладем в холодильник, чтобы дотянуть до окончания сильных морозов, а в марте высадить в горшки.



Посадка саженцев в горшки с последующим содержанием на закрытом балконе — третий вариант передержки роз. Я считаю этот способ достаточно хорошим. У таких саженцев раньше начинается вегетация, и к моменту высадки в сад это уже практически цветущие или набравшие бутоны кусты. Конечно, надо понимать, что высаживать розы в горшки и отправлять их на открытый балкон в начале марта нельзя, а на застекленном ничего плохого с ними не случится.

Я всегда сажаю в 2-литровые узкие и длинные контейнеры из-под фирменных саженцев Тантау, Мейяна или Гийо, т. е. использую их тару повторно. Глубины этого контейнера хватает, чтобы уместить длинный корень подвоя, а объема достаточно, чтобы саженец мог нормально развиваться в течение 2-х месяцев. Такие подрощенные кустики годятся для высадки на постоянное место не раньше середины мая, когда минует угроза сильных замороз-

ков (слабые им не страшны). Преимущество передержки роз в горшках и содержания их на балконе еще и в том, что в сезон не нужно торопиться с посадкой, а планомерно, в течение мая—июня, готовить ямы и постепенно сажать. Посаженную розу не забудьте хорошо полить и притенить от солнечных лучей тем же лутрасилом.

Уже в мае горшечные саженцы можно перевезти в сад и держать их в прикопе на грядке, либо оставить дома, под присмотром. Недостаток балконной передержки в том, что сильна угроза появления паутинного клеща и распространения его затем на все розы. Чтобы этого не произошло, розы на балконе каждый день опрыскиваем водой, а при перевозке на дачу для профилактики обязательно обрабатываем средством против клеща (Фитоверм, Актара). Добавлю, что для передержки саженцев не годятся балконы с северной стороны дома, на которые не попадает солнце. Кроме того, для безболез-



ненной пересадки роз в сад надо постепенно приучать их к солнцу. Начиная с апреля ненадолго открывать на балконе окна, а затем и вообще держать их нараспашку.

Категорически не рекомендую высаживать розы в горшки и держать их на подоконнике в отапливаемой квартире, это самый худший способ переродки. Чтобы укорениться, розе нужен «холодный старт», ее корни хорошо отрастают при температуре от 10 до 15 градусов, кроме того, роза — садовое растение, и ей необходимы холодные ночи и высокая влажность. При высокой комнатной температуре начинают активно отрастать «вершки», а корешки не успевают за их ростом. Условия в квартире для правильного холодного старта розы создать практически невозможно. Если саженец и удастся каким-то чудом сохранить до лета, то потом при пересадке

в сад он все равно гибнет или влачит жалкое существование.

Имейте в виду, если купленный саженец находится в пакете, то при посадке нужно обязательно его развернуть и осмотреть корни. Часто бывает, что в пакете корни не просто сложены вдвое (корешками вверх), но еще и закручены вокруг основного корня. Корень надо подрезать, все гнилые (черные или коричневые на срез) обязательно удалить. Здоровые корни на срезе должны быть кремового цвета. Распаковывать и осматривать корни не обязательно только у пакетированных саженцев Кордеса и Тантау. Они обычно в металлической защитной сетке, с которой их можно сажать на постоянное место, впоследствии она растворится в почве.

Четвертый и последний способ переродки считаю самым простым, к тому же он наилучший для тех,

у кого нет балконов — это прикоп саженцев в снег на даче. Для этой передержки годятся как спящие саженцы, так и проросшие (длинные ростки необходимо выломать). Складываем их в картонную коробку и для лучшей сохранности пересыпаем торфом. На даче выбираем самый темный угол, где дольше всего залеживается снег, но весной не бывает застоя воды и не образуются лужи. Копаем в снегу яму для коробки, ставим ее, накрываем сверху лутрасилом и засыпаем снегом. Должно получиться нечто вроде большого сугроба. Чтобы еще на неделю задержать стаивание снега в этом месте, сверху кладем лапник. При таком способе уже никакой внезапно нагрянувший, даже тридцатиградусный мороз саженцам не страшен, температура под сугробом все равно будет около нуля. В апреле вы увидите свои розы в том же виде, в каком «заложили на хранение» в сугроб в феврале. Одновременно с закапыванием роз в сугроб желательно освободить от снега место, куда предполагаете их сажать. Освобожденная от снега земля быстрее оттаяет и просохнет, что ускорит посадку. Некоторые розоводы советуют ставить коробку не на землю, а закапывать в яму. Мне такой способ нравится меньше, так как яма весной может наполниться талой водой, и саженцы окажутся в сырости. Кстати, штамбовые розы передержать можно только в сугробе, в холодильнике они не поместятся.

Несколько слов о саженцах с открытой корневой системой. Обычно они приходят в середине апреля спящими и нужно всего несколько дней, чтобы передержать их до посадки. Лучше всего поместить их на балконе в ведро с водой. Срезы при этом необходимо об-

новить, корни внимательно осмотреть и подрезать до светлой ткани. По моим наблюдениям, саженцы спокойно переносят замачивание в ведре до 2 недель.

Вот вы и узнали, как правильно выбрать и сохранить розы до посадки.

Несколько слов о воске, которым залиты саженцы роз. Спорят, надо ли его удалять? Одни считают, что он совершенно не мешает, другие — что стебли под воском начинают преть. На самом деле все зависит от степени покрытия воском саженцев. Если покрыты только верхушки побегов и срезы, то воск можно не снимать (тем более что срезы при посадке вы все равно будете обновлять). Если же воском залит весь саженец до корней и толщина его составляет 1–2 мм, то я всегда его счищаю с помощью зубочисток, но делаю это непосредственно перед посадкой. Во время передержки саженца в холодильнике или в коробке на балконе снимать воск не нужно, т. к. он отлично предохраняет спящую розу от иссушения.

В нашем климате (кроме самого юга Краснодарского края) все розы нуждаются в укрытии! Все, что вы покупаете под названием роза, а не шиповник, все равно придется укрывать. В позапрошлом, 2010 году даже условно не укрывные сорта роз — ‘Grootendorst’, ‘Hansa’, ‘Hansaland’, внешне похожие на махровые шиповники, и те у меня обмерзли до уровня земли. Под правильно же сделанными укрытиями сохранились даже чайно-гибридные. Массово продающиеся канадские розы, про которые пишут, что их зимостойкость до -40°C (не упоминая о том, что это при условии полуметрового слоя снега сверху), замерзнут без снега уже при -25°C .





Посадке роз на участке следует уделить самое пристальное внимание. Ведь от выбора места посадки розы и приготовленной ямы будет зависеть благополучие будущего куста.

Роза свето- и солнцелюбивое растение, в тени она не только не будет цвести, но и начнет медленно угасать. Побеги будут появляться хилые и тонкие, заканчиваться они будут «слепышами». В полутени розы, конечно, будут расти и цвести, но не так обильно, как на полном солнце. Утреннее солнце крайне необходимо для розы, оно быстро просушивает ночную росу с листьев, и это в разы снижает опасность поражения грибными заболеваниями. Розы не любят как сквозняков, так и застоя холодного воздуха в низинах, поэтому располагать посадки лучше всего на самых высоких и солнечных местах вашего участка и при этом

избегать посадки возле углов домов. Роза очень требовательна к плодородию и воздухопроницаемости почвы. Корни подвоя у роз уходят глубоко в землю, поэтому очень важно знать уровень грунтовых вод на участке, корневая система не выносит замокания. Грунтовые воды не должны быть ближе 1 м от поверхности. Если он выше, то все посадки необходимо поднимать на 30—40 см. Розы лучше развиваются на слабокислых почвах, а на кислых и щелочных у них может появиться хлороз листьев, так как растением плохо усваиваются некоторые жизненно необходимые микроэлементы и розы начинают болеть. Кислые почвы необходимо раскислять обильным внесением доломитовой муки и золы.

Обычно розам отводят в саду самые лучшие, так сказать, парадные места — например, у входа в дом или вдоль до-



рожки, ведущей от калитки к дому, ведь ни один многолетник не украшает сад так, как это делает роза. Прежде чем приступить к посадке роз, надо определиться, какие из них вы хотите вырастить — будет ли это рабатка с чайно-гибридными розами, или миксбордер с почвопокровными, или же вы хотите поразить всех роскошными плетистыми розами, украшающими арки или шпалеры, или, возможно, создадите живую изгородь из кустовых роз. Каждая такая посадка требует тщательного продумывания месторасположения роз с учетом их укрытия на зиму. Так, например, для кустовых и плетистых роз должно быть предусмотрено достаточно места, ведь осенью вы будете укладывать там побеги. Поэтому размеры занимаемой этими розами площади должны быть соизмеримы с длиной отросших за лето веток. Место посадки и место, на которое вы осенью укладываете побеги, не должно затопливаться

весной талыми водами. Розы терпеть не могут сырость, поэтому в низких местах посадки роз лучше немного приподнимать относительно уровня почвы. Конечно, некоторые сорта роз красиво смотрятся в виде соло на газоне, но уже давно экспериментально доказано, что зимуют такие одиночные розы всегда хуже, чем в групповой посадке, и силы, потраченные на укрытие одной такой розы, соизмеримы с укрытием целой группы роз минимум из 7—8 кустов. Поэтому розы лучше высаживать группами в один или два ряда, где для первого ряда подбираются сорта по росту немного ниже, чем для второго. Интересно выглядят, например, розарии, в которых в первом ряду высажены чайно-гибридные розы высотой до 1 м, а во втором кустовые высотой до 1,5—1,8 м. Классической считается посадка роз в 2 ряда в шахматном порядке, при этом желательно, чтобы розарий своей лицевой стороной был ориентирован на юг

или юго-восток. Также уже давно доказано, что чем больше площадь укрытия роз оказывается под укрывным материалом, тем лучше под ним зимуют розы, поэтому, чем больше роз попадет под одно укрытие, тем лучше. Как это ни банально смотрится, но именно прямоугольные розарии лучше всего подходят для удобства зимнего укрытия. Оптимальный розарий для ухода и легкости зимнего укрытия содержит от 15 до 25 роз. Не рекомендуется высаживать розы в три или более рядов, даже посадка роз в два ряда затрудняет уход за ними. Розы требуют постоянного ухода: обрезки, прополки, рыхления, мульчирования, обработок от болезней и вредителей, а пробираться к среднему ряду через кусты соседних цветущих роз крайне неудобно. Если вы все же планируете посадить большой массив роз, лучше их разделить небольшими дорожками.

Посадочные ямы следует копать на определенном расстоянии друг от друга, в зависимости от того какие розы вы сажаете. Для плетистых и широких почвопокровных роз нужно оставлять места побольше, не менее 1 м, а в зависимости от сорта и 1, 5—2 м, шрамам достаточно 1 м, а чайно-гибридным и флорибундам — 0,5 м. Кстати, посаженные свободно розы будут лучше проветриваться и меньше болеть, а загущенные посадки способствуют различным грибным заболеваниям. Расстояние между первым и вторым рядами в двухрядном розарии должно быть никак не менее 70 см (все расстояния меряются от основания куста).

Не стоит сажать розы под пологом крупных деревьев, роза не сможет конкурировать с деревом за питательные вещества и воду, а дерево, запустив корни в посадочную яму, моментально высосет оттуда все, что предназначалось для розы. Плохими соседями для роз в саду считаются ели, сосны и сирени, про березы и клены, думаю, даже не стоит упоминать.



Перед посадкой роз необходимо знать, какие растения росли на этом месте перед созданием розария. Все растения семейства розоцветных не годятся в качестве предшественников. Плохо развиваются розы там, где ранее росли ягодные кустарники, особенно малина. Также нельзя заново сажать их в те места, где уже в течение длительного периода росли розы, там земля сильно истощена и заражена патогенными микроорганизмами. Если нет другого варианта посадки роз, то всю землю из посадочной ямы необходимо заменить новой. Конечно, если у вас 1—3 года плохо развивалась какая-то роза из-за слабости саженца или, например, какой-то молодой саженец не перенес первую зимовку и вы решили заменить его на новый, то совсем не нужно при этом менять всю землю. Такой саженец еще не успел выбрать из земли все питательные вещества, поэтому просто добавьте при посадке немного свежего компоста и микроудобрений.

Основные типы почв в средней полосе — глинистые и песчаные. Чаще всего встречается суглинок, он хорошо подходит для выращивания роз. Песчаные считаются менее пригодными, они сильнее промерзают зимой, питательные вещества быстро вымываются из них в нижние слои, поэтому для полноценного развития роз в песчаные почвы необходимо добавлять глину и перепревший компост. Худшими для роз считаются торфяные болотистые почвы, в дождливый сезон они сильно раскисают и плохо впитывают влагу.

Розы сажаются на одно место на длительный срок: ч/г розы и флорибунды живут в среднем 5—7 лет, кустарниковые 7—10 лет, плетистые и парковые розы 10—15 лет. Конечно, это

очень усредненные данные, одна роза может прожить и 20—25 и более лет на одном месте. Поэтому для полноценного развития и продолжительного цветения розе необходимо предварительно создать питательную среду, которой бы хватило на все эти годы.

Как известно, идеальных почв практически не бывает, но любую почву можно облагородить. Как? Рассмотрим это на примере самых распространенных глинистых почв. Для роз необходима глубокая обработка земли, так как корни подвоя уходят на глубину до 1 м и больше. Но прежде чем рыть глубокие ямы, надо разобраться, какие именно розы вы собираетесь сажать. Так, для миниатюрных роз или роз патио вполне достаточно ямы размером 40х40 см, для чайно-гибридных и флорибунд — 60х60 см, для плетистых и крупных кустовых или парковых — не менее 80х80 см.

Почвоведы в один голос советуют посадочные ямы для растений готовить заранее, например, на весну с осени, чтобы к моменту посадки почва успела «созреть», а удобрения раствориться в ней. Но на практике так получается довольно редко. Постарайтесь сделать посадочную яму хотя бы за неделю до высадки в нее саженцев. Но порой и этого не получается, и мне довольно часто приходилось сажать розы в день приготовления ямы. Но имейте в виду, что при такой спешной посадке не надо в верхний слой ямы добавлять удобрения, надо избежать соприкосновения удобрений с молоденькими корешками. Иначе есть риск, что они могут «сгореть» и роза очень долго будет приходить в себя. Лучше всего в таком случае добавить удобрения примерно через месяц, после того как



саженец приживется, или распределить удобрения по краям приготовленной ямы. Саженцу в первый месяц вообще не нужно удобрение в таких количествах, которые обычно кладут садоводы. После посадки ему гораздо лучше отращивать корни, а не гнать побеги. И, конечно же, если вы сажаете розы в день приготовления ямы, нельзя использовать неперепревший навоз или незрелый компост. Пожелтение и опадание молодых листьев после посадки розы сигнализирует о проблеме с корневой системой, надо немедленно выкопать розу и пересадить ее в другое место, а яму оставить «созревать» на месяц-два, тщательно проливая ее водой.

Рассмотрим приготовление и состав почвы стандартной ямы диаметром 60х60 см. Вначале аккуратно снимается и складывается на край ямы верхний дерновой слой земли, после этого вынимаем и укладываем (например,

на расстеленную рядом пленку) весь плодородный слой суглинка до глины, обычно этот слой не превышает размера штыка лопаты. Затем из ямы вынимается глина и вывозится с участка (красную глину из нижних слоев нельзя использовать в процессе приготовления земляной смеси, так как она малоплодородна и будет препятствовать хорошей аэрации). Дерновой слой укладываем на самое дно ямы и тщательно разбиваем лопатой на мелкие фракции. После этого я высыпаю туда же ведро песка и полведра торфа, все перемешиваю, в результате получается легкая земля, в которой не будет застаиваться вода. Для дальнейшего заполнения ямы потребуется оставшийся верхний суглинок, еще одно ведро песка, 1—2 ведра торфа и 30-литровый пакет перепревшего конского навоза, который считается для роз лучшим, так как он никогда не обжигает корни, как, например, птичий помет

или свежий коровий. Коровий навоз можно использовать только перепревший. Хорошей питательной заправкой для посадочной ямы является компост собственного приготовления. Я очень часто комбинирую, беру для ямы полмешка конского навоза и столько же компоста. В посадочную яму добавляется 1—2 стакана доломитовой муки (на кислых почвах) и стакан золы. Помня о предупреждении почвоведов, что золу нельзя смешивать с доломитовой мукой в одной яме, доломитовую муку я добавляю в нижнюю половину ямы, а золу в верхнюю. Из удобрений лучше всего использовать комплексное (например, Кемиру-универсал), для одной ямы достаточно 2—3 горстей, или специализированные удобрения для роз. Очень полезна для развития роз добавка в посадочные ямы костной муки (продается в зоомагазинах как подкормка для домашних животных), примерно 2 стакана на яму. Все эти компоненты снова тщательно перемешиваем до получения однородной смеси, и посадочное место полностью готово. Затем делаем в нем небольшую ямку по размеру контейнера розы или равную длине корней саженца. Розу помещаем в эту ямку, корни (если саженец с открытой корневой системой) тщательно расправляем по ее краям. Затем постепенно, небольшими слоями по 5—10 см, засыпаем саженец приготовленной почвой и периодически каждый подсыпанный слой проливаем водой, чтобы не допустить образования пустот в яме.

При посадке следует помнить о том, что корни розы в упаковочной таре могут быть скручены или связаны, поэтому, сажая розу на постоянное место, надо обязательно убедиться в свобод-

ном размещении корней. Здесь есть одно правило, которым я постоянно пользуюсь. Если розы еще не начали вегетацию и молодые корни не отрасли, то лучше такой ком растряхать и посмотреть корневую систему. Если же молодые корни белого цвета уже оплели контейнер или пакет, в котором продавалась роза, то его уже, конечно, тормошить нежелательно, иначе можно их повредить. Такие корни я иногда стараюсь немного расправить уже в посадочной яме, когда проливаю водой, чтобы таким образом наименее травмировать их. Саженцы с открытой корневой системой перед посадкой надо обязательно замочить в ведре с водой не менее суток и в обязательном порядке обновить у них срезы на корнях. Также следует замочить в воде на несколько суток саженцы, стебли которых выглядят подсохшими, даже если эти саженцы находятся в земляном контейнере. Сразу же после посадки саженца на постоянное место надо обновить на побегах срезы. Срез должен быть сделан над почкой. Если саженец оказался с довольно длинными побегами, то их следует укоротить вполовину, примерно до 8—10 см. Саженцы плетистых и почвопокровных роз укорачивать не нужно. Большинство розоводов и производителей сразу после посадки рекомендуют окучить розу землей, чтобы предохранить стебли от иссушения солнцем, а потом недельки через 2—3 осторожно размыть эту окучку водой. Я же никогда этого не делал, но никогда и не оставлял свежие посадки без очередного полива больше, чем на 3 дня, а также никогда не пользовался стимуляторами роста, просто всегда кропотливо выбирал самый крепкий

саженец. Я всегда считал розу крепким, мощным, самодостаточным и необыкновенно живучим растением, которое не нуждается ни в каких стимуляторах. Роза, если саженец выбран хороший, и без всякого стимулирования должна сама захотеть расти и процветать у вас в саду. Если стоит сухая жаркая погода, то свежесаженную розу необходимо притенить, создав вокруг нее небольшой парничок. Например, накрыть кустик 5-литровой бутылкой из-под воды или вбить четыре кола по периметру посадки, обернуть их куском лутрасила и обвязать веревкой. Кроме того, земля вокруг куста днем меньше перегревается на солнце, ведь, как известно, роза лучше всего укореняется при температуре почвы в 15 градусов. Недели через две, когда саженец тронется в рост, его можно уже открывать. Если стоит прохладная погода с частыми дождями, саженец укрывать не обязательно.

Подробнее хотелось бы остановиться на правильности посадки роз относительно уровня прививки. Большинство специалистов рекомендуют при посадке заглублять прививку на 5—7 см. Я же считаю, что не все так однозначно. 10 лет наблюдая за развитием роз в своем саду, я пришел к выводу, что сажать розы на тяжелых глинистых почвах гораздо лучше прививкой вровень с уровнем земли, без заглубления. Во всяком случае, розы, случайно посаженные 8-10 лет назад прививкой на уровне земли, живы до сих пор, а розы, посаженные с заглублением согласно «правилам и рекомендациям» авторитетов, давно уже в мире ином. Скорее всего, при заглубленной посадке куст начинает быстро переходить на собственные корни (как раз выкопанные «трупы» это наглядно и подтверждают). Этот переход происходит потому, что старый подвой оказывается в более холодном нижнем слое земли, а сама роза (т. е. привой), побеги которой в более теплом верхнем слое, начинает укореняться.





реняться. Впоследствии подвой, не выполняющий свои функции, начинает отмирать и, видимо, тянет за собой прививку и соответственно розу. Давно установлено, что большинство роз на собственных корнях зимуют у нас в средней полосе хуже привитых. Кроме того, мной замечено, что розы с заглубленной прививкой уже на третий год перестают давать новые побеги замещения (особенно в сырые годы, когда под воздействием постоянной сырости прививка размокает). Возможно, новые побеги просто не в состоянии пробиться наверх с такой глубины, а без возобновления новых побегов роза начинает медленно стареть и угасать. Все привитые растения, кустарники и деревья следует сажать на уровне корневой шейки для того, чтобы предохранить прививку от вымокания и загнивания, так почему же это правило для всех растений нарушается в случае с розами? Ответ напрашивается только один — для защиты прививки от зим-

него промораживания, чтобы в случае гибели надземной части в прививке, находящейся под землей, могли сохраниться почки привоя.

Я много читал литературы по этому поводу, в том числе рекомендации ГБС по посадке роз с заглублением, но все эти рекомендации относятся к 60-80-м годам, когда еще не было современных укрывных материалов и розы окучивали и укрывали лапником или строили воздушно-сухие укрытия из досок и рубероида. Но поскольку появились современные укрывные материалы, в частности лутрасил, под которыми розы хорошо зимуют, эти рекомендации утратили свою актуальность. В Европе, где сильных морозов не бывает и розы не укрывают вообще, их сажают прививкой на уровне почвы. В средней полосе России совершенно другая система ухода, укрытие лутрасилом уже спасает розу и прививку от вымерзания, и зачем же еще дополнительно ее углублять? В последние 4 года я сажаю

розы только прививкой на уровне почвы и все посаженные таким способом кусты идеально пережили три последние зимы с очень сильными морозами. Я несколько раз спрашивал, на сколько сантиметров розоводы заглубляют прививку у штамбовых роз, если это уж так необходимо? И естественно в ответ получал одни улыбки. Так почему же, скажите, если у штамба прививка находится на расстоянии метра от земли и штамб прекрасно существует, обычные привитые розы надо обязательно заглублять?

Я обязательно должен добавить, что правило посадки роз прививкой на уровне почвы относится только к тяжелым глинистым почвам. На более холодных и сильно промерзающих зимой песчаных почвах сажать розы надо действительно с заглублением, что, кстати, относится и к южным регионам, где не стоит проблема переувлажнения почвы и вымокания прививки.

И последнее, на чем бы хотел обратить внимание, это сроки посадки, касающиеся растений с открытой корневой системой, к которым относятся также и розы в транспортной упаковке (растущие в горшках можно высаживать в любое время). Высаживать розы в саду можно начиная с середины апреля, но обязательно защитить их от сильных ночных заморозков, укрыв лутрасилом плотностью не менее 60 г. Подрощенные в балконных условиях саженцы можно высаживать в средней полосе примерно с 10 мая, когда минует угроза сильных заморозков. Первая половина мая — лучшее время для посадки новых саженцев, во второй половине мая сажать неукорененные розы гораздо хуже. Если будет стоять сухая, жаркая погода, то саженцы будут силь-

но отставать в развитии. Существует мнение, что в первый год после посадки надо в течение сезона обрывать бутоны и не давать розе цвести, я считаю это вредным советом. Такую рекомендацию можно отнести к однолетним прививкам, пока еще куст не нарастил массу, либо к слабым, плохо развивающимся саженцам. Но лишать цветения нормальный здоровый двухлетний саженец, по-моему, совершенно необоснованно. Во-первых, вам не придется увидеть цветения «первенца», к тому же, как известно, только процветшие побеги считаются вызревшими и подготовленными к зимовке.

Укорененные контейнерные саженцы можно высаживать на участке весь сезон, только надо постараться при пересадке не развалить земляной ком. При покупке таких саженцев обязательно обращайте внимание на их здоровье! Не следует покупать розу, если на ее листьях имеются подозрительные пятна, иначе вы рискуете занести в сад новую болезнь. Летом часто можно встретить в продаже цветущие саженцы. Их покупка исключает пересортицу, к тому же появляется возможность выбрать себе розу по вкусу. Но покупая розу с цветками, помните, что они выращены в теплице и часто бывают заражены трипсами, которые в саду моментально переселятся на соседние розы. Поэтому внимательно осмотрите покупку, и если цветки покажутся подозрительными, советую сразу их оборвать, а также удалить бутоны.

Дорогие садоводы, сажая розы, будьте уверены, что посаженные по всем правилам, с соблюдением норм агротехники и правильно укрытые на зиму, они будут радовать вас и ваших гостей долгие годы.

Уход за розами и их размножение



Розы в саду — это, прежде всего, радость, вдохновение, творчество. Для одних удовольствие — это минимум хлопот и максимум любования царицей цветов, для других — как раз эти самые хлопоты и беспокойство. А розы доставляют их немало.

ПОЛИВ

Летом он нужен постоянно. Даже когда выпадает среднее количество осадков, влаги розам не хватает. А без нее растения не могут поглощать из почвы питательные элементы, кроме того, листья, защищаясь от перегрева, испаряют большое количество воды. Поливать розы лучше утром или вечером. Не стоит это делать в самые жаркие, послеполуденные часы. Следите, чтобы вечером вода не попадала на листья. В ночь розы должны уйти сухими, это важное условие для предотвращения грибных заболеваний.

При жаркой сухой погоде розы нужно поливать не реже раза в неделю и обильно. Частый и слабый полив приводит к тому, что новые корешки развиваются в верхнем слое почвы, при рыхлении их можно повредить, а кроме того, они могут вымерзнуть в холодную зиму. Под куст чайно-гибридной розы выливайте ведро воды в неделю, а под мощные кустовые или плетистые — 2–3 ведра. На песчаных почвах частоту полива удваивают, это же касается и молодых посадок, корни которых еще не успели отрасти на нужную глубину. Сухая почва для роз неприемлема, без воды стебли утончаются и вытягиваются, листья мельчают и деформируются, бутоны не закладываются. При влажности воздуха ниже 60% наступает воздушная засуха, и тогда цветки становятся мельче и быстро осыпаются. В такой ситуации поможет дождевание. Но и переувлажнение почвы недопустимо: кроме воды, важен воздух, который содержится между ее твердыми частицами и обеспечивает кислородом корни растений и почвенные организмы.



ПОДКОРМКИ

Основные питательные вещества — азот, фосфор и калий и весь комплекс микроэлементов растения получают из почвы. Если их мало, роза замедляет рост, слабо цветет, листва приобретает бледный «хлорозный» оттенок. Но происходит это редко, лишь если она посажена в неподготовленную почву. Заправленной микроэлементами, богатой гумусом почвы хватает розам на несколько лет. Потребность в элементах в разные периоды вегетационного цикла не одинакова. Весной для бурного роста нужно много азота, а в период бутонизации и для вызревания побегов — больше фосфора и калия. Но перекорм удобрениями, особенно азотными, еще губительнее их нехватки. Так сколько же подкормок необходимо?

Гости, заглядывающие в мой сад полюбоваться цветением роз, непременно спросят: «А чем и как часто вы кормите свои розы, что они так буйно цветут?» И на ответ, что я даю весной комплексное удобрение и еще иногда (если позволяет время) в августе фосфорно-калийное для более успешной зимовки, качают головой, приговаривая: «Все понятно, у каждого розовода свои секреты, которые он не хочет разглашать». К сожалению, у садоводов сложилось стереотипное представление — чем больше удобряешь розу, тем она лучше цветет. На самом деле такой подход лишь создает проблемы. Перекормленные розы больше подвержены грибным заболеваниям. Когда я читаю рекомендации, что подкормок за сезон должно быть (первая, вторая, шестая... плюс внекорневые), мне становится плохо. Получается, что кормить розы надо еженедельно.

Одна подкормка займет все выходные, потому что надо убрать мульчу, рассыпать удобрения, хорошо пролить, чтобы они начали растворяться, затем разрыхлить, перемешать почву под кустом и вернуть мульчу на место. Такие советы больше подходят для хозяйств, выращивающих розы в теплицах на срезку. Я же считаю, что 2–3 подкормок вполне достаточно. Первая обязательна весной, как только воздух прогреется до $+15^{\circ}\text{C}$ и начнется вегетация. Даем розам азот, а сразу после первого цветения — комплексные минеральные удобрения. Во второй половине августа неплохо бы добавить калий и фосфор. Наиболее эффективный и рентабельный способ внесения микроэлементов, при котором препарат усваивается в кратчайшие сроки — опрыскивание по стеблям и листьям. Для внекорневых подкормок используют настои коровяка, куриного помета, гумата натрия (полчайной ложки на 10 л воды), мочевины (1 ст. ложка на 10 л воды). Подойдет и зола (два стакана золы заливают литром воды и кипятят 10–15 минут, остужают, процеживают и разводят в 10 литрах воды). Внекорневые подкормки проводят в пасмурную погоду вечером или рано утром. Через 2–3 часа после внекорневой подкормки при благоприятных условиях листья поглощают до 50% удобрений.

Для профилактики грибных болезней и повышения иммунитета полезно опрыскивать розы настоями крапивы и хвоща. Ведро крапивы (хвоща) заливают водой и настаивают до брожения, процеживают и разводят 1:10. Раствором проливают кусты из лейки по листьям, стараясь не попадать на цветки.





ОБРЕЗКА

При недостатке элементов питания, неблагоприятной погоде в нижней, затененной части куста могут образовываться слепые, нецветущие побеги, заканчивающиеся на конце не бутонем, а небольшим утолщением, похожим на неправильную почку. Чтобы побег продолжил свой рост, необходимо его обрезать вместе с первым листом, тогда он даст новые почки и, возможно, процветет. Совсем слабые, тонкие слепые побеги с тремя-четырьмя междоузлиями, у которых нет шансов процвести, советую удалять, чтобы не отнимать у куста питание. Наряду со слепыми прошлогодними побегами иногда появляются молодые, жирющие. В отличие от слепых, зарождаются они в середине куста, имеют большую длину, но также заканчиваются не бутонем, а утолщением. Происходит это из-за перекорма растения, лично я такие побеги наблюдал у себя в саду за 10

лет всего 2 раза. Срежьте их наполовину или на треть, от них пойдут новые ростки, которые, скорее всего, процветут.

Постоянно надо следить за появлением поросли и тут же ее вырезать. Причем срезать не над почвой, а раскопать до того места подвоя, откуда отходит побег шиповника и вырезать его под самый корень, иначе он моментально начнет отрастать заново.

И, конечно, самое хлопотное — удаление увядших цветков. Если этого не сделать сразу, то роза начнет завязывать плоды и семена, а на это уходит до 50% накопленных питательных веществ, которые ей лучше потратить на наращивание новых побегов и повторное цветение. Отцветшие цветки или целые кисти нужно срезать над первым правильным листом. Правильным у розы считается пяти- или семилисточковый лист (первый лист под цветком у розы обычно трехлисточковый, поэтому он «не считается» и обрезается). Срез дела-

ют над почкой. Осыпавшиеся цветки не оставляйте под кустами, так как лепестки быстро поражаются серой гнилью, которая может перекинуться на здоровые цветки. Лучше не дожидаться, когда цветки опадут, а по возможности ежедневно обходите посадки и удаляйте увядшие. Лепестки можно собрать и садовым пылесосом. Летом не рекомендуется сильно обрезать и вырезать побеги (за исключением однократных рамблеров). Это ослабляет растение.

ПОДВЯЗКА

Все появившиеся из основания куста новые отрастающие побеги длиной выше 1 м желательно подвязывать к опоре. Особенно это касается кустовых роз, чьи побеги могут достигать 2 м. До тех пор, пока побеги не процветут, они очень хрупкие, и сильный порыв ветра может выломать их. У чайно-гибридных и роз флорибунда побеги жесткие и не такие длинные, поэтому их привязывать не обязательно. В последние годы я пользуюсь опорами из металлических шестов, «одетых» в пластиковую зеленую оболочку.

БОЛЕЗНИ И ВРЕДИТЕЛИ

К сожалению, розы в нашем климате и болеют часто, и от вредителей страдают сильно. И, когда противники применения в саду химии спрашивают, можно ли без нее обойтись в больших розариях, я всегда отвечаю — нет. Не применять химию можно только первые год-два на чистом участке, пока болезни «не нашли» розу, или когда вы выращиваете для себя лишь несколько устойчивых сортов.

Причин поражения садовых роз болезнями и вредителями — множество, начиная от приобретения некачествен-

ного посадочного материала и кончая слишком дождливой или жаркой погодой. Покупать нужно только здоровые и молодые саженцы без видимых признаков некроза и усыхания ветвей. Также следует выбирать устойчивые сорта, лучше последнего десятилетия. Купленный саженец желательно продезинфицировать (1% раствором медьсодержащего препарата). В первую половину лета желательно периодически обрабатывать розы фунгицидами (препаратами для борьбы с паразитирующими грибами), чередуя их друг с другом. Как правило, профилактика более действенна, чем лечение.

Болезни роз делятся на инфекционные и неинфекционные. Неинфекционные возникают вследствие нарушения агротехники, в основном его вызывает недостаток каких-либо элементов питания в почве (хлороз). Понять, какого именно элемента не хватает в почве, без лабораторного анализа практически невозможно, а установить нехватку одного элемента по виду листьев под силу только опытному розоводу. Поэтому, если вы розовод начинающий, то подкормите розу комплексным минеральным удобрением.

Инфекционные заболевания, в свою очередь, делятся на грибные, бактериальные и вирусные. Всего у роз существует около 200 заболеваний, приведу только самые распространенные. Всегда лучше приобретать сорта, устойчивые хотя бы к основным грибным болезням.

Первая весенняя болезнь, начинающаяся досажать розоводу сразу после открытия роз — **инфекционный ожог**, или стеблевой рак. Возбудитель — сумчатый гриб *Coniothyrium wernsdorffiae*. Симптомы: на стеблях появляются



Инфекционный ожог



Дипортовый рак стеблей

Листья при поражении
дипортовым раком

красно-коричневые пятна с малиновой каймой по краям, затем они становятся серовато-бурыми. Пятно расплзается, и если оно окольцовывает побег, то он быстро засыхает. Чаше заболевание возникает под укрытиями на спящих розах в теплые зимы с длительными периодами положительной температуры, особенно сильно поражаются перекормленные растения. К сожалению, стеблевой рак неизлечим, пораженные побеги придется вырезать (отдельным инструментом) и сжечь. Для профилактики болезни осенью, перед укрытием, розы опрыскивают 3% раствором железного купороса.

Дипортовый рак стеблей (возбудитель — гриб *Diaporthe umbrina*) — болезнь, поражающая в основном плетистые розы. На стеблях возникают малиновые узоры, которые постепенно сливаются друг с другом. Затем ткани некрозов сереют, и на стебле появляется вдавленный серый узор с тонкой пурпуровой каймой, на поверхности которого формируется спороношение. На этом этапе на листьях розы появляется множество мелких серых пятен с обязательным присутствием пурпуровой каймы по краям, листья желтеют и опадают. Побеги чернеют и засыхают, кора на стебле растрескивается. Инфекция сохраняется в пораженных стеблях. При развитии болезни взрослый куст плетистой розы погибает за 2—3 года. **Меры борьбы** такие же, как при инфекционном ожоге. Для профилактики заболевания нужно своевременно удалять старые плети, а весной опрыскивать бордосской смесью или препаратом Абига Пик.

Бактериальный рак стеблей (возбудитель — бактерия *Agrobacterium tumefaciens*) — заболевание, часто поражающее старые посадки роз. При его наличии весной в области корневой шейки образуются наросты, состоящие из мягкой ткани с неровной бугорчатой поверхностью, вначале они белые, небольшие, затем увеличиваются в размерах и меняют цвет на бурый. На корнесобственных розах наро-

сты появляются прямо на стеблях и быстро разрастаются, иногда достигая нескольких см в диаметре. Заражение происходит из почвы через раны стеблей или корней. Прирост розы постепенно прекращается, растение засыхает и погибает. **Меры борьбы:** сильно пораженный куст нужно выкопать и сжечь, почву заменить. В начальной стадии поражения можно попробовать вырезать больной участок, а остаток стеблей продезинфицировать раствором медного купороса.

Ржавчина (возбудитель — ржавчинный гриб *Phragmidium disciflorum*) — одно из самых вредоносных и трудноизлечимых заболеваний роз. Инфекция поражает всю надземную часть. Молодые побеги у основания утолщаются и растрескиваются, из трещин выступают ярко-оранжевые споры гриба. На нижней стороне листьев появляются оранжевые пустулы, на верхней стороне листа хорошо заметны желтовато-красноватые пятна, охватывающие весь лист. Ближе к осени ржавые пятна на оборотной стороне листа чернеют, листва опадает, побеги деформируются и засыхают. От ржавчины в основном страдают кустовые и ремонтантные розы, реже чайно-гибридные. Для борьбы с ржавчиной важно сильно обрезать пораженные побеги, собрать и сжечь листья. Оставшиеся стебли (до отращивания листьев) необходимо опрыскать 5% раствором медного купороса. Затем весь сезон опрыскивать розу медьсодержащими препаратами — Байлетоном, Фальконом, 1% бордосской смесью, а также Топазом, чередуя препараты, чтобы не вызывать привыкания. При сильном поражении больной куст следует выкопать и сжечь.

Мучнистая роса розы (возбудитель — гриб *Sphaerotheca pannosa* var. *rosae*) — это самое узнаваемое и распространенное заболевание, которое невозможно перепутать ни с каким другим. На молодых листьях, побегах и бутонах появляется белый мучнистый налет, как



Бактериальный рак стеблей



Ржавчина



Мучнистая роса розы



будто их облили кефиром. Листья скручиваются, бутоны не раскрываются, пораженные участки побегов отмирают. Мучнистая роса возникает обычно во второй половине жаркого лета, при недостатке полива и низкой влажности воздуха. Ее появлению способствуют и обильные подкормки азотными удобрениями и недостаток влаги в почве. Особенно сильно поражаются плетистые розы —рамблеры. Болезнь хорошо лечится на начальной стадии. Поэтому при появлении ее первых признаков кусты необходимо опрыскивать одним из препаратов: коллоидная сера, Тиовит джет, Эупарен, Скор, Топаз, Фундазол. При сильном заражении требуется обрезать все пораженные части растения. **Профилактика:** обильный полив, дождевание в дни с низкой влажностью воздуха, исключение азотных подкормок. Хорошо помогает обработка розы в течение лета настоями коровяка, перебродившей крапивы, пятисуточным настоем золы (1 стакан на 10 литров). Приобретая сорта надо обращать внимание на их устойчивость к мучнистой росе.

Ложная мучнистая роса или пероноспороз (вызывается грибом *Pseudoperonospora sparsa*) — вредоносное заболевание роз. На листьях появляются яркие кроваво-красные или фиолетовые пятна, похожие на разбрызганные чернила, листья постепенно деформируются и скручиваются, при поражении черешка листа он опадает, бутоны чернеют и прекращают свое развитие. На следующей стадии поражения на побегах появляются небольшие малиновые пятна, которые затем сливаются в одно большое, кусты отстают в росте. Конечная стадия болезни проявляется в виде растрескивания коры побегов на месте малиновых пятен. Гриб глубоко внедряется в ткани растения и там перезимовывает. Опрыскивание растений не приносит никаких результатов, но, к счастью, у болезни есть строго определенные периоды. Она возникает 2 раза в сезон — в начале лета, когда случаются крат-

ковременные похолодания после жары, и в конце лета/начале осени, когда начинаются длительные холодные дожди. После возвращения теплой погоды болезнь сама собой затихает. Страдают ложной мучнистой росой в основном кустовые и плетистые розы, сильно страдают остинки. **Меры борьбы:** на начальной стадии заболевания удаляют зараженные листья. При поражении побегов их вырезают на несколько почек ниже образовавшихся малиновых пятен, побеги с треснувшей корой вырезают до прививки. Для профилактики болезни розы сажают только на солнечных местах и не вплотную друг к другу, не допускать затенения, чтобы кусты быстрее просыхали после дождей.

Черная пятнистость или **марсонина** — самое распространенное грибное заболевание на розах. Возбудитель — гриб *Marssonina rosae*. Болезнь появляется во второй половине лета, поражение всегда начинается снизу куста на старых листьях. Пятна на листьях черного цвета, неправильной формы, постепенно расползаются по всему листу, листва желтеет и опадает. Гриб быстро расселяется, заражая здоровые листья и соседние розы. В августе куст может остаться вообще без листьев, что, конечно, сильно ослабляет розу, она приостанавливает рост и замирает, побеги без листьев не могут вызреть и плохо зимуют. Больше всего болезнью поражаются чайно-гибридные розы и флорибунды, плетистые устойчивее. Болезнь распространяется в сырую погоду, когда листва долго не просыхает. **Меры борьбы:** сбор опавших листьев. Так как возбудитель болезни по биологии близок к грибкам фитофторы, рекомендуется попеременно (через неделю) опрыскивать растение препаратами, содержащими манкоцеб (Профит, Ридомил голд) и препаратами, содержащими триазол (Топаз, Скор). Хорошо помогал и запрещенный ныне Фундазол. Профилактика состоит в том, чтобы не загущать посадки, кусты должны хорошо проветриваться. Выса-



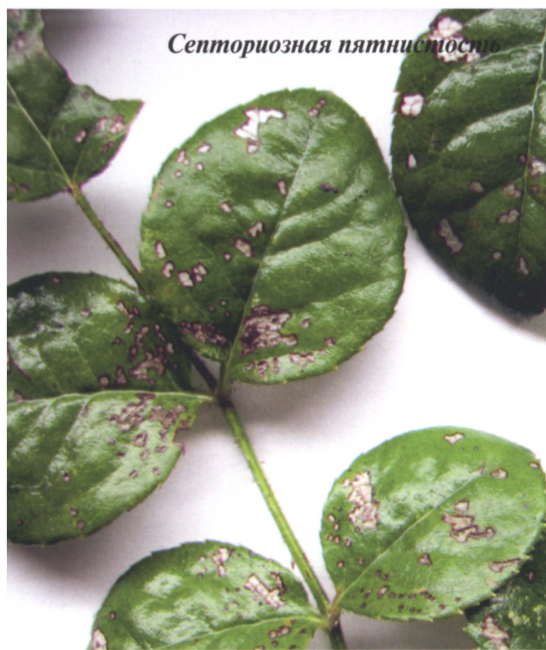
Растрескивание коры побегов роз при поражении ЛМР



Черная пятнистость



Пурпуровая пятнистость



Септориозная пятнистость

живать розы так, чтобы они получали утреннее солнце, которое быстро высушивает росу (гриб на первой стадии не способен развиваться без воды). Не забывайте подкармливать розы калийными удобрениями. Полезно периодическое опрыскивание здоровых растений и пролив почвы раствором фитоспорина, он убивает споры грибка. Помогает отодвинуть наступление эпидемии опрыскивание роз настояками коровяка и хвоща. Опрысканные растения можно опудрить золой, а на следующий день смыть ее из лейки.

Пурпуровая пятнистость (возбудитель гриб *Sphaceloma rosarium*) имеет следующие симптомы: на верхней стороне листа образуются мелкие (1–4 мм) пурпуровые, со временем расплывающиеся пятна (отсюда и название), пятна могут быть почти черные. На изнанке листа пятна багрово-коричневые. **Меры борьбы:** и профилактики те же, что и при черной пятнистости.

Септориозная пятнистость (возбудитель — гриб *Septoria rosae* Desm) характеризуется многочисленными, мелкими, разбросанными по листу пятнами. Сначала они бурого цвета, затем ткань в центре пятна сеерет. Поражаются также черешки листьев и стебли. По мере созревания спор, с середины пятен начинается выпадение некротической ткани, лист становится дырчатым, именно из-за этой особенности эту болезнь легко отличить от других пятнистостей. Инфекция сохраняется в стеблях. Меры борьбы - сбор опавшей листвы, вырезка пораженных побегов, опрыскивание бордосской смесью или ее заменителями.

Серая гниль или ботритис (возбудитель — гриб *Botrytis cinerea*) поражает все части растения. Летом, как только установится дождливая погода, цветки и бутоны покрываются темно-серым пушистым налетом. **Меры борьбы:** пораженные бутоны и цветки обрезают, в период дождей подкармливают содержащими марганец удобрениями.

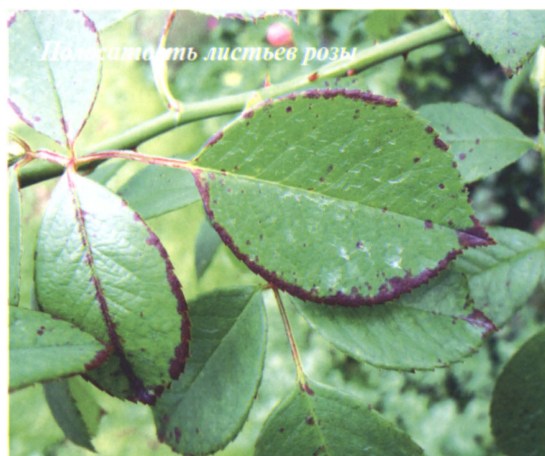
При первых симптомах возникновения болезни проводят полив почвы Фитоспорином, Гамаиром, Алирином. При укрытии роз на зиму стараются создать максимально возможную сухую зимовку, например, укрывают пораньше, а сверху до выпадения снега накидывают пленку, не укрывают розы в дождь.

ВИРУСНЫЕ ИНФЕКЦИИ

Кроме бактериальных и грибных заболеваний, розы иногда поражаются вирусной инфекцией. Ее основными переносчиками являются насекомые, питающиеся соком растений (трипсы, цикадки, тля), некоторые вирусы передаются почвенной нематодой. Существует более десятка вирусов, поражающих розы. Остановлюсь на нескольких, наиболее широко известных заболеваниях.

Полосатость листьев розы (возбудитель Rose streak virus) имеет следующие симптомы: по краям молодых листьев появляются коричневые кольца, а вдоль жилок — мелкие черно-коричневые пятна, на побегах коричневые разводы. Это единственный вирус, который можно перепутать с грибным заболеванием. В отличие от грибной инфекции, которая располагается на листе хаотично (куда попадет спора, там она и прорастет), вирус имеет четкий рисунок. Розы отстают в росте и плохо цветут, но сильного вреда вирус не приносит. **Меры борьбы:** своевременное удаление подозрительных побегов.

Вирус кольцевой пятнистости томата (Tomato ringspot virus) встречается повсеместно, один из самых распространенных, поражает растения 35 семейств. Характерный признак — чередование на листе желтых и темно-зеленых участков. Молодая, отрастающая листва деформируется, становится уродливой, побеги вытягиваются. **Меры борьбы:** своевременная обрезка больных листьев и стеблей, дезинфекция садового ин-



струмента, уничтожение трипсов и других сосущих вредителей.

Розам, особенно сильно в начале сезона, когда происходит бурный рост побегов, досаждают вредители. При борьбе с ними надо иметь чувство меры. Если поражение массовое, то растения опрыскивают препаратами от насекомых. Контактные инсектициды воздействуют на вредителей при соприкосновении с ними, они уничтожат имеющуюся популяцию, но через время новые вредители займут место отравленных. Поэтому разумнее использовать системные инсектициды длительного действия, проникающие в ткани растения (при поедании таких растений вредители гибнут). К системным препаратам относятся Актара, Командор, Актеллик, Децис, Конфидор. Но всегда нужно помнить, что вмешиваться в сложившийся экологический баланс даже в отдельно взятом саду человек должен с осторожностью. Если вредителей мало, то проще собрать их вручную. Тля, например, хорошо смы-

вается сильной струей воды. Недостаток всех препаратов состоит в том, что они воздействуют не только на тех насекомых, от которых вы их применяете. Например, при уничтожении тли могут погибнуть и божьи коровки, «полезные хищники», которые ею питаются и являются тем самым вашими союзниками. Старайтесь не вредить без лишней надобности своему саду, а, наоборот, помогайте созданию благоприятной среды в нем!

РАЗМНОЖЕНИЕ И ЧЕРЕНКОВАНИЕ

Иногда возникает необходимость размножить розу. Существует несколько способов.

Окулировка. Самый верный и широко распространенный, но и самый сложный. Этой работой занимаются в основном в питомниках. Сложность окулировки даже не в самой операции, а в подвое, который надо зимой посеять и выращивать не менее 2 лет. Кроме того, окулировку проводят в дека-





бре, а в феврале — марте растение уже высаживают. В любительском садоводстве в нашем климате это практически невозможно, потому заниматься окулировкой не будем. Рассмотрим более доступные способы.

Деление куста. Применяется редко и возможно только на корнесобственных взрослых разросшихся розах.

Летнее черенкование. Розы легко черенкуются, нужно лишь знать — когда и как это делать. В результате получится роза, растущая на собственных корнях. Подвои привитых роз более зимостойки, даже если во время зимовки вымерзнет привой и куст придется сильно обрезать, то от прививки, скорее всего, проснутся новые почки, и растение быстро восстановится. У корнесобственных роз в средней полосе опасность вымерзания и гибели выше, поэтому черенковать лучше устойчивые розы — почвопокровные, шрабы, плетистые ('Flammentanz', 'New Dawn' и т. п.). А при черенковании чайно-гибридных роз (например, срезочных из букетов) надо быть гото-

вым к тому, что они, возможно, не переживут зиму. Кстати, первая зимовка — самая сложная для черенков. Выращивание роз на своих корнях, тем не менее, имеет и свои преимущества. Во-первых, иногда это единственная возможность получить вожеленную розу, которую не удастся купить, но которая, к примеру, есть у знакомых. Во-вторых, эти розы не дают «некультурной» поросли из подвоя.

Можно начинать черенковать еще весной, во время обрезки, пока не проснулись почки. Процент укоренения черенков получается высоким, особенно если их поставить в теплицу, а летом перенести в сад. Но лучше всего брать черенки с цветущих роз. Нарезаем их с молодых побегов с 1–2 междоузлиями (расстояниями на стебле между почками). Нижний срез лучше делать прямо под нижней почкой, по косой (наклонно к почке), верхний — перпендикулярно стеблю на 1,5–2 см выше верхней почки. Срез делается острым ножом. Перед укоренением черенки можно обработать стиму-



ллятором роста корней. Далее помещаем черенки в рыхлую и влагопроницаемую среду. Верхний слой, в котором они и начнут укореняться, может быть из песка. Накрываем их банками, притеняем, периодически проветриваем. Удобны и 5-литровые пластиковые бутылки из-под воды с отрезанным дном, только в жару их нужно открыть крышки. Не забывайте поливать и опрыскивать.

Если черенков мало, можно укоренять их прямо на клумбах или в огороде. Если много, лучше сделать специальный череночник — ящик с почвой либо использовать пластиковые стаканчики (по мере заполнения пространства корнями пересаживая в более просторную тару), либо отвести отдельную грядку — «школку». В идеале черенок можно сразу поместить на место, чтобы в дальнейшем не тревожить лишней пересадкой. Обязательно при укоренении даже одного черенка ставьте табличку с названием.

Осенью укоренившиеся под банками черенки нужно укрыть, как и все остальные розы в саду. Банки лучше не снимать до весны, а сверху укрыть

лутрасилом в два слоя. Весной, когда будет ясно, какие перезимовали, постепенно снимите укрытие и банки. Если вы укореняли черенки в горшках или стаканчиках, надо прикопать их на зиму в землю и укрыть лутрасилом либо хранить в неотапливаемом помещении (подвале) при положительной температуре, лучше при 0°C.

Осеннее и зимнее черенкование.

Этим непростым делом можно заняться в квартире. Черенки нарезаем более длинными, с 3–4 почками. В почву помещаем на 1–2 почки. Поливаем реже, чем летом. Даже если черенки и нарастят каллюс и корешки, их очень сложно передержать дома до весны, хотя иногда и это удастся. Но обычно в квартире чуть что — и черенки чернеют. Надо следить за влажностью субстрата, нельзя ни переувлажнить, ни засушить. Обеспечиваем дополнительную подсветку, не забываем проветривать. Важный момент — приучить укоренившийся дома черенок к открытому воздуху, т. е. приоткрывать банку над ним сначала ненадолго, потом подольше.



Укрытие на зиму





Правильно укрытым розам не страшны любые морозы. Под укрытием они выдерживают кратковременное понижение температуры даже до -30°C без снега, а без укрытия подмерзают уже при -12°C , особенно чайно-гибридные.

Когда же необходимо начинать подготовку к укрытию роз? Строго говоря, готовиться нужно с момента покупки саженца. Он должен быть качественным, привитым на зимостойкий подвой и иметь не менее трех побегов. При посадке и дальше весь сезон нужно соблюдать правила агротехники и ухода за розами, описанные в этой книге. Плохо зимуют слабые розы, истощенные болезнями и посаженные не по правилам. У новых побегов, на которых в августе облетели от болезни все листья и соответственно прекратился фотосинтез, практически нет шансов хорошо перезимовать, так как листья

не смогли вернуть побегам накопленные питательные вещества. Следовательно, для хорошей зимовки в течение лета необходимо тщательно следить за появлением болезней и не допускать их распространения. Уже в конце июля мы прекращаем всяческие подкормки роз удобрениями, содержащими азот, а начиная с середины августа, подкармливаем только калийно-фосфорным удобрением, которое способствует прекращению обильного роста и помогает вызреванию побегов (для более южных регионов эти сроки сдвигаются на 2–3 недели). Примерно с 1 сентября, прекращаем обрезать с куста отцветшие цветки и даем завязываться плодам, что также поспособствует закалке и вызреванию побега и предотвратит возможное появление новых ювенильных побегов от прививки, которые в это время крайне нежелательны.



Прекращаем полив, даже если стоит сухая теплая осень. С конца сентября удаляем все новые зеленые бутоны, которые все равно не успеют распуститься до укрытия, но отнимут на развитие у розы лишние силы. В прохладную и дождливую осень в средней полосе розе вообще лучше не давать цвести после 1 октября. Мало того, что роза затратит на цветение последние силы, которые ей быгодились во время зимовки, но и ее цветки будут некачественными, не того цвета и размера, как положено по сорту из-за недостатка освещения и дождей. Давно замечено, что роза, обильно цветущая в октябре, выходит из зимовки гораздо хуже своих не цветущих «собратьев». Многие без оглядки на сорт советуют удалять и все невызревшие побеги перед укрытием. Я же считаю это неправильным. Роза розе рознь, и если у чайно-гибридной или флорибунды удачная перезимовка таких побегов практически равна нулю, то у кустовых и плетистых есть большой шанс. Необходимо только укрыть до первых заморозков, потому что заморозки даже до -6°C уничтожат эти побеги. У меня был удачный опыт перезимовки даже 20-сантиметровых молодых побегов у английских роз, которые после зимовки продолжали нарастать дальше, как ни в чем не бывало.

Сроки укрытия в каждом регионе разные. Большинство авторов советует укрывать розы после установления температуры в $-5... -7^{\circ}\text{C}$ градусов, считая, что первые морозы не вредят, а только закаляют. Все, почему-то, категорически против более раннего укрытия. Конечно, укрывать можно по-разному, при воздушно-сухом укрытии с наличием пленки розы действительно надо укрыть после установления отрицательной температуры. Но сейчас появилось множество новых, дышащих укрывных материалов, таких, как лутрасил. Он пропускает свет, воздух и задерживает тепло, сглаживает разницу дневных

и ночных температур. Да и как можно одновременно укрыть, например, 150–200 роз? Такая работа растягивается на целый месяц. Время не стоит на месте, советы 80-х годов устарели. Считаю, что надо жить в ногу со временем и не ждать никаких похолоданий. Да и трудно иногда бывает определить ту грань, при которой не укрытые розы не пострадают. Например, осенью 2011 года 6 ноября внезапно ударили ночные морозы до -15°C по Московской области, и все не укрытые розы подмерзли за одну ночь, дальнейшее их укрытие уже было бесполезным. Современными материалами вполне можно начать укрывать розы в середине октября, когда прекращается их вегетация, и они начинают готовиться к зиме. Под укрытием розы спокойно просуществуют и даже дозреют до первых морозов.

Также много споров возникает и при удалении листочков перед укрытием, не лишняя ли это работа? Я считаю,

что это необходимое мероприятие. Конечно, если роз много, это очень тяжелая и кропотливая работа, но надо к ней отнестись философски, осознавая, что ты реально помогаешь растениям перезимовать. Листья лучше аккуратно обрывать, а не обрезать секатором, потому что остается черешок листа, который может зимой загнить и болезнь перекинется на стебель. При навыке листья быстро удаляются «легким движением руки». Листве осенью можно помочь самостоятельно опадать, для этого перед укрытием обрабатывают розы по листу 3% железным купоросом. Обычно после этого через неделю листья начинают опадать, после этого остается только выгрести листву из-под куста. Ни в коем случае нельзя оставлять больные листья на розах или под кустом, ибо споры грибов прекрасно перезимуют и уйдут в почву. Осенняя обработка железным купоросом помогает снизить количество инфек-





ционного ожога, серой гнили. Я сильно не увлекаюсь химическими обработками, не считаю их обязательными, но в годы, когда много грибных болезней, все же лучше розы обработать.

Следующий этап подготовки роз к укрытию самый сложный. Установлено, что лучше зимуют не обрезанные, а пригнутые розы. Но пригнуть все кусты, к сожалению, не всегда возможно, побеги взрослых чайно-гибридных и флорибунд практически не гнутся, поэтому их приходится обрезать под высоту укрытия, оставляя примерно 30–40 см. Все же остальные группы роз можно пригнуть под укрытие. Обычно в первый год посадки все розы пригибаются очень легко, затем они выпускают крепкие, жесткие прямостоячие побеги, которые бывает трудно согнуть. Тогда пригибание растягивается на 2–3 приема. Розу перед этим луч-

ше связать веревкой. Согнув розу под углом, например в 45 градусов, можно ее оставить в таком положении на сутки или больше, затем опустить еще на 20 градусов и потом согнуть окончательно. Закрепить побеги в «полулежащем» состоянии можно с помощью шампура, воткнутого в землю и веревки, периодически ее, укорачивая или наматывая на шампур. Гнуть лучше сразу целый куст и обязательно в одну сторону, если гнуть побеги в разные стороны, то куст может вообще разломиться пополам. Не обязательно пригибать побеги до самой земли, но чем ниже ложится побег, тем лучше. Многие для фиксации пригнутых побегов пользуются металлическими скобами или крючками из арматуры, но мне не нравится, что металл как проводник холода будет соприкасаться всю зиму с побегами, и я использую дере-

вянные рогатки. Та часть рогатки, которая втыкается в землю, должна быть длинной, чтобы не вырвалась, а короткая часть, чтобы только зацепить побег (или сразу несколько). Можно также цеплять фиксатор за веревку, которой обвязан куст, только надо быть уверенным, что роза закреплена надежно. Бывает, что особо жесткие ветки никак не хотят гнуться, в таком случае лучше всего подкопать со стороны, в которую роза лучше всего гнется. Далее постепенно пригибать весь куст, сгибая при этом не стебли, а корень. Он более эластичный и согнуть его в нужное положение обычно не проблема. Конечно, часть небольших корешков при этой операции неминуемо порвется, но это не страшно. После этой операции корень окажется на боку, но в небольшом углублении. Его необходимо присыпать вынутой землей, чтобы избе-

жать промерзания. Укладывать такие плети лучше всего не на голую землю, а подложить под них еловый или сосновый лапник, или излишки пенопласта. Способом подкопки укладываются и штамбовые розы, гнуть штамб можно только в одну сторону, на нижнюю прививку.

Как же все-таки правильно укрыть розы на зиму? Первый способ самый ненадежный, но довольно легкий и к тому же позволяет сохранить хотя бы прививку, из которой в течение сезона вырастают новые побеги — это обрезка и укрытие кустов лапником и окучка их землей. При этом сразу отмечу, что обрезанные ч/г розы и флорибунды практически не зимуют под таким укрытием без серьезных потерь. Дело в том, что в средней полосе практически не бывает зим без оттепелей. В любую оттепель снег вокруг растений на-



чинает подтаивать и попадает на срез стебля, который начинает впитывать эту воду. Для наглядности можете провести эксперимент — осенью капните воды на срез розы и вы увидите, как быстро вода впитается. Если это происходит зимой, то при очередном похолодании эта вода непременно замерзнет и разорвет стебель или кору. Именно по этой причине на стеблях после зимнего сезона появляются морозобоины. При более качественном укрытии, если стебли таких роз пробивают укрывной материал и оказываются в снегу, то они также гибнут от переувлажнения. Более или менее сносно под лапником зимуют только пригнутые кустовые или плетистые розы, у которых этих срезов нет.

Второй способ укрытия называется воздушно-сухим. В свое время он был разработан специалистами ГБС. Розы окучиваются на 10 см сухой землей или засыпаются листвой дуба, каштана, клена. Над розами устанавливается прочный проволочный каркас из металлической арматурной сетки а сверху укладывается рубероид или пергамин. Как разновидность этого способа, вместо проволочного каркаса устанавливаются деревянные щиты в стык друг к другу (шалашиком) и сверху накладывается пленка. Укрытие получается непромокаемым, однако оно имеет большой недостаток из-за своей герметичности. При резком потеплении на пленке или рубероиде, а также на всех розах моментально начинается образовываться нежелательный конденсат. Чтобы избежать этого, в оттепели следует обязательно приоткрывать торцы укрытия для проветривания, что доступно только отдельным счастливицам, проживающим рядом со своими

розами. А ездить на дачу открывать и закрывать розы при наступлении каждой оттепели в течение зимы рядовому садоводу практически недоступно, именно поэтому этот надежный способ не нашел широкого применения. Но зато он хорошо себя показал в регионах с суровым климатом, где почти не бывает зимних оттепелей, таких, как Урал и Сибирь.

И, наконец, третий, ныне самый популярный способ укрытия роз — это укрытие лутрасилом (агротексом, спанбондом). Новаторы каждый год пробуют всякие материалы, например, геотекстиль или непромокаемую подложку из-под ламината.

Обычно укрывают розы лутрасилом плотностью 60 грамм на метр в 2 слоя, их вполне достаточно для успешной зимовки. В особые годы, такие, как 2009 и 2010гг. с очень холодным началом зимы, уже после основного укрытия при наступлении резких холодов можно дополнительно накинуть еще один слой, который не будет лишним. Для удержания лутрасила необходим какой-то каркас, иначе побеги под тяжестью выпавшего снега прорвут материал, окажутся снаружи и все усилия пойдут насмарку. Для того, чтобы создать розам воздушную прослойку, чаще всего используют дуги для парников. Их ставят часто, лучше всего крест-накрест, и скрепляют между собой прямыми рейками, чтобы они не разъехались под тяжестью снега. Я же сколачиваю из досок специальные короба (фото). Нарезаю толстые подпорки, все одного размера. На 10 см вкапываю их в землю по периметру розария, чтобы их высота равнялась высоте обрезанных роз. Затем на них набиваю поперек короткие доски, а на те, пер-



пендикулярно кладу длинные. Основание получается прочным, выдерживает любой снег. Остается только накинуть сверху укрывной материал и прижать его к земле камнями, кирпичом, досками или закрепить колышками. Возможно, проще было бы использовать дуги, но у этого способа есть недостатки. Укрытие по дугам получается высоким и нужно несколько снегопадов, чтобы оно полностью ушло под снег, а так как бока укрытия полукруглые, он с них запросто сдувается. На моем участке, сильно продуваемом, лучше подходит плоское укрытие, которое уходит под снег с первого же снегопада на всю зиму. Если только не оттепели, которые вредны ему больше всего. С него не скатывается вода, а остает-

ся лужами сверху укрытия, которые при понижении температуры превращаются в лед. Можно, конечно, сделать и крышу со скатом, подняв один край подпорок на большую высоту. Для пригнутых роз я уже такие крыши не делаю. Во-первых, чтобы удержать лутрасил без провалов, помогает сама жесткость побегов и рогатки, которыми закреплены эти побеги. Во-вторых, на месте сгиба побегов я подставляю дополнительные подпорки (ведра, дрова, пеньки). Такую конструкцию можно, конечно, уже укрывать, но я еще поверх пригнутых побегов кладу один тонкий слой лапника. Делаю это не для утепления укрытия, а чтобы лутрасил лег не на колючие побеги и не цеплялся за них. Края лутрасила после укры-

тия прижимаются кирпичами к земле, можно закрепить его и специальными крючками, воткнутыми в землю. Этот способ укрытия хорош для небольших розариев, состоящих из 6–8 кустовых роз. Если же необходимо укрыть розу, растущую в одиночестве, то для нее достаточно поставить по краям 4 горшка, на них положить лист фанеры и сверху накинуть кусок лутрасила. Все, укрытие готово за 5 минут. Еще проще поставить над такой розой две дуги крест-накрест и прищепками прикрепить к ним лутрасил. Но, правда, при этом следует всегда помнить, что одинокие розы зимуют всегда хуже групповых посадок, ибо с одной розой под укрытие попадает совсем небольшой кусок земли. Чем больше площадь, оказывающаяся под одним куском лутрасила, тем лучше в нем зимуют розы. Поэтому при укрытии даже одиночных роз надо стараться сделать его пошире, ведь сам лутрасил, как и лапник, не согреют розу, они лишь задерживают тепло, исходящее от земли в течение всей зимы. И чем больше этой самой земли под укрытием, тем больше тепла удерживается. Если розарий неправильной формы, то укрыть его одним куском лутрасила часто не представляется возможным. В таком случае укрываем двумя или тремя разными кусками внахлест.

До сих пор многие специалисты безапелляционно рекомендуют засыпать основание розы на зиму ведром земли, торфа, опилок, песка. Экспериментирова с укрытиями много лет могу с уверенностью сказать, что окучка не только не помогает розам перезимовать, а чаще всего наносит непоправимый вред. У меня розы начали нормально зимовать, только после того как я отка-

зался от всяких окучек. Но у меня тяжелые глинистые и сырые почвы, в таких условиях окучка оказывается просто не пригодной. Ее никогда не удастся сохранить сухой, а мокрая окучка только вредит. Периодически замерзая и оттаивая, кристаллики льда из мокрой окучки ранят кору побегов, в оттепели там начинается гниение. Вот почему весной мы можем видеть такую картину — сверху побеги все зеленые, а под окучкой черные, и побеги, которые могли бы хорошо перезимовать, опять приходится удалять под прививку. А вот на сильно промерзающих и холодных песчаных почвах окучка роз на зиму, видимо, действительно остается единственным вариантом. Он же предпочтителен для северных регионов, где не случаются постоянные оттепели. Применение окучки также возможно в степных регионах, где случаются резкие перепады температур с сильными, иссушающими ветрами, а снежный покров не лежит стабильно в течение всей зимы. Окучивать розы можно и при воздушно-сухом укрытии, в которое не попадает сырость. Если же возможности сохранить окучку сухой, нет, то лучше с ней и не связываться. Под современными укрывными материалами розы и так прекрасно сохраняются. Укрывной материал можно использовать несколько лет, обычно он приходит в негодность на четвертый год. Имейте в виду, что его нельзя стирать в стиральной машине, от этого он потеряет все свои свойства.

Итак, универсального укрытия для роз не существует и каждому предстоит самому выбрать подходящий способ. И не беда, что этот выбор придется делать методом проб и ошибок, потерь и горьких разочарований.



Открытие весной





Хорошо перезимовавшие побеги кустовых роз в момент открытия весной.

В апреле становятся понятны все минусы и плюсы осеннего укрытия. В последнее время редко удается обойтись без потерь, уж слишком суровые и непредсказуемые оказались последние 3 зимы. И все же, розы больше страдают не от морозов, а от выпревания в весенний период, когда их оставляют под укрытием при положительных температурах. Две зимы начинались с резкого понижения температуры, в 2009 г. до -30°C (7 дней), в 2010 г. до -25°C (4 дня). На моем участке без укрытий сильно пострадали (вымерзли по уровень земли) почти все теплолюбивые кустарники (дейция, магония, падуб, смородина золотистая, жимолости, форзиции, черная бузина). В то же время под укрытиями отлично сохранились все плетистые и кустовые розы, большинство теплолюбивых чайно-гибридных роз, а также крупнолистные садовые гортензии.

Сейчас речь пойдет о правильном и своевременном раскрытии роз, без чего часто теряются отлично пережи-

мавшие кусты. Недавно мне попала книга 1978 года о розарии ГБС. Оказывается, что даже под присмотром ведущих специалистов ежегодные потери после зимовки составляли от 4 до 10%, и это считалось вполне приемлемым в Москве, что уж говорить о более северных регионах.

Итак, когда все-таки раскрывать розы? Надо ориентироваться по погоде. В 10-х числах марта, когда минует угроза сильных морозов и устанавливается плюсовая температура, еду на участок и начинаю скидывать снег. Если зимой при минусовых температурах снег — главный друг и спаситель, то весной мокрый слой снега на розарии главный его враг. Он мешает поступлению воздуха внутрь укрытия и просушке. Пока снег не сойдет, внутри укрытия сохраняется высокая влажность, в которой при плюсовой температуре моментально начинают свою черную работу гнилостные бактерии. Если укрытие, внутри которого уже будет постоянная положи-



тельная температура, простоит 2–3 недели под слоем слежавшегося снега, то в нем может полностью сгнить взрослый, хорошо перезимовавший куст розы. Обязательно ли удалять снег? Все зависит от месторасположения участка. Если он на солнечной стороне, на пригорке, снег сходит быстро, то и необязательно делать лишнюю работу. В Москве, например, снег при резком потеплении тает за неделю. В моих условиях счищать снег необходимо, участок находится на окраине леса, тень от которого весной мешает быстрому таянию, и снег задерживается. Давно заметил, что если розам вовремя не помочь избавиться от этой шубы, то результаты зимовки получаются всегда на порядок хуже и выпадов в несколько раз больше. Садоводам, имеющим воздушно-сухие укрытия с пленкой, в первые же теплые дни следует позаботиться о доступе свежего воздуха под укрытия. Для этого надо открыть торцы укрытий и как можно бы-

стрее убрать пленку сверху. В 2010 году знаменитый «ледяной дождь» привел к тому, что плотный слой льда сковал панцирем укрытия, некоторые предусмотрительно разбили его, и именно у них результаты зимовки оказались самыми оптимистичными. Там же, где всю весну этот слой льда пролежал над укрытием, медленно тая (а весна была в том году еще и затяжная), результаты получились удручающими. Знаю, что и опытные розоводы потеряли часть своих роз. Если вам тяжело счищать снег, то рассыпьте хотя бы по верху укрытий золу ровным слоем, это поможет снегу растаять как минимум в два раза быстрее.

ПЕРВОЕ ОТКРЫТИЕ РОЗ

Розы начинают открывать, когда полностью оттаят примороженное к земле укрытие и можно будет поднять и убрать в сторону укрывной материал. Чем быстрее вы проведете первое открытие, тем лучше. Случается, что в розариях при открытии можно увидеть на розах так называемую «снежную плесень», но в этом нет ничего страшного, она очень быстро исчезнет после проветривания, живет такая плесень только под снежным одеялом. Иногда бывает так, что картина предстает нерадостная (частично или полностью почерневшие побеги), и тут главное — не впадать в панику, черные ветки роз еще не означают гибель куста. Зачастую бывает, что кажущиеся безжизненными розы через некоторое время после обрезки дают новые побеги и в дальнейшем прекрасно себя чувствуют. Что тут необходимо сделать в первую очередь? Отгрести от стеблей роз мокрую оочку. Если земля еще не оттаяла, то придется приехать через не-



Результат «работы» водяных крыс

сколько дней. Промедление увеличивает риск выпревания. Произвести санитарную обрезку роз, удалив до здорового среза все не перезимовавшие побеги, и весеннюю профилактическую обработку роз. Обычно первую обработку производят 1% раствором медного купороса (100 г на 10 л воды), бордосской смесью, хлорокисью меди (ХОМ) или оксихом. Делается это для предотвращения грибных заболеваний. В любом случае надо помнить о том, что обработку медьсодержащими препаратами можно производить только до выдвижения почек на спящих розах. Считаю, что производить ее нужно только в том случае, если в предыдущие годы наблюдались серьезные заболевания (такие, как ржавчина и ложная мучнистая роса).

Очень большой урон за зиму розам иногда наносят кроты и мыши. В годы, когда земля под укрытием так и остается незамерзшая, они перевертыва-

ют розарий вверх дном, внизу остается пустота, в которой засыхают корни, а сами розы умудряются окучить с головой. Если рано приехать, то такие розы еще можно спасти, посадив их заново и тщательно заделав все ходы и пустоты. После этого требуется как следует пролить эти розы и в будущем уделить им более пристальное внимание. Водяные крысы перегрызают главный корень чуть ниже прививки и сгрызают его. Спасти такую розу очень тяжело (а старую розу невозможно), потому что она практически остается без корня. Но попытаться спасти молодую розу можно, надо обрезать всю верхнюю часть, оставив пару сантиметров привоя и заново посадить розу, если ей повезет и весна будет холодная и дождливая, то шанс не погибнуть у нее есть. Мыши иногда полностью объедают молодую зеленую кору на зимующих под укрытием побегах. Такие побеги, оставшиеся без коры уже не жильцы, их необ-



ходимо вырезать, если погрызы минимальные, то их можно оставить, в дальнейшем они зарастут. Чтобы мыши не грызли зимой побеги, их с осени можно обработать медным купоросом, практика показывает, что отравленные побеги мышам не по вкусу, если они и начинают их грызть, то тут же бросают.

Рассмотрим самый худший вариант перезимовки роз, когда все побеги черные до земли. Что можно сделать в этом случае? В первую очередь нужно незамедлительно срезать все черные ветки до прививки, не оставляя «пеньков». Если же гниль не охватила все побеги, то обрежьте ветки до свежей, светлой древесины и, если есть возможность, замажьте срезы чем-то дезинфицирующим (Раннетом или зеленкой). Вполне возможно, что не смогла сохраниться только надземная часть розы, а корни и прививка перезимовали нормально. В прививке очень часто сохраняются спящие почки, и роза через некоторое время начнет заново отрастать. Иногда бывает, что у неплохо

перезимовавших на первый взгляд роз при более детальном рассмотрении обнаруживаются на стеблях морозобоины, трещины и разрывы коры. Некоторые розоводы оставляют эти стебли и пытаются их подлечить, с целью увидеть на них летом цветение. Но я сразу вырезаю их на кольцо, так как считаю, что весной розе предоставляется только один шанс дать полноценные новые побеги. Ведь, как известно, «даже пень в апрельский день березкой снова стать мечтает» и дает поросль, а у розы кушение заложено генетически. Такое лечение заканчивается в конце лета тем, что и роза за период вегетации не дала толком новых побегов, и старый залеченный побег приходится вырезать, потому что вторую зиму он уже не перезимует. И розовод остается в результате у разбитого корыта. Бывают, конечно, случаи когда у розы все побеги оказываются с трещинами и морозобоинами. Вырезать все побеги, значит сильно ослабить розу, поэтому целесообразно оставить хотя бы 2 побега с наимень-

шими повреждениями, а если роза летом хорошо нарастет, их вырезать.

Итак, вы открыли розарий, обрезали, опрыскали, проветрили розы и закрыли их заново. Если погода стоит достаточно теплая, то накрыть их можно уже не двумя-тремя слоями укрывного материала, а одним слоем, этого будет достаточно. На торцах укрытия можно сделать «продухи» для того, чтобы розарии проветривались, но обычно такие продухи оставляют не раньше начала апреля, так как в марте еще возможны низкие минусовые температуры губительные для роз. Если розы зимовали под окучкой и лапником, то окучку следует отгрести, а лапник оставить на розах до тех пор, пока с него не осыпятся иголки. Категорически нельзя в этот период снимать укрытие полностью — пока земля не оттаяла и у роз не заработала корневая система, можно потерять хорошо перезимовавшие кусты из-за воздействия на них яркого солнца и весенних ветров.

Когда же можно открывать розы окончательно? Здесь тоже нет определенной даты, надо во всем ориентироваться на погоду, но точный момент открытия должны подсказать вам сами растения. Я последние 5 лет открываю розы тогда, когда почки достигнут от 2 до 4 см под укрытием. Более раннее открытие роз может отрицательно повлиять на их развитие, возвратные заморозки резко притормозят развитие и будет упущено драгоценное время. Не надо бояться, что розы начнут вегетацию под укрывным материалом, он, наоборот, благоприятно воздействует на рост растений под ним, сглаживает разницу ночных и дневных температур и розы находятся как бы в своеобразном «парничке» (при этом современ-

ные укрывные материалы не мешают доступу воздуха к ним). По моим наблюдениям, более позднее снятие укрытий благоприятно сказывается на розах, по развитию они примерно на неделю обгоняют своих «собратьев», с которых укрытие было снято раньше. Это очень существенно в нашем климате, иногда именно этой одной недели и не хватает осенью розам, чтобы процвести повторно. Средняя дата полного открытия роз в условиях средней полосы приходится на 20 апреля, плюс—минус одна неделя. Сроки могут сдвигаться и из-за угрозы сильных заморозков. Если вскоре обещают заморозки до $-5... -7^{\circ}\text{C}$, не стоит перед этим открывать розы, лучше, наоборот, закрыть открытые ранее. Конечно, во всем нужна мера. Слишком долго передерживать под укрытием розы я тоже не рекомендую — укрывной материал хорошо пропускает воздух, свет, но не солнечные лучи. Розы находятся как бы в постоянной тени, побеги вытягиваются. Кроме того, побеги, имеющие длинный новый прирост, будет проблематично поднять, при этой операции можно частично повредить нежные и легко отламывающиеся росточки.

Итак, с наступлением теплых весенних дней, когда дневная температура воздуха приблизится к 15°C , начинаем полностью открывать розы. Преимущество позднего открытия уже начавших вегетацию роз еще и в том, что не нужно дожидаться пасмурных дней, открывать можно в любую погоду. Если розы пригнуты и зафиксированы, необходимо отвязать их от крючков или колышков. Ни в коем случае не надо пытаться разгибать розы, применяя силу, т. к. стебли, прошедшие пол-

года в согнутом состоянии, могут треснуть или сломаться. Спустя некоторое время кусты распрямятся сами, в крайнем случае, останется только подкопать их с противоположной наклонной стороны и помочь им выпрямиться окончательно. Те же самые рекомендации относятся и к плетистым розам, не торопитесь привязывать их вертикально к опорам, лучше подольше подержите в горизонтальном положении, и тогда летом они отблагодарят вас более пышным цветением.

По идее, после поднятия роз планируется делать формирующую обрезку, но если вы раскрыли их поздно, то розы резать жалко, они уже затратили силы на пробуждение почек и рост побегов. Поэтому обрезку кустовых и плетистых роз я делаю заблаговременно осенью, перед укладкой на зиму, а весной мне остается сделать только санитарную вырезку больных побегов. Таким образом, весной я экономлю себе драгоценное время, которого, как известно, всегда не хватает. Если же вы открыли розы рано и почки еще не пробудились, а осенью формирующую обрезку не сделали, то ее нужно произвести после снятия укрытий. Чайно-гибридные розы и флорибунды весной необходимо подрезать в любом случае. На зиму под укрытие мы обрезаем эти розы примерно до 40–45 см, и для дальнейшего развития и полноценного цветения это, конечно, много. Если оставить такую розу без обрезки, то первыми у нее тронутся в рост самые верхние, более слабые почки. У растения останется меньше сил на то, чтобы пробудить и вырастить новые сильные побеги от центра куста, т. е. розы этой группы необходимо весной обрезать достаточно коротко (до 3-й почки от

земли, то есть оставляем примерно от 5 до 8 см прошлогодних побегов). Формирующая обрезка, в отличие от санитарной, нацелена на удаление старых и хилых побегов, придание формы кусту, обильность его цветения, стимуляцию роста. К обрезке каждой группы роз надо подходить индивидуально. К примеру, если к чайно-гибридным розам применяют сильную, короткую обрезку, то к плетистым, наоборот, слабую, немного укорачивая их на нужную высоту и вырезая все побеги второго порядка (отходящие от главного побега) до второй почки. У почвопокровных роз вырезают только старые, больные и сломанные побеги, раз в 3–4 года делают омолаживающую обрезку в виде вырезки наиболее старых побегов. К флорибундам же чаще всего применяют комбинированную обрезку (часть побегов режут сильно, а другие лишь немного укорачивают). При этом надо учитывать, что это только общие рекомендации, например, некоторые высокие сорта чайно-гибридных роз не любят, когда их режут слишком коротко. Для кустовых роз существует 2 основных варианта обрезки, если вы хотите их видеть высокими, то удаляете весь боковой прирост и оставляете только центральные самые мощные побеги, а все остальные боковые веточки вырезаются, если вы хотите получить куст средних размеров, то режете все побеги наполовину, или еще ниже. При обрезке надо помнить что, чем ниже вы режете розы, тем позднее они зацветут и наоборот первыми зацветут необрезанные розы. У всех роз весной вырезаются самые старые 4-х летние непродуктивные побеги, которые легко определить по темному цвету коры. Идеально обрезанной розой считается куст



у которого остается 5–7 побегов и нет ни одной развилки. Ничего сложного в этом нет, понаблюдав за розами у себя в саду, вы легко сможете производить такую обрезку самостоятельно.

Итак, все хорошо перезимовавшие розы в мае уже начинают радовать взгляд зеленой листвой. Безжизненными на вид остаются только розы, обрезанные под прививку. Сколько же ждать начала их пробуждения и чем им можно помочь на данном этапе? Обычно они не спешат выпускать новые побеги, и многие садоводы решают, что розы погибли и уже в середине мая начинают их выкапывать и заменять новыми саженцами. Не нужно торопиться с крайними мерами! Такие розы пробуждаются постепенно, весь май, а иногда даже и июнь. Конечно, это на время испортит вид розария, но с этим надо смириться. Иногда от прививки начинает отрастать сразу очень большое количество побегов, их нужно дать время немного под-

расти и впоследствии оставить самые сильные, а остальные вырезать. Если же роза, обрезанная до прививки, довольно долго не дает никаких побегов, то можно попробовать помочь ей пробудиться быстрее. Для этого надо полностью расчистить прививку от земли и очень осторожно, острым ножом поскоблить ее. У взрослых роз таким образом можно снять целый слой старой, ненужной коры, которая, возможно, и не дает пробиться новым побегам. После этого розу рекомендуется подкормить азотными удобрениями и как можно чаще после этого поливать, чтобы земля не пересыхала. Если же и после этого роза не тронулась в рост, есть еще один способ заставить ее проснуться, я этот способ называю реанимацией. Выкапываю розу из земли, тщательно отмываю корни и осматриваю их. Все неживые на срез корешки вырезаю до светлой ткани, черные удаляю до основного корня. Если оказывается, что все корни погибли, то,



конечно, розу вряд ли удастся спасти. Если же хотя бы их третья часть сохранилась живой, то у розы есть большой шанс возродиться. Всю старую кору я аккуратно счишаю ножом с прививки, ставлю «саженец» в ведро с водой и оставляю на несколько дней. В следующий приезд на дачу я сажаю эту розу на новое место. Приживаемость роз после такой «экзекуции» не менее 50%. Объясню смысл этой операции. Корням, как части растения, необходимо что-то питать, если «верха» долго не отрастают, то соответственно питать им нечего и в таком случае либо корни начинают отмирать сами или от них начинают отрастать побеги подвоя. Выкапывая и подрезая корни мы не только удаляем подгнившие части, но и выравниваем получившийся дисбаланс корневой системы и остатка привоя. В начале мая розам можно уже дать первую подкормку. Лучшей подкормкой считается

аммиачная селитра (аммиачная форма азота усваивается растениями быстрее, чем нитратная). Можно использовать также мочевины, если температура воздуха более 15 градусов. Чуть позже, недели через две, можно применить любое комплексное минеральное удобрение, самое известное для этих целей — Кемира-весна (сейчас Фертика). Считаю полезным в этот период для роз произвести подкормку золой, несколько столовых ложек нужно рассыпать равномерно под куст, одновременно можно кинуть и горсть сухого куриного помета либо разложить вокруг розы старый перепревший конский навоз. После внесения подкормок землю вокруг куста надо разрыхлить и тщательно пролить водой, так как весенних атмосферных осадков бывает недостаточно для равномерного растворения удобрений в почве. Не надо только переусердствовать с подкормками, розу лучше

недокормить, чем перекормить. Передозировка удобрения может запросто сжечь молодые отрастающие корешки и если роза при этом не погибнет, то потом очень долго будет приходить в себя. Кроме того, «перекормленные» розы начинают быстрее подхватывать грибные заболевания. Я для посадки делаю глубокие, хорошо заправленные посадочные ямы и поэтому считаю, что первые 2 года на новом месте роза вообще не нуждается в дополнительном внесении удобрений.

После подкормки кусты желательно замульчировать тем, что имеется у вас в наличии — торфом, корой деревьев, скошенной травой. Мульча предохраняет корни роз от перегрева в жаркую

погоду, а почву от пересыхания, препятствует росту сорняков и распространению грибных заболеваний.

В середине мая, когда прогреется земля, можно провести профилактическую обработку фитоспорином, растворив его в воде по инструкции, пролить кусты и землю вокруг них. Такие поливы можно производить все лето, примерно раз в 3 недели.

Розы требовательны к содержанию влаги в почве и при интенсивной вегетации им требуется много воды. Атмосферных осадков обычно мало, поэтому розы по мере пересыхания почвы надо обязательно поливать. Помните, что розы лучше полить раз в неделю, но обильно, чем часто, но понемногу.



Том 16

РОЗЫ

Издатель:

© ЗАО «Издательский Дом

«Комсомольская правда»

www.kp.ru

125993 г. Москва, ул. Старый
Петровско-Разумовский проезд, 1/23

Редактор выпуска: Леонид Захаров

Дизайн обложки: Ильдар Крюков

Дизайн макета: Максим Коробкин

Текст издания и изображения
подготовлены издательством

© Редакция журнала

«Вестник садовода», 2012 год

Авторы текста: Марина Андрианова
и Алексей Степанов

Редактор текста: Александр Ребрик

Корректор выпуска: Елена Барановская

Отпечатано: SIA «Preses nams Baltic»

«Янсили», Силакрогс, Ропажский район,

Латвия, LV-2133

www.pnbaltic.eu

Подписано в печать 11.06.2012 г.

Формат 70х100/16

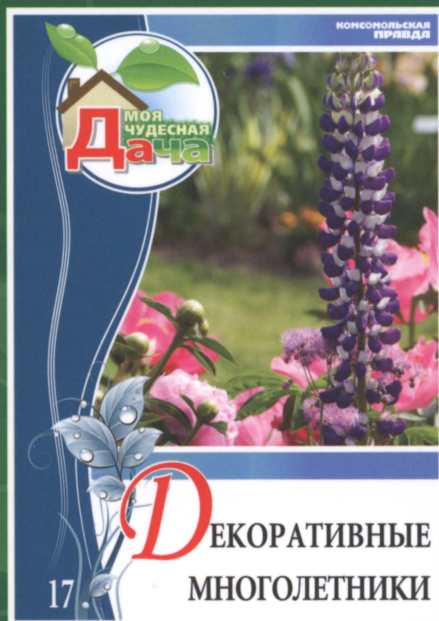
Бумага мелованная

Печать офсетная. Печ.л. 6,0

**Издательский дом
«КОМСОМОЛЬСКАЯ ПРАВДА»**

2012 год

СЛЕДУЮЩИЙ ТОМ:



Что для вас родные сотки: тихая гавань или фазенда плантатора? Если первое, тогда вам прекрасно подойдут многолетние декоративные растения. Здесь принцип простой — посадил их однажды и забыл о них дважды! Требующие минимума в уходе, красивые, но неприхотливые, они отлично подойдут любому приусадебному участку. Многолетники — удачное решение для тех садоводов, кто ценит прекрасное на своей земле, но не готов тратить ради этого своё драгоценное время...



Scan: Gencik

Реализуется с газетой
«Комсомольская правда»

ISBN 978-5-87107-363-6

