

наш
сад



Алан Титчмарш

МАЛЕНЬКИЙ САД

иллюстрированный справочник

МОСКОВСКИЙ **МК** КОМСОМОЛЕЦ

Алан Титчмарш



МАЛЕНЬКИЙ САД

Санкт-Петербург
ПЕТРОГЛИФ • 2011

СОДЕРЖАНИЕ

НАИЛУЧШЕЕ ИСПОЛЬЗОВАНИЕ ПРОСТРАНСТВА	4
Что такое маленький сад?	5
Основные принципы дизайна	6
Как создать ощущение большего пространства	12
Обратите внимание: Ложное пространство	17
Личное пространство для уединения	18
Выбираем стиль	20
Выбираем форму	24
ЭЛЕМЕНТЫ И ОСОБЕННОСТИ САДА	26
Рассмотрение вариантов	27
Стены, ограды, экраны и изгороди	28
Обратите внимание: Разграничительные ограды	31
Подсобные помещения	32
Обратите внимание: Сад для детей	33
Обратите внимание: Финальные штрихи	34
ДИЗАЙН ВАШЕГО МАЛЕНЬКОГО САДА	36
Определение потребностей	37
Образец: Неприхотливый сад	39



Образец: Сад для садоголика	41
Образец: Семейный сад	43
Образец: Сад-джунгли	45
Образец: Декоративный огород	47
РАСТЕНИЯ ДЛЯ МАЛЕНЬКОГО САДА	49
Обратите внимание: Растения со строгой формой для регулярных садов	50
Обратите внимание: Растения для дикого сада	51
Обратите внимание: Листва растений	52
Обратите внимание: Экзотические растения	53
ОСОБЫЕ СЛУЧАИ	54
Подоконники	55
Сады на балконах и крышах	56
Полуподвальные дворики и проходы	58
Внутренние дворы	60
Палисадники	62



НАИЛУЧШЕЕ ИСПОЛЬЗОВАНИЕ ПРОСТРАНСТВА

В нашем перенаселенном мире, где из-за каждого угла за вами наблюдают и в ближайшем супермаркете знают, какие у вас любимые продукты, лучше, чем мы сами, все более нужным становится личное пространство — пусть самое маленькое. Как приятно шагнуть в собственный рай, скрывшись от передряг повседневности!



ЧТО ТАКОЕ МАЛЕНЬКИЙ САД?

Понятие «маленький» довольно трудно определить: все зависит от точки зрения. В нашем случае решим, что маленький сад — это тот, который не превосходит по размерам теннисный корт площадью примерно 260 кв. м.

Если ваш сад больше этого максимума, не откладывайте книгу в сторону. Часто бывает уместно разделить сад на более мелкие части, каждая из которых может с полным правом называться маленьким садом.

Большинство садов имеет прямоугольную форму, хотя не столь отчетливых пропорций, как теннисный корт, но сад любой формы можно сделать прелестным местечком. Сначала сады неправильной формы кажутся проблемными, в итоге они выглядят куда интереснее из-за неожиданных закоулков и тупичков.

Ваше придомовое пространство обязательно должно быть ровным: самые успешные сады, созданные на ровной поверхности, почти всегда имеют по меньшей мере одну смену уровня, внедренную специально, чтобы привлекать или отвлекать внимание.

РАЗМЕР ИМЕЕТ ЗНАЧЕНИЕ

Всегда расценивайте небольшой размер сада в свою пользу. Маленькие сады можно разбить гораздо быстрее, чем крупные.

Их легко перепланировать, модифицировать, они являют собой благодатную почву для экспериментов; несколько новых растений, простая перемена мест контейнеров или замена садовой мебели уже существенно меняют облик небольшого пространства. Каждое растение в маленьком саду становится близким другом и требует индивидуального внимания. Прополка, полив, подкормка, обрезка и подвязка должны производиться еженедельно в течение всего нескольких часов, что оставляет вам массу времени для отдыха и наслаждения вашим садом.

С другой стороны, ошибки тут гораздо явственнее; многие растения, которые вам так хочется посадить, просто не приживутся, а отсутствие места разрушит некоторые ваши амбициозные планы. Кроме того, это привлечет внимание соседей, вследствие чего вам захочется побольше личного пространства. Однако немного изобретательности — и вам удастся создать гавань, из которой можно отправиться в долгий путь к выполнению ваших желаний в собственном саду.



Красота и практичность сочетаются в этом маленьком саду, где стоит простая пергола, хорошо продумана посадка растений и имеется зеленый газон.

ОСНОВНЫЕ ПРИНЦИПЫ ДИЗАЙНА

Большинство из нас может оценить, когда сад работает как единое целое, но мы часто не можем понять, почему же он так радует глаз. Удачно спланированный сад редко является результатом счастливого случая; чаще это итог сочетания различных элементов, сознательно примененных во взаимодействии друг с другом.

ЕДИНСТВО И ПРОСТОТА

Когда вы начинаете разбивать свой сад, очень легко увлечься и запланировать массу замечательных, но лишних вещей. Опасность заключается в том, что в итоге вы останетесь с таким сочетанием стилей, что результат будет выглядеть скорее хаотично, чем красиво. Всегда руководствуйтесь принципами единства и простоты.

Один из элементарных способов добиться единства — ограничить выбор материалов одним-двумя. Выбирайте материал для дорожек и другие элементы твердого покрытия таким образом, чтобы они друг друга дополняли. Что бы ни происходило в саду, они будут служить связующим звеном, обеспечивая единство. Если, например, ваш дом из красного кирпича, необязательно выбирать именно его для мощения поверхности, но рекомендуется выбрать материал похожего или гармонирующего оттенка или формы, что придаст впечатление ансамбля.

Хотя абсолютно нормально использовать прямые и кривые линии одновременно, убедитесь, что они пересекаются должным образом. Иногда простое повторение одного и того же мотива может создать впечатление целостности. Например, круглое патио может выходить на круглый газон, соединяясь с ним дорожкой в виде той же кривой линии, либо, наоборот, абсолютно прямой.

ПРОПОРЦИИ И МАСШТАБ

На небольшом пространстве несколько крупных деталей выглядят лучше, чем множество мелких. Когда вы втискиваете в садик массу вещей, то впоследствии убеждаетесь, что лучше меньше, да лучше. Два или три больших вазона будут более уместны и произведут куда более стильное впечатление, чем дюжина невыигрышно расставленных мелких. Одно дерево лучше, чем три куста среднего размера. Однако одна большая, привлекающая глаз деталь в окружении нескольких на-



Простая форма этого водоема повторяет проем стены за ним. Объединяет элементы мощеной поверхности продуманное расположение растений.



Среди тщательно подобранных цветов большая терракотовая ваза создает ощущение пропорциональности и равновесия.

много меньшего размера не принесет успеха: крупная деталь будет доминировать, так что смысла включать мелкие не будет. Если у вас есть высокое дерево, дополните его сидением, рослыми многолетними травами или другой деталью схожего масштаба, но, возможно, следует уравновесить горизонталь тропинкой, низкой изгородью или стенкой.

Если вы планируете два основных типа поверхности, например плитка и гравий, или трава и декинг, сделайте эти зоны разными по размеру. Хорошее правило состоит в том, чтобы треть сада отводить под твердые поверхности, а остальную часть занимать газоном и цветами. Равные объемы в лучшем случае будут выглядеть некомфортно, а в худшем — скучно.

ПРОСТРАНСТВО И ЗАМКНУТОСТЬ

Некоторые стили садового дизайна, например сад-джунгли, вызывают чувство замкнутости, почти клаустрофобию, но даже в них должно присутствовать сбалансированное ощущение пространства. Тенистое место для отдыха лучше расположить за открытым пространством, где много солнца: ощущение замкнутости только увеличивается, если тенистое место разместить перед пространством.

Еще важнее создать такой укромный уголок в очень открытом или со всех сторон просматриваемом саду. По большей части мы никогда не теряем детской привязанности к местам, где можно спрятаться, и то, что может воссоздать это чувство тайны, просто обречено на успех, даже если это всего лишь арка или небольшая пергола.

Просветы в замкнутом пространстве словно приглашают взглянуть на то, что находится сзади, а взгляд с открытого пространства на густо засаженное место может создать впечатление бесконечности.

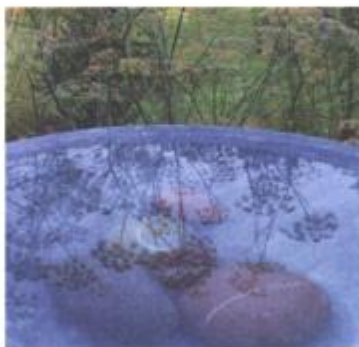
Немного заботы — и сочетание открытых и замкнутых пространств позволит вам размыть границы вашего участка, и маленький сад будет выглядеть больше и индивидуальнее.

СЮРПРИЗ

Полезно бывает внедрить элементы неожиданности. Даже если они удивляют вас только первые несколько раз, забавными они будут казаться намного дольше, а когда надоедят, их всегда можно заменить. Попробуйте, например, часть деревянной лодки превратить в цветочную клумбу; под сидение приспособьте старую церковную скамью или добавьте в качестве каприза деревянную лестницу, которая никуда не ведет, или раму от картины, через которую и будет открываться вид на сад. Тромплей — эффективная техника; так, стратегически удачно расположив зеркала, вы зрительно расширите площадь, этого можно добиться с помощью куртин декоративных трав. Декоративная скульптура и плетеные из ивовых прутьев беседки тоже выглядят загадочными.



Привлекательное взгляд кресло, полу-скрытое растениями, служит манящим тайным местечком для уединенного отдыха.



Постоянно меняющиеся отражения в воде делают ее одним из самых притягательных элементов любого сада.

Среди ярких цветов в этом пышно цветущем саду бюст на классическом постаменте является собой фокусную точку. Изящное окаймление клумб заключает в рамку растения.



ФОКУСНЫЕ ТОЧКИ

Фокусные точки — это места, которые привлекают ваше внимание при взгляде на сад. Все сады вне зависимости от размера должны иметь по меньшей мере одну фокусную точку, а лучше несколько, разной интенсивности. Если их будет слишком много, они потеряют свое предназначение.

Фокусные точки работают как знаки препинания — они призывают вас остановиться, заставляют пристальнее всмотреться, предлагают что-то интересное, отвлекают от чего-то непривлекательного, создают настроение и вообще оживляют сад. Это может быть крупное «архитектурное» растение отчетливой формы или какая-нибудь скульптура, зеркало, необычная клумба или камень; фокусной точкой могут служить даже садовые ворота, патио или сарай, особенно если он забавно покрашен.

Рассмотрите фокусные точки с каждого угла сада, расположенные неправильно, они принесут больше вреда, чем пользы. Не используйте фокусную точку, если хотите скрыть что-то некрасивое, например мусорные контейнеры. Установите их за чем-нибудь настолько непримечательным, что их вообще нельзя будет заметить.

СВЕТ И ТЕНЬ

Никогда не следует недооценивать эффект светотени в саду. Воспользуйтесь им в полной мере — и вы словно бы приобретете дополнительное измерение, что приведет к ощущению большего пространства. Четкие зоны света и тени особенно полезны, если вы хотите скрыть плоскость участка; даже в небольшом саду игра света и тени создаст налет тайны.

Из темной зоны взгляд всегда тянется к свету, так что размещение чего-либо яркого или мерцающего в конце темной тропинки или за тенистой перголой — поилки для птиц, растения с серебристой листвой — зрительно увеличит пространство и расстояние. Убедитесь, что растение поглощает свет и словно бы отражает его во мрак. По контрасту, зелень, свисающая над окном, выходящем в сад, добавляет неожиданных теней и делает вид более интересным.

НА ЗАМЕТКУ

Отражающие свойства воды делают ее прекрасным добавлением в любой сад. Будь там прудик или поилка для птиц, вода будет отражать свет пятнами, и ее постоянное, мерцающее движение привлечет взгляд и создаст яркую фокусную точку.

ВРЕМЯ

В разное время суток свет солнца меняет вид на сад. Оптимальное расположение растения или другого элемента так, чтобы оно ловило лучи восходящего или заходящего солнца, может привести к замечательным результатам, особенно потому, что они недолговечны. Например, вечернее солнце заставляет красные листья светиться.

Другой эффект времени — старение. Растения взрослеют, а элементы мощеной поверхности укрепляются в своих границах, покрываются мхом и лишайником и приобретают иной характер. Сложно точно предсказать, как новый сад будет выглядеть через несколько лет, но разумно предположить, что потребуются некоторые изменения, особенно при выборе растений. Весьма соблазнительно наполнить сад так, чтобы он сразу выглядел пышным, но когда места не остается, растения придется обрезать или удалять, при этом это может случиться на удивление быстро. Сажайте так, чтобы оставалось достаточно места для роста, и заполняйте места между недолговечными однолетниками и двулет-

никами интересно выглядящими горшками, местами для отдыха и скульптурой.

ТЕКСТУРА

Мы окружены разнообразными текстурами и часто недооцениваем их. Представьте себе плоскую площадку из полированного гранита, а потом это же пространство, покрытое брусчаткой, с подъемами и впадинами, со ступенями и бетонированной поверхностью. Даже если покрытие чисто бетонное, оно все равно может создать эффект, значительно отличающийся от гладкого и сверкающего гранита, и этот эффект распространится на всё пространство сада.

Что же до растений, то разнообразие, представленное их текстурой, еще более важно. Чтобы создать оживление в саду, растения с некрупными листьями должны быть скомпенсированы растениями широколиственными, имеющие глянцевые листья должны находиться рядом с матовыми. Чтобы создать более спокойное настроение, используйте гармоничные группы из растений с матовыми листьями темно-зеленого цвета.



В этом саду в средиземноморском стиле акцент на оттенки зеленого и текстуру листьев идеально сочетается со стенами теплого цвета и глубоким темным прудом.



Вечернее солнце подсвечивает куртину ковыля тончайшего и создает эффектный контраст между растением и изящным фоном за ним.



Эта простая круговая диаграмма показывает, как правильно сочетать разные цвета. Гармоничные цвета прилегают друг к другу, а цвета, создающие контраст, занимают противоположные сектора.



Сажайте хмель обыкновенный сорта «Aureus» и клематис сорта «Warszawska Nike» вместе, чтобы достичь яркого контраста лимонно-зеленого и насыщенно-пурпурного.



Бледно-голубые цветки чернушки дамасской сорта «Miss Jekyll» гармонично сочетаются с серовато-голубой овсяницей сорта «Elijah Blue».

ЦВЕТ

Цвет может создать самые удивительные эффекты в саду, но часто бывает трудно принять решение по его использованию. В поисках вдохновения можно изучить сады соседей. Это поможет с выбором самых сложных аспектов: время цветения и высота растения. Вы можете обнаружить, что растения, которые, сочетаясь на бумаге, выглядят идеально, на самом деле цветут в разное время или же на столь разной высоте, что цветки никогда не соприкасаются. Будьте готовы к некоторым неожиданностям: незапланированные сочетания часто могут оказаться столь же удачными, как и продуманные. Лучше начинать с однолетних растений, поскольку они быстро зацветают и их легко вырастить из семян. Рассмотрите пакетик с дешевыми семенами, там есть информация о времени цветения и высоте растения.

НА ЗАМЕТКУ

Выбирая цветы, большинство учитывает прежде всего и исключительно цвет растения... но лепестки опадают, и остается только листва.

Вероятно, у вас уже имеются четкие представления о том, какие цвета вы предпочитаете, но, чтобы создать действительно красивый сад, придется включить некоторые менее приятные вам оттенки. Можно, конечно, засадить участок и всего одним-двумя цветами, но результат окажется довольно монотонным и даже несколько мрачным. Намного лучше выбрать палитру гармоничных или контрастирующих цветов по цветовой диаграмме.

Цвета, расположенные на диаграмме рядом, гармонируют друг с другом, а противоположные контрастируют; впечатляющий эффект дает любое сочетание из двух. Можно ограничить себя одним цветом, но использовать его различные оттенки, как пастельные, так и более яркие тона. Сочетание сходных или одинаковых цветов в разных группах по всему саду будто в отражении — отличный способ усилить чувство целостности.

ГАРМОНИЯ

Сад должен выглядеть гармонично. Природные материалы — камень и дерево — естественным образом сочетаются с растениями,

а крашеное дерево или ярко окрашенные ненатуральные материалы внедрить в интерьер сада гораздо сложнее. В принципе они могут быть использованы для достижения гармонии, но, выбирая этот путь, вы затрудняете себе жизнь, особенно если участок невелик.

Если вам сложно достигнуть гармонии во всем саду, разделите его территорию на более мелкие и легкие в уходе части, убедившись, что каждая удачно сочетается с соседней. В итоге все равно может появиться какая-то цветовая дисгармония, но в ограниченном количестве она способна стать фокусной точкой или сюрпризом.

ТИПЫ И ВИДЫ

Тип — это то, как развивается растение, например, ползучее, вьющееся, вертикальное, стелющееся; вид — это общая группа растений: древесное, кустарниковое или, например, многолетнее. При выборе растений важно учесть их тип и вид, а также текстуру листьев и окраску цветков. Выберите разнообразные формы — например, прямостоящие и стелю-

щиеся, раскидистые и с шипами, чтобы создать как можно более интересный сад.

Вариации высоты и формы растений задают ритм. Несложный и очень успешный прием — это создание из растений посадок в виде пирамид или треугольников. Если в вашем саду достаточно места, постарайтесь посадить по меньшей мере одно дерево — так вы получите вершину треугольника. Кусты и высокие многолетние травы будут сторонами треугольника. Наконец, основанием послужат низкорастущие многолетние растения, однолетники и луковичные. Высадите треугольники разных размеров, чтобы создать полную картину сада. Убедитесь, что вы соблюдли смену масштаба — это придаст дополнительный интерес и изменит впечатление. Тис тонкий (*Taxus baccata*) или хвойное дерево, под которое посажены стелющийся розмарин или можжевельник, создают эффект равностороннего треугольника. На меньшем участке вы можете создать пирамиду из наперстянки (*Digitalis purpurea*) в сочетании с примулами (*Primula vulgaris*) и пролесками (*Hyacinthodes*).



Цвет, текстура и форма совершенным образом сочетаются в этом саду. Здесь есть на что посмотреть, но общий эффект умиротворяющий.

КАК СОЗДАТЬ ОЩУЩЕНИЕ БОЛЬШЕГО ПРОСТРАНСТВА

Хотя у небольшого сада множество преимуществ, он иногда выглядит... ну, маленьким. Если оставить в стороне его размеры, ощущение незначительности пространства может увеличиваться оттого, что четко просматриваются его границы, а ваши амбиции пресекаются малыми размерами. Хотя верных средств решения последнего мы предложить не можем, есть способы справиться с остальными.

СКРЫТИЕ ГРАНИЦ

Размывание границ сада тут же визуально увеличивает его площадь. Ведь для ограничения пространства ничто так не эффективно, как стены и заборы. Вот почему дизайнеры многих современных поместий отказываются от строгого разграничения садов перед домом. Если четко не видно, где кончается сад, вам не придется постоянно вспоминать о его небольших размерах.

Границы можно скрыть с помощью растений: пустите по стенам и заборам ползучие растения, а рядом посадите пристенные кустарники; разместите высокие деревья и кусты так, чтобы они возвышались над линией забора, смягчали ее и создавали ощу-

щение разновысокого горизонта. Если вы не используете живую изгородь, избегайте растений одинаковой высоты, поскольку это как раз и создаст четкую естественную границу.

Если ваш сад достаточно велик, подумайте над тем, чтобы установить перголу, арку или решетку между домом и дальними границами, чтобы взгляду было на чем прерываться. Не загораживайте вид полностью, потому что пространство визуально увеличивается благодаря сочетанию разных пейзажей. В крошечном саду можно установить решетчатую беседку в нескольких шагах от внешних границ и засадить участок между ними, чтобы создать ощущение гораздо большего пространства, чем на самом деле.



Эта шпалерная изгородь дополняет каменную стену. Она огораживает личное пространство, но дает возможность свету проникать в уединенное место отдыха.



Брусчатка, уложенная «кирпичной кладкой» с красными линиями, визуально расширяет пространство. Этот эффект здесь несколько снижен из-за ограниченной цветовой гаммы.

ИГРА С ПЕРСПЕКТИВОЙ

В искусстве перспектива придает глубину сцене, изображенной в двух измерениях, так что кажется, будто их три. В садах измерений и так три, и здесь перспектива позволяет играть с размерами и внешним видом объектов по отношению друг к другу, если смотреть на них с определенной точки.

Умышленно или нет, но перспектива используется в любом саду. В хорошо спланированных она часто применяется для направления взгляда к фокусной точке или для введения в заблуждение — пространство может казаться длиннее, короче, шире или уже. Благодаря перспективе отдельные объекты в саду могут выглядеть больше или меньше.

Умелое использование перспективы увеличивает видимое пространство небольших участков. Длинная и узкая тротуарная плитка (брусчатка), уложенная как кирпичная кладка, создает ощущение, что дорожка более короткая и широкая. С другой стороны, небольшая, но декоративная статуя в конце узкой дорожки — или дорожки, которая убегает от вас, сужаясь, — делает расстояние значительно больше, поскольку создается впечатление, что статуя выполнена в натуральную величину.

Две дорожки, которые выглядят параллельными, но на самом деле сближаются, тоже создают иллюзию длины. Вы можете даже взять взаймы пейзаж вне сада, проложив дорожки таким образом, что они будут сходиться в фокусной точке где-то в отдалении, так что взгляд устремится за пределы сада.

Повторяющиеся объекты или формы, прямоугольники мощеной поверхности и газоны, которые имеют те же пропорции, но неуклонно уменьшаются при отдалении, — это еще один прием, используемый ландшафтными дизайнерами, чтобы расширить воспринимаемое пространство.

ВОДОЕМЫ БЕЗ ГРАНИЦ

Это новая популярная тенденция среди дизайнеров современных садов. Дальняя кромка водоема не видна, и кажется, что воду на месте ничто не удерживает. Выглядит стильно, но если за вашим садом видно чистое небо или далекие горизонты, то, вполне возможно, вам удастся воссоздать этот эффект и на меньшей территории. Отражение неба в воде значительно визуально увеличивает пространство.



Когда параллельные линии удаляются от вас, то кажется, что они где-то сходятся. В данном случае таким образом привлекают внимание к клумбе.



Ступеньки и простая колонна из аспидного сланца создают возвышенность в углу сада. Это ощущение усиливается и приподнятыми клумбами.

СОЗДАНИЕ РАЗНЫХ УРОВНЕЙ

Создание нескольких горизонтальных плоскостей в вашем саду — еще один способ визуально увеличить пространство. От простых ступенек и до более сложных веранд, декинга и террас — возможностей здесь целый ряд. Глаз настолько отвлекается на множество вертикальных и горизонтальных линий, а также на сочетания света и тени, что не может за один раз охватить все пространство. Вместо этого сад членится на небольшие участки, и уже таким образом создается целостная картина. Чередование различных по весу элементов усложнит задачу восприятия. Например, вместо того чтобы построить перголу с опорами и перекладинами одинакового веса, используйте тяжелые перекладины и тонкие опоры или укрепите перекладины опорами только с одной стороны. Чем сложнее мозговая работа, тем интереснее будет казаться сад наблюдателю.

Постаменты почти любого размера и материала могут быть одновременно и сиденьями, если они нужной высоты, и основанием для клумб и статуй. Практически универсальный способ создать различные уровни — это террасирование, поскольку их высоту можно менять по своему вкусу. Если места для двух уровней террас не хватает, сделайте глубокие ступеньки из тротуарной плитки или не делайте их вовсе, а свяжите террасу с домом узкими дорожками и миксбордерами.

Несколько ступенек вверх или вниз или рядом с приподнятым прудом представляют возможность воспользоваться горшками или контейнерами с цветами, которые будут

НА ЗАМЕТКУ

Разделив сад на мелкие части, можно создать ощущение скрытого пространства, даже если его нет.

свешиваться на ступеньки, смягчая их края, но подчеркивая форму. Можно также использовать балюстраду или элементарные поручни, что возбудит любопытство и не займет слишком много места.

ИСПОЛЬЗОВАНИЕ ПРЯМЫХ И КРИВЫХ ЛИНИЙ

Прямые и кривые линии способны заставить ваш участок выглядеть масштабнее. Используйте кривые линии для дорожек и кромок вдоль мощеных поверхностей; они указывают только направление движения, поэтому взгляду потребуется больше времени, чтобы достичь цели. Прямая дорожка сразу же привлечет внимание к длине сада, но если уложить брусчатку «кирпичной кладкой» и добавить несколько очень мягких поворотов, то дорожка визуально удлинится.

Если вы планируете мощеное патио, то сочленения брусчатки должны лежать по меньшей мере зигзагами; еще лучше включить тонкий узор, чтобы добавить сложности дизайну и предотвратить слишком быстрое «понимание» пространства мозгом. Если патио выполнено из террасной доски, сделайте ступени как у винтовой лестницы: они смягчат переход к газону, расширят пространство.

Эффективны и вертикальные линии. Один из лучших способов оживить скучный сад — добавить высоты, например поставить арку,obelisk или перголу. Вертикальные линии подобных сооружений придают разнообразие и направляют взгляд в небо.

Подумайте и об использовании диагональных линий: они задают совсем другую траекторию — вверх и вбок от ограниченного пространства на уровне земли.

ЗАИМСТВОВАНИЕ ПРОСТРАНСТВА

Заимствование пространства — простая идея создать впечатление, что сад простирается за пределы подлинных границ. Если она осуществлена удачно, ваш участок может выглядеть существенно больше, притом его расширение не будет стоить ни копейки.

Обратите внимание на вид за пределами вашего сада. Если он привлекателен — верхушка дерева или интересное здание, —

постарайтесь организовать элементы сада таким образом, чтобы внимание обращалось именно на эту перспективу. Можно, например, расположить в саду арку, перголу или арочный проем в стене, заборе или шпалере так, чтобы сквозь преграду можно было бы видеть из уголка отдыха именно этот объект за пределами сада. Эффект можно усилить, используя материалы и цвета, которые сочетаются с заимствуемым элементом.

Если вы окружены густо засаженными садами, растения на своем участке разместите так, чтобы они сливались с внешними посадками, как если бы составляли ансамбль одного сада. Можно даже высадить такие же деревья или кустарники, как и у соседей, дабы иллюзия была полной. Необходимо соизмерить ряды своих и соседских растений так, чтобы получилась одна непрерывная изгородь, или же сгруппировать их, чтобы создавалось ощущение рощицы.

ИСПОЛЬЗОВАНИЕ СВЕТА

Свет предлагает много возможностей для увеличения или уменьшения пространства. Вспомните серо-голубой или малиновый оттенок чуть различимых вдали гор. Эти цвета можно использовать для воссоздания



Кривые и прямые линии вместе с изобретательной посадкой растений создают ощущение глубины пространства.

ОСВЕЩЕНИЕ

Использование освещения для создания ярких вспышек и загадочных теней — отличный способ создать в ночи ощущение большего пространства. Пятно света за старой дверью, расположенной в стене или заборе, заставляет предположить, что там находится что-то интригующее. Старая оконная рама с витражным стеклом или прикрытая замысловатой металлической решеткой тоже создает загадочное впечатление. Свет, просачивающийся сквозь листья, добавляет глубины, которой не достичь днем. Убедитесь, что освещение не слишком фокусируется на ваших границах, поскольку этого вы и стремитесь избежать.



Несколько крупных растений на небольшой территории могут создать эффект увеличения пространства.



Свет, падающий на выкрашенную в синий цвет стену в дальнем углу этого экзотического сада, несколько увеличивает расстояние.

такого же ощущения в вашем саду. Заборы или стены, окрашенные в мягкие голубые, бледно-лиловые, фиолетовые и светло-малиновые тона, кажутся гораздо более удаленными, чем те, что покрашены интенсивными красками. В тенистых участках яркие цвета способны впитывать свет, создавая довольно мрачную обстановку и лишая освещенности, так что следует быть осторожными. Вместо них можно использовать серебристые тона, а также коричневые, серые и бледно-оливковые. Эти естественные тени, как и серо-голубая расцветка, будто отступают назад, но все же отражают немного света, так что, возможно, это лучший выбор.

Если границы узкие, то пурпурные, голубые и лиловые цветы и листва насыщенных оттенков создают ощущение глубины, особенно если посадить их за более яркими цветами желтых или оранжевых тонов, которые всегда кажутся ближе, чем на самом деле. Будьте осторожны с очень темной листвой: лучше всего расположить такое растение прямо перед неяркими цветами, иначе они будут смотреться провалами дизайна.

ИСПОЛЬЗОВАНИЕ ФОРМЫ

Помимо цвета, следует думать и о форме. Например, некрупные листья визуально увеличивают пространство, поскольку взгляд не может на них сфокусироваться как на едином целом. Этот эффект усиливается, если листья бледно-зеленые или серебристые. Заросли бамбука или декоративной травы, колышущейся от ветерка, дают ощущение почти неизмеримой глубины. С другой стороны, широкие листья банана (*Ensete* или *Musa*) и пушницы (*Canna*) делают сад больше, чем он есть, так как заставляют думать, что он явно велик, чтобы их вместить. Сочетание форм небольших листьев, виднеющихся за крупными, создает еще большее чувство глубины.

Иногда, особенно на миниатюрных закрытых участках, полезно использовать маленькие хитрости, чтобы увеличить ощущение пространства. Оптические иллюзии подчас очень убедительны. Нас достаточно легко обмануть, потому что, когда мы видим нечто, то используем свой жизненный опыт для наиболее логичной интерпретации увиденного, а логика часто оказывается совсем не тем, что нужно. Этим феноменом можно воспользоваться при дизайне садов.

ТРОМПЛЕЙ

Проверенный временем способ ввести нас в заблуждение — использование эффекта троплей (по-французски «обман зрения»). Его можно применять для игры с законами перспективы на брусчатке или других горизонтальных поверхностях.

В садах популярны темы троплей — рисованные или ложные двери на задний двор, вид на цветочные клумбы через арку. Для регулярного сада можно изобразить вид на группу подстриженных кустарников вокруг незатейливого пруда или ряд сплетенных ветками деревьев, ведущий вдаль. В коттеджном садике древняя калитка (настоящая или нарисованная) может вести в тенистую беседку рядом с наперстянками и обвитую розами, притом несколько настоящих цветов, обрамляющих рисунок, сделает картину еще достовернее.

ОТРАЖЕНИЕ

Зеркала способны создать очень убедительную иллюзию пространства. Эффект от удачно размещенных зеркал может оказаться настолько вводящим в заблуждение, что вы даже потеряете направление. Один из самых простых способов — поместить небольшое зеркало, окруженное раститель-

ностью, в тихий закуток сада, так чтобы уголком глаза были видны солнечные зайчики. Можно зайти и намного дальше — покрыть весь забор или стену зеркалами, разделенными арками или решетками, чтобы казалось, что сад за ними продолжается. Полное отражение с успехом увеличит пространство сада вдвое.

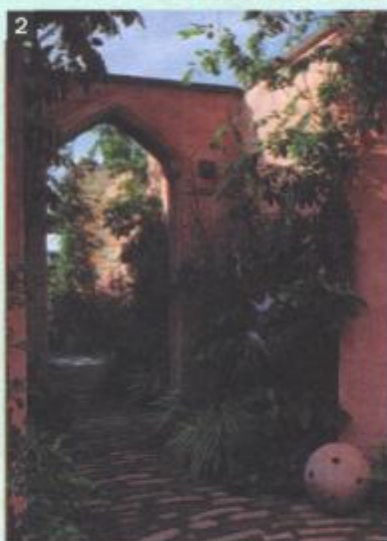


Единственное ограничение на уловки в саду — ваша фантазия.

1. Эти двери никуда не ведут. Но кто об этом знает?
2. Зеркальная арка увеличивает как пространство, так и освещенность темного уголка.
3. Мы понимаем, что этот пейзаж нарисован, но все равно чувствуем открытость пространства.

НА ЗАМЕТКУ

Птицы не знают разницы между отражением и реальностью. Чтобы избежать роковых столкновений, зеркала надо устанавливать только там, где птицы не могут лететь на скорости.



ЛИЧНОЕ ПРОСТРАНСТВО ДЛЯ УЕДИНЕНИЯ



Белая глициния потрясающе смотрится на этой перголе, обеспечивая тень и уединение.

Оазис спокойствия — одно из лучших мест любого сада, большого или малого. Даже если вы прекрасно ладите с соседями, наступают моменты, когда хочется отгородиться ото всех и спокойно выпить чашечку кофе так, чтобы никто не знал, чем вы заняты. Следовательно, первый из основных приоритетов — создание места для уединения.

КОМФОРТНЫЕ УСЛОВИЯ

Способ создания зон уединения зависит от нескольких факторов: расположение сада, соседи наблюдатели, капризы погоды и красивый вид. Место уединения всегда нужно располагать там, где можно комфортно посидеть, то есть его следует прикрыть от сильных ветров, но, возможно, открыть легкому бризу. В жаркие дни оно в идеале должно обеспечивать тень, но в случае более прохладной погоды быть достаточно солнечным. Часто проще запланировать два или более таких уголка — для разного времени суток, разных сезонов и погоды.



НА ЗАМЕТКУ

Если вы хотите уединиться или спрятать какой-либо дефект дизайна в отдалении, то чем ближе вы посадите дерево, поставите арку или перголу, тем эффективнее защититесь от посторонних глаз.



Окруженное бамбуковой чащей, это солнечное патио становится уединенным уголком, отгороженным от мира.

ИСПОЛЬЗОВАНИЕ РАСТЕНИЙ

Самое простое и ненавязчивое укрытие, безусловно, достигается правильным подбором растений, как, например, кустистый японский клен (*Acer palmatum*) или ирга Ламарка (*Amelanchier lamarckii*), создающий заросли бамбук, высокие травы — все это может очень удачно разместиться рядом с местом отдыха и скрыть вас от соседей, дать возможность насладиться ароматом и отвлечь от шума вокруг.

ИСПОЛЬЗОВАНИЕ ПЕРГОЛ

Пергола — самый очевидный вариант создания огороженного пространства. Открытая структура из опор и поперечных балок может служить для затенения дорожки либо места отдыха. Если вы планируете использовать перголу в качестве места отдыха, ее можно обсадить растениями или укрыть натуральными материалами — шпалерами, бамбуковыми экранами — и набросить парусиновый навес для защиты от внезапного дождя.

Если пергола примыкает к стене дома или к забору, одна стенка имеется, что уже обеспечивает достаточное уединение. На более открытом месте, возможно, стоит огородиться с трех сторон, поставив одну непроницаемую стенку и более легкие с боков. В жаркие дни можно будет сидеть внутри, а в более прохладные — ближе ко входу.

ИСПОЛЬЗОВАНИЕ БЕСЕДОК

Беседки должны быть закрыты растениями, так что вы можете проскользнуть внутрь и оставаться незамеченными сколь угодно долго. Они могут быть пристроены к перголам, чтобы усилить чувство уединения или обеспечить дополнительную защиту от ветра.

Беседки — идеальное место отдыха для одного, максимум для двоих. Это не что иное, как крытые скамейки, так что их можно установить даже в очень небольшом пространстве. К тому же беседки — отличные фокусные точки. В беседках под сиденьем можно что-нибудь хранить, что полезно для маленького сада.



Со вкусом засаженные шпалеры обеспечивают достаточный барьер от чужого глаза, но не доминируют над местом отдыха.

ИСПОЛЬЗОВАНИЕ ЭКРАНОВ И АРОК

Экраны очень хороши для создания некоторого уединения, особенно в ранние этапы жизни сада, когда растения еще не выросли и не заняли отведенного для них пространства. Экраны — лучший способ разделить сад на более мелкие участки. Имеется множество вариантов экранов, которые можно использовать для достижения самых разных целей. Решетчатый экран, неплотно засаженный растениями, создает полужакрытую атмосферу, а более плотные экраны — камышовые, бамбуковые, из древесной коры или хвороста — могут использоваться для создания полностью скрытого пространства.

Решетчатые панели часто пристраивают к арке из того же материала, что создает привлекательную фокусную точку. Даже отдельно стоящие арки (кстати, они всегда лучше выглядят, когда «прикованы» к земле растениями) разбивают пространство на отдельные участки, если находятся в нужном месте.

ВЫБИРАЕМ СТИЛЬ

Если вы собираетесь планировать, конструировать и разбивать маленький сад заново, очень важно выбрать определенный стиль. Большинство известных можно отнести к нерегулярным и регулярным, но существует бесконечное число вариаций и интерпретаций. Постарайтесь придерживаться одного стиля, поскольку таким образом многие решения станут более очевидными и получится приятный результат.



В этом коттеджном садике мощеные поверхности, включая каменную дорожку и забор, создают достойную оправу для буйно разросшихся растений.



Сочетание гальки и булыжного камня создает атмосферу морского берега. Травы, яркие георгины и пушницы широколистные добавляют ощущение праздника.

НЕРЕГУЛЯРНЫЕ СТИЛИ

Большинство садов, вероятно, подпадает под категорию нерегулярных, поскольку они выросли с чистого листа в течение многих лет без особого влияния дизайна. Однако существует несколько отдельных и узнаваемых стилей, из которых наиболее известен коттеджный сад.

Коттеджный сад

Стиль коттеджных садов характеризуется тем, что бок о бок растут овощи и цветы. Коттеджные сады обычно изобилуют массой самых разнообразных цветов от простых старомодных люпинов, наперстянок и гладиолусов до более неряшливых видов — георгин и душистого горошка. Для коттеджного сада не существует правил.

Сады-прерии

Сады-прерии вырастить сложнее, особенно в ограниченном пространстве. Это декоративное сочетание цветов и трав, встречающихся в американских прериях. Волнистые линии и крупные яркие пятна нескольких видов растений образуют постоянную структуру. В этих садах обязательна интенсивность посадки. Дизайн рассчитан на то, что сад будет восприниматься как единое целое.

Сады-джунгли

При создании садов-джунглей основных проблем две: посадить там как можно больше растений и затем помочь им пережить зиму. Обычно основной акцент делается на листве,

цветы отступают на второй план. Растения с крупными листьями или яркими стеблями — основа «джунглей», внизу густо высаживаются более мелкие виды. Не все растения обязательно должны быть действительно тропическими.

Приморский сад

Необязательно ехать на море, чтобы создать сад такого типа. Булыжники, шпалы, галька, песок, толстые канаты создают атмосферу побережья, а тщательно отобранные растения — тамариск, приморский синеголовник, молочай, остеоспермум, новозеландский лен — доделают остальное.

Сад в стиле эко

Любой сад, если в нем правильно подобраны растения и выбран удачный стиль, может выглядеть как уголок живой природы. Сады живой природы должны иметь естественные пруды, миксбордеры из многолетних растений, любимых насекомыми, а также достаточное количество скворечников. Растения привлекают бабочек и пчел, обеспечивают поставку нектара и другого питания, а удобные места обитания для представителей фауны предоставляют кров.



Этот милый садик и изобилует цветущими растениями, которые создают множество укромных уголков и тупичков, что делает его замечательным образчиком садового дизайна.



Густая посадка — знак качества сада-джунгли. Длинные узкие листья папоротника древовидного нависают над более низкими травами и папоротниками.





В этом традиционном регулярном саду декоративные, со вкусом засаженные вазоны подчеркивают четкие горизонтальные и вертикальные линии, которые иначе казались бы слишком нарочитыми.



Каждый элемент этого сада в стиле модерн — от точно размещенных камней до ползучих растений с голыми ветками — прекрасно и разумно сбалансирован

НА ЗАМЕТКУ

Не бойтесь следовать предшествующему дизайну. В конце концов, каждый хороший садовник, в котором есть немного от художника, может создать тот стиль, который будет уникален для каждого отдельного сада.

РЕГУЛЯРНЫЕ СТИЛИ

Когда мы слышим о регулярных садах, большинство из нас думает об огромных величественных домах — подстриженные живые изгороди и аккуратные клумбы, — но на самом деле организованность и органичность регулярного стиля делает его идеальным вариантом для маленького городского сада. Регулярные сады обычно имеют тщательно скошенный газон и несколько фигурно подстриженных вечнозеленых растений, которые служат акцентом стиля. Они часто расположены по античному симметрично.

Главная идея — сдержанность: стиль не подходит тем, кто покупает в питомниках все растения без разбору.

Если сама идея вам нравится, подумайте о том, чтобы создать регулярный уголок в неформальной общей схеме сада. Несколько фигурно подстриженных растений внесут ощущение формальности в обильно засаженный участок.

Сад в стиле модерн

Главная цель такого сада — произвести эффект с наименьшими затратами, то есть либо небольшим количеством растений, либо массой растений, но на ограниченном пространстве.

Минималистский стиль обычно производит впечатление спокойного и продуманного, так что каждое растение, каждый предмет мебели, каждая декоративная ваза играют строго определенную роль. Вот почему эти сады относят к регулярным, хотя по виду они порой выглядят совершенно неформально. Минимализм идеален для очень небольшого городского садика, особенно для террас на крыше и балконов, где слишком много различных форм и цветов создают ощущение излишества.



Сочетание стильной живой изгороди и неформальных растений придает живой и привлекательный вид внутреннему дворику. Он может показаться слишком простым, но, как большинство успешных садов, на самом деле тщательно оркестрован.

УХОД

Большинство интенсивно засаженных садов, регулярные они или нет, требуют некоторого ухода. Если вы хотите сад, который можно довести до ума за час-другой раз в неделю, сажайте неприхотливые растения в большие горшки и контейнеры. Избегайте газонов — они потребуют много внимания. Вместо этого для покрытия лучше использовать гравий, брусчатку, кирпичи, щебу или круговые спилы дерева.



В этом регулярном городском саду мощеные поверхности занимают центральное место. Кажется, что стены растут вверх, отвлекая внимание от ограниченности пространства.

СЕМЕЙНЫЕ САДЫ

Семейный сад может быть создан в любом из описанных выше стилей, если подогнать дизайн под основную функцию такого сада — места для семейного отдыха. На практике это означает, что требуется отвести место для игр с мячом и других детских забав, при этом не забывая, разумеется, и о садоводстве. Регулярные сады сложнее приспособить для детей, поскольку скрыть ущерб от игры в футбол или езды на велосипеде на газоне будет труднее, но регулярный участок можно приблизить к дому, а место под площадку для игр отвести рядом.

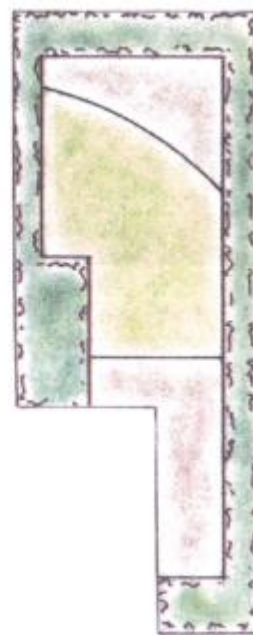


ВЫБИРАЕМ ФОРМУ

Какую бы форму сада вы ни выбрали, есть несколько способов выжать максимум из пространства и создать интересную планировку. Удивительно, как можно полностью изменить внешность сада и ощущения от него, по-разному разделив пространство или поменяв форму или расположение ключевых элементов, таких как газон и место для отдыха. Вот несколько идей для достижения различных эффектов с помощью простых сочетаний прямоугольников, квадратов, кругов и полукругов.

АСИММЕТРИЧНЫЕ САДЫ

Сады неправильной формы — например, треугольные — часто считаются неуклюжими, но имеют ряд преимуществ. Их легче разбить на отдельные участки, чем территории правильной формы, поскольку вы не ограничены идеей следования прямоугольной или квадратной форме, к тому же неуклюжий угол еще как пригодится: он может стать прекрасным местом отдыха, или вместить фокусную точку, или, если его прикрыть, превратиться в площадь для мусорных баков. Множество домов с террасами имеют боковой проход, примыкающий к основному саду. Он не должен быть бесполезным придатком: есть способы включить его в общую планировку.

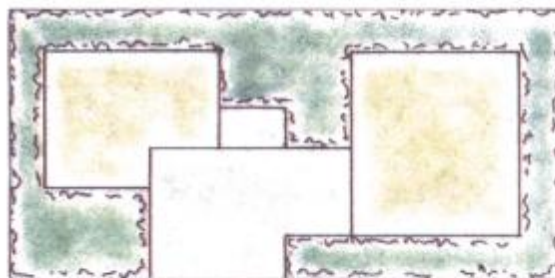


1. Если сад сужается по направлению к какой-то точке или к углу, используйте четкие формы разного размера по середине — как эти взаимопересекающиеся круги, — чтобы отвлечь взгляд от периметра. Неуклюжие углы скроет частая посадка на клумбах. Используйте арки и перголы для создания как бы отдельных «комнат» в центре или по ходу движения к непрямому углу — это создаст иллюзию того, что большая часть сада не видна.

2. На обоих чертежах проход связан с основной площадью. Слева: четкая линия длинной прямой дорожки заканчивается у высоких растений или фокусной точки. Справа: с помощью посадок с обеих сторон и, возможно, перголы, которая ведет на закругленный газон, проход сам по себе становится интересным местечком.

ШИРОКИЕ И КОРОТКИЕ САДЫ

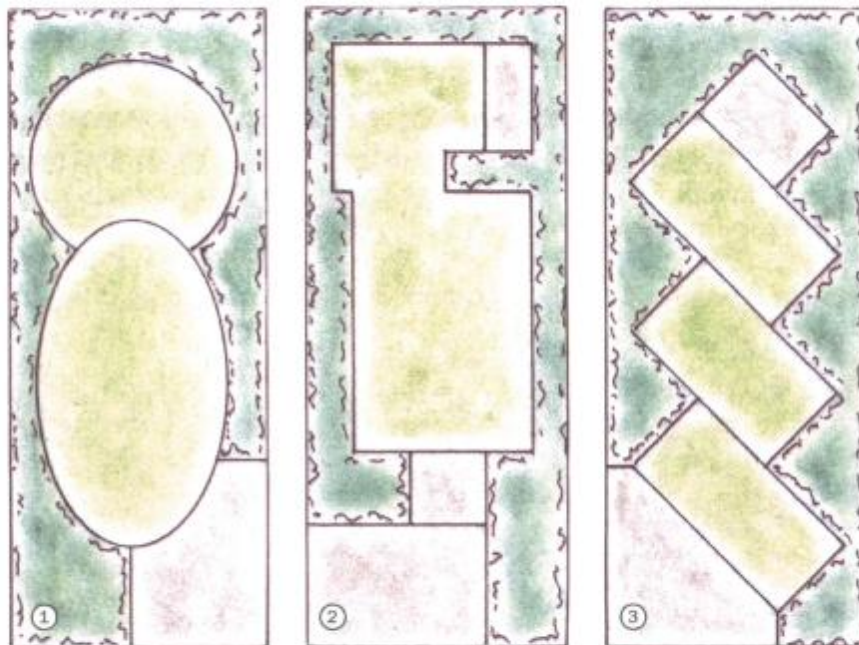
Если граница сада настолько близка, нужно отвлечь от нее внимание чем-то расположенным внутри участка. Все границы можно замаскировать насаждениями, за исключением привлекательных видов за пределами сада. Используйте высокие растения и другой подсобный материал, чтобы создать иллюзию большей глубины.



Неправильные, пересекающиеся формы привлекают внимание к центру сада. Высокие деревья и растения, а также садовые строения с каждой стороны в сочетании с низкими растениями и фокусными точками на дальней границе визуально сужают участок. Уложенная вдоль брусчатка или палубный настил помогает оптически продлить ваше патио.

ДЛИННЫЕ И УЗКИЕ САДЫ

Лучше избегать бордюров, идущих параллельно стенам и заборам, поскольку это подчеркнет узость сада. Вместо этого разделите сад на несколько поперечных участков, например мощеную террасу, цветочную клумбу, зону для детских игр, огород или дикий сад. Эти области можно отделить друг от друга мощеными дорожками, посадками или садовыми строениями, что подчеркнет границы или создаст незаметный переход. Если вам не нравится идея нескольких участков, можно прибегнуть к визуальным уловкам, чтобы смягчить ощущение длины. Используйте змеящиеся кривые или диагональные линии, которые оптически расширяют пространство.



1. Две четкие формы — круговая и овальная — пересекаются и создают мягко закругляющиеся границы. Они отличаются по глубине, и переход почти незаметен: один газон ведет к другому (здесь возможна смена уровня) с несколько другим стилем посадок.
2. Прямоугольники использованы для создания трех четких зон, разделенных зелеными насаждениями с боков. Арка над дорожкой, связующей патио и главный газон, препятствует обзору всего сада и приглашает его исследовать.
3. Диагональное размещение открытых пространств заставляет переводить взгляд из одного угла в другой, так что участок выглядит шире. Это также дает возможность разместить множество фокусных точек на протяжении пути к патио, примыкающему к посадкам на дальнем конце.

КВАДРАТНЫЕ САДЫ

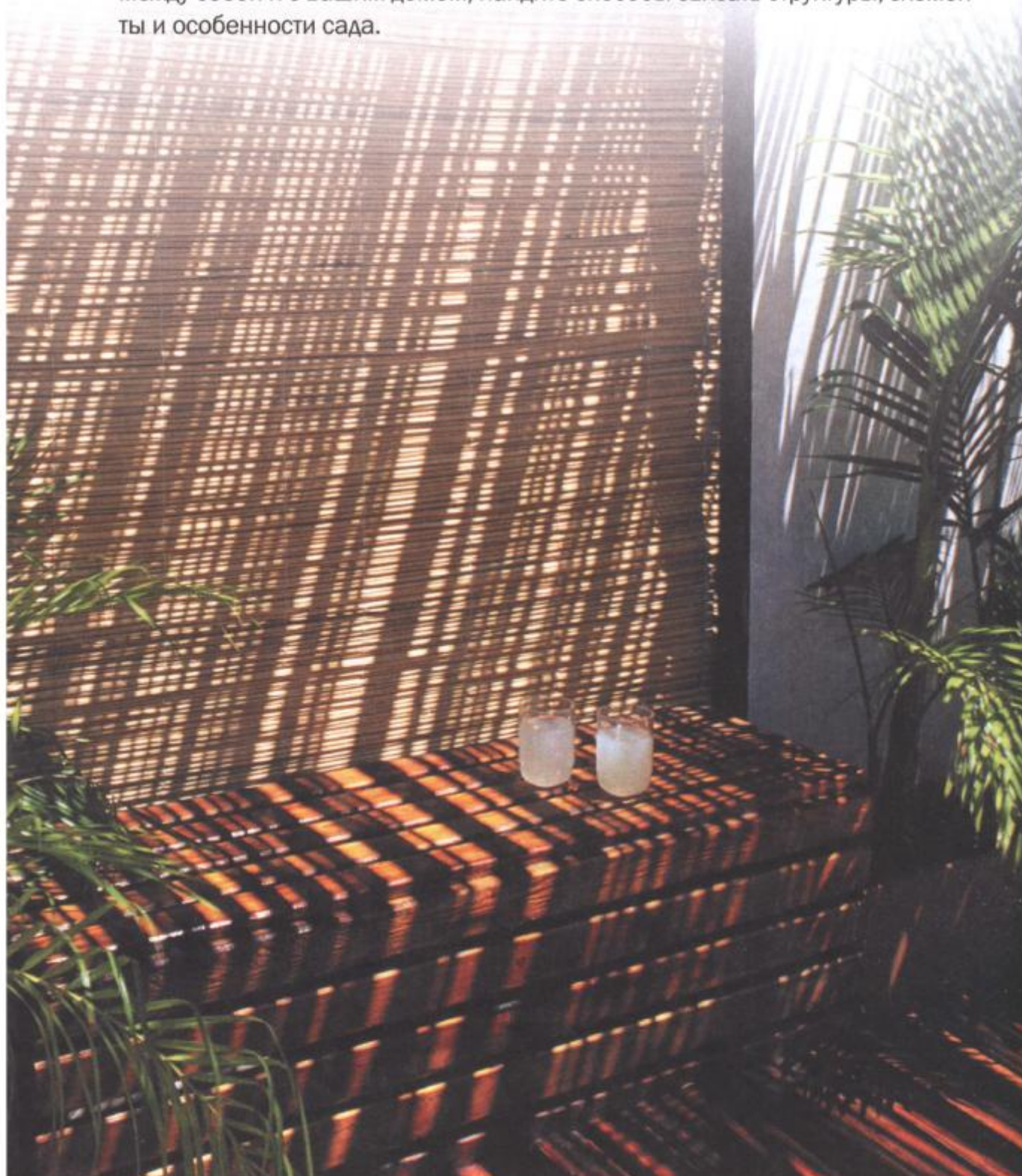
Квадратный сад может выглядеть скучно, так что постарайтесь лишить его предсказуемости: используйте четкие, но асимметричные формы для планировки. Мыслите в трех измерениях, меняйте высоту растений, и уровни посадок и других садовых построек, чтобы обеспечить интерес. Квадратной форме подходит регулярный стиль с античными симметричными формами, а вот неформальный, менее статичный дизайн может стать проблемой.



1. Традиционная декоративная планировка по-прежнему радует глаз. Современная интерпретация в стиле модерн при сохранении формального дизайна использует нерегулярные посадки. Добавьте высокий объект в центр — дерево, обелиск или колонну.
2. Квадратные формы использованы асимметрично, чтобы создать эффект перетекаемости; патио размещено не в центре. Для разделения областей используйте перголы или деревянные решетки; можно создать разноуровневость с помощью приподнятых клумб, ступенек и террас.
3. Менее строгое впечатление производят окружности. Если смотреть с патио, то взгляд фокусируется на более длинных — диагоналях, так что сад смотрится шире. Украшением послужат фокусная точка напротив патио и ступени, спускающиеся к газону.

ЭЛЕМЕНТЫ И ОСОБЕННОСТИ САДА

Важно, чтобы все отдельные элементы сада сочетались друг с другом и работали вместе. Прежде чем воплотить свои планы в камне, уделите немного времени различным объектам и материалам, которые вы хотели бы использовать. Рассмотрите каждый из них в отдельности, как они будут сочетаться между собой и с вашим домом, найдите способы связать структуры, элементы и особенности сада.



РАССМОТРЕНИЕ ВАРИАНТОВ

Выбрали ли вы уже определенный стиль для вашего сада или еще нет, необходимо тщательно обдумать расположение таких специфических элементов, как дорожки, патио, ограды, сараи и другие постоянные сооружения. Все они очень важны при создании впечатления от вашего сада, тем более они недешевы, поэтому обязательно должны прийти к двору.

ВЫБОР

Когда дело касается таких постоянных элементов, варианты выбора ограничены только площадью вашего сада в квадратных метрах. Однако ваши собственные нужды, стиль жизни и бюджет должны быть приняты во внимание.

Хорошо начать с того, чтобы пройтись по округе и посмотреть, что сделали ваши соседи. Навещая друзей, присмотритесь в их садах ко всему — не только к посадкам. Когда вы начнете замечать то, что у вас под ногами, как отмечены границы и чем поддерживается существование этих прекрасных растений, вы поймете, какой богатый у вас выбор.

Когда вы решитесь и начнете создавать новый сад или преобразовывать существующий, полистайте журналы и газеты, вырежьте фотографии понравившихся элементов сада и постарайтесь спланировать расклевку.

Посетите поставщика материалов для мощения с различными типами брусчатки и древесных покрытий. Некоторые материалы могут быть и в вашем местном садоводческом центре, хотя там выбор скорее всего окажется ограниченным.

Просто взвесьте все за и против и будьте готовы поменять мнение несколько раз, прежде чем примете окончательное решение.



С большим успехом могут сочетаться друг с другом разные материалы. Патио, покрытое сланцевой плиткой, контрастирует с белыми стенами, каменными ступенями и навесами.

ЦВЕТОЧНЫЕ ВЫСТАВКИ

Вполне можно попробовать посетить хотя бы одну из цветочных выставок общества садоводов. Внимательно рассмотрите материалы для мощеных поверхностей и других декоративных элементов — не только в выставочных садах, созданных профессиональными ландшафтными дизайнерами, но и образцы, предложенные производителями. Не забудьте взять записную книжку!

НА ЗАМЕТКУ

Производители материалов для мощения выпускают каталоги с замечательными фотографиями, где показано, как использовать их в реальном саду. Воспользуйтесь подсказкой.

СТЕНЫ, ОГРАДЫ, ЭКРАНЫ И ИЗГОРОДИ

Все они, когда используются для обозначения границ, становятся, вероятно, самыми важными элементами сада, поскольку ограничивают и определяют ваш участок. Обычно это практически вечные структуры, которые призваны создать личное пространство, защитить от вторжений и образовать своего рода рамку, внутри которой можно располагать все остальное. Внутри сада они используются как разделители или экраны, что особенно ценно в небольших пространствах. Если преграды используются для придания интимности и для повышения интереса, они обычно более легкие и эфемерные, а их стиль может быть более изощренным.



Светлая стена привлекает внимание в саду и создает хороший фон для растений.

СТЕНЫ

Стены часто применяют для установления границы, но они могут быть воздвигнуты для разделения сада на участки или для создания барьеров для насыпей, террас и приподнятых клумб. Кирпичная пограничная стена почти наверняка окажется дороже, чем забор или изгородь, ее труднее устанавливать и поддерживать в должном состоянии, но она прослужит многие и многие годы.

Существующие стены

Если вы унаследовали красивые кирпичные стены в хорошем состоянии вокруг сада или внутреннего двора, вам несказанно повезло.

Теплые, мягкие цвета старых кирпичей создают отличный фон для большинства растений, а также хорошо сочетаются с другими материалами для мощения — деревом, камнем и бетоном. Однако во многих старых владениях пограничные стены находятся в полуразрушенном состоянии, и им по меньшей мере требуется покраска. Удивительно, насколько белая краска может высветлить пространство у стены или в тенистом внутреннем дворике. Или же можно, наоборот, покрасить ее в насыщенные темные тона для создания эффекта.

Новые стены

Для ограничения недавно созданных участков у вас имеется прекрасный выбор. Если вы собираетесь остаться надолго, возможно, постройка кирпичной стены себя окупит. О таком выборе вы не пожалеете.

Для стенок, выполняющих роль элементов дизайна сада, дешевле использовать оштукатуренные бетонные блоки.

Результат может оказаться очень эффективным. Если штукатурка положена удачно, оставьте как есть, если нет — можно покра-

ПРЕИМУЩЕСТВА И НЕДОСТАТКИ

Стены накапливают тепло, которое необходимо для мест отдыха летними вечерами. Они хорошо защищают теплолюбивые лианы и пристенные кустарники. С другой стороны, высокие стены дают густые тени и защищают от косого дождя, делая почву под ними очень сухой.

сить стену либо в нейтральный терракотовый цвет, либо в темно-красный. Низкая стенка-разделитель может выступить и в роли скамейки или ящика для хранения инвентаря, если сделать сиденье в виде крышки на петлях.

В вашем стиле

Стены подходят как формальным так и неформальным садам. Ограничительные стенки в половину высоты можно увенчать элегантными коваными панелями или деревянными решетками, так что выглядеть они будут мило и традиционно. Стены сухой кладки больше всего подходят для коттеджных садов, но и в сельском саду они будут хорошо выглядеть, если их отполировать.

ОГРАДЫ

Дешевле и быстрее всего обнести сад оградой. Деревянные ограды, обработанные антисептиком под давлением, сравнительно долго держатся, однако их можно покрасить краской для дерева или обработать морилкой. Их относительно быстро можно установить, штакетины можно выбрать различной высоты и стандартной ширины, так что сломанные легко заменить. Ограды — отличный фон для растений и хорошая поддержка для лиан. Они занимают минимальное пространство и могут выглядеть ненавязчиво, однако тем не менее представляя собой элемент дизайна.

ЭКРАНЫ

Экраны недостаточно прочны, чтобы служить границами участка, но они незаменимы, если требуется поделить сад на несколько частей. Они дешевы, их легко установить, они занимают мало места и могут быть разной высоты: их очевидная простота озна-

чает, что даже самые высокие модели не будут смотреться подавляющими. Это отличный фон для растений. Недостаток экранов в том, что некоторые декоративные модели недолговечны.

Различные типы экранов могут производить самый разный эффект. Возможно, самый популярный тип — решетчатый: он весьма универсален и подходит для всех типов садов. Его можно покрасить так, чтобы он сливался с пейзажем или, наоборот, выделялся. Это отличная рамка для растений и, наверное, единственный экран, через который что-то видно, но при этом остается ощущение прочности. Он может прослужить по меньшей мере лет десять.

Сплетенный из ивы экран имеет деревенский вид, однако может хорошо смотреться и в городском ландшафте в качестве фона для



НА ЗАМЕТКУ

В любом случае материал садовых построек должен сочетаться с материалами, использованными для дома. Это реализация основного принципа дизайна — единства.

Хотя кирпичная стена вокруг сада теперь симпатично выглядит, она имела недостаточную высоту. Деревянные оградительные щиты оберегают личное пространство и к тому же неплохо смотрятся.



Окрашенный в ярко-бордовый цвет, этот решетчатый экран традиционного типа становится отличным разделителем.



Бамбуковый экран прекрасно смотрится рядом с растущим бамбуком, подчеркивая стиль джунглей.



Живые изгороди могут быть любой высоты, но их нужно регулярно подстригать.

посадки в оцинкованных дизайнерских контейнерах. Кустарниковые экраны идеальны для сельских садов, где их можно украсить плетистыми розами и клематисами. В саду стиля модерн или садах-джунглях хорошо использовать бамбук, а камыш подходит для морской темы.

ЖИВЫЕ ИЗГОРОДИ

Как и стены, изгороди могут служить и как ограничители, и как разделители, и при этом они долговечны. Устроить их недорого, это хорошее препятствие для ветра и фон для растений, а также естественная среда для птиц. Живые изгороди можно вырастить любого размера — от разделителей на уровне колена до двухметровых: более высокие, пожалуй, будут досаждать вашим соседям.

Недостаток один: пока изгородь станет нужного размера, придется ждать долго — лет десять или больше. Они занимают много места, разрастается в ширину до метра, а дважды в год ее нужно подстригать. Живые изгороди могут осушать почву, особенно там, где дождь идет редко, и создают плотную тень, поэтому рядом с ними трудно что-либо вырастить, что не подходит для маленького сада. Пока изгородь только набирает силу, она не ограждает личное пространство и не удерживает непрошенных гостей, так что,

возможно, стоит на время поставить экран или бамбуковую панель. Но когда живая изгородь подрастет, вы получите столько уединения, сколько хотите.

«Живая изгородь на сваях» — очень интересная, хотя и дорогая придумка для маленького сада. Она растет на каркасе, так что обеспечивает защиту выше человеческого роста и хорошо просматривается за стволами деревьев.



Переплетенные кронами грабы создают отличную «изгородь на сваях», идеальную для маленького сада, потому что на уровне почвы они не занимают много места.

ОБРАТИТЕ ВНИМАНИЕ РАЗГРАНИЧИТЕЛЬНЫЕ ОГРАДЫ

В последние годы произошел настоящий взрыв в области стиля разграничительных оград для садов. И хотя это делает выбор более интересным, прийти к окончательному решению становится труднее. Руководствоваться следует двумя основными соображениями: впечатление, которого вы хотите добиться, и, как всегда, цена.



Штакетник, укрепленный горизонтально, используется в качестве разграничителя. Обеспечивая уединение, такое ограждение еще и визуально расширяет границы.

ДЕРЕВЯННЫЕ ПАНЕЛИ

Традиционные панели из шпунтованной доски широкодоступны, притом по вполне приемлемым ценам. Они добросовестно служат, не выходя при этом вычурно или раздражающе.

Вариантов стилей оград очень много. Есть панели, где чередуются горизонтальные, вертикальные или диагональные доски или из штакетника — на вид они менее прочны, но не заваливаются от сильного ветра.

До сих пор популярно использование цельных панелей высотой около 1,2 м с деревянными решетками сверху высотой около 30 см. Это уменьшает площадь тени, которую отбрасывает забор, но не производит впечатления сужения личного пространства. Для дополнительной безопасности

вместо деревянных панелей можно использовать металлические.

В качестве финального штриха можно защитить ограду от непогоды широкой доской, а столбы увенчать пирамидками.

Встречаются открытые ограды — палисадниковые. Они отмечают границы, не заслоняя вида, но не обеспечивают достаточной защиты, и дети часто убегают сквозь них.

СПЕЦИАЛЬНЫЕ ВОЗМОЖНОСТИ

Необязательно покупать готовые ограды. Один из самых простых способов сделать ограду — прикрепить горизонтально планки 5 × 2,5 см на расстоянии 2,5 см к вертикальным столбам. Можно таким же образом соорудить надстройку к существующей стене в половину высоты. Вертикальное расположение направляет взгляд вверх, а не вдоль. Можно поставить необычный забор из толстых бревен, поставленных вертикально и тесно друг к другу. Можно сделать их разной высоты, покрасить или оставить как есть. Чтобы она не выглядела слишком нарочито, меняйте высоту с небольшой периодичностью.

Вам не обязательно следовать стандартам дизайна. Добавьте что-то свое или вообще придумайте собственный вариант.

1. Решетчатые панели поверх шпунтованных досок добавляют высоты.
2. Столбы разной высоты придают забору необычный, но привлекательный вид.
3. Перебегающие планки смягчают впечатление от этого высокого забора, как и голубая краска.



ПОДСОБНЫЕ ПОМЕЩЕНИЯ

При планировании сада вы обязательно должны учесть территории для подсобных помещений. Хотя они и несколько удручающе выглядят, но без них не обойтись, и если они удобны в использовании, то не испортят общего впечатления от всего остального сада и разгрузят кладовые в доме.



Эти не бросающиеся в глаза ящики для хранения инвентаря служат скамейками и удачно сочетаются с приподнятой клумбой.



Этот сарайчик в саду приморского стила после покраски выглядит как пляжная кабинка.



Этот сарайчик для мусорного контейнера вмещает и компостные баки, а крыша у него зеленая.

САРАИ И ТЕПЛИЦЫ

Конечно, есть добротные бревенчатые сараи, но более распространены со стенами из шпунтованных досок и крышей из кровельного рубероида, относительно недорогие и долговечные. Они могут быть разного размера, с окнами или без, а соответствующая покраска сразу впишет его в вашу цветовую схему сада.

Чем увлеченнее вы будете заниматься садом, тем нужнее окажется теплица. Некоторые сараи можно приспособить под теплицу, поскольку они застеклены с одной стороны и могут использоваться как для выращивания рассады, так и как место хранения садового инвентаря. Мини-теплицы для маленьких садов могут быть пристройками или отдельно стоящими сооружениями, сделанными из стекла и нержавеющей стали.

МУСОРНЫЕ КОНТЕЙНЕРЫ

В продаже имеются несколько видов мусорных баков и контейнеров на колесиках. Какие-то из них смотрятся гораздо лучше остальных. Если вы можете себе позволить, то сначала попробуйте скомпоновать их в выбранном месте сада и проверить, не нарушают ли они общей картины. Можно использовать экраны и спрятать мусорные контейнеры или поставить их за незаметным сараем.

КОМПОСТ И ВОДА

Даже в маленьком саду образуется много зеленого мусора после стрижки газона и прополки, и вместе с кухонными отходами он может быть использован для создания компоста, улучшающего почву. Если места для компостной ямы нет, заведите контейнер из пластика или деревянную конструкцию, что лучше, поскольку она пропускает воздух.

Одна-две бочки для воды — неременное условие даже в самом небольшом саду. Дизайнерские контейнеры для воды сами по себе могут производить приятное впечатление.

БЕЛЬЕВЫЕ ВЕРЕВКИ

Бельевые веревки не займут много места. Когда они не используются, их можно убрать.

ОБРАТИТЕ ВНИМАНИЕ САД ДЛЯ ДЕТЕЙ

Важно, чтобы дети находились на свежем воздухе и занимались физическими упражнениями, поэтому обустройте для них особое пространство. Проявив смекалку, вы сможете удовлетворить их нужды и не навредить саду.

НЕ ЗАБЫВАЕМ О ДЕТЯХ ПРИ ПЛАНИРОВАНИИ САДА

Дети растут очень быстро, так что площадки для игр должны быть мобильными. Хорошо, когда маленькие дети играют рядом с домом. Довольно просто вписать в патио песочницу или резиновые рулонные покрытия для игры. Когда дети вырастут, песочницу можно превратить в прудик или цветочную клумбу, резиновое покрытие заменить брусчаткой.

Подросшие дети предпочитают держаться подальше от взрослых, так что место для игр лучше расположить на менее заметном участке сада, либо закрыть растениями или экранами.

ОБОРУДОВАНИЕ ДЛЯ ИГР

Предпочтительнее использовать деревянные качели, шведские стенки и домики для игр, а не пластмассовые. Они хорошо сочетаются с деревьями, или же их можно покрасить для достижения обратного эффекта. Постарайтесь включить побольше вариантов для игр, чтобы стимулировать вооб-



Esta площадка для игр доставляет много радости ребенку, вписывается в окружающие посадки и требует минимального ухода, потому что трава искусственная. Потом площадку легко превратить в сад.

ражение ребенка. Пусть с деревьев свисают красочные игрушки, а для украшения используйте веселой расцветки ящики. Среди других простых, но интересных идей — дорожка из бруса и своего рода лесенка, из того же бруса, положенного на разной высоте, к тому же эти бревна можно использовать для сидения.

Есть много способов внедрить площадки для игр в небольшое пространство.

1. Песочница с крышкой удачно разместилась на краю патио из палубной доски.

2. Этот батут, помимо всего прочего, еще и скрыт зеленым экраном.



ОБРАТИТЕ ВНИМАНИЕ ФИНАЛЬНЫЕ ШТРИХИ

Когда ваш сад уже организован более-менее так, как вам этого хотелось, и все встало на свои места, займитесь меблировкой патио и добавлением последних деталей, чтобы использовать пространство в течение большей части года. Идея внешней комнаты не нова и играет свою роль в качестве добавочного жизненного пространства, только если оно будет таким же комфортным, как и эффектным.

МЕБЕЛЬ

Выбирайте стол и стулья самого лучшего качества, какое вы можете себе позволить. Крепкая пластиковая мебель хорошо выглядит и ее проще перемещать, поддерживать в порядке и хранить, чем деревянную, но дерево лучше вписывается в окружающую обстановку. Если есть возможность, посидите на стульях, прежде чем их покупать, и убедитесь, что их высота и размер вам подходят. Слишком маленький или жесткий стул может заставить вообще отказаться от желания посидеть.

Если места достаточно, поставьте пару шезлонгов или раскладывающихся стульев. Отличная альтернатива — гамак. Его легко натянуть между опорами перголы или аналогичными устойчивыми столбами. Вы хорошо потрудились над садом и заслужили право отдохнуть.

ПРЕДМЕТЫ ОБИХОДА

Чтобы место отдыха выглядело привлекательным и более домашним, стоит добавить подушек и других мягких деталей. Самые универсальные подушки покрыты наволочками, которые можно снимать и стирать, но есть и разновидности, которые достаточно просто протереть тряпкой или губкой. Несколько разноцветных ковриков помогут менять настроение места отдыха в разное время суток.

Если вы часто сидите в саду по вечерам, подумайте, не натянуть ли над перголой навес или кусок парусины. Это сделает место отдыха более уединенным, когда вы пользуетесь электрическим освещением или свечами, и утеплит его, когда ночи станут холоднее. С той же целью можно поставить большой зонтик, который к тому же убережет от небольшого дождя.

ОСВЕЩЕНИЕ

Освещение по вечерам в саду необходимо. Тусклый свет свечей хорош во время еды, но если вы хотите читать или писать в саду, то нужен более яркий электрический. Он также позволит вам подсветить отдельные растения или другие особенности вашего сада, так что по ночам он будет казаться еще более интересным. Для проведения электричества пригласите профессионального электрика.



Лучшая мебель не просто удобная и привлекательная — она должна еще и вписываться в обстановку.

1. Яркоокрашенная водонепроницаемая ткань составляет самую притягательную для глаза черту этого патио. Соблазнительно выглядят крупные подушки.

2. Гамак прибавляет экзотики этой небольшой террасе и всему ароматному саду. Это прекрасное место отдыха на несколько часов.

НА ЗАМЕТКУ

Тщательно расставленные экраны могут справиться с шумом, так что если вы планируете вечеринки допоздна, расположите экраны вокруг.

Он не только обеспечит надежность и законность подведения проводки, но и сможет предложить варианты того, как сделать систему более универсальной и способной к расширению, если вы планируете дальнейшие добавления.

ОТОПЛЕНИЕ И ПРИГОТОВЛЕНИЕ ПИЩИ

Холодными вечерами отопление в саду явно не помешает, особенно когда чувствуется дыхание осени. Эффективны и рациональны в таких случаях газовые уличные камины; однако они дороги и не всегда дружелюбны по отношению к природе. Более экологичный вариант — чаши для костров и барбекю-грили. Основное отличие в том, что барбекю-гриль закрыт довольно плотно дымовым куполом, а чаша для костра создает ощущение открытого огня. Можно выкопать и настоящую яму — это выглядит естественно и вполне современно. И чаши для костра, и барбекю-грили можно использовать и для приготовления пищи.

НА ЗАМЕТКУ

Нужно быть очень осторожными со всеми формами отопления. При сильном нагревании они могут повредить растения, ткани, оконные рамы и пластиковые водосточные трубы.

Освещение не обязательно преследует только утилитарную цель: оно может быть и вполне декоративным элементом.

1. Мощный пучок света выхватывает этот бюст на пьедестале и создает контрастные области света и тени.
2. Бирюзовое стекло смягчает свет ламп и ведет к столу — интересный элемент дизайна.
3. Теплые пятна света освещают бамбуковые стебли и создают отличный фон для этого экзотического места отдыха.
4. Горящий огонь в чаше служит источником тепла и света, являясь акцентом этого внутреннего дворика.

Если вы часто устраиваете барбекю, стоит построить стационарное из кирпича. Можно воспользоваться очень дешевым одноразовым вариантом барбекю, которое не жалко выбросить, и более дорогим, способным прослужить годы и готовить еду даже лучше, чем вы делаете это дома. Для аромата, как считает большинство, лучше использовать уголь, но газ надежнее и имеет преимущество, поскольку может применяться и для освещения сада.

ДЕКОРАТИВНЫЕ ПРЕДМЕТЫ

Наконец настало время показать, что это ваше личное пространство. Неуловимые декоративные детали придают саду его собственный характер и делают его местом, где вы любите проводить время. Можно выбрать из множества вариантов — китайские фонарики, подсветка отдельных растений или других элементов, садовые фонтанчики, скульптуры и настенные драпировки.



ДИЗАЙН ВАШЕГО МАЛЕНЬКОГО САДА

При создании сада лучше все спланировать и выполнить в один присест. Это означает, что у вас будет больше проблем и начальных затрат, чем если работать постепенно, но конечный результат будет выглядеть более целостно. Предлагаем пять учебных примеров дизайна участка размером всего 8 × 10 м.



ОПРЕДЕЛЕНИЕ ПОТРЕБНОСТЕЙ

Обозрев сад, можете переходить к его декоративному оформлению. Постарайтесь расставить приоритеты грамотно и быть реалистами в отношении того, что вы хотите, что можете себе позволить и на что у вас хватит времени. Сконцентрируйтесь на ярких идеях и чем-то действительно важном.

ДЛЯ ЧЕГО ПРЕДНАЗНАЧЕН САД?

Сначала решите, для чего вам сад. Если любите развлекаться, сидя на солнышке, первым в вашем списке должно идти патио. Большинство предпочитает для этой цели ровное место, достаточно большое для размещения стола и стульев. Если же места для всего этого нет, в качестве сидений, не отнимающих лишнего пространства, можно использовать низкие стенки, ступени и другие «случайные» элементы мощеных поверхностей. Выбирая место для патио, подумайте, в какое время суток вы будете им пользоваться, насколько оно просматривается, всегда ли хотите находиться на солнце или иногда можете предпочесть тень. Не поддавайтесь внушению, что лучшее место для патио — рядом с кухонной дверью. Если пространство позволяет, то есть смысл сделать два или больше мест отдыха на разное время суток, когда солнце движется по саду.

Если у вас есть дети, им нужно дать возможность выпустить пар, так что сад должен позволять детям разгуляться и одновременно не прийти от этого в негодность. Качели, домик для игр или шведская стенка должны стоять в списке приоритетов очень высоко.

Подумайте и о том, что будете выращивать: только ли декоративные растения или овощи тоже. Для нескольких видов овощей не потребуется много места, а в очень маленьком саду контейнеры и приподнятые клумбы могут быть хорошим вариантом декора. Помните, что забор и стены дома тоже можно засадить растениями.

ПРАКТИЧЕСКАЯ ПОЛЬЗА

Прежде чем приятная сторона садоводства увлечет вас, примите во внимание и практическую сторону, то есть не забудьте об отве-

дении места под хранение велосипедов, садовой мебели, игрушек и инструментов или развешивание белья на просушку, под контейнеры для мусора и компостные ямы. Хотите сарай или теплицу? И то и другое станет еще более важным, когда вы погрузитесь в садоводство с головой. Охваченный энтузиазмом садовод лихорадочно ищет место, хотя бы в виде полки или верстака, чтобы разместить там рассаду. Даже взгляд на бельевые веревки изменился: когда они не используются, их лучше убрать, так что и под их хранение требуется какое-то место.



Если вы намерены заниматься овощами, отведите место под приподнятую грядку. Или же можно поставить контейнеры с ними прямо в патио.



В этом тщательно продуманном уютном садовом дворике пергола прекрасно дополняет детскую площадку, а ползучие растения создают естественный экран.

ФИНАНСОВАЯ СТОРОНА

Мало у кого из нас имеется неограниченный бюджет, так что не забывайте о цене, рисуя картину будущего сада. Возможно, этот совет немного занудный, но зато потом не наступит разочарования. В наши дни не сложно посмотреть цены в Интернете, чтобы составить приблизительное представление, насколько дорого обойдется то, что вы задумали. Если сейчас планы неосуществимы, отложите их на будущее, когда позволят средства.

ВРЕМЯ

Еще одно серьезное соображение наряду с финансами — время. Если у вас много времени и вы любите мастерить, можно

экономить средства, сделав часть работы самостоятельно. Возможно, имеет смысл растянуть процесс на месяцы или годы — понемногу за раз. Если придется много копать — например, для выравнивания склонов или постройки патио — имеет смысл нанять рабочих и землеройное оборудование. Это позволит вам куда быстрее оценить преимущества своего внешнего пространства, чем если бы вы делали все сами.

НА ЗАМЕТКУ

На данном этапе, вероятно, уже получился довольно длинный список, так что вряд ли удастся реализовать все задуманное. Решите, не стоит ли чем-то пожертвовать.

ОБРАЗЕЦ НЕПРИХОТЛИВЫЙ САД

Такой сад создается для тех, у кого не так много времени для ухода за ним. Это удобное и стильное пространство для еды, развлечения и отдыха. Минималистические, открытой планировки жилые помещения выходят полностью застекленными двустворчатыми дверьми на террасу. Разумное использование освещения и случайно расставленные стулья дополняют интерьер. Пересекающиеся квадраты и прямоугольники — основные формы дизайна, но асимметрия придает этому регулярному стилю довольно современный вид. Сад, не требующий большого внимания, разделен на три основные части: патио; пруд с отражающей поверхностью; зона для расслабления.

ПАТИО

Палубный настил, покрашенный в цвет деревянного пола дома и положенный под прямым углом, уводит взгляд по направлению к саду.

Приготовление и прием пищи. Металлические стол и стулья придают патио современный вид. Газовое барбекю из нержавеющей стали на колесиках стоит в отдалении, но легко доступно, если захочется приготовить что-то на свежем воздухе.

Вазоны. Самшит (*Buxus*) с шарообразно выстриженной кроной в квадратных вазонах из пластика, армированного стекловолокном, сочетается с мебелью. На противоположной границе длинный лоток из того же материала засажен ароматными цветами и травами. Все это не требует ухода, но служит прекрасным экраном.

ПРУД С ОТРАЖАЮЩЕЙ ПОВЕРХНОСТЬЮ

Пруд отделяет патио от зоны расслабления. Кромкой служит брусчатка. Пруд в разную погоду радует игрой света, неба, облаков и дождя. По бокам квадратные контейнеры с самшитом с кубической кроной. Деревянные мостки через пруд ведут к ступеням в зону для расслабления.

МЕСТО ДЛЯ РАССЛАБЛЕНИЯ

Окружающие подпорные стены создают ощущение уединения. Сиденье в виде дивана сделано из плетеной ивовой лозы. Полированная тротуарная плитка подобрана в тон кромке пруда, связывая две области сада. Здесь же расположены холодильный шкаф и бар, который одновременно играет роль скамейки.

Растения. Простая схема посадки требует минимального ухода. Пять белостовольных берез Жакмона (*Betula utilis* var. *Jacquemontii*) задают структуру растительности. Каждое дерево окружено самшитом с кубической кроной, в которой скрывается подсветка, направленная на стволы. Между березами пестрая вечнозеленая изгородь из петтоспорума мелколистного (*Pittosporum tenuifolium*) сорта «Silver

КЛЮЧЕВЫЕ ЭЛЕМЕНТЫ

Размер сада: 8 × 10 м

ПАТИО

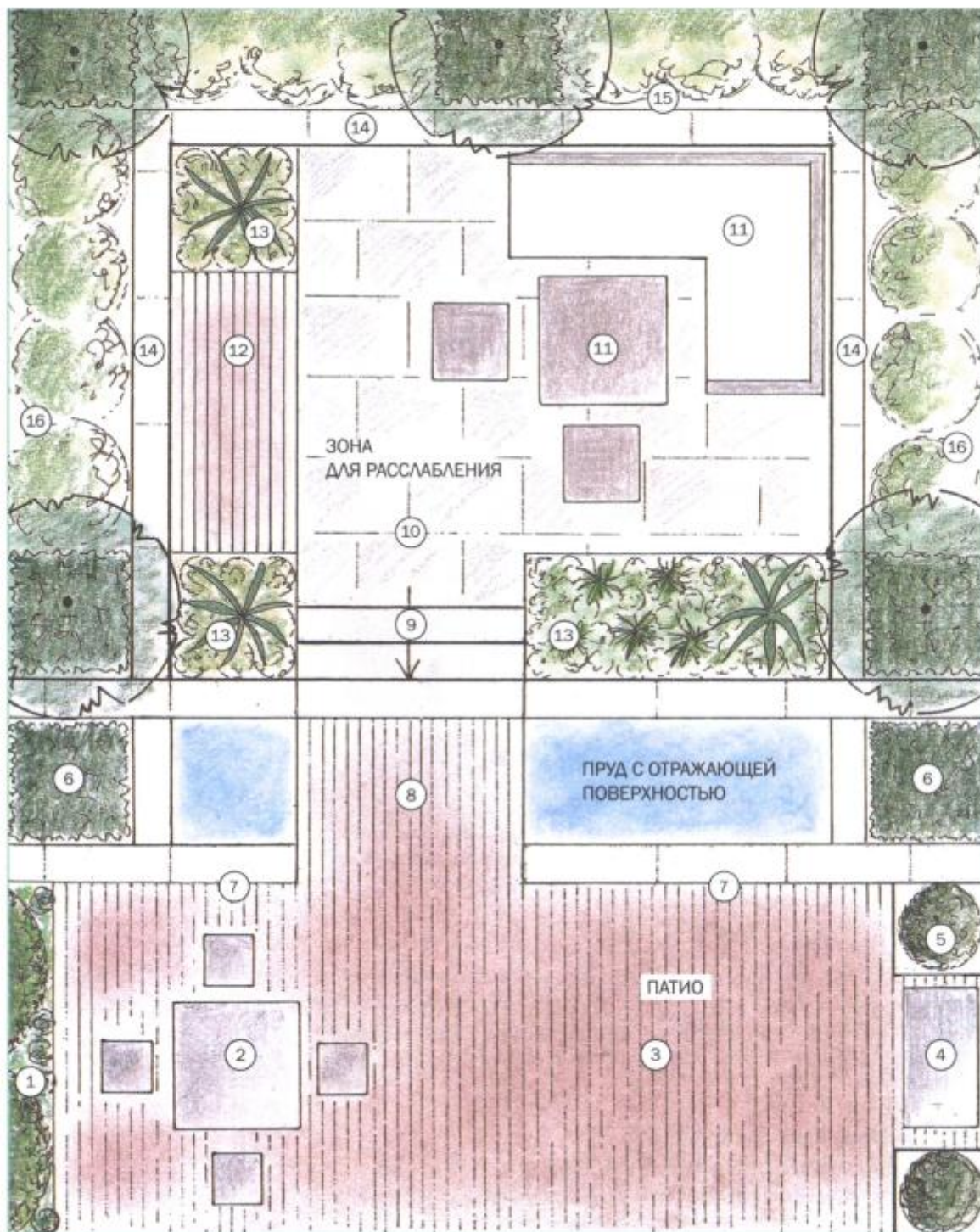
1. Длинный лоток
Засажен вечнозелеными ползучими растениями.
2. Место приема пищи
Стол и четыре стула.
3. Террасная доска
Выводит из дома в сад.
4. Барбекю
Мобильный гриль.
5. Квадратные вазоны, 2 шт.
В них самшиты с подстриженной в форме шара кроной, расположенные по обе стороны барбекю.

ПРУД С ОТРАЖАЮЩЕЙ ПОВЕРХНОСТЬЮ

6. Квадратные контейнеры, 2 шт.
В них самшиты с подстриженными в форме куба кронами, слева и справа от пруда.
7. Кромка бассейна
Сочетается с тротуарной плиткой зоны для расслабления.
8. Мостки над прудом
Служат продолжением патио.
9. Ступени
Ведут к месту отдыха.

ЗОНА ДЛЯ РАССЛАБЛЕНИЯ

10. Тротуарная плитка
Полированный камень светлых тонов.
11. Мебель
Садовая плетеная.
12. Места хранения
Используются и для сидения.
13. Клумбы, 3 шт.
Вечнозеленые растения, в том числе стелющиеся.
14. Низкая опорная стена
На высоте мест для сидения.
15. Приподнятые клумбы с подсветкой
С трех сторон, с березами и изгородью.
16. Решетчатый экран
По всему периметру.



Queen» создает ощущение закрытого пространства. Три клумбы засажены астецией чатамской (*Astelia chathamica*) «Silver spear» и стелющимися растениями; на самой большой растут и травы.

Решетчатый экран. Деревянный решетчатый экран по периметру сада усиливает ощущение уединения. Зазоры между штакетником пропускают свет.

НА ЗАМЕТКУ

Пруд требует продуманного дизайна, а также некоторого ухода. Альтернативой может послужить бордер из деревьев с прозрачной кроной.

ОБРАЗЕЦ САД ДЛЯ САДОГОЛИКА

Это сад для любителя растений, сочетающий традиционные элементы коттеджного сада и большой территории для культивирования растений. Дизайнер использует окружности, кривые и эллипсы, чтобы создать текучие, нерегулярные пространства, которые позволяют саду открываться постепенно. Здесь четыре основные зоны: гравиевый сад с местом отдыха и водоемом; участок с теплицей, компостной зоной и огород; газон, окруженный бордерами со скамейкой для сидения; весенний сад.

ГРАВИЕВЫЙ САД

Французские окна выходят на участок с нерегулярно размещенными тротуарными плитами. Растения будто прорастают через гравий и живут сами по себе. Стол и стулья втиснуты между растениями, которые могут выжить в сухих условиях — синеголовник гигантский (*Eryngium giganteum*) сорта «Silver Ghost», гаура Линдхеймера (*Gaura lindheimeri*), ковыль гигантский (*Stipa gigantea*), вербена буэнос-айресская (*Verbena bonariensis*) и алтей (*Altea*).

Горшки и контейнеры. Ряд терракотовых горшков и кадок разных размеров и форм засажен травами, сезонными луковичными и однолетними растениями. Расположенные рядом с дверью в случайном порядке, они служат ярким акцентом весь сезон.

Вода в саду. Приподнятый водоем, обложенный кирпичом, берет воду из крана, выведенного из стены. Это фокусная точка места отдыха. Журчание может чуть приглушить шум уличного движения.

ОГОРОД

Дорожка со ступенями из брусчатки ведет из гравиевого сада через посадки к бочке с водой, которая набирается с крыши небольшой теплицы. Основная, прямая гравиевая дорожка проходит под ивовой аркой, поддерживающей ползучие бобовые растения, и ведет к овощным грядкам и компостной зоне. Эта часть сада опоясана декоративной низкой изгородью из самшита.

ГАЗОН И БОРДЕРЫ

Деревянная пергола выводит из гравиевого сада на газон и бордеры, а также служит опорой для вьющихся роз и клематиса. Газон эллиптической формы и окружающие его широкие закругленные бордеры создают ощущение сада внутри сада. Бордеры плотно засажены яркими и ароматными цветами, типичными для коттеджного сада — манжетка мягкая (*Alchemilla mollis*), дельфиниум, розовая гвоздика (*Dianthus*), флокс (*Phlox paniculata*), кустовая роза. Скамейка в конце газона служит уединенным местом отдыха.

ВЕСЕННИЙ САД

От газона гравиевая дорожка змеится по направлению к дому через весенний сад и между тремя деревьями: сливой (*Prunus*) сорта

КЛЮЧЕВЫЕ ЭЛЕМЕНТЫ

Размер сада: 8 × 10 м

ГРАВИЕВЫЙ САД

- 1. Контейнеры**
Для ярких цветов.
- 2. Тротуарная плитка**
Ведет к столу и стульям.
- 3. «Дикий сад»**
Засухоустойчивые растения, растущие из гравия.
- 4. Водоем в саду**
Фокусная точка участка сада.
- 5. Место отдыха**
Небольшой стол и стулья на двоих.

ОГОРОД

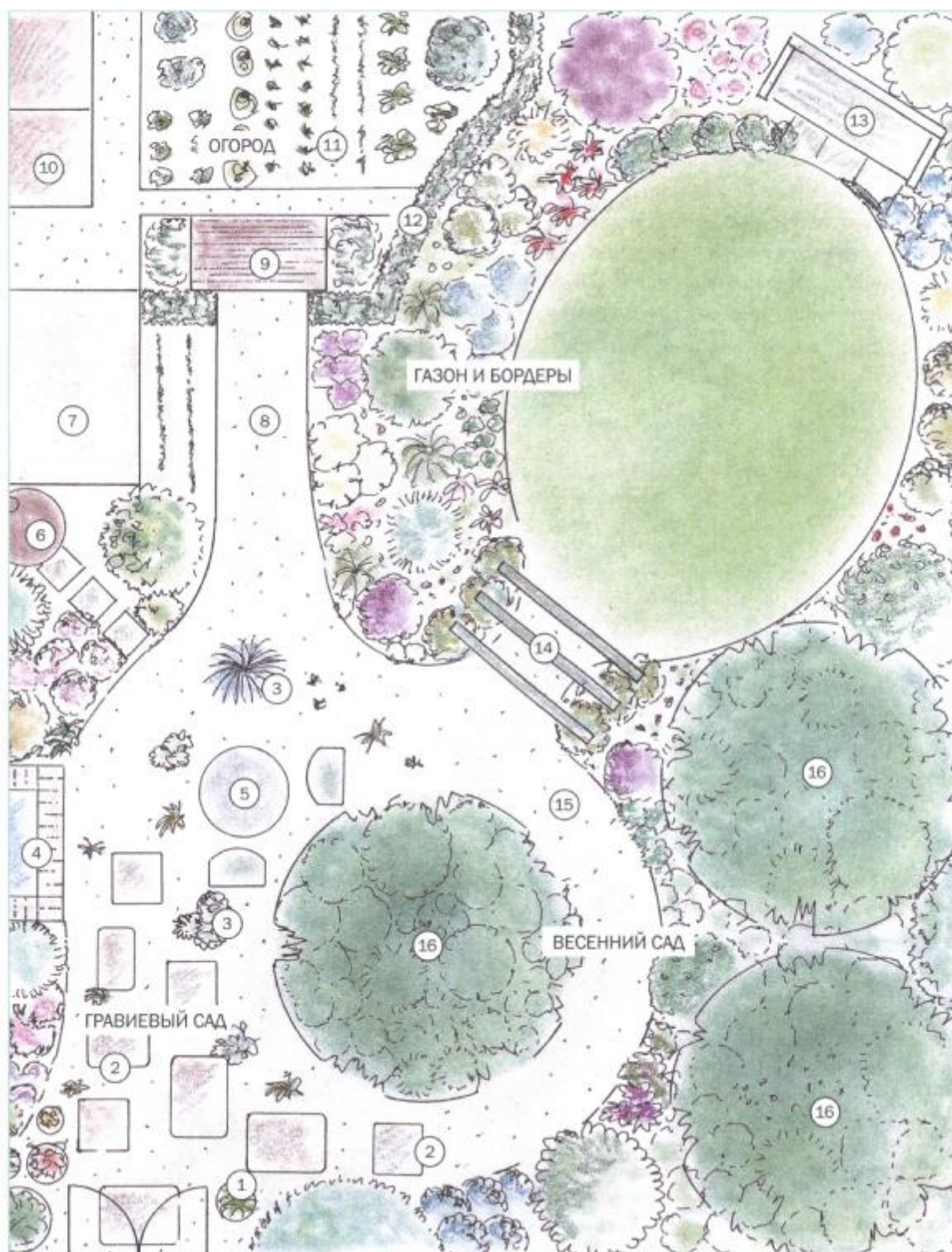
- 6. Бочка с водой**
Необходима для сбора дождевой воды.
- 7. Теплица**
Компактная, из алюминиевого сплава и стекла.
- 8. Прямая дорожка**
Гравиевая, ведет к грядкам с овощами.
- 9. Ивовая арка**
Вертикальный акцент.
- 10. Компостная зона**
Место для двух компостных ящиков.
- 11. Грядки**
Для обеспечения овощами.
- 12. Низкая самшитовая изгородь**
Служит границей огорода.

ГАЗОН И БОРДЕРЫ

- 13. Скамейка**
Для размышлений.
- 14. Пергола**
Разделитель и опора для растений.

ВЕСЕННИЙ САД

- 15. Змееобразная дорожка**
Через весенний сад.
- 16. Деревья, 3 шт.**
Под ними — многолетние и луковичные растения.



«Pandora», яблоней (*Malus*) сорта «John Davnie» и рябиной Вильморена (*Sorbus vilmorinii*). Это тенистая часть сада, здесь посажены многолетники и луковичные растения, которые цветут весной — водосбор (*Aquilegia*), морозник (*Helleborus*), нарцисс (*Narcissus*), примулы и медуница.

НА ЗАМЕТКУ

Создавайте зоны, цветущие в разное время, тем самым у вас как бы появится несколько садов.

ОБРАЗЕЦ СЕМЕЙНЫЙ САД

Удобен для всех членов семьи. Это практичное место для приема пищи, отдыха и развивающих игр на свежем воздухе. Его легко приспособить к нуждам взрослеющих детей. Диагональный дизайн позволяет взгляду достигать в саду самых удаленных точек и дает ощущение движения и энергии. Также он позволяет разделить участок на «комнаты» с разным целевым назначением. Основных зон четыре: терраса; газон; площадка для игр; зона подсобных помещений.

ТЕРРАСА

Брусчатка сразу за домом позволяет разместить там семейную столовую на свежем воздухе. Рядом с забором выделено место для переносного барбекю. Детям, возможно, понравится выращивать цветы и овощи в ярких кадках.

ГАЗОН

Газон (максимальная длина и ширина 5,8 × 3,5 м) расположен также на диагонали и сочетает в себе декоративность и утилитарность. Деревянная угловая скамья поставлена рядом с решетчатым экраном. Декоративные подушечки делают ее уютным уголком для чтения или для наблюдения за играющими рядом детьми.

ПЛОЩАДКА ДЛЯ ИГР

Качели и песочница с крышкой позднее могут быть заменены батутом или теннисным столом. В качестве покрытия можно использовать измельченную кору, резиновые маты, древесную щепу и искусственную траву. Плетеный из ивы вигвам-беседка и посадки в дальнем углу создают забавное, тайное логово.

Небольшая приподнятая клумба в деревянном обрамлении идеальна для знакомства детей с растениями и ухода за ними. Кабачки, разноцветные бобы и сладкую кукурузу выращивать легко, как и подсолнечник и душистый горошек.

ЗОНА ПОДСОБНЫХ ПОМЕЩЕНИЙ

Деревянный решетчатый экран и ворота не дадут детям попасть туда. Сарай с зеленой крышей из молодила служит для хранения велосипедов и садовых инструментов, а также небольших контейнеров для компоста. Тут же находятся сушильный барабан, бочка с водой и небольшая грядка с травами. Практично использовать гравиевое покрытие.

ПОСАДКИ

Современная палитра растений — смесь неприхотливых кустарников, трав и многолетних растений. Так достигается баланс формы, высоты, структуры, текстуры и цвета. Можно посадить:

- Кустарники — шуазия гибридная (*Choisya × dewitteana*) сорта «Aztec Pearl», лаванда узколистая (*Lavandula angustifolia*) сорта «Hidcole», фотиния Фразера сорта «Red Robin», саркококка спутанная (*Sarcococca confusa*).
- Травы — анемантеле тростниковидный (*Anhemantele lessoniana*),вейник остроцветковый (*Calamagrostis acutiflora*) сорта «Overdam»,

КЛЮЧЕВЫЕ ЭЛЕМЕНТЫ

Размер сада: 8 × 10 м

ТЕРРАСА

1. Брусчатка
Индийский натуральный камень.
2. Кадки
Ярко выкрашенные, привлекающие внимание.
3. Барбекю
На колесиках.
4. Место приема пищи
Стол и стулья на пятерых.

ГАЗОН

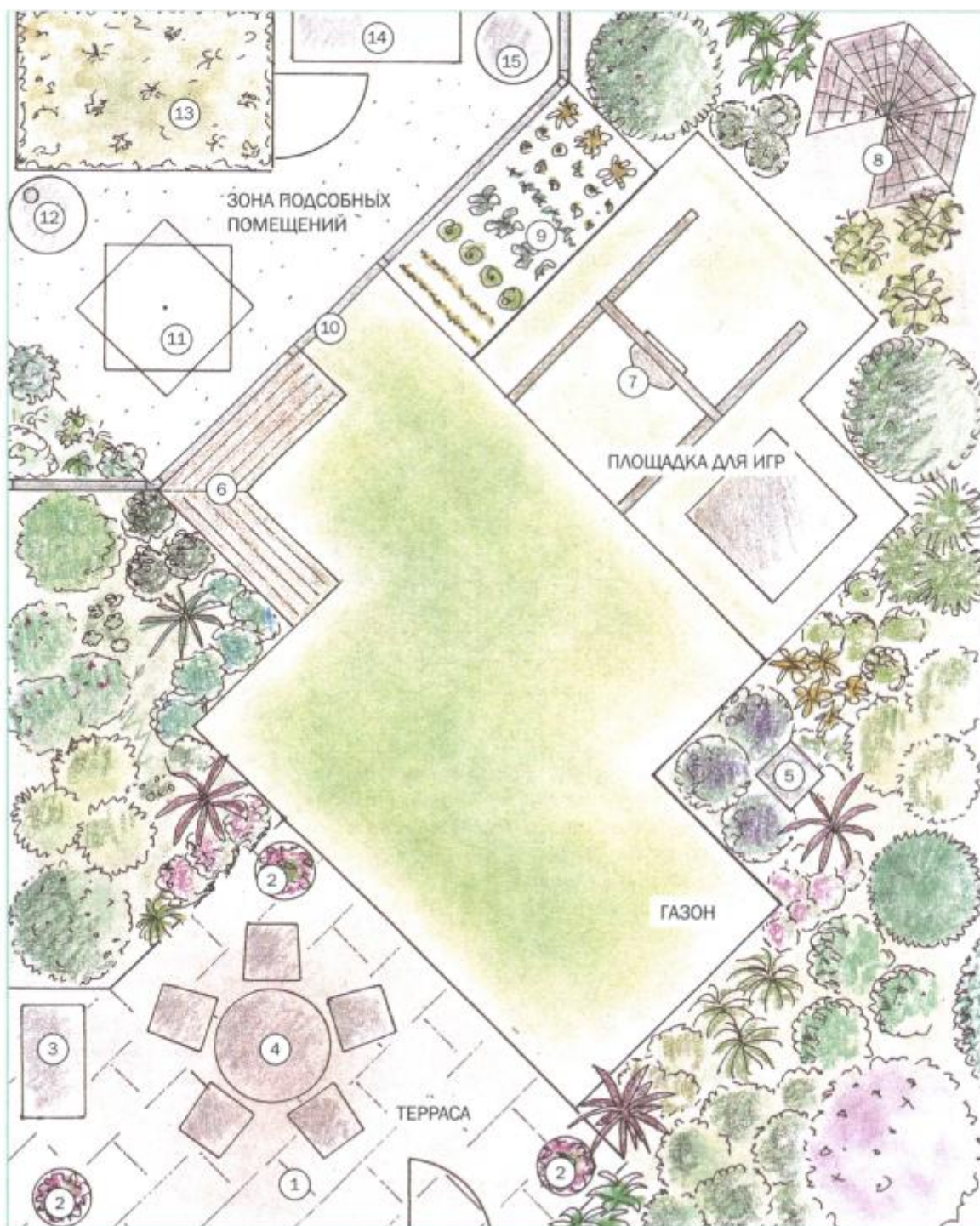
5. Столик для птиц
В посадках.
6. Угловая скамейка
Напротив площадки для игр.

ПЛОЩАДКА ДЛЯ ИГР

7. Игровое пространство
Изменяется со сменой интересов у детей.
8. Ивовый вигвам-беседка
Скрытый посадками укромный уголок.
9. Огород
Приподнятая грядка.

ЗОНА ПОДСОБНЫХ ПОМЕЩЕНИЙ

10. Решетчатый деревянный экран с воротами
Отделяет и скрывает зону.
11. Сушильный барабан
Укрыт экраном.
12. Бочка
Собирает воду с крыши сарая.
13. Сарай
С зеленой крышей.
14. Место хранения контейнеров для компоста
Способ позаботиться об окружающей среде и освободить место в доме.
15. Оборудование для переработки органических отходов
Экономит место и делает компост.



осока кирпичная (*Carex testacea*), овсяница сизая (*Festuca glauca*) сорта «Elijah Blue», императа цилиндрическая (*Imperata cylindrica*) сорта «Rubra».

- Многолетники — бессмертник гибридный (*Anemone × hybrida*) сорта «Honoring Jobert», герань (*Geranium*) сорта «Rozanne», лилейник (*Hemerocallis*) сорта «Golden Chimes», либертия крупноцветко-

вая (*Libertia grandiflora*), пенстемон (*Penstemon*) сорта «Garnet».

ДИКАЯ ПРИРОДА

За столиком с кормушкой для птиц можно наблюдать из дома и с места отдыха. Ванночка для птиц и скворечники тоже не помешают в вашем саду.

Это любопытный, причудливый сад. В нем используют крупнолистные, экзотического вида растения ярких цветов, которые вызывают в памяти тропический рай. Идеален для любителей все делать своими руками из подручных материалов. В дизайне преобладают прямоугольники, кривые и окружности или полукруги. Так создается нерегулярное, текучее, неструктурированное пространство. Ключевых зон четыре: патио; мощеная дорожка; палубный настил для отдыха с чашей для костра; и дорожка-мостки, которая ведет к гамаку и деревянной беседке.

ПАТИО

Декинг сразу у дома предназначен для еды на свежем воздухе. Большие деревянные пни служат табуретками, а простоватый стол сделан из технологической щепы.

Вазоны. Контейнеры терракотового цвета используются для структурообразующих растений — маленького финика канарского (*Phoenix canariensis*) или бешорнерии юкковидной (*Beschorneria yuccoides*). Игольчатые шипы финика и красные мощные цветоносы бешорнерии создают полное впечатление джунглей.

ДОЩАТЫЙ НАСТИЛ

Искривленная дорожка из древесной щепы опилок и половых досок создает причудливый эффект. По бокам ее посажены яркие, тропического вида растения — канны, крокосмии, георгины (*Dahlia*) и лилейники. Растения цветут на разных уровнях, что увеличивает эффект джунглей. Сухие стебли бамбука — шести разного размера высятся среди растений.

ПАЛУБНЫЙ НАСТИЛ ДЛЯ ОТДЫХА

Круглая терраса окружена высокими растениями с крупными листьями — бамбуком, пальмами и банановым деревом, что усиливает чувство уединения. Из проделанного в досках отверстия растет высокая кордилина (*Cordyline*), поэтому кажется, что терраса служит ей обрамлением. Большие мешки с сеном и металлический индейский котел, используемый в качестве чаши для костра, вызывают желание посидеть здесь вечерами.

ДОРОЖКА-МОСТКИ

Дорожка из круглых спилов дерева, небрежно раскиданных под банановым деревом, ведет сначала к гамаку на грубых деревянных столбах, а далее к деревянной беседке.

Деревенская беседка. Самостоятельно построенная беседка для хранения инструментов выполнена из вертикально установленных бревен и покрыта зеленой крышей.

ПОСАДКИ

Экзотические растения призваны создать ощущение джунглей в этом саду. Периметр засажен черным и карликовым бамбуками (*Phyllostachys nigra* и *Phyllostachys aurea*) в качестве экрана. Большие пальмы, например трахикарпус Форчуна (*Trachycarpus*

КЛЮЧЕВЫЕ ЭЛЕМЕНТЫ

Размер сада: 8 × 10 м

ПАТИО

1. Терраса

Сделана из половых досок или террасной доски.

2. Вазоны

Контейнеры для высоких растений.

3. Мебель

Пни деревьев и технологическая щепка.

4. Тропический лес

из древесных папоротников

Щит, похожий на джунгли, посаженный рядом с патио.

МОЩЕНАЯ ДОРОЖКА

5. Экзотический лес

Яркие растения по обе стороны дорожки, мощеной щепой и половой доской.

6. Бамбуковые стебли

Поставлены среди растений рядом с настилом.

ПАЛУБНЫЙ НАСТИЛ

7. Чаша для костра

Свободно стоящая или врытая в землю; согревает и освещает после наступления сумерек.

8. Мешки с сеном

Из яркого, непромокаемого материала.

9. Банановое дерево

Большое, с крупными листьями растение.

ДОРОЖКА-МОСТКИ

10. Гамак

Для отдыха в «джунглях».

11. Беседка

Построенная самостоятельно или обыкновенный сарай для хранения инструментов.

12. Бамбуковый экран

Закрывает часть сада.



fortunei) или канарская финиковая пальма (*Phoenix canariensis*), создают тропическую атмосферу. Папоротники — щитовник (*Dryopteris*) и многорядник (*Polystichum*) — хорошо смотрятся на нижнем уровне, а в тенистом уголке рядом с обеденной зоной полог из древесных папоротников — диксония антарктическая (*Dicksonia antarctica*) — на разной высоте создает очень привлекательную деталь. Некоторым растениям зимой понадобится защита.

НА ЗАМЕТКУ

Обилие высоких растений привлекает внимание, как и крупные листья и глянцевая листва. Внушительного размера растения могут создать иллюзию большого сада.

ОБРАЗЕЦ ДЕКОРАТИВНЫЙ ОГОРОД

Заядлые кулинары часто предпочитают иметь под рукой самые свежие ингредиенты, и специально отведенный участок под кухонный сад — именно то, что им нужно. Дизайн его навеян традиционным французским «полезным садом» с фруктами, овощами, ароматическими травами и садиком. Симметричный дизайн создает ощущение регулярности и традиционности. Внимание обращено на центр, где фокусная точка объединяет всю структуру. Сад делится на две основные части: приподнятую террасу и огород.

ПРИПОДНЯТАЯ ТЕРРАСА

Широкая мощеная терраса примыкает к дому. Здесь расположились длинный деревянный стол и стулья для приема пищи на свежем воздухе, а также цветочные клумбы: справа подстриженные в форме шара кроны самшитов чередуются с голубыми цветками герани (*Geranium*) сорта «Rozanna», а слева пущена по стене лазящая роза (*Rosa*) сорта «Constance Spry».

Стоящие у стены дома три вазона из натурального камня, в которых растет подстриженный в форме шара самшит, напоминают о традиционном стиле регулярного сада.

Стены и ступени. Низкие кирпичные стены окружают террасу, а кирпичные ступеньки ведут вниз, в декоративный огород. Слева от ступенек посажена лавандовая изгородь — традиционное кулинарное растение, оно источает аромат и привлекает насекомых-опылителей.

ОГОРОД

Дорожки, мощенные кирпичом, делят кухонный сад. Эти дорожки создают геометрический узор.

Обелиски. Деревянные обелиски серо-зеленого цвета представляют опору растениям и служат акцентом.

Центральный цветник. Четыре шарообразных кроны самшита расположены по углам самшитовой изгороди, формируя цветник. благородный лавр (*Laurus nobilis*) высится в центре. Внизу посажен котовник Фассена (*Nepeta × faassenii*) — ароматическое растение, которое любят пчелы.

Овощи и ягоды. Четыре квадратных клумбы позволяют проводить ротацию урожая овощей. Плодовые кустарники высажены вдоль задней и боковых стен. Плодовые деревья располагаются в линию вдоль центральных дорожек, а шпалерные деревья и кусты растут вдоль левой стены.

Беседка. Деревянная, утопающая в ароматных розах беседка — место для отдыха и наслаждения садом. Клумбы с обеих сторон засажены травами и цветами.

КЛЮЧЕВЫЕ ЭЛЕМЕНТЫ

Размер сада: 8 × 10 м

ПРИПОДНЯТАЯ ТЕРРАСА

1. Брусчатка

Радужный индийский песчаник в форме плитки разных размеров уложен хаотичным образом.

2. Вазоны

В традиционном стиле.

3. Цветочные клумбы, 2 шт.

По обе стороны террасы; смешанная посадка.

4. Место для приема пищи

Стол и стулья для шестерых.

5. Стены и ступени

На разграничительных стенах можно сидеть.

6. Лавандовая изгородь

Аромат и привлекательность.

ОГОРОД

7. Дорожки из кирпича

Основа традиционного стиля.

8. Обелиски, 4 шт.

Место вертикального роста растений, дающее экономии пространства.

9. Центральный цветник

Фокусная точка — лавр.

10. Грядки для ягод и овощей

Содержимое можно менять местами; плодовые деревья стоят в линию вдоль центральных дорожек.

11. Беседка

Внутри скамейка.

12. Клумбы

По обе стороны от беседки; шпалерные плодовые деревья и цветы для срезки.

13. Задняя и боковые стены

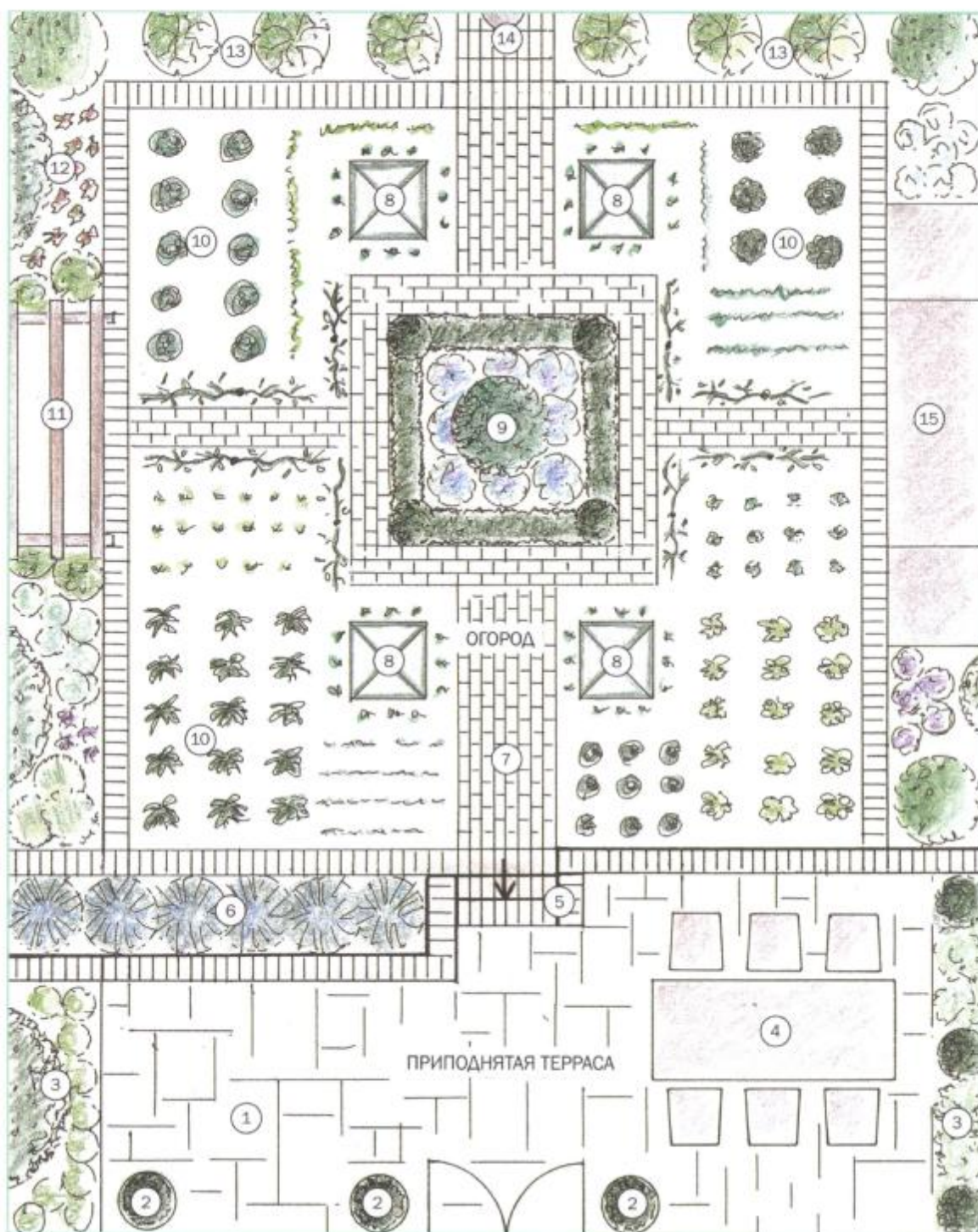
За ними пространство для плодовых кустов.

14. Скульптура

Декоративная деталь и фокусная точка.

15. Подсобные помещения

В сарае для инструментов можно хранить и горшки; два контейнера для компоста и пищевых отходов.



Подсобные помещения. Деревянный сарай для инструментов находится у правой стены. Его можно разделить надвое. С каждой стороны сарая установлены контейнеры для компоста.

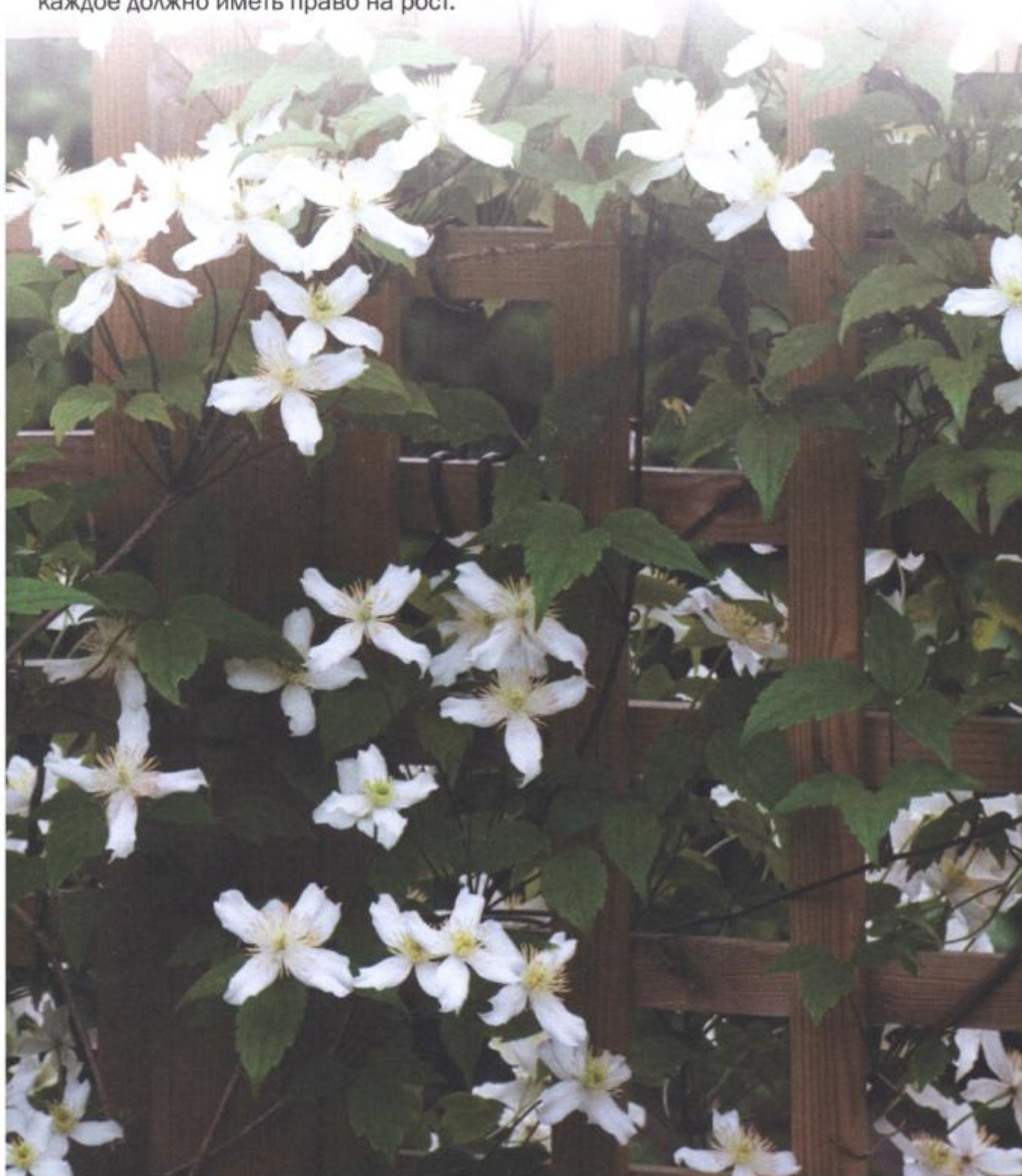
Скульптура. Скульптура размещена в конце центральной дорожки и служит фокусной точкой с террасы.

НА ЗАМЕТКУ

Овощи и ягоды предпочитают солнечное, защищенное от ветра место и нуждаются в плодородной, хорошо дренированной почве.

РАСТЕНИЯ ДЛЯ МАЛЕНЬКОГО САДА

Хотя мощные поверхности и стационарные постройки имеют большое значение, именно растения придают саду его облик. Их форма, цвет и текстура, их взаимодействие друг с другом и окружающими элементами, и то, как они день ото дня меняются, украшают ваше жизненное пространство. В маленьком саду особенно важно с умом подходить к выбору растений, поскольку каждое должно иметь право на рост.



ОБРАТИТЕ ВНИМАНИЕ

РАСТЕНИЯ СО СТРОГОЙ ФОРМОЙ ДЛЯ РЕГУЛЯРНЫХ САДОВ

Медленно растущие растения, сохраняющие свою форму, необходимы для регулярных садов, но даже если вы предпочитаете менее чопорный вариант, то они все равно смогут занять достойное место в вашем саду. Стройные растения со строгой формой, посаженные посреди других произвольных форм, связывает всю структуру, так что остальные растения могут быть сколь угодно изменчивыми.



Низкая аккуратная изгородь удачно образует рамку, внутри которой можно сажать все, что представляет для вас интерес. 1. Ирис бледный (*Iris pallida*) с сиреневыми цветками и лук декоративный сорта «Globemaster» прекрасно выглядят среди буйной растительности. Хоста подорожниковая японская (*Hosta plantaginea* var. *japonica*) интересна своими крупными сердцевидными листьями. 2. Травы и цветы разных оттенков зеленого и пурпурного создают из этой регулярной изгороди настоящий ковер.

КЛАССИЧЕСКИЕ РАСТЕНИЯ

Возможно, самое известное растение для регулярных садов — самшит вечнозеленый (*Buxus sempervirens*). В живой природе это большой разлапистый кустарник, но известен он как раз спокойным отношением к стрижке и приданию ему различных форм. Наиболее популярный культурный сорт «Cuffrutescens», компактный гибрид с зеленой листвой, хотя можно найти сорта с различными оттенками желтого. Среди других вариантов — лаванда (*Lavandula*), розмарин (*Rosmarinus*), сантолина (*Santolina*); все они компактны или медленно растут, и форму им можно задать с помощью секатора.

Итальянский кипарис (*Cupressus sempervirens*) идеален как высокий структурообразующий элемент; сорта «Green Pencil» (зеленый) и «Svane's Gold» (золотисто-желтый) достигают в высоту 6 м, однако в ширину разрастаются максимум на 2 м. Альтернатива — тис (*Taxus*), которому можно придавать нужную форму, к тому же имеется ягодный сорт «Fastigiata» со светло-зеленой листвой и сорт «Standishii» с золотистой, достигающий всего 1,5 м.

РАСТЕНИЯ СТРОГОЙ ФОРМЫ

Традиционно сады с симметрично разбитыми клумбами считались квинтэссенцией регулярного стиля: низко подрезанные изгороди окружали клумбы, на которых росли гвоздики (*Dianthus*), примулы (*Primula*) и фиалки (*Viola*), популярные благодаря своей красоте и изяществу. Часто встречались и травы, растущие достаточно компактно: шалфей, рута, майоран. Для современного сада можно расширить ассортимент и добавить хосты, тюльпаны и пушистые куртины ковыля тончайшего (*Stipa tenuissima*) или же, для резкого контраста, астильбы, гейхеры, ирисы и сизиринхий. Все они имеют строгую и привлекательную форму и красивые цветки. Благовоспитанные однолетние растения — агератум, бальзамин (*Impatiens*), пеларгония, бархатцы (*Tagetes*) — добавляют красок летом. Чтобы добиться строгости формы без подрезания, можно использовать не самшит, а хебе с головчатыми соцветиями: это хебе кипарисовидная (*Hebe cypressoides*) сорта «Boughton Dome» с темно-зеленой листвой и хебе сорта «Peuter Dome» сизоватого оттенка.

Несмотря на то что наша забота и понимание того, что дикая фауна вашего сада должна как-то выживать, эти создания по-прежнему страдают от недостатка естественной среды обитания. Поэтому очень важно, чтобы сады стали для них убежищем и местом кормления, для чего требуется выбрать правильные растения.

ДЕРЕВЬЯ И КУСТАРНИКИ

Большинство видов боярышника (*Crataegus*) являются привлекательными для пчел и птиц благодаря своим цветкам, распускающимся поздней весной, и красным ягодам, которые растение дает осенью. Боярышник однопестичный (*Crataegus monogyna*) имеет шипы, быстро растет и цветет белыми, неприятно пахнущими цветками. Он не требует особого ухода, а для аккуратности его можно подстригать. Рябина (*Sorbus*) — универсальное растение для дикого сада, кусты кизильника весной кишат пчелами, а ягоды всю зиму едят птицы. Выбирайте компактный сорт (*Hybridus pendulus*) или кизильник горизонтальный.

Бабочки любят буддлеи, которые летом выбрасывают ароматные колосовидные густые соцветия белого, розового и сиренево-лилового цвета. Некоторые сорта могут быть довольно бесформенными и при недостатке места не идеальными, но хорошо переносят подрезку весной. Если вы предпочитаете более аккуратные кусты, попробуйте маленькие хебе — крупноцветковую (*Hebe macrantha*) и сорт «Hagley Park» или же какой-либо из множества цветущих вересков.

ЛУКОВИЧНЫЕ, ОДНОЛЕТНИЕ И МНОГОЛЕТНИЕ РАСТЕНИЯ

Многие луковичные, однолетние и многолетние растения дают цветки, богатые нектаром и пыльцой, а это пища для насекомых. Весной подснежники (*Galanthus*) обеспечивают питанием преждевременно появившихся пчел. Позднее расцветают живучка ползучая (*Ajuga reptans*) и медуница (*Pulmonaria*). Водосбор (*Aquilegia*) появляется в конце весны и ранним летом, уступая затем место однолетним растениям, например львиному зеву (*Antirrhinum*), гелиотропу и бархатцам. Многолетние растения — кошачья мята (*Nepeta*), энотера (*Oenothera*) и пенстемоны — тоже не стоит обходить вниманием, как и очиток видный (*Sedum spectabile*) и астры, особенно потому что они цветут всю осень.

ТРАВЫ

Травы — очень важные растения для пчел и других насекомых. Это и кустистый иссоп, и розмарин, и лаванда, и мелкий чабрец, и порой излишне агрессивная мята (ее лучше сажать в землю в горшках, чтобы растение не захватило весь участок). Подумайте и о пижме (*Tanacetum*) и шнитт-луке.

Чтобы помочь насекомым, например пчелам, посадите несколько цветущих растений: 1. Пчелы и бабочки любят очитки, потому что цветут они осенью. 2. Розовый водосбор, разные виды лука и пушистый фенхель прекрасно смотрятся и обеспечивают питание насекомым.

ДРУГИЕ РАСТЕНИЯ ДЛЯ ДИКОГО САДА

РАСТЕНИЯ, ДАЮЩИЕ НЕКТАР И ПЫЛЬЦУ

Укроп*
Дельфиниум
Наперстянка
Мордовник
Синеголовник приморский
Фенхель*
Подсолнечник*
Вербена буэнос-айресская*

ЯГОДНЫЕ РАСТЕНИЯ

Барбарис
Остролист (падуб)
Жимолость
Пираканта
Калина (многие виды)

* подходит
для выращивания в горшке



Листва — часть каждого сада, особенно для создания интересных формы и текстур. Часто выбирают растения только за цветки, но листья держатся намного дольше, и на самом деле именно они вносят большой вклад в общий успех сада.



ХОСТЫ

Хосты, вероятно, занимают первое место среди всех растений, которые ценятся за листву. Их листья могут быть самых разных размеров — от 5 см в длину у хосты изящнейшей (*Hosta gracillima*) до 50 см или даже больше у хосты сорта «Sum and Substance». Листва может быть пестрой: оттенки сине-зеленого, желтого и белого. Летом появляются соцветия на высоких цветоносах. Лучше всего им в тени и во влажной почве.

ПАПОРОТНИКИ

Папоротники — прекрасные архитектурные растения для тенистой местности. Весной их плосковетки мягко-зеленого или бронзового цвета и хорошо сочетаются с луковичными растениями. Летом они могут либо слиться с фоном, либо стать декоративным фоном для других растений. Вайя (листья) хорошо сохраняются в течение всей осени.

ТРАВЫ И ДРУГИЕ РАСТЕНИЯ

Травы могут быть самого разного цвета и размера: сине-зеленые (овсяница сизая), красные (императа цилиндрическая сорта «Rubra») и ярко-желто-зеленые (бор развесистый сорта «Aureum»). Они прекрасно выглядят либо группами, либо посаженные отдельно среди цветущих растений — так они добавляют структуры и формы бордюру.

Многие растения, которые любят сырую почву, например роджерсия стополистная с крупными листьями, замечательный ирис пестрый, купена гибридная и майник кистистый (*Maianthemum racemosum*), обладают архитектурной листвой, которая поддерживает долговременную структуру.

Листья ничуть не менее интересны, чем цветки. Их размеры, формы, цвета и текстура значительно отличаются. 1. Волнистая форма листьев костенца сколопендрового (*Asplenium scolopendrium*) хорошо сочетается с темно-зелеными листьями цикламена. 2. Овсяница сизая (*Festuca glauca*) имеет много разновидностей. Эта с сине-серыми листьями сорта «Elijah Blue». 3. Поразительная листва в строго горизонтальных ярусах. Снизу вверх: хоста сорта «Nalcyon», ирис пестрый сорта «Variegata», роджерсия подофилловая, купена гибридная.

ПЕСТРОЛИСТНЫЕ РАСТЕНИЯ

Резуха кавказская (арабис)
Астранция крупная сорта «Sunningdale Variegated»*
Обриета сорта «Aureovariegata»*
Желтушник сорта «Wallberton's Fragrant Star»
Кандык (многие разновидности)*
Фарфугиум японский сорта «Aureomaculatum»*
Хоста*

Ирис бледный сорта «Argentea Variegata»
Флокс метельчатый сорта «Norah Leigh»
Синюха голубая сорта «Brise d'Anjou»*
Купена гибридная сорта «Striatum»
Пододифилл шеститычинковый

* подходит для выращивания в горшках

ОБРАТИТЕ ВНИМАНИЕ ЭКЗОТИЧЕСКИЕ РАСТЕНИЯ

Экзотические растения с крупными, отчетливой формы листьями — обязательное требование для сада-джунгли. Однако в небольших количествах они найдут свое место и в современных садах стиля модерн и даже в коттеджных садиках, поскольку садоводы-любители традиционно пытаются выращивать все, до чего у них дотянутся руки. Многие растения, которые на самом деле не являются экзотическими, могут иметь экзотическую форму, так что выбор тут широк.

КРУПНЫЕ ЛИСТЬЯ

Размер листьев — одна из самых замечательных черт экзотических растений. Часто этими листьями можно обернуть голову — огромные лопасти листьев банана (*Musa*) великолепны, как и громадные древесных папоротников (лучший пример — диксония). Канны похожи на более мелкие бананы; их цветки могут быть оранжево-красными (сорт «Ring Humbert») или с полосатыми (сорт «Striata»).

Аралия японская (*Fatsia japonica*) и клещевина обыкновенная (*Ricinus communis*) имеют глубокоразрезные листья, как кисть с пальцами. Аралия хорошо приживается в тенистых местах. Летом она зацветает. Клещевина бывает с темно-красными листьями, например сорт «Carmencita». Оба этих растения очень высокие (4 м), но аралия

бумажная (*Tetrapanax papyrifer*) еще больше — до 5 м, а листья достигают 50 см в диаметре. Однако холодные зимы обычно сдерживают их рост.

ТРОПИЧЕСКИЕ ФОРМЫ

Для большинства из нас пальмы — это символы тропиков, однако некоторые, как ни странно, достаточно морозоустойчивы, чтобы расти в средней полосе. Трахикарпус Форчуна (*Trachycarpus fortunei*) с трех-, пятилопастными листьями, а листья бутии головчатой (*Butia capitata*) дуговидные и перистые, напоминают листья кокосовой пальмы.

Нежный двулетник синяк сосновый (*Echinum pininana*) достигает 4 м в высоту. На покрытых листьями стеблях появляются тысячи голубых цветков, после чего растение умирает. Герань мадейская (*Geranium maderense*) более мелкая, но все равно впечатляет. Как только она зацветает, ее резные, папоротниковидные листья опускаются вниз и поддерживают растение, чтобы куполообразная шапка цветков могла противостоять ветрам. Чтобы вызвать впечатление тропической плантации сахарного тростника, посадите арундо тростниковидный (*Arundo donax*): его коленчатые стебли достигают 5 м в высоту. У него есть полосатые и пестрые разновидности.

Обычно под экзотическими растениями мы понимаем такие, которые отличаются размером, формой или листвой. 1. Бананы, опора любого экзотического сада, являются хорошим архитектурным растением, но никогда не заслоняют остальные. 2. Большие блестящие листья аралии японской производят сильное впечатление. 3. Травянистая листва арундо тростникового шелестит на ветерке.

ДРУГИЕ ЭКЗОТИЧЕСКИЕ РАСТЕНИЯ

Агапантус, или африканская лилия*	Хоста*
Амарант хвостатый	Книфолия
Бегония*	Лобелия пурпурная
Бадан	Сорта «Queen Victoria»
Бругмансия	Лен новозеландский*
Хамеропс приземистый	Сумах оленерогий
Кордилина*	Роджерсия
Георгина	Шалфей*
Мушмула	Колеус*
Фарфугиум	Цинния*
Гуннера	
Гедихиум*	* подходит для выращивания в горшках



ОСОБЫЕ СЛУЧАИ

Если у вас есть пространство, пусть и небольшое, а еще немного решимости, то это основа любого сада. По всему миру многие умудряются выращивать цветы и собирать урожай в самых неблагоприятных условиях — от темных аллей и тенистых садов в полуподвалах до выжженных солнцем дворов и открытых всем ветрам балконов. Если вам нужен сад, то нельзя останавливаться ни перед чем!



ПОДОКОННИКИ

Даже самое ограниченное пространство на открытом воздухе, например подоконник, предоставляет возможности для садоводства. Выставляя на окно контейнеры, вы должны тщательно подойти к выбору растений и быть готовым к их регулярной замене. Зато у вас будет о чем заботиться, на что смотреть и чему радоваться весь сезон. Немного хитрости — и можно найти множество способов создать прекрасный, яркий вид.



Цикламен с белыми цветами, паслен перцевидный и пестрый плющ создают в оконном ящике впечатляющую картину.

ВРЕМЕНА ГОДА

Весной и летом выбор растений для контейнеров просто огромен. Осенью ситуация посложнее, но все равно можно подобрать что-то оригинальное.

Для создания весеннего подоконника нужно по максимуму использовать цветущие луковичные растения, например ирис сорта «Jouse». Как и гиацинты, они часто продаются уже в горшках, и их легко можно разместить в общем большом контейнере.

Летом возьмите ароматные немезии, например сорт «Vaniela Scent», и бегонии с крупными цветками, как сорт «Apricot Shades». Они хорошо цветут осенью, если погода будет подходящей.

Осенью на подоконнике могут цвести цикламен (*Cyclamen hederifolium*) и небольшие кустовые хризантемы. Их можно посадить среди пестрых лиан, таких как плющ «Glacier». Клумбу на подоконнике можно оживить бессмертниками и сухими веточками с листьями разнообразной окраски.



В этом просторном ящике смесь трав и цветов. Среди них земляника и настурция.

ПРАКТИЧЕСКИЕ СОВЕТЫ

Чтобы растения в оконном ящике хорошо себя чувствовали, обеспечьте к ним доступ, тогда ухаживать за ними будет просто и безопасно. Важно также, чтобы ящик не мешал открытию окна. Все горшки и контейнеры нужно надежно закрепить, чтобы они не упали или не перевернулись от порывов сильного ветра.

Надежные скобы и крепкая рабца придутся очень кстати в качестве фиксаторов. Если подоконники узкие, лучше прикрепить контейнеры к стене под подоконником или рядом с ним. Еще можно вместо них использовать висячие корзины — они меньше загромождают оконное пространство.



Если обеспечить нужные условия, можно на подоконнике даже воссоздать цветущий луг.

САДЫ НА БАЛКОНАХ И КРЫШАХ

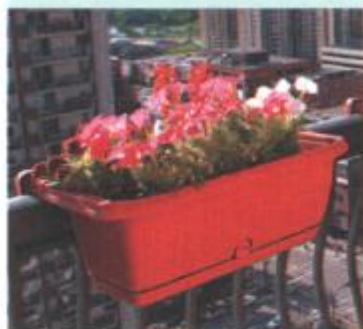
Сады на балконах и крышах — это настоящее наслаждение. Однако такое пространство обычно подвержено неприятностям погоды: порывистому ветру, жгучему солнцу, внезапному холоду или ливневому дождю. К тому же туда сложно доставлять тяжелые мешки с компостом и воду для полива.



Металлический каркас поддерживает этот оригинальный садик на балконе, увитом глициниями и красочными пеларгониями.

УСПЕШНАЯ ПОСАДКА

Даже создавая сад на балконе, следует придерживаться правила о структурирующих растениях. Выберите одно-два растения, а затем добавьте к ним с учетом разных сезонов года красочные однолетники и другие небольшие декоративные растения.



САДЫ НА БАЛКОНАХ

Самый важный первый шаг при создании сада на балконе — ограждение от сильного ветра, что, в свою очередь, поможет в борьбе с другими экстремальными погодными условиями. Правильно размещенный экран здесь как раз пригодится. Еще удобнее экран на колесиках, передвигаемый в зависимости от направления ветра. Можно использовать решетчатый или сплошной экран, но мы рекомендуем стеклянный: он сдерживает ветер, а не солнце. Если у вас на балконе очень солнечно, то цветное стекло несколько снизит освещенность.

Другой важный фактор, который вы вынуждены учитывать, имея дело с балконами, — это вес. Важно не перегружать балкон тяжелыми горшками, в которых вырастут мощные растения. Используйте легкие контейнеры из армированного стекловолокном пластика и компост для комнатных цветов. Вместо традиционных дренажных черепков воспользуйтесь керамзитом. Уложите его на дно. Это уменьшит количество компоста и общий вес контейнера. Добавьте удерживающие воду кристаллы, чтобы избежать пересыхания почвы, и медленно растворимое органическое удобрение, чтобы растения не голодали.

Основной недостаток пластиковых контейнеров — неустойчивость, возникающая при подрастании растений. Убе-



Засухоустойчивые растения и часть сучковатого ствола дерева в качестве декоративной скульптуры дополняют прекрасный вид с балкона.



Решетчатый экран и пергола сделали этот сад на крыше уединенным местом в сердце города, благодаря зуфорбии, клематису, землянике и розе.

дятся, что емкость надежно закреплена и высокое растение, перевесив контейнер, не свалится с балкона или привалит дверь.

САДЫ НА КРЫШЕ

Сады на крыше еще больше страдают от ветра, чем балконные. Он может дуть отовсюду, притом гораздо сильнее, чем внизу. Однако размещенные должным образом (и закрепленные) экраны могут снизить его влияние. Если крыша слишком открытая, то лучше использовать решетчатые экраны, о которые разбиваются порывы ветра, и они же одновременно могут служить опорами для одного-двух растений. Сплошные, наоборот, образуют вокруг растений вихревые потоки.

Сад на крыше не будет испытывать недостатка в освещении. Хотя и растения, и люди любят солнечный свет, немного тени не повредит. Игра светотени приковывает взгляд, к тому же структуры, дающие тень, создают приятное ощущение уединения. Попробуйте разместить на крыше перголу, беседку или даже просто навес. Разумеется, конструкция должна быть хорошо закреплена. Для создания эффекта интимности подобные структуры воздвигаются выше

человеческого роста, хотя необязательно, главное, чтобы в тени от них можно было посидеть.

ПОСАДКИ

Как и в случае с балконами, на крыше все нужно максимально облегчить и убедиться, что риск падения растений или горшков минимален. Среда обитания растений на крыше довольно суровая: температура ночью сильно снижается, а в течение дня часто бывает жарко и сухо. Однако если приложить некоторые усилия, возможно подобрать такие растения, которые выживут и в этих условиях.

РАСТЕНИЯ ДЛЯ ВЕТРЕННЫХ МЕСТ

Астелия чатамская	Новозеландский лен
Вейник сорта «Karl Foerster»	Сосна горная сорта «Mops»
Кордилина южная	Лавровишня
Гвоздика	Розмарин
Лаванда	Очиток
Либертия	Молодило
крупноцветковая	Ковыль тончайший
Пеннисетум	Тис
лисохвостый сорта «Hameln»	Чабрец
	Трахикарпус Форчуна

ПОЛУПОДВАЛЬНЫЕ ДВОРИКИ И ПРОХОДЫ

Полуподвальные дворики и дворы-колодцы между зданиями обычно тенистые, но, несмотря на недостаток освещенности, есть растения, которые выживают даже во мраке и сырости. Основная проблема таких мест — сделать их привлекательными, поэтому продумайте свой сад до того, как начнете сажать деревья.



Бледно-голубая решетка и аккуратно подстриженные самшиты превращают полуподвальный дворик в элегантный сад.

ТЕНЕЛЮБИВЫЕ РАСТЕНИЯ

Шоколадная лиана
Берберидопсис коралловый
Клематис «Nelly Moser»
Кизильник горизонтальный
Плющ колхидский
Плющ обыкновенный
Хмель обыкновенный
сорта «Aureus»
Импатиенс, или недотрога
Девичий виноград Генри
Тис ягодный
сорта «Fastigiata»
Барвинок



КАК ОСВЕТИТЬ ПОЛУПОДВАЛЬНЫЕ ДВОРИКИ

Для начала сделайте участок как можно более ярким. В этом помогут материалы для мощения светлых тонов и постельных тонов краски. Выбирайте кремовый, бледно-медово-желтый и розовый. Белый может оказаться холодным, но это хороший выбор для создания утонченного эффекта, как и бледно-серый. Матовая покраска стен и заборов позволит избежать ощущения, что вы попали в общественный туалет. Но для низких стен и мощения выбирайте глянцевый вариант — он отражает свет, то есть добавляет освещения.

Декорирование

Все декоративные и бытовые предметы должны увеличивать освещенность и размывать границы. Зеркала — это прекрасно. В них не обязательно смотреться: их можно повесить очень высоко или очень низко, поместить под углом или так, чтобы они играли роль калейдоскопа. Эффективным может быть и цветное стекло, расположенное таким образом, чтобы обеспечить интересную игру света. По возможности покупайте блестящие емкости для воды, горшки, опоры для растений и мебель.



Ступеньки из плитки окаймляют блестящие зеленые растения, среди которых аралия японская. Они приглашают на цокольный этаж.

Освещение

Электрическое освещение может преобразить, казалось бы, непригодные для использования темные углы. Вы ведь не отказываетесь от освещения темной комнаты днем, так что в саду можно организовать то же самое. Фонари выбирайте яркие и декоративные для вечернего освещения, однако их можно и скрыть, так что будет казаться, будто солнечные лучи проникают в сад отовсюду. Используйте надежное крепление и энергосберегающие лампочки.

Посадки в полуподвальных садах

Ваши возможности увеличатся, если использовать большие контейнеры и приподнятые клумбы. Засыпьте туда смесь компостов — так больше шансов, что растения, особенно крупные, зацветут. По максимуму используйте стены и заборы: украсьте висячими корзинами, засадите ползучими растениями.

Если дворик очень темный, выбирайте растения с пестрой листвой, хотя среди них может оказаться одно-два цветущих. В теплые летние дни некоторые комнатные растения можно выставить в сад, чтобы разнообразить вид, они и так привыкли к низкому уровню освещенности.

КАК ОЖИВИТЬ ПРОХОДЫ МЕЖДУ СТРОЕНИЯМИ

Из-за узости проходов на них чаще всего обращают внимание из окна или по ходу. Поэтому расположите растения так, чтобы они выглядели привлекательно с той позиции, с которой чаще видны. Если проход смотрится мрачным, сначала займитесь его освещением таким же образом, как с полуподвальными садами.

Обычно в проходах бывают сквозняки, так что лучший способ борьбы — установка экранов. Ставить их нужно особенно грамотно: проанализируйте, в каком направлении чаще дует ветер и где набирает скорость. В основном это происходит у начала прохода, но, возможно, вам удастся заблаговременно изменить направление ветра, чтобы не ставить там экран: он может снизить уровень освещенности и помешать свободному доступу к проходу.



Белые стены озарили этот узкий проход и послужили прекрасным фоном для ползучих растений и пристенных кустарников, а также для светлых тонов однолетников в горшках.

Посадки в проходах

Поскольку территория длинная и узкая и с обеих сторон ограждена забором или стеной, разумно использовать мелкие растения и ползучие. Если у вас получится засыпать землей узкий бордюр, воспользуйтесь им сполна, пополнив мешком-другим с компостом. Если же нет, подумайте, не разбить ли узкую приподнятую клумбу. Прикрепите к стене или забору, где больше всего света, решетки или рабицу, по которой пустите ползучие растения. Вид можно улучшить, повесив горшки с цветущими растениями, которые дополнят ползучие.

НА ЗАМЕТКУ

Причудливо будет выглядеть участок, если добавить панели-тромплей. Возможно, стоит разместить там зеркало, или нарисованный пейзаж, или настенные украшения, обвитые ползучими растениями.

ВНУТРЕННИЕ ДВОРЫ

Внутренний двор должен стать прекрасным местом для растений и отдыха. Но эти участки порой окружены высокими стенами или просматриваются сверху, так что вы чувствуете себя во внутреннем дворе как животное в клетке. Однако внутренние дворыки надежно укрыты, поэтому можно выращивать теплолюбивые растения. Хотя если дворик слишком солнечный, растения могут изнемогать от зноя. К счастью, эти проблемы решаемы.



Простая решетка служит фоном для цветов холодных тонов и добавляет этому крошечному уголку дополнительный объем.



Яркие цвета и колючие растения — бешорнерия юкковидная — создают впечатление жаркой сухой пустыни.

МОЩЕННЫЕ ПОВЕРХНОСТИ

Даже в небольшом внутреннем дворике, втиснутом среди домов, полезно руководствоваться многими из основных принципов ландшафтного дизайна. Сначала тщательно оцените пространство, примите во внимание практические соображения. Мощеные поверхности хорошего качества и разумная планировка — полдела на пути к тому, чтобы участок стал выглядеть привлекательно, а вы с радостью в нем находились. Уродливый бетон замените гравием, брусчаткой, кирпичами или дощатым настилом. Заново перекрасьте стены или прикройте их решеткой или другими настенными рамками, которые можно использовать для ползучих растений либо просто как украшение само по себе.



Декоративные горшки и классическая статуя играют важную роль в этом саду, ориентированном на разнообразную листву и украшенном древовидной гортензией, глицинией и мимозой.

Разделяем и защищаем

На очень маленьком участке размывание границ еще более важно. С помощью решеток, зеркал и фальшивых арок можно добиться ощущения большего пространства, которое нельзя взором охватить. Даже тени от обычной решетки, прикрепленной к стене, создают дополнительный объем. Если для пергол или арок, выполняющих роль разделителей, места недостаточно, можно поставить ряд консольных балок или один-два вертикальных столба, закрепленных к стене или мощеной поверхности.

Даже если солнце не весь день балует ваш сад, все же следует обеспечить себе немного тени или укрытие: светотень увеличивает ощущение пространства и уединения в любом саду. На очень небольшом участке следует подумать о навесе или крупном зонтике — и то и другое можно при необходимости убрать. В солнечном дворике используйте темные тона, чтобы обеспечить густую тень, а в более тенистом выбирайте для навеса яркие цвета — желтый или оранжевый: они увеличат освещенность. Если дворик очень тенистый, можно воспользоваться рекомендациями для полуподвальных помещений.

Возвышающиеся стены

Стены, окружающие внутренние дворики, часто значительно выше человеческого роста, что может вызвать клаустрофобию. Один из лучших способов борьбы с таким эффектом — украсить стены примерно до 2 м в высоту. Внимание сосредоточится на нижней части стены, что поможет забыть о ее реальной высоте. Старайтесь избегать слишком большого количества мелких деталей, потому что это уничтожает любое ощущение пространства. Предпочтите простые крупные блоки цвета. Пейзаж-трюмплей в нужном месте тоже окажет неплохой эффект.

ПОСАДКИ ВО ВНУТРЕННИХ ДВОРИКАХ

Если открытого грунта нет, сделайте приподнятые клумбы и воспользуйтесь крупными емкостями. Планируйте посадку растений



В этом стильном садике есть все: интересные мощеные поверхности, симпатичные растения, уединенное место отдыха и крошечный водоем.

так, как если бы это были бордюры. Это создаст целостный и приятный облик.

Солнечный внутренний дворик

Как обычно, выбор растений зависит от вашего вкуса и атмосферы, которой вы хотите добиться. Солнечное место можно наполнить блестящими тропическими растениями для создания эффекта джунглей или же, держась в более строгих рамках, воссоздать те простые дворики, которые можно найти во многих европейских городах: всего одно-два ползучих растения, лучше всего плющ, и яркие пятна, образованные бесчисленными вездесущими пеларгониями. С другой стороны, можно ориентироваться на мексиканский стиль с большой розеткой листьев агавы и ярко окрашенными стенами в качестве фона.

Тенистый внутренний дворик

Тене- и влаголюбивые растения — гортензии, купена и папоротники — прекрасно будут чувствовать себя в тенистом дворике, а недотроги удивительно неплохо выживают в тени. Однако густая тень создает тяжелые условия для многих растений, так что будьте готовы к тому, что их придется заменить, если из-за недостатка освещенности они станут чахлыми.

ПАЛИСАДНИКИ

Палисадниками часто пренебрегают, их недооценивают. Там хранится всякого рода мусор или припаркованы машины. Но теперь становится все более очевидна ценность этого пространства, поскольку именно оно первым предстает перед взорами прохожих.



У этого современного дома регулярный, стильный палисадник, засаженный травой и суккулентами. Он выглядит привлекательно и скрывает дом от посторонних взглядов.



Хвойная изгородь блокирует шумы и вместе с подстриженными кубиками магнолиями загораживает дорогу. В этом палисаднике аккуратные формы создают плавный ритм.

ИСПОЛЬЗОВАНИЕ РАСТЕНИЙ

Нет причин, по которым ваш палисадник не может выглядеть столь же привлекательно, как основной сад. Постарайтесь посадить как можно больше растений, особенно ближе к тротуару, потому что они послужат барьером от ветра, шума и грязи. Можно выбрать устойчивые виды – барбарис Тунберга (*Berberis thunbergii*), эскалонию и буддлею Давида (*Buddleja davidii*). Почва, засаженная растениями вместо мощения, снижает риск подтопления после сильных дождей.

Как и в случае с другими стилями садов, важно выбрать базовую структуру, вокруг которой можно располагать менее долговечные растения. Возможно, вписать в палисадник дерево не получится, но кустарник-другой вполне подойдет. Идеальны вечнозеленые: самшит, пиерис и тис. Их можно периодически подрезать, удерживая в определенных рамках.

Стены тоже должны работать. Поставьте решетку или другую опору, являющуюся декоративным элементом, пустите по ней одно-два ползучих растения. Вечнозеленые растения привлекают внимание круглый год, а для придания дополнительной сезонной прелести на их фоне можно посадить однолетники. Даже у входа можно поставить несколько горшков.

ЗЕЛЕНАЯ ПАРКОВКА

За последние несколько десятилетий с ростом числа автомобилей стало очень популярно бетонировать пали-

садник, чтобы сделать удобную парковку. В итоге появились проблемы с подтоплением: в периоды сильных дождей вода остается на поверхности, вместо того чтобы поглощаться растениями. Если парковка необходима, используйте гравий или другой влагопропускающий материал.

Проницаемое покрытие. Это могут быть тротуарные плитки и кирпичи. Вода просачивается между плитками, так как стыки не заполнены раствором или само покрытие лежит прямо на песке.

Комбинированные поверхности. Бетонные блоки, декоративные камни и булыжник в сочетании с гравием создают поверхность приятную для глаз, свободно дренируемую и практичную.

Укрепленная трава. Для постоянной парковки стоит уложить бетонные блоки так, чтобы кладка напоминала клетку. Бетон принимает на себя вес машины, а внутреннее пространство клетки заполняется гравием или травяным дерном.



Еще один способ создания парковочного места — бетонные блоки на газоне. Вес автомобиля приходится на бетон, а газон впитывает дождевую воду.



Палисадник может быть не менее декоративен, чем основной сад. Здесь прекрасно сочетаются наперстянки, розы, маки, люпины и сизиринхий полосатый (*Sisyrinchium striatum*).

УДК 635
ББК 42.3
Т 46

Книга составлена на основе издания BBC Books:

Alan Titchmarsh
Small Gardens

Перевел с английского А. Г. Коробейников

The original English edition was first published in the UK by BBC Books

Издательство выражает благодарность литературному агентству Synopsis
за содействие в приобретении прав

Designer Louise Turpin. Illustrations Caroline De Lane Lea 24, 25, 40, 42, 44, 46, 48

Picture credits: key t = top, b = bottom, l = left, r = right, c = centre

All photographs by Jonathan Buskey except those listed below:

Gap Photos Elke Borkowski 8tr, 12, 23t, 50(2); Marlin Brenner 11; Nicola Browne 16t, 18br; Leigh Clapp 13b; Sarah Cuttle 60t;
Frederic Didillon 30tl; Suzie Gibbons 29; John Glover 14, 17(2,3), 19, 55b, 56br, 58br; Jerry Harpur 16b, 22b, 23bl, 26, 31(3), 34(1), 35(1,3),
38, 55t, 63b; Marcus Harpur 21cr, 33(1,2); Janet Johnson 21tr; Geoff Kidd 53(2); Fiona Lea 53(3); Clive Nicols 9bl, 17(1), 31t, 32b, 35(2,4),
55c, 60br; Hanneke Reijbrock 56t; JS Sira 13t; Rob Whitworth 15, 30b; Steven Wooster 18t, Andrew McIndoe 36.

Marianne Majerus Garden Images Steve Gunther 62, 57, 59, 60tl, 60bl; Andrew Lawson 54;
Marianne Majerus 2-3, 17(3), 27, 28, 32 tl, 33t, 50(1). Sue Gordon 31(1). Robin Whitecross 36.

Thanks are also due to the following designers and owners whose gardens appear in the book:

Clare Agnew 30b; Lee Beigrau 13t; Bezzl and Casares 26; Jean Bird 17(1); Nigel Boardman and Stephen Gelly 21t;
Declan Buckley 18br, 60bl; David Chase, West Green Cottage Hampshire 32ct; Ruth Collier 17(3); Henrietta Courtauld 62b; Stuart Craine 33t;
Stephen Crisp 56b, 58t; Katherine Crouch, Somerset 4; Tigger Cullinan 2-3; Douvain Rotterdam, Holland 56t; Steph First, RHS Chelsea
Flower Show 2005 31bc; Simon Fraser 38; Diarmuid Gavin 34(2); John Glover 55b; Anthony Goff, Spenser Road, London 9; Arahm Gough,
Marchants Hardy Plants, East Sussex 20t; Isabelle C Greene 22b; Justin Greer 33(2); Mark Gregory 32b; Roger Griffen 31(3); Luciano Guillel 35(1);
Bunny Guinness 37; Harpak Design 61; Henrietta Courtauld 62b; Bernard Hicks 16t; Jamie Highm 33(1); Iona Hilleary Landscape Design 22t;
Catherine Horwood 57; Elaine Hughes 21c; Susie Ind 55t; Paul Kelly, Church Lane, London 5, 30tc; John Keyes 58br;
Christopher Lloyd, Great Dixter, East Sussex 53; Angela Mainwaring, Hampton Court Palace Flower Show 2002 17(2);
Clare Matthews 35(4), 55c; Graham McCleary/Natural Habitat 23bl; Claire Mee 31t; Peter Nixon 16b; Anthony Noel 60tl;
Roger Oates, Long Barn, Herefordshire 12tl; Orange Street Studios 62t; Dan Pearson London 6; Sarah Raven, Perch Hill, East Sussex 7b;
Jilayne Rickards 32t; Sara Jane Rothwell 27, 28; Charlotta Rowe 35(2); Amir Schlezinger of MyLandscapes for Lea Harrison 35(3);
Carol and Malcolm Skinner, Eastgrove Cottage Garden Nursery, Worcestershire 52(3); Rita Streitz 50(1); Joe Swift and Sam Joyce 7t;
Thomasina Tarling 54, 59; Jo Thompson 15; Turn End 13b; Donald Walsh 35(1); Helen Yemm, Eldenhurst, East Sussex 49.
Shutterstock 1, 13c, 18bl, 21b, 23br, 56bl, 58bl, 63t

While every effort has been made to trace and acknowledge all copyright holders,
the publisher would like to apologize should there be any errors or omissions.

Титчмарш А.

Т 46 Маленький сад / Алан Титчмарш ; [пер. с англ. А. Коробейникова]. — СПб. : ООО Петроглиф, 2011. —
64 с. : ил. — (Серия «Наш сад»).

ISBN 978-5-4357-0019-0

Эта книга известного садовода поможет при создании сада на небольшом участке и подскажет, какой из дизайнерских
стилей вам лучше выбрать.

УДК 635
ББК 42.3

© Alan Titchmarsh, 2011
© Издание на русском языке,
перевод на русский язык, оформление,
ООО «Петроглиф», 2011

ISBN 978-5-4357-0019-0

Научно-популярное издание

Алан Титчмарш
МАЛЕНЬКИЙ САД

Ответственный редактор Е. Румянцева. Художественный редактор Е. Саламашенко
Технический редактор Е. Траскевич. Корректор Е. Волкова. Верстка В. Ткачук

Подписано в печать 26.07.2011. Формат издания 70×100 1/16. Печать офсетная.
Усл. печ. л. 5,2. Тираж 25050 экз. Заказ № 7417.

ООО «Петроглиф», 197101, Санкт-Петербург, ул. Кронверкская, д. 5.
По заказу ООО «Агентство МК».

ОПТОВАЯ ПРОДАЖА

ООО «Агентство МК», 123995, Москва, ул. 1905 года, д. 7.
Тел.: +7(495)665-40-75, +7(499)259-27-47. www.mk.ru; e-mail: mkagency@mk.ru

Отпечатано в соответствии с предоставленными материалами
в ЗАО «ИПК Парето-Принт», г. Тверь. www.pareto-print.ru

Коллекция иллюстрированных справочников.

Практичные советы и рекомендации для новичков и профессионалов!

В этом выпуске:

- Наилучшее использование небольшого пространства
- Формы и стили
- Стены, ограды, экраны и изгороди
- Образцы дизайна маленького сада
- Растения для маленького сада
- Особые случаи дизайна

АЛАН ТИТЧМАРШ

Весь свой опыт, приобретенный за 40 лет занятий садоводством, автор этой книги вложил в серию практических руководств. Несложные пошаговые инструкции, сопровождаемые иллюстрациями, помогут вам усвоить или усовершенствовать основные навыки возделывания сада и огорода.

В СЛЕДУЮЩИХ ВЫПУСКАХ:

