

Картофель

Владислав Иванович Фатьянов

Картофель—важнейшая в России овощная культура, недаром его часто называют вторым хлебом. Он неприхотлив и способен произрастать на самых разнообразных по механическому составу почвах независимо от климатических особенностей и колебаний температуры. Автор книги, кандидат сельскохозяйственных наук, член Международного сообщества писательских союзов Владислав Иванович Фатьянов дает практические советы по выращиванию картофеля в доступной даже начинающему садоводу форме.

Читатель узнает из этой книги практически все, что требуется для получения высоких урожаев картофеля на своем дачном участке.

Оглавление

	4
Биологические особенности картофеля	7
Безрассадный способ выращивания картофеля	20
Подготовка посадочного материала и почвы	21
Выбор участка и подготовка его к посадке картофеля	28

Агротехника для получения высоких урожаев картофеля	32
	33
Подкормки картофеля	36
Сорта картофеля	44
Ранние и среднеспелые сорта отечественной селекции для отдельных посадок в виде монокультуры	48
Адретта	49
Астерикс	51
Воротинский ранний	53
Вятка	55
Гатчинский	56

Дезире	57
Домодедовский	60
Клеопатра	62
Конкурент	63
Латона	65
Мона Лиза	66
Невский	68
Пионер	70
Редстар	71
Седов	74
Симфония	76
Смена	77
Укама	79

Уфимец	81
Фризия	83
Ярла	85
Болезни и вредители картофе- ля	87
	88
Черная ножка	96
Кольцевая гниль	98
Фитофтороз	100
Парша обыкновенная	102
Рак картофеля	104
Колорадский жук	106
Проволочник	108

Картофель—важнейшая пищевая культура в России, куда он попал из Европы, где его возделывание началось в XVI веке. В России картофель сначала был воспринят враждебно, поскольку крестьяне вообразили, что употреблять в пищу следует круглые плодики на верхушках стеблей, есть которые невозможно. Эту культуру отказывались возделывать, пока не догадались обратить внимание на клубни.

В клубнях содержится 37–38 % сухого вещества, много ценнейшего крахмала, витаминов РР, К, группы В, аскорбиновой кислоты, каротиноидов, минеральных солей. Сегодня из картофеля во всем мире готовят более 100 замечательных блюд.

Считается, что картофель возделывался более 14 тысяч лет назад в поселениях древних индейцев, откуда клубни попали в Испанию, а потом и в остальные страны Европы. С появлением этой замечательной культуры прекратились страшные эпидемии, возникавшие от дефицита аскорбиновой кислоты, и многочисленные инфекционные заболевания, вызываемые авита-

минозами (в первую очередь цингой).

Отличная лежкость, способность легко подвергаться различным видам переработки с сохранением минеральных солей, биологически активных веществ, целебных для человека и домашних животных, сделали картофель вторым хлебом на планете.

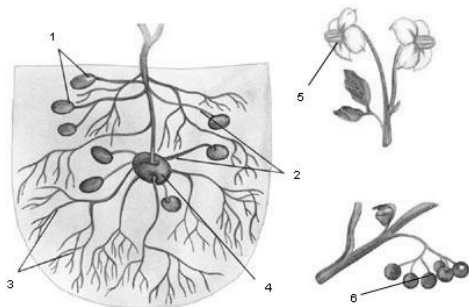


Биологические особенности картофеля

Ботаники включили картофель в семейство пасленовых, куда вошли томат, перец, баклажан и, конечно, паслен.

Как только почва прогреется до 10 °С, он начинает свою активную жизнедеятельность. Поэтому картофель можно рано высадить в открытый грунт, чтобы получить летом ценный источник пищи, когда витаминов еще мало и многие овощи и плодово-ягодные культуры еще не могут дать нужные целебные витамины.

Лучше высаживать заранее подготовленные проросшие клубни. Для этой цели предпочтительнее легкие супесчаные почвы, которые быстрее накапливают весеннее тепло. Допустимы и суглинки с высоким плодородием.



Картофель: 1—молодые клубни; 2—столоны; 3—корни; 4—старый клубень; 5—цветки; 6—ягоды

Картофель неприхотлив; он способен произрастать на самых разнообразных по механическому составу почвах независимо от климатических особенностей и колебаний температур



Клубни массой около 30 г вполне подойдут для посадки; картофель меньшего размера и слишком большого (массой более 150 г) брать не стоит.

Оптимальный вариант—клубни размером с куриное яйцо, масса которых составляет 60–70 г.

За 3 декады до посадки клубни при температуре 15 °С проращивают обязательно на свету: на стеллажах или прямо на полу. Чтобы повысить влажность воздуха, развешивают мокрую мешковину или распыляют воду из пульверизаторов над разложенным картофелем, доводя влажность до 90 %.

Лучше брать сразу несколько сортов с разными сроками созревания. Для поздних требуется не менее 140 дней, среднеспелых—120–140, средних—120, среднеранних—100–115 и ранних—не более 90 дней.

Когда надо размножить дефицитный сорт, а клубней мало или нет совсем, подойдет семенной способ размножения: берут из плодиков на кусте семена (в каждом плодике находится до 2 тысяч семян на 1 г массы).

Отбирают самые крупные плодики с кустов с большими ярко-зелеными листьями без следов заболеваний и повреждений колорадским жуком и другими вредителями



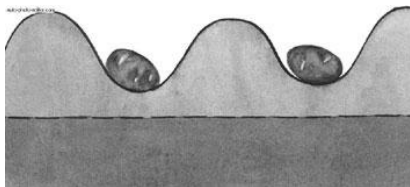
В ящиках должна быть высокоплодородная почва, насыпанная туда в осенний период. Семена заделывают после обильного полива на глубину 15 мм. Затенять всходы нельзя, растения могут вытянуться. Пересадку начинают в конце мая, когда нормальная рассада достигнет высоты 13–15 см.

Болезненно удлинившуюся рассаду выбраковывают.

Расстояния между растениями для получения хорошей продукции—50 см, для выращивания только посадочного материала достаточно 10 см.

При посадке над поверхностью почвы оставляют только два развитых листочка.

Для посадки делают гребни высотой 15 см, после окучивания гребни достигают максимальной высоты—25 см.



Гряда с двумя гребнями

Уход за рассадой сортового картофеля, полученного из семян, заключается в поддержании почвы в чистом от сорняков виде и рыхлом состоянии, поливы необязательны.



Гребни необходимо сохранять до последних дней вегетации перед уборкой, которая приходится на середину сентября.

Сразу же после выкопки клубни сортируют.



а



б



в



г

*Посадка на холмиках: а—образование холми-
ков; б—холмики с клубнями, присыпанными
землей; в—холмики с клубнями, перемещен-
ные в лунки; г—слой почвы над клубнями*

Крупные (массой более 50 г) лучше исполь-
зовать на продовольственные нужды; на семе-
на отбирают здоровые клубни, без следов по-

вреждений. Можно в семенной фонд включить и нетипичные для данного сорта клубни уродливой формы, они на следующий год придут в норму.

Если есть в наличии клубни ценного нового сорта, но их мало, можно использовать вегетативный способ ускоренного размножения.

Сначала несколько имеющихся клубней надо прорастить на свету. Ящик наполняют плодородной почвой, куда и высаживают, не разрезая, клубни на глубину не менее 8 см; расстояние между клубнями в ящиках должно быть 25 см. Чем больше площади питания, тем лучше растет рассада в ящиках и меньше вытягивается розетка листьев. Розетки выкапывают, отделяя от клубней готовую рассаду. Посадку на постоянное место проводят в рыхлую плодородную землю с площадями питания 15 x 20 см, глубина посадки—10 см.

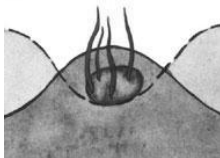
Все имеющиеся ростки можно использовать для ускоренного размножения.

Оставшийся голый клубень лучше не выбрасывать. Если его посадить снова, он даст новые ростки, таким образом количество посадочного материала возрастет почти в 2 раза.

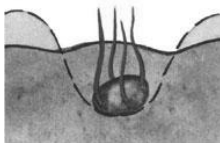
Если несколько сортов размножаются таким способом, их надо высаживать на отдельные деланки. Чтобы не перепутать сорта, делают этикетки с надписями простым карандашом, схему посадки сортов записывают.



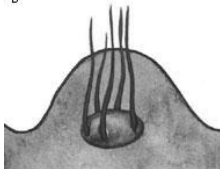
а



б



в



г

Посадка в м-образное ложе: а—клубень картофеля в ложе; б, в—постепенное образование холмика по мере появления всходов; г—

Агротехника семенного картофеля должна быть выше, чем на производственных посадках. Хорошие результаты дает специальное опрыскивание надземной системы растворами или настоями минеральных удобрений и особенно 20 % -ным настоем суперфосфата. Опрыскивают картофель сразу после цветения, что приводит к повышению качества клубней и прибавке урожая до 20 %. Полведра жидкости стоит немного, а окупается значительным повышением урожайности. Важно правильно выбрать время для опрыскиваний, не допуская обработки в жаркую солнечную, и особенно ветреную, погоду и перед дождем, смывающим все результаты труда.



Безрассадный способ выращивания картофеля

Подготовка посадочного материала и почвы

Посадочный материал картофеля готовится только на свету. Для этой цели в помещениях можно использовать все—от подоконников до пола и неглубоких ящиков, в которые картофельные клубни раскладывают только в один слой.

Каждый клубень внимательно просматривают, отбраковывая картофель даже с одним подозрительным пятнышком.

Если много мелких клубней, рекомендуется использовать экземпляры с массой 15–20 г, но в одну посадочную лунку кладут по 3–4 шт.

Лучшая температура для проращивания картофеля в помещении—24 °С в течение 3 дней, а в последующие дни температуру понижают до 15 °С на срок около 1 месяца. Недостаток света может привести к формированию многочисленных длинных и тонких белых ростков. Они ломаются, и качество посадочного материала резко снижается.

Чтобы избежать этого, ставят ящики почти вплотную к окнам. На клубнях должны сформироваться плотные, длиной около 2 см, светло-фиолетовые или зеленоватые ростки; это залог хорошего урожая и показатель качества посадочного материала, означающий, что вы сделали все правильно и вовремя.



Чистосортные клубни должны иметь массу от 40 до 80–90 г

Не реже чем один раз в неделю перебирают клубни, переворачивая их на 180°, чтобы вся поверхность равномерно подвергалась благотворному воздействию света. В этом случае все глазки на клубнях получают одинаковую долю солнечной радиации и тепла, избежав подопревания и сырости. Легкое припудривание древесной золой в это время тоже пойдет клубням на пользу.



Для предупреждения заболеваний
полезно опрыснуть клубни водным

раствором медного купороса (3 ч. ложки на 10 л воды).

Если есть время, опускают клубни в раствор медного купороса на 50–60 секунд. Затем помещают в ящики или другую сухую тару для дальнейшей подготовки к посадке.

Чтобы клубни набирали силу, не реже одного раза в неделю следует подкормить их минеральными удобрениями, растворенными в чистой, хлорированной воде. Такие подкормки начинают делать спустя 3–4 дня после обработки медным купоросом.

Первые подкормки состоят из раствора нитроаммофоски или других аналогов, содержащих фосфор и азот в минеральных компонентах. Раствор готовят в день обработки: на 10 л воды 3 ч. ложки минерального удобрения.



При опрыскивании смачивают клубни, не оставляя под ними избытка раствора

Через неделю клубни можно опрыскивать раствором борной кислоты, содержащей ценнейший микроэлемент бор. На 10 л воды для приготовления раствора берут 1, 5 ч. ложки борной кислоты. Опрыскивание проводят однократно. После этого через 1–2 дня повторяют опрыскивание чистой водой, смывая излишки жира и увлажняя сохнувшие ростки и кожицу клубней.

Спустя неделю после второго опрыскивания желательно обработать клубни комплексными удобрениями в растворенном виде. Чаще всего в продаже встречается «Растворин» (на 10 л воды 3 ст. ложки). Этот препарат пополняет посадочные клубни комплексом минеральных удобрений,

необходимых для картофеля.

Последующие опрыскивания делают регуляторами роста—стимуляторами, о которых будет сказано в специальном разделе.

Крупные клубни можно разрезать на несколько частей так, чтобы на каждой оставалось не менее 3 крепких плотных ростков. Раннеспелые и среднеспелые сорта можно подготовить к посадке форсированно, сократив период яровизации в помещении.

Если есть возможность, накрывают картофель плотной тканью на 48 часов перед посадкой и проветривают помещение, доведя температуру до 10 °С. Такой давно проверенный простой прием повысит урожайность и ускорит созревание картофеля на участке.

Суть данного метода заключается в том, что клубни пересыпают влажными опилками или торфом. Клубни в ящиках надо разместить глазками вверх. Картофель меньше обезвоживается,

и срок стратификации сокращается на 2–3 недели.

У сортов с медленным прорастанием глазков высокий эффект достигается благодаря прогреванию клубней в течение 4 дней при температуре 35 °С.



Выбор участка и подготовка его к посадке картофеля

Участок выбирают заблаговременно осенью, чтобы успеть провести все основные работы по обработке почвы и внесению удобрений. Следует избегать переувлажненных низин, заболоченных земель, тяжелых глиноземов. Не подходят для посадки затененные участки, лишенные солнечной радиации и тепла. Исключение представляют молодые сады с пустующими междурядьями, где существует особая агротехника ухода.



Если участок имеет близко подходящие к поверхности грунтовые воды, нужно разместить картофель на грядах или гребнях.

С осени почву рыхлят, перекапывая лопатой или мотоблоком типа «Мантис», который хорошо разбрасывает известь, равномерно распределяя ее по всей глубине почвенного слоя. Количество извести для внесения в почву определяют по

уровню кислотности, что несложно сделать специальными кислотомерами, имеющимися в продаже. Но если такой прибор не приобретен, вносят известь на глаз: по стакану доломитовой муки на 1 м² площади.

Картофель отзывчив на известкование на кислых почвах, это подтверждают растущие на участке щавель, хвощ, мох, являющиеся четкими индикаторами повышенной кислотности почвы.

Не вносят доломитовую муку одновременно с навозом или чистым перегноем—они несовместимы.



После обработки почвы комья лучше не уничтожать до весны. Они будут задерживать снег и способствовать гибели вредителей и переносчиков болезней картофеля зимой.

Внесение минеральных и органических удобрений откладывают до весны.

Торфяники потребуют внесения песка по 1 ведру на 1 м^2 и такого же количества перегноя. Одновременно рассыпают смесь из 1 ст. ложки сульфата калия, 2 ст. ложек суперфосфата в виде порошка и 1 стакана древесной золы.

Агротехника для получения высоких урожаев картофеля

В первые дни после посадки картофеля почва должна отдохнуть от нагрузки. Спустя 5–6 дней делают легкое неглубокое рыхление, уничтожающее уплотнения при посадке и корку на поверхности почвы после выпадения дождей. Глубина рыхления составляет всего 3 см, но это позволяет улучшить воздушный режим. Необходимые газообразные элементы беспрепятственно поступают к проросткам на клубнях, ускоряя развитие и рост.



Рыхление мотыгой к тому же одновременно подрезает сорную растительность, отнимающую элементы питания у неокрепших растений картофеля.

По мере роста ботвы готовятся к окучиванию. Для этого необходима высокая влажность почвы. Если долго не было дождей, надо полить грядки. Первое окучивание начинают, когда картофель достигает в среднем высоты около 16 см. Окучивание усиливает рост и ускоряет развитие, и садоводы раньше получают полновесные зрелые клубни. Холмики земли, сделанные мотыгой, препятствуют проникновению с листвы к клуб-

ням фитофторы. Повторное окучивание начинают через декаду после первого.

Картофель, особенно ранний, остро нуждается в период вегетации в нескольких минеральных быстродействующих подкормках, желательно в виде жидкости, лучше усвояемой и быстрее проникающей к корневой системе картофеля.



Когда появляются едва заметные всходы картофеля, около кустов рыхлить надо осторожнее, чтобы не повредить листья растения, пробившиеся на поверхность почвы

Подкормки картофеля



Перед тем, как сделать подкормку необходимо проверить, нет ли выпадов на картофельной грядке. Если есть, надо посадить в местах выпадов запасные кустики, которые предусмотрительно высаживают по краям участка как страховой фонд.

Особенности подкормок зависят от развития и роста кустов. Слабое развитие потребует азотных минеральных добавок. На одну сотку требуется от 1, 5 до 2 кг сернокислого аммония или аммиачной селитры. Коровяк, разбавленный водой в 10 раз, вносят по 10 л на сотку. Минеральные удобрения без раствора тщательно и осторожно заделывают в землю и обильно поливают, иначе эффекта в сухую погоду не будет.

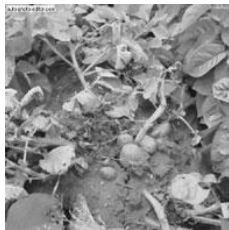
Подкормки завершают в июле, чтобы не удлинять период вегетации картофеля.

Заделывая удобрения, надо продвигаться вдоль ряда назад, чтобы не затоптать результаты труда в междурядьях.

Сухие подкормки на сухой почве нежелательны. В такое время лучше использовать растворы.

Для недоразвитых кустов с бледными вытянутыми стебельками будет достаточно полезной подкормка раствором мочевины (1 ст. ложка на 10 л воды). Также под каждое растение выливает по 500 г жидкого азотного удобрения.

Одной подкормки, как правило, недостаточно. В фазе бутонизации желательно ее повторить. Основная цель подкормки—ускорить развитие растений и прежде всего цветение картофеля, уже сформировавшего бутоны. стакан древесной золы или 2 ст. ложки сульфата калия растворяют в 10 л воды, этой жидкости хватит для полива 20 кустов картофеля.



Для получения высокого урожая не помешает провести и третью подкормку. Если почва сухая, желательно сначала приготовить раствор, состоящий из 2 ст. ложек суперфосфата и 1 ст. ложки нитрофоски на 10 л воды; этого раствора хватит примерно на 20 кустов. Рост клубней заметно ускорится.

После дождя или поливов в фазу массового созревания удобрения вносят вразброс, на одно растение потребуется 1 ст. ложка порошка какого-либо суперфосфата.



На почвах, перенасыщенных азотными удобрениями, нередко появляются мощные кусты, под которыми вырастают очень маленькие и слабые клубни.

Высота ботвы 80 см и более—явное свидетельство перерастания из-за избытка азота в почве.

Опытные картофелеводы применяют простой, но эффективный прием для ограничения израстания кустов: по ним прокатывают нетяжелую пустую бочку, которая должна прижать ботву.

Если одновременно под кустами рассыпать по горсти древесной золы на одно растение, это резко затормозит поглощение азота картофелем.

Золу желательно осторожно заделать мотыгой. Через 24 часа ботва снова поднимется. Бочку можно заменить легким катком, но необходимо следить за тем, чтобы он не поломал картофельные стебли.

Картофель, предназначенный для закладки на длительное хранение, убирают только после высыхания ботвы. Но и надолго затягивать уборку не следует: ботва исчезнет, и тогда найти центр куста будет нелегко.

Примерно в течение недели ботва будет хорошо просматриваться на картофельных грядках. Ис-

ключение составляет больная ботва. Ее удаляют, не дожидаясь полного увядания, чтобы не заразить соседние стебли и клубни. В сухую погоду заморозки не опасны, картофельные клубни находятся в земле и могут дозревать достаточно быстро.



Уборка начинается с ранних сортов, когда закончится массовое цветение

После выкапывания клубни просушивают под навесом в сухом и темном месте, чтобы не вызвать появление соланина. Он ядовит и имеет зеленоватый цвет; такие клубни в дальнейшем можно использовать только для посадки. Картофель для хранения не следует мыть. Нужно только очистить клубни от земли.



Сортировку проводят сразу после уборки. Крупные клубни для продовольственных целей сушат всего 24 часа; семенной картофель сушат 7–10 дней в сарае, разложив в один слой.



В дождливую погоду клубни оставляют в земле только на одну или две недели и после этого убирают.

Хранение в сухом помещении может привести к потере влаги, и клубни становятся сморщенными. При отрицательных температурах клубни подмерзают и загнивают. Оптимальная температура для длительного хранения картофеля—2 °С.

Сорта картофеля

Подбор сорта картофеля особенно важен, так как селекционеры хорошо поработали над вторым хлебом. Сорт так много, что неопытный огородник может растеряться, когда начнет читать книги и справочники.

Сначала стоит ознакомиться с общими правилами. Не надо ограничиваться одним сортом, он может подвести в отдельные годы (заболеть, снизить урожай и его качество). К тому же, вероятно, захочется попробовать молодые клубни, выращенные собственными руками, а ранний картофель летом очень дорог. Для закладки на хранение понадобятся уже другие сорта, с более поздним сроком созревания.

Не нужно выбрасывать старые пособия, где описываются сорта, которые долгое время используются в земледелии. Не всегда новое оказывается в конкурентных условиях лучше.

Особое место занимают сорта, предназначенные для выращивания в междурядьях молодого сада и в малоосвещенных местах усадьбы. То, что

хорошо растет у одних садоводов, не всегда дает ожидаемый результат на соседнем участке, где могут оказаться совсем другие почвы, влажность, механический состав и кислотность.



Не хочу умалять достоинства лучших перспективных новых сортов. В последние годы много шума вокруг голландского картофеля и новых сортов отечественной селекции. Новые сорта реализуются обычно по более высоким ценам. Чтобы не попасть впросак, следует приобретать небольшое количество клубней на пробу на крупных плодоовощных рынках. Здесь опытные консультанты и эксперты службы контроля качества охотно помогут выбрать именно те сорта, которые предпочтительны для особенностей климатических условий региона. Подбирая сорт, необходимо обратить внимание на его устойчивость к

заболеваниям, особенно фитофторозу, раку, вирусным инфекциям и др.

Правильно
выбранный сорт картофеля—это уже
половина удачи. Неслучайно великий
селекционер, всю жизнь занимавший-
ся выведением новых сортов, сказал:
«Сорт решает успех дела».

auto photo editor.com



**Ранние и среднеспелые сорта
отечественной селекции для
отдельных посадок в виде
монокультуры**

Адретта

Если не нравится ковырять ножом мелкие клубни во время чистки, следует выбрать, не колеблясь, этот сорт.

При хорошем уходе на плодородной почве можно получить клубни до 160 г.

Если хочется вкусно поесть, Адретта не подведет. Пюре из нее слегка золотится, словно его готовили на лучшем растительном масле.

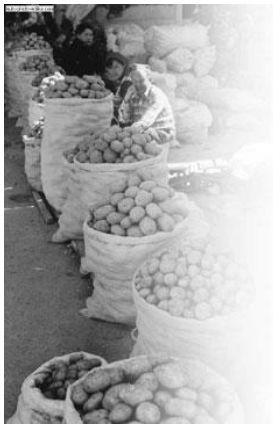
Урожайность довольно высокая, и ее не в состоянии снизить болезни. Этот сорт очень устойчив к заболеваниям, хотя абсолютно не поражаемых болезнями сортов не существует. В группе отече-

ственных среднеспелых сортов Адретта—один из лучших.



Астерикс

На первый взгляд клубни картофеля этого сорта напоминают по цвету, размеру и форме Дезире, но они более продолговатые, мякоть на срезе желтая, у нее отличные вкусовые качества. Плотная кожица предохраняет клубни от повреждений и появления темных пятен после уборки и перевозки. Сорт не боится нематоды, рака и фитофтороза. Засуху может успешно переносить недолго, поэтому в это время желательны дополнительные поливы. За все вышеперечисленные положительные качества Астерикс включен в группу лучших элитных сортов.



В процессе длительного хранения сорт Астерикс дает очень мало отходов; исключения представляют клубни, полученные при избыточном удобрении азотом

Воротинский ранний

Этот сорт знают все картофелеводы. Во время цветения его венчики фиолетово-красные, иногда почти синие, клубни снежно-белые, с чистой, словно отшлифованной, кожицей, а по ней рассыпаны небольшие глазки. Средняя масса одного клубня—до 150–170 г. Сорт устойчив к болезням в меньшей степени, чем описанные выше.



Вятка

Входит в группу ранних сортов. Клубни, как у Воротинского, но немного мельче, средняя масса—100–140 г, зато они меньше поражаются фитофторой, паршой и вирусными заболеваниями. Нарезанные ломтики картофеля нельзя надолго оставлять без воды; только что срезанная мякоть имеет белоснежный цвет. Блюда, приготовленные из Вятки, обладают отличными вкусовыми качествами.

Гатчинский

Если есть непромерзаемый подвал или другое хранилище, можно взять еще один среднеспелый сорт, распространенный на северо-западе России и в Украине. Он называется Гатчинский. Выделяется замечательными вкусовыми качествами, устойчивостью против раковых заболеваний.

Гатчинский отзывчив на внесение органоминеральных удобрений, отвечая высокими урожаями лежких замечательных клубней. Много лет я выращивал под Москвой на торфянике высокие урожаи Гатчинского картофеля, и он ни разу не подвел в годы с избыточным увлажнением.

Дезире

Сорт завоевал одно из первых мест не только в Европе, но и за ее пределами. Ценится за высокую продуктивность: с одного куста получают в среднем 2–2,5 кг. Плотная кожица способствует минимальному повреждению при уборке и транспортировке, сорт устойчив к поражению фитофторозом, в меньшей степени—к парше.

При поливах продуктивность повышается в засушливый период.

Этот сорт легко приспосабливается к самым разным по механическому составу и содержанию органоминеральных элементов почвам.

Клубни замечательные по форме и вкусу, желтая мякоть богата питательными вещества-

ми, блюда из картофеля данного сорта имеют прекрасные вкусовые качества. Привлекает покупателей и потребителей красивый красный цвет клубней.

В селекции сорт все чаще используется в качестве одного из родителей во время скрещивания. Селекционеры особенно привлекает крупный размер и масса клубней.



Картофель сорта Деризе не боится засушливого лета с резкими перепадами температур



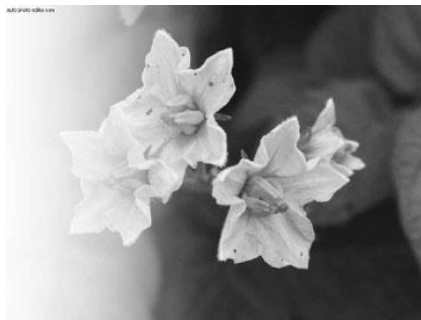
Домодедовский

Сорт довольно популярный на всей европейской части России. Ценится за раннеспелость, по вегетационному периоду он имеет преимущество перед поздними сортами почти в полтора месяца. При этом урожайность достаточно высокая.

Клубни имеют замечательные вкусовые показатели. Цвет кожицы белый, средняя масса клубней 100 г, на плодородных почвах они становятся более крупными. Положительно отзывается на дополнительные рыхления. На разрезе мякоть белоснежная, не темнеет, глазков немного. На одном кусте завязывается до 14–16 клубней. Их масса зависит от особенностей сорта и уровня агротехники: чем выше уровень агротехники, сорт устойчивее клубни к поражению фитофто-

розу и грибными заболеваниями.

Домодедовский не любит почвы с тяжелым механическим составом, с низким содержанием гумуса и минеральных макроэлементов.



Очень красивы посадки картофеля во время цветения. Возникает фиолетово-красное поле цветов

Клеопатра

Сорт иностранной селекции. Входит в группу ранних красноклубневых с высокими вкусовыми качествами и урожайностью (2–2,5 кг с куста и больше). Нетребователен к почвам, даже на тяжелых почвах может культивироваться удовлетворительно.

Мякоть на срезе желтая, неразваривающаяся. Клубни не боятся фитофтороза и механических повреждений, но к парше неустойчивы.

Сорт Клеопатра может культивироваться в условиях недостаточной обеспеченности влагой.

Конкурент

Сорт вполне соответствует его названию и успешно конкурирует с лучшими сортами по скороплодности, продуктивности (более 2 кг с куста), устойчивости против фитофтороза, размерам клубней и их качеству. Желтая мякоть на срезе выглядит аппетитно.



Овальная форма массивных клубней с небольшими глазками позволяет успешно реализовать этот сорт на рынках большими партиями, когда массовое созревание клубней других сортов еще не наступило.

Латона

Относится к ранним сортам, выделяющимся высокими урожаями и вкусовыми качествами. Кожица окрашена в желтый цвет, мякоть тоже с желтизной, но более светлая. Клубни покрыты многочисленными поверхностными небольшими глазками, их форма—округло-овальная. Кусты сильнорослые, с мощной ботвой. Средняя урожайность с одного куста—2,2 кг. Сорт пользуется популярностью во многих европейских странах, особенно в Голландии, где разработана наиболее интенсивная технология получения сверхранних урожаев.

Латона слабо поражается раком, паршой, фитофторозом и не боится механических повреждений.

Мона Лиза

Это высокопродуктивный сорт зарубежной селекции, относящийся к среднеранним. Мало поражается паршой, раком, у него не наблюдается израстания клубней. Цвет мякоти желтый, она имеет прекрасные вкусовые показатели. Форма клубней удлиненная, овальная, клубни одинаковы по массе, хорошо переносят транспортировку, не повреждаются при погрузке и выгрузке благодаря плотной коже.

Величина урожая в значительной мере определяется наличием в почве достаточного количества минерального азота и отсутствием фитофтороза.



Для сорта Мона Лиза 2 кг с одного растения—это далеко не предел

Невский

Этот традиционный, давно проверенный в России сорт созревает через две декады после Домодедовского. Его клубни белые и круглые. Если правильно выбран и хорошо подготовлен к посадке посадочный материал, большая часть клубней будет иметь массу 150 г.

И урожайность, и вкусовые качества этого сорта отличные, мякоть чисто-белая, сочная.

Во время цветения картофеля создается впечатление, что кусты сверху слегка припорошил снег. Кусты рослые, предпочитают супеси и плодородные суглинки.

Клубни сорта Невский можно смело оставить на длительное хранение,

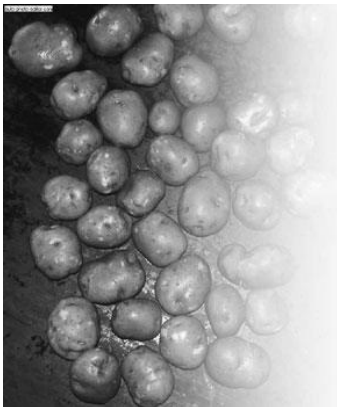
у них неплохая лежкость, если не было избытка азота в почве в период активного роста клубней.

Пионер

По срокам созревания этот отечественный сорт среднеспелый. Он в сырые годы страдает от грибной инфекции и в то же время боится продолжительной засухи, поэтому при поливах надо соблюдать осторожность, не допуская переувлажнения почвы. Пионер отличается высокой урожайностью, замечательными оценками во время дегустации, красивой белоснежной мякотью, которая долго не темнеет после чистки. Цветки крупные, белые, по краям синеватые.

Редстар

Среди сортов с красной кожицей среднераннего срока созревания в последнее время любителей заинтересовал Редстар, что в переводе с английского языка означает «красная звезда». Этот сорт действительно «звездный» по многим показателям в странах Европы и в России. Он выращивается на тяжелых по механическому составу почвах и супесях.



Глинистые тяжелые почвы не лучший вариант для Редстара.

Это исключительно урожайный сорт, поэтому расходование питательных веществ довольно высокое, требуется последующее обильное внесение органоминеральных удобрений для компенсации питательного состава почвы.

Клубни по внешнему виду действительно напоминают звезды, немного поблекшие, но правильной округлой формы. В разрезе мякоть име-

ет не очень привлекательный желтоватый оттенок. Клубни мало поражаются паршой, нематодой и раком. Урожай стабильный при любой погоде.



Плотная кожура спасает клубни от механических повреждений при погрузке, выкапывании и транспортировке.

Седов

Если почва на участке заражена черной ножкой, рекомендуется сажать сорт Седов. Он проявляет высокую устойчивость к грибным и вирусным болезням. Клубни рано созревают, имеют белый цвет, округлую форму, глазков немного, они мелкие. Клубни достигают массы 140 г, а при высоком уровне агротехники и больше.

При выборе участка необходимо избегать тяжелых по механическому составу почв: лучше всего подходят суглинки и супеси, хорошо заправленные минеральными удобрениями. Седов не любит загущенные посадки, потому что кусты довольно рослые и могут затенять друг друга на небольших площадях питания. На кустах формируются красивые белоснежные венчики цветков.

Несмотря на то что сорт раннеспелый, клубни неплохо хранятся при температуре 2°C.



Если есть подвал—голод не страшен

Симфония

К положительным особенностям Симфонии относятся прекрасные вкусовые качества, привлекательные красные овальные клубни, легко отделяемые от почвенных примесей и грязи, короткий период вегетации, хорошая урожайность, отсутствие пятен после механических повреждений. Клубни устойчивы к фитофторозу, парше, вирусным болезням и нематоде. Недостатком является высокая требовательность к водному режиму и удобрению почвы.

Смена

Сорт чем-то похож на Невский: он такой же среднеспелый, белоцветный, урожайный. Клубни обладают отличными вкусовыми качествами, имеют белый цвет, среднюю форму и массу, устойчивы к поражению фитофторозом. Цветки крупнее, чем у Невского. На почвах с низким содержанием гумуса, а также азотных, фосфорных и калийных компонентов величина урожая и масса клубней заметно снижаются.



Разрезанные клубни долго сохраняют чистый белый цвет. При длительном погружении в воду очищенные, мелко нарезанные клубни теряют запасы крахмала.



Сорт Смена

Укама

Если вам необходимо раньше получить молодой картофель на участке, рекомендую отличный, достаточно продуктивный, адаптированный в российских условиях сорт Укама. Если посадить его в начале мая, первый урожай гарантирован в конце июля—начале августа, а при высоком уровне агротехники и поливах через 2 месяца можно подкопать по краям кусты и осторожно вынуть овально-удлиненные клубни с прекрасными вкусовыми качествами. На разрезе мякоть желтая, выглядит довольно аппетитно даже в сыром виде, словно ее смочили растительным маслом перед тем, как жарить.

По урожайности Укама не уступает двум предыдущим сортам, а созревает значительно

раньше. Слабо поражается фитофторозом и раком. Механические повреждения быстро затягиваются и не влияют на сохранность клубней.

Укама болезненно реагирует на недостаток влаги в почве. Если не забывать поливать кусты в засушливую погоду, то можно получить 2–3 кг замечательных клубней с каждого куста.

Гурманы утвер-
ждают, что Укама—один из лучших
сортов для приготовления картофеля
во фритюре.

Уфимец

Клубни картофеля этого сорта при варке становятся рассыпчатыми. Их удобно готовить, так как масса достигает 150–190 г, а форма округлая и имеет тупые вершинки. Мякоть у клубней белая, не темнеет на срезах. Уфимец очень красиво цветет.

Сейчас все больше обращают внимание и на эстетическое состояние дачного участка.

При цветении Уфимца кажется, что на огороде распускаются фиолетово-красные невысокие флоксы. Эти цветки долгое время не увядают.

А если учесть, что созревающие клубни не по-

ражаются грибными болезнями и хорошо сохраняются после выкапывания, то лучшего желать невозможно.

Фризия

Среднеранний зарубежный сорт. Не уступает по урожайности Красной Звезде.

Клубни имеют плотную кожицу, они на разрезе кремового цвета, плотная, не разваривающаяся во время приготовления первых и вторых блюд.



Во время хранения клубни не подвергаются израстанию.

В почве они слабо повреждаются нематодами, но при заболевании паршой и фитофторозом сорт нуждается в помощи человека. Растущие клубни требуют высокой влажности и обеспечения калийными удобрениями.

Выполнение основных требований выращивания гарантирует урожай с куста до 2–3 кг.

В условиях России сорт Фризия быстро и удачно адаптировался на плодородных почвах, средних по механическому составу, тяжелые он принимает значительно хуже.

Ярла

Ценится за выровненные крупные клубни, быстрее вызревающие даже среди очень ранних. В то же время урожай остается достаточно высоким (не менее 2 кг даже в засушливый период вегетации). Не требователен к почвенным условиям. Клубни красивые, чистые, круглой формы, окрашены в желтый цвет, так же как и мякоть на срезе. Кожура плотная, практически не страдает от механических повреждений при уборке урожая. Сорт устойчив к фитофторозу, раку и парше. Вполне заслуженно является лидером среди суперранних высокопродуктивных сортов картофеля в Голландии и соседних европейских странах.



Болезни и вредители картофеля

Не все болезни картофеля относятся к инфекционным, хотя симптомы похожие и в ряде случаев вызывают тревогу у овощеводов, вынуждают их проводить совершенно ненужные и даже вредные опрыскивания ядохимикатами. Болезни возникают в результате неправильного, несбалансированного внесения органических и минеральных удобрений, резких колебаний температурного режима и влажности, механических повреждений, неправильного и несвоевременного окучивания кустов и прочих нарушений агротехнических приемов ухода за картофелем.

Картофель, как и многие другие растения, нуждается для нормальной жизнедеятельности в макро—и микроэлементах. К первым относятся азот, фосфор, калий, сера, кальций, железо.

Микроэлементов требуется значительно меньшее количество, но от этого их роль не уменьшается; к ним относятся бор, медь, марганец, цинк, молибден и др. Важно не только их наличие в нужном объеме, но и удачное соотношение. Избыток азота приводит к усилению вегетативного роста за счет ослабления функции плодоношения. Листья становятся крупнее, приобретают темно-зеленый оттенок, но, если других элементов, особенно калия, мало, картофель даст неполноценные клубни, будет плохо храниться.

Чтобы предупредить заболевания вовремя, их надо знать и не допускать на участках



Еще хуже, когда мало азота; без него не формируются белковые соединения, недостаток белков особенно резко проявляется в условиях избыточной влажности почвы. На картофеле последствия такого дефицита проявляются не сразу, так как посаженные клубни в первое время дают подпитку только что пробившейся из почвы зеленой массе. Клубни, успевшие сформироваться, мелкие, урожай пониженный.

В первые годы освоения дачного участка я ошибочно полагал, что торф, который уходит на глубину до 1 м, позволит мне и без минерального азота получить высокий урожай картофеля на такое долгое время отдохавшей от растений земле. Но торф, являясь прекрасным удобрением, хорош для картофеля только в сочетании с минеральными азотными, калийными и фосфорными удобрениями, он как бы стимулирует и активизирует их благотворное воздействие на растения картофеля. Поэтому первый урожай был очень плох, а половина клубней едва достигла размера сливы.



Чтобы этого не допустить, приходится подкармливать кусты картофеля аммиачной селитрой по 15 г на 1 м², навозной жижей и птичьим пометом; дозировки уточняются после анализа почвы на содержание азота, фосфора и калия.



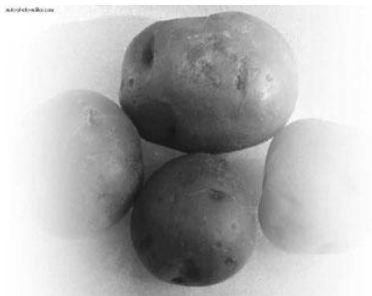
При дефиците азота стебли вытягиваются, становятся тонкими, прямостоячими; листья, измельчаясь, утрачивают темно-зеленый цвет, желтеют по краям долек, при остром и длительном недостатке азота наступает их засыхание и гибель

Если калия мало в почве, картофель теряет устойчивость к заболеваниям от болезнетворных микроорганизмов, внешне здоровые клубни гниют в хранилищах. Картофельная ботва становится приземистой, измельчающиеся листья приобретают синевато-зеленую окраску; одновременно укорачиваются междоузлия, старые листья становятся коричневыми или бронзовыми. На нижней стороне отгибающихся долек листьев возникает множество пятен, края листьев кажутся обожженными.

Серьезный дефицит калия может привести к преждевременному отмиранию стеблей и листьев.

Не дожидаясь серьезных нарушений процессов роста, связанных с дефицитом калия, надо под-

кормить кусты калимагнезией (30 г на 1 м²) или хлористым калием (20 г), или навозной жижей (1 кг).



Если участок находится на бывшем болоте или торфянике, там наверняка почвы бедны микроэлементами, первую очередь бором. А если недавно известковалась почва, снабжение бором станет еще хуже. Картофельные листья становятся похожими на маленькие лодочки, края загибаются кверху. При недостатке бора точки роста замирают без бора, угнетение роста сопровождается пожелтением листьев, черешки краснеют, становятся ломкими. Лечение: растворить

3 г борной кислоты в 10 л воды; этим количеством можно подкормить 10 м² картофельной грядки, можно внести на такую же площадь 9 г буры.

Если участок с достаточно плодородной почвой, то это еще не означает, что все нужные элементы питания в ней имеются в достаточном количестве



Кроме того, в почве с высоким содержанием гумуса может оказаться мало марганца, что приводит к появлению небольших светло-зеленых пятен на листовых пластинках, они становятся пестрыми, хотя жилки в это время сохраняют свой естественный зеленый цвет. Так часто бывает на щелочных и нейтральных почвах, бога-

тых перегибом. Верхние листовые дольки в дальнейшем прекращают рост, оставаясь недоразвитыми, края иногда закручиваются вверх, между жилками ткани бледнеют все больше, хлоротичность листьев усиливается.

Проще всего для борьбы с дефицитом магния внести на 1 м^2 10 г сернокислого марганца; если дефицит незначительный, дозировку уменьшают вдвое.

Еще лучше приготовить раствор: 0, 5 г сернокислого марганца растворить в полулитровой банке с водой.

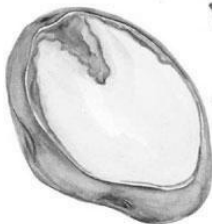
Готовым раствором опрыскать листья картофеля.

Этого средства хватает на 10 м^2 площади.

Черная ножка

Широко распространенное бактериальное заболевание. Особенно часто оно развивается в прохладное лето. Нижняя часть стебля загнивает первой, листья желтеют и скручиваются, растение легко выдергивается из почвы.

schepstoolty.com



а



б

Поражение черной ножкой: а—клубень; б—стебель картофеля

При надавливании из клубней выделяется слизь.

Посадочный материал необходимо тщательно отобрать и прогреть перед посадкой; тару, в которой осенью перевозят картофель, обязательно нужно продезинфицировать.

Распространяется болезнь через клубни, хотя ботва тоже может быть причиной заболевания здоровых кустов. Для защиты урожая от черной ножки больные кусты надо сразу удалить с участка.

Кольцевая гниль

Болезнь, вызывающая преждевременное увядание и загнивание ботвы.

Через некоторое время заражаются клубни, поверхность которых покрывается розовыми и коричневыми пятнами. В местах поражения мякоть становится мягкой и начинает гнить.



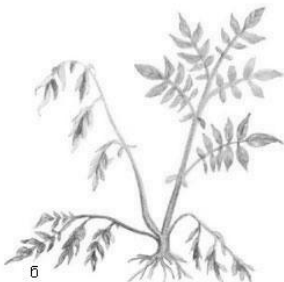
Сосудистое кольцо клубня постепенно чернеет.

Заражение происходит во время цветения, когда растение наиболее уязвимо, а также при уборке картофеля, особенно в сырую погоду.

sc.fapix.com



а



б

Кольцевая гниль: а—клубень; б—стебель картофеля

Болезнь передается от старых клубней молодым по сосудистой системе растения и при непосредственном контакте с пораженными клубнями. Меры борьбы те же, что и при черной ножке.

Фитофтороз

Фитофтороз—одно из наиболее распространенных грибных заболеваний. Оно поражает растение целиком. На листьях появляются бурые пятна, с нижней стороны на них образуется налет—грибница фитофторы.

adrianoeltra.com



а



б

Фитофтороз картофеля: а—клубень;
б—пораженный лист

Такая ботва скоро погибает. Благоприятными для гриба условиями являются повышенные температура и влажность. Клубни заражаются не через сосуды, а при попадании гребницы с дождем в почву и через соприкосновение с пораженной ботвой. От поверхности в глубину клубня картофеля распространяются бурые пятна. Рекомендуется перед посадкой поместить клубни на 8 часов в отвар лука, чеснока, тополя или редиса.

В случае опасности заражения всходов их опрыскивают раствором медного купороса из расчета 10 г на 10 л воды при норме расхода 0,5 л на 10 м².

Парша обыкновенная

Вызывается грибами, живущими в почве. Она появляется на поверхности столонов и клубней в виде небольших сухих язв. Парша поражает растение только в период, когда кожица клубней еще тонкая.

auto photo xella.com

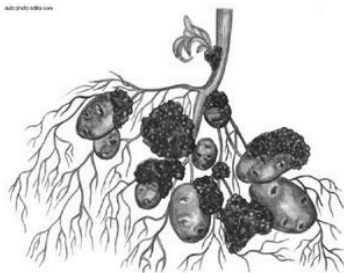


Парша обыкновенная

Для лечения в почву перед посадкой вносят раствор аммиачной воды из расчета 4 л на 1 сотку. На участке лучше выращивать сорта с повышенной устойчивостью к парше (Вятка, Лорх, Кондор).

Рак картофеля

Это заболевание особенно сильно поражает клубни и столоны. На них образуются крупные наросты белого цвета, которые потом темнеют и начинают разлагаться. Так может быть уничтожен весь урожай.



Рак картофеля

Осенью раковые наросты на клубнях и стеблях сжигают на участке, почву обеззараживают с помощью севооборота.

Выращивание ракоустойчивых сортов картофеля (Арина, Богатырь, Весна, Приволжский и др.) заметно очищает почву от возбудителей рака.

Колорадский жук

Этот вредитель—настоящий бич огородов. На его надкрыльях видны черные продольные полосы, размеры жука—7–12 мм. Он зимует в почве на глубине до 60 см и выходит на поверхность весной.

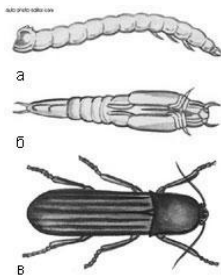


Яйца ярко-оранжевого цвета, самка откладывает их на нижней поверхности листа. Личинки появляются уже через 5–17 дней.

Для борьбы с колорадским жуком применяют различные меры, например используют химикаты (бензофосфат, хлорофос). Также на участке в одном месте оставляют нарезанную кожуру картофеля, пропитанную ядом. Жуки сбегаются на приманку и погибают. Преимущество этого способа в том, что кусты не подвергаются воздействию химических веществ. Эффективны такие средства, как «Карате», «Фастак» и др. Опрыскивать лучше с помощью разбрызгивателей, так как капли получаются более мелкие и равномерно попадают на листья.

Проволочник

Этот распространенный в умеренных и влажных районах вредитель представляет собой личинку жука-щелкуна. Он прогрызает клубни и корни, после чего растение увядает, а клубни часто загнивают.



*Проволочник: а—личинка; б—куколка;
в—взрослый жук*

Корни пырея являются местом скопления и размножения проволочника, поэтому этот сорняк нужно своевременно удалять. В качестве средств борьбы с проволочником используют отравленные посевы. Лучше всего провести осенью глубокую перекопку почвы с добавлением аммиачной селитры или сульфата аммония из расчета 20–30 г на 1 м².

PDF Generation

Generated on *10 января 2009 г.* by **fb2pdf** version 3.14

<http://www.fb2pdf.com/>