

Фростовая ИЛЛЮСТРАЦИЯ

ПЕРИОДИЧЕСКОЕ ИЛЛЮСТРИРОВАННОЕ ИЗДАНИЕ • 4-2002



САМОХОДНАЯ АРТИЛЛЕРИЯ

КРАСНОЙ АРМИИ

Фрактовая
ИЛЛЮСТРАЦИЯ

Максим КОЛОМИЕЦ, Михаил МАКАРОВ

САМОХОДНАЯ АРТИЛЛЕРИЯ КРАСНОЙ АРМИИ 1941–1945

Издательство «Стратегия КМ»



ВВЕДЕНИЕ

1. Самоходная установка ИСУ-122 на улице Вены. Австрия, весна 1945 года (АСКМ).

Self-propelled mount ISU-122 is on the street of Vienna, Austria, spring of 1945 (ASKM).

За несколько последних лет на российском рынке появилось большое количество работ, посвященных истории развития и действию танковых частей Красной Армии в ходе Великой Отечественной войны. Вместе с тем, информация о самоходно-артиллерийских установках и самоходно-артиллерийских частях практически отсутствует. Учитывая возросший в последнее время интерес к отечественной военной истории и явное отсутствие достоверной и объективной информации по советским самоходно-артиллерийским установкам, авторы на основе архивных данных и различных источников, которые до этого являлись закрытыми, постарались проследить весь путь развития и боевого использования самоходной артиллерии Красной Армии в предвоенный и военный период.

Данная работа является справочной и ставит своей целью показать историю зарождения и развития самоходной артиллерии отечественных Вооружённых Сил в предвоенный период и в Великую Отечественную войну. Естественно, что из-за огромного объема материала далеко не все вошло в данный выпуск. Прежде всего речь идет о самоходно-артиллерийских установках, которые состояли на вооружении Красной Армии и участвовали в боях. Опытные образцы в данной работе не рассматриваются.

Ваши замечания, предложения и дополнения присылайте по адресу: 121096, Москва, а/я 373, Коломийцу Максиму Викторовичу.

Авторы выражают благодарность за помощь в работе над выпуском своим коллегам — Михаилу Барятинскому, Николаю Гаврилкину, Илье Переяславцеву, Николаю Поликарпову, Михаилу Свиринову и Василию Скавиську.

Особая благодарность за помощь в подборе и атрибуции иллюстративного материала главному специалисту Российского государственного архива кинофотодокументов Елене Харитоновой.

РАЗВИТИЕ САМОХОДНОЙ АРТИЛЛЕРИИ КРАСНОЙ АРМИИ

Активные работы по созданию самоходно-артиллерийских установок начались в СССР в начале 30-х годов XX века, хотя их проектирование велось еще с 1920 года. В конце 1933 Управление механизации и моторизации РККА совместно с Главным артиллерийским управлением разработали рекомендации для включения самоходно-артиллерийских установок в разрабатываемую «Систему артиллерийского вооружения Красной Армии на вторую пятилетку 1933 — 1938 гг.». Новая система вооружения, утверждённая Народным комиссариатом обороны СССР 11 января 1934 года, определяла широкое развитие и внедрение самоходной артиллерии в войска, причём серийное производство САУ планировалось начать уже с 1935 года.

Основные работы по созданию самоходных орудий велись на заводах № 174 им. Ворошилова и № 185 им. Кирова под руководством талантливых конструкторов П. Сячинтова и С. Гинзбурга. Но несмотря на то, что в 1934 — 1937 годах было изготовлено большое количество опытных образцов САУ различного назначения, на вооружение они практически не поступали. А после того как в конце 1936 года был репрессирован П. Сячинтов, работы по созданию самоходной артиллерии были практически полностью свернуты. Тем не менее, до июня 1941 года Красная Армия получила некоторое количество самоходно-артиллерийских установок различного назначения.

Первыми в армию стали поступать СУ-1-12 (или СУ-12), разработанные на Кировском заводе в Ленинграде. Они представляли собой 76-мм полковую пушку обр. 1927 года, установленную на грузовиках ГАЗ-ААА или «Мореланд» (последние были закуплены в начале 30-х годов в США для нужд Красной Армии). Орудие имело броневой щит и бронеплиту на задней части кабины. Всего в 1934 — 1935 годах Кировский завод изготовил 99 таких ма-

шин, поступивших в состав артиллерийских дивизионов некоторых механизированных бригад. СУ-1-12 использовались в боях у озера Хасан в 1938 году, на реке Халхин-Гол в 1939 году и в ходе советско-финляндской войны 1939 — 1940 годов. Опыт их эксплуатации показал, что они обладают плохой проходимостью по местности и низкой живучестью на поле боя. К июню 1941 года большая часть СУ-1-12 была сильно изношена и требовала ремонта.

В 1935 году на вооружение разведывательных батальонов Красной Армии стала поступать самоходная пушка Курчевского (СПК) — 76-мм безоткатное (по терминологии того времени — динамореактивное) орудие на шасси ГАЗ-ТК (трехосный вариант легкового автомобиля ГАЗ-А). 76-мм безоткатное орудие было разработано изобретателем Курчевским среди большой гаммы пушек аналогичной конструкции калибром от 37 до 305-мм. Несмотря на то, что некоторые орудия Курчевского выпускались в больших количествах — до нескольких тысяч штук — они имели массу конструктивных недостатков. После того, как в 1937 году Курчевский был репрессирован, все работы по динамореактивным орудиям свернули. До 1937 года в части Красной Армии передали 23 СПК. Две таких установки участвовали в советско-финляндской войне, где были потеряны. К июню 1941 года в войсках имелось около 20 СПК, большая часть из которых была неисправна.

Единственной серийной предвоенной самоходно-артиллерийской установкой на танковом шасси была СУ-5. Она разрабатывалась в 1934 — 1935 годах на заводе № 185 им. Кирова в рамках по программе так называемого «малого триплекса». Последний представлял собой единую базу, созданную на шасси танка Т-26, с тремя различными артиллерийскими системами (76-мм пушка обр. 1902/30 г., 122-мм гаубица обр. 1910/30 г.

2. Первые образцы СУ-1-12 на параде. Ленинград, 1 мая 1933 года (АСКМ).

First self-propelled guns SU-1-12 on parade. Leningrad, 1st of May, 1933 (ASKM).



и 152-мм мортира обр.1931 г.). После изготовления и испытания трех САУ, получивших обозначения СУ-5-1, СУ-5-2 и СУ-5-3 соответственно, на вооружение Красной Армии приняли СУ-5-2 (с 122-мм гаубицей). В 1935 году изготовили установочную партию из 24 СУ-5-2, которые поступили на вооружение танковых частей Красной Армии. СУ-5 использовалась в боевых действиях у озера Хасан в 1938 году и во время польского похода в сентябре 1939 года. Они оказались достаточно эффективными машинами, но имели малый возимый боекомплект. К июню 1941 года все 30 СУ-5 имелись в войсках, но большая часть из них (за исключением находившихся на Дальнем Востоке) были потеряны в первые недели войны.

Помимо СУ-5 на вооружении танковых частей Красной Армии была еще одна машина, которую можно причислить к классу самоходной артиллерии на танковой базе. Речь идет о танке БТ-7А (артиллерийский), разработанном на харьковском заводе № 183 им. Коминтерна в 1934 году. БТ-7А предназначался для артиллерийской поддержки линейных танков на поле боя, борьбы с огневыми средствами и укреплениями противника. От линейного танка БТ-7 он отличался установкой башни большего размера с 76-мм орудием КТ-27. Всего в 1935 — 1937 годах части Красной Армии получили 155 БТ-7А. Эти машины использовались в боях на реке Халхин-Гол в 1939 году и в ходе советско-финляндской войны 1939 — 1940 годов. В ходе этих конфликтов БТ-7А, по отзывам командования танковых частей, за-

рекомендовали себя с самой лучшей стороны как эффективное средство поддержки танков и пехоты на поле боя. По состоянию на 1 июня 1941 года в Красной Армии имелось 117 танков БТ-7А.

Помимо САУ поддержки, к началу войны имелись в Красной Армии и зенитные самоходные установки. Прежде всего, это 76-мм зенитные орудия ЗК, установленные на грузовиках ЯГ-10 производства Ярославского автозавода. В 1933 — 1934 годах войска получили 61 такую установку, которые к началу войны входили в состав частей Московского военного округа. Кроме того, имелось около 2000 зенитных пулеметных установок (ЗПУ) — счетверенных пулеметов «максима», установленных в кузове автомобиля ГАЗ-ААА.

Таким образом, к июню 1941 года Красная Армия имела около 2300 самоходно-артиллерийских установок различного назначения. Причем большинство из них представляли собой автомобили с установленным на них вооружением безо всякой броневой защиты. Кроме того, следует учитывать, что в качестве базы для них использовались обычные грузовики гражданского назначения, имевшие очень низкую проходимость по проселочным дорогам, не говоря уже о пересеченной местности. Поэтому эти машины не могли использоваться для непосредственной поддержки войск на поле боя. Полноценных САУ на танковом шасси имелось всего 145 единиц (28 СУ-5 и 117 БТ-7А). В первые же недели войны (июнь — июль 1941 года) большинство из них было потеряно.

3. Осмотр СУ-1-12 (на базе «Мореланда») после маневров. Киевский военный округ, 45-й механизированный корпус, осень 1933 года (АСКМ).

Self-propelled gun SU-1-12 (on Moreland base) after maneuvers. Kiev district, 45th Mechanized Corps, autumn 1933 (ASKM).





4, 5. СУ-1-12 (на базе «Мореланда») на маневрах. Киевский военный округ, 45-й механизированный корпус, осень 1933 года (АСКМ).

Self-propelled gun SU-1-12 (on Moreland base) on maneuvers. Kiev district, 45th Mechanized Corps, autumn 1933 (ASKM).

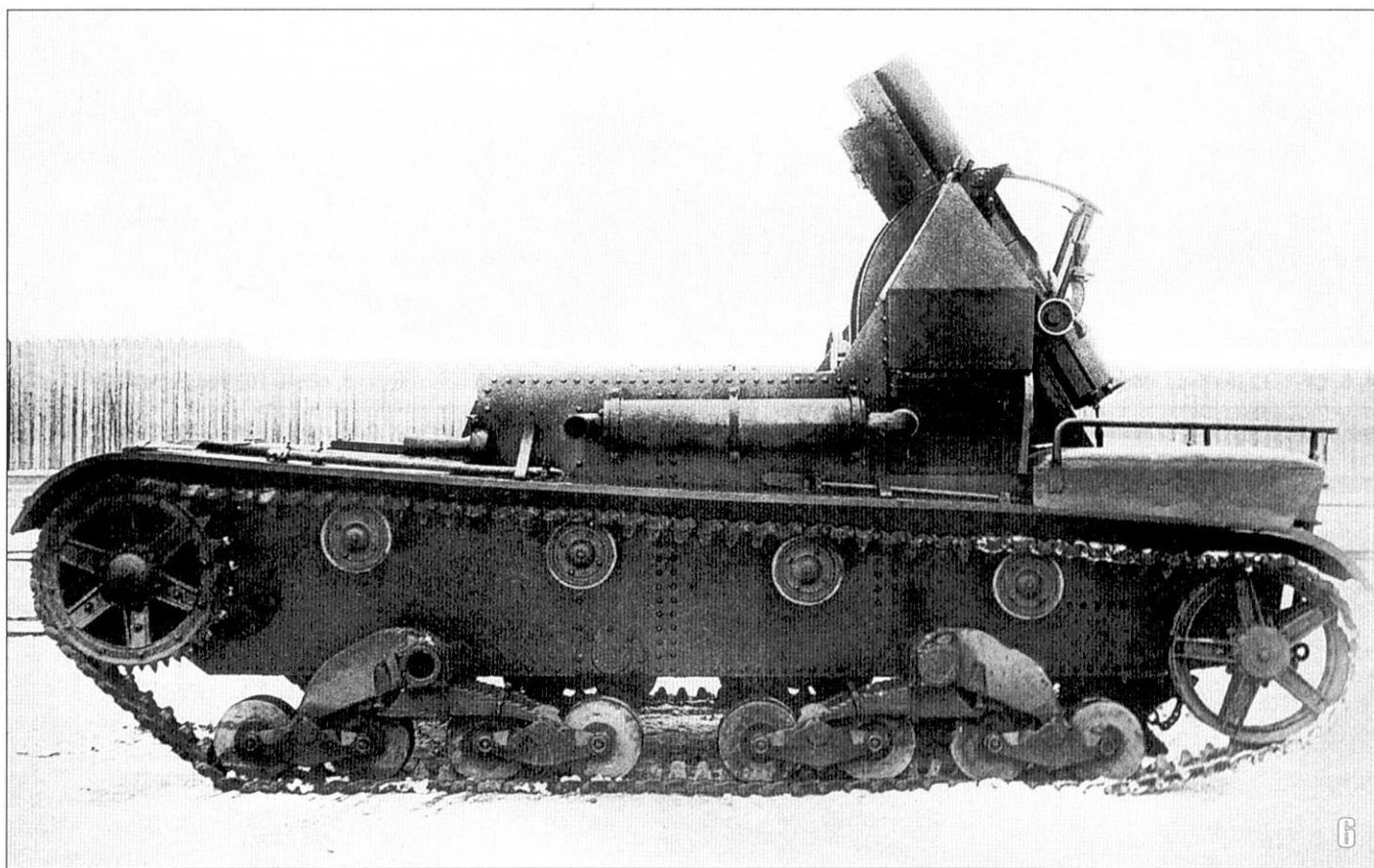


6—8. Самоходная установка СУ-5-2 (со 122-мм гаубицей) во дворе завода № 185 им. Кирова. Ленинград, 1935 год (АСКМ).

SP gun SU-5-2 in the yard of Factory № 185 named by Kirov. Leningrad, 1935 (ASKM).

В ходе первых же боев Великой Отечественной войны остро встал вопрос о необходимости скорейшей разработки противотанковой самоходно-артиллерийской установки, способной быстро менять позиции и бороться с немецкими танковыми частями, которые по мобильности значительно превосходили части Красной Армии. В июле 1941 года на заводе № 92 в Горьком в срочном порядке была разработана самоходная установка ЗИС-30, представлявшая собой 57-мм противотанковую пушку ЗИС-2 смонтированную на шасси бронированного тягача «Комсомолец». Из-за отсутствия тягачей, производство которых было прекращено в августе, приходилось разыскивать и изымать «комсомольцы» из воинских частей, производить их ремонт и только

ставлял собой несколько модернизированное шасси сельскохозяйственного трактора СТЗ-3 с установленным на нем бронекорпусом из 15-мм брони. Вооружение трактора состояло из 45-мм танковой пушки обр. 1932 года, установленной в переднем листе корпуса и имевшем ограниченные углы обстрела. Таким образом, ХТЗ-16 представлял собой противотанковую САУ, хотя в документах того времени он именовался как «бронированный трактор». Объем производства ХТЗ-16 планировался довольно большой — при сдаче Харькова в октябре 1941 года на ХТЗ имелось 803 готовых для бронирования шасси. Но из-за проблем с поставками бронелистов, завод изготовил от 50 до 60 (по разным данным) ХТЗ-16, которые использовались в боях осени — зимы 1941 года, а не-



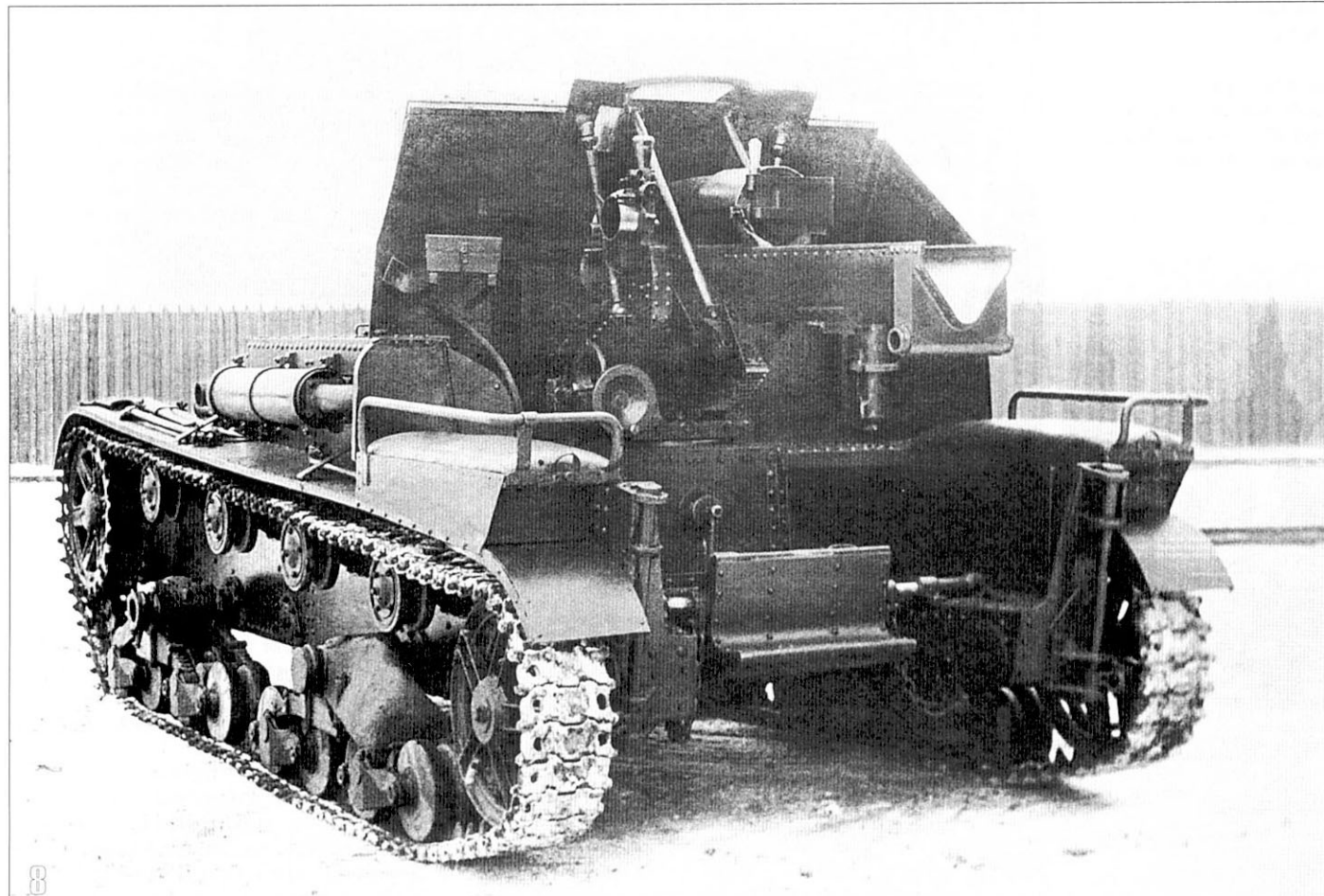
после этого устанавливать на них орудия. В результате этого, изготовление ЗИС-30 началось в середине сентября и закончилось 15 октября. За это время Красная Армия получила 101 установку. Они поступали на вооружение противотанковых батарей мотострелковых батальонов танковых бригад и использовались только в боях под Москвой в составе Западного, Брянского и правого крыла Юго-Западного фронтов.

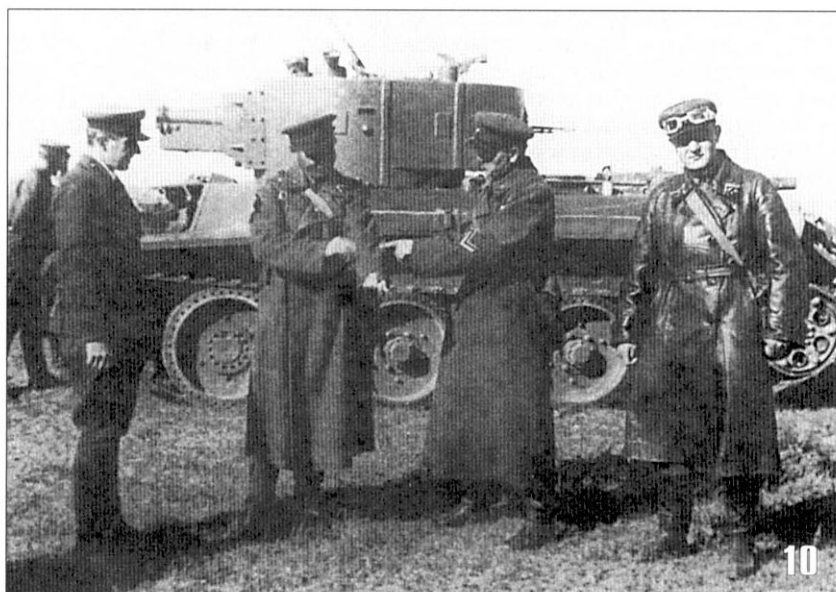
Из-за больших потерь в танках летом 1941 года, руководство Красной Армии приняло постановление «Об экранировке легких танков и бронировании тракторов». Среди прочих мер предписывалось изготовление на Харьковском тракторном заводе бронированных тракторов под индексом ХТЗ-16. Проект ХТЗ-16 был разработан в Научном авто-тракторном институте (НАТИ) в июле месяце. ХТЗ-16 пред-

стояли, судя по фотографиям, «дожили» и до весны 1942 года.

Летом — осенью 1941 года работы по созданию самоходных орудий активно велись на предприятиях Ленинграда, прежде всего на заводах Ижорском, Кировском, имени Ворошилова и имени Кирова. Так, в августе были изготовлены 15 САУ с установкой 76-мм полковой пушки обр. 1927 года на шасси танка Т-26 со снятой башней. Пушка устанавливалась за щитом и имела круговой обстрел. Эти машины, проходившие по документам под индексом как Т-26-САУ, поступали на вооружение танковых бригад Ленинградского фронта и довольно успешно действовали до 1944 года.

На базе Т-26 изготавливались и зенитные установки. Например, в начале сентября в состав 124-й танковой бригады поступило «два танка Т-26 с установленными на них 37-мм зе-



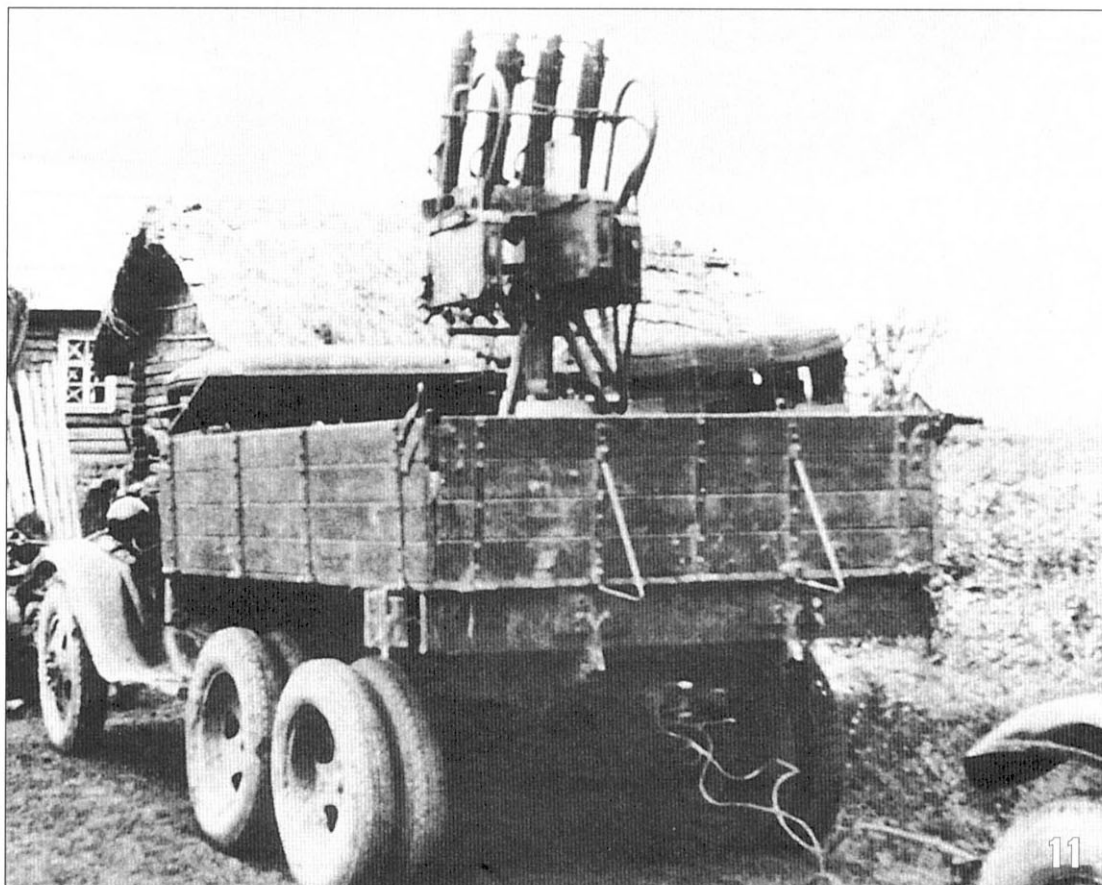


9, 10. Артиллерийский танк БТ-7А. 1937 год (фото из коллекции М. Барятинского).

Artillery BT-7A tank. 1937 (M. Baryatinsky collections).

11. Зенитно-пулеметная установка (ЗПУ) — счетверенный 7,62-мм пулемет «Максим» на грузовике ГАЗ-ААА. Лето 1941 года (АСКМ).

Machine gun systems — quadruple tripled Maxim 7,62 mm machine gun on GAZ-AAA trucks. Summer, 1941 (ASKM).



нитными пушками». Эти машины действовали в составе бригады вплоть до лета 1943 года.

Ижорский завод в июле — августе изготовил несколько десятков бронированных грузовиков ЗИС-5 (броней полностью защищалась кабина и борта грузовой платформы). Эти машины, в основном поступавшие на вооружение дивизий Ленинградской армии народного ополчения (ЛАО), вооружались пулеметом в лобовом листе кабины и 45-мм противотанковой пушкой обр. 1932 года, которая закатывалась в кузов и могла вести огонь вперед по ходу движения. Предполагалось использовать этих «бронтазавров» прежде всего

для борьбы из засад с немецкими танками. Судя по фотографиям, отдельные машины еще использовались в войсках при снятии блокады Ленинграда зимой 1944 года.

Кроме того, завод имени Кирова изготовил несколько самоходок по типу СУ-1-12 с установкой 76-мм полковой пушки за щитом на шасси грузовиков ЗИС-5.

Все САУ, созданные в первые месяцы войны, имели большое количество конструктивных недостатков из-за того, что создавались в спешном порядке с использованием имевшихся под рукой средств и материалов. Естественно, что говорить о серийном производ-



12. СПК — самоходная пушка Курчевского — 76-мм динамореактивная пушка на автомобиле ГАЗ-ТК (фото из коллекции Н. Гаврилкина).

A self-propelled 76 mm Kurchevski's gun (SPK) mount on the GAZ-TK automobile (N. Gavrilkin collection).

стве машин, созданных в таких условиях, не могло идти речи.

3 марта 1942 года народный комиссар танковой промышленности подписал приказ о создании специального бюро самоходной артиллерии. Спецбюро должно было в кратчайшие сроки разработать единое шасси для САУ с использованием агрегатов танка Т-60 и автомобилей. На базе шасси предполагалось создать 76-мм штурмовое самоходное орудие поддержки и 37-мм зенитную самоходную пушку.

14-15 апреля 1942 г. состоялся пленум Артиллерийского комитета Главного артиллерийского управления (ГАУ) с участием представителей от войск, промышленности и На-

родного комиссариата вооружения (НКВ) СССР, на котором обсуждались вопросы создания самоходной артиллерии. В своем решении пленум рекомендовал создать САУ поддержки пехоты с 76-мм пушкой ЗИС-3 и 122-мм гаубицей М-30, а также самоходки со 152-мм пушкой-гаубицей МЛ-20 для борьбы с укреплениями и с 37-мм зенитным орудием для борьбы с воздушными целями.

Решение пленума Артиллерийского комитета ГАУ было одобрено Государственным Комитетом Обороны и в июне 1942 года народный комиссариат танковой промышленности (НКТП) совместно с НКВ разработали «систему самоходной артиллерии для вооружения Красной Армии». При этом НКВ вел разработ-

13. 76-мм зенитные орудия обр. 1931 года, установленные на автомобилях ЯГ-10. Москва, 1 мая 1934 года (фото из коллекции Н. Поликарпова).

A 76mm air defense guns (year 1931 version) mounted on the YaG — 10 trucks. Moscow, 1st of May, 1934 (N. Polikarpov collection).





ку и изготовление артиллерийской части САУ, а НКТП занимался проектированием шасси. Общую координацию работ по САУ осуществляло спецбюро НКТП, возглавляемое талантливым конструктором С. Гинзбургом.

Летом 1942 года первые образцы самоходных орудий вышли на испытания. Это была 37-мм зенитная и 76-мм штурмовая САУ завода № 37 НКТП. Обе машины были изготовлены на едином шасси, которое было создано с использованием агрегатов танков Т-60 и Т-70. Испытания машин закончились успешно, и в июне 1942 года ГКО распорядился о подготовке серийного производства САУ после устранения выявленных недостатков. Однако, начавшееся немецкое наступление на Сталинград потребовало срочно увеличить выпуск танков и работы по созданию САУ свернули.

Кроме того, на заводе № 592 НКВ (в подмосковных Мытищах) велось проектирование САУ 122-мм гаубицы М-30 на шасси трофейной немецкой установки StuG III. Опытный образец, получивший обозначение штурмовая самоходная гаубица «артштурм» или СГ-122А, вышел на испытания только в сентябре.

19 октября 1942 года ГКО своим постановлением № 2429 сс принял решение о подготовке серийного производства штурмовых и зенитных самоходных орудий калибра 37 — 122-мм. Головными предприятиями по штурмовым САУ становились завод № 38 им. Куйбышева (г. Киров) и ГАЗ им. Молотова (г. Горький), 122-мм самоходную гаубицу разрабатывал Уралмашзавод и завод № 592 НКВ. Сроки проектирования устанавливались достаточно жесткими — уже к 1 декабря требовалось доложить ГКО о результатах испытания новых образцов САУ.

В ноябре первые опытные образцы штурмовых и зенитных САУ вышли на испытания. Это были СУ-11 (зенитная) и СУ-12 (штурмовая) завода № 38, а также ГАЗ-71 (штурмовая) и ГАЗ-72 (зенитная) горьковского автозавода. При их создании использовалась уже отработанная схема компоновки, предложенная

еще летом 1942 года спецбюро САУ НКТП — два спаренных параллельно расположенных двигателя в передней части машины и боевое отделение в корме. Вооружение машин состояло из 76-мм дивизионной пушки ЗИС-3 (штурмовые САУ) и 37-мм орудия 31К (зенитные САУ).

19 ноября комиссия, проводившая испытания, составила заключение об испытании образцов САУ завода № 38 и ГАЗ. В нем ГАЗ-71 и ГАЗ-72 характеризовались как машины не отвечающие предъявляемым к ним требованиям и рекомендовалось принять на вооружение САУ завода № 38.

Одновременно с этим на испытания поступили самоходные образцы 122-мм гаубицы М-30: У-35 Уралмашзавода, созданный на шасси танка Т-34 и СГ-122 завода № 592 НКВ, разработанный на базе трофейного танка PzKpfw III (последний образец представлял собой улучшенный вариант СГ-122А).

9 декабря 1942 года на Гороховецком полигоне начались испытания СУ-11, СУ-12, СГ-122 и У-35. В результате, правительственная комиссия, проводившая испытания, ре-

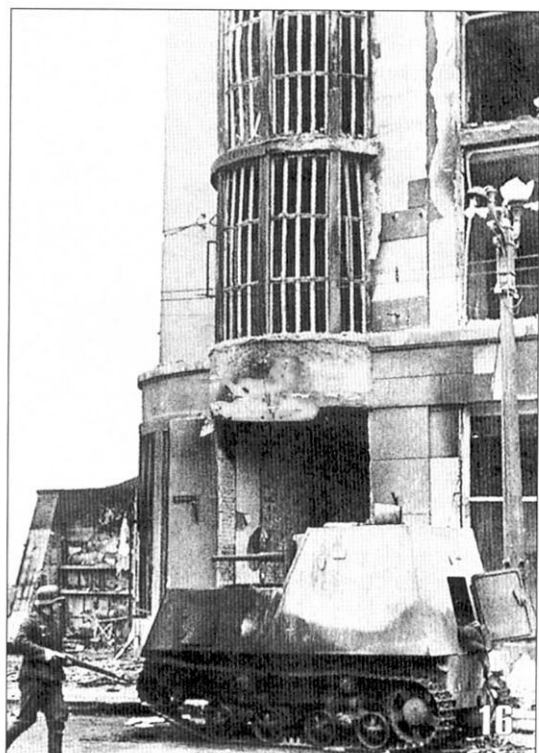


14, 15. Бронированный трактор ХТЗ-16. Весна 1942 года (АСКМ).

Armor tractor KhTZ-16. Spring 1942 (ASKM).

16. Бронированный трактор ХТЗ-16, подбитый на улице Харькова. Осень 1941 года (БА).

Armor tractor KhTZ-16, knocked out in Kharkov. Autumn 1941 (BA).





17. Бронированный автомобиль ЗИС-5 с 45-мм противотанковой пушкой в кузове. Ленинградский фронт, ноябрь 1941 года (АСКМ).

Armor truck ZIS-5 with 45 mm antitank gun. Leningrad Front, November 1941 (ASKM).

18. САУ ЗИС-30 в районе Наро-Фоминска. Западный фронт, 20-я танковая бригада, ноябрь 1941 года (АСКМ).

SP gun ZIS-30 in Naro-Fominsk region. Western front, 20th tank brigade, November 1941 (ASKM).





19. Самоходная установка 76-мм полковой пушки на шасси танка Т-26 поддерживает огнем наступление своей пехоты. Ленинградский фронт, 220-я танковая бригада, зима 1943 года (АСКМ).

SP mount of the 76-mm regiment gun on the chassis of the T-26 tank supports with fire an infantry attack. Leningrad front, the 220th armored brigade, winter of 1943 (ASKM).

20. СУ-76 (СУ-12) на испытательном пробеге перед передачей в войска. Киров, полигон завода № 38, весна 1943 года (АСКМ).

SU-76 (SU-12) is at the testing run before commissioning to ground forces. Kirov, plan № 38 polygon, spring of 1943 (ASKM).





21. Изготовление самоходных установок 76-мм полковых пушек на шасси Т-26. Ленинград, завод им. Кирова, август 1941 года (АСКМ).

Produced SP guns on T-26 base (with 76 mm regiment gun). Leningrad, Factory named by Kirov, August 1941 (ASKM).

22. Легкая самоходная установка СУ-76 (СУ-12) производства завода № 38 в г. Кирове. 1943 год. На крыше рубки видна крышка вентиляционного люка (АСКМ).

Light SP mount SU-76 (SU-12) that was produced at plant № 38 in Kirov. 1943. The lid of the ventilation hatch is seen on top of the tower (ASKM).



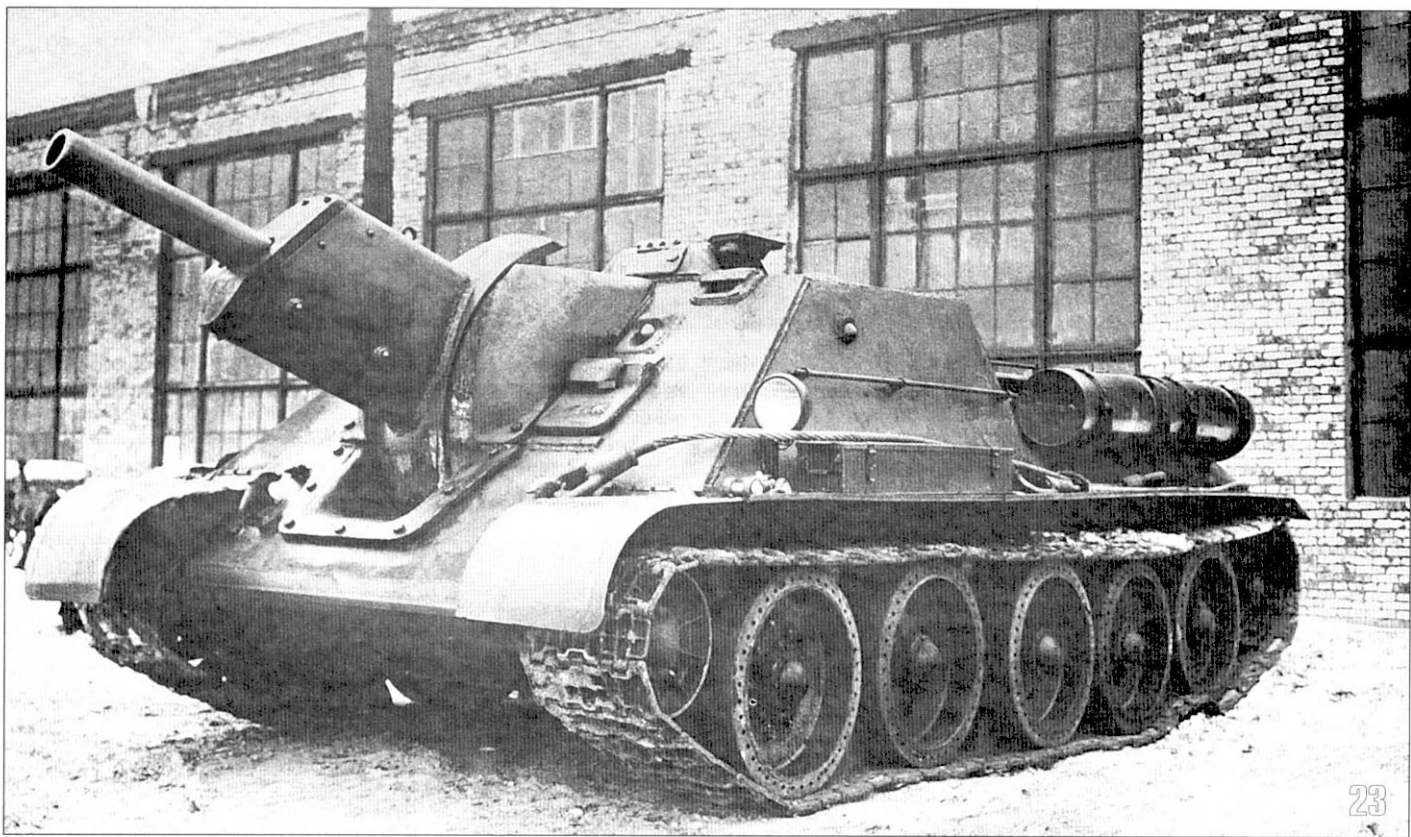
комендовала принять на вооружение войск самоходные установки СУ-76 (СУ-12) и СУ-122 (У-35). СУ-11 испытаний не выдержала из-за неудачной компоновки боевого отделения недоработанной установки прицела и недостатков ряда других механизмов. От СУ-122 отказались из-за его трофейной базы (на тот момент количество трофейных танков было еще недостаточно большим).

Еще до завершения испытаний опытных образцов САУ, постановлением ГКО от 25 ноября 1942 года в системе Главного артиллерийского управления Красной Армии создается Управление механической тяги и самоходной артиллерии. В обязанности нового управления входил контроль за производством, снабжением и ремонтом самоходно-артиллерийских установок. 2 декабря 1942 года ГКО принимает решение о развёртывании производства самоходно-артиллерийских ус-

фронт. В марте на Западный фронт отправили два новых самоходно-артиллерийских полка — 1485-й и 1487-й.

Уже первые опыт боевого применения самоходной артиллерии показал, что она способна оказывать существенную поддержку артиллерийским огнем наступающей пехоты и танковых частей. В докладной записке начальника штаба артиллерии Красной Армии члену ГКО В. Молотову от 6 апреля 1943 года говорилось: «Опыт показал, что самоходные орудия нужны, так как ни один другой вид артиллерии не дал такого эффекта в непрерывном сопровождении атак пехоты и танков и взаимодействия с ними в ближнем бою. Материальный ущерб, нанесённый противнику самоходными орудиями, и результаты боя окупают потери».

Вместе с тем, результаты первого боевого применения САУ выявили крупные недостат-



танов СУ-12 и СУ-122 для вооружения Красной Армии.

В конце декабря 1942 года Народный комиссар обороны директивами № 112467сс и 112470 сс потребовал сформировать 30 самоходно-артиллерийских полков Резерва Ставки Верховного Главного Командования, вооружённых установками новых типов. Уже к 1 января 1943 года первая партия из 25 СУ-76 и такого же количества СУ-122 была направлена в новосформированный учебный центр самоходной артиллерии.

Но уже 19 января, в связи с начавшейся операцией по прорыву блокады Ленинграда, два первых сформированных самоходно-артиллерийских полка (1433-й и 1434-й) по решению Ставки Верховного Главного Командования были направлены на Волховский

23. Самоходная установка СУ-122 во дворе Уралмашзавода. Свердловск, 1943 год (фото из коллекции М. Свирина).

Self-propelled mount SU-122 is in the yard of Uralmashzavod. Sverdlovsk, 1943 (M. Svirin collection).

ки в их конструкции. Например, в СУ-122 происходили частые поломки стопора крепления орудия по-походному и подъёмного механизма. Кроме того, неудачная компоновка боевого отделения самоходки сильно утомляла расчет орудия при работ, а недостаточный обзор затруднял действие машины во время боя. Но большинство недостатков СУ-122 удалось устранить довольно быстро. Значительно сложнее обстояло дело с СУ-76.

В ходе первых же боев большинство СУ-76 вышли из строя из-за поломок коробок передач и главных валов. Простым усилением конструкции валов и шестерен коробки передач дело решить не удалось — такие самоходки выходили из строя так же часто.

Вскоре выяснилось, что причиной аварий была параллельная установка двух спарен-



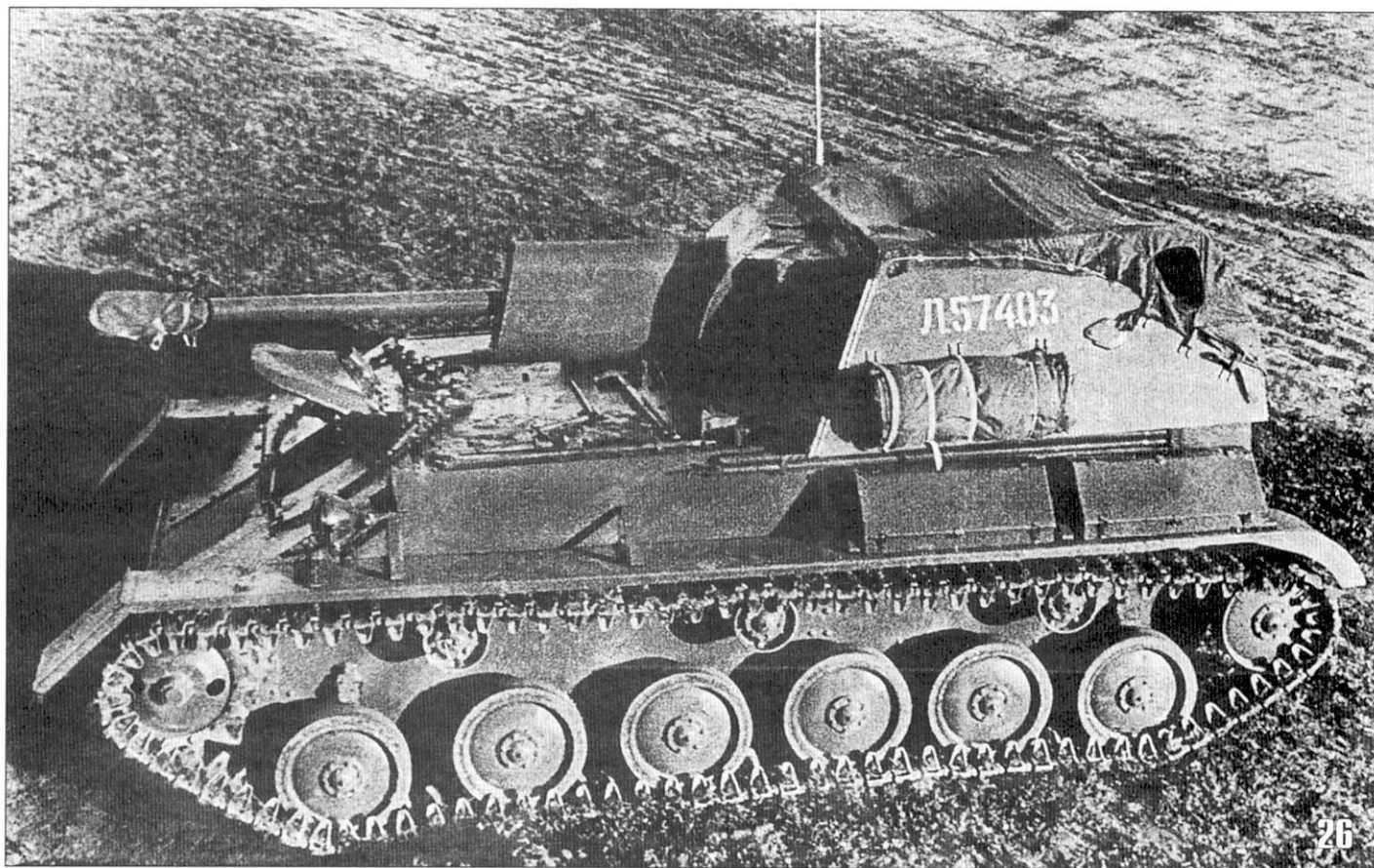
24. Командирский вариант СУ-76И во дворе завода № 37. Свердловск, весна 1943 года (АСКМ).

The command post version of the SU-76I in the yard Factory № 37. Sverdlovsk, spring 1943 (ASKM).

25. Эшелон новых СУ-76 (СУ-12) следует на фронт. Москва, февраль 1943 года. Обратите внимание, что одна самоходка (вторая слева) установлена на платформе без гусениц (АСКМ).

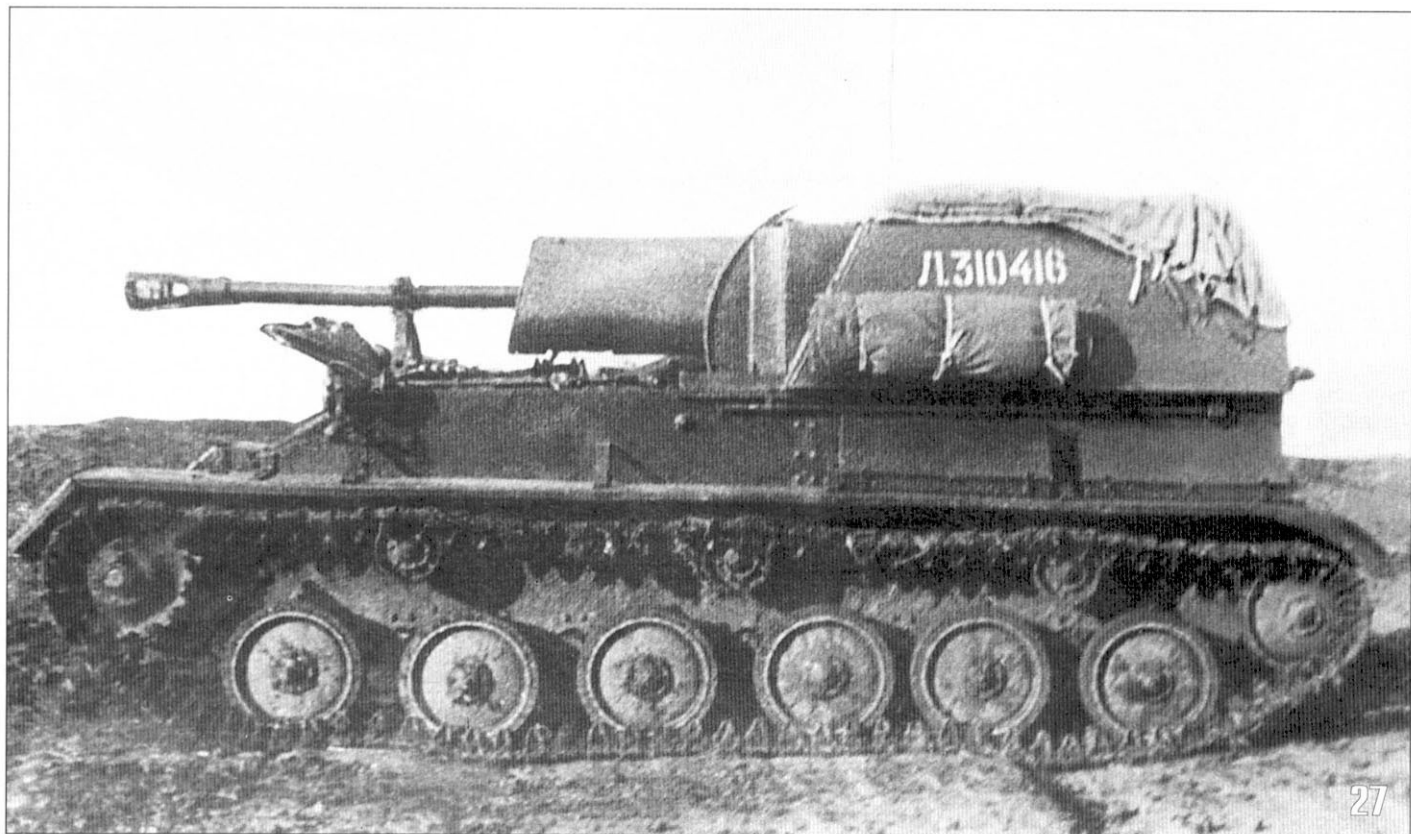
The echelon of the new SU-76 (SU-12) moves to the front. Moscow, February of 1943. Pay attention to the fact, that one SP mount (the second from the left) had been loaded on the platform without tracks (ASKM).





26, 27. Легкие самоходные установки СУ-76М производства завода № 38. Киров, весна 1944 года. На борту машины видны заводские номера — Л310418 (фото 27) и Л57403 (фото 26), нанесенный белой краской (АСКМ).

Light SP mounts SU-76M that were produced by plant №38. Kirov, spring of 1944. Plant's numbers clearly seen on the side of the vehicle — L310418 (photo 27) and L57403 (photo 26), painted white (АСКМ).





ных двигателей, работавших на общий вал. Такая схема приводила к возникновению на валу резонансных крутильных колебаний и его быстрой поломке, так как максимальное значение резонансной частоты приходилось на наиболее нагруженный режим работы двигателей (это соответствовало движению САУ на второй передаче по снегу и грязи). Стало ясно, что для ликвидации этого конструктивного дефекта требуется время. Поэтому 21 марта 1943 года производство СУ-12 было приостановлено.

Для компенсации уменьшения выпуска СУ-76, которые срочно требовались фронту, еще 3 февраля заводу № 37 дал заказ на выпуск 200 самоходок на базе трофейного танка PzKpfw.III. К тому времени, по данным трофейных служб, после окончания Сталинградской битвы, на ремонтные предприятия доставили около 300 немецких танков и САУ. Используя опыт работ по СГ-122, завод № 37 в сжатые сроки разработал, испытал и поставил на производство самоходную установку СУ-76И («иностранный»), созданную на базе танка PzKpfw.III и вооруженную 76-мм пушкой Ф-34, приспособленной для установки в САУ. Всего до декабря 1943 года Красная Армия получила 201 СУ-76И, после чего их выпуск был прекращен.

Тем временем завод № 38 в спешном порядке работал над устранением недостатка СУ-76 (СУ-12). В апреле была создана машина СУ-12М, отличавшаяся от СУ-12 наличием между моторами, коробками передач и главными передачами дополнительных упругих муфт. Эти меры позволили резко снизить аварийность СУ-76 и с мая они стали поступать в войска.

Технические трудности в устранении конструктивных недостатков в шасси и недостаточная проработка вопросов технической эксплуатации самоходно-артиллерийских установок послужили причиной появления постановления ГКО от 24 апреля 1943 года, в котором вопросы заводской приемки САУ, формирование частей самоходной артиллерии передавались из ГАУ КА в ведение Командующего бронетанковыми и механизированными войсками Красной Армии. Все дальнейшие работы по созданию новых и совершенствованию имевшихся образцов САУ проводились через Главное бронетанковое управление Красной Армии (ГБТУ КА).

В мае 1943 года завод № 38 изготовил модернизированный образец самоходно-артиллерийской установки под индексом СУ-15. В ней компоновка моторно-трансмиссионного отделения была выполнена по типу танка Т-70: двигатели стояли последовательно друг за другом, а коленчатые валы были соединены между собой. Самоходка имела только одну коробку перемены передач, а крыше над боевым отделением была демонтирована для улучшения условий работы экипажа (на СУ-12 отмечались случаи когда экипажи угорали из-за плохой вентиляции боевого отделения). Испытания установки, получившей армейское обозначение СУ-76М, показали вполне надежную работу трансмиссии и с июня 1943 года машина была поставлена на серийное производство. Осенью 1943 года к выпуску СУ-76М подключился ГАЗ и завод № 40 (создан на базе завода № 592 НКВ). Производство этой машины велось до ноября 1945 года.

28. Бригада рабочих Уралмашзавода передает представителям Красной Армии новую СУ-85. Свердловск, 1944 год. На борту САУ надпись: «Смерть немецким оккупантам!», «Для разгрома «тигров»!» (РГАКФД).

Workers' brigade from Uralmashzavod turns new SU-85 to Red Army's representatives. Sverdlovsk, 1944. The sign on the side of the SPM: «Death to German occupants!», «For defeating «tigers»!» (RGAKFD).



29, 30. СУ-85М (фото 29) и СУ-100 (фото 30) во дворе Уралмашзавода, зима 1944 года (АСКМ).

SU-85M (foto 29) and SU-100 (foto 30) in the yard Uralmash Factory, winter 1944 (ASKM).

Постановлением ГКО № 2692 от 4 января 1943 года заводу № 100 НКТП (г. Челябинск) и заводу № 172 НКВ (г. Молотов) предписывалось в течение 25 дней сконструировать и изготовить опытный образец самоходно-артиллерийской установки на базе танка КВ-1С со 152-мм пушкой-гаубицей МЛ-20. Несмотря на ряд сложностей, задание было выполнено в срок, и к 7 февраля на Чебаркульском полиго-

не закончились испытания опытного образца, получившего заводской индекс КВ-14. Постановлением Государственного Комитета Обороны от 14 февраля установка КВ-14 под индексом СУ-152 была принята на вооружение Красной Армии и поставлена на серийное производство. Первые полки СУ-152 приняли участие в боях на Курской дуге летом 1943 года.





31. Средние самоходно-артиллерийские установки производства Уралмаш завода: СУ-100 (слева) и СУ-85 (справа). Свердловск, зима 1944 года (АСКМ).

Medium SP-artillery mounts produced at Uralmashzavod: SU-100 (on the left) and SU-85 (on the right). Sverdlovsk, winter of 1944 (ASKM).

32. СУ-85 на испытаниях в районе Свердловска. Осень 1943 года (АСКМ).

SU-85 on testing near Sverdlovsk. Autumn 1943 (ASKM).

Для борьбы с новыми немецкими танками «Тигр», захваченными в начале 1943 года под Ленинградом, ГКО постановлением № 3289 от 5 мая 1943 года обязал НКТП и НКВ изготовить опытный образец средней самоходно-артиллерийской установки с 85-мм пушкой на базе танка Т-34, предназначавшейся для непосредственного сопровождения средних танков в их боевых порядках.

Разработку новой САУ поручили Уралмашзаводу, а орудия для него — конструкторскому бюро завода № 9 и Центральному артиллерийскому конструкторскому бюро (ЦАКБ). В начале августа 1943 года на Гороховецком артиллерийском полигоне испытывались два образца установок — с 85-мм орудием Д-5С завода № 9 и С-18 ЦАКБ. Орудие Д-5С оказалось более удачным, и постановлением ГКО № 3892 от 7 августа 1943 года новая машина была приня-

та на вооружение Красной Армии под индексом СУ-85. В том же месяце начался серийный выпуск СУ-85, а производство СУ-122 было прекращено.

В связи с принятием на вооружение Красной Армии нового тяжёлого танка ИС осенью 1943 года и снятием с производства КВ-1С, завод № 100 разработал на базе нового тяжёлого танка 152-мм самоходно-артиллерийскую установку, которая была принята на вооружение под индексом ИСУ-152 и с ноября поставлена на серийное производство, с одновременным прекращением выпуска СУ-152.

В конструкцию ИСУ-152 были внесены некоторые конструктивные изменения, сделанные по результатам опыта боевого применения самоходно-артиллерийских установок СУ-152.

В связи с тем, что программа выпуска самоходно-артиллерийских установок ИСУ-152





33

33. ИСУ-122С с десантом пехоты ведет бой в Кенигсберге в районе порта. 3-й Белорусский фронт, апрель 1945 года. На борту САУ виден тактический номер 16 (АСКМ).

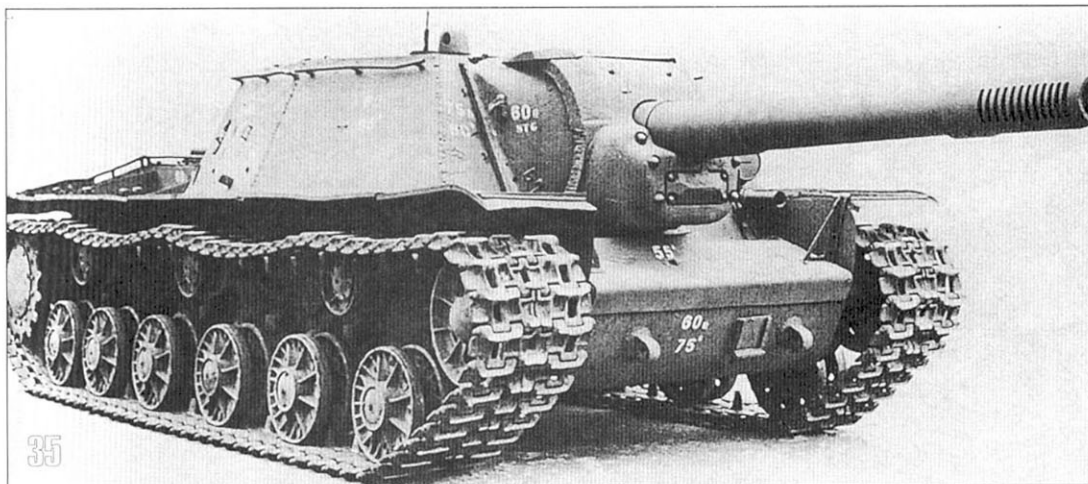
ISU-122S with assault infantry fighting in Königsberg in the Port area. The 3rd Belarussian front, April of 1945. There is a tactical number 16 on the side of SP mount (ASKM).

34. Тяжелая самоходно-артиллерийская установка ИСУ-152 во дворе Челябинского Кировского завода. Весна 1944 года (АСКМ).

Heavy SP-artillery mount ISU-152 in the yard of Tschelyabinsk Kirov's plant. Spring of 1944 (ASKM).

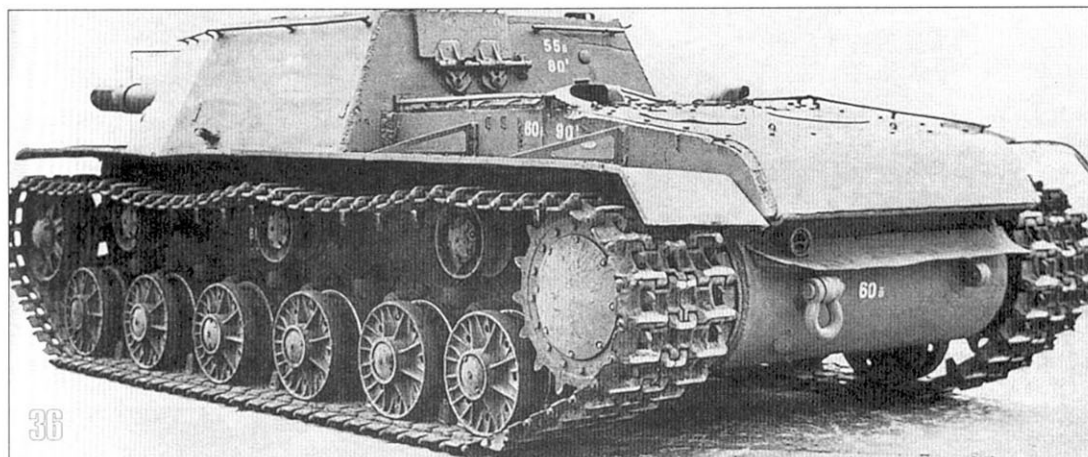


34



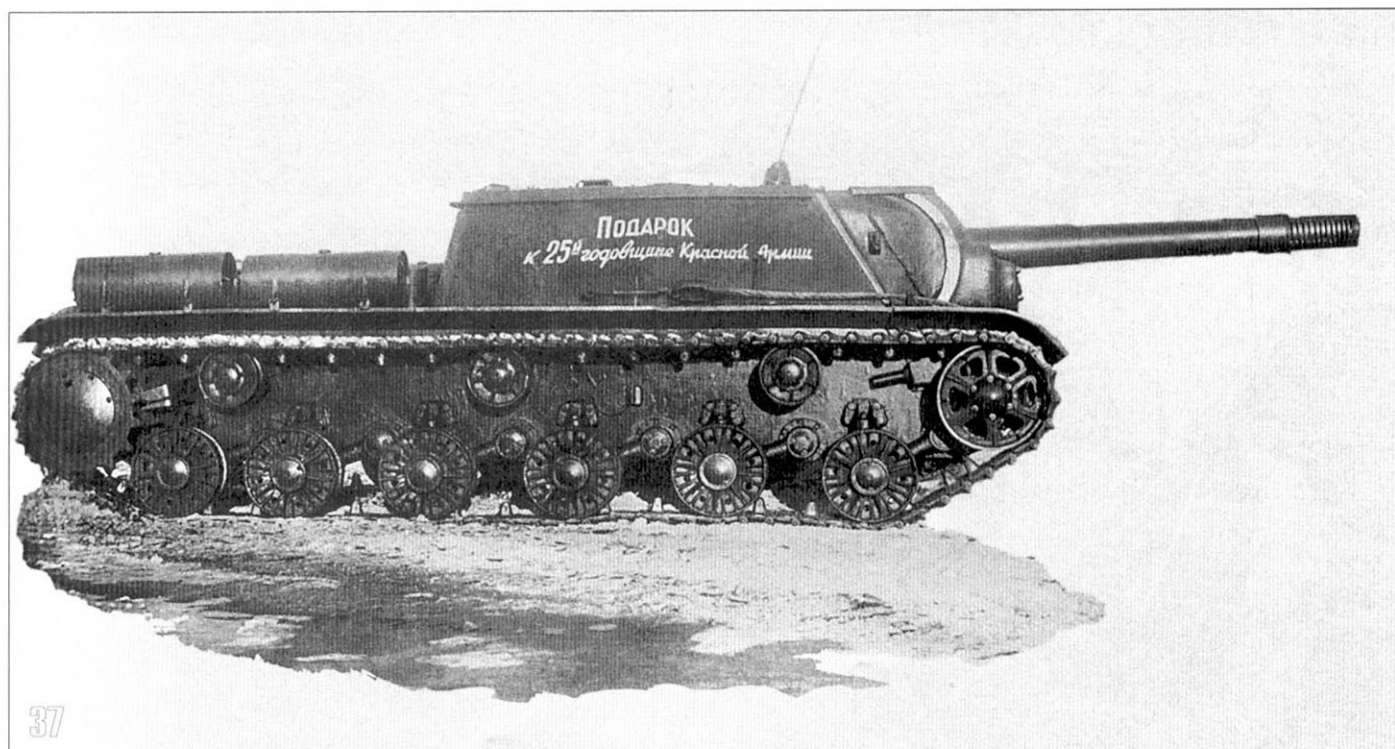
35, 36. Общие виды тяжелой самоходной установки СУ-152. Эта машина была захвачена немцами и проходила испытания на полигоне в Куммерсдорфе. Германия, 1943 год (БА).

A heavy SP gun SU-152. This vehicle had been captured by German troops and had been tested at Kummersdorf polygon. Germany, 1943 (BA).



37. Один из первых образцов СУ-152 после испытаний. Челябинск, февраль 1943 года. На борту машины надпись: «Подарок к 25-й годовщине Красной Армии (АСКМ)».

One of the first versions of SU-152 is after testing. Tschelyabinsk, February of 1943. There is a sign on the side of the vehicle: «The gift to the 25th anniversary of Red Army» (ASKM).





38. Тяжелая самоходная установка ИСУ-122 в районе Берлина. Май 1945 года (РГАКФД).

39. Переправа ИСУ-122 через реку. Германия, апрель 1945 года (РГАКФД).

A heavy SP gun ISU-122 on Berlin area. May, 1945 (RGAKFD).

ISU-122 is crossing river to its right side. Germany, April 1945 (RGAKFD).





не обеспечивалась необходимым количеством 152-мм гаубиц-пушек МЛ-20С, в 1944 году параллельно с ИСУ-152 велся выпуск установок ИСУ-122, вооружённых 122-мм пушкой А-19. Впоследствии пушка А-19 была заменена 122-мм пушкой Д-25С обр.1943 года (аналогичной установленной на танке

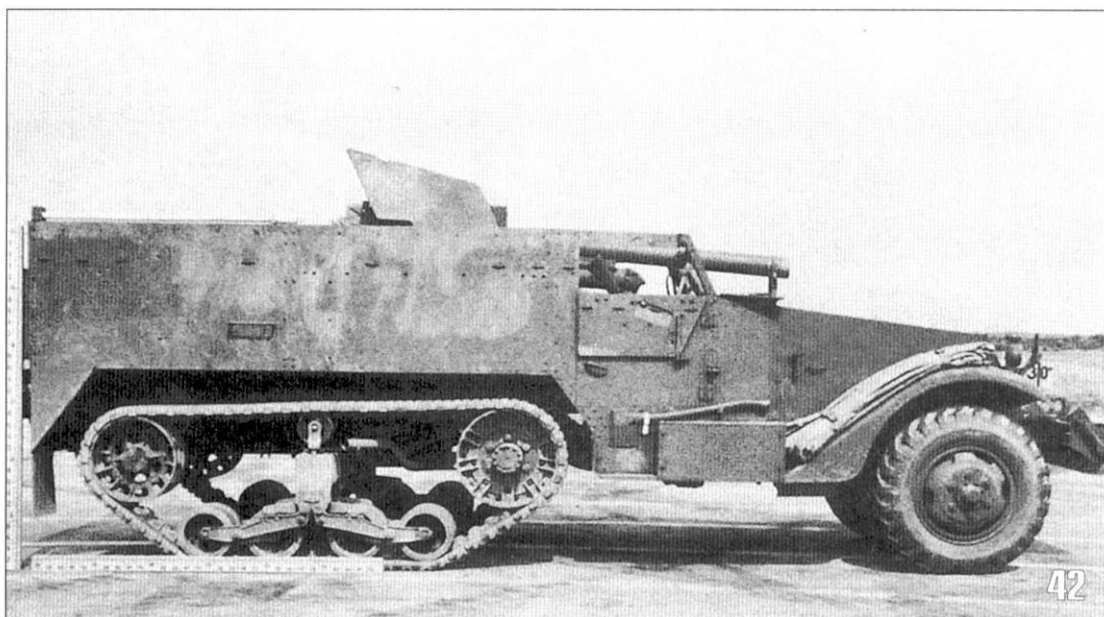
ИС-2) и установка получила наименование ИСУ-122С.

В связи с вооружением осенью 1943 года танка Т-34 85-мм орудием и необходимостью усиления вооружения средних самоходно-артиллерийских установок, ГКО постановлением № 4851сс от 27 декабря 1943 года обязал

40, 41. СУ-85М на улице поверженного Берлина. Май 1945 года (РГАКФД).

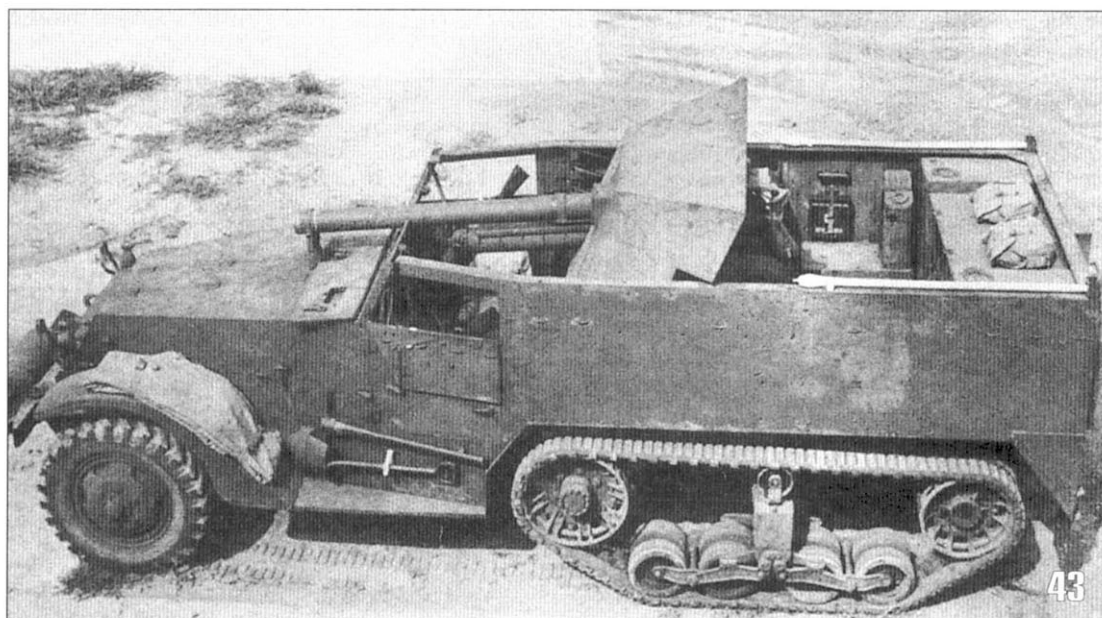
SU-85M on the street of Berlin. May, 1945 (RGAKFD).





42, 43. Американская 57-мм самоходная установка Т-48 (СУ-57) на базе полугусеничного бронетранспортера М3 (фото из коллекции М. Барятинского).

American SP gun T-48 (with 57 mm gun) on M3 half-truck base (M. Baryatinsky collection).



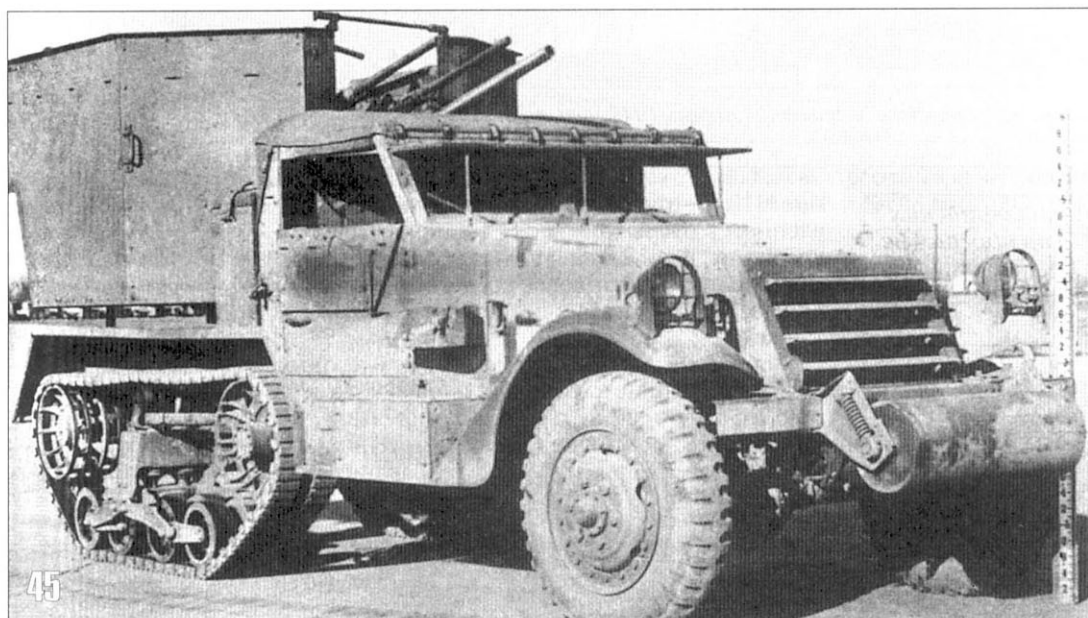
ЦАКБ разработать проект установки 100-мм пушки на базе имевшейся средней самоходно-артиллерийской установки СУ-85.

Завод № 9 по своей инициативе включился в эту работу и раньше установленного срока спроектировал, испытал и представил на Уралмашзавод 100-мм пушку Д-10С для монтажа в самоходную установку. В феврале 1944 года Уралмашзавод изготовил два опытных образца установки СУ-100, один из которых был вооружён пушкой Д-10С конструкции завода № 9, а второй — 100-мм пушкой С-34 разработки ЦАКБ. После проведения заводских испытаний образцов стрельбой и пробегом, 9 марта завод представил самоходные установки государственной комиссии на полигонные испытания. На них лучшие результаты показала самоходно-артиллерийская установка с пушкой Д-10С конструкции завода № 9, которая в июле 1944 года была принята на вооружение Красной Армии под индексом СУ-100. Однако из-за проблем с организацией серийного выпуска орудий

Д-10С, изготовление СУ-100 началось только в сентябре 1944 года. До этого времени Уралмашзавод вел выпуск СУ-85М, отличавшихся от СУ-85 использованием бронекорпуса новой конструкции (с командирской башенкой и более толстой броней), разработанного для СУ-100.

Следует сказать, что по опыту летних боев, показавших, что не все серийные самоходно-артиллерийские установки Красной Армии могут успешно бороться с новыми немецкими танками и тяжёлыми САУ, ГКО в декабре 1943 года предложил ГБТУ КА и НКВ спроектировать, изготовить и к апрелю 1944 года представить на испытания самоходно-артиллерийские установки с орудиями повышенной мощности следующих типов:

- с 85-мм пушкой, имеющей начальную скорость снаряда 1050 м/с;
- со 122-мм пушкой, имеющей начальную скорость снаряда 1000 м/с;
- со 130-мм пушкой, имеющей начальную скорость снаряда 900 м/с;



44, 45. Американская зенитная самоходная установка М15 на базе полугусеничного бронетранспортера М3 (фото из коллекции М. Барятинского).

American SP anti-aircraft gun M15 on M3 half-truck base (M. Baryatinsky collection).

— со 152-мм пушкой, имеющей начальную скорость снаряда 880 м/с.

Все эти орудия, кроме 85-мм пушки, должны были пробивать броню до 200 мм на дальностях в 1500 — 2000 м. Испытания этих установок проходили летом 1944 — весной 1945 годов, однако ни одно из этих орудий не было принято на вооружение.

Наряду с самоходными установками отечественного производства, в частях Красной Армии активно использовались и американские, поставляемые в СССР по программе ленд-лиза.

Первыми в конце 1943 года стали поступать самоходно-артиллерийские установки Т-48 (в советских документах проходят как СУ-57). Т-48 представляла из себя 57-мм пушку, установленную на полугусеничном бронетранспортере М3. Заказ на изготовление этих машин был дан Великобританией, но из-за слабости вооружения часть машин передали Советскому Союзу. СУ-57 не пользовалась популярностью в Красной Армии: машина имела большие габаритные размеры, слабую броне-

вую защиту и вооружение. Тем не менее, при грамотном использовании эти самоходки могли действовать достаточно эффективно.

В 1944 году Красная Армия получила две зенитные самоходки: САУ М15 и М17. Первая представляла комбинированную установку 37-мм автоматической пушки М1А2 и двух 12,7-мм пулеметов Browning М2 на полугусеничном бронетранспортере М3. М17 отличалась от М15 базой (бронетранспортер М5) и вооружением — на ней стояло четыре 12,7-мм пулемета Browning М2. М15 и М17 были единственными зенитными самоходными установками, состоявшими на вооружении частей Красной Армии во время войны. Они оказались эффективным средством защиты танковых соединений на марше от воздушного нападения, а также успешно использовались для боев в городах, ведя огонь по верхним этажам зданий.

В 1944 году из США поступила небольшая партия противотанковых самоходок М10 Wolverine («Росомаха»), созданная на базе среднего американского танка М4А2. Вооруже-

Производство самоходно-артиллерийских установок в СССР в 1942 — 1945 годах.

| Тип САУ | Завод-изготовитель | Годы выпуска | | | | Всего |
|-------------------|-------------------------|--------------|------|------|-------|-------|
| | | 1942 | 1943 | 1944 | 1945* | |
| СУ-76 | № 38, г. Киров | 26 | 553 | — | — | 579 |
| СУ-76М | № 38, г. Киров | — | 547 | 962 | — | 1509 |
| | ГАЗ, г. Горький | — | 601 | 4708 | 2654 | 7963 |
| | № 40, г. Мытищи | — | 210 | 1344 | 908 | 2462 |
| Итого СУ-76М | | | 1358 | 7014 | 3562 | 11934 |
| СУ-122 | Уралмаш, г. Свердловск | 25 | 615 | — | — | 640 |
| СУ-85 | Уралмаш, г. Свердловск | — | 760 | 1899 | — | 2659 |
| СУ-100 | Уралмаш, г. Свердловск | — | — | 500 | 1835 | 2335 |
| СУ-152 | Кировский, г. Челябинск | — | 669 | 2 | — | 671 |
| ИСУ-152 | Кировский, г. Челябинск | — | 35 | 1340 | 1099 | 2474 |
| ИСУ-152 | Кировский, г. Ленинград | — | — | — | 100 | 100 |
| ИСУ-122, ИСУ-122С | Кировский, г. Челябинск | — | — | 170 | 1242 | 2412 |

* По заводам № 40 и ГАЗ показано производство за январь — апрель 1945 года, по остальным заводам за весь год.

Поставки самоходно-артиллерийских установок в СССР из США по программе ленд-лиза в 1943 — 1944 годах.

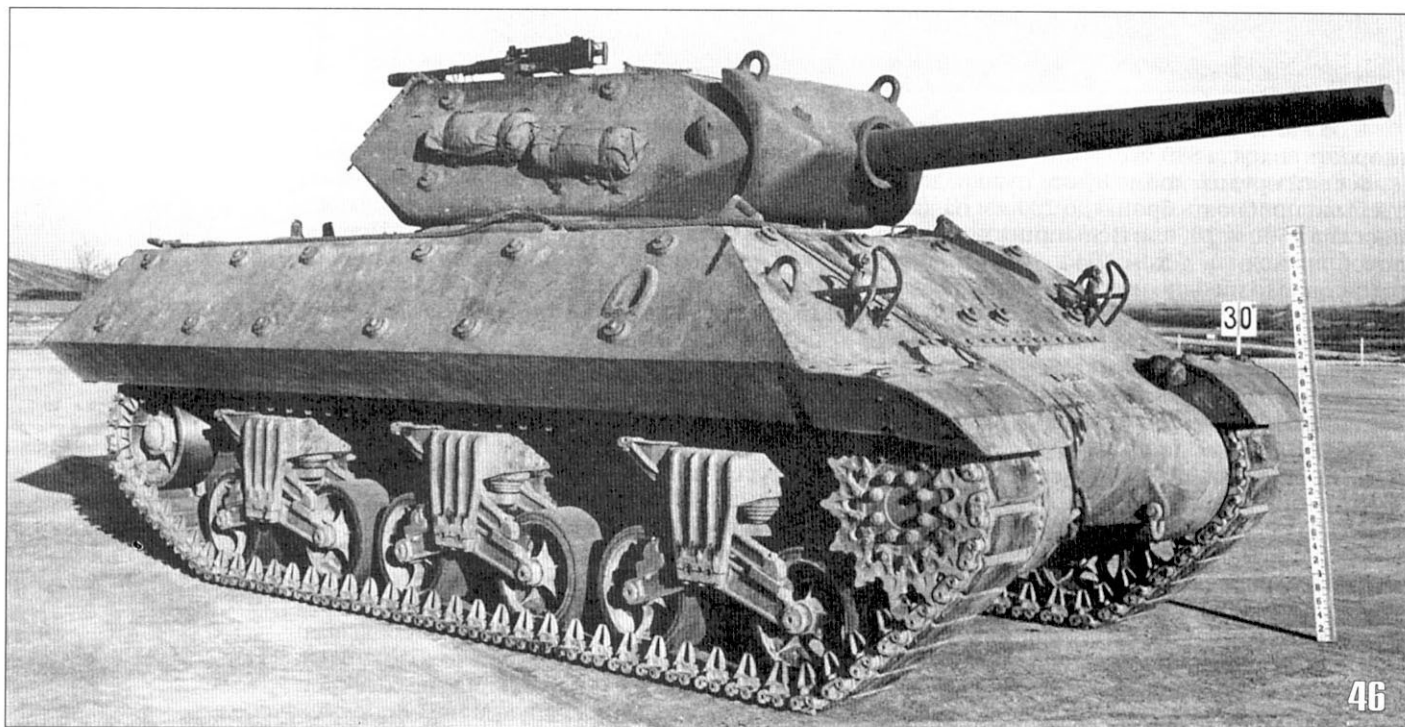
| Тип САУ | 1943 | 1944 | Всего |
|--------------|------|------|-------|
| Т-48 (СУ-57) | 241 | 409 | 650 |
| М15 | — | 100 | 100 |
| М17 | — | 1000 | 1000 |
| М10 | — | 52 | 52 |

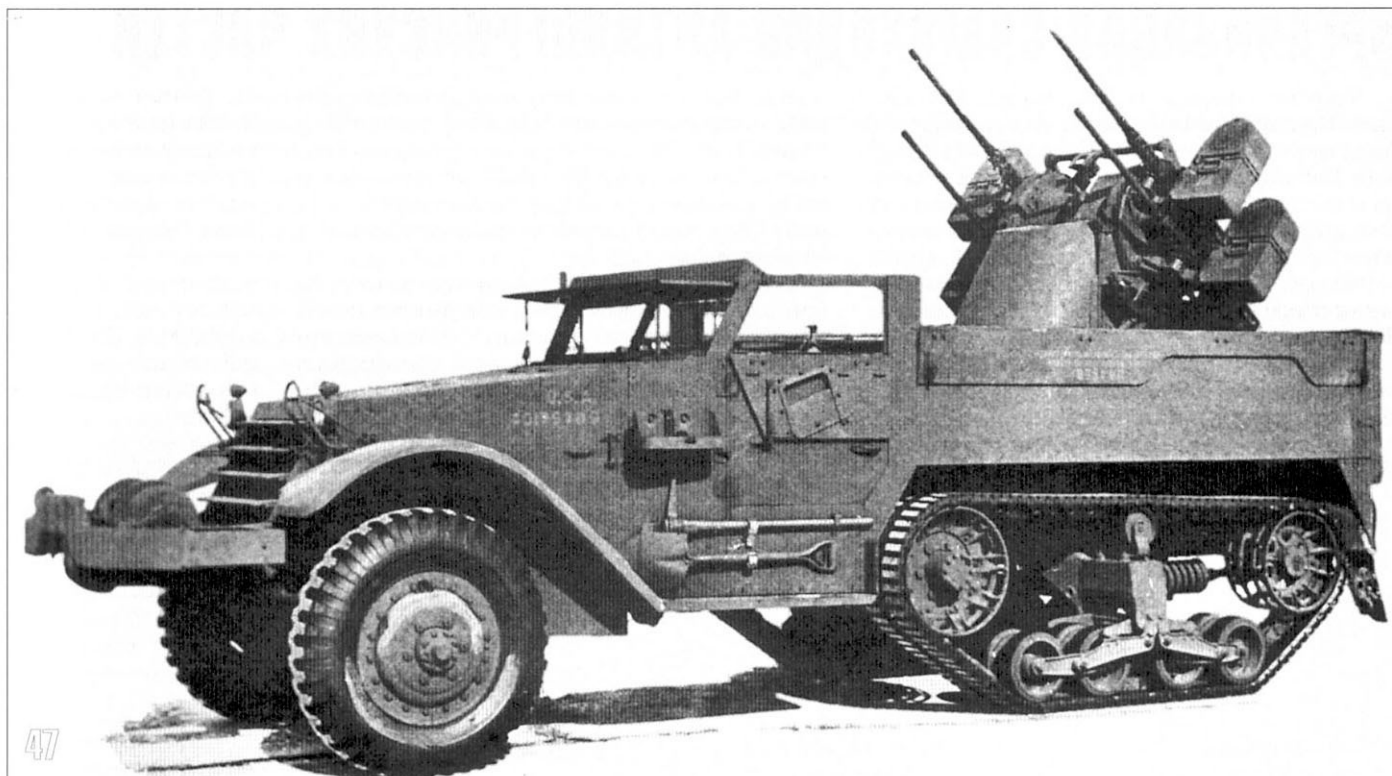
ние М10 состояло из 76-мм пушки М7, установленной в открытой сверху башне кругового вращения. В ходе боев М10 показали себя как мощное противотанковое средство. Они могли успешно бороться с тяжелыми немецкими танками.

Использовались в Красной Армии и трофейные немецкие самоходки. Однако количество их было невелико и едва ли превышало 80 единиц. Наиболее часто применялись штурмовые орудия StuG III, называвшиеся в нашей армии «артштурмами».

46. Американская противотанковая самоходная установка М10 на базе танка М4А2 (фото из коллекции Я. Магнуского).

American SP antitank gun M10 on M4A2 tank base (J. Magnysky collection).





47. Американская зенитная самоходная установка М17 на базе полугусеничного бронетранспортера М5 (фото из коллекции М. Барятинского).

American SP anti-aircraft gun M17 on M5 half-truck base (M. Baryatinsky collection).

48. Колонна трофейных немецких самоходных орудий StuG III на марше. Западный фронт, март 1942 года (АСКМ).

A captured German SP guns StuG III on the march. Western Front, Mart 1942 (ASKM).



ОРГАНИЗАЦИЯ САМОХОДНО-Артиллерийских частей

Впервые в штаты частей Рабоче-Крестьянской Красной Армии самоходная артиллерия была введена в 1935 году, после того, как 21 января Наркомом обороны СССР была утверждена новая организация мотомеханизированных войск. По ней в состав танковых батальонов механизированных бригад танков БТ (штат №010/616) вместо возимых пушек артиллерии сопровождения вводились батареи танков БТ-7А по 4 машины на батальон. Причём, до поступления на вооружение артиллерийских танков, предлагалось оставить в составе имеющиеся самоходные батареи СУ-1-12.

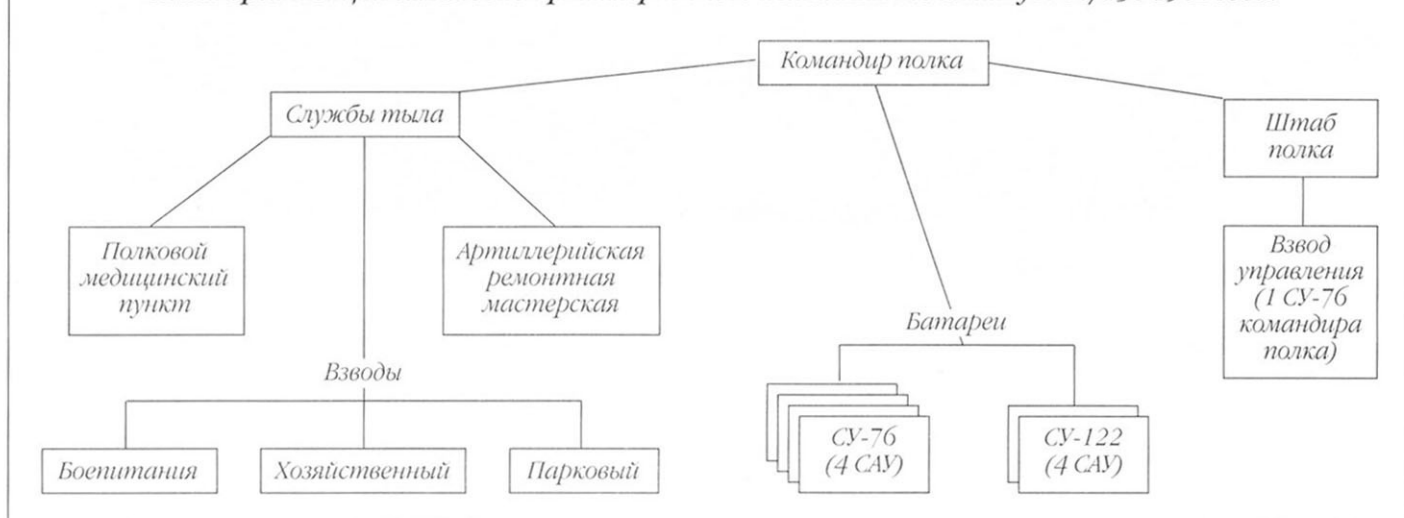
В штатах механизированной бригады 1938 года имелось по мирному времени — 28 БТ-7А и 8 СУ-5, по военному времени соответственно — 34 БТ-7А и 8 СУ-5. Однако, из-за небольшого количества изготовленных СУ-5 и БТ-7А, они имелись всего в нескольких мехбригадах.

В связи с расформированием танковых бригад в 1940 — 1941 годах и формированием на их базе танковых дивизий, самоходная артиллерия вошла в состав новых соединений, но уже без образования каких-либо организационных единиц.

49. Комсомольцы завода № 38 передают готовые самоходные установки СУ-76 (СУ-12) экипажу, прибывшему с фронта. Киров, весна 1943 года (РГАКФД).

Young communist from Plant №38 turn ready self-propelled mounts SU-76 (SU-12) to the crew, that came from the front. Kirov, spring of 1943 (RGAKFD).

Схема организации самоходно-артиллерийского полка РВГК по штату №08/158 1942 года.



В Великую Отечественную войну Красная Армия приступила к созданию первых отдельных самоходно-артиллерийских частей осенью 1942 года. Всеми вопросами формирования, комплектования, боевой подготовки и оперативно-тактического использования самоходно-артиллерийских частей ведал командующий артиллерией Красной Армии, а с апреля 1943 года — командующий бронетанковыми и механизированными войсками Красной Армии. Формирование самоходно-артиллерийских частей было возложено на вновь организованный Учебный центр самоходной артиллерии (поселок Клязьма Московской области). Центр подчинялся управлению формирований главного управления командующего артиллерией Красной Армии. В качестве основной наиболее удобной в использовании организацион-

ной единицы был принят полк, получивший наименование «самоходно-артиллерийский полк Резерва Верховного Главного Командования (РВГК)».

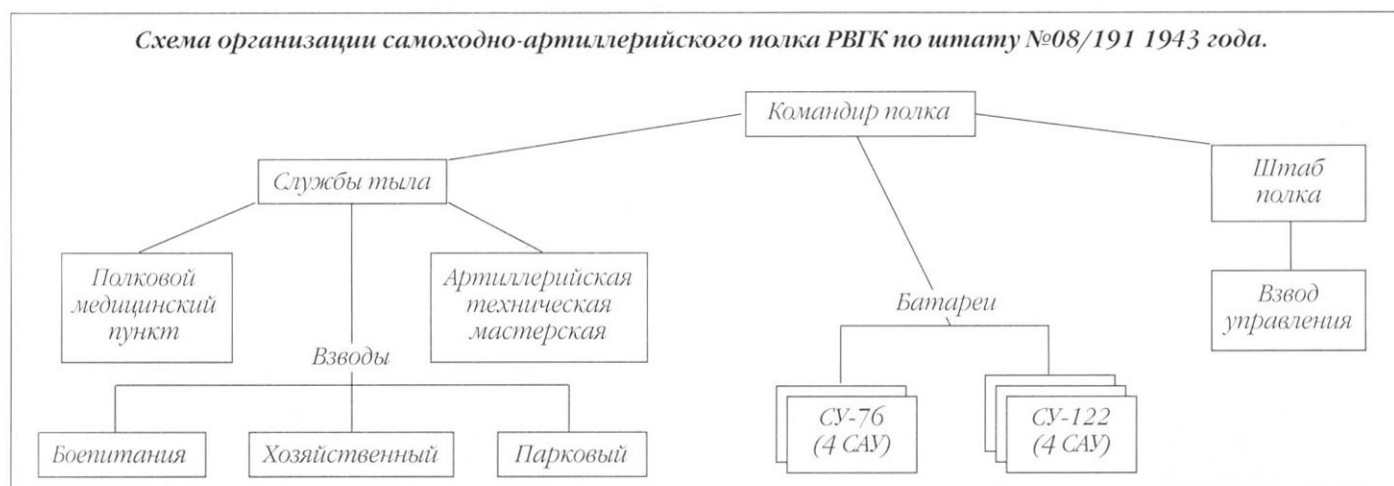
Первые два самоходно-артиллерийских полка (1433-й и 1434-й) были сформированы в декабре 1942 года по штату № 08/158 (307 человек, 17 СУ-76 и 8 СУ-122).

Первоначально по этому штату предполагалось сформировать 30 самоходно-артиллерийских полков. Но в связи с формированием в начале 1943 года большого количества танковых и механизированных корпусов, а также невозможностью получить необходимое количество САУ с заводов промышленности, формирование новых самоходно-артиллерийских полков стали вести по сокращённому штату № 08/191 пятибатарейного состава (289 человек, 8 СУ-76, и 12 СУ-122).

50. Экипаж СУ-122, уничтоживший в последних боях 15 орудий, 5 самоходок, 4 танка и до 200 немцев: командир экипажа гвардии лейтенант С.А. Коряжнов (впереди справа), механик-водитель гвардии старший сержант В.Р. Иванов и другие. Калининский фронт, весна 1943 года (РГАКФД).

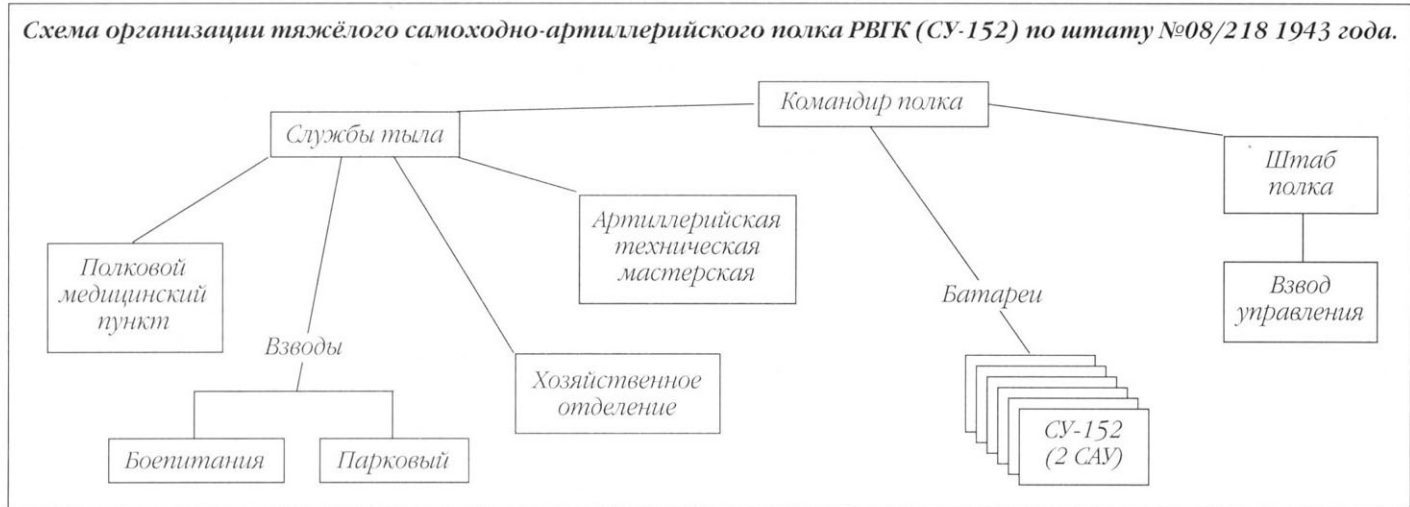
The crew of SU-122 that had destroyed in recent fights 15 guns, 5 SP mounts, 4 tanks and up to 200 Germans. Kalinin front, spring of 1943 (RGAKFD).

Схема организации самоходно-артиллерийского полка РВГК по штату №08/191 1943 года.



Весной 1943 года в Красной Армии стали формироваться тяжёлые самоходно-артиллерийские

полки РВГК на СУ-152 по штату № 08/218 (361 человек, 12 СУ-152).



Самоходно-артиллерийские полки РВГК смешанного типа прежде всего предназначались для усиления танковых частей в качестве их подвижной войсковой артиллерии, а также для усиления пехоты и танков общевойсковых соединений в качестве артиллерии сопровождения. При этом предполагалось и считалось возможным привлекать их к

стрельбе с закрытых огневых позиций для поддержки пехоты и танков. Однако в ходе боев, в которых участвовали смешанные самоходно-артиллерийские полки, выявился ряд организационных недостатков. В связи с тем, что в полку имелись самоходно-артиллерийские установки различных типов, создавались трудности управления ими в бою, ус-



51. Тяжелое самоходное орудие СУ-152 ведет огонь по отступающей колонне немецких войск. 2-й Прибалтийский фронт, лето 1944 года (АСКМ).

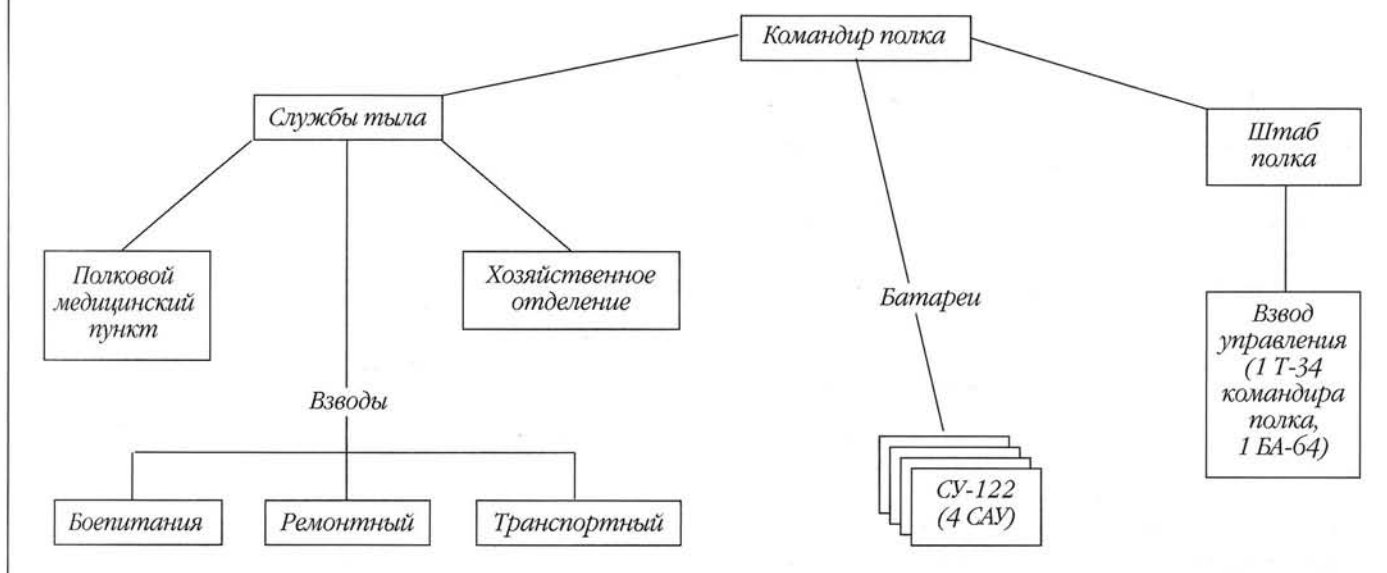
Heavy SP mount SU-152 is firing at retreating column of German troops. The 2nd Baltic front, summer of 1944 (ASKM).

ложнялось снабжение их боеприпасами, горючим и смазочными материалами, запасными частями, а также доукомплектование их личным составом. Такая организация самоходно-артиллерийских полков отрицательно сказывалась и на проведении ремонта. Чтобы устранить все эти недостатки, необходимо было комплектовать самоходно-артиллерий-

ские полки однотипной материальной частью.

С апреля 1943 года началось формирование самоходно-артиллерийских полков с однотипными установками. Полки, имевшие на вооружение самоходно-артиллерийские установки СУ-122, создавались по штату № 010/453 (255 человек, 16 СУ-122 и 1 Т-34).

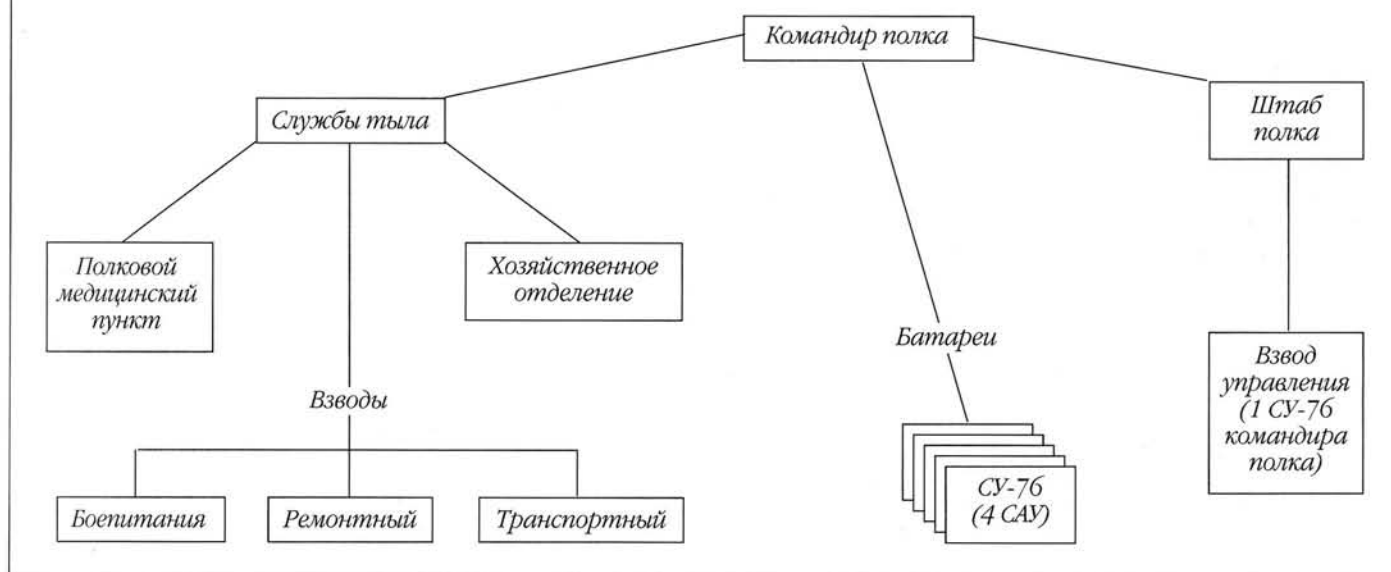
Схема организации самоходно-артиллерийского полка РВГК (СУ-122) по штату №010/453 1943 года.



Самоходно-артиллерийские полки, имевшие на вооружении установки СУ-76, по штату № 010/456 состояли из пяти батарей по че-

тыре установки и подразделения обеспечения, таких же как в полку СУ-122 (253 человека, 21 СУ-76).

Схема организации самоходно-артиллерийского полка РВГК (СУ-76) по штату №010/456 1943 года.



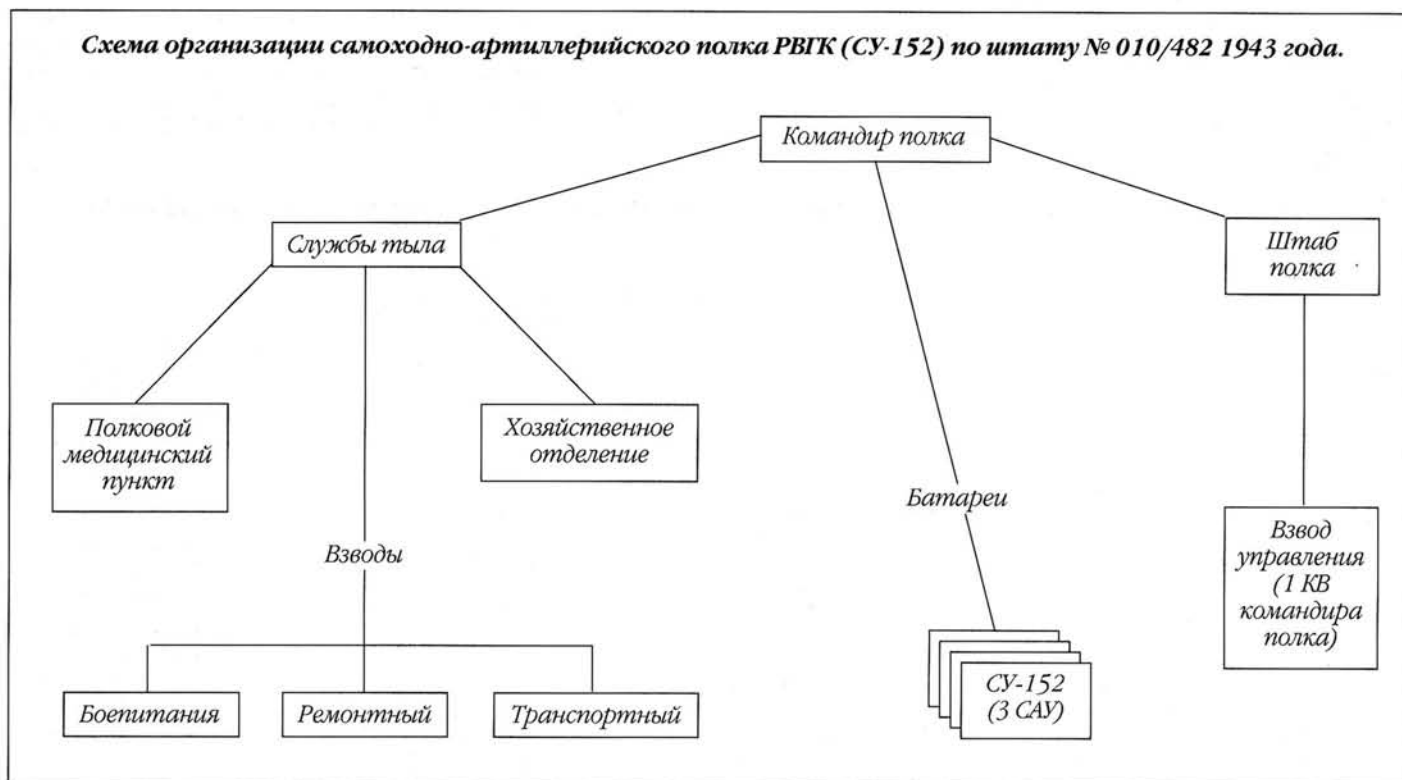
Тяжёлые самоходно-артиллерийские полки РВГК переводились на штат № 010/454, отличавшийся от предыдущего штата введением во взвод управления полка танка КВ для командира полка и одного бронеавтомобиля БА-64 для разведки и связи.

В середине 1943 года во всех самоходно-артиллерийских полках было произведено значительное сокращение личного состава, сама же организация полков осталась прежней.

В октябре 1943 года тяжёлые самоходно-артиллерийские полки СУ-152 были реорга-

низованы по штату № 010/482 (234 человек, 12 СУ-152 и 1 КВ-1С).

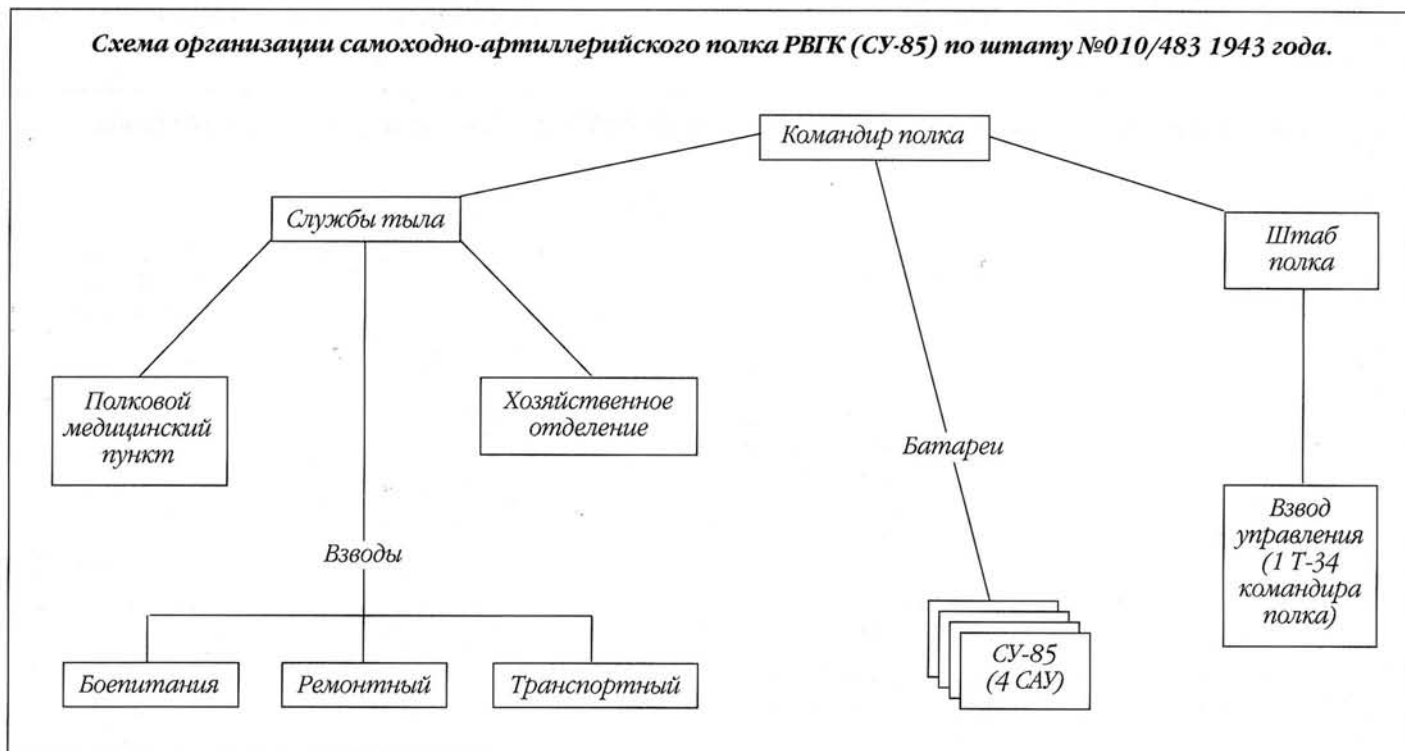
Схема организации самоходно-артиллерийского полка РВГК (СУ-152) по штату № 010/482 1943 года.



С осени 1943 года, после принятия на вооружение СУ-85, началось формирование пол-

ков СУ-85 по штату № 010/483 (230 человек, 16 СУ-85 и 1 Т-34).

Схема организации самоходно-артиллерийского полка РВГК (СУ-85) по штату №010/483 1943 года.

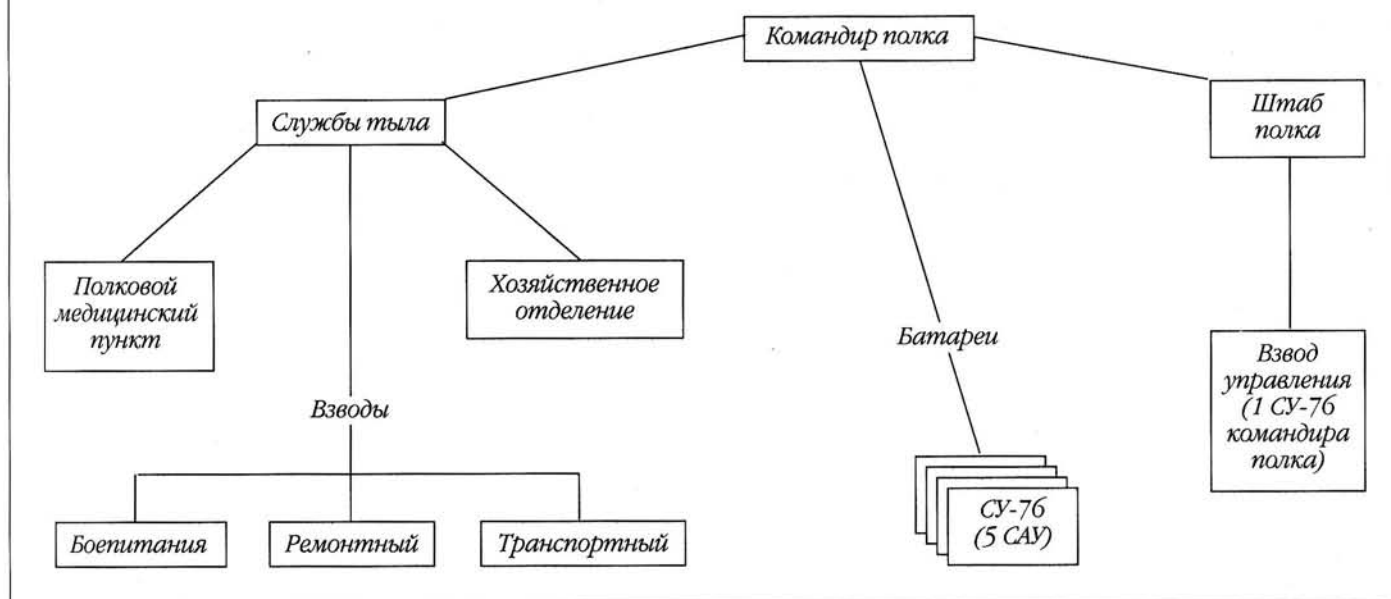


В октябре 1943 года наиболее удобоуправляемым был признан штат четырёхбатарейного полка. В период с октября 1943 года по февраль 1944 года все полки получили самоходно-артиллерийские установки для командиров батарей и были переведены на новые шта-

ты. По ним самоходно-артиллерийские полки стали иметь четыре батареи по пять самоходно-артиллерийских установок в каждой.

Полки СУ-76 по новому штату № 010/484 (225 человек, 21 СУ-76) имели следующую организацию.

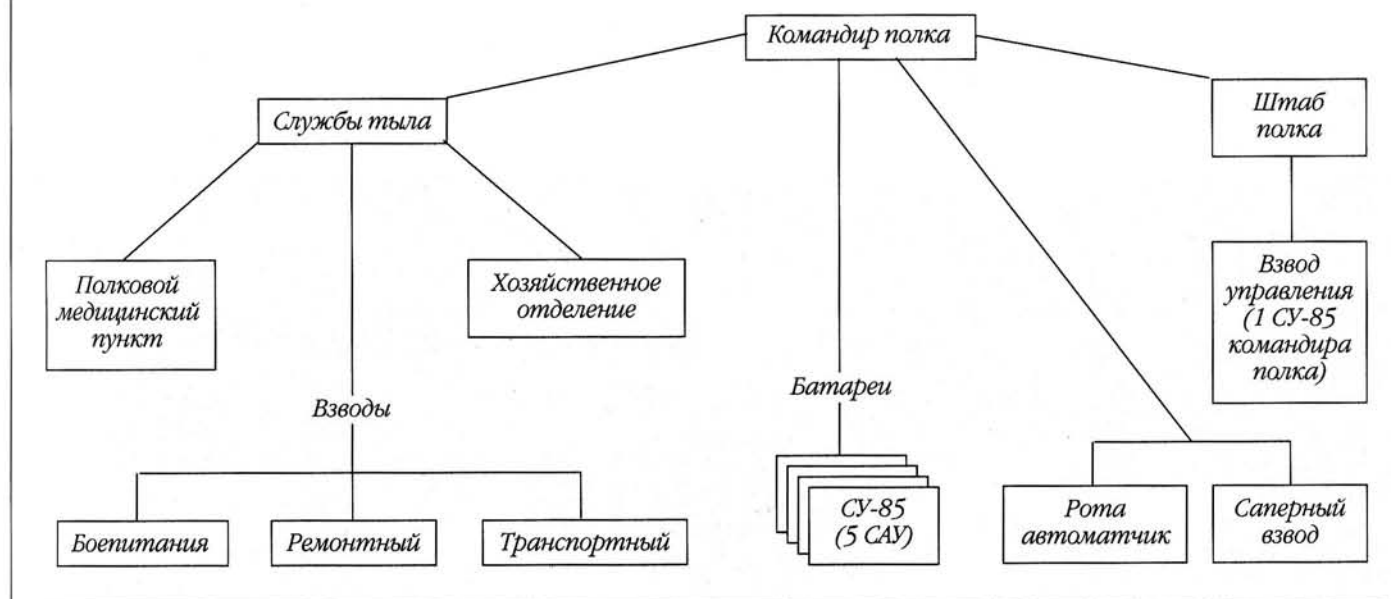
Схема организации самоходно-артиллерийского полка РВГК (СУ-76) по штату №010/484 1943 года.



В полки СУ-85 (штат № 010/462 1944 года — 318 человек, 21 СУ-85) и СУ-152 (штат № 010/461 1944 года — 21 СУ-152 дополни-

тельно было введено по роте автоматчиков и по сапёрному взводу.

Схема организации самоходно-артиллерийского полка РВГК (СУ-85) по штату №010/462 1944 года.



Полк СУ-152 по штату № 010/461 имел организацию, аналогичную с полком СУ-85. Весной 1944 года тяжёлые самоходно-артиллерийские полки СУ-152 были перевооружены на установки ИСУ-122 и ИСУ-152, переведены на новые штаты и всем им было присвоено звание гвардейских.

С ноября 1944 года полки СУ-85 начали перевооружать установками СУ-100 по новому штату № 010/462 1944 года (318 человек, 21 СУ-100), аналогичному по организационной структуре с полком СУ-85 штата № 010/462.

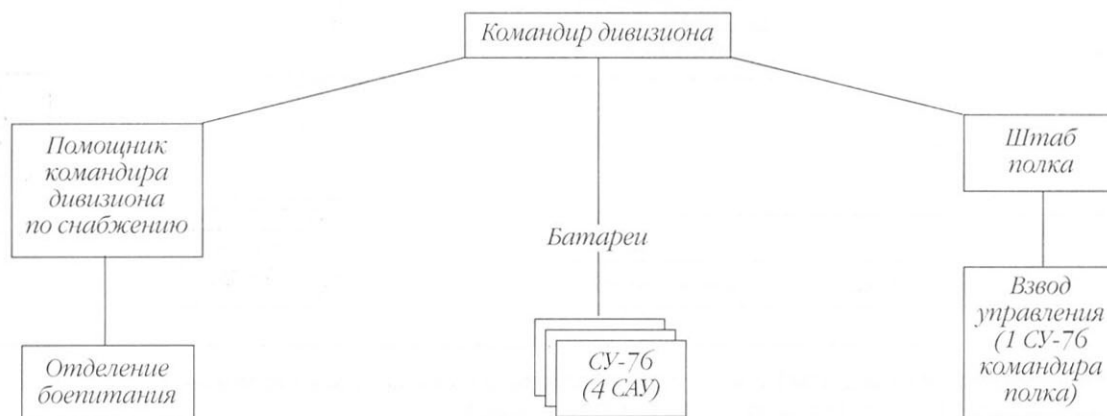
По директиве начальника Генерального Штаба Красной Армии № 3/306747 от 22 марта 1944 года 1223-й и 1239-й отдельные танковые батальоны были переформированы в самоходно-артиллерийские полки РВГК с теми же номерами по штату № 010/484 (21 САУ М10). Эти полки были единственными частями в Красной Армии, имевшие на вооружении американские противотанковые самоходные установки М10 Wolverine.

В начале 1944 года был утвержден штат № 04/434 отдельного самоходно-артиллерийского дивизиона стрелковой дивизии

в составе трёх батарей (184 человек, 12 СУ-76). Дивизионы, сформированные по этому штату, были включены в состав нескольких десятков стрелковых и воздушно-десантных дивизий, вместо отдельных истребительно-противотанковых дивизионов. Причём за самоходно-артиллерийскими дивизионами сохранялись номера истреби-

тельно-противотанковых дивизионов. Кроме того, такие дивизионы имелись в составе вновь формируемых пехотных дивизий Войска Польского. Чуть позже, в связи с переходом батарей самоходной артиллерии на пятиорудийный состав, штат дивизиона был изменён на другой № 04/568 (152 человек и 16 СУ-76).

Схема организации отдельного самоходно-артиллерийского дивизиона (СУ-76) стрелковой дивизии по штату № 04/568 1944 года.



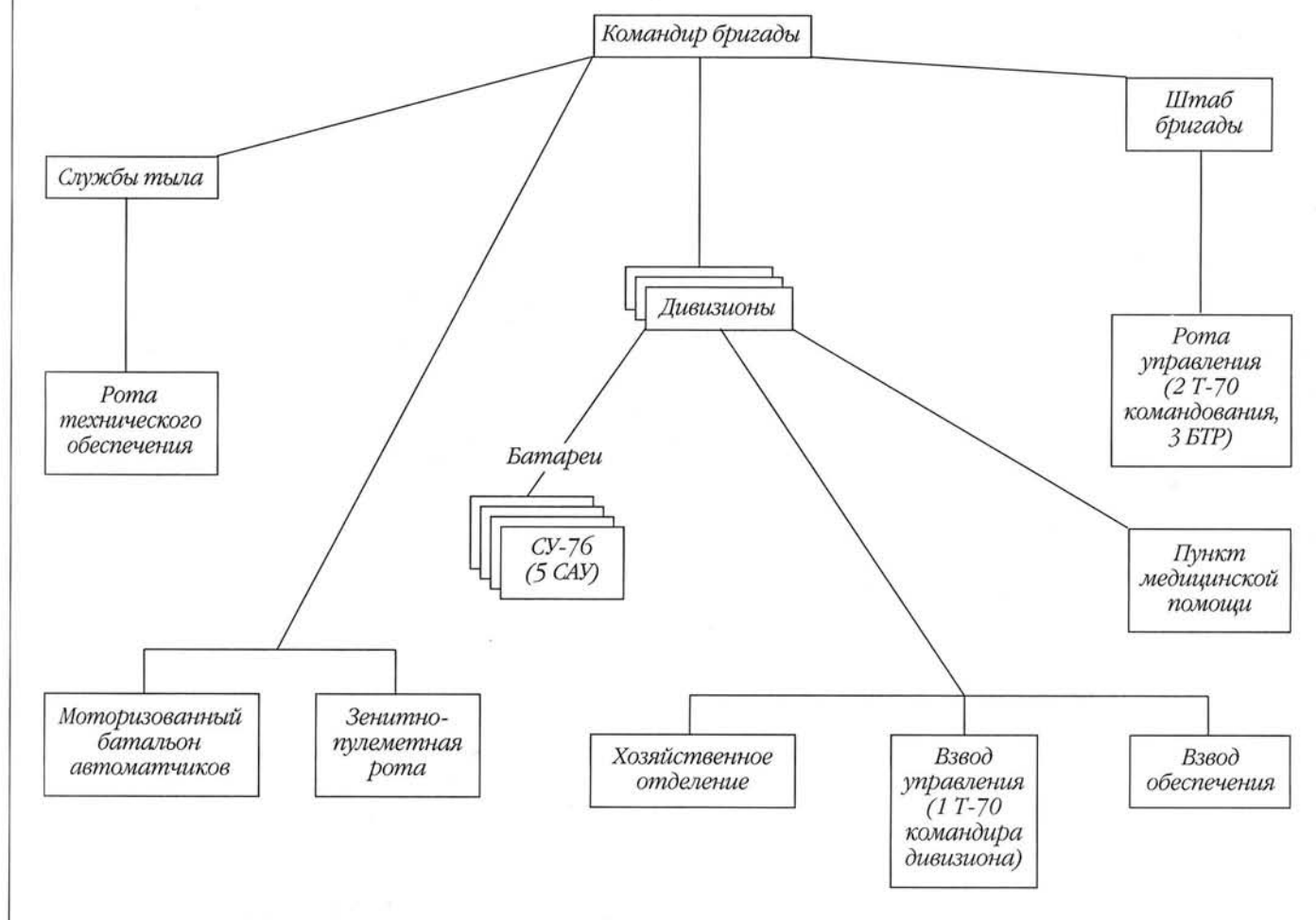
Из-за большого количества отдельных самоходно-артиллерийских полков (к середине 1944 года сформировано около 200) появились определённые трудности при проведении оперативного манёвра, массирования самоходной артиллерии на решающих направлениях и осуществлении материально-технического обеспечения полков. Поэтому было

принято решение о создании соединений самоходной артиллерии в форме бригад, которые объединяли под общим командованием до трёх самоходно-артиллерийских полков.

С января 1944 года началось формирование лёгких самоходно-артиллерийских бригад (СУ-76) РВГК по штату № 010/508 (1122 человека, 60 СУ-76, 5 Т-70 и 3 БТР МЗА1 «Скаут»).



Схема организации лёгкой самоходно-артиллерийской бригады РВГК (СУ-76) по штату №010/508 1944 года.



52. Самоходные установки СУ-76М выдвигаются на огневой рубеж. 1-й Белорусский фронт, 16 июля 1944 года (АСКМ).

Self-propelled mounts SU-76M are moving out to the firing line. The 1st Belarussian front, 16th of July of 1944 (ASKM).

По этому штату формировались 6-я (бывшая 94-я танковая), 8-я (бывшая 15-я танковая), 12-я (бывшая 86-я танковая), 14-я (бывшая 140-я танковая) лёгкие самоходно-артиллерийские бригады РВГК.

6-я в феврале 1944 года была включена в 6-ю танковую армию 2-го Украинского фронта и закончила войну как 51-я гвардейская самоходно-артиллерийская бригада 6-й гвардейской танковой армии.

8-я самоходно-артиллерийская бригада в январе 1944 года вошла в состав Белорусского фронта, а закончила войну в составе 52-й армии 1-го Украинского фронта, получив почетное наименование «Ченстоховская» за освобождение польского города Ченстохова в январе 1945 года.

12-я самоходно-артиллерийская бригада с апреля 1944 года была подчинена командованию 69-й армии 1-го Белорусского фронта, в составе которой и закончила войну, получив почетное наименование «Радомская» (за бои по освобождению польского города Радом в январе 1945 года).

14-я самоходно-артиллерийская бригада в марте 1944 года входила в резерв Ставки ВГК, в апреле 1944 года включена в состав Харьковского военного округа, а с июля и до конца войны была в составе войск Московского военного округа (МВО).

Три лёгкие самоходно-артиллерийские бригады (16, 19, 22-я) имели на вооружении ленд-лизовскую технику — американские самоходки Т-48 (советское обозначение СУ-57). Они формировались в составе МВО на базе отдельных танковых бригад (60, 196 и 236-й соответственно) по разным штатам: 16-я и 22-я самоходно-артиллерийские бригады — по штату № 010/408 (три дивизиона трёхбатарейного состава по 20 СУ-57 и 5 английских танков «Валентин IX»), а 19-я бригада — по штату № 010/508, который отличался от штата № 010/408 только заменой «валентайнов» на СУ-57. Все три бригады 7 июля 1944 года убыли в распоряжение командующего 1-м Украинским фронтом.

16-я бригада вошла в состав 3-й гвардейской танковой армии, закончив войну с почетными наименованиями «Перемышльско-Берлинская» (за освобождение польского города Перемышль в июле 1944 года и взятие Берлина в апреле-мае 1945 года).

19-я самоходно-артиллерийская бригада была включена в 1-ю гвардейскую танковую армию, закончив войну как «Людзинская» орденов Богдана Хмельницкого и Александра Невского.

22-я самоходно-артиллерийская бригада осталась бригадой фронтового подчинения и закончила войну в составе 4-й гвардейской танковой армии как 70-я гвардейская Невельско-Берлинская ордена Ленина, Краснозна-



53. Колонна СУ-76М из состава 8-й самоходно-артиллерийской бригады на марше. Белорусский фронт, февраль 1944 года (РГАКФД).

The column of SU-76M from 8th self-propelled— artillery brigade on the march. Belarussian front, February of 1944 (RGAKFD).

54. Заправка горючим СУ-76М из состава 8-й самоходно-артиллерийской бригады (РГАКФД).

Refueling of the SU-76M from 8th SP-artillery brigade (RGAKFD).



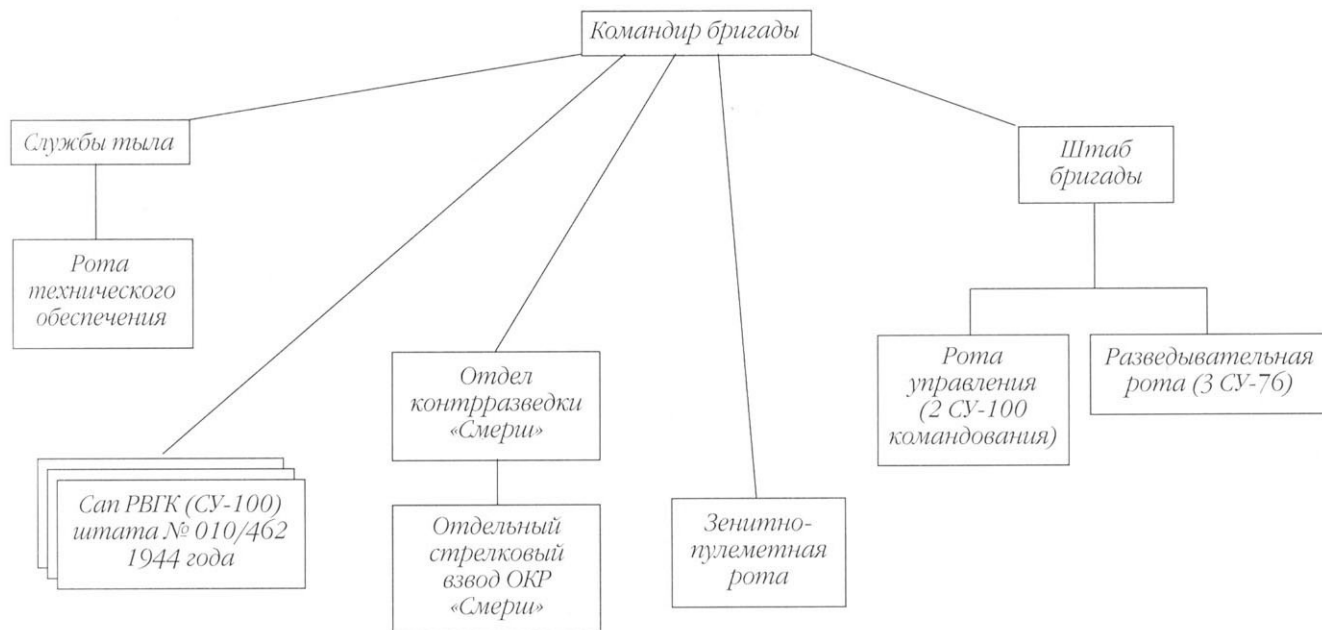
мённая, орденов Суворова, Кутузова и Богдана Хмельницкого самоходно-артиллерийская бригада.

В декабре 1944 года началось формирование трех средних самоходно-артиллерийских бригад РВГК в составе трёх полков СУ-100 в каждой по штатам №№ 010/500, 010/462,

010/526, 010/527, 010/504 — 010/506, 010/514 1944 года (1492 человек, 65 СУ-100 и 3 СУ-76).

Бригады получили следующие номера — 207-я Ленинградская, 208-я Двинская и 209-я. Они были сформированы на базе отдельных танковых бригад — 1-й Ленинградской, 118-й Двинской и 209-й соответственно.

Схема организации средней самоходно-артиллерийской бригады СУ-100 РВГК по штатам №№ 010/500, 010/462, 010/526, 010/527, 010/504 — 010/506, 010/515 1944 года.



55. Эшелон СУ-85 отправляется с Уралмашзавода на фронт. Свердловск, лето 1944 года (АСКМ).

The echelon with SU-85 is leaving Uralmashzavod for the front. Sverdlovsk, summer of 1944 (ASKM).

В начале февраля 1945 года все бригады СУ-100 были отправлены на фронт: 208-я — на 3-й Украинский, 207-я и 209-я — на 2-й Украинский. В марте — мае 1945 года в составе Белорусско-Литовского военного округа была сформирована четвёртая самоходно-артиллерийская бригада СУ-100, получившая номер 231.

207-я самоходно-артиллерийская бригада закончила войну в составе 3-го Украинского фронта.

209-я так же в составе 3-го Украинского фронта как «Венская» ордена Суворова II степени.

208-я самоходно-артиллерийская бригада закончила войну в составе 6-й гвардейской танковой армии Забайкальского фронта как «Двинская» Краснознамённая, орденов Богдана Хмельницкого I и II степени.

231-я самоходно-артиллерийская бригада приняла участие в боевых действиях в войне с Японией в составе 6-й гвардейской танковой армии Забайкальского фронта.

1 марта 1945 года 143-я отдельная танковая Невельская бригада в Белорусско-Литовском военном округе была реформирована в 66-ю гвардейскую Невельскую тяжёлую самоходно-артиллерийскую бригаду ИСУ-122 РВГК (штат №010/516 — 1804 человек, 65 ИСУ-122 и 3 СУ-76). Организация этой бригады была полностью аналогична организации бригады СУ-100. 66-я гвардейская бригада была единственной в Красной Армии тяжёлой самоходно-артиллерийской бригадой. До конца войны она действовала была в составе 70-й армии 2-го Белорусского фронта.

Самоходно-артиллерийские полки, сформированные по штату № 08/158 из установок

СУ-76 и СУ-122, приказом НКО СССР № 020 от 10 января 1943 года для усиления огневой мощи танковых соединений, вводились в состав танкового и механизированного корпусов. С середины 1943 года эти полки перешли на штат № 08/218 и стали тяжёлыми. В конце 1943 года в состав танкового и механизированного корпусов взамен истребительно-противотанкового артиллерийского полка вводится полк СУ-76 штата № 010/484, а взамен истребительно-противотанкового дивизиона — полк СУ-85 штата № 010/483. Такое количество полков самоходной артиллерии осталось в танковых и механизированных корпусах до конца войны.

В течение 1944 года было сформировано несколько десятков отдельных разведывательных рот для танковых и механизированных бригад, в состав которых включалась батарея американских САУ Т-48 (СУ-57) из четырех машин. Кроме того, в состав мотоциклетных батальонов и полков включалось по дивизиону Т-48 из 8 самоходов.

В состав каждого кавалерийского корпуса с середины 1943 года стал включаться один полк на СУ-76.

В состав танковой армии самоходно-артиллерийские полки впервые включены по приказу НКО СССР № 0063 от 10 апреля 1943 года — два полка штата № 08/191. С начала 1944 года в состав каждой танковой армии введено по одной самоходно-артиллерийской бригаде на СУ-76 или Т48 (СУ-57).

Приказом НКО СССР № 0032 от 2 августа 1944 года в состав пятнадцати отдельных истребительно-противотанковых артиллерийских бригад РВГК включалось по одному са-

56. ИСУ-152 из состава 395-го гвардейского тяжёлого самоходно-артиллерийского полка на одной из площадей Кенигсберга. 3-й Белорусский фронт, 50-я армия, апрель 1945 года (РГАКФД).

ISU-152 from the 395th Guard heavy SP-artillery regiment is on one of the squares in Königsberg. The 3rd Belarussian front, the 50th Army, April of 1945 (RGAKFD).



моходно-артиллерийскому полку СУ-85 штата № 010/462 (21 машина). Но из-за отсутствия необходимого количества техники и подготовленных кадров сформировали только 8 таких полков.

Всего к 9 мая 1945 года в составе Красной Армии имелось 12 самоходно-артиллерий-

ских бригад (7 лёгких, 4 средних и 1 тяжёлая), 256 самоходно-артиллерийских полков (119 лёгких, 81 средних и 56 тяжёлых), 70 отдельных самоходно-артиллерийских дивизионов в составе стрелковых дивизий и 21 дивизион в составе лёгких самоходно-артиллерийских бригад.



57. СУ-76М под командованием лейтенанта Иванова ведут бой в городе. Белоруссия, весна 1944 года (РГАКФД).

SU-76M are fighting under command of 2LT Ivanov in the town. Belarus, spring of 1944 (RGAKFD).

58. Тяжёлые самоходные установки ИСУ-122 после боев в Данциге (Гданьске). 2-й Белорусский фронт, 70-я армия, 3-й гвардейский танковый корпус, 375-й гвардейский тяжёлый самоходно-артиллерийский полк подполковника С. Харитонов. На борту САУ виден номер 336 и тактическое обозначение 3-го гвардейского танкового корпуса (АСКМ).

Heavy SP mounts ISU-122 after fights in Dancig (Gdansk). The 2nd Belarussian front, the 70th Army, the 3rd Guard Tank Corps, the 375th Guard heavy SP-artillery regiment under command of LTC S. Kharitonov. The tactical sign of the 3rd Guard Tank Corps and number 336 are seen on the side of SP mount (ASKM).



ПОДГОТОВКА КАДРОВ

Подготовка личного состава для самоходно-артиллерийских частей в течении всей войны велась учебным центром самоходной артиллерии (поселок Клязьма Московской области), сформированном 25 ноября 1942 года на основе Постановления ГКО и приказа НКО СССР. Центр находился в подчинении Командующего артиллерии Красной Армии. Задачей Учебного центра самоходной артиллерии (УЦСА) являлось формирование и обучение самоходно-артиллерийских полков, маршевых батарей и отправка их на фронт. Центр состоял из пяти групп — одна занималась формированием тяжёлых, две — средних и две — лёгких самоходно-артиллерийских полков. Во главе каждой группы стоял начальник группы и штаб.

Для подготовки механиков-водителей УЦСА были переданы из бронетанковых войск 31-й и 32-й учебные танковые батальоны, которые в феврале 1943 года переформировали в 18-й учебный самоходно-артиллерийский полк СУ-76 (г. Киров) численностью 2632 человека и 19-й учебный самоходно-артиллерийский полк СУ-122 (г. Свердловск) численностью 1632 человека. Других специалистов готовил 15-й запасный самоходно-артиллерийский полк (2605 человек), сформированный при учебном центре самоходной артиллерии на базе 15-го запасного артиллерийского полка Московского военного округа. Для слагивания маршевых батарей и полков при УЦСА была сформирована 14-я самоходно-артиллерийская бригада. Для подготовки тяжёлых са-

моходно-артиллерийских полков в марте 1943 года в Челябинске был сформирован 21-й учебный тяжёлый самоходно-артиллерийский полк и 36-й запасный самоходно-артиллерийский полк под Москвой.

Сформированные в учебных полках маршевые батареи направлялись в УЦСА, где они распределялись по группам, затем сводились в полки, пополнялись личным составом из запасного полка, специалистами (ремонтниками, связистами, радистами, шофёрами и др.), комплектовались военно-техническим имуществом и автомобилями. После слагивания подразделений полки отправлялись на фронт. Одновременно в учебном центре могло формироваться от 15 до 30 полков.

В исключительных случаях, когда на фронте возникала острая потребность в самоходной артиллерии, а УЦСА не мог ее быстро удовлетворить из-за отсутствия материальной части, маршевые батареи из учебных полков направлялись непосредственно в Действующую Армию, где поступали на доукомплектование старых и на формирование новых самоходно-артиллерийских полков.

Сроки подготовки самоходно-артиллерийских частей зависели от обстановки на фронтах, планов Ставки Верховного Главного Командования и наличия материальной части. В среднем формирование самоходно-артиллерийского полка занимало от 15 до 35 суток, но если обстановка на фронте становилась очень напряжённой, а имелась материальная часть и обученный личный состав, отдельные полки формировались в течение одних — двух суток, слагивание их производилось уже на фронте.

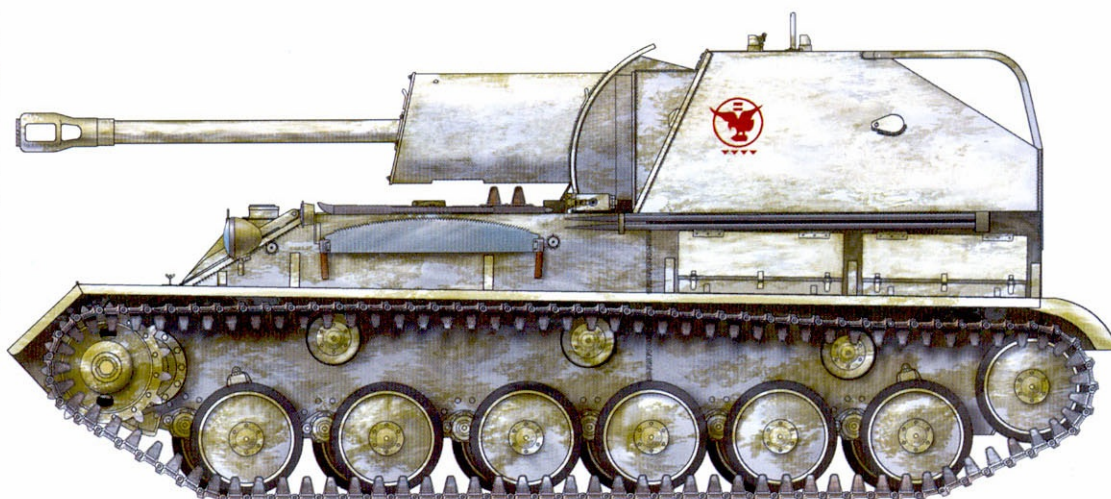
59. Тяжелые самоходно-артиллерийские установки ИСУ-122 на улице города Швибул. Германия, апрель 1945 года. Маски и стволы орудий закрыты брезентом (РГАКФД).

Heavy self-propelled — artillery mounts ISU-122 are on the street of Shvibul town. Germany, April of 1945. Masks and gun barrels are covered with tarpaulin (RGAKFD).



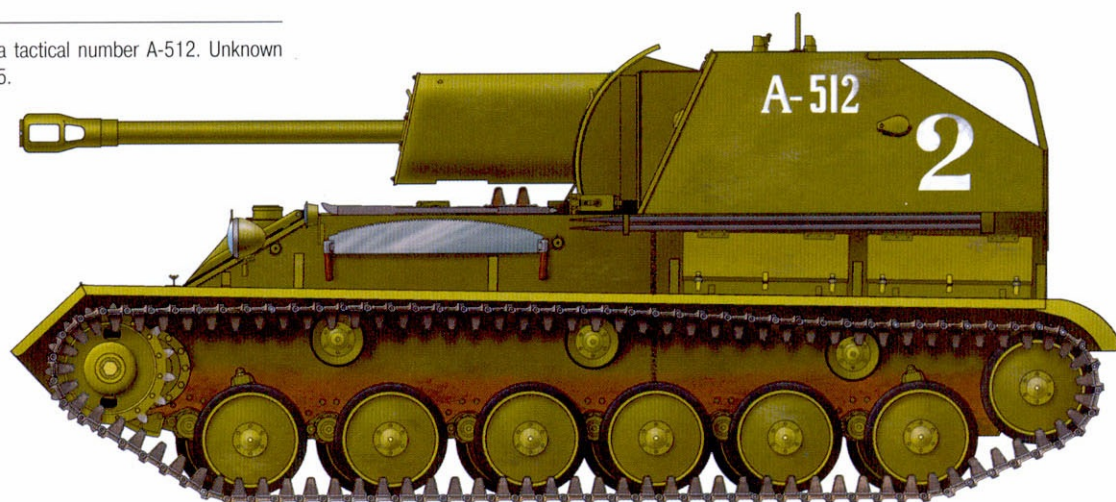
Легкая самоходная установка СУ-76М из состава 8-й самоходно-артиллерийской бригады. Белорусский фронт, февраль 1944 года. На борту САУ нанесена эмблема бригады – силуэт птицы в круге.

Light SP mount SU-76M from the 8th SP-artillery brigade. Belarusian front, February of 1944. There is a brigade's emblem on the side of the mount – a birds silhouette in the circle.



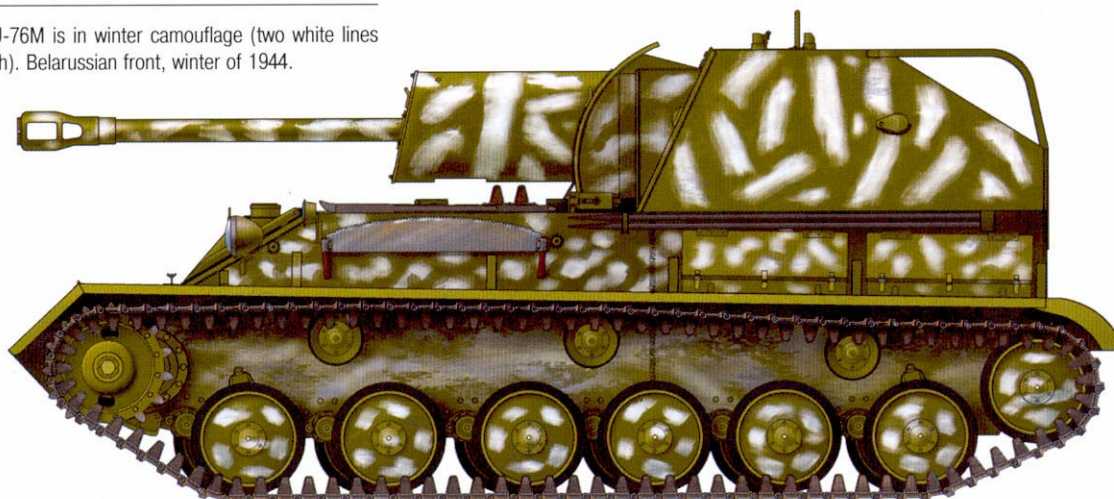
Легкая самоходная установка СУ-76М с тактическим номером А-512. Неизвестная часть, Восточная Пруссия, апрель 1945 года.

Light SP mount SU-76M with a tactical number A-512. Unknown unit, Eastern Prussia, April 1945.



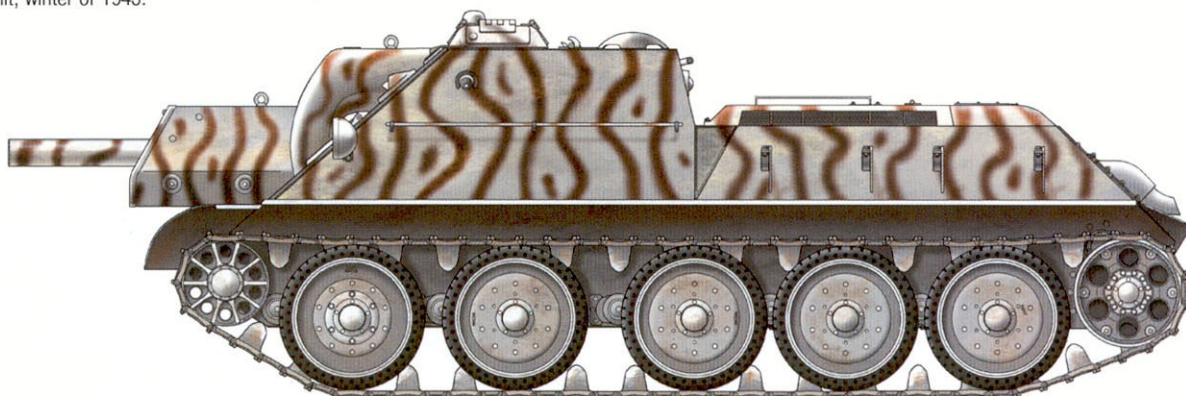
Легкая самоходная установка СУ-76М в зимнем камуфляже в виде широких белых полос, нанесенных кистью. Белорусский фронт, зима 1944 года.

Light SP mount SU-76M is in winter camouflage (two white lines painted with a brush). Belarusian front, winter of 1944.



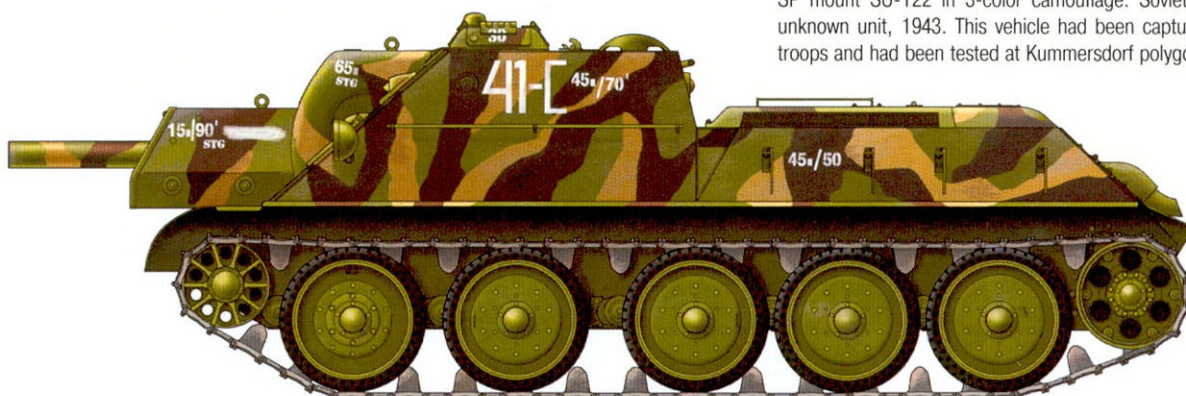
Самоходная установка СУ-122 в зимнем камуфляже. Советско-германский фронт, неизвестная часть, зима 1943 года.

SP mount SU-122 is in winter camouflage. Soviet-German front, unknown unit, winter of 1943.



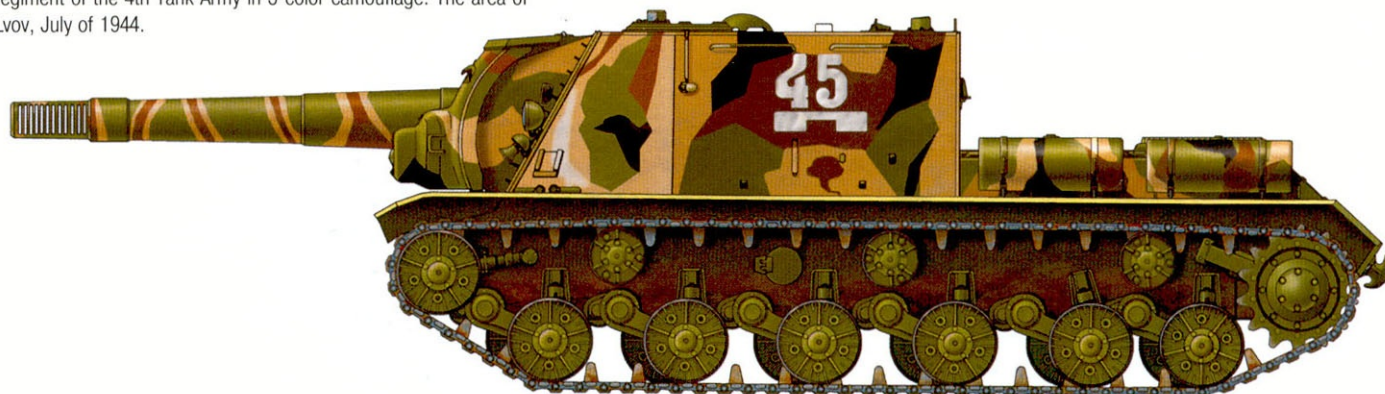
Самоходная установка СУ-122 в трехцветном камуфляже. Советско-германский фронт, неизвестная часть, 1943 год. Эта машина была захвачена немецкими войсками и проходила испытания на полигоне в Куммерсдорфе (Германия).

SP mount SU-122 in 3-color camouflage. Soviet-German front, unknown unit, 1943. This vehicle had been captured by German troops and had been tested at Kummersdorf polygon (Germany).



Тяжелая самоходная установка ИСУ-152 374-го гвардейского тяжелого самоходно-артиллерийского полка 4-й танковой армии в трехцветном камуфляже. Район Львова, июль 1944 года.

Heavy SP mount ISU-152 of the 374th Guard heavy SP-artillery regiment of the 4th Tank Army in 3-color camouflage. The area of Lvov, July of 1944.



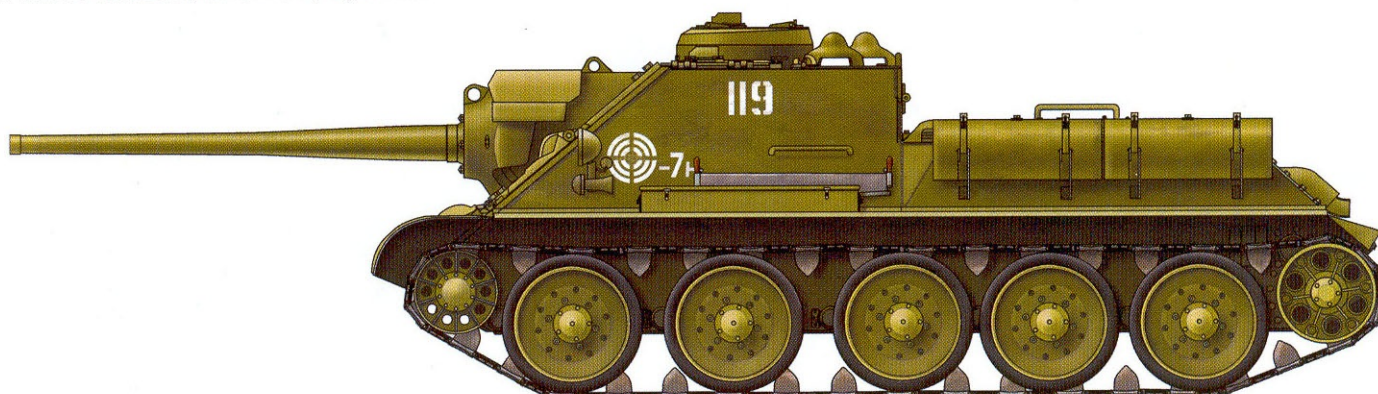
Самоходная установка СУ-85 1047-го самоходно-артиллерийского полка. 3-й Прибалтийский фронт, октябрь 1944 года.

SP mount SU-85 of the 1047th SP-artillery regiment. The 3rd Baltic front, October of 1944.



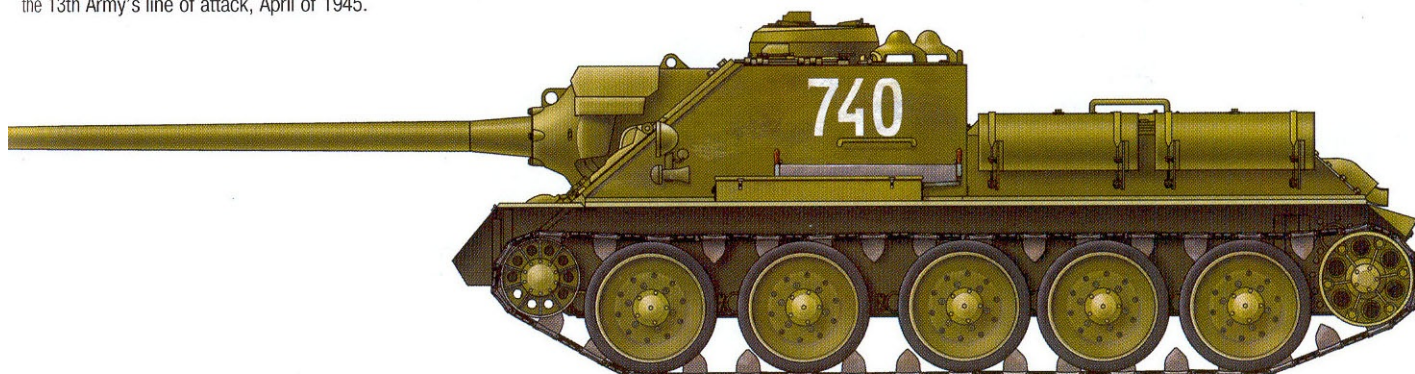
Самоходная установка СУ-85М. Берлин, неизвестная часть, май 1945 года.

SP mount SU-85M. Berlin, unknown unit, May of 1945.



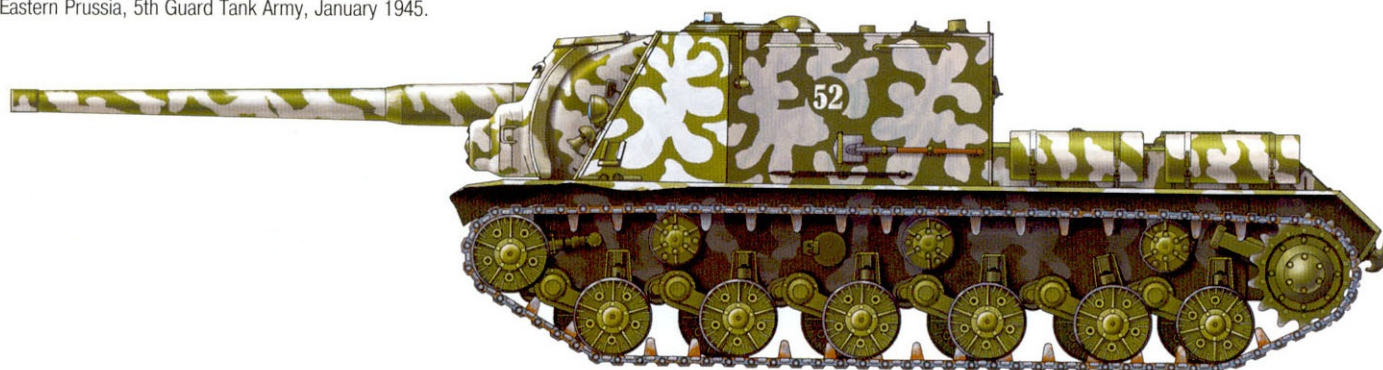
Самоходная установка СУ-100 с тактическим номером 740. 1-й Украинский фронт, полоса наступления 13-й армии, апрель 1945 года.

SP mount SU-100 with a tactical number 740. 1st Ukrainian front, the 13th Army's line of attack, April of 1945.



Тяжелая самоходная установка ИСУ-122 в зимнем камуфляже в виде больших амебообразных пятен. Восточная Пруссия, 5-я гвардейская танковая армия, январь 1945 года.

Heavy SP mount ISU-122 in winter camouflage in sporadic spots. Eastern Prussia, 5th Guard Tank Army, January 1945.



Тяжелая самоходная установка ИСУ-122 в двухцветном камуфляже. 1-й Белорусский фронт, район Берлина, апрель 1945 года.

Heavy SP mount ISU-122 in 2-color camouflage. The 1st Belarussian front, the area of Berlin, April of 1945.



Тяжелая самоходная установка ИСУ-152 «Москва». 1-й Украинский фронт, 384-й гвардейский тяжелый самоходно-артиллерийский полк, Ченстохова, январь 1945 года.

Heavy SP mount ISU-152 «Moscow». 1st Ukrainian front, 384th Guard heavy SP-artillery regiment, Chénstohova, January of 1945.





60. Пехота при поддержке самоходных установок СУ-85 идет в атаку. Восточная Пруссия, осень 1944 года (АСКМ).

Infantry with support of SU-85 goes into attack. Eastern Prussia, autumn of 1944 (ASKM).

61. СУ-76М 1223-го легкого самоходно-артиллерийского полка СУ-76М входят в Вильнюс, освобожденный частями Красной Армии. 3-й Белорусский фронт, 5-я гвардейская танковая армия, июль 1944 года. Передняя машина имеет тактический номер 13 (АСКМ).

SU-76M of the 1223rd light SP-artillery regiment enter Vilnius, liberated by Red Army's units. The 3rd Belarussian front, the 5th Guard armored Army, July of 1944. The front vehicle has tactical number 13 (ASKM).



62. Экипажи СУ-76М получают боевую задачу. Белорусский фронт, февраль 1944 года. Машины имеют белый камуфляж, на левой установке виден заводской номер Л401443 (АСКМ).

The crews of SU-76M received combat task. Belarussian front, February of 1944. Vehicles have white camouflage, on the left mount a plant's number L401443 is seen (ASKM).

Приказом НКО СССР № 0291 от 23 апреля 1943 года самоходная артиллерия передавалась в ведение командующего бронетанковыми и механизированными войсками Красной Армии. Помимо самоходно-артиллерийских полков, находившихся на фронтах и в Резерве Ставки ВГК, в ведение танкистов переходили учебный центр самоходной артиллерии, 18, 19, 21-й учебные полки самоходной артиллерии, 2-е Киевское и 2-е Ростовское училища самоходной артиллерии, личный состав отдела самоходной артиллерии Управления формирования артиллерийских частей и 3-го отдела Управления боевой подготовки, отдел самоходной артиллерии Управления механической тяги и самоходной артиллерии, военная приёмка на заводах №№ 37, 38, Уралмаш и Кировском. С этого времени подготовка личного состава и формирование самоходно-артиллерийских полков стали проводиться в соответствии с требованиями, предъявлявшимися к формированию и боевой подготовке танковых частей, а пополнение полков кадрами офицерского состава пошло в большей части за счёт танкистов.

тиллерийского полка (г. Челябинск) была создана 7-я учебная самоходно-артиллерийская бригада. На эти бригады возлагалось формирование маршевых батарей.

Учебные самоходно-артиллерийские бригады состояли из двух-трёх учебных и одного запасного самоходно-артиллерийских полков. Учебные полки готовили механиков-водителей, командиров орудий и заряжающих. В запасных полках проводилось формирование и слаживание маршевых батарей. Срок обучения в учебных полках был установлен шесть месяцев, на формирование и слаживание маршевых батарей отводилось 10 — 15 суток.

10 декабря 1943 года для подготовки личного состава на поступающие по ленд-лизу американские самоходки Т-48 (СУ-57), а позже М10, М15 и М17, в составе УЦСА создаётся временное подразделение — 1-й «литерный» учебный самоходно-артиллерийский полк. В 1944 году, после выполнения своей задачи, полк был расформирован, а оставшиеся самоходки передали в 256-ю танковую бригаду.



Осенью 1943 года производство самоходно-артиллерийских установок значительно выросло и прежняя учебная база уже не могла обеспечить подготовку необходимого количества самоходчиков. Поэтому 1-я (г. Горький) и 5-я (г. Свердловск) учебные танковые бригады, готовившие экипажи для танковых частей и соединений, были реорганизованы в 1-ю и 5-ю учебные самоходно-артиллерийские бригады, а на базе 21-го учебного самоходно-ар-

К 1 января 1945 года формированием самоходно-артиллерийских частей и подготовкой специалистов рядового и сержантского состава для них занимался УЦСА, в подчинении которого были три учебные бригады (1, 5, 7-я), три учебных полка (32, 37, 42-й), два запасных полка (15, 36-й), 14-я самоходно-артиллерийская бригада (в ней проводилась подготовка экипажей и слаживание маршевых батарей, полков и бригад). Кроме УЦСА,

формированием самоходно-артиллерийских полков и бригад занимались три учебных танковых лагеря — Московский, Тульский и Горьковский.

Наряду с этим, в составе некоторых фронтов имелись также свои фронтовые учебные

танко-самоходные полки, готовившие экипажи как для танковых, так и для самоходно-артиллерийских частей, понёсших большие потери.

За годы войны УЦСА сформировал и переформировал 284, доукомплектовал 97 само-

63. Экипаж СУ-76М ведёт бой в провинции Бранденбург. Германия, апрель 1945 года. На заднем борту рубки виден заводской номер машины — 412145 (АСКМ).



The crew of SU-76M is fighting in the province of Brandenburg. Germany, April of 1945. There is plant's vehicle number 412145 on the rear side of tower (ASKM).



64

64. Колонна СУ-152 на дороге в Восточной Пруссии. Февраль 1945 года. Головная машина имеет бортовой номер 1303 и звездочку, нанесенную на переднем листе корпуса (АСКМ).

The column of SU-152 is on the road in Eastern Prussia. February of 1945. The head vehicle has side number 1303 and a star, painted on the front plate of the hull (ASKM).

65. ИСУ-122 на одной из дорог Трансильвании. 3-й Украинский фронт, сентябрь 1944 года. Следом за самоходкой идет танк ИС-2 (РГАКФД).

ISU-122 on one of the roads of Transilvania. The 3rd Ukrainian front, September of 1944. IS-2 tank is behind the SP mount (RGAKFD).



65



66. Передача колонны СУ-85 «Александр Суворов», построенной на средства работников Государственного театра оперы и балета им. Луначарского. Свердловск, 29 августа 1944 года (РГАКФД).

The turning of the SU-85 «Alexandr Suvorov» column, that was built on money of member of the State Theatre of opera and ballet in the name of Lunacharski. Sverdlovsk, 29th of August of 1944 (RGAKFD).

67. СУ-85 в засаде. 1-й Украинский фронт, полоса наступления 13-й армии, апрель 1945 года. Для обороны в ближнем бою на крыше САУ установлен пулемет ДТ (АСКМ).

SU-85 is in an ambush. 1st Ukrainian Front, the line of attack of the 13th Army, April of 1945. There is a DT machine gun mounted on top of a SP mount for defense purposes in a close fight (ASKM).



ходно-артиллерийских полков, 70 самоходно-артиллерийских дивизионов и 12 самоходно-артиллерийских бригад. В составе этих частей и соединений было направлено на фронт около 16,5 тыс. САУ отечественного производства и 1,8 тыс. самоходок, полученных по ленд-лизу.

Подготовка офицерского состава для самоходной артиллерии в основном проводилась в училищах. Первым училищем для самоходчиков стало 2-е Киевское артиллерийское училище дивизионной артиллерии, которое приказом НКО СССР №035 от 16 января 1943 года было реорганизовано в училище самоходной артиллерии с общей численностью 1450 курсантов. Кроме того, при училище предусматривалось содержать 150 слушателей курсов усовершенствования офицерского состава. Приказом НКО СССР № 0123 от 13 февраля 1943 года 2-е Ростовское артиллерийское училище противотанковой артиллерии становилось в училище самоходной артиллерии с общей численностью в 1600 курсантов. Однако оба этих училища оказались не в состоянии обеспечить формируемые и действующие части самоходной артиллерии необходимым количеством офицеров-самоходчиков. Поэтому в июне 1943 года приказом НКО СССР № 0381 количество курсантов во 2-м Киевском училище самоходной артиллерии было увеличено до 2000 человек, а слушателей курсов усовершенствования — до 200. А осенью 1943 года — весной 1944 года для подготовки офицеров самоходной артил-

лерии было передано восемь танковых училищ, что позволило увеличить количество курсантов и слушателей почти в пять раз.

Командиров тяжёлых САУ и старших механиков-водителей готовили 2-е Киевское училище самоходной артиллерии, 3-е Горьковское, Соликамское и Буйское танковые училища. Командиров средних САУ — 2-е Ростовское училище самоходной артиллерии, а командиров лёгких САУ — Котласское училище самоходной артиллерии, Харьковское, Чкаловское, Сызранское и 2-е Ульяновское танковые училища.

До июня 1943 года срок обучения в училищах был шестимесячным, а затем, в связи со значительным увеличением количества училищ, готовивших офицерские кадры для самоходной артиллерии, подготовка курсантов была увеличена до года. При этом построение программы подготовки офицеров делилось на два периода. В первый, продолжительностью восемь месяцев, курсант приобретал знания, необходимые для выполнения обязанностей командира САУ, а во второй период происходило дальнейшее углубление этих знаний. Такая последовательность в подготовке офицеров позволяла в случае необходимости производить их выпуск из училища через восемь месяцев.

Всего за годы Великой Отечественной войны в училищах самоходной артиллерии и в танковых училищах было подготовлено более 24000 офицеров для самоходно-артиллерийских частей.

68. ИСУ-152 части полковника Н.Шишева выдвигаются на боевую позицию. Зима 1944 года (АСКМ).

ISU-152 of LTC N.Shishev unit are moving out to a combat position. Winter of 1944 (ASKM).



В связи с некоторым накоплением в середине 1944 года резерва офицерских кадров самоходной артиллерии появилась возможность повысить качество подготовки офицеров-самоходчиков среднего звена. Для этого 22 августа 1944 года приказом НКО СССР № 0273 Харьковские курсы усовершенствования командного состава бронепоездных частей были переформированы в Высшую офи-

церскую школу самоходной артиллерии. В этой школе проходили переподготовку и усовершенствование командиры батарей, дивизионов, полков, а также начальники штабов самоходно-артиллерийских полков. Всего за годы войны на курсах усовершенствования во 2-м Киевском училище и в Высшей офицерской школе прошли переподготовку 3150 офицеров.

69. Самоходная установка СУ-100 лейтенанта М. Алферова в засаде. 2-й Белорусский фронт, район Данцига (Гданьск), апрель 1945 года (РГАКФД).

SP mount SU-100 under command of 2LT M. Alferov is in ambush. The 2nd Belarussian front, in the vicinity of Dancig (Gdansk), April of 1945 (RGAKFD).



БОЕВОЕ ПРИМЕНЕНИЕ САМОХОДНОЙ АРТИЛЛЕРИИ

Как уже говорилось выше, два первых полка самоходной артиллерии в январе 1943 года убыли на Волховский фронт для участия в операции по прорыву блокады Ленинграда. Каких-либо инструкций по боевому применению САУ к тому времени разработано ещё не было, поэтому в качестве руководящего документа Военному Совету Волховского фронта была направлена директива Командующего артиллерией Красной Армии №1206012 от 27 января 1943 года. В ней указывалось о направлении фронту 1433-го и 1434-го самоходно-артиллерийских полков и подчёркивалось, что основным методом боевых действий самоходных орудий является стрельба прямой наводкой по заранее разведанным целям и последующее сопровождение огнем наступающих частей. Полки рекомендовалось применять компактно, не допуская их дробление ниже батарей. Директива требовала такой организации сопровождения пехоты и танков, при которой самоходно-артиллерийские установки вели бы вперёд пехоту и танки «преимущественно своим огнём и лишь иногда гусеницами». Передвигаться в ходе боя они должны были от рубежа к рубежу, под прикрытием боевых порядков пехоты или танков. При этом обращалось внимание на то, чтобы система противотанковой обороны противника была предварительно в ходе артиллерийской подготовки нарушена огнём полевой артиллерии.

В ходе войны круг задач, решаемых самоходно-артиллерийскими установками, непре-

рывно расширялся, они всё чаще стали выполнять задачи непосредственного сопровождения танков на поле боя. Постепенно, с развитием методов боевого применения самоходно-артиллерийских установок, выявлялись их положительные качества как средства противотанковой обороны, особенно при поддержке танковых и механизированных частей.

Большое количество самоходно-артиллерийских частей и соединений, в основном штатные самоходно-артиллерийские полки и бригады танковых, механизированных, кавалерийских корпусов и танковых армий применялись в подвижных группах. Значительная часть самоходной артиллерии использовалась в составе первого эшелона наступающих частей фронтов, главным образом для артиллерийского сопровождения пехоты и танков на направлении главного удара.

Кроме непосредственного сопровождения пехоты и танков в их боевых порядках, самоходная артиллерия использовалась в наступательных операциях для артиллерийского обеспечения подвижных соединений при развитии ими успеха в глубине обороны противника. Части и подразделения самоходной артиллерии часто входили в состав артиллерийско-противотанковых резервов. В борьбе за овладение укрепленными районами и при штурме сильно укрепленных крупных городов самоходно-артиллерийские установки включали в состав штурмовых групп.

70. СУ-76 (СУ-12) на марше. Воронежский фронт, лето 1943 года (РГАКФД).

SU-76 (SU-12) on the march. Voronezhsky front, summer 1943 (RGAKFD).



— Самоходная артиллерия в наступлении. Подготовка частей самоходной артиллерии к предстоящему наступлению обычно начиналась после прибытия частей в район предстоящих боевых действий. На станции выгрузки их встречали представители штаба армии, которой части придавались, и отводили в районы сосредоточения, удалённые от переднего края на 20 — 25 км. Здесь их доукомплектовывали, проводили занятия с личным составом, готовили материальную часть, подвозили боеприпасы, ГСМ и продовольствие. Командиры изучали общую обстановку и вели разведку на направлениях предстоящих действий своего подразделения. С получением предварительных распоряжений на наступление самоходно-артиллерийские части перемещались в выжидательные районы, удалённые на 4 — 15 км от линии фронта. Выжидательные районы выбирались вне сферы действительного артиллерийско-миномётного огня противника, в местах, укрытых от его воздушного и наземного наблюдения. Для каждой САУ обязательно оборудовался окоп. Переход в выжидательный район проводился, как правило, ночью, с соблюдением всех мер маскировки, за 6 — 10 суток до начала наступления. Если самоходно-артиллерийская часть придавалась танковому соединению, то она располагалась в выжидательном районе совместно с танкистами. В выжидательном районе продолжалась дальнейшая подготовка личного состава и техники к предстоящим боевым действиям.

Самоходно-артиллерийские полки, привлекавшиеся для действий на направления главных ударов армий, обычно придавались стрелковым корпусам первого эшелона. Последние

обычно придавали их стрелковым дивизиям, наступавшим в первом эшелоне. Лёгкие самоходно-артиллерийские бригады обычно также придавались командирам стрелковых корпусов и поддивизионно распределялись для усиления стрелковых дивизий. Иногда самоходно-артиллерийская бригада оставалась в подвижном резерве командующего армией. Самоходно-артиллерийские части и подразделения, действовавшие в составе стрелковых дивизий, использовались для непосредственной поддержки пехоты на поле боя.

Боевые задачи командиры самоходно-артиллерийских частей и соединений получали от командиров общевойсковых или танковых соединений и частей, которым они придавались, не позднее чем за один день до начала наступления.

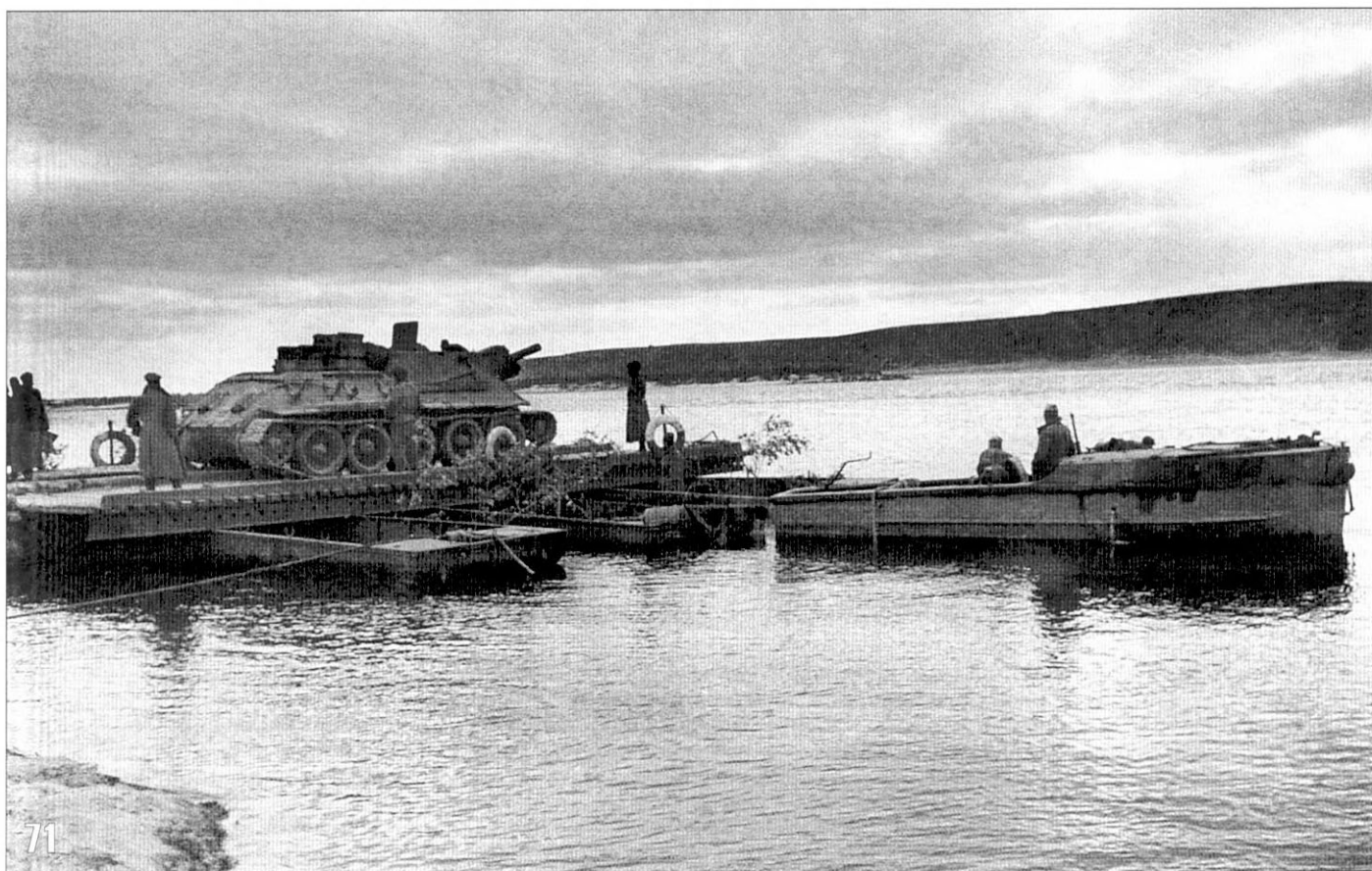
Когда полк или бригада выделялся в артиллерийско-противотанковый резерв войскового командира, то командирам подразделений указывались намеченные рубежи развертывания на танкоопасных направлениях, порядок перемещения и задачи подразделений на каждом рубеже.

После решения всех вопросов при подготовке к наступлению, САУ переходили на исходные позиции в 1 — 3 км от переднего края противника с заблаговременно вырытыми окопами для самоходок. Если условия местности не позволяли выбрать удобные исходные позиции, вместо них назначался рубеж развертывания.

Иногда САУ привлекались к стрельбе прямой наводкой во время артиллерийской подготовки атаки. С началом атаки пехоты и танков САУ выдвигались в их боевые порядки и в даль-

71. Переправа СУ-122 на правый берег Днепра. 1-й Украинский фронт, октябрь 1943 года (АСКМ).

SU-122 is crossing Dnepr to its right side. The 1st Ukrainian front, October of 1943 (ASKM).



72. СУ-85 из состава 1047-го самоходно-артиллерийского полка на подступах к Риге. 2-й Прибалтийский фронт, октябрь 1944 года (АСКМ).

SU-85 from the 1047th self-propelled — artillery regiment is on the outskirts of Riga. The 2nd Baltic front, October of 1944 (ASKM).

нейшем двигались совместно с ними от одного заранее намеченного рубежа к другому. Самоходки частей, не привлекавшихся к артиллерийской подготовке, в конце её выходили со своих исходных позиций на первый рубеж огневых позиций и с началом атаки танков и пехоты стрельбой прямой наводкой с места уничтожали вновь ожившие или оставшиеся неподдающимися огневые средства противника, в первую очередь его противотанковые орудия. В дальнейшем, продвигаясь за танками от одного рубежа к другому, они уничтожали мешавшие продвижению своих частей огневые точки противника и обеспечивали их боевые действия на всю глубину наступления.

Основным видом огня САУ являлся огонь прямой наводкой, огонь с закрытых огневых позиций применялся сравнительно редко.

пёров в течение двух дней до начала операции совместно с экипажами САУ способствовало детальной отработке всех вопросов совместных действий.

Тщательно разминированные проходы и хорошо видимые их указатели, а также специально выставленные регулировщики — все это позволило 925-му самоходно-артиллерийскому полку, с началом атаки быстро проскочить проходы в минных полях протяжённостью 200 м без подрывов на минах.

Однако взаимодействие самоходно-артиллерийских установок с сапёрами не всегда было удовлетворительным: иногда машины подрывались на минах, которые не заметили инженерные подразделения. Например, 12 июля 1943 года в ходе наступления на Брянском фронте в 1444-м самоходно-артил-



Очень важным этапом подготовки наступления являлась организация взаимодействия с саперами. Например, при подготовке наступления в Восточной Пруссии в январе 1945 года на 2-м Белорусском фронте для инженерного обеспечения действий 925-го самоходно-артиллерийского полка ему была придана рота сапёров 169-го сапёрного батальона. Рота была распределена по батареям полка, а в батареях — по отдельным боевым машинам. В результате, за каждой самоходкой закрепили одного сапёра, который должен был сопровождать установку при преодолении минных полей. Пребывание са-

лерийском полку из-за плохой организации взаимодействия с сапёрами подорвалось на минах восемь самоходок, в то время как от артиллерийского огня была потеряна только одна машина.

В ходе наступления для сопровождения танков использовались все типы самоходно-артиллерийских установок, в том числе и СУ-76. Например, в операции по разгрому немцев в Белоруссии в июле 1944 года, 713-й самоходно-артиллерийский полк 48-й армии 1-го Белорусского фронта на период прорыва обороны противника был выделен для поддержки 42-го танкового полка. Несмотря на



73. Командир 1539-го тяжелого самоходно-артиллерийского полка гвардии майор М.П. Прохоров ставит задачу командирам батарей. 2-й Прибалтийский фронт, весна 1944 года. На заднем плане СУ-152 с бортовым номером 186 (АСКМ).

The commander of the 1539th heavy SP-artillery regiment Guard MAJ M.P. Prokhorov gives tasks to the battery commanders. The 2nd Baltic front, spring of 1944. SU-152 with side number 186 is on the background (ASKM).

74. Командир батареи СУ-152 гвардии капитан Ф.Н. Наговицын и командир самоходной установки СУ-152 С.Ф. Березин уточняют боевую задачу. 2-й Прибалтийский фронт, 1539-й тяжелый самоходно-артиллерийский полк, весна 1944 года. Самоходка имеет бортовой номер 200 (АСКМ).

Commander of SU-152 battery Guard CPT F.N. Nagovitsyn and commander of SU-152 mount S.F. Berezin are specifying combat task. The 2nd Baltic front, the 1539th heavy SP-artillery regiment, spring of 1944. The mount has side number 200 (ASKM).





75, 76. Самоходные установки ИСУ-152 374-го гвардейского тяжелого самоходно-артиллерийского полка перед началом наступления. 4-я танковая армия, район Львова, июль 1944 года. Машины имеют необычный четырехцветный камуфляж, двухзначные номера и тактический значок, значение которого авторам неизвестно (АСКМ).

SP mounts ISU-152 from the 374th Guard heavy SP-artillery regiment before the start of the attack. The 4th Tank Army, Lvov area, July of 1944. The vehicles have unusual four-colored camouflage, two-digit numbers and tactical sign known to the authors (ASKM).



то, что установки СУ-76 не являлись достаточно мощной артиллерией для сопровождения танков, сложившаяся обстановка заставила использовать их для этой цели, что в условиях лесисто-болотной местности оказалось очень оправданным. При этом только СУ-76 могли следовать за танками, не отставая от них. Другие установки из-за своих длинноствольных пушек были лишены необходимой в данных условиях маневренности. Поэтому танки 42-го танкового полка и установки СУ-76 713-го самоходно-артиллерийского полка преодолели труднодоступный участок, а действовавший в этом же районе 341-й гвардейский тяжёлый самоходно-артиллерийский полк (ИСУ-122) отстал от войск и в дальнейшем так их и не догнал.

16 февраля 1944 года в ходе Красносельско-Ропшинской наступательной операции Ленинградского фронта, немцы, используя заранее подготовленный рубеж обороны, сумели остановить продвижение частей 30-го гвардейского стрелкового корпуса. Части корпуса и особенно приданные ему танковый и самоходно-артиллерийский полки могли наступать только по шоссе шириной 6 — 8 м. Справа и слева от дороги было болото, трудно проходимое для пехоты и совершенно непроходимое для танков и САУ. 13-я стрелковая дивизия 30-го гвардейского корпуса совместно с 222-м танковым и 1495-м самоходно-артиллерийскими полками получила задачу 16 февраля перейти в наступление вдоль дороги и не до-

77. Колонна СУ-122 из состава 1445-го самоходно-артиллерийского полка выдвигается к линии фронта. Район Прохоровки, июль 1943 года (АСКМ).

The SU-122 column from 1445th self-propelled — artillery regiment is moving out to the front line. In the vicinity of Prokhorovka village, July of 1943 (ASKM).

пустить отхода немецких частей на запад. 1495-му самоходно-артиллерийскому полку СУ-85 была поставлена задача поддерживать наступление 222-го танкового полка. Из-за невозможности развёртывания САУ в боевой порядок каждой танковой роте была придана батарея СУ-85. Ограниченные возможности наступления — только по дороге — вынуждали вести бой одной головной танковой ротой, усиленной батареей самоходок. Для сохранения внезапности в 14.40 16 февраля пехота при поддержке 1-й танковой роты (два танка Т-34 и два Т-60) 222-го танкового полка и 2-й батареи 1495-го самоходно-артиллерийского полка (4 СУ-85) начала атаку без артиллерийской подготовки. Наступая по дороге, танки и САУ вклинились в немецкую оборону, но были встречены сильным огнём с фронта и флангов. В результате этого, 1-я танковая рота потеряла все танки. САУ, продолжая сопровождать пехоту, обошли свои подбитые и сожжённые танки и с места открыли огонь по немецким огневым точкам. Огнём СУ-85 было уничтожено два противотанковых орудия и четыре пулемётных ДЗОТа противника. Под прикрытием огня самоходок командир танкового полка ввёл в бой 2-ю танковую роту, но при попытке обойти сожжённые и подбитые танки 1-й танковой роты два Т-34 свернули с дороги и застряли в болоте. Дальнейшее продвижение вперёд было приостановлено до наступления темноты.

Используя создавшуюся обстановку, немцы контратаковали подразделения 13-й стрелко-



78. СУ-85 выдвигаются к рубежу атаки. 3-й Прибалтийский фронт, 1047-й самоходно-артиллерийский полк, октябрь 1944 года (АСКМ).

SU-85 are moving out to a line of attack. The 3rd Baltic front, the 1047th SP-artillery regiment, October of 1944 (ASKM).

вой дивизии батальоном пехоты при поддержке трёх «тигров» и двух самоходных орудий «Мардер». СУ-85 своим огнём отбили контратаку, подбив два танка и два противотанковых орудия. Ночью дорога была расчищена от подбитой техники противника, и с утра 17 февраля наши части успешно возобновили наступление.

В ходе преследования отступающего противника самоходки, используя свое преимущество в маневре по сравнению с обычными артиллерийскими орудиями, обычно использовались для усиления передовых отрядов.

Так, в ходе боев в Белоруссии в июле 1944 года (операции «Багратион») передовой отряд 120-го стрелкового полка получил задачу захватить плацдарм на р. Шара в районе Шидловичи (6 км южнее г. Слоним), обойти г. Слоним с юго-запада и отрезать немцам пути отхода. Полк был усилен машинами 1001-го самоходно-артиллерийского полка (СУ-85) 1-го гвардейского танкового корпуса. Впереди главных сил полка двигалась головная походная застава — взвод пехоты, усиленный двумя самоходками. При подходе к переправе походная застава попала под огонь стоявших в засаде немецких танков, сразу потеряв одну установку. Вторая САУ остановилась и из-за укрытия открыла огонь по танкам. Командир 1001-го самоходно-артиллерийского полка приказал одной батарее обойти засаду с фланга и уничтожить её. В это же время СУ-85, действовавшая в составе головной заставы, весла огонь по танкам, отвлекая их на себя. Батарея, посланная в обход, по лесу скрытно по-

дошла к противнику, заняла огневую позицию на его фланге и с дистанции 200-300 м внезапным огнём уничтожила стоявший открыто танк. После этого остальные немецкие танки, находившиеся в засаде в окопах, быстро отошли, а передовой отряд смог продолжить выполнение боевой задачи.

В отдельных случаях при преследовании самоходки могли действовать и самостоятельно.

Так, 8 июля 1944 года, тот же 1001-й самоходно-артиллерийский полк, приданный 1-й гвардейской мотострелковой бригаде, при преследовании противника в направлении Городище, Слоним обнаружил отходившую колонну мотопехоты немцев численностью до полка. С хода развернувшись в боевой порядок, самоходки открыли внезапный огонь прямой наводкой и за короткое время рассеяли колонну, нанеся немцам большие потери в живой силе и технике.

Самоходная артиллерия в обороне. В обороне самоходно-артиллерийские части и соединения привлекались для решения самых разнообразных задач. Обычно они использовались в первом эшелоне обороны как подвижные противотанковые орудия в батальонных опорных пунктах, во втором эшелоне — как подвижные противотанковые орудия и как средство сопровождения контратак. В составе танковых и общевойсковых резервов они действовали главным образом в качестве артиллерии сопровождения при контратаках.

В качестве удачного примера использования самоходной артиллерии в батальонных противотанковых узлах, можно рассказать о





79, 80. Экипажи СУ-85 1047 самоходно-артиллерийского полка у своих боевых машин. 3-й Прибалтийский фронт, октябрь 1944 года. На бортах САУ видны трехзначные номера, тактический знак полка (буква «К» в щите) и надпись «Смерть немецким оккупантам!» (АСКМ).

The crews of SU-85 of the 1047th SP-artillery regiment are near their vehicles. The 3rd Baltic front, October of 1944. There are three-digit numbers on the sides of the SP mounts, tactical regiment's sign (letter «K» in the shield) and writing «Death to German occupants!» (ASKM).





81. Самоходная установка СУ-76М под командованием младшего лейтенанта И. И. Иванова ведет бой на территории провинции Бранденбург. 1-й Белорусский фронт, Германия, апрель 1945 года. Обращают на себя внимание бревна для самовытаскивания, закрепленные на левом борту машины (АСКМ).

SP mount SU-76M under command of junior LT I.I. Ivanov is fighting on the territory of Brandenburg. The 1st Belarussian front, Germany, April of 1945. The logs for self-recovery on the left side should draw attention (ASKM).

82. ИСУ-152 333-го гвардейского самоходно-артиллерийского полка атакуют немецкие позиции в районе Полоцка. 1-й Прибалтийский фронт, июль 1944 года. На крыше САУ виден гаечный ключ для регулировки натяжения гусениц (АСКМ).

ISU-152 of the 333 Guard SP-artillery regiment attack German positions in the area of Polotsk. The 1st Baltic front, July of 1944. One can see a wrench for adjusting tracks on top of SP mount (ASKM).



действии батарей 396-го гвардейского тяжёлого самоходно-артиллерийского полка в Восточно-Померанской наступательной операции 1-го Белорусского фронта.

Части 295-й стрелковой дивизии 5-й ударной армии, в составе которой действовал 396-й

гвардейский тяжёлый самоходно-артиллерийский полк на ИСУ-152, после форсирования р. Одер в районе Кюстрин, к 23 марта 1945 года встретили сильное сопротивление противника временно перешли к обороне. При этом самоходки были приданы стрелко-

83. ИСУ-152 333-го гвардейского самоходно-артиллерийского полка входят в освобожденный Полоцк. 1-й Прибалтийский фронт, 6-я гвардейская армия, июль 1944 года (АСКМ).

ISU-152 of the 333rd Guard SP-artillery regiment enter liberated Polotsk. The 1st Baltic front, the 6th Guard Army, July of 1944 (ASKM).





84. Самоходки ИСУ-152 на исходных позициях перед атакой на Витебск. 3-й Белорусский фронт, предположительно 337-й гвардейский тяжёлый самоходно-артиллерийский полк, июнь 1944 года (АСКМ).

ISU-152 mounts at the start positions before the attack on Vitebsk. The 3rd Belarussian front, supposedly the 337th Guard heavy SP-artillery regiment, June of 1944 (ASKM).

вым полкам для усиления батальонных противотанковых узлов.

В течение 23 марта самоходчики заняли оборону, организовали взаимодействие со стрелковыми подразделениями и артиллерией.

27 марта до полка немецкой пехоты с 70 танками несколько раз атаковали наши части на различных участках обороны дивизии, но каждый раз самоходки своим метким огнём отбивали атаки, уничтожив в течении дня 12 танков противника. В последующие дни, до 31 марта, противник несколько раз переходил в атаку, но успеха не имел. Всего с 27 по 31 марта, батареями самоходно-артиллерийского полка, действовавшими в батальонных противотанковых узлах, было подбито и уничтожено 35 немецких танков.

Самоходно-артиллерийские части и соединения, придававшиеся общевойсковым и танковым соединениям, оборонявшимся как в первом, так и во втором эшелонах, использовались преимущественно в качестве артиллерийско-противотанковых резервов или составляли резерв командования. Штатные самоходно-артиллерийские дивизионы стрелковых дивизий составляли артиллерийско-противотанковые резервы командиров дивизий и полков.

В битве под Курском в районе Верховенья в ходе боёв с 5 по 7 июля 1943 года из состава 1440-го самоходно-артиллерийского полка 6-й гвардейской армии была выделена одна батарея самоходных орудий СУ-76 в противотанковый район 71-й гвардейской стрелковой дивизии. К утру 5 июля немецкие танки,

прорвав нашу оборону подошли к позициям батареи. Подпустив вражеские машины на 400 — 600 м СУ-76 открыли огонь, уничтожив семь вражеских танков и не допустив их дальнейшего продвижения в этом направлении.

Во время Киевской операции 1-го Украинского фронта 52-я танковая бригада 16-го танкового корпуса, усиленная 1835-м тяжёлым самоходно-артиллерийским полком, к 8 часам 7 ноября 1943 года заняла г. Фастов и стала закрепляться в нём. Как и бригада, полк понес в предыдущих боях значительные потери и имел в строю всего три самоходно-артиллерийские установки СУ-152 и один танк KB-1С. В ожидании контратаки с юга все три установки и танк были поставлены на позиции в районе высоты 210,4. В 10 часов того же дня противник предпринял первую контратаку с юга силами до батальона пехоты при поддержке восьми танков и четырёх самоходных орудий. Но огнём самоходно-артиллерийских установок контратака была отбита. В течение 8 ноября немцы, усилив свою пехоту 20-мм зенитными автоматическими пушками, предприняли на этом направлении ещё ряд контратак, которые также были отбиты. При этом самоходно-артиллерийские установки полка уничтожили два танка, два самоходных орудия, четыре пушки и до двух рот противника. Свои потери составили один танк KB-1С.

После неудачных контратак с юга противник начал перегруппировку восточнее Фастова. Командир 52-й танковой бригады, ожидая контратаки немецких танков с этого направления, перебросил самоходки 1835-го самоходно-артиллерийского полка сюда. В резуль-

тате, предпринятые противником неоднократные контратаки в новом направлении также были отбиты. Огнём трёх самоходно-артиллерийских установок полка было уничтожено 16 танков, после чего немцы окончательно отказались от дальнейших контратак и здесь.

В январе 1945 года немцы, сосредоточив крупные силы пехоты и танков в районе северо-восточнее города Секешфехервар, нанесли три последовательных удара с целью деблокады группировки, окружённой в Будапеште. 19 января они силами трёх танковых и одной пехотной дивизий прорвали оборону на участке 4-й гвардейской армии в 20 км южнее Будапешта. Для прикрытия этого направления в полосу обороны 12-й кавалерийской дивизии был срочно переброшен 1891-й самоходно-артиллерийский полк (21 СУ-76). Две батареи полка были подчинены 45-му кавалерийскому полку, одна — 47-му, а одна использовалась командиром дивизии в своем резерве. Командиры полков переподчинили приданные батареи командирам эскадронов, оборонявшихся в первом эшелоне. В соответствии с поставленными задачами самоходки заняли позиции в эскадронных противотанковых узлах обороны. Кроме основных огневых позиций, самоходчики подготовили и запасные. На всех позициях были отрыты окопы для САУ, а сами позиции хорошо замаскированы. Для каждой самоходно-артиллерийской установки командиры батарей наметили пути манёвра, секторы обстрела и составили

огневые карточки. В течение 21 января противник девять раз переходил в атаку, но каждый раз огнём артиллерии во взаимодействии со спешенной кавалерией отбрасывался в исходное положение. Только к 25 января немцам удалось на отдельных участках вклиниться в оборону 45-го кавалерийского полка, и первая батарея оказалась в окружении. Но благодаря тому, что она вовремя прекратила огонь и хорошо использовала маскировку своих позиций, немцы не смогли её обнаружить. Когда же группа немецкой пехоты и танков подошла на близкое расстояние к батарее, она внезапным прицельным огнем нанесла противнику большие потери. Продержавшись на своих позициях до вечера, под покровом темноты батарея без потерь вышла из окружения. В результате быстро проведённого манёвра 1891-м самоходно-артиллерийским полком и хорошо организованной системы огня, несмотря на слабость инженерного оборудования спешно занятой обороны, в боях с 21 по 26 января самоходно-артиллерийскими установками полка было подбито и уничтожено 15 танков, 19 бронетранспортёров, 11 миномётов. Свои потери за этот же период составили 13 СУ-76М.

864-й самоходно-артиллерийский полк СУ-76 в Балатонской оборонительной операции 3-го Украинского фронта в марте 1945 года использовался в артиллерийско-противотанковом резерве. Полк с 24 января 1945 года располагался в районе Капошмере (8 км восточнее Киш-Корпад) и входил в состав артил-

85. На подступах к Минску: СУ-85 преодолевает лесную дорогу. 1-й Белорусский фронт, июнь 1944 года (АСКМ).

At the outskirts of Minsk: SU-85 crosses a road in the forest. The 1st Belarussian front, June of 1944 (ASKM).



86. Самоходная установка ИСУ-152 в центре Берлина. 30 апреля 1945 года. Белые полосы наносились для удобства опознавания советской техники англо-американской авиацией (АСКМ).

Self-propelled mount ISU-152 is in the center of Berlin. 30th of April 1945. White lines were put for the identification of Russian vehicles by British-American airforce (ASKM).

лерийско-противотанкового резерва командующего 57-й армией.

В период подготовки обороны в соответствии с поставленной командующим армией задачей в батареях со всем личным составом экипажей на рубежах развёртывания была проведена рекогносцировка огневых позиций и путей выхода к ним. В ходе рекогносцировки уточнялись вопросы взаимодействия на случай отражения атак танков противника с частями 73-й гвардейской и 113-й стрелковых дивизий и изучались сигналы взаимодействия. В течение февраля на обоих рубежах развёртывания были открыты окопы для каж-

дой самоходно-артиллерийской установки, измерена дальность до намеченных ориентиров и составлены карточки огня. В тоже время для организации взаимодействия с соединениями и частями 64-го стрелкового корпуса проводились совместные занятия на местности, где изучены различные варианты действий полка по отражению немецких атак. Все это позволило самоходчикам детально подготовиться к действиям на основных угрожаемых направлениях.

6 марта противник частями 16-й моторизованной дивизии «СС», 1-й горно-стрелковой дивизии и 261-й бригады штурмовых орудий



после двухчасовой артиллерийской подготовки перешёл в наступление и к утру 7 марта прорвал оборону наших войск. В ночь с 6 на 7 марта САУ 864-го полка заняли подготовлен-

ные позиции. С 7 по 9 марта немцы непрерывно атаковали наши части, но во взаимодействии с 864-м самоходно-артиллерийским полком пехота отбила 11 его атак. Тем не менее,

87. Расчет самоходной установки СУ-76М поддерживает огнем наступление 123-й стрелковой дивизии. Ленинградский фронт, весна 1944 года (АСКМ).

The crew of the self-propelled mount SU-76M supports the attack of the 123rd rifle division with fire. Leningrad front, spring of 1944 (ASKM).





88. СУ-85 вступает в один из городов Эстонии, освобожденный частями Красной Армии. Лето 1944 года. На корме машины уложены два ящика с 85-мм снарядами (РГАКФД).

SU-85 enters one of Estonian towns that was liberated by Red Army's units. Summer of 1944. There are two boxes with 85-mm rounds on the vehicle's stern (RGAKFD).

89. Колонна ИСУ-122 на подступах к Берлину. 1-й Белорусский фронт, Германия, апрель 1945 года. Передняя самоходка имеет двухцветный камуфляж, четырехзначный тактический номер 3338 и надпись на стволе орудия «Вперед на разгром врага!» (РГАКФД).

The column of ISU-122 is at the outskirts of Berlin. The 1st Belarussian front, Germany, April of 1945. The front self-propelled mount has two-colored camouflage, four digit tactical number 3338 and writing on the gun barrel «Forward to defeat the enemy!» (RGAKFD).



кисходу 8 марта немцы охватили с трех сторон позиции 73-й гвардейской стрелковой дивизии. Чтобы восстановить положение, части 73-й гвардейской стрелковой дивизии с утра 9 марта предприняли контратаку против прорвавшегося противника. Атаку пехоты поддерживали две батареи 864-го самоходно-артиллерийского полка. В результате проведенной контратаки положение было восстановлено. В ходе отражения немецких атак САУ вели огонь с дальности 400-800 м. За три дня боёв полк подбил и уничтожил 12 немецких танков и самоходных орудий, 7 миномётов и до двух рот пехоты.

Не добившись успеха на этом направлении, немцы перегруппировали свои части для нанесения ударов севернее и южнее. 10 марта полк был переброшен на другое направление. Действуя здесь совместно с частями 299-й стрелковой дивизии, 11 и 12 марта самоходчики отразили пять немецких атак, при этом уничтожив три танка, три орудия и до роты пехоты.

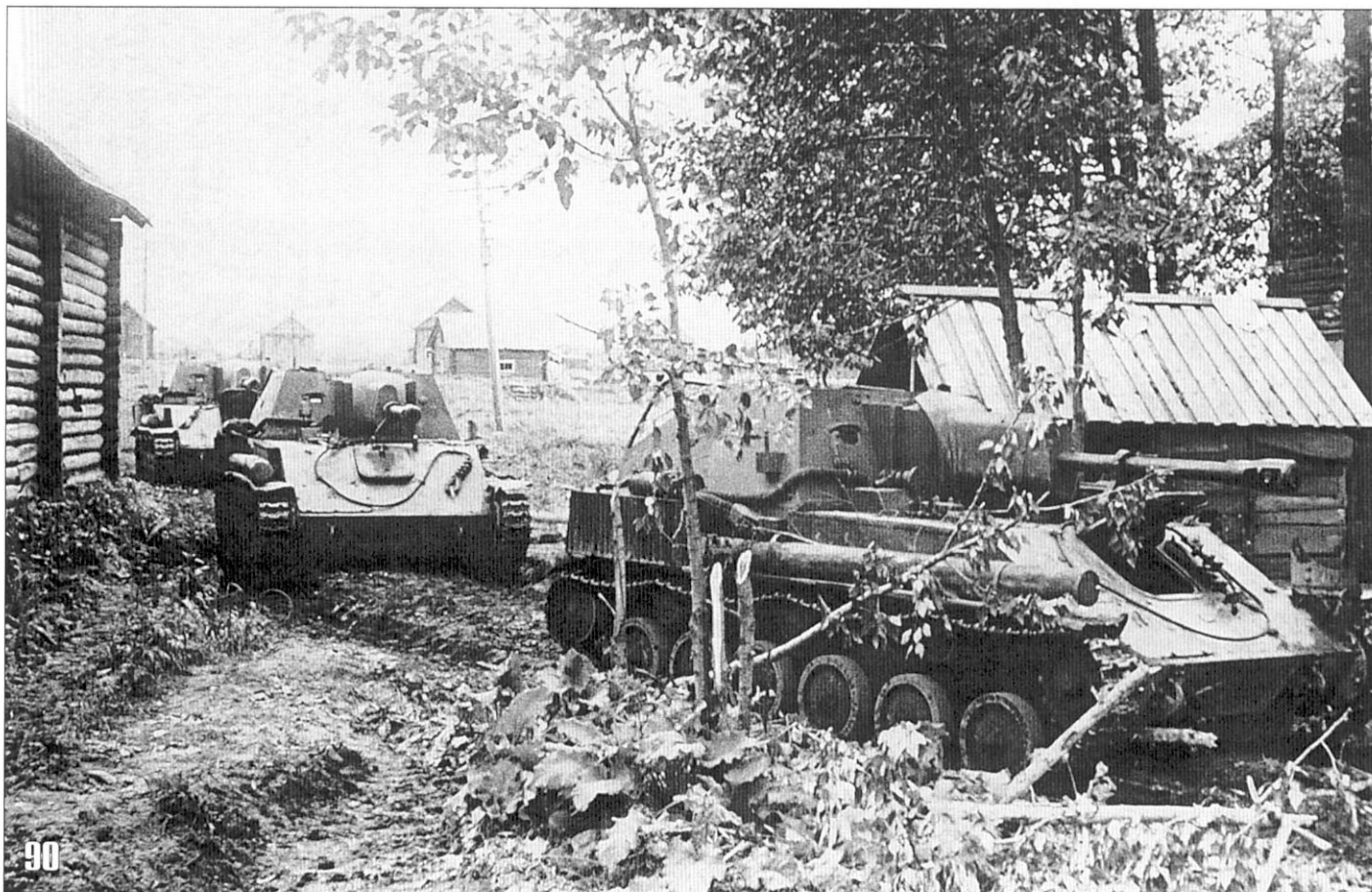
При отражении наступления противника в районе озера Балатон с 6 по 15 марта 1945 года в войсках 3-го Украинского фронта имелось пять отдельных самоходно-артиллерийских полков и три самоходно-артиллерийские бригады (СУ-100). Большинство этих частей и соединений использовались в качестве артиллерийско-противотанковых резервов, причём самоходно-артиллерийские дивизионы оставались в непосредственном подчинении командиров стрелковых дивизий и частично стрелковых полков, самоходно-артиллерийские полки — в распоряжении командиров

90. Батарея СУ-76М вступает в освобожденный Красной Армией город Олонец. Карельский фронт, июль 1944 года. Все самоходки оснащены бревнами для самовытаскивания (АСКМ).

SU-76M battery enters liberated by Red Army town of Olonets. Karelian front, July of 1944. All SP mounts equipped with logs for self-recovery (ASKM).

корпусов и дивизий, а бригады — командующих армий. Действуя в составе артиллерийско-противотанковых резервов, самоходно-артиллерийские части имели задачу остановить и уничтожить прорвавшиеся в глубину обороны танки и самоходные орудия противника.

Примером таких действий может служить бой батареи 1953-го самоходно-артиллерийского полка 209-й самоходно-артиллерийской бригады 10-11 марта 1945 года в ходе Балатонской оборонительной операции. Полк был придан 5-му кавалерийскому корпусу. Вторая батарея в составе пяти самоходно-артиллерийских установок СУ-100 получила задачу к 10 марта организовать засаду на опушке леса северо-западнее Шимонторниа. Район засады был выбран на наиболее вероятном направлении движения танков противника. Чтобы избежать излишних потерь от огня немецкой артиллерии, который она могла вести по опушке леса, самоходно-артиллерийские установки расположились в глубине его и тщательно замаскировались. На опушке леса силами экипажей были оборудованы и хорошо замаскированы огневые позиции, подготовлены пути подхода к ним, а также расчищены секторы обстрела и организовано непрерывное наблюдение за противником. Утром 11 марта 14 немецких танков начали атаку в направлении на Шимонторниа. Самоходно-артиллерийские установки по сигналу вышли на огневые позиции и, когда танки подошли к засаде и с дальности 1500 м, открыли огонь, в результате которого было сожжено три танка. Действия батареи были столь неожиданны и ошеломляющи,



что повторной атаки немцев на этом направлении не последовало.

Когда самоходно-артиллерийские полки придавались стрелковым дивизиям, оборонявшимся на главном направлении, часть САУ подчинялась стрелковым полкам, а другая оставалась артиллерийско-противотанковым резерве командира дивизии. Командиры стрелковых полков, получив на усиление самоходно-артиллерийские части, в свою очередь придавали их стрелковым батальонам, оборонявшим первую позицию, использовали в своём артиллерийско-противотанковом резерве или для организации засад.

Использование самоходок в засадах получило широкое распространение при обороне

войск. Самоходно-артиллерийские части и подразделения, действовавшие из засад, имели ряд преимуществ перед противотанковой и полевой артиллерией. Высокая манёвренность и прочная броня позволяли частям и подразделениям САУ во все периоды оборонительного боя выполнять задачи успешно отражать массированные атаки танков противника с наименьшими потерями в своём составе. Эффективность огня самоходок достигалась широким применением манёвра и использованием складок местности. При этом самоходно-артиллерийские части, действуя из засад, могли наносить значительные потери танкам противника, быстро меняя огневые позиции и занимая более выгодное положение для стрельбы.

92. Самоходные установки СУ-152 выдвигаются на рубеж атаки. 3-й Прибалтийский фронт, лето 1944 года (РГАКФД).

SU-152 are moving out to a line of attack. The 3rd Baltic front, summer 1944 (RGAKFD).

91. Танки Т-34-85 1-й гвардейской танковой армии при поддержке СУ-100 ведут бой на окраине Берлина. 30 апреля 1945 года (АСКМ).

T-34-85 tanks of the 1st Guard Tank Army with a support SU-100 are fighting on the outskirts of Berlin. 30th of April of 1945 (ASKM).







Например, 31 января 1945 года в районе города Регентин (район р. Одер) немцы силами до батальона пехоты с 10 танками внезапно контратаковали передовой отряд 1326-го стрелкового полка, вынудив его отойти. Командир 312-го самоходно-артиллерийского полка (СУ-76М), действовавшего совместно с пехотой, с хода развернул полк на окраине Регентин и приказал одной батарее отходить к лесу юго-восточнее города. Увлечшись преследованием отходившей батареи, немцы подставили борта своих танков под огонь орудий 312-го полка. Одновременно, части 1326-го стрелкового полка открыли огонь по пехоте противника. Контратака была успешно отбита, а 312-й самоходно-артиллерийский полк, благодаря правильному и своевременному манёвру восстановил положение и уничтожил три танка противника.

Обычно засады выставлялись на танкоопасных направлениях как перед передним краем обороны (при наличии боевого охранения), так и непосредственно на переднем крае главной полосы обороны, а также в её глубине, главным образом на флангах и стыках частей и соединений. Это были хорошо замаскированные огневые позиции, устраивавшиеся в наиболее выгодных местах, которые позволяли создавать «огневые мешки», вести фланговый по прорвавшимся танкам противника и осуществлять манёвр в разных направлениях.

Чаще всего в засаду выделялась батарея САУ, которая иногда усиливалась подразделениями стрелков, автоматчиков или саперов.

Правильный выбор места для засады являлся главным условием успеха в бою. Засады старались расположить так, чтобы наступающие танки и самоходные орудия противника по возможности поражались наиболее действенным огнем в борта или в корму. При определении мест для каждой самоходки не рекомендовалось располагать их линейно на одинаковых интервалах, так как это облегчало противнику не только ведение огня по САУ, но и обнаружение засады с воздуха. Как правило, расстояние между отдельными самоходками составляло не менее 50 метров. Действия самоходно-артиллерийских установок, находившихся в засадах, увязывались с общей системой противотанковой обороны и соседними подразделениями.

Наибольший эффект при уничтожении танков противника самоходными орудиями, находившимися в засадах достигался при открытии огня по команде или сигналу командира на дальности прямого выстрела. При этом широко применялся огонь залпами.

2 августа 1943 года 1437-й самоходно-артиллерийский полк, действовавший в составе 1-го танкового корпуса, вышел в район Жудре. Здесь части корпуса перешли к обороне для отражения немецкого контрудара. Шесть установок СУ-122 1437-го полка были поставлены в засаду. Для всех самоходно-артиллерийских

93. ИСУ-152 с десантом пехоты ведет бой в Кенигсберге. 3-й Белорусский фронт, 43-я армия, предположительно 345-й гвардейский тяжелый самоходно-артиллерийский полк. САУ имеет тактический номер 12 (РГАКФД).

ISU-152 with assault infantry is fighting in Königsberg. The 3rd Belarussian front, the 43rd Army, supposedly the 345th Guard heavy SP-artillery regiment. SP mount has tactical number 12 (RGAKFD).



94. Осмотр СУ-85 перед погрузкой для отправки на фронт. Свердловск, лето 1943 года (АСКМ).

SU-85 is being examined before loading and departing to the front. Sverdlovsk, summer of 1943 (ASKM).

95. СУ-76М с десантом пехоты входят в освобожденный Минск. Июль 1944 года (АСКМ).

SU-76M with assault infantry enter liberated Minsk. July of 1944 (ASKM).





96. СУ-76М и БА-64 на улице одного из городов Восточной Пруссии. 3-й Белорусский фронт, зима 1945 года (фото из коллекции В. Скавыш).

SU-76M and BA-64 are on the street of one of Eastern Prussian towns. The 3rd Belarussian front, winter of 1945 (V. Skavys collection).

установок были сооружены хорошо замаскированные основные и запасные позиции, подготовлены данные для ведения огня, организовано взаимодействие с пехотой, артиллерией и танками. В 3 августа в 10.00 немцы частями дивизии Grossdutchland («Великая Германия») силой до полка пехоты при поддержке до 60 танков и самоходных орудий перешли в контратаку и к 16.00 прорвали оборону частей 11-й гвардейской стрелковой дивизии и вышли на подступы к Жудре. При этом 15 немецких танков подошли к району засады 1437-го самоходно-артиллерийского полка. По сигналу командира полка самоходки внезапно открыли огонь с дистанции 400-700 м, сразу же подбив 12 танков. Немцы, понеся большие потери от внезапного огня САУ, прекратили дальнейшие атаки в этом направлении.

В зависимости от расположения засады по отношению к атакующему противнику и характера действий его танков, устанавливался определённый порядок ведения огня. В первую очередь уничтожались головные танки. Если же танки, прорвавшись в глубину обороны, действовали в колоннах по дорогам или в дефиле, самоходки открывали огонь одновременно по головным и хвостовым машинам с таким расчётом, чтобы созданная подбитыми танками «пробка» не дала возможности уцелевшим машинам отойти назад. После того как были подбиты головной и хвостовой танки, производилось последовательное уничтожение остальных машин.

В целях введения противника в заблуждение в отношении количества и расположения

артиллерии в полосе своей обороны, широко применялись «кочующие» орудия и батареи. Для выполнения этой задачи часто привлекались и САУ, при этом предпочтение всегда отдавалось тяжёлым самоходно-артиллерийским установкам СУ-152, ИСУ-122 и ИСУ-152.

Самоходная артиллерия в боях за населённые пункты. Наступление на крупный населённый пункт является весьма сложной формой боя и по своему характеру во многом отличается от наступательного боя в обычных условиях. Боевые действия в городе почти всегда расчленились на ряд отдельных местных боёв за отдельные объекты и узлы сопротивления. Это вынуждало наступающие войска для ведения боя в городе создавать специальные штурмовые отряды и группы, обладавшие большой самостоятельностью. Штурмовые отряды и штурмовые группы являлись основной боевых порядков соединений и частей, ведущих бой за город.

В состав штурмового отряда, как правило, назначался стрелковый батальон, усиленный танками, самоходно-артиллерийскими установками, полевой артиллерией, подразделениями сапёров. Боевой порядок самого штурмового отряда состоял из штурмовых групп и резерва. Штурмовая группа являлась основным подразделением, штурмовавшим опорный пункт — одно крупное или несколько мелких зданий, приспособленных к обороне. Обычно в состав штурмовой группы входило от взвода до роты пехоты, танки, самоходки, орудия и сапёры. Действия группы возглавлял командир стрелкового подразделения.

– Самоходно-артиллерийские полки и бригады придавались стрелковым дивизиям и корпусам, в последних они полностью или частями придавались стрелковым полкам, в которых использовались для усиления штурмовых отрядов и групп. В состав штурмовых групп включались самоходно-артиллерийские батареи и отдельные установки (обычно две).

Самоходно-артиллерийские установки, входившие в состав штурмовых групп, имели задачу непосредственно сопровождать пехоту и танки, отражать контратаки танков и самоходных орудий противника и закреплять занятые объекты. Непосредственное сопровождение штурмовых групп являлось основной задачей самоходно-артиллерийских установок при боевых действиях в городе. Сопровождая пехоту, САУ огнём прямой наводкой с места, реже с коротких остановок, уничтожали огневые точки и противотанковые орудия противника, его танки и самоходные орудия, разрушали завалы, баррикады и дома, приспособленные для обороны, и тем самым обеспечивали продвижение пехоты. Для разрушения зданий иногда применялся залповый огонь, дававший весьма хорошие результаты.

В боевых порядках штурмовых групп самоходно-артиллерийские установки обычно двигались совместно с танками под прикрытием пехоты, если же танки отсутствовали, то они передвигались вместе с пехотой. Выдвижение самоходно-артиллерийских установок для действий впереди пехоты оказалось неоп-

равданным, так как они при этом несли большие потери от огня противника.

В 8-й гвардейской армии 1-го Белорусского фронта в боях за город Познань в состав штурмовых групп 74-й гвардейской стрелковой дивизии были включены по две-три ИСУ-152 394-го гвардейского тяжёлого самоходно-артиллерийского полка. 20 февраля 1945 года в боях за 8, 9 и 10-й кварталы города, непосредственно прилегавшие к южной части крепостной цитадели, штурмовая группа в составе взвода пехоты, трех ИСУ-152 и двух танков Т-34 очищала от противника квартал № 10. Другая группа в составе взвода пехоты, двух самоходно-артиллерийских установок ИСУ-152 и трёх огнёмётных ТО-34 штурмовала 8-й и 9-й кварталы. В этих боях самоходно-артиллерийские установки действовали быстро и решительно. Они подходили к домам и в упор уничтожали размещённые в окнах, подвалах и других местах зданий немецкие огневые точки, а также проделывали проломы в стенах зданий для прохода своей пехоты. При действиях вдоль улиц самоходно-артиллерийские установки двигались, прижимаясь к их сторонам и уничтожая огневые средства противника, расположенные в зданиях на противоположной стороне. Своим огнём установки взаимно прикрывали друг друга и обеспечивали продвижение пехоты и танков. Вперёд самоходно-артиллерийские установки продвигались поочерёдно перекатами, по мере продвижения пехоты и танков. В результате кварталы 8, 9 и 10-й были быстро заняты нашей пехотой и немцы с большими потерями отошли в цитадель.

97. Тяжелая самоходно-артиллерийская установка ИСУ-152 на улице Бреслау (Вроцлав). 1-й Украинский фронт, 6-я армия, 349-й гвардейский тяжёлый самоходно-артиллерийский полк, март 1945 года (РГАКФД).

Heavy SP mount ISU-152 is on the street of Breslau (Wrocław). The 1st Ukrainian front, the 6th Army, the 349th Guard heavy SP-artillery regiment, March of 1945 (RGAKFD).





98. Колонна СУ-85 проходит по центру Берлина. 8 мая 1945 года (РГАКФД).

The column of SU-85 is going through the center of Berlin. The 8th of May of 1945 (RGAKFD).

99. Война окончена! Колонна немецких военнопленных проходит мимо ИСУ-152. Берлин, май 1945 года (АСКМ).

The war is over! The column of German POWs goes before ISU-152. Berlin, May of 1945 (ASKM).





100. Командир 384-го гвардейского тяжелого самоходно-артиллерийского полка подполковник И. Малиутин ставит задачу командирам батарей. 1-й Украинский фронт, Ченстохова, январь 1945 года. ИСУ-152 имеет зимний камуфляж и надпись «Москва» на правом борту руки (АСКМ).

The commander of the 384th Guard heavy SP-artillery regiment LTC I. Malyutin gives task to battery commanders. The 1st Ukrainian front, Chenshohova, January of 1945. ISU-152 has winter camouflage and sign «Moscow» on the right side of arm (ASKM).

101. Заместитель командира самоходно-артиллерийского полка по политической части майор Г. Гуцин зачитывает приказ Верховного Главнокомандующего. На заднем плане — СУ-85М. Берлин, 8 мая 1945 года (РГАКФД).

Deputy commander of SP-artillery regiment to political part MAJ G. Gutsin is reading Order by the Supreme Commander-in-chief. At the back — SU-85M. Berlin, the 8th of May, 1945 (RGAKFD).



102. Американская САУ Т-48 (СУ-57) из состава 4-го мотоциклетного полка на улицах Бухареста. Румыния, август 1944 года (АСКМ).

American SP gun T-48 (SU-57) organic to 4th Motorcycle Regiment on the street of Bucharest. August 1944 (ASKM).

103. Колонна Т-48 (СУ-57) на марше. Белоруссия, лето 1944 года (РГАКФД).

A T-48 (SU-57) SP guns on march. Byelorussia, summer 1944 (RGAKFD).



104. Американская зенитная САУ М17 из состава 287-го зенитно-артиллерийского полка 7-го гвардейского танкового корпуса. 1-й Белорусский фронт, 15 февраля 1945 года (РГАКФД).

American SP AA gun M17 organic to 287th Antiaircraft Artillery Regiment of the 7th Guard Tank Corps. 1st Byelorussian front, 15 February 1945 (RGAKFD).





105. Американская зенитная САУ М17 из состава 1-го механизированного корпуса на улице Берлина. 1-й Белорусский фронт, апрель 1945 года (РГАКФД).

American SP AA gun M17 from the 1st Mechanized Corps in Berlin/ 1st Byelorussian front, April 1945 (RGAKFD).



106. Батарея ИСУ-122С в засаде. 3-й Украинский фронт, Венгрия, осень 1944 года (АСКМ).

The battery of ISU-122S in the ambush. 3rd Ukrainian front, Hungary, autumn of 1944 (ASKM).

107. Колонна СУ-100 в районе Зейда. 1-й Украинский фронт, 13-я армия, апрель 1945 года. Головная машина имеет бортовой номер 740 (АСКМ).

The column of SU-100 in the area of Zeida. 1st Ukrainian front, the 13th Army, April of 1945. The head vehicle has side number 740 (ASKM).



ИСТОЧНИКИ И ЛИТЕРАТУРА:

1. Российский Государственный архив экономики. Фонды:
Народный комиссариат танковой промышленности СССР;
Народный комиссариат среднего машиностроения СССР;
Министерство транспортного машиностроения СССР;
Металлургическое производство министерства транспортного машиностроения;
Министерство оборонной промышленности СССР;
Трест специального машиностроения СССР (Спецмаштрест).
2. Центральный архив Министерства обороны РФ. Фонды:
Управление командующего бронетанковыми и механизированными войсками 1-го Украинского фронта;
Управление командующего бронетанковыми и механизированными войсками 2-го Украинского фронта;
Управление командующего бронетанковыми и механизированными войсками 3-го Украинского фронта;
Управление командующего бронетанковыми и механизированными войсками Ленинградского фронта;
Управление командующего бронетанковыми и механизированными войсками Волховского фронта;
Управление командующего бронетанковыми и механизированными войсками 1-го Белорусского фронта;
Управление командующего бронетанковыми и механизированными войсками 2-го Белорусского фронта;
Управление командующего бронетанковыми и механизированными войсками Воронежского фронта;
Управление командующего бронетанковыми и механизированными войсками Брянского фронта;
Штаб 207-й самоходно-артиллерийской бригады;
Штаб 208-й самоходно-артиллерийской бригады;
Штаб 209-й самоходно-артиллерийской бригады.
3. Российский государственный военный архив. Фонды:
Автобронетанковое управление Красной Армии;
Главное артиллерийское управление Красной Армии.
4. Самоходная артиллерия в Великой Отечественной войне. М., Воениздат, 1956 г.
5. Строительство и боевое применение советских танковых войск в годы Великой Отечественной войны. М., Воениздат, 1979 г.
6. М.Барятинский. Бронетанковая техника США 1939 — 1945. «Бронеколлекция» №3(12), М., «Моделист — конструктор», 1997 г.
7. А.В.Карпенко. Отечественные самоходные артиллерийские и зенитные установки. Часть 1. С-Пб, Военно-технический сборник «Невский бастион», выпуск 8, 2000 г.
8. А.В.Карпенко. Тяжёлые самоходные артиллерийские установки. Часть 3. С-Пб, совместный выпуск «Танкомастер — Бастион», выпуск 8, №4, 2001 г.
9. А.В.Карпенко. Средние самоходные артиллерийские установки. Часть 4. С-Пб, совместный выпуск «Танкомастер — Бастион», выпуск 9, №1, 2002 г.
10. М.Барятинский, М.Коломиец. Лёгкий танк БТ-7. Приложение к журналу «Моделист-конструктор», серия «Бронеколлекция» №5(8), 1996 г.
11. А.И.Радзиевский. Танковый удар. М., Воениздат, 1977 г.
12. И.М.Ананьев. Танковые армии в наступлении. М., Воениздат, 1988 г.
13. Боевой состав Советской Армии. Часть IV (Январь — декабрь 1944 г.). М., Воениздат, 1988 г.
14. Боевой состав Советской Армии. Часть V (Январь — сентябрь 1945 г.). М., Воениздат, 1990 г.
15. Россия и СССР в войнах XX века. Потери Вооружённых Сил. Статистическое исследование. Серия «Архив». М., «Олма-Пресс», 2001 г.
16. Боевой и численный состав Вооружённых Сил СССР в период Великой Отечественной войны (1941 — 1945 гг.). Статистический сборник №1 (22 июня 1941 года). М., ИВИ МО РФ, 1994 г.
17. Личный архив авторов.
18. Журналы: «Ground Power», «Танкомастер», «Военно-исторический журнал», «Моделист-Конструктор».

В выпуске использованы фотографии Российского государственного архива кинофотодокументов (РГКФД), Бундесархива (БА), из архива издательства «Стратегия КМ» (АСКМ), а также из частных коллекций М. Барятинского, Н. Гаврилкина, И. Переяславцева, Н. Поликартова, М. Свирина и В. Скавыша.

SUMMARY

By the beginning of the Great Patriotic War Red Army practically had no self-propelled mounts (SP), with little exception of SU-5, SU-12 and GAZ-TK that had been lost during the first weeks of war. The necessity in having SP mounts for infantry and tank support had been obvious ever since beginning of war. In a hurrying rush such SP mounts had been developed as ZIS-30, SU-T-26 and some others. Still, produced in the number of dozens they could have played some crucial part in autumn-winter of 1941 fighting. The issue for development of the SP mounts had risen again only in 1942. The new SP mounts had been created and commissioned into service: SU-76 (SU-12), SU-122; in 1943-44 — SU-76 I, SU-76M, SU-85, SU-85M, SU-100, ISU-122, ISU-152, SU-152. Besides of that, from the USA by lend-lease in 1943-44 came into service SP mounts such as T-48, M10, M15 and M17 that had been actively used in fighting at the closing stage of war.

SP mounts had been put into separate regiments, brigades and divisions. Overall in 1942-45 there had been formed 119 light, 81 medium and 56 heavy SP-artillery regiments, 70 divisions and 12 brigades.

Red Army's SP-artillery units had been actively used in combat, providing necessary support to infantry and tanks in all kinds of war action.

**Тактико-технические характеристики самоходно-артиллерийских установок
отечественного производства, состоявших на вооружении Красной Армии в 1942 – 1945 годах.**

| Характеристика | СУ-76 | СУ-76М | СУ-76И | СУ-85 | СУ-100 | СУ-122 | ИСУ-122 | ИСУ-122С | СУ-152 | ИСУ-152 |
|--|-----------|-----------|----------|----------|-----------|-----------|-----------|----------|-----------|-----------|
| Боевая масса, т | 11,2 | 10,5 | 22,5 | 29,6 | 31,6 | 30,9 | 46 | 46 | 45,5 | 46 |
| Экипаж, чел. | 4 | 4 | 4 | 4 | 4 | 5 | 5 | 5 | 5 | 5 |
| Габаритные размеры, мм: | | | | | | | | | | |
| длина с пушкой | 5000 | 4966 | 6300 | 8130 | 9450 | 6950 | 9850 | 9950 | 8950 | 9050 |
| длина без пушки | — | — | 5380 | 6100 | 6100 | 6100 | 6770 | 6770 | 6750 | 6770 |
| ширина | 2740 | 2715 | 2910 | 3000 | 3000 | 3000 | 3070 | 3070 | 3250 | 3070 |
| высота | 2200 | 2100 | 2375 | 2330 | 2245 | 2335 | 2480 | 2480 | 2450 | 2480 |
| клиренс | 300 | 300 | 350 | 400 | 400 | 400 | 470 | 470 | 440 | 470 |
| Тип бронезащиты | Закрытая | Открытая | Закрытая | Закрытая | Закрытая | Закрытая | Закрытая | Закрытая | Закрытая | Закрытая |
| Толщина брони, мм: | | | | | | | | | | |
| маска пушки | 15 | 15 | 60 | 60 | 110 | 60 | 120 | 120 | 120 | 120 |
| лоб корпуса | 25 – 35 | 25 – 35 | 50 | 45 | 75 | 45 | 90 – 120 | 90 – 120 | 60 – 70 | 90 – 120 |
| бортовая | 15 | 10 – 15 | 30 | 45 | 45 | 45 | 90 | 90 | 60 | 90 |
| кормовая | 10 | 15 | 25 | 45 | 45 | 45 | 60 | 60 | 60 | 60 |
| крыша-днище | 7 – 7 | 10 | 10 – 20 | 20 – 20 | 20 – 20 | 20 – 20 | 30 – 20 | 30 – 20 | 30 – 30 | 30 – 20 |
| Вооружение: | | | | | | | | | | |
| тип пушки | ЗИС-3 | ЗИС-3 | Ф-34 | Д-5С | Д-10С | М-30 | А-19 | Д-25С | МЛ-20С | МЛ-20С |
| калибр, мм | 76 | 76 | 76 | 85 | 100 | 122 | 122 | 122 | 152 | 152 |
| длина ствола (в калибрах) | 41,5 | 41,5 | 41,5 | 52 | 56 | 22,7 | 46,8 | 48 | 28,8 | 28,8 |
| тип затвора | Клиновой | Клиновой | Клиновой | Клиновой | Клиновой | Поршневой | Поршневой | Клиновой | Поршневой | Поршневой |
| установка пушки | На станке | На станке | В рамке | В рамке | На станке | В рамке | В рамке | В рамке | В рамке | В рамке |
| скорострельность, выстр./мин. | 8 | 8 – 12 | 5 – 6 | 8 | 6 – 8 | 3 – 4 | 2 – 3 | 3 | 2 | 1 – 2 |
| начальная скорость бронебойного снаряда, м/с | 662 | 662 | 662 | 792 | 900 | 515 | 800 | 781 | 600 | 600 |

| Характеристика | СУ-76 | СУ-76М | СУ-76И | СУ-85 | СУ-100 | СУ-122 | ИСУ-122 | ИСУ-122С | СУ-152 | ИСУ-152 |
|---------------------------------------|------------|------------|-------------------------|-------------------------------|-----------|-----------------|--------------------|------------|--------------------|---------------------------|
| наибольшая дальность стрельбы, м | 11800 | 8600 | 8600 | 9600 | 15800 | 9800 | 4700 | 14700 | 12000 | 13000 |
| Углы обстрела орудия, град: | | | | | | | | | | |
| горизонтальный | 32 | 30 | 20 | 18 | 16 | 20 | 10 | 11 | 12 | 10 |
| возвышения | +25 | +15 | +15 | +25 | +17 | +26 | +20 | +20 | +18 | +20 |
| скло-нения | -2,5 | -2 | -6 | -5 | -2 | -3 | -3 | -2 | -5 | -3 |
| 12,7-мм пулемёт ДШК (зенитный) | — | — | — | — | — | — | 1 | 1 | — | 1 |
| Боекомплект: | | | | | | | | | | |
| количество снарядов | 60 | 60 | 98 | 48 | 34 | 34 | 30 | 30 | 20 | 20 |
| тип выстрела | Унитарный | Унитарный | Унитарный | Унитарный | Унитарный | Раздельный | Раздельный | Раздельный | Раздельный | Раздельный |
| масса броневой боевого снаряда, кг | 6,3 | 6,3 | 6,3 | 9,2 | 15,6 | 21,7 (оск-фуг.) | 25,0 | 25,0 | 48,78 | 48,78 |
| количество патронов к пулемёту | — | — | — | — | — | — | 250 | 250 | — | 250 |
| Приборы прицеливания | Панорамный | Панорамный | Панора-ма Герца, ТМФД-7 | 10-Т-1 или ТШ-15 и панорамный | ТШ-19 | Панорамный | СТ-18 и панорамный | ТШ-17 | СТ-10 и панорамный | СТ-10 или КТ-5 панорамный |
| Двигатель: | | | | | | | | | | |
| тип | ГАЗ-202 | ГАЗ-203 | «Maybach» HL120 TRM | В-2-34 | В-2-34 | В-2-34 | В-2-ИС | В-2-ИС | В-2-К | В-2-ИС |
| максимальная мощность, л.с. | 2Х70 | 2Х70 | 300 | 500 | 500 | 500 | 520 | 520 | 600 | 520 |
| число оборотов, мин. | 3400 | 3400 | 3000 | 1800 | 2000 | 1800 | 2000 | 2000 | 2000 | 2000 |
| ёмкость топливных баков, л | 400 | 400 | 300 | 465+300 | 465+300 | 500+300 | 500+270 | 500+270 | 830+270 | 500+270 |
| удельное давление, кг/см ² | 0,57 | 0,54 | 1,0 | 0,7 | 0,8 | 0,76 | 0,8 | 0,8 | 0,85 | 0,8 |

| Характеристика | СУ-76 | СУ-76М | СУ-76И | СУ-85 | СУ-100 | СУ-122 | ИСУ-122 | ИСУ-122С | СУ-152 | ИСУ-152 |
|--|---------------|-----------------|---------------------------------|---------------------|---------------------|---------------------|---------------------|--------------------------|----------------------|--------------------------------------|
| максимальная скорость движения, км/ч | 41 | 45 | 50 | 55 | 50 | 55 | 35 | 35 | 43 | 35 |
| запас хода, км | 250 | 250 | 180 | 300 | 310 | 300 | 220 | 220 | 380 | 220 |
| Трансмиссия: | | | | | | | | | | |
| коробка передач с механическим переключением, количество передач | 4 | 4 | 6 | 5 | 5 | 5 | 8 | 8 | 8 | 8 |
| механизм поворота | Борт. фрикц. | Борт. фрикц. | Одноступенчатый планетарный | Борт. фрикц. | Борт. фрикц. | Борт. фрикц. | Планетарный | Двухступенчатый редуктор | Борт. фрикц. | Планетарный двухступенчатый редуктор |
| расположение трансмиссии | Переднее | Переднее | Переднее | Заднее | Заднее | Заднее | Заднее | Заднее | Заднее | Заднее |
| Средства связи: | | | | | | | | | | |
| тип радиостанции | 9Р | 12РТ-3 или 9РМ | 9РМ или 9РС | 9РМ или 9РС | 9РМ или 9РС | 9Р или 10РК | 10Р или 10РК | 10Р или 10РК | 10Р или 10РК | 10Р или 10РК |
| внутренняя связь Тип базового танка | ТПУ-3 Т-70 | ТПУ-3-Ф Т-70 | ТПУ-3 PzKpfw III (трофейный) | ТПУ-3-бис-Ф Т-34 | ТПУ-3-бис-Ф Т-34 | ТПУ-3-бис-Ф Т-34 | ТПУ-4-бис-Ф ИС-2 | ТПУ-4-бис-Ф ИС-2 | ТПУ-4-бис-Ф КВ-1С | ТПУ-4-бис-Ф ИС-2 |

Соотношение танков и самоходно-артиллерийских установок в армиях 1-го Белорусского фронта к началу Висла-Одерской операции (14 января 1945 года)

| Армия* | Состав самоходной артиллерии | | | Всего САУ | Всего танков |
|--|------------------------------|---------|--------|-----------|--------------|
| | ИСУ-152 | ИСУ-122 | СУ-76М | | |
| 61-я | — | — | 105 | 105 | 105 |
| 5-я ударная | 18 | — | 108 | 126 | 108 |
| 8-я гвардейская | 41 | — | 124 | 165 | 99 |
| 69-я | 21 | — | 123 | 144 | 95 |
| 33-я | 21 | 21 | 108 | 150 | 49 |
| * Показаны армии, наносившие главный удар. | | | | | |

**Распределение самоходно-артиллерийских частей к началу крупнейших наступательных операций
Великой Отечественной войны**

| Операция | Фронт, дата | Количество САУ на фронте | Количество самоходно-артиллерийских частей | | | Примечание |
|---|--|-----------------------------|--|------|-------|--|
| | | | сабр* | сап* | осад* | |
| Орловская наступательная | Западный (12 июля 1943 г.) | 58 | — | 4 | — | |
| | Брянский (12 июля 1943 г.) | 108 | — | 8 | — | |
| | Центральный (15 июля 1943 года) | 88 | — | 6 | — | |
| Снятие блокады Ленинграда | Ленинградский (14 января 1944 г.) | 68 | — | 4 | — | Кроме того, в резерве фронта был один сап (21 СУ-76М) |
| «Багратион» | 1-й Прибалтийский (23 июня 1944 г.) | 125 | — | 6 | — | |
| | 3-й Белорусский (23 июня 1944 г.) | 652 | — | 25 | 9 | Кроме того, 21 САУ использовалась для доукомплектования танковых частей |
| | 2-й Белорусский (23 июня 1944 г.) | 201 | — | 10 | — | |
| | 1-й Белорусский (24 июня 1944 г.) | 539 | 1 | 23 | — | |
| Яссо- Кишиневская | 2-й Украинский (20 августа 1944 г.) | 288 | 1 | 11 | — | |
| | 3-й Украинский (20 августа 1944 г.) | 216 | — | 10 | 1 | |
| Восточно- Прусская наступательная | 3-й Белорусский (13 января 1945 г.) | 637 | — | 25 | 9 | Кроме того, девять осад (117 СУ-76М) находились во 2-м эшелоне |
| | 2-й Белорусский (14 января 1945 г.) | 1017 | — | 40 | 3 | Включая САУ, использовавшиеся для доукомплектования танковых частей |
| Висла-Одерская | 1-й Белорусский (14 января 1945 г.) | 1309 | 2 | 42 | 23 | Кроме того, три сап (63 САУ) находились в резерве фронта |
| Сандомирско- Селезская | 1-й Украинский (12 января 1945 г.) | 1170 | 1 | 46 | 9 | Включая 113 САУ резерва фронта |
| Берлинская | 2-й Белорусский (20 апреля 1945 г.) | 467 | — | 23 | — | Кроме того, в резерве находилось три сап |
| | 1-й Белорусский (16 апреля 1945 г.) | 1417 | — | 54 | 25 | Кроме того, три сап (63 СУ-76М) находились во 2-м эшелоне |
| | 1-й Украинский (16 апреля 1945 г.) | 817 | 3 | 35 | — | Кроме того, в резерве фронта имелось 12 САУ |

* сабр — самоходно-артиллерийская бригада, сап — самоходно-артиллерийский полк, осад — отдельный самоходно-артиллерийский дивизион.

Frontline ILLUSTRATION



Upcoming issues:
1941: The battle in Baltic