

Иван СТАТЮК

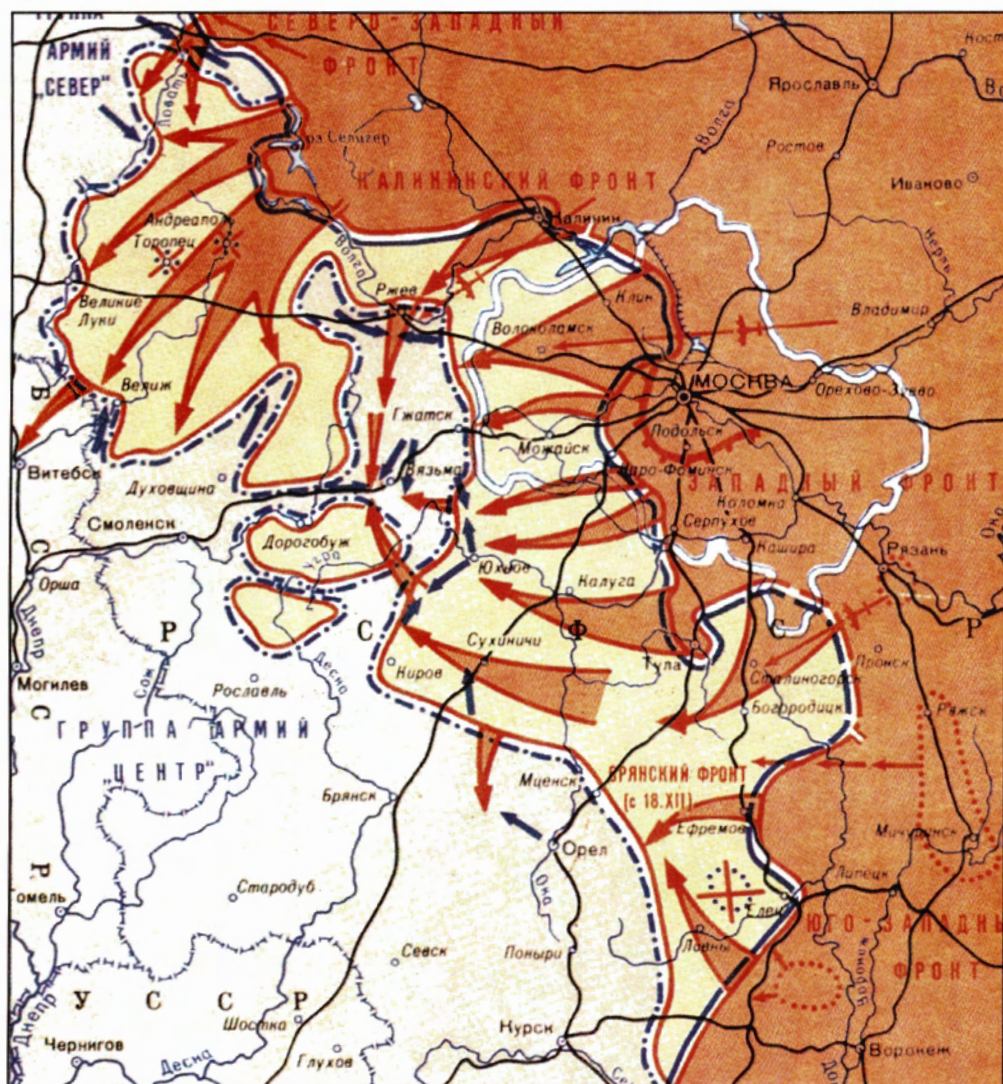
РЖЕВСКО- ВЯЗЕМСКАЯ ОПЕРАЦИЯ

1942

(ЗИМА – ВЕСНА)



ЦЕИХГАУЗ



Действия советской авиации



Окруженные и уничтоженные группировки немецко-фашистских войск




Сосредоточение резервов и передислокация войск



Линия фронта к концу апреля 1942 г.



Контрудары немецко-фашистских войск



Серия «Фонд военного искусства»

И. Статюк

РЖЕВСКО- ВЯЗЕМСКАЯ ОПЕРАЦИЯ

Ржевско-вяземская стратегическая
наступательная операция
8 января – 20 апреля 1942 г.

Москва
Издательство «Цейхгауз»

УДК 355
ББК 39.42
С89

Серия «**Фонд военного искусства**»

Ответственный за выпуск

А. Гусев

Дизайн, верстка

А. Гусев

Редактор

В. Божко

Руководитель проекта

А. Егоров

И. Статюк

С89 Наступление на западном направлении 1942 (зима – весна) – М.: ООО «Издательство
«Цейхгауз», 2007. — 48 с.
ISBN 978-5-9771-0037-3

Настоящее издание посвящено анализу Ржевско-вяземской стратегической наступательной операции (8 января – 20 апреля 1942 г.).

Впервые дается подробное описание состояния войск противоборствующих сторон, их боевого и численного состава, приводятся списки командного состава. Материалы характеризуют ход и результаты наступления советских войск.

УДК 355
ББК 39.42

© И. Статюк, 2007

© ООО «Издательство «Цейхгауз», 2007

ООО «Издательство «Цейхгауз».
115533, Москва, а/я 25
Тел.: (495) 776-97-46
E-mail: zeughaus@zeughaus.ru
www.zeughaus.ru

Подписано в печать 18.06.07. Формат 70х100/16. Бумага офсетная. Гарнитура «Балтика».
Печать офсетная. Усл.печ.л. 6,5. Тираж 2000 экз. Заказ № 1090

Отпечатано в типографии ООО «Карита», г. Москва



Новые решения

К началу 1942 г. Красная армия, овладев стратегической инициативой на главном направлении и расширив фронт активных военных действий, усиливала удары по врагу.

Одновременно Ставка ВГК и Генеральный штаб осуществляли подготовку к новым наступательным операциям Красной армии.

Исходя из политических, военных и экономических предпосылок, советское Верховное Главнокомандование считало необходимым использовать создавшееся положение прежде всего для завершения разгрома главной группировки врага на западном направлении; предполагалось также одновременно провести наступательные операции на некоторых других участках советско-германского фронта. Уверенность в успешной реализации этих планов основывалась на следующих соображениях: моральный дух советских людей был очень высок, и это ярко проявилось в ходе битвы под Москвой; близилась к завершению перестройка экономики на военный лад, росло боевое мастерство войск.

Проект плана общего наступления Красной армии обсуждался на заседании Ставки Верховного Главнокомандования 5 января 1942 г. Как вспоминал Г.К. Жуков, продолжавший в тот период командовать Западным фронтом, после доклада начальника Ге-

нерального штаба маршала Б.М. Шапошникова о положении на фронтах и изложения им проекта плана выступил Верховный Главнокомандующий И.В. Сталин. Он подчеркнул, что гитлеровцы «в растерянности от поражения под Москвой, они плохо подготовились к зиме. Сейчас самый подходящий момент для перехода в общее наступление. Враг рассчитывал задержать наше наступление до весны, чтобы весной, собрав силы, вновь перейти к активным действиям. Он хочет выиграть время и получить передышку...

Наша задача состоит в том, ...чтобы не дать немцам этой передышки, гнать их на запад без остановки, заставить их израсходовать свои резервы еще до весны...» Г.К. Жуков и Н.А. Вознесенский, сославшись на то, что переход в наступление на всем советско-германском фронте сопряжен с большими трудностями, предложили осуществить это только на одном западном направлении. В итоге обсуждения Ставка приняла решение продолжать успешно развивающиеся наступательные действия на основном, западном направлении и одновременно осуществить наступательные операции под Ленинградом, в Донбассе и в Крыму.

Гитлеровское руководство, сознавая тяжесть последствий своего поражения в Московской битве, лихорадочно стремилось изменить неблагоприятное для него разви-



Бойцы 34-й стрелковой бригады полковника П.М. Акимочкина выбивают немцев из г. Юхнова 5 марта 1942 г.

тие событий. Оно провело ряд мероприятий, направленных на восстановление и поддержание боеспособности армии. Были смещены со своих постов все командующие группами армий, многие командующие армиями, командиры корпусов и дивизий. Гитлеровскому командованию пришлось прибегнуть и к более жестоким мерам, в том числе расстрелам, чтобы навести относительный порядок в своих войсках, в которых появились упаднические настроения. Только в период битвы под Москвой военно-полевые суды подвергли репрессиям более 62 тыс. солдат и офицеров.

Верховное командование вермахта требовало от войск, вынужденных перейти к обороне на всем советско-германском фронте, во что бы то ни стало удерживать занимаемые рубежи, чтобы выиграть время для подготовки нового наступления. Так, в приказе от 28 декабря 1941 г. ставилась задача сражаться за каждую пядь земли с предельным напряжением сил, переоборудуя все населенные пункты и хутора в опорные пункты, максимально эшелонируя войска в глубину; предписывалось приступить к созданию тыловой позиции на центральном участке, расположив ее так, чтобы значительно сократить протяженность фронта.

Главный удар советских войск намечалось нанести на западном направлении с целью разгрома наиболее сильной группы армий — «Центр». Эту задачу предполагалось решить усилиями трех фронтов: Калининскому и Западному предстояло нанести уда-

ры по сходящимся направлениям на Вязьму с целью окружения основных сил противника, а левому крылу Северо-Западного фронта — глубоко охватить их с запада.

В начале января германское командование предприняло все меры для удержания важных стратегических рубежей и районов на восточном фронте. Чтобы остановить наступление советских войск, оно продолжало направлять туда свежие дивизии, маршевое пополнение, вооружение, боеприпасы и другие материальные средства. К тому времени немцам удалось стабилизировать положение на своих флангах: группа армий «Север», остановив наступление советских войск, прочно закрепилась на левом берегу р. Волхов; оправилась от поражения под Ростовом и группа армий «Юг». А вот положение группы армий «Центр» вызывало в Берлине некоторую обеспокоенность, ибо сохранялась опасность, что подо Ржевом 9-я армия будет отрезана от своих коммуникаций. Кризисная ситуация сложилась в полосе 4-й армии, когда советские войска взяли Боровск и обошли правый фланг 20-го армейского корпуса. Было ясно, что в случае дальнейшего продвижения в северном направлении советские войска нанесут удар непосредственно на Вязьму, что могло привести к «большому окружению всей группы армий «Центр». Ликвидировать эту опасность Гитлер поручил командующему 4-й танковой армией генералу Гепнеру, передав в его подчинение 20-й армейский корпус. Гепнер, полагая, что для успешной реализации поставленной пе-

ред ним задачи необходимо немедленно отвести корпус к северо-западу от Боровска, 6 января обратился к командующему группой армий «Центр» фельдмаршалу Клюге, но тот отклонил это предложение.

Очень сложной оставалась обстановка и в полосе 2-й танковой армии, так как в разрыв, образовавшийся на ее стыке с 4-й полевой армией, устремилась оперативная группа генерала Белова, которая начала развивать успех на юхновском направлении, а через брешь на смежном со 2-й полевой армией фланге наступали войска 10-й советской армии. Они уже настолько приблизились к железной дороге Брянск — Вязьма, что возникла прямая угроза этой жизненно важной для группы армий «Центр» артерии.

Поскольку выдвижение свежих сил с запада шло в недостаточно высоких темпах, Гитлер потребовал оказывать ожесточенное сопротивление русским. Войска получали право на отход только с разрешения вышестоящего командования и только в том случае, если из-за «отсутствия боеприпасов или продовольствия войска не смогут нанести потери противнику».

Войска группы, понесшие в ноябре — декабре 1941 г. большие потери, особенно в тяжелом вооружении, были измотаны, несколько утратили боеспособность; наблюдался заметный упадок морального духа солдат. Почти во всех частях отмечались случаи заболевания сыпным тифом и обморожения. Гитлеровскому командованию при-

шлось экстренно приводить в порядок свои войска и организовывать оборону, которая в результате предпринятых усилий получила на ржевском и вяземском направлениях уже вполне законченный вид: вокруг населенных пунктов и узлов дорог были созданы ротные опорные пункты и батальонные узлы сопротивления, а промежутки между ними прикрывались фланкирующим и перекрестным артиллерийским и пулеметным огнем. Наиболее упорное сопротивление гитлеровцы рассчитывали оказать в тактической зоне своей обороны глубиной 6-8 км.

Таким образом, у противника на центральном участке восточного фронта имелось немало слабых мест. Позже немецкий исследователь Ренгардт с полным основанием утверждал, что, «несмотря на все меры, принимаемые Гитлером, ОКХ и Клюге, группу армий нельзя было бы спасти, если бы ей предстоял сильный, умеющий использовать свои преимущества противник...»

При подготовке общего наступления советское командование исходило из того, что успех его будет обусловлен целенаправленностью усилий и непрерывностью боевых действий. Это утверждение применительно к фронтам западного направления нашло отражение в директиве Ставки от 7 января 1942 г.: указывалось на необходимость, во-первых, все дальнейшие усилия войск направить на окружение ржевско-вяземской группировки противника, а во-вторых, приступить к операции немедленно: никакой



Десантники садятся в самолет

паузы между окончанием контрнаступления и началом общего наступления не должно было быть. С этой целью Ставка приказала: Калининскому фронту нанести удар в направлении Ржева и Вязьмы, Западному — в направлении Юхнова и Вязьмы. Совместными усилиями они должны были «окружить, а затем пленить или уничтожить» всю ржевско-вяземскую группировку противника. Кроме всего прочего, Западному фронту предписывалось силами 20-й армии прорвать оборону врага на р. Лама. Предусматривалась также высадка 4-го воздушно-десантного корпуса юго-западнее Вязьмы с задачей перерезать основные пути отхода противника на запад — железную и шоссейную дороги Вязьма — Смоленск.

Таким образом, решение Ставки ВГК, учитывавшее общую стратегическую обстановку, определяло новые задачи двух фронтов в соответствии с оперативным положением каждого из них. Наступление на западном направлении должно было принять не менее значительный размах, чем контрнаступление: планировалось, что Калининский и Западный фронты продвинутся до 125 км.

В начале января группу армий «Центр» продолжала поддерживать авиационная группа «Восток», насчитывавшая 615 самолетов. Она была слабее сил авиации, участвовавших в наступлении на Москву. Однако гитлеровское командование привлекало к отражению наступления Красной армии авиасоединения с других участков советско-германского фронта.

На западном направлении действовало 1422 советских самолета, в том числе 320 истребителей ПВО Москвы и 548 машин типа У-2 и Р-5. К поддержке войск фронтов привлекалось всего 554 боевых самолета, к тому же по мере продвижения сухопутных войск на запад все больше затруднялось использование авиации Московской зоны обороны, части которой продолжали базироваться в районах Москвы и Подмосковья.

Стратегическое наступление, развернувшееся на огромном пространстве, велось по отдельным операционным направлениям, причем фронты приступали к операциям в различное время и в разных условиях: в ходе контрнаступления или с непродолжительной подготовкой; при непосредственном соприкосновении с вражескими войсками или без него; с прорывом сплошной или очаговой обороны противника. Все это определяло характерные особенности действий войск.

Наступает Калининский фронт

Военный совет Калининского фронта конкретизировал задачу своих войск в директиве от 8 января. Наступая в полосе 280 км в общем направлении на Вязьму, они должны были к исходу 11 января выйти в район Сычевки, перехватить железную дорогу и шоссе Гжатск — Смоленск западнее Вязьмы, чтобы лишить противника основных коммуникаций, и совместно с войсками Западного фронта окружить, а затем



Брошенные немцами техника и имущество



Атакуют бойцы 3-й кавдивизии

и уничтожить можайско-вяземскую группировку врага. Главный удар наносили 39-я и 29-я армии. Вслед за ними в прорыв вводился 11-й кавалерийский корпус, получивший задание выйти в район западнее Сычевки. 29-й армии предписывалось продолжать продвижение на Ржев с севера во взаимодействии с 39-й и 31-й армиями.

Ударная группировка фронта перешла в наступление 8 января в полосе шириной 85 км. 39-я армия генерала И.И. Масленикова прорвала очаговую оборону 6-го армейского корпуса на участке в 15 км и, постепенно расширяя прорыв, заняла Мончалово и Чертолино. Тем самым она рассекла войска корпуса на две части: основные его силы были отброшены к Ржеву, а части 256-й пехотной дивизии и кавалерийской бригады СС — к Оленино. В течение 9-10 января ее соединения, отражая контратаки отдельных вражеских частей, успешно продвигались в направлении Осути и Сычевки. Наступавшая впереди 46-я кавалерийская дивизия полковника С.В. Соколова 10 января достигла района Нащекино.

Главные силы армии приближались к железной дороге Ржев — Великие Луки; выйдя на фланг, они создали угрозу тылу 9-й армии, оборонявшейся в районе Ржева.

11 января фронт получил приказ Ставки: чтобы снять угрозу флангового удара по ударной группировке, «в течение 11-го, и ни в коем случае не позднее 12 января, овладеть Ржевом, используя для этого часть сил 39-й (две-три стрелковые дивизии) и все силы 29-й армии».

Командующий фронтом генерал И.С. Корнев ввел в прорыв 29-ю армию генерала В.И. Швецова. Своим правым флан-

гом она обошла Ржев с запада и завязала бои на ближних подступах к городу. При этом оказался введенным в сражение и почти весь ее второй эшелон. Фронт наступления армии достиг 45-50 км. В упорных боях ее войска понесли значительные потери, в полках насчитывалось всего по 600-650 человек. Дальнейшие атаки ослабленных частей и соединений успеха не приносили.

12 января в прорыв был введен и 11-й кавалерийский корпус генерала Г.Т. Тимофеева. Его соединения за несколько дней продвинулись к югу на 110 км и к 27 января перерезали автомагистраль в 12 км западнее Вязьмы. Однако здесь они попали под сильный удар противника и были отброшены к северу. Корпусу пришлось перейти к обороне.

Тем не менее наступление армии в целом развивалось успешно. В течение недели соединения 39-й и 29-й армий продвинулись на 80-90 км, вышли на тылы ржевско-сычевской группировки и 15 января завязали бои за Сычевку. Им удалось в районе Оленино окружить около семи немецких дивизий, а кавалерийский корпус развил стремительное продвижение к Вязьме.

Войска 22-й армии, используя успех 4-й ударной армии Северо-Западного фронта, 15 января овладели Селижарово и нанесли удар в общем направлении на город Белый. К нему вышла 119-я стрелковая дивизия (с марта 1942 г. — 17-я гвардейская).

Разведка установила, что в городе имеется сильный гарнизон, изготовившийся к обороне. Дивизия же после непрерывных боев не располагала достаточными силами и средствами, чтобы с ходу штурмовать Белый. В этой ситуации решили прибегнуть



Разведывательный дозор идет на задание

к военной хитрости. 920-й стрелковый полк майора Афанасьева атаковал город ночью: его подразделения ворвались на улицы внезапно.

Бои шли за каждый дом. 5-й стрелковой роте лейтенанта Орлова удалось занять церковь, с колокольни которой хорошо просматривалось расположение противника. Пытаясь любой ценой возвратить ее, немцы предприняли одиннадцать атак; во время одной из них они все же сумели ворваться в церковь, но были выбиты гранатами. Окруженные, бойцы стойко держались, хотя боеприпасы были на исходе. Чтобы выручить роту, другое подразделение попыталось внезапной атакой захватить ближайший к церкви дом, но неудачно: подступы к нему простреливались со всех сторон. Тогда прорыли в снегу траншею к ближайшему сараю, закатали туда 122-мм гаубицу и ударили прямой наводкой. Заместитель командира артиллерийского полка И.А. Селиверстов сам наводил орудие. Снаряд угодил в топившуюся печь, и дом загорелся. Пулеметные расчеты врага были уничтожены, однако более полусотни автоматчиков бросились в контратаку. Встреченные дружным огнем, немцы бежали, оставив на снегу десятки трупов. Окруженная рота была вызволена. За этот бой командир роты лейтенант Орлов удостоился ордена Ленина.

К концу января соединения 22-й армии, продвинувшись с боями на 120 км к югу, глубоко охватили с запада части 23-го немецкого корпуса, располагавшегося в районе Оленино. 31-я армия генерала В.А. Юшкевича действовала в полосе до 60 км.

247-я стрелковая дивизия полковника Г.Д. Мухина, преодолевая упорное сопротивление частей 161-й и 162-й немецких пехотных дивизий, захватила плацдарм на западном берегу реки Держа, но дальше продвинуться не смогла, хотя прилагала к этому героические усилия. 5-я стрелковая дивизия народного ополчения (с 20 января — 158-я стрелковая дивизия) тем временем продолжала наступать, но каждый успех давался ценой больших усилий и требовал новых жертв.

30-я армия генерала Д.Д. Лелюшенко вела ожесточенные бои против 36-й моторизованной и 2-й танковой дивизий на рубеже Ступино, Головино, Макарово. Своими активными действиями она не позволила противнику перебрасывать отсюда войска на другие участки фронта.

Таким образом, за первые 7-8 суток операции наибольший успех обозначился на направлении главного удара. Войска 39-й армии вышли на подступы к Сычевке, захватили городской железнодорожный вокзал, но овладеть городом не смогли. В ру-

ках врага оставалась и железная дорога Ржев — Сычевка — Вязьма.

Войска 9-й немецкой армии особенно упорно сопротивлялись в районах Ржева и Сычевки. Против 39-й армии, вышедшей на рубеж Сычевка, Осуга, немецко-фашистское командование бросило 1-ю танковую дивизию, а также части 208-й пехотной дивизии из своего резерва. Район Ржева оказался сильно укрепленным и упорно удерживался соединениями пополненного 6-го армейского корпуса. Успешнее разворачивались действия 22-й армии на селижаровском направлении против 23-го немецкого армейского корпуса, который вынужден был отходить к югу, опасаясь ударов по флангу войск Северо-Западного фронта, продвигавшихся к Торопцу.

39-я армия оказалась в сложном положении. Рокировка войск, осуществленная Коневым в интересах быстрейшего освобождения Ржева, сильно ослабила ее: из армии было изъято три стрелковых дивизии, а взамен она получила только две, да и те находились еще на марше, в 60-70 км к северу от главных сил. В то время как на левом фланге армейские части вели тяжелые бои с противником западнее железной дороги Ржев — Вязьма, правый ее фланг оказался оголенным вследствие отставания соседней 22-й армии. На стыке с ней образовался разрыв шириной до 40 км, где находился лишь один стрелковый полк. Не справлялся со своими задачами и тыл 39-й армии. Пользуясь единственной грунтовой дорогой, которая пролегла всего в 3-4 км от противника и потому постоянно им обстреливалась, тыловые части могли перевезти не более четверти суточной потребности армии. В итоге войска испытывали острую нехватку продовольствия, фуража, боеприпасов и других средств. Все это и побудило командующего войсками Калининского фронта задержать на целую неделю продвижение к Вязьме с севера подвижной группы, возглавляемой генералом Г.Т. Тимофеевым.

17 января Военный совет Калининского фронта уточнил задачи войск: 22-й армии надлежало обеспечивать активными действиями правое крыло фронта; 29-й армии ударной группой овладеть Ржевом; 39-й армии продолжать наступление на Вязьму, а 11-му кавалерийскому корпусу — на станцию Семлево; 31-й армии продвигаться левым флангом на Зубцов; 30-й армии наступать в общем направлении Погорелое, Городище, Сычевка.

Между тем войска к этому времени понесли немалые потери, заметно устали в продолжительных непрерывных боях. Фронт же наступления еще более расши-

рился, и в сражение были введены все части; коммуникации слишком растянулись, возросли трудности в тыловом обеспечении войск.

Все это сказывалось на темпах наступления. А противник продолжал усиливать сопротивление, особенно в районе к западу от Ржева. Он стремился контрударами с востока и запада в общем направлении вдоль южного берега Волги и железной дороги Ржев — Великие Луки восстановить утраченное положение, чтобы не допустить окружения своей ржевской группировки и одновременно отрезать советские войска на рубеже южнее Волги от главных сил, еще остававшихся на ее северном берегу. Соединениям 29-й армии пришлось вместо продолжения наступления на Ржев отражать сильные контратаки пехоты врага, поддержанные танками и авиацией. По приказу командующего фронтом в ее полосу перебрасывались войска 30-й армии с целью возобновить там наступление.

Соединения 22-й армии встретили ожесточенное противодействие у города Белый. 39-я армия, наступая на Вязьму, натолкну-



Минные поля, выставлявшиеся немцами при отступлении, заметно снижали темпы наступления советских войск



Один из эпизодов отступления: на лесной дороге — колонна немецких танков...

лась на хорошо организованную оборону врага в районе Ярцево. 11-й кавалерийский корпус прорвался к Вязьме, но овладеть городом, превращенным в сильный узел сопротивления, не смог.

В целях содействия Калининскому и Западному фронтам в окружении и уничтожении ржевско-вяземской группировки врага он приказал командующему воздушно-десантными войсками Красной армии генералу В.А. Глазунову не позднее 21 января выбросить 4-й воздушно-десантный корпус юго-западнее Вязьмы с задачей перерезать основные коммуникации противника между Вязьмой и Смоленском и не допустить отхода его войск на запад. Далее последовала его директива о том, чтобы к исходу 19 января вывести из боя части 1-й ударной армии и не позднее 6 февраля перебросить их вместе с полевым управлением армии на Северо-Западный фронт, а тому к 22 января передать 3-ю и 4-ю ударные армии в состав Калининского фронта.

23 января противник, воспользовавшись растянутостью войск фронта, перекрыл узкий проход западнее Ржева и перерезал коммуникации 39-й армии, части сил 29-й армии и 11-го кавалерийского корпуса. Эти войска были вынуждены поддерживать связь с остальными силами фронта через узкую горловину между городами Белый и Нелидово. В конце января была предпринята попытка восстановить сообщение: 30-я армия из района северо-западнее Ржева нанесла удар в южном направлении навстречу

29-й армии, однако эта попытка успеха не имела.

В последующие дни 29-я армия под командованием генерала В.И. Швецова сдерживала напор противника с востока и запада. Она предпринимала многочисленные попытки пробиться к северу, навстречу 30-й армии, но все было безуспешно. Ее положение резко осложнилось, когда 46-й моторизованный корпус противника нанес удар из района северо-западнее Сычевки. Прорвав советскую оборону, корпус 5 февраля установил связь с 23-м армейским корпусом. Кольцо окружения вокруг 29-й армии замкнулось.

Более двух недель войска 29-й армии бились в окружении; некоторые подразделения сражались до конца, и все их воины погибли смертью храбрых. В рядах окруженных частей действовали и партизаны. Вот текст немецкого донесения, отправленного в штаб ОКВ: «Высоты западнее станции Манчалово, где велись бои с окруженными русскими частями, удалось захватить только после жесточайших атак, поддержанных сильнейшим огнем артиллерии. Эти высоты противник оборонял с исключительным мужеством, используя хорошо развитую и отлично замаскированную линию обороны (участок ржевско-вяземского рубежа, оборудованного советскими войсками еще летом и осенью 1941 г. — Прим. автора), которая имела окопы глубиной до 2,5 м и пулеметные гнезда, соединенные между собой ходами сообщения. Их замерзшие бруствере-

ры не могли разбить даже снаряды 210-мм мортир».

У окруженных закончились боеприпасы, не говоря уже о продовольствии. Сражаться с врагом было больше нечем, и удерживать позиции стало бессмысленно. Получив разрешение командующего фронтом, войска рассредоточились на отдельные группы и в ночь на 17 февраля начали отходить. Через два дня Конев докладывал Сталину, что «на участке 3-й армии вышло около 200 человек. В район 252-й стрелковой дивизии пробились части 185-й и 381-й стрелковых дивизий, а также армейские части во главе с генералом Швецовым; всего до 3500 бойцов и командиров, которые приводят себя в порядок».

26 января в район 17-30 км западнее Вязьмы вышли части 11-го кавалерийского корпуса Калининского фронта, которым удалось перерезать Минскую автостраду и железную дорогу на Смоленск. С 27 января по 2 февраля в район юго-западнее Вязьмы была десантирована 8-я бригада 4-го воздушно-десантного корпуса в количестве 2100 человек. Таким образом, под Вязьмой удалось сосредоточить четыре стрелковые и восемь кавалерийских дивизий, пять отдельных лыжных батальонов и одну воздушно-десантную бригаду. Этим войскам предстояло освободить Вязьму, нарушить коммуникации противника и отрезать ему пути отхода.

Тем временем армии правого крыла Калининского фронта разгромили противника в озерном районе западнее Осташкова, обошли с юга демянскую группировку, окружили пятитысячный гарнизон в г. Холм, завязали бои за Великие Луки, Велиж и Демидов, выйдя на рубеж в 15 км к северо-востоку от Витебска. К 1 февраля они продвинулись на 250 км и, глубоко обойдя с запада ржевско-вяземскую группировку врага, нарушили оперативное взаимодействие между группами армий «Север» и «Центр». Командование вермахта еще в конце января выдвинуло на это направление 59-й армейский корпус, а также резервы из Западной Европы (три пехотные дивизии, стрелковую бригаду и отдельные части, вошедшие в состав групп «Зинцингер» и «Вельвер») и с 12 часов 1 февраля подчинило их управлению 3-й танковой армии, которое было переброшено в Витебск. Этой группировке было поручено остановить продвижение советских войск и тем самым обеспечивать устойчивость левого крыла группы армий «Центр».

30-й армии не удавались попытки потеснить немцев и в феврале — апреле. Она действовала с плацдарма на правом берегу Волги северо-западнее Ржева. Здесь ни на один

день не затихали кровопролитные бои. 379-я стрелковая дивизия полковника В.А. Чистова в течение восьми дней штурмовала деревню Усово. Противник в полосу ее наступления сосредоточил более 60 танков, и все атаки частей соединения отражались.

Наступило 13 марта 1942 г. На этот раз решили применить ночной танковый десант. Плотная мгла и вьюжная погода затрудняли противнику наблюдение, вдобавок взводы химической защиты поставили дымовую завесу. К каждому танку были прицеплены трое саней, на которых размещались группы автоматчиков, пулеметчиков, расчеты с орудиями для стрельбы прямой наводкой, саперы, связисты, санитары.

С наступлением ночи танковый десант стремительно вышел к деревне и внезапной атакой выбил противника из нее. Немцы стали подвергать ее налетам авиации и контратакам.

В боях за этот опорный пункт отличились многие воины. Так, пулеметчик В. Южанин, выбрав удобную позицию и подпуская фашистов на близкое расстояние, открывал губительный огонь. В те дни он истребил свыше 70 гитлеровцев, а всего на его счету было более 120 солдат и офицеров.

Наводчик 76-мм орудия А. Отмахов точными выстрелами подавил два дзота и уничтожил более взвода пехоты врага. Он первым в 1255-м стрелковом полку был награжден медалью «За боевые заслуги». Исключительную храбрость и самообладание проявил тогда и сам командир полка капитан А.А. Минин. Он всегда находился там, где было труднее и опаснее, где требовались его



Немецкий дозор

твердая воля и решительность. Когда в бою за деревню Лыщево атакующие цепи стрелков прижимались к земле под сильным огнем противника, капитан, переползая от одной группы бойцов к другой, просто, шутили-во говорил:

- Лежа умирать хуже — никто не увидит. А деревню все равно брать надо. Я верю — наша возьмет.

Роты снова поднимались в атаку, и в цепи шел вперед командир; несмотря на ранение, он оставался в строю и продолжал управлять полком. Несколько позднее, в бою за деревню Ванеево, капитан А.А. Минин пал смертью героя.

Несмотря на самоотверженные действия воинов 30-й армии, прорвать мощную оборону врага и соединиться с войсками 39-й армии так и не удалось.

Борьба носила ожесточенный характер на всех участках наступления фронта. В тех боях покрыли свои знамена неуязвимой славой многие соединения. Среди особо отличившихся были 174-я дивизия полковника А.А. Куценко и 363-я дивизия полковника К.В. Свиридова, которые в марте 1942 г. были преобразованы в 20-ю и 22-ю гвардейские стрелковые дивизии.

В ходе Сычевско-Вяземской наступательной операции активно действовала советская авиация — поддерживала войска на поле боя, вела упорную борьбу за удержание оперативного господства в воздухе. Если в январе из-за погодных условий действия авиации обеих сторон носили эпизодический характер, то в феврале они отличались большой напряженностью. Авиационные соединения противника тогда произвели 2866 самолетовылетов (2781 днем и 85 ночью), а военно-воздушные силы Калининского фронта и его армий — 6667 самолето-

вылетов (3939 днем и 2728 ночью). В февральские дни произошло 67 воздушных боев, в которых участвовало с обеих сторон 344 самолета. Над полем боя обычно патрулировали одновременно от 15 до 40 вражеских истребителей. В течение месяца 72 фашистских самолета совершили 16 налетов по аэродромам фронта, но каждый раз они получали решительный отпор.

За время операции летчики фронта нанесли врагу значительный ущерб: было уничтожено 47 танков и бронемашин, 147 орудий, более тысячи автомашин, 363 зенитных пулемета, 10 цистерн с горючим, 64 вагона, 11 складов с боеприпасами, 3 дзота, 1 бронепоезд и большое количество живой силы; на аэродромах сожжено 28 и в воздушных боях сбито 82 самолета.

Авиаторы дрались с фашистскими захватчиками бесстрашно и решительно. Под Ржевом 10 февраля совершил бесстрашный подвиг командир звена 180-го истребительного авиационного полка 46-й авиадивизии лейтенант С.В. Макаров. В тот день авиация противника бомбила боевые порядки частей, удерживавших коридор, который разделял оленинскую и ржевскую группировки. В налетах участвовало по 15-20 самолетов. Навстречу им смело устремились истребители. В одном из вылетов лейтенант Макаров заметил строй немецких бомбардировщиков и подал товарищам сигнал приготовиться к бою. Он отвел звено в сторону и с высоты первым ринулся в атаку. Ярким факелом вспыхнул ведущий стервятник. Потеряв его, вражеские самолеты начали беспорядочно сбрасывать бомбы и удирать восвояси. В это время в воздухе появилась большая группа «мессершмиттов». Завязался неравный бой. На Макарова навалились сразу четыре «мессера».



Пехота сосредоточивается под прикрытием танков и ждет приказа...



Советская тяжелая артиллерия открывает заградительный огонь

Два из них он сбил. Но вот кончились боеприпасы, на исходе было горючее. Фашистские истребители приблизились к изрешеченному «ястребку» и почти в упор ударили длинными очередями... Отважного летчика похоронили в деревне Бахмутово. На его счету было немало уничтоженных вражеских самолетов: 10 он сбил лично и 13 — в групповых боях. Сергею Васильевичу Макарову посмертно присвоено звание Героя Советского Союза.

В период общего наступления советских войск продолжал шириться размах партизанской борьбы в тылу немецко-фашистских захватчиков. Попытки командования групп армий «Север» и «Центр» подавить ее терпели крах. Лишь в полосе Калининского фронта на 15 марта активно действовали 60 партизанских отрядов общей численностью 3326 человек, причем к тому времени ими было освобождено несколько районов Калининской и Смоленской областей. Из немецкого тыла вышли 47 отрядов, в которых насчитывалось 2 тыс. человек.

Только за два с половиной месяца зимних наступательных операций Красной армии партизаны причинили врагу ущерб вдвое больше, в 1941 г. В связи с этим начальник генерального штаба сухопутных войск вермахта генерал Ф. Гальдер отмечал в своем дневнике 26 января 1942 г.: «Положение с транспортными перебросками... принимает катастрофический характер!» Так, девять партизанских отрядов (свыше 700 человек)

под общим командованием Бати (Н.З. Коляда), выполняя приказ советского командования, систематически нарушали движение на коммуникациях противника. Лишь в январе — марте они взорвали 30 мостов, уничтожили 2 танка, 120 автомашин и 300 подвод с боеприпасами и военными грузами, сняли более 20 км телефонных проводов, истребили свыше 500 гитлеровцев.

В ходе Сычевско-Вяземской операции значительно усилилась боевая активность витебских, калининских и смоленских партизанских формирований. Под их ударами находились почти все важнейшие объекты в тылу действовавших на этих участках фронта войск противника. Во время этой операции войска Калининского фронта, продвигаясь в западном направлении, освободили несколько сот населенных пунктов, вышли на подступы к Вязьме, Смоленску, Ярцево. Глубокий обход ими групп армий «Центр» с северо-запада нарушил ее взаимодействие с группой армий «Север». 9-я и 4-я немецкие армии понесли значительные потери. Чтобы удержать здесь занимаемые рубежи и избежать полного разгрома действовавших там войск, фашистское командование вынуждено было перебрасывать силы с других участков советско-германского фронта и из Западной Европы.

В целом же армиям Калининского фронта не удалось до конца выполнить задачи, поставленные Ставкой ВГК. Операция осталась незавершенной.



Вручение наград защитникам московского неба

Войска фронта вели боевые действия на трех изолированных направлениях, и с развитием наступления плотности резко снижались. Причин тому было несколько. Полоса наступления, ширина которой вначале доходила до 280 км, в последующем растянулась, а соединения и части в напряженных боях понесли существенные потери. Оперативное построение фронта на протяжении всей операции было одноэшелонным, а построение армий — в один-два эшелона. Фронтovou подвижную группу составлял кавалерийский корпус.

Остро сказывалось отсутствие в распоряжении фронтового командования необходимых резервов, малочисленность танков, артиллерии, авиации, нехватка боеприпасов и других материальных средств, обеспечение которыми в те дни все более ухудшалось. Так, в конце января фронт имел всего 35 танков, в каждом артиллерийском полку РГК оставалось до 8 и лишь в отдельных случаях до 18 орудий, стрелковые дивизии насчитывали всего по 3000-3700 человек.

Фронт вынужден был переходить в наступление без достаточного массирования сил и средств. Хотя он смог прорвать вражескую оборону на узком участке (15 км), расширить прорыв не удалось, что позволило противнику перерезать коридор и изолировать ударную группировку от остальных войск. Внезапный переход в наступление 22-й армии в направлении на Силижарово предвещал ей успех, однако в дальнейшем она действовала без наращивания усилий, и конечная цель не была достигнута. Две другие армии — 30-я и 31-я — не сумели

прорвать оборону врага и вели боевые действия на прежних рубежах.

Все острее давали себя знать трудности, возникавшие в работе органов тыла. Когда коммуникации ударной группировки были перехвачены противником, подвоз материальных средств стал практически неосуществим. Войскам пришлось перейти на самообеспечение с использованием ограниченных местных ресурсов.

Затруднения с подвозом боеприпасов и продовольствия усиливались также удлинением коммуникаций, вьюжными заносами дорог, образованием глубокого снежного покрова. В результате к концу января в войсках оставалась лишь половина комплекта основных видов боеприпасов. Для танков и автомобилей почти не было горючего. Артиллерийские орудия из-за истощения лошадей зачастую приходилось передвигать пехотинцам.

С рубежа Ламы и Рузы

Военный совет Западного фронта своими директивами от 6 и 9 января также нацеливал войска на удар в направлении Вязьмы. Армии правого крыла должны были наступать из района Волоколамска на Гжатск, а армии центра — в обход Можайска с юга. Главная роль отводилась силам левого крыла: им предстояло после разгрома кондрово-ухновско-медынской группировки врага продвигаться в северо-западном направлении непосредственно на Вязьму в целях окружения и разгрома совместно с Калининским фронтом основных сил группы армий

«Центр». 10-я армия получила задачу обеспечить действия этих войск с запада и юго-запада.

Западный фронт (1-я ударная, 20, 16, 5, 33, 43, 49, 50, 10-я армии и группа генерала П.А. Белова) развертывал наступление в полосу более 500 км.

Войска правого крыла (1-я ударная, 20-я и 16-я армии) готовились прорвать вражескую оборону западнее Волоколамска и, нанося рассекающий удар в направлении Шаховской, совместно с 39-й и 29-й армиями Калининского фронта разгромить соединения 9-й полевой и 3-й танковой немецких армий.

Наступление должно было начинаться с прорыва оборонительной полосы противника по рекам Лама и Руза. Она была подготовлена заранее и имела развитую систему инженерных заграждений и артиллерийского огня. Неоднократные попытки 1-й ударной, 20-й и 16-й армий в ходе контрнаступления преодолеть ее заканчивались неудачей. Указывая на это, генерал Г.К. Жуков в одной из директив отмечал, что войска, вместо того чтобы «прорывать оборону на узком фронте... ведут наступление на фронте армии и, как следствие, не имеют никакого успеха».

К началу января армии были значительно ослаблены и нуждались в пополнении людьми и материальными средствами. Тактические и оперативные плотности составляли: одна дивизия на 9 км и 3-4 орудия на 1 км фронта.

Времени на подготовку было очень мало, но основное успели сделать. 20-я армия, наносящая главный удар, была усилена за счет войск 1-й ударной и 16-й армий — 2-м гвардейским кавкорпусом генерала И.А. Плиева (3-я, 4-я гвардейские и 20-я кавдивизии), одной кавалерийской дивизией, четырьмя стрелковыми бригадами, пятью артиллерийскими полками и двумя дивизионами реактивной артиллерии. Она, как

и фронт, действовала в одноэшелонном оперативном построении. Кавалерийский корпус, усиленный 22-й танковой бригадой и пятью лыжными батальонами, составил эшелон развития успеха (подвижную группу). Кроме того, создали армейский резерв (две стрелковые бригады) и артиллерийскую группу (два полка РВГК и один гвардейский минометный дивизион). Был определен состав поддерживающей авиации: одна авиадивизия и один бомбардировочный полк, которые должны были нанести удары по тылам противника и обеспечить ввод в сражение подвижной группы и развитие операции.

Руководствуясь требованиями директивного письма Ставки от 10 января, командование фронта сконцентрировало значительные силы на направлении главного удара. В полосе 20-й армии было обеспечено превосходство над противником в следующем соотношении: по людям — 3,2:1, по орудиям — 3,5:1, по минометам — 4:1 и по танкам — 2:1. Оно стало еще большим в результате сосредоточения основных сил и средств на 8-километровом участке прорыва, составившим менее половины всей армейской 20-километровой полосы наступления. Здесь действовали две стрелковые дивизии, шесть (из восьми) стрелковых бригад, все танковые бригады. В полосе армии расположился и 2-й гвардейский кавалерийский корпус. В итоге были достигнуты высокие по тем временам тактические плотности: около 3,5 стрелкового батальона, до 60 орудий и минометов, 12,5 танка на 1 км фронта. Они были значительно выше, чем при контрнаступлении. Если тогда дивизия прорывала оборону противника на участке в 3,5-4,5 км, то теперь — в 1,5 км, причем в артподготовке, длившейся 90 минут, участвовало до 74 процентов всей артиллерии армии.

Как и планировалось, наступление 20-й армии (331-я и 352-я стрелковые дивизии,



Атакуют танковый десант

1-я гвардейская, 17, 28, 35, 40, 49 и 55-я стрелковые бригады, 64-я морская стрелковая бригада, 2-й гвардейский кавалерийский корпус, 1-я гвардейская, 17, 22, 24, 31 и 145-я танковые бригады) началось утром 10 января. Артиллерийский огонь был открыт вначале на вспомогательном направлении (в 8 часов), а через час — на главном, чтобы ввести противника в заблуждение. Однако эффективность артиллерийской подготовки получилась невысокой. Многие цели оказались неподавленными, особенно в глубине. Г.К. Жуков в связи с этим в своих мемуарах отмечает, что «зимой 1942 г. мы не имели реальных сил и средств, чтобы воплотить в жизнь все эти правильные с общей точки зрения идеи о широком наступлении. А не имея сил, войска не могли создавать необходимые ударные группировки и проводить артиллерийское наступление столь эффективно, чтобы разгромить такого мощного и опытного врага, как гитлеровский вермахт».

В 10 часов 30 минут стрелковые части при поддержке танков атаковали позиции 35-й немецкой пехотной дивизии. Ведя упорные кровопролитные бои, штурмуя один дзот за другим, они настойчиво продвигались вперед.

Шел сильный снег, видимость была ограниченной. Авиация в таких условиях действовать не могла. Из-за недостатка боеприпасов была слабой и артиллерийская поддержка наступающих подразделений. И все же к 12 часам полки 352-й стрелковой дивизии полковника Ю.М. Прокофьева ворвались в деревню Тимонино, а группа генерала Ф.Т. Ремизова (17-я стрелковая и 145-я танковая бригады) овладела сильным опорным

пунктом Захарино. На других направлениях противник оборонялся с исключительным упорством, не отступая даже под угрозой окружения.

В первый день войска 20-й армии продвинулись на направлении главного удара на 2-3 км, а в последующие два дня — еще на 6-7 км. Группа генерала М.Е. Катукова (1-я гвардейская танковая, 1-я гвардейская и 49-я стрелковые бригады) штурмом овладела опорными пунктами Афанасово и Курьяново. С утра 13 января была введена в прорыв армейская подвижная группа.

До 15 января успех развивался медленно: за пять суток войска преодолели только 16 км. В последующем темпы их продвижения несколько увеличились и на отдельных направлениях достигли 5-8 км в сутки. Командующему группой армий «Центр» генерал-фельдмаршалу Клюге пришлось обратиться к Гитлеру за разрешением отвести войска на тыловой рубеж: возрастала угроза флангового удара со стороны Волоколамска по Можайско-гжатской группировке. 15 января Гитлер был вынужден отдать первый за время второй мировой войны приказ об отступлении: «В связи с тем что не удавалось ликвидировать прорыв противника севернее Медыни и западнее Ржева, командующему группой армий «Центр» разрешается отвести 4-ю армию, 4-ю и 3-ю танковые армии на рубеж восточнее Юхнова, восточнее Гжатска, восточнее Зубцова, севернее Ржева. При выборе нового рубежа обороны необходимо строго соблюдать требование о том, чтобы шоссейная дорога Юхнов — Гжатск — Зубцов — Ржев не попала в зону воздействия противника.



Кавалерийская разведка

В этой войне впервые мне пришлось отдать приказ об отходе войск на сравнительно большом участке фронта. Я надеюсь, что этот отход произойдет в достойной немецкой армии форме. Чувство превосходства над противником и фанатическая воля причинить ему максимальный ущерб должны возобладать в немецких войсках и во время отхода».

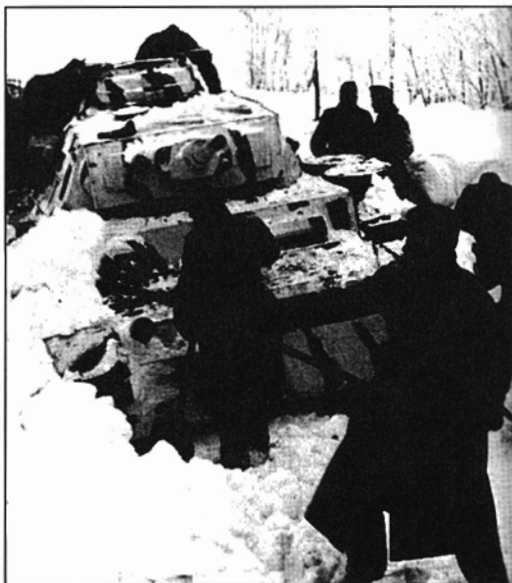
В ночь на 16 января фашистские армии начали отходить, прикрываясь арьергардами. И делали они это в «достойной форме»: сжигали населенные пункты, уничтожали мосты, линии связи, разрушали железные и шоссейные дороги, превращая местность в «зону пустыни», как того требовали от них приказы и инструкции.

16 января перешли в наступление войска 16-й армии и остальные соединения 1-й ударной армии. Фронт прорыва расширялся. В тот же день части 1-й ударной армии генерала В.И. Кузнецова выбили противника из Лотошино, превращенного в сильный узел обороны, и перешли к преследованию его во всей своей полосе. Сбивая немецкие арьергарды, они в течение дня продвинулись на 12-15 км.

16-я армия генерала К.К. Рокоссовского (9-я гвардейская, 354-я стрелковые дивизии, 36-я стрелковая бригада), развивая наступление, освободила 14 населенных пунктов, превращенных в опорные пункты. Ее бойцы и командиры также проявили в сражении воинское мастерство и героизм.

Соединения 1-й ударной, 20-й и 16-й армий за семь дней продвинулись на 25-30 км. Развить успех дальше и нарастить силу ударов не удалось: средств у фронта уже не было, и произошло это не только из-за потерь. В ходе наступления по приказу Ставки Верховного Главнокомандования 1-я ударная армия была выведена из сражения и переброшена на северо-западное направление. Тогда же управление 16-й армии было передислоцировано под Сухиничи для организации отпора противнику, наносившему контрудар из района Жиздры, а ее войска вошли в состав 5-й армии.

В третьей декаде января войска Западного фронта во всей полосе наступления встретили организованное сопротивление противника, который с 25 января начал предпринимать сильные контратаки. Сражение принимало затяжной характер. Неоднократные попытки выбить врага с укрепленных позиций не приносили успеха, а лишь приводили к большим потерям. Все сильнее стал ощущаться недостаток сил и средств для продолжения наступления. В то же время командование групп армий «Центр» непрерывно усиливало 9-ю поле-

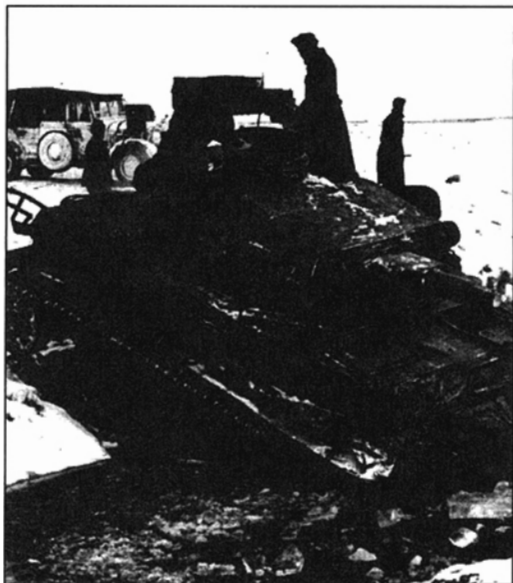


После каждого снегопада танковым экипажам приходилось браться за лопаты

вую и 4-ю танковую армии. К концу января в районе Ржев, Сычевка, Гжатск занимали оборону соединения трех армейских и трех моторизованных корпусов. Они упорно удерживали основные коммуникации, так как от этого зависела судьба всей немецкой группировки.

К 25 января наступление правого крыла Западного фронта прекратилось. В течение двух недель соединения 1-й ударной, 20-й и 16-й армий продвинулись на 40-50 км, но, выйдя к новым подготовленным оборонительным позициям противника на рубеже Васильевское, Быково, вынуждены были остановиться. Они не смогли соединиться с 39-й армией Калининского фронта (оставался разрыв почти в 50 км по линии Карманово, Сычевка).

Наступление было поучительно тем, что дало первый опыт успешного прорыва заранее подготовленной обороны противника на рубеже рек (Лама и Руза) в зимних условиях. Хотя готовилось оно в ограниченные сроки, удалось создать сильную ударную группировку, добиться массирования сил и средств со значительным превосходством над противником на главном направлении и тесного взаимодействия войск на флангах наступающих объединений. Причем преодоление вражеской обороны впервые обеспечивалось как артиллерийской подготовкой, так и непосредственной поддержкой начавшейся атаки артиллерией и сопровождением ее огнем в тактической глубине. Примечательно также то, что тщательно продуманными мерами маскировки и скрытности была дос-



Переправить танк по льду не удалось, теперь его придется взрывать

тигнута внезапность наступления. Развитию операции способствовали создание и своевременный ввод в сражение подвижной группы, основной силой которой был кавалерийский корпус. Однако дальнейший ход событий показал, что при недостатке танков кавалерия и лыжные батальоны не обладают достаточной ударной мощью. Группа с большим трудом совершала маневр по глубокому снежному покрову, была вынуждена вести бои вдоль дорог, нанося в большинстве случаев фронтальные удары.

Незавершенность операции войск правого крыла фронта объясняется главным образом переоценкой Ставкой Верховного Главнокомандования первоначального успеха. Вывод из сражения 1-й ударной армии ослабил наступление. Начатое силами трех армий, оно теперь велось лишь одной — 20-й, полоса действий которой расширилась вдвое — до 40 км, а тактические и оперативные плотности резко снизились. Ее соединения к тому же понесли значительные потери и испытывали усталость от непрерывных тяжелых боев. Войска продвигались медленно. Это позволяло немецкому командованию зачастую без соприкосновения с ними отводить свои части на новые оборонительные рубежи и оказывать там упорное сопротивление.

Слабым звеном в управлении войсками была разведка: она не всегда своевременно устанавливала изменения в планах и намерениях противника, в расстановке его сил, что не давало возможности осуществлять нужную коррекцию задач соединений в соответствии с меняющейся обстановкой.

В боях за Можайск и Вязьму

В то время, когда войска правого крыла Западного фронта готовились к прорыву вражеской обороны на Ламе и Рузе, соединения 5-й армии генерала Л.А. Говорова и 33-й армии генерала М.Г. Ефремова вели наступление в направлении на Можайск, Гжатск.

Войска 5-й армии продвигались к Верее.

На дороховском направлении 32-я стрелковая дивизия полковника В.И. Полосухина в течение 6-9 января преодолела исключительно ожесточенное сопротивление 7-й немецкой пехотной дивизии и начала преследовать ее в направлении Маурино, Симбухово. В ночь на 10 января здесь перешла в наступление 82-я мотострелковая дивизия генерала Н.И. Орлова. 11 января генерал Говоров на армейском автотранспорте перебросил к участку прорыва 108-ю стрелковую дивизию генерала И.И. Биричева, затем сюда были переведены пешим порядком 329-я и 336-я стрелковые дивизии.

Наступление продолжалось во всей полосе армии. Части 144-й и 50-й стрелковых дивизий, которыми командовали соответственно генералы М.А. Пронин и Н.Ф. Лебедеенко, форсировали Москву-реку и нависли с севера над 7-й и 197-й пехотными дивизиями врага, оборонявшимися в Дорохово. В ночь на 14 января под натиском с трех сторон немцы оставили этот мощный узел сопротивления. На их плечах ворвались сюда части 82-й мотострелковой дивизии генерала Н.И. Орлова. С освобождением Дорохово открывалась возможность удара в направлении на Можайск и выхода в тыл группировке противника, оборонявшегося в городе Руза.

Командующий Западным фронтом 14 января 1942 г. уточнил задачи войск: 5-й армии не позднее 16 января овладеть Можайском и в дальнейшем развивать удар на Гжатск; 33-й армии продолжать наступление в обход Можайска с юга, к исходу 15 января овладеть Вереей, в дальнейшем наступать на Вязьму. Боевые действия предстояло вести вдоль автострады Москва — Минск в полосе 50-60 км и на глубину 40-50 км.

С выходом соединений 5-й армии на подступы к городу Руза авиация нанесла по прикрывавшим их вражеским войскам бомбовые удары, а артиллерия провела артиллерийскую подготовку и затем поддерживала своим огнем наступавшие части и соединения. Ринувшись на штурм Рузы, 19-я стрелковая дивизия генерала Н.С. Дронова и 43-я стрелковая бригада полковника С.Т. Гладышева с ходу форсировали одноименную реку и к полудню 17 января освободили город.

Продолжая громить части 78, 87 и 267-й немецких пехотных дивизий, они очистили весь западный берег реки в этом районе. Теперь путь лежал на Можайск.

Противник, используя выгодное расположение города, превратил его в мощный узел обороны, а ближайшие деревни — как и те, что находились по западным берегам рек Москва и Жмут, — в сильные опорные пункты. В районе Можайска оборонялись крупные силы врага — 3-я моторизованная, 7-я и 197-я пехотные дивизии и другие части 7-го армейского корпуса.

Командующий армией генерал Говоров решил овладеть городом ударом с трех сторон. Нанесли его части 82-й мотострелковой дивизии генерала Н.И. Орлова 60-й стрелковой бригады майора П.Ф. Ахрианова. Бои за Можайск продолжались три дня.

Южнее наступала на Верею 33-я армия (1-я гвардейская мотострелковая, 93, 110, 113, 160, 201, 222, 338-я стрелковые дивизии). Одновременно частью сил она содействовала освобождению Можайска. Как и другим армиям, ей приходилось каждый опорный пункт немцев брать с боем. Лобовые атаки обычно не приносили успеха; маневр вне дорог затруднялся глубоким снежным покровом, а дороги, как правило, были пристреляны и заминированы. Ставка делалась чаще всего на обходы — удар во фланг и в тыл противника, а также на внезапность действий частей и соединений. Так, части 338-й дивизии полковника В.Г. Кучинева ночью 13 января обходным маневром и внезапной атакой заняли сразу три населенных пункта — Лучино, Совьявки, Петровское.

И все же наступление развивалось медленно. Чтобы ускорить темп, генерал М.Г. Ефремов решил перегруппировать силы и атаковать с двух направлений: 1-й гвардейской мотострелковой дивизией полковника П.И. Афонина и 113-й стрелковой дивизией полковника К.И. Миронова с юга (вдоль реки Протва), а 222-й стрелковой дивизией полковника Ф.А. Боброва и 110-й стрелковой дивизией полковника Н.А. Беззубова — с востока. Этот маневр принес успех: в ночь на 19 января передовые части ворвались в Верею, и к 4 часам город был полностью в руках советских войск.

24 января передовые части армии вступили в бой с противником на рубеже Пономариха, Шевлево. Вражеская авиация усилила удары, тем не менее 26 января они форсировали реку Воря и заняли Вязищи, Лушихино и Мамуши.

Армия во взаимодействии с 1-м гвардейским кавалерийским корпусом упорно продвигалась к Вязьме, охватывая с юга юхновскую группировку врага. 2 февраля она завязала бои на южных подступах к городу.

Для содействия 33-й армии высаживались воздушные десанты. В течение 18-22 января в районе Желанья (40 км южнее Вязьмы) самолеты высадили два батальона 201-й воздушно-десантной бригады и 250-й стрелковый полк (более 1640 человек). В районе Озеречья 27 января была высажена 8-я бригада 4-го воздушно-десантного корпуса численностью свыше 2 тыс. человек. Отряды десантников сковали часть сил противника и удерживали значительную территорию в тылу противника. Это способствовало ак-



Легкое пехотное оружие удавалось сохранить...



...А вот артиллерию приходилось бросать

тивизации действий партизан. Но решающего влияния на оперативную обстановку десанты оказать не смогли: они были малочисленны и не имели тяжелого вооружения.

1 февраля Ставка Верховного Главнокомандования воссоздала ранее упраздненное Главное командование Западного направления во главе с генералом Г.К. Жуковым для объединения усилий войск Калининского и Западного фронтов с целью завершить окружение главных сил группы армий «Центр». Немецкое руководство отдавало себе отчет в том, чем грозит ему потеря Вязьмы, и потому организовало на подступах к городу жесткую оборону, стянув сюда войска откуда только было возможно. Контратаки гитлеровцев следовали одна за другой. 33-я армия не могла наращивать усилия: ее войска растянулись в глубину на 75-80 км, и тыловые органы не справлялись с обеспечением их материальными средствами, особенно боеприпасами.

«Вероятно, трудно поверить, — вспоминал Г. К. Жуков, — что нам приходилось устанавливать норму расхода... боеприпасов — 1-2 выстрела на орудие в сутки. И это, заметьте, в период наступления! В донесении Западного фронта на имя Верховного Главнокомандующего от 14 февраля 1942 года говорилось: «Как показал опыт боев, недостаток снарядов, не дает возможности проводить артиллерийское наступление. В результате система огня противника не уничтожается, и наши части, атакуя малоподавленную оборону противника, несут очень большие потери, не добившись надлежającego успеха».

Положение еще более ухудшилось, когда противник в районе Захарово сильным контрударом с севера и юга перерезал сообщения прорвавшихся к Вязьме соединений 33-й армии. Она оказалась в двух разобщенных группировках: три стрелковые дивизии во главе с командующим армией генералом М.Г. Ефремовым — под Вязьмой, а основные силы под командованием начальника штаба генерала А.К. Кондратьева — на рубеже Износки и севернее.

Командующий армией пытался встречными ударами этих группировок прорвать кольцо окружения, но отчаянные атаки ослабленных соединений не имели успеха. Отдельные части и подразделения отрезанных дивизий начали самостоятельно выходить из окружения. Многие из них присоединились к партизанским формированиям.

Трагически закончилась жизнь талантливого военачальника генерала М.Г. Ефремова. 18 апреля проживавшаяся на восток оперативная группа штаба армии, которую вел командарм, в районе Малое Устье Смоленской области вынуждена была вступить в неравный бой с крупными силами противника. В ожесточенной схватке Ефремов получил тяжелое ранение и, чтобы не попасть в руки врага, в критический момент застрелился. Тогда же погибли, до конца выполнив свой воинский долг, командующий артиллерией армии генерал П.Н. Афросимов и многие другие командиры и политработники.

Наступление войск центра Западного фронта продолжалось до их выхода на подступы к Гжатску и Вязьме. Все это время действия сухопутных соединений активно

поддерживались с воздуха: в феврале немцам было не до налетов на Москву, поэтому главная задача советской авиации заключалась в надежном прикрытии своих сил и нанесении ударов по объектам врага.

В этот период изменилась тактика действий фашистских летчиков. Отказавшись от действий малыми группами, немцы стали совершать налеты крупными силами. 19 февраля, например, удар по 5-й армии нанесли 200 бомбардировщиков. На следующий день в налете на войска в районе Юхнова участвовало уже 300 самолетов. Это заставило генерала Г.К. Жукова просить Ставку усилить ВВС Западного и Калининского фронтов. Просьба была удовлетворена, и Западный фронт дополнительно получил шесть авиационных полков: четыре истребительных, один штурмовой и один бомбардировочный.

Активную борьбу с фашистской авиацией вели войска противовоздушной обороны. В январе только части ПВО Москвы сбили 43 самолета противника и 5 уничтожили на аэродроме Юхнова.

В марте враг возобновил налеты на столицу и ее окрестности. В течение месяца он предпринял шесть попыток пробиться к Москве. 120 самолетов участвовало в этих налетах, и наиболее сильный из них произошел в ночь на 6 марта. С интервалом в 15-20 минут к столице направлялись четыре группы бомбардировщиков, в каждой из которых было 9-12 самолетов. Их перехватывали далеко на подступах к городу истребители 6-го авиационного корпуса.

Последнее крупное воздушное нападение на Москву немцы предприняли 31 марта. В нем участвовало около 60 самолетов. Воздушные бои завязались на дальних подступах к городу, и пробиться к столице немецкие самолеты так и не смогли.

Части 6-го истребительного авиационного корпуса наряду с охраной неба Москвы обеспечивали прикрытие наступающих войск Западного и Калининского фронтов, вели воздушную разведку и патрулировали вдоль железных и шоссейных дорог. Так, в феврале летчики корпуса сбили 54 вражеских самолета, в марте — 25. Наиболее крупным стал в тот период боевой счет у 120-го истребительного авиаполка, который был преобразован в 12-й гвардейский.

Наступлению войск активно содействовали и другие соединения и части противовоздушной обороны. В тесном взаимодействии с летчиками успешно вели борьбу с воздушным противником зенитчики. В марте — апреле они отразили свыше 80 налетов на железнодорожную станцию Уваровка, через которую осуществлялось пополнение войск Западного фронта.

Вражеская авиация стремилась также подвергать ударам полевые аэродромы и фронтовые базы снабжения. Но всюду путь ей преграждали истребители и зенитные батареи.

Действия ВВС и Войск ПВО сыграли немалую роль в наступлении. За три месяца 1942 г. только авиаторы и зенитчики Московского корпусного района ПВО сбили 155 вражеских самолетов.



«Нет там дороги...»



Немецкое наступление осуществлялось настолько быстро, что враг, в нарушение своей обычной практики не успевал хоронить своих убитых

Войска центра Западного фронта, отбрасывая фашистские части и соединения, полностью освободили Московскую область и часть Смоленской области. В период общего наступления 5-я армия продвинулась на 80-90 км, 33-я армия — на 130-150 км.

На левом крыле Западного фронта

В результате успешного контрнаступления войск левого крыла Западного фронта между 4-й полевой и 2-й танковой армиями врага на рубеже Юхнов, Белев образовался оперативный разрыв (100-150 км), который продолжал расширяться. Сплошного фронта не было ни у противника, ни у наступающих советских войск. Боевые действия велись вдоль дорог за узлы вражеской обороны и населенные пункты.

Командующий Западным фронтом директивой от 9 января и дополнительными указаниями от 14 января поставил перед войсками левого крыла (43, 49, 50 и 10-я армии, группа генерала П.А. Белова) следующие задачи: разгромить соединения 4-й полевой армии, перехватить железную дорогу Вязьма-Брянск в районе Киров, Людиново. В дальнейшем наступать в общем направлении на Вязьму, чтобы во взаимодействии с войсками Калининского фронта окружить основные силы группы армий «Центр».

Соединения 43-й армии генерала К.Д. Голубева (17, 53, 194, 415-я стрелковые дивизии, 18-я и 26-я танковые бригады) 10 января прорвали оборону противника на реке

Лужа и, развивая удар вдоль Варшавского шоссе, вышли на подступы к городу Медынь — крупному узлу сопротивления врага.

По свидетельству К. Рейнгардта, Гитлер приказал стойко оборонять Медынь в расчете на то, что это позволит надежно прикрыть отход немецких войск и удержать узел железной и шоссейной дорог Мятлево.

Подступы к Медыни были укреплены заранее. Немцы взорвали или заминировали мосты, создали большое количество различных заграждений, подготовили к разрушению дороги. Генерал К.Д. Голубев принял решение охватить город с разных сторон. Части 5-го воздушно-десантного корпуса, приданного 43-й армии, к 12 января вышли к нему с северо-запада. 17-я стрелковая дивизия под командованием генерала Д.М. Селезнева в этот день начала штурм восточной окраины. Остальные дивизии наступали с юго-востока. Противник сопротивлялся упорно, бросая в контратаки пехоту и танки.

13 января передовой отряд воздушно-десантного корпуса перехватил шоссе Медынь — Мятлево в 2 км юго-западнее города. К вечеру противник в Медыни был окружен. Видя безнадежность дальнейшего сопротивления, немецкие части в ночь на 14 января стали мелкими группами пробиваться в направлении Мятлево. Многие из них в ночном бою были уничтожены. К утру частями 17-й стрелковой дивизии (командир генерал Д.М. Селезнев), 53-й стрелковой дивизии

(командир полковник А.Ф. Наумов), 10-й воздушно-десантной бригады (командир подполковник Д.М. Чабаев) и 26 танковой бригады (командир полковник Д.М. Бурдов) город был полностью освобожден.

С освобождением этого города появилась возможность развить удар во фланг юхновской группировки противника. Ближайшей же задачей 43-й армии стало овладение населенным пунктом Мятлево, что должно было способствовать действиям 49-й и 50-й армий, продвигавшихся вдоль Варшавского шоссе на Юхнов.

49-я армия генерала И.Г. Захаркина (5-я гвардейская, 133, 173 и 238 стрелковые дивизии, 19, 30 и 34-я стрелковые бригады), переходя в наступление с рубежа реки Суходрев, имела задачу уничтожить совместно с 43-й армией кондровскую группировку врага.

Командование 4-й немецкой армии стремилось, удерживая позиции у Кондрово и Полотняного Завода, не допустить выхода советских войск на Варшавское шоссе. Населенные пункты в этом районе были превращены в очаги сопротивления с блиндажами и дзотами. Промежутки между ними простреливались, на основных направлениях встречались ледяные валы.

Каждую позицию врага приходилось брать в упорном бою. 238-я стрелковая дивизия (командир полковник Г.П. Коротков) 9 января обходила Торбеево с севера, а частью сил наступала на Мокрищи, оказывая помощь соседу справа — 173-й стрелковой дивизии полковника А.В. Богданова. К утру 11 января она овладела районом Торбеево

и начала продвигаться к Полотняному Заводу, преодолевая инженерные заграждения и отражая многочисленные контратаки отходящих вражеских войск.

Соединения армии, обойдя узлы сопротивления Акишево, Макарово, Уткино, утром 15 января своими передовыми частями достигли железной дороги Калуга — Малоярославец. Здесь противодействие противника усилилось.

До этого армия наступала, прибегая главным образом к лобовым атакам. Темпы продвижения были невысокими. Поэтому 17 января командующей армией по указанию генерала армии Г.К. Жукова провел перегруппировку войск, и они снова устремились вперед, применяя маневренную тактику. 133-я стрелковая дивизия генерала Ф.Д. Захарова обходила Полотняный Завод с севера, а 173-я стрелковая дивизия во взаимодействии с 238-й стрелковой дивизией охватывала его с юга. Активизировалось наступление и в центре оперативного построения армии. К исходу 18 января Полотняный Завод был освобожден. На следующий день войска армии заняли Кондрово. Противник, прикрываясь арьергардами, отошел на рубеж Айдарово, Потапово.

В боях, продолжавшихся до 31 января, соединения армии прорвали вражескую оборону по реке Изверь. Продвинувшись вплотную к рубежу Руденка, Федюково восточнее Варшавского шоссе, они снова натолкнулись на упорную оборону врага. К этому времени армия прошла с боями 55-60 км, что способствовало наступлению 43-й и 50-й армий.



Отходит отряд прикрытия

50-я армия генерала И.В. Болдина во взаимодействии с группой генерала П.А. Белова вела с 10 января бои на калужском и юхновском направлениях. Она должна была, овладев Юхновом и прочно удерживая Варшавское шоссе, нанести удар в направлении Вязьмы.

Командование 4-й немецкой армии, пытаясь удержать Юхнов, организовало оборону на дальних подступах к нему. Туда перебрасывались и свежие силы.

После ряда неудачных попыток взять Юхнов с фронта группа Белова была повернута на Мосальск. Полоса наступления 50-й армии из-за этого увеличивалась и составляла теперь свыше 70 км, поэтому командарм перегруппировал силы с правого фланга на левый, чтобы основные усилия сконцентрировать на юхновском направлении. Соединения медленно наступали вдоль южного берега Угры без локтевой связи и по отдельным направлениям.

К середине января их продвижение на Юхнов приостановилось; выбить противника из опорных пунктов Кудиново, Зубово и Прудичи они не смогли.

Чтобы поправить положение, командующий фронтом 19 января приказал генералу И.В. Болдину создать группу для удара на Юхнов с юга. В нее вошли 5 стрелковых дивизий. Другие соединения наступали на город с северо-востока. Армия наращивала натиск, но усиливалось и сопротивление противника. Наступление осложнялось также сильными метелями и снежными заносами.

К 31 января соединения 50-й армии овладели опорным пунктом Барсуки и перехватили в некоторых местах Варшавское шоссе. На других участках наступление сущест-

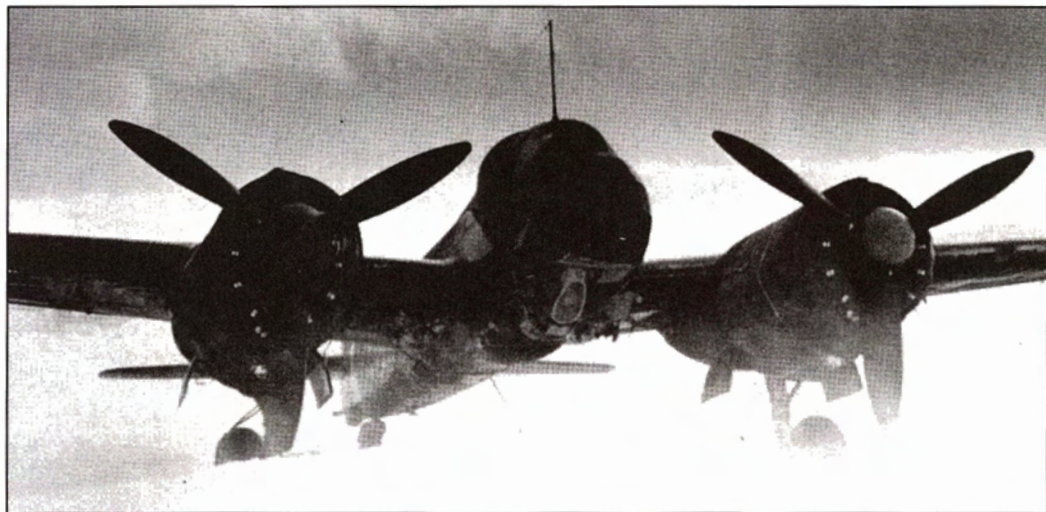
венного развития не получило. Борьба за Юхнов вылилась в упорные бои на всем этом направлении.

В целом же действия войск 43, 49 и 50-й армий не были безрезультатными: была скована юхновская группировка врага, что способствовало прорыву 33-й армии севернее Юхнова и 1-го гвардейского кавалерийского корпуса — южнее города в общем направлении на Вязьму.

Группа генерала П.А. Белова во взаимодействии с правофланговыми дивизиями 10-й армии вела наступление на Вязьму. Овладев Мосальском, она пыталась прорваться через Варшавское шоссе, но добиться этого с ходу не удалось: противник успел создать здесь сильную оборону.

Немецко-фашистское командование стремилось во что бы то ни стало удержать Варшавское шоссе, являвшееся основной коммуникацией 4-й полевой армии. Созданная на подступах к нему оборона состояла из узлов сопротивления и опорных пунктов с минными полями и хорошо организованной системой огня. Тем не менее группа генерала Белова 25-30 января удачным маневром прорвалась через узкий коридор у пересечения реки Пополта и Варшавского шоссе в район Федотково, Хорошилово. Там она установила связь с одним из воздушно-десантных отрядов. Продвигаясь вперед, группа 2 февраля вышла в район Строгово (12 км южнее Вязьмы).

Вскоре противник перерезал коридор. Группа не успела перевести через шоссе большую часть дивизионной артиллерии и зенитные средства. Несмотря на эти обстоятельства, генерал Белов получил приказ продолжать рейд, не ввязываясь в затяжные бои у Варшавского шоссе.



Прикованный выюгой к земле немецкий бомбардировщик Ju 88



Передача летчикам 1 февраля 1942 г. собранных москвичами истребителей

Прорыв группы в район Вязьмы совпал по времени с выходом к городу трех дивизий 33-й армии и 11-го кавалерийского корпуса Калининского фронта. Действовали же они здесь самостоятельно.

Бои на подступах к Вязьме носили исключительно ожесточенный характер и шли с переменным успехом. Стало ясно, что противник имеет здесь хорошо организованную оборону, а потому овладеть городом силами вышедших к нему ослабленных соединений будет чрезвычайно трудно.

Вскоре группа генерала Белова начала рейд по тылам противника в общем направлении на Дорогобуж. Кавалеристы совместно с партизанскими отрядами вплоть до лета 1942 г. активно действовали в этом районе, отвлекая на себя значительные силы противника.

Еще в январе 1942 г. партизаны Смоленщины освободили более 40 населенных пунктов в Знаменском районе. Сразу же сюда начали высаживаться советские воздушно-десантные отряды. 15 февраля партизаны выбили врага из Дорогобужа. В этом районе произошло соединение партизанских формирований с частями 1-го гвардейского кавалерийского корпуса.

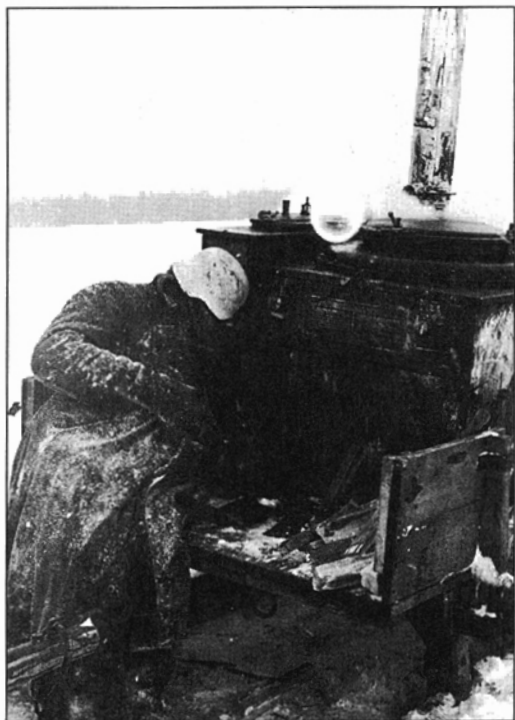
Совместными действиями партизаны, кавалеристы и десантники расширили освобожденную территорию почти до 10 тыс. кв. км, заняли ряд железнодорожных станций и районных центров. На длительное время были выведены из строя железные дороги Брянск — Вязьма и Смоленск — Сухиничи. Немцы вынуждены были направить в этот район семь дивизий.

Для оказания содействия войскам Калининского и Западного фронтов в окружении и уничтожении вяземской группировки противника советское командование решило направить в тыл врага 4-й воздушно-десантный корпус. 16 февраля в районе западнее Юхнова были десантированы первые отряды, прямо с воздуха вступившие в бой. К 24 февраля было высажено 7373 человека и доставлено 1525 тюков с боеприпасами, вооружением, продовольствием и различным имуществом. Десантники сразу же приступали к активным действиям.

Понеся большие потери, 4-й воздушно-десантный корпус с боями вышел к 1 марта в район, где должен был встретиться с соединениями 50-й армии. Но те не смогли пробиться туда, и десантникам пришлось действовать самостоятельно. Они причиняли врагу большой урон, хотя не располагали артиллерией, остро нуждались в боеприпасах.

Между тем войска 43, 49 и 50-й армий в результате упорных боев срезали наконец-то юхновский выступ. 5 марта части 133-й стрелковой дивизии генерала Ф.Д. Захарова и 34-й стрелковой бригады полковника П.М. Акимочкина освободили город Юхнов. Для дальнейшего продвижения на соединение с 33-й армией сил у них уже не хватило. Серьезной помехой стала и распутица.

С переходом войск Калининского и Западного фронтов к обороне части, действовавшие за линией фронта, получили приказ выходить на соединение с главными силами. Задача это была не из легких. Враг уже



Погас огонь в кухне, и кашевар замерз

успел создать плотную оборону и сумел вновь захватить господство в воздухе. И все же многим частям удалось пробиться к своим. Остальные продолжали борьбу с фашистскими оккупантами, взаимодействуя с партизанами. Еще не один месяц — до июня 1942 г. — действовали во вражеском тылу конники и десантники, сковывая значительные силы противника.

В то время, когда главные силы левого крыла Западного фронта наступали на южном направлении, 10-я армия под командованием генерала Ф.И. Голикова к 8 января вышла на рубеж в 6-8 км восточнее линии Киров, Людиново, Жиздра. Общая ширина полосы ее наступления достигала 110-120 км. Соединения продвигались без локтевой связи с интервалами в 20-30 км и более, что значительно затрудняло управление войсками и поддержание постоянного взаимодействия.

9 января армия получила приказ овладеть Кировом и выйти на железную дорогу Вязьма — Брянск между Занозной и Людиново, а затем содействовать развитию общего удара на Вязьму. В тот же день ее соединения заняли Людиново, 11 января взяли Киров и начали продвигаться правым флангом на Чипляево, а левым — на Жиздру. Давалось это тяжело: враг отчаянно сопротивлялся, стремясь не допустить дальнейшего развития наступления. Немало сил армии

отвлекал он, удерживая в ее тылу блокированный город Сухиничи.

С 12 января гитлеровцы перешли к контратакам на левом фланге армии. Усилили активность и части, окруженные в Сухиничах, готовясь предпринять прорыв через боевые порядки 324-й стрелковой дивизии, которой командовал генерал Н.И. Кириухин.

208-я немецкая пехотная дивизия, усиленная частями 4-й танковой дивизии, нанесла удар вдоль железной дороги Зикеево — Сухиничи и 19 января овладела Людиново, продвинувшись за семь-восемь дней на 40-45 км. Части 10-й армии, сдерживая сильный фланговый натиск врага, вынуждены были перейти к обороне северо-западнее и северо-восточнее Жиздры. Но это не вызвало особой тревоги у ее командования: оно рассчитывало справиться с контрударом своими силами. Поэтому направленная из резерва фронта 12-я гвардейская стрелковая дивизия подошла сюда лишь к 23 января. В тот день левофланговые войска армии возобновили наступление, пытаясь окружить атакующую группировку противника. Однако и он не ослаблял активности, стремясь деблокировать свои окруженные войска, которые начали прорыв.

Упорно отбивали вражеские атаки части 324-й дивизии. Но сил не хватало: слишком велики были потери, понесенные в предшествующих боях. Соединение не смогло предотвратить деблокаду врага у Сухиничей. 27 января сухиническая группировка соединилась в районе Николаева с жиздринской.

Для надежного обеспечения левого фланга командующий Западным фронтом перебросил сюда управление 16-й армии и подчинил ему соединения, действовавшие в районе Сухиничей.

Новая, 16-я армия генерала К.К. Рокоссовского, действуя на жиздринском направлении, 29 января заняла Сухиничи и нацелилась на Жиздру.

В сущности, создание этой армии за счет действовавших здесь войск не усилило Западный фронт, а с передачей в его состав из Брянского фронта 61-й армии (командующий генерал М.М. Попов) полоса наступления левого крыла увеличилась еще на 75-80 км.

После перегруппировки 61-я армия продолжала наступление на Болхов с целью обойти действовавшую здесь вражескую группировку с запада.

К концу января соединения 61-й армии продвинулись на глубину 55-60 км, расширив полосу наступления до 140-150 км. С этого времени между ними и войсками 16-й армии установилось тесное взаимодействие.

В течение февраля — апреля войска Западного фронта неоднократно пытались соединиться с частями, действовавшими в тылу врага. Особенно упорными эти попытки были в районе Юхнова. Но добиться цели не удалось: оборона противника здесь стала прочной, а у войск западного направления для продолжения общего наступления уже не было достаточных сил и средств. 20 апреля Ставка приняла решение о переходе Калининского и Западного фронтов к обороне.

Армии левого крыла Западного фронта в январе — апреле, отбросив немецкие войска на 80-100 км, освободили Тульскую область и часть Смоленской области. Разбив юхновскую группировку противника, причинив его 4-й полевой и 4-й танковой армиям большой урон, они глубоко охватили группу армий «Центр» на своем направлении, что явилось важнейшей предпосылкой ее последующего разгрома.

Итоги и выводы

В ходе общего наступления войска западного направления нанесли группе армий «Центр» новые поражения. Однако задачи, поставленные Верховным Главнокомандованием, полностью не были выполнены. Главным образом это объяснялось тем, что

армии и фронты не располагали крупными танковыми и механизированными соединениями, а военачальники и штабы не имели достаточного опыта проведения глубоких наступательных операций. Сказывалась также недооценка сил врага и переоценка своих возможностей.

Тем не менее результатом Ржевско-Вяземской операции явилось продвижение советских войск на витебском направлении на 250 км, на гжатском и юхновском — на 80-100 км; были освобождены Московская, Тульская области и ряд районов Калининской и Смоленской областей.

Ржевско-Вяземская операция подвела черту под Московской битвой, которая по размаху и напряженности еще не имела себе равных за период Второй мировой войны. На полях Подмоскovie сошлись в единоборстве главные силы воюющих сторон. 3179 тыс. человек начали жесточайшее сражение, продолжавшееся в течение 203 дней и ночей. А чтобы пожар не угасал, в бой были брошены еще 3853 тыс. человек. Пламенем битвы была обожжена земля, площадь которой равна трем таким странам, как Швейцария, Англия и Исландия. В общей сложности в сражении участвовало 7032 тыс. человек, более 53 тыс. орудий и минометов, почти 6,5 тыс. танков и более 3 тыс. самолетов.



Сдались в плен, чтобы отогреться

Директива Ставки ВГК № 151141
командующим войсками Западного и Калининского фронтов
об окружении Можайско-гжатско-вяземской группировки противника

7 января 1942 г.
20 ч 40 мин

Ставка Верховного Главнокомандования приказывает дальнейшие усилия Западного и Калининского фронтов направить на окружение Можайско-гжатско-вяземской группировки противника, для чего:

1. Командующему Калининским фронтом выделить часть сил для разгрома ржевской группировки противника и для занятия г. Ржев ударной группировкой силой двух армий, в составе четырнадцати-пятнадцати стрелковых дивизий, кавалерийского корпуса и большой части танков, нанести удар в общем направлении на Сычевка, Вязьма с задачей, перехватив железную и шоссейную дороги Гжатск-Смоленск западнее Вязьмы, лишить противника основных его коммуникаций. В дальнейшем совместно с войсками Западного фронта окружить, а затем пленить или уничтожить всю Можайско-гжатско-вяземскую группировку противника.

2. Не ожидая подхода кавкорпуса и окончательного сосредоточения всех сил ударной группировки в районе г. Ржев, наличными силами 39-й армии, как основной силы главной группировки немедленно развить наступление в направлении Сычевка, Вязьма, а остальные силы вести вторым эшелонам за главной группировкой, с таким расчетом, чтобы выйти в район Сычевки и занять Сычевку не позднее 12 января 1942 г.

3. Командующему Западным фронтом разгромить не позднее 11 января юхновско-мозельскую группировку противника, нанести главный удар силами ударной группы т. Белова и 50-й армии на Вязьму и тем завершить окружение Можайско-гжатско-вяземской группировки противника во взаимодействии с войсками ударной группировки Калининского фронта.

4. Одновременно силами 20-й армии прорвать фронт противника и нанести удар в направлении на Шаховская, Гжатск, часть сил армии от Шаховской направить в тыл лотошинской группировки противника и совместно с 30-й армией Калининского фронта окружить и уничтожить ее.

Ставка Верховного Главнокомандования
И. Сталин
А. Василевский

Директива Ставки ВГК № 170007
командующему войсками Калининского фронта об освобождении Ржева

11 января 1942 г.
01 ч 50 мин

В связи с тем что дальнейшее оставление г. Ржев в руках противника создает угрозу флангового удара для основной ударной группировки фронта, наступающей в направлении Сычевка, Вязьма, Ставка Верховного Главнокомандования приказывает:

1. В течение 11 и ни в коем случае не позднее 12 января овладеть г. Ржев, с этой целью привлечь для удара с юга и юго-запада часть сил 39-й армии (две-три стрелковые дивизии) и для удара с запада, севера и востока все силы 29-й армии.

2. Ставка рекомендует максимально использовать для этой же цели имеющиеся в этом районе артиллерийские, минометные и авиационные силы и громить всю город Ржев, не останавливаясь перед серьезными разрушениями города.

3. Получение подтвердить, исполнение донести.

Ставка Верховного Главнокомандования
И. Сталин
А. Василевский

**Директива Ставки ВГК командующему войсками Калининского фронта
о ликвидации прорыва противника западнее Ржева**

31 января 1942 г.

21 ч 45 мин

Противник своим вторжением к западу от Ржева между войсками 30-й и 29-й армий отрезал войска 29-й и 39-й армий от их путей подвоза, ввиду чего приходится снабжать их по воздуху, и это в тот момент, когда враг разбит и почти окружен.

Неповоротливость и халатность 29-й, а отчасти уже и 30-й армий в деле ликвидации этого противника и попустительство этому со стороны командования Калининского фронта являются позором для нас.

Ставка Верховного Главнокомандования приказывает:

1. Командующему Калининским фронтом немедленно выехать на место и лично руководить делом ликвидации прорыва.

2. Для выполнения указанной задачи привлечь 30-ю армию для удара с севера и не менее трех дивизий 29-й армии для встречного удара с юга.

3. Ликвидацию прорыва закончить не позднее 3 февраля и к этому же сроку восстановить общий фронт 39-й и 29-й армий с войсками 30-й армии, открыть для них пути подвоза и организовать нормальное снабжение по грунту.

4. Об исполнении донести.

Ставка Верховного Главнокомандования

И. Сталин

Б. Шапошников

**Директива Ставки ВГК № 01542
главнокомандующему войсками Западного направления
о разгроме ржевско-вяземско-юхновской группировки противника¹**

16 февраля 1942 г.

01 ч 50 мин

Ставка Верховного Главнокомандования приказывает:

1. Войскам Западного фронта, при содействии 39, 29, 22, 30 и 31-й армий, 11-го кавалерийского корпуса Калининского фронта, разгромить и уничтожить ржевско-вяземско-юхновскую группировку противника и к 5 марта выйти и закрепиться на нашем старом оборонительном рубеже с готовыми противотанковыми рвами Оленино, Олецкое, Булашево и далее по р. Днепр через Благовещенское до г. Дорогобуж, (иск.) Усвятье, Ельня и далее по р. Десна до Снопоты...

Ставка Верховного Главнокомандования

И. Сталин

Б. Шапошников

¹ Текст дан в сокращении

**Директива Ставки ВГК № 153589
главнокомандующему войсками Западного направления об ускорении разгрома
ржевско-вяземско-гжатской группировки противника¹**

20 марта 1942 г.

22 ч 35 мин

Ликвидация ржевско-гжатско-вяземской группировки противника недопустимо затянулась.

1-й гв.кавалерийский корпус, 33-я армия Ефремова, 4 вдк продолжают оставаться изолированными от своих тылов и от других армий фронта.

Тылы 39-й армии и 11-го кавкорпуса по-прежнему под угрозой изоляции.

Ставка Верховного Главнокомандования приказывает:

1. Разгромить ржевско-вяземско-гжатскую группировку противника и не позднее 20 апреля выйти и закрепиться на прежнем нашем оборонительном рубеже по линии Белый, Булашево, Дорогобуж, Елья, Снопоть, Красное.

2. Ближайшая задача фронтов:

а) Западного фронта — общими усилиями 43-й и 49-й армий и 50-й армии, усиленной из резерва Верховного Главнокомандования пятью стрелковыми дивизиями и двумя танковыми бригадами, не позднее 27 марта очистить от противника пути подвоза 33-й армии и группы Белова, соединиться с ними и в дальнейшем уничтожить группу противника в районе Рыляки, Милятино, Вязьма; одновременно силами 5-й армии завершить прорыв северо-восточнее Гжатска и не позднее 1 апреля овладеть г. Гжатск, после чего ударом на Вязьму содействовать 43, 49 и 50-й армиям в уничтожении противника в районе Вязьмы;

16-й и 61-й армиям продолжать уничтожение жиздринско-болховской группировки противника, с дальнейшей задачей овладеть г. Брянск.

б) Калининского фронта — общими усилиями 39-й и усиленной из резерва Верховного Главнокомандования шестью стрелковыми бригадами и двумя танковыми бригадами 30-й армий не позднее 28 марта отрезать оленинскую группу противника от ржевской и соединиться друг с другом, после чего выделить часть сил из 30-й армии под командованием заместителя командующего этой армией для ликвидации совместно с 22-й армией противника в районе Оленино, главные же силы 30-й армии повернуть на восток для удара вместе с 29-й и 31-й армиями по ржевской группировке противника и для захвата не позднее 5 апреля г. Ржев.

Для удара по противнику в районе г. Белый создать ударную группу фронта в составе 119-й и 179-й стр. дивизий 22-й армии и 134, 135 и 234-й стр. дивизий из резерва 4-й ударной армии. Командование группой возложить на генерала Колпакчи с непосредственным подчинением группы фронту.

3. Ударной авиагруппе № 4 Ставки Верховного Главнокомандования оказать всемерную помощь 43, 49 и 50-й армиям по разгрому противника перед их фронтом, а также путем систематической бомбежки аэродромов, путей подвоза пополнений и снабжения противника в указанном районе.

4. Командующему дальнебомбардировочной авиацией тов. Голованову выделить дополнительно 20 самолетов ДБ-3 со специальным заданием интенсивно бомбить и подлетать¹ Вязьму, Ржев, Гжатск, Сычевку.

Командующему ВВС КА тов. Жигареву в срочном порядке усилить авиагруппу № 5 Ставки Верховного Главнокомандования, действующую перед фронтом 5-й армии, доведя ее состав до семи авиаполков, включая один полк У-2.

Командующему дальнебомбардировочной авиацией тов. Голованову выделить в состав этой группы 10-15 самолетов ДБ-3.

Ставка Верховного Главнокомандования

И. Сталин

А. Василевский

¹ Выписки из директивы направлены командующим ВВС Красной армии и дальнебомбардировочной авиацией.

² Так в документе

**Боевой состав советских войск
к началу Ржевско-Вяземской стратегической наступательной операции**

Объединения, соединения и отдельные части	Калининский фронт	Западный фронт	Всего
Управления фронтов	1	1	2
Управления армий:			
общевойсковых	5	9	14
Управления корпусов:			
кавалерийских		2	2
воздушно-десантных		1	1
Дивизии:			
стрелковые	30	42	72
мотострелковые	1	2	3
кавалерийские	5	12	17
танковые		1	1
авиационные	3	8	11
Бригады:			
стрелковые		26	26
воздушно-десантные		2	2
танковые	4	14	18
инженерные		2	2
Отдельные полки:			
стрелковые		2	2
кавалерийские	1	1	2
артиллерийские	14	25	39
истребительно-противотанковые	1	23	24
минометные		2	2
мотоциклетные	2	1	3
авиационные	8	11	19
Отдельные батальоны (дивизионы)			
лыжные	9	12	21
истребительно-противотанковые	1		1
зенитно-артиллерийские	7	15	22
минометные	2	1	3
гвардейские минометные	9	34	43
танковые	6	5	11
бронепоездов		3	3
аэросанные	1	2	3
инженерные	12	34	46
понтонно-мостовые	2	5	7

**Объединения, соединения и части советских войск,
принимавших участие в Ржевско-Вяземской стратегической наступательной операции
(8.01 – 20.04.1942 г.)**

Наименования объединений	Стрелковые, воздушно-десантные войска и кавалерия	Артиллерия РВГК, армейская и корпусная артиллерия	Бронетанковые и механизированные войска	Военно-воздушные силы	Инженерные войска
Калининский фронт					
22-я армия	178, 179, 186, 357 сд, 653 сп (220 сд)	301, 390 гап, 43, 545 ап, 11 омин. б-н, 183, 397 озадн	129 отб		115 оиб, 251 осб
29-я армия	174, 243, 246, 252, 375 сд, 29 окп, 16, 17, 18 отр. о/н	432 гап, 644 пап, 873 иптап, 213 оиптдн			63 пмб, 71, 267 оиб
30-я армия	185, 251, 348, 363, 365, 371, 379 сд, 107 мсд, 18, 24, 82 кд, 75, 76 ольжб, 307 опаб	392, 542 пап, 13, 24, 29, 43 огв. мдн, 12 оминб, 61, 651 озадн	8, 21, 35, 58 тбр, 2, 46 мцп, 145 отб, 21 оазсб	593 лбап	60 пмб, 133 оиб, 263 осб
31-я армия	5, 119, 247, 250, 262, 259 сд, 46, 54 кд, 3, 21 ольжб	56 ап, 510 гап, 39, 47 огв. мдн, 30 гв. отд, мин. батарея ст. л – та Денисенко	143, 159 отб		72, 114 оиб, 537 оминсб
39-я армия	183, 220 (без 653 сп), 355, 361, 369, 373, 381 сд, 73, 74, 81, 82, 83 ольжб	336, 646 ап, 360 гап, 102, 103, 202 огв. мдн	148, 165 отб		39 оиб
Соединения и части фронтового подчинения	256 сд	108 ап, 12, 64, 221 озадн		31, 38, 46 сд, 5 гв., 10, 193 иап, 132, 617 бап, 6 гв., 569 шап	22, 69 оиб
Всего во фронте: общевойсковых армий – 5	сд – 30, мсд – 1, кд – 5, окп – 1, ольжб – 9, отр. о/н – 3, опаб – 1	ап – 14, огв. мдн – 9, иптап – 1, оминб – 2, оиптдн – 1, озадн – 7	тбр – 4, отб – 6, мцп – 2, оазсб – 1	авд – 3, авп – 8	оиб – 12, пмб – 2
Западный фронт					
1-я ударная армия¹	29, 41, 44, 46, 47, 50, 55, 56 сбр, 62, 71, 84 мор. сбр, 17, 44 кд, 1, 4, 5, 6, 7, 8, 17, 18, 19, 20 ольжб, 310 опаб	701 пап, 641 иптап, 1, 3, 38 огв. мдн	123 отб, 23 оазсб	23 тбад, 710 лбап	2 оиб, 214, 244, 381 осб
5-я армия	19, 32, 50, 108, 144, 329, 336 сд, 82 мсд, 37, 43, 60 сбр, 2 окп, 457 сп (222 сд), 1310 сп (18 сд), 300 опаб	537, 552, 554, 572, 995 ап, 509, 703 иптап, 2, 5, 27, 28, 37 огв. мдн	20 тбр, 36 мцп, 7 оазсб	611, 692 лбап, 705 бап	129 оиб, 467 осб
10-я армия	239, 322, 323, 324, 325, 326, 328, 330 сд	10 огв. мдн	—	706 бап	694, 695 осб
16-я армия	9 гв., 18, 354 сд, 18, 36, 40, 49 сбр, 2 гв. кк (3, 4 гв., 20 кд)	138, 417, 523 пап, 289, 296, 610, 694, 768, 863, 871 иптап, 17, 26, 30, 31 огв. мдн, 172 озадн	22, 146 тбр, 140 отб, 1 одн. брп		42 оиб, 243, 499 осб
20-я армия	331, 352 сд, 17, 28, 35 сбр, 64 мор. сбр	517 пап, 483 иптап, 7, 15, 35 огв. мдн	1 гв., 17, 24, 31, 145 тбр, 53 отд, брп	601 лбап	226 оиб, 127, 291 осб
33-я армия	1 гв. мсд, 93, 110, 113, 201, 222, 338 сд, отд, сводн. сп (б/н), 23, 24 ольжб	109, 364, 486 гап, 320, 403, 557 ап, 551, 600 иптап, 18, 25, 42 огв. мдн, 3/590 гап			246, 321 осб
43-я армия	17, 53, 415 сд, осп (б/н), 5 вад (10, 201 вадбр), 298 опаб	590 (без 3 адн) гап б/м, 998 гап, 868, 869 иптап, 24 оминб, 22, 41 огв.	26 тбр, отд, брп "Подольский рабочий", отб (б/н)		37, 38 сбр, 273, 312 осб, 538 оминсб

¹ В середине января 1942 г. выведена в резерв Ставки ВГК.

Наименования объединений	Стрелковые, воздушно-десантные войска и кавалерия	Артиллерия РВГК, армейская и корпусная артиллерия	Бронетанковые и механизированные войска	Военно-воздушные силы	Инженерные войска
49-я армия	5 гв., 60, 133, 173, 194, 238 сд, 19, 26, 30, 34 сбр, 299 опаб	мдн, 64, 71, 164, 230, 304 озадн 440, 564, 570 ап, 304, 593, 992 иптап, 4, 20, 33 огв. мдн	18, 23 тбр	686 лбап	84, 103 оиб, 452, 518 осб
50-я армия	154, 217, 258, 290, 340, 413 сд, 31 кд	447 пап, 21, 23, 34, 36 огв. мдн, 112, 168 озадн	112 тд, 32 тбр, 131 отб, 22 одн. брп	698 лбап	5, 70 оиб, 451, 466 осб
Соединения и части фронтового подчинения	160 сд, 4, 41, 57, 75 кд, 1 гв. кк (1, 2 гв. кд)	39, 28 пап, 544 гап б/м, 316, 533, 540, 766, 989 иптап, 8, 11, 12, 16, 19, 32 огв. мдн, 4, 21, 86, 111, 152, 210, 525 озадн	5, 9 тбр, 35 отб, 6 одн. брп	28, 43, 47, 77, 146 сд, АГ генерал – майора Николаенко (10, 60 сд), 700, 701, 703 лбап	6, 111, 113, 122 оиб, 9, 51, 61, 62, 64 пмб, 136, 145, 290 осб
Всего во фронте: общевойсковых армий – 9	сд – 42, мсд – 2, сбр – 26, влк – 1, вдбр – 2, осп – 2, кк – 2, кд – 12, окп – 1, ольжб – 12, опаб – 4	ап – 25, огв. мдн – 34, иптап – 23, оминб – 1, озадн – 15	тд – 1, отб – 5, тбр – 14, оазсб – 2, мцп – 1, одн брп – 3	авиагрупп – 1, авд – 8, авп – 11	сбр – 2, оиб – 34, пмб – 5
Всего к началу операции: общевойсковых армий – 14	сд – 72, мсд – 3, сбр – 26, влк – 1, вдбр – 2, осп – 2, кк – 2, кд – 17, окп – 2, ольжб – 21, опаб – 5	ап – 39, огв. мдн – 43, иптап – 24, оминб – 3, оиптап – 1, озадн – 22	тд – 1, отб – 11, тбр – 18, оазсб – 3, мцп – 3, одн брп – 3	авиагрупп – 1, авд – 11, авп – 19	сбр – 2, оиб – 46, пмб – 7
Введено в ходе операции в Калининский фронт					
3-я ударная армия	23, 24, 130, 257, 391, 397 сд, 20, 27, 31, 42, 45, 54 сбр, 154 мор. сбр, 63, 65, 78, 79, 80, 154, 157, 159, 220, 221, 226, 227, 228, 246, 247, 248, 256, 257, 260 ольжб	429 гап, 613 ап, 171 иптап, 603 минп, 106, 107, 205 огв. мдн	146, 170 отб	7 сд	110 оиб, 299, 469, 690, 1296, 1334 осб
4-я ударная армия	249, 332, 334, 358, 360 сд, 21, 39, 48, 51 сбр, 145, 234 кд, 61, 62, 64, 66, 67, 68, 69, 133, 140, 141, 158, 223, 230, 231, 232, 252, 253, 254, 255, 262, 263, 264, 265, 266 ольжб	270 пап, 421 ап, 765 иптап, 408 минп, 17 гв. мп, 109, 204 огв. мдн	78 тбр, 141, 171 отб, 24 оазсб, 52 одн. брп	4 сд, 665 лбап	210, 491, 1276, 1308, 1333 осб
В 22-ю армию	155, 158, 362, 380 сд, 147, 149 ольжб, 296 опаб	10 гв. пап, 404 гап	82 тбр		
В 29-ю армию	87 ольжб	39 огв. мдн, 492, 493 озадн	33 отб		
В 30-ю армию	136 сбр, 60, 139, 145, 146, 148, 149, 150, 151, 152, 153, 222 ольжб	40 гв. мп, 13 огв. мдн, 500 озадн	28, 70, 143 тбр, 46 мцп, 1 оазсб		
В 31-ю армию	359, 370 сд, 307 опаб	озадн (б/н)			
В 39-ю армию	249, 250, 251, 278, 279, 280, 281 ольжб				
Соединения и части фронтового подчинения	2 гв. ск (8 гв. сд, 38 сбр, 75 мор. сбр, 212, 213, 214 ольжб), 117, 134, 135 сд, 114, 117, 130, 131, 132 сбр, 11 кк (18, 24, 82 кд)	879 кап, 163, 164 минп, 3, 32, 47 огв. мдн, 21, 245, 490, 491 озадн	71, 81 тбр, 19, 20, 31 оазсб	140 сд, 664 лбап	17, 20, 110, 903 оиб, 1390 осб, 57 пмб
Всего: общевойсковых армий – 2	ск – 1, сд – 21, сбр – 19, кк – 1, кд – 5, ольжб – 67, опаб – 2	ап – 7, иптап – 2, минп – 4, гв. мп – 1, огв. мдн – 10, озадн – 8	тбр – 7, отб – 5, мцп – 1, одн. брп. – 1, оазсб – 5	авд – 3, авп – 2	оиб – 16, пмб – 1

**Объединения, соединения и части советских войск,
принимавших участие в Ржевско-Вяземской стратегической наступательной операции
(8.01 – 20.04.1942 г.)**

Наименования объединений	Стрелковые, воздушно-десантные войска и кавалерия	Артиллерия РВГК, армейская и корпусная артиллерия	Бронетанковые и механизированные войска	Военно-воздушные силы	Инженерные войска
<i>В 16-ю армию</i>	5 гв. ск (4, 30, 115, 123 сбр), 97 сд, 124, 126, 127, 128 ольжб	533 иптап, 5, 240 огв. мдн	22, 94 тбр, 140 отб, 1, 43 одн. брп, 8 оазсб	168, 486 иап, 765 шап, 619, 693, 735 лбап	145 осб
<i>В 20-ю армию</i>	1 гв., 55 сбр, 108, 109, 110, 112, 113 ольжб	2 гв., 528, 537 пап, 544 гап б/м	6 одн. брп	519 иап	214 осб
<i>В 33-ю армию</i>		128, 210, 364 гап, 19 огв. мдн		521, 557 иап, 595 нбап	136 осб, 537 оимнсб
<i>В 43-ю армию</i>	129, 188 ольжб, ольжб (б/н)	320 пап, 128, 210 гап, 275 оадн, 25 огв. мдн		627 иап, 615, 680 лбап	211 оиб
<i>В 49-ю армию</i>	34 сбр, 51, 121 ольжб	1 гв. ап, 173, 508, 511 гап	438 отб	700 лбап	352 оиб
<i>В 50-ю армию</i>	116, 344 сд, Тульский осп НО, 117, 206, 207, 208, 209, 210 ольжб		11, 108, 112 тбр, 12, 30 оазсб	20 иап	
Соединения и части фронтового подчинения	69, 146, 298 сд, 4 вдк (8, 9, 214 вдбр), 38, 122, 123 ольжб	979 ап, 150, 161, 162 минп, 324 озадн	21 одн. брп	179 иап	499 осб, 87, 88, 89, 90, 91, 99, 100, 101, 102 пмб
Всего: общевойсковых армий – 1, саперных армий – 1	ск – 1, сд – 12, сбр – 7, мсд – 2, вдк – 1, вдбр – 3, кк – 1, кд – 3, осп – 1, ольжб – 23	ап – 18, иптап – 6, минп – 3, огв. мдн – 6, оадн – 1, озадн – 1	тбр – 6, отб – 3, одн. брп. – 4, оазсб – 4	авп – 24	сабр – 10 оиб – 12 пмб – 9
Всего введено: общевойсковых армий – 3, саперных армий – 1	ск – 2, сд – 33, сбр – 26, мсд – 2, вдк – 1, вдбр – 3, осп – 1, кк – 2, кд – 8, ольжб – 90, опаб – 2	ап – 25, иптап – 8, минп – 7, гв. мл – 1, огв. мдн – 16, оадн – 1, озадн – 9	тбр – 13, отб – 8, мцп – 1, одн. брп. – 5, оазсб – 9	авд – 3 авп – 26	сбр – 10 оиб – 28 пмб – 10
Итого за операцию: общевойсковых армий – 17 саперных армий – 1	ск – 2, сд – 105, мсд – 5, сбр – 52, вдк – 2, вдбр – 5, осп – 3, кк – 4, кд – 25, окп – 2, ольжб – 111, опаб – 7	ап – 64, огв. мдн – 59, иптап – 32, минп – 7, оминб – 3, гв. мл – 1, огв. мдн – 16, оадн – 1, оиптап – 1, озадн – 31	тд – 1, тбр – 31, отб – 19, оазсб – 12, мцп – 4, одн брп – 8	авиагрупп – 1, авд – 14, авп – 45	сабр – 12, оиб – 74, пмб – 17

**Численный состав советских войск,
принимавших участие в Ржевско-Вяземской стратегической наступательной
операции на 1 января 1942 г.**

Силы и средства	Калининский фронт						Всего
	22 А	29 А	30А	31 А	39 А	ФСЧУ	
Личный состав по списку	34481	31717	63386	37714	73968	8207	249473
Стрелковое вооружение							
винтовки и карабины	21337	23937	52115	29405	54646	5421	186861
пистолеты-пулеметы	364	363	3086	740	2039	98	6690
ручные и станковые пулеметы	501	598	1600	832	2209	86	5826
зенитные пулеметы	17	17	58	18	10	79	199
противотанковые ружья			45				45
Артиллерийское вооружение							
Орудия полевые	159	131	333	269	332	31	1255
в т.ч. ПТО (45-57 мм)	11	15	83	46	78	9	242
Орудия зенитные	26	20	42	9	2	28	127
в т.ч. МЗА (25-37 мм)	14		38	4	2		58
Минометы	255	227	701	231	816	29	2259
в т.ч. 82 мм и выше	113	107	396	150	460	22	1248
БМ реактивной артиллерии			31	17	24		72
Всего орудий и минометов	440	378	1107	526	1174	88	3713
Бронетанковое вооружение							
танки			75	67	71	2	215
тяжелые			10	10	10		30
средние			23	23	21	1	68
легкие			42	34	40	1	117
Транспортные средства							
автомашины	759	831	2483	1097	524	233	5927
трактора и тягачи	121	52	86	69	58	28	414
лошади	7000	9921	22803	11425	14810	1664	67623

**Численный состав ВВС Красной армии
к началу Ржевско-Вяземской стратегической наступательной операции
на 1 января 1942 г.**

Боевые самолеты	Калининский фронт	Западный фронт	Итого
истребители	52/35 ¹	146/127	198/162
штурмовики	24/11	36/9	60/20
бомбардировщики	42/29	72/57	114/86
разведчики	44/32	17/14	61/46
Всего	162/107	271/207	433/314

**Численный состав советских войск,
принимавших участие в Ржевско-Вяземской стратегической наступательной операции
на 1 января 1942 г.**

Силы и средства	Западный фронт											Итого
	1 Уд. А	5 А	10 А	16 А	20 А	33 А	43 А	49 А	50 А	ФСЧУ	Всего	
Личный состав по списку	40632	60558	64077	42773	30767	53201	34646	65563	39409	42112	473738	723211
Стрелковое вооружение												
винтовки и карабины	25272	44271	51199	30990	21227	37377	23708	41032	25352	23182	323610	510471
пистолеты-пулеметы	1374	829	919	1159	1213	942	1192	1042	745	2235	11650	18340
ручные и станковые пулеметы	666	891	1588	359	472	851	589	926	707	474	7523	13349
зенитные пулеметы	68	64	27	43	37	50	57	86	65	406	903	1102
противотанковые ружья	248	147		161	270	2	12	175	85	24	1124	1169
Артиллерийское вооружение												
Орудия полевые	202	333	284	313	184	316	154	382	202	294	2664	3919
в т.ч. ПТО (45-57 мм)	68	47	49	88	66	51	27	97	42	76	611	853
Орудия зенитные	5	70	15	78	74	82	55	85	84	75	623	750
в т.ч. МЗА (25-37 мм)		67	15	48	58	38	28	47	58	35	394	452
Минометы	411	294	665	332	318	388	224	474	142	420	3668	5927
в т.ч. 82 мм и выше	246	169	346	204	174	202	64	267	61	187	1920	3168
БМ реактивной артиллерии		36		31	24	20	8	19	12	120	270	342
Всего орудий и минометов	618	733	964	754	600	806	441	960	440	909	7225	10938
Бронетанковое вооружение												
танки	25	36		27	35	10	39	18	37	86	313	528
тяжелые	4	1		3	6				5	10	29	59
средние	5	5		4	2		6	1	2	30	55	123
легкие	16	30		20	27	10	33	17	30	46	229	346
Транспортные средства												
автомашины	1523	3525	517	2273	2280	2560	1819	2853	1433	4039	22822	28749
тракторы и тягачи	46	247	49	173	63	308	206	167	112	109	1480	1894
лошади	13634	11583	17809	13916	7177	11324	5536	15691	11996	23021	131687	199310

**Оперативное построение советских войск
к началу Ржевско-Вяземской стратегической наступательной операции**

Объединения	Кол-во армий, дивизий	Ширина полосы наступления, км	Глубина оперативного построения, км	Элементы оперативного построения					Всего дивизий в эшелонах			
				Эшелоны		Резервы			I	II	Резерв	Итого
				первый	второй	общевойско вой	танковый	ВВС				
Калининский фронт	А-5	до 200	40	А-4	А-1	кк-1		ад-3 ап-5	26	5	4	35
22-я А	сд-4	40	20	сд-4 отб-1	—	сп-1			4	—	сп-1	4
29-я А (второй эшелон фронта)	сд-5	50	30	сд-5	—	окп-1, 3 отр. о/н			5	—	окп-1, 3 отр. о/н	5
30-я А	сд-8 ка-3	50	15	мсд-1 сд-7, тбр-4	ка-3	олыжб-2 опаб-1	отб-1 мцп-2 оазсб-1	ап-1	8	3	отб-1 мцп-2	11
31-я А	сд-6, ка-2	20	20	сд-6 отб-2	—	олыжб-2	—		6	—	олыжб-2	6
39-я А (ударная группа фронта)	сд-7, ка-2	40	35	сд-7 отб-1	ка-2	олыжб-5	отб-1		7	2	олыжб-5 отб-1	9
Западный фронт	А-9	до 500	50	9	кк-1	кк-1 ка-4 сд-1	тбр-2 отб-1 одн. брп-1	ад-7 ап-3	47	2 ка	ка-6	56
1-я уд. А	сбр-11 ка-2, олыжб-10	30	15	сбр-8 ка-2 олыжб-10 оазсб-1	—	опаб-1		ад-1 ап-1	2	—	опаб-1	2
5-я А	сд-8, сбр-3	50	20	сд-7 мсд-1 сбр-3 тбр-1	—	окп-1 сп-2 опаб-1	мцп-1 оазсб-1	ап-3	8	—	сп-2 опаб-1	8
10-я А	сд-8	100	15	сд-8				ап-1	8	—	—	8
16-я А	сд-3, сбр-4	25	10	сд-3, сбр-4			одн. брп-1		5	—	1-дн брп	5
20-я А	сд-2, сбр-4, кк-1 ¹	20 (уч. прорыва 8 км)	20	сд-2 сбр-4 тбр-5	кк-1 ка-1 тбр-1 олыжб-5		одн. брп-1	ап-1	4	2	1д-н брп	6
33-я А	сд-7	90	15	мсд-1 сд-6	—	осп-1 олыжб-2	—		7	—	1-сп 1- олыжб-н	7
43-я А	сд-3, вак-1	80	15	сд-3 вак-1 вадбр-2 тбр-1	—	опаб-1	отб-1 отд. брп-1		4	—	—	4
49-я А	сд-6, сбр-4, тбр-2	100	10	сд-6, сбр-4, тбр-2	—	опаб-1		ап-1	8	—	1-опаб	8
50-я А	сд-6, ка-1, та-1, тбр-1	75	10	сд-6 ка-1 та-1 тбр-1 отб-1	—		одн. брп-1	ап-1	8	—	1-д-н брп	8

**Соотношение сил и средств сторон
к началу Ржевско-Вяземской стратегической наступательной операции**

Силы и средства	Советские войска	Противник	Соотношение
Людей	723211	624800	1,2 : 1
Орудий и минометов:	10938	10956	1 : 1
Танков	528	354	1,4 : 1

**Обеспеченность и расход войсками Калининского фронта боеприпасов
в период Ржевско-Вяземской стратегической наступательной операции
(8.01 – 20.04.1942 г.)**

Наименование боеприпасов	Наличие на 1.01.1942 г.		Общий расход	
	тонн	б/к	тонн	б/к
К стрелковому вооружению				
винтпатроны	49968,7	1,1	71739,0	1,6
патроны НАГАН	407,0	1,1	430,5	1,1
патроны ТТ и ППД	2922,0	0,7	10044,7	2,5
12,7-мм патроны	362,0	3,5	233,3	2,2
14,5-мм патроны			193,5	1,8
20-мм выстрелы ШВАК	39,10	0,9	105,30	2,5
Ручные и противотанковые гранаты	349,0	0,5	932,6	1,2
К артиллерийскому вооружению				
К орудиям полевой артиллерии				
45-мм пушечные	205,90	1,8	313,30	2,8
57-мм пушечные	7,80	1,5	4,70	0,9
76-мм полковые	26,20	0,6	257,40	5,6
76-мм дивизионные	64,70	0,7	425,00	4,3
76-мм горные			5,50	3,3
107-мм пушечные	7,90	4,2	29,10	15,5
122-мм пушечные	5,00	3,0	19,50	11,8
122-мм гаубичные	34,80	1,5	144,60	6,1
152-мм гаубичные	10,20	2,0	47,90	9,2
152-мм гауб.-пушечн.	13,70	1,5	61,60	6,9
203-мм гаубичные				
К орудиям зенитной артиллерии				
25-мм зен. выстрелы			8,30	0,6
37-мм зен. выстрелы	56,20	5,7	64,60	6,6
76-мм зен. выстрелы	27,90	5,3	21,10	4,0
85-мм зен. выстрелы	13,60	2,1	10,60	1,6
К минометам				
50-мм мины	184,60	0,7	579,40	2,1
82-мм мины	135,30	0,8	360,70	2,3
107-мм мины	2,30	0,5	14,40	3,3
120-мм мины	10,30	0,5	60,80	2,7

**Обеспеченность и расход войсками Западного фронта боеприпасов
в период Ржевско-Вяземской стратегической наступательной операции
(8.01 – 20.04.1942 г.)**

Наименование боеприпасов	Наличие на 1.01.1942 г.		Общий расход	
	тонн	б/к	тонн	б/к
К стрелковому вооружению				
винтпатроны	91682,8	1,6	107380,8	1,9
патроны НАГАН	990,4	1,1	1247,3	1,4
патроны ТТ и ППД	9032,6	2,2	14794,7	3,5
12,7-мм патроны	1168,3	2,5	537,1	1,1
14,5-мм патроны	232,5	1,1	181,9	0,8
20-ммвыстрелы ШВАК	148,10	1,1	172,90	1,3
Ручные и противотанковые гранаты	622,7	0,6	986,5	1,0
К артиллерийскому вооружению				
К орудиям полевой артиллерии				
45-мм пушечные	643,70	4,3	400,60	2,7
57-мм пушечные	49,20	2,0	10,30	0,4
76-мм полковые	25,30	0,4	264,00	3,8
76-мм дивизионные	64,90	0,5	503,30	4,0
76-мм горные	41,30	3,9	71,50	6,7
107-мм пушечные	15,00	6,2	21,50	8,9
122-мм пушечные	9,50	1,9	42,60	8,6
122-мм гаубичные	41,90	1,2	341,70	9,6
152-мм гаубичные	31,00	5,2	62,90	10,6
152-мм гауб.-пушечн.	8,90	0,7	123,70	9,7
203-мм гаубичные	6,40	3,5	9,64	5,2
К орудиям зенитной артиллерии				
25-мм зен. выстрелы	20,30	0,5	52,70	1,2
37-мм зен. выстрелы	91,90	2,2	151,20	3,7
76-мм зен. выстрелы	48,50	6,8	16,80	2,3
85-мм зен. выстрелы	61,00	3,3	15,80	0,9
К минометам				
50-мм мины	246,70	0,9	636,50	2,4
82-мм мины	54,20	0,3	614,00	2,9
107-мм мины	8,80	0,7	61,50	4,9
120-мм мины	5,50	0,3	62,60	3,9

**Планируемый размах Ржевско-Вяземской стратегической
наступательной операции**

В своей директиве Ставка ВГК поставила фронтам следующую задачу: «Охватывающими ударами войск правого крыла Калининского фронта из района северо-западнее Ржева на Сычевку, Вязьму и войск левого крыла Западного фронта из района Калуги в направлении Юхнов, Вязьма с одновременным продвижением остальных армий Западного фронта на Сычевку и Гжатск окружить, расчленить и уничтожить основные силы группы армий «Центр». Глубина продвижения советских войск должна была составить 130 – 350 км, продолжительность операции – 18 суток.

**Командный состав
объединений и соединений советских войск, принимавших участие
в Ржевско-Вяземской стратегической наступательной операции
(8.01 – 20.04.1942 г.)**

Формирование	Командующий (командир) воинское звание, фамилия, имя, отчество
Калининский фронт	генерал-полковник Конев Иван Степанович
22-я армия	генерал-майор Вострухов Владимир Иванович, с 8.04.1942 г. генерал-лейтенант Юшкевич Василий Александрович
178 сд	подполковник, с 15.01.1942 г. полковник Квашнин Александр Петрович
179 сд	полковник Сазонов Кузьма Иванович
186 сд	генерал-майор Зыгин Алексей Иванович
357 сд	полковник Киршев Дмитрий Андреевич, с 15.02.1942 г. полковник Кроник Александр Львович
29-я армия	генерал-майор Швецов Василий Иванович
174 сд	
(с 17.03.1942 г. 20 гв. сд)	полковник Сенчилло Сергей Яковлевич, с 9.02.1942 г. полковник Куценко Александр Андреевич
243 сд	генерал-майор Поленов Виталий Сергеевич, с 20.01.1942 г. полковник Гуряшин Василий Кузьмич, с 19.04.1942 г. майор Казнов Михаил Иванович
246 сд	генерал-майор Мельников Иван Иванович, с 2.03.1942 г. подполковник Ракчеев Арсений Тимофеевич
252 сд	генерал-майор Урбанович Виктор Казимирович
375 сд	генерал-майор Воронцов Василий Григорьевич, с 28.02.1942 г. генерал-майор Соколов Николай Александрович
30-я армия	генерал-майор Лелюшенко Дмитрий Данилович
185 сд	подполковник Виндушев Константин Николаевич, с 12.02.1942 г. подполковник Поплавский Станислав Гилярович, с 11.03.1942г. генерал-майор Горячев Сергей Георгиевич
251 сд	полковник Орестов Сергей Иванович
348 сд	полковник Ляхтиков Анисим Стефанович
363 сд	
(с 17.03.1942 г. 22 гв. сд)	полковник Свиридов Карп Васильевич
365 сд	полковник Щукин Матвей Александрович, с 18.03.1942 г. полковник Ветлутин Александр Александрович
371 сд	полковник Ягодкин Николай Викторович, с 19.02.1942 г. полковник Олешев Николай Николаевич
379 сд	полковник Чистов Владимир Афанасьевич
107 мсд	
(с 12.01.1942 г. 2 гв. мсд)	полковник Чанчибадзе Порфирий Георгиевич
18 кд	генерал-майор Иванов Петр Самсонович
24 кд	полковник Гагуа Василий Георгиевич
82 кд	полковник Горин Николай Владимирович
8 тбр	
(с 11.01.1942 г. 3 гв. тбр)	полковник Ротмистров Павел Алексеевич
21 тбр	подполковник, с 18.03.1942 г. полковник Лесовой Андрей Львович
35 тбр	полковник Минаев Владимир Федорович, с 16.01.1942 г. майор Бурьгин Владимир Григорьевич
58 тбр	подполковник Моргунов Николай Викторович
31-я армия	генерал-майор Юшкевич Василий Александрович, с 19.03.1942 г. генерал-майор Вострухов Владимир Иванович
5 сд	полковник Ерошенко Петр Савельевич, с 7.02.1942 г. полковник Куприянов Дмитрий Андреевич
119 сд	
(с 17.03.1942 г. 17 гв. сд)	генерал-майор Березин Александр Дмитриевич
247 сд	генерал-майор Мухин Григорий Денисович
250 сд	
(с 16.02.1942 г. 16 гв. сд)	генерал-майор Тарасов Герман Федорович
259 сд	полковник Лапшов Афанасий Васильевич
262 сд	полковник Горбачев Владимир Константинович

46 кд 54 кд	полковник Соколов Сергей Владимирович подполковник Сабуров Иван Дмитриевич
39-я армия 183 сд 220 сд 355 сд 361 сд (с 17.03.1942 г. 21 гв. сд) 369 сд 373 сд 381 сд	генерал-лейтенант Масленников Иван Иванович генерал-майор Комиссаров Константин Васильевич, с 3.03.1942 г. майор Рубан Петр Константинович, с 19.03.1942 г. подполковник Костицын Александр Степанович генерал-майор Хоруженко Никифор Гордеевич полковник Ходунович Андрей Егорович, с 14.01.1942 г. комбриг Рыжков Афанасий Николаевич полковник Михайлов Денис Васильевич полковник Фисенко Гавриил Иванович с 1.03.1942 г. подполковник Головкин Алексей Павлович подполковник Хмылев Василий Иванович полковник Толстов Архип Иванович, с 2.03.1942 г. подполковник Шульга Василий Павлович
3-я ударная армия 23 сд 33 сд 257 сд 391 сд 7 сд	генерал-лейтенант Пуркаев Максим Алексеевич полковник Вахрамеев Павел Прокопьевич полковник Макарьев Александр Константинович, с 11.03.1942 г. полковник Юдинцев Иван Семенович генерал-майор Железников Карп Афанасьевич, с 25.01.1942 г. полковник Дьяконов Анатолий Александрович полковник Коваленко Дмитрий Анатольевич, с 9.03.1942 г. полковник Кудряшов Андрей Кузьмич полковник Петров Павел Максимович
4-я ударная армия 249 сд (с 16.02.1942 г. 16 гв. сд) 332 сд 334 сд 358 сд 360 сд 4 сд	генерал-полковник Еременко Андрей Иванович, с 11.02.1942 г. генерал-лейтенант Голиков Филипп Иванович, с 31.03.1942 г. генерал-майор Курасов Владимир Васильевич генерал-майор Тарасов Герман Федорович, с 13.04.1942 г. полковник Князьков Сергей Алексеевич полковник Князьков Сергей Алексеевич, с 9.04.1942 г. подполковник Назаренко Тихон Николаевич полковник Мищенко Николай Михайлович полковник Усачев Захарий Никитович полковник Болотов Андрей Филиппович, с 26.01.1942 г. генерал-майор Кузнецов Иван Михайлович, с 14.03.1942 г. полковник Позняк Виктор Генрихович полковник Самохин Иван Климентьевич
Соединения и части фронтового подчинения 256 сд 31 сд 38 сд 46 сд	генерал-майор Горячев Сергей Георгиевич генерал-майор авиации Руденко Сергей Игнатьевич полковник Щегликов Степан Семенович майор Коновалов Сергей Филиппович
Западный фронт	генерал армии Жуков Георгий Константинович
1-я ударная армия 17 кд 44 кд 23 тбад 5-я армия 19 сд 32 сд 50 сд 108 сд 144 сд 329 сд 336 сд	генерал-лейтенант Кузнецов Василий Иванович полковник Гайдуков Вениамин Андреевич, с 27.01.1942 г. подполковник Паращенко Илья Григорьевич, с 24.03.1942 г. полковник Дудко Степан Иванович полковник Куклин Павел Филиппович полковник Нестерцев Виктор Ефимович генерал-лейтенант артиллерии Говоров Леонид Александрович генерал-майор Дронов Николай Сергеевич полковник Полосухин Виктор Иванович, с 19.02.1942 г. полковник Гладышев Степан Трофимович генерал-майор Лебеденко Никита Федотович, с 12.03.1942 г. полковник Берестов Петр Филиппович, с 5.04.1942 г. генерал-майор Лебеденко Никита Федотович генерал-майор Биричев Иван Иванович, с 5.03.1942 г. полковник Терентьев Василий Григорьевич генерал-майор Пронин Михаил Андреевич полковник Маковчук Николай Матвеевич, с 8.02.1942 г. полковник Андрусенко Корней Михайлович полковник Соловьев Николай Николаевич, с 30.03.1942 г. майор Добринский Александр Григорьевич, с 15.04.1942 г. генерал-майор Кузнецов Владимир Степанович

82 мсд (с 19.03.1942 г. 3 гв. мсд)	полковник Карамышев Георгий Петрович, с 11.01.1942 г. генерал-майор Орлов Николай Иванович, с 11.02.1942 г. полковник Акимов Александр Иванович подполковник, с 18.03.1942 г. полковник Лесовой Андрей Львович
20 тбр	
10-я армия	генерал-лейтенант Голиков Филипп Иванович, с 2.02.1942 г. генерал-майор Попов Василий Степанович полковник Мартиросян Гайк Оганесович полковник Филimoniов Петр Исаевич, с 29.02.1942 г. полковник Терентьев Гурий Никитич полковник Гарцев Иван Алексеевич генерал-майор Кирюхин Николай Иванович, с 10.03.1942 г. майор Кравченко Иван Яковлевич, с 9.04.1942 г. генерал-майор Щербаков Николай Тимофеевич полковник Ибянский Николай Болеславович полковник Немудров Гавриил Петрович, с 21.01.1942 г. полковник Карамышев Георгий Петрович полковник Еремин Петр Антонович, с 9.04.1942 г. полковник Гудзь Порфирий Мартынович полковник Соколов Гавриил Дмитриевич
239 сд 322 сд 323 сд 324 сд 325 сд 326 сд 328 сд 330 сд	
16-я армия	генерал-лейтенант Рокоссовский Константин Константинович генерал-майор Белобородов Афанасий Павлантьевич с 28.02.1942 г. полковник Серегин Иван Федотович полковник Алексеев Дмитрий Федорович генерал-майор Плиев Исса Александрович, с 6.03.1942 г. генерал-майор Крюков Владимир Викторович подполковник Картавенко Андрей Маркович, с 1.03.1942 г. полковник Ягодин Михаил Данилович генерал-майор Мельник Кондрат Семенович, с 1.03.1942 г. полковник Тимочкин Семен Иванович полковник Арсеньев Евгений Петрович, с 21.03.1942 г. полковник Курсаков Павел Трофимович
9 гв. сд 18 сд 354 сд 2 гв. кк 3 гв. кд 4 гв. кд 20 кд	
20-я армия	генерал-лейтенант Власов Андрей Андреевич, с 8.03.1942 г. генерал-лейтенант Рейтер Макс Андреевич генерал-майор Король Федор Петрович, с 14.02.1942 г. полковник Куталев Гавриил Антонович, с 8.03.1942 г. полковник Клец Александр Емельянович, с 10.04.1942 г. полковник Берестов Петр Филиппович полковник Прокофьев Юрий Михайлович генерал-майор танковых войск Катуков Михаил Ефимович, с 3.04.1942 г. полковник Чухин Николай Дмитриевич полковник Черноярлов Николай Андреевич полковник Зелинский Василий Петрович, с 16.03.1942 г. полковник Сытник Владимир Владимирович полковник Кравченко Андрей Григорьевич, с 11.01.1942 г. подполковник Григорьев Василий Ефимович генерал-майор танковых войск Ремизов Федор Тимофеевич
331 сд 352 сд 1 гв. тбр 17 тбр 24 тбр 31 тбр 145 тбр	
33-я армия	генерал-лейтенант Ефремов Михаил Григорьевич полковник Иовлев Сергей Иванович, с 18.01.1942 г. полковник Афонин Павел Иванович, с 25.02.1942 г. генерал-майор Ревякин Василий Андреевич, с 13.04.1942 г. полковник Холодный Артемий Иванович, с 19.04.1942 г. подполковник Ратнер Владимир Наумович генерал-майор Эрастов Константин Максимович, с 31.03.1942 г. полковник Корженевский Николай Николаевич полковник Беззубов Николай Александрович полковник Миронов Константин Иванович, с 2.04.1942 г. комбриг Ахенин Евгений Степанович полковник Паэгле Генрих Генрихович, с 4.03.1942 г. полковник Фролов Алексей Степанович полковник Бобров Федор Александрович полковник Кучинев Владимир Георгиевич
1 гв. мсд 93 сд 110 сд 113 сд 201 сд 222 сд 338 сд	
43-я армия	генерал-майор Голубев Константин Дмитриевич генерал-майор Селезнев Дмитрий Михайлович полковник Наумов Александр Федорович генерал-майор Александров Петр Алексеевич, с 3.03.1942 г. подполковник Каначадзе Григорий Иванович
17 сд 53 сд 415 сд	

5 вДК 26 тбр	полковник Гурьев Степан Савельевич полковник Бурдов Денис Максимович
49-я армия 5 гв. сд 60 сд 133 сд (с 17.03.1942 г. 18 гв. сд) 173 сд 194 сд 238 сд 18 тбр 23 тбр	генерал-лейтенант Захаркин Иван Григорьевич генерал-майор Миронов Павел Васильевич полковник Зашибалов Михаил Арсентьевич генерал-майор Захаров Федор Дмитриевич, с 4.04.1942 г. полковник Мультиан Николай Николаевич полковник Богданов Александр Владимирович, с 8.02.1942 г. полковник Тихонов Петр Яковлевич генерал-майор Фирсов Павел Андреевич, с 20.01.1942 г. полковник Иовлев Сергей Иванович полковник Коротков Геннадий Петрович полковник Дружинин Афанасий Семенович, с 16.04.1942 г. майор Котов Виктор Филиппович полковник Белов Евтихий Емельянович
50-я армия 12 гв. сд 154 сд 217 сд 290 сд 340 сд 413 сд 7 гв. кд 112 тд 32 тбр	генерал-лейтенант Болдин Иван Васильевич генерал-майор Сиязов Михаил Александрович до 26.03.1942 г., с 31.03.1942 г. генерал-майор Эрастов Константин Максимович генерал-майор Фоканов Яков Степанович генерал-майор Трубников Кузьма Петрович полковник Рякин Николай Васильевич, с 11.01.1942 г. полковник Хохлов Василий Данилович, с 1.03.1942 г. полковник Почема Филипп Евсеевич полковник Мартиросян Саркис Согмонович генерал-майор Терешков Алексей Дмитриевич полковник Глинский Михаил Иосифович подполковник Леонов Михаил Трофимович полковник Ющук Иван Иванович, с 3.04.1942 г. под-ник, с 11.04.1942 г. — п-ник Сахно Михаил Гордеевич
61-я армия 342 сд 346 сд 350 сд 356 сд 387 сд 7 кк 29 кд 83 кд 91 кд 68 тбр	генерал-лейтенант Попов Маркиан Михайлович полковник Попов Александр Ипполитович комдив Давидовский Иван Елизарович полковник Авдеенко Петр Петрович, с 21.03.1942 г. генерал-майор Глухов Михаил Иванович, с 3.04.1942 г. полковник Гриценко Александр Павлович полковник Перерва Петр Васильевич полковник Сущенко Максим Андреевич генерал-майор Погребов Борис Андреевич, с 28.03.1942 г. генерал-майор Манагаров Иван Мефодьевич полковник Серашев Емельян Парфёнович полковник Селюков Сергей Николаевич, с 26.01.1942 г. полковник Сущенко Максим Андреевич генерал-майор Новик Константин Игнатьевич подполковник Ободовский Василий Владимирович, с 12.02.1942 г. подполковник Мельников Михаил Ильич, с 23.03.1942 г. полковник Титов Николай Дмитриевич
Соединения и части фронтового подчинения 160 сд 4 кд 57 кд 75 кд 1 гв.кк 1 гв. кд 2 гв. кд 2 гв. тбр 5 тбр (с 5.03.1942 г. 6 гв. тбр) 10 сд 28 сд 43 сд 47 сд 60 сд 77 сд 146 сд	полковник Орлов Федор Михайлович, с 31.01.1942 г. майор Русецкий Виталий Модестович, с 9.02.1942 г. генерал-майор Ревякин Василий Андреевич полковник Дудко Степан Иванович полковник Муров Иван Ильич полковник Москалик Михаил Эммануилович генерал-лейтенант Белов Павел Алексеевич генерал-майор Баранов Виктор Кириллович полковник Осликовский Николай Сергеевич подполковник Кириченко Иван Федорович подполковник Сахно Михаил Гордеевич до 2.04.1942 г., с 16.04.1942 г. подполковник Скуба Максим Климентьевич полковник Белов Николай Григорьевич полковник Мозговой Сергей Яковлевич Обращена на формирование управления полковник Толстиков Олег Викторович генерал-майор авиации Клевцов Василий Ильич полковник Антошкин Иван Деонидович подполковник, с 27.01.1942 г. — полковник Кулдин Леонид Григорьевич

**Командный состав объединений и соединений противника,
действовавших в полосе группировки советских войск
в Ржевско-Вяземской стратегической наступательной операции
(8.01 – 20.04.1942 г.)**

Формирование	Командующий (командир) воинское звание, фамилия, имя, отчество
Группа армий «Центр»	генерал-фельдмаршал Клюге Гюнтер
9-я армия	генерал-полковник Штраус Адольф, с 15.01.1942 г генерал-полковник Модель Вальтер
5 ак	генерал от инфантерии Ветцель Вильгельм
6 пд	генерал-лейтенант Аулеб Хельге, с 23.10.1942 г. генерал-лейтенант Гроссман Хорст
23 пд	генерал-майор фон Ботнебург Ганс
129 пд	генерал-майор Риттау Стефан
251 пд	генерал-майор Бурдах Карл
6 ак	генерал от инфантерии Билер Бруно
26 пд	генерал-майор Вайс Вальтер
35 пд	генерал-лейтенант Роман Рудольф
161 пд	генерал-майор Рек Генрих
256 пд	генерал-майор Кауфман Герхард, с 12.01.1942 г полковник Ветер Фридрих, с 14.02.1942 г генерал-майор Данхаузен Пауль
23 ак	генерал от инфантерии Шуберт Альбрехт
102 пд	генерал-майор Байер Альбрехт
162 пд	генерал-лейтенант Франке Герман
206 пд	генерал-лейтенант Хёфль Хуго
253 пд	генерал-лейтенант Шеллер Отто
27 ак	генерал-лейтенант Витхов Иохим
86 пд	полковник Вейдлинг Гельмут
106 пд	генерал-майор Денер Эрнст
110 пд	генерал-лейтенант Зейферт Эрнст, с 24.01.1942 г генерал-лейтенант Гильберт Мартин
403 охр. д	генерал-летенант Русвурм Вильгельм
3-я танковая армия	генерал танковых войск Рейнгардт Ганс
56 мк	генерал танковых войск Шааль Фердинанд
6 тд	генерал-майор Ландграф Франц
7 тд	генерал-лейтенант фон Функ Ганс
36 мд	генерал-лейтенант Гольник Ганс
1 тд	генерал-лейтенант Крюгер Вальтер
2 тд	генерал-лейтенант Файель Рудольф, с 17.02.1942 г генерал-майор фон Эзебек Ганс – Карл
14 мд	генерал-майор Вош Генрих
4-я танковая армия	генерал -полковник Руофф Рихард
7 ак	генерал от артиллерии Фармбахер Вильгельм
7 пд	генерал-майор Иордан Ганс
15 пд	генерал-майор Шрайбер Альфред
78 пд	генерал-лейтенант Фёлькерс Пауль
9 ак	генерал-лейтенант Шмидт Ганс
87 пд	генерал-майор Лухт Вальтер
183 пд	генерал-майор Детлинг Август
197 пд	генерал-майор Майер-Рабинген Герман
20 ак	генерал пехоты Матерна Фридрих
252 пд	генерал-лейтенант фон Бём-Бецинг Дитер
258 пд	генерал-майор Пфлаум Карл
267 пд	генерал-лейтенант Вахтер Фридрих-Карл
292 пд	генерал-майор Зегер Вилли
46 мк	генерал танковых войск Фитингхоф Генрих
5 тд	генерал-лейтенант Феен Густав
10 тд	генерал-майор Фишер Вольфганг
11 тд	генерал-лейтенант Шеллер Вальтер
20 тд	генерал-майор фон Тома Вильгельм
3 мд	генерал-лейтенант Яан Курт
мд «Райх»	генерал-лейтенант Хауссер Пауль

4-я армия	генерал от инфантерии Хенрици Готхард, с 20.01.1942 г генерал-полковник Кюблер Людвиг
12 ак	генерал от инфантерии Шрот Вальтер
17 пд	генерал-лейтенант Цанген Густав
31 пд	генерал-лейтенант Хоссбах Фридрих
13 ак	генерал от инфантерии Фельбер Ганс – Густав
34 пд	генерал-майор Фюрст Фридрих
52 пд	генерал-майор Рендулич Лотар
268 пд	генерал-майор Грейнер Генрих
43 ак	генерал от инфантерии Бреннеке Курт
98 пд	генерал-лейтенант Гарейс Мартин
131 пд	генерал-майор Мейер-Бюрдорф Генрих
286 охр. д	генерал-лейтенант Мюллер Курт
40 мк	генерал от кавалерии Штумме Георг
137 пд	полковник Мальман Пауль
216 пд	генерал-майор фон Гильза Вернер
19 тд	генерал-лейтенант Кнобельсдорф Отто
57 мк	генерал танковых войск Кунтцен Адольф,
	с 1.02.1942 г генерал танковых войск Кирхнер Фридрих
260 пд	генерал-майор Хаам Вальтер
263 пд	генерал майор Хаекель Эрнст
10 мд	генерал-лейтенант Лёспер Фридрих-Вильгельм

**Боевой состав группировки противника,
действовавшей против советских войск в Ржевско-Вяземской стратегической
наступательной операции (8.01 – 20.04.1942 г.)**

Наименование объединений	Пехотные соединения	Моторизованные соединения	Танковые соединения	Соединения ВВС
	Группа армий «Центр»			
9-я армия	5 ак (6, 23, 129, 251 пд), 6 ак (26, 35, 161, 256 пд), 23 ак (102, 162, 206, 253 пд), 27 ак (86, 106, 110 пд, 403 охр. д)			
3-я танковая армия		41 мк (14 мд), 56 мк (36 мд)	1, 2 тд (41 мк), 6, 7 тд (56 мк)	
4-я армия	7 ак (7, 15, 78, 255 пд), 9 ак (87, 183, 197 пд), 20 ак (258, 267, 292 пд)	46 мк (3 мд), мд СС «Райх»	5, 10 тд (46 мк), 11, 20 тд	
4-я танковая армия	12 ак (17, 31 пд), 13 ак (34, 52 пд), 43 ак (98, 131 пд, 286 охр. д), 137, 216 пд (40 мк), 260, 263 пд (57 мк)	40 мк, 57 мк (10 мд)	19 тд (40 мк)	
Всего в группе армий: полевых армий – 2, танковых армий – 2	армейских корпусов – 10 пехотных дивизий – 35 охранных дивизий – 2	моторизованных корпусов – 5, моторизованных дивизий – 3	танковых дивизий – 9	
Всего дивизий: 51				8 авк, 2 авиакомандование близкого действия

**Оперативная плотность советских войск
к началу Ржевско-Вяземской стратегической наступательной операции**

Фронты	Ширина полосы наступления, км	Оперативная плотность во всей полосе фронта (на 1 км)				Ширина участков прорыва, км	Оперативная плотность на участках прорыва (на 1 км)			
		км на дивизию	людей (чел.)	орудий и минометов (шт.)	танков (шт.)		км на дивизию	людей (чел.)	орудий и минометов (шт.)	танков (шт.)
Калининский	до 200	6	1730	19	1,1	15 (39 д)	3 – 4	14300	80	17
Западный	500	9	1426	14,6	0,6	8 (20 д)	2 – 3	15800	70	25

Оперативная плотность войск противника к началу Ржевско-Вяземской стратегической наступательной операции

Средняя плотность на 1 км фронта во всей полосе группы армий «Центр» (800 км)				Плотность на 1 км фронта на участке сосредоточения основных сил группы армий «Центр» (270 км)			
км на дивизию	людей	орудий и минометов	танков	км на дивизию	людей	орудий и минометов	танков
20 – 30	781	13,6	0,4	6 – 7	1200	47	1,2

Результативность действий советских войск в Ржевско-Вяземской стратегической наступательной операции (8.01 – 20.04.1942 г.)

Формирования	Ширина фронта боевых действий (км)	Продолжительность операции (суток)	Глубина продвижения советских войск (км)	Среднесуточные темпы наступления (км)	Разгромлено соединений противника
Калининский и Западный фронты	650	103	80 – 250	1 – 2,5	Утратили боеспособность 16 дивизий и 1 бригада

Советскому командованию не удалось полностью осуществить намеченный замысел. Однако, несмотря на незавершенный характер, операция имела важное военно-политическое значение. В ходе наступления советские войска полностью освободили Московскую и Тульскую области, многие районы Калининской и Смоленской областей. Глубоко охватив группу армий «Центр» с двух сторон, советские войска поставили противника в невыгодное оперативное положение. Полного разгрома немецкие войска смогли избежать только в результате переброски дополнительных сил из Западной Европы.

Потери личного состава группы армий «Центр» с 8 января по 20 апреля 1942 г. на ржевско-вяземском направлении

Формирования	Убито		Пропало без вести		Ранено		Итого	
	офицеров	унтер-офицеров и рядовых	офицеров	унтер-офицеров и рядовых	офицеров	унтер-офицеров и рядовых	офицеров	унтер-офицеров и рядовых
2 ТА	192	5440	22	3157	424	15254	638	23851
4 А	419	10577	31	3129	914	30462	1364	44168
4 ТА	406	11544	60	1861	829	32358	1295	45763
9 А	418	14519	71	5054	997	48482	1486	68055
3 ТА	87	1627	72	2067	214	6052	373	9946
Всего:	1522	43997	258	15288	3378	132608	5158	191783

Источник: ЦАМО. Ф. 500. Оп. 12454. Д. 181. Л. 144.

Потери вооружения и военной техники советских войск в ходе Ржевско-Вяземской стратегической наступательной операции (8.01 – 20.04.1942 г.)

Стрелковое оружие (тыс. шт.)	Танков (шт.)	Орудий и минометов (шт.)	Боевых самолетов (шт.)
в операции среднесуточные 305,5 3	в операции среднесуточные 957 9	в операции среднесуточные 7296 71	в операции среднесуточные 550 5

**Потери личного состава советских войск
в Ржевско-Вяземской стратегической наступательной операции
(8.01 – 20.04.1942 г.)**

Категории личного состава	Западный фронт	Калининский фронт	61 А	Итого
Убито и умерло на этапах эвакуации:				
Начальствующий	6766	5129	65	11960
Младший начальствующий	16282	12184	142	28608
Рядовой	96849	65739	882	163470
Всего		6768		6768
Ранено, контужено, обморожено и др.:				
Начальствующий	17380	11761	183	29324
Младший начальствующий	37360	24274	359	61993
Рядовой	248085	143207	2580	393872
Всего		16419		16419
Заболело с эвакуацией в госпиталь:				
Начальствующий	1539	591	14	2144
Младший начальствующий	1787	908	18	2713
Рядовой	17584	9417	307	27308
Всего		938		938
Обморожено с эвакуацией в госпиталь:				
Начальствующий	87	46	—	133
Младший начальствующий	250	237	1	488
Рядовой	2355	3588	7	5950
Всего		1239		1239
Пропало без вести:				
Начальствующий	1080	668	8	1756
Младший начальствующий	3784	3183	56	7023
Рядовой	34688	18219	605	53512
Всего		1019		1019
Попало в плен:				
Начальствующий	7	10	1	18
Младший начальствующий	20	61	7	88
Рядовой	214	292	22	528
Всего		14		14
По другим причинам:				
Начальствующий	381	187	—	568
Младший начальствующий	866	591	6	1463
Рядовой	9310	5058	57	14425
Всего		654		654
Итого потерь:				
Начальствующий	27240	18392	271	45903
Младший начальствующий	60349	41438	589	102376
Рядовой	410571	245520	4460	660551
Всего		27051		27051
Итого:	498160	305350	5320	835881



предлагает своим читателям серии военно-исторических книг по авиации, бронетехнике, военному искусству. В рамках серий выходят книги, где в сжатом виде, но с большим количеством архивных фотографий, схем и чертежей, рассказывается о создании и боевой эксплуатации лучших образцов отечественной и зарубежной техники, а также сражениях и битвах.

В серии «Фонд военного искусства» вышли из печати:

Оборона Заполярья. 1941
Битва за Москву
Сталинградская битва
Танковое сражение под Бродами – Ровно. 1941
Даманский и Жаланашколь. 1969
Оборона Белоруссии. 1941
Оборона Западной Украины. 1941
Оборона Прибалтики. 1941
Оборона Киева. 1941
Оборона Ленинграда. 1941
От обороны к наступлению. 1941

Оборона Порт-Артура. Подземное сопротивление.
Русско-японская война. 1904 – 1905
Утраченные возможности
Смоленское сражение
Оборона Москвы. 1941
Контрнаступление под Москвой. 1941 – 1942
Ржевско-вяземская операция. 1942
Керченско-феодосийская десантная операция. 1941 – 1942
Оборона Севастополя 1854 – 1855. Наземно-подземное сопротивление

Познакомиться с ассортиментом книг других серий – «Авиационный фонд», «Бронетанковый фонд», «Военно-морской фонд», «Военный музей» можно на нашем сайте www.zeughaus.ru или в кратком каталоге, который высылается бесплатно по вашему запросу. Не забудьте вложить в письмо конверт с маркой.

Приглашаем к сотрудничеству авторов!

Тематика работ: история военной техники (авиации, бронетанковой, морской и др.); история военного искусства (военно-исторический анализ сухопутных и/или морских войн и сражений).

Тел. /факс: +7(495) 776-97-46, e-mail: director@m-hobby.ru

ЭТИ И ДРУГИЕ ИЗДАНИЯ ВЫ МОЖЕТЕ ПРИОБРЕСТИ

В РОЗНИЦУ

В Москве: Московский дом книги, Дом книги «Молодая гвардия», «Библио-Глобус», «Литера» в сети магазинов «Новый книжный» и «Пиши-читай», «Книгомир», «Лас Книгас».

В Санкт-Петербурге: Дом военной книги, сеть магазинов «Буквоед», ЗАО «Диамант» (пр-т Обуховской обороны, 105, пав. 29-30)

В регионах: сети магазинов «Библиосфера», «Книгомир», «Книжный мир».

Обязательно спрашивайте наши книги у продавцов-консультантов магазинов!

ОПТОМ :

В Москве:

- Отдел реализации издательства тел. (495) 776-97-46 • www.zeughaus.ru • e-mail: info@zeughaus.ru
- Книготорговая компания «Топ-Книга» тел. (495) 166-09-53; 166-34-93 • e-mail: zakaz@top-kniga.ru
- Торговый дом «Амадеос», тел. (495) 775-88-85 • www.ripol.ru • e-mail: leo@ripol.ru

В Санкт-Петербурге:

- ЗАО «Диамант» тел. (812) 327-00-18 • e-mail: diamand.spb@mail.ru

В Новосибирске:

- Книготорговая фирма «Топ-книга» тел. (3832) 36-10-26; 36-10-27; 36-10-33 • www.opt-kniga.ru



Издается с 1993 года

Ведущий ежемесячный журнал России и стран СНГ для любителей масштабного моделизма и военной истории.

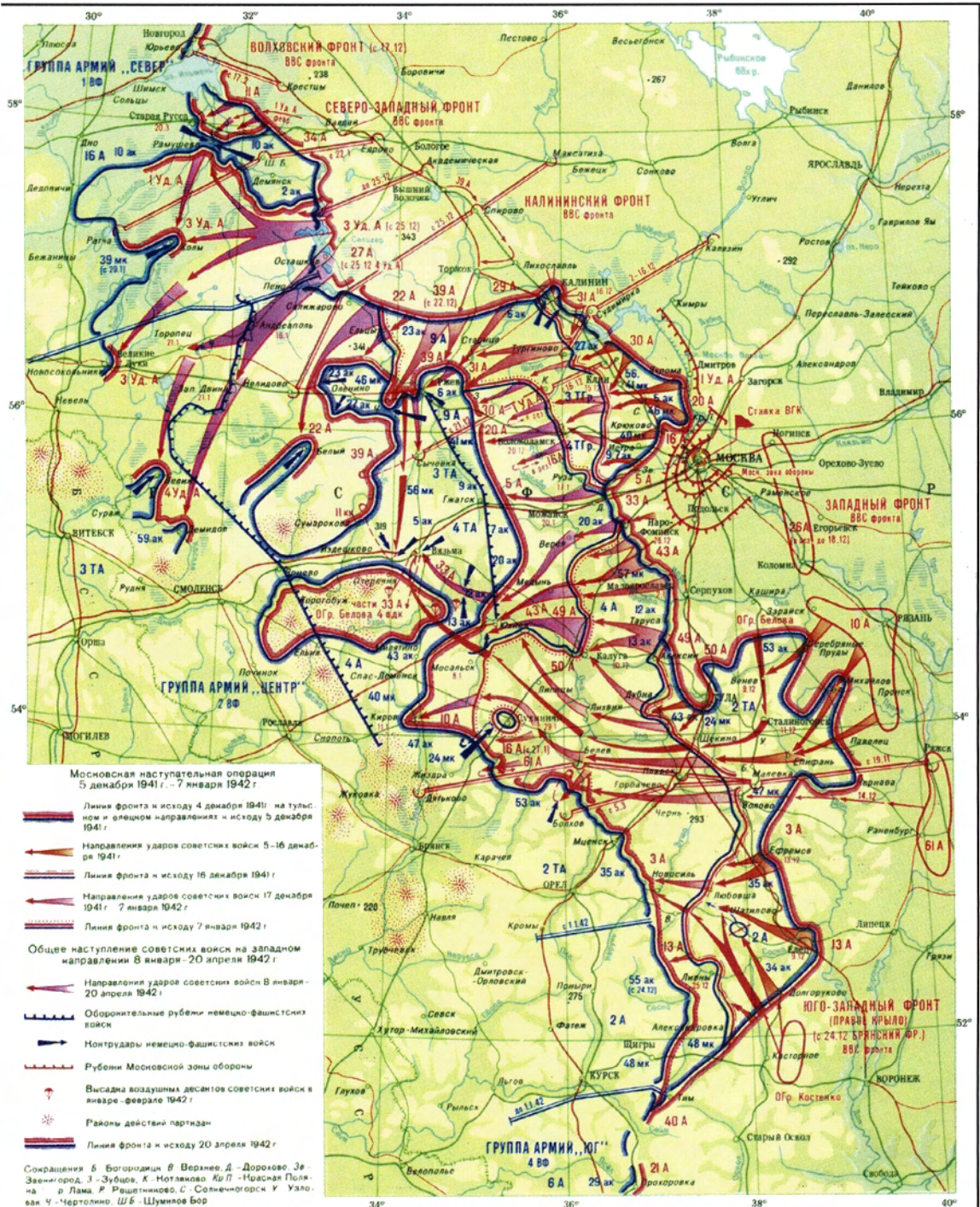
В каждом номере: обзор новинок рынка масштабных моделей, советы мастеров, схемы, чертежи, исторические материалы, монографии по отдельным образцам техники и многое другое.

Подписка принимается во всех почтовых отделениях связи России и СНГ (индекс 79979)

и через редакцию телефону: +7(495) 776-97-46

www.m-hobby.ru

МОДЕЛИ МОЖНО СТРОИТЬ И БЕЗ НАС, НО С НАМИ ИНТЕРЕСНЕЕ!





В ходе общего наступления войска западного направления нанесли группе армий «Центр» новые поражения. Однако задачи, поставленные Верховным Главнокомандованием, полностью не были выполнены. Главным образом это объяснялось тем, что армии и фронты не располагали крупными танковыми и механизированными соединениями, а военачальники и штабы не имели достаточного опыта проведения глубоких наступательных операций. Сказывалась также недооценка сил врага и переоценка своих возможностей.

Тем не менее результатом Ржевско-Вяземской операции явилось продвижение советских войск на витебском направлении на 250 км, на гжатском и юхновском – на 80-100 км; были освобождены Московская, Тульская области и ряд районов Калининской и Смоленской областей.

Ржевско-Вяземская операция подвела черту под Московской битвой, которая по размаху и напряженности еще не имела себе равных за период Второй мировой войны. В общей сложности в сражении участвовало 7035 тыс. человек, более 53 тыс. орудий и минометов, почти 6,5 тыс. танков и более 3 тыс. самолетов.



ISBN 978-5-9771-0037-3



9 785977 100373