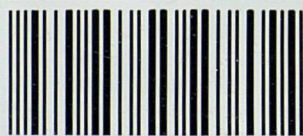


g $\frac{86}{219}$



2007096093

219.

ОЧЕРКЪ ВОЕННЫХЪ ДѢЙСТВІЙ

ВЪ ТУРЦІИ.

Г. А. ЛЕЕРА,

ПРОФЕССОРА НИКОЛАЕВСКОЙ АКАДЕМІИ ГЕНЕРАЛЬНАГО ШТАБА.

СТАТЬЯ ПЕРВАЯ.

Въ статьѣ „Условія войны на Балканскомъ полуостровѣ“ ¹⁾ нами приведены были тѣ затрудненія, которыя этотъ въ высшей степени своеобразный и безспорно труднѣйшій изъ всѣхъ европейскихъ театровъ долженъ представить вторгающейся въ него арміи.

Въ дополненіе къ сказанному въ упомянутой статьѣ, чтобы приступить къ обзорѣ дѣйствій нашей арміи, мы считаемъ долгомъ упомянуть еще объ одномъ неблагоприятномъ для насъ обстоятельстве, правда не вытекавшемъ изъ свойствъ театра военныхъ дѣйствій, но тѣмъ не менѣе весьма существенномъ, которое непременно должно быть принято въ расчетъ. Такимъ неблагоприятнымъ условіемъ было отсутствіе для нашей арміи практики *большой войны*, въ теченіи болѣе 20 лѣтъ. Обстоятельство это имѣетъ весьма важное значеніе.

Пруссакъ въ 1870 г. вели войну безспорно блистательно

¹⁾ Въ Сборникѣ Гос. Зн. Т. IV.

и, въ то же время, *методически*, т. е. съ глубокимъ уваженіемъ къ основамъ военнаго искусства. Не то было въ кампанію 1866 г., въ которой *азартъ* преобладалъ въ большихъ размѣрахъ надъ *расчетомъ* и въ которую Пруссакамъ по-просту немовѣрно везло. Подъ покровительствомъ благопріятныхъ случайностей, азартъ, какъ то обыкновенно и бываетъ, привелъ къ блестящей, скоротечной кампаніи. Блестящій исходъ кампаніи однако не помѣшалъ Пруссакамъ отнестись съ полною строгостью къ замѣченнымъ недостаткамъ и принять самыя энергическія мѣры къ устраненію ихъ; эти мѣры выразились въ цѣломъ рядѣ замѣчательныхъ реформъ, какъ въ дѣлѣ *организации* боевыхъ элементовъ, такъ и въ дѣлѣ ихъ *употребленія въ бою* (въ особенности по артиллеріи и кавалеріи). Достоиню вниманія это правило: *среди блеска успѣха не подчиниться опьяняющему вліянію его и сохранить вполнѣ трезвый взглядъ на людей и вещи*. Короче, блестящей и по результатамъ, и по способу ея веденія кампанія 1870—71 г. предшествовала почти столь же блестящая по результатамъ, но нѣсколько *эксцентрически, романтически* веденная кампанія 1866 г. Такимъ образомъ кампаніи *искусной* предшествовала кампанія *счастливая*, но, въ то же время, имѣвшая весьма важное значеніе въ педагогическомъ отношеніи для Пруссакъ. Она явилась для нихъ превосходною *подготовительною школою*, выработавшею въ нихъ то *стратегическое и тактическое чувство мѣры*, которыми большею частью отличались ихъ дѣйствія 1870 г.

Вотъ этой то *подготовительной школы*, какою послужила для Пруссакъ кампанія 1866 г. съ предшествовавшими ей *военно-практическими занятіями* (что также важно въ военномъ педагогическомъ отношеніи), въ войнѣ съ маленькою Даніею, — школы, *спасающей отъ разнаго рода увлеченій*, мы не имѣли. Отъ того и увлеченія въ началѣ кампаніи были не только возможны, но даже естественны ¹⁾.

¹⁾ Не забудемъ, также при этомъ, что блестящей кампаніи Дибича 1829 г. предшествовала далеко не таковая, но тѣмъ не менѣе очень важная въ педагогическомъ отношеніи кампанія 1828 г.

I.

ДАННЫЯ, КОТОРЫЯ ДОЛЖНЫ БЫЛИ ЛЕЧЬ ВЪ ОСНОВАНІЕ ПЛАНОВЪ ОБЪИХЪ СТОРОНЪ.

Приступая къ обозрѣнію войны, самый естественный порядокъ наводитъ прежде всего на обсужденіе *плановъ обѣихъ сторонъ*, сохранявшихся и сохраняемыхъ понынѣ въ глубокой тайнѣ, которою они будутъ окружены еще въ теченіи долгаго времени.

Въ какой бы глубокой тайнѣ ни сохранялся планъ кампаніи, если его и нельзя въ точности знать, то представляется не мало средствъ къ тому, чтобы хоть приблизительно угадать его. Такимъ средствомъ является ближе всего болѣе или менѣе близкое знакомство съ *свойствами тѣхъ данныхъ*, на которыхъ планъ долженъ быть построенъ, и съ *характеристическими особенностями руководящихъ лицъ*. Наконецъ есть и еще одинъ довольно вѣрный признакъ къ раскрытію плана. Прислушайтесь къ тому, что говорится въ области науки, литературы, даже въ кофейняхъ и на желѣзныхъ дорогахъ, короче, прислушайтесь къ тому, что *безсознательно* носится въ массѣ, съумѣйте схватить сущность этого „*ничто*“ и повѣрьте, что вы будете не такъ далеки отъ того, что *сознательно* несутъ въ себѣ нѣсколько избранныхъ единицъ.

Остановимся только на *свойствахъ тѣхъ данныхъ*, которыя должны были лечь въ основаніе плановъ обѣихъ сторонъ, т. е. на приведенныхъ нами въ указанной статьѣ *затрудненіяхъ*, представляемыхъ театромъ военныхъ дѣйствій на Балканскомъ полуостровѣ. Въ интересахъ *турокъ* было, какъ можно полнѣе воспользоваться этими затрудненіями, усилить до-нельзя степень представляемой ими задерживающей силы, что достигалось прежде всего *оборонительнымъ способомъ дѣйствій*, вдобавокъ наиболѣе отвѣчающимъ природной неподвижности турокъ, пассивному ихъ характеру, организаціи ихъ арміи, имѣющей крайне неудовлетворительную перевозочную часть, и наконецъ степени ихъ тактическаго образованія. Съ этой послѣдней точки, турецкая армія, не смотря на рядъ реформъ въ теченіи 50 лѣтъ направленныхъ къ тому, чтобы обратить ее въ *регулярную* армію, еще далека до этого идеала, какъ то показалъ и опытъ нынѣшней войны; она

всетаки занимаетъ лишь середину между регулярною и милиціонною арміями. Сильную и притомъ весьма сильную сторону ея составляетъ все таже *оборона*. Къ *наступательнымъ дѣйствіямъ* она оказалась мало способною. Страшная форсировка, выпадающая на долю арміи, дѣйствующей наступательно, туркамъ не подѣ силу. Дѣйствуя наперекоръ этому свойству турецкой арміи, легко ее разстроить даже безъ столкновенія съ непріателемъ. Въ случаѣ, еслибы, по общему положенію дѣла, и пришлось бы ей вести наступательную операцію, то, примѣняясь къ ея *свойствамъ*, слѣдуетъ дѣлать небольшіе переходы, давать ей частыя передышки и, при встрѣчѣ съ непріателемъ, стратегически наступая, все-таки предпочитать тактически обороняться. ¹⁾

Такимъ образомъ *свойства данныхъ театра* войны, стремленіе возможно полнѣе эксплуатировать трудности, предстоящія наступающему, природныя качества турокъ, организація ихъ армій, степень ея тактического образованія, короче *свойства арміи*,—все это указывало на необходимость выбора *оборонительнаго образа веденія войны* и, мало того, преимущественно *пассивнаго* характера, обращаясь къ *активнымъ дѣйствіямъ*, лишь въ случаѣ ошибокъ со стороны наступающаго, напр. слишкомъ поспѣшнаго и недостаточно обезпеченнаго наступленія противника.

Если такимъ образомъ въ интересахъ Турокъ было подставить намъ, въ возможно полной степени, задерживающую силу разнаго рода преградъ, которыми такъ богатъ Балканскій полуостровъ, и *затянуть войну*, стараясь утомить и изнурить наступающаго (подобно тому, какъ мы вели войну противъ Наполеона I и противъ него же Испанцы), то, въ нашихъ интересахъ было, на-противъ того, стремиться къ возможно полной и скорой парализаціи этихъ преградъ, само собою разумѣется при условіи полнѣйшаго уваженія къ основнымъ законамъ военного искусства. И вѣрнѣйшимъ средствомъ для этого являлось *выставленіе сразу значительныхъ силъ*. За крайній предѣлъ числительной силы наступательной арміи необходимо было принять максимумъ того числа войскъ, которое могло быть безпрепятственно продовольствуемо подвозами и средствами края. Если бы, положимъ, этимъ путемъ получилось бы 300 т., то одного этого фактора уже было

¹⁾ Къ этой общей характеристикѣ тактики милиціонныхъ (импровизованныхъ) армій ближе всего и подходятъ дѣйствія турецкой арміи въ настоящую войну.

бы вполне достаточно для окончанія войны въ кратчайшій срокъ, и мало того — для приобретёнія законнаго права къ быстрому, безостановочному наступленію, послѣ переправы черезъ Дунай, за Балканы къ Константинополю. Для этой послѣдней операціи, при неготовности Турціи къ войнѣ, мы смѣло могли бы располагать 100 т., имѣя 200 въ тылу и по флангамъ для обезпеченія операціонной линіи.

Если же бы оказалось, что продовольственные средства ограничиваютъ силу арміи до 150—200 т., то одного только этого обстоятельства было бы уже достаточно, чтобы вызвать совершенно другой образъ наступленія. При этомъ условіи потребовалось бы прежде всего прочное базированіе на Дунаѣ, овладѣніе крѣпостями, по малой мѣрѣ ближайшими къ операціонной линіи, необходимо было бы разбить предварительно непріятельскую армію, и затѣмъ уже двинуться за Балканы, короче, пришлось бы наступать, подобно тому какъ то было сдѣлано съ подобною же арміею Дибичемъ въ 1829 г. ¹⁾.

И такъ намъ предстоялъ выборъ между двумя планами: *быстрымъ и рѣшительнымъ*, но, въ тоже время, *осторожнымъ наступленіемъ*, и *наступленіемъ крайне осторожнымъ и медленнымъ*. Выборъ между ними обусловливался, какъ и всегда, *наличными средствами* (при достаточныхъ средствахъ нѣтъ излишне смѣлыхъ плановъ), главнымъ образомъ *числительною силою* оперативной арміи.

Что же касается до *выбора операціонной линіи*, т. е. до *цѣли и направленія* наступленія, то, при всей тайнѣ, окружавшей рѣшеніе этого вопроса, большинство не сомнѣвалось, что будетъ выбрано направленіе Рущукъ — Тырново... Обстановка, при которой приходилось рѣшать этотъ вопросъ, посредствомъ простаго процесса вычитанія, сама указывала на это операціонное направленіе.

Отъ Дуная къ Константинополю ведутъ 4 операціонныя направленія: 1-е *отъ нижняго Дуная къ Варнѣ*; воспользо-
ваться имъ мы не могли, какъ главною операціонною линіею,

¹⁾ Владѣя Чернымъ моремъ и Дунаемъ до Гирсова, имѣя готовую базу по ту сторону Балканскаго хребта въ Бургаскомъ заливѣ и располагая арміею въ 160 т., Дибичъ ставитъ себѣ цѣлю: предварительно *удлинить свою базу* на Дунаѣ и овладѣть Силистріею, далѣе *разбить непріятельскую армію* и лишь по достиженіи этихъ цѣлей (*частное* пораженіе Турецкой арміи нанесено было при Эски-Арнауларѣ и *общее* въ бою при Кулевчи), чѣмъ вполне обезпечивалась его операціонная линія,—двинуться за Балканы.

такъ какъ Черное море не въ нашей власти; 2-е *операционное* направление, которое замыкается крѣпостями *Силистріею* и *Шумлою*. Одного уже этого послѣдняго обстоятельства достаточно, чтобы отказаться отъ этого направленія; 3-е отъ (или мимо) *Рушукъ на Тырново* и 4-е отъ (или мимо) *Виддина на Софію*.

Сравнивая эти два послѣднихъ операционныхъ направленія, послѣднее, хотя и болѣе кружное, представлялось наиболѣе *удобнымъ* по отношенію ко *всей обстановкѣ*. Дѣйствуя въ этомъ направленіи, переправа чрезъ Дунай могла бы быть исполнена въ Сербіи совершенно по домашнему, благодаря чему падала бы сама собою 1-я *оборонительная линія* турокъ, обходилась бы линія Балкановъ движеніемъ къ Софіи, т. е. падала бы 2-я *оборонительная линія* турокъ и наконецъ обходилась бы, съ полною безопасностью, и *Шумла*, въ виду 300 верстъ разстоянія, отдѣляющаго ее отъ Софіи.

Не смотря на все эти очевидныя выгоды 4-го операционнаго направленія, мы, по весьма важнымъ *политическимъ причинамъ*, имъ воспользоваться не могли.

Такимъ образомъ 1-мъ операционнымъ направленіемъ мы не могли воспользоваться. такъ какъ море было не въ нашихъ рукахъ, 2-мъ — потому, что оно запиралось непосредственно двумя сильными крѣпостями, въ особенности Шумлою, 4-мъ — такъ какъ оно было недоступно для насъ по известнымъ политическимъ причинамъ; слѣдовательно оставалось воспользоваться лишь 3-мъ.

Внутреннее достоинство стратегической операціи измѣряется двумя факторами: 1) *правильнымъ выборомъ* операционной линіи и 2) умѣніемъ сдѣлать ее *безопасною* во всевозможныхъ положеніяхъ.

Въ этомъ послѣднемъ отношеніи, выбранное нами операционное направление представляло существенныя неудобства, какъ по *длины* своей. такъ и по *направленію*. Длина его отъ первоначальной нашей базы, по линіи р. Прута, до Дуная (2-й базы) болѣе 400 верстъ и отъ Дуная до Константинополя 450 верстъ, считая по воздуху. *Направление* этой операционной линіи выражается въ длинной дугѣ круга, проходящей сначала въ весьма близкомъ разстояніи отъ Дуная (на пространствѣ Галаць — Браиловъ) и огибающей тоже въ довольно близкомъ разстояніи, отъ 50—120 верстъ, съ западной стороны турецкія крѣпости Рушукъ — Шумла. Обезпеченіе ея, въ смыслѣ пути наступленія и въ смыслѣ пути отступленія и пути подвозовъ, требовало

такимъ образомъ весьма энергическихъ мѣръ и, прежде всего, о дѣленія, для этой цѣли, *значительнаго числа войскъ*.

Такимъ образомъ, придерживаясь почвы совершившихся фактовъ, мы видимъ, что обезпеченіе этой операціонной линіи, въ смыслѣ пути подвозовъ и пути отступленія, потребовало отдѣленія: 1) *на нижнемъ Дунаѣ*, арміи генерала Циммермана ¹⁾, состоящей приблизительно изъ *2-хъ корпусовъ*; 2) *на линіи р. Янтры*, арміи Государя Наслѣдника изъ *3-хъ корпусовъ* и 3) для обезпеченія съ третьей стороны (Виддинской арміи) можно было располагать лишь *однимъ IX корпусомъ* генерала Криденера, между тѣмъ какъ для овладѣнія Никополемъ и для параллельнаго съ нимъ занятія Плевны, Ловчи, Сельви нужно было бы имѣть *minimum* еще одинъ корпусъ.

Приведенный нами расчетъ, *не расчетъ — гипотеза*, а расчетъ, списанный съ натуры и требующій 7-ми корпусовъ (3-хъ армій) для обезпеченія операціонной линіи ²⁾, показываетъ: 1) и невыгодныя свойства упомянутаго операціоннаго направленія, которыхъ, согласно вышеприведенному, нельзя было устранить выборомъ другаго операціоннаго направленія, но съ которымъ необходимо было лишь свести строгій счетъ и 2) что о безостановочномъ наступленіи за Балканы, послѣ переправы черезъ Дунай, можно было думать лишь при имѣніи на лицо еще по крайней мѣрѣ 3-хъ, а вѣрнѣе даже 5-ти корпусовъ для операціонной собственно арміи.

II.

СИЛЫ ОБѢИХЪ СТОРОНЪ.

Изъ только что приведеннаго видно, что для пріобрѣтенія законнаго права на быстрое, безостановочное наступленіе къ главному предмету дѣйствій, къ Константинополю, необходимо было располагать арміею отъ 10—12 корпусовъ на театрѣ военныхъ

¹⁾ Армія генерала Циммермана имѣла еще и другія назначенія, о которыхъ будетъ сказано въ своемъ мѣстѣ.

²⁾ Законъ безопасности операціонной линіи есть одинъ изъ основныхъ законовъ стратегіи («никогда не слѣдуетъ обнажать своей операціонной линіи, — это азбука военнаго дѣла». Наполеонъ I).

дѣйствій, а это быстрое, безостановочное наступленіе, веденіе войны импонирующимъ образомъ для всей Европы, вызывалось, въ свою очередь, какъ *экономическими*, такъ и въ особенности *политическими условіями*.

Для окончательнаго рѣшенія вопроса о числительной силѣ наступательной арміи необходимо было тщательно взвѣсить также, какими *силами могъ располагать противникъ*.

Не имѣя возможности судить о томъ, какъ этотъ вопросъ разрѣшонъ былъ у насъ въ офиціальномъ мірѣ, составителями плана кампаніи, мы приводимъ слѣдующую выписку изъ появившейся незадолго передъ войною брошюры („Очеркъ современнаго состоянія вооруженныхъ силъ Турціи“). Въ ней говорится между прочимъ.

„По нашему мнѣнію, *Турція можетъ выставитъ въ поле, на Европейскій театръ войны, не болѣе:*

Боевая сила:

120 баталіоновъ пѣхоты	60000 ч.
100 эскадроновъ конницы	8000 „
70 батарей (420 оруд.)	10000 „
6 инженерныхъ ротъ	1800 „

Всего почти 80000 ч.

„И этого еще слишкомъ много (?). Общую числительную силу мы советѣмъ не приводимъ, потому что она не имѣетъ въ боевомъ смыслѣ никакого значенія, выражая лишь число ртовъ, требующихъ пищи“.

Посмотримъ теперь, насколько можно судить по официальнымъ свѣдѣніямъ, что дѣйствительно было выставлено Турціею на Европейскомъ театрѣ:

Войска перволинейныя:

- 1) На нижнемъ Дунаѣ, въ Добруджѣ. 4 тыс.
- 2) въ четырехугольные крѣпостей 37 „
- 3) по Дунаю отъ Рушукъ до Лом-Паланки 7 „
- 4) у Виддина 45 „
- 5) у Ниша и Алексинаца 16 „

(Обсервационный корпусъ противъ Сербіи).

Резервы:

7) по южную сторону Балканскаго хребта у Филиппополя и Софіи	25 тыс.
8) въ Константинополѣ	22 "
8) въ Македоніи	3 "

всего около 160 тыс. при 300 оруд.

не считая около 90 тыс., находившихся въ Босніи, Герцеговинѣ, противъ черногорцевъ, въ Албаніи, Эпирѣ, Фессаліи и на островахъ Архипелага. Итого всего 250 тыс., боевая сила которыхъ можетъ быть принята въ 200 тыс. вообще. Боевая же сила войскъ, назначенныхъ для дѣйствія противъ нашей арміи, съ резервомъ, можетъ быть принята въ 130 тыс., изъ нихъ въ 1-й линіи, для обороны Дуная, Турки располагали около 90 т. (30 тыс. при 150 орудіяхъ на Нижнемъ Дунаѣ, 50 тыс. при 150 орудіяхъ у Виддина и 6—7 для связи между этими двумя массами на пространствѣ отъ Рущука до Лом-Паланки).

Такимъ образомъ оказывается, что силы Турокъ были *раздѣлены* на значительномъ пространствѣ отъ Виддина до устьевъ Дуная, но не разбросаны въ видѣ *кордона*, а *сгруппированы* въ двѣ массы.

Это *раздѣленіе силъ* не можетъ быть не признано вполне правильнымъ, такъ какъ оно вполне отвѣчало требованіямъ *обстановки*, хотя *направленіе нашего наступленія*, какъ выше было сказано, имъ должно было быть извѣстно. Казалось бы, послѣ этого, что не было и причины къ раздѣленію силъ; но если принять трудности, которыя намъ предстояло преодолѣть въ дѣлѣ обезпеченія нашей операціонной линіи (о чемъ уже было упомянуто выше), рядъ весьма сильныхъ, заранѣе заготовленныхъ фланговыхъ позицій: Рущукъ и Шумла съ одной стороны и Виддинъ съ другой, представлявшихъ столь удобныя базы для наступательныхъ операцій на нашъ тылъ и фланги въ особенности при малѣйшей оплошности съ нашей стороны въ дѣлѣ прочнаго ихъ обезпеченія, — если принять все это въ расчетъ, въ связи съ главною цѣлью, къ которой турки должны были стремиться, *затягивать войну, выигрывать время...*, то вышеприведенная группировка силъ на театрѣ военныхъ дѣйствій (*Strategischer Aufmarsch, déploiement stratégique*) должна быть признана вполне *цѣлесообразною*, т. е. *правильною*, какъ это

ближе всего и подтвердилось ходомъ военныхъ дѣйствій до паденія Плевны. Фактическое подтвержденіе болѣе прочно, чѣмъ всевозможныя логическія разсужденія. Конечно всѣ эти фланговые позиціи и цѣлесообразныя группировки войскъ на театрѣ войны не достигли бы цѣли, не задержали бы нашего наступленія на нѣсколько мѣсяцевъ, если бы только (какъ въ своемъ мѣстѣ было упомянуто) мы располагали достаточными средствами для парализаціи ихъ, и прежде всего *достаточными силами* для образованія прочныхъ заслоновъ на р. Янтрѣ и р. Видѣ, по восточную и западную сторону нашей операціонной линіи; но, при обратномъ условіи, при *недостаточныхъ силахъ*, съ которыми начата была кампанія, напротивъ того, онѣ парализовали на нѣсколько мѣсяцевъ наше наступленіе на югъ.

Наша *дѣйствующая армія* имѣла въ минуту открытія военныхъ дѣйствій слѣдующій составъ: VIII, IX, XI, XII корпуса (первоначальный составъ арміи), далѣе (резервные, мобилизованные лишь 22 апрѣля) корпуса IV, XIII и XIV. Каждый корпусъ состоялъ изъ 2-хъ пѣхотныхъ дивизій; при каждой дивизіи соотвѣтствующая артиллерійская бригада изъ 48 орудій (6 батарей); при каждомъ корпусѣ кавалерійская дивизія изъ 4-хъ полковъ (16—18 эскадроновъ и сотенъ) при 12 конныхъ орудіяхъ (двѣ батареи). При каждомъ корпусѣ соотвѣтствующее число артиллерійскихъ парковъ (летучихъ, подвижныхъ и конно-артиллерійскихъ).

Сверхъ того въ составъ *дѣйствующей арміи* входили два саперные баталіона (3 и 2 и 1 рота 1-го резервн. батал.), два желѣзно-дорожныхъ баталіона, 4 понтонныхъ баталіона, 2 осадныхъ инженерныхъ парка, 1 полевой инженерный паркъ, 4-е военно-телеграфныхъ инженерныхъ парка, команда гальванеровъ (50 чел), гвардейскій экипажъ и 6 ротъ флотскихъ командъ, Донскіе казачьи полки №№ 21, 23, 26, 29, 31, 34, 35, 37 и 40, Уральская сотня, Кавказская казачья дивизія (20 сотенъ), 2 сотни черноморскихъ пластуновъ, 6^{1/2} эскадроновъ гвардейскихъ казачьихъ войскъ, Донской казачьей артиллеріи 4 батареи (24 орудія), 10 резервныхъ баталіоновъ.

Всего въ дѣйствующей арміи было:

	Батал.	Эск. и сотень.	Орудій.	Ротъ.
Регулярныхъ войскъ	197	73	730	9
Иррегулярныхъ . . .	—	140	72	—
	197	213	802	9

Полагая среднимъ числомъ на

1 бат.	1000 ч.
1 роту.	200 „
1 эскадр.	150 „

Получимъ: пѣхоты 197,000 }
 Кавалеріи около 32,000 } ок. 230 т.
 Артиллеріи 800 орудій.
 Слѣдовательно около 230 т. при 800 орудіяхъ.

Полагая разницу между списочною силою и боевою въ 20% (какъ то нами было принято при исчисленіи турецкихъ силъ) получимъ цифры:

185 т. при 800 орудіяхъ,

для боевой силы нашей арміи въ періодъ, непосредственно слѣдующій за переправою черезъ Дунай (безъ союзной Румынской арміи 40 т.).

III.

СОСРЕДОТОЧЕНІЕ АРМІИ НА ДУНАѢ.

(Карта № 1-й).

Громадная разница въ условіяхъ театра войны, сравнительно съ таковыми же для германскихъ армій въ кампанію 1870 г., дала себя почувствовать съ перваго же шага, еще въ минуту *сосредоточенія силъ* на театрѣ военныхъ дѣйствій.

Правда, пруссакамъ пришлось двигать вдвое большія силы, но въ ихъ распоряженіи было 9-ть почти параллельныхъ желѣзнодорожныхъ линій (6-ть С.-Германскаго Союза и 3 въ Южной Германіи) и операція *стратегическаго развертыванія силъ на театрѣ военныхъ дѣйствій* могла быть исполнена не только съ тою *быстротою*, которую, въ этомъ случаѣ, доставляютъ желѣзныя дороги ¹⁾, но и въ то же время съ полною *безопасностью* подъ прикрытіемъ линіи Рейна, защищенной рядомъ сильныхъ крѣпостей.

Далеко не при столь благопріятныхъ условіяхъ пришлось намъ исполнить эту же операцію, хотя число войскъ было болѣе чѣмъ

¹⁾ При обыкновенныхъ условіяхъ, желѣзныя дороги ускоряютъ отъ 2 до 3 разъ сосредоточеніе войскъ на театрѣ военныхъ дѣйствій.

на половину меньше. *Прежде всего* желѣзными дорогами воспользоваться было нельзя, такъ какъ въ Румыніи была всего только одна линія (Унгени — Яссы — Галацъ — Плоешти — Букарештъ — Питешти — Слатина и Краіово), находившаяся въ весьма неудовлетворительномъ состояніи. Дорога эта одноклейная, мѣстами съ крутыми подъемами, мѣстами же проходитъ по затопляемымъ водою низменностямъ. Подвижной составъ весьма слабъ: 138 локомотивовъ, 620 вагоновъ пассажирскихъ и 2,400 товарныхъ, такъ что ежедневно можетъ быть отправляемо 5-ть и никакъ не болѣе 8-ми поѣздовъ. Имѣя въ виду, что на корпусъ войскъ, принятаго у насъ состава, со всѣми вспомогательными аппаратами, необходимо до 175 поѣздовъ, оказывается, что на перемѣщеніе корпуса на 500 верстъ (суточный переѣздъ по желѣзной дорогѣ) необходимо было отъ 22 до 38 дней, отъ 3-хъ недѣль до 5½, между тѣмъ какъ при движеніи по обыкновеннымъ дорогамъ, ему понадобилось бы на тоже 5-ть недѣль. Для ускоренія перемѣщенія одного корпуса еще можно было бы воспользоваться одною желѣзною дорогою на 500 верстъ, но для 2-хъ и большаго числа, перевозка по одной желѣзной дорогѣ только замедлила бы сосредоточеніе войскъ; но и для перевозки одного корпуса, ею приходилось пользоваться съ крайнею осмотрительностію, имѣя въ виду, что она необходима была главнымъ образомъ для перевозки войсковыхъ тяжестей и запасовъ.

Другое неблагоприятное для насъ обстоятельство, сравнительно съ Пруссіей въ 1870 г., заключалось въ условіи *безопасности*. Какъ выше было объяснено, нѣмецкое развертываніе силъ на театрѣ военныхъ дѣйствій было не только исполнѣ безопасно съ фланговъ, но и съ фронта прикрыто такою сильною линіею, какъ Рейнъ съ его крѣпостями. Далекое не въ такомъ видѣ представлялось условіе безопасности для насъ. Оно являлось въ формѣ не малой опасности съ лѣваго фланга, при малѣйшемъ умѣншіи непріятеля воспользоваться выгодами своего положенія.

Опасность эта выражалась въ томъ, что Дунай, правый берегъ котораго находился въ полной власти турокъ и на которомъ турки располагали *флотиліею* (5 броненосныхъ канонирскихъ лодокъ, вооруженныхъ каждая 2-мя орудіями, 4-ре обыкновенныхъ канонирскихъ лодки, 2 броненосныхъ корвета, 2 монитора), прикрывалъ наше движеніе весьма условно. Благодаря этому обстоятельству, операція сосредоточенія войскъ на театрѣ военныхъ дѣйствій, считающаяся въ ряду *подготовительныхъ* и

исполняемая обыкновенно по домашнему, съ доставленіемъ войскамъ всевозможныхъ удобствъ, обращалась въ операцію, которую приходилось исполнить съ нѣкоторыми боевыми предосторожностями, въ *мариш-маневръ*, въ извѣстномъ смыслѣ, *фланговый*, требовавшій цѣлага ряда весьма энергическихъ мѣръ къ обезпеченію со стороны Дуная, къ предупрежденію непріятеля и къ утвержденію на пунктахъ, наиболѣе удобныхъ для десанта болѣе или менѣе значительныхъ силъ, мѣръ, въ родѣ тѣхъ, которые были приняты Наполеономъ I въ 1809 г. для обезпеченія своего флангового марша отъ Регенсбурга къ Вѣнѣ.

Въ ряду этихъ пунктовъ особеннаго вниманія заслуживалъ *Барбошскій* мостъ, находящійся на р. Серетѣ, въ весьма близкомъ разстояніи отъ Дуная. Это весьма важное техническое сооруженіе имѣетъ длину въ 120 сажень. Разрушеніе его было весьма легко для турокъ, въ особенности при условіи полного господства на водахъ Дуная, и произвело бы значительное замедленіе въ сосредоточеніи нашей арміи на Дунаѣ и въ особенности въ доставкѣ находившихся при ней тяжестей, такъ какъ ближайшій мостъ на р. Серетѣ отъ Барбошскаго находится въ 80 верстахъ, у Маразешти.

Хотя, какъ выше было приведено, обстановка, при которой приходилось дѣйствовать туркамъ, вообще побуждала ихъ отдать предпочтеніе *пассивно оборонительному* образу веденія войны, но это нисколько не исключало *частныхъ переходовъ въ наступленіе* въ благопріятныхъ случаяхъ, подобныхъ вышеприведенному. Турки же, въ началѣ войны въ особенности, вели себя крайне пассивно.

Надо отдать полную справедливость нашему штабу, что далеко не разсчитывая на оплошность со стороны непріятеля («on ne dédaigne pas impunément son ennemi» Наполеонъ I), на его недѣятельность, нами приняты были всѣ мѣры для надлежащаго обезпеченія операціи, съ полнымъ принятіемъ въ расчетъ наименѣе благопріятныхъ для насъ условій; этотъ *приемъ* (готовности на худшее), достойный подражанія, ведетъ къ *разсчету* на войнѣ, насколько онъ въ ней возможенъ, и избавляетъ отъ всякаго рода *увлеченій* со свойственными имъ грустными послѣдствіями.

Распоряженія къ сосредоточенію войскъ на Дунаѣ заключались въ слѣдующемъ.

1. Войска должны были вступить въ Румынію тремя колоннами:

Правая (8-я и 12-я кав. дивизіи и Донскіе казачьи полки №№ 21, 26 и 27) г.-л. барона Дризена. Колонна эта должна была слѣдовать черезъ Унгени, Яссы, Романъ, Бакеу, Фокшаны, Рымникъ, Бузео и Плоешти, къ Копачени, въ окрестности Бухареста.

Средняя колонна (XII корпусъ, 5-я пѣхотная дивизія IX корпуса и Донской № 34) г.-л. Ванновскаго изъ Унгени на Васлуй (XII корпусъ) и изъ Бештамака на Леово, Фальчи (5-я дивизія), на Бырлатъ, Текучъ, Фокшаны, Рымникъ, Бузео, Плоешти въ Бонеаза, въ окрестности Бухареста.

Лѣвая колонна (VIII корпусъ, 11 кав. дивизія и колонна г.-л. Скобелева: Кавказская казачья дивизія, 4-я стрѣлковая бригада, 2 сотни пластуновъ, Донской полкъ № 23 и горная артиллерія) г.-л. Радецкаго изъ Бештамака на Фальчи, Галацъ, Браиловъ, Бухарестъ къ Журжево и Дайце (отрядъ г.-л. Скобелева), къ Плумбуитъ, въ окрестность Бухареста (VIII-й корпусъ). 11-я же кав. дивизія должна была свернуть изъ Обилешти-Нау и Слободзеи къ Дунаю, по направленію къ Силистріи.

2. Обезпеченіе движенія означенныхъ войскъ слѣва, со стороны Дуная, возложено было на войска XI корпуса г.-л. кн. Шаховскаго, поддержанныя частями VII корпуса.

Войска эти выдѣлили изъ себя цѣлый рядъ боковыхъ авангардовъ:

а) *Нижне-Дунайскій отрядъ* (только что поименованныя войска безъ кавалерійской дивизіи и 1-й бригады 32 й п. дивизіи) г.-л. Шаховскаго долженъ былъ двинуться отъ Кубея въ Галацъ, Браиловъ, Варбошъ, Рени, Килию, Измаиль.

б) *11-я кав. дивизія* (слѣдующій эшелонъ боковаго авангарда), какъ выше было приведено, сначала слѣдовала при лѣвой колоннѣ и затѣмъ должна была свернуть къ Дунаю, для охраненія пространства отъ Гирсова до Ольтеницы.

и в) *1 я бригада 32-й пѣхотн. дивизіи* (слѣдующій эшелонъ боковаго авангарда) направлена была, для той же цѣли, къ Ольтеницѣ. Въ послѣдствіи къ ней присоединилась и другая бригада той же дивизіи, такъ что въ Нижне-Дунайскомъ отрядѣ осталась только 11-я пѣхотная дивизія и войска VII корпуса 32-я пѣхотная дивизія охраняла, въ послѣдствіи, теченіе Дуная отъ Ольтеницы до озера Гречилоръ.

По мѣрѣ удаленія нашей арміи на Западъ послѣдовательно высылались новые авангарды къ Дунаю. Такимъ образомъ войска

г.-л. *Скобелева* (въ вышеприведенномъ составѣ) приняли на себя, въ послѣдствіи, наблюденіе и охраненіе по теченію Дуная отъ озера Гречилоръ до р. Вида, а 8-я кавалерійская дивизія отъ р. Вида до р. Ольты. Наблюденіе же за дальнѣйшимъ теченіемъ Дуная, въ Малой Валахіи, принято было на себя *Румынскими* войсками.

Изъ приведеннаго видно, что, сверхъ войскъ XI корпуса и части VII-го, всѣ войска лѣвой колонны, кромѣ пѣхоты VIII корпуса, разошлись по *охранительнымъ отрядамъ* вдоль по лѣвому берегу Дуная какъ во время марша, такъ и по окончаніи сосредоточенія силъ въ окрестностяхъ Бухареста.

3) Сверхъ того, въ виду *смѣшаннаго* характера марша, частью обыкновеннаго марша для сосредоточенія войскъ, частью марша-маневра (о чемъ было упомянуто выше), приказано было, для увеличенія степени ихъ боевой готовности, двигаться крупными эшелонами: побригадно съ артиллерією.

Такимъ образомъ, особенностямъ обстановки, при которой пришлось исполнить сосредоточеніе силъ, было вполне удовлетворено, какъ съ точки доставленія при этомъ войскамъ возможныхъ *удобствъ*, такъ и съ точки зрѣнія *безопасности*.

12 апрѣля, приступлено было къ исполненію приведенныхъ распоряженій.

13 апрѣля, уже войска XI корпуса, отрядъ изъ всѣхъ родовъ войскъ, подъ начальствомъ начальника штаба корпуса полковника Бискупскаго, двигаясь изъ Рени на Галацъ, занялъ Барбошскій мостъ, сдѣлавъ крайне форсированный маршъ, около 80 верстъ (кавалерія сдѣлала 100 верстъ, а пѣхота 70 верстъ). Въ виду указанной выше стратегической важности Барбошскаго моста такая поспѣшность была крайне необходима.

Затѣмъ движеніе войскъ продолжалось согласно составленному разсчету, который однако не могъ быть выполненъ съ желаемою точностью; сосредоточеніе войскъ окончено было нѣсколькими днями позже, чѣмъ оно первоначально предполагалось. Причина тому заключалась въ массѣ крайне неблагоприятныхъ условій, при которыхъ пришлось исполнить движеніе, какъ-то: проливныхъ и продолжительныхъ дождяхъ, распутившихъ дороги, разрушившихъ мосты на желѣзной дорогѣ, и при крайне неудовлетворительномъ вообще состояніи румынской желѣзной дороги. IX-й корпусъ (кромѣ 5-й пѣхотной дивизіи) двинуть былъ нѣсколько позже по желѣзной дорогѣ къ Слатинѣ.

26 апреля, дѣйствующая армія усилена была тремя новыми корпусами: XIII (г.-л. Ганъ), IV (г.-л. Зотовъ) и XIV (г.-л. Циммерманъ).

Въ виду значительнаго удаленія этихъ войскъ отъ театра военныхъ дѣйствій только одинъ XIII корпусъ успѣлъ прибыть ко времени переправы черезъ Дунай. Къ половинѣ іюня онъ прибылъ къ Александріи.

Самое кратчайшее направленіе отъ Кишинева до Бухареста, по воздушной линіи, 400 верстъ, а до Дуная 450 верстъ. Принимая общепринятую норму скорости подобнаго рода маршей, 100 верстъ въ 1 недѣлю, оказывается, что сосредоточеніе нашихъ войскъ около Бухареста, *стратегическое развертываніе нашихъ силъ* (Strategischer Aufmarsch, déploiement stratégique) могло быть окончено черезъ 4 недѣли, т. е. къ 10 мая.

Главная масса войскъ сосредоточилась около Бухареста въ промежутокъ времени отъ 13 мая до 20 мая, именно:

- 13 мая XII корпусъ съ Донск. каз. № 31 п. у Михалешти.
19 „ VIII „ „ „ „ № 23 п. къ Ю. отъ Бухареста по дорогѣ въ Журжево.
20 „ 5-я пѣхот. див. и каз. № 34 п. близъ Бухареста.
18 „ остальная часть IX корпуса въ Слатинѣ.

Большая часть бывшихъ боковыхъ авангардовъ, съ прибытіемъ главныхъ силъ къ Бухаресту, обратившихся въ передовые, наблюдательные охранительные отряды, достигли Дуная нѣсколько ранѣе.

Такимъ образомъ:

Нижне-Дунайскій отрядъ уже къ 22 апреля занялъ всѣ важнѣйшіе прибрежные пункты по нижнему теченію Дуная отъ Гурн-Яломицы (противъ Гирсова) до Килии, имѣя резервъ въ Болградѣ и штабъ въ Галацѣ.

11 кав. дивизія прибыла 9 мая къ Слободзеѣ, выдвинула авангардъ къ Каларашу и наблюдала за теченіемъ Дуная отъ р. Аржиса до Гирсова.

32 пѣхотная дивизія съ Донскими казачьими № 31 п. прибыла къ Ольтинцѣ: 1-я бригада 8 мая, а 2-я 13 мая, имѣя главные силы по линіи Будшети—Фратшети и наблюдая казачьими полками Дунай на протяженіи отъ озера Гречилоръ до р. Аржиса.

Отрядъ г.-л. Скобелева прибылъ къ Журжево 8 мая и принялъ на себя наблюденіе за теченіемъ Дуная отъ озера Гре-

чилоръ до р. Веде. — *Резервомъ* его должна была служить: 12 кав. дивизія, прибывшая 3 мая изъ Копачени, и одна изъ бригадъ 14 дивизіи VIII корпуса, выдвинутая къ Фратешти.

8-я кав. дивизія прибыла къ Турну Магурелли около 7 мая и наблюдала за Дунаемъ отъ р. Ольты до р. Веде. *Резервомъ* ей служила отдѣльная Донская казачья бригада въ Александріи, куда она прибыла 6 мая.

И такъ въ то время какъ главныя силы сосредоточились у Бухареста, въ промежуткѣ отъ 13 до 20 мая, передовые отряды по линіи р. Дуная заняли свои мѣста въ промежуткѣ отъ 22 апрѣля, а, не считая Ниже - Дунайского отряда, съ 7 по 13 мая.

Отъ 20 мая до 12—15 іюня, отъ окончанія сосредоточенія войскъ до переправы черезъ Дунай, прошло 23—26 дней, — промежутокъ времени, который на первый взглядъ можетъ показаться слишкомъ значительнымъ, тѣмъ болѣе, что кампанія 1828 года уже показала все неудобство переправы въ періодъ сильныхъ жаровъ (во время Сатуновской переправы жара доходила до 40° по Реомюру, а Сатуновская переправа исполнена была 26 мая). Въ виду опыта прежнихъ войнъ, въ нашей арміи установился вполне правильный взглядъ, чтобы все необходимое для *скорнаго устройства переправы* было бы доставлено значительно заблаговременно и весь матеріалъ (кромѣ лѣса), необходимый для устройства мостовъ, двинуть въ Румынію одновременно съ движеніемъ арміи. Все это не только имѣлось въ виду, но и было въ дѣйствительности исполнено, а вполне достойная сожалѣнія, приведенная выше *потеря времени* произошла главнымъ образомъ влѣдствіе цѣлага ряда неблагоприятныхъ случайностей, которыхъ нельзя было предвидѣть, именно: необыкновенно сильнаго и продолжительнаго разлива Дуная, такъ что на Нижнемъ Дунаѣ даже въ первыхъ числахъ іюня вода стояла на 15 футовъ выше ординара; продолжительныхъ дождей, повлекшихъ за собою порчу мостовъ, и крайней неисправности румынскихъ желѣзныхъ дорогъ.

Все эти обстоятельства, замедлившія перевозку осадной артиллеріи и въ особенности понтонныхъ парковъ, вынудили переправу, назначенную первоначально на 25 мая, откладывать со дня на день, пока наконецъ она не была окончательно назначена на 12 іюня; но и тутъ, по неисправности желѣзныхъ дорогъ, пришлось отложить ее еще на три дня, до 15 ч. (можетъ быть еслибы была только возможность двинуть понтонные парки въ головѣ желѣзно дорож-

ныхъ транспортовъ, а не въ хвостѣ, то этимъ путемъ выигралось бы хоть нѣкоторое время).

Въ описанный нами періодъ времени, пока исполнялось стратегическое развертываніе нашихъ силъ на театрѣ военныхъ дѣйствій, происходила непрерывная почти перестрѣлка между турецкими и нашими батареями на берегахъ Дуная, у Калафата и Виддина, Рахова и у устья р. Шиль, у Рушука и Журжева, Туртукая и Ольтеницы.

Два наиболѣе важныя событія, въ теченіе этого времени, на р. Дунаѣ были: 29 апрѣля взрывъ турецкаго монитора „Любти-Джелли“ и въ ночь съ 13 на 14 мая взрывъ другаго турецкаго монитора „Хивзи-Рахманъ“ сходнаго по своей конструкціи и вооруженію съ первымъ. Первый погибъ отъ двухъ удачныхъ выстрѣловъ, направленныхъ съ нашихъ береговыхъ батарей и попавшихъ въ котель, который разорвало, огонь сообщился кругъ-камерѣ и мониторъ взлетѣлъ на воздухъ. Второй сдѣлался жертвою торпеды. Въ ночь съ 13 на 14 мая лейтенанты Дубасовъ и Шестаковъ направились на 4-хъ миноносныхъ катерахъ съ 40 человѣками матросовъ изъ Браилова къ Мачинскому рукаву, гдѣ турки имѣли 3 броненосца, двигавшихся непрерывно на пространствѣ Брайловъ — Галацъ — Рени (пока у Браилова не были устроены минныя загражденія) и бомбардировавшихъ то тотъ, то другой пунктъ. Они же бомбардировали Брайловъ, въ день пребыванія тамъ Его Императорскаго Высочества Главнокомандующаго, 24 апрѣля. Подъ градомъ бомбъ и пуль Дубасовъ и Шестаковъ подвели подъ „Хивзи-Рахманъ“ двѣ мины и притомъ такъ удачно, что онъ мгновенно взлетѣлъ на воздухъ.

Два только что приведенныхъ факта, *важные сами по себѣ*, какъ по матеріальному ущербу, нанесенному непріятелю, такъ и въ особенности по тому неблагоприятному моральному вліянію, которое они должны были обнаружить на дѣйствія турецкаго флота, *еще болѣе важны* по тому вліянію, которое они должны будутъ имѣть на исторію развитія флота вообще.

IV.

I-й (ДУНАЙСКІЙ) ПЕРІОДЪ КАМПАНИИ.

Передъ тѣмъ, чтобы обратиться къ обзору переправы черезъ Дунай, въ кампанію 1877 г., остановимъ наше вниманіе: 1) на вопросѣ, чисто *теоретическаго* характера: *какого рода затрудненія представляютъ рѣки наступающему, въ чемъ именно они заключаются и къ чему сводится значеніе рѣкъ. какъ оборонительныхъ линій?* и 2) представимъ бѣглый *историческій* очеркъ, вѣрнѣе перечень прежнихъ нашихъ переправъ черезъ Дунай въ войнахъ съ Турціею.

Переправы черезъ большія рѣки представляютъ *своего рода затрудненія*, но къ операціямъ изъ ряда вонъ *труднымъ*, какъ то показываетъ опытъ, онѣ отнесены быть не могутъ, начиная съ того, что въ теченіе 2000 лѣтъ, онѣ постоянно удавались; исключая только двухъ случаевъ (1705 г. переправа Принца Евгенія черезъ р. Адду у Парадизо и Кассано и 1799 г. переправа черезъ р. Ааръ Эрцъ-Герцога Карла у Деттингена ¹⁾ и то, въ обоихъ случаяхъ, вслѣдствіе нарушенія наступающимъ *азбучнаго правила: не приступать къ наводкѣ моста, пока оба берега не будутъ во власти наступающаго*. На основаніи опыта *всей* военной исторіи рѣки, такимъ образомъ, обладаютъ лишь въ большей или меньшей степени *задерживающею силою*, но не способны *остановить* наступающаго.

Менѣе всего рѣки затрудняютъ *стратеію*: *стратегически атаковать рѣку гораздо легче, чѣмъ оборонять ее*. Если представить себѣ одну и ту же позицію съ широкою и непроходимою въ бродъ рѣкою впереди ея фронта и ее же безъ таковой преграды впереди, то очевидно, что въ первомъ случаѣ, позиція должна быть признана значительно сильнѣе второй. въ *тактическомъ смыслѣ* слѣдовательно рѣка усиливаетъ оборону и *тактически* (т. е. въ одномъ пунктѣ) *легче оборонять рѣку, чѣмъ атаковать ее*;

¹⁾ Иногда къ той же категоріи фактовъ относятъ и 1-ю неудавшуюся переправу черезъ Дунай Наполеона I въ 1809 у Асперна; но это будетъ несправедливо уже потому, что неудавшись въ первый разъ, по *лекомысленному* способу ея исполненія, хотя отчасти и оправдываемому *общимъ положеніемъ дѣлъ*, она блистательно удалась 6 недѣль спустя, передъ Ваграмскимъ сраженіемъ.

но стоитъ себѣ представить только рядъ такихъ пунктовъ, рядъ такихъ позицій, т. е. вмѣсто *одной точки* (переправы), цѣлую *линію* изъ подобныхъ точекъ (рѣку, какъ оборонительную линію), то дѣло тотчасъ же представится въ обратномъ смыслѣ. Вмѣсто одной точки, *сосредоточивающей* на себѣ вниманіе и силы обороняющагося, возникаетъ длинная линія, *развлекающая* его вниманіе и вынуждающая его къ разброскѣ силъ. Если къ этому прибавить, что инициатива, въ подобномъ случаѣ, принадлежитъ наступающему, который выбираетъ *время* и *мѣсто* для переправы и, какъ то, такъ и другое, легко можетъ *скрыть* отъ противника, благодаря, въ свою очередь, легкости производства *демонстрацій*, то трудность стратегической обороны рѣкъ, равно какъ и постоянная почти удача наступающаго, въ подобномъ случаѣ, обрисовываются сами собою.

Такимъ образомъ, рѣки (будь то Рейнъ, Дунай...) не должны затруднять *стратегию*; что же касается до *тактики*, то степень затрудненій, которыя она встрѣтитъ на пунктѣ, выбранномъ для переправы, будетъ, прежде всего, обусловливаться тѣмъ, на сколько стратегія, *направляющая* тактику и, въ тоже время, *подготавливающая* ей работу, успѣетъ въ дѣлѣ подготовки. Допустимъ что стратегія, въ этомъ отношеніи успѣла вполнѣ, т. е. окончательно отвлекла вниманіе обороняющагося отъ пункта, выбраннаго для переправы, то задача тактики облегчается до нельзя, такъ какъ авангарду наступающаго придется имѣть дѣло только съ какимъ нибудь оборонительнымъ постомъ, расположеннымъ на противоположномъ берегу. Возьмемъ случай обратный предъидущему, переправу, при условіи вполнѣ неудавшейся стратегической подготовки (благодаря чему обороняющійся къ пункту переправы успѣлъ сосредоточить всѣ свои силы), тогда задача наступательной переправы, на извѣстномъ пунктѣ, на столько затрудняется, что она обратится въ совершенно невозможную, такъ какъ, при этихъ условіяхъ упорствовать на переправѣ значило бы вести войска не въ *бой*, а на *убой*, что конечно не можетъ входить въ расчетъ *военнаго искусства*.

Итакъ, въ зависимости отъ большаго или меньшаго искусства стратегической подготовки, задача наступательной переправы для тактики можетъ быть или облегчена или затруднена до нельзя. Это впрочемъ касается не однихъ переправъ, а всевозможныхъ операцій: *чѣмъ стратегія добросовѣстнѣе исполнитъ свою обязанность, тѣмъ задача тактики облег-*

чается и, на оборотъ, *стратегическія неправильности исправляются лишь побѣдою, купленную крайне дорогою цѣною.* Это положенія общія. Какъ видно изъ вышеизложеннаго, стратегическая подготовка не встрѣчаетъ, въ подобномъ случаѣ, особыхъ затрудненій, а, при соотвѣтствующей стратегической подготовкѣ, какъ то и бываетъ почти всегда, тактическая задача при наступательной переправѣ представляется далеко не въ трудномъ видѣ, какъ то и подтверждается, въ большой части случаевъ, относительно малыми потерями первыхъ переправляющихся, десантныхъ войскъ (авангарда), на которыя и выпадаетъ самая трудная задача. Такимъ образомъ, въ 1828 г. переправа у Сатунова намъ обошлась въ 112 ч. (по Мольтке 50); въ 1854 переправа у Браилова стоила 30 ран. и 6 убит.; у Галаца (гдѣ переправилась главная масса нашихъ войскъ) 1 ран. казакъ; у Измаила около 800.

Принимая во вниманіе, что, въ дѣлѣ обезпеченія успѣха переправы, однимъ изъ главныхъ факторовъ является *возможно скорое окончаніе работъ по устройству переправы*, обуславливаемыхъ свойствами рѣки и тѣмъ, господствуетъ ли на ней непріятель, при помощи флота и рѣчныхъ флотилій, и то, что означенныя работы, равно какъ и мѣры относительно противодѣйствія непріятельскимъ судамъ, выпадаютъ на долю *инженеровъ*, нельзя не прийти къ тому окончательному выводу, что переправа черезъ рѣки широкія и глубокія, будучи задачей легко разрѣшимую для стратегіи, а, при извѣстныхъ условіяхъ, и для тактики *вообще*, представляетъ, въ частности, особенно серьезныя затрудненія для *инженеровъ, инженерныхъ войскъ и моряковъ*, на долю которыхъ въ подобнаго рода операціяхъ и выпадаетъ наиболѣе трудная задача ¹⁾.

¹⁾ Все вышеизложенное мы считали необходимымъ предпослать описанію и разбору нашихъ переправъ черезъ Дунай въ 1877 г., въ тѣхъ видахъ, чтобы ближе уяснить *степень трудности* подобныхъ операцій: заключается ли она въ стратегической сторонѣ дѣла, въ тактической ли *вообще* или же лишь въ тактической въ *частности* (какъ въ данномъ случаѣ скорѣе въ технической сторонѣ, въ инженерной) и тѣмъ установить *правильный взглядъ* на этотъ родъ операцій, одна изъ существенныхъ задачъ теоріи Военнаго Искусства, къ сожалѣнію далеко еще не очищенной, по крайней мѣрѣ по отношенію къ большинству вопросовъ, отъ разнаго рода увлеченій (ложныхъ взглядовъ) и предразсудковъ. Какъ извѣстно, большинство склонно видѣть трудности тамъ, гдѣ ихъ нѣтъ и не видѣть ихъ, на оборотъ, тамъ, гдѣ онѣ существуютъ. Многими въ нашей литературѣ еще до совершенія переправы чрезъ Дунай нашими войсками предсказывалось, что это крайне трудная операція (и дѣйствительно представлявшая

Какъ извѣстно, оборона рѣки представляется въ трехъ типичныхъ формахъ: *пассивной*—когда средства для обороны сосредоточены на одномъ берегу, *активной*—когда обороняющійся владѣетъ обоими берегами рѣки и, наконецъ, *демонстративной*, являющейся уже въ сущности не обороною рѣки, а развѣ только *подобіемъ обороны* (показываніемъ вида обороны ея). Разбирая вопросъ чисто теоретически, помимо условій *времени* и *мѣста*, помимо *обстановки*, конечно наиболѣе сильною изъ приведенныхъ трехъ формъ должна оказаться активная оборона рѣки, далѣе пассивная и, наконецъ, наиболѣе слабою демонстративная; но, если принять въ расчетъ *обстановку* въ самомъ широкомъ смыслѣ, общее положеніе на театрѣ военныхъ дѣйствій обѣихъ сторонъ, то послѣдняя можетъ такъ сложиться, что самая слабая форма обороны рѣки вообще, въ извѣстномъ частномъ случаѣ, можетъ оказаться наиболѣе соотвѣтствующею, какъ то и было съ обороною Рейна Наполеономъ въ 1814 г. (и какъ повидимому обстановка того требовала и для турокъ въ нынѣшнюю кампанію).

Выше, при обсужденіи *общаго плана дѣйствій*, объяснено уже было, почему туркамъ выгоднѣе всего было остановиться вообще на *оборонѣ* и притомъ на *оборонѣ пассивной*, въ особенности въ началѣ кампаніи, поощряя по возможности наступающаго къ выполненію смѣлаго плана и затѣмъ уже, давши противнику зарваться, перейти къ наступленію; короче, ихъ поведение должно бы было близко подходить, въ подобныхъ же обстоятельствахъ, къ поведенію Наполеона I въ сраженіи при Аустерлицѣ (1805).

Понятно послѣ того, что этой основной идеѣ плана всей кампаніи, идеѣ пассивной обороны, должны были подчиниться и планы всѣхъ частныхъ операцій, вытекающихъ изъ общаго плана.

своего рода громадныя затрудненія, нами вполнѣ побѣжденные) будетъ стоить 10, 20 даже до 30 тыс., а по совершеніи переправы высказывалось удивленіе, что переправа у Зимницы стоила только около 1,000 чел., а не 30,000. На чемъ подобнаго рода предсказанія могли основываться? Очевидно не на вѣрномъ пониманіи теоріи и не на правильной оцѣнкѣ опыта, а на полнѣйшемъ *несодѣлѣннѣмъ* планѣ; оно же является и ближайшимъ источникомъ всякаго рода *удивленій* и *увѣченій*. Подобно тому, какъ большинство склонно было видѣть главную трудность, въ настоящую кампанію, въ *переправѣ черезъ Дунай* и въ *переходѣ черезъ Балканы*, т. е. тамъ, гдѣ трудности было всего менѣе; оно склонно было и по той же основной причинѣ не видѣть ее въ самомъ трудномъ и сложномъ вопросѣ каждой кампаніи, въ *обезопасеніи операціонной линіи*,—линіи, въ которой выражается ни болѣе, ни менѣе какъ вся основная идея стратегіи. То, что нами только что высказано, по поводу атаки и обороны рѣкъ, въ основныхъ чертахъ вполнѣ примѣнимо и къ атакѣ и оборонѣ горныхъ хребтовъ.

Первымъ объектомъ для турокъ была оборона рѣки Дуная, которая, въ виду только что сказаннаго, должна была быть ведена турками *пассивно*, даже *демонстративно*, повторяемъ, не смотря на то, что *активная* форма обороны ея, *сама по себѣ*, отдѣльно взятая сильнѣе. Последняя уже и потому, въ данномъ случаѣ, являлась не подходящей, что, не смотря на силу свою, она притягиваетъ развязку операціи (генеральное сраженіе) въ сосѣдство рѣки; это одно изъ свойствъ этой формы обороны рѣкъ, что конечно не соответствовало расчетамъ турокъ.

Итакъ оборона Дуная турками должна была быть ведена *пассивно*, благодаря чему задача для наступающаго еще болѣе облегчалась. Мало того, она: подѣ влияніемъ все той же обстановки, должна была быть ведена даже просто *демонстративно*, т. е. туркамъ нужно было скорѣе только оборонять р. Дунай *для вида*, чѣмъ на самомъ дѣлѣ, предоставляя ему задержать противника на столько, на сколько онъ это могъ исполнить *самъ по себѣ*. Благодаря этому, задача для наступающаго еще болѣе облегчилась ¹⁾.

¹⁾ Казалось бы, что такая форма (демонстративная) обороны рѣки на столько слаба, что она даже не должна быть вовсе допущена. И дѣйствительно о ней изъ всѣхъ теоретическихъ писателей упоминаетъ лишь только одинъ Клаузевицъ и, въ подтвержденіе того, что и она можетъ привести, при извѣстныхъ условіяхъ, къ дѣлу, онъ приводитъ оборону р. Рейна Наполеономъ въ 1814 г.

Пройгравъ сраженіе подѣ Лейпцигомъ, Наполеонъ съ какими нибудь 50 тыс. отступаетъ къ Рейну; союзники преслѣдуютъ его. Съ такимъ ничтожнымъ числомъ войскъ оборона р. Рейна отъ Страсбурга до Нимвегена казалась дѣломъ совершенно невозможнымъ. Наполеонъ понималъ это очень хорошо, равно какъ и то, что мало мальски серьезный отпоръ союзникамъ имъ могъ быть данъ развѣ только на линіи р. Маасъ, или еще правильнѣе въ пространствѣ между рр. Марною и Сеною. Сюда-то главный центръ тяжести обороны и долженъ былъ бы быть перенесенъ Наполеономъ; но на исполненіе этого плана прежде всего необходимо было *время*. Въ тоже время Наполеонъ отдавалъ себѣ ясный отчетъ въ томъ, что если онъ не ухватится за линію р. Рейна, а будетъ продолжать отступать, то союзники безпрепятственно дойдутъ до Парижа и война будетъ кончена. Въ виду этого, онъ рѣшается свои слабые корпусы эшелонировать по Рейну. Эта форма обороны рѣкъ, какъ весьма справедливо называетъ ее Клаузевицъ, лишь *демонстрація* обороны рѣки (пожалуй *декорація*, *подобіе* обороны), сама по себѣ до нелзя слаба, однако оказала свое дѣйствіе и это прежде всего потому, что она отвѣчала *общему положенію* (всей обстановкѣ) дѣла.

Подѣ свѣжимъ впечатлѣніемъ еще недавней обороны р. Эльбы Наполеономъ, преодоленіе которой стоило союзникамъ столько трудовъ (обороняемой Наполеономъ активно), они, на этотъ разъ, декораціи обороны р. Рейна придали излишне большое значеніе и, въ ожиданіи прибытія подкрѣпленій, *простояли 6-ть недель*, время, которымъ Наполеонъ такъ искусно воспользовался для организаціи своихъ средствъ къ дальнѣйшей оборонѣ короче изъ этой ошибки союзниковъ и *вышла вся кампанія 1814 г.*, которая безъ нея положительно не имѣла бы мѣста.

Переправа чрезъ Дунай, въ предѣлахъ Европейской Турціи, дѣло для насъ далеко *не новое*. Съ 1773 г., когда Дунай былъ въ *первый разъ* перейденъ у *Туртукая* великимъ Суворовымъ (въ то время еще генералъ-маіоромъ) и по 1877 годъ, когда онъ былъ перейденъ у *Браилова* и *Зимницы*, въ теченіе 100 лѣтъ, войска наши 22 раза переходили на правый берегъ Дуная.

Выше нами былъ приведенъ *общій выводъ* изъ всей военной исторіи, именно, что только два раза, въ теченіе 2000 лѣтъ, рѣкамъ удалось *окончательно остановить* наступающаго. Теперь передъ нами не менѣе интересный *частный выводъ* изъ исторіи нашихъ войнъ съ турками, изъ котораго видно, что, въ теченіе 100 лѣтъ, переправляясь 22 раза чрезъ Дунай, съ большими или меньшими затрудненіями, мы были имъ задерживаемы на болѣе или менѣе продолжительное время, но *ни разу не были имъ остановлены*.

1-я наша переправа чрезъ Дунай, переправа Суворова у *Туртукая*, является скорѣе въ видѣ поиска, произведеннаго имъ на правомъ берегу, такъ какъ *10-го же мая*, въ день переправы, вечеромъ онъ возвратился на лѣвый берегъ. Переправа эта замѣчательна по *необыкновенной смѣлости*, съ которою она была исполнена, отличающей всѣ дѣйствія Суворова. Она была произведена 700 ч. между двумя сильными турецкими крѣпостями, Рущукомъ и Силистрією, занятыми сильнымъ гарнизономъ, въ виду сильнаго непріятельскаго отряда (около 4 т.).

Блестательный успѣхъ этой операціи извѣстенъ: выбитіе турокъ изъ Туртукая (они однихъ убитыхъ имѣли 1500 ч.), сожженіе Туртукая; захватъ 12-ти большихъ орудій на батарее, изъ которыхъ увезено было только 4-ре (не считая артиллеріи въ самомъ Туртукаѣ). *Потери Суворова 88 человекъ убитыми и ранеными*.

Извѣстно, что этотъ блестящій поискъ предпринять былъ Суворовымъ на свой страхъ; онъ не только не имѣлъ разрѣшенія свыше, но отъ главнокомандующаго, гр. Румянцова, имѣлъ даже положительное приказаніе „*не переходитъ за Дунай*“. Суворовъ былъ преданъ Румянцовымъ военному суду. Благодаря справедливости великой императрицы („*побѣдителя судить не должно*“ исторически извѣстная ея резолюція) судъ этотъ окончился весьма милостиво для Суворова. Онъ былъ награжденъ орденомъ св. Георгія 2-го класса.

Нѣсколько дней послѣ Туртукайской переправы, *17 мая*,

генераль *Вейсманъ*, находившійся съ 6 т. войска на Нижнемъ Дунаѣ, переправился у *Измаила* на правый берегъ Дуная и двинулся къ *Карасу*, разбилъ здѣсь 27 мая 8 т. турокъ и взялъ 16 орудій.

Гр. Румянцовъ, пользуясь успѣхами своихъ отрядныхъ начальниковъ и въ особенности удачнымъ поискомъ Вейсмана къ Карасу, рѣшился переправить и главныя силы арміи у *Гуробаль*, въ 30 верстахъ ниже Силистріи. Переправа эта исполнена была въ два дня, 9 и 10 іюня. 6 т. непріятельскій отрядъ у *Гуробаль* отступилъ еще 7 іюня, безъ всякаго сопротивленія, въ виду приближенія отряда генерала Вейсмана, подходившаго со стороны къ Карасу, и отряда Потемкина, готовившагося атаковать съ фронта. Не смотря на удачный исходъ штурма турецкаго укрѣпленнаго лагеря близъ Силистріи и на побѣдоносный бой у *Кучукъ - Кайнарджи*, Румянцовъ, въ виду *недостаточности средствъ* (около 20 т.), для дальнѣйшаго успѣшнаго веденія кампаніи на правомъ берегу Дуная, рѣшился и, вполне основательно, вернуться на лѣвый его берегъ.

17-го іюня того же года 2-я переправа *Суворова* черезъ *Дунай* у *Туртукая*. Отрядъ Суворова состоялъ изъ 4100 ч. Непріятельскій отрядъ въ *Туртукаѣ* состоялъ тоже изъ 4000, расположенныхъ въ двухъ лагеряхъ. Суворовъ, послѣ упорнаго боя, занимаетъ оба лагеря, беретъ 9 орудій, 6 мачтовыхъ судовъ, 4 лодки... Уронъ непріятели въ обоихъ лагеряхъ 1100 ч. *Наша потеря состояла изъ 6 убитыхъ и 96 раненыхъ нижнихъ чиновъ.*

Императрица, хотя и вполне сознавала, въ виду слабости силъ Румянцова, необходимость перенесенія военныхъ дѣйствій на лѣвый берегъ Дуная, но тѣмъ не менѣе настаивала на переходѣ снова на правый берегъ Дуная Румянцова, по полученіи посланныхъ ему подкрѣпленій.

Румянцовъ рѣшился выждать наступленія глубокой осени (когда Турки обыкновенно расходятся по домамъ) и переправить войска неожиданно на нѣсколькихъ пунктахъ и затѣмъ дѣйствовать по возможности энергически противъ Турокъ. Отрядъ кн. *Доморукова* (5 т.) долженъ былъ въ началѣ октября переправиться у *Гирсова*, что и было исполнено безпрепятственно, такъ какъ *Гирсово* находилось въ нашей власти; *Глбовъ* долженъ былъ переправиться у *Гуробаль*, что имъ тоже было исполнено. Переправа эта не представляетъ ничего замѣчательнаго.

Затѣмъ болѣзнь Румянцова, неудачный штурмъ Варны войсками Унгерна и вообще отсутствіе единства въ дѣйствіяхъ нашихъ отрядовъ на правомъ берегу были причинами возвращенія арміи на лѣвый берегъ Дуная и расположенія ея на зимнихъ квартирахъ.

Въ кампанію 1774 г., Каменскій переправился у Измаила въ первой половинѣ апрѣля, Суворовъ близъ устья Ялловицы. Главная армія переправилась черезъ Дунай у *Гуробалъ* (кн. Репнинъ у *Ликорештъ*), Салтыковъ у *Туртукая* (6 іюля).

Во вторую *Турецкую войну* (1787—1791 г.), въ которую театромъ служили главнымъ образомъ княжества и побережье Чернаго моря, только послѣ штурма Измаила Суворовымъ, кн. Репнинъ (за отсутствіемъ кн. Потемкина) перешелъ Дунай, близъ Исаки, въ декабрѣ 1790, и занялъ Мачинъ, 31 марта 1791 г.

Въ слѣдующую *Турецкую войну*, при императорѣ Александрѣ I-мъ (1806—1811 г.), дѣло до переправы черезъ Дунай дошло лишь въ 1809 г. Армія кн. Прозоровскаго доходила до 80 т. Ему поставлено было главною цѣлью: „быстрый переходъ за Дунай и рѣшительныя тамъ дѣйствія..“ Прозоровскому это однако не удалось, вслѣдствіе неудачныхъ приступовъ на лѣвомъ берегу Дуная: Милорадовича у Журжева и самого кн. Прозоровскаго на Браиловъ. Небольшой отрядъ Исаева (6 бат., 2 полка казаковъ и 500 Пандуровъ), правда, переправился черезъ Дунай у Кладова, гдѣ и соединился съ сербскимъ отрядомъ въ 1000, но послѣ неудачнаго штурма Кладова (9 іюля), снова вернулся на лѣвый берегъ Дуная.

Наконецъ, уступая настоятельнымъ требованіямъ Государя, князь Прозоровскій, за три дня до своей смерти, переправился черезъ Дунай 6 августа у *Галаца*, безъ боя съ непріятелемъ, и расположился у устья Мачинскаго Гирла. Новый главнокомандующій князь Багратіонъ занялъ Исаку, Тульчу, Мачинъ, Гирсово и Браиловъ, встрѣтилъ упорное сопротивленіе у Силистріи и, по позднему времени года, долженъ былъ обратно перейти на лѣвый берегъ (у Гирсова 3 января 1810). На правомъ берегу у Гирсова устроенъ былъ тетъ де понъ, занятый авангардомъ гр. Каменскаго (15 баталіоновъ и 5 казачьихъ полковъ).

Въ 1810 г. новый главнокомандующій гр. Каменскій 2-й,

пользуясь переправою у Гирсова, перешелъ здѣсь черезъ Дунай. Авангардъ переправился 5 мая, главные силы подтянулись черезъ 4 дня. Засѣзъ, тоже въ маѣ, овладѣлъ съ боя переправою у *Туртукая*. Въ ночь съ 4 на 5 іюня графъ Цукато переправился на правый берегъ Дуная у острова *Ольмара* близъ Виддина и 6 іюня соединился съ Сербами. Неудача наша подъ Рушуконъ вынудила насъ очистить Сербію, но отчаянное положеніе послѣдней побудило гр. Каменскаго направить туда отрядъ гр. *Орурка*, который перешелъ Дунай у *Кладова* и занялъ его.

Въ 1811 г. новый главнокомандующій *Кутузовъ*, послѣ побѣдоноснаго сраженія подъ Рушуконъ, обратно перевелъ армію на лѣвый берегъ Дуная, въ концѣ іюля, заманивая за собою Великаго Визиря, что ему и вполне удалось, и кампанія кончилась блестящимъ образомъ окруженіемъ арміи Визиря, полною парализаціею ея, что ближе всего и повело къ заключенію мира (между тѣмъ какъ весь результатъ предшествовавшихъ *пяти походовъ* заключался только въ занятіи княжествъ и въ овладѣніи крѣпостями на обоихъ берегахъ Дуная).

Въ 1828 г. 100 тыс. армія наша перешла р. Прутъ, въ концѣ апрѣля, а 26 мая главные силы (III корпусъ) Рудзевича перешли Дунай у *Сатунава*, близъ Исаки, послѣ боя съ 12-тыс. непріятельскимъ отрядомъ. Вой этотъ намъ стоилъ, какъ выше было приведено, 112 чел. потери (по Лукьяновичу) и только 50 (по Мольке). VII корпусъ Войнова переправился у Браилова, послѣ взятія этой крѣпости.

Въ 1854 г. армія наша въ числѣ 45 тыс., при 166 орудіяхъ, перешла Дунай въ мартѣ, въ трехъ пунктахъ: у *Браилова*, *Галаца* и *Измаила* 11 марта у Браилова (12¹/₄ бат., 7 эск., 5 сотенъ, 52 орудія) подъ личнымъ начальствомъ главнокомандующаго кн. Горчакова; генераль Лидерсъ (24¹/₄ бат., 8 эск., 6 сотенъ и 64 орудія) переправился у Галаца и генераль Ушаковъ (14 бат., 16 эск., 6 сотенъ и 50 орудій) у Измаила, близъ мыса Четала. Упорный бой выпалъ только на долю генерала Ушакова (и то его можно было избѣжать, заслонившись отъ турецкихъ лѣвофланговыхъ батарей и устремивъ главную атаку на слабо защищенную кр. Тульчу). Потери, имъ понесенныя, были довольно значительны: убито офицеровъ 5 и нижнихъ чиновъ 196; ранено офицеровъ 19, нижнихъ чиновъ 491, безъ вѣсти пропало 48; вообще вышло изъ

строю 759 чел. У Браилова убито 6 нижних чиновъ, ранены 2 генерала, 1 офицеръ и 30 нижних чиновъ; у Галаца раненъ 1 казакъ.

Представимъ въ общей картинѣ результаты всѣхъ этихъ переправъ:

	ВРЕМЯ ПЕРЕПРАВЫ.	МѢСТО ПЕРЕПРАВЫ.	Число.		Потери.	
			нашихъ войскъ.	непр.	нашихъ войскъ.	непр.
1) Переправа Суворова . . .	1773—10 мая.	Туртукай.	700	4000	88	1500
2) Переправа Вейсмана . . .	17 мая.	Измаилъ.	6000			
3) Переправа главныхъ силъ Румянцева . . .	9—10 июня.	Гуробаль, бл. Силистрии.	20000	6000		
4) Переправа Суворова . . .	17 июня.	Туртукай.	4100	4000	102	1100
5) Переправа кн. Долгорукаго . . .	въ нач. окт.	Гирсово.	5000			
6) Переправа Глѣбова		Гуробаль.				
7) Переправа Каменскаго . . .	1774 г. въ первой полов. апрѣля.	Измаилъ.				
8) Переправа Суворова . . .		Близъ устья Ялومیцы.				
9) Переправа Главныхъ силъ . . .	6 июня.	Гуробаль.				
10) Переправа кн. Репнина . . .		Ликорешти.				
11) Переправа Салтыкова . . .		Туртукай.				
12) Переправа кн. Репнина . . .	1790 въ декабрѣ.	Исакча.				
13) Переправа Исаева (неб. отр.).	1809 въ юнѣ.	Кладово.				
14) Переправа глав. силъ кн. Прозоровскаго . . .	6 августа.	Галацъ.				
15) Переправа гр. Каменскаго глав. силъ	1810—5—9 мая.	Гирсово.				
16) Переправа Зассъ.	въ маѣ.	Туртукай.				

	ВРЕМЯ ПЕРЕ- ПРАВЫ.	МѢСТО ПЕРЕПРАВЫ.	Число.		Потери.	
			нашихъ войскъ.	непр.	нашихъ войскъ.	непр.
17) Переправа гр. Цукато . . .	4—5 июня.	Остр. Ольмаръ близъ Видина.				
18) Переправа гр. Оурка . . .		Кладово.				
19) Переправа кн. Витгенштейна глав. силъ. .	1828—26 мая.	Сатуново, бл. Исакчи.	50000	12000	50 (112)	
20) Переправа кн. Горчакова . .	1854—11 марта.	Браиловъ.		40		
21) Переправа Ли- дерса . . .		Галацъ.		1		
22) Переправа Уша- кова ¹⁾ . . .		м. Чатова.		759		

Изъ приведеннаго бѣглаго историческаго обзора нашихъ переправъ черезъ Дунай видно:

1) Что (не считая 2-хъ переправъ въ 1877 г. у Браилова и Зимницы) онъ *22 раза* былъ вообще переходимъ нашими войсками, въ теченіе 100 лѣтъ, начиная съ 1773, включая сюда какъ переправы небольшихъ, такъ и переправы значительныхъ силъ.

2) Всѣ 22 переправы (и 24 со включеніемъ 2-хъ 1877 г.) были удачны;

3) Изъ 22 переправъ боемъ сопровождалось на 4 переправы приблизительно 1 (около 6—7), что показываетъ вообще слабость обороны со стороны Турокъ. Даже въ меньшинствѣ случаевъ, когда переправы сопровождались боемъ, онъ былъ далеко не упорный, что видно по незначительности нашихъ потерь; — короче, исторія намъ показываетъ, что Турки, послѣ паденія крѣпостей на лѣвомъ берегу Дуная ограничивались крайне пассивною обороною его, обороняли его даже скорѣе *демонстративно*, т. е. предоставляли Дунаю задерживать насъ на столько, на сколько онъ къ тому былъ способенъ *самъ по себѣ*, по присущей ему задерживающей силѣ.

¹⁾ При всемъ желаніи представить болѣе полныя данныя, по имѣющимся у меня подъ руками матеріаламъ, я лишень возможности это сдѣлать.

и 4) Изъ 22 переправъ 15 приходится на участокъ Нижняго Дуная, отъ Туртукая до устья, и 7 на участокъ отъ Туртукая до Кладова.

И такъ исторія нашихъ Турецкихъ войнъ указываетъ на то, что въ теченіе 100 лѣтъ нами было совершено 22 переправы: всѣ онѣ были удачны: изъ 4-хъ одну приходилось среднимъ числомъ исполнить съ боемъ, при чемъ потери, въ слѣдствіе крайней пассивности обороны, были незначительны.

Такимъ образомъ теорія военного дѣла, указанія *всей* военной исторіи (выводъ изъ всѣхъ исторически извѣстныхъ переправъ), наконецъ указанія *частной* военной исторіи (выводы изъ нашихъ войнъ съ Турціею)—все это показывало, что *Дунай и на этотъ разъ не долженъ былъ явиться для насъ преградой неодолимою, даже не особенно трудно одолимою*: далѣе представлялись несравненно болѣе трудныя задачи, хотя бы всѣ задачи, вытекавшія изъ потребности *строгой безопасности операціонной линіи*. Дунайская переправа представляла лишь трудности *относительныя*, заключавшіяся въ ширинѣ, глубинѣ, степени разлива, свойствахъ береговъ рѣки, — трудности, которыя приходилось побѣдить главнымъ образомъ *инженеру* и за тѣмъ трудности, которыя должны были возникнуть изъ господства на немъ *броненоснаго флота*, фактора совершенно новаго въ Европейскихъ войнахъ, при дѣйствіяхъ на рѣкахъ, побѣдить которыя выпадало на долю совокупныхъ усилій *артиллеристовъ, моряковъ и инженеровъ*. Вотъ это то обстоятельство сильно дѣйствовало на воображеніе и побуждало представлять себѣ задачу наступательной переправы несравненно болѣе трудною, чѣмъ она явилась на дѣлѣ, что впрочемъ и очень хорошо, такъ какъ нѣкоторое преувеличеніе затрудненій при переправѣ вызвало *образцовую подготовку* и, какъ ближайшее того слѣдствіе, *блестательный успѣхъ всей операціи*.

Мониторы, — созданіе Американской войны. Ей же принадлежитъ и честь открытія и соотвѣтствующаго этому яду противоядія. Послѣднее, какъ извѣстно, заключается въ двухъ средствахъ: а) въ *навѣсномъ огнѣ* или *въ стрѣльбѣ съ возвышенныхъ береговыхъ батарей*, — средство, взорвавшее на воздухъ мониторъ „Лютфи-Джелиль“, и б) въ *минахъ* вообще, въ *торпедо*, сокрушившихъ мониторъ „Хевзи-Рахманъ“.

Искусное употребленіе этихъ двухъ средствъ, что и представляетъ особенно поучительную сторону нашихъ переправъ 1877 г., должно было окончательно парализовать турецкій бро-

неносный флотъ въ водахъ Дуная; цѣль эта была достигнута вполнѣ. Само собою разумѣется, что подобно тому, какъ не приступаютъ къ переправѣ, пока огонь непріятельской артиллеріи не будетъ потушенъ, подобно тому нечего было думать о началіи переправы, пока цѣль парализаціи непріятельскаго флота не была окончательно достигнута ¹⁾.

Необходимо отмѣтить еще одно затрудненіе, не встрѣчавшееся ни въ одной изъ прежнихъ нашихъ переправъ черезъ Дунай, но встрѣтившееся на этотъ разъ. Оно заключалось въ *переправѣ съ боемъ значительныхъ силъ* (4-хъ корпусовъ, или 120 т.) *въ одномъ пунктѣ*.

Познакомившись по возможности обстоятельно съ ожидавшими насъ на переправѣ черезъ Дунай, при одолѣніи этого *перваго объекта*, затрудненіями, перейдемъ къ исчисленію тѣхъ мѣръ, которыя были приняты для устраненія ихъ, т. е. къ описанію самыхъ переправъ.

25 мая вечеромъ въ главную квартиру дѣйствующей арміи, городъ Плоешти, изволилъ прибыть Государь Императоръ съ Наслѣдникомъ Цесаревичемъ и Великимъ Княземъ Сергѣемъ Александровичемъ, а 27-го государь посѣтилъ Бухарестъ, встрѣчая повсюду восторженные привѣтствія со стороны войскъ и Румынскаго населенія. Въ Браиловѣ, Его Величество благодарилъ офицеровъ и нижнихъ чиновъ, удостоенныхъ за послѣднія дѣла Георгіевскихъ крестовъ и крестовъ за храбрость съ мечами.

Пріѣздъ Государя Императора въ армію указывалъ на близость серьезной операціи, т. е. переправы черезъ Дунай, которая, какъ выше сказано было, и назначалась первоначально на 25 мая; но разлитіе Дуная и неисправность румынскихъ дорогъ вынудили откладывать переправу со дня на день до 10 (у Галаца) и 15 іюня (у Зимницы).

Пунктами для переправы первоначально избраны были на нижнемъ Дунаѣ: *Браиловъ* и *Галацъ*, а на среднемъ Дунаѣ *Зимница*; однако же значительная высота воды у Зимницы (окрестности ея были сильно наводнены) вынудила Главнокомандующаго перенести предполагаемую переправу нѣсколько ниже *Никополя*, къ Турну-Магурелли и Фламундѣ, гдѣ Дунай течетъ въ одномъ руслѣ и не имѣетъ значительныхъ протоковъ и затоковъ. Сообразно съ этимъ предположеніемъ и исполнены были первоначальныя

¹⁾ Мѣры, принятыя въ этомъ дѣлѣ, будутъ указаны въ отдѣлѣ *техническая подготовка переправы*.

движенія; но затѣмъ рекогносцировка, произведенная лично Главнокомандующимъ въ промежутокъ отъ 8 — 12 іюля, въ сопровожденіи только Начальника Штаба и его помощника, убѣдили Его Высочество въ опасности форсированія переправы въ виду непріятельской крѣпости, тѣмъ болѣе, что этотъ пунктъ былъ уже намѣченъ непріателемъ, въ чемъ не трудно было убѣдиться, какъ по числу сосредоточенныхъ тамъ войскъ, такъ и по числу возведенныхъ укрѣпленій (въ началѣ мая, со времени прибытія нашихъ передовыхъ войскъ къ Дунаю было только два отдѣльных укрѣпленія, а къ началу іюня число ихъ возросло до 13-ти). Всѣ эти причины, вмѣстѣ взятая, въ связи со спаденіемъ воды у Зимницы (во время вынужденной трехдневной остановки, съ 12 по 15 іюня, по случаю поздняго прибытія понтонныхъ парковъ) вынудили Его Высочество окончательно избрать для главной переправы *Зимницу*, тѣмъ болѣе, что хотя армія уже начала движеніе по направленію къ первоначально избранному пункту переправы къ Никополю, къ Турну — Магурелли и Фламундѣ (о чемъ сказано будетъ ниже), но по случаю отсрочки переправы, ее пришлось остановить на три дня по линіи р. Веде, у Руша де Веде, Александрии и Бею,—а изъ этого расположенія, какъ центрального по отношенію къ Турну, Зимницѣ и Журжеву, она съ одинаковымъ удобствомъ и скоростью могла быть двинута къ одному изъ этихъ трехъ пунктовъ.

ПОДГОТОВКА ПЕРЕПРАВЫ.

Разъ какъ пунктъ для переправы выбранъ, то ближайшая задача подготовки операціи переправы заключается въ томъ, чтобы искусно веденными *демонстраціями* отвлечь отъ него вниманіе непріятеля; это первая задача *стратегической подготовки*. Слѣдующая затѣмъ задача, тоже относящаяся еще къ области стратегической подготовки, сводится къ *сосредоточенію къ пункту переправы превосходныхъ силъ*. На этомъ кончается стратегическая подготовка.

За тѣмъ уже начинается *тактическая подготовка*, сводящаяся къ удаленію усиленнымъ артиллерійскимъ огнемъ непріятельскихъ войскъ на противоположномъ берегу, и по достиженіи этой цѣли, къ перебрасыванію на него авангарда (десанта). По утвержденіи на противоположномъ берегу, слѣдуетъ уже чисто

техническая работа, устройство переправы и, наконецъ, исполняется самая переправа.

Таковъ *логическій* ходъ дѣла, но въ виду сложности собственно *тактической* и *технической* стороны подготовки, въ данномъ случаѣ, также необходимости приступить къ ней заблаговременно, мы предпочитаемъ въ нашемъ изложеніи держаться *хронологическаго* порядка и начать описаніе переправы съ *тактической* и *технической* подготовки.

На этотъ разъ дѣло тактической подготовки успѣха переправы заключалось не только въ удаленіи непріятельскихъ войскъ (вообще незначительныхъ силъ) отъ противоположнаго берега усиленнымъ артиллерійскимъ огнемъ, но необходимо было, въ то же время, и *парализовать непріятельскій флотъ*.

Парализація флота достигалась путемъ: 1) усиленнаго дѣйствія противъ него нашей артиллеріи (гибель Лютфи-Джелиль), 2) атаки его открытою силою (гибель Хевзи-Рахмана) и 3) устройства минныхъ загражденій.

Сверхъ блестящей атаки монитора Хевзи-Рахманъ лейтенантами Дубасовымъ и Шестаковымъ, въ ночь съ 13 на 14 мая, были и другія попытки въ томъ же родѣ, замѣчательныя также отвагою нашихъ доблестныхъ моряковъ, хотя и не столь успѣшныя, такъ какъ турецкіе моряки сдѣлались уже нѣсколько бдительнѣе и нашли средства для противодѣйствія атакамъ миноносныхъ катеровъ, въ родѣ устройства вокругъ мониторовъ бонновъ, кринолиновъ и проч.

Къ числу такихъ попытокъ, хотя и не приведшихъ къ взрыву атакованныхъ мониторовъ, не причинившихъ, такимъ образомъ, непріятелю матеріальнаго ущерба, но не миновавшихъ произвести на него сильное моральное впечатлѣніе и способствовавшихъ къ парализаціи непріятельскаго флота на Дунаѣ, отнести нужно слѣдующія дѣйствія. Во первыхъ упомянемъ о *попыткѣ, произведенной пароходомъ „Константинъ“* (лейтенантъ Макаровъ), вышедшимъ изъ Одессы атаковать, въ ночь съ 28 на 29 мая, у Сулины, 6-ю миноносными катерами ¹⁾ стоявшіе тамъ 3 броненосца. Дѣйствительную атаку удалось произвести только катеру № 2 (лейтенантъ Рождественскій) и можетъ быть катеру № 1 (лейтенантъ Пушинъ), такъ какъ и съ него былъ слышенъ взрывъ. Не смотря на сильную атаку лейтенанта Рож-

¹⁾ Катера № 1, № 2, Чесма, Синопъ, Наваринъ и Миперъ.

дественскаго на ближайшій броненосецъ и не смотря на то, что взрывъ произошелъ у борта его, броненосецъ пострадалъ мало. Лейтенантъ же Пущинъ и 40 человекъ команды взяты были въ плѣнъ. Во вторыхъ, сюда относится атака 8 іюня лейтенанта *Скрыдлова* на шлюпкѣ Наслѣдника Цесаревича „*Шутка*“ противъ непріятельскаго блиндированнаго парохода, вышедшаго изъ Рушука и открывшаго картечный огонь по нашимъ шлюпкамъ съ цѣлю воспрепятствованія устройству минныхъ загражденій (у Парапана). Не смотря на блестящую атаку, исполненную Скрыдловымъ подъ сильнымъ пушечнымъ и ружейнымъ огнемъ съ берега, и не смотря на ударъ носовымъ шестомъ въ бортъ парохода, взрыва не послѣдовало, такъ какъ проводники были перебиты пулею. Лейтенантъ Скрыдловъ, раненый въ обѣ ноги, въ виду пробоины въ носовой части шлюпки, долженъ былъ отступить. Въ третьихъ, была произведена, 11 іюня, атака (для прикрытія устройства минныхъ загражденій у Карабин) гвардейскаго экипажа мичманомъ Ниловымъ и гардемариномъ Аренсомъ, хотя блестящимъ образомъ веденная, но тѣмъ не менѣе на столько же неудавшаяся, какъ и предыдущія.

Минныя загражденія на Нижнемъ Дунаѣ, гдѣ войска *Нижне-Дунайскаго отряда* успѣли уже окончательно сосредоточиться къ 22 апрѣля, были устроены еще въ началѣ кампаніи съ цѣлю преградить турецкимъ судамъ какъ входъ, такъ и выходъ изъ главнаго рукава и изъ *Мачинскаго* рукава. Къ концу апрѣля, мы уже вполне владѣли участкомъ Дуная отъ Рени до Браилова, а къ концу мая весь *Нижній Дунай* отъ Рени до Гирсова былъ вполне свободенъ отъ турецкаго флота. Благодаря этому, мостъ изъ Браилова въ Гечеть могъ быть устроенъ совершенно безпрепятственно.

Турецкіе броненосцы, вытѣсненные минными загражденіями изъ *Нижняго Дуная*, собрались все, въ промежуткѣ отъ 8 до 12 іюня, на *среднемъ Дунаѣ*, гдѣ именно и предполагалась главная переправа. Благодаря этому обстоятельству, устройство минныхъ загражденій на этомъ участкѣ рѣки представляло несравненно большія затрудненія.

Находившійся въ *Бухарестѣ* отрядъ гвардейскаго экипажа съ паровыми шлюпками (10) и съ подводными минами, при полуротѣ гвардейскихъ саперъ, раздѣленъ былъ на два отряда, изъ которыхъ одинъ двинуть былъ по желѣзной дорогѣ къ станціи *Фратешти*, а отсюда на биндюгахъ въ *Малу де Жось*; а

другой направленъ былъ къ Слатинѣ, а оттуда къ Фламундѣ. Первый отрядъ устроилъ съ 10 по 15 іюня минное загражденіе на Дунаѣ у с. Паранана отъ лѣваго берега до острова Мечика, а второй—у Карабія, нѣсколько выше Никополя, къ 12 іюня. Благодаря этому, движеніе турецкихъ броненосцевъ между Рушукомъ и Никополемъ сдѣлалось совершенно невозможнымъ. У Никополя оставалось только два турецкихъ монитора, сильно поврежденныхъ во время бомбардировки 14 іюня и взятыхъ нами вмѣстѣ съ этою крѣпостью 4 іюля.

Такимъ образомъ, благодаря отчасти удачному дѣйствію нашей артиллеріи, далѣе отважнымъ дѣйствіямъ нашихъ моряковъ и, наконецъ, искусному устройству минныхъ загражденій, *непріятельскій флотъ на Дунаѣ*, наиболѣе грозный изъ всѣхъ факторовъ для обороны его, сильно уelosжнившей и затруднившей переправу, придававшей ей *исключительный характеръ*, въ ряду подобнаго же рода операцій, былъ окончательно парализованъ. Съ окончаніемъ этой важной части тактической подготовки предстоявшей намъ переправы черезъ Дунай, она обращалось уже въ переправу ничѣмъ особеннымъ не отличающуюся отъ всѣхъ возможныхъ переправъ. Главный успѣхъ этого важнаго дѣла, какъ видно, принадлежитъ артиллеристамъ, но еще болѣе морякамъ и инженерамъ.

Подготовка обѣихъ переправъ на нижнемъ и среднемъ участкахъ Нижняго Дуная въ *техническомъ* (инженерномъ) отношеніи заключалась въ слѣдующемъ.

На *нижнемъ Дунаѣ*, по распоряженію начальника Нижне-Дунайскаго отряда, командира XIV корпуса, генералъ-лейтенанта Циммермана, собраны были къ *Галацу* и *Браилову* всѣ лодки, барки и плоты, исправлены и приспособлены къ перевозкѣ войскъ, въ особенности артиллеріи. Кромѣ этого, взяты были два парохода, принадлежащіе Румынскому правительству, и одинъ частный пароходъ для перевозки плотовъ изъ Галаца въ Браиловъ и для наводки плотовыхъ мостовъ у Браилова. Въ то же время, были сформированы двѣ команды гребцовъ: въ Браиловѣ 200 ч. и въ Галацѣ 160.

Рекогносцировки, произведенныя генералъ-лейтенантомъ Циммерманомъ 20 и 22 мая, со стороны Галаца и Браилова, показали, что всѣ низменные части праваго берега были залиты водою.

Выше уже указано было на то, что съ устройствомъ минныхъ загражденій на Нижнемъ Дунаѣ, главное препятствіе для

наведенія моста, непріятельскій флотъ, былъ парализованъ; но оно затруднялось другимъ обстоятельствомъ—*разливомъ Дуная*, который въ 1877 г. отличался и значительною продолжительностью и необыкновенными размѣрами ¹⁾.

Не смотря на это затрудненіе весьма серьезнаго свойства, 9-го іюня, инженеръ-подполковникомъ Клименко былъ наведенъ мостъ черезъ Дунай у Гечета. Сверхъ того, у Браилова было собрано 8 баржъ, которыя предполагалось буксировать пароходомъ, и 80 лодокъ съ командою гребцовъ отъ 1-й Донской казачьей дивизіи.

На среднемъ участкѣ Нижняго Дуная, гдѣ предполагалась главная переправа, приготовленія къ ней по технической части заключались въ сосредоточеніи къ пункту переправы: 1) 4-хъ понтонныхъ парковъ (3, 4, 5 и 6 понтонные баталіоны), двинутыхъ сначала по желѣзной дорогѣ до Банясъ и далѣе обыкновеннымъ порядкомъ въ Вею; 2) деревянныхъ понтонновъ (построенныхъ въ Галацѣ и Слатинѣ), плотовъ, настилки для мостовъ и прочихъ мостовыхъ принадлежностей (заготовленныхъ въ Слатинѣ), предварительно сосредоточенныхъ у Слатины, гдѣ они спущены были въ р. Ольту и отсюда двинуты были внизъ по Дунаю, мимо Никопольскихъ укрѣпленій, что конечно было сопряжено съ немалымъ рискомъ, но было неизбежно. Сверхъ Ольты, ближайшимъ изъ сплавныхъ притоковъ лѣваго берега Дуная была р. Аржисъ. Въ случаѣ, если бы всѣ средства для переправы были заготовлены на Аржисѣ, то пришлось бы двинуть ихъ *вверхъ* по Дунаю, мимо сильной крѣпости Руцука ²⁾.

Обратимся теперь къ *стратегической сторонѣ* подготовки успѣха переправы, къ сосредоточенію войскъ къ выбраннымъ пунктамъ и къ отвлеченію отъ нихъ вниманія непріятеля (демонстраціи). Выше было указано, что Главнокомандующимъ выбраны были для переправы на *Нижнемъ Дунаѣ* Галацъ и Браиловъ, а

¹⁾ Уровень Дуная былъ выше ординара:

въ періодъ отъ 20 до 22 мая	отъ 14 до 16 футъ.
27 „ „	15 ф. 10 1/2 дюйм.
28 „ „	15 „ 11 „
29 „ „	16 „
31 „ „	16 „

4-го іюня вода начала спадать, но очень медленно, по одному дюйму въ сутки.

²⁾ Мы позволили себѣ нѣсколько остановиться на технической сторонѣ подготовки переправы, въ виду тѣхъ трудностей, съ которыми она обыкновенно бываетъ сопряжена (какъ о томъ было сказано выше).

на *среднемъ участкѣ Нижняго Дуная* первоначально Зимница, затѣмъ Никополь и, наконецъ, снова Зимница.

Выгодныя свойства участка р. Дунай *Браиловъ—Галацъ* сводились къ тому, что на разстояніи какихъ нибудь 20 верстъ, отдѣляющихъ оба города, Дунай течетъ въ одномъ руслѣ (ширина отъ 250 до 600 саж.) и лѣвый берегъ, на этомъ пространствѣ, повсюду командуетъ правымъ.

Зимница представляла несомнѣнныя выгоды для переправы передъ Никополемъ и это прежде всего потому, что Никополь сильно укрѣпленный пунктъ, который пришлось бы брать штурмомъ; далѣе на Никополь, какъ выше было приведено, турками обращено было особенное вниманіе; къ нему стянуто было значительное число войскъ. У Сисова, напротивъ Зимницы, не смотря на крутизну высотъ турецкаго берега, было удобное мѣсто для высадки, въ устьѣ р. Текиръ-дере; здѣсь турки не ожидали переправы и держали лишь незначительныя силы. И такъ въ то время, какъ у *Сисова* послѣдовательно высаживающимся войскамъ пришлось бы имѣть дѣло сначала съ слабымъ отрядомъ, какимъ нибудь оборонительнымъ постомъ, и далѣе съ послѣдовательно, по частямъ, прибывающими подкрѣпленіями, — у *Никополя* имъ приходилось штурмовать непріятельскую крѣпость и выдержать бой съ значительными силами. Не смотря на это, въ виду необходимости спѣшить переправою и въ виду того, что окрестности Зимницы были залиты водою, Главнокомандующій рѣшился форсировать переправу у Никополя.

Согласно съ этимъ самымъ рѣшеніемъ и были двинуты войска.

На *Нижнемъ Дунаѣ* еще 31 мая генераль-лейтенантомъ Циммерманомъ сосредоточены были войска къ Галацу и Браилову, именно 17-я *дивизія* г.-л. Нарбута къ Галацу, имѣя въ авангардѣ, для производства десанта 1-ю бригаду г.-м. Жукова, а остальные къ Браилову.

На *среднемъ участкѣ Нижняго Дуная*, войска изъ окрестностей Бухареста и Слатины двинуты были къ Турну и Фламундѣ. (Карта № 2).

Часть IX *корпуса* г.-л. барона Криденера (31-я пѣх. дивизія и 9-я кав.) изъ Слатины къ Сегарчѣ.

XII *корпусъ* г.-л. Ванновскаго, 5-я пѣх. див. (IX *корпуса*) и Болгарское ополченіе къ Салчѣ (5-я дивизія на присоединеніе къ своему корпусу къ Сегарчѣ). 12-я кав. дивизія должна была остаться позади своего корпуса у Витанешти.

VIII корпусъ, 4-я стрѣлковая бригада и понтонные парки (послѣдніе изъ Баняса) къ Сикѣ и Пятрѣ.

Кавказская Казачья дивизія къ Зимницѣ.

11-я дивизія (по смѣнѣ ея войсками *XIV* корпуса) къ Ольте-ницѣ и Журжево, на соединеніе съ остальными частями *XI* корпуса.

XIII корпусъ г.-л. Гана къ Александріи, въ видѣ общаго резерва.

IV корпусъ г.-л. Зотова, по особому назначенію Главно-командующаго.

Къ *13 іюня* диспозиція эта должна была быть исполнена.

Въ слѣдствіе упомянутой выше задержки въ доставкѣ понтонныхъ парковъ по желѣзнымъ дорогамъ, пришлось движеніе всѣхъ войскъ остановить на три дня, по линіи р. Веде, у Руше де Веде, Бею и Александріи; *IX-й корпусъ* оставался у Слатины ¹⁾.

Остановка эта была, съ одной стороны, крайне тяжела, но, съ другой, имѣла весьма благопріятное вліяніе на ходъ и исходъ операціи. Въ это время, вода на Дунаѣ начала сильно спадать, окрестности Зимницы сдѣлались доступными для сосредоточенія значительныхъ силъ, въ чемъ Главнокомандующій имѣлъ случай лично убѣдиться изъ произведенной имъ рекогносцировки (о которой упомянуто было выше). Обстоятельство это вынудило Главнокомандующаго снова избрать Зимницу—Систово пунктомъ главной переправы. Сообразно съ этимъ новымъ рѣшеніемъ, пришлось измѣнить направленіе, первоначально данное войскамъ (вышеприведенную диспозицію), на Турну — Магурелли и Фламунду, въ ю. в. направленіе и перемѣнить фронтъ на ю. и ю.-в., что впрочемъ, какъ выше было приведено въ виду центральности ихъ расположенія, по отношенію къ обоимъ пунктамъ переправы, не представляло особыхъ затрудненій.

Однимъ изъ самыхъ дѣйствительныхъ средствъ къ обезпеченію успѣха наступательной переправы являются искусно веденныя *демонстраціи*, — умѣніе сохранить до послѣдней минуты въ тайнѣ пунктъ, избранный для переправы, и разнаго рода ложными движеніями ввести непріятеля въ заблужденіе на счетъ

¹⁾ Главная причина трехдневной остановки, какъ это видно изъ статьи Инженернаго Журнала, 1877, № 9, «Переходъ нашихъ войскъ черезъ Дунай у Зимницы», заключалась не столько въ *позднемъ прибытіи понтонныхъ парковъ* (11-го іюня колонны понтонныхъ батальоновъ прибыли въ Бею, 12-го іюня въ 12 часовъ головной (4-й) батальонъ былъ уже въ Зимницѣ, 13-го іюня отдыхъ), сколько въ *позднемъ устройствѣ минныхъ загражденій* съ верховой стороны. Какъ видно изъ той же статьи (стр. 945) они окончены были (у Парапапа) лишь въ 15 іюня.

истиннаго пункта переправы, къ чему главнымъ образомъ и сводится *стратегическая сторона подготовки переправы*. Посмотримъ, что въ этомъ отношеніи было сдѣлано.

На *Нижнемъ Дунаѣ* переправа сама по себѣ уже *отчасти* имѣла характеръ демонстративной переправы, по отношенію къ главной переправѣ у Зимница — Систово, а слѣдовательно должна была быть исполнена ранѣе послѣдней. Главнокомандующій настойчиво требовалъ ея исполненія 10 іюня, не смотря на донесенія генерала Циммермана, находившаго необходимымъ отложить ее до спада водъ. *Категорическое приказаніе* Его Императорскаго Высочества исполнить ее „*непрѣмьно*“ 10 іюня у Браилова заставило забыть всѣ затрудненія — и переправа была исполнена, въ тотъ же день, съ полнымъ успѣхомъ ¹⁾, и предполагавшееся *невозможнымъ* сдѣлалось *возможнымъ*.

Демонстраціи на *Нижнемъ Дунаѣ* заключались въ рядѣ *поисковъ* на правый берегъ Дуная, произведенныхъ начальниками береговыхъ отрядовъ 8, 9 и 10 іюня по направленію къ Исакчѣ и Тульчѣ (генераль-лейтенантомъ Веревкинымъ) и противъ Гирсова (подполковникомъ Дмитровскимъ).

Мѣры для скрытія главнаго пункта переправы, на *среднемъ участкѣ Нижняго Дуная*, заключались въ слѣдующемъ:

1) О рѣшеніи, принятомъ Главнокомандующимъ переправиться у Зимницы, Его Императорское Высочество сообщилъ только кн. Карлу Румынскому, командиру VIII корпуса г. - л. Радецкому, войска котораго должны были открыть переправу, и начальнику 14-й дивизіи Свиты Его Величества генераль-маіору Драгомирову, войска котораго предназначались въ авангардъ (десантъ);

2) 9-я пѣхотная дивизія направлена была изъ Александріи къ Пятрѣ, по прежнему маршруту;

3) IX-му корпусу объявлено было, что онъ пойдетъ во главѣ на переправу у Фламунды;

¹⁾ Параллельное описаніе обѣихъ переправъ, по крайней мѣрѣ подготовки ихъ, представлялъ своего рода неудобство, заключающееся главнымъ образомъ въ раздвоеніи вниманія, однакоже необходимо, въ виду *чрезвычайно тѣсной опутренней связи между ними*, такъ какъ переправа на *Нижнемъ Дунаѣ*, не смотря на тѣ самостоятельныя задачи, которыя преслѣдовалъ *Нижне-Дунайскій отрядъ*, имѣла до нѣкоторой степени характеръ демонстративной переправы по отношенію къ главной. Самостоятельныя же стратегическія задачи, которыя выпадали на долю *Нижне-Дунайскаго отряда*, сводились: 1) къ обезпеченію нашей операціонной линіи на *Нижнемъ Дунаѣ*; 2) къ отвлеченію вниманія непріятеля, какъ во время переправы, такъ и во время дальнѣйшихъ операцій, и 3) (самое главное) къ захвату сообщеній турецкой арміи въ треугольникъ крѣпостей (Силистрія — Рушукъ — Шумла) съ Варною и моремъ.

и 4) начиная съ 12 іюля осадной артиллеріи, приказано было ежедневно бомбардировать Рущукъ, а съ 13—Никополь.

Подъ прикрытіемъ этихъ демонстрацій должно было исполниться незамѣтно для непріятеля *сосредоточеніе* остальныхъ войскъ у Зимницѣ. Съ этою цѣлью предписано было:

1) 14-й пѣхотной дивизіи съ гвардейскою сводною ротою, двумя ротами пластуновъ, 4-ю стрѣлковою бригадою, всею горною пѣшею артиллеріею (двѣ батареи, 16 орудій) и всѣми понтонными парками двинуться отъ Бею прямо къ Зимницѣ съ секретнымъ предписаніемъ начать переправу въ ночь съ 14 на 15 іюня.

2) Кавказской казачьей дивизіи оставаться у Бею впредь до приказанія (по прежней диспозиціи ей приказано было идти къ Зимницѣ).

3) XII-му корпусу двинуться къ Воеводѣ и Крошки (прежде на Салчу); туда же идти и Болгарскому ополченію.

4) IX-му корпусу, по прибытіи къ Сегарчѣ, перейти оттуда къ Сяеѣ, оставивъ въ Турну лишь небольшой пѣхотный отрядъ и смѣнивъ по линіи Дуная 8-ю кавал. дивизію.

5) XIII корпусу двинуться отъ Александріи къ Пятрѣ, имѣя во главѣ 35-ю пѣхотную дивизію.

Къ 14 іюня вся армія сосредоточилась на указанныхъ ей мѣстахъ. 13-го іюня, главная квартира перешла въ Драчу, къ р. Калмауѣ, куда 14-го числа переведена была и главная квартира Его Императорскаго Величества.

Разсмотрѣвъ по возможности обстоятельно и притомъ *параллельно* подготовку обѣихъ переправъ (на Нижнемъ Дунаѣ и у Зимницы), обратимся теперь къ *отдѣльному* описанію каждой изъ нихъ ¹⁾.

¹⁾ Мы считали долгомъ остановиться съ нѣкоторымъ вниманіемъ на *подготовкѣ* переправы, въ виду того, что *успѣхъ или неудача* какой бы то ни было *операции обуславливается главнымъ образомъ степенью ея подготовки*; это положеніе общее.

ПЕРЕПРАВА НА НИЖНЕМЪ ДУНАѢ.

(Карта № 3).

Согласно приказанію Главнокомандующаго, чтобы переправа на Нижнемъ Дунаѣ исполнена была „*непретѣнно*“ 10-го іюня, у Галаца были сдѣланы слѣдующія распоряженія.

Для десанта назначены были 1-я бригада 18-й пѣхотной дивизіи и 4 орудія 14-й артиллерійской бригады подъ начальствомъ генералъ-маіора *Жукова*. Начальникъ дивизіи г.-л. Нарбутъ долженъ былъ оставаться въ Галацѣ и распоряжаться посадкою войскъ на суда. Переправа черезъ Дунай къ с. Захлѣй (Затокѣ) производилась на баржахъ и далѣе на гребныхъ судахъ. 1-й эшелонъ десанта состоялъ изъ 10 ротъ Рязанскаго и Рязскаго полковъ. Людямъ приказано было идти на легкѣ, безъ ранцевъ и шинелей.

Войска 1-го эшелона должны были высадиться на Буджакѣ, занять позицію, если нужно укрѣпить ее, и не двигаться далѣе на Горванскія высоты, пока не соберутся по крайней мѣрѣ 20 ротъ.

Для отвлеченія вниманія непріятеля отъ мѣста высадки у Буджака и чтобы воспрепятствовать турецкимъ войскамъ изъ Мачина двинуться на подкрѣпленіе войскъ, оборонявшихъ Буджакъ, лейтенантъ Дубасовъ долженъ былъ въ ночь съ 9 на 10 произвести на пароходѣ „Великій князь Николай“ (Фулджіеро) съ катерами „Царевичъ“ и „Птичка“ *демонстрацію* по направленію къ Мачину. Поднявшись изъ Браилова по Мачинскому рукаву, Дубасовъ въ 3 ч. 20 м. (почти одновременно съ высадкою 1-го эшелона у Буджака) приблизился на 2 версты къ Мачину и открылъ огонь по непріятельскому лагерю и батареямъ. Непріятель отвѣчалъ выстрѣлами съ батарей. Выпустивъ нѣсколько зарядовъ, лейтенантъ Дубасовъ возвратился въ Браиловъ.

Въ три часа по полуночи 10 іюня, 1-й эшелонъ высадился на Буджакѣ. Первые прибыли къ мѣсту высадки съ с.-восточной стороны роты Рязанскаго полка. Турецкія войска, занимая ложементы, подпустили Рязанцевъ на 150 шаговъ и встрѣтили ихъ учащеннымъ огнемъ.

Къ этому времени высадились роты Рязанскаго полка на с.-з. сторонѣ Буджака, взяли турокъ во флангъ и тѣмъ вынудили ихъ очистить 1-ю позицію и отойти на 2-ю на Горванскихъ высотахъ.

Въ 7 часовъ утра турки, получивъ подкрѣпленіе, перешли въ наступленіе главнымъ образомъ противъ нашего фланга, гдѣ находились 11-я и 2-я стрѣлковыя роты Рязанскаго полка. Съ фронта онѣ были атакованы пѣхотою, а съ фланга кавалеріею (около 300 ч.). Бой продолжался съ одинаковымъ ожесточеніемъ съ обѣихъ сторонъ до 11 часовъ, когда прибылъ отъ Галаца 2-й эшелонъ съ 2-мя орудіями.

Подкрѣпленіе это было какъ нельзя болѣе кстати. Положеніе 1-го эшелона нельзя назвать благопріятнымъ. Оно обрисовывается слѣдующимъ образомъ. Наступающій, въ числѣ 10 ротъ, максимумъ 2000 чел. только одной пѣхоты безъ кавалеріи и въ особенности безъ артиллеріи ¹⁾, выдерживаетъ съ 3 час. до 11 час., въ теченіе 8-ми часовъ, бой съ отрядомъ изъ всѣхъ трехъ родовъ войскъ (3000 пѣхоты, 300 кавалеристовъ и 2 орудія), опирающимся на рядъ сильныхъ по природѣ и вдобавокъ еще укрѣпленныхъ позицій ²⁾.

Прибытіе 2-го эшелона не только значительно облегчило положеніе 1-го, но имѣло *рѣшающее* вліяніе на ходъ боя. Съ выѣздомъ на позицію перваго орудія непріятель началъ по немногу прекращать огонь и поспѣшно отступилъ къ Мачинѣ. Г.-м. Жуковъ занялъ Горванскія высоты, гдѣ и остановился.

Потери наши въ описанномъ боѣ состояли изъ 3-хъ офицеровъ и 43 нижнихъ чиновъ *убитыми* и 3 офицера и 95 нижнихъ чиновъ *ранеными и контужеными*; всего вышло изъ строя 6 офицеровъ и 138 нижнихъ чиновъ.

Занятіе Горванскихъ высотъ должно было значительно облег-

¹⁾ Хотя въ журналѣ военныхъ дѣйствій Нижне-Дунайскаго отряда и упоминается о томъ, что въ составъ 1-го эшелона, сверхъ 10 ротъ пѣхоты, входила и артиллерія, но, какъ видно изъ приведеннаго описанія хода боя этого эшелона, при немъ не было артиллеріи. Какого же рода пользу она должна была принести, видно изъ появленія на полѣ сраженія 1-го орудія. Приѣмъ отправлять артиллерію *смысли* съ десантными войсками вовсе не новый приѣмъ, въ чемъ ближе всего можно убѣдиться изъ Ваграмской переправы (1809 г.).

²⁾ Съ перваго взгляда поражаетъ слишкомъ большая дистанція между 1-мъ и 2-мъ эшелонами, но если принять въ соображеніе большой разливъ, верстъ на 8-мъ, посадку войскъ на баржи для переправы черезъ главный рукавъ, пересадку ихъ на гребни суда для длиннаго переѣзда черезъ плавни, при неслишкомъ, по всей вѣроятности, роскошномъ снабженіи перевозочными средствами, то дѣло само собою разъясняется.

чить переправу у Браилова, обращая ее въ операцію совершенно безопасную, какъ оно и случилось на дѣлѣ. Имѣя у себя на правомъ флангѣ въ угрожающемъ положеніи г.-м. Жукова на Горванскихъ высотахъ, турки не могли держаться у Мачина и противо-дѣйствовать нашей переправѣ со стороны Браилова. Къ вечеру 10 іюня турки очистили даже Мачинъ.

Такимъ образомъ *переправа у Браилова* обратилась въ дѣло совершенно безопасное; съ нея былъ окончательно снятъ характеръ операціи. На слѣдующій день, 11 іюня, въ 3 часа пополудни, генералъ Циммерманъ прибылъ изъ Браилова въ Мачинъ съ Лейбъ-Бородинскимъ Его Величества полкомъ (движеніе это исполнено было на баржахъ по Мачинскому рукаву) и занялъ безъ боя городъ, гдѣ наши войска ожидала торжественная встрѣча. Къ ночи 12 іюня подтянулся къ Мачину и отрядъ (Рязскій и Рязанскій полки и 4 орудія) г.-м. Жукова; а 11 іюня прибыли туда еще 4-ре Донскихъ казачьихъ полка и 2 донскія батареи.

Въ тоже время турки очистили *Гирсово*, тотчасъ же занятое войсками Гуро-Яломицкаго отряда, а 14 іюня г.-м. Яновымъ были заняты точно также оставленные турками Исакача и Тульча.

Такимъ образомъ *прорывъ Дуная въ одной точкѣ*, г.-м. Жуковымъ у Галаца, какъ то обыкновенно и бываетъ, повлекъ за собою оставленіе турками безъ боя *всей линіи* нижняго теченія Дуная отъ Гирсова до устья, — результатъ весьма важный, купленный въдобавокъ цѣною весьма небольшихъ потерь, — что объясняется какъ *крайнею пассивностью* турокъ, чего мы однако имъ не желаемъ ставить въ упрекъ въ виду приведенныхъ выше причинъ (пассивности, которую долженъ былъ быть проникнуть весь ихъ планъ первоначальныхъ дѣйствій), и въ особенности, какъ искусно веденными съ нашей стороны *демонстраціями* на значительномъ протяженіи (отъ Гирсова до Исакачи и Тульчи, на разстояніи приблизительно 150 верстъ), такъ и чрезвычайно *ловкою комбинаціею* двухъ дѣйствительныхъ атакъ, со стороны Браилова и Галаца, ихъ *гармоническимъ взаимодѣйствіемъ*. Одновременно съ атакою отъ Галаца, веденная, хотя и въ весьма слабой формѣ, демонстрація Дубасова къ Мачину удерживаетъ турецкій отрядъ у этого пункта и лишаетъ его возможности двинуть главную массу свою къ Бабадагу, для противодѣйствія генералу Жукову. Въ свою очередь занятіе Жуковымъ Багадага и Горванскихъ высотъ, угрожая

правому флангу и тылу турецкаго отряда у Мачина, вынуждаетъ его къ отступленію, открывая путь нашимъ войскамъ со стороны Браилова, — короче, *демонстрація Дубасова отпираетъ Жукову Бабадагъ и Горванскія высоты, а занятіе послѣднихъ отпираетъ генералу Циммерману доступъ къ Мачину. Прорывъ же линіи Дуная у Браилова и Галаца вынуждаетъ турокъ къ оставленію всей линіи нижняго теченія Дуная.*

Таковъ былъ ходъ и ближайшій результатъ нашей переправы на Нижнемъ Дунаѣ. Обратимся теперь къ главной переправѣ.

Къ оригинальной сторонѣ только-что описанной переправы слѣдуетъ отнести то обстоятельство, что мостъ къ Гечету былъ наведенъ еще 9-го іюня, до занятія нами противоположнаго берега, тѣмъ не менѣе работа была совершенно *безопасна*. Отъ непріятельскаго флота мостъ обезпечивался минными загражденіями, а отъ атаки съ сухаго пути плавнями, простиравшимися на нѣсколько верстъ. Далѣе слѣдуетъ обратить вниманіе и на то, что для переправы собственно ниже-дунайскаго отряда, мостъ этотъ, вслѣдствіе сильнаго разлива (онъ у Гечета упирался въ рукавъ, образованный разливомъ), не принесъ никакой пользы. Войска были переправлены на пароходахъ, баржахъ и плотахъ.

ПЕРЕПРАВА У ЗИМНИЦЫ — СИСТОВЪ.

(Планъ № 4).

Чтобы точнѣе судить о *трудностяхъ*, которыя, въ этомъ дѣлѣ, приходилось преодолѣть нашему авангарду, да и вообще о *времени*, необходимомъ всѣмъ войскамъ для исполненія переправы и затѣмъ для устройства моста, опишемъ съ нѣкоторою подробностью *свойства мѣстности* на пунктѣ переправы.

Города *Зимница* (на лѣвомъ Румынскомъ берегу) и *Систовъ* (на правомъ Болгарскомъ берегу) лежатъ одинъ напротивъ другаго. *Лѣвый берегъ* у Зимницы значительно ниже праваго. Непосредственно отъ Зимницы вплоть до главнаго русла Дуная тянется версты на 1½ низменность, заливаемая въ лѣтнее время и перерѣзываемая протоками Дуная по различнымъ направленіямъ. *Правый берегъ* у Систова представляетъ сплошной обрывъ, покрытый кустарникомъ, виноградниками и фруктовыми деревьями. Мѣстность здѣсь вообще весьма пересѣчена и удобна для обо-

роны. Доступъ со стороны рѣки возможенъ только по нѣсколькимъ крутымъ подъемамъ и по долинѣ р. Текире-дере, устье которой и представляло единственный удобный пунктъ для высадки.

Ко дню переправы, у Зимницы обозначились, на упомянутой выше низменности, два протока: одинъ непосредственно у города, шириною около 45 саж. (X), черезъ него въ ночь на 13 іюня былъ наведенъ мостъ на парусинныхъ понтонахъ, а другой въ перпендикулярномъ направленіи къ главному руслу, къ остр. Бужуреску. Эти два протока образовали островъ, съ котораго производилась посадка десанта (1 мѣсто посадки 1-го рейса, 2 мѣсто посадки 2-го рейса и 3 остальныхъ рейсовъ) ¹⁾.

На главномъ руслѣ Дуная находились два острова: *Бужуресно* въ 115 саженьяхъ отъ Румынскаго берега и *Адда* въ 250 саженьяхъ отъ Болгарскаго. Разстояніе же между мѣстомъ посадки десанта и островомъ Адда составляло около 300 саж., — слѣдовательно весь путь десанта около 550 саж. (пontonамъ же для принятія десанта приходилось, сверхъ того, отъ Зимникаго берега пройти 1½ версты, — но это касается собственно только до 1-го рейса). На одинъ рейсъ (туда и обратно) требовалось отъ 1 часа 15 минутъ до 1 часа 35 минутъ. Пути десанта показаны на планѣ пунктирными линіями 1-а (1-го рейса), 2-а (2-го) и 3-а (3-го и остальныхъ) ²⁾.

14-го іюня вечеромъ, какъ уже выше было приведено, войска, назначенныя для переправы и при нихъ понтонные парки ³⁾, въ совершенной тишинѣ собрались на лѣвомъ луговомъ берегу Зимницы.

Предварительныя мѣры исполнены были безъ малѣйшаго возбужденія вниманія непріятеля. Онѣ состояли: 1) въ *расположеніи артиллеріи* къ 9 часамъ вечера на низменномъ островѣ лѣваго берега Дуная: три 9-ти фунтов. батареи (24 орудія) 14-й арт.

¹⁾ Пути послѣднихъ рейсовъ такимъ образомъ оказываются значительно короче первыхъ, что объясняется необходимостью скрытнаго движенія (позади острововъ) въ особенности 1-хъ рейсовъ. Что же касается до послѣдующихъ рейсовъ, то ихъ движеніе уже обезпечивалось войсками, утвердившимися на правомъ берегу.

²⁾ Подробности эти мы заимствуемъ изъ весьма интересной и чрезвычайно поучительной, въ особенности въ техническомъ отношеніи статьи «Переходъ нашихъ войскъ черезъ Дунай у Зимница въ ночь съ 14 на 15 іюня» фонъ-Шлейера, помѣщенной въ Инженерномъ Журналѣ 1877. № 9.

³⁾ 14-я пѣхотная дивизія Свиты Его Вел. г.-м. Драгомирова съ прикомандированными къ ней частями (4-я стрѣлковая бригада, двѣ роты пластуновъ, гвардейская рота конвоя Его Величества и часть саперъ).

бригады стали у австрійской таможни, лѣвѣ пункта посадки 1-го рейса и двѣ, тоже 9-ти фунтовыя батареи (16 орудій) стали лѣвѣ пункта посадки послѣднихъ рейсовъ. Артиллерія эта назначалась для прикрытія переправы и для дѣйствія по мониторамъ, на случай появленія послѣднихъ; 2) въ тоже время приступлено было къ спуску понтоновъ (62 желѣзныхъ понтона, изъ которыхъ каждый поднималъ 30 ч.) и 3) для прикрытія артиллеріи назначенъ былъ 35-й пѣхотный Брянскій полкъ, который двумя батальонами и частью стрѣлковъ занялъ островъ Адда.

Въ полночь войска 14-й пѣх. дивизіи начали двигаться къ переправѣ.

Десантныя войска предполагалось переправить въ 6 рейсовъ: 1-й и 2-й изъ 12 ротъ, 60 казаковъ и 8 горныхъ орудій каждый, 3 — 6 изъ 12 ротъ, 60 казаковъ и 6 полевыхъ орудій каждый.

Посадка *перваго рейса* продолжалась до 2¹/₂ часовъ ¹⁾. Съ нимъ слѣдовалъ командиръ 1-й бригады 14-й дивизіи г.-м. Иольшинъ. Порядокъ, строгая тишина и темнота ночи (по временамъ только показывалась луна изъ-за облаковъ) благопріятствовали скрытному приближенію его въ непріятельскому берегу, что было весьма важно, но чего было не легко достигнуть при слишкомъ шести-десяти понтонахъ и шести паромъ, плывущихъ одинъ за другимъ длинною вереницею и при одновременномъ всплескѣ 400 весель. Не смотря на это, все движеніе исполнено было съ такою примѣрною тишиною, что приближеніе 1-го рейса было замѣчено турецкимъ часовымъ лишь въ ту минуту, когда онъ находился уже въ 50 саженихъ отъ непріятельскаго берега. Онъ сдѣлалъ выстрѣлъ, за нимъ сторожевая цѣпь открыла по насъ рѣдкій огонь. На выстрѣлъ спѣшили войска Систовскаго и Вардеровскаго отрядовъ и заняли берегъ по обѣ стороны р. Текирь-дере густою стрѣлковою цѣпью. Быстрота теченія, усилившееся волненіе и темнота ночи были причинами, что понтоны разбросало и сносило внизъ. Они разбились на три группы, высадившіяся въ устьѣ р. Текирь-дере на довольно значительномъ разстояніи другъ отъ друга.

Между тѣмъ турки открыли сильный ружейный огонь по десанту. Нѣсколько понтоновъ было прострѣлено и одинъ паромъ съ 2-мя горными орудіями былъ пущенъ ко дну, причемъ погибли

¹⁾ По рапорту командира VIII корпуса. По рапорту же генерала Драгомирова, начальника десантнаго отряда, *ровно въ часъ ночи*.

командиръ батареи подполковникъ Стрѣльбицкій, два офицера (ш. - б. Кобіевъ и подпоручикъ Тюрбертъ) и 19 артиллеристовъ. Вскорѣ къ ружейному огню турокъ присоединился и артиллерійскій съ батареи у Систова. Противъ нея немедленно былъ направленъ огонь трехъ 9-ти фунтовыхъ батарей 14-й артиллерійской бригады.

Не смотря на сильный огонь 1-й эшелонъ десантныхъ войскъ (12 ротъ Волынскаго полка), поддержанныхъ 6-ю орудіями, выбилъ турокъ, занялъ караульный домикъ, мельницу у Текирь-дере и высоту у мостика черезъ этотъ ручей (къ 2 часамъ по полуночи по рапорту командовавшего 14 дивизіею).

Для того, чтобы дать первымъ высадившимся войскамъ средства продвинуться далѣе впередъ, выиграть болѣе мѣста и тѣмъ дѣйствительнѣе обезпечить высадку слѣдующихъ войскъ и въ виду крайне пересѣченнаго характера мѣстности на правомъ берегу приказано было перевозить лишь одну пѣхоту и на время пріостановить перевозку артиллеріи.

Слѣдующимъ эшелонамъ пришлось подвергнуться еще болѣе губительному огню, такъ какъ уже совѣтъ стало свѣтло и успѣли прибыть войска Вардеровскаго отряда (въ 3½ часа по донесенію командира VIII корпуса).

Съ третьимъ рейсомъ переправился начальникъ десантныхъ войскъ, командующій 14 пѣхотною дивизіею Свиты Его Величества генералъ-маіоръ Драгомировъ.

Первыя высадившіяся войска, въ виду того, что долина рѣчки Текирь-дере обстрѣливалась сильнымъ огнемъ, двигались вправо и влѣво отъ пункта высадки, фронтомъ частью къ Систову, частью къ Рушугу.

Генералъ-маіоръ Драгомировъ (въ 5 ч.) обратилъ прежде всего вниманіе на обезпеченіе мѣста высадки съ восточной стороны, на овладѣніе высотами, тянущимся къ сторонѣ Рушуга. Послѣ ожесточеннаго боя, около 6 часовъ цѣль эта была достигнута и турки на столько отодвинуты къ востоку отъ мѣста высадки, что высадка дальнѣйшихъ эшелоновъ могла производиться уже внѣ опасности отъ непріятельскаго стрѣлковаго огня. Весьма дѣятельную помощь пѣхотѣ при штурмѣ высотъ оказали двѣ батареи, находившіяся у лѣваго фланга посадки десанта.

Вѣрообразное движеніе нашихъ войскъ повело къ *растянутости позицій* (около 15 ротъ занимали 3 версты) и, мало того, въ центрѣ образовался *разрывъ*. Положеніе обращалось въ крити-

ческое, до прибытія подкрѣплений. Часть вновь прибывшаго эшелона выслана была для заполнения промежутка въ центрѣ, на который уже турки готовились вести атаку, — остальная часть должна была собираться у мельницы и образовать резервъ. Въ виду все болѣе и болѣе обнаруживавшагося намѣренія турокъ броситься на нашъ центръ и появленія на высотахъ праваго берега батареи изъ 2-хъ орудій дальняго боя, поражавшей не только войска центра нашего боеваго порядка, а также фланги и тылъ его, — предположеніе генерала Драгомирова: приостановить наступленіе, чтобы возстановить тактическую связь между частями и сдѣлать необходимыя исправленія въ боевомъ расположеніи войскъ, не могло быть приведено въ исполненіе и войскамъ пришлось предупредить атакою готовившуюся атаку противника. „Дружно помогая другъ другу, гвардейцы, Минскіе, Волынскіе бросились на врага и овладѣли виноградниками, занявъ такимъ образомъ еще полосу въ нѣсколько сотъ шаговъ шириною и окончательно отбросивъ турокъ съ высотъ“. (Реляція генерала Драгомирова).

Въ 8 часовъ утра турки перестали напирать на центръ. Наше наступленіе было приостановлено на всемъ фронтѣ. Турецкая батарея изъ 2-хъ орудій тотчасъ же направила огонь на только что прибывшій изъ Никополя пароходъ съ двумя баржами, для ускоренія перевозки войскъ ¹⁾. На выстрѣлы этой батареи отвѣчали двѣ 9-ти фунтовыя наши батареи на лѣвомъ флангѣ мѣста посадки нашихъ войскъ; а для противодѣйствія Систовской батарее, сильно беспокоившей перевозку войскъ, сверхъ уже упомянутыхъ трехъ 9-ти фунтовыхъ батарей 14 бригады праваго фланга, выдвинута была еще одна 9-ти фунтовая батарея нѣсколько правѣе. Огонь этихъ 4-хъ тяжелыхъ батарей ослабилъ огонь Систовской батареи, стрѣлявшей съ этой минуты лишь изрѣдка.

Благодаря пароходу съ 2-мя баржами, перевозка войскъ должна была значительно ускориться (онъ въ два рейса перевозилъ цѣлый полкъ) и къ 10¹/₂ часамъ (по рапорту генерала Драгомирова) прибыли уже эшелоны 4-й стрѣлковой бригады, благодаря чему къ 11 часамъ, такъ какъ еще прежде успѣла прибыть 2-я бригада 14-дивизіи (г.-м. Петрушевскаго), вся 14 дивизія и стрѣлковая бригада (отъ 13 тыс. до 14 тыс., полагая баталіонъ только

¹⁾ Время прибытія этого парохода въ рапортѣ командира VIII корпуса показано въ 10¹/₂ часовъ.

въ 800 ч.) находились уже на правомъ берегу. Турки же имѣли не болѣе 4500—5000 ч. Численный перевѣсъ, почти тройной, такимъ образомъ, съ этой минуты находился на нашей сторонѣ и авангардъ нашъ, оставшійся до 11 часовъ ¹⁾ въ оборонительномъ положеніи, не только могъ, но и долженъ былъ *перейти въ наступленіе*, чтобы выиграть мѣсто для развертыванія дальнѣйшихъ силъ и окончательно утвердиться на правомъ берегу.

Этотъ переходъ въ наступленіе исполненъ былъ слѣдующимъ образомъ. Лѣвый флангъ (1-я бригада генерала Гольшина) долженъ былъ оставаться на мѣстѣ на занятыхъ имъ высотахъ праваго берега р. Текирь-дере, — такъ какъ этимъ операція переправы достаточно обезпечивалась съ Восточной стороны. Войска же праваго фланга: бригада (2-я) Петрушевскаго должна была овладѣть, вмѣстѣ съ стрѣлковою бригадою хребтомъ, командующимъ, г. Систо-во, на лѣвомъ берегу той же рѣки. Бригада *Петрушевскаго* должна была атаковать Систовскія высоты съ фронта, а бригада Цвѣцинскаго дѣйствовать въ обхватъ (по долинѣ р. Текирь-дере?).

„Генераль-маіоръ Петрушевскій повелъ свою бригаду черезъ виноградники, при чемъ пришлось преодолѣть весьма серьезныя препятствія и въ особенности Подольскому полку, при овладѣніи предгорьемъ Систовскихъ высотъ: послѣднему оказала помощь наша артиллерія, стоящая на лѣвомъ берегу. Турки, охватываемые съ праваго ихъ фланга стрѣлковыми цѣпами, руководимыми Свиты Его Величества генераль-маіоромъ Скобелевымъ, и правѣе его частями Житомирскаго и Подольскаго полковъ, быстро занявшими дефиле Рушукской дороги, отступили безъ особеннаго сопротивленія.

„Въ 2 часа по полудни бригада генераль-маіора Петрушевскаго уже занимала Систовскія высоты и подступы къ городу. Около 3-хъ часовъ дня наши войска вошли въ городъ..... (въ 5-мъ часу по реляціи корпуснаго командира).

Къ 3-мъ часамъ переправленъ былъ на правый берегъ Сѣвскій полкъ, переѣхалъ командиръ VIII корпуса, генераль-лейтенантъ Радецкій со штабомъ, а къ *вечеру* артиллерія и вся 9-я пѣхотная дивизія генераль-адъютанта князя Святополкъ-Мирскаго. 1-я ея бригада стала въ резервъ за 1-й бригадой 14 дивизія, а 2-я ночевала у пункта высадки, короче, къ ночи съ 15 на 16 іюня весь VIII корпусъ, 4-я стрѣлковая бригада, Донской казачій № 23 полкъ и двѣ роты пластуновъ стали прочно на правомъ

¹⁾ По рапорту командира VIII корпуса эта минута наступила лишь въ 2 часа.

берегу и успѣхъ переправы остальныхъ войскъ былъ вполне обезпеченъ.

Турки отступали по двумъ направленіямъ: большая часть на Рушукъ, а другая на Тырново.

Потери наши, понесенныя въ бою 15 іюня и во время переправы, сводятся къ: 6 офицерамъ и 289 нижн. чин. *убитыми* и 22 офицер. и 398 нижн. чин. *ранеными*; безъ вѣсти пропало 38 нижн. чиновъ. Всего вышло изъ строя 28 офиц. и 715 нижн., около 800 ч. Большая часть этой потери, какъ и надо было ожидать, относится на долю *первыхъ эшелоновъ* (Волынскаго и Минскаго пѣхотныхъ полковъ, гвардейскаго отряда, горной батареи и пластунскихъ сотенъ) 636 челов., „слѣдовательно почти седьмой человѣкъ выбылъ изъ рядовъ“ (реляція генерала Драгомирова).

Послѣ кратковременнаго отдыха, даннаго окончательно изнуреннымъ понтонерамъ, усиленно работавшимъ почти цѣлыя сутки, въ 2 часа приступлено было снова къ перевозкѣ войскъ (35-й пѣхотной дивизіи), безостановочно продолжавшейся до окончанія постройки моста, до 19 іюня. 1) 20 іюня онъ уже былъ открытъ для перехода войскъ.

Мостъ этотъ состоялъ частью изъ желѣзныхъ понтоновъ, частью изъ деревянныхъ понтоновъ и плотовъ, построенныхъ въ р. Ольтѣ. Доставка послѣднихъ изъ устья р. Ольты, мимо кр. Никополя къ пункту переправы, подъ огнемъ съ непріятельскихъ укрѣпленій, представляла весьма опасное предпріятіе, исполненное въ три приѣма (начиная съ ночи на 15 іюня до ночи на 17-тое іюня) подъ руководствомъ Его Императорскаго Высочества Великаго князя Алексѣя Александровича, капитана 1-го ранга Новосельскаго и инженеръ-генералъ-маіора Денша.

Переправа черезъ Дунай у Зимницы завершаетъ блестящимъ образомъ 1-й періодъ кампаніи на Европейскомъ театрѣ.

Удачный исходъ этой операціи является ближайшимъ результатомъ *основательнаго разсчета, тщательной подготовки* ея во всѣхъ смыслахъ: въ *стратегическомъ* — путемъ сосредоточенія превосходныхъ силъ къ пункту переправы и отвлеченія вниманія

1) Мостъ былъ бы готовъ и ранѣе, но сильная буря съ 17 на 18 іюля разорвала его и потопила 26 понтоновъ.

противника искусно веденными демонстраціями; потомъ въ *тактическомъ* и *техническомъ* отношеніи. Мѣры, принятія въ этомъ отношеніи, въ особенности тѣ, которыя касались парализаціи непріятельскаго флота на Дунаѣ, заслуживаютъ особеннаго вниманія. Онѣ были указаны въ своемъ мѣстѣ.

Переправа у Зимницы была исполнена настолько блестящимъ образомъ, что выше ея изъ прежнихъ переправъ можно будетъ поставить развѣ только *классическую* переправу Наполеона I черезъ Дунай въ 1809 г. передъ Ваграмскимъ сраженіемъ, и то лишь *условно*.

Наполеону съ 175 тыс. необходимо было переправиться черезъ *небольшой рукавъ* Дуная, — такъ какъ онъ владѣлъ островомъ Лобау и близъ лежащими островами; намъ со 120 тыс. приходилось переправиться черезъ главное русло Дуная въ 550 саж. Въ этомъ случаѣ, задача наша была труднѣе; но намъ приходилось исполнить эту операцію противъ слабыхъ непріятельскихъ силъ, *разбросанныхъ* на пространствѣ отъ Рушукъ до Никополя по Дунаю и до Тырнова въ глубь, на 90 верстѣ по фронту и 60 въ глубину. На этомъ пространствѣ, Турки имѣли: сначала 2, потомъ 3 батальона въ Систовѣ, 6 батальоновъ и 1 батарею у Вардера (9 верстѣ отъ Систова къ Востоку), 12 батальоновъ въ Никополѣ, 30—35 батальоновъ въ Рушукѣ и 3 батальона въ Тырновѣ, всего до 60 батальоновъ, — полагая каждый въ 600 человекъ, 36 тыс. Для Наполеона же дѣло представлялось, въ этомъ именно отношеніи, совсѣмъ въ другомъ — *грознамъ видѣ*. Передъ нимъ находилась между Асперномъ и Эслингеномъ сосредоточенная 150-тыс. непріятельская армія, съ отдѣльнымъ корпусомъ Розенберга у Витау. Отъ Асперна до Витау всего 16 верстѣ, что, во *времени*, значить 4 часа. Переложивъ же 90 верстѣ (расстояніе между Рушукомъ и Никополемъ) на *время*, мы получимъ отъ 3 до 4 дней (переходовъ). И такъ въ то время, какъ мы имѣли передъ собою, на пунктѣ, избранномъ для переправы, 36 тыс. непріятельскихъ разбросанныхъ войскъ, Наполеонъ имѣлъ передъ собою 150 тыс. сосредоточенныхъ войскъ. Въ то время какъ мы могли развлекать вниманіе противника демонстраціями на линіи въ 90 верстѣ, Наполеону предстояло исполнить это лишь на 16 в. Въ то время какъ мы на переправу имѣли отъ 3 до 4 дней, Наполеонъ имѣлъ на нее 4 часа и счумѣлъ ее исполнить въ столь короткій срокъ.

Въ этомъ отношеніи, 2-я переправа Наполеона черезъ Дунай

въ 1809 г. становится выше Зимницкой, но, повторяемъ опять таки *условно*. Если бы мы усилили нашу дѣятельность и подготовительныя работы на столько, что, подобно Наполеону, въ теченіе 4—5 часовъ перекинули бы наши силы на правый берегъ, то такая поспѣшность, вовсе не вызываемая требованіемъ *обстановки*, въ которой мы находились, (обстановка намъ давала отъ 3 до 4 дней), была бы неумѣтна, *нечелесообразна*, скорѣе была бы ошибкою, потому что вызывала бы совершенно *излишнее напряженіе силъ арміи* лишь для ненужнаго блеска.

Мы только считали долгомъ констатировать фактъ блестящаго исполненія переправы и, при этомъ, не остановились передъ сопоставленіемъ ее съ высочайшимъ образцомъ, представляемымъ военною исторіею.

Какую, въ этомъ дѣлѣ, играла роль *крайняя пассивность въ поведеніи Турокъ*, тоже фактъ несомнѣнный, значительно облегчившій нашъ успѣхъ? Была ли эта пассивность слѣдствіемъ нашихъ, во всякомъ случаѣ искусно веденныхъ демонстрацій; была ли она слѣдствіемъ заранѣе разсчитаннаго плана, что, какъ выше было приведено, дѣйствительно наиболѣе отвѣчало общему положенію Турокъ, — весь этотъ вопросъ о *мотивахъ*, вызвавшихъ тѣ или другія распоряженія, составляющихъ тайну руководителей военными дѣйствіями, тайну, которая можетъ обнаружиться только для будущаго поколѣнія, — мы оставляемъ совершенно въ сторонѣ, не желая теряться въ бесплодныхъ догадкахъ.

Отдѣльно отпечатано изъ «Сборника Государственныхъ Знаній». Т. VI.

Дозволено цензурою. С.-Петербургъ. 10 Мая 1878 года.

Въ типографіи В. Безобразова и Комп. (Вас. Остр., 8 л., д. № 45).

