

100 БИТВ

КОТОРЫЕ ИЗМЕНИЛИ МИР

ПРОДОЛЖЕНИЕ

ОСАДА ГЕОК-ТЕПЕ — 1881

148



СНАРЯЖЕНИЕ
Гелиограф



КОМАНДУЮЩИЕ
Алексей Куропаткин



ОСАДА ГЕОК-ТЕПЕ – 1881

СОДЕРЖАНИЕ

Введение

ОСАДА ГЕОК-ТЕПЕ

Сражение, завершившее завоевание Средней Азии 1

Предыстория

ДИКИЙ ЮГ

Неудачная экспедиция Ломакина 2

Противоборствующие стороны

ОГНЕВОЕ ПРЕВОСХОДСТВО

Грозная русская армия 6

Прелюдия

СКОБЕЛЕВ ПРОВОДИТ РАЗВЕДКУ

Первые впечатления от вражеской крепости 10

Первый этап

САМУРСКОЕ УКРЕПЛЕНИЕ

Русские войска создают передовую базу 16

Второй этап

ОСАДА

Русские подводят окопы к крепостным стенам 20

Третий этап

ШТУРМ

Текинцы смело сражаются, но терпят поражение 24

После сражения

ЗАКРЫТИЕ ЮЖНОЙ ГРАНИЦЫ

Многолетняя Среднеазиатская кампания заканчивается 28

УСЛОВНЫЕ ОБОЗНАЧЕНИЯ НА КАРТАХ



Армия



Дивизия



Русские войска



Корпус



Бригада



Текинские войска

ОСАДА ГЕОК-ТЕПЕ

1881

ОСАДА ГЕОК-ТЕПЕ стала последней решающей операцией продолжавшейся в течение нескольких десятилетий кампании по присоединению к Российской империи Средней Азии. Победа над туркменами оазиса Ахал-Теке обеспечила безопасность южной границы Российской империи и еще больше укрепила авторитет генерала Михаила Скобелева – одного из самых известных военачальников своего времени.

▼ Редкая фотография туркменских воинов. Их кованые кольчуги и щиты показывают, насколько изолированно от мира существовал оазис Ахал-Теке.





ОСАДА ГЕОК-ТЕПЕ ХРОНОЛОГИЯ

1881



30 апреля: Русский экспедиционный отряд покидает Порт-Петровск на Кавказе. На кораблях русского флота он должен быть доставлен в Чекишляр, находившийся на восточном побережье Каспийского моря.

15 мая: Обоз начинает движение на восток к горам Копетдаг, его прикрывают казачьи заставы и постоянные патрули.

1 июня: Русская армия создает свою базу в Бами, примерно в 80 км от Геок-Тепе.

1–9 июля: Скобелев проводит первую разведку сил противника в районе Геок-Тепе. Он решает, что для взятия крепости без больших потерь ему необходимы примерно 12 000 человек и 100 орудий.

28 ноября: Получив подкрепления, русские войска выступают из Бами, забрав с собой осадное снаряжение.

30 ноября: Русские войска достигают деревни Ягин-Батыр, находящейся примерно в 10 км от Геок-Тепе. Скобелев решает использовать ее в качестве основной базы снабжения во время осады.

4 декабря: Скобелев проводит разведку боем от Ягин-Батыра до Янги-Кала – курганчи, расположенной примерно в 8 км к югу от Геок-Тепе.

20 декабря: Русские войска берут штурмом Янги-Калу и начинают операцию по осаде Геок-Тепе.

24–26 декабря: Русские солдаты отрывают две параллели, инженеры начинают строительство редутов и батарейных позиций.

28 декабря: Текинцы предпринимают массированную ночную атаку на русские осадные позиции, наносят большой урон находящимся на передовой ротам и убивают несколько офицеров.

29 декабря: Завершена третья параллель, начат подкоп под юго-западным углом стен.

30 декабря 1880 – 8 января 1881: Постепенно подкоп подводится ближе к стенам. Часть стен на южном участке разрушена огнем артиллерии.

12 января: Подрыв заряда под стенами, начало штурма крепости русскими войсками. Скобелев разделяет войска на три колонны. Первая атакует через брешь, проделанную взрывом, вторая – через брешь, проделанную артиллерией, третья наносит вспомогательный удар на западном участке.

▼ Горная тропа петляет по крутым каменистым склонам Копетдага недалеко от Геок-Тепе. После того как попытки построить железную дорогу от Красноводска закончились неудачей, русским пришлось транспортировать все свои припасы по этой труднопроходимой местности.



ДИКИЙ ЮГ

Осада Геок-Тепе стала кульминационным моментом продолжавшегося на протяжении многих лет расширения границ России к югу от Казахских степей.

В период между 1840 и 1876 годами Российская империя практически постоянно находилась в состоянии конфликта на своих южных границах. В ходе серии кампаний русские войска распространили свой контроль сначала на Казахские степи, а затем и на плодородные долины и оазисы Средней Азии. Главные города древнего Великого шелкового пути один за другим сдавались русской армии: первым был взят Ташкент, за ним последовал Самарканд, а затем Хива и Бухара. К концу 1870-х годов русские войска создали сплошную линию коммуникаций, проходившую от перевалов Кашгара на границе с Китаем до берегов Каспийского моря.

Эта экспансия основывалась на принципе, в общих чертах сформулированном в 1864 году канцлером Александром Горчаковым: цивилизованная, развитая страна не может иметь общую границу с кочевыми и технологически отсталыми народами. Принципиальные различия в экономической и социальной организации этих двух типов наций, утверждал канцлер, делают конфликт между ними неизбежным и закономерным. Российской империи пришлось расширять свои границы до тех пор, пока она не встретилась с другой сильной и развитой страной, с которой могла торговать.

Оазис Ахал-Теке

Границы России к концу 1870-х годов были надежными и устойчивыми, но все же вне российского контроля оставался еще один спорный регион. Эта область была известна как оазис Ахал-Теке, который представлял собой полосу плодородной земли, протянувшуюся от города Кизыл-Арват, находившегося примерно в 300 км к юго-востоку от Красноводска, до Мерва. До начала

XIX века эти земли входили в состав Хивинского ханства, но в результате его фактического распада местное туркменское население – текинцы – добились независимости.

Первые известные столкновения между русскими и текинцами произошли в 1873–1874 годы, когда стали подвергаться нападениям русские исследовательские экспедиции, направленные в пустыни Северной Туркмении. Хотя эти налеты и не представляли собой слишком серьезной проблемы, вскоре русские войска, направленные для охраны топографов, положили им конец, они привлекли к текинцам внимание начальника Закаспийского военного отдела Николая Ломакина. В это время он занимался изучением возможности строительства железной дороги между Хивой и Каспийским морем – проектом, который должен был значительно улучшить связи между Хивой и Россией.

Первая экспедиция

Маршрут в Хиву через Ахал-Теке представлялся гораздо более легким, чем более прямой путь через пустыню Каракумы. Также он позволил бы русским объединить под своей властью последнюю область Средней Азии, которая еще осталась вне британского или русского контроля.

Русские уже создали несколько небольших баз на побережье Каспийского моря в Туркмении, в том числе в Чекишляре недалеко от границы с Персией. В 1876 году Ломакин организовал из этого порта небольшую экспедицию

вверх по реке Атрек, чтобы установить, можно ли проложить в Ахал-Теке железнодорожные пути. Однако экспедиция столкнулась с неожиданно сильным противодействием со стороны местных жителей, которые организовали отряды вооруженных всадников для налетов на русских. Ломакин продвинулся до Кизыл-Арвата, но там решил свернуть экспедицию. Русские войска, которым приходилось постоянно отбивать нападения текинцев, продвигались очень медленно, при этом их запасы стали подходить к концу. Ломакин был вынужден бросить большую часть своего тяжелого вооружения. Он оставил пушки в песках около Кизыл-Арвата, чтобы добраться до Чекишляра прежде, чем у его солдат закончатся продовольствие. Русская армия не хотела мириться с неудачами

► Опытный генерал старшего поколения Иван Лазарев возглавлял экспедицию до момента своей скорострительной смерти 14 августа 1879 года.



в Средней Азии, и ее Генеральный штаб практически сразу же начал оказывать давление на правительство, чтобы оно выделило ресурсы для новой, более крупной экспедиции.

В это же время Махтум-кули-хан, номинальный правитель оазиса Ахал-теке, и Тыкма-сердар, губернатор земель, находившихся в районе Ашхабада, приказали возвести крепость и убежища примерно в 45 км к северо-западу от Ашхабада и подготовиться к возвращению русских войск. Эта крепость стала известна в русской литературе как Геок-Тепе или Денгиль-Тепе, что не соответствует действительности. Фактически крепость называлась Енги-Шехер или «Новый город», поскольку ее строительство закончилось только в 1878 году. Денгиль-Тепе – название древнего могильного холма внутри крепости, а Геок-Тепе – имя заброшенной деревушки в пустыне примерно в 8 км к северу от крепости.

Экспедиция 1879 года

В 1879 году корпус численностью примерно 18 000 человек (самый крупный из когда-либо развертываемых

русскими в Средней Азии) выступил в поход во главе с генералом Иваном Лазаревым. Русское командование было полностью уверено в успехе. По прибытии в Чекишляр генерал Лазарев освободил группу пленных текинцев и велел им возвращаться к своим родичам и сообщить, что прибыли русские. Примерно через неделю последствием этой браводы стал набег крупного отряда текинцев на русские земли. Они под покровом ночи подобрались к лагерю и угнали несколько тысяч верблюдов.

6 августа армия достигла Чата и выдвинулась в предгорья Копетдага. Здесь крайне тяжелые условия азиатского лета сказались на здоровье пожилого генерала Лазарева, который умер в своей палатке 14 августа. Командование перешло к генералу Ломакину, который решил, что лучшим планом действий будет наступление непосредственно на недавно построенную текинцами крепость. Припасы у армии расходовались быстрее, чем ожидалось, и Ломакин решил, что необходимо как можно скорее одержать победу над противником.

9 сентября две колонны, каждая из которых состояла примерно из 2500 человек, отделились от основных сил и спустились с Копетдага к

Ахал-Теке. Колонны потеряли связь между собой, и этой ошибкой воспользовались текинцы. Они атаковали западную колонну и заставили их еще больше отдалиться друг от друга. Все еще уверенный в легкой победе, Ломакин решил использовать оставшиеся у него войска, чтобы взять крепость Геок-Тепе.

Осада

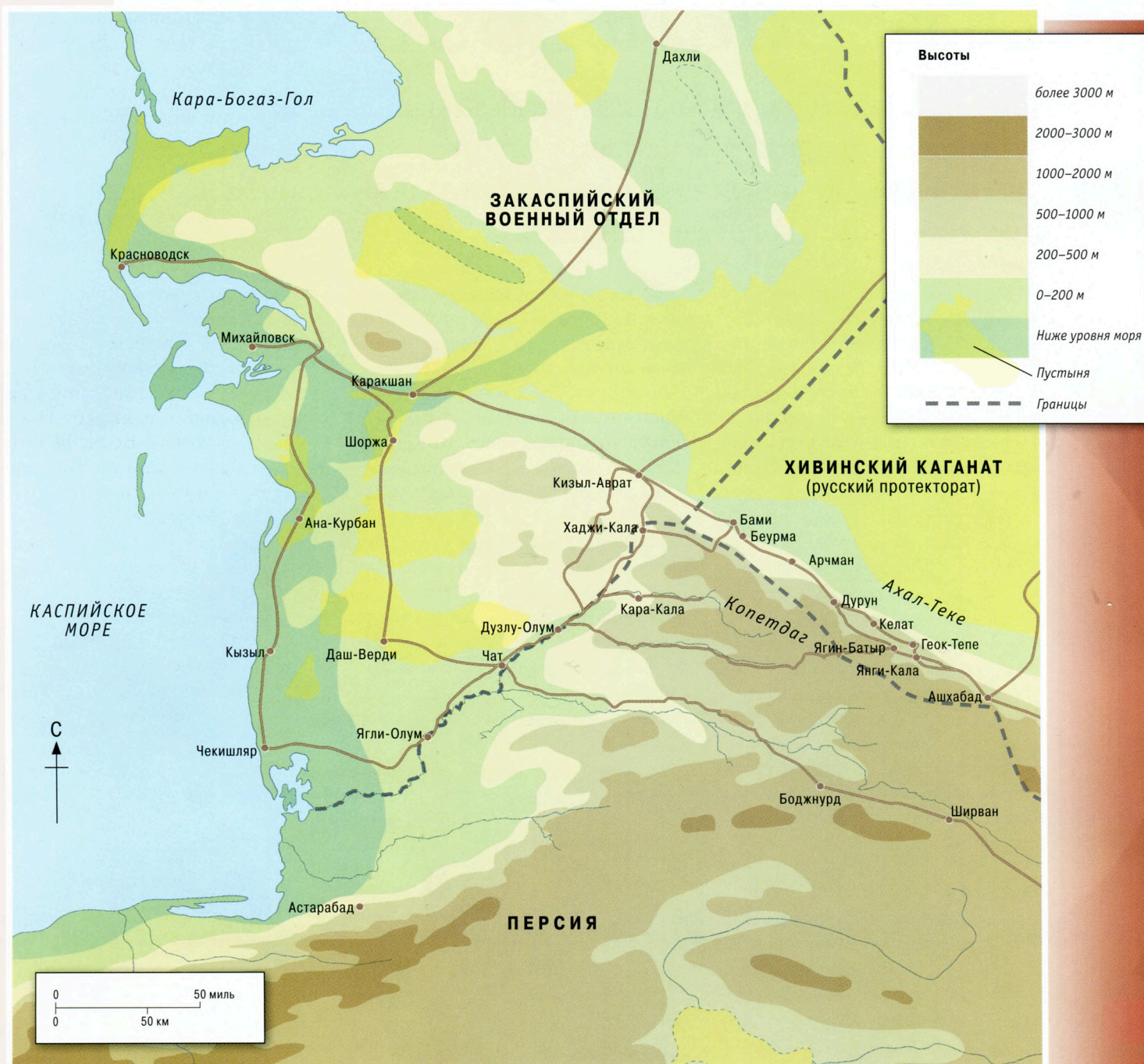
Русская артиллерия начала обстреливать крепость сразу же, как только подошла к ней на расстояние выстрела. Попытки договориться с гарнизоном о сдаче предприняты не были. Вскоре после начала артобстрела Тыкма-сердар обратился лично к Ломакину с предложением о сдаче, но тот отклонил его. Когда текинцы попытались эвакуировать из крепости гражданское население, Ломакин направил эскадрон, чтобы заставить их вернуться обратно.

После еще нескольких часов бомбардировки Ломакин отдал своим солдатам приказ идти на приступ с северной стороны крепости. Это было не очень удачное решение – текинцы намного превосходили русских в численности и готовы были до последнего защищать свои дома и семьи. Русским солдатам удалось прорваться через одни

▼ Вид на текинский лагерь в годы Ахалтекинской экспедиции.



ТУРКМЕНСКИЕ ТЕРРИТОРИИ: 1879



из ворот, но там они были изрублены текинцами. Затем текинцы контратаковали и ворвались на позиции русской артиллерии. Войска Ломакина вынуждены были отступить к своему лагерю, где им наконец удалось остановить наступление текинцев. Отряд Ломакина потерял 454 человек убитыми и еще больше ранеными – почти половину своего личного состава.

На следующий день Ломакину удалось соединиться с одной из колонн, и вместе они совершили долгий и трудный марш обратно к побережью Каспийского моря, постоянно подвергаясь атакам конных отрядов текинцев.

Известия об этом поражении шокировали русское общество и нанесли удар по престижу русской армии.

Немедленно было принято решение отправить против текинцев новую экспедицию. На пост командующего ею император Александр II выбрал молодого, но уже заслужившего широкую известность и отмеченного высокими наградами генерала Михаила Скобелева, разрешив ему взять столько войск, сколько тот посчитает необходимым.



ОГНЕВОЕ ПРЕВОСХОДСТВО

Хотя текинцы и превосходили русских по численности в соотношении примерно четыре к одному, они не располагали достаточным количеством современного вооружения и не имели представления о современной тактике.

Осада Геок-Тепе часто представляется как абсолютно неравное сражение между совершенно разными противниками. Безусловно, необходимо признать, что русские имели значительное преимущество с точки зрения вооружения и боевой подготовки, но их победа не была предопределена заранее. Русские войска находились очень далеко от своей территории, их линии коммуникаций были плохо защищены, и им приходилось сражаться с противником, обладавшим по меньшей мере двойным численным превосходством. Кроме того, хотя в то время командование русских войск было на высоте, они не обладали опытом совместных боевых действий и состояли из рот и батальонов, собранных из многочисленных полков, разбросанных по всей России. Текинцы же сражались, защищая свои дома и семьи, они знали, что у них за плечами пустыня, и отступить им некуда.

Тактика

Лучшим источником сведений о тактике, используемой обеими сторонами во время Ахалтекинской экспедиции, является сам генерал Скобелев, который включал в свои приказы вплоть до финального штурма обширные письменные экскурсии для своих менее опытных офицеров.

Он описал текинские войска следующим образом: «Неприятель храбр и искусен в одиночном бою; стреляет метко и снабжен хорошим холодным оружием, но он действует враспынную, вразброд или отдельными кучами, малопослушными воле предводителя, а потому не способен, несмотря на свою подавляющую многочисленность, к единству действий и маневрированию массами [...]

Пехотные же из воодушевленных, сильных и ловко владеющих оружием людей, доведя дело до рукопашного боя, уравнивают в свою пользу шансы борьбы».

Но и Тыкма-сердар знал о недостатках своих войск и использовал собственную версию одного из принципов Скобелева: «Всегда сражайтесь с противником, используя оружие или тактику, в которой он несведущ». Тыкма решил не противостоять русским войскам в генеральном сражении, собрал наиболее подготовленных и решительных воинов в небольшие группы, которые стали пред-

принимать неожиданные ночные налеты на осадные позиции противника. Текинцы стремительно приближались в полной тишине к русским позициям, после чего прыгали в русские окопы с саблями наголо. Оказавшись в гуще хаотичного рукопашного боя на ограниченном пространстве, русские солдаты часто теряли ориентацию, начинали паниковать, бежали и оставляли один за другим несколько рядов окопов прежде, чем артиллерии удавалось отогнать текинцев.

► *Группа казаков-кадет со взрослыми казаками Оренбургского казачьего полка. Создание при полках подобных учебных команд являлось важной частью русской политики ассимиляции народов Казахской степи.*



Говоря о тактике русской армии, Скобелев всегда подчеркивал огромную важность сохранения строя. В своей «инструкции» он указывал: «Воспользуемся дисциплиной и нашим скорострельным оружием. Будем бить противника сомкнутым, послушным, гибким боевым порядком, дружными меткими залпами и штыком». Он также рекомендовал офицерам во время атак неприятельской конницы выстраивать своих солдат в батальонные каре.

На открытом пространстве и при проведении разведки боем, солдаты Скобелева должны были действовать в рассыпном строю, чтобы затруднить противнику ведение прицельного огня. Стрелки обеспечивали боевое охранение на расстоянии 200–300 метров вокруг главной колонны, а линейная пехота залегала в некотором расстоя-



нии за ними, готовая дать по противнику залп, когда тот подойдет ближе. Артиллерия должна была оставаться в центре и вести огонь над головами стрелков и пехоты, которые укрывались в траве или за изгородью.

▲ Студийная фотография мужчин в традиционном текинском военном облачении, включавшем простую кольчугу и небольшие круглые щиты.

Вооружение

Во время Ахалтекинской экспедиции большая часть русских пехотинцев была вооруже-

на «берданками» – винтовками, названными по имени их разработчика, американского оружейного мастера Хайрема Бердана. Это было надежное однозарядное, заряжающееся с казенной части оружие, базировавшееся на американской модели эпохи Гражданской войны. Хотя в ходе военных действий во время русско-турецкой войны 1877–1878 годов стало ясно, что «берданки» уже устарели (по дальности, точности, поражающему эффекту они уступали используемой османской армией винтовке Пибоди-Мартини), эти ружья были популярны в пехоте. «Берданки» также выпускались в варианте карабина для кавалерии и сздящей пехоты. Многие офицеры и некоторые солдаты кавалерии были вооружены американскими магазинными винтовками, обычно «Винчестерами» обр. 1873.

Современники высказывают диаметрально противоположные мнения относительно того, какая часть текинцев была вооружена огнестрельным оружием. Одни сообщают, что их было менее 10%, другие говорят о 50% или даже приводят более высокие значения. В официальном докладе русского командования указывается, что было



► Солдаты и офицеры русской армии в парадной форме. Такую форму никогда не носили во время Ахалтекинской экспедиции. Участвовавшие в ней солдаты одевали белые льняные гимнастерки, лучше подходившие для жаркого климата.

примерно 4500 человек, вооруженных относительно современными ружьями, преимущественно дульнозарядными мушкетами, и еще 500 человек, вооруженных «скорострельными» ружьями – по-видимому, имеются в виду казнозарядные русские винтовки Крнка или британские «Снайдер-Энфилды».

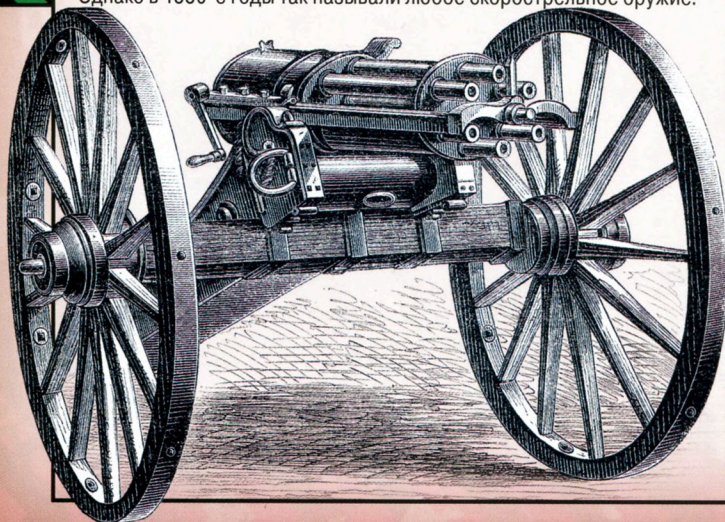
В дополнение к современному оружию многие текинцы использовали устаревшие дульнозарядные винтовки и гладкоствольные ружья. Очевидцы сообщают об экзотических изысканно украшенных персидских мушкетах с кремневыми замками, из которых многим, вероятно, было по меньшей мере 80 лет, а также о древних пистолетах с кремневыми замками. Однако даже с учетом этих устаревших моделей от 50 до 75 % текинской армии, насчитывавшей примерно 20 000 человек, не имели огнестрельного оружия. Многие текинцы, судя по всему, сражались верхом вооруженных копьями, а в пешем строе – саблями.



РУССКОЕ СКОРОСТРЕЛЬНОЕ ОРУЖИЕ

Нельзя со 100-процентной уверенностью утверждать, какой тип скорострельного оружия использовали солдаты Скобелева, поскольку все источники называют их просто mitrailleuses или картечницами. Оригинальная митральеза являлась многоствольным оружием (появившимся первоначально во Франции) и прообразом первых пулеметов, которые позднее стали обозначаться этим термином. Однако в 1880-е годы так называли любое скорострельное оружие.

С большой долей вероятности, это были произведенные в США «скорострельные пушки» Гатлинга, более 400 единиц которых в 1871 году закупила русская армия, и позднее их часто использовали в Средней Азии. Это были тяжелые 10-ствольные картечницы, которые вели огонь винтовочными патронами со скоростью примерно 400 выстрелов в минуту. Картечницы Гатлинга в войсках Скобелева обслуживали расчеты, укомплектованные моряками, поскольку первоначально их преимущественно устанавливали на паровых катерах, которые пришлось оставить в нижнем течении реки Атрек. Несколько иная (причем довольно фантастическая версия) выдвигается в некоторых англоязычных описаниях кампании того времени. В них сообщается об использовании «пушки Гочкисса». Это, скорее всего, ошибка переводчика, хотя в принципе не исключено, что речь идет о 37-мм многоствольной пушке Гочкисса – оружии наподобие картечницы Гатлинга, разработанном для использования на легких военных кораблях. Пятиствольный Гочкисс вел огонь взрывчатыми снарядами со скоростью примерно 20 выстрелов в минуту. Известно, что русский флот заказал 20 таких пушек в 1879 году, и в принципе возможно, что несколько «митральез», снятых с канонерских лодок, были орудиями именно этого типа.



► Картечница Гатлинга (гравюра XIX века).

РУССКИЕ ВОЙСКА

Общая численность: примерно 5000 человек

ГЕНЕРАЛ МИХАИЛ СКОБЕЛЕВ

ПЕХОТА

4-й батальон 81-го Апшеронского полка
1-й батальон 82-го Дагестанского полка
1-й и 3-й батальоны 83-го Самурского полка
1-й и 3-й батальоны 84-го Ширванского полка
9-я рота 3-го батальона 73-го Крымского полка
3-й батальон 74-го Ставропольского полка
4 роты туркестанских стрелков
2 роты егерей
3-я рота 2-го Кавказского саперного батальона

Артиллерия

3-я и 4-я батареи 19-й артиллерийской бригады
4-я батарея 20-й артиллерийской бригады
6-я батарея 21-й артиллерийской бригады
Мортирная батарея

КАВАЛЕРИЯ

Два эскадрона Тверского драгунского полка
Три сотни Таманского казачьего полка
Сотня Полтавского казачьего полка
Сотня Лабинского казачьего полка
Сотня 1-го Оренбургского казачьего полка
Две сотни 5-го Оренбургского казачьего полка
Сотня 2-го Уральского казачьего полка
Ракетный взвод 1-го Оренбургского казачьего полка

ТЕКИНСКАЯ АРМИЯ

Общая численность: примерно 20 000 человек (5000–10 000 вооруженных)

Тыкма-Сердар

Точные данные о составе и организации текинской армии отсутствуют. По оценкам русских ее численность была в пределах 20 000 человек, из которых 5000 имели относительно современное огнестрельное оружие. Считается, что численность кавалерии, используемой вне крепости, никогда не превышала 5000 человек. Текинцы имели некоторое количество стационарных артиллерийских орудий, в том числе довольно много небольших фальконетов и одну огромную старинную мортиру.

Артиллерия

Обслуживаемая хорошо подготовленным персоналом русская артиллерия была, вероятно, наиболее важным преимуществом Скобелева во время его кампании против текинцев. В своих инструкциях он подчеркивал огромную важность использования артиллерии, требуя держать батареи в постоянной готовности, чтобы оказать действующей на передовой пехоте максимально возможную поддержку. Скобелев требовал от артиллеристов быть смелыми и решительными, подчеркивая, что никто не будет винить их в потере оружия в бою, но с них спросят, если они не помогут войскам в той степени, в которой те нуждаются.

В отличие от русских войск, у текинцев было лишь незначительное количество боеспособных артиллерийских орудий. Самой многочисленной моде-

► Кубанский казак в традиционных черкеске и папахе. Казаки составляли значительную часть русских войск под Геок-Тепе.

лью, доступной Тыкма-сердару, являлся «фальконет» – обычно небольшое орудие (калибра не больше 40–80-мм). Эти орудия размещались на стенах вдоль парапета и устанавливались на стационарные крепления с шарнирами. Единственным артиллерийским орудием большого калибра, которым располагали текинцы, была огромная и старинная пушка (иногда называемая мортирой), которая использовалась для ведения огня по русскому лагерю с закрытых позиций. Также во время осады текинцам удалось захватить три русские горные пушки и некоторое количество боеприпасов, но при этом они так и не смогли найти пленного, который показал бы им, как из них стрелять.



БОЕВЫЕ
ГРУППИРОВКИ

▼ Порт в Красноводске, в котором высаживались рабочие команды и инженеры. Хотя этот населенный пункт был небольшим, он все же превосходил по размерам Чекишляр, который представлял собой горстку деревянных хижин на бескрайнем пустынном берегу.

СКОБЕЛЕВ ПРОВОДИТ РАЗВЕДКУ

Переброска армии от Каспийского моря к Геок-Тепе была чрезвычайно сложной операцией. Воды не хватало, карт местности не было.

Русские экспедиционные войска концентрировались в Порт-Петровске (в настоящее время Махачкала) в течение весны 1880 года. В их состав вошли части, собранные по всей империи, а также многочисленные контингенты инженерных частей и рабочих команд, которые должны были обеспечить строительство железнодорожной ветки до оазиса Ахал-Теке. 30 апреля собранные войска погрузились на корабли Каспийской флотилии, направлявшиеся к Чекишляру – небольшому поселению в устье реки Атрек. Флот остановился у форта Александровский (в настоящее время Форт-Шевченко) и Красноводска (в настоящее

время Туркменбашы), где высадились инженеры и рабочие команды, а 7 мая добрался до места назначения.

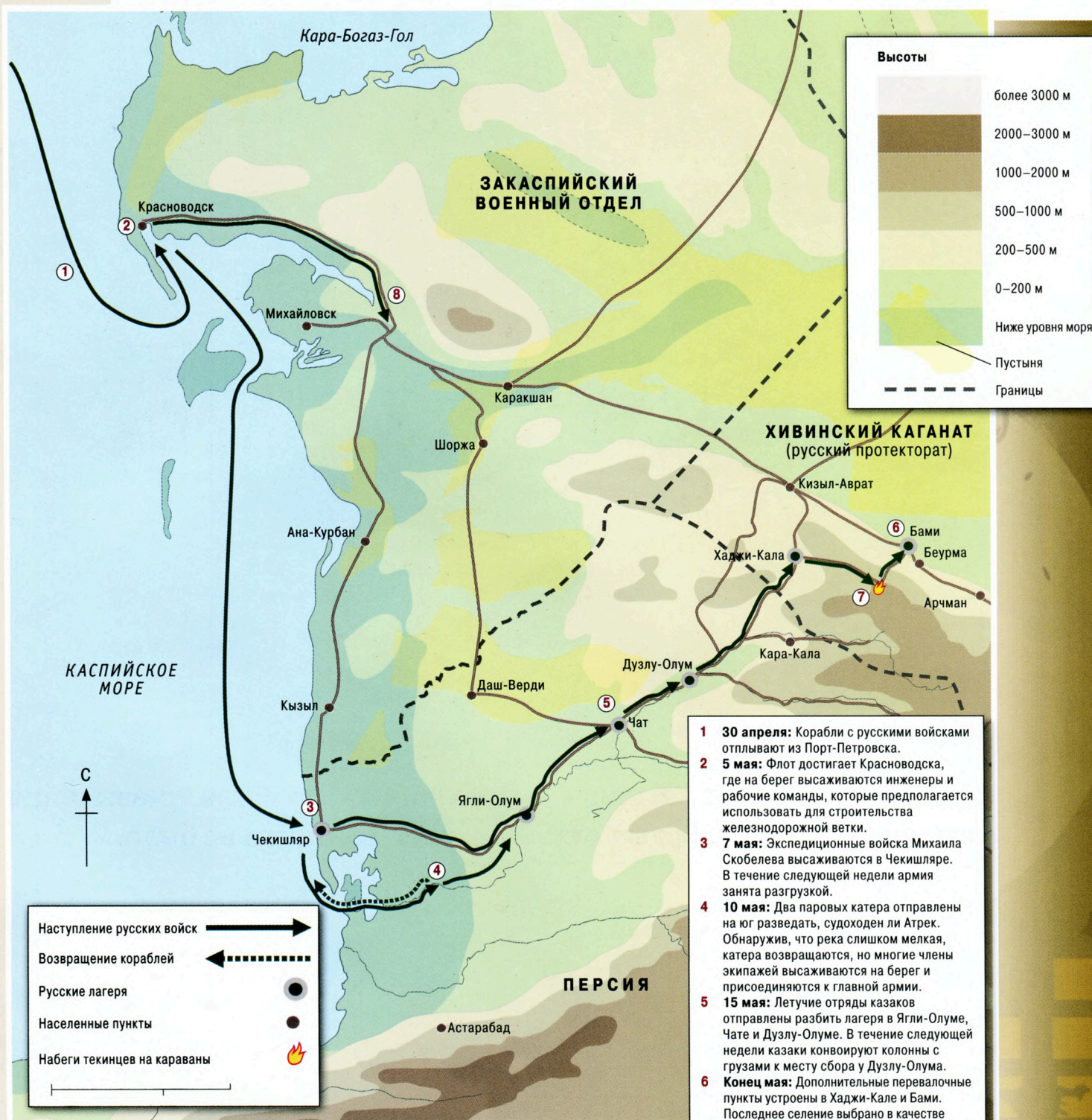
Следующую неделю генерал Скобелев посвятил решению сложной задачи – разгрузке вооружения и снаряжения с кораблей и распределения их по многочисленным караванам верблюдов, собранным заранее в Чекишляре. Во время предварительного обсуждения планов экспедиции предполагалось, что река Атрек судоходна, и армию сможет сопровождать флотилия паровых катеров, на которых будет доставлено снаряжение и припасы до Чата. Однако вскоре после высадки обнаружилось, что река слишком мелкая, и поэтому

использовать ее не получится. Тогда же специалисты, направленные для работ по железнодорожному проекту, сообщили, что пройдет по меньшей мере год, прежде чем железнодорожная линия будет пригодна к эксплуатации. Это означало лишь одно – все грузы в полном объеме от Чекишляра до Геок-Тепе придется доставлять на верблюдах.

Доставка грузов

15 мая несколько «летучих отрядов» казаков были высланы вперед, чтобы разбить лагерь в Ягли-Олуме и Чате. Каждое из этих формирований было усилено джигитами из местного населения, которые использовались как

НАСТУПЛЕНИЕ НА БАМИ: 30 апреля – 1 июля 1880



проводники и разведчики. Из новых баз ежедневно отправлялись патрули, обеспечивавшие охрану двигавшихся на восток караванов верблюдов. Казачьи разъезды, сопровождаемые джигитами, также проверяли лежавшую

севернее бесплодную пустыню, осматривая оазисы и речные перекрестки, чтобы вовремя обнаружить признаки активности неприятеля.

Все это время русская армия находилась в состоянии повышенной бое-



вой готовности, чтобы отразить набег текинцев, наподобие того, который был предпринят ими на начальном этапе экспедиции Ломакина. В течение следующих двух недель было организовано еще несколько казачьих застав в селениях Дузлу-Олум и Хаджи-Кала. Хотя постоянно ходили слухи о крупных силах текинцев, действовавших поблизости, столкновения в эти дни отмечены не были. В то же время, хотя достаточно часто обнаруживались доказательства присутствия текинцев, такие как походные кострища и следы на песке, лишь немногие из русских солдат видели противника.

К концу мая все караваны с грузами завершили первый этап перехода и собрались в укрепленном лагере в Дузлу-Олуме.

Бами

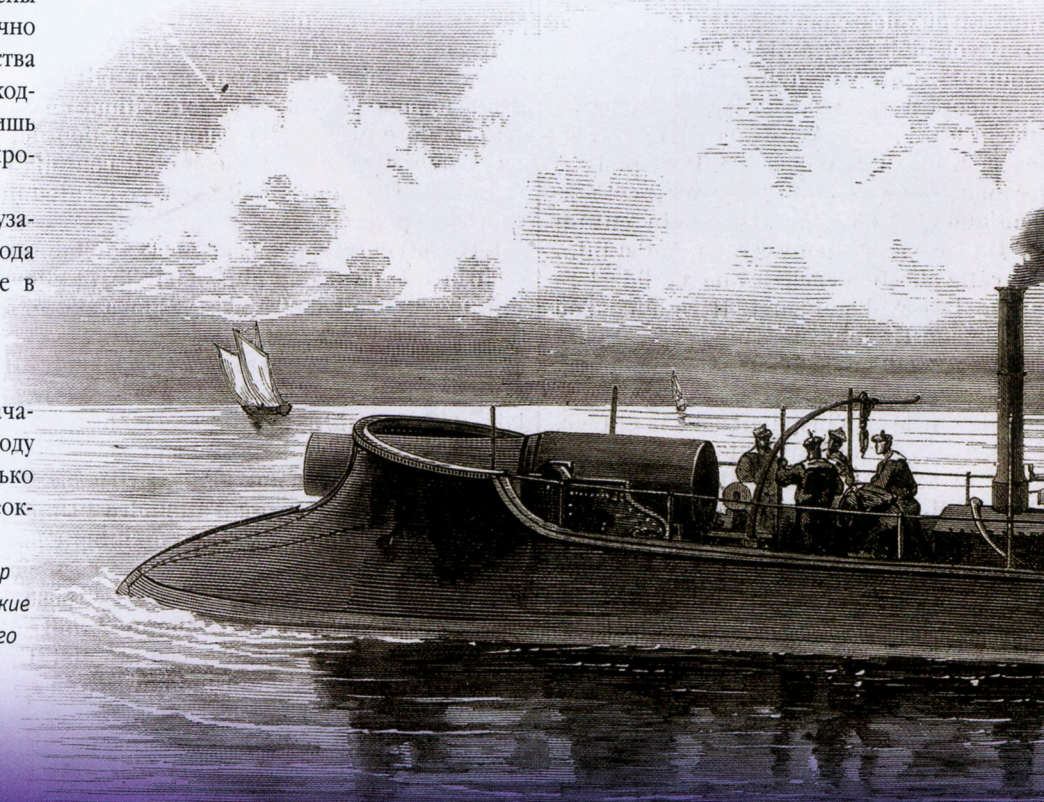
В начале июня русские караваны начали движение на северо-восток к городу Бами, который находился несколько дальше, чем на полпути между Геок-

► Французский морской паровой катер (гравюра конца XIX века). Примерно такие же суда состояли на вооружении русского флота и должны были осуществлять поддержку войск Скобелева.

◄ Во времена Ахалтекинской экспедиции в Копетдаге не было ни дорог, ни пастбищ, где могли бы кормиться животные.

в Бами лагеря, который мог бы на протяжении длительного времени принимать достаточно крупную армию. Ручьи были направлены в цистерны для питьевой воды или большие бассейны, предназначенные для купания, вокруг периметра построили частокол. При этом не прекращалась доставка грузов многочисленными караванами, ежедневно по узкой дороге через Копетдаг прибывали новые колонны.

Именно на этом этапе экспедиции русская армия понесла свои первые потери, связанные с действиями противника. Небольшие группы текинцев смогли подобраться незамеченными через горы между Дузлу-Олумом и Бами и устроить засаду для караванов. 19 июня казачий патруль подвергся нападению в тот момент, когда проходил через долину Бендесани. Двадцать казаков были убиты прежде, чем подошел другой казачий разъезд и оттеснил текинцев. В ответ Скобелев отправил несколько рот пехоты с полевыми орудиями занять позиции вдоль проходившей через горы дороги, чтобы оказать поддержку каравану, оказавшемуся под обстрелом.



Первая разведка

1 июля, удостоверившись, что линии коммуникаций в безопасности, генерал Скобелев решил предпринять разведку боем к Геок-Тепе. Поскольку значительные силы были заняты на охране коммуникаций, Скобелев смог собрать всего три роты пехоты и четыре сотни казаков. Однако, он решил компенсировать нехватку личного состава огневой мощью: поддерживать действия отряда должны были конная батарея из четырех 9-фунтовых орудий, ракетная батарея и четыре картечницы Гатлинга. С оружейными расчетами у Скобелева было примерно 800 военнослужащих.

Скобелев хотел не только провести разведку, но и, продемонстрировав свои силы, напугать текинцев. По слухам, текинцы планировали провести полномасштабное нападение на русскую базу в Бами, и Скобелев хотел предупредить противника и заставить его сконцентрироваться на обороне.

Отряд выступил вечером и в течение первых нескольких дней двигался только ночью, но затем, когда угроза засад текинцев увеличилась, перешел на дневные марши. Казаки двигались

АЛЕКСЕЙ КУРОПАТКИН

Полковник Алексей Николаевич Куропаткин (1848–1925) был одним из наиболее перспективных офицеров русской армии во время осады Геок-Тепе. Как и генерал Скобелев, он начал свою карьеру в Средней Азии. В 1866 году Куропаткин поступил подпоручиком в 1-й Туркестанский стрелковый батальон и принял участие в Бухарской кампании 1868 года, во время которой отличился при штурме Самарканда. В начале 1870-х годов Куропаткин, теперь уже в чине штабс-капитана, был направлен на учебу в Николаевскую Академию Генштаба. Он служил в штабе Скобелева во время русско-турецкой войны 1877–1878 годов, а по ее окончании был произведен в полковники. Часть Куропаткина первоначально не входила в состав экспедиционных войск, отправленных в Ахал-Теке, а присоединилась к ним в декабре 1880 года. Скобелев поручил Куропаткину командование главной колонной во время штурма Геок-Тепе, за что тот был вновь награжден. Карьера Куропаткина продолжала успешно развиваться и после отстранения его покровителя Скобелева. В 1890 году он стал начальником Закаспийской области, а в 1898 — военным министром. Карьера Куропаткина фактически завершилась в начале 1906 года, после того как его действия на посту командующего Маньчжурской армией во время русско-японской войны были признаны неудачными.



перед главной армией и освещали дорогу, поджигая поля и постройки. 5 июля офицеры поднялись на холм у деревни Ягин-Батыр, откуда можно было увидеть укрепления крепости Геок-Тепе. Вечером армия стала лагерем в огородах и садах вокруг Ягин-Батыра.

Перед крепостью

Находясь так близко к цитадели противника, генерал Скобелев, конечно же, не мог не предпринять по крайней мере хоть какую-то попытку вовлечь неприятеля в сражение. Вечером 5 июля он решил провести демонстрацию под стенами Геок-Тепе. Хотя русские войска и уступали противнику в численности в соотношении примерно 50:1, Скобелев был уверен, что огня его артиллерии, а также с ружейного огня его дисциплинированной пехоты будет достаточно, чтобы держать противника на расстоянии.

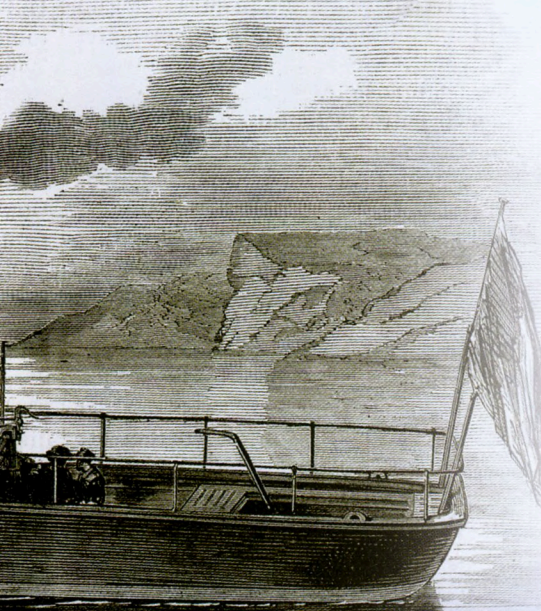
Чтобы солдаты могли двигаться быстро, он приказал им оставить в Ягин-Батыре все, кроме фляг с водой и оружия, в том числе тяжелые пушки и обоз. Майор Василий Верещагин офицер, служивший еще в штабе Скобелева при Плевне, был назначен комендан-

том Ягин-Батыра, для охраны стен он имел в своем распоряжении 70 солдат.

Скобелев выступил на рассвете 6 июля. Солдаты двигались в свободном каре, впереди ехали казаки, разведывавшие дорогу на предмет засад. Вскоре после того как русские оставили Янги-Калу появились текинцы — отряд силой в несколько тысяч человек сосредоточился на соседнем склоне. Скобелев приказал своим солдатам остановиться так, чтобы можно было использовать ракетную батарею. Через несколько минут три ракеты разорвались в толпе текинцев, которые в панике разбежались.

В течение следующих четырех часов небольшой, но сильный русский отряд продолжал двигаться вперед, окруженный морем конных текинцев. Периодически несколько сотен всадников разворачивались и пытались атаковать русское каре, но каждый раз их рассеивали залпами шрапнели.

Примерно в 13:00 Скобелев развернул свои войска и двинулся обратно в Ягин-Батыр, и около 18:00 они добрались до лагеря. Несмотря на то, что русские войска многократно уступали противнику в численности и на про-



тяжении всего дня постоянно подвергались атакам, они потеряли всего двух человек убитыми.

Однако Скобелев знал, что, возвратившись в лагерь, его солдаты не окажутся в безопасности. Несмотря то что солдаты устали, их немедленно направили на работы по очистке территории от деревьев и по разрушению низких изгородей между садами и пастбищами. Вокруг селения была развернута линия пикетов под командованием капитана Алексея Баранка. Около полуночи, как и ожидалось, текинцы напали на лагерь. В течение следующих нескольких часов обе стороны непрерывно вели огонь, стараясь в тусклом лунном свете попасть в противника. Когда первые лучи солнца озарили поле боя, текинцы начал отход, чтобы не оказаться под прицельным огнем русской пехоты.

Возвращение в Бами

Рано утром русская армия свернула лагерь и двинулась на северо-запад по дороге, ведущей к Бами. На протяжении примерно 10 км колонну сопровожда-

▼ *Туркменские воины, вероятно, в годы после занятия русскими войсками оазиса Ахал-Теке. На этой фотографии хорошо видно, как выглядела традиционная окруженная стеной курганча, наподобие тех, что были разбросаны по всему этому региону.*

ли несколько сотен конных текинцев, которые, впрочем, не предпринимали серьезных попыток атаковать ее. Еще через 10 км армия остановилась, чтобы отдохнуть в небольшом придорожном оазисе. Здесь русские похоронили двух солдат, убитых во время демонстрации, и наполнили свои фляги водой. Армия выступила уже после того, как наступили сумерки, и добралась до Дуруна примерно в 10:00 8 июля. Запасы воды у солдат стали подходить к концу, лошади сильно устали. Вперед были высланы джигиты с заданием разыскать воду, через несколько часов они вернулись, чтобы сообщить усталым и измученным жаждой солдатам о небольшой речушке у Беурмы. Солдаты вновь смогли наполнить свои фляги и напоить лошадей. Теперь армия могла совершить последний переход и 9 июля прибыла в Бами.

Подготовка к наступлению

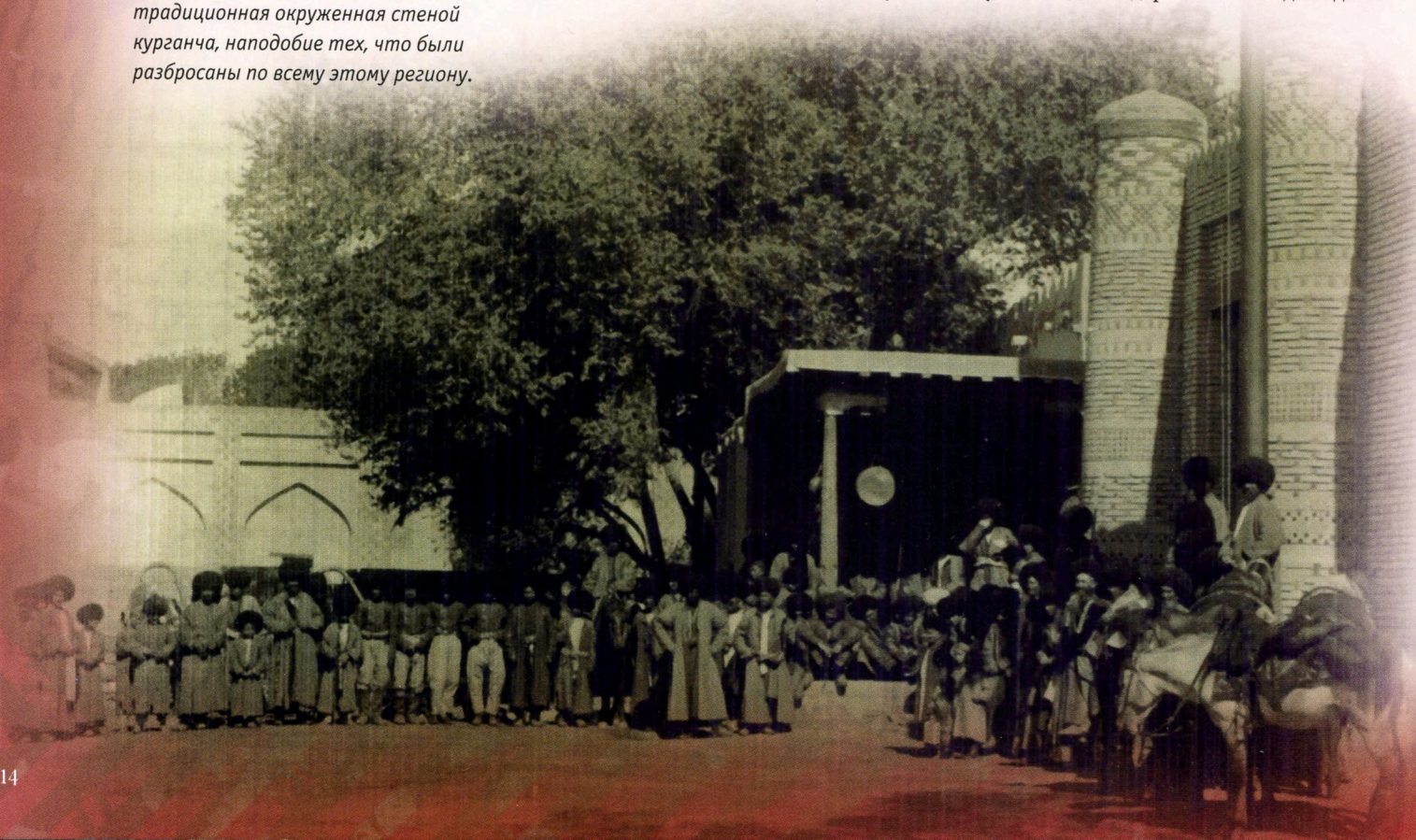
Следующие несколько месяцев прошли для русской армии относительно спокойно. Осмотрев находившуюся вблизи крепость, Скобелев пришел к выводу, что ее можно будет взять лишь обычной осадой, а такая операция для имевшихся в его распоряжении войск была явно непосильной задачей. Скобелев направил доклад командующему вой-

сками Кавказского военного округа с просьбой о присылке свежих сил. Свои потребности он оценил в 12 000 солдат и более 100 орудий – при том условии, что Геок-Тепе будет взят без больших потерь. Намекая на планировавшиеся репрессии в отношении местного населения, Скобелев включил в свое письмо следующую просьбу: «Я буду вас просить [...] командировать ко мне лишь офицеров, которые иного взгляда на службу и во сне не допускают».

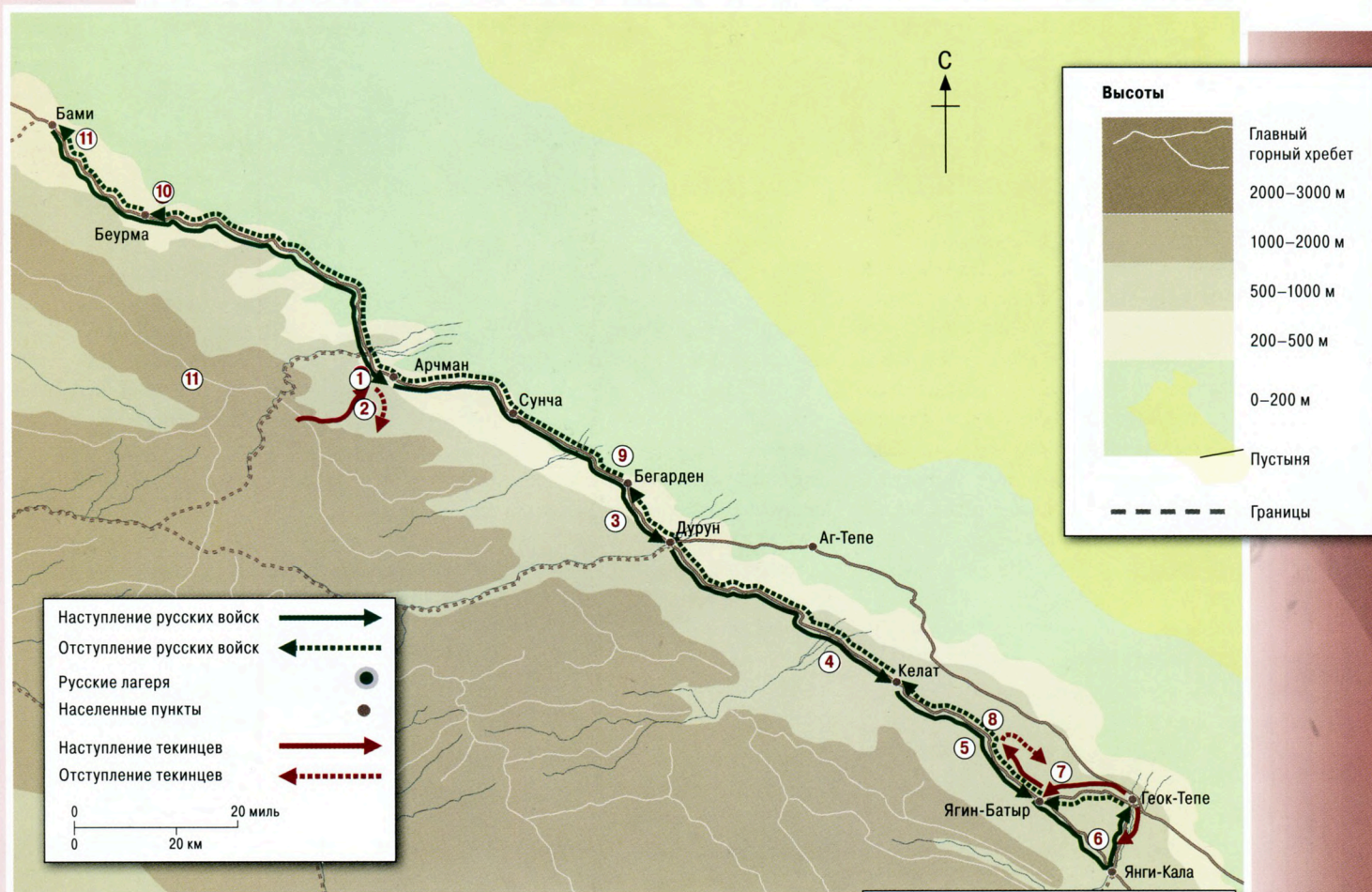
Ожидая подкрепления

Хотя Бами был превосходным местом для передовой операционной базы на начальном этапе операции, по мере того как наступало лето, становилось ясно, что он совсем не подходит для длительного пребывания армии. Особенно плохо палящую жару центральноазиатского лета переносили животные. Вскоре армия стала ежедневно терять по 40–50 верблюдов, и огромное количество туш мертвых животных становилось главной угрозой для здоровья солдат.

В начале августа русские войска создали базу в долине Бендесани, где было превосходное пастбище для лошадей, после чего большинство животных перевели в долины. Однако, если условия для содержания лошадей здесь



РАЗВЕДЫВАТЕЛЬНАЯ ОПЕРАЦИЯ СКОБЕЛЕВА: 1–9 июля 1880



были превосходными, верблюдам, казалось, жилось не лучше, чем в Бами. Русским пришлось переносить лагерь в долине несколько раз, чтобы избежать соседства с гниющими тушами верблюдов.

К вышеперечисленным проблемам добавилась и активизация текинцев, отряды которых стали спускаться в долину с целью угона лошадей. В ответ на это русские установили систему «охотничьих партий» – пехота боролась с текинцами, используя их же собственные принципы. Входявшие в них солдаты, преимущественно из стрелковых частей, собирались в долине Бендесани и, взяв с собой продовольствия на несколько дней, отправлялись в рейд на холмы – обычно вдвоем, но иногда группами человек по десять. В столь отдаленной и суровой местности командиры могли не беспокоиться о дезертирстве.

Солдаты обычно оставляли большую часть своей формы в лагере, в том числе знаки различия, головные уборы и мундиры, отдавая предпочтение рубашам и свободным штанам. Большая часть таких партий возвращалась, так и не встретив противника, но иногда солдаты приносили несколько ушей, за которые офицеры выплачивали им вознаграждение. Некоторые охотники не возвращались – их захватывали и убивали текинцы, а их тела обнаруживали другие «охотничьи партии» – через несколько дней, а иногда и несколько недель.

Действуя подобным образом, армия провела лето и осень, в то время как подкрепления постепенно перебрасывались в Чекишляр. К концу ноября 1880 года генерал Скобелев решил, что у него достаточно солдат и вооружения, чтобы начать заключительный этап Ахалтекинской кампании.

- 1–2 июля:** Солдаты Скобелева ночью выступают к Арчману и прибывают туда в полдень 2 июля.
- 2 июля:** Появляются разведывательные отряды текинцев, однако они не предпринимают попыток атаковать.
- 3 июля:** Армия выступает в поход в жаркий день и разбивает лагерь в Дуруне.
- 4 июля:** В ходе второго дня марша по жаре передовые отряды доходят до Келата.
- 5 июля:** Русские войска достигают Ягин-Батыра. Скобелев в сопровождении своих офицеров поднимается на низкий горный хребет, откуда они осматривают Геок-Тепе.
- 6 июля:** Скобелев приводит разведку у Геок-Тепе через небольшую деревню Янги-Кала. Русские солдаты подвергаются атакам, но успешно отбивают все нападения.
- 6–7 июля:** Ночью сильный отряд текинцев нападает на лагерь в Ягин-Батыре. Русские отбивают эту атаку с незначительными потерями.
- Рассвет 7 июля:** Отряд Скобелева начинает обратный переход к Бами.
- 7–8 июля:** Русские войска идут быстрым темпом, останавливаясь по дороге на север лишь на несколько часов в Келате и Бегардене.
- 8 июля:** У русских войск почти полностью заканчивается вода, и им приходится вечером 8 июля остановиться в Беурме, где обнаружена небольшая речка.
- 9 июля:** Русский отряд возвращается на свою базу в Бами.

САМУРСКОЕ УКРЕПЛЕНИЕ

28 ноября 1880 года генерал Скобелев выступил в поход на Геок-Тепе во главе отряда силой примерно 10 000 человек.

В последнюю неделю ноября генерал Скобелев начал отзывать своих солдат с мест их дислокации в горах к западу от Бами и формировать части, которым планировал поручить охрану коммуникаций до Чекишляра. Он разделил свои войска на четыре колонны примерно по 2500 человек каждая для марша на юго-восток.

26 ноября небольшой отряд кавалерии под началом полковника Навроцкого выступил из Бами. Он быстро двинулся вперед, занимая населенные пункты вдоль предпо-

лагаемого маршрута русского наступления и проводя разведку дорог на предмет сосредоточения войск противника. В ночь на 28 ноября первая колонна русских войск выступила из Бами. Ее возглавлял сам Скобелев, и в нее входило примерно 2000 солдат и офицеров, преимущественно кавалеристов, а также конная артиллерия и джигиты.

Скобелев не волновался по поводу возможных ночных атак, поскольку количество русских войск значительно увеличилось, и текинцы теперь редко рисковали и совершали рейды на большом расстоянии от своих баз. Армия уверенно продвигалась вперед и рано утром 30 ноября достигла

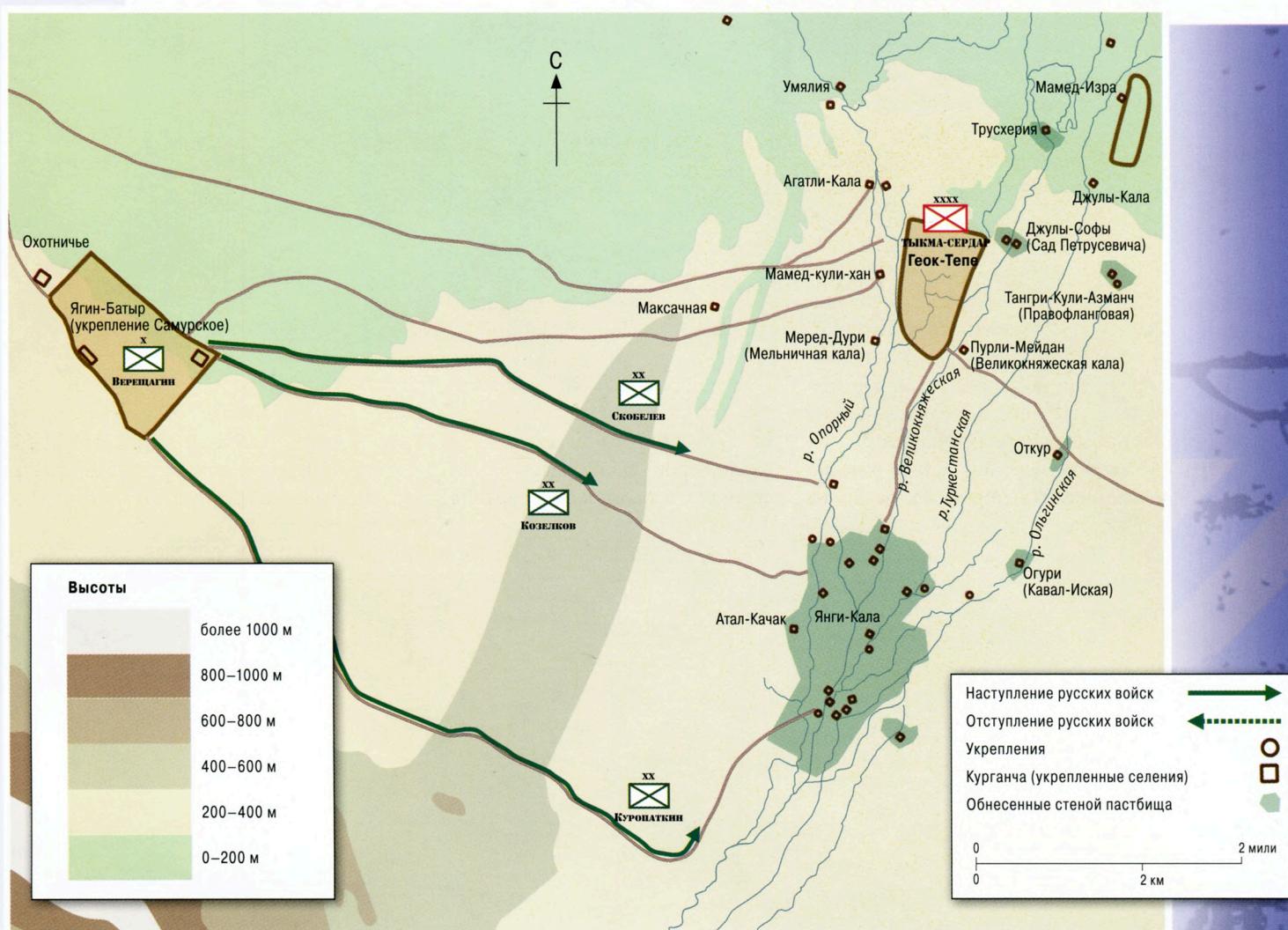
деревни Кала, находившейся примерно в 36 км от Геок-Тепе. Теперь она была в пределах досягаемости Ягин-Батыра, который использовала в качестве базы в июле, и, казалось, ее еще не обнаружили текинцы. Авангард армии вступил в Ягин-Батыр на рассвете 30 ноября, обнаружив в нем лишь небольшую группу пастухов.

Самурское укрепление

Небольшая группа текинцев выехала из крепости вечером 30 ноября, но попытку атаковать противника не предприняла, поскольку русские уже сосредоточили в этом районе примерно 2000 человек. Солдаты Скобелева трудились непрерывно с самого

▼ *Сильно пересеченная местность в районе Геок-Тепе определила тактику защитников, которые неожиданно наносили удары русской армии, после чего отходили в горы.*

НАСТУПЛЕНИЕ НА ЯНГИ-КАЛУ: 19 декабря 1880



утра 30 ноября и к полудню на следующий день возвели укрепленные позиции. Глинобитные стены, окружавшие сады и огороды, были укреплены и объединены в одну линию, окружившую деревню. В стратегически важных пунктах были возведены барбеты для артиллерии и картечных Гатлинга, территория вокруг деревни была полностью очищена от подлеска. С учетом значения данной позиции Скобелев распорядился переименовать этот населенный пункт в укрепление Самарское в честь Самарского полка, который во время марша на юг шел в авангарде.

Текинцы предприняли атаку Самарского укрепления утром 31 ноября. Сотня казаков встретила их еще до того, как они успели приблизиться к оборонительным позициям.

Скобелев лично возглавил батарею конной артиллерии, чтобы загнать текинцев обратно в крепость.

Вторая разведка

В течение следующих нескольких дней количество войск в лагере у Самарского укрепления постоянно росло по мере прибытия новых частей из состава других колонн. На рассвете 4 декабря генерал Скобелев сформировал отряд из трех рот пехоты, трех сотен казаков и 16 орудий и поручил ему провести разведку Геок-Тепе. Главной его задачей было оценить пригодность использования деревни Янги-Кала, находившейся примерно в 3 км к югу от Геок-Тепе, в качестве передовой базы русских войск.

Отряд выступил из лагеря и пересек низкий горный хребет, отделявший

укрепление Самарское от Янги-Калы. Однако на восточном склоне русские заметили сильный отряд текинцев, сосредоточившийся в садах у Янги-Калы. Когда русский отряд двинулся дальше вниз по склону, многочисленная группа конных текинцев неожиданно появилась у него в тылу. Невозмутимый Скобелев приказал солдатам рассыпаться и ответить огнем.

Стрелки образовали периметр примерно в 400–500 метров в диаметре, а линейная пехота подготовилась к обороне примерно на 100 метров ближе в центру своей позиции. Артиллеристы открыли огонь над головой пехоты, используя шрапнельные снаряды, чтобы рассеять текинцев еще до того, как те доберутся до ее позиций. Русские стрелки начали прицель-



ТЫКМА-СЕРДАР

ТЫКМА-СЕРДАР (?–1884) возглавлял гарнизон Геок-Тепе во время осады. Он пользовался большим авторитетом и влиянием в Ахал-Теке, и его поддержка была чрезвычайно важна при выборе Махтум-кули-хана правителем Ахала. Во время осады крепости Ломакимым в 1879 году он предложил себя в заложники, чтобы гарантировать соблюдение условий перемирия, пока будут идти переговоры о сдаче гарнизона, но получил отказ от русского командира. Во время второй осады он организовывал вылазки к русским осадным позициям,

и его лидерские качества были очень важны для обеспечения такого долгого и упорного сопротивления гарнизона. Ирландский военный корреспондент Эдмунд О'Донован взял в Мерве интервью у Тыкма-сердара через несколько месяцев после сражения и отзывался о нем как об очень умном и сдержанном человеке с мягкими манерами. О'Донован был удивлен, когда выяснилось, что Тыкма-сердар прекрасно и глубоко понимает русские и британские стратегические цели в Средней Азии, и не держит никакого зла на русских. Вскоре после этой встречи Тыкма-сердар вернулся в Геок-Тепе и возглавил текинскую делегацию, отправленную в Санкт-Петербург.



текинцы и открыли сверху огонь по отступающим. Именно так и произошло – когда русские солдаты оказались примерно в 300 метрах от вершины, их сверху стали обстреливать текинцы. Они вели огонь в течение примерно 10 минут и убили и ранили несколько русских солдат, но тут в дело неожиданно вмешалась судьба. Поле битвы погрузилось во тьму – наступало лунное затмение.

В наступившей темноте бой сразу же затих. Русские воспользовались этой передышкой, чтобы добраться до Самарского. Солдаты двигались вниз по склону, различая лишь смутные контуры людей, идущих впереди, и держали курс на мерцавшие вдалеке походные костры в Самарском. Отряд вернулся в лагерь, не сделав более ни одного выстрела, а переключка показала, что эта разведка стоила русским всего 5 человек убитыми и 18 ранеными.

Они не встретили такого активного сопротивления, как первая, и прошли в целом без инцидентов. 15 декабря к русским войскам подошло сильное подкрепление – примерно 1000 солдат полковника Алексея Куропаткина, которого прислал из Самарканда генерал Кауфман. Куропаткин совершил переход примерно в 900 км, большая часть которого пришлось на безводную пустыню, но сумел привести свои войска в Самарское без значительных потерь.

На следующий день к нему присоединились генералы Петрусевич и Анненков, начальник Закаспийского военного отдела и ответственный за строительство железной дороги, соответственно. 18 декабря Скобелев провел последнюю разведку, на сей раз использовав вновь прибывшие войска и приготовившись к наступлению на Янги-Калу, назначенному на 20 декабря.



Последние приготовления

11 и 12 декабря было предпринято еще несколько разведывательных вылазок.



ОСАДА

Хотя гарнизон Геок-Тепе составляло неопытное ополчение, взять эту крепость можно было только после долгой осады.

Утром 20 декабря русская армия была готова выступить. Самурское укрепление передавалось под начало майора Верещагина, который для обороны лагеря получил под свое начало две пехотные роты и две сотни казаков, а также легкораненых из полевого госпиталя. Остальная часть армии выстроилась в три колонны на восточной стороне лагеря.

Первой колонной, состоявшей примерно из 1600 солдат и 10 орудий,

командовал полковник Куропаткин. Он двигался на юго-восток по хорошо разведанной дороге между Самурским и Янги-Калой. После преодоления солдатами Куропаткина горного хребта, выступали вторая и третья колонны во главе с полковником Козелковым и генералом Скобелевым. У Козелкова было 1500 солдат и 10 орудий, а Скобелев командовал остальной частью русской армии – 2000 пехотинцев, 32 орудия и семь эскадронов кавалерии.

Бой за Янги-Калу был недолгим. Скобелев правильно рассчитал, что текинцы не станут упорно оборонять

его, а отступят на гораздо более сильные позиции – в Геок-Тепе. Дальние окруженные стеной здания были взяты штурмом поздним утром, что заставило остальных защитников отступить в Геок-Тепе. Получив контроль над равниной ниже Геок-Тепе, Скобелев приказал своим войсками разбить передовой лагерь примерно в километре от южной крепостной стены.

▼ *Эпизод штурма
Геок-Тепе – бой идет у
внушительных стен
крепости.*

Сад Петрусевича

На следующее утро генерал-майор Петрусевич провел подробную разведку, на основе данных которой было решено сосредоточиться на юго-восточном углу крепости. Утром 22 декабря полковник Куропаткин атаковал и захватил несколько отдаленных курганчей, самые крупные из которых были позднее включены в русскую осадную линию в качестве кал Туркестанской и Великокняжеской. Днем солдаты Петрусевича развернулись на север, расчищая сады и мелкие курганчи.

Первое серьезное столкновение в ходе осады состоялось на следующий день, когда инженеры начали работы над первой параллелью. Чтобы отвлечь внимание текинцев от этого участка, генерал-майор Петрусевич согласился произвести атаку на курганчи, находившиеся северо-восточнее крепости,

которые текинцы вновь заняли предыдущей ночью. Солдаты Петрусевича обнаружили, что курганчи укреплены лучше, чем они ожидали, и в них находились хорошо вооруженные отряды пехоты. Многие их защитники были из состава подкреплений, недавно прибывших из Мерва, подготовленных и вооруженных лучше, чем большая часть войск, с которыми русские имели дело ранее.

Генерал-майор Петрусевич был убит, когда возглавлял атаку на первое укрепление, после чего наступление захлебнулось. Прежде, чем русские войска успели перестроиться, текинцы предприняли вылазку и заставили их отступить. Русские отходили в полном порядке, однако потеряли 22 человек убитыми и 50 ранеными, в том числе и своего командира. Район, где он погиб, стали называть «Садом Петрусевича».

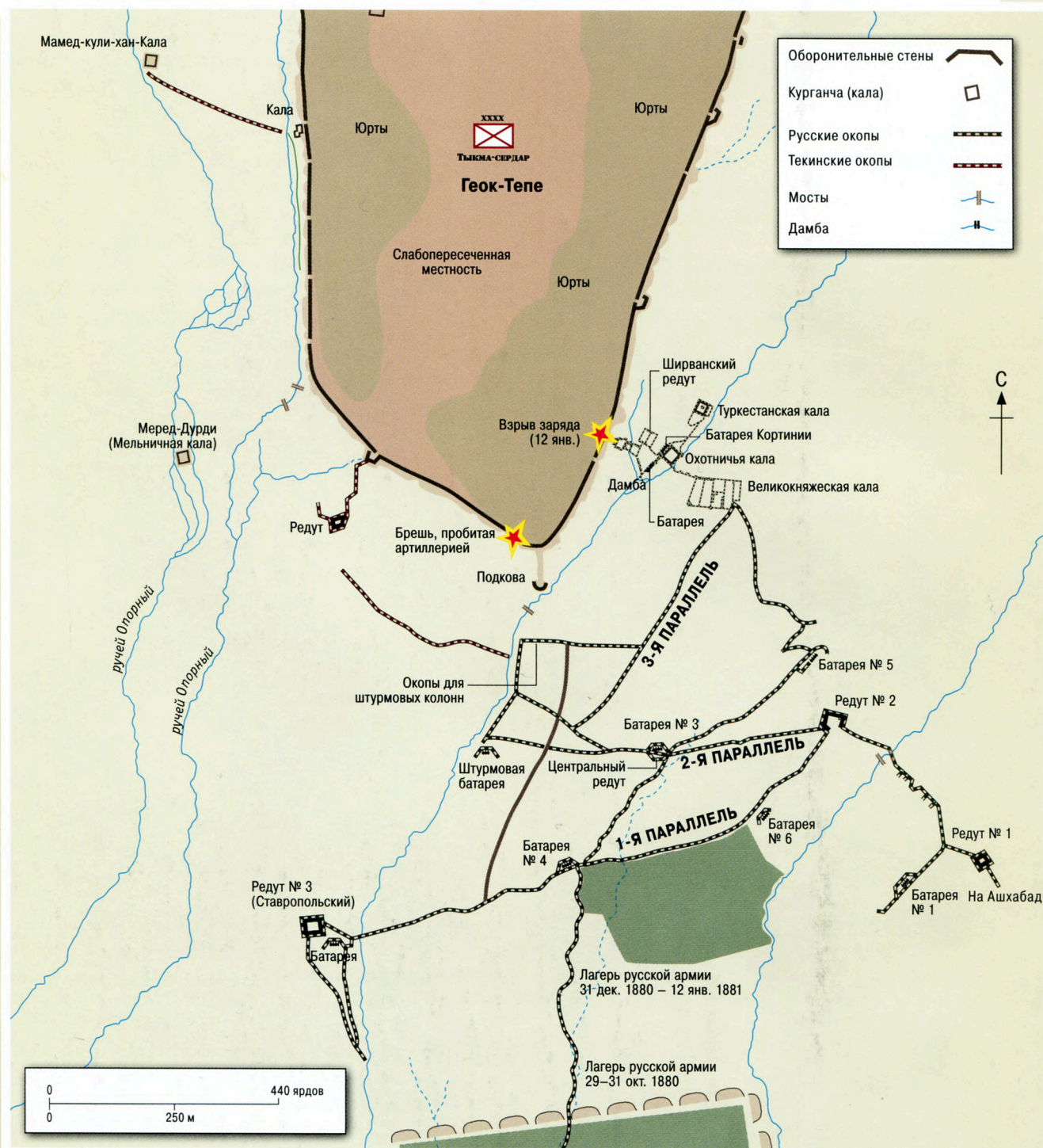
Рытье окопов

Несмотря на эту неудачу, организация осады крепости проходила успешно. К рассвету следующего дня первая параллель, находившаяся примерно в 700 метрах от стен крепости, была готова. 26 декабря была построена вторая параллель, на сей раз менее чем в 400 метрах от стены. Все эти работы проводились в зоне действия фальконетов (небольших орудий) установленный на стенах крепости. Вечером 28 декабря они предприняли особенно сильную бомбардировку, за которой уже под покровом темноты текинцы предприняли вылазку.

Ночь 28-го была темная и пасмурная, что позволило текинцам приблизиться к русским линиям на 50 метров, прежде чем их удалось обнаружить. Они атаковали позиции 4-го батальона Апшеронского полка и, прежде чем русские успели ответить, убили его



ОСАДНЫЕ РАБОТЫ: 19 декабря 1880



командира полковника Магалова и его заместителя капитана Чикарева. Русские солдаты, которым пришлось сражаться почти в кромешной тьме, не были в состоянии отличить своих от противника, и поэтому оказались вынуждены оставить свои передовые позиции и

отступить к лагерю. Текинцы захватили два полевых орудия и несколько мортир, а также знамя 4-го батальона, которое они унесли в крепость. Русские войска перестроились в первой параллели, а затем при поддержке артиллерии отбросили текинцев обратно в крепость.

Ближе к стенам

Следующей ночью русские солдаты отрыли третью параллель, на этот раз всего в 200 метрах от стен. Это привело к новой крупной вылазке в ночь на 30 декабря. Текинцы атаковали левый фланг русской осадной линии (и рус-

ского лагеря) вскоре после сумерек, но на этот раз были отброшены после всего нескольких минут боя. Хотя вылазка не была такой же удачной, как предыдущая, текинцам тем не менее удалось захватить еще одно горное орудие.

По мере того как русские позиции приближались к стенам, накал борьбы усиливался. Текинцы стали предпринимать регулярные вылазки, каждую ночь проникая небольшими группами в русские позиции, сея хаос и беспорядок, а днем русский лагерь подвергался постоянному обстрелу из фальконетов, а также снайперов, укрывшихся в подлеске ниже стен и в бастиионе, прозванном русскими «подковой».

Эта тактика привела к большим потерям в рядах и без того небольшой русской армии – в течение первой недели января ежедневно от 50 и 100 человек приходилось отправлять в полевую госпиталь, развернутый в Самурском укреплении.

Трупы убитых – и русских, и текинцев, – лежавших под стенами, стали серьезной проблемой, и 6 января, используя местных жителей в качестве посыльных, Скобелеву удалось договориться о перемирии на один час, во время которого обе стороны могли собрать тела своих погибших.


8 января артиллерия пробила первую брешь в крепостной стене. Вероятно, это стало результатом не какого-то специального действия, а следствием методичной бомбардировки крепости. Скобелев учел эту брешь в своем плане, но работы над подкопом под стену на юго-восточной стороне не остановил. Наконец, 10 января саперы закончили свои работы, разместив под стенами заряд из 1,2 тонны пороха.

План

Вечером 10 января генерал Скобелев созвал Военный совет, на котором изложил в общих чертах свой план штурма крепости утром 12 января. Главный удар предстояло нанести на юго-восточном углу крепости. После подрыва порохового заряда полковник Куропаткин должен был атаковать через образовавшийся пролом, в то время как полковнику Козелкову предстояло вести свои войска в брешь, пробитую 8 января. Внимание противника от главного удара должен был отвлечь подполковник Гайдаров, в задачу которого входило предпринять на рассвете атаку на западном участке крепостной стены. Сам Скобелев принимал на себя командование общим резервом, который должен был ворваться в крепость

вслед за Куропаткиным и Козелковым после того, как те возьмут под контроль стены.

Успех этой операции не был бесспорным, поскольку русские войска очень сильно уступали противнику в численности: гарнизон Геок-Тепе оценивался в 20–30 тысяч человек, из которых от 5000 до 10 000 бойцов были вооружены разнообразным огнестрельным оружием.

Чтобы его войска выглядели более внушительно, Скобелев сформировал несколько частей «добровольцев», присоединив их ко всем атакующим колоннам. Это были малоценные в боевом отношении части, состоявшие из легкораненых и местных жителей, которые, возможно, и хотели сражаться, но не были в состоянии это сделать. Но даже и с такими «добровольцами», у Скобелева для штурма крепости было менее 5000 человек. 

ГЕЛИОГРАФ

Во время осады Геок-Тепе русские войска была разделены между двумя основными позициями – Самурским укреплением и Янги-Калой, причем расстояние между ними составляло более 10 км. Постоянная мгновенная связь между этими позициями была возможна благодаря простой, но чрезвычайно эффективной разработке второй половины XIX века, называвшейся гелиограф. С виду это приспособление было очень простым, по существу – крепившееся на шарнире к треноге зеркальце. Однако при добавлении принципов действия телеграфа с использованием Азбуки Морзе становилась возможной мгновенная передача информации на большие расстояния (до 30 км в хорошую погоду). Оператор просто устанавливал зеркальце в положение, в котором луч падал на человека, с которым он собирался связаться (этот процесс занимал несколько минут), а затем наклонами зеркала производилась передача информации с помощью вспышек солнечного света – «точек» и «тире» Азбуки Морзе. Все необходимое оборудование (гелиограф и телескоп) мог переносить один человек.



▲ Два британских солдата с гелиографом на маневрах в начале XX века. Технология, используемая в русской армии, была точно такой же.



ШТУРМ

После нескольких месяцев тщательной и систематической подготовки генерал Скобелев был готов отдать приказ о штурме.

Первой выступала наносившая отвлекающий удар колонна подполковника Гайдарова, которая покинула лагерь под покровом темноты на рассвете 12 января. Она должна была выйти к западному участку крепостной стены, двигаясь окольным маршрутом, но тем не менее оказалась на исходных позициях, имея запас времени. На рассвете подполковник Гайдаров и его солдаты стремительно двинулись вперед к небольшой курганче, известной русским как Мельничная кала, стоявшей перед западной стеной и контролировавшей примерно 900 метров открытого пространства перед крепостью. Русская артиллерия начала обстрел курганчи, разрушая стены и постройки внутри нее. После того, как стены курганчи

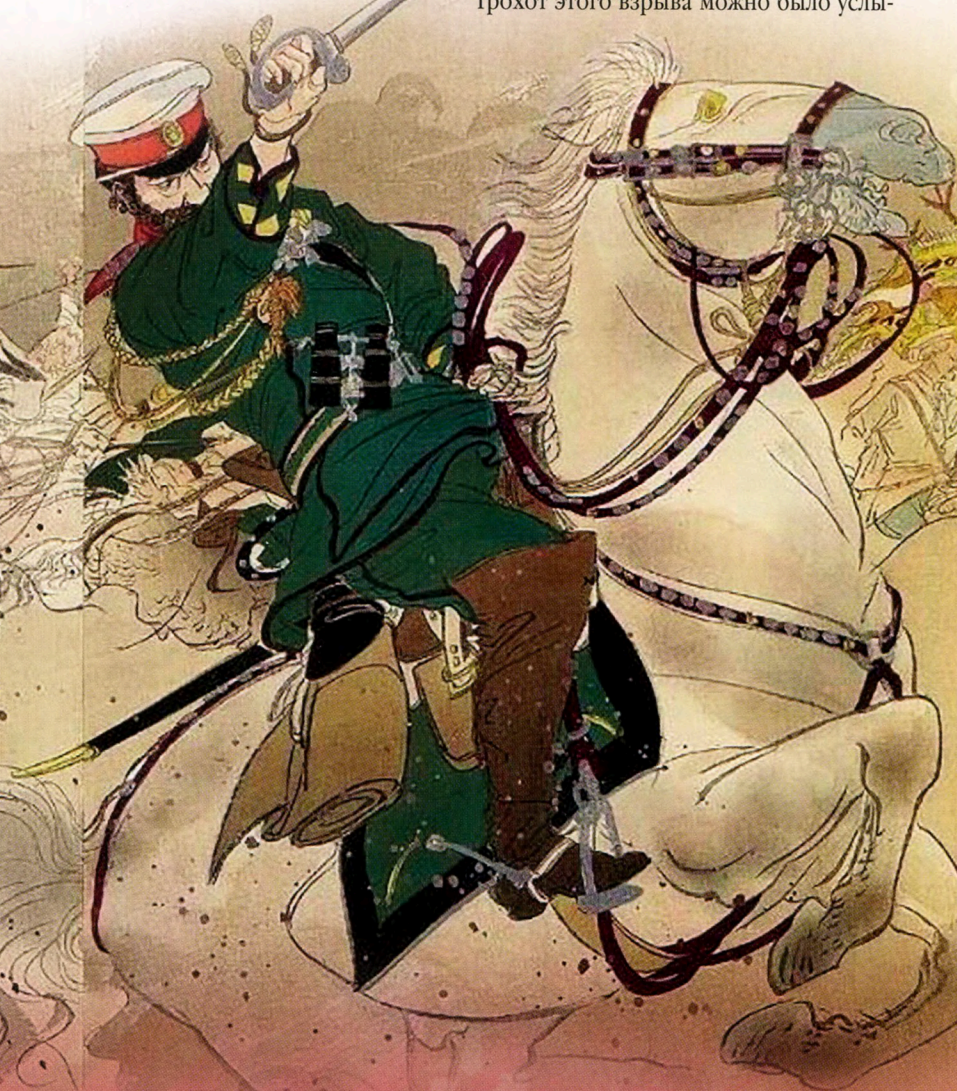
были разрушены, Гайдаров дал сигнал к штурму и повел вперед свою пехоту. Текинцам в курганче удалось дать залп прежде, чем русские преодолели полуразрушенные стены и ворвались внутрь. После этого русские перевели свои пушки в курганчу и открыли огонь по крепости прямой наводкой.

Подрыв заряда

В то время, когда солдаты Гайдарова штурмовали Мельничную калу – курганчу на западе, русская осадная артиллерия открыла огонь по стенам

у уже имевшейся бреши в южной стене Геок-Тепе, пытаясь расширить пролом. Посчитав, что именно здесь русские войска будут наносить главный удар, Тыкма-сердар направил на этот участок подкрепления. Текинцы героически пытались заделать брешь, возводя импровизированные баррикады и подтаскивая к ней тяжелые камни, в то время как их сотнями выкашивали картечники Гатлинга и артиллерия. Эта бойня продолжалась до тех пор, пока под юго-восточным углом крепости не был подорван заложенный там заряд. Грохот этого взрыва можно было услы-

▲ Генерал Скобелев ведет войска в атаку на Геок-Тепе (японская гравюра на дереве XIX века). За этой кампанией внимательно следили в Японии, которая была честолюбивым конкурентом России на Востоке.

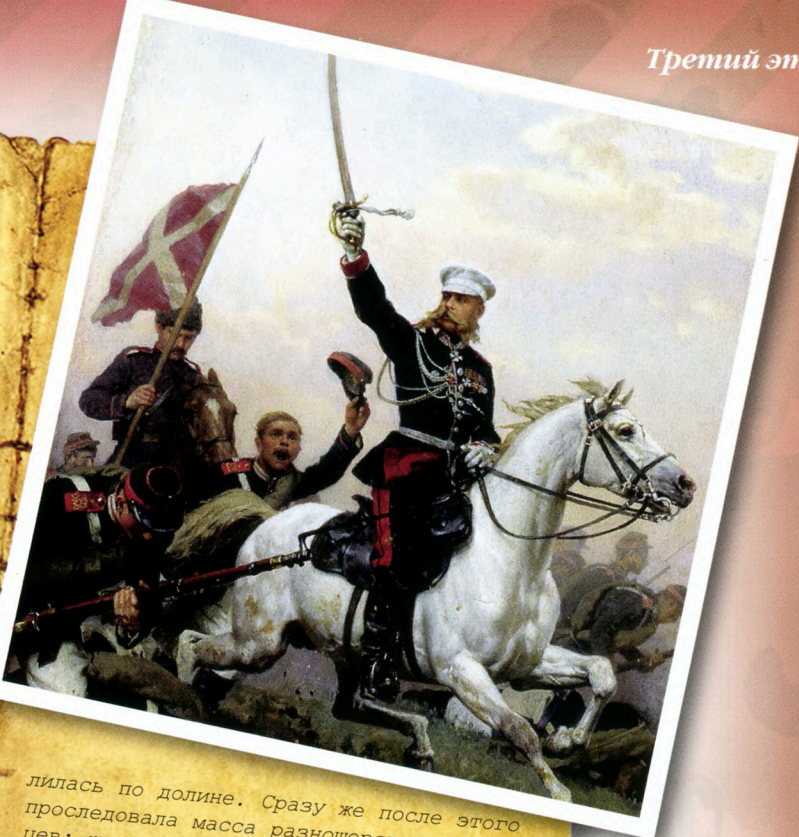


СВИДЕТЕЛЬСТВО

СКОБЕЛЕВ БЫЛ ПОЛОН РЕШИМОСТИ ДЕРЖАТЬ ПРЕССУ, ОСОБЕННО ЕВРОПЕЙСКУЮ, ПОДАЛЬШЕ ОТ АХАЛ-ТЕКЕ ВО ВРЕМЯ СВОЕЙ КАМПАНИИ. ОДНАКО ОДНОМУ ЖУРНАЛИСТУ – ИРЛАНДСКОМУ ВОЕННОМУ КОРРЕСПОНДЕНТУ ЭДМУНДУ О'ДОНОВАНУ – УДАЛОСЬ СТАТЬ СВИДЕТЕЛЕМ НАЧАЛА ВОЕННЫХ ДЕЙСТВИЙ В РАЙОНЕ ПЕРСИДСКОЙ ГРАНИЦЫ.

«На рассвете двадцать четвертого мы вышли на вершину горы Марков – примерно в шести тысячах футов над текинской равниной и не дальше чем в двенадцати милях от Геок-Тепе. В полевой бинокль можно было видеть очертания туркменской крепости и основные позиции осажденных, но я находился слишком далеко, чтобы различить подробности. Я сразу понял по дыму выстрелов и движению войск, что началась нешуточная атака, и с глубоким волнением ожидал ее исхода. Штурм русских проводился по направлению к южной стене укреплений, и после явно отчаянного сопротивления стало очевидно, что они добились там успеха. Толпа всадников беспорядочно высыпалась с противоположной стороны города и быстро раз-

лилась по долине. Сразу же после этого проследовала масса разношерстных беженцев: жители покидали город. Туркменская крепость пала. Хотя дисциплина и лучшее вооружение русских одержали в конечном итоге верх над дикой храбростью кочевников, борьба действительно была очень упорной».



шать даже в Самурском укреплении, где его радостно приветствовали находившиеся там раненые.

Еще до того как рассеялся дым и осела пыль, солдаты Куропаткина пошли на штурм. Однако, когда они преодолели менее половины пути до стены, текинцы дали по ним залп – защитники сразу же бросились вперед, чтобы занять оборону в образовавшемся проломе. Русская колонна на мгновение дрогнула, но быстро восстановила порядок и обрушилась на текинцев, коля их штыками и рубя саблями.

Примерно 10 минут в районе пролома бушевала яростная рукопашная схватка. Тыкма-сердар приказал всем воинам идти вперед и отбивать нападение, но русские войска постепенно теснили противника. Перелом в бою наступил в тот момент, когда солдатам Ширванского полка и туркестанским стрелкам удалось захватить разрушенные стены по обе стороны от брешии и открыть огонь сверху по позициям текинцев.

Пока на этом участке бушевал бой, солдаты полковника Козелкова пытались прорваться через брешь в южной стене. Им удалось преодолеть несколько

сотен метров от своих окопов, несмотря на сильный огонь засевших среди гор щебня текинцев, но затем они оказались прижаты огнем к земле. Увидев, в какой ситуации оказались бойцы полковника Козелкова, Скобелев отправил им на помощь несколько рот пехоты, и уже с этими подкреплениями они смогли прорваться в крепость.

Встреча колонн

Примерно в 13:00 солдаты Гайдарова соединились с левым флангом отряда Козелкова, и русские войска начали двигаться на север уже единым фронтом. К этому времени в целом сражение за Геок-Тепе завершилось – бойцы гарнизона либо были убиты, либо бежали через северные ворота. Последующее продвижение войск через крепость и преследование обратившихся в бегство текинцев, были, скорее, бойней, чем сражением.

Еще до начала штурма Скобелев отдал приказ уничтожить текинцев без пощады, а теперь он также отправил большую часть своего общего резерва преследовать тех защитников Геок-Тепе, которые пытались уйти в пусты-

ню. Пехота гнала текинцев 11 км после чего вернулась в крепость, кавалерия же продолжала преследование до 16 км.

По подсчетам самого Скобелева во время бегства через пустыню было перебито более 8000 мужчин, женщин и детей, еще 4000 погибли во время штурма. С учетом погибших во время разгрома крепости и скончавшихся во время продолжавшейся месяц бомбардировки, Скобелев предполагал, что потери текинцев превысили 20 000 человек – более половины населения оазиса. Подобные жестокие меры Скобелев в беседе с английским журналистом Чарльзом Марвином объяснил тем, что «в Азии продолжительность мира – в прямой зависимости от жестокости удара, нанесенного в бою неприятелю... Если вы победите их силой в бою и нанесете жестокий удар – они этому подчиняются как воле Божьей. Моя система – сразу сильно ударить и наносить затем удар за ударом, пока не сломлено сопротивление. С наступлением этого момента вводится строжайшая дисциплина, кровь перестает литься и с побежденными обходятся мягко и гуманно».



ШТУРМ ГЕОК-ТЕПЕ

12 января 1881

Текинцы оказали упорное сопротивление русским войскам, но в конечном счете были разбиты. Когда русские войска прорвались внутрь крепости, организованное сопротивление закончилось.



Подполковник Гайдаров



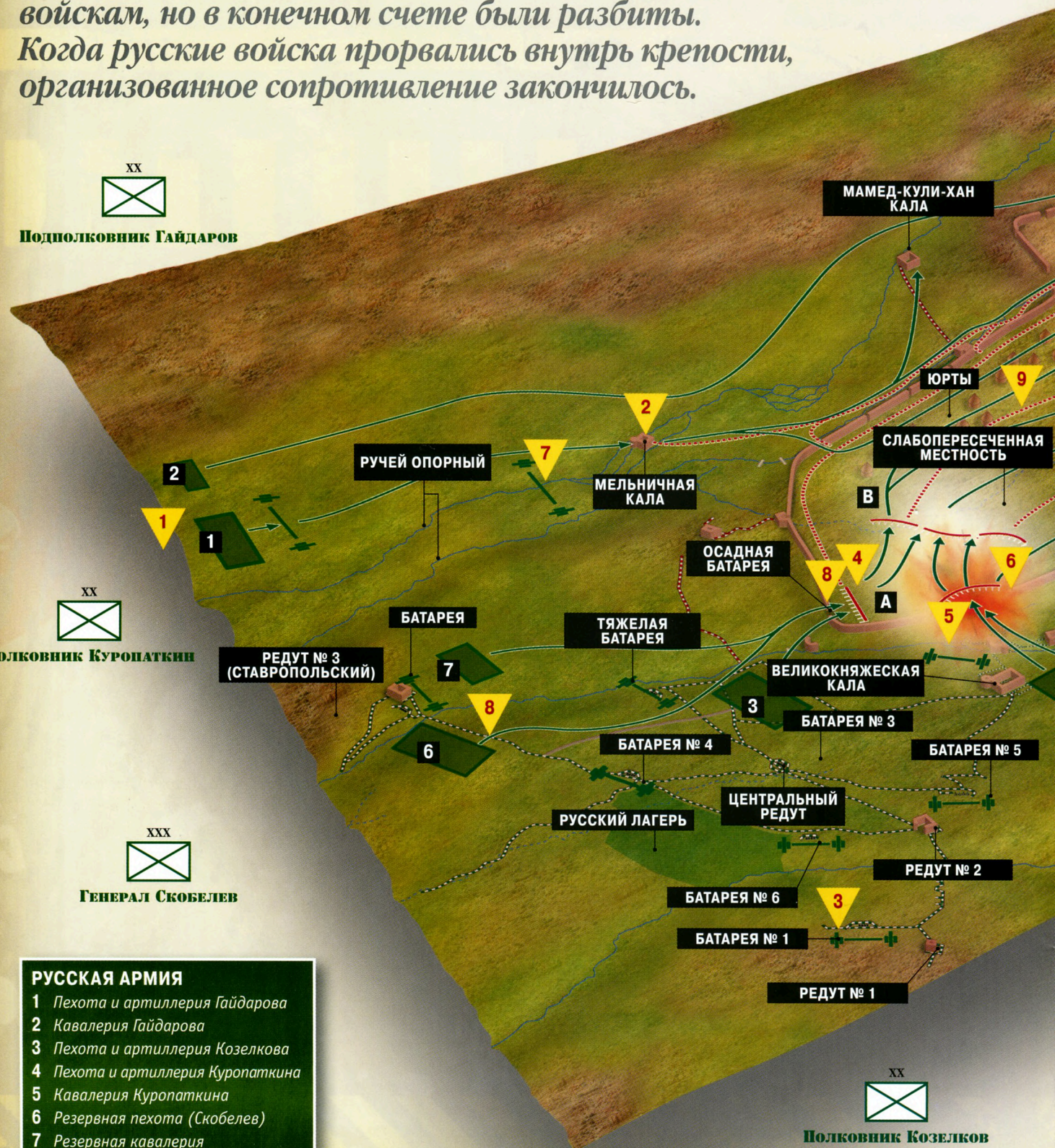
Полковник Куропаткин



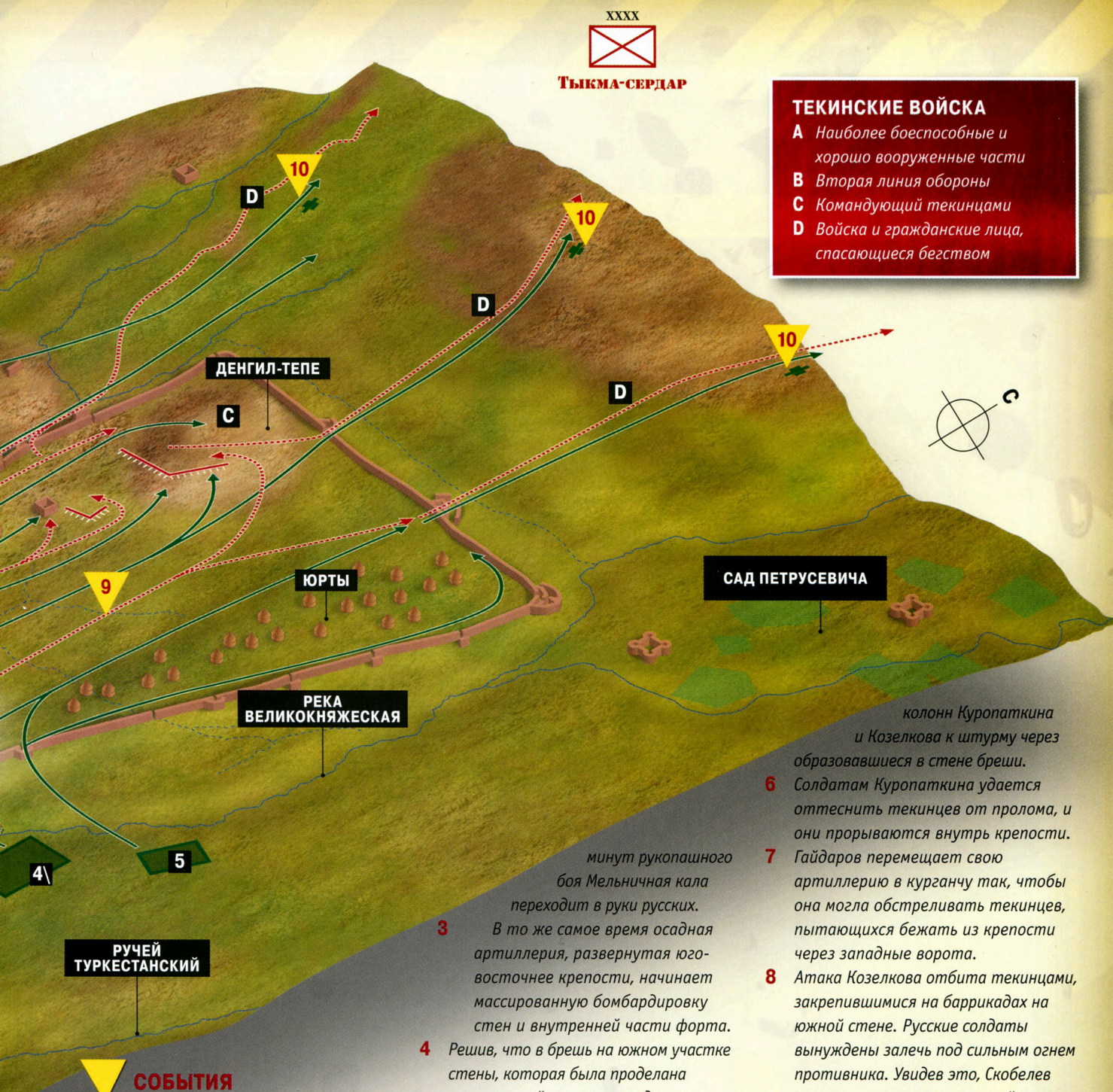
Генерал Скобелев

РУССКАЯ АРМИЯ

- 1 Пехота и артиллерия Гайдарова
- 2 Кавалерия Гайдарова
- 3 Пехота и артиллерия Козелкова
- 4 Пехота и артиллерия Куропаткина
- 5 Кавалерия Куропаткина
- 6 Резервная пехота (Скобелев)
- 7 Резервная кавалерия

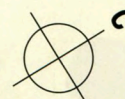


Полковник Козелков



ТЕКИНСКИЕ ВОЙСКА

- А** Наиболее боеспособные и хорошо вооруженные части
- В** Вторая линия обороны
- С** Командующий текинцами
- Д** Войска и гражданские лица, спасающиеся бегством



колонн Куропаткина и Козелкова к штурму через образовавшиеся в стене бреши.

- 6** Солдатам Куропаткина удается оттеснить текинцев от пролома, и они прорываются внутрь крепости.
- 7** Гайдаров перемещает свою артиллерию в курганчу так, чтобы она могла обстреливать текинцев, пытающихся бежать из крепости через западные ворота.
- 8** Атака Козелкова отбита текинцами, закрепившимися на баррикадах на южной стене. Русские солдаты вынуждены залечь под сильным огнем противника. Увидев это, Скобелев отправляет часть резервной пехоты в помощь Козелкову.
- 9** При поддержке свежей пехоты Козелков прорывается в крепость. Дисциплина в рядах текинцев рушится окончательно, и они в панике бегут к северным воротам крепости.
- 10** Пока пехота очищает крепость, Скобелев направляет свою находившуюся в резерве как раз для этого случая кавалерию преследовать бегущих в северном направлении текинцев.

минут рукопашного боя Мельничная кала переходит в руки русских.

- 3** В то же самое время осадная артиллерия, развернутая юго-восточнее крепости, начинает массированную бомбардировку стен и внутренней части форта.
- 4** Решив, что в брешь на южном участке стены, которая была проделана ранее, будет нанесен главный удар русских, Тыкма-сердар приказывает своим воинам забаррикадировать пролом. На этом участке многие текинцы гибнут под сильным огнем картечниц, винтовок и артиллерии, но им все же удается соорудить несколько баррикад среди гор щебня.
- 5** Однако вскоре взрывается заряд, заложенный под юго-восточный угол стены, и в ней образуется большой пролом. Это является сигналом для

СОБЫТИЯ

- 1** Незадолго до рассвета колонна полковника Гайдарова выступает на север из своего лагеря в районе Опорной калы. Ее цель – небольшая, обнесенная стеной курганча, именуемая Мельничной калой. Восемь артиллерийских орудий колонны устанавливаются на открытом пространстве западнее курганчи и быстро разрушают стены.
- 2** После восхода солнца Гайдаров ведет солдат на штурм. После нескольких

ЗАКРЫТИЕ ЮЖНОЙ ГРАНИЦЫ

После падения Геок-Тепе Скобелев направил войска к Ашхабаду, который занял 9 февраля. Тыкма-сердар и Махтум-кули-хан, успешно пережившие штурм, бежали на восток в Теженские болота, где собирались остатки их армии. Однако, когда по прошествии нескольких недель стало ясно, что русские дальше продвигаться не будут, они распустили армию и направились в Мерв. Здесь были начаты работы по возведению новой крепости, даже большей, чем Геок-Тепе, но вскоре желание продолжать борьбу у Тыкма-сердара окончательно пропало. Летом 1881 года он сдался русским войскам в Ашхабаде и согласился помочь колониальным властям наладить управление.

Было широко распространено мнение, что после подчинения Ахал-Теке Скобелев вторгнется с войсками в Персию или Афганистан. Позднее генерал отрицал это, утверждая что это было невозможно со стратегической точки зрения, но в тот момент его завоевательным планам в сущности ничего не мешало.

Немногим более чем через месяц после падения Ашхабада из Санкт-Петербурга в штаб Скобелева прибыл фельдъегерь с двумя важными депешами. В первом сообщалось об убийстве 1 марта террористами императора Александра II и вступлении на престол его сына Александра III. Вторая была приказом нового императора, вызывавшего Скобелева в Санкт-Петербург.

Официально Скобелев был отозван потому, что задача управления завоеванными территориями была для него слишком незначительной, но в действительности император Александр III хотел держать его как можно дальше от российских

► Медаль, которую получили все участники Ахалтекинской экспедиции 1880–1881 годов.



▼ Памятник Михаилу Скобелеву на Тверской площади в Москве (был снесен в 1918 году).



границ. Одно присутствие такого военачальника, как Скобелев вблизи от границ с Персией и Афганистаном уже рассматривалось англичанами как преднамеренная провокация, даже если он не предпринимал никаких действий.

Летом 1881 года, находясь на пике своей популярности, генерал Михаил Скобелев, завоеватель Средней Азии, оказался совершенно не у дел в Минске. Обиженный на власть, он начал играть в политику, стал активным сторонником и пропагандистом панславизма. Его выступления с предсказанием неизбежного столкновения между славянскими и германскими народами раздражали Александра III. Генерала вызвали в Санкт-Петербург, чтобы он предстал перед дисциплинарным судом, но 7 июля

1882 года он умер в гостиничном номере от сердечного приступа.

Последняя кампания Скобелева привела к значительному усилению позиций России в Средней Азии. Генерал Комаров, назначенный в 1883 году начальником Закаспийской области, начал проводить политику мирного расширения границ империи в регионе. Используя дипломатию, взятки и угрозы, Комаров смог к началу 1884 года подчинить России весь Тедженский оазис, а также город Мерв. В конце 1884 года русские войска вторглись на афганскую территорию (так называемый Пенджеский инцидент), но по приказу из Санкт-Петербурга отошли назад. В 1884–1886 годах при Комарове работала англо-русская комиссия, занимавшаяся согласованием границы между британской и русской сферами влияния, после чего расширение границ Российской империи в южном направлении завершилось. 🗡️

**«Это было не бегство,
а бойня; не поражение,
а исчезновение»**

**БРИТАНСКИЙ ПОЛИТИК
ДЖОРДЖ КЕРЗОН**



СВИДЕТЕЛЬСТВО

МАЙОР ВАСИЛИЙ ВЕРЕЩАГИН ЯВЛЯЛСЯ ЗАМЕСТИТЕЛЕМ ГАЙДАРОВА, ОТРЯД КОТОРОГО БЫЛ НАПРАВЛЕН В ОБХОД ВОСТОЧНОЙ СТОРОНЫ КРЕПОСТИ. В ОТРЫВКЕ ИЗ ЕГО МЕМУАРОВ ОПИСЫВАЕТСЯ СЦЕНА, КОТОРАЯ ПРОИЗОШЛА У НЕГО НА ГЛАЗАХ, КОГДА ОН ОКАЗАЛСЯ НА СТЕНЕ.

«Первое, что поразило меня, это отсутствие каких-либо построек, поскольку мне представлялось, что мы должны были обнаружить здесь различные здания, укрепления, земляные валы, редуты и тому подобное. Вся крепость представляла собой открытую местность площадью примерно в три квадратных версты [около 3,4 кв. км]. Все вокруг черным-черно от множества закопченных кибиток [легких жилищ, подобных юртам], стоявших вплотную друг к другу. Куда ни глянь, всюду тела мужчин, лошадей, верблюдов, ослов, собак и коров. Толпы укутанных в черное женщин бегут в страхе от одной кибитки к другой, волоча за собой

своих беспомощных детей. Наши солдаты преследуют противника по всем направлениям. Стоны врага; плач и вопли женщин; рыдания детей; рев животных и крики «ура» и «Аллах»; гром орудий – все смешалось в одном неясном ужасном реве. Мне казалось, что я вижу картину Последнего Суда. Только императорский штандарт, реющий наверху насыпи, напомнил мне о реальном положении дел».