



На рисунке изображены командир батальона в парадной форме и сапер в траншейной. При парадной форме старшие офицеры могли носить лосины и сапоги с наколенниками. Лосины имели манжеты из белого холста, предохранявшие их от протирания на коленях, а сапоги — стальные шпоры, покрытые тонким слоем серебра. Очень хорошо показано парадное конное оснащение. Темно-синий чепрак и чушки обшиты золотым галуном шириной 55 мм. На щечках мундиштука шишечки из позолоченной латуни. Стремена из вороненой стали, а ремни стремян могли быть как из неокрашенной венгерской кожи, так и из окрашенной в малиновый цвет, что встречалось довольно часто. Бахрома на кисточках шляпы и темляка из широкого витого позолоченного шнура, как и на эполетах.



На второй странице обложки смотр 5-го батальона саперов 1804г. 20 ноября 1804 г. был проведен смотр этого батальона генерал-инспектором Бертраном, исполнявшим в то время и функции адъютанта Наполеона. Всего в рядах этого подразделения без учета штаба насчитывалось 35 *maitres ouvriers* (мастеровых) по дереву и железу, 207 саперов 1-го класса и 481 сапер 2-го класса. На рисунке представлены капитан, барабаник и старший сержант — все в парадной форме. Хотелось бы обратить внимание на то, что барабаник вооружен мушкетом, т.к. Указом от 19 августа 1804 г. предписывалось барабаникам иметь, помимо тесака, еще и мушкетон модели An IX. В этот же день наряду со смотром была проведена генералом Маршаном (*Marchand*) инспекция, которая показала, что упомянутый выше указ был выполнен, и в 5-м батальоне имелось в наличие 19 мушкетонов без штыков. У барабана латунный корпус, ободья раскрашены трехцветными (бело-красно-синими) наклонными полосами. Изображенная здесь униформа просуществовала вплоть до 1813 г. Еще хотелось бы обратить внимание на наличие шеврона за выслугу лет у старшего сержанта, декрет об их введении вышел 14 июля 1804 г.

ИСТОРИЯ

Инженеры — род войск, о достоинствах которого редко упоминается в описаниях знаменитых сражений. Усиленные в период революционных войн саперными батальонами, они отнюдь не были в "младенческом" возрасте своего существования и всегда находились впереди армии. Следует так же особо подчеркнуть, что инженеры — это по сути дела просто особый офицерский корпус, который не располагал специальными войсками, а осуществлял только техническое руководство при создании оборонительных укреплений и при проведении осад крепостей, непосредственное же проведение строительных работ было возложено на саперов (1) и минеров, в помощь которым могли придаваться отряды пехотинцев или крестьян, отбывавших трудовую повинность.

Приказом Вобана (2) были созданы *engigneurs* (3) как отдельный род войск, но с подчинением артиллерии. В XVIII веке инженерный корпус формировался из королевских инженеров и предназначался для ведения фортификационных работ. Первая рота минеров была организована в 1679 г. под командованием инженера Гулона (Goulon) и насчитывала 80 человек. Вторую роту король формирует в 1695 г., а в 1706 г. еще две. В 1729 г. их становится пять. Саперы и минеры входили в состав объединенных частей артиллерии и инженеров короля и подчинялись *Grand-Maitre de l'Artillerie*. Офицеры-инженеры имели специальную грамоту (патент), которая позволяла им заниматься как гражданским, так и военным строительством. Указ от 7 февраля 1744 г. отделил инженеров от артиллерии с созданием самостоятельного подразделения из 300 инженеров, которые размещались в различных провинциях королевства. В 1748 г. инженеры были разделены на две категории — военную и гражданскую. В этом же году в Мезьере была создана инженерная школа для подготовки военных инженеров. Ежегодно она принимала по 20 человек после сдачи ими экзаменов по математике и механике. Курс обучения был двухгодичный. После окончания школы воспитанники ее не сразу получали звание инженера, а только после шестилетней практики в различных частях. В XVIII веке эта школа приобрела огромную известность, в будущем она послужила образцом для учреждения в Париже Политехнической школы. В 1794 г. Мезьерская школа была переведена в Мец. Одними из известных воспитанников этой школы были Карно (с 1771 г. по 1773 г.), который впоследствии будет спасать республику, и, конечно же, Руже де Лиль, автор текста и музыки "Марсельезы", ставшей гимном современной Франции.

8 декабря 1755 г. королевским указом инженеры и артиллеристы были объединены в один корпус — *Corps Royal de l'Artillerie et du Genie* (Королевский корпус артиллерии и инженеров) под командованием самого короля. С этого времени все инженеры подчинялись артиллерийским офицерам. 1 декабря 1756 г. была создана 6-я рота минеров. Кампания 1757 г. выявила недостатки этого объединения и необходимость возврата к прежней организации. Приказом от 5 мая 1758 г. инженеры вновь стали самостоятельным подразделением и обязаны были заниматься только фортификационными работами. Указом от 10 декабря 1759 г. из артиллерии вывели роты саперов и минеров и придали их Инженерному корпусу. В следующем году саперов вновь включили в состав артиллерии. Два года спустя минеров вывели из состава Инженерного корпуса, и 1 января 1763 г. в

Вердене из них создали отдельный Корпус (Corps des mineurs) под командованием Грибоваля — Inspecteur general et Commandant du Corps des mineurs (генерал-инспектора командующего корпусом минеров). Указом от 31 декабря 1776 г. создается Corps Royal du Genie (Королевский инженерный корпус), примерно из 300 офицеров, ответственных за фортификацию. Следующий за этим указ от 2 июля создает четыре батальона солдат-пионеров общей численностью 2228 человек, включая 62 офицера, которые были расформированы в 1779 г. 1 марта 1778 г. организовываются пять провинциальных полков по два батальона в каждом под названием Regiments d'Etat-Major (штабные полки), на которые возлагалось выполнение специальных военных работ под руководством и управлением офицеров-инженеров. В 1788 г. инженерный корпус состоял из 21 -и бригады и насчитывал 329 офицеров.

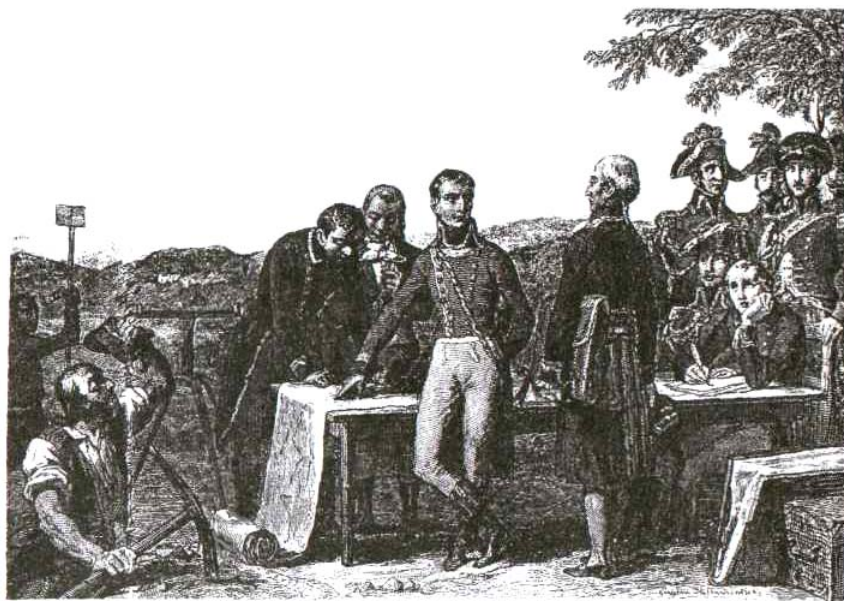
В начале революционных войн существовал лишь небольшой штат офицеров-инженеров во главе шести саперных и шести минерных рот в составе артиллерии. В 1791 г. был создан Центральный комитет по фортификации. В него входили генерал-инспекторы и офицеры, которых отбирал Комитет Общественного спасения. Однако за короткий срок инженерный корпус значительно сократился из-за выхода в отставку и эмиграции многих офицеров. Поэтому в ноябре 1791 г. был организован дополнительный набор в инженерную школу, а в феврале 1793 г. на службу начинают принимать помощников офицеров-инженеров (adjoints), число которых к концу 1794 г. достигает 155 человек. 23 октября 1793 г. по предложению Карно (4) роты минеров были отделены от артиллерии, а 15 декабря (25 фримера II года) в соответствии с указом Конвента должны были быть созданы 12 батальонов саперов с командным составом из 400 офицеров, по восемь рот численностью 200 человек в каждой. Эти инженерные войска должны были стать самостоятельным корпусом. Но в действительности формирование шло трудно, и формально было создано лишь 9 саперных батальонов. Декрет от 14 вантоза III года (4 марта 1795г.) гласил: "...корпус инженеров включает 437 офицеров и шесть рот минеров. 437 офицеров следующие: 7 генерал-инспекторов по фортификации (3 дивизионных генерала и 4 бригадных), 30 директоров (командиров бригад), 60 sous-directeurs (командиров батальонов), 260 капитанов-инженеров, 12 из них причислить к минерам и 80 лейтенантов-инженеров, 12 из них причислить к минерам". 16-й пункт этого декрета предписывал ввести девять батальонов саперов в состав инженерного корпуса, постановление от 4 флореаля III года (23 апреля 1795 г.) уже точно подводило батальоны саперов и роты минеров под руководство командующего инженерными войсками, которому самому предписывалось решать вопрос о призыве помощников офицеров-инженеров в случае необходимости. В начале 1797 г. были переаттестованы те офицеры, которые не проходили обучение в инженерной школе. Таким образом, из 265-ти человек окончательно были утверждены 214, 22 человека направлены на обучение в инженерную школу, а 29 — переведены на должности помощников офицеров, капитанов саперов или пехоты, или в инженерную охрану. В соответствии с постановлением Директории от 24 с января 1798 г. число батальонов саперов сократилось до четырех. В июне 1799 г. Директория провела экзамен, и часть помощников инженеров направили в армию. В результате осталось 23 помощника. А в 1800 и 1801 годах и их участь

была решена окончательно. Одни переведены непосредственно в офицерский корпус или отправлены в политехническую школу, другие пополнили инженерную охрану.

Интересно отметить, что во время египетской экспедиции, генерал Бонапарт имел в составе своих войск следующий инженерный корпус: в пехоте во главе с генералом Кафарелли (5) 42 офицера и 7 помощников; в каждой из пяти дивизий 2 офицера-инженера и 50 саперов под командованием офицера; в понтонном парке 2 офицера-инженера, 1 помощника и 150 саперов; кроме того, имелась одна рота воздухоплавателей.

В период консульства с 5 января 1800 г. главой инженерных войск становился premier (первый) генерал-инспектор, который работал совместно с военным и морским министрами и руководил фортификационным комитетом. В обязанности комитета входило рассмотрение проектов предстоявших строительных работ. Первым занимал эту должность генерал Мареско (6), смещенный после капитуляции под Байленом генералом Дежаном (Dejean). Постановлением от 8 вандемьера X года (10 октября 1801 г.) была утверждена новая организация инженерных войск, в соответствии с которой в их состав включались саперы. Итак, состав инженерных войск был следующий: штаб — 365 человек, 4 батальона саперов, 6 рот минеров, охрана и школа. В следующем году число батальонов саперов увеличилось до 5-ти (7).

В период существования империи количество рот минеров увеличилось до девяти, а в 1808 г. минеры были преобразованы в два батальона из пяти, а затем шести рот в каждом. Минеры были высоко квалифицированными специалистами в области минирования и контрминирования, что широко применялось при осадах. Во время проведения подземных работ — это были рискованные, смертельно опасные поединки с врагом, обвалами, наводнениями и удушьем. Именно поэтому во время смотров они всегда находились на почетном месте — правом фланге инженерных войск. В промежутках между кампаниями минеры много трудились по сносу захваченных или уже ненужных укреплений противника.



Бонапарт определяет место строительства канала Сен-Куантан (Saint-Quentin). Хотя на этом рисунке и не представлены боевые действия, тем не менее можно получить некоторое представление об организации инженерных работ в то время.

12 ноября 1811 г. были сформированы роты *ouvriers* (рабочих) инженерных войск для обслуживания нового арсенала вблизи Метца. В их обязанности входило изготавливать и ремонтировать специальные инструменты и приспособления.

В 1812 г. число саперных батальонов достигает восьми, включая три иностранных. 6-й (голландский) батальон, созданный указом от 4 мая 1812 г., назывался *Bataillon de sapeurs de Walcheren*, 7-й (итальянский) батальон, созданный в соответствии с указом от 18 мая 1812 г., назывался *Bataillon de ГПе d'Elbe*, 8-й (испанский) батальон создан указом от 13 марта 1812 г. В 1813 г. количество батальонов сокращается до пяти. Как видим, с момента своего существования инженерные части почти никогда не были самостоятельным родом войск, они то входили в состав артиллерии, то выходили из нее, и только в 1793 г. получили полную самостоятельность, а походы и кампании Наполеона подтвердили, что Инженерный корпус заслуживает статуса самостоятельного рода войск — *Genie* (инженерные войска).

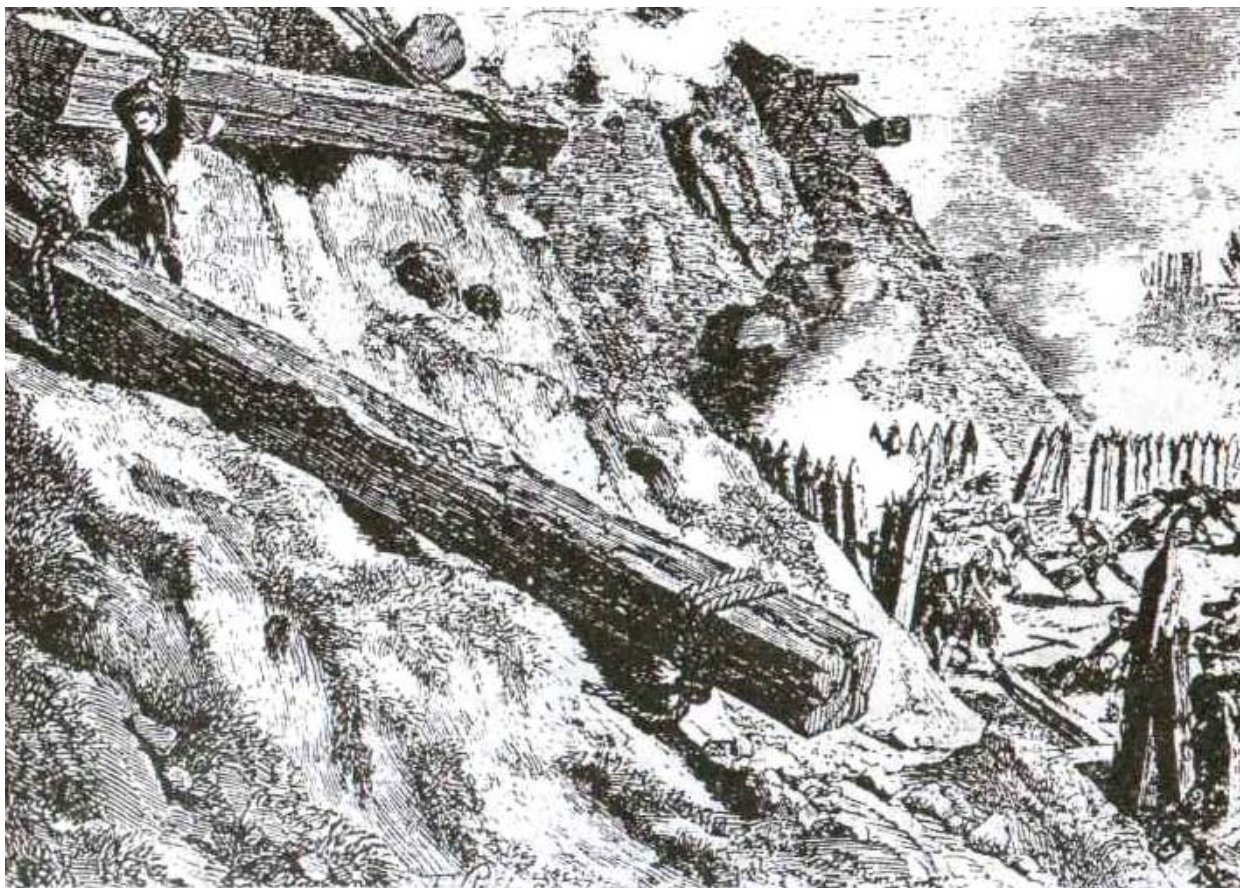
Как правило, в наполеоновский период инженерные части использовались при осадах многих крепостей, среди которых можно выделить следующие:

Осада Гаэты. Во время захвата французами Неаполитанского королевства в 1806 г. одним из оплотов короля Фердинанда IV оставалась крепость Гаэта, комендантом которой был принц Людвиг Гессен-Филиппштадский. Он решительно отверг требование французов сдать крепость, и те приступили с 4 марта к ее осаде. Первоначально гарнизон не насчитывал и 3-х тысяч человек, но благодаря английскому флоту под командованием контр-адмирала Сиднея Смита увеличился до 6,5 тысяч человек за счет войск с острова Сицилия. В крепости находилось 178 орудий. Осадный корпус маршала Масена численностью в 3, а затем 12 тысяч человек, имея 94 тяжелых орудия, безуспешно пытался овладеть крепостью. Проведение осадных работ очень затруднялось каменистым грунтом, но, несмотря на это, было установлено 28 батарей, огонь которых произвел несколько пробоин в стенах. Тем не менее, гарнизон энергично отвечал на эти бомбардировки, проводя частые вылазки, в одной из которых был тяжело ранен комендант. Его приемником стал полковник Гоц, подписавший 1 июля капитуляцию. Гарнизон вышел из крепости с воинскими почестями, дав слово не сражаться в течение года, и отплыл в Сицилию. Потери с обеих сторон составили до 1 тысячи человек.

Осада Данцига. Обладание этим городом было крайне необходимо для французской армии, чтобы обеспечить безопасность своих коммуникаций при дальнейшем переходе через Вислу. Поэтому 17 февраля Наполеон отдает приказ о захвате Данцига, поручив это корпусу маршала Ле-февра, который в начале осады насчитывал 27 тысяч человек, а к концу ее — 42 тысячи и 100 осадных орудий. В самой же крепости находился сильный прусский гарнизон численностью 16,9 тысяч человек при 258 орудиях (большой частью старых, среди которых было всего 26 мортир и 20 гаубиц, а 24-х фунтовых орудий не было вовсе) и русский отряд в 4,8 тысяч человек под командованием генерала князя Щербакова. Продовольствие в Данциге было в изобилии, но боевых запасов маловато.

Сначала выделенных сил для осады явно не хватало, и крепость окружали

постепенно по мере подхода новых подкреплений, к 18 марта все было завершено, кроме восточной части, которую заняли после окончания ледохода на Висле. Со 2 апреля французские войска приступили к правильной осаде укреплений Гамльберга. Осадными работами руководил известный французский инженер Шаслу-Лоба (8). Постепенно в течение апреля осаждающие захватили важные укрепления, несмотря на частые и довольно успешные вылазки гарнизона. С 24 апреля началась интенсивная бомбардировка крепости с батарей, установленных на высотах Цыганкен и Штальпенберг, но она мало навредила гарнизону. 7 мая неожиданной атакой французы захватили остров Гольм и все его укрепления. Этот остров имел огромное значение для осаждающих, т.к., во-первых, с него можно было обстреливать тыльную часть атакуемых укреплений, и, во-вторых, пресекалось всякое сообщение крепости с морем. Положение осажденных становилось критическим, т.к. количество оборонявшихся заметно уменьшилось, и запасы пороха сильно истощились. В это время союзники предприняли попытку деблокировать крепость. С этой целью 12 мая в Вейхс-мюнд прибыла русская эскадра, с транспортных судов которой был высажен 8-ми тысячный десант под командованием генерала Каменского 2-го. Попытки русских 15 и 19 мая овладеть островом Гольм не удались, и им пришлось отойти, взяв снова войска на суда.



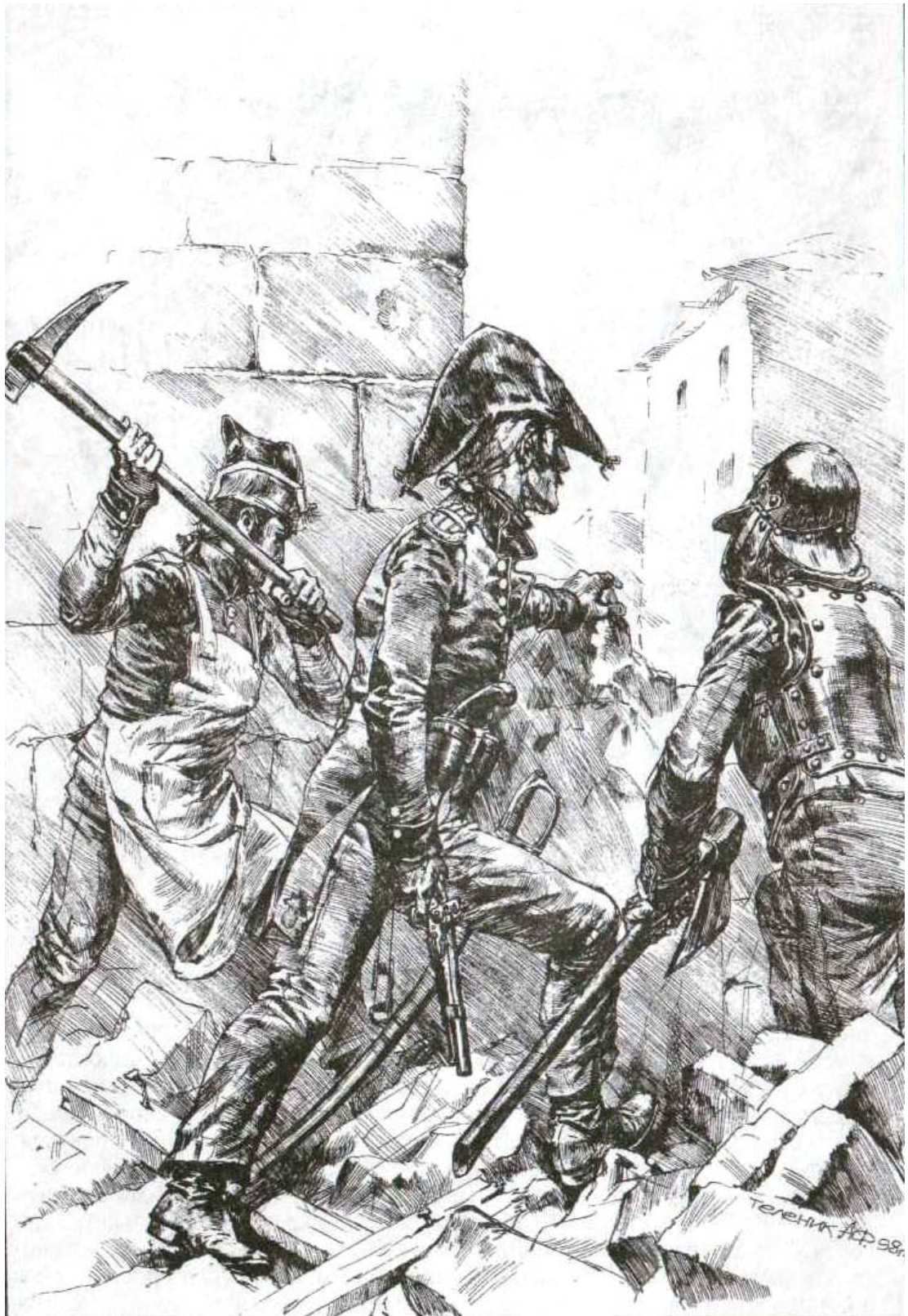
Героический подвиг егеря 12-го Легкого Франсуа Вали (Francois Vallee).

После неудачной попытки деблокады Данцига, когда уже прошло 48 напряженных дней траншейных работ, за время которых инженерные войска понесли значительные потери (около половины из 600 оказались выведенными из строя) был назначен решающий штурм на 21 мая. Часть палисада уже была разрушена, но еще висели на канатах несколько огромных брусьев, создававших угрозу атакующим при штурме. Франсуа Вали вызвался обрубить канаты и успешно выполнил свою миссию под огнем противника, хотя и был ранен.

Одновременно с этим попытку деблокировать крепость предпринял и 3-х тысячный прусский отряд полковника Бюлова. Со стороны Пилау он пытался овладеть Нерунгенской косой с целью восстановить сообщение крепости с Кенигсбергом, но эта операция также не увенчалась успехом. К середине мая осажденные стали еще более ощущать недостаток пороха и снарядов, а атакующие вплотную приблизились к стенам города и сделали все приготовления для решающего штурма, назначенного на 21 мая. Лефевр предложил губернатору Данцига графу Калькрейту сдаться. Несмотря на удачные вылазки гарнизона, положение крепости было безнадежным, боевых припасов почти не осталось, пороха могло хватить только на 5 дней, а надежды на получение подкрепления не было никакой. Губернатор согласился на капитуляцию только на почетных условиях для гарнизона. 24 мая с разрешения Наполеона Лефевр пошел на это с оговоркой, что гарнизон не будет участвовать в военных действиях против Франции в течение года. 26 мая Калькрейт подписал капитуляцию и сдал крепость маршалу Лефевру, получившему за ее взятие титул герцога Данцигского. 27 мая гарнизон в количестве 12,5 тысяч человек, из которых здоровых было не более 7,5 тысяч, выдержав 87-дневную осаду, с военными почестями выступил к Нерунгу.

Осада Жироны началась в середине 1808 г. Крепость была значительно усилена возведением на высотах отдельных укреплений и фортов. Центром и оплотом всей обороны был форт Монжуи, возвышавшийся над городом и остальными фортами. Численность гарнизона была доведена до 9 тысяч человек. В июне и августе этого же года генерал Дюгем сделал две неудачные попытки овладеть крепостью. Несмотря на упорную оборону, французы постепенно захватывали укрепления и форты, и 10 декабря крепость была сдана.

Осада Сарагосы проводилась два раза. Первая, с 15 июня по 14 августа 1808 г., не привела к взятию города. Вторую проводили с 20 декабря 1808 г. по 20 февраля 1809 г. В ожидании ее испанцы усилили и укрепили город. После неудачного боя при Туделе они отступили в Сарагосу, в которой собралось до 100 тысяч человек. В ней было 160 орудий, 30 тысяч пехоты, 200 кавалеристов и несколько канонерских лодок. 20 декабря маршал Монсей с 36 тысячами солдат начал осаду города с обоих берегов реки Эбро, перейдя ее по мосту, наведенному выше города. На следующий день французы предприняли штурм высот Монте-Торреро, возвышавшихся над городом, и повели главную атаку согласно плану инженера Лакоста на монастырь Святого Иосифа, а демонстративную — с запада на монастырь Альяферия. 29 числа была заложена первая параллель, а 11 января после взятия штурмом монастыря Святого Иосифа заложили третью параллель, которую закончили к 15 января. С 22 января энтузиазм французов начал падать из-за утомления и появления в тылу 20 тысяч инсургентов. Осадные работы пошли быстрее, когда командование войсками перешло к маршалу Ланну. В стене пробили три бреши и в полдень 27 января начали штурм тремя колоннами. К ночи удалось овладеть ближайшими строениями, Керменскими воротами и монастырями Святого Инграсия и Святой Троицы. На следующий день бой продолжался внутри города. Потери были огромные, кроме того, чума, царившая в городе, уносила ежедневно до 500 человек, однако испанцы продолжали борьбу до конца.



Сарагоса... Предвидя, что испанцы будут защищать свои города с фанатичным упорством. Наполеон перебросил туда мощные подразделения саперов и минеров, полагая, что мины будут необходимы почти также, как и артиллерия. И, действительно, как показала осада Сарагосы, они были более эффективными против мощных сооружений испанских городов, чем бомбардировка их тяжелой артиллерией. Во время осады этого города 27 инженеров из 40 были убиты или ранены. Нужно очень хорошо знать особенности войны в Испании, чтобы так живо изобразить французских солдат того периода. У младшего лейтенанта на пояском ремне две кобуры с пистолетами, которые отнюдь не лишние в данной ситуации, когда из-за каждого угла грозит опасность. На нем обычный походный сюртук с заплаткой явно контрастного цвета по отношению к мундиру и панталоны из коричневого сукна, такие же могли быть и у его подчиненных.

Ланн для уменьшения потерь в своих войсках приказал продолжать проводить подрывные работы и внутри города в направлении бульвара Коссо. Лакост был убит, и начальником инженерных войск стал Ронья. Достоин упоминания и Гаксо (9), отличившийся в этой осаде. Дома один за другим либо взрывали минами, либо брали штурмом. Одновременно велась атака и с левого берега, но менее энергичная. В самой Сарагосе с 8 по 10 февраля бои уже перешли за бульвар Коссо. 18 числа после взрыва мины в 3 тысячи фунтов была занята часть здания университета. К этому времени с левого берега было атаковано и взято предместье Ара-баль. Это предрешило участь Сарагосы, однако 19 февраля предложение о сдаче было отвергнуто, когда же с северной стороны началась бомбардировка из 50 орудий, а со стороны бульвара Коссо заложены шесть мин, каждая по 6,3 тысяч фунтов, явилась депутация для переговоров. Капитуляция состоялась 20 февраля, сдались 15 тысяч испанцев, похоронивших на мертвецов. Эта знаменитая осада длилась 52 дня, 23 из которых французы вели бои внутри города, потеряв за все время 3 тысячи (по другим данным — 9 тысяч) убитыми и ранеными; 40 тысяч испанцев погибли или умерли от чумы. Победители захватили 113 орудий.

Инженерные войска использовались не только при осадах вражеских крепостей, но и для обороны своих, однако это было уже характерно для последних лет империи. Наиболее известна оборона Гамбурга 1813 — 1814 гг. под руководством маршала Даву. Взять город союзники так и не смогли.

Иногда саперам неизбежно приходилось принимать участие в непредвиденных: боевых операциях, хотя они для этого и не предназначались.

Однажды в 1809 г., уходя из Португалии через горы, Сулыт оказался прижатым ревущим потоком протекающей внизу реки Тамега к ее скалистым берегам. Мост удерживали португальские войска, которые построили на нем три баррикады, да еще и заминировали их. Кроме того, подступы к переправе охраняла 10-ти пушечная батарея, расположившаяся на высоте за мостом. Сулыт был без артиллерии, т.к. та не смогла пройти через горы, а Веллингтон преследовал его, пробиваясь где-то сзади. Попытка стремительно взять мост привела лишь к разрушению первой баррикады, при этом оказалось много тяжело раненых. Загорелась и сгорела дотла вторая баррикада, а с третьей французы никак не могли справиться. Слишком стремительная река не давала возможности навести переправу дальше по течению. И здесь капитана Брехарда из инженерной части осенила идея... Ночь была лунная, но один из саперов, надев темно-серую одежду, выполз на загроможденный мост, осторожно толкая головой впереди себя бочонок с порохом, покрытый серой тряпкой. А в это время французские стрелки, найдя удобный бугорок ниже по течению реки, вели отвлекающий прицельный огонь по португальским окопам. Наготове под прикрытием каких-то строений стояла колонна гренадер. Тем временем сапер осторожно пробирался вперед по краю моста в тени его перил и, наконец, пристроив бочонок у баррикады, бесшумно пополз назад. Еще два сапера благополучно проделали то же самое, а у четвертого на обратном пути, видимо, сдали нервы, он приподнялся, чтобы побежать, и в тот же момент оказался ранен. Все застыли в длительном, напряженном ожидании, необходимо было убедиться, что португальцы ничего не заподозрили. Пятый сапер пополз уже с так называемой "колбасой" (saucisson) —

длинным матерчатым пороховым зарядом, и прикрепил его к первому бочонку. В три часа ночи, когда над рекой поднялся туман и португальские артиллеристы не могли видеть французов, Брохард подпалил "колбасу". Мощный взрыв разрушил баррикаду и примыкающие оборонительные сооружения. Саперы рванулись вперед, расчищая мост. Обгоняя их, в атаку ринулись гренадеры, захватили дальнюю высоту и все португальские пушки.

Случались моменты, когда инженерным войскам приходилось заниматься несвойственным им делом. Так, в 1815 г. из-за беспорядка в штабе Сульта и упрямства Вандама, передовые части пехоты отстали от графика почти на четыре часа. В результате наступление легкой кавалерии Пажоля (Rajol) осталось без поддержки и было остановлено прусской пехотой, удерживавшей забаррикадированные мосты на подступах к городу Шарлеруа. Внезапно впереди своих частей появился Наполеон верхом на лошади. С ним были инженеры и моряки гвардии и отряд понтонеров, тех, кто предназначался для восстановительных и ремонтных работ на мостах и дорогах. Наполеон изложил им суть дела, и те одним броском очистили мост, разворотили городские ворота петардами, освободили улицы, и Пажоль стремительно продолжил свой путь вперед.

В период первой реставрации 12 мая 1814 г. инженерные войска реорганизовались в три полка двухбатальонного состава по шесть рот, из которых пять саперных и одна минерная, плюс одна рота рабочих-инженеров и эскадрон инженерного обоза. В Аррасе располагался 1-й полк, в Метце — 2-й полк, рота рабочих и обоз, а в Монпелье был расквартирован 3-й полк. После Ватерлоо Людовик XVIII своим приказом от 6 сентября 1815 г. полностью распустил эти полки, и только через год, 1 октября 1816 г., снова сформировали три таких же полка по два батальона в каждом, из четырех, а впоследствии из семи рот в каждом батальоне.

ОРГАНИЗАЦИЯ

После тяжелого становления инженерных войск в период революционных войн Наполеон ввел такое их устройство, которое фактически просуществовало в течении XIX века. Практически бездействовавшие в период революционных войн, саперы покрыли себя славой во времена империи, особенно при осадах Данцига, Жироны, Мантуи, Сен-Жан-д'Акра. Очень важную роль инженеры сыграли в Испании, где французская армия вела множество осад и штурмов укрепленных позиций. Под командованием своих прославленных командиров Бертрана (10), Кафарелли, Шаслу и др. саперы строили дороги, сооружали форты, возводили ретраншементы, разрушали вражеские укрепления, вели осадные работы, прокладывали траншеи, преумножая тем самым славу французского оружия. Именно империя сделала этот род войск особенно престижным, без сомнения, благодаря Наполеону, который подготавливал свои блестящие кампании с участием инженеров. Как старый артиллерист, он, конечно же, знал об их достоинствах и значении и той большой роли, которую играли эти войска на войне.

Приказами от 16 сентября и 10 октября 1801 г. генерал Бонапарт создает в каждом штабе саперного батальона должности *adjudant sous-officier* и

chefarmurier. Отныне личный состав классифицировали по трем категориям: Les maltres ouvriers (мастера), саперы 1-го класса и саперы 2-го класса. Каждый батальон состоял из девяти рот и штаба, по штату из 40 офицеров и 568 нижних чинов. В каждой роте было четыре офицера (капитан, 2-й капитан, лейтенант, sous-lieutenant), а также один старший сержант, четыре сержанта, капрал-фурьер, четыре капрала, барабанщик и четыре мастеровых (оружейник, кузнец, портной и сапожник), 12 саперов 1-го класса, 36 саперов 2-го класса. В 1803г штатное расписание саперной роты увеличилось до 95 человек, что подтверждалось смотром 5-го батальона, проведенным 20 ноября 1804г в Булонском лагере генерал-инспектором Бертраном. Батальон насчитывал под ружьем 31 офицера и 836 нижних чинов, 8 офицеров и 23 сапера были вне строя, а 21 человек больны или госпитализированы, кроме этого, еще числилось девять детей **(II)** Штаб батальона состоял из шефа батальона, quartier-maltre tresorier (казначей), adjudant-major (старшего аджюдана), chirurgien-major (старшего хирурга), chirurgien sous aide-major (помощника хирурга), adjudant sous-officier, трех maltres ouvriers (мастеровых — оружейника, портного, сапожника) и caporal-tambour.

В 1806 г. согласно императорскому декрету от 24 фримера, изданному в Шенбруиском дворце, штатное расписание саперного батальона изменилось. Ниже приведен этот декрет.

Императорский декрет о полном составе саперных частей

Шенбрунский дворец, 24 фримера An XIV

1. *Полный состав роты в каждом из 5-ти саперных батальонов 152 человека. Каждый батальон по-прежнему состоит из 9-ти рот, что из расчета 152 человека на роту составляет в целом 1368 человек, не считая штаба.*

2. *Состав штаба саперных батальонов остается в соответствии с постановлением о его организации от 20 вандемьера An 11.*

3. *Количество офицеров, старших сержантов, сержантов, фуриеров и барабанщиков в каждой роте саперов остается в соответствии с вышеупомянутым постановлением, а количество капралов и мастеров (maltres ouvriers)увеличивается на 4 человека для каждой должности, так что состав одной роты устанавливается следующий:*

| | |
|--|---------------------|
| <i>Капитан первый (capitaine en premier)</i> | <i>1</i> |
| <i>Капитан второй (capitaine en second)</i> | <i>1</i> |
| <i>Лейтенант первый (lieutenant en premier)</i> | <i>1</i> |
| <i>Лейтенант второй (lieutenant en second)</i> | <i>1</i> |
| <i>Старший сержант (sergent-major)</i> | <i>1</i> |
| <i>Сержанты (sergents)</i> | <i>4</i> |
| <i>Фурьер (fourrier)</i> | <i>1</i> |
| <i>Капралы (caporaux)</i> | <i>8</i> |
| <i>Мастера (maltres-ouvriers)</i> | <i>8</i> |
| <i>Саперы 1-го класса (sapeurs de premiers classe)</i> | <i>36</i> |
| <i>Саперы 2-го класса (sapeurs de seconde classe)</i> | <i>88</i> |
| <i>Барабанщики (tambours)</i> | <i>2</i> |
| <i>Всего</i> | <i>152 человека</i> |

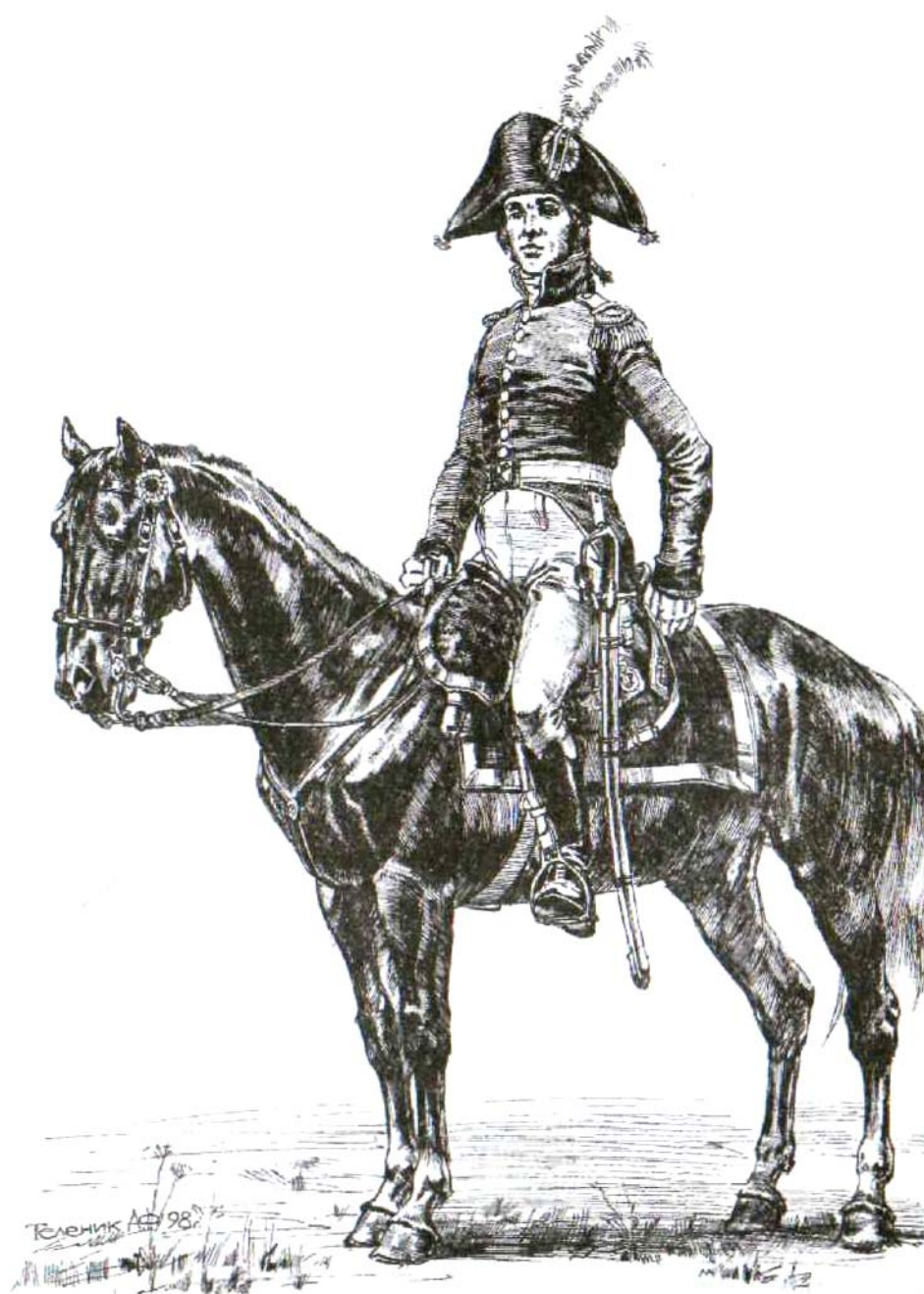
4. *Призывников для саперных батальонов отправлять в соответствующие части для формирования и обучения, как и прежде.*

5. Штаб инженерных частей сохраняет свою нынешнюю организацию.

Именно такой штатный состав саперного батальона просуществовал до конца империи, который обычно с ротами минеров придавался армейскому корпусу.



Саперы в период революционных войн и начала империи.



Капитан инженерных войск в походной форме 1800 — 1807 гг. Синий сюртук с черными обшлагами и воротником, все с красной выпушкой. На алых отворотах фалд видны классические украшения, вышитые золотом, которые применялись в течение революционного и консульского периодов и, по всей вероятности, еще некоторое время в начале империи. Здесь отвороты фалд удерживаются с помощью крючков и нетель. В походе офицерам-инженерам разрешалось использовать гусарское седло, размещавшееся поверх суконного чепрака, который обшивался золотым галуном и мог иметь по краю красную выпушку. Ольстры прикрыты чушками из медвежьего меха, также обшитыми, по краю золотым галуном с красной выпушкой. Наконечники ольстр из позолоченной латуни. При повседневной форме офицеры могли носить гусарские сапоги.

УНИФОРМА

Инженеры носили форму по образцу пешей артиллерии, но с отделкой черного цвета — символа ада; того ада, который долгое время они создавали под ногами своих врагов в песках Сирии, в Пиренеях и на обширной территории Европы.

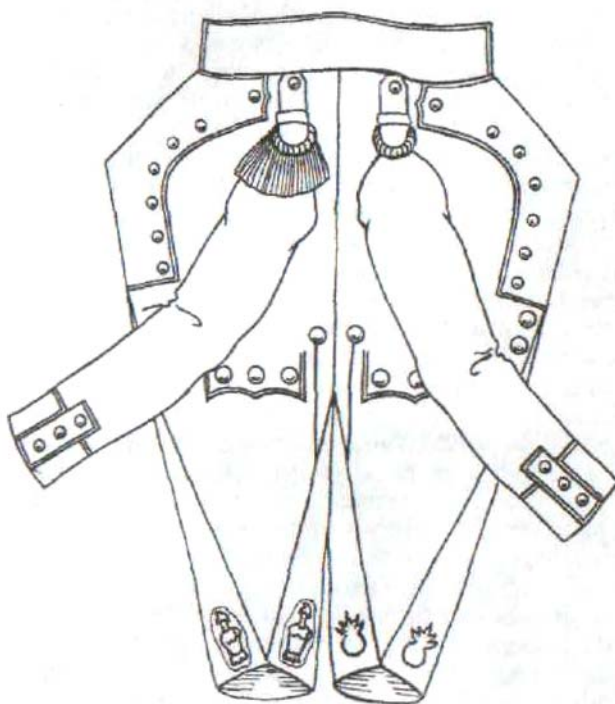
До революции 1786 г. форма офицеров-игакеперов *Corps Royal du Genie* представляла синий (королевский цвет) мундир с подкладкой из алой саржи, с лацканами, обшлагами и небольшим стоячим воротником (около 4 см) из черного бархата, с горизонтальными трехострыми карманами с красной выпушкой. На каждом лацкане по семь маленьких пуговиц, а под правым лацканом — три больших, по три больших пуговицы на каждом кармане и две на талии сзади. Обшлага были без клапанов, с тремя маленькими пуговицами. Куртка и короткие брюки из алого сукна, подкладка куртки белая, сапоги пехотного образца, шляпа по краю обшита золотым галуном шириной 36 мм. У каждого офицера были эполеты и темляк, соответствовавшие его званию. Шпага и португез, как у офицеров пехоты. Кроме мундира, офицеры-инженеры имели редингот, также из синего сукна с обшлагами из черного бархата, и синий плащ с пелериной, по краю которой шел золотой галун шириной 18 мм.

Во времена революции батальоны саперов носили артиллерийскую униформу, но с желтыми эполетами. Головным убором служила шляпа. Вооружение и оснащение пехотного образца. В этот период отмечалось несколько вариантов формы саперов: 1-й вариант — это синий китель с таким же воротником и красной выпушкой, лацканы черные с красной выпушкой, обшлага, подкладка и отвороты фалд, клапаны на обшлагах — все белое с красной выпушкой, жилет и короткие брюки синие, пуговицы желтые, шляпа с черным султаном, эполеты из желтой шерсти. По другому варианту все то же самое, но лацканы белые, клапаны на обшлагах красные, жилет белый. Такие существенные отличия в форме могли объясняться лишь хаосом и неразберихой, которые царили в революционный период, хотя форма офицеров-инженеров, за исключением нескольких деталей, практически не изменилась. Роты минеров также носили артиллерийскую форму, но с эполетами аврорового (розово-оранжевого) цвета. Мундир из синего сукна с такими же лацканами и воротником с красной выпушкой, обшлага из алого сукна, подкладка из красной саржи, горизонтальные карманы с красной выпушкой, на желтых пуговицах буква НМ". Брюки и куртка синие, последняя с белой подкладкой.

Согласно регламенту от 1 вандемьера XII года офицерский мундир соответствовал по крою мундиру линейной пехоты и шился из темно-синего сукна. Воротник, лацканы, обшлага с клапанами — все из черного бархата с алой выпушкой, такая же выпушка на горизонтальных фальш-карманах. Подкладка, как и отвороты фалд, ярко-красного цвета, на отворотах фалд золотой нитью вышита классическая каска над панцирем. Пуговицы латунные позолоченные с отштампованным рельефом каски и панциря были двух типов, большие диаметром 24—27 мм и маленькие диаметром 16 мм. Каждый мундир имел 22 маленьких пуговиц (по семь на каждом лацкане, по три на клапанах обшлагов и по одной на каждом плече перед швом воротника для крепления эполетов) и 11

больших (три под правым лацканом, по одной в каждом углу трехстрого кармана и две на талии сзади). Обычно носили белый галстук, в походе — черный. Под мундиром белый (в основном летом) или темно-синий жилет с маленькими форменными пуговицами. Короткие брюки белые летом и темно-синие зимой. На ногах сапоги со светло-коричневыми отворотами, а у старших офицеров сапоги драгунского образца со шпорами, покрытыми серебром. Головной убор — двуугольная шляпа с кисточками по углам и с бахромой, соответствующей чину.

Эполеты офицеров-саперов идентичны артиллерийским, крепились с помощью контрпогончиков из золотого галуна с красной выпушкой и маленьких форменных пуговиц, поля эполетов из цельного золотого галуна. Бахрома у командира батальона из толстых золотых скрученных шнуров длиной 54 мм, в обиходе называвшихся "колодезной веревкой", и только на левом плече. У капитана трехслойная бахрома из простого шнура длиной 54 мм также на левом плече. У лейтенанта бахрома, как у капитана, но двухслойная, тоже на левом плече и с одной алой шелковой полоской на полях эполетов, а у *sous-lieutenant* — две алые полоски. У *adjutant sous-officier* красные эполеты с двумя золотыми полосками, золотым полукругом и смешанной красно-золотой бахромой только на правом плече.



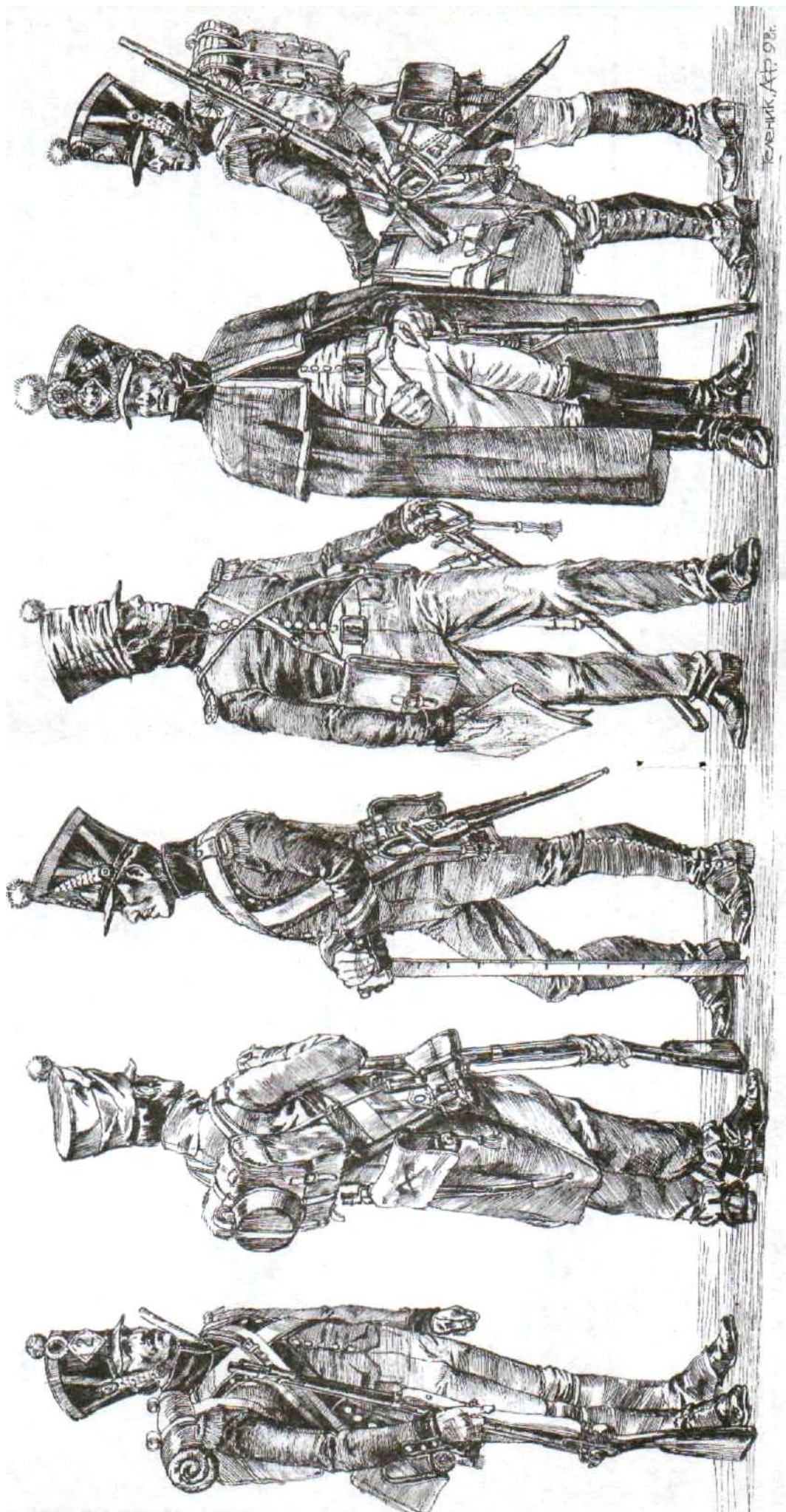
Парадный мундир офицера 1800— 1810 гг. Темно-синий, воротник, лацканы, обшлага с клапанами из черного велюра с выпушкой из красного сукна, такая же выпушка на фальшивых карманах. Подкладка и отвороты фалд красные. Фалды отворачивались и удерживались с помощью крючков и петель, позднее отвороты стали фальшивыми и пришивались к фалдам. Показанная слева эмблема использовалась на отворотах фалд в консульский период, во время империи была заменена Гренадой. Контрпогончики, удерживающие эполеты, из золотого галуна на красной подкладке.

В перечень офицерского обмундирования входили редингот и плащ. Редингот двубортный из синего сукна, воротник из черного бархата с красной выпушкой, переходивший со стойки высотой 7—8 см в отложной, обшлага, также из черного бархата с красной выпушкой, имели разрезы и застегивались на две маленькие форменные пуговицы. Спереди два ряда по семь больших форменных пуговиц и по одной такой же пуговице на клапане каждого кармана. На плечах эполеты. Плащ с пелериной также из темно-синего сукна, воротник черный с красной выпушкой. Пелерина обшивалась по краю золотым галуном шириной 4 см и имела красную выпушку.

Повседневной формой офицерам служил однобортный темно-синий сюртук, застегивавшийся спереди на шесть или девять больших форменных пуговиц. Две такие же пуговицы были на талии сзади. Воротник и обшлага из черного бархата с красной выпушкой, такая же выпушка шла по краю борта сюртука. Обшлага застегивались на две маленькие пуговицы. Подкладка и отвороты фалд алые, последние имели такие же украшения, как на мундире. Жилет белый, брюки короткие из синего сукна.

В качестве выходной одежды офицеры инженерных войск могли использовать как парадный мундир, так и сюртук. Летом надевали жилет и брюки из неполосатой белой бумазеи или нанки, в зависимости от времени года черные или белые чулки, туфли с серебряными прямоугольными пряжками. При такой форме офицеры, как правило, носили шпагу.

Мундир рядовых саперов был по крою такой же, как у офицеров, но из более дешевого сукна. Темно-синий, воротник, лацканы, обшлага и клапаны — все черное с красной выпушкой, отвороты фалд алые. Небезынтересны сведения о стоимости одною такого мундира в 1804 г.: синее сукно — 10,6 франков, красное сукно — 14,5 франков, черный панн (12) — 9,7 франков, красная саржа — 1,45 франка, полотно — 1,5 франка, покрой и пошив — 2,2 франка, всею 39,95 франков. С 1801 г. саперы 1-го класса стали носить красные эполеты с контрпогончиками из красного сукна и синие гренадки на отворотах фалд. Саперы 2-го класса — погоны из мундирного сукна с красной выпушкой, а на отворотах фалд темно-синие значки в виде скрещенных топориков. Саперы *maitres-ouvriers* — красные эполеты и синие гренадки на отворотах фалд, кроме того, на левом рукаве над обшлагом два галуна аврорового цвета шириной 23 мм. Такие же отличия были и на рабочих куртках *maitres-ouvriers*. Их не следует путать с капрами, у которых были такие же галуны, но на обоих рукавах. На мундире располагались плоские латунные пуговицы образца 1801 г. Они были двух размеров, большие диаметром 24—27 мм и маленькие диаметром 16 мм. На них изображались каска с кирасой поверх скрещенных топориков и номер батальона ниже. Мундир насчитывал 11 больших и 22 маленьких пуговиц, расположенных так же: как и на офицерском мундире. Под мундиром саперы носили куртку из темно-синего сукна с бархатными черными обшлагами и алой выпушкой, на ногах темно-синие короткие брюки, гетры выше колен и башмаки. Зимой надевали черные шерстяные гетры с латунными пуговицами, в походах серые полотняные с черными пуговицами (костяными, обтянутыми сукном), а для парадов и смотров были белые гетры с белыми пуговицами.



Кочетик, А. П. 92.

Слева направо:

1. **Сапер 1-го класса 2-го батальона в парадной форме, 1807— 1812 гг.**

2. **Сапер в походной форме, 1807 — 1814 гг.** Это сапер 2-го класса, о чем говорят скрещенные топорики на полотняном чехле крышки сумы, которые обычно рисовались черной краской, других украшений, по-видимому, не было. Походные штаны, стянутые у лодыжек бечевками, могли быть из синего сукна или полотняными, в Испании мог использоваться коричневый материал.

3. **Капрал 3-го саперного батальона, 1810 — 1812 гг.** Художник, по всей вероятности, ошибся, изобразив этого сапера в коротких гетрах, которые были приняты в 1812г., а вошли в употребление только в 1813 г. Правильнее было бы показать его в таких, какие изображены на фигуре 1.

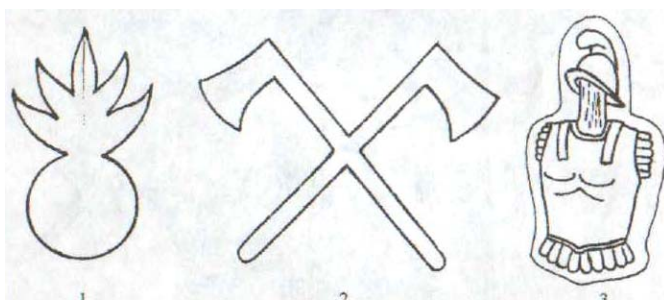
4. **Младший офицер в походной форме, 1807 — 1814 гг.**

5. **Старший офицер в плаще, 1807 — 1812 гг.** Плащ и пелерина из темно-синего сукна, воротник из черного с красной выпушкой. Пелерина обшита золотым галуном шириной 4 см с красной выпушкой.

6. **Барабанщик саперных батальонов, 1807 — 1812 гг.** В отношении гетр на этой фигуре можно сказать то же самое, что и о фигуре 3. Темляк полностью красный.

Унтер-офицерские отличия такие же, как и в пешей артиллерии, их пришивали над обшлагами на каждом рукаве Капрал имел две авроровые нашивки (позднее желтые), капрал-фурьер — как и капрал, но еще по одной диагональной нашивке на каждом предплечье, сержант — один золотой галун и *sergent-major* — два золотых галуна. Все нашивки на красной подкладке. Регламентом от 14 июля 1804 г. устанавливалось следующее количество шевронов за выслугу лет: один шеврон за десять лет службы, два — за 15 лет службы и три — за 20 и более лет. Они были красные в виде перевернутой буквы "V", пришивались только на левом рукаве выше локтя.

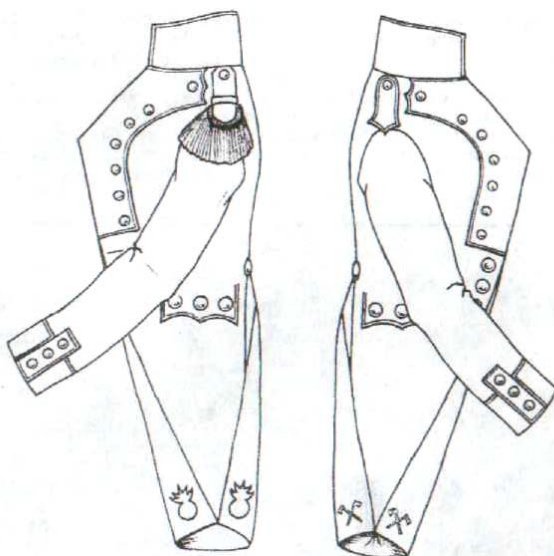
Барабанщики имели такую же форму, как и саперы, но черные лацканы, воротник и обшлага помимо красной выпушки обшивались галуном аврорового цвета шириной 23 мм, горизонтальные карманы с таким же галуном по краю, на красных отворотах фалд темно-синие гренадки, эполеты красные, под мундиром темно-синий жилет. Брюки короткие, цвета мундира, гетры и башмаки, как у рядовых. В 1806 г. встречался другой вариант отделки кителя Воротник, лацканы, обшлага и клапаны на обшлагах черные с желтой тесьмой по краю и красной выпушкой, такая же тесьма по нижнему краю крылышек в форме «ласточкиных гнезд» на рукавах. Погоны цвета мундира, на вертикальных карманах красная выпушка, на красных отворотах фалд — синие гренадки.



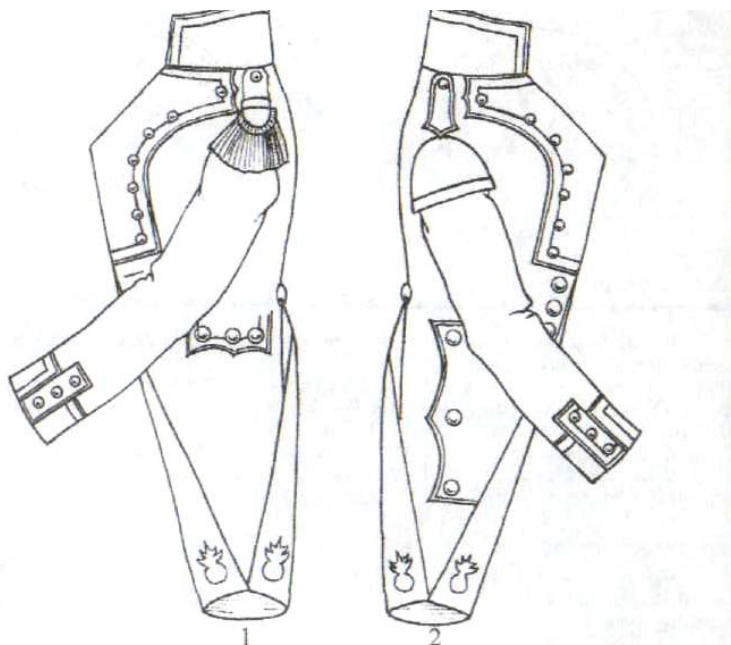
1. **Гренада** — эмблема на отворотах фалд саперов 1-го класса и *maîtres ouvriers*. Она обычно вырезалась из темно-синего сукна и пришивалась. Такая же Гренада, но из сукна аврорового цвета, пришивалась на фуражной шапке спереди.

2. **Скрещенные топорики** — эмблема на отворотах фалд саперов 2-го класса. Так же вырезались из темно-синего сукна и пришивались. Такие же скрещенные топорики, но из аврорового сукна, пришивались на фуражной шапке спереди.

3. **Отделка отворотов фалд** для офицера. Классический рисунок каски над панцирем выполнялся шитьем золотой нитью по ярко-красному сукну, затем пришивался к отворотам фалд. В период империи эта эмблема сменилась золотой Гренадой.



Мундиры саперов 1800— 1810 гг. Темно- синие, воротник, лацканы, обшлага с клапанами черные с красной выпушкой, такая же выпушка на карманах. Подкладка и отвороты фалд красные. Справа мундир сапера 2-го класса, потовой мундирного цвета с красной выпушкой, на отворотах фалд темно-синие гренадки. У *maîtres ouverts-en* были такие же мундиры, но с капральскими нашивками только на левом рукаве. Эти отличия просуществовали весь период наполеоновских войн. Фалды на обоих мундирах сначала отворачивались и удерживались с помощью крючков и петель, в дальнейшем отвороты стали делать ложными и просто нашивать. В 1810 г. их нижняя часть опустилась заподлицо с кромкой самой фалды.



1. **Мундир барабанищика 1804 г.** Такой же, как у рядовых, но с добавлением на воротнике, лацканах, обшлагах и карманах галуна аврорового цвета шириной 23 мм. На отделке этих деталей просматривается красная выпушка.

2. **Мундир барабанищика 1806 г.** Цветовая отделка соответствует мундиру рядовых, но добавлены красные крыльца над рукавами в форме "ласточкиного гнезда" с галуном по нижнему краю. Погоны темно-синие с красной выпушкой.

Gardes du genie (охрана инженерных сооружений) имела такой же мундир, как и саперы, с черной отделкой и красной выпушкой. Пуговицы желтые с отштампованным панцирем и надписью "Gardes du genie". Куртка и короткие брюки из синего сукна с маленькими форменными пуговицами. Шляпа с тесьмой из желтой шерсти и национальной кокардой. Вооружение — как у саперов. Состав этого подразделения делился на четыре класса. Для 1-го класса полагались эполеты из красного шелка с двумя золотыми полосками посередине, как у *adjudants sous-officiers*, для 2-го класса — два золотых галуна на каждом рукаве, как у *sergents-majors*, для 3-го класса — один золотой галун на каждом рукаве, как у сержанта, для 4-го класса — один золотой галун выше локтя, как у фурыера

В период империи вплоть до 1812 г. мундир инженерных войск изменился в деталях мало и оставался темно-синим с черной отделкой, в 1806 г. шляпу сменил кивер. Но необходимо отметить, что постепенно мундир все же становился стройнее, а фалды короче. Это отражало общую тенденцию, направленную на упрощение мундира и придание ему строгости. От широкого и даже несколько мешковатого в начале революционных войн он становится более узким и строгим в период империи, особенно в конце его. Интересной деталью мундира были отвороты фалд, они, как и сам мундир, со временем видоизменялись, и если в республиканский и консульский период фалды действительно отворачивались назад и удерживались с помощью крючков и петель, то позднее отвороты фалл стали делать накладными и пришивать их к полам мундира, имитируя отворот. Только в 1810 г. отвороты фалд несколько изменились — нижние края их опустили заподлицо с полами мундира.

Если покрой мундира со временем менялся, то рабочие куртки саперов оставались неизменными. Их шили из темно-синего сукна, узкие рукава с черными обшлагами и красной выпушкой под мышками не пришивались, на них нашивали унтер-офицерские отличия и шевроны за выслугу лет. На куртке обычно было 15 маленьких форменных пуговиц: по две на каждом обшлаге, по одной на плечах и девять спереди. Рабочая форма включала также широкие планы из синего или грязно-белого грубого полотна, которые надевали поверх гетр.

Обмундирование рабочих инженерных войск (*Ouvriers du Genie*) состояло только из *habit-veste* с лацканами с вырезом внизу и темно-синего мундира с черными лацканами, обшлагами с клапанами и воротником — вес с красной выпушкой. На красных отворотах фалд синие гренадки. Пуговицы из желтого металла такие же, как у саперов, но с надписью "*Ouvriers du genie*". Жилет цвета мундира, брюки из синего сукна, гетры черные. Рабочая форма: темно-синяя куртка, застегнутая спереди на маленькие форменные пуговицы, обшлага и воротник черные, длинные холщовые штаны и синяя суконная фуражная шапка с красной выпушкой. Двубортная шинель изготавливалась из того же материала, что и мундир, воротник черный с красной выпушкой, пуговицы форменные. Обмундирование офицеров было подобно офицерскому минеров и саперов, только на пуговицах была надпись "*Ouvriers du Genie*".

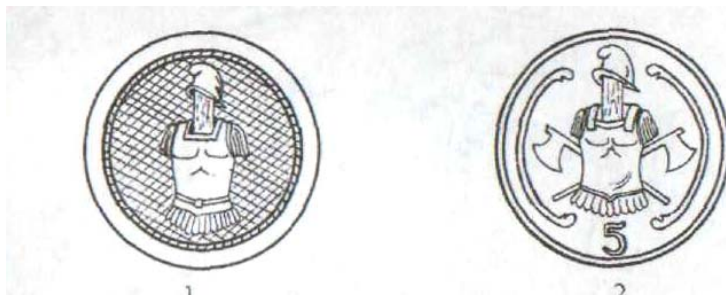
В 1812 г. в соответствии с новым регламентом саперы и минеры получили короткополый китель *habit-veste* с вертикальными карманами и прямыми лацканами, опущенными до талии. Воротник, лацканы, обшлага и клапаны на обшлагах черные с красной выпушкой. На алых отворотах фалд продолжали

использовать как синие Гренады, так и скрещенные топорики в зависимости от класса сапера. На плечах синие погоны с красным кантом или красные эполеты. Пуговицы плоские латунные с номером батальона, но, в отличие от прежних мундиров, их общее количество уменьшилось до тридцати. На кителе стало 22 маленьких пуговиц диаметром 16 мм и восемь больших диаметром 24—27 мм. Маленькие располагались по семь на каждом лацкане, по три на каждом клапане обшлага и по одной на плечах, большие пришивались в каждом углу вертикальных фальш-карманов и две на талии сзади. Под мундиром саперы носили темно-синий жилет с маленькими форменными пуговицами, но, в отличие от старого образца, новый стал короче и с ровным нижним краем спереди. Однако были случаи, когда продолжали носить прежние жилеты, и тогда их нижний край выглядывал из-под мундира. На ногах темно-синие брюки, черные до колен гетры с латунными пуговицами и башмаки. В походах использовали длинные широкие штаны различных цветов — белые, коричневые и разных оттенков серые.

У офицеров в 1812 г. мундир был таким же, как и у рядовых, но, в отличие от последних, он был с длинными фалдами, изготавливался из более качественного сукна и отделывался черным велюром. Отделка мундира была такая, как у рядовых, с красной выпушкой. Отвороты фалд из красного сукна, подкладка мундира из красного шелка, на отворотах фалд позолоченные гренадки. На мундире крепилось 30 позолоченных латунных пуговиц (22 маленьких и 8 больших), их вид не изменился. Жилеты заменились новыми, штаны, сапоги и эполеты остались прежними.

ГОЛОВНЫЕ УБОРЫ

Саперы носили двугольнуто шляпу из черного фетра с обшитыми черным галуном краями. Кроме некоторых обновлений, соответствовавших революционной моде, она являла собой образец пехотной шляпы еще королевских войск. Трехцветная кокарда крепилась с помощью авроровой петлицы и маленькой форменной пуговицы. Ротный помпон выполнялся из шерсти и крепился к металлической основе, которая вставлялась в небольшой карманчик на шляпе под кокардой. Помпоны были различной конфигурации, просто сферические, сферические с хохолком, в форме моркови или сосновой шишки.



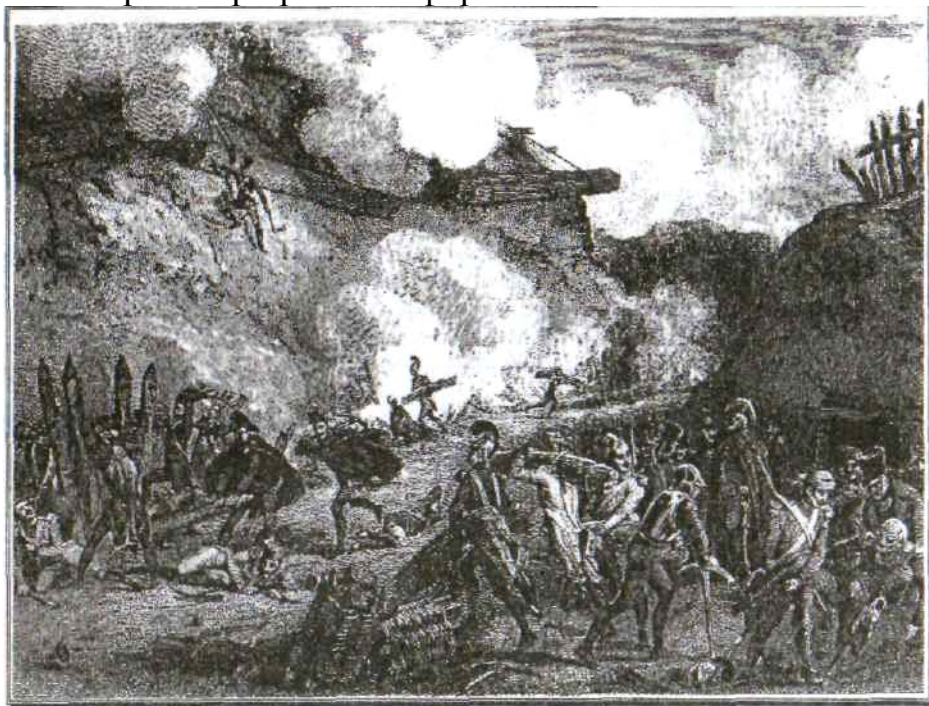
1. Офицерская пуговица из позолоченной латуни, использовалась в течение всех наполеоновских войн.

2. Пуговица рядового, латунная, образца 1801 г. 5-го батальона. Пуговицы были двух размеров, большие диаметром 24 - 27 мм (на каждом мундире 11) и маленькие диаметром 16 мм (на мундире 22). Пуговицы модели 1792 г. были толщиной 3 - 5 мм, имели заднюю часть костяную или деревянную, пришивались кишечными нитями. В императорский период пуговицы полностью делали из латуни с ножкой на обратной стороне, в которой просверливались крестообразно два отверстия.

Предписания не давали точных указаний о форме и цвете помпонов, и решение этого вопроса отдавалось на волю командиров частей. В военное время на тулью шляпы надевали каркас из вороненого железа, для облегчения его изготавливали из полос, сваренных между собой, но существовали и цельнометаллические образцы.

Каркас имел форму тульи шляпы и предназначался для предохранения головы от ударов, в обиходе его называли *secrete* (секрет). В 1807 г. на смену шляпе приходит кивер с ромбовидными латунными бляхами, как у пешей артиллерии, но только с красной тесьмой и батальонными номерами на бляхах. Форма и размеры киверов такие же, как у пехоты. Помпоны у саперов могли быть полностью красными, а у минеров красными с черной верхушкой. Латунная чешуя на подбородочном ремне появилась позже. *Gardes du genie* носили на киверах медные ромбовидные бляхи только с изображением орла⁷ у рабочих-инженеров помпон с хохолком на кивере, как у минеров.

Фуражная шапка кроилась из старых мундиров и шилась на драгунский манер. Кисточка, выпушка и галун — ярко-красною цвета. Спереди располагались такие же украшения, как и на отворотах фалд, — авровые скрещенные топорики для саперов 2-го класса или гренада такого же цвета для саперов 1-го класса. Обычно фуражную шапку носили скрученной под патронной сумой, оставляя свисать кисточку. У рабочих-инженеров на фуражной шапке была только красная выпушка и кисточка. Как правило, этот головной убор использовался саперами при рабочей форме.



Осада Данцига а, подготовка к решающему штурму. На этом рисунке очень хорошо представлены действия саперов в боевой обстановке, но художник явно допустил некоторые ошибки. Так, в центре изображен рядовой инженеров гвардии, хотя в то время инженеры не входили в состав императорской гвардии (это произошло в 1811 г.). Рядом с ним раненый сапер в траншейной униформе, однако, правильнее было бы показать его в широких рабочих штанах. То же можно сказать и о других саперах, разрушающих палисад. На втором плане виден старший офицер, возможно, это руководитель осадных работ Шаслу-Лоба.

У офицеров были двуугольные шляпы из черного фетра, обшитые черным шелковым галуном. Спереди и сзади на ней располагались по четыре петлички шириной 18 мм из золотого галуна, которые удерживали поля шляпы. Такой же галун был пришит в каждом углу шляпы и заканчивался кисточкой с бахромой, соответствующей чину. Петлица из тесьмы с золотой нитью и маленькая мундирная позолоченная пуговица крепили трехцветную шелковую кокарду. Командир батальона имел белый султан, штабные офицеры белые помпоны, а остальные — помпоны ротного цвета. Металлическое основание помпона вставлялось в карманчик под кокардой. Когда был принят кивер, то все украшения сохранились такие, как у офицеров пешей артиллерии, только на бляхе был номер батальона.

Фуражные шапки офицеров, похожие на шапки рядовых, кроились из темно-синего сукна, имели красную выпушку, золотой галун и кисточку с бахромой, соответствовавшей званию, а спереди позолоченную гренадку.

В 1812 г. вместо ромбовидной бляхи появилась новая латунная — коронованный орел на полукруглом щите, а на кивере — верхняя и нижняя тесьма и боковые шевроны красные. Прежнюю фуражную шапку заменили на новую, модели "покалем", синюю с плоским дном, ушными клапанами, с красной выпушкой и номером части спереди. В походе кивер покрывали кожаным или воощенным чехлом с нарисованным спереди номером подразделения. В 1812 г. для офицеров вводится на кивер золотая тесьма различной ширины в зависимости от чина, 35 мм — для командира батальона, 30 мм — для капитана, 25 мм — для лейтенанта, 20 мм — для *sous-lieutenant*. В этом же году для них вводится и новая фуражная шапка, полностью синяя, с плоским круглым дном и отворачивающимися ушными клапанами, с золотой выпушкой и золотой гренадой спереди. После введения кивера двуугольную шляпу носили только офицеры штаба армии, а остальные стали использовать ее в основном только при выходной одежде. Со временем она несколько изменилась, поля ее стала более высокими и широкими, а кокарда, петлица и пуговица остались без изменений

ПИОНЕРЫ

В качестве рабочей силы инженерные войска пополнялись ротами пионеров, личный состав которых не был вооружен и использовался на фортификационных и гражданских работах. Впервые такое подразделение появилось в 1802 г. и называлось *Pionniers noirs* (Черные пионеры). Они были гаитянскими чернокожими, перевезенными с острова во Францию в 1802 г. Большинство из них были военнопленными, взятыми генералом Леклерком, а некоторые были из негритянских отрядов, присоединившихся к французам. Из различных французских портов их отправили в Италию отдельными партиями под надзором жандармов. Там из них сформировали два батальона, один в Мантуе, другой в Легна-го, под командованием белых офицеров, выделенных, в основном, из морской артиллерии. Наполеон считал их единой частью, но предписал не служить им вместе и выдать мушкеты худшего качества. Однако вскоре два батальона были объединены в соответствии с постановлением от 21 флореаля XI года, изданного в Париже.

Вот некоторые статьи этого постановления, относившегося к организации батальона пионеров:

1. Роты чернокожих, находящиеся в Мантуе и другие, отправляемые туда в настоящий момент, формируют батальон под названием *bataillon de pionniers* (батальон пионеров);

2. Этот батальон состоит из штаба и девяти рот.

Штаб:

| | |
|---|-----|
| Командир батальона (<i>chef bataillon</i>) | 1 |
| Квартирмейстер (<i>quartier-maitre</i>) | 1 |
| Хирург (<i>chirurgien</i>) | 1 |
| Адъютант унтер-офицер (<i>adjudant sous-officier</i>) | 1 |
| Капрал барабанищик (<i>caporal-tambour</i>) | 1 |
| Состав роты; | |
| Первый капитан (<i>capitaine en premier</i>) | 1 |
| Второй капитан (<i>capitaine en second</i>) | 1 |
| Лейтенант (<i>lieutenant</i>) | 1 |
| Младший лейтенант (<i>sous lieutenant</i>) | 1 |
| Старший сержант (<i>sergeant-major</i>) | 1 |
| Сержанты (<i>sergeant</i>) | 4 |
| Фурьер (<i>j'ourrier</i>) | 1 |
| Капралы (<i>sarogaux</i>) | 8 |
| Фузилеры-пионеры (<i>fusiliers-pionniers</i>) | 90 |
| Барабанищики (<i>tambours</i>) | 2 |
| Всего | 100 |

3. Офицеры этого батальона — белые.

4. Батальон вооружен ружьями, но используется специально на фортификационных работах под руководством директоров и офицеров инженерных войск.

5. Униформа этого батальона такая, как в линейной пехоте, но мундир коричневый с красными лацканами и обшлагами.

Командование этим батальоном было возложено на мулата Жозефа Дамепго (Joseph Dammgue), которого называли Геркулесом (13), за его рост и силу. Это подразделение принимало участие в осаде Гаэты, которая пала 1 июля 1806 г. В этом же году батальон Черных пионеров был переведен на неаполитанскую службу, стал 7-м полком линейной пехоты и принял новое название *Regiment Royal africain* (Королевский африканский полк). Декретом от 15 февраля 1806 г. были образованы *Pionniers blancs* (Белые пионеры) из двух батальонов по четыре роты в каждом, под командованием майора. Личный состав батальонов набирался методом вербовки преимущественно из австрийских военнопленных, которые пожелали остаться во Франции. 1 сентября 1810 г. эта часть была расформирована, а на ее основе создано пять пионерных рот, названных *Pionniers volontaires etrangers*. 16 февраля 1811 г. была сформирована шестая рота, а 12 сентября еще две из людей, взятых в плен во время войны в Германии (преимущественно из банд Шилля и герцога Брауншвейгского). 12 марта 1806 г. во дворце Тюильри Наполеон подписывает декрет о формировании рот пионеров из призывников, которые покалечили себя, чтобы уклониться от службы.



Инженеры штаба армии 1806 — 1809 гг. На этом рисунке представлены офицеры в повседневной форме, слева младший офицер, а справа старший офицер, о чем свидетельствует бахрома из витого шнура на его эполетах и кисточке темляка. Оба офицера в гусарских сапогах. Отвороты фалд в дальнейшем сравнялись с полами сюртука, и он сохранил такой вид, до конца империи. Обычный солдат проявлял определенную симпатию к саперам и минерам, но не уважал штабных офицеров-инженеров. Для него инженер являлся *Monsieur Probleme*, который был очень активен, руководя работами при постройке укреплений, но всегда находился в стороне, когда дело доходило до штыков и стрельбы. Ему трудно было представить как здоровый мужчина мог служить в *Grande Armee*, используя только компас, карандаш и планшет.

Вот некоторые статьи этого декрета:

1. Призывников, направляемых в распоряжение военного министра, во исполнение пункта 35 императорского декрета от 8 фрюктидора An XIII объединить в роты пионеров.

2. В состав роты входят:

1 капитан

1 лейтенант

1 младший лейтенант

1 старший сержант, исполняющий функции квартирмейстера

4 сержанта

1 фурьер

8 капралов

2 барабанищика

192 пионера

Всего — 211 офицеров, унтер-офицеров и пионеров

3. Обмундирование этого корпуса состоит из панталон, жилета, двубортной куртки, скругленной снизу, шинели и полугетр (*demi-guetres*). Панталоны, жилет и куртка — вязаные; шинель из сукна стального цвета с подкладкой такого же цвета; пуговицы на всей одежде обтянуты таким же материалом.

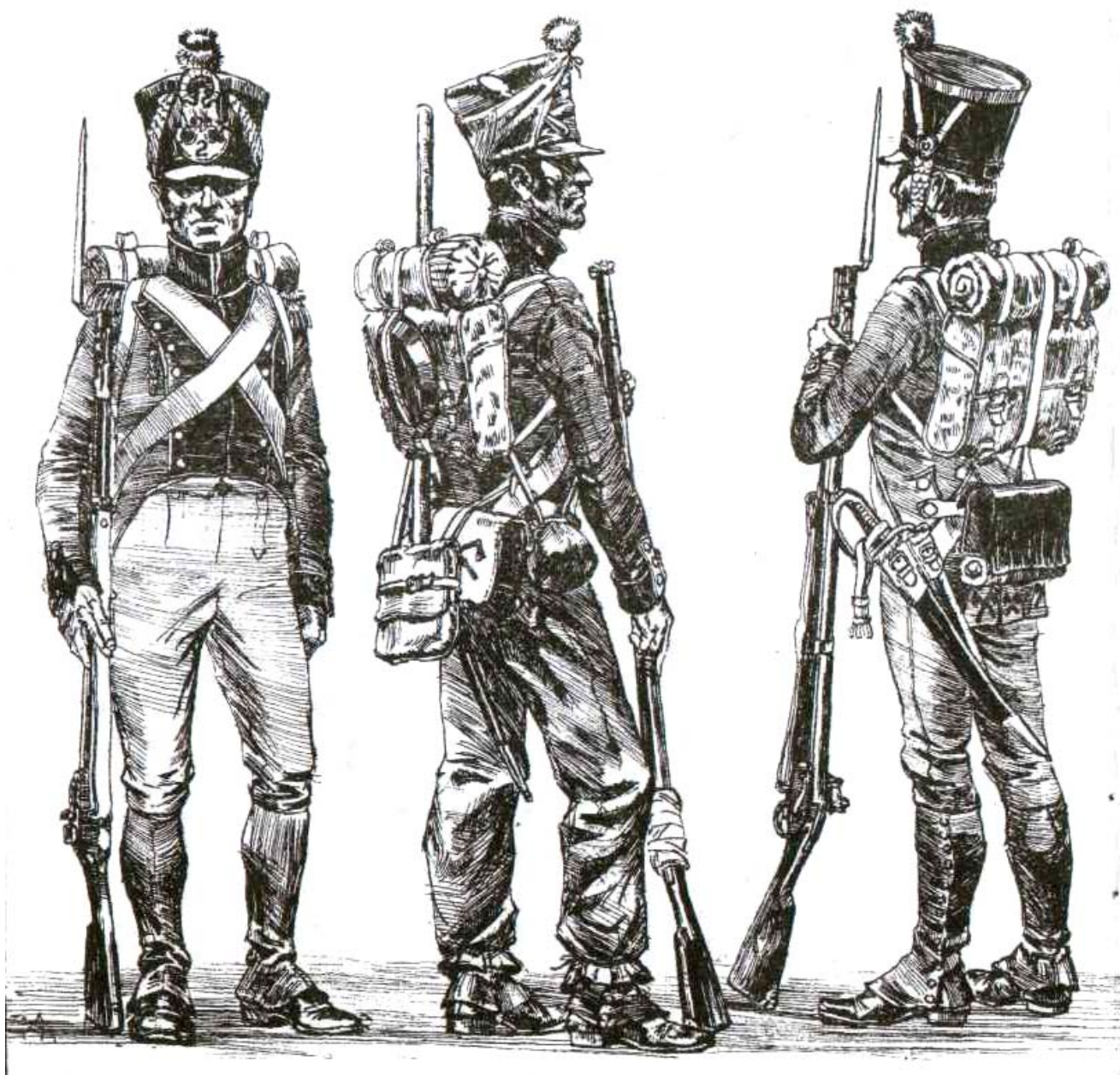
4. Эти роты поставить на денежное довольствие, оклад, жалование и денежный фонд соответствует пехотным частям.

5. Административный совет каждой роты состоит из капитана, лейтенанта, мл. лейтенанта и старшего сержанта, исполняющего функции квартирмейстера и занимающего должность секретаря совета.

6. Офицеры в эти роты отбираются по предложению нашего военного министра из уволенных офицеров; унтер-офицеры могут быть набраны из тех, кто оставил службу и пожелал снова вернуться, в случае необходимости они могут быть выделены из линейных войск.

7. Роты подчиняются особой дисциплине, предназначаются исключительно для строительства укреплений, крепостей и общественных работ.

Кроме того, из остатков 4-го Иностранного полка 19 декабря 1813 г. создают полк пионеров, который 26 мая 1814 г. был распущен. В 1812 г. были образованы два батальона португальских пионеров из *Legion Portugaise*, распущенные в 1814 г. В 1813 г. был сформирован батальон хорватских пионеров из бывших гусар, распущенный также в 1814 г. Декретом от 23 февраля 1811 г. предусматривалось создать в общей сложности 38 батальонов, предназначавшихся для фортификационных работ, 15 для строительства мостов и дорог и 8 для нужд флота/ В марте 1812 г. был создан **Bataillon de Pionniers espagnols** из добровольцев, отобранных из числа испанских военнопленных. Батальон состоял из 4-х рот по 200 человек в каждой. 25 ноября 1813 г. этот батальон был сформирован наряду с полком Жозефа Бонапарта, а спустя месяц на их основе был организован **Regiment de Pionniers espagnols** (Полк испанских пионеров), который был распущен в свою очередь 17 апреля 1814 г.

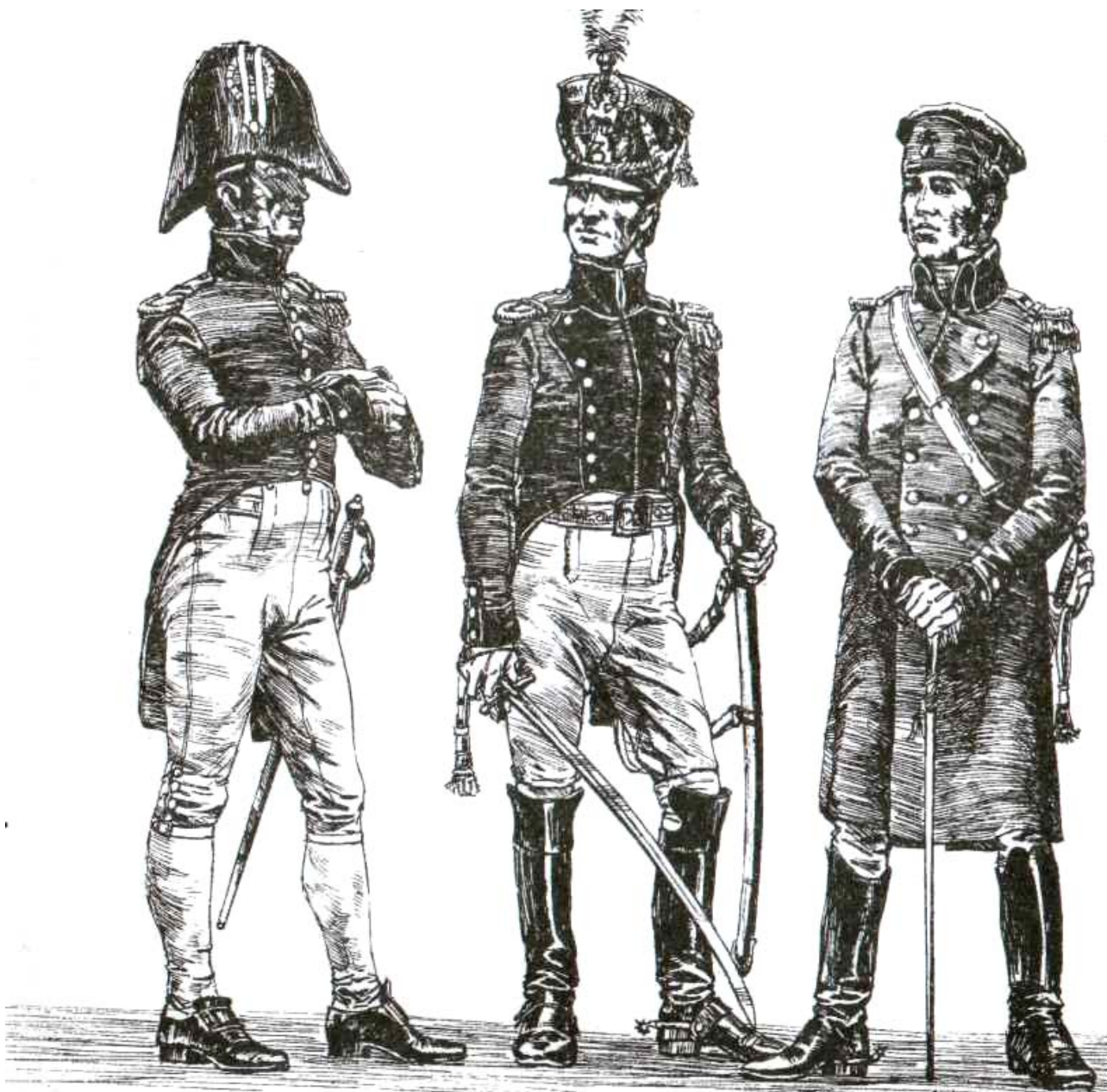


Слева направо:

Сапер 2-го батальона в парадной форме, 1813 — 1814 гг. Здесь представлена форма образца 1812 г., которую саперы получили вероятнее всего в 1813 г. Обратите внимание на цепочку протравника, с помощью которой он крепится стальной застёжкой ко второй пуговице лацкана, и нижнюю часть старой куртки, выглядывающей из-под мундира.

Сапер 2-го класса в походной форме, 1813 — 1814 гг. Необходимо отметить, что образцы чехлов для рабочих инструментов автору и художнику неизвестны, но вполне можно допустить существование в то время именно таких, какие изображены здесь.

Сапер в парадной форме, вид сзади, 1813 — 1814 гг. Здесь видно, что с изменением покроя мундира украшения на отворотах фалд не изменились. В данном случае — это скрещенные топорики, вырезанные из синего сукна и нашитые на красные отвороты фалд. Они указывают на то, что перед нами сапер 2-го класса. Темляк белый с красной кисточкой.



Слева направо:

Офицер инженерных войск в выходной форме, 1810 — 1814 гг. При этой форме офицер мог носить как мундир, так и сюртук с короткими темно-синими брюками и черными чулками зимой, а брюками из белой бумазеи с белыми чулками летом. Форму дополняет шпага на узком пояском ремне и двуугольная шляпа, поля которой в этот период стали значительно выше. К этому можно добавить, что наружное поле офицерской кокарды могло быть не белым, а серебряным. Необходимо указать на ошибку художника, показавшего три пуговицы, на которые застегнут клапан брюк. Они не могли быть видны, т.к. располагались значительно выше и всегда прикрывались жилетом или сюртуком, а, кроме того, в этот период передняя часть сюртука удлинилась.

Командир батальона в парадной форме 1813 — 1814 гг.

Младший офицер инженерных войск в рединготе, 1813 — 1814 гг. Этот офицер показан в новой фуражной шапке образца 1812 г. с позолоченной гренадой спереди и такой же выпушкой. Судя по тому, что на сапогах у него шпоры, он из штаба.

Белые пионеры носили серую униформу, в которую входила рабочая куртка со скругленными нижними краями спереди, жилет и штаны из серого сукна, пуговицы серые и короткие серые гетры. Шинель серая с медными пуговицами. Головные уборы: кивер с ромбовидной латунной бляхой и латунной подбородочной чешуей; фуражная шапка из серого сукна. Пионеры снабжались рабочим инструментом и только унтер-офицеры были вооружены драгунскими ружьями со штыком.

Bataillon de pionniers espagnols de Nimegue носил habit-veste образца 1812 г. из серого сукна с лацканами, опущенными до талии, и короткими фалдами с голубыми отворотами. Воротник, лацканы и обшлага голубые, погоны серые — все с желтой выпушкой. Обшлага круглые без клапанов, пуговицы латунные. Жилет и брюки белые, короткие гетры черные. Кивер с латунной бляхой в форме ромба, латунная подбородочная чешуя. Помпон красный. Фуражная шапка серая с желтой выпушкой и кисточкой. Вооружение — только тесаки и саперный инструмент.

Форма испанских пионеров, организованных в 1813 г., состояла из куртки, брюк, гетр и шинели — все из серого сукна с серыми пуговицами на всех деталях униформы. Головные уборы: фуражная шапка серая без украшений, кивер пехотного стиля с латунной бляхой образца 1812 г. (орел на полукруге), с латунной чешуей на подбородочном ремне и двухцветной кокардой (красная на белом). **Pionniers espagnols** не были вооружены и снабжались только шанцевым инструментом, лишь унтер-офицеры имели драгунские ружья со штыком.

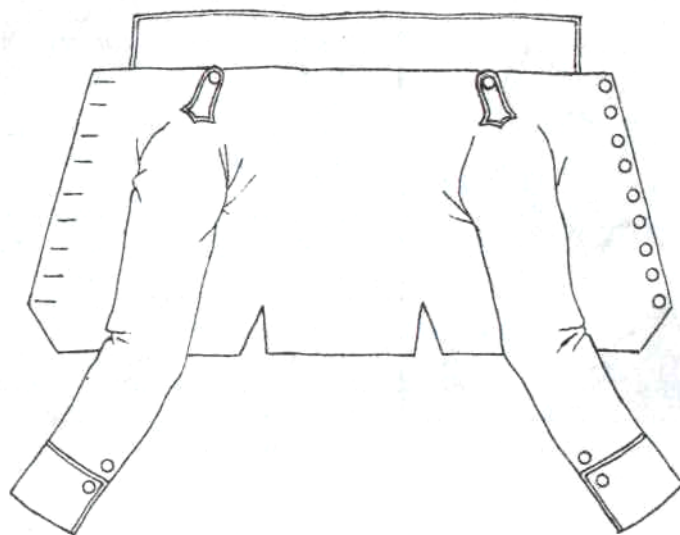
ВООРУЖЕНИЕ И ОСНАЩЕНИЕ

Инженерные войска во время военных действий распределялись следующим образом: каждому корпусу придавалась рота минеров и одна или более рот саперов. В дальнейшем с увеличением количества этих войск Наполеон придает роту саперов непосредственно каждой пехотной дивизии.

На марше саперы обычно шли вместе с понтонерами в авангарде за легкой пехотой, чтобы при необходимости произвести быстрый ремонт дорог, мостов, разбор оставленных противником заграждений. На протяжении всего марша армии мосты восстанавливались, укреплялись и поддерживались в надлежащем порядке, а иногда даже и перестраивались. Если армия проходила по понтонным мостам, необходимо было как можно быстрее возвести опоры и дать возможность понтонерам вытащить лодки из воды, перегрузить их и быстрее двигаться вперед с передовыми частями армии. Материал для мостов вырубали в близлежащих лесах, изымали в окрестностях селений, а иногда бесцеремонно разбирали небольшие постройки, но самым трудным делом было достать брусья для мостового настила. Все важные мосты на вражеской территории должны были иметь защиту от диверсий в виде предмостных укреплений с двух сторон, как требовал Наполеон, кроме того, укреплялись и населенные пункты вдоль коммуникационных линий. При отступлении саперы двигались с арьергардом, уничтожая за собой мосты и загромождая дороги. Так, при Ватерлоо 1-й батальон 1-го инженерного полка покинул поле битвы одним из последних.

Саперы были вооружены ружьями образца 1777 г. После некоторых модификаций в 1801 г. они продолжали находиться на вооружении Французской

армии вплоть до 1820 г. Ружье кремневое длиной 1,51 м имело железный приборный металл, калибр 17,5 мм, вес 4,5 кг, длина ствола 113,7 см. Длина штыка 0,46 м и вес около 330 г. Ножны штыка длиной 41 см и 30 мм в диаметре изготавливали из натуральной кожи. Каждому рядовому полагался стальной протравник, который крепился с помощью латунной цепочки ко второй пуговице правого лацкана. Перевязь для тесака выполнялась из выбеленной буйволово́й кожи и имела специальный карман для ножен штыка. Ее длина 163 см, ширина 70 мм, выдавалась на 20 лет и стоила 4 франка. Такой же была и перевязь сумы. Тесак имел латунную гарду, общая длина его 70 см. Ножны из черной кожи с оправками из листовой латуни. У саперов 1-го класса и *maitres ouvriers* темляки были полностью красные, у саперов 2-го класса — белые с красной кисточкой. Патронная сума выполнялась из черной кожи 25 см высотой, 27 см длиной и 12 см шириной. К задней стенке сумы крепился хлястик из выбеленной кожи длиной 8 см и шириной 4 см. Он застегивался на одну из пуговиц мундира сзади на талии и удерживал суму при ходьбе. Ко дну сумы пришивались два белых ремешка для фуражной шапки. У саперов 1-го класса и *maitres ouvriers* на крышках патронных сум могли быть литые или штампованные гранаты. Неотъемлемой частью солдатского оснащения того времени являлся ранец.



Рабочая куртка инженера. Темно-синяя, такие же погоны с красной выпушкой, обшлаги черные с красной выпушкой, пуговицы мундирные желтого металла малого диаметра. Унтер-офицеры на рукавах носили ранговые нашивки, а на левом рукаве сверху шевроны за выслугу лет.

Ранец образца 1801 г. имел длину 49 см, ширину 11 см и высоту 32 см, выполнялся из предварительно обработанной специальным раствором (во избежание гниения) кожи мехом наружу. Крышка закрывалась с помощью трех выбеленных кожаных ремешков со стальными или латунными пряжками. Ранцевые ремни были шириной 36 мм и длиной 70 см, крепились под ранцем продолговатыми деревянными пуговицами.

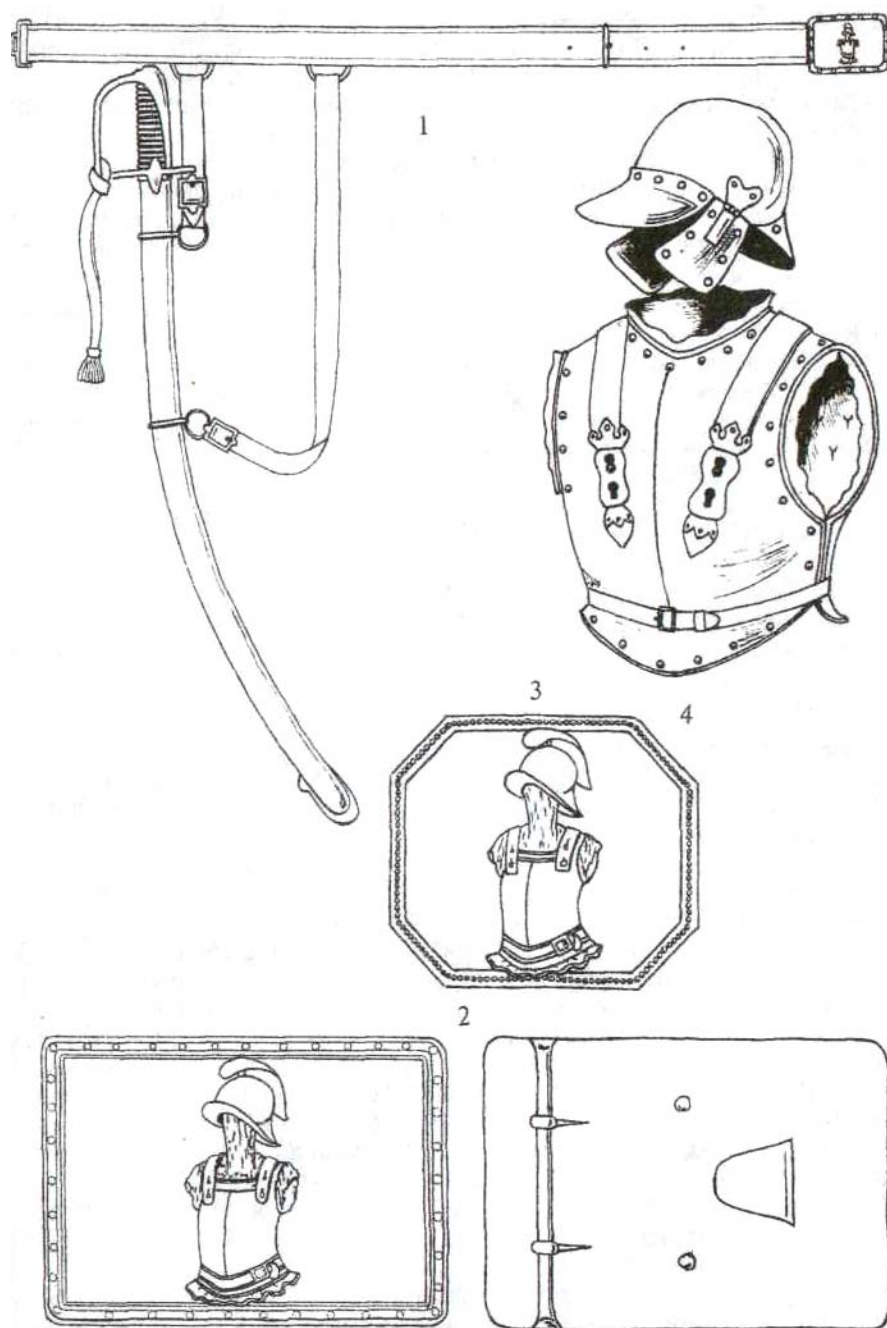
Указом от 19 августа 1804 г. барабанщикам предписывали мушкет модели An IX, изготовленный по образцу кавалерийского мушкетона 1777 г. Общая длина 114 см, длина ствола 85 см, вес 3,3 кг. Металлический прибор латунный, кроме колец и одной оковки, которые были железные. К кольцам крепился белый

кожаный ремень с латунной пряжкой. Барабанная перевязь кроилась из буйволово́й кожи, затем отбеливалась. Оба ее конца соединялись двумя ремешками с кожаными завязками, которые крепились к крючку на латунном барабане. Барабанные палочки вытачивались из твердых пород дерева с концами в форме маслин. Они вставлялись в специальное гнездо на перевязи. Барабанщики, как правило, носили специальные передники, их не использовали во Франции до революции, но они вошли в обиход французов как иностранная мода. Передник изготовлялся из выбеленной буйволово́й кожи и до 1811 г. официально принят не был, крепился на поясе, посередине бедра и под коленом, предохраняя левое бедро от трения об барабан.



Генерал Шаслу-Лоба в 1807 г. руководил осадой Данцига.

Неотъемлемой частью саперной экипировки являлась каска (*pot en tete*) и кираса (*corset d'arme*). Обычно подобное облачение использовалось очень редко, только во время больших осад. Каска изготавливалась из 3-х миллиметрового листового вальцованого железа с последующей закалкой, воронением и полированием. К каске крепились два наушника на подвижных шарнирах из латуни. Внутренняя подкладка выполнялась из грубого полотна, набитого конским волосом, и крепилась заклепками по краям каски и наушников. Кирасу саперы традиционно называли *corset d'arme* (название пришло из XIV века и обозначало кирасу пехотинца). Она состояла из двух частей — нагрудной и спинной. Как и каска, кираса изготавливалась из листового железа. Обивка изнутри из холщового полотна, набитого конским волосом, крепилась латунными заклепками по краям кирасы, и, выступая из-под нее, окаймляла вырезы для шеи и рук. Два наплечных ремня из натуральной буйволово́й кожи крепились на спине двумя заклепками и цеплялись за припаянные на груди держатели при помощи латунных застежек с двумя отверстиями, называемыми "замочными скважинами". Заканчивались латунные застежки двумя язычками из венгерской кожи в форме сердечек. К спинной части кирасы крепились два белых ремня, каждый двумя заклепками, которые стягивали кирасу внизу с помощью латунной пряжки. При проведении инженерных работ саперы надевали большие фартуки из выбеленной буйволово́й кожи, во время ходьбы один его край поднимали. В соответствии с регламентом фартук выдавался на пять лет, но этот срок был явно завышен, т.к. военные действия велись практически непрерывно.



1.Офицерский поясной ремень и сабля. Ремень из буйволовой простроченной и выбеленной кожи шириной 62 мм. Гусарская сабля образца 1786 г. Гарда выполнена из позолоченной латуни, рукоятка обтянута черной кожей и отделана тонкой латунной витой проволокой. Ножны длиной 96 см выполнены полностью из листовой латуни с позолотой. Темляк из золотого галуна с соответствующей чину бахромой.

2.Офицерская бляха поясного ремня, вид спереди и сзади. Бляха поясного ремня офицеров-инженеров прямоугольная, выполнена из литой латуни с последующей обработкой и позолотой. Размеры прямоугольника могли быть 65 — 67 мм по высоте и 83 — 91 мм по ширине с учетом изгиба (83 мм — без учета изгиба). Контур бляхи окаймлен рамкой из трех или четырех полос шириной от 5 до 7 мм с декоративными жемчужинами, количество которых могло меняться от 26 до 38 штук. Толщина бляхи в центральной части около 1—1,5 мм, по краям на уровне рамки 2 — 3 мм, а с учетом жемчужины 3 — 4 мм. В центре крепилось двумя латунными заклепками рельефное изображение *le corset d'arme el pot en tete*, выполненное из того же

материала, что и бляха, 51 мм высотой, 25 мм шириной и толщиной около 7 мм. Размеры изображения могли быть разными, например, панцирь мог быть шире или уже, а каска более или менее округлой. С задней стороны бляхи припаяны крючок и латунная скоба с двумя застегивающими.

3. Нерегламентированная офицерская бляха поясного ремня, высота — 60 мм, ширина с учетом изгиба 84 мм (70 мм без учета изгиба), углы срезаны. Накладная окаймляющая рамка толщиной 4 мм крепится восемью заклепками. Центральное изображение высотой 53 мм и шириной 25 мм крепится к бляхе двумя заклепками.

4. Кираса и каска {corset d'arme et pot en tete} — характерное снаряжение саперов. Оно обычно хранилось в депо в артиллерийско-инженерном парке и выдавалось при проведении траншейных работ, так называемых подкопов во время осад.

Очень интересные сведения о рабочих инструментах предоставляет декрет, изданный в 1806 г., некоторые статьи которого приведены ниже:

1. С 1-го вандемьера An XIV капралы, мастера, саперы 1-го и 2-го классов, входящие в состав рот пяти батальонов саперов, снабжаются инструментами одного вида в пропорции, приведенной далее.

2. Количество человек, снабжаемых рабочим инструментом, в роте саперов в военное время — 88, в мирное время — 56. Административный совет каждого батальона распределяет рабочий инструмент, учитывая особые наклонности человека, в следующей пропорции:

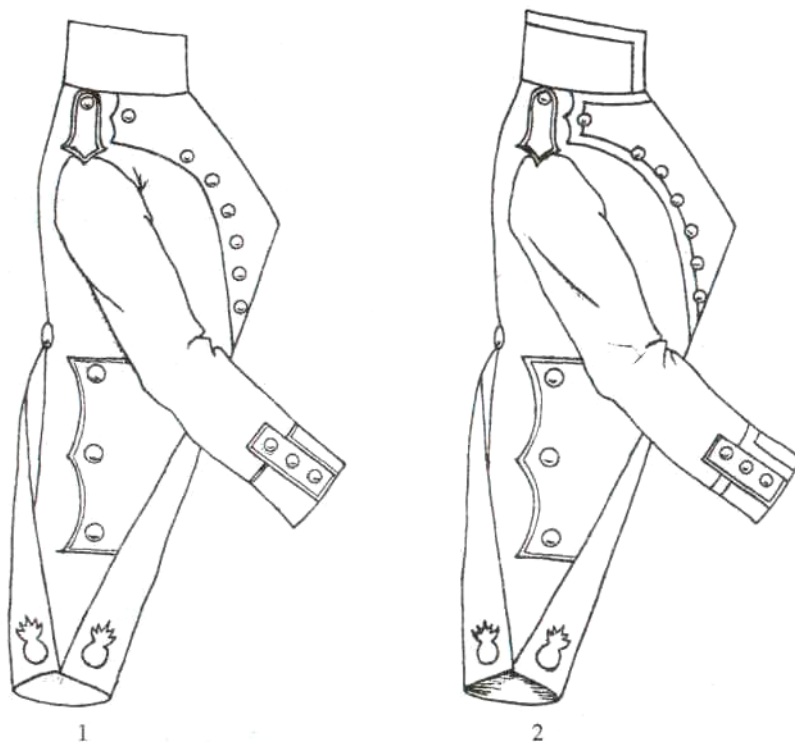
| в военное время | | в мирное время | |
|-------------------------|----|----------------|----|
| серпы | 8 | | |
| топоры | 25 | топоры | 10 |
| лопаты (pelles carries) | 25 | лопаты | 20 |
| кирки (pioches) | 30 | кирки | 26 |
| всего на роту | 88 | всего на роту | 56 |

3. Каждый инструмент снабжается чехлом и перевязью из коровьей кожи и носится как остальное оружие всеми перечисленными в первой статье.

Необходимо отметить, что саперный инструмент той эпохи был весьма разнообразен. Существовало большое количество инструментов, имевших свое отличительное название, например, *feuille de saug* (листок шалфея), *langue de boeuf* (язык быка) и др. Они были настолько высокого качества, что во время войны на Пиренеях английские саперы предпочитали пользоваться захваченными французскими, нежели своими. К сожалению, большинство инструментов не сохранилось.

Офицерам разрешалось иметь саблю, и большинство выбирало саблю модели легкой кавалерии, у которой гарда была из позолоченной латуни и ножны из такой же листовой латуни. Иногда сабли заменяли шпагами с ножами из черной кожи с позолоченной отделкой. Поясной ремень с бляхой предписан регламентом от 24 вандемьера XII года (24 сентября 1803 г.). Первый изготавливался из выбеленной буйволового кожи шириной 62 мм с простроченными краями, пасовые ремешки шириной около 35 мм. Бляха прямоугольная, латунная позолоченная с символом инженерных войск посередине — каской с панцирем. Эти бляхи не несли на себе никакой символики, связанной с императорским правлением, поэтому они не изменялись в период первой реставрации и продолжали использоваться в прежнем виде.

Конное снаряжение включало французское (a la francaise) седло из белой простроченной лакированной кожи, темно-синие суконные чепрак и чушки с золотой тесьмой (шириной 55 мм для старших офицеров, 45 мм для капитанов и 38 мм для лейтенантов), стремяна из вороненой стали, путлища (ремни стремян) из неокрашенной венгерской кожи. Вся упряжь из черной кожи с позолоченными латунными пряжками. Уздечка включала мундштучное и трензельное оголовье. В походе разрешалось использовать гусарское седло, расположенное на чепраке, и чушки из медвежьего меха. В 1812 г. чепрак отделялся по краю золотой тесьмой шириной 50 мм и внутренней — шириной 15 мм для полковников и майоров (у последних она была серебряной), шириной 50 мм для командиров батальона, 45 и 40 мм для капитанов и лейтенантов соответственно.



1. Мундир ездových инженерного обоза 1806г. Цвет стальной, черные лацканы, обшлага и воротник, погоны и клапаны на обшлагах серые с черной выпушкой. Отвороты фалд черные с серыми гренадками (фалды отвернуты и удерживаются с помощью крючков и петель). Некоторые детали униформы, например, форма лацканов, расположение карманов, выпушка на воротнике и пр., могли меняться по желанию командира подразделения, к которому были приписаны роты обоза.

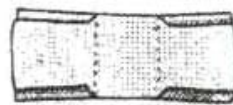
2. Мундир трубача ездových 1806 г. Расцветка такая же, как у ездových, но добавлен белый галун на воротнике, лацканах и обшлагах.

ИНЖЕНЕРНЫЙ ОБОЗ

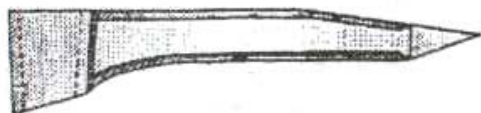
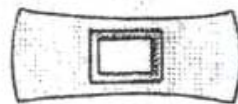
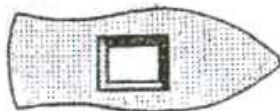
Инженерный обоз (Train du genie) был создан 1 октября 1806 г. Первоначально его составные части назывались бригадами и придавались каждому саперному батальону. 11 августа 1809 г. бригады становятся ротами. Наконец, после этих преобразований 25 марта 1811 г. инженерный обоз формируется как батальон из семи рот, шесть из которых боевые и одна рота депо.



Masse à Tranche



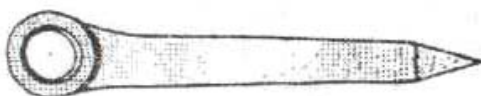
Masse quarrée



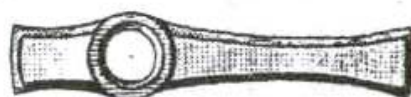
Pic à Roc ordinaire



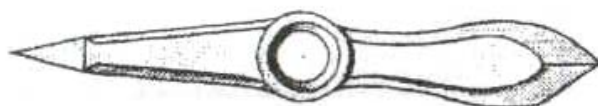
Pic à Roc à Tête



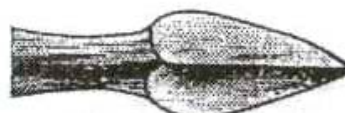
Hoyau à deux Tranches



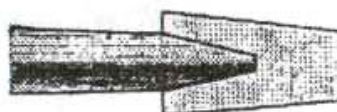
Bec de Canne à Tête



Pic à feuille de Saugé



Langue de Boeuf



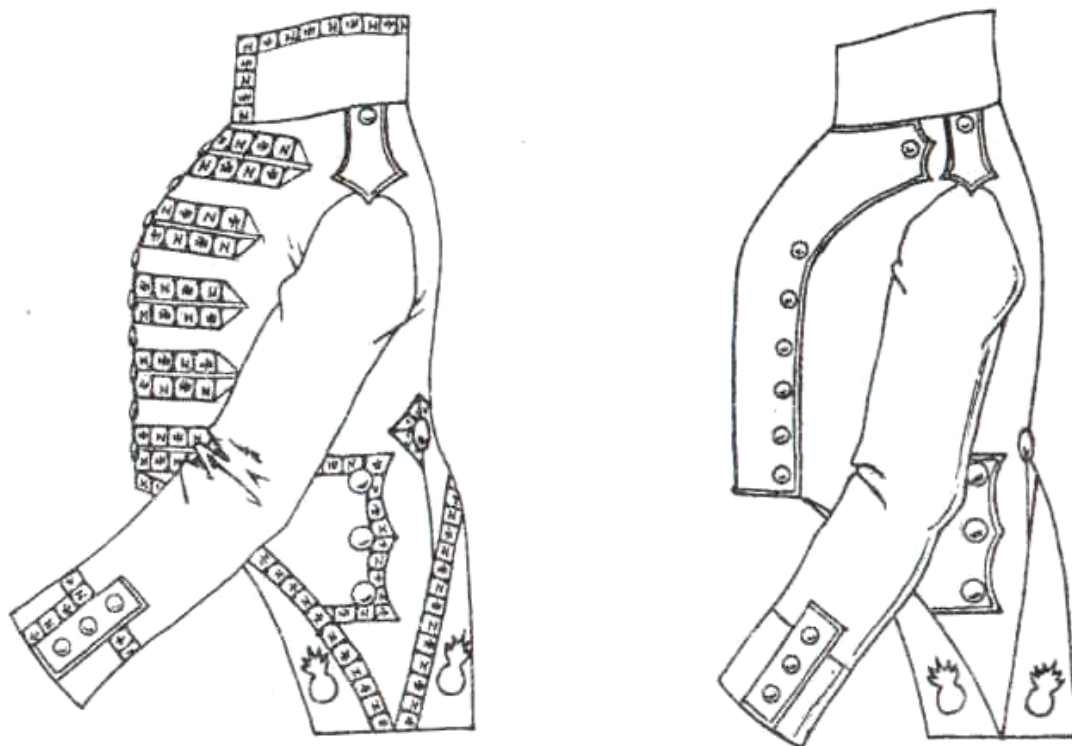
Рабочий инструмент саперов

В каждой роте насчитывалось три офицера, пять вахмистров, шесть бригадиров, два трубача, семь мастеровых и 121 рядовых, 16 верховых и 226 тягловых лошадей (восемь из них без упряжи). 34 повозки для инструмента и провианта, 10 фургонов с оборудованием для мостов, 1 фургон со снаряжением минеров, 1 с подрывным оборудованием и 4 с полевыми кузницами (часть повозок были запряжены шестерками лошадей, а часть —четверками).

После первой реставрации 1814 г. батальон сократился до одной роты, имевшей всего 28 лошадей. В 1815 г. все находилось в ужасном состоянии, исчезли упряжь и рабочий инструмент, тяжело было найти лошадей, многое требовало ремонта и восстановления. Отчаянные попытки Наполеона увеличить инженерный обоз не увенчались успехом. В 1832 г. он был упразднен.

Первоначальная униформа обоза по своей расцветке и отделке в период империи не изменилась. В 1806 г. ездовые обоза носили мундиры стального цвета; воротник, лацканы, обшлага черные; погоны, клапаны на обшлагах серые с черной выпушкой; отвороты фалд черные с белой гrenaдой на них; пуговицы из белого металла, перчатки с крагами, штаны кожаные, драгунские сапоги. Кивер пехотного образца с такой же бляхой, как у саперов, но из белого металла, такая же подбородочная чешуя. Трубачи носили такую же форму, как и рядовой состав, но на отделке мундира белый галун.

В 1812 г. ездовые получили новые мундиры, так называемые *habit-veste*, из серого сукна с лацканами, опущенными до талии, и короткими фалдами. Отделка мундира осталась прежней. Жилет короткий, белый, мог быть без рукавов. Трубачи получили однобортный зеленый мундир; воротник, обшлага и отвороты фалд черные, края воротника, обшлагов, отворотов фалд, вертикальных карманов и перед отделялись императорским галуном. Ездовые обоза носили длинные серые штаны, обшитые в шагу кожей, с черными лампасами и рядом белых пуговиц вдоль внешних швов, или полностью кожаные штаны с драгунскими сапогами. Кроме этого, в обмундирование входили конюшенная куртка и холщовые штаны для работы в конюшне. Шинель была такая же, как у драгун, продолжали носить кивер, но с новой бляхой образца 1812 г. из белого металла и такой же подбородочной чешуей. Вооружение ездовых инженерного обоза состояло из пистолета, пехотного тесака и *ceinturon-baudrier* (поясного ремня-перевязи), который можно было носить как через плечо, так и на поясе. Чепраки из белой овчины.



1. Мундир ездových инженерного обоза 1812 г. Серый *habit-vesle*, воротник, обшлага и лацканы черные, могли быть с серой выпушкой; погоны и клапаны на обшлагах серые с черной выпушкой, такая же выпушка на карманах. Отвороты фалд (накладные) серые с белой гренадой. Пуговицы белые. Таким же по крою был и мундир саперов; темно-синий, воротник, лацканы, обшлага и клапаны — черные с красной выпушкой. Отвороты фалд красные с черной выпушкой. Погоны темно-синие с красной выпушкой, такая же выпушка на карманах.

2. Мундир трубача инженерного обоза 1812 г. Однобортный зеленый китель, так называемая императорская ливрея, с девятью пуговицами на груди. Воротник, обшлага и отвороты фалд черные, на последних — белая гренาดา. Клапаны на обшлагах и погоны зеленые с черной выпушкой. Пуговицы белые. Китель украшен императорским галуном шириной 3 см с чередующимися изображениями орла и буквы "N". Точно таким по крою был и мундир барабанищиков саперов в 1813 г., только воротник, обшлага и клапаны на обшлагах черные, отвороты фалд красные с зеленой гренадой на них, зеленые погоны с красной выпушкой.



На рисунке изображены Траншейные работы. На этом рисунке представлены саперы в их классической траншейной форме, которую носили с 1793 г. по 1814 г. Однако в этой форме их можно было увидеть крайне редко, только во время больших осад. Отличие траншейной формы от рабочей заключалось в наличии специфических каски и кирасы. Обратите внимание, что художник показал на саперах явно изношенную одежду, порванную, залатанную, разлезшуюся по швам и наскоро зашитую, что было естественным для того времени, т.к. срок износа в действительности был явно меньший, чем установленный регламентом. Штаны из синего грубого полотна, наверняка потертые и выцветшие, надеты поверх гетр из серого полотна.



На рисунке изображена Центральная эмблема знамени 5-го саперного батальона консульского периода. На кирасе надпись *Le premier /consul / au 5 B de sapeurs*

1.Здесь и далее термин "сапер" употребляется в качестве военнослужащего инженерных войск, а не входящего в состав *tete de colonne* пехоты.

2.Вобан Себастьян Ле Претр, маркиз (1633—1707) — маршал Франции, знаменитый военный инженер, создатель оригинальной системы фортификации, автор многочисленных теоретических работ по осаде и обороне крепостей, построил 33 крепости и перестроил свыше 300. Участвовал в осаде 53-х и защите 2-х крепостей.

3.В XVII веке Жибер (Guibert) так называл офицеров саперов, которые снабжали свои сооружения различными устройствами и оборудованием (*engins*) для ведения войны и осады. В дальнейшем это слово было несколько искажено и трансформировалось в *ingen*.

4. Карно Лазарь Никола (1753—1823) — французский государственный деятель, военный инженер и математик. Революция застала его уже капитаном. В 1791 г. он депутат

Учредительного собрания, в дальнейшем член Конвента и Комитета Общественного спасения. С 1795 по 1797 гг. военный министр, руководил 14 республиканскими армиями. В 1797 г. вынужден уехать в Германию, откуда был отозван в 1799г., и с 1800 по 1802 гг. снова занимал должность военного министра, после чего вел частную жизнь. Во время Ста дней получил портфель министра внутренних дел, титул графа и звание пэра Франции. После падения Наполеона вновь подвергся изгнанию. Умер в Магдебурге.

5. Кафарелли дю Фальга (Caffarelli du Falga) (1756 — 1799). Уроженец Лангедока. К началу революции, которую приветствовал, он был капитаном инженерного корпуса, но 10 августа отказался принять новую присягу, за что был уволен из армии. В 1795 г. Кафарелли вернулся на службу. При переходе через Рейн обратил на себя внимание Клебера. Вскоре ядром ему оторвало левую ногу. Несмотря на увечье, принимал участие в египетской экспедиции в чине бригадного генерала. При осаде Сен-Жан-д'Акра в траншее был ранен ружейной пулей в локоть. После ампутации руки он умер. Кафарелли пользовался огромной популярностью среди солдат, прозававших его "деревяной ногой", они шутливо объясняли его постоянную бодрость тем, что тот вязнет в Египте только одной ногой, тогда как другая — все еще в Европе. Кафарелли был не только одним из лучших генералов Восточной армии, но также ученым и философом. Бонапарт был искренне привязан к нему и, объявляя армии о его смерти, сказал: "Он уносит с собой в могилу всеобщее сожаление: армия теряет одного из лучших начальников, Египет — законодателя, Франция — прекрасного гражданина, наука — видного ученого."

6. Мареско Арман Самюэль (Marescot Annand-Samuel) (1758 — 1832) известный французский инженер, историк и писатель. В 18 лет стал офицером инженерного корпуса. Участник революционных войн. В 1792 г в Лилле в чине капитана укрепил город и защищал его от австрийцев. В 1793 г. сражался под Неервинденом, а затем был направлен в армию, осаждавшую Тулон. Там он впервые организовал батальон саперов, положив начало саперным войскам, и там же познакомился с полковником Бонапартом. В 1794 г. Мареско участвовал в обороне Мобежа, а затем и осаде Шар.черуа и крепости Ландреси, павшей через семь дней после начала осады. За эти действия был произведен в полковники, чин бригадного генерала получил за успешное проведение осад Кенуа, Валансьенна и Конде, а за взятие Маастриха ему присвоили звание дивизионного генерала. В 1795 г. находился в армии на Пиренеях, в 1796 г. участвовал в обороне крепости Ландау, а в 1799 г. назначен комендантом Майнца. Став Первым консулом, Бонапарт назначил Мареско на должность первого генерал-инспектора инженерного корпуса. В 1800 г. провел рекогносцировку прохода через Альпы и сопровождал Наполеона в этом знаменитом переходе через Сен-Бернар. В 1805 г. состоял при императоре. В 1808 г. получил титул графа. В этом же году, inspectируя крепости пиренейской линии и крепости, занятые французами в Испании, находился при корпусе генерала Дюпона. Под Байленом подписал капитуляцию, за что был лишен чинов и орденов. До конца империи пробыл в ссылке в Туре. После восшествия на престол Людовик XVIII вернул Мареско должность генерал-инспектора инженерных войск, восстановив прежние чины и отличия, и назначил командиром 20-й дивизии. За разработку проекта обороны французских границ он был награжден орденом Св. Людовика, получил титул маркиза и звание пэра. Мареско написал много сочинений по военной истории и фортификации.

7. 5-й саперный батальон образован 31 мая 1802 г. при инспекции генерала Лери. При построении на брюссельском плацу батальон насчитывал 32 офицера, 506 саперов, 9 барабанщиков под командованием капрала и 9 детей. Большинство саперов были старослужащими 4-го батальона, многие из них прослужили шесть и более лет.

8. Шаслу-Лоба (Chasseloup-Laubat) (1754 — 1833), знаменитый французский инженер, ученик Мезьерской школы. Участник войн республики и империи. Командующий инженерными войсками Итальянской армии, в 1796 г. руководил осадой Мантуи. В этом же году получил генеральский чин. Шаслу-Лоба усилил и перестроил множество крепостей в Италии, таких как Александрия, Мантуя и др., стремясь увеличить их размер. В 1807 г. руководил осадными работами под Данцигом. В 1815 г. не принял сторону Наполеона, который отозвался о нем так: "Это один из лучших офицеров инженерного корпуса с неустойчивым характером, но хорошо знающий все тонкости своего искусства."

9. Гаксо (Нахо Francois-Nicoias) (1774 — 1838). Один из выдающихся инженеров времен На-

полеона и первой четверти XIX века. Офицер с 1792 г., принимал участие в обороне Ландау, затем продолжил обучение в Политехнической школе. В 1800 г. инженер Резервной армии. В 1805 г. его прикомандировали к штабу Масена, где он отлично зарекомендовал себя при усилении итальянских крепостей. В 1807 г. по просьбе турецкого правительства отправился в Константинополь для оказания помощи в укреплении Дарданелл. С 1808 г. служил в Испании, где за отличия при осаде Сарагосы произведен в полковники. В 1809 г. за Ваграм награжден орденом Почетного Легиона. В 1810 г. в Испании Гаксо руководил работами при осадах Лериды, Мекиненсы и Тортозы. В июне 1810 г. получил звание бригадного генерала. В следующем году стал бароном и адъютантом Наполеона. В период подготовки похода в Россию Гаксо было поручено привести в порядок крепости в Померании, Силезии и Польше. После многочисленных инспекционных поездок в 1812 г. его назначили командующим инженерными войсками 1-го армейского корпуса Даву. Принимал участие в сражениях под Смоленском и Бородино. При отступлении из России заболел тифом, но выздоровел и в 1813 г. стал комендантом Магдебурга, затем улучшал оборону Гамбурга. Под Кульмом был ранен и взят в плен. В 1814 г. репатриирован и переведен на службу в королевскую армию. После возвращения Наполеона с острова Эльбы присоединился к нему. В период Ста дней командовал инженерными частями императорской гвардии. Сражался при Ватерлоо. В июле 1815 г. отобран маршалом Даву для ведения переговоров с Людовиком XVIII. Впоследствии стал генерал-инспектором фортификации, преподавал в военных школах. В 1831 г. командовал инженерными войсками Северной армии, которая оккупировала Бельгию. Руководил осадой Антверпена, цитадель которого захватил через 24 дня. В 1832 г. пэр Франции, в следующем году оставил военную службу.

10.Бертран Анри Гатьен (1773—1844), бывший ученик инженерной школы в Мезьере, в 1804 г. стал генерал-инструктором инженерных войск и выполнял функции адъютанта императора, один из немногих старших офицеров сопровождавших Наполеона в изгнание, за что был осужден заочно к смерти. В 1821 г. получил чин дивизионного генерала. В 1830 г. директор Политехнической школы. Похоронен в Доме инвалидов возле человека, которому он верно служил.

11.Постановление Консулов от 26 июня 1800 г. разрешало брать на воспитание двух детей на одну роту не менее двух лет от роду и от законного брака солдата и маркитантки. Постановлением административного совета, состоявшего из одного офицера, двух сержантов и четырех капралов, разрешалось при достижении семилетнего возраста брать ребенка в обучение. С 16 лет сын полка мог заключить контракт и поступить на военную службу или пойти учеником к *mattres ouvriers*,

12. Панн—разновидность велюра из шерсти, низшего качества и более дешевого Велюр высокого качества из телка предназначался только для офицеров.

13. Геркулес родился в 1761 г. в Гаване (Куба), в 1791 г поступил добровольцем в качестве солдата в 7-й пехотный полк, в 1793 г перешел в 22-й конно-егерский полк. В 1795 г. он стал *mare-chat des logi*. Будучи в Итальянской армии, обратил на себя внимание Бонапарта на поле боя под **Левого** своей безумной храбростью, после чего получил звание *soits-lieutenant* и стал служить в гидах главнокомандующего Итальянской армии, которых организовал Бессьр. Затем уже капитаном Геркулес отличился пол **Аркам**. В качестве вознаграждения за отважные действия в течение трех дней этого сражения он получил почетную саблю ш рук Бонапарта. Находясь на службе в конных гидах главнокомандующего Восточной армии. Геркулес проявил себя также в сражении под Абукиром. На острове Святой Елены Бертран все еще помнил удивительную внезапную атаку, проведенную Геркулесом, после приказа Бонапарта: "Возьмите, милейший Геркулес, 25 человек и атакуйте этих каналов!" — и Наполеон указал рукой куда-то в середину турецкой конницы. После одержанной победы Геркулес был произведен в командиры батальона. После возвращения во Францию его прикрепили к Консульской гвардии. 29 марта 1803 г. был назначен командиром батальона Черных пионеров, сформированного в 1802 г. и располагавшегося в Мантуе. В соответствии с императорским декретом от 18 декабря 1805 г., подписанным в Шенбрунне. Геркулес вышел в отставку. Этот чернокожий старший офицер, офицер ордена Почетного легиона считался одним из самых отважных во всех республиканских армиях. Наполеон не забыл его и в сентябре 1811 г удостоил вознаграждения в размере 6000 франков. Умер храбрый воин в Париже 19 апреля **1820** г.