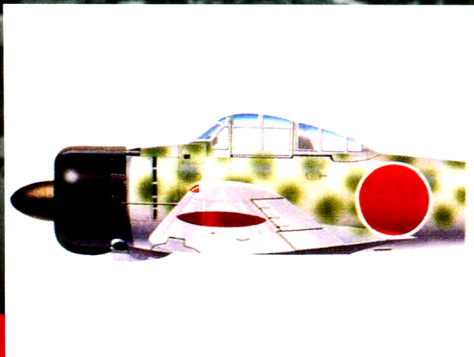


# 100 БИТВ

КОТОРЫЕ ИЗМЕНИЛИ МИР

## ГУАДАЛКАНАЛ — 1942 41



**ВООРУЖЕНИЕ**  
Mitsubishi «Zero»



**КОМАНДУЮЩИЕ**  
Генерал А. Вандегрифт



**СХЕМА СРАЖЕНИЯ**  
Детальные карты поля битвы

## ГУАДАЛКАНАЛ – 1942

### СОДЕРЖАНИЕ

#### Введение

### ГУАДАЛКАНАЛ 1942

Миф о непобедимости японцев разрушен 1

#### Предыстория

### ШИРОКОМАСШТАБНОЕ НАСТУПЛЕНИЕ

Япония захватывает острова Тихого океана 2

#### Противоборствующие стороны

### ВОИНЫ ДЖУНГЛЕЙ

Условия местности и тропический климат затрудняют действия обеих сторон 6

#### Первый этап

### ВЫСАДКА ДЕСАНТА

После успешного десантирования войска оказываются в сложной ситуации 10

#### Второй этап

### ПРОДВИЖЕНИЕ ВПЕРЕД

Бои за Хендерсон-Филд 16

#### Третий этап











### ОСТРОВ ВЗЯТ

Американские войска выбивают японцев 22

### ПОСЛЕ СРАЖЕНИЯ

Испытано на практике 28

#### УСЛОВНЫЕ ОБОЗНАЧЕНИЯ НА КАРТЕ

 Армия	 Бригада	 Рота	 Японские войска
 Корпус	 Полк	 Морские части	 Американские войска
 Дивизия	 Батальон		

# ГУАДАЛКАНАЛ

## 1942

ПЕРВАЯ МОРСКАЯ ДЕСАНТНАЯ ОПЕРАЦИЯ США, проведенная во время Второй мировой войны, получила кодовое название «Уотчтауэр». Она остановила продвижение японской армии в течение более чем шести месяцев тяжелых и кровопролитных боев. После этого американцы постепенно, остров за островом, освобождали оккупированные противником территории. В боях на Тихом океане США разрушили миф о непобедимости японской армии, и это имело огромное значение для войны в данном регионе.

► Морские пехотинцы, не встречая сопротивления, высаживаются на Ред-бич (Гуадалканал) 7 августа 1942 года. Так началась долгая и тяжелая кампания.



## ГУАДАЛКАНАЛ ХРОНОЛОГИЯ

1942



**7 августа:** 1-я американская дивизия морской пехоты высаживается на Гуадалканале и окружающих островах.

**8 августа:** Морские пехотинцы захватывают аэродром на Гуадалканале и переименовывают его в Хендерсон-Филд в честь летчика морской авиации, погибшего в боях при Мидуэе.

**9 августа:** Сражение у острова Саво. Японский флот наносит поражение ВМС США. Американские корабли уходят из этого района, оставляя американских морских пехотинцев без поддержки флота.

**19 августа:** Первое сражение при Матаникау. Три роты морских пехотинцев вступают в бой с японцами близ устья реки.

**21 августа:** : Бой у реки Тенару. Японцы атакуют, но терпят поражение у Аллигатор-Крик.

**24 августа:** Сражение у Восточных Соломоновых островов. Неудачная попытка японцев усилить войска на Гуадалканале и не дать ВМС США подойти к острову.

**12–14 сентября:** Бой у Блади-Ридж – отражена попытка японцев вернуть Хендерсон-Филд.

**11 октября:** Бой у мыса Эсперанс – морское сражение, в котором преимущество начинает переходить к ВМС США.

**23–26 октября:** Сражение за Хендерсон-Филд заканчивается поражением японцев.

**26 октября:** Бой у островов Санта-Крус – победа ВМФ Японии.

**2–3 ноября:** 7-я дивизия морской пехоты выбивает японцев из района мыса Коли.

**9 декабря:** 1-я дивизия морской пехоты выведена из боя и эвакуирована с Гуадалканала.

**26 января 1943:** Захват горы Остин.

**9 февраля:** Гуадалканал взят.

▲ Негостеприимные джунгли Гуадалканала начинались прямо у лагеря американцев. Тяжелый климат, казалось, делал все, чтобы подорвать здоровье солдат и их моральный дух.



# ШИРОКОМАСШТАБНОЕ НАСТУПЛЕНИЕ

**После Перл-Харбора Япония стремительно захватывала один тихоокеанский остров за другим, создавая реальную угрозу коммуникациям союзников и Австралии.**

**А**така японцев на базу американского Тихоокеанского флота в Перл-Харборе (Гавайи) 7 декабря 1941 года ознаменовала начало крупномасштабной кампании, в ходе которой японские войска установили свой контроль над территориями Юго-Восточной Азии и Центральной части Тихого океана. Они уже доминировали на Филиппинах, атолле Уэйк, Гуаме, в Малайе и Бирме. В ходе победоносных операций они нанесли ряд тяжелых поражений британским и голландским войскам в том регионе, который в настоящее время является Индонезией, и американцам на Филиппинах. Правительство Японии стремилось создать под своим контролем огромную империю – Великую сферу процветания Восточной Азии. В течение многих лет эта идея питала милитаристскую культуру, основанную на понятиях бусидо («Путь воина») – кодекса чести самураев, предполагавшего самопожертвование и абсолютную верность микадо. Правители Японии смогли утвердить в сознании японцев мысль, что их воины не имеют себе равных.

## Японцы захватывают порт Рабаул

23 января 1942 года Япония захватила порт Рабаул на острове Новая Британия, ныне входящем в состав Папуа – Новой Гвинеи. Рабаул обладал лучшей гаванью в регионе, а его окрестности идеально подходили для создания взлетно-посадочных полос. Расстояние от него до японской базы на островах Палау составляло всего в 2200 километров, а до базы на острове Трук – 1200 километров. Его можно было сравнительно легко защищать, а также быстро трансформировать в хорошо укрепленную

## ГЕНЕРАЛ А. ВАНДЕГРИФТ

ВАНДЕГРИФТ (1887–1973) командовал 1-й дивизией морской пехоты, был награжден Морским крестом. За последующие бои получил Медаль Почета. Вандегрифт родился в Виргинии, в 1908 году поступил в Корпус морской пехоты. Был переведен в 1-ю дивизию морской пехоты как раз перед атакой на Перл-Харбор и позже руководил ее переброской из Соединенных Штатов на новое место дислокации. Затем Вандегрифт пошел на повышение и в январе 1944 года стал 18-м по счету командиром Корпуса морской пехоты. В этой должности ему пришлось выдержать сильное давление, спасая Корпус морской пехоты, которому в ходе реформирования Армии США угрожало сокращение. Генералу удалось победить и в этой битве. Вандегрифт умер в 1973 году и был погребен на Арлингтонском национальном кладбище.



побережье более крупного острова – Гуадалканала. Едва обосновавшись на острове, они начали строительство аэродрома, которое старались завершить к середине августа. Создаваемая здесь авиабаза должна была стать основой для движения дальше на юг через Новую Каледонию и атаку непосредственно на Австралию и в то же время (что также было крайне важно) обеспечить защиту фланга запланированного японцами нападения на Порт-Морсби (Новая Гвинея).

Тем временем американская разведка сумела раскодировать японский шифр и раскрыть планы японцев по нападению на Порт-Морсби. Тихоокеанский флот США – к этому моменту уже в значительной степени восстановившийся после атаки на Перл-Харбор (к счастью, важнейшие авианосцы в тот трагический день находились в море) – срочно отправил авианосное ударное соединение, чтобы сорвать японское вторжение. Последовавшее затем сражение в Коралловом море (4–8 мая 1942 года) стало первой битвой на море, в которой корабли противоборствующих флотов

базу, подходившую в качестве плацдарма для дальнейших наступательных операций. Обладая Рабаулом, японцы могли доминировать над всей Новой Гвинеей и Соломоновыми островами. В свою очередь, контролируя эти острова, удалось бы существенно ограничить использование Союзниками коммуникаций между Гавайями и Австралией и даже угрожать непосредственно Австралии.

В марте японцы оккупировали остров Бугенвиль из состава северных Соломоновых островов, базируясь на котором, начали готовить операцию по захвату острова Тулаги. Однако Тулаги не был важной целью: японцы создали на нем и соседнем Гавуту базы для своих гидропланов и через месяц высадились на северном

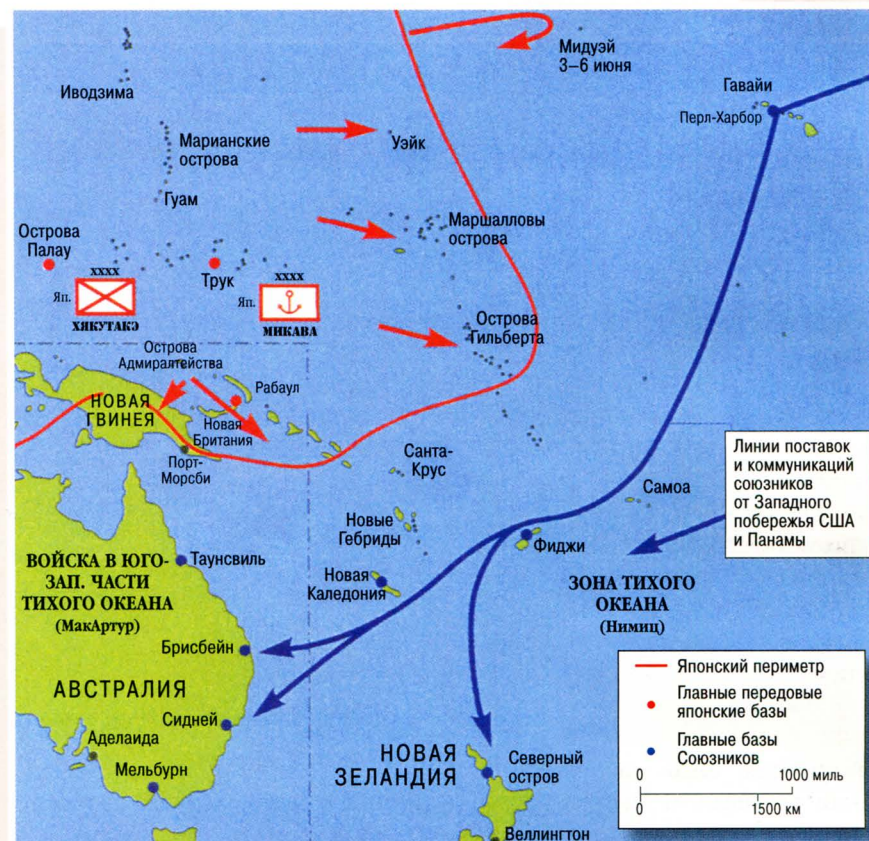
## СТРАТЕГИЧЕСКАЯ СИТУАЦИЯ: июль–август 1942

► *Захват японцами Гуадалканала стал их последней успешной наступательной операцией в Тихоокеанской кампании во время Второй мировой войны. Японские базы, созданные повсюду на Новой Гвинее, архипелаге Бисмарка и Соломоновых острова, угрожали жизненно важным коммуникациям между Гавайями и Австралией.*

ни разу не вступили в огневой контакт друг с другом, полностью положившись на действия своих истребителей и бомбардировщиков. Хотя американские авианосцы и понесли серьезные потери, они, тем не менее, поставленной цели добились, заставив японцев отказаться от атаки на Порт-Морсби.

Тем временем руководители Вооруженных сил США никак не могли договориться о том, какие меры следует предпринять, хотя Объединенный комитет начальников штабов и пришел к заключению, что наступление в Тихом океане теперь абсолютно необходимо. Генерал Дуглас МакАртур, главнокомандующий войсками в юго-западной части Тихого океана, поддерживал планы наступления в районе Новой Британии и Новой Ирландии. Адмирал Честер Нимиц, командующий Тихоокеанским флотом, приводил доводы в пользу морской операции против Тулаги с последующим развитием наступления на Рабаул через Соломоновы острова. Армейское командование поддержало позицию МакАртура, а флот – адмирала Роберта Л. Гормли, подчиненного Нимица. В конечном счете был достигнут компромисс. ВМФ и Корпус морской пехоты, которым командовал Гормли, должны были атаковать, захватить и удержать Тулаги, Гуадалканал и близлежащие районы, а МакАртур в это время развивал бы наступление в Новой Гвинее. Конечной целью обеих операций был Рабаул.

Цепочка Соломоновых островов находится несколько ниже Новой Британии и Новой Ирландии – непосредственно севернее и восточнее Новой Гвинеи. Более крупные острова архипелага – и в их числе Гуадалканал – формируют две параллельные цепочки, разделенные длинным внутренним водным бассейном, называемым «слотом». Вокруг



Гуадалканала находится множество мелких островов, включая Флориду, Тулаги, Гавуту и Танамбого.

### Трудные условия местности

Гуадалканал был плохо изучен. Американские штабы для планирования операции располагали лишь небольшим количеством карт и отрывочной достоверной информацией. Большую часть острова покрывали густые заросли тропического

леса, чрезвычайно затруднявшие проведение военных операций. Маневру также препятствовали горы, глубокие реки, болота, ливневые дожди и почва, постоянно находившаяся в размокшем состоянии. Ко всему этому добавлялись тропическая жара и высокая влажность, а тропические болезни, характерные для подобной местности, поражали солдат обеих армий.

Гуадалканал по форме напоминает боб приблизительно 150 километров длиной

и 48 километров шириной. В северной части острова расположена аллювиальная равнина, где японцы и разместили свой аэродром. Местами равнина была покрыта зарослями высокой, острой как бритва травы кунаи и перерезана речушками не только без мостов, но даже и без названий. Они в основном текли с юга на север, формируя обширные заводы в тех местах, где выход к морю им преграждали большие песчаные наносы.

Эта дикая тропическая природа стала свидетелем первой американской десантной операции, проведенной во время Второй мировой войны. Хотя крупные морские сражения в Коралловом море и у атолла Мидуэй часто называют переломными моментами войны на Тихом океане, именно на Гуадалканале японские наземные войска потерпели поражение. Здесь американцы разрушили миф о непобедимости японцев на Тихом океане.

### Место сражения в войне

Это сражение было уникальным по многим причинам. И американские, и японские войска вели бои, находясь на самых дальних точках своих маршрутов снабжения. Само сражение относилось к числу наиболее продолжительных в Тихоокеанской кампании. Потребовалось шесть месяцев ожесточенных и кровопролитных боев, проверки на прочность обеих противоборствующих армий, прежде чем японцы оставили остров. Климат и ландшафт создавали сложности для обеих сторон. Потери кораблей у Гуадалканала, которые оказались сопоставимы с понесенными позже потерями у Филиппин и Окинавы, были настолько большими, что воды у северного побережья острова получили название «Пролива с железным дном», которое сохранилось и в настоящее время.

Основная тяжесть боев легла на плечи флота США и Корпуса морской пехоты.


## ВИЦЕ-АДМИРАЛ МИКАВА

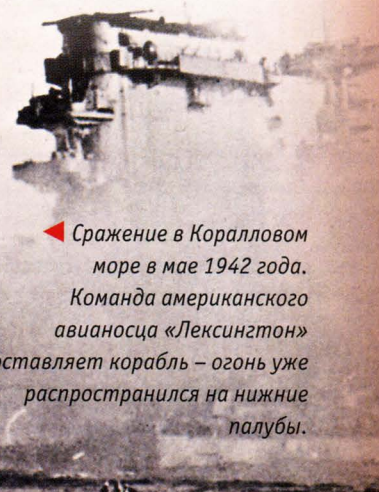
МИКАВА ГУНИТИ родился в 1888 году. В 1910 году он закончил японское военно-морское училище. В 1936 году Микава был произведен в контр-адмиралы и при Перл-Харборе командовал 3-й эскадрой линкоров. Именно корабли Микавы нанесли в сражении у острова Саво одно из тяжелейших поражений флоту США. В 1942–1943 годах Микава командовал 8-м флотом, который должен был обеспечить защиту с моря

Гуадалканала и Новой Гвинеи. В апреле–сентябре 1943 года Микава находился в Японии, где занимал пост советника Морского Генштаба. В сентябре 1943 года он получил под свое начало 2-й Южный экспедиционный флот, а в июне 1944 – Юго-западный флот в районе Филиппин. После сражения в заливе Лейте в октябре 1944 года Микава был уволен с должности и отозван в Японию, где и оставался до своей отставки в мае 1945 года. Умер Микава Гунити в 1981 году.

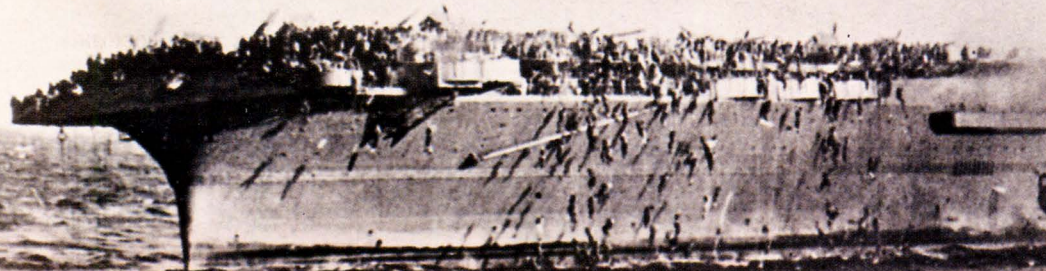


высадке, но получил на это всего одну неделю. Дальнейшая отсрочка позволила бы японцам закончить строительство аэродрома на Гуадалканале.

Вандегрифт считал, что в этом районе находится около 8400 японцев, большая их часть – на Гуадалканале (он сильно переоценил силы противника). Он также считал, что Тулаги будет более сложным объектом для десантной операции, чем Гуадалканал. Высаживающиеся здесь морские пехотинцы должны были предпринять лобовой штурм небольшого острова с хорошей обороной. Чтобы защитить фланги, Вандегрифт решил захватить ключевые пункты на соседнем острове Флорида, который возвышался над Тулаги. Планы были разработаны, и днем начала операции назначили 7 августа 1942 года. 



◀ Сражение в Коралловом море в мае 1942 года. Команда американского авианосца «Лексингтон» оставляет корабль – огонь уже распространился на нижние палубы.





**ГУАДАЛКАНАЛ —**  
*Противоборствующие стороны*

# ВОИНЫ ДЖУНГЛЕЙ

**Закаленным в боях японским войскам противостояли американские части, сформированные в основном из новобранцев, однако условия, в которых они сражались, были тяжелыми для обеих сторон.**

Гуадалканал задал тон всей кампании на Тихом океане, — она не могла быть выиграна в одном единственном коротком сражении и представляла собой длинную череду боев на суше, море и в воздухе, медленное продвижение вперед по узким прибрежным полоскам и редким судоходным рекам.

Причина столь значительной продолжительности кампании заключалась в том, что ни одна из сторон не могла довести численность своих войск до той критической массы, которая принесла бы ей абсолютную победу. Обе стороны вели военные действия на самых дальних рубежах своих линий

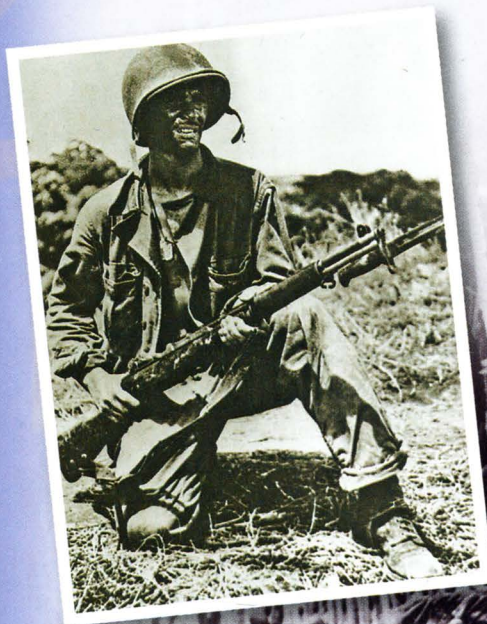
коммуникаций. Американцы испытывали серьезные трудности, связанные с тем, что их Тихоокеанский флот (за исключением авианосцев) понес большие потери в Перл-Харборе, и что им приходилось вести боевые действия также в Атлантике. Американцам удалось полностью преодолеть трудности в поставках вооружений и боеприпасов, и благодаря этому был достигнут решающий успех в кампании. И, конечно же, большую роль играла удача.

В начале кампании японцам удалось добиться серьезных успехов. Сражение при острове Саво практически свело на нет возможности ВМС США поддерживать наземные и прибрежные операции в районе Гуадалканала. Японские истребители наземного базирования в этот период полностью контролирова-

ли воздушное пространство над островом. Кроме того, японские сухопутные войска, высадившиеся на Гуадалканале, состояли из ветеранов, закаленных в предыдущих победоносных боях.

## Сильные и слабые стороны

Японские солдаты были известны как мастера маскировки и имели репутацию специалистов по войне в джунглях. Однако, хотя их артиллерия и имела высокую точность, она была недостаточно мобильна для той войны, какую они вели. Танки японцев также абсолютно не подходили для решения поставленных задач, неудачной была и применяемая ими тактика. Японцы пытались скрыть расположение своих войск, продвигаясь через джунгли. Это ограничивало зону их действий тропическим лесом с ред-



◀ *Морской пехотинец позирует фотографу. У него на голове надет стандартный шлем М3, хотя в данный момент он в нем не нуждается.*





кими тропинками и дорогами, плохими линиями коммуникаций и снабжения, а также высоким уровнем заболеваний тропическими болезнями. Из более чем 21 500 японцев, составивших потери на Гуадалканале, 9000 умерли от болезней. К концу сражения японские солдаты были вынуждены использовать для пропитания исключительно то, что им удалось обнаружить в джунглях.

Японские солдаты были выносливы и, как правило, имели большой боевой опыт. Они стойко сражались и следовали нормам кодекса бусидо («Путь воина»), в соответствии с которым предпочитали смерть плену. Поскольку сами японцы стойко и осознанно переносили лишения службы и подчинялись строжайшей дисциплине, те, кто оказывался в японском плену, не могли ждать от них милосердия.

Японская армия была хорошо организована на полковом уровне и ниже, но на дивизионном уровне координация оказывалась значительно хуже. Часто это приводило к недооценке противника и пагубно влияло на результаты боев на Гуадалканале. С другой стороны, японский ВМФ был очень эффективен и вел операции как днем, так и ночью. Самым известным вооружением ВМФ являлось «Длинное копьё» – 610-мм кислородная торпеда Тип 93. Однако японский флот оказался не в состоянии в полной мере использовать результаты своего успе-

▼ Легкий танк M2A4 из роты «А» 1-го танкового батальона пересекает расчищенный участок леса на Гуадалканале, 5 сентября 1942 года.

## МОРПЕХ США

Полевая форма морского пехотинца (1) из твилла состоит из двух частей. Она считалась «практичной» и «рабочей одеждой», быстро изнашивалась и рвалась. Производить ее начали 10 ноября 1941 года. Она включала в себя рубашку с тремя карманами и штаны с карманами спереди и сзади. На левый нагрудный карман рубашки по трафарету наносились литеры USMC над Земным шаром, наложенным на якорь (2). Плечевые ремни (3), обычно именовавшиеся «снаряжение 782», выдавались всем морским пехотинцам при получении ими комплекта униформы и снаряжения. Ремни на флоте были обычно коричневыми с маркировкой USMC с обратной стороны или под отворотом. Морской пехотинец также носит саперную лопатку, футляр со столовыми принадлежностями и патронташ (4). Его оборудованная сошкой автоматическая винтовка «Браунинг» M1918A2 (5) выпускалась еще в конце Первой мировой войны, но продолжала использоваться и во время Второй мировой войны.



ха. Вновь и вновь в ходе морской кампании японцы одерживали тактические (локальные) победы, но в целом потерпели поражение.

### Война в воздухе

Японский истребитель «Зеро» имел выдающиеся характеристики. По маневренности он превосходил любой американский самолет, сражавшийся в районе Гуадалканала, но обладал малой угловой скоростью крена и плохо разгонялся на пикировании. Основными недостатками «Зеро» были слабое бронирование и недостаточная прочность конструкции, а как следствие – низкая живучесть. Также японские летчики оказывались ограничены высоким потреблением самолетом топлива, что сокращало полетное время.

В отличие от японских, американские войска, высадившиеся на Гуадалканале, по большей части были укомплектованы «зелеными» добровольцами. Боевые части 1-й дивизии морской пехоты, сформированной незадолго до начала сражения, прибыли со своей базы в Новую Зеландию. Их вооружение в основном относилось к периоду Первой мировой войны и не совсем подходи-

ло для условий Тихоокеанского театра. Американская санитарная служба не была подготовлена к борьбе с тропическими болезнями, особенно с малярией, но служба связи превосходила японскую.

Морские пехотинцы использовали стандартную тактику. Готовясь захватить и затем удержать аэродром, они строили укрепленные пункты на основных направлениях в пределах зоны, которую они назвали «периметром Лунга», чтобы гарантированно сорвать любые попытки нападения. Во время наступления в джунглях они обнаружили, что фланговые маневры оказываются намного успешнее, чем лобовые атаки на окопавшиеся войска противника. Американские атаки поддерживались массированным прицельным огнем артиллерии. Японцы же часто атаковали без поддержки артиллерии, в результате чего их потери росли. Используемые морскими пехотинцами легкие танки Stuart M3A1 также прекрасно показали себя в джунглях.

Когда американское командование позже сменило части морских пехотин-



## ЯПОНСКИЙ ПЕХОТИНЕЦ

Японская армия приняла цвет хаки после Первой мировой войны. Ее форма была приспособлена к условиям Дальневосточного климата. В 1938 году, например, односторонний мундир с жестким стоячим воротником заменили гимнастеркой с мягким отложным воротником. Частью новой и старой формы были штаны с карманами спереди и с боков, с клапанами, застегивающимися на пуговицу. Также в форму входили обмотки из перекрещивающихся лент цвета хаки (1) и высокие ботинки. В качестве головного убора солдат носит круглый стальной шлем (2) горчичного цвета с желтой пятиконечной звездой спереди. Его винтовка (3) (Тип 38 «Арисака») – одна из самых длинных винтовок времен войны. Эта ее особенность определялась большим значением, которое в японской армии придавали использованию штыка, и должна была компенсировать невысокий рост японских солдат.



цев, они смогли внимательно изучить приобретенный ими ценный опыт войны в джунглях. Последующие бои были похожи на те, что вели морские пехотинцы, но армейские части имели в большинстве случаев более сильную артиллерию. К тому моменту, когда руководство операциями приняли на себя сухопутные части, численность американских войск на острове выросла, были решены вопросы снабжения и пополнений, также американцам удалось установить в этом регионе контроль на море и в воздухе.

### Неудачное начало

Вступление ВМФ США в кампанию оказалось крайне неудачным. Сражение при острове Саво завершилось самой большой катастрофой на море после Перл-Харбора. Большая часть корабельного оборудования была произведена еще в годы Первой мировой войны. Впрочем, применялись радары, изготовленные с использованием совершенно новой технологии, но опыт их эксплуатации оказался недостаточным. Флот учился быстро и редко повторял допущенные ошибки. Морские бои в райо-

не Гуадалканала были достаточно интенсивными и происходили главным образом в темное время суток. Разброс в классах кораблей был также очень большим: от торпедных катеров до линейных кораблей. Важнейшую роль играли авианосцы – основа флотов обеих сторон.

Ремонтно-восстановительные работы являлись другим важнейшим аспек-

том войны на море. Если японский корабль получал повреждения в морском бою, он должен был как можно скорее покинуть зону действия американской авиации в районе Гуадалканала, в противном случае с наступлением светлого времени суток его бы обязательно потопили. Поврежденные американские корабли, напротив, могли быть беспрепятственно восстановлены на «местных передовых военно-морских базах» и по мере готовности получали возможность вернуться в строй.

Преимущество в воздухе также завоевали американцы. Самолеты, взлетавшие с аэродрома на Гуадалканале, могли нагнать врага, не расходуя огромного количества горючего. Получивший повреждения самолет также имел возможность совершить вынужденную посадку, при этом летчиков в большинстве случаев удавалось спасти. Основным истребителем морской пехоты и ВМФ в эту кампанию был Grumman Wildcat. Хотя он и не обладал такой же маневренностью, как японский «Zero», этот недостаток компенсировался его способностью выдержать больше попаданий. И если американские летчики проигрывали с точки зрения технологии, они восполняли это высоким уровнем подготовки и храбростью.

► Японские войска на Новой Гвинее в конце сентября отступают после контратаки 7-й австралийской дивизии, которая спасла Порт-Морсби.



## АМЕРИКАНСКАЯ АРМИЯ



Общая численность наземных войск во время кампании на Гуадалканале: 60 000 человек



**Корпус морской пехоты США**  
**ГЕНЕРАЛ-МАЙОР АЛЕКСАНДР А. ВАНДЕГРИФТ**

### 1-я дивизия морской пехоты

1-й полк морской пехоты  
5-й полк морской пехоты  
7-й полк морской пехоты  
11-й полк морской пехоты  
1-й батальон плавающих тягачей  
1-й авиационный инженерный батальон  
1-й саперный батальон  
1-й батальон АВС  
1-й танковый батальон

### 2-я дивизия морской пехоты

2-й полк морской пехоты  
6-й полк морской пехоты  
8-й полк морской пехоты  
10-й полк морской пехоты  
2-й батальон плавающих тягачей  
9-й гарнизонный батальон (высадился в декабре 1942)  
2-й рейдерский батальон  
2-й батальон АВС  
2-й танковый батальон

### Другие части морской пехоты

3-й гарнизонный батальон  
1-й парашютный батальон  
1-й рейдерский батальон

## ЯПОНСКАЯ АРМИЯ



Общая численность наземных войск во время кампании на Гуадалканале: 36 000 человек



**17-я армия**  
**ГЕНЕРАЛ-ЛЕЙТЕНАНТ ХЯКУТАКЭ ХАРУКИТИ**

### 2-я пехотная дивизия

4-й пехотный полк  
16-й пехотный полк  
29-й пехотный полк  
2-й артиллерийский полк  
2-й инженерный батальон

### 38-я пехотная дивизия

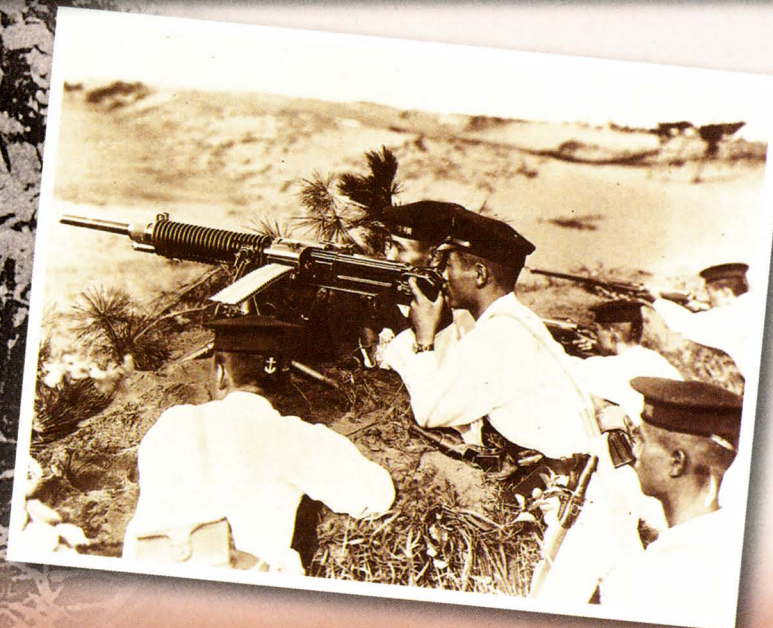
228-й пехотный полк  
229-й пехотный полк  
230-й пехотный полк  
38-й горно-артиллерийский полк  
38-й инженерный батальон

### 35-я бригада

124-й пехотный полк  
Батальон Китао/  
Подразделение Итики  
4-й артиллерийский полк  
10-й горно-артиллерийский дивизион  
20-й горно-артиллерийский дивизион

### Другие части

28-й пехотный полк  
11-я строительная часть  
13-я строительная часть



◀ Японский тяжелый пулемет Тип 92 в бою. В целом мощное и надежное оружие, Тип 92 был широко распространен во время Второй мировой войны (он начал поступать в армию в 1932 году) и обеспечивал войскам на линии фронта эффективную огневую поддержку.



## ГУАДАЛКАНАЛ – Первый этап

▼ Десантные корабли высаживают морских пехотинцев на Гуадалканале. Каждое судно перевозило до 36 человек.



# ВЫСАДКА ДЕСАНТА

**Амфибийные части при поддержке боевых кораблей и авианосцев высадились на островах, но вскоре оказались в крайне опасной ситуации.**

**В** сопровождении трех авианосных ударных групп войска, предназначенные для высадки на Гуадалканале и других островах, были погружены на девятнадцать транспортов и четыре эскадренных миноносца (используемых в качестве транспортов). Поддержку осуществляли пять грузовых кораблей, восемь крейсеров, четырнадцать эскадренных миноносцев и пять минных тральщиков. Морские пехотинцы должны были провести тренировочную высадку на отдаленном острове Фиджи, однако коралловые рифы и высокий прибой в тот день стали причиной отмены операции, чтобы избежать потерь в личном составе или повреждений десантных судов. На этот раз высадку пришлось осуществлять в боевых условиях. Приблизившись в утренней дымке 7 августа 1942 года к острову Саво, флот разделился на две части.

Две группы 1-й дивизии морской пехоты (командир генерал-майор Александр

А. Вандегрифт) должны были высадиться на Гуадалканале. Небольшим группам предстояло захватить острова Флорида, Тулаги, Гавуту и Танамбого.

Разразившийся тропический ливень скрыл от японских наблюдателей корабли десанта, которые спокойно продолжали движение к намеченным местам высадки. Как только они прибыли в пункт назначения, корабли поддержки и самолеты с авианосцев начали в соответствии с планом операции бомбардировку позиций противника. Проведенная высадка стала образцом для будущих морских десантов на Тихом океане.

### Тулаги

Американцы ожидали, что на Тулаги они встретят сопротивление, поэтому было решено захватить позиции на соседнем острове Флорида. В 8:00 десантный корабль направился в Блю-бич на Тулаги, но ему пришлось остановиться, когда он достиг линии рифов. Морские

пехотинцы были вынуждены преодолеть участок, отделявший их от берега (почти 90 метров), по грудь в воде. Морские пехотинцы продвинулись вглубь острова и встретили сопротивление японского гарнизона, которое им удалось сломить. В сумерках они окопались, но поспать им не довелось, потому что за ночь пришлось отбить четыре атаки японцев.

Тем временем 1-й парашютный батальон высадился на Гавуту и оказался под сильным фланговым огнем японских войск, занимавших позиции на двойном островке Танамбого, что создало серьезные препятствия американцам при захвате Гавуту. Той же ночью морские пехотинцы высадились на Танамбого, и в это время огонь корабельных орудий уничтожил японский склад горючего. Яркий свет от пожара сделал морских пехотинцев легкой целью, и после тяжелого боя им пришлось уйти к Гавуту. Ночью японцы провели ряд контратак, а на следующий

день в 16:20 была осуществлена успешная высадка на Танамбого и захвачен плацдарм. К концу 9 августа остров удалось полностью очистить. Американцы за три дня этой операции понесли незначительные потери, в то время как у японцев погибли 1500 человек. Было взято некоторое количество пленных.

На Гуадалканале 5-й и 1-й полки морской пехоты, не встретив сопротивления, возглавили высадку на Ред-бич. В то время как 5-й полк двигался вдоль побережья, 1-й полк получил задание закрепиться на горе Остин, но оказалось, что пик расположен на расстоянии более 6 километров и находится за пределами заранее определенного американцами периметра.

Вандегрифт занялся сбором находившегося на берегу оборудования и снаряжения. Силы флота внезапно были атакованы с воздуха японскими бомбардировщиками, однако особого эффекта противнику достичь не удалось. Местные жители, организованные австралийцами в команду наблюдателей, предупредили оперативную группу, и она вовремя подготовилась к авианалету.

Вандегрифт планировал на следующий день взять аэродром и организовать вокруг него защитный периметр. Согласно этому плану 8 августа все морские пехотинцы на острове продвинулись

на запад. К концу дня они взяли аэродром и захватили там большое количество продовольствия, боеприпасов, оружия и техники. Японская оборона была плохо организована. Разведка противника полагала, что действия американцев являются всего лишь обычным рейдом, и гарнизон получил приказ отступить в горы и подождать, пока американцы отойдут.

### Контрудар

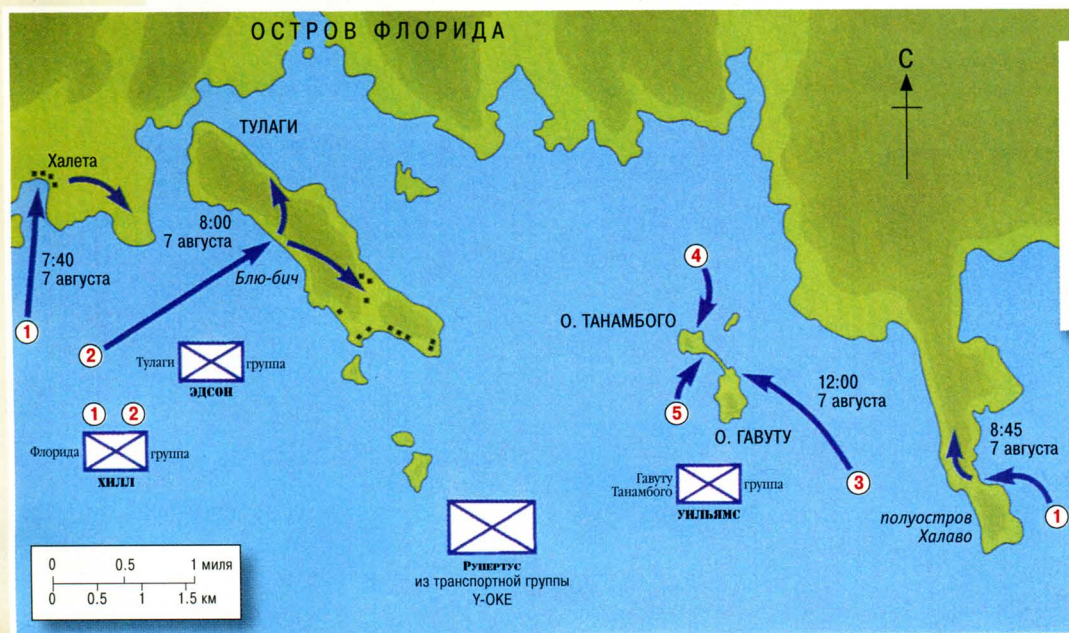
Первый ответный удар японцы нанесли с моря. Пять тяжелых крейсеров, два легких крейсера и эскадренный миноносец 8-го японского флота, которым командовал адмирал Микава, двинулись на юг, чтобы атаковать американскую авианосную ударную группу. Американская авианосная группа поддержки понесла серьезные потери в самолетах и истратила большую часть топлива. В связи с этим адмирал Флетчер обратился за разрешением отойти из данного района. Это означало, что флот, поддерживавший высадку около острова Саво, также должен был уйти, несмотря на возращения Вандегрифта. Ночью 8 августа японские крейсера, которые американцам не удалось обнаружить, приблизились к острову Саво и подняли в воздух



▲ Американские морские пехотинцы пытаются укрыться на берегу. Их высадка прошла довольно спокойно, но временами они подвергались атакам с воздуха.

гидросамолеты, заставшие американцев врасплох. Последовавший затем ночной бой завершился одним из самых тяжелых поражений, когда-либо понесенных ВМС США. Они потеряли четыре крейсера, а еще один крейсер и эскадренный миноносец получили повреждения. Сами японцы потеряли всего один крейсер, однако вместо того, чтобы развить успех (и, возможно, сорвать всю американскую опе-

## ВЫСАДКА АМЕРИКАНЦЕВ НА МАЛЫХ ОСТРОВАХ: 7-9 августа 1942



- 1-й батальон 2-го полка морской пехоты, обеспечение флангов.
- 1-й рейдерский батальон (рейдеры Эдсона) и 2-й батальон 5-го полка морской пехоты берут Тулаги.
- 1-й парашютный батальон закрепляется на Гавуту.
- Часть 1-го батальона 2-го полка морской пехоты выбита с Танамбого.
- 3-й батальон 2-го полка морской пехоты полностью очищает Танамбого к вечеру 9 августа

## ВЫСАДКА АМЕРИКАНЦЕВ НА ГУАДАЛКАНАЛЕ: 7-8 августа 1942



рацию), Микава разорвал контакт и отвел свои корабли, выйдя к утру из зоны действия американской авиации.

### Первая неделя

9 августа американская авианосная ударная группа отбыла от Гуадалканала. Морские пехотинцы лишились поддержки авиации, боеприпасы подходили к концу, а продовольствия осталось так мало, что им пришлось ограничиться всего двумя приемами пищи в день. Не вызвало сомнений, что японцы продолжат контролировать море и воздушное пространство до тех пор, пока аэродром не будет приведен в боевую готовность. Без специального оборудования работы удалось закончить 20 августа, когда первая группа, включавшая 31 самолет, прибыла на аэродром, получивший новое название – Хендерсон-Филд – в честь летчика морской авиации, погибшего в сражении при Мидуэе.

Теперь определилось общее направление боев на Гуадалканале. Всякий раз,

когда в небе не было американских истребителей, японцы предпринимали авианалеты на Хендерсон-Филд или на разгрузочный пирс на мысе Лунга. Морские пехотинцы тем временем укрепили периметр, а Вандегрифт послал на запад и на восток разведывательные отряды.

Группа, отправленная на запад, наткнулась на японские позиции и оказа-

лась прижата к береговой линии. В ходе тяжелого ночного боя отряд был практически полностью уничтожен. Тем не менее, несколько дней спустя морские пехотинцы провели успешную атаку и очистили от японцев район Матаникау. Отряд, отправившийся на восток, действовал более успешно. Он вступил в перестрелку с превосходящей его по

► Солдаты японского отряда Итики, погибшие на берегу после провала попытки обойти морских пехотинцев с фланга. Эта группа атаковала с севера, но не смогла укрыться от огня американской артиллерии.



численности японской разведывательной группой и во время этого боя уничтожил 31 бойца противника.

### Бой у Тенару

13 августа японское Верховное командование приказало генерал-лейтенанту Хякутакэ Харукити вернуть контроль над Гуадалканалом. Первые войска Хякутакэ высадились на острове 18 августа – это была часть плана по переброске около 6000 солдат из Рабаула на Гуадалканал через «щель» в цепи Соломоновых островов. Американцы назвали этот маршрут «Токийским экспрессом».

Командир японского передового отряда полковник Итики Киёно решил разместить 900 своих солдат в старом японском строительном лагере восточнее реки Тенару, используя его как базу. Однако после того, как морпехи уничтожили японский разведотряд, он изменил свои планы и двинулся на запад. В ночь на 21 августа наблюдательные посты морских пехотинцев обнаружили движение крупных сил японцев в районе Аллигатор-Крика и быстро отошли. Вскоре после этого на

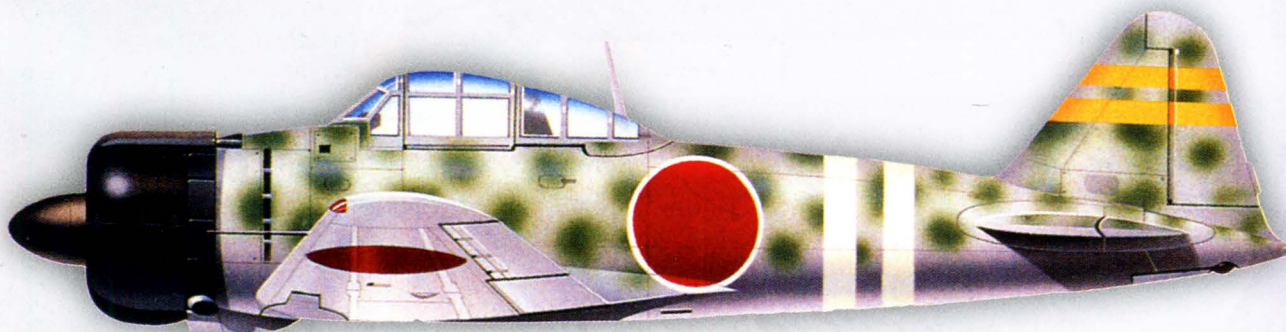
позициях морских пехотинцев появился тяжелораненый местный житель, который сообщил, что части Итики готовят атаку. Японцы пытались его, искололи штыками, пытаясь получить информацию об американцах и их дислокации.

Однако японцы были остановлены рядами колючей проволоки, натянутой через песчаные наносы в устье ручья (они не ожидали встретить оборонительные позиции так далеко на востоке, и это сбilo темп их атаки). Вспыхнула ожесточенная перестрелка между солдатами Итики и морскими пехотинцами, защищавшими этот участок. В так называемом «Бое у реки Тенару» (а фактически, Илу или Аллигатор-Крик) Итики бросил несколько волн своих солдат на позиции морских пехотинцев, а также направил роты вдоль берега реки и по линии прибрежья с целью осуществления прорыва. Обе атаки потерпели неудачу. Итики погиб, но бой длился всю ночь. Утром американские подкрепления, поддержанные легкими танками и истребителями, атаковали отряд Итики с фланга и уничтожили его. Из начинавших бой

900 японцев 800 были убиты или умирали. Морским пехотинцам эта схватка стоила 34 человек убитыми и 75 ранеными.

### Бой у Восточных Соломоновых островов

Тем временем на море две японские морские оперативные группы собирались поддержать транспорты и эсминцы, которые должны были доставить на Гуадалканал еще 1500 солдат. 24 августа японцы столкнулись с меньшими по численности силами американцев – двумя авианосными группами, осуществлявшими патрулирование островов. Японцы высадили войска и начали бомбардировку Хендерсон-Филд, но американским кораблям удалось заставить их отойти, при этом они потопили японский авианосец и несколько других кораблей противника. Однако позднее в бою у Восточных Соломоновых островов американцы потеряли авианосец и еще два корабля этого класса были повреждены. На всю Южную часть Тихого океана у них остался на плаву всего один «Хорнет». ✈



## MITSUBISHI A6M ZERO-SEN

САМЫЙ ИЗВЕСТНЫЙ из всех японских боевых самолетов поступил на вооружение японского Императорского флота в 1937 году. Дебют «Zero» состоялся в августе 1940 года в Китае. Американцы были потрясены его маневренностью и ущербом, который самолеты данной модификации причинили им при Перл-Харборе. «Zero» мог одержать верх над любым истребителем наземного базирования на Тихом океане (замечательное достижение для палубного истребителя). Низкорасположенное свободнонесущее крыло, убираемые шасси с широкой колеей, закрытый каплевидный фонарь кабины с хорошим обзором делали его самым технически

оснащенным в мире. Самолет стал известен на Западе как «Zero» – так переводится на английский его японское название «Рэй-сэн» («Ноль-истребитель»). «Ноль» появился в обозначении, потому что самолет поступил в эксплуатацию в 2600 году по японскому летоисчислению (1940). Новая модель А6М2 оказалась столь многообещающей, что была принята на вооружение до окончания тестирования и стала лучшим самолетом-истребителем. Начиная со сражения при Мидуэе (июнь 1942 года) А6М постепенно стал терять свои преимущества, а к концу войны окончательно устарел и использовался как самолет камикадзе.



# БОЙ У ТЕНАРУ

20–21 августа 1942

*Отражение японской атаки.*

## АМЕРИКАНСКИЕ ВОЙСКА

- A, B** 37-мм противотанковое орудие, стреляющее картечными боеприпасами
- C** Пулемет морских пехотинцев
- D** Рота «Д» 1-го батальона
- E** Рота «А»
- F** Рота «С»
- G** Рота «В»

США  2/1-го  
**ПОЛЛОК**

**ПЕРИМЕТР ЛУНГА,  
ЛИНИЯ ОБОРОНЫ  
МОРПЕХОВ**

**ХЕНДЕРСОН-ФИЛД**

США  1/1-го  
(дивизионный резерв)

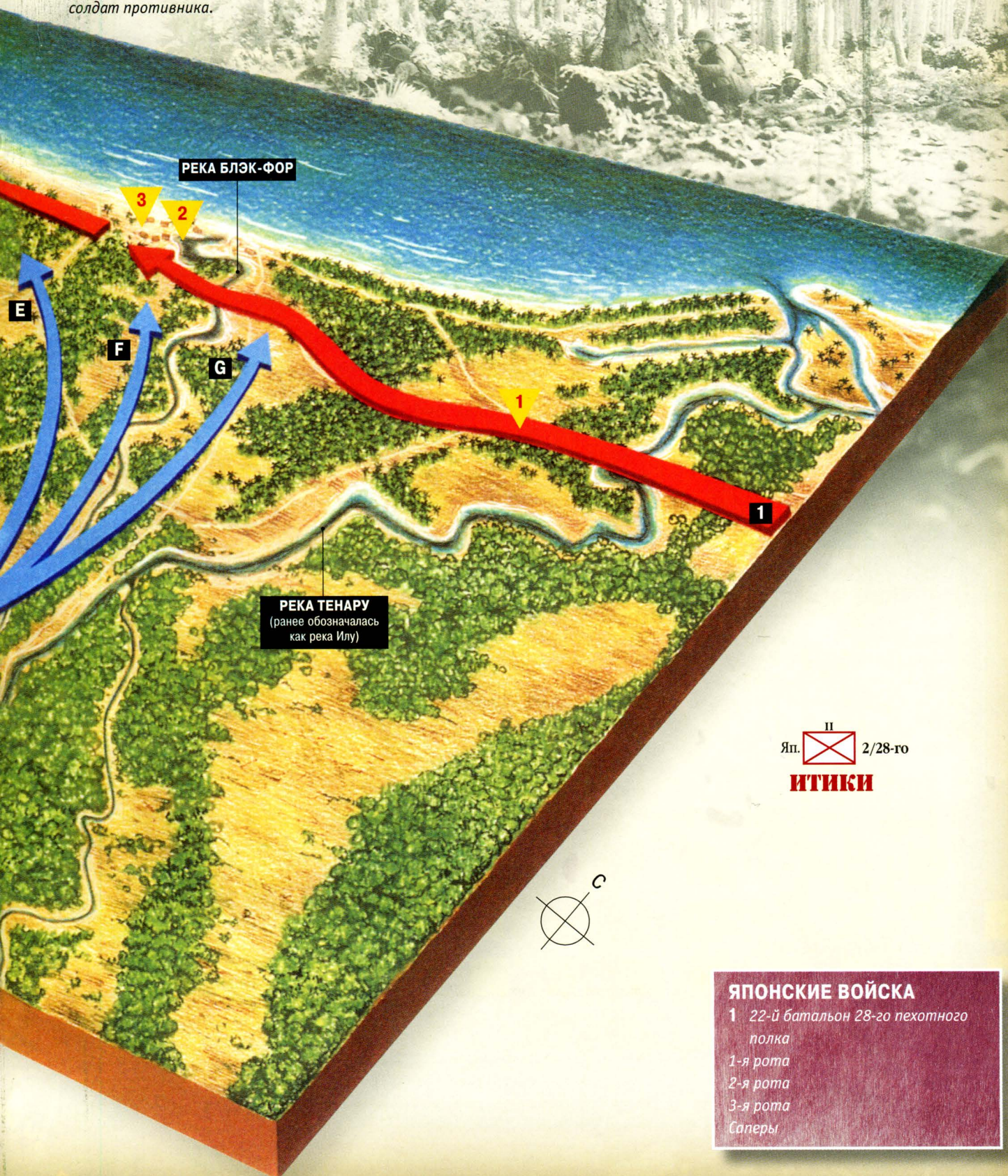
**АЛЛИГАТОР-КРИК**  
(ранее обозначалась как река Тенару, в действительности является рекой Илу)

## СОБЫТИЯ

- 1** **Ночь 20 августа:** Отряд Итики выступает с мыса Таиви.
- 2** Посты перехвата американских морских пехотинцев обнаруживают движение японцев и уходят за защитный периметр.
- 3** **20:00:** Американцы открывают огонь по японцам.
- 4** **03:10 21 августа:** Атака 2-й роты японцев.
- 5** Атака 3-й роты японцев.
- 6** Атака японских инженеров.
- 7** 1-я рота японцев атакует по линии прибоя, пытаясь обойти американские позиции с фланга.
- 8** Охватывающая контратака 1-го батальона (дивизионный резерв).
- 9** Финальная атака американцев при поддержке танков.



► Морские пехотинцы используют естественные укрытия на местности. Однако скалы и деревья, маскировавшие их движение, также могли скрыть и солдат противника.



Яп.  2/28-го  
**ИТИКИ**

**ЯПОНСКИЕ ВОЙСКА**

- 1 22-й батальон 28-го пехотного полка
- 1-я рота
- 2-я рота
- 3-я рота
- Саперы



# ПРОДВИЖЕНИЕ ВПЕРЕД

**Хендерсон-Филд стал для американских войск важнейшей базой, необходимой им для ведения с японцами войны на истощение и поэтому нуждавшейся в надежной защите.**

По мере того как продолжались бои на суше, постепенно начали осуществляться и стратегические разработки командования. В частности, несмотря на низкий уровень готовности Хендерсон-Филд, на него было переброшено крыло морской авиации, что ознаменовало коренной перелом в войне в воздухе над островом.

В конце августа сухопутные части американцев получили данные, что несколько сотен японцев укрепляют Тасимбоко, деревню в 25 километрах к востоку от мыса Лунга. Хотя американской разведке не удалось своевременно выявить развертывание в этом районе около 3000 военнослужащих противника, 8 сентября американцы организовали рейд на японские позиции. Два подразделения морской пехоты выбили из Тасимбоко около 1000 японцев и обнаружили там большое количество снаряжения и боеприпасов. Американцы даже не представляли, что сражались они с насчитывающим 3000 человек японским пехотным отрядом – «бригадой Кавагути», прибытие которого на остров не было

обнаружено и с которым им предстояло вновь вступить в бой при Блади-Ридж.

## Сражение при Блади-Ридж

В начале сентября патрули рейдерского батальона обнаружили, что в районе защитного периметра к югу от Хендерсон-Филд японцы накапливают крупные силы, и 12 сентября они встретили неожиданное ожесточенное сопротивление японцев. Так началось сражение у Блади-Ридж («Кровавый кряж»), ставшее переломным моментом всей кампании на Гуадалканале. Американские войска (объединенный отряд из рейдерского и парашютного батальонов под командованием подполковника Меррита Эдсона) заняли оборону восточнее реки Лунга. Однако позднее под натиском непрерывных атак бригады Кавагути они отошли на западный фланг, где попали под огонь вражеских кораблей. Американцам не удалось выбить японцев с выступающих на запад позиций, а 13 сентября они подверглись сильному налету бомбардировщиков и теперь готовились к ночной атаке.

Под покровом темноты солдаты Кавагути пошли в новое наступление, которому предшествовали вспышки

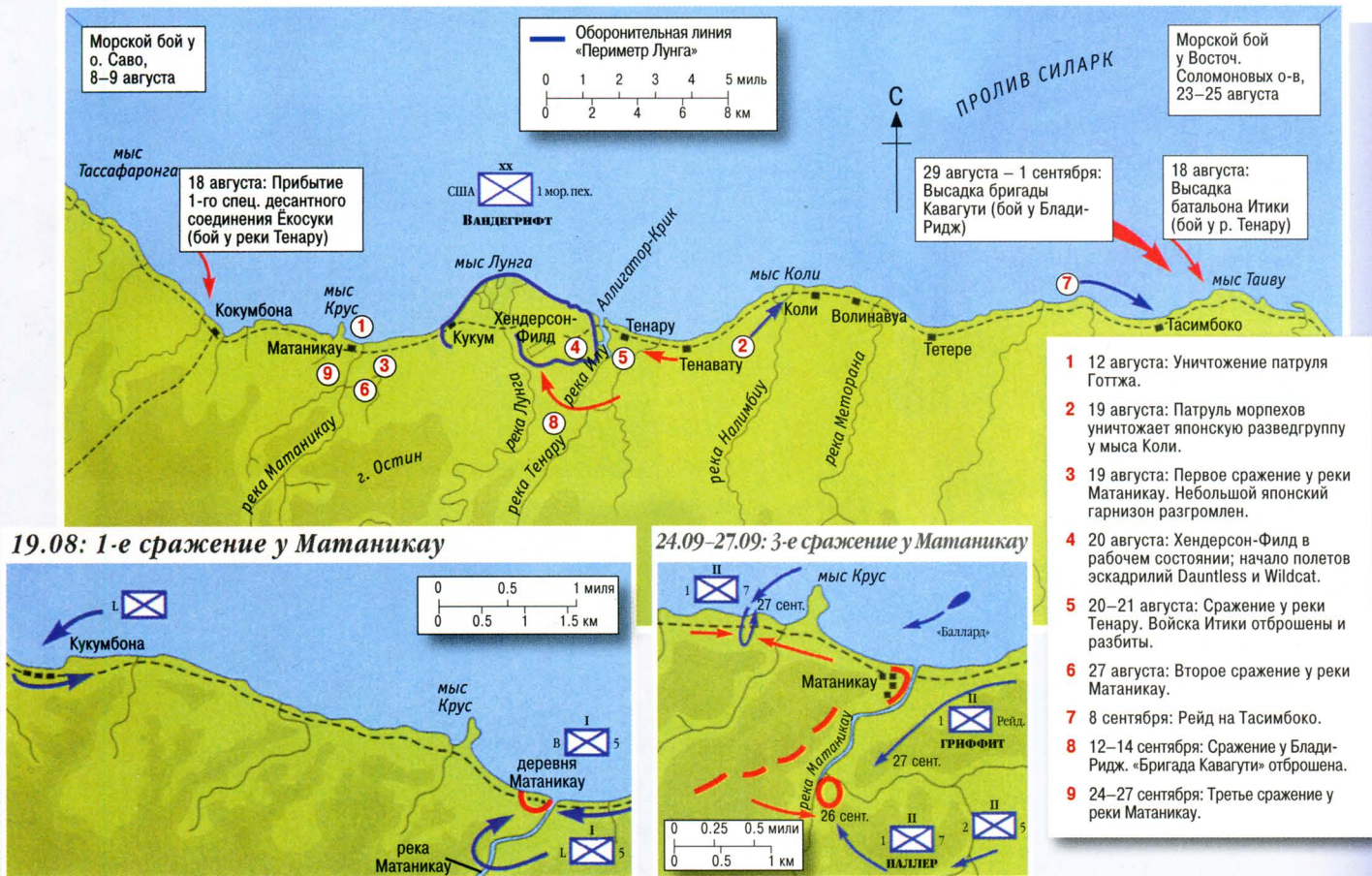
сигнальных ракет. Ожесточенная атака японцев вынудила морских пехотинцев отойти назад, к самой северной точке кряжа. Обе стороны понимали важность Блади-Ридж для всей кампании: контроль над этим хребтом позволял непосредственно угрожать единственному аэродрому на острове. К счастью, вспышки ракет, обозначающие начало очередной атаки японцев, обеспечили превосходные контрольные точки для бившей с короткой дистанции артиллерии морской пехоты, и это позволило американцам отстоять свои позиции.

На рассвете 14 сентября морские пехотинцы, наконец, отбросили японцев обратно в джунгли – Кавагути потерпел поражение. Американцы потеряли 31 человека убитыми, 103 ранеными и девять пропавшими без вести; у японцев более 600 человек были убиты.

Теперь Вандегрифт решил развернуть защищаемый морпехами периметр. Сюда был переброшен 7-й полк морской пехоты, перед которым генерал поставил задачу очистить район Матаникау. Разведывательные части 1-го батальона достигли устья Матаникау 26 сентября, но их встретил сильный огонь японцев с западного



## ОПЕРАЦИИ НА ГУАДАЛКАНАЛЕ: август–сентябрь 1942



▼ Пикирующие бомбардировщики морской пехоты Douglas SBD Dauntless разогреваются на Хендерсон-Филд. Наличие взлетно-посадочной полосы позволяло оказывать морской пехотинцам поддержку с воздуха, что облегчало защиту острова.

берега реки. Тем временем началась вторая фаза операции, и к устью Матаникау был направлен 1-й рейдерский батальон, который обнаружил, что сильное подразделение неприятеля пересекло реку и заняло удобные позиции на восточном берегу. Сильный огонь японцев сорвал операцию, морпехи отошли, однако их доклад штабу дивизии был истолкован неверно, и там посчитали, что рейдерский батальон успешно форсировал реку.

### Матаникау

Чтобы поддержать успешное наступление, которое, как полагало американское командование, начали рейдеры, частям, находившимся в устье реки, был отдан приказ пересечь реку и развернуться восточнее мыса Крус. Хотя высадка на противоположном берегу и не встретила сопротивления, морские пехотинцы очень скоро оказались под огнем японских минометов и были атакованы японской колонной, двигавшейся со стороны реки. В результате три отряда морской

пехоты не только оказались втянуты в бой, но и не могли поддерживать друг друга.

Отряд, развернувшийся к западу от мыса Крус, оказался в критической ситуации. Оставшиеся без радиосвязи морские пехотинцы использовали свои белые футболки, чтобы выложить из них на отмели слово HELP («Помогите»). Вскоре их сигнал был замечен легчиком пикирующего бомбардировщика, а также с кораблей десантной флотилии, после чего эсминец «Баллард» эвакуировал войска. Американцы потеряли 24 человека убитыми и 23 ранеными; японские войска (насчитывавшие около 1800 человек) потеряли убитыми 60 человек и ранеными – 100. Американцы отступили к периметру, оставив близлежащие территории в руках японцев.

### Возобновление боев

Бои за Матаникау возобновились в октябре, когда американская разведка доложила, что японцы сосредотачивают

(Продолжение см. на стр. 20)

# БОЙ У БЛАДИ-РИДЖ

12–14 сентября 1942

*Вид с юго-запада.*

*Американцы отброшены к высоте 2.*

▲ Взлетно-посадочная полоса на Гуадалканале, названная американцами Хендерсон-Филд, была важнейшей позицией морских пехотинцев.

США  III  
Сводный отряд  
**ЭДСОН**

ХЕНДЕРСОН-ФИЛД,  
1555 МЕТРОВ

РЕКА  
ЛУНГА

## АМЕРИКАНСКИЕ ВОЙСКА

- A** Рейдеры из 1-го рейдерского батальона
- B** Десантники из 1-го парашютного батальона

## СОБЫТИЯ

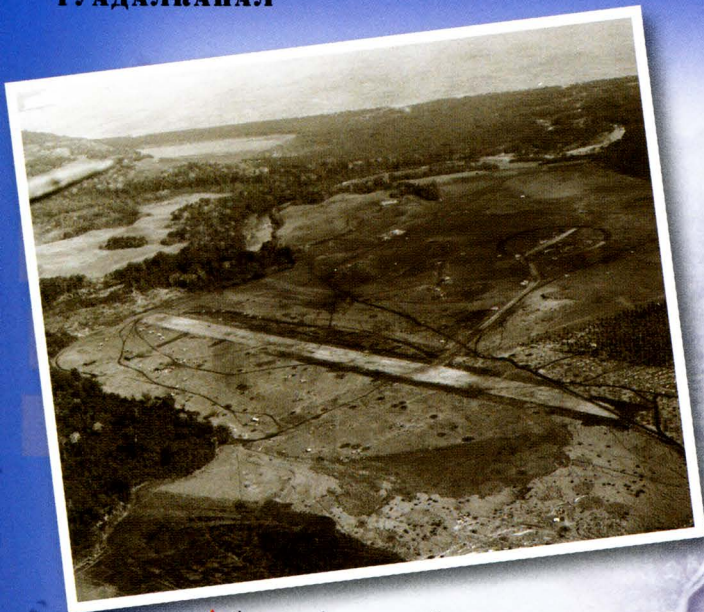
- 1 19:00, 12 сентября:** Кавагuti без поддержки проводит атаку на западный фланг рубежа американской обороны.
- 2** Американские рейдеры отходят к оборонительным позициям на самом северном гребне.
- 3 13 сентября:** Вторую ночь подряд Кавагuti ведет массированные атаки. Американские рейдеры отступают к своим позициям на высоте 2.
- 4** Вторая атака вынуждает рейдеров и парашютистов отступить к высоте 2.
- 5** Концентрированным огнем артиллерии морские пехотинцы наносят большой урон войскам Кавагuti.
- 6 14 сентября:** 2-й батальон 5-го полка морской пехоты подходит на помощь обороняющимся.
- 7 14 сентября:** P-400 с Хендерсон-Филд на рассвете наносят удары с воздуха по войскам Кавагuti, поддерживая успешную контратаку американцев.

► Артиллерия морской пехоты очень эффективно действовала против войск Кавагути.



Яп.   
**КАВАГУТИ**

**ЯПОНСКИЕ ВОЙСКА**  
1 1-й батальон 124-го пехотного полка  
2 Два батальона Итики



▲ Фотография японской взлетно-посадочной полосы на Гуадалканале, сделанная американской авиаразведкой. Американцам, возможно, не удалось бы захватить Гуадалканал, если позднее они не контролировали этот аэродром.

(Продолжение. Начало см. на стр. 17)

силы для новой массированной атаки. Японская артиллерия также начала обстрел Хендерсон-Филд, препятствуя проведению воздушных операций. Вандегрифт планировал направить 5-й полк морской пехоты, чтобы провести атаку в районе устья Матаникау и таким образом отвлечь внимание противника и обеспечить 7-му полку морской пехоты возможность свободно форсировать реку и захватить плацдарм на западном берегу. Он надеялся этим маневром отодвинуть линию фронта на запад настолько, чтобы японская артиллерия не могла угрожать Хендерсон-Филд.

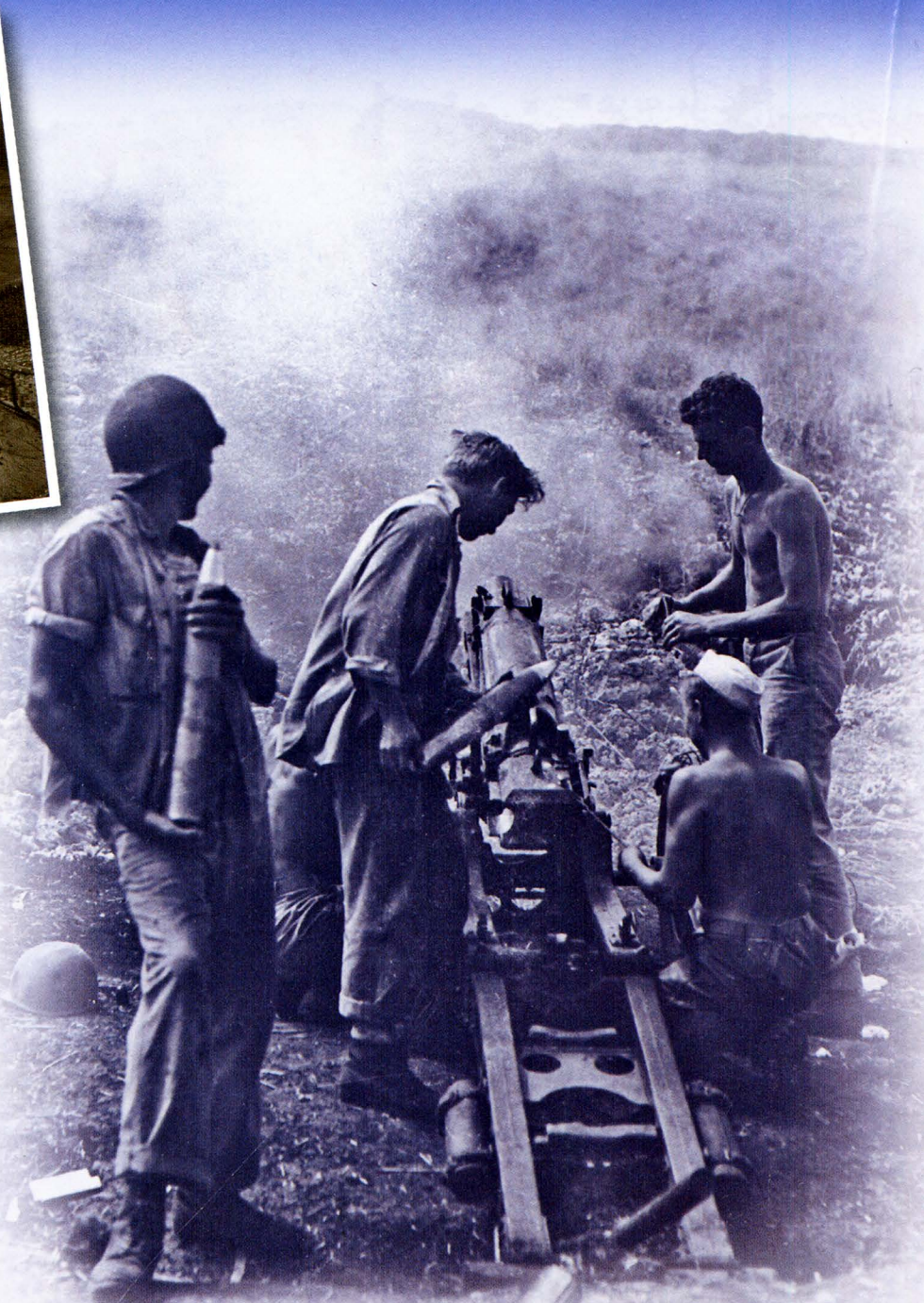
Морские пехотинцы перешли в наступление 7 октября. Военные действия в целом развивались в соответствии с намеченным планом. Первая же атака сковала японские войска в устье реки, вызвав серию контратак, которые были успешно отражены, причем в ряде случаев в рукопашном бою. Основное наступление американцев началось 9 октября, когда морские пехотинцы форсировали реку и двинулись на север.

Теперь и японцы приступили к осуществлению своего тщательно подготовленного широкомасштабного контрнаступления (на суше и на море), которое должно было развиваться на трех фронтах. В ходе сражения у мыса Эсперанс военно-морские силы сторон столкнулись в районе острова Саво.

Американцы потеряли эсминец, японцы – крейсер и три эсминца после чего были вынуждены отступить. Теперь преимущество на море постепенно начало переходить в руки американцев.

Однако уже 13 октября японцы обрушили на Хендерсон-Филд интенсивную воздушную бомбардировку. Артиллерийский обстрел продолжался в течение всего дня, а ночью огонь вели орудия главного калибра японского линкора. В первой половине дня 14 октября аэродром Хендерсон-Филд был выведен из строя. Американцы могли использовать только наскоро организованную взлетно-посадочную полосу с травяным покрытием.

▲ Морские пехотинцы заряжают 75-мм буксируемую вьючную гаубицу. Она была разработана прежде всего как горное орудие, могла разбираться и перевозиться по частям.

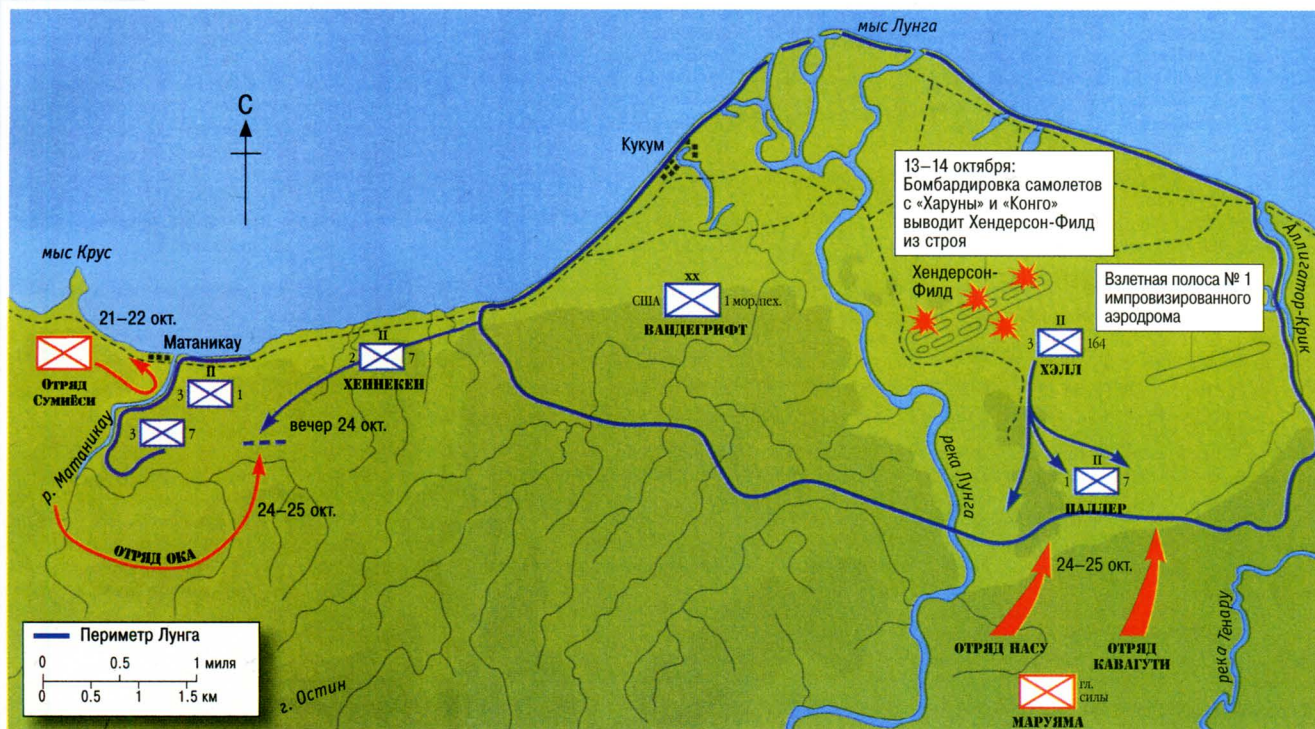


### Тассафаронга

Тем временем японцы высадили войска и части снабжения на мысе Тассафаронга в 16 километрах западнее. Японское командование имело около 3000–4000 солдат и было настолько уверено в победе, что заранее сформулировало условия капитуляции.

Японский план предусматривал нанесение ударов на четырех направлениях: главная атака – с юга, вторая – через

## БОЙ У ХЕНДЕРСОН-ФИЛД: 23–25 октября 1942



Матаникау с запада, третья – через Матаникау и севернее против американских позиций, четвертая атака представляла собой морской десант.

Однако план практически сразу же перестал выполняться. Главное наступление было задержано на три дня из-за того, что японцы имели для преодоления джунглей лишь ручной шанцевый инструмент (от использования артиллерии в гористой местности пришлось отказаться). Войска, наносившие удар с запада, не были проинформированы о задержке и перешли в наступление в соответствии с планом 21 октября при поддержке огня артиллерии и танков. Атака была отбита. Когда же наступление повторилось на следующий день, морские пехотинцы сконцентрировали огонь артиллерийских и противотанковых орудий и уничтожили атакующих, гарантировав безопасность западного сектора.

Следующей ночью, 24 октября, в условиях проливного дождя и плохой видимости японцы, наконец, начали главную атаку, огневую поддержку которой осуществляли только пулеметы. В темноте они наткнулись на пост перехвата, с которого американцы были предупреждены о начале операции. Американцы привели

в состояние боевой готовности недавно прибывшие подкрепления и резервы, укрепили позиции и в течение ночи отражали ожесточенные атаки японцев.

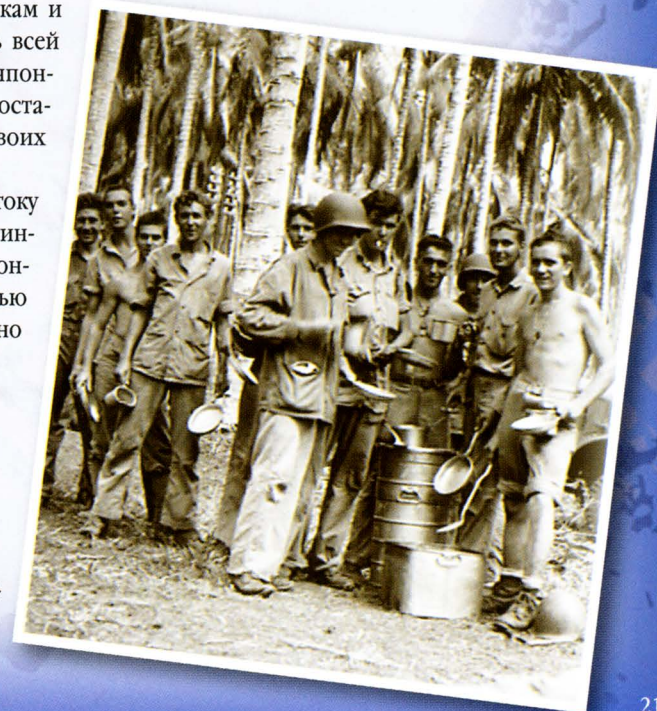
25 октября вошло в историю как «Воскресенье в блиндаже». Американские войска укрылись в своих убежищах, а Хендерсон-Филд в это время подвергся самой жестокой бомбардировке за время сражения. Защитники подготовились к ночным атакам и снова смогли отразить их вдоль всей южной части Блади-Ридж. Когда японцы на рассвете отступили, они оставили на поле боя 1500 трупов своих солдат.

Тем временем на гребнях к востоку от реки Матаникау морские пехотинцы также устояли, отбив все японские атаки, предпринятые ночью 25 октября. В ходе начатой рано

► *Морские пехотинцы выстраиваются в очередь перед раздачей пищи. Они выглядят веселыми, несмотря на небольшой «базовый рацион» – основное внимание при поставках уделялось боеприпасам, топливу и снаряжению, а не продовольствию.*

утром следующего дня массовой атаки японцы едва не добились успеха, но героическое сопротивление морских пехотинцев сорвало планы противника.

Японское контрнаступление полностью провалилось, проходившие в этот период бои стали высшей точкой японской активности на Гуадалканале. Но впереди противников ждало еще много тяжелых сражений. ✪





# ОСТРОВ ВЗЯТ

**ВМС США отбили атаку японского флота, а морские пехотинцы продолжили наступление на острове.**

**Н**оябрь 1942 года стал переломным месяцем в ходе кампании. Адмирал Горбли был заменен на посту командующего в южной части Тихого океана адмиралом Уильямом Ф. «Быком» Хэлси. Хэлси прибыл в начале месяца, а вместе с ним – войска, призванные поддержать американское присутствие в этом регионе.

Японцы тем временем организовали четыре морские оперативные группы. Две из них были предназначены для нанесения бомбовых ударов по Хендерсон-Филд, третья занималась переброской на Гуадалканал личного состава, снаряжения и техники 38-й дивизии, а четвертая группа должна была оказывать общую поддержку наземным войскам. У Хэлси были две оперативные группы: одна состояла в основном из боевых кораблей, другая – из боевых кораблей и транспортов. Их задачей являлась доставка на Гуадалканал подкреплений, снаряжения и боеприпасов, а также предотвращение любых попыток японцев установить свой контроль над островом.

12 ноября прибыли транспорты, начавшие операцию по пополнению запасов на острове. Однако вскоре разведывательный самолет обнаружил крупное соединение японского ВМФ, двигавшееся к острову. Американские транспорты ушли, а

боевые корабли подготовились встретить японцев. Приближающаяся группа противника состояла из двух линкоров, легкого крейсера и 14 эсминцев. Они должны были организовать бомбардировку взлетно-посадочных полос на Гуадалканале и поэтому имели на борту в основном фугасные, а не бронебойные боеприпасы.

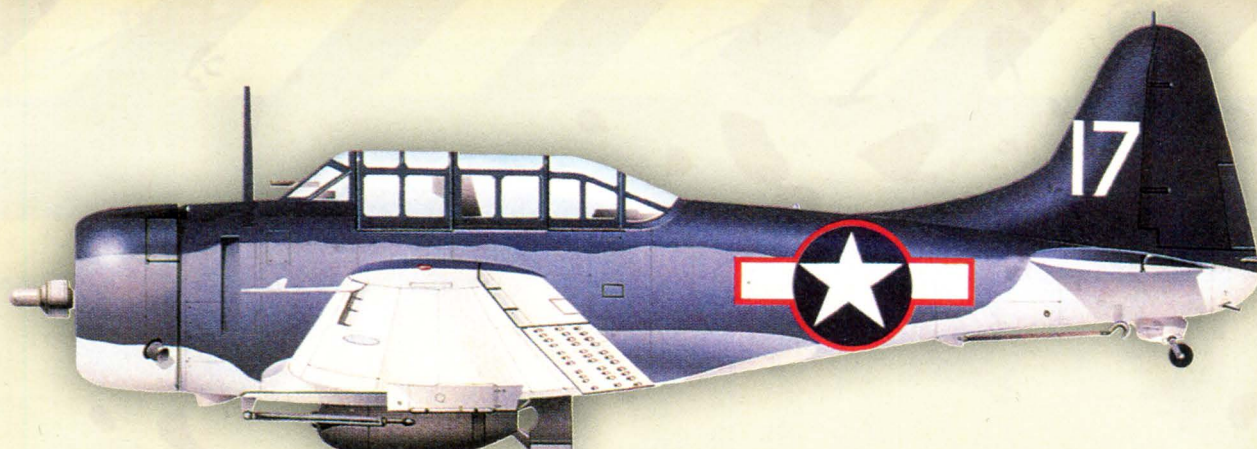
**Превосходство в численности**  
Превосходившие противника в численности американские крейсерские силы атаковали японцев ночью у острова Саво. Это столкновение получило название первого морского сражения у Гуадалканала. Американские суда прорвались в японские порядки, и начался ночной бой, освещаемый лишь вспышками взрывов. В царившем беспорядке обе стороны иногда открывали огонь по своим кораблям. Однако к утру японцы отошли, причем ни один их снаряд так и не упал на Гуадалканал.

Из 13 американских кораблей двенадцать были потоплены или повреждены. Японцы потеряли линкор и два эсминца. Позже в тот же день самолеты авианосного и наземного базирования потопили семь из 11 японских транспортов, двигавшихся в сторону острова, заставив силы прикрытия противника повернуть назад.

Следуя принятому ранее плану, в ноябре американцы освободили от японцев район Матаникау. На востоке в ходе очередного наступления им удалось







## DOUGLAS SBD-4 DAUNTLESS

САМЫЙ УСПЕШНЫЙ самолет ВМС США периода Второй мировой войны (по числу потопленных вражеских кораблей), SBD Dauntless (Неустршимый) был разработан компанией «Northrop» и ее главным конструктором Эдом Хейнеманом в 1934 году как самолет для авианосного флота, тогда еще находившегося на стадии строительства. BT-1 имел в своей основе машину Northrop A-17A, и в ноябре 1937 года ВМС США получили первые 54 самолета. Новая модель представляла собой свободносущий низкоплан, имевший цельнометаллическую конструкцию за исключением

полотняной обшивки рулевых поверхностей. Модифицированный прототип BT-2 был создан в октябре 1938 года, на нем был установлен двигатель Wright XR-1820-32 Cyclone мощностью 746 кВт (1000 л.с.). «Northrop» к этому времени вошла состав «Douglas Aircraft», а самолет получил маркировку SBD-1. К июню 1940 года он составлял основу американской палубной авиации, а затем сыграл решающую роль в сражениях в Коралловом море, при Мидуэе и Гуадалканале – несмотря на то, что обладал слабой курсовой устойчивостью и плохой маневренностью.

▼ Японский самолет, пораженный огнем с американского корабля, упал в море. За ним последовал второй самолет. Оба летчика охотились за американским крейсером (слева на фотографии), но потерпели неудачу.

оттеснить японцев от мыса Коли, где они высадились 2 ноября с целью устройства в этом районе аэродрома. Небольшой отряд морской пехоты был атакован японцами, но продержался до подхода подкрепленный морских пехотинцев и частей 164-й пехотной дивизии. К 12 ноября бои в этом районе были закончены. Американцы потеряли 40 человек убитыми и 120 ранеными; японские потери составили более 450 человек убитыми. 2-й рейдерский батальон совершил эпический 30-дневный дальний рейд в район горы Остин, пытаясь обнаружить путь, по которому можно было бы обойти японцев с тыла. Хотя подходящего маршрута они не обнаружили, им удалось уничтожить несколько японских орудий, а также 488 солдат противника, потеряв всего 16 человек.

У берегов Гуадалканала произошло еще одно столкновение, в ходе которого американские линкоры и эсминцы



▲ На фотографии, сделанной с американского корабля, виден столб дыма от подбитого японского бомбардировщика, который пытался атаковать корабль.

перехватили и заставили уйти японский флот, доставлявший подкрепления на остров. После провала попыток доставить подкрепления на Гуадалканал японцы были вынуждены вернуться к тактике

(Продолжение см. на стр. 26)

# НОВОГОДНЕЕ НАСТУПЛЕНИЕ

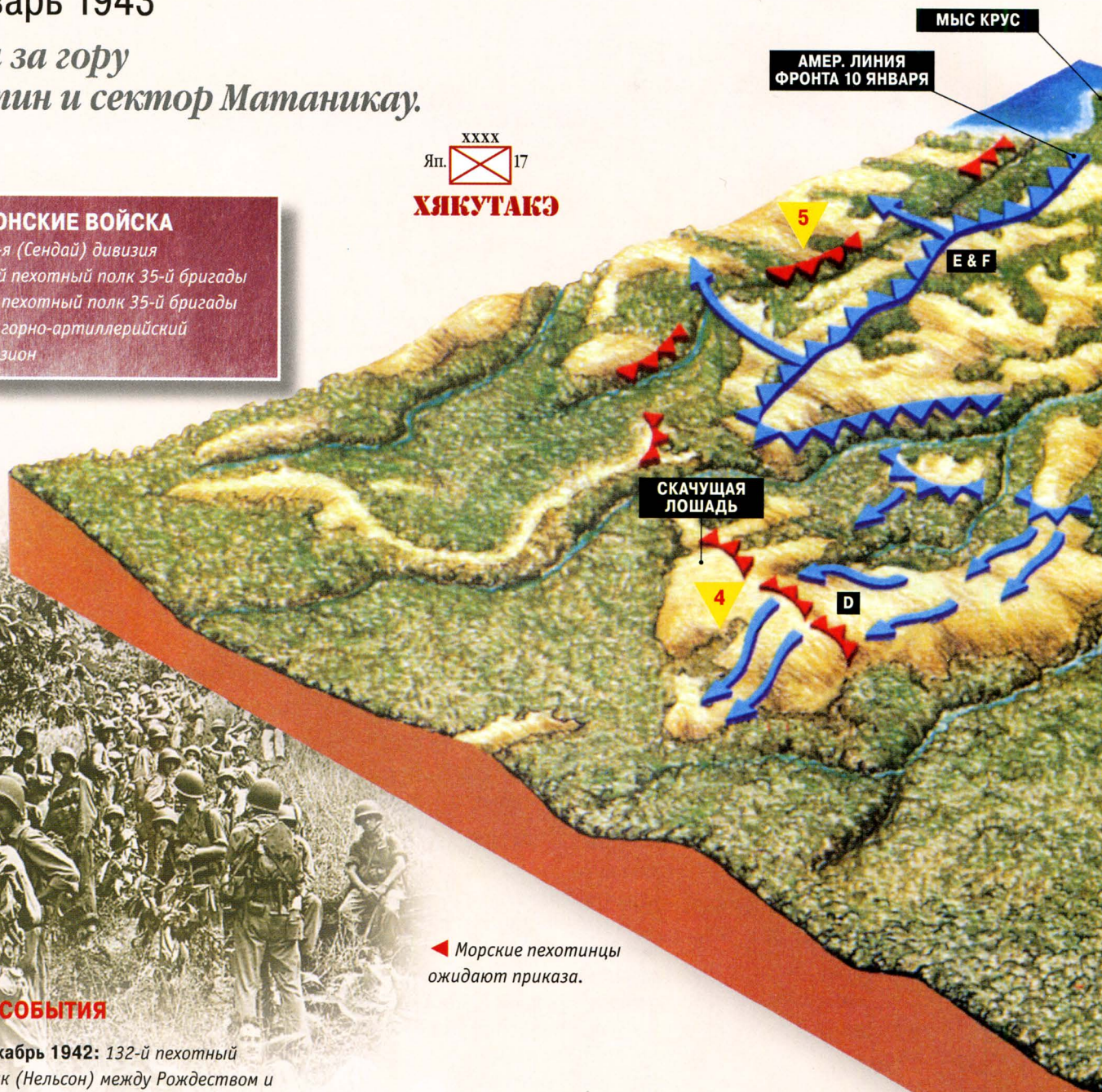
Январь 1943

*Бои за гору  
Остин и сектор Матаникау.*

## ЯПОНСКИЕ ВОЙСКА

2-я (Сендай) дивизия  
124-й пехотный полк 35-й бригады  
28-й пехотный полк 35-й бригады  
10-й горно-артиллерийский дивизион

XXXX  
Яп.  17  
**ХЯКУТАКЭ**



◀ Морские пехотинцы  
ожидают приказа.

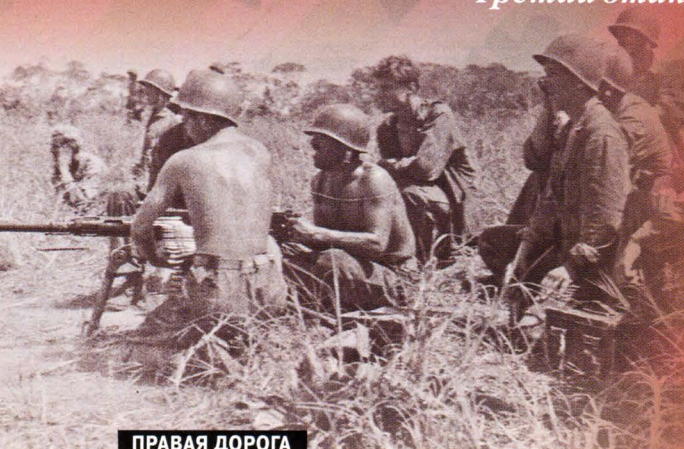
## СОБЫТИЯ

- 1 **Декабрь 1942:** 132-й пехотный полк (Нельсон) между Рождеством и Новым годом развертывается перед Гифу (наиболее сильной японской оборонительной линией на острове, состоявшей из связанных между собой укрепленных огневых точек).
- 2 **4 января 1943:** 2-й батальон 35-го пехотного полка (МакКлюри) сменяет 132-й полк на склонах Гифу.
- 3 **11 января:** 3-й батальон 35-го пехотного полка захватывает японские оборонительные позиции на Морском Коньке.
- 4 **12–13 января:** 27-й пехотный полк захватывает японские оборонительные позиции на Скачущей Лошади. Ожесточенный скоротечный бой обеспечивает юго-западный фланг XIV корпуса.
- 5 **12–13 января:** Наступление 2-го и 8-го полков морской пехоты к мысу Крус. Преодолев за неделю 1400 метров, они выходят непосредственно к Кокумьоне – последнему серьезному японскому узлу обороны в этом районе.
- 6 **18–19 января:** Окружение Гифу.
- 7 **22–23 января:** Заключительная атака на Гифу завершена успешно.



США  XXX XIV  
**ПАТЧ**

► Морские пехотинцы изучают новые позиции.



**РЕКА МАТАНИКАУ**

**МАРШРУТ МОРПЕХОВ**

**АМЕР. ЛИНИЯ ФРОНТА 10 ЯНВАРЯ**

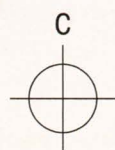
**ПРАВАЯ ДОРОГА СНАБЖЕНИЯ ПЕРЕРЕЗАНА В ТЕЧЕНИЕ ДЕКАБРЯ**

**МОСТ ЧЕРЕЗ РЕКУ ПОСТРОЕН К 5 ЯНВАРЯ**

**ЗАПАДНЫЙ СКЛОН ГОРЫ ОСТИН**

**МОРСКОЙ КОНЕК**

**ПОЗИЦИИ ГИФУ**



Яп.  X  
**ОКА**

- АМЕРИКАНСКИЕ ВОЙСКА**
- A** 132-й пехотный полк
  - B** 2-й батальон 35-го пехотного полка
  - C** 3-й батальон 35-го пехотного полка
  - D** 27-й пехотный полк
  - E** 2-й полк морской пехоты  
2-й дивизии морской пехоты
  - F** 8-й полк морской пехоты  
2-й дивизии морской пехоты

► *Морские пехотинцы покидают Гуадалканал на десантном судне. Многие из них возвратились на свои базы, чтобы обучать новобранцев искусству ведения войны в джунглях.*

*(Продолжение. Начало см. на стр. 23)*  
«Токийского экспресса». Они сбрасывали с эсминцев снаряжение и боеприпасы в герметичных цилиндрах, которые плыли по течению. Примерно лишь треть этих грузов попадала к японским войскам на острове, и в это время американским кораблям удалось отогнать японские эсминцы на значительное расстояние. К концу ноября японцы окончательно утратили контроль над водами, окружавшими Гуадалканал.

### Решительные действия

Для американцев ситуация на Гуадалканале существенно изменилась. Хотя «Периметр Лунга» был не намного больше, чем в первые дни боев, численность американских войск на острове возросла настолько (около 40 000 человек, по сравнению с около 25 000 японцев), что можно было начать решающее наступление. После прибытия значительного числа армейских подразделений под командованием генерал-майора Александра М. Патча оборванных и израненных морских пехотинцев, в течение более четырех месяцев участвовавших в изнурительных боях, в декабре, наконец, эвакуировали с Гуадалканала. В этот период в воздухе над островом появился новый армейский истребитель P-38, а на Хендерсон-Филд прибыли бомбардировщики B-17.

Главной целью частей Армии США была гора Остин, где, как предполагалось, базировались основные силы японцев. «Гора» высотой 460 метров (фактически, это была цепь покрытых джунглями гребней, выступающих из основной горной системы Гуадалканала) находилась примерно в 10 километрах к юго-западу от Хендерсон-Филд, являясь по отношению к нему господствующей высотой. Склоны были покрыты густым тропическим лесом, а предгорья – доходящей до пояса травой. Перед сражением там не было никаких тропинок, и снаряжение приходилось тащить на себе по крутым склонам. Раненых эвакуировали таким же образом.



Японцы закрепились на обустроенных ими оборонительных рубежах вокруг горы Остин. Американское наступление началось 17 декабря, но до 23 января никаких успехов достигнуто не было. Нанося удар с востока на запад, американцы наткнулись на самую сильную японскую позицию, называемую Гифу, – сеть соединенных друг с другом хорошо замаскированных долговременных огневых точек. Сразу не удавалось определить, на какое расстояние тянется позиция противника, однако позднее, когда разведчики попытались обойти ее с фланга на юго-западе, это было установлено. Утомленной американской пехоте пришлось снять осаду и отдохнуть, прежде чем перейти в решительное наступление.

На этот раз генерал Патч решил сломить сопротивление японцев серией стремительных атак. Он планировал совершить бросок в западном направлении и сокрушить японские войска между мысом Крус и Кокумбоной. В то время как одна дивизия двигалась бы через примыкавшие к берегу холмы, другая должна была развертываться непосредственно на берегу. В жестоком бою американцы взяли под свой контроль две высоты, получившие названия за свои очертания, видные при аэрофотосъемке, – Скачущая Лошадь и Морской Конек. Это позволило американцам

▲ *В джунглях не было тропинок, и это сильно затрудняло передвижение войск. На фотографии запечатлена типичная ситуация, с которой американским солдатам приходилось сталкиваться каждый день.*

окружить позиции Гифу, а затем приступить непосредственно к их ликвидации.

В течение двух недель бои вел 2-й батальон 35-го пехотного полка. Оборонявшиеся японцы сражались до последнего, и уже на первом этапе сражения стало ясно, что для американцев крайне важной будет поддержка танков. Находившаяся всего в 90 шагах от позиций противника пехота часто



танк уничтожил восемь огневых точек, пробив брешь в японских позициях. Последним актом этого сражения стала самоубийственная банзай-атака японцев на американские позиции. Захват Гифу стоил жизни 64 американцам, еще 42 были ранены; японцы потеряли более 500 человек. Сопротивление к востоку от реки Матаникау было сломлено. К концу месяца американцы захватили Кокумбу-ну, выбив японцев из этого района.

### Замаскированная эвакуация

В докладах американской разведки высказывалось предположение, что японцы предпримут новую попытку широкомасштабного наступления. В действительности же японцы проводили хорошо замаскированную эвакуацию своих оставшихся войск – операцию Кэ. Они высадили около 600 солдат в районе мыса Эсперанс, чтобы создать у американцев иллюзию готовящегося наступления. 26 января сводная дивизия из частей пехоты и морской пехоты атаковала в западном направлении. По мере продвижения на

запад американцы встречали сопротивление японцев, использовавших реки в качестве рубежей обороны.

К началу февраля американцы поняли, что японского наступления не будет. Они предположили, что враг попытается отвести свои войска, и Патч решил этого не допустить. На юго-запад от мыса Эсперанс был направлен один батальон, которому предстояло выйти в тыл японских позиций. Однако двойной охват, так хорошо выглядевший на бумаге, осуществлялся слишком медленно. Японцы показали себя опытным и хитрым противником и смогли в ходе операции Кэ успешно эвакуировать больше 13 000 солдат. Когда 9 февраля две наступавшие навстречу друг другу группы американцев встретились у деревни Тенаро, кампания на Гуадалканале официально завершилась. Первая фаза кампании в районе Соломоновых островов закончилась победой американцев, а эра японского владычества на Тихом океане стала клониться к закату. 🏆

## ЗАВЕРШАЮЩИЕ БОИ: январь–февраль 1943



с трудом могла определить, где, собственно, находятся узлы сопротивления – настолько хорошо были замаскированы японские позиции.

18 января американцы начали атаку с целью двойного охвата. Когда сопротивление стало ослабевать, на помощь прибыли три танка. Два из них сломались, но третий, прикрывавший атаку 16 солдат, вошел в карман Гифу. В этом бою

# ИСПЫТАНО НА ПРАКТИКЕ

НА ГУАДАЛКАНАЛЕ были испытаны методы ведения войны в джунглях и на Тихом океане. Победа досталась американцам ценой огромных усилий, но она развеяла миф о непобедимости японцев. В течение многих месяцев ситуация продолжала оставаться опасной, но, когда японцы, наконец, ушли, вся американская нация вздохнула с облегчением.

В ходе этой операции сформировался костяк ветеранов. Одни из них вернулись в США, чтобы тренировать новобранцев, другие остались на Тихом океане и поддерживали недавно сформированные части, которым предстояло участвовать в новых боях. И самое важное — эта кампания стала проверкой теории десантных операций, которая преподавалась в школе Корпуса морской пехоты в Куантико (Виргиния) в конце 1920-х годов и в 1930-е годы. Теория не была уникальной, но до тех пор, пока ее не удалось проверить на практике, она оставалась объектом

критики в военных кругах. Сомнения многих высших военных объяснялись провалом десантной операции в Галлиполи (Турция), проводившейся в 1915 году во время Первой мировой войны.

Важным приобретением для американцев стал и сам Гуадалканал. Этот остров был превращен в одну из самых больших военно-морских и авиационных баз в регионе и служил трамплином для будущих десантных операций. Контроль над ним гарантировал американцам безопасность их линий коммуникаций с Австралией.

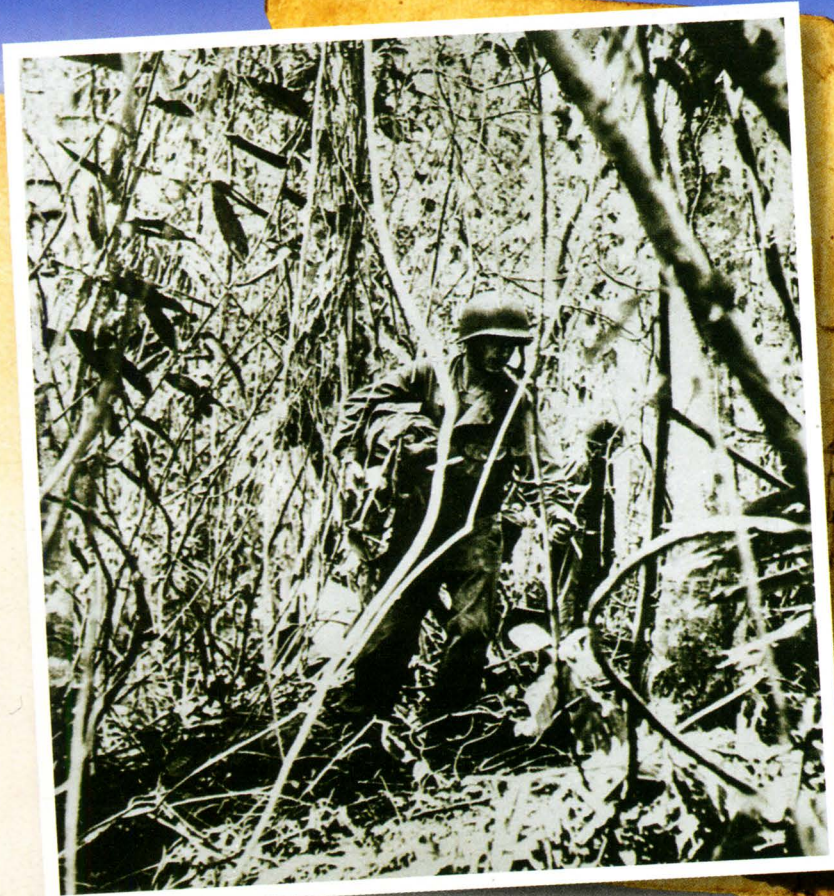
Цена, которую пришлось заплатить за это, не была чрезмерно высокой. Всего Армия США и морские пехотинцы потеряли 1600 человек убитыми и 4700 ранеными. Потери японцев были значительно больше: 25 400 военнослужащих всех родов войск. Ущерб, нанесенный военно-морским силам каждой из сторон, был примерно одинаков: по 25 крупных надводных кораблей.

▼ Фюзеляж японского истребителя «Zero» пробит пулеметными пулями, но корпус самолета уцелел. Гуадалканал, январь 1943 года.



► Кладбище американских солдат, погибших в боях на Гуадалканале. После войны тела были эксгумированы и перезахоронены на родине.





## СВИДЕТЕЛЬСТВО.

КАПРАЛ МОРСКОЙ ПЕХОТЫ  
ДЖ. Р. ГАРРЕТ ВО ВРЕМЯ БОЕВ  
НА ГУАДАЛКАНАЛЕ ВЕЛ ДНЕВНИК.

«Днем мы находились под защитой джунглей. Деревья берегли нас от «пистолета Пита» (японские морские артиллерийские орудия, размещавшиеся у тропинок на холмах). Они давали два или три залпа – стреляли наугад в течение всего дня, а затем их закатывали в пещеры и хорошо прятали. Через несколько месяцев они были уничтожены. В сумраке мы выкатывали наши гаубицы на летное поле аэродрома и на холмы – к Грасси-Кноллу, Блади-Риджу и Кокумбоне. Оттуда мы могли вести огонь в любом направлении. С рассветом мы снова отходили под защиту деревьев».

