



ВОЕННО-ИСТОРИЧЕСКАЯ СЕРИЯ «СОЛДАТЪ»

УНИФОРМА • ВООРУЖЕНИЕ • ОРГАНИЗАЦИЯ



**Гражданская  
война в России  
1917-1922**

# **КРАСНАЯ АРМИЯ**

А. Дерябин  
Р. Паласиос-Фернандес

**ас**  
ИЗДАТЕЛЬСТВО

А. Дерябин

**Гражданская война  
в России  
1917-1922**

**КРАСНАЯ АРМИЯ**

*Художник  
Р. Паласиос-Фернандес*

УДК 355/359(091)  
ББК 63.3(2)612  
Д369

*Научный редактор канд. ист. наук С.И. Дробязко*

Автор выражает свою искреннюю  
признательность за помощь при подготовке этой книги  
П.К. Корнакову и А.Б. Степанову

В книге использованы фотографии из Российского  
государственного архива кинофотодокументов  
и личного собрания Р. Паласиоса-Фернандеса

**Дерябин А.И.**

Д369 Гражданская война в России 1917–1922: Красная армия. —  
М.: ООО «Издательство АСТ», 2000. — 64 с., 8 цв. ил. —  
(Военно-историческая серия «СОЛДАТЪ»).

ISBN 5-17-003961-1

Книга в научно-популярной форме рассказывает о возникнове-  
нии Рабоче-крестьянской Красной армии в период Гражданской вой-  
ны 1917–1922 гг.

Главное место в ней отведено истории РККА, ее организации,  
униформе, знакам различия и отличия, снаряжению и вооружению  
отдельных родов войск и формирований. Среди немногочисленных  
изданий на эту тему книга выделяется исторической достоверностью,  
объективностью подхода к описываемым событиям, широтой и но-  
визной привлеченного архивного материала и содержит много уни-  
кальных фотографий и цветных иллюстраций известного художни-  
ка — специалиста по военной форме.

Книга адресована широкому кругу читателей, интересующихся  
военной историей, и представляет особый интерес для историков и  
художников по костюму, работников музеев, театров, реставраторов,  
преподавателей и учащихся военных учебных заведений, членов во-  
енно-патриотических клубов и объединений, коллекционеров.

УДК 355/359(091)  
ББК 63.3(2)612

ISBN 5-17-003961-1

© А.И. Дерябин, текст, 1998  
© Р. Паласиос-Фернандес, иллюстрации, 1998  
© ООО «Издательство АСТ», 2000

## ФОРМА ОДЕЖДЫ КРАСНОЙ АРМИИ

Прообразом Рабоче-Крестьянской Красной Армии являлись красногвардейские отряды, начавшие формироваться после февральского переворота 1917 г., и революционизировавшиеся части Российской Императорской армии. Красногвардейцы не имели никакой установленной формы одежды, их отличала только красная нарукавная повязка с надписью «КРАСНАЯ ГВАРДИЯ» и иногда красная лента на головном уборе. Солдаты же носили форму одежды старой армии, на первых порах даже с кокардами и погонами, но с красными бантами под ними и на груди.

При создании РККА активно использовались оставшиеся от прежней армии огромные запасы обмундирования, хранившиеся на интендантских складах по всей России. Красноармейцам разрешалось также ношение гражданской одежды.

Личный состав РККА в основном носил суконные фуражки, папахи, защитные рубахи со стоячим воротником, суконные шаровары, заправленные в сапоги или обмотки с ботинками, шинели и полушубки. Широкое распространение с 1919 г. получили британские и американские френчи. Командиры, комиссары и политработники часто имели кожаные фуражки и куртки. Кавалеристы носили гусарские брюки — чакчиры и доломаны, а также уланские куртки.

Однако уже в 1918 г. военно-политическому руководству РСФСР стала ясна необходимость введения для РККА регламентированной формы одежды. Первым ее элементом являлся защитного цвета суконный шлем со звездой, утвержденный приказом Реввоенсовета Республики от 16 января 1919 г. и получивший неофициальное наименование «богатырка». Ее начали носить красноармейцы Иваново-Вознесенска, где в конце 1918 г. был сформирован отряд М.В. Фрунзе. Позднее она получила название «фрунзевки», а потом — «буденовки».

До 1922 г. большая часть личного состава РККА донашивала униформу старой армии. С января того же года было запрещено ношение формы одежды неустановленных образцов.

В ходе Гражданской войны, несмотря на лучшее — по сравнению с белыми — обеспечение Красной Армии обмундированием и обувью, она все-таки испытывала значительные трудности в снабжении ими. Благодаря колоссальному напряжению работы пошивочных фабрик и мастерских в 1920 г. удалось обеспечить РККА и РККФ около 580 тыс. новых шинелей, 77 тыс. полушубков, 948 тыс. пар кожаной обуви и 223 тыс. пар валенок. Из-за нехватки обуви многие красногвардейцы ходили в лаптях.

Лидеры большевистской партии уделяли значительное внимание вопросам, связанным с формой одежды РККА и РККФ. В августе 1918 г., во время своего первого выезда на фронт в Поволжье, Председатель Реввоенсовета Республики Л.Д. Троцкий (Бронштейн), просматривая очередные донесения из частей, направил в Москву телеграмму с проектом нижеследующего приказа: «Предлагаю как меру наказания ввести для армии и флота черные воротники для дезертиров, возвращенных в части, для солдат, отказавшихся от выполнения приказа, чинивших разгром и прочее. Солдаты и матросы с черными воротниками, пойманные на втором преступлении, подвергаются удвоенной каре. Черные воротники снимаются только в случае безупречного поведения

или воинской доблести». Однако в связи с чрезмерной радикальностью в жизнь это предложение Троцкого проведено не было...

Троцкий вообще не был равнодушен к форме одежды. Так, по воспоминаниям офицера Народной армии Комуча Ф.Ф. Мейбома, в августе 1918 г. в боях под Свияжском обмундирование «личного конвоя тов. Троцкого», состоявшего «исключительно из отборных латышей», включало в себя «красные рейтузы с золотыми лампасами, тужурку синего цвета с серебряной окантовкой».

Позднее, уже в 1919 г., Троцкий распорядился одеть команду «поезда Председателя Революционного Военного Совета Республики» в обмундирование из красной кожи и ввел особый нарукавный отличительный знак, который в обязательном порядке должны были носить команда охраны и все сотрудники поезда. Он был серебряным с белой и красной эмалью. На знаке имелись изображение паровоза на фоне солнца и надпись: «Р.С.Ф.С.Р. /ПРЕДРЕВВОЕНСОВЕТА/ Л.ТРОЦКОГО». Такие знаки отличия изготовили на Монетном дворе еще в 1918 г. В начале апреля 1919 г. Троцкий приказал на этих знаках «выгравировать номера, хотя бы ручным способом, чтобы известно было, кому какой номер выдан. Выдавать под личную расписку. Виновных в утере немедленно удалять с поезда...»

Многим командирам РККА необходимость введения знаков различия для комсостава была ясна еще в 1918 г., т.к. отсутствие их у последних вызывало множество недоразумений во взаимоотношениях с рядовыми красноармейцами — ведь обмундирование у всех было однотипным. Так, практически параллельно с утверждением и объявлением знаков различия Реввоенсоветом Республики, естественно, ничего не зная об этом, начальник 18-й стрелковой дивизии И.П. Уборевич 8 января 1919 г. сообщал в штаб 6-й армии: «Доношу, что мной вводятся как временная мера отличительные знаки на левом рукаве для отделенных, взводных, ротных, батальонных и



*Бывший офицер — военный специалист («военспец») РККА, 1918 г. Офицерское пальто обр. 1912 г. с неуставным меховым воротником; красноармейский знак прикреплен к плечевой портупее*

полковых командиров. Надеюсь, что Реввоенсовет-6 утвердит, т.к. эта мера вызывается необходимостью. Подробности с на-рочным». К сожалению, внешний вид этих знаков различия нам пока неизве-стен. По-видимому, ново-введение Уборевича не бы-ло одобрено РВС 6-й ар-мии, т.к. уже 16 января 1919 г. Реввоенсовет Рес-публики объявил утвер-жденные им нарукавные знаки различия для ком-состава РККА...

Мемуаристы отмечают чрезвычайное многообра-зие униформы различных формирований и частей РККА и ВЧК. Например, взятый красными в плен в августе 1920 г. белый офи-цер В. Рыхлинский вспо-минал, что 1-й Варшав-ский гусарский полк (влит вместе с Мазовецким пол-ком красных улан в состав Красной Армии летом 1918 г.) был обмундирован в шинели старого русского образца, а «на голове — фуражка с желтым око-лышком и вместо красной звезды, подобно другим всадникам, украшена сере-бряным значком с конской

головой, окруженной подковой, тоже серебряной». Он же отмечал, что в красной 51-й стрелковой дивизии были «до невозможности оборванные люди. Некоторые в красных рубашках и с обязательными ручными гранатами у пояса». Некий Н. Равич писал, что в 1919 г. в г. Сумы комендантский патруль имел красные околыши на фуражках и такие же кафтаны и галифе; комендант П.А. Кин объяснял это необходимостью хотя бы какого-то отличия от прочей разношерстной толпы красноармейцев.

Русский дипломат Г.Н. Михайловский, оказавшийся в мае 1919 г. в пока еще занятом красными Севастополе, однажды увидел, как «через весь город по Нахимовскому проспекту с Екатерининской улицы проехала в буквальном смысле слова «красная кавалькада» — вся в красном одеянии с головы до ног, с белыми высокими гетрами — не столько красноармейцы, сколько «красноиндейцы» нового типа. Сумасшедшая кавалькада (особые отряды крымской ЧК) пронеслась по пустому городу весьма живописно, что выглядело, как страница из кинематографического романа...»

Все это разноцветное обмундирование являлось более или менее типичным для некоторых кавалерийских и специальных частей, обычные же красноармейцы были одеты по большей части разношерстно, а зачастую и плохо. Ф.И. Голиков вспоминал, что в ноябре 1918 г. в Камышловском полку («Красных орлов») «не хватает пимов, шинелей. Совсем худо с полушубками. Красноармейцы ходят в чем придется: кто в домашней одежде, кто в форменном обмундировании, кто вперемешку». Говоря о 25-м Верхнекамском полке Особой бригады, он отмечал: «Так же были одеты и полки 29-й (стрелковой. — А.Д.) дивизии: шапки разные, кто в полушубке, кто в шинели, одни в валенках, другие в холодных сапогах, некоторые на самодельных охотничьих лыжах. Привычны для меня эти красные ленты на папах, банты на груди...»

Небезынтересным было отношение к своему внешнему виду некоторых красноармейцев. Военный инструк-

тор красногвардейского батальона Бутырского района Москвы М.Н. Духанов однажды летом 1918 г. обратил внимание на часовых у помещения бывшего ресторана «Стрельна» (на окраине Петровского парка): «Один в шинели, папахе, на поясном ремне — мятый патронный подсумок, за пояс же засунут наган, в руках — винтовка с примкнутым штыком. Другой — в потертой на складках кожаной куртке. Она на груди полужастегнута — виднеется полосатая тельняшка. Лихо сдвинутая на затылок бескозырка без ленточек того и гляди сорвется с головы. Брюки клеш тщательно отутюжены, ботинки начищены до блеска. Вооружен наганом, из карманов куртки выглядывают гранаты. Грудь перекрещивают две пулеметные ленты. У ног — пулемет «максим».

Пестрота в обмундировании и вооружении для меня, военспеца, что соринка в глазу. Но любопытно...» Автор воспоминаний поинтересовался:

« — Товарищ Басов, пулеметным лентам место в коробках. Для чего вы их носите на себе? Для воинской красоты или для устрашения?..

— Для красоты? Не приходило в голову... Для устрашения? Контры и этого боятся как огня! — Басов хлопнул рукой по бескозырке, нагану и расправил плечи, несколько рисуясь передо мной.

— Так для чего же?

— Для удобства. Я и стреляю, и ленту подаю, и набиваю ее патронами. А коробка? Может, у других и есть. А то одна-две — и обчелся. А у нас и вовсе нет...»

Отдельная тема — обмундирование Академии Генерального Штаба РККА. По свидетельству одного из очевидцев, «...как и все красноармейцы, большинство слушателей донашивало солдатское или офицерское обмундирование старой армии — защитного цвета, неказистого покроя. Но можно было увидеть молодых людей, одетых изысканно — в кителя, тщательно пригнанные по фигуре, алые с седыми ворсинками и золотым позументом галифе, обутых в форсистые сапоги с ма-



*Коммунистический батальон перед отправкой на Южный фронт, 1919 г. На фотографии представлен один из самых распространенных типов униформы РККА, основанный на обмундировании бывшей Российской Императорской армии. Знаки различия у командира — обр. 1919 г., на головных уборах — красноармейские звезды*

ленькими бальными шпорами. Волосы их были аккуратно причесаны на прямой пробор и приглажены. Надо думать, этим слушателям внешность корнета царской армии казалась идеалом воинственности.

Некоторые предпочитали ходить в штатской одежде. Романтическим духом веяло от небольшой группы товарищей — командиров частей, пришедших в академию с фронта. Они обычно носили длинные, защитного цвета гимнастерки, подпоясанные кавказскими ремнями; пашки на тонких портупелях, подчеркнута широкие галифе, кубанки, небрежно наброшенные на плечи бурки, сапоги со строевыми шпорами. Властность, которая чувствовалась в их поведении, выделяла их среди окружающих».



*А. Близнюк, инструктор  
пулеметной команды  
1-го революционного  
кавалерийского полка  
бригады И.А. Кочубея, 1919 г.  
(Российский  
государственный архив  
кинофотодокументов,  
далее РГАКФД). На левом  
рукаве — нашивки за  
ранения, введенные еще  
в 1916 г. (Близнюк получил  
26 сабельных ранений);  
над ними — эмблема  
пулеметчиков, вышитая  
золотом на малиновом фоне*

то-малинового цвета с черными бархатными поперечными накладками (в армии эти накладки назывались «разговором»). Белые аксельбанты, алая с желтыми кантами фуражка со звездой венчали форму.

Еще интереснее описывается парадная форма самого Генерального Штаба. Это обмундирование не было оговорено никакими специальными приказами — возможно, это лишь своеобразная мода; тем не менее она существовала, и ношение парадной формы подтверждается кино- и фотодокументами. Как вспоминал один из генштабистов, в 1920—1921 гг. «была сшита специальная новая военная форма. Она отличалась крайней оригинальностью.

На примерке я увидел своих товарищей, одетых в полукафтаны (длиной до колен) светло-зеленого цвета, с отложными бархатными воротниками, отворотами и такими же обшлагами на рукавах. Из-под полукафтанов выглядывали алые с желтыми кантами полугалифе, заправленные в мягкие голенища шевровых сапог; в просветах на груди кафтанов, меж отворотов, виднелись гимнастерки гус-

Форма имела что-то общее со стрелецкой петровского времени и вместе с тем носила какие-то прусские черты фридриховского времени.

Подавляющему большинству красных генштабистов она решительно не понравилась. Горячие головы предлагали отказаться надеть ее, но чувство дисциплины взяло верх, и экзотическая форма вошла в гардероб выпускников академии. Однако вскоре в обиходе остались только алые полугалифе и фуражки; полукафтаны, аксельбанты стали «неприкосновенным запасом», малиновые гимнастерки попали в руки жен...

Так форма-гибрид незаметно окончила свое существование. Ее, вероятно, не помнят даже старейшие военные портные-модельеры...»

Некоторые вновь сформированные казачьи (кавалерийские) части РККА носили элементы старой формы. Так, например, приказом по войскам 30-й стрелковой дивизии за № 124 от 22 ноября 1918 г. Верхне-Уральский казачий полк (приказом по 30-й стрелковой дивизии за № 64 от 1 декабря того же года он был объединен — уже как 1-й Уральский кавалерийский полк — с Нарвским отрядом (красных гусар) в один полк — Нарвский кавалерийский) «в знак Великой Всемирной Революции единогласно решил изменить присвоенную ему форму: синие лампасы, синие околыши у фуражек и синие верхушки у папах на красные».

Летом — осенью 1919 г. Отдельный кавалерийский дивизион 21-й стрелковой дивизии носил парадную форму 15-го гусарского Украинского полка: померанцевые доломаны с серебряным металлическим прибором, черные гусарские меховые шапки с металлической подбородной чешуей и белым султаном (орлов на них уже не было); однако вместо красных чакчир им выдали черные суконные. Интересен тот факт, что через день после прибытия дивизиона в состав 21-й дивизии почти половина бойцов поменяла свои головные уборы у красноармейцев на солдатские шапки, папахи и фуражки...

В РККА имелось незначительное количество частей старой Российской Императорской армии, в том или ином виде перешедших на сторону большевиков и носивших свои собственные традиционные цветные отличия. Так, например, в 1918 г. «Полк по охране гор. Петрограда», являвшийся бывшим Запасным батальоном Лейб-гвардии Семеновского полка (в 1917 г. переименован в Гвардейский Семеновский резервный полк), унаследовал от последнего традиционные синие петлицы с красной выпушкой на воротниках шинели. 29 сентября 1918 г. постановлением Народного комиссариата по внутренним делам эти петлицы были отменены, и их сменил синий овальный нарукавный знак с красной выпушкой и буквами «ГОР/ОХР» («Городская охрана»). Позднее полк стал 3-м Петроградским стрелковым. В нем было много бывших гвардейских офицеров, унтер-офицеров и солдат, и во время наступления белых на Петроград утром 11 июня 1919 г. в деревне Выра полк, перебив коммунистов, перешел на сторону белого Отдельного корпуса Северной армии. Под названием Семеновского стрелкового полка участвовал во всех боях Северо-Западной армии...

На примере формы флота наиболее наглядно видна эволюция обмундирования — от «погонного» Российской Империи через «нашивочное» Временного правительства до «звездно-полосатого» большевистского. Первым шагом к изменению старой формы одежды Российского Императорского военно-морского флота послужил приказ Морского министра за № 125 от 16 апреля 1917 г., который гласил:

«В соответствии с формой одежды, установленной во флотах всех свободных стран, объявляю следующие изменения формы одежды чинов флота и Морского ведомства впредь до окончательной выработки ее в установленном порядке: 1) изъять из употребления все виды наплечных погон; 2) ношение шарфа отменить; 3) вензелевые изображения на оружии уничтожить; 4) середину кокарды, впредь до установления фуражки нового об-



*Группа командиров и бойцов казахского национального эскадрона, 1919 г. (РГАКФД). На рукавах черкесок видны знаки различия РККА, а также эмблемы мусульманской части и/или кавалерии — голова лошади в подкове с перекрещенными саблями*

разца, закрасить в красный цвет. Вместо наплечных погон устанавливаю нарукавные знаки отличия из галуна — на сюртук, китель и тужурку — кругом всего рукава, на пальто — только с наружного края». Наружные нашивки: из золотого галуна — у офицеров флота, инженер-механиков, выдержавших полный офицерский экзамен, офицеров по адмиралтейству, прапорщиков и гидрографов; из серебряного — у офицеров по адмиралтейству, не выдержавших полный офицерский экзамен, чинов судебного ведомства, корабельных инженеров и врачей; в случае невозможности достать галуны нашивки на синем кителе и тужурке можно было иметь из черной тесьмы.

Для отличия по специальностям под нижний галун нашивались выпушки: красные — у корабельных инженеров, малиновые — у чинов судебного ведомства, синие — у гидрографов, белые — у врачей (у военно-мор-

ских чиновников — такие же нарукавные нашивки, как у врачей, но без завитков и выпушек).

Приказом за № 142 от 21 апреля, чтобы отличать военных чинов флота и Морского ведомства от матросов и администрации Добровольного и коммерческого флотов, у первых между локтем и плечом левого рукава пальто, шинели, тужурки, синих кителя и фланелевой рубахи нашивался вырезанный из сукна (или вышивался) красный якорь, обвитый канатом.

В тот же день приказом за № 150 определенные изменения были внесены в некоторые предметы обмундирования. С тужурки должны были быть спороты петлицы, а золотые или серебряные нарукавные нашивки установленного образца разрешалось нашивать только по наружной половине рукава. С синего кителя также должны были быть спороты пуговицы (а петли их — зашиваться), наружный борт кителя — обшиваться черной тесьмой, под которой прикреплялись крючки для застегивания; воротник также должен был обшиваться черной тесьмой, но более узкой, причем стоячий воротник кителя можно было заменять глухим отложным черным суконным воротником, тоже обшитым черной тесьмой, но еще более узкой; фигурные клапаны четырех карманов отпарывались, карманные разрезы со всех сторон также обшивались черной очень узкой тесьмой. Наружные отличия на синем кителе должны были изготавливаться из черной тесьмы. Внешний вид фуражки также был изменен: околыш покрывался черной лентой, козырек стал почти плоским и прямым, кожаный подбородный ремешок заменялся золотым плетеным шнуром, а тулья должна была быть из черного сукна. Белые канты, которые имелись на фуражках старого образца, вообще отменялись. Вместо прежней кокарды устанавливалась новая — металлическая штампованная или шитая (в зависимости от желания владельца). Она была по цвету прибора, т.е. золотой или серебряной, и представляла собой круг с якорем (серебряным на золотой кокарде и золотым — на серебряной) в цент-

ре; якорь был окружен листьями, над кругом — пятиконечная звезда (она была почти такой же, как позже и в советском военно-морском флоте). Кроме того, этим же приказом было разрешено донашивать старые фуражки, но тогда черный цвет на внутреннем поле кокарды заменялся красным.

Таким образом, офицеры флота при Временном правительстве носили разнообразную форму одежды, в том числе и фуражки. Нарукавные нашивки имели далеко не все, многие их вообще не носили, как бы протестуя против отмены погон; старые пуговицы сохранились почти у всех офицеров. Некоторые из них нашивали черные погоны с галунными нашивками, повторявшими рисунок и количество нарукавных нашивок.

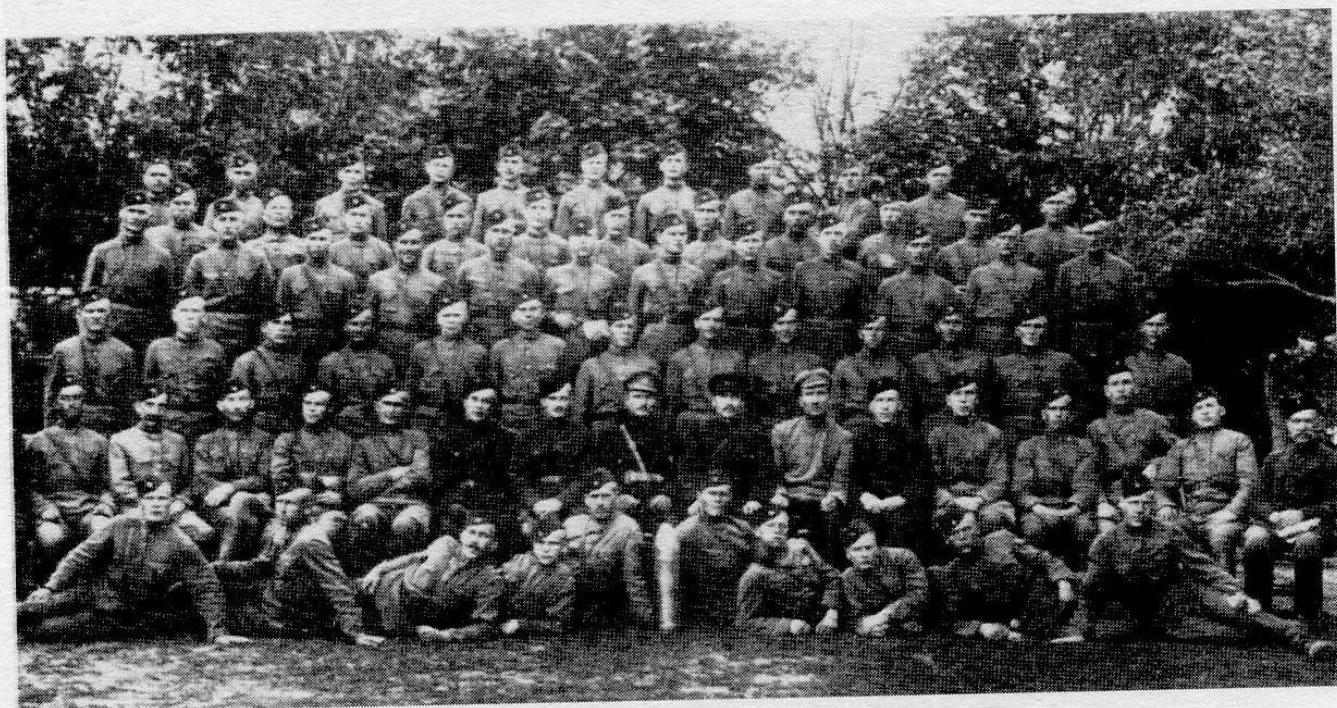
*Инженерная часть на Царицынском фронте, 1919 г.  
Нарукавные эмблемы вышиты серебром; они основаны на соответствующих специальных знаках старой армии.  
У командного состава на головных уборах звезды,  
у остальных — красные банты*



## РАБОЧЕ-КРЕСТЬЯНСКИЙ КРАСНЫЙ ФЛОТ (РККФ), 1917—1922 гг.

С первых же дней февральского переворота 1917 г. моряки проявляли наибольшую преданность новой власти и весьма активно поддерживали левых эсеров и большевиков. Именно на совести революционных «братишек» — моряков-балтийцев лежат массовые расправы над офицерами флота в первые дни так называемой «бескровной революции». Моряки принимали участие в октябрьских событиях в Петрограде и первых боях с белыми практически во всех регионах России. После прихода к власти большевиков перед ними встала необходимость создания собственного, верного их власти флота. Моряки — «краса и гордость революции» — в большинстве своем поступили на службу в Рабоче-Крестьянский Красный Флот (РККФ), являвшийся частью Вооруженных Сил РСФСР и состоявший из флотов, морских и речных военных флотилий. Он начал создаваться на добровольных началах декретом Совнаркома от 29 января (11 февраля) 1918 г. 22 апреля того же года была отме-

*Красные курсанты-артиллеристы 1-й Конной армии, 1920 г.  
Характерными головными уборами красных курсантов  
являлись цветные пилотки*



выборность команд-  
остава, а с июля на  
О стала распростра-  
я всеобщая воинская  
ность.

ют в лице своего ко-  
ющего морскими си-  
(с 15 октября —  
Альтфатера, с 21 апре-  
19 г. — Е.А. Беренса, с  
ля 1920 г. — А. В. Не-  
а) подчинялся Главко-  
семи Вооруженными  
ми Республики. В го-  
Гражданской войны  
Р участвовал в боевых  
виях на морях, реках  
ерах, нарушал комму-  
ции противника и  
ечивал свои перевозки  
реправы через водные  
жи, а также содейство-  
приморским (приозер-  
, приречным) флангам  
путных войск огнем  
й судовой артиллерии и  
дкой десантов в тылу  
их войск.



*Штаб 4-й кавалерийской  
дивизии, 1919 г. В центре —  
начдив С.М. Буденный.  
Справа от него — начальник  
штаба дивизии; на его  
шинели воротник, обшлага,  
«разговоры» и карманные  
клапаны — черные с  
малиновой выпушкой  
(т.е. цветов, присвоенных  
Генеральному Штабу)*

## ДОБРОВОЛЬЧЕСКИЕ ФОРМИРОВАНИЯ РККА, 1918—1920 гг.

Среди добровольческих формирований РККА выделя-  
ть «националы». Так, например, после того как значи-  
ная часть территории Башкирии была занята Красной  
армией, башкирские части, ранее воевавшие на стороне бе-  
лых, начали переходить к большевикам. Согласно приказу



*Выпуск Высшей военной школы саперов, 1921 г. Серебряные нарукавные эмблемы по специальностям носились на черном фоне. У некоторых знаки различия вышиты золотой канителью на красном фоне*

РВСР за № 615 от 5 апреля 1919 г. началось формирование башкирских частей и соединений РККА. Из башкир были организованы стрелковая бригада (3 полка), кавалерийская дивизия (4 полка), 2 артиллерийских дивизиона — легкий (12 орудий) и конный (4 орудия), гаубичная батарея (2 орудия), а также стрелковый и кавалерийский запасные полки. Когда Башкирия была занята войсками адмирала А.В. Колчака, формирование башкирских частей продолжилось в Саранске, а позднее — в Белебее. Сюда были переброшены два башкирских стрелковых полка и кавдивизион, образованные из добровольцев еще в марте 1919 г. В июне 1-й и 2-й Башкирские стрелковые полки и 1-й и 2-й Башкирские кавполки, развернутые на основе кавдивизиона, были направлены в 14-ю армию Южного фронта. Однако вскоре из-за больших потерь все эти части были сведены в один полк, и для дальнейшего формирования он был отправлен на Восточный фронт.

4 сентября 1919 г. все ранее организованные в Белебее части прибыли на Петроградский фронт. Здесь формирование стрелковой бригады и кавдивизии было окончательно завершено, и их включили в состав Башкирской группы войск 7-й армии. К концу октября в состав группы входили Отдельная Башкирская стрелковая бригада и Башкирская кавдивизия — всего 128 чел. командного состава, 4761 шт. и саб., 892 чел. нестроевого состава, 12 пулеметов и 4 орудия. В боях на Петроградском фронте против Северо-Западной армии генерала Н.Н. Юденича осенью 1919 г. Башкирская группа войск понесла большие потери, из-за чего в мае 1920 г. кавдивизия была расформирована, и оставшийся ее личный состав был отправлен на Западный фронт, где был влит в Отдельную Башкирскую кавбригаду. Что ка-

*Погрузка раненных при подавлении Кронштадтского восстания, 1921 г. (РГАКФД). На переднем плане справа — служащий военных сообщений в должности начальника батальона. У санитара в дверях вагона виден нерегламентированный нарукавный знак Красного Креста*



сается Отдельной Башкирской стрелковой бригады, то она входила в состав Петроградского военного округа до февраля 1921 г., после чего была расформирована.

Для личного состава Башкирской группы был введен отличительный нарукавный знак — зеленый ромб с красными окантовкой, звездой и полумесяцем. Бывший офицер-ливенец Д.И. Котомкин так описывал командира башкирского батальона: «...на голове — шапочка пирожком с зелеными кантами, на рукаве — на зеленом фоне красная звезда и полумесяц». Изображенный на рис. 1 кавалерист Башкирской кавдивизии одет в обычную для Гражданской войны гимнастерку и кавалерийские шаровары, имеет на груди знак красного командира, а на рукаве — нарукавный знак башкирских частей.

Одним из наиболее известных формирований РККА на юге России являлась Таманская армия. После того как 16 августа 1918 г. белая Добровольческая армия заняла Екатеринодар, красные войска, действовавшие в Таманском отделе Области Кубанского казачьего войска, оказались отрезанными от главных сил Красной Армии Северного Кавказа, которые отступили к Армавиру и станице Невинномысской. В состав этих войск входили: 1-я левая колонна соединенных войск на Гривенском участке под командованием Е.И. Ковтюха, созданная 13 августа в станице Новониколаевской из 1-го Советского полка, Славянский и Анастасьевский батальоны, Полтавский батальон 1-го Северо-Кубанского полка (всего около 7,5 тыс. шт., 500 саб., 22 пулемета и 2 орудия), Кубано-Черноморский полк под командованием И.Я. Сафонова, 4-й Днепровский полк под командованием И.И. Матвеева и другие незначительные по численности отряды. Все эти части под напором белых были вынуждены отступить к станице Верхнебаканской (Тоннельной), где 25 августа на совещании комсостава было принято решение образовать еще две колонны, объединив мелкие части вокруг Кубано-Черноморского и 4-го Днепровского полков. Командующим 2-й колонны стал Са-

фонов, а 3-й — Матвеев. Всего в трех колоннах насчитывалось около 27 тыс. шт., 3,5 тыс. саб. и 15 орудий.

27 августа в Геленджике на военном совете все три колонны были объединены в Советско-Таманскую армию, которая должна была пробиваться вдоль Черноморского побережья через Туапсе на соединение с основными силами РККА; командующим армией был избран Матвеев. На 4 сентября в 1-ю колонну входили Полтавский и 1-й Советский полки, 1-й Славянский и Анастасьевский батальоны, во 2-ю — 1-й Кубано-Черноморский, Павлоградский и Коммунистический полки, в 3-ю колонну — 4-й Днепровский и Крымский полки и Тоннельский отряд. После занятия Туапсе армия повернула па северо-восток и 17 сентября в районе станицы Белореченской (под Армавиром) соединилась с Красной Армией Северного Кавказа.

10 октября Матвеев был арестован и расстрелян, а командующим армией приказом РВС 11-й армии был назначен Е.И. Ковтюх. Приказом по войскам армии за

*Стандартная форма РККА после 1921 г.*





*Командир бронепоезда 75  
«Лейтенант Шмидт» А. Зайцев,  
1919 г. На рукаве —  
нерегламентированный  
самодельный знак: на вырезанную  
красную звезду наложены две  
эмблемы старой русской армии  
бронепулеметных и  
артиллерийских частей.  
Красноармейский знак имеет  
внизу перекрещенные оружейные  
стволы — погонный спецзнак  
Российской Императорской  
армии*

1-й и 10-й боевых колонн Ставропольской дивизии за № 99 все войска были сведены в 4 пехотных и 1 кавалерийский корпуса. Обе Таманские пехотные дивизии и артбригада вошли в состав 1-го Таманского пехотного

№ 63 от 15 октября было объявлено о ее перестроении: на основе колонн были образованы две Таманские пехотные дивизии — 1-я (1-й — 4-й Таманские пехотные полки и 1-й Таманский кавполк) и 2-я (5-й — 8-й Таманские пехотные полки и 2-й Таманский кавполк). Кроме того, в армию входили 3-й Таманский кавполк и 1-я Таманская артбригада. Аналогичным приказом за № 88 от 10 ноября было объявлено об объединении войск, действовавших в Ставропольской губернии (Армавирский и Ставропольский фронты, 1-я и 10-я боевые колонны), и подчинении их командованию армии; они получили название соединенных войск Ставропольского фронта.

21 ноября приказом по войскам армии, Армавирского фронта,

корпуса. По распоряжению РВС 11-й армии 13 декабря соединенные войска Ставропольского фронта были переименованы в войска Северного фронта, а штаб Советско-Таманской армии — в штаб Северного фронта 11-й армии. После ряда переформирований бывшие войска армии оказались в составе различных соединений. В начале сентября 1919 г. Ковтюх сделал доклад РВСР о боевом пути Таманской армии и ходатайствовал о воссоздании ее из уцелевших частей для похода на Кубань. РВСР согласился на предложение Ковтюха и дал разрешение на формирование 48-й стрелковой (Таманской) дивизии с последующим развертыванием ее в армию. Несмотря на призыв начдива-48 Ковтюха к бывшим бойцам и командирам Советско-Таманской армии прибыть на сборный пункт, через 1,5 мес. удалось собрать только 3 тыс. чел. Как следствие этого 25 ноября приказом войскам Юго-Восточного фронта 48-я стрелковая дивизия была влита в 50-ю (сформирована в июле 1919 г.), которая получила название 50-й Таманской стрелковой дивизии. Под командованием Ковтюха она участвовала в боевых операциях в конце 1919 — начале 1920 гг. Приказом войскам Кавказского фронта за № 613 от 26 апреля 1920 г. 50-я стрелковая дивизия была влита в 34-ю стрелковую дивизию.

## **РАБОЧЕ-КРЕСТЬЯНСКАЯ КРАСНАЯ АРМИЯ (РККА), 1918 — 1920 гг.**

Рабоче-Крестьянская Красная Армия (РККА) была образована на основе декрета Совета Народных Комиссаров (СНК) от 15 (28) января 1918 г. Она создавалась на основе отрядов Красной Гвардии и поддерживавших большевиков солдат старой армии. Еще в период с февраля по октябрь 1917 г. в армии быстро набирал силу процесс разложения войск, и, в частности, это проявлялось в том, что солдаты снимали кокарды и погоны, а также срывали знаки различия — погоны — с офицеров. Зачастую дело доходило до убийства. .

Буквально на второй день после октябрьского переворота (26 октября (8 ноября) 1917 г.) большевистское правительство опубликовало проект декларации «К солдатам революционной армии», в котором предлагалось наряду с другими вопросами обсудить и вопросы ликвидации чинов, военных отличий и титулов.

Несколько позднее, 16(29) декабря 1917 г., декретом СНК «Об уравнивании всех военнослужащих в правах» упразднялись существовавшие до того времени воинские чины и звания, отменялись знаки отличия и различия.

Сперва, по мере создания РККА на основе добровольного комплектования, необходимости в установлении новых знаков различия и отличия не было. Однако уже весной 1918 г. военный комиссар Московского военного округа Н.А. Полянский предложил ввести в качестве отличительного знака военнослужащих первых частей РККА новый символ — красную звезду. Эта эмблема была введена приказом Наркомата по военным делам от 19 апреля 1918 г. в качестве нагрудного знака для всего личного состава РККА. Ношение ее было подтверждено приказом Реввоенсовета Республики (РВСР) за № 310 от 7 мая того же года, а окончательно она утверждена в июле 1918 г. решением V Всероссийского съезда Советов. Согласно статье в газете ВЦИК «Красная Звезда» (1918 г.), красная звезда символизировала борьбу трудящихся за освобождение «от голода... войны, нищеты и рабства», являлась эмблемой «рабоче-крестьянской Советской власти, защитницы бедноты и равенства всех трудящихся». Разъясняя этот символ, Военный отдел ВЦИК издал специальную листовку с изображением звезды. В ней, между прочим, говорилось: «...Эта красная звезда — знак рабоче-крестьянской Красной Армии, защитницы всех трудящихся, всей бедноты. Ты видишь на красной звезде молот и плуг. Знаешь, что это? Молот и плуг означают единение городского рабочего и деревенского пахаря, заключивших союз, чтобы до последней капли крови защищать свою землю и волю, свою рабоче-кре-



*Командный состав бронечастей Туркестанского военного округа, 1919—1920 гг. На рукавах видны различные варианты нашивок бронечастей РККА, сделанные на основе автомобильных и бронепулеметных знаков бывшей Российской армии*

стьянскую власть и социалистическое Отечество от врагов и палачей трудового народа...»

Эта эмблема представляла собой венок из лавровой и дубовой ветвей, на которые была наложена покрытая красной эмалью большая пятиконечная звезда. В центре нее помещались перекрещенные плуг и молот. Знак имел различные размеры, его носили на шинелях, гимнастерках, френчах или в петлице гражданской одежды на левой стороне груди — по большей части красные командиры.

Однако практика сразу же показала, что знак на груди был недостаточно заметен из-за ремней амуниции. И 29 июля 1918 г. приказом Народного комиссара по военным делам Л.Д. Троцкого был установлен значок-ко-



*Автобронетанковый отряд особого назначения, 1920 г.*

*У чинов отряда — цветные парадные фуражки технических частей старой армии: темно-зеленая тулья, черный околыш, 3 красные выпушки (1 — на тулье и 2 — на околыше)*

карда для ношения на головных уборах красноармейцев и командиров. Значок-кокарда из желтой меди являлся несколько выпуклой, покрытой красной лаковой краской пятиконечной звездой с выштампованными в центре нее скрещенными молотом и плугом; последние были желтыми, так же, как и окантовка самой звезды. Стандартный размер значка-кокарды — 36 мм, однако существовали звезды как большего, так и меньшего размера.

Тем не менее появление этой эмблемы далеко не всеми было воспринято с одобрением. Так, 11 февраля 1919 г. на конференции 2-й Советской (Украинской) дивизии начальник ее политотдела И.И. Минц (впоследствии он стал видным советским историком революции и Гражданской войны) отмечал, что «крестьянская молодежь полна предрассудков против «коммуний», против новой «кокарды» — красноармейской звезды...». Небе-

зынтересным, хотя и курьезным, является также мнение об этой эмблеме некоего М. Когана, высказанное им в статье «Заслуги еврейства перед трудящимися», опубликованной в харьковской газете «Коммунист» 12 апреля 1919 г., № 72: «...Символ еврейства, веками борющегося против капитализма, стал и символом русского пролетариата, что видно хотя бы в установлении «Красной пятиугольной звезды», являвшейся раньше, как известно, символом и знаком сионизма — еврейства. С ним — победа, с ним — смерть паразитам-буржуям...»

К сожалению, этот знак, откровенно пропагандирующий идеи большевизма, до сих пор представлен на многих эмблемах и даже знаменах нынешних Российских Вооруженных Сил...

Помимо строевых частей и соединений РККА существовали и самостоятельные Части особого назначения (ЧОН), которые являлись военно-партийными формированиями и создавались при заводских партиячках, райкомах, горкомах, укомах и губкомах партии согласно постановлению ЦК РКП(б) от 17 апреля 1919 г., чтобы содействовать органам советской власти в борьбе с контрреволюцией, для поддержания порядка и охраны государственных объектов. Они действовали бок о бок с отрядами ЧК и внутренними войсками. 24 марта 1921 г. постановлением ЦК партии — на основании решения X съезда РКП(б) — ЧОН были включены в состав милиционных частей РККА; на декабрь того же года в их состав входили стрелковые, кавалерийские, артиллерийские и бронечасты — всего около 40 тыс. чел. кадрового и более 323 тыс. чел. переменного состава. В 1924—1925 гг. ЧОН были расформированы.

Среди знаменитых кавалерийских формирований РККА часто упоминается 5-я Кубанская кавалерийская дивизия, сформированная приказом РВС 9-й Кубанской армии от 2 сентября 1920 г. из частей 1-й Кавказской кавдивизии, Отдельной кавбригады и 1-й Таманской кавбригады под названием Кубанской (с 17 сентября 1920 г. — 5-й Кубанской) кавдивизии. В сентябре, находясь в со-

ставе 9-й Кубанской армии, дивизия вела бои против Армии Возрождения России генерал-майора М.А. Фостикова; в октябре, будучи в составе Группы войск Таганрогского направления и кавгруппы 13-й армии, она дралась против Донского корпуса Русской армии генерал-лейтенанта П.Н. Врангеля под Бердянском, Мелитополем и Геническом и в составе 3-го конного корпуса в октябре — ноябре того же года принимала участие в Перекопско-Чонгарской операции и занятии Феодосии и Керчи; затем дивизия сражалась с повстанческими отрядами Н.И. Махно в Екатеринославской губернии на Украине. 6 января 1921 г. дивизия была расформирована.

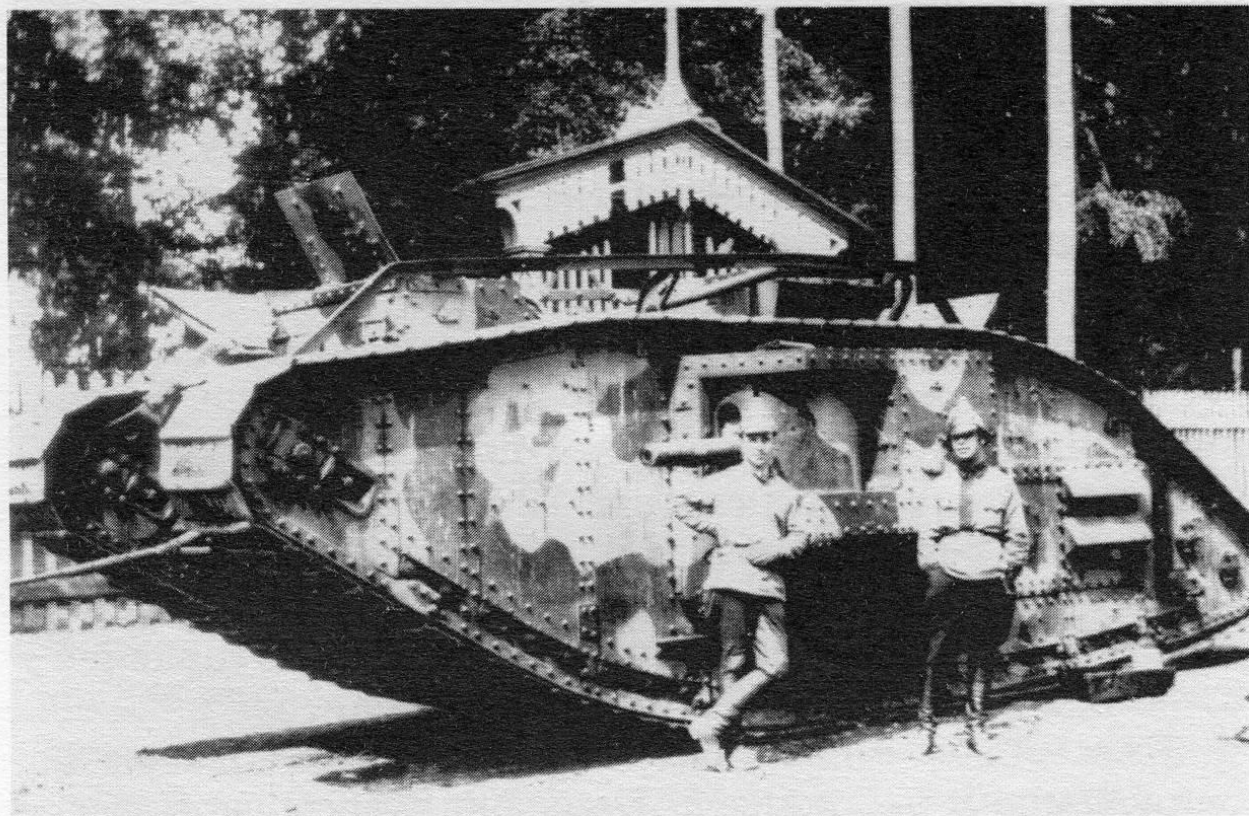
## **ПЕХОТА И КАВАЛЕРИЯ РККА, 1919—1920 гг.**

25-я стрелковая дивизия была сформирована 30 июля 1918 г. в г. Николаевске под названием дивизии Николаевских полков (с 21 сентября — 1-я Николаевская советская пехотная дивизия, с 25 сентября — 1-я Самарская пехотная дивизия, с 19 ноября — 25-я стрелковая дивизия). В июле 1918 — январе 1919 гг. дивизия под командованием С.П. Захарова и Г.К. Восканова в составе 4-й армии Восточного фронта вела бои с войсками Народной армии Комуча, чехословаками и уральскими казаками в Заволжье, 7 октября захватила Самару, а 24 января 1919 г. — Уральск. Находясь в составе 1-й армии, дивизия, которой командовал тогда М.Д. Великанов, 11 марта заняла Лбищенск, затем, уже под командованием В.И. Чапаева, участвовала в Бугурусланской (апрель — май), Белебейской (май), а также Уфимской (май — июнь) операциях — в трех последних она входила в состав Туркестанской армии. За бои под Уфой все 9 полков дивизии и 25-й кавалерийский дивизион были награждены Почетными революционными Красными Знаменами ВЦИК. В июне — июле, будучи в составе 4-й армии, дивизия приняла участие в деблокировании Уральска.

После смерти 5 сентября в Лбищенске начдива Чапаева дивизия 4 октября стала именоваться 25-й стрелковой имени В.И. Чапаева дивизией. 5 января 1920 г., возглавляемая И.С. Кутяковым, она заняла г. Гурьев. В мае 1920 г. дивизия была переброшена на Юго-Западный фронт, где в составе 12-й армии участвовала в Киевской операции (май — июнь), в августе ее кавалерийские части отбили у поляков Ковель, а затем дивизия дралась на р. Западный Буг. С октября по апрель 1921 г. дивизия под командованием В.И. Павловского находилась в Киевском военном округе, в районе Казатина, Бердичева и Житомира, ведя бои местного значения с антибольшевистскими партизанами и уголовными бандами.

Кавалерийский полк РККА являлся организационно самостоятельной тактической административно-хозяйственной единицей. Кавполки входили как в состав стрелковых дивизий, так и в кавалерийские дивизии и отдель-

*Командиры бронечастей РККА у британского танка Mk-5, 1920 г. (РГАКФД). У одного из них — нестандартная гимнастерка с красным воротником, нагрудной планкой и обшлагами*



ные кавбригады. Согласно штату, введенному приказом Наркомвоена в апреле 1918 г., кавполк пехотной (впоследствии стрелковой) дивизии состоял из 4 эскадронов (872 чел.), полковых команд: конно-пулеметной, связи и хозяйственной, а также постоянного состава полковой школы. В ноябре эти полки были упразднены, и вместо них в стрелковых дивизиях был введен отдельный кавдивизион из двух эскадронов. В июле 1919 г. в штат стрелковой дивизии вновь был включен 4-эскадронный кавполк (915 чел.). В августе 1918 г. был объявлен штат кавполка (4 эскадрона), входившего в кавдивизию стратегической конницы, — в нем должно было насчитываться 1105 чел.; новым штатом в декабре численность его была увеличена до 1152 чел. (в каждом эскадроне — 210 чел.). В феврале 1921 г. в кавполк был введен конно-пулеметный эскадрон, а каждый из 5 эскадронов (вместо прежних четырех) насчитывал теперь 176 чел. Однако все эти регламентированные штаты не всегда соблюдались.

Отдельный интернациональный кавполк был сформирован в апреле — мае 1919 г. в Нижнем Новгороде как кавалерийское подразделение пехотного полка имени III Интернационала. Летом оно было переброшено в Киев, где планировалось сформировать интернациональную дивизию (однако была создана лишь 1-я интернациональная стрелковая бригада С. Частека). Здесь в июне был сформирован 1-й Отдельный интернациональный кавдивизион под командованием И. Хорвата в составе 4 эскадронов, взвода станковых пулеметов, 2 легких артбатарей и отрядов — связи и саперного. Он вошел в 1-ю интернациональную бригаду. Позднее, в Умани, дивизион развернулся в Отдельный интернациональный кавполк и в составе 12-й армии участвовал в боях под Жмеринкой и Проскуровым, в августе — октябре — в районе Фастова и Киева, на нежинском и черниговском направлениях. В ноябре полк был отправлен в Казань, а в январе 1920 г. расформирован.

Для борьбы с повстанцами Н.И. Махно красное командование в районе села Павловка Херсонской губер-

нии 4 октября 1920 г. сформировало Отдельную сводную Заволжскую бригаду, состоящую из 1-го Заволжского стрелкового и Заволжского гусарского полков. Последним командовал бывший кавалерийский офицер Ватман. В начале 1921 г. в бою под Балаклеей бригада понесла значительные потери и, как отмечал участник Гражданской войны и известный советский писатель И.В. Дубинский, махновцы «содрали с убитых и раненых кавалеристов новенькие, из яркого сукна галифе. Но недолго в них щеголяли...». Вскоре бригада была пополнена, и 18 марта 1921 г. ее перестроили в Сводную Заволжскую дивизию, а 19 мая — в Отдельную Заволжскую бригаду.



*Красный военлет  
В. Назарчук (сидит)  
со своим техником возле  
самолета «Сопвич Кэмел»,  
1920 г. На фуражке  
военлета — эмблема  
летчиков старой армии  
(так называемая «муха»,  
или «орел»); у техника —  
пропеллер с крыльями,  
неофициально  
именовавшийся «уткой»*

## АВИАЦИЯ И СЛУЖБА ВОЕННЫХ СООБЩЕНИЙ РККА, 1918—1922 гг.

Рабоче-Крестьянский Красный воздушный Флот (РККВФ) делился на авиацию и воздухоплавание. Его строительством руководило образованное 24 мая 1918 г. Главное управление РККВФ, а руководство на фронтах с сентября того же года осуществлялось Полевым управлением авиации и воздухоплавания Действующей ар-

мии. Основными организационными единицами РККВФ являлись авиационные отряды из 6 самолетов каждый, входившие, в свою очередь, в авиадивизионы (по 3 авиаотряда) — главным образом истребительные. Авиаотряды зачастую сводились в авиагруппы, используемые на решающем направлении действий сухопутных войск. Существовала также и морская авиация, с марта 1920 г. подчиненная Главному управлению РККВФ.

Всего за годы Гражданской войны РККВФ имел около 2,3 тыс. самолетов, из которых к концу войны в строю осталось около 300.

Слаженность и четкость работы службы военных сообщений играли весьма важную роль в ходе Гражданской войны. 28 ноября 1918 г. декретом СНК на железных дорогах вводилось военное положение, а все железнодорожные служащие считались военнообязанными. На железные дороги назначались чрезвычайные военные комиссары, утверждавшиеся Реввоенсоветом Республики. В 1918 г. военные перевозки составляли 6,9 тыс. эшелонов, в 1919 г. — 12 тыс., а в 1920 г. — 21 тыс. эшелонов.

## **НАРОДНО-РЕВОЛЮЦИОННАЯ АРМИЯ ДАЛЬНЕВОСТОЧНОЙ РЕСПУБЛИКИ (НРА ДВР), 1920—1922 гг.**

После поражения белых армий адмирала А.В. Колчака 22 января 1920 г. Иркутским военно-революционным комитетом из добровольческих и партизанских отрядов, а также воинских частей Народно-Революционной армии Политцентра (бывших колчаковских, перешедших на сторону большевиков) была образована Восточно-Сибирская советская армия (ВССА) под командованием Д.Е. Зверева. Вследствие своей малочисленности 26 февраля армия была сведена в 1-ю Иркутскую стрелковую дивизию. 10 марта ВССА была переименована в Народно-Революционную армию (НРА) Прибайкалья (с середины апреля — НРА Забайкалья). 6 апреля



*Группа военных летчиков 1-й Конной армии, 1920 г.  
 На рукавах военлетов — различные варианты эмблем  
 летного и технического состава авиации бывшей  
 Российской Императорской армии. В двуглавые орлы  
 без корон вставлены красные звезды*

было провозглашено создание марионеточной, цели-  
 сом зависящей от ЦК РКП(б) Дальневосточной Респуб-  
 лики (ДВР), и в середине мая НРА Забайкалья была пе-  
 реименована в НРА ДВР. К 1 ноября в состав НРА входили  
 1-я и 2-я Амурские, 1-я и 2-я Иркутские стрелковые и  
 Забайкальская кавалерийская дивизии, Амурская кав-  
 бригада и другие части — всего 40,8 тыс. чел., к 1 мая  
 1921 г. — 1-я Читинская, 2-я Верхнеудинская, 3-я  
 Амурская и 4-я Благовещенская стрелковые и Забай-  
 кальская кавалерийская дивизии, 1-я Троицкосавская,  
 2-я Сретенская и 3-я Хабаровская кавбригады (всего  
 36,1 тыс. чел.), а на 1 октября 1922 г. — 3 стрелковые  
 дивизии и 1 отдельная кавбригада — всего 19,8 тыс.  
 чел. Части НРА ДВР участвовали в боевых действиях  
 против войск атамана Г.М. Семенова и в боях с Азиат-  
 ской конной дивизией генерала Р.Ф. Унгерна в Север-

ной Монголии в 1921 г. и в борьбе против Земской Рати генерала М.К. Дитерихса в Приморье в 1922 г.

16 ноября 1922 г. НРА волилась в состав 5-й армии РККА и надела красноармейскую форму одежды и знаки различия.

## **ВОЕННО-УЧЕБНЫЕ ЗАВЕДЕНИЯ РККА, 1918—1922 гг.**

К военно-учебным заведениям РККА относились военные академии, военные школы и различные курсы. В РККА были созданы курсы и школы для подготовки младшего командного состава, краткосрочные командные курсы командиров взводов, разнообразные курсы усовершенствования комсостава, школы для подготовки специалистов среднего звена и сеть военных академий, готовивших старший комсостав всех специальностей. Организацией и руководством вузов ведало Главное управление военно-учебных заведений (ГУВУЗ). Главной формой подготовки командиров являлись краткосрочные курсы. 14 февраля 1918 г. Народный комиссариат по военным делам объявил об открытии командных курсов в Петрограде, Москве, Ораниенбауме, Твери и Казани — в основном на базе прежних военных училищ и школ прапорщиков. Началась подготовка командиров пехоты (впоследствии — стрелковых частей), кавалерии, артиллерии, инженерных войск, связи, автоброневых и электротехнических частей и т.д.; обучалось на них свыше 5,2 тыс. чел. В сентябре того же года количество различных курсов возросло до 34, а в декабре — до 50. Помимо курсов, бывших в ведении ГУВУЗа, создавались также командные курсы при штабах армий и фронтов. Все они укомплектовывались, главным образом, бывшими солдатами, унтер-офицерами и добровольцами, преданными РКП(б) и имевшими боевой опыт. Продолжительность обучения на них составляла 3—4 месяца; младшие кур-

санты, зачастую так и не окончив учебу, направлялись на фронт...

Первым советским военно-учебным заведением являлась Московская революционная пулеметная школа красного комсостава, в которую сразу же поступило 150 человек, из них — 105 большевиков. В конце 1918 г. начали свою деятельность Высшая стрелковая школа РККА, Высшая военная электротехническая школа, Высшая артшкола, Высшая военно-кавалерийская школа и т. д. Был открыт ряд академий: в 1918 г. — Академия Генштаба, Артакадемия, Военно-инженерная, Военно-медицинская и Военно-хозяйственная академии; в

1919 г. — Военно-морская академия, Учительский институт Красной армии (его первый выпуск — 134 чел. — состоялся в 1920 г., а на его базе в 1925 г. создана Военно-политическая академия), был образован Авиационный техникум (реорганизованный в 1920 г. в Институт инженеров РККВФ). В годы Гражданской войны сеть вузов была значительно расширена — если в январе 1919 г. в ведении ГУВУЗа состояло 63 вуза (13 тыс. курсантов и слушателей), то к 1 сентября того же года их количество увеличилось до 107, а к 1 ноября 1920 г. — до 151 (54 тыс. курсантов и слушателей).

Одновременно с появлением новых военно-учебных заведений наблюдалась тенденция к сохранению базы и кадров прежних военных училищ. Так, например, Тверское кавучилище к концу февраля 1918 г. было реорга-



*Командир-артиллерист  
НРА ДВР, 1922 г.*

*На рукаве —  
соответствующий ромб  
с нерегламентированной  
черной выпушкой*



*Чины штаба одной из стрелковых дивизий НРА ДВР, 1922 г.  
У штабных чинов отчетливо видна белая (штабная)  
выпушка на рукавных ромбов*

низовано, и с 1 марта в нем начались занятия (заведующим курсами был Б.А. Никифоров, комиссаром — Грюнблат); на курсы поступило 250 чел. Всего с 1 марта по октябрь 1918 г. на курсах обучалось до 400 курсантов, преимущественно рабоче-крестьянская молодежь, бывшие солдаты, учащиеся средних учебных заведений, не много бывших офицеров военного времени и незначительное число лиц из интеллигенции.

На 10 октября 1918 г. различные курсы дислоцировались: в Москве — 1-е и 2-е Московские советские пехотные курсы комсостава РККА, Высшая школа военной маскировки, Школа траншейной артиллерии, Курсы инструкторов гимнастики и фехтования, 1-е Московские советские военно-инструкторские курсы (бывшее Алексеевское военное училище); в Петрограде — 1-е советские пехотные Петроградские командные курсы, 2-е Петроградские артиллерийские комкурсы, 1-е советские Петроградские кавкурсы комсо-

става РККА; в Твери — 1-е Тверские кавалерийские комкурсы (бывшее Тверское кавалерийское училище). 29 октября того же года были открыты Калужские и Пензенские советские пехотные (пулеметные) командные курсы. К ноябрю активно функционировали Орловские пехотные советские командные курсы (с 12 мая 1918 г. училищная команда была переименована в военное училище, а 9 августа — в Орловские пехотные советские комкурсы), Саратовские инструкторские и Казанские военно-инструкторские курсы (на последних обучались главным образом партийные работники); к декабрю — Рязанские советские пехотные командные курсы и др.

Военно-учебные заведения РККА внесли значительный вклад в военную победу большевиков в Гражданской войне. За период с 1918 по 1920 г. было подготовлено выпускников различных вузов:

	1918 г.	1919 г.	1920 г.
<b>ВЫСШИЕ</b>			
Стрелковые	-	288	818
Кавалерийские	-	25	52
Артиллерийские	-	22	112
Инженерные	-	81	-
Специальные	-	222	227
<b>Итого:</b>	-	<b>638</b>	<b>1259</b>
<b>КОМАНДНЫЕ КУРСЫ</b>			
Стрелковые	769	5847	11164
Кавалерийские	108	1232	1884
Артиллерийские	553	1126	2163
Пулеметные	89	1179	1753
Инженерные	130	456	858
Специальные	124	1078	7504
<b>Итого:</b>	<b>1772</b>	<b>10918</b>	<b>25326</b>
<b>Всего:</b>	<b>1773</b>	<b>11556</b>	<b>26585</b>

В общей сложности за период Гражданской войны большевики подготовили 39,9 тыс. командиров и, помимо того, на курсах Действующей армии — около 25 тыс. чел. командного состава. Рабочие и крестьяне среди выпускников военных школ и командных курсов в 1918 г. составляли 67,4%, в 1919 г. — 71,6%, в 1920 г. — 62%; из них членов РКП(б) в 1918 г. было 70%, в 1919 г. — 54%, в 1920 г. — 62%. Курсанты и слушатели военно-учебных заведений, имевшие образование, подразделялись на тех, кто имел высшее (0,7%), среднее (11,4%), незаконченное среднее (8%), 4-классное (около 14%), низшее (62,7%) и домашнее (3,2%).

Красные курсанты, так же как кадеты и юнкера бывшей Российской Императорской армии, всегда являлись верной и надежной опорой власти. Так, например, вошли в историю Гражданской войны боевые действия Отдельного курсантского отряда (3 роты Новгородских пехотных командных курсов, тверские, владимирские, иваново-вознесенские и костромские курсанты) под командованием П.Н. Ежова во время весенне-летнего наступления 1919 г. белого Отдельного корпуса Северной армии (с 19 июня — Северо-Западной армии) на Петроград. Заслуженную известность получили кровавые бои Сводной курсантской бригады (1-й Московско-Петроградской — комбриг П.Н. Ежов) против Стрелковой генерала Дроздовского дивизии Русской армии генерала П.Н. Врангеля под г. Орехово в Северной Таврии в июле 1920 г. В октябре того же года на врангелевский фронт была направлена 2-я Петроградская бригада курсантов (комбриг Мартынов); затем ее перебросили на борьбу с отрядами Н.И. Махно, и 19 декабря на хуторе Левуцком Екатеринославской губернии ее штаб был перебит махновцами.

Академия Генерального Штаба РККА была образована в Москве по приказу РВСР от 7 октября 1918 г. и открылась 8 декабря. Основной задачей ее являлась подготовка кадров старшего и высшего командного состава армии, срок обучения — 3 года. При академии были также открыты ускоренные курсы усовершенствования команд-

ного состава, не имевшего необходимого военного образования. Преподавали в академии многие известные бывшие генералы старой армии, по тем или иным причинам вступившие в РККА: К.И. Величко, Н.А. Данилов, Н.Г. Корсун, К.И. Мартынов, В.Ф. Новицкий, Ф.Е. Огородников, А.А. Свечин, М.С. Свечников и другие. На основной курс было зачислено 183 командира — в основном рабочие и крестьяне; из них — 60% большевиков и 20% им сочувствовавших. Около 90% обучавшихся окончили военные школы, училища или курсы либо имели боевой опыт; у 50% слушателей было высшее, у 70% — среднее, у 25% — низшее образование. В феврале 1919 г. был проведен дополнительный набор на параллельный ускоренный курс с учебной 8-месячной программой, вскоре сокращенной РВСР до 5 месяцев. Вследствие обострения во-

*Отряд морской пехоты Балтийского флота на  
Петроградском фронте, 1919 г. (РГАКФД).*

*На фотографии хорошо виден основной образец униформы  
морской пехоты — комбинированные элементы морского  
и пехотного обмундирования*



енной обстановки (наступления армий адмирала А.В. Колчака и Вооруженных Сил на Юге России генерала А.И. Деникина) 19 апреля того же года был произведен досрочный 1-й выпуск, и 40 человек слушателей были направлены на Восточный, а 30 — на Южный и Западный фронты; в июне все остальные выпускники основного курса отправились в Действующую армию. С осени был вновь введен 3-годовалый срок обучения. Откомандированные из Академии и направленные в армию слушатели были возвращены для завершения их военного образования. 5 августа 1921 г. академия была переименована в Военную академию РККА (впоследствии — Военная академия им. М.В. Фрунзе). В период Гражданской войны ее начальниками являлись А.К. Климович (с 7 октября 1918 г. по июль 1919 г.) и А.Е. Снесарев (с июля 1919 по 1921 г.).

### **РАБОЧЕ-КРЕСТЬЯНСКАЯ КРАСНАЯ АРМИЯ, 1920—1922 гг.**

По штатам, утвержденным РВСР 13 ноября 1918 г., в стрелковую дивизию входил инженерный батальон (2 саперные, 1 дорожно-мостовая и 1 прожекторная роты и инженерно-парковый взвод — всего 1263 чел.), в стрелковую бригаду — саперная рота (361 чел.), в стрелковый полк — саперная команда (60 чел.). Однако обычно существовали лишь инженерные батальоны в дивизиях. На Южном фронте в середине 1919 г. инженерные батальоны были расформированы, а личным составом были укомплектованы саперные роты в бригадах. На Западном фронте имелись и батальоны, и роты, но недоукомплектованные. Прожекторные роты практически нигде так и не были сформированы. Для строительства укрепленных районов и тыловых оборонительных рубежей в 1918 г. были образованы управления военно-полевых строителей (всего к концу Гражданской войны их было 62). В марте — апреле 1919 г. в РККА началось формирование первых инже-

нерных частей и подразделений — были созданы 4 понтонных батальона (с весельно-понтонными парками), моторно-понтонный батальон, 2 электротехнических батальона, 2 отдельные маскировочные роты, минно-подрывная бригада, военно-инженерный полигон и транспортные подразделения.

Общее руководство инженерными войсками осуществлял инспектор инженеров, во фронтах — начальники инженеров фронтов, в армиях — начальники инженеров армий. В феврале 1918 г. было образовано Центральное военно-техническое управление, переименованное 15 июня того же года в Главное военно-инженерное управление. Численность инженерных войск

*Группа политработников артиллерии 9-й Донской стрелковой дивизии, осень 1922 г*



на 10 мая 1918 г. составляла 4360 чел., на 1 января 1921 г. — 116774 чел.

В полевую артиллерию РККА входила и конная артиллерия. В декабре 1918 г. в штат кавалерийской дивизии был введен конно-артиллерийский дивизион в составе трех батарей — всего 12 орудий калибра 76 мм.

Воздухоплавательные части входили в состав Рабоче-Крестьянского Красного Воздушного Флота (РККВФ) и состояли из воздухоплавательных отрядов (в каждом — 1 действующий привязной аэростат и 269 чел. личного состава) и дивизионов (они предназначались для технического обслуживания отрядов и по штату насчитывали 168 чел. в каждом). Воздухоплаватели участвовали во всех крупных операциях РККА, ведя разведку, корректируя артиллерийский огонь и осуществляя взаимодействие сухопутных войск с речными (озерными) флотилиями и бронепоездами. Всего в годы Гражданской войны на фронтах сражалось 28 воздухоплавательных отрядов и 5—6 дивизионов.

Артиллерия РККА состояла из артиллерийских частей и подразделений, входивших в состав общевойсковых соединений и объединений, а также в резерв Главкома. По своему боевому назначению и типам орудий артиллерия сухопутных войск подразделялась на полевую, траншейную, тяжелую артиллерию особого назначения (ТАОН) и зенитную (противосамолетную), на флоте — на корабельную (судовую) и береговую. Артиллерия имела различную организационно-штатную структуру. В период Гражданской войны в РККА в конце 1918 г. насчитывалось 1700, в середине 1919 г. — 2292, а в конце 1920 г. — 2964 орудия.

30 марта 1918 г. на базе бывшего штаба Отдельного корпуса пограничной стражи (ОКПС) было создано Главное управление пограничной охраны (ГУПО) при Наркомате финансов, и одновременно началось формирование частей и подразделений погранохраны. 28 мая декретом Совнаркома учреждалась пограничная охрана РСФСР,

имевшая своей задачей защиту пограничных интересов Республики, в пределах же приграничных районов — защиту личности и имущества граждан. При ГУПО был создан Совет пограничной охраны под председательством представителя Всероглавштаба А.Л. Певнева, занимавшийся укомплектованием, военным обучением и разработкой мобилизационных планов. ГУПО отвечало также за формирование частей погранохраны. В 1918 г. погранохрана действовала лишь на границе с Финляндией и на демаркационной линии, установленной по Брестскому миру с Германией. В том же году были образованы пограничные ЧК для наведения порядка в пограничной полосе, а при ВЧК создан пограничный отдел. Декретом СНК от 19 августа 1918 г. погранохрана была передана в ведение Наркомата по военным делам, и в связи с этим уже существовавшие к тому времени пограничные округа в начале 1919 г. переформированы в 1-ю, 2-ю и 3-ю пограничные дивизии, районы — в полки и т.д. В июле того же года пограничные дивизии были влиты в состав Красной Армии, 15 сентября Главное управление погранохраны было расформировано, а руководство охраной границ находилось в ведении отдела пограннадзора Наркомата торговли совместно с пограничной ЧК.

Постепенно с окончанием боевых действий в том или ином регионе восстанавливались границы РСФСР, а 19 марта 1920 г. Совет рабочей и крестьянской обороны принял постановление о срочных мерах по усилению границ Республики, согласно которому РВСР поручалось выделить специальные части для организации погранохраны. Постановлением Совета труда и обороны от 24 ноября того же года ответственность за охрану границ возлагалась на ВЧК и ее Особый отдел (его начальником был В.Р. Менжинский). 19 января 1921 г. постановлением СТО погранвойска были переданы в ведение ВЧК, преобразованную 6 февраля 1922 г. в Государственное политическое управление (ГПУ) при Наркомате внутренних дел (НКВД) РСФСР.

## СПИСОК ИСПОЛЬЗОВАННОЙ ЛИТЕРАТУРЫ И АРХИВНЫХ ИСТОЧНИКОВ

- Быков Г. Красные курсанты на защите Петрограда в 1919 году // Военно-исторический журнал. — 1960. — № 5. — С 118–122.
- В Сибири рожденное: Страницы истории Омского высшего общевойскового командного дважды Краснознаменного училища им. М.В. Фрунзе. — Омск: Книгоиздат, 1987. — 302 с.
- Волкодаев И.И., Головникова О.В. Поезд Троцкого // Военно-исторический журнал. — 1990. — № 12. — С. 47–52.
- Гамаюнов М. Новые флаги на мачтах // Советский музей. — 1986. — № 2 (88). — С. 43–45.
- Гарашин Р. Красные гусары: Мемуары. — М.: Воениздат, 1970. — 239 с.
- Голиков Ф.И. Красные орлы (Из дневников 1918–1920 гг.). — М.: Воениздат, 1959. — 275 с.
- Гражданская война и военная интервенция в СССР: Энциклопедия. — М.: Сов. энциклопедия, 1987. — 720 с.
- Доценко В.Д. Русский морской мундир 1696–1917 гг. — СПб.: Логос, 1994. — 248 с.
- Дубинский И.В. Портреты и силуэты: Очерки. Документальная повесть. — М.: Сов. писатель, 1987. — 495 с.
- Дубинский И.В., Шевчук Г.М. Червонное казачество. — Киев: Политиздат Украины, 1987. — 218 с.
- Духанов М.Н. В сердце и в памяти. — М.; Л.: Сов. писатель, 1965. — 262 с.
- Из истории войск ВЧК и Пограничной охраны: Документы и материалы. 1917–1921 гг. — М.: Наука, 1958. — 520 с.
- Ковтюх Е.И. «Железный поток» в военном изложении. — М.: Воениздат, 1935. — 107 с.
- Коган П. Заслуги еврейства перед трудящимися // Коммунист. — 1919. — 12 апреля. — № 72.
- Ленин В.И. Речь на 2-м Всероссийском совещании ответственных организаторов по работе в деревне 12 июня 1920 г. // Полн. собр. соч. — Т. 41. — С. 139–141.
- В. И. Ленин и кремлевские курсанты. — М.: Политиздат, 1987. — 282 с.
- Мейбом Ф.Ф. Тернистый путь // Первопоходник. — 1975. — Июнь. — № 25. — С. 3–13.
- Михайловский Г.Н. Записки: Из истории российского внешнеполитического ведомства. 1914–1920. — Кн. 2. — М.: Междунар. отношения, 1993. — 687 с.

Муртазин М.Л. Башкирия и башкирские войска в Гражданской войне. — [М.]: Воениздат, 1927. — 261 с.

Никитин А.Л. К вопросу о первоначальной одежде русской гвардии // Библиотека ВИК. — № 28. — 1988 (на правах рукописи). — 34 с.

Памятка ливенца: 1919–1920 гг. — Рига: [Б. и.], 1929. — 193 с.

Переход Семеновского полка: Документы (Из архива Общества офицеров Лейб-гвардии Семеновского полка) // Белое дело: Летопись Белой борьбы. — Кн. 4. — Берлин: Медный всадник, 1928. — С. 214–219.

Равич Н. Молодость века. — М.: Сов. писатель, 1967. — 198 с.

Рыхлинский В. Плен и побег // Военная Быль. — 1964. — Июнь. — № 64. — С. 36–42.

Сопельняк Б. Рождение буденовки // Родина. — 1994. — № 2. — С. 80–83.

Степанов А. Башкирские части Петроградского фронта. 1919–1920 // Цейхгауз. — 1995. — № 4. — С. 42–43.

Он же. Народно-Революционная армия Дальневосточной Республики. 1920–1922 // Цейхгауз. — 1995. — № 3. — С. 38–40.

Он же. Советско-Таманская армия. 1918 // Цейхгауз. — 1995. — № 4. — С. 40–41.

Успенский В. Поход без привала: Документальная повесть. — М.: Воениздат, 1977. — 172 с.

Харитонов О.В. Иллюстрированное описание обмундирования и знаков различия Советской Армии (1918–1958 гг.). — Л.: Изд. АИМ, 1960. — 328 с.

Хлебников Н.М., Евлампиев П.С., Володихин Я.А. Легендарная Чапаевская. — М.: Знание, 1975. — 430 с.

Khvostov M., Karachtchouk A. The Russian Civil War (I): The Red Army. — London: Osprey Publ. Ltd., 1996. — 48 p.

Российский государственный военно-исторический архив (РГВИА): Ф.3595. Оп.1. Д.252.

Российский государственный военный архив (РГВА): Ф. 4. Оп. 7. Д. 39; Ф. 244. Оп. 1. Д. 2, 7, 31; Ф. 1265. Оп. 1. Д. 154; Ф. 1346. Оп. 3. Д. 55; Ф. 24696. Оп. 1. Д. 149; Ф. 33987. Оп. 2. Д. 40.

## СОДЕРЖАНИЕ

Форма одежды Красной Армии .....	3
Рабоче-Крестьянский Красный Флот (РККФ), 1917—1922 гг. ....	16
Добровольческие формирования РККА, 1918—1920 гг. ....	17
Рабоче-Крестьянская Красная Армия (РККА), 1918—1920 гг. ....	23
Пехота и кавалерия РККА, 1919—1920 гг. ....	28
Авиация и служба военных сообщений РККА, 1918—1922 гг. ....	31
Народно-Революционная Армия Дальневосточной Республики (НРА ДВР), 1920—1922 гг. ....	48
Военно-учебные заведения РККА, 1918—1922 гг. ..	49
Рабоче-Крестьянская Красная Армия, 1920—1922 гг. ....	56
Список использованной литературы и архивных источников .....	60

*Научно-популярное издание*

Военно-историческая серия «СОЛДАТЪ»

Дерябин Александр Ильич

Гражданская война в России  
1917–1922

КРАСНАЯ АРМИЯ

Ответственный редактор *Н. А. Красновская*

Художественный редактор *О. Н. Адаскина*

Технический редактор *Е. Д. Захарова*

Корректор *А. А. Князева*

Компьютерный дизайн обложки *И. А. Герцева*

Компьютерная верстка *Г. А. Сениной*

Подписано в печать 09.10.2000. Формат 84×108<sup>1</sup>/<sub>32</sub>.  
Усл. печ. л. 3,36. Тираж 5000 экз. Заказ № 1607.

Налоговая льгота — общероссийский классификатор  
продукции ОК-00-93, том 2; 953000 — книги, брошюры

Гигиеническое заключение

№ 77.99.14.953.П.12850.7.00 от 14.07.2000 г.

ООО «Издательство АСТ». ИД № 02694 от 30.08.2000 г.

674460, Читинская обл., Агинский р-н,

п. Агинское, ул. Базара Ринчино, 84

Наши электронные адреса:

[www.ast.ru](http://www.ast.ru)


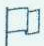

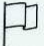
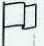
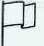

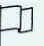
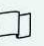

E-mail: [astpub@aha.ru](mailto:astpub@aha.ru)

Отпечатано с готовых диапозитивов в ордена Трудового Красного Знамени  
ГУПП «Детская книга» Роскомпечати. 127018, Москва, Сущевский вал, 49

# **Впервые в России!**

## **Книги уникальной военно-исторической серии «СОЛДАТЪ»**

### **Униформа. Вооружение. Организация**

-  **Гражданская война в России 1917-1922. Белые армии**
-  **Гражданская война в России 1917-1922. Красная Армия**
-  **Гражданская война в России 1917-1922. Национальные армии**
-  **Гражданская война в России 1917-1922. Войска интервентов**
-  **Вторая мировая война 1939-1945. Русская освободительная армия**
-  **Вторая мировая война 1939-1945. Восточные легионы  
и казачьи части в вермахте**
-  **Вторая мировая война 1939-1945. Пехота вермахта**
-  **Первая мировая война 1914-1918. Кавалерия Российской  
Императорской Гвардии**
-  **Вторая мировая война 1939-1945. Восточные добровольцы  
в вермахте, полиции и СС**
-  **Армия императорского Рима. I-II вв. н.э.**

**Готовятся к выпуску новые книги серии.**

Книги посвящены армиям разных времен и народов, их истории и организации. Особое внимание уделяется униформе, знакам различия и отличия, снаряжению и вооружению.

Серию отличают тщательность подготовки, историческая достоверность, объективность подхода к описываемым событиям, широта и новизна привлекаемых архивных материалов. Все книги дополнены уникальными фотографиями и цветными иллюстрациями, точно передающими мельчайшие детали униформы, снаряжения, знаков различия.

Серия рассчитана на широкий круг читателей, увлекающихся всемирной военной историей.

**ас**  
ИЗДАТЕЛЬСТВО

ИДН.5444013660 БУКВА 000 ВОЛГОГ  
УВО(мф)Красная армия

**Цена: 54р.00к.**



9785170039616 11.02.05

1. Флагман РККФ в парадной форме, 1921 г.
2. Адъютант в чине лейтенанта флота Российской Республики, 1917 г.
3. Красный командир морской пехоты, 1918 — 1921 гг.
4. «Старый моряк», 1921 г.

## 1. РАБОЧЕ-КРЕСТЬЯНСКИЙ КРАСНЫЙ ФЛОТ (РККФ), 1917—1921 гг.

Первая регламентированная форма РККФ была утверждена приказом РВСР за № 2443 от 27 декабря 1921 г. Приказом вводилось однобортное пальто из темно-серого сукна с отложным воротником. Комсоставу полагались однобортные кители (синий суконный и белый парусиновый) со стоячими воротниками и с 5 медными пуговицами (с якорем), черная тужурка с лацканами и отложным воротником и 2 рядами пуговиц, по 4 в каждом. При тужурке носилась белая полотняная рубашка с черным галстуком. Комсостав имел черные суконные или белые полотняные брюки, фуражку черного сукна с черной шелковой лентой на околыше: спереди — золотой якорь с золотым ободком вокруг и золотыми колосками по бокам.

Некомсоставу полагались: двубортный черный суконный бушлат с отложным воротником, 2 рядами медных пуговиц (по 6 в каждом); синяя фланелевая и белая полотняная рубахи, обе — с синими наплечными воротниками, по краям которых шли 3 белые полосы, и такими же обшлагами. Бескозырка из черного сукна, по околышу которой проходила черная шелковая ленточка с надписью золотыми буквами; спереди на тулье — такая же кокарда, как и у комсостава.

В зимнее время весь личный состав флота носил шапку-ушанку с таким же якорем, как и на фуражке; летом на тулью головных уборов надевался белый чехол.

Для комсостава были установлены знаки должностного положения, расположенные на обоих рукавах. У имевших военно-морское образование знаки представляли собой пятиконечную звезду алого сукна с золотой каймой и такие же нарукавные полосы различной ширины.

Для некомсостава были установлены нарукавные знаки по определенным специальностям (всего 30 знаков). Они представляли собой черный круг, на котором красным шелком был вышит определенный знак, и пришивались на левом рукаве выше локтя.

Флагман РККФ носил регламентированную приказом 1921 г. парадную форму, но при этом был одет в старый флотский китель и при белой сорочке имел черную «бабочку». Он был вооружен морской саблей прежнего образца.

Лейтенант флота периода Временного правительства был одет в предписанную приказами 1917 г. форму, на правом плече у него — адъютантский аксельбант.

У изображенного на иллюстрации командира морской пехоты на тулье фуражки — красноармейская звезда, на груди — командирский знак с добавлением к нему якоря, на левом рукаве — красный ромб с золотым шитым якорем и черной выпушкой. Возможно, якорь этот на рукаве был символом как красной морской пехоты (якоря на погонах и на рукавах носил личный состав Отдельной Черноморской морской дивизии, сформировавшейся с ноября 1916 г. для десантной операции против Константинополя и являвшейся, по сути, дивизией морской пехоты), так и флота (подобный якорь был введен еще при Временном правительстве, как об этом говорилось ранее).

«Старый моряк» — так этот странный чин был назван в приказе 1921 г., он обозначал, по-видимому, моряка — ветерана РККФ. На обоих рукавах ниже локтя у него имелась большая красная звезда с желтой окантовкой. У него отсутствовали 3 белые полосы на обшлагах; на груди — орден Красного Знамени.



1



2



3



4

1. Кавалерист Башкирской кавалерийской дивизии, 1919 г.
2. Командир Советско-Таманской армии, 1918 г.
3. Красноармеец Советско-Таманской армии, 1918 г.

## II. ДОБРОВОЛЬЧЕСКИЕ ФОРМИРОВАНИЯ РККА, 1918—1920 гг.

Для личного состава Башкирской группы был введен отличительный нарукавный знак — зеленый ромб с красными окантовкой, звездой и полумесяцем. В мемуарах встречается такое описание командира башкирского батальона: «...на голове шапочка пирожком с зелеными кантами, на рукаве на зеленом фоне красная звезда и полумесяц». Изображенный на иллюстрации кавалерист Башкирской кавдивизии одет в обычную для Гражданской войны гимнастерку и кавалерийские шаровары, имеет на груди знак красного командира, а на рукаве — нарукавный знак башкирских частей.

Что касается отличительных знаков Советско-Таманской армии, то в сентябре (не позднее 26-го) 1918 г. Ковтюх установил для личного состава 1-й колонны шеврон из красной ленты, нашивавшийся на левый рукав углом вверх. Приказа об установлении этого отличия не сохранилось, но приказом по 1-й колонне армии за № 36 от 9 октября уже вторично предписывалось «нашить нашивки треугольником» на левом рукаве.

10 октября приказом по войскам Советско-Таманской армии за № 58 командарм Ковтюх требовал «всем бойцам и командному составу иметь на левом рукаве верхней одежды угольник из красной ленты, углом вверх, внутри которого начальные буквы названия полка». Приказом подчеркивалось, что «это отличие нужно для того, чтобы заслужившая себе своими подвигами, дисциплинированностью и порядком популярность Таманская армия отличалась от прочих полков и других советских армий». Приказ командарма и политического комиссара войскам Таманской армии от 23 октября отмечал: «Пусть враг и мирный обыватель знают, что есть Таманская армия, для которой нет отступления, ей не страшен враг, и что ее назначение — идти вперед, не считаясь ни с чем. Ни один красный угольник на левой руке не должен оставаться сзади...»

4 ноября Ковтюх издал приказ по армии за № 82, в котором указывалось: «Замечено, что отличительный знак Таманской армии (красный угольник на левом рукаве) слишком разнообразен и что каждый, нашивая таковой, руководствуется собственным соображением и вкусом, отчего получается пестрота, изобилие бантов, надписей, а потому приказываю, что угольник на левой руке должен быть красного цвета (некоторая разница в оттенках за неимением однородного материала допускается), каждая линия угла должна иметь размер длиною в 5 вершков (22 см. — А.Д.) и шириною в 1 вершок (4,4 см. — А.Д.), нашта углом вверх, конечные части линий внизу не должны соединяться поперечной нашивкой».

Приказов по 48-й и 50-й стрелковым дивизиям об установлении для них красного угольника на левом рукаве не обнаружено, но, судя по некоторым фотографиям 1919 и 1920 гг., красноармейцы и командиры этих соединений продолжали носить на рукавах вышеупомянутое отличие бывшей Советско-Таманской армии.

Изображенный на иллюстрации командир носит френч и галифе, кубанку со звездой и установленный для армии нарукавный знак. Красноармеец имеет на груди типичный для РККА в 1918 г. красный бант и нарукавный таманский знак, причем последний нашит у него не по приказу, а так, как он чаще всего и носился.



1



2



3

1. Командующий Московским военным округом Н.И. Муралов, 1919 г.
2. Командир роты одной из Частей особого назначения (ЧОН), 1919—1920 гг.
3. Красноармеец, 1918—1920 гг.
4. Начальник кавалерийской дивизии Я.Ф. Балахонов, 1920 г.

### III. РАБОЧЕ-КРЕСТЬЯНСКАЯ КРАСНАЯ АРМИЯ (РККА), 1918—1920 гг.

25 апреля 1918 г. приказом Наркома по военным делам за № 306 была учреждена специальная комиссия по разработке формы одежды для РККА, а в мае был объявлен конкурс на лучший проект предметов обмундирования. В конкурсе приняли участие известные русские художники В.М. Васнецов, Б.М. Кустодиев и другие. К концу года итоги конкурса на лучшую форму одежды для РККА были подведены, и уже в начале 1919 г. первые образцы головного убора, знаков должностного положения командного состава и знаков различия родов войск были утверждены Реввоенсоветом Республики.

18 декабря 1918 г. РВСР утвердил нарукавные знаки различия для комсостава, а 16 января 1919 г. приказом РВСР были объявлены их утвержденные образцы. Их выкраивали из алого сукна и носили на левом рукаве гимнастерки, френча или шинели над обшлагом. Эти знаки состояли из равносторонней пятиконечной звезды, под которой горизонтально располагались знаки должностного положения. Звезды были двух размеров: для командиров от отделенного до полкового — 11 см, для командира бригады, начальника дивизии, командующих армией и фронтом — 14,5 см. На звездах обоих размеров имелись выполненные черной краской скрещенные молот и серп. По краям звезды была черная окантовка: при треугольниках и квадратах — одной полоской, при ромбах — двойной полоской. Наружные знаки различия тоже имели черную 1-полосную окантовку и были размером: треугольник — 4 см, квадрат — 3 см и ромб — 3—3,5 см.

У изображенного на иллюстрации командующего Московским военным округом Н.И. Муралова (он занимал эту должность с 17 апреля 1918 г. по 18 февраля 1919 г.) на шинели с меховым воротником видны большая звезда и 4 ромба под ней — по должности командующего фронтом. И то, и другое неуставного образца: на красных звезде и ромбах вместо регламентированных черных полосок — золотые, шитые; по-видимому, высшему комсоставу РККА не импонировали черные полоски, а больше нравились золотые...

Командир роты одной из Частей особого назначения (ЧОН) и красноармеец, показанные на иллюстрации, имеют самую распространенную в период Гражданской войны форму одежды — старое обмундирование Российской Императорской армии, но с красной звездой на головном уборе. У первого из них — нагрудный знак и звезда на папахе, а также нарукавные знаки различия командира роты.

Многие кавалеристы РККА носили традиционную форму прежних казачьих войск. Изображенный на иллюстрации начальник 5-й Кубанской кавалерийской дивизии Я.Ф. Балахонов (1892—1935 гг., командовал дивизией со 2 сентября по 8 ноября 1920 г.) носил коричневую черкеску (она могла быть любого цвета) с таким же нарукавным знаком, имевшим большого размера кавалерийскую серебряную эмблему (с черной лошадиной головой), под которой располагались 2 красных ромба.



1



2



3



4

1. Командир одной из частей 25-й стрелковой дивизии, 1919—1920 гг.
2. Рядовой Отдельного интернационального кавалерийского полка, 1919—1920 гг.
3. Командир взвода Заволжского гусарского полка, 1921 г.
4. Рядовой кавалерист Заволжского гусарского полка, 1921 г.

#### IV. ПЕХОТА И КАВАЛЕРИЯ РККА, 1919—1920 гг.

*Изображенный на иллюстрации командир имеет на груди красный бант и носит мягкую широкополую шляпу со звездой и красным бантом. Существование головных уборов неизвестного образца представляется возможным в свете одного из выступлений Ленина (на II Всероссийском совещании ответственных организаторов по работе в деревне, проходившем 12 июня 1920 г. в Москве), где он отмечал: «...и к нам теперь один за другим подходят поезда с великолепным английским снаряжением, часто встречаются русские красноармейцы, целыми дивизиями одетые в великолепную английскую одежду, а на днях мне рассказывал один товарищ с Кавказа, что целая дивизия красноармейцев одета в итальянское берсалье. Я очень жалею, что не имею возможности показать вам на фотографическом снимке этих русских красноармейцев, одетых в берсалье. Я должен только все-таки сказать, что английское снаряжение кое на что годно и что русские красноармейцы благодарны английским купцам, которые их одели и которые по-купечески подходили к делу, которых большевики били, бьют и будут бить еще много раз...»*

*Летом 1919 г. в Киеве на складах было найдено значительное количество винтовок системы «Манлихер», сапог, белья, гусарских пилоток и рейтуз — все это осталось от оккупировавших Украину в 1918 г. частей австро-венгерской армии. Венгры, составлявшие большинство в интернациональном кавдивизионе, а затем полку, получили австрийские красные пилотки с кокардой, имевшей инициалы императора Франца-Иосифа I (они прикрепили поверх них звезду), и красные гусарские рейтузы с «венгерскими» узлами. Они носили также русские гимнастерки. Интересно, что три эскадрона дивизиона имели гусарские рейтузы, а все остальные подразделения — брюки цвета хаки, но у всех были красные гусарские пилотки.*

*Заволжский гусарский полк был обмундирован в парадную форму (без ментиков) бывшего 1-го гусарского Сумского полка, взятую, по-видимому, из полкового цейхгауза. Полк носил голубую с красным околышем фуражку, имевшую желтые выпушки, голубые доломаны с такими же воротником и обшлагами и желтыми шнурами и пуговицами, но скорее всего без наплечных шнуров. Кавалеристы имели гусарские краповые чакчиры и сапоги с розетками. Командиры могли носить френчи, имели соответствующие знаки различия и вместо общепринятой красной звезды на головных уборах могли иметь достаточно распространенную кавалерийскую эмблему в виде подковы и головы лошади в ней с двумя скрещенными саблями. Каждый эскадрон имел значок, носившийся на красной пике: например, красный верх и желтый низ и т.д.*

*В Российском государственном военно-историческом архиве недавно был обнаружен документ, подтверждающий выдачу сумским гусарам перед демобилизацией в декабре 1917 г. в эскадроны и команды полка привезенных из полкового цейхгауза в г. Ярославле гусарских меховых шапок, доломанов, ментиков, чакчир, гусарских кушаков, флюгеров, 25 серебряных труб «за боевые отличия» и т.д.*



1



2



3



4

1. Красный военный летчик, 1918—1921 г.
2. Штабной работник в должности командира полка Народно-Революционной армии Дальневосточной Республики (НРА ДВР), 1920—1922 гг.
3. Комендант железнодорожного участка, 1919—1922 гг.

## **V. АВИАЦИЯ И СЛУЖБА ВОЕННЫХ СООБЩЕНИЙ РККА, НАРОДНО-РЕВОЛЮЦИОННАЯ АРМИЯ ДАЛЬНЕВОСТОЧНОЙ РЕСПУБЛИКИ (НРА ДВР), 1918—1922 гг.**

*Военные летчики и наблюдатели, как правило, носили старое обмундирование русской авиации. Для полетов и аэродромной службы красными использовалось специальное обмундирование, состоявшее из шлема (часто он заменялся фуражкой или пилоткой), кожаных куртки и шаровар; на фуражках чаще оставались старые авиационные эмблемы, но без корон. На рукавах обычно носили нашивки с изображением авиационных эмблем: двуглавый орел с пропеллером в когтях или пропеллер с крыльями.*

*Нарукавный знак Народно-Революционной армии ДВР, описание которого было объявлено в приказе по Военному министерству ДВР за № 44 от 5 июня, имел форму ромба (11×7,5 см). Верхняя половина знака — красная, нижняя — синяя (цвета флага ДВР). На верхней трафаретом было изображено золотое восходящее солнце с красными буквами «НРА» на нем. На нижней половине имелись красные нашивки различной ширины, служившие для обозначения должностей. В нижнем углу помещались эмблемы (накладные или трафаретные) по роду оружия.*

*На околыше фуражки помещались эмблемы родов войск или красноармейские звезды. Судя по воспоминаниям, введение нарукавных ромбов и кокард вызвало недовольство бывших партизан, составлявших основной костяк НРА, однако постепенно оно исчезло. Следует отметить, что до сих пор приказа об учреждении кокард не обнаружено, но кокарды, похожие по форме на кокарды бывшей Российской армии, носили на фуражках командиры, использовавшие также красные звезды и нагрудные знаки РККА. 27 декабря 1920 г. приказом за № 127 объявлялось описание знака на головные уборы — красная звезда золотистого цвета с рельефными лучами, в центре нее на красно-синем круге имелись перекрещивающиеся золотистые кайло и якорь.*

*Согласно приказу Военного совета НРА и Флота ДВР за № 126 от 24 февраля 1922 г. личному составу частей, награжденных орденом Красного Знамени, устанавливались наградные нарукавные знаки, где были вышиты золотом солнце, буквы «Н. Р. А.» и знаки должностного положения (возможно, использовалось не золотое шитье, а галун).*

*22 августа 1919 г. приказом РВСР были введены нарукавная повязка для комендантов железнодорожных участков, станций и пристаней и нарукавный знак служащих военных сообщений. Первая представляла собой красную суконную полосу шириной 12 см, в центре которой был нашит черный бархатный ромб (8×12 см). На нем было вышито белое (серебряное) железнодорожное колесо с двумя крыльями. Ромб имел окантовку: зеленую — для комендантов и темно-желтую — для политических комиссаров при них. Повязка носилась при исполнении служебных обязанностей на левом рукаве. Наружный знак служащих военных сообщений являл собой такой же ромб, как и у комендантов станций, нашивавшийся на левый рукав одежды выше локтя.*



1



2



3

1. Курсант военных командных курсов РККА в шинели, 1918—1922 гг.
2. Выпускник Академии Генерального Штаба РККА, 1919—1922 гг.
3. Инструктор пулеметного дела красных курсантов в должности командира роты, 1919—1922 гг.

## VI. ВОЕННО-УЧЕБНЫЕ ЗАВЕДЕНИЯ РККА, 1918—1922 гг.

Для курсантов военных курсов РККА 16 января 1919 г. в качестве летнего головного убора была установлена темно-зеленая пилотка (была введена в бывшей Российской армии в конце 1916 — начале 1917 гг.) с красными кантами и хлястиком, подбородным ремешком и значком-кокардой (красной звездой).

Курсант командных курсов, показанный на иллюстрации, носит подобную пилотку с малиновой выпушкой (последняя была по цвету рода войск, в данном случае — стрелков) и таким же хлястиком, пристегнутым пуговицей. Кремлевские курсанты в марте 1922 г. на IV Конгрессе Коминтерна были одеты в защитные гимнастерки и брюки, защитные пилотки с малиновыми кантами и хлястиком; старшие курсанты имели на груди металлический свисток на толстом красном шнуре.

Однако не все курсанты были обмундированы столь однообразно. Например, у курсантов Томских пехотных командных курсов «...недоставало обмундирования, обуви. Лишь 40% личного состава были одеты и обуты, остальные ходят как придется. В быт курсантов прочно вошли лапти. Их использовали на полевых занятиях, а за отсутствием другой обуви и в повседневной носке, и даже при увольнении в город. Часто курсанты, идущие на полевые занятия, брали обувь у тех, кто оставался в казарме, — дневальных, больных...».

Обмундирование слушателей Академии Генштаба РККА приказами не регламентировалось. На парадах и смотрах в Москве в марте — ноябре 1919 г. они носили гимнастерки или френчи, шинели, высокие сапоги или обмотки, походное снаряжение, шашки и револьверы. Кроме того, они должны были иметь «...как можно больше красных украшений, ленточек, бантиков и проч[его] на винтовках, на груди, чтобы парад имел праздничный характер...» (март 1919 г.).

Что касается изображенного на рисунке выпускника академии, то он носит фуражку бывшего Лейб-гвардии Гусарского полка, но с красной звездой, имевшей плуг и молот (они носили также буденовку без металлической звезды поверх матерчатой); зеленый кафтан с черной отделкой, имевшей, в свою очередь, малиновую выпушку и золотой кант; малиновую гимнастерку с черными «разговорами» и красные бриджи с желтой выпушкой; на обоих рукавах — черная звезда с малиновой выпушкой; на груди у него — орден Красного Знамени.

Инструктор пулеметного дела красных курсантов в должности командира роты, показанный на иллюстрации, при общей защитной форме обмундирования имеет фуражку с эмблемой в виде пулемета системы Гочкиса (эмблема пулеметчиков старой армии) на околыше; на рукаве гимнастерки на малиновом квадрате — белый металлический пулемет, но большего размера. На нижней части левого рукава видна нерегламентированная нашивка красного сукна со звездой и двумя квадратами, весьма распространенного в то время золотого шитья; в центре нее — красный пулемет. На портупее британского образца подвешена шашка; на сапогах имеются кавалерийские шпоры.



1



2



3

1. Красноармеец-стрелок.
2. Командир кавалерийской бригады.
3. Командир взвода инженерных войск.
4. Конный артиллерист в зимней парадной форме.

## VII. РАБОЧЕ-КРЕСТЬЯНСКАЯ КРАСНАЯ АРМИЯ, 1920—1922 гг.

8 апреля 1919 г. приказом РВСР были введены первые образцы обмундирования РККА: головной убор, летняя рубаша, пехотная и кавалерийская шинели (в приказе они названы кафтанами).

Головной убор был похож на шлем средневековых русских воинов. Он шился из сукна защитного цвета, спереди на нем размещалась пятиконечная звезда из сукна цветов родов войск, установленных 16 января 1919 г.: для пехоты — малинового, кавалерии — синего, артиллерии — оранжевого, инженерных войск — черного, воздухоплавательных войск — голубого, пограничной охраны — зеленого. Звезда имела черную окантовку, для черной звезды последняя была красной. В центре звезды размещался значок-кокарда. На рубаше защитного цвета, на каждой стороне, горизонтально нашивались полосы сукна по цвету рода войск — 1 пара на воротнике и 3 пары на груди. На левый борт шинели (также защитного цвета) нашивались 3 хлястика из сукна по цвету рода войск. Воротник, обшлага рукавов и карманные клапаны были из того же сукна, что и шинель, но более темного цвета. На воротнике имелись ромбовидные петлицы по цвету рода войск, на которых помещались номера полков. По краю воротника и верху обшлагов проходил суконный кант цвета рода войск.

Однако, несмотря на введение обмундирования, до 1922 г. РККА им обеспечена не была, и поэтому значительная часть личного состава продолжала донашивать обмундирование бывшей Российской армии. На всех типах обмундирования носились петлицы по роду войск и нарукавные знаки различия. Обувь была самой различной — кожаные и обычные лапти, ботинки с обмотками, старые солдатские сапоги. Комсостав РККА по возможности носил сапоги как офицерского, так и гражданского покроя, сшитые за свой счет.

Приказом РВСР от 3 апреля 1920 г. были введены нарукавные знаки родов войск, носившиеся на левом рукаве между плечом и локтем. Они были индивидуальной формы для каждого рода войск и изготавливались из сукна цвета рода войск. На каждом знаке в центре желтым шелком вышивалось солнце с расходящимися лучами, посередине которого была вышита красная звезда. В нижней части знака, вышитой серо-зеленым шелком, прикреплялись металлические значки: желтые — для пехоты (скрещенные винтовки), артиллерии (скрещенные орудия) и кавалерии (скрещенные сабли), белые — для инженерных войск (соответствующей специальности) и авиационных частей (крылья и пропеллер). Однако в войсках нарукавных знаков часто не носили.



1. Командир батальона воздухоплавательных частей РККВФ в летней форме.
2. Красноармеец в зимней форме.
3. Командир артиллерийского полка в зимней форме.
4. Комсорг в должности командира взвода пограничных войск ГПУ РСФСР, 1922 г.

## **VIII. РАБОЧЕ-КРЕСТЬЯНСКАЯ КРАСНАЯ АРМИЯ, 1920—1922 г.**

31 января 1922 г. была введена новая регламентированная форма одежды. Прежние знаки различия отменялись, за исключением нарукавных знаков родов войск. К петлицам были добавлены цветные канты (у артиллерии оранжевый цвет был заменен на черный с красным кантом). На петлицах всем родам войск, управлениям, учреждениям и заведениям военного ведомства было установлено ношение соответствующих эмблем и шифровок. В качестве зимнего головного убора для всех родов войск был оставлен введенный в 1919 г. шлем, но несколько иного покроя и цвета. Суконная рубаша для всех родов войск — из темно-серого сукна. На левом рукаве имелся нарукавный суконный клапан по цвету рода войск с нашитой звездой из красного сукна. На воротнике — цветные суконные петлицы; поперек груди — 3 цветных клапана по роду войск. Летняя рубаша была изготовлена из светло-серой хлопчатобумажной ткани, но часто была защитного цвета. Шинели изготавливались из серого сукна. Воротник и обшлага — темно-серые. У изображенного на иллюстрации командира артполка по низу воротника шинели идет красная выпушка, как это было на шинелях артиллеристов в бывшей Российской армии. Шаровары — по цвету рубахи, у кавалеристов и конно-артиллеристов — с кожаными леями. Для комсостава — цветной кант по роду войск.

При введении нового обмундирования предусматривалось обязательное ношение формы одежды для всех военнослужащих. Командному составу 23 апреля 1922 г. было разрешено вне службы ношение гражданской одежды. Ношение обмундирования и знаков различия неустановленного образца воспрещалось. Также до 1923 г. разрешалось донашивать форму одежды отмененных образцов.

13 апреля 1922 г. на значке-кокарде молот с плугом был заменен серпом и молотом.

Первоначальный личный состав погранохраны РСФСР частично носил форму прежней российской пограничной стражи — естественно, со снятыми эмблемами прежней власти. По мере демобилизации бывшие пограничники разъезжались по местам своего жительства, вместо них сначала добровольно, а затем по мобилизации части погранохраны пополнялись новыми контингентами. 26 августа 1918 г. пограничникам было разрешено по желанию носить фуражки и папахи с зеленым верхом, приобретая их за свой счет. Впоследствии пограничники носили обычную форму одежды с соответствующими эмблемами и знаками различия РККА. С 1922 г. их обмундирование стало регламентироваться приказами ГПУ. Кавалерийские части погранвойск ГПУ носили форму, показанную на иллюстрации: фуражку с зеленой тульей и темно-синим околышем, малиновыми выпушками и кавалерийской эмблемой спереди; зеленые с малиновыми выпушками петлицы на воротнике гимнастерки; кавалерийскую эмблему РККА на зеленом (пограничном) фоне, а не на синем (кавалерийском); знаки различия красного сукна на зеленом с малиновой выпушкой фоне; зеленые с малиновой выпушкой «разговоры» и синие галифе с зеленой выпушкой. На груди виден значок Российского Коммунистического Союза Молодежи (РКСМ) в красной розетке, носившийся только комсортами РККА и ГПУ.



1



2

3



4