

100 БИТВ

КОТОРЫЕ ИЗМЕНИЛИ МИР

ПРОДОЛЖЕНИЕ

ФРИДЛАНД — 1807

138



СНАРЯЖЕНИЕ
Французские карабинеры



КОМАНДУЮЩИЕ
Генерал Горчаков



ФРИДЛАНД – 1807

СОДЕРЖАНИЕ

Введение

ФРИДЛАНД

Кульминация войны Четвертой коалиции 1

Предыстория

ОТ ЭЙЛАУ К ДАНЦИГУ

Прусский гарнизон Данцига
капитулирует после осады 2

Противоборствующие стороны

АРМИЯ КОНСКРИПТОВ

Обе стороны используют пехоту,
кавалерию и артиллерию 6

Первый этап

РАЗДЕЛЕНИЕ СИЛ ПРОТИВНИКА

Французские войска открывают
огонь по русским и пруссакам 10

Второй этап

НАСТУПЛЕНИЕ ЗАМЕДЛЯЕТСЯ

Русские наступают, но им мешает река Лава 16

Третий этап

РАЗГРОМ БЕННИГСЕНА








Возглавляемые Наполеоном
французские войска одерживают победу 22

После сражения

МИРНЫЕ ПЕРЕГОВОРЫ

Россия и Пруссия расплачиваются своей
независимостью 28

УСЛОВНЫЕ ОБОЗНАЧЕНИЯ НА КАРТЕ

	Русские войска		Армия		Корпус		Дивизия
	Прусские войска		Корпус				
	Французские войска		Армия		Корпус		Дивизия

ФРИДЛАНД

1807

СРАЖЕНИЕ ПРИ ФРИДЛАНДЕ стало последней решающей битвой войны Четвертой антифранцузской коалиции. Оно завершило самую кровопролитную кампанию Наполеона – завоевание Пруссии. Сокрушительное поражение, понесенное русской армией генерала Беннигсена на берегах реки Лава, привело к подписанию Тильзитского мира, после которого недолговечная империя Наполеона достигла вершины своего могущества.



▲ 1807 год: Наполеон во время парада объезжает строй Императорской гвардии. Эти элитные части сильно поредели во время кровопролитной зимней кампании.

ФРИДЛАНД ХРОНОЛОГИЯ

1807

8 февраля: Сражение при Прейсиш-Эйлау между французскими и русскими войсками завершилось без очевидного преимущества какой-либо из сторон. Противники понесли большие потери.

28 февраля – 1 июня: Армия Наполеона осаждает Данциг. В дальнейшем этот важнейший порт взят французскими войсками маршала Лефевра.

4 июня: Объединенная русско-прусская армия атакует французские корпуса Сульта, Даву, Бернадотта и Нея близ Хейлигенталья.

5–7 июня: Маршал Ней отходит с боем, и Беннигсену не удается, как он надеялся, разгромить корпуса Наполеона поодиночке. Беннигсен прекращает наступление и поворачивает на север.

10 июня: Французская армия атакует русские позиции у Гейльсберга. Прямые атаки удается отбить, но фланговый маневр вынуждает Беннигсена отступить.

13 июня: Маршал Ланн получает приказ взять Фридланд, в то время как маршалы Султ, Мюрат и Даву двигаются к Кёнигсбергу.

15:00 13 июня: Русская кавалерия выбивает авангард Ланна из Фридланда.

03:00 14 июня: Беннигсен строит понтонные мосты через реку Лава и форсирует ее у Фридланда.

04:00: Русская артиллерия начинает обстрел французских позиций.

08:00: 40 000 русских солдат форсируют Лаву. К Ланну присоединяется кавалерия Груши. Несмотря на полученные подкрепления, французам едва удается удержать позиции.

12:00: На поле битвы прибывает Наполеон. Когда все его войска, включая корпуса Нея и Виктора, оказываются собраны, он решает атаковать.

17:30: Начало наступления маршала Нея на юге. В ходе ожесточенного боя атака русской кавалерии отбита. Французская артиллерийская батарея развернута в центре позиции.

19:00: Войска Нея врываются во Фридланд. Генерал Горчаков атакует Нея с севера, но французы отбивают атаку.

20:00: Русские войска отступают, перейдя реку Лава вброд, поскольку мосты были разрушены.

16 июня – 9 июля: Наполеон и император Александр I обсуждают условия Тильзитского мира. Пруссия вынуждена согласиться на унижительные условия этого договора.



▲ Наполеон с триумфом вступает в Берлин 27 октября 1806 года меньше чем через две недели после победы над прусскими войсками при Йене и Ауерштедте. Его следующей целью была Восточная Пруссия.



ОТ ЭЙЛАУ К ДАНЦИГУ

После бойни при Прейсиш-Эйлау французский маршал Лефевр двинулся на север, чтобы взять город Данциг, имевший большое стратегическое значение.

Битва при Прейсиш-Эйлау, закончившая 8 февраля 1807 года без явного преимущества кого-либо из противников, в которой русские войска сражались с Великой армией Наполеона, стала одним из самых кровопролитных сражений Наполеоновских войн. В снежной буре, бушевавшей на поле битвы, при шквальном ветре, которые делали сложным любой маневр, французы ценой невероятных усилий отбили массированную кавалерийскую атаку, после чего на фланг Наполеона обрушилась русская пехота, и лишь наступившая ночь спасла Великую армию от катастрофы. Перспективы столь многообещающе начавшейся при Йене и Ауерштэде в октябре 1806 года прусской кампании Наполеона теперь выглядели очень сомнительными.

Многие старшие русские офицеры настаивали на том, чтобы остаться с войсками на поле боя на ночь и на следующий день возобновить сражение. Однако командующий русской армией граф Леонтий Беннигсен был настолько потрясен масштабами потерь, что решил отступить, оставив французам поле боя и, таким образом, дав им возможность формально претендовать на победу.

Наполеон возвращает инициативу

Беннигсен был профессиональным военным. Он знал, что на зимних квартирах в Кёнигсберге (в настоящее время Калининград) в его распоряжении имеются большие запасы продовольствия и снаряжения, и поэтому не хотел рисковать. С точки зрения стратегии ситуация складывалась в его пользу. Беннигсен знал, что всегда может возобновить кампанию, Наполеон же, напротив, находился далеко от своих баз и должен был импровизировать,



чтобы сохранить армию в условиях холодной зимы.

Точное количество потерь при Прейсиш-Эйлау неизвестно, но, вероятно, они превысили 30 000 человек. Предположение Беннигсена, что силы Наполеона в Пруссии серьезно подорваны, не были совершенно безосновательными. Однако Наполеон, как это было уже не раз, напряженно работая, блестяще решил возникшие проблемы. Во-первых, он обеспечил должный уход и лечение многочисленным раненым при Эйлау солдатам, чтобы они быстрее выздоровели и уже в том же году могли вернуться в строй. Во-вторых, он практически сразу же начал осаду Данцига (в настоящее время Гданьск). Всего через две недели после неудачи при Прейсиш-Эйлау Наполеон уже закладывал основу для будущей успешной летней кампании.

▲ Прусские пленные, захваченные французами после победы в сражениях при Йене и Ауерштэде в октябре 1806 года, проходят по Лейпцигу.

Осада Данцига

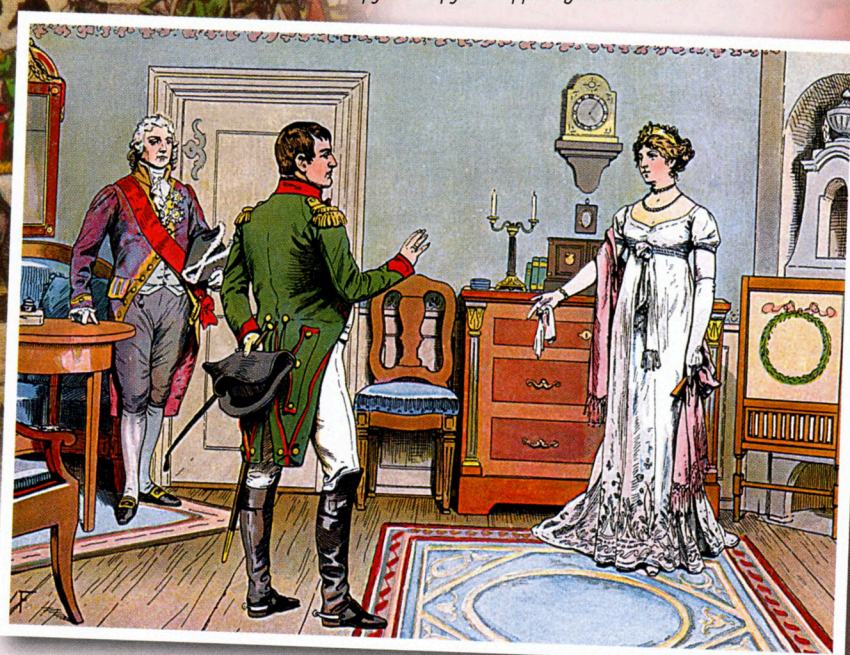
В то время как большая часть французской армии отдыхала на зимних квартирах, X корпус маршала Франсуа Жозефа Лефевра, советником при котором состоял инженер Шасслу-Лоба, шел маршем на север к Данцигу. Его первой целью был город Диршау, который контролировал подходы к Данцигу. 23 февраля французы взяли его. Осада самого Данцига началась в марте, и в апреле 1807 года французские саперы подвели траншеи вплотную к городским укреплениям. К концу месяца конным разездам и пехотным

РУССКО-ПРУССКО-ФРАНЦУЗСКАЯ ВОЙНА: 1806-1807





▲ Наполеон осматривает осадные работы под Данцигом. Двухмесячная осада завершилась капитуляцией прусско-русского гарнизона в мае 1807 года.



▼ Королева Пруссии Луиза встретила в июле 1807 года в Тильзите с Наполеоном, чтобы уговорить его смягчить для своей страны условия мирного договора после поражения под Фридландом. Это ей не удалось, но данный эпизод ознаменовал конец русско-пруско-французской войны.

частям удалось перерезать коммуникации Данцига.

Зимовавший в Финкельштейне Наполеон постоянно торопил Лефевра, но осаждающим приходилось действовать против занимавшего сильные позиции гарнизона, обладавшего к тому же значительными запасами боеприпасов и продовольствия. 15 мая к городу подошли русские деблокирующие войска, угрожая растянутым осадным позициям французов. Однако Лефевру удалось быстро подтянуть резервы и нанести поражение русским войскам, когда те попытались добраться до порта. Перелом наступил 19 мая, когда британский корабль, на котором находились припасы для гарнизона, вынужден был выброситься на мель под французским ружейным и артиллерийским огнем. Отрезанный теперь не только с суши, но и с моря, гарнизон Данцига 27 мая сложил оружие.

Следующей большой удачей французов в весенней кампании стало то, что шведские войска в Померании были разгромлены маршалом Мортье, когда пытались пробиться на восток. Швеция предложила начать переговоры о перемирии, которое было заключено 29 апреля. Таким образом, после ликвидации угрозы со сто-

роны шведов и Данцига, положение Наполеона значительно улучшилось.

Осады других прусских городов – Грауденца, Кольберга, Козеля и Нейссе – продолжались в течение всей весны. Однако, за достигнутые успехи французы заплатили тяжелыми потерями. Теперь успешно завершить осады крепостей на прусских землях можно было, лишь одержав победу в большом сражении на востоке – в Польше и Восточной Пруссии.

Наступление Беннигсена

Весной 1807 года французские войска оказались растянуты по фронту, напомиравшему вытянутый полумесяц и проходившему примерно по линии реки Пассарге. План Наполеона состоял в том, чтобы после взятия Данцига выдвинуться к Кёнигсбергу и принудить русскую армию к сражению, поскольку ей необходимо было сохранить находившиеся там жизненно важные для нее магазины. Он намеревался наступать корпусами на широком фронте, а затем, получив сведения о том, где находятся основные силы противника, сконцентрировать там свои войска. Однако его опередили. Император Александр I и король Пруссии Фридрих

Вильгельм III разработали собственный план. Они приказали Беннигсену, которому также были подчинены прусские войска генерала Лестока, выступить против французов в Восточной Пруссии, надеясь, что наступление шведских войск из Померании и высадка в районе Данцига приведут французов в замешательство.

Казалось, падение Данцига делало этот план бессмысленным, но в ходе секретных переговоров шведы согласились нарушить перемирие и вновь атаковать французов 4 июня. Сильная полевая армия Беннигсена получила приказ атаковать французские войска в Восточной Пруссии и вытеснить их оттуда. Беннигсен понял, что у него появился хороший шанс уничтожить корпус маршала Нея, который выдвинулся на восток к Гуттштадту несколько дальше, чем другие корпуса. Затем можно было либо развить достигнутый успех, либо отступить, если французы успеют сконцентрировать свои войска. Этот план был довольно сложным, потому что Нея предполагалось окружить силами шести колонн, но идея атаковать французские корпуса по отдельности была здоровой. 🐸



ФРИДЛАНД – Противоборствующие стороны

АРМИЯ КОНСКРИПТОВ

Обе армии, включавшие пехоту, кавалерию и артиллерию, сражались умело и храбро.

Сражавшаяся под Фридландом русская армия комплектовалась на основе рекрутских наборов. В солдаты набиралось определенное количество человек со 100 и более душ податных сословий. Некоторое время рекрутский набор был небольшим – всего по два рекрута с 500 душ, однако при необходимости он мог повышаться даже до пяти рекрутов со 100 душ. Рекруты служили в армии в течение 25 лет, то есть почти всю свою сознательную жизнь.

Пехота

В русской армии были три вида пехоты: гренадеры, мушкетеры и егеря (легкая пехота). Русские солдаты славились своей храбростью и выносливостью. Британский офицер сэр Роберт Уилсон отмечал, что они были «привычны к ненастью и лишениям; к плохой и очень скудной еде; к многодневным маршам днем и ночью при четырех часах отдыха и шести часах пути; приучены к выполнению тяжелых работ и переноске грузов; свирепые, но дисциплинированные и отчаянно храбрые; преданные своему монарху, своему командиру и своей стране».

Однако выносливая русская пехота в день сражения при Фридланде была не в лучшей форме. В течение двух дней она совершила тяжелый марш по летней жаре, солдаты сильно устали. К середине утра 14 июня 1807 года они практически едва могли двигаться, и русские атаки прекратились, когда подходившие к французам подкрепления компенсировали существовавшую в начале сражения разницу в численности.

► Французские уланы периода Наполеоновских войн носили уланки – высокие четырехугольные головные уборы, характерные для этого вида кавалерии.

► Наступление французской пехоты, которая при Фридланде удерживала позиции под сильным натиском противника.

Кавалерия

Русская регулярная кавалерия состояла из кирасир, драгун, улан и гусар. Кавалерийские офицеры имели более высокую репутацию, чем офицеры пехоты, и русская кавалерия хорошо показала себя на поле боя. Но у французов лошади были крупнее и лучшего качества, и при Фридланде (а за несколько месяцев до этого при Прейсиш-Эйлау) французская кавалерия смогла восстановить ситуацию на поле боя, прежде всего, благодаря размерам своих лошадей, а также превосходству в тактике. При



Фридланде конница Латур-Мобура поддержала корпус маршала Нея и, скорее всего, спасла его от разгрома, когда его контратаковали во время наступления на Фридланд.

Главным преимуществом русской армии в 1807 году было наличие в ней казаков, действовавших на флангах в качестве отрядов легкой кавалерии. Они серьезно затруднили жизнь французской легкой кавалерии, но на самом поле битвы при Фридланде им не удалось полностью реализовать свои возможности и обойти французский «сдерживающий» левый фланг утром 14 июня. Они смогли создать угрозу французам с тыла, но были отброшены.

Артиллерия

На поле битвы русская артиллерия была мощной силой. Известно, что большая ее часть оставалась на правом берегу Лавы, откуда с высот вела огонь. Беннигсен, возможно, решил, что при проблемах перемещения войск в районе Фридланда из-за реки не стоит перебрасывать артиллерию. Однако отсутствие необходимой артиллерийской поддержки во время утреннего наступления, а также слабый контрбатареинный огонь против пушек Сенармона в конечном счете свидетельствуют о том, что Беннигсен принял неправильное решение.

Французы

Французская армия состояла в основном из конскриптов, которые ежегодно призывались на военную службу по достижении определенного возраста. К 1807 году необходимость пополнения войск привела к тому, что конскрипты определенных возрастов призывались на службу раньше, чем это было положено. Хотя вскоре это должно было сказаться на настроении населения Франции, в 1807 году среднестатистический французский солдат был все еще полон энтузиазма, патриотично настроен и безоговорочно верил в своих старших и младших командиров. Эта особенность являлась существенным преимуществом, которым обладала французская армия во время сражения при Фридланде. Войска маршала Ланна сильно уступали противнику в численности, но они знали, что если им удастся продержаться, помощь к ним придет.

Пехота

Главным достоинством французской пехоты было ее умение приспособливать боевые порядки к обстоятельствам. Следует отметить, что при Фридланде

РУССКАЯ ПЕХОТА

Все очевидцы сражения при Фридланде отмечают исключительную храбрость и решительность русской пехоты, которую несмотря на не слишком удачное развертывание не удавалось отбросить или рассеять. Гренадер Екатеринославского гренадерского полка, принявшего участие в неудавшейся попытке генерала Горчакова вернуть Фридланд, одет в форму образца 1808 года. Тогда погоны и приборное сукно для всех полков были стандартизированы и стали одинакового красного цвета (1). Во время сражения при Фридланде у екатеринославских гренадер были светло-зеленый воротник и манжеты и красные погоны. В остальном их форма и снаряжение были в целом такими же. На гренадере стандартная летняя полевая форма: белые штаны с белыми гетрами (2), темно-зеленый мундир (3) и черный кивер (4). Его грудь пересекают широкие ремни (5), удерживающие патронную сумку и саблю (6), а через левое плечо он носит скатку (7).



де французы хорошо сражались все утро в качестве застрельщиков, особенно в лесу и в районе деревни Зортлак, где они, уступая в численности русским егерям, не потерпели поражения. Французы успешно маневрировали, используя в качестве прикрытия на неубранных полях высокую пшеницу, а также лесистую местность, вследствие чего русские войска обнаруживали противника, лишь когда уже попадали в западню.

Вечерние же атаки в самом Фридланде были предприняты целыми полками, сражавшимися в линиях или колоннах. Они могли давать скоординированные залпы и отбивать массированные контратаки русской Императорской гвардии и пехоты генерала Горчакова.

Кавалерия

Действия французской кавалерии имели огромное значение во время Польской кампании Наполеона. Во фран-



▲ Французский кавалерийский карабин – укороченная версия пехотного мушкета – находился на вооружении драгун.

цузской революционной армии на момент начала войны в 1792 году и на раннем этапе ее существования возникали серьезные проблемы с кавалерией, из которой ушли почти все старые офицеры-аристократы. Однако к тому времени, когда Великая армия была собрана в Булонском лагере (1802–1805), готовясь к вторжению в Англию (которое так никогда и не произошло), состояние кавалерии улучшилось по всем показателям. Офицеры самого разного происхождения, в число которых входили и бывшие аристократы, например, генерал Груши, провели прекрасную подготовку своих солдат. В мирный период было резко улучшено качество лошадей, что сразу же сказалось во время кампаний 1805 и 1806 годов, особенно при преследовании разбитой прусской армии французской конницей после ее поражения в двойном сражении при Йене и Ауерштэде.

При Фридланде мобильность драгунских частей Груши, успевших утром добраться до места и укрепить оборону на многих участках, имела огромное значение, при том что не менее важна

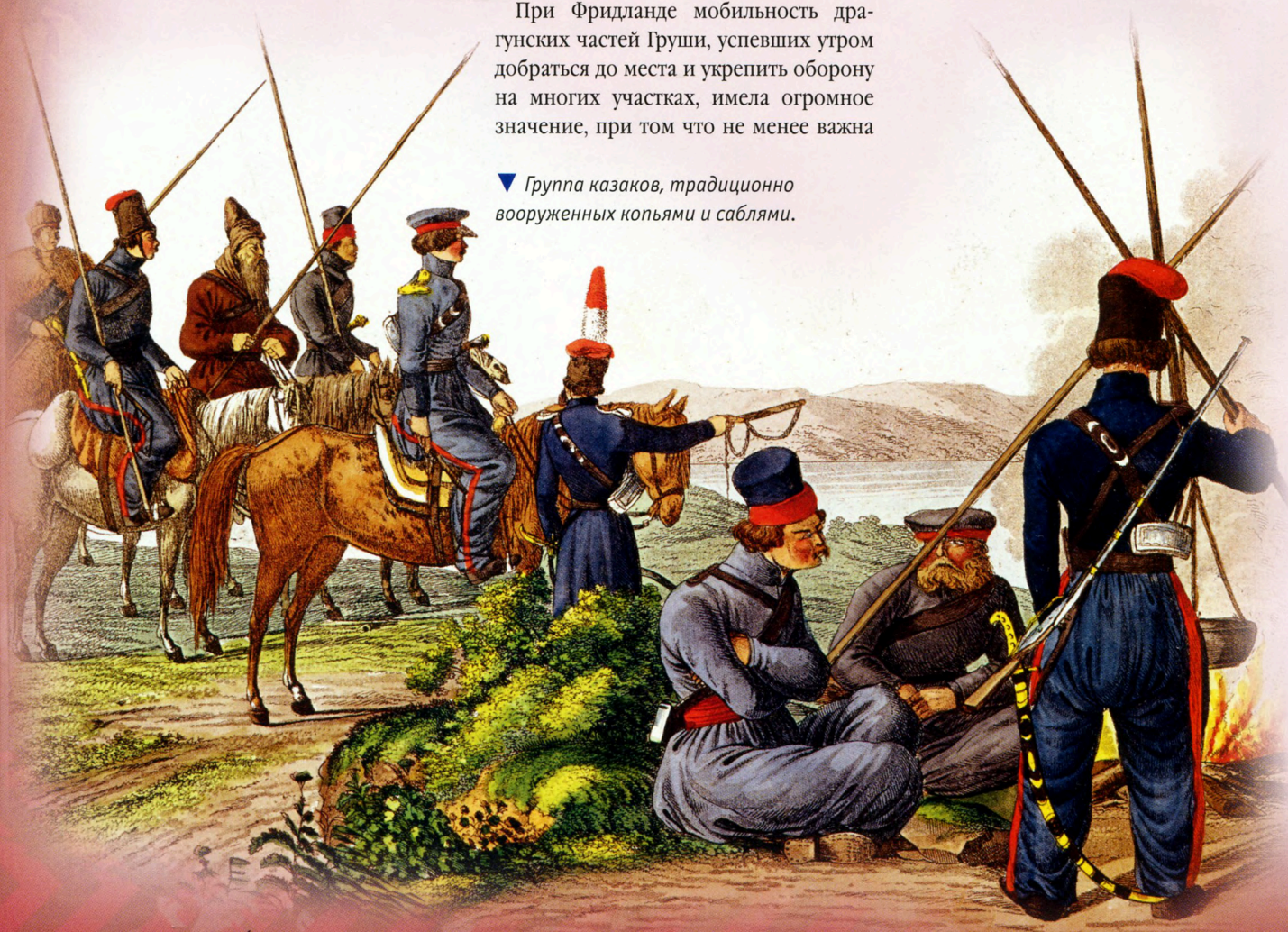
была и железная дисциплина тяжелой кавалерии Нансути и Латур-Мобура.

Артиллерия

Наполеон начал свою карьеру как офицер артиллерии, и в 1807 году французская артиллерия была лучшей в мире. При Фридланде Сенармон успешно использовал ее огневую мощь, выдвинув две батареи с 15 пушками от Постенене, чтобы поддержать атаку Нея на юге. Он передвинул свои пушки практически вплотную к русским пехотинцам, столпившимся на узком перешейке у Фридланда между изгибами Лавы. С близкого расстояния он открыл огонь картечью, пробивая огромные бреши в рядах русских войск.

Преимущество французской армии при Фридланде состояло не в превос-

▼ Группа казаков, традиционно вооруженных копьями и саблями.



ФРАНЦУЗСКАЯ АРМИЯ



Общая численность: 21 900 человек, 33 пушки (в начале сражения)
82 185 человек, 122 пушки (в конце сражения)



ИМПЕРАТОР НАПОЛЕОН I

РЕЗЕРВНЫЙ КОРПУС

маршал Жан Ланн

1-я (сводная) дивизия (Удино)
2-я дивизия (Вердье)
3-я (саксонская) дивизия
1-я дивизия тяжелой кавалерии (Нансуги)
Корпусная артиллерия (27 пушек)

РЕЗЕРВНАЯ КАВАЛЕРИЯ

**дивизионный генерал
Эммануэль Груши**

2-я драгунская дивизия (Груши)
Легкая кавалерийская бригада I корпуса (Бомон)
Кавалерийская бригада 1-й (сводной) гренадерской дивизии
2-й конноартиллерийский полк (6 пушек)

VIII КОРПУС

маршал Эдуард Мортье

1-я дивизия (Дюпа)
2-я (польская) дивизия (Домбровский)
Корпусная артиллерия (28 пушек)

I КОРПУС

**дивизионный генерал
Клод Виктор Перрен**

1-я дивизия (Дюпон)
2-я дивизия (Лаписс)
3-я дивизия (Вилат)
4-я драгунская дивизия (Ляуссэ)
Саксонская кавалерийская бригада
Корпусная артиллерия (30 пушек)

VI КОРПУС

маршал Мишель Ней

1-я дивизия (Маршан)
2-я дивизия (Биссон)
3-я дивизия (Брюн)
1-я драгунская дивизия (Латур-Мобур)
Голландская кавалерийская бригада
Корпусная артиллерия (22 пушки)

ИМПЕРАТОРСКАЯ ГВАРДИЯ

маршал Жан Батист Бессьер

Гвардейская пехотная дивизия (Юлен)
Гвардейская кавалерийская дивизия (Вальтер)
Гвардейская артиллерия (36 пушек)



РУССКАЯ АРМИЯ



Общая численность: 55 000 человек, 336 пушек



ГЕНЕРАЛ ОТ КАВАЛЕРИИ БАРОН ЛЕОНТИЙ БЕННИГСЕН

ЛЕВОЕ КРЫЛО

**Генерал-лейтенант князь
Петр Багратион**

Дивизия Карла Багговута
Дивизия Николая Раевского
6-я дивизия князя Петра Львова
2-я дивизия графа Александра Остермана-Толстого
Павлоградский гусарский полк
Гродненский гусарский полк
Конная артиллерия (24 пушки)
Приданная артиллерия (48 пушек)

ЦЕНТР

**Генерал-лейтенант
Дмитрий Дохтуров**

8-я дивизия Григория Энгельгарда
7-я дивизия Ивана Эссена
Кавалерийская дивизия князя Дмитрия Голицына
Конная артиллерия (12 пушек)
Приданная артиллерия (108 пушек)

ПРАВОЕ КРЫЛО

**генерал-лейтенант князь
Андрей Горчаков**

3-я дивизия Василия Титова
Кавалерийская дивизия Федора Уварова
Конная артиллерия (24 пушки)
Приданная артиллерия (84 пушки)

РЕЗЕРВ

**великий князь
Константин Павлович**

1-я дивизия великого князя Константина
Дивизия Милютина
Кавалерийская дивизия Андрея Кологривова
Приданная артиллерия (36 пушек)

ходстве каких-либо отдельных родов войск, а в том, как она использовала время и пространство. Наполеон однажды отметил, что потерянные территории он еще сможет вернуть, а время – уже нет. При Фридланде Бен-

нигсен упустил возможность поймать в ловушку войска Ланна, и затем сам был обманут, когда сосредоточил свою армию на левом берегу Лавы и в результате угодил в западню. Наполеон мог ждать пять часов, чтобы собрать

свои войска и перейти в наступление после того, как выдохлись утренние атаки русских. Время работало на Наполеона и его более маневренные войска, и против измотанной русской армии Беннигсена. 🐘



ФРИДЛАНД – Первый этап

РАЗДЕЛЕНИЕ СИЛ ПРОТИВНИКА

Наполеон понимал, что необходимо помешать русской армии Беннигсена соединиться с прусскими войсками в Кёнигсберге. Это была нелегкая задача.

4 и 5 июня Наполеон пришел к выводу, что его планы относительно наступления против русских и прусских войск в Восточной Пруссии устарели. Он получил известия о нападениях на IV корпус маршала Сульта у Ломиттена и на I корпус маршала Бернадотта у Шпандена. Кроме того, он уже знал, что шведское правительство отозвало свою подпись под перемирием от 29 апреля и собирается атаковать из Шведской Померании его тылы. Однако вмешательство шведов в течение самое меньшее недели не оказало бы влияния на развитие ситуации в Восточной Пруссии, тем более что у Наполеона были войска в Данциге, которые могли блокировать продвижение шведов. Поэтому их выступление не слишком его беспокоило.

Тем не менее, одна из проблем, а именно ситуация с VI корпусом маршала Нея в Гуттштадте, была очень серьезной. О нападении 5 июня на Ломиттен стало известно тогда же, когда и о затруднениях, возникших у Нея. 15 000 его солдат, входивших в дивизии Маршана и Биссона, столкнулись с русскими войсками, превосходившими их по численности в три раза.

Генерал Багратион атаковал Нея в 06:00, а затем сделал паузу, поджидая подхода подкреплений. Ней воспользовался представившейся возможностью, чтобы провести контратаку, которая также сбила темп русского наступления. Ней успешно отвел большую часть своих передовых войск от Шмолайнена к Гуттштадту, а затем оставил и сам Гуттштадт. Его войска

действовали, прежде всего, как легкая пехота, постоянно обстреливая противника и стараясь как можно сильнее измотать русские войска. Вечером 5 июня Ней закрепился на новых позициях: его правый фланг опирался на лес в районе Анкендорфа, а левое крыло – на озеро Квец. Против него действовали обладавшие значительным численным превосходством силы противника, а отступать было очень рискованно, потому что у него оставалось всего два моста, чтобы пересечь реку Пассарге.

Атака Багратиона

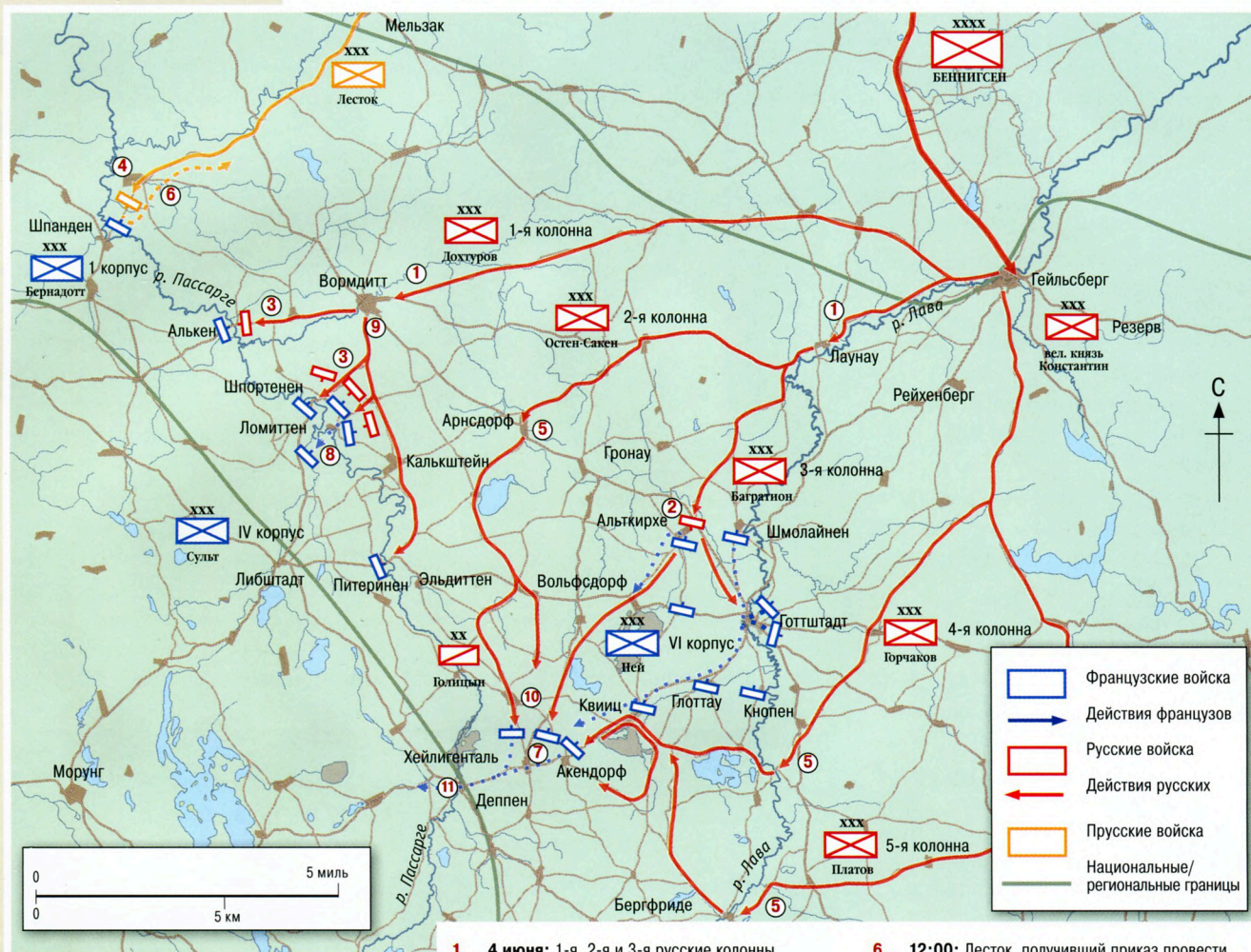
Наступление русских войск возобновилось сразу после рассвета, скорее всего, примерно в 05:00. Серьезные бои разгорелись на левом фланге и в центре позиций Нея, однако на его правом крыле русский фланговый маневр закончился неудачей. Поняв, что его правый фланг находится в относительной безопасности, Ней совершил разворот вокруг своего правого крыла и начал отводить войска центра и левого фланга к Пассарге, которой он достиг вечером 6 июня.

Действия Нея по спасению своих войск были тщательно выверены. Его части храбро сражались, понимая, что им необходимо сохранить позиции и выиграть время, чтобы получить поддержку основных сил. Со своей стороны, Беннигсен выдвинул войска к правому берегу Пассарге и начал наступление на позиции французов. Однако он очень хорошо представлял себе ситуацию: против него теперь концентрируются пять мобильных, закаленных в боях французских корпусов. Попытка русских одержать быструю победу потерпела неудачу (хотя в реляции императору от 5 июня Беннигсен дал очень оптимистичную оценку своим действиям: «Корпус генерала Нея разбит...» и

◀ *Генерал Антуан Шарль Луи де Лассаль (1775–1809), командир трех бригад легкой кавалерии, фактически спас от гибели Иохима Мюрата при Гейльсберге.*



ОТХОД С БОЕМ НЕЯ: 4 – 6 июня 1807



6 июня – «потери противника очень значительны»).

Фактически, Беннигсен упустил возможность нанести французам поражение, причем сам знал это. Тем не менее он обвинил генерала Сакена в том, что тот позволил Нею уйти.

Когда Наполеону стало известно об атаках 4 и 5 июня, император не мог определить, как Беннигсен будет действовать дальше. Он не знал планов русского командующего, но понял, что необходимо действовать быстро, чтобы сковать войска противника. Первые приказы Наполеон отдал кавалерии Мюрата: ей предписывалось сконцентрироваться и быть готовой быстро отправиться туда, где в ней возникнет необходимость. Так и случилось в дей-

1. 4 июня: 1-я, 2-я и 3-я русские колонны занимают позиции вокруг Вормдигта и Лаунау. 4-я и 5-я колонны, которым приходится пройти гораздо большее расстояние, не успевают вовремя добраться до места.

5 июня

2. 06:00: Войска Багратиона занимают город Альткирхе, его гарнизон, значительно уступающий в численности противнику, отходит без боя. Однако, взяв город, Багратион вынужден остановиться и ждать известия о наступлении 4-й и 5-й колонн. Неи использует возникшую паузу, чтобы отвести своих солдат из Шмолайнена и Гуттштадта.

3. 08:00: 1-я колонна Доктурова начинает наступление на позиции Сульта в Ломиттене. Сначала ей удается отвести дивизию Сен-Сира, но затем примерно в 12:00 Сен-Сир подтягивает подкрепления, и сражение заходит в тупик.

4. 10:00: Граф Антон Лесток атакует передние укрепления Бернадотта в Шпандене.

5. 12:00: Несколько разъездов Нея сталкиваются с корпусом Остен-Сакена близ Арнсдорфа, в то время как другие разыскивают колонны Горчакова и Платова, которые задерживаются южнее. Войска Нея начинают занимать новые позиции вокруг Хейлигенталья.

6. 12:00: Лесток, получивший приказ провести только демонстрацию, решает предпринять полномасштабное наступление на французские позиции. Эта атака отбита с большими потерями, и Лесток вынужден отойти.

7. 15:00: Солдаты Нея, используя удобные условия местности, закрепились на сильных позициях вокруг Хейлигенталья. Начавшие преследование русские войска отходят.

8. 20:00: После непрерывных бомбардировок оборонительные позиции вокруг Ломиттена полностью разрушены. Сен-Сир отдает приказ своим солдатам отходить за реку. На другой стороне моста войска развертываются на новых оборонительных позициях.

9. 20:30: Поняв, что мост в Ломиттене взять не удастся, Доктуров приказывает своим солдатам уйти ночью к Вормдигту.

6 июня

10. 05:00: Возобновление русского наступления. Остен-Сакен наступает в центре французских позиций, в то время как кавалерийская дивизия князя Голицына атакует их левый фланг. На юге французский правый фланг легко отражает атаку Горчакова.

11. 11:00: Неи использует перерыв в боях, чтобы отвести свои войска на сильные позиции на западном берегу Пассарге.

ствительности – скорое прибытие кавалерии имело решающее значение в победе под Фридрихсландом.

Наполеон в целом не слишком волновался по поводу того, что неприятель все еще наступает. 5 июня он написал Сульту: «Все говорит о том, что противник наступает, хотя нелепо, что часть его войск собирается участвовать в генеральном сражении, когда Данциг взят... Я буду очень рад, если противник сэкономит нам время на его поиск». Французские войска, находившиеся в его распоряжении в Восточной Пруссии и Польше, превосходили по численности армию Беннигсена, и кроме корпусов в первой линии у Наполеона в ближайшем резерве были еще корпуса Ланна и Мортье. 5 июня он отдал им обоим приказ двигаться к Кристбургу, и быть в нем или на подходе утром 6 июня. Как обычно, Наполеон действовал стремительно, резко меняя стратегическую ситуацию в свою пользу.

Уловка Даву

Огромное значение для успеха Наполеона имели действия его талантливых соратников. Кроме отступавшего с боями Нея важную роль играл также Даву. Узнав о событиях 6 июня, он начал перемещать свои войска, создавая угрозу левому флангу русской армии. Одновременно этот маневр обеспечивал установление контакта с Неем. Также он предпринял блестящую операцию по дезинформации противника и 7 июня отправил Нею послание, в котором указал, что если русские продолжат преследование VI корпуса Нея, то 40 000 солдат Даву окажутся у них в тылу. Отправленному с письмом вестовому было приказано следовать дорогой, где он неминуемо оказался бы захвачен в плен. Таким образом Беннигсен получил информацию, что 40 000 французов собираются перерезать его коммуникации. На самом деле у Даву не было столько войск.

Вечером 7 июня Беннигсен отдал своим войскам приказ начать отступление. Наполеон, узнав, что русские больше не беспокоят Нея и Сульта, распорядился, чтобы его кавалерийские части, и в первую очередь Лассаль, Груши, Нансути, д'Эспань, Сен-Сюльпис, Латур-Мобур и Мийо, выдвинулись на новые



▲ Рядовой русского Оренбургского драгунского полка, принимавшего участие в сражении при Фридрихсланде.

позиции и поддерживали наступление армейских корпусов. Некоторые части кавалерии оказались под ударом – например, казаки разбили французскую легкую конницу в перестрелке у Клейнфельда. Но гораздо важнее было то обстоятельство, что французы готовились нанести удар, причем произойти это должно было очень скоро.

Русско-прусское командование не имело общего стратегического плана, который мог бы привести армию к решающей победе. Оно могло надеяться только на проведение успешного оборонительного сражения. Сначала Беннигсен предполагал занять позиции у Гуттштадта. 9 июня он приказал пруссакам Лестока атаковать корпус Сульта, и выйти в тыл французской армии.

В конечном счете Беннигсен решил, что позиции при Гуттштадте не очень приспособлены для обороны и переместил войска дальше на восток к Гейльсбергу, где были обустроены укрепления. Действия главной армии прикрывал арьергард Багратиона, который, как уже не раз было за время этой кампании, обеспечил основным силам русской армии

КНЯЗЬ ГОРЧАКОВ

КНЯЗЬ АНДРЕЙ ИВАНОВИЧ ГОРЧАКОВ (1779–1855) был племянником Александра Суворова, которого сопровождал во время Швейцарского и Итальянского походов в 1799 году. С 1800 года Горчаков был шефом Невского, с 1805 года – Тамбовского полков. В 1806 году он руководил формированием в Калуге 18-й пехотной дивизии, во главе которой участвовал в кампании 1806–1807 годов. В сражении при Гейльсберге князь возглавил атаку на французов, а в конце сражения принял на себя от заболевшего генерала Беннигсена руководство боем. Во время Фридрихсландского сражения ему было поручено командование правофланговым отрядом, состоявшим из 3-й, 4-й, 6-й и 7-й дивизий и кавалерии. Спасая левый фланг русской армии, Горчаков атаковал наступающие войска Ланна, Мортье и Груши, однако успеха не достиг. Затем отбил все атаки противника и, получив приказ отступить, отошел в полном порядке. В 1812 году перед Бородинским сражением командовал войсками, защищавшими позиции у деревни Шевардино. А при самом Бородино был тяжело ранен во время контратаки на Багратионовы флеши. После выздоровления вернулся в строй и принял участие в сражениях при Лейпциге, Бриене, Ла-Ротьере, Бар-сюр-Об и Париже.



НАСТУПЛЕНИЕ НАПОЛЕОНА НА ГЕЙЛЬСБЕРГ: июнь 1807



▼ Сражение, происходившее западнее Фридланда (картина Жана Антуана Симона Форта). На переднем плане находится город, справа от него – Мельничный пруд.



► Русский мушкетер захватывает французский штандарт (с имперским орлом) при Гейльсберге (немецкий художник Ричард Кнётель).

столь необходимую им передышку, сдержав наступление французов.

На левом берегу реки Лава на подходе к Гейльсбергу местность с множеством восходящих уклонов была изрезана небольшими речушками, что создавало дополнительные трудности для атакующих. Русские инженеры возвели несколько полевых укреплений, в том числе сильный редут и несколько земляных сооружений. Поддерживаемая прусской кавалерией, армия Беннигсена занимала очень сильные позиции.

План Наполеона состоял в том, чтобы максимально далеко отеснить русские войска на восток, спровоцировав их, если получится, на генеральное сражение, хотя главной задачей оставалось отрезать их от Кёнигсберга и находившихся там пруссаков. Ведь, если Кёнигсберг падет (что неизбежно произошло бы без поддержки русских), пруссаки наконец попросят о мире.

Неудачные атаки при Гейльсберге

Именно в целях осуществления этих планов и было проведено наступление французской армии на Гейльсберг. Армия Наполеона, отбросив арьергард Багратиона от Гуттштадта, быстро двигалась вперед. Конница Мюрата достигла предместий города примерно в 10:00. Она попыталась отеснить русских, но ей это не удалось. Пехота корпуса Сульта подтянулась к полудню, но и она не смогла выбить русских с их позиций. Тогда Мюрат отдал приказ о наступлении, бросив кавалерию д'Эспана в бессмысленную атаку. Под Мюратором в этот день были убиты две лошади, а от плена или даже гибели его спас лишь подоспевший генерал Лассаль. Бои продолжались до позднего вечера (до 22:00), когда неудачей завершилась и финальная атака французов под руководством маршала Ланна.

11 июня состоялось несколько локальных артиллерийских перестрелок, однако войска в целом бездействовали, если не считать сбора раненых и убитых. Французский командующий отправил войска в обход города. Увидев это, Беннигсен решил, что у него нет другого выбора, кроме как вновь отойти, поскольку он не



хотел вести оборонительное сражение, частично окруженный противником. В 04:00 12 июня французы заняли многочисленные богатые магазины Гейльсберга. Теперь принятие стратегического решения стало для Беннигсена еще более болезненным. Пруссаки Лестока были отрезаны от русских союзников и отходили к Кёнигсбергу. Беннигсен понимал, что должен остановить французов, двигавшихся к Кёнигсбергу, но при этом он, естественно, не хотел позволить противнику одержать решающую победу над его полевой армией. Он отступил на север, на правый берег реки Лава, сохраняя за собой свободу маневра: он мог двинуться на Кёнигсберг или на Велау, примерно на 80 км к востоку от этого города, и выйти на линию реки Неман.

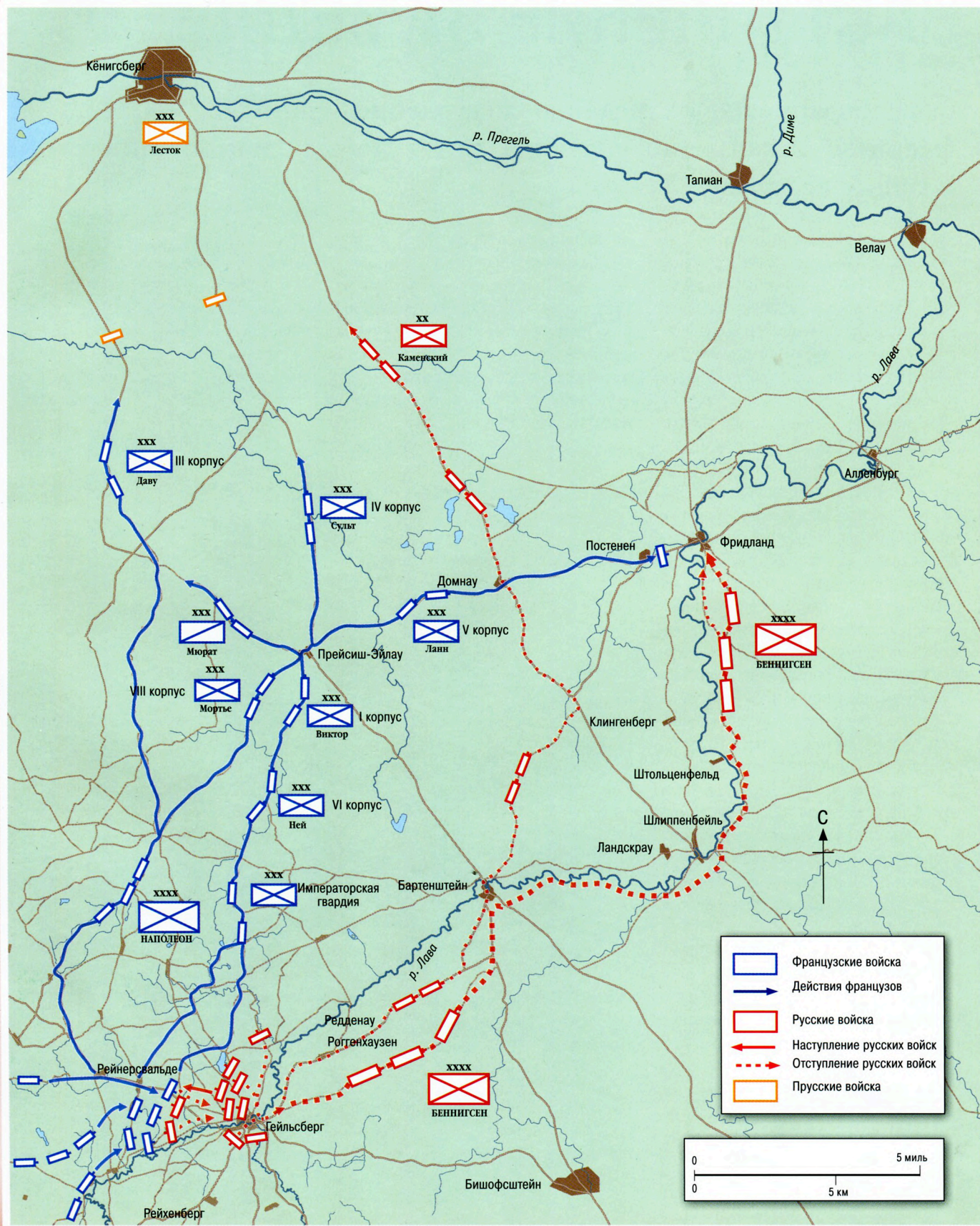
Наполеон считал наиболее вероятным, что Беннигсен выберет вариант движения к Кёнигсбергу, форсировав Лаву у Фридланда. Император был уверен в своих силах и решил разделить армию. Он отправил Мюрата к Кёнигсбергу при

поддержке Даву и Сульта, в то время как сам остался в районе Прейсиш-Эйлау с 80 000 солдат. Он приказал Ланну послать разведки к Фридланду, и 13 июня французские гусары вошли в город.

И действительно, Фридланд стал целью русской армии. Войска Беннигсена форсировали Лаву и днем 13 июня выбили из Фридланда гусаров Ланна. По сведениям, которые русские получили от пленных французов, войска Удино (часть корпуса Ланна) скоро должна была выйти к Фридланду. Однако это была всего лишь усиленная дивизия – легкая добыча для сильной и готовой к бою русской армии.

Фактически так называемый Резервный корпус Ланна, спешно направлявшийся к Фридланду, состоял всего из двух слабых дивизий. В 21:00 Ланн отправил Наполеону сообщение, что он столкнулся у Фридланда с сильными русскими войсками и теперь нуждается в срочной поддержке. Прибудет ли помощь вовремя? 🚩

СРАЖЕНИЕ ПРИ ГЕЙЛЬСБЕРГЕ И ВЫДВИЖЕНИЕ К ФРИДЛАНДУ: 3–13 июня





НАСТУПЛЕНИЕ ЗАМЕДЛЯЕТСЯ

Форсирование Лавы замедлило наступление Беннигсена, и французская кавалерия получила время, чтобы подойти и прикрыть позиции на западе.

Когда Наполеон получил от маршала Ланна послание, в котором сообщалось, что его слабые войска столкнулись у Фридланда с сильной русской армией, император все еще не решил, как поступить. В тот же вечер он получил известия от Сульта, который наносил беспокоящие удары по объединенным прусско-русским войскам, отступавшим к Кёнигсбергу. С чем столкнулся Ланн: с авангардом или со всей армией? Наполеон решил направить Ланну помощь: VII корпус Мортье и драгун Груши, которые могли прибыть на место быстрее всего.

Ланн действительно столкнулся со всей русской армией. Вечером 13 июня Беннигсен построил три понтонных моста и переправил через Лаву столько солдат, сколько смог, при этом он обладал абсолютным численным превосходством. К 03:00 14 июня ему удалось переправить через реку 10 000 солдат из имевшихся у него приблизительно 60 000. У Ланна же было не более 15 000 человек, чтобы противостоять этой неумолимой силе. Однако Ланн продолжал двигаться вперед. Примерно в 02:00 войска Удино захватили деревню Постенен, находившуюся западнее города и перевели туда часть своей артиллерии.

Беннигсен теряет темп

Находившиеся в Постенене Удино и его офицеры имели четкое представление

об обстановке во Фридланде. На юг от них находилась деревня Зортлак, а между ней и Постененом – большой лес. Севернее была деревня Хейнрихсдорф, а за ней простиралась пересеченная лесистая местность. Основной лесной массив назывался лес Дамерау.

Местность западнее Фридланда и Лавы казалась плоской и пересеченной

лишь лесами. Поскольку приближалось время сбора урожая, злаковые на полях уже были высокими, и это должно было оказать свое влияние на ход сражения. Главная проблема русских состояла в том, что, хотя местность здесь была плоская, серьезные затруднения вызывали переправа такого большого количества солдат через Лаву и дальнейшее



► Атака 4-го французского гусарского полка при Фридланде (картина «Да здравствует император» Эдуарда Детайля). Форма гусар включала доломан и ментик – короткую куртку, отороченную мехом и расшитую шнурами. Обращает на себя внимание горнист справа.



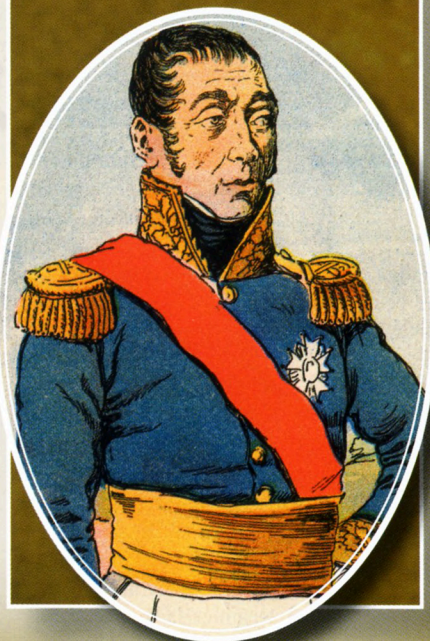
ГЕНЕРАЛ ГРУШИ

ЭММАНУЭЛЬ ДЕ ГРУШИ (1766–1847) был дворянином и имел опыт службы в королевской артиллерии и кавалерии. Он поддерживал идеалы революции и сражался в рядах революционных армий, однако в период Террора (1793–1794 годы) вынужден был уйти в отставку. В 1799 году Груши сыграл важную роль в Итальянской кампании. Он успешно сражался во время кампаний 1805 и 1806 годов и принял участие в битве при Прейсш-Эйлау, в ходе которой его драгуны участвовали в массовой атаке, восстановившей положение французов. При Фридланде его драгунская дивизия одной из первых прибыла поддержать Резервный корпус Ланна и вместе с ним упорно сражалась все утро при Потенене и Хейнрихсдорфе, атакуя позиции русской артиллерии и сдерживая казаков, пытавшихся зайти им в тыл. Груши продолжал командовать различными кавалерийскими соединениями во время более поздних кампаний Наполеона, но в 1813 году вышел в отставку, когда не был назначен командиром армейского корпуса. В 1815 году он присоединился к Наполеону, который сделал его маршалом. После сражения при Ватерлоо Груши уехал в изгнание в США.

▲ Сражение при Фридланде (картина английского художника начала XIX века Генри Уильяма Банбери; в настоящее время эта работа находится в Военном музее в Доме инвалидов в Париже).

их развертывание в боевые порядки. Фридланд фактически находился на небольшом полуострове, образованном изгибом реки. Местность вокруг него была изолирована с юга самой Лавой, а с севера так называемой Мельничной речкой, впадавшей в Мельничный пруд. Хотя Мельничная речка не была глубокой, протекала она по небольшому ущелью, которое очень затрудняло движение с севера на юг и фактически сделало невозможной для Беннигсена свободную переброску войск после того, как армия форсировала Лаву. Много времени отняли и переправа войск по понтонным мостам, а затем проход по узким улицам Фридланда. Все эти участки необходимо было преодолеть, чтобы добраться до находившегося западнее поля боя.

Пока русское командование прилагало значительные усилия, чтобы



реализовать имевшееся у него преимущество в силах, Наполеон понял, что войска, с которыми столкнулся Ланн, в действительности являются основными силами русской армии. Тогда он отдал приказ, чтобы все его резервы из Прейсиш-Эйлау шли к месту сражения, а Султ и Даву остались действовать против Лестока под Кёнигсбергом.

Ланн держится

Несмотря на все возникшие трудности, Беннигсену удалось перебросить через Лаву десятки тысяч солдат – вероятно, 40 000 человек к 08:00. Русская артиллерия начала обстрел французских позиций еще раньше – в 04:00. Однако к этому времени как раз прибыли драгуны Груши, а вскоре подоспели и кирасиры Нансути. Пока русские войска двигались на север через Мельничную речку к Хейнрихсдорфу, Груши занял эту деревню своей кавалерией. Теперь русские войска атаковали деревню, развертываясь на север, в тыл французской линии. Части Нансути, находившиеся под сильным натиском противника, сформировали фронт к востоку от Хейнрихсдорфа, в то время как бой в деревне не утихал. Канонирам Беннигсена пришлось отвести свои пушки. Русская кавалерия контратаковала, но французы продолжали держаться, причем к ним постоянно подходили кавалерийские подкрепления. Фактически в 08:00, когда Беннигсену удалось перебросить через Лаву порядка 40 000 человек, французы могли им противопоставить, вероятно, 17 000 солдат, из которых 8000 были недавно прибывшей кавалерией, брошенной в бой, чтобы выиграть время для подхода к полю боя основных сил. Утром было

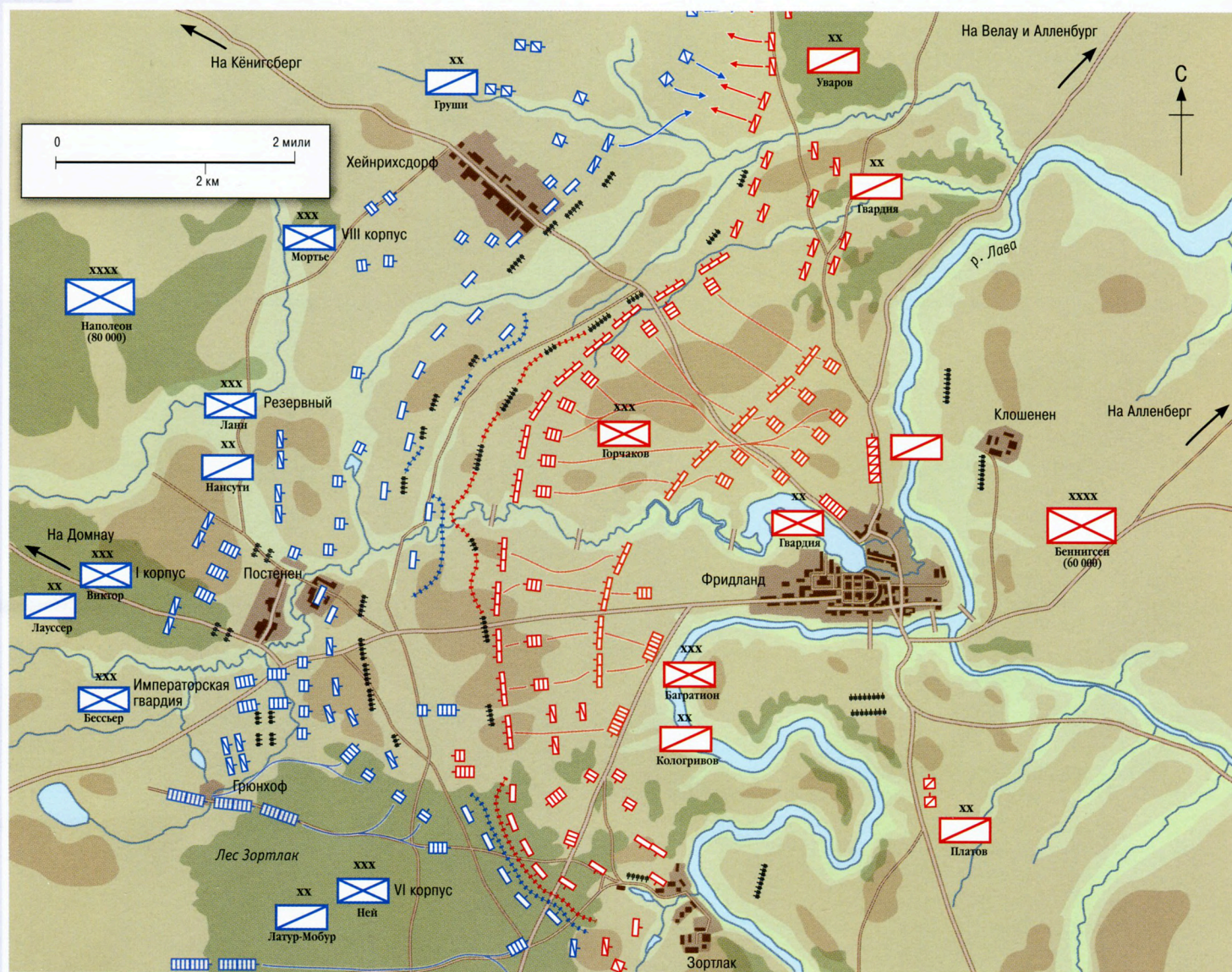
проведено несколько кавалерийских атак на северном участке фронта, и как бы то ни было, а значительно уступавшим в численности противнику французским войскам удалось сдержать русское наступление.

▼ *Этьен Нансути, командир 1-й дивизии тяжелой кавалерии, при Фридланде. Ранее во время той же кампании действия Нансути имели решающее значение в боях при Гуттштадте и в начале сражения при Гейльсберге.*

Южнее Постенена в лесах (и прежде всего, в лесу Зортлака) и на полях бои вела в основном пехота. На этом участке большое значение имела применяемая французами тактика действий легкой пехоты в рассыпном строю. Ланн использовал таким образом (а не в боевых построениях) почти всю свою пехоту, что дало ему возможность закрыть большой фронт. В районе леса Зортлак русским егерям удалось временно установить контроль над участком фронта, создав угрозу прорыва, однако они так и не смогли полностью очистить лес от



СРАЖЕНИЕ ПРИ ФРИДЛАНДЕ – ИСХОДНЫЕ ПОЗИЦИИ: 14 июня 1807



французов. Используя для прикрытия деревья на опушках и высокую пшеницу и рожь, французы закрепились на новых позициях и продолжили сопротивление.

Переломный момент

В 09:00 наступил критический момент. Русская армия двинулась вперед, теперь пехота и кавалерия выстроились в боевые порядки. Их главной целью пока оставался Хейнрихсдорф, и когда регулярная русская кавалерия ворвалась в деревню, казаки обошли ее с тыла. Однако в бой вступили 2500 французских кавалеристов, которые отогнали казаков, а затем нанесли удар на вос-

ток, сорвав общее русское наступление на этом направлении.

Утром также проходил интенсивный бой за Постенен, в ходе которого небольшой гарнизон Удино постепенно отходил с улицы на улицу, затем перестраивался и возвращал прежние позиции. Драгуны Груши обеспечивали прикрытия пехоты, как и раньше в Хейнрихсдорфе, не давая русской кавалерии обойти деревню с фланга.

Прибытие войск Мортье

После того как удалось преодолеть кризис, и атаки на Хейнрихсдорф были отбиты, к французам прибыли сильные подкрепления – части VIII корпуса

маршала Мортье. Из них первой была введена в бой голландская кавалерия, а за ней последовали польские войска генерала Домбровского, подгоняемые самим командиром, который, несмотря на полученное ранение в ногу, призывал: «Живее, поляки! Жатва начинается!». Они выдвинулись, чтобы занять позиции перед Постененом, сменяя измотанные войска Удино.

Возможно, столь экстраординарный успех французской армии объяснялся пониманием всеми войсками своих задач, которые им предстояло решать. Они свято верили в Наполеона и своих непосредственных командиров и знали, что помощь идет, и что необходимо

отбивать русские атаки до тех пор, пока не прибудет основная часть армии во главе с самим императором. Так они храбро сражались все утро, а когда поднялось солнце, и наступил жаркий день, ситуация начала меняться. В 11:00 атаки русских войск начали стихать.

Беннигсен попадает в ловушку

В 11:00 Беннигсен, возможно, понял, что теперь он сам оказался под ударом. Примечательно, что он не предпринял попыток перебросить дополнительную артиллерию через Лаву – большая часть пушек так и осталась в относительной безопасности на правом берегу. Он также послал отряд, который должен был удостовериться, что дорога на Веллау безопасна. Наблюдая за ходом боя с высот восточнее Лавы, он, возможно,



ФРАНЦУЗСКИЕ КАРАБИНЕРЫ

При Фридрихсдорфе действия французской кавалерии имели ключевое значение во время обороны на первом этапе боя и более позднего наступления. Офицер и солдат 2-го карабинерного полка участвуют в одной из многочисленных атак против русской пехоты на равнине у Хейнрихсдорфа. Офицер носит не пошитый на заказ офицерский, а стандартный солдатский мундир (1), дополненный эполетами и положенной его званию отделкой. Это было обычной практикой среди боевых офицеров кавалерии Наполеона, которые большую часть времени проводили в походах. В бою карабинеры использовали сабли (2) и карабины – приклад одного из них можно заметить с правой стороны лошади (3).



СНАРЯЖЕНИЕ

▼ Наполеон (на белой лошади) наблюдает за ходом сражения. На заднем плане видна колокольня церкви Фридланда.



видел клубы пыли, поднимаемой движущимися французскими колоннами, и, вероятно, понимал, что его ставка на разгром одной дивизии Удино не сыграла. Что теперь можно было сделать? Полномасштабное отступление за Лаву привело бы к полной катастрофе: французы станут атаковать медлительные русские колонны, а пропускная способность мостов через Лаву была явно недостаточной. Беннигсен должен был добиться победы еще до темноты, надеясь, что усталая французская армия не решится преследовать его во время отхода в Велау. Наполеон прибыл на поле боя примерно в полдень. Капитан Марбо входил в число офицеров, которых Ланн направил к Наполеону, чтобы сообщить ему о ситуации и убе-

дить отправиться с подкреплениями как можно быстрее. Марбо добрался до штаба Наполеона примерно в 08:30; император уже выступил в направлении поля битвы. Марбо закончил отчет, после чего Наполеон спросил его: «Ну, и какая годовщина сегодня – 14 июня?». На что Марбо отвечал: «Маренго». (При Маренго в 1800 году французы одержали крупную победу над австрийской армией). Позднее Марбо рассказывал, как «он [Наполеон] ехал вдоль колонн и, в то время как солдаты приветствовали его громкими криками, снова и снова говорил им: «Сегодня удачный день, годовщина Маренго».

Когда Наполеон добрался до места позади главных позиций, куда доставляли раненых, полковник 15-го полка

линейной пехоты Рейно сообщил ему, что вся русская армия развернута к западу от Лавы. Император удивился и сразу же поехал на высоты у Постенена, чтобы осмотреть окрестности. Наполеон не мог поверить своей удаче. Он предполагал разгромить русский арьергард и вынудить главную армию уйти на восток, а самому тем временем взять Кёнигсберг. Но то, что он увидел, совершенно меняло его планы. Большая часть армии Беннигсена оказалась поймана в ловушку к западу от Лавы с фронтом, пересеченным Мельничной речкой. Если у Наполеона получится бросить в атаку достаточное количество войск, то вполне можно было одержать решающую победу. 🍷



ФРИДЛАНД – Третий этап

РАЗГРОМ БЕННИГСЕНА

Наполеон был уверен, что без подкреплений ему не удастся одержать победу. Когда они наконец прибыли, французы перешли в наступление.

Точно неизвестно, когда Наполеон прибыл под Фридланд. Во французских источниках сообщается, что это произошло в районе полудня, а очевидец-англичанин полагал, что император не появлялся вплоть до 16:00. Французские источники, как правило, бывают более точными. Но что не вызывает споров, так это следующий момент: Наполеон понимал, что у него есть хорошие возможности одержать победу. Ему нужно было только больше солдат, чтобы сделать ее неизбежной.

▼ Наполеон наблюдает, как кавалерийский полк идет в атаку во время сражения при Фридланде. Часть, располагающаяся в центре на заднем плане (император находится слева), входит в состав Императорской гвардии.

В частности, требовалось срочно подтянуть три корпуса: VI Нея, который должен был сформировать правое крыло его фронта; I Виктора в качестве главного резерва и Императорскую гвардию.

Ожидая подхода подкреплений, Наполеон пообедал черным хлебом и небольшим количеством другой еды. Он излучал уверенность, заметив, что русским «обедать будет гораздо неудобнее, чем мне».

Наполеон понимал, что для достижения решающей победы ему необходимо иметь абсолютный перевес в силах. Получив теперь подтверждения, что он столкнулся с главной русской армией, Наполеон отправил Даву и Сульту приказы: в случае необходимости Даву надлежало на следующий день быть готовым подойти с

юга Фридланду. Ранее Наполеон не думал предпринимать наступление на русские позиции 14-го числа.

Прибытие на поле битвы Нея, а также ожидавшийся подход частей Виктора и Императорской гвардии существенно изменили ситуацию. Их прибытие подразумевало, что приказ о переходе французских войск в наступление мог быть отдан уже в 14:00. План Наполеона был очень четким. VI корпус Нея должен был атаковать через деревню Зортлак. Войска Ланна и Удино формировали центр французской позиции, в то время как Мортье удерживал левое крыло. Виктор и Императорская гвардия формировали главный резерв. Нея развивал наступление, оттесняя русских на север, где они оказывались заперты в ловушке



у Фридланда и Мельничной речки. Лишь после этого располагавшиеся севернее части должны были присоединиться к общему наступлению. Наполеон распределил свою кавалерию так, чтобы она поддерживала определенные корпуса: конница Латур-Мобура должна была действовать вместе с Неем.

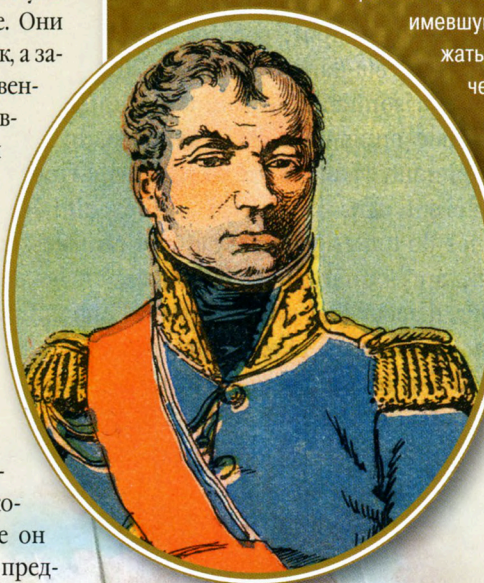
Артиллерийские выстрелы, являвшиеся сигналом к наступлению Ней, прогремели в 17:00. Ней командовал двумя пехотными дивизиями – Маршана и Биссона, которые незадолго до этого уже отличились в бою при Гуттштадте. Они бросились вперед через лес Зортлак, а затем Маршан атаковал непосредственно деревню Зортлак, выбив засевшие там русские части. Однако при этом он отклонился несколько вправо, и русская кавалерия генерала Кологривова немедленно ворвалась в образовавшийся разрыв. Подоспевшая 1-я драгунская дивизия Латур-Мобура отбила русскую атаку.

Беннигсен несколько запоздало перебросил часть сил на юг через Мельничную речку, чтобы укрепить участок фронта, на который наступал VI корпус. Также он приказал своему правому флангу предпринять атаку на Хейнрихсдорф. Но

МАРШАЛ УДИНО

НИКОЛЯ ШАРЛЬ УДИНО (1767–1848) служил в королевской армии и вышел в отставку в звании сержанта. В 1792 году он командовал батальоном добровольцев, которые защитили форт Бич в Вогезских горах. Удино сражался на Рейнской границе во время кампании 1795 года, а затем с Андре Массена в Швейцарии и Северной Италии в 1799 году. В 1805 году подразделение гренадер во главе с Удино захватило мосты на Дунае, а сам генерал был ранен в бою. Его войска внесли немалый вклад в победу при Аустерлице в 1805 году. При Фридланде Удино, упорно защищавший деревню Постенен, обеспечил главную предпосылку окончательной победы французов. Его солдаты заняли оборону у этого селения, прикрывая находившийся южнее стратегически важный лес Зортлак. Удино также использовал

имевшуюся у него в подчинении кавалерию, чтобы сдержать русское наступление примерно в 06:00, прежде чем к нему подошли сильные кавалерийские части Груши. В 1809 году Удино отличился в сражении при Ваграме и после него был произведен в маршалы. В 1812 году во время отступления французской армии из России его войска строили мосты через Березину, и здесь он был вновь ранен. После падения Наполеона Удино служил Бурбонам и принял участие во вторжении в Испанию в 1823 году.



здесь дорогу блокировал Ланн, который получил приказ оставаться в обороне, пока Ней обходил его позиции с юга.

Когда войска Ней достигли изгиба Лавы и вышли непосредственно к Фридланду, русская артиллерия получила возможность принять активное участие в бою. Батареи, расположенные на высотах на правом берегу, скоординировали свой огонь с артиллерией князя Багратиона, развернутой в районе самого Фридланда, и все вместе они обрушили свой огонь на французские колонны. Части русской кавалерии, двигавшейся с севера, удалось ворваться в расположения Биссона. Ряды французов смешались, и дивизия потеряла возможность продолжать наступление. Однако и на этот раз драгуны Латур-Мобура спасли ситуацию и предотвратили прорыв. Из резерва I корпуса была выделена пехотная дивизия генерала Дюпона, которой поручили укрепить левый фланг Ней. И вновь французские колонны двинулись вперед.

Смертельный огонь артиллерии

Последний реальный шанс на спасение, который был у Беннигсена, заключался в использовании пехоты русской Императорской армии.

(Продолжение см. на стр. 26)



СРАЖЕНИЕ ПРИ ФРИДЛАНДЕ

16:00–21:00, 14 июня 1807

К упорно удерживающему большую часть своих позиций Ланну в полдень присоединился Наполеон со своими главными силами. Затем французская армия перешла в наступление и нанесла сокрушительное поражение войскам Беннигсена.



СОБЫТИЯ

- 1. 17:00:** Сильный огонь артиллерии возвещает о начале французского наступления.
- 2. 17:00–18:00:** Удар VI корпуса Нея на восток от леса Зортлак. Его 1-я дивизия, которой командует Маршан, выбивает из деревни Зортлак защищающих ее русских и сбрасывает часть русского левого крыла в реку Лаву. На левом фланге Биссон наступает на север.
- 3. 18:00–18:30:** Русская кавалерия прорывается в образовавшуюся брешь между Маршаном и Биссоном, но эта атака отбита драгунами Латур-Мобура. Пехотная дивизия Дюпона выдвигается на восток от Постенена.
- 4. 18:30–19:00:** Артиллерия Сенармона выдвинута близко к русским позициям, находящимся к западу от Фридланда, русские войска несут от ее огня большие потери.
- 5. 19:00–20:00:** Пехота Нея преследует отступающие русские полки по улицам Фридланда.
- 6. 19:00:** Ланн, находящийся в центре французского фронта, и Мортье, действующий на левом фланге, переходят в наступление.
- 7. 19:00–20:00:** Дюпон пересекает Мельничную речку с юга и атакует левый фланг русского центра, еще больше ухудшая положение Беннигсена. Французы встречают ожесточенное сопротивление, но постепенно добиваются успеха.
- 8. 20:00–21:00:** Русский левый фланг и центр отброшены за Лаву, многие солдаты погибли и ранены во время

отступления, часть из них утонула. Севернее русский правый фланг продолжает держаться, но французы по неуставленным причинам не проявляют активности. К 21:00 французы одерживают полную победу.



**РУССКАЯ АРМИЯ**

- A Дивизия Багговута
- B Дивизия Раевского
- C 6-я дивизия Львова
- D 2-я дивизия Остермана-Толстого
- E 7-я дивизия Эссена
- F 8-я дивизия Энгельгарда
- G 3-я дивизия Титова
- H Кавалерийская дивизия Кологривова
- I Гвардейская пехотная дивизия
- J Кавалерийская дивизия Голицына
- K Гвардейская кавалерийская дивизия
- L Кавалерийская дивизия Уварова

ФРАНЦУЗСКАЯ АРМИЯ

- 1 1-я кавалерийская дивизия (Нансуги)
- 2 I корпус (Виктор)
- 3 Резервный корпус (Ланн)
- 4 VII корпус (Мортье)
- 5 Резервная кавалерия (де Груши)
- 6 1-я дивизия I корпуса (Дюпон)
- 7 Артиллерия I корпуса (Сенармон)
- 8 Императорская гвардия (Бессьер)
- 9 VI корпус (Ней)
- 10 1-я дивизия VI корпуса (Маршан)
- 11 2-я дивизия VI корпуса (Биссон)
- 12 1-я драгунская дивизия (Латур-Мобур)

(Продолжение. Начало см. на стр. 23)

торской гвардии, однако, когда она атаковала наступающие французские части, ее встретили и остановили штыковой контратакой солдаты Дюпона. Тем временем, поддерживая Дюпона, генерал Сенармон развернул артиллерийскую батарею силой до 38 пушек. Под прикрытием пехоты и кавалерии пушки были выдвинуты вперед на позиции, откуда они могли обрушить шквал картечи на становившиеся все более плотными построения русских войск у Фридланда.

В какой-то момент между 19:00 и 20:00 солдаты Нея ворвались во Фридланд, в то время как Дюпон переправился через Мельничную речку и перешел в атаку на русское правое крыло с юга. Мосты через Лаву во Фридланде были разрушены, однако запертой под городом русской пехоте удалось обнаружить брод, который был не очень удобным, но все же пригодным к использованию. При переправе многие русские утонули, но большая их часть все же смогла ускользнуть.

Командовавший войсками, находившимися к северу от Мельничной речки, генерал Горчаков, потерпев неудачу в наступлении на Хейнрихсдорф, предпри-

нял попытку вернуть Фридланд. Однако его остановила пехота Нея, и он неожиданно оказался под огнем войск Ланна и Мортье, которые теперь также перешли в наступление. Находившиеся к северу от Мельничной речки русские пехотинцы оказались в безвыходном положении, и хотя некоторые из них смогли воспользоваться бродом, чтобы перебраться через Лаву, многие утонули или погибли в отчаянном бою. Как заметил ветеран Императорской гвардии: «К 20:00 сражение было выиграно, русские были выбиты со всех участков и сброшены в Лаву, весь левый берег был очищен от них. Их потери были огромны – и в личном составе, и в военном имуществе. В ходе этой кровопролитной и блестящей победы они были полностью разгромлены».

Беннигсен приложил все усилия, чтобы в письме императору хоть как-то оправдать произошедшую катастрофу, но был вынужден признать, «что поступил бы лучше, избегнув совершенно этого столкновения. Это вполне от меня зависело, и я, конечно, остался бы верен моей решимости не вступать ни в какое серьезное дело, разве что оно явилось бы необходимым для обеспечения дальнейшего движения нашей армии, если бы только ложные со-

▼ Наполеон (на белой лошади) и некоторые из его ближайших соратников во время сражения при Фридланде. Справа налево: Николя Удино, Этьенн Нансutti и (справа от Наполеона) Мишель Ней.



▼ Наполеону (на белой лошади), сопровождаемому несколькими офицерами, сообщают о победе над Беннигсеном в сражении при Фридланде.





общения, которым подвержен всякий генерал, не ввели бы меня в заблуждение, и если бы все показания пленных, схваченных в разное время и в различных местах, не свидетельствовали единогласно, что по ту сторону Фридланда находятся только корпуса маршалов Ланна и Удино и отряд Домбровского с иностранными полками, но что император Наполеон со всей армией двинулся по дороге к Кёнигсбергу».

Положение Беннигсена могло оказаться еще хуже, но после Фридланда французская кавалерия организова-

► Маршал Жан Ланн сыграл важную роль в победе французов. Хотя его корпус и уступал противнику в численности, он удержал войска Беннигсена к западу от Лавы, вынуждая его вводить в бой все новые и новые части до тех пор, пока не подошли отправленные Наполеоном подкрепления.

ла лишь эпизодическое преследование. Войска Наполеона не смогли столь же энергично развить победу, как при Йене–Ауерштэде. Это связано с тем, что французская кавалерия пережила очень тяжелые 24 часа – ей пришлось нести во весь опор к полю боя, участвовать в боях в течение долгого времени, а затем еще и поддерживать оборону своей пехоты и закрывать бреши во фронте. Поэтому ничего нет удивительного в том, что кавалерия оказалась не в состоянии организовать преследование побежденного противника.

В районе Кёнигсберга 14 июня французы приостановили свое наступление, поскольку не было известий о том, что происходит под Фридландом, и из-за разногласий между Мюратом и Сультом. На следующий день Султ собрал свои батареи, чтобы начать бомбардировку, но пришло известие, что Лесток собирается оставить город (что он и сделал 18 июня), поручив городским властям после этого сдать город французам, которые теперь могли рапортовать об успешном выполнении главной задачи летней кампании. 🚩



МИРНЫЕ ПЕРЕГОВОРЫ

Потери русской армии при Фридланде были тяжелыми. По некоторым подсчетам – 20 000 человек убитыми, ранеными, пропавшими без вести или утонувшими в Лаве. Таким образом, общие потери составили примерно треть армии Беннигсена. Потери французов также были значительными – 11 000 человек, однако ценой их Наполеону удалось одержать важнейшую стратегическую победу.

После того как русская армия потерпела поражение, а Кёнигсберг захватили французы, император Александр I не видел особого смысла в том, чтобы продолжать войну и дальше спасать Пруссию Гогенцоллернов. Фридрих Вильгельм II и королева Луиза бежали дальше на север – из Кёнигсберга

► Наполеон принимает императора Александра I Всероссийского, королеву Луизу и короля Фридриха Вильгельма III Прусского в Тильзите 6 июля 1807 года.



▼ Французская Императорская гвардия проходит мимо Наполеона и Александра I незадолго до подписания Тильзитского мира.



в Мемель, но теперь уже все основные центры их королевства находились под контролем французов. Даже мать Александра I высказалась в том плане, что продолжение войны бессмысленно. Александр направил Наполеону письмо, а тот 19 июня ответил, что готов вести переговоры на условиях, которые русские сочтут приемлемыми. В тот день, когда французская армия достигла Тильзита, стоявшего на реке Неман, было объявлено о перемирии. 25 июня оба императора встретились на плоту посередине Немана и в ходе переговоров решили судьбу большей части Европы. Первая встреча закончилась полным взаимопониманием. Фридрих Вильгельм Прусский был вызван в Тильзит, но в этой первой встрече участия не принимал, хотя ему разрешили присоединиться к императорам на следующий день.

Тильзитский мир

Переговоры продолжились, и, наконец, 7 июля были подписаны условия Тильзитского мира. Пруссия для участия в этом мероприятии также не была приглашена, ей предстояло через два дня подписать с французами отдельное, достаточно унижительное, соглашение.

Главные положения договора между Наполеоном и Александром касались признания сфер интересов друг друга, а также заключения союза между двумя странами. В связи с этим Наполеон аннулировал свой союз с Турцией, а также предоставил Александру полную свободу действий в Финляндии, которая тогда находилась под властью Швеции. Пруссия потеряла все свои земли к западу от Эльбы, а также польские земли, которые она получила по разделу 1772 года. На ранее контролировавшейся Пруссией территории Польши создавалось Великое княжество Варшавское, причем также Пруссия должна была признать французские марионеточные государства, созданные Наполеоном на территории Германии. Пруссия и Россия также согласились принять участие в континентальной блокаде – торговой войне Франции против Великобритании.

Тильзит стал апогеем могущества Наполеона. Если не считать владений Габсбургов, большая часть континентальной Европы находилась под его прямым или косвенным контролем. И это стало непосредственным результатом его победы в сражении при Фридланде. ➔

СВИДЕТЕЛЬСТВО

КАПИТАН ДЕНИ ШАРЛЬ ПАРКЕН, ОФИЦЕР 20-ГО КОННО-ЕГЕРСКОГО ПОЛКА, ОПИСЫВАЕТ СОБЫТИЯ ПОСЛЕ СРАЖЕНИЯ ПРИ ФРИДЛАНДЕ.

«Вечером, уже довольно поздно, нас отправили преследовать противника. На следующее утро (это было 15-е число), мы нагнали арьергард, и наш полк был достаточно негалантен, чтобы изрубить и покромсать амуров русский армии – вооруженных луками башкир (справа). Их стрелы не приносили нам особого вреда, хотя кто-то говорил, что они отравлены. Лишь один конный егерь был ранен, и никто не погиб. Те прусские гусары, что носили на своих шапках черепа, но не были на самом деле более смелыми, попытались отомстить за поражение башкир, но так и не смогли нарушить наши ряды, хотя численно и превосходили нас. Наш полк вскоре обратил их в беспорядочное бегство и погнал по дороге к Кёнигсбергу».

