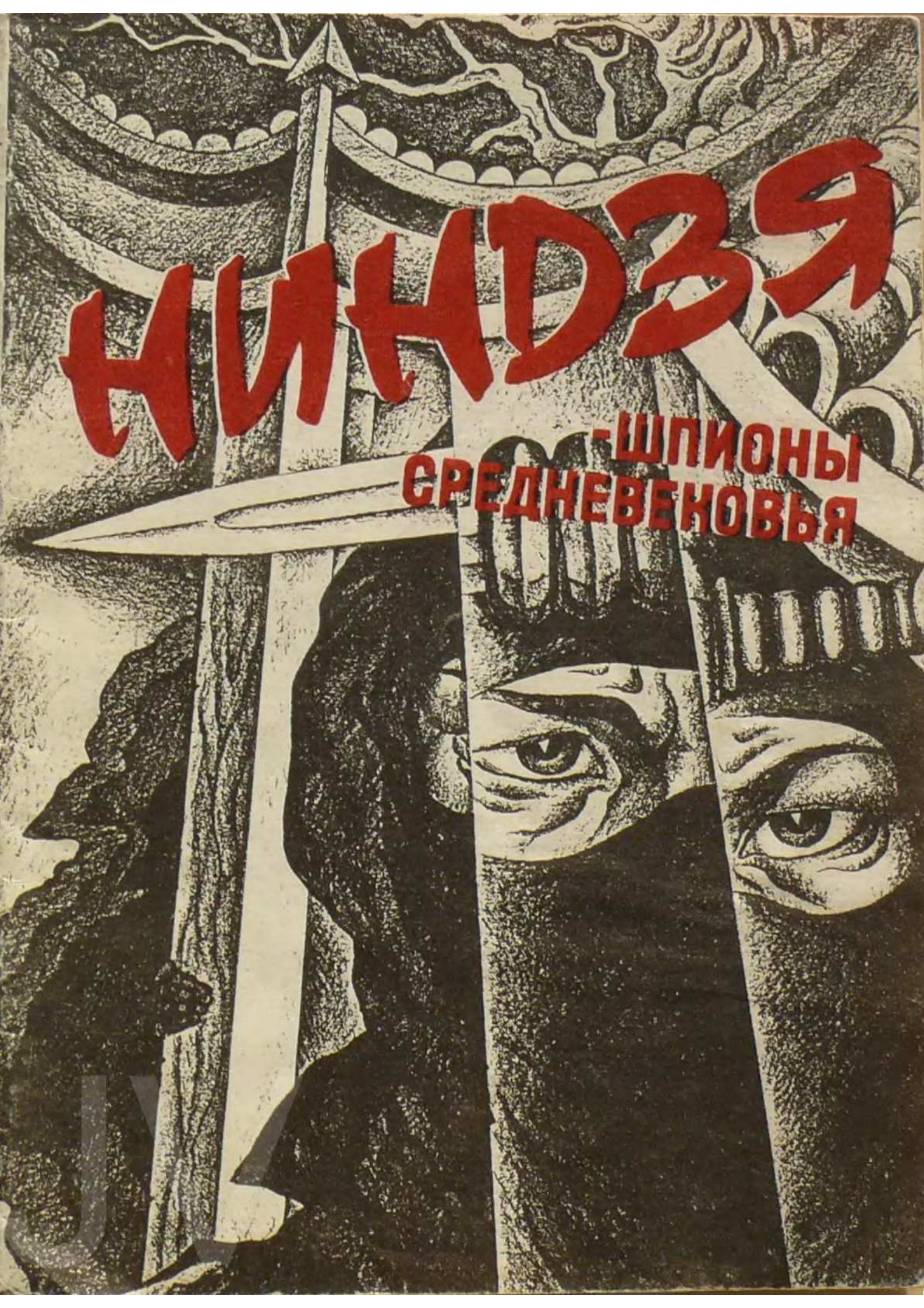


НИНДЗЯ

- ШПИОНЫ
СРЕДНЕВЕКОВЬЯ



А.А. Долин

НИНДЗЯ -
ШПИОНЫ
СРЕДНЕВЕКОВЬЯ

(серия -
традиция
восточных
единоборств)

Набережные Челны
Малое предприятие "Издатель"
1990

ISBN 5-85710-001-1

Долин А.А.
Ниндзя - шпионы средневековья.
г. Набережные Челны.
Малое предприятие "Издатель", 1990 г. - 48 с.

ISBN 5-85710-001-1

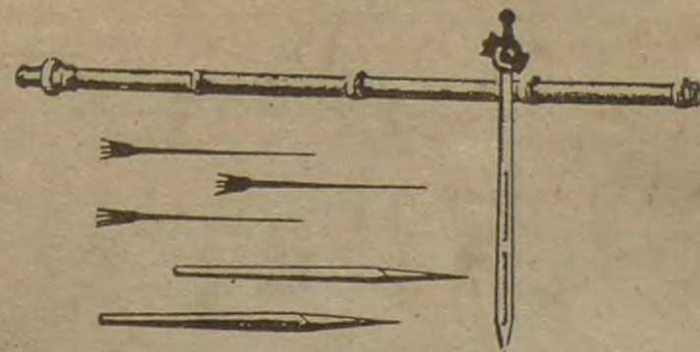
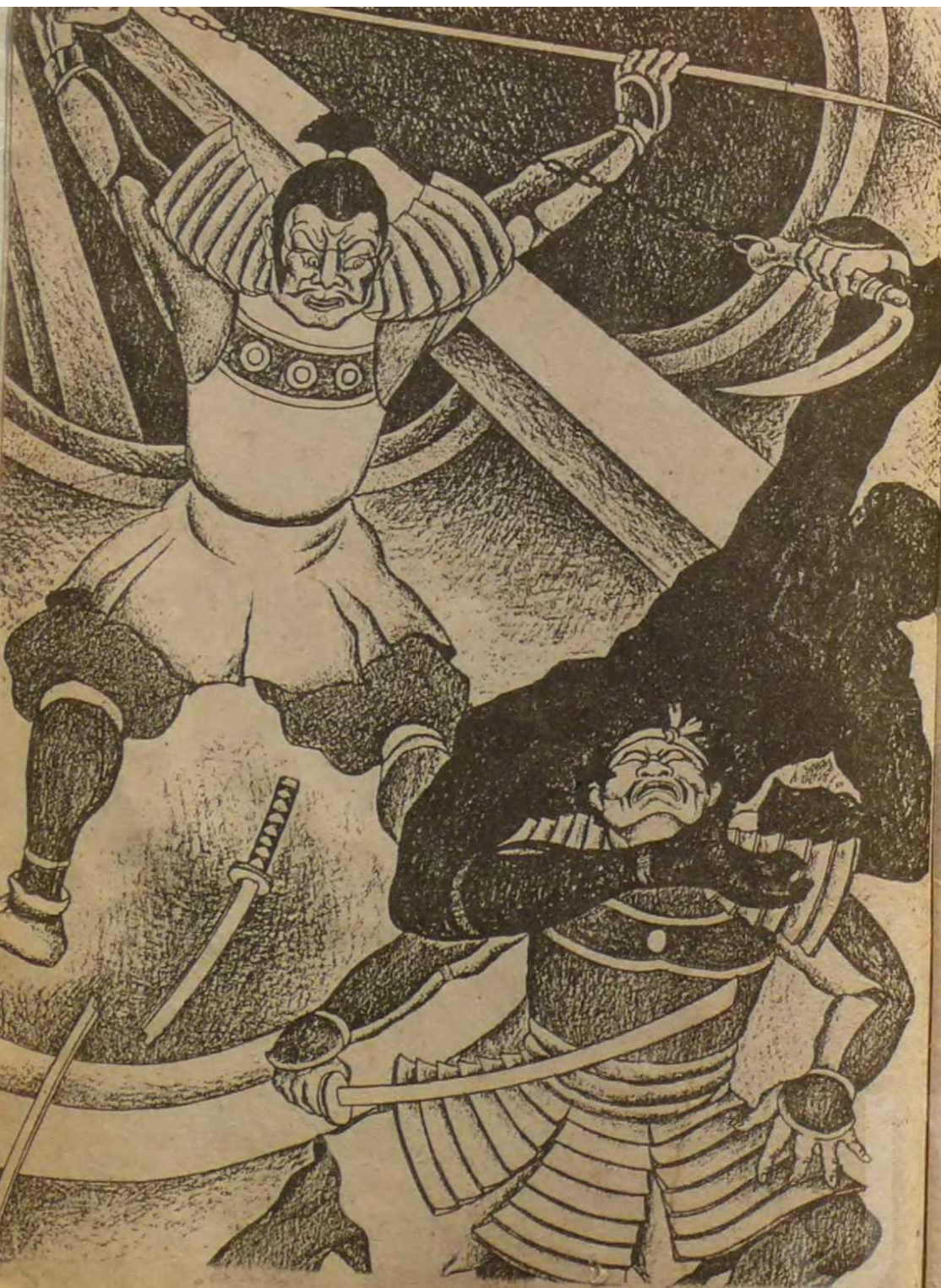
© А.А. Долин, текст, 1990 г.
© К.В. Уваров, художественное оформление, 1990 г.

I часть

ВОИНСКОЕ

ИСКУССТВО

НИНДЗЯ



ВОИНСКОЕ ИСКУССТВО НИНДЗЯ

Буддам и патриархам
 при встрече - голову с плеч.
 Наготове всегда
 держи отточенный меч.
 Колесо Закона
 вращается неспроста -
 Чу! Зубами скрежещет
 великая Пустота...

Дайто Кокуси [XIV в.]

Ниндзя в буквальном переводе значит "лазутчик". Корень слова *нин* /или, в другом прочтении, *синобу*/ -- "красться". Есть и другой оттенок смысла -- "претерпевать, выносить". Отсюда происходит и название самого сложного, самого загадочного из всех воинских искусств. *Нин-дзюцу* -- искусство шпионажа, о котором могли бы только мечтать разведывательные службы XX в. Прошедшие сверхчеловеческую по трудности физическую и психическую подготовку, прекрасно владеющие всеми приемами *кэмпо* без оружия и с оружием *ниндзя* легко преодолевали крепостные стены и рвы, часами могли оставаться под водой, умели ходить по стенам и потолку, сбивать с толку погоню, сражаться с безумной отвагой, а если надо -- молчать под пытками и умирать достойно. Шпионы и диверсанты, продающие свой труд тому, кто больше заплатит, *ниндзя* подчинялись неписаному кодексу чести и нередко шли на смерть во имя идеи. Объявленные людьми низшего сорта /*хи-нин*/,

париями, стоящими вне закона, они внушали невольное уважение самураям. Многие предводители кланов оспаривали благосклонность опытных ниндзя, многие пытались привлечь своим дружинникам опыт *нин-дзюцу*. И все же военный шпионаж на протяжении веков оставался уделом избранных, родовым промыслом узкого круга незаменимых специалистов, клановым "ремеслом".

Нин-дзюцу, безусловно, связанное с эзотерической практикой ряда китайских школ *у-шу*, таит много загадок не только для историков, но и для врачей, биологов, химиков, физиков, инженеров. То, что нам известно, лишь верхушка айсберга, основание которого уходит в темные глубины мистики, в космические бездны парапсихологии.

Лишь в недавнее время появились отдельные работы, проливающие свет на тайны *нин-дзюцу*. Это прежде всего книги Д. Дрэгера "Нин-дзюцу - искусство быть невидимым", Д. Дрэгера и Р. Смита "Азиатские боевые искусства" и Э. Эдамса "Ниндзя, невидимые убийцы". Все они основаны главным образом на исследованиях Хацуми Масааки, ныне здравствующего наследника средневековых *ниндзя*.

Традиция возводит родословную *нин-дзюцу* к началу нашей эры, но реальные признаки существования таинственных горных общин в Центральной Японии прослеживаются не ранее VII в.

Первые сведения об организованном военном шпионаже под руководством Митиноуэ-но Микото относятся к периоду правления императрицы Суйко /593-628/. В эти годы принц Сетоку Тайси вел войну против могущественного феодала Мория за провинцию Оми. Кстати говоря, принц был весьма просвещенным государственным деятелем и ревностным пропагандистом буддизма. Легенда гласит, что сам Бодхидхарма, закончив свои дела в Китае, появился в 662 г. под видом нищего в Японии, побеседовав с Сетоку Тайси и даже обменялся с ним стихами. В ходе военных действий принц послал в расположение вражеских войск лазутчика Отомо-но Сайдзин. Шпион вернулся с ценной информацией, за что был удостоен почетного звания Синоби /то есть Соглядатай/. Отсюда и пошло *синоби* /или *нин-дзюцу*.

По всей вероятности, процесс выделения *ниндзя* в обособленный социальный слой, в замкнутую касту шел параллельно со становлением самурайского сословия и почти тем же путем. Однако, если самурайские дружины поначалу формировались на северо-восточных границах из отходников и беглых простолюдинов, то некоторые беглецы предпочитали скрываться вблизи от родных мест. Возросшая

мощь самурайства впоследствии позволила ему занять независимое положение в общественной жизни Японии и даже прийти к власти, между тем как разрозненные группы *ниндзя* никогда не представляли и не могли представлять сколь-нибудь значительной военной и политической силы. Ряд японских историков определяют *ниндзя* как воинов-земледельцев /*дзи-дзамураи*/. И в самом деле, на начальном этапе развития они имели много общего с самурайством. Но уже в эпоху Хэйан /VIII-XII вв./, знаменовавшуюся правлением дворцовой аристократии, гордые буси считали наемных лазутчиков опасным деклассированным элементом. Время от времени местные феодалы и правительственные войска устраивали настоящие облавы на *ниндзя*, разоряя их лагеря и селения, убивая стариков и детей.

Опорные базы *ниндзя* были разбросаны по всей стране, но естественным центром *нин-дзюцу* стали лесистые окрестности Киото, горные районы Ига и Кога. Начиная с эпохи Камакура /1192-1333/ лагеря *ниндзя* часто пополнялись за счет *ронин*ов, служивших самураев, потерявших своего сюзерена в кровавых междоусобных распрях. Со временем, однако, доступ в горные общины был почти прекращен, поскольку содружества вольных наемников постепенно перерастали в секретные клановые организации, скрепленные узами кровного родства и присягой на верность. Каждая из таких организаций становилась уникальной школой воинских искусств и культивировала оригинальную традицию *нин-дзюцу*, именуясь, как и самурайские школы *бу-дзюцу*, *рю*. К XVII в. насчитывалось около семидесяти кланов *ниндзя*. Из двадцати пяти наиболее влиятельных выделялись по масштабам Ига-рю и Кога-рю. В каждом клане из рода в род передавалась своя традиция воинских искусств.

Будучи исключены из государственной системы феодальных отношений, *ниндзя* выработали свою иерархическую классовую структуру, отвечающую потребностям такого рода организаций. Во главе общины стояла военноклерикальная элита /*дзэнин*/. Иногда *дзэнин* контролировали деятельность двух или даже трех смежных *рю*. Руководство осуществлялось через среднее звено - *тюнин*, в обязанности которого входила передача приказов, подготовка и мобилизация рядовых исполнителей, нижнего звена /*гэнин*/. История сохранила имена некоторых *дзэнин* времен позднего средневековья: Хаттори Хандзо, Момоти Сандаю, Фудзибаяси Нагато. Положение высшего и среднего звена варьировалось в зависимости от общины. Так, в клане Кога реальная власть была сосредоточена в руках пятидесяти семейств *тюнин*, каждое из которых имело под началом от

тридцати до сорока семейств *гэнин*. В клане Ига, наоборот, все бразды правления были сосредоточены в руках трех семейств *дзенин*.

Залогом благополучия общины являлась, разумеется, секретность, поэтому рядовые лазутчики, исполнявшие самую трудную и неблагодарную работу, получали минимум информации о верхушке иерархической пирамиды. Зачастую они даже не знали имен своих *дзенин*, что служило лучшей гарантией неразглашения тайны. В случае если *ниндзя* приходилось действовать несколькими группами, связь между ними осуществлялась через посредников, и никакие сведения о составе соседних групп не сообщались.

Работой по налаживанию явок, строительству укрытий, вербовке осведомителей, а также тактическим руководством всеми операциями ведали *тюнин*. Они же вступали в контакт с нанимателями - агентами крупных феодалов. Тем не менее договор заключался между *дзенин* и самим *дайме*. Полученное вознаграждение за услуги также передавалось главе клана, который распределял деньги по своему усмотрению.

Громкую славу искусству шпионажа снискали прежде всего *гэнин*, большей частью безвестные исполнители сложнейших поручений, преодолевавшие опасности и боль, на каждом шагу рисковавшие жизнью за мизерную плату или просто "из любви к искусству". В случае поимки *тюнин* еще мог надеяться на спасение, пообещав выкуп или продав за жизнь часть важных документов, но участь рядового *ниндзя* была решена - он испускал дух в страшных мучениях. Самураи, верные законам рыцарской чести, не пытали военнопленных благородного происхождения. Редко унижались они и до истязаний простолюдина, на котором можно было разве что испробовать остроту клинка. Другое дело *ниндзя*, парии среди людей, хитрые и злобные бестии, всегда наносящие удар исподтишка, лесные оборотни, владеющие дьявольскими приемами рукопашного боя и колдовским искусством перевоплощений. Если один из этих "призраков" попадался в руки стражи живым, что случалось крайне редко, его допрашивали с пристрастием, проявляя садистскую изощренность. С неудачливых *ниндзя* сдирали кожу, посылая раны солью, поджаривали на медленном огне, отрезали один за другим пальцы рук и ног, а затем и сами конечности, подвергали "муравьиной пытке", привязывали к полуметаллическому столбу, внутри которого горел огонь.

Пользовалась популярностью такая пытка. Человека привязывали к "растяжке" на полу. Над ним был укреплен небольшой блок с перекинутой через него веревкой. К од-

ному концу веревки подвешивался котелок с кипящим дегтем, другой конец давали жертве в зубы, после чего начинали колоть ее мечом. При конвульсиях горячий деготь проливался на тело.

Тех, кто молчал до конца, обрекали на долгую и мучительную смерть. Например, следуя китайским образцам, жертву превращали в "человека-свинью" - отрубали руки и ноги /останавливая кровотечение/, выкалывали глаза, протыкали барабанные перепонки, вырывали язык и в таком виде "отпускали". В другом варианте пленника, намертво привязанного к деревянной раме-распорке, подвешивали по принципу качелей в сидячем положении над заостренным ростком бамбука, который вскоре достигал критической высоты. Для ускорения процесса веревку поливали водой, чтобы она провисала.

Тех, с кем были особые счеты, варили в воде или в масле на медленном огне, с перерывами, так что казнь порой длилась больше суток.

Как правило, неудачливые шпионы, зная, что их ожидает, предпочитали покончить с собой, не дожидаясь пыток. Этикет *нин-дзюцу* требовал до неузнаваемости изуродовать свое лицо и вообще уничтожить все признаки, могущие способствовать идентификации *рю*. Если же обстоятельства этому препятствовали /например, *ниндзя* попадался в подвесной капкан-петлю или был оглушен/ и если мучения становились невыносимы, оставалось последнее средство - откусить себе язык, что вызывало болевой шок и бурное кровотечение с летальным исходом.

Тем не менее, хотя *ниндзя* с детства приучались не дорожить жизнью, никто из них, конечно, не торопился отправиться в мир иной и возродиться в лучшем случае цветком или бабочкой. Со своей стороны они делали все возможное, чтобы избежать подобной участи. Понимая, что все рискованные предприятия зависят не столько от храбрости, сколько от квалификации участников, *дзенин* всячески радели о воспитании подрастающего поколения и подготовке кадров. Плоды их усилий выражались в серийном производстве суперменов-разведчиков, каждый из которых воплощал в себе самые причудливые фантазии современных сочинителей детективов.

...

Тренировка *ниндзя* начиналась с младенчества. У родителей не было выбора, ибо карьера ребенка диктовалась принадлежностью к касте отверженных и успех в жизни, то

есть выдвигание в ряды *тюнин*, зависел исключительно от личных качеств бойца.

Физическая подготовка начиналась с колыбели. В доме плетеная люлька с малышом обычно подвешивалась в углу. Родители время от времени раскачивали люльку сильнее, чем было необходимо для укачивания, так что она ударялась бортами о стены. Ребенок на первых порах пугался сотрясения и плакал, но постепенно привыкал и инстинктивно сжимался в комочек при толчке. Через несколько месяцев упражнение усложнялось: ребенка вынимали из люльки и подвешивали в свободном состоянии "на вожжах". Теперь при ударе о стенку он должен был не только сконцентрироваться, но и оттолкнуться ручкой или ножкой. Сходные игровые упражнения проделывались и в обратном порядке, когда на ребенка катили мягкий, но довольно тяжелый шар. Подчиняясь инстинкту самосохранения, малыш поднимал руки, чтобы защититься, "ставил блок". Со временем он начинал находить вкус в такой игре и уверенно справлялся с "противником".

Для развития вестибулярного аппарата и мышц младенца периодически раскручивали в разных плоскостях или, взяв за ноги и опустив головой вниз, заставляли с маху "выходить в стойку" на ладонь взрослого.

В ряде *рю* юный *ниндзя* в полугодовом возрасте начинал заниматься плаванием и осваивал технику плавания раньше, чем ходьбу. Это развивало легкие и давало прекрасную координацию движений. Привыкнув к воде, ребенок мог часами оставаться на поверхности, нырять на большую глубину, задерживать дыхание на две-три минуты и более.

Для детей от двух лет вводились игры на быстроту реакции: в "цап-царап" или "сороку-воровку" - требующие мгновенного отдергивания руки или ноги.

Примерно с трех лет начинался специальный укрепляющий массаж и постановка дыхания. Последнему придавалось решающее значение во всем дальнейшем тренинге, напомиравшем китайскую систему *ци-гун*.

Как и в китайских школах *кэмпо*, вся подготовка *ниндзя* осуществлялась в рамках триединства Небо-Человек-Земля и основывалась на принципе взаимодействия пяти стихий.

Как только ребенок обретал устойчивость на земле и на воде, то есть мог хорошо ходить, бегать, прыгать и плавать, занятия переносились в "Небо". Сперва бревно средней толщины укреплялось горизонтально над самой поверхностью земли. На нем ребенок разучивал несколько простых гимнастических упражнений. Постепенно бревно поднималось

все выше над землей, одновременно уменьшаясь в диаметре, а комплекс упражнений значительно усложнялся: в него входили такие элементы, как "шпагат", прыжки, перевороты: сальто вперед и назад. Затем бревно заменялось тонкой жердью, а со временем - натянутой или провисшей веревкой. После таких тренировок *ниндзя* ничего не стоило перебраться через пропасть или замковый ров, перебросив веревку с крюком на противоположную сторону.

Отрабатывались также приемы лазанья на деревья с голым стволом /с веревочной петлей вокруг ствола и без нее/, прыжки с ветки на ветку или с ветки на лиану. Особое внимание уделялось прыжкам с высоты и в высоту. При прыжках с высоты шло медленное, осторожное наращивание сложности с учетом возрастных особенностей организма. Существовали также различные способы амортизации удара при падении с помощью ног, рук и всего тела /в перевороте/. Прыжки с высоты 8-12 м требовали специальных "смягчающих" сальто. Учитывались и особенности рельефа: так, на песок или торф можно было прыгнуть с большой высоты, на каменный грунт - с меньшей. Благоприятным фактором при "высотных" прыжках были деревья с густой кроной, которая могла спружинить и дать возможность ухватиться за ветку. Отдельной дисциплиной были прыжки в воду.

Прыжки *ниндзя* в высоту, о которых сложено немало легенд, строились главным образом на регулировке дыхания и умении мобилизовать ки. Однако в детстве осваивалась лишь техника движений. Существовало много способов прыжка в высоту, но предпочтение всегда отдавалось прыжку "перекатом", руками вперед, с сальто или без него, с разгона или с места. В подобных прыжках, которые служили для преодоления небольших препятствий - заборов, повозок, вьючных животных, а иногда и цепи преследователей, важно было, приземлившись, сразу выйти в боевую стойку. Прыжки в высоту обычно отрабатывались на простейшем "тренажере" - вместо планки ребенок должен был перепрыгнуть через куст колючего кустарника, но на "экзаменах" использовалось и настоящее оружие, о которое, в случае неудачи, можно было серьезно пораниться. Столь же кропотливо отрабатывались прыжки с шестом, который позволял в мгновение ока перемахивать через стены высотой в несколько метров. Прыжки в длину через глубокие, рвы и "волчьи ямы" должны были воспитать способность не бояться глубины и навык приземления не только на ноги, но и на руки с подтягиванием.

Особый раздел составляли "многоступенчатые" прыжки. В качестве подготовительного упражнения к ним следовало освоить бегание по вертикальной стене. С небольшого разгона человек пробегал по диагонали вверх несколько шагов, стараясь по возможности сохранять равновесие за счет большого угла к поверхности земли. При должном навыке ниндзя мог таким образом взбежать на трехметровую скалу и остановиться на гребне либо, резко толкнувшись от опоры, прыгнуть вниз и неожиданно атаковать противника. В китайском цюань-шу такой прием получил название "тигр, прыгающий на утес". Другим вариантом многоступенчатого прыжка было заскакивание на невысокий /до 2 м/ предмет, который служил как бы трамплином для следующего, финального прыжка на общую высоту до 5 м. Такая техника в сочетании с использованием миниатюрных портативных пружинящих трамплинов нередко создавала иллюзию "полета по воздуху".

Развитие силы и выносливости служило основой всех тренировок ниндзя. Здесь одним из наиболее популярных упражнений для детей было "подвешивание" на ветке дерева. Цыплясь двумя руками /без помощи ног/ за толстую ветку, ребенок должен был провисеть несколько минут на большой высоте, а затем самостоятельно вскарабкаться на ветку и спуститься по стволу вниз. Постепенно время "виса" доводилось до часа. Взрослый ниндзя мог таким образом висеть на внешней стене замка под самым носом у часовых, чтобы, уловив удобный момент, пробраться в помещение. Естественно, практиковались многочисленные отжимания, поднятие тяжестей, хождение на руках.

Одна из загадок нин-дзюцу - хождение по потолку. Сразу же оговоримся, что ни один ниндзя не умел ходить по обычному гладкому потолку. Секрет заключался в том, что потолки японских комнат украшены открытыми рельефными балками и стропилами, проходящими на небольшом расстоянии друг от друга. Упираясь руками и ногами в параллельные балки или же цепляясь при помощи "кошек" за одну балку, повиснув спиной к полу, ниндзя мог перебраться через всю комнату. Тем же манером, но уже прыжками, он мог взобраться вверх, упираясь в стены домов на узкой улочке или в коридоре замка.

Одним из любопытных аспектов обучения ниндзя был бег на разные дистанции. Марафонский бег был нормой для любого ребенка в возрасте 10-12 лет: он покрывал за день несколько десятков километров почти без остановок. Такого рода навыки требовались не только для того, чтобы уйти от погони, но и для передачи важных сообщений. На очень

больших расстояниях применялся принцип эстафеты. В спринте индикатором "достаточной" скорости служила обычная соломенная шляпа. На старте следовало прижать шляпу к груди и, если она оставалась там прижатая потоком встречного воздуха до самого финиша, зачет считался сданным. Бег с препятствиями мог принимать самые разнообразные формы. На трассе ставили барьеры, капканы и ловушки, протягивали веревки в траве, вырывали "волчьи ямы". Юный ниндзя должен был, не прерывая движения, на ходу подметить следы присутствия человека и обогнуть препятствие или перескочить через него.

Для того, чтобы передвигаться по территории противника, мало было уметь хорошо бегать - нужно было учиться ходьбе. В зависимости от обстоятельств ниндзя мог использовать один из следующих способов ходьбы: "крадущийся шаг" - мягкое, бесшумное перекачивание с пятки на носок; "скользящий шаг" - обычный способ перемещения в кэмпо дугообразными движениями стопы; "уплотненный шаг" - перемещение по прямой, носок вплотную прижат к пятке; "прыжковый шаг" - мощные толчки ногами, напоминающие технику "тройного прыжка"; "односторонний шаг" - прыжки на одной ноге; "большой шаг" - нормальный широкий шаг; "малый шаг" - передвижение по принципу "спортивной ходьбы"; "врезка лунок" - ходьба на носках или на пятках; "ходьба вразбивку" - зигзагообразные движения; "обычный шаг"; "ходьба боком" - перемещение "приставным шагом" или спиной, чтобы помешать погоне определить направление движения.

При групповых операциях на местностях, где хорошо были видны следы, ниндзя чаще всего передвигались гуськом, след в след, скрывая количество людей в отряде. Основными требованиями при ходьбе любым способом были быстрота, экономия сил и контроль дыхания. Важным дополнением к искусству ходьбы было передвижение на высоких, легких ходулях из бамбука - такузума, которые в случае необходимости можно было изготовить за несколько минут.

Обитатели труднодоступных горных районов, ниндзя были прирожденными альпинистами. Ребенок сизмальства приучался карабкаться по скалам и каменистым осыпям, спускаться в расселины, переправляться через стремнины и бездонные пропасти. Все эти навыки впоследствии должны были помочь лазутчику взбираться на неприступные стены замков и проникать во внутренние покои монастырей. Искусство скалолазания /сака-нобори, или тохэки-дзюцу/ было одним из самых сложных предметов в программе обучения ниндзя. Хотя для облегчения подъема существовали неко-

торые вспомогательные инструменты, считалось, что настоящий мастер должен взбираться по отвесной стене не прибегая ни к чему более, кроме собственных рук и ног. Секрет заключался в умении концентрировать силу и жизненную энергию ки в кончиках пальцев. Таким образом, малейший выступ или бугорок на поверхности стены становился надежной точкой опоры. Нащупав хотя бы два-три выступа, *ниндзя* мог уверенно продолжать путь наверх. Мысленно в это время он устремлялся "в глубь" стены, как бы прилипая телом к каменному массиву. Стены замков, сложенные из огромных обтесанных глыб, могли считаться неприступными благодаря своей высоте и крутизне, но для тренированного лазутчика преодолеть подобное препятствие со множеством щелей и щербин не составляло особо труда.

В средние века жизнь человека нередко зависела от коня. Вспомним Ричарда III, который на поле боя щедро сулил "королевство за коня". Конь был верным боевым спутником самурая и не раз выручал в беде разведчика. Хотя условия местности в лагерях *ниндзя* редко позволяли держать коней и передвигались они в основном пешком, самурайское искусство верховой езды /*ба-дзюцу*/ также входило в курс обучения. Вольтижировка *ниндзя* помимо обычной выездки, скачек с препятствиями и стрельбами с седла предусматривала некоторые акробатические трюки. Юный *ниндзя* осваивал технику езды под брюхом лошади или свесившись на один бок, так, что стрелы противника были ему не страшны. Он должен был уметь вскакивать на мчавшуюся лошадь, на всем скаку падать из седла, свешиваться на стремянах и волочиться по земле, притворяясь убитым. Одним из самых сложных номеров было перескакивание с лошади на лошадь. Еще труднее был прыжок на лошадь с земли, при котором следовало ногой вышибить из седла всадника и занять его место. Кое-чего, правда, *ниндзя* не умели, например стоять в седле, но это объясняется только отсутствием традиции. Во всяком случае, любой *ниндзя* в искусстве джигитовки намного превосходил среднего самурая.

Приблизительно с четырех-пяти лет мальчиков и девочек в лагере *ниндзя* начинали обучать борьбе без оружия и с оружием - по системе одной из школ *дзю-дзюцу*, с обязательным включением акробатических элементов, что давало бойцу явные преимущества в схватке. Кроме того, детей подвергали жестоким и весьма болезненным процедурам с целью добиться свободного расчленения суставов. В результате многолетних упражнений суставная сумка расширялась и *ниндзя* мог по собственному усмотрению "вынуть" руку

из плеча, "отстегнуть" ногу, перевернуть стопу или кисть. Эти странные свойства были неоценимы в тех случаях, когда шпиону приходилось пролезать в узкие отверстия или освобождаться от пут, наложенных каким-нибудь хитроумным способом. Оказавшись в руках преследователей и дав себя связать, *ниндзя* обычно напрягал все мышцы, чтобы потом ослабить веревку общим расслаблением, "вынимал" руки, чтобы петли соскользнули с плеч. Дальнейшее уже было делом техники. Тем же манером *ниндзя* мог освободиться от болевого захвата или замка. В фехтовании расчленение сустава позволяло на несколько сантиметров удлинить руку при ударе.

В некоторых школах добились также ослабления восприимчивости к боли. Для этого с ранних лет тело обрабатывалось специальным "болевым" массажем, в который входили постукивания и сильные удары, щипки, хлопки, а позже - "накатывание" корпуса, рук и ног при помощи граненой палки. Со временем образовывался тонкий, но прочный мышечный корсет, а болевые ощущения значительно притуплялись.

Естественным сопровождением всего комплекса физического воспитания было общее закаливание организма. Детей не только приучали ходить в любую погоду почти нагишом, но и заставляли часами сидеть в ледяной струе горной реки, ночевать в снегу, день проводить на палящем солнце, подолгу обходиться без пищи и воды, добывать пропитание в лесу.

Острота чувств доводилась до предела, ибо от правильной и быстрой реакции зависела жизнь. Зрение должно было помогать *ниндзя* не только выведывать секреты неприятеля, но и благополучно избегать западни. Поскольку разведывательные операции обычно проводились ночью, возникала насущная потребность ориентироваться в темноте. Для развития ночного видения ребенка периодически помещали на несколько дней и даже недель в пещеру, куда едва пробивался снаружи дневной свет, и заставляли уходить все дальше и дальше от источника света. Иногда применяли свечи и факелы. Постепенно интенсивность света сводилась к минимуму, и ребенок приобретал способность видеть в кромешном мраке. В результате регулярного повторения подобных тренировок эта способность не исчезала, а, наоборот, закреплялась.

Зрительная память развивалась специальными упражнениями на внимательность. Например, на камне раскладывался набор из десяти предметов, прикрытый платком. На несколько секунд платок поднимался, и юный *ниндзя* должен

был без запинки перечислить все увиденные предметы. Постепенно число предметов увеличивалось до нескольких десятков, состав их варьировался, а время демонстрации сокращалось. После нескольких лет такого обучения разведчик мог по памяти восстановить во всех деталях сложную тактическую карту и дословно воспроизвести дюжину страниц единожды прочитанного текста. Наметанный глаз ниндзя безошибочно определял и "фотографировал" рельеф местности, расположение коридоров замка, малейшие изменения в маскировке или поведении часовых.

Слух доводился до такой степени изощренности, что ниндзя не только различал по голосу всех птиц и угадывал в птичьем хоре условный сигнал партнера, но и "понимал язык" насекомых и пресмыкающихся. Так, умолкший хор лягушек на болоте говорил о приближении врага. Громкое жужжание комаров под потолком комнаты свидетельствовало о засаде на чердаке. Приложив ухо к земле, можно было на огромном расстоянии услышать топот конницы. По звуку камня, брошенного со стены, можно было определить глубину рва и уровень воды с точностью до метра. По дыханию спящих за ширмой можно было точно высчитать их количество, пол и возраст, по звону оружия определить его вид, по свисту стрелы - дистанцию до лучника. И не только это...

Приспосабливаясь к действиям в темноте, ниндзя учились видеть по-кошачьи, но в то же время стремились компенсировать зрение за счет слуха, обоняния и осязания. Кроме того, тренировка, рассчитанная на продолжительную слепоту, призвана была развить и великолепно развивала экстрасенсорные способности.

Многолетние упражнения сообщали уху ниндзя собачью чуткость, но его поведение в темноте было связано с целым комплексом слуховых, обонятельных и осязательных ощущений. Ниндзя мог вслепую судить о близости огня по степени теплоты, о соседстве человека - по звуку и запаху. Мельчайшие перемены вентиляционных струй позволяли ему отличить сквозной проход от тупика и большую комнату от каморки. При длительном отключении зрения у человека быстро прогрессировала способность ориентироваться как в пространстве, так и во времени. Ниндзя, не имевший, естественно, часов, орудя в закрытом помещении, был лишен возможности высчитывать время по звездам. Тем не менее, основываясь на своих ощущениях, он определял, который час, с точностью до нескольких минут. Наиболее талантливые ученики через несколько лет занятий действовали с повязкой на глазах почти так же свободно, как и без нее.

Культивируя в себе способности к внушению, они устанавливали порой "телепатический контакт" с невидимым противником, сидящим в засаде, и наносили упреждающий удар точно в цель. В японских домах с обилием раздвижных перегородок из вощеной бумаги и ширм, где глаза далеко не всегда могли поведать о местонахождении врага, - все прочие органы чувств приходили на помощь. Пресловутое "шестое чувство", или "экстремальный разум" /гоку-и/, о котором так любили рассуждать теоретики бу-дзюцу, по сути дела являлось производным от имеющихся пяти, а точнее, трех - слуха, осязания и обоняния. С их помощью можно было вовремя избежать ловушки и даже отразить не оборачиваясь нападению с тыла.

Читателя, сомневающегося в достоверности столь экзотических талантов, мы можем отослать, например, к сочинению Дени Дидро "Письмо о слепых в назидание зрячим", где описываются еще более фантастические свойства человеческой природы. В частности, Дидро приводит такой поучительный случай, сопровождая его верным обобщением: "Слепой так правильно реагирует на шум и на голос, что я не сомневаюсь: упражнение в этом может сделать слепых очень ловкими и очень опасными. Я расскажу вам по этому поводу один эпизод со слепым, который убедит вас в том, что если бы он научился пользоваться соответствующим оружием, то было бы довольно неблагоприятно подставлять грудь под его пистолетный выстрел или ожидать удара камнем. В молодости у него /слепого/ была стычка с одним из братьев, окончившаяся довольно плачевно для последнего. Раздосадованный на него из-за каких-то неприятных замечаний, слепой схватил первый попавшийся ему под руку предмет, бросил в брата, попал ему в лоб, и тот упал".

Что случайности здесь не было и что подобный навык может воспитать в себе зрячий, подтвердят охотники, стреляющие "на звук".

Обоняние также говорило ниндзя о присутствии людей или животных, а кроме того, помогало понять расположение покоев замка. Гостиная, спальня, кухня, не говоря уж об отхожем месте, резко различались по запахам. К тому же обоняние, а в равной степени и вкус были незаменимы при некоторых фармацевтических и химических операциях, к которым порой прибегали ниндзя.

Физическая подготовка ниндзя продолжалась вплоть до наступления зрелости, которое знаменовалось обрядом посвящения в члены рода. Инициация обычно проводилась, как и в самурайских семьях, в пятнадцать лет, но иногда и раньше. Только став полноправными членами общины, юноши и

девушки переходили от стандартного психофизического тренинга к познанию сокровенных таинств духа, заключенных в учении монахов-ямабуси, в Дзэн и в изоциренных методиках йоги.

Откуда пришли ямабуси, какое отношение имеют они к наемным шпионам и убийцам? Ямабуси - самая загадочная из когда-либо существовавших в Японии буддийских сект, более напоминающая монашеский орден. Записывается это слово иероглифом, идентичным даосскому понятию "святой", "совершенномудрый" /сянь/, что говорит о тесной связи секты с доктринами сянь-даосизма о самосовершенствовании и продлении жизни. Однако по звучанию слово ямабуси означает "спящие в горах", что само по себе свидетельствует о направленности их учения. Секта сложилась в IX-X вв., оформившись как монашеский орден. Считается, что ямабуси изобрели особую разновидность йоги, углубляя мистические аспекты эзотерических буддийских сект Сингон и Тэндай. Свои открытия они обобщили в труде, недоступном взору простых смертных. Название упомянутого труда "Сюгэн-до" /"Путь приобретения могущества"/, и все его положения должны были передаваться изустно - от учителя прозелиту. Как правило, верными учениками ямабуси становились ниндзя, жившие по соседству.

Посвятив жизнь аскезе и неустанным радениям в глуши лесов, ямабуси лишь изредка спускались со скалистых вершин, чтобы поклониться святыням центрального храма ордена - Дайгодзи в Киото. Большинство ямабуси, подобно даосским отшельникам Китая и Кореи или подвижникам иных сект тантрического буддизма, осваивая тайны йоги, специализировались в какой-нибудь одной узкой области: например, совершенствовали "технику рук", задержку дыхания под водой или владение кинжалом. Можно себе представить, что несколько десятилетий упорного труда и безгрешной жизни по канону "Сюгэндо" давали неплохие результаты. Не случайно большинство школ воинских искусств и почти все традиции нин-дзюцу связывали свое происхождение с легендарными ямабуси. От них предводители общин ниндзя узнавали мантры и мудры, которые должны были помочь отважным лазутчикам в их предприятиях.

Конечно, далеко не все ниндзя получали из рук ямабуси ключ к загадке Бытия, далеко не всем с равным успехом удавалось применять свои познания. Тем не менее очевидно, что многие хранители традиций нин-дзюцу, как и наставники воинских искусств в ряде самурайских клановых школ, черпали энергию и вдохновение в неиссякаемом источнике тантрийской магии. Из тантрических книг по медицине и ал-

химии были заимствованы навыки составления ядов быстрого и медленного действия, лечебных бальзамов и питательных смесей наподобие уникальных концентратов в виде пилюль, способных утолять голод и жажду в течение нескольких дней.

Наряду с мудрами /основных мудр, относящихся к важным энергетическим центрам, насчитывалось девять/ и мантрами ниндзя пользовались и менее экзотическими, но более надежными методами акупрессуры для залечивания травм и преодоления всевозможных физических и психических расстройств. Так, следовало: для преодоления чувства страха одновременно в течение пяти минут ритмично нажимать указательными пальцами обеих рук на точки "Божественного спокойствия", расположенные на внешней стороне икры ближе к колену; для преодоления усталости - некоторое время активно нажимать в ритме пульса кончиком большого пальца одной руки на точку, расположенную на "подушечке" между первой и второй фалангой мизинца другой руки; для притупления чувства жажды - в течение нескольких минут ритмично покусывать кончик языка; для снятия головной боли после контузии - массировать точку, расположенную между большим и указательным пальцами обеих рук попеременно и т. д. Рекомендации имелись буквально на все случаи жизни, что позволяло лазутчикам зачастую обходиться без помощи врача. В сочетании с самовнушением акупрессура была мощным стимулятором жизнедеятельности в экстремальных условиях.

Многие самураи, не говоря уж о простых горожанах и крестьянах, всерьез верили, что ниндзя знают с нечистой силой, к чему, конечно, было достаточно оснований. Взять хотя бы удивительное свойство неожиданно "исчезать" из поля зрения, словно растворившись в воздухе... Но при ближайшем рассмотрении ничего сверхъестественного в подвигах ниндзя мы не обнаружим. Наоборот, мы столкнемся с неукротимой жаждой познания человеческого естества, помноженной на повседневное усердие и опирающейся на мощную традицию.

"Высшее образование" ниндзя не ограничивалось спортивным многоборьем и даже магией тантрических обрядов. Лазутчик должен был уметь не только подкрадываться, подслушивать, подглядывать и убивать. Для того чтобы перерабатывать и анализировать добытую информацию, необходимо было свободно читать сложнейшие тексты, написанные замысловатой иероглифической скорописью в старинной манере, а подчас и на китайском языке, раз-

бираться в вопросах фортификации, картографии, стратегии и тактики.

Для маскировки во время разведывательных операций, особенно требующих длительного сбора информации /"работы резидента"/, ниндзя тщательно разучивали семь классических амплуа:

- Бродячий актер. Роль требовала знания народных песен и плясок данной местности, равно как и акробатических номеров, реприз бродячих комедиантов.

- Странствующий монах, собирающий подаяние /кому-со/. Роль требовала знания множества расхожих молитв и треб, а также монастырского устава и различных тонкостей обращения.

- Горный отшельник. Эта роль для ниндзя представляла наименьшую сложность, ибо в городах *ямабуси* обычно рассматривались как уродивые.

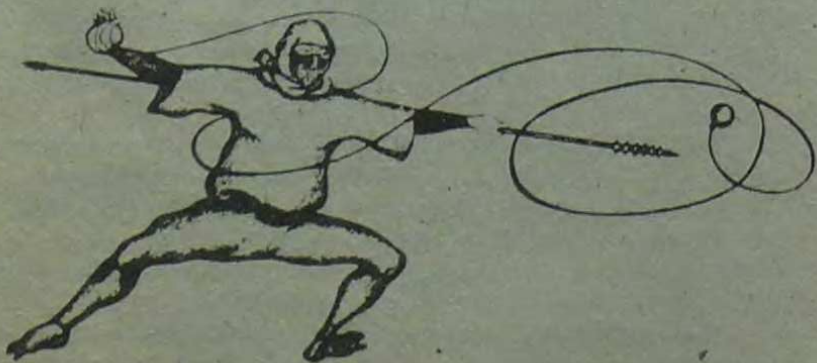
- Буддийский священник. Тут требовались примерно те же познания, что и в случае с нищим монахом, но, разумеется, с большим вниманием к ритуалу и реалиям "своего" храма.

- Иллюзионист и жонглер. Для этой роли необходима была общая "цирковая" подготовка.

Особенно важно было освоение иллюзионистских номеров с переодеванием, нахождением и извлечением предметов, утаиванием крупных предметов под одеждой и с "исчезновением" на заранее подготовленные позиции. Каждый уважающий себя ниндзя должен был стать профессиональным фокусником.

- Обычный крестьянин или горожанин. Роль требовала определенных познаний в сельском хозяйстве или ремесле.

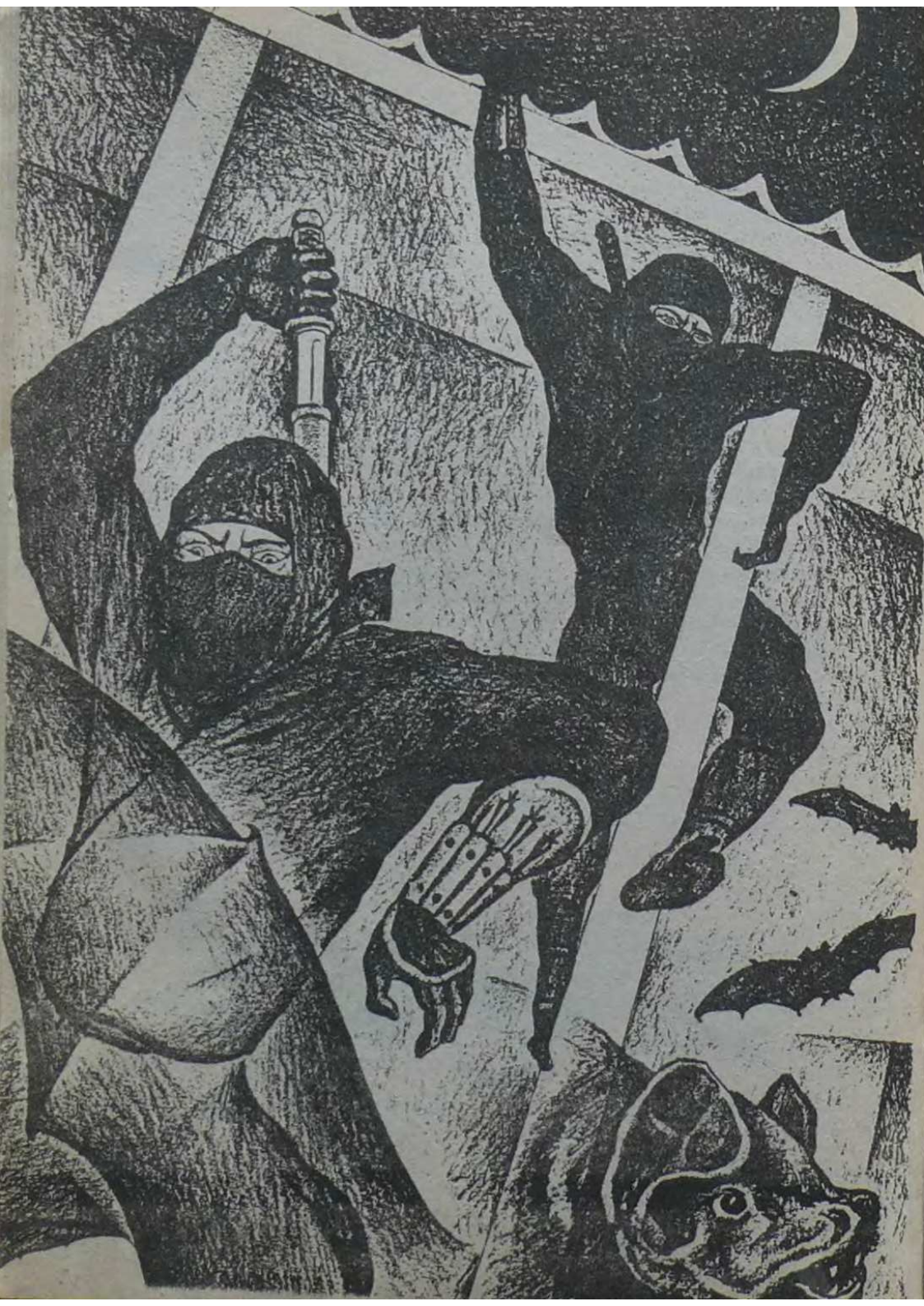
- Купец. Роль предполагала знакомство с конъюнктурой рынка и умение разбираться в качестве товаров.



В эпоху "Муромати, когда победоносный Такэда Сингэн вел одну за другой военные кампании в разных концах страны, он привил многим кланам ниндзя сравнительно новые для них навыки дальней сигнализации. Для передачи срочной информации на расстояние стали использоваться сигнальные костры с разным качеством дыма, флаги, барабаны, гонги и раковины-трубы. Например, если ниндзя со стены вражеского замка вывешивал красный флаг, это означало, что осаждающей армии следует применить зажигательные снаряды, если синий - прибегнуть к водяным средствам, то есть попытаться затопить укрепления.

Несмотря на то что все кланы ниндзя давали универсальное шпионско-диверсионное образование, главным для квалифицированного лазутчика было в совершенстве освоить коронную технику своей школы. Так, Гекку-рю из поколения в поколение передавала секреты поражения болевых точек при помощи пальцев /юби-дзюцу/, Котто-рю специализировалась по болевым захватам, переломам и вывихам /коппо/, а также практиковала искусство гипноза /сай-мин-дзюцу/. В физической подготовке по системе этой школы особенно заметно сказывалось влияние индийской йоги. Кюсин-рю славилась мастерами копья, меча и дротика. Свои секреты имели и ниндзя Синсю-рю по прозвищу "прозрачные волны", и их собратья из Дзесю-рю - "бурные волны", из Рикудзэн-рю - "черные обмотки", из Косю-рю - "дикие обезьяны".





НОЧНЫЕ ОБОРОТНИ

*Холодной ночью
мне одолжит лохмотья свои
пугало в поле...*

Баса /XVII в./

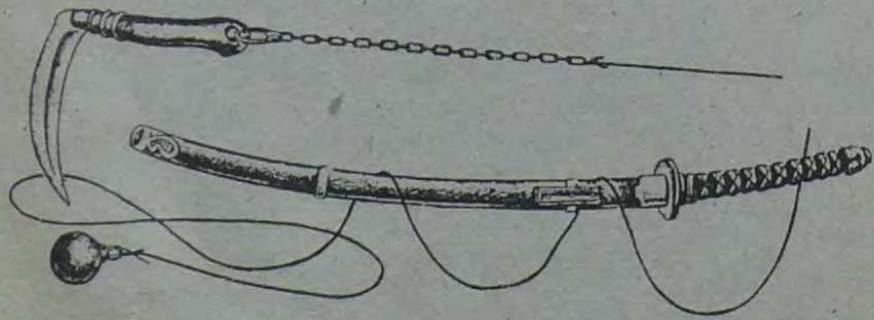
Никакой, даже самый опытный ниндзя, искушенный в тайнах гипноза и черной магии, никогда не выходил на задание без "джентльменского набора" оружия и технических средств. Ниндзя были если не изобретателями, то, по крайней мере, активными потребителями и модернизаторами всевозможных видов холодного оружия /прежде всего, уменьшенных и потайных типов/, а также подрывных механизмов и военно-инженерных приспособлений.

Упражнения с оружием начинались для ниндзя, как и в самурайских семьях, с раннего детства и шли параллельно с общей физической подготовкой. К пятнадцати годам юноши и девушки должны были освоить хотя бы в общих чертах до двадцати общеупотребительных видов оружия. Два-три вида, например, кинжал и серп или дубинка и нож, считались "профилирующими". Они торжественно вручались иницианту на обряде посвящения в члены рода. Здесь действовал древний закон кэмпо, согласно которому любое оружие, если виртуозно им владеть, может стать надежной защитой против вооруженного до зубов врага, в том числе, конечно, и голые руки.

Арсенал ниндзя включал три категории оружия: средства для рукопашного боя, метательные снаряды и химические вещества, включая взрывчатые смеси.

К первой категории помимо меча, копья, алебарды и шеста относилось множество малоизвестных предметов, причем выбор их всегда определялся тремя качествами - легкостью, портативностью и функциональностью.

Ниндзя в отличие от самураев, как правило, пользовались одним большим мечом /ниндзя-то/, который носили на перевязи за спиной. Этот меч, как и многие другие атрибуты снаряжения ниндзя, был универсальным комбинированным орудием, напоминающим хитроумный "перочинный нож". Внешне ножны и рукоятка были оформлены очень просто и выкрашены в защитный цвет. Иногда меч, лишенный гарды, маскировался под обычный посох. Ножны были значительно длиннее клинка и имели отверстие на конце, что позволяло использовать их как дыхательную трубку при необходимости скрыться под водой или как трубку для метания маленьких отравленных стрел. Кроме того, в ножны вкладывались тайные депеши, шнурки с кодовыми узлами и прочие полезные мелочи. Прикрепив меч на ремешке из сыромятной кожи к балке или древесному суку, его можно было использовать как трапецию и как "насест" для долгой отсидки. При наличии гарды меч становился удобной ступенькой, которую потом можно было втянуть вверх за ремешок.



Излюбленным оружием ниндзя был комбинированный серп /кусаригама/. К рукояти обычного серпа, представляющего в японо-китайском варианте миниатюрную косу с солидным кованым лезвием, крепилась длинная тонкая цепь с грузилом /гирькой/ на конце. Различалось два варианта серпа: крестьянский - с коротким дугообразным лезвием и военный - с удлиненным мечевидным клинком. Рукоятка делалась из твердых пород древесины с металлическим коль-

цом для цепи. Канонизация кусаригама-дзюцу приписывается знаменитому мастеру воинских искусств, буддийскому монаху Дзиону /XV в./, основателю школы Иссин-рю. Впоследствии кусаригама вошел в программу нескольких десятиков рю и пользовался популярностью в среде самурайства.

Радиус действия цепочки с грузилом мог достигать до нескольких метров, что давало большие преимущества обладателю кусаригама. Удачно брошенной цепью можно было целиком обмотать противника, парализовав его действия, или опутать руку с мечом, предотвратив нападение. Кроме того, гирькой можно было оглушить противника или нанести ему тяжелую травму. После "заброса" цепи пускался в ход серп. Самым сложным разделом в кусаригама-дзюцу было бросание цепи - маки. Профессионализм достигался лишь после нескольких лет занятий.

Для ниндзя серп с длинной цепью играл также роль альпенштока при восхождениях, перекидного моста и подъемника.

Однако самым любопытным во всем комплексе холодного оружия был специфический инструмент ниндзя под названием кекэцу-сегэ. Это хитроумное приспособление выглядело как кинжал с двумя лезвиями, из которых одно было прямое и обоюдоострое, а второе - загнутое наподобие клюва. К рукояти крепилась очень длинная, тонкая и легкая веревка из конских или женских волос с петлей или металлическим кружком на конце. Кекэцу-сегэ находил самое разнообразное применение в операциях ниндзя и служил важным подспорьем в тех случаях, когда крупногабаритное оружие не годилось. Его можно было использовать в качестве кинжала, причем загнутое лезвие помогало поймать меч противника в развилку и вырвать поворотом вокруг оси. Можно было использовать его и как метательный нож, и как абордажный крюк для "спешивания" всадников. При вращении на дистанции полтора-два метра кекэцу-сегэ успешно конкурировал с копьем и алебардой. Забросив крюк на стену, можно было легко вскарабкаться по веревке и так же легко спуститься, не нарушая тишины прыжком. Той же веревкой можно было связать, заарканить или задушить врага. При переправе через бурные горные реки и пропасти веревка крепилась к дереву, а крюк закидывался на проти-

воположный берег. Металлическое кольцо можно было использовать либо как крепление, надетое на прочный сук, либо как средство для быстрой переправы грузов и людей путем скольжения в подвешенном состоянии.

Незаменимым спутником ниндзя был моток обычной веревки из конского волоса с небольшим грузилом на конце /мусуби-нава/, предназначенный как для "опутывания" врага с расстояния, так и для затейливых ловушек.

У женщин-ниндзя, часто проникавших в свиту владетельных даймэ под видом обольстительной аристократки, было свое, вполне оригинальное оружие. Их пышные прически украшались изящными заколками в виде миниатюрных стилетов длиной до 20 см - кансаси. Такой заколкой можно бы-



ло в мгновение ока пронзить горло властелина, спящего на ложе любви. Заколки могли пригодиться и в качестве металлических ножей.

Шест /бо/ и дубинка /дзе/ в руках ниндзя творили чудеса. Любая палка, подвернувшаяся под руку, становилась смертоносным оружием. Каждая школа нин-дзюцу лелеяла свои, уникальные приемы боя. Очень популярно было также искусство фехтования дубинкой и кинжалом одновременно. С ловкостью жонглеров ниндзя орудовали и короткой палкой - тандзе /явара/, иногда в парном варианте, - превосходным оружием для парирования меча и нанесения тычковых ударов по нервным центрам противника.

Ниндзя не просто использовали посох бо для самообороны, но и внесли важные усовершенствования в его немудреную конструкцию. Прежде всего, была разработана модель полого посоха с вмонтированным в него клинком или тонкой длинной цепью, утяжеленный грузилом /синоби-дзуэ/. Уменьшенная разновидность такого посоха в виде безобидной бамбуковой палочки называлась "шпионская раковина" /синоби-кай/. Появилась также модель раздвижного бамбукового шеста с наконечником в виде небольшой тяпки под названием "медвежья лапа" /кумадэ/. Такой шест мог служить оружием, но чаще использовался как багор - для подъема на высоту и для подтягивания предметов. С его помощью можно было также перепрыгнуть стену в четыре-пять метров высотой. Будучи раздвинут, шест достигал именно этого уровня. Секции в раздвинутом состоянии жестко закреплялись, а в сложенном образовывали полуметровую трубку, которая легко пряталась под одеждой.

В качестве оружия часто использовалось приспособление, предназначенное для облегчения подъема на отвесные стены замков - ручные "кошки". Сюко представляли собой облегченную модель железной рыцарской перчатки с ремненным креплением и пальцами в виде когтей, загнутых книзу. Иногда поперек ладони крепился дополнительный ряд шипов. Такой перчаткой можно было смело встретить удар меча и контратаковать другой рукой. Более примитивной разновидностью того же орудия, были "кошачьи лапы" /нэкодэ/ - "когти", надевавшиеся отдельно на пальцы.



Одним из важнейших аспектов деятельности *ниндзя* было поражение врага на дистанции, поэтому искусству стрельбы и метания мелких предметов уделялось большое внимание. Чаще всего лазутчики брали с собой на задание маленький: "половинный", лук /ханкю/ длиной не более сорока-пятидесяти сантиметров. Соответствующей величины были и стрелы, которые часто натирались ядом. Хотя стрела летела недалеко, ее убойная сила была вполне достаточна, чтобы умертвить жертву, стреляя из окна в комнату или с крепостной стены в часового на башне.

Примерно на такое же расстояние летели отравленные иглы, выпущенные из духовой трубки наподобие индонезийского сумпитана /фукибари-дзюцу/. Миниатюрную трубку с набором игл было очень удобно носить во внутреннем кармане.

Спасаясь от погони, *ниндзя* порой метал в преследователей, а чаще разбрасывал по дороге железные шипы /тэцубиси/, аналог русского и европейского "чеснока". Раны от такого шипа были очень болезненны и надолго выводили человека из строя.

Более эффективным наступательным и оборонительным оружием был *сюрикэн* - тонкая стальная пластина в виде шестерни, креста или свастики с заостренными краями. Разновидностью *сюрикэна* служили заточенные с двух сторон плоские, круглые или граненые стальные стрелки. *Сюрикэн* обычно носили в обойме по девять штук /девять - сакральное число/ в специальном кожаном футляре за пазухой. Существовали различные способы метания *сюрикэна* в зависимости от положения тела и расстояния до цели, но чаще всего плоские "звездочки" металы, как карты из колоды, с минимальной затратой усилий, движением кисти. Точное попадание *сюрикэна* обеспечивало летальный исход. Велико было и чисто психологическое воздействие этих зловещих металлических пластин в виде магических символов, которые вдобавок иногда свистели в полете.

Добавим, что *ниндзя* также искусно управлялись с обыкновенными камнями, посылая их в глаз или в висок врага.

С появлением огнестрельного оружия *ниндзя* стали пользоваться примитивными самодельными пистолетами, которые с расстояния пятнадцать-двадцать метров били

картечью. Другой разновидностью "огнестрельного оружия" была своеобразная пицаль из дерева и папьемаше, стрелявшая тоже картечью, но рассчитанная больше на устрашение врага.

Маскируясь под странствующего монаха, крестьянина, священника или циркача, *ниндзя* в дневное время носили широкополую коническую шляпу из рисовой соломы /амигаса/ - очень удобный головной убор, полностью прикрывавший лицо. Однако помимо камуфляжа шляпа могла служить и другой цели. Массивное дугообразное лезвие, прикрепленное изнутри "под козырьком", превращало ее в гигантский *сюрикэн*. Пущенная умелой рукой шляпа легко перерубала молодое деревце и отделяла голову человека от туловища, подобно гильотине.

Ниндзя, испокон веков сльвишие в народе мастерами алхимии, проявляли большую изобретательность в приготовлении отравляющих веществ и взрывчатых смесей. Так, миниатюрная ручная граната /нагэ-тэппо/ могла в случае необходимости задержать преследователей. Кроме того, подмешанный в порох магний давал ярчайшую вспышку. Воспользовавшись временной "слепотой" окружающих, лазутчик мгновенно "нырял" под ноги и оказывался на дереве или за ближайшим плетнем. *Нагэ-тэппо* были одним из самых действенных вспомогательных средств при легендарных "исчезновениях" *ниндзя*, вызывавших у самураев суеверный ужас.

Прототипом *нагэ-тэппо* был китайский пороховой метательный снаряд /тэ-пао/ с оболочкой из двух сложенных вместе железных полусфер. Первые упоминания о *тэ-пао* восходят к XII в. При вторжении на Японские острова в конце XIII в. их уже активно использовали монголы. Скорее всего, секреты приготовления гранат и мин занесли в Японию с континента пленники двух неудачных кампаний Хубилая и буддийские пилигримы. Есть и подробные сведения о химическом составе таких гранат. Например, для получения снаряда с ядовитым дымом использовались следующие компоненты: сера, селитра, аконит, плоды кротонного дерева, белена, тунгутовое масло, масло сяо ю, древесный уголь, черная смола, мышьяк, желтый воск, волокна бамбука и кунжута. Оболочка иногда делалась из пустого яйца или из глины. Внутрь вставлялся короткий фитиль.

В практике *ниндзя* широко использовались сильнодействующие порошкообразные ядохимикаты. Некоторые из них в виде рассыпающегося комка можно было бросить в глаза противнику или распылить из духовой трубки, что вело к частичной или полной потере зрения. Другие предназначались для воздействия на дыхательные пути. С их помощью можно было усыпить врага или вызвать состояние комы. Рассыпанные по земле, эти снадобья сбивали со следа собак.

Большой урон в живой силе причиняли "противопехотные" мины - *удзумэ-би*. Их обычно располагали по трассе возможного отступления, тщательно прикрыв ветками или слоем земли.

В массовых операциях, где предполагалась оживленная перестрелка, *ниндзя* для защиты от пуль и стрел применяли небольшой, толстый, очень легкий и прочный кожаный щит */нэру-кавайта/*.

"*Ниндзя*, отправлявшийся для сбора информации в крепость, должен был взять с собой и комплект слесарных инструментов, таких, как ломик с развилкой на одном конце, бурав, зубило, отмычки или нож, стамеску и т.п.

Для форсирования водных преград использовалось множество портативных приспособлений: складной соломенный плотик, челнок, заранее протянутая под водой веревка. Любопытное устройство представлял собой *укигуса* - складной цилиндр из промасленной бумаги на каркасе из рыбьей кости с плотно закрывающимся отверстием в одном торце. В тихую погоду, не боясь быть увиденным, *ниндзя* мог использовать эту странную конструкцию как плавучий фонарь, вставив предварительно внутрь свечу. Но при закрытом отверстии "фонарь" превращался в буюк, на котором довольно комфортабельно располагался человек. *Уки-гуса* применялись также для транспортировки и хранения на воде или под водой тяжелых грузов.

Среди гениальных по своей простоте изобретений *ниндзя* нельзя не упомянуть "водомера" */мидзугумо/* - небольшие водные лыжи-плотики, сплетенные из толстого слоя соломы или камыша. Такие лыжи позволяли не замочив ног скользить по гладкой поверхности воды, что порождало среди самураев и крестьян рассказы о сверхъестественной способности *ниндзя* "ходить по морю, аки по сушу". Конечно,

но, овладеть техникой *мидзугумо* было сложнее, чем приноровиться к доске для серфинга, но *ниндзя* всегда питали слабость к акробатическим трюкам. Впрочем, иногда иллюзия хождения по воде возникала за счет подводных камней и мелей, расположение которых было известно только *ниндзя*.

Для преодоления открытых водных пространств, особенно замковых рвов, *ниндзя* имел при себе дыхательную трубку */мидзудзуцу/*. Чтобы не привлекать внимания специальной бамбуковой палочкой, в качестве *миндзудзуцу* часто использовалась обыкновенная курительная трубка с длинным прямым чубуком. С помощью дыхательной трубки можно было долгое время плавать, ходить или сидеть /с грузом/ под водой. Заменой трубки служили также ножны от меча или просто сорванная в воде камышинка, причем кончик ее высывался всего на несколько миллиметров и был совершенно невидим снаружи.

Само собой разумеется, что для переноски такого количества оружия и технического инвентаря *ниндзя* должен был иметь хорошо смоделированную "прозодежду". Костюм для ночных операций состоял из подобия рубашки, куртки с поясом, штанов типа нешироких шаровар, капюшона, ножных обмоток и мягких туфель. Куртка и штаны были сделаны из прочного полотна, надежно простроены по швам и окрашены в черный цвет. Изнанка, также годная к употреблению, была бурого или темно-синего цвета, что делало ее невидимой ночью. И куртка и штаны изобиловали всевозможными карманами, кармашками, футлярами, петлями и крючками для оружия и инвентаря. Капюшон с башлыком служил в основном для маскировки лица, но мог быть полезен и как фильтр для воды или респиратор в дымном помещении. Туфли с раздвоенным мыском для большого пальца были подшиты парусиной, а иногда кожей или просмоленным холстом, что давало нужное сцепление при подъеме на стену. В рукава куртки порой зашивали тонкие металлические пластины для отражения ударов меча, надо лбом, под капюшоном, крепился тонкий кинжал. Всю одежду можно было скинуть в считанные секунды, чтобы ускользнуть из рук преследователей или одурачить их, сделав муляж.

Подготовленный и экипированный таким образом лазутчик был готов выполнить любое, даже невыполнимое задание, а если того требовал долг чести - дорого продать свою жизнь.



...

Теория и методы военного шпионажа были сформулированы по меньшей мере за тысячу лет до того, как принц Сетоку Тайси впервые в истории Японии воспользовался услугами профессионального разведчика-ниндзя. С той самой поры, как китайская культура в V-VI вв. проникла на Японские острова, каждый уважающий себя полководец и государственный деятель на почетном месте в личной библиотеке держал трактат великого стратега древности Сунь-цзы. Дзенин, предводители кланов ниндзя, во всех своих операциях также руководствовались этой поучительной книгой, и в частности разделом, озаглавленным "Использование шпионов". Сунь-цзы придавал шпионам исключительное значение, считая их работу залогом победы войска в любой кампании. Мы приведем здесь с некоторыми сокращениями упомянутую главу, отражающую не только структуру и организацию шпионской сети ниндзя, но и их взаимоотношения с нанимателями - дайме.

"- ...Знание положения противника можно получить только от людей.

- Поэтому пользование шпионами бывает пяти видов: бывают шпионы местные, бывают шпионы внутренние, бывают шпионы обратные, бывают шпионы смерти, бывают шпионы жизни.

- Все пять разрядов шпионов работают, и нельзя знать их путей. Это называется непостижимой тайной. Они сокровище для государя.

- Местных шпионов вербуют из местных жителей страны противника и пользуются ими /это простые информаторы, не ниндзя в собственном смысле слова. - А. Д./; внутренних шпионов вербуют из его чиновников и пользуются ими /это также осведомители, продающие сведения и не являющиеся ниндзя. - А. Д./; обратных шпионов вербуют из шпионов противника и пользуются

ими. Когда я пускаю в ход что-либо обманное, я даю знать об этом своим шпионам, а они передают это противнику. Такие шпионы будут шпионами смерти. Шпионы жизни - это те, кто возвращается с донесением.

- ...Тонкость! Тонкость! Нет ничего, в чем нельзя было бы пользоваться шпионами.

- Если шпионское донесение еще не послано, а об этом уже стало известно, то и сам шпион, и те, кому он сообщил, предаются смерти.

- Вообще, когда хочешь ударить на армию противника, напасть на его крепость, убить его людей, обязательно сначала узнай, как зовут военачальника у него на службе, его помощников, начальника охраны, воинов его стражи. Поручи своим шпионам обязательно узнать все это.

- Если ты узнал, что у тебя появился шпион противника и следит за тобой, обязательно воздействуй на него выгодой; введи его к себе и помести его у себя. Ибо ты сможешь приобрести обратного шпиона и пользоваться им...

- Всеми пятью категориями шпионов обязательно ведает сам государь...

- ...Только просвещенные государи и мудрые полководцы умеют делать своими шпионами людей высокого ума и этим способом непременно совершают великие дела. Пользование шпионами - самое существенное на войне; это та опора, полагаясь на которую действует армия".

Идеи Сунь-цзы многократно комментировались и обогащались примерами из истории Китая и сопредельных государств, поэтому феодальные властители Японии и верхушка иерархии *ниндзя* опирались не только на лаконичные тезисы трактата, но и на пространные тома конкретных установок и рекомендаций.

Не останавливаясь подробно на стратегических аспектах использования шпионажа в междоусобных войнах, заметим лишь, что *ниндзя* довольно редко действовали в одиночку, на свой страх и риск. Как правило, все их акции проводились в рамках деятельности разветвленной шпионской сети, включавшей информаторов, осведомителей, резидентов, связанных, диверсантов и, наконец, силы прикрытия.

С точки зрения экзотики, безусловно, наибольший интерес представляют *ниндзя-диверсанты*. Следуя классификации Сунь-цзы, - это "шпионы жизни". Они же иногда добровольно или вынужденно становились "шпионами смерти", жертвуя собой ради убийства особо важной персоны или ради захвата неприступного укрепления.

Тактика *ниндзя-диверсантов* сводилась к отвлечению внимания врага на разных участках за счет быстрого перемещения, к неожиданным ударам /например, снятие часового/ и внесению паники в ряды противника при помощи крупных диверсий /поджог продовольственных складов, отравление крепостного колодца, убийство военачальника и т.п./.

Самым сложным в рискованных миссиях *ниндзя* было проникновение в замок. Для этого использовались любые средства. Можно было подкупить часового, наняться на работу, предложить свои услуги в качестве наставника воинских искусств или даже лазутчика. Можно было попытаться сыграть странствующего монаха, актера, фокусника, притвориться больным, незаметно замешаться в ряды вражеских солдат. Однако все эти уловки страдали - одним недостатком: за вновь прибывшим бдительно следила вражеская контрразведка и первая же попытка пробраться к секретным документам или в княжеские покои могла стать последней. Отважные разведчики, поднаторевшие в тонкостях своего ремесла, порой прибегали к смертельно опасному, но зато беспроегрышному /в случае удачи/ приему: давали себя схватить с расчетом на побег. История сохранила немало примеров таких отчаянных авантюристов.

Токугавские власти приказали опытному *ниндзя* по имени Тонбэ выследить и убить своего собрата по ремеслу - Казэй Дзюдзо, нанявшегося в услужение к князьям-заговорщикам. Оpozнав в предполагаемой жертве старого друга и одноклассника, Тонбэ пренебрег профессиональной честью и не стал его убивать. Посоветовавшись, они разработали план, который должен был удовлетворить обе враждующие стороны. Тонбэ отвел Дзюдзо в резиденцию *сегуна* и доложил, что противник взят живьем. *Сегун* немедленно повелел казнить негодяя, но Дзюдзо испросил позволения покончить с собой. *Сегун* и его свита, заинтригованные предстоя-

щим зрелищем, удобно расположились в зале, и несчастному Дзюдзо был выдан короткий тупой нож. Поскольку *ниндзя* мог не соблюдать во всех тонкостях ритуал *харакири*, Дзюдзо не стал разоблачаться и ограничился тем, что вонзил нож в живот по самую рукоять. Одежда густо пропиталась кровью, умирающий, дернувшись несколько раз, растянулся на полу. Труп был выброшен в замковый ров, а *сегун* с приближенными устроил банкет по случаю благополучного завершения операции. В ту же ночь замок был подожжен с разных сторон. Коварный Дзюдзо вместо *харакири* вспорол брюхо задушенной крысы, предварительно заткнутой за пояс. Отсидевшись до темноты во рву, он воспользовался рассеянностью часовых, пробрался в замок, который успел изучить днем, поджег его и безнаказанно скрылся.

Конечно, подобные проделки требовали недюжинной силы, хладнокровия и ловкости. Стоило кому-либо заметить подлог - и дерзкий *ниндзя* был бы подвергнут изощренным пыткам, а в заключение ему отпилили бы голову тупой бамбуковой пилой.

Чаще всего проникновение в замок осуществлялось "естественным" путем, то есть в полной тайне и под покровом ночи. *Ниндзя* порой устраивали своего рода соревнования, штурмуя во тьме стены самых неприступных замков. Вот, например, как была захвачена твердыня *дайме Сува*.

Замок Сува высился на холме и был окружен глубоким рвом. Над массивными крепостными стенами господствовала одна-единственная сторожевая башня, с которой открывался обзор всех укреплений и внутреннего двора. Ночью стены освещались, и приблизиться к ним было невозможно. Тогда хитроумный *ниндзя* Като Тандзо из клана Кога разработал план захвата самой сторожевой башни. Ночью он с помощью "кошек" вскарабкался по отвесной стене под платформу башни, нависшую надо рвом, - единственное место, выпадавшее из поля зрения часовых. Зацепившись одной рукой за балку, другой рукой Като вытащил бурав и просверлил в деревянном полу платформы две дырки. В них были бесшумно вставлены болты с раскрывающейся шляпкой, а к болтам прицеплены веревки. Ожидавшие внизу ассистенты по сигналу Като поднялись наверх и устроились на "качелях" прямо под ногами у часовых. Далее все было де-

лом нескольких минут. Определив по шагам направление движения часовых, *ниндзя* одним махом преодолели парапет башни и беззвучно прикончили стражу. Замок был в их распоряжении. Поджоги казарм и порохового склада решили исход мероприятия.

Во всех своих действиях *ниндзя* должны были оставаться по возможности невидимыми и неслышимыми для противника, поэтому в *нин-дзюцу* были разработаны классические способы маскировки при любых обстоятельствах, так называемые Пять методов камуфляжа /*го-тон-но дзюцу*/:

- 1. Использование Древа, то есть растительности, - *моку-тон*.

- Маскировка в траве /*куса-гакурэ*/ . Высокая - выше человеческого роста - трава и низкорослые кустарники, которыми изобилуют равнины Японии, всегда служили идеальным прикрытием для маневров. Даже среди бела дня в такой траве можно было ходить незамеченным. Кроме того, при длительном наблюдении *ниндзя* мог сам "превратиться" в пышный зеленый куст или в болотную кочку, увенчанную бурым мхом.

- Маскировка по способу барсука - *тануки-гакурэ*. Здесь предполагалось использование деревьев в разных качествах. К примеру, можно было надежно укрыться от посторонних глаз в дупле старого дерева, незаметном снизу. Можно было просто спрятаться в раскидистой кроне или взобраться на дерево и, пока преследователи замыкают кольцо окружения, воспользоваться лианами или заранее натянутыми веревками, чтобы перебраться в безопасное место.

2. Использование Огня - *ка-тон*.

- Отвлекающий поджог - *хи-цукэ*. Это надежное средство применялось очень часто с целью нанести ущерб противнику и в то же время отвлечь его от той трассы, по которой собирался следовать *ниндзя*.

- Ручные гранаты или бомбы со вспышкой - *хидама*. К ним прибегали при необходимости избавиться от наступающей стражи; иногда их подбрасывали или подкладывали в костер или в жаровню. Убойная сила этих адских машин была невелика, но зато очень велик был шоковый эффект.

- Сигнальные петарды - *райка-дама* - обычно раскидывались вокруг лагеря или вокруг пункта диверсии и приво-

дидлись в действие при помощи системы шнуров, за которые неизбежно цеплялся вражеский лазутчик или часовой.

- Ядовитые и слезоточивые газы для прикрытия - *докуэн-гакурэ* - давали хороший результат как при отступлении, так и при необходимости бесшумно умертвить или парализовать несколько человек в закрытом помещении.

- "Дьявольское пламя" - *ониби-гакурэ* - представляло собой простейший иллюзионистский трюк с выдуванием огня. *Ниндзя*, демонстрирующий *ониби* в уродливой маске черта, зачастую обращал в паническое бегство преследователей.

3. Использование Земли и связанных с землей объектов /стен, камней, изваяний и т.п./ - *дзи-тон*.

- Маскировка по "способу тритона" - *имори-гакурэ* - заключалась в умении "прилипнуть" к стене, скале или земляной куче, полностью слившись с поверхностью.

- "Способ пугала" - *какаси-гакурэ* - предполагал умение имитировать в темноте или полумраке контуры привычных предметов ландшафта - огородного пугала, статуи, каменного фонаря в парке и т.п.

- По "способу перепелки" - *удзура-гакурэ* - следовало, сжавшись в комок, прижаться к земле, изображая кочку или камень.

4. Использование Металла, то есть изделий из металла для отвлечения внимания, - *кин-тон*.

- Создание ложных шумов в каком-нибудь дальнем углу замка с помощью размотанной бечевы - *кама-гакурэ* - от слова *кама* - металлическая домашняя посуда. Заслышав бряцание железа, стража бросалась на звук, оставляя открытым проход во внутренние покои.

- Бросание медных монет - *до-гакурэ* - часто помогало избавиться от погони на людной улице. Швыряя один за другим крупные медяки, убегающий от преследователей создавал ажиотаж среди зевак и нищих, которые ловили монеты, а заодно мог подбить глаз наиболее рьяному преследователю.

5. Использование Воды - *суй-тон*.

Мы уже знаем, что тренированный *ниндзя* чувствовал себя в иной стихии, как рыба в воде. Самыми популярными способами маскировки были:

- "способ черепахи" /*камэ-гакурэ*/, дающий возможность длительного пребывания под водой с дыхательной трубкой;

- "прикрытие из водорослей" - *угикуса-гакурэ*, которое позволяло, например, плыть по течению реки незамеченным.

Если лазутчика заставляли врасплох и он вынужден был кинуться в воду без всякой предварительной подготовки, на помощь приходил капюшон или любой кусок материи. В него можно было набрать большой пузырь воздуха, чтобы продержаться на дне пять-семь минут, пока преследователи прочесывают окрестности.

Таким образом, "Пять методов камуфляжа" строились по принципу соотнесения с пятью стихиями: "Деревом, Огнем, Землей, Металлом и Водой. Считалось, что *ниндзя*, в совершенстве овладевший всеми пятью методами, научившийся комбинировать их в различных ситуациях, постиг идею Бытия, выраженную во взаимосвязи и метаморфозах первоэлементов, и ему обеспечен успех в любом предприятии. Однако, как гласит японская пословица, "и обезьяна падает с дерева". Никто из лазутчиков, отправлявшихся на задание, не был застрахован от провала, ибо в лице противника они нередко встречали еще более опытного, более коварного *ниндзя*. Тому примером печальная история *Сасукэ* по прозвищу *Сарутоби* /Прыгучая обезьяна/.

С детства *Сарутоби* тренировался по самой жесткой программе, особенно в области "использования растительности" /*моку-тон*/ - взбирался на деревья с головокружительной быстротой, бегал по веткам, раскачивался и прыгал по лианам, как настоящая обезьяна. Он выучил, а возможно изобрел сам, обезьяний стиль *кэмпо*, чрезвычайно подвижный и мощный. Сживаясь с "образом", он подолгу жил на деревьях и питался пищей обезьян, но при этом не забывал осваивать и тайные традиции *ямабуси*. В конце концов *Сарутоби* превратился в незаменимого лазутчика, с блеском выполнявшего самые опасные поручения. Однажды мятежный *дайме*, замысливший государственный переворот, послал Прыгучую обезьяну во дворец *сегуна* на разведку. Благополучно подслушав планы вражеских военачальников, *Сарутоби* приготовился ретироваться. Незамеченным он

выбрался из комнаты и взобрался на стену крепости, но, прыгая вниз, угодил в медвежий капкан. Видя, что ему не освободиться, ниндзя мужественно отсек мечом себе ногу по щиколотку, перевязал рану и попытался продолжить путь, но погоня была уже близка. Тогда, слабая от потери крови, Сарутоби в последний раз выкрикнул проклятье врагам и перерезал себе горло.

Обеспокоенные отсутствием своего лучшего агента, заговорщики послали ему вслед еще одного ниндзя. Тот, проникнув в резиденцию сегуна, увидел стражу в боевой готовности, а немного спустя перед ним промелькнула во мраке одетая в черное фигура. Незнакомец подкрадывался к двум часовым на стене и вскоре заколол их кинжалом. Удовлетворенный лазутчик беспрепятственно вернулся в ставку мятежников и доложил, что Сарутоби сеет панику среди войск врага. Но в тот же час замок был окружен правительственными отрядами и взят штурмом... Хаттори Хандзо, начальник сил ниндзя в войске сегуна сумел провести мятежников, сыграв роль погибшего Сарутоби.

Еще более поучительна история убийства могущественного дайме Уэсуги Кэнсина, оспаривавшего право на верховную власть в стране у Ода Нобунага и Такэда Сингэна. Вся разведывательная служба Уэсуги была сосредоточена в руках Касуми Дандзе - с ним и пришлось столкнуться четверем тайным убийцам, посланным Ода. Злоумышленникам удалось подстеречь в темном коридоре Касуми и трех его спутников, несших стражу. Укифунэ Кэмпати, мастер фукибари-дзюцу, всадил в них заряд отравленных игл из своей трубки - все четверо были убиты наповал. С тем же оружием Укифунэ направился в спальню князя и уже поднес было трубку к губам, когда чьи-то мощные руки обхватили его и точно рассчитанным рывком свернули голову... Как выяснилось, Касуми лишь притворился убитым, сумев увернуться от смертоносных игл. Но напрасно успокоенный Кэнсин тешил себя мыслью, что отделался от злейшего врага. Напрасно предусмотрительный Касуми расставлял в темных переходах замка ловушки. В ту же ночь родственник незадачливого метателя отравленных игл, Укифунэ Дзиннай, который был карликом, ростом чуть более трех сяку /около одного метра/, но вполне развитым физически, проник во

вражескую крепость и устроился в засаде. Он в течение многих лет готовился к исполнению разного рода деликатных миссий, сидя подсыгу в котле с жидкой глиной. Пробравшись в замок, Дзиннай уютно устроился в княжеской уборной /выгребной яме/ с копьём и дыхательной трубкой. Когда поутру князь явился для удовлетворения естественных потребностей и присел на корточки над круглым отверстием в полу, Дзиннай, вынырнув из своего укрытия, пронзил владетельного дайме копьём до самого горла. Сбежавшаяся на шум стража никого не обнаружила, ибо Дзиннай, сделав свое дело, погрузился на дно. Спустя некоторое время, выбравшись из замка и хорошенько отмывшись, он уже описывал свои приключения довольному Ода Нобунага.

Тактика ниндзя не ограничивалась поджогами, убийствами, взрывами и отравлениями. Нередко для захвата особо важных фортификаций применялось "бактериологическое оружие" - больные бешенством или инфицированные эпидемическими бактериями животные /собаки, кошки, обезьяны и т.п./, иногда дрессированные. Такой способ диверсий назывался "шпионский манок". Некоторое представление о нем дает следующий исторический анекдот.

Как-то раз Хадзика Дзюбэй, лазутчик на службе у князя Такэда Сингэна, решил избавиться от своего заклятого врага Сандайфу Момоти. Пробравшись в дом к Сандайфу и удостоверившись, что тот крепко спит, кровожадный Хадзика выпустил из мешка несколько десятков разъяренных голодных ласок. Но тут "проснувшийся" Сандайфу, который явно уже был оповещен о готовящемся покушении, швырнул в своего противника пригоршню крысиного помета. Ласки, бросившись на запах крыс, до смерти загрызли не в меру изобретательного убийцу.

Кроме чисто террористических акций ниндзя-диверсанты использовались и в качестве военного десанта во время операций на суше и на море. При штурме крепостей, когда основная масса войск шла на приступ, перед ниндзя часто ставилась задача пробиться внутрь и открыть ворота или отвлечь на себя силы осажденных. Для этого вводились в действие различные механизмы. Например, под покровом ночи вплотную к стене замка придвигалось огромное колесо - *ягиора*, собранное из легких деревянных жердей с неболь-

шими дощечками в виде ступенек по периметру. Ниндзя один за другим очень быстро прыгали с верхушки вращающегося "чертова колеса" прямо на стену. Того же типа колесо, но с укрепленными кабинками, предназначалось для перманентного обстрела противника на стенах и на внутреннем дворе замка. По принципу колеса работала и катапульта - *тотэки-ся*. Тараном ниндзя манипулировали под прикрытием щита из воловьих шкур на прочной переносной раме. В полевых операциях ниндзя иногда "десантировались" по отлогому склону холма в самоходных телегах с деревянными кабинками - *дайрин-ся*. Огромные колеса сообщали тележкам устойчивость и не давали перевернуться при спуске. Из бойниц в стенках кабинок можно было вести обстрел неприятеля. Большое количество таких "бронемашин" обычно пускалось впереди пехоты с целью внести замешательство в стан врага и выбить у него из рук инициативу.

Порой десант в тылы противника выбрасывался с воздуха при помощи гигантских бумажных змеев - *тако*. Поскольку такие операции проходили ночью, вся конструкция получила название "ночной змей" /*ями-дако*/. Ниндзя, подвешенный на стропах, мог вести долговременное наблюдение за лагерем врага, обстреливать его с воздуха или забрасывать ручными гранатами, но, главное, с такого змея можно было, если повезет, высадиться прямо на крышу замка. Тот же змей, привязанный в укромном месте, служил и экстренным средством спасения. Нередко в небо запускались целые эскадрильи бумажных змеев с чучелом или с человеческой фигурой, нарисованной на днище, чтобы отвлечь внимание неприятеля от направления главного удара.

Еще более замысловатым изобретением были "люди-орлы" /*хито-васи*/, осуществлявшие массовое вторжение на территорию врага. Из бамбука, бумаги и веревок сооружалось примитивное подобие дельтоплана с подвеской. Сам ниндзя грудью ложился на раму, вдевая руки в крепления под крыльями. Пусковое устройство представляло собой несколько бамбуковых кольев или спиленных до определенной высоты стволов, оттянутых назад при помощи каната. Стоило отпустить закрепленный конец каната, - и планер, выброшенный мощной пружиной, устремлялся с холма к неприятельским позициям. Конечно, в дневное время "лю-

ди-орлы" становились легкой добычей вражеских стражников-лучников, поэтому полеты проводились, как и в случае с бумажными змеями, под покровом тьмы.

На море действия ниндзя часто перерастали в обычное пиратство. В периоды мира, когда мятежные феодалы не нуждались в их услугах, разрозненные группы "морских" ниндзя бороздили Внутреннее море на своих маленьких, юрких ладьях, нападая на прибрежные села, грабя купеческие барки и правительственные суда. Эти морские разбойники - *фуна кайнин*, или *фума кайнин*, как их называли в честь знаменитого пирата Фума Котаро, были почти неуловимы. "Драконьи лодки" пиратов с герметично закрывавшейся палубой при необходимости могли погружаться под воду, приняв на борт балласт. На глубине они приводились в движение педальным устройством. Когда эти "субмарины" приближались к неприятельскому флоту, из люка в днище выбирались пловцы с длинными дыхательными трубками, задачей которых было сверлить и пропиливать дыры в кораблях противника. Через тот же люк загружался и сбрасывался при всплытии балласт. Дыхательная трубка для всего экипажа проходила через приподнятый нос лодки с головой чудовища, но и это отверстие могло закрываться - тогда экипаж довольствовался имеющимся запасом воздуха. Часто "драконьи лодки" плавали при помощи балласта, погруженные в воду, но с высоко поднятой над поверхностью головой монстра, извергавшего огонь и дым. Редкий моряк мог смотреть без содрогания на это морское чудовище. Однако хитроумные ниндзя под руководством Хаттори Хандзо во имя закона нашли средство борьбы с пиратами. Построив быстроходные корабли с огромными заостренными колесами по бортам, они настигали и рассекали на части медлительные, неповоротливые "драконьи лодки", а оставшихся в живых разбойников вылавливали и казнили.

Подвиги ниндзя не случайно дали пищу для бесчисленных преданий и легенд; они воспеты также и современным японским кинематографом. Их мастерство, отточенное годами упорного труда, тренировок и жестоких сражений, вероятно, достигало фантастических высот и представлялось сверхъестественным даже выдавшим виды самураям. По всей стране гремела слава Симоцугэ Кидзару, великого

прыгуна, Хатисука Тэндзо, умевшего делать подкопы со скоростью и сноровкой крота, Ямада Яэмона, мастера молниеносных переодеваний, Садзи Горобэя, покорителя бурных стремнин.

С прекращением междоусобиц и упразднением самурайского сословия после "реставрации Мэйдзи" в 1868 г. традиции *нин-дзюцу*, казалось, окончательно прервались. Горные лагеря *ниндзя* в основном были ликвидированы еще при Токугава. Потомки отважных разведчиков и безжалостных убийц перешли в города, занялись мирными промыслами. Кое-что из арсенала *ниндзя* было взято на вооружение военной агентурой и сыскной полицией, кое-что перешло в область *дзю-дзюцу* и боевого *каратэ*. Уникальный же комплекс физического, психического, технического и философско-религиозного тренинга, каким являлось средневековое искусство шпионажа, возродился лишь в наши дни уже на коммерческой основе в школе Хацуми Масааки.

Тридцать четвертый патриарх школы *ниндзя* Тогакурэ, мастер высшего класса по восьми видам *бу-до*, Хацуми Масааки родился в 1931 г. в городке Нода префектуры Тиба. В школьные годы он активно занимался *каратэ*, *дзю-до*, боксом и другими военно-прикладными видами спорта, хотя ни в одном на том этапе не добился особо выдающихся успехов. Судьбу Хацуми решила неожиданная встреча. В 1958 г. он познакомился с Такамацу Хисадзи, последним, тридцать третьим хранителем секретов школы Тогакурэ. Старец согласился принять способного молодого человека в ученики, и Хацуми в течение пятнадцати лет раз в неделю ездил из Токио в древний город Нара, где жил мастер. За неделю он осваивал сложную программу, заданную на дом. После кончины Такамацу, став официальным наследником традиций школы, Хацуми, следуя примеру большинства наставников *кэмпо*, решил рассекретить свое искусство. Он открыл платную школу *ниндзя* - вначале только для соотечественников, а затем и для иностранцев.

В 1982 г. с целью укрепления престижа школы Хацуми отправился в гастрольную поездку по США. Его выступления во многих городах Америки проходили триумфально и привели к немедленному "буму *ниндзя*" в американской массовой культуре. В Японию на обучение к Хацуми хлынул

поток желающих из США, Канады, Австралии, Новой Зеландии, из многих стран Западной Европы. Школа Бусин-кан /букв. Дом божества войны/ разрослась, у нее появились филиалы. "Мое тело разговаривает на всемирном языке", - заявляет мастер. А тем временем, начиная с 1985 г., экраны всего мира обходят голливудские боевики: "Ниндзя", "Месть ниндзя", "Явление ниндзя", "Миссия ниндзя", "Каратэ-ниндзя", "Ниндзя сакура". И так, традиция живет.

