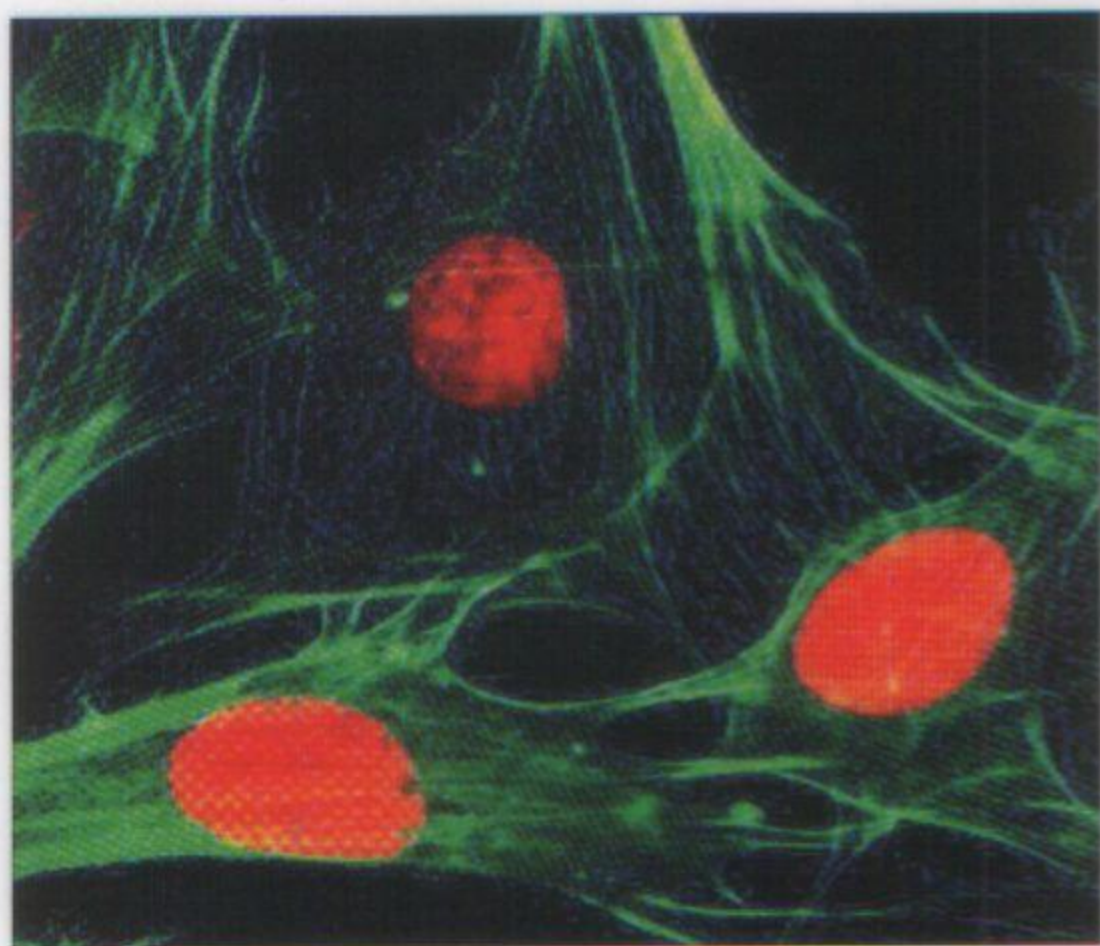


Отон-Андре Жюлиан

Материя медика НОЗОДОВ



АРНЕБИЯ

ББК 53.59

УДК 615.015.32

Ж 96

Жюлиан, Отон-Андре. Материя медика нозодов. Пер. с нем. М.: Арнебия, 2003. – 224 с.

Нозоды – это гомеопатические лекарственные средства, которые изготавливаются из культур микроорганизмов, вирусов, секретов или патологических экскретов. В гомеопатии нозоды впервые были успешно использованы для лечения эпидемии чумы в 1820 году. С 1831 года этим направлением интенсивно занимался Константин Геринг, который создал основы терапии нозодами. С тех пор данная методика стала неотъемлемой частью гомеопатии. В книге представлены более 50 нозодов, описанию которых предшествует предисловие, подробно освещающее как историю развития терапии нозодами, так и научные основы метода.

Книга «Материя медика нозодов» французского гомеопата Жюлиана является одним из основных фундаментальных трудов по нозодам. Для этого направления терапии ее можно сравнить с трудами Ганемана для самой гомеопатии. Эта книга станет незаменимым материалом для всех, кто серьезно занимается гомеопатией и планирует использовать нозоды в своей практике.

ISBN 5–9244–0010–7

© Editions Marco Pietteur srl, Embourg, Belgium, 2002

© ЗАО “Арнебия” Перевод и оформление, 2003

© Все права защищены. Никакая часть данной книги не может быть воспроизведена в какой бы то ни было форме и какими бы то ни было средствами без письменного разрешения обладателей авторских прав.

Содержание

5	Вступление
17	Anaphylaktische Lunge (анафилактич
19	Anthracinum
23	Aviaire
26	Bacillinum
33	B.C.G.
35	Botulinum
37	Brucella melitensis
39	Карцинонозоды
45	Colibacillinum
52	Denys
56	Diphthericum
57	Diphtherotoxinum, Diphtherinum
62	D.T.T.A.B.
64	Eberthinum
66	Enterococcinum
67	Framboesium
68	Gonotoxinum
69	Hydrophobinum
74	Hippozaenium
76	Influenzinum
79	Интестинальный нозод Патерсона
93	Luesinum
103	Malandrinum
105	Malaria
113	Marmorek
118	Medorrhinum
129	Meningococcinum
130	Monilia albicans
133	Morbillinum
134	Mucor mucedo

135	Mucotoxin
136	Oscillococcinum
137	Ourlianum
138	Paratyphoidinum B
141	Penicillinum
147	Pertussinum
150	Pollen
151	Psorinum
162	Pyrogenium
169	Scarlatinum
170	Spengler
172	Staphylococcinum
173	Staphylotoxinum
174	Streptococcinum
179	Streptoenterococcinum
180	Tetanotoxinum
181	Tuberculinum
196	Tuberculinum Residuum Koch (T.R.)
201	Vaccinotoxinum
207	Variolinum
209	Yersinisches Serum
210	Литература

Вступление

Нозоды – это гомеопатические лекарственные препараты, получаемые из культур микроорганизмов, вирусов, из секретов или патологических экскретов.

Нозоды называются *изопатическими*, если они изготовлены из продуктов, образующихся в организме больного в ходе патологического процесса.

Изготовление и продажа нозодов во Франции регулируются специальным декретом правительства страны, который дополняет положения закона от 14 июля 1934 года.

Нозоды выпускают в различных потенциях, начиная с третьей сотенной (С6) или шестой десятичной (Д6).

Для всех нозодов должна четко определяться их стерильность.

Исторический обзор

Зарождение медицинской культуры в странах Запада относится к временам Гиппократов. Он впервые указывает на показание к применению изопатии в своем трактате “О частях тела человека” (1, 688) – “Vomitus vomitu curantur”.

В XV веке Robert Fludd использовал для лечения больных туберкулезом их разведенную мокроту.

В XVI столетии в своей книге “Знаки и соответствия” Oswald Crollius рекомендовал использовать изопатический метод лечения.

На Дальнем Востоке, в Китае длительное время для предотвращения оспы применяли своего рода профилактическую прививку, для которой высушенные полученные от больных оспой секреты втирали в кожу здоровых людей.

В Европе лишь в 1798 году Дженнер впервые использовал слегка видоизмененный “китайский” вариант профилактики оспы.

И Парацельс, одна из выдающихся фигур медицинской науки, также писал о целебном действии, которое могут оказывать продукты болезни.

Собственно терапия нозодами восходит к немецкому ветеринару Вильгельму Люксу, родившемуся 6 апреля 1776 года в силезском городе Опельн. С 1820 года он начинает интенсивно использовать гомеопатический метод лечения в своей ветеринарной практике. Когда к нему обратился крупный венгерский землевладелец с просьбой создать гомеопатическое средство от чесотки и сапа, Люкс попытался заменить “подобное” средство, обнаружить которое ему не удалось, на “тождественное” (*Aequale*). При этом он брал каплю крови животного, пораженного чесоткой, потенцировал ее до 30-го сотенного разведения (C30). Та же методика использовалась при лечении сапа, только в этом случае применялись секреты слизистой оболочки носа животного.

Чуть позже, в 1831 году применять нозоды начал известный американский гомеопат Константин Геринг, но он отталкивался от патологического характера нозодов и использовал их согласно принципу подобия, а не на основе изопатии.

Ганеман, создатель гомеопатии, также не отрицал возможности использования нозодов. В 4-м издании своего “Органона” (§ 56 (1)) он писал: “Третьим видом терапии, доступным для врача, нужно признать изопатию, в ходе которой тем же самым миазмом лечат имеющуюся болезнь. Но при всех возможностях подобного применения указанный миазм должен быть высоко потенцирован; и даваться больному он должен в измененном виде, что-

бы согласно принципу лечения подобного подобным помочь в излечении”.

Нужно отметить, что взгляды Ганемана на нозоды периодически менялись; в некоторых случаях он выступал против их использования (см. § 56 – прим. А – 6-е французское издание “Органона”), в некоторых – за (см., например, письмо Ганемана в “Bibliothèque Homoeopathique” по поводу публикации письма Joly, когда Ганеман описывал эффективное применение нозодов М. Theuille во время эпидемии чумы в Константинополе).

В 1895 году в Париже в издательстве “Bailliere” выходит книга д-ра Collet “Изопатия, развитие метода Пастера”.

Хотя Collet и жил далеко от тех мест, где можно было достать гомеопатические препараты, он пришел к выводу о применении патологических продуктов в гомеопатической, динамизированной форме, добившись на практике впечатляющих успехов. Например, используя слезы больного в потенциях Д6 или Д12, ему удавалось добиться улучшения симптомов или полного излечения при тяжелом конъюнктивите, язвенном кератите, никталопии, гемералопии, опухолях слезных желез, слезотечении и т. п. При помощи дифтерического секрета он лечил тяжелые ангины, бронхиальной слизи – острые и хронические катары, глоточной слизи – катаральный отит и др. В качестве исходных веществ он применял мочу, пот, серозные кожные выделения, кровь из варикозной язвы, кровь из зоба. При этом при отсутствии спонтанной секреции он пытался получить сыворотку искусственным путем.

Collet применял корсаковские потенции: СК1 и СК6 – при острых заболеваниях или последствиях травм, СК6, СК15 и СК30 – при хронических болезнях.

Позже из англоязычных стран и Франции терапия нозодами распространилась и на немецкоязычные страны Европы.

Применение нозодов

Применение нозодов, согласно Allendy, Fortier-Bernoville, Martiny и др., осуществляется на основе:

1. симптоматической схожести, т. е. нозод назначается согласно основному гомеопатическому принципу – принципу подобия;
2. актуальной этиологической схожести, согласно патогенезу текущего заболевания;
3. анамнестической этиологической схожести, в соответствии с ранее перенесенным и предположительно излеченным заболеванием.

Не стоит подробно останавливаться на использовании нозодов согласно **симптоматической схожести**, так как это относится к повседневной работе врача-гомеопата.

Принцип актуальной этиологической схожести подразумевает назначение *Pertussinum* при коклюше, *Staphylococcinum* – при фурункулезе и т. п.

При назначении мы основываемся на текущих знаниях об этиологии заболевания, даже с учетом того обстоятельства, что наши знания о возбудителях той или иной болезни могут меняться с течением времени.

По этой причине при терапии фурункулов не обязательно останавливать свой выбор исключительно на *Staphylococcinum*, *Anthracinum* или *Pyrogenium*. Мы можем также исходить из общей картины заболевания: использовать *Belladonna* или *Hepar*, *Apis* или *Tarantula* при ожогах или тенденции

к образованию флегмон; *Mercurius solubilis* – при замедленной резорбции; *Calcium sulfuricum* – для облегчения дефекации; *Silicea* – для предотвращения нагноений; *Echinacea* – при тяжелых инфекциях. Назначение *Anthracinum* Д10 или Д15, *Pyrogenium* Д10 или Д15 показано в соответствии с фазой развития болезни. Так, начальный прием *Anthracinum* Д20 или Д15 поддерживает созревание фурункула. *Pyrogenium* Д15 или Д20 ускоряет это развитие. Кроме того, обычно вместе с приемом подходящего гомеопатического препарата стоит несколько раз в сутки принимать *Anthracinum* Д10 или *Pyrogenium* Д10.

В качестве еще одного примера можно привести случай рожистого воспаления, при котором обычно используется триада *Belladonna*, *Apis* и *Rhus toxicodendron*; а при септических состояниях дополнительно назначается *Anthracinum* Д15 один раз в 3 дня и *Anthracinum* Д10 2–3 раза в сутки.

Можно рекомендовать и схему терапии острого герпеса, которая, за крайне редкими исключениями, оказывается крайне эффективной и может помочь в работе практикующим гомеопатам. Она приводится в своем нынешнем виде, который формировался в течение многих лет практических наблюдений.

Каждый вечер в 9 часов нужно принимать лекарственные препараты в следующем порядке: 1-й вечер – *Variolinum* Д15 (или *Vaccinotoxinum*); 2-й вечер – *Arsenicum* Д15; 3-й вечер – *Staphylococcinum* Д15; 4-й вечер – *Rhus toxicodendron* Д15; 5-й вечер – *Vaccinotoxinum* Д20. При этом ежедневно в качестве дренажа рекомендуется принимать *Rhus toxicodendron* Д3, *Hypericum* Д3, *Pyrogenium* Д10 или *Anthracinum* Д10 в зависимости от состояния больного. Далее стоит использовать мазь на основе

Hydrocotyle. Еще раз стоит оговориться: существует огромное количество гомеопатических средств, которые также можно использовать при герпесе, например *Arsenicum*, *Mezereum*, *Sulfur*, *Croton* и т. п. Приведенная схема является лишь одной из возможных, принятой показать возможности использования нозодов при данной патологии. По нашим наблюдениям, такая схема позволяет купировать опоясывающий герпес в среднем в течение 12 дней.

Рассматривая **анамнестическую этиологию** в качестве основы назначения нозодов, мы можем подчеркнуть особую, а в некоторых случаях – ведущую роль нозодотерапии.

Д-р Poisson (Гавр, Франция) сообщал о пациентке с крайне выраженным синдромом истощения и посттравматической депрессией, когда безуспешными оказались все курсы аллопатической и гомеопатической терапии. Ситуацию удалось изменить однократным приемом *Paratyphoidinum* В Д20, после чего удалось добиться излечения пациентки.

Д-р Pfister, у которого в далеком 1935 году учился автор этой книги, в 1938 году в журнале “*Journées Homoeopathiques Alsaciennes*” сообщал об излечении эпилепсии в сочетании с односторонним ишиасом за счет назначения *Eberthinum*, который был выбран из-за наличия в анамнезе у пациента перенесенного тифа.

Д-р Н. Bernard описывает случай, когда больной излечился от хронического бронхита с ознобом, “грязной” кожей и царапинами по всему телу путем однократного приема *Psorinum* Д200.

Описанные выше случаи дают некоторое представление о необходимости детального опроса пациента и о возможностях терапии нозодами. Если первоначально они применялись только как этиологические препараты, то в настоящее время их ис-

пользуют как “дренажные” средства, при выраженных псорических, сикотических, туберкулических и люстических синдромах, при онкопатологиях, при общих болезненных изменениях и нарушениях.

Назначение нозода

Основой для назначения нозодов являются клинические показатели и критерии.

Мы можем дать общие рекомендации по применению этой группы лекарственных средств, но их стоит использовать с определенной осторожностью, так как стоит прежде всего руководствоваться индивидуальными особенностями, а не общими подходами.

1. Рекомендуется использовать базисный конституциональный препарат пациента и подходящий нозод в высокой потенции попеременно по 1 разу в неделю.
2. Недопустимо при назначении терапии назначать все гомеопатические средства, подходящие под картину заболевания.
3. Дополнительно необходима дренажная терапия, направленная на печень и почки, а также – при наличии клинических показаний – на сердце, легкие, пищеварительный тракт и т. п.
4. Повторное назначение нозода зависит от острого или хронического характера заболевания.

В *острых случаях* нозод в потенции Д15 или Д20 назначается 1 раз в 3 дня; в средней потенции (например, Д10) – ежедневно.

В *хронических случаях* нозод показан 1 раз в 1 или 2 недели, потом – 1 раз в месяц.

Ниже приведем ряд практических примеров терапии нозодами (в кратком описании).

Экземы у ребенка

Ребенок 10 месяцев, экземы с отдельными фурункулами на руках и животе.

Терапия: 5 капель *Mezereum* Д3 по утрам, 5 капель *Graphites* Д8 перед сном, *Anthracinum* Д15 1 раз в 2–3 дня.

Излечение через 14 дней.

Энурез

Мальчик 6,5 лет, стройный, отмечается микрополиаденопатия, нервный, ест без аппетита. Регулярно мочится между 1 и 2 часами ночи.

Терапия: каждые 10 дней последовательный прием *Silicea* Д15, *Drosera* Д15, *Calcium fluoricum* Д15, *Marmorek* Д15.

Ежедневно: перед едой утром и вечером по 8 капель *Dulcamara* Д1 и *Avena sativa*; в 17 часов – по 5 капель *Equisetum aut.* Д3; перед сном – 5 капель *Causticum* Д10.

Через 2 месяца отмечено существенное улучшение состояния.

Дальнейшая терапия: каждые 10 дней – однократный прием *Causticum fluoricum* Д15, *Tuberculinum* Д15, *Silicea* Д15, прочее лечение – без изменения.

В результате зафиксировано полное излечение.

Лицевая невралгия

Пациент, 43 года, невралгия наблюдается в течение 3 лет, астенический тип, стройный, нервный. Ранее проведенная аллопатическая терапия эффекта не дала.

Терапия: Каждые 5 дней попеременно однократный прием *Arsenicum* Д20, *Causticum* Д15, *Spigelia* Д20, *Tuberculinum* Д20. Дополнительно ежедневно: по утрам по 10 капель *Causticum* Д8, *Spigelia* Д8, перед сном – по 10 капель *Arsenicum* Д8, *Kalmia* Д8.

Спустя 1 месяц отмечено выраженное улучшение.

Дальнейшая терапия: каждые 10 дней – *Arsenicum* Д15, *Hypericum* Д15, *Aconitum* Д15, *Tuberculinum residuum* Д20; ежедневно при пробуждении по 10 капель *Kalmia latifolia* Д3, перед сном – по 10 капель *Arsenicum* Д1, *Ledum palustre* Д3.

Излечение наступило без рецидивов.

Болезнь Рейно

Пациент, 68 лет, белые суставы пальцев ног, “как отмершие”, ухудшение состояния при холоде и влаге. Тяжелые, отекающие веки. В 20 лет три раза перенес гонорею.

Терапия: *Medorrhinum* Д15 и Д10 попеременно с *Secale cornutum* Д15 и Д10.

Излечение спустя 1 месяц.

Циклотимия – депрессивная меланхолия

Пациент, 32 года, жирный, крепкий, беспокойный, склонный к страху. Депрессивные кризы сопровождаются плаксивостью; расстройства пищеварения. Дважды предпринимал попытки самоубийства. Обратился на прием в тяжелом депрессивном состоянии.

Терапия: *Tuberculinum* Д20 – одна доза каждые 5 дней; ежедневно по утрам *Magnesium phosphoricum* Д1; по вечерам – *Aurum* Д10 и *Chelidonium* Д8.

Спустя 1 месяц лечения состояние существенно улучшилось.

На основе этих коротких примеров можно составить достаточно четкое представление о возможностях применения нозодов на практике.

Классификация нозодов

Можно выделить следующие основные группы нозодов:

1. Нозоды, полученные из чистых культур микроорганизмов;
2. Определенные продукты фармакопей: туберкулины, токсины и анатоксины, вакцины, терапевтические сыворотки;
3. Продукты заболевания, полученные непосредственно от больного.

Также нозоды можно разделить еще на 2 группы:

1. Так называемые хронические нозоды: *Pyrogenium, Botulinum, Diphtherinum, Diphtherotoxinum, Eberthinum, Paratyphoidinum, Hydrophobinum, Influenzinum, Anthracinum, Enterococcinum, Pyocyanicum, Scarlatinum, Variolinum, Ourlianium*, нозоды Баха, *Colibacillinum, Pertussinum, Serum Anti-Colibacillinum, Morbillinum, Malleinum, Tetanotoxinum, Oscilloccinum, Staphylococcinum, Streptococcinum*.
2. Диететические нозоды:
 - псорическая группа: *Psorinum, Ekzeminum, Malandrinum, Pyorrhein*.
 - сикотическая группа: *Medorrhinum, Framboesium*.
 - туберкулическая группа: *Tuberculinum, Tuberculinum Residuum, Denys, Marmorek, Spengler, Aviaire*.

- люетическая группа: *Lueticum*.
- изонатическая группа (в узком смысле этого термина): этиловый спирт, шоколад, омары, жиры, молоко, мука, кровь, менструальная кровь, слюна, фекалии, бронхиальная мокрота, пот, слезы, гной и т. п.

Потенции

Обычно в терапии применяются потенции Д10, Д15, Д20, Д30 и Д60. Причем первые три разведения – наиболее распространенные.

Потенцию Д10 обычно назначают ежедневно или через день.

Потенции Д15 и Д20 – каждые 10–14 дней по одному приему.

Потенции Д30 и Д60 – 1 раз в месяц или 1 раз в 2–3 месяца.

Это – классическая кратность приема при назначении нозодов.

На практике некоторые *высокие потенции*, как было показано на примерах, могут при *острых заболеваниях* использоваться чаще, например каждые 3 дня.

Кроме того, часто используются сочетания нескольких потенций (обычно – Д15 и Д20), что рекомендовали еще классики терапии нозодами – Cahis, Castueil, Barishac, Fortier-Bernoville и другие. Предполагается, что действие подобных смесей оказывается более быстрым, глубоким, фундаментальным и связано с меньшим количеством побочных эффектов.

Выводы

Практический опыт – это основной “советник” при выборе потенции и дозировки нозода. Несомненно, диететические нозоды имеют огромное значение при проведении гомеопатического лечения, правильно подобранного с конституциональной точки зрения, с точки зрения этиологии и тропности препарата, а также клинической симптоматики. То есть нозоды находят свое применение с учетом индивидуальных особенностей пациента и его заболевания.

Anaphylaktische Lunge (анафилактическое легкое)

Нозод готовится из легкого морской свинки, умерщвленной в состоянии анафилактического шока. Впервые этот нозод был использован д-ром Georges Dano (Париж).

Патогенез

Общая симптоматика

Чувство слабости по утрам.

Психика и нервная система

Склонность к долгой работе.

Сниженная потребность в сне без сопутствующих проявлений утомления.

Дыхательная система

Ретростернальное чувство жара, иногда – ощущение жжения.

Ощущение назальной гиперемии с потребностью почесать нос.

Ощущение гиперемии глотки.

Сердечно-сосудистая система

Умеренная артериальная гипертония.

Пищеварительный тракт

Сухость глотки, необходимость глотательных движений.

Отсутствие жажды.

Посещение туалета дается с трудом.

Мочеполовая система

Запоздывающая менструация с ощущением мн
кровия и тяжести в нижней части живота.
Лейкорея. Спазмы матки.

Клинические показания

Аллергические состояния.
Астма. Анорексия у детей младшего возраста.
Мании и психозы.
Аллергические экземы.

Потенции

Д15–Д30



Anthracinum

Нозод получают из секрета злокачественного карбункула сибирской язвы. В современной фармакологии *Anthracinum* готовят из экстракта печени кролика, зараженного сибирской язвой.

Патогенез

Общая симптоматика

Пациент быстро впадает в состояние септицемии с астенией, истощением и сильной жаждой. Это состояние может развиваться вплоть до тяжелейшего истощения.

Выраженная гипертермия в сочетании с чувством страха и бредом; пациент боится скорой смерти.

Нервная система

Адинамия, повышенная чувствительность, бред.

Кожа

Кожа является наиболее характерной локализацией для *Anthracinum*:

Образование язв с интенсивным, непереносимым жжением. Сначала отмечаются локализованные, уплотненные воспаления подкожной соединительной ткани. Потом образуются сине-фиолетовые, почти черные бляшки, сопровождающиеся жгучими болями. Бляшки преобразуются в язвы, выделяя при этом гнойную, неприятно пахнущую и едкую жидкость. Образование язв может вызвать развитие гангрены с характерным неприятным запахом. Наряду с этим развивается аденопатия в сочетании с увеличением и болями в лимфатических узлах.

Осложнения

Могут наблюдаться геморрагии с вязкой, темной кровью, которая быстро распадается.

Развитие

Заболевание может быстро приобрести серьезный характер токсемии.

Пищеварительный тракт

Твердые уплотнения околоушных и поднижнечелюстных слюнных желез, преимущественно правосторонней локализации.

Сильная жажда.

Диарея с жидким, неприятно пахнущим стулом.

Диагностика

Позитивная диагностика

Anthracinum характеризуется следующей триадой признаков:

- Воспаление в виде уплотненных бляшек;
- Жгучие и интенсивные боли;
- Неприятно и резко пахнущие секреты.

Дифференциальная диагностика

Действие *Anthracinum* можно сравнить со следующими препаратами:

Argentum metallicum: болезненное ощущение ссадин, зуд, жжение; приводит к обильной секреции с кровотечением. Применяется в потенции D10 в виде подкожных инъекций.

Arsenicum: пациент возбужден и испуган; ухудшение между полночью и тремя часами ночи; жгучие боли, улучшение в тепле.

Acidum carbolicum: общий неприятный запах, вонь, чувство сильного жжения, которое тем не менее очень коротко.

Lachesis: высокая чувствительность к прикосновениям; темно-голубые, блеклые инфильтрации, со склонностью к образованию язв и гангренов. Темная кровь, которая плохо или слишком быстро свертывается.

Pyrogenium: крайне неприятно пахнущие выделения; диссоциации температуры и пульса; бред, возбуждение, сердечный коллапс.

Tarantula: боли вынуждают пациента непрерывно расхаживать; улучшение при курении.

Также стоит обратить внимание на: *Carbo vegetabilis*, *Crot.*, *Echinacea*, *Euphorbium*, *Secale cornutum*.

Клиническая диагностика

Карбункулы: выделение неприятно пахнущего гноя (*Arsenicum album*).

Септицемия: с истощением, адинамией, нитевидным пульсом, гипертермией, коллапсом, бредом (*Pyrogenium*).

Гангренозные флегмоны: (*Arsenicum*, *Lachesis*).

Панариций: (*Pyrogenium*, *Tarantula*).

Фурункул – язва – рожа.

Угри.

Воспаление околоушных и поднижнечелюстных слюнных желез.

Острый гастроэнтерит.

Потенции

Д10 – Д15 – Д20

Низкие потенции (Д10) назначаются несколько раз в день.

Более высокие потенции (Д15 – Д20) применяются один раз в 3–5 суток.

Примечания

На основе собственного многолетнего клинического опыта можно рекомендовать применение *Anthracinum* как высокоэффективного препарата.

Но монотерапии этим средством недостаточно для полного излечения описанных выше клинических картин.

Действие препарата выражено в наибольшей степени, если его назначать в начальной стадии в более высоких потенциях (Д15 – Д20) ежедневно вечером в течение 3 суток. Действие в начальной стадии должно быть поддержано такими средствами, как *Belladonna*, *Hepar sulfuris*, далее – *Tarantula*, *Arsenicum*; все указанные средства применяются в средних потенциях (Д10).

Также достаточно часто в качестве дополнительного средства используется *Argentum metallicum* (Д10).

Avialre

Нозод получают из культуры бацилл туберкулеза птиц. Он готовится в глицериновом растворе, как и обычный туберкулин, и применяется ветеринарами в концентрированной фильтрованной форме.

Туберкулин, получаемый из данного вида микроорганизмов, с бактериологической точки зрения менее эффективен, чем получаемый из палочек Коха.

Д-р Francois Cartier впервые применил в 1896 году данный нозод в рамках гомеопатической терапии. Jousset изготовил первый препарат и использовал его для лечения туберкулеза у человека.

Sourice и Edouard Vannier опубликовали свои наблюдения за применением данного нозода. *Aviaire* также включен в “Материя Медика” Берике и “Словарь” Кларка.

Патогенез

Нужно отметить, что для этого нозода не проводились лекарственные испытания согласно всем установленным Ганеманом критериям.

По Cartier, *Aivaire* может применяться при двух группах клинических патологий:

1. **при острой бронхо-легочной патологии**, например, при гриппе с осложнениями на легкие, при кори с капиллярными и бронхо-легочными осложнениями, при бронхопневмонии у детей.

При этом речь идет об остром легочном заболевании с односторонней локализацией на верхушке легкого.

Cartier описывает *Aviaire* как “прекрасное средство для педиатрии”.

При кори этот нозод показан при начинающемся осветлении высыпаний и появлении бронхо-легочных осложнений;

2. **при паратуберкулезных состояниях**, у астенических пациентов туберкулиновой конституции с наполненными слизью верхушками легких.

Диагностика

Позитивная диагностика

- Астения – истощение – анорексия.
- Острый громкий раздраженный кашель.
- Сниженная иммунная реактивность организма.
- Боли в верхушках легких.
- Гипертрофия желез.
- Боли в ладонях, которые так же горячи, как и уши.

Дифференциальная диагностика

Arsenicum jodatum: истощение, хроническое раздражение слизистых дыхательных путей, острая или хроническая аденопатия, сухие или влажные кожные высыпания.

Ferrum phosphoricum: конгестивные приступы, гипертермия с обильным потоотделением, спастический кашель.

Sulfur jodatum: слабость по утрам, гипертрофия миндалин и лимфатических узлов, хронические кожные высыпания, раздражение сосудистой системы, частый кашель с затрудненным дыханием.

Клиническая диагностика

- Гриппозные состояния.
- Гриппозный бронхит.
- Застой в легких.
- Гриппозная пневмония.
- Бронхопневмония у детей.
- Корь с осложнениями на легкие.
- Астма у детей с приступами лихорадки.

Потенции

Д10 – Д15 – Д20

Cartier пишет, что “назначает *Aviaire* почти всегда в 100-й потенции (К), в повторных дозах, по 5–6 капель в сутки одним глотком”.

Примечание

Несмотря на то что для *Aviaire* до сих пор не составлено точного патогенеза, на основании собственного клинического опыта можно рекомендовать этот нозод как препарат с выраженным действием. При острых легочных патологиях, особенно у детей, при гиперемии, острых или тянущихся бронхопневмониях эффективность *Aviaire* несомненна. На начальном этапе бронхита, при заболевании корью с сопутствующими бронхолитическими проявлениями можно рекомендовать сочетанное использование этого нозода вместе с гомеопатическим препаратом, подобным в конкретной ситуации. При астме у детей младшего возраста (в меньшей степени – у подростков) *Aviaire* также может стать полезным и эффективным средством.

Bacillinum

По литературным данным, существует два способа приготовления данного нозода. Во-первых, из капли гноя, взятой из туберкулезного легочного абсцесса; во-вторых, из капли гноя, взятой из мокроты больного туберкулезом. В обоих случаях непременным условием является наличие в материале палочек Коха.

Патогенез

Общая симптоматика

Лабильность симптомов у детей или взрослых, непоседливость и беспокойство.

У пациента отмечаются глубокие головные боли, экземы на веках, он кашляет, при этом обильно выделяется слюна.

Психика и нервная система

Взрослый пациент ощущает себя разбитым, печальным, раздраженным.

Он нигде не чувствует себя хорошо, постоянно вынужден менять место отдыха и жительства, своего врача. Он отличается непоседливостью. Даже в своей собственной комнате он ощущает себя некомфортно, как посторонний.

Он страдает **частыми простудами**, не зная, откуда и в какой связи они возникают. Сильные, **глубокие**, тупые головные боли облегчаются только при полном покое и усиливаются даже при малейших движениях.

Локализация

В надглазничной области справа, отдающиеся в область затылка.

Чувство сдавления головы, как будто попавшей в железные тиски (*Sactus*).

Дрожание рук.

Ощущение свежести, влажности, как если бы одежда была мокрой на спине.

Ребенок *Bacillinum* отличается беспокойством, худощавым сложением. Он всего **боится**, прежде всего — **черных собак**. Часто он физически не по годам развит, строен, но ослаблен. Он много ест, но остается стройным.

Часто жалуется на головные боли, особенно после занятий в школе. Головные боли у студентов, ухудшающиеся при малейшем умственном напряжении, сопровождающиеся ослаблением зрения (миопия).

Сон

У взрослых: бессонница во время кризов головной боли. Пациент сонлив в течение всего дня, но по ночам беспокоен и не спит.

У детей: беспокойный сон с ночными кошмарами и галлюцинациями.

Глаза и уши

Экземы век.

Экземы слухового прохода.

Экземы и импетиго за ушами.

Органы дыхания

Нос

Небольшие болезненные фурункулы, особенно в области ноздрей. Выделение неприятно пахнущего, зеленоватого гноя. Озена.

Легкие

Бронхит с кашлем, который сотрясает и истощает пациента.

Щекочущие боли в глотке, которые снимаются кашлем. Обильная слизистая или гнойно-слизистая мокрота. Кашель усиливается по ночам, но обычно пациент после него спит, не просыпаясь. Кашель во сне.

Органы пищеварения

Рот

Зубная боль. Зубы чувствительны к свежему воздуху. Корни зубов болят. Обильный зубной камень. У детей плохо режутся зубы.

Желудок

Вспученность желудка в сочетании с щиплющими болями в правом подреберье.

Ослабленный или усиленный аппетит, иногда в сочетании с истощением.

Живот

Вспученность, метеоризм, уплотненные половые железы. Черноватый, водянистый стул попеременно с устойчивым запором. Иногда – интестинальный геморрой. Сильная диарея по утрам, сопровождающаяся потливостью и неприятными ощущениями.

Мочеполовая система

Светлая, обильная моча с беловатым осадком. Никтурия.

Дисменорея, крайне болезненная, с обильными, длительными менструациями.

Опорно-двигательный аппарат

Выраженная слабость спины.

Боли в левом колене, усиливающиеся в начале движения, но улучшающиеся при длительном равномерном движении (например, на марше).

Кожа

Импетиго на голове; питириаз; шелушащиеся, большие по размеру экзематозные высыпания.

Мокнущие **экземы на голове**, за ушами и в складках кожи.

На лице, особенно на левой щеке, обнаруживаются небольшие узлы, напоминающие юношеские угри, которые долго сохраняются (*Anthracinum*).

Выпадение волос на голове.

Лихорадка

Приступы лихорадки с приливами жара и обильным потоотделением.

Модальности

Ухудшение при движении, на холодном воздухе по ночам и ранним утром.

Улучшение за счет смены положения тела, при длительном движении.

Диагностика

Позитивная диагностика

Для *Bacillinum* типично:

Больной не может спокойно сидеть.

Глубокие головные боли, усиливающиеся при движении. Экземы век. Импетиго.

Хронический кашель с обильной слизисто-гнойной мокротой.

Дифференциальная диагностика

Bacillinum можно сравнить с:

Belladonna: симптомы внезапно начинаются и так же внезапно исчезают. Пациенты гиперчувствительны к свету. Головные боли ослабевают, если на голову надеть тугую повязку.

Chamomilla: пациент кашляет по ночам во сне, он достаточно живой, плохо переносит боль. Непереносимые боли.

Graphites: пациент инертен, апатичен, тучен, заторможен; плотные высыпания с похожими на мед выделениями.

Lac caninum: средство на смену с такими модальностями, как ревматические боли, попеременно возникающие в разных местах.

Natrium muriaticum: пациент находится в состоянии депрессии, страдает от хронических головных болей, анемичен и истощен. На нижней губе ровно посередине имеется трещина. Выраженная потребность в соли.

Pulsatilla: пациент слаб, склонен к слезам, у него лабильный характер. Гипостеническая диспепсия и нарушения, вызванные венозным стазом, попеременно сменяют друг друга. Катаральное раздражение слизистых, зеленовато-желтая вязкая мокрота без запаха.

Клиническая диагностика

Bacillinum имеет самые разнообразные показания к применению, так как его действие распространяется через нервную систему на различные органы.

Общая симптоматика

Состояние недоедания, истощение.

Нарушения роста у детей с наследственной предрасположенностью к туберкулезу. Туберкулезные состояния (синдром Бернарда – Жаклина).

Рахит. Скрофулез.
Болезнь Аддисона.

Нервная система

Идиотия — водянка головного мозга.
Психическая лабильность.
Головные боли у школьников.
Бессонница у детей.

Глаза и органы чувств

Экземы век и слухового прохода.

Органы дыхания

Туберкулезный ларингит.
Хронический бронхит.
Влажная астма.
Бронхоэктазы.
Абсцесс легких.

Пищеварительный тракт

Кариес, особенно у детей.
Интестинальный туберкулез.

Мочеполовая система

Аднексит — сальпингит — преимущественно туберкулезной этиологии. Воспаление паховых лимфатических желез.

Опорно-двигательный аппарат

Гонартроз.
“Ревматизм” Понсе — Лериша (туберкулезный).

Кожа

Алопеция.
Импетиго.
Питириаз.

Потенции

Д15 – Д20 – Д30

Препарат принимают 1 раз в неделю, 1 раз в 2 недели или раз в месяц.

Примечания

Необходимо еще упомянуть и *Bacillinum testium* (происхождение: туберкулез яичек). Согласно показаниям Burnett, он показан при туберкулезе мужских половых органов, при воспалениях паховых желез и при туберкулезе брыжеечных лимфатических желез. *Bacillinum* часто назначали и весьма ценили Kent и Clarke. Cartier регулярно назначал его при обильной бронхиальной секреции.

При туберкулезных состояниях д-р Renard (Париж) по рекомендации д-р Margaret Tyler (Лондон) сначала назначал *Drosera* Д15, а через 2 недели – *Bacillinum* Д20.

Voisin рассматривал *Bacillinum* как средство, которое действует быстро, но не всегда эффективно.

Мы же можем рекомендовать применение *Bacillinum* у плохо растущих детей, при туберкулезных состояниях (синдром Понсе – Лериша) и при бронхоэктазах у детей. В последнем случае действие *Bacillinum* было крайне эффективным.



B.C.G.

Речь идет о суспензии живых микроорганизмов искусственно ослабленных штаммов. А. Calmette и G. Guérin описали ее под названием B.C.G.

Патогенез

Для данного препарата не проводились гомеопатические испытания. Патогенетическую картину препарата можно установить по последствиям противотуберкулезной прививки.

Диагностика

Позитивная диагностика

- Изолированная легкая лихорадка, редкая и непродолжительная.
- Анорексия, потеря веса, нарушения пищеварения.
- Длительная астения.
- Гипертрофия желез средостения.
- Рецидив свежего плеврита.
- Артралгии; кожные высыпания.
- Гнойные воспаления желез.

Дифференциальная диагностика

Aviaire: см. соответствующий раздел.

Baryta carbonica: гипертрофия лимфатических желез и миндалин с частыми воспалениями и нагноениями. Детям требуется время для понимания.

Calcareo phosphorica: нарушения роста в сочетании с истощением, ломкостью костей и искривлением позвоночника. Чувствительность к перемене погоды; костные боли в период роста. Дети несобранны и рассеянны.

Natrium muriaticum: истощение, анорексия, депрессия; хронический насморк; приступы слабости около 10 часов утра.

Silicea: склонность к нагноениям. Худоба, слабость, озноб, деминерализация, нарушенная реакционная способность ретикулоэндотелиальной системы. Депрессии и чрезмерная психическая чувствительность.

Клиническая диагностика

- Воспаления после профилактических прививок.
- Узловатая эритема.
- Астения в сочетании с хронической гипотонией.
- Туберкулезные состояния.
- Гипертрофия миндалин.
- Туберкулезный ревматизм Понсе – Лериша.

Потенции

Д10 – Д15 – Д20



Botulinum

Используется токсин, выделяемый микроорганизмом *Clostridium botulinum*; готовится из испорченной свинины.

Патогенез

Для данного препарата не проводились гомеопатические испытания. Применяется согласно патологическим проявлениям у пациентов с отравлениями.

Диагностика

Позитивная диагностика

- Неподвижное лицо, отсутствие мимики вследствие пареза лицевых мышц.
- Жгучая жажда. Затрудненное глотание.
- Питие вытекает обратно через нос.
- Двойное зрение (диплопия), птоз.
- Боли в желудке, метеоризм.
- Запоры и нарушение мочеотделения.
- Затрудненное дыхание, речь, ходьба.

Дифференциальная диагностика

Benzinum nitricum: замедленное свертывание крови. Нарушения зрения: мидриаз, патологический нистагм, качающиеся движения глазного яблока.

Causticum: хронические состояния в сочетании с истощением, парезом или параличом верхних век, зрительного нерва, голосовых связок, мочевого пузыря, кишечника и кистей рук.

Gelsemium: физическая и психическая слабость с дрожанием, парезом или параличом. Отсутствие жажды. Частые позывы к дефекации.

Lathyrus: парез или спастический паралич нижних конечностей.

Клиническая диагностика

- Болезнь Гейне – Медина.
- Лицевой паралич с птозом после холода
- Дифтерийный паралич.
- Хроническая уремия.

Потенции

Д15 – Д20

Brucella melitensis

Используется экстракт (без добавления антисептика) из культур различных штаммов *Brucella melitensis*.

Патогенез

Для данного препарата не проводились гомеопатические испытания. Д-р Nussbaum в декабре 1935 года опубликовал в журнале “*Homeopathie Francaise*” работу по этому нозоду.

Диагностика

Позитивная диагностика

- Гипертермия с выраженным потоотделением при напряжении и по ночам.
- Боли в мышцах и суставах, особенно нижних конечностей.
- Анорексия, истощение.
- Головные боли, раздражительность, нервозность.
- Эмоциональная лабильность, бессонница.
- Приступы бессилия, головокружения.
- Запор; плотный сухой стул.
- Кожные высыпания.

Улучшение: в тепле и особенно на солнце.

Ухудшение: при длительном напряжении; в теплой комнате; при ветре с моря; при высокой влажности; в грозу.

Дифференциальная диагностика

Ferrum phosphoricum: лихорадочные состояния при выраженном быстром или слабом пульсе; жажда и потливость, которые не проходят.

Gelsemium: общая слабость в сочетании с дрожью, головные боли и чувство тяжести, слабость в конечностях, медленный пульс.

Natrium muriaticum: истощение с анемией; кахексия; депрессия. Головные боли, запоры, чувствительность к холоду. Потребность в соли, “географический язык”.

Клиническая диагностика

- Мальтийская лихорадка, особенно в хронической стадии.
- Миалгии.
- Подострый полиартрит.
- Орхит и эпидидимит.
- Неврастения.

Потенции

Д15 – Д20

Са-нозоды (карцинонозоды)

Мы хотели бы затронуть различные *карцинонозоды* с исторической точки зрения. В настоящее время они применяются крайне ограничено, а, по мнению ряда авторов, их использование не является оправданным.

Гомеопатические потенции готовят из раковых тканей:

1. *Epitheliominum* – экстракт из эпителиомы.
2. *Scirrhinum* – экстракт скirrрозной опухоли.
3. *Carcinosin* – экстракт из различных видов опухоли.

Д-р Cahis (Барселона, Испания) также применял *Cancero-Toxin* и *Pan-Cancro* в различных сочетаниях и потенциях.

Д-р Nebel рекомендовал применение нозода *Micrococcin* в 30-й, 200-й и 1000-й корсаковских потенциях. Автор указывал, что он при помощи данного препарата получил весьма высокие результаты, отмечая, что терапии нозодом предшествовал полноценный курс дренажной терапии.

Д-р Nebel также составил нозод *Onkolysin* из одного из штаммов *Onkotuxa neoformans*. И с этим средством автор добился интересных результатов, также после проведения предварительной дренажной терапии, направленной на сердце, почки и кишечник.

Д-р Jean Roy хорошо отзывался о нозоде *Oscillococcin*. Но использование данного нозода дает более высокие результаты в терапии гриппа и индуцированного гриппом отита.

Д-р Rubens-Duval использовал целый перечень экстрактов из злокачественных опухолей различных гистологических типов, которые применялись в вы-

соких потенциях (Д22) и в виде гомеопатических гранул.

Приведенные сведения можно рассматривать как краткую историческую справку о нозодах, используемых или применявшихся ранее в лечении онкопатологий.

Новый импульс данному направлению придали клинические исследования д-ра D.M. Foubister, педиатра Лондонского Королевского гомеопатического госпиталя. В этом случае речь идет о применении конституциональных нозодов.

Carcinosin

В настоящее время выпускаются следующие разновидности *Carcinosin*-нозода, получаемые из материала Лондонского Королевского гомеопатического госпиталя:

1. *Carcinosin-Adeno-Stom.*

(Аденокарцинома желудка)

Потенция: Д3-Д500

2. *Carcinosin-Adeno-Vesica*

(Папиллярная аденокарцинома мочевого пузыря)

Потенция: Д3-Д15

3. *Carcinosin-Intestinal comp.*

(Онкопатологии внутренних органов)

Потенции: Д3-Д15

4. *Carcinosin-Scir.-mam.*

(Рак молочной железы)

Потенции: Д3-Д100

5. *Carcinosin-Squam.-pulmonaire*

(Рак легких)

Потенции: Д3 – Д15

6. *Carcinosin* (рак молочной железы)

(Впервые использованный автором препарат)

Потенции: Д3 – Д500 – Д5000 – Д25000 – Д50000

Вследствие многообразия различных способов приготовления нозодов врачу нужно соблюдать осторожность при назначении нозодов при органических патологиях. В первую очередь, нужно исключить у пациента онкопатологию, особенно при наличии таких подозрений. В частности, пациенту нельзя назначать *Carcinosinum pulmonaire*, не убедившись в отсутствии выраженного рака легких. (Хотя, по мнению ряда гомеопатов из других школ, в первую очередь – индийской, *Carcinosin* можно использовать и при диагностированном раке легких.)

Патогенез

Следует однозначно избегать назначения нозода пациентам с подтвержденной злокачественной опухолью или подозрением на нее.

По мнению Foubister, это средство вследствие своей эффективности и **терапевтического эффекта** показано для базисной терапии **конституции детей или взрослых, родственники которых страдали туберкулезом, диабетом, онкопатологиями или злокачественной анемией.**

Также рекомендуется при склонности к острым заболеваниям (например, воспалению легких, коклюшу у детей младшего возраста) и для детей, часто болеющих острыми заболеваниями.

При легкой, проходящей гипертермии у детей.

Действие *Carcinosin*: глубокое и долго сохраняющееся.

Общая симптоматика

Дети с лицом цвета кофе с молоком, с голубыми склерами, много родимых пятен, бессонница.

Дети со склонностью к острым заболеваниям легких (воспаление легких; коклюш).

“Коленно-локтевая поза” во время сна у ребенка в течение 1 года и далее (*Medorrhinum*, *Calcium phosphoricum*, *Lycopodium*, *Sepia*, *Tuberculinum*, *Phosphorus*).

Психика и нервная система

Психика

Затрудненное мышление, равнодушие.

Ухудшение при беседе с людьми.

Склонность к суициду. Неприятие попыток отвлечь от подобных мыслей.

Дети очень боятся, чувствительны к обвинениям, но испытывают симпатию к другим людям.

Особая чувствительность к музыке и танцам.

Чувство страха, локализованное в области желудка, в сочетании со склонностью к рвоте.

Запор. Тяга к путешествиям.

Заторможенное психическое развитие у детей с недостаточным интересом и затрудненным восприятием.

Пугливый характер, делает из мухи слона (*Arsenicum*, *Anacardium*, *Nux vomica*, *Graphites*).

Упертость в собственном мнении (*Tuberculinum*), радость при виде грозы (*Sepia*).

Нервная система

Бессонница.

Головные боли перед грозой.

Сон в коленно-локтевой позе у детей после первого года жизни.

Органы дыхания

Астма, улучшение состояния на берегу моря.

Пищеварительный тракт

Непереносимость соли, молока, яиц, жирного мяса, фруктов – попеременно с потребностью в этих продуктах.

Расстройства пищеварения у детей: диарея или запор в сочетании с ацетонемией.

Склонность к запорам.

Мочеполовая система

Альбуминурический нефрит.

Кожа

Многочисленные родимые пятна.

Модальности

Улучшение: При грозе; по вечерам; на берегу моря.

Ухудшение: На море (но чаще все-таки отмечается улучшение на берегу моря).

Диагностика

Клиническая диагностика

- Бессонница, преимущественно у детей.
- Изменения характера.
- Диатез: диабет, хронический туберкулез, анемия.

- Родимые пятна.
- Ацетонемия.
- Хронический гепатит.

Дифференциальная диагностика

Medorrhinum; Natrium muriaticum; Sepia; Tuberculinum; Alumina; Calcareo phosphorica; Dysent.-Co.; Luesinum; Lycopodium; Opium; Phosphor; Psorinum; Sulfur; Anacardium; Arsenicum; Graphites; Nux vomica.

Colibacillinum, Anti-colibacilläres Serum (анти-колибациллиновая сыворотка)

1. Colibacillinum

Лизат, который готовится из трех различных штаммов *Escherichia coli*.

Лизат содержит эндотоксины *Escherichia*; он обладает энтеротропным действием, а также геморрагическим действием на кроликов. Он, как и *антисоматоген* Boivin, является термостабильным гликолипо-полипептидом.

Этот нозод впервые был использован Leon Vannier в 1933 году.

Патогенез

Общая симптоматика

Утомление, психическая и физическая депрессия, постепенно прогрессирующая и сопровождающаяся нарушениями пищеварения и патологиями мочеполовой системы. Прогрессирующее снижение органической сопротивляемости; ухудшение при холоде и влаге и во время процесса переваривания пищи; улучшение в тепле.

Согласно французской школе классической гомеопатии, Colibacillinum в наибольшей степени действует на пораженный туберкулезом участок организма.

Психика и нервная система

Прострация, состояние пустоты в голове.

Любое физическое или умственное напряжение истощает пациента.

Потеря памяти; пациент часто неправильно использует слова в речи.

Забывчивость по отношению к событиям недавнего прошлого.

Боязнь. Нерешительность. Неуверенность.

Головные боли: ухудшение при холодной и влажной погоде или при душевных переживаниях.

Односторонний отек век.

Пищеварительный тракт

Мягкий, расслабленный язык, покрытый бело-желтым налетом; в середине видна красная, плоская гладкая линия.

Замедленное пищеварение. Пациент жалуется на тяжесть в желудке, на его приподнятость, а также на чувство холода и озноба непосредственно после приема пищи.

Ухудшение после выпитого молока.

Мочеполовая система

Нарушения мочеиспускания; у мочи плохой запах.

Частые мочеиспускания небольшого количества мочи, болезненные ощущения жжения в конце процесса мочеиспускания. Ощущение, что сразу же после мочеиспускания нужно еще раз помочиться.

Болезненная чувствительность в области почек.

Модальности

Ухудшение при влажной холодной погоде, после употребления молока, после еды, на морском пляже.

Улучшение в тепле.

Диагностика

Позитивная диагностика

Типичной является следующая триада симптомов:

- Ослабление памяти (неправильный выбор слов при речи) в сочетании с астенией, раздражительностью, чувством страха.
- Замедленное пищеварение. Односторонний отек верхних век.
- Учащенное мочеиспускание. Мутная, неприятно пахнущая моча, боли и жжение при мочеиспускании.

Дифференциальная диагностика

Anacardium: ослабление памяти, нервная депрессия, противоречивые импульсы.

Aviaire: потеря аппетита, гипертрофия лимфатических желез. Затемнение верхушки легкого.

Fabiana imbricata: цистит, боли при мочеиспускании, пациенту приходится часто и долго мочиться.

Formica rufa: слабость, испуг, ослабление памяти по вечерам, головные боли в сочетании с головокружениями, мутная моча, диффузные ревматические боли.

Kalium phosphoricum: раздражительность, истощение после полового акта, духовное истощение, кошмары и приступы страха по ночам, сухой язык, стул желто-оранжевого цвета.

Marmorek: беспокойство, чувствительность, подвижность, потеря аппетита, гладкий язык, запоры без позывов к дефекации, сухая кожа.

Natrium muriaticum: жирная кожа; трещина посередине нижней губы; головные боли (ощущение, что голова раскалывается); депрессия в 10 часов; постоянная потребность в соли.

Seria: печаль, апатия, потребность в одиночестве, затрудненное пищеварение, белый налет на языке, чувство пустоты в желудке; мутная, неприятно пахнущая моча с красноватым осадком; чувство давления книзу, в область вульвы.

Silicea: отсутствие энергии; склонность к нагноениям; боли в затылочной части головы; ощущение волоса на кончике языка; запоры.

Terebinthina: мутная, неприятно пахнущая моча.

Thuja: плохое настроение, навязчивые идеи; напряжение живота; бородавки на ноздрях; позывы к мочеиспусканию по ночам, боли в конце мочеиспускания и после него, темная моча.

Tuberculinum: раздражительность, диффузные боли, неприятный запах изо рта, диарея по утрам; затрудненное мочеиспускание, слабый поток мочи; мутная моча с запахом варенных бобов.

Клиническая диагностика

Общие заболевания

Колибациллез.

Туберкулезные состояния.

Синдром Бернарда – Жаклина.

Деформирующий артрит.

Психика и нервная система

Меланхолия.

Психические расстройства. Страх преследования.

Шизофренические состояния.

Кататонические состояния.

Психастения.

Страх.

Бессонница.

Пищеварительный тракт

Хронический холецистит.
Воспаление желчных протоков.
Хронический гастроэнтерит.
Спастический колит.

Мочеполовая система

Острый и хронический колибациллез.
Цистит. Простатит.
Почечнокаменная болезнь.
Сальпингит. Метрит.

Потенции

Д10 – Д15 – Д20 – Д30

2. Anti-colibacilläres Serum **(анти-колибациллиновая сыворотка)**

Этот нозод готовится из очищенной анти-колибациллиновой сыворотки коз.

Впервые использован в 1935 году Fortier-Bernoville.

Патогенез

Патогенез идентичен патогенезу *Colibacillinum*.

Диагностика

Клиническая диагностика

По мнению некоторых авторов, терапевтическое действие данного нозода даже более выражено, чем у *Colibacillinum*.

При остром колибациллезе он показан 2 раза в сутки в потенции Д3 в виде ампул для щечного или ректального применения.

При хроническом колибациллезе с нарушениями пищеварения, мочеиспускания или общими расстройствами этот нозод используется в потенциях Д3 – Д15 – Д20.

В потенции Д20 он весьма эффективен в лечении психических расстройств, меланхолии и шизоидных состояний.

При циститах, сальпингитах и метритах он назначается 1–2 раза в сутки в потенции Д10 и Д20.

Потенции

Данный нозод выпускается в жидкой форме (питьевые ампулы) в потенциях Д3 – Д10 – Д15 – Д20.

Примечания

Применение этого нозода, как и нозода Colibacillinum, в повседневной практике является оправданным. Но нужно обязательно отметить, что использование этих нозодов всегда должно сопровождаться одновременным назначением других гомеопатических препаратов.

При острых синдромах целесообразно использовать средние (D8–D10) или низкие (D3) потенции нозода в сочетании с другими гомеопатическими средствами, отобранными по принципу подобия, что позволяет добиться хороших клинических результатов и быстрого выздоровления. Особенно выраженный эффект такая терапия дает при сальпингите, цистите, почечнокаменной болезни и холангите. При хронических патологиях и особенно психопатиях оба нозода нужно применять в потенции D20.

При депрессивных психозах, страхах, навязчивых идеях, бессоннице хороший результат дает сочетанное применение обоих нозодов в потенции D20.

Также нужно указать на желательность сбора данных о патогенезе заболевания, чтобы объективно оценить клинические показания.

Но факт остается фактом: как данный нозод, так и Colibacillinum являются эффективными средствами, которые можно рекомендовать врачу-гомеопату для практического применения. Оба препарата показаны при туберкулезных состояниях в сочетании с астенией, недостаточном питании, анорексии и разнообразных воспалениях желез у детей и подростков.

В анамнезе заболевания нужно обнаружить эпизод колибациллеза или вялотекущей туберкулезной “первичной” инфекции. И это можно будет рассматривать как однозначное указание на необходимость назначения Colibacillinum D20.

Denys

Готовится из питательного бульона, из фильтрата возбудителей туберкулеза, которые для иммунизации привиты морской свинке. Впервые изготовлен в 1896 году Denys.

Патогенез

Известен из результатов наблюдений за расстройствами, возникающими при неумеренном употреблении фильтрованного питательного бульона.

Общая симптоматика

Внезапное плохое самочувствие с функциональными и даже органическими расстройствами у внешне здоровых пациентов.

Цветущая внешность с красным, напряженным лицом.

Приступы разбитости и внезапная нерегулярная слабость.

Слабая сопротивляемость усталости.

Психика и нервная система

Депрессии в сочетании со слабостью, начинающиеся внезапно и в неопределенное время.

Мигрени, нерегулярные, мигрирующие; в начале — приступообразные и сильные; продолжительность может варьировать до 2–3 часов; иногда могут продолжаться до 2 недель; внезапно исчезают, потом снова проявляются через 2 недели или 1–2 месяца в той же форме.

Мигрени с гипертермией или без нее.

Органы дыхания

Внезапно возникающий **насморк** без видимой причины, с серозными выделениями, который не сильно раздражает и так же внезапно проходит.

Хрипота, также отличающаяся внезапным характером.

Боли в грудной клетке, особенно в области ребер и сосков, преимущественно правосторонние.

Рецидивирующие **бронхиты**.

Астма по плеторному типу.

Сердечно-сосудистая система

Прекардиальные боли с болезненными уколами после похода или напряжения.

Гипотония с чувством слабости и разбитости.

Пищеварительный тракт

Внезапно возникающая анорексия.

Расстройства желудка с внезапной рвотой и неприятными ощущениями. Диарея, преимущественно водянистая или мягкая, частые дефекации, продолжительностью 2—4 дня, так же внезапно прекращающиеся.

Внезапные, нерегулярные симптомы раздражения аппендикса.

Кожа

Мокнувшие кожные высыпания в виде бляшек.

Лихорадка

Приступы лихорадки в неопределенное время.

Чувство разбитости в сочетании с сильной слабостью.

Модальности

Ухудшение: при самом незначительном напряжении.

Улучшение: в покое.

Диагностика

Позитивная диагностика

- Внезапное появление функциональных или органических расстройств.
- Мигрени в сочетании с гипертермией.
- Насморк с обильными водянистыми выделениями.
- Расстройства желудка.
- Водянистая диарея.
- Приступы лихорадки даже при незначительном напряжении.

Дифференциальная диагностика

Nux vomica: расстройства желудка, головокружение, чихание при пробуждении.

Pulsatilla: венозный стаз, лабильность симптомов, диарея, насморк, расстройства желудка после употребления жирной пищи.

Sulfur: состояния стаза вследствие аутоинтоксикации. Водянистая диарея около 5 часов утра.

Sulfur jodatum: истощение, набухшие лимфатические узлы, кашель и зудящие, устойчивые кожные высыпания.

Клиническая диагностика

Общая симптоматика

Ярко выраженные туберкулезные состояния.

Фиброзный туберкулез у пациентов с плеторой.

Психика и нервная система

Мигрени.

Депрессии.

Органы дыхания

Астма у пациентов плеторного типа.

Хронический бронхит.

Насморк.

Сердечно-сосудистая система

Гипотония.

Акроцианоз.

Пищеварительный тракт

Гастрит.

Энтероколит.

Опорно-двигательный аппарат

Хронический, деформирующий ревматизм.

Кожа

Экземы.

Потенции

Д10 – Д15 – Д20

Примечания

Нужно еще раз напомнить, что данный нозод назначается только после предварительно проведенной тщательной дренажной терапии.

Diphthericum

Речь идет об антитоксической сыворотке, получаемой от животных, которым в целях иммунизации вводился токсин или дифтерический анатоксин.

Показания

Десенсибилизация при последствиях введения антидифтеритной сыворотки (см. также Diphtherinum 2).

Потенции

Д10 – Д20

Diphtherotoxinum и Diphtherinum

Во время эпидемии дифтерии в 1874 году Collet (Гавр, Франция) назначал своим пациентам *Diphtherinum*, который он готовил из кусочка псевдомембраны первого больного, помещая его в 2 столовых ложки чистой воды. После взбалтывания и встряхивания он получал первую потенцию, при дальнейшем процессе потенцирования – последующие потенции вплоть до C500 на спирту. Полученным раствором затем насыщались гранулы из лактозы, которые и давались сначала первому пациенту, затем остальным. В течение 3–6 суток отмечалось излечение больного при условии, что препарат использовался на самой ранней стадии болезни.

Позже Cahis впервые приготовил и нозод *Diphtherotoxinum*.

В настоящее время оба нозода – *Diphtherinum* и *Diphtherotoxinum* – нашли достаточно широкое применение.

1. Diphtherotoxinum

Diphtherotoxinum – это токсин соответствующих культур, который получают из жидкости возбудителей дифтерии и в свежем состоянии фильтруют через фарфоровый фильтр.

Патогенез

Для данного нозода гомеопатические испытания не проводились.

Диагностика

Позитивная диагностика

- Красный обложенный язык.
- Неприятный запах изо рта при дыхании.
- Носовое кровотечение. Неприятно пахнущие выделения.
- Глотание не связано с болью.
- Напитки могут вытекать из носа или при рвоте.
- Увеличение лимфатических узлов в области горла.
- Злокачественная ангина, с самого начала сопровождаемая псевдомембранами.

Дифференциальная диагностика

Arsenicum album: бледное лицо, пациент измотан и испуган, ухудшение между 1–3 часами ночи; тревога, сухие губы, гной в слюне, жгучие боли в горле, улучшение при питье теплых напитков.

Arum triphyllum: чувство разбитости и тревоги, пациент прячет голову в подушку, царапает простыню, нос и губы. Красный, высохший язык. Неприятно пахнущие псевдомембраны. Боли в полости рта. Затруднено питье.

Hepar sulfuris: колющие боли в горле. При дыхании ощущается запах старого, прогорклого сыра. Лающий кашель.

Kalium bichromicum: показан при ангине и дифтерии.

Lachesis: пурпурно-красные, блестящие губы, красная глотка, глотание чрезвычайно затруднено и болезненно, чувство удушья и нехватки воздуха.

Mercurius cyanatus: истощение, зловонное дыхание, увеличение поднижнечелюстных лимфатических желез, псевдомембраны серого цвета.

Клиническая диагностика

- Дифтеритная ангина.
- Дифтеритный паралич (*Gelsemium*).
- Паралич голосовых связок (не вызванный дифтеритом).
- Хронический сенильный бронхит.
- Миелит и вялый паралич.

Потенции

Назначается в потенциях Д15 и Д20.

2. Diphtherinum

Используется жидкая антидифтерийная сыворотка согласно фармакопее. Данная сыворотка должна содержать 300–2000 антитоксических единиц на кв. см. При этом 1 единица соответствует количеству анти-токсина, достаточного для нейтрализации 100 смертельных минимальных доз.

Потенции

Применяется в виде гранул в потенциях Д10 и Д20.

Примечания

Приблизительно в 1930 году д-р Paul Chavanon проводил свои опыты по дифтерии. В 1932 году была опубликована его книга “Дифтерия”, руководство по лечению и иммунизации больных.

В ней автор критически описывает аллопатическую терапию и указывает на наиболее существенные преимущества гомеопатического лечения.

Он описывает свои наблюдения за применением *Diphtherotoxinum* в потенциях С12 или С30 при дифтеритном параличе, а также действие нозодов на носителей и возбудителей заболевания.

Далее Chavanon исследовал возможность профилактической иммунизации при помощи *Diphtherotoxinum* С4000, основываясь при этом на негативном выпадении реакции Шика.

Наш собственный клинический опыт показывает эффективность использования нозода *Diphtherotoxinum* при различных неврологических заболеваниях, особенно у пациентов с нарушениями моторных функций и вялотекущими параличами.

На начальном этапе заболевания *Diphtherotoxinum* может эффективно сочетаться с *Gelsemium*, *Lathyrus*, *Cuprum aceticum* и *Causticum*, давая иногда просто потрясающие результаты.

Было бы интересно провести патогенетическое исследование данного нозода.

Мы особо отмечаем то обстоятельство, что *Diphtherotoxinum* как в острых случаях (при ангине, бронхите), так и в хронических (хронический бронхит, паралич) не должен назначаться слишком часто. Практически в каждом случае достаточно однократной дозы в потенции Д15 или Д20 раз в 10–14 дней.

D.T.T.A.V.

Используется комбинированная вакцина из противодифтеритной, противостолбнячной и противотифозной паратифозной (А и В) сыворотки. 1 кв. см содержит 12 антигенных единиц дифтеритного анатоксина, 12 антигенных единиц анатоксинов столбняка, 1050 миллионов возбудителей тифа и по 700 миллионов возбудителей паратифа А и В.

Патогенез

Для данного нозода гомеопатические испытания не проводились. Патогенетическая картина может быть представлена из токсических проявлений после вакцинации указанным средством.

Диагностика

Позитивная диагностика

- Нефрит в сочетании с гипертермией, олигурия, гематурия, боли в пояснично-крестцовом отделе позвоночника.
- Лицевой герпес. Эритродермия.
- Столбнячные или эпилептические конвульсии.
- Душевные расстройства; психические нарушения с амнезией.
- Парезы и паралич с явлениями выпадения: моноплегия или гемипарез или гемиплегия, преимущественно правосторонняя.
- Боли в суставах.
- Пурпура; кишечные кровотечения.
- Желтуха. Острый аппендицит.

- Проявления латентного заболевания или ухудшение имеющейся патологии (инфекционный менингит, гранулема, герпес, нарушения при сифилисе нервной системы).

Дифференциальная диагностика

Acidum picrinicum: пациент чувствует себя истощенным, хочет прилечь. Боли в затылочной части головы отдаются в позвоночник и ниже, вплоть до нижних конечностей. Улучшение за счет перевязки головы. Парезы ног.

Phosphorus: истощение в сочетании с раздражительностью; головокружения по утрам; жажда и потребность в холодной воде, которая выводится с рвотой, когда согревается в желудке. Склонность к геморрою, некрозу нижней челюсти, паралитическая слабость конечностей.

Zincum: нервное истощение, спазмы и дрожание ног, непереносимость вина, жгучие боли вдоль большеберцовой кости.

Клиническая диагностика

- Последствия прививки указанной вакциной.
- Гематурический нефрит.
- Рожа. Герпес.
- Столбняк. Эпилепсия.
- Душевные расстройства, спутанность сознания.
- Общие болезненные изменения. Псорно-сикотические состояния.

Потенции

Д10 – Д20

Eberthium

Тиф

Используется бактериальный лизат из культур смеси нескольких штаммов *Eberthella typhosa*, получаемый без добавления антисептика. Этот нозод содержит эндотоксины, т. е. по сути является токсином тифа.

Патогенез

Для *Eberthium* гомеопатические испытания не проводились.

Диагностика

Позитивная диагностика

- Истощение в сочетании с профузной диареей.
- Кишечные кровотечения.
- Сердечные нарушения, сопровождающиеся медленным пульсом.

Дифференциальная диагностика

Arsenicum: истощение, страх, тревога. Жгучие боли. Жажда после небольших количеств холодной воды.
Baptisia: истощение с неприятного пахнущими опорожнениями (запах гниения). Чувство разбитости и болезненная мышечная усталость.

Клиническая диагностика

- Тифозные проявления.
- Последствия перенесенного тифа.
- Инфекционные лабильные заболевания (в частности, Allendy указывает на случай вторичного туберкулеза после перенесенного

тифа с быстрым улучшением всех симптомов после приема *Eberthium*).

- Хронический миокардит.
- Геморрагический энтероколит.

Потенции

Д15 – Д20

Enterococcinum

Используется бактериальный лизат, получаемый из различных штаммов энтерококков без добавления антисептика.

Показания

- Псорические состояния (*Sulfur*), преимущественно интестинальные.
- Хронический энтероколит.
- Хронический цистит.
- Хроническая альбуминурия.

Потенции

Д15 – Д20

Framboesium

Используется продукт, получаемый без добавления антисептика из пианом (папул тропической фрамбезии) у больного без сифилиса.

Патогенез

Впервые нозод был изготовлен д-ром de Baudre (Мезон-Лафит, Франция). По мнению этого специалиста, *Framboesium* является специфическим препаратом для терапии тропической фрамбезии.

С точки зрения гомеопатической практики этот нозод можно сопоставить с *Psorinum*: например, знобливость, которая часто связана с подлинной гипотермией, что по картине напоминает *Carbo vegetabilis*.

Потенции

Д10 – Д15 – Д20

Gonotoxinum

Используется суспензия микроорганизмов в изотоническом физрастворе; гонококки в культуре предварительно умерщвляются путем термического воздействия.

Показания

- Комплементарное средство для Medorrhinum.
- Сикотические состояния.
- Полипоз носоглотки.
- Хронический лакунарный тонзиллит.
- Озена.
- Аденоидит.
- Хронический ларингит.

Потенции

Д15 – Д20

Hydrophobinum

Лизин.

Используется препарат, получаемый из слюны собаки, пораженной бешенством.

Патогенез

В 1833 году Геринг впервые использовал этот нозод и провел его испытания. В Великобритании и США этот нозод называется *Lyssin*, что происходит от греческого слова “*lussor*”, обозначающего бешенство. Описание патогенеза препарата занимает в работах Геринга 60 страниц, а в “Материя Медика нозодов” Allen – 34 страницы.

Общая симптоматика

Общая депрессия с нетерпением и раздражительностью. Быстрая речь, частая потребность вздохнуть. Резкая смена настроения, то веселое и жизнерадостное, то молчаливое и меланхоличное. Страх сойти с ума, боязнь бешенства. Редкие фантазии в период беременности.

Психика и нервная система

Психика

Общая гиперестезия, вызванная или обостряющаяся от взгляда на воду или от мыслей о ней. Боязнь плохих новостей.

Страх сойти с ума.

Не переносит солнечного тепла.

Боязнь воды. Не может слушать шум воды, текущей из водопровода.

Нервная система

Хронические головные боли, обостряющиеся при ярком свете и при звуках текущей воды.

Конвульсии, наступающие при взгляде на воду или ее шуме, или даже при мыслях о ней, или при включенном свете.

Органы дыхания

Болезненное горло, постоянная потребность в глотании, несмотря на трудности. Ощущение сдавленности горла при ангине и при питье.

Спазмы дыхательных путей.

Лающий кашель. Кашель при глотании воды.

Пищеварительный тракт

Избыточная саливация с вязкой, пенистой слюной, что побуждает пациента постоянно отплевываться.

Спазмы пищевода при глотании жидкостей.

Желудочные спазмы в сочетании с тошнотой и рвотой.

Выраженные позывы к дефекации при взгляде или шуме текущей воды. Обильный водянистый стул в сочетании с болью в животе, ухудшение симптомов в вечернее время.

Потребность в соли и шоколаде.

Отвращение к воде.

Мочеполовая система

Позывы к мочеиспусканию, когда пациент слышит шум текущей воды.

Незначительное количество мутной мочи, содержащей сахар.

Чрезмерная чувствительность влагалища, затрудняющая половой акт.

Повышенная чувствительность матки с возможным пролапсом.

Сексуальное возбуждение, особенно когда пациент слышит шум текущей воды.

Атрофия яичек.

Опорно-двигательный аппарат

Болезненные спазмы мышц бедер, отдающиеся в крестец.

Кожа

Синюшно-голубоватая окраска при повреждениях.

Модальности

Ухудшение: при взгляде на воду или шуме текущей воды, при ярком свете, при ярких лучах солнца, во время поездки на автомобиле, при наклонах.

Улучшение: на свежем воздухе.

Диагностика

Позитивная диагностика

- Гидрофобия. Возбудимость и раздражительность. Обрывистая речь.
- Органические спазмы нервной системы, пищеварительного и мочеполового трактов.
- Сексуальное возбуждение у мужчин; анафродизия с выпадением матки у женщин.
- Все симптомы вызываются или обостряются при текущей воде или на ярком свете.

Дифференциальная диагностика

Belladonna: повышенная возбудимость и чувствительность всех органов чувств. Расширенные зрач-

ки. Фотофобия. Вид воды усиливает ощущения пациента.

Cantharis: выраженная возбудимость. Гидрофобия, выраженное чувство жжения в пищеварительном и мочеполовом тракте. Приапизм с чрезмерными сексуальными запросами.

Hyoscyamus: нервные спастические расстройства, слабость, галлюцинации и эротомания.

Lachesis: потливость, чувство страха при сдавлении горла, нервная гиперестезия.

Stramonium: конвульсии при шуме или взгляде на воду и на яркий свет; пациент скрючивается от страха по ночам, спазмы глотки и пищевода.

Клиническая диагностика

Общая симптоматика

Солнечный удар.

Конвульсии у беременных.

Гидрофобия.

Психика и нервная система

Эротомания. Острый делирий.

Сомнамбулизм.

Хронические головные боли.

Столбнячные конвульсии.

Эпилепсия.

Прогрессивный паралич.

Delirium tremens.

Органы дыхания

Спастический кашель.

Дыхательный паралич (астма; легочная форма болезни Гейне – Медина).

Пищеварительный тракт

Зубная боль. Слюнотечение.

Спастическая дисфагия (в том числе у больных онкологического профиля).

Дизентерия. Недержание кала.

Мочеполовая система

Сатириаз.

Вагинизм. Выпадение матки.

Дизурия. Ночное недержание.

Опорно-двигательный аппарат

Люмбаго.

Коксартроз.

Потенции

Д10 – Д15 – Д20

Hippozaenium

Can.

Используется бактериальный лизат из слизистой носа лошади, больной сапом. Этот нозод впервые был применен д-ром J. Garth Wilkinson.

Патогенез

Общая симптоматика

Состояния крайнего истощения при тяжелых заболеваниях, например при раке, сифилисе, туберкулезе.

Болезненные отеки околоушных и верхнечелюстных желез.

Уши, горло, нос

Красный нос, отекший, с образованием язв слизистой.

Фронтальный синусит.

Острая, неприятно пахнущая, кровянистая секреция из носа.

Образование узелков на ноздрях.

Органы дыхания

Хрипота.

Короткое нерегулярное и громкое дыхание.

Приступы удушья с выделениями обильной мокроты.

Коклюш.

Кожа

Увеличенные лимфатические узлы.

Узелки в мышцах рук.

Диагностика

Дифференциальная диагностика

Augit: костный кариес с неприятно пахнущими нагноениями.

Bacillinum: см. соответствующий раздел.

Kalium bichromicum: вязкий, стойкий, тянущийся секрет с образованием псевдомембран и язв.

Psorinum: см. соответствующий раздел.

Клиническая диагностика

- Скрофулезные состояния.
- Озена.
- Хронический ринит.
- Бронхиальная астма.

Потенции

Д10 – Д15

Influenzinum

При изготовлении препарата в настоящее время используются штаммы вирусов азиатского гриппа (Сингапур А-57) и обычного гриппа (А.Р.Р. 8) без добавления *Alumen*.

Патогенез

В практику врачей-гомеопатов данный нозод был введен Nebel (Лозанна, Швейцария).

Он использовал различные типы нозода *Influenzinum*, многие из которых, к сожалению, в настоящее время недоступны. Мы можем привести их список согласно сохранившемуся данным:

1. *Influenzinum commun.*
2. *Influenzinum* A. Nebel 1936, составленный из различных субстанций мокроты, многочисленных штаммов *Colibac.* и ряда гомеопатических средств.
3. *Influenzinum I.C.E.*, составленный из вирусов гриппа, *Colibac.* и возбудителей энцефалита.
4. *Influenzinum I.C.E.S.*, составленный из вирусов гриппа, *Colibac.*, возбудителей энцефалита и стафилококков.
5. *Vaccin E*, при помощи которого проводились профилактические прививки от гриппа.
6. *Encephalitis lethargica* 100000 (K).

Последний из перечисленных препаратов мы в течение длительного времени применяли при различных неврологических заболеваниях и полагаем, что добились с его помощью впечатляющих результатов. К сожалению, многие из этих нозодов более не выпускаются. В одном случае болезни Арана – Дюшенна (прогрессирующая мышечная атрофия) мы получили выраженный терапевтический эффект.

Диагностика

Позитивная диагностика

- Гриппозные состояния с умеренной лихорадкой и выраженной астенией.
- Чувство разбитости конечностей, потливость, интенсивная жажда.
- Озноб, головные боли, мышечные боли.

Дифференциальная диагностика

Eupatorium perfoliatum: чувство разбитости, озноб, головные боли, насморк в сочетании с чиханием, сухой раздраженный кашель.

Gelsemium: дрожь с лихорадкой, чувство разбитости, истощение и озноб. Острый насморк с острой, обильной секрецией.

Oscillococcinum: см. соответствующий раздел.

Pyrogenium: см. соответствующий раздел.

Solanum lycopersicum: ощущение, что голова раскалывается, тяжесть в глазных яблоках, обильная водянистая секреция при насморке, хриплый голос, кашель с чувством сдавления, мышечные боли.

Yersinisches Serum: см. соответствующий раздел.

Также нужно учитывать возможность использования *Aconitum*, *Arnica*, *Causticum*, *Phosphorus*, *Rhus toxicodendron*, *Veratrum vivide*.

Клиническая диагностика

- Грипп.
- Корь.
- Симптоматика менингита.
- Острый бронхит, насморк, гриппозный отит.
- Ринофарингит, синусит.
- Гриппозный ларингит.

Потенции

Д8 – Д10 – Д15 – Д20

Примечания

Общее ощущение от нозодов гриппа, выпускаемых в настоящее время, не самое лучшее. Совершенно иной опыт применения был получен при использовании старого нозода *Encephalitis lethargica* (Nebel).

Препарат полезен в сочетании с другими гомеопатическими средствами. Но его эффективность менее выражена, чем у *Oscillococcinum* или *Eupatorium perfoliatum*. На завершающем этапе гриппа рекомендуется совместный прием этого нозода с *Natrium muriaticum* Д15 или Д20 для более быстрого выздоровления.

Chavanon (Париж) рекомендовал при гриппе сочетание *Influenzinum* Д10, *Yersinisches Serum* Д10 и *Oscillococcinum* К200.

Интестинальные нозоды Патерсона

В сообщениях Британского гомеопатического общества за 1936 год, опубликованных в апреле 1936 года в журнале общества, можно было прочесть, что Джон Патерсон (John Paterson) из Глазго опубликовал свою первую работу – “Динамизированный лекарственный препарат и его действие на флору кишечника”.

Изготовленные Патерсоном нозоды представляют собой культуры бактерий, получаемых путем посева фекалий на обычной культуральной среде. На основе клинических наблюдений автор смог составить следующую симптоматическую классификацию этих нозодов.

1. *Bacillus Morgan* (Бах)

Патогенез

Общая симптоматика

Ведущим симптомом является застой, гиперемия.

Психика и нервная система

Психика

Беспокойство, возбудимость, переживания по поводу собственного здоровья, желание избегать общества других людей; беспокойство уменьшается в одиночестве. Душевная депрессия со склонностью к суициду.

Нервная система

Головные боли в сочетании с красным цветом лица, ухудшение в грозу, в тепле, при поездках и путешествиях.

Интестинальные нозоды Патерсона

Головокружение вследствие гипертонии.
Мигрени в начале менструации.

Органы дыхания

Гиперемия слизистых носа, бронхов и легких.

Сердечно-сосудистая система

Венозный стаз в сочетании с геморроем и спазмами икроножных мышц.

Нижняя треть голеней имеет синюшный оттенок, холодные ступни и пальцы ног.

Пищеварительный тракт

Налет на языке, горький привкус во рту, рвота слизью и желчью. Изжога.

Чувство жжения в желудке.

Запор. Зуд ануса.

Мочеполовая система

Гиперемия яичников с болезненными менструациями, сопровождающаяся мигренями.

Приливы жара к голове и гиперемия в период менопаузы.

Опорно-двигательный аппарат

Артроз коленных суставов и суставов пальцев ног.

Кожа

Зудящие высыпания в виде бляшек, ухудшение в тепле.

Экземы у младенцев при прорезывании зубов.

Диагностика

Позитивная диагностика

- Гиперемия органов и слизистых оболочек.
- Экземы у детей младшего возраста.

Характеристики

Morgan pur.: кожные высыпания, заболевания печени в сочетании с мигренью. Желчно-каменная болезнь.

Morgan-Gartner: перечисленные выше, а также холецистит.

Дифференциальная диагностика

Morgan pur.: *Alumina; Baryta carbonica; Calcium carbonicum; Calcium sulfuricum; Carbo vegetabilis; Carbo sulfuricum; Digitalis; Ferrum carbonicum; Graphites; Kalium carbonicum; Magnesium carbonicum; Natrium carbonicum; Petroleum; Sepia; Sulfur.*

Morgan-Gartner: *Chelidonium, Chen.; Helleborus; Hepar sulfuris; Lachesis; Lycopodium; Mercurius sulfuricus; Sanguinaria; Taraxacum.*

Клиническая диагностика

Психика и нервная система

Депрессивный психоз.

Мигрени в период менструации.

Конгестивные головные боли.

Органы дыхания

Застой в легких, особенно у детей.

Долевая бронхопневмония.

Сердечно-сосудистая система

Геморрой. Судороги икроножных мышц.

Эритроцианоз (у девочек). Озноб.

Пищеварительный тракт

Хронический холецистит. Желчно
лезнь.

Запоры. Зуд ануса.

Мочеполовая система

Дисменорея.

Конгестивный сальпинго-оофорит.

Почечнокаменная болезнь.

Опорно-двигательный аппарат

Гонартроз.

Артроз малых суставов.

Кожа

Экземы. Акроцианоз.

Зуд.

Потенции

Д20

2. *Bacillus Proteus* (Бах)

Патогенез

Общая симптоматика

Нервное напряжение и раздражимость центральной и периферической нервных систем.

Внезапные выраженные приступы плохого настроения.

Психика и нервная система

Психика

Приступы сильного гнева: бросается различными предметами, которые попадают под руку. Холе-рический ребенок, который стучит ножками.

Нервная система

Мышечные спазмы.

Эпилептоидные конвульсии.

Синдром Меньера (головокружение).

Сердечно-сосудистая система

Ощущение “отмерших” пальцев.

Перемежающаяся хромота.

Пищеварительный тракт

Язва желудка.

Кровавая рвота. Дегтеобразный стул.

Кожа

Ангioneвротические отеки.

Герпетические высыпания.

Диагностика

Позитивная диагностика

- Холерический, агрессивный характер.
- Нарушения периферического артериального кровообращения.

Дифференциальная диагностика

Aurum; Apis; Baryta muriatica; Borax; Calcium muriaticum; Can.; Cuprum; Ferrum muriaticum; Ignatia; Kalium muriaticum; Magnesium muriaticum; Muriatis acidum; Natrium muriaticum; Secale cornutum.

Клиническая диагностика

Психика и нервная система

Нарушения характера у детей.

Истерия.

Мании.

Мышечные спазмы.

Эпилептоидные конвульсии.

Головокружения.

Сердечно-сосудистая система

Синдром Рейно.

Облитерирующий артериит.

Пищеварительный тракт

Язва желудка.

Кожа

Ангионевротические отеки.

Герпес.

Потенции

Д20

3. Bacillus Nr. 7 (Бах – Патерсон)

Патогенез

Общая симптоматика

Физическое и душевное истощение.
Преждевременное старение.

Психика и нервная система

Психическая заторможенность, душевная апатия.

Сердечно-сосудистая система

Гипотония. Замедленный пульс.
Гипостеническое сердце.

Пищеварительный тракт

Вздутия и метеоризм вследствие гастрита.

Мочеполовая система

Олигурия.
Импотенция.

Диагностика

Позитивная диагностика

Физическое и психическое истощение.

Дифференциальная диагностика

Arsenicum jodatum; Bromum; Calcium jodatum; Ferrum jodatum; Jod; Kalium bichromicum; Kalium bromatum; Kalium carbonicum; Kalium jodatum; Kalium nitricum; Mercurius jodatus; Natrium jodatum.

Клиническая диагностика

- Астения. Туберкулезные состояния.
- Дистирсоидизм.
- Преждевременное старение.
- Импотенция.

Потенции

Д20

4. *Bacillus Gartner* (Бах)

Патогенез

Общая симптоматика

Нарушения питания.

Гипотрепсия. Преканцерозные состояния.

Психика и нервная система

Повышенная чувствительность органов чувств с проявлениями нарушений органических функций, особенно у детей.

Пищеварительный тракт

Ослабленный метаболизм липидов.

Глистные инвазии.

Частичная кишечная непроходимость.

Диагностика

Позитивная диагностика

- Нарушения питания.
- Гипотрепсия у детей.
- Преканцерозы у пожилых пациентов.

Дифференциальная диагностика

Calcium fluoricum; Calcium hypophosphorum; Calcium phosphoricum; Calcium silicata; Mercurius vivus; Natrium phosphoricum; Natrium silicofluoricum; Phosphorus; Phytolacca; Pulsatilla; Silicea; Zincum phosphoricum.

Клиническая диагностика

- Замедление роста.
- Гипотрепсия.
- Целиакия.
- Опухоль илеоцекальной области.
- Атонический запор.

Потенции

Д10 – Д15 – Д20

5. Dysenterie-Bacillus

Патогенез

Общая симптоматика

Нервное напряжение.

Психика и нервная система

Психика

Скованность со страхом перед грядущими событиями.

Страх, особенно проявляющийся в общественных местах.

Тревога, пациент не может спокойно сидеть.

Нервная система

Боли в области лба, повторяющиеся периодически каждые 8–14 дней.

Сердечно-сосудистая система

Прекардиальные симптомы с сильным сердцебиением.

Пищеварительный тракт

Острые боли в желудке между полночью и 1 часом ночи, облегчение после рвоты большим количеством слизи.

Спазм привратника у детей младшего возраста.

Диагностика

Позитивная диагностика

- Нервное напряжение.
- Страх и тревога.
- Спазмы желудка и сосудов.

Дифференциальная диагностика

Anacardium; Argentum nitricum; Arsenicum album; Cadmium metallicum; Kalmia; Veratrum album; Veratrum vivide.

Клиническая диагностика

- Страх.
- Периодические головные боли.
- Язва желудка.
- Спазм привратника.

Потенции

Д15 и Д20

6. Sicoccus (Патерсон)

Патогенез

Общая симптоматика

Раздражительность.

Раздражение слизистых и синовиальных оболочек.

Психика и нервная система

Психика

Раздражимость, повышенная чувствительность, боязнь темноты или одиночества.

Нервная система

Спазмы мышц лица.

Дрожание век.

Потливость головы по ночам.

Синусит в сочетании с головными болями.

Органы дыхания

Катар носа и глотки.

Раздражающий кашель около 2 часов ночи.

Увеличенные миндалины.

Сердечно-сосудистая система

Анемия. Бледность.

Пищеварительный тракт

Тошнота после употребления в пищу яиц.

Сильный позыв к дефекации при пробуждении.

Мягкий, неприятно пахнувший стул.

Мочеполовая система

Левосторонние боли в яичнике.

Обильная лейкорея.

Белок в моче.

Цистит – уретрит.

Опорно-двигательный аппарат

Ступни ног болят при ходьбе, как будто идешь по мостовой.

Беспокойные движения ног по ночам и метатарсалгия.

Боли в связках, ухудшение при высокой влажности и после отдыха.

Кожа

Желтоватая, жирная кожа.

Высыпания на теле и на лице в виде бляшек.

Бородавки на границе кожи и слизистых.

Диагностика

Позитивная диагностика

- Раздражение слизистых и синовиальных мембран.
- Общая раздражимость.

Дифференциальная диагностика

Antimonium tartaricum; Calcium metallicum; Ferrum metallicum; Natrium sulfuricum; Nitri acidum; Rhus toxicodendron; Thuja; Bacillinum.

Клиническая диагностика

Общая симптоматика

Туберкулезные состояния. Анемия.

Психика и нервная система

Головные боли у учащихся.

Тики.

Ночные кошмары.

Органы дыхания

Аденоидные разрастания и гипертрофия миндалин.

Бронхит. Астма.

Пищеварительный тракт

Печеночная недостаточность.

Ацетонемия.

Гастроэнтерит у детей.

Мочеполовая система

Альбуминурия у детей.

Цистит – уретрит.

Овариит – цервицит. Киста яичников.

Опорно-двигательный аппарат

Хронический деформирующий ревматизм.

Кожа

Экземы. Ветряная оспа. Бородавки.

Потенции

Д10 – Д15

7. *Bacillus mutabilis* (Бах)

В качестве сопутствующего средства используют *Pulsatilla*.

8. *Bacillus faecalis* (Бах)

В качестве сопутствующего сре
Seria.

Luesinum

Luesinum или *Syphilinum* впервые был использован в гомеопатической практике в 1880 году Swan.

Впоследствии Wilde и особенно Геринг в 1891 году составили подробнейшее описание патогенеза данного нозода в своих работах, посвященных ведущим симптомам гомеопатических средств.

Luesinum получают путем соскребка или взятия при помощи пипетки серозной жидкости сифилитического шанкра до того, как будет назначено какое-либо специфическое лечение. Взятый материал разводится, лизируется путем замораживания и размораживания, стерильно фильтруется, затем подвергается проверке на безопасность и стерильность. Исследование под электронным микроскопом указывает на *Treponema pallidum*; цитологический контроль позволяет определить кровяные тельца, лейкоциты и клетки эпителия.

Также нужно отметить, что в гомеопатической практике применяются и другие нозоды сходного плана, например *Hepato-Luesinum* (печень пациента с вторичным сифилисом), *Rachi-Luesinum* (спинно-мозговая жидкость сифилитика). Первое средство особенно часто назначается при сифилитических гепатитах, второе – при неврологических осложнениях сифилиса.

Патогенез

Общая симптоматика

Действие *Luesinum* в первую очередь распространяется на спинной мозг, потом – на внутренности, кожу, слизистые оболочки и кости.

Речь идет о пациентах с психической лабильностью, с меняющимся настроением и болями в костях, ко-

которые усиливаются по ночам. Такой пациент обычно имеет флюорическую или фосфорическую конституцию, более или менее вялые суставы и склонен к истощению.

Взрослый пациент обычно строен, страдает от выпадения волос, ослабления памяти, он скромн и печален, симптомы обычно усиливаются по ночам. Ребенок выглядит старше своего возраста, со складками на лице, чем-то озабоченный, апатичный, ему с трудом дается математика. Часто обнаруживаются классические признаки унаследованного сифилиса (зубы неправильной формы, лобный бугор, кривые ноги и др.).

Психика и нервная система

Ослабление памяти, особенно в отношении имен собственных (людей, улиц, названий книг, авторов и т. п.), затруднения при выполнении математических задач.

Тревога, беспокойство, раздражительность и озабоченность, особенно по ночам, когда наблюдается ухудшение всей симптоматики.

Страх сойти с ума, паралича или неизлечимой болезни, страх разрушения личности за счет длительной депрессии.

Одержимость, стремление постоянно без малейшего повода мыть руки.

Режущие боли, усиливающиеся по ночам, постепенно усиливающиеся или ослабляющиеся.

Боли как от укола, переходящие от одного виска к другому, продолжительные и глубоко расположенные. **Боли в затылочной части головы** в сочетании с бессонницей и тревогой. Ощущение, как будто отсутствует верхняя часть черепа.

Бессонница с полуночи до 6 часов утра.

Боли в глазах, переходящие от одного глаза к другому, ухудшение по ночам.

Птоз, который придает больному сонный вид. Лицевой паралич, преимущественно правосторонний. Лицевые невралгии.

Глаза

Выраженные глазные боли по ночам.

Покраснение и отек век, которые по утрам выглядят склеенными.

Ощущение песка под веками. Хронические фликтенулезные воспаления, рецидивирующие на роговице.

Светобоязнь, слезотечение.

Различные зрачки; косоглазие.

Вертикальная диплопия. Птоз.

Уши

Оталгия, обычно правосторонняя, с гнойной отореей.

Кариес ушных костей.

Прогрессирующая глухота без осложнений.

Органы дыхания

Нос

Жжение и зуд в носу, образование толстых корочек. Жгучий насморк с желтоватым, зеленоватым и едким секретом.

Аносмия.

Кариес костей носа; перфорация глоточной миндалины.

Глотка

Воспаление и гипертрофия миндалин.

Острые боли в гортани, которые преимущественно

проявляются по ночам, заставляя пациента покинуть постель и нетерпеливо разгуливать по комнате.

Потеря голоса, особенно у женщины, в вечер, предшествующий началу менструации.

Изъязвление голосовых связок.

Выраженная чувствительность трахеи к прикосновениям.

Увеличенные лимфатические узлы в области шеи.

Бронхи – легкие

Приступы кашля по ночам, сухого, лающего, пробуждающего больного, ухудшение на правом боку, ухудшение при грозе, а также между 1 и 4 часами ночи.

Сердечно-сосудистая система

Режущие боли в области сердца, по ночам.

Ощущение кипящей жидкости в артериях.

Давящая боль на высоте грудины.

Пищеварительный тракт

Рот

Деформированные, искривленные зубы, кариес на границе зуба и десны.

Ощущение червя, буравящего зуб. Неприятное дыхание.

Выраженный белый налет на языке, видны отпечатки зубов. Сильное слюнотечение, обильное по ночам. Язык покрыт жгучими, колющими, глубокими трещинами.

Желудок

Выраженная потребность в алкоголе, неприятие мяса.

Кислая отрыжка, жжение, тошнота и рвота.

Ощущение раны вдоль всего пищевода.

Живот

Вздутие живота.

Сужение ануса. Изъязвление ануса, анальные трещины. Пациент не переносит клизмы.

Кровоточащие геморроидальные узлы со жгучими и колющими болями. Хронический устойчивый запор у истощенных пациентов с землистого цвета лицом и неприятным дыханием.

Выраженные безболезненные кризы диареи по утрам, около 5 часов утра, ухудшение на пляже, расслабленная прямая кишка.

Мочеполовая система

Мочевыводящие органы

Медленное, затрудненное мочеиспускание; необходимо напрягаться с ощущением, что отверстие уретры по утрам закупорено.

Поллакиурия и ночное недержание мочи.

Мужские половые органы

Затвердение яичек и семенных канатиков.

Паховый лимфаденит.

Женские половые органы

Индурация матки, особенно шейки матки.

Уплотнение и сморщивание влагалища с болевыми ощущениями при прикосновении.

Обильная лейкорея, оставляющая пятна на бедрах, вязкая, зеленоватая, едкая; ухудшение по ночам.

Дисменорея; запоздалые, скудные менструальные выделения.

Зуд и изъязвления половых органов.

Опорно-двигательный аппарат

Ригидность и боли в мышцах спины.

Вертебральные боли, усиливающиеся по ночам и в движении, ослабляющиеся в тепле.

Боли в плечевых суставах, особенно в месте прикрепления дельтовидной мышцы, усиливающиеся при поднятии рук, ослабляющиеся при ходьбе и в конце ночи.

Боли в затылочной части головы в сочетании с бессонницей.

Боли в костях ног, особенно по ночам.

Болезненные контрактуры мышц и сухожилий ног. Мигрирующая и рвущая боль заставляет больного покинуть постель и бродить по комнате.

Ригидность суставов.

Болезненный холод в конечностях.

Волосы

Выпадение волос.

Высыпания цвета меди на коже головы.

Красновато-коричневые высыпания в виде бляшек и медных пятен.

Абсцессы, выделяющие неприятно пахнущий гной.

Модальности

Ухудшение

По ночам: от момента укладывания в кровать и до восхода солнца.

Летом: в тепле, при влажности и непогоде. На берегу моря, на пляже.

Улучшение

В течение дня, в горах, при медленной ходьбе.

Диагностика

Позитивная диагностика

- Боли по ночам, особенно в костях, колющие, постепенно усиливающиеся и ослабляющиеся.
- Ослабление памяти, особенно на имена собственные; сложности при выполнении математических задач.
- Одержимость: стремление постоянно мыть руки, боязнь сойти с ума или стать парализованным.

Дифференциальная диагностика

Aurum: страх перед уничтожением; склонность к самоубийству; разные зрачки, ухудшение по ночам.

У сангвиников: улучшение в тепле, ухудшение на холоде.

Plumbum metallicum: внезапные сильные боли, ухудшение по ночам; сложно подбирать слова, чтобы правильно выразить свои мысли. Прогрессирующий паралич и парез конечностей, преимущественно – мышц-разгибателей.

Argentum nitricum: лихорадка, аэрофагия, фобии, дрожь, слабость духа.

Astragalus: состояния спутанности сознания, давящие боли в висках и затылке; парез и слабость ног; одышка и ощущение слабости в области груди.

Mercurius: страх и тревога; склонность к параличу в сочетании с дрожью, преимущественно рук; хронический насморк, нарушения деятельности печени и органов пищеварения.

Mezereum: боли в надкостнице по ночам, ухудшение при влажной и холодной погоде; струпьевидные высыпания с желтоватым гноем.

Клиническая диагностика

Общая симптоматика

Любые патологические проявления характерны для флюорического и фосфорического типов с типичными болями по ночам, ухудшающимися при грозе, в тепле и на морском берегу.

Алкоголизм.

Сифилис с характерными, неизменными реакциями сыворотки.

Дети, плохо успевающие в школе, с особыми сложностями в изучении математики.

Дети с психической лабильностью и изменениями характера, например, злобные дети с внезапными вспышками гнева.

Пациенты с различными маниями.

Одержимость: страх болезни или смерти, боязнь ночи.

Нервная система

Головные боли, бессонница.

Сухотка спинного мозга.

Невралгии.

Парез лицевого нерва.

Паралич.

Глаза и уши

Конъюнктивит с бляшковидными высыпаниями; кератит; ирит; вертикальная диплопия; птоз; косоглазие.

Хроническая оторея; кариес слуховой косточки; глухота (?).

Органы дыхания

Озена. Хроническая астма. Кашель по ночам. Хронический ларингит. Афония.

Сердечно-сосудистая система

Кардиалгии, преимущественно по ночам.

Стенокардия.

Склероз сосудов в сочетании с гипертонией.

Пищеварительный тракт

Слюнотечение; кариес зубов; гипертрофия миндалин.

Стеноз прямой кишки.

Геморрагический ректоколит.

Лимфогранулематоз Николя – Дюрана.

Сужение прямой кишки. Анальные трещины. Геморрой. Хронический запор.

Мочеполовая система

Сифилис в сочетании со склерозирующими опухолями яичек.

Эктопия яичек.

Импотенция. Недержание мочи.

Атрофический вагинит.

Фиброма. Киста яичников.

Дисменорея. Воспаление шейки матки.

Бесплодие.

Опорно-двигательный аппарат

Некроз и опухоли костей.

Кариес шейных и дорсальных позвонков.

Суставной ревматизм с преимущественными болями по ночам.

Экзостоз.

Болезнь Шойерманна (ювенильный остеохондроз).

Остеопсатироз (ломкость костей).

Костные кисты.

Кожа и волосы

Алопеция. Выпадение волос.

Пузырчатка. Герпес.

Кератодермия.

Лишай. Келоидные рубцы. Сифилисный онихит. Ломкость ногтей вследствие длинных трещин.

Потенции

Д8 – Д10 – Д15 – Д20

Примечания

По нашему мнению, используемый для биологической терапии нозод *Luesinum* можно без преувеличения отнести к наиболее эффективным средствам, “королевским” препаратам.

Во многих тяжелых случаях *Luesinum* может оказать выраженный клинический эффект, особенно на детей. Очень часто трудности с обучением в школе и сложности с выполнением домашних заданий можно устранить назначением *Luesinum* Д20 1 раз в неделю, часто – всего за несколько приемов препарата.

Это средство может помочь детям, с которыми родители просто не знают, как себя вести: ни доброе отношение, ни наказания не действуют на них. При затруднениях в учебе и – нужно об этом помнить! – при тяжелом характере *Luesinum* является препаратом выбора.

Luesinum обладает выраженным действием на взрослых пациентов с сифилисом и устойчивыми реакциями сыворотки, при патологиях сердечно-сосудистой системы в возрасте около 50 лет и при костных заболеваниях (у взрослых и подростков!).

Действительно, “королевское” средство.



Malandrinum

Используется продукт, получаемый из экссудата мокреца (воспаления сустава у лошадей) без добавления антисептика.

Патогенез

В гомеопатическом разведении препарат был впервые применен Boskowitz (Бруклин). Позже он использовался Wesselhoeft, H.C. Allen, Steere, Holcombe, студентами колледжа Геринга (в 1900 и 1901 годах) в 30-м, 35-м и 200-м корсаковских разведениях.

Диагностика

Позитивная диагностика

- Сухая, шелушащаяся кожа с зудом.
- Трещины на руках и ногах, особенно при мытье или вследствие влажной погоды.
- Интенсивный зуд и трещины на пальцах ног.
- Образование корочки на верхней губе в сочетании с колющей болью.
- Пустулезные высыпания на коже головы в сочетании с зудом, особенно по вечерам.
- Плотные разрастания.
- Затылочные головные боли, бледный вид пациента.
- Неприятное дыхание.
- Общая пастозность.
- Люмбальные боли. Помутнение мочи, запах ацетона и мочевой кислоты.
- Склонность к хроническим нагноениям; старые раны с замедленным образованием рубцов.

Дифференциальная диагностика

Graphites: Карбо-нитрогенный тип, апатичный, знобливый, склонный к венозным и лимфатическим стазам, ожирению; хронический запор без позывов к дефекации; сухая, инфильтрированная кожа; клейкие, густые, желтоватые кожные высыпания. Келоидные рубцы.

Petroleum: Псорно-туберкулезный тип; знобливость, боязнь холода; сухая кожа, склонная к трещинам; головокружение, напоминающее синдром Меньера; интестинальное брожение.

Silicea: Сикозный тип; осложнения после прививок, деминерализация костей, головные боли, потливость, склонность к нагноениям и замедленному образованию рубцов, знобливость.

Thuja: Действие на постгонорейные и поствакцинальные осложнения с образованием язв. Гидрогеноидный тип. Жирное лицо с образованием бородавок на ноздрях, голубовато-фиолетовые губы; трофические патологии волос; холодные руки; интестинальное брожение; навязчивые идеи и бессонница между 3 и 5 часами ночи.

Клиническая диагностика

Профилактическое средство от оспы. Назначается в период эпидемий.

Десенсибилизация при осложнениях прививок от оспы. Злокачественные пустулы (сибирская язва).

Фурункулы.

Хронические, мокнущие экземы, особенно после прививок. Пролежни.

Как сопутствующая поддерживающая терапия при онкопатологиях.

Потенции

Д10 – Д15 – Д20

Malaria

В гомеопатическую Материя Медика этот возбудитель был введен д-ром G.W. Bowen. Он провел гомеопатическое испытание на потенции D1.

В качестве исходного материала используется торфяной мох, который помещается в стеклянную посуду и наполняется водой. В ней мох растворяется в течение 1–3 недель. Bowen приготовил первую десятичную потенцию из раствора, выдержанного в течение 2 недель; при этом 10 капель раствора были разведены в 90 каплях спирта.

Boericke и Tafel готовили 30-ю потенцию из раствора, выдержанного 2 и 3 недели.

Патогенез

Общая симптоматика

Чувство сильного ослабления и выраженного истощения.

Слабость, как после долгой болезни, сопровождающаяся потерей аппетита.

Пациент чувствует себя ослабленным и обессиленным, не имеет желаний, потребности в движении.

Состояние ступора, ощущение паралича с вибрацией по всему телу.

Головные боли и симптомы гастрита в закрытой комнате.

Улучшение при открытых окнах и на свежем воздухе.

Истощение и боли в области крестца и таза после короткой прогулки.

Непреодолимая потребность вытянуться и сохранять такое положение лежа.

Психика и нервная система

Психика

Пациент чувствует себя разбитым, сонным.

Ипохондрия.

Боязнь сойти с ума.

Часто глубоко вздыхает, беспокоен, нервозен.

Нервная система

Боли в области затылка, усиливающиеся по ночам, особенно лежа на спине или на левом боку.

Боли в области лба и щек.

Сон не освежает, утомленность уже при пробуждении, нет бодрости, склонность к головокружению.

При отходе ко сну – головокружение и ощущение мелькания перед глазами, затрудняющие засыпание.

Засыпает при чтении, сонливость в течение всего дня, часто зевает и потягивается.

По ночам беспокоен, не может найти подходящее положение для спокойного сна, ухудшение состояния утром.

Головокружение при вставании; необходимо на-
прячься, чтобы сделать несколько шагов.

Глаза – горло – нос – уши

Глаза

Глаза тяжелые, заспанные.

Слабое, размытое зрение, трудности при чтении.

Чувство жжения в глазах, как от тлеющих углей.

Боли во внутреннем углу правого глаза.

Уши

Тянущие боли в правой ушной раковине.

Нос

Ощущение стянутости у основания носа.

Желтоватый носовой секрет на задней стенке глотки, особенно по утрам.

Органы дыхания

Дыхание слабое, медленное, поверхностное.

Иногда пациент вынужден глубоко втягивать в себя воздух.

Кашель продолжительный, взрывной, при чтении или изменении положения в постели.

Ощущение жгучей боли в левой стороне груди, отдающей в лопатку.

Ощущение жжения в груди в 10 часов утра и в течение всего дня.

Сердечно-сосудистая система

Ощущение сердцебиения, сотрясающего всю грудь и доходящего до горла, когда пациент прикрывает лицо левой рукой.

Нарушения кровообращения: ощущение холода, исходящее от ног и проходящее по всему телу.

Пищеварительная система

Зубные боли в верхней челюсти.

Привкус перца на кончике языка.

Язык с белым налетом и коричневой линией посередине.

Чувство сухости во рту, который тем не менее влажен и переполнен клейкой слюной.

Губы сухие, потрескавшиеся.

Потребность в холодных напитках, лимонаде, кислых напитках, картофеле, бифштексе.

Горький привкус, сходный с тошнотой, отвращение к пище, не отваживается поест, заболевает от сильного страха.

Частая изжога.

Тошнота; попытки рвоты слизью.

Жжение и урчание в желудке и животе.

Боли в пупочной области с чувством тепла и тяжести в животе.

Безуспешные попытки дефекации.

Запор.

Диарея, без болей, со слабостью пищеварения.

Диарея по утрам с мягким, желтоватым, специфического цвета калом.

Частая дефекация, 4–5 раз в сутки, слизистый стул с вкраплениями кровянистых полос.

Геморроидальные кровотечения, без боли, но затрудняющие нормальную жизнь.

Печень: ощущение урчания в животе, особенно после мочеиспускания.

Тяжелые, сильные боли в области печени и справа под лопаткой, ухудшение в положении лежа, улучшение при сильном давлении.

Боли в правом подреберье, усиление в положении сидя, улучшение при длительной ходьбе.

Мочеполовая система

Темная моча, напоминающая темный чай, с запахом аммиака.

Небольшое количество мочи, слабое мочеиспускание с частыми ложными позывами.

Опорно-двигательный аппарат

Ригидная шея, боли при движениях головы.

Люмбальные боли и истощение, ухудшение в положении лежа на спине или при ходьбе, улучшение в положении лежа на животе.

Боли в области спины, как если бы ее терли жесткой щеткой.

Боли отдаются в бедра.

Чувство холода в левом предплечье, отдается в кисть и пальцы.

Ощущение паралича кистей рук, которые все-таки могут двигаться произвольно.

Холодные руки в течение всего дня, холодные руки и ноги по ночам.

Боли и истощение в кистях и предплечьях.

Боли в подвздошной области справа в верхней части.

Холодность ступней, доходящая до коленей и поднимающаяся вверх по всему телу.

Тупые боли мышц спины, в области поясницы, в области мышц бедер и голеней.

Чувство истощения и разбитости верхних конечностей, распространяется на нижние конечности и далее по всему телу.

Боли в коленях, усиливающиеся при вставании и наклонах.

Тупые боли в области N. ischiaticus слева и снаружи на левом бедре.

Ощущение приливов жара, исходящих от колена и поднимающихся до горла, без потливости, улучшение лежа.

Кожа

Кожа сухая, желтая.

Глаза и лицо желтые.

Зуд на левой щеке, далее — на конечностях, улучшение при сильном расчесывании или легком царапании.

Лихорадка

Чувство холода или озноба.

Озноб в течение 1 часа, после которого следует 6-часовая лихорадка.

Озноб с приливами жара, потребность в свежем воздухе.

Озноб, начинающийся около полудня, через сутки; холодность бедер, далее – по всему телу, потом – лихорадка и профузный пот, ухудшение после питья.

Внезапно просыпается, когда проходит потливость.

Боли в руках и ногах, по всему телу с ознобом, после него – кризы сильного потоотделения.

Высокая температура ночью и по утрам с учащенным пульсом, теплая и сухая кожа, тянущие боли в мышцах и костях, а также выраженная усталость рук.

Горячее лицо, как при сильном приливе крови, которая переполняет голову и тело.

Бред по ночам, во сне разговаривает и поет, не может отдохнуть.

Обильный профузный пот при незначительном напряжении.

Истощенность по утрам, тяжелые веки, головокружение и плохое самочувствие.

Просыпается в полночь, горячие ноги, жжение ладоней с последующим обильным потением нижней части тела, особенно на складках и на спине.

Режущие боли в подреберье слева, отдающиеся в левую ногу.

Модальности

Ухудшение: при движении, при малейшем напряжении, в закрытом помещении.

Улучшение: в покое, на свежем воздухе, при сильном давлении.

Диагностика

Позитивная диагностика

- Чувство общего истощения. Слабость.
- Головная боль в области затылка в сочетании с головокружением и общей слабостью.
- Беспокойный сон с ощущением переполненности.
- Дыхание слабое, с взрывным кашлем.
- Ощущение перца на кончике языка, потребность в холодных напитках, кислой пище, картофеле, мясе.
- Кровянистая диарея по утрам.
- Болезненные печень и селезенка.
- Боли в конечностях и спине.
- Лихорадка, озноб с последующим жаром и потливостью.

Дифференциальная диагностика

Acidum aceticum: интенсивная жажда во время лихорадки, бледность, слабость и истощение, одышка, кровавая диарея, отеки ног и стоп.

Arsenicum: потребность в небольших количествах холодной воды, физическое и психическое беспокойство в 1–3 часа ночи, рвота сразу после приема пищи, диарея с коричневатым стулом с кровянистыми включениями.

China: периодические приступы лихорадки в сочетании с беспокойством, ознобом и холодными конечностями, после чего наступает жар и потребность укрыться, позже – профузный пот. Тревога. Увеличение печени и селезенки.

Chininum sulfuricum: общее истощение с болями и чувствительностью в цервико-дорсальной области. Периодические приступы лихорадки. Периодические невралгии.

Eupatorium perfoliatum: периодические приступы лихорадки с чувством общей ригидности и глубоко сидящими головными болями.

Ipecacuanha: периодически возникающие расстройства, раздражения слизистых оболочек, дыхательных путей и пищеварительного тракта, тошнота, геморрагии.

Natrium muriaticum: озноб между 10 и 11 часами в сочетании с сильными головными болями, жаждой, герпесом губ. Улучшение при потении. Склонность к периодическому характеру проявлений.

Pulsatilla: сухой рот, отсутствие жажды, головокружение при пробуждении, интермиттирующие боли, озноб, сердцебиение, водянистая диарея.

Клиническая диагностика

Общая симптоматика

Постинфекционная анемия. Анемия. Малярия. Болезнь Аддисона. Инфекционный ревматизм. Мальтийская лихорадка.

Психика и нервная система

Ипохондрия. Церебральная анемия. Сонливость. Неврит. Ишиас.

Органы дыхания

Кашель. Бронхит.

Претуберкулезное состояние и туберкулез в начальной стадии.

Пищеварительный тракт

Энтероколит.

Токсикоз младенца.

Гепатохолит. Холецистит.

Увеличение селезенки.

Потенции

Д10 – Д15

Marmorek

Для приготовления используется антитоксическая противотуберкулезная сыворотка, которая впервые была изготовлена Marmorek.

Впервые этот нозод в гомеопатических потенциях был назначен Nebel.

Leon Vannier в 1912 году дал подробное описание этого препарата.

Патогенез

После первых наблюдений Leon Vannier еще два врача использовали преимущества нозода *Marmorek* для терапии больных. Это были пациенты, больные туберкулезом, а также с туберкулиновой конституцией.

Согласно Vannier, у таких больных следует учитывать следующие клинические аспекты:

- лихорадка без очевидной этиологии;
- рецидивирующий насморк;
- заболевания зубов;
- запоры;
- сердечные неврозы.

Также пациентам с интоксикациями может быть показан многократный прием нозода *Marmorek*.

Пациентам с туберкулезом нозод показан в случае недостаточных ретикулоэндотелиальных реакций, при фиброзных формах, при костном туберкулезе, туберкулезном перитоните и туберкулезе почек.

Общая симптоматика

Истощение.

Лихорадочные состояния.

Устойчивые запоры.

Речь идет о худых, нервных, беспокойных, живых и гиперчувствительных пациентах.

Психика и нервная система

Раздражительность; бессонница.

Невриты и интермиттирующие зубные боли, боли в руках и груди.

Боли в верхушках легких.

Боли в подмышках.

Межреберные боли в различных частях грудной клетки.

Астения.

Органы дыхания

Диффузные боли в груди, в том числе при перкуссии.

Боли в верхушках легких.

Боли в области подмышек с набухшими лимфатическими узлами.

Сердечно-сосудистая система

Сердечная возбудимость.

Артериальная гипотония.

Пищеварительный тракт

Сухие губы с насыщенным красным цветом в центральной части и сухими корочками по краям.

Сухой рот. Сухой, красный, гладкий, блестящий язык.

Полностью отсутствует аппетит.

Спастический запор без позывов к дефекации; плотный сухой стул.

Опорно-двигательный аппарат

Мышечные спазмы.

Артралгии.

Гноящиеся воспаления костей с образованием фистул.

Диффузные, выраженные внезапные боли в конечностях в сочетании с мышечными спазмами и субфебрильным состоянием после длительных прогулок или перенапряжения.

Кожа

Потница с небольшими красными точками, более или менее зудящая.

Кожа, выглядящая как гранит.

Сухость кожи.

Модальности

Ухудшение: перед месячными, вследствие умственного перенапряжения, после долгой ходьбы или длительного перенапряжения.

Улучшение: в покое.

Диагностика

Позитивная диагностика

- Лимфоаденопатия.
- Анорексия с истощением и гипотонией.
- Сухость кожи и слизистых оболочек.

Дифференциальная диагностика

Calcium phosphoricum: (Marmorek дополняет *Calcium phosphoricum*):

Боли при росте. Головные боли у школьников. Потребность в копченой и соленой рыбе.

Диарея после холодного питья.

Natrium muriaticum: истощение, головные боли, депрессии, трещины посередине губ.

Жажда, сухость полости рта, “географический язык”, жирная кожа.

Sulfur jodatum: аденопатии.

Истощение.

Гипертрофия миндалин.

Трахеит с истощающим кашлем.

Зудящие кожные высыпания.

Клиническая диагностика

Общая симптоматика

Туберкулиновые состояния с истощением и анорексией.

Туберкулезные состояния в начальной стадии.

Синдром Шегрена.

Нервная система

Бессонница, преимущественно у детей школьного возраста, которым требуется много времени, чтобы заснуть.

Головные боли (невралгического типа по Арнольду).

Зубная боль вследствие деминерализации.

Боли в груди при плеврите или бронхите.

Органы дыхания

Ларингит. – Бронхит.

Бронхопневмония.

Гиперемия легких.

Плеврит.

Пищеварительный тракт

Диспепсия на нервной почве.

Туберкулезный перитонит.

Спастический запор.

Опорно-двигательный аппарат

Туберкулезный ревматизм Понсе – Лериша.

Артралгии.

Костный туберкулез с образованием фистул.

Кожа

Импетиго.

Системная красная волчанка.

Симметричный эритроцианоз кожи (супрамаллеолярный) у молодых девочек.

Акроцианоз.

Питириаз розовый (Жильберта).

Болезнь Беснира – Бека – Шауманна.

Акне.

Холодовая крапивница.

Потенции

Д10 – Д15 – Д20.

Примечания

Как и в случае применения других нозодов, нужно помнить о необходимости проведения перед назначением *Marmorek* дренажной терапии; для этого чаще всего используются *Natrium muriaticum*, *Sulfur jodatum*, *Calcium phosphoricum*, *Pulsatilla*, *Crataegus*, *Solidago*, *Bryonia*, *Arum*.

Marmorek – весьма ценный нозод для клинического применения, так как обладает проверенным и достоверным действием. Можно только сожалеть, что его применение во Франции в настоящее время невозможно.

Medorrhinum

Medorrhinum получают из гнойного секрета уретры больного с острой гонореей. Секрет получают до начала какого-либо лечения и у нескольких больных.

Микроскопическое исследование показывает многочисленных диплококков, полинуклеарные лейкоциты и клетки эпителия.

Таким образом, речь идет о биологическом комплексном препарате из возбудителей заболевания и продуктов реакции организма. Бактериальный лизат контролируется по параметрам стерильности и безопасности.

Патогенез препарата составлен Swan, Геринг дополнил и опубликовал его в 1891 году.

Патогенез

Общая симптоматика

Слабый, раздражительный пациент с синдромом беспокойных ног, вечно спешащий, которому кажется, что время движется слишком медленно.

Он забывает события недавнего прошлого, имена и цифры, не может говорить о них, не плача, боится катастроф, холода и сквозняка; лучше себя чувствует на берегу моря, особенно из-за ригидности суставов.

Состояние ухудшается, когда пациент думает о нем; в течение всего дня у пациента беспричинно плохое настроение, вечером ему становится лучше, по ночам он достаточно дружелюбен, а утром при пробуждении снова становится нервным.

Анемичные дети, страдающие множественными аденопатиями, у них большая голова, потливое лицо и частые катары.

У младенцев ягодицы и область анального отверстия красные и мокнущие.

Младенцы всегда хотят спать на животе, дети более старшего возраста также к этому стремятся, как и некоторые взрослые, спрятав голову под подушку и выгнув кверху зад.

Психика и нервная система

Четко выраженная нервозность, сильное истощение с ухудшением по утрам.

Головные боли вследствие общего истощения, чрезмерного напряжения, из-за перемены места.

Головные боли в области лба с чувством стянутости черепа и тошнотой, ухудшение состояния в согнутом положении.

Головные боли, усиливающиеся при влажной погоде, вследствие света и при кашле.

Внезапно появляющиеся и исчезающие невралгии.

Бессонница после полуночи и после 4 часов ночи.

Во сне пьет, поверхностный сон; во сне слышит все, что происходит вокруг.

Ночное недержание; обильная окрашенная моча.

Головокружение, усиливающееся при наклоне, улучшающееся в распрямленном положении. Боязнь упасть.

Избыток идей при говорении.

Галлюцинации: слышит шумы и видит лица, смотрящие на него из-за мебели (Кент).

Предполагает, что все вокруг происходит не наяву.

Внезапные изменения характера: из печального состояния может сразу стать довольным и счастливым (Кент). Мысли о смерти, страх при пробуждении; страх темноты, опасения за свой рассудок.

Глаза и уши

Нарушения зрения с черными или коричневыми кругами на лице.

Все предметы выглядят раздвоенными или слишком маленькими.

Пациенту кажется, что он не может видеть находящиеся перед собой предметов.

Ощущение песка под веками. По утрам веки как склеенные.

Чувство покалывания в глазах. Края век красные и воспаленные. Выпадение ресниц. Мешки под глазами.

Неприятные ощущения в глазных мышцах, чувство, что глаза вытянуты вперед.

Снижение слуха или полная глухота.

Слышатся звуки.

Боли вдоль евстахиевой трубы, отдающиеся в уши.

Зуд внешнего слухового прохода.

Колющие боли в ушах.

Органы дыхания

Нос

Ринит в сочетании с заложенным носом и аносмией.

Белый или желтый носовой секрет.

Кровянистый секрет и кровотечения из носа.

Зуд кончика носа. Чувствительность к сквозняку.

Водянистые выделения при насморке в сочетании с головными болями, усиливающиеся в 10 часов утра.

Бронхи – легкие

Сухой, болезненный кашель, усиливающийся по ночам, улучшающийся в положении лежа на животе, усиливающийся в теплом помещении.

Астма с затрудненным дыханием, облегчение в коленно-грудном положении.

Спазм голосового аппарата; сухость глотки перед сном приводит к кашлю.

Астма, ослабевающая в положении лежа на животе и с высунутым языком.

Затрудненное отделение мокроты, вязкие сероватые выделения.

Улучшение астмы на берегу моря.

Сердечно-сосудистая система

Склонность к коллапсу с потребностью откинуть одеяло и лежать непокрытым, несмотря на озноб.

Одышка, сильное сердцебиение.

Прекардиальные режущие и колющие боли, усиливающиеся при движении (Кент).

Жжение в области сердца, отдающееся в левую руку.

Пищеварительный тракт

Желтые, рыхлые зубы, пораженные кариесом.

Основание языка покрыто белым налетом с афтами. Глотка покрыта толстым слоем слизи, которая выделяется из ретроназальной области.

Рот сухой, ощущается жжение; дыхание неприятно пахнет.

Булимия, в том числе сразу после еды.

Сильная жажда.

Потребность в стимулирующих веществах, в табаке, сладостях, зеленых фруктах, мороженом, в кислых продуктах, апельсинах, пиве, соли.

Плохое самочувствие после еды и после выпитой воды.

Рвота слизью и желчью.

Спастические боли в желудке, не облегчающиеся после еды или питья.

Боли в солнечном сплетении с чувством сдавления.

Тянувшие боли в желудке, как если бы желудок был разорван; ухудшение состояния при согнутых коленях.

Выраженные боли в печени и селезенке.

Запоры: дефекация возможна только при сильном наклоне назад.

Тягучий окрашенный стул, боли при дефекации.

Влага в области анального отверстия с запахом тухлой рыбы. Зуд анального отверстия.

Выраженные колющие боли сфинктера ануса.

Выпадение ануса, преимущественно у детей.

Мочеполовая система

Ночное недержание мочи: моча пахнет аммиаком, имеет темно-желтую окраску и неприятный запах; в сосуде покрывается тонкой жирной пленкой.

Альбуминурия с гиалиновыми цилиндрами в осадке. Отеки ног и сильные боли в пятках.

Воспаления мочевого пузыря, простаты и почек. Частые позывы к мочеиспусканию по ночам. Слабость мочевого пузыря, слабый напор струи при мочеиспускании.

Поллюции с последующей выраженной слабостью и импотенцией у молодых людей вследствие инфекции гонореей, которая слишком долго лечилась полосканиями.

Вялотекущий метрит с ревматической симптоматикой; общая слабость; бледное, болезненное лицо.

Боли в яичках и семенном канатике, особенно слева, в сочетании с болями седалищного нерва, усиливающимися при малейшем сквозняке.

Хронические боли в яичниках.

Дисменорея в сочетании с болями в крестцово-копчиковой области и в голених, ослабевающими, когда ноги подтянуты к животу.

Обильная лейкорея с зеленоватыми выделениями с запахом бульона, которая вызывает сильный зуд вульвы и влагалища.

Обильные менструации с неприятно пахнущими выделениями, с частыми позывами к мочеиспусканию и болезненной чувствительностью молочных желез.

Грудь холодные, как лед, чувствительные к прикосновениям, похожие на мрамор.

Повышенное либидо после менструации с приливами жара и потливостью.

Опорно-двигательный аппарат

Острые или хронические ревматические боли.

Боли ослабевают на берегу моря, усиливаются при холодной и влажной погоде, при прикосновении и в течение всего дня (у *Luesinim* – ночью).

Жгучие боли вдоль позвоночника, жгучий жар ступней ног и ладоней.

Болезненная чувствительность пяток и подошв стоп.

Боли в бедре слева.

Боли поясничного отдела позвоночника, тянущиеся от бедер к голеням.

Острые ревматические боли усиливаются при движении, хронические боли ослабевают в покое.

Боли в плече и малых суставах.

Внезапно возникающие и исчезающие невралгические боли, усиливающиеся при влажной холодной погоде или при грозе.

Деформация суставов пальцев с ригидностью.

Тревога и жгучие боли в ступнях, улучшающиеся на свежем воздухе; холодный пот на подошвах ног.

Кожа

Сикотический тип, для которого характерны гидрогеноидные состояния с задержкой жидкости в ретикуло-эндотелиальной системе, с хроническими катарамми, ригидностью суставов, зудящими высыпаниями и набуханиями кожи и слизистых оболочек.

Последствия гонореи, после повторных прививок и после проведенной антибактериальной терапии.

Холодная и влажная кожа; блестит от обильного холодного и неприятно пахнущего пота.

Холодная кожа носа, стоп и кистей, а также груди.

Желтые пятна на руках.

Зуд, усиливающийся, когда о нем думают.

Бородавки и остроконечные кондиломы; полипы.

Ломкие ногти, деформированные ногти.

Модальности

Ухудшение: при размышлении о симптомах, в горах, при прикосновении, в течение дня, при сухой и холодной погоде.

Улучшение: на берегу моря, в положении лежа на животе, при влажной погоде, по ночам, при энергичном растирании.

Диагностика

Позитивная диагностика

- Пациент не может вспомнить недавно пережитые события.
- Ощущение подергивания в ногах и жжения в пятках.
- Булимия, потребность в алкоголе для стимуляции.
- Зудящие, неприятно пахнущие секреты кожи и слизистых.

- Жгучие боли в суставах и позвоночнике.
- Ухудшение в течение суток, улучшение на берегу моря и в коленно-локтевом положении.

Дифференциальная диагностика

Natrium sulfuricum: гидрогеноидные состояния, меланхолия, посттравматические душевные расстройства. Вздутия, периодически рецидивирующие кожные заболевания, набухания бородавок.

Psorinum: хронические аутоинтоксикации, психастения, деминерализация. Пациенты пугливы, склонны к ознобу, страдают периодическими мигренями. Мокнувшие, неприятно пахнувшие высыпания.

Thuja: навязчивые идеи при гидрогеноидных состояниях, высыпания на коже или слизистых оболочках, хронические катары, расстройства пищеварения, хроническое локализованное потоотделение, варикозные проявления в области ноздрей.

Последствия гонореи, прививок и антибактериальной терапии.

Клиническая диагностика

Общая симптоматика

Последствия гонореи. Анемия, артрит.

Диабет.

Хронический ретикуло-эндотелиоз.

Рахит.

Онкоподобные состояния.

Психика и нервная система

Изменения характера: пациент подавлен, нетерпелив, “себе на уме”.

Боли в области солнечного сплетения.

Невралгии и неврит. Левосторонний ишиас.

Головные боли. Бессонница. Мигрени.

Конвульсии у детей.

Отставание в развитии у детей.

Преждевременное старение в сочетании с нарушениями памяти.

Головокружение.

Потемнение перед глазами в сочетании с галлюцинациями.

Глаза и уши

Офтальмия. Блефарит. Диплопия. Отосклероз.

Глухота (?).

Органы дыхания

Хронический ринит. Носовые кровотечения.

Астма. Сухой кашель по ночам.

Спастический ларингит.

Сердечно-сосудистая система

Коллапс. Ложная стенокардия. Симптоматика со стороны сердечно-сосудистой системы после перенесенного ревматизма.

Пищеварительный тракт

Фарингит. Хронический тонзиллит.

Гипертрофия миндалин.

Печеночная недостаточность.

Гастрит. Рвота беременных. Холера.

Токсикоз. Глистные инвазии с анальным зудом.

Запоры.

Мочеполовая система

Хроническая гонорея.

Импотенция. Простатит. Аденома простаты.

Сальпингит – метрит – цервицит – лейкорея.

Дисменорея. Киста яичников.
 Вагинит. Вагинизм. Зуд вульвы.
 Полипы шейки матки. Кондиломы вульвы.
 Недержание. Мастурбация.

Опорно-двигательный аппарат
 Ревматизм после перенесенной гонореи.
 Хронический ревматизм. Подагра.
 Левосторонний ишиас.
 Пяточная невралгия.
 Плечелопаточный периартрит.

Кожа и волосы
 Расщепление ногтей. Пациент грызет ногти.
 Перианальные экземы у младенцев.
 Крапивница. Бородавки. Кондиломы.
 Доброкачественные опухоли.
 Пот с запахом рыбы.

Потенции

Д8 – Д10 – Д15 – Д20

Примечания

Medorrhinum – это эффективный нозод при гидрогенноидных и сикотических состояниях, при хроническом эндотелиозе (согласно терминологии Н. Bernard). С его помощью можно добиться достоверно выраженного терапевтического эффекта или излечения при условии правильного назначения.

Новорожденным и детям младшего возраста это средство показано при экземах ягодиц; оно назначается детям с приступами астмы по ночам и с такими симптомами, как наиболее комфортное положение – лежа на животе (коленно-грудное положение),

склонность ко сну на животе.

Для женщин этот нозод рекомендуется при хронических инфекционных вялотекущих заболеваниях. Он не эффективен для лечения бесплодия, вызванного гонореей, но может использоваться для устранения интоксикации.

При любых последствиях прививок (с симптомами энцефалита) его действие выражено, особенно при назначении попеременно с *Vaccinotoxinum* Д20 или Д60 или *Thuja*.

То же самое относится к легочным и кожным заболеваниям, к мигреням после проведенной антибактериальной терапии.

При хроническом уретрите (независимо от того, был он вызван гонококками или нет) нозод дает наибольший эффект при сочетанном применении с *Argentum metallicum*.

При онкопатологиях препарат назначается попеременно с *Thuja*, *Natrium sulfuricum* и *Vaccinotoxinum*.

В отличие от *Psorinum*, действие которого не столь достоверно, *Medorrhinum* относится к биологическим лекарственным средствам, играющим огромную роль в повседневной практике.



Meningococcinum

Бактериальный лизат из культур смеси различных штаммов менингококков.

Показания

Длительная сонливость.

Менингит.

Нарколепсия.

Потенции

Д15 и Д20.

Monilia albicans

Бактериальный лизат культуры *Monilia albicans* (из института Пастера).

Этот нозод впервые был использован в гомеопатии д-ром Fallex (Париж).

Патогенез

Пищеварительный тракт

Язык большой, сухой, со складками, у основания красный или белый.

Афтозный стоматит с бляшками и беловатым налетом; дыхание с неприятным запахом изо рта.

Гингивит с кровотечениями. Сухость рта и языка. Сухие губы, с трещинами, покрытые корочкой. Трещины в углах рта.

Запор с болезненной чувствительностью, особенно в области слепой кишки.

Мочеполовая система

Вульвит; вагинит в сочетании с лишаем и пустулами, зудом и трещинами.

Крауроз вульвы.

Опорно-двигательный аппарат

Боли в суставах.

Кожа

Экземы, прежде всего локализованные в складках кожи и слизистых оболочек, с типичными линейными трещинами.

Экземы на ногах (особенно в 4-м межпальцевом пространстве). Воспаления ногтя и ногтевого ложа (*Graphites*).

Экземы кистей рук, между пальцами, на внешнем и внутреннем крае.

Экземы на коленных сгибах, в области анального отверстия, ягодичных складок, в области пупка, грудных желез, подмышечных впадин и локтей.

Потертости.

Диагностика

Позитивная диагностика

- Экземы с линейными трещинами на складках кожи и слизистых оболочек.
- Афты рта, покрытые корочкой губы.
- Вульвовагинит.
- Дерматозы, как правило, после антибактериальной терапии.

Дифференциальная диагностика

Arum triphyllum: раздражения и образование язв на слизистых оболочках (носа, рта, глотки, горла, пищевода, бронхов, внутренних органов) со жгучими болями.

Graphites: сухость кожи и слизистых с густым экссудатом, с образованием желтоватых корочек, локализованные на складках сгибов, на коже головы, в углах рта, за ушами, в области анального отверстия. Вздутие, запор, склонность к ознобу, депрессия, склонность к полноте.

Medorrhinum: см. соответствующий раздел.

Thuja: сикотические состояния; герпетические или пустульные высыпания на участках кожи, скрытых одеждой; лейкорея с желтовато-зеленоватыми выделениями, усиливающаяся на холоде; образование опухолей на коже и слизистых оболочках.

Также можно привести и другие средства: *Argentum nitricum*, *Dulcamara*, *Petroleum*, *Mercurius*, *Alumina*.

Клиническая диагностика

- Импетиго, экземы.
- Хронические экземы.
- Пролежни.
- Экземы вульвы.
- Крауроз.
- Стоматит. Гингивит.
- Гастрит.

Потенции

Д30

Morbillinum

Бактериальный лизат, получаемый без добавки антисептика из букко-фарингеального экссудата при нелеченной кори.

Показания

- На заключительном этапе заболевания корью.
- Хронические катары глаз и носа.

Потенции

Д8 – Д10 – Д15 – Д20

Mucor mucedo

Бактериальный лизат, получаемый путем изолирования и перепрививки грибка *Mucor mucedo* на культуру Sabouraud при температуре 25°C. Этот нозод впервые представлен д-ром Pommier de Santi (Париж).

Диагностика

Позитивная диагностика

Общая симптоматика:

- Астения, истощение, анемия.
Обызвествление в сочетании с фосфатурией.
Сухость волос и ногтей.
- Нейровегетативная дистония с пугливостью и знобливостью.**
- Периодичность симптомов с ухудшением весной и менее выраженным – осенью.
- Улучшение при длительном пребывании на море, хотя поначалу наступает ухудшение.

Клинические показания

- Псоро-сикотические состояния.
- Хронический синусит. Вялотекущий отит. Ринит.
- Тонзиллит. Воспаления желез при прорезывании зубов.
- Гипертрофия миндалин и аденоидные вегетации.
- Спастический насморк.
- Флегмоны миндалин.

Потенции

Д20 – Д30 – Д60

Mucotoxin

Препарат был изготовлен Cahis (Барселона) из *Micrococcus catarrhalis*, *Pneumobacterium* и *Micrococcus tetragenus*.

Показания

Острый и хронический бронхит со слизистыми катарамми у детей и пожилых пациентов.

Потенции

Д10 – Д15

Oscillococcinum

Бактериальный лизат из культуры микробов *Oscillococcus* по д-ру Joseph Roy.

В своей книге “Распознавание и лечение рака” (“Vers la connaissance et la guérison du Cancer”), изданной в 1925 году, он описывает микробов, которые он обнаружил в раковых опухолях, гное больных с гонореей и секрете тяжело больных гриппом. После инъекции средства 40 подопытным крысам они скончались от “гриппа” в течение 24–48 часов. У некоторых из них наблюдался желудочно-кишечный грипп, у других – бронхопневмония. Лишь после работ д-ра Chavanon этот нозод приобрел практическое значение. *Oscillococcinum* Д15 в виде гомеопатических гранул оказался весьма эффективным при ряде показаний.

Показания

- Гриппозный отит.
- Мастоидит.
- Грипп.

Собственный клинический опыт однозначно подтверждает достаточно высокую клиническую эффективность нозода *Oscillococcinum*.

При любом начинающемся гриппе любому ребенку, жалующемуся на боли в ушах, начинающуюся ангину или насморк, рекомендую до любой другой терапии использовать *Oscillococcinum* Д15. Больной, его семья и сам врач быстро будут вознаграждены за свой правильный выбор.

Oscillococcinum Д15 и *Eupatorium perfoliatum* Д15 являются двумя самыми важными средствами, показанными при начинающемся гриппе.



Ourlianum

Речь идет о слюне больного свинкой.

Показания

- После окончания свинки.
- Орхит.

Потенции

Д10 – Д15

Paratyphoidinum B

Используется бактериальный лизат, получаемый без добавления антисептика из культур смеси различных штаммов возбудителей тифа В.

Патогенез

Исследования действия гомеопатического средства не проводились.

Но клиническое применение позволило составить перечень основных показаний. Данное средство имеет большое терапевтическое значение.

Диагностика

Позитивная диагностика

- Гипертермия с температурой под 40°C.
- Обезвоживание, потливость, бледность.
- Диарея с неприятным запахом.
- Слабость сердечных тонов с аритмией.
- Лакунарная ангина.
- Состояния хронического маразма после ранее перенесенного тифа или паратифа.

Дифференциальная диагностика

Camphora: истощение с похолодением конечностей, нервные спастические расстройства.

Потребность укрыться одеялом, но одновременно больной не переносит одеял. Бледное лицо, холодный пот, равнодушное отношение ко всему.

Colibacillinum: см. соответствующий раздел.

Нозод *Colibacillinum* часто используется попеременно с *Paratyphoidinum B* и *Eberthinum*.

Natrium muriaticum: выраженное истощение с анемией; депрессии. Хронические головные боли, тре-

щина посередине нижней губы, потребность в соли.
Veratrum album: состояния истощения с потливостью, диареей, рвотой и бледностью лица.

Клиническая диагностика

- Нейротоксикозы у младенцев.
- Летний энтерит.
- Интоксикации после употребления мидий.
- Вялотекущие ангины и гриппозный фарингит.
- Токсические инфекции, вызванные сальмонеллами (*Salmonella typhi murium* или *S. enteritidis*).
- Хроническая худоба; ранее у больного наблюдался сальмонеллез.
- Хронический холецистит с рецидивирующими приступами лихорадки.
- Подострые, вялотекущие лихорадочные состояния.
- Психопатические состояния при инфекции коли-бактериями.
- Онкопатологии и преканцерозы.

Потенции

Д15 – Д20 – Д30

Примечания

Обязательно нужно добавить ко всему сказанному, что, несмотря на отсутствие тщательного выявленного патогенеза согласно методике Ганемана, можно говорить о достоверной, подтвержденной практикой эффективности *Paratyphoidinum B*, в то время как об *Eberthinum* известно намного меньше.

Это можно сравнить с *Anti-colibacilläres Serum*, эффективность которого четко выражена и быстро проявляется, в то время как эффективность *Colibacillinum* еще остается под вопросом. При некоторых депрессивных состояниях и состояниях истощения с худобой мы гарантированно можем назначать сочетание *Paratyphoidinum B* с *Natrium muriaticum*, как и *Anti-colibacilläres Serum* в высоких потенциях (Д15 – Д30 – Д60).

При лечении детей с аденоидными вегетациями, рецидивирующими отитами и ринофарингитами мы должны помнить, что с *Oscillococcinum*, *Aviaire*, *Colibacillinum* и *Paratyphoidinum B* мы располагаем рядом нозодов, которые можно без сомнений и с хорошими перспективами на успех назначать в высоких потенциях.

Разумеется, в подобных случаях (как, впрочем, и всегда) нозоды назначаются в соответствии с картиной заболевания и вместе с подобным гомеопатическим средством. Нозод в данном случае играет двойную роль: этиологическую, если речь идет об относительно недавно перенесенной инфекции; и патергическую с учетом воздействия на среду организма за счет модификации ретикуло-эндотелиальной системы и содержания кортикотропных гормонов, если инфекция была перенесена давно и в настоящее время находится в латентном состоянии.

Клинический опыт позволяет врачу следовать классическим правилам при назначении нозодов, особенно если клиническое наблюдение за пациентом велось долго и основательно. А за счет этого удастся провести дренаж застарелого псорического состояния.



Penicillinum

Используется натриевая соль бензилпенициллина или пенициллина G ($C_{14}H_{12}O_4N_2S Na$).

Она представляет собой белый кристаллический порошок без запаха, горьковатый на вкус, слегка гигроскопичный, хорошо растворимый в воде, спирте и глицерине. Плавится при $294^{\circ}C$. Дозировка проводится при помощи йодометрии или спектрофотометрии. Кроме того, имеются следующие биологические опыты:

- На токсичность — на мышах;
- На пирогенные субстанции;
- На стерильность (на особых культурах, казеиновых пептонах, с аутолизатом из дрожжей, цистина, тиогликолевой кислоты и резацурина);
- На антибактериальную активность по действию на *Staphylococcus aureus*;
- На тепловую стабильность (определение антибактериальной активности после 4-дневного пребывания в жаровом шкафу при $100^{\circ}C$, когда потеря активности не должна превышать 10%).

Эффективность *пенициллина* четко выражена в международных стандартах, а дозировка его раствора осуществляется по весу. Первую сотенную потенцию средства получают, разводя одну весовую часть пенициллина G в достаточном количестве воды (стерильной, подвергнутой двойной дистилляции), чтобы получить 100 частей раствора. Последующие разведения получают в процессе потенцирования с 70% спиртом. Первое разведение долго не хранится. Д-р Guermontprez (Лилль, Франция) в

1954–1955 гг. провел гомеопатическое испытание нозода согласно принципам Ганемана.

Патогенез

Общая симптоматика

Астения, склонность к ознобу, субфебрильные состояния.

Изменчивые сикотические состояния с фурункулами и дерматозами, образованием бородавок, слизисто-гнойными выделениями.

Постоянная лихорадка, 38°C по вечерам, температура держится длительное время.

Психика и нервная система

Психика

Астения в сочетании с помутнением сознания; пациент хорошо себя чувствует в положении лежа; любое напряжение дается с трудом.

Нервная система

Внезапные боли, усиливающиеся при движении, сопровождаемые чувством укола под кожей, ухудшения в 4 часа утра и в 18 часов вечера.

Головные боли в области лба, локализованные справа.

Невралгии супраорбитальные и за правым глазным яблоком.

Чувство тяжести в голове и плохого самочувствия, усиливающееся при движении, с интенсивным общим чувством холода.

Сон тяжелый или легкий и беспокойный; пациент просыпается в 2 часа ночи. Головокружение и общее плохое самочувствие, усиливающееся при движении.

Глаза – горло – нос – уши

Глаза

Медленно развивающийся ячмень.

Конъюнктивит по утрам со склеенными веками.

Слезотечение.

Набухшие веки, особенно нижние.

Горло, нос, уши

Синусит, локализованный справа.

Длительный насморк с желтым вязким секретом.

Гнойный отит.

Фурункулы или экземы слухового прохода.

Шум и звон в ушах.

Органы дыхания

Субфебрильная ангина.

Сухой, звонкий кашель, иногда приступообразный, который вынуждает больного складываться пополам; улучшение в покое.

Грудинные и загрудинные боли.

Желтый или желтовато-белый вязкий секрет.

Астматическая одышка в 4 часа утра.

Сердечно-сосудистая система

Прекардиальные боли, усиливающиеся при пробуждении.

Сильные сердцебиения, аритмия, учащенный пульс.

Холодные конечности, мурашки и покалывания.

Склонность к экхимозу.

Пищеварительный тракт

Покраснение слизистой оболочки полости рта с белыми пятнами и незначительными кровотечениями из десен.

Желтовато-коричневый налет на основании языка, небольшие бородавки по краям, четкий отпечаток зубов.

Болезненные зубы, особенно резцы и верхний правый клык, боль отдается в правую гайморову пазуху. Спастические боли в эпигастральной и пупочной области с тимпанизмом.

Запор без позывов к дефекации.

Мочеполовая система

Двусторонние боли в почках, которые отдаются в люмбосакральную область.

Небольшое количество мочи, содержащей белок; отеки.

Запаздывающие менструации, обычно не очень обильные.

Лейкорея с желтоватым или белым секретом, без раздражения.

Опорно-двигательный аппарат

Боли в суставах в сочетании с отеком, ухудшение при движении.

Мышечные боли с истощением при малейшем движении.

Люмбальные боли.

Кожа

Горячий или холодный пот с достаточно неприятным запахом.

Фурункулы, преимущественно на лице в сочетании с отеками.

Экземы, из которых выделяется прозрачная жидкость.

Бородавки.

Модальности

Ухудшение: при влажной и холодной погоде, при движении, в 4 часа утра.

Улучшение: в покое, в тепле, при сухой погоде.

Все симптомы чаще локализованы справа.

Диагностика

Позитивная диагностика

- Астения, склонность к ознобу, субфебрильные состояния.
- Внезапные боли.
- Ухудшение при сырой и холодной погоде и в 4 часа утра.
- Сухой кашель, астматическая одышка.
- Альбуминурия с отеками.
- Экземы и фурункулы.
- Зубные боли с афтами в полости рта, гингивит и коричневый язык.
- Суставные и мышечные боли.

Дифференциальная диагностика

Medorrhinum: см. соответствующий раздел.

Silicea: склонность к ознобу, возбудимость, навязчивые идеи; запор; стул, который при опорожнении так и пытается “забраться” обратно в прямую кишку.

Thuja: последствия гонореи или прививок; плохое настроение, навязчивые идеи, пробуждение в 4 часа утра; ощущение живого существа в животе; жирная кожа, образование оспин на ноздрях.

Клиническая диагностика

- Хронический ретикуло-эндотелиоз.
- Экземы – фурункулы – крапивница.
- Астма.

- Альбуминурический нефрит.
- Липоидный нефроз.
- Полиартрит в начальной стадии.
- Бородавки – кондиломы – добро
ные опухоли.
- Гипоменорея.

Потенции

Д15 – Д20

Pertussinum

Используется бактериальный лизат, изготавливаемый без добавления антисептика из мокроты пациента с коклюшем, которому еще не проводилось лечение.

Патогенез

Этот нозод впервые был использован в 1906 году J.H. Clarke.

Collet еще раньше в своей книге об изопатии (1898 г.) сообщал об излечении коклюша вследствие применения 6-го сотенного разведения на спирте мокроты больного коклюшем.

Патогенетическое исследование нозода не проводилось.

Диагностика

Позитивная диагностика

- Тревога, крик, плаксивость, чувство сдавления.
- Ускоренное дыхание.
- Спастические приступы кашля с отделением слизи.
- Цианоз лица.
- Общие конвульсии.

Дифференциальная диагностика

Симптом: сухой спастический кашель с чувством удушья и цианозом лица, улучшение после питья холодной воды. Мышечный тик и склонность к приступам бессилия.

Drosera: сухость глотки; сухой лающий кашель, усиливающийся после полуночи, с частыми внезапными приступами.

Hyoscyamus: спастический сухой разрывающий непрекращающийся кашель с чувством щекотания в глотке. Ухудшение на холодном воздухе и перед сном, улучшение в положении сидя. Попеременно истощение и возбуждение. Беспокойный сон с ночными кошмарами.

Также нужно упомянуть *Antimonium tartaricum*, *Belladonna*, *Carbo vegetabilis*, *Coccus cacti*, *Corrallium rubrum*, *Ipecacuanha*, *Kalium bichromicum*, *Kalium carbonicum*, *Mephitis*, *Pulsatilla*, *Sulfur*.

Клиническая диагностика

- Коклюш.
- Ларингит (ложный круп). Спастический ларингит.
- Астма.
- Приступы кашля у больных туберкулезом и бронхитом.
- Конвульсии. Эпилепсия. Энцефалопатия в сочетании со слабоумием.

Потенции

Д8 – Д10 – Д15 – Д20

Примечания

Pertussinum зарекомендовал себя на практике как весьма эффективный нозод. Для терапии **коклюша** можно предложить следующую схему:

В 21 час в первый день дается *Drosera* Д15, во второй день – *Pertussinum* Д15, в третий день –

Cuprum Д15, в четвертый день — *Hyoscyamus* Д15, в пятый день — *Pertussinum* Д20).

В течение всего дня в зависимости от индивидуальной симптоматики назначается дренажная терапия, например:

Попеременно каждый час по 8 капель *Ipecacuanha* Д8, *Drosera* Д8, *Corrallium rubrum* Д3 и потом 8 капель *Cuprum aceticum* Д4.

Таким образом можно добиться излечения за 8–10, максимум за 14 дней. И собственный многолетний практический опыт только подтверждает это. Разумеется, могут наблюдаться особые клинические случаи или особый *Genius epidemicus*, при которых необходим тщательный поиск подобного средства. Вместе с тем обычно представленная выше схема практически не меняется. В конечной стадии коклюша можно назначать *Aviaire*. Но если коклюш не показывает положительной динамики в первые 3–4 дня терапии, нужно назначать *Pertussinum* Д15 по 1 дозе в сутки.

При **астме** с приступами кашля *Pertussinum* также может быть полезен. Особенно в сочетании с *Cuprum* и *Astragalus*.

Pertussinum может помочь и при детских неврологических заболеваниях, например при конвульсиях, столбняке, эпилепсии, деменции, особенно если они стали следствием ранее перенесенного коклюша или если это заболевание есть в анамнезе.

Pollen

Применяется разведение пыльцы амброзии.

Этот нозод часто применялся Fortier-Bernoville (Париж) и Chavanon (Париж) в потенции С4000 (К).

Показания

Крайне эффективный нозод при спастическом насморке и сенном насморке.

Потенции

Д20 – Д30 – Д60



Psorinum

Psorinum готовится из кожных высыпаний нелеченной чесотки, из серо-пурулентного содержимого чесоточных бляшек, которые являются воспалительной реакцией на клещей *Sarkoptes scabiei*.

Микроскопическое исследование этих серозных капель показывает наличие многочисленных измененных полинуклеарных лейкоцитов, некоторых кровяных телец, а также подвижных и неподвижных патогенных штаммов (преимущественно грамположительных).

В 1833–1834 гг. Геринг изготовил первый препарат и провел первое гомеопатическое исследование 30-го разведения, в ходе которого было описано 430 симптомов. Ганеман был проинформирован об этих исследованиях, и *Psorinum* был введен в Материя medica как первое биологическое средство.

Патогенез

Общая симптоматика

Этот нозод можно кратко охарактеризовать как Sulfur-средство, присоединившись к словам Кента, написавшего: “Если у кого-то отталкивающая внешность и неприятный запах, ему требуется *Psorinum*”.

Данный тип пациентов характеризуется выраженными психосоматическими реакциями, он чрезмерно чувствителен к холоду, страдает от серьезных нарушений своих физиологических функций, его кожа имеет неопрятный, дурно пахнущий и отталкивающий вид. Он склонен к гипотонии, меланхолии, постоянно в сомнениях, истощен, его кожа как будто смята, всегда выглядит грязной, он боится во-

ды и сквозняков. Д-р Lefort приводит одно стихотворение, которое как нельзя лучше отражает портрет пациента типа *Psorinum*:

Он был гневлив и озабочен,
И пил лишь только обезжиренное молоко
Своей меланхоличной кормилицы,
Да так и остался печальным ребенком.

В итоге он скончался от экземы
И завещал, чтобы его сожгли.
На его урне написал поэт:
“Здесь лежит печальный тип”.

Его все раздражает, он постоянно брюзжит, высоко подпрыгивая при любом шуме, он предпочитает одиночество и опасается будущего, так как всего боится и полагает, что любые его действия заранее обречены на неудачу.

Это беспокойство, этот внутренний холод заставляют его верить в наличие холода внешнего: даже в жаркую погоду его бьет озноб, он надевает несколько шерстяных жилетов и простужается от любого сквозняка.

Навязчивые и дикие идеи; ослабление памяти; необходимо некоторое время, чтобы осознать, где он находится; потеря силы, выраженная слабость; опасается своих болезней и подозревает, что никогда не выздоровеет. Общая слабость, склонность к ознобам, зуд, неприятный запах от тела, неприятно пахнущие кожные высыпания, профузный пот; сухая, грязная кожа, покрытая складками; недостаток энергии и реакции на болезнь — все это характерно для пациента типа *Psorinum*.

Психика и нервная система

Психика

Печальный, пугливый, неуверенный человек.

Ослабление и потеря памяти.

Меланхолия, депрессия, все видится в черном цвете, страх перед всем.

Мизантроп с комплексом неполноценности.

Нервная система

Мигрени – голова чувствительна к холоду. Боли в области лба и затылка, часто сопровождающиеся булимией, улучшение при еде. Обратите внимание: по вечерам перед приступами мигрени пациент чувствует себя лучше.

Периодические приступы мигрени, усиливающиеся на сквозняке, ослабляющиеся во время еды и при покрытой голове.

Мигрени после подавленных кожных высыпаний или менструаций, ослабляющиеся при носовых кровотечениях.

Бессонница, вызванная сильным зудом и гипергидрозом. Булимия по ночам, пациенту приходится вставать ночью, чтобы поесть.

Прилив крови к голове после еды.

Устойчивые невралгии.

Энурез в полнолуние.

Кошмары: ужас, опасность, воры, боязнь испачкать постель из-за непроизвольной дефекации.

Ночные кошмары у детей, которые кричат всю ночь напролет.

Глаза

Фотофобия: пациент прячет голову под подушку.

Мелькание перед глазами; ощущение, что глаза дрожат.

Пациент вынужден держать глаза закрытыми или полуприкрытыми.

Блефарит: покраснение краев век, которые склеиваются друг с другом.

Повторяющаяся офтальмия.

Рецидивирующий птеригиум.

Уши

Хронический отит с выделением желтовато-коричневого неприятно пахнущего гноя, который продолжается несколько лет.

Экземы со струпьями за ушной раковиной и неприятно пахнущим секретом.

Органы дыхания

Нос

Хронический насморк при заложенном носе и ретроназальном выделении секрета.

Аносмия.

Аденоидные вегетации.

Сенной насморк, каждый год повторяющийся в одно и то же время; ранее перенесенные экземы и астма.

Горло

Рецидивирующие ангины.

Гипертрофия миндалин с болями в ушах при глотании.

Вязкая слизь на небной занавеске, которая вынуждает откашливаться.

Мокрота в виде вязких масс с неприятным вкусом и запахом.

Бронхи – легкие

Сухой кашель, преимущественно зимой, с затрудненным отделением зеленовато-желтой слизи с соленым привкусом.

Одышка с оцущением образования загрудинной язвы.

Астма, усиливающаяся зимой и на холоде, улучшающаяся в положении лежа с раскинутыми руками. Попеременно сменяющие друг друга астма и экземы, без излечения каждой из которых невозможно полное выздоровление больного.

Сердечно-сосудистая система

Сердечная слабость.

Гипотония.

Пациент ослаблен; даже после короткой прогулки у него появляется одышка (Кент). Ухудшение на свежем воздухе. В положении стоя не может глубоко вдохнуть. Для отдыха должен принять горизонтальное положение. Ухудшение в положении сидя или стоя. Миокардит в сочетании со слабостью, цианозом лица, бледным внешним видом, нерегулярным пульсом (Кент). Шумы в митральном клапане. Ревматический перикардит.

Пищеварительный тракт

Сухие губы, отекая верхняя губа.

Пародонтоз. Гноетечение.

Рыхлые зубы, склонность к выпадению зубов. Отекшие десны, слегка синеватого цвета, кровоточат от незначительного прикосновения.

Стоматит. Афты.

Сладковатый привкус после сахара с неприятным запахом.

Булимия: необходимо вставать ночью, чтобы поесть.

Кислая отрыжка с запахом и вкусом тухлых яиц.

Отвращение к свинине.

Кровавая рвота (Кент).

Коллющие боли в селезенке.

Диарея с выраженными позывами к дефекации; гнилостный запах стула, темно-красная окраска, четко оформленный стул с резко неприятным запахом.

Непроизвольная дефекация по ночам.

Запор вследствие атонии прямой кишки; чтобы размягчить стул, нужно приложить множество усилий. Вздутие живота, газы с запахом тухлых яиц и болезненное чувство жжения в области анального отверстия.

Мочеполовая система

Ночное недержание мочи, усиливающееся в полнолуние.

Атония мочевого пузыря; мочевой пузырь опорожняется медленно и только частично.

После мочеиспускания остается моча.

Хроническое безболезненное выделение неприятно пахнущего секрета простаты из уретры, который окрашивает белье в желтый цвет. Выраженная лейкорея с неприятно пахнущими сгустками секрета в сочетании с болями в крестце и общей слабостью.

Неприятный запах, преимущественно от половых органов, иногда от всего тела, несмотря на внешнюю чистоплотность.

Импотенция со сниженной или полностью отсутствующей эрекцией; отвергает представителей противоположного пола.

Фригидность с депрессией и апатией во время месячных, которые наступают нерегулярно и характеризуются небольшими выделениями. Болезненность в молочных железах с раздраженными, зудящими и красными сосками.

Опорно-двигательный аппарат

Общая слабость; слабость спины, суставов.

Склонность к вывихам.

При пробуждении внезапно подкашиваются ноги; дети могут падать без причины.

Левая нога и левая ступня холоднее, чем правая.

Потливость ног. Дрожание рук.

Кожа

Грязная, мокнущая, жирная кожа с неприятным персистирующим запахом падали.

Синюшное лицо; себорея; сухие, склеенные, свалявшиеся волосы, которые постоянно надо расчесывать.

Полиморфные кожные высыпания, пустулы, бляшки, папулы с неприятно пахнущим отделяемым и образованием корочек в сочетании с сильным зудом, который усиливается в постели.

Кожные высыпания проявляются преимущественно зимой.

Высыпания на ушах, в суставных складках и около ногтевого ложа. Ломкие ногти.

Лихорадка

Диффузная лихорадка, после простуды, с вязким, грязным и неприятно пахнущим потом.

Модальности

Ухудшение: в сырости, зимой; при давлении, при ходьбе; при перемене погоды; при подавлении выделений или кожных высыпаний; после употребления кофе.

Улучшение: в тепле, в положении лежа, когда голова лежит не на подушке, а на самой кровати; при еде.

Диагностика

Позитивная диагностика

- Мрачный и печальный тип с комплексом неполноценности.
- Ослабленные органические реакции, склонность к ознобу, чувствительность к холоду, выраженная слабость, булимия.
- Общий неприятный запах, неприятно пахнущий пот, зудящие кожные высыпания. Ухудшение на холоде, но зуд усиливается и в тепле.
- Сменяющие друг друга болезни. Хорошее самочувствие накануне болезненного криза.

Дифференциальная диагностика

Arsenicum: пугливость, тревога, особенно в 1–3 часа ночи, страх смерти, жгучие боли, шелушащиеся кожные высыпания.

Hepar sulfuris: ухудшение на холоде. Покрытые слизью железы. Нагноения. Плохое настроение. Пот, пахнущий старым сыром.

Petroleum: ухудшение зимой, при движении по инерции (в автомобиле, самолете, поезде, корабле). Диарея в течение дня. Сухая кожа с трещинами и мокнущими кожными высыпаниями, но менее зудящая по сравнению с *Psorinum*.

Постоянно влажные половые органы с неприятно пахнущим потом.

Silicea: гиперчувствительность к холоду. Склонность к нагноениям. Физическая и психическая астения. Хронические головные боли. Бледность, восковая кожа. Сильная потливость головы и ног.

Sulfur: наиболее близкое к описываемому средство по следующим параметрам: выделения, жжение кожи, зудящие кожные высыпания, слабость в 11 ча-

сов утра, сменяющие друг друга болезни, хроническое течение всех процессов.

Thuja: плохое настроение, грусть, навязчивые идеи, диарея по утрам, слабость конечностей, вязкий и густой пот с запахом чесночного супа.

Tuberculinum: раздражительность с диффузными, блуждающими болями; истощение, диарея по утрам, потоотделение при малейшем напряжении.

“Если *Psorinum* не работает, нужно назначать *Tuberculinum* или *Bacillinum*”, писал Кент.

Клиническая диагностика

Общая симптоматика

Измененная органическая раздражительность.

Сменяющие друг друга заболевания.

Артритные и туберкулезные состояния.

Сифилитические или раковые состояния.

Гипотиреоз.

Длительное или замедленное выздоровление.

Деминерализация (скрофулезные дети).

Проявления старения.

Психика и нервная система

● *Психика*

Психастения.

Меланхолия.

Кататонические состояния.

● *Нервная система*

Мигрени.

Устойчивые невралгии.

Глаза и уши

Блефарит, конъюнктивит. Выворот век.

Фотофобия. Хроническая офтальмия.

Хроническая неприятно пахнущая оторея.

Органы дыхания

- *Нос*

Хронический насморк.

Сенной насморк.

Аденоидные вегетации.

- *Бронхи – легкие*

Бронхиальная астма.

Бронхоэктазы.

Хронический кашель зимой.

Сердечно-сосудистая система

Гипотония.

Пищеварительный тракт

Оголенные шейки зубов.

Афты. Стоматит и фарингит.

Рвота беременных.

Булимия.

Атрепсия. Холера. Диарея. Атонический запор.

Мочеполовая система

Ночное недержание мочи.

Хронический уретрит. Паралич мочевого пузыря.

Метрит и цервицит.

Потеря либидо.

Опорно-двигательный аппарат

Рецидивирующие вывихи.

Повторные растяжения.

Хронический ревматизм.

Кожа

Хронические кожные высыпания любого вида.

Импетиго. Экземы. Псориаз. Фурункулез. Хронические язвы.

Акне. Себорея.

Хронические экземы на коже головы.

Потенции

Д8 – Д10 – Д15 – Д20 – Д30 – Д60

Примечания

Psorinum занимает промежуточное положение между *Sulfur* и *Thuja* и дополняет *Tuberculinum*; но его действие медленное, нерегулярное и во многом зависящее от конкретного случая.

Возможно, при клиническом действии препарата важную роль играет исходная субстанция. Но в любом случае его действие менее достоверно, чем действие *Luesinum* или *Tuberculinum*.

Psorinum находится на самом верху перечня препаратов для состояний, которые принято называть псорой.

Ганеман в своих “Хронических болезнях” пишет, что в таких случаях должен использоваться не один нозод, а целый ряд средств, которые детально подходят по своему описанию псоре.

Мы также должны помнить о возможности назначения следующих средств: *Acidum nitricum*; *Ammonium carbonicum*; *Baryta carbonica*; *Calcium carbonicum*; *Carbo animalis*; *Carbo vegetabilis*; *Causticum*; *Conium*; *Graphites*; *Jodum*; *Kalium carbonicum*; *Lycopodium*; *Magnesium*; *Magnesium muriaticum*; *Natrium carbonicum*; *Natrium muriaticum*; *Petroleum*; *Phosphorus*; *Sepia*; *Silicea*; *Sulfur*; *Zincum*.

Таким образом, мы должны четко указать место *Psorinum*. Это нозод с глубоким действием, который, однако, требует поддержки другими антипсорическими средствами гомеопатической Материя Медика.

Pyrogenium

Этот нозод впервые создан Drysdale в 1888 году. Речь идет о водянистом экстракте из говядины, который очищается путем повторного осаждения со спиртом.

Pyrogenium – это прямой аутолизат смеси говядины, свинины и плаценты человека (без добавления воды, три недели выдержки при комнатной температуре). Получаемый путем центрифугирования жидкий аутолизат характеризуется слишком высокой концентрацией. Анализ показывает общее содержание азота в 7–9 г на литр, электрофорез 70% гамма-глобулина и хроматография также показывают наличие аминокислот птомаин-диамина.

Патогенез

Общая симптоматика

Общее инфекционное состояние с расхождением температуры и пульса.

Речь идет о больных с более или менее выраженным истощением, сопровождающимся ощущением сдавления сердца и тревогой. Экскреты неприятно пахнут. Гнилостный запах, исходящий от тела, дыхания, пота и выделений. Лицо бледное; вокруг глаз синюшные круги; пылающие щеки; дрожащие, подергивающиеся ноздри.

Также существует *местная* склонность к нагноениям и лимфангиту.

Психика и нервная система

Истощение в сочетании с беспокойством: кровать кажется слишком жесткой, пациент постоянно должен двигаться, чтобы разгрузить больное место.

Пациент думает, что его личность меняется, когда он в постели переворачивается с одной стороны на другую. Он теряется при локализации некоторых частей тела.

Пациент чрезмерно много говорит и находится в состоянии душевного перевозбуждения.

Беспокойный сон с кошмарами. Ощущение удушья во время сна. Больной вскрикивает во сне вследствие сжатия груди.

Выраженный прилив крови к голове с сильной пульсацией в висках, улучшение при давлении.

Давящие головные боли; боли в глазных яблоках и в затылочной части головы, усиливающиеся при кашле.

Пульсация сосудов в голове и ушах.

Органы дыхания

Кашель с обильным выделением неприятно пахнущей слизи.

Кашель усиливается при движении и в теплом помещении.

Вкус гноя при кашле.

Боли в области груди, усиливающиеся при движении, ослабевающие в положении лежа на больной стороне.

Сердечно-сосудистая система

Сердечная слабость с сильным сердцебиением и пульсацией в ушах.

Пациент осознает наличие у него сердца.

Быстрый, мелкий нитевидный пульс, который не соответствует температуре тела.

Пищеварительный тракт

Язык красный, как будто лакированный, сухой.

Зловонный привкус во рту. На зубах – грязный желтый налет. Сильная жажда после свежей воды, которая отрыгивается большим, как только вода согревается в желудке. Напротив, больной удерживает теплую воду, если она помогает ему бороться с тошнотой.

Рецидивирующая рвота коричневатой жидкостью, которая выглядит как остатки кофе или кала, с параличом пищеварительного тракта.

Диарея с неприятно пахнущим стулом. Коричневый или черный стул с непроизвольным отхождением газов. Или запор вследствие атонии кишечника с сухим, черным, пахнущим падалью стулом.

Напряженная брюшная стенка, чувствительная и болезненная, со вздутием.

Мочеполовая система

Малое количество мочи темного цвета. Альбуминурия.

Тенезмы мочевого пузыря.

Неприятно пахнущие коричневые лохии в сочетании с ознобом, лихорадкой и обильным потом.

Неприятно пахнущая менструальная кровь. Менструации с гипертермией.

Геморрагии матки с темной неприятно пахнущей кровью.

Опорно-двигательный аппарат

Чувство разбитости по всему телу.

Чувство разбитости в костях.

Ригидность конечностей.

Постоянная потребность в движении; кровать кажется слишком жесткой.

Кожа

Кожа холодная, блеклая, с обильным холодным, вязким, дурно пахнущим потом.

Стойкие неприятно пахнущие варикозные язвы у пожилых пациентов.

Периодический озноб в 19 часов вечера.

Модальности

Улучшение: при использовании теплых компрессов, в теплой ванне, после употребления теплых напитков, в теплом помещении.

При движении, особенно в начале, при разгибании, при смене положения тела.

Ухудшение: при движении и прикосновении.

Диагностика

Позитивная диагностика

- Истощение, тревога.
- Несоответствие пульса и температуры.
- Неприятно пахнущие выделения.

Дифференциальная диагностика

Acidum carbolicum: истощение в сочетании с бледностью лица, жгучие боли, внезапно возникающие и исчезающие, неприятно пахнущая мокрота, холодный пот, высыпания в виде бляшек.

Anthracinum: см. соответствующую главу.

Arnica: красное лицо. Ощущение начинающейся боли со ступором.

Arsenicum: чувство сдавления в 1–3 часа ночи, беспокойство, жажда и потребность в небольших количествах очень холодной воды, рвота и диарея, жгучие боли.

Baptisia: беспокойство. Пациенту кажется, что он раздваивается. Ригидность мышц. Неприятный запах от дыхания, от стула. Бледные пятна на теле и конечностях.

Bothrops: гангренозные язвы, флебит в сочетании с тромбозом, геморрагии с черной кровью.

Crotalus: инфекции со склонностью к геморрагии.

Echinacea: адинамическое состояние с приливом крови к голове. Озноб и общее плохое самочувствие, сухой язык; кожные заболевания и тяжелое общее состояние.

Hepar sulfuris: повышенная чувствительность к холоду и боли. Увеличение желез и кожные высыпания со склонностью к нагноениям.

Lachesis: синюшный цвет тканей, чувствительность к прикосновениям, спонтанный экхимоз, непереносимость сдавления, болтливость.

Mercurius solubilis: слабость, дрожь, металлический привкус; нагноения с желтовато-зеленым секретом.

Rhus toxicodendron: тревога; пациент должен менять положение, чтобы облегчить боли; сухой язык с красным треугольником на кончике; чувство разбитости в области поясницы и в конечностях; жгучие, зудящие высыпания в форме бляшек.

Staphylococcinum: см. соответствующую главу.

Streptococcinum: см. соответствующую главу.

Клиническая диагностика

Общая симптоматика

Септикемия — пиемия.

Интоксикации птомаином.

Инфекционный грипп с осложнениями на пищеварительный тракт.

Токсикоз у новорожденных.

Кавернозный туберкулез.

Мастоидит.

Нервная система

Менингит – энцефалит.

Органы дыхания

Флегмоны глотки.

Эмпиема.

Легочный абсцесс и гангрена.

Пищеварительный тракт

Брюшной тиф.

Инфекционный энтерит.

Холера у младенцев.

Септический аппендицит.

Анальные фистулы.

Поддиафрагмальный абсцесс.

Абсцесс печени.

Острый холецистит.

Мочеполовая система

Острый альбуминурический нефрит.

Родильная горячка.

Геморрагии матки (если применение *Iresacianha* оказалось безуспешным).

Перинефритный абсцесс.

Абсцесс молочных желез.

Кожа

Образование струпьев при пролежнях.

Флегмоны. Абсцесс.

Колотые раны.

Фурункул – сибирская язва.

Панариций.

Потенции

Д10 – Д15 – Д20

Примечания

Чтобы *Pyrogenium* действовал, он должен быть назначен как можно раньше. Он может остановить развитие или излечить гнойные процессы или процессы, сопровождаемые флегмонами. Chavanon (Париж) справедливо настаивал на раннем, даже профилактическом применении этого нозода.

Chavanon в 1955 году составил практически идентичный нозод, *Putrescinum* Д15. Его показания в точности соответствуют показаниям *Pyrogenium*.

После *Pyrogenium* целесообразно назначать *Hepar sulfuris*.

Pyrogenium является важным биологическим средством; но он ограниченно эффективен, если используется в рамках монотерапии. Клинический эффект от его применения оказывается более выраженным, если его назначать в сочетании с *Anthracinum*, *Mercurius solubilis* или *Hepar sulfuris*.

Scarlatinum

Используются кожные чешуйки больного скарлатиной.

Показания

Различные последствия скарлатины, например астения, ревматические болевые синдромы, нефрит.

Потенции

Д10 – Д15

Spengler

Используются иммунные тела по Spengler, получаемые из крови иммунизированного кролика.

Патогенез

В настоящее время исследование гомеопатического средства не проводилось.

Диагностика

Позитивная диагностика

- Бледность лица, бледная кожа и слизистые оболочки.
- Повышение температуры перед месячными.
- Сильное истощение.

Дифференциальная диагностика

Ferrum metallicum: анемия, замедленное пищеварение, приступы лихорадки с попеременным покраснением и бледностью.

Ferrum phosphoricum: приливы крови к голове, носовые кровотечения, сухой болезненный кашель, лихорадка с конгестивными приступами в легких, внутренних органах, суставах, ушах.

Kalium carbonicum: истощение, замедленное пищеварение, задержка жидкости, отеки во внутреннем и внешнем углу глаза.

Natrium muriaticum: истощение, анемия, головные боли, трещина посередине нижней губы, потребность в соли, чувствительность к холоду.

Клиническая диагностика

- Туберкулезные состояния.
- Туберкулез в начальной стадии.
- Анемия.
- Предменструальная лихорадка.

Потенции

Д10 – Д15 – Д20

Staphylococcinum

Бактериальный лизат, получаемый без добавления антисептика из культур смеси нескольких штаммов стафилококков.

Патогенез

Гомеопатических испытаний до настоящего времени не проводилось.

Клинические показания

- Фурункулы. Импетиго.
- Остеомиелит. Сибирская язва. Панариций.
- Перинефритные флегмоны.
- Злокачественные инфекции стафилококка на лице.
- Тромбофлебит.

Потенции

Д15 – Д20



Staphylotoxinum

Для приготовления используется анатоксин стафилококка согласно требованиям фармакопеи.

Показания

Те же самые, что и для *Staphylococcinum*, а также:

- Гемофилия.
- Пурпура.
- Конвульсии.
- Контрактуры.

Потенции

Д15 – Д20

Streptococcinum

Для изготовления порошка *Streptococcinum* используется лизат, состоящий из двух штаммов стрептококков: *Streptococcus pyogenes* (Rosenbach) и *Streptococcus Marcy* 433 или 434.

В этих штаммах обнаруживается определенное количество протеинов: антигенный нуклеопротеид, так называемая субстанция Р; протеин специфического антигенного типа, так называемая субстанция М; и наконец субстанция Т, которая не может идентифицироваться химическим путем. Также в них содержатся два полиозиды: неантигенная субстанция С и другой полиозид на основе гиалуроновой кислоты.

Изготовленный таким образом препарат должен проверяться на идентичность, нетоксичность и стерильность.

Патогенез

Г. Sevaux и А. Emar (Париж) составили патогенез в 1958 году.

Общая симптоматика

Непереносимость шума, света, сквозняка.

Плач без причины, считает себя неизлечимо больным, отвергает сочувствие окружающих.

Страх заболеть раком.

Готовность пресмыкаться.

Ощущение вибрации в позвоночнике, в вытянутом теле в положении лежа, в ногах и ступнях.

Психика и нервная система

Выраженные головные боли; ощущение, что голова сейчас лопнет.

Головокружение при вставании и при укладывании в кровать.

Сенсорные расстройства: слуховые галлюцинации (слышит призывы о помощи), видения (видит мух по всей комнате), боится сойти с ума.

Кошмары, во сне видит скандалы.

Энцефалит, тик. Хореиформный синдром.

Эпилептические припадки.

Глаза

Ослабление зрения, необходимость носить очки.

Нарушения зрения в сочетании с повышением внутриглазного давления.

Уши

Возобновляющийся шум в правом ухе.

Оталгия в положении лежа на левом боку.

Сердечно-сосудистая система

Чувство сердечной слабости.

Эндомиокардит при остром суставном ревматизме.

Перикардит.

Заболевания сердечного клапана; может быть поражен весь эндокард.

Электрокардиограмма типична для коронарной недостаточности; обратить внимание на правосторонний блок, удлинение интервала P-R (что является ранним признаком острого суставного ревматизма); сглаживание T-волн, изменение S-T-интервала и пр. Но речь скорее идет об обусловленных анемией стенокардических состояниях, чем об истинной стенокардии с гиперхолестеринемией (F. Servaux).

Прекардиальные спазмы и боли в верхушке сердца.

Пищеварительный тракт

Ощущение соли на губах.

Язык с белым налетом и красным кончиком, его оболочка может расслаиваться.

Болезненность десен. Альвеолярная пиорея.

Тошнота и головокружение в сочетании с рвотой зеленоватой желчью.

Внезапно возникающие боли в пищеводе после приема пищи, отдающиеся в спину.

В положении лежа не переносит, когда ему кладут руку на живот.

Тупые боли в эпигастральной области.

Опорно-двигательный аппарат

Выраженные боли в ключице.

Суставные боли вследствие гидрартроза.

Боли в позвоночнике.

Кожа

Выпадение волос на голове.

Ярко-красные эритемы со ссадинами.

Диагностика

Позитивная диагностика

- Непереносимость шума, света, сквозняка.
- Выраженные головные боли и депрессивное настроение со склонностью к слезам, зрительные и слуховые галлюцинации.
- Нарушения сердечной деятельности (эндомиокардит) с поражением сердечного клапана.

Дифференциальная диагностика

Arsenicum: боязливость со страхом смерти. Тревога с ухудшением состояния в 1–3 часа ночи. Рвота после питья и жажда после небольших количеств очень холодной воды. Сердцебиения в сочетании с дрожью. Жгучие боли, ослабевающие в тепле.

Peayotl (=Anhalonium): зрительные галлюцинации (приятные, калейдоскопические), слуховые галлюцинации (слышится приятная музыка). Сердечная слабость. Миастения с ослаблением рефлексов и нарушением координации.

Rhus toxicodendron: боли, ослабевающие при перемене положения тела. Галлюцинации, страх перед отравлением (*Nyoscyatus*). Плач без причины. Болезненный язык с белым или коричневатым налетом и красным треугольником на конце. Ощущение ригидности в пояснице и конечностях, ухудшение при пробуждении, улучшение при движении.

Tellurium: головные боли в области лба, более выраженные слева. Прекардиальные боли, усиливающиеся при поднятой руке. Боли в позвоночнике, от 2-го шейного позвонка до 5-го грудного позвонка; чувствительность к прикосновениям. Хроническая оторрея с неприятным запахом. Боли в правом бедре. Мокнувшие, неприятно пахнувшие кожные высыпания.

Клинические показания

- Ангина.
- Кардиалгия.
- Сухие, шелушащиеся экземы.
- Эндокардит – миокардит.
- Мигрени.
- Хронические отеки ног.
- Алопеция.

- Хронический полиартрит.
- Галлюцинации и психозы.
- Острый суставный ревмати

Потенции

Д10 – Д15 – Д20



Streptoenterokokken

Бактериальный лизат из культур *Streptoenterococcus* или *Enterococcus proteiformis* (подвид *Streptococcus faecalis*), который получают с десен.

В гомеопатии впервые использован д-ром Pommier de Santi (Париж) в 1950 году.

Диагностика

Позитивная диагностика

- Истощение. Астения. Анемия.
- Приступы лихорадки.
- Мигрени. Головокружение. Бессонница.
- Миалгия.

Клинические показания

- Сикотические состояния.
- Гингивит. Энтероколит. Холецистит.
- Хронический синусит. Хроническая афония.
- Хронический гнойный ринит.
- Озена. Хроническая лакунарная ангина.
- Прорезывание зубов у младенцев с сопутствующими ринофарингитом, отитом или кожными заболеваниями.
- Экземы у новорожденных.
- Грипп. Ангина.

Потенции

Д15 – Д20

Tetanotoxinum

Используется токсин столбняка.

Показания

- Тризм.
- Тетания.
- Паратиреогенные синдром

Потенции

Д10 – Д15

Tuberculinum

Речь идет о старом нозоде *Tuberculinum* Коха, глицериновом экстракте из культуры возбудителей туберкулеза. Для изготовления используются штаммы возбудителей человеческого и свиного туберкулеза, которые контролируются и периодически тестируются на активность. Таким образом, получают похожую на сироп прозрачную жидкость желто-коричневого цвета, которая имеет запах меда.

Она содержит большое количество протеинов с высоким молекулярным весом, а также полиозиды, нуклеиновые кислоты, пептоны, глицерин и соли.

Препарат трижды контролируется: на сенсibilизацию, нетоксичность и активность.

Tuberculinum в фармакопею и гомеопатическую Материя medica ввел бельгиец Mersch (1894), а позже детально исследовал Nebel (Швейцария, 1902 год). Последний составил детальное описание патогенеза нозода: с одной стороны, он собрал все имевшиеся литературные данные, с другой стороны, провел исследование на 50 пробандах.

Патогенез

Общая симптоматика

Бледность лица, плохой внешний вид.

Прогрессирующая потеря веса.

Бледность в сочетании с покраснением щек и носа.

Голубоватые склеры. Сухая и горячая кожа.

Герпес губ, преимущественно у детей.

Корочки на верхней губе, гноящиеся пустулы на лбу над веками.

Нервный тип, сердитый при пробуждении, недовольный всем, легко простужается, должен часто

менять положение тела, непостоянен, пуглив. Особенно боится черных собак.

Потееет при малейшем физическом или психическом напряжении.

Изменчивость и непостоянство симптомов.

Психика и нервная система

Психика

Всегда плохое настроение, легко раздражается и теряет мотивацию; склонен к слезам; выглядит как ипохондрик.

Сонливость в течение дня, слабость, состояние плохого самочувствия с ощущением легкого опьянения и дрожи.

Неспособность думать, ослабление памяти.

Ухудшение состояния при звуках музыки.

Сомневается в собственном излечении. Не любит работать. Ощущение сдавленности с вечера и до полуночи. Сильное сердцебиение и потливость во время приступов лихорадки. Отвращение к жизни. Мучительные мысли в течение ночи. Чувствует себя разбитым. Усталость глаз и боли в костях.

Сменяющиеся друг друга психические и легочные симптомы.

Нервная система

Головные боли. Ощущение, что мозг сдавлен металлической пластиной.

Хронические головные боли в сочетании с тошнотой, с большей или меньшей периодичностью (каждую неделю, каждые 2 недели), вызванные влажной погодой, психическим перенапряжением, нарушениями пищеварения или расстройствами желудка, улучшение наступает при движении.

Головные боли при запахе кофе.

Головные боли, локализованные над правым глазом, которые тянутся через всю голову к затылку. Глубоко сидящие, иногда настолько сильные боли, что пациент готов рвать на себе волосы или бить себя по голове. Головокружение. Спазмы ног, невралгии, миалгии, парестезии.

Головные боли у школьников, студентов, специалистов умственного труда, усиливающиеся при малейшем умственном напряжении.

Психосоматическая лабильность.

Плохо спит, беспокоен; озноб на начальной стадии сна, после этого – бессонница с 3 часов ночи.

Больной беспокоен, из-за болей в спине ворочается в постели, часто пробуждается из-за кашля. Чувство жара.

Кошмары, больной просыпается с чувством страха, с предчувствием грядущего несчастья.

Глаза

Отекшие веки, особенно при пробуждении.

Часто возникает ячмень, преимущественно на правом глазе.

Двусторонний конъюнктивит.

Кератит справа с покраснением конъюнктивы, фотофобия, боли. Герпес век.

Колющие боли и жжение в глазах, которые вынуждают часто мигать.

Уши

Хронические безболезненные выделения из обеих ушей.

Шум в ушах. Ощущение инородного тела в ухе.

Оталгия с парезом лицевого нерва.

Органы дыхания

Нос

Покраснение и отек носа; верхней губы и щек.

Носовое кровотечение; образование изъязвлений на правой ноздре.

Жгучая, обильная секреция из задней части носа.

Фурункулы на носу с зеленоватым гноем.

Рецидивирующий насморк с чиханием и болями в ушах и зубах.

Чихание, когда пациент свешивает руки по краям постели.

Горло и гортань

Боли в горле.

Увеличение миндалин и отек глотки.

Отек надгортанника, который слегка кровоточит.

Боли в горле по утрам в сочетании с сухостью, жжением и затрудненным глотанием.

Болезненный отек обеих долей щитовидной железы.

Чувство опухоли в горле.

Тянущие боли при глотании, отдающиеся с левой стороны глотки до уха. Глотание твердой пищи затруднено.

Рецидивирующая болезненная хрипота и проходящая афония.

Охриплость правой голосовой связки.

Отек левой голосовой связки.

Незначительные боли в левой половине глотки с затрудненным глотанием.

Отеки или язвы гортани.

Отеки Ligamentum ary-epiglotticum.

Афония, хриплый голос, сухость гортани.

Легкие и бронхи

Потребность в свежем воздухе, чувство сжатия груди, короткое дыхание.

Легкий цианоз. Чувство давления в груди, чувство удушья, которое исчезает, когда больной говорит. Приступы астмы, преимущественно при лихорадке. Боли, проходящие спереди кзади через верхушку левого легкого.

Шумы над правой лопаткой при дыхании.

Обостренное везикулярное дыхание на верхушке левой лопатки, отдельные шумы.

Приглушение над левой ключицей.

Сухой левосторонний плеврит.

Раздраженный кашель, особенно по ночам, мешает больному уснуть.

Улучшение на свежем воздухе и холодном ветре.

Густая желтая или зеленоватая частая мокрота.

Кашель вызывает потоотделение, иногда – режущие боли в области прямой кишки.

Боли в **груди** и **крестце**.

Сердечно-сосудистая система

Сильное сердцебиение, особенно по утрам при кашле, также по ночам и при глубоком вдохе.

Ускоренный пульс, аритмия.

Слабый пульс, частый, нерегулярный.

Нарушения кровообращения: красное лицо, почти фиолетовое, при ознобе или лихорадке.

Сердцебиение после обеда.

Кардиалгия. – Тянущие или опоясывающие боли.

Пищеварительный тракт

Rot

Ощущение, что зубы оголены.

Боли в резцах.

Выраженное образование зубного камня.

Неприятный запах изо рта. Неприятный привкус во рту: прогорклого жира или металла.

Гингивит с отеком, кровотечением и образованием язв на деснах; зубы как бы окутаны густой, вязкой массой.

Язык с налетом малинового цвета.

Болезненные язвы губ. Кариес.

Язык с пузырьками, которые оставляют болезненные поверхностные язвочки.

Афты.

Желудок и живот

Потеря аппетита и чувство тяжести в желудке.

Тошнота и гастралгия в сочетании с головными болями.

Боли в глотке, обычно левосторонние, отдающиеся в ухо.

Затрудненное глотание твердой пищи.

Тошнота при запахе или виде пищи.

Отвращение к мясу; потребность в холодном молоке и сладостях; голод по ночам.

Рвота с головными болями, холодным потом и общей слабостью.

Спазм желудка. Вздутие живота.

Увеличение печени и селезенки.

Боли в области печени в сочетании с желтухой.

Диарея по утрам, около 5 часов утра с позывом к немедленной дефекации. Водянистые коричнево-черные массы с неприятным запахом, которые выходят как поток.

Диарея с последующим потоотделением и выраженной слабостью.

Может наблюдаться запор с плотным стулом, сменяющийся диареей. Зуд ануса может сопровождаться запором.

Мочеполовая система

Болезненность при удерживании мочи.

Затрудненное напряженное мочеиспускание при дефекации.

Частые мочеиспускания. Моча мутная, коричнево-красная с желтой пеной, пахнет вареными бобами и содержит белок.

Гематурия. Альбуминурия с гиалиновыми и гранулированными цилиндрами.

Боли в области почек, преимущественно справа, в области уретры и мочевого пузыря.

Мужские половые органы

Обвисшая мошонка.

Болезненный отек правого яичка.

Водянка яичка и эпидидимит.

Увеличение простаты; эритема пениса.

Женские половые органы

Менструации наступают в течение периода в 20 дней, обильные и долгие.

Боли в области яичников, отдающиеся в люмбо-сакральную область, что затрудняет ходьбу.

Аменорея.

Дисменорея.

Опорно-двигательный аппарат

Пациент вынужден двигаться, все боли и симптомы обостряются при стоянии.

Боли в конечностях, преимущественно в суставах.

Боли в спине с ощущением, что одежда влажная.

Тянущие боли в ногах, мышцах и суставах.

Боли в люмбо-сакральной области, отдающиеся в ноги, усиливающиеся при давлении. Чувство, что кости разбиты, особенно перед грозой.

Тянущие боли в плечах; анальгезия и парестезия рук.

Тянувшие боли в лодыжках и ступнях.

Подрагивания мышц во время отхода ко сну или сна.

Кожа

Пот окрашивает белье в желтый цвет, вызывается при малейшем напряжении, преимущественно умственным.

Мурашки по коже.

Зуд на свежем воздухе, ухудшение при расчесывании.

Гусиная кожа по всему телу с ознобом.

Ярко-красные, как при скарлатине, экзантемы.

Фиолетовые отеки на высоте бровей, у корней волос.

Буллезные кожные высыпания и папулы.

Зудящие, шелушащиеся экземы, ухудшение около воды и на свежем воздухе; преимущественно за ушами, в кожных складках и на покрытых волосами участках кожи.

Экземы с трещинами, сухие или мокнущие, покрасневшие, болезненные.

Подкожные узелковые эритемы, иногда с бронзовыми пятнами в виде точек.

Сухая, горячая кожа.

Лихорадка

Чувство холода в груди и желудке с ощущением мурашек.

Озноб, после полудня с дрожью, истощением, приливами жара и потоотделением.

Выраженная потливость при приступах лихорадки.

Модальности

Улучшение: на свежем воздухе, при ветре, в движении и стоя.

Ухудшение: при изменениях атмосферного давления, грозе, влажной и холодной погоде, в закрытых помещениях, при вставании, при физическом и особенно психическом напряжении, ухудшение около 3 часов ночи.

Диагностика

Позитивная диагностика

- Нервный, легко возбудимый, непостоянный тип с меняющимися симптомами.
- Туберкулинические показания.
- Ухудшение состояния при физической или умственной деятельности.
- Истощение, потливость, диарея по утрам, ухудшение при холодной и влажной погоде, а также при перемене погоды.

Дифференциальная диагностика

Abrotanum: слабость с истощением, особенно в ногах, сменяющие друг друга ревматизм и диарея.

Argentum nitricum: психосоматическая слабость с тревогой, хрипотой по утрам и диареей зеленоватого цвета.

Arsenicum: пугливость, особенно между 1 и 3 часами ночи, жгучие боли, отеки нижних век, жажда после небольших количеств свежей воды, неприятие вида или запаха пищевых продуктов, диарея в сочетании с рвотой.

Bacillinum: см. соответствующий раздел.

Calcium phosphoricum: нарушения роста. Истощение. Ухудшение при влажной и холодной погоде. Потребность в копченых и соленых мясопродуктах. Головные боли у школьников. Диарея.

Drosera: согласно Margaret Tyler и L. Renard, является средством, показанным при туберкулезе костей и

при коклюше. Сухой, лающий кашель, ухудшение после полуночи. Увеличенные лимфатические узлы. *Jodum*: истощение, аденопатии; тревога, пациент не может сидеть на одном месте; ухудшение в тепле; гипертрофия желез с их уплотнением.

Kalium carbonicum: острые колющие боли, усиливающиеся на холоде и между 2—3 часами ночи; увеличение внутреннего угла глаза, вздутие, астма по ночам; сухой, истощающий кашель, гнойная мокрота.

Natrium muriaticum: истощение с анемией и неврас-тением вследствие горя. Ухудшение на берегу моря и при психическом истощении. Потребность в одиночестве, хронические головные боли, герпес губ. Потребность в соли. Деминерализация.

Phosphorus: астенический раздражаемый тип, быстро устающий, склонный к ознобу, легко возбудимый, боится грозы. Гиперчувствительность органов чувств; склонность к лихорадке; жажда после холодных напитков, которые выходят вместе с рвотой, как только в желудке вода согревается; потливость, хрипота, сексуальное возбуждение.

Pulsatilla: нестабильность симптомов, ухудшение в тепле, возбудимость, венозная конгестия, кашель по ночам, запаздывающие скудные месячные, лихорадка с ознобом в теплом помещении. Отсутствие жажды.

Rhus toxicodendron: пациент должен двигаться и менять положение, чтобы добиться облегчения болей. Сухой язык с красным треугольником на конце. Потребность в холодном молоке. Ригидность конечностей, ощущение разбитости в люмбо-сакральной области. Зудящие и жгучие высыпания.

Rumex crispus: чувствительность к свежему воздуху. Сухой кашель, усиливающийся при холодной погоде. Диарея по утрам. Зуд в ногах при одевании.

Silicea: астения вследствие деминерализации, головные боли, ослабевающие при покрытии головы те-

плотной шанкой, навязчивые идеи, ощущение волоса на передней части языка. Запор со стулом, часть которого остается в прямой кишке после дефекации. Выраженная чувствительность к холоду.

Sulfur: базисное средство при псорических и псоро-туберкулиновых состояниях. Тип утопического философа; не может стоять прямо; ухудшение в теплой постели и при мытье; покраснение естественных отверстий, жжение в ступнях ног, попеременные запор и диарея, слабость около 11 часов утра, сухая кожа с зудящими и шелушащимися кожными высыпаниями. Сменяющие друг друга заболевания.

Клиническая диагностика

Общая симптоматика

Псорические состояния.

Псоро-туберкулиновые состояния.

Состояния деминерализации.

Худоба.

Хроническая малярия.

Мальтийская лихорадка.

Скрофулез.

Аденит.

Скарлатина.

Корь.

Анемия.

Психика и нервная система

● *Психика*

Меланхолия.

Неврастения.

Истерия.

Маниакально-депрессивный психоз.

Ravor nocturnus.

● *Первая система*

Головные боли у школьников.

Периодические мигрени.

Эпилепсия.

Бессонница.

Парезы и паралич нижних конечностей.

Гидроцефалия.

Глаза – горло – нос – уши

Блефарит. Герпес век.

Частый ячмень.

Ирит и иридоциклит.

Кератит.

Хроническая оторея.

Отосклероз.

Болезнь Меньера.

Носовые кровотечения. Рецидивирующие фурункулы носа.

Озена.

Хронический ларингит; туберкулезный ларингит.

Органы дыхания

Хронический бронхит.

Бронхоэктазы.

Туберкулез легких.

Сухой плеврит.

Экссудативный плеврит.

Хронический насморк.

Астма.

Бронхопневмония.

Капиллярный бронхит.

Сердечно-сосудистая система

Сердечный невроз.

Экссудативный перикардит.

Фиброзный перикардит.

Изменения сердца вследствие Базедовой болезни.
Сенильное сердце.

Пищеварительный тракт

Позднее появление зубов.
Гингивит, цинга.
Гипертрофия миндалин.
Гипостеническая диспепсия.
Язвенная болезнь желудка и 12-перстной кишки.
Анорексия.
Энтероколит.
Геморрагический ректоколит.
Хронический аппендицит.
Хронические поражения паразитами (с токсическими последствиями).
Дизентерия.
Туберкулез кишечника.
Туберкулезный перитонит.
Хронический холецистит.
Хронический гепатит.

Мочеполовая система

Недержание.
Хронический цистит.
Хроническая гонорея.
Хронический нефрит в сочетании с альбуминурией и гематурией (туберкулезного и иного происхождения).
Гидроцеле. Хронический простатит.
Хронический сальпингит.
Метрит, цервицит.
Хронический, простой, диффузный мастит.

Опорно-двигательный аппарат

Острый или хронический артрит.
Рахит.

Ювенильный остеохондроз.
 Хронический остеомиелит.
 Рецидивирующие вывихи.
 Травматическая спондилопатия.
 Туберкулез костей и суставов.

Кожа

Узелковые эритемы.
 Струпья, зудящие экземы с трещинами.
 Импетиго.
 Герпес.
 Псориаз. Волчанка. Юношеские угри.
 Потливость по ночам.
 Рецидивирующая крапивница.
 Алопеция.

Потенции

Д10 – Д15 – Д20 – Д30 – Д60

Примечания

Как можно установить из патогенеза и перечня клинических показаний, *Tuberculinum* (Т.К.) являются диететическим нозодом высокой значимости с достоверным и многосторонним действием.

Показания к применению данного нозода выходят за рамки туберкулеза и его специфических проявлений; они включают псорические, сикотические и туберкулиновые расстройства.

Если назначать нозод тщательно и обоснованно, в его применении можно не придерживаться ограничений.

По клиническим данным французских гомеопатов (Vannier, Fortier-Bernoville, Rouy, Julian), данный нозод нужно назначать только в тех случаях, когда

проведена дренажная терапия по методике Nebel и одновременно для пациента подобрано и назначено подобное гомеопатическое средство. Это же правило относится и к применению любых других нозодов. Если действовать таким образом, назначение нозодов может оказать неоценимую помощь для деятельности практикующего врача-гомеопата.

Tuberculinum Residuum Koch (или T.R.)

Речь идет о глицериновой эмульсии, которая содержит нерастворимые в воде части *Mycobacterium tuberculosis*.

Для изготовления используются человеческие штаммы P.N.-D.T. и С микроорганизма *Mycobacterium tuberculosis* и одного свиного штамма. Эти штаммы выращиваются на культуре Santon при 37°C в течение 6–7 недель. После этого в течение 1 часа они подвергаются термической обработке, фильтруются, а остаток, остающийся на фильтре и состоящий из микроорганизмов, используется для изготовления нозода.

Далее вещество суспендируется в дистиллированной воде и центрифугируется. Остаток остужается до –15°C, после чего оттаивает при комнатной температуре. Данный процесс заморозания и оттаивания повторяется 10 раз. Таким образом получают гомогенную светло-коричневую массу, которая разводится в 20-кратном объеме дистиллированной воды и встряхивается при помощи специальной машины в течение 1 часа с интенсивностью 60 раз в минуту. Полученное вещество еще раз проходит центрифугирование, и остаток разводится в глицерине. После повторного часового встряхивания проводится фильтрация, в результате чего получается опалесцирующая жидкость, представляющая собой нозод Т.Р., который и контролируется на безопасность и нетоксичность.

Патогенез

Общая симптоматика

Речь идет о бледном типе человека с сероватым цветом лица и светло-фиолетовыми губами, нижняя

губа которого часто треснута по всей длине и который истощен, несмотря на хороший аппетит.

Он страдает от периодических рецидивирующих афебрильных синдромов с фиброзными воспалением суставов.

Органы дыхания

Фиброзный туберкулез.

Сухой плеврит.

Пищеварительный тракт

Хронический фиброзный адгезивный перитонит.

Мочеполовая система

Небольшое количество неприятно пахнущей мочи.

Хронический туберкулезный сальпингит.

Опорно-двигательный аппарат

Пациенты с артритом, карбо-нитрогенный тип со склонностью к прогрессирующему анкилозу.

Поначалу – артралгии с тянущими болями, ригидностью суставов при пробуждении или вследствие недостаточной физической активности, не меняются из-за погоды.

После возникают деформации вследствие тендовагинита, приводящие к суставным деформациям, которые заканчиваются анкилозом и артрозами.

При поражении *Ligamenta intervertebralis* развивается хронический анкилозирующий спондилоартрит.

Если поражен хрящ и сустав, нарушается подвижность и возникают боли при движении (цервикальные, дорсальные и люмбальные артрозы, гонартроз, коксартроз, узелки Гебердена на пальцах и артроз суставов большого пальца руки).

Кожа

Кожа сухая, с небольшим количеством пота; кондиломы на спине и плечах.

Модальности

Ухудшение: в покое.

Улучшение: при движении и после гимнастики.

Диагностика

Позитивная диагностика

- Боли в суставах, усиливающиеся в покое, не зависящие от атмосферных явлений.
- Склонность к фиброзным, апоневротическим, артикулярным и висцеральным тканевым изменениям.

Дифференциальная диагностика

Baryta carbonica: склероз сосудов с проявлениями психосоматических расстройств.

Bryonia: ухудшение при движении.

Natrium sulfuricum: ухудшение при высокой влажности.

Psorinum: ухудшение при перемене погоды, чувствительность к холоду; кожные высыпания с зудом; слабость суставов.

Rhus toxicodendron: ухудшение при влажной погоде.

Sulfur jodatum: туберкулиновые аутоинтоксикации с трахеитом, аденопатиями и устойчивыми зудящими кожными высыпаниями.

Клиническая диагностика

Общая симптоматика

Артритные или артро-туберкулезные состояния.

Замедленный туберкулинизм.
Фиброзный туберкулез.

Органы дыхания

Пневмосклероз.
Хронический бронхит.
Фиброзный туберкулез.
Сухой плеврит.

Пищеварительный тракт

Перидуоденит.
Периэнтероколит.
Перихолецистит.
Хронический фиброзный адгезивный перитонит.
Перитифлит.
Перитифлоколит.

Мочеполовая система

Хронический сальпингит.
Хронический метрит.
Бесплодие. Перицистит.
Серозный перисальпингит.

Опорно-двигательный аппарат

Хронический прогрессирующий полиартрит.
Туберкулезный ревматизм Понсе – Лериша.
Хронический анкилозирующий спондилоартрит.
Артрозы.
Периатрит.

Кожа

Контрактура Дюпюитрена.
Болезнь Фолькмана (ишемическая мышечная контрактура).
Кондиломы.

Потенции

Д10 – Д15 – Д20

С клинической точки зрения, потенция Д20 является наиболее эффективной.

Примечания

T.R. – крайне полезный нозод, которому, тем не менее, требуется время, чтобы проявить свой клинический эффект. Его рекомендуется назначать при туберкулезных состояниях и паратуберкулезе со склонностью к фиброзным процессам.

Из нашей практики мы убедились в выраженном эффекте этого нозода при артрозах и ревматизме по Понсе – Леришу.

То же самое относится и к абдомино-генитальным синдромам.

Этот нозод стоит воспринимать совершенно серьезно.

Vaccinotoxinum

Используется прививочное вещество от оспы (фармакопейное).

Патогенез

Общая симптоматика

Тревога, общее плохое самочувствие, усталость.

Астения с потребностью вытянуться и зевать.

Общая слабость.

Дети просятся на руки и хотят, чтобы их несли.

Психика и нервная система

Психика

Склонность к слезам, плохое настроение.

Нетерпеливый, раздражительный, обеспокоен своими делами.

Болезненный страх заразиться оспой.

Нервные депрессии с состояниями легкой заторможенности и забывчивости.

Нервная система

Сон не восстанавливает.

Просыпается по ночам от болей в глазах и в области лба.

Головные боли в области лба, как будто лоб хочет взорваться.

Ощущение покалывания иголок в правом виске.

Боли и чувство жара в голове, преимущественно в области лба, в утренние часы. Ощущение уколов в висках.

Глаза – горло – нос– уши

Глаза

Покрасневшие веки; конъюнктивит, ослабление зрения.

Боли в глазных впадинах, как если бы они могли взорваться.

Нарушения зрения; перед глазами как будто туман, преимущественно по утрам.

Колющие боли во внутреннем углу левого глаза.

Ощущение, что нижнее веко вот-вот взорвется.

Покраснение глаз и лица; небольшие точки на лице и на руках.

Горло – нос – уши

Ощущение заложенности носа с выделением секрета.

Носовые кровотечения, перед ними – зудящее ощущение на задней стенке носоглотки и между бровями, особенно после завтрака.

Чувство холода в горле, которое отдается в область грудины.

Отеки в области правой околоушной слюнной железы.

Покраснение и отек лица.

Органы дыхания

Одышка с болями в подложечной ямке и стеснением в прекардиальной области.

Колющие боли в груди слева на высоте ложных ребер.

Сердечно-сосудистая система

Прекардиальные боли.

Эретизм сердца и артерий.

Пищеварительный тракт

Язык желтоватый, сухой; сосочки возвышаются над налетом.

Рот и язык сухие.

Потеря аппетита, неприятие запаха и вида продуктов питания.

Кофе имеет кислый привкус.

Боли в подложечной ямке со вздутием кишечника.

Режущие боли в области печени.

Колющие боли в области селезенки.

Мочеполовая система

Нефрит с гематурией и альбуминурией. Отеки.

Сильные и слишком частые менструации.

Опорно-двигательный аппарат

Спина

Боли в спине, снижающиеся в люмбальной области и отдающиеся по пояснице.

Руки

Боли в левой руке; связанные с этим трудности, когда пациент встает по утрам.

Боли у основания запястья и в предплечье с ощущением теплого сквозняка по коже.

Ригидность, покраснение и дрожь левой руки.

Чувство жжения в безымянном пальце левой руки.

Келоидные рубцы в месте прививки.

Ноги

Ощущение, как будто отрывают левое бедро.

Болевое восприятие в ногах как после сильного истощения.

Болезненные ноги, их тяжело поднимать.

Кажется, что кости размолоты и ноги стали короче.

Давящие боли в коленях.

Кожа

Сухая кожа.

Небольшие узелки и красные пустулы на любых участках тела после жары.

Пустулы темно-красного цвета, округлые или вытянутые, содержащие зеленовато-желтый гной, расположенные между плечами, на левом плече и за правым ухом.

Похожие на оспины зудящие пустулы размером с небольшую горошину с уплотнением в основании и более мягкими тканями у края.

Жгучие и колющие боли по всей коже, преимущественно на лбу и на коже головы.

Лихорадка

Лихорадка с выраженным жаром, жаждой, тревогой, слезами.

Нежелание есть.

Диагностика

Позитивная диагностика

- Тревога, нетерпение, раздражительность.
- Конъюнктивит и ринит.
- Лихорадка. Анорексия.
- Боли в спине и конечностях с ощущением сильного истощения.
- Пустулы со жгучими болями кожи.

Дифференциальная диагностика

Arsenicum: буллезные высыпания, жжение как от горячих углей, ухудшение между 1 и 3 часами ночи, беспокойство и страх.

Mezereum: бляшечные высыпания с желтоватым гноем; жжение усиливается в постели, при сильном зуде.

Rhus toxicodendron: высыпания, жгучие и зудящие.
Язык сухой, с красным треугольником на конце.

Клиническая диагностика

Общая симптоматика

Профилактическое средство от оспы.

Десенсибилизация от противооспенной прививки.

Сикотические состояния.

Психика и нервная система

Депрессивные психозы.

Головные боли.

Глаза – горло – нос – уши

Конъюнктивит. Блефарит.

Ирит. Кератит.

Гнойный ринит.

Опорно-двигательный аппарат

Полиартроз.

Внесуставный ревматизм (поражения сухожилий и мышц).

Ревматический паралич.

Мочеполовая система

Нефрит после вакцинации.

Гематурия. Альбуминурия. Отеки.

Гиперменорея.

Кожа

Ветряная оспа – герпес – опоясывающий лишай.

Рожа.

Флегмоны соединительной ткани.

Острые экземы.

Потенции

Д10 – Д15 – Д20

Примечания

Vaccinotoxinum – это хороший нозод, но менее эффективный по сравнению с *Variolinum*.

Мы используем данный нозод при опоясывающем лишае, особенно на начальной стадии в сочетании с *Staphylococcinum*, *Rhus toxicodendron* и *Arsenicum* в высоких потенциях и частыми дозами.

Клинические случаи быстрого излечения опоясывающего лишая описаны нами в книге “Etudes Homeopathiques, cliniques et therapeutiques”, том 1 (Париж, изд-во Peyronnet). Разумеется, иногда результаты бывают не столь впечатляющими. Но, несмотря на все это, *Vaccinotoxinum* остается хорошим и часто используемым нозодом.

Variolinum

Используется лизат из серозной жидкости оспенных пустул.

Патогенез

Общая симптоматика

Навязчивый страх заболеть оспой.

Общее истощение. Тревога.

Тяжелая ветрянка.

Схожие с оспой состояния.

Психика и нервная система

Выраженные непереносимые боли в области затылка.

Ощущение повязки, которая сдавливает голову.

Отекшие веки. Ощущение глухоты.

Головокружение.

При вставании видятся зеленые пятна.

Органы дыхания

Сдавление.

Горло чувствительно, как будто сжато.

Ощущение кома на задней стенке глотки справа.

Кашель с выделением вязкой, кровянистой мокроты.

Пищеварительный тракт

Любой запах вызывает тошноту.

Привкус гниения, привкус меди.

Во время сна язык свисает изо рта.

Тимпанизм. Рвота. Диарея.

Опорно-двигательный аппарат

Выраженные боли в люмбо-сакральной области.

Сильные боли в спине, отдающиеся в живот.

Боли в конечностях и боли в основании запястья.

Ощущение, как будто холодная вода струйкой стекает по спине.

Кожа

Сухая горячая кожа. Петехии.

Пузырьковые высыпания. Петехии.

Лихорадка

Гипертермия с сильным жаром.

Сильный неприятный пот с плохим запахом.

Диагностика

Дифференциальная диагностика

Vaccinotoxinum: см. соответствующий раздел.

Malandrinum: см. соответствующий раздел.

Клиническая диагностика

Профилактическое средство при оспе.

Ветрянка. Опоясывающий лишай.

Рахиалгии.

Постгерпетический неврит.

Пустульные угри.

Проявления энцефалита после вакцинации.

Сикотические состояния после прививок (отдаленные последствия прививки от оспы).

Потенции

Д10 – Д15

Yersinsches Serum

Используется противочумная вакцина, принятая современной фармакопеей.

Показания

Этот нозод, описанный Folley (который не был гомеопатом), рекомендуется такими специалистами, как Barishac, Chavanon, Rousseau, при гриппе.

Потенции

Д15 – Д20

Примечания

Помимо гомеопатических лекарственных средств, показанных к применению в зависимости от индивидуальной картины заболевания у больного, можно назначать *Oscillococcinum*, *Pyrogenium*, *Influenzinum* и *Yersinsches Serum*. Последний нозод особенно показан в тех случаях, когда гриппозная инфекция носит преимущественно легочный характер в сочетании с выраженной лихорадкой и нарушениями дыхания, со слизистой, вязкой, красноватой мокротой и крепитациями.

Литература

Albahary, C., Maladies Medicamenteuses d'ordre therapeutique et accidentel. Masson, Paris 1953.

Allen, The Materia Medica of the Nosodes. Boericke & Tafel, Philadelphia 1910.

Allendy, Les Nosodes (Annales Homeopathiques de l'Hopital St. Jacques, March –April 1932).

Allouard, Les Tuberculines (Actes Societe Rhodanienne d'Homeopathie, January 1953).

Actes de la Societe Rhodanienne d'Homeopathie 1956, – B. 2: Beitrage der Drs. Martiny, J. Jarricot, Douturier, Lamasson, Dano.

Les Annales Homeopathiques Francaises, J. 8 [1958]: Sykose.

Archives Homeopathiques de Normandie, 4. J., Nr. 15: Colibacillose.

Aversencq, L'Isopathie n'est pas une medecine identique (Courrier des Medecins Homeopathiques Francais, 2. J. [1958], Nr.9).

Aversencq, L'Isopathie n'est pas une medecine identique (Revue Belge d'Homeopathie 1957, p. 207).

Bardoulat, Le veterinaire Lux de Leipzig. (L'Homeopathie francaise 1959, p. 235).

Bardoulat, Indications de Pyrogenium en Homeopathie veterinaire. (L'Homeopathie Francaise 1950, p. 485).

Barrucaud, Fièvre aphteuse. Isotherapie. Homeopathie. (L'Homeopathie francaise 1953, p. 54).

Baur, Le psychisme de Tuberculinum. (Les Annales Homeopathiques francaises 1958, Nr. 1).

Baur, Notes sur Syphilinum (Les Annales Homeopathiques francaises 1. J..[1958], Nr. 2).

Bayle et J. Gallavardin, Psorinum. (Propagateur de l'Homeopathie. Nr. 12 [3L.12.12.]).

Benard, Les etats aigus en medicine rurale. Observations cliniques. (Archives Homeopathiques de Normandie. 1. J., Nr. 4 [Nov. 56]).

Bernard H., Nouveau Traite d'Homeopathie. Verlag Coquemard, Angouleme.

Bernard H., La Reticulo-endotheliose chronique ou Sycose. Coquemard, Angouleme.

Boenninghausen, Remedies Anti-Psoriques. Transl. Bachmetef, Dr. Rapou. Bailliere, Paris 1834.

Bonninghausen, Manuel de Therapeutique Homeopathique. Transl. Dr. Roth. Bailliere, Paris 1846.

Boericke, Materia Medica. 1927.

Brotteaux, Homeopathie et Isopathie. Peyronnet, Paris 1947.

Bulletin de la Societe Medicale Homeopathique d'Aquitaine, 5. J., Nr. 9 & 10. Juny/July 1954].
Tuberculine und Tuberculinisme: R. Zissu, Demarque, Bernard, Schnetzler, Wurmser, Illovici, Lamasson, Tetau.

Cantegrist, Un cas d'Isotherapie (l'Homeopathie francaise 1958, p. 117).

Carder F., Therapeutique des voies respiratoires. Bailliere et Fils, Paris 1920.

Carder F., Traite complet de Therapeutique Homeopathique. Bailliere, Paris 1929.

Charette, Gilbert, La Matiere Medicale pratique. Editions Medicales, Paris 1928.

Chavanon. P., Therapeutique O.R.L. homcopathique. Imprimerie Saint Denis, Niort 1935.

Chavanon, Paul, La Diphterie. Verlag Imprimerie Saint Denis, Niort.

Chiron, J.P., Eczema et Tuberculinisme (Cahiers d'Homeopathie et Therapeutique comparee 1947–48, p. 20).

Collet, T.J.M., Isopathie. Vigot Freres, Paris 1902.

Courrier des Medecins Homeopathes francais, 1. J. [1957]. Nr. 8 & 9: Grippe.

Dano, Georges, Contribution a la therapeutique des accidents allergiques et de leurs equivalents. (Les Annales Homeopathiques Francaises, 1. J. [1958], Nr. 3.

Danos, Jacques, Bacillinum ou Bacilles K (Cahiers d'Homeopathie et Therapeutique comparee 1945, p. 349).

Danos, Jacques, L'Avenir des Nosodes (Cahiers d'Homeopathie et Therapeutique comparee 1946. p. 297) .

Danos, Jacques, Les Nosodes dans la nouvelle pharmacopee Homeopathique (Revue francaise d'homeopathie 1947, Nr. 3 [July]).

Daull, Otites et tuberculines (Homeopathie francaise 19–3, p. 18).

Desjars, La Colibacillose (L'Homeopathie Francaise 1952, p. 72).

Desjars, Commentaires sur une centaine de cas de grippe (L'Homeopathie Francaise 1952, p. 434).

Dewey, W.A., Katechismus der reinen Arzneiwirkungslehre. Karl F. Haug Verlag, Ulm/Donau 1958.

Dubost, Semiologie clinique et therapeutique de l'heredo-syphilis (L'Homeopathie francaise 1954, p. 2, 70).

Dufilho, Pyrogenium et Penicilline (L'Homeopathie Francaise 1952, p. 275).

Duprat, H., Traite de Matiere Medicale Homeopathique. Bailliere, Paris 1948.

Encyclopedie Medico-Chirurgicale: Intoxications.

Fallex, Jean, Antibiotiques – Fongiques et Sycose (Courrier des Medecins Homeopathes francais 1959, Nr. 22 [April]).

Fallex, Jean, Une nouvelle forme de Lycose: La Mycosycose (Actes de la Societe Rhodanienne d'Homeopathie 1955)

Farrington, Matiere Medicale Homeopathique. 1934.

Ferriot, Quelques observations de pyrogenium (L'Homeopathie Francaise 1949, p. 174).

Fortier-Bernoville, Comment guerir par l'Homeopathie.

Foubister, D.M., Indication pour l'usage de certains nosodes (Revue Belge d'Homeopathie 1954, Nr. 4, p. 339).

Foubister, Carcinodin (British Homeopathic Journal XLVII [1958], Nr.3).

Gallavardin, J. Morbillin (Propagateur de l'Homeopathie, Nr. 11 [31.12.1912]).

Gally, Heredo-specificite, la Sycose et le Tuberculisme (Revue francaise d'Homeopathie 1949, Nr. 4 [December]).

Granikova, T.A. Kratkoe Rukovodstvo po Homeopathie (russisch), Moskau 1956.

Guermonprez, Penicillinum (L'Homeopathie Francaise 1954, pp. 197, 265).

Hodiamont, Venins et Remedes du Regne Animal en Homeopathie. Bruxelles 1957.

Hodiamont. Remedes vegetaux en Homeopathie. Bailliere, Paris.

Homeopathie Moderne, 3. J., Nr. 16 [15. October 1934]: Colibacillose.

Homeopathie Moderne, 3. J., Nr. 18 [15. November 1934]: Grippe.

Homeopathie Moderne, 1. J. [1. November 1932]: homoopathische Therapeutik der Tuberkulose.

Homeopathie Moderne, 5. J., Nr. 6 [15. March 1936] & Nr. 4 [15. February 1936]: Isopathie und die Nosoden.

Homeopathie Moderne, 6. J., Nr. 2 [15. January 1937]: Matiere Medicale des principaux Nosodes.

Homeopathie Moderne, 1. J., Nr.7 [1. November 1932]: Tuberkulose.

Homeopathie Moderne, 5. J., Nr. 20 [15. December 1936]: Matiere Medicale des principaux Nosodes.

Homeopathie Moderne, 7. J., Nr. 1 u.2 [Januar 1938]: P. Vincent: Pyrogenium

Homeopathie Moderne, 7. J., Nr.4 [15.2.1938]: R. Goiffon & H. Pretet: A propos des "nosodes intestinaux" de Bach.

Homeopathie Moderne, 7. J., Nr. 4 [15.2.1938]: P. Vincent: Medorrhinum.

Homeopathie Moderne, 7.J., Nr. 10 [15. May 1938]:
P. Vincent: Luesinum.

Iliovici, K., Le portrait de Medorrhinum (L'Homeopathie francaise 1952, p. 84).

Iliovici, Mme Dr., Essai de comparaison et de synthese sur l'etude des cinq principales tuberculines (L'Homeopathie francaise 1949, pp. 146, 266).

Jannot, Une therapeutique de fonction Allo-Homeopathique Isotherapie sanguine injectable (L'Homeopathie Francaise 1957 , p.25).

Jannot, Possibilites et limites de l'isotherapieinjectable (L'Homeopathie Francaise 1957, p. 606).

Jarricot, Dix questions sur l'Isopathie (Le Propagateur de l'Homeopathie. 1938, Nr. I [January]).

Jarricot, Sur la pratique contemporaine de l'Isopathie en France (Le Propagateur de l'Homeopathie. 1939, Nr. 7 [July]).

Jousse, Les Nosodes intestinaux (Bulletin du c. H. F. 1952, 2).

Jousse, Quelques observations de Luesinum (L'Homeopathie francaise 1933, p. 482).

Jousset, Pierre et Marc, Memorial de therapeutique homeopathique. Bailli ere, Paris 1920.

Julian, O., Etudes Homeopathiques ainiques et Therapeutiques. Peyronnet, Paris 1958.

Julian, O., A propos de la syphilis a serologie irreductible (Cahiers d'Homeopathie et Therapeutique comparee 1955, B. 2, p. 157).

Kents, Arzneimittelbilder. Vorlesungen uber homöopathische Materia medica. 9. Aufl. Karl F. Haug Verlag. Heidelberg 1979.

Kollitsch, P., Homeopathie. Librairie Maloine, Paris 1955.

Kopp, Homeopathie et syphilis secondaire (L'Homeopathie française 1949, p. 18).

Kopp, Homeopathie et Colibacillose (L'Homeopathie française 1949, p. 397).

Lamasson, Etude patho-genetique de Poumon Anaphylactique (Bulletin Societe Homeopathique d'Aquitaine 1958, Nr. 4 [January]).

Lamoureux, Traitement isopathique de la "maladie de la patte dure" du chien (Revue française d'homeopathie 1953, Nr. 1).

Lathoud, Etudes de Matiere medicale homeopathique. Martin & Teruet, Vienne (Isere) 1932.

Leffort, Portrait de Medorrhinum (Bulletin de la Societe de Medecine Homeopathique d'Aquitaine 1953, 3).

Leffort, Particularites psychiques de Colibacill. (Bulletin Societe Homeopathique d'Aquitaine 1954, Nr. 7).

Le Tellier, La Tuberculose pulmonaire (Annales Homeopathiques de l'Hopital Saint Jacques, January 1933).

Licinio, Condo (Rio de Janeiro): Dynamotherapie autonosique ou traitement des maladies par leurs agents et leurs produits dynamises. 1923.

Martignolles, Traitement des diverses maladies par l'Isotherapie sanguine injectable en Cote d'Ivoire (L'Homeopathie française 1957, p. 498).

Martignolles, Isopathie dans la Peri-Pneumonie (L'Homeopathie française 1958, p. 500).

Mayeur, F., Traitement d'états pathologiques divers par la desensibilisation ou traitement Anti-Allergique (Revue Belge d'Homeopathie 1949, 2).

Mayeur, F., Traitement d'affections allergiques et autres par la desensibilisation spécifique Hahnemannienne (L'Homeopathie française 1957, p. 214).

Nash, Principes de thérapeutique homeopathique, Transl. Dr. Borliachon, Doin, Paris 1950.

Nebel, Traitement isopathique des affections malignes (Actes du Congrès de la L. H. I. 1931: Genf).

Noailles, Deux cas de pyrogenium (Cahiers d'Homeopathie et Thérapeutique comparée. 1945, p. 398).

Pahud, Charles, Enquête sur la valeur des vaccinations homeopathiques (Journal Suisse d'Homeopathie 1959, Nr. 4).

Paterson, John, Les Nosodes Intestinaux (Compte rendu des Journées Rhodaniennes d'Homeopathie Lyon 1949. L'Homeopathie Française 1949, Nr. 9 [November]).

Paterson, John, Morgan-Gaertner Nosode intestinal complémentaire de Lycopodium. (Revue française d'Homeopathie 1949, Nr. 3 [September]).

Pfister, Traitement des Psychoses, notamment de la schizophrénie, par la méthode néohippocratique complétée par le traitement homeopathique et isopathique. (Actes du Congrès International de Médecine Neo-Hippocratique 1937).

Pichet, L., Courtes notes sur 25 ans de pratique de l'isothérapie (Propagateur de l'Homeopathie 1938, Nr. 9 [November]).

Poisson, Observations de malades gueris par le nosode Paratyphoid B. (Les Annales Homeopathie Francaises. 2. J., Nr. 1 [Oct. 1959]).

Pommier de Sand, Etude theorique et pratique d'un nouveau nosode de la Sycose: Le Streptoenterocoque (Revue francaise d'Homeopathie 1950-1951, Nr. 4).

Pommier de Sand, Medorrhinum: Remede primordial en o. R. L. (Revue francaise d'Homeopathie 21. Mai 1952).

Poret, La Conference du Dr. Allendy (Homeopathie Moderne. 1. J., Nr. 5 [Oct. 1932]).

Rapports de la Federation Nationale des Societes Homeopathiques de France et de l'Union Francaise. Ternet & Martin. Vienne (Isere) 1955.

Renard, Anthracinum (L'Homeopathie Moderne, 2. J., Nr. 8 [15. April 1933]).

Renard, Les Nosodes (L'Homeopathie Moderne, 5. J., Nr. 9 [1. May 1936]).

Rousseau, Tuberculines et Asthma (Revue francaise d'Homeopathie 1949, Nr. 3 [Sept.]).

Rouy, A., Therapeutique Homeopathique d'apres 30 ans de pratique. Bd. 1, 2, 3. Vigot, Paris 1951.

Schepens, E., Etude de quatre grands nosodes: Syphilinum, Tuberculinum, Medorrhinum, Psorinum (Revue Belge d'Homeopathie 1949, Nr. 2).

Schmidt, Roger, Brucella, nosode rarement employe (Les Annales Homeopathieques francaises 1959, Nr. 2).

Sevaux et Emar, Contribution a l'etude de l'action biologique des dilutions homeopathiques: Streptococdnum 7 CH et 9 CH (L'Homeopathie francaise 1959, p. 197).

Stauffer, Homöotherapie. Hippokrates Verlag, Stuttgart 1950.

Stauffer, Klinische Homöopathische Arzneimittellehre. Johannes Sonntag, Regensburg 1955.

Stiegele, A., Homöopathische Arzneimittellehre. Hippokrates Verlag, Stuttgart 1949.

Stiegele, A., Klinische Homöopathie. Hippokrates Verlag, Stuttgart 1955.

Susini, Deux observations de luesinum (L'Homeopathie française 1954, p. 208).

Tetau, Jean et Max, Les Biotherapies (Revue française d'Homeopathie 1956, Nr. 1).

Tetau, Max, Les nouveaux biotherapies (Les Annales Homeopathiques françaises 1958, Nr. 2).

Vannier, Henri, Le rôle des Biotherapies dans les troubles psychiques. (L'Homeopathie française 1959, p. 85).

Vannier, Leon. L'action des tuberculines diluées (Bulletin du G. H. F. 1950, 2, p. 34).

Vannier, Leon, Les Canceriniques. Doin, Paris 1952.

Vannier, Leon, Les Tuberculiques. Doin, Paris.

Vannier, Leon, Précis de Mat. Med. Homeopathique. Doin, Paris 1958.

Vannier, Leon, Thérapeutique Homeopathique.

Vannier, Pierre, T. K. et T. R. (Cahiers d'Homeopathie et Thérapeutique comparée 1958, 2. B.).

Vannier, Pierre, Syphilinum et Medorrhinum (Cahiers d'Homeopathie et Thérapeutique comparée 1958, 3. B.).

Voisin, Traité de Thérapeutique et Répertoire Homeopathique clinique.

Voisin, Matiere Medicale Homeopathique clinique.
Imprimerie Moderne. G. Ducrot, Annecy 1949.

Wurmser, L., Les Biotherapiques. (Mitteilung an C.H.F.
November 1955).

Wurmser, L., Qu'estce qu'un Isotherapique? (Mitteilung
an C. H. F., November 1956).

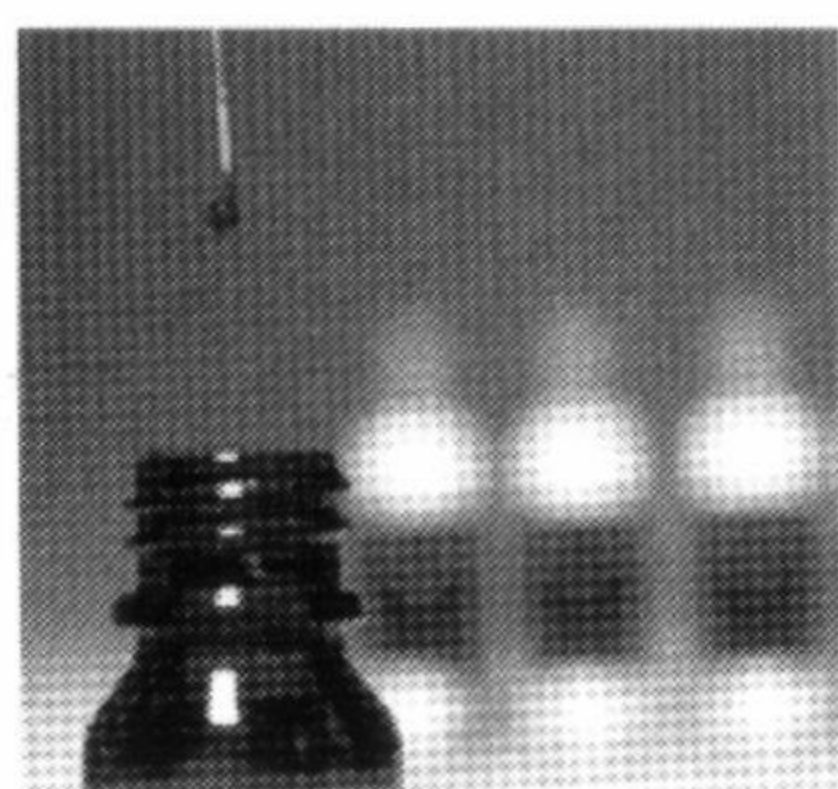
Zissu, Constitutions, temperaments et toxines
(L'Homeopathie Francaise 1949, p. 50).

Zissu, Les Nosodes Tuberculiniques (Bulletin-du-
Syndient, National des Medecines Homeopathes fran-
cais 1960, Nr. 3, 4).

Дагмар Ланнингер-Боллинг

ЦЕЛИТЕЛЬНАЯ СИЛА КРОВИ

руководство
по аутогемотерапии



АРНЕБИЯ

Д. Ланнингер-Боллинг

Целительная сила крови:
руководство по
аутогемотерапии.

Пер. с нем. М.: Арнебия.

2001. – 160 с., 19 илл., табл.

ISBN 5-9244-0007-7

Автор книги – одна из ведущих немецких специалистов в области натуропатической медицины, более 30 лет работающая с аутогемотерапией. Ее перу принадлежат многочисленные публикации в различных научных журналах, а также ряд книг, ставших бестселлерами в Германии.

Данное руководство является первой книгой по ау-

тогемотерапии, изданной на русском языке. В ней подробно рассматриваются философские и религиозные аспекты лечения при помощи собственной крови пациента, а также основные этапы исторического развития аутогемотерапии как направления натуропатии. Автор описывает существующие разновидности метода: от классической аутогемотерапии до ступенчатой, с использованием гомеопатических, антигомотоксических и спагирических лекарственных средств, а также аппаратных способах аутогемотерапии (гипербарической оксигенации и ультрафиолетового облучения крови). Рассматривая кровь пациента как аутонозод, автор особо подчеркивает возможность ее использования для десенсибилизации организма, что особенно важно при аллергических заболеваниях.

Наибольшую ценность представляют практические рекомендации по терапии ряда патологий: экзем, бронхиальной астмы, аллергических и аутоиммунных заболеваний (ревматоидного артрита, язвенного колита). Причем терапевтическая эффективность рекомендованных схем подтверждена многолетним опытом автора и других специалистов, работающих в этой области.

Данная книга предназначена для врачей всех специальностей, работающих в области натуропатии и желающих расширить ассортимент терапевтических методов за счет аутогемотерапии во всем многообразии ее вариантов.

По вопросам приобретения литературы обращайтесь по тел. (095) 913-8497 или к региональным представительствам ЗАО "Арнебия"

Нозоды — это гомеопатические лекарственные средства, которые изготавливаются из культур микроорганизмов, вирусов, секретов или патологических экскретов. В гомеопатии нозоды впервые были успешно использованы для лечения эпидемии чумы в 1820 году. С 1831 года этим направлением интенсивно занимался Константин Геринг, который создал основы терапии нозодами. С тех пор данная методика стала неотъемлемой частью гомеопатии. В книге представлены более 50 нозодов, описанию которых предшествует предисловие, подробно освещающее как историю развития терапии нозодами, так и научные основы метода.

Книга «Материя medica нозодов» французского гомеопата Жюлиана является одним из основных фундаментальных трудов по нозодам. Для этого направления терапии ее можно сравнить с трудами Ганемана для самой гомеопатии. Эта книга станет незаменимым материалом для всех, кто серьезно занимается гомеопатией и планирует использовать нозоды в своей практике.



4 601654 009706