

4-92

ТАЙНЫ ЗЕМЛИ ПЕРМСКОЙ

22

146

08-06

80

ИРБИ 6

81

178

ОКТЕМБЕР

80

ИЗДАНИЕ

ABSTRACT



ИСТОРИЯ ЧЕРМОЗА

**В. И. ЧУПРИЯНОВ
М. Н. ЧУПРИЯНОВА**

ТАЙНЫ ЗЕМЛИ ПЕРМСКОЙ

**ПЕРМЬ
ИЗДАТЕЛЬСТВО "ПУШКА"
2003**

Авторы и издательство выражают благодарность за финансовую поддержку издания следующим фирмам:

ОАО «Мотовилихинские заводы»

ЗАО «Пермский фанерный комбинат»

НП «Чермозское землячество «Причал»

Тайны земли Пермской — третья книга из серии «История Чермоза». Авторы — краеведы М. Н. и В. И. Чуприяновы на основе материалов центральных областных и местных архивов, литературных и музейных источников сделали попытку раскрыть некоторые тайны пермской земли. Они изложили историю Прикамья в хронологической последовательности — от зарождения жизни до горнозаводского периода (XVIII в.), в текст ввели сведения по Чермозу и его округе, приблизив таким образом свой труд к конкретному региону.

ПРЕДИСЛОВИЕ

Книга «Тайны земли Пермской» Чуприяновых — третий том из написанных авторами книг о древней пермской земле и городе Чермозе. В своем краеведческом труде на основе архивных материалов и ряда литературных источников авторы в популярной форме рассказывают о некоторых тайнах пермской земли, начиная с пермского периода геологической истории Земли и до эпохи освоения Прикамья в XVIII веке при Петре I.

На страницах книги, в иллюстрациях, оживает изначальный Урал, его растительный и животный мир, люди каменного века и медно-бронзовой эпохи, жизнь и быт прикамских племен в железном веке.

В отдельной главе рассказана история заселения нашего края русскими, пришедшими на Урал из Центральной России, об укоренении русских на пермской земле, ассимиляции местного населения, которая, по мнению профессора Г. Н. Чагина, привела в результате браков к растворению одного этноса в другом и образованию новых, смешанных в этническом и антропологическом отношении групп населения.

Вместе с тем быстрое заселение русскими переселенцами в XV—XVIII веках пермской земли — побережья рек Вишеры, Колвы, Обвы, Очера, Чермоза, Чусовой Яйвы, Кондаса, других рек и самой Камы — повлекло за собой создание в те далекие времена первых городов и сел. Возникли города Соликамск, Дедюхин, Ленва, Новое Усолье, ставшие центрами солеваренной промышленности общероссийского значения. Это подготовило почву для становления горно-металлургического производства в Прикамье, появления новых заводских поселков и городов — Александровска, Доб-

рянки, Кизела, Майкора, Пожвы, Полазны, Хохловки, Чермоза и других.

По мере освоения Пермского края людям все больше и больше стали открываться тайны пермской земли. Они открываются результате не только разработки укрытых в недрах ископаемых — меди, золота, платины, железных руд, но и многочисленных находок в краях ценных кладов, зарытых в далеком прошлом жителями и завоевателями этих мест. О кладах наглядно свидетельствует прилагаемая в иллюстрациях карта кладов восточного серебра в Прикамье III—VIII веков н. э.

Многие страницы книги авторы посвящают городу Чермозу не случайно. Чермоз упоминается в документах с 1701 года, он является типичным заводским городком Прикамья, образованным на месте небольшого селения. В 2001 году Чермоз отметил свое 300-летие, а годом позднее получил статус исторического города России.

М. Н. и В. И. Чуприяновы.

Урал изначальный по взглядам ученых разных эпох от Геродота до Мурчисона (3 млрд.— 200 млн. лет тому назад)

История нашего родного края уходит в глубину веков. Особенно впечатляет то, что Урал, являясь географической границей между Европой и Азией, в своем прошлом соединил судьбы многих племен и народов, отразив сложный путь человечества.

Согласно «преданьям старины глубокой», вначале был рожден Урал-батюшка, великая горная страна, упирающаяся на севере в Ледовитый океан, а на юге прилегающая к бескрайним степям Европы и Азии.

Многие народы, в том числе славянские и угро-финские, считают Урал своей древней прародиной, правда, называют его по-разному: Рифей, Камень, Каменный Пояс.

На Уральских горах берут свое начало многие реки Уральского региона. В их названиях, как и в названиях озер, болот, возвышенностей, а также населенных пунктов, отражена языковая память племен и народов, проживавших в разное время на уральских землях. Несмотря на то, что древнейшие Уральские горы свое нынешнее название обрели сравнительно недавно, до сих пор ученые не могут точно определить, языку какого народа принадлежит слово «Урал».

Аборигены Урала манси считают, что «Урал-ала» означает «Вершина горы». С манси солидарны мадьяры (венгры), их ближайшие родственники, в давние времена проживавшие на Южном Урале. Венгерские ученые во многих научных трудах придерживаются этой гипотезы при определении названия своей прародины.

Однако ряд ученых считает по-другому. В их числе ученый с мировым именем, естествоиспытатель, академик Петербургской академии наук Петр Симон Паллас (1741—1811), руководитель нескольких экспедиций в различные регионы России. В своей книге «Путешествие по различным провинциям Российского государства (1773—1788)» он привел башкирское название уральских гор «Урал-Тау», происходящее от тюркского глагола «уралу» или «оралу», в переводе на русский язык означающего «опоясываться».

Такой же точки зрения придерживался Э. К. Гофман (1801—1871), известный геолог, исследовавший Урал и Прикамье в 1847—1850-е годы.

Между тем сами манси никогда не называли все Уральские горы «Уралом». Они их называют «Нер», то есть «Камень». Эвенки (тунгусы) называют горы «Урэ». В связи с этим не исключено, что народности тунгусо-маньчжурской культуры, пришедшие в наши края с востока, по мнению некоторых ученых вполне могли принести с собой это название, добавив к нему букву «л». Ее появление в конце слова «Урэ» ставит его во множественное число — «Урэл».

В раздумьях о происхождении названия «Урал» невольно напрашивается вопрос: «Почему географы приняли название нашего края от пришлых, а не от местных племен и народов, тем более что название «Урал» появилось вначале на русских и только потом (с 1701 г.) на зарубежных географических картах?»

Для того, чтобы ответить на этот непростой вопрос, нужно вернуться, прежде всего, во времена Древней Греции, когда знаменитый древнегреческий историк Геродот, «отец истории», впервые упомянул об Уральских горах при описании жизни и быта скифов, обитавших в Северном Причерноморье (VII век до н. э.— III век н. э.). В четвертой книге его «Истории» («Мельпомена»), написанной в V веке до н. э., пересказано содержание поэмы Аристея, жителя города Проконесса (Греция). В своей поэме Аристей описал путешествие в земли за Меотидой (древнегреческое название Азовского моря.— *Примеч. В. Ч.*). От Меотиды

Аристей направился по реке Танаис (нынешний Дон) на север. В пути он встретил множество племен и народностей, которых посчитал варварами, то есть людьми, говорящими на непонятном ему языке, но живущими вполне по-человечески. По Аристее, средой обитания этих людей были леса и степи. В одной из самых отдаленных стран он встретился с нирками, проживавшими у подножия высоких гор, которые он назвал Рифеями.

Геродот с уважением отнесся к описаниям Аристея. Ему также поверил великий Клавдий Птолемей (90—160 гг. н. э.), автор широко известной геоцентрической системы мира. Птолемей считал для себя обязательным использовать сведения Аристея при создании карты мира.

В связи с тем, что Аристей, путешествовавший на Восток в VII веке до н. э., не указал в поэме точных сведений о местоположении Рифейских гор, Птолемей расположил их на карте в верховьях реки Танаис (Дона), строго к северу от Понта Эвксинского (Черного моря), почти на северной окраине Земли. На этой карте горы расположены с юго-запада на северо-восток, по соседству с Гиперборейскими (Северными) горами. Из этих гор, по Птолею, вытекала великая река Ра (Волга), впадающая в Каспийское море. Вторым крупным водостоком на карте Птолемея была показана наша Кама. Восточнее реки Ра Птолемей обозначил на карте еще несколько небольших рек.

Свыше тысячи лет карта Птолемея являлась для западного мира авторитетным источником сведений по географии и космографии.

В последующие века наиболее ярким сторонником этих взглядов показал себя английский философ и естествоиспытатель Роджер Бэкон (1214—1292), профессор Оксфордского университета и одновременно монах-францисканец (францисканцы — члены первого нищенствующего ордена, основанного в Италии в 1207—1209 годах, ведавшего инквизицией. — *Примеч. В. Ч.*).

В своих географических трудах по Восточной Европе Бэкон писал: «...Река Танаис берет свое начало в высоких горах, которые называются Рифеями. Они действительно простираются к северу...»

Время шло. Менялись взгляды ученых, продолжавших изучать картину мира. И пришел черед оспаривать достоверность карты Птолемея.

Спустя двести лет после смерти Р. Бэкона итальянский ученый Юлий Помпоний Лет (1428—1497), основатель первой римской академии, усомнился в достоверности знания мира Птолемеем. Лет отправился в длительное путешествие по Северо-Восточной Европе и лично убедился в том, что никаких Рифейских гор в верховьях Танаиса нет. Этот неожиданный вывод итальянского ученого стал самым настоящим покушением на истину, просуществовавшую так долго.

Однако этим дело не завершилось. Во время своего путешествия Ю.-П. Лет все-таки нашел Рифейские горы, но только гораздо севернее, в районе югорской земли (югры). По этому поводу он так написал в своем отчете: «...От Борисфена (Днепра) Скифия тянется до Рифейских гор, которые замыкают ее с востока и простираются на север вплоть до Ледовитого океана. Эти горы столь же высоки и возвышенны, как и Алыны. В отдаленнейших пределах их живут югры...» (юграми называли тогда манси и хантов.— *Примеч. В. Ч.*).

В отчете Лета было определено, наконец, точное местоположение Уральских гор и закреплено за ними название «Рифейские горы». Произошло это открытие на исходе XV века. Надо заметить, что Лет не придал особого значения своему открытию и широко не афишировал его.

Этим воспользовались некоторые европейские ученые, решившие сделать себе громкое имя на том, что на европейских картах в верховьях Танаиса Рифейских гор не стало.

Больше всего на этом поприще преуспел польский ученый Матвей Меховский, изложивший свое мнение о Рифеях в «Трактате о двух Сарматиях» в 1517 году: «...Утверждали также, что в тех северных областях на-

ходятся известнейшие в мире горы Рифейские и Гиперборейские, а из них вытекают не менее славные реки, описанные и воспетые космографами и поэтами: Танаис, Борисфен (Днепр) и величайшая из рек Волга. Все это далеко от истины, и нелишним будет, основываясь на опыте (всеобщем учителе), опровергнуть и отвергнуть это как невежественное и непроверенное сообщение... Что там нет гор, называемых Гиперборейскими, Рифейскими и Аланскими, это мы точнее точно знаем и видим, как и то, что вышесказанные реки возникали и имеют истоки на равнине...».

Своим выводом Меховский буквально всполошил тогдашний ученый мир. Его начали упрекать в неоправданной ликвидации Рифеев со ссылкой на то, что Меховский никогда в тех краях не был, а сделал свой вывод на основании опросов русских пленников, захваченных поляками в ходе русско-польской войны из-за спорных земель.

Однако у Меховского появилось немало сторонников, в основном из числа тех, кто никогда не бывал в России. Один из таких сторонников, Альберт Кампензе, даже написал письмо папе римскому Клименту VII о делах Московии со слов отца и брата, посетивших Москву в начале XVI столетия. В письме Кампензе утверждал, что реки Московии берут свое начало в местах низменных, болотистых и лесистых, а не в тех баснословных Рифейских и Гиперборейских горах, которые произвело воображение греков и которых никто еще не видел в природе, ибо по всей Московии не встретишь ни одного пригорка, разве только на берегах Северного и Скифского океанов, где обитают югры, карелы, башкиры и черемисы...»

Из сказанного следует, что открытие Юлия Помпония Лета А. Кампензе проигнорировал.

Споры об Уральских горах и Уральском регионе продолжались до тех пор, пока в конце первой половины XVI века немецкий дипломат З. Герберштейн в своих «Записках о Московитских делах» (изданных на русском языке только в 1988 году под названием «Записки о Московии») не включил описание Урала в спе-

циальную главу «Путь к Печоре, Югре и до самой Оби». Используя русский дорожник и беседы с людьми, побывавшими в отдаленных северо-восточных районах Российского государства, а также личные впечатления во время пребывания в России (1517 и 1526 гг.), Герберштейн писал о том, что за Печорой к востоку «простираются до самых берегов ее высочайшие горы, вершины которых вследствие постоянно дующего ветра совершенно лишены всякого леса и почти даже травы. Хотя в разных местах у них разные имена, но вообще они называются Поясом Мира. Там растут деревья кедры, среди которых водятся самые черные соболи... Эти горы, вероятно, представлялись древним Рифейскими или Гиперборейскими... Они покрыты вечными снегами и льдом...»

Надо сказать, что слово «пояс» употреблено автором «Записок» не случайно, так как только это слово наиболее удачно подходило к описанию гор подобного типа. Несколько позднее вместо «пояса» начали употреблять слово «хребет» (или «горный хребет»). В обиходе встречались и другие названия Уральских гор: Камень, Большой Камень, Каменный Пояс, Большой Пояс.

Между тем, пока иностранные ученые спорили о местоположении и названиях Уральских гор, русские начали сами проникать в глубинные места уральских и даже сибирских земель и определяться с названием гор на своих восточных рубежах.

Об этом, в частности, упоминается в одном из рапортов конца XV века экспедиции ратников Ивана III, Великого князя Московского. Ратники во главе с князьями Семеном Курбским и Петром Ушатым были посланы зимой 1494 года на лыжах для расправы с угорскими князьями, уклонявшимися от уплаты дани Ивану III.

В рапорте указанных воевод русское название «Камень» для Уральских гор звучало как само собой разумеющееся: «...От Печоры шли воеводы до Камени две недели и тут развелись воеводы князь Петр да князь Семен Камень-щелью, а Камени в оболочках не видать,

коли ветрено ино оболочи раздирает, а длина его от моря до моря...»¹

Последнюю точку в определении названия Урала поставил известный русский государственный деятель В. Н. Татищев, записавший в своем «Общем географическом описании всея Сибири» (1736): «...От Тобола к западу те же горы до вершин рек Яика и Белой... уральские... от верховий выше объявленных рек... горы оные поворотили прямо к северу, даже до моря Ледовитого, и зовутся они горы по-татарски Урал, по-русски — Пояс Каменный».

Так и закрепились за Уралом эти названия, в том числе и за его географическим понятием.

* * *

Как географическое понятие Урал занимает территорию между Восточно-Европейской и Западно-Сибирской равнинами. В состав Уральского региона входят: Уральская горная система длиной более 2000 км, шириной от 40 до 150 км с наиболее высокой горной вершиной — гора Народная (1895 м), множество озер и водохранилищ, реки: Печора, Уса, Тобол, Исеть, Тура и другие реки Обского бассейна, Кама с главными притоками: Вишерой, Чусовой, Белой и Вяткой.

Нельзя не сказать о том, что сам по себе Уральский регион уникален. Он как планетарный шов спаял между собой великие земные части света: Европу и Азию. Только здесь можно встретить такое различие в ландшафтах и климатических зонах.

В самом деле, на севере Урал окружают многовековые льды Северного Ледовитого океана, а на юге его обжигают раскаленные пески среднеазиатских пустынь.

Урал знаменит на весь мир неисчерпаемым богатством своих недр. В обширном перечне его полезных

¹ И. Д. Беляев. О географических сведениях в Древней России... Записки Русского географического общества. Книга 6. — С.-Петербург, 1852.

ископаемых есть фактически все элементы таблицы Менделеева.

Не зря к Уралу на протяжении многих веков были обращены взоры исследователей, и на основании увиденного или услышанного каждый из них делал свой вывод, собирал свою логическую, на его взгляд, цепочку видения картины возникновения и развития Урала, утверждая при этом только свою неоспоримую истину. Вот почему сегодня можно буквально утонуть в бесчисленных гипотезах и версиях образования Урала. Раскрывать их все на страницах настоящей книги вряд ли необходимо.

Можно лишь отметить, что на Урале найдены горные породы, имеющие трехмиллиардный возраст. Если учесть, как полагают многие ученые, 4,7-миллиардный возраст нашей планеты, то Урал находится в весьма почтенном возрасте.

К сожалению, чтобы проследить хотя бы кратко историю жизни Урала, начиная от зарождения Земли и до наших дней, приходится рассматривать его «жизненный» путь с двух точек зрения.

Во-первых, с точки зрения или с позиции сторонников «сжимающейся» Земли, Урал вел себя подобно колеблющейся струне. Он то вздымался к небесам, выбрасывая скальные пики горных вершин, то проваливался вниз, прогибаясь к центру Земли, и тогда на прогибах земной коры царствовала водная стихия. При этом, естественно, не все было так просто и однозначно. Земная кора часто разрывалась, сминались ее отдельные участки, во многих местах образовывались гигантские трещины, в которые устремлялись огромные массы воды. В то же время навстречу водным потокам из глубинных недр устремлялись раскаленные лавы, а тучи пепла, извергаясь из жерл многочисленных вулканов, сплошной пеленой заволакивали уральское небо.

Такая картина далекого прошлого Урала не плод болезненной фантазии ученых, а объективная реальность образования изначального Урала. Отпечатки этой реальности можно встретить в отложениях раз-

личных горных пород во многих местах Уральского региона.

Так, во время подъема отдельных участков земной коры на них образовывались развалы щебня, песка и гальки, которые, при опускании коры, течением рек сносило в моря и океаны, засыпая прибрежные речные зоны глинами, илом и песком. Здесь играли свою роль и отмиравшие микроорганизмы, создававшие многокилометровые толщи глины, известняков и иных геологических образований.

Таких образований немало можно встретить и в Прикамье.

Например, в окрестностях Чермоза, да и на территории самого города, имеются огромные запасы прекрасных глин, запасов которых вполне достаточно для выпуска высококачественного кирпича в течение многих десятков лет. Неподалеку от небольшой деревеньки Швани, что в окрестностях города, обнаружен известняк — осадочная порода, состоящая из кальцита, арагонита, доломита, глинистых и песчаных частиц с остатками известковых скелетов ископаемых организмов.

Хочется верить, что не за горами то время, когда начнется промышленная разработка этого ценного сырья, используемого в металлургии, строительстве и химической промышленности.

Кроме сторонников «сжимающейся» Земли, громко заявили о себе сторонники «разъединяющейся» Вселенной. Они придерживаются другой гипотезы образования Урала, исходя из того, что тело нашей планеты скачкообразно расширяется. Во время одного из очередных значительных расширений, по их мнению, Земля вздрогнула, растрескалась, и огромные материковые плиты медленно поползли по ее телу, как льдины на реке во время ледохода. Это движение материковых плит, считают они, продолжается и в настоящее время, достигая нескольких сантиметров в год. Образующееся же между материками пространство, с позиции сторонников «разъединяющейся» Вселенной,

быстро заполнялось газами и расплавленным веществом земных недр, выбрасывавших на поверхность Земли огромные массы соленых вод, которые образовали впоследствии моря и океаны.

Сторонники этой гипотезы полагают, что обломки древних материков, разъединяясь друг с другом, сближались с другими обломками, края которых, сшибаясь между собой, крошились, сминались и кололись. При этом от колоссальных усилий что-то плавилось, расслаивалось и меняло свой первоначальный облик, а выжатые блоки земных пород постепенно образовывали вдоль линии соприкосновения материков цепь Уральских гор.

Это произошло сотни миллионов лет тому назад, а затем неоднократно повторялось, и, по мнению ученых, подобные подвижки повторятся еще не раз.

Обилие же полезных ископаемых на Урале связано прежде всего с тем, что места соприкосновения материков обычно пронизаны многочисленными трещинами, в которые вливались в разные времена рудоносные растворы.

Что касается современных климатических зон на Урале, то они сформировались, как полагают ученые, в последние 200 тыс. лет, то есть почти перед появлением на Урале человека, когда на Земле наступило похолодание. Следы этого похолодания хорошо прослеживаются, так как смена растительного и животного мира была связана именно с ним.

Похолодание на Земле привело к оледенению, но, в отличие от Западной Европы, ледники на Урале не заходили далеко на юг. В Предуралье они не достигли даже верховий Печоры.

Судя по археологическим находкам и ископаемой растительности, на всем Урале до оледенения росли дубы, липы, грабы, орешник, а также многообразные кустарники и травы. После наступления оледенения лесостепное редколесье сменили хвойные леса, а разнотравье во многих местах вытеснили лебеда и полынь.

Печора и Обь прорыли глубокие долины на шель-

фах северных морей. Изменились русла многих уральских рек. Ложе Камы, например, располагалось на 120—200 метров ниже ее нынешнего уровня, а вершины Уральских гор были на 200—500 метров выше, чем в наши дни. С гор стекали вниз мощные водяные потоки, о чем свидетельствуют огромные россыпи валунов, вынесенных с гор на равнинные места. Валуны до 1,5 метров в диаметре можно найти и в Прикамье. Один из таких валунов выставлен в Пермском областном краеведческом музее, куда его доставили из-под Чердыни.

Не зря периоды таяния ледников называют «временами великих вод».

Надо заметить, что периоды оледенения создали облик современного Урала. Ледники перекрыли и перекроили структуру стока уральских рек. Реки Печорского бассейна, например, через Вятку начали стекать в Каму, а притоки Камы, да и она сама, создали нынешнюю Волгу.

Появившиеся в период первого большого оледенения Урала тундровая, горно-таежная, таежно-равнинная, лесостепная и степная климатоландшафтные зоны почти не изменились до наших дней.

Своеобразна и неповторима в своей красоте природа Урала. Заканчивая первый раздел книги, нельзя, хотя бы вкратце, не упомянуть еще об одной его достопримечательности — пещерах, которых только в Пермской области насчитывается более 150. Из них широкой известностью пользуется знаменитая Кунгурская ледяная пещера, впервые описанная в 1770 году русским путешественником и натуралистом, академиком Иваном Ивановичем Лепехиным (1740—1802). Пещера расположена в карстовом районе вблизи Кунгура. Она состоит из 58 гротов, в которых «прячется» более 30 подземных озер.

Из других крупных пещер заслуживает внимания Дивья пещера на западном склоне Северного Урала, вблизи города Ныроба. Общая длина ходов этой двухэтажной пещеры около 3200 метров. В дальних ответвлениях пещеры много всевозможных натечных обра-

зований. Первозданная красота этой пещеры еще ждет своих исследователей.

Менее известны Кизеловская, Чаньвинская, Куликовская и некоторые другие не столь крупные пещеры. Нет сомнения, что более глубокое изучение природных памятников далекого прошлого принесет людям немало интересных открытий и находок, дополнит и то, что открыто и найдено нашими предками до сих пор.

Пермская область в геологическом отношении является весьма интересным районом. Во многих местах здесь можно встретить выходы горных пород почти всех геологических периодов. Осадочные горные породы образовали на территории области целый слой земной коры, в котором фактически погребены, образно говоря, подлинные документы истории жизни. Это своего рода каменная летопись Земли.

* * *

В 1991 году в нашей стране и за рубежом был отмечен 150-летний юбилей открытия пермской геологической системы, которая в геологическом календаре Земли оказалась единственной, носящей российское название.

Основу богатств, скрывающихся в недрах Пермской области, составляют полезные ископаемые, начало которым было положено около 235—300 миллионов лет назад, в так называемый пермский период геологической истории Земли.

Этот период впервые выделен в 1841 году английским геологом Р. И. Мурчисоном. До него данные отложения на поверхности Земли описывались под различными наименованиями. Он впервые сопоставил их и объединил, дав группе отложений единое имя — «пермь».

С тех пор, независимо от того, где находят отложения этого периода, в Европе или Азии, Америке или Африке, — везде их называют пермскими отложениями.

Пермский период характеризуется интенсивной подвижкой земной коры. На Урале, в районе Тянь-

Шаня, в Западной Европе и Северной Америке возникли высокие горные хребты. В течение 50 миллионов лет моря, находившиеся на этой территории, отступали. Они превращались в разобщенные полузамкнутые бассейны, солевой режим которых существенно отличался от режима остального Мирового океана.

Климат становился все засушливей. Моря высыхали, и на их месте образовывались залежи соли и краснокрасных отложений.

С отложениями пермского периода связана меденосность и фосфористость недр.

Среди осадочных пород встречаются залежи важнейших полезных ископаемых: железные, алюминиевые и марганцевые руды. Эти рудные месторождения образуются в морях и озерах путем постоянного накопления осадков из впадающих в эти водоемы рек, так как речные воды иногда могут содержать большое количество железа, алюминия и марганца в виде различных соединений.

Такие распространенные горные осадочные породы, как пески и глины, могут широко применяться для строительства дорог. Чистые пески, состоящие из зерен кварца, идут на изготовление стекла и огнеупорного кирпича. Глина служит сырьем для изготовления обычного кирпича и бытовой керамики.

Вымирающие морские животные и моллюски превратились в известковые и гипсовые отложения, а также слои нефти и газа.

В более северных районах располагался умеренный климатический пояс, где тропические леса погибали и постепенно превращались в угольные отложения.

Нефть и газ залегают ныне в глубинах Земли, почти всегда среди осадочных пород. Нефть пропитывает пески и песчаники, иногда и известняки.

Первым ученым, правильно ответившим на вопрос о происхождении нефти, был М. В. Ломоносов. Он высказал предположение, что нефть образовалась в результате разложения под землей останков различных организмов. Он доказал, что ископаемый уголь получился

из растительных остатков, подобно тому, как в настоящее время из болотных растений получается торф.

Какие же растения и животные стали основой для образования угля и нефти, которые ныне широко добываются в Пермской области?

В пермский период истории Земли тропическая растительность постепенно исчезает из наших широт, она отступает к экватору. На смену ей приходят голосеменные растения, наиболее распространенную группу которых составляют кордаиты. Они имели мощные стволы с линейными листьями длиной более 50 см. Возможно, они и дали начало хвойным растениям. Голосеменные размножаются при помощи семян, что стало большим преимуществом перед прежним размножением спорами. Спорам для их развития обязательно нужно много воды, а семена обходятся ее минимальным количеством.

Такое приспособление растений было ответом на резкое сокращение водных бассейнов, происшедшее в пермский период. Оно дало возможность голосеменным растениям расселиться в глубь континентов.

Параллельно менялся и животный мир лесов. Среди позвоночных пермского периода — типичные наземные животные — пресмыкающиеся. Они представлены двумя большими группами: котилозавами и зверообразными.

Целое «кладбище» пермских пресмыкающихся открыл в начале XX века русский палеонтолог В. П. Амалицкий на Северной Двине. Он нашел черепа парейазавров, крупных растительноядных пресмыкающихся величиной с современного быка.

На этих животных охотилась иностранцевия — вооруженный мощными клыками хищник из группы зверообразных пресмыкающихся.

В отличие от неуклюжих парейазавров, иностранцевия обладала большой подвижностью, длина ее тела достигала трех метров. Она была самым крупным хищником пермского периода. Группа звероподобных животных стала родоначальницей класса млекопитающих.

На смену им постепенно пришли другие животные. В последние десятилетия в мире началось массовое увлечение динозаврами — ящерами мезозойского периода геологической истории Земли.

О находках динозавров на территории Пермского откоса в декабре 2001 года писала газета «Луч»: «Открытие совершили сотрудники Пермского областного краеведческого музея. Впервые взору изумленной публики представили черепа ящеров квантозавра и биармозуха». Среди прочих здесь полностью реконструированный скелет ящера по наименованию эстемменозух. Следов этого очерского ящера больше нигде, кроме Прикамья, пока в мире не обнаружено.

В изучение пермской геологической системы неоценимый вклад внесли отечественные геологи — профессор П. И. Кротов и горный инженер А. А. Краснопольский. Первый уточнил представление о рельефе Среднего Урала, а второй установил важные подробности строения пермских осадочных пород. Впоследствии исследования А. А. Краснопольского помогли разведчикам горных недр обнаружить в глубинах Полазненского, Яринского, Каменноложского и ряда других куполов большие запасы промышленной нефти.

Геологическая разведка последних десятилетий XX века в районе Чермоза также дала обнадеживающие результаты — подтвердила наличие здесь нефтяных запасов, что позволило нефтяникам начать добычу «черного золота».

Следующим этапом развития истории Прикамья стал этап появления и доисторического развития человека.

Люди каменного века в Прикамье (100 тыс.— 3 тыс. лет до н. э.)

Около 3 млн. лет назад появились на Земле современные растения, животные, а также человек.

Происшедшие затем изменения условий среды обитания на Земле привели к ликвидации многих видов

животных и растений уже в течение последнего миллиона лет. Они стали ископаемыми, их облик известен теперь только палеонтологам, антропологам и археологам.

Человек оказался стойким существом, приспособился и не погиб даже в эпоху великого оледенения, когда огромные территории на Земле оказались покрыты толстым слоем льда. Люди вступили в борьбу с силами природы. Они начали выделять орудия труда и охоты, сооружать жилища, научились добывать огонь.

Ученые с помощью палеонтологии (наука о вымерших животных и растениях) и антропологии (наука о происхождении и эволюции человека) показали, каковы были предки человека.

Археология (наука, изучающая вещественные памятники древней материальной культуры человека) на основании найденных в земле орудий труда и предметов быта раскрывает перед нами историю возникновения и развития человеческого общества, его производственные отношения и идеологию вплоть до появления письменных источников.

Если судить по находкам геологов и археологов, первые люди на Урале появились около 100 тыс. лет тому назад. Считается, что это были неандертальцы — низкорослые, ширококостные, мускулистые, с короткими ногами и длинными хватистыми руками люди. Свое название они получили по первой находке скелетных остатков в 1856 году в долине реки Неандер в Германии.

По-видимому, такая комплекция первобытных уральцев была связана с особыми условиями их жизни в лесу, где приходилось выслеживать добычу или укрываться от многочисленных врагов.

Если хотя бы бегло проследить жизнь и деятельность наших далеких предков по периодам развития природы Прикамья, то можно найти немало загадочного и весьма интересного в местах их обитания начиная от каменного века и до начала XVIII века.

Как указывают О. Н. Бадер и В. А. Оборин, в эпоху раннего палеолита (75—40 тыс. лет до н. э.) климат Прикамья в связи с великим оледенением становился все более холодным. Спасаясь от холода, древние уральцы научились добывать огонь, укрывать свое тело примитивной одеждой из звериных шкур, жить в пещерах и других естественных расщелинах гор и предгорий. Одновременно они вынуждены были уйти с Северного Урала в более равнинные места. В Прикамье, например, наши предки расселились в долине Камы вплоть до района нынешней Перми. Об этом говорят найденные в наших местах каменные орудия. Подобные находки свидетельствуют о появлении людей в Прикамье еще в предледниковую эпоху. Правда, они не могут подтвердить однозначно, кем были эти люди,— постоянными жителями этих мест или первобытными охотниками, проникавшими из соседних регионов в поисках добычи.

Обнаруженные при археологических раскопках кости животных (мамонта, сибирского носорога и др.) из числа обитавших в этот период подтверждают вывод о том, что холодный арктический климат полностью вытеснил к этому времени предшествовавший ему умеренный климат с характерными для него флорой и фауной. К сожалению, археологи обошли вниманием окрестности Чермоза. Однако даже случайные находки в этом районе костей ископаемых животных говорят о том, что в далекие времена здесь паслись мамонты, водились и другие животные, на которых охотились древние жители Прикамья. В Чермозском городском музее экспонируются бивни мамонта и бизоний череп с рогами, найденные школьниками в наших краях.

Следы древних людей на Урале обнаружены в Прикамье в 1939 году. М. В. Талицкий разыскал остатки материальной культуры древнепалеолитического человека у Пещерного Лога неподалеку от деревень Остров и Гляденово в Добрянском районе, на правом берегу реки Чусовой.

Как ни странно, исследования ученых показывают, что древний человек мигрировал в Прикамье из региона нынешней Кубани. Это не удивительно, ибо по мере истребления животных охотниками в районах их постоянного обитания на Русской равнине древние люди переходили на другие места с богатыми охотничьими угодьями. Обживая эти места и уничтожая на них животных, они двигались дальше на северо-восток, пока не добрались до Прикамья. Здесь они продолжали заниматься «браконьерством», не проявляя заботы о сохранении в достаточном количестве животных для пропитания во вновь открытых и осваиваемых местах.

Наши далекие предки в первую очередь уничтожали детенышей мамонтов, которых легче всего можно было загнать в ловушки и притащить в качестве охотничьих трофеев в пещеры.

После того, как резервы молодых животных иссякли, пришла очередь крупных животных (мамонтов, носорогов, быков, лошадей, северных оленей, медведей). В Бызовой пещере на берегу реки Печоры, например, почти 99 процентов костей принадлежит взрослым мамонтам, из которых было построено даже наземное жилище.

Когда древними людьми были выбиты крупные животные, в пищу пошли более мелкие. Это подтверждается археологическими находками на стоянке древних людей под Сухим Логом. Здесь археологи раскопали кости волков, лисиц, песцов, пещерных медведей, росомех, сайгаков, а также кости птиц и рыб.

Следует заметить, что изучение каменных изделий, найденных на стоянках древних уральцев, говорит о многом. В частности, ученые обнаружили весьма широкий ассортимент примитивных орудий, использовавшихся в повседневной жизни и быту древних уральцев.

Жители Древнего Прикамья хорошо понимали, что мало выследить животных, захватить и убить. С них надо было содрать шкуры, разрубить туши живот-

ных на куски, а затем заготовить впрок мясо животных для питания всего племени. В эпоху раннего палеолита обитатели Прикамья жили изолированными группами. Не было прочных связей между отдельными племенами, которые вели, как правило, подвижный образ жизни, передвигаясь на новые места по мере истребления животных в среде своего обитания.

В то же время внутри самих групп или семей производство и потребление были коллективными. Да иначе и быть не могло, так как в ином случае эти группы и семьи были обречены на гибель.

Около 40—15 тыс. лет до н. э. в Прикамье наступила эпоха позднего палеолита. Уже в его начальном периоде реки Печорского бассейна на севере оказались запертыми материковыми льдами, и их воды устремились через Вятку в Каму. В Прикамье воцарился холодный арктический климат.

Только в конце периода оледенения Печора и Вычегда обрели сток через Северную Двину, а после полного исчезновения льдов Печора снова понесла свои воды на север. Кама постепенно превратилась в полноводную реку и стала основным притоком великой Волги.

По мере становления Камы как главной водной артерии Прикамья на ее берегах стали селиться первобытные люди, о чем свидетельствуют стоянки позднего палеолита, открытые в XX веке.

Как уже было отмечено ранее, в 400 метрах от Пещерного Лога, ниже по течению реки Чусовой, М. В. Талицкий в 1938—1939 годах открыл и исследовал крупнейшую стоянку древних охотников, датированную им 25-м тысячелетием до н. э. Этот археологический памятник продолжительное время считали самым северным в Европе.

Только в годы, предшествовавшие созданию Камского водохранилища, благодаря работе Камской археологической экспедиции были открыты и изучены аналогичные памятники у поселка Демидково на левобережье Камы между Пермью и Добрянкой.

Немногочисленные случайные находки костей животных, спутников позднепалеолитического человека, в районе севернее Чермоза дают основание полагать, что памятники эпохи палеолита есть и в наших местах.

Подтверждением служит свидетельство чермозской учительницы (впоследствии руководителя Чермозского городского музея) Н. И. Ситевой, которая в 1987 году с группой учащихся обследовала один из участков берега небольшой речки Головинки, протекающей в черте Чермоза. Она обнаружила хорошо сохранившийся на глубине слой черной земли с остатками кострищ, сжатый сверху и снизу слоями глины, здесь весьма распространенной.

Не исключено, что в этих местах будущие археологи смогут найти следы первобытной стоянки древнего человека, если такие поиски будут ими когда-нибудь предприняты. Тогда ученые-археологи оставили без ответа сообщение юных краеведов об этой находке.

Несмотря на то, что вопрос о постоянных позднепалеолитических поселениях древних людей в Прикамье остается открытым, временные стоянки древних охотников сомнений у ученых (О. Н. Бадера и В. А. Оборина не вызывали. Это подтверждают каменные орудия, найденные при раскопках в слоях позднего палеолита Прикамья. Что касается отношений между древними уральцами в тот период, то в поздний палеолит происходит становление родоплеменных отношений. Господствует матриархат. Браки носят полигамный характер.

Родство велось по женской линии, так как установить отцов детей в тех условиях было практически невозможно. Женщины хранили семейный очаг, воспитывали детей, являлись родоначальницами и прародительницами. Обо всем этом свидетельствуют многочисленные находки различных женских фигурок, сделанных из кости, рога или камня.

Как показали раскопки М. В. Талицкого, жители позднепалеолитического Прикамья по развитию

общественных отношений стояли ближе к сибирским племенам, хотя географически обитали на западной стороне Уральского хребта. Как полагают некоторые исследователи Урала, это было связано с тем, что в эпоху великого оледенения Урал и Поволжье, свободные ото льдов, оказались изолированными от основной части Европы. В этом же заключаются причины расовых особенностей людей Древнего Прикамья, имевших ярко выраженные монголоидные черты.

Только во второй половине позднего палеолита, после того, как появились возможности расширения связей с Западом, в Прикамье началось взаимодействие и смешивание людей европеоидного и монголоидного типов. Это, естественно, отразилось на внешнем облике жителей Прикамья и внесло определенное своеобразие в культуру и быт населения наших мест.

На смену палеолиту пришла эпоха мезолита (15—6 тыс. лет до н. э.). Ледник отступил. В Прикамье устанавливается современный климат, что явилось причиной больших изменений в растительном и животном мире. Частично по вине человека, безжалостно уничтожавшего в процессе охоты животных, исчезли мамонты и другие крупные животные. В южные районы края ушли лошади и быки, на север — олени, песцы и другие животные. В Прикамье продолжали обитать лоси, кабаны, дикие козы, медведи, волки, зайцы, лисы, бобры и некоторые другие представители современных животных, птиц и рыб.

Раскопки стоянок охотников эпохи мезолита близ Усолья на правом берегу Камы и на Чусовой, проведенные исследователями-археологами, принесли немало доказательств присутствия человека на территории Прикамья.

Кроме кремневых орудий на стоянках были найдены остатки старых кострищ в виде прокаленного песка, но не было найдено ни малейших признаков земледелия и скотоводства.

Раскопки вновь подтвердили временный характер стоянок в наших местах, когда люди по-прежнему вели

подвижный образ жизни с одной лишь особенностью, связанной с исчезновением групповой охоты. Охота стала индивидуальной, потому что ее объектами были мелкие животные, на которых люди предпочитали охотиться в одиночку с помощью усовершенствованных в той или иной степени средств и методов охоты (западни, ловушки, засады около водоемов и т. п.). Основным достижением эпохи было изобретение лука и стрел. С их помощью древние люди также ловили крупную рыбу в Каме и ее притоках.

Все это, вместе взятое, дает основание рассматривать Прикамье в эпоху мезолита как особую культурную область племен, не имевших сходства с волго-окскими племенами.

К сожалению, скудность археологических находок этой эпохи не позволяет пока определить число племен, проживавших тогда на территории Прикамья.

Вместе с тем нужно заметить, что прикамские мезолитические племена, отличаясь от волго-окских племен, имели немалое сходство с населением Северного Причерноморья, Прикаспия и Нижней Волги, что послужило основанием для возникновения версии о переселении в Прикамье некоторых племен из этих регионов. Согласно этой версии местные мезолитические племена были оттеснены из Прикамья дальше на север пришлыми с юга племенами, причем частично произошло их взаимное смешение.

В результате такой ассимиляции мощная европеоидная антропологическая струя, как полагают О. Н. Бадер и В. А. Оборин, привела к резкому сокращению монголоидных черт в облике прикамских жителей эпохи мезолита.

На более поздних камских стоянках эпохи мезолита (Заозерская близ Усть-Качки и др.) прослеживаются заметные изменения в материальной культуре древних охотников Прикамья. Среди археологических находок этого периода уже не удалось обнаружить ни керамики, ни глиняной посуды, ни обилия ножевидных пластинок, ни резцов и т. п.

В 1925 году археолог А. В. Шмидт в районе Левшино открыл первую стоянку эпохи неолита (5—3 тыс. лет до н. э.). Эта стоянка оставалась единственной известной неолитической стоянкой в Прикамье до тех пор, пока археологическая экспедиция Пермского университета в разных местах Урала, в том числе в Северном Прикамье, не открыла десятки других стоянок эпохи неолита. Наиболее богатым среди этих стоянок в археологическом плане оказалось поселение на левобережье Камы между Березниками и Соликамском (исследователь В. П. Денисов). Одно из раскопанных жилищ этого поселения представляет из себя прямоугольную полуземлянку 14 на 4,5 м, рассчитанную на 25—30 человек.

Из других археологических памятников неолита нужно назвать стоянку у Писаного Камня на реке Вишере. На скале сохранились нанесенные красной охрой рисунки («писаницы»). Под скалой на жертвенном месте образовался культурный слой со следами многочисленных жертвоприношений. Слой содержит кости жертвенных животных, кремневые орудия и их осколки, черепки глиняной посуды и т. п.

Раскопки неолитических стоянок свидетельствуют о том, что племена Прикамья в эпоху неолита занимались охотой и рыбной ловлей. Кроме наконечников стрел на стоянках найдены каменные рыболовные грузила, костяные рыболовные крючки, слои рыбьей чешуи.

Хотя орудия труда, охоты и рыболовства неолитического Прикамья были сделаны из камня, кости, рога, дерева, на стоянках сохранились только каменные орудия труда и быта.

Вместе с тем раскопки показали, что в Прикамье долговременные неолитические стоянки преобладали над временными сезонными стоянками той же эпохи.

Касаясь характера родственных отношений, следует отметить то, что эпоха неолита стала периодом расцвета матриархального родового строя.

Общество в эту эпоху делилось на роды. Род со-

стоял из родственников, из нескольких материнских больших семей. Внутриродовые браки в это время уже не разрешались. Два и более родов, состоявшие в брачных отношениях, составляли уже племя.

В родоплеменном объединении велось первобытно-коммунистическое домовое хозяйство, члены которого представляли собой совокупность близких родственников по женской линии.

Они жили в одном или нескольких семейных жилищах, совместно трудились, добывая средства к существованию и коллективно потребляя их. Численность таких объединений колебалась от нескольких десятков до нескольких сотен человек.

Среди предметов быта камских племен той эпохи поражает наличие большого количества каменных орудий из сланцевых пород, а также керамической посуды с характерным гребенчатым орнаментом.

Следует также особо подчеркнуть, что памятники эпохи неолита обнаружены практически почти по всему течению Камы — от Вишеры до Волги. Это говорит о расселении племен неолитического периода по всему региону Камы и наличии связей этих племен как с западными племенами, так и с восточными соседями. И еще раз подтверждает факт ассимиляции пришлых племен, как с запада так и с востока, с местными племенами.

Неолитические могильники на Урале пока не найдены. Отдельные же неолитические погребения свидетельствуют об определенных представлениях, связанных с культом умерших. Для них характерно засыпание погребенного человека слоем охры. В погребениях нет сосудов, редко встречаются украшения и шлифованные топоры.

К счастью, культура племен неолита не исчезла бесследно. Она воплотилась в вещах, обычаях, обрядах и передавалась из поколения в поколение. Отдельные элементы этой культуры дошли и до наших дней.

Человек медно-бронзовой эпохи Прикамья (II—I тысячелетие до н. э.)

В ранней истории человечества медно-бронзовая эпоха была весьма важным и фактически переломным этапом, причем энеолит (производство и употребление собственно медных предметов) представлял собой переходный период от каменного века к бронзовому и занимал IV—III тысячелетия до н. э.

В этот период наряду с каменными орудиями труда и быта появились, хотя и в небольшом количестве, медные орудия, которые послужили толчком к дальнейшему развитию мотыжного земледелия, скотоводства и охоты.

В середине II тысячелетия до н. э. в развитии уральской металлургии произошли заметные сдвиги. Древние металлурги начали осваивать бронзовые сплавы, из которых они изготавливали орудия производства и даже оружие.

В Прикамье тех времен следы медно-бронзовой эпохи обнаружены археологами прежде всего в районе устья Чусовой и на Каме. Здесь наиболее отчетливо можно проследить последовательность внутреннего развития первобытных племен Прикамья за несколько тысячелетий.

Первобытные поселения располагались вдоль рек Чусовой и Камы на протяжении почти 25 км, причем находились они близко друг от друга. Это приводит к мысли о том, что стоянки являлись поселениями одного племени, названного археологами (по раскопанному могильнику) турбинским племенем. Обращает на себя внимание скудость находок каменных орудий, что нельзя не связать с появлением медных и бронзовых орудий труда.

Историки считают, что древнейшая металлургия Урала возникла под влиянием Кавказского металлургического центра.

Еще в III тысячелетии до н. э. в Южном Приуралье на базе медистых песчаников оренбургской группы сформировался Ямно-Полтавкинский металлур-

гический очаг, продукция которого встречается в памятниках Нижнего и Среднего Поволжья, а также на Дону.

В Прикамье сложился свой Гаринско-Борский металлургический очаг на базе пермских медистых песчаников.

Зона месторождений этих песчаников охватывала левобережье Камы. Начинаясь от района нынешней Перми, она шла затем по левому берегу Камы строго на север, затем в районе устья рек Косьвы и Иньвы уходила на запад, а затем на юго-запад.

Наличие медистых песчаников неподалеку от Чермоза послужило основанием для строительства в устье реки Чермоз в 1761 году Чермозского медеплавильного завода, просуществовавшего всего лишь несколько лет.

Как показывают раскопки поселений медно-бронзовой эпохи, в Прикамье и в других местах Предуралья, Южного Урала и Зауралья древние уральские металлурги обладали высоким искусством обработки меди. Плавка меди велась непосредственно в поселениях, что подтверждается находками шлаков, плавильных чаш, металлических изделий.

Есть все основания полагать, что металлурги медно-бронзового периода не только использовали приемыковки меди, но и умели отливать изделия из меди в односторонних и двусторонних литейных формах.

Среди могильников турбинского племени особый интерес представляет могильник, исследованный в советские годы А. В. Шмидтом и Н. А. Прокошевым.

Могильник состоял из погребений в неглубоких ямах. На дне каждой из ям лежал скелет в вытянутом на спине положении, ногами к реке. Такое положение скелета свойственно положениям скелетов в погребениях Восточной Сибири и в ранних погребениях железного века на Каме.

По скудным археологическим находкам можно предположить, что в поселениях турбинского племени разводились некоторые виды домашних животных, хотя доказано, что турбинцы больше занимались охо-

той и рыбной ловлей. Об этом свидетельствуют находки грузил от сетей, каменных наконечников стрел и мотыг, необходимых при рытье землянок.

При раскопках найдены также металлические предметы различного назначения, но они имеют явно не местное происхождение и были получены жителями, по всей вероятности, в процессе обмена с другими племенами. Из других находок можно назвать находку в одном из поселений гаринского племени в устье реки Чусовой, где был обнаружен глиняный тигель с застывшими следами меди.

Находки в поселениях и могильниках гаринского племени позволяют также сделать заключение о большой его численности (до 2000 чел.). Несомненно, прослеживается уже начинающийся в племени процесс разложения матриархата, о чем наглядно свидетельствует разделение жилищ на две половины — мужскую и женскую с перегородкой между ними. На окраинах некоторых поселений найдены и строго мужские дома. В них обнаружен чисто мужской инвентарь.

К сожалению, об антропологическом типе людей турбинского племени из-за плохой сохранности скелетов в могильниках судить весьма затруднительно. Несомненно лишь то, что смешивание европеоидных и монголоидных элементов в облике людей тех времен продолжалось. Да иначе и быть не могло, ибо заселение Урала шло быстрыми темпами, а культура, близкая турбинской, в свою очередь, распространялась с Урала на Запад. Черепа людей с монголоидными признаками были найдены при раскопках древних поселений даже вблизи Муром Владимирской области и в Сейсменском могильнике на левом берегу Оки около Нижнего Новгорода.

Кроме турбинского племени, в Прикамье проживали многочисленные балановские племена, в могильниках которых обнаружены погребения с боевыми топорами, каменными, бронзовыми орудиями, глиняными сосудами. Однако эти племена вскоре покинули свои поселения в районе Нижнего Прикамья. Север-

ной границей их расселения стала линия Малмыж — Сарапул — Кунгур.

Из числа пришлых племен следует упомянуть о пришедших из степей Нижнего Поволжья на Нижнюю Каму так называемых срубных племенах (свое название эти племена получили по погребениям в деревянных срубах). Эти племена разводили крупный рогатый скот, лошадей, овец, свиней, а с помощью деревянных мотыг возделывали землю.

В Южном Прикамье оставили свой след абашевские племена. Это были не только скотоводы и земледельцы, у племен была развита и примитивная металлургия. Остатки поселений и курганы абашевских племен были найдены вблизи села Абашево в Чувашии.

Что касается Верхнего Прикамья, то здесь раскопано немало стоянок древних людей. На этих стоянках обнаружены вещественные памятники каменного века и медно-бронзовой эпохи. О них археолог Ф. А. Теплоухов написал ряд работ, пополнивших археологическую коллекцию отца, А. Е. Теплоухова, известного ученого-лесоведа, археолога и краеведа Прикамья. В одной из своих статей «Вещественные памятники каменного и бронзового периодов в Западной части Пермской губернии», опубликованной в «Трудах Пермской ученой архивной комиссии»¹, Ф. А. Теплоухов писал о находке на Обве (выше села Ильинского) ствола дерева, вымытого со дна реки, с воткнутой в него костяной острой, за которую зацепился одеждой один из местных рыболовов, ловивших в этом месте рыбу. Острога имела длину 18,5 см, ширину около 1 см. На одной стороне ее находились четыре зубца, обращенные назад, а на другом конце — пятый зубец. Острога оказалась сделанной из рога, побуревшего от долгого пребывания в воде, и отличалась тщательной отделкой и гладкой полированной поверхностью.

На берегу Обвы несколько выше села Рождественского городища был найден молот из кварцевого пес-

¹ Пермь, 1892 г., выпуски 1 — 2.

чаника полуяйцевидного очертания с плоским основанием. Вес молота более 3 кг, длина—16,5 см, ширина вблизи тупого конца —11 см, высота — 12 см.

Вероятное назначение молота — забивание крупных кольев или свай.

Еще одна находка каменного века, упомянутая в работе Ф. А. Теплоухова, — боевой топор, найденный при обработке поля около деревни Гуцата Усть-Гаревской волости Пермского уезда.

Топор имел длину 13 см, толщину около 4,2 см, ширину 5,5 см в наиболее широкой средней части.

Из вещественных памятников бронзового периода в долине Камы, как указывает Теплоухов, были найдены кельты, заменившие каменные топоры. Бронзовые и медные наконечники копий, бронзовые ножи, бронзовые наконечники стрел встречались реже.

По словам Теплоухова, необходимо подчеркнуть то обстоятельство, что бульшая часть орудий бронзового периода, найденных в Прикамье, отличается грубой отделкой и отлита из красной меди, что свидетельствует об использовании для изготовления металла местных медистых песчаников (на Ягошихе, у села Ляды и др.). В статье отмечено, что кельты бронзового периода были найдены в Верхнем Прикамье еще вблизи деревни Зародята Усть-Гаревской волости и у деревни Орловой Ильинской волости Пермского уезда. Бронзовые трехгранные наконечники стрел и копий раскопаны на речке Масляна, притоке Обвы, и на Висимской даче Дивьинской волости.

О. Н. Бадер и В. А. Оборин в книге «На заре истории Прикамья» пишут еще об одном археологическом памятнике Верхнего Прикамья медно-бронзовой эпохи: «...Один из этих памятников — стоянка Базов Бор расположена на склоне Боровой террасы на правом берегу Камы и левом берегу Иньвы, в самом устье последней, то есть реки в Чермозском районе Пермской области. На стоянке было построено всего одно четырехугольное жилище гаринского типа, с длинным коридорообразным выходом.

Отсутствие очага и небольшое количество предметов материальной культуры приводят к выводу о временном характере стоянки... Не исключено, что на Базовом Бору была сезонная, промысловая стоянка турбинского племени. Но, учитывая удаленность стоянки от устья Чусовой и наличие следов нескольких стоянок еще дальше, в глуши иньвенского бассейна, а также некоторые особенности орнамента, следует предполагать в этой части Верхнего Прикамья существование особого племени, родственного турбинскому и, может быть, отпочковавшегося от него...»¹

Предметы из бронзовых сплавов, особенно орудия для трудовой деятельности наших предков, были эффективнее в работе по сравнению с каменными. Они отличались прочностью, более медленным износом и охотно приобретались другими прикамскими и поволжскими племенами. Заметно расширился в те далекие времена обмен металлическими слитками и готовыми изделиями (кельты, копья, ножи, тесла). Более разнообразными становились и сами сплавы.

Появились оловянистые и медно-мышьяковые сплавы, о чем свидетельствуют различные предметы из этих сплавов, найденные при раскопках.

Использование металлов оказало сильнейшее воздействие на все стороны жизни древних жителей Прикамья.

Благодаря металлу расширился обмен, появились специализация и разделение труда.

В конце медно-бронзовой эпохи изменились экономические и социальные формы жизни обитателей Прикамья. Началось разрушение коллективного хозяйства родового общества. Появившаяся среди земледельческих и скотоводческих племен местная знать стала обособляться от основной массы своих соплеменников и обогащаться за их счет.

Правда, следует заметить, что в наших краях этот процесс все же проходил относительно медленно. Причинами такого замедления являлось продолжавше-

¹ Бадер О. Н., Оборин В. А. На заре истории Прикамья.

сся освоение производства металлических изделий и совершенствование охотничье-рыболовного хозяйства.

Развитие и совершенствование металлургии резко изменило и общественное положение мужчин. Они начали играть ведущую роль в семье и среди соплеменников, хотя переход от матриархата к патриархату в разных местах Урала проходил в разное время.

Параллельно шла (примерно со второй четверти II тысячелетия до н. э.) ассимиляция абашевских племен срубным и андроновским населением, занимавшим в основном земли Южного Зауралья.

В лесном Прикамье в конце медно-бронзовой эпохи по-прежнему обитали турбинские племена, которые оставили после себя две большие группы памятников: пермскую и осинскую. Между этими памятниками, как отмечено в «Истории Урала», проходила семидесятикилометровая нейтральная полоса вдоль Камы ¹.

Как показали раскопки, на раннем этапе турбинские поселения располагались по краям боровых террас, зачастую на тех же местах, что и в эпоху неолита.

Поселения отличались долговременностью расположенных в них строений, которые представляли собой полуземлянки. В каждом поселении число их достигало от 12 до 20, а в некоторых поселениях даже более. Каждое жилище имело размер 6×8 метров. Интересно отметить, что несколько полуземлянок нередко соединялись между собой крытыми, углубленными в землю переходами. В условиях сурового климата Прикамья, особенно зимой и в осеннее время года, крытые переходы создавали определенные удобства при переходе жителей из одного помещения в другое.

В конце эпохи бронзы в Прикамье охота и рыболовство уже не играли большой роли. На первый план выходит скотоводство. У населения начал преобладать

¹ «История Урала с древнейших времен до 1861 г.».

оседлый образ жизни. Появились наземные жилища. Конец эпохи бронзы в Прикамье характеризуется культурами курмантау — в бельском Прикамье.

При кратком описании медно-бронзовой эпохи нельзя умолчать о легендарном племени Прикамья под названием «чудь».

Многие исследователи Древнего Прикамья почему-то умалчивают о времени обитания этого племени на пермской земле.

По отдельным признакам чудь была племенем искусных земледельцев и ремесленников, населявшим Урал где-то на рубеже медно-бронзовой эпохи и железного века.

Следы чуди обнаружены археологами главным образом по берегам Камы и ее притоков, где издавна находили отлитые из бронзы диковинные бляшки с отчетливыми фигурками людей с лосиными или птичьими головами, птиц с человеческими лицами, а также немногочисленные бляшки с изображением каких-то фантастических животных.

Все эти изделия ученые приписывают древним литейщикам чуди, о которой известно лишь по устным преданиям народа коми.

Согласно преданиям чудь была «прежним», «древним», «иным» народом. В этих преданиях чудины представлены низкорослыми людьми, напоминающими лесных гномов. Они почему-то всего боялись и прятались в лесных чащобах, избегая контактов с другими прикамскими племенами. В то же время чудины в совершенстве владели кузнечным и литейным делом, умело обрабатывали дерево и металл, строили деревянные дома и возводили вокруг своих поселений мощные сооружения для защиты от набегов непрошенных пришельцев.

Для чудских металлургов характерен особый стиль литья металла, названный впоследствии «пермским звериным стилем».

По своему смыслу чудские бляхи соответствовали религиозному верованию угро-финских племен, к которым многие ученые относят и чудь.

В «Советской исторической энциклопедии» можно прочесть лишь несколько строк о чуде: «Чудь — название в древнерусских летописях эстов... и родственных им угро-финских племен (заволочская чудь), живших во владениях Новгорода Великого к востоку от Онежского озера по рекам Онеге и Северной Двине».

О камской чуди в указанной энциклопедии даже не упоминается, хотя следы пребывания чуди в наших краях подтверждаются археологами, нашедшими при раскопках чудские медные и бронзовые изделия, на которых изображены не только мифические звери, но и реальные животные прикамской фауны (лоси, медведи, пушные звери, а также различные виды птиц).

Из мифических зверей наибольшее распространение на чудских бляшках получило животное, похожее на ящера.

Более ста лет тому назад изображение этого животного назвал ящером наш земляк Ф. А. Теплоухов, о котором уже говорилось в связи с его археологическими находками в районе реки Обвы.

Археологическая деятельность отца и сына Теплоуховых по исследованию камской чуди получила высокую оценку не только в России, но и за рубежом.

В частности, в предисловии к атласу рисунков «Древности Камской Чуди по коллекции Теплоуховых» (1902 г.) известный российский археолог Александр Андреевич Спицын (1858—1931) писал: «По богатству материала и по стройности выводов и изложения представляют лучшие работы по пермским древностям и ставят имя их автора среди исследователей этих древностей на первое место».

В исследование пермских древностей, в том числе и пермского звериного стиля, большой вклад внес пермский историк и краевед Ф. А. Волегов, заметно пополнивший археологическую коллекцию Теплоуховых.

Среди других исследователей пермского зверино-го стиля необходимо упомянуть знаменитого российского ученого Дмитрия Николаевича Анучина (1843—1923), приезжавшего в Ильинское для изучения прикамских древностей. В своем заключении по результатам поездки в Прикамье он писал: «Можно считать несомненным, что среди приуральской чуди было широко распространено представление о каком-то мифическом звере с некоторыми признаками гада и удлиненной головой, вооруженной рогом и напоминающей отчасти крокодилью или носорожью, с вытянутым туловищем, покрытым чешуями или щитками вдоль спины и оканчивающимся более или менее коротким хвостом».

Нужно заметить, что спустя несколько десятилетий после написанного Д. Н. Анучиным палеонтологами были обнаружены в Прикамье останки ящеров пермского геологического периода с внешними признаками, описанными ученым.

Нельзя умолчать и о том, что судя по разным историческим источникам чудские горняки были также и отличными геологами.

Так, известный русский путешественник и натуралист, академик Иван Иванович Лепехин (1740—1802), руководитель ряда экспедиций Петербургской академии наук в Поволжье и на Урал, в 1768—1772 годах отметил в своих «Дневных записках путешествия...»: «...Жившая тут чудь только самую хорошую руду отбирала., лазя под землей, наподобие кротов, отковыривала лучшую руду кабаньими клыками»¹. В этих записках И. И. Лепехина речь идет о добыче руды из пермских медноносных песчаников, в которых впоследствии археологи обнаружили останки пермских ящеров.

Такая оценка российских ученых подтверждает выводы о том, что древняя чудь не идеализировала подземный мир, а должным образом оценивала находки окаменевших ящеров, перенося их изображения на свои медные и бронзовые бляхи.

Не исключено, что ящер на этих бляхах как бы сим-

волизировал изгибающуюся меднорудную жилу, а она, в свою очередь, показывала подземный путь человека, который нередко изображался жителями чуди стоящим на ящере или оседлавшим его.

По чудским верованиям владыкой Нижнего мира был Куль-Отыр. В переводе с коми-пермяцкого «Куль» означает «водяной черт», а «Отыр» — «народ, люди».

Вышеизложенное позволяет сделать предположение, что ящер не был придуман древними жителями Прикамья, как не были придуманы ими изображенные на медных и бронзовых бляхах лоси, медведи, птицы и другие животные.

Более того, некоторые ученые предполагают даже и такой вариант, согласно которому чудским ваятелям моделью послужило какое-то огромное пресноводное животное, существовавшее во времена древней чуди, а впоследствии вымершее.

Сама же чудь бесследно исчезла из Прикамья. Никто не знает, когда и как это произошло. Сохранились только легенды об ее исчезновении.

В работе А. Кривошековой-Гантман «Откуда эти названия?» приводятся некоторые из этих легенд, сохранившиеся в фольклоре коми-пермяков: «...Жил-был чудской князь Юкся, а у него было три сына: Чадз, Бач и Пукся. И жили они не так давно. Вот пришли на Каму попы. Юкся не хотел расставаться со своим богом и не принял попов. Состоялось сражение. Мало кто остался в живых из чуди. Убитых тут же и похоронили. Недаром местечко это называется Шойнаыб — «Могильное поле»¹.

В другой легенде о чуди говорится следующее: «...Раньше здесь жили чуды. Это был славный народ. Девушки их были черноволосы и чернобровы, одевались они как цыганки. А косы их свисали до колен — такие длинные были. Но вот однажды узнали чуды, что на них надвигается ужасное несчастье. И тогда храбрые и гордые люди решили умереть. Они вырыли большие и глубокие ямы. Внутри поставили столбы, поверх настла-

¹ Сборники VII—IX, Пермь. 1904 г.

ли плахи, на них наносили землю. Когда подземные срубы были готовы, чуды целыми семьями зашли в ямы. Затем мужики свалили столбы, и земляная насыпь задавила чудов. Так чудской народ ушел в землю... Не принято строиться в тех чудских местах. Поганые те места. Да и прикашаются чуды те: то кошкой злой пробежит мимо ты, то собакой, то волком завоюет вдруг. А упадешь в тех местах, ногу ли чем ушибешь, дак и не заживет совсем». В «Трудах Пермской губернской ученой архивной комиссии» опубликована другая версия исчезновения чуди.

Согласно этой версии исчезновение камской чуди, существующее в понятиях жителей Приуралья, в некоторой степени связано с пожалованием Строгановым земель на реке Каме, в бассейнах Иньвы, Обвы и Косьвы, когда перепись Воронцова-Вельяминова в 1715 году зафиксировала в строгановских вотчинах 5324 двора пустых, а 33 235 жителей в бегах. А ведь этот район когда-то был заселен камской чудью, и в бассейнах этих рек немало фамилий, имеющих коми-пермяцкие корни.

После появления крепостного права в Прикамье с местными князьками бежали лучшие и предприимчивые пермяки, или потомки камской чуди, унося за Урал свои национальные и культурные традиции.

Недаром говорят, что предшественники современных коми-пермяков по своей культуре неизмеримо ниже той чуди.

Куда же бежали из Прикамья тысячи людей? Есть данные, что по реке Оби в бывшей Тобольской губернии под именем остяков жили люди с наречием, похожим на язык иньвенских и чердынских коми-пермяков.

Трудно сказать, где скрыта истина о исчезновении загадочной камской чуди. Никто не может утверждать, похоронила ли себя чудь заживо в камской земле, не приняв христианства, или, изменив своим тотемам, обратилась в коми-пермяцкий народ.

Одно можно сказать — широко распространенные в наших краях фамилии Чудиновых и Чудиных также

напоминают сегодняшним поколениям о том, что в медно-бронзовую эпоху на камской земле жило и трудилось легендарное племя чудь.

Между тем, в эпоху бронзы у народов Прикамья, как и в других местностях Урала, вероятно, начал складываться культ Солнца, что нашло свое отражение в особых узорах на посуде, предметах быта, глиняных пряслицах и в наскальных рисунках. Развивалась также кремневая скульптура, изображавшая животных, птиц, рыб и человека. Найдены при раскопках прекрасные образцы каменной скульптуры того периода.

К эпохе бронзы относятся и многочисленные могильники, свидетельствующие о вере людей в загробный мир. Например, ритуальные захоронения лошадей в могилах людей высокого социального ранга. Наряду с внутримогильными сооружениями, появились надмогильные насыпи и оградки из камня, символизирующие, по поверьям, Нижний и Верхний мир.

Жизнь и быт прикамских племен в железном веке (V в. до н. э.— VIII в. н. э.)

В середине V века до н. э. на Урале фактически господствовала цветная металлургия.

Между тем, еще в VIII—III веках до н. э. люди раскрыли секрет плавления железной руды. Железный век стал особым этапом в развитии всего человечества. Начинается он с появлением металлургии железа и изготовления железных орудий труда и оружия. Железный век дал новый мощный толчок в развитии производства, чем ускорил развитие человеческого общества в целом и способствовал разложению первобытно-общинного строя.

В Прикамье начало железного века совпало с распространением ананьинской культуры, получившей свое название по могильнику, обнаруженному археологами у села Ананьино близ Елабуги.

Период ананьинской культуры характеризуется прежде всего укрепленными городищами. Городища обычно располагались на местах прежних стоянок, что отражает преемственность в развитии племен, пришедших на смену проживавшим в этих местах. К сказанному следует добавить, что на рубеже бронзы и железа ананьинцы широко использовали и каменные орудия (скребки, наконечники стрел), а также изделия из меди, бронзы и керамическую посуду.

Связано это с тем, что металлургия железа в Прикамье, особенно в Среднем и Верхнем, развивалась весьма медленно. Например, убедительных доказательств производства железа в Прикамье ранее IV—III веков до н. э. пока не найдено. При раскопках Горюхалихинского городища в Среднем Прикамье, отнесенного археологами ко II—I векам до н. э., обнаружены лишь небольшие ямы для примитивной варки железа в сосудах.

На другом городище Среднего Прикамья (Чегандинское-1) найдены глиняные печи-горны, железо в которых выплавлялось уже более совершенным способом, хотя и этот способ практически повторял технологию выплавки меди.

Несколько позже, начиная с I—II веков н. э., на Опутятском городище в Верхнем Прикамье (Добрянский район) применялись крупные наземные печи-горны.

Таким образом, в раннем железном веке отчетливо прослеживается неравномерность социально-экономического развития уральских племен, которые отдают предпочтение обработке металла и скотоводству.

Из других ананьинских городищ представляют интерес городища, открытые археологами на Чусовой и вблизи Перми (городище Алтен-Тау).

Есть одна общая особенность всех городищ в том, что они, как правило, располагались на высоких берегах рек, обычно между рекой и глубоким оврагом. Некоторые городища находились даже между двумя оврагами или крутыми обрывами, что позволяло обеспечивать защиту поселений от многочисленных внешних врагов.

Как показали раскопки, площадь городищ не превышала 2—3 тыс. кв. м.

В Прикамье почти в каждом поселении металлообработка осуществлялась кузнецами-литейщиками или их семьями, которые трудились обособленно, хотя не выделялись из общины.

По своему социальному статусу древние металлурги были равны с другими общинниками, отличаясь от них только тем, что знали ремесло.

Это отличие особенно заметно по ананьинским могильникам, в погребениях которых археологами обнаружен богатый погребальный инвентарь, в том числе инструменты, позволяющие отличить захоронения древних мастеров.

На Верхней Каме из ананьинских могильников наибольшую известность приобрел Скородумский могильник.

О. Н. Бадер и В. А. Оборин, исследовавшие находки из этого могильника, условно разделили ананьинскую культуру на три этапа:

1. Скородумский (VIII—VII вв. до н. э.), когда глиняную посуду изготавливали без примеси толченых раковин, а медно-бронзовые изделия были примитивными и архаичными. По своему ассортименту и формам эти изделия можно причислить к наиболее близким к ним изделиям турбинской культуры эпохи меди и бронзы.

2. Галкинский (VI—V вв. до н. э.), в течение которого все еще использовались каменные орудия труда и широко применялась глиняная посуда с примесью к глине толченых раковин. Глиняные сосуды украшались богатым и сложным орнаментом. Вокруг шейки сосудов мастера помещали так называемые воротнички.

3. Конецгорский (IV—III вв. до н. э.), назван по стоянке Конец-Гор в низовьях Чусовой. На этом этапе уже исчезли орудия из кремня. Найденные при раскопках сосуды имеют простой орнамент. Наряду с новыми формами сосудов археологами обнаружены даже глиняные скульптурки.

Интересный материал был получен Камской археологической экспедицией в 80-х годах XX столетия

при раскопках в Оханском районе Першинского могильника, одного из самых ранних могильников ананьинской культуры. В его погребениях археологи нашли много оружия из бронзы (боевые топоры, наконечники копий, украшенные орнаментом, наконечники стрел, медные украшения в виде шейных гривен, височных колец, налобных венчиков и бляшек). В жертвенной яме этого могильника были уложены конские черепа, крупные костяные наконечники стрел для совершения ритуальных обрядов и другие предметы.

К ананьинской культуре раннего железного века (V—I века до н. э.) относится Гремячинское святилище, обнаруженное в Осинском районе. При его раскопках обследованы многочисленные жертвенники из гальки с костями животных, различные предметы, принесенные в жертву, остатки очагов из обожженной глины, выкладки из лошадиных черепов, остатки ошлакованных тиглей и литейных форм, заготовки медных и железных изделий.

Богатый материал археологам дали раскопки у деревни Ганичата и села Слудки Ильинского района.

В связи с небольшими изменениями климата в Прикамье и расширением наступавших с севера хвойных лесов в период ананьинской культуры развивалось подсечно-огневое земледелие, когда на освобожденных от леса с помощью вырубки и выжигания землях использовалось естественное плодородие почвы. Это позволяло в течение двух-трех лет выращивать сельскохозяйственные растения на одном участке.

После того, как естественное плодородие почвы на этих участках иссякало, они забрасывались, а люди «осваивали» новые земли, вырубая и выжигая на них лес.

С появлением такого примитивного земледелия охота и рыболовство в Прикамье отошли на второй план, но полностью не прекращались. Такой вывод подтверждается, например, находками в Скородумском поселении в Верхнем Прикамье. Судя по этим находкам, жители поселения ловили осетров, севрюг,

стерлядей, белорыбиц, щук, сомов, судаков, окуней, сазанов, лещей, плотву. Из охотничьих промыслов того времени выделялся промысел куницы, небольшого хищного зверька с очень ценным светло-коричневым мехом. Куньи шкурки использовались для обмена с другими племенами. Следует отметить, что в могильниках ананьинской культуры археологи находили изделия из меди, бронзы и железа, нередко высокой художественной ценности, что позволяет делать вывод о высоком уровне развития металлургии меди, бронзы и железа в тот период. При выплавке металла по-прежнему использовались медистые песчаники и поверхностно залегавшие во многих местах Прикамья железные руды.

Наряду с металлическими изделиями в могильниках находили куски шерстяных тканей, растительных волокон, а на местах поселений — прядильные маховички для веретен, пряслица из глины и рога.

Что касается характера общественного строя прикамских жителей на ананьинском этапе железного века, то, судя по всему, в это время все больше и больше укреплял свои позиции патриархат. Женщина занимала уже подчиненное положение в семье, становилась зависимой от мужчины, так как в результате возросшей производительности труда шло накопление богатств, а их собственником становился мужчина.

Но не только труд способствовал накоплению богатств в семье или в роду. Дальнейшее развитие получили такие виды оружия, как боевые бронзовые топоры (кельты), которые применялись для обработки дерева и при земляных работах, а также копья, боевые бронзовые стрелы, кинжалы и мечи разных видов.

Накопление различного оружия, естественно, создавало предпосылку для захвата насильственным путем накопленных богатств у одной семьи, у других семей или родов, чтобы приумножить свои богатства.

Опасность нападений извне, как уже было сказано выше, вынуждала население Прикамья укреплять свои поселения земляными валами и рвами.

Все это поднимало роль мужчины как воина и защитника своей семьи и своего рода. Недаром в погребениях ананьинского периода археологи находят скелеты мужчин-воинов с боевым оружием. Вместе с тем могильники ананьинского общества раскрыли картину его имущественного расслоения, когда наряду с сохранением некоторых традиций матриархата (глиняные женские статуэтки) в недрах ананьинской культуры возникло домашнее рабство.

Изучение памятников ананьинской культуры дало основание предполагать, что было пять довольно крупных групп ананьинских племен и существовал союз между ними, на первоначальном этапе они объединились против внешних врагов.

Это было крупное объединение племен, о нем знали даже скифы и греки Причерноморья.

Как констатируют О. Н. Бадер и В. А. Оборин в своей работе «На заре истории Прикамья»: «Ананьинская культура является первой культурой, связанной с современными народами Прикамья., сохранившими в своей культуре эти еще ананьинские черты, перешедшие к ним через ряд промежуточных звеньев... Об этих же связях красноречиво говорит и антропологическая близость между скелетами ананьинских погребений и современными типами удмуртов, коми-пермяков, коми-зырян и других родственных им соседних народов нашего Северо-Востока».

Из приведенной цитаты следует, что и в чермозянах, проживавших в былые времена и проживающих в Чермозе ныне, существовала и существует антропологическая, генетическая и иная близость с ананьинцами, так как район между Иньвой и Обвой был одним из мест их расселения в I тысячелетии до н. э.

Перед наступлением I века н. э. в Прикамье все еще обитали племена — потомки ананьинцев, но в этот период среди них появляются различия в материальной культуре, формах ведения хозяйства, направлениях культурных связей и обмена между племенами Верхнего и Нижнего Прикамья.

По этим все более возрастающим различиям

ученые выделили две культуры — гляденовскую (для Верхнего Прикамья) и пьяноборскую (для Нижнего Прикамья).

Гляденовская культура в Верхнем Прикамье (II в. до н. э.— III в. н. э.) получила свое название от Гляденовского костыща, расположенного на речке Нижняя Мулянка у села Гляденово в 20 км южнее Перми.

Открыл и исследовал Гляденовское костыще в конце XIX века Николай Никифорович Новокрещенных, главный управляющий Чермозским Главным правлением Лазаревых.

После ухода в отставку с этой должности в 1888 году Н. Н. Новокрещенных переехал в Пермь, где занялся археологией и показал себя незаурядным исследователем Прикамья, возглавив ряд археологических экспедиций. Наиболее удачной из них по находкам была экспедиция в район Нижних Муллоу (1896—1897). Тогда при раскопках Гляденовского костыща было обнаружено около 19 тыс. различных предметов, бытовавших у жителей Древнего Прикамья. Среди этих предметов оказались орудия труда, глиняная посуда, украшения, а также скопления пережженных костей.

Между прочим, нельзя не отметить, что одни и те же костыща использовались древними поселенцами Прикамья на протяжении многих веков.

Как установил другой крупный исследователь Пермского края А. П. Смирнов, самые ранние предметы Гляденовского костыща относились к ананьинской культуре. Пока раскрыто девять костыщ гляденовской культуры, и все они расположены в Верхнем Прикамье, между средним течением реки Косьвы и районом Осы. Костыща являлись местами принесения жертв идолам, хотя Гляденовское костыще в более поздние времена использовалось как кладбище. Этот вывод подтверждается сведениями из книги «Житие Трифона Вятского» (XVII в.), где сказано, что «здесь было жертвище и кладбище», хотя в Прикамье археологи не обнаружили ни одного могильника гляденовской культуры. Связано это с тем, что население в

гляденовский период не хоронило своих умерших со-родичей, а сжигало их тела.

Н. Н. Новокрещенных в отчете о раскопках Гляденовского костяща отметил, что часть найденных его экспедицией предметов уложена в слоях пепла и пережженных костей в определенном порядке. Более того, в некоторых глиняных сосудах, набитых пеплом и жжеными костями, членами экспедиции были обнаружены обгорелые бронзовые украшения и оплавленные стеклянные бусы.

Такую же картину наблюдал и Ф. А. Теплоухов, раскопавший Ильинское костяще на Обве.

Наряду с этим необходимо обратить внимание на отсутствие каких-либо следов очагов на костящах. Повидимому, гляденовцы сжигали тела умерших в других местах, а на жертвенные места переносили только их пепел и пережженные кости, раскладывая их в определенном порядке в центре жертвенных площадок.

Зона гляденовской культуры, как и предшествовавшая ей зона ананьинской культуры, охватывала те же места Прикамья, в том числе и район нынешнего Чермоза, а также районы деревень, починков и сел по берегам Камы и впадающих в нее притоков Вишеры, Иньвы, Косьвы, Чермоза, Обвы, Чусовой, Сылвы и других более мелких речушек.

Представляет определенный интерес и тип жилищ гляденовского периода. Одно из таких жилищ, раскопанных на Скородумском селище, хотя и имеет много общего с ананьинским жилищем, тем не менее отличается от него вдвое меньшей площадью.

Кроме того, в жилище только один очаг, располагавшийся в центре жилого помещения, общая площадь которого составляла около 100 кв. м. В таком жилище проживало, как можно предполагать, несколько десятков человек. Вели они, несомненно, коллективное хозяйство и готовили пищу на одном очаге.

Более поздние поселения этого периода раскопаны на Федотовском городище близ Перми, неподалеку от Гляденовского костяща.

При раскопках поселений гляденовской культуры

археологами были найдены железные топоры, ножи, мотыги, серпы, каменные песты-терочники и плиты-зернотерки, а на осинском городище — даже обугленные зерна мягкой пшеницы.

Судя по археологическим находкам, в гляденовский период развивалась не только металлургия железа, но и совершенствовалась металлургия меди и бронзы, из которых древние мастера Прикамья изготавливали украшения и различные предметы повседневного быта.

В этот период продолжает возрастать роль мужского труда, в связи с чем укрепляется господствующее положение мужчины в семье. Однако переход от матриархата к патриархату пока проходил очень медленно, ибо женщины все еще занимались тяжелым, но крайне необходимым для жизни и быта семьи трудом по обработке земли. Дальнейшее развитие получил культ предков, хотя сознание людей было все еще окутано религиозными предрассудками: поклонялись животным (тотемизм), родоначальникам и покровителям того или иного рода, а также различным природным явлениям и катаклизмам.

Подводя итог сказанному, необходимо еще раз подчеркнуть, что, по оценкам ряда ученых, гляденовская культура явилась прямым продолжением ананьинской культуры, причем в ней уже прослеживаются черты последующих культур Верхнего Прикамья — ломоватовской и родановской. Если племена ананьинской культуры были далекими предками коми и удмуртов, то племена родановской культуры считаются близкими предками наших соседей, коми-пермяков.

На рубеже III—IV веков н. э. в Прикамье появляется ломоватовская культура. Она не зародилась сама собой, а была тесно связана с пришлыми скотоводческими племенами, которые, двигаясь из бассейна Уфы, появились в среднем течении Камы. Здесь они оставили курганные могильники, расположенные около села Елово и Усть-Качки. Потом часть пришлых племен ушла на северо-восток, в район реки Сылвы, и осела около Кунгура. Остальные племена двинулись на се-

вер, о чем свидетельствуют раскопки найденных городищ, селищ и курганных могильников в бассейнах рек Нижней Мулянки, Гаревой, в Кочевском и Гайнском районах.

Вместе с тем распространение курганных могильников в Верхнем Прикамье наводит на мысль, что пришлые племена глубоко внедрились в среду местных племен, хотя и не сразу смешались с ними, на что ушло почти пять веков.

Свое название ломоватовская культура получила от краеведа А. А. Спицына, сделавшего характерные археологические находки на речке Ломоватовке. Датированы эти находки были IV—VIII веками н. э. При более глубоком изучении археологических памятников Верхнего Прикамья другой археолог В. Ф. Генинг разделил ломоватовскую культуру на харинский и неволинский этапы.

Харинский этап охватывает IV—V века н. э. и назван так по курганному могильнику у д. Харино Гайнского района. Это было время, когда пришлые угорские племена внедрились в зону обитания гляденовских племен и стали сливаться с ними.

В результате такого слияния старые гляденовские поселения захирели и оказались заброшенными. Вместо них возникли ломоватовские городища и селища. Одно из таких городищ — Опутятское в Добрянском районе Прикамья — было раскопано Камской археологической экспедицией. Это городище занимало площадь около 18 000 кв. м. Шесть валов высотой до 2,5 метров с деревянными укреплениями окружало его. На площадке городища около склонов раскопаны остатки сооружений для варки железа, ямы для изготовления глиняной посуды и для жертвоприношений животных. В нескольких ямах найдены остатки обгорелого зерна. Поражает полное отсутствие жилых помещений, это вызвало предположение, что городище было своего рода оборонительным центром. Сами же жители, по-видимому, обитали в более мелких городищах и селищах в окрестностях Опутятского городища, где обнаружен довольно богатый культурный слой. В случае

опасности из этих небольших поселений люди спасались за валами Опутятского городища.

Археологические находки в Прикамье дают основание предполагать, что пришлые племена под влиянием более многочисленных и хорошо приспособленных к местным условиям племен начали заниматься земледелием, более выгодным в условиях нашего лесного края, чем скотоводство, которым они занимались до прихода на Каму.

Ассимиляция местных и пришлых племен до сих пор затрудняет определение антропологического состава населения Прикамья на харинском этапе ломоватовской культуры.

Исследователи Прикамья лишь полагают, что у населения харинского этапа был хорошо выраженный европеоидный тип лица, который сохранился до наших дней среди иньвенских темноволосых коми-пермяков, в отличие от остальных коми, наследовавших черты монголоидно-европеоидного или уральского антропологического типа (коми-зыряне). К сказанному следует добавить, что у иньвенских коми-пермяков практически до XIX века еще сохранялись некоторые бытовые отличия от других коми (изготовление в религиозные праздники фигурок домашних животных из хлеба и пр.).

Завершение слияния пришлых угорских племен с местным населением Прикамья произошло уже на втором (неволинском) этапе ломоватовской культуры.

Памятники неволинского этапа ломоватовской культуры густо рассыпаны по всему Верхнему Прикамью, по Каме, Иньве, Обве, Лысьве, Косьве, Чусовой, Сылве. Они распространены не только по мелким рекам, но и по их притокам.

Несомненно, будущие археологи найдут их и по берегам реки Чермоз, которые пока не исследованы.

Наличие большого количества мелких городищ обусловлено процессом расселения больших семей. Появление укрепленных городищ в те времена было связано с беспокойной обстановкой, особенно на юге Прикамья, куда начали проникать орды кочевников-

булгар, потомками которых в последующие века стали чуваша, казанские татары и другие народы Среднего Поволжья.

На неволинском этапе ломоватовской культуры еще больше возросла роль земледелия, развивалась охота на пушного зверя.

Общественный строй сохранял черты развитого патриархата с продолжающимся имущественным расслоением населения на богатых и бедных. В то же время сохранялась родовая организация племен и получило дальнейшее развитие патриархальное рабство.

Вместе с тем нельзя умолчать о том, что племена ломоватовской культуры Прикамья завязали весьма прочные торговые связи с соседями, особенно с южными племенами. Это и не удивительно, ибо родовая знать нуждалась в предметах роскоши.

Подтверждением служат находки на территории Прикамья большого количества кладов драгоценной привозной посуды из серебра. В основном это предметы среднеазиатской, византийской и персидской (иранской) работы III—X веков н. э.

Как правило, эти драгоценные находки делают не археологами, а случайными людьми, которые их разбазаривают или уничтожают, не понимая истинной ценности предметов. Сравнительно немногие вещи попадают в руки опытных археологов и ученых, а если и попадают, то не всегда удается эти вещи хорошо и полно описать и изучить.

Вот история одного из кладов, так называемого Рождественского клада, который попал в руки ученых, но они не успели его достаточно изучить. Клад оказался потерянным для науки.

Весной 1851 года крепостные крестьяне Х. И. Лазарева Иннокентий Ужегов и его сын Евгений пахали свое новое целинное поле в верховье ручья Лаштовка, вблизи деревни Волчиной Рождественской волости Соликамского уезда.

Во время пахоты очень неглубоко в земле они обнаружили двенадцать предметов из серебра общим весом более 5 фунтов (около 2 кг).

Найденные вещи были пересланы приказчиком Надуткиным хозяину, Х. И. Лазареву, который передал их в Лазаревский Институт восточных языков (Москва). Крестьянам Ужеговым была обещана награда.

Самым крупным предметом клада была серебряная тарелка или небольшое блюдо с чеканным цветочным орнаментом, обрамляющим изображение оленя с тавром на задней ноге.

Изображение блюда было описано в журнале «Русские древности» учеными графом И. И. Толстым и профессором Н. П. Кондаковым. Они отнесли это блюдо к персидским сосудам эпохи династии Сасанидов (III—VII вв. н. э.).

С ними не согласился профессор Аспарин, который, ввиду грубости работы, счел это блюдо местным пермским изделием. К сожалению, так ученые и не пришли к единому мнению. Кроме того, профессор Ешевский утверждал, что среди других предметов клада было два куса серебра с вырезанными на них письменами. Тогда их прочесть не удалось, надеялись на дальнейшее изучение предметов, но вещи были кем-то украдены из института и пропали для науки навсегда.

Не получили своей награды крестьяне Ужеговы. Ф. А. Теплоухов встречался в 1889 году с Иннокентием Ужеговым и расспрашивал его о Рождественском кладе. Тот все хорошо помнил, хотя ему было уже 84 года. Жизнь у крестьянина была нелегкой, он разорился и нищенствовал.

В Российском государственном архиве древних актов (Москва) хранится прошение Евгения Ужегова (сына) на имя князя С. С. Абамелек-Лазарева, датированное 13 мая 1907 года, в котором он напоминает о своей давней находке, перечисляя подробно все предметы серебряного клада, и напоминает князю, что «мы за эти вещи до сих пор никакой награды не получили», просит выдать ему «100 рублей деньгами или 100 деревьев растущего елового леса в ближайших участках Рождественской дистанции».

Этому кладу не повезло, его не удалось изучить в

полной мере, но, как видно из карты кладов «Восточное серебро на Урале»¹, в настоящее время взято на заметку не менее 80 кладов, часть из которых и сейчас можно увидеть в Государственном Эрмитаже (Санкт-Петербург) и Государственном историческом музее (Москва).

Расширение торговых связей не только сопровождалось проникновением в Верхнее Прикамье товаров других племен, но и способствовало усилению их влияния на развитие местных ремесел, металлургии и металлообработки, особенно после перехода части племен волжско-камских булгар из Нижнего в Верхнее Прикамье. Это связано с нашествием на Русь в XIII веке монголо-татарских племен. Волжско-камские булгары к западу от Уральского хребта и другие народы были поработены на длительный период. Переселившиеся на Верхнюю Каму булгары создали в Верхнем Прикамье целые поселения, оставив до наших дней след в названиях нынешних деревень и сел Пермской области (д. Болгары около Верхних Муллов, д. Черти в Очерском районе и др.).

В д. Черти, например, еще в начале XX века многие жители считали себя болгарами.

Менялись периоды и эпохи. На смену ломоватовской культуре пришла родановская культура.

Археологические памятники этой культуры (IX—XV вв. н. э.) в Верхнем Прикамье археолог М. В. Талицкий выделил по названию Родановского городища, что в 50 км от Березников на правом берегу Камы.

Родановские памятники обнаружены в трех основных районах Верхнего Прикамья: Зюздинском, Чердынско-Гайнском и в бассейнах рек Иньвы и Обвы. Бывший Чермозский район оказался на местах Иньвенско-Обвинского района родановской культуры.

Соседями родановцев на востоке были племена манси, которые в XIII—XIV веках вытеснили родановские племена с левобережья Камы.

Родановская культура в своем развитии имела два этапа: лаврятский и рождественский.

¹ «Родина», 2001 г.

На раннем этапе (IX—XII вв. н. э.), названном по имени Лаврятского городища в среднем течении реки Косъвы (1,5 км от с. Таборы Добрянского района) лаврятским периодом, основным типом поселения было городище площадью 3—5 тыс. кв. м.

Это городище, а также расположенные неподалеку от него Баяновские селище и могильник были изучены Камской археологической экспедицией в 80-х годах XX века. Лаврятское городище было укреплено одним валом с частоколом. При раскопках найдены следы искусственной подсыпки площади. Жилища представляли собой наземные бревенчатые дома площадью 40—90 кв. м. с небольшими крытыми тамбурами перед входом и двускатной крышей из жердей. Крыша была покрыта большими листами березовой коры, сшитыми между собой и положенными рядами друг на друга по черепичному типу покрытия крыш. В центре домов на глинобитном полу были расположены большие очаги из глины. Около очагов вырыты четырехугольные ямы-кладовки. Стены ям внутри выложены досками, прижаты кольями, вбитыми в земляной пол ям по углам. Земляное дно ям выстлано листами березовой коры. Сверху ямы-кладовки закрывались дощатыми крышками. В кладовках жители поселений, судя по находкам археологов, хранили зерно, мясо, рыбу, другие продукты питания. Обитатели домов отдыхали и спали на деревянных нарах до 1,5 метров длиной, сооруженных вдоль стен домов.

«Потомками» ям-кладовок в наши дни являются, например, овощные ямы чермозян во дворах или в огородах, а дома похожи на курные избы коми-пермяков более поздних времен или на бани по-черному, сохранившиеся еще у некоторых чермозских жителей. Дым от очагов таких домов выходил через входные двери. Около некоторых домов родановцев сохранились даже остатки изгороди.

Основу хозяйства населения лаврятского периода родановской культуры составляло подсечное земледелие с мотыжной обработкой земли. Орудием подсечки был проушный лесорубный топор, а железные мо-

тыги насаживались на коленчатые рукоятки. Мотыги имели сходство с коми-пермяцкими мотыгами — «куштанами». Урожай родановцы убирали железными серпами, а зерно размалывали зернотертыми пестами на каменных плитах. Впоследствии на смену пестам пришли примитивные жернова.

В ямах-хранилищах кроме зерен ячменя, ржи, овса и пшеницы археологи нашли еще зерна проса, завезенные, по-видимому, в наши края булгарами. Судя по найденным обрывкам сетей, рыбу на Каме и ее притоках ловили тогда примитивными сетями. Получили распространение обработка кости и ткачество.

Памятники родановской культуры IX—XV веков были обнаружены около села Кыласово — городище (Анюшкар), в районах Кудымкара, Майкора, Вильгорта, Чердыни и в ряде других мест, заселенных предками коми-пермяков.

Следует несколько подробнее рассказать о городище Анюшкар, расположенном на незначительном расстоянии от Чермоза.

Первые систематические раскопки этого городища в 50-х годах XX столетия провел пермский ученый-археолог В. А. Оборин.

В военном отношении Анюша (по коми-пермяцки) не только представляла по тем временам солидный укрепленный пункт, но и выполняла функции ремесленного и торгового центра. В нем проживало большое число жителей.

Возвышаясь над поймой Иньвы, Анюшкар господствовал над близлежащей местностью и являлся по сути важным форпостом, закрывавшим подходы как с севера, так и с юга в глубину родановских земель.

Городище защищал высокий земляной вал с деревянным частоколом и глубоким рвом перед ним. На стрелке мыса просматриваются контуры второго вала. При раскопках Анюшкара были найдены остатки сложного лука, боевых железных наконечников стрел, следы металлургического и кузнечного производства, мастерские по обработке кожи, кости и рога, печь для обжига глиняной посуды, несколько жилищ, большое

число хозяйственных ям, колодцев и других древних сооружений, остатки литейного производства: куски шлака, кричного железа, литейного брака.

При раскопках Анюшкара в 1989 году археологи обнаружили на производственной площадке культовую фигуру сидящего человека, похожую на аналогичные фигурки, найденные в Западной Сибири, а также множество расколотых костей, явно подготовленных для последующей обработки мастерами-косторезами. Из готовых изделий в отчетах археологов упоминаются железные кочедыки (шило для плетения лаптей), костяные гребни разных размеров и форм, другие костяные изделия.

Кроме местных изделий обнаружены всевозможные изделия из поливной разноцветной керамики, украшения из Камско-Волжской Булгарии, что свидетельствует об обширных связях древних жителей Анюшкара с другими племенами. К концу лаврятского этапа родановцы постепенно входили в контакт с жителями Великого Новгорода, что подтверждается археологическими находками предметов новгородского происхождения в Верхнем Прикамье.

Следующий этап родановской культуры получил свое название от Рождественского городища и могильника в среднем течении Обвы вблизи села Рождественское.

На рождественском этапе основным типом поселения были неукрепленные селища, состоявшие из бревенчатых изб с двускатной берестяной крышей и тамбуром. Жители занимались в основном земледелием. Появились ральники, изготовленные из треугольных железных пластин с подрезанными верхними краями, загнутыми в трубку.

Ральником уже можно было обрабатывать заброшенные, ранее пахотные земли и даже разрыхлять целину тягловой силой. Как показывают находки лошадиных костей, такой силой становилась лошадь. Об этом же говорит костяная рукоятка, найденная на Анюшкарском городище возле Кыласово, с изображением пахотного поля и лошади на нем.

С переходом к земледелию возникла проблема сохранения собранного урожая. Наши далекие предки довольно быстро научились спасать зерно от гниения и непогоды, но длительное время не могли найти способа борьбы с расхитителями зерновых запасов, в числе которых были мыши-полевки. Но и эта проблема затем была решена с помощью кошек.

Земледелие дополняется скотоводством, охотой, рыбной ловлей, развитием и совершенствованием ремесел, литейного и ювелирного производств.

Одним из доказательств сказанного является найденные на Анюшкарском городище железная наковальня, глиняная посуда для домашних нужд с кружковым и розеточным орнаментом.

В это же время все более заметным становится имущественное расслоение людей. На местах археологических раскопок найдены следы пришельцев (предметы быта, оружие и т. п.). Между тем пашенное земледелие дает возможность небольшим семьям выделяться из общин, что ведет к распаду родовых связей.

На смену родовой общине приходит сельская община. Прежние большие поселения — городища — приходят в упадок. Растет число небольших селищ, будущих починков, погостов, небольших деревенок и сел. Пахотная земля становится собственностью отдельных семей, среди которых появляются зажиточные и богатые семьи, начинающие посягать на чужую собственность. В недрах сельской общины зарождаются классовые отношения со всеми вытекающими отсюда последствиями.

Развитие социально-экономических отношений у народов Прикамья. Вхождение Урала в состав Русского государства (IX—XVIII вв.)

Прикамские племена, как и многие другие народы на территории России, переходили от первобытно-общинного строя к новой, более сложной в социально-экономическом отношении цивилизации. Не полу-

чило в наших краях значительного распространения и патриархальное рабство.

Связано это с тем, что умелое ведение земледелия и достигнутый уровень его технической оснащенности больше всего способствовали развитию индивидуального хозяйства, в результате чего рабство в условиях нашего лесного края с его весьма редкой заселенностью было экономически невыгодным.

По этой причине знать, сформировавшаяся в недрах сельской общины, перешла к эксплуатации своих обедневших соплеменников путем их экономического закабаления, выдавая им различные ссуды с последующей компенсацией этих ссуд физическим трудом. Нередко она прибегала к помощи своих военных дружин, принуждавших к повиновению непокорных, как своих соплеменников, так и соседей.

Таким образом в Прикамье и на Урале складывался класс зависимого от местной знати крестьянства.

Немалую роль в становлении местных князьков сыграло то обстоятельство, что соседями прикамских племен в этот период были уже сложившиеся государства, с которыми прикамские племена оказались в тех или иных экономических и культурных связях.

Среди этих государств особенно тесно были связаны с Прикамьем Волжская Булгария, государства Средней Азии и близлежащие русские княжества.

Разносторонние отношения с русскими княжествами и последующий процесс русской колонизации особенно сильно повлияли на ускорение формирования новых социально-экономических отношений у народов Верхнего Прикамья.

Это влияние проявлялось задолго до прихода русских в наши края, но завершение формирования отношений произошло уже в период вхождения Прикамья, а потом уже и всего Урала в состав Русского государства. Все сказанное подтверждается перенесением русских форм правления, весьма близких к формам, сложившимся у местных народов. Сохраняя некоторые черты своеобразия, общественный строй прикамских

племен был очень схож с социальной структурой русского общества.

Только в составе Русского государства народы Прикамья смогли преодолеть в последующие времена свою экономическую отсталость, что способствовало росту их численности и стабилизации жизни населения. Здесь положительно сказался процесс взаимного влияния культур местных народов и более развитой русской культуры.

По своему происхождению, хозяйственно-культурным типам и языковой принадлежности уральские племена и народы принято делить на три основные группы.

Прежде всего это аборигены, с древних времен проживавшие на Урале и общавшиеся между собой на языках пермской ветви угро-финских племен. К ним относятся предки коми-пермяков, удмуртов, манси (вогуличей) и хантов.

Ко второй группе относится смешанное население, которое сформировалось в последующие века и тысячелетия, преимущественно тюркское по своей языковой принадлежности. Среди этого населения были предки башкир, татар, ненцев.

Третью группу составили более поздние переселенцы, появившиеся на Урале до русской колонизации и в ходе ее. По языку и типу ведения хозяйства в этой группе были коми-зыряне, которых в дореволюционных изданиях как незаурядных предпринимателей называли «евреями Севера». Сюда же относились марийцы, мордва, чуваша, казахи, калмыки.

Если мысленно составить историко-этнографическую карту Урала IX—XV веков, то получится, что каждая этническая группа на просторах Урала и Западной Сибири заняла свое место, ассимилировав во время заселения этого региона небольшие группы местных угро-финских племен и ираноязычных скотоводов — сарматов и аланов.

Так, предки башкир, жившие в приуральских степях, в IX—X веках расселились по обоим склонам Уральского хребта — по рекам Белой, Уфе, Деме, Сакмаре,

Большому Ику, Миассу, Аю, Юрюзани, Мензеле и Яику, оставив после себя немногочисленные городища и селища.

Древние удмурты, разделились на две группы. Одна заняла среднее и верхнее течение реки Вятки и ее приток Чепцу, о чем свидетельствуют более сотни памятников чепецкой культуры IX—XV веков. Вторая группа расположилась на правобережье нижнего течения Камы и по притокам Вятки, Кильмези и Валы.

От верховий Камы на западе до озера Чусовского на севере, от реки Чусовой на юге до предгорий Уральского хребта жили предки коми-пермяков. Более трехсот обнаруженных археологами памятников родановской культуры подтверждают право их потомков на эти земли.

В нижнем и среднем течении реки Чусовой и по ее притоку Сылве, а также по притоку Камы Тулве жило смешанное угро-тюркское население (остяки), оставившие после себя памятники сылвенской культуры.

В лесном Зауралье по рекам Тавде, Туре, Лозьве и по многочисленным притокам этих рек осели предки манси — вогуличи, наиболее агрессивные племена. В горной части Урала и его предгорьях археологи нашли памятники петрогромского типа, оставленные вогуличами.

В нижнем течении реки Оби и на ее притоках проживали предки хантов — югра, а в тундровой зоне, северней хантов, кочевали с оленями предки ненцев — самоеды. Еще далее на юго-восток находились земли сибирских татар, имевших свое государственное образование — Сибирское ханство, причинявшее немало бед уральским племенам и народам на протяжении многих веков.

В связи с тем, что народности, племена и отдельные этнические группы на Урале проживали на больших расстояниях друг от друга, создавались условия для постепенного проникновения в наши края с запада и северо-запада русских переселенцев. Путь переселения в Прикамье был передан им как бы по наследству их предками.

С конца XI века Пермь и Печора уже упоминаются среди данников Руси.

Под названием «Пермь» в летописях тех времен скрываются земли коми-зырян, или так называемая Пермь-Вычегодская (Старая Пермь). Издавна эти земли по разным источникам назывались еще Биармией.

Так, по арабским источникам X века, Биармия располагалась в бассейнах Северной Двины, Печоры и Камы, простираясь с юга на север вплоть до Северного Ледовитого океана. Центр ее находился в районе волоков Кама — Вычегда и Кама — Печора. По этим источникам в последующие времена Биармию стали называть Пермью Великой, настолько обширны были ее владения.

Некоторые ученые даже полагают, что «Пермь», или «Пермия», является искаженным названием Биармии.

Первые сведения о Биармии датируются 80-ми годами IX века. Приписываются они норвежскому мореходу, зверолову и купцу Отеру, который якобы рассказывал англосаксонскому королю Альфреду Великому (849—900 гг.) о своем путешествии в Биармию. По словам Отера, Биармия оказалась страной искусно возделанных пашен, жители которой воспрепятствовали высадке норвежцев на берег реки, через которую они попытались переправиться. Говорили эти жители на таком же языке, как и финны.

По ряду письменных источников можно сказать, что добирались до Биармии, правда, с большим риском для жизни, персы и арабы. Они рассказывали о суровом климате Биармии и о том, что «летом день у них бывает очень длинным... Солнце не заходит сорок дней, а зимой ночь бывает такой же длинной».

В рассказах персидских и арабских купцов было немало и разного рода небылиц вроде таких, что «биармийцы ходят по своей стране с факелами, ибо там вечная мгла».

Чаще других в Биармию ходили, конечно, новгородцы, являвшиеся основными посредниками в торговле мехами и пушниной. Обычно они отправлялись в Биармию зимой, когда тундру и болота, таежные реки

и небольшие речушки сковывал мороз. Шли они на лыжах, а товары свои (одежду, соль и др.) везли на сани, которые чаще всего тащили собаки. Путь в Биармию для купцов был далеко не безопасным. В вооруженных стычках с местными племенами погибало с обеих сторон немало людей.

В одной из новгородских летописей упоминается о таких стычках в Биармии.

В историческом понятии «Биармия» очень много загадочного. В некоторых источниках жители Биармии предстают как весьма гуманные люди, которые не убивают себе подобных, а совершивших убийство навсегда изгоняют из своего общества. Этими источниками утверждается, что биармийцы брались за оружие только тогда, когда пришельцы, потеряв чувство меры, грабили языческие святыни этих народов.

Путешественников, посещавших земли Биармии, поражало еще крайнее равнодушие биармийцев к богатству. Н. М. Карамзин даже писал о том, что население этой страны хоронило в могилах вместе с умершими сородичами значительную часть накопленного ими богатства.

Однако после появления феодально-родовой знати отношение к богатству резко изменилось, как и отношение к грабителям-пришельцам.

А они не оставляли в покое население загадочной Биармии. В 1092 году, например, богатый новгородец Пюрята Рогович «послал отрок свой в Печору, люде иже суть дань дающе Новугороду, а оттуда иде в Югру»¹. Югрой в русских источниках XII—XVII веков назывались, как уже было отмечено ранее, земли восточнее Печоры, в предгорьях Северного Урала. Это же название закрепилось за населявшими их племенами хантов и манси, дававших в обмен на железные изделия прекрасную пушнину, которая и привлекала новгородцев, пускавшихся за сбором дани далеко на восток, несмотря на ожидавшие их на этом пути опасности и трудности.

¹ «Повесть временных лет».

О богатствах здешних мест в 1144 году на Старой Ладогe даже бытовало предание о том, что «в землях югры и самоеди из тучи выпадают белки молоденькие, будто бы только родившиеся и, выросши, расходятся по земле»¹.

Новгородцы, проникнув в Северное Приуралье, обложили данью Пермь, Печору и Югру и завязали с ними довольно прочные торговые связи.

Во второй половине XII века новгородцы без разрешения своего вече совершили налет на болгарский город Бряхимов «на реце на Каме» (1197 г.), а двадцать лет спустя через земли волжских болгар в низовья Камы вторглись дружины Владимиро-Суздальских князей, положив начало экспансии волго-камского торгового пути и распространения власти Владимиро-Суздальского княжества на земли, считавшиеся новгородскими волостями. А ведь даже в некоторых русских договорных грамотах второй половины XIII века пермские земли по-прежнему назывались новгородскими волостями.

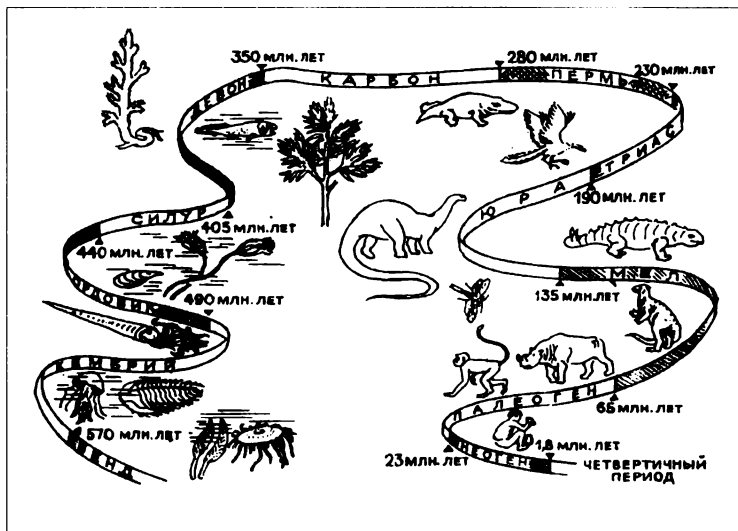
Не считаясь с проникновением представителей Владимиро-Суздальского княжества на земли Прикамья и преодолевая яростное сопротивление местного населения, новгородцы продолжали собирать дань на уральских землях. При этом даже не пытаясь установить хотя бы какое-то подобие своей власти на них.

В 1193—1194 годах воевода Ядрей по решению новгородского вече и при поддержке князя и архиепископа вторгся в югорские земли, потребовав с югры не только меха, но и серебро со святилищ местных племен.

В ответ на агрессивные действия Ядрея югорцы объединились и разгромили новгородские дружины. Причиной этого неудачного похода на Югру новгородцы посчитали отсутствие на путях к уральским землям опорных пунктов (городков) новгородцев.

Вскоре такие опорные пункты новгородцы начали создавать. В частности, местная летопись «Повести земли Вятской» повествует о набеге новгородских уш-

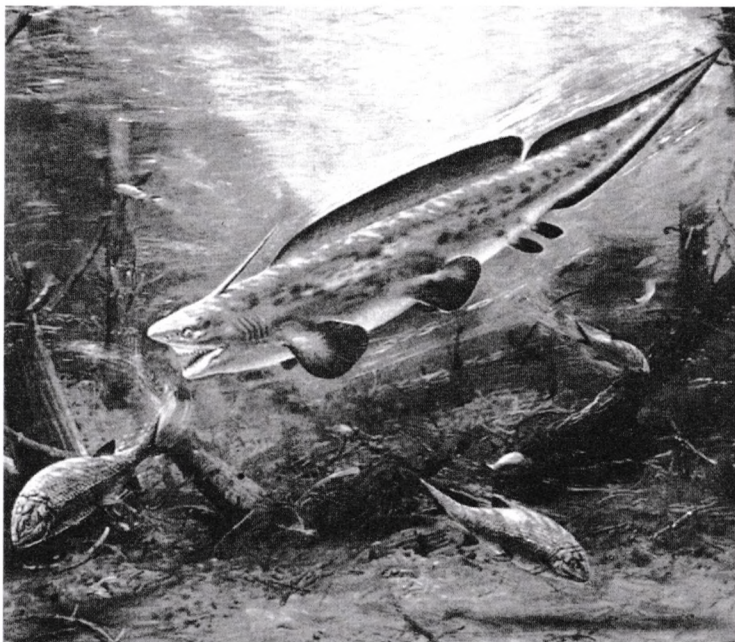
¹ «Повесть временных лет».



Развитие жизни на Земле — от простейших микроорганизмов до появления человека



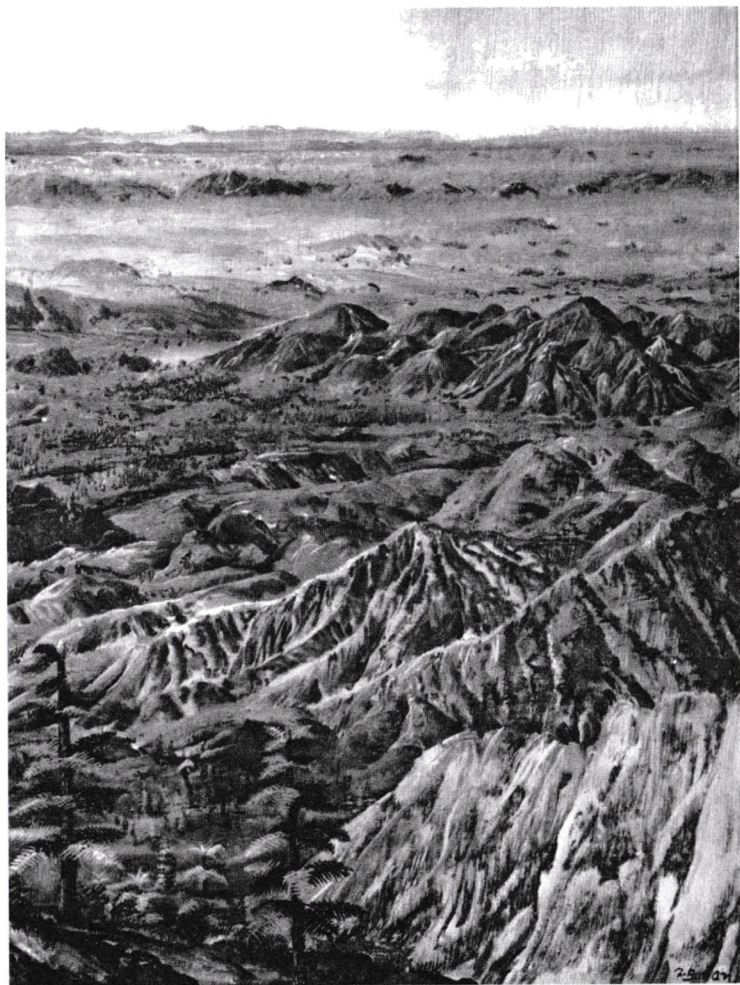
Пермский период. 280—230 млн. лет назад. По берегам озер, рек и в воде росли древовидные папоротники



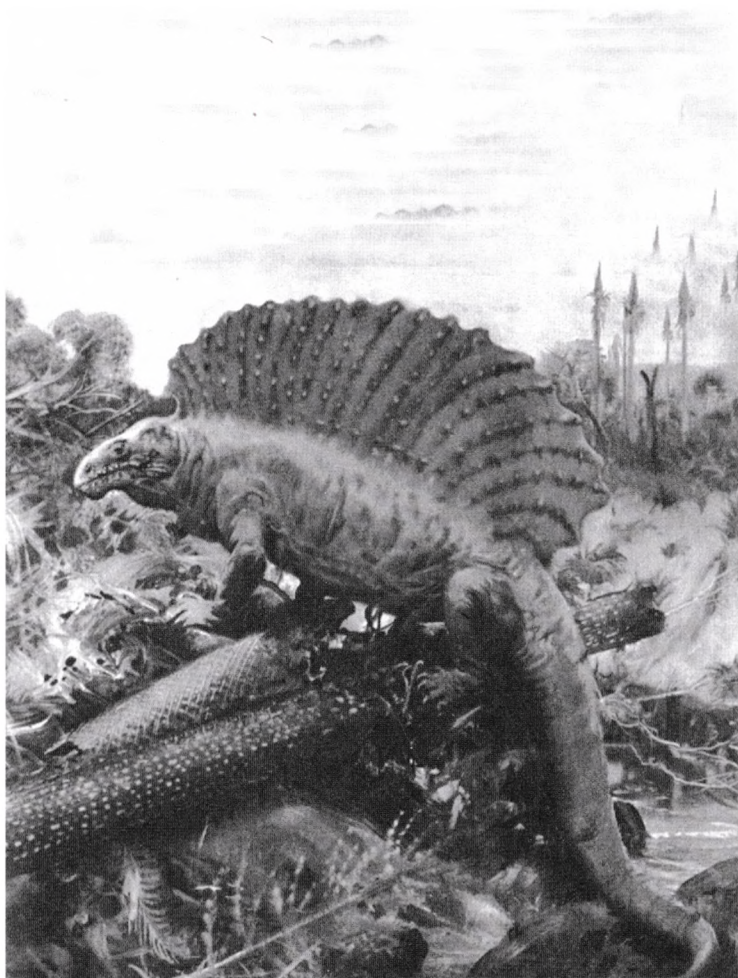
Пресноводные акулы из группы *ксенакантодий* длиной около метра водились в озерах и реках в пермский период



Самый крупный хищник пермского периода — *мастодонзаурус*. Длина его тела превышала четыре метра



В Северном полушарии Земли в пермский период местами образовались обширные пустыни. Горные породы были окрашены в красноватый цвет из-за наличия в них окислов железа



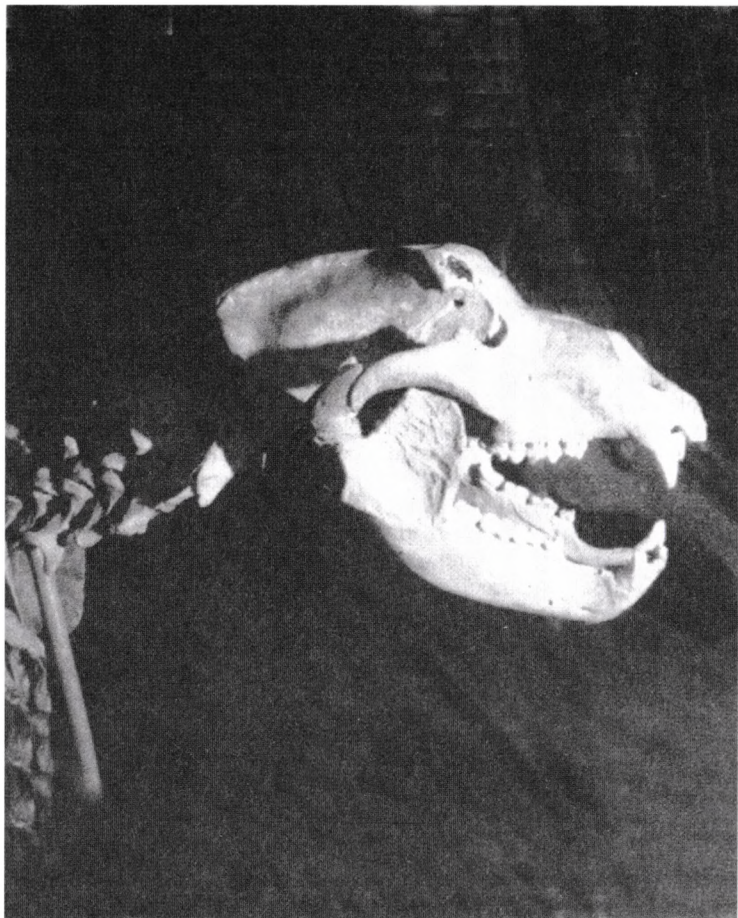
Растительноядный звероящер *здафозавр* длиной около трех метров обитал на Земле в пермский период



Растительноядный звероящер *скутозавр* длиной более двух метров обитал на Земле в пермский период



Хищный ящер *завроктон* длиной более двух метров обитал на Земле в пермский период



Череп динозавра *эстемменозуха* (150—110 млн. лет назад) найден в Пермской области



Шерстистый мамонт. Достигал высоты четырех метров. Жил на Земле 23 млн.—10 тыс. лет назад



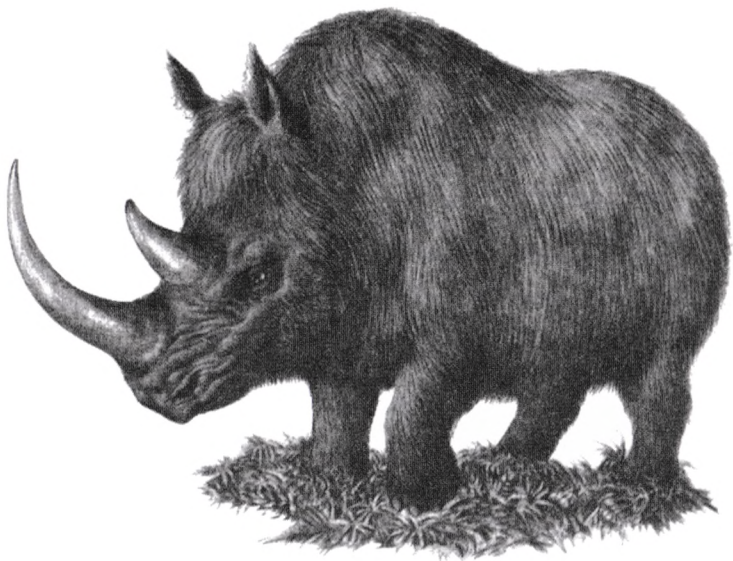
Бивни мамонта — экспонат Чермозского музея. Самый большой из них достигает длины ста двадцати сантиметров



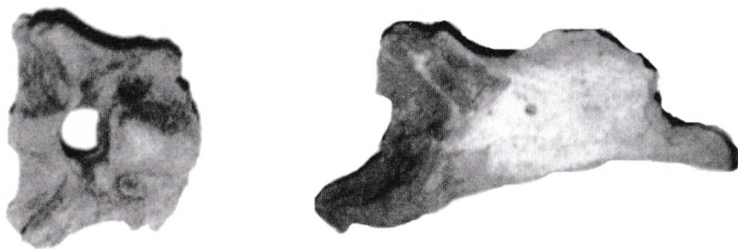
Зубр с размахом рогов до полутора метров. Обитал на Земле в четвертичный период (2 млн.—10 тыс. лет назад)



Череп зубра с размахом рогов сто десять сантиметров. Экспонат Чермозского музея



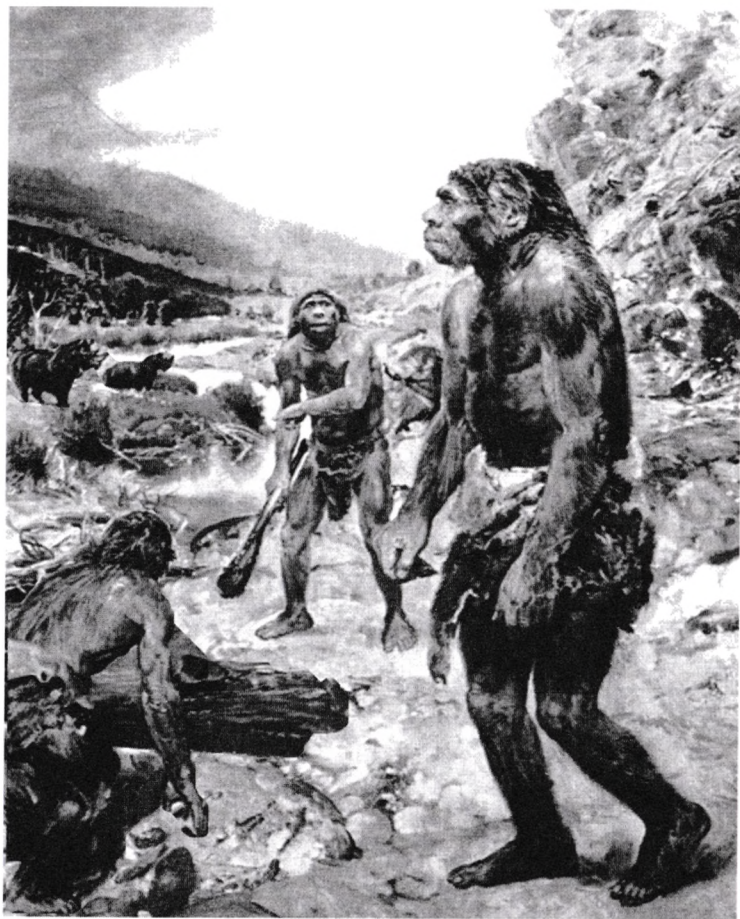
Шерстистый носорог, передний рог которого достигал в длину одного метра. Обитал на Земле в четвертичный период



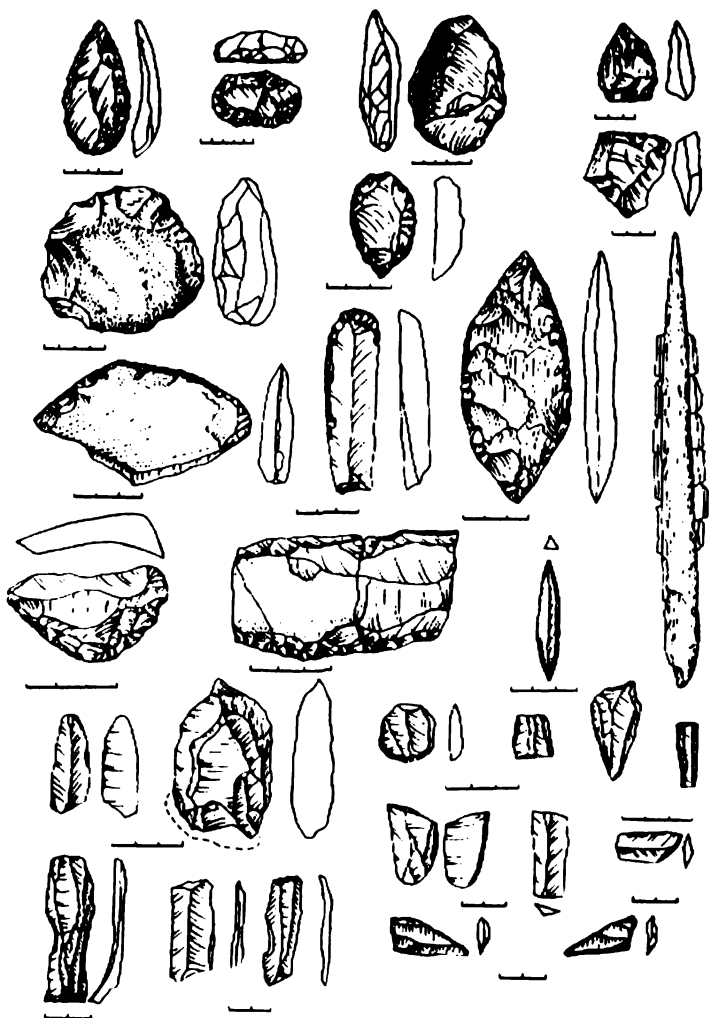
Позвонок и берцовая кость шерстистого носорога. Найдены в Ильинском районе Пермской области Э. Ю. Макаровым. Экспонаты Чермозского музея



Кроманьонец — человек позднего каменного века (соответствует антропологическому типу современного человека). Жил 40—10 тыс. лет назад



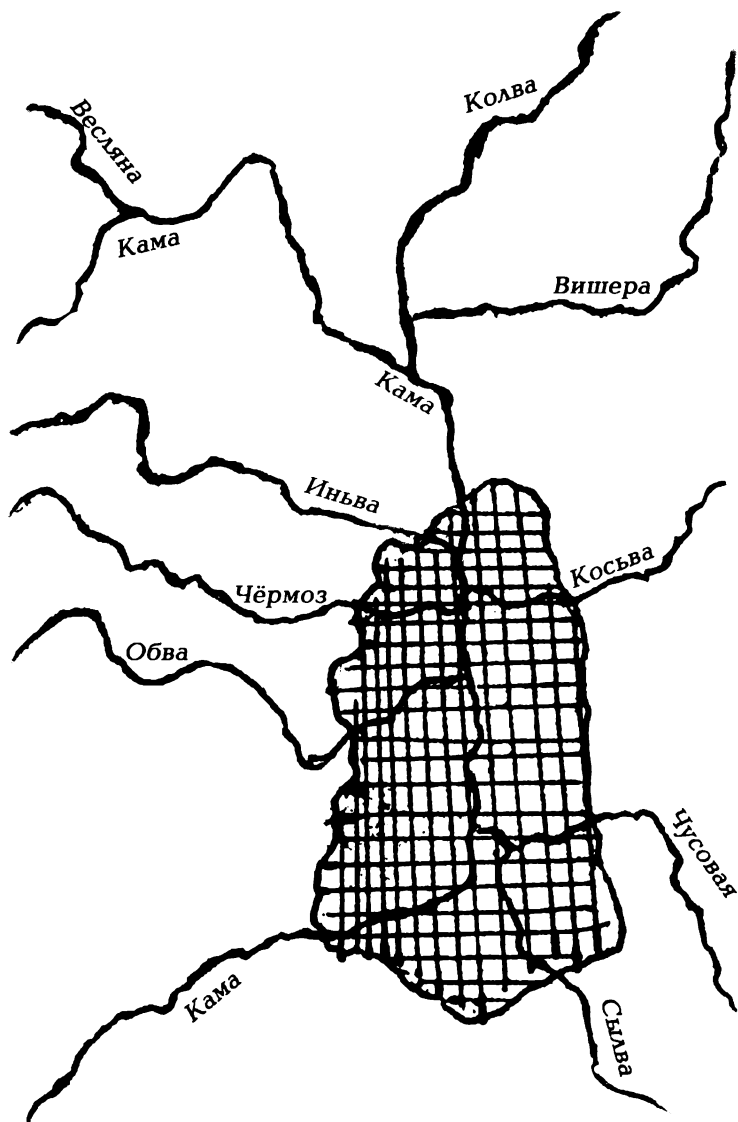
Неандертальцы — древние люди, создавшие культуру раннего каменного века. Жили в четвертичный период (200—35 тыс. лет назад)



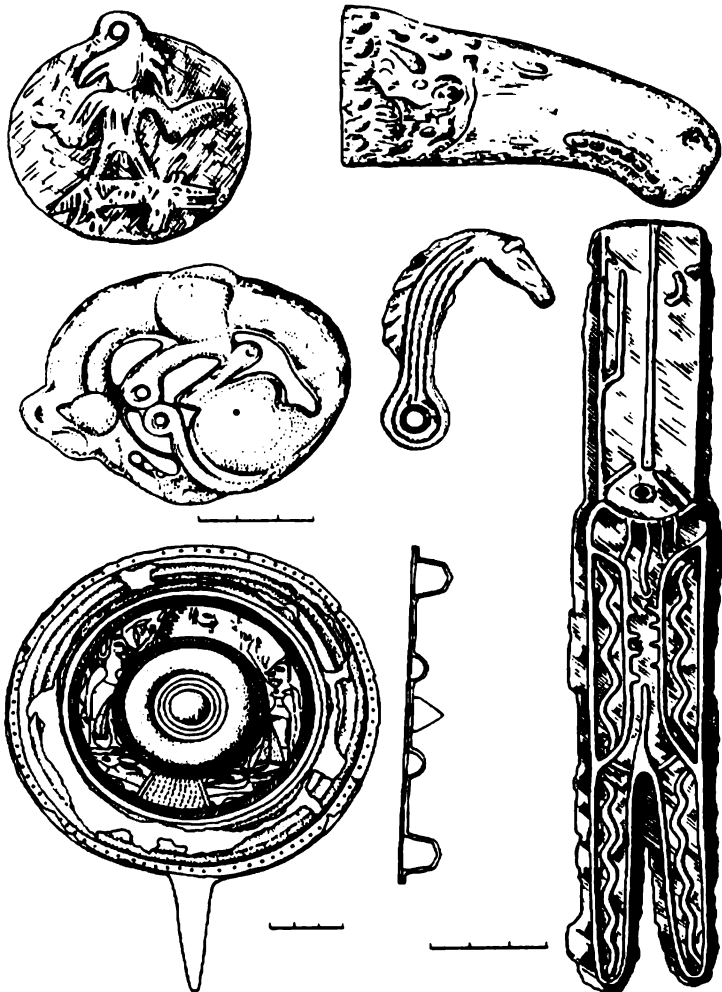
Изделия из камня и кости. Каменный век (палеолит). 2 млн.—10 тыс. лет до н. э.



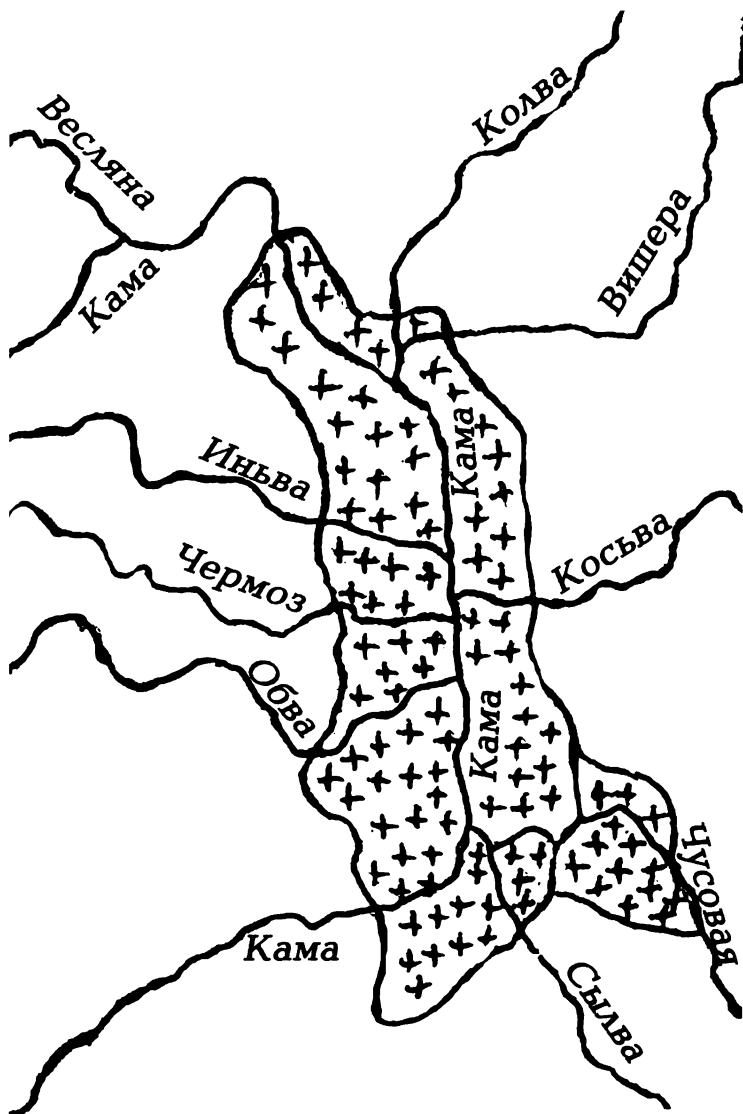
Сосуды из керамики и бронзовый кинжал. Бронзовый век. Конец IV—начало I тыс. до н. э.



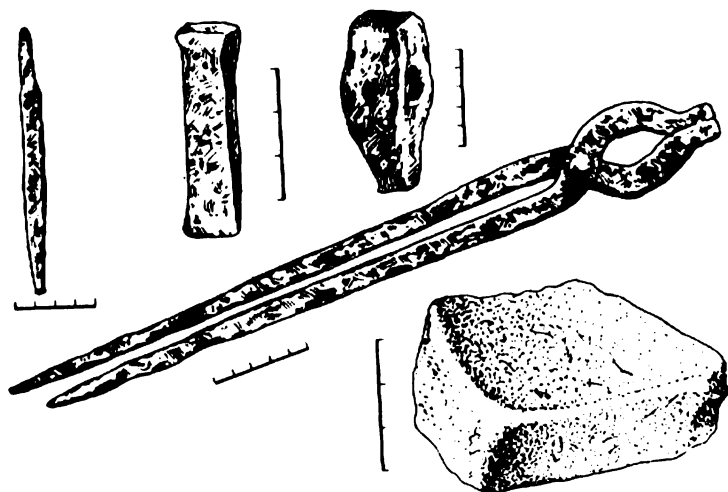
Зона распространения гяйденовской культуры в Прикамье.
IV в. до н. э.—конец III в. н. э.



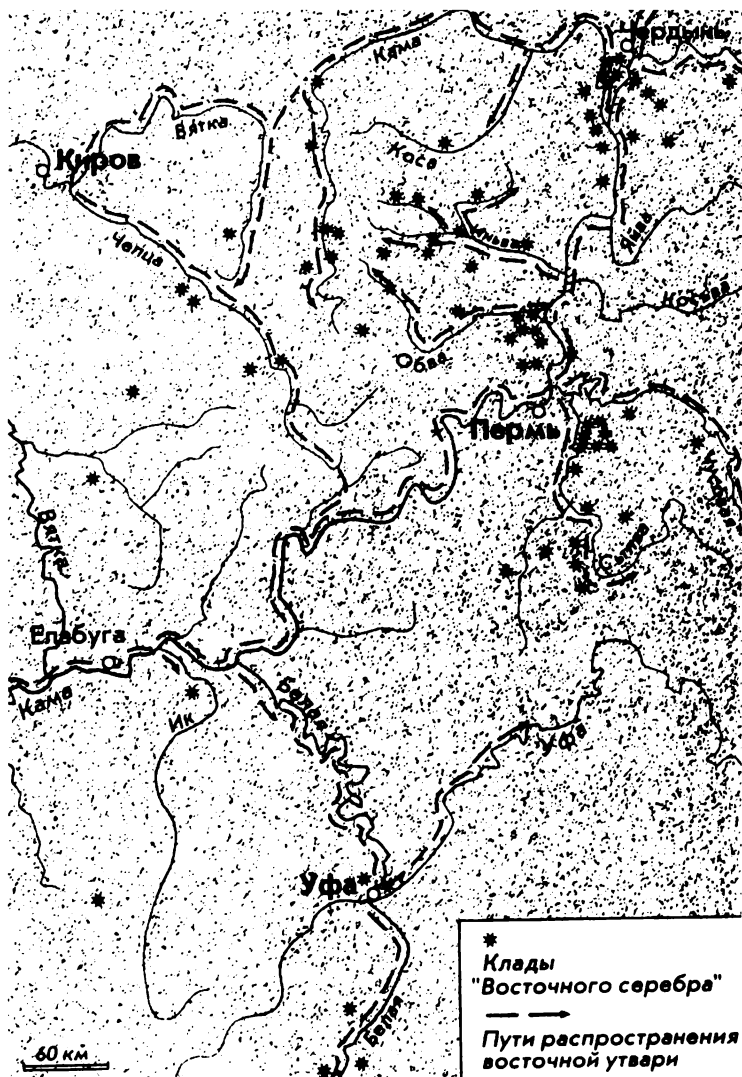
Предметы гляденовской культуры, найденные в Прикамье



Зона распространения ломоватовской культуры в Прикамье.
III—VIII вв.



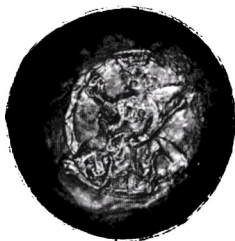
Ломоватовская культура. Орудия труда и быта позднего железного века



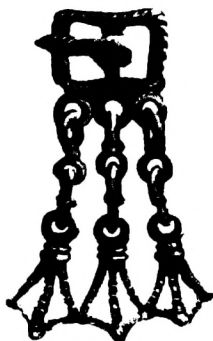
Клады «восточного серебра» в Прикамье. III—VIII вв. (Карта)



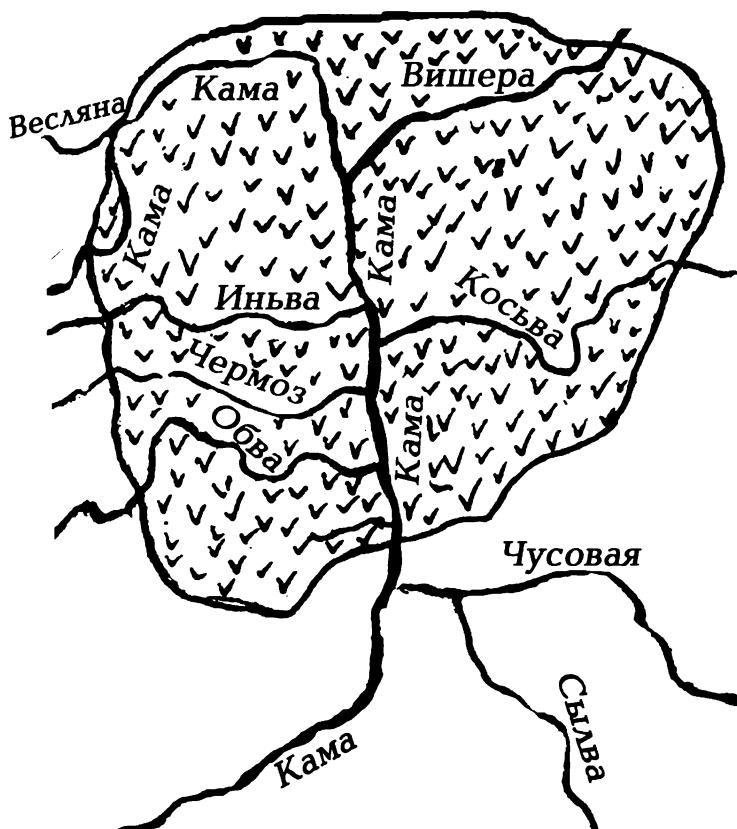
**Серебряный сосуд для вина
работы персидских мастеров
III—VII вв., найденный на
территории Прикамья**



**Сасанидское серебро попадало в
Прикамье по древним торговым
путям**



Ломоватовская культура. Образцы изделий прикладного искусства — «пермский звериный стиль»



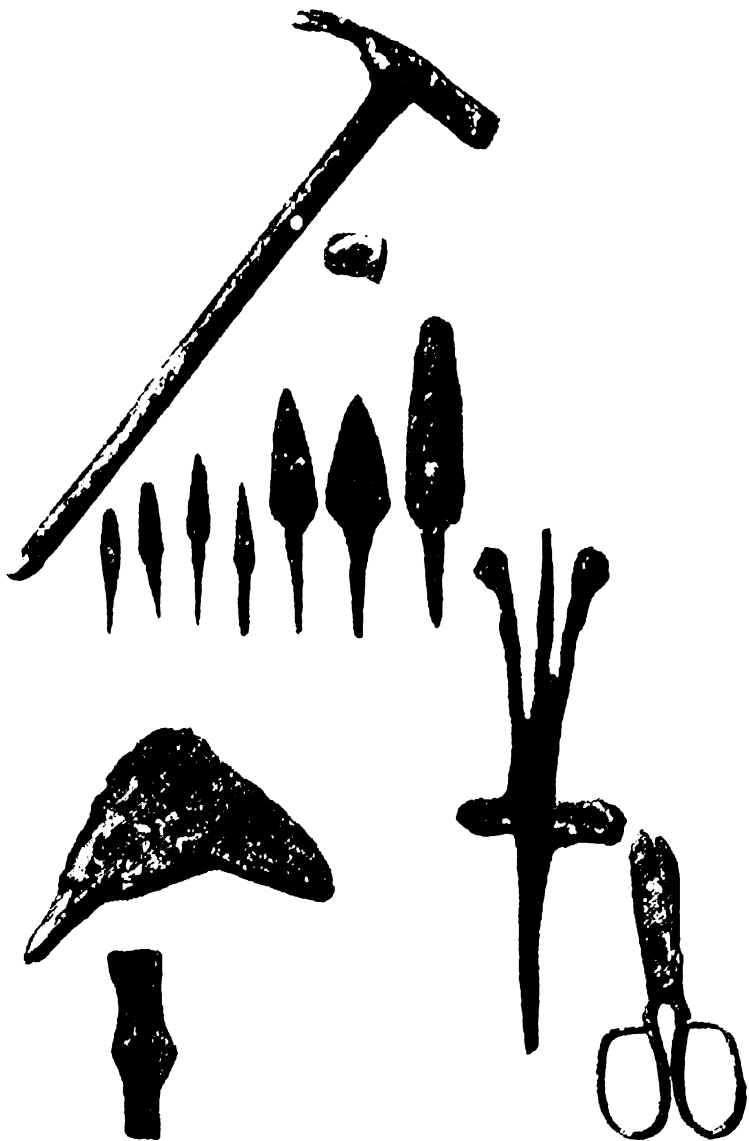
Зона распространения родановской культуры в Прикамье. IX—XV вв.



Родановская культура. Ральник (наконечник плуга) и глиняные горшки с кружковым и розеточным орнаментом, найденные на территории Ильинского района Пермской области



Обломок меча длиной сорок семь сантиметров, принадлежавший русскому воину (XIV—XVI вв.). Найден в 2001 году Д. Елисеевым у д. Нечаево Ильинского района Пермской области. Экспонат Чермозского музея



Русская колонизация Урала. Образцы изделий кузнечного ремесла: орудия труда, предметы быта и оружие



**Великий князь Юрий
Данилович (Георгий III)
(1317—1322)***



**Великий князь Иоанн I
Данилович «Калита»
(1328—1340)**

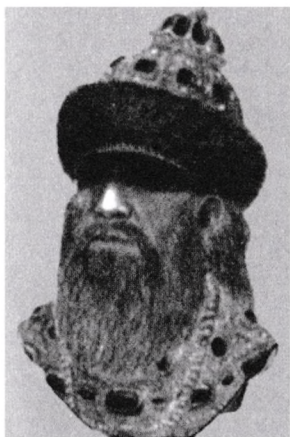


**Великий князь Дмитрий
Иоаннович Донской
(1363—1389)**

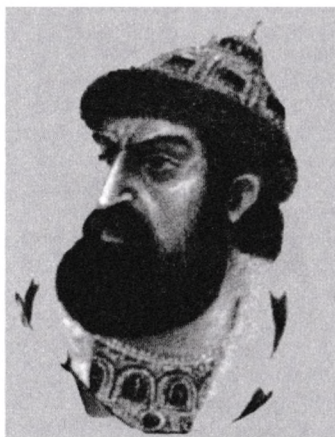


**Великий князь Василий I
Дмитриевич (1389—1425)**

** В скобках здесь и далее указаны годы правления.*



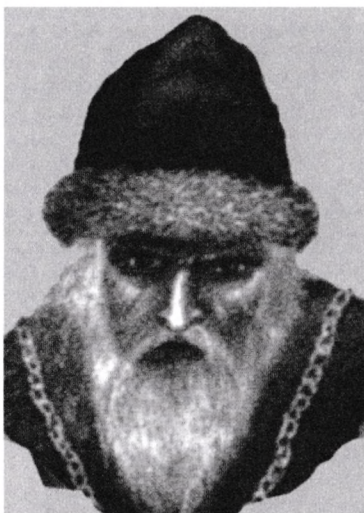
**Великий князь Василий II
Васильевич «Темный»
(1425—1462)**



**Великий князь Иоанн III
Васильевич (1462—1505)**



**Великий князь Василий III
Иоаннович (1505—1533)**



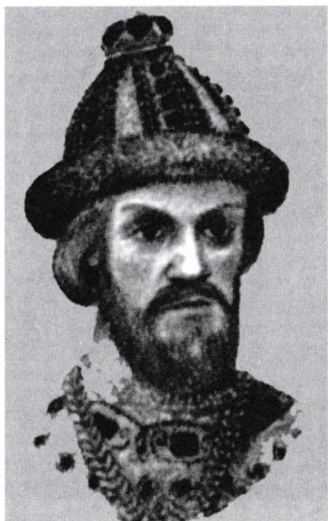
**Великий князь и царь Иоанн IV
Васильевич «Грозный» (1533—
1584)**



**Царь Фёдор Иоаннович
(1584—1598)**



**Царь Борис Фёдорович Годунов
(1598—1605)**



**Царь Василий IV Иоаннович
Шуйский (1606—1610)**



**Царь Михаил Фёдорович Рома-
нов (1613—1645)**



Царь Алексей Михайлович (1645—1676). Портрет работы неизвестного художника (70-е годы XVII в.)



Царь и император Пётр I (1689—1725). Портрет работы неизвестного художника (ок. 1700)



Боярин Головин Фёдор Алексеевич, глава посольского приказа, генерал-адмирал. Гравюра П. Шенка (1706)


 A. O. K. A. S.

[illegible]

куйников в 1174 году с Волги по Каме на Чепцу и Вятку, в результате которого были основаны два городка. Один из них вырос на месте удмуртского городища Никульчин (ниже устья р. Чепцы), а другой позднее стал называться Хлынов (Вятка).

Хотя сведения о таких городках в последующем вызвали сомнения у некоторых историков (А. А. Спицын, П. Н. Луппов и др.), археологические раскопки на Никульчинском городище и в ряде других мест подтвердили, что на вятской земле в XII—XIII веках было основано не менее десяти русских поселений, причем все они являлись городскими, поскольку рядом с ними не было обнаружено обычных для восточных славян курганов.

В то же время Владимиро-Суздальская Русь не считалась с набегами новгородцев. Она приступила к объединению приуральских земель и нередко отстаивала свое право на эти земли с помощью силы.

Так, в ответ на попытку волжских булгар помешать созданию русских опорных пунктов на подступах к Уралу, владими́ро-суздальский князь в 1220 году со своей дружиной вышел из Устюга на верховья Камы, затем спустился до ее устья и, «взяста по ней много градков», впервые вошел в Прикамье с севера¹.

Такая новгородско-владими́ро-суздальская «чехарда» продолжалась до 1236 года, пока в Среднее Поволжье и Нижнее Прикамье не вторглись монголо-татары. Они разгромили Булгарское государство и включили Волжскую Булгарию в состав Золотой Орды.

Потом были захвачены монголо-татарами башкирские земли, опустошены и разграблены удмуртские земли на правобережье Камы, а люди, оставшиеся в живых на этих землях, обложены непосильной данью.

Известно, что аппетит приходит во время еды. В 1238 году наступил черед и русских земель. Жертвой монголо-татар стало само Владимиро-Суздальское княжество, крупнейшее в то время древнерусское государство в Северо-Восточной Руси.

¹ «Полное собрание русских летописей».

На территории захваченного монголо-татарами княжества были назначены татарские наместники, обладавшие правом сбора дани, а в 1262 году в Устюге воцарился баскак (полномочный представитель хана) Буга.

Монголо-татары не оставили в покое и прикамские земли. Монголо-татарские отряды совершали набеги на эти земли, грабили и захватывали в плен местных жителей, в том числе и поселившихся в Прикамье русских.

Такие действия монголо-татарских захватчиков вызвали ответные действия со стороны русских переселенцев.

В 1240—1241 годах русское население вятской земли приняло активное участие в удмуртско-марийском восстании против монголо-татарского ига, но восставших не поддержали русские княжества и местные князьки. В результате восстание было подавлено с неимоверной жестокостью и послужило тяжелым уроком для жителей вятской земли и их соседей.

Не рассчитывая на помощь других княжеств, вятская земля пошла на прямой сговор с Золотой Ордой, и ее правители допустили татарских торговцев в вятские города.

Отсутствие единых действий в организации активного сопротивления монголо-татарскому нашествию почти на сто лет продлило хозяйничанье монголо-татар на приуральских просторах. Ничто не препятствовало им ходить в регулярные походы на Русь за данью, используя нередко с этой целью поработанных ими башкир и удмуртов, которых они натравливали на русских.

Эти походы часто шли через Прикамье, причем наибольшую активность в Приуралье в этом плане проявляло Казанское ханство.

В XIV—XV веках началось нарастание борьбы против монголо-татарского ига. Русские княжества резко повысили свою организующую роль в этой борьбе. Возобновились походы новгородцев за данью в Прикамье и Зауралье. Вместо владимиристо-суздальских князей на

первое место в борьбе против монголо-татар все чаще выходят московские князья. Первым проявил себя, начиная с 1328 года, Иван I (Данилович), оставивший свой след в истории Русского государства как Иван Калита. Это он заложил основы политического и экономического могущества Москвы на разрозненных русских землях. Прежде всего Иван Калита добился у Золотой Орды права сбора дани на Руси. Благодаря этому Новгород (в лице его брата, Юрия Даниловича — Георгий III) стал участвовать в уплате дани в Орду из доли дани, собираемой в Приуралье. Чтобы собрать эту дань, князь Юрий возглавил объединенное русское войско в походе из опорного пункта Устюга на Пермь Великую.

В «Полном собрании русских летописей» по этому поводу сказано следующее: «Пойде... в Орду, а шел на Пермь Великую и пойде по Каме-реке...»

После похода на Пермь Великую князя Юрия Даниловича Иван Калита предпринял активные действия по присоединению приуральских и прикамских земель к Московскому княжеству.

Формально признавая права Новгорода на эти земли, он в то же время распоряжался на них как хозяин, расставляя для управления ими своих наместников и старост. Первыми попали в политическую зависимость от Москвы земли коми-зырян (ныне Республика Коми).

С каждым годом все больше прибирая власть на Руси к своим рукам, в 1332 году Иван Калита «возверже гнев на Новгород, прося у них серебро закамское» для уплаты ордынской дани¹.

В 1333 году Новгород вынужден был дать князю Ивану «на черный бор Вычегду и Печору и с тех времен князь московский начал взимать дани с пермские люди»².

Шло время. В 1359 году Московское княжество возглавил Дмитрий Донской, сын Ивана II Красного и внук

¹ «Новгородская летопись старшего и младшего изводов».

² «Вычегодско-Вымская летопись».

Ивана Калиты. В 1362 году к своему титулу он прибавил еще титул князя Владимирского. При нем в 1367 году был построен белокаменный кремль в Москве и началась активная вооруженная борьба русского народа против монголо-татар. Донской сумел разгромить монголо-татар на реке Воже (1378), а затем и в Куликовской битве (1380), проявив незаурядные полководческие способности. За это его и прозвали Донским.

При Дмитрии Донском Москва утвердила свою власть на русских землях, что позволило Дмитрию впервые передать княжение в 1389 году без санкции Золотой Орды сыну Василию I. Василий присоединил за время своего княжения к Московскому княжеству Нижний Новгород, Муром, Вологду и земли коми. В 1471 году все северо-восточные волости Новгорода перешли к московским великим князьям. На Каме появились укрепленные городки: Анфаловский городок в верховьях Камы (1409) и др. Не терялись и русские купцы, все глубже и глубже проникавшие на территорию Прикамья. В 1430 году вологодские купцы Калинниковы основали соляные промыслы на реке Боровой около Соли Камской. Ширилась и углублялась миссионерская деятельность русских священнослужителей.

Одновременно с проникновением в Прикамье русских купцов и монахов продолжалась стихийная крестьянская колонизация Прикамья. Сюда бежали, спасаясь от гнета господ, русские крестьяне из центральных районов Руси. В XIV — начале XV века многие жители русских поселений породнились с коми-пермяками и входили даже в состав их общин.

Следует отметить, что русские говоры северных районов Пермской области в своей основе имеют новгородское или вятское происхождение. Об этом же говорят новгородские и вятские имена и фамилии, сохранившиеся до XVI века и упоминаемые в первых писцовых книгах.

На первых порах пришлое население шло в Прикамье с севера через Вычегду, где еще в XII веке прижились первые русские поселенцы.

Стихийная крестьянская колонизация нашего края подтверждается археологическими находками, различными письменными и языковыми источниками. Так, на поселениях родановской культуры встречаются не только русские вещи, но и русская гончарная посуда. Например, на Искорском городище в Прикамье русская посуда найдена вместе с коми-пермяцкой. В Анюшкарском могильнике (около Кыласово) раскопано русское погребение по соседству с коми-пермяцким и т. д.

Жаль, что северные районы Пермской области, особенно районы между Иньвой и Обвой, до сих пор недостаточно изучены археологами.

Возвращаясь к вопросу о развитии социально-экономических отношений в Прикамье, нужно отметить, что формировались они крайне медленно. Среди причин этого — низкий уровень производительных сил у местных народов, крайне суровый климат, требующий немало сил и сноровки для освоения таежного края, сдерживание развития земледелия и скотоводства из-за больших лесных массивов, отсутствия пастбищ и плодородной почвы для посевов зерновых культур. Отрицательную роль играла и удаленность Верхнего Прикамья от основных культурных и административных центров России. Все это в определенной степени сказывалось на изолированности нашего края на протяжении многих веков, несмотря на наличие судоходной реки Камы, протекавшей фактически через весь регион с севера на юго-запад.

Как уже было сказано ранее, XII—XIII века стали временем зарождения новых социально-экономических отношений в Прикамье, и сложились они на основе сельской общины. Появление русских поселенцев в наших местах лишь стимулировало решение этой проблемы, так как помогло сменить родовую общину на сельскую территориальную общину. Вместе с тем все это способствовало быстрому и сравнительно безболезненному присоединению Прикамья к Русскому государству, а затем и совместной борьбе русского и коми-пермяцкого населения против местных князьков

из числа тех, которые стали в последующие десятилетия вассалами Сибирского ханства.

В 1451 году Великий князь Василий II Темный назначил московским наместником в Пермь Вычегодскую верейского князя Ермолая, а его старшего сына Михаила — наместником в Чердынь. Несмотря на это не все местные князьки безропотно приняли власть Москвы. В 1455 году Москва предприняла попытку закрепить присоединение Перми Великой еще и религиозным путем.

Родоплеменная верхушка народа коми сравнительно спокойно приняла христианство, а вогуличи (манси) оказали христианизации яростное сопротивление. Одни видели в навязывании чуждой им религии попытку посягнуть на привилегии местных князьков, другие, в основном рядовые общинники, опасались христианства как русского феодального ярма, которое будет надето на их шею в виде непосильной дани и других поборов.

В «Вычегодско-Вымской летописи» момент сопротивления христианизации в Прикамье отражен довольно образно: «Епископ Питирим приездил в Великую Пермь на Чердыню крестити чердынцев. Того лета шли на Пермь безверные вогуличи. Великую Пермь воевали. Питирима идуще к Перми поймали и убили».

Во главе отряда вогуличей, напавших на епископа Питирима, стоял пелымский князек Асыка, не желавший усиления московского влияния на приуральские земли. Его набег послужил сигналом для последующих набегов вассалов сибирского хана на прикамские земли и Приуралье.

Во второй половине XV века обстановка в Прикамье была довольно сложной и запутанной. Пермь Великая и вятская земля не могли активно противостоять разрушительным набегам татар Казанского ханства и орд Сибирского ханства, хотя русские князья предпринимали попытки силой припугнуть татар и вогуличей. В 1458—1459 годах московские дружины дважды совершали походы на вятскую землю, а в 1462 году мос-

ковское войско даже прошло по Каме в Великую Пермь. Несколько ранее, в 1457 году, попытались урезонить вогуличей и «пермяне из Чердыни». Однако этих попыток было явно недостаточно для того, чтобы поставить на место разбушевавшихся местных князьков, которые не признавали власть Москвы.

Положение русских на Северном Урале осложнялось еще и тем, что Великий Новгород по-прежнему не отказывался от своих притязаний на уральские земли. В 1455 году трехтысячное новгородское войско совершило последний поход на Урал, но было разбито югрой.

Только после поражения в Шелонской битве (14 июля 1471 года) в ходе московско-новгородской войны Новгородская республика потеряла свою самостоятельность и была вынуждена дать отказную грамоту на свои восточные волости, включая пермские земли. Земли эти фактически уже давно отошли к Москве, но только в 1471 году были юридически включены в состав Русского государства.

Успешный поход русских войск на Казанское ханство и победа при Шелони произвели сильное впечатление на пелымских князьков. Однако это впечатление Москве надо было еще закрепить военной силой. Эту миссию успешно выполнил известный русский полководец Федор Давыдович Пестрый, который зимой 1471 года по приказу Ивана III предпринял поход на Великую Пермь, поскольку «пермяни за казанцев норовили, гостям казанским почести воздавали, людям торговым князя Великова грубили»¹.

Войско Ф. Д. Пестрого закончило свой победоносный поход на Пермь Великую весной 1472 года. В Верхнем Прикамье Пестрому без боя сдались Урос, Чердынь, Покча и только на реке Колве под Искором один из сотников русского великопермского князя Михаила не послушался своего князя и оказал сопротивление войску Пестрого. В сражении под Искором сотника поддерживали лишь некоторые представители местной

¹ «Вычегодско-Вымская летопись».

коми-пермяцкой знати. Сражение закончилось победой русских войск. Князя Михаила и его соратников захватили в плен и отправили в Москву, где Иван III потом великодушно простил великопермского князя и отпустил «на Пермь княжити».

Спустя девять лет князь Михаил погиб в схватке с вогуличами. Правление местных князьков продолжалось после Михаила почти 25 лет.

В 1480 году на Руси наконец пало монголо-татарское иго, но военная опасность для Прикамья фактически сохранялась еще несколько десятилетий.

Уже в 1481 году неугомонный пелымский князь Асыка организовал новый набег на Пермь Великую. Он осадил Чердынь, полностью сжег Покчу, разграбил целый ряд соседних с ними русских поселений (погостов, починков и деревень). От «вогульского разорения» Асыки население Верхнего Прикамья приходило в себя несколько лет, хотя он и шедшие на помощь ему тюменские татары были разбиты устюжской дружиной Андрея Мишнева.

Через два года русское войско, перевалив Уральский хребет, «пожаловало» с ответным визитом на пелымские земли. Удар по Асыке был настолько сильным и сокрушительным, что в 1484 году Асыка пришел в Москву с повинной и, обложенный большой данью, дал слово «лиха не мыслити, ни силы не чинити над пермскими людие, а князю великому править во всем»¹.

К сожалению, хитрость и коварство пелымских князей не имели предела. Соглашения с Москвой с их стороны постоянно нарушались. При первом же удобном случае набег на земли Перми Великой и к западу от нее не раз повторялись.

Колебались и правители вятской земли. Они нередко заигрывали с казанскими правителями и вели двойную политику, пытаясь, как говорят, «угождать и нашим и вашим, конным и пешим».

Такое положение вынудило Ивана III в 1489 году направить на вятскую землю большое войско, которое

¹ «Вычегодско-Вымская летопись».

быстро заняло почти все населенные пункты вятской земли, а затем, после короткой осады, с помощью горожан вошло в Хлынов (Вятку).

На вятской земле появились назначенные московским великим князем наместники, с соответствующим в те времена аппаратом управления. Население обязали платить в казну дань, а русским людям разрешалось на льготных условиях заселять свободные земли.

Что касается удмуртов, то большинство их осталось жить на правах черносошных крестьян рядом с русскими, а часть удмуртов попала в крепостное состояние к казанским татарам на Чепце и в зависимость от казанских ханов на Каме.

Только князья, соблюдавшие нейтралитет, сохранили свои владения и некоторую независимость, а также обязательство уплаты дани в русскую казну и несения военной службы на восточных границах Русского государства.

Московское государство, убедившись в непрочности формальной покорности местных князьков и их вассалов, продолжило строительство укрепленных городков на вятской земле и в Прикамье. В городках селились ремесленники, кузнецы, стрельцы, пушкари, оружейники, другие ратные люди.

Первые русские городки в Прикамье вскоре превратились в военно-административные и религиозные центры. Согласно летописям, описывавшим поход русского войска, в 1472 году в административном делении нашего края фигурируют уже Верхняя Земля (Искор) и Нижняя (центр — Чердынь).

Под защитой городков оживилась и стихийная крестьянская колонизация Прикамья. В Чердыни и в Усолье Камском начали развиваться ремесла и торговля. Постепенно по своему составу население Прикамья становилось многонациональным, происходило дальнейшее сближение русского и нерусского населения.

Для Верхнего Прикамья было характерно починое заселение свободных или отхожих земель, т. е. заселение починками (по 1—2 двора), что не благопри-

ятствовало общинной форме землевладения. Вот почему в наших краях еще многие века сохранялись многочисленные небольшие деревеньки: Макарята, Селезнята, Баканята, Сабельки, Трошево и многие другие, им подобные.

Народная колонизация уральских земель проходила в основном бескровно. Русские пришельцы осваивали местный язык, нравы и обычаи местного населения, завязывались брачные и семейные отношения. В свою очередь, местное население заимствовало у русских новые приемы в ведении земледелия и освоении ремесел, в строительстве жилищ, разных подсобных помещений. В практику земледелия кроме зернового производства стало входить овощеводство. Выращивались на прикамских землях капуста, репа, брюква, свекла и другие овощные культуры. Появилась письменность, хотя и русская в своей основе.

Однако по мере того, как Москва начала проникать в Сибирь, у жителей Прикамья прибавилось хлопот в связи с введением новых натуральных повинностей местных масштабов. В их число входили доставка хлебных запасов в Сибирь для служилых людей и войска, ямская повинность в Сибирь (обязанность сельских жителей предоставлять для государственных нужд подводы, лошадей и возчиков).

Непомерные подати и частые неурожаи на худородных землях Прикамья, набеги инородцев, равнодушие Москвы к местным невзгодам осложняли и без того нелегкую жизнь населения в наших местах.

Все это нередко вынуждало местных жителей и русских переселенцев уходить из обжитых уже мест на так называемые тарханские земли, т. е. земли, освобождаемые от уплаты налогов, и в Сибирь.

Хозяйственное освоение Прикамья, хотя и медленно, продолжалось. Кроме эксплуатации пушных богатств и развития земледелия на просторах Прикамья уже при Иване III была проведена разведка уральских недр по поиску полезных ископаемых. Вслед за использованием соляных богатств Верхнего Прикамья были предприняты первые попытки поиска медной и сереб-

ряной руды на Печоре, ее притоке Цильме, в ряде других мест Прикамья и всего Урала в целом.

На завершающем этапе формирования Русского государства Пермь Великая прочно вошла в его состав, в отличие от зауральских земель, которые к концу XVI века поддерживали с Московским государством только даннические отношения. Связано это было с агрессивной политикой Казанского ханства и его союзников в лице пелымских князей и сибирских ханов, объединивших под своим началом племена манси, обитавшие в середине XV — конце XVI века в районах Пелыма, Сосьвы, Лозьвы и других местах.

В 1505 году московский великий князь Василий III, сын Ивана III, завершил объединение Руси вокруг Москвы, присоединив Псков, Смоленск и Рязань. «Он разгневан бысть и свел с Великие Перми вотчича своего князя Матфея и родню и братьев его, в Перме велел быти наместником Василию Ондреевичу Ковер»¹. Так, вместо власти, передававшейся по наследству, в Прикамье была введена власть обычного наместника с правом «кормления», то есть содержания за счет местного населения.

Что касается уральской знати и родоплеменной верхушки, то в конце концов большая часть ее вошла в состав низшего звена русской администрации на правах служилого дворянства, а часть слилась с остальным местным зависимым населением, не претендуя на что-то большее.

Несмотря на происки внешних врагов, жители Перми Великой старались как-то отрегулировать и стабилизировать свою жизнь, в том числе и на отхожих землях между Иньвой и Обвой, которые числились в подчинении Чердыни. Население на этих землях было немногочисленным.

Жители отхожих земель не отличались рабской покорностью местным князькам и наместникам. Да и о какой покорности могла идти речь, если из централь-

¹ «Вычегодско-Вымская летопись».

ных регионов Руси переселялись в наши края в основном жизненно активные люди, которых не устраивала подчиненность Чердыни. По этой причине обвинцы и иньвенцы всеми путями стали добиваться переподчинения их Соли Камской, где правил наместник русского государя.

В свою очередь чердынцы не хотели расставаться с таким благодатным, по их мнению, краем, где «и пашни великие, и место теплое, и земли родимые, и хлеб, и мед, и хмель родятся по все годы... А у них де у пермич место подкаменное, студеное, хлеб не родится, побивает мороз во все годы...» Так писали они в своей челобитной.

Кончились все распри между чердынцами и жителями отхожих земель в конце концов тем, что земли между Иньвой и Обвой по указу московского государя Ивана IV Грозного прибрали к рукам именитые люди Строгановы.

Еще в 1558 году купец Аника Федорович Строганов вместе с сыном Григорием ударили челом царю Ивану IV Грозному: «...А сказывают, что ниже Перми Великой за восемьдесят да восемьдесят верст, по Каме-реке, на правую сторону Камы-реки и устья Лысьвы-речки, а по левую сторону речки Камы против Пыс-косской Курви и по обе стороны Камы до Чюсовыя-речки места пустые, леса черные, речки и озера дикие, острова и наволоки пустые, а всего-де того пустого места 146 верст.

И прежде сего на том месте пашни не пахивали, и дворы де не стаивали, и в цареву Великого Князя казну с того места пошлина никакая не бывала, и оные не отданы никому, а в писцовых де книгах и в купчих и в прав-ежных то место не написано ни у кого. А хочется в том месте городок поставить и пищальников и воротников устроить для бережения от нагайских людей и от иных орд, и около того места лес по речкам и до вершины и по озерам сечи и пашни расчистя пахати, и дворы ставити, соль варити, зверя и рыбу ловити...»

В этот же год получил Григорий Аникеевич Строганов земли, о которых они с отцом били челом царю

Ивану Грозному. Такое благодатное место! Пользуясь неопределенностью жалованных грамот, Строгановы начали захватывать эти места с населением, хотя им пожалованы были царем «леса пустые».

Согласно писцовым книгам Яхонтова от 1579 года, «на отхожих землях» между реками Иньвой и Обвой, которые тогда числились в подчинении Чердыни, население было немногочисленным, около 400 человек мужского пола.

В XVI—XVII веках городские и уездные земли верстались в так называемые сохи для обложения их казенными поземельными податями. Отсюда произошло название сошного письма, то есть особого исчисления земли по сохам, которое заносилось в писцовые книги.

Писцовые книги имели своей целью доставить правительству собранные и проверенные на местах посланными для этого лицами, называвшимися писцами, сведения о всех землях и угодьях назначенного к описанию города с его уездом, а также об их населении и лежавших на нем повинностях.

Очень жаль, что писцом Яхонтовым названия деревень и починков указаны не все. Вполне возможно, что среди них и находилось тогда нарождающееся поселение Чермоз. Во всяком случае, река с таким названием существовала.

К концу XVI века Строгановы владели более чем 8 млн. десятин земли с 1500 душами мужского пола.

Дальнейшая смена царей на престоле только увеличивала из года в год владения Строгановых.

По грамоте последнего русского царя из династии Рюриковичей — Федора Иоанновича 7 апреля 1597 года Строгановы получили на территории нынешнего Коми-Пермяцкого автономного округа более 500 тыс. десятин земли.

Царь Борис Годунов даровал Строгановым много привилегий за присоединение новых земель в Сибири. Сын Годунова царь Федор ничем не успел благодетельствовать Строгановых, так как в мае 1605 года

был убит боярами при приближении к Москве Лжедмитрия I.

За щедрое финансирование нужд царя Василия Шуйского Строгановы были поставлены специальным указом вне всякого суда. Их мог судить только сам государь. Кроме того, царь даровал им право, несмотря на их купеческое звание, «...в его государственных грамотах писать с «вичем», ибо они поморские города своим радением от воровства уклонили...»

Необходимо отметить, что окончание «вич» в отчестве присваивалось только боярам и окольничим. Так купцы Строгановы стали единственными в XVII веке «именитыми людьми», что выделило их из сословия купечества.

В 1613 году земский собор избрал первого царя из рода бояр Романовых — Михаила Федоровича, хотя фактически первым правителем был его отец — митрополит Филарет. Строгановы в начале царствования Романовых передали им большие денежные суммы, за что в 1615 году получили во владение в Осинском уезде Прикамья 163 280 десятин земельных и лесных угодий.

В 1645 году русский престол занял царь Алексей Михайлович. При нем произошел раскол православной церкви. Часть верующих, не признавших церковную реформу патриарха Никона (в миру Никиты Минова), которых называли раскольниками, или старообрядцами, ударились в бег на окраины Русского государства. Значительная часть этих людей осела на пермских землях Строгановых. И в этом случае они оказались в выигрыше. Беглые раскольники, как правило, были хорошими работниками и знающими свое дело людьми. Из них вышло немало толковых организаторов производства на соляных варницах, в рудниках, а впоследствии и на заводах.

В 1688 году единственным владельцем всех великопермских, зауральских, устюжских и нижегородских земель стал Григорий Дмитриевич Строганов.

В старинных актах его имя впервые упоминается в 1672 году, когда он по указанию отца ездил в Москву с

подарками и поздравлениями царю Алексею Михайловичу в связи с рождением царевича Петра.

Объединив в своих руках все строгановские владения, как было при Анике Строганове, Григорий Дмитриевич получил возможность оказывать весомую материальную помощь набиравшему силу молодому царю Петру Алексеевичу, и тот не остался в долгу.

Три года (с 1697 по 1700) потратил стряпчий посольского приказа Козьма Фомич Цызарев, чтобы переписать земли в отказной книге, упорядочить вопрос с владениями Строгановых в Прикамье и положить конец многочисленным судебным тяжбам с появившимися к этому времени соседями.

В 1701 году Цызарев представил в посольский приказ отказные книги с перечислением деревень, погостов, починков и промыслов, переданных во владение Г. Д. Строганову. Официально подписал эти книги глава посольского приказа Ф. А. Головин.

По найденному в Российском государственном архиве древних актов документу «Выписи из отказных книг Посольского приказу на право владения Г. Д. Строгановым Обвинскими и Иньвенскими вотчинами и соляными зырянскими варницами с крестьянами и всем работным людом» видно, что Чермос (или Чермос) уже существовал в 1701 году.

В переводе с той орфографии на современную этот документ читается так: «...лета тысяча семьсот первого, октября в шестой день по указу единого царя и единого князя Петра Алексеевича, малые и белые России самодержца боярин Федор Алексеевич Головин со товарищами именитого человека Григория Дмитриевича Строганова переписал вотчины ево: Обвинского, Иньвенского станов, их погостов, деревень, и починков, на крестьян, на бобылей и на половников, и на работных людей...»

Интересно, что дата «1701 г.» написана не арабскими цифрами, а буквами старого русского алфавита, как тогда еще было принято.

В этой «Выписи» упоминается три деревни под названием «Чермос». Это «Чермос», «Верхний Чермос»,

и «Чермос на речке на Чермосе по обе ее стороны», а также их жители, первые чермозяне: Кылозовы, Михалевы, Черепановы, Куликовы, Слопцовы, Коняевы, Власовы, Фомины, Пастуховы, Сюземовы, Гороховы, Романовы, Сырчиковы, Коробовы, Некрасовы, Сизевы, Старковы, Юшмановы, Сатонины, Ефремовы, Тяпухины, Кузьминых, Сафроновы и другие.

Какой из трех Чермозов является «предком» современного? С полной уверенностью сказать трудно, на этот счет есть разные гипотезы. Вопрос требует дальнейшего изучения.

Дата основания селения Чермоз тоже не окончательная. По этому поводу пока ведутся споры и есть только предположения, которые, как правило, делаются на основе археологических находок.

Газета «Знамя» от 27 мая 1995 года писала: «...Давайте обратимся к исследованиям ученых. По их данным, Чермоз уже параллельно существовал с укреплениями городища Анюшкар на высоком берегу Камы (ныне это деревня Кыласово). А первые упоминания Анюшкара в письменных источниках датируются 1579 годом... Выводы вы можете сделать сами...»

Непосредственно в самом Чермозе древние находки вряд ли возможны, так как за века его существования культурные слои очень пострадали в результате хозяйственной деятельности многих поколений чермозян. Однако в окрестностях Чермоза они не исключены. Н. Е. Соколова, археолог Пермского областного краеведческого музея, пишет в «Отчете об археологических раскопках в исторической части города Чермоза Пермской области» (1998), что Э. В. Чуриловым найдены в старой части деревни Фомино фрагменты керамики эпохи бронзы и родановской культуры.

Будем надеяться, что археологам удастся провести раскопки в Чермозе и его окрестностях и уточнить время изначального поселения. Очень хочется в это верить.

В заключение несколько слов о происхождении названия «Чермоз». Как и Москва, Чермоз назван по имени реки, на берегу которой он расположен. Это бес-

спорно. Как слова «Москва» и «Пермь», слово «Чермоз» уходит корнями в язык одного из племен угро-финской группы. К примеру, в коми-пермяцком языке слово «Чер» имеет значение «стебель растений, трав или ствол дерева». В гидронимику «Чер» («Чор») вошло для обозначения особого русла реки, обычно узкого, как стебель или ствол, иначе, протоки.

Если говорить о Чермозе, то можно предположить, что вторую часть его названия («моз») можно расшифровать как «наст, лед, корка на снежном покрове» (коми-зырянское). При сложении двух составляющих слогов получается «ледок по протоке»¹.

Другие исследователи придерживались иных версий происхождения названия реки Чермоз («лосиный брод», «коровья река» и др.).

Будущим поколениям предстоит раскрыть и эту тайну пермской земли...

¹ А. С. Кривошекова-Гантман. Откуда эти названия?

АЛФАВИТНЫЙ УКАЗАТЕЛЬ ИМЕН, НАЗВАНИЙ И ТЕРМИНОВ

Абамелек-Лазарев Семен Семенович (1857—1916) — князь, последний владелец пермского имения Лазаревых — **53**.

Абашевские племена — жители Южного Прикамья XVI в. до н. э. Получили свое название по находкам в курганах близ села Абашево (Чувашия) — **32, 35**.

Алексей Михайлович Романов (1629—1676) — русский царь с 1645 года, сын царя Михаила Федоровича — **78, 79**.

Альфред Великий (849—900) — англосаксонский король, которому в 880-е годы норвежский мореход и купец Отер впервые рассказал о своем путешествии в Биармию (в пермскую землю) — **62**.

Амалицкий Владимир Прохорович (1860—1917) — российский геолог и палеонтолог. Открыл ископаемые остатки земноводных и пресмыкающихся животных пермского периода геологической истории Земли — **18**.

Ананьинская культура — археологическая культура раннего железного века (VIII—III вв. до н. э.). Названа по Ананьинскому могильнику вблизи д. Ананьино (Елабуга, Татарстан) — **42—50**.

Андроновские племена — жители Южного Зауралья с XVIII по XIII в. до н. э. — **35**.

Анучин Дмитрий Николаевич (1843—1923) — ученый-археолог, исследователь прикамских древностей и пермского звериного стиля. Посетил село Ильинское — **38**.

Анюшкар (Кыласово) — городище позднего железного века родановской культуры (X—XV вв. н. э.). Первые систематические раскопки городища провел в 50-е годы XX века В. А. Оборин — **56—58, 69, 80**.

Аристей (VII в. до н. э.) — имя жителя города Проконесса (Греция), путешественника, впервые повстречавшего жителей Урала-Рифея — **6, 7**.

Аспарин — историк, профессор, специалист по прикладному искусству народов Прикамья (XIX в.) — **53**.

Асыка — пелымский князек, возглавлял отряд вогуличей — язычников, убивших епископа Питирима. В 1481 году организовал новый набег на Пермь Великую. Осадил Чердынь, сжег Покчу. Разграбил несколько поселений русских. В 1483 году русское войско пришло на земли Асыки и разгромило его дружины — **71, 72**.

Бадер Отто Николаевич (1903—1979) — российский археолог, изучавший эпоху раннего палеолита Прикамья (75—40 тыс. лет до н. э.), мезолита (15—6 тыс. лет до н. э.) и медно-

бронзовую эпоху. Вместе с В. А. Обориным автор книги «На заре истории Прикамья» — **21, 24, 26, 33, 43, 46.**

Балановские племена — жители Нижнего Прикамья XVI в. до н. э. — **31.**

Бач — средний сын легендарного чудского князя Юкси — **39.**

Беляев Иван Дмитриевич (1810—1873) — российский ученый, историк и географ. Автор статьи «О географических сведениях в Древней России», опубликованной в «Записках русского географического общества» (книга 6, С.-Петербург, 1852) — **11.**

Биармозух — ископаемый ящер мезозойского периода геологической истории Земли — **19.**

Бобыль — одинокий бессемейный крестьянин — **80.**

Борис Федорович Годунов (около 1552—1605) — русский царь с 1598 года. Брат жены царя Федора Ивановича и фактически правитель государства при нем — **77.**

Буга (Багуй) — после крещения Иван, монголо-татарский баскак, полномочный представитель хана в Устюге (1262). Принял христианство. Построил церковь Рождества Иоанна Предтечи в Устюге — **66.**

Бэкон Роджер (1214—1292) — английский философ и естествоиспытатель, профессор Оксфордского университета и одновременно монах-францисканец. В своих работах упоминал Урал-Рифей — **7, 8.**

Васев Сергей Алексеевич (р. 1967) — историк, краевед г. Чермоза. Вместе с Э. Ю. Макаровым в Ильинском районе описал кости шерстистого носорога.

Василий I Дмитриевич (1371—1425) — Великий князь московский (с 1389). Сын Дмитрия Донского. Присоединил к Московскому княжеству Нижний Новгород, Муром, Вологду и земли коми — **68.**

Василий II Васильевич Темный (1415—1462) — Великий князь московский (с 1425). В 1451 г. назначил верейского князя Ермолая своим наместником в Пермь Вычегодскую, а его старшего сына Михаила — наместником в Чердынь — **70.**

Василий III Иванович (1479—1533) — Великий князь московский с 1505 года. Сын Ивана III. Отстранил князя Матфея от управления Пермью Великой. Назначил своим наместником Василия Андреевича Ковра — **75.**

Василий IV Иванович Шуйский (1552—1612) — русский царь в 1606—1610 гг. — **78.**

Власовы — первые жители Чермоза (1701) — **80.**

Волегов Федот Алексеевич (1790—1856) — российский археолог, уроженец села Ильинское Пермской губернии. Исследователь пермского звериного стиля. Пополнил археологическую коллекцию Теплоуховых — **37.**

Воронцов-Вельяминов — дворянин рода Воронцовых — Вельяминовых, правительственный чиновник, проводивший перепись населения в строгановских владениях на Каме в 1715 году — **40**.

Воротники — воины, охранявшие крепостные ворота (XVI—XVII в.) — **76**.

«Восточное серебро в Прикамье» — совокупность изделий восточных мастеров III—VIII вв. н. э., найденных вкладах на территории Прикамья — **52—53**.

Вотчич — сын отца, наследник по отцу. XI—XVI вв. — **75**.

Вычегодско-Вымская летопись — **67, 70—72, 75**.

Гаринские племена — жители Прикамья в X—XVII вв. до н. э. — **31, 33**.

Генинг Владимир Федорович (1924—1993) — ученый, археолог, исследователь Верхнего Прикамья (IV—VIII вв. н. э.) — **50**.

Георгий III (Юрий) Данилович — см. Юрий Данилович — **67**.

Герберштейн Зигмунд фон (1486—1566) — барон, немецкий дипломат, автор книги «Записки о Московичских делах» (1517—1526). В одну из глав включил описание Урала — **9, 10**.

Геродот (490—424 до н. э.) — древнегреческий историк. Первый упомянул об Уральских горах — **6, 7**.

Гляденовская культура — общность племен второй половины раннего железного века (III в. до н. э. — VI в. н. э.). Названа по гляденовскому костыщу в окрестностях Перми — **47—50**.

Годунов Федор Борисович (1589—1605) — русский царь в апреле — мае 1605 года. Сын Бориса Годунова. При приближении к Москве Лжедмитрия I свергнут и убит боярами — **77**.

Головин Федор Алексеевич (1650—1706) — государственный деятель, генерал-адмирал флота, сподвижник Петра I, боярин, глава посольского приказа (1701), подписавший отказные книги К. Ф. Цызарева, в которых впервые упомянут Чермоз (1701) — **79**.

Городище — остатки древнего укрепленного поселения или города (археологический термин) — **33, 42—43, 49—51, 54, 56—58, 61, 65, 69, 80**.

Гороховы — первые жители Чермоза (1701) — **80**.

Гофман Эрнст Карлович (1801—1871) — российский геолог, исследователь Урала и Прикамья в 1847—1850-е годы — **6**.

Гюрята Рогович (Георгий Рогович) — богатый горожанин из Новгорода, в 1096 году писал о нравах населения Биармии в «Повести временных лет» — **63**.

Денисов В. П. — пермский археолог, исследователь левобережья реки Камы между Березниками и Соликамском, где открыл

поселение древнего человека эпохи неолита (5—3 тыс. лет до н. э.) — **27**.

Дмитрий Иванович Донской (1350—1389) — Великий князь московский (с 1359) и владимирский (с 1363), сын Ивана II — **67—68**.

«**Дневные записки путешествия по разным провинциям Российского государства**» Ч. 1—3.— Книга, опубликованная Лепехиным И. И. по материалам экспедиции в Поволжье и на Урал в 1768—1773 г. (СПб., 1770—1780) — **38**.

«**Древности Камской Чуди по коллекции Теплоуховых**». Атлас рисунков, подготовленных Ф. А. и А. Е. Теплоуховыми в 1902 г. — **37**.

Ешевский Степан Васильевич (1829—1865) — историк, профессор, специалист по истории позднееримской империи и раннего средневековья — **53**.

Елисеев Дмитрий — нашел обломок древнерусского меча в д. Нечаево Ильинского района Пермской области (2001).

Ермолай — верейский князь. В 1451 году назначен наместником Великого князя московского Василия II Темного в Пермь Вычегодскую, а его старший сын Михаил — наместником в Чердынь — **70**.

Ефремовы — первые жители Чермоза (1701) — **80**.

«**Житие Трифона Вятского**» — книга о жизни православного святого XVII в. — **47**.

Завроктон — хищный ящер пермского периода геологической истории Земли.

Заимка — название поселения, обычно однодворного; и земельного участка, занятого кем-либо по праву первого владения, вдали от освоенных территорий — **73**.

«**Записки о Московитских делах**» — книга написана Зигмундом фон Герберштейном в XVI в. Опубликована на русском языке в 1988 году под названием «Записки о Московии» — **9**.

«**Записки Русского географического общества**» — периодическое издание. В книге 6 за 1852 год опубликована статья Беляева И. Д. «О географических сведениях в Древней России» — **11**.

«**Знамя**» — газета, издается в п. Ильинское Пермской области с 1995 года — **80**.

Зубр — парнокопытное животное, жившее на территории Прикамья 2 млн. — 10 тыс. лет назад.

Иван I Данилович (Калита) (?—1340) — московский князь (с 1325). Великий князь владимирский (с 1328) — **67**.

Иван II Иванович (Красный) (1326—1359) — Великий князь владимирский и московский (с 1353). Второй сын Ивана I Калиты и отец Дмитрия Донского — **67**.

Иван III Васильевич (1440—1505) — Великий князь московский (с 1462). В 1471 году послал войско во главе с воеводой Ф. Д. Пестрым на усмирение Перми Великой. В 1472 году великопермский князь Михаил был захвачен в плен, отправлен в Москву и отпущен Иваном III обратно. Зимой 1494 года послал экспедицию ратников на Урал для наказания угорских князей, не плативших дань — **10, 71—72, 74—75.**

Иван IV Васильевич Грозный (1530—1584) — Великий князь Всея Руси (с 1533), первый русский царь (с 1547), сын Василия III — **76.**

Иностранцевия — род вымерших зверообразных пресмыкающихся, подотряд зверозубых. Назван в честь русского геолога А. А. Иностранцева — **18.**

«История Геродота» — книга, написанная Геродотом в V в. до н. э. Посвящена истории греко-персидских войн — **6.**

«История Урала с древнейших времен до 1861 года» — монография Института истории и археологии Уральского отделения АН СССР (Москва: Наука, 1989) — **35.**

Калинниковы — вологодские купцы. В 1430 году основали соляные промыслы около Соли Камской на реке Боровой — **68.**

Кампензе Альберто — голландец, живший в Италии, писал об Уральских горах и Урале со слов отца и брата, посетивших Московию в начале XVI в. В России «Письмо к Папе Клименту VII о делах Московии» было издано в «Библиотеке иностранных писателей о России», 1-е отделение, том 1 (СПб., 1836) — **9.**

Карамзин Николай Михайлович (1766—1826) — российский историк, писавший о нравах населения Биармии (IX—XI вв.) — **63.**

Квантозавр — ископаемый ящер мезозойского периода геологической истории Земли — **19.**

Климент VII (настоящая фамилия Медичи, Джулио) — папа римский (1523—1534), получивший письмо от Альберта Кампензе с описанием Урала в начале XVI в. — **9.**

Ковер Василий Андреевич (?—1531) — неудельный русский князь, наместник Великого князя московского Василия III в Перми Великой с 1505 года, вместо князя Матвея Михайловича. Умер в Коврове — **75.**

Кондаков Никодим Павлович (1844—1925) — историк, профессор византийского и древнерусского искусства, издатель журнала «Русские древности в памятниках искусства» (СПб., 1889—1899) — **53.**

Коняевы — первые жители Чермоза (1701) — **80.**

Корданты — группа голосеменных растений пермского периода геологической истории Земли. Имели мощные стволы с линейными листьями длиной до 50 см. Возможно, дали начало хвойным деревьям — **18.**

Коробовы — первые жители Чермоза (1701) — **80.**

Космография — описание видимой Вселенной, содержащее общие сведения по астрономии и физической географии — **7, 8.**

Котилозавры — подкласс вымерших наиболее древних и примитивных пресмыкающихся с середины каменноугольного по триасовый период геологической истории Земли — **18.**

Краснопольский Александр Александрович (1853—1920) — российский горный инженер, занимался изучением строения пермских осадочных пород — **19.**

Кривощекова-Гантман Антонина Семеновна — автор книги «Откуда эти названия?» (Пермгиз, 1973) — **39.**

Кроманьонцы (от названия грота Кро-Маньон во Франции) — обобщенное название ископаемых людей, идентичных типу современного человека, живших 40—10 тыс. лет назад.

Кротов Петр Иванович (1852—1914) — российский ученый, геолог, профессор, внесший большой вклад в изучение и развитие пермской геологической системы — **19.**

Ксенакантодии — класс пресноводных хищных рыб пермского периода геологической истории Земли.

Кузьминых — первые жители Чермоза (1701) — **80.**

Куликовы — первые жители Чермоза (1701) — **80.**

Куль-Отыр — легендарный владыка Нижнего мира по верованиям народа чуди — **39.**

Курбский Семен Федорович (?—1527) — русский князь, воєвода, один из руководителей экспедиции ратников Ивана III, посланной на Урал в 1494 году для наказания угорских князей, уклонявшихся от уплаты дани — **10.**

Курмантау — культура племен позднего бронзового века (начало I тыс. до н. э.), остатки которой найдены в среднем течении реки Белой близ горы Курман-тау (Башкирия) — **36.**

Кылосовы — первые жители Чермоза (1701) — **80.**

Лазарев Христофор Иоакимович (1789—1871) — владелец пермского имения Лазаревых с 1826 года — **52.**

Лепехин Иван Иванович (1740—1802) — российский ученый, путешественник и натуралист. Академик Петербургской Академии наук. Исследователь Урала (1768—1772) — **15, 38.**

Лет Юлий Помпоний (1428—1497) — основатель первой римской академии, путешественник. Нашел Рифейские (Уральские) горы — **8, 9.**

Лжедмитрий I (?—1606) — русский царь с 1605 года. Самозванец (предположительно, Отрепьев Григорий) — **78.**

Ломоватовская культура — общность племен V—X вв. н. э. на территории Верхнего Прикамья от нынешнего города Перми до истоков Камы. Название происходит от реки Ломоватовки,

по берегам которой в конце XIX века найдено много вещей, попавших в коллекцию Теплоуховых — **49—52, 54.**

Ломоносов Михаил Васильевич (1711—1765) — первый русский ученый-естествоиспытатель, поэт, художник, историк, поборник отечественного просвещения, развития науки и экономики — **17.**

Луппов Павел Николаевич (1867—1949) — ученый, археолог, историк, краевед. Изучал вятские земли XII—XIII в. — **65.**

Макаров Эльдар Ю. (?—2002) — археолог, исследователь древней истории Прикамья. Нашел в Ильинском районе Пермской области кости шерстистого носорога и вместе с С. А. Васевым их описал.

Мамонты — вымершие млекопитающие семейства слонов, жившие на территории Прикамья 23 млн. — 10 тыс. лет назад.

Мастодонзаурус — ящер, самый крупный хищник пермского периода геологической истории Земли.

Матфей Михайлович (?) — князь и наместник Великого князя московского в Перми Великой до 1505 года. Был отстранен по указу Василия III Ивановича — **75.**

Менделеев Дмитрий Иванович (1834—1907) — российский ученый-химик — **12.**

Меховский Матвей — польский ученый-географ. Писал об Урале в «Трактате о двух Сарматиях» в 1517 году — **8, 9.**

Михаил Ермолаевич (?—1481) — великопермский князь, старший сын верейского князя Ермолая. В 1451 году назначен наместником Великого князя московского Василия II Темного в Чердынь (Пермь Великую). В 1472 году взят в плен войсками воеводы Ф. Д. Пестрого и отправлен в Москву, где был прощен Иваном III и отправлен в Пермь «княжити». Погиб в бою с вогуличами — **70—72.**

Михаил Федорович Романов (1596—1645) — русский царь (с 1613), первый царь из рода Романовых — **78.**

Михалевы — первые жители Чермоза (1701) — **86.**

Мишнев Андрей — русский воевода, предводитель устюжской дружины. В 1481 году разгромил войско тюменских татар, шедших на помощь вогульскому князьку Асыке — **72.**

Мурчисон (Мерчисон) **Родерик Импи** (1792—1871) — английский геолог, иностранный почетный член Петербургской АН (1845). В 1840—1841 годы вел геологические исследования в России и на Урале нашел геологические отложения, отнесенные им к пермскому периоду геологической истории Земли — **5, 16.**

«**На заре истории Прикамья**» — книга О. Н. Бадера и В. А. Оборина об археологических памятниках Верхнего Прикамья медно-бронзовой эпохи. Издана в Перми в 1958 году — **33, 46.**

Наволоч — заливной луг — **76**.

Надуткин — приказчик в пермском имении Лазаревых в 1851 году, переслал Рождественский клад серебряных предметов Х. Е. Лазареву — **53**.

Неандертальцы (от названия долины Неандер в Германии) — ископаемые древние люди, создавшие культуру раннего каменного века 200—35 тыс. лет назад.

Некрасовы — первые жители Чермоза (1701) — **80**.

Никон (Минов Никита) (1605—1681) — русский патриарх с 1652 года. Провел церковные реформы, вызвавшие раскол православной церкви — **78**.

«**Новгородская летопись старшего и младшего изводов**» (XIII—XV в.) — **67**.

Новокрещенных Николай Никифорович (1842—1902) — бывший главный управляющий Чермозским Главным правлением до 1887 года. Краевед, археолог. Открыл Гляденовское костыще в Пермской губернии в 1896—1897 годах — **47, 48**.

Носорог шерстистый — ископаемое животное отряда непарнокопытных, жившее на территории Прикамья 2 млн.— 10 тыс. лет назад.

Оборин Владимир Антонович (1929—1995) — профессор Пермского университета, археолог, изучавший эпоху раннего палеолита Прикамья (75—40 тыс. лет до н. э.), мезолита (15—6 тыс. лет до н. э.) и медно-бронзовую эпоху Верхнего Прикамья. Вместе с О. Н. Бадером автор книги «На заре истории Прикамья» — **21, 24, 26, 33, 43, 46, 56**.

Окольный — придворный чин и должность в Русском государстве XIII— начала XVIII вв. Возглавлял приказы и полки — **78**.

Отер — норвежский мореход, зверолов и купец. В 880-е годы впервые рассказал англосаксонскому королю Альфреду Великому о своем путешествии в Биармию (пермскую землю) — **62**.

«**Откуда эти названия?**» — книга А. С. Кривошековой-Гантман (Пермь 1973) — **39, 81**.

Отхожие земли — свободные от заселения, не входящие в тягловый надел пустоши — **73, 75—77**.

Охра — природный желтый пигмент. Основные компоненты — гидроксиды железа и глина — **28**.

Паллас Петр Симон (1741—1811) — академик Петербургской академии наук, автор книги «Путешествие по различным провинциям Российского государства» (1773—1788) — **6**.

Парейазавры — подотряд вымерших пресмыкающихся из подкласса котилозавров, жили в позднепермскую эпоху — **18**.

Пастуховы — первые жители Чермоза (1701) — **80**.

Пестрый (Стародубский) **Федор Давыдович** — русский князь, полководец. В 1471 году по приказу Ивана III предпри-

нял поход на Пермь Великую весной 1472 года, окончившийся победой. Им был взят в плен великопермский князь Михаил и направлен в Москву — **71**.

Петр I Алексеевич, Великий (1672—1725) — русский царь с 1689 года, император с 1721 года — **79**.

Петрогромская культура — общность племен, проживавших в горной части Урала в V—XIII вв. н. э. Названа по горе Петрогром (Свердловская область) — **61**.

Писцовые книги — сводные описания хозяйства России XV—XVII вв. для податного земельного обложения — сошного письма. Составлялись московскими писцами и подьячими — **68, 76, 77**.

Питирим (?—1455) — русский православный епископ. Прибыл в Пермь Великую для крещения жителей Чердыни в 1447 году. Был пойман язычниками вогуличами и убит. Во главе вогуличей стоял пелымский князек Асыка — **70**.

«**Повести земли вятской**» — летописный свод XII в. — **64**.

«**Повесть временных лет**» — общерусский летописный свод, составлен в Киеве в XII в. н. э. Опубликовано в Москве в 1950 году — **63, 64**.

Погост — в значении сельский приход или несколько селений под общим управлением — **58, 72, 79**.

«**Полное собрание русских летописей**» — издано в Москве, Петербурге, Ленинграде в 1841—1965 годах — **65**.

Половник — крепостной крестьянин, отдававший хозяину половину урожая — **80**.

Починок — название поселения, состоящего из нескольких домов — **48, 58, 72, 73, 77, 80**.

Правежные книги — долговые книги, по которым взыскивался долг — **76**.

Прокошев Николай Афанасьевич (1907—1942) — археолог, работавший на Урале (1933—1937). Погиб на фронте под Ленинградом во время Великой Отечественной войны — **30**.

Птолемей Клавдий (90—160 н. э.) — автор геоцентрической системы мира, согласно которой все видимые движения небесных светил объяснялись их движением вокруг неподвижной Земли — **7, 8**.

Пукся — младший сын легендарного чудского князя Юкси — **39**.

«**Путешествие по различным провинциям Российской империи** (1773—1788)» — книга П. С. Палласа — **6**.

Ральник (рало) — деревянное пахотное орудие типа деревянного плуга с железным наконечником — **57**.

Родановская культура — общность племен IX—XV вв. н. э., предков коми-пермяков в верхнем течении Камы от Чусовского

озера на севере до реки Чусовой на юге. Название получила от Роданова городища вблизи поселка Городище Юсьвенского района Коми-Пермяцкого АО — **49, 54—59, 61, 69, 80.**

«Родина» — российский исторический журнал, опубликованный в 2001 году (№ 5) карту кладов «Восточное серебро на Урале» — **54.**

Рождественский клад — предметы из серебра III—VII в. н. э., найденные вблизи деревни Волчино Рождественской волости Соликамского уезда в 1851 году — **52, 54.**

Романовы — первые жители Чермоза (1701) — **80.**

«Русские древности в памятниках искусства» — журнал, издававшийся графом И. И. Толстым и профессором Н. П. Кондаковым в С.-Петербурге в 1889—1899 годах — **53.**

Сасаниды — династия иранских шахов (224—651 г. н. э.) — **53.**

Сатонины — первые жители Чермоза (1701) — **80.**

Сафроновы — первые жители Чермоза (1701) — **80.**

Селище — остатки древнего неукрепленного поселения (археологический термин) — **48, 50, 51, 55, 57, 58, 61.**

Сизевы — первые жители Чермоза (1701) — **80.**

Ситева Наталья Ивановна (р. 1922) — учительница средней школы города Чермоза. С группой учащихся в 1987 году на берегу р. Головнихи (г. Чермоз) нашла остатки культурного слоя — **24.**

Слопцовы — первые жители Чермоза (1701) — **80.**

Скутозавр — растительноядный звероящер пермского периода геологической истории Земли.

Смирнов Алексей Петрович (1899—?) — археолог, ученый, исследователь Прикамья конца XIX в. — **47.**

«Советская историческая энциклопедия» — под редакцией Е. М. Жукова и др. Отделение истории АН СССР (Москва: 1961—1976) Издательство «Советская энциклопедия» — **37.**

Соколова Н. Е. — археолог Пермского областного краеведческого музея (1998) — **80.**

Спицын Александр Андреевич (1858—1931) — российский археолог, член-корреспондент АН СССР. Написал предисловие к атласу рисунков «Древности Камской Чуди» (о коллекции Теплоуховых) (1902) — **37, 50, 65.**

Срубные племена — жители Нижнего Прикамья, пришедшие в XVI в. до н. э. из степей Нижнего Поволжья — **32, 35.**

Старковы — первые жители Чермоза (1701) — **80.**

Строганов Аника Федорович (1498—1570) — русский купец, занимавшийся соляными промыслами. В 1558 году переселился в Пермь Великую — **76, 79.**

Строганов Григорий Аникеевич (?—1575) — русский купец, сын Аники Федоровича, жил в Перми Великой (с 1558) — **76**.

Строганов Григорий Дмитриевич (1656—1715) — именитый человек, единственный владелец всех великопермских имений Строгановых (с 1688) — **78, 79**.

Строгановы — купцы-предприниматели, получившие вотчинные земли на реке Каме. По указу московского государя именитые люди Строгановы получили все земли в Прикамье в бассейнах рек Иньвы, Косьвы и Обвы в XVII—XVIII вв. — **40, 76—79**.

Сылвенская культура — общность племен, проживавших в бассейне реки Сылва в XI—XVI вв. — **61**.

Сырчиковы — первые жители Чермоза (1701) — **80**.

Сюземовы — первые жители Чермоза (1701) — **80**.

Талицкий Михаил Васильевич (1906—1942) — археолог. В 1939 году разыскал остатки материальной культуры древнего человека эпохи палеолита в Добрянском районе Пермской области (25 тыс. лет до н. э.). Изучал археологические памятники родановской культуры (IX—XV вв. н. э.). Погиб на фронте в период Великой Отечественной войны — **21, 23, 24, 54**.

Татищев Василий Никитич (1686—1750) — российский государственный деятель, автор «Общего географического описания Всея Сибири» (1736) — **11**.

Теплоухов Александр Ефимович (1811—1885) — отец Ф. А. Теплоухова, российский ученый-лесовод, археолог и краевед Прикамья. Изучал территорию в районе села Ильинское. Бывший крепостной графов Строгановых — **32, 37**.

Теплоухов Федор Александрович (1845—1905) — российский археолог и этнограф. Изучал вещественные памятники каменного и бронзового периодов западной части Пермской губернии, в районе села Ильинское. Автор ряда статей по этой теме. Сын А. Е. Теплоухова — **32, 33, 37, 48, 53**.

Толстой Иван Иванович (1858—1906) — граф, ученый-историк и археолог, издатель журнала «Русские древности в памятниках искусства» (6 выпусков) (СПб., 1889—1899) — **53**.

«**Трактат о двух Сарматиях**» — книга М. Меховского. Опубликована в 1517 году. Переиздана в Ленинграде в 1936 году — **8**.

Трифон Вятский, до пострижения Трофим Дмитриевич (около 1540—1612) — преподобный, месточтимый святой Русской православной церкви вятской земли. Просветитель пермских вогулов и остяков — **47**.

«**Труды Пермской губернской ученой архивной комиссии**» — периодическое издание, в сборниках 7—9 (Пермь, 1904) опубликованы версии исчезновения народа камской чуди — **40, 41**; в выпуске 1—2 за 1892 год опубликована статья Теплоухо-

ва Ф. А. «Вещественные памятники каменного и бронзового периодов западной части Пермской губернии» — **32**.

Турбинские племена — жители Прикамья с XVI в. до н. э. Названы по материалам раскопок могильников у д. Турбино на правом берегу Камы, напротив устья реки Чусовой — **29—31, 34, 35**.

Тяпухины — первые жители Чермоза (1701) — **80**.

Ужегов Иннокентий (1805—?) — крепостной крестьянин Лазаревых. Вместе с сыном Евгением нашел клад серебряных предметов вблизи д. Волчино Рождественской волости Соликамского уезда в 1851 году — **52, 53**.

Ужегов Евгений Иннокентьевич — крестьянин д. Волчино Рождественской волости Соликамского уезда. Вместе с отцом нашел клад серебряных предметов в 1851 году — **52, 53**.

Ушатый Петр — русский князь, воевода, один из руководителей экспедиции ратников Ивана III, посланной на Урал в 1494 году для наказания угорских князей, уклонявшихся от уплаты дани — **10**.

Федор Иоаннович (1557—1598) — последний русский царь из династии Рюриковичей (с 1584), сын Ивана IV Грозного — **77**.

Филарет (Романов Федор Никитич) (1554—1633) — русский патриарх (1608—1610 и с 1619), отец царя Михаила Федоровича, боярин с 1587 года. С 1619 года фактически правитель Русского государства — **78**.

Фомины — первые жители Чермоза (1701) — **80**.

Цызарев Козьма Фомич — стряпчий посольского приказа, описывавший земли Строгановых в Прикамье в 1697—1700 годах. 6 октября 1701 года в отказных книгах Цызарева впервые упомянут Чермоз как большая деревня, принадлежавшая Г. Д. Строганову — **79**.

Чадз — старший сын легендарного чудского князя Юкси — **39**.

Чепецкая культура — общность племен, распространенных в среднем течении реки Чепцы с IX по XV в. н. э. — **61**.

Черепановы — первые жители Чермоза (1701) — **80**.

Черносошные крестьяне — в Русском государстве XIV—XVII вв. лично свободные крестьяне, владевшие общинными землями и несшие государственные феодальные повинности — **73**.

Чудиновы — распространенная фамилия среди жителей Прикамья — **40**.

Чудины — распространенная фамилия среди жителей Прикамья — **40**.

Чудь — люди легендарного племени Прикамья медно-бронзовой эпохи и начала железного века — **36—41**.

Чурилов Э. В. — археолог, проводивший раскопки в Чермозе и его окрестностях в 1998 году — **80.**

Шенк П. — гравер, автор портрета Ф. А. Головина (1706).

Шмидт Алексей Викторович (1894—1935) — российский ученый, археолог. В 1925 году в районе Левшино Пермской губернии открыл первую стоянку эпохи неолита (5—3 тыс. лет до н. э.) — **27, 30**

Эдафозавр — растительноядный звероящер пермского периода геологической истории Земли.

Эстемменозух — ископаемый ящер Мезозойского периода геологической истории Земли — **19.**

Юкся — легендарный чудской князь, отец трех сыновей: Чадза, Бача и Пукси — **39.**

Юрий Данилович (Георгий III) (1270-е—1325) — князь московский (с 1303), Великий князь владимирский (с 1317), старший брат Ивана Калиты. Участвовал в походах для сбора дани на Пермь Великую. Убит в Орде Дмитрием Михайловичем Тверским — **67.**

Юшмановы — первые жители Чермоза (1701) — **80.**

Ядрей — новгородский воевода. По решению вече в 1193—1194 годах вторгся в югорские земли с требованием дани. Его дружина была разгромлена югорскими племенами — **64.**

Яхонтов — дьяк Великого князя московского. В 1579 году составлял писцовые книги жителей Перми Великой — **77.**

СОДЕРЖАНИЕ

Предисловие	3
Урал изначальный по взглядам ученых разных эпох от Геродота до Мурчисона (3 млрд.— 200 млн. лет тому назад)	5
Люди каменного века в Прикамье (100 тыс.— 3 тыс. лет до н. э.)	19
Человек медно-бронзовой эпохи Прикамья (II— I тысячелетие до н. э.)	29
Жизнь и быт прикамских племен в железном веке (V в. до н. э.— VIII в. н. э.)	41
Развитие социально-экономических отношений у народов Прикамья. Вхождение Урала в состав Русского государства (IX—XVIII вв.)	58
Алфавитный указатель имен, названий и терминов	82

Краеведческое издание

Маргарита Николаевна ЧУПРИЯНОВА
Валентин Иванович ЧУПРИЯНОВ

Под научной редакцией **Ю. В. ЧУПРИЯНОВА**

ТАЙНЫ ЗЕМЛИ ПЕРМСКОЙ

Подбор и изготовление иллюстраций:
М. Н. Чуприянова, Ю. В. Чуприянов, В. В. Чуприянов,
И. И. Морозов

Редактор *Н. Зенкова*
Технический редактор *Л. Псарева*
Макет обложки *Л. Псарева*
Корректор *И. Соловьева*
Оригинал-макет *В. Кузьмичева*

Изд. лиц. № 066551 от 12.05.1999 г.
Подписано в печать 09.06.2003 г. Формат 84×108^{1/32}
Бумага ВХИ. Гарнитура «Garamond». Печать офсетная.
Физ. печ. л. 4, усл. печ. л. 6,72. Тираж 1000 экз.
Заказ № 2044.

Пермское книжное издательство «Пушка».
614600, г. Пермь, ул. Сибирская, 9, офис 611.
Издательско-полиграфический комплекс «Звезда».
614990, г. Пермь, ГСП-131, ул. Дружбы, 34.

