

А. Л. Хорошкевич

СИМВОЛЫ РУССКОЙ ГОСУДАРСТВЕННОСТИ



Издательство Московского университета

А. Л. Хорошкевич

СИМВОЛЫ РУССКОЙ ГОСУДАРСТВЕННОСТИ



Издательство
Московского университета
1993

ББК 63.(3)2
X82

Печатается по постановлению
Редакционно-издательского совета
Московского университета

На нашей обложке:

1. Герб Российской империи (вторая половина XIX в.)
 2. Цвета Российского государственного флага (XX в.)
 3. Цвета государственного флага Российской империи (XIX в.)
 4. Государственное знамя Российской империи (XX в.)
-

Хорошкевич А.Л.

X82 Символы русской государственности. - М.: Изд-во Моск.
ун-та, 1993. - 96 с., ил.
ISBN 5-211-02521-0

В книге рассказывается о времени и условиях возникновения символов русской государственности на протяжении X - начала XX в., таких, как лев, всадник, единорог, одно- и двуглавый орел, трехцветный флаг. Прослеживается жизнь эмблем, символизирующих княжескую, царскую и императорскую власть, рассматриваются теории происхождения этих эмблем, их связи с такими же символами европейских стран, их воздействие на национально-государственное самосознание.

Для широкого круга читателей.

X $\frac{0502000000}{077(02)-93}$ Без объявления

ББК 63.3(2)

ISBN 5-211-02521-0

© Издательство
Московского университета, 1993.

ВМЕСТО ВСТУПЛЕНИЯ

К Первому мая 1918 г. в Петрограде и к 1 ноября в Москве готовились заранее. В обеих столицах бывшей Российской империи должны были состояться грандиозные аутодафе. Правда, на этот раз сожжению подлежали не люди, а символы русского самодержавия. На колесницу предполагали водрузить эмблемы романовского всевластия и Российской империи - дракон олицетворял собой царизм, двуглавый орел с переломанными крыльями - власть Романовых, а нагайка и цепи в его лапах - методы ее осуществления. На ломовую телегу взгромоздили корону, трон и портрет последнего царя, ненавистного в то время "Николашки", а в глазах наших современников - мученика и страстотерпца. Вся эта церемония происходила за два месяца до окончательного запрещения употреблять знаки русского самодержавия, эмблемы царизма и символы Российской империи и за три месяца до V Всероссийского съезда Советов, на котором обсуждался первый проект Конституции и было

принято решение "О гербе и флаге РСФСР". Однако, как показало время, ни двуглавый орел, ни трехцветный флаг не исчезли в пламени тех далеких дней.

Прошло немногим больше 72 лет, и новое российское правительство, теперь уже правительство Российской Федерации, а не империи, начало обсуждать вопрос о новой государственной эмблеме. И этому правительству, законодательно разрешившему употреблять трехцветный российский флаг, под которым жители России выходили на демонстрации в защиту своей свободы, кажется вполне возможным вернуть и государственную эмблему России - двуглавого орла.

Поэтому сейчас мы с особым вниманием и интересом относимся к истории этих эмблем, символов русской государственности, хотим узнать, как воспринимали их наши соотечественники, далекие и не очень далекие предки, какую роль в формировании общественного самосознания сыграли эти регалии на протяжении многовековой истории России.

Двуглавый орел кануна революции 1917 г.

При последнем Романове герб Российской империи не претерпел никаких изменений. Все детали его уцелели даже во время революции 1905 г. "Основные положения государственного устройства Российской империи" 1906 г. лишь подтвердили все предшествующие законоположения относительно государственного герба, которые были сделаны в XIX в. А именно тогда - в XIX в. - герб подвергся коренной переработке, впрочем, уже не первой на протяжении тех четырех столетий, когда государственной эмблемой служил двуглавый орел.

Как же выглядел "модернизированный" по заграничному образцу герб Российской империи по второй половине XIX в.? Это было огромное, весьма сложное и нелепое сооружение, при взгляде на который невольно приходят на память бессмертные слова В.К.Тредиаковского: "Чудище обло, озорно, стозевно и лаяй". Разумеется, звуков оно не издавало, но ощущение громоздкости, тяжести и непреоборимости - на что было рассчитано создание такой махины - вызывало.

В центре располагался двуглавый орел. Каждая из его голов несла по короне, третья корона, значительно большая, возвышалась на некотором расстоянии над первыми двумя. На груди орла, как указывалось в описании герба во введившем его законе 1856 г., находился "герб московский: в червленом с золотыми краями щите святой великомученик и победоносец Георгий в серебряном вооружении и лазуревой приволоке (ман-

тии. - Авт.) на серебряном, покрытом багряной тканью с золотой бахромой коне, поражающий золотого с зелеными крыльями дракона золотым осьмиконечным наверху копьем".

Орел был изображен на фоне геральдического щита, который держали - кто бы Вы думали? - не воины, и не князья, и не цари, и не древнерусские былинные богатыри, а главы небесного воинства - архангелы Михаил и Гавриил с мечом и крестом.

Фоном для щита, увенчанного императорской короной, служила "сень" - мантия, соединенная со шлемом св. Александра Невского. Над ним громоздилась еще одна корона, а над нею - хоругвь с полным повторением всех описанных ранее изображений - и короны, и мантии, и архангелов, и щита, и орла, и всадника. Венчал хоругвь восьмиконечный крест - символ православия.

Идею государства, эмблемой которого должен был служить герб, передавала надпись: "С нами Бог". Этот девиз для вящей убедительности был повторен на шлеме Александра Невского и хоругви.)

Имперскую идею выражали не только изображения в центре герба, но и по его бокам. Слева и справа от шлема Невского располагались эмблемы царя казанского и астраханского, а по окружности всего герба шли еще четыре царских эмблемы - сибирская, польская, таврическая и грузинская. Здесь же находились и две совмещенные эмблемы: одна - киевская, волынская, подольская, черниговская, другая - эстляндская, лифляндская, курляндско-земгальская и карельская.

Внизу под изображением орла помещался родовой герб Романовых. На его левой стороне располагалась их родовая эмблема русского происхождения - "в серебряном поле червлёный гриф с золотым мечом и тарчем (круглый щит с острым клинком в центре), на червлёной кайме 8 оторванных львиных голов", а правая была разделена на четыре части, соответствующие международным брачным связям династии. В центре правой части - великогерцогская корона, унаследованная Петром III от его батюшки Карла-Фридриха, герцога шлезвиг-гольштейн-готторпского. Гербы этого герцогства, как и других, добытых членами романовской династии в многочисленных браках, представлены на правой половине родового герба. Это - эмблемы дитмаршенская (всадник), ольденбургская (на золотом поле 2 червлёных пояса), дельменгортская (золотой крест в лазуревом поле), норвежская (коронованный лев), шлезвигская (2 леопардных льва), голштинская (малый щит с листом крапивы и 3 серебряных

гвоздя) и стормарнская (серебряный лебедь с черными лапами и золотой короной).)

В целом герб изобразительными средствами передавал бесконечный и неудобопроизносимый (как, впрочем, и у других европейских государей той эпохи, в частности Габсбургов) титул русского царя: "Божиею споспешествующею милостию мы, Александр II, император и самодержец всероссийский, московский, киевский, владимирский, новгородский, царь казанский, царь астраханский, царь Херсонеса Таврического, царь грузинский, государь псковский, и великий князь смоленский, литовский, волинский, подольский и финляндский, князь эстляндский, лифляндский, курляндский и семигальский, самогитский, белостокский, корельский, тверский, югорский, пермский, вятский, государь и великий князь Новгорода Низовские земли, черниговский, рязанский, полотский, ростовский, ярославский, белозерский, удорский, обдорский, кондинский, витебский, мстиславский и всея Северныя страны повелитель, и государь Иверския, Карталинския и Кабардинския земли и области Арменския, черкасских и горских князей и иных, наследный государь и обладатель, наследник норвежский, герцог шлезвигголстинский, стормарнский, дитмарсенский и ольденбургский и проч. и проч."

Герб, образованный в 1856 г., как писал один из современников митрополит Филарет, "по государственным идеям", должен был передать все нюансы титулатуры императора, самодержца, царя, государя, великого князя, повелителя, наследника и герцога, с одной стороны, и подчеркнуть власть над 50 различными по политическому статусу и размерам, а самое главное, по общественному и культурному, политическому, экономическому, конфессиональному положению землями, - с другой.

Если приглядеться к гербу повнимательнее, то можно уловить различия в статусе главы Российской империи на различных территориях. Мы уже упоминали о герцогской короне в родовом гербе Романовых и об императорской короне на центральном изображении. Кроме этих двух регалий - знаков верховной власти - на гербе имеются и другие. Императорская корона присутствует не только в центре герба, но и на эмблеме Царства Польского. Корона с завершением в виде креста находится на гербе Романовых, а также на финляндской и грузинской эмблемах. "Венцы", слегка напоминающие "шапку Мономаха", возвышаются над казанской и астраханской эмблемами. Казанская шапка имеет "городки" - ажурные украшения, отдаленно напоминающие зубцы обычных европейских корон; астраханская - вертикальные столбики. Тем самым выделены территории, ко-

торые русскими издавна признавались именно "царствами". Но такие же шапки украшают и эмблемы тех земель, которые превратились в "царства" уже во время своего пребывания в составе России. Это сибирская (на которой крест и две вертикали, подобные тем, что находятся на шапке астраханской), а также херсонская и киевская, завершающиеся крестами. Остальные эмблемы вообще лишены каких-либо головных уборов, обозначающих положение государя, князя или князя великого, повелителя и обладателя. Таким образом, несмотря на все ухищрения автора этого герба - удачливого предпринимателя в области геральдики и нумизматики, любимца высшего общества и любителя и собирателя аристократических и прочих отличий Бернгарда (в Петербурге Бориса Васильевича) Кене, - некоторых нюансов титулатуры ему не удалось передать.

Борис Васильевич не обладал ни вкусом, ни художественным дарованием. Созданный им герб представлял из себя эклектическое смешение старых и новых эмблем и лучше всего демонстрировал не особенности Российской империи, а отсутствие художественного вкуса этого выходца из Германии еврейского происхождения, выпускника Берлинского и Лейпцигского университетов. Кстати, черно-белый флаг, которым размахивают ныне националисты из "Памяти", также принадлежит авторству Кене. Его ученые коллеги, с презрением следившие за карьерой "томимого лихорадкой стяжания" управляющего Гербовым отделением Департамента герольдии, высмеяли его в метких и злых стихах:

*Различных государств кресты
На шее у него болтались
Развешанные в три ряды.
Тут было все: медали, знаки
И даже, наконец, звезда
Персидской бешеной собаки...
Берлинский партикулярист,
Шпион по иностранной части,
Как самозванный геральдист
Добился он на службе власти.*

Но вернемся к творению этого "крупнейшего" специалиста по нумизматике - от древнего мира до современной. За основу Кене взял государственную печать Ивана Грозного: на ней в центре был изображен двуглавый орел, вокруг которого выстроились эмблемы различных подвластных ему территорий.

Кене добавил к ним "шлем св. Александра Невского", намет - мантию, геральдический щит и щитодержателей, пополнил он и число эмблем. Некоторые старые он соединил в одну комбинированную эмблему, - в результате Российская империя получила громоздкий, тяжелый герб, под сенью которого и прожила с 1857 по 1917 г. За эти 60 лет внешний вид герба практически не изменился, лишь в 1891 г. была добавлена эмблема Туркестана, да несколько облагорожен вид глав христового воинства. Новая редакция герба принадлежала академику А.Шарлеманю.

Обратимся к предыстории герба Российской империи и попытаемся проследить формирование отдельных составляющих его эмблем. Начнем с центральных: всадника и орла.

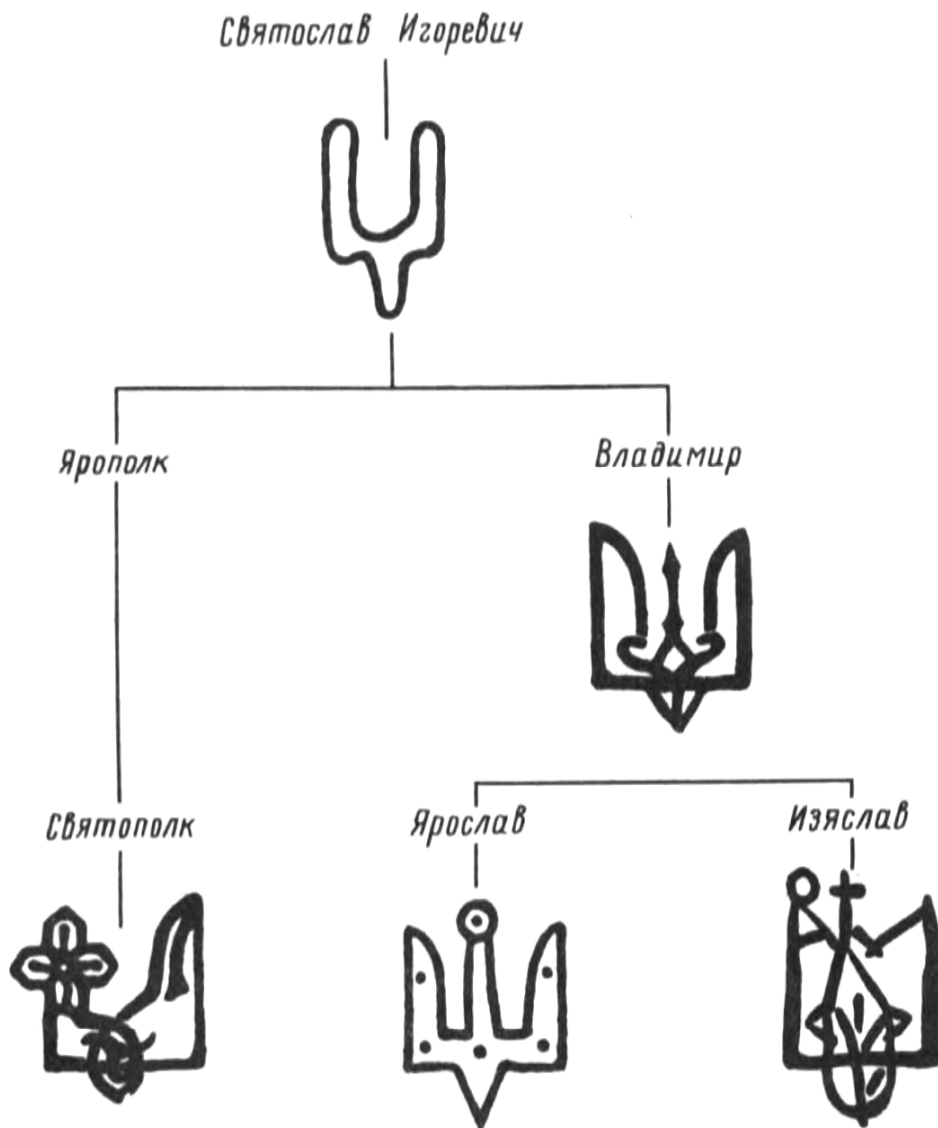
Прежде чем переходить к конкретной истории геральдических эмблем, попытаемся разобраться в смысловой стороне некоторых понятий, о которых в дальнейшем будет идти речь. Что такое символ? Или эмблема? Что подразумевается под эмблемой государства? Повторим вслед за выдающимся советским философом А.Ф.Лосевым: (символ есть концентрированное зримое выражение основной идеи явления или понятия, основанное на структурном сходстве символа и этого явления или понятия.

Эмблема - это тот же символ, но специального назначения, точно фиксированный знак, условно принятый, но общепризнанный. К эмблемам относит Лосев и государственную символику, в частности двуглавого орла. Частным видом государственной эмблемы является герб. Герб - это эмблема, закрепленная за человеком, родом или государством, передаваемая по наследству, "живущая" до тех пор, пока существует данный тип государства. К гербу предъявляются и некоторые формальные требования - расположение на щите, именуемом геральдическим, верность определенным цветам, также несущим смысловую нагрузку.

Для России характерно довольно позднее формирование геральдических принципов. Лишь в 20-е гг. XVIII в. многочисленные города России обрели свои гербы - в полном соответствии с современной зарубежной геральдической традицией. Но означает ли это, что до того времени города, земли, отдельные роды не имели собственных эмблем? Вот по этому поводу в литературе ясности нет. Одни исследователи уверяют, что уже первые князья Рюриковичи обладали своими родовыми знаками, по мнению других, у русских вплоть до монгольского нашествия никаких геральдических эмблем не существовало. Спор о наличии или отсутствии эмблем, в том числе и государственных, несколько напоминает спор по другому поводу - были ли на Руси какие-либо ремесленные организации цехового типа или цехи. Формальные признаки, подтверждающие это, отсутствуют: нет данных о пись-

менных уставах, процедуре выборов в мастера, сопровождаемой созданием шедевра, и т.д. Однако некоторые знаки бытования ремесленных организаций все же проследить можно. Например, компактное расселение населения, занятого каким-либо одним промыслом, по преимуществу вокруг церквей, посвященных небесным покровителям того или иного занятия. Есть косвенные данные и об исполнении ремесленниками некоторых общевоинских обязанностей.

Стертость формальных признаков, указывающих на существование ремесленных, а также купеческих организаций, равно как и региональной государственной символики, свидетельствует о медленности процесса формирования на Руси государственного, общественного, социального самосознания. Проиллюстрируем это на таком спорном и запутанном вопросе, как "знаки Рюриковичей". Их находят на древнейших русских монетах, которые чеканил Владимир Святославич, на ранних печатях князей, начиная с печатей его отца Святослава Игоревича, на кирпичях первых каменных сооружений, бляхах, украшавших одежду дружинников, на мечях и многих других предметах. С легкой руки Н.М.Карамзина, оказавшего неизгладимое воздействие на всю историческую мысль XIX-XX вв., их стали считать родовыми знаками княжеского рода, восходившего к Рюрику. Правда, позднее появились и другие теории для объяснения загадочных знаков. Одни полагали, что это воинская эмблема - якорь, или лук со стрелой, или же норманнский шлем, или секира. Другие исследователи считали, что "знаки Рюриковичей" - это просто геральдическо-нумизматическое изображение либо норманского ворона, либо гетуэско-литовского портала. Третьи видели в них монограмму - или руническую и, таким образом, связывали ее с варягами, или византийскую и выводили ее происхождение из Византии, или украинскую, доказывая тем самым древность украинского национально-государственного духа. По другой концепции, знаку придавали чисто формальное значение - простого геометрического орнамента самого разного происхождения - византийского, варяжского, восточного и, наконец, славянского. Еще на одном полюсе мнений было истолкование его как государственной эмблемы - от трезубца (Карамзин) до скифского скипетра (особенно парадоксально последнее, поскольку скифы ни хронологически, ни этнически не были связаны со славянами, основавшими государство, известное под названием Руси и Русьской земли). В наше время к этому предположению приближается и понимание знака как символа княжеской собственности, якобы всеобъемлющей и господствующей на территории Руси.



Пожалуй, ближе всех к истине были те, кто считал данный знак церковно-христианской эмблемой - хоругвью, или голубем, олицетворявшим св. Дух, или акакией - мистическим мешочком с землей в орнаменте византийских императоров. Однако и авторы такого истолкования, как в игре "холодно-горячо", добрались лишь до "теплого места". Почти уже в наши дни нумизматы обратили внимание на распространение аналогичного знака на монетах английских королей конца VIII-IX в. (Беортрика, Этельвульфа, Цеольвульфа, Бертвульфа), Меровингов VI-VII вв., французских королей конца X - начала XII в. (Роберта I, Генриха I, Филиппа I и Людовика VI), чешского князя Бжетислава I (середина XI в.). На этих монетах знак ясно читался как лигатура (соединение) двух греческих букв - альфы и омеги. При истолковании его вспомнили об Откровениях

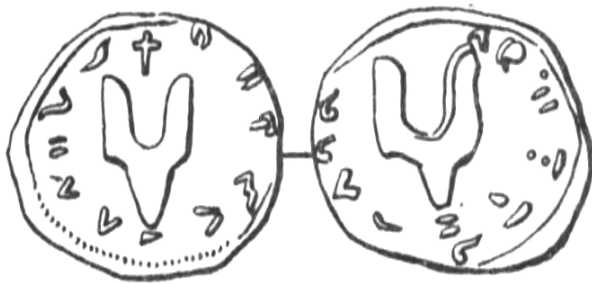


Рис.2
Печать
Святослава Ярославича

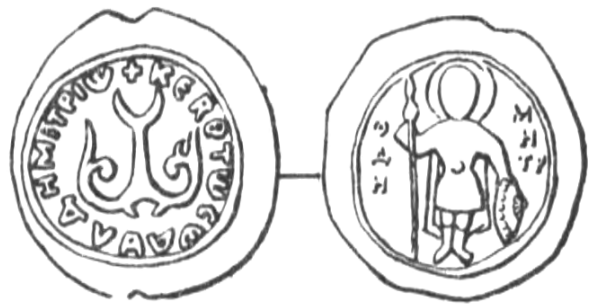


Рис.3.
Печать
Изяслава Ярославича

Иоанна Златоуста, где есть такое высказывание, приписанное самому Иисусу Христу: "Аз есмь альфа и омега, начало и конец, первый и последний". В этом выражении трижды подчеркнута одна и та же мысль, поскольку альфа - первая буква греческого алфавита, омега - последняя.

Если принять такое истолкование этого знака, то ясно, что дело идет о христограмме, то есть о таком же знаке-символе, как, например, рыбы у ранних христиан или крест. На византийских монетах Константина Великого и других императоров вплоть до Тиберия II, то есть от 306 до 582 г., христограмма использовалась лишь как часть буквенного оформления монет: X-T (Христос-Теус, Бог). Позднее, в конце VI - начале VIII в., христограмма сочеталась с крестом на обороте монет. В VIII в. она исчезает. Распространение христограммы на византийских и других европейских монетах - это отнюдь не свидетельство императорской, королевской или княжеской власти. Этот символ крещения всенародно извещал лишь о том, что глава государства принял христианскую веру. Естественно, что подобный же знак ставили и на иконах и фресках, изображавших Христа, обычно у его ног или на нимбе справа и слева от головы, как и на различных памятниках прикладного искусства.

Русь X в. была не первой страной в Восточной Европе, которая познакомилась с этим символом крещения. Раньше всего его стали применять в Херсонесе. Уже в V в. его ставили на кресте, кладбищенских плитах. Правда, шрифты этих знаков несколько различались. Если в Византии и других странах Европы употребляли греческий монументальный шрифт, то в Херсонесе пользовались греческим вульгарным, из-за чего омега становилась похожей либо на якорь, либо на прямоугольный трезубец.

Славянам Восточной Европы этот знак был известен уже в догосударственный период. В VII-VIII вв. он получил

некоторое распространение - от правобережья Днепра (у с.Смелы, южнее Киева) до Верхней Волги (Мощинского городца).

Однако настоящая жизнь христорограммы началась в IX-X вв., со времени княжения в Киеве Владимира, первым принявшего вместе со своей дружиной крещение, а посему и получившего прозвище Владимира Святого (хотя вопрос о дате его канонизации, то есть причислении к святым, до сих пор остается спорным). Князь поместил этот знак на лицевой стороне своих монет, тем самым торжественно оповещая всех, что и он принадлежит к христианскому миру, что и он не языческий, а христианский правитель.

Не до конца выясненным остается пока вопрос о знаках на печати отца Владимира - Святослава Игоревича. По летописи хорошо известно неприятие Святославом христианства, в особенности из-за нежелания его дружины креститься: "Како аз хочу ин закон прияти един? А дружина моя сему смеяться начнуть", - заявлял он. Однако на его печати помимо двурогого знака (двузубца) стоит и крестик. Сочетание этих двух знаков христианства полностью противоречит летописным данным и, казалось бы, подрывает теорию о "знаке Рюриковичей" как христорограмме.

Эту загадку можно объяснить, предположив, что печать была сделана еще в малолетство Святослава, когда он жил при дворе своей матери. Может быть, кто-нибудь найдет и лучшее объяснение этому противоречию... А пока, пока приходится только констатировать его...

Христорограмма в виде альфы и омеги на русских монетах и печатях продержалась недолго - до конца XII в. Монеты перестали чеканить уже при Ярославе Мудром, а на печатях место христорограммы - абстрактного символа Христа - заняло изображение патрона князя, святого, тезоименитого его крестильному имени. В это время христорограмма сохранялась лишь на кирпичах Михайловской церкви в Остерском Городце, построенной Юрием Долгоруким, Борисоглебской церкви в Смядыни около Смоленска, на белокаменной кладке Золотых ворот во Владимире на Клязьме 1164 г., пьедестале белокаменного кивория в Боголюбове. Ставили ее и мастера-гончары на донцах глиняных сосудов, и оружейники - на различных видах вооружения (в частности, на боевых гириях). Эти знаки модифицировались кружками и отростками, приобретали индивидуальный характер в зависимости от мастера, заказчика или моды. Утверждение христианства, превращение его в обыденную реальность жизни Руси сопровождалось исчезновением символов крещения и заменой их другими - как правило, крестами. Однако ни христорограмма, ни кресты не имели

отношения к государству и государственными эмблемами они названы быть не могут. Таким образом, вплоть до конца XII в. Русь не имела собственной государственной эмблематики.

Можно ли считать государственными эмблемами изображение патронов князей на их печатях? Ответ содержится в самом вопросе. Такое изображение, конечно, нельзя рассматривать как государственную эмблему. Святые покровители князей были их личными патронами. Кстати, в это время на Руси еще не сформировалось представление о государстве, как не существовало и самого этого термина. Он возник лишь в конце XV в.

Однако если проследить корни тех эмблем, которые стали государственными, то выяснится, что они восходят к изображениям на княжеских печатях домонгольского периода. В первую очередь это относится к изображению всадника.

Всадник на государственном гербе России

Как мы помним, в середине XIX в. всадник на груди у орла считался святым Георгием и трактовался как московский герб. Но так было отнюдь не всегда. Всадник был назван Святым Георгием только в 20-е годы XVIII в. 12 января 1722 г. была создана Герольдмейстерская контора, во главе которой был поставлен выходец из Пьемонта граф Франциск Санти. В ее обязанности входило упорядочение русской государственной и городской геральдики. Особое внимание было уделено имперскому гербу, который интересовал и самого царя. Петр I в 1712-1718 гг. писал: "...владимирские князи возимели себе сей герб св. Егория". Напомним, что московские князья в начале XIV в. носили титул великих князей владимирских, утверждая тем самым преемственность Московского княжества от Владимиро-Суздальского. Но вернемся к всаднику. Санти в сентябре 1722 г. так описывал его: "На орловых грудях Георгий с золотою короною, обращен он налево... вооружен и сидит на коне, который убран своею збруею с седловой приправою с покрывшкою и подтянут подпругами... оный Георгий держит свое копьё в пасти или во рту змия черного".

В XVII в. изображение всадника трактовали несколько иначе. 14 декабря 1667 г. был издан указ "О титуле царском и о государственной печати", который содержал описание герба: "на персех (груди) изображение наследника". В Титулярнике 1672 г. это изображение тоже еще не называлось москов-

ским гербом, определение "московский" сопровождало рисунок орла.

Если обратиться к еще более раннему времени, то окажется, что и толкование, данное указом Алексея Михайловича 1667 г., не было традиционным. При Иване Грозном была произведена реформа печатей. Посредине орла был помещен, по словам летописи, "человек на коне". Однако русские дипломаты сообщали, что аналогичное изображение на монетах означало "государя на коне"

Почему же столь неустойчиво было понимание образа всадника на русских печатях XVI - XIX вв.? Обратимся к начальному моменту создания таких печатей, то есть к первым десятилетиям XII в. Впервые патрональный святой на коне на княжеской печати представлен на обороте экземпляра, который В.Л. Янин приписывает Мстиславу Мстиславичу Удатному, то-ропецкому и новгородскому (в 1210 - 1215, 1216 - 1218 гг.) князю. На лицевой же стороне по-прежнему изображен святой воин в рост. Таким образом, святые покровители самого князя и его отца - Федор Тирон и Федор Стратилат - представлены по-разному. Стоящий воин вполне соответствовал византийской традиции, успешно освоенной на Руси. Всадник же - это, по-видимому, дань общеевропейской сфрагистическо-геральдической моде.

В Центральной и Западной Европе по мере развития феодализма и возникновения мелких феодальных государств, главы которых были рангом ниже императоров и королей, распространялось поветрие использовать конные печати в качестве личных печатей князей, выполнявших функции государственных. Мода на конные печати, зародившись в Лотарингии и Фландрии (там такие печати появились в 30 - 60-е годы XI в.), захватила Австрию (у маркграфа Эрнста Австрийского в 60-е годы была такая печать), Баварию (печать герцога Баварского 1125 г.) и в XII в. докатилась до Центральной Европы. Можно назвать многих владельцев такой печати в Польше, Чехии: это великопольский князь Мешко III (печать относится к 1145 г.), среднепоморский Богуслав I (1179 и 1193 гг.), чешский князь Пшемислав (1192 - 1193 гг.). В XIII в. конные печати в этом регионе Европы стали массовым явлением. Трудно найти князя того времени, у которого не было бы такой печати, а список владельцев конной печати занял бы не один десяток страниц. Северные соседи - шведские короли и ярлы - наряду с более распространенным у них изображением тронным или "львиным" также пользовались и конной печатью. На контрпечатях Карла Сверкссона (1164 - 1167) и Иоганна Сверкерссона (после 1216 г.) всадник с копьем наперевес изображен в движении галопом направо от зрителя.

Появление святого всадника - патрона князя на печати Мстислава Удатного, таким образом, в целом синхронно распространению общеевропейской моды. Заманчиво, конечно, было бы узнать, из какого источника русские князья узнали о ней. Но тут мы вступаем на почву догадок и предположений. Известно, что дочь Ярослава Осмомысла стала до 1187 г. женой познанского князя Одо, у которого уже в 1161 г. была конная печать. Известны и другие польско-русские браки, но все они прямого отношения к Мстиславу Мстиславичу не имеют. Были связи и с югом, вернее, с юго-востоком. Здесь в результате IV крестового похода на руинах Византийской империи была создана новая - Латинская, во главе которой стали фландрские графы, которые, как уже упоминалось, с 60-х гг. XI в. пользовались конной печатью. Утвердившись в Константинополе, фландрские графы и латинские императоры создали новый для этого региона тип печатей, на одной стороне которых помещалось тронное изображение, на другой - конник. Лицевая сторона представляла их в качестве императоров, обратная же - как фландрских графов. Такой тип печати вообще-то был не нов. Такими же печатями пользовались и английские короли со времен Вильгельма Завоевателя (1066 - 1087). На лицевой стороне король восседал на троне с регалиями - державой и скипетром, на обороте находился всадник. В соответствии с круговой надписью на лицевой стороне - он был королем "англов" (с конца XII в. - "Англии"), на обороте - "норманнским князем" (со времен Иоанна I, то есть с начала XIII в., позднее - князем Нормандии); кроме того, князем Аквитании - "comes" Анжу. Аналогичными печатями пользовались и чешские короли. Итак, печать фландрских по происхождению и латинских по положению императоров исключения не составляла.

Можно предполагать, что известие о моде на конные печати принес Мстиславу Мстиславичу Добрыня Ядрейкович, новгородец, вернувшийся на родину до 1210 г. Его наблюдательности во время пребывания в Константинополе-Цесареграде и мог бы быть обязан Мстислав Мстиславич, вероятно, общавшийся с новгородским епископом Антонием (под этим именем принял постриг Добрыня), если бы тип изображения на княжеской печати и печати латинских императоров совпадал. Этого, однако, нет: на печати фландрских графов святой держит меч правой рукой, высоко поднятой, а на княжеской - всадник вооружен лишь крестом и флажком.

Остается признать, что поиски точного прообраза русских конных княжеских печатей пока что оказываются малорезультативными. Воздух, которым дышала вся Европа, достиг и Руси, и здесь в полном соответствии с другими европейскими странами,



Рис.4.
Печати Александра Невского

правда несколько позднее, возникли конные печати. Хотя изображение всадника, как правило, на Руси представляло собой святого патрона князя, в остальных странах Европы светский всадник на печати олицетворял конкретную главу государства - князя, герцога, графа и т.д.

Впрочем, и на Руси, где конные печати получили большое распространение, наряду с изображениями святых на них изредка появлялись и изображения светские. У Всеволода Юрьевича, княжившего в Новгороде в 1222 и 1224 гг., были два разных типа печати. На одной - Дмитрий Солунский в рост, вынимавший меч из ножен, а на обороте ее - св. Георгий тоже в рост. На другой - св. Георгий представлен в виде всадника. Александру Невскому В. Л. Янин приписывает две серии печатей: на одной - двое святых в рост, на другой - конник на лицевой стороне и Федор Стратилат в сцене чуда о змие (последний, согласно Апокалипсису, воплощал зло) на оборотной. Наибольший интерес представляет изображение на лицевой стороне печатей второй серии. Изначально на них был представлен светский всадник, при этом коронованный. Очевидно, прав В. Л. Янин, увидевший здесь "условное, символическое изображение самого князя". Это первое портретное, конечно, условно называемое таковым, изображение на печати. В последующих разновидностях этой же серии светский всадник, теряя трехзубцовую корону, получает нимб и превращается в святого, то есть происходит возвращение к традиции, существовавшей уже до того. Это вполне созвучно времени. В "Житии" Александра Ярославича, который в XV в. получил у новгородцев прозвище Храбрый, а в самом конце

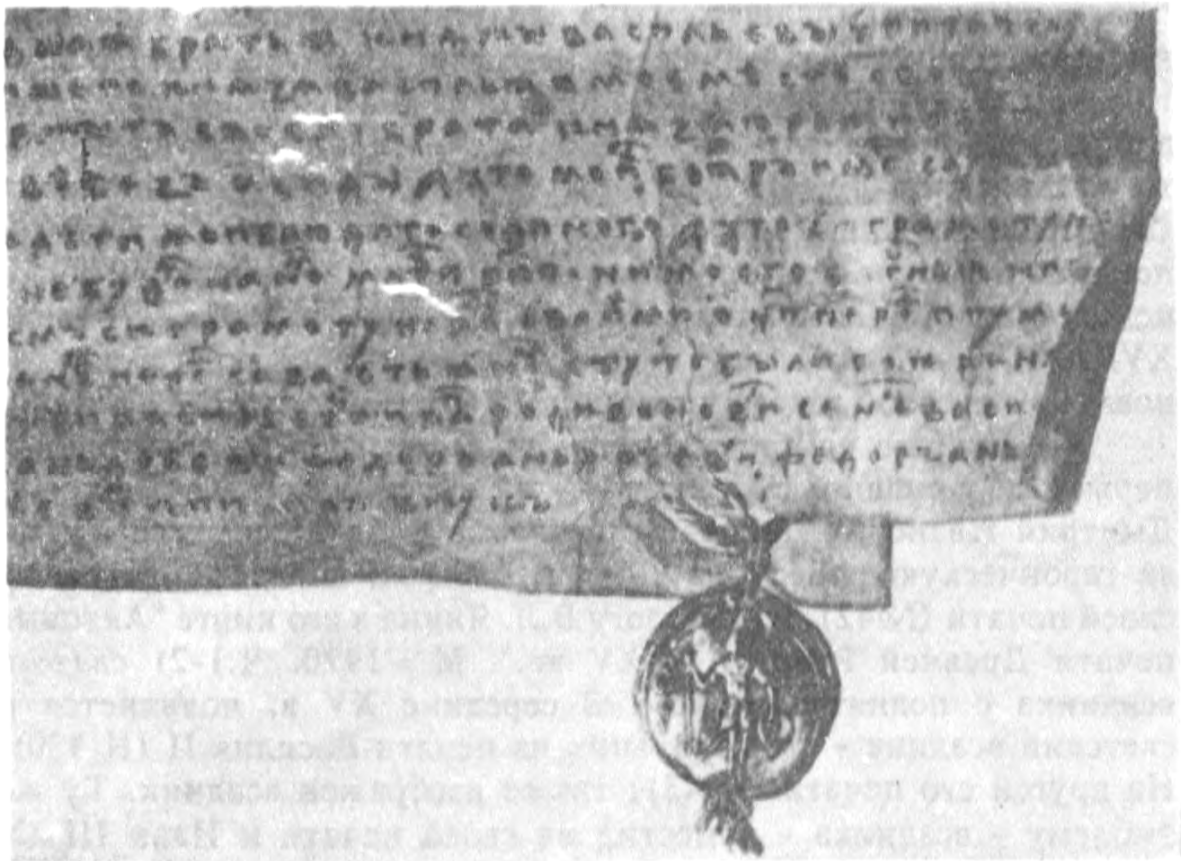


Рис.5.
Печать Дмитрия Донского

того же столетия - Невский, сочетаются светские и церковные мотивы. Составитель этого произведения, по-видимому, считал деятельность князя как главы государства церковным подвигом, достойным увековечения.

Некоторая двойственность в понимании всадника на печатях Александра Невского изредка проявлялась у его преемников. У Дмитрия Александровича, князя новгородского в 1276 - 1281, 1283 - 1294 гг., святой всадник сочетался с изображением Вседержителя, патрона Новгорода. Его печать приобрела характер княжеско-городской печати, примером которой может также служить печать короля Бонифация Монферратского (1204 - 1207 гг.): на лицевой стороне - всадник, изображавший короля, а на обороте - изображение города, что и подтверждалось соответствующими надписями. У другого сына Александра Невского - Андрея, также княжившего в Новгороде в 1281 - 1283, 1294 - 1304 гг., близость к печати короля Монферратского еще больше: на одной серии его печатей изображены конный сокольник и Вседержитель, патрон Новгорода, а на другой, близкой к типу печати Александра Невского, - св. Андрей, патрон князя, и конный сокольник. Последний олицетворял власть князя как таковую.

Печати младшего сына Александра Невского Данилы Александровича, первого московского князя, неизвестны. Но внук Невского Иван Данилович Калита отказался от символа государственной независимости - изображения конника, будь то святого или светского. Другой внук Невского - Юрий Данилович (новгородский князь 1318 - 1322 гг.) - смог вернуться к дедовым печатям: всадник и тезоименитый святой, причем на одной серии печатей всадник был светский, на другой - святой. В начале XVI в. Юрию Даниловичу приписывалась особая роль в восстановлении русской государственности послемонгольского времени.

Прошло еще столетия, и герой Куликовской битвы, первым дерзнувший поднять руку на иноземных захватчиков, - Дмитрий Иванович Донской, прозванный так в середине XVI в. за героическую победу на Дону в 1380 г., снова поместил на своей печати (№421 по каталогу В.Л. Янина в его книге "Актовые печати Древней Руси XI - XV вв.". М., 1970. Ч.1-2) святого всадника с поднятым мечом. В середине XV в. появляется и светский всадник - это сокольник на печати Василия II (N 430); На другой его печати (N 431) также изображен всадник. Ту же эмблему - всадника - поместил на своей печати и Иван III (N 434). В XVI в. эта эмблема московского княжения стала именоваться по польскому образцу "ездецом".

К сожалению, от более раннего, чем середина XVI в., времени не сохранилось письменных источников, которые могли бы рассказать нам о понимании всадника в XIV - XV вв. Ясно лишь то, что, возникнув в начале XIII в. как конное (по образцу всей Европы) изображение святого патрона князя (этот принцип, заимствованный из Византии, сохранялся с XI в.) или самого князя (как это было в случае с Александром Невским), оно и позднее давало основание для различных толкований. На протяжении XV в. всадник терял свою "святость" и окончательно превратился в символ князя. Мы проследили судьбу эмблемы всадника в роду московских князей, но это изображение свойственно было и печатям других русских князей - тверских, кашинских и др. В частности, оно было помещено на печати тверского князя в конце XIV в.

Эволюция смысла московского конника в XVI - XVII вв. завершилась возвращением к прежнему толкованию всадника как святого, в котором видели уже не разных святых, тезоименитых различным князьям, а одного - св. Георгия. Это понимание и было закреплено Герольдмейстерской конторой в 1722 г. и дожило до наших дней.

До этого мы говорили только о смысле конного изображения на груди двуглавого орла русского государственного герба середины XIX в.

Пора обратиться к самому двуглавному орлу.

Двуглавый орел и его родина

Двуглавый орел - это один из древнейших в истории человечества символов власти, верховенства, силы, мудрости. Он был известен уже в странах Древнего Востока. VI веком до н. э. датируются цилиндрические печати Халдеи (в Южной Месопотамии), имевшие это изображение. Двуглавый орел красовался на барельефах Каппадокии (в Центральной Турции) в IV-III вв. до н. э. В VI в. с ним познакомилось и Сасанидское государство (на территории современного Ирана и других соседних стран).

Крестоносцы, не преуспевшие в завоевании Гроба Господня, принесли на родину различные предметы восточного быта, в том числе и ткани, на которых в это время часто изображались двуглавые орлы. Должно быть, европейцы быстро усвоили смысл этого символа, и правители небольших политических образований, стремясь всеми возможными внешними формами поднять свой престиж, стали помещать двуглавого орла на своих печатях. Это сделать было тем более легко, что в сознании средневековых европейцев мир людей был подобен миру животных и птиц: среди зверей царствовал лев, среди птиц - орел, на вершине мира людей стоял король, император или князь. Каждый из этих последних по своему рангу соответствовал "царям" зверей и птиц. И если формы символов или эмблем императоров и королей уже были найдены (они помещали на своих печатях либо тронное изображение, либо свой профиль - по античному образцу), то прагителям более низкого ранга еще предстояло

искать адекватные формы для выражения идеи независимости и причастности к миру царственных особ. Как мы уже видели, одной из таких форм послужил всадник. Другой стал двуглавый орел. Первым поместил его на своей печати граф Людвиг фон Сарверден в 1180 г. Не преминула воспользоваться этим символом и династия Штауфенов - германских императоров и королей Священной Римской империи в 1138-1254 гг., а в 1197-1268 гг. и сицилийских королей. Двуглавый орел присутствует на золотых монетах Фридриха II Барбароссы. Спорадически он появлялся на печатях Людвиг Баварского, более регулярно - на печатях короля Венцеля из Люксембургской династии, а при Сигизмунде стал геральдической птицей. Изображение двуглавого орла в XIII в. несли монеты Палермо, Савойи и Нидерландов, а в XIV в. - и монеты Бертрана III Красивого во Франции, а также монеты архимандритов городов Кельна и Майнца, городские монеты Фридберга. Наиболее восточная граница распространения этого символа в средневековье проходила по Чехии. Король Вацлав IV (1378-1419) помещал изображение двуглавого орла на своих секретных печатях.

[Однако в Европе двуглавый орел служил не только символом светской власти. Выступал он и в качестве символа Бога Отца.] Орел с распростертыми крыльями, но обращенный головой вниз, украшал созданный в 1225-1230 гг. алтарь кирхи Оддер близ Орхуса.

На средневековой границе Европы и Азии - в Византийской империи, раскинувшейся на территории современных Турции и Греции, двуглавый орел также выступал символом религиозной и светской власти. Это изображение было на знамени вселенского патриарха. Помещали его и на знаменах отдельных церковных организаций - в частности, Патмосского монастыря в XII в. Однако, в отличие от Священной Римской империи, в пределах Византии двуглавый орел не получил геральдического значения. Ни на монетах, ни на печатях ни в Комниновское (1081-1185), ни в Палеологовское (1261-1453) время двуглавые орлы не помещались. На византийских монетах изображался либо император, восседающий на троне, либо его бюст с обычными императорскими регалиями - скипетром и державой, к которым в конце XII в. добавилась акакия (мешочек с песком). Правда, при последних Комнинах двуглавые орлы появились на одежде членов императорского двора в виде орнаментального признака принадлежности к окружению главы Византии. При последних Палеологах орел встречается и на миниатюрах, увенчанный то одной (при Иоанне VIII в 1425-1448 гг.), то двумя (при Мануиле II в 1391-1425 гг.) коронами. В качестве же герба в Византии



Рис.6.
Печать Ивана III (слева).
Прорись мангупского орла
(справа)

с 1327 г. утвердилось крестообразное изображение четырех букв В (от слова "Вазилевс", то есть император).

В странах византийского мира, прежде всего православных и в церковном отношении подчинявшихся константинопольскому - вселенскому патриарху, двуглавый орел рано стал символом государственности и независимости. В юго-славянских и соседних с ними странах (Сербии, Болгарии, Черногории, Албании и Румынии) он утвердился именно в качестве герба. Встречается он и на монетах, например болгарского царя Михаила Шишмана.

Русь не отстала от других окраин византийского мира. Ее знакомство с двуглавым орлом восходит к XII-XIII вв. Впервые он встречен на декоративной плитке XII-XIII вв. в Василеве на Днестре (Северная Буковина). Правда, в более позднее время двуглавый орел исчезает как изобразительный мотив, но спустя почти три столетия, в 1497 г., вновь возникает - на государственной печати Ивана III, великого князя владимирского и московского, государя всея Руси. К его жалованной грамоте - меновой и отводной (то есть с указанием границ) - волоцким князьям Федору и Ивану Борисовичам на волости Буйгород и Колпь была привешена печать с изображением двуглавого орла. Печать была двусторонняя, и орлу достался лишь ее оборот, как показывает легенда (надпись) на печати. Вторая часть надписи приходится как раз на ту сторону, на которой и помещен орел.

Печать этой грамоты дала повод для многовековых размышлений историков и сфрагистов, геральдистов и историков общественной мысли. Их всех занимал один и тот же вопрос: откуда пришел на Русь этот символ верховной власти? Как и в случае со "знаками Рюриковичей", в течение очень долгого

времени считалось непреложным мнение Н.М. Карамзина: двуглавого орла "принесла" с собой вторая жена Ивана III Софья (Зоя) Палеолог как часть византийского культурного наследия, имевшего и немалое политическое значение. Уже в наши дни было высказано другое мнение - наш, "русский", двуглавый орел был принят в качестве герба по образцу не Византийской, а Священной Римской империи. Есть и компромиссные теории: двуглавого орла "прибила" на Русь волна второго южнославянского влияния с северных окраин византийского мира.

Попытаемся рассмотреть доводы всех трех групп исследователей: сторонников византийского, имперского и южнославянского происхождения двуглавого герба русской государственной печати конца XV в.

Итак, главное доказательство "византинистов" от Н.М. Карамзина в начале XIX в. до А. В. Острогорского в наши дни заключается в самом факте женитьбы Ивана III на племяннице последнего византийского императора Константина XII Драгаза. После гибели Византийской империи, завоеванной Османским султаном в 1453 г., потомки последних Палеологов приобрели как бы значение наследников и самой империи, и ее политического и культурного багажа. В качестве одной и, пожалуй, главной наследницы рассматривалась жена Ивана III Софья Палеолог. Историки XIX в. приписывали ей ведущую роль в освобождении Руси от иноземного ига, в утверждении в общественном самосознании идеи самостоятельности Руси, в ознакомлении ее новой родины с культурным достоянием Византии. При этом как-то забывалось, что сама Софья происходила из далекой от центра империи Мореи, где, правда, также была известна символика двуглавого орла (о чем свидетельствует мозаика в одной из церквей в Мистре), а вовсе не из столицы империи Константинополя. Сомнительна и мысль относительно ведущей роли Софьи в борьбе с Большой ордой. Лишь в недавнее время были осмыслены летописные сообщения о бегстве Софьи с детьми на Белоозеро в момент, когда над столицей нависла угроза нападения со стороны большеордынского хана Ахмата (Ахмеда), правда, не осуществившаяся. Далее Угры, одного из левых притоков Оки, ордынское войско не прошло, будучи остановлено героически сражавшимися русскими отрядами под руководством старшего сына Ивана III (от его первого брака, с Марией Тверянской) Иваном Ивановичем Молодым. Не учитывается исследователями-"византинистами" и то сравнительно мелкое обстоятельство, что между заключением второго брака и принятием двуглавого орла в качестве государственной эмблемы прошло более четверти века. Все это заставляет усомниться в



Рис.7.
Печать Василия III

правильности вышеприведенной гипотезы. Есть и некоторые соображения относительно международных аспектов теории византийского политического наследия. Русские дипломаты нигде и никогда накануне и после принятия двуглавого герба не упоминали о правах на Византию своего государя как "наследника" константинопольских императоров. Эту идею пропагандировали только греческие эмигранты, прибывшие, правда, в свите Софьи Палеолог, надеявшиеся на освобождение своей родины с помощью Руси. Во внешней политике Руси, напротив, ни в конце XV, ни в середине XVI в. не заметно желания вступить в какой-либо конфликт с турецким султаном ни ради мифического византийского наследия, ни ради избавления от более чем реальной опасности со стороны Крымского ханства. Итак, византийская теория происхождения двуглавого герба содержит весьма уязвимые пункты.

Южнославянская теория представляет собой модификацию византийской. Окраины византийского мира, добиваясь собственной независимости, прибегали к использованию такой эмблемы, как двуглавый орел. Не были исключением и ближайшие соседи Руси. Например, глава княжества Феодоро на юго-восточном побережье Крыма Алексей использовал эту эмблему в 1425 и 1427 гг. Таким образом, знакомство с двуглавым орлом на Руси могло происходить и при посредничестве южных славян и греков Крыма. Но реальных следов подобного воздействия пока обнаружить не удалось. Облик орлов у южных славян и князя Алексея резко отличается от орлов Ивана III.

Перейдем к теории "имперской". Главным партнером Ивана III в его борьбе за возвращение земель Древней Руси и их соединение в пределах нового Русского государства была Священная Римская империя. Хотя в действительности надежды



Рис. 8а

Пулы: новгородские (1), псковские (2),
"Осподаря всея Руси" (3) и "князя великого" (4)

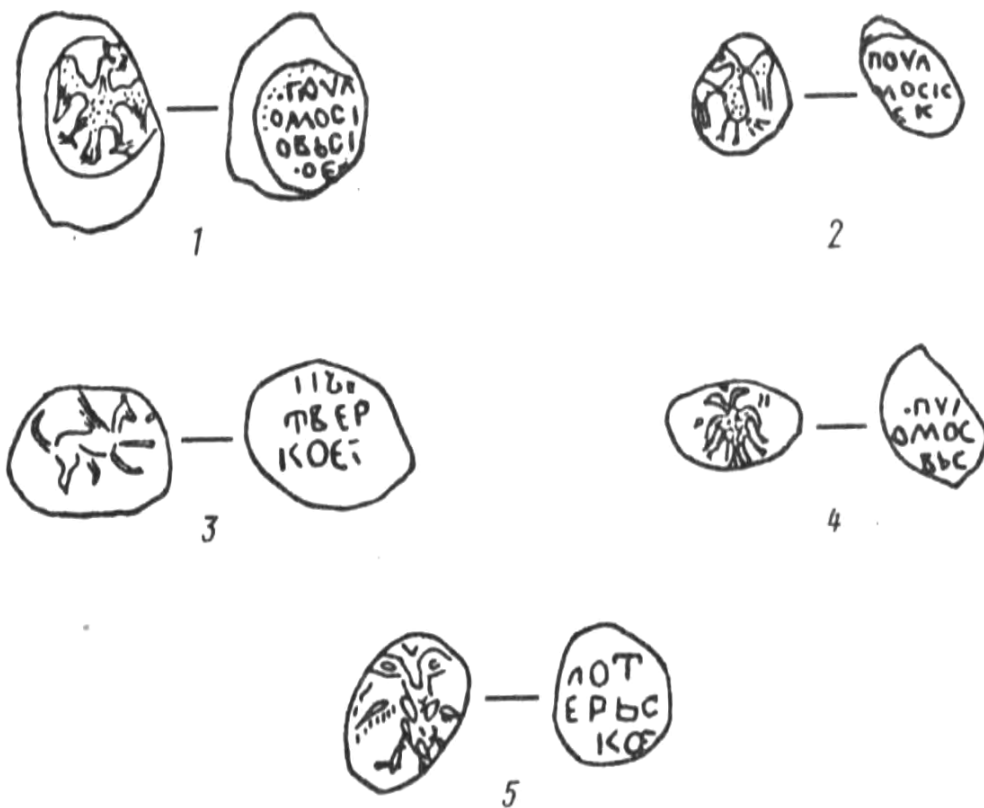


Рис. 8б

Пулы: московские (1, 2, 4) и тверские (3, 5)

Ивана III оказались тщетными, установление контактов с этим наиболее обширным и внешне наиболее могущественным государством Европы привело к заимствованию Русью имперского дипломатического протокола. Имперского посла встречали и провожали к государю всея Руси с теми же церемониями, что и русского посла у императора. Русские дипломаты, в частности Юрий Траханиот, соотечественник Софьи Палеолог, в 1489 г. объяснял имперскому посланцу Николаю Поппелю, что "прародители" великого князя имели "приятельство и любовь" с "передними римскими цари". Поппель имел поручение предложить Ивану III королевскую корону, но встретил отказ. Федор Курицын в 1488 г. заявил от имени своего государя: "Мы божиею милостию государи на своей земле изначала, от первых своих прародителей, и поставление имеет от Бога... а поставления как есмь наперед того не хотели, так и ныне не хотим". Право быть государем "божиею милостию", а не волей императора, быть независимым от него, а возможно, и равным ему должно было утвердить и принятие равной с императором символики.

Двуглавого орла как государственный герб принял Фридрих III, отец того императора Максимилиана, с которым имел дипломатические контакты Иван III. Это произошло в 1442 г. На лицевой стороне его печати - тронное изображение императора с регалиями, а на обороте - двуглавый орел. Такое же расположение изображений на печати Ивана III 1497 г. Даже эта мелкая деталь свидетельствует о стремлении Ивана III подчеркнуть свою одноранговость с императором Священной Римской империи. Лицевую сторону указанной печати Ивана III занимало конное изображение самого великого князя (а не его святого патрона, как раньше), хотя вся сцена борьбы с драконом соответствовала рассказу о чуде св.Георгия со змием. На печати Ивана III поза всадника чрезвычайно выразительна. Высоко поднятой рукой, которая разрывает нижний обод надписи, он держит копье и поражает им дракона, распростертого у ног коня. Эта поза стала позднее канонической. Она воспроизводилась вплоть до начала XVII в.

Вернемся, однако, к орлу. Его изображение на печати Ивана III обнаруживает наибольшее стилистическое сходство с габсбургским орлом, что, возможно, свидетельствует в пользу "имперской" теории. Но до окончательного суждения еще далеко. Все исследователи полагали, что знакомство русских государей с двуглавым орлом и использование этой эмблемы в качестве государственной произошло только в конце XV в. Правда, это относится исключительно к изображению орла на печати Ивана III. Такого же двуглавого орла денежники конца XV в. выбивали на мелких медных монетах - так называемых пулах.



Рис.9.
"Печати Великого Новгорода"

Новгородские пулы с двуглавым орлом датируются самым концом 70-х гг. XV в. В конце XV в. такие же пулы изготовлялись в Москве и Твери. И все это происходило в централизованном порядке как часть монетной реформы Ивана III. Если так, то имперско-русские отношения не играли никакой роли в формировании государственной эмблемы. "Имперская" теория происхождения двуглавого герба обнаруживает здесь, таким образом, свою слабую сторону. Итак, результат рассмотрения всех трех теорий неутешителен.

Мы не касались еще одного вопроса. Речь пока шла о двуглавом орле, а как обстояло дело с орлом одноглавым? В памятниках русского декоративного искусства домонгольского времени орлы встречаются часто. Они сопровождают Александра

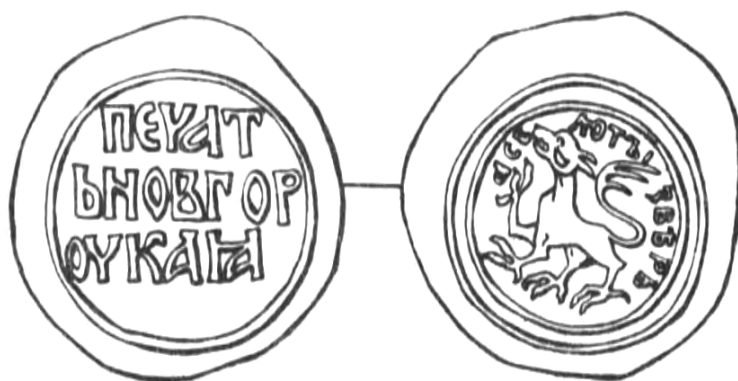


Рис. 10.
"Новгородские печати"

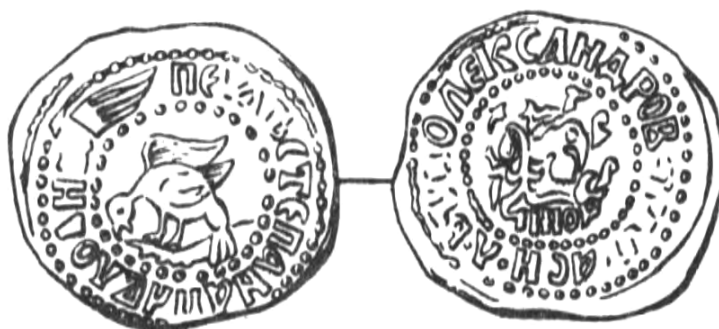


Рис. 11.
Печать Степана Павловича

Македонского в его полете на небо (этот сюжет присутствует в белокаменной резьбе Дмитровского собора во Владимире), чередуются со львами на пилястрах Юрьевского собора в Юрьеве Польском. В декоре Рождественского Суздальского собора "птиц", по определению искусствоведов, было очень много. Правда, наряду с одноглавыми орлами, изображенными, как правило, в профиль с чуть приподнятыми крыльями (орлы, "собирающиеся лететь", по выражению классика русской геральдики А.Б. Лакиера) и скорее похожими на обычных кур, один раз встретился и двуглавый орел. Он находится среди изображений росписи южных дверей собора Рождества Богородицы в Суздале.

Согласно одной из гипотез, которую, впрочем, оспаривает В.Л.Янин, на новгородских печатях, носящих надписи "Печать новгородская" и "Печать Великого Новгорода" и относящихся к XV в., изображена эмблема владимирских и московских князей - орел, причем в точно таком же повороте и движении, как и на владимирско-суздальских соборах домонгольского времени. (Здесь напомним, что московские князья как первый титул носили определение "владимирский", а в своем понимании власти исходили из ее наследственного характера и гордились своим происхождением из Владимира, равно как и из Киева.) В том, что это орел, не приходится сомневаться хотя бы потому, что

на одной из печатей ("Печать Великого Новгорода") стоит надпись "орель" (№ 726 по каталогу В.Л. Янина). Массовое распространение орлов на печатях Великого Новгорода приходится на 50 - 70-е гг., то есть на то самое время, когда, согласно Яжелбицкому докончанию (договору) московского великого князя Василия II с Новгородом (1456 г.), было узаконено использование Новгородом великокняжеской печати. "А печати быти князей великих", - гласила статья договора Москвы и Новгорода, закрепившая одну из стадий потери Новгородом прав в управлении собственным городом.

Итак, (говоря о предыстории и происхождении двуглавого орла как изображения на государственной печати конца XV в., нельзя забывать о более ранней русской традиции - одноглавом орле владими́ро-суздальских соборов, одноглавом орле - эмблеме московской власти на печатях Великого Новгорода XV в. и, наконец, двуглавом орле среди росписей южных дверей Рождественского собора в Суздале. Может быть, эта традиция, названная выше "русской", на самом деле тоже общеевропейская? Может быть... Ведь изображения орлов в барельефах владими́ро-суздальской архитектуры, как две капли воды, похожи на современных им европейских. Стоит посмотреть на знаменитый гобелен из Байо, изображающий битву при Гастингсе 1066 г., чтобы убедиться в этом.

Итак, (если правильно предположение о том, что на новгородских печатях орел символизировал владимирского и московского князя, то можно думать, что тенденция представлять в виде орла высшую власть над людьми к XV в. уже приобрела геральдическую форму)

Но почему именно в XV в.? Почему этого не произошло раньше? Ведь в прикладном искусстве, в частности Новгорода, орел встречается уже в XII в., а в XIV в. его изображали даже в трехлучевой короне, которую миниатюристы "надевали" только на царей. Возможно, это связано с тем, что в конце XIV - начале XV в. формируется представление о московских князьях как царях. Первым в таком качестве выступает Дмитрий Иванович Донской в "Слове о житии и о преставлении великого князя Дмитрия Ивановича, царя руськаго", созданном именно в это время.

Если эта цепочка предположений правильна (а нужно еще раз повторить, что В.Л.Янин, крупнейший сфрагист, специально занимавшийся новгородскими печатями, не принял гипотезы об орлах новгородских печатей XV в. как эмблеме московских князей), то можно думать, что в русской общественной мысли идея орла как символа верховной власти князей теплилась

на протяжении XII-XV вв., чтобы получить законченные формы в конце XV в., когда произошло превращение одноглавого орла в двуглавого - на манер имперского.

К сожалению, нам остается только гадать, какой смысл вкладывали наши далекие соотечественники в преображенного орла - теперь уже двуглавого и представленного в фас. Было ли это двуглавие символом соправления в канун венчания на великое княжение назначенного Иваном III в качестве своего преемника Дмитрия-внука, как это бывало и в византийской практике? Или двуглавие обозначало претензию Ивана III на земли всей Руси, то есть Руси Северо-Восточной и Северо-Западной, уже к этому времени объединенные под его властью, и Руси Западной и Юго-Западной, входившей в состав Великого княжества Литовского? Или двуглавие орла закрепляло свершившееся на протяжении 70-х гг. XV в. объединение Московского княжества и Новгородской феодальной республики, после чего Иван III с полным правом мог именоваться государем всея Руси, хотя этот титул употребляли его предшественники и раньше, в особенности когда считали, что их власть над Новгородом незыблема (Иван Калита и Дмитрий Донской)?

Эти вопросы пока остаются без ответа. Хочется надеяться, что последующие исследователи русской политической мысли сумеют дать на них ответ в полном соответствии с духовным складом и представлениями русских конца XV в.

Эволюция двуглавого орла в XV - середине XIX в.

На протяжении всех четырех столетий бытования этой эмблемы в качестве государственной орла изображали по-разному. Не всегда оставался он и о двух головах. Менялись смысл и значения как самой этой эмблемы в целом, так и ее деталей.

Орел на печати Ивана III был представлен в фас с высоко приподнятыми, но не очень широкими крыльями, на которых, равно как и на груди, тщательно отмечены длинные и короткие перья. Хвост довольно широкий, лапы спокойно опущены. Клювы расставленных в разные стороны голов закрыты. На головах - две короны, вернее два венца. Спокойная уравновешенная композиция (орел гармонично вписывается в круг надписи) создавала ощущение силы. Под стать орлу был и всадник, по своим стилистическим особенностям вполне соответствовавший эпохе Возрождения. Однако уже при Иване IV облик орла преобразился. На малой печати Ивана IV (1539 г.) изображен орел, клювы у которого раскрыты, над короткой нижней челюстью нависает хищно изогнутая верхняя, языки алчно высунуты. Крылья сужаются к туловищу, от чего их размах выглядит несколько угрожающе. Лапы очень высоко прикреплены к туловищу, а когти почти соединяются с кончиками крыльев.

(В целом вид у орла довольно зловещий. В геральдике такой орел именуется вооруженным).

(При виде орла на печати Ивана Грозного невольно вспоминаешь меткие слова С.Я.Маршака о государственных гербах прошлого:

*Таков обычай был старинный,
Чтоб с государственных гербов
Грозил соседям лик звериный
Оскалом всех своих зубов.*

*То хищный зверь, то птица злая,
Подобье потеряв свое,
Сжимают в лапах угрожая,
Разящий мечь или копье.*

*Где львов от века не бывало,
С гербов свирепо смотрят львы
Или орлы, которым мало
Одной орлиной головы!*

Такой же характер сохранили и все и всякие орлы в государственной символике эпохи Грозного. У них у всех раскрытые клювы с высунутыми то изогнутыми, то почти прямыми языками. Верхние части клюва то большие и длинные, как на печатях 1578 и 1583 гг., то совсем короткие.

На большинстве печатей Грозного орлы снабжены и знаками верховной власти. Каждую из голов орла венчает маленькая трехзубцовая корона, на государственных же печатях 1578 и 1583 гг. изображен огромный пятизубцовый венец, краями касающийся обеих голов. При преемниках Грозного у орла сохранились раскрытые клювы и два венца на головах, при этом венцы были исключительно трехзубцовые, как на ранней печати Грозного.

Со времен Федора Ивановича наряду с коронами-венцами орла увенчивал восьмиконечный голгофский крест. Появился-то он на самом деле раньше, на большой государственной печати Ивана Грозного, где служил завершением среднего зубца венца, на печати же сына Грозного и позднее он никак не был связан с венцом, а возвышался между головами орла. На всех печатях начиная с печатей Ивана IV крест с орудиями страстей Иисуса Христа - копьем и тростью - был водружен на схематическом изображении горы Голгофы, под которым находился череп Адама. Смысл такого креста - спасение Адама и вместе с ним всего человеческого рода. Современник Грозного Зиновий Отенский писал: "А еже на главе Адама въдружен крест, понеже на кресте распяты Христос и копьем прободены в ребра, изыде кровь и вода, да кровью землю и от нее созданного Адама освятит". На печати Грозного крест окружен многочисленными надписями:

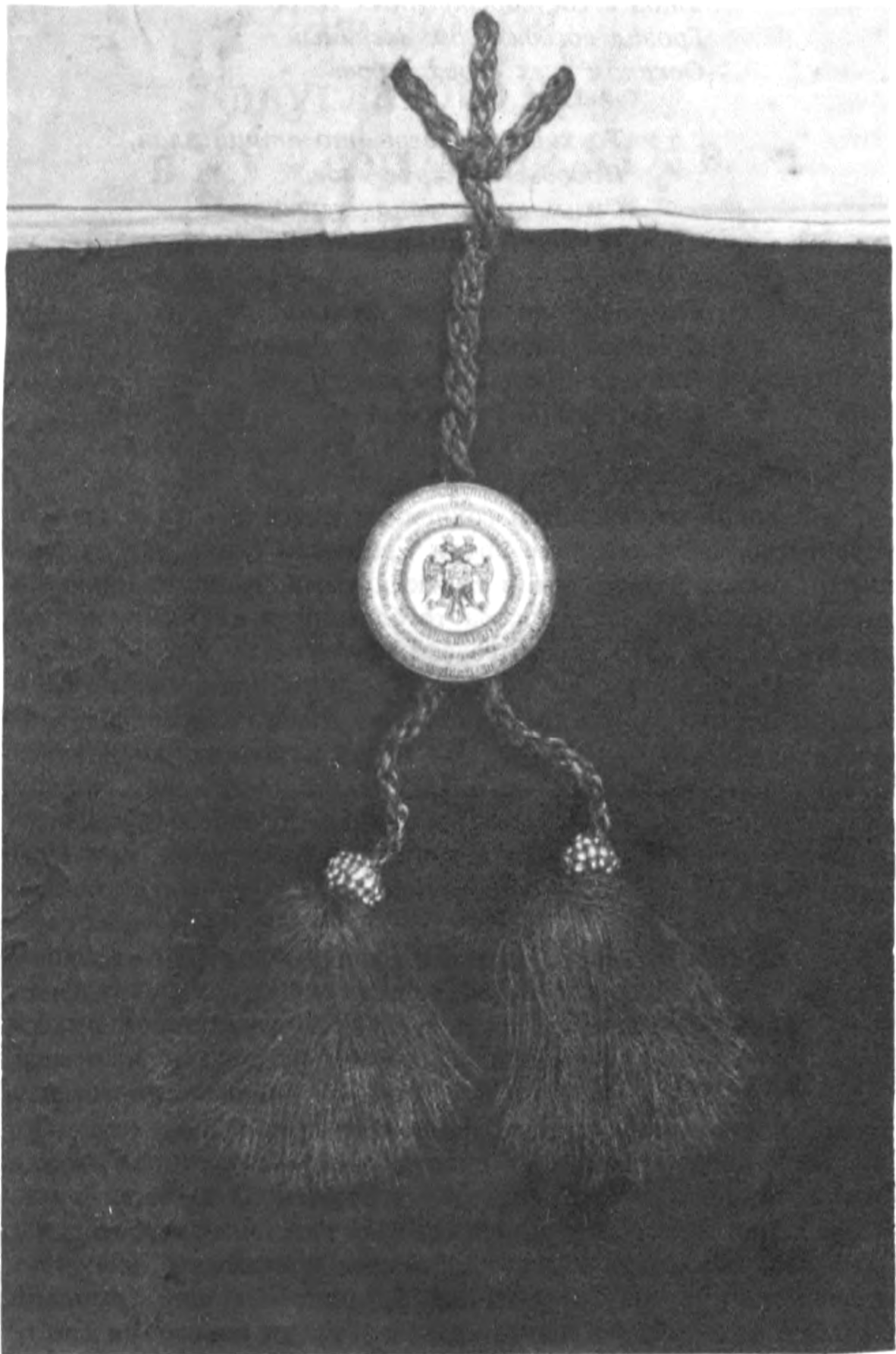


Рис. 12.
Печать Ивана IV. 1562 г.

ИС (Иисус) ХС (Христос), ЦРЬ (царь) СЛА (вы); НИ КА; здесь же названы (по первым буквам) и орудия страстей: к(опье) и т(рость), охарактеризовано само место страданий Христа: "М(есто) л(обное) р(ай) б(ысть)". Еще две надписи вокруг креста: "Древо дарует древнее достояние"; "Христова хоругвь христианам похвала". Смысл этих последних в том, что крест возвращает Адаму его освобождение от греха, а знамя Христа составляет славу христиан. Сопровождалось ли понимание этих сентенций какими-либо аллюзиями у людей XVI в., трудно сказать, но, может быть, здесь содержится намек на "древнее достояние" - Ливонию. Так трактовал ее Грозный в период борьбы за эти земли.

У его преемников на печатях сохранились лишь первые надписи (ИСХС; ЦРЬСЛА; НИКА), исчезли и орудия страстей. Но основная схема герба, созданная при Грозном, воспроизводилась и в дальнейшем. Так продолжалось до начала XVII в., до Смуты. Грудь орла все это время украшал геральдический щиток со всадником. На средней печати Федора Ивановича 1589 г. всадник был изображен на щитках как лицевой, так и оборотной стороны, а на золотой печати Бориса Годунова 1602 г. - только на лицевой стороне. На щитке оборотной стороны этой последней печати помещен единорог, введенный в государственную символику Грозным в 1561 г.

Казалось бы, к началу XVII в. тип орла приобрел устойчивые черты. Однако Смута с ее "безгосударством", разделением на две части - центральную и новгородскую, где временно обосновались шведские войска, вызванные Василием Шуйским для борьбы с польско-литовским воинством, вынудила на время изменить символику. Первое и второе ополчения пользовались иной печатью, нежели цари из дома Рюриковичей и их преемники, в том числе и Лжедмитрий. На ней был представлен одноглавый орел, повернутый в профиль налево от зрителя, с чуть приподнятыми крыльями, близкий по стилю изображения с орлами владими́ро-суздальской скульптуры и орлами новгородских печатей XV в. По полю печати значилось слово "земская". В круговой надписи - довольно своеобразное наименование страны: "Великие Российские державы Московское государство".

Сделаем небольшое отступление и коснемся самого названия нашего отечества на протяжении изучаемого времени. Домонгольская "Русь", "Руськая земля", "Руская земля" распалась к XIII в. на множество княжеств: Владимирское княжество, Галицкое княжество, Переяславское, Рязанское и другие. Возникли Новгородская и Псковская республики. Первая из них с третьей четверти XIV в. именовала себя Великим Новгородом. На северо-востоке Руси с конца XIV в. начался процесс объе-



Рис. 16.

Печать Бориса Годунова. 1602 г. (лицевая (вверху) и оборотная стороны)

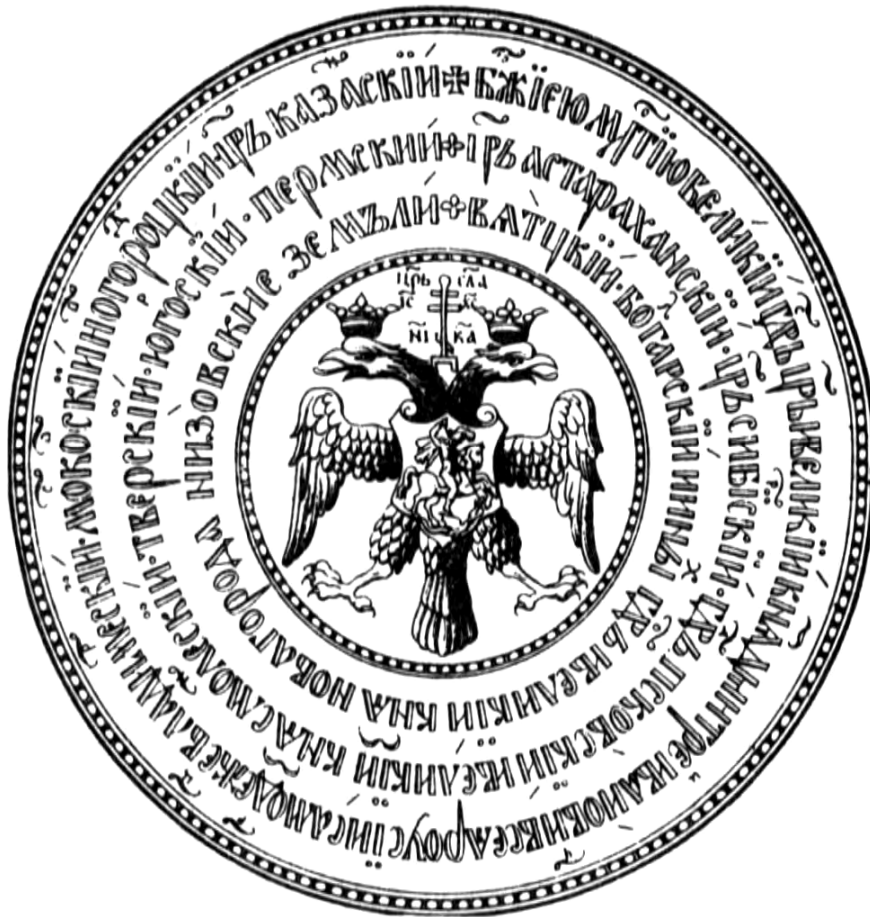


Рис. 17.

Печать Лжедмитрия I. 1606 г.



Рис. 18.

Печать Василия Шуйского. 1606 г.

динения. Московское княжество, установив свою власть над Ростовом, Ярославом, Владимиром и другими соседними княжествами, в 70-х гг. XV в. добилось ликвидации автономии Великого Новгорода. С этого времени Иван III начал носить титул князя всея Руси, а государство, им возглавляемое, стало именоваться всей Русью, или Русией. Однако ближайший сосед нового политического образования - Великое княжество Литовское, Жемайтское и Русское еще на протяжении XIV - начала XV в. включило в свои пределы множество западных и юго-западных земель бывшей Руси. Великий князь литовский отнюдь не спешил признавать новый титул Ивана III - "государь всея Руси", отражавший притязания владимирского и московского князя на все земли, некогда составившие единую Русь. Часть из них - западно-русские, белорусские и украинские входили теперь в состав Великого княжества Литовского. В Вильнюсе Ивана III упорно именовали князем "Московским", а страну - "Московским государством". Долго общаясь с польско-литовскими послами, эту терминологию усвоил и Иван Грозный, хотя официальным названием страны после его венчания на царство в 1547 г. стало "Российское царство". В конце XVI в. к определению "Российское" стали прибавлять и "Великое". Таким образом, к началу XVII в. наши предки жили в Великом Российском царстве.

Смута, унесшая многих царей с московского престола, уничтожила основания для именованя страны царством. Тогда-то и появился термин "держава", но с тем же, что и прежде, определением "Великая Российская". Печать же "земская" была печатью не всей державы, а только Московского государства - территории, которая находилась под властью Первого ополчения. Эта часть Великой Российской державы раньше была просто Московским княжеством. Огромная территория Новгородской земли не подчинялась ополчению. Там хозяйничали - и очень долго, вплоть до 1617 г. - шведы. Поэтому на протяжении 1611 - 1617 гг. ополчения - Первое и Второе - управляли только Московским государством Российской державы. Первый царь из династии Романовых Михаил Федорович 26 февраля 1613 г. был избран лишь на Московское государство Российского царства. В науке XIX в. для обозначения страны в XVII в. пользовались только одной частью этой формулы (Московское государство), впрочем, следуя в этом и некоторым подлинным документам XVII в., в которых также была опущена вторая часть названия страны.

Казалось бы, наименование страны на земской части Первого и Второго ополчений дает основание полагать, что замена на государственной печати двуглавого орла на одноглавого отражало потерю части территории единого Российского государства.



Рис. 19.

Печать Михаила Федоровича. 1636 г.

На это же указывает и возвращение к тому образу орла, который был характерен для новгородских печатей XV в. Впрочем, возможно и иное объяснение, предложенное великолепным знатоком русской сфрагистики и вдумчивым исследователем печатей Н.П.Лихачевым. Он в своем маленьком шедевре "Земская печать Московского государства в Смутное время" (М., 1914) высказал предположение, что одноглавый орел обозначал "земство" (то есть "народ"), оставшееся временно без царя. Однако такое толкование кажется малоубедительным. Оно не объясняет причин позднейшего после Смуты возврата к прежнему образу орла. Ведь даже одноглавый, он мог остаться изображенным в фас с распростертыми крыльями, как, например, на польском гербе. В целом этот вопрос являлся спорным.

Романовские печати (Михаила Федоровича 1618 и 1636 гг.) как правило воспроизводили печати предшествующих царей. Опущены были только надписи около креста, еще длиннее стали изогнутые языки голов орла. Как и все печати преемников

Грозного, печать царя Михаила следовала образцу, данному золотой печатью Ивана Грозного 1562 г. Орел окружен надписью, расположенной в трех окружностях. Надпись воспроизводит полный титул царя. Начало и конец каждой строки-окружности отмечен небольшим крестиком. Схема эта сохранилась и позднее, хотя при Алексее Михайловиче (1645 - 1672) титул существенно увеличился. В 1654 г. к Великой России "прицепилась", по терминологии документов того времени, "Малая", то есть Украина. Титул на круговой надписи стал занимать большую часть печати, он умещался в 5 строках-окружностях, а не в трех, да и написан был без сокращений. Изменился и облик орла. Головы на длинных, широко расставленных на туловище шеях приблизились к верхушкам крыльев. Сами крылья стали значительно меньше, а вместо креста между головами был изображен пятизубцовый венец, хотя на головах орла остались венцы трехзубцовые. Такой тип орла продержался недолго. В начале 70-х гг., когда по Андрусовскому перемирию Киев был временно включен в состав Российского царства (окончательно это произошло в 1686 г.), Алексей Михайлович предпринял реформу печати, по своему масштабу приближавшуюся к сфрагистической реформе Грозного за 100 лет до того. Огромное количество художников и геральдистов - выходцев из Речи Посполитой (с 1569 г. объединявшей Корону Польскую и Великое княжество Литовское) - трудилось над "модернизацией" русского герба и снаряжением всех войсковых частей знаменами с собственными эмблемами. "Усовершенствовали" и орла. Высоко поднятые крылья с растопыренными перьями были сильно изогнуты, лапы заняты державой и скипетром, вместо венцов появились короны европейского образца с равносторонними и короткими латинскими крестами. У щитка исчезли завороты наверху, а форма его оказалась приближена к трапециевидной с килевидным завершением. На поле герба были разбросаны розетки и с каждой стороны помещено схематическое изображение города: из-за крепостной стены поднимаются шпили и странной формы купола церквей и крыши домов. Эти изображения снабжены буквами: справа от зрителя - В, М, Б (Великие, Малые, Белые, подразумевается - России), а слева - В, З, С (восточные, западные и северные - страны). Внизу герба представлены народы, подвластные царю, в виде вооруженных копьями людей.

И этот герб продержался недолго - около четверти века. В самом конце XVII в. на раскрытых и высоко поднятых крыльях орла были размещены некоторые областные эмблемы, хотя в центре, на самой груди птицы, по-прежнему оставался всадник. Две короны, которые в 1672 г. были изображены над головами орла, сменились небольшими трехзубцовыми венцами, надетыми на головы.



Рис.20.
Жалованная грамота боярину Богдану Хитрово



Рис. 21.
Покровец
с изображением русских гербов

"Божьей милостью царь и повелитель всероссийский" Петр Первый имел печать в виде орла с теми же знаками власти, что и его отец. Но на головы орла были надеты короны, а не венцы, еще одна огромная корона над ними была укреплена на ленте. Щиток со всадником тоже был перевит лентами, а грудь орла украсила цепь ордена Андрея Первозванного, введенного Петром в 1699 г. Растопыренные перья крыльев дополняли

рисунком более мелких перьев, похожим на бахрому. Изобилие барочных элементов создавало довольно пеструю картину, в которой трудно было разобраться.

*"Орле преславный, высоко парящий,
Славою орлы все превосходящий...
Глава ти небес самых достизает,
Простертость крилу весь мир окрывает,
В море, на земле властелно стоиши", -*

так писал известный панегирист царской власти Симеон Полоцкий в третьей четверти XVII в. Его пророчества относительно "властелного стояния" на суше и на море осуществились при Петре I, которого Симеон Полоцкий сравнивал с камнем, "являющим собою твердость". Однако все завоевания Петра Великого, равно как и получение им императорского титула от благодарных сенаторов, не привели к существенным изменениям герба ни при первом Отце отечества, как те же сенаторы называли царя, ни при "матерях" отечества - Екатерине I, Елизавете Петровне и даже Екатерине II. Схема печати оставалась прежней. Лишь все выше и выше поднимались крылья орла, приобретшие при Екатерине II более аккуратный вид. Широкий хвост, на котором помещался орден Андрея Первозванного, скипетр и держава в когтях орла органично вписывались в почти правильную окружность, в пределах которой оставались и крылья, поднимавшиеся до самых клювов. Последние на этот раз были закрыты. Мирный орел Екатерины II должен был явить миру царство гармонии и благоденствия, которое она хотела представить как результат своего правления.

Более откровенен был ее сын Павел I. Протектор Ордена госпитальеров на о. Мальта, он после захвата острова Наполеоном в 1798 г. был за помощь Ордену награжден мальтийским крестом и крестом ла Валлета - высшей военной наградой Ордена. Павел стал и великим магистром рыцарского ордена св.Иоанна Иерусалимского. Свои наградные знаки Павел поспешил поместить в государственный герб. На груди у орла согласно царскому указу от 10 августа 1799 г. вместо щитка появился мальтийский равноконечный крест, на котором остался всадник. Однако это новшество долго не просуществовало: 26 апреля 1801 г., то есть через полтора месяца после манифеста о "кончине" Павла I, был издан указ об употреблении государственного герба без креста Иоанна Иерусалимского.

При Александре I русский орел подвергся французскому влиянию, впрочем, не только ему, но и влиянию стиля ампир. Орел был растянут по горизонтали, в левую лапу он получил



Рис. 22.

Большая печать Алексея Михайловича. 1672 г.

лавровый венок и ленту, а в правую - пучок стрел ("двойной перун"), факел, горящий с двух концов, или ленту - в другом варианте. Изменение положения крыльев, "не... поднятых выпрь... а простертых горизонтально и несколько наклоненных по подобию французскому", вызвало в 1857 г. беспокойство митрополита Филарета, которому и принадлежали вышеприведенные слова. В положении крыльев он усмотрел опасность того, что "Россия уже не возвышается, но опускает крылья". Филарет продолжал: "Приятно сыну отечества, смотря на государственного двуглавого орла, думать, что это есть знамение православной державы греческой (как уже отмечалось выше, это не вполне соответствует действительности. - *Авт.*) ... Государственный герб должен быть постоянен". В 1857 г. голос Филарета не был услышан, но уже при Александре II положение крыльев орла



Рис. 24.
Кафтан-терлик. Середина VII в.

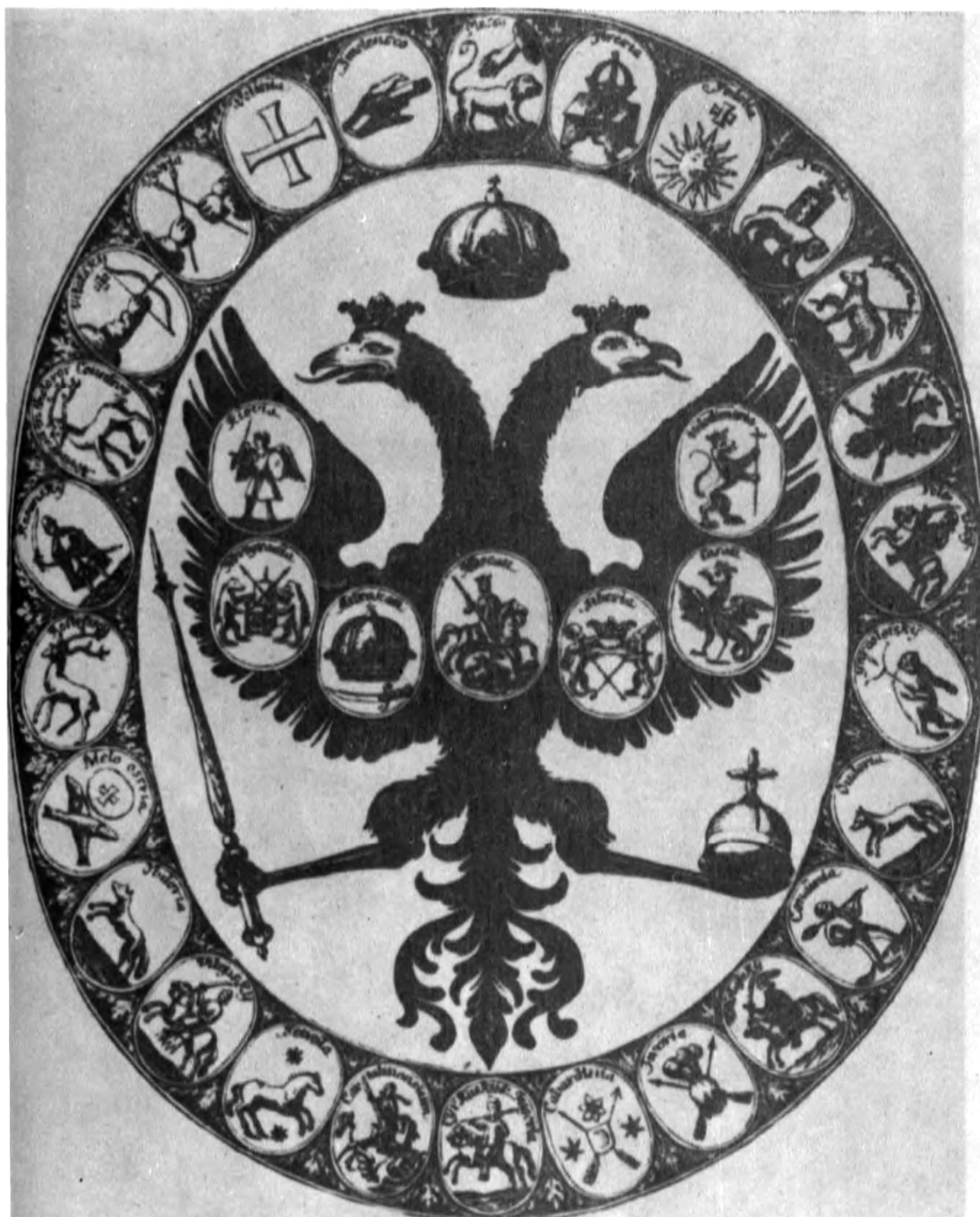


Рис.25.

Государственная печать Петра I. 1699 г.

совещание по делам искусств, в которое 13 марта вошла аналогичная комиссия при Исполкоме Совета рабочих и солдатских депутатов. В недрах этого совместного временного учреждения возникла подкомиссия для "разъяснения вопроса о государственном гербе", в которую вошли известный художник И.Я.Билибин (1876-1942) и весьма знающий специалист по геральдике, хра-

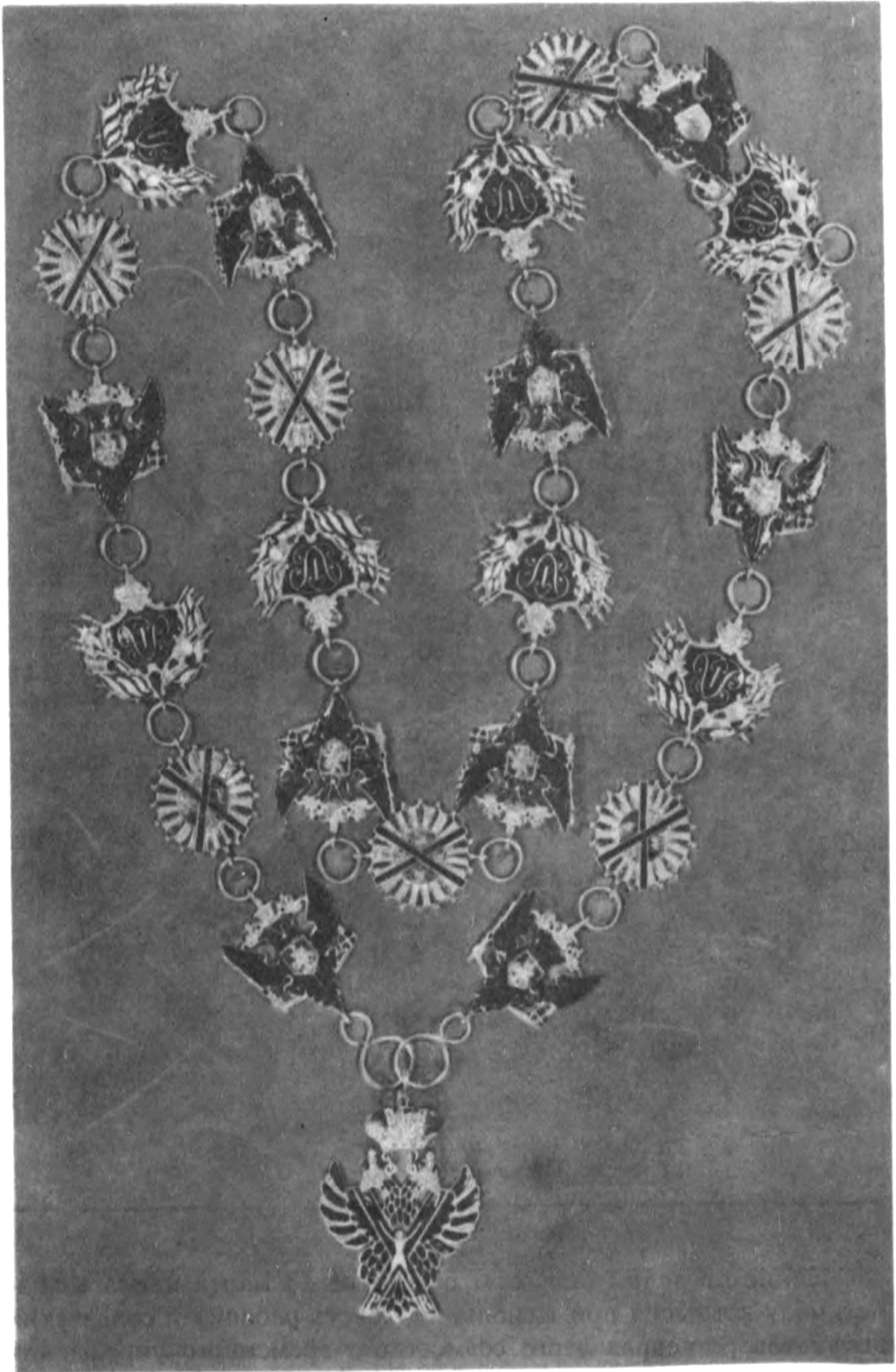


Рис.26.
Орден св. Андрея Первозванного. Цепь и знак



Рис.27.
Изображение орла в Морском атласе.
1799 г.

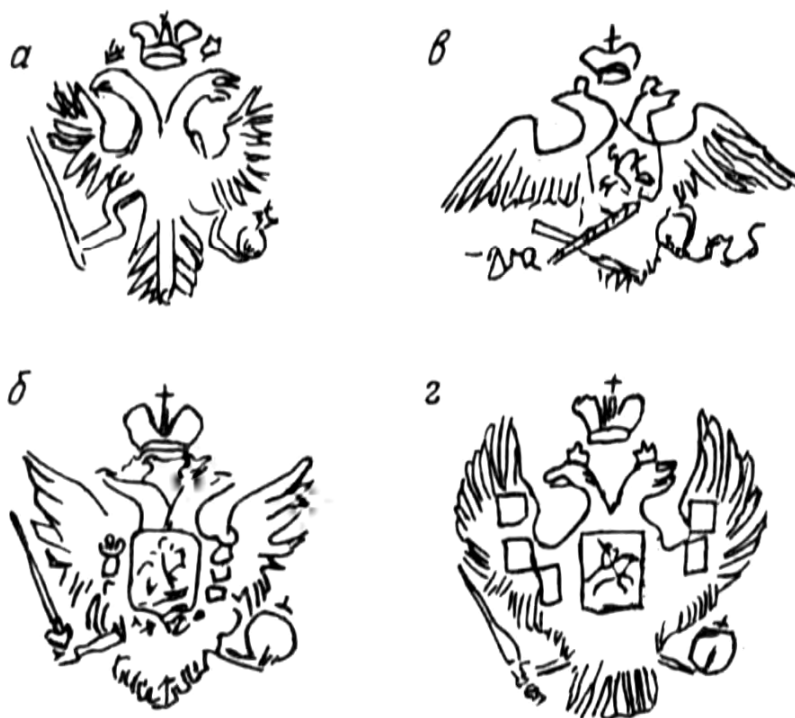


Рис.28.
Прорись орла на монетах:
1699-1729 гг. (а); 1701-1796 гг. (б);
1817-1830 гг. (в); 1832-1859 гг. (г)

нитель Оружейной палаты В.П.Лукомский. Товарищами (то есть заместителями) председателя подкомиссии А.М.Горького были художники А.Н.Бенуа и Н.К.Рерих. Авторитетная комиссия художников пришла к заключению, что и впредь можно пользоваться

старым государственным гербом, но без знаков самодержавия - корон, державы и скипетра. Проект герба был подготовлен И.Я. Библиным. Его орел и был помещен на печати Временного правительства. На этот раз герб почти не был отягощен никакими посторонними аксессуарами. Орел с двумя маленькими головками, тесно прижатыми к верху окружности, с взъерошенными перьями на хохолках и высунутыми из анемично открытых клювов языками, имел огромный широкий хвост, как бы переносивший центр тяжести вниз, а не вверх. Крылья, поднятые к голове орла, но не распахнутые, были покрыты симметрично уложенными перьями, более длинными к низу крыла. Лапы, далеко отстоявшие от туловища, раскрыты. Круговая надпись "Российское Временное правительство" уступала внизу место помещенному в овале с виньетками виду Таврического дворца, где, как известно, заседало Временное правительство. Мелкоголовый, но широкохвостый орел Временного правительства не производил впечатления устойчивости, несмотря на аккуратную симметрию крылышек. Хотя до июня 1918 г. его видели на чеках-бонах Самары, на деньгах Астрахани, монетах Армавира, он был обречен. 24 июля 1918 г. последовал категорический запрет употреблять этот символ русской государственности. "Заповедь" действовала 73 года. Теперь началось частичное возрождение старого символа.

Местные эмблемы Российского государственного герба

Выше уже упоминалось, что в русском государственном гербе середины XIX в. были и различные местные эмблемы, символизировавшие положение царя и императора в различных регионах огромной Российской державы и положение самих регионов в составе империи. В каком же порядке удобнее рассматривать их: по хронологии ли, в зависимости ли от места, которое эти эмблемы занимали в гербе, или по титулу государя в этих землях? Каждый из предложенных вариантов имеет свои достоинства. Хронологический даст возможность наглядно представить процесс вхождения разных земель в состав Московского княжества, Российского царства и империи. Второй вариант (топологический) позволит точнее охарактеризовать состав этого государства, его лоскутность и религиозную пестроту. Труднее рассматривать местные эмблемы в связи с титулом государя, так как различия в его положении не всегда строго фиксировались в изображениях. Нужно иметь в виду и то обстоятельство, что место каждой эмблемы в составе государственного герба было отнюдь не постоянным. Перефразируя евангельское изречение "и станут последние первыми", применительно к эмблемам можно сказать наоборот: и станут первые последними. Это низвержение и вытеснение с первых мест старинных эмблем лучше всего может показать сравнение государственных печатей Ивана Грозного, Алексея Михайловича и Петра Алексеевича с государственным гербом середины XIX в. А посему избираем путь рассмотрения местных эмблем по хронологии присоединения земель.

Первым местные эмблемы ввел в государственную печать Иван Грозный. Когда это было - в 1563 г., или в 1577 г., что более вероятно (на последней дате настаивают Н.П.Лихачев, Н.А.Соболева), или же все происходило в два этапа - в 1564 г. и июне 1577 - августе 1578 г. (Дж.Линд), - для нас не очень существенно. Важно, что в это время шла Ливонская война, в которой военные действия прерывались долгими дипломатическими переговорами. В ходе их Грозный и его канцелярия знакомилась с практикой оформления документов у их главного соперника и противника - Великого княжества Литовского, а с 1569 г. - Речи Посполитой. Естественно, если в конце XV в. Ивану III было важно оказаться на уровне своего главного контрагента и главы светских государей христианской Европы, то его внуку Ивану IV, было не менее важно не уступить королю польскому и великому князю литовскому. Думается, прав немецкий историк Г.Штекль, подчеркивающий роль польско-литовского примера для создания русской государственной печати с местными эмблемами.

В Польше издавна существовала традиция государственных печатей с региональными эмблемами. Такая печать была уже у короля Владислава Ягеллы (1386-1434), у современников Ивана Грозного Сигизмунда I (1507-1548), Сигизмунда II (1548-1572), польского короля в 1574 г. Генриха Валуа и, наконец, у Стефана Батория (1575-1586). На печатях обоих Сигизмундов и Генриха Валуа региональные эмблемы окружали польского одноглавого орла, на печатях Владислава Ягеллы и Стефана Батория они дополняли тронное изображение самого короля и великого князя.

Тронных печатей русские государи не знали и не употребляли. В оформлении своей большой государственной печати Иван IV последовал примеру Ягеллонов. Возможно, определенную роль в наборе эмблем на печати сыграл и образец печатей некоторых духовных государей, в частности епископа Эзеля-Вика (на территории современной Эстонии).

Расположение региональных эмблем как на печати Ивана Грозного, так и впоследствии на печати Петра I в целом соответствовало расположению определений (географических) в их титулатуре, эмблемы были иерархически соподчинены титулу. Читать их следовало слева направо по горизонтали. Некоторые трудности представляет это чтение на двусторонней печати Грозного, где часть титула и эмблем вынесены на оборот.

Отметим и некоторые отклонения между ранговым положением эмблем на печати Грозного и последовательностью их перечислений в титуле: отсутствовала владимирская эмблема, хотя в титуле определение "владимирский" даже предшествовало определению "московский"; вместо стандартных формул XV в.

"печать новгородская" или "печать Великого Новгорода" эмблема была названа "печать наместника Великого Новгорода". В титуле все три определения - "владимирский", "московский" и "новгородский" - предшествовали наименованию "царь казанский и астороханский". Другая новация титула Грозного: "всея Сибирския земли и Северныя страны повелитель и иных многих земель государь и обладатель" следовала за традиционным определением "кондинский" и завершала титул. "Печать архиепископа рижскаго" и "печать города Кеси", не имевшие точного соответствия в титуле, иллюстрировавшие, вероятно, власть Грозного над "Северной страной", занимали самые низшие места в окружности наряду с "печатью магистра Лифляндские земли". В то же время определение в титуле: "господарь - обладатель отчинный земли Лифляндские немецкого чину" было вставлено между традиционными определениями "белозерский" и "удорский".

На печати Петра I 1699 г. впервые выделены 7 главных эмблем: в центре на груди орла - эмблема Москвы, на правом крыле - Владимира, Казани, Сибири, а на левом - Киева, Новгорода, Астрахани. В соответствии с принципом чтения этих эмблем слева направо порядок их таков: Москва, Владимир, Киев, Казань, Новгород, Сибирь, Астрахань. Правда, в титуле определения расположены иначе: "московский, владимирский, Великого Новгорода, Казанский, Астраханский, Сибирский". Тем не менее важно, что на печати 1699 г. эмблемы рангово уже не равноценны. Свое "привилегированное" положение наряду с тремя "царствами" (из коих одно, Сибирское, стало "царством" лишь спустя сто лет после потери независимости в XVI в.) - Казанским, Астраханским, Сибирским - сохранили лишь четыре земли - Владимирская, вошедшая в состав Великого княжества Владимирского и Московского еще в XIV в., Новгородская, потерявшая остатки автономии в 1471-1478 гг., Киевская, вновь присоединенная по Андрусовскому перемирию 1671 г., и Московская.

Сравнение остальных частей регионального круга печати Петра I с печатью Грозного показывает сохранение традиционного порядка определений и эмблем, за исключением того, что к 1699 г. титул царя потерял определение "лифляндский", присутствовавшее еще в титуле первого Романова в 1616 г., да приобрел несколько новых: "подольский", "волынский", мстиславский" (результат соединения Украины с Россией), а также ряд определений, связанных с присоединением Северного Кавказа еще в XVI в. Дополнение относительно этих земель в титуле звучало так: "всея Иверские земли, карталинские и грузинские, царь Кабардинские земли, черкаских и горских князь и иных многих господарств обладатель". Впрочем, титул "обладатель" был нацелен в основном на Прибалтику, в связи с чем на



Рис.29.

Большая государственная печать Ивана IV. 1583 г. (лицевая сторона)

переговорах в Столбове с 1617 г. вопрос об этом слове в будущем русско-шведском договоре вызвал огромные трения. В эмблемах были представлены Иверия, Кабарда, Черкесия, Карталиния.

В государственном гербе середины XIX в. произошли новые изменения. Число "царств", эмблемы которых были снабжены коронами, пополнилось Царством Польским (вошедшим в Российскую империю по Венскому договору 1815 г.), Херсонесом Таврическим (Крым был присоединен в 1783 г.). Царством стала и Грузия, а на протяжении первой половины XIX в. и остальные грузинские земли. Потеряли значение для императорского дома отдельно взятые украинские эмблемы, все они - киевская,



Рис.30.

Большая государственная печать Ивана IV. 1583 г. (оборотная сторона)

волынская, подольская и черниговская - были объединены в одну общую, разделенную на части. Та же судьба постигла и эмблемы прибалтийские - эстляндскую, земгальско-курляндскую, лифляндскую, а также карельскую.

При всем традиционализме политического мышления, выразившемся в стабильности региональных эмблем, государственный герб, созданный Кене, должен был отразить реалии своего времени и роль различных земель, какой она представлялась создателю герба. Пренебрегши тем, например, что определение "киевский" в титуле было помещено на престижном,

как бы сказали теперь, месте - между московским и владимирским, Кене ликвидировал самостоятельную киевскую эмблему.

В целом же государственные печати и гербы XVI-XIX вв. показывают закрепленный в геральдических символах процесс складывания того политического организма, который с 1722 по 1917 г. носил официальное наименование империи, а по существу оставался таковым и позднее.

Как же создавались те местные эмблемы, которые были представлены на государственных печатях XVI, XVII и XIX вв.?

В современной научной литературе принято считать, что до 70-х гг. XVI в., то есть времени создания большой государственной печати Грозного, местных эмблем не существовало. Однако, как уже можно было убедиться на примере московского "ездеца", это не совсем так. Обратимся к истории других древнейших изображений на гербе, соответствующих тем определениям, которые в титуле русского государя занимали первые места.

Как уже упоминалось, вплоть до Петра I определение "владимирский" предшествовало "московскому" и стояло на первом месте в титуле русских государей, однако на печати Грозного владимирская эмблема отсутствует. С чем это связано? Согласно одному объяснению, у Владимира и Владимирской земли не было своей эмблемы до ее вхождения в Московское княжество и владимирская-де эмблема - это создание XVII в. Другие исследователи полагают, что она существовала и раньше, даже до монгольского нашествия.

Но ни первая группа ученых, ни вторая не ответили на вопрос о том, почему на печати Грозного из всех земель, власть над которыми была зафиксирована в титуле, только Владимирская земля осталась не отраженной в изобразительной форме. Даже при отсутствии самостоятельных эмблем у входивших в Русское государство земель создатели государственной печати, как увидим ниже, находили выход и наделяли эти земли эмблемами собственного изготовления. Почему же в 1577 г. остался без эмблемы Владимир?

Обратимся к домонгольскому времени. В конце XI - начале XII в. началось быстрое развитие Владимира, а вместе с ним и всего княжества. Наглядной иллюстрацией этого остались замечательные памятники владими́ро-суздальского зодчества, а также скульптуры. В резном убранстве этих соборов - "прилепах" - много сюжетов, общих для всего средневекового европейского искусства. Это и понятно. Художники того времени черпали свое вдохновение из одного и того же источника - прежде всего Псалтыри. Одним из таких общих мотивов для романского и православного искусства было изображение царя зверей льва,

олицетворявшего и власть, и силу, и добродетель, и праведность. В толкованиях на евангельские темы лев отождествлялся с Христом, разорвавшим узы смерти. Часто использовался он и как символ евангелистов - то Матфея (упоминавшего о царственном происхождении Христа), то Иоанна, в чьем евангелии говорится о силе Христа, то, наконец, Марка, в евангелии которого голос вопиющего в пустыне сравнивается с устрашающим рыком льва, пугающего фарисеев, саддукеев и мытарей.

В резном уборе владимирских храмов - Успенского собора (1158-1160), церкви Покрова на Нерли (около 1165 г.), Дмитровского собора (1194-1197) - львы находятся в интерьере и на фасадах. Этот мотив в XIII в. был повторен и на фасадах Суздальского Рождественского собора, Георгиевского собора в Юрьеве Польском. В связи с изобилием львов исследователи предположили, что это было "родовым знаком суздальско-ростовских князей, начиная с Андрея Боголюбского". Эту догадку подтверждает как будто и изображение льва на щите фигуры св. Георгия - дополнение, сделанное Святославом Всеволодовичем в 1230-1234 гг. во время перестройки Георгиевского собора в Юрьеве Польском, созданного в 1152 г. Юрием Долгоруким. Святой Георгий представлен стоящим в фас с копьем в правой и щитом в левой руке. На щите, опущенном до земли, и был вырезан лев в профиль, вытянувшийся кверху. В аналогичной позе представлен св.Федор на миниатюре так называемого Федоровского евангелия конца XIII - начала XIV в. Здесь все похоже - и поза святого, и положение щита, и, самое главное, фигура льва на этом щите.

Что это было - геральдическая эмблема (А.И.Некрасов), "зачатки гербов" (А.В.Арциховский), образ "властной силы" (Г.К.Вагнер) или просто мотив средневекового искусства, в связи с чем "к теории о гербе Андрея Боголюбского и его потомков мы должны отнести как к предположению, любопытному, но предположению" (Н.П.Лихачев)? Вероятно, следовало бы остановиться на последней мысли Н.П.Лихачева, если бы не некоторые дополнительные соображения. Одно из них принадлежит А.В.Арциховскому, известному археологу, исследователю Новгорода и русских средневековых миниатюр. На миниатюре Радзивилловской летописи войско Юрия Долгорукого заменено геральдическим символом - изображением льва, присевшего на задние лапы и поднявшего передние. Хвост у льва, как и на резных барельефах владимирских соборов, пропущен под задней ногой. По-видимому, не прав Н.П.Лихачев, полагавший, что "родовой герб" после XIII в. исчез "неизвестно куда". Миниатюра, восходящая к XIV в., свидетельствует о том, что представление о льве как символе Юрия Долгорукого и владимирского княжения в это время еще было живо.

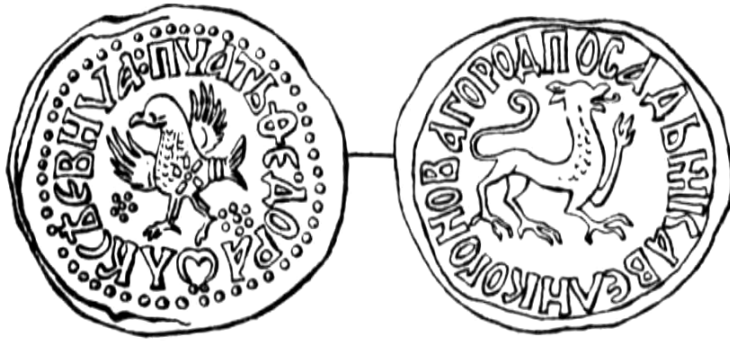


Рис.31.
Именная печать
новгородского посадника
Федора Олисиевича

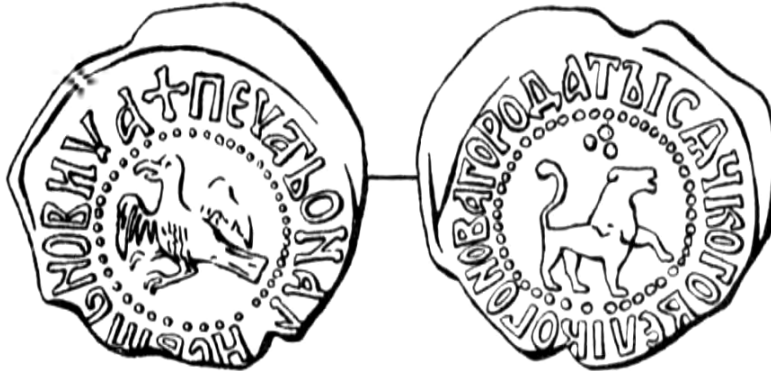


Рис.32.
Именная печать
новгородского тысяцкого
Анания Семеновича

Второе соображение, о котором пойдет речь, более спорно. На уже упоминавшихся "печатах новгородских", или "печатах Великого Новгорода", которые справедливо считаются государственными (В.Л.Янин), наряду с "птицей" - орлом нередко встречаются и львы. Примечательно и время, когда их изображали наиболее часто. Это середина 30-х - конец 40-х гг. XV в., когда во время феодальной войны Новгород оказался на стороне противников Василия II, приняв к себе даже их главу Дмитрия Шемяку, претендовавшего на великое княжение владимирское. Второй период приходится на середину 70-х гг., то есть на то самое время, когда новгородцы отказывали великому князю владимирскому и московскому в праве на новое наименование "государя" (они называли его только "господином"), так как в их понимании признание Ивана III "государем" или "господарем" означало полное всевластие великого князя в Новгороде. После Яжелбицкого докончания 1456 г., которое содержало такой пункт: "А печати быти князей великих", лев с новгородских печатей исчезает, уступая свое место орлу вплоть до 70-х гг. XV в. Из всего вышеизложенного можно сделать вывод, что на новгородских печатах был изображен символ владимирского княжения - лев, который то представлял в Новгороде клан Шемяки, то служил противопоставлением орлу как символу самовластного княжения московских государей.



Рис.33.
Прорись животного
на печати ливонского наместника.
60-е годы XVI в.

Итак, на наш, отнюдь не бесспорный, взгляд, очевидна цепочка от мотивов резьбы владими́ро-суздальских соборов к геральдической или предгеральдической эмблеме (ибо она не была оформлена согласно формальным законам средневековой геральдики) XIII-XIV вв. и символу владимирского княжения в XVII в.

Но все это еще не отвечает на вопрос об отсутствии владимирской эмблемы на государственной печати Грозного. Отметим, что сам Грозный использовал изображение льва: ворота его опричного дворца, по сообщению немца Г.Штадена, были украшены фигурами льва и единорога. Лев в угрожающей позе был изображен на печати новгородского наместника Ивана IV (1561 г.). И пока можно предложить такое объяснение: право на владимирское княжение представлялось Ивану IV настолько органически присущим московскому князю и царю, что не нуждалось в специальном оформлении.

Не исключена и прямо противоположная трактовка отсутствия этого изображения на большой государственной печати Грозного. Львов в качестве эмблемы своей власти использовали и давние - еще с XIV в. - соперники московских государей, великие князья тверские. Достаточно привести такой факт: на пулах Бориса Александровича Тверского (1425-1461) изображено "четвероногое" животное, похожее на льва или на барса и представленное тремя типами в 20 вариантах. Это же изображение встречается и на пулах его сына - последнего тверского князя Михаила Борисовича (1461-1485) - также три типа, но в 85 вариантах (П.Г.Гайдуков). Таким образом, Грозному могло показаться нецелесообразным вводить эту эмблему, столь распространенную в Тверском княжестве, в государственный герб.

Такая потребность возникла лишь тогда, когда в титулатуре произошли перемещения и на первое место было поставлено определение "московский", а "владимирский" отошло на второй план. Вот тогда-то и вспомнили о существовавшей некогда эмблеме

владимирского княжения. Лев в профиль с поднятым хвостом, в трехзубцовом венце и с длинным крестом в передних лапах мало напоминает средневековых львов. Он отличается даже от рельефа и миниатюры XIII - начала XIV в. (повернут вправо от зрителя, венчан и имеет крест). Но это понятно. Все эмблемы в течение XVI-XVII вв. переделывались в угоду не только моде соответствующего времени, но и в согласии с политическими доктринами. Крест и венец должны были служить наглядной иллюстрацией к "Сказанию о князьях владимирских", возводившему власть московских князей к владимирским истинно православным князьям и рассматривавших ее как непосредственное продолжение династии Рюриковичей.

Завершая размышления о владимирской эмблеме, можно с некоторой долей вероятности предположить, что ее корни восходят к домонгольскому времени - так же как и эмблема московской власти (всадник) и символ власти царской (орел).

Все же остальные эмблемы - творения рук русских или иностранных геральдистов, подвизавшихся при дворе Ивана Грозного.

"Печать наместника Великого Новагорода" на большой государственной печати 1577 г. представляет из себя лестницу, опирающуюся на треугольное основание с аркообразным отверстием внизу. У нижней ступени стоит зверь с длинным поднятым вверх хвостом, у перпендикулярной стены основания - другой, похожий на медведя, опирающийся передними лапами на эту стену. На лестнице лежит очень длинный посох. Ниже основания лестницы - две рыбы, плывущие навстречу друг другу.

Долгое время в научной литературе обсуждали время создания и принадлежность этого изображения. Многие возводили его к XV в., временам независимости Новгорода, и считали его новгородской государственной эмблемой. Лестницу принимали за вечевую "степень", то есть за возвышение, на которое возводили новгородских посадников. Однако недавно выяснилось, что рассматриваемое изображение является печатью новгородского наместника (Н.Г.Порфиридов). Введена она была в 1565 г. Создание печати новгородского наместника в 1565 г. связано с переговорами Грозного с Эриком XIV, шведским королем. В его пользу царь отказывался от всех владений в Ливонии ради заключения брака с Екатериной Ягеллонкой, женой герцога Финляндии Юхана, младшего брата Эрика XIV. Эмблемой Финляндии был медведь. Включение медведя в печать новгородского наместника должно было продемонстрировать власть царя над этой территорией. По тем же причинам в эмблеме появились и рыбы, которые были городским гербом Нарвы. На печати же новгородского наместника рыбы означали лишь то, что Иван IV владел теперь Нарвой,

захваченной его войсками уже в 1558 г. (Дж.Линд). Позднее эмблема новгородского наместничества изменялась. Известна изготовленная не ранее августа 1561 г. печать, в небольшом овале которой с левой стороны находился лев, похожий на львов новгородских печатей XV в., а справа - рысь.

На новгородской эмблеме, помещенной на гербовом знамени 1666 г., было изображено "место" (а так называлось сооружение, на котором венчались русские государи), на "месте" - посох, по бокам - медведь и рысь и под "местом" - одна рыба или две, плывущие навстречу друг другу. В конце XVII в. "место" сменилось тронем с двумя медведями. На спинке трона установлен подсвечник, на троне лежат перекрещенные скипетр и посох. Если в XVI в. "место" еще имело некоторое сходство с новгородской "степенью" (возвышением, на которое "возводили" только что избранных посадников), о которой, впрочем, можно судить только по миниатюрам XIV в. в Лицевом летописном своде, то в конце XVII в. трон выглядел как регалия главы государства. Вторая регалия - скипетр - добавилась к посоху, который был принадлежностью не только князей, но и посадников, если верить тем же миниатюрам Лицевого свода.

Серединой XVI в. датируется и появление казанской и астраханской эмблемы. Казань была покорена Иваном Грозным в 1552 г. Вскоре после этого была создана "Казанская история", в которой Казанское ханство, образовавшееся на месте Булгарского, сравнивали со змеем. "Гнездо змиево" - Булгар, где "возгнездився змий велик и страшен о дву главу", было разорено Батыем, но образ этого гнездовища, которое кишело и мелкими змеями, "бросал отсвет" на Казань. Новые разорители "токовища" "скверного царя" - казанского хана, который жил, "похищая, и поглощая, яко овца, смиренныя люди руския", "посекающе, аки сады, руския люди", идеализировались создателем "Казанской истории". Вот как описывались действия царского воеводы князя Симеона. Его видели издалека, "аки огненна всего ездяща на коне своем, и мечь, и копие его аки пламен метаящихся на страны, и сецающе противных... И коня его мнети аки змия крылата летаючи выше знамен..." Образ крылатого коронованного дракона, победителя гнезда змиева, и стал символом русского господства над Казанской землей. Казанские воеводы постоянно пользовались этим изображением в конце XVI-XVII вв. (сохранились печати 1596, 1637 и 1693 гг.). Позднее крылатый дракон стал непременной принадлежностью гербовых знамен, гербовых тарелей и пр. А в XIX в. он по праву занял место среди эмблем царств российского императора. Цвета казанской эмблемы восходят к указу 18 октября 1781 г.: "змеи черный, крылья красные, поле белое".



Рис.34.
Навершие скипетра Михаила Федоровича

Символ второго царства - Астраханского, от которого и произошел третий царский титул Ивана Грозного, не удастся связать с каким-либо конкретным литературным произведением. На печати Грозного - это коронованный волк. Однако этот зверь служил олицетворением хищного разбойника, тайно нападающего, жестоко "расхищающего" все достояние. Эта эмблема продержалась недолго. Уже на саадачном покровце 1626 г. была изображена сабля наголо под короной. В указе 8 декабря 1856 г. оружие на этой эмблеме именовалось "серебряным восточным мечом с золотою рукоятью, острым концом вправо".

Третьим царством на российском гербе 1856 г. было Сибирское. Двухэтапное покорение Сибири в 50-х и в начале 80-х гг. XVI в. в глазах современников несколько стерло представление о покорении именно "царства" - ханства. Тем более что оно было слабее организовано, чем Казанское ханство, находилось далеко от центра страны и, вероятно, русские люди в XVI в. были недостаточно информированы о властителях этого политического организма. Первоначально сибирские эмблемы носили название "печати сибирской". Только в XVII в. легенда на печати изменилась. В ней появились слова "Царьства Сибирского". В Титулярнике 1672 г. царь впервые назван "царем сибирским". Менялась и изобразительная сторона эмблемы. На печати Грозного это была просто стрела, острием направленная вниз, а позднее появились два соболя, то стоящие перед кедром (как на саадачном покровце Михаила Федоровича и знамени 1666-1678 гг.), то со стрелой (тарель 1675 г.) или с короной и луком и двумя перекрещенными стрелами (Титулярник 1672 г.). Очевидно, что символ воинственности и недружественности отношений с Сибирью менялся на символ хозяйственной эксплуатации края. Сибирь, пушные волны из которой долго поддерживали разорительное для страны царское хозяйство и двор, должна была идентифицироваться именно с драгоценным соболем. Утверждение же царского сибирского титула сопровождалось возвращением к модифицированному первоначальному символу.

Эмблема царства Польского - одна из самых поздних, что соответствовало времени завершения раздела Польши и вхождения большей ее части в состав Российской империи по Венскому договору 1815 г. Изображение же на этой эмблеме - весьма древнее. Белого орла польские исследователи возводят к начальному периоду существования Короны Польской. Уже в XVII в. некие "прозорливцы" надеялись на вхождение польских земель в состав Российского царства, а Симеон Полоцкий уговаривал "белого орла" Речи Посполитой:

*"Прилети, орле белый, влюби солнце себе,
Обок орла российска дастся место тебе".*

И действительно, около столетия белый польский орел находился "обок" российского двуглавого орла.

В эмблеме Херсонеса Таврического - царства Таврического подчеркивалась идея православия. А поскольку существовала легенда о крещении Владимира Святославича именно в Херсонесе, то она и давала идеологическое обоснование покорения Крыма, и делала уместным помещению на эмблеме этого "царства" огромного креста.

При создании герба Б.В.Кене воспользовался и теми эмблемами, которые действовали в его время согласно многочисленным указам XVIII в., и самыми старинными эмблемами, которые находились еще на печати Грозного, и теми, что возникли в XVII в. К последним относится, например, киевская эмблема. Она появилась впервые в Титулярнике 1672 г. На ней был изображен архангел Михаил с поднятым мечом и щитом. Почему в качестве киевской эмблемы был избран архангел и предпочтение было отдано архангелу Михаилу, а не Гавриилу? С 1108 в Киеве существовал Михайловский Златоверхий собор, давший имя и монастырю. Основанный Святополком Изяславичем, в XII в. он был местом захоронения князей и, таким образом, мог служить символом светской власти и даже ее единения с церковной. Оказавшись верховным государем на Украине, царь использовал в качестве киевской эмблемы изображение того архангела, которому был посвящен древний княжеский собор.

В XVII в. многие прежние эмблемы меняли свой облик. Так, вятской эмблемой на печати "вятской" при Грозном служил лук с оперенной стрелой. На покровце XVII в. к луку была добавлена рука в доспехе, которая выходит из облака. Такое же изображение имеется и в Титулярнике 1672 г. с той лишь поправкой, что рука выходит не справа, а слева. На тарели 1675 г. рука отсутствует, но зато с обеих сторон лука помещены буквы П-В. В Титулярнике 1672 г. дополнительно к прежнему комплекту был добавлен еще и крест. В таком виде эмблема и была утверждена 28 мая 1781 г.

Большие перемены претерпела ярославская эмблема. На печати Грозного это была просто рыба, обращенная головой вниз. На тарели 1675 г. вместо рыбы изображен стоящий медведь, обращенный влево, с каким-то предметом на длинной рукояти. На эмблеме, помещенной в Титулярнике 1672 г., медведь идет вправо с протазаном в правой передней лапе; в указе 1778 г. медведь назван "стоячим", а оружие - секирой, кроме того, оно было переложено из правой лапы в левую.

"Болгарская" эмблема, само изображение которой на печати Ивана Грозного рождало у исследователей недоуменные вопросы (ибо Волжская Булгария потеряла свою независимость задолго до Грозного), с течением времени изменила свой вид и смысл: символ силы (хищный зверь, иногда называемый барсом) был заменен символом чистоты и непорочности (ягненок с хоругвью), но уже в XVIII в. исчезла вообще. Та же судьба постигла и эмблемы кондинскую, обдорскую, удорскую и югорскую, на которых в XVI в. изображались соответственно идущий влево олень, идущий вправо хищник, идущий влево зверь и стоящий на задних лапах зверь с пушистым хвостом, обращенный вправо, а в Титулярнике 1672 г. - идущий вправо дикарь с венком на голове, длинными волосами и бородой, палицей на левом плече (он слегка напоминает стандартные соответствующие изображения эпохи Возрождения, в частности марку базельского издательства Опорина середины XVI в.); щит с двумя изображениями бегущего зверя; такой же щит и, наконец, руки, выходящие из облаков, держащие перекрещивающиеся копьа.

Наиболее странная история приключилась с эмблемами смоленской и тверской. В XVI в. на смоленской был представлен трон со ступенькой, на сидении которого лежала шапка, а на тверской - медведь, двигавшийся влево. Смоленскую эмблему, несколько модифицированную, в XVII в. встречаем уже в качестве тверской. Так, в Титулярнике 1672 г. на эмблеме Твери - стул без спинки с двумя подушками (некоторые исследователи считают, что это два хлеба), а сверху корона с крестом. Такая же композиция (но без подушек) была и на саадачном покровце; на тарели 1675 г. изображен трон, на спинке которого корона. В XVIII в. трон был "потерян", осталась одна корона на зеленой подушке.

В качестве смоленской эмблемы на тарели 1675 г. выступает пушка, на стволе которой угнездилась птица без ног; в Титулярнике 1672 г. пушка водружена на лафет, а птица приобрела вид дикобраза с птичьей головой. 10 октября 1781 г. был утвержден следующий герб Смоленска: "В серебряном поле черная пушка на золотом лафете, а на пушке - райская птица".

Почему эмблема поменяла свою принадлежность? Предполагают, что в XVI в. смоленскую и тверскую эмблему перепутали. Однако это, как считает Н.А.Соболева, в XVI в., в момент создания эмблем, было невозможно. Между тем перепутать их не составляло труда. В царском, равно как и в великокняжеском, титуле о власти над великими княжествами Тверским и Смоленским говорилось последовательно. Значит, и эмблемы должны были располагаться последовательно. На печати Грозного порядок их размещения - слева по горизонтали направо, каждый раз на

ступеньку ниже. Поэтому возможность путаницы вполне допустима. Кроме того, есть и другое объяснение. Смоленск и Тверь в русской литературе XVI в. считались центрами, откуда происходили главы двух крупнейших государств Восточной Европы. В "Сказании о князьях владимирских" и сопровождавшем его "Родословии литовских князей" говорилось о том, что потомки римского императора Августа (согласно легенде, предка русских князей) жили в Твери. Основатель же рода литовских князей XV - XVI вв. Гедимин восходил к слуге смоленского князя. С присоединением Твери некоторые исследователи связывают утверждение за Иваном III титула князя "всея Руси". Маловероятно также, что Тверь, "богатая Тверь", как она именуется в различных фольклорных произведениях, могла ассоциироваться с образом медведя. Он больше подходил как олицетворение бесконечных смоленских лесов, остатки которых сохранились и до нашего времени, с их непроходимыми болотами и многочисленными топями.

Изменение же смоленской эмблемы на протяжении XVI-XVII вв. объясняется политической историей города. Завоеванный в 1514 г. Смоленск был присоединен к Русскому государству. Однако ни Великое княжество Литовское, ни Речь Посполитая не признавали этой территориальной потери, в связи с чем отношения соседних государств на протяжении XVI в. регулировались не договорами, но только перемириями. В течение 1611-1667 гг. Смоленск, утраченный Россией, входил в состав Речи Посполитой. Естественно, что в результате этого прервалась геральдическая смоленская традиция. Новое изображение отвечало духу своего времени, то есть XVII в. И птица райская и пушка обычны для европейской геральдики XVII в., хотя эта композиция не соответствует смоленской эмблеме середины столетия. Знамя, на которое помещен жезл, фигурировало на государственном гербе Сигизмунда III.

Так на протяжении XVI-XVII вв. менялись, видоизменялись или возникали новые эмблемы русских городов и земель, которые в XVIII в. частично были закреплены в качестве гербов городов, а в XIX в. вошли в государственный герб Российской империи как символы этих земель и власти государя над ними.

Венцы и короны, скипетры и державы

Пока что мы говорили лишь об изображениях на государственном гербе Российской империи, их смысле, происхождении и форме. Но в гербе был еще один элемент, которого мы пока еще не касались, даже вскользь. Это символы особенностей власти императора над различными территориями страны. В гербе их несколько - это прежде всего императорская корона, а кроме того, различной формы венцы.

Как известно, первое венчание на великое княжение, о котором сохранился целый комплекс источников (это и "чин", то есть описание порядка венчания, и летописные сообщения), произошло в 1498 г. Иван III, исходя из дипломатических, в первую очередь международных, соображений, решил оформить права на русский престол своего внука Дмитрия, сына умершего при странных обстоятельствах Ивана Ивановича Молодого и Елены Волошанки, дочери молдавского воеводы Стефана Великого. Великий князь надеялся, что такой акт укрепит его союз с Молдавией, основанный не только на брачных связях двух правящих домов, но и на общем антиягеллонском интересе. И для Молдавии и для Руси конца XV в. Великое княжество Литовское, возглавляемое одним из сыновей Казимира Ягеллона - Александром, представляло наибольшую внешнеполитическую опасность. У этого венчания был один довольно любопытный нюанс. В наследники попадал не сын Ивана III от Софьи Палолог - будущий Василий III, а внук (по женским линиям) тверского князя Бориса Александровича и молдавского воеводы Стефана Великого. В таких условиях говорить о том, что введение "ви-

зантийского герба" было делом Софьи Палеолог и ее партии при русском дворе, - а это произошло менее чем за год до венчания, - не приходится.

Церемония же была разработана по византийскому образцу (так же некогда в Византии венчали наследника престола). Центральным моментом всей церемонии было возложение на Дмитрия-внука "шапки", которая приблизительно через двадцать лет стала называться шапкой Мономаха. Ее почти не переделывали (меняли лишь соболиный окол да наверхие), так что и в наши дни основную ее часть можно увидеть в Оружейной палате в Москве. Верх шапки состоит из восьми золотых пластин, которые покрыты узором из спиралевидных завитков, шестиконечных розеток-звезд и цветков лотоса. И форма остроконечной шапки, и цветок лотоса намекают на родину этой части шапки - может быть, Среднюю Азию, а может быть, и Византию. Первые документальные свидетельства о "шапке" восходят к 30-м гг. XIV в. В завещаниях Ивана Калиты это "шапка золотая". Отныне шапка стала органической частью родового имущества московских князей. Как она очутилась в Москве, неясно до сих пор. В 20-х гг. XVI в. было создано "Сказание о князьях владимирских", которое получателем этой регалии считает Владимира Всеволодовича Мономаха, родившегося в 1053 г. и княжившего в Киеве в 1113-1125 гг. Его дед по матери, византийский император в 1042-1055 гг. Константин IX Мономах, согласно "Сказанию", прислал на Русь различные регалии, в числе которых была и шапка. Версия эта малодостоверна - из-за хронологического разрыва между дедом и внуком и из-за несоответствия этого головного убора тем, которые были приняты в Византии.

Но как бы ни обстояло дело с "шапкой Мономаха", она была самой главной великокняжеской и царской регалией на Руси с конца XV в. вплоть до первой четверти XVIII в., то есть на протяжении двух с лишним веков. Ею русские цари чрезвычайно дорожили. Она хранилась в особом сундуке под семью запорами. Доставали ее только по самым высокочтимым дням, чтобы либо продемонстрировать ее иностранным дипломатам, либо ввести в церемонию венчания. При крестном целовании договорных грамот шапку полагалось снимать, и один из бояр держал ее на вытянутых руках. С получением Петром Великим императорского титула роль шапки изменилась. Она перестала служить коронационной регалией, а посему изображения шапки Мономаха на государственном гербе России середины XIX в. нет.

На гербе присутствуют и другие венцы. В частности, "шапка казанская", которой была увенчана эмблема Казанского царства. Происхождение ее не менее таинственно, чем проис-



Рис.35.
Шапка Царства Казанского

хождение шапки Мономаха. В XVII столетии, когда составлялись первые описи Оружейной палаты, считали, что эта шапка принадлежала последнему казанскому хану Едигеру Магмеду, который был пленен и в сопровождении своей многочисленной семьи, двора, а также стада верблюдов был торжественно введен в Москву при огромном стечении ликующего московского люда. Версия эта маловероятна. По-видимому, шапку "строили" при дворе Грозного, но при участии восточных мастеров. Она украшена зубчатыми возвышениями - запонами ("городками"),

которые должны были придать "шапке" сходство с зубчатыми коронами. Эти запоны были прорезаны травным орнаментом. Такой же орнамент покрывает и тулью шапки на черневом фоне. Кроме городков в шапку вделаны огромные драгоценные камни - алмадины и бирюза, крупные жемчужины. Тулью шапки завершает небольшое сферическое навершие с конусообразным крупным янтарем между двумя жемчужинами. По свидетельству современников, венец Ивана Грозного превосходил роскошью короны французского и испанского, венгерского и чешского королей и мог сравниться лишь с короной папы.

Те же восторги современников вызывала и шапка Астраханского царства. В отличие от казанской, она имела лишь один завершающий шпиль.

Над эмблемой царства Таврического на гербе 1856 г. была изображена шапка Мономаха второго разряда. Она была сделана отнюдь не с целью символизировать власть над Крымом, до покорения которого оставалось в момент ее изготовления около ста лет. В 1682 г. на русский престол вступили сразу два брата - Иван и малолетний Петр. Для последнего и была сделана эта шапка. Гладкие золотые пластины треугольной формы образуют ее верх, на котором укреплены немногочисленные драгоценные камни и жемчуга. После присоединения Крыма в 1783 г. эта шапка стала шапкой Таврического царства.

В конце XIX в. была изготовлена еще одна шапка, которая в XIX в. заняла место короны царства Сибирского. Первоначально она предназначалась для Ивана V. Эта шапка третьего наряда (третьего потому, что вторым нарядом для обеих царей служили алмазные венцы) Ивана V была изготовлена в 1684 г. из гладкой парчи - алтабаса, на которой были нашиты запоны из драгоценных камней с венца Федора Алексеевича.

В XIX в. короной царства Польского служила корона Анны Иоанновны, дочери Ивана V, племянницы Петра I, с 1710 г. курляндской герцогини, в 1730-1740 гг. - русской императрицы. Корону для нее по европейскому образцу сделал в Петербурге ювелир Готлиб Вильгельм Дункель. Корона такой же конструкции была изображена, например, на карте России Гесселя Геритса в 1613 г. Она состоит из двух полусфер и дужки между ними из серебряной золоченой сетки, на пересечениях которой укреплены алмазы, а в ячейках - серебряные цветы с алмазом в середине. Их в короне 2536 штук, а увенчивает корону крупный турмалин, на котором укреплен крест. Турмалин проделал долгий путь, прежде чем попал на корону. Он был куплен в Пекине переводчиком Посольского приказа молдаванином Николаем Спафарием, который возглавлял русское посольство в Китай в 1676 г. Этот "лал водокшанский" побывал на алмазном венце Петра I, короне Екатерины I, Петра II (1727-1730).

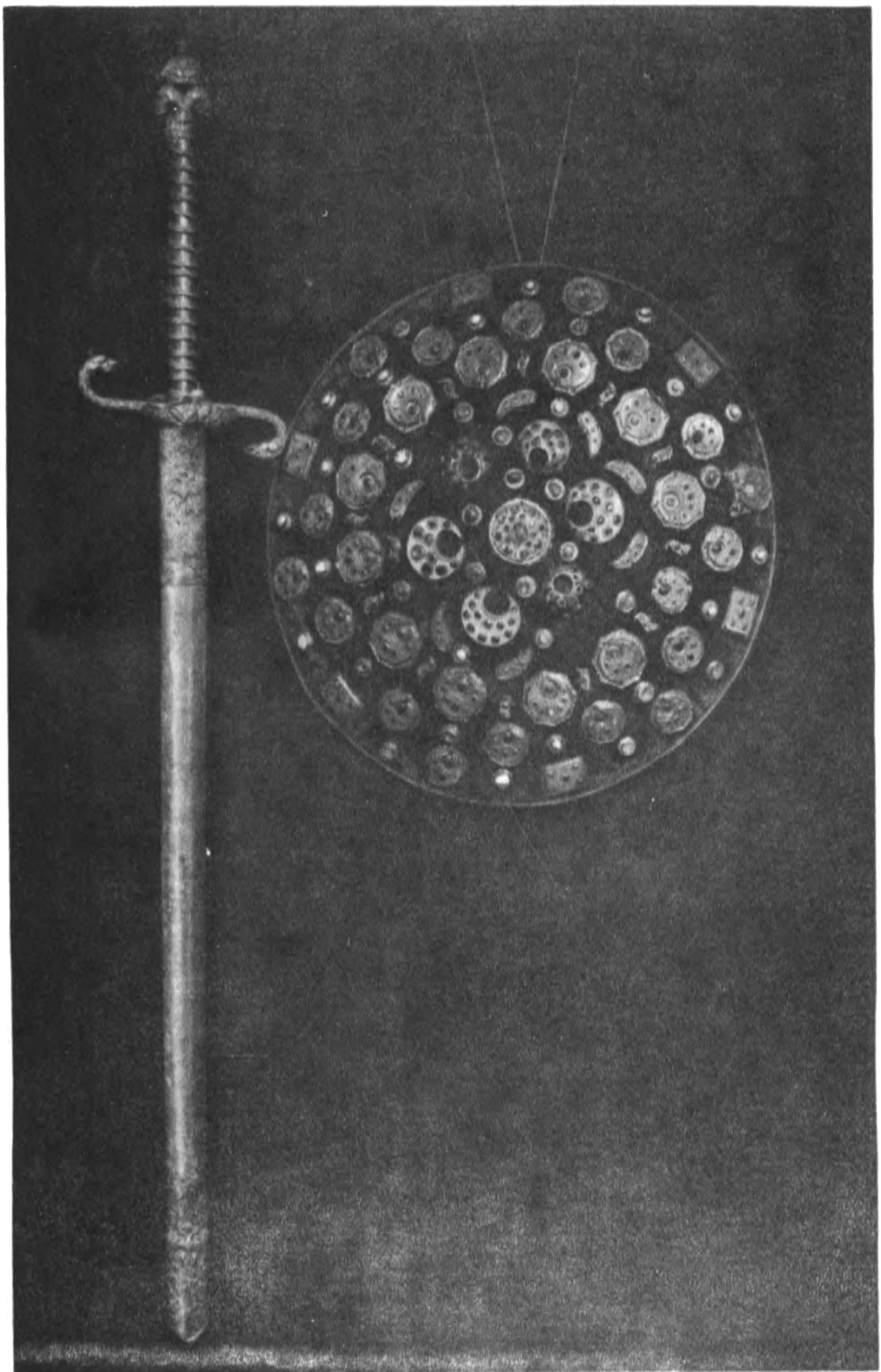


Рис.36.
Государственные щит и меч. XVII в.

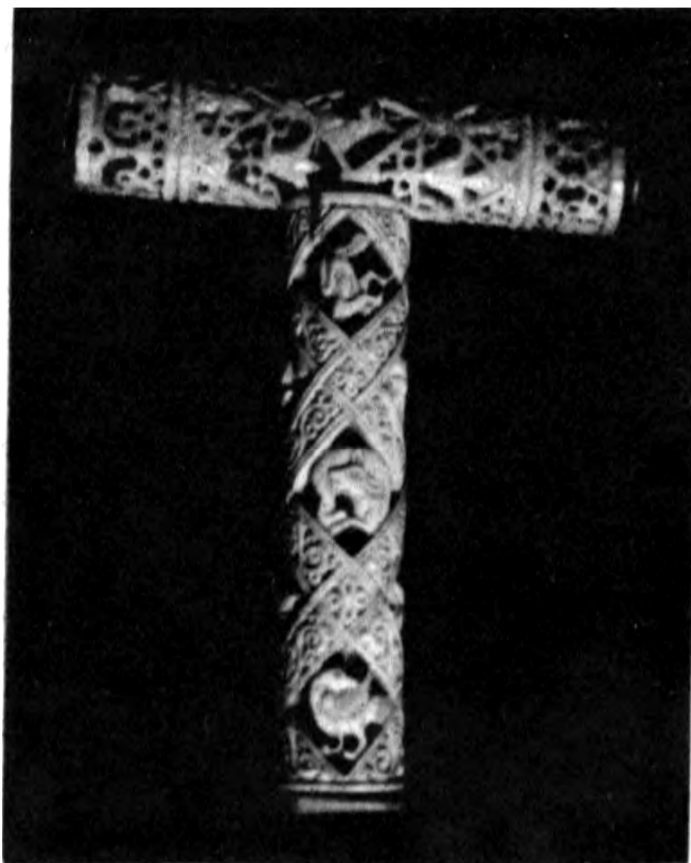


Рис.37.
Навершие посоха Ивана Грозного

Грузинская корона была изготовлена специально по заказу Павла I после окончательного присоединения Грузии в 1801 г., а императорская корона, изображенная в государственном гербе России 1856 г., принадлежала Екатерине II, венчавшейся 22 сентября 1762 г. Корона, которую новая императрица, по примеру дочери Петра I "Елизавет", собственноручно возложила на себя, была изготовлена И.И.Бецким по образцу короны Анны Иоановны и ничуть не уступала той в роскоши. Этой же короной венчались впоследствии все русские цари.

Таким образом, на государственном гербе России 1856 г. были изображены регалии, использовавшиеся различными русскими царями и императорами на протяжении XVII-XVIII вв. Смена внешних форм правления - сначала великое княжение, с 1547 г. царство, с 1722 г. империя - требовала и смены знаков власти, создания новых, переосмысления старых.

Это касается и такого символа верховой власти, как скипетр. Он появился на Руси поздно. Правда, его изображение было на древнейших монетах князей Владимира и Ярослава начала XI в. Но там скипетр был простым подражанием византийской композиции. Говорилось о скипетре и в той молитве,

которую читали при венчании князей: "Царь царствующим, Господь господствующим". Читали ли ее ранее 1498 г. или нет, неизвестно, поскольку нет данных об обряде поставления князей до 1498 г. Но даже если в процедуре венчания и до 1498 г. участвовала церковь, то сам скипетр отсутствовал. На миниатюрах XV-XVI вв. эмблемами власти князей был не скипетр, а посох с различными навершиями - у князей и церковных иерархов, а в домонгольское время даже просто мечи. С посохом великие князья и церковные иерархи выходили на посольские аудиенции, на церковные службы и т.д. Скипетр был введен в царский обиход тотчас после завоевания Казанского ханства. Именно это завоевание придавало законность новому титулу Грозного - "царь", который Иван IV носил уже с 1547 г. Так полагали он сам и его окружение. Вместе с Казанской "землицей" он как бы унаследовал и положение хана, которого на Руси называли царем. Овеществить притязания на этот титул, который долго и упорно отказывались признавать и в Великом княжестве Литовском и в Короне Польской, должен был скипетр. Эта регалия очень древнего происхождения. Она восходит ко временам античности, где скипетр был непременной принадлежностью Зевса (Юпитера) и Геры (Юноны), затем консулов, а также византийских императоров, исполнявших (с 542 г. пожизненно) консульские обязанности. Скипетр должен был уравнивать русского царя с остальными государями Европы. Впервые в письменных источниках он упоминается в завещании Грозного, правда, почти в неузнаваемой форме. Во второй половине XVI в. именно скипетр стал символизировать царскую власть. В литературных произведениях, посвященных Смуте, появились своеобразные выражения с упоминанием скипетра. "Скипетродержавным корнем" называли последнего Рюриковича - царя Федора Иоанновича; словосочетание "скипетр державы" означал просто верховную власть. Конрад Буссов, немец, находившийся на русской службе, описывал драматическую сцену передачи власти царем Федором в момент его смерти. Федор, по его словам "протянул скипетр старшему из четырех братьев Никитичей (Романовых. - Авт.), Федору Никитичу, поскольку тот был ближе всех к трону и скипетру". Он отказался от этой чести, как и три его брата. А так как умиравшему царю надоело ждать вручения царского скипетра, то он сказал: "Ну, кто хочет, тот пусть и берет скипетр, а мне не вмоготу больше держать его". Тогда правитель (Борис Годунов. - Авт.)... протянул руку и через голову Никитичей и других важных персон, столь долго заставлявших упрашивать себя, схватил его.



Рис.38.
Лжедмитрий I

Годунов "схватил" не только скипетр, он ввел в царский обиход и державу, которая именовалась в ту пору и у нас и в Речи Посполитой "яблоком". В церемонию венчания вошло не только вручение скипетра, но и державы: "Сие яблоко - знамение

твоего царствия. Как это яблоко держишь в своей руке, так держи и все царство, данное тебе от Бога, защищая их от врагов непоколебимо". Но этого завета Годунов выполнить не сумел.

На протяжении XVI-XIX вв. было создано очень много роскошных скипетров и держав. Особенно выделяются скипетр и держава большого наряда Михаила Романова. Сочетание ярких эмалей и крупных драгоценных камней создает ощущение необычайной роскоши и парадности. Яблоко разделено на два полушария, на верхнем из которых, состоящем из 4 частей, находятся изображения сцен из жизни царя Давида (помазание его пророком Самуилом на царство, победа Давида над Голиафом, возвращение с победой, гонение от Саула). Скипетр, состоящий из четырех столбиков, также усыпан драгоценными камнями и завершается золотым двуглавым орлом.

Для этих "младших" сравнительно с шапкой регалий создавали особые подставки. На церемонии бракосочетания Лжедмитрия с Мариной Мнишек по бокам от трона "на высоких серебряных ножках стояли два грифона, из коих один держал государственное яблоко, а другой - обнаженный меч" (Г.Паэрле). А во время венчания царя Алексея Михайловича 28 сентября 1645 г. особый невысокий аналой был поставлен специально для "яблока самодержавного Московского государства и других государств Российского царства" и скипетра, который отождествлялся с "царским чином".

Петр Великий скипетру придавал особое значение. Во время коронации своей супруги, царствовавшей после его смерти под именем Екатерины I, он ни на секунду не выпускал из рук именно скипетра. Других регалий у Петра не было. С самым первым императором связано появление лишь одной регалии, которая и была изображена на государственном гербе 1856 г., - мантии, или "сени". 20 октября 1721 г. по случаю заключения Ништадтского мира сенаторы преподнесли царю титул "императора всероссийского, Отца отечества и Великого". Сенаторы и члены Синода облекли победителя шведов в императорскую мантию, подбитую горностаем, на лицевой стороне которой по золотой парче были вытканы черные орлы (желтый и черный - это цвета тогдашнего российского флага). Тип мантии сохранился до 1917 г. В такую же мантию облачали и последнего всероссийского императора Николая II Романова.

На этом можно закончить обзор герба Романовых, одновременно служившего и государственным гербом Российской империи. И эмблемы, изображенные на нем, и различные знаки власти появлялись постепенно. Расширялась территория Русского государства и Российского царства, а затем и Российской империи, и в гербе добавлялись новые эмблемы, созданные услужливыми



Рис. 39.

Пир после венчания Михаила Федоровича

геральдистами при дворах всех государей, начиная с Ивана IV. Пестрота государственного герба соответствовала пестроте того населения, которое обитало на покоренных землях. Изменялся характер власти, и ее знаками становились новые регалии, которыми пользовались и "братья" русского государя в многоликой семье европейских, да и не только европейских, сюзеренов, монархов, королей и императоров. Менялись представления о происхождении великокняжеской, царской и императорской вла-



Рис.40.

Цепь нагрудная Большого наряда

сти, и вместе с ними преобразовались сами регалии, складывались теории их происхождения и значимости. В течение всего повествования мы говорили о гербе с двуглавым орлом как о символе государственности - будь то Великого княжества всея Руси, будь то Российского царства или Российской империи. Стал ли двуглавый герб символом русской нации, подобно тому как сделался таковым польский "белый орел"?

Пожалуй, на этот вопрос трудно ответить утвердительно. Двуглавый орел появился на Руси как символ ее освобождения, символ равноправия недавно угнетенной страны, но герб России не смог стать национальным символом уже потому, что сама Россия с середины XVI в. была многонациональным государством, - притом весьма своеобразным.

Двуглавый орел быстро - уже при Иване Грозном - потерял характер национальной эмблемы и был превращен в символ угнетения собственно русского и других народов Восточной Европы, а потом и Северной Азии.

Гипертрофия государственных начал XVI-XX вв. сопровождалась поглощением всех и всяких видов национального самосознания, в том числе и формально изобразительных. Снова вводя двуглавого орла как государственную эмблему России, мы должны помнить о трагических и горьких уроках прошлого,



Рис.41.
Панагия с изображением Петра I

которые народы нашей страны усваивали под сенью двуглавого орла. Пусть же на этот раз он останется навсегда символом пробуждения и возрождения, каким был в "тихую весну" при Иване III.

Флаг*

На вопрос, каков был национальный флаг России до 1917 г., вы, без сомнения, ответите: "Тот же самый, что взвился над Кремлем в 1991 г., то есть бело-сине-красный". При этом вы не будете уточнять разницу между государственным и национальным флагом, полагая, что таковой нет.

Действительно, в XIX в. флаг, символизирувавший государственность, флаг, при подъеме или выносе которого отдавались и отдаются высшие почести, флаг, оскорбление которого считалось оскорблением государства, одновременно назывался национальным. Теперь его название точнее - государственный, поскольку он символизирует не ту или иную нацию или народность, но политический институт - государство, в котором могут существовать самые различные нации и народности. Но если этнический состав государства однороден, национальный флаг и теперь может служить государственным и наоборот.

Национальным бело-сине-красный флаг России стал называться лишь в 1898 г. как следует из "Альбома штандартов, флагов и вымпелов Российской империи и иностранных государств", выпущенного Главным гидрографическим управлением в Петербурге. До этого государственным флагом являлся черно-желто-белый (1858-1883). Другим государственным ("государевым") символом Российской империи считалось гербовое знамя,

* Приношу благодарность В.А. Артамонову за предоставленные материалы по этой главе.

на золотой парче которого был вышит черный государственный герб - орел - вместе с областными гербами России.

В XVIII в., начиная со времени Петра Великого, роль "государственного" флага (именно так о нем отзывались иностранцы) выполнял штандарт (флаг императора, который вывешивался в месте его пребывания).

Русский "дворцовый" штандарт отличался от "судового". Черные орлы на золотом фоне были почти одинаковы по рисунку. Лишь оперение хвоста у орла на "дворцовом" штандарте было попышнее, да на груди, помимо св. Георгия, размещались эмблемы "царств". "Дворцовый" орел нес скипетр и державу, "судовой" держал в лапах и клювах схемы морей, владычицей которых стала Россия в XVIII в., - Белого, Балтийского, Каспийского и Черного. Такой же, как и на "судовом" штандарте, орел находился и на брейд-вымпеле (флаге морского начальника, который поднимался на мачте корабля, являвшегося официальным местом пребывания этого начальника), но желтое полотнище заканчивалось двумя белыми косицами.

Государыня императрица имела собственный штандарт с "судовым" орлом и треугольным вырезом края полотнища. Был свой штандарт и у наследника цесаревича. Его рисунок представлял собой помещенный в центр гюйса "судовой" императорский штандарт. Российский гюйс - военно-морской флаг, поднимаемый ежедневно в носовой части кораблей при их стоянке на якоре, а также на мачтах приморских крепостей, - был красным, с прямым белым и косым андреевским крестами. Цесаревна имела такой же штандарт, как и цесаревич, и такой же формы, как у императрицы. Если цесаревич носил одновременно звание генерал-адмирала, то судовой штандарт помещался в центр Андреевского флага.

Флаги и вымпелы великих князей отличались от вышеописанных лишь формой судового штандарта - он был круглым. На флагах российских чрезвычайных послов "дворцовый" штандарт белого цвета размещался в центре полотнища, а у посланников и резидентов - в "крыже" (почетная верхняя четверть флага у древка).

Кормовой военный флаг России имел синий Андреевский крест, прорезавший белое полотнище с угла на угол (такой же флаг был и у адмирала), а георгиевский, которым награждались суда, проявившие исключительную боевую доблесть в морских сражениях, помимо андреевского креста имел изображение св. Георгия в красном щите.

Бело-сине-красные цвета с 1705 и по 1917 г. были присвоены торговым судам, а в комбинации с другими эмблемами - некоторым ведомствам, пароходствам и организациям. Два

бело-сине-красных флага имел Соловецкий монастырь: на судовом стояли буквы "С." и "М." на синей полосе; на крепостном "в крыж" помещался золотой равносторонний двенадцатиконечный крест с четырьмя малыми прямыми крестами.

Флаг российских генеральных консулов, консулов и вице-консулов, также бело-сине-красный, дополнялся андреевским в крыже. Три таких же цвета имели суда военно-сухопутного ведомства, не находившиеся под командой морских офицеров (с добавлением скрещенных топорика, лопаты и пушки), некоторые пароходные общества, суда Добровольного флота (с добавлением орла на широкой белой полосе). Бело-сине-красный крыж вставлялся в флаги Ведомства путей сообщения, Таможенного ведомства, пароходов Амурского телеграфа.

Как сформировалось такое буйство флагов, как возникли российский военный и торговый флаги, какова была их эволюция? Обо всем этом мы и поведем далее рассказ.

И военный, и торговый, и национальный флаги появились в нашей стране довольно поздно. Их предшественниками были стяги и знамена, под которыми православная Русь отстаивала свою независимость, сражалась с врагами и расширяла свои пределы.

Древнерусские стяги являлись для наших далеких предков реликвией и святыней не только потому, что на них помещались религиозные изображения (а иногда и целые сцены, например "Иисус Навин, останавливающий солнце"), но и потому, что их освящали в храме. Собирая войско в поход, его снабжали не только вооружением и провиантом, - это было непосредственной заботой самих воинов и их воевод, но и знаками святого покровительства. Каждый воин нес на себе крест или панагию с изображениями святых. А воинство в целом охранял стяг. Правда, на заре русской истории, да и в средневековье эту же функцию выполняли и особо почитаемые иконы. Так, во время похода на волжских булгар в 1164 г. Андрей Боголюбский ставил у древка икону Владимирской божьей матери, присланную из Царьграда (Константинополя). В знаменитой битве суздальцев с новгородцами в 1216 г. последних защищал не столько стяг, сколько икона Знамения, которая и стала святой покровительницей Новгорода.

"Горящий святильник" багряно-красного цвета ("чермного", по терминологии того времени) стяга Дмитрия Донского со Спасом Нерукотворным придавал силы русскому воинству в битве на Куликовом поле 8 сентября 1380 г., где русские, впервые выйдя за пределы собственной земли, дали открытый бой Мамаю, мечтавшему полностью подчинить себе Русь. Машиновое знамя с изображением "Всемилового Спаса" вдох-

новляло русское войско на последний победоносный штурм Казани в 1552 г. Седьмой поход на это ханство, переполненное пленниками из окраинных русских земель, увенчался успехом. Не случайно после взятия Казани Иван Грозный велел первым делом увековечить то место, где стояла его походная церковь и было вкопано в землю огромное царское знамя.

Для России XVI в. взятие Казани казалось концом всех тех бед, которые принесло с собой нашествие Батыея за три столетия до этого. Казанское знамя Ивана Грозного было почитаемо и в XVII в. Подняв в 1687 и 1689 гг. рать на последний оплот наследников Золотой орды - Крымское ханство, глава русского правительства, В.В.Голицын, совершил эти походы под знаменем 1552 г.

Для ливонских походов, целью которых было завоевание "прародины" Грозного (так официально говорилось о целях Ливонской войны в тогдашней дипломатической переписке), был создан в 1560 г. "великий" стяг площадью около 12 кв. м.

Общий вид средневековых знамен можно увидеть на иконе "Благословенно воинство", или "Церковь воинствующая". К сожалению, ни на этой иконе, ни на миниатюрах Радзивилловской летописи, равно как и Лицевого летописного свода, нет их отчетливых изображений.

Государственные эмблемы появились на знаменах сравнительно поздно, лишь после того как произошла существенная реорганизация войска. Ведь вплоть до середины XVI в. войско составлялось из отрядов, которые приводили те или иные вассалы князя. Царское же войско, независимое от вассалов, начало формироваться лишь при Иване Грозном, которому стали подчиняться и тысячники, и (позднее) опричники, и отряды помещиков. Вассалы теряли свою власть в войске, а вместе с тем исчезала и необходимость в собственных стягах.

Государевы знамена выдавались на время походов, а потом забирались в казну. Верность традициям не позволяла изменить что-либо на этих знаменах, и даже вновь "построенные" знамена воспроизводили прежние изображения.

В XVI-XVII вв. на знаменах стал появляться общегосударственный символ - двуглавый орел. На кайме, довольно широкой, обрамлявшей центральное полотнище, расписанной или расшитой золотыми нитями, помещалась "легенда" стяга, то есть текст, разъясняющий смысл изображения и назначение знамени.

Государственная символика - двуглавый орел - помещался и на государевых знаменах, дарованных казачьим гетманам. Двуглавый орел присутствовал и на штандарте "лейб-кампании", которая участвовала во встрече турецкого посла 3 сентября

1634 г. Этот штандарт был выткан из белого атласа. Орел на нем окружен лавровым венком с надписью: "Доблестью побеждаю". На полковых знаменах войск иноземного строя орел появился в конце XVII в., а на ротных уже со второй трети этого века изображались геральдические и мифологические эмблемы (единороги, грифоны, "гамаюны").

Значение государственного приобрело династическое романовское знамя - "гербовное" (гербовое). Как и в XVI в., царские знамена поражали своими размерами. Например, белое шелковое знамя царя Алексея Михайловича 1665-1668 гг. с золотым орлом, на груди которого помещался "царь, колящий копьем змея", и алой каймой имело поверху длину более 4 м.

Возможно, уже в XVII в. гербовое знамя считалось главным знаменем России, оно выносилось во время торжественных государственных и церковных церемоний, а в походе означало присутствие царя в войске.

Когда Алексей Михайлович возвращался в 1665 г. в Москву из похода под Вильнюс и Ригу, алое "государево" знамя с ликом Спасителя торжественно несли вслед за вышитым золотом на драгоценном покрове орлом "пред царским величеством", который шествовал "в белой собольей шубе с широким собольим ожерельем без шапки".

Таким образом, уже с XVII в. можно проследить традицию помещения на государевом знамени орла, традицию, которая просуществовала вплоть до XX в.)

Неотъемлемой принадлежностью ранних русских знамен были косицы (откосы, клинцы, "хоботы"). Полковые, стрелецкие, а также солдатские, рейтарские и драгунские знамена имели прямоугольную форму, такую же, как и позднейший царский штандарт. Свою древнюю форму с "хвостами" долго сохраняли казачьи знамена. По мере возрастания мобильности войска размеры знамени уменьшались. Огромные стяги средних веков, которые вкапывались в землю и которые могли "реветь" при сильном ветре, к двадцатому веку сменились (даже в пехоте) небольшими полковыми знаменами.

Цвета знамен в целом выдерживались традиционные. Уже упоминалось, что на Донском побоище у князя Дмитрия Донского был багряно-красный флаг, у Грозного в Казанском походе 1552 г. - малиновый. Красный цвет на Руси считался самым торжественным и парадным, недаром слово "красный" - синоним "красивого" (стоит лишь вспомнить Красную площадь или Красные ворота в Москве). Малиновая середина знамен Большого и Особого полков в 1653 и 1654 гг. дополнялась белыми и зеленоватыми откосами. Малиновым было и воеводское знамя кн. Д.М.Пожарского, которое несло изображение Вседержителя и архангела Михаила.



Рис.42.
Казанское знамя Ивана Грозного

Наряду с красными цветами широко распространенными были синие и белые. Реже встречались желтые, коричневые и зеленые цвета. На знаменах полков иноземного строя комбинации цветов были самыми разнообразными, поскольку они набирались по усмотрению офицеров, по преимуществу иностранцев. Полковничьи знамена иноземных солдатских полков были белыми, ротные - разноцветными. Большая часть знаменной символики принадлежала царской власти: стяги и династические гербовые знамена символизировали самодержавную власть. Вооруженные силы пользовались также государевыми знаменами, выдававшимися им на время. Кроме того, свои хоругви имела церковь.

Резкие перемены в знаменах и их функциях наступили в период царствования Петра Великого. В 1696 г. появилось знамя, у которого на гербовом красном полотнище с белой каймой был изображен золотой орел, парящий над морем, на груди его помещался Спаситель. Петр ясно осознавал главную задачу своего правления: добиться выхода на море, и сам Бог призывался на помощь в исполнении задуманного. Понимал ее и царь Алексей Михайлович Романов, в царствование которого был создан первый русский военно-морской флаг в тех же самых цветах, что и позднейший государственный.

В 1667-1669 гг. в селе Дединове на Оке в Коломенском уезде была построена первая речная и морская флотилия для защиты торговых караванов, ходивших по Волге и Каспию в Иран и Среднюю Азию. Капитан корабля "Орел", запрашивая правительство о том, какой флаг следует поднять его флотилии, подсказал: "На кораблях бывает - которого государства корабль, того государства бывает и знамя".

К сожалению, сам флаг первой русской Волжско-Каспийской флотилии до нас не дошел. Зато можно с уверенностью сказать, что он-то и был первым, где использовались только белый, синий и красный цвета. Именно такую материю, притом в огромных количествах, и было приказано выдать 9 апреля 1668 г. на запрос капитана.

Неизвестно доподлинно, какие изображения несли эти военно-морские флаги. На гравюре Шхонебека "Осада Азова" в 1696 г. показаны полотнища с синим прямым крестом и двум белыми и красными четвертями, перемежавшимися в шахматном порядке. Большинство ученых считают, что флаги действительно были таковыми. Однако не исключено, что флаг был трехполосным, "поясным", по образцу голландского. (На последнем были три полосы - оранжевая, белая и голубая; в период до 1651 г. оранжевая полоса сменилась на красную.) Это и немудрено. Для великого корабельного плотника на троне Голландия была образцовой морской державой, ее флот бороздил моря и океаны почти всего земного шара, и не одна Россия попала под обаяние голландской символики морского флота. В пользу такого предположения говорит тот факт, что именно такой "флаг царя Московского" поднял Петр I в 1693 г. на судне в Архангельске. Он был почти квадратный (4,6 x 4,3 м) и нес изображение золотого орла. Известно, что на носу и корме "Орла" находились резные деревянные орлы, а на его флаги было велено нашивать российский государственный герб. "Орленое (царское) судно своими гербами предупреждало грабительские нападения. Форма флага скорее всего была прямоугольной, возможно, с тремя косицами". Трехцветные флаги на Волжско-Каспийской флотилии свидетельствовали о стремлении России уже в то время соответствовать морским державам Европы.

Итак, в конце 1660-х гг. в России впервые появился военно-морской флаг именно в тех цветах, которые позже закрепились за государственным.

А в выборе цветов не последнюю роль сыграла отечественная традиция. Выше говорилось о пристрастии русских к красному цвету. Царские грамоты скреплялись печатью красного воска, красным бархатом обшивались изнутри царские суда и

кареты, под красными балдахинами появлялись цари перед народом. Именно красный, а не "изобретенные" впоследствии иноземцем Б.Кене черный, желтый и белый цвета можно считать традиционным цветом русских царей и российской монархии до XIX в.

Голубой считался цветом Богоматери, покровительницы русской церкви; голубые балдахины патриархов во время крестных ходов указывали на их причастность к служению ей. Белый цвет был символом свободы и величия, отсюда фольклорный "белый царь", то есть независимый. Сочетание этих трех цветов, отлично видимых даже в пасмурную погоду, напоминало о свободе и православии того государства, которому принадлежал флот.

Трехцветный военно-морской флаг в самом конце XVII в. стал общепринятым, его поднимали на ботике Петра I в 1688 г., на судах переяславской флотилии, на Белом море в 1693 г., на кормах военных кораблей Азовского флота в 1697-1700 гг. В начале XVIII в. его описывали так: "Флаг Его Царского Величества московского разделен натрое. Верхняя полоса белая, средняя синяя, нижняя красная. На синей полосе золотой с царской короною венчан двоеглавой орел, имеющий в сердце красное клеймо с серебряным св. Георгием без змия".

"Флаг Его Царского Величества московского" развевался на корабле "Крепость", прибывшем из Азова в Стамбул в 1700 г. для заключения перемирия с Османской империей, и в 1716 г. на флагмане "Ингерманланд", с которого Петр Великий руководил флотами Англии, Голландии, Дании и России, которые планировали высадку десанта на территории Швеции.

Пребывание трехполосного военно-морского флага в международных водах, несомненно, поднимало его значение до государственного. Торговым флагом 1693-1700 гг. считался белый с двуглавым черным орлом посередине.

Трехполосный флаг недолго удержался как кормовой в военном флоте. 10 марта 1699 г. в России был введен первый военный орден в честь ее патрона св. Андрея Первозванного. Лазурный андреевский крест на белом поле стал новым военно-морским флагом, окончательно утвердившимся на флоте к 1712 г.

2 мая 1703 г., на другой день после взятия шведской крепости Ниеншанц в устье Невы, Петр I писал о том, что русский флаг с крестом св. Андрея пробился наконец на Балтику. В течение 1692-1700 гг. царь составил около 30 разных видов морских флагов. Лазурный крест то "прорезал" с угла на угол бело-сине-красный флаг, то эти полосы обрамляли его сверху и снизу, то крест предварял полосы у древка, то включался в

гюйс или же вставлялся в крыж адмиральских белых, синих или красных полотнищ, после того как Петр разделил трехполосный флаг на три части.

В первые годы Северной войны 1700-1721 гг. трехцветный флаг был военным не только на море, но и на суше. Под ним, а также под андреевскими знаменами разных цветов сражалась русская армия в 1700 г. у Нарвы.

Тем не менее бело-сине-красный флаг уступил место андреевскому, поскольку не только государственная власть, но и церковь поддерживали культ первосвятителя Русской земли и покровителя мореплавателей. Уступил, но не исчез. 20 января 1705 г. Петр I передал бело-сине-красный флаг торговому флоту. Подобно тому, как андреевский флаг на военных судах, так и бело-сине-красный на коммерческих указывал на принадлежность корабля России. В будущем, как и в большинстве государств мира, именно этот коммерческий символ стал государственным. Позже, в XIX в., белой, синей и красной полосе придали значение содружества Белой, Малой и Великой Руси. Последняя в этом толковании получила красный цвет.

Кроме уже описанных флагов, в XVIII в. в употреблении был и штандарт русского царя, появившийся в 1699-1701 гг. Введение его и изображение на нем один из современников объяснял так: "Как известно, англичане считают себя хозяевами четырех морей. Чтобы походить на них и в этом, царь завел себе большой желтый русский штандарт, который при всяком торжестве развевается над Петербургскою крепостью. На штандарте изображены царский черного цвета герб и четыре моря, по одному в каждом углу, в знак того, что царь владыка четырех морей: Белого, Каспийского, Черного и Балтийского".

Можно предположить, что и символика четырех лучей андреевского креста повторяла тот же смысл и поэтому флаг св. Андрея казался Петру ближе, чем флаг трехцветный.

Царский штандарт, поднимавшийся в обязательном порядке во время государственных праздников, современниками-иностранцами назывался иногда "императорским государственным флагом". И может быть, они были правы. Российскую империю, как и Российское царство, ярче всего символизировал "государев орленый" флаг.

После смерти Петра I формирование государственной символики приняло другое направление: в армейскую униформу стали проникать сопутствующие цвета, принятые в Германии, - черные, оранжевые, желтые. Даже цвета офицерских шарфов, которые раньше соответствовали русскому флагу, в 1742 г. были переменены на черно-желтые. Боевой орденом св. Георгия получил черно-желтую ленту, условно обозначавшую "порох и огонь".

При императоре Павле I не только банты на шляпах военных, но и другие детали головных уборов стали черно-оранжевыми. Его сын Александр I окончательно утвердил армейскую кокарду, перьевые султаны и офицерские шарфы черно-оранжево-белого цвета. При нем в 1819 г. появился и первый батальонный линейный значок черно-желто-белого цвета.

Кокарды с императорскими цветами постепенно стали носить не только офицеры флота и армии, но и чиновники.

Получилось так, что союзные с 1815 г. Россия, Австрия и Пруссия в своей государственной символике использовали практически одинаковые цвета. У Пруссии был черно-белый флаг; черные и желтые полосы имелись на флагах многих суверенных немецких княжеств; флаг единой Германии был черно-красно-желтый. В России, ориентирувавшейся со времен Анны Иоанновны и вплоть до Павла I на немецкие образцы, черно-желто-белые цвета сухопутной армии все более приобретали значение цветов государственных.

Впрочем, жизнь "государственного" императорского штандарта была малозаметной. Он, единственный из флагов, поднимался при коронации Николая I в 1826 г. в тех местах, где находился царь. Цесаревичи присягали царю и Отечеству не под "орленым" и не под черно-желто-белым или бело-сине-красным флагом, а каждый под знаменем того полка, шефом которого он был.

Бело-сине-красные цвета, переданные Петром I торговому флоту, постепенно превращались в народные - они украшали ледяные горки на масленицу и балаганы на ярмарках, ну и, конечно, струги и баржи на внутренних водоемах, причем далеко не всегда в должном порядке, с правильным расположением полос. Народная память связывала эти цвета с Петром I, и бело-сине-красные флаги появлялись всегда при праздновании юбилеев этого царя. "Гражданские" цвета поднимались и при открытии памятника Пушкину в 1880 г. в Москве, и на Всероссийских художественно-промышленных выставках.

1858 год привел к крутым переменам в цветах русского флага. И на этот раз не обошлось без уже нам знакомого "Бориса Васильевича" - Бернгарда Кене. Он разработал, а Александр II утвердил рисунок и расположение "гербовых цветов на знаменах, флагах и других предметах, употребляемых при торжественных случаях". Господствующими были признаны цвета "палеологовского" орла (за каковые Кене счел черный, оранжевый, белый); каждый из этих цветов возводили к прежним царям (черный и желтый - к Павлу I, белый или серебряный - к Петру Великому и Екатерине II).

"Знаменное" самодержавие романовских цветов распространялось на правительственные учреждения и административно-казенные здания. Частные владельцы на суше и воде могли пользоваться лишь бело-сине-красными флагами. "Золото, серебро и земля", как официально истолковывали черно-желто-белый флаг Кене - Александра II, должны были принадлежать только царям. Гражданское общество не считало эти цвета своими.

При Александре II стала возрождаться традиция гербового знамени - появился обычай "строить" новое знамя и новую государственную печать при воцарении нового императора. На полотнище из дорогой золотой парчи вышивались государственный черный орел и гербы вновь завоеванных земель. Это знамя понималось как символ единения "царств, княжений, племен и народов, вошедших в состав единого государства Русского", и их "привета Белому царю". Перед коронацией царя это знамя освящалось, и сам будущий государь, равно как и другие члены императорской фамилии, приносили ему клятву верности.

Черно-желто-белый флаг был государственным всего 25 лет, с 1858 по 1883 г. Русофил Александр III перед своей коронацией, 7 мая 1883 г. "высочайшим повелением" "дозволил" украшать здания исключительно русским флагом, состоящим из трех полос, верхней - белого, средней - синего, нижней - красного цветов, и на следующий день он мог насладиться исконно русскими флагами, перемежавшимися вдоль всей Тверской с портретами государей романовского дома.

"Борьба флагов" завершилась в 1896 г., когда особое совещание при Министерстве юстиции накануне коронации Николая II ответило на вопрос о том, флаг какого цвета следует считать "народным" (национальным), или "государственным". 5 апреля 1896 г. оно определило, что для всей империи, включая и Финляндию, должен "окончательно считаться бело-сине-красный цвет, и никакой другой". Все имевшиеся в запасе черно-желто-белые флаги должны были быть заменены бело-сине-красными.

Праздник по случаю коронации последнего царя Николая II и его супруги Александры Федоровны - "праздник праздников русского народа" - проходил в обеих столицах и городах империи "в море" бело-сине-красных полотнищ, протянутых на шнурах поперек улиц и вдоль фасадов домов.

Вся февральская революция 1917 г. прошла не под национальным, а под красным флагом. В ее честь выпускались даже значки, в которых республиканский орел сжимал в лапах не скипетр и державу, а два красных флага. Трехцветная символика стала шире применяться лишь с июня 1917 г., когда нужно было вдохновить армию к продолжению борьбы с противником на фронтах первой мировой войны.

Неизмеримо выросло значение трехцветного символа в период гражданской войны. Белая идея отстаивала себя под бело-сине-красным знаменем. Знаком, отличавшим новую (Добровольческую) армию от старой царской и Красной, стал на рукавный угол-шеvron из лент национальных цветов. Такой же шеврон украшал бронепоезда, броневые автомобили и военные суда белых армий. Русское трехцветное знамя, получив боевое крещение, перестало быть "обывательским и торговым", оно стало таким же военным, как и андреевский флаг, под которым в гражданскую войну сражались не только морские, но и армейские части. Отметим, что донское и кубанское казачество воевало не только под бело-сине-красными флагами, но и под своими войсковыми - сине-желто-красными и зелено-красно-синими.

Национальный флаг России не был упразднен в одночасье и Временным рабочим и крестьянским правительством после переворота 25 октября 1917 г. Лишь 8 апреля 1918 г. в связи с приближением Первой, когда нужно было решать вопрос об украшении городов, Я.М.Свердлов на заседании большевистской фракции ВЦИК заявил: "... единственный флаг Российской советской республики - это тот флаг, с которым мы шли на борьбу с самодержавием и с буржуазией... ни один революционер не станет возражать против того, что красный флаг... с которым шли в борьбу, останется национальным флагом. До сих пор национальный флаг остается трех цветов. Правда, его никто не употребляет, но в настоящее время, когда приходится отправлять своих послов за границу, например в Вену или Германию и другие страны, над русским посольством должен развеяться национальный флаг и без нашего разрешения его невозможно вывесить и невозможно вывесить также и красный флаг до тех пор, пока этот вопрос не будет разрешен в ту или иную сторону. Позвольте считать наш боевой флаг нашим национальным российским флагом. Кто за утверждение национального флага?" Решение было "единогласным".

10 июля 1918 г. Пятый Всероссийский съезд Советов утвердил красный флаг как единый - торговый, морской и военный, но со славянской вязью букв РСФСР в крыже. Так как этот флаг по цвету совпадал с флагами многих государств мира (Турции, Дании, Марокко, Туниса, Занзибара, Швейцарии), были проекты поместить на красный фон портреты вождей революции, подобно тому, как в XVII в. на знамена помещали изображения царей.

В очередной раз вопрос о флаге был поднят перед празднованием первой годовщины Октябрьского переворота. 1 ноября 1918 г. газета "Известия ВЦИК" сообщила о подготовке для трудящихся символической публичной казни - торжественного

сожжения "эмблем старого строя", в том числе и трехцветных флагов, на Лобном месте Красной площади и на главных районных площадях Москвы. "Старинные царские флаги в изобильном количестве должны были быть отобраны у домовладельцев. 6 ноября 1918 г. над "пеплом старого строя" были подняты "эмблемы нового социалистического строя III Интернационала".

"Дворянско-империалистическую символику" прятали в тайниках, вывозили на Дон с риском для жизни. Каждого, у кого под подкладкой одежды обнаруживали старые знамена, расстреливали на месте.

До 160 боевых полковых знамен русской армии покинули Россию вместе с белой армией. На 70 лет ушел с Родины и флаг Петра Великого. Генерал Врангель в эмиграции, в Сербии, дал клятву: «То знамя, которое из рук генералов Корнилова, Алексеева и Деникина перешло ко мне, я сохраню на чужбине. Я скорее сожгу это знамя, чем изменю начертанное на нем слово "Отечество"». Вся русская эмиграция продолжала считать бело-сине-красный флаг национальной святыней. В президиумы торжественных собраний этот флаг всегда вносился при вставании присутствовавших и под "Преображенский марш Петра Великого", который являлся гимном белого движения. Таким же национальным окончательно стал считаться и андреевский флаг. Возможно, у белой эмиграции позаимствовал свою символику генерал А.А.Власов, создавая РОА - Русскую освободительную армию.

* * *

Флаг Петра Великого вернулся снова к нам 12 марта 1989 г., на несанкционированных митингах в Москве и Ленинграде, посвященных годовщине Февральской революции. И хотя "царское", "монархическое", "самодержавное" знамя тут же срывалось властями, каждая новая демонстрация поднимала все большее количество трехцветных полотнищ.

5 ноября 1990 г. правительством РСФСР постановило создать новую российскую символику. Идею восстановления старых символов поддержали и специалисты (В.А.Артамонов, Ю.А.Буранов, Г.В.Вилинбахов, С.В.Думин), и широкая общественность. 21 августа 1991 г. Чрезвычайная сессия Верховного совета РСФСР постановила "считать исторический флаг России - полотнище из равновеликих горизонтальных белой, лазоревой и алой полос официальным Национальным флагом Российской Федерации". 31 октября 1991 г. этот флаг был утвержден Съездом народных депутатов. К сожалению, поляризация общества по

"партиям" пока не сделала исторический национальный флаг России объединяющим. Большинство демократически настроенных граждан выступают под трехцветным бело-сине-красным символом, неоконсерваторы возродили к жизни черно-желто-белое монархическое знамя, коммунисты продолжают пользоваться красным знаменем.

Тем не менее бело-сине-красный флаг стал снова государственным, как накануне Октябрьского переворота. Введенный Петром I как военный, он снова стал таковым в гражданской войне 1917-1921 гг. Российский военно-морской флот вернул себе "гордый андреевский флаг".

Древнерусский стяг со Спасом Эммануилом; "государево" гербовое знамя и императорский штандарт; трехцветный флаг - таков был долгий и славный путь этого российского государственного символа.

Пусть и для нас, россиян конца XX в., нового Смутного времени, трехцветный флаг станет навсегда символом свободы и независимости, гражданского равенства всех народов, населяющих Российскую республику.

СОДЕРЖАНИЕ

Вместо вступления

3

Двуглавый орел
кануна революции 1917 г.

5

Всадник
на государственном гербе России

15

Двуглавый орел и его родина

21

Эволюция двуглавого орла
в XI - середине XIX в.

32

Местные эмблемы Российского
государственного герба

53

Венцы и короны,
скипетры и державы

69

Флаг

81

**ХОРОШКЕВИЧ
АННА ЛЕОНИДОВНА**

**СИМВОЛЫ РУССКОЙ
ГОСУДАРСТВЕННОСТИ**

Зав.редакцией
Г.М.Степаненко

Редактор
И.А.Барам

Художественный редактор
Ю.М.Добрянская

Художник
Б.С.Казаков

Технический редактор
З.С.Кондрашова

Дизайн на компьютере
Н.И. Филимоновой

Корректоры
**Т.С. Милякова
Л.А. Айдарбекова
Л.А. Кузнецова**

Сдано в набор 18.01.93. Подписано в печать 25.01.93. Формат 60х90/16. Бумага офс. 1. Гарнитура Таймс. Офсетная печать. Усл.печ.л. 6,0. Уч.-изд.л. 5,34. Тираж 10 000 экз. Заказ 858. Изд. 587.

Ордена "Знак Почета"
издательство Московского университета.
103009, Москва, ул. Герцена, 5/7.
Отпечатано с оригинал-макета
в Московской типографии № 6
109088, Москва,
Южнопортовая ул., 24
