

7 11 1/2 пар  
и 1/2 пар  
10

ВЫПУСКЪ VI-й

# НАРОДНЫЯ РУССКІЯ ДЕРЕВЯННЫЯ ИЗДѢЛІЯ

ИГРУШКИ

СО СТАТЬЕЙ Н. Д. БАРТРАМЪ.

ГР. А. А. БОБРИНСКАГО

16 ФОТОТИП. ТАБ. ИЗЪ НИХЪ ОДНА ЦВѢТНАЯ,  
РАБ. ФОТ. П. П. ПАВЛОВА  
(СЪ 70 по 85 ВКЛЮЧИТЕЛЬНО)

МОСКВА,  
1911.







7 11 16 кар.  
L 10

Да не посѣтуетъ на меня обозрѣватель настоящаго выпуска за то, что онъ не найдетъ здѣсь полнаго обзора всѣхъ видовъ народной русской игрушки.

Общій планъ изданія заставилъ меня ограничиться исключительно деревянной игрушкой и главнымъ образомъ рѣзной, скульптурной. Придерживаясь этихъ узкихъ рамокъ, мнѣ все же пришлось нѣсколько уклониться отъ основныхъ задачъ изданія. Для того, чтобы представить цѣльнѣе картину историческаго развитія народной русской деревянной игрушки, я долженъ былъ, во-первыхъ, включить цѣлый рядъ предметовъ, хотя и представляющихъ интересъ этнографическій, но лишенныхъ художественнаго значенія; во-вторыхъ, я принужденъ былъ помѣстить предметы, создававшіеся подъ непосредственнымъ вліяніемъ западныхъ стилей 18 и начала 19 ст. и на которыхъ еще мало замѣтна печать мѣстнаго народного творчества (табл. 76).

Выпускъ VI всецѣло посвященъ одному предмету, а потому, въ противоположность предыдущимъ представляетъ изъ себя одно законченное цѣлое,— правда, крайне несовершенное, такъ какъ предметъ, затронутый въ немъ, только недавно сталъ привлекать въ Россіи нѣкоторое къ себѣ вниманіе.

Проникнуть въ эту мало изслѣдованную въ Россіи область помогло мнѣ живое сочувствіе, съ которымъ отнеслись къ настоящему выпуску кн. В. П. Сидамонъ-Эристова, г-жа Н. П. Шабельская, Н. Д. Бартрамъ, Л. Г. Оршанскій, А. Н. Бенуа, С. Н. Троицкій, любезно предоставившіе въ мое распоряженіе свои коллекціи игрушекъ.

Особенную любовь къ предмету выказалъ Н. Д. Бартрамъ своимъ содѣйствіемъ при подборѣ и распредѣленіи матеріала и въ особенности своей статьей, оживившей настоящій выпускъ. Злая случайность лишила выпускъ другой обѣщанной статьи столь же знакомаго съ міромъ игрушекъ Л. Г. Оршанскаго.







## Указатель къ шестнадцати таблицамъ (отъ № 70 по № 85 включительно) шестого выпуска.

Народныя игрушки даютъ много своеобразнаго матеріала при изученіи народнаго творчества. Къ игрушкѣ изъ дерева слѣдуетъ отнести съ особымъ вниманіемъ потому что въ ней сохранилась народная скульптура, полная особаго очарованія благодаря своей близости къ дѣтямъ. Деревянная игрушка давала возможность рѣзчику проявить свои наблюденія въ реальной формѣ; условный же навыкъ въ приемахъ работы, передававшійся изъ поколѣнія въ поколѣніе—облекалъ произведеніе мастера въ характерно русскіе образы. Въ тѣхъ случаяхъ, когда игрушка поступала не въ продажу, а непосредственно передавалась ребенку—авторъ не стѣснялся примитивностью и незначительностью фигуръ: весьма часто онъ пользовался изгибомъ дерева, развѣтвленіемъ сучьевъ, напоминающихъ человѣка или птицу (табл. 70 и 71). Слѣдующимъ шагомъ были попытки намѣтить главныя черты фигуры на обрубкѣ дерева, примѣняя для этого топоръ, а въ лучшемъ случаѣ простой ножъ (табл. 70). Примитивность формъ, зависящая отъ матеріала или имъ подсказываемая, не всегда удовлетворяла работающаго, желающаго дать больше правды. Недостатокъ знанія и сравнительно однообразная техника тормозили развитіе мастера и вполне естественно, что рѣзчикъ, пользуясь навыкомъ, принужденъ невольно придавать фигурѣ орнаментальныя формы какъ, болѣе доступныя и привычныя (изобр. коней на табл. 71, 73, 74). Реальная форма, переходя въ орнаментальную, сохраняетъ идею предмета: кони съ круглой шеей, гордо поднятой головой—полны энергіи; птицы, несмотря на свою примитивность, весьма характерно передаютъ движенія летящихъ и плавающихъ (табл. 72).

Главныя темы игрушекъ, исполнявшихся не для продажи: коньки, женщины и птицы. Мужчина изображался лишь, какъ придатокъ къ коню. Рѣзчикъ, желая доставить удовольствіе ребенку, выполнялъ то, что занимало его самого—онъ хотѣлъ показать что-либо радующее его взглядъ—и какъ умѣлъ, изображалъ женщину, обряжая ее въ пеструю раскраску, лихихъ коней и птицъ, радующихъ его, какъ охотника. Народная игрушка еще недавняго прошлаго, поступающая въ продажу, рѣдко выполнялась тщательно. Покупатель привлекался яркой раскраской; въ большинствѣ случаевъ употреблялась красная, затѣмъ желтая, зеленая и черная краски.

Болѣе тонкое пониманіе формъ и богатство сложныхъ мотивовъ въ игрушечномъ дѣлѣ стало входить въ жизнь подъ вліяніемъ города и быта помѣщиковъ

(конецъ 1700 годовъ и начало 1800). Появилось подражаніе привознымъ вещамъ изъ чужихъ земель. Статуи въ паркахъ и на подъѣздахъ, бронзовыя фигуры, какъ украшеніе комнатъ и, наконецъ, фарфоровыя фигурки дали большой толчокъ мастеру-рѣзчику (табл. 76, 77, 78 и 79). Компановка деревянныхъ игрушекъ, установка фигуръ на подножьи и характеръ украшенія таковыхъ говорятъ объ этомъ вліяніи. Улучшеніе и разнообразіе формъ и техники даетъ возможность рѣзчику шире творить самому, наблюдая свою жизнь, и опять мастеръ беретъ болѣе нарядное и пышное: расфранченную „барыню“, „генерала“, гусара и т. д. Подражаніе западнымъ образцамъ весьма вкоренилось и лишь съ царствованія Николая I начали появляться свои русскіе мотивы, но и это было сперва робко и лишь въ царствованіе Александра II, когда началъ пробуждаться интересъ въ обществѣ къ своему русскому—народный рѣзчикъ свободнѣе пользуется родными ему типами, реальными изображеніями крестьянъ, медвѣдей, солдатъ, любимыхъ героевъ войны (часть табл. 79 и табл. 81) и проч. Къ этому времени возможно отнести появленіе такъ называемой „китайской мелочи“ (табл. 80), для выполненія которой рѣзчики пользовались, какъ матеріаломъ, маленькими же фарфоровыми статуэтками фабрики Попова и др. „Китайская мелочь“ даетъ массу самыхъ разнообразныхъ типовъ своего времени—изображеній полныхъ живой наблюдательности, юмора и движенія. Эти миниатюрныя фигурки (примѣрно въ 1 вершокъ вышины) заслуживаютъ очень большаго вниманія—ярко передавая бытъ прошлаго—именно такъ, какъ понималъ его народный художникъ. Рѣзчикъ предполагалъ этими игрушками лишь забавить дѣтей, но его творчество невольно прорывалось и въ кусочкѣ рѣзного и раскрашеннаго дерева мастеръ давалъ яркіе сколки жизни: важнаго „барина“, „барыню“, модницу, удильщика, застывшаго въ напряженномъ ожиданіи, бойкую служанку, разносчика монаха, амура, „турку“ и т. д. Почти одновременно съ китайской мелочью появляются весьма сложныя компановки, доходящія до 30 и болѣе фигуръ, иногда приводимыя въ движеніе механизмомъ, скрытомъ въ ящикѣ, откуда звучитъ примитивная музыка, получавшаяся отъ царапанья перышка по струнѣ. Въ продажѣ эти группы извѣстны подъ общимъ названіемъ „хозяйства“ (табл. 82); весьма затруднительно перечестъ ихъ основныя мотивы, настолько они постоянно вари-



руются. Обычно „хозяйства“ изображаютъ весь тотъ міръ, въ которомъ живетъ рѣзчикъ: полевая работа, рядъ ремеслъ, охоты, праздники, — включая даже и такіе мотивы, какъ судъ и наказаніе розгами. Къ сожалѣнію, народному скульптору очень трудно улучшать свои произведенія, такъ какъ его трудъ рынокъ оцѣниваетъ копейками и требуетъ не лѣпки въ деревѣ, а зализанность, — все это, конечно, заглушаетъ творчество мастера. Невниманіе общества къ игрушкамъ вообще также затрудняетъ мастера-игрушечника показать свои силы.

— На табл. 83 и 84 представлено — какъ выполняется рѣзная изъ дерева игрушка въ ея послѣдовательности; послѣднія фигуры „зачищены“ согласно требованіямъ рынка и лишены той художественной лѣпки, которою обладаютъ предыдущія стадіи. Если

27 мая 1911.

принять во вниманіе, что все это сперва дѣлается топоромъ (обрубается чурка), а затѣмъ почти исключительно простымъ ножомъ и очень малымъ подборомъ стамесокъ, то слѣдуетъ удивляться силѣ творчества и наблюдательности рѣзчика. Скульптурная работа изъ дерева по приѣмамъ народа можетъ стать чрезвычайно полезна дѣтямъ въ ихъ занятіяхъ ручнымъ трудомъ, — развивая увѣренность руки, наблюдательность и творчество. Весьма желательно сохранить разбросанные остатки народной скульптуры, вылившіеся въ игрушкахъ и разобрать въ нихъ — съ тѣмъ, чтобы это послужило почвой для дальнѣйшаго развитія рѣзчиковъ. Надо надѣяться, что изъ скромной дѣтской игрушки со временемъ должна выявиться и развернуться во всей своей красотѣ своеобразная, народная скульптура.

Н. Бартрамъ.

Таблица 70.

#### ЖЕНСКІЯ И МУЖСКІЯ ФИГУРЫ. ИГРУШКИ СѢВЕРНЫХЪ ГУБЕРНІЙ.

Всѣ 15 снимковъ фот. Русск. Муз. Имп. Ал. III, этногр. отд.

Всѣ 15 фигуръ приобрѣтены въ 1910 г. Л. В. Костиковымъ въ Архангельской губ. для этногр. отд. Русск. Муз. Имп. Ал. III въ Петербургѣ. Фигуры эти представляютъ незначительную часть интересной коллекціи игрушекъ, собранной Л. В. Костиковымъ. Къ сожалѣнію наиболѣе характерныя фигуры были для меня недоступны: хозяева этногр. отд. любезно разрѣшивъ мнѣ воспользоваться частью коллекціи, на другую наложили запретъ, предполагая использовать ее въ одномъ изъ послѣдующихъ изданій своего отдѣла.

№№ 1, 3, 4, 9, 10 фигуры (одинъ масштабъ); № 1 выс. 5 в.

№№ 2, 11, 12, 15 фигуры (одинъ масштабъ); № 15 выс. 12<sup>1</sup>/<sub>2</sub> в.

№№ 5, 13, 14 фигуры (одинъ масштабъ); № 14 выс. 4<sup>3</sup>/<sub>4</sub> в.

№№ 6, 8 фигуры (одинъ масштабъ); № 8 выс. 4<sup>1</sup>/<sub>2</sub> в.

№ 7 фигура; выс. 5<sup>3</sup>/<sub>4</sub> в.

№№ 8, 12, 13 фигуры съ выжженнымъ точечнымъ орнаментомъ.

Всѣ размѣры сообщены Я. Ульрихомъ.

Таблица 71.

#### КОНИ. ИГРУШКИ СѢВЕРНЫХЪ ГУБЕРНІЙ.

Снимки: №№ 1, 2, 3, 4, 5, 7, 9, 13 фот. Русск. Муз. Имп. Ал. III, этногр. отд.; №№ 8, 10, 11, 12, 14, 15, 16, 17 фот. В. М. Машечкина.

№ 1. Тюлень(?); наибольшая выс. , дл. , приобрѣт. въ 1910 г. Л. В. Костиковымъ въ Архангельской губ. Петербургъ, Русск. Муз. Имп. Ал. III, этногр. отд.

№ 2. Утка (корневище); наибольшая выс. 4<sup>1</sup>/<sub>2</sub> в., наибольшая дл. 7 в., приобрѣт. въ 1910 г. Л. В. Костико-

вымъ въ Архангельской губ. Петербургъ, Русск. Муз. Имп. Ал. III, этногр. отд.

№ 3. „Кобылка“; наибольшая выс. 3<sup>1</sup>/<sub>4</sub> в., дл. 6 в., приобрѣт. въ 1910 г. Л. В. Костиковымъ въ Архангельской губ. Петербургъ, Русск. Муз. Имп. Ал. III, этногр. отд.

№ 4. Конекъ; наибольшая выс. 2<sup>1</sup>/<sub>4</sub> в., наибольшая дл. 4<sup>3</sup>/<sub>4</sub> в., приобрѣт. въ 1910 г. Л. В. Костиковымъ въ Архангельской губ. Петербургъ, Русск. Муз. Имп. Ал. III, этногр. отд.

№ 5. Конекъ, наибольшая выс. 3<sup>1</sup>/<sub>2</sub> в., дл. 5<sup>1</sup>/<sub>4</sub> в., приобрѣт. въ 1910 г. Л. В. Костиковымъ въ Архангельской губ., Петербургъ, Русск. Муз. Имп. Ал. III.

№ 6. Конекъ (съ крыши); выс. съ гол. 4<sup>3</sup>/<sub>4</sub> в., дл. съ гол. 8<sup>3</sup>/<sub>4</sub> в. съ Печоры Архангельской губ. Петербургъ этногр. Муз. Акад. Наукъ.

№ 7. Конекъ; наибольшая выс. 3<sup>1</sup>/<sub>4</sub> в., наибольшая дл. 4 в., приобрѣт. въ 1910 г. Л. В. Костиковымъ въ Архангельской губ. Петербургъ, Русск. Муз. Имп. Ал. III, этногр. отд.

№ 8. Конь въ саняхъ; выс. , дл. 14<sup>3</sup>/<sub>4</sub> в., шир. зад. 3<sup>3</sup>/<sub>4</sub> в., съ Печоры Архангельской губ. Петербургъ, этногр. Муз. Акад. Наукъ.

№ 9. Конь; наибольшая выс. 6<sup>1</sup>/<sub>2</sub> в., наибольшая дл. 10 в., приобрѣт. въ 1910 г. Л. В. Костиковымъ въ Архангельской губ. Петербургъ, Русск. Муз. Имп. Ал. III, этногр. отд.

№ 10. Конь; выс. съ гол. 6 в., дл. 12 в., шир. зада 2<sup>3</sup>/<sub>4</sub> в., съ Печоры Архангельской губ. Петербургъ, этногр. Муз. Акад. Наукъ.

№ 11. Конь; выс. 4 в., дл. 3<sup>3</sup>/<sub>4</sub> в., съ Печоры Архангельской губ. Петербургъ, этногр. Муз. Акад. Наукъ.

№ 12. Конь; выс. съ гол. 5<sup>1</sup>/<sub>2</sub> в., дл. 10<sup>1</sup>/<sub>4</sub> в., шир. зада 2<sup>3</sup>/<sub>4</sub> в., съ Печоры Архангельской губ. Петербургъ, этногр. Муз. Акад. Наукъ.

№ 13. Конь; наибольшая выс. 3<sup>1</sup>/<sub>2</sub> в., наибольшая дл. 7<sup>1</sup>/<sub>2</sub> в., приобрѣт. въ 1910 г. Л. В. Костиковымъ въ Архангельской губ. Петербургъ, Русск. Муз. Имп. Ал. III, этногр. отд.

№ 14. Конь; выс. 2<sup>1</sup>/<sub>2</sub> в., дл. 2<sup>3</sup>/<sub>4</sub> в., съ Печоры Архангельской губ. Петербургъ, этногр. Муз. Акад. Наукъ.

№ 15. Конь; выс. 3 в., дл. 3<sup>1</sup>/<sub>4</sub> в., съ Печоры Архангельской губ. Петербургъ, этногр. Муз. Акад. Наукъ.



№ 16. Конекъ; выс.  $4\frac{1}{2}$  в., дл. (безъ хв.)  $4\frac{1}{2}$  в. съ Печоры Архангельской губ. Петербургъ, этногр. Муз. Акад. Наукъ.

№ 17. Пара коней въ саняхъ; выс. в., дл.  $5\frac{3}{4}$  в. съ Печоры Архангельской губ. Петербургъ, этногр. Муз. Акад. Наукъ.

Размѣры сообщены Я. Ульрихомъ.

Таблица 72.

### ПТИЦЫ.

Снимки: №№ 1, 2, 3, 4, 5 фот. Русск. Муз. Имп. Ал. III, этногр. отд.; остальные №№ фот. П. П. Павлова.

№№ 1, 2, 3, 4, 5 Птицы (одинъ масштабъ); № 5 наиб. выс. 2 в., дл.  $4\frac{1}{4}$  в., приобрѣт. въ 1910 г. Л. В. Костиковымъ въ Архангельской губ. Петербургъ, Русск. Муз. Имп. Ал. III, этногр. отд.

№№ 6, 7. Птицы; № 6 дл.  $2\frac{5}{16}$  в., выс.  $1\frac{1}{16}$  в.; № 7 дл.  $3\frac{5}{16}$  в., выс.  $1\frac{1}{2}$  в. Оба №№ изъ Нижегородской губ. Москва, Румянцевскій Музей.

№№ 8, 9, 10, 14. Птицы расписныя (одинъ масштабъ); № 8 дл. (съ голов. и хвост.)  $1\frac{11}{16}$  в., шир. (съ крыльями)  $2\frac{3}{16}$  в.; № 9 дл. (съ голов. и хвост.) 2 в., шир. спинки  $\frac{5}{8}$  в. Оба №№ изъ Орловской губ.; № 10 дл. (съ клюв. и хвост.)  $1\frac{9}{16}$  в., выс.  $1\frac{9}{16}$  в.; № 14 дл. (съ клюв. и хвост.)  $2\frac{1}{4}$  в., выс.  $1\frac{13}{16}$  в. Оба №№ изъ Вологодской губ. Москва, Румянцевскій Музей.

№№ 11, 12, 13. Птицы расписныя (одинъ масштабъ); № 13 выс. 3 в. шир.  $3\frac{1}{4}$  в. изъ Архангельской губ. Москва, изъ собранія Н. Д. Бартрамъ.

№№ 15, 16, 17, 18, 20. Птицы расписныя (одинъ масштабъ) изъ Владимірской губ. Москва, изъ собранія Н. Д. Бартрамъ.

№ 19. Птица; дл. (съ шейк. и хвост.)  $3\frac{1}{2}$  в., шир. крыльевъ  $4\frac{13}{16}$  в. изъ Вологодской губ. Москва, Румянцевскій Музей.

Таблица 73.

### КОНИ.

Снимки: № 6 Кустарн. Муз. Моск. Губернск. Земства; остальные №№ фот. П. П. Павлова.

№ 1. Конь въ сохѣ; дл. сохи  $6\frac{1}{8}$  в., дл. лошади  $4\frac{5}{8}$  в., выс. лошади (съ шейк.)  $2\frac{7}{8}$  в., изъ Орловской губ. Москва, Румянцевскій Музей.

№№ 2, 3. „Каретка“ и конь; № 2 шир. кузова сзади 2 в., выс. кузова  $2\frac{3}{4}$  в., изъ Вологодской губ.; № 3 дл.  $3\frac{1}{2}$  в., выс. (съ голов.)  $2\frac{3}{8}$  в. изъ Новгородской губ. Москва, Румянцевскій Музей.

№ 4. Конекъ расписной; дл. 6 в., изъ сѣверо-восточныхъ губ. Москва, изъ собранія Н. Д. Бартрамъ.

№ 5. Конекъ расписной; дл.  $3\frac{1}{2}$  в., изъ Владимірской губ. Москва, изъ собранія Н. Д. Бартрамъ.

№ 6. Конь въ тарантасѣ; дл. (отъ хв. до груди) лошади  $2\frac{1}{2}$  в., выс. (съ голов. и колес.)  $2\frac{1}{2}$  в., дл. дрогъ  $3\frac{3}{4}$  в., дл. тарантаса 3 в. изъ коллекции д-ра Покровскаго. Москва, Политехнический Музей.

№ 7. Телѣжка, дл.  $4\frac{7}{16}$  в., выс. (съ колесиками)  $2\frac{3}{4}$  в. изъ Нижегородской губ. Москва, Румянцевскій Музей.

№ 8. Телѣжка, дл. (съ голов.)  $3\frac{5}{8}$  в.; выс. (съ голов.)  $2\frac{13}{16}$  в. Оба №№ изъ Нижегородской губ. Москва, Румянцевскій Музей.

Таблица 74.

### КОНИ.

Снимки фот. П. П. Павлова.

№№ 1, 3. Каталки расписныя; № 1 выс. (съ колес.)  $5\frac{1}{8}$  в.; № 3 выс. (съ колес.) 6 в. изъ Владимірской губ. Москва, изъ собранія Н. Д. Бартрамъ.

№ 2. Пара коней въ саняхъ расписныя; дл.  $9\frac{11}{16}$  в. выс. (прибл. съ колес.)  $5\frac{3}{4}$  в. изъ Владимірской губ. Москва, изъ собранія Н. Д. Бартрамъ.

№ 4. Тройка въ каретѣ расписная; дл.  $8\frac{1}{8}$  в., выс. (съ колес.)  $6\frac{7}{8}$  в. изъ Владимірской губ. Москва, изъ собранія Н. Д. Бартрамъ.

№ 5. Пара коней въ бѣговыхъ дрожжахъ расписн. дл.  $9\frac{5}{16}$  в., выс. (прибл. съ колес.)  $6\frac{1}{2}$  в. изъ Владимірской губ. Москва, изъ собранія Н. Д. Бартрамъ.

Таблица 75.

### КОНИ И ЖЕНСКІЯ ФИГУРЫ.

Снимки фот. П. П. Павлова.

№ 1. Пара лошадей въ каретѣ расписн.; дл. 7 в., выс.  $4\frac{1}{2}$  в., шир. кареты сверху  $2\frac{1}{2}$  в., изъ Нижегородской губ. Москва, Румянцевскій Музей.

№№ 2, 3, 4, 5. Женскія фигуры расписныя изъ Владимірской губ. Москва, изъ собранія Н. Д. Бартрамъ.

№№ 6, 7, 8, 9. Женскія фигуры расписныя; № 6 выс.  $5\frac{7}{16}$  в. изъ Вологодской губ.; №№ 7, 8, 9 выс.  $4\frac{3}{4}$  в. изъ Нижегородской губ. Москва, Румянцевскій Музей; № 6 воспроизведенъ въ краскахъ на табл. 85, № 1.

Таблица 76.

### ВЛІЯНІЕ ПОМѢЩИЧЬЯГО И ГОРОДСКОГО БЫТА.

Снимки: № 2 Кустарн. Муз. Московск. Губернск. Земства; остальные №№ фот. П. П. Павлова.

№ 1. Женская фигура, работы Моск. губ. начала 19 ст., выс.  $8\frac{1}{16}$  в. Москва, Имп. Ист. Муз.

№ 2. Два коня, работы начала 19 столѣт. выс. изъ собранія В. И. Боруцкаго въ Москвѣ.

№ 3 Левъ; дл.  $4\frac{3}{8}$  в. Москва, Имп. Ист. Муз.

№ 4. Мужская фигура; дл. 2 в., выс.  $6\frac{1}{8}$  в., работы Моск. губ. начала 19 столѣт. Москва, Муз. П. И. Щукина.

№ 5. Левъ и Кабанъ; дл.  $4\frac{1}{2}$  в., выс. (съ деревомъ) 6 в., работы Моск. губ. начала 19 столѣт. Москва, Музей П. И. Щукина.

№ 6. Женская фигура; выс.  $6\frac{5}{8}$  в., работы Моск. губ. начала 19 столѣт. Москва, Музей П. И. Щукина.

Таблица 77.

### ВЛІЯНІЕ ПОМѢЩИЧЬЯГО И ГОРОДСКОГО БЫТА. НАЧАЛО ПРОЯВЛЕНІЯ САМОСТОЯТЕЛЬНОГО ТВОРЧЕСТВА.

Снимки фот. П. П. Павлова.

№ 1. Женская фигура (кормилица) расписная, изъ собранія Кн. В. П. Сидамонъ Эристовой и г-жи Н. П. Шабельской. Москва.



№ 2. „Барыня“ расписная изъ собранія Кн. В. П. Сидомонъ Эристовой и г-жи Н. П. Шабельской. Москва.

№ 3. „Барыня“ расписная, выс. прил.  $3\frac{1}{2}$  в. (со словъ Н. Д. Бартрамъ). Москва, Имп. Ист. Муз.

№ 4. „Барыня“ расписная, выс.  $6\frac{3}{4}$  в., работы Моск. губ. начала 19 столѣт. Москва, Имп. Ист. Муз.

№ 5. „Барыня“ расписная, работы Моск. губ. начала 19 столѣт. Москва, Муз. П. И. Щукина.

№ 6. Рыбакъ; выс. 6 в., работы Моск. губ. начала 19 столѣт. Москва, Имп. Ист. Муз.

№ 7. „Барыня“ расписная, выс.  $5\frac{5}{8}$  в., работы Моск. губ. начала 19 столѣт. (тоже, что на табл. 85, № 2). Москва, Имп. Ист. Муз.

№ 8. „Барыня“ расписная, выс. 6 в. начала 19 столѣт., изъ собранія С. Н. Тройницкаго, Петербургъ.

№ 9. „Генераль“ расписной (временъ Ал. I); выс.  $6\frac{3}{4}$  в., изъ собранія С. Н. Тройницкаго; Петербургъ.

Таблица 78.

# ВЛІЯНІЕ ПОМѢЩИЧЬЯГО И ГОРОДСКОГО БЫТА. НАЧАЛО ПРОЯВЛЕНІЯ САМОСТОЯТЕЛЬНОГО ТВОРЧЕСТВА.

Снимки.

№ 1. Женщина съ ведрами расписная, выс.  $3\frac{11}{16}$  в., работы Моск. губ. Москва, Имп. Ист. Муз.

№ 2. „Генераль“ расписной, выс.  $4\frac{3}{4}$  в., (временъ Ал. I.) работы Моск. губ. Москва, Имп. Ист. Муз.

№№ 3, 4, 5, 6, 7 фигуры расписныя, (временъ Ал. II); № 3 выс.  $3\frac{5}{8}$  в.; № 5 выс.  $3\frac{3}{4}$  в.; № 7 выс.  $3\frac{13}{16}$  в. Москва, Имп. Ист. Муз.

№№ 1, 2, 3, 4, 5, 6, 7—одинъ масштабъ.

№№ 8, 9—одинъ масштабъ.

Таблица 79.

# ВЛІЯНІЕ ПОМѢЩИЧЬЯГО И ГОРОДСКОГО БЫТА. НАЧАЛО ПРОЯВЛЕНІЯ САМОСТОЯТЕЛЬНОГО ТВОРЧЕСТВА.

Снимки: №№ 9—22 фот. В. М. Машечкина; остальные №№ фот. Кустарн. Муз. Московск. Губернск. Земства.

№№ 1, 2, 3, 4, 5, 6. „Барыни“ и „генераль“ расписныя, выс. около 8 в. изъ собранія Н. Д. Бартрамъ, Москва.

№№ 7, 8. „Няньки“ расписныя, выс.  $3\frac{1}{2}$  в.; № 8 выс. около 5 в., работы Моск. губ. Москва, изъ собранія Н. Д. Бартрамъ.

№ 9. „Барыня“ расписная, выс. 5 в., изъ собранія С. Н. Тройницкаго, Петербургъ.

№№ 10, 11, 12, 13, 14, 16, 17, 18, 19, 21, 22. „Барыни“, „няньки“ и „генералы“ расписныя, работы Троице-Сергіевскаго посада Моск. губ.; № 10 выс.  $5\frac{1}{2}$  в. одинъ масштабъ съ №№ 16, 17, 18, 19; № 11 выс.  $5\frac{3}{4}$  в. одинъ масштабъ съ №№ 12, 13, 14; № 21 выс.  $6\frac{3}{4}$  в. одинъ масштабъ съ № 22. Всѣ изъ собранія А. Н. Бенуа, Петербургъ.

№№ 15, 20. Фигуры расписныя изъ Тихвинскаго уѣзда Новгородск. губ.; № 15 мамка выс.  $4\frac{1}{2}$  в. (общій масштабъ), изъ собранія д-ра Л. Г. Оршанскаго, Петербургъ.

Размѣры за исключеніемъ первыхъ 8 №-овъ сообщены Я. Ульрихомъ.

Таблица 80.

# «КИТАЙСКАЯ МЕЛОЧЬ».

Снимки: №№ 21—35 фот. В. М. Машечкина; остальные №№ фот. П. П. Павлова.

Отъ № 1 по № 20 (одинъ масштабъ) натурал. велич. и № 36 по № 41 (одинъ масштабъ), выс.  $1\frac{1}{4}$  в. Китайская мелочь расписная. Москва. Кустарн. Муз. Московск. Губернск. Земства.

Отъ № 21 по № 33 (одинъ масштабъ) выс.  $1\frac{1}{4}$  в.; №№ 34, 35 (одинъ масштабъ) китайская мелочь расписная; № 34 выс.  $2\frac{1}{4}$  в.; № 35 выс.  $2\frac{3}{4}$  в. Всѣ изъ собраній А. Н. Бенуа, Петербургъ.

Таблица 81.

# САМОСТОЯТЕЛЬНОЕ ТВОРЧЕСТВО.

Снимки фот. П. П. Павлова.

№ 1. Крестьянинъ, выс. около 4 в., работы Моск. Губ. Петербургъ, Кустарн. Муз.

№ 2 Крестьянинъ и крестьянка, работы Моск. губ. выс. прил.  $3\frac{1}{2}$  в. Петербургъ, Кустарный Музей.

№ 3. Медвѣдь, выс. 6 в., изъ собранія В. И. Борущкаго въ Москвѣ.

№ 4 Скобелевъ, выс. 10 в., изъ собранія А. А. Бахрушина въ Москвѣ.

№№ 5, 6, 7, 8 фигуры современной работы; № 8 выс.  $6\frac{1}{2}$  в., Москва, Кустарн. Муз. Московск. Губернск. Земства.

Таблица 82.

# «ХОЗЯЙСТВА».

Снимки фот. П. П. Павлова.

№ 1. Работа около дома; выс.  $4\frac{1}{4}$  в., шир.  $6\frac{1}{2}$  в. Москва, Кустарн. Муз. Московск. Губернск. Земства.

№ 2. Охота на медвѣдя, выс.  $6\frac{1}{2}$  в., шир.  $3\frac{3}{4}$  в. Москва, Кустарн. Муз. Московск. Губернск. Земства.

№ 3 „Гулянье“, выс. 7 в., шир.  $4\frac{1}{2}$  в. Москва, Кустарн. Муз. Московск. Губернск. Земства.

№ 4. Плотники, выс.  $5\frac{1}{4}$  в. шир.  $3\frac{3}{4}$  в. Москва, Кустарн. Муз. Московск. Губернск. Земства.

Таблица 83.

# ПОСТЕПЕННОЕ ВЫПОЛНЕНІЕ ИГРУШКИ. «ХОЗЯЙСТВА».

Снимки: №№ 1, 2 фот. П. П. Павлова; остальные №№ фот. В. М. Машечкина.

№ 1. Корова; дл. чурки  $3\frac{3}{8}$  в., выс.  $3\frac{3}{8}$  в. Москва, Кустарн. Муз. Московск. Губернск. Земства.

№ 2. Мушина; дл. чурки  $1\frac{7}{8}$  в., выс.  $4\frac{3}{4}$  в. Москва, Кустарн. Муз. Московск. Губернск. земства.

№ 3, 4, 5 Медвѣдь и крестьянинъ; собака; старикъ и старуха изъ собранія А. А. Бенуа, Петербургъ.



Таблица 84.

ПОСТЕПЕННОЕ ВЫПОЛНЕНИЕ ИГРУШКИ.

Снимки фот. П. П. Павлова.

№ 1. Корова; дл. чурки 4 в., выс.  $2\frac{3}{4}$  в. Москва, Кустарн. Муз. Московск. Губернск. Земства.

№ 2. Лошадь; дл. чурки 3 в., выс.  $2\frac{1}{2}$  в. Москва, Кустарн. Муз. Московск. Губернск. Земства.

№ 3. Бондарь; дл. чурки  $1\frac{3}{4}$  в., выс.  $4\frac{5}{16}$  в. Москва, Кустарн. Муз. Московск. Губернск. Земства.

Таблица 85.

ЖЕНСКІЯ ФИГУРЫ.

Снимки фот. П. П. Павлова съ акварели Н. Д. Бар-  
трамъ.

№ 1. Женская фигура, выс.  $5\frac{7}{16}$  в., изъ Вологодской губ. Москва, Румянцевскій Музей.

№ 2. „Барыня“, выс.  $5\frac{5}{8}$  в. работы Московск. губ., (временъ Ал. I). Москва, Имп. Ист. Муз.

Замѣченныя опечатки въ пятомъ выпускѣ:

*Напечатано:*

въ указателѣ на стр. 2, примѣч. 2: Ibid.  
въ указателѣ на стр. 7 въ концѣ: Хр.

*Слѣдуетъ читать:*

Déchelette  
Хс.

Послѣднія слова въ указателѣ на стр. 7: „на №№ 3 и 4 неразборчиво“—вычеркиваются.









Фот. П. Павлова.

Женскія и мужскія фигуры. Игрушки сѣверныхъ губерній.



7  $\frac{11}{10}$







Фот. П. Павлова.

Кони. Игрушки сѣверныхъ губерній.



7  $\frac{11}{10}$







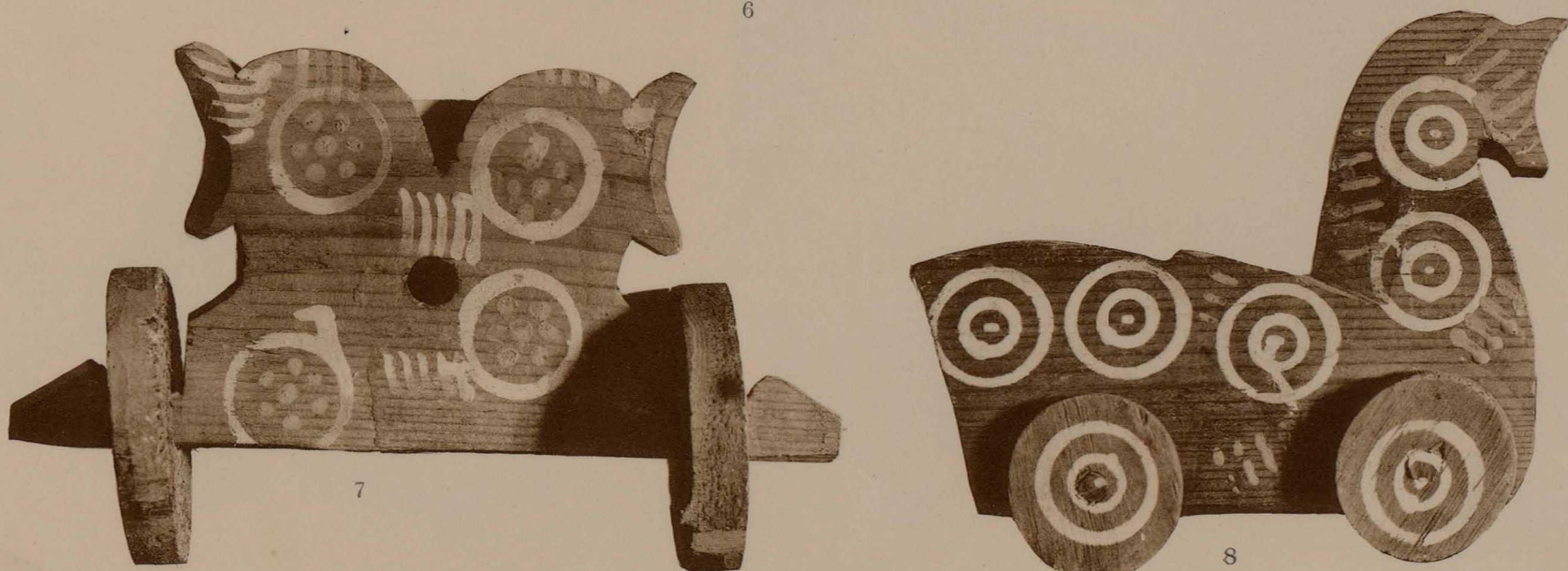
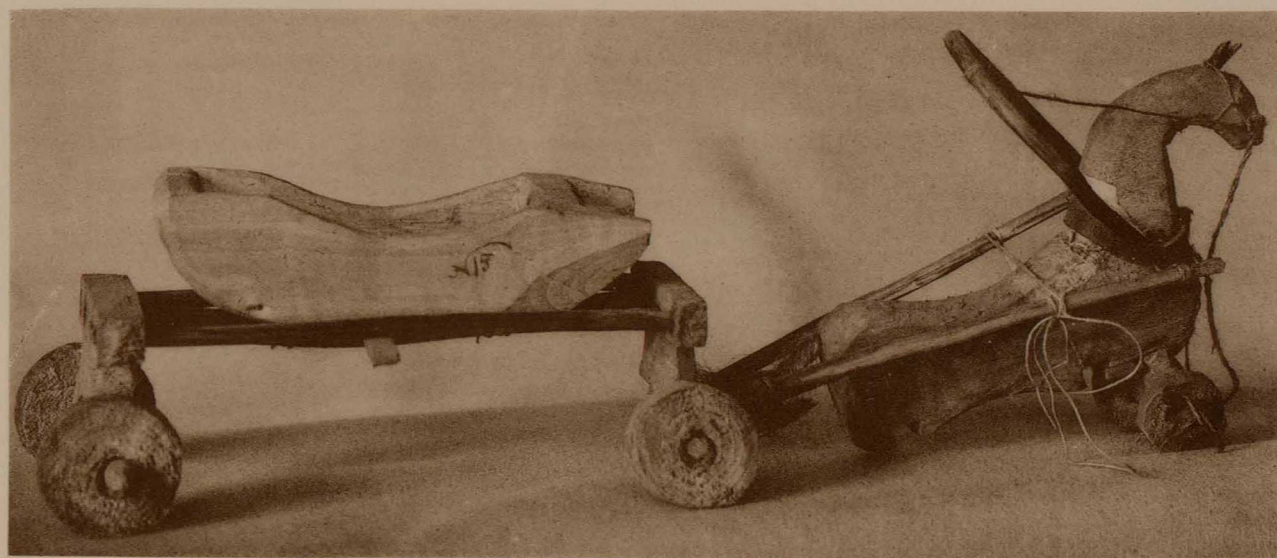
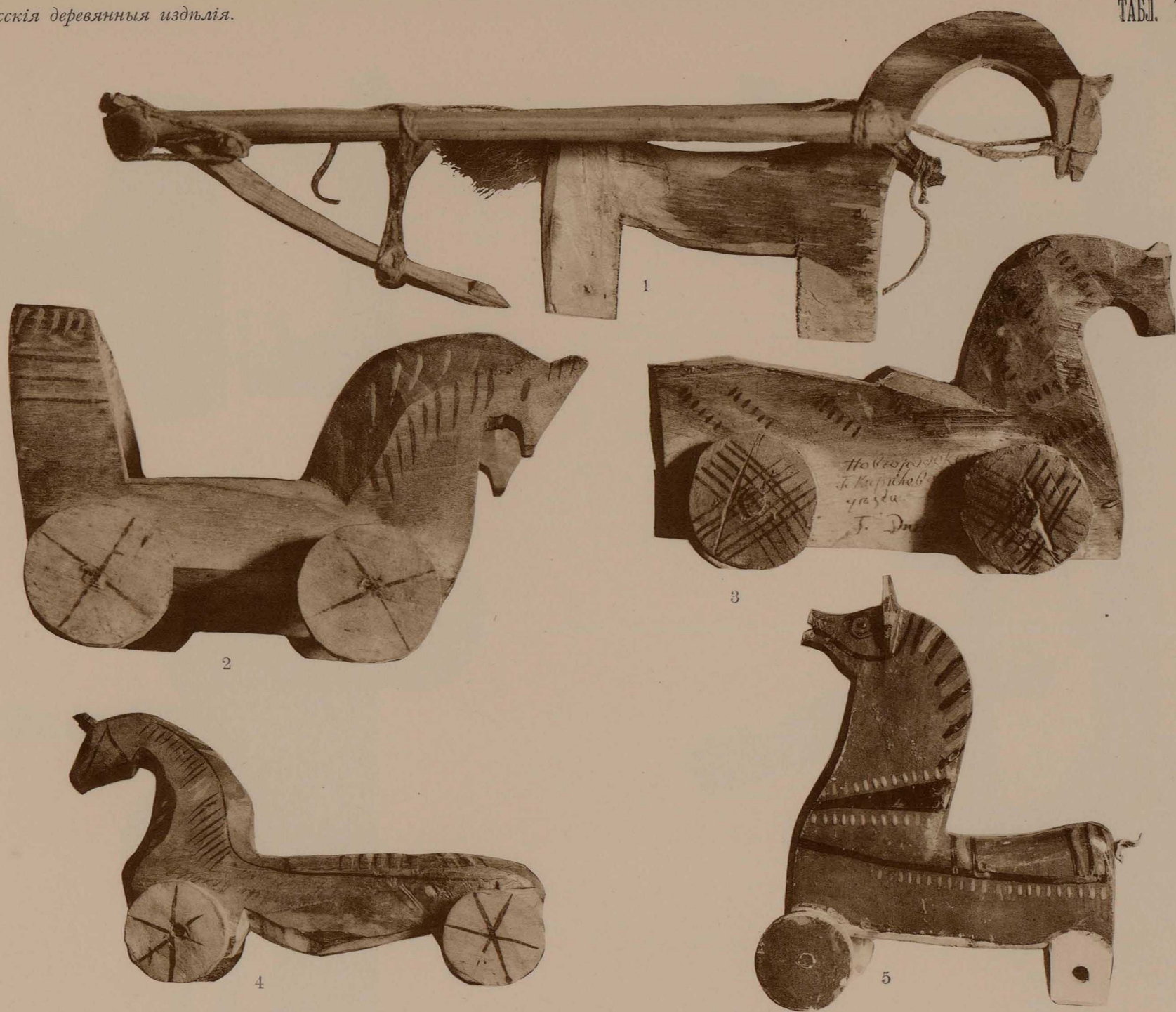
Птицы.



7 11  
L 10







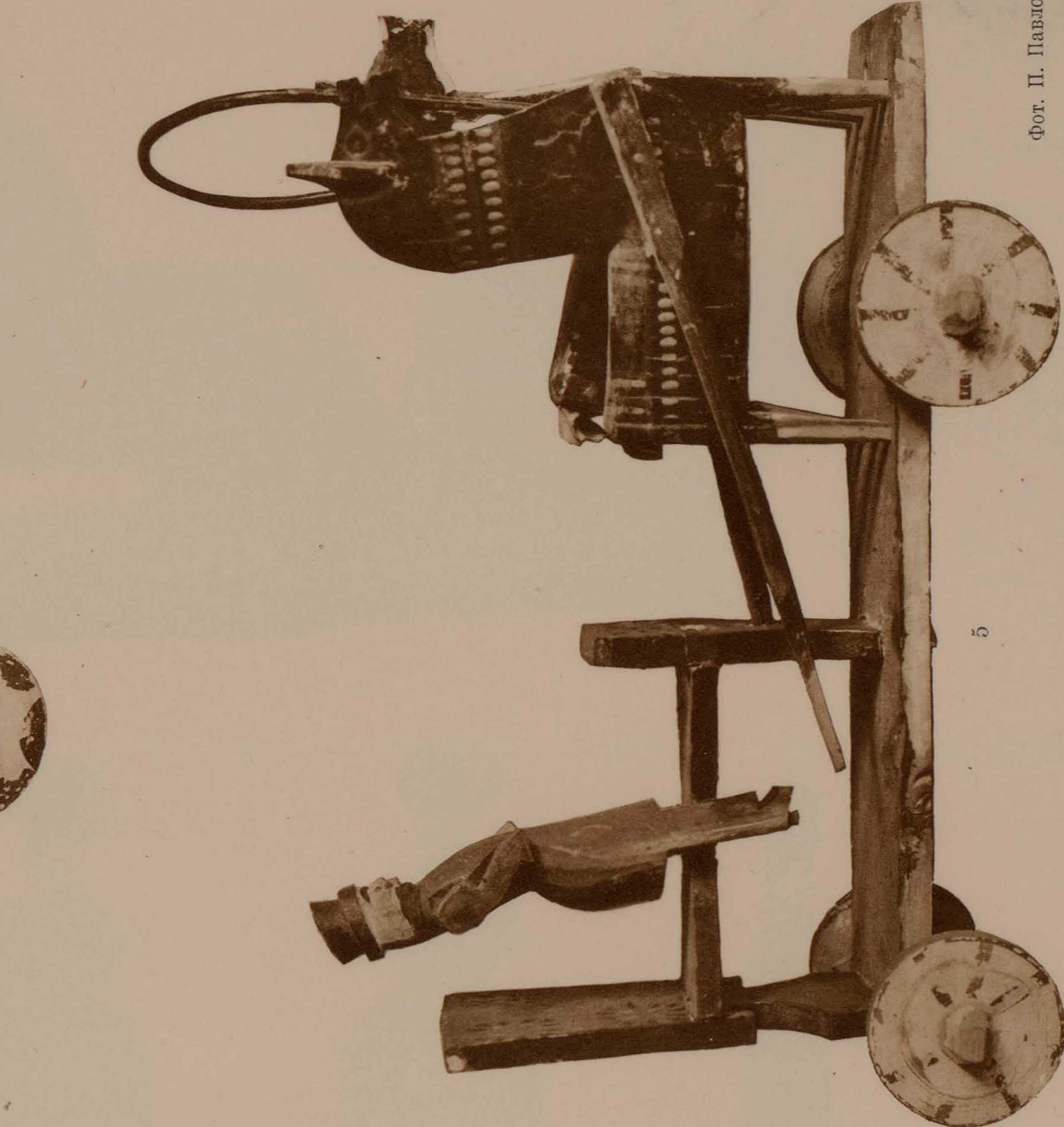
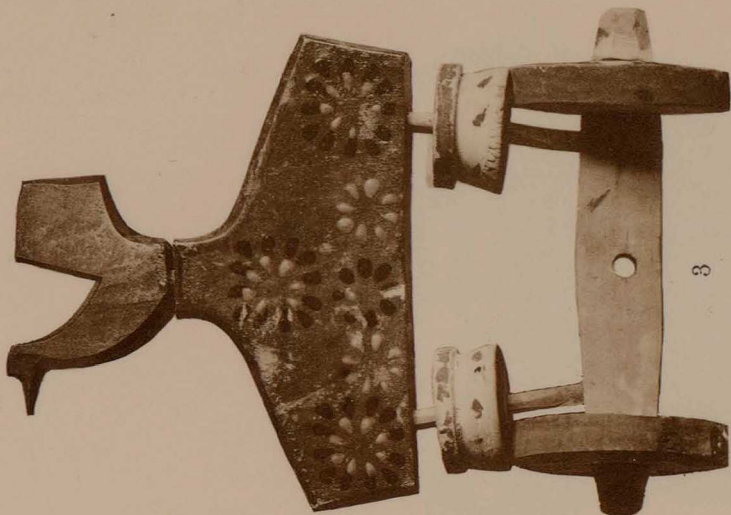
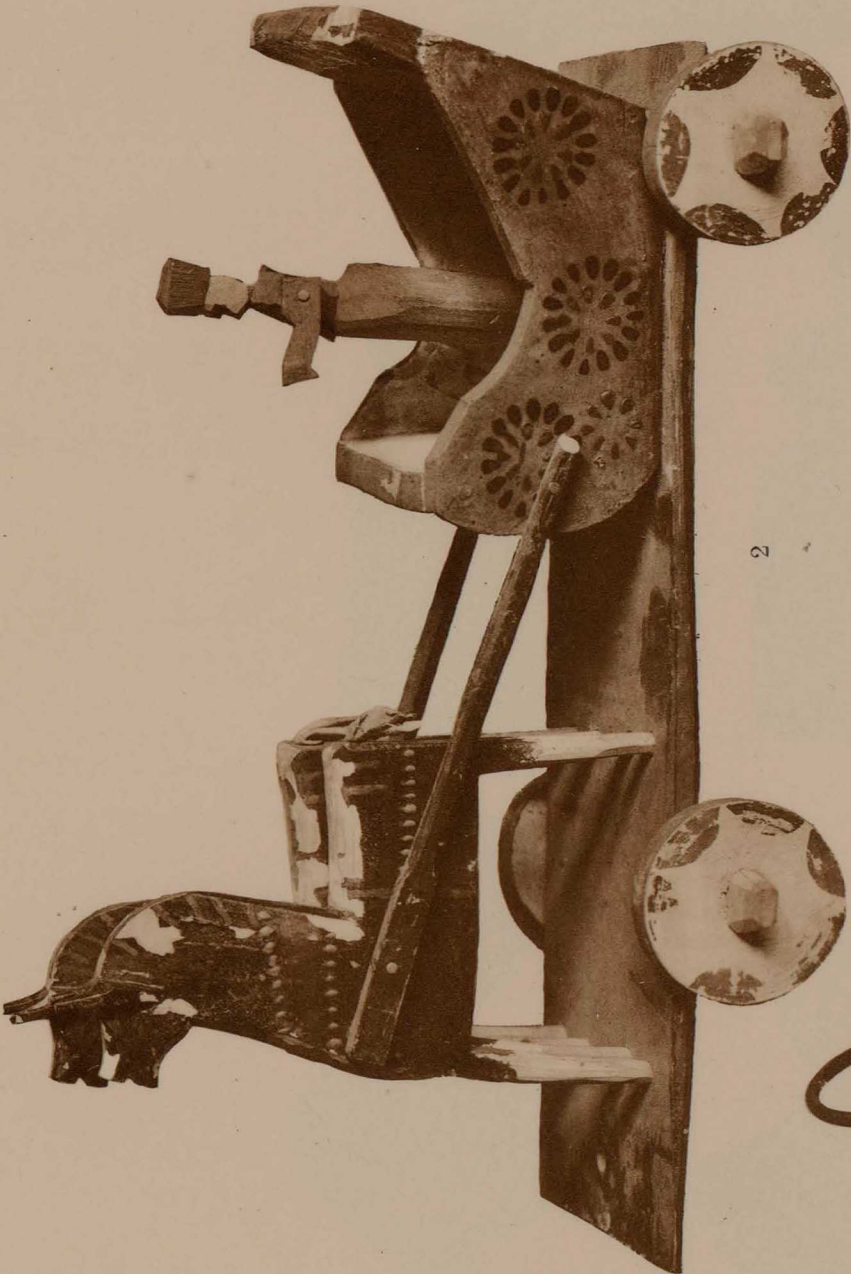
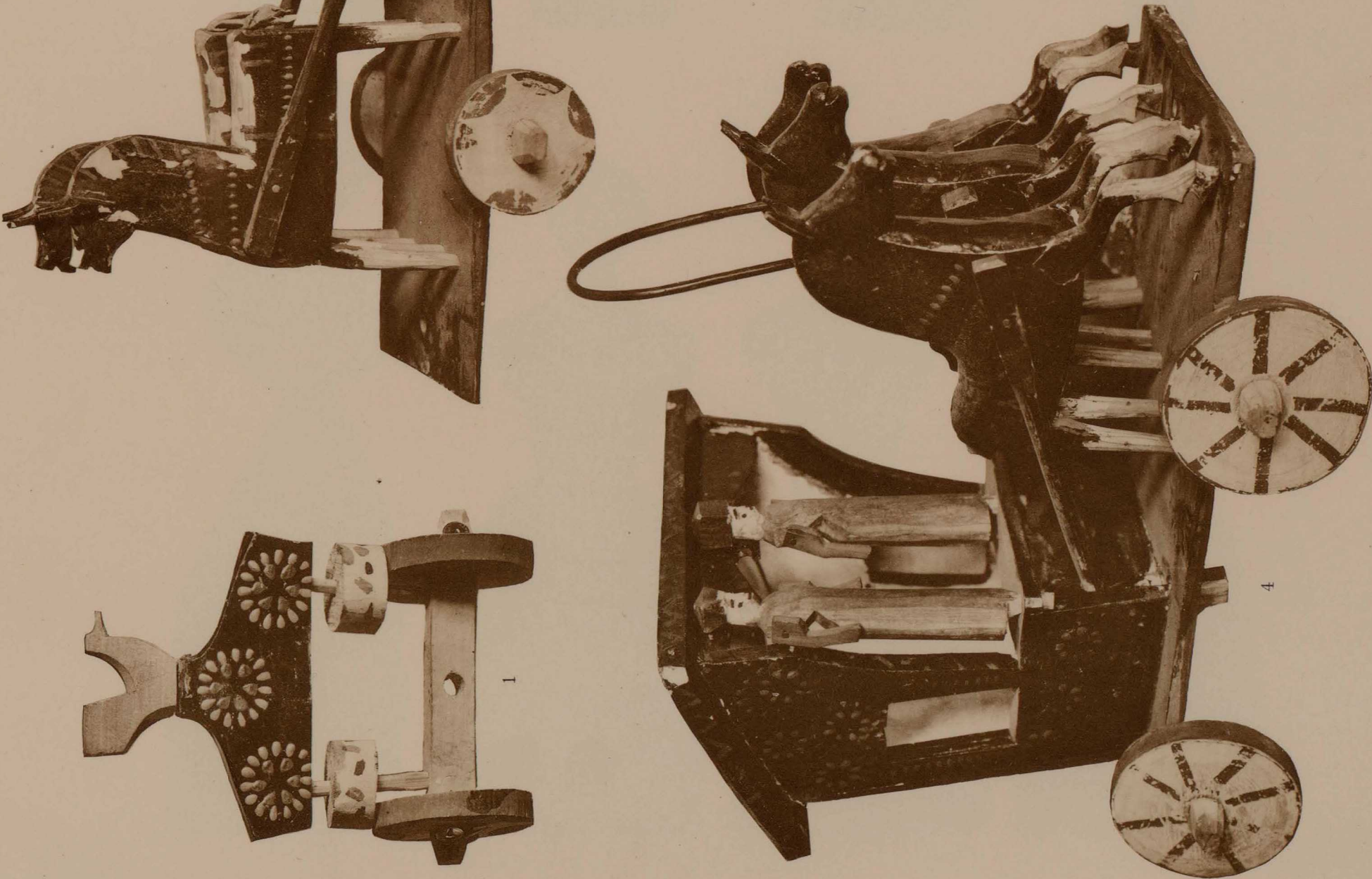
Фот. П. Павлова.



7  $\frac{11}{\omega}$



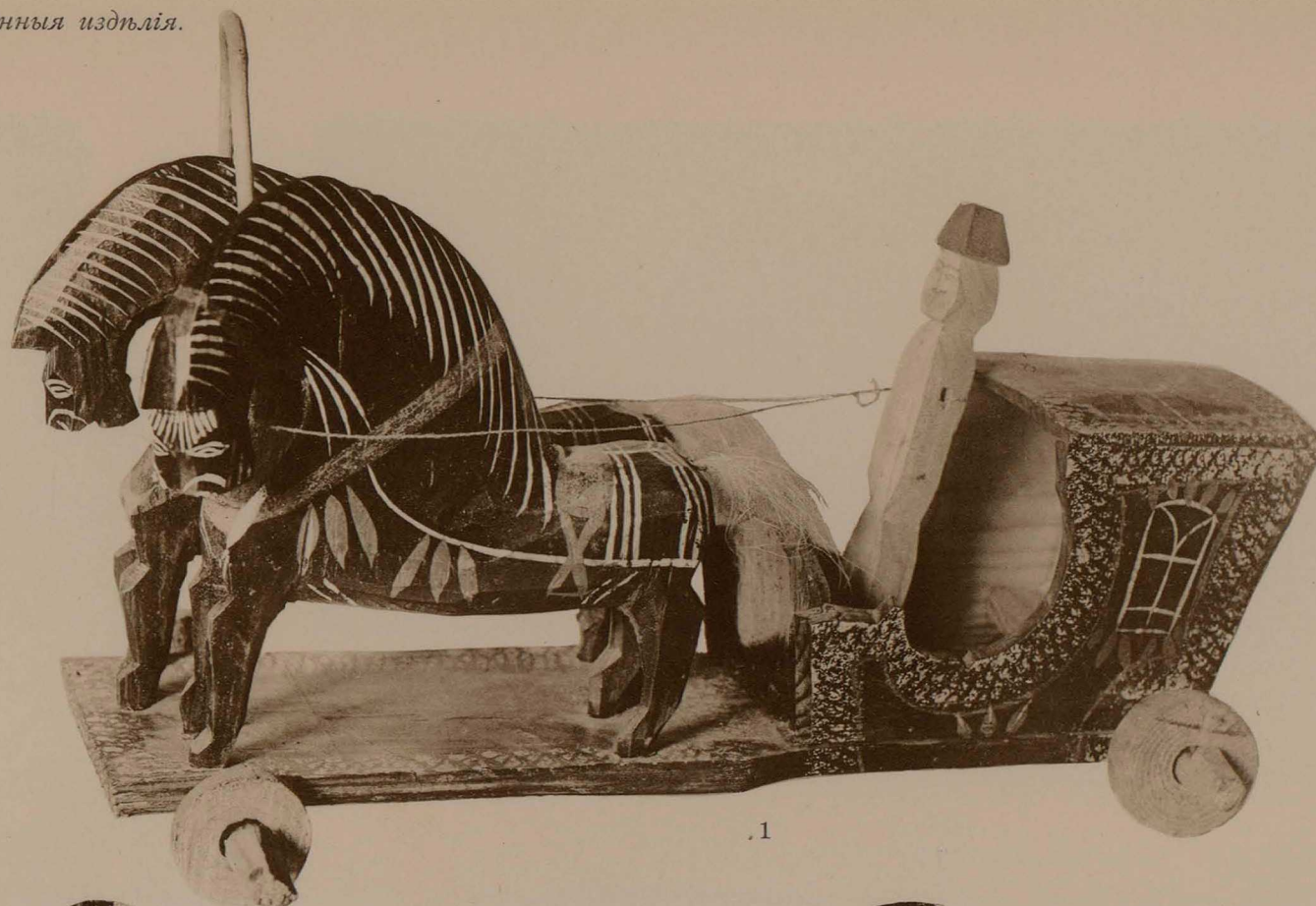










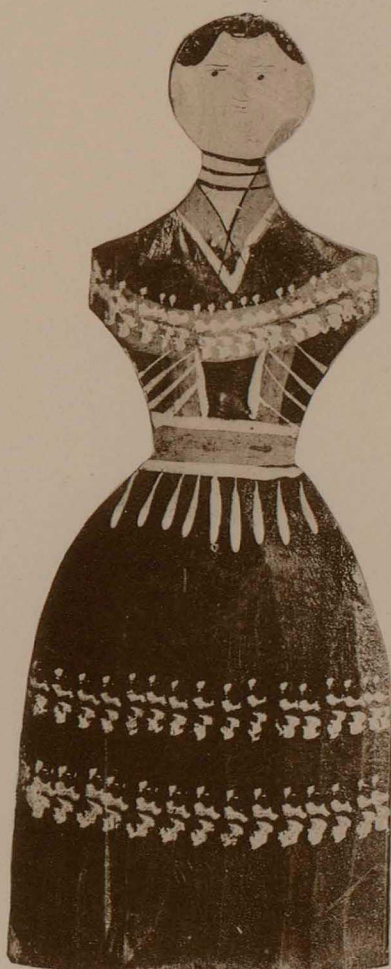
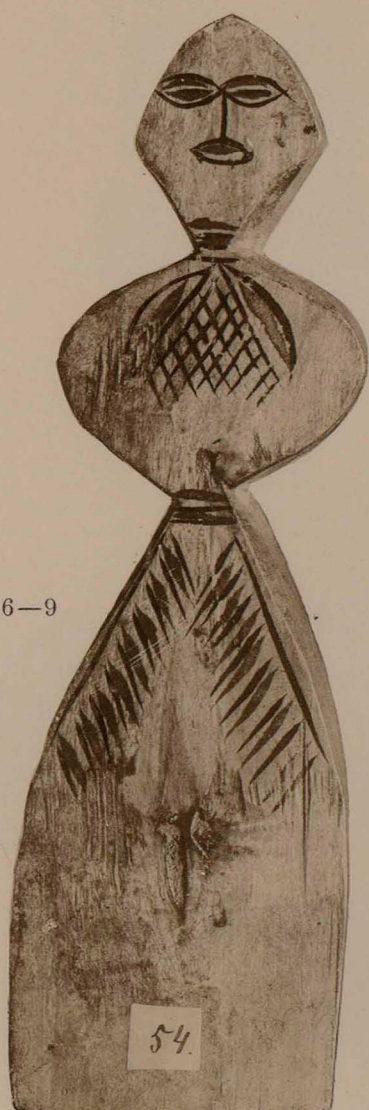


1

2—5



6—9



Фот. П. Павлова.

Кони и женскія фигуры.

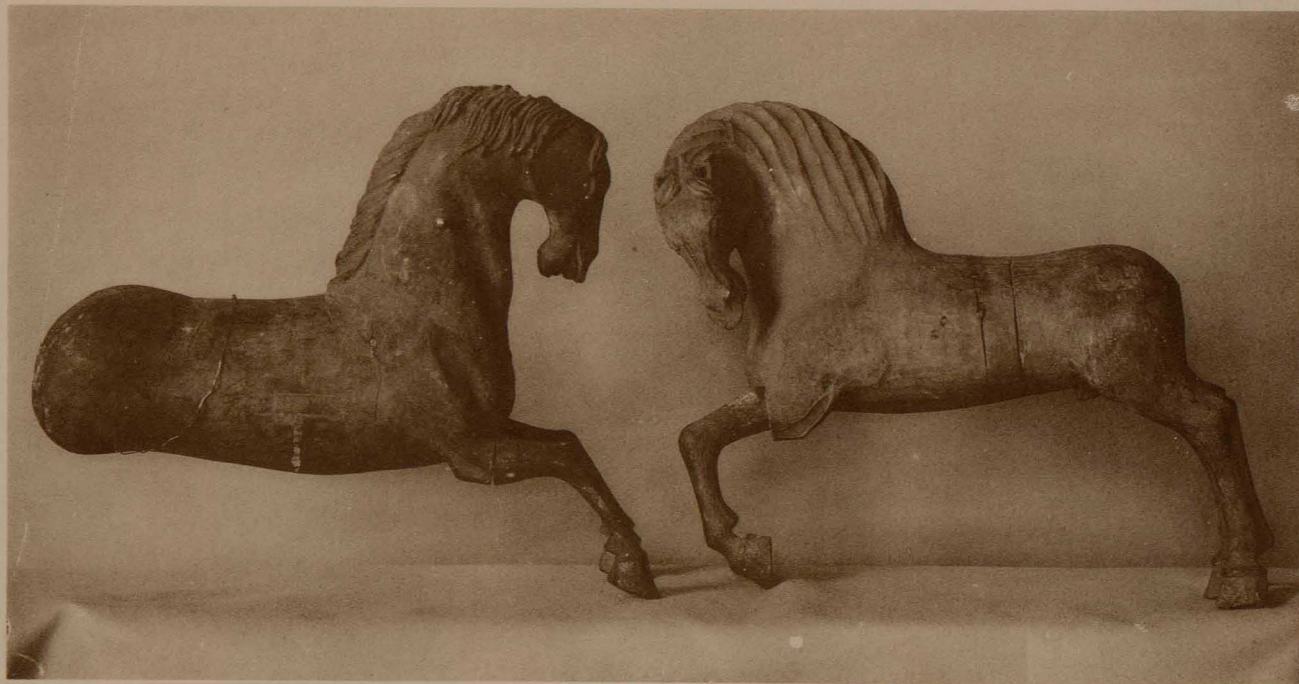








1



2



4



3



5



6

Фот. П. Павлова.

Вліяніе помѣщичьяго и городского быта.



7 11  
L 10







1

2

3

4

5



6

7



8

9

Фот. П. Павлова.

Вліяніє помѣщичьяго и городского быта. Начало проявленія самостоятельнаго творчества.



7  $\frac{11}{10}$







Фот. П. Павлова.

Вліяніе помѣщичьяго и городского быта. Начало проявленія самостоятельнаго творчества.



7  $\frac{11}{10}$







1

2

3

4

5

6



7



8



9



10



11



12



13



14



15



16



17



18



19



20



21



22

Фот. П. Павлова.

Вліяніє помѣщичьяго и городского быта. Начало проявленія самостоятельнаго творчества.



7  $\frac{11}{10}$







1—7



8—14



15—20



21—27

34



28—33

35



36—38



39—41

Фот. П. Павлова.



7  $\frac{11}{10}$







1



2



3



4



5

6



7

8

Фот. П. Павлова.

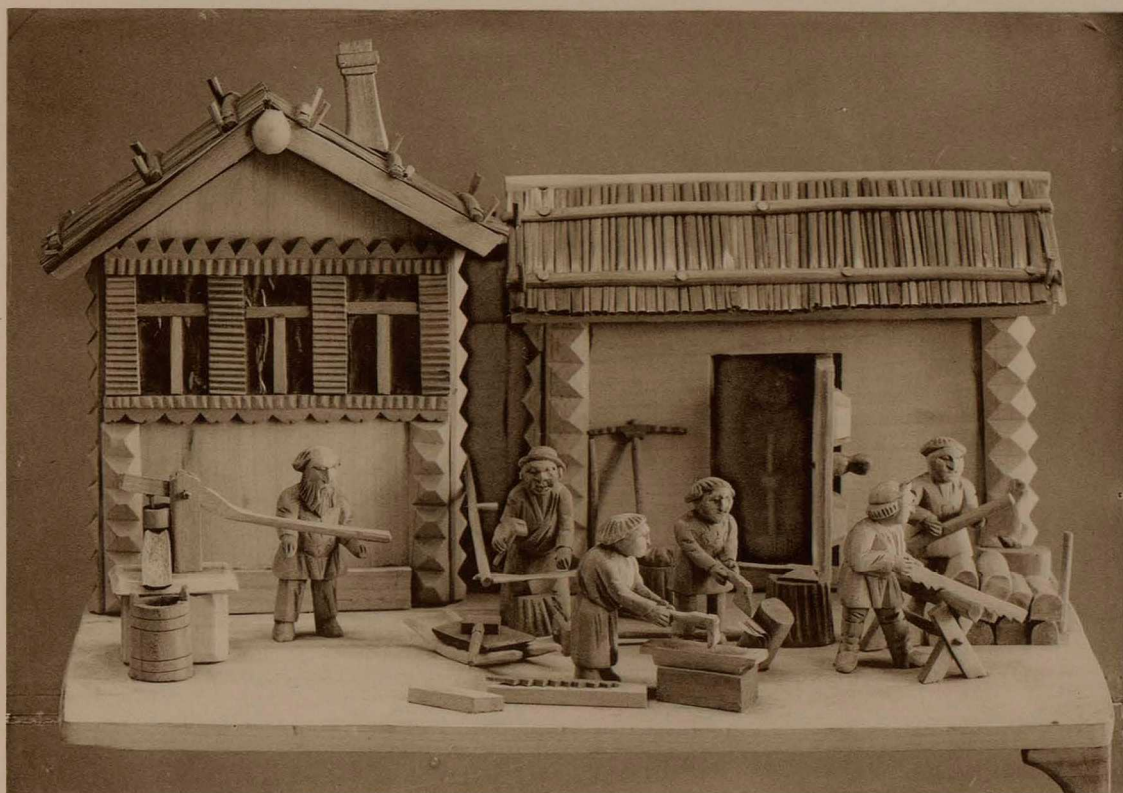
Самостоятельное творчество.



7  $\frac{11}{10}$







1



2



3



4

Фот. П. Павлова.

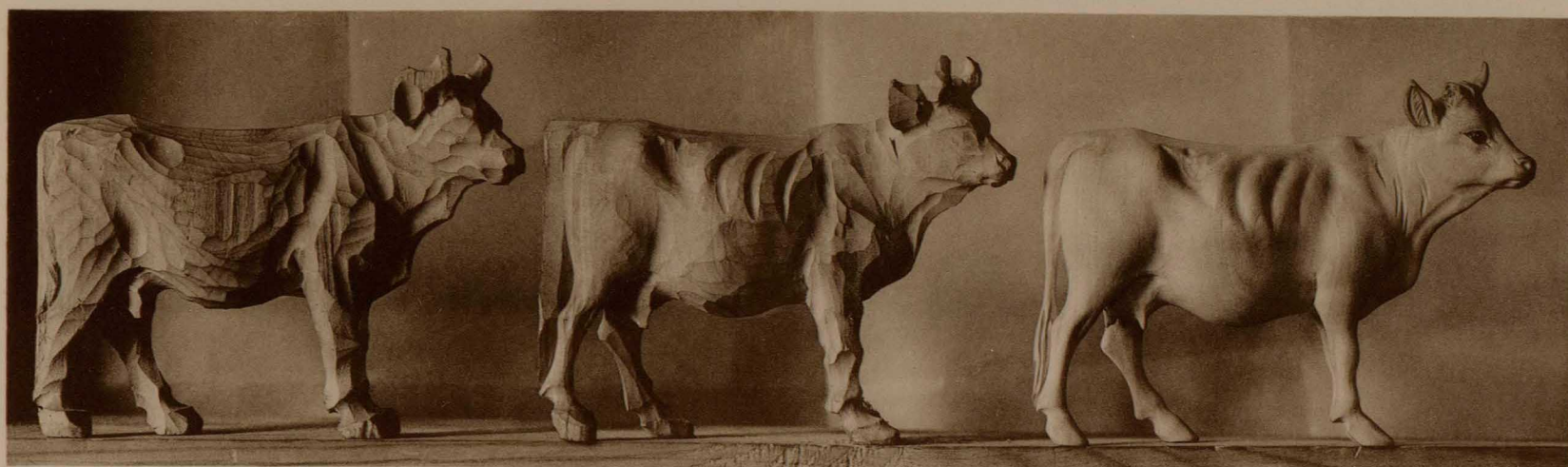
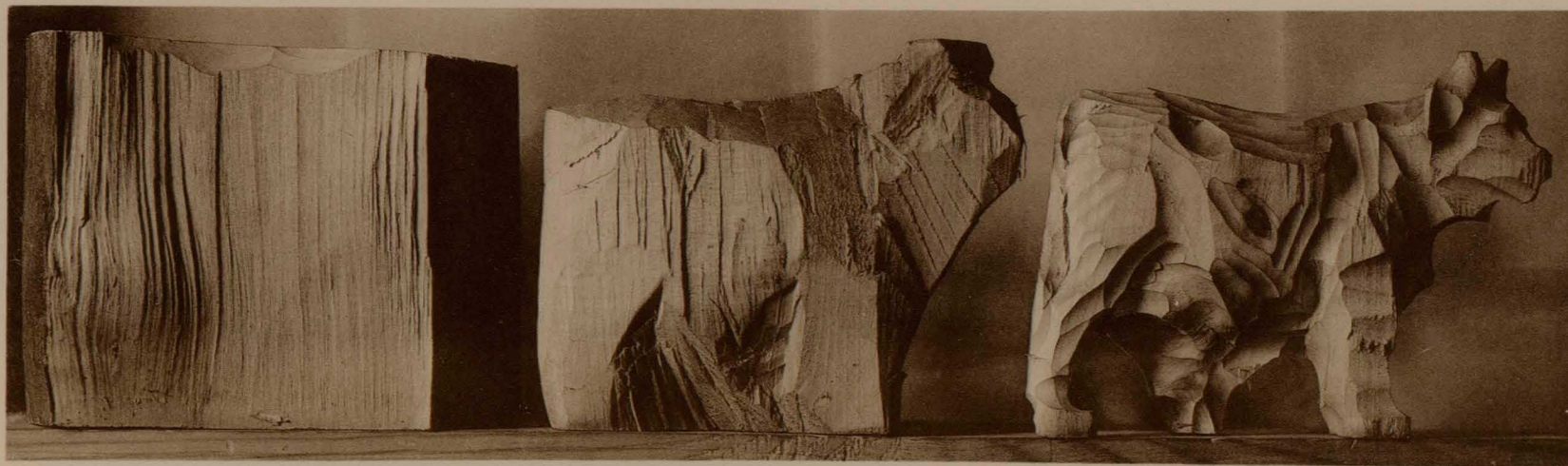
„Хозяйства“.



7  $\frac{11}{10}$



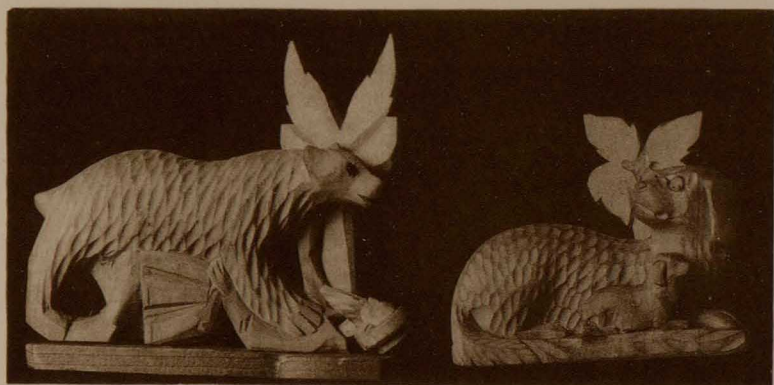




1



2



3

4



5

Фот. П. Павлова.

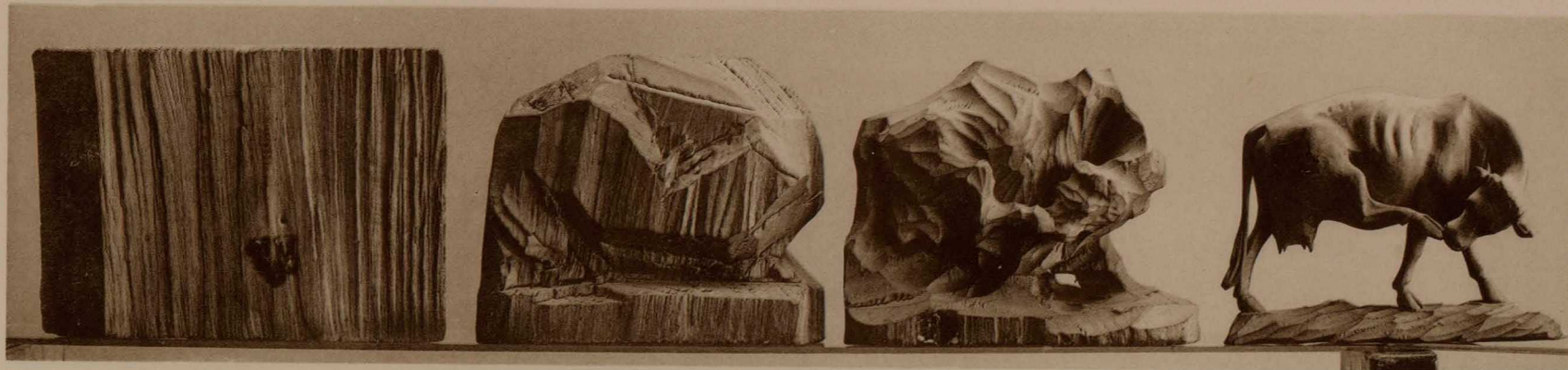
Постепенное выполнение игрушки. „Хозяйство“.



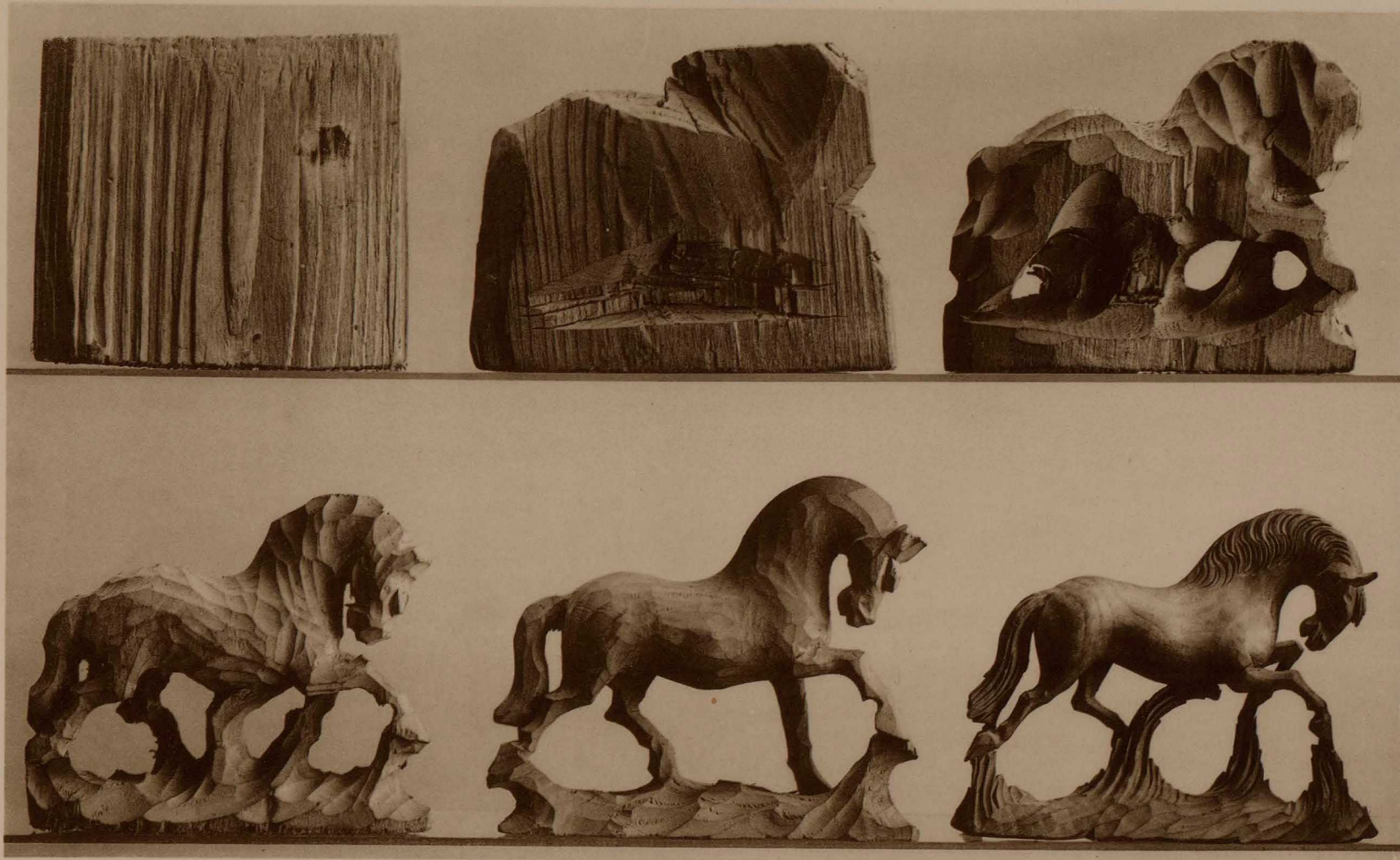




1



2



3



Фот. П. Павлова.

Постепенное выполнение игрушки.



7  $\frac{11}{10}$







1



2





Wm

16 kg 11 7























