

Поисковая экспедиция «История продолжается»



В поисках легендарных
Анфаловского городка
и Уроса

П.А Корчагин

Поисковая экспедиция
«История продолжается»

Отчет о научно-исследовательской работе

Чердынская земля – уникальное место, где исторические открытия происходят ежегодно. В рамках программы «Чердынские клады» с мая по сентябрь 2013 года здесь проходила работа поисковой экспедиции. Ее главной целью стало обнаружение вероятных мест нахождения средневековых летописных исторических поселений – Анфалова городка и Уроса.

Маршрут экспедиции пролегал по предполагаемому пути рати князя Федора Пестрого, которым в 1472 году он шел на покорение княжества Перми Великой.

Историки побывали в Чердыни, Серегово, Крымкоре, Лобанихе, Камгорте, Искоре, Вильгорте, Цыдве, Голубово, Симаново, Урасово, Бигичах, Ужгинской, Лекмортово, Кушмангорте, Кольчуге, Амборе, Уроле, Пянтеге, Редикоре.

Научный руководитель экспедиции – кандидат исторических наук Павел Корчагин.

ВВЕДЕНИЕ

Пермь Великая – исторический регион, в момент своего наивысшего развития охватывающий территорию современных Чердынского, Соликамского районов Пермского края, Коми-Пермяцкого автономного округа и северных районов Кировской области.

Топоним «Пермь Великая» впервые упоминается в 1324 г., когда московский князь Юрий Данилович совершил свою последнюю поездку в Орду «поиде... в Орду, а шел на Пермь Великую и поиде по Каме реке»¹. Но Москве Пермь Великая была известна, видимо, и раньше. Отнюдь не случайно великий князь московский Иван Калита ещё в 1322 г. «приде из орды, и възверже гнев на Новгород, прося у них серебра Закамьского»².

А возможно знакомство произошло ещё раньше. Верховья Камы русским были известны, по крайней мере, с 1220 г., когда по свидетельству Воскресенской летописи: «Князь великий Юрьи Всеволодичь посла брата своего Святослава на безбожныя Българы, и съ нимъ посла плъкы своя, а воеводство приказа Еремею Глебовичю; а Ярославъ посла своя полкы изъ Переяславля, а Василкови Костянтиновичю повеле Юрьи по-



Дорога экспедиции

слати своя полкы; онъ же изъ Ростова полкъ посла, а другой со Устюга на връхъ Камы...»¹.

С этого времени появилась необходимость различать эти две разные Перми. И с тех пор в Вычегодско-Вымской летописи мы встречаем определения, уточняющие местонахождение конкретной «Перми», например: «Лета 7119 [1611 г.] повелением князя Дмитрея Пожарского да Прокопья Ляпунова присланы с вычегодские пермские мест на Ярославль ратные люди 50 человек, а в Великие Перми пятьдесят-ж»⁴. Позднее Пермь Вычегодскую стали называть ещё и Старой.

В Книге Большого Чертежа, созданной в 1627 г., название «Пермь Старая» четырежды встречается как название г. Усть-Выма на р. Вычегде, «а по реке по Вычегде сверху с правый стороны город Старая Пермь, от усть Вычегды 140 верст»⁵.

И в изданной Н. Новиковым «Древней российской гидрографии» читаем: «А от тех рек притекла под град под Турей, а из под Турейского града текла сто верст, и пала в реку Вычегду с вышняя страны под градом под старую Пермью»⁶.

Особенность изучения самого древнего периода истории Перми Великой заключается в том, что в распоряжении исследователей находится минимальное количество письменных источников. Так о городе Анфаловском существует лишь одно известие, правда, повторенное в трёх летописях. Среди летописных коми «городков» одному – Уросу – в отличие от трёх остальных сильно не повезло, он в источниках упоминается единственный раз – в тех же самых летописных известиях.

Обнаружение этих двух исторических (и археологических) объектов позволило бы многое прояснить в ранней истории Перми Великой, глубже понять отношения русского и коми народов в процессе колонизации, ответить на ряд сложных научных вопросов.

АНФАЛОВСКИЙ ГОРОД И АНФАЛОВО МЕСТО

Существует лишь единственное известие о существовании Анфаловского городка, правда, трижды повторенное в различных летописях: Московском летописном своде конца XV века, в Никоновской и Симеоновской летописях.

В Московском летописном своде под 1472 г. читаем: «Того же лета иуля 26 прииде вестъ великому князю ис Перми, что воевода его князь Федоръ Пестрой землю Пермскую взялъ, а пришел в землю ту на усть Черные реки на фоминои неделе в четверток и оттуду поиде на плотях и с коньмии, приплывъ под город Анфаловской, съиде с плотов и поиде оттуду на конех на верхнюю землю к городку Искору, а Гаврила Нелидова отпустил на нижнюю землю, на Урос, на Чердынню, да на Почку, на князя на Михаила. Князю Федору не дошедшу еще городка Искора, и сretoша его Пермечи на Колве ратью, и бысть имъ бои меж себя, и одоле князь Федоръ и поймал на том бою воеводу их Кача. И оттуду князь Федоръ поиде такы ко Искору и взять его, и воеводы их поймал, Бурмота да Мичкина, а Зыран по опасу пришелъ к нему; поймал же и иные городки и пожегль, а Гаврило шед те места повоевал,

на которые посланъ. И по том прииде князь Федоръ на устье Покчи, где впала в Колву, и сождася тамо со всеми своими, а поиманных тех туто же приведе. И срубивши ту городок седе в ньмъ и приведе всю землю ту за великого князя, и оттуду послал князь Федоръ князя Михаила к великому князю и тех, Бурмота и Мичкина и Кача, а сам остался тамо в городке Почке. А что имал у тех, у Бурмота и Мичкина и Кача, а то послал к великому князю: 16 сорок соболей да шубу соболю, да пол 30 поставовъ сукна, да три пансыри, да шолом, да две сабли булатные...»⁷.

Летописный сборник, именуемый Патриаршей или Никоновской летописью, практически дословно (за исключением даты) повторяет уже известную нам информацию: «Того же лета, Иуния 26 приде вестъ великому князю ис Перми, что воевода князь Федоръ Пестрой землю Пермскую взялъ. А пришелъ въ землю ту на усть-Черные реки на Фоминой недели въ четвертокъ; и оттуду поиде на плотехъ и съ конми и, приплывъ подь городъ Анфаловской, съиде съ плотовъ и поиде оттуду на конихъ на верхнюю землю къ городку Искору, а Гаврила Нелидова отпустилъ на нижнюю землю, на Урось, на Чердынь да на Почку, на князя на Михаила»⁸. Симеоновская летопись не просто дословно, добуквенно повторяет запись Никоновской летописи⁹. Вот собственно и всё, что известно об Анфаловском городке и исследователям приходится прыгать на этом весьма тесном Родосе.

Все исследователи единодушно связывают возникновение Анфаловского города с деятельностью Анфала Никитина, чрезвычайно колоритной фигуры русской истории грани XIV-XV вв., хорошо известной русским летописям. Упоминания об Анфале встречаются, по крайней мере, в семи летописных памятниках: Софийской второй и Новгородской первой

летописях, Московском летописном своде конца XV века, Тверской, Холмогорской, Вологодской летописях, а также в Архангелогородском летописце (Устюжской летописи).

Биография Анфала Никитина достаточно подробно изучена кировскими и столичными историками и краеведами, поэтому адресуем читателя к их работам ¹⁰. Нас же интересует лишь возможная причастность Анфала к основанию Анфаловского города. Для этого необходимо проследить по источникам случаи, когда Анфал бороздил камские воды.

По сведениям Софийской второй летописи в 1409 г.: «Ходи Анфал на Болгары Камою и Волгою, сто насадов Камою, а Волгаю полтора ста насадов, и тамо рать около его побиша татарове, а самаг(о) поймавше и в Орду повели, а волжские начады не успели...» ¹¹. Аналогичные сведения содержатся и в Московском летописном своде конца XV века ¹², и в Никонской летописи ¹³.

Тверская летопись позволяет уточнить маршрута: «Въ лето 6917... Того же лета поидоша Новгородци изъ Заволочия по Двине, въ верхъ Сухоною, и вышли Костромою (въ) Волгу, и взяша на Костроме кормъ, и поидоша къ Новугороду Волгою, вьюючи, и взяша Новгородъ Нижний; и потомъ поидоша на усть Ками, на с(о)ветъ Анфалу и не поспеша. Анфаль же пошель задними водами ¹⁴ въ Каму...» ¹⁵. То есть он шёл на проход, без остановок. Также известно, что в этом походе «Анфал Никитич ходил с вятчаны на болгары, и там одолеша татарове и в Орду свели» ¹⁶, и таким образом у Анфала не было возможности построить город на Верхней Каме.

Более ни один источник не увязывает Анфала и Каму, как, впрочем, Анфала со строительством городов. Хотя справедливости ради необходимо отметить один факт из биографии воеводы. Впервые он упоминается летописями в 1398 г., когда

«радостни быша вси Новгородцы съ своею братьею; а изменника своего воеводу Двинскаго Ивана Никитича, приведше въ Новъгородъ, вкинуша съ мосту въ Волховъ; а брать его Анфаль убежалъ съ пути; а Герасиму и Родивону даша животь и постригоша ихъ въ черньци. А егда съ пути побежалъ Анфаль, и погонился за нимъ Яковъ Прокофьевичъ съ семьюсотъ человекъ ратью, и пригнался ко Устюгу... И Яковъ же поиде за Онфаломъ и наеха его за Медвежьею горою; а онъ себе со своими други острогъ учинилъ и бияся съ Яковомъ изъ острога, а въ то время приидоша Устюжане въ дву тысящахъ человекъ ратью на помощь Анфалу, забывше крестное целование къ Новугороду. и бишася съ Яковомъ крепко на реце на Сухоне у порога у Стрелнаго»¹⁷. Получается, если не город, то острог Анфал с соратниками вполне мог возвести, причём достаточно быстро. А в 1418 г. «убиен бысть Анфал и сын его Нестер на Вятке от Михаила Росьхина июня в 11 день»¹⁸. Поэтому обычно время основания города Анфаловского ограничивают 1398 и 1418 гг., хотя, как мы видим, источники даже косвенно не подтверждают факт строительства укрепленного городка.

Поэтому встаёт вполне резонный вопрос, а был ли город? Город в прямом и полном смысле этого слова, ведь в источниках написано: «...город Анфаловской». Обратим внимание – «город», а не «городок».

Столь солидное определение обычно подразумевает наличие у населённого пункта городского статуса, из чего, в свою очередь, следует наличие постоянного населения, коронной власти (воеводы или наместника), гарнизона и хотя бы деревянных укреплений. И.С. Пушвинцев даже счёл этот город «русской колонией».

Но вот что странно: экспедиция кн. Ф. Пёстрого на Пермь Великую, на Чердынь была направлена из далёкого Устюга, а

не, как было бы логичнее, из ближайшего русского опорного пункта, т.е. из Анфаловского города. Русская рать, сплавившись до Анфаловского, всего лишь «съиде съ плотовъ и поиде оттуду», а не усилилась за счёт местного гарнизона, не пополнила продовольственные запасы, словно этот «город» был пустым местом. Если бы Анфаловский был бы городом в привычном значении этого слова, то весьма странно, почему русский населённый пункт городского типа упоминается в летописании лишь единожды, и ни до, ни после похода 1472 г. мы больше не сталкиваемся с ним. А может быть историки и археологи ищут не то? Имел ли Анфал Никитин, который по выражению Ф.А. Брокгауза и И.А. Ефрона «разбойничал по Каме и Волге», возможность и необходимость строить город на Каме? А если имел, то с какой целью возводил этот ушкуйник город имени своего имени?

Если внимательно прочитать источник, то становится ясно, что Анфаловский город в походе Ф. Пёстрого никак не был задействован: «приплывъ под город Аифаловскои, съиде с плотов и поиде оттуду на конех...». Рать в «город» даже не заходила... Анфаловский город оказался всего лишь поворотным пунктом маршрута, в котором русский отряд сменил транспорт с речного на конный. Почему это произошло, понятно: следовать до устья Вишеры, а затем подниматься против течения до Чердыни по Вишере и Колве – бездарная трата сил и времени. Поэтому стоит искать такой пункт на Каме, от которого открывается кратчайшая и удобнейшая сухопутная дорога до Чердыни, удобная даже в конце апреля – начале мая, когда ещё в лесах лежит снег. Около него и будет Анфаловский город...

Не будем перечислять и анализировать все высказанные в литературе гипотезы о местах расположения Анфалов-

ского, хотя бы потому, что это уже сделано В.С. Колбасом, А.П. Зиновьевым ¹⁹. Вместо этого проанализируем топографию Камско-Вишерского междуречья. При взгляде на любую сколь-нибудь детализированную карту юго-западной части Чердынского района становится очевидным, что кратчайший путь до Чердыни с Камы начинается у с. Кольчуг. Оба населённых пункта находятся на одной широте, между ними даже проложена автодорога через с. Анисимово.

Однако этот путь был неприемлем для кавалерии кн. Ф. Пёстрого, поскольку придвижению по этому направлению пришлось бы пересекать несколько не самых мелких рек и заметённых глубоким снегом логов. Но существует также иное направление, дорога, следуя которой, русские конники не встретили бы на своём пути ни одной, даже малой, водной преграды, двигаясь постоянно по водоразделу, где снег хотя ещё не сошёл, но уже осел, так что лошадям было достаточно легко двигаться. Этот путь пролегал от безымянного ручья, впадающего в оз. Кольчужское на юго-восточной окраине с. Кольчуг, по водораздельным высотам параллельно и южнее течения рек Лызовки и Саженки до западной окраины Чердыни.

Этот путь, несомненно, был известен коми гораздо раньше русских, поскольку в его начале, в окрестностях с. Кольчуг издавна существовали родановские поселения. Это открытые в 1961 г. Ю.А. Поляковым Кольчужское I селище (IX-XIII вв.) на западной окраине села и Кольчужское II селище (IX-XIII вв.) в ста метрах к юго-востоку от с. Кольчуг, на северном берегу оз. Кольчужское ²⁰. А это значит, что Анфал Никитин в лучшем случае организовал городище-убежище в поворотной точке, но, скорее, его именем назвали уже существующий «городок», поскольку он был первым русским, сообщившим о возможном спрямлении пути в Пермь Великую.

Необходимо также объяснить, почему искомый городок оказался не на Каме, а на старичном Кольчужском озере. Гидрологи свидетельствуют, что катастрофические изменения пойменно-русловых комплексов не были редкостью в бассейне Камы в XV-XVII вв.²¹ Кольчужская старица в 1472 г. была ещё камским меандром. Даже само название села свидетельствует об этом: «**кóльччись** (прич, от кольччины) 1) остающийся; **гортö ~ инькаэз пондасö весöтчины** женщины, оставшиеся дома, будут заниматься прополкой... **кольччöм** (прич. от **кóльччины**) 1) оставшийся; **юын ~ керрез** оставшиеся в реке бревна 2) отставший; поезд **сьöрись ~ отир** люди, отставшие от поезда»²². Другими словами, Кама ушла, а село – кóльччины – осталось.

Проверка этой гипотезы была проведена 25 июля 2013 г. Действительно на юго-восточной окраине с. Кольчуг находится треугольный мыс, образованный Кольчужским озером и его безымянным притоком (N 60, 23' 44.8436" E 56, 10' 17.3371"). Высота коренного берега в этом месте достигает 12 м над уровнем Кольчужского озера (135 м над уровнем моря). Площадка городища отделена от предполья естественным валообразным взгорком высотой до 2 м. Стрелка мыса представляет собой крутой, но удобный спуск к воде, по которому вполне можно завести наверх под уздцы навьюченных коней. В районе городища заканчивается узкая пойма, тянущаяся от с. Кольчуг, и непосредственно под городищем можно было пристать прямо к коренному берегу, что особенно важно, если передвижение осуществлялось на маломаневренных плотах. На площадке городища был собран небольшой подъёмный материал, в том числе фрагмент железного ножа средневекового облика.

На рис.1 показан реальный маршрут Кольчуг (город Анфаловский) – Чердынь, пройденный на автомобиле УАЗ-3909 25



Рис. 1. Реальный маршрут автопробега Кольчуг (город Анфаловский) – Чердынь, пройденного 25 июля 2013 г. Значками со стрелками отмечены перекрёстки и дорожные развилки, в которых происходило определение GPS координат

июля 2013 г.²³ Значками со стрелками отмечены перекрёстки и дорожные развилки, в которых происходило определение GPS координат. Точка 4 фиксирует вынужденный отворот к пос. Лесоруб, поскольку между точками 3 и 5 не было сколь-нибудь проходимой автодороги, а просеки заросли так, что нельзя было проехать даже на автомобиле УАЗ. На рис.2 показан реконструированный на основе результатов автопробега маршрут рати кн. Ф. Пёстрого в 1472 г.

На всём своем протяжении этот путь пролегал по высоким сухим местам с некрутыми спусками и подъёмами, легко проходим для конных и пеших путешественников. Показательно, что этот путь используется и поныне, на большей части он проходим для автомобилей отечественных марок. Таким об-



где были найдены фрагменты русской керамики и пушечное ядро, что позволило ему предположить: Лобанихинское городище и есть Анфаловский городок.

Попутно Г.А. Бординских предпринял попытку проверить утверждение И.А. Лунегова о нахождении городка в урочище Анфалово место в 2-х км к северо-западу от Чердыни ²⁵. Обследовав урочище, и обнаружив только угли, он пришёл к выводу, что здесь был не Анфаловский городок, а в лучшем случае тайное убежище Анфала Никитина для сокрытия награбленных богатств ²⁶.

В архиве Государственной инспекции Пермского края хранится дело озаглавленное «Чердынский р-н. Анфалов городок. XV в.», что даёт повод считать, что летописный Анфаловский город уже найден и поставлен на государственный учёт как памятник археологии. Однако в тексте акта технического осмотра состояния памятника археологии от 18 июля 2008 г., открывающего дело, читаем:

«Мы, нижеподписавшиеся: инспектор-археолог КЦОП С.В. Скорнякова, начальник КАЭ ПГУ Г.П. Головчанский, составили настоящий акт о том, что нами произведен технический осмотр памятника археологии «Анфалов городок (Лызовское городище?), поселение» в Чердынском районе.

В результате установлено следующее:

1. В своих публикациях Г.А. Бординских предположительно локализует местонахождение Анфалова городка около д. Лобаниха, на правом берегу р. Лызовка, в 0,5 км от ее устья («Лызовское городище»).

2. Осмотр территории вокруг д. Лобаниха выявил наличие лишь Лобанихинского городища (в 0,2 км к югу от деревни).

3. Возможно именно Лобанихинское городище Г.А. Бординских имеет ввиду в публикациях.

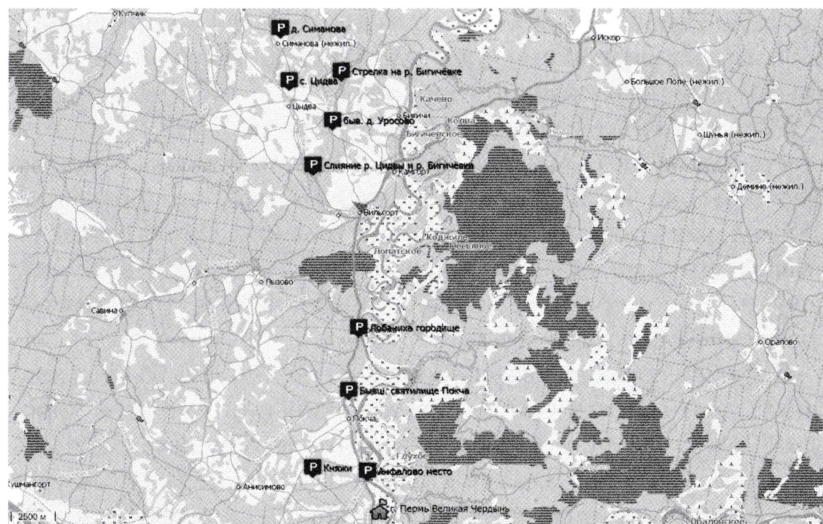


Рис.3. Объекты, исследованные при поисках святилищ Покча и Урос, при проверке гипотез Г. Бординских о расположении Анфаловского городка на городище Лобаниха и Анфалова места.

4. Учитывая размеры городища, которые невелики и составляют 180 кв. м., вряд ли указанная территория является действительным местоположением Анфалова городка.

5. Поиск Анфаловского городка необходимо продолжить»²⁷.

Для того, чтобы окончательно отместить вариант, предложенный Г. Бординских, было исследовано городище Лобаниха на правом берегу р. Колвы (южная окраина д. Лобаниха в 500 м вниз по течению от устья р. Лызовка) (N^o 60 29,520 E 056 27,490). Необходимо отметить кроме замеченных Г.П. Головчанским характеристик памятника, что вытянутая мысовидная площадка городища ориентирована практически

правильно по сторонам света – запад-восток. Площадка с напольной стороны отделена двумя высокими валами. Следует согласиться с Г.П. Головчанским и С.В. Скорняковой, что городище Лобаниха не может быть Анфаловским городом, поскольку рать кн. Ф. Пёстрого (200-500 чел.) физически не могла разместиться на площади 180 кв. м. Попутно было осмотрено так называемое Анфалово место, находящееся на мысу у слияния рр. Саженка и Сухой лог. Кроме очень поздней русской керамики ничего обнаружено не было.

То, что Анфал Никитин не «открывал» короткий путь на Чердынь, а воспользовался знаниями местного населения, доказывается фактом наличия в окрестностях с. Кольчуг археологических памятников родановской культуры. Это открытые в 1961 г. Ю.А. Поляковым Кольчужское I селище (IX-XIII вв.) на западной окраине села и Кольчужское II селище (IX-XIII вв.) в ста метрах к юго-востоку от с. Кольчуг, на северном берегу оз. Кольчужское ²⁸. А значит, удобный короткий путь, минуя водные преграды был известен коми населению задолго до появления русских, а Анфал Никитин в лучшем случае организовал городище-убежище в поворотной точке, но, скорее, по нему как первому русскому, сообщившему о возможном спрямлении пути в Пермь Великую, назвали уже существующий городок.

ПОКЧА

Покча – третий пермский «городок» упоминается в летописях под 1472 и 1481 гг.²⁹ и его «дорусская» история не известна. Сохранились лишь местные легенды о возникновении Покчинского родника. Они гласят, что на месте где бьёт этот очень мощный родник, был казнён врагами покчинский князь вместе с женой и пятерыми детьми. А на другой день из пропитанной кровью земли потекли семь ручейков, слившихся в маленькое круглое озеро.

Однако это предание, скорее всего, является воспоминанием о набеге пелымского князя Асыки, когда тот в 1481 г. «приступиша на Чердыню, Чердыню не взял, а Покчу пожег и князя Михаила Ермолича и княжат его посекал и повосты разорив»³⁰. Необычайно мощный родник, расположенный у подножия высокого холма, не мог остаться незамеченным древним населением края, такие выдающиеся природные памятники обычно становились объектами религиозного почитания.

Кстати, от родника вид на Полуд не менее впечатляющий, чем с Троицкой горы. Поэтому не будет большой натяжкой предположение, что Покча, как Искор и Чердынь, тоже была святыщем. Покча была выбрана кн. Ф. Пестрым

для устройства укрепленного «городка», поскольку стояла на излучине р. Колвы и была идеальным местом для осуществления контроля над движением по Колвинско-Печерскому водно-волоковому пути.

В 1983 г. А.С. Кривошекова-Гантман в своём «Кратком топонимическом словаре» следующим образом охарактеризовала этот ойконим, имея в виду Покчу Чердынского района: «ПОКЧА, с. на Колве, Черд. В писцовых книгах XVI–XVII вв. погост Почка. Есть Покча и в Коми АССР (Троицко-Печорский район). Эти населенные пункты в прошлом были связаны. Через Чердынь и Покчу везли из Прикамья хлеб и другие товары на Печору, а оттуда – рыбу, пушнину, точильный камень. Топоним Покча восходит к общепермскому родовому имени, которое сохранилось в удмуртском языке. Вариант Почка отражает попытку позднейшего, русского населения сблизить непонятное Покча к русскому диалектному слову почка (из подсека) [Тепляшина Т.И. 1978, с.112]»³¹.

А.И. Туркин три года спустя в своём «Топонимическом словаре Коми АССР» не согласился с мнением А.С. Кривошековой-Гантман, правда, в статье о Покче в Коми республике: «Покча (Пидздин), с. с. в Троицко-Печорском р-не. Расположено на лев. стороне Печоры. На карте 1846 г. – Покчинская, в 1859 г. – Покчинская (Пич-Дин). Напротив села с прав. стороны впадают в Печору рр. Верхняя Пидж (Вылыс или Катыд Пидз) и Нижняя Пидж (Улыс или Кывтыд Пидз). Отсюда и его местное название Пидздин «устье р. Пидз»: коми дін «устье», образует названия населенных пунктов, находящихся у устья, в устье какой-л. Реки. Гидроним, вероятно, имеет саамское происхождение, ср. саам педзь (кезь) «сосна».

Покча является переносным названием. Село под таким же названием имеется на р. Колве в шести верстах выше г. Чер-

дины Пермской обл. Жители этого села с давних пор имеют тесную связь с Печорским краем, как в качестве торговцев, так и рабочих на торговых караванах. По утверждению Э. Гофмана «мужики этого села находятся в постоянных сношениях с чердынцами».

Нам кажется, что в названии Покча отражен термин подсека, связанный с подсечно-огневым земледелием, широко распространенный на Севере. В ряде чокающих говоров северновеликорусского наречия он мог перейти в почка (почка): подсека>почсека>поцека>почека>почка. Затем из почка в результате метатезы образовалась форма покча. А.С. Кривошекова-Гантман считает, что в топониме Покча отражается общеперм. родовое имя»³².

Ни одну из предложенных этимологий, к сожалению, нельзя считать удовлетворительной, хотя мнение А.С. Кривошековой-Гантман кажется более близким к истине. Стоит обратить внимание на выражение летописи «на устье Почки, где впала в Колву», т.е. подразумевается что Покча, кроме прочего, ещё и река, колвинский приток. Ныне река, протекающая через с. Покчу, называется Кемзелка (правый приток р. Колвы длиной 10 км). Весьма вероятно, что это название произошло от удмуртского «кемзэ диал. см. кеменьз», а «кеменьз диал. самое меньшее, по меньшей мере»³³. Тогда название села объективнее будет этимологизировать из удмуртского языка: «покчи 1. младший; ~кен младшая сноха; ~пи младший сын; покчиысен с малых лет, с малолетства. 2. маленький»³⁴. Название села и речки синонимичны. Поэтому вряд ли стоит принимать этимологию «почека». Название второго городка-святылища Покчи «малое», «младшее» точно характеризует отношение его к расположенному в 8 километрах вниз по Колве «большому» (на Троицкой горе около 70 м высотой) святылищу – Чердыни.



Сосна в Покче

Хотя в летописях кроме названий четырёх коми городков других ойконимов не встречается, можно с достаточной степенью уверенности «реконструировать» применительно к XV в. ещё некоторые населённые пункты, а, стало быть, и топонимы. В верховьях р. Кемзелки, в 2,7 км на северо-запад от с. Анисимово и в 8 км на юго-запад от с. Покчи ещё в 50-е гг. XX в. находилась д. Вошкова (Р-40-125). Деревня с говорящим названием, произошедшим от дореволюционного названия удмуртов – «вотяки». А в 3,5 км на запад от д. Крымкор располагалась д. Княжи – не менее говорящий топоним.

Эти земли вполне возможно и даже необходимо отождествить с земельными владениями великопермских князей, которые были ими в своё время пожертвованы Иоанно-Богословскому монастырю. В царской грамоте монастырю от 10 августа 1580 г. читаем: «Били нам челом из Чердыни Богословского монастыря строитель Варлам с братьею, а сказали, что наше богомолье в Перми Богословской монастырь общей один, Пермьки крещение приняли... Да за Богословским же монастырем князь Матвеевских Великопермского пустых земель и лесу и лугов в Чердынском уезде по конец Почкинского поля перелугу пять четвертей да лесу пашенного пять десятин... да за Вотцким погостом на Зяйбе перелугу шесть четей... да в покчинском в среднем поле лесу пашенного большого двадцать четыре десятины да пашни шесть четей...»³⁵.

Население Покчи хорошо помнило древнюю историю села: «Городок Почка, говорит предание, находился на речке Почке (нынешней Кемзелке), при впадении ее в реку Колву. А так как, по сказанию очевидцев-стариков, прежде в этом месте р. Колва делала громадный изгиб, обходя мыс, и протекала около места, называемого «Малою Покчей», против которой было устье Кемзелки, впоследствии искусственно отведен-



Мыс в Покче

ное, – то с уверенностью можно сказать, что городок Почка находился именно на том месте, где теперь малая Покча; может быть, небольшая часть строений была разбросана и около этого места. Князь городка жил «над родником, впадающим в настоящее время в р. Колву Покчинская приходская летопись). Жительство его предполагают на том месте, где теперь находится дом лесничего...

Князь Ф. Пестрый, окончив завоевание Верхней Пермской земли, прибыл в Почку и здесь, – на устье речки Покчи – должно быть на месте городка, – заложил крепость. «Земляной вал этой крепости был виден еще в конце первой половины сего столетия, но потом его сорвало большеводиями» (Покчинская приходская летопись. Мой покойный отец священник Евфимий Попов, чердынский уроженец (с. Анисимова), слу-

живший священником в селах Ныробе и Покче долгое время, видел остатки этого вала; он, составляя покчинскую приходскую летопись, говорил об остатках крепости как очевидец). Этот вал был единственным историческим памятником древнего городка; с уничтожением его Покча лишается всего, что фактически могло напоминать старину»¹⁶.

Топонимы Покча, Кемзелка, Вотцкая, этимологизируемые из удмуртского языка или прямо указывающие на этническую принадлежность, убедительно свидетельствуют, что на Колве в XV в. жили выходцы с северных территорий Кировской области, где обитали предки современных северных удмуртов.

Древнее святилище и основанный Ф. Пёстрым городок-крепость Покча, к сожалению, не дошли до наших дней, поскольку были постепенно смыты Колвой. Судя по всему этот процесс начался около 1535 г., когда мощные укрепления были построены на Троицкой горе, а закончился в середине XIX в.

УРОС

Древний Урос является самым загадочным из пермских городков, неизвестно даже его точное местоположение. Урос, как и город Анфаловский упоминается единственный раз при описании похода кн. Ф. Пёстрога в 1472 г. Его географическая привязка ещё более расплывчата, чем у Анфаловского городка. О его положении можно судить лишь по порядку перечисления городков тексте: «...поиде на плотах и с коньмии, приплывъ под город Аифаловской, съиде с плотов и поиде оттуду на конех на верхнюю землю к городку Искору, а Гаврила Нелидова отпустил на нижнюю землю, на Урос, на Чердыню, да на Почку, на князя на Михаила»³⁷. Мы узнаём из источника, что Урос находился в Нижней земле (в нижнем течении Колвы), очевидно на правом её берегу недалеко от Чердыни и Покчи.

С начала XIX в. ученые пытаются определить его место расположения. В.Н. Берх связывал Урос с с. Урол на правом притоке р. Камы р. Уролке. Но вряд ли его предложение приемлемо, поскольку все основные события похода Ф. Пёстрога происходили на берегах Колвы – левого(!) камского притока.

В 1954 году И.А.Лунегов между урочищем Пустой Урол и д. Урол обнаружил городище. В 1981 г. на памятнике В.А. Обориным были проведены археологические раскопки, который датировал памятник XI–XV вв. В верхнем слое найдена вымская керамика и русская гончарная посуда XV века, несколько предметов вооружения. В.А. Оборин предположил, что городище является летописным Уросом. Но Пустой Урол также находится далеко в стороне от р. Колвы в 15 км к северо-западу от Чердыни. Кроме того, в фольклорной традиции Пустой Урол связывается с местом битвы, а летописный Урос был сдан без боя.

И, наконец, третий вариант был предложен Кривошековым в «Словаре географически-статистическом Чердынского уезда...», где он писал: «...Берх в 1819 г. искал древний городок Урос, но не обратил внимания на деревни Кушеву и Урусову (расположены на р. Бигичевке, притоке Колвы, в 2-х и 5-ти км от с. Цыдва), где и жители даже носят фамилию, созвучную древнему Уросу – Уросовых, несомненно, потомков жителей исчезнувшего городка.

Летопись говорит, что городок Урос оказал такое же сильное сопротивление, как Искор, почему и был уничтожен или, вернее, стерт с лица земли. Само название Кушевой, т.е. пустой или опустевшей деревни, как бы намекает на местонахождение исчезнувшего чудского городка. Сопоставляя с этим близлежащее урочище Кочумову яму, можно надеяться воскресить в будущем исчезнувший город Урос»³⁸.

При подготовке поисковой экспедиции мы исходили из тех соображений, что, вероятнее всего, городок Урос находился недалеко от с. Цыдва, рядом с бывш. д. Уросово Чердынского района. Этимологию названия этой деревни анализировала А.С. Кривошекова-Гантман: «УРОСОВА, б. д. на р. Цидва,



Просторы бывшей деревни Уросово

Черд. Коми урӧс – ‘слабый, хилый’, по суеверным представлениям, ‘испорченный колдунами’. Возможно, таким представлялся местным жителям первопоселенец»³⁹. Кроме того, она анализировала и фамилию, образованную от того же корня: «УРАСОВ, иногда в дореволюционных документах Уросов, от Урӧс, нарицательное урӧс ‘болезненный, хилый, испорченный колдунами’. В чувашском языке Урас – личное имя, которое было известно также северным удмуртам. В 1623/24 гг. в погосте Искор жил Тимошка Еремеев сын Урасов»⁴⁰.

В «Кратком этимологическом словаре коми языка» читаем: «урӧс пренебр. ‘хилый’, ‘неопрятный’, ‘замухрышка, паршивец’; урӧс вс. на. ‘беда’, ‘несчастье’, ‘неприятный случай’, урес иж. (устар.) ‘призрак, привидение, которое будто бы показывается родственникам или друзьям перед смертью



По дороге в заброшенную деревню Симаново

кого-л.'. 'двойник человека' (ССКЗД); ures 'порча' (Диал. сл.). В.И. Лыткин связывает это слово с удм. 'плохой', 'дурной', 'худой'... (Ист. вок., 211)»⁴¹. Название «Урос» прямо указывает на сакральный, «колдовской» характер места, в котором было расположено родановское святилище.

Бывшая д. Уросово находилась в 5 км на северо-запад от современного с. Вильгорт, из названия которого следует относительно недавнее его основание. «ВИЛЬ|ГОРТ, с., Черд. В переводе с коми языка – 'Новая деревня', 'Новая родина'...»

⁴². То, что рядом с новым должен быть старый населённый пункт, первой заметила А.С. Кривошекова-Гантман: «ВЫМ-КОРСКОЕ, оз. около с. Вильгорт, Черд. Гидроним состоит из двух частей: вым и кор (из кар). Напрашивается предположение, что озеро получило название по исчезнувшему городи-

шу Вымкор, названному пришельцами с бас. р. Вымь, пр. Вычегды (Коми АССР). Коми кор, кар – ‘укрепленное поселение, городище’»⁴³.

Позднее с ней солидаризировалась О. Аксенова: «На территории Прикамья встречаются названия, оформленные аффиксами прилагательных. К заимствованному гидрониму или ойкониму, воспринимаемому как цельная основа, присоединяется окончание полного прилагательного -ск (-ий, ая, -ое), чаще в сочетании с показателем рода, который определяется родом географического термина, обозначающего вид объекта: ... оз. Вымкорское, ср. Вымкор – городище, поселение, основанное пришельцами из бассейна р. Вымь»⁴⁴.

Предположение о переселения коми из бассейна р. Выми на Колву более чем вероятно, не случайно же князь Михаил Пермский родившийся в Перми Вычегодской в семье будущего кн. Еромолая Вымского, был в 1451 г. направлен наместником на Пермь Великую, к соотечественникам, относительно недавно переселившимся с Выми на Колву⁴⁵. В то же время, ойконим Урос мог иметь и западное, «удмуртское» происхождение.

Исходя из того факта, что село Искор располагается от святилища Искор на расстоянии около 5 км по прямой, было принято решение исследовать всё места подходящие для размещения святилища в пятикилометровой округе быв. дер. Уросово, местоположение которой было определено по топографической карте середины XX в. Известные коми святилища в бассейне Колвы обладают следующим набором топографических признаков: высокая гора (мыс), господствующий над окружающей местностью и имеющая правильную ориентацию по сторонам света; слияние двух рек или мощный родник; открывающийся с вершины вид на какой-либо памятник природы⁴⁶.

Были проведены поиск святилища Урос в месте слияния р. Бигичевки и её правого безымянного притока к северо-востоку от с. Цидва в точке № 60 37,663 E 056 26,625; в районе нежилой д. Симанова у слияния р. Цидвы с её первым притоком в точке № 60 38,683 E 056 22,924; в районе нежилой д. Уросово в точке № 60 36,221 E 056 26,180. Были осмотрены окрестности с. Цидва, возвышенность к северо-востоку № 60°37'21,25» E 56°23'31,50» и место слияния рек Цидовка и Бигичевка в точке № 60 34,788 E 056 24,982. Тщательный осмотр и поиск подъёмного материала показали, что ни одно из этих мест не удовлетворяло в полный мере предъявляемым требованиям, ну и, кроме того, нигде не было обнаружено культурных напластований, характерных для древних святилищ.

Иначе говоря, святилище Урос в округе д. Уросово обнаружено, увы, не было, что заставляет думать о том, что деревня получила название не от расположенного по соседству святилища, а от имени первопоселенца Тимофея Еремеевича Урасова. Поэтому необходимо сформулировать новую стратегию поиска древнего святилища.

Возможно, указание на его расположение содержится в самом летописном тексте. В то время как кн. Ф. Пёстрый пошёл к Искору, он «Гаврила Нелидова отпустил на нижнюю землю, на Урос, на Чердыню, да на Почку, на князя на Михаила ⁴⁷. Если порядок перечисления коми городков неслучаен, а отражает действительное их расположение в пространстве (вдоль р. Колва), то Урос необходимо искать ниже Чердыни по течению рек Колвы, а, может быть, и Вишеры. Эта гипотеза требует длительной проработки с привлечением новых источников и может лечь в основу нового поискового путешествия.

ЗАКЛЮЧЕНИЕ

Поисковая экспедиция дала возможность проверить сразу несколько гипотез исследователей. И одна из них оказалась верна - было обнаружено и изучено городище-убежище «Город Анфаловский», находящийся на юго-восточной окраине села Кольчуг Чердынского района.

При этом был реконструирован путь рати князя Федора Пёстрога, которым москвиты шли в 1472 году от Анфаловского города до Чердыни. Были также осмотрены Анфалово место и городище Лобаниха, связываемые в краеведческих кругах с именем Анфала Никитина, однако эти предположения подтверждены не были.

Святилища Урос в окрестностях бывшей деревни Уросово обнаружено не было, что вынудило признать, что деревня получила название не от расположенного по соседству святилища, а от имени первопоселенца Т.Е. Урасова. А полученная в ходе поисков информация позволила сформулировать в общих чертах новую стратегию поиска древнего святилища.

Материалы, собранные при подготовке и в ходе поисковой экспедиции, будут использованы не только при написании научных работ и в преподавании истории Урала в высших и средних учебных заведениях. Они станут основой для разработки и создания новых увлекательных туристических маршрутов, посвященных древней истории Чердынской земли. И конечно же, поиски таинственных «городков» будут продолжены.

ПРИМЕЧАНИЯ

¹ Московский летописный свод конца XV в. // ПСРЛ. Т.25. М.;Л., 1949. С.197.

² Новгородская первая летопись // ПСРЛ. Т.3. СПб., 1841. С.76.

³ ПСРЛ. Т.7. СПб., 1856. С.126.

⁴ Вычегодско-Вымская летопись//Историко-филологический сборник. Вып. 4. Сыктывкар, 1958. С.269.

⁵ Книга Большому Чертежу / Под ред. К. Н. Сербиной. М.;Л., 1950. С.163, 164, 168 и 181.

⁶ Древняя российская гидрография, содержащая описание Московского государства рек, протоков, озер, кладязей, и какие по ним города и урочища, и на каком оные расстояниях. СПб., 1773. С.212.

⁷ Московский летописный свод конца XV века//ПСРЛ. Т.25. – М.;Л.: Издательство Академии наук СССР, 1949. – С.296-297.

⁸ Никоновская летопись//ПСРЛ. Т.12. – СПб.: Издание Археографической комиссии, 1901. – С.148.

⁹ Симеоновская летопись//ПСРЛ. Т.18. – СПб.: Издание Императорской Археографической комиссии, 1913. – С.241.

¹⁰ Дубровин Г.Е. Легенды о братьях Алфановых//Древняя Русь. Вопросы медиевистики. 2006. №3(25). С.35-47; Мусихин А.Л. Загадки Анфала Никитина // Герценка: Вятские записки: [Научно-популярный альманах]. Вып.20. – Киров, 2011. С. 34-58; Мусихин

А.Л. Известие о гибели двинского боярина Анфала Никитина в общерусских и вятских летописях: причины разночтений (постановка вопроса)// Мининские чтения. Труды международной научной конференции. – Н-Новгород, 2010. – С.361-371; Низов В.В. Ушкуйник Афанасий Никитин // Герценка: Вятские записки: [науч.-попул. альм.]. Вып.3. Киров, 2002. С.72-93.

¹¹ Софийская вторая летопись//ПСРЛ. Т.6. Вып.2. – М., Языки русской культуры. 2001. – С.35-36.

¹² Московский летописный свод конца XV века//ПСРЛ. Т.25. – М.;Л.: Издательство Академии наук СССР, 1949. – С.239.

¹³ Никоновская летопись//ПСРЛ. Т.11. – СПб.: Издание Археографической комиссии, 1901. – С.211.

¹⁴ «Задние воды» – верховья реки.

¹⁵ Тверская летопись // ПСРЛ. Т.15. – СПб., 1863. – С.485.

¹⁶ Архангелогородский летописец (Устюжская летопись) ПСРЛ. Т.37. Л., 1972. С.82.

¹⁷ Никоновская летопись//ПСРЛ. Т.11. – СПб., 1897. – С.171.

¹⁸ Вологодская летопись. ПСРЛ. Т.37. Л., 1972. С.169.

¹⁹ Колбас В.С., Зиновьев А.П. К вопросу о местонахождении Анфаловского городка (анализ гипотез)//История и культура провинциальных городов пермского Прикамья [материалы Всероссийской научно-практической конференции]. Березники, 1995. С. 57-59.

²⁰ Государственные списки памятников истории и культуры Пермской области. Издание официальное. – Пермь: Издательство «Пушка», 2001. – С.109.

²¹ Назаров Н.Н., Черепанова Е.С. Пойменно-руслово-комплекс Пермского Прикамья. Пермь, 2012. С.132-137.

²² Баталова Р.М., Кривошёкова-Гантман А.С. Коми-пермяцко-русский словарь. М., 1985. С.182.

²³ Особая благодарность Б.Ф. Габдрашидову, предоставившему свой автомобиль (транспорт поискового отряда не прошёл бы), и лично прокладывавшему наикратчайшую возможную дорогу.

²⁴ Бординских Г.А. Тайна Анфаловского городка// Наука Урала. 1991. №№ 41, 42; Он же. Тайны истории... С. 43-48. Он же Работы

Соликамского музея // АО. 1986 г. М., 1988. С.160. Северная Звезда (Чердынь). 1984. 6 сент.

²⁵ Лунегов И. А. Записки о чудских местах. ЧКМ. Б/н, рукопись. Л.1-2.

²⁶ Бординских Г.А., Кайлер П.Ф. Исследование урочища Анфалово место // Проблемные вопросы истории, культуры, образования, экономики Северного Прикамья. Березники, 1994. С.26., Бординских Г. А. Тайны истории... С. 48-51.

²⁷ Архив ГИОКООН. Ф.2. Оп.1. Д.96. Л.2.

²⁸ Государственные списки памятников истории и культуры Пермской области. Издание официальное. – Пермь: Издательство «Пушка», 2001. – С.109.

²⁹ Вычегодско-Вымская летопись//Историко-филологический сборник, IV. Сыктывкар, 1958. Вып.4. С.262.

³⁰ Вычегодско-Вымская летопись//Историко-филологический сборник, IV. Сыктывкар, 1958. Вып.4. С.262.

³¹ Кривошекова-Гантман А.С. 2006. Краткий топонимический словарь//Труды института языка, истории и традиционной культуры коми-пермяцкого народа. Вып.4. А.С Кривошекова-Гантман. Собр. соч. в 2-х т. Т.2. Ономастика. Пермь. С.178.

³² Туркин А.И. Топонимический словарь Коми АССР. Сыктывкар. 1986. С.92.

³³ Удмуртско-русский словарь. Ижевск. 2008. С.291.

³⁴ Удмуртско-русский словарь. Ижевск. 2008. С.536.

³⁵ Акты исторические, собранные и изданные археографической комиссией. Т.1. СПб., 1841. С.397.

³⁶ Попов В. Древнейшие города Перми Великой Искор и Покча // Сборник материалов для ознакомления с Пермской губернией. Вып.3. Пермь, 1891. С.86-87.

³⁷ Московский летописный свод конца XV века//ПСРЛ. Т.25. – М.; Л.: Издательство Академии наук СССР, 1949. – С.296-297.

³⁸ Кривошеков И.Я. Словарь географически-статистический Чердынского уезда Пермской губернии. Пермь. 1914. С.740-741.

³⁹ Кривошекова-Гантман А.С. Краткий топонимический словарь// Труды института языка, истории и традиционной культуры коми-пермяцкого народа. Вып.4. А.С Кривошекова-Гантман. Собр. соч. в 2-х т. Т.2. Ономастика. Пермь, 2006. С.185

⁴⁰ Кривошекова-Гантман А.С. Русские фамилии коми-пермяцкого происхождения //Труды института языка, истории и традиционной культуры коми-пермяцкого народа. Вып.4. А.С Кривошекова-Гантман. Собр. соч. в 2-х т. Т.2. Ономастика. Пермь, 2006. С.224.

⁴¹ Лыткин В.И., Гуляев Е.С. Краткий этимологический словарь коми языка. М., 1970. С.298.

⁴² Кривошекова-Гантман А.С. Краткий топонимический словарь// Труды института языка, истории и традиционной культуры коми-пермяцкого народа. Вып.4. А.С Кривошекова-Гантман. Собр. соч. в 2-х т. Т.2. Ономастика. Пермь, 2006. С.150.

⁴³ Кривошекова-Гантман А.С. Краткий топонимический словарь// Труды института языка, истории и традиционной культуры коми-пермяцкого народа. Вып.4. А.С Кривошекова-Гантман. Собр. соч. в 2-х т. Т.2. Ономастика. Пермь, 2006. С.150.

⁴⁴ Аксенова О. Освоение коми-пермяцких топонимов русским языком//Linguistica Uralica. 1994. №4. С.273.

⁴⁵ Корчагин П.А. Очерки ранней истории Перми Великой: князья Пермские и Вымские//Вестник Пермского университета (История). Вып.1(15). 2011. С.121-122.

⁴⁶ Корчагин П.А. 2010. Система святилищ севера Пермского края в позднем средневековье //III Северный археологический конгресс. Тезисы докладов. Екатеринбург; Ханты-Мансийск, С.184-185.

⁴⁷ Московский летописный свод конца XV века//ПСРЛ. Т.25. – М.;Л.: Издательство Академии наук СССР, 1949. – С.296-297.

СПИСОК ИСТОЧНИКОВ И ЛИТЕРАТУРЫ

ИСТОЧНИКИ

Акты исторические, собранные и изданные археографической комиссией. Т.1. СПб., 1841.

Архангелогородский летописец (Устюжская летопись) ПСРА. Т.37. Л., 1972.

Вологодская летопись. ПСРА. Т.37. Л., 1972.

Вычегодско-Вымская летопись//Историко-филологический сборник. Вып.4. Сыктывкар, 1958. С.269.

Государственные списки памятников истории и культуры Пермской области. Издание официальное. – Пермь: Издательство «Пушка», 2001.

Древняя российская гидрография, содержащая описание Московского государства рек, протоков, озер, кладязей, и какие по ним города и урочища, и на каком оные расстояниях. СПб., 1773.

Книга Большому Чертежу / Под ред. К. Н. Сербиной. М.;Л., 1950.

Лобаниха городище//Архив ГИОКООН. Ф.2. Оп.1. Д.96. Л.2.

Лунегов И. А. Записки о чудских местах. ЧКМ. Б/н, рукопись. Л.1-2.

Московский летописный свод конца XV века//ПСРА. Т.25. – М.;Л.: Издательство Академии наук СССР, 1949. – С.296-297.

Никоновская летопись//ПСРА. Т.11. – СПб., 1897.

Никоновская летопись//ПСРЛ. Т.12. – СПб.. 1901.

Новгородская первая летопись // ПСРЛ. Т.3. СПб., 1841.

Симеоновская летопись//ПСРЛ. Т.18. – СПб.: Издание Императорской Археографической комиссии, 1913.

Софийская вторая летопись//ПСРЛ. Т.6. Вып.2. – М., Языки русской культуры. 2001. – С.35-36.

Тверская летопись // ПСРЛ. Т.15. – СПб., 1863. – С.485.

ЛИТЕРАТУРА

Аксенова О. Освоение коми-пермяцких топонимов русским языком//Linguistica Uralica. 1994. №4. С.273.

Баталова Р.М., Кривошёкова-Гантман А.С. Коми-пермяцко-русский словарь. М., 1985. С.182.

Бординских Г.А. Работы Соликамского музея // АО. 1986 г. М., 1988. С.160.

Бординских Г.А. Тайна Анфаловского городка// Наука Урала. 1991. №№ 41, 42.

Бординских Г.А., Кайлер П.Ф. Исследование урочища Анфалово место // Проблемные вопросы истории, культуры, образования, экономики Северного Прикамья. Березники, 1994. С.26.

Дубровин Г.Е. Легенды о братьях Алфановых//Древняя Русь. Вопросы медиевистики. 2006. №3(25). С.35-47.

Колбас В.С., Зиновьев А.П. К вопросу о местонахождении Анфаловского городка (анализ гипотез)//История и культура провинциальных городов пермского Прикамья [материалы Всероссийской научно-практической конференции]. Березники, 1995. С. 57-59.

Корчагин П.А. Очерки ранней истории Перми Великой: князья Пермские и Вымские//Вестник Пермского университета (История). Вып.1(15). 2011.

Корчагин П.А. Система святилищ севера Пермского края в позднем средневековье //III Северный археологический конгресс. Тезисы докладов. Екатеринбург; Ханты-Мансийск, 2010. С.184-185.

Кривошеков И.Я. Словарь географически-статистический Чердынского уезда Пермской губернии. Пермь. 1914. С.740-741.

Кривошекова-Гантман А.С. Русские фамилии коми-пермяцкого происхождения //Труды института языка, истории и традиционной культуры коми-пермяцкого народа. Вып.4. А.С Кривошекова-Гантман. Собр. соч. в 2-х т. Т.2. Ономастика. Пермь, 2006. С.224.

Кривошекова-Гантман А.С. Краткий топонимический словарь// Труды инсти-тута языка, истории и традиционной культуры коми-пермяцкого народа. Вып.4. А.С Кривошекова-Гантман. Собр. соч. в 2-х т. Т.2. Ономастика. Пермь, 2006. С.144-192.

Кривошекова-Гантман А.С. Общепермская и общекоми лексика ландшафта в составе топонимии Прикамья // Труды института языка, истории и традиционной культуры коми-пермяцкого народа. Вып.4. А.С Кривошекова-Гантман. Собр. соч. в 2-х т. Т.2. Ономастика. Пермь. 2006, С.20-29.

Кривошекова-Гантман А.С. Лингвистический анализ ойконимов на –кар на материале Верхнего Прикамья //Труды института языка, истории и традиционной культуры коми-пермяцкого народа. Вып.4. А.С Кривошекова-Гантман. Собр. соч. в 2-х т. Т.2. Ономастика. Пермь, 2006. С.102-108.

Кривошекова-Гантман А.С. 2006. Ономастика на службе истории края //Труды института языка, истории и традиционной культуры коми-пермяцкого народа. Вып.4. А.С Кривошекова-Гантман. Собр. соч. в 2-х т. Т.2. Ономастика. Пермь. С.68-79.

Лыткин В.И., Гуляев Е.С. Краткий этимологический словарь коми языка. М., 1970. С.298.

Мусихин А.Л. Загадки Анфала Никитина // Герценка: Вятские записки: [Научно-популярный альманах]. Вып.20. – Киров, 2011. С. 34-58.

Мусихин А.Л. Известие о гибели двинского боярина Анфала Никитина в общерусских и вятских летописях: причины разночтений (постановка вопроса)// Мининские чтения. Труды международной научной конференции. – Н-Новгород, 2010. – С.361-371.

Назаров Н.Н., Черепанова Е.С. Пойменно-русловые комплексы Пермского Прикамья. Пермь, 2012.

Низов В.В. Ушкуйник Афанасий Никитин // Герценка: Вятские записки: [науч.-попул. альм.]. Вып.3. Киров, 2002. С.72-93.

Попов В. Древнейшие города Перми Великой Искор и Покча // Сборник материалов для ознакомления с Пермской губернией. Вып.3. Пермь, 1891. С.86-87.

Туркин А.И. Топонимический словарь Коми АССР. Сыктывкар. 1986. С.92.

Удмуртско-русский словарь. Ижевск. 2008.

Отчет о научно-исследовательской работе
«История продолжается»

Автор - старший научный сотрудник ОИАЭ ПНЦ УрО РАН,
кандидат исторических наук П.А Корчагин.

Издано при поддержке министерства культуры,
молодежной политики и массовых коммуникаций
Пермского края

Программа «Пермский край – территория культуры»

Дирекция программы «Чердынские клады»

Пермское отделение истории, археологии и этнографии
Пермского научного центра УРО РАН

Бюро издательских проектов «Литер-А»

