



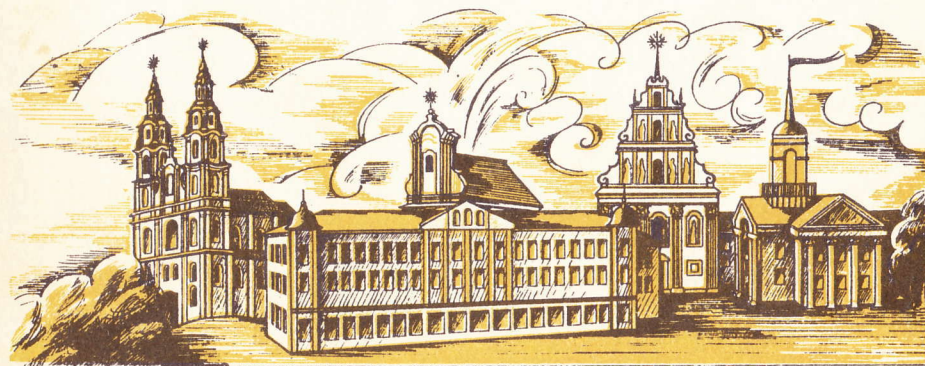
ИЗВЕЩАНИЕ
об основании Минска (Менска)

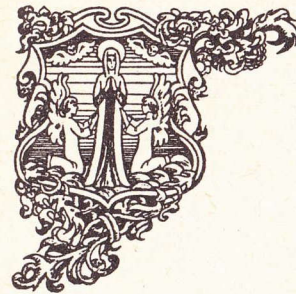
Между Татарским концом и Переснинским мостком, у самого Виленского почтового пути, когда-то поселился знаменитый богатырь-знахарь по прозвищу Менеск, или Менский, и построил на Свислочи большую каменную мельницу на семь колес. Никто самого Менеска не видел, тем не менее в окрестных местностях свислочской земли слышны были самые фантастические рассказы о его силе. Говорят, что в его мельнице мука мололась не из ржи, а из камней, что ночью слышались какие-то странные крики, ауканье, песни, музыка и танцы, что в полночь ездил он на своей мельнице по селениям и набирал дружину из храбрых, смелых, сильных людей, которые позже образовали целый народ, а поселился он рядом с мельницей.

Тут и был основан город и назван именем богатыря – Менск.

Минск

исторический
очерк







Минск

исторический
очерк



МИНСК
„УНІВЕРСІТЭЦКАЕ”
1994

ББК 63.3(4 Бел)

М62

УДК 947.6(-25)«10/19»



Предисловие А. Н. Кулагина

Художник Е. А. Ждановская

М62 **Минск:** Исторический очерк / Предисл. А. Н. Кулагина; Худож. Е. А. Ждановская. – Мн.: Універсітэцкае, 1994. – 48 с.
ISBN 5-7855-0764-1.

Исторический очерк о Минске печатается из книги: Россия: Полн. геогр. описание нашего отечества / Под ред. В. П. Семенова. Т. 9. Верхнее Поднепровье и Белоруссия, 1905.

Содержит интересный материал по истории развития Минска с XI века, т. е. с момента упоминания о нем в летописи, и до настоящего времени.

Для широкого круга читателей.

9470600000 – 023
М 317(03) – 94 БЗ 165 – 93

ББК 63.3(4 Бел)

ISBN 5-7855-0764-1

© Предисловие. А. Н. Кулагин, 1994
© Оформление. Е. А. Ждановская, 1994

„...ЧТОБ ЧИТАТЕЛЬ С НОВОЙ СИЛОЙ
СМОГ БЫЛОЕ ПЕРЕЖИТЬ!”

(вместо предисловия)

История стран и народов – область неизменного интереса современников и будущих поколений. Каждая социально-экономическая общественная формация творит свою историческую науку, зачастую подверженную политико-идеологическому прессингу, тоталитарно-вождистской предопределенности, вульгарно-социологическому схематизму. Но это вовсе не означает, что ее следует огульно отрицать. Мыслящий человек способен докопаться до истины, сделать соответствующие выводы.

В современных условиях глобальных общественно-политических сдвигов, становления демократии и государственности общество получило более широкий доступ к национальному научно-историческому наследию. Время требует основательной переоценки нашего прошлого и необходимости поднять эту важную область человеческого знания на новую, более высокую научно-интеллектуальную и познавательную ступень. В этом отношении переиздание исторического очерка о Минске из капитального, панорамного издания „Россия. Полное географическое описание нашего отечества” (С.-Петербург, 1905. Т. 9) является важным и благородным подвижничеством в деле утверждения исторической правды о Беларуси и, в частности, о ее древней столице.

Многотомное издание „Россия...” – столь же обстоятельный, сколь и добросовестный исторический труд. В его создании участвовала известная фамилия Семеновых – символ и гордость российской исторической науки. Вениамин Петрович Семенов – профессор, географ и статистик – являлся редактором тома, а его отец Петр Петрович Семенов-Тянь-Шанский – президент Русского географического общества – руководил изданием совместно с академиком Владимиром Ивановичем Ламанским.

Авторство очерка о городе Минске принадлежит Алексею Парфеновичу Сапунову – известному белорусскому исследователю родного края, краеведу Витебщины, автору ряда научных публикаций о ее историческом и культурно-художественном наследии. Сапунов относится к той творческой элите Беларуси конца XIX – начала XX столетия, которую отличали широта кругозора, энциклопедическая осведомленность в вопросах истории Беларуси.

Очерк Сапунова имеет реферативный, но статистически стройный характер и основан на принципе строгого историзма. Он не является тенденциозно-аналитическим обзором истории города. Это – результат кропотливого экспедиционного и скрупулезного архивно-статистического труда. Публикация вызывает большой познавательный интерес в области истории общественно-экономического, национально-социального и религиозного развития Минска. Ценность исследования еще и в том, что оно написано по материалам, многие из которых уже навсегда утрачены.

В очерке о Минске документально и в то же время популярно описывается неисчерпаемое и многообразное по своему богатству историко-культурное и архитектурное наследие города. Автор публикации говорит о многих забытых произведениях монументального зодчества, что позволяет воссоздать время их возведения и архитектурный силуэт старого города.

Современное геополитическое положение Минска как столицы суверенного государства не позволяет принять некоторые положения очерка. Политика царского правительства на колониальную русификацию „окраин” империи обязала автора в некоторых местах окрасить изложение в тенденциозные тона. Уже само определение Минска как „древнерусского города в Северо-Западном крае” выдает имперскую амбициозность. Ряд оценочных позиций остаются дискуссионными: историческая ретроспектива белорусской государственности го-

рода, анализ социально-экономических аспектов той или иной исторической эпохи.

В литературном отношении это достоверное повествование отличается чувство меры, классическая строгость в изложении исторического материала; оно лаконично не только по языку, но и по композиции, позволяет разобраться в кажущемся хаосе исторического прошлого города, раскрыть величественную панораму его столетий. Привлекаемые фактологические данные логически оправданы; в тексте отсутствуют случайные наблюдения и эффектные парадоксы. Но и ощущается присутствие определенного личностно-эмоционального отношения автора очерка к предмету научной страсти.

Логически вписывается в повествование о днях минувших древнего города его дальнейшая биография начиная с 1905 года по настоящее время, вобравшая в себя наиболее важные события и факты.

Отказ от забвения предшествующих историко-научных изысканий – лучшая форма творческого содружества поколений, в результате которого обогащается и развивается далее современное знание о прошлом, расширяется его познавательный горизонт, оно приобретает объемно-пространственную перспективу.

Наблюдаемая в наше время тенденция к переизданиям исторических трудов талантливых предшественников способствует преемственности в изучении национального историко-культурного процесса как целостного феномена и заслуживает всяческой похвалы. Можно не сомневаться, что исторический очерк о Минске сыграет важную роль в становлении национального самосознания, формировании белорусской государственности.

А. Н. Кулагин,
кандидат искусствоведения,
старший научный сотрудник ИИЭФ АН РБ,
лауреат Государственной премии РБ

об этом городе относятся к половине XI века, когда Минск принадлежал внуку князя Изяслава Владимировича, полоцкому князю Всеславу Брючиславичу — знаменитому „чародею“. В 1066 году Всеслав Брючиславич неожиданно напал на Псков и разграбил Новгород. В отместку ему великий князь киевский Изяслав с братьями своими Святославом черниговским и Всеволодом переяславским двинулся на землю полоцкую и осадил город Минск. Всеслав же Брючиславич был в это время под Псковом, узнав об осаде города, он возвратился к Минску, но последний был уже разграблен, причем Всеслав Брючиславич коварно был захвачен в плен и отвезен в Киев. Это событие описано в „Слове о полку Игореве“. Всеслав „разбише славу Ярославу, скочи волком до Немиги с Дудуток. На Немизе снопы стелю головами, молотят чепи харалужными, на тоце живот кладут, веют душу от тела. Немизе кровави брезе не бологом бяхут посеяни, посеяни костыми русских сынов“.

Минск, однако, быстро оправился, когда Всеслав, освобожденный из плена, снова начал владеть им. Вскоре, впрочем, в 1084 году, Минск вторично подвергся опустошению и был разрушен до основания: „...не осталось в нем, — говорит летопись, — ни челядина, ни скотины“. Разрушение города было произведено Владимиром Мономахом в отместку тому же Всеславу Брючиславичу за сожжение Смоленска.

Всеслав умер в 1101 году; ему наследовало шесть сыновей его, причем Полоцкое княжество раздробилось. Князю Глебу Всеславичу достался Минск. С этого времени Минск сделался столицей особого удельного княжества, а Глеб Всеславич — первым его князем. Однако, с одной стороны, давняя вражда князей рода Ярославичей к роду Изяслава полоцкого и стремление Ярославичей расширить владения, а с другой — строптивость нрава и властолюбие Глеба окончились падением Полоцка, а Минск в это время имел свою внутреннюю вражду между Всеславичами и не раз привлекал к себе князей киевских, черниговских и прочих.

В начале княжения Глеба вооружились на него князья Олег, Ярополк и Давид и осадили Минск, но успеха не имели. В 1115 — 1116 годах Владимир Мономах сам пошел на Минск и приготовился к продолжительной его осаде, но Глеб покорился и таким образом удержал за собой Минск. В следующем году во время нападения на дреговичей Глеб сжег город Слуцк, принадлежавший тогда Ярославичам. Владимир Мономах снова двинулся на Минск, взял и опустошил несколько

городов, и Глеб вынужден был умолять его о мире. Вскоре затем князь Глеб напал на Смоленск, но был разбит, взят в плен и отведен в Киев, где и умер в том же году, а Минск достался его сыновьям.

В 1129 году с изгнанием многих князей полоцких из их родовых владений Минское княжество было присоединено к Киевскому и вместе с Полоцким отдано великим князем Мстиславом сыну своему Изяславу. Впоследствии, однако, из-за раздоров князей киевских и черниговских между собой полоцкие князья вновь утвердились в своих владениях.

В 1146 году Изяслав, сын Мстислава, стал на великокняжеский престол, а в Минске по воле его княжил сын Глеба Ростислав. С 1151 года Ростислав, по изгнании из Полоцка Рогволода, зятя Изяслава, был призван жителями Полоцка к управлению городом, против чего великий князь Изяслав ничего не имел, а Минск достался второму сыну Глеба Володарю, но ненадолго: в 1158 году Ростислав был изгнан полочанами, а место его занял снова Рогволод, и это было поводом к новой продолжительной войне. Ростислав жестоко отомстил полочанам при помощи брата Володаря, разорив совершенно страну, а Рогволод, со своей стороны, осадил Минск и, хотя не мог его взять, все-таки успел довести Глебовичей до заключения мира, после чего Володарь добровольно уступил Минск Ростиславу, а сам поселился в Городке. Еще два раза Рогволод пытался отнять у Ростислава Минск, а потом задумал отнять и у Володаря Городок, но ни то, ни другое ему не удалось: он должен был возвратиться в Полоцк, так как полочане призвали к управлению князя Святослава Васильковича. После смерти Ростислава Минском владел Володарь.

Таким образом, в течение XII века Минск не имел спокойствия и переходил из рук в руки потомков Глеба, постоянно враждовавших между собой. После смерти Володаря, который больше всех других князей сопротивлялся Литве, Минск подпал под власть этой последней, но, вероятно, потомки прежних русских князей удерживались здесь еще довольно долго, так как в летописи в начале XIV века упоминается о минских князьях, которые без сомнения были в совершенной зависимости от литовских князей. Так, минский князь Федор Васильевич с Василием, князем полоцким, приезжал в 1326 году в Новгород от имени литовского князя Гедимина для заключения мирных договоров. Этот год обыкновенно и считается годом окончательного присоединения Минского и других северо-западных русских княжеств



Битва на Немиге в 1067 году. Ил. М. С. Басалыги

Battle at the Nemiga in 1067 (illustrated by Basaliga M. S.)

к Литве. После этого присоединения к Литве Минск потерял свое прежнее значение.

Дальнейшая история Минского княжества, то есть с конца XII века и в течение всего XIII века, стала в высшей степени темной, и трудно в ней разобраться, так как летописи упоминают о Минске изредка и вскользь, но, кажется, можно считать вероятным, что после смерти князя Володаря, сына Василька, владельцем Минска стал наиболее выдающийся из литовских князей Мендовг, затем сын его Гинвил и внук Борис.

В XIII веке Минск подвергся нападению кочевников под предводительством Койдана, которые, впрочем, были разбиты наголову. В XIV веке Минск находился во владении князей из дома Гедимины, а великий князь Ягайло отдал его брату своему Скиргайле.

В XV веке Минское княжество входило в состав польско-литовских владений. В 1413 году при составлении Городельского акта о соединении Литвы с Польшей Минск был назначен главным городом Минского воеводства, самого обширного, так как в состав его входили и Мозырский и Речицкий уезды. Со времени Городельского акта возобновился и рост города. В 1441 году великий князь литовский Казимир Ягеллончик включил город Минск в число городов, пользовавшихся особыми привилегиями, а преемник Казимира Александр Ягеллончик грамотой 1496 года дал Минску „на вечные часы право немецкое, которое зовется майтборское” (магдебургское)¹. В то же время королева Елена, супруга короля Александра и дочь Ивана III, великого князя московского, записала на Вознесенскую церковь в Минске соседнее с Минском село Тростянец, что было затем подтверждено королем Александром. Вообще в это время Минск был сильным и богатым городом: две большие дороги через Минск – северная через древний Логожск (Логойск), Борисов, Оршу, Смоленск в Москву и юго-восточная через Слуцк на Волынь и далее к Царьграду, а на запад через Брест и далее – были главными артериями Минска и способствовали обогащению города. Здесь провозились богатые товары из отдаленных мест и завязывались торговые сношения. Из сохранившихся росписей разных соборов, особенно так называемой „ордынщины”, видно, что Минск вносил очень большие суммы в казну.

В 1505 году Минск был сильно опустошен татарами, причем последними была занесена и моровая язва. Не успело пройти это бедствие, как началась война между Польшей и Россией. В 1508 году русские войска

¹ Магдебургское право заключено в сборнике, появившемся в конце XIII века и образовавшемся из „Магдебургского городского права шефенов” вместе с „Саксонским зеркалом”, „Швабским зеркалом” и некоторыми другими сборниками права. Оно послужило основанием гражданского и уголовного законодательства, а также судостроительства и судопроизводства в средневековой Германии, откуда вместе с немецкими колонистами проникло в Польшу. В конце XIV века после первой унии Литвы с Польшей магдебургское городское право начало распространяться и в литовско-русских городах, причем польское правительство смотрело на распространение этого немецкого права, как на средство колонизации и охотно выдавало его городам. Вопрос о том, какие из памятников магдебургского права применялись в литовско-русских городах, спорен.

осадили Минск и в течение войны не раз опустошали окрестности города. Чтобы поднять упавшее благосостояние города, король польский Сигизмунд-Август в 1552 году расширил прежние права города, разрешил ярмарки, а также пожаловал городу мельницу на реке Случи и пригородные земли и леса на три мили в окружности, но все эти меры мало достигали своей цели, так как им препятствовали, с одной стороны, продолжительные войны XVI века между Польшей и Россией, а с другой — начавшиеся внутренние беспорядки в Польше и волнения вследствие стремления поляков распространить религиозную унию в Минском воеводстве. 9 октября 1596 года постановления известного Брестского собора об унии были прочитаны в Минске в церкви Святого Николая епископом Гермогеном. Однако эта уния была встречена православными всех сословий с неудовольствием и ропотом. И когда впоследствии архимандрит Минского Вознесенского монастыря Пайсий Саховский, бывший на соборе, начал распространять унию в Минске, то дворяне и остальные жители Минского воеводства собрались в 1611 году и составили акт, что они с древних времен в лице своих предков имели святую веру, крещение, духовных пастырей и все церковные предписания от константинопольского патриарха, что в свободе и правах вероисповедания они были утверждены и русскими, и литовскими князьями, и польскими королями и что не хотят принимать унию, а желают оставаться по-прежнему в послушании константинопольскому патриарху. Этот акт был подписан 52 лицами более влиятельных фамилий. Несмотря, однако, на все это, уния начала быстро распространяться в Северо-Западном крае и, конечно, в Минске, где в конце концов оставался православным только Петропавловский мужской монастырь (Екатерининский собор).

Распространению унии способствовало, с одной стороны, то обстоятельство, что до 1720 года униатам предоставлялось исповедовать свой прежний символ веры, а с другой — польское правительство обещало униатским епископам право заседания в сенате наравне с католическими епископами, мирянам же — государственную службу в Польше и Литве. Все это сильно соблазняло униатов, и многие из них начали переходить в католичество. Позже униаты, почувствовав свою силу, начали теснить православных, отнимая у них церкви и монастыри. Так, в Минске прежде всего был отнят в унию православный Святодуховский монастырь, потом Вознесенский монастырь был присоединен со всеми угодьями к виленскому Троицкому униатскому монастырю. К этому же

монастырю присоединен был и Козьмодемьянский монастырь. Были также отняты земли у Воскресенской церкви и отданы под мечеть татарам, а при Святодуховском монастыре была учреждена униатская семинария, и все духовенство было подчинено ведению Святодуховского униатского монастыря.

В начале XVII века в литовских владениях появились иезуиты и началась при их содействии усиленная постройка храмов. В Минске впервые появились иезуиты в 1657 году, и в период с 1600 по 1770 год в одном Минске было построено 11 монастырей со школами и иезуитскими коллегиями. Все это оказывало сильное содействие католичеству к распространению унии. Когда в 1619 году по воле короля Сигизмунда III минский воевода Петр Тышкевич и Иларион Баранович, наместник униатского митрополита Иосафата Рутского, пытались отнять соборную церковь в Минске и воспрепятствовать окончанию строительства Петропавловского монастыря, чтобы тем самым совершенно уничтожить православие, то им противодействовали многие лица — князь Януш Тышкевич, Федор Стеткевич, князь Александр Огинский, Георгий Скумин Тышкевич и некоторые другие.

Что касается затем братств, то в одном Минске насчитывалось их семь: соборное госпитальное при замковой церкви Рождества Богородицы, Воскресенское, Крестоносное, Святого Михаила, Святого Николая, Святого Иоанна Крестителя и Святой Анны. При братствах были устроены школы, богадельни и типографии. В последних печатались сочинения против унии. Эти братства играли громадную роль в борьбе с унией. Православные дворяне и остальные сословия, руководимые братствами, делали большие пожертвования и основывали монастыри и церкви, подчиняя их Киево-Печерской лавре и Виленскому Святодуховскому братству, которое стояло во главе всех братств, так как в Минске православной епархии не существовало с 1632 года.

Во время войн царя Алексея Михайловича с Польшей за Малороссию Минск был взят русскими под начальством воеводы князя Хворостина в 1654 году и долго оставался во власти русских, претерпев вторично моровую язву. В конце XVII века сеймовой конституцией было постановлено, чтобы главный литовский трибунал (высшая судебная инстанция) имел свои заседания через каждые два года в продолжение 20 недель в Минске. Таким образом Минск был сравнен с городами Вильной и Новогрудком и получил значение резиденции выс-

шей судебной инстанции края. Это обстоятельство значительно подняло город, но ненадолго.

В начале XVIII века снова наблюдается упадок города: он несколько раз был осаждаем то русскими, то шведами и всякий раз уплачивал победителям громадные налоги, а кроме того, главный трибунал позже был переведен в город Гродно.

При императрице Екатерине II Минск и вся Беларусь были присоединены к России. По присоединении Минска и Минской губернии к Российской империи жителям Минска объявлен был генералом-аншефом Кречетниковым манифест, которым жители освобождались от платежа окладных доходов по 1 января 1795 года. Воссоединенные от Польши земли были преобразованы в три наместничества – Минское, Изяславское и Брацлавское, причем утвержден был состав наместничеств и назначен минским наместником генерал-поручик Т. И. Туготолмин.

В 1796 году при императоре Павле I Минское наместничество было переименовано в губернию. В этом же году был утвержден и прежний герб города Минска, изображающий в голубом небе Божию Матерь, окруженную ангелами, с присоединением к нему государственного герба, а также был назначен на минскую православную кафедру епископом Иов Потемкин.

В 1798 году в Минске была открыта римско-католическая епархия, первым епископом которой был Иаков Дедерко. В бытность его епископом папа Пий VI прислал в Минск мощи Святого Фелициана, находившиеся в римско-католическом Мариинском монастыре. В том же году император Павел посетил Минск вместе с великим князем наследником Александром Павловичем. В 1799 году архиепископом Иовом была построена домовая Успенская церковь на месте архиерейского дома.

В 1802 году Минск посетил император Александр I и был здесь на балу, устроенном дворянством в зале дома Гейдукевича на углу Соборной площади и Школьного переулка.

В 1805 году благодаря заботливости губернатора Корнеева был разведен губернаторский сад, названный впоследствии городским. В то же время было положено основание и другому скверу, получившему в 1870 году название Александровского.

В 1812 году 26 июня Минск был занят французскими войсками. Заняв Вильну, Наполеон стремился разъединить русские армии. С этой целью он отправил маршала Даву с пятидесятитысячным корпусом на



Высокое место в 40-х годах XIX века, справа – старая ратуша

Upper Town in the 40s XIX, to the right – the Town Hall

Минск, который должен был преградить войскам Багратиона пути, ведущие к первой русской армии. Узнав об этом, Багратион 23 июня двинулся также на Минск и 24 июня был уже у местечка Мир, но дальнейшее движение было опасно, так как у Минска уже стояли сильные неприятельские отряды, через которые не было почти никакой возможности пробиться к городу.

Губернатором минским в то время был Пав. Мих. Добринский. Он не предполагал, что неприятель с такой быстротой двинется на Минск, и только 24 июня, почти в виду неприятеля, были приняты меры к высылке из Минска ценного казенного имущества в более безопасные места, а чиновникам губернатор предложил оставить город. В городе поднялась страшная суматоха: спешно грузилось казенное имущество. Дела правительственных учреждений было решено отправить в Черни-

гов водой, но при общей сумятице увезти удалось немного. Казна же была отправлена в Речицу, избранную местом временного пребывания губернатора. Из Речицы денежные суммы должны были быть отправлены отчасти в Смоленск, а главным образом в речичское уездное казначейство для сдачи их в бывшую здесь казенную палату.

Бывший в Минске в то время Преосвященный Серафим, узнав 24 июня о приближении неприятеля, в тот же день, в 11 часов вечера, забрав самое ценное из архиерейской церкви, выехал в Смоленск с соборным духовенством, священником Екатерининской церкви и консисторскими чиновниками, соборное же имущество было вывезено на четырех повозках. Архиерейский дом был поручен двум старцам-иеромонахам.

Губернатор вместе с губернским прокурором и некоторыми другими чинами правительственных учреждений отправился сначала в Борисов, а потом в Речицу, где и оставался до освобождения Минска.

Все русское население Минска поспешно спасалось бегством, а крестьяне со своим имуществом скрылись в лесах или бежали внутрь России, опустошая все на своем пути, по которому потом прошли французские войска. Что же касается поляков, то они не думали бежать из города и спокойно, с радостью ожидали французов, видя в них своих будущих освободителей, и те учреждения, где преобладал польский элемент, никаких мер к отправлению из Минска не предпринимали, а, напротив, приготовились к торжественной встрече французов. По выезде из города русских чиновников поляки организовали временный совет для охраны магазинов с провиантом и спокойствия жителей. Председателем совета был избран президент первого департамента минского главного суда Л. Каминский, а членами были президент второго департамента того же суда Ходзько и минский уездный предводитель дворянства И. Монюшко, а также члены городского магистрата. Благодаря заботливости членов этого совета минские магазины не были сожжены и достались неприятелю, который здесь нашел до 7500 пудов муки, много овса и 1500 фунтов пороха. Кроме того, неприятелем был захвачен также большой запас лазаретного имущества.

Маршал Даву занял Минск 26 июня и был торжественно встречен поляками. Квартира ему была отведена на Высоком рынке (Соборная площадь) в доме, примыкавшем к костелу. Эта площадь была украшена в то время ратушей, иезуитской коллегией, униатским монастырем и православным собором. В течение двух дней войска корпуса Даву

успели придвинуться к Минску и запрудили город, но, впрочем, в Минске оставался только генералитет, а войска расположились в окрестностях. 28 июня было назначено торжественное богослужение в костеле по поводу успехов французских войск и освобождения Минска от русского владычества, после этого богослужения Даву произвел смотр войскам. Первый французский губернатор Минска генерал Барбанегр был переведен в Борисов, а на его место заступил генерал Брониковский.

По мысли Наполеона, Минск должен был играть роль центрального склада провианта и сборного пункта больных, раненых и отставших. Согласно этой мысли приступили к устройству магазинов и складов в Минске для продовольствия, причем воспользовались прежними магазинами и частными зданиями. Затем маршалом Даву был устроен в Минске госпиталь на 200 человек, самым подходящим зданием для госпиталя была мужская гимназия. Кроме гимназии были заняты под лазареты собор, Екатерининская церковь, здание присутственных мест, острог, монастыри и много частных домов. Предпринимая все это, французы рассчитывали на поддержку населения, и хотя местное население отозвалось на словах, но пожертвования шли вяло, и положение больных французских солдат в госпитале было далеко не завидное.

С переходом Минска в руки поляков наступило для города торжество католицизма: проявлением этого торжества было переселение епископа Иакова Дедерко в помещение минского православного епископа, а домовая Успенская церковь была переделана в костел. После занятия в конце 1812 года Минска русскими епископ не выезжал из дома и даже обращался в 1813 году с просьбой к главноуправляющему делами иностранных исповеданий о предоставлении архиерейского дома для постоянного местожительства католического епископа, но просьба его была отклонена. Однако и после этого он не торопился выезжать из Минска и выехал только в мае 1814 года. Против него было начато дело, но епископ Дедерко оправдывался тем, что он лишь оберегал дом и церковь от поругания. Дело тянулось 25 лет и только в 1837 году были взяты с него деньги за вещи, взятые им из архиерейского дома.

7 октября Наполеон увидел, что дело проиграно и выступил из Москвы, а в начале ноября его армия, после целого ряда поражений, голодная, преследуемая русскими войсками, в беспорядке подходила к границам Минской губернии. В то же время с юго-запада — от Бреста — двигалась к Минску дунайская армия Чичагова, и можно было думать, что в пределах Минской губернии закончится кампания взятием Напо-

леона в плен. Необыкновенно велико было удивление населения Минской губернии и Минска, когда вблизи Несвижа появился русский передовой отряд графа Ламберта, а за ним двигались и главные силы армии Чичагова. Так как в Минске не было еще известно о поражении Наполеона и его бегстве из Москвы, то и сам Брониковский не поверил донесениям о появлении неприятеля в тылу и принял появившиеся войска за партизан, рассчитывая, что он легко справится с ними. Между тем в Минске войск почти совсем не было: был здесь лишь седьмой юртембергский полк, несколько польских и других иностранных полков и незначительное количество войск из вновь сформированных в Литве: всего немного более 5000 солдат, причем большая часть их была новобранцами. Все эти силы Брониковский выслал к Несвижу под начальством Косецкого. Отряд Косецкого, двинувшийся к Несвижу, был разбит 1 ноября графом Ламбертом под Новым Свержнем, и русские войска заняли местечки Мир и Столбцы, а отряд генерала Кнорринга — Несвиж. Граф Ламберт преследовал Косецкого, отступавшего в Минск, и 3 ноября под Койдановым и Муровизщиной разбил его и опрокинул к Прилукам и Минску. Косецкий с сотней солдат бежал к Минску. Таким образом, высланный из Минска отряд был разбит, и возвращение Косецкого в Минск привело население в ужас.

Между тем Наполеон, получив достоверные сведения о намерении русских взять Минск, предписал маршалу Удино занять Борисов и поспешить в Минск. Сюда же должен был прибыть и генерал Домбровский из-под Бобруйска. Однако оба эти движения были неудачны: войска Чичагова опередили Домбровского в Минске и маршала Удино в Борисове, но Домбровский не имел представления о положении Минска и, оставив на пути дивизию, прибыл в город. Здесь он убедился, что опасность велика, и возвратился к своей дивизии, а затем направился через местечко Березино к Борисову, чтобы защитить хоть этот город. Генерал Брониковский с остатками гарнизона также выступил из Минска и двигался к Борисову.

Смятение населения в Минске было ужасно. Поляки и сам Брониковский бежали, не успев захватить с собой ни ценного имущества, ни даже необходимых вещей, и вскоре соединились с Домбровским, а затем потерпели полное поражение в Борисове. После бегства Брониковского из Минска город был занят отрядом графа Ламберта, а на следующий день прибыли пехота авангарда, резерв и главная квартира Чичагова, остальные же войска расположились в окрестностях Минска. Чичагов

оставался здесь до 8 ноября для отдыха и снабжения войск провиантом. Заняв путь неприятеля, он решил, что его дело сделано, и дал даже секретное предписание графу Ланжену захватить в плен Наполеона, но это ему не удалось.

Между тем 9 ноября авангард Удино подошел к Борисову и оттеснил передовые войска Чичагова, а 13 ноября Шварценберг получил приказание двинуть свою армию к Минску.

В следующие три дня Наполеон совершил переход через Березину и, потеряв здесь до 50 тысяч войска, успел уйти с жалкими остатками прежней армии, причем надеялся опередить русские войска в Минске, как видно из бюллетеня в Молодечно. Однако он должен был изменить свой план из-за преследований его русской армией. Еще 20 ноября Наполеон выдвинул свой авангард от Слонима к Несвижу, а также направил значительные силы к Минску, но уже 23 ноября, поручив армию Мюрату, уехал из Сморгони по виленской дороге в карете с известным Коленкурором.

Со взятием русскими Минска французско-польское правление упразднилось. Большая часть лиц, принимавших участие во временном управлении бежала. В Минске было учреждено временное военное положение, и временным военным губернатором был назначен К. Б. Кнорринг. 17 ноября находившийся в Речице гражданский губернатор Минска П. М. Добринский возвратился в город, и ему было приказано заняться восстановлением в Минске прежнего положения, а затем позаботиться о продовольствии армии.

После ухода войска Наполеона Минск представлял картину полного разрушения: особенно пострадали казенные учреждения, православные церкви, католические и униатские монастыри, где были магазины, лазареты и прочее. Так, Екатерининская церковь была занята лазаретом, кладбищенская церковь была обращена в пороховой склад, иконостасы были поломаны, церковные вещи разграблены. Вообще нашествие французов дорого обошлось Минску: убытки, причиненные городу неприятелем, были по тому времени велики, достигая почти 254 тысяч рублей ассигнациями, а сверх того и русскими войсками нанесено было убытков 118 тысяч рублей.

В Минске за время кампании было убито и пропало без вести 35 тысяч человек. От разлагавшихся трупов распространялись различные болезни.

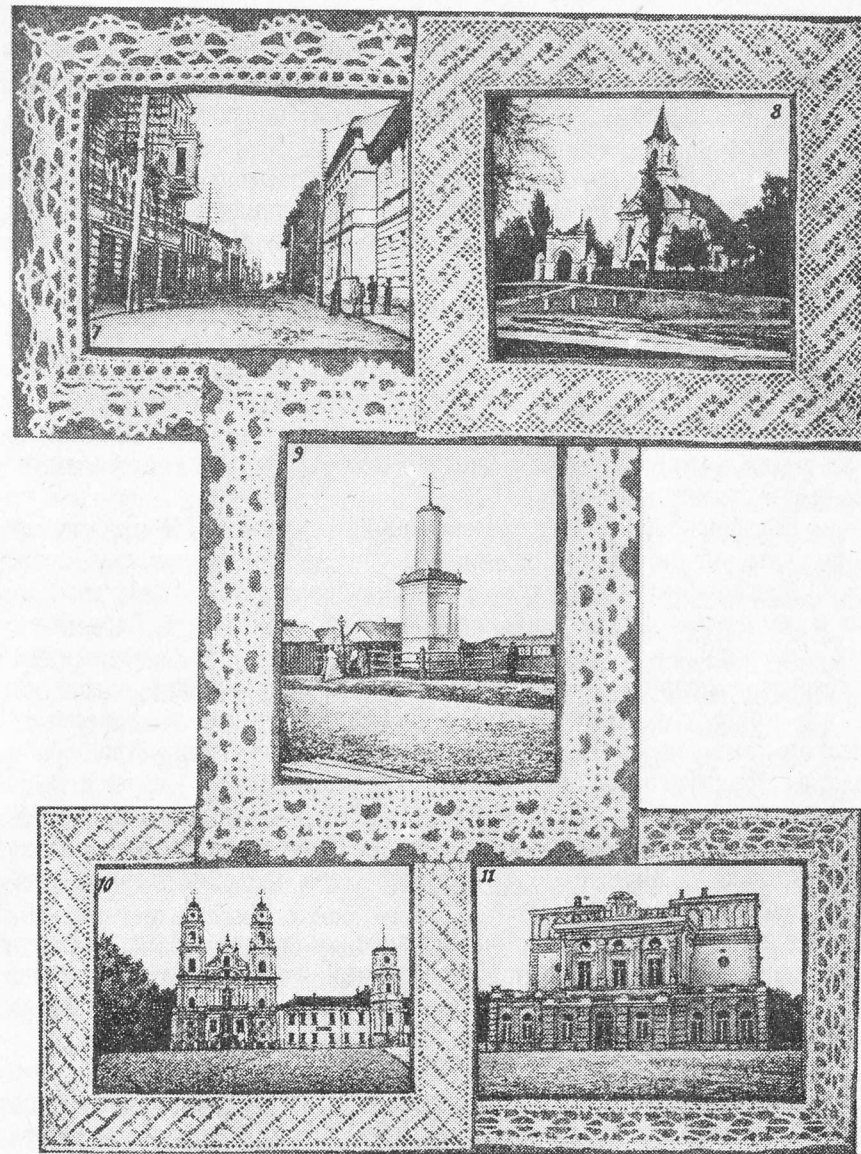
В 1817 году был назначен исправляющим должность губернатора в

Минскъ



Виды Минска:

1 — Преображенский женский монастырь; 2 — памятник Александру II; 3 — Рыбный базар на Немиге; 4 — Екатерининский собор; 5 — общий вид с Троицкой горы; 6 — кафедральный собор; 7 — Губернаторская улица; 8 — костел на Золотой горке; 9 — памятник по случаю прекращения эпидемии; 10 — кафедральный костел; 11 — городской театр



The sights of Minsk:

1 — Preobrazhensky Convent; 2 — Monument to Alexander II; 3 — Fish Market at the Nemiga; 4 — Catherine's Church; 5 — A Panoramic View from the Trinity Hill; 6 — Cathedral; 7 — Gubernatorskaya Street; 8 — Catholic Church on Golden Hill; 9 — Monument to the epidemic stopping; 10 — Catholic Church; 11 — the Town Theatre

Минске В. И. Гецевич. Он заботился о развитии торговли в губернии и привлекал в Минск стороннее купечество с целью устранить в торговле еврейскую монополию, причем предоставлял приглашаемому купечеству льготы.

Позже, в 1819 году, в Минске кроме парафиальной приходской школы существовали пятиклассное дворянское училище, семиклассная семинария, минско-могилевская римско-католическая семинария и женские пансионы.

В следующем году иезуиты были высланы из России и закрыта в Минске иезуитская школа, существовавшая с 1650 года. Результатом изгнания иезуитов было взятие в казну бывших иезуитских имений.

В 1825 году была построена в Минске тюрьма — обширное здание, обнесенное каменной стеной, с четырьмя башнями по углам. Оно имело вид замка и первоначально носило название „Пицаллинского замка” по имени строителя Пицалло.

1 декабря 1830 года вследствие польского мятежа Минская губерния была объявлена на военном положении и подчинена князю Н. А. Долгорукову, виленскому генерал-губернатору. Губернатором же минским в период с 1831 по 1835 год был А. Ф. фон Дребуш. Первый год его управления в Минской губернии отошел польским восстанием. Губернатор предпринимал разумные меры к усмирению восстания. В том же году достигла высшего напряжения и холера, занесенная несколькими годами раньше в пределы Минской губернии. Для борьбы с холерой устроены были лазареты в городах и селах. 31 июля того же года были объявлены правила секвестра имений, принадлежавших лицам, участвовавшим в восстании, а также учреждена для этого губернская комиссия в Минске. Позже были отменены польские названия присутственных мест и должностей.

В следующем году было снято военное положение с Минской губернии и введен в делопроизводство русский язык. В 1835 году было утверждено императором Николаем I положение о месте жительства евреев, причем Минск был обозначен в черте еврейской оседлости.

В период с 1835 по 1838 год минским губернатором был Серг. Ив. Давыдов. Он проявил особенную заботливость о городе по устройству пожарной части и мостовой. В 1838 году минский монастырь бонифратров со всем его имуществом был передан в ведение приказа общественного призрения, упразднена ликвидационная комиссия в Минске по конфискованным имениям повстанцев 1831 года и началось

издание „Минских губернских ведомостей”. В 1839 году состоялось воссоединение униатов с православной церковью.

С 1836 по 1839 год минским городским головой был купец Леоп. Вал. Дельпац, который предпринял нивелировку площади, носившей название Нового рынка, где разбит Александровский парк. Это пространство имело вид четырехугольника, заросшего травой и усеянного ямами и оврагами. На свои собственные средства Дельпац сравнял поверхность площади и обсадил ее кленами, липами и тополями. На этой площади до 1840-х годов по воскресеньям производились торги, а затем они были перенесены за город. На площади же в период ярмарки (контрактов) устраивались временные лавки, в которых находились различные товары, привозимые из других городов, и туземные, такие как сукно фабрик Скимунта, Слотвинского и других, обувь из Минска, хлопчатобумажные материи фабрики графа Тышкевича в Логойске и прочее. В то же время некоторые более крупные и предприимчивые землевладельцы, как Павликовский, Лукашевич и другие, начали устраивать в Минске магазины с колониальными товарами, иностранными винами и различными металлическими изделиями с целью продавать товары по умеренным ценам, но им это не удалось, так как конкурировавшие евреи расширили свою торговлю настолько, что предпринимателям неевреям осталось только закрыть свои магазины. Таким образом, торговая деятельность евреев в Минске достигла высокого процветания.

В 1840 году были присоединены к минской епархии состоящие в Минской губернии церкви литовской и белорусской епархии, причем епископ стал называться минским и бобруйским. В том же году было упразднено в западных губерниях, в том числе и в Минской, действие литовского статута. Затем был назначен здешним епископом известный своей деятельностью по воссоединению униатов епископ брестский Антоний Зубко, а также переведена в Минск из Слуцка православная духовная семинария, преобразованная в 1817 году из духовного училища, построенного слутским архимандритом М. Пашкевичем.

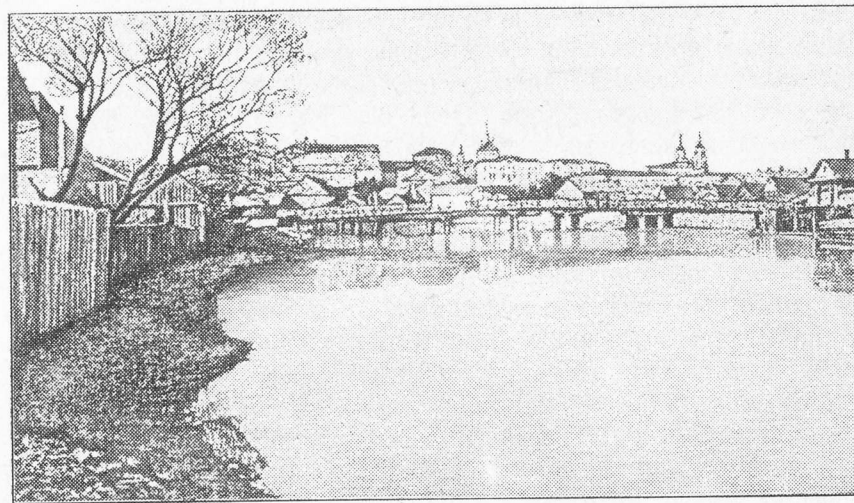
В 1844 году в Минске был устроен небольшой театр в каменной ратуше, помещавшейся на Соборной площади, и открыта школа для начального образования девиц бедного сословия. В 1846 году были изданы в Минске особой книгой грамоты и акты Минской губернии, собранные по распоряжению губернатора А. В. Семенова. Затем на Захарьевской улице была построена лютеранская церковь на месте сгоревшей в 1835 году такой же церкви. В следующем году был назначен на управ-

ление Минской епархией Преосвященный Михаил Голубович, один из выдающихся деятелей воссоединения униатов с православной церковью в 1839 году. Затем в 1848 году был построен госпиталь, а через два года на месте сгоревшего храма была закончена постройка каменного собора с чудотворной иконой Божией Матери.

В 1851 году при управлении губернией Ф. Н. Шкляревичем, заботившимся об устройстве города, была расчищена площадь перед присутственными местами и губернаторским домом от развалин бывшей здесь старой ратуши. При нем же была перенесена из Минска в деревню Крупцы Воскресенская церковь на место издревле существовавшей часовни с иконой крупецкой Божией Матери.

В 1856 году император Александр II посетил Минск и пробыл здесь три дня. В 1859 году последовало в Минске открытие губернских и уездных комитетов по улучшению положения помещичьих крестьян. В 1862 году в Минске были произведены манифестации, послужившие началом второго польского восстания, в следующем же году в Минской губернии было введено военное положение, а также были приняты меры для скорейшего прекращения обязательных отношений между помещиками и временно обязанными крестьянами путем выкупа наделов при содействии правительства. В этом же году, в первых числах апреля, началась кампания против повстанцев Минской губернии, окончившаяся 4 сентября.

В 1867 году был утвержден устав минского общественного собрания (клуба). В 1868 году с Минской губернии было снято военное положение, но город Минск оставался еще до 1870 года на военном положении. В период с 1871 по 1874 год открыты для движения две железные дороги — Московско-Брестская и Либаво-Роменская с общим протяжением в Минской губернии в 495 верст. Обе дороги проходят через Минск, перекрещиваясь. В это же время был устроен Александровский сквер (на месте прежнего Нового рынка), открыт Минский коммерческий банк, устроен городской водопровод и открыто минское общество взаимного кредита. В 1876 году были учреждены в Минске вольное пожарное общество и минское общество сельского хозяйства, праздновавшее свое двадцатипятилетие в 1901 году. В 1878 году при минской тюрьме была устроена церковь, а в следующем году окончена постройка каменного здания женской гимназии и открыт отдел императорского русского общества садоводства. В 1880 году в доме дворянского собрания была первая выставка садоводства, цветоводства и огородничества. В том же году было открыто в Минске реальное училище.



Вид от Плебанских мельниц на Свислочь

View from Pleban Mills to the Svisloch

В 1881 году открыто отделение государственного банка, а 11 июня того же года произошел в Минске большой пожар, и город понес убытки в 6 миллионов рублей. Причина пожара — поджог, но кто именно поджег — неизвестно. В период с 1882 по 1885 год были открыты городское общество взаимного страхования, минский окружной суд и устроен сквер на Соборной площади. Приход города в 1885 году был равен 128 тысячам рублей. В 1886 году при минском губернаторе князе Ник. Ник. Трубецком было открыто отделение крестьянского банка, а в 1888 году была начата постройка театра, открытого в 1890 году. В 1889 году было отпраздновано в Минске торжественно пятидесятилетие воссоединения униатов с православной церковью. В следующем году была построена городская скотобойня и железные ряды на Низком рынке. В том же году появилась в Минске конно-железная дорога, открыты новый водопровод и отделение Петербургско-Азовского коммерческого банка, а также освящено новое здание городской думы и открыт городской ломбард.

В 1893 году было введено новое городовое положение и открыты две школы – воскресная и трехклассное училище для детей железнодорожных служащих. В следующем году было начато устройство электрического освещения в центре города. В 1895 году в Минске было уже три сети конно-железных дорог: от Брестского вокзала до окружного суда, от окружного суда до места, где прежде был завод Фрумкина, и от Виленского вокзала до того же здания окружного суда. В 1901 году в Минске происходила имевшая большой успех юбилейная сельскохозяйственная и кустарно-промышленная выставка Северо-Западного края.

Центр Минска лежит на равнине или даже низменности, а края его раскинуты на возвышенностях и крутизнах, благодаря чему со всех сторон представляют красивый вид, особенно с Борисовского въезда, недалеко от бывшего предместья Комаровки, вошедшего в состав города. Отсюда раскидывается панорама холмов и пригорков с возвышающимися на них высокими зданиями и незначительными домиками самых разнообразных форм. Прежде всего открываются аллеи городского сада, потом здания на так называемом прежде Новом рынке, то есть на углу Александровского сквера, Архиерейская церковь с архиерейским двором. Затем выступает Соборная площадь, называвшаяся прежде Высоким рынком. На ней виднеются православный собор, костел и губернаторский дом. Направо от Соборной площади город как бы разрывается и тонет в долине Низкого рынка, закрытого Троицкой базарной площадью. Наконец вдали от Троицкой площади блестит серебром река Свислочь, опоясывая часть так называемого Татарского конца и кладбище Сторожевку.

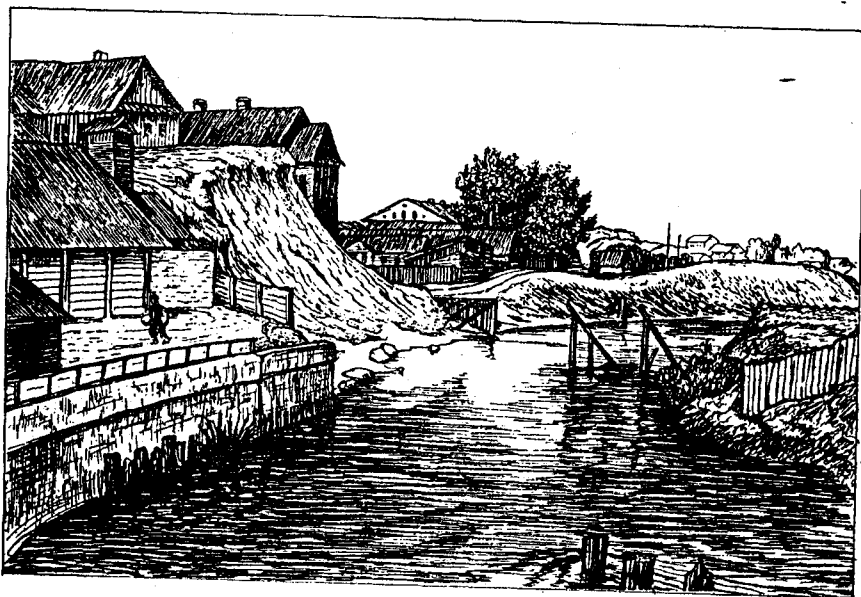
Часть города, называемая Низким рынком, есть, вероятно, первоначальное поселение, из которого потом образовался город Минск. В начале XVII века Низкий рынок назывался Старым рынком, как это видно из актов Минской губернии. Кроме того, в народе называли Низкий рынок Старым местом, то есть старым городом. Наконец самым лучшим доказательством древности этой части города служат остатки валов в Низком рынке над рекой Свислочью между Татарским концом и Троицкой горой – Троицкой базарной площадью. Эти остатки носят название Замчищ в устах местного населения, очевидно, что здесь некогда был замок, укрепленный валами. В состав Низкого рынка входит и нынешнее Татарское предместье.

Раньше Минск находился на перекрестке двух почтовых дорог – Виленско-Бобруйской и Борисовско-Новогрудской и до половины ми-

нувшего века был незначительным городом с небольшим количеством населения. Так, в 1856 году здесь насчитывалось 24 тысячи жителей. В последующее затем время город начал улучшаться, но достиг значительной величины только со времени проведения железных дорог Московско-Брестской и Либаво-Роменской (1871 – 1873 гг.). За полстолетия население города возросло больше чем в три раза, промышленность и торговля также сильно возросли, и Минск стал самым крупным городом Беларуси. Жителей в городе, по данным переписи 1897 года, проживает 91,5 тысячи человека, в том числе православных 21 тысяча, католиков 15 тысяч и евреев 50 тысяч, остальные – представители прочих религий, в том числе и магометанской, так как здесь издавна живут татары. В городе есть православный кафедральный собор и соборная церковь, одна приходская церковь, девять домовых, одна кладбищенская, одна приписная и два монастыря.

Петропавловский кафедральный каменный собор построен на месте Святодуховской древней церкви и был одной из старинных православных церквей в Северо-Западном крае. Основание его относится к XVI веку. В начале XVII века при нем был монастырь, позже, в середине XVII века, он вместе с монастырем был воссоединен с православной церковью. В 1799 году стал кафедральным собором, а в 1850 – 1857 годах был перестроен. Здание древнего монастыря при церкви сохранилось. Новое здание построено в готическом стиле и замечательно своим изяществом и простотой. Построен этот собор в три света с 58 окнами под четырехскатным высоким куполом со 160 окнами и изображением пророков. В соборе три алтаря, иконостас красный с золотом в четыре яруса, на стенах фресковые изображения и чудотворная икона Божией Матери, принадлежащая к древнейшим произведениям. Святой Владимир поместил, согласно преданию, именно ее в Десятинной церкви в Киеве где она находилась более 500 лет. В XV веке, во время татарских набегов на Киев, последний был разграблен, а икона была лишена украшений и брошена в Днепр. Через некоторое время она, по преданию, явилась в город Минск на реке Свислочи, против замка. Замеченная 13 августа 1550 года жителями по необыкновенному сиянию, она была поставлена в замковой церкви Рождества Богородицы, а отсюда в 1616 году перенесена в монастырскую Святодуховскую церковь, на месте которой находится Петропавловский кафедральный собор. В 1852 году икона была облечена в новую серебряную ризу.

Екатерининская каменная соборная церковь принадлежит также



Холм при устье Немиги, на котором стоял Минский замок. Рис. Я. Дроздовича

Place where Minsk Castle was situated at the Nemiga Meuth

к старинным. Эта церковь переименована по желанию императрицы Екатерины II из Петропавловской церкви и названа Екатерининской соборной церковью. Построена в 1611 году и до 1795 года была монастырской.

Православных монастырей в городе два: Святодуховский мужской по Мало-Монастырскому переулку и Спасо-Преображенский женский на Преображенской улице. В более отдаленные времена количество монастырей в Минске было гораздо значительнее. Так как владельцами Минской губернии были, как увидим ниже, князья из дома Святого Владимира, принявшего крещение, то само собой разумеется, что в минских пределах было распространено христианство. Из древних монастырей, бывших в городе Минске, назовем Вознесенский мужской в части, называемой Троицкой горой, вблизи реки Свислочи, на левом ее берегу. Первые сведения о нем имеются с XV века, из которых видно, что он су-

ществовал и в XIV веке. Мужской Петропавловский монастырь был расположен при Юрьевской улице, вблизи реки Свислочи, где находилась упомянутая выше Екатерининская церковь, время основания которой совпадает с возникновением унии. Николаевский мужской монастырь – в замке – упоминается в 1514 году. Также упоминаются Козьмодемьянский мужской, Святодуховский мужской и женские Петропавловский, Святодуховский и Троицкий монастыри.

Костелов в городе три. Из них два приходских – Троицкий и Мариинский, и один на кладбище Кальварии. Кроме того, в предместье города, называемом Золотой горкой, есть небольшая каплица во имя Святого Роха – замечательное по своей художественности здание. В Кальварийском костеле находится образ молящегося Спасителя, написанный художником Ив. Дателем. Образ поставлен в престольном алтаре храма. Под алтарем похоронен и сам художник. В Мариинском костеле находятся мощи Святого Фелициана, присланные папой Пием VI.

На Захарьевской улице находится лютеранская церковь – здание весьма красивое. Построена церковь в 1846 году. На Татарской улице есть новая каменная мечеть, построенная в 1901 году на месте старой, а на Замковой улице – великолепная еврейская синагога.

Из других более выдающихся зданий назовем губернаторский дом на Соборной площади. Этот двухэтажный дом помещается рядом с католическим кафедральным костелом. Здесь же, против губернаторского дома, находятся присутственные места и Петропавловский собор. Архирейский дворец расположен на углу Александровского сквера и имеет великолепный сад. Мужская гимназия помещается на Губернаторской улице, женская – на Подгорной, духовная семинария – на Александровской в собственном доме, городская дума – на углу Губернаторской и Юрьевской улиц. Из частных зданий на углу Подгорной и Скобелевской улиц находится замечательный по своей архитектуре дворец графа Чапского. Он раньше принадлежал Гаусману, затем в нем помещался общественный клуб.

Местами развлечений и прогулок в Минске являются Городской сад и Александровский сквер. Городской сад расположен над рекой Свислочью. Основан он благодаря стараниям губернатора Корнеева (1796 – 1806 гг.), обладает прекрасными тенистыми аллеями и состоит из лиственных и еловых деревьев. В саду построен летний театр и циклодром. Александровский сквер имеет вид четырехугольника. Он устроен в 1872 году. На украшение сада посадкой деревьев и разбивкой цветни-

ков много положил труда и собственных денег бывший в то время вице-губернатором М. П. Дараган. Посередине сада находится бассейн с фонтаном; в этом сквере построен городской зимний театр.

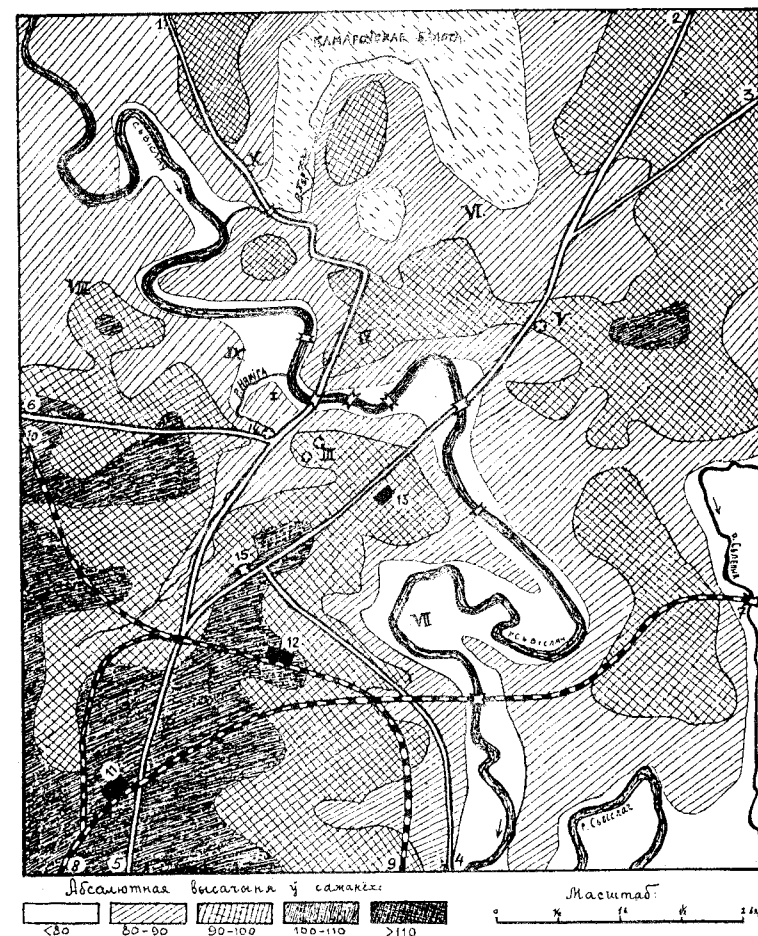
Из учебных заведений в Минске имеются упомянутые мужская и женская гимназии и семинария, реальное училище на Захарьевской улице, духовное училище на углу Койдановской улицы и Соборной площади, уездное училище, женское училище духовного ведомства на Широкой улице, четырехклассное городское училище на Подгорной улице, школа ремесленников на Ново-Московской улице, трехклассная школа начального образования бедных девиц на Захарьевской улице, три приходских училища с женскими сменами на Александровской, Раковской и Белоцерковской улицах, три частных учебных заведения: начальная школа для детей обоего пола, двухклассное училище для девочек и трехклассное женское училище, далее училище для глухонемых и заикающихся еврейских детей, семь еврейских училищ, талмуд-тора на Школьной улице и хедера. Мужская гимназия существует с 1805 года, а женская построена после 1866 года, при мужской гимназии есть домовая церковь во имя Святого Дмитрия Ростовского.

Больниц в городе, по данным 1899 года, десять с 508 койками; число пользовавшихся больных — 6240, стоимость содержания больниц — 93,7 тысячи рублей. Богаделен и благотворительных обществ в 1899 году имелось в городе семь, в том числе две богадельни, два благотворительных общества, дом трудолюбия, приют для подкидышей и детский приют. В Минске есть водопровод, конно-железная дорога и электрическое освещение в центре города, а на окраинах еще остается керосиновое.

План Минска

(из книги: Смоліч А. Геаграфія Беларусі.
3-е вид., значна перароб. і дап. Вільня, 1923);

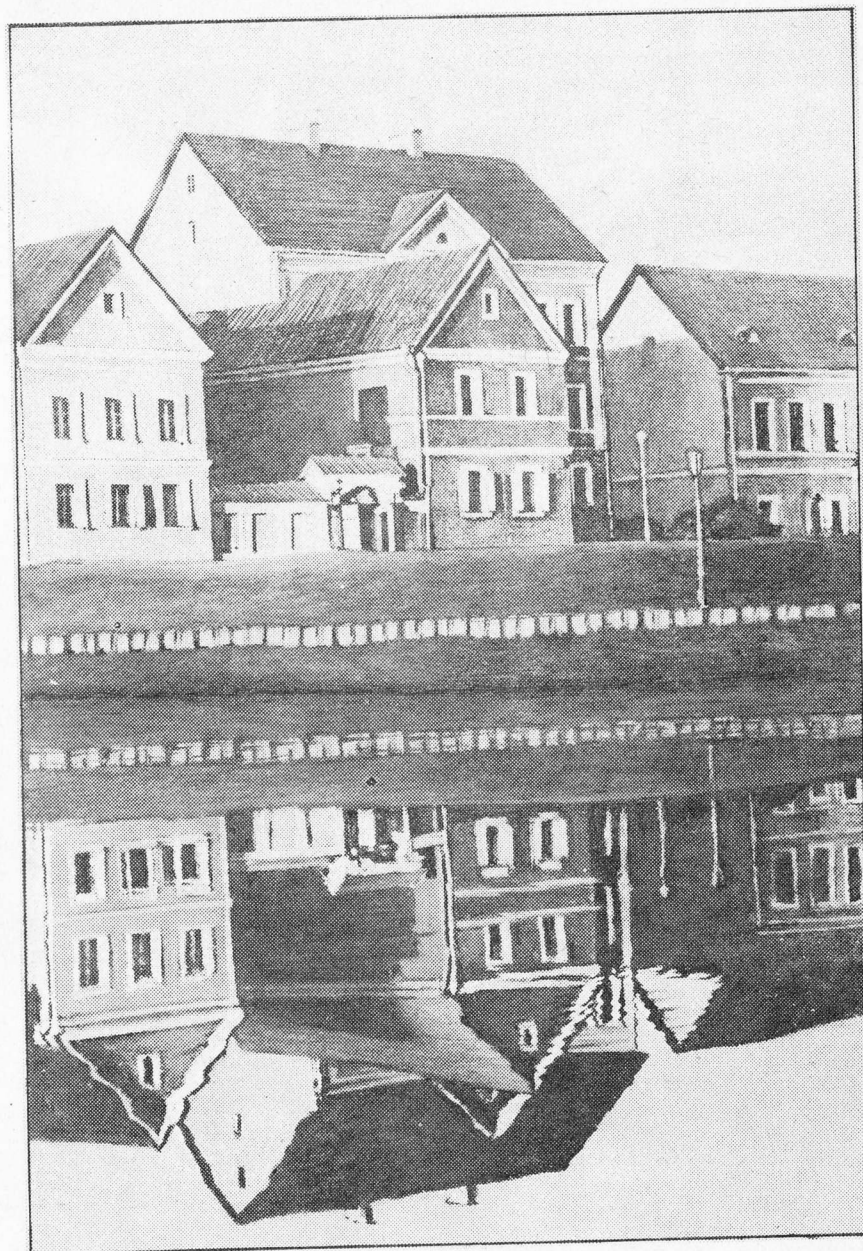
I — Замчище при устье Немиги; II — Низкий рынок; III — Высокое место; IV — Троицкая гора; V — Золотая горка; VI — Комаровка; VII — Ляховка; VIII — Людамонт; IX — Татарская слободка; X — Переспа (VI — X — предместья); 1 — Виленский тракт; 2 — Логойский тракт; 3 — Борисовский тракт (на Оршу); 4 — Игуменский тракт (на Киев); 5 — Койдановский тракт (на Слуцк и в Польшу); 6 — Раковский тракт; 7 — железная дорога на Смоленск; 8 — железная дорога на Брест; 9 — железная дорога на Гомель; 10 — железная дорога на Вильно; 11 — Брестский вокзал; 12 — Виленский вокзал; 13 — театр; 14 — Желтая церковь (Екатерининская); 15 — новый костел

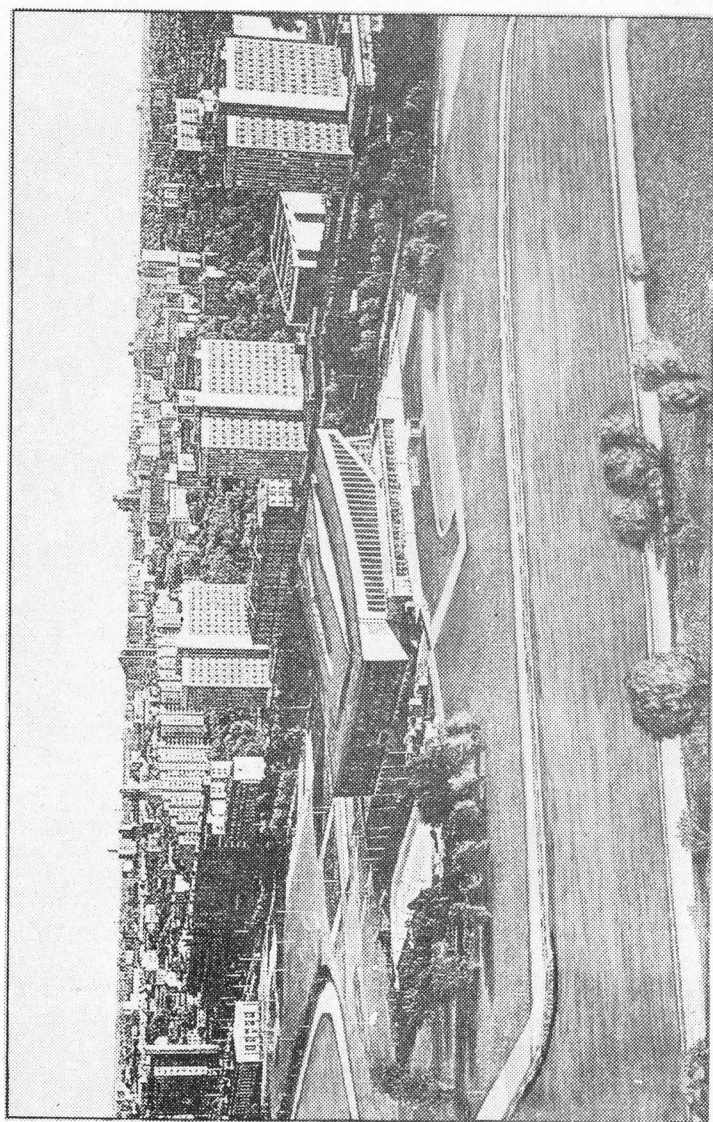


Plan of Minsk:

I — Zamchische (the remnants of an ancient castle); II — Lower Market; III — Upper Town; IV — Trinity Hill; V — Golden Hill; VI — Komarovka; VII — Lyachovka; VIII — Ludament; IX — Tater township; X — Peresps (VI — X — suburbs); 1 — Vilensk Road; 2 — Logoisk Road; 3 — Borisov Road (to Orsha); 4 — Igumen Road (to Kiev); 5 — Koidanov Road (to Slutsk and to Poland); 6 — Rakov Road; 7 — Railway to Smolensk; 8 — Railway to Brest; 9 — Railway to Gomel; 10 — Railway to Vilno; 11 — Brest Railway Station; 12 — Vilensky Railway Station; 13 — the Town Theatre; 14 — Yellow Church (Catherine's); 15 — New Cathedral

Перейдем к торговле и промышленности города Минска. Минск – торговый и довольно богатый город. Лежит он на перекрестке двух железных дорог – Московско-Брестской и Либаво-Роменской и ведет главным образом отпускную торговлю, причем почти вся торговля сосредоточена на отправке хлеба и лесных материалов по железным дорогам. По обеим дорогам отправляются строевой и поделочный лес и дрова в южные города России, преимущественно в Кременчуг, Екатеринослав и Одессу, а также на Либаву и Варшаву. Хлеб же идет через Минск на Либаву для дальнейшего следования на заграничные рынки. В последние годы, особенно со времени заключения трактата с Германией (1893 г.) транспортное движение пассажиров и грузов значительно повысилось на Московско-Брестской железной дороге благодаря скорым поездам между Москвой и заграничными городами Берлином и Веной через Минск. В Москву по этим дорогам через Минск идут металлические изделия, химические товары, различные сорта пряжи, ткани и прочее. Фабрично-заводская промышленность Минска также значительно возросла: по данным 1899 года, в городе Минске числилось 47 заводов и фабрик с количеством рабочих в 1640 человек. Больше всего развито в Минске винокуренное производство, затем табачное и дрожжевое, далее кожевенное, типо-литографское, машиностроительное, мыловаренное, пивоваренное и мукомольное. По сравнению с 1890 годом в десятилетний период число фабрик и заводов возросло незначительно, увеличившись лишь на пять фабрик, между тем как их производительность, а также число рабочих на них возрастало весьма быстро, а именно производительность города увеличилась почти в 4,5 раза, а количество рабочих – в 3,5 раза. Доход города в 1898 году был равен 509 тысячам рублей.





■ Панорама проспекта Машерова
■ A Panoramic View of Masherov Avenue

”И В БУДУЩЕЕ С ГОРДОСТЬЮ, НАШ ГОРОД МИНСК, ГЛЯДИШЬ”



а рубеже XX века экономика города вступила в полосу кризиса. Многие мелкие предприятия закрылись, увеличилась безработица. В 1913 году в Минске 106,7 тысячи жителей. В 1913/14 учебном году в городе насчитывалось 62 учебных заведения, из них 13 гимназий. В 1914 году открыт Минский учительский институт. В 1914 – 1915 годах издавалось 24 газеты и журнала, в том числе первые в городе издания на белорусском языке – журналы „Саха” и „Лучынка”.

В начале первой мировой войны объем производства сократился на 45 процентов, а количество рабочих – на 60 процентов. К концу октября 1915 года Минск стал прифронтовым городом. Здесь разместились госпитали, многочисленные военные учреждения, в том числе штаб Западного фронта. В глубь страны были эвакуированы 16 важнейших предприятий, ряд учреждений, около тысячи квалифицированных рабочих. К весне 1916 года промышленность города вдвое увеличила выпуск продукции для нужд фронта. По мобилизации в Минск прибыло значительное количество высококвалифицированных рабочих из Петрограда, Москвы, Варшавы и других городов. Общая численность рабочих к марту 1917 года составила 30 тысяч.

Нарушив условия перемирия, войска кайзеровской Германии перешли в наступление и в феврале 1918 года захватили Минск, в декабре город был освобожден частями Красной Армии. 1 января 1919 года

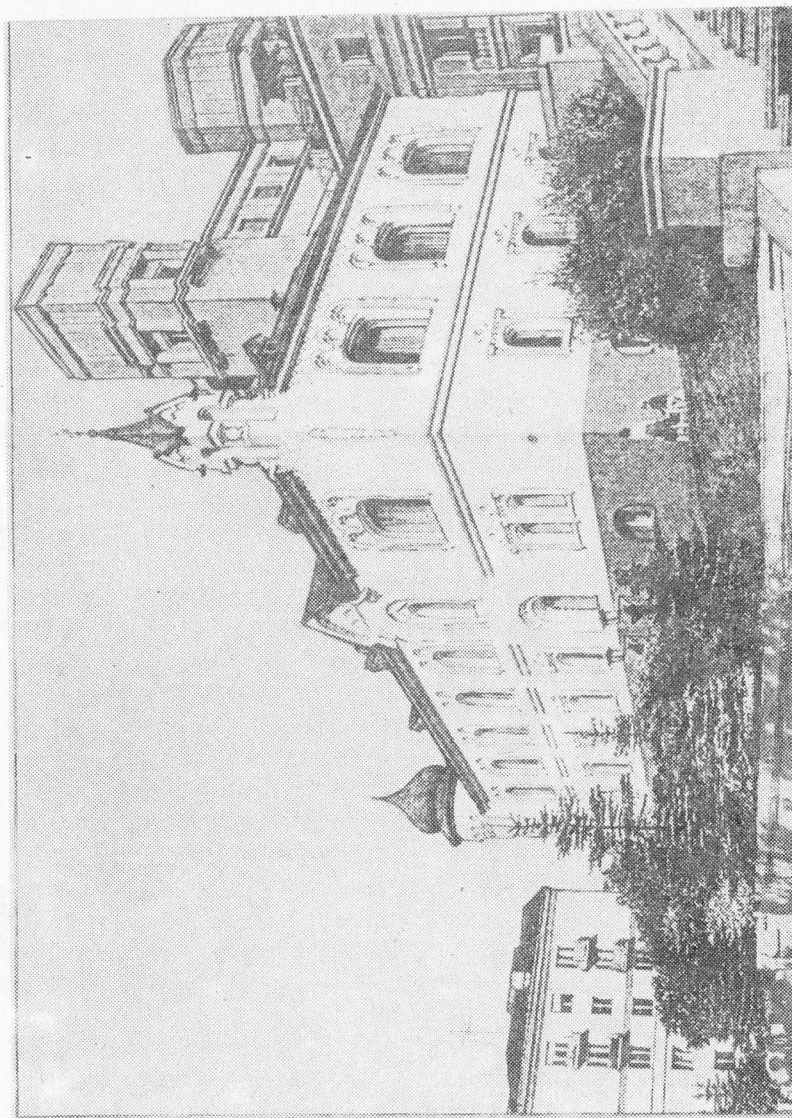
Минск стал столицей Белорусской ССР, радость этого события была омрачена нападением на Беларусь буржуазной Польши, войска которой в августе того же года захватили Минск. В июле 1920 года части 17-й и 27-й стрелковых дивизий 16-й армии освободили белорусскую столицу. В октябре 1920 года войска Польши, нарушив перемирие, вновь ворвались в Минск, но через день были изгнаны.

В городе развернулась работа по восстановлению промышленности и городского хозяйства. В 1921 – 1922 годах дали продукцию заводы: машиностроительный, чугунолитейный „Энергия”, лесопильный, стекольный, дрожжевой и другие. К началу 1924 года действовало 29 крупных предприятий. В 1925 – 1926 годах промышленность города превзошла уровень 1913 года по валовой продукции.

Налаживалась и культурная жизнь республики. В 1919 году был открыт Белорусский областной музей, в 1920 – первый Белорусский государственный драматический театр, политехникум, в 1921 – Белорусский государственный университет, строительный техникум, в 1922 – Институт белорусской культуры (Инбелкульт), Белорусская государственная библиотека. В 1921 году работало 108 школ по ликвидации неграмотности.

Дальнейшее развитие получили наука и культура. В 1929 году Инбелкульт реорганизован в Академию наук БССР, созданы на базе факультетов БГУ медицинский, педагогический, юридический, планово-экономический, финансово-экономический и кооперативный институты. В 1933 году три последних объединены в институт народного хозяйства, а вузы технического профиля – в политехнический институт. В 1932 году открыта консерватория, в 1936 – учительский институт, в 1937 – институт физкультуры, филармония, в 1939 – Государственная картинная галерея.

В 1940/41 учебном году в городе 69 общеобразовательных школ (37,3 тысячи учащихся), 10 вузов (9,8 тысячи студентов), 17 средних специальных учебных заведений (5,1 тысячи учащихся), 30 научных учреждений, 81 библиотека, 78 Домов культуры и клубов, 5 театров, 4 музея, 20 больничных учреждений (1083 врача, 1610 фельдшеров и медицинских сестер), 80 детских дошкольных учреждений. В 30 – 40-е годы построены Дом правительства, главный корпус Академии наук, университетский городок, гостиница „Беларусь”, Дом офицеров, Дом печати, Дворец пионеров и школьников, здания театра оперы и балета, политехнического института, института физической культуры, комплексы кли-



■ Дом искусств, памятник начала XX века ■ House of Arts, a monument of the early 20th century

нического городка, жилые массивы и т. д. Создано Комсомольское озеро. Многие из этих сооружений и сегодня украшают город.

Минск становится одним из крупнейших индустриальных и культурных центров страны.

22 июня 1941 года фашистская Германия напала на Советский Союз, а уже 28 июня немцы ворвались в Минск. Гитлеровцы насаждали в городе так называемый „новый” порядок – режим террора и насилия. В Минске оккупанты разместили штаб корпуса по охране тыла армий „Центр”, отдел военной разведки и контрразведки „Абвер”, управление полиции безопасности и СД, штаб по борьбе с партизанским движением, части СС, жандармерию и т. д. Гитлеровцы превратили столицу Беларуси в огромный концентрационный лагерь: созданы концлагеря на улице Широкой, в пригородах Минска – Дроздах и Масюковщине, лагерь смерти в деревне Тростенец, в городе – гетто.

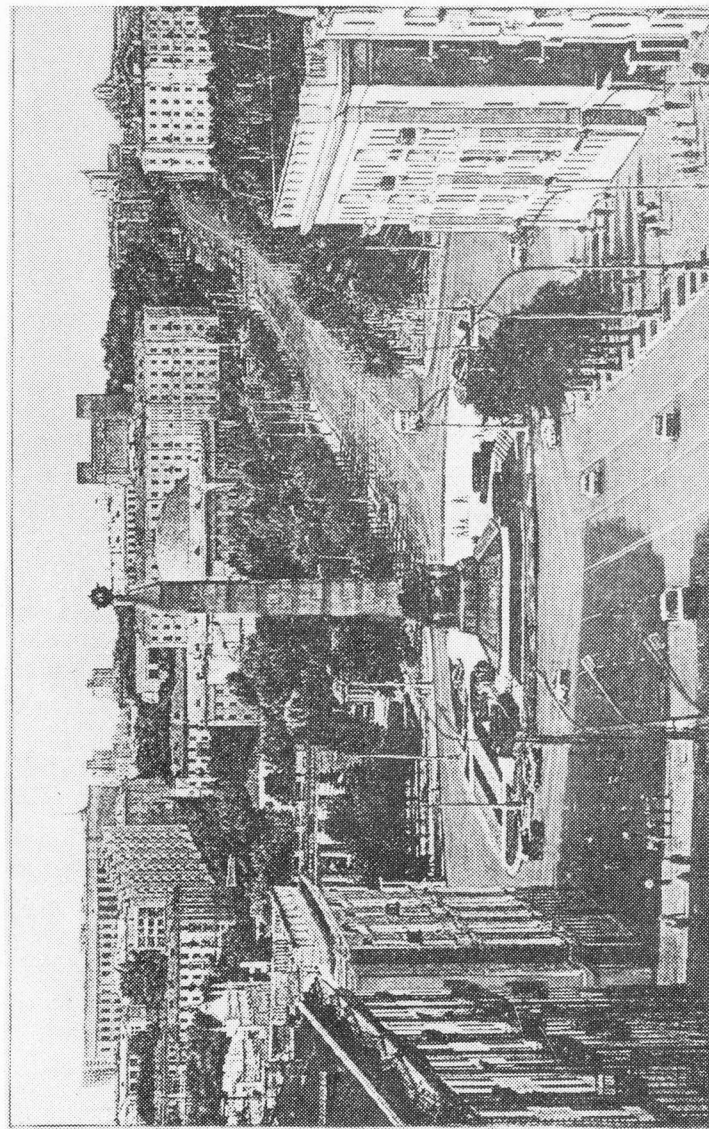
За годы оккупации немецко-фашистские захватчики расстреляли, повесили, отравили в душегубках, сожгли более 70 тысяч минчан. Всего в городе и прилегающих к нему районах от рук врага погибло свыше 400 тысяч человек. 1100 дней длилась оккупация Минска.

В конце июня 1944 года Красная Армия начала Белорусскую наступательную операцию под кодовым названием „Багратион”, и 3 июля 1944 года Минск был полностью освобожден.

Страшную картину представлял освобожденный Минск. Почти полностью были разрушены центр города, железнодорожный узел, уничтожено 313 предприятий, 78 школ и техникумов, 80 процентов жилого фонда. Общий ущерб, причиненный гитлеровцами хозяйству города, составил 6 миллиардов рублей (в ценах 1941 г.).

После Великой Отечественной войны, превратившей Минск в руины, началось его интенсивное восстановление. Уже в июле 1944 года введены в строй хлебозавод „Автомат”, водопровод, электростанция, типография, железнодорожный узел, установлена телеграфная связь с Москвой и областными центрами республики. Восстанавливалась сеть магазинов, столовых, лечебных учреждений. К сентябрю 1944 года в 25 школах за парты сели 17,2 тысячи учащихся.

В январе 1945 года в Минске работало 21, а к концу 1945 года – 56 промышленных предприятий. Началось строительство автомобильного и тракторного заводов, завода стройдеталей, тонкосуконного комбината и т. д. К началу 1946 года восстановлено и сдано в эксплуатацию около 100 тысяч квадратных метров жилой площади, десятки админист-



■ Площадь Победы и проспект Ф. Скорины
■ Victory Square and Ph. Skorina Avenue

ративных зданий, культурно-просветительных и медицинских учреждений. В 1945 году восстановлено 14 километров трамвайного пути, на улицах города появились первые маршрутные автобусы.

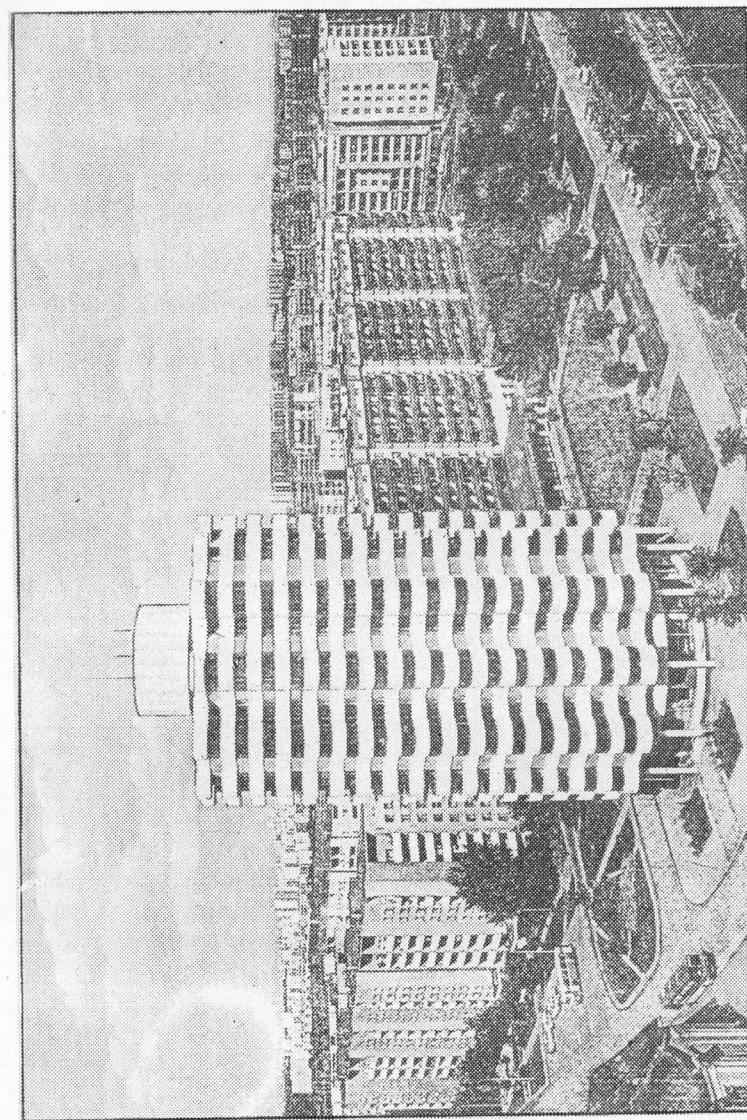
За сравнительно короткий послевоенный период Минск превратился в один из крупнейших городов Европы. О темпах роста города свидетельствуют следующие данные: до войны (январь 1941 г.) в нем проживало 270,4 тысячи человек, сразу после войны (июль 1944 г.) – около 40 – 50 тысяч, к началу 1986 года население столицы республики превысило 1,5 миллиона, а сегодня в Минске проживает почти 2 миллиона человек. Ежегодный прирост населения Минска составляет 35 – 36 тысяч человек. За последние 15 лет численность минчан увеличилась на 126 процентов.

Минск занимает 1 процент площади Республики Беларусь. Нет в бывших союзных республиках другого города с такой плотной застройкой, как Минск: около 2 миллионов минчан живет на территории 220 квадратных километров (сравним: Киев с населением 2,7 миллиона человек – на 800 квадратных километрах, Вильнюс с населением 600 тысяч человек – на 350 квадратных километрах).

Основой такого роста послужило развитие промышленности, валовый объем которой превысил довоенный уровень более чем в 60 раз. Наибольшее количество рабочих в Минске занято в машиностроении и металлообработке, затем идет легкая, пищевая, лесная, деревообрабатывающая и целлюлозно-бумажная, строительных деталей и конструкций, строительных материалов, полиграфическая промышленность. Развита в городе химическая, стекольная и фарфоро-фаянсовая отрасли. Минск выпускает 25 процентов промышленной продукции республики, многие виды которой экспортируются в зарубежные страны.

В Минске сосредоточен выпуск всех производимых в республике тракторов, мотоциклов, велосипедов, холодильников, радиоприемников, наручных часов, значительная часть грузовых автомобилей, станков и автоматических линий, электронно-вычислительных машин, приборов и других видов промышленной продукции. Развито производство шерстяных тканей, обуви, швейных изделий, продовольственных товаров. Имеется также широкая сеть научно-исследовательских, конструкторских и проектных организаций.

Сложившийся народнохозяйственный комплекс Минска оказывает большое влияние на развитие всей экономики Беларуси. Многие



■ Жилой дом на улице В. Хоружей ■ A block of flats on V. Chorzuzhaya Street

крупные заводы, фабрики, комбинаты столицы являются головными предприятиями производственных объединений республики.

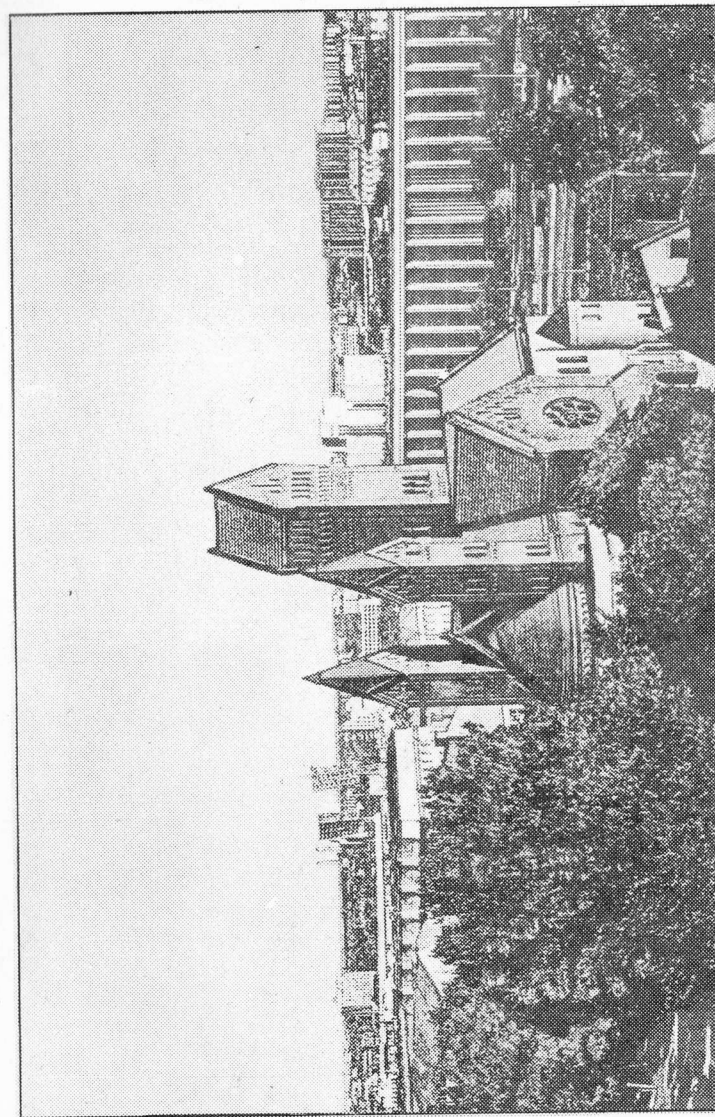
В производственный комплекс Минска входят все виды внешнего транспорта – железнодорожный, автомобильный, воздушный, – который доставляет грузы и пассажиров. Железнодорожные линии расходятся в четырех направлениях: на Москву, Гомель, Брест и Вильнюс. Через железнодорожную станцию Минск идут прямые поезда из Москвы на Берлин, Вюнсдорф, Прагу, прямые вагоны в Париж, Вену, Рим, Стокгольм и т. д.

В 35 километрах от Минска построен новый современный аэропорт „Минск-2“, связывающий столицу республики со многими странами мира.

Население города обслуживается всеми видами городского транспорта: с 1984 года метрополитеном (15,7 км, провозная способность 40 тысяч человек в час), с 1929 года трамваем (65,2 км, 20 тысяч человек в час), с 1952 года троллейбусом (471,7 км), с 1924 года автобусом (1704 км, 8 – 10 тысяч человек в час), такси.

Сегодня в Минске более 600 улиц и проспектов. Центральная магистраль города – проспект Франциска Скорины – длиной 8 километров, шириной 50 метров. Существующая ныне прямоугольная сеть улиц городского центра сложилась к середине XIX века.

На территории столицы республики насчитывается 946 магазинов с торговой площадью 252,9 тысячи квадратных метров (1991 г.), в их числе много современных магазинов самообслуживания, специализированных и универсальных магазинов – ГУМ, ЦУМ „Минск“, универмаг „Беларусь“, магазины „Алеся“, „Нестерка“, „Горизонт“, „Яхонт“, „Малахитовая шкатулка“, „Светоч“, „Книголюб“, „Океан“, „Столичный“, „Лакомка“, „Луч“, „Музыка“, „Матрешка“ и многие другие. Имеются большие крытые рынки фруктов, овощей, мяса. В городе много ресторанов („Беларусь“, „Журавинка“, „Зеленый луг“, „Раубичи“, „Минск“, „Папараць-кветка“, „Планета“, „Потсдам“, „Юбилейный“ и т. д.), гостиниц („Беларусь“, „Минск“, „Планета“, „Спутник“, „Турист“, „Юбилейная“ и т. д.), популярны многочисленные уютные кафе („Белая вежа“, „Дубок“, „Мядуха“, „На ростанях“, „Немига“, „Паляўнічы“, „Рябинка“ и т. д.), бары („Батлейка“, „Духмяны“, „Елочка“, „Чабарок“, „Сюрприз“ и т. д.), детские кафе („Аленький цветочек“, „Гномик“, „Дубравушка“, „Журавушка“, „Красная шапочка“, „Сказка“, „Теремок“, „Чебурашка“ и т. д.). Населению и гостям города оказываются свыше 900 видов услуг.



■ Римско-католический костел Святого Симона и Святой Елены на площади Независимости, памятник начала XX века

■ St. Simon's and Helen's Roman Catholic Church, a monument of the 20th century, on the Nezalezhnost Square

Минск – крупный центр науки и культуры. Здесь функционирует Академия наук республики, десятки научных учреждений. В 13 вузах города – Белгосуниверситете, медицинском, радиотехническом институтах, Политехнической академии, Академии физической культуры и спорта и других – обучаются около 100 тысяч студентов. В городе 170 массовых библиотек, 15 музеев, 7 профессиональных театров, цирк, филармония, киностудия „Беларусьфильм“, 24 кинотеатра, 10 государственных издательств, детская железная дорога, ботанический сад, планетарий. В столице 11,7 тысячи врачей, 37 больничных учреждений, имеющих более 20 тысяч мест. 1 сентября звенит звонок в 215 школах города, оповещая учащихся о том, что веселые летние каникулы закончились – пора за парты.

В административном плане город разделен на девять районов. Управляет городом городской Совет.

С 1991 года Минск стал столицей Содружества Независимых Государств (СНГ). Здесь открыты посольства многих суверенных государств ближнего и дальнего зарубежья, торговые представительства, консульства, многочисленные зарубежные и совместные фирмы.



MINSK: HISTORICAL ESSAY

This historical essay is reproduced from the book „Russia: Complete Geographical Description of our Motherland (edited by Semenov V. P.). Vol. 9. The Upper Dnieper and Belarus“, 1905. This essay is written by Sapunov A. P. a well known Belorussian researcher of our land, a representative of creative Belorussian elite of the late 19th early 20th centuries who is notable for his wide outlook and encyclopaedic knowledge of history.

This publication has a great cognitive interest in the field of social-economic, national and religious history of development of Minsk. The value of this research grows as it is written according to the data many of what have been lost for ever.

Inexhaustible and multiform richness of historico-cultural and architectural heritage of the city is documentary but very popularly described in this essay. The author says about many forgotten works of monumental architecture and it helps to re-create the time of their erection and the architectural appearance of former Minsk.

The description of the ancient Minsk history is logically connected with the most important events and facts of its further biography beginning with 1905 to our days.

The book is illustrated with ancient and modern Minsk photographs.

На с. 2 – панорама Старого города: Троицкое предместье (слева) и Верхний город (справа)

■
P. 2 – a Panoramic View of the Ancient Town: Trinity Suburb (to the left) and Upper Town (to the right)

На с. 8 – фрагмент карты, изданной М. Христофером Радзивиллом. 1613 год

P. 8 – a Fragment of the Map Published by M. Christopher Radzivil in 1613

На с. 35 – Троицкое предместье

■
P. 35 – Trinity Suburb

На 2-й и 3-й страницах обложки – панорама города со стороны Романовской Слободы, гравюра из „Памятной книжки Виленского генерал-губернаторства на 1868 год“

■
P. 2, 3 of the cover – a Panoramic View of the City from Romanovskaya Sloboda, an engraving from „Vilensk General Governor's Note-book for 1868“

СОДЕРЖАНИЕ

„...Чтоб читатель с новой силой смог былое пережить!” (вместо предисловия)	5
„Вяжет память столетий свои узелки...”	9
„И в будущее с гордостью, наш город Минск, глядишь”	37

Научно-популярное издание

МИНСК

Исторический очерк

Редактор Л. Ф. Верниковская
Художник Е. А. Ждановская
Художественные редакторы Р. В. Кондрад, В. А. Ермоленко
Технический редактор В. П. Безбородова
Оператор Т. В. Гончарик

ИБ № 1827

Подписано в печать 16.03.94. Формат 60х84/16. Бумага типографская № 2. Гарнитура Пресс Роман. Офсетная печать. Усл. печ. л. 2,79. Усл. кр.-отт. 3,14. Уч.-изд. л. 2,65. Тираж 30000 экз. Заказ 6065.

Издательство „Універсітэцкае” Министерства информации Республики Беларусь. Лицензия ЛВ № 9. 220048, Минск, пр. Машерова, 11.

Отпечатано с оригинала-макета издательства „Універсітэцкае” в типографии „Перамога”. 222310, Молодечно, ул. Тавлая, 11.

