

Сергей Ктиторов

ЛИКИ СТАРОГО АРМАВИРА

Платонов



Сергей Ктиторов

ЛИКИ СТАРОГО АРМАВИРА

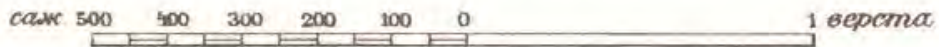
*Кубанское селение на почтовой
открытке начала XX века*

Платонов

2010

Планъ с. АРМАВИРЪ

Масштабъ 1верста въ дюймъ



Высота надъ уровнемъ моря точки А 102 сажени

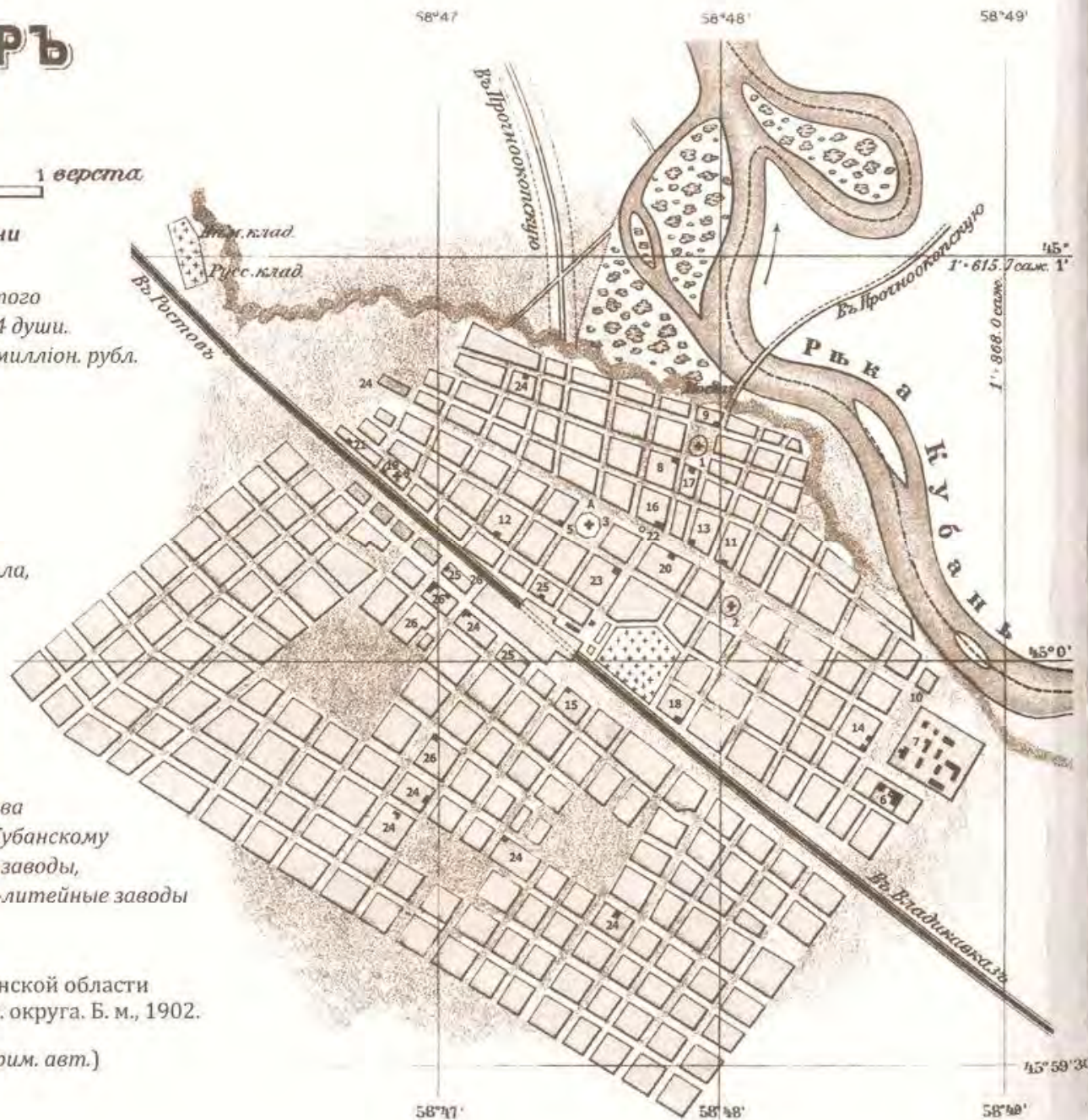
с. Армавиръ основано въ 1848 г.* изъ армянъ, жившихъ до того въ горскихъ аулахъ. Население по свѣдѣнію 1902 года 21964 души. Торговые обороты начала 1900 хъ годовъ доходять до 16 милліон. рубл.

Примѣчаніе:

1. Успенск. церк., 2. Георгіевская церк., 3. Николаевск. церк.,
4. Монастырское подворье, 5. Управление Лабинскаго отдѣла,
6. Мѣстная команда и Канцелярія Лабинск. воинскаго
Начальника, 7. Казармы Кавказскаго кавалерійскаго
запаснаго баталіона, 8. Волостное правленіе,
9. Больница, 10. Лазаретъ, 11. Казначейство,
12. Почта и Телеграфъ, 13. Съѣздъ Мировыхъ
Судей, 14. Мѣстная команд. и тюрьма, 15. Женская
прогимназія, 16. Александровское двухклассное училище,
17. Женское училище, 18., 19. и 20. 1^е, 2^е и 3^е училищ. Общества
Попеченія о дѣтяхъ, 21. Нѣмецкая школа, 22. Памятникъ Кубанскому
Казач. войску, 23. Общественное Собраніе, 24. Маслобойные заводы,
25. Склады земледѣльческихъ машинъ и орудій, 26. Чугунно-литейные заводы

Источник: План с. Армавир // Иваненков Н. С. Карта Кубанской области и близких к ней Черноморской губернии и части Сухумск. округа. Б. м., 1902.

* На самом деле Армавир был основан 21 апреля 1839 г. (прим. авт.)



ЗАСТРОЙКА И АРХИТЕКТУРНЫЙ ОБЛИК СТАРОГО АРМАВИРА

Проведение в 1875 году через Армавир Владикавказской железной дороги стало переломным моментом его истории. Патриархальный аул черкесских армян, переименованный в 1876 году в село, преображался буквально на глазах. Сюда устремился поток переселенцев, большинство из которых составляли русские. Если в 1876 году в Армавире проживало 4603 человек, из которых коренных жителей черкесо-гаев (черкесских армян) было 3715 (80,7%), а иногородних – 888 (19,3%), то в 1902-м численность населения выросла до 22310 человек, в том числе коренных – 4859 (21,8%), иногородних – 17451 (78,2%).¹ Накануне преобразования Армавира в город в 1914 году тут проживало около 60 тыс. человек, из которых коренных черкесо-гаев было не более 10%.² Армавир стал крупнейшим селом России, быстро обретая черты большого города.

Благодаря удачному расположению на железнодорожной магистрали, в начале XX века Армавир превратился

в важнейший торговый пункт Северного Кавказа, а по объемам промышленного производства занял в регионе второе место, уступая только Екатеринодару.³ Село получает известность и в качестве значительного культурного центра, где располагались крупнейшие на Кубани мужская и женская гимназии, десятки школ, библиотеки, музей, зимний драматический театр, концертные залы, кинематографы и цирк, в формате больших столичных изданий выходила ежедневная газета.⁴

В конце XIX – начале XX века Армавир переживает быстрый территориальный рост. Если в 1892 году тут насчитывалось 144 квартала, то в 1912 году их стало уже 397.⁵ Значительно повышается плотность населения, и в 1917 году по этому показателю Армавир занял первое место среди городов Кубани.⁶

Увеличение количества жителей приводит к настоящему строительному буму. В 1880 году в Армавире имелось 806 домов, в 1890-м – 1900, в 1902-м – 3132 и к 1912 году –

уже 9066 различных зданий.⁷ В 1915 году в Армавире, только что получившем статус города, было зафиксировано 11435 строений.⁸ Деревянные и турлучные хижины заменяются кирпичными домами под железной крышей. Если в 1908 году в селе было 1142 каменных здания, то уже в 1915 году их число достигло 3753.⁹ В этом году по количеству таких домов Армавир, в котором только что было введено городовое положение, опережал даже Екатеринодар, где имелось 2685 каменных построек.¹⁰

До проведения железной дороги Армавир представлял собой обычный аул, застроенный турлучными саклями под камышовыми крышами, с улицами, лишенными каких бы то ни было элементов благоустройства. После 1875 года все стремительно меняется. Уже в январе 1878 года современник писал: «Едва ли во всей Кубанской области найдется в настоящее время станица или село лучше Армавира... Армавир имеет вид небольшого уездного городка; множество чистеньких домов европейской архитектуры под железными крышами... длинные широкие улицы...».¹¹ В 1885 году другой очевидец отмечал: «При взгляде на армавирские постройки нельзя подумать, что находишься в селении; большая улица застроена двухэтажными домами с блестящими внизу магазинами; даже самые отдаленные места селения и те украшаются капитальными зданиями».¹²

В 1890 году в энциклопедии Ф.А.Брокгауза и И.А.Ефрона сообщалось: «Армавир хорошо построен, особен-

но весьма длинная базарная площадь. Дома и магазины не хуже, чем в губернском городе средней руки».¹³ К 1892 году относится такое свидетельство: «Из бедного армянского аула Армавир с проведением железной дороги превратился в громадное богатое селение. Там, где лепились прежде грязные сакли и где их владельцы пасли стада коз и овец, теперь возвышаются громадные дома, нередко самой затейливой архитектуры... Бедные лачужки и многоэтажные громады, украшенные снаружи лепными фигурами, магазины торговых домов с саженными зеркальными окнами и на курьих ножках подслеповатые избушки брадобреев, широкие асфальтовые тротуары и узкие кочковатые тропинки, мясные ряды и обширный базар рядом с кругом заселенным кладбищем – все это мирится в тесном соседстве друг с другом».¹⁴ В 1894 году в «Кубанских областных ведомостях» (№ 78) отмечалось: «Турлучные и иные постройки, крытые соломой, из всех центральных кварталов, можно сказать, исчезли совсем, да и в остальных кварталах начинают заменяться преимущественно кирпичными... на главной улице высятся 2–3 этажные дома ценностью в сотни тысяч, с зеркальными стеклами, с роскошными *entrées* (*парадными подъездами* – С.К.), с кариатидами и разными лепными украшениями, открылись с такими же *entrées*, высокими залами и швейцарами гостиницы...».

Приезжавшие в Армавир впервые с трудом верили, что находятся в селе. Так, А.Н.Дьячков-Тарасов, побывавший

здесь в 1900 году, писал: «Трудно назвать селением этот городок с мощеными улицами, с огромной тоже мощеной площадью, с многочисленными магазинами с зеркальными окнами, многоэтажными домами с красивыми лепными фигурами».¹⁵ Гастролировавший в 1903 году антрепренер М.Е.Евгеньев отметил: «Сам Армавир по внешности... дает впечатление хорошего губернского города: отличные магазины, прекрасные каменные здания, электрическое освещение, асфальтовые тротуары и т.п.».¹⁶

В 1910-х годах современники неизменно сравнивали село с губернским или областным центром. Так, в начале марта 1914 года сотрудник «Приазовского края» Л.Пасынков оставил следующее впечатление: «Армавир был и есть город. Задымленные сакли времен покорения Кавказа давно уже сменились многоэтажными постройками стиля модерн. Когда вы бродите по широким, недурно замощенным улицам Армавира, вам кажется, что вас перенесло куда-то в среднюю полосу России, в богатый губернский город... Когда вы подъезжаете к станции «Армавир», вас ослепляет блеск электричества. За этим вокзалом, на котором суетятся сотни комиссионеров, помещиков, купцов, гимназистов, городских интеллигентов разных профессий, рожденных городом, – расплеснул свои каменные волны крупный торговый город».¹⁷

В этот период ведущее значение высотных ориентиров в архитектурном силуэте Армавира занимают сооружения новой капиталистической эпохи – доходные

дома и гостиницы, водонапорные башни, многоэтажные элеваторы, трубы и корпуса фабрик и заводов. Если данные объекты являлись символами ведущей торгово-промышленной функции села, то соседствовавшие с ними купола русских и армянских храмов, звонницы польского костела и немецкой лютеранской церкви, минарет татарской мечети свидетельствовали о полиэтническом составе жителей.

Вплоть до 1900-х годов в архитектуре Армавира господствовала эклектика, отличительной чертой которой была богатая отделка фасадов с использованием разнообразных элементов предшествующих стилей. Купеческие особняки украшались скульптурными фигурами, коваными надкрылечными навесами, угловыми башенками с декоративными куполами в форме «луковок». В качестве ярких образцов эклектики можно назвать особняки Артемия и Ивана Тарасовых, Товарищества мануфактур братьев Тарасовых, Н.Д.Шах-Назарова, О.И.Джагупова, братьев Сеферовых, гостиницу «Кавказ», отделение Азовско-Донского коммерческого банка и др.

С 1908 года в Армавире на смену эклектике приходит модерн. Наибольшее распространение тут получил «рациональный модерн», для которого был характерен простой и лаконичный изобразительный язык, раскрывавший функциональное назначение и конструктивные особенности зданий. Большинство крупных домов, возведенных в 1910-е годы, были почти лишены декоративных

украшений, имели строгий деловой облик, что, в какой-то степени, отражало ментальность армавирцев, традиционно воспринимавшихся в качестве трезвых и прагматичных коммерсантов. Такая архитектура, напоминая стиль американских многоэтажных построек, соответствовала самому духу эпохи капитализма с его практицизмом и утилитарным подходом к действительности. Для армавирских зданий, сооруженных в духе рационального модерна, был характерен особый вид кладки «в отхват», при которой связующий раствор не доводился до лицевого края кирпича, благодаря чему на фасаде проявлялся геометрический рисунок швов, подчеркивавший фактуру строительного материала. В окна часто вставлялись большие зеркальные стекла, эффектно контрастировавшие с темной поверхностью кирпичных стен. В Армавире данный стиль воплотился в большинстве значительных сооружений 1910-х годов. Среди них: «Большая Московская» и «Северная» гостиницы, кинематограф «Сатурн», доходные дома С.П. Меснянкина и братьев Богарсуковых и многие другие здания. Лучшие из них несли в себе элементы зарождавшегося конструктивизма.

1. Сведения за 1876 г.: Щербина Ф.А. *История Армавира и черкесского края*. Екатеринодар, 1916. С.162; за 1902 г.: *Российский государственный военно-исторический архив*. Ф.400. Оп.25. Д.1191. Л.4об. (Далее РГВИА).

2. Москвич Г. *Иллюстрированный практический путеводитель по Кавказу*. СПб., 1913. С.17; Конопка С. Р. *Кавказ (Северный Кавказ и За-*

Для расположенного на плоскости села была характерна ортогональная планировка. Улицы, ориентация которых в основном соответствовала сторонам света, пересекались под прямым углом, образуя прямоугольные кварталы.¹⁸ В центре кварталы были крупнее тех, которые располагались на окраинах. Главные магистрали отличались своим простором. Так, ширина Николаевского проспекта (ул. Кирова) достигала 40 саженей (85 м).¹⁹ В старейшей, еще аульской части Армавира (между улицами Прочноокопской (ул. Чичерина), Бульварной (ул. Розы Люксембург) и уступом над Кубанью), которую во время Кавказской войны охватывала оборонительная ограда, улицы были уже.

Планировочными осями села являлись Николаевский проспект и его продолжение улица Красная, а также пересекавшая их под прямым углом линия Владикавказской железной дороги. Похожую роль выполняли также улицы Урупская (ул. Урицкого) и Александровская (ул. Ефремова). Эти магистрали определяли векторы пространственного развития Армавира не только в дореволюционный, но и в советский период.

кавказье). Тифлис, 1914. 2 паг. С.156; *Кавказский календарь на 1915 год*. Тифлис, 1914. 1 паг. С.90; Щербина Ф.А. *Указ. соч.* С.156.

3. Ктиторев С.Н. *История Армавира (досоветский период: 1839-1918 гг.)*. Армавир, 2002. С.161-163.

4. Там же. С.207-224.

5. Сведения за 1892 г.: План селения Армавира съемки 1892 г. // Армавирский муниципальный краеведческий музей. ОФ. № 567. (Далее АКМ); за 1912 г.: План селения Армавир Куб. обл. Издание – август 1912 г. // АКМ. ОФ. № 2822.

6. Мерхалев Д. Города Кубанского края (статистический очерк). Екатеринодар, 1919. С.25.

7. Сведения за 1880 г.: Памятная книжка Кубанской области 1881 года. Екатеринодар, 1881. 3 паг. С.32; за 1890 г.: Кубанская справочная книжка 1891 г. Екатеринодар, 1891. С.180; за 1902 г.: РГВИА. Ф.400. Оп. 25. Д.1191. Л.4 об; к 1912 г.: Государственный архив Краснодарского края. Ф.573. Оп.1. Д.44. Л.18.

8. Отчет начальника Кубанской области и наказного атамана Кубанского казачьего войска о состоянии области за 1915 год. Екатеринодар, 1916. Ведомость 17.

9. Данные за 1908 г.: Российский государственный исторический архив. Ф.1276. Оп.19. Д.227. Л.51; за 1915 г.: Отчет начальника Кубанской области... за 1915 год. Екатеринодар, 1916. Ведомость 17.

Выход в свет этой книги стал возможен благодаря бескорыстной поддержке и заинтересованности многих людей.

Автор выражает глубокую признательность: сотрудникам Государственного архива Краснодарского края и лично С.В.Самовтору, А.В.Бабичу, А.О.Андрееву, А.М.Галичу, С.А.Зайцевой; коллективу Архивного отдела администрации г.Армавира во главе с заведующим С.Ю.Яковлевым; работникам Армавирского муниципаль-

10. Отчет начальника Кубанской области... за 1915 год. Екатеринодар, 1916. Ведомость 17.

11. Кубанские областные ведомости. Екатеринодар, 1878. № 1.

12. Северный Кавказ. Ставрополь, 1885. № 63.

13. Энциклопедический словарь Ф.А. Брокгауз и И.А. Ефрон. Т. 2. СПб., 1890. С.117.

14. Гангур Н.А. Материальная культура Кубанского казачества (середина XIX – начало XX века). В 2-х т. Т. 2. Краснодар, 2009. С.20–21.

15. Дьячков-Тарасов А. Через перевал Псеаша (верховья Малой Лабы) к Черному морю // Сборник материалов для описания местностей и племен Кавказа. Вып.31. Тифлис, 1902. 2 паг. С.2.

16. Российский Государственный архив литературы и искусства. Ф.2413. Оп.1. Д.1109. Л.138.

17. Приазовский край. Ростов-н/Д., 1914. № 66.

18. План селения Армавир Куб. обл. Издание – август 1912 г. // АКМ. ОФ. № 2822.

19. Отклики Кавказа. Армавир, 1916. № 113.

ного краеведческого музея и лично О.Н.Мельниковой, Н.И.Гульченко и Р.В.Засухину; директору филиала государственного унитарного предприятия Краснодарского края «Краевая техническая инвентаризация» по городу Армавиру Л.П.Ляшинской и бывшему архивариусу филиала КТИ З.И.Чепурной.

Отдельное спасибо: армавирским краеведам и коллекционерам Е.М.Иванову и Б.Н.Берендюкову, а также моему московскому другу Андрею Петровскому.

АРМАВИРЪ.

Общій видъ центра города.



ОБЩИЙ ВИД ЦЕНТРА ГОРОДА (ПРИМ. 1911 Г.)

В начале XX века центр селения, застроенный капитальными кирпичными домами, имел вполне городской облик. Видимо, это и побудило издателя назвать открытку «Общий вид центра города», хотя до фактического преобразования Армавира в город оставалось еще несколько лет. Своеобразие архитектурному силуэту села придавали многочисленные купола, шпили и башенки, возносившиеся над богатыми частными особняками и общественными зданиями.

На первом плане фотографии, на углу улиц Церковной и Почтовой (угол ул. Либкнехта, 56 и Ленина, 80), расположен большой двухэтажный дом под шлемовидным куполом, сооруженный в 1911 году купцом из Старой Нахичевани А.Б.Арутюновым и подаренный нахичеванской сельскохозяйственной и технической школе. На первом этаже здесь открылись магазины: готового платья и обуви И. и С. Чубаровых и Л. Айвазова, галантерейный С. и Ф. Дарчиновых и С. Дживелегова, книжный и канцелярский А.К.Калмыкова с сыном, а под ними – винный погреб А.Н.Деминова «Арагат». Верхний этаж здания был заарендован Армавирским собранием служащих под зимний клуб, где стали устраиваться балы, маскарады, музыкальные вечера и другие массовые досуговые мероприятия. Ежегодно дом приносил около 20 тыс. рублей прибыли, направлявшейся в пользу школы в родном городе А.Б.Арутюнова. В сильно перестроенном виде это

здание сохранилось до наших дней, и сегодня здесь находится магазин фирмы «Кредо».

Справа от арутюновского особняка выглядит аттик драматического театра М.И.Мисожникова, возведенного на ул. Почтовой в 1908 году. В центре снимка, на углу Почтовой и Атамановской (угол ул. Ленина и Маркса), виден принадлежавший Н.Т.Тамбиевой двухэтажный дом с небольшим коническим куполом. В этом здании располагался крупнейший тогда в Армавире кинематограф «Казино-де-Пари». Выше над ним можно заметить протяженный двухэтажный корпус мужской гимназии на углу Прочноокопской и Воронянской (угол ул. Чичерина и Комсомольской). Левее от гимназии выделяется дом Т.С.Саркисова с куполом-луковкой. В доме находилась принадлежавшая Саркисову крупная паровая хлебопекарня (угол ул. Ефремова, 64 и Комсомольской, 64).

На западной окраине селения темнеет шатровый силуэт Успенской церкви, построенной на православном кладбище на средства, завещанные благотворительницей Ф.Ф.Довжиковой (сегодня здесь Асфальтный завод по ул.Шоссейной). За кладбищем располагался обособленный промышленный район, где действовали 46 кирпичных и черепичных заводов (сегодня здесь Кирпичный поселок). Высокие трубы крупнейших из этих предприятий вздымаются в небо в верхнем поле настоящей открытки.

АРМАВИРЪ.

Общій видъ части города.



ОБЩИЙ ВИД ЧАСТИ ГОРОДА (ПРИМ. 1911 Г.)

На почтовой открытке представлен вид на часть центрального района и северную окраину Армавира по направлению к реке Кубань. Упоминание города на лицевой стороне карточки является ошибкой издателя, так как в это время Армавир еще сохранял сельский статус.

На переднем плане открытки расположены железные кровли купеческих особняков М. Г. Айвазовой, Ф. Т. Мареева и С. Д. Шах-Назарова, располагавшихся на ул. Почтовой (ул. Ленина), между Николаевским проспектом (ул. Кирова) и ул. Церковной (ул. Либкнехта).

В центре снимка видна Русская церковная площадь, над которой возвышается главный в Армавире православный храм во имя Святого Николая Чудотворца. Вокруг него разбит декоративный сквер, опоясанный металлической оградой на каменном цоколе (сегодня здесь парк Победы). Возведенная в 1892 году на века, церковь простояла всего 47 лет и была разрушена своими же недавними прихожанами в 1939 году.

На открытке храм частично заслонён двухэтажным домом Б. М. Каспарова, построенным на ул. Церковной

в 1910 году. На его крыше укреплен рекламный щит винного погреба П. И. Кочкарева. В этом здании в 1910 году открылась Армавирская товарная биржа, а в 1911-м – банк Сельскохозяйственного общества взаимного кредита.

У правого края открытки темнеют четырехэтажные производственные корпуса и дымовая труба ватной фабрики Товарищества мануфактур братьев Тарасовых (ул. Либкнехта, 59). Немного левее, у берега Кубани можно различить постройки и трубы пивоваренного завода Г. Б. Челидзе «Новая Бавария».

Вдали, между колокольной и главным куполом Николаевской церкви виднеется корпус пивоваренного завода И. И. Гржибы «Гамбринус». В центре фотографии – ряд домов на ул. Бульварной (ул. Розы Люксембург), а перед ними – едва заметные кроны молодых деревьев бульвара. На заднем плане, над широкой излучиной Кубани поднимаются уступы Ставропольского плато, где еще сохранялись валы и постройки старинной российской крепости Прочный Окоп. Почти вся изображенная на почтовой открытке застройка была уничтожена в годы Великой Отечественной войны.

АРМАВИРЪ. Общій видъ



ОБЩИЙ ВИД (1913 г.)

К началу 1914 года Армавир превратился в крупнейшее село Российской империи с населением около 60 тыс. человек и стал главным торговым центром Северного Кавказа. По объемам промышленного производства он занимает второе место в регионе, уступая только Екатеринодару. Селение также получает известность в качестве важного культурно-образовательного и общественно-политического центра. Современники, наблюдавшие стремительную эволюцию Армавира, именовали его «кубанской Америкой», неизменно сравнивая село с богатым губернским или областным городом.

На снимке 1913 года представлен один из центральных районов Армавира, облик которых рождал подобные восторженные оценки. Снимок сделан с верхнего этажа гостиницы «Центральная», стоявшей на углу улиц Лорис-Меликовской и Привокзальной (угол ул. Либкнехта и Мира). На пересечении улиц Лорис-Меликовской и Почтовой (ул. Ленина) расположен двухэтажный особняк с куполом купца-благотворителя А.Б.Арутюнова, подаренный им старо-нахичеванской сельскохозяйственной и технической школе. Напротив возвышается новый четырехэтажный доходный дом, принадлежавший представителю ставропольской предпринимательской династии С.П.Меснянкину. Когда на верхних этажах еще велись отделочные работы, внизу уже открылись кожаный и обувной магазин торгового дома «Прокофий Меснян-

кин с с-ми», оптовый фабричный склад резиновых изделий русско-французского товарищества «Проводник» и ювелирный магазин И.А.Ованесова. В годы Первой мировой войны Меснянкин безвозмездно предоставил свой дом для размещения беженцев. В советское время здесь находился Дом союзов, а потом Дом пионеров. Опаленное огнем Великой Отечественной войны здание сохранилось до наших дней. Сегодня в его стенах размещается Механико-технологический техникум.

К дому С.П.Меснянкина примыкает двухэтажный особняк А.Ф.Кремнева, где располагались принадлежавшие владельцу дома швейная мастерская и суконный магазин, а также зубная лечебница Я.Л.Варшавского. Далее по Лорис-Меликовской улице стоит дом Б.М.Каспарова, в котором помещались Армавирская товарная биржа и банк Сельскохозяйственного общества взаимного кредита. За ним видна Русская церковная площадь у храма Николая Чудотворца.

Справа, напротив дома С.П.Меснянкина, стоит двухэтажное здание братьев Халафовых. В нем находился магазин мешков, парусины и брезента С.Х.Сармакешева и винный погреб Г.Е.Осипова (ныне на этом месте вход в Центральный сквер). Дальше можно заметить дымовую трубу и четырехэтажные корпуса ватной фабрики братьев Тарасовых. За ними, на фоне склонов Ставропольского плато, поднимаются купола армянской Успенской церкви.

АРМАВИРЪ.

Общій видъ восточн. стороны.



ОБЩИЙ ВИД ВОСТОЧНОЙ СТОРОНЫ (1911 г.)

На открытке запечатлен общий вид восточной части Армавира. На первом плане перед нами – торговые ряды в верхней части Николаевского проспекта (сегодня здесь, на площади им. В.И. Ленина, находится Городской дом культуры). В многочисленных магазинах, лавках и складах велась торговля мануфактурой, галантереей; бакалейными, гастрономическими и техническими товарами; железом, лесом, углем, строительными материалами и всем тем, что находило спрос у армавирцев и жителей округи.

У левого края снимка виден магазин кожевенных товаров и обуви Ф.И. Колембетова, правее – погреб виноградных вин З.А. Кинкладзе, далее – магазин готового платья и обуви М.Х. Чубарова, электрическая фабрика красок Я.Х. Чопурова, аптекарский магазин И.А. Атлера, бакалейная лавка братьев Айдиновых, магазин оружия и пороха бр. В. и А. Морозовых и «Европейский магазин» готового платья С.Д. Срабионова. Фасады торговых рядов были буквально задрапированы красочными вывесками и рекламами.

За торговым рядом находится Базарная площадь, а за ней простирается старое армяно-григорианское кладбище (сегодня здесь Городской парк культуры). В центре кладбища возвышается черный обелиск, установленный

над могилой неизвестного нам, но, по всей видимости, уважаемого и состоятельного армавильца. Рядом располагалось первое русское православное кладбище, которого на снимке не видно. К началу XX века эти некрополи были уже заполнены и закрыты.

В 1887 году на площадь между кладбищами и Владикавказской железной дорогой был перенесен армавирский рынок, ранее располагавшийся перед армянской Успенской церковью. Тесные ряды базарных построек со всех сторон облепили кладбищенскую ограду, и рядом с могилами первых армавирцев зашумел оживленный торг. За кладбищем видны жилые кварталы восточной окраины селения. Вдали, в туманной дымке вырисовываются склоны Ставропольского плато, а правее можно различить минарет татарской соборной мечети на Войсковой улице (ул. Пугачева, 23).

Застройка этого района до наших дней изменилась мало. В торговых рядах на современных улицах Мира и Халтурина, как и встарь, кипит бойкая торговля. Не поменял своего адреса и главный армавирский базар. Не сохранились только старинные некрополи: на месте русского кладбища сегодня находится мясной корпус городского рынка, а на территории армянского – Центральный парк культуры, над которым высится колесо обозрения.

АРМАВИРЪ.

Общій видъ.



общий вид (прим. 1911 г.)

Снимок сделан со второго этажа одного из домов в районе верхней части улицы Клубной (ул. Урицкого) в западном направлении. На первом плане видны внутренние дворы домовладений, расположенных в квартале между улицами Клубной, Привокзальной (ул. Мира), Георгиевской (ул. Халтурина) и Убеженской (ул. Фрунзе). В дореволюционный период этот уголок Армавира, непосредственно примыкавший к Старому базару, населяли в основном мелкие торговцы, ремесленники и крестьяне. Во дворах здесь можно заметить сараи, конюшни, курятники, амбары и другие незатейливые хозяйственные постройки. Многие жители держали в своих усадьбах скот, о чем нетрудно догадаться по стогам припасенной на зиму соломы.

В средней части фотографии виднеются крыши многочисленных лавок и магазинов Старого базара (ныне Центральный рынок), а левее – торговые ряды, протянувшиеся вдоль улицы Привокзальной. В отдалении возвышается четырехэтажная гостиница «Большая Мо-

сковская» (сегодня на этом месте – Центральный универмаг на углу ул. Кирова и Мира). За ней можно различить трехэтажные здания «Центральной» и «Северной» гостиниц. Еще дальше на фоне неба четко вырисовывается силуэт водонапорной башни акционерного общества Армавирского водопровода. Справа к гостинице «Большой Московской» примыкает представительная застройка Николаевского проспекта (ул. Кирова).

В левом поле открытки над крышами домов высится пятиэтажная башня элеватора Владикавказской железной дороги, построенного в 1895 году и имевшего вместимость в 200 тыс. пудов зерна. Рядом поднимается дымовая труба маслобойного завода братьев Степана и Ивана Аведовых, а у левого края снимка виден двухэтажный дом ставропольского купца М. И. Месинева, в котором находилось Городское училище (сегодня – средняя школа №8 на углу ул. Железнодорожной, 40 и Кирова, 57). Видовая почтовая открытка хорошо иллюстрирует неоднородность застройки разных районов селения, что, впрочем, характерно и для современного Армавира.

Армавиръ

Николаевскій проспектъ



НИКОЛАЕВСКИЙ ПРОСПЕКТ (ПРИМ. 1911 Г.)

Самой главной и уважаемой улицей селения, средоточием местной торговой и деловой жизни был Николаевский проспект (ул. Кирова), который до начала XX века именовался Красной или Большой улицей. Здесь высились богатейшие армавирские особняки, золотыми буквами сверкали вывески первостатейных фирм и магазинов; любопытные прохожие заглядывались на роскошные витрины и огромные зеркальные стекла, за которыми, казалось, были собраны товары со всего света. Николаевский проспект являлся, безусловно, наиболее привлекательной улицей Армавира. Здесь имела широкая булыжная мостовая, тротуары устилал редкий тогда еще асфальт, ночью на проспекте загорались яркие электрические лампы и фонари. Особняки местных миллионеров придавали центральной части села почти столичный облик.

В 1901 году, когда проспект назывался еще улицей Красной, в «Кубанских областных ведомостях» сообщалось: «Красная улица очень широкая, вся вымощена; многие из домов, на ней расположенных, безусловно, хороши и могут быть поставлены на самой главной улице любого города, не исключая и столиц; по всем направлениям вы заметите телефонную сеть; некоторые магазины освещены электричеством, Красная улица также освещается

электрическим светом... в магазинах, из которых некоторые имеют миллионные обороты, вы можете купить все, что покупается и продается».

Главной профессиональной специализацией улицы была мануфактурная торговля, по размерам которой Армавир не имел себе равных на всем Северном Кавказе. Годовые денежные обороты мануфактурно-галантерейных фирм селения уже в конце XIX века соответствовали аналогичным оборотам Екатеринодара, Новороссийска и Ставрополя вместе взятых. Благодаря столь масштабной роли в торговой жизни региона, за Армавиrom закрепилось прозвище «кавказская Москва».

На западной стороне Николаевского проспекта в направлении от Почтовой (ул. Ленина) к Бульварной (ул. Розы Люксембург) выстроились в ряд богатые дома армавирских купцов: Тарасовых, Сеферовых, Дегтяревых, Каспаровых. У правого края снимка виден обширный корпус Александровского начального двухклассного училища, в котором в основном обучались сыновья коренных жителей – черкесо-гаев. Сегодня это здание занимает Армавирский государственный педагогический университет. В центре проспекта располагалась биржа (стоянка) ломовых извозчиков, перевозивших купленные в местных магазинах товары.

АРМАВИРЪ.

Николаевскій проспектъ.



НИКОЛАЕВСКИЙ ПРОСПЕКТ (прим. 1911 г.)

На открытке представлен вид центральной, наиболее парадной части Николаевского проспекта в направлении от улицы Бульварной к линии Владикавказской железной дороги. Простор главной улицы села поражает даже современного, искушенного величием мегаполисов зрителя: в верхней ее части ширина достигала 85 метров! Армавирцы говорили, что иметь такой проспект и для столицы не стыдно. Однако впечатление портила всегдашняя неблагоустроенность и почти полное отсутствие здесь зеленых насаждений. Летом голая мостовая превращалась в раскаленную каменную пустыню, а зимой – в ледяной каток, и тогда ею пользовались местные конькобежцы и любители прогулок на извозчицких санях.

На снимке высится ряд особняков, в которых размещались склады, магазины и конторы крупнейших армавирских фирм. У правого края открытки на углу с улицей Бульварной (угол ул. Кирова, 46 и Розы Люксембург, 142) стоит одноэтажное здание А.М.Каспарова, в котором примерно в 1903–1904 годах открылся первый в селе стационарный синематограф «Гранд-Электро». Сегодня здесь располагается поликлиника №45 Северо-Кавказского военного округа. Выше по проспекту виден светлый двухэтажный особняк владельца паровой мельницы и ватной фабрики Б.М.Каспарова (ул. Кирова, 46), где находилась контора его фирмы и склад ваты. К нему

примыкает большой дом богатых рыбных торговцев братьев Алексея и Дениса Дегтяревых (ул. Кирова, 48), в котором действовало несколько торговых заведений и контор, в частности – банк Первого общества взаимного кредита. Далее – обширный мануфактурный магазин коренных армавирских купцов братьев Сеферовых. Над их особняком поднимаются два купола с металлическими флажками-флюгерами. Выше по проспекту расположены два двухэтажных дома крупнейшей на Северном Кавказе мануфактурной фирмы, принадлежавшей черкесогаям братьям Тарасовым. На углу с улицей Воронянской (ул. Комсомольская) на фоне неба вырисовывается высокий купол-луковка особняка коренного армавирского купца-бакалейщика миллионера А.М.Тарасова. За ним, по направлению к железной дороге стоят дома еще целого ряда местных купцов. На углу с улицей Привокзальной (ул. Мира) этот строй замыкает гостиница «Большая Московская» в новом четырехэтажном здании А.А.Назарова.

Вдали, в центре проспекта, стоит Николаевская православная часовня. Слева от нее видны постройки торговых рядов возле Старого базара. У левого края снимка, на другой стороне проспекта, находятся дома купцов О.И.Джагупова, братьев Богарсуковых, Е.Н.Баронова и других. Сегодня на месте большинства старинных особняков, разрушенных в годы Великой Отечественной войны, стоят новые жилые дома.

АРМАВИРЪ.

Общій видъ Николаевского проспекта.



ОБЩИЙ ВИД НИКОЛАЕВСКОГО ПРОСПЕКТА (ПРИМ. 1911 Г.)

На почтовой открытке представлен общий вид Николаевского проспекта. Вероятно, снимок был сделан в 1911 году с четвертого этажа строившейся на углу с улицей Привокзальной гостиницы «Большая Московская».

У правого края фотографии, на восточной стороне проспекта, стоит двухэтажный дом миллионера-бакалейщика П.Г.Каспарова. В 1913 году для своего магазина он построит здесь новое трехэтажное здание (сгорело во время Великой Отечественной войны; сегодня на этом месте дом по ул. Кирова, 49).

Левее расположен роскошный особняк Ивана Тарасова, над которым высятся два купола со шпилями. В компании с сыном купец вел здесь обширную оптоворозничную мануфактурную торговлю. Далее стоит двухэтажный дом одного из коренных предпринимателей села Е.Н.Баронова, где действовал его бакалейный магазин и склад железно-скобяных изделий. Тут же арендовал помещения иногородний купец А.В.Попов, предлагавший покупателям двигатели, сельхозтехнику, заводское оборудование и бакалею. На углу с улицей Садовой (ул. Комсомольская, 120) виден еще один дом Е.Н.Баронова, где располагались отделение Русского для внешней торговли банка и оптовый фабричный склад Московского товарищества Даниловской мануфактуры.

Через улицу можно заметить светлый одноэтажный дом братьев Богарсуковых, в котором находились обув-

ной магазин Н.Г.Локтионова, галантерейная фирма братьев Чугаевых, а в подвале – популярный винный погребок общества садовладельцев «Кахетия». В 1913 году Богарсуковы приступят к возведению на этом месте огромного трехэтажного здания для театра и гостиницы. Стройка завершится только в 1929 году при новой власти, после чего здесь откроется армавирский Дом советов. Левее возвышается трехэтажный особняк, также принадлежавший Богарсуковым. В нем располагалась благоустроенная гостиница «Кавказ» и галантерейный магазин фирмы «С.Генч-Оглуев и И.Шапошников» (ул. Кирова, 41). Далее за кроной одинокого дерева скрывается двухэтажный особняк О.И.Джагупова, владевшего здесь мануфактурным магазином. За ним, по направлению к улице Бульварной, стоит одноэтажный торговый корпус, в котором размещались мануфактурные магазины братьев Давыдовых, Е.Е.Майера и И.И.Тарасовой, а также филиал компании швейных машин «Зингер».

Ниже по проспекту видна боковая стена трехэтажной бани Н.И.Кикнадзе (ул. Кирова, 23). Баня открылась в 1910 году и до сих пор принимает на помывку всех желающих. В отдалении к правому берегу Кубани спускаются склоны Ставропольского плато. На их фоне можно различить дымовую трубу и очертания производственного корпуса кирпичного завода Н.Л.Гирагосова, на котором и в наши дни производят кирпич (территория посёлка Старая Станица).

АРМАВИРЪ.

Николаевскій проспектъ.



НИКОЛАЕВСКИЙ ПРОСПЕКТ (ПРИМ. 1911 Г.)

На открытке перед нами перекресток двух главных артерий Армавира – Николаевского проспекта и улицы Почтовой. Здесь в 1903 году в память о коронации последнего российского монарха местные ремесленники воздвигли часовню во имя Николая Чудотворца, которая стала зримым акцентом центра села. В 1924 году часовню снесли. Сегодня здесь открытая сцена на площади им. В. И. Ленина.

У правого края снимка видна часть особняка с шатром, принадлежавшего Е. К. Саркисову. Здесь арендовал помещение под мануфактурный магазин коренной армавирец Б. К. Кусиков – отец известного поэта «есенинского круга» Александра Борисовича Кусикова.

Напротив располагается двухэтажное здание с куполом-луковкой, возведенное купцом Н. Д. Шах-Назаровым, который вел здесь торговлю мануфактурой. В 1906 году домовладелец был убит членами армянской революционной партии «Дашнакцутюн», вымогавшими у него крупную сумму денег. Магазин перешел к жене, зятю и дочери покойного. Сначала дела торгового дома «Н. Шах-Назаров и М. Хачадуров» шли блестяще. Однако в 1912 году разразился банковский кризис, и М. Р. Хачадуров, столкнувшись с финансовыми проблемами, застрелился. Фирма разорилась, в ее помещениях ненадолго обосновался мануфактурный магазин В. Д. Серафимова. С октября 1913 года здесь открылся оптово-розничный склад мануфактуры миллионеров Богарсуковых. Еще при жизни

Н. Д. Шах-Назарова на втором этаже дома разместились комфортабельная гостиница А. Г. Удовенко «Отель Европа» с рестораном, в котором часто выступали популярные тогда «дамские оркестры». «Цыпочки, играющие на скрипочках» нередко промышляли проституцией, что создавало заведению дурную славу. Впоследствии со сменой владельцев репутация отеля улучшилась. К 1912 году к гостинице со стороны улицы Почтовой был пристроен новый корпус с обширным залом ресторана и сценой, где можно было услышать классическую музыку и оперных певцов. Отель приобрел значение своеобразного культурного центра.

На углу Николаевского проспекта и улицы Привокзальной темнеет громада гостиницы «Большая Московская». К ней примыкает двухэтажный дом С. Я. Шах-Назарова, в котором помещалась гостиница «Бар» с рестораном и концертным залом. В 1916 году здесь открылся «Новый театр», принадлежавший местному Обществу любителей драматического искусства. Справа от часовни можно заметить неказистые торговые постройки так называемого «Бурочного ряда», который, как бельмо на глазу, уродовал вид главной улицы. Несмотря на приговор сельского схода о сносе ряда, он дожил вплоть до установления советской власти. Причиной тому было сопротивление влиятельных коренных жителей, арендовавших здесь лавки за ничтожную плату и сдававших их втридорога иногородним торговцам.

АРМАВИРЪ. Николаевскій пр.



НИКОЛАЕВСКИЙ ПРОСПЕКТ (1913 г.)

Несмотря на весь свой лоск и богатство, Николаевский проспект не мог похвастаться большим благоустройством. На старинных снимках бросается в глаза какая-то «оголенность» главной улицы села. Сплошь замощенный булыжником проспект фактически представлял собой каменную пустошь, на которой не было ни одного приличного островка зелени. Местным купцам зеленые насаждения были невыгодны: в жару тенистая прохлада отвлекала бы прохожих от магазинов, а кроны деревьев могли закрыть яркие витрины и вывески фирм.

Проспект был открыт всем ветрам и палящим лучам солнца. Мостовую поливали от случая к случаю, и летом над камнями поднималось знойное марево. После дождей и зимой во время оттепели проезжая часть превращалась в бурную реку, преодолеть которую пешком было невозможно. Ситуацию усугублял канализационный коллектор Владикавказской железной дороги, который выходил на поверхность в самом центре проспекта, извергая поток грязной дурно пахнущей жидкости, сбегавшей к берегу Кубани. Перед роскошными особняками миллионеров на мостовой гнили груды конского навоза, так как сельские власти очищали улицу от случая к случаю. Положение меняется к лучшему только после преобразования в 1914 году Армавира в город. В 1916 году городская упра-

ва, несмотря на сопротивление домовладельцев, устроила на проспекте сквер (между современными ул. Комсомольской и Розы Люксембург).

На снимке 1913 года представлена западная сторона Николаевского проспекта по направлению от улицы Бульварной к улице Почтовой. Справа располагается особняк рыбных торговцев братьев Дегтяревых (ул. Кирова, 48), имевших собственные промыслы на Каспии. В Армавире они открыли большое копильное заведение и магазин на Старом базаре. Дом Дегтяревых был одним из крупнейших в селе. Это сооружение охватило по периметру всю территорию обширной усадьбы, в результате чего образовался замкнутый двор-колодец, в который с улицы можно было попасть через металлические ворота в стиле модерн. Здесь располагались банк Первого общества взаимного кредита, Северо-Кавказский коммерческий банк, ряд магазинов и контор.

Левее можно видеть красивое здание с колоннами и куполами, принадлежавшее коренным армавирским купцам братьям Сеферовым, которые вели здесь оптовую мануфактурную торговлю. Далее по проспекту стоят дома крупнейшей в регионе мануфактурной фирмы братьев Тарасовых. За ними, на углу с улицей Зассовской (ул. Комсомольская) высится дом с куполом-луковкой купца-бакалейщика А. М. Тарасова.

АРМАВИРЪ. Николаевскій пр.



НИКОЛАЕВСКИЙ ПРОСПЕКТ (1913 г.)

На открытке запечатлена центральная часть восточной стороны Николаевского проспекта, являвшегося главной торговой витриной села. На первом плане поднимается новый трехэтажный дом купца черкесо-гая П.Г.Каспарова, возведенный в 1913 году в стиле модерн. На решетке балкона и зеркальных окнах первого этажа видна надпись: «Торговый дом Петр Каспаров и Ко». Эта фирма, одна из крупнейших на Северном Кавказе, вела оптово-розничную торговлю бакалейно-гастрономическими товарами. В тот период её годовые денежные обороты составляли 2,5 млн. руб. От здания сохранилась лишь часть дворового корпуса, в котором сегодня расположилась детская музыкальная школа.

Левее располагается дом коренного армавирского купца Ивана Аслановича Тарасова, который вместе с сыном Петром вел здесь оптово-розничную мануфактурную торговлю. Трудно было найти в селе столь же пышный особняк! Украшавшие фасад колонны коринфского ордера покоились на плечах каменных атлантов; над полукруглыми балконами можно было видеть фигуры кариатид, поддерживающих фронтоны дверных проемов; над полукруглыми окнами второго этажа размещались скульптуры Гермеса, Фортуны и других античных божеств. Гирлянды, вазы, пилястры и сложный антаблемент придавали фасаду тарасовского дома несколько помпезный вид. Над карнизом высились купола с окошками-люкарнами

и шпилями. До наших дней этот замечательный памятник эклектики не сохранился. Сегодня на его месте находится жилое здание (ул. Кирова, 49).

Далее стоит дом коренного купца Егора Никитича Баронова (ул. Кирова, 47). В компании с ростовчанином А.В.Поповым он создал торгово-промышленное товарищество, которое имело отделы железно-скобяных, лесных, строительных, электротехнических, бакалейно-гастрономических товаров, продавало сельхозтехнику и заводское оборудование. Возле складов тут работали фабрика лаков и красок и своя электростанция. Владение Е.Н.Баронова через весь квартал выходило на улицу Дубягинскую (ул. Дзержинского). По двору был проложен узкоколейный железнодорожный путь для транспортировки крупногабаритных товаров. Трудилось здесь более сотни служащих. Денежный оборот фирмы в 1913 году составил около 3 млн. руб. Масштабы коммерческой деятельности селения особенно выразительны при сопоставлении с показателями других центров региона. Так, годовые обороты торговли всего губернского города Ставрополя (в 1914 году) равнялись 5,1 млн. руб., областного Владикавказа (в 1913 году) – 3,9 млн. руб., Майкопа (в 1914 году) – 1,8 млн. руб.

На углу с улицей Дукмасовской (ул. Комсомольская) виден еще один дом Е.Н.Баронова, где находилось отделение Русского для внешней торговли банка и оптовый фабричный склад Даниловской мануфактуры.



НИКОЛАЕВСКИЙ ПРОСПЕКТ (ПРИМ. 1907 Г.)

Ниже улицы Бульварной по направлению к Кубани застройка Николаевского проспекта была более скромной, чем в центре. Среди здешних строений выделялись дом и аптека провизора Виктора Карловича Вильде – авторитетного представителя крупнейшей на Северном Кавказе армавирской немецкой общины.

Вильде переехал в Армавир из станицы Кавказской. В 1894 году он открывает на улице Красной аптеку (сегодня это аптека № 138 по ул. Кирова, 34). Дела предпримчивого немца идут в гору, и вскоре он становится главным совладельцем стекольного завода, а затем – членом правления 2-го Армавирского общества взаимного кредита. Возле своей аптеки Вильде возвел особняк с колоннами на фасаде, куполами и мансардой (ул. Кирова, 36).

Виктор Карлович занимался благотворительной деятельностью, исполняя обязанности почетного попечителя местного лютеранского училища, почетного старшины Московского детского приюта и члена комитета армавирского Общества попечения о детях.

Ему принадлежит честь основателя и редактора-издателя первой армавирской газеты. 10 октября 1899 года В.К. Вильде выпустил сигнальный номер «Армавирского листка объявлений», в котором содержались «объявления, казенные и частные и справочный отдел». Выходил «Листок» от двух до семи раз в неделю и распространял-

ся бесплатно. Редакция располагалась при аптеке. Это издание было первой сельской газетой на Северном Кавказе и выходило в течение нескольких лет. Возможно, что причиной прекращения выпуска «Листка» стали политические обстоятельства. Виктор Карлович активно работал в Армавирском обществе попечения о детях, возглавляемом видным общественным деятелем (впоследствии депутатом I Государственной думы) В.И. Луниным. Просветительскую работу этой организации молва небезосновательно связывала с революционным движением, и поэтому В.К. Вильде в числе других «лунинцев» попал в составленные монархистами проскрипционные списки. 24 октября 1905 года во время страшных черносотенных погромов в селении его дом и аптека были разграблены и сожжены. Сам хозяин заранее выехал в станицу Прочноокопскую. Не исключено, что в огне пожара погибла и контора редакции газеты – если, конечно, к тому моменту издание еще существовало.

После погрома особняк В.К. Вильде был восстановлен. Возобновила свою работу и аптека, над старым корпусом которой в 1906 году провизор возвел второй этаж. Именно эти здания запечатлены на открытке. Над крыльцом аптеки видна вывеска: «Новая армавирская аптека Виктора Карловича Вильде». Сегодня этой «новой» аптеке уже 116 лет, однако солидный возраст лишь прибавляет ей уважения среди горожан.



ПОЧТОВАЯ УЛИЦА (ПРИМ. 1911 Г.)

Пожалуй, самой элегантной улицей Армавира была Почтовая, почти не уступавшая по значению Николаевскому проспекту. В начале XX века здесь сложилась развитая система зрелищных и развлекательных учреждений и, прежде всего, кинематографов. В 1913 году на одном лишь квартале Почтовой между улицами Лорис-Меликовской (ул. Либкнехта) и Атамановской (ул. Маркса) соседствовали три стационарных и один летний кинематограф, зимний драматический театр М. И. Мисожникова и клубный зал Собрания служащих.

Среди торговых учреждений улицы Почтовой преобладали магазины, ориентированные на запросы образованной публики: книжные, канцелярские, музыкальные. Также здесь действовало несколько типографий.

Коммерсанты улицы очень внимательно относились к взыскательным вкусам и капризам привилегированной верхушки общества. Тут продавали ювелирные украшения, игрушки, разнообразную галантерею, обувь, часы, модную одежду, шляпы, перчатки, корсеты, «последние новинки Парижа», хозяйственные и бытовые мелочи. Рестораны, кондитерские и кофейни манили к себе запахом ванили и свежей выпечки.

На открытке представлен фрагмент застройки Почтовой улицы на месте современного Центрального сквера. Справа обращает на себя внимание изящный современный

дом купца Феофана Тимофеевича Мареева, в котором находился принадлежавший ему магазин смешанных товаров, носивший звучное имя известного московского «универмага» «Мюр и Мерилиз». «Кто не знает армавирской фирмы «Мюр и Мерилиз»? – вопрошал в 1916 году местный журналист, – чего только не преподносит г. Мареев своим покупателям: от оберточной бумаги до велосипедов и шелковых тканей включительно».

Купец открывает торговлю и в других городах региона: Екатеринодаре, Майкопе, Владикавказе. Происходивший из крестьян Московской губернии, Ф. Т. Мареев быстро разбогател и вошел в число местных миллионеров. Однако не зря в народе говорят: «От трудов праведных не наживешь палат каменных». Купец бывал нечист на руку, и острые на язык армавирцы порой называли его Акулой Акуловичем. Во время Первой мировой войны алчность сослужила торговцу плохую службу: Феофан Тимофеевич угодил на 3 месяца в тюрьму за спекуляцию. Заключение стало для миллионера тяжелым наказанием, однако было сущим пустяком на фоне грядущих революционных потрясений.

Слева на снимке к магазину Ф. Т. Мареева примыкает дом коренного армавирского купца С. Д. Шах-Назарова, на первом этаже которого размещался большой музыкальный магазин О. С. Аваковой, а на втором – уютные номера гостиницы «Сан-Ремо».



Нижний Арзамас, 1907 г.

почтовая улица (прим. 1907 г.)

На старинной открытке запечатлен фрагмент южной стороны улицы Почтовой. В центре сюжета обращает на себя внимание двухэтажный дом коренного армавирского купца Е. А. Айвазова, в котором находился принадлежавший ему бакалейно-гастрономический магазин (ул. Ленина, 84). Тут же находились электро-типография, книжный, писчебумажный и игрушечный магазины Г. К. Стряпчева. Помимо разнообразной бланочной и рекламной продукции в упомянутой типографии выпускались почтовые открытки с видами села Армавир, среди которых и представленный здесь снимок улицы Почтовой.

С 1911 года новым владельцем книжного магазина и типографии стал Д. А. Нестеров, который значительно расширил производство, увеличив штат рабочих-печатников до 60 чел. В том же году хозяин дома Е. А. Айвазов прямо на улице был застрелен неизвестными преступниками, ранее безуспешно вымогавшими у него крупную сумму денег. Бакалейным магазином стала владеть жена купца М. Г. Айвазова.

У левого края снимка видна часть двухэтажного здания богатого мануфактурного торговца Н. Д. Шах-Назарова, убитого в 1906 году членами армянской революционной партии «Дашнакцутюн». Причиной расправы стал отказ купца внести в партийную кассу 10 тыс. рублей.

Располагавшаяся в упомянутом доме мануфактурная фирма перешла в собственность к жене, зятю и дочери покойного. Однако руководивший бизнесом зять Н. Д. Шах-Назарова М. Р. Хачадуров постепенно завяз в долгах и в 1912 году свел счета с жизнью. В этом же здании вплоть до установления советской власти находилась комфортабельная гостиница «Отель Европа», славившаяся своим роскошным рестораном с концертным залом.

В правой части снимка расположен двухэтажный дом А. И. Микертумова, содержавшего в подвале трактирное заведение и винный погреб «Эльбрус». Здесь же на первом этаже можно видеть вывеску фирменного магазина екатеринодарской табачной фабрики И. П. Бедросова. В этом здании также находилась небольшая гостиница «Нью-Йорк». В конце 1907 года дом А. И. Микертумова сгорел, однако вскоре владелец возвел на этом месте новый обширный двухэтажный корпус, в котором открылся ряд торговых заведений и отделение Волжско-Камского коммерческого банка.

Почти вся старинная застройка этого квартала погибла в огне Великой Отечественной войны. До наших дней в искаженном до неузнаваемости виде уцелел только бывший особняк Е. А. Айвазова. Сегодня здесь старейший на Кубани армавирский драматический театр, который в декабре 2008 года отметил вековой юбилей.



На открытке запечатлен дом выходца из Тифлисской губернии, крупного виноторговца Артема Ивановича Микертумова. Это обширное двухэтажное здание с французской кровлей было возведено в 1908–1909 годах в модном тогда стиле рационального модерна. В подвальном этаже домовладелец открыл винный погреб «Эльбрус», вход в который виден в левом нижнем углу снимка. В 1912 году в рекламе этого популярного заведения сообщалось: «Винный погреб «Эльбрус» А. И. Микертумова. Фирма существует с 1884 г. Армавир, Почтовая улица, соб. дом. Погреб роскошно обставлен, имеются отдельные кабинеты, опытный повар. Образцовая прислуга. Отделение в Москве...». Ранее винный погреб находился на этом же месте в старом здании, уничтоженном пожаром в 1907 году.

В начале 1909 года на первом этаже нового дома Микертумова открылся мануфактурный магазин Авдея Христофоровича Давыдова, предлагавшего разборчивой публике самые разнообразные ткани. Магазин обращал на себя внимание прохожих огромными стильно оформленными окнами-витринами. Дела у купца шли, однако, неровно. 4 октября 1914 года, не имея возможности удовлетворить требования кредиторов, А. Х. Давыдов покончил жизнь самоубийством, выстрелив в сердце из револьвера.

На втором этаже здания А. И. Микертумова действовало армавирское отделение Волжско-Камского коммерческого банка, о чем свидетельствует выполненная древнерусской вязью надпись на фасаде. В 1913 году банк перешел в новое более просторное помещение.

К 1914 году совладельцем дома А. И. Микертумова стал К. Г. Алавердов. После начала Первой мировой войны эти домовладельцы безвозмездно предоставили свое здание для нужд раненых воинов. 14 ноября 1914 года на втором этаже открылся лазарет на 30 коек, содержавшийся армавирским сельским обществом. В помещениях бывшего мануфактурного магазина А. Х. Давыдова особым дамским комитетом была оборудована мастерская по изготовлению белья для раненых. По соседству в это время открывается еще несколько военных лазаретов, и общий настрой жизни на улице резко меняется. В ноябре 1914 года журналист местной газеты писал: «Прохожу по Почтовой улице. Ее теперь недаром называют военной: здесь и лазарет и постой запасных, и военные телеграммы у дверей редакции, и военные картины в «Сатурне» и «Казино-де-Пари» и вечно толкуются на тротуарах этой улицы солдаты».

В годы Великой Отечественной войны бывший дом А. И. Микертумова сгорел, и сегодня на его месте стоит многоквартирное жилое здание по улице Ленина, 82.



ВОРОНЯНСКАЯ УЛИЦА (ПРИМ. 1911 Г.)

Почтовая открытка знакомит нас с одной из главных в Армавире улиц – Воронянской (ул. Комсомольская к западу от ул. Кирова). Эта улица – рекордсмен по количеству выпавших на ее долю переименований. Гордиться такими «достижениями», впрочем, не приходится.

В самом конце XIX века улица получила название Садовая, по располагавшемуся здесь саду Общественного собрания. Кроме этого, существовало еще одно неофициальное имя улицы – Бароновская, так как на ней находилось большое домовладение коренных армавирских купцов черкесо-гаев Бароновых. В первые годы XX века половина улицы к западу от Николаевского проспекта переименовывается в Воронянскую, в честь атамана Лабинского отдела генерала Н. П. Воронянского, оставившего в истории Армавира довольно мрачный след. Занимая пост отдельского атамана, он не предотвратил кровавый черносотенный погром, жертвами которого 23 октября 1905 года стали восемь человек, защищавших от гнева толпы дом видного общественного деятеля В. И. Лунина. При попустительстве властей Лабинского отдела черносотенцами тогда были разгромлены и сожжены десятки домов представителей передовой интеллигенции. В 1912 году на адресных табличках улицы появляется имя основателя Армавира генерала Г. Х. Засса. После февральской революции 1917 года улица Зассовская вместе с её

продолжением к востоку от Николаевского проспекта – улицей Дукмасовской – становится единой улицей Лунина. Но имя этого благородного человека недолго оставалось на карте Армавира. После установления в городе в 1920 году советской власти улица была переименована в честь В. И. Ленина, затем, через два года, ей присваивают имя Л. Д. Троцкого. Наконец, к 1930 году улица получает название Комсомольская, которое и сохранила до наших дней.

На снимке видна северная сторона улицы Воронянской у пересечения ее с Николаевским проспектом. Здесь стоят дома лидеров предпринимательской элиты Армавира – коренных купцов черкесо-гаев Тарасовых (ныне на этом месте располагается дом по ул. Комсомольской, 129–131). В крайнем справа здании действовала их главная фирма «Товарищество мануфактур братьев Тарасовых». В особняке в левой части снимка на нижнем этаже помещался магазин галош и резиновой мануфактуры купца первой гильдии М. А. Тарасова, а сверху находилось отделение Русского торгово-промышленного банка. К боковой стене этого здания примыкает крошечная лавочка с часовой мастерской и парикмахерской, на месте которой миллионером П. Г. Каспаровым в 1913 году будет возведен роскошный двухэтажный кинематограф «Марс» (ныне кинотеатр «Марс-Сити» по ул. Комсомольской, 127).



УЛИЦА ГЕНЕРАЛА ЗАСА (1913 г.)

В качестве сюжета снимка избран перекресток Николаевского проспекта и улицы генерала Засса (сегодня это перекресток ул. Кирова и Комсомольской). Справа на открытке расположен дом коренных армавирских купцов Тарасовых (ныне на этом месте – дом на углу ул. Кирова, 52 и Комсомольской, 131). Их мануфактурная фирма являлась одной из крупнейших в масштабах всего Северного Кавказа. В магазине Тарасовых работало около 100 служащих и приказчиков, на оптовом складе действовал грузовой лифт, а годовой денежный оборот предприятия в начале XX века доходил до 8–9 млн. руб. Позади двора домовладения имелся проезд на территорию ватной фабрики Тарасовых.

На противоположном углу стоит роскошный особняк купца А. М. Тарасова, владевшего оптово-розничной бакалейной фирмой (сегодня здесь вход в Центральный городской сквер). В этом здании размещалось отделение Русско-Азиатского банка. Далее по улице Засса виден еще один двухэтажный дом А. М. Тарасова, а за ним возвышается великолепное здание, возведенное в стиле венецианской готики, принадлежавшее местному филиалу Азовско-Донского коммерческого банка. На противоположной стороне улицы в доме братьев Тарасовых находилось отделение Русского торгово-промышленного банка. Буквально в нескольких десятках метрах от этого «финансового» квартала располагались также отделение Русского

для внешней торговли банка, банки Сельскохозяйственного и Второго обществ взаимного кредита и единственный в регионе собственный Северо-Кавказский коммерческий банк с правлением в Армави́ре. Всего же в 1913 году в селении функционировало 15 кредитно-финансовых учреждений. Неудивительно, что побывавший в Армави́ре в 1914 году лектор В. Полонский-Гусин оставил такое свидетельство: «Первое впечатление от Армави́ра было таково: чертовски деловой город. Куда ни глянь – банк. Весь город из конца в конец в четверть часа объехать можно – а банков – видимо-невидимо. Кажется, на первый взгляд, будто в Армави́ре тем и занимаются, что барыши подсчитывают. "И откуда такая уйма деньжищ в Армави́ре" – подумал я, читая золотые надписи одну за другой».

В перспективе Зассовской улицы можно заметить перегораживающие проезжую часть штабели кирпича. Рядом возводится кинематограф «Марс», открытие которого состоится 7 ноября 1913 года. Хозяин этого здания купец-бакалейщик П. Г. Каспаров, складировав стройматериалы прямо на улице, грубо нарушил положения Строительного устава, однако в селе на такие «мелочи» мало кто обращал внимание. К тому же домовладелец был влиятельным коренным жителем, полноправным членом сельского общества, крепко спаянного общими интересами и родственными связями.

Ни одно из представленных на снимке зданий не сохранилось.

АРМАВИРЪ.

Бульварная улица.



БУЛЬВАРНАЯ УЛИЦА (ПРИМ. 1911 Г.)

Бульварная улица была одной из центральных и ограничивала с юга наиболее старую аульскую часть Армавира. В 1853–1860 годах на месте этой улицы находилась оборонительная ограда аула черкесских армян, защищавшая его от набегов «немирных» горцев. Она состояла из глубокого рва и вала с двумя плетнями наверху, промежутки между которыми заполняла земля. После того, как ограда была перенесена, здесь возникла новая просторная улица. В конце XIX века она получает официальное наименование Широкой. Однако коренные жители в обиходе называли эту улицу *Къэлэчеор зытетыгэр сукъакъ*. Этот адыго-тюркский топоним переводился как «улица [где] стоял крепостной забор». В 1896 году на улице Широкой был установлен обелиск в честь 200-летнего юбилея Кубанского казачьего войска, тогда же здесь были высажены первые секции бульвара. Вскоре улица была переименована в Бульварную и сохраняла это название вплоть до установления в Армавире советской власти.

На открытке представлен вид северной стороны улицы Бульварной от улицы Церковной в западном направлении. У правого края снимка расположен особняк, над угловым ризалитом которого возвышается характерный для армавирской архитектуры купол-луковка с круглыми окошками-люкарнами и чешуйчатым покрытием. Над куполом закреплен небольшой фонарь; под аркой

главного входа хорошо видны филенчатые резные двери. Хозяином дома был подрядчик по строительству шоссе и мостовых Ф. Н. Кандидатов.

Левее располагается двухэтажное здание С. П. Зайцева, в котором с 1911 года функционировало отделение Государственного банка. За ним можно видеть светлый двухэтажный особняк А. А. Назарова, где находился его собственный мебельный магазин.

В 1911 году, когда и был сделан снимок, Бульварная еще не была мощена. Однако именно в этот период, опасаясь преобразования Армавира в город, сельское правление приступает к спешным работам по благоустройству улиц и площадей. Тем самым, состоявшее из коренных жителей черкесо-гаев сельское общество надеялось отвести от себя обвинения в бездеятельности и пассивном отношении к местным нуждам, что являлось одним из доводов сторонников скорейшего введения в Армавире городского положения. У края проезжей части улицы сложены в кучу булыжники, что, возможно, свидетельствует о подготовке к устройству здесь мостовой. У левого края открытки заметна ограда бульвара, правда, самих деревьев практически не видно, так как посадки на этом отрезке улицы были еще молодые.

Из упомянутых зданий до наших дней сохранился только бывший дом Ф. Н. Кандидатова (угол ул. Розы Люксембург, 151 и Либкнехта, 46).

АРМАВИРЪ.

Привокзальная улица



ПРИВОКЗАЛЬНАЯ УЛИЦА (ПРИМ. 1911 Г.)

В подписи на лицевой стороне открытки издатель допустил ошибку. На самом деле здесь представлен вид не Привокзальной, а Кубанской улицы (ул. Свердлова). Снимок сделан по направлению от перекрестка с улицей Воронянской к полотну Владикавказской железной дороги. Справа выделяется капитальный особняк, увенчанный большим куполом в форме усеченной пирамиды, принадлежавший владельцу мельницы в селе Коноково Манусу Соломоновичу Шепетовскому (ул. Свердлова, 64).

По мнению местных старожилов и краеведов, в этом доме до революции находилась еврейская молельня (синагога), однако документальных источников, подтверждающих это, не обнаружено. Косвенным свидетельством являются только некоторые внешние особенности здания: крыльцо украшали скульптуры двух мудрецов; над ними располагалось изображение шестиконечной звезды Давида с львиной маской в центре; лестница выступала почти на всю ширину тротуара, что может указывать на общественное назначение дома. Любопытной деталью здания был установленный на куполе шест. По канонам Талмуда для синагоги требовалось выбрать наиболее возвышенное место в городе, а сам храм должен был доминировать над окружающей застройкой. В христианских землях евреи не могли в точности выполнить

эти предписания. Поэтому считалось приемлемым укреплять на крыше синагоги шест, который возвышался над соседними домами. Возможно, что это правило было соблюдено и в Армавире.

В перспективе, на пересечении улиц Кубанской и Привокзальной, высится сохранившаяся до наших дней водонапорная башня акционерного общества Армавирского водопровода. Водопроводная сеть была устроена в селе в 1902 году. Насосная станция, сооруженная на берегу Кубани, перекачивала в село около 260 тыс. ведер воды в сутки. В 1911 году к водопроводной линии были подключены уже около 1000 армавирских домовладений. Любопытно, что в крупнейшем на Северном Кавказе городе Екатеринодаре, где водопровод действовал еще с 1894 года, в 1911 году им обслуживалось всего 519 абонентов.

Левее водонапорной башни видны очертания двухэтажного дома Карпа Мануйловича Дерим-Оглу, в котором в те годы находилась Почтово-Телеграфная контора, а сегодня действует Армавирское медицинское училище (угол ул. Свердлова, 79 и Мира, 41). Судя по открытке, улица Кубанская только начинает застраиваться капитальными зданиями, однако происходило это очень быстро. Уже к 1913 году здесь появилось еще четыре больших двухэтажных дома, что придало улице совершенно новый облик.

АРМАВИРЪ.



ГЕОРГИЕВСКАЯ УЛИЦА (1911 г.)

На открытке представлен вид восточной стороны улицы Георгиевской (ул.Халтурина) по направлению от улицы Почтовой к полотну Владикавказской железной дороги. Свое название улица получила по располагавшейся на ней армянской Георгиевской церкви. В этом районе Георгиевская была застроена добротными кирпичными одно- и двухэтажными домами, хозяевами которых, как правило, являлись средние и мелкие предприниматели селения. Фактически улица здесь представляла собой сплошные торговые ряды, теснившиеся по сторонам Старого базара (ныне Центральный продовольственный рынок) и состоявшие из сотен разнообразных магазинов, лавок, складов и погребов.

Несмотря на то, что этот район относился к центру Армавира и отличался оживленным движением, о благоустройстве тут оставалось лишь мечтать. Запечатленный на открытке перекресток в пору распутицы превращался в настоящее гиблое место, о чем свидетельствует одно из сообщений армавирской газеты «Отклики Кавказа» начала 1913 года: «В день встречи Нового года, 1 января возмутительная картина разыгралась на углу Почтовой и Георгиевской улиц. Ехал татарин на порожней повозке,

завязил лошадь против базара, отпряг ее и кликнул ломовиков на помощь. Думали общими усилиями поднять измученное животное. Не удалось. Долго билось дрожащее, потное животное с закрытыми глазами и наконец издохло. Потрясающая сцена».

На первом плане снимка расположен угловой одноэтажный дом А. и Л. Джагуповых, в котором находился бакалейно-гастрономический и фруктовый магазин Г.М.Шахгалдянца, а под ним – винный погребок «Казбек». Сегодня в этом здании находится фирменный магазин «Samsung» (угол ул. Ленина, 90 и Халтурина, 91). Немного выше по Георгиевской улице можно видеть светлый двухэтажный дом купцов И.А. и П.И. Тарасовых (ул. Халтурина, 97). Еще дальше, на углу с улицей Убеженской (ул. Фрунзе) стоит двухэтажный особняк Е.А.Аксентова, в котором после начала Первой мировой войны армавирским Коллективным обществом был открыт лазарет.

Практически вся упомянутая застройка сохранилась до наших дней. Как и столетие назад, на этом отрезке улицы Халтурина идет бойкая торговля в многочисленных магазинах, специализирующихся сегодня на продаже разнообразной бытовой техники.

АРМАВИРЪ. Пожарная улица.



ПОЖАРНАЯ УЛИЦА (1911 Г.)

Старинная улица Пожарная (ул. Дзержинского) почти не выделялась среди других тихих и малоллюдных уголков села. Улица была небольшой, длиной всего в 4 квартала. Начиналась она от левого берега Кубани и тянулась вверх до улицы Бульварной.

В застройке Пожарной преобладали одноэтажные кирпичные особняки, где в основном проживали черкесогай, владевшие здесь плановыми местами еще с аульских времен. В начале XX века среди домохозяев улицы можно было встретить волостных старшин К.Е.Артемова и Г.С.Айвазова, священника армянской Успенской церкви Г.О.Сеферова и ряд других влиятельных представителей сельского общества.

В правой части почтовой открытки обращает на себя внимание капитальное двухэтажное здание, стоящее на углу улиц Пожарной и Бульварной (угол ул. Дзержинского, 75 и Розы Люксембург, 171). Оно было возведено в 1888 году и с небольшими изменениями сохранилось до наших дней. По некоторым данным, его первоначальными хозяевами были коренные жители братья Егоровы, которые еще в конце XIX века открыли здесь известный в селе магазин с кавказским товаром, где, в частности, продавали черкесскую одежду. В 1910-е годы дом находился в собственности Ивана Степановича Егорова,

владевшего в компании с сыном большим железноскобяным магазином и фабрикой красок. В период, когда был сделан представленный здесь снимок, в особняке И.С.Егорова располагалось Армавирское полицейское управление. Эта типично городская правоохранительная структура появилась в селе в 1907 году, когда Армавир приобрел печальную известность главного на Кубани очага бандитизма и революционного террора. Введение полиции по образцу городских, в структуре которой имелась даже сыскная часть (уголовный розыск), стало исключительной мерой, призванной восстановить в селе порядок и спокойствие. В наши дни в бывшем доме И.С.Егорова находится Городской суд.

В центре открытки, за деревьями, можно различить контуры кирпичного особняка мануфактурного торговца Герасима Сергеевича Айвазова (ул. Дзержинского, 71), занимавшего пост волостного старшины в 1914–1915 годах. 12 октября 1915 года, после проведенной атаманом Лабинского отдела А.П.Филимоновым внезапной ревизии дел армавирского сельского правления, Г.С.Айвазов застрелился. Это событие произвело на жителей крайне тягостное впечатление, так как старшина считался мягким и добрым человеком, попавшим в сложную ситуацию по причине своей слабыхарактерности.

АРМАВИРЪ.

Клубная улица.



КЛУБНАЯ УЛИЦА (1911 г.)

Клубная (ул. Урицкого) – одна из рядовых улиц старого Армавира. Значительных общественных учреждений и торговопромышленных объектов здесь было немного. Облик этой широкой и малолюдной улицы определяли в основном капитальные одно-полтораэтажные жилые дома состоятельных армавирцев. Высокие заборы, металлические ворота, массивные филленчатые двери, прочные ставни и цепные псы, провожавшие каждого пешехода протяжным лаем, надежно охраняли покой хозяев каменных особняков.

Клубная была важной транспортной артерией. Через так называемый Клубный переезд (сегодня на этом месте находится Урицкий путепровод) она пересекала железную дорогу и связывала центральный район Армавира с «заполотнянской» частью селения. Как и все улицы, идущие от Кубани в южном направлении, за Владикавказской магистралью Клубная получала новое наименование и самостоятельную нумерацию домовладений. За переездом ее продолжение называлось улицей Урупской, так как она выводила на оживленную дорогу к хуторам и станицам, раскинувшимся на берегах реки Уруп.

Свое имя улица Клубная получила, скорее всего, по находившемуся на ней летнему клубу и саду Армавирского общественного собрания. Это было излюбленное место отдыха аристократической армавирской публики

(сегодня здесь дом на углу ул. Комсомольской, 148 и Урицкого, 42–44).

На почтовой открытке запечатлена восточная сторона Клубной улицы от улицы Бульварной (ул. Розы Люксембург) до Садовой (ул. Комсомольская). Слева стоит полутораэтажный особняк Христофора Артемовича Айвазова, сохранившийся до наших дней в почти неузнаваемом виде (ул. Урицкого, 27). По соседству с ним расположен дом ктитора (старосты) армянской Георгиевской церкви Гавриила Тимофеевича Айвазова (ул. Урицкого, 29), а еще дальше по улице можно заметить дом с двумя прямоугольными аттиками, который принадлежал священнику этой церкви Габриелю Александровичу Твелянцу (Твелову) (ул. Урицкого, 35). Своими фасадами указанные строения смотрели на площадь, где находилась старая армянская Георгиевская церковь (ул. Розы Люксембург, 170) и завершалось сооружение нового большого храма, освященного в 1915 году и разрушенного в 1939-м.

События последнего неспокойного века оставили свой отпечаток и на облике бывшей Клубной. Бесследно исчезли многие старинные особняки, в центре улицы вырос мост через железную дорогу. Фасад дома № 29 по улице Урицкого хранит отметины от пуль – зримые следы то ли Великой Отечественной, то ли далекой Гражданской войны...



Вказъ-Армавиръ, куб. обл.

Цветникъ въ Саду П. Д. Спари.

цветник в саду п. д. спари (прим. 1907 г.)

Фотоснимок примерно 1907 года переносит нас в один из симпатичных уголков старого Армавира – в сад Павла Дмитриевича Спары. На Кубань этот человек переселился из далекой Греции и вплоть до конца своих дней оставался подданным Греческого королевства. В начале XX века П.Д. Спары получает известность в качестве одного из виднейших промышленников и хлебных экспортеров Северного Кавказа.

В Армавире П.Д. Спары принадлежала большая ссыпка зерна, денежный оборот которой в 1908 году превышал 2 млн. рублей. В 1901 году коммерсант основал в селе крупный маслособойный завод. По опубликованным в 1909 году статистическим сведениям, здесь насчитывалось 80 рабочих. Предприятие было оборудовано паровым двигателем мощностью 120 л/с и шестью гидравлическими прессами. Сумма годового производства маслособойни составляла 2 млн. руб. От остальных предприятий завод Спары отличался наличием собственного шестиэтажного элеватора, возведенного для складирования семян подсолнечника.

На обширной территории маслособойного завода был разбит декоративный сад с фонтаном, красивой беседкой, цветником и тенистыми аллеями. Рядом с горкой цветника располагался хозяйский особняк, который

на фотографии наполовину скрыт листвой деревьев. Прогулки по дорожкам сада снимали усталость после трудового дня, отвлекали от производственных забот, однако здесь же Павел Дмитриевич после мучительных раздумий поставил точку в своей деятельной жизни. Его самоубийство 9 ноября 1912 года стало настоящим шоком для армавирицев. Как оказалось, греческий миллионер залез в крупные долги и, не желая закладывать банку свой завод и имущество, боясь потерять уважение в коммерческом мире, предпочел уйти из жизни, продолжив печальную традицию, так распространенную в те годы среди армавирических предпринимателей.

В газетном некрологе, вышедшем после смерти П.Д. Спары, отмечалось: «Его трудами в Армавири была создана биржа. Каждое слово, сказанное на бирже Павлом Дмитриевичем, ценилось на вес золота... В банках П.Д. имел почти неограниченные кредиты, как считавшийся одним из очень крупных капиталистов. Будучи добрый, он всем по возможности помогал словом и делом».

После смерти Павла Дмитриевича остались сиротами 8 его несовершеннолетних детей. Старинные корпуса маслособойного завода и здание элеватора П.Д. Спары сохранились до наших дней на углу улиц Либкнехта, 86–88 и Тургенева, 108.

АРМАВИРЪ.

Почтово-телеграфная контора



ПОЧТОВО-ТЕЛЕГРАФНАЯ КОНТОРА (1911 г.)

На открытке примерно 1911 года представлено здание Армавирской почтово-телеграфной конторы, возведенное в 1909 году на углу улиц Кубанской и Привокзальной (угол ул. Свердлова, 79 и Мира, 41). Угловую часть этого примечательного строения венчал высокий пестрый шатер; на фоне бурых кирпичных стен эффектно выделялись оконные наличники из светлой цементной штукатурки; над большим аттиком крутился на ветру металлический флажок-флюгер. Как и большинство домов в Армавире,

здание было частным. Оно принадлежало местному промышленнику-маслобойщику и торговцу турку Карпу Мануйловичу Дерим-Оглы. Почтовое ведомство арендовало у него помещения за 5 тыс. рублей в год. По тем временам это была солидная сумма, на которую можно было купить шикарный автомобиль или небольшой одноэтажный кирпичный дом. Особняк К. М. Дерим-Оглы уцелел в огне Великой Отечественной войны, однако впоследствии был сильно перестроен. Сегодня здесь Армавирское медицинское училище.



Зимнее помещение клуба (1907 г.)

На снимке примерно 1907 года запечатлены дома коренного армавирского миллионера Артемия Марковича Тарасова, располагавшиеся на углу Николаевского проспекта и улицы Воронянской (угол ул. Кирова и Комсомольской). Возведенный в 1890-е годы особняк с мансардой и куполом-луковкой стал одним из самых примечательных зданий села.

Здесь купец вел обширную оптово-розничную торговлю бакалейно-гастрономическими товарами, распространяя свои операции на весь Северный Кавказ. В этом же доме на протяжении ряда лет размещался большой магазин другого местного бакалейщика – миллионера П. Г. Каспарова. В 1909 году тут открылся филиал Северного банка, а с 1913 года – отделение Русско-Азиатского банка.

С конца XIX века дом А. М. Тарасова стал одним из заметных культурных центров села. На втором этаже здесь имелся просторный концертный зал с высокими окнами в два света, художественной росписью стен и потолка, балконами для зрителей и небольшой сценой. До 1911 года это помещение под свой зимний клуб арендовало местное Общественное собрание, которое в свою

очередь сдавало зал под выступления заезжих артистов, певцов и музыкантов. В 1910 году в здании клуба действовал популярный кинематограф «Аполлон». К угловому зданию примыкали еще два принадлежащих купцу особняка с несколькими магазинами.

Артемий Маркович был весьма состоятельным человеком. «Тарасов для Армавира, что Тагиев для Баку», – отзывались о нем современники. К сожалению, в заботах о прибыли купец часто закрывал глаза на некоторые нравственные «предрассудки». «Дело торговое. Не обманешь – не продашь», – говаривал порой «бакалейный король» Армавира, выражая свое профессиональное кредо. В годы Первой мировой войны спекулятивная деятельность А. М. Тарасова достигла вопиющих размеров, и поскольку, по словам городского головы А. А. Колычева, любой размер штрафа для купца был бы не чувствителен, в 1916 году миллионера заключили под стражу сроком на 3 месяца. Представленные на открытке здания безвозвратно погибли в годы Великой Отечественной войны, и сегодня на месте этого квартала находится Центральный городской сквер.



КЛУБ ОБЩЕСТВЕННОГО СОБРАНИЯ (1913 г.)

Девятого октября 1911 года в Армавире на углу улиц Садовой и Пушкинской (угол ул. Комсомольской, 126 и Дзержинского, 58) состоялось освящение собственного трехэтажного здания зимнего клуба Общественного собрания, возведенного по проекту известного пятигорского архитектора Э.Б.Ходжаева.

До октября 1905 года на этом месте стоял дом председателя Армавирского общества попечения о детях, впоследствии депутата 1-й Государственной думы Виктора Игнатьевича Лунина, который был наиболее деятельным и активным членом Общественного собрания в начальный период его становления. В.И.Лунина смело можно назвать душой армавирского общества, вождем передовой интеллигенции и инициатором большинства общественно-полезных начинаний. В октябре 1905 года его дом был разгромлен и сожжен черносотенцами, которые в слепой ярости растерзали восемь дружинников, пытавшихся отстоять жилище Виктора Игнатьевича от обезумевшей толпы.

Выросший на месте обгорелых руин зимний клуб Общественного собрания быстро стал центром музыкальной культуры Армавира. В большом концертном зале клуба только в период с 1912 по 1914 год выступали: солисты знаменитого Миланского оперного театра «Ла-Скала» Леонидас Фотиу, А.Сильвестри, Стелла Мартэ; русские певцы В.Дамаев, А.Давыдов, М.Вавич, М.Михайлова; скрипачи М.Эрденко и А.Миллер; пианисты М.Мейчик и И.Зеликман; русская народная капелла М.Д.Агреновой-Славянской и многие другие. Сюда для чтения лекций приезжали литераторы, политики и общественные деятели; своими злободневными сатирами здесь смешил местную публику А.Л.Дуров. В годы Первой мировой войны в помещении клуба был оборудован большой госпиталь. В советское время тут располагался клуб советских торговых служащих «Профинтерн», а впоследствии – дом культуры Армавирского приборостроительного завода. Сегодня в этом историческом здании, сильно пострадавшем в период Великой Отечественной войны, находится филиал Кубанского государственного университета.



В 1899 году в Армавире было создано Общество взаимного вспоможения приказчиков, объединившее в своих рядах работников многочисленных торговых заведений села. Этому профессиональному объединению удалось приобрести домовладение на улице Георгиевской (ул. Халтурина, 72) и в 1905 году открыть здесь начальное училище. Вскоре тут же начала действовать принадлежавшая обществу библиотека-читальня.

В начале XX века обширный двор своего владения приказчики стали сдавать в аренду Армавирскому собранию служащих в общественных и частных учреждениях. Члены данного общества разбили здесь уютный сад, соорудили деревянный буфет, музыкальную эстраду и летний театр. Помимо сценических постановок на теплый сезон сюда приглашался духовой или симфонический оркестр.

На первом плане открытки представлено здание, в котором находились правление и начальная школа Общества взаимного вспоможения приказчиков. За оградой и воротами видна деревянная читальня с верандой наверху. Рядом в саду располагался летний театр Армавирского собрания служащих (в поле снимка он не попал). В мае 1910 году председатель совета старшин упомянутой организации для сведения заинтересованных лиц сообщал: «При летнем помещении Собрания служащих

имеется хороший оборудованный летний театр с декорациями и электрическим освещением. Театр приспособлен для драмы, оперы и оперетты. В зале театра помещается стульев 18 рядов по 16 в каждом и входных на 50 человек. В саду собрания имеется хороший буфет, собственный духовой концертный оркестр, который играет 4 раза в неделю под управлением капельмейстера Я. И. Ксендза».

Профессиональные артисты в саду выступали редко, зато летом здесь регулярно ставили спектакли члены местного Первого общества любителей драматического искусства. Играли они с неподдельным вдохновением, самозабвенно и творчески. 20 июля 1913 года в саду Собрания служащих любители поставили героическую драму «Измаил». Во время последнего акта пьесы, посвященного штурму турецкой крепости, специально приглашенные в театр солдаты открыли оглушительную пальбу в воздух. Звуковой эффект дополнили взрывы петард, что вызвало большой переполох среди прохожих и стоявших на постах городских. Сбор со спектаклей армавирских любителей часто шел на благотворительные цели.

Хорошо сохранившееся старинное здание бывшего правления и школы Общества приказчиков можно было видеть на улице Халтурина еще недавно. В 2008–2009 годах оно было перестроено до неузнаваемости, после чего тут открылся магазин одежды «Империя роскоши».

АРМАВИРЪ.

Больница О-ва пособия бѣднымъ имени Ф. Ф. Довжиковой



БОЛЬНИЦА ОБЩЕСТВА ПОСОБІЯ БѢДНЫМ
ИМЕНИ Ф. Ф. ДОВЖИКОВОЙ (1911 г.)

Семнадцатого января 1910 года в Армавире была торжественно открыта больница местного Общества пособия бедным, названная в честь благотворительницы Февронии Федоровны Довжиковой. Эта богатая вдова войскового старшины долго лечилась от рака у армавирских врачей. Она видела, что большинству простых людей платная медицинская помощь недоступна, и поэтому незадолго до своей смерти в декабре 1899 года завещала армавирцам капитал в 150 тыс. рублей, усадьбное место с постройками и более 2845 десятин земли в Ставропольской губернии для создания бесплатной лечебницы на 30 кроватей, ночлежного дома, богадельни и церкви.

Для исполнения воли покойной в селе было учреждено благотворительное «Общество пособия бедным», которое возглавил авторитетный врач С. И. Сеферов. Вскоре обществом был открыт ночлежный дом на 50 мест, а к началу 1910 года по проекту гражданского инженера А. П. Буткова была построена больница. Она состояла из нескольких

кирпичных зданий, располагавшихся на земельном участке площадью около 2,5 га. В двухэтажном доме, выходившем фасадом на улицу Шереметьевскую (ул. Энгельса) помещалась амбулатория, аптека и квартиры главного врача и части персонала. Справа находился основной одноэтажный лечебный корпус терапевтического и хирургического отделений. В других постройках располагались инфекционное отделение, маленькая богадельня, кухня, прачечная, квартиры и часовня. В больнице насчитывалось 50 коек, однако только 10 из них были бесплатными. Таким образом, завещание благотворительницы не было исполнено в точности, за что Общество пособия бедным подвергалось острой критике. Заведующим и главным врачом больницы Ф. Ф. Довжиковой стал опытный хирург и общественный деятель, бывший депутат 2-й Государственной думы Лев Васильевич Карташев, сыгравший огромную роль в развитии здравоохранения в Армавире.

Сегодня на месте бывшей Довжиковской лечебницы находится 3-я городская больница (ул. Энгельса, 2).

АРМАВИРЪ.

Государственный Банкъ.



ГОСУДАРСТВЕННЫЙ БАНК (1911 г.)

В начале 1911 года в селении открылось отделение Государственного банка. Это неординарное событие в очередной раз подчеркнуло значение Армавира как важного торгово-промышленного пункта не только на Северном Кавказе, но и в масштабах всей Российской империи. В то время филиалы главного финансового учреждения страны за редчайшим исключением действовали только в крупных городах, но не в селах.

Отделение банка разместилось на улице Бульварной, в двухэтажном доме С. П. Зайцева, владевшего мукомольной мельницей в селе Кубанском. Этот симпатичный особняк, возведенный, возможно, специально для банка, чем-то напоминал русский терем или ларец с казной, причудливо воплощенный в формах архитектуры модерна. Декоративный купол в виде усеченной пирамиды и скаты мансарды покрывал шахматный орнамент; круглые окошки-люкарны чердачного этажа были увенчаны резными металлическими наличниками в форме кокошников.

Настоящим украшением фасада были упруго изогнутые переплеты больших светлых окон.

При Госбанке работала Сберегательная касса, куда армавирцы охотно несли свои накопления. В то время государство выплачивало 3,6 % по вкладам до востребования, и хранить здесь деньги считалось выгодным.

Слева к отделению банка примыкал изящный двухэтажный особняк коренного армавира А. А. Назарова, где помещался один из его мебельных магазинов. Это было весьма оригинальное сооружение старого Армавира. Ризалит совершенно не вязался с обликом основного объема здания, а при взгляде на него сбоку казался частью соседнего дома С. П. Зайцева, имея с ним одинаковую высоту, общий рисунок кровли и схожий узор балконных решеток.

Запечатленные на старинной открытке постройки были уничтожены в период Великой Отечественной войны. Сегодня на их месте находится детский сад по улице Розы Люксембург, 149.

АРМАВИРЪ.
Гостинница Кавказъ.



ГОСТИНИЦА «КАВКАЗЪ» (1911 г.)

После проведения в 1875 году железной дороги Армавир быстро превращается в крупный торгово-промышленный центр, куда устремился поток самого разнообразного люда. Для размещения постояльцев в селе одна за другой начинают появляться гостиницы. Первым большим и благоустроенным заведением такого рода стала гостиница «Кавказ», открывшаяся в 1890-х годах в трехэтажном доме коренных армавирских купцов Богарсуковых на Красной (Большой) улице (ул. Кирова, 41).

Фасад гостиницы украшали многочисленные пилястры, венки, гирлянды, волюты и другие детали пышной барочной архитектуры. Под венчавшими боковые окна верхнего этажа фронтонами размещались картуши, на которых можно было увидеть старинные тамги (фамильное

тавро) рода Богарсуковых. В гостинице «Кавказ» имелось до 30 комфортабельных номеров и ресторан. Здесь было уютно и не шумно; единственным развлечением служил бильярд. Как правило, в гостинице останавливались чиновники, учителя, священники и другая интеллигентная публика.

На представленном здесь снимке примерно 1911 года видно, что на первом этаже здания находился большой галантерейный магазин фирмы «С. Генч-Оглуев и И. Шапошников» из Нахичевани-на-Дону, которая имела в селе весьма оригинальный телеграфный адрес: «Армавир-Гейша». Справа к гостинице примыкает еще один дом Богарсуковых, с галантерейным магазином Е.П. Чугаева с братом, а слева – двухэтажный особняк купца О.И. Джагупова, где находился его модный мануфактурный магазин.

АРМАВИРЬ. Съверная гостинница



ГОСТИНИЦА «СЕВЕРНАЯ» (1912-1913 гг.)

В начале XX века свой вклад в развитие гостиничной инфраструктуры села внесли именитые армавирские купцы Тарасовы. Эта предпринимательская династия, происходившая из среды черкесо-гаев, была известна далеко за пределами Кавказа и входила в элиту российского купечества. Тарасовым принадлежали первостепенные фирмы по продаже мануфактуры, обуви и бакалейно-гастрономических товаров, большая ватная фабрика, конный завод, дома и земельные имения. Они управляли банками, держали в своих руках пакеты акций железнодорожных и других компаний.

В 1908–1910 годах «Товариществом мануфактур братьев Тарасовых» в Армавире была возведена первоклассная гостиница «Северная». Она располагалась на углу улиц Привокзальной и Атамановской, напротив железнодорожной станции «Армавир-Владикавказский». Выстроенное в стиле рационального модерна здание гостиницы несло в себе черты грядущего конструктивизма. На строгой оштукатуренной плоскости фасада эффектно выделялись облицованные светлой керамической плиткой лопатки, подчеркивающие каркас сооружения. К основному трехэтажному зданию со двора примыкал четырехэтажный корпус.

В рекламе 1911 года сообщалось, что «Северная» гостиница «устроена по образцу столичных первоклассных гостиниц с электрическим освещением, ваннами

и всеми удобствами, номера от 1 рубля 25 коп. до 7 рублей 50 коп.». Номера располагались на верхних этажах, а на первом находилась контора армавирского отделения «Международной компании жатвенных машин в Америке» – крупнейшего на Кавказе предприятия по продаже сельхозтехники. У ее огромных пакгаузов, сооруженных на улице Шереметьевской (ул. Энгельса, 1–3), ежедневно разгружалось и отправлялось до 30 вагонов машин и орудий, в том числе и тракторы. Годовые денежные обороты фирмы доходили до 4 млн. руб. В 1914 году контора отделения американской компании была перенесена поближе к складам, а ее место заняла Армавирская товарная биржа. В 1916 году здесь начал работать Армавирский военно-промышленный комитет, занимавшийся размещением на местных предприятиях заказов военного ведомства. В полуподвальном этаже здания Тарасовых действовал роскошный ресторан И.Д. Джихоидзе, предлагавший помимо блюд «туземной и европейской кухни» большой выбор выдержанных кахетинских вин. Украшением ресторана был небольшой зимний сад.

Слева от гостиницы на открытке можно заметить двухэтажное здание с коническим куполом, где находился один из лучших в селении кинематографов «Казино-де-Пари». Отель купцов Тарасовых погиб в огне Великой Отечественной войны. Сегодня на этом месте высится новая гостиница, однако название осталось прежним.



ГОСТИНИЦА «БОЛЬШАЯ МОСКОВСКАЯ»
(прим. 1912-1913 гг.)

Двадцать второго января 1912 года в Армавире на пересечении улицы Привокзальной и Николаевского проспекта (угол ул. Мира и Кирова) в новом четырехэтажном доме мебельного торговца А. А. Назарова торжественно открылась крупнейшая в селе гостиница на 50 номеров – «Большая Московская». Здание отеля было возведено из кирпича и железобетона в стиле рационального модерна. Характерной особенностью его внешнего облика был контраст между темной неоштукатуренной и лишенной декора поверхностью фасада и большими окнами с яркими зеркальными стеклами. Это ультрасовременное по тем временам сооружение играло роль одной из архитектурных доминант старого Армавира. Приезжие, впервые видевшие «Большую Московскую», как и другие местные отели, с трудом верили, что они находятся в селе, а не в богатом губернском центре.

Гостиница имела полный набор удобств: электричество, телефон, лифт, водяное отопление, ванны и души, канализацию, к каждому приходящему поезду высылался собственный автомобиль. В отеле действовал роскошный ресторан с концертным залом и сценой. Во время обедов и ужинов здесь звучала музыка салонных оркестров, часто выступали гастрوليрующие певцы и музыканты, в том числе и солисты знаменитого Миланского

театра «Ла-Скала». В этом ресторане армавирцы впервые увидели танго.

Вместе с тем, нельзя было не заметить резких контрастов старого Армавира. Улица Привокзальная у гостиницы не имела мостовой, здесь месяцами гнили кучи конского навоза и прочего мусора. После заполнения находившихся во дворе выгребных колодцев домовладелец А. А. Назаров не пожелал платить ассенизаторам за их очистку и ухитрился выкопать новые ямы для спуска нечистот прямо под тротуаром перед окнами своего огромного мебельного магазина на первом этаже здания. На улице здесь образовалось вечное смрадное болото, в котором безнадежно вязли местные извозчики. С наступлением сумерек на панель у гостиницы выходили десятки проституток, в том числе и несовершеннолетние, навязчиво предлагавшие прохожим свои услуги. Здесь же сновали представители криминального мира: «подбрасыватели кошельков, бассаманчики, ремешники, орлянчики, наперстники, карманчики».

В советское время картина резко изменилась – в 30-х годах в здании бывшей «Большой Московской» гостиницы расположился городской отдел НКВД. Сегодня на этом месте находится центральный городской универмаг, который в народе принято называть «Московским».

АРМАВИРЬ.

Торговые ряды.



ТОРГОВЫЕ РЯДЫ (прим. 1911 г.)

Возле туннеля, где улица Привокзальная делала резкий Г-образный излом, начинались и тянулись на восток вдоль полотна Владикавказской железной дороги шумные торговые ряды. Здесь, у главного армавирского продовольственного рынка, который тогда называли Старым базаром, на ближайших улицах и в верхней части Николаевского проспекта теснились сотни разнообразных магазинов, складов и лавок, предлагавших товары на любой вкус. Неумолчный гул толпы покупателей, перебранка торговцев, выкрики дрогелей и линейщиков, ржанье лошадей, громохание возов с поклажей и стук колес, поднимающих в воздух тучи пыли и тонкую взвесь сухого навоза, оседающего рыжим налетом на блестящих вывесках и витринах – такова была атмосфера этого района в начале XX века. Если Николаевский проспект с его банками, гостиницами и первостепенными миллионными фирмами представлял собой деловое и коммерческое лицо Армавира, то Старый базар и окружавшие его ряды были своеобразным чревом селе-

ния, огромной утробой, ежедневно переваривающей потоки людей и товаров.

На фотографии примерно 1911 года запечатлены торговые ряды на улице Привокзальной у спуска в туннель Владикавказской железной дороги. Справа, в доме с куполом-луковкой помещается мануфактурный склад ростовской фирмы Михаила Югана; к нему примыкает ряд магазинов: бакалейный братьев Каспаровых, азиатских товаров Г.Я. Кайшаурова и посудный Г.Х. Кусикова. В двухэтажном торговом корпусе располагаются: галантерейная фирма С.Харабаева и И.Балабанова, магазин шляп, шапок и фуражек ростовского купца П.А. Прошкина, склад железа и фабрика красок торгового дома «Е.Алавердов и Г.Айвазов», мебельный магазин В.Б. Назарова и другие заведения.

Старинное двухэтажное здание торговых рядов было разрушено всего несколько лет назад. Сегодня здесь находится Армавирский отдел Управления Федеральной регистрационной службы по Краснодарскому краю.



СКЛАД МАШИН ТОВАРИЩЕСТВА «М. ГЕЛЬФЕРИХ-САДЕ»
(прим. 1907 г.)

В конце XIX – начале XX века Армавир превращается в главный на Кавказе центр по продаже разнообразных земледельческих машин и орудий и начинает играть видную роль в хозяйственно-экономическом развитии региона. В этот период в селении, вблизи линии железной дороги, вырастают многочисленные склады сельхозтехники, принадлежавшие отечественным и зарубежным компаниям. Одной из самых крупных фирм этой отрасли было харьковско-российско-германское товарищество «М.Гельферих-Саде», имевшее отделения во многих городах и селах империи. В Армавире филиал товарищества появился в 1880 году.

Армавирское отделение компании занимало два обширных плановых участка, расположенных один напротив другого по двум сторонам улицы Железнодорожной. Место, избранное для организации торговли, оказалось исключительно выгодным. Рядом пролегали пути Владикавказской железной магистрали, обеспечивавшей подвоз и отправку оптовых партий земледельческой техники и фабрично-заводского оборудования. Напротив складских корпусов за железнодорожным переездом действовал оживленный Сенной рынок (ул. Ефремова к северу от железной дороги). Приезжавшие сюда жители окрестных станций и селений являлись частыми гостями товарищества «М.Гельферих-Саде».

В 1909 году на территории фирмы был сооружен ряд новых капитальных кирпичных корпусов, и вскоре тут вырос целый городок, состоявший из множества складских, конторских и бытовых построек. Ассортимент предлагавшихся изделий насчитывал сотни наименований. В газетном объявлении 1913 года сообщалось: «Т-во М.Гельферих-Саде в Армавире... Единственный представитель на Северном Кавказе на плуги одно и многолемешные зав. Руд. Сакк. Американские дисковые сеялки Гузиера на 8, 12 и 14 рядов. Стальные бороны Зиг-Заг. Полное оборудование мельниц. Вальцовые станки «Каплер». Жернова разные. Нефтяные двигатели Горнсби, Аванс и Петтер. Нефтяные тракторы Гарт-Парр». По данным за 1908 год, годовые обороты фирмы доходили до 1 млн. рублей.

На почтовой открытке представлено одно из складских зданий, возведенное в 1889 году. За ним виднеется высокая конструкция, на которой установлен электрический ветряк, снабжавший дешевой энергией ближайшие постройки.

Здание, на фасаде которого указано название фирмы, сохранилось до наших дней. Стоят и кирпичные корпуса, построенные в 1909 году. Сегодня здесь, на улице Матюхина, 12, находится Армавирское казачье профессиональное училище.



СКЛАД «ГЕНРИХ ЛАНЦ» (ПРИМ. 1907 Г.)

В 1900 году в Армавире был открыт собственный заводской склад сельскохозяйственных машин и орудий немецкой фирмы «Генрих Ланц» из Мангейма. Он располагался в кирпичном здании, возведенном у полотна Владикавказской железной дороги, на углу улиц Лабинской (ул Дзержинского) и Железнодорожной (ул. Железнодорожная, 42). Склад «Генрих Ланц» был одним из первых в селе сооружений в модном тогда стиле модерн. Криволинейные оконные переплеты, изогнутая линия карниза, элементы кирпичного декора на фасадах и высокая двухъярусная кровля определяли своеобразие архитектурного облика постройки.

За главным зданием в глубине двора располагался целый комплекс складских помещений. Тут продавались локомобили, паровые и конные молотилки, сепараторы, культиваторы, плуги, сноповязалки, сеялки, корнеerezки и другая сельскохозяйственная техника. Имелась своя ремонтная мастерская. В 1911 году во дворе, рядом со складами «Генрих Ланц», открылось еще одно аналогичное торговое предприятие А.О.Тюфекчиева, выступавшего

в качестве «генерального агента моторных плугов» немецкой фирмы «Штокк».

Обращает на себя внимание любопытное сооружение у левого края снимка. Это металлическая вышка с ветряком, вырабатывавшим электроэнергию. Практичные немцы сумели извлечь существенную пользу из буйных армавирских ветров, обеспечив себя бесплатным электричеством. На лестнице видна фигурка человека, который карабкается наверх; еще один ждет на верхней площадке. Возможно, они чинят какую-то поломку.

Справа от склада, на углу с улицей Красной (ул. Кирова, 57) в двухэтажном доме купца М.И.Месинева располагалось Городское училище. Сегодня в этих стенах средняя школа №8. У правого края открытки можно заметить высокую дымовую трубу парового маслобойного завода братьев Аведовых.

Здание бывшего склада сельхозмашин завода «Генрих Ланц» до наших дней сохранилось в сильно искаженном виде. На месте вышки с электрическим ветряком сегодня стоит пятиэтажный жилой дом.



Армавиръ Александровскоѣ училище

АЛЕКСАНДРОВСКОЕ УЧИЛИЩЕ
(ПРИМ. 1910 Г.)

В 1865 году в Армавире открылась новая мужская школа. Принимались сюда сыновья коренных армавирцев черкесо-гаев, которые изучали русский и армянский языки, арифметику и армяно-григорианский Закон Божий. В 1877 году это учебное заведение преобразовали в двухклассное народное училище; круг изучаемых предметов расширился. В 1882 году училище было названо Александровским.

К концу XIX века здесь обучалось уже свыше 400 школьников, в основном дети черкесских армян. Однако, несмотря на рост числа учеников, Александровское училище долго ютилось в тесном деревянном доме.

В феврале 1895 года Армавир посетил католикос всех армян Мкртич I. Осмотрев армянские школы селения, патриарх был удивлен их жалким внешним видом и бросил коренным жителям упрек: «Вы сами живете в больших палатах, а дети ваши учатся в хижиноподобных школах. Постарайтесь строить школы подобно вашим домам». Замечание было услышано. В 1899 году на месте старого здания вырастает новый двухэтажный кирпичный корпус Александровского училища. Строительство осуществлялось на средства сельского общества и стоило 70 тыс. рублей. Именно это здание мы видим на почтовой открытке.

Александровское двухклассное училище стало одной из «визитных карточек» Армавира. Над карнизом здания поднимались три купола со шпилями. Все помещения

были просторные и светлые. На верхнем этаже находился большой актовый зал со сценой. Во дворе был разбит декоративный сад и цветник. Первый этаж сельское правление сдавало под учреждения армавирского судебно-мирового округа, а учебные аудитории располагались на втором.

Судьбы выпускников училища обычно были похожими. Юноши поступали на службу в магазины, склады и конторы (чаще всего, к своим родственникам), исполняя обязанности продавцов, упаковщиков или просто «мальчиков» для различных поручений. Многим потом удавалось дослужиться до приказчиков, а если повезет, то и открыть собственное дело. С Александровским училищем связана судьба видного исследователя истории и этнографии абхазского народа Симона Петровича Басарии, преподававшего здесь около 15 лет. В период революции и гражданской войны он стал одним из основателей независимой Абхазской республики, в соавторстве с А. Шериповым написал ее конституцию.

В здании бывшего Александровского училища сегодня размещается Армавирский государственный педагогический университет (угол ул. Розы Люксембург, 159 и Кирова, 44).

В левой части открытки можно заметить обелиск, увенчанный ядром и фигурой двуглавого орла. Он был установлен в 1896 году в честь 200-летия Кубанского казачьего войска и демонтирован в 1925-м.

АРМАВИРЪ.

Женская гимназія.



ЖЕНСКАЯ ГИМНАЗИЯ (ПРИМ. 1911 Г.)

Основное бремя забот о развитии в селе просвещения лежало не на местных волостных властях, а на различных общественных объединениях. Лидером в этой сфере стало основанное в 1890 году Общество попечения о детях, которое возглавлял пользующийся в Армавире поистине всенародной любовью адвокат Виктор Игнатьевич Лунин. Он смог сплотить вокруг себя всех, вдохновленных идеей всемерной помощи детям. На собранные средства удалось открыть 8 начальных школ, публичную библиотеку, общедоступный музей и ряд других полезных учреждений. Главным же детищем Армавирского общества попечения о детях стала женская гимназия.

В марте 1901 года в ходатайстве на имя попечителя Кавказского учебного округа В.И.Лунина отмечал: «Для Армавира наступило время заботиться об открытии у себя школ высшего типа – школ общего и среднего образования и прежде всего для девочек, как наиболее в этом отношении обиженных родителями и общими условиями жизни». Общество попечения о детях выступило с инициативой открытия в селе женской прогимназии, и уже 2 октября 1901 она распахнула свои двери, разместившись первоначально в доме купца М.И.Месинева. Прогимназия стала первым на Кавказе средним учебным заведением, возникшем не в городе, а в селе. После армавирского прецедента гимназии появляются в других

селениях и станицах: в 1902 году – в станице Лабинской, в 1903-м – в селе Петровском и др.

В 1904 году прогимназия была преобразована в гимназию и перешла в специально возведенное новое здание на углу улиц Георгиевской и Садовой (угол ул. Халтурина, 78 и Комсомольской, 136). В начале XX века гимназия считалась одной из лучших средних школ в регионе. Здесь имелась большая библиотека, прекрасный физический кабинет и лаборатория по естествознанию. На крыше была оборудована площадка с телескопом для астрономических наблюдений. Отсюда в мае 1910 года ученицы следили за полетом кометы Галлея. С 1913 года в актовом зале гимназии для учащихся местных школ стали устраиваться сеансы образовательного кинематографа. При гимназии действовал педагогический класс, выпускники которого получали звание домашних учительниц.

С момента основания школы число учащихся непрерывно росло. Если в 1901 году здесь было 122 девочки, то в 1913-м – уже 739. В этот период армавирская женская гимназия являлась крупнейшей гимназией Кубанской области.

На представленной здесь открытке справа от гимназии можно заметить угол дома видного общественного деятеля, депутата II Государственной думы врача П.Г.Кудрявцева. Слева от школьного корпуса стоит двухэтажный особняк Е.Х.Муратова.



МУЖСКАЯ ГИМНАЗИЯ (ПРИМ. 1911 Г.)

В 1904 году на средства государственной казны в Армавире была открыта мужская гимназия. С 1906 года обязанности ее директора исполнял Александр Николаевич Лавров – яркий представитель местной интеллигенции, сыгравший заметную роль в деле развития народного образования. Благодаря его заботам, мужская гимназия превратилась в большое и первоклассное учебное заведение.

Первоначально она помещалась в двухэтажном доме с куполом, стоявшем на углу улиц Прочноокопской и Воронянской (угол ул. Чичерина и Комсомольской). В 1909 году к угловому зданию гимназии был пристроен новый обширный двухэтажный учебный корпус, а в 1912 году над ними вырос третий этаж, в котором кроме классов разместился светлый и просторный актовый зал со сценой.

Гимназия была прекрасно оборудована. Здесь имелась богатая библиотека и современный физический кабинет, работали кружки рисования, лепки, выжигания по дереву и другие. В актовом зале регулярно устраивались сеансы школьного кинематографа, проводились многолюдные музыкальные и литературные вечера. На сцене мальчишки ставили любительские спектакли. Для иногородних

школьников при гимназии действовал пансион (общеежитие). Трудами директора А.Н.Лаврова были организованы два ученических духовых оркестра, а в 1915 году появилась и своя футбольная команда.

Не прошло и десяти лет со дня открытия армавирской мужской гимназии, как по количеству учащихся она стала крупнейшей среди аналогичных учебных заведений Кубанской области. В 1913 году здесь обучалось 586 мальчиков (второе место занимала 1-я Екатеринодарская гимназия, где было 532 ученика).

В числе выпускников армавирской мужской гимназии были известный советский писатель И.С.Рахилло и видный ученый, доктор геолого-минералогических наук В.П.Колесников. В юности, в 1914 году, приезжал сюда из родного Майкопа сдавать экзамен по латыни замечательный отечественный драматург и литератор Евгений Шварц.

В годы Великой Отечественной войны здание бывшей мужской гимназии было разрушено. Сегодня на этом месте стоит невзрачный жилой дом, на первом этаже которого находится городская стоматологическая поликлиника (угол ул. Чичерина, 44 и Комсомольской, 76).

АРМАВИРЪ

Городское училище.



ГОРОДСКОЕ УЧИЛИЩЕ (ПРИМ. 1911 Г.)

На открытке запечатлен отрезок Железнодорожной улицы вблизи туннеля Владикавказской железной дороги. Вдоль рельсового полотна, у края балки, служившей для стока в туннель дождевой воды, тянется невысокий забор. Слева на открытке видны капитальные корпуса заводского склада сельскохозяйственных машин и орудий германской фирмы «Генрих Ланц» (ул. Железнодорожная, 42). Справа возвышается двухэтажный дом, в котором находилось Армавирское городское училище (угол ул. Железнодорожной, 40 и Кирова, 57). Здание было построено в конце XIX века и принадлежало ставропольскому купцу М.И.Месиневу, осуществлявшему крупную торговлю железно-скобяными изделиями. Здесь до сих пор сохранились сводчатые подвалы, использовавшиеся, видимо, для складирования товара: гвоздей, подков, арматуры, труб, крючьев.

Первоначально в помещении М.И.Месинева размещалась женская прогимназия Армавирского общества попечения о детях. Председатель общества В.И.Лунин вспоминал: «2 октября 1901 года в селе Армавире в доме М.И.Месинева, окруженном тогда непроходимой уличной грязью, в ближайшем соседстве с целым рядом открытых со всех сторон рельсовых путей в месте наибольшего маневрирования по ним поездов, заставлявшего

дрожать за каждого вынужденного переходить через них ребенка, была открыта Обществом попечения о детях женская прогимназия». Однако эта школа ютилась тут недолго, и в 1904 году перешла в свое собственное здание. После этого дом стал пристанищем для Армавирского городского училища, от которого купец ежегодно получал по 2 тыс. руб. арендной платы.

Городские училища представляли особый тип начальной школы с шестилетним курсом обучения. Их цель заключалась в том, чтобы дать детям недворянского происхождения повышенное начальное образование и некоторые прикладные знания. Многолетним инспектором (заведующим) школы был С.С.Сахнов, а обязанности почетного смотрителя исполнял известный купец С.П.Меснянкин.

В 1911 году в Армавирском городском училище обучалось 158 мальчиков. Большую популярность снискал оркестр балалаечников училища, выступавший на различных внешкольных мероприятиях. В 1914 году это учебное заведение было преобразовано в высшее начальное училище, которое в 1916-м переводится в более удобное помещение С.С.Аладжева на Николаевском проспекте (ул. Кирова, 22). Сегодня в частично перестроенном бывшем доме М.И.Месинева действует школа № 8.

АРМАВИРЬ.

Армянское женское училище.



АРМЯНСКОЕ ЖЕНСКОЕ УЧИЛИЩЕ
(прим. 1911 г.)

В 1869 году Эмилия Яворская открыла первую в ауле Армавир частную армянскую женскую школу. В 1871 году она стала общественной. Для обучения своих дочерей армавирцы приглашают сюда трех учительниц.

В школе преподавались чтение и письмо на армянском и русском языках, арифметика и армяно-григорианский Закон Божий. Вместе с тем, в договоре, заключенном 3 мая 1871 года между армавирским обществом и учительницами Анной и Елизаветой Никольскими, говорилось, что последние обязуются также обучать девочек разным рукоделиям и танцам.

Первоначально женская школа располагалась в обычном деревянном срубе, плохо подходившем для нужд образования и воспитания. Весной 1895 годы на средства сельского общества начинается сооружение нового кирпичного школьного корпуса. Здание возводилось на протяжении нескольких лет и было окончено примерно в 1903 году (угол ул. Осипенко, 136 и Кирова, 9). Стоимость строительства составила 40 тыс. руб. Новая постройка имела светлые просторные аудитории и удобный актовый зал со сценой. Лицевой фасад здания отличался симметричностью и был выдержан в духе эклектики с элементами классицизма.

Занятия в женском армянском училище начались только 25 сентября 1905 года. Среди учениц были как дочери коренных черкесо-гаев, так и иногородние армянки. Владельцем училища являлась армяно-григорианская Успенская церковь. Содержалась школа на средства этого же храма, получая также ежегодную субсидию от сельского правления. 20 июня 1914 года во дворе армянского женского училища местным Обществом попечения о детях впервые в Армавире была открыта общедоступная детская площадка. Дети играли на ней всего 1 месяц: после начала Первой мировой войны школьное помещение временно отводится для мобилизации нижних чинов запаса. Это учебное заведение не меняло своего предназначения на протяжении всего XX века. Сегодня здесь средняя общеобразовательная школа № 6.

Правее женского училища, на углу Николаевского проспекта и улицы Глинки (угол ул. Кирова, 18 и Осипенко, 134) виден возведенный в 1889 году одноэтажный дом Армавирского волостного правления. В его обширном дворе собирался сельский сход, состоявший исключительно из коренных жителей-домохозяев. Здесь же находилась небольшая сельская тюрьма. Сегодня в здании бывшего волостного правления располагается городской военный комиссариат.



Армавиръ Армянская Успенская церковь

АРМЯНСКАЯ УСПЕНСКАЯ ЦЕРКОВЬ (ПРИМ. 1910 Г.)

Одной из первостепенных задач при обустройстве черкесо-гаев на берегах Кубани стало строительство церкви и возрождение в значительной степени забытых за годы проживания в горах христианских традиций и обрядности. Весной 1840 года на центральной площади аула (сегодня это площадь между улицами Кирова, Жукова, Дзержинского и Осипенко) началось возведение первой деревянной армяно-григорианской церкви. Работы шли быстро, но в одну из ночей 1842 года недостроенный храм полностью сгорел. Местные жители подозревали, что это был поджог, так как в ту ночь из аула внезапно исчезли трое гостивших здесь горцев.

Уже 15 августа 1842 года последовало повеление российского императора о постройке в Армянском ауле новой каменной церкви. Из государственной казны на сооружение храма было выделено 10 тыс. рублей серебром. Проект новой каменной церкви, составленный архитектором Фарафонтьевым, был утвержден Военным министром 16 ноября 1844 года. В композиции и элементах убранства храма нашли выражение стилистические черты русской культовой архитектуры середины XIX века, что характерно для многих церковных построек, возведенных в армянских кварталах различных городов юга России. Над квадратным в плане молитвенным залом располагался барабан, увенчанный куполом-луковкой; колокольня завершалась шатровым верхом с небольшой

главкой. Кирпич для строительства доставлялся на подводах из Ставрополя. Новую церковь начали возводить на месте сгоревшей старой.

Сооружение храма затянулось. Судя по обмерному чертежу, составленному 20 октября 1855 года, поднятое до карнизов здание стало разрушаться. Часть потолка у проема алтарной апсиды обрушилась, под тяжестью сводов начали расходиться углы, в стенах появились трещины. В 1857 году был утвержден новый проект достройки церкви. В интерьере главного зала появились четыре колонны, принимающие на себя тяжесть большого барабана и купола; иные пропорции обрела звонница колокольни. 25 августа 1861 года кирпичная армяно-григорианская церковь была торжественно освящена Астраханским архиепископом Матевосом в честь Успения Святой Богородицы (армянское название храма – Верапохумн Сурб Аствацацини).

Вокруг храма армавиры соорудили прочную каменную стену с узкими бойницами и мощными полукруглыми оборонительными бастиями. Эта своеобразная цитадель предназначалась для отражения набегов «немирных» горцев. В обиходе черкесо-гаи называли свою церковь «крепостной».

Старейший в Армавире армянский Успенский храм уцелел до наших дней и является действующим (ул. Кирова, 7). Окружавшая здание крепостная стена с бойницами и бастиями была уничтожена в 30-е годы.



ГЕОРГИЕВСКАЯ АРМЯНО-ГРИГОРИАНСКАЯ ЦЕРКОВЬ
(ПРИМ. 1911 Г.)

В 1887 году на одной из площадей Армавира Астраханский архиепископ Геворг Суренянц (будущий католикос Геворг V) освятил армянскую церковь во имя Святого Георгия Победоносца, которого коренные сельчане черкесо-гаи считали своим небесным покровителем. Это было небольшое, но капитальное кирпичное здание, сохранившееся в качестве жилого дома до наших дней (ул. Розы Люксембург, 170). 23 апреля 1908 года рядом со старым храмом начинается возведение новой армянской Георгиевской церкви. К 1911 году строительство в основном было завершено.

В июне 1912 года Армавир посетил католикос Геворг V. Совершив богослужение в первом Георгиевском храме, армянский патриарх с удовлетворением осмотрел здание новой церкви. Ее отделка была окончена только весной 1915 года. Для освящения в Армавир прибыл Астраханский армянский епископ Мхитар. 22 апреля 1915 года было совершено перенесение икон и алтаря из старой церкви в новую, а через день состоялось освящение.

Журналист местной газеты писал: «нельзя не упомянуть о новоотстроенном Георгиевском храме, как он вышел велик и красив... Снаружи храм оштукатурен и выкрашен приятной для глаз краской светло-коричневого тона. Внутри храм разделан весь однообразно под мрамор. Расписка совершена окончившим Петроградскую академию художеств, армянином художником Аршаком

Фетфедян. Особенно хорош иконостас – колоссальных размеров из чистого мрамора, работы известного итальянского мастера г-на Като. Икона Богоматери с младенцем на руках, написанная на полотне, помещенная над престолом в нише, исполненная в древне-восточном стиле, производит впечатление неземной чистоты и святости...». Новая Георгиевская церковь стала одним из красивейших армянских храмов Северного Кавказа. В самом Армавире это была уже четвертая армянская церковь.

После освящения новой церкви в здании старого храма была открыта армянская школа для детей беженцев. К сожалению, большая Георгиевская церковь стала жертвой антирелигиозной политики советских властей. Ее разрушили в 1939 году (сегодня на этом месте сквер Тихого отдыха). Была демонтирована и окружавшая церковную территорию железная ограда на кирпичном цоколе с изящными входными арками и металлическими воротами. Секции этого забора использовали вторично в разных местах города: кованые решетки с боковыми стойками, увенчанными крестами со сбитыми горизонтальными перекладинами, можно и сегодня увидеть у здания онкологического диспансера по улице Дзержинского, 12 и у корпуса инфекционной больницы по ул. Пугачева, 28. Это последние поистине жалкие материальные свидетельства о прекрасном культовом памятнике, некогда украшавшем Армавир.



После проведения в 1875 году через Армавир Владикавказской железной дороги сюда устремился поток переселенцев из различных российских губерний. Основную массу иногородних жителей составляли русские крестьяне, торговцы и ремесленники. Не имея первоначально в селении собственной церкви, православные вынуждены были отправляться в ближайшую станицу Прочноокопскую, что в условиях бездорожья часто представляло собой непосильную задачу.

В 1884 году на собранные русскими средства на одной из площадей селения был сооружен небольшой молитвенный дом во имя Святителя Николая Чудотворца Мирликийского (сегодня на этом месте находится Парк им. 30-летия Победы). Первым православным священником здесь стал Александр Николаевич Осецкий. Вскоре рядом была заложена каменная Николаевская церковь, торжественное освящение которой состоялось в 1892 году. Инициаторами и щедрыми жертвователями строительства являлись русские купцы: Г. И. и С. П. Меснянкины, Н. Г. Локтионов, П. А. Лысоконенко, Ф. Т. Руднев, И. М. Меснев и А. И. Тимонин. После начала богослужений в новом храме в здании молитвенного дома открылись мужская и женская церковно-приходские школы.

Первоначально Николаевская церковь была невелика и вмещала около 800 прихожан. Впоследствии усилиями ктитора Н. Г. Локтионова храм был значительно перестроен и расширен так, что на службе уже могли присутствовать до 2000 верующих. Над церковью вознеслись 9 лазурных куполов, на которых искрились маленькие золотые звездочки. Кроме главного престола во имя Св. Николая появляется придел в честь Казанской Иконы Божией Матери. После долгих препирательств Армавирское сельское общество отвело православным обширную площадь вокруг церкви, на которой был разбит прекрасный сквер. На собранные верующими средства территория была обнесена капитальной металлической оградой на каменном цоколе. Для главных ворот здесь сооружается высокая парадная арка с куполом и иконой Св. Николая.

На почтовой открытке представлен вид на Николаевский храм с улицы Воронянской (ул. Комсомольская). Немного правее, в отдалении можно заметить шатровый купол армяно-григорианской Успенской церкви.

В 1939 году в соответствии с постановлением Армавирского городского совета храм был уничтожен. В наши дни Николаевская церковь возродилась, и хотя ее облик далек от прежнего, кажется, будто она стояла здесь всегда.



Кавказъ-Армавиръ, Куб. обл.

Миссионерскій Монастырь.

МИССИОНЕРСКИЙ МОНАСТЫРЬ
(ПРИМ. 1907 Г.)

В начале 1890-х годов в Армавире было основано подворье Николаевского Кавказского мужского миссионерского монастыря. Оно располагалось у линии Владикавказской железной дороги на земле, пожертвованной крестьянином Онуфрием Довжиком.

На территории подворья были построены: храм во имя Св. Александра Невского (на 800 человек), домовая церковь в честь Покрова Пресвятой Богородицы (на 300 человек), кельи и начальная школа грамоты. В праздничные дни на литургии в монастырских храмах могли присутствовать не только монахи, но и все верующие.

В ноябре 1915 года епархиальные власти предоставили монастырскую церковь Святого Александра Невского для проведения богослужений армавирским православным ассирийцам. Священником сюда был назначен хорошо известный своим единоплеменникам Зиновий Агасиев.

В 1923 году армавирское представительство Миссионерского монастыря было закрыто местными властями, обвинившими монахов в тунеядстве, пьянстве и разврате. В наши дни на территории бывшего подворья расположен Армавирский дом-интернат для престарелых и инвалидов (ул. Ленина, 34). Вплоть до недавнего времени в полуразрушенном и перестроенном корпусе церкви Св. Александра Невского находилась столовая интерната. В мае 2003 года стены храма были снесены, а на его месте было построено новое здание пищеблока с небольшой домовой церковью на втором этаже.

На старинной почтовой открытке перед нами вид на монастырское подворье со стороны полотна железной дороги. Над невысокой окраинной застройкой поднимаются купол и колокольня храма Св. Александра Невского. Перед ним находится домовая Покровская церковь, над которой можно различить маленькую главку-луковку с крестом.



ЧАСОВНЯ (ПРИМ. 1907 Г.)

В мае 1896 года русские ремесленники подали вышестоящим властям прошение о своем желании соорудить часовню в память о короновании императора Николая II. Для этой цели сельское общество отвело место в самом центре Армавира – на главной улице Красной (сегодня здесь открытая сцена для выступлений на пересечении ул. Кирова и Ленина).

6 декабря 1903 года Николаевская часовня была освящена, и примерно с этого же времени часть улицы Красной (к северу от железнодорожного туннеля) стала именоваться Николаевским проспектом. Часовня была приписана к главной в селе православной Николаевской церкви. Староста этого храма Н.Г. Локтионов на свои личные средства приобрел для часовни «резной вызолоченный киот с тремя иконами: по средине Воскресение Христово, а по сторонам храмовых праздников местной приходской

церкви: Святителя Николая и Казанской Б.-Матери, стоимостью около 1500 рублей», а также паникадило, подсвечники и другую утварь стоимостью до 800 рублей.

Православная часовня, воздвигнутая на пересечении Николаевского проспекта и улицы Почтовой стала замечательным архитектурным акцентом центра Армавира. В праздничные дни при массовом стечении верующих здесь проводились богослужения, рядом на проспекте устраивались крестные ходы, парады, манифестации и официальные торжества в честь знаменательных дат. Неудивительно, что Николаевская часовня, которая являлась не только одним из символов старого Армавира, но и памятником последнему российскому монарху, стала первой жертвой атеистической политики советской власти. Она была разобрана в 1924 году для освобождения места под монумент В.И. Ленину.



ТАТАРСКАЯ МЕЧЕТЬ (ПРИМ. 1911 Г.)

В 1910 году в Армавире на Войсковой улице по инициативе ротмистра Индриза Бековича Тутаева общиной казанских татар была воздвигнута суннитская мечеть (ул. Пугачева, 23). Значительные средства на храм пожертвовал ногойский князь Атажук Адильгиреевич Капланов-Нечев. Сооружение мечети (вероятно, по проекту известного пятигорского архитектора Э.Б.Ходжаева) осуществила строительная контора М.И.Мисожникова.

Несмотря на небольшую смету (около 7 тыс. рублей), у армавирских мусульман появился прекрасный капитальный храм, возведенный в духе татарского культового зодчества. Над зданием возносился восьмигранный трехэтажный минарет с изящным шлемовидным куполом и полумесяцем на шпигеле. С располагавшегося здесь балкона пять раз в день муэдзин громко призывал правоверных совершить намаз. С 1912 года обязанности муллы мечети исполнял Гимади Камалович Байгильдеев – родной брат Шарифа Камала, будущего классика советской татарской литературы. Гимади был большим патриотом России и одним из самых образованных людей в Армави-ре: кроме татарского и русского он в совершенстве владел арабским, персидским, турецким и немецким языками.

Армавирские мусульмане ощущали себя полноправными членами семьи народов России и отмечали не только свои религиозные, но и общегосударственные празд-

ники. Так, в 1913 году, накануне торжеств, посвященных 300-летию династии Романовых, мулла Г.К.Байгильдеев обратился к своим единоверцам с призывом: «Вообще, у нас принято молиться Богу за здоровье Государя Императора и Его Августейшее семейство. 21-го же февраля сего года исполняется трехсотлетие царствования в России дома Романовых, потому я, мулла армавирской соборной мечети, приглашаю всех мусульман... прийти 21-го февраля к 12 часам дня в мечеть вознести Богу молитву, за упокой Государей Императоров дома Романовых, заботившихся о распространении и укреплении нашего Отечества – России и о благоденствии благополучно царствующего Государя Императора... и всей Августейшей семьи и за спокойствие и процветание нашего Отечества – России. Каждый верноподданный мусульманин обязан откликнуться на это предложение. Не отозвавшийся, да будет отбежавшим от Джамагата (раскольник-мусульманин), не верноподданным и не правоверным мусульманином».

В 1911 году при мечети открылось русско-мусульманское училище, где мальчики и девочки обучались совместно, что для мусульман являлось тогда большой редкостью. В 1928 году мечеть была закрыта. Сегодня здесь находится несколько жилых квартир. Несмотря на то, что старинная мечеть официально причислена к памятникам архитектуры, ее здание продолжает искажаться пристройками, ветшает и разрушается.



Нальчик-Армения, н. в. Обл.

Маслобойный завод С. И. Аведовых

МАСЛОБОЙНЫЙ ЗАВОД С. И. И. АВЕДОВЫХ
(ПРИМ. 1907 Г.)

В начале 1890-х годов в Армавире обосновались персидско-подданные армяне братья Иван и Степан Аведовы, получившие впоследствии известность в качестве крупнейших промышленников Кубани. В 1894 году у коренного жителя А.А.Назарова Аведовы приобрели паровой маслобойный завод. В следующем году компаньоны его значительно перестроили и расширили, а для конторы возвели на территории предприятия красивый особняк с шатровым куполом и открытой беседкой, возвышавшейся над вторым этажом здания.

Маслобойня располагалась вблизи линии Владикавказской железной дороги, что существенно упрощало подвоз сырья и отгрузку готовой продукции. По местным меркам, завод Аведовых был весьма крупным. В начале XX века здесь трудились 70–80 человек, а сумма годового производства превышала 700 тыс. рублей. Маслобойня была оснащена паровым двигателем мощностью в 58 л/с.

Коммерческая деятельность братьев Аведовых была весьма обширной. В 1899 году в Екатеринодаре они открыли огромный маслобойный завод, где трудилось свыше 400 рабочих и выпускалось около 2500 пудов масла в сутки. Предприятие стало одним из крупнейших в России в этой отрасли.

В начале XX века Иван Аведов переезжает в Екатеринодар, а Степан – в Ростов-на-Дону, однако главная контора

их фирмы еще несколько лет оставалась в Армавире. Свой армавирский завод предприниматели передают в аренду Торговому дому «К.Агаханов и А.Саркисянц». В 1910-е годы суточное производство этого предприятия составляло один вагон подсолнечного масла и около 1000 пудов жмыхов (макухи). За год с завода отправлялось по железной дороге более 200 вагонов масла.

На почтовой открытке запечатлен немощеный и довольно грязный двор завода братьев Аведовых, производственные корпуса которого выходили на угол улиц Железнодорожной и Степной (угол ул. Железнодорожной и Свердлова). В правой части снимка видна высокая тренога, под которой закреплены весы. На одной из чаше навалены чугунные гири, а на другой, позируя перед фотографом, сидит приемщик сырья. Рядом сложены в кучу мешки с подсолнечным семенем; доставившие их подводы порожняком уезжают с территории завода. У левого края открытки можно заметить ряд больших чинаровых бочек, в которых тогда отпускалась готовая продукция.

В советское время национализированная маслобойня вошла в состав завода «Армалит». Сегодня здесь находится кондитерская фабрика «Метрополис» (между ул.Энгельса, Маркса и железной дорогой). Из построек бывшего маслобойного завода Аведовых сохранилось только старинное здание конторы.



МАСЛОБОЙНЫЙ ЗАВОД БР. БАБАЕВЫХ
(прим. 1907 г.)

После проведения Владикавказской железной дороги Армавир превращается в крупный индустриальный центр. По данным за 1900 год, на селение приходилось почти 10% объема промышленного производства всего Северного Кавказа. Характерной чертой облика Армавира становятся вздымавшиеся над скромной застройкой окраин корпуса и дымовые трубы десятков фабрик и заводов. Благодаря этим объектам, рождаются такие имена местных улиц как: Фабричная, Заводская, Ремесленная, Гвоздильная.

У самого села появился новый своеобразный эпитет – «кубанский Манчестер», что свидетельствовало о его быстром индустриальном росте. К 1910-м годам Армавир стал вторым после Екатеринодара промышленным центром Северного Кавказа. В 1913 году в селе работали 10 маслобойных, 46 кирпичных, 4 чугунно-литейных, 4 гвоздильных, 2 поташных, 3 пивоваренных, 9 бондарных и 2 стекольных завода; 4 паровых, 2 моторных и несколько водяных мельниц; 4 ватных, табачная и конфетная фабрики; электростанция, 8 типографий, бойня, а также кожевенные, мыловаренные, колбасные, экипажные, мебельные и другие предприятия.

В начале XX века село приобрело значение крупнейшего на Северном Кавказе и одного из главных в России центров маслобойной промышленности. В 1913 году 45% всего вывозившегося по Владикавказской железной дороге из Кубанской области подсолнечного масла было

погружено на станции Армавир, а в 1914 году – уже 57%. Современники метко замечали, что Армавир пахнет подсолнечным маслом. И не случайно на современном гербе города помещен цветок подсолнечника.

Самым большим местным маслобойным предприятием был завод персидско-подданных армян братьев Исаака и Григория Бабаевых, открытый в селе в 1892 году. По данным за 1909 год, здесь трудилось 200 человек. Завод был оборудован паровым двигателем мощностью 200 л/с и 18-ю гидравлическими прессами, которые ежедневно вырабатывали 4 вагона подсолнечного масла (около 32 тонн) и 8 вагонов жмыхов. Сумма годовой производительности предприятия Бабаевых составляла свыше 2 млн. руб. В 1913 году завод вошел в состав акционерного общества южных маслобойных и химических заводов «Саломас». Свое название объединение получило в честь исторической области Персии, откуда в конце XIX века в Россию переселились промышленники Бабаевы, Унановы и Аведовы.

На открытке мы видим главный корпус этого завода. Тут же – неотъемлемые приметы любой маслобойни: весы-треноги для взвешивания мешков с подсолнечным семенем, подвозящие сырье подводы, чинаровые бочки для транспортировки масла. Маслобойный завод Бабаевых, вместе с аналогичными предприятиями П. и Д. Унановых и П. Д. Спари, стал предшественником современного масложиркомбината «Армавирский».



ТАБАЧНАЯ ФАБРИКА К.МУРАТЧАЕВА И Х.НАЗАРОВА
(прим. 1907 г.)

В 1881 году коренной армавирец Христофор Назаров и новонахичеванец Каспар Муратчаев открыли в селе табачную фабрику, а к 1890 году возвели для нее новый капитальный двухэтажный корпус.

Армавирская фабрика развивалась успешно за счет работы на местном сырье и использования дешевого труда женщин и подростков. В конце XIX века здесь трудились более 100 человек, которые ежегодно изготавливали 11 млн. штук папирос и 5500 пудов курительного табака трех сортов на сумму 89 тыс. рублей. В начале XX века армавирская табачная фабрика становится крупнейшей в Кубанской области. К 1909 году на этом предприятии работали 187 человек и производилось табаку и папирос на 460 тыс. рублей в год.

Благодаря своей дешевизне, армавирская табачная продукция находила сбыт по всему Кавказу. Например, в 1913 году упаковка из 20 шт. папирос «Демон» стоила всего 6 коп. Свою роль сыграла и реклама. Газета «Отклики Кавказа» воспевала достоинства изделий фабрики К. Муратчаева и Х. Назарова в стихах: «Недавно вышли папиросы / Известной фабрики земной / Кавказ весь курит, малороссы, / Их курят даже под землей / Брось тоску, оставь печаль, / Улетим с тобою вдаль, / Хоть там плохо будем жить, / Лишь бы «Демон» нам курить / Чудным нежным ароматом / Он рекорд других побил, / Упаковкою своею / Всем врагам он досадил!»

Несмотря на хорошие прибыли, фабриканты не слишком заботились о своих рабочих. Труд на табачном предприятии был низкооплачиваемым и вредным для здоровья. В 1912 году один из местных журналистов в статье, под недвусмысленным названием «Белые рабы и рабыни» писал: «На табачной фабрике Муратчаева и Назарова работают около ста человек: подростки-мальчишки, девушки и женщины. Большинство подростков, девушек и женщин заняты разборкой и крошкой табаку. За этой работой в душной атмосфере темной табачной пыли мальчишки, девушки и женщины проводят 10 часов каждый день (работают на фабрике с 7 до 7 ч., с перерывами: ½ часа на завтрак и 1½ часа на обед), получая только 8–12 рублей в месяц (стола и квартиры рабочим не полагается). Пыль табачная... разъедает глаза, разрушает легкие». Неудивительно, что работницы фабрики приняли активное участие в революционных выступлениях 1905 года.

На почтовой открытке мы видим главный корпус табачной фабрики К. Муратчаева и Х. Назарова на углу улиц Фабричной и Тургеневской (ныне угол ул. Маркса, 94 и Тургенева, 79–81). Справа в отдалении поднимается дымовая труба маслобойного завода братьев Аведовых. Старинное фабричное здание, стены которого за 120 лет насквозь пропитались терпким табачным запахом, сохранилось и выполняет свои непосредственные функции до наших дней.



Кавказъ Армавиръ н.ч. с.м.

мельница Зейналова

МЕЛЬНИЦА ЗЕЙНАЛОВА (ПРИМ. 1907 Г.)

Старый Армавир был важным центром мукомольного производства Северного Кавказа, хотя и уступал в этом отношении Екатеринодару и Ставрополю. В 1913 году в селении работали шесть паровых и моторных мельниц, продукция которых поставлялась как в крупнейшие города России, так и за границу.

На почтовой открытке запечатлена паровая мукомольная мельница, принадлежавшая Наджаф Али Ибрагим оглы Зейналову. В то время предприятие относилось к категории средних: 12 человек рабочих, паровой двигатель мощностью в 14 л/с. Правее от главного производственного корпуса на снимке хорошо видны обшир-

ные деревянные амбары для зерна, которое доставляли на подводах из окрестных станиц и селений.

Точное месторасположение этой мельницы в Армави-ре пока неизвестно. Не исключено, что она прекратила свою деятельность еще в досоветский период (последнее упоминание о ней относится к 1914 году). Возможно, что это предприятие впоследствии оказалось в собственности Я.О.Ходякова, который в 1913–1914 годах расширил и переоснастил производство, выстроив для своей мельницы большое пятиэтажное здание. Если это так, то мукомольня Зейналова находилась на углу улиц Маламинской и Фабричной (угол ул. Луначарского и Маркса), там, где сегодня расположен масложиркомбинат «Армавирский».



«КАВКАЗСКАЯ БАВАРИЯ» ЗУБАРЕВА
(прим. 1911 г.)

Пивоваренный завод Ивана Васильевича Зубарева «Кавказская Бавария» располагался у берега Кубани в начале улицы Клубной (ул. Урицкого, 1). Основанное в 1884 году предприятие вначале принадлежало В.Р.Куприянову. В 1890-х годах здесь работали 9 человек, которые варили 20 тыс. ведер пива в год на сумму 20 тыс. руб. Наравне с людьми трудилась безызвестная лошадка, обеспечивавшая нехитрое производство механической энергией.

Новый владелец Л.И.Шашнов сдал предприятие в аренду уроженцу Вятской губернии, потомственному почетному гражданину И.В.Зубареву, который служил здесь конторщиком и хорошо знал производство. В 1906 году И.В.Зубарев вместе с пивоваром чехом Хрпой купили завод и приступили к его переоснащению. В 1910 году, после отъезда компаньона за границу, Иван Васильевич стал единоличным владельцем предприятия. К этому времени завершается строительство новых кирпичных корпусов, где было установлено необходимое оборудование и паровые двигатели. Завод был наречен именем «Новая Бавария» и запущен. И.В.Зубарев увеличил штат рабочих, и в 1913 году здесь уже было занято 28 человек. Главным мастером на предприятии трудился чешский пивовар К.В.Шеда: в то время в России именно чехи считались наиболее авторитетными специалистами пивоваренной промышленности.

Из трех армавирских пивоварен предприятие И.В.Зубарева стало самым крупным. К 1914 году здесь ежегодно производилось 70 тыс. ведер пива на сумму 60 тыс. рублей. Продукция разливалась в фирменные бутылки, которые заказывались на соседнем стекольном заводе В.К.Вильде, Г.Б.Челидзе и Ко (металлические трубы и цеха этого предприятия видны у левого края представленной здесь открытки). Кроме пива выпускались и прохладительные напитки. В начале 1914 года в газете «Отклики Кавказа» И.В.Зубарев сообщал: «Мною выпущено пиво вполне выдержанное высокого качества Мартовское в $\frac{1}{2}$ бутылках (40 $\frac{1}{2}$ бут. в ведре) по два рубля за ведро... Пиво Пильзенское по 1 руб.; Баварское по 1 руб. 50 коп. за ведро... Прохладительные напитки, приготовленные из чистого рафинада на дистиллированной воде из настоящих фруктовых и ягодных соков, изготавливаемых на собственном заводе... «Ситро» – в бутылках за 1 ведро – 2 руб. «Шампанский напиток» за 1 ведро (20 бут.) – 2 р.»

После установления советской власти завод был отобран у прежнего хозяина. Сохранив свой профиль, предприятие работало до начала 2000-х годов. Потом пивзавод остановился и быстро превратился в руины, на которых еще недавно можно было видеть чудом уцелевшие жестяные цифры: «1908 г.». Сегодня владельцем предприятия является общество «Лавина». На остатках старинной кладки возведены цеха пищевого комбината.

АРМАВИРЪ.

Церковная улица. Ватная фабрика Тарасовыхъ.



ЦЕРКОВНАЯ УЛИЦА. ВАТНАЯ ФАБРИКА ТАРАСОВЫХ
(прим. 1911 г.)

Одной из заметных отраслей промышленности старого Армавира было производство ваты. В качестве сырья использовался привозной персидский или среднеазиатский хлопок, а также скупавшееся у населения тряпье. Готовая вата отправлялась из Армавира на российские мануфактуры, а хлопковые семена поставлялись на местные маслобойные заводы.

Первая небольшая ватная фабрика появилась в Армавире еще в аульский период, в 1868 году. Располагалась она на реке Уруп и использовала в качестве двигателя водяное колесо. Владелец этого предприятия был коренной житель Б. М. Каспаров. В 1913 году в селении действовали уже 4 ватные фабрики. Крупнейшей из них являлась фабрика известных местных купцов братьев Тарасовых.

Она была основана в 1875 году, одновременно с проведением через Армавир Владикавказской железной дороги, что стало залогом успешного роста предприятия. Так, в 1895 году сумма годового производства фабрики Тарасовых составила 105 тыс. рублей, в 1900-м – 218 тыс. рублей и в 1913-м – 400 тыс. рублей. В самом конце XIX века купцы Тарасовы возвели для своего предприятия новые обширные двух- и четырехэтажные корпуса, переоснастили и модернизировали производство. На фабрике были установлены паровой и нефтяной двигатели общей мощностью 137 л/с. Трудилось здесь около 50 человек.

Фабрика Товарищества мануфактур братьев Тарасовых располагалась в центре села на улице Церковной (ул. Либкнехта, 59). Усадьба Тарасовых на этом квартале была сквозной, в заднем конце фабричного двора имелся проезд к оптовому мануфактурному складу и магазину фирмы, выходившим фасадами на Николаевский проспект и улицу Воронянскую.

В советское время в бывших тарасовских цехах продолжала работать ватная, а впоследствии швейная фабрика «Кубань», прекратившая свое существование в 1990-е годы. Сегодня в сильно перестроенных старинных корпусах расположился торговый центр «Атриум».

Возле ватной фабрики на Русской церковной площади находилась биржа (стоянка) легковых и ломовых извозчиков, что хорошо видно на представленной здесь открытке.

У левого края снимка, на углу улиц Церковной и Бульварной (угол ул. Либкнехта, 57 и Розы Люксембург, 134) расположен большой дом сельского старшины П. А. Муратова, которого тогда часто именовали «мэром» Армавира. Решительно отстаивая интересы коренных жителей, старшина вел упорную борьбу против преобразования села в город, однако именно в период его правления давно назревшая муниципальная реформа наконец-то была осуществлена.



ЧУГУННО-ЛИТЕЙНЫЙ МЕХАНИЧЕСКИЙ ЗАВОД
М. И. МИСОЖНИКОВА (ПРИМ. 1907 Г.)

В 1877 году немцы Гамм и Шмидт построили в Армавире у полотна железной дороги небольшой чугунно-литейный завод, ставший фактически первым в Кубанской области металлообрабатывающим предприятием. Здесь были установлены два горна, два токарных станка и вагранка. Рабочих насчитывалось 15 человек. Впоследствии предприятие поменяло нескольких владельцев, а с 1901 года оказалось в собственности Михаила Иосифовича Мисожникова.

Этот человек был одним из самых успешных местных предпринимателей. В 1905 году в селе начал действовать принадлежавший ему маслобойный завод. В 1908-м М. И. Мисожников открыл в Армавире первый на Кубани зимний стационарный драматический театр. В компании с группой коммерсантов в этом же году он учредил «Кавказское товарищество гвоздильно-канатного производства», которым был основан большой гвоздильный завод. Предприниматель являлся владельцем строительно-технической конторы; вместе с Л. Е. Медяником в селе Кубанском ему принадлежала мукомольная мельница. М. И. Мисожников был известен в качестве одного из самых щедрых благотворителей. Он единственный из местных промышленников оплачивал обучение детей своих рабочих в гимназиях.

На открытке мы видим цеха чугунно-литейного и механического завода М. И. Мисожникова на углу улиц Железнодорожной и Голицынской (ул. Чичерина). В 1910 го-

ду владелец акционировал свое предприятие, в результате чего было создано Акционерное общество чугунно-литейного и машиностроительного завода «Михаил Мисожников» с основным капиталом 600 тыс. руб. Получив необходимые средства, производство быстро перестраивается и расширяется. В 1913 году на заводе было занято свыше 100 человек, а сумма годового производства предприятия составляла 150 тыс. рублей. Здесь изготавливалось художественное литье, фабрично-заводское оборудование, насосы, железные конструкции и нефтяные двигатели.

После начала Первой мировой войны на заводе стали выпускать мины, гранаты, бомбометы и снаряды для действующей армии. К концу 1916 года численность рабочих выросла до 460 человек, было возведено несколько просторных новых цехов. С середины 1915-го до конца 1916 года производительность предприятия увеличилась в 30 раз. В феврале 1917-го акционерное общество получило название «Армалит».

В советское время на основе этого предприятия возник Армавирский приборостроительный завод, однако жители по-прежнему называли его «Армалитом». Несколько лет назад завод прекратил свое существование, но до сих пор на принадлежавшей ему территории (ул. Энгельса, 57) сохраняются еще «мисожниковские» капитальные железобетонные корпуса, возведенные в годы Первой мировой войны для работы на нужды обороны.



С электричеством жители селения Армавир впервые познакомились в конце XIX века. Тогда в домовладениях некоторых состоятельных купцов появились небольшие автономные электростанции, снабжавшие энергией ближайшие постройки. Например, такие силовые установки располагались на улице Красной в усадьбах братьев Тарасовых и Е. Н. Баронова.

Любопытно, что в Армавире для получения электроэнергии использовали не только традиционное нефтяное топливо, но и силу ветра. Так, возле комплексов складов сельскохозяйственной техники местного отделения мангеймской фирмы «Генрих Ланц» и филиала российско-германского харьковского товарищества «М. Гельферих-Саде» были смонтированы высокие и прочные металлические конструкции, на которых быстро вращались лопасти-крылья. Генерировавшаяся с помощью ветряков электроэнергия использовалась для освещения складских и конторских помещений. Мощность этих автономных установок была невелика, и они удовлетворяли потребности лишь немногих богатых предпринимателей и фирм.

В 1904 году «Товариществом по эксплуатации электрической энергии» над спуском в туннель Владикавказской железной дороги была построена центральная

электростанция (сегодня на этом месте, у гостиницы «Армавир», находится торговый центр «Вилсон»). Она работала на нефтяном топливе, и первоначально ее мощность составляла 523 кВт постоянного тока. Для дальнейшего развития предприятия в 1913 году местными коммерсантами было создано «Армавирское электрическое акционерное общество» с основным капиталом 500 тыс. рублей. На станции устанавливается новый дизельный двигатель, возводятся водонапорная башня и градирня. К 1914 году на электростанции было занято 20 рабочих. Производительность четырех дизелей общей мощностью в 900 л/с достигла 625 кВт.

Параллельно с модернизацией центральной станции расширяется сеть уличного электрического освещения. Если в 1904 году в селении имелось всего 3 электрических фонаря, то в 1910-м – уже 50, а к началу 1914 года – 64. В этом отношении Армавир заметно выделялся даже в масштабах всего Северного Кавказа. Так, в 1910 году в Екатеринодаре было зафиксировано 35 электрических фонарей, а в Ставрополе – всего 24. Правда, приведенное сравнение вовсе не означает, что Армавир не знал проблем с уличным освещением: по числу керосиновых фонарей (в то время наиболее распространенных) село сильно уступало другим центрам региона.



ВОКЗАЛ ВЛАДИКАВКАЗСКОЙ ЖЕЛЕЗНОЙ ДОРОГИ
(ПРИМ. 1913 Г.)

Станция Армавир была открыта одновременно с окончанием строительства главной магистрали Владикавказской железной дороги в 1875 году. Здесь возводится кирпичное здание пассажирского вокзала и паровозное депо на два стойла. У платформы была построена водонапорная башня, куда по трубам подавалась вода из Кубани. Служебные помещения и стрелочные посты станции оснащаются индукторными телефонами «Эриксон». У рельсового полотна вырастают большие хлебные амбары, а в 1895 году обществом Владикавказской железной дороги тут был сооружен пятиэтажный элеватор вместимостью 200 тыс. пудов зерна. Несмотря на то, что станция Армавир-Владикавказский причислялась к третьеразрядным, ее значение в организации грузопотоков и роль в интеграции Предкавказского региона в единый общероссийский и мировой рынок трудно переоценить.

Уже в 1876 году станция Армавир по объему экспорта заняла 1-е место на Северном Кавказе. По размерам общего грузооборота она неизменно лидировала в регионе вплоть до конца 1880-х годов. В 1882–1883 годах станция Армавир выдвинулась на роль крупнейшего экспортного пункта всей Владикавказской железнодорожной магистрали, опередив в этом отношении даже Ростов-на-Дону. Селение быстро стало огромным хлеботорговым рынком. В 1889 году в ставропольской газете «Северный Кавказ»

отмечалось, что «Армавир представляет собою главный центр хлебной торговли всего Северного Кавказа, благодаря, конечно, сосредоточению здесь больших капиталов и своему положению, как железнодорожному пункту, окруженному со всех сторон богатейшими житницами. Сюда стекается весь почти хлеб Кубанской области и Ставропольской губернии и отсюда отправляется уже конторами чрез экспортные города за границу». Станция Армавир также неизменно лидировала на Северном Кавказе по ввозу сельхозмашин и орудий.

На снимке мы видим рельсовые пути, перрон и здание пассажирского вокзала Армавир-Владикавказский. Возведено оно было на месте первоначального в конце XIX века. Несмотря на ряд пристроек, вокзал был крайне тесен и неудобен, что совершенно не соответствовало тому положению, которое Армавир занимал в регионе. В 1913 году общество ВлКЖД приняло решение кардинально переустроить армавирскую станцию и возвести тут новый обширный вокзал, однако в намеченные сроки сделать это не удалось. В 1909 году над полотном поднялся изящный железный пешеходный мост. В период Великой Отечественной войны он был взорван, но потом восстановлен и простоял еще полвека, до открытия нового железобетонного перехода. Сегодня между путями еще можно заметить выпирающие из земли обрезки опор первого моста.

АРМАВИРЪ.

Железнодорожный путь Вл-кавк. ж. д.



ЖЕЛЕЗНОДОРОЖНЫЙ ПУТЬ ВЛАДИКАВКАЗСКОЙ
ЖЕЛЕЗНОЙ ДОРОГИ (ПРИМ. 1911 Г.)

Пересекавшее Армавир почти пополам полотно Владикавказской железной дороги чем-то напоминало широкую полноводную реку. Круглый год по этой магистрали в двух направлениях шел мощный поток разнообразных грузов. На север следовали товарные эшелоны с зерном, мукой, подсолнечным маслом, поташем, скотом и другой сельскохозяйственной продукцией; цистерны нефти и мазута из Бакинского и Грозненского промысловых районов. На юг из важнейших торговых и промышленных центров России отправлялись железнодорожные составы с мануфактурой, земледельческой техникой, фабрично-заводским оборудованием, строевым лесом, сортовым железом, различными хозяйственными товарами. В оба конца днем и ночью катили по рельсам пассажирские поезда.

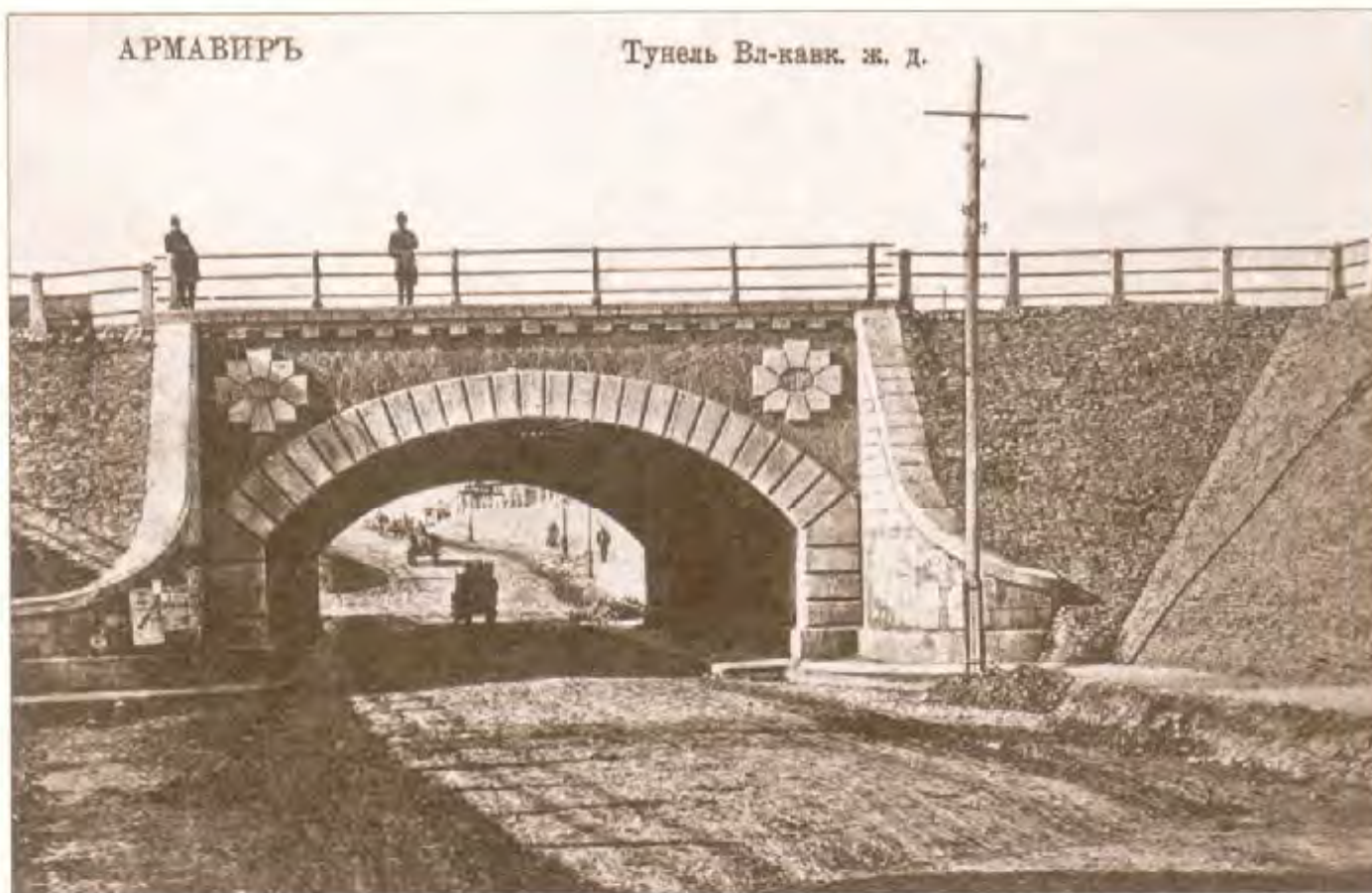
Армавир вовсе не был простым промежуточным пунктом на этой оживленной магистрали. В конце XIX – начале XX века он играл роль одного из важнейших в регионе товарно-распределительных центров. Например, по данным за 1888 год, на станции Армавир-Владикавказский задерживалось и разгружалось 38,9 % всех грузов, следовавших по железной дороге на юг, к Беслановскому узлу, и 31,1% грузов, направлявшихся на север, к Ростову-на-Дону. Значение Армавира в качестве главного торгового пункта Северного Кавказа еще более возросло после открытия движения по новой железнодорожной

линии к Туапсе, строительство которой завершилось к 1914 году. В этом же году началось сооружение рельсовой магистрали от Армавира к Ставрополю и далее на северо-восток, с перспективой выхода к Астрахани. Накануне революционных потрясений 1917 года в стадии реализации находилось еще несколько проектов строительства железных дорог, лучами расходившихся от Армавирского транспортного узла...

Сюжетом почтовой открытки стал вид полотна Владикавказской дороги в юго-восточном направлении от армавирского вокзала. Фотография была сделана с железного пешеходного моста, возведенного над рельсовыми путями в 1909 году и соединившего центр села с его заполотнянским районом. У правого края снимка можно различить круглый резервуар и постройки керосинового склада В.С.Худавердянца «Успех». За ним возвышается двухэтажный дом ставропольского купца М.И.Месинева, где находилось Городское училище (угол ул. Железнодорожной, 40 и Кирова, 57); далее видны корпуса складов сельскохозяйственных машин и орудий германской фирмы «Генрих Ланц», над которыми поднимается вышка электрического ветряка. В перспективе дороги заметно, что рельсовые пути сходятся вместе и полотно сужается. Внизу здесь расположен тоннель. У левого края открытки виден паровоз, стоящий на путях к небольшому станционному депо.

АРМАВИРЪ

Тунель Вл-кавк. ж. д.



ТУННЕЛЬ ВЛАДИКАВКАЗСКОЙ ЖЕЛЕЗНОЙ ДОРОГИ
(прим. 1911 г.)

Когда в 1875 году была сооружена Владикавказская железная дорога, ее рельсовое полотно прошло в нескольких десятках метров от окружавшей Армавира плетневой ограды, из-за которой выглядывали высокие камышовые и соломенные крыши жилищ черкесских армян. Возведенные на отшибе пассажирский вокзал и товарная станция казались какими-то чужеродными по отношению к аулу элементами. К югу от железной дороги расстилалось еще чистое поле... Однако прошло всего два десятка лет, и, в результате стремительного роста Армавира, Владикавказская магистраль оказалась в самом центре селения. За железнодорожным полотном на месте прежней пустоши сформировался обширный фабрично-заводской и торговый район, который густо населял трудовой иногородний люд. С каждым годом линия железной дороги становилась все более серьезной помехой для сообщения между двумя частями Армавира. Несколько оборудованных переездов полностью снять транспортную проблему не могли. Из-за интенсивного движения поездов и маневровых паровозов

на пересекавших магистраль улицах нередко возникали настоящие «пробки».

Только в 1902 году на средства общества Владикавказской железной дороги в Армавири под рельсовыми путями был сооружен большой туннель, связавший воедино две части главной местной улицы Красной. Еще один малый туннель появился на восточной окраине села. Жители отрезанного от центра заплотнянского района вздохнули свободнее. Теперь препятствием для сообщения оставалась только распутица: после ливневых дождей балка туннеля наполнялась водой и жидкой грязью.

Представленная здесь фотография арки туннеля сделана со стороны улицы Железнодорожной. Судя по большинству старинных изображений этого сооружения, движение здесь было весьма оживленным.

В несколько измененном виде туннель под линией железной дороги сохранился до наших дней. Несмотря на появление двух новых мостов-путепроводов, его значение в жизни армавирицев за прошедшее столетие несколько не уменьшилось.



Армавиръ. Железнодорожный мостъ черезъ Урупъ.

ЖЕЛЕЗНОДОРОЖНЫЙ МОСТ ЧЕРЕЗ Р. УРУП
(прим. 1910 г.)

Каменный трехпролетный арочный мост через реку Уруп был возведен у восточной окраины Армавира для пропуска линии Ростово-Владикавказской железной дороги, движение на которой открылось 2 июля 1875 года. Примерно в это же время рядом с ним появился еще один легкий железный мост, предназначенный для гужевого транспорта и пешеходов. По Урупу проходила граница земельного надела Армавира. Издавна на выгоне у реки черкесо-гаи пасли свой скот.

Несмотря на удаленность от жилой зоны Армавира, местность здесь редко была безлюдной. В начале XX века недалеко от моста действовали ватная фабрика и па-

ровая мукомольная мельница Б.М.Каспарова, водяная мельница Х.П.Дангулова и буфет Г.Г.Парсегова. На противоположном берегу реки располагались военные лагеря Лабинского отдела. Здесь же сохранялись участки девственного пойменного леса, который для многих армавирцев являлся излюбленным местом летнего отдыха.

Мост Владикавказской железной дороги строился на века, но простоял меньше 70 лет. В годы Великой Отечественной войны он был взорван. Новый железнодорожный мост возвели на том же самом месте. По своим формам это прочное железобетонное сооружение с тремя арочными пролетами отдаленно напоминает своего предшественника.

АРМАВИРЪ.

Мостъ черезъ р. Кубань у Прочноокопа.



МОСТ ЧЕРЕЗ Р. КУБАНЬ У ПРОЧНООКОПА
(прим. 1911 г.)

Железный на каменных опорах мост через Кубань был построен в 1904–1906 годах в связи с устройством шоссе между станцией Прочноокопской и Армавиром. По этому мосту жители правобережных станиц и хуторов везли на армавирские базары, ярмарки и ссыпки зерно, овощи и фрукты, мед, молоко, птицу, гнали крупный и мелкий рогатый скот. В селении станичники приобретали мануфактуру, одежду и обувь, хозяйственные товары, сельскохозяйственные машины и орудия. Прочноокопское шоссе, берущее начало у моста, порой напоминало улицу – настолько интенсивным было сообщение Армавира с окрестными селениями.

6 июня 1910 года у кубанского моста был дан старт первым на Кубани автогонкам. Трасса соревнований протяженностью 3 версты шла по Прочноокопскому шоссе и заканчивалась у Третьей рожи на окраине Армавира. В этих примитивных по нынешним меркам состязаниях приняли участие всего три автомобиля, однако зрителей было хоть отбавляй. Первым к финишу прибыл автомобиль армавирского инженера Королькова «Дитрих», который преодолел дистанцию за 2 мин. 2 сек. и показал среднюю скорость 87 верст в час. Учитывая неудовлетворительное состояние дороги, современники признали этот результат хорошим. Прочноокопское шоссе являлось также излюбленным местом соревнований местных бегунов и велосипедистов.

В 1916 году прочноокопский станичный сбор принял приговор о проведении из станицы в Армавир линии электрического трамвая, которая должна была пересечь Кубань по существующему железному мосту. Начались подготовительные организационные работы и сбор средств, но разразившаяся вскоре революция поставила на этом проекте крест.

Представленный здесь снимок сделан из станицы Прочноокопской. На противоположном берегу Кубани, у правого края открытки видны крытые соломой хаты крестьянского хутора Себельда (ныне поселок Красная Поляна, входящий в городскую черту Армавира). За мостом у начала шоссе возвышается кирпичная мельница Ф. Н. Кандидатова и С. П. Зайцева.

В годы Великой Отечественной войны мост был взорван, центральная ферма рухнула в воду. После изгнания фашистов мост восстановили. Правда, местные власти не уделяли ему должного внимания. К началу 1990-х годов мост с ветхим деревянным настилом представлял весьма жалкое зрелище, проезд автотранспорта по нему был запрещен. В результате катастрофического наводнения Кубани в 2002 году мост получил серьезные повреждения и был демонтирован. Сегодня лишь поднимающиеся над рекой каменные быки и береговые устои напоминают об этом сооружении, которое исправно служило людям целое столетие.

СТАРИННЫЕ И СОВРЕМЕННЫЕ НАЗВАНИЯ УПОМЯНУТЫХ В ТЕКСТЕ УЛИЦ АРМАВИРА

Старинное название	Современное название
Александровская (начало XX в.)	Ефремова к югу от железной дороги
Атамановская (начало XX в.)	Маркса к северу от железной дороги
Большая (до конца XIX в.)	Кирова
Бульварная (начало XX в.)	Розы Люксембург
Войсковая (начало XX в.)	Пугачева к северу от железной дороги
Воронянская (с середины 1900-х гг. до 1912 г.)	Комсомольская к западу от ул. Кирова
Гвоздильная (начало XX в.)	Кропоткина
Георгиевская (начало XX в.)	Халтурина к северу от железной дороги
Глинки (до 1912 г.)	Осипенко
Голицинская (начало XX в.)	Чичерина к югу от железной дороги
Дубягинская (с 1912 г.)	Дзержинского между ул. Розы Люксембург и Ленина
Дукмасовская (с 1912 г.)	Комсомольская к востоку от ул. Кирова
Железнодорожная	Железнодорожная
Заводская (начало XX в.)	Либкнехта к югу от железной дороги
Зассовская (Генерала Засса) (с 1912 г.)	Комсомольская к западу от ул. Кирова
Клубная (начало XX в.)	Урицкого к северу от железной дороги
Красная (прим. до 1903 г.)	Кирова
Красная (начало XX в.)	Кирова к югу от железной дороги
Кубанская (начало XX в.)	Свердлова к северу от железной дороги
Лабинская (начало XX в.)	Дзержинского к югу от железной дороги

Старинное название	Современное название
Лорис-Меликовская (с 1912 г.)	Либкнехта к северу от железной дороги
Маламинская (начало XX в.)	Луначарского
Николаевский проспект (прим. с 1903 г.)	Кирова к северу от железной дороги
Пожарная (начало XX в.)	Дзержинского между р. Кубань и ул. Розы Люксембург
Почтовая (начало XX в.)	Ленина
Привокзальная (начало XX в.)	Мира
Прочноокопская (начало XX в.)	Чичерина к северу от железной дороги
Пушкинская (до 1912 г.; на участке между ул. Бульварной и Почтовой)	Дзержинского между ул. Розы Люксембург и Ленина
Ремесленная (начало XX в.)	Коммунистическая к югу от железной дороги
Садовая (до 1912 г.)	Комсомольская к востоку от ул. Кирова
Сенная (начало XX в.)	Ефремова к северу от железной дороги
Степная (начало XX в.)	Свердлова к югу от железной дороги
Тургеневская (начало XX в.)	Тургенева
Убеженская (начало XX в.)	Фрунзе
Урупская (начало XX в.)	Урицкого к югу от железной дороги
Фабричная (начало XX в.)	Маркса к югу от железной дороги
Церковная (до 1912 г.)	Либкнехта к северу от железной дороги
Шереметьевская (начало XX в.)	Энгельса
Широкая (до начала XX в.)	Люксембург

СОДЕРЖАНИЕ

<i>Застройка и архитектурный облик старого Армавира</i>	3	Мужская гимназия	82
Общий вид	8-17	Городское училище	84
Николаевский проспект	18-31	Армянское женское училище	86
Почтовая улица	32-37	Армянская Успенская церковь	88
Воронянская улица	38	Георгиевская армяно-григорианская церковь	90
Улица Генерала Засса	40	Николаевская церковь	92
Бульварная улица	42	Миссионерский монастырь	94
Привокзальная улица	44	Часовня	96
Георгиевская улица	46	Татарская мечеть	98
Пожарная улица	48	Маслобойный завод С. и И. Аведовых	100
Клубная улица	50	Маслобойный завод братьев Бабаевых	102
Цветник в саду П. Д. Спари	52	Табачная фабрика К. Муратчаева и Х. Назарова	104
Почтово-телеграфная контора	54	Мельница Зейналова	106
Клуб общественного собрания	56-59	«Кавказская Бавария» Зубарева	108
Правление общества приказчиков	60	Церковная улица. Ватная фабрика Тарасовых	110
Больница Общества пособия бедным им. Ф. Ф. Довжиковой	62	Чугунно-литейный механический завод М. И. Мисожникова	112
Государственный банк	64	Электрическая станция	114
Гостиница «Кавказ»	66	Вокзал Владикавказской железной дороги	116
Гостиница «Северная»	68	Железнодорожный путь Владикавказской железной дороги	118
Гостиница «Большая Московская»	70	Туннель Владикавказской железной дороги	120
Торговые ряды	72	Железнодорожный мост через р. Уруп	122
Склад машин Товарищества «М. Гельферих-Саде»	74	Мост через р. Кубань у Прочноокопа	124
Склад «Генрих Ланц»	76	<i>Старинные и современные названия упомянутых в тексте</i>	
Александровское училище	78	<i>улиц Армавира</i>	126
Женская гимназия	80	<i>Литература и источники по истории досоветского Армавира</i>	128

ЛИТЕРАТУРА И ИСТОЧНИКИ
ПО ИСТОРИИ ДОСОВЕТСКОГО АРМАВИРА

1. Аракелов Р.К. Очерки топонимии Армавира и его окрестностей. – Армавир, 2004.
2. Аракелян Г.С. Черкесо-гаи (историко-этнографическое исследование) // Кавказ и Византия. Вып. 4. – Ереван, 1984. – С. 28–129.
3. Боргилова В.Б., Гончарова А.Н., Гончаров В.И., Елецкий Д.М. и др. Армавир. – Краснодар, 1983.
4. Василенко В.Г. Очерки истории здравоохранения Армавира (XIX в. – начало XXI в.). – Армавир, 2010.
5. Виноградов В.Б. Средняя Кубань: земляки и соседи (Формирование традиционного состава населения). – Армавир, 1995.
6. Иванов Е.М. Армавир – мой город родной. Записки краеведа. – Армавир, 1996.
7. Именитые граждане Армавира. Историко-биографический словарь. – Армавир, 2000.
8. Ктиторов С.Н. История Армавира (досоветский период: 1839–1918 гг.). – Армавир, 2002.
9. Михайлов М. Виктор Игнатьевич Лунин. Политический и общественный деятель. Биографический очерк. – Армавир, 1917.
10. Отклики Кавказа. Армавир, 1909–1917.
11. Погосян Л.А. Армянская колония Армавира. – Ереван, 1981.
12. Шаган-Симон. Памятник армавирскому четырехголосному хору. – Тифлис, 1914. (На арм. яз.).
13. Щербина Ф.А. История Армавира и черкесо-гаев. – Екатеринодар, 1916.

ISBN 978-5-904316-02-0
УДК 769.5 + 947.1/9(471.62)
ББК 63.3(233.7)я6
К 87

Рецензенты:

доктор исторических наук
О.В.Матвеев (г. Краснодар)
кандидат исторических наук
В.В.Бондарь (г. Краснодар)

Издатель И. Платонов

Редактор Д. Аринин

Дизайн и верстка Д. Аринин

Корректор М. Соловей

Тираж 3000 экз.

Отпечатано в типографии

«Лев Толстой». 2010 г.

Заказ № 1114

Платонов

e-mail: platonovas@mail.ru

тел.: +7 918 461 10 98

© И. Платонов, 2010

© С.Ктиторов, 2010

© Д. Аринин, макет, 2010

Замечательным источником, позволяющим представить внешний облик российских городов и селений начала XX века, являются видовые почтовые открытки. В этом отношении Армавиру, несомненно, повезло. Редкое российское село могло похвастаться таким вниманием к нему фотографов и издателей «открытых писем».

К настоящему времени известно не менее 12 серий открыток с видами Армавира, насчитывающих 210 различных фотосюжетов. Вероятно, на самом деле их больше, так как многие из них хранятся в закрытых частных коллекциях не только в России, но и за рубежом. Пока нет точных сведений о всех издательствах, печатавших открытки с видами Армавира. В их числе армавирские книжные магазины Г.К.Стряпчева и Ко, Д.А.Нестерова, А.К.Калмыкова, московское контрагентство А.С.Суворина и Ко. Многие открытки не имеют выходных дан-

ных. Практически все фотографии были сделаны в 1907–1913 годах, однако четко датировать год выпуска каждой серии невозможно. На основе анализа видовых сюжетов удалось определить лишь примерное время съемки, которое в настоящем издании указывается в скобках после наименования открытки.

Армавирские открытки отличаются разнообразием сюжетов. На них представлены общие виды села и его улицы, зеленые насаждения, административные, общественные и культурные учреждения, учебные заведения, храмы, торговые предприятия, социально-бытовые объекты, фабрики и заводы, транспортные коммуникации и сооружения, окрестности Армавира. Все это позволяет получить достаточно полное и наглядное представление о жизни наших предков на Кубани сто лет тому назад.

В альбоме представлены открытки из фондов Армавирского муниципального краеведческого музея, а также из частных коллекций С.Н.Ктиторова, Е.М.Иванова и Б.Н.Берендюкова.

Автор – кандидат исторических наук, доцент кафедры Всеобщей и региональной истории Армавирского государственного педагогического университета Сергей Николаевич Ктиторов.

ISBN 978-5-904316-02-0



9 785904 316020

*Книжная лавка
«Платонов и сын»*

КРАСНОДАР