

ШЛИССЕЛЬБУРГ

КРЕМЛИ И КРЕПОСТИ

ЗЕМЛИ РУССКОЙ

ЗАЩИТНЫЕ СООРУЖЕНИЯ

МОЩЬ, СТАТЬ И КРАСОТА
ШЛИССЕЛЬБУРГСКОЙ КРЕПОСТИ

СЛАВНАЯ ИСТОРИЯ!

КРЕПКИЙ ОРЕШЕК: ОТ РАННЕГО СРЕДНЕВЕКОВЬЯ
ДО ВЕЛИКОЙ ОТЕЧЕСТВЕННОЙ ВОЙНЫ

К ОРУЖИЮ!

ЗИС-3: ЛУЧШАЯ ПУШКА
ВТОРОЙ МИРОВОЙ ВОЙНЫ





4

СТРАТЕГИЧЕСКОЕ
ЗНАЧЕНИЕ



6

10 ОЧЕНЬ
ВАЖНЫХ ДАТ



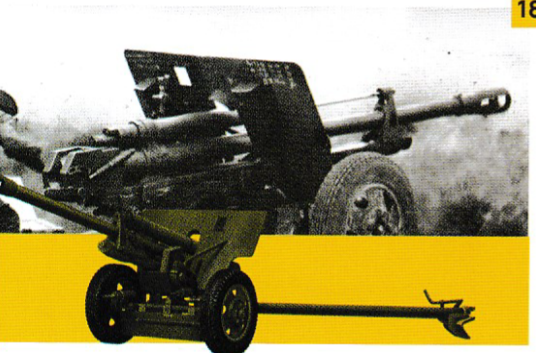
8

ЗАЩИТНЫЕ
СООРУЖЕНИЯ
КРЕПОСТИ



12

СЛАВНАЯ
ИСТОРИЯ!



18

К ОРУЖИЮ!



20

ДЕЙСТВУЮЩИЕ
ЛИЦА



22

КРЕПОСТЬ СЕЙЧАС



24

ПУТЕВОДИТЕЛЬ



26

С ПЕЧКОЙ
ПО ЖИЗНИ



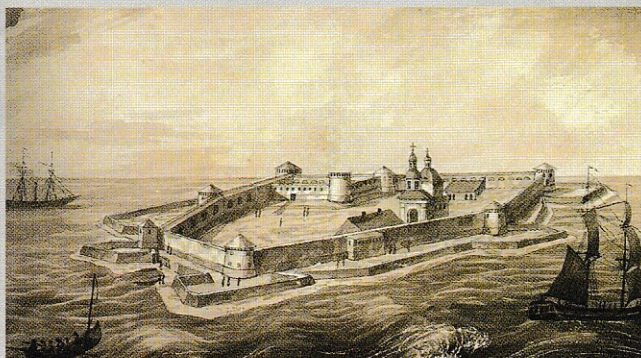
28

ИГРАЮТ ВСЕ!

КРЕМЛИ И КРЕПОСТИ

ЗЕМЛИ РУССКОЙ

ШЛИССЕЛЬБУРГ



«В лето 6831 (1323 год) ходи-
ша новгородцы с князем Юрьем
и поставиша город на устье Невы,
на Ореховом острове».

Новгородская летопись

СТРАТЕГИЧЕСКОЕ ЗНАЧЕНИЕ

Борис Николаев

За ласковым именем скрывается тяжёлая судьба мощной боевой крепости и самой строгой политической тюрьмы России. Крепость Орешек (по названию острова Ореховый, или Ореховец), именовалась также Нотебургом и Шлиссельбургом. Пребывая здесь, ощущаешь тяжесть на сердце, чувствуя груз каждой эпохи крепости.

В истоке реки Невы есть небольшой остров, кажется, предназначенный самой природой для охраны водного пути из Ладожского озера в реку Неву. Этот клочок суши впервые упомянут Новгородской летописью: в 1228 году, во время войны новгородцев с финским племенем емь, русские воины, потерпев неудачу в ратном деле, поспешили перебраться на остров, чтобы перевести дух.

Очевидно, ещё задолго до того, как здесь появилось войско новгородцев, остров уже использовали для остановки – отдыха и ночлега – не только воины, но и купцы, проплывавшие по невшскому торговому пути. Несомненно, что во время таких посещений торговцы и ратные люди по достоинству оценили географические преимущества острова. Он служил им разведывательным пунктом и безопасной стоянкой.

Островок оказался надёжным убежищем. Он был совсем маленьким (всего-то 450 × 220 метров) и равноудалённым от обоих берегов Невы (примерно на 400 метров). Это давало возможность не только укрыться от противника, но и контролировать фарватер реки и то, что происходит на её берегах.

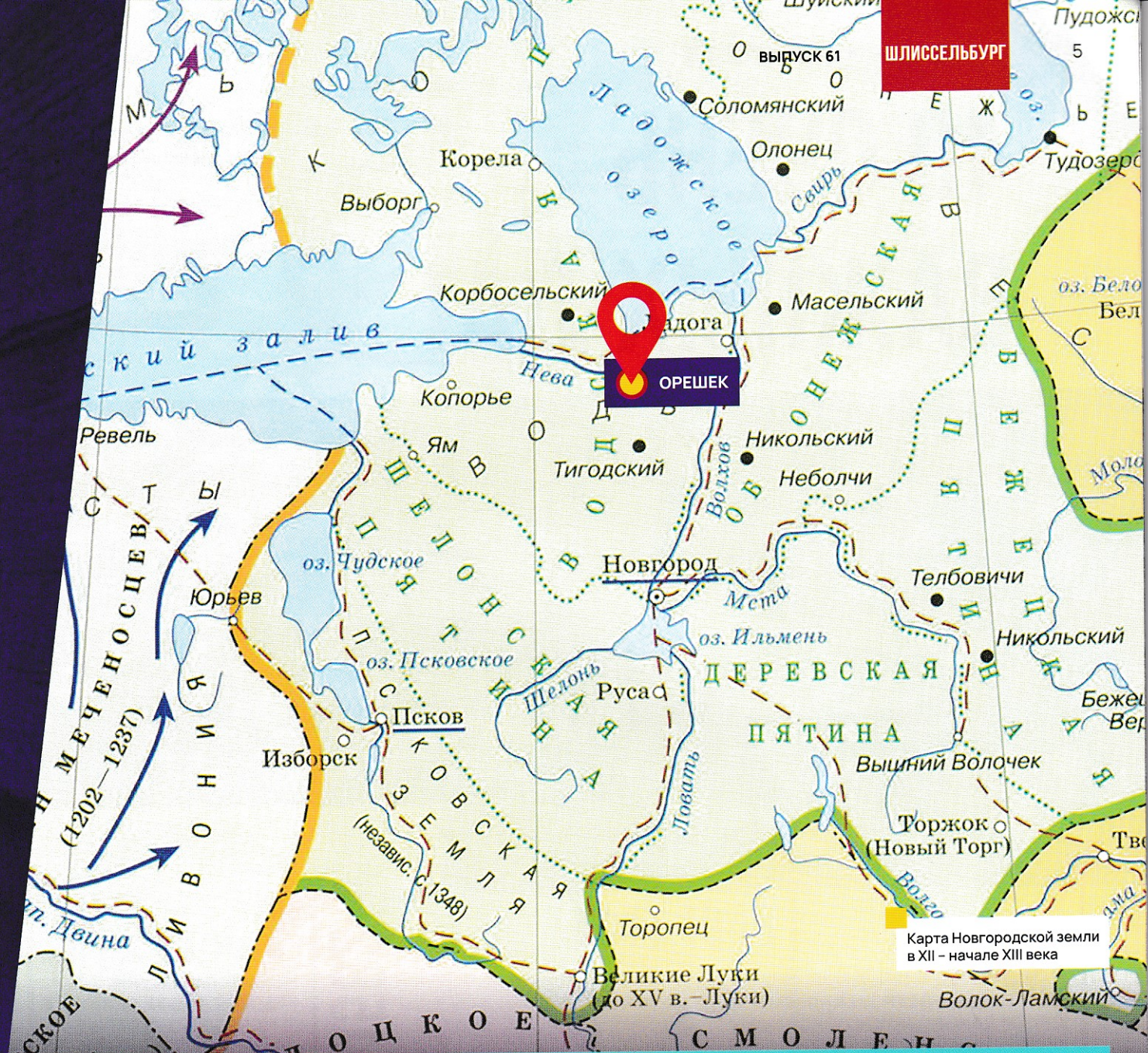
Река Нева – это важнейший водный путь из Ладожского озера в Балтийское море. Её торговое и стратегическое значение определило для новгородцев ценность небольшого островка. Орешек стал вторым городом-портом после Ладоги на ключевом морском и речном пути: Волхов (на которой стоит Новгород) – Ладожское озеро – Нева – Балтийское море. Это направление было ценным не только для Новгородской республики, но и всей Руси, так как давало возможность торговать со странами Северной и Западной Европы без посредников и дополнительного обременения.

Другой ключевой торговый путь, по которому постоянно шли караваны, – «из варяг в греки»: из Балтийского моря по Неве,

через Волхов, озеро Ильмень, реку Ловать, далее волоком до Западной Двины и верховьев Днепра можно было попасть в Чёрное море.

Но при всех достоинствах расположения на магистральных водных торговых путях удивительно, что за долгое время здесь никто не обосновался и не возвёл укрепления: ни новгородцы, ни карелы, ни шведы. В XIII веке остров оставался безымянным, и ещё не существовало постоянного населения.

У острова не было одного хозяина, но претенденты, которые желали контролировать важные торговые пути, были: устанавливая власть в этих землях, шведы могли влиять на внешнюю политику Новгорода. Так, в течение XIII века им удалось подчинить все финские племена и полностью овладеть северным берегом Балтики, после чего они приступили к завоеванию Карелии, где и столкнулись с интересами Новгорода.



Карта Новгородской земли
в XII – начале XIII века

В конце XIII века шведы основали крепость Выборг, чем до крайности обострили военно-политическую обстановку на севере Новгородской республики. Попытка новгородцев разрушить Выборг не имела успеха. Это в свою очередь воодушевило шведов, и в 1300 году в месте впадения в Неву реки Охты они основали крепость Ландскрону и начали готовиться к дальнейшему продвижению на новгородские земли. У истока Невы на Ореховом острове шведы оставили свой сторожевой пост, который, впрочем, вскоре был отбит новгородцами. Дружины двинулись далее вниз по реке и в мае 1301 года заняли Ландскрону. После этой военной стычки русские воеводы решили закрепить за собой необжитый, но удобный для военных действий остров.

В 1323 году московский князь Юрий Данилович приказал построить на Ореховом острове деревянную крепость. С тех пор

Орешек как военный, торговый и ремесленный центр стал играть значимую роль в защите ладожско-привнезских земель.

История города и крепости насыщена фактами общероссийского значения. В XIV–XV веках он являлся пригородом Новгорода и форпостом в борьбе против шведского проникновения в Карелию. В 1478–1612 годах был торговым и военным центром Московского государства. В 1612–1702 годах им владели шведы. То было время превращения торгового и ремесленного центра округа в пограничный гарнизонный лагерь и военную базу для дальнейшей экспансии на восток. Вплоть до начала XVIII века у стен Орешка шла борьба России и Швеции за невские берега. В течение всего этого времени Орешек занимал стратегически ключевое положение на северных рубежах страны. В 1702 году Орешек был освобожден армией Петра I, шведы отступили далеко на запад. Тогда крепость превратилась в тыловую военную базу, а с постройкой в 1723 году Кронштадта вовсе потеряла своё оборонное значение и была преобразована в политическую тюрьму.

Долгое время город разрастался за пределы крепости, а в 1780 году посад на левом берегу Невы был преобразован в уездный город Шлиссельбург (буквально – «ключ-город»).

История распорядилась создать ещё один военный эпизод в истории фортеции. Орешек – пожалуй, единственная старинная крепость, которая сыграла важную оборонительную роль в Великой Отечественной войне. В ходе боёв за Ленинград в 1941–1943 годах, малочисленный гарнизон крепости постоянно сковывал силы врага, не давал немцам перебрасывать подкрепления из этого района на другие направления.

В 1944 году город с целью устранения немецкого названия переименован в Петрокрепость, а в 1992 году ему возвращено историческое название Шлиссельбург.

10 ОЧЕНЬ ВАЖНЫХ ДАТ



Фото: Андрей Базанов

1323

НА ОРЕХОВОМ ОСТРОВЕ КНЯЗЕМ ЮРИЕМ ДАНИЛОВИЧЕМ ОСНОВАНА КРЕПОСТЬ. ЗДЕСЬ ЗАКЛЮЧЁН ПЕРВЫЙ ДОГОВОР НОВГОРОДЦЕВ СО ШВЕДАМИ - ОРЕХОВСКИЙ МИР

1582

НЕУДАЧНЫЙ ШТУРМ КРЕПОСТИ ШВЕДАМИ

1348

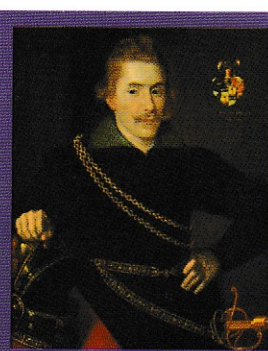


Шведы захватили Орешек, но в следующем году крепость отвоевали

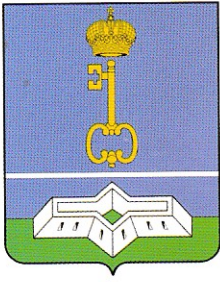
1352

ПОСТРОЕНЫ КАМЕННЫЕ СТЕНЫ ОРЕШКА

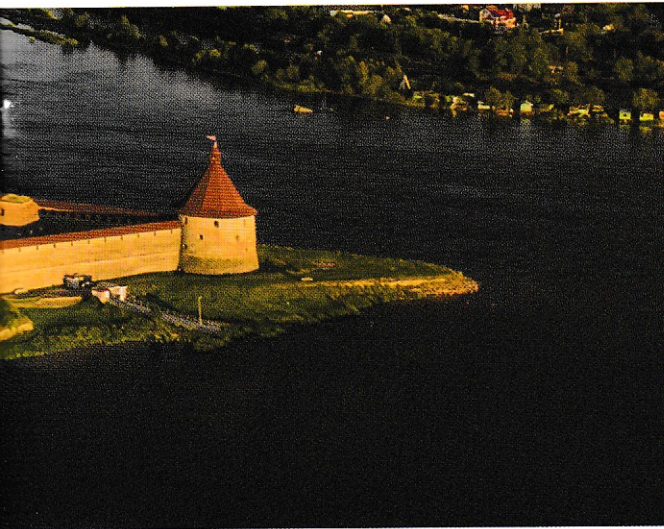
СЕНТЯБРЬ 1611



Шведские войска Якоба Делагарди осадили крепость, которая сдалась через 9 месяцев.



В подтверждение названия города на гербе Шлиссельбурга изображён золотой ключ. Над ним – золотая же императорская корона без лент. Также официальная эмблема с XVIII века украшена «серебряной четырёхугольной вытянутой в пояс крепостью, имеющей впереди и позади по одному треугольному бастиону, с зелёным двором посередине». Очевидно, крепость изображена схематично, в виде символа, и мало напоминает реальную. О том, как действительно устроена твердыня и сколько у неё было бастионов, – в следующей рубрике.



Гарнизон из бойцов 1-й дивизии войск НКВД и моряков 409-й морской батареи Балтийского флота героически оборонял крепость от фашистских захватчиков

1612-1702

КРЕПОСТЬ НАХОДИЛАСЬ
ПОД ВЛАСТЬЮ ШВЕЦИИ



В ходе Северной войны русское войско под командованием Бориса Шереметева осадило крепость, штурм закончился победой

СЕНТЯБРЬ-ОКТАБРЬ 1702

1941-1943



1723

ПОСЛЕ ВОЗВЕДЕНИЯ КРЕПОСТИ В КРОНШТАДТЕ ШЛИССЕЛЬБУРГСКАЯ КРЕПОСТЬ ПОТЕРЯЛА СВОЁ ВОЕННОЕ ЗНАЧЕНИЕ И БЫЛА ПРЕОБРАЗОВАНА В ПОЛИТИЧЕСКУЮ ТЮРЬМУ

1968-1975

РАСКОПКИ В КРЕПОСТИ ОРЕШЕК ПРОВОДИЛИСЬ ОТРЯДОМ ЛЕНИНГРАДСКОЙ АРХЕОЛОГИЧЕСКОЙ ЭКСПЕДИЦИИ ПОД РУКОВОДСТВОМ А.Н. КИРПИЧНИКОВА

ЗАЩИТНЫЕ СООРУЖЕНИЯ КРЕПОСТИ

Борис Николаев

МОЩЬ, СТАТЬ И КРАСОТА ШЛИССЕЛЬБУРГСКОЙ КРЕПОСТИ

Как и большинство крепостей той поры, Орешек первоначально построили как дерево-земляную крепость. Единственная каменная башня была проездной, выполняла дозорные функции и защищала стены. Крепость располагалась в юго-восточной части острова и занимала пятую его часть. Сразу за стеной начинался посад, в котором кроме гарнизона проживал обычный городской люд.

ПЕРВАЯ КАМЕННАЯ

В 1348 году во время очередной стычки со шведами деревянная крепость сгорела. Тогда же на месте уничтоженных огнём укреплений началось строительство новой каменной крепости. К 1352 году строительство было закончено. Теперь имелись уже три каменные прямоугольные башни, которые по обычаю того времени называли «кострами». Стены были высотой шесть метров и три в толщину. При строительстве учли особенности рельефа, поэтому стены изгибались по форме острова, и сама крепость напоминала треугольник. Длина стены составила свыше 350 метров, в верхней части стен располагались квадратные бойницы. Крепость отделялась от посада трёхметровым рвом, который впоследствии был засыпан.

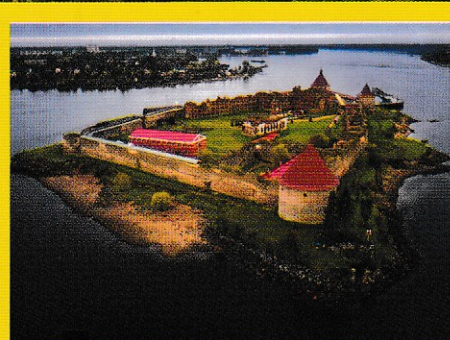
КРЕПОСТЬ ДЛЯ ЗАЩИТЫ ОТ ОГНЕВОГО БОЯ

В конце XV века, когда при осаде крепостей стали применяться тяжёлые орудия, укрепления в Орешке были полностью перестроены в соответствии с новыми фортификационными требованиями.

Теперь крепость представляла собой вытянутый шестиугольник. Мощная каменная стена опоясала весь Ореховый остров, повторяя его контур. Общая протяжённость стен крепости составила 740 метров, высота – 12 метров, а толщина – 4,5 метра.

По внешнему периметру стен, примерно на равном расстоянии друг от друга (около 80 метров), были возведены семь башен: Воротная (Государева), Княжая (Меншикова), Чёрная (Королевская, или Нарышкина), Флажная башня, Головкина башня, Погребная (Подвальная, или Безымянная) и Наугольная (Головина). Ещё три – Светличная, Набатная (Колокольная, или Часовая) и Мельничная защищали цитадель, внутреннюю крепость.

Новые именования некоторые башни крепости получили после того, как её взяла войска Петра I. В честь императора, например, Воротная башня была названа Государевой.



Вид на Шлиссельбургскую крепость.
Фото: Андрей Базанов

Королевская башня.
Фото: Инга Гальцер

Вид на крепость.
Фото: Андрей Базанов



Башни достигали 16 метров в высоту, внутренний диаметр – 6 метров, а толщина стен башен – 4,5 метра. Все они были четырёхъярусными, на каждом располагались пять-шесть бойниц. Башни ореховской крепости, за исключением Воротной, были круглой формы и увенчаны шатровыми кровлями. Крепость делилась на две части – основную и цитадель.

ЦИТАДЕЛЬ

Цитадель – это своеобразная крепость внутри крепости, которую защищали стены с тремя башнями по углам. По периметру она была окружена 12-метровым рвом.

В случае взятия противником крепости цитадель оставалась последним укреплением, где могли укрыться защитники и продолжать вести борьбу.

Мост, перекинутый через ров, поднимался, закрывая проходную арку, в которой опускалась герса. Для продолжения борьбы в цитадели, которая в мирное время использовалась как арсенал, хранилось оружие, продовольствие и боеприпасы.

Из башен цитадели до наших дней сохранилась только **Светличная**. По форме она полукруглая снаружи и круглая внутри. В её задачи входила оборона внутреннего пространства крепости

в случае захвата крепости неприятелем, а также защита подъёмного моста и водных ворот.

В западной стене цитадели была сооружена двухэтажная прямоугольная светлица, попасть в которую можно было со стороны двора. Это было жилое помещение для воеводы или наместника. А во время осады крепости светлица служила командным пунктом. Русские строители называли такие помещения «крестовыми палатами», поэтому у Светличной башни ещё одно название – Крестовая. В 1718 и 1721 годах в ней останавливался Пётр I, поэтому башню иногда называли «Домом царского величества».

В годы Великой Отечественной войны в Светличной башне располагался госпиталь, она сильно пострадала при бомбёжках и обстрелах.

Изначально **Колокольная башня** называлась Набатной, поскольку на ней был установлен вестовой колокол. В шведский период её именовали Меловой, или Известняковой, ещё одно её название – Кошачья. В день взятия Нотебурга русскими войсками на этой башне звонил колокол. В XVIII веке, после того как русский мастер Иван Кудрин установил на ней часы, башню стали называть Часовой. Позднее по проекту Д. Трезини на башне воздвигли 20-метровый шпиль. Колокольная башня была разобрана в 1882 году.

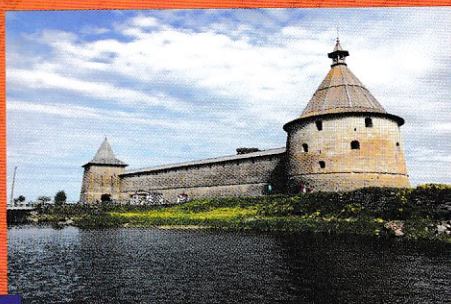
Юго-восточный угол цитадели защищала **Мельничная башня**. Орудия, расположенные на ней, держали под обстрелом берег Ладожского озера. Шведы называли башню «Коркина». По-шведски словом «корк» обозначался сказочный зверь единорог, символизирующий чистоту и преданность. Он и был изображён на венчавшем башню флюгере. В XVIII веке башню перестроили под ветряную мельницу, а в 1817 году разобрали.

Стены и башни цитадели были выше крепостных на два-три метра. По верху стен был устроен крытый боевой ход, имевший сообщение со всеми башнями. В начале XIX века его разобрали до основания бойниц.

БАШНИ ОСНОВНОГО ПЕРИМЕТРА

Из десяти башен Ореховской крепости до нашего времени дошло только шесть, ещё четыре были разрушены или разобраны в XVIII–XIX веках из-за ветхости. Описание башен начнем с главной, по часовой стрелке.

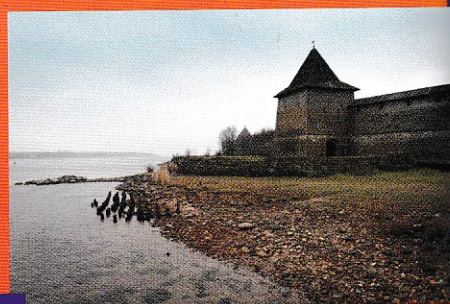
Прямоугольная **Воротная, или Государева, башня** – единственная, чей внутренний размер был больше, чем у остальных (восемь метров). Это связано с тем, что на первом ярусе башни располагаются ворота в крепость. Под ними было ещё и сводчатое помещение – подвал. Остальные



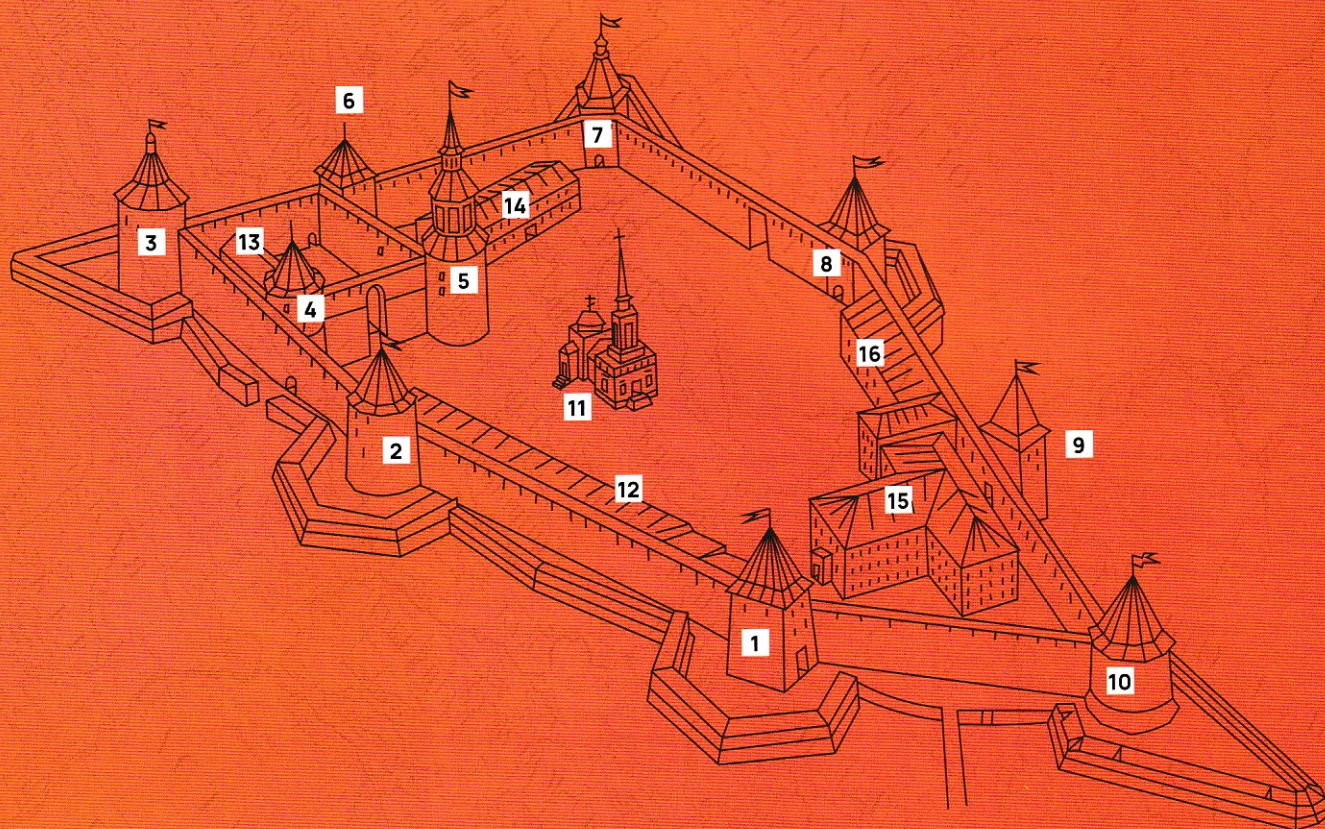
Государева башня и башня Головина.
Фото: Инга Пальцер



Шлиссельбургская крепость.
Фото: Андрей Базанов



Государева башня.
Фото: Владимир Гучков



АНСАМБЛЬ ШЛИССЕЛЬБУРГСКОЙ КРЕПОСТИ

На схеме изображены строения XVI–XX веков, как если бы они существовали одновременно.

1. Воротная (Государева) башня XVI века с бастионом XVIII века;
2. Меншикова (Княжая) башня XVI века с бастионом XVIII века (разобрана в 1817 году);
3. Королевская (Чёрная, или Нарышкина) башня XVI века с бастионом XVIII века;
4. Светличная башня XVI века;
5. Колокольная (Набатная, или Часовая) башня XVI века (разобрана в 1817 году);
6. Мельничная башня XVI века (разобрана в 1817 году);
7. Флажная башня XVI века с бастионом XVIII века;
8. Головкина башня XVI века с бастионом XVIII века;
9. Безымянная (Погребная, или Подвальная) башня XVI века (разрушена в 1702 году);
10. Головина (Наугольная) башня XVI века с бастионом XVIII века;
11. Иоанновский собор, 1826–1831 годы;
12. Петровская казарма (первый тюремный корпус), 1728 год;
13. Секретный дом, XVIII–XIX века;
14. Новая тюрьма, XIX век;
15. Четвёртый тюремный корпус, 1911 год;
16. Надзирательский корпус, 1911 год.

740 М

ПРОТЯЖЁННОСТЬ

10

БАШЕН



ярусы отделяются друг от друга деревянными балочными перекрытиями. В стене башни сделаны винтовые лестницы, по которым осуществляется сообщение между ярусами. На уровне второго яруса имеется проём для доставки орудий, пороха и продовольствия, он служил также для вентиляции пороховых газов.

Проезд на территорию крепости не прямой, а изогнут, что усложняло использование таранов при осаде. Проезжие арки располагались в западной и южной стенах башни и закрывались дубовыми полотнами. Изнутри входные проёмы закрывались герсами, которые опускались и поднимались с помощью ворота, находившегося на втором ярусе.

Подход к воротам мог простреливаться и с **Наугольной башни (Головина)**. С внешней стороны крепости ворота были также защищены частоколом, игравшим роль захаба, и рвом. В XVIII веке при сооружении перед башней бастиона частокол разобрали, позже засыпали ров, сняли подъёмный мост и герсы. Сегодня Государева башня с подъёмным механизмом герс восстановлена. Так же, как и другие башни, Государева перекрыта четырёхскатным тёсовым шатром со слуховыми окнами. Венчает шатёр модель ключа от крепости, впервые помещённая туда в XVIII веке и восстановленная в наши дни.

В 1818 году была до основания разобрана **Княжая, или Меншикова, башня**. Её именовали ещё Высокой, несмотря на скромные размеры, и Наместничьей (в шведский период – Башней фогта). После того как в 1702 году крепость стала русской, башня была украшена флюгером в виде короны, лежащей на подушке. Последнее название она получила в честь любимца царя Петра – князя А.Д. Меншикова, который руководил ремонтными работами в крепости. В случае захвата противником крепости, так же, как и другие, Меншикова башня могла стать самостоятельной крепостью и оказать сопротивление противнику.

Королевская башня располагается на северо-восточном углу крепостной стены и цитадели одновременно. Она сильно выступает за линию стен, благодаря чему имела широкий радиус обстрела и контролировала берега Ладоги и правый проток реки Невы. В башню можно было попасть через цитадель. Так же, как и другие

башни крепости, из неё возможно было вести орудийный огонь с трёх ярусов, а с четвёртого – ружейный или пищальный. Воины, защищавшие Королевскую башню, могли передвигаться внутри по винтовой лестнице, вырубленной в толще стены башни. Достойна внимания система бойниц, направленная в сторону Ладоги. Все они имели раструбную форму, обеспечивающую хорошую панораму для обстрела, при этом защищавшую от огня противника. На каждом ярусе было по 5–6 бойниц.

Интересно, что количество печур не совпадало с количеством пушек, участвовавших в бою, их было меньше. В ходе сражения пушки перетаскивали от одной бойницы к другой – в зависимости от перемещения неприятеля.

Королевская башня – единственная, построенная шведами в XVII веке на месте снесённой русской башни XVI века. Вероятно, поэтому она и получила такое название. До этого она именовалась Чёрной и Угловой. В 1960 году башня была восстановлена.

Ныне разрушенная **Флажная башня** располагалась на юго-восточном углу стены. Своё название башня получила в начале XVIII века, после того как на ней был установлен флагшток. В шведских документах она называется «Каике», что дословно означает «куриная». Историки предполагают, что это и есть первоначальное название башни, которое могло возникнуть от такой детали, как изображение петуха на вершине шатра.

Южный участок крепостной стены защищали две башни: Головкина и Безымянная. Это было самое уязвимое место обороны – в левом протоке Невы были острова, на которых штурмующие устанавливали орудия и вели обстрел крепости.

Башня Головкина своё название получила в честь одного из сподвижников Петра I канцлера Г.И. Головкина. Шведы называли её Пасторской. И хотя сейчас башня находится в разрушенном состоянии, но по руинам всё-таки можно судить о её боевом прошлом. В 1740 году в нижнем ярусе был оборудован пороховой погреб, позже его переоборудовали под продовольственный склад. Третий и четвёртый ярусы были разобраны в 1816–1817 годах, когда крепость была исключена из списка оборонительных укреплений.

В 1939–1940 годах башня была отремонтирована и вновь подготовлена к обороне, на ней были установлены береговые орудия.

С 1941-го по 1943 год башня Головкина играла одну из главных ролей в защите крепости, была командным пунктом её обороны. В нижнем ярусе размещался стрелковый взвод гарнизона. Вдоль стен башни сделали нары, на которых отдыхали бойцы. В бойницах второго яруса были установлены пулемёты.

Безымянная башня, до того как была разрушена в ходе осады крепости петровскими войсками в 1702 году, в разные годы имела несколько названий: Погребная, Подвальная, Келарская. Её решили не восстанавливать. Она имела четыре яруса с 5–6 щелевидными бойницами в каждом.

Наугольная башня была построена в конце XV – начале XVI века с учётом развития тяжёлой огнестрельной артиллерии. Башня была расположена с большим выносом вперёд, на стыке юго-западного и северо-западного участков крепостной стены, на самом острiente угла, обращённого к западу. В этом месте противник вероятнее всего мог высадить десант. В XVII веке, когда крепость принадлежала шведам, башня называлась «Кирх», то есть Церковная. Как предполагают исследователи, башню так называли, потому что в ней проводились церковные обряды. Своё современное название она получила по бастиону, пристроенному к ней Ф.А. Головиным.

С башни хорошо просматривались берега Невы, поэтому здесь была размещена дозорная будка. В 1941–1943 годах башня была сильно разрушена, так как являлась одним из опорных пунктов обороны. Уже в 70-е годы XX века сооружение восстановили по проекту XVI века. На шатре установили флюгер в виде знамени с изображением архистратига Михаила с мечом в правой руке и весами в левой.

Кроме своих основных функций башни крепости Орешек в разное время использовались под жилые помещения для гарнизона, пороховые склады, амбары и многое другое.

Прославленные военачальники, посетившие крепость в разное время, признавали гениальность её архитектурного решения как оборонительного сооружения, отмечали продуманность мелочей, которые делали крепость в Орешке неприступной. Подготовленность твердыни была вершиной инженерной мысли того времени.

СЛАВНАЯ ИСТОРИЯ!

Борис Николаев

**КРЕПКИЙ ОРЕШЕК: ОТ РАННЕГО СРЕДНЕВЕКОВЬЯ
ДО ВТОРОЙ МИРОВОЙ ВОЙНЫ**

Без преувеличения, это одна из самых важных крепостей для России и самых известных. Но хорошо ли нам знакома её судьба? За крепкой скорлупой крепости Орешек происходило так много исторических событий, что, постигая каждый временной слой, нужно подолгу осмыслять произошедшее.



МЕСТО ДЛЯ ПЕРЕГОВОРОВ

В 1323 году на Ореховом острове у истока Невы московский князь Юрий Данилович (внук Александра Невского), княживший тогда и в Новгороде, основал город. В это время многолетняя война между Швецией и Новгородом, шедшая с переменным успехом, исчерпала себя и не принесла победы ни одной из сторон.

Юрий Данилович решил возвести крепость к началу переговоров, чтобы продемонстрировать шведам, что сложившаяся военно-политическая ситуация в регионе реки Невы коренным образом изменилась, причём в пользу Новгорода: новгородцы готовы продолжать борьбу за гегемонию над невским водным путём. Кроме того, крепость, ставшая местом для проведения переговоров, демонстрировала шведским послам наличие мощных укреплений на берегах Невы.



Великий князь Юрий Данилович

По замечаниям российских историков, Ореховские переговоры стали самым крупным явлением во всей истории внешних сношений Новгородского государства.

По Ореховскому миру – первому официальному договору между двумя сторонами, была определена русско-шведская граница и тем самым приостановлено наступление шведов вглубь новгородских земель. Этот договор предусматривал свободу сухопутной и морской торговли. Статьи его действовали около трёх столетий.

НОВГОРОДСКИЙ ФОРПОСТ

Ещё восемьдесят лет новгородский форпост назывался по имени острова – Орехов, Ореховый, Ореховец. Позже добавилось новое – Орешек. И только с 1404 года в документах стало упоминаться исключительно это новое название.

Новгородские власти на протяжении XIV–XV столетий передавали Орешек в управление князьям из литовского рода Гедиминовичей, а позже русским князьям. Владеть Орешком было рискованно: пограничная служба была опасна, и некоторые князья этим явно тяготились.

Драматические события в истории Орешка разыгрались в 1348 году. Воспользовавшись отсутствием князя Наримонта в крепости, войска шведского короля Магнуса Эриксона овладели твердыней.

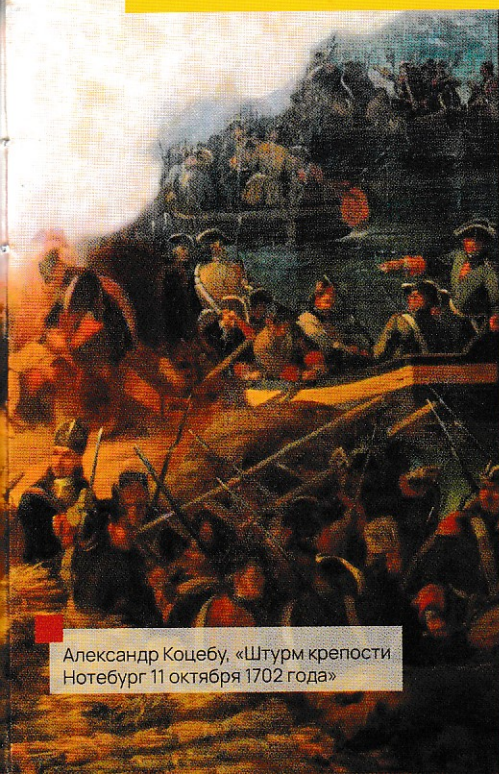
Вероятно, осада была недолгой и некровопролитной: летописец отмечает, что сопротивление было сломлено «лестью». Все горожане были отпущены за выкуп, а шведы оставили в крепости сильный гарнизон – восемьсот человек.

Больше полугода владели шведы крепостью в Орешке, пока новгородцы готовились к решительному штурму. Наконец, завалив деревянные стены горящим хворостом, новгородцы ворвались в город. Шведы отступили в единственную каменную башню, а деревянная крепость постройки 1323 года сгорела дотла.

Начались мирные переговоры. Через два года состоялся обмен пленными. А поскольку все укрепления Орешка погибли, то было принято решение возвести каменную крепость. Строительство возглавил архиепископ Василий, крупнейший новгородский политический деятель того времени.

Так, в 1352 году на месте деревянного городка была построена многобашенная каменная крепость.

Новгород торговал через Орешек с европейскими странами. Западные купцы пользовались услугами русских лоцманов, матросов, грузчиков, возчиков, носильщиков. В городе находилось своё судовладельческое



Александр Коцебу, «Штурм крепости Нотебург 11 октября 1702 года»

объединение, которое стояло на страже интересов русского купечества. С заморских купцов требовалась плата за обратный рейс без фрахта и налог за неразгруженные суда. Всё это вызывало недовольство западных купцов, к которому прибавлялись многочисленные пограничные недоразумения и набеги разбойников и пиратов.

Орешек был не только торговым портом, но базой военного флота на Неве. Во время новгородско-ливонской войны 1443–1448 годов здесь формировался десант для отправки под Нарву численностью до 2500 человек на 50 кораблях. К середине XV века город представлял собой мощную крепость с двумя линиями обороны, сплошной внутренней застройкой, разделённой рвом-каналом на детинец и посад.

В 1478 году Орешек одновременно с присоединением новгородских земель вошёл в состав Московского государства.

ОРЕШЕК МОСКОВСКИЙ

Став хозяевами крепости, московские власти решили перестроить её в соответствии с современными военными требованиями. Укрепления разобрали. Строительство продолжалось весь конец XV века и начало XVI века.

В крепости была построена целая сеть водных протоков. Корабли через специальную арку заплывали внутрь крепости и становились недосягаемы для наблюдавших снаружи. Создание островной крепости с внутренней системой водных коммуникаций – редчайший в русской средневековой истории случай.

Новое укрепление усилило обороноспособность всей округи, а Орешек с этих времён появился на европейских картах. Привлекательность города стала ещё больше, он становится местом больших и малых вооружённых стычек. Первое серьёзное боевое столкновение произошло в 1555 году, когда шведские отряды под командованием полковника Якоба Багге нарушили перемирие и подошли к Орешку с северной стороны и стояли здесь лагерем три недели. Русские воеводы организовали отпор. В ходе столкновения шведы потерпели поражение, потеряв пленными полтора человека, четыре пушки и один корабль. Этот эпизод был самым напряжённым в ходе Русско-шведской войны, окончившейся в 1557 году подтверждением Ореховского договора.

Но шведы не оставляли надежд овладеть Орешком. Они выступили против России на исходе Ливонской войны, когда русское государство было

ослаблено многолетней борьбой с орденом и внутренними неурядицами.

В 1579 году шведы опустошили округу Орешка. Через год шведский король Юхан III одобрил план своего военачальника Понтуса Делагарди захватить Новгород, напав при этом на Орешек и Нарву. Наступление Делагарди началось в 1581 году. К концу года шведы захватили почти всё побережье Финского залива с Ивангородом, Копорьем, Ямом и Корелой. Остался только Орешек.

11 сентября 1582 года большая шведская армия подошла к крепости.

Гарнизон насчитывал 500 стрельцов и казаков, у шведов было по разным оценкам от 2000 до 10000 солдат. Противники активно использовали корабли, чтобы помешать снабжению острова. На Ладожском озере в распоряжении русских было 50–60 ладей. 6 октября шведские мортиры, установленные на Монашеском острове, на западной стороне от крепости, открыли огонь по Орешку. Через два дня западная стена была частично разрушена, и десанту удалось захватить одну из башен. Но они не получили подкрепления от основной армии:



Вид и план крепости Нотебург, 1634 год, из книги Адама Олеария «Путешествия в Московию и через Московию в Персию и обратно»

сильное течение помешало кораблям вовремя прийти на помощь, и шведы вынуждены были оставить захваченные позиции и вернуться восвояси. Через неделю защитники крепости получили подкрепление, к ним на ладьях прибыли пятьсот стрельцов.

Ещё одна предпринятая попытка Делагарди штурмом овладеть Орешком закончилась неудачно. 7 ноября он снял осаду крепости. Двухмесячная оборона сорвала планы шведов и ускорила заключение мирного договора.

И всё-таки шведам удалось овладеть Орешком. Произошло это через почти тридцать лет, в драматические для России годы Смутного времени.

Ещё в 1607 году воевода Орешка Михаил Салтыков получил письмо от шведского короля Карла IX, в котором предлагалось за награду перейти под его власть. Салтыков проигнорировал попытку прельстить себя. Через год Карл IX повторил предложение и вновь не дождался ответа. **В ноябре 1610 года король приказал своим войскам попытаться счастья под стенами неприступной крепости.**

В 1611 году шведы, воспользовавшись смутой на Руси, под предлогом помощи захватили значительную часть Новгородской земли. В феврале войска Якоба Делагарди попытались захватить Орешек, установив осадные орудия на Монашеском острове. Главный удар шведы направили на Воротную башню, но, понеся значительные потери, отступили. Лишь в сентябре, захватив Ладогу, шведы смогли перебросить под Орешек значительные силы и блокировать подступы к нему.

Было решено не штурмовать крепость, а взять её измором, голодной блокадой. На предложение сдать гарнизон ответил отказом. Защитники продолжали вести борьбу, совершая дерзкие вылазки.

К апрелю 1612 года положение обитателей крепости стало критическим. Наступил голод, свирепствовали болезни. Из 1300 защитников осталось не более ста измождённых людей. 12 мая крепость сдалась. Все оставшиеся в живых русские были изгнаны из Орешка, который с этих пор стал называться по-шведски – **Нотебургом**.

В последующие годы Москва неоднократно предпринимала дипломатические попытки вернуть Орешек, но шведы были непреклонны. На 90 лет невские берега перешли под власть шведской короны.



Штурм Нотебурга войсками Петра I

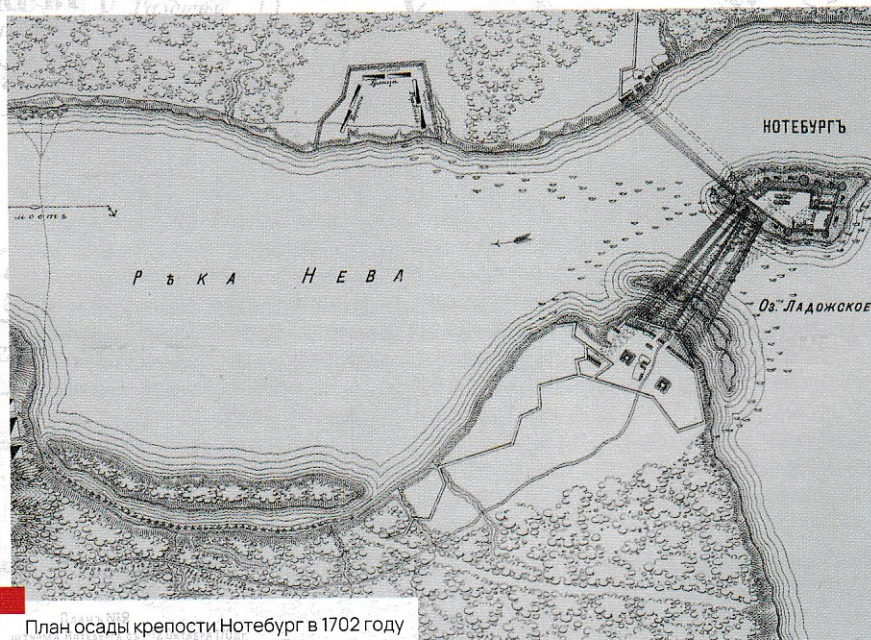
«ЯБЛОКО И ГРУШУ ЛЕГЧЕ РАСКУСИТЬ, ЧЕМ ТАКОЙ ОРЕХ»

К 1641 году стены и башни крепости были приведены в порядок, перед Флажной башней (шведы называли её Корельской) были возведены сооружения, защищающие берега от размыва. Шведский гарнизон насчитывал 150 человек. В крепости кроме военного командования размещались и гражданские власти, ведавшие Нотебургским леном (уездом).

Чтобы полностью контролировать Невский водный путь, в устье реки шведы построили крепость Ниеншанц. Нотебург и Ниеншанц превратились в важные торговые порты, через которые переправлялись в Европу русские товары. Шведские купцы богатели, от пошлин получала хорошие доходы и королевская казна. А поставщикам доставались лишь риски, притеснения и копеечная прибыль.

Конечно, русские не могли смириться с таким положением дел. **В 1656 году войска под командованием воеводы Петра Потёмкина осадили Нотебург.** Пушки были размещены на Монашеском острове и начали обстреливать крепость. Шведы стойко оборонялись и предложение о сдаче отвергли. В тот год русские войска отступили. Дипломатам царя Алексея Михайловича также не удалось уговорить шведов вернуть Орешек или какую-либо другую пристань на Неве.

Шведы уделяли Нотебургу особое внимание, прекрасно понимая, какую роль играет эта небольшая крепость в международной торговле. Проекты усиления Нотебурга следовали один за другим, её инспектировали лучшие военные инженеры королевства.



План осады крепости Нотебург в 1702 году



Пётр III посещает Иоанна Антоновича в его шлиссельбургской камере. Иллюстрация из немецкого исторического журнала начала XX века

По плану 1659 года Нотебург решили модернизировать в соответствии с новыми требованиями фортификации: предполагалось усилить стены и башни крепости и построить вокруг неё систему бастионов. Замечания видного шведского военного инженера Эрика Дальберга определили основные работы вплоть до окончания шведской оккупации. Были починены крепостные стены, очищен ров, окружавший цитадель, укреплен подход к воротам, реконструированы некоторые бойницы, на обоих берегах Невы начали строить дополнительные коммуникации. Внутри стен застройка оставалась деревянной. Крепость к началу Северной войны считалась достаточно сильным фортификационным укреплением, про которую сами шведы говорили: «Яблоко и грушу легче раскусить, чем такой орех».

«ЗЕЛО ЖЕСТОК СЕЙ ОРЕХ БЫЛ, ОДНАКО, СЛАВА БОГУ, СЧАСТЛИВО РАЗГРЫЗЕН»

В 1700 году началась Северная война. Пётр I понимал, что Нотебург представляет собой современную, хорошо оснащённую крепость, которую взять можно только с помощью флота. В истории Орешка это была, пожалуй, самая упорная и кровопролитная осада. Здесь решался вопрос – владеть ли России выходом к морю.

29 сентября 1702 года к крепости подошли российские корабли. Переправившись через реку, солдаты Преображенского и Семёновского полков захватили шведские укрепления на правом берегу Невы. Нотебург был блокирован с воды и суши.

1 октября начался обстрел из 43 орудий, установленных на левом берегу, а позже к ним присоединились батареи правого берега. В общей сложности по крепости было выпущено более 15 тысяч ядер. Основной удар русские сосредоточили на Наугольной и Погребной башнях и прясле между ними. Вскоре удалось пробить три огромные бреши. Деревянные постройки внутри крепости сгорели почти все, за исключением дома коменданта и нескольких амбаров в цитадели. Шведский гарнизон насчитывал чуть больше полутысячи солдат и 140 орудий. На предложения сдаться комендант крепости полковник Густав-Вильгельм Шлиппенбах отвечал отказом. Шведы мужественно оборонялись. Один из офицеров предлагал даже взорвать крепость, чтобы она не досталась русским. Попытки королевских войск помочь осаждённому гарнизону не увенчались успехом.

3 октября жёны шведских офицеров попросили Петра I выпустить их из осаждённой крепости. Царь согласился, но при условии, если они покинут крепость вместе с мужьями-офицерами.

Осада продолжилась. 11 октября начался штурм крепости. После тринадцати часов (!) кровопролитного штурма шведский комендант объявил, что готов сдать крепость. К побеждённым отнеслись гуманно. Оставшимся в живых шведам разрешили беспрепятственно покинуть крепость. 14 октября 83 здоровых и 156 раненых шведов под барабанный бой, с развёрнутыми знамёнами, личным оружием и четырьмя пушками оставили крепость. Орешек снова стал русским! «Зело жесток сей орех был, однако, слава Богу, счастливо разгрызен», – писал Пётр I одному из своих соратников.

Сражение за Нотебург было решающим за овладение Невой и выходом к Балтийскому морю. Пётр I считал сражение под Нотебургом ключом к будущим победам и переименовал его в Шлиссельбург (Ключ-город).

РУССКАЯ БАСТИЛИЯ

В первые годы после взятия войсками Петра I Нотебурга в крепости был произведён ремонт и полное восстановление оборонительных сооружений. Но, утратив своё военное значение после строительства Кронштадта, Шлиссельбург был преобразован в политическую тюрьму. Первым политическим узником крепости стала сводная сестра Петра I царица Мария Алексеевна, заподозренная венценосным братом в причастности к заговору царевича Алексея. Она провела здесь три года заключения.

Не менее знатной узницей была и первая жена Петра I Евдокия Лопухина. После смерти Петра с ней сводила счёты императрица Екатерина I. Только через два года после смерти Екатерины Евдокия была освобождена своим внуком императором Петром II.

Ещё один венценосный узник – свергнутый император Иоанн Антонович – содержался здесь с 1756-го по 1764 год, вплоть до своего загадочного убийства.

Во времена Елизаветы Петровны в крепости живём замуровывали раскольника Круглого. При Екатерине II здесь находился в заключении известный просветитель Николай Новиков, критиковавший поэтический талант императрицы, с ним добровольно отправился в тюрьму врач Михаил Багрянский.

В XVIII веке узники содержались в казематах цитадели. В 1798 году здесь был построен Секретный дом. В нём ждали

отправки в Сибирь семнадцать декабристов, в том числе Николай Бестужев, написавший впоследствии повесть «Шлиссельбургская крепость», с которой и началась печальная слава тюрьмы. Заключённые стали посвящать ей свои рассказы, стихи, мемуары и исторические исследования. Известный французский романист Александр Дюма собирался писать роман о её узниках.

Орешек превратился в самую известную и мрачную тюрьму России и получил название «русской Бастилии».

К концу 60-х годов XIX века тюрьму собирались закрыть, но в это время в России стало развиваться революционное движение народолюбцев. По стране прокатилась серия терактов.

Шлиссельбургская крепость была отремонтирована и переоборудована: лишние окна, двери, проходы замурованы. В трёх отдельно стоящих зданиях разместились тюремные службы: канцелярия, кухня, казарма жандармов. Появился новый двухэтажный корпус на 40 одиночных камер. Камеры были просторные, оборудованные ватерклозетами, были проведены водопровод и водяное отопление.

В тюрьме устанавливался строгий режим изоляции. Арестанты именовались только по номеру камеры, запрещалось разговаривать и петь, кровать на день прикреплялась к стене, ложиться запрещалось. За нарушение режима отправляли в карцер. Хорошее поведение заключённых поощрялось: им разрешалось пользоваться тюремной библиотекой.

К 1917 году библиотека насчитывала десять тысяч томов художественной и научной литературы, публицистики. Заключённый Пётр Поливанов выучил здесь английский и испанский языки; Николай Морозов – 11 языков и написал более двадцати томов научных работ по химии, математике, истории; Иосиф Лукашевич подготовил работу «Неорганическая жизнь земли», удостоенную премии Академии наук и серебряной медали Географического общества.

В Шлиссельбургской крепости приводились в исполнение смертные приговоры: **здесь в 1887 году были повешены за покушение на Александра III Александр Ульянов (брат Владимира Ленина) и его четыре товарища, в 1905 году – убийца великого князя Сергея Александровича**



Расчёт морского орудия у южной стены, 1942 год
Альбом фотографий «Оборона крепости Орешек»

Иван Каляев. За период с 1886-го по 1906 год из 68 заключённых тюрьмы 15 были казнены, ещё 15 умерли от болезней, трое покончили с собой и восемь сошли с ума.

После Февральской революции 1917 года рабочие Шлиссельбургского порохового завода освободили всех заключённых и сожгли тюремное здание.

ПОСЛЕДНИЙ БОЙ СТАРОЙ КРЕПОСТИ

Уже 7 сентября 1941 года немецко-фашистские войска заняли Шлиссельбург и тем самым перерезали все коммуникации Ленинграда со страной. Советские войска отступили на правый берег Невы. При этом крепость Орешек оставалась брошенной. Немцы по какой-то причине также не обратили внимания на этот важный плацдарм. Советское командование первым опомнилось, и уже 11 сентября в крепости был размещён гарнизон в 300 человек из бойцов дивизии НКВД, который занял круговую оборону. Крепость была укомплектована артиллерией и миномётами разного калибра, несколькими станковыми пулемётами. Перед гарнизоном была поставлена задача не допустить возможную переправу немецких войск на правый берег Невы. Для Ленинграда это означало бы катастрофу: выход немцев на правый берег Невы и западный берег Ладожского озера привёл бы к прекращению снабжения города продовольствием и боеприпасами.

Практически каждый день немцы обстреливали крепость из тяжёлых орудий и миномётов, иногда это делалось с немецкой педантичностью по расписанию в 7, 16 и 19 часов. В общей сложности по крепости было выпущено более 50 тысяч снарядов и мин. Положение гарнизона осложнялось тем, что снабжение крепости шло по Неве. Пока на реке не стоял лёд, боеприпасы, продовольствие и пополнение переправляли на шлюпках. На обратном пути увозили раненых. Переправа была под прицельным огнём немцев, особенно опасно было в период белых ночей. **Оборона Орешка продлилась до 18 января 1943 года.** В этот день был освобождён Шлиссельбург. Во время освобождения города крепость Орешек оказывала огневую поддержку наступающим войскам Красной армии. За почти пятьсот дней обороны крепости гарнизон Орешка потерял убитыми около двухсот человек, десятки были ранены, и многие из них погибли во время переправ через Неву.

В 1985 году на территории крепости был открыт мемориал, посвящённый защитникам крепости в годы Великой Отечественной войны.

Сегодня на территории крепости – музей, а сама она является объектом Всемирного наследия ЮНЕСКО.

К ОРУЖИЮ!

Дмитрий Колесниченко

ЛУЧШАЯ ПУШКА ВТОРОЙ МИРОВОЙ ВОЙНЫ

Трудно назвать самое-самое лучшее оружие. У любой системы существуют свои достоинства и недостатки. Разную оценку могут дать разработчики, производственники и те люди, которые используют оружие в бою. И это не говоря о том, что лучшим все они скорее готовы признать своё, нежели вражеское. Но в отношении пушки ЗИС-3 отзывы единодушны. А самым главным доказательством её достоинств стало рекордное число произведённых пушек – свыше 48 тысяч.

ОТ НЕПРИЯТИЯ К ПРИЗНАНИЮ

Пушка ЗИС-3 не стала бы оружием Победы без инициативы и настойчивости её создателя – конструктора Василия Грабина. Как вспоминал он сам: «Какой-то художник на вопрос, сколько времени он писал картину, ответил: "Всю жизнь и ещё два часа". Точно так же и мы могли бы сказать, что над пушкой ЗИС-3 работали шесть лет (с момента образования нашего КБ) и ещё одну ночь».

Работу по созданию нового орудия Грабин начал по собственной инициативе. Идея состояла в том, чтобы 76-миллиметровый ствол пушки Ф-22 УСВ наложить на лафет 57-миллиметровой противотанковой пушки ЗИС-2. Новое оружие оказалось готово исключительно вовремя – к началу Великой Отечественной войны. 22 июля 1941 года Грабин показал ЗИС-3 маршалу Григорию Кулику. Несмотря на отличные характеристики орудия, Кулик объявил конструктору: «Ваши пушки не нужны!» Видимо, известный своей косностью маршал решил, что лучшее – враг хорошего, и во время войны не следует переходить на новый тип орудий.

Грабин не согласился с отказом и фактически совершил должностное преступление: начал производить на заводе не принятую на вооружение пушку. Благодаря этому ЗИС-3 уже в 1941 году попали на фронт и вызвали восторженные отзывы военных, что позволило конструктору представить своё детище лично Сталину. Глава государства сказал: «Эта пушка – шедевр в проектировании артсистем», и ЗИС-3 стала производиться массово.

76-ММ ДИВИЗИОННАЯ ПУШКА ОБРАЗЦА 1942 ГОДА (ЗИС-3)



Калибр – 76 мм;
максимальная дальность – 13 км;
скорострельность – 25 выстрелов в минуту;
угол горизонтальной наводки – 54 градуса;
масса в боевом положении – 1200 кг.

По итогам официальных испытаний ЗИС-3 была принята на вооружение 12 февраля 1942 года.

ЗИС-3



Орудия на территории крепости Орешек.
фото: Янина Шелагина

особенностей. Ствол орудия был снабжён дульным тормозом, компенсирующим 30% отката. Пушка могла поворачиваться на 54 градуса, что позволяло вести огонь по подвижным целям.

ЗИС-3 была высокотехнологичной. Это первая советская пушка, позволявшая вести сборку поточным методом на конвейере. Конструктор позаботился и об удобстве работы артиллеристов. Для этого Грабин консультировался с врачом-физиологом. А неприхотливость в обслуживании стала ещё одним достоинством во фронтовых условиях.

ОТЛИЧНЫЕ ХАРАКТЕРИСТИКИ

Чем же новая пушка вызвала столь лестную оценку Сталина? От своих «родителей» – ЗИС-2 и Ф-22-УСВ она унаследовала лучшие качества. Взятый от ЗИС-2 лёгкий лафет делал новое орудие мобильным. Буксировать его могли и маломощные автомобили, и конные упряжки. Малая масса позволяла перемещать пушку по полю боя силами артиллеристов. Для сравнения стоит вспомнить, что немецкая противотанковая пушка Pak 40 при стрельбе зарывалась в землю настолько, что выдернуть её можно было только мощным тягачом.

76-мм калибр Ф-22-УСВ был достаточно мощным, чтобы уверенно поражать любую немецкую бронетехнику начального периода войны. Впоследствии, с появлением более мощных танков и самоходок, бороться с ними стало труднее. Тем не менее ЗИС-3 оставалась основным противотанковым орудием до конца войны.

Василий Грабин не только взял от двух своих прежних пушек самые удачные решения. Конструкция ЗИС-3 имела ряд

Недостатков орудия источники называют немного. Один из них был следствием достоинства: лёгкая пушка при стрельбе могла подпрыгивать, что снижало точность прицела. А в том, что лобовая броня новой немецкой бронетехники оказалась ЗИС-3 не по зубам, вины конструктора не было.

ОРУЖИЕ ПОБЕДЫ

ЗИС-3 участвовала во всех решающих сражениях Великой Отечественной войны и в войне с Японией. Эта пушка была использована для создания лёгкого самоходного орудия СУ-76 на базе танка Т-70. Таких САУ было выпущено более 14 тысяч. Трофейные ЗИС-3 применяли немцы и финны.

ЗИС-3 поставлялась союзникам СССР и в страны третьего мира, поэтому пушке довелось пострелять не только во второй мировой, но и в самых разных войнах и военных конфликтах. А в некоторых странах ЗИС-3 состоит на вооружении до сих пор.

В Советском Союзе производство орудия прекратили вскоре после окончания Второй мировой войны. Его калибр уже не позволял эффективно бороться с танками. Разрабатывались новые, более мощные противотанковые пушки, и ЗИС-3 сняли с вооружения.

Сегодня в российской армии некоторое количество этих знаменитых орудий используют для праздничных салютов. Но гораздо чаще можно увидеть ЗИС-3 на постаменте в качестве памятника событиям Великой Отечественной войны, как, например, в крепости Орешек. Пушка заслуженно обрела добрую славу и стала таким же символом Победы, как танк Т-34 или штурмовик Ил-2.

«ЗИС-3 является лучшей 76-мм пушкой Второй мировой войны. <...> Это одна из самых гениальных конструкций в истории ствольной артиллерии».

Руководитель отдела артиллерийских исследований фирмы «Круп»
профессор В. Вольф

ДЕЙСТВУЮЩИЕ ЛИЦА

Оксана Барина

МИХАИЛ ГОЛИЦЫН:

ТАЛАНТОМ И УПОРСТВОМ

В конце XVII столетия в России складывалась новая военная элита. Служащие Семёновского и Преображенского полков, многие из которых были напарниками молодого Петра I в «потешных» баталиях, готовились прославить свою страну на поле боя. Одним из таких людей стал генерал-фельдмаршал Михаил Михайлович Голицын (старший).

СОЛДАТ ИЗ «СКАНДАЛЬНОГО» РОДА

Карьера Михаила Голицына началась рано. В 1687 году двенадцатилетний подросток стал полковым барабанщиком, а в 19 лет получил офицерский чин. Для представителей знатных боярских семей, к одной из которых относился Михаил Михайлович, служить простым солдатом было едва ли не признаком дурного тона. Однако Голицына такое положение ничуть не смущало. Став прапорщиком в 1694 году, он с теплотой вспоминал солдатские годы. Более того, в отличие от многих «высших чинов» Михаил Голицын всегда уважительно относился к рядовым, разделяя с ними тяготы службы.

Пётр I недолюбливал семью Голицыных – об этом знали все приближённые царя. Причина заключалась в их близости к сводной сестре и главной конкурентке правителя, царевне Софье. Василий Голицын был её фаворитом и устраивал стрельческие бунты. Однако младший родственник Василия – Михаил – выбрал другую сторону.

Офицер верой и правдой служил Петру I. В 1695 году голицынская рота сдерживала наступление турок во время Азовского похода, прикрывая основную часть российских войск. Храбрость и настойчивость Михаила Голицына вызвали симпатию царя. После похода Пётр I произвел его в чин капитан-поручика.



Михаил Михайлович Голицын

ОСЛУШАТЬСЯ ПЕТРА И ВЗЯТЬ ОРЕШЕК

В 1700 году началась Северная война. Российская армия терпела неудачи под Нарвой. Михаил Голицын был дважды ранен в Нарвском сражении, но продолжал биться с противником. Его родной Семёновский полк получил тогда звание гвардейского. Спустя два года войска Голицына штурмовали Нотебург – так тогда назывался Орешек.

Крепость, заложенную на века, шведы считали неприступной. Огонь неприятеля, скрывавшегося за толстыми стенами, точно поражал российские войска. Часть солдат запаниковала и обратилась в бегство. Панику подстегнула оплошность, вовремя не замеченная в ходе приготовлений к штурму. Оказалось, что лестницы для приступа слишком коротки. Малая площадь Орехового острова, на котором находился Нотебург, мешала военным сформировать строй и не толпиться.

За провалом штурма Пётр I наблюдал в подзорную трубу. Когда надежда на успех была потеряна, раздосадованный царь приказал отступить. Однако нашёлся смельчак, готовый перечить Петру в столь опасный момент.

Михаил Голицын, командовавший отрядом «семёновцев», отказался покидать позиции. «Я теперь не Петров, а Богов», – заявил офицер. Он велел оттолкнуть все лодки, чтобы никто не смог бежать.

Штурм продолжился, и 11 октября 1702 года русские овладели Нотебургом. У Михаила Голицына были все основания опасаться царского гнева. Несмотря на благополучный исход кампании, он нарушил приказ. К счастью, радость победы смягчила нрав Петра. Царь присвоил Голицыну звание полковника лейб-гвардии, наградил золотой медалью и тремя тысячами рублей. Деньги Михаил Голицын разделил между всеми бойцами своего отряда. Город Нотебург был переименован в Шлиссельбург.

МИЛОСЕРДНЫЙ КОМАНДИР

В 1708 году Михаил Голицын командовал одной из колонн во время сражения у деревни Лесной. Эту битву Пётр I впоследствии назовёт «матерью Полтавской баталии». Голицын хитростью вынудил шведские подразделения капитулировать у села Переволочна. Желая убедить противника в том, что российские силы значительно превосходят его числом, Михаил Михайлович приказал вести в строю коневодов. Когда шведы сдались, лавры главного победителя присвоил себе Александр Меншиков – главный сподвижник Петра I. Зла на него Голицын не держал.

После одержанной победы при Лесной царь спросил, что Михаил Голицын желает получить в награду. Тот ответил: «Государь, прости князя Репнина! К чему враждовать, когда Отечество нуждается в полезных людях?» Дело в том, что князь Никита Репнин серьёзно провинился незадолго до битвы и был разжалован в солдаты. Их отношения с Голицыным трудно было назвать гладкими, но в трудную для сослуживца минуту Михаил Михайлович решил заступиться за него.

Активные боевые действия на суше продолжились и после Полтавской битвы. Царь не желал давать отдыха шведам и мечтал разгромить их ещё и на финской земле. Михаил Голицын принял решение не бросаться в лобовую атаку на противника, а узнать больше об укладе местных жителей. Он внимательно изучал карты Финляндии, налаживал контакты с финнами, настрого запретил солдатам грабить их. Нарушение дисциплины сурово наказывалось. Присмотревшись к русским солдатам, местные начали помогать им фуражом и тёплой одеждой.

НА ПУТИ К ТРИУМФУ

Зимой вести наступление на шведские позиции было нелегко. Пройти через высокие сугробы «на своих двоих» и вовсе казалось невозможным. Но и в этой ситуации Михаил Голицын нашёл выход. У финских торговцев он закупил тысячу пар лыж, на которые поставил всех своих воинов. Сформировав лыжные команды и снабдив солдат и офицеров полушубками, Голицын начал вытеснять шведские войска из Финляндии. Решающим стало сражение при Стуркюру в 1714 году. Российская армия одержала победу над шведами. После Стуркюру боевые действия перенесли на море.

Местом столкновения двух флотов стал остров Гангут. Молодость одержала победу над опытом. «Родившийся» накануне Северной войны российский флот поразил европейские державы силой и манёвренностью.

Михаил Голицын участвовал в Гангутском сражении, а через шесть лет командовал российскими галерами в морском бою у острова Гренгам.

Этот бой поставил точку в двадцатилетнем противостоянии. Шведы запросили мира.

За победу при Гренгаме Пётр I одарил Михаила Голицына тростью и шпагой, инкрустированными бриллиантами. В 1721 году князь приветствовал провозглашение России империей и вместе с другими «птенцами гнезда Петрова» праздновал долгожданную победу.



М.М. Голицын на памятнике «Тысячелетие России»

ДИНАСТИЯ ПОБЕДИТЕЛЕЙ

Современники знали Михаила Голицына как человека, по-отечески относившегося к своим солдатам. У самого графа тоже была большая семья: восемнадцать детей! Михаил Михайлович дважды был женат. Заключая в 1716 году второй брак с Татьяной Куракиной, он фактически породнился с царём. Татьяна была кузиной царевича Алексея – того самого мятежного сына Петра I, которого отец жестоко наказал за подготовку заговора.

После Северной войны Михаил Михайлович остался в новой столице – Санкт-Петербурге. Петра Великого Михаил Голицын пережил всего на пять лет. В 1728 году он был назначен президентом Военной коллегии, а спустя два года скончался. «Фельдмаршал князь Голицын – герой России. Он очень хорошо знал военное искусство, был смел, отважен и великодушен. Словом, это был истинно великий человек», – так написал о Михаиле Голицыне испанский посол XVIII столетия.

Военные успехи Михаила Голицына продолжил его сын Александр. Во время Русско-турецкой войны 1768–1774 годов Александр Голицын командовал 1-й армией и вытеснил противника из Молдавии. Награждая военачальника, Екатерина II отметила, что не зря желала тому «счастия отцовского». По счастливому стечению обстоятельств, младший Голицын обеспечил России выход к Чёрному морю, а старший – к Балтийскому.

КРЕПОСТЬ СЕЙЧАС

Алёна Арбалетова

Туристический сезон открыт на Ореховом острове с 1 мая по 31 октября. Здесь любой из нас может прикоснуться к 700-летней истории, почувствовать себя защитником русской средневековой крепости или новгородским купцом.

Крепость Орешек – это филиал Государственного музея истории Санкт-Петербурга, рекомендуем перед путешествием уточнять всю необходимую информацию на официальном сайте музея.

Для полного погружения в атмосферу ушедших столетий в Орешке проводятся исторические реконструкции, вы можете перенестись в эпоху викингов или стать участником сражения времён Северной войны, когда Пётр I боролся со шведами за Балтику. Расписание исторических квестов вы найдёте на странице «Вехи познания»: vk.com/vekhi_poznaniya. Ежегодно проводится фестиваль «День крепости» с военно-историческими и музыкальными представлениями.

В крепость мы заходим через ворота Государевой башни, которую украшает ключ – символ Орешка. Сразу за ними резкий поворот уходит налево, это решение охраняло ворота от вражеских таранов. Следующие ворота защищены рвом, подвесным мостом и кованой решёткой, которая опускалась при помощи ручной лебёдки, посетители могут попробовать запустить этот средневековый механизм.

Башня состоит из 4 этажей, ярусы соединяет лестница. Её ступени выше привычных нам в два раза, можно только представлять выносливость поднимающихся по ним ратников в кольчугах, вооружённых тяжёлыми мечами. Государева башня – отличный пример фортификационных строений.

Обратите внимание, что стены крепости состоят из различных слоёв кладки – это в прямом смысле рукотворная история. Орешек за 700 лет своего существования часто подвергался осадам, разрушениям и ремонту. До наших дней сохранилась часть первой каменной кладки XIV века, её открыли археологи в 1968 году.

Пора подняться на крепостную стену, с неё открывается отличный вид на Шлиссельбург и Ладожское озеро – второе по величине после Байкала в России. Во времена ледникового периода в этих краях лежал щит из льда толщиной в 3 километра! А озеро образовалось всего 12000 лет назад, когда завершилось Валдайское оледенение. Летом вода в Ладожском озере теплее, чем в Финском заливе, можно искупаться или порыбачить, за крепостной стеной есть небольшой пляж. После Ладожского ветра лучше всего согреться горячим чаем и перекусить, в крепости работает кафе.

Шлиссельбургская крепость.
Фото: Андрей Базанов



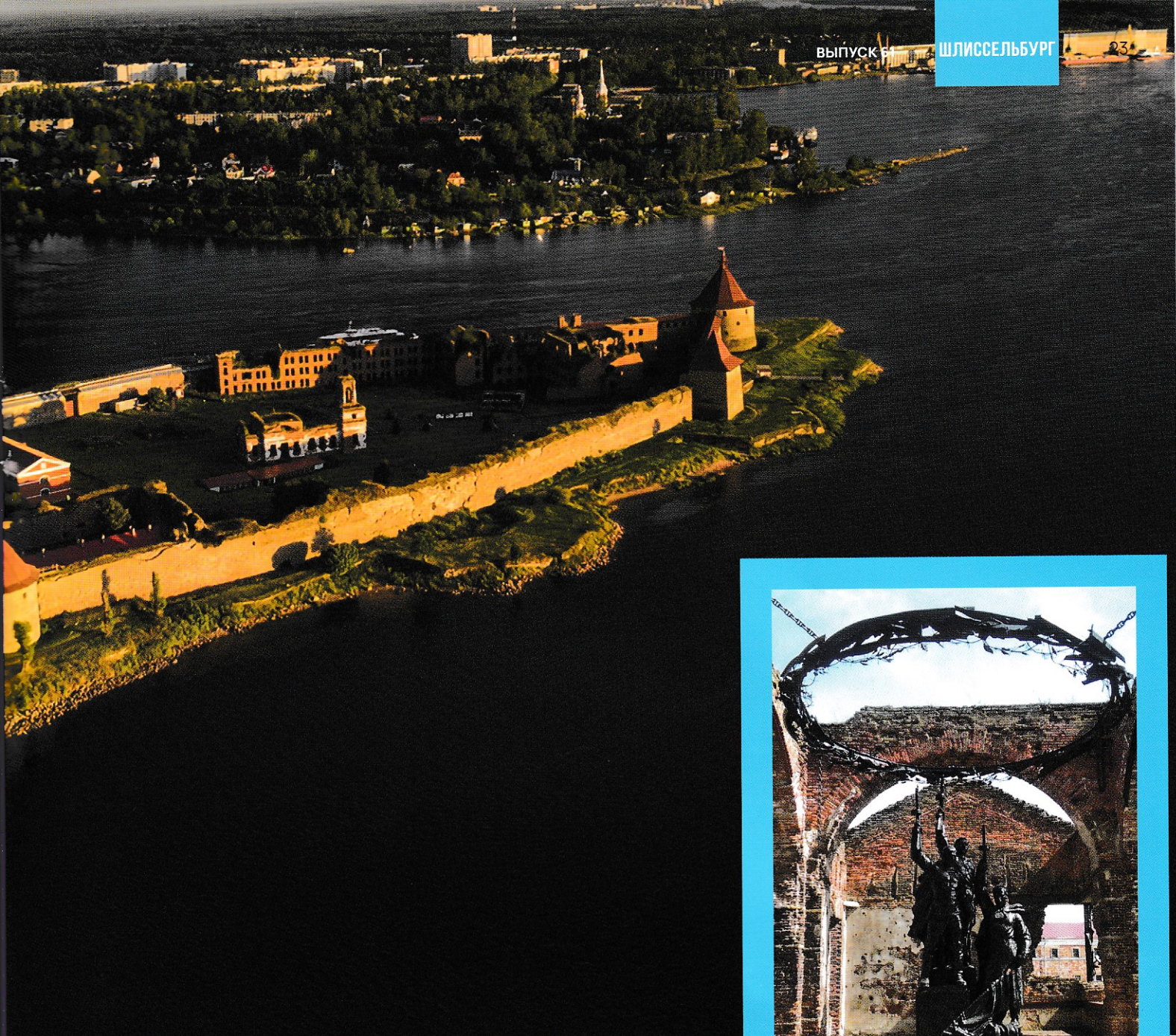
Крепость Орешек, филиал
Государственного музея истории
Санкт-Петербурга,
г. Шлиссельбург, о. Ореховый
+7 (921) 961-91-32
www.spbmuseum.ru

С XVIII века Орешек становится русской Бастилией, куда отправляли членов царской семьи и революционеров. В Орешке приводили в исполнение смертные приговоры, здесь казнён старший брат Ленина – Александр. У места его казни растёт яблоня. Дерево посадил революционер Михаил Фроленко в память о товарищах, оно погибло в 1940-х годах, яблоню вновь высадили уже в 1960-х годах.

Сейчас в здании **Старой тюрьмы (Секретном доме)** воссозданы 10 одиночных камер XVIII–XIX веков. Здесь можно увидеть арестантские робы, грубые деревянные столы и кровати, большие окна. Также в экспозиции представлены письма заключённых, их портреты и предсмертные слова. Можно сравнить обустройство камер, заглянув в **Новую тюрьму**, она появилась во второй половине XIX века, обстановка там ещё тягостнее: железные



Секретный дом

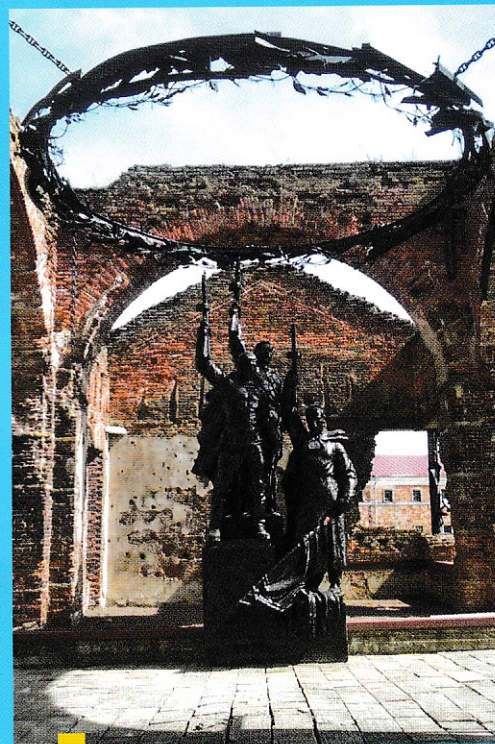


кровати на день прикреплялись к стене, выступы в стене служили столами и стульями. Во внутреннем дворе крепости высится разрушенный в годы Великой Отечественной войны **собор Рождества Иоанна Предтечи**. Здание законсервировано, учёные пока не пришли к единому мнению – отреставрировать храм или сохранить развалины со следами немецких снарядов как напоминание о героической 498-дневной обороне Орешка от фашистов. Сквозь зияющие проёмы окон и дверей, проломы в стенах виден **мемориальный комплекс «Клятва»** – дань памяти защитникам крепости. В алтарной части собора расположена скульптура – пехотинец, матрос и их командир с зажатыми в поднятых руках автоматами. Над их головами – большой терновый венец из колючей проволоки, его называют венцом славы. Этот памятник выполнен из металла, который был собран в крепости после войны и переплавлен.

Во дворе крепости установлены **оригинальные советские орудия 1940-х годов – две пушки ЗИС-3 и две М-42**. В Новой тюрьме работает выставка, посвящённая обороне от фашистов. Один из уникальных предметов – рукописный журнал «Окопный Орешек», его издавали бойцы гарнизона. Рассказы и статьи сослуживцев иллюстрировал снайпер и художник Степан Левченко: тут и портреты солдат, бытовые зарисовки, карикатуры, пейзажи и сцены боёв. На выставке также можно увидеть осколки снарядов, гильзы, каски, котелки, найденные во время работ по разминированию Орешка.

КАК ДОБРАТЬСЯ?

До крепости можно добраться на электричке от Финляндского вокзала до станции «Петрокрепость», время в пути 1 час. На станции «Петрокрепость»



Мемориал «Память»

расположен мемориальный комплекс «Дорога Победы» – так называли временное железнодорожное направление Поляны – Шлиссельбург, эта ветка работала с февраля 1943-го по март 1944-го и снабжала Ленинград. В музее бережно хранят историю военных бронепоездов того времени. От станции легко добраться до причала пешком и оставшуюся часть пути преодолеть по воде. Переправа на остров Ореховый – платная, она осуществляется судоходными компаниями. С одного берега Невы с пересадкой на острове можно попасть на другой берег – в Шлиссельбург. Также сюда можно добраться из Петербурга на автобусе № 575 от ст. «Дыбенко».

ПУТЕВОДИТЕЛЬ

Валерия Соловьёва

Останьтесь перед поездкой в крепость Орешек ненадолго в Шлиссельбурге или доберитесь туда после посещения твердыни. Это тихий и маленький Петербург с пространной водной гладью и гранитными оковами.

Из столицы региона до города можно доехать на электричке, автобусе, электропоезде или автомобиле. Лучше всего передвигаться пешком, проходя вдоль каналов и шлюзов. Территорию города во всех направлениях пересекают три канала: Новоладожский, Малоневский и Староладожский. В городе есть запоминающиеся черты. Например, на торце старых домов обозначена дата их постройки. Также впечатляет, что по городу удобно передвигаться на лодках: на Малой Невке у многих жителей есть собственные суда.

ТОП-5

① МУЗЕЙ ИСТОРИИ ГОРОДА ШЛИССЕЛЬБУРГ

Фабричный остров, 2А
8-931-595-54-86
shlisselmus.ru

Первое, что нужно посетить, приезжая в Шлиссельбург, – местный краеведческий музей. Непосредственно из Санкт-Петербурга до него можно добраться от ст. «Дыбенко» на автобусе № 575 до остановки «Музыкальная школа».

Музей оснащён мультимедийным оборудованием и рассказывает об истории современным языком. В его фонде содержится коллекция, включающая более 6 тысяч экспонатов, иллюстрирующих богатую и сложную историю города в разные периоды развития. Вы узнаете о судостроении и судоходстве в истоке Невы, познакомитесь с гравюрами с планом Петра I по возвращению крепости, документами и фотографиями разных лет. Отдельная экспозиция посвящена Шлиссельбургу в годы Великой Отечественной войны. Также музей проводит квесты, мастер-классы, предлагает несколько маршрутов обзорных экскурсий по главным достопримечательностям города.

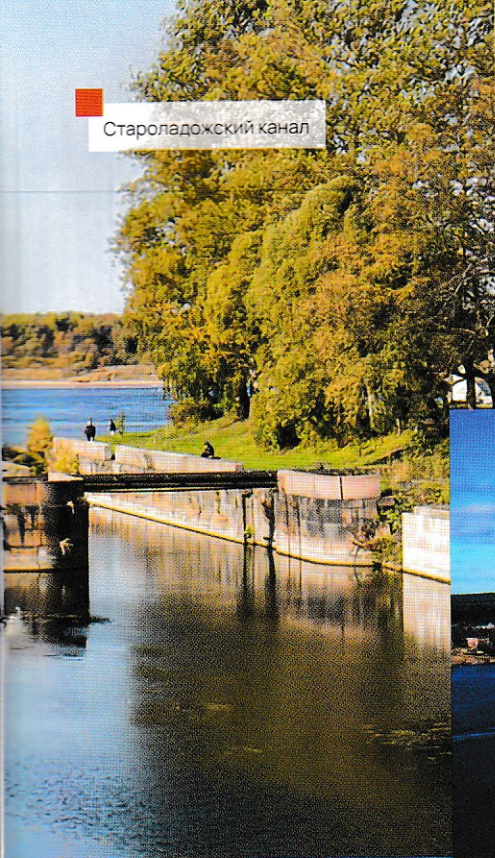
② СТАРОЛАДОЖСКИЙ И НОВОЛАДОЖСКИЙ КАНАЛЫ

Каналы идут вдоль южного берега Ладожского озера. Староладожский канал соединяет реки Волхов и Неву. Это произведение каменного зодчества, построенное по приказу Петра I, которое в начале XVIII века являлось крупнейшим гидротехническим сооружением Европы. С развитием государства требовалось его расширение, и в середине XIX века началось строительство Новоладожского канала. Если идти по его набережной, можно полюбоваться на слитые без горизонта небо и воду, полюбоваться пришвартованными здесь судами.



Музей истории Шлиссельбурга

Староладожский канал



В маленькой одноглавой Никольской церкви с пятью окошками по фасаду изначально хранился почитаемый образ святителя Николая Чудотворца в серебряной ризе. Сегодня церковь действующая и находится в отличном состоянии, выкрашена в белый и голубой.

Храмовый комплекс, который дополняет милая розовая часовня Казанской иконы Божией Матери, величественно возвышается над Невой вместе с крепостью Орешек.

3 АРТ-ОБЪЕКТ «ШЛИССЕЛЬШВЕД»

Швед по некоторым данным, – это эндемик Шлиссельбурга, то есть уникальный вид насекомого, обитающий только у вод трёх каналов. Бытует легенда, что крылатыми ручейниками становились души шведских воинов, которые погибли в этих местах. Их скорбные души должны были вечно кружить над городом, но появляются якобы только на один месяц в году в начале лета. На Петровском мосту при поддержке художественной школы Шлиссельбурга была создана небольшая скульптура, изображающая насекомое.

4 МУЗЕЙ КОРАБЕЛЬНЫХ ОРУДИЙ «ЭХО БОЛЬШОЙ ВОЙНЫ»

На перекрёстке улиц Жука и Чекалова, под открытым небом расположена одна из военных экспозиций города, представляющая уникальную коллекцию из десятков орудий, демонтированных с кораблей военных и послевоенных времён, мин и минных защитников, якорей и реактивных снарядов. Музей посвящён шестидесятилетию Победы, основан в 2005 году после обширных реставраций.

5 ХРАМОВЫЙ КОМПЛЕКС НА КРАСНОЙ ПЛОЩАДИ

Храмовый ансамбль состоит из Благовещенского собора, Никольской церкви и Казанской часовни.

Благовещенский собор – главная православная церковь города, она оформлена в стиле барокко, по подобию Петропавловского собора в Петербурге. Храм терпел множество бед и перестраивался несколько раз, полностью теряя свой первоначальный вид. Современное здание находится на месте деревянной церкви, построенной сразу после возвращения крепости Орешек Российской империи. Там некоторое время хранились мощи святого Александра Невского.



Храмовый комплекс на Красной площади



Музей корабельных орудий «Эхо большой войны»

С ПЕЧКОЙ ПО ЖИЗНИ: ПЕЧКА КОРМИТ, ПЕЧКА ГРЕЕТ, ПЕЧКА — МАТЬ РОДНАЯ

Анна Рубина

В старину говорили: «Хитёр крестьянин — на печи дом поставил!» Эта присказка пошла от обычая сначала определять место, где в будущем доме будет печь, а уже потом строить сам дом. Отсюда берёт своё начало и известное выражение «плясать от печки». На печи дом строили, на печи детей рожали, на печи и свой конец встречали. Вся жизнь была вокруг печи. И была она не только источником тепла и местом, где еду готовили. Печь была очагом, вокруг которого собирались чада и домочадцы и текла семейная жизнь. Надеялись печь и пылающий в ней огонь и целебными свойствами. Магии в русской печи тоже было немало.

НА ПЕЧИ РОДИЛСЯ, В НЕЙ И ПОДЛЕЧИЛСЯ

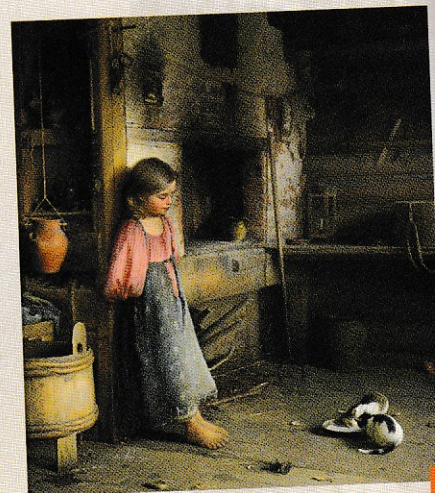
По тому, как горит огонь в печи во время родов, определяли, будет ли новорождённый здоровым и сильным или же хилым и хворым. Если огонь тлел еле-еле, то младенец будет слаб здоровьем, поэтому хорошие сухие дрова на случай родов припасали даже самые никудышные хозяева. По огню определяли и нрав новорождённого. Пылает огонь, трещит, искрами плёётся — доставит младенец родителям немало хлопот, а коли огонь горит сильно и ровно, греет, но не обжигает — ребёнок будет славным и добрым, принесёт много радости и душевного тепла.

Если же огонь никак не хотел разгораться или внезапно затухал, то это было признаком, что новорождённый — не жилец на этом свете. Впрочем, и здесь печь была помощницей.

Если младенец рождался слабым или недоношенным, его заворачивали в ржаное тесто, клали на хлебную лопату и «перепекали»: несколько раз отправляли и вынимали лопату с младенцем из потухшей и тёплой, «простывшей», печи, которая олицетворяла лоно матери. Обряд мог быть простым, а мог быть сложным: с ритуальным обходом вокруг избы и тщательно прописанными репликами участников этого поразительного действия.



Николай Элерт, «В избе»



Иван Горохов, «Девочка с котами», 1895 год

ЧТО МАЛЫЙ, ЧТО СТАРЫЙ

Лежанка, которая устраивалась на печи, была самым тёплым местом в доме. Повалиться на печи было приятно каждому домочадцу, но по полному праву печь принадлежала старикам и детям. Так и говорили: «И по летам, и по годам одно место: печь». Молодым же наказывали: «Корми деда на печи: сам там будешь».

Поэт-самоучка Иван Суриков в своём знаменитом стихотворении «Деревня» так описывает свой детский печной быт:

*...Весь ты перезябнешь, —
Руки не согнёшь, —
И домой тихонько,
Нехотя будёшь.*

*Ветхую шубёнку
Скинешь с плеч долой;
Заберёшься на' печь
К бабушке седой...*

Если же на печи без дела валялись молодые и здоровые, то это всячески осуждалось: «Кабы мужик на печи не лежал, корабли бы за море снаряжал». Впрочем, в другой присказке: «Счастье придёт и с печи сгонит» — можно услышать и понимание, что причиной лежбоекства на печи далеко не всегда бывает только лень. Самый же наш знаменитый лежебока — Илья Муромец — на печи тридцать лет и три года пролежал, но не из лени и душевной тоски, а по болезни.

СУЖЕНЫЕ-РЯЖЕНЫЕ

Печка могла поведать и о том, кто судьбой в спутники жизни предназначен. Гадали на суженых-ряженных не только молодые девицы, парни о будущей жене тоже у печи спрашивали. Гадали по огню: вглядывались в него, стараясь увидеть лицо того, кто судьбой предназначен. Гадали по поленьям: вытащили из поленицы сучковатое – значит, и характер спутника жизни будет сложным и занозистым. Если же полено было гладким и ровным – судьба приберегла доброго и покладистого человека, жизнь с которым будет проста и понятна.

Парни ещё гадали по полену, как по ромашке, но только не по лепесткам, а по всё тем же сучкам: девица-вдовица-девица-вдовица. На ком сучки закончились, на той и придётся жениться.

Самый мистический предмет печного гадания – помело. Помелом убирались в печи, сметали головешки и золу. Должно быть, именно из-за близости к огню и наделяли помело магической силой. Гадали на помеле так: перед сном сыпали под стоящее у печи помело горсть овса и приговаривали: «Хочу увидеть во сне своего суженого». Это было девичье гадание, ведь печь – это самое женское место в доме.



Яков Калинин, «Думы у печи», 1897 год

ЗАЧЕМ ПОМЕЛО С КОЧЕРГОЙ СВЯЗЫВАЛИ

С букетом из помела и кочерги приходили в дом сваты. Это было своеобразным напоминанием будущей невесте, что в её доме должно быть всегда тепло, чисто, сытно. Соединение этих двух предметов печного обихода говорило и о будущей неразрывной связи супругов.

Обряд сватовства тоже проходил у печки. Сват, зайдя в дом, брался за печной столб под полатями, сваха же тянула к огню якобы озявшие руки. В некоторых губерниях будущая невеста при виде сватов пряталась на печи, как бы прося у неё защиты и совета. Если девица с печи спускалась – значит, на замужество она согласна. Если же её оттуда было не допроситься – не люб ей жених, не желает она его. Другим способом показать, что на замужество согласна, было сесть у печи и, якобы невзначай, поковырять побелку.

После сговора начинались приготовления к свадьбе. И здесь без печи тоже было никак не обойтись. В печи не только готовились свадебные угощения, печка ещё и поход в салон красоты нашим предкам заменяла. Если печь была достаточно большая, то накануне свадьбы жених с невестой в ней мылись. Жениху в печку ставили жбан с пивом, а невесте – с квасом, но не для того, чтобы пить, а чтобы орошать напитками горячие стены печи. Такой пар делал кожу чистой и мягкой, а волосы густыми и, как говорят нынче в рекламе, шелковистыми.

Покидая родной дом, невеста перед венчанием прикасалась к печке: если печь была ещё теплой, то свекровь будет доброй, если же печь остыла, то свекровь будет постыла.

НОВАЯ ПЕЧЬ – НОВАЯ ЖИЗНЬ

Обвенчавшись, новобрачные отправлялись в дом мужа. Приобретение молодой жены к новому очагу происходило в разных местах по-разному, но всегда в обряде участвовала печь. Было здесь и ритуальное бросание пояса в огонь, и троекратное обхождение печи. Полено из печи тоже вынималось и встряхивалось: чем больше искр, тем богаче у молодых будет жизнь.

Но далеко не везде новобрачной позволялось даже смотреть на печь. Считалось, что невеста, войдя в свой новый дом, может глянуть в устье печи и произнести про себя: «Велика яма, сховается тато и мамо». И тогда родители мужа скоро умрут, и молодая станет полновластной хозяйкой в доме. Чтобы этого не произошло, присутствующие на свадьбе старшие женщины закрывали от новобрачной очаг своими телами.

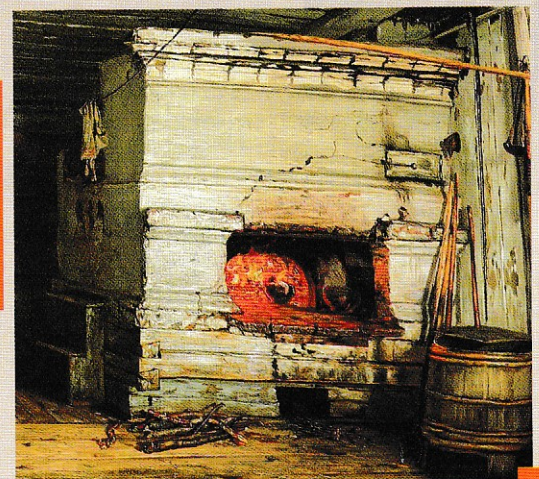
Если же семья переезжала в новый дом, где их ждала совсем новая печь, то сначала следовало переселить в новый дом старичка-запечника, а уже потом перебираться самим. Речь, конечно же, идёт о домовом, который жил за печкой в каждом доме. Накануне переезда из старой печи выгребались уголья, укладывались с большой горшок, который накрывался чистой скатертью. В этом горшке домовая и переезжала в новый дом, а новая печь растапливалась из угольев, принесённых из старой печи.

готовились лечебные мази, золу разбалтывали с водой и пили. Последнее и сегодня популярно и называется очищением от токсинов. Зола же золе была рознь. Зола дуба имела одни свойства, а зола, к примеру, тёрна – другие. «Можжевельный пепел» тоже использовался лишь от определённых хворей. Часто брали золу и из нескольких печей, как правило, из трёх или семи.

В ход шла даже опечина – пережжённая глина, которая высыпалась из печной кладки. Её перетирали в мелкий порошок и использовали от опрелостей у младенцев.

Готовились в печи и всевозможные снадобья, те или иные настои и мази. На сливочном масле с берёзовыми шишками несколько суток настаивали мазь от ревматизма. В печи готовили и популярную и в наше время четверговую соль.

Если же огонь родного очага не помогал, то душа покойного покидала дом тоже через печь. Для этого печную трубу открывали сразу же, как только больной испускал последний дух. После похорон тоже обращались за поддержкой к печи: прикладывали руки, смотрели на живой огонь. Считалось, что этот источник жизни, радости и тепла отведит смерть.



Василий Максимов, «Крестьянская изба» 1869 год

ПЕЧНАЯ АПТЕКА

По мнению наших предков, целительной силой обладало всё, что связано с родным очагом. Кроме всевозможных прогреваний на печи и в печи, особо почиталась печная зола. Золой посыпались свежие раны, на золе

ИГРАЮТ ВСЕ!

1 ПЛЕОНАЗМ

Плеоназмом называют оборот речи, в котором происходит дублирование некоторого элемента смысла. Например, спускаться вниз, предупредить заранее, государственный чиновник, ответная реакция. В названии какого вида наказания есть плеоназм?

2 ВДОХНОВЕНИЕ В КАПЛЯХ ДОЖДЯ

Великобританец Уильям Уоттс изобрёл и запатентовал в 1782 году башенный метод производства поражающих элементов. Идея родилась при созерцании осадков.

Что производили по его методу и как это связано с башнями?

3 ИОАННЫ

Император всероссийский, а также узник Шлиссельбургской крепости Иоанн Антонович в официальных прижизненных источниках именовался как Иоанн III (счёт ведётся от первого русского царя Иоанна Грозного). Теперь же в историографии принято называть его Иоанном VI.

1. От кого ведётся отсчёт в этом случае?
2. Кем был Иоанн V и кем он приходится Иоанну VI?

4 КЛЯТВА

«Мы, бойцы крепости Орешек, клянёмся защищать её до последнего. Никто из нас при любых обстоятельствах не покинет её. Увольняются с острова: на время – больные и раненые, навсегда – погибшие. Будем стоять здесь до конца».

К какому периоду истории крепости Орешек относится эта клятва её гарнизона?

5 ОРУЖИЕ С БИБЛЕЙСКИМ НАЗВАНИЕМ

Средневековое оружие мэнкетчер представляло собой насаженный на длинное древко (2–4 метра) ухват, часто с шипами. Оно применялось в Европе до XVIII века, т. е. до тех пор, пока были распространены доспехи.

Подобное оружие существует в Японии, называется оно сасумата и применяется до сих пор.

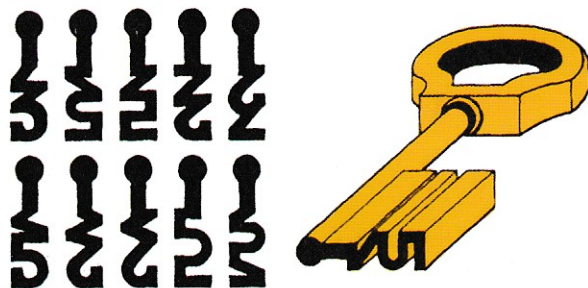
Какое назначение у такого оружия? И каким библейским выражением переводится название «мэнкетчер»?





«Взятие Шлиссельбурга», иллюстрация из журнала «Нива»

6 К КАКОЙ ЗАМОЧНОЙ СКВАЖИНЕ ПОДХОДИТ КЛЮЧ?



7 О ПРОВОДНИКАХ

Декабристу Михаилу Лунину приписывают фразу, которая стала продолжением известной пословицы: «В России два проводника: язык до Киева и _____ до Шлиссельбурга».

Какое слово мы пропустили?

8 ПУБЛИЧНО

Как назывался вид наказания, введённого Воинским уставом Петра I, для дворян, осуждённых на смертную казнь или вечную ссылку? Процедура заключалась в преломлении шпаги над головой преступника или в прибавлении доски с его именем к виселице. Подвергнутый такому позорному наказанию лишался защиты закона и всех гражданских прав.

По воле Петра I применили подобное публичное наказание и к солдатам, которые бежали с приступа крепости Нотебург: «...гонены через строй и лица их, заплевав, казнены смертию».

9 ПРОВИДЕЦ В КАМЕРЕ

За предсказание скорой смерти Екатерины II монах Авель впервые был заключён в Шлиссельбургскую крепость «под крепчайший караул». Пророчество сбылось, и Павел I захотел поговорить с провидцем, а Авель и его предупредил: «в опочивальне своей удушен будешь злодеями». Одно за другим следовали заточения – в Алексеевском равелине Петропавловской крепости, в Соловецком монастыре, в Спасо-Евфимиевом монастыре Суздаля приходилось находиться монаху за свои пророчества. Сбылись и его слова о недавнем прошлом.

Догадайтесь, какое событие такой фразой предсказал монах Авель.

«По воздуху люди, как птицы, летать будут, под водою, как рыбы, плавать, серою зловонною друг друга истреблять начнут».

10 ШУТКА ТИМОФЕЯ КУЛЬКОВСКОГО

В книге «Анекдоты Кульковского, придворного шута императрицы Анны Иоанновны», изданной в 1836 году, – множество юмористических историй. Есть среди них и такая:

Одна пожилая госпожа, будучи в беседе, уверяла, что ей не более 40 лет от рода. Кульковский, зная, что ей более 50, сказал:

– Можно ей поверить: она...

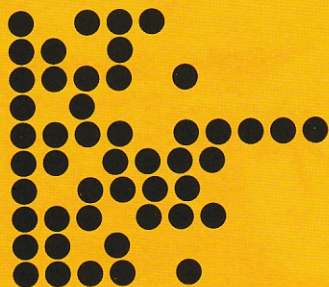
Попробуйте закончить остроумный ответ придворного шута.

11

СТУК

Один из заключённых Шлиссельбургской крепости писал: «Борьба за стук... – это прямо борьба за существование». Речь об общении арестантов одиночных камер путём перестукивания. Они использовали «тюремную азбуку» из 28 букв (за исключением редко употребляемых букв дореволюционного алфавита). Каждую букву выстукивали каблуком, ложкой или кружкой в два приёма: сначала номер строки, после небольшой паузы – номер столбца. Такое общение было нарушением режима и пресекалось, а нарушителей строго наказывали.

Расшифруйте имя автора цитаты, приняв за один стук знак ●.



	1	2	3	4	5
I	А	Б	В	Г	Д
II	Е	Ж	З	И	К
III	Л	М	Н	О	П
IV	Р	С	Т	У	Ф
V	Х	Ц	Ч	Ш	Щ
VI	Ы	Ю	Я		

12

ТИТУЛ

В Российской империи существовал исторический анекдот о Николае I: Однажды осенью некий дворянин направил прошение государю, чтобы отдать сына учиться в кадетское училище, которое начал с фразы: «Ваше сентябрешнее величество». Государь долго смеялся на это и сказал: «Прощение дворянина требую удовлетворить. Надеюсь, что его сын не станет таким же неучем, как его собственный отец».

Как следует обращаться к государю и откуда пошла такая традиция?

ОТВЕТЫ

1. Смертная казнь.

2. Свинцовую дробь. Расплавлен-

ный свинец лили через сетку

с высокой башни, в полёте

образовывались круглые капли,

которые падали в бассейны с хо-

лодной водой, чтобы не дефор-

мироваться.

3. От Ивана I Калиты.

2. Иоанн V Алексеевич был

сыном царя Алексея Михайло-

вича, а также единоличным

братом и соправителем Петра I,

при которых регентом была ца-

ревна Софья. Пётр I Иоанна VI.

Пётр.

7. Оборона во время Великой

Отечественной войны.

8. Шельмование.

9. Первая мировая война.

10. «...она более 10 лет нас уверяет».

11. Вера Фигнер.

12. Ваше августейшее Величество.

С 1718 года августейшими особа-

ми называют членов император-

ской семьи. Образовано от лат.

augustus «святимый, высочай-

ший» в титуле римских императо-

ров: в 27 году до н. э. император

Октавиан получил титул «август».

Позднее так именovali и немецких

императоров.