

*Путешествия
в прошлое*

ПО ЗАЛАМ ЭРМИТАЖА



ИЗ ИСТОРИИ ЛЕНИНГРАДА

XVIII-начала XIX века



ПУТЕШЕСТВИЯ В ПРОШЛОЕ
ПО ЗАЛАМ ЭРМИТАЖА

Л. В. АНТОНОВА

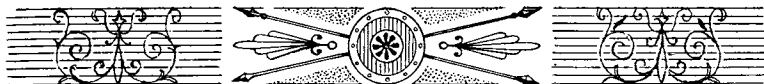
ИЗ ИСТОРИИ
ЛЕНИНГРАДА
(XVIII— начало XIX в.)

Для детей среднего возраста



Издательство Государственного Эрмитажа
Ленинград • 1960

*Печатается по решению
Редакционно-издательского совета
Государственного Эрмитажа*



Много книг написано о городе Ленина. Много стихов и песен сложено о Ленинграде — колыбели Великой Октябрьской социалистической революции. Сотни художников запечатлели облик города на Неве.

Рассматривая их произведения, мы как бы перелистываем книгу истории культуры нашей Родины, с которой, начиная с XVIII в., нераздельно связан Ленинград. Вот почему в Эрмитаже, на выставках русской культуры XVIII—начала XIX века, много гравюр, рисунков и картин с видами нашего города.

Они рассказывают о его возникновении, о постепенном превращении в „полночных стран красу и диво“, о жизни пышной царской столицы. Изображенные на них здания: Кунсткамера, Академия наук, Академия художеств, театры — напоминают о том, что Ленинград уже в первое столетие своего существования был крупным центром науки, культуры, искусства.

Однако жизнь народа, его борьба с угнетателями в этих произведениях не отражена. Вы почти не увидите

крепостных строителей Северной столицы, рабочих государственных и частных фабрик, изнуренных непосильным трудом.

Гравюры, рисунки и картины выполнялись в те годы чаще всего по заказу царского правительства и петербургской знати.

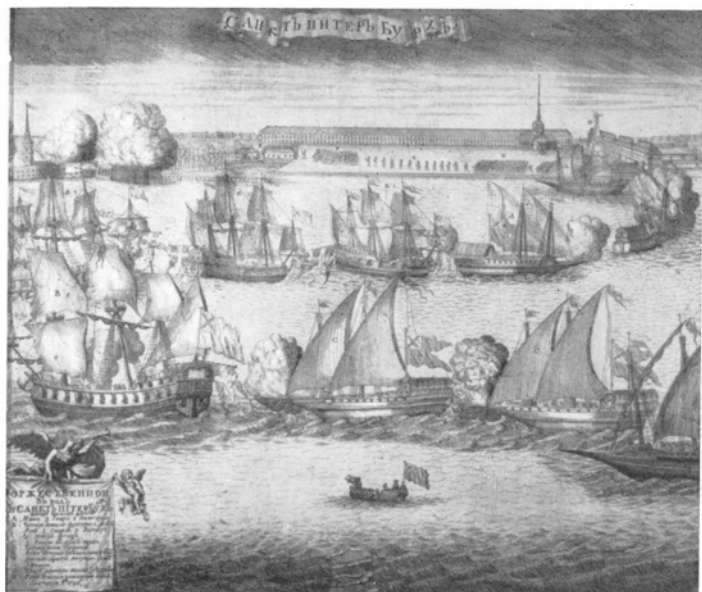
Начнем обзор с галереи Петра I, расположенной во втором этаже Зимнего дворца. Обратите внимание на те вещи, которые познакомят вас с некоторыми сторонами жизни нашего города в прошлом.

Двести шестьдесят лет назад дельта Невы с ее многочисленными островами представляла собой глухое и топкое болото, поросшее густым лесом. В непогоду ветры шумели в лесах и волны вздымались на реке. Кое-где на берегу были раскинута небольшие поселения рыбаков-финнов, подданных шведского короля. Исконно русское население ушло отсюда в начале XVII века после того, как шведы завоевали Невские берега.

Помните, как в поэме „Медный всадник“ Пушкин описывал эти места? —

По мшистым, топким берегам
Чернели избы здесь и там,
Приют убогого чухонца;
И лес, неведомый лучам
В тумане спрятанного солнца,
Кругом шумел...

В мае 1703 года глухая и заброшенная местность вдруг оживилась, наполнилась солдатами в зеленых



Торжественный ввод в Петербург
шведских военных судов, взятых в бою при Гренгаме.

Гравюра начала XVIII в.

русских мундирах и огласилась стуком топоров, треском сваливаемых деревьев.

На одном из многочисленных островов устья Невы — Заячьем, расположенном в самом широком месте реки, — заложили крепость. Этим и было положено начало будущему городу. Закладка крепости произошла на 13-й день после взятия русскими войсками во время Северной войны (1700—1721) небольшого шведского укрепле-

ния — Ниеншанц, располагавшегося на территории нынешнего Ленинграда, в районе Охты.

Гравюр, изображающих город в первые дни и месяцы его строительства, на выставке нет. На той гравюре, к которой вы подойдете (между третьим и четвертым окнами), „Торжественный ввод в Петербург шведских военных судов, взятых в бою при Гренгаме“, Петербургу уже около 20 лет¹.

На переднем плане — река Нева. По ней плывут вернувшиеся с победой русские и пленные шведские корабли. Развеваются флаги, надуты ветром паруса. С берега гремят пушечные салюты.

В глубине виден молодой город, возникший под прикрытием крепостных бастионов. Осмотр гравюры начнем с крепости.

Строительство земляных стен и бастионов проходило быстрыми темпами, так как шведы ожесточенно боролись за возвращение потерянных земель. Труд строителей был тяжел и мало чем отличался от каторжных работ. В одном из своих указов Петр I писал: „Дезертиров из армии ссылатъ на каторгу во вновь построенный Петербург“.

Через три-четыре месяца после начала работ все шесть земляных бастионов были уже возведены, и жерла сотен пушек закрыли дорогу шведскому флоту к берегам Невы. А через три года вместо земляных были

¹ Объяснение слова гравюра смотри в путеводителе „Русская культура времени Петра I“ из серии „Путешествия в прошлое по залам Эрмитажа“.

заложены каменные стены. Их сооружение длилось тридцать пять лет.

За крепостными стенами виден силуэт церкви с высокой колокольней. Ее начали строить в том же году, что и крепость, и назвали в честь церковного праздника Петра и Павла — Петропавловской. Позже это название закрепилось за крепостью, а Петербургом стали называть город, строившийся на нынешней Петроградской стороне.

Крепость с городом связывал небольшой деревянный мост (смотри на гравюре слева). Перейдя его, вы попадете на главную площадь Петербурга того времени — Троицкую. Сейчас на ее месте находится площадь Революции.

У моста — маленькая постройка, так называемая „аустерия“. Здесь можно было закусить, а приезжему человеку и переночевать. Нередко сюда заходил царь Петр I. Попыхивая голландской трубкой, он беседовал с иностранными моряками.

Обратите внимание на длинное двухэтажное здание, крытое черепицей (в центре гравюры на заднем плане). Это первый петербургский Гостиный двор. Там продавались привезенные на иностранных кораблях заморские товары. Оттуда за границу вывозились русские меха, лес, лен. В Гостином дворе в 1714 году была открыта первая в столице книжная лавка, где можно было купить книги по артиллерии, кораблестроению, архитектуре, истории и др.

Справа от Гостиного двора — большое здание с четырьмя отдельными высокими черепичными крышами.

В нем находились высшие правительственные учреждения: Сенат и Коллегии.

Троицкая площадь была местом, где устраивались фейерверки по случаю побед над шведами, гулянья и другие торжества. Одно из них и изображено на гравюре. В эти дни на площади ставились деревянные пирамиды или триумфальные арки. На гравюре справа видна пирамида. Она украшена аллегорическими изображениями побед и увенчана фигурой Славы с венком и жезлом в руках. По площади проходит триумфальное шествие участников морского сражения.

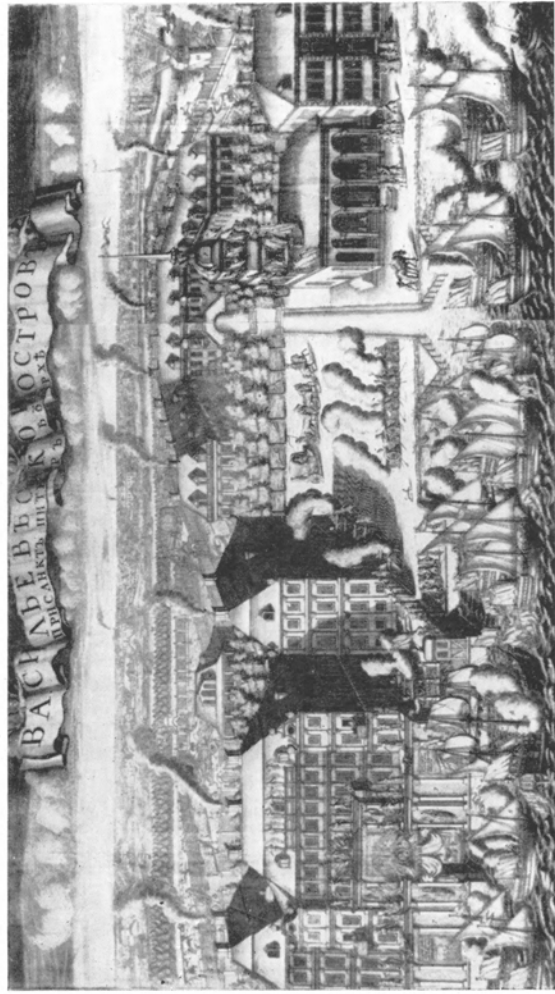
В глубине острова располагались слободы ремесленников, мелких торговцев и рабочих первых петербургских мануфактур. Отсюда произошло название улиц: Пушкарская, Ружейная, Монетная и др.

Петербург рос быстро. Вот как Пушкин в своей повести „Арап Петра Великого“ описывает юный город.

„Ибрагим с любопытством смотрел на новорожденную столицу, которая подымалась из болота... Обнаженные плотины, каналы без набережной, деревянные мосты повсюду являли недавнюю победу человеческой воли над сопротивлением стихии. Дома казались наскоро построенные. Во всем городе не было ничего великолепного, кроме Невы, не украшенной еще гранитной рамой, но уже покрытой военными и торговыми судами“.

Так выглядела центральная часть города.

На Васильевском острове уже в эти первые годы существования Петербурга раскинулась великолепная усадьба любимца Петра, князя Меншикова.



Ввод в Петербург шведских военных судов, взятых в бою при Гангуте.

Гравюра начала XVIII в.

Эту усадьбу вы увидите на соседней гравюре, под которой прочтете подпись: „Ввод в СПб. шведских военных судов, взятых в бою при Гангуте“.

Сражение произошло у берегов Финляндии, где в одном из фиордов (узких заливов) был заперт русскими галерами отряд шведского контр-адмирала Эреншильда. Бой закончился полным поражением шведов.

На гравюре изображен момент прохода пленных шведских кораблей мимо усадьбы Меншикова. Впереди идут русские галеры — небольшие гребные суда. На их мачтах развеваются флаги. За ними — пленные корабли. Шведские флаги спущены и полощутся в воде, а на мачтах подняты русские. Самый большой из этих кораблей — адмиральский фрегат.

Победителей приветствуют пушечным салютом. На берегу группами стоят представители знатного петербургского общества, оживленно беседуя друг с другом. На них надеты короткие кафтаны, шляпы с большими полями; в их руках трости, у пояса — шпаги.

В глубине гравюры — возок, запряженный шестеркой лошадей. На передней лошади сидит верховой, называемый форейтором, на козлах — кучер, на запятках стоит лакей. Возможно, что в возке — знатная дама, приехавшая посмотреть на триумфальный ввод в Петербург пленных шведских судов.

Корабли идут в направлении Троицкой площади. Там в честь победы при Гангуте готовится праздник.

Дворец Меншикова поражал всех своим богатством. Он был одним из первых больших каменных дворцов в городе. За 200 с лишним лет здание много раз пере-

страивалось и потеряло свою былую пышность. Оно было значительно расширено после смерти Петра I, когда Меншикова сослали в Сибирь, а в его доме разместили первое военное учебное заведение в России, называвшееся тогда шляхетским корпусом (шляхетство — дворянство).

За дворцом на гравюре изображен громадный сад. Справа видны ветряные мельницы и домики дворовых. В глубине — деревянное двухэтажное здание, расположенное в виде буквы „П“. Это первый дворец князя, построенный еще тогда, когда городу шел всего третий год. К деревянному дворцу подплывали на лодках. Справа на берегу видна церковь, а рядом дом дворецкого. Все эти деревянные постройки не сохранились.

Остальная территория Васильевского острова до 1711 года была покрыта лесом, в котором паслись коровы, лошади и мелкий скот.

Но вскоре Васильевский остров стал превращаться в центр молодой столицы. Узнав о большом строительстве в Петербурге, сюда устремилось много иностранных архитекторов. Среди них был итальянец Доменико Трезини. Он оказался хорошим строителем, и Россия стала для него второй родиной. Трезини возвел в столице много сооружений, в том числе Петропавловский собор.

На Васильевском острове им построено новое здание Двенадцати коллегий. Рассматривая гравюру (витрина против 2-го окна), вы увидите большой дом с двенадцатью крутыми черепичными крышами и таким же количеством балконов над первыми этажами и фронтонов, украшенных завитками. В этом здании сейчас Университет.



Здание Двенадцати коллегий.
Гравюра XVIII в.

Вдоль всего длинного фасада проходил канал с перекинутыми через него горбатыми мостиками. Петр хотел, чтобы Северная столица превзошла по своей красоте лучшие города Европы. Он приказал покрыть остров сетью каналов — улиц. По ним должны были проходить суда из Большой Невы в Малую. Царь внимательно рассматривал каждый архитектурный проект и неустанно следил за постройкой города.

Первым „видописцем“ Петербурга был Алексей Зубов. Он стал рисовать еще будучи мальчиком, увлекался живописью и со временем превратился в талантливого художника — гравера.

Посмотрите на выполненную им „Панораму Петербурга“. Как величественно, нарядно и торжественно выглядит город!

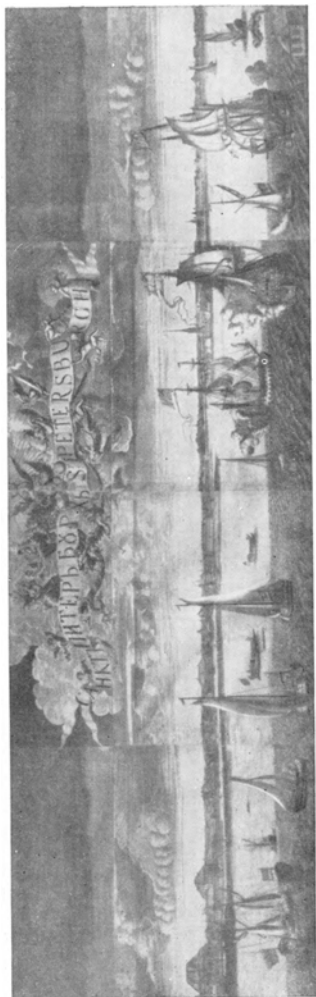
На переднем плане широкая, полноводная Нева. Сильный ветер поднимает высокие волны и гонит по небу облака. По реке плывут стройные корабли. На их мачтах реют флаги и выпелы. Петербург превратился в оживленный торговый центр, куда

. корабли
Толпой со всех концов земли
К богатым пристаням стремятся.

Торговые корабли на гравюре не изображены, зато можно хорошо рассмотреть фрегаты — самые крупные из существовавших тогда военных кораблей (на переднем плане гравюры, справа). Их пушки стоят на двух палубах, одна над другой. Во время боя дула орудий смотрели из амбразур. Но когда в море поднималась большая волна, то, чтобы она не залила палубу, пушки откатывали назад, и тогда прямоугольные щиты, закрывавшие амбразуры, спускались.

На мачтах и на корме висели масляные фонари, которые ночью служили сигнальными огнями. Корма корабля богато украшалась резными деревянными фигурами — изображениями морских божеств.

В Петербурге была целая артель мастеров-резчиков, живших на Охте. Они выполняли замечательные резные работы для украшения не только кораблей, но и зданий города. Искусством резьбы по дереву русские мастера славились с древних времен.



Панорама Петербурга.
Гравюра начала XVIII в.

На Неве видны гребные катера, парусные лодки и шлюпки. В те годы реки и каналы служили основными дорогами в городе. Большинство улиц еще не были мощеными, поэтому, особенно в дождливую пору, они становились почти не проезжими.

Петр хотел приучить жителей Петербурга к морю. В одном из своих указов он распорядился выдать лодки „разных чинов“ людям, чтобы они участвовали в обязательных водных прогулках. Каждое воскресенье к Петропавловской крепости по пушечному сигналу являлись владельцы судов. Только уважительные причины освобождали их от участия в плавании по Неве и заливу до Петергофа и

Кронштадта, но и тогда вместо себя им следовало присылать родственников, детей или слуг.

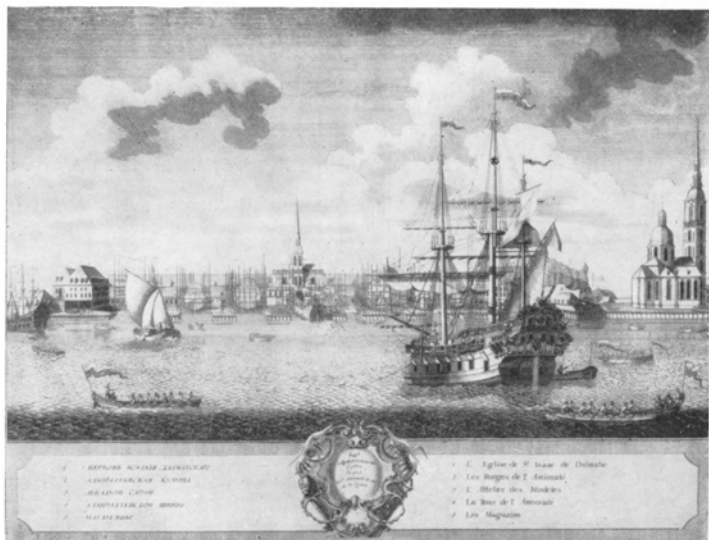
На этих прогулках всегда бывал сам Петр. Найдите его на гравюре „Панорама Петербурга“. Он сидит в парусной лодке в широкополой шляпе, из-под которой виден парик. С ним его жена, Екатерина, в модном европейском платье.

В глубине гравюры — линия берегов с набережными и зданиями. Осмотр начнем справа налево, приблизительно с того места, где сейчас стоит крейсер „Аврора“ и находится здание Нахимовского училища. Вдоль берега мазанковые и деревянные дома очень простой архитектуры.

Троицкая площадь, Гостиный двор и здания правительственных учреждений — не видны. Они закрыты парусами одного из кораблей, стоящих на Неве.

В центре гравюры — Петропавловская крепость. Когда Зубов работал над гравюрой, строительство каменных стен еще продолжалось. Таким образом, на панораме изображены не только существующие постройки, но и те, которые еще не были закончены. Так было с каменной колокольней Петропавловского собора, заложенной в 1712 году и законченной только спустя 12 лет. Громадная трехъярусная колокольня, высотой выше ста метров, была задумана как самое высокое здание в стране.

Всю левую половину гравюры занимает изображение берега Невы от Литейного двора — первого оружейного завода в Петербурге, построенного в лесу, в начале просеки. Впоследствии здесь пролегла дорога,



Набережная Невы у Адмиралтейства.
Гравюра начала XVIII в.

получившая затем название Литейного проспекта. Десять лет спустя после основания города на Литейном дворе были отлиты первые в новой столице медные пушки.

Петропавловская крепость не могла одна закрыть шведам вход в Неву. Надо было построить еще одно укрепление. И вот на противоположном берегу Невы выросла новая крепость. В центре ее — легкая башня, увенчанная корабликом. Большой двор с трех сторон окружен постройками. Это — адмиралтейская верфь, со стапелей которой сходили десятки вновь выстроен-

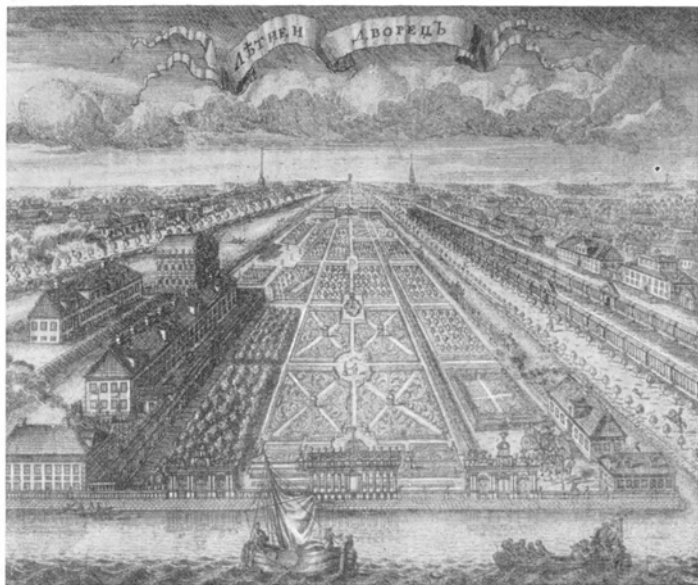
каждый въезжавший в город обязан был везти с собой несколько камней и сдавать их на пристанях и заставах.

Рассматривая гравюру „Дворцовая набережная“ (под панорамой Петербурга), вы увидите, что дворцы вельмож уже каменные, двух- и трехэтажные. Архитектура отличалась простотой и скромностью. Центральная часть и боковые стороны фасадов слегка выступали вперед. Чаще всего в центре выделялось высокое крыльцо, во втором этаже — балкон.

Набережная Невы от Адмиралтейства до Литейного двора постепенно становилась районом, где жили только богатые люди. Беднота ютилась на окраинах.

Мысленно двигаясь от Адмиралтейства вдоль Невы, вы дойдете до Летнего сада (смотри гравюру, помещенную в витрине у окна). Это был первый в Петербурге большой, предназначенный для празднеств сад. Устройство его началось год спустя после основания города.

Современный Летний сад совсем не похож на сад петровского времени. Привезенные отовсюду липы, дубы, клены и другие деревья искусственно подстригались и напоминали сплошные зеленые стены с нишами, в которых стояли мраморные статуи. Кроме того, в саду было свыше пятидесяти фонтанов. Вода к ним подавалась из водонапорной башни, построенной на берегу реки Фонтанки (на гравюре слева), которая и получила от этого свое название. Три галереи на берегу Невы не сохранились. К галереям подплывали на лодках гости, приглашенные на „ассамблеи“ — празднества, устраиваемые в Летнем саду.



Летний дворец Петра I.
Гравюра начала XVIII в.

Петр I любил свой Летний сад и не раз говорил: „Если проживу еще три года — буду иметь сад лучше, чем в Версале у французского короля.“

На гравюре слева — сохранившееся до наших дней двухэтажное каменное здание. Оно построено на берегу реки Фонтанки, недалеко от впадения ее в Неву. Это первый Летний дворец Петра в Петербурге, служивший ему постоянным жилищем в летнее время. За дворцом видны оранжереи, зверинец, птичник. Сейчас дворец превращен в музей.



Стул начала XVIII в.

Такую мебель, какая стояла в Летнем дворце, а также в домах петербургской знати, вы можете увидеть здесь же на выставке: массивные столы на толстых фигурных ножках; стулья с прямыми резными спинками, тяжелые дубовые шкафы, покрытые резьбой. Вспомните охтенских резчиков, работавших в Адмиралтействе. Многие предметы из обстановки домов делались ими же.

Представить себе внешний вид знатных жителей Петербурга помогают костюмы, выставленные в шкафу (в конце галереи). Петровские вельможи носили короткие камзолы, которые позже видоизменились и,

укорачиваясь, превратились в жилеты. А поверх камзола — более длинный и широкий кафтан, обычно яркого цвета, расшитый золотой и серебряной нитью.

Кафтаны и камзолы, правда уже несколько иного покроя, вы увидите и дальше на выставке конца XVIII века.

Около четверти века спустя после основания Петербурга город стал не только столицей и торговым пор-

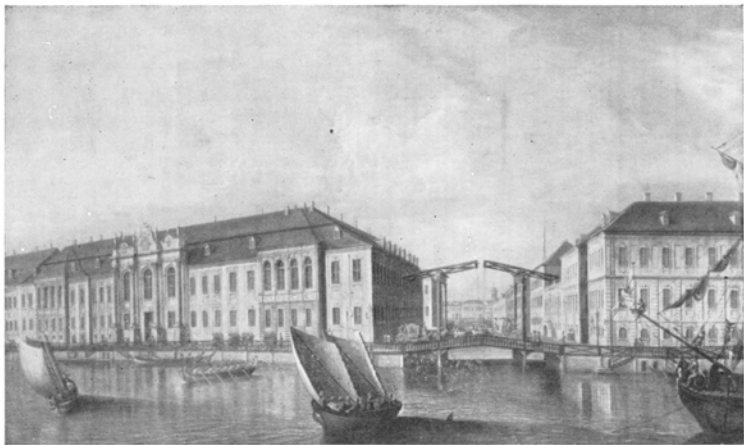
том, но и культурным центром России. В нем уже были открыты школы, типографии, первая в России общественная библиотека и первый музей.

На одной из гравюр (рядом с витриной, где медицинские инструменты) изображена Кунсткамера (помещение для редкостей). Каких только коллекций там не было: чучела и скелеты животных, рыб, птиц, змей; анатомические препараты; картины художников Европы и другие предметы искусства. Туда же, после смерти Петра, поместили токарно - копировальные станки, сделанные любимым токарем Петра I, талантливым механиком - изобретателем Нартовым. На этих станках нередко работал царь. Здесь находилась чудесная люстра, выполненная в дворцовой токарне под руководством Нартова и при участии Петра, а также знаменитая „восковая персона“ (см. „Русская культура времени Петра I“ из серии „Путешествия в прошлое по залам Эрмитажа“).

Однако посетителей в Кунсткамере было немного, и для того, чтобы приучить население столицы посещать музей, Петр приказал выделить средства для



Парадное платье
начала XVIII века.



Зимний дворец Петра I.
Картина XVIII в.

угощения. По преданию, каждый пришедший в Кунсткамеру получал чашку чая с сухарем. Чай сам по себе являлся диковинкой, так как он в России в то время был редкостью.

Дойдя до конца галереи, рассмотрите еще один уголок Петербурга петровского времени — Зимний дворец (слева от „восковой персоны“ экспонируется картина неизвестного художника). Это — второй Зимний дворец, который находился на берегу Невы у Зимней канавки. Первая резиденция Петра (на углу Зимней канавки и современной улицы Халтурина) была гораздо меньше и скромнее. Сейчас ни первого, ни второго здания не существует.

На месте второго в конце XVIII века был построен театр Эрмитажа.

После смерти Петра I дворец был перестроен, расширен и стал тем пышным зданием, которое вы видите на картине. Обратите внимание на его центральную часть с высокими пилястрами (плоскими колоннами) и причудливо изогнутыми фронтонами. В этом дворце происходили „ассамблеи“, а также приемы иностранных послов. Здесь в январе 1725 года умер Петр I.

На той же картине виден мост через канал. Он был деревянным разводным и являлся одним из первых мостов в Петербурге. Берега Невы тогда еще не были одеты в гранит, но от дворца до Адмиралтейства уже построили деревянную набережную.

На этом вы заканчиваете знакомство с Петербургом петровского времени. О том, как город рос и



Вид Невского проспекта.
Картина XVIII в.

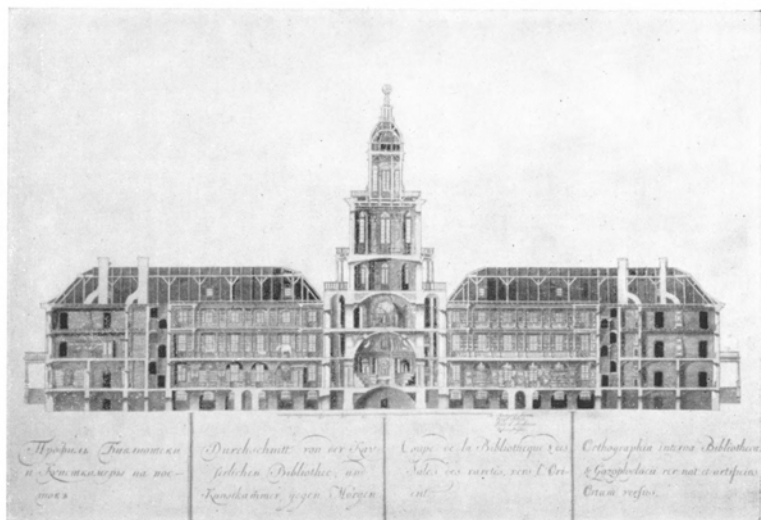
изменял свой облик, вы узнаете, выйдя из галереи, повернув направо и пройдя зал серебра и Малахитовый зал.

В зале № 20 подойдите к картине неизвестного художника, изображающей „Вид Невского проспекта“ 30—40-х годов (стена против входа в зал).

Первоначально это была дорога, прорубленная по указу Петра через лес от Адмиралтейства к старому московскому тракту, проходившему по нынешнему Лиговскому проспекту. Когда построили Александровскую лавру, монахи также прорубили просеку в лесу. Обе дороги соединились на месте современной площади Восстания.

Ближайшая к Адмиралтейству часть „Невской перспективы“ представляла собой улицу, застроенную дворцами, усадьбами столичной знати и обывательскими домами. Ее окаймляли 4 ряда лип. Мощеных улиц в то время было очень немного. Но „Невская перспектива“ от Адмиралтейства до Фонтанки была выложена камнем. На картине изображен участок от Мойки к Фонтанке. Справа — деревянный дворец, который сгорел во время одного из больших пожаров в Петербурге. В 50-х годах XVIII века на этом месте возник роскошный каменный дворец Елизаветинского вельможи Строганова, существующий и поныне.

За дворцом — церковь с высокой колокольней. Она была на месте нынешнего Казанского собора. Ее строил известный архитектор Михаил Земцов, обучившийся архитектурному искусству еще при Петре I.



Вид здания Кунсткамеры.
Гравюра XVIII в.

На переднем плане картины — деревянный мост. Он назывался Полицейским, так как в одном из домов на Мойке находилось полицейское управление. Это же название сохранил построенный на его месте в XIX веке каменный мост. После Великой Октябрьской социалистической революции он переименован в Народный.

Берега Мойки имели деревянную набережную. По плану русского архитектора Петра Еропкина, несколько отступя от воды, забили вдоль берега сваи, навалили камень, залив его известью, сверху насыпали песок, а затем все замостили булыжником. Эта набе-

режная была прочнее, нежели существовавшая ранее на Неве.

Петр Еропкин восемнадцатилетним юношей был послан в Италию учиться архитектуре. В Россию он вернулся широко образованным человеком.

Талантливый архитектор работал в Петербурге и много сделал для планировки и благоустройства города, осушки заболоченных мест, строительства новых домов.

Петр Еропкин горячо любил свою Родину, он не мог примириться с тем, что в России после смерти Петра I усилилось влияние немцев. Архитектор примкнул к заговору, во главе которого стоял министр Волынский, мечтавший уничтожить влияние иностранцев на императрицу Анну Ивановну. Заговор был раскрыт. Еропкина и его друзей схватили, подвергли допросам, пыткам, а затем публично казнили в Петербурге.

В начале XVIII века в столице была основана Академия наук. Она помещалась в здании Кунсткамеры. Обратите внимание на гравюру, изображающую „Здание Кунсткамеры — внутренний вид“. В левом корпусе — музейные залы с выставленными там коллекциями. В правом — хранилище книг. В башне наверху — астрономическая обсерватория, где в телескопы наблюдали звезды. Этажом ниже — огромный глобус, первый в России планетарий. В нем 12 человек могли наблюдать движение небесных светил и изучать устройство вселенной.

В первом этаже башни, в большом зале, происходили заседания Академии наук. Там не раз выступал

великий русский ученый Ломоносов. Сейчас в башне открыт музей Ломоносова, а в боковых корпусах размещается музей антропологии и этнографии Академии наук.

До постройки Кунсткамеры бывший дворец жены брата Петра I — Прасковьи Федоровны (смотри в зале № 21 гравюру направо от входа, наверху) был передан Академии наук. Этот дворец стоял недалеко от стрелки Васильевского острова на том месте, где сейчас Зоологический музей.

В этом же зале на стене против входа помещен большой план Петербурга. Он был издан к пятидесятилетию существования города. Как выросла столица Российской империи! Она заняла территорию не только Петроградской стороны и Васильевского острова, но и левый берег Невы. Обратите внимание на четкую планировку города, его прямые широкие улицы.

Рассматривая план, найдите на Васильевском острове уже известные вам здания: Кунсткамеру, Двенадцать коллегий, Шляхетский корпус и другие. Между зданием Двенадцати коллегий и стрелкой Васильевского острова расположена площадь с еще не засыпанным болотом.

На левом берегу Невы вы увидите три улицы, расходящиеся лучами от Адмиралтейства к слободам: две из них — Невский и Вознесенский проспекты (ныне проспект Майорова) — существовали уже в петровское время. Третья — Гороховая — была проложена по проекту Петра Еропкина. Тем самым талантливый архитектор закрепил трехлучевую систему улиц,



Большой план Петербурга 1735 г.



Вид Аничкова дворца.
Гравюра середины XVIII в.

пересеченных дугами рек Мойки и Фонтанки. Он наметил такую совершенную планировку центра города, которая превосходила лучшие образцы мировой градостроительной практики того времени. Проложенная улица стала называться Гороховой по имени тогдашнего владельца участка.

К плану Петербурга прилагались 12 видов города. Их исполнил Михаил Махаев. Одиннадцатилетним мальчиком его отдали учиться математике, а позднее — инструментальному делу в мастерские при Академии наук. Но с детства увлекаясь рисованием, он самостоятельно, по книгам, изучал законы построения перспективы и много рисовал с натуры.

Став крупным русским художником, Махаев продолжил дело Алексея Зубова — создал виды новой столицы России середины XVIII века. Его произведения отличаются правдивой передачей не только архитектуры, но и жизни города. Во всех работах художника чувствуется большая любовь к Петербургу.

Виды города из его альбома много раз копировались граверами и с них писались картины маслом. Гравюры с рисунков Махаева вы увидите на выставке.

Вот одна из них — „Вид Аничкова дворца“. Перед вами Невский проспект от Фонтанки до Адмиралтейства.

Река Фонтанка при Петре I и его ближайших преемниках служила границей города. За ней строились загородные дома, дачи, росли вековые ели и сосны, шумели целые рощи, вырубать которые запрещалось под страхом наказания.

Деревянный мост, перекинутый через Фонтанку, еще в петровское время был назван Аничковым, по имени прилегавшей к мосту слободки, построенной полковником Аничковым.

Теперь этого моста давно не существует. На его месте свыше ста лет назад был сооружен всем вам хорошо известный мост, украшенный фигурами бронзовых коней. Он сохранил свое старое название.

Около Аничкова моста помещался караул, проверявший документы у всех въезжавших в город. На гравюре изображена золоченая карета с лакеями на запятках, переезжающая мост, крытый дорожный возок, идущие пешеходы. Невский проспект был освещен фонарями. К одному из них с лестницей подходит фонарщик, чтобы налить в горелку конопляного масла.

В середине XVIII века скромные постройки Петровского времени уступают место роскошным дворцам и усадьбам с садами.

На гравюре слева изображен такой дворец. В пышном здании со сверкающими куполами и богато украшенным фронтоном вы, конечно, не узнаете нынешнего Дворца пионеров, который сейчас, после целого ряда перестроек, выглядит иначе. Первоначально он был сооружен по приказу Елизаветы для одного из самых богатых вельмож — графа Разумовского.

Главный подъезд дворца, как и теперь, выходит во двор, обращенный в сторону Фонтанки, но никакой дороги мимо дворца по берегу Фонтанки не было. Гости Разумовского подъезжали на лодках к пристани и прямо въезжали во двор по каналу.

Посмотрите, как много на Фонтанке нарядных лодок, гребных катеров.

Однако во дворец можно было попасть и с Невской перспективы, через боковые ворота.

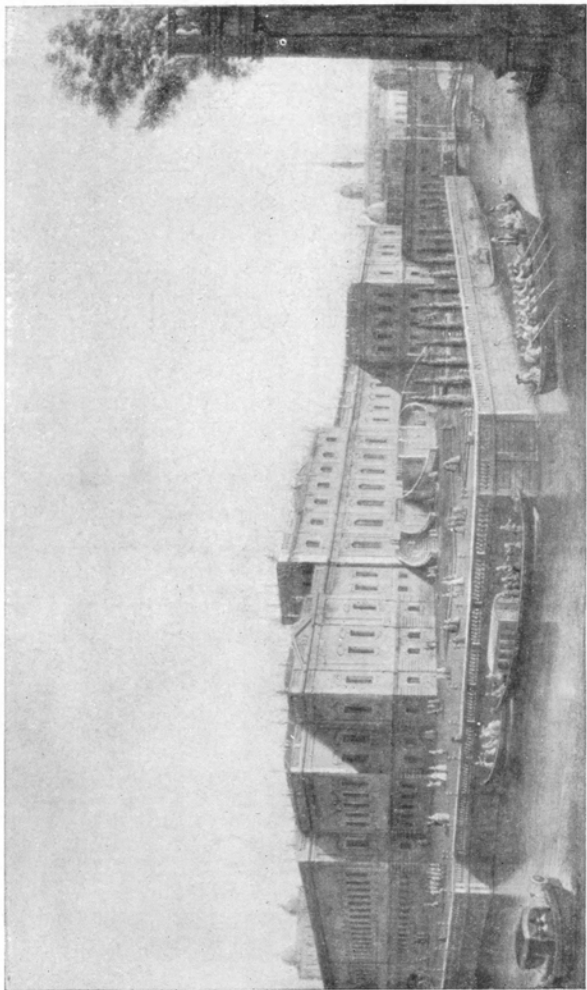
Две кареты, запряженные шестеркой лошадей, по две в ряд, по всей вероятности, выехали из боковых ворот дворца.

Куда же они направляются?

Оказывается, не так далеко от нынешнего Дворца пионеров, при впадении Мойки в Фонтанку, двести лет тому назад находился еще более роскошный дворец. Это был Летний дворец царицы Елизаветы.

Едущие ко дворцу кареты сначала проезжали мимо простых, скромных домиков, а затем въезжали на территорию „Царицына сада“, недоступного простому народу. От него до Невской перспективы была посажена аллея из берез, положившая начало нынешней Садовой улице. Кроме царских садов, на улицу выходили сады вельмож.

На картине работы неизвестного художника изображен фасад Летнего дворца Елизаветы, обращенный в сторону Летнего сада и реки Мойки. Это нарядное здание, окрашенное в белый и розовый цвета с громадным количеством статуй на крыше. Широкая парадная лестница выходила прямо во двор, обсаженный деревьями, подстриженными в форме пирамид. Нарядные группы дам и кавалеров заполняют двор. Здесь же гвардейцы, идущие строем; только что произошла смена караула. По Мойке и Фонтанке снуют лодки и катера. У каждого вельможи его крепостные гребцы одеты



Летний дворец императрицы Елизаветы.
Картина середины XVIII в.

в костюмы определенного цвета: у одного — в белые, у другого — в синие, малиновые и т. д.

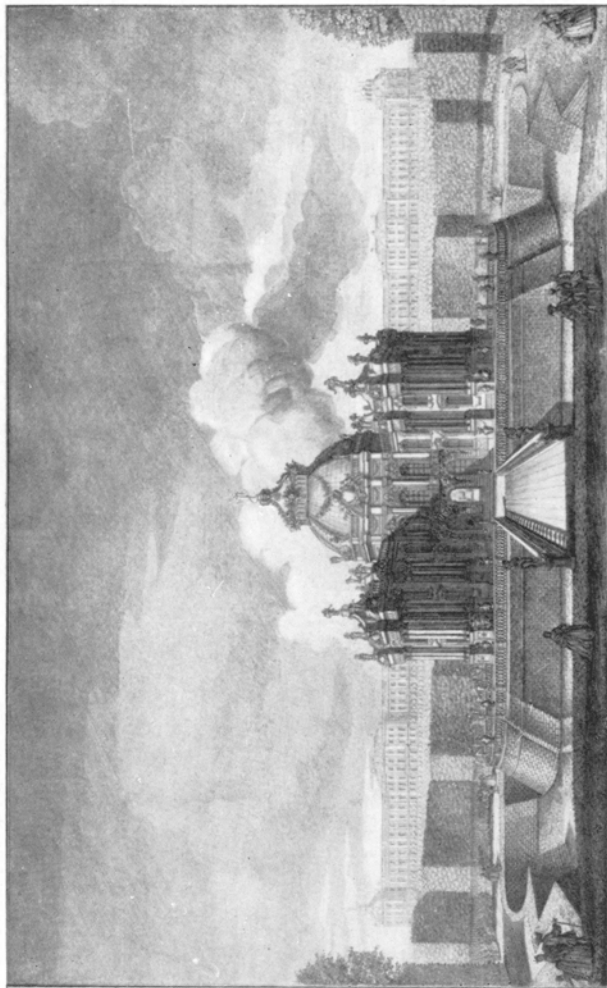
Нарядный Летний дворец построил один из замечательных архитекторов XVIII века Варфоломей Растрелли. Он приехал при Петре I в Петербург с отцом, знаменитым скульптором, и провел в России всю свою жизнь.

Растрелли построил не только Летний дворец Елизаветы, но целый ряд вельможных и царских дворцов в Петербурге и пригородах. Им был сооружен и роскошный Зимний дворец на берегу Невы, в котором вы сейчас находитесь. Сравнительно небольшой и скромный дворец Петра I давно перестал удовлетворять его преемников.

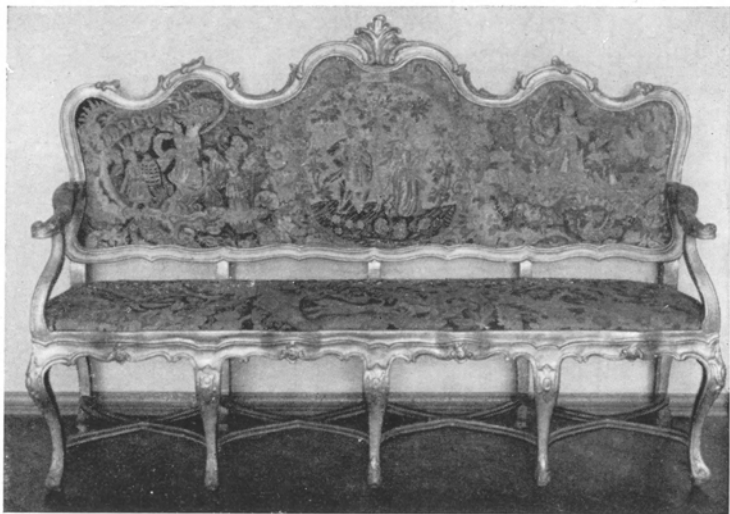
Новый Зимний дворец — одна из последних и самых крупных построек архитектора Растрелли. Строили его восемь лет — с 1754 по 1762 год. Двести лет назад въезд во дворец был со стороны Дворцовой площади, через арки, за которыми размещался парадный двор. С XIX века главный подъезд Зимнего выходил на набережную Невы. Это тот самый подъезд, который сейчас является входом в Эрмитаж.

Вероятно, вы не раз смотрели на Зимний дворец с набережной и любовались его фасадом, богато украшенным колоннами, статуями, вазами, разнообразной лепкой.

Из дворцов, построенных зодчим Варфоломеем Растрелли в окрестностях Петербурга, сохранились дворцы в Петергофе (ныне Петродворец) и Царском селе (ныне г. Пушкин).



„Эрмитаж“ в Царском селе.
Гравюра середины XVIII в.



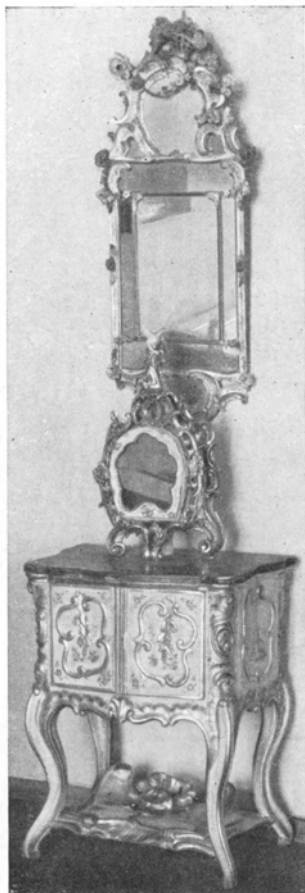
Диван середины XVIII века.

Рассмотрите их на гравюрах на той же стене и сравните их отделку с отделкой Зимнего дворца. Всюду вы найдете много общего: большое количество колонн, статуй на крыше, пышные наличники окон, с причудливыми завитками, затейливые кружевные узоры чугунных ворот, балконов и оград. В XVIII веке наружная отделка некоторых из дворцов даже покрывалась позолотой. Золоченые украшения сверкали на фоне стен, окрашенных в голубые, зеленые или розовые тона (смотри на гравюру, изображающую парковый павильон „Эрмитаж“ в Царском селе, на заднем плане виден Большой дворец). Все здания Растрелли построены

в так называемом стиле барокко, существовавшем в Европе с конца XVI до середины XVIII века. Этот стиль отличался разнообразием форм и богатством отделки.

Так же богато были отделаны дворцы и внутри. Представление об их внутреннем убранстве мы можем составить по той мебели, которая стоит на выставке. Она находилась во дворцах и домах вельможной знати, подражавшей во всем царскому двору. Один из историков XVIII века, Щербатов, писал: „Двор, подражая или угождая царице, в золототканые одежды облакался. Вельможи изыскивали в одеянии, что есть богаче, в столе все, что есть драгоценнее, в питье все, что реже... Экипажи возблистали золотом. Дома стали украшать позолотою, шелковыми обоями, дорогой мебелью, зеркалами и другим“.

Обратите внимание на обитые шелком кресла, стулья, диваны, находящиеся в этом



Шкафик,
футляр для часов
и зеркало XVIII века.

и соседнем залах. Не кажется ли вам, что причудливые изгибы спинки и ножек дивана, а также украшающие их завитки, напоминают наружную отделку стен дворца?

О том же напоминает и деревянный шкаф в углу зала. Он окрашен в белый цвет, а его узоры, похожие на фантастические листья и раковины, позолочены.

На шкафике стоит футляр для часов, обрамленный прихотливо изогнутыми веточками, листьями, цветами и другими украшениями.

Рассмотрите раму зеркала, висящего над шкафиком. В гирляндах цветов, гроздьях винограда и завитках, напоминающих раковину, не соблюдена симметрия: правая и левая стороны — совсем разные. Это тоже было одной из характерных черт художественных вкусов знати того времени, стремившихся к наибольшей пышности и разнообразию. Большие зеркальные стекла в XVIII в. еще делать не умели, поэтому их составляли из нескольких кусков.

Немало мебели, выставленной в музее, создано талантливymi потомками тех самых охтенских мастеров, о которых мы уже говорили. Среди них было много прекрасных мебельщиков. Их искусство и мастерство высоко ценилось и передавалось из поколения в поколение.

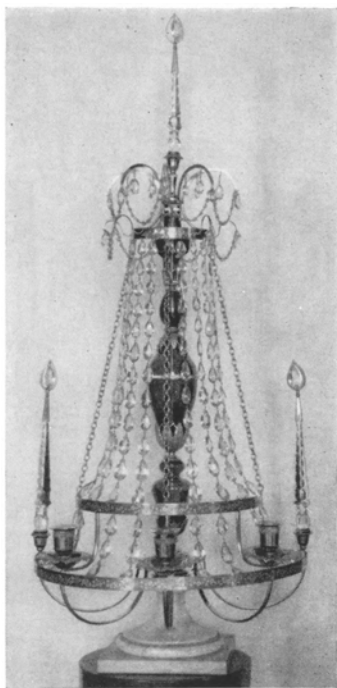
Стены дворцов и домов богатых петербургских вельмож украшали тканые ковры-шпалеры ручной работы. Русская шпалерная мануфактура была создана в Екатерингофе — одном из пригородов Петербурга, —

240 лет тому назад. Вскоре она была переведена в столицу и находилась на улице, получившей название Шпалерной (ныне улица Воинова).

Первыми мастерами были французы, к которым представили русских мальчиков, набранных для обучения новому искусству. Впоследствии отечественные мастера создавали прекрасные тканые картины не хуже своих учителей.

Шпалеры ткались на больших станках. На раму натягивалась основа из крепких льняных нитей. Рисунок для шпалеры часто выполнялся первоклассными художниками. Мастер разноцветными шерстяными и шелковыми нитками копировал этот рисунок, тонко подбирая сотни оттенков. Нитки закрепляли на левой стороне, чаще всего узелками. Работа была очень трудоемкой, и лучший ткач мог вы ткать за год не более полутора квадратных метров.

Обратите внимание на шпалеру „Звери у водопоя“. Как фантастически изображены некоторые из живот-



Хрустальная жирандоль
середины XVIII в.



Фарфоровая чашка
середины XVIII века.

ных! Уровень знаний в области зоологии тропических стран был тогда еще очень невысок.

Освещение в домах было свечным. Хрустальные люстры, стенники, канделябры и жирандоли¹ сверкали огнями восковых или сальных свечей.

У витрины с серебром — одна из жирандолей, по форме напоминающая небольшое деревцо с подвешенными хрустальными дубовыми листочками и звездочками. Хрустальные подвески были выполнены на императорском стекольном заводе в Петербурге. Гранильщики точили кусочки стекла на точилах типа тех, на которых сейчас точат ножи. Чем больше граней наносил гранильщик на кусочек стекла, тем красивее становилась вещь и тем дороже она ценилась, так как, преломляя лучи света, хрусталь играл и переливался всеми цветами радуги.

Рядом в витрине рассмотрите серебряные ковши, кубки, чаши, миски и другое. Причудливые завитки, которые мы видели в наружной отделке дворцов и мебели, мы встречаем в формах роскошной дворцовой посуды и украшающих ее узорах.

¹ Стенники — подсвечники, укрепленные на стене.

Канделябры — подсвечники на высокой подставке.

Жирандоли — настольные подсвечники, украшенные подвесками.

В большой витрине в центре зала стоят стеклянные кубки и фарфоровая посуда.

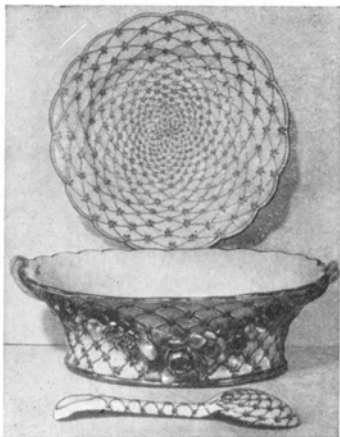
Мы так привыкли к фарфоровой посуде, что нам кажется совершенно обычным видеть на столе чайный или столовый сервиз. А двести лет назад изделия из фарфора были предметами роскоши и находились во дворцах царицы и вельмож.

„Петербургская порцелиновая мануфактура“ — так назывался первый фарфоровый завод в России (ныне завод имени Ломоносова) — начал свою работу в 40-х годах XVIII века. Замечательный русский ученый Дмитрий Виноградов, друг великого Ломоносова, открыл секрет изготовления фарфоровой массы.

Фарфор был известен в Китае еще в VII—IX веках, но китайцы тщательно оберегали секрет его изготовления. Попытки многих европейцев выведать „китайский секрет“ оканчивались неудачей.

В начале XVIII века в одном из немецких государств — Саксонии — был найден способ получения фарфоровой массы.

Саксонский фарфор — самый ранний в Европе. Позже фарфор научились делать во Франции.



Фарфоровый сервиз
Елизаветы.

Русскому ученому Виноградову пришлось затратить много труда и усилий, проделать сотни опытов, чтобы самостоятельно разработать рецепт получения фарфоровой массы.

Найдите в витрине небольшую чашечку с изображением гроздей винограда. Ее фарфор еще не очень белый, да и форма еще не совсем правильная. Она сделана при участии самого Виноградова. Вещей, созданных Виноградовым, сохранилось очень мало.

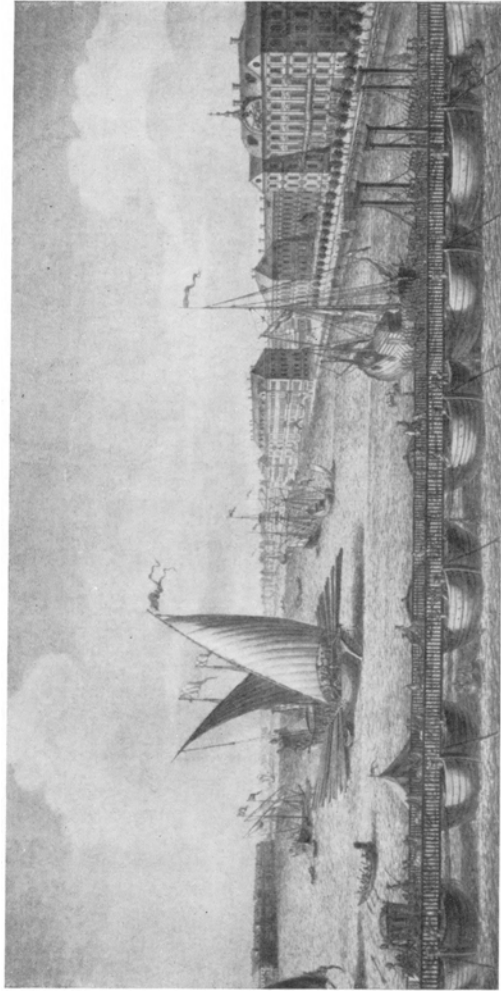
Обратите внимание на столовый сервиз императрицы Елизаветы. Все цветочки, которыми украшены тарелки, миски, салатницы, лепились от руки, поэтому ни один рисунок точно не повторяет другой.

Вскоре русский фарфор стал известен в Европе и достойно соперничал с лучшими европейскими образцами.

Осмотрев вещи, находящиеся в домах петербургской знати, перейдем в следующий зал (№ 22) и продолжим наше знакомство с дальнейшим развитием города.

В простенке между окнами, на гравюре „Вид здания шляхетского корпуса“, изображена Нева, покрытая многочисленными судами.

На переднем плане — первый в Петербурге наплавный мост через Неву, называвшийся Исаакиевским. Он был сооружен в 1727 году из барок, поставленных на якоря и соединял левый берег Невы от церкви, стоявшей на том месте, где сейчас „Медный всадник“, с дворцом Меншикова. За проезд по мосту брали плату. Мост ежегодно наводился и снимался осенью. Он существовал вплоть до открытия в 1850 году



Вид здания Шляхетского корпуса.
Гравюра середины XVIII в.

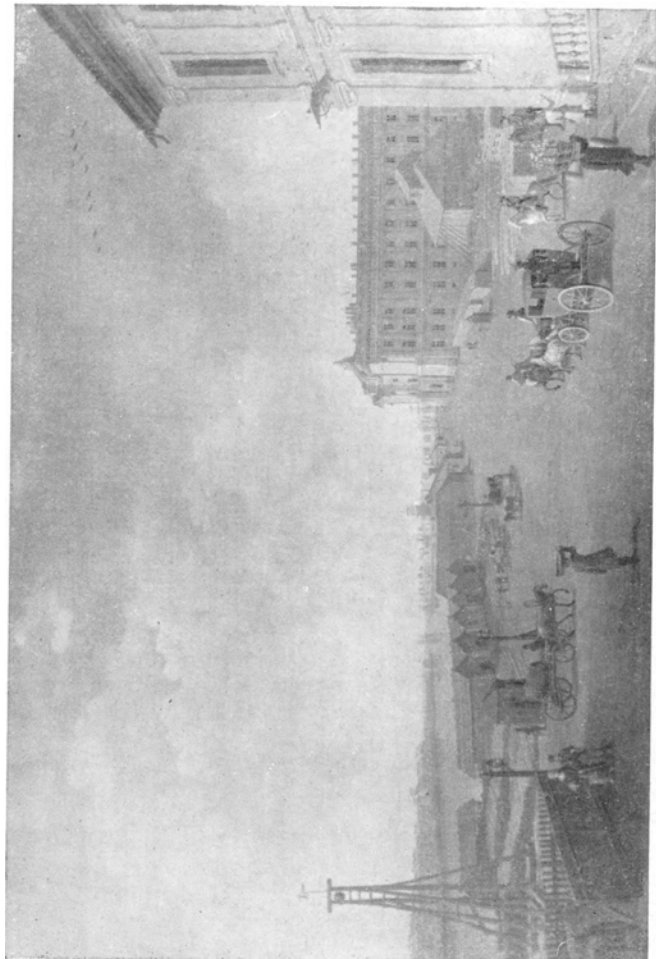
движения по первому постоянному мосту на Неве (ныне мост лейтенанта Шмидта).

Набережные Невы застроены дворцами знати и домами обывателей. Справа — бывший дворец Меншикова, значительно переделанный. Мы знаем, что в нем с 30-х годов XVIII века находилось военное учебное заведение. Ученики его, увлекшись театром, начали играть пьесы на русском и французском языках. Актёрами-любителями Шляхетского корпуса впервые была сыграна историческая трагедия Сумарокова „Хорев“. Постоянного театра в Петербурге тогда еще не существовало, и любительская группа учеников корпуса была одним из первых актерских коллективов.

Во второй половине XVIII века в Петербурге стали возводить много общественных, правительственных и торговых сооружений: новые здания Академии наук, Академии художеств и т. д. Площади украсились памятниками. Нева оделась в замечательную гранитную набережную с горбатыми мостиками, скамейками, лестницами к воде и пристанями.

О новом облике Петербурга рассказывают гравюры, картины и рисунки в следующих залах. В зале № 26 на картине художника Патерсена изображено здание Петербургской Академии художеств. В ее стенах воспитывались русские художники, скульпторы, архитекторы.

Основанная в 1757 году Академия первоначально ютилась в нескольких домах на Васильевском острове. Постройка существующего до сих пор здания была



Академия художеств.
Картина конца XVIII в.

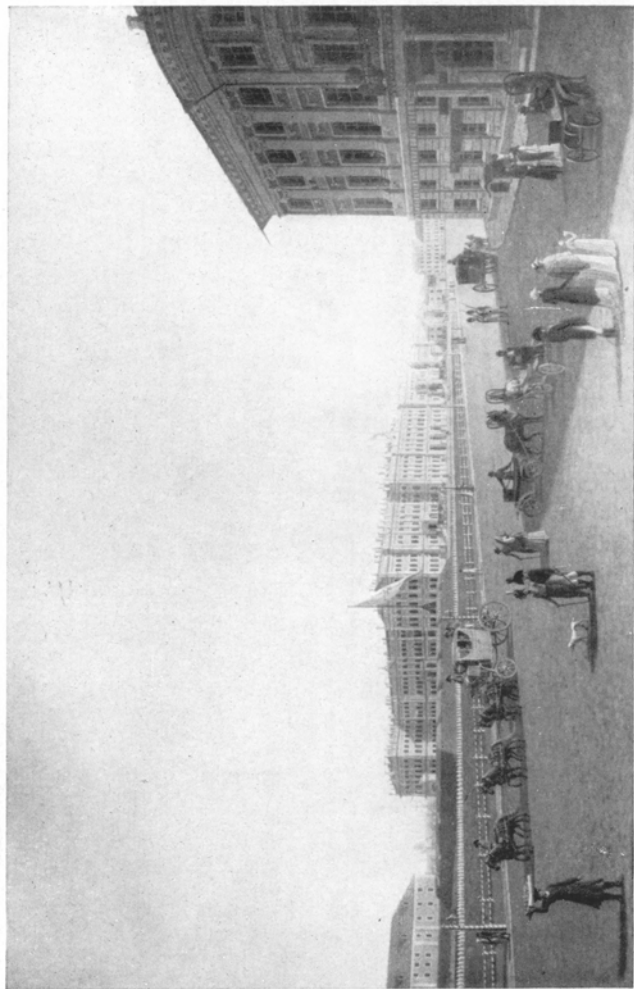
осуществлена через 10 лет после открытия Академии. Здание занимает территорию целого квартала и представляет собой, если смотреть на него сверху, громадный четырехугольник. Внутри находится круглый двор.

В то время район города у Академии художеств не имел еще гранитной набережной. Отлогий берег спускался прямо к Неве. Здесь происходила разгрузка бревен, необходимых для строительных работ, и находились сараи со строительным материалом. Такой же сарай стоял там, где сейчас сад с обелиском в честь побед фельдмаршала Румянцева.

В углу картины, направо, изображена часть здания Шляхетского корпуса. В окне первого этажа — женщина. Она покупает у лоточника фрукты. Возможно, что это жена одного из воспитателей корпуса, так как здесь размещались квартиры служащих.

Широкая мостовая заполнена людьми. Вот карета, запряженная четверкой коней, продавцы цветов, фруктов и просто прохожие. От Невы едет водовоз, который развозит по домам воду. Водопровода в Петербурге в то время еще не было. Первая водопроводная сеть появилась в столице, и то в центре, к 1860 году. Тогда было образовано Петербургское акционерное общество водопроводчиков, и была выстроена водонапорная башня у Таврического дворца, существующая и поныне.

В соседнем зале (№ 27) на стене, в центре, висит еще одна картина художника Патерсена „Дворцовая площадь в конце XVIII в.“ Как не похожа она на современную! В то время Адмиралтейская верфь представляла собой скромную по своему виду, каменную



Дворцовая площадь.
Картина конца XVIII в.

постройку, сооруженную в 30-х годах XVIII века на месте петровского мазанкового здания. Она совсем не гармонирует со сверкающим великолепием Зимнего дворца. Верфь окружает земляной вал, сохранившийся еще от Петровского времени.

В глубине картины — Зимний дворец. Около его боковых подъездов — кареты русских вельмож и иностранных послов. После Великой Октябрьской социалистической революции подъезд слева получил название „Октябрьского“, так как в ночь штурма через него ворвался в Зимний дворец один из первых отрядов красногвардейцев.

Справа к Зимнему примыкает небольшое здание. Так же, как и дворец, оно одним фасадом выходило на Неву, другим — на площадь. Это первое здание Эрмитажа, построенное в 1767 году, позднее получившее название „Малого Эрмитажа“. Последнее здание, виднеющееся за Зимним дворцом, стояло на том месте где в XIX веке был выстроен так называемый „Новый Эрмитаж“ (здание с атлантами).

Но в XVIII веке Эрмитаж не был музеем в нашем понимании этого слова. В роскошных дворцовых зданиях, построенных по указанию Екатерины II, и названных по-французски „Эрмитажем“, отдыхала и развлекалась императрица в кругу высшей придворной знати. („Эрмитаж“ в переводе с французского означает „пустынька“, „уединенное убежище“).

Для украшения своего Эрмитажа Екатерина II поручила русским послам и специальным агентам покупать лучшие произведения искусства европейских

мастеров. Таким образом, коллекции Эрмитажа, приобретенные в XVIII веке, положили начало будущему величайшему музею мира, в котором вы сейчас находитесь.

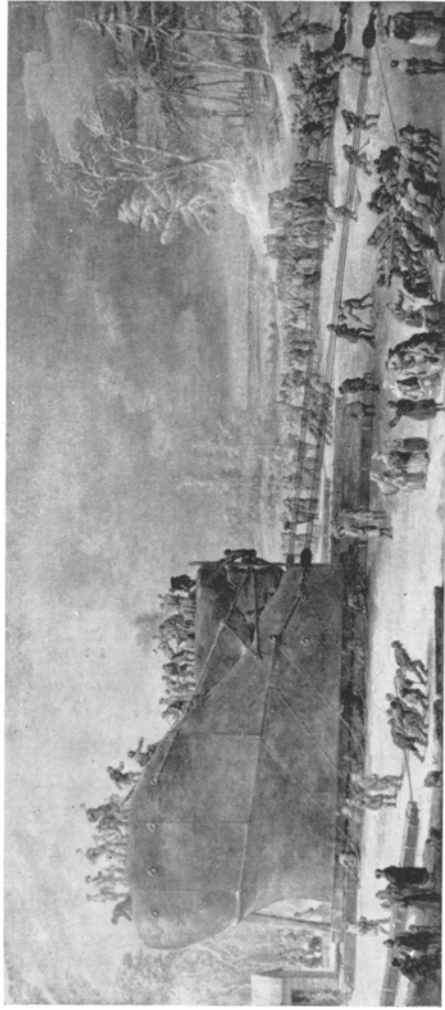
В конце XVIII века центр Петербурга украсил прекрасный памятник. Кто из вас не знает „Медного всадника“ — замечательную конную статую Петра I на берегу Невы? Пьедесталом ему служит громадная гранитная скала, на перевозку и обработку которой было потрачено много сил (смотри изображения, выполненные художником Бларамбергом, боковая стена у двери).

Академия художеств объявила о вознаграждении тому, кто найдет камень огромных размеров. Вскоре в Академию пришел крестьянин, заявивший, что в 8 верстах от Петербурга, в болотистой местности лежит огромный валун, ушедший глубоко в землю. По преданию, на эту скалу подымался Петр, осматривая окрестности.

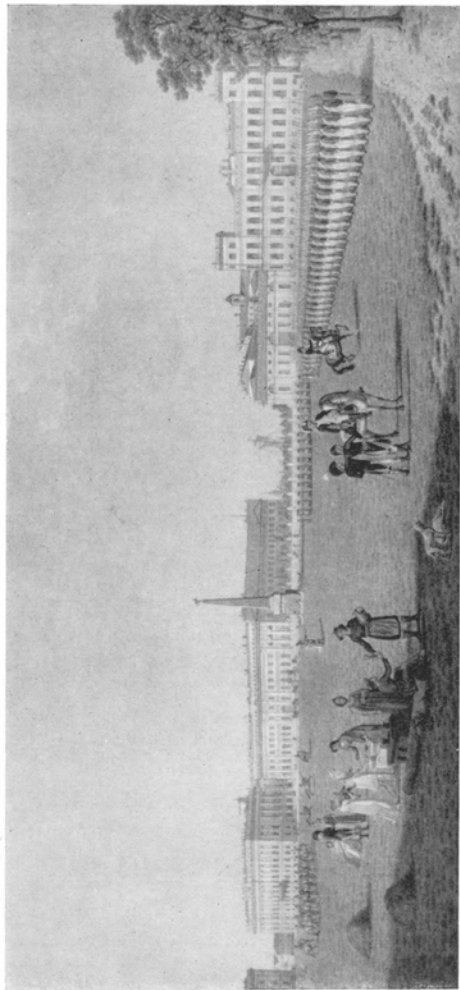
Длина камня была 13 с половиной метров, ширина около 7 метров, высота свыше 8 метров. Во время грозы молния ударила в камень и образовала несколько расщелин, после чего в народе он получил название „Гром-камня“.

Для того, чтобы дотащить скалу до Финского залива, была прорублена в лесу дорога.

Камень двигался на платформе, сколоченной из толстых бревен, обшитых медными листами. С нижней стороны платформы были устроены желоба. Между ними и переносными желобчатыми рельсами помещались медные шары. Сотни рабочих с помощью воротов и рычагов двигали охваченную канатами глыбу, другие



Перевозка „Гром-камя“.
Картина конца XVIII в.



Вид Марсова поля.
Гравюра конца XVIII в.

по мере движения переносили вперед шары и рельсы. Наверху камня два барабанщика подавали сигналы начала и конца работ. Здесь же обтесывали глыбу каменщики и работали кузнецы, затачивая тупившиеся инструменты.

Камень двигался медленно. Иногда в день он проходил не более 25 метров. Только через 5 месяцев глыба была доставлена к берегу Финского залива.

Жители Петербурга приезжали посмотреть на „гору, катящуюся по яйцам“. На картине изображен приезд Екатерины II. Окруженная свитой, она с интересом смотрит на это небывалое зрелище.

На верхнем рисунке вы видите выгрузку камня со специально построенной баржи на берег у Сенатской площади. Это происходило недалеко от Исаакиевского наплавного моста, при большом стечении народа. Наверху камня стоит барабанщик, и развевается флаг.

В честь доставки „Гром-каменя“ в Петербург была выбита медаль с надписью „Дерзновению подобно“. А поэт того времени Рубан воспел его в стихах:

Колосс Родосский, свой смири прегордый вид!
И нильских здания высоких пирамид
Престаньте более считаться чудесами!
Вы смертных бренными соделаны руками:
Нерукотворная здесь Росская гора...
Пришла во град Петров чрез Невские пучины,
И стала под стопы Великого Петра.

Открытие памятника произошло 7 августа 1782 года.

В те же годы в Петербурге воздвигались памятники в честь побед русских войск. Один из них — обелиск „Румянцева победам“ изображен на гравюре „Вид Марсова поля“ в зале № 30, на стене направо от входа. В конце XVIII века он стоял на Марсовом поле, недалеко от того места, где позднее был поставлен памятник Суворову. В 1818 году его перенесли на площадь рядом с Шляхетским корпусом, в котором учился Румянцеv. Позже вокруг него разбили сад. Обелиск стоит там и сейчас.

За обелиском, на гравюре налево, видно хорошо знакомое вам здание нынешнего музея Ленина. Это так называемый Мраморный дворец, построенный архитектором Антонио Ринальди в XVIII веке для одного из екатерининских вельмож. Весь фасад его облицован цветным гранитом и отделан мрамором.

В центре гравюры, за обелиском, где сейчас проезд к Кировскому мосту (которого тогда не было), виднеется сад, обнесенный изгородью. Он существовал до начала XIX века, когда здесь был поставлен памятник Суворову.

Марсово поле конца XVIII века не похоже на то, которое вы знаете сейчас. Вы хорошо помните памятник героям революции — гранитную стену с высеченными на ней надписями, воздвигнутую в 1919 году, неугасимый огонь, зажженный на Марсовом поле в честь сорокалетия Великой Октябрьской социалистической революции. В XVIII веке на Марсовом поле не было ни дорожек, ни клумб с цветами. Марсовым оно называлось потому, что на нем происходили военные учения и парады (Марс — древнеримский бог войны).

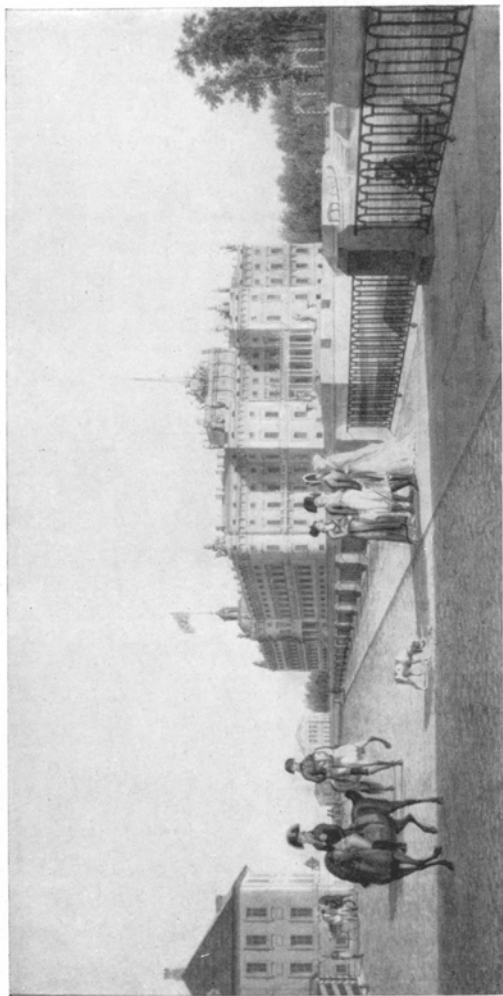
Одно из таких учений изображено на гравюре. Налево — группа кавалеристов. Направо выстроены солдаты одного из гвардейских полков — Павловского, в характерных головных уборах — высоких медных шапках. Пушкин описал военные ученья на Марсовом поле в своей поэме „Медный всадник“:

Люблю воинственную живость
Потешных марсовых полей,
Пехотных ратей и коней
Однообразную красоту,
В их стройно зыблемом строю
Лоскутья сих знамен победных,
Сиянье шапок этих медных,
Насквозь простреленных в бою.

Здесь же разносчики продают квас и бойко торгуют пирогами, блинами и прочей снедью.

Перейдя Марсово поле, подойдем к Инженерному замку (стена против окон, раскрашенная гравюра „Инженерный замок“). Свыше ста пятидесяти лет тому назад архитекторы В. И. Баженов и В. Ф. Бренна воздвигли его на месте, где когда-то стоял Летний дворец Елизаветы. Выполняя желание Павла I, строили его в виде замка, окруженного каналом, с подъемным мостом и пушками. Но никакие стены, валы и каналы не спасли Павла, прожившего в замке всего 40 дней. Он был убит гвардейскими офицерами.

Помните, как Пушкин в оде „Вольность“ описывает убийство Павла:



Инженерный замок.
Гравюра конца XVIII в.

Молчит неверный часовой,
Опущен молча мост подъемный,
Врата отверсты в тьме ночной
Рукой предательства наемной...
... Погиб увенчанный злодей.

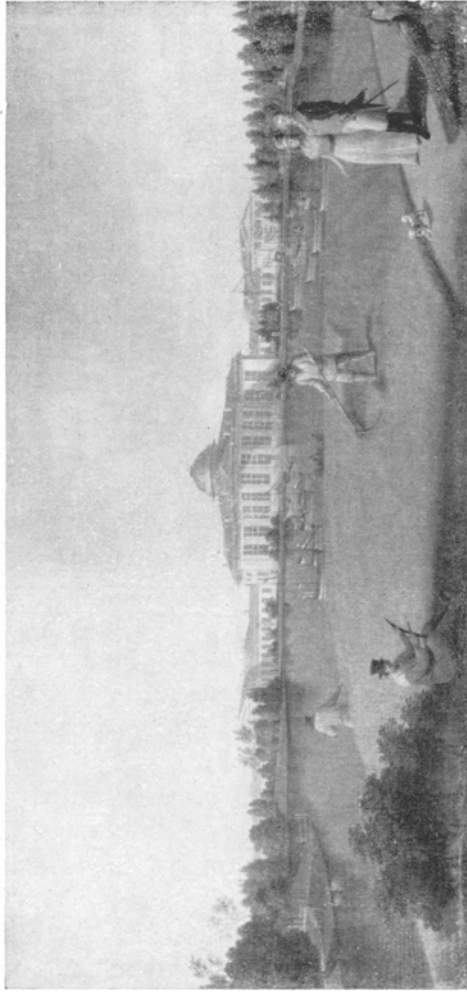
В 1823 году Михайловский замок передали военно-инженерному ведомству, и здание стало называться Инженерным замком.

Один из фасадов Инженерного замка обращен к Летнему саду, который к этому времени был уже украшен чудесной решеткой, существующей и донныне (смотри раскрашенную гравюру „Набережная у Летнего сада“, стена налево от входа). Удивительно строгая и в то же время торжественная решетка Летнего сада всегда восхищала всех приезжавших в наш город.

Существует анекдот об одном иностранце, который будто бы приехал в Петербург только для того, чтобы посмотреть решетку Летнего сада. Она выполнена в 60-х годах XVIII века по рисунку сына повара Петра I, архитектора Ю. М. Фельтена, и его помощника П. Е. Егорова.

Тогда же по проекту Фельтена была облицована гранитом набережная Невы от Летнего сада до Зимнего дворца.

Несколько позже в Петербурге работал один из талантливых русских архитекторов И. Е. Старов. Им был построен дворец для знатного вельможи того времени Потемкина. Дворец назывался Таврическим. (Потемкин за покорение Крыма — Тавриды в войне с Турцией в 1783 го-



Таврический дворец.
Картина конца XVIII в.

ду получил добавление к своей фамилии „Таврический“.) В Таврическом дворце в 1917 году происходили первые заседания Совета рабочих и солдатских депутатов. Теперь нередко в его больших и нарядных залах устраиваются балы молодежи.

Художник Патерсен изобразил Таврический дворец со стороны сада (смотри на стене против окон). Этот сад принадлежит сейчас детям Ленинграда и он вам, конечно, хорошо знаком. Вы узнаете и пруд, по которому, вероятно, катались на лодках. Целая флотилия разукрашенных лодок, изображенных художником на рисунке, служила для прогулок гостей Потемкина.

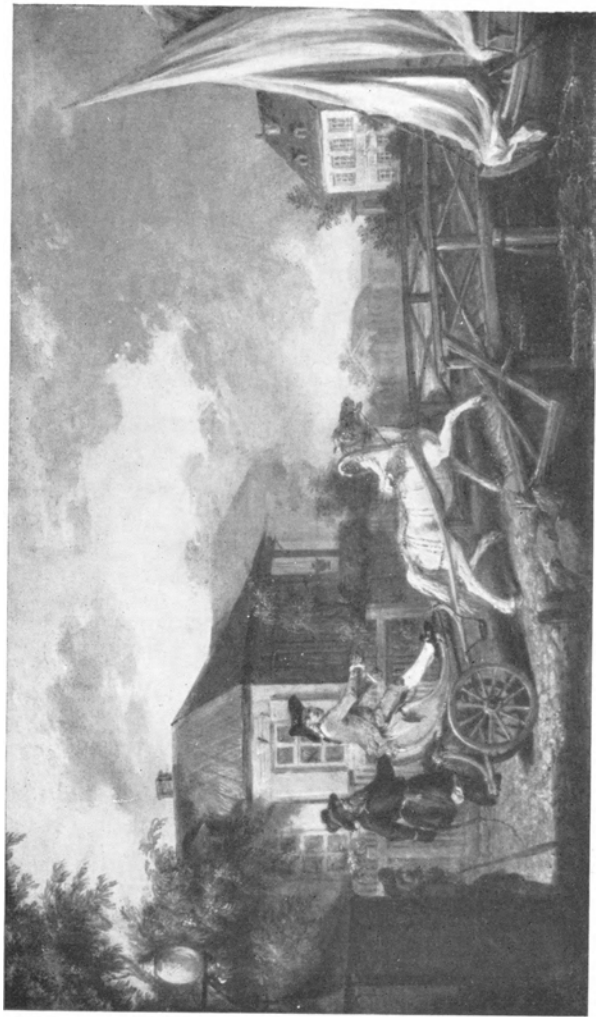
Таврический сад распланирован совсем иначе, чем Летний сад. В нем мало прямых аллей, зато много извилистых дорожек, лужаек, насаженных рощиц, искусственных водоемов неправильной формы. Такие парки назывались пейзажными. Садово-парковое искусство конца XVIII века стремилось подражать природе.

Таврический дворец с его садом был расположен уже на самой окраине тогдашнего Петербурга. Но ведь на окраинах Петербурга были не только усадьбы вельмож. Там жил простой незнатный люд.

Как же выглядели эти улицы и дома?

Две небольшие картины на стене направо от входа (над гравюрой „Марсово поле“) изображают ту часть набережной реки Фонтанки, которая расположена далеко от центра.

На картине слева мы видим каменные трехэтажные дома и проезжающие по набережной кареты, справа — дома становятся все более невзрачными; попадают



Окраина Петербурга.
Картина конца XVIII в.

чаще одноэтажные и деревянные (обратите внимание на картине на левый берег Фонтанки).

Если мы вернемся в зал № 28, то можем рассмотреть картину художника Кнаппе „Въезд в Петербург“.

Усталые лошади тащат тяжелые кареты, поставленные на полозья. Границей города служат ворота, охраняемые часовым. Он проверяет документы приезжих и поднимает шлагбаум.

Улица, прилегающая к воротам, мало похожа на столичную: низкие деревянные заборы, высокие сугробы за ними. Направо деревянный домишко, налево небольшая церквушка.

На другой картине того же художника, „Окраина Петербурга“, вы увидите деревянный мостик, перекинутый через канал, а вдоль берега небольшие дома с палисадниками.

Мы с вами путешествовали по улицам и площадям города, рассматривали обстановку некоторых домов. На гравюрах и картинах мы видели и людей, населявших тогдашний Петербург. Однако, чтобы наглядно представить себе внешний облик петербургской знати того времени, посмотрим ее костюмы.

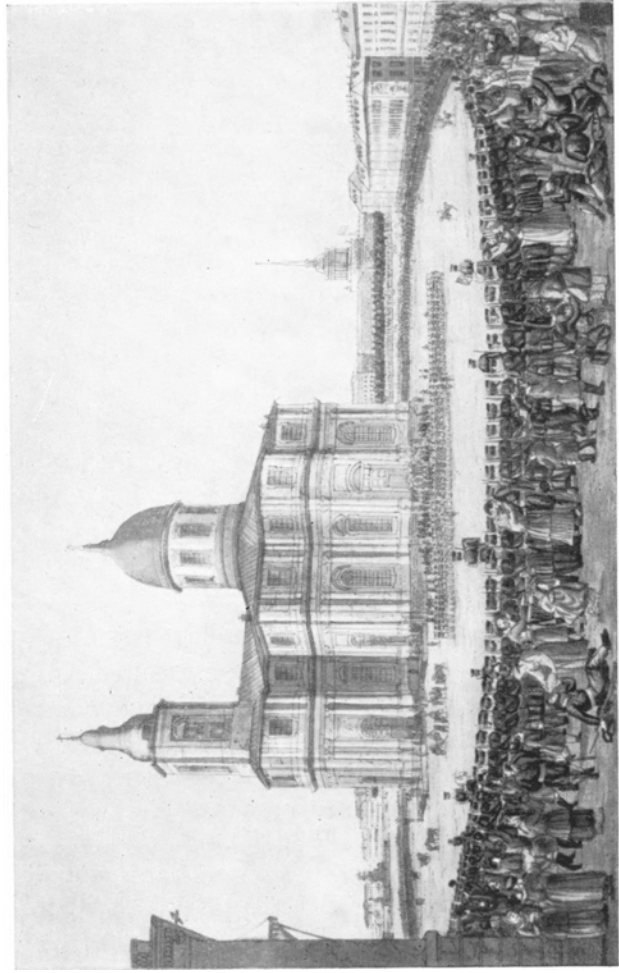
Парадное платье одной из петербургских дам (зал № 34) сшито из атласной полосатой ткани. Пышная юбка надевалась на кринолин (кринолин состоял из нескольких металлических обручей, связанных между собой, которые надевались на пояс отдельно от платья). Лиф был узким, сзади от юбки спускался шлейф — длинный подол. Все платье богато расшито блестками и шелковыми нитями.



Парадное платье конца XVIII века.

В соседней витрине два парадных мужских кафтана и два детских костюма, также богато отделанных вышивкой. Такие мужские и дамские платья стоили сотни и тысячи рублей. И если вспомнить, что крепостная девушка ценилась в 15—20 рублей, а мужчина в 30—35 рублей, то подобный костюм стоил целые деревни, населенные живыми людьми.

Начиная с зала № 35, мы переходим к знакомству с Петербургом первой четверти XIX столетия. В начале века самым значительным событием в истории нашей родины была Отечественная война 1812 года. Петер-



Возвращение Петербургских ополченцев из похода 1812—1814.
Гравюра начала XIX в.

бурга война непосредственно не коснулась, так как русским войскам удалось преградить врагу путь к столице.

По окончании Отечественной войны армия, одержавшая победу над французами, возвращалась на родину. С музыкой и песнями входили в Петербург полки, овеянные славой. Вернулись и ополченские дружины Петербургской губернии, сформированные из крестьян на время войны.

Встреча происходила на Исаакиевской площади у собора, который был впоследствии снесен перед постройкой современного.

На раскрашенной гравюре „Возвращение петербургских ополченцев из похода“ вы видите просто и бедно одетых людей — мужчин в лаптях и серых кафтанах, женщин в платках и сарафанах. Они угощают ополченцев пирогами, блинами, подают уставшим квас и брагу. Это трудовое население Петербурга.

В начале XIX века в столице жило много крестьян, пришедших на заработки. Значительная часть их прочно оседала в городе, работая по найму, торгуя и занимаясь ремеслами.

На соседней стене направо помещены гравюры с изображениями жителей петербургских окраин. Найдите охтенских молочниц. Одна из них везет в город на саночках молоко, другая несет его в кувшинах на коромысле.

Вот сбитенщик. Так называли продавцов горячего сладкого напитка — сбитня, сделанного из кипятка и патоки. В наши дни на улицах города вы видите киоски с газированной водой, квасом, продавцов моро-



Молочницы охтенки.
Литография начала XIX в.

женого. А около 150 лет назад мороженое приготовляли только во дворце и в домах высшей придворной знати. Народ пил квас, мед, а зимой — горячий сбитень. Его носили сбитенщики на груди, в металлической луженой посуде, завернутой в теплую тряпку: на поясе, в специально сделанных карманах, находились кружки.



Сбитенщик.
Литография начала XIX в.

Звонкий голос продавца: „Горячий сбитень, сбитень горячий!“ разносился по улицам.

Помните, как Пушкин описывает трудовое утро столицы? —

Встает купец, идет разносчик,
На биржу тянется извозчик,

С кувшином охтенка спешит.

Под ней снег утренний хрустит...

Большинство мастеровых и ремесленников одеты в холщевые рубашки, поверх них армяки из домотканного сукна; у одних длинные штаны заправлены в сапоги с голенищами, у многих на ногах лапти. Женщины обуты в грубую кожаную обувь.

Если бы мы перенеслись в Петербург того времени, то нас поразили бы контрасты. Люди, живущие в одном городе, часто даже в одном доме, по внешнему виду, по одежде резко отличались друг от друга.

В двух шкафах у дверей — платье знатной дамы и крепостной девушки. Модное платье начала XIX века, сшитое из тяжелого голубого шелка, сильно отличается от платья XVIII века. Нет кринолина, покрой простой с высокой талией.

Однако простота и строгость платья только кажущиеся. Шилось оно из тяжелого шелка, бархата и других дорогих тканей и богато отделано золоченой нитью.

Так же, как и в XVIII веке, подобные одежды часто выполнялись крепостными портнихами. Над тонкими вышивками, отделками, кружевами, слепли десятки крепостных мастериц. Работа нередко длилась месяцы, а то и годы.

Платье простой русской женщины того времени мы можем увидеть в витрине у другой двери. Ткань сарафана изготовлена ее собственными руками. Она же и окрашивала ее. Так были одеты крепостные девушки в домах богатых петербургских господ.



Платье знатной петербургской дамы
и простой женщины начала XIX века.

За 100 лет многое изменилось во внешнем виде столицы, но ее население по-прежнему резко делилось на имущих и неимущих, на полноправных и бесправных.

В Петербурге по-прежнему происходила торговля людьми. Невольничий рынок находился у Синего моста через Мойку. В XIX веке в отличие от предыдущего столетия было только запрещено печатать в газете „Санкт-Петербургские ведомости“ объявления о продаже крепостных людей.

Правящие круги видели, что в народе все больше росло стремление к свободе, по деревням вспыхивали восстания крестьян.

Передовые люди того времени не могли оставаться безучастными к такому положению народа. Были организованы тайные общества. Они ставили своей задачей уничтожить самодержавие и крепостной гнет. Одно из них — „Северное общество“ находилось в Петербурге.

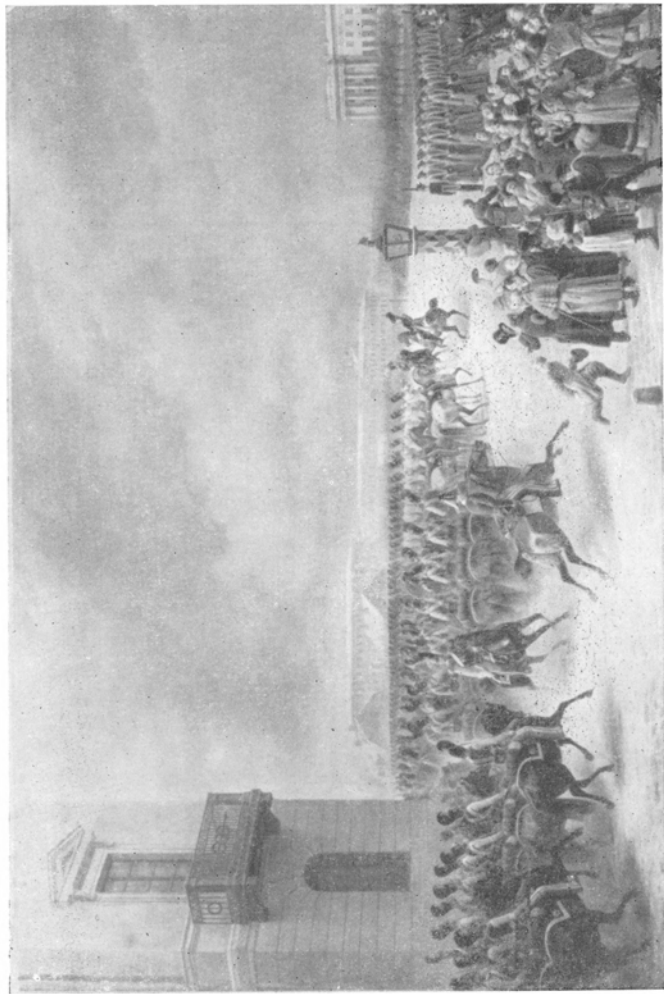
Поэт К. Ф. Рылеев был одним из самых деятельных членов „Северного общества“. Знаете ли вы сложенную им песню:

Долго ль русский народ
Будет рухлядью господ,
И людьми, как скотами,
Долго ль будут торговать...
Ай, и худо на Руси,
Что и боже упаси.

14 декабря 1825 г. члены „Северного общества“ предприняли первую попытку поднять восстание против царя.

Картина „14 декабря 1825 года“ (зал № 36, стена направо) является одним из немногих наиболее ранних изображений восстания декабристов. Она была написана 28 лет спустя после этого события.

Николай I верхом на коне (в глубине картины, в центре) подъехал к строю верного ему конногвардейского полка, готового идти в атаку на восставших. Конногвардейцы выезжают на Адмиралтейскую площадь из-за угла дома князя Лобанова-Ростовского, построенного в начале XIX века.



„14 декабря 1825 года“.
Картина XIX в.

Этот дом, перед которым —

С поднятой лапой, как живые,
Стоят два льва сторожевые —

должен быть вам знаком по поэме Пушкина „Медный всадник“.

В этом здании сейчас школа.

На картине направо — Преображенский полк, приведенный на площадь для защиты царя.

Солдаты восставших полков Московского, Гренадерского и Флотского гвардейского экипажа под командой офицеров — членов тайного Северного общества, выстроены у „Медного всадника“ лицом к Адмиралтейству. На картине справа изображено боковое крыло Адмиралтейства, слева — здание Сената, а между ними за деревьями бульвара стоят восставшие, окутанные пороховым дымом.

Слева, в глубине картины, два деревянных барака. В это время строился тот Исаакиевский собор, который стоит на этом месте и сейчас. Рассматривая внимательно картину, вы увидите фигуры строительных рабочих, взобравшихся на забор и бросающих поленья и камни в царские войска. Народ сочувствовал дворянам-революционерам.

Об этом говорят и некоторые фигуры, изображенные на переднем плане картины. В толпе зрителей разные люди. Тут и господин в цилиндре с зонтиком в руке, дамы, чиновники, полицейские. Но в толпе есть и крестьяне, по-видимому, пришедшие на заработки в город. Обратите внимание на крестьянина

с поднятой рукой и топором за поясом (крайний справа). Многие из них сочувствовали восставшим. А мальчишки стараются взобраться на фонарь, чтобы лучше все видеть.

Несмотря на явное сочувствие простых людей, декабристы не смогли привлечь народ к восстанию. А без него они не могли победить. Восстание было разгромлено. 120 членов тайного общества заключены в сырые и темные казематы Петропавловской крепости.

Пятерых вождей декабристов: — П. И. Пестеля, К. Ф. Рылеева, С. И. Муравьева-Апостола, А. П. Бестужева-Рюмина, П. Г. Каховского приговорили к казни. Рассмотрите карандашные рисунки, сделанные во время следствия чиновником следственной комиссии Ивановским. Это очень интересные и редкие изображения главных деятелей декабрьского восстания.

Ночью 13 июля 1826 года приговоренных вывели закованными за пределы крепости и повесили на кронверке (так называлось предмостное укрепление). На этом месте сейчас стоит здание Артиллерийского исторического музея.

Той же ночью мертвые тела были сняты с виселицы. Их погрузили на телегу, прикрыли рогожей и отвезли на остров Голодай (ныне остров Декабристов), где и похоронили. Тогда это была пустынная окраина Петербурга. Сейчас на острове Декабристов стоит памятник пятерым казненным героям.

Из остальных участников восстания одних сослали в Сибирь на каторгу, других отдали в солдаты на Кавказ, где многие умерли или были убиты в бою.

Однако дело декабристов не погибло. Вспомните, что писал о них Ленин: „Крепостная Россия забита и неподвижна. Протестует ничтожное меньшинство дворян, бессильных без поддержки народа. Но лучшие люди из дворян помогли разбудить народ“.

К взглядам и настроениям декабристов был близок величайший русский поэт, певец вольности, Пушкин, жизнь которого была связана с Петербургом. В Петербурге жили его родные и друзья. Здесь он учился, творил и умер. Неслучайно образы Северной столицы заняли в творчестве поэта такое большое место.

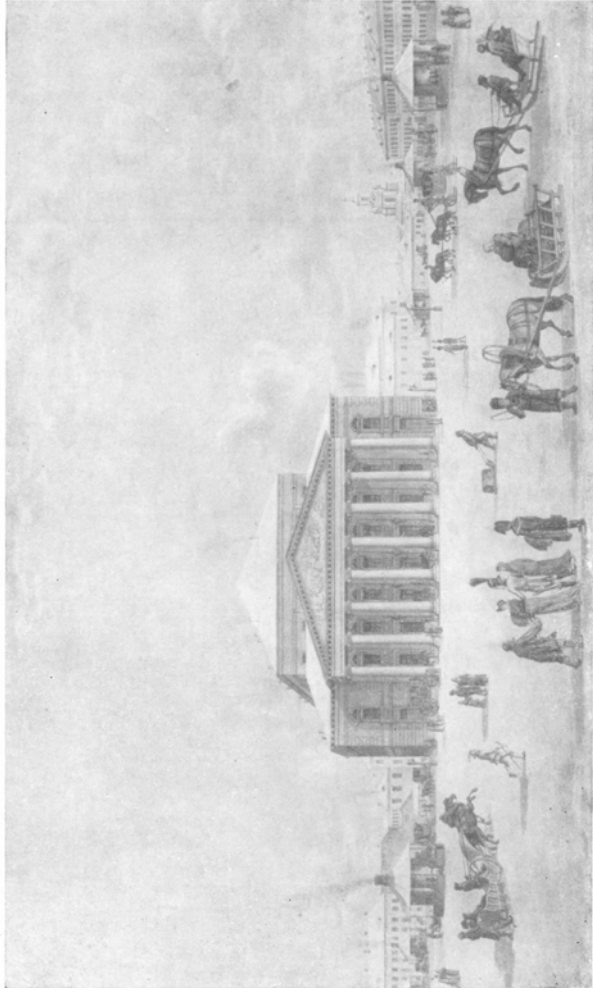
Ближайшими друзьями Пушкина были В. А. Жуковский, герой Отечественной войны, партизан, поэт и военный писатель Денис Давыдов, декабрист А. А. Бестужев-Марлинский, лицейский товарищ поэт А. А. Дельвиг и другие современные ему передовые литературные деятели. Найдите их портреты, а также портреты литераторов старшего поколения здесь на выставке в зале № 37.

Вот баснописец И. А. Крылов, вот знаменитый поэт того времени Г. Р. Державин.

Вы, наверно, знаете слова Пушкина:

Старик Державин нас заметил
И в гроб сходя благословил.

В этих строках Пушкин вспоминает экзамен в лицее, на котором он читал одно из своих стихотворений. („Воспоминания в Царском селе“). Стихи будущего великого поэта потрясли престарелого Державина, присутствовавшего на экзамене.



Вид Большого театра в Петербурге.

Гравюра начала XIX в.

Живя в Петербурге после окончания лицея, Пушкин любил бывать в Петербургском Большом театре, „под сенью его кулис“ расцветало творчество молодого поэта. Во многих произведениях поэта отразились его театральные впечатления.

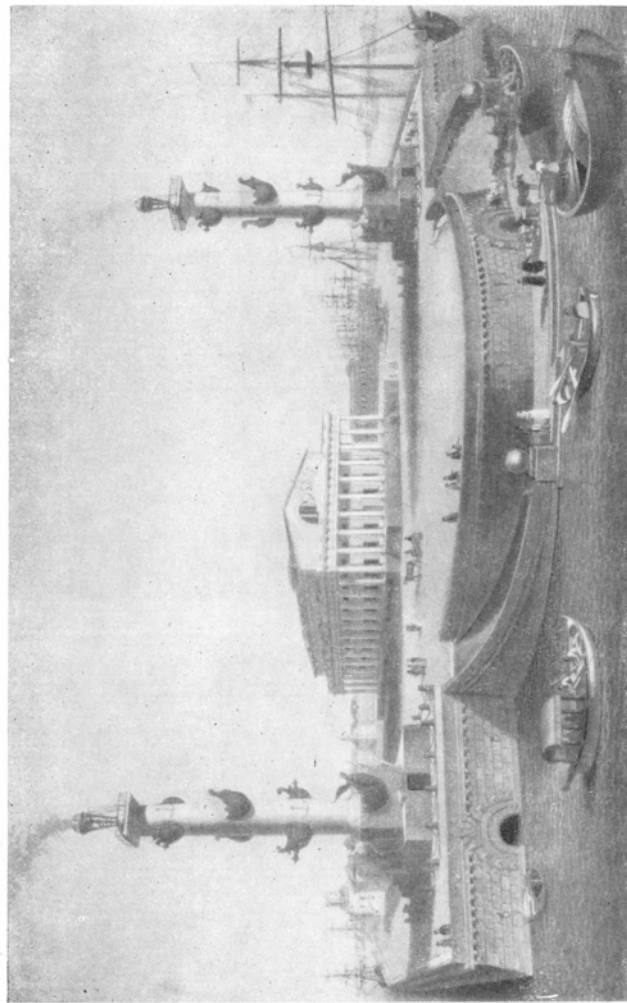
Большой театр (гравюра против входа в зал № 37) стоял в то время на месте нынешней консерватории и считался одним из самых красивых театральных зданий Европы. Портик с колоннами украшал его главный фасад.

На гравюре „Вид большого театра в Петербурге“ вы видите знакомую вам Театральную площадь. Но она не похожа на современную. По пустынной площади, занесенной снегом, изредка проезжают извозчичьи сани. В карете, запряженной четверкой, едет какой-то знатный дворянин. На переднем плане — сани с дровами.

Однако к началу спектакля площадь заполнялась каретами. Кучера дожидались разъезда господ из театра. В зимние морозные дни они грелись в специально построенных „грелках“ — круглых небольших беседках, в которых разводили костры.

Еще, озябнув, бьются кони,
Наскуча упряжью своей,
А кучера вокруг огней
Бранят господ и бьют в ладони
(Пушкин, „Евгений Онегин“).

Восторг публики вызывали балерины Истомина, Телешова.



Здание Биржи.
Гравюра начала XIX в.

Блистательна, полувоздушна
Смычку волшебному послушна,
Толпою нимф окружена,
Стоит Истомина...

(Пушкин, *„Евгений Онегин“*).

На сцене петербургских театров выступали в то время — трагический актер Каратыгин, прославленная трагическая актриса Семенова и другие.

В начале XIX века окончательно сформировался „строгий и стройный вид Петербурга“. Здания уже не поражают пышностью и вычурностью, характерными для стиля барокко. На смену ему еще в конце XVIII века пришел классицизм с его прямыми и спокойными линиями, гладкими стенами, строгой колоннадой.

На развитие этого стиля оказало влияние изучение памятников древней Греции и Рима. Эти памятники познакомили историков и художников с величественными формами античной архитектуры.

В зале № 39, на стене налево от входа, — хорошо знакомое вам здание Военно-морского музея на стрелке Васильевского острова (бывшая торговая биржа, построенная архитектором Т. Томоном). Оно очень напоминает древнегреческий храм.

Напротив, на берегу Невы, тогда же были воздвигнуты так называемые ростральные колонны, окончательно завершившие архитектурное оформление стрелки Васильевского острова. Они получили свою форму от древнеримских памятников. Рострами называли носы



Казанский собор
гравюра начала XIX в.

боевых кораблей, которыми как трофеями морских боев украшали колонны, воздвигнутые в честь побед.

Ниже на гравюре изображен Казанский собор, одно из лучших произведений русского классицизма.

Интересной была судьба творца этого собора Андрея Воронихина. Крепостной графа Строганова обратил на себя внимание своего владельца большими способностями к рисованию. Граф дал мальчику архитектурное образование в Москве, а затем послал за границу для знакомства с живописью и лучшими архитектурными сооружениями Европы. Однако „вольную“ гениальный зодчий, ставший впоследствии профессором архитектуры Академии художеств, получил только в 27 лет.

Постройка Казанского собора была большим событием в его жизни. На Невском проспекте, у нынешнего канала Грибоедова, на месте, где в XVIII веке стояла деревянная церковь, архитектор возвел грандиозный каменный собор, увенчанный легким куполом. Мощная колоннада, завершенная красивым портиком, была как бы парадным входом в собор. В своем изгибе колоннада образовала площадь, в центре которой сейчас устроен садик с фонтаном. На гравюре изображен обелиск, который архитектор проектировал поставить на площади.

Такую же колоннаду и площадь задумал архитектор и с противоположной от Невского стороны. Но начавшаяся война с Наполеоном в 1812 году и смерть архитектора, год спустя, не дали возможности полностью осуществить грандиозный замысел. Тем не менее



Горный институт.
Гравюра начала XIX в.

и то, что создано, дает право утверждать, что собор является одним из самых замечательных творений русской архитектуры первой трети XIX века.

После Отечественной войны собор стал своеобразным музеем русской военной славы. В 1813 году в соборе был погребен прах фельдмаршала Кутузова и размещены трофеи: знамена, ключи от городов, взятых русской армией.

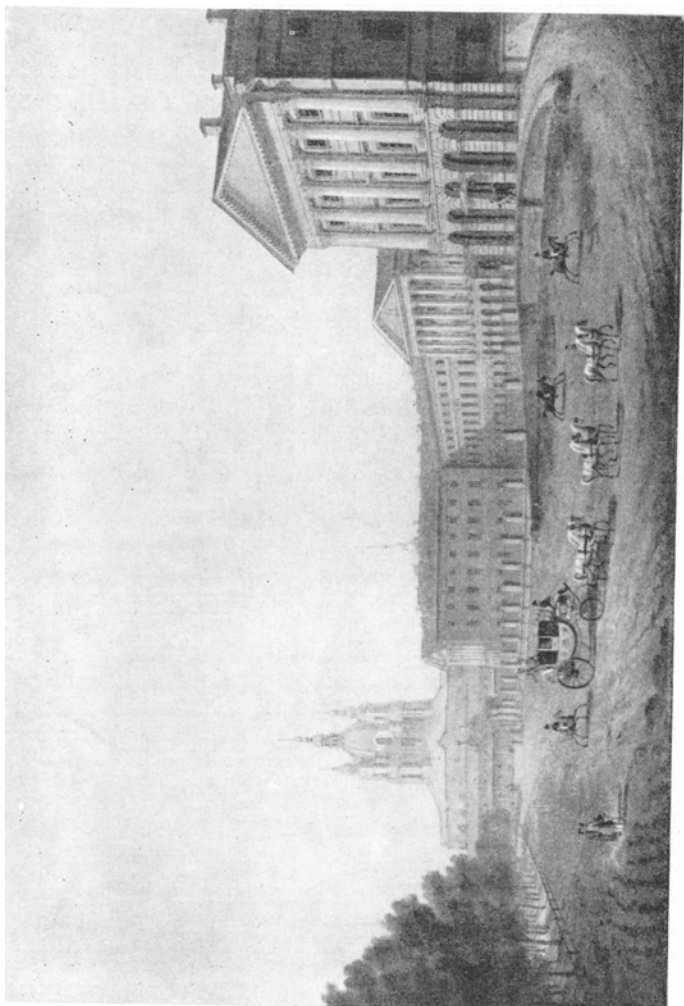
В витрине — изображение другой постройки Воронихина, Горного института. В его стенах уже более 100 лет готовят горных инженеров разных специальностей.

Архитектура здания проста, но величественна. Всюду прямые, строгие линии, ничем не украшенные гладкие стены, только в центре двенадцатиколонный портик, напоминающий вход в античный храм. К нему ведет широкая лестница. По сторонам портика — скульптурные группы. Одна изображает древнегреческого героя Геракла (Геркулеса) в борьбе с сыном земли — Антеем. По греческому мифу, победить Антея удалось, только оторвав его от матери-земли. Другая группа изображает бога подземного мира Аида — Плутона, похищающего дочь богини плодородия — Прозерпину. Они были выполнены талантливыми русскими скульпторами, учениками Академии художеств — С. С. Пименовым и В. И. Демут-Малиновским.

Неслучайно задумал архитектор эти скульптурные группы у входа в храм геологических наук. Они говорят о связи человека с землей, о покорении ее недр.

Старшим современником Воронихина был архитектор Джакомо Кваренги, деятельность которого началась в Петербурге еще в конце XVIII века.

Итальянец родом, Кваренги нашел в России вторую родину, которой и отдал около сорока лет своей творческой жизни. Все его постройки проникнуты спокойным величием и силой — чертами, характерными для классической архитектуры. Одно из возводимых им зданий широко известно всему миру — это Смольный, ставший в 1917 году штабом Великой Октябрьской социалистической революции. Отсюда красногвардейцы и матросы пошли на штурм Зимнего дворца, здесь



Смоленский.
Литография начала XIX в.

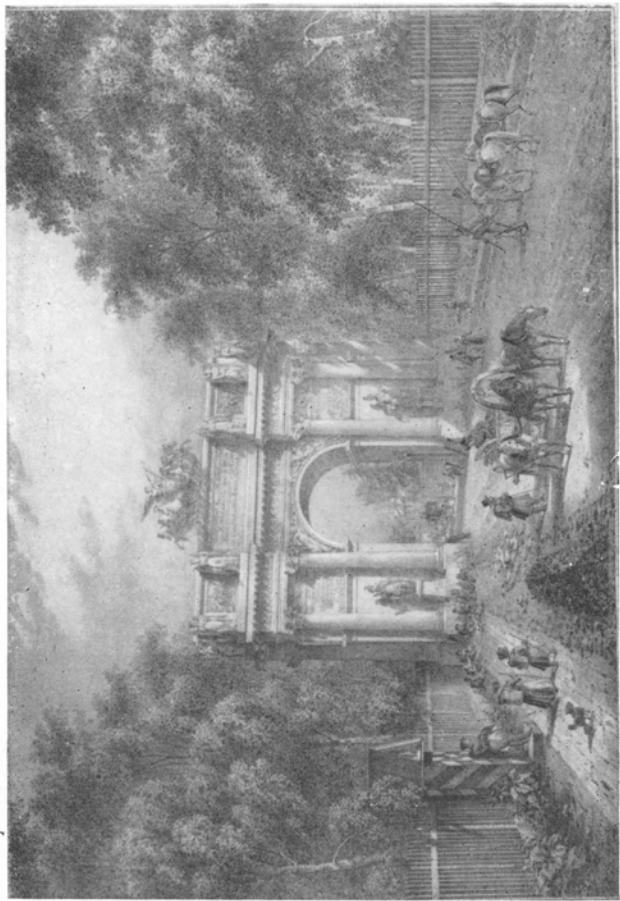
была провозглашена советская власть, здесь жил и работал Ленин до переезда в Москву, в 1918 году. Ленинградцы бережно хранят его комнату-музей.

Рассматривая гравюру начала XIX века, вы можете подумать, что Смольный выглядит сейчас не так, как раньше. Это неверно. Здание полностью сохранило свой былой архитектурный облик: тот же фасад длиной свыше 200 метров, гладкие стены, прерываемые тремя выступами, украшенными колоннами. Но изменилась окружающая местность. Сейчас у главного входа стоит памятник Ленину работы советского скульптора Козлова, сооруженный в 1927 году. Перед Смольным, со стороны площади, построены две колоннады (так называемые пропилеи), созданные по проекту архитекторов Щуко и Гельфрейха в 1923—1925 годах. От пропилей почти до самого здания тогда же был разбит сад.

На гравюре вы видите карету. Возможно, что это одна из знатных петербургских дам едет в Смольный навестить свою дочь. Ведь Кваренги строил здание для первого в России женского учебного заведения. В нем учились дворянские дочери и называлось оно „Институт благородных девиц“.

Просуществовал институт до августа 1917 года, когда это помещение занял Петроградский совет рабочих и солдатских депутатов.

Откуда же произошло название „Смольный“? При Петре I здесь находился Смоляной двор, где варили деготь и хранили смолу для нужд Адмиралтейской верфи. Название местности закрепилось и за институтом.



Нарвские триумфальные ворота.
Литография начала XIX в.

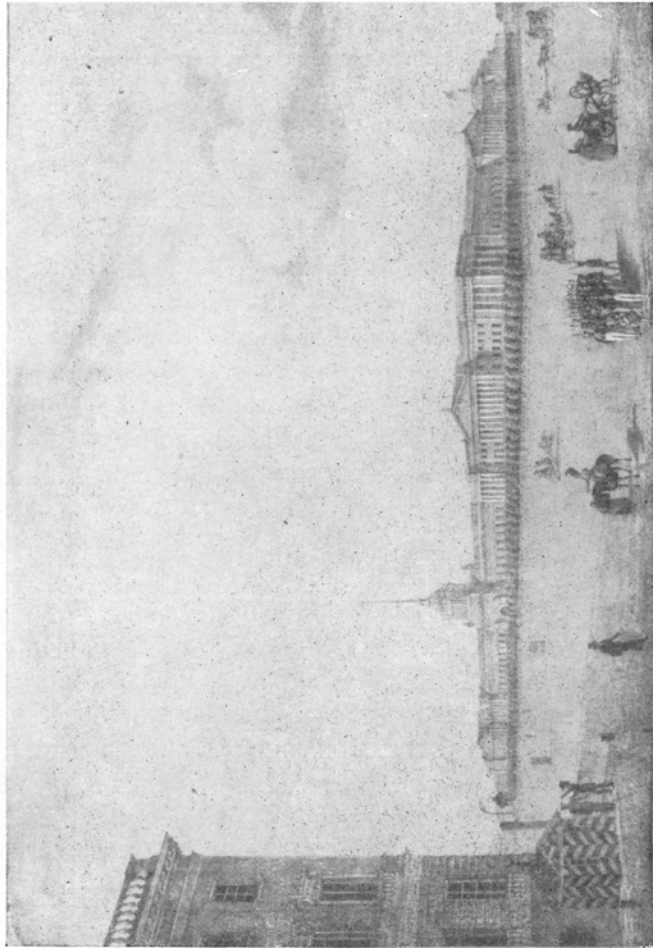
Ниже изображено еще одно сооружение Кваренги — деревянные Нарвские триумфальные ворота, воздвигнутые к моменту возвращения русской гвардии в Петербург после славного похода 1812—1814 годов.

Арку венчает колесница Славы, запряженная четверкой коней. Внизу — фигуры воинов с лавровыми венками. Деревянные триумфальные ворота стояли на тогдашней окраине города, у начала дороги, проложенной еще в петровское время в направлении к царским пригородным дворцам — в Екатерингофе, Стрельне, Петергофе. Дорога называлась „Петергофской перспективой“ (ныне Петергофское шоссе).

В XIX веке у въезда в город с Петергофского шоссе находилась полосатая караульная будка, у которой стоял солдат. По дощатому тротуару идут крестьяне с тяжелой кладью. Возможно, это государственные крепостные, населявшие деревни Автово, Тентелевку и другие, расположенные за барскими усадьбами, недалеко от Петергофского шоссе. Навстречу им, посередине дороги, едет телега, запряженная тройкой с буенцами под дугой коренника. Наверно, это возвращающиеся с базара крестьяне. В глубине виднеется карета, только что миновавшая арку. В то время вокруг шумели деревья, а дорогу ограждал деревянный забор.

Изменилась и Триумфальная арка. Вместо деревянной, архитектор В. П. Стасов, сохранив старую композицию, воздвиг в 1834 году новую, каменную, которая стоит по сегодняшний день.

Наиболее прославленным произведением петербургской архитектуры является здание Адмиралтей-



Здание Адмиралтейства.
Литография начала XIX в.

стза. Кто осенними и зимними вечерами не любовался подсвеченными колоннами с легкими статуями над ними и спокойным силуэтом башни, — этим грандиозным сооружением, без которого нельзя представить себе Ленинград? В 1806—1820 годах великий русский зодчий Андреян Захаров построил на месте старого обветшавшего здания XVIII века новое торжественное и величественное сооружение.

На гравюре изображено Адмиралтейство, выходящее углом на Дворцовую площадь. Там, где в XVIII веке находились земляные валы, виден зеленый бульвар, излюбленное место гуляний петербуржцев. За бульваром — корпус Адмиралтейства.

Несмотря на огромную протяженность фасадов (обращенный к Невскому проспекту — 409 м, боковые — 168 м), здание не кажется однообразным. Это произошло потому, что зодчий расчленил фасад на три части: в центральной поместил мощный куб, прорезав в нем арку ворот, поднял башню, окружив ее колоннадой, скульптурой, и увенчал фонариком с золоченой иглой и корабликом. Расходящиеся от башни крылья здания украшены портиками.

Захаров сохранил старую планировку петровского времени, оставив внутри своего сооружения судостроительную верфь, выходящую на Неву. Здание имеет ту же форму громадной буквы „П“. Однако зодчий XIX века увеличил размеры Адмиралтейства, обогатил его фасады и прекрасно сочетал архитектуру со скульптурой, выполненной лучшими скульпторами своего времени.

Как вы уже знаете, от Адмиралтейства берут начало три улицы: Гороховая (ныне улица Дзержинского), Вознесенский проспект (ныне проспект Майорова) и главная улица Петербурга — Невский проспект.

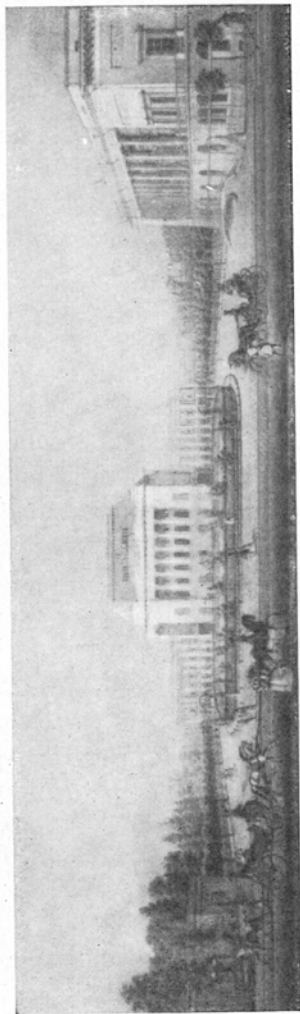
Посмотрите картину „Вид Невского проспекта“ (в центре стены). К началу XIX века Невский застроили каменными домами. Деревья посадили не по краям улицы, как было в XVIII веке, а посередине. Слева на картине — здание с башней. Оно сохранилось и сейчас. Там, где в настоящее время находится магазин спортивных товаров и железнодорожные кассы, архитектором Кваренги в 80-х годах XVIII века были построены торговые ряды. Башня, сооруженная позже, служила пожарной каланчой, а с устройством оптического телеграфа (1825 год), соединившего Зимний дворец с Царским селом, превратилась в одну из передаточных станций.

Портик с колоннами налево от башни — так называемый Перинный ряд, построенный в начале XIX века. В нем торговали пером и пухом.

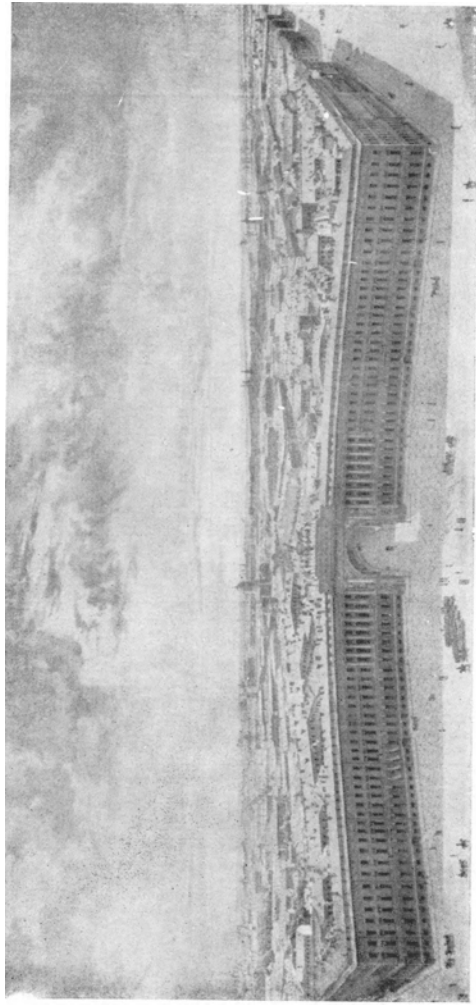
Одним из крупнейших архитекторов начала XIX века был Карл Росси. Он создавал в Петербурге целые архитектурные ансамбли: улицы, площади и кварталы застраивались по единому плану.

Одно из лучших произведений Росси — Александринский театр, ныне Государственный Академический театр драмы им. А. С. Пушкина.

Найдите гравюру с изображением театра, воздвигнутого на участке между Аничковым дворцом и Садовой улицей.



Александринский театр.
Литография начала XIX в.



Дворцовая площадь.
Литография XIX в.

Перед вами главный фасад театра с его шестиколонной открытой галереей, так называемой лоджией, со спокойной гладью стен, украшенных лепным поясом. Здание увенчивает колесница бога искусства Аполлона.

Перед театром на гравюре изображен небольшой сквер с низкими деревьями. Сейчас на этом месте сад с памятником Екатерине II, поставленным во второй половине XIX века.

Налево от театра, у бывшего Аничкова сада (ныне Сад отдыха), по проекту Росси построены два изящных павильона с фигурами воинов.

Направо — фасад Публичной библиотеки, оформленный тем же зодчим. Опять торжественная колоннада, в широких простенках статуи философов и писателей древнего мира. Здание венчает фигура Минервы — богини мудрости. На том месте, где за Публичной библиотекой теперь высятся многоэтажные дома, в начале XIX века был сад.

План Росси не ограничивался оформлением Театральной площади (ныне площадь Островского). За зданием театра видны фасады двух одинаковых построек, между которыми проложена одна из красивейших улиц города (ныне улица им. зодчего Росси). Она выходит на площадь Ломоносова, застроенную также по проекту Росси. Таким образом, он оформил две площади и соединяющую их улицу.

Одной из крупнейших работ Росси было создание ансамбля Дворцовой площади.

Подойдите к большой панораме Петербурга. В центре гравюры огромным полукругом раскинулся

фасад Главного Штаба. Арка, увенчанная колесницей Славы с бронзовыми фигурами воинов и летящими крылатыми „победами“, является своеобразным памятником побед русских войск. Все здание производит впечатление величия и в то же время большой простоты. „Цель не в обилии украшений, а в величии форм и благородстве пропорций“, — писал однажды архитектор о своих замыслах.

Рассмотрим панораму в целом. Справа от Штаба — уже знакомое здание Адмиралтейства с окружающим его бульваром. А еще правее — часть здания Зимнего дворца. Другую его половину вы найдете в левой стороне панорамы. Таким образом, если вы мысленно соедините правый и левый углы гравюры, то как бы окажетесь в центре площади.

За Невой видна набережная Васильевского острова, соединенная с левым берегом Невы наплавным мостом. Позади арки Главного штаба виднеется Казанский собор. В левой стороне гравюры — другой наплавной мост через Неву, ведущий на Петроградскую сторону и к Петропавловской крепости. На углу Дворцовой площади и Миллионной улицы (ныне улица Халтурина) стоит Экзерцихауз — манеж для обучения солдат. На этом месте позднее архитектором А. Н. Брюлловым сооружено существующее доныне здание. Не было еще в то время и Эрмитажа с портиком, украшенным атлантами.

Исполнена эта панорама художником Г. Чернецовым с верхней площадки Александровской колонны во время ее сооружения в 1834 году.



Кресло начала XIX века.

Зодчие Петербурга начала XIX века возводили в столице не только общественные здания. По-прежнему строились дворцы царей и вельмож. Дворцовые помещения богато украшались живописью и скульптурой. Все в отделке до последней мелочи, даже люстры, кресла, стулья, диваны и дверные ручки, создавалось в едином классическом стиле. Чтобы в этом убедиться, побывайте в Русском музее и посмотрите к отделке его зал.

А сейчас в Эрмитаже пройдитесь еще раз по залам, начиная с № 36, и сравните находящуюся там мебель с той, которую мы рассматривали на выставке XVIII века. Простота, четкость и строгость ее форм соответствует тем зданиям, которые она украшала. Особенное внимание обратите на мебель, обитую голубым шелком, в зале № 36, там же — на чашу из розового камня орлеца, подставка которой сделана в виде древнегреческого треножника, на туалетный стол в зале № 39. Украшающие его бронзовые накладные орнаменты и розетки напоминают оформление античных зданий, а бронзовые ножки выполнены в виде сфинксов. В том же зале интересны подсвечники из золоченой бронзы, в виде колонн с фигурой крылатой Славы наверху.

А если вы пройдете в последний зал выставки (№ 40), то те же черты найдете в изделиях из фарфора, камня, кости, стекла. Вот фарфоровые вазы для фруктов, вот вазы из камня разных пород. Их формы также просты и строги. В центральной витрине рассмотрите вазы из голубого стекла, повторяющие форму древнегреческих. Роспись на них, выполненная золотом, подражает древнегреческой вазовой росписи. Те же античные формы найдете в шкафу с изделиями из стали и бронзы.

Наше путешествие по Петербургу закончено. Мы присутствовали при основании города, совершили прогулку по Петербургу XVIII—начала XIX века, видели как он рос и украшался и как менялся его внешний вид. Мы поняли, что художественный облик города проявляется во всем, начиная от его площадей и проспектов и кончая вещами, стоящими в домах.

Современный социалистический Ленинград также имеет свое лицо, особенно ярко выраженное в кварталах новой застройки города с их большими, светлыми зданиями, просторными площадями, массой зелени.

Архитекторы, планирующие наши новые города, изучают все лучшее, созданное мастерами прошлого. Творчески перерабатывая художественное наследие, они создают архитектуру социалистической эпохи.



В 1960 г. издательством
Государственного Эрмитажа
издана серия
путеводителей для школьников:
Л. В. Антонова. „Из истории Ленинграда“.
М. В. Андреева, Г. В. Вейц. „В древнем
Египте“.
Т. А. Измайлова. „Культура и искусство
Переднего Востока“.
Ю. Г. Шапиро. „Искусство Голландии
XVII в.“
О. Б. Дмитриева. Искусство Франции
XV—XVIII вв.

Готовятся к изданию следующие
путеводители:

Л. В. Антонова. По Эрмитажу, (здания и
убранство залов).

М. П. Грязнов. „Тайны алтайских курганов“.

А. В. Помарнацкий. „Героическое военное
прошлое русского народа“.

М. В. Андреева, О. Б. Дмитриева. „Худож-
ники и скульпторы Италии XVI—
XVIII вв.“

Ю. Г. Шапиро. „Искусство Фландрии
XVII в.“

В. С. Шандровская. „Искусство Византии“.

Любовь Владимировна Антонова
ИЗ ИСТОРИИ ЛЕНИНГРАДА
XVIII — начала XIX в.
Путешествия в прошлое
по залам Эрмитажа

Редактор Г. Н. Комелова
Художник Г. Т. Жамкочьян
Технический редактор Л. Л. Рахмилевич
Художественный редактор Ю. С. Фрейдлин
Корректор Р. И. Кузьмичева

М-43043. Подписано к печати 30/VII 1960 г. Изд. № 142. Формат
бумаги 70 × 108¹/₃₂. Печ. л. 6. Усл.-печ. л. 4,11. Уч.-изд. л. 3,29
Тираж 10 000. Заказ 76. Цена 3 р. (с 1/I 1961 г.—30 к.)

Издательство Государственного Эрмитажа
Ленинград, Дворцовая наб., 34

Управление полиграфической промышленности Ленсовнархоза
Типография № 3 имени Ивана Федорова
Ленинград, Звенигородская ул., д. 11

ЗАМЕЧЕННАЯ ОПЕЧАТКА

Стр.	Строка	Напечатано	Следует читать
28	подпись под рисунком	1735	1753

Л. В. Антонова.

Цена 3 р.
(с 1/1 1961 г.—30 к.)

