

**Д.П. Болотин
Б.С. Сапунов**



**КУЛЬТУРЫ
ПРИАМУРЬЯ**

ДРЕВНИЙ

Амурский государственный университет

Древние культуры Приамурья

Народы Верхнего и Среднего Амура имеют богатую и очень давнюю историю. Однако мы не можем прочесть ее в древних трактатах и летописях. Века и тысячелетия погребли прошлую жизнь в толще земли, скрыв крепости и поселки, мастерские и храмы. Время безжалостно к творениям человека, но и оно не всемогуще. Сохранившиеся остатки культуры ушедших с исторической арены этносов - порою единственные свидетели их жизни и одновременно ключи к разгадке тайн истории происхождения и формирования многих современных народов. Умением работать с осколками древних культур обладают ученые - археологи.

Письменные памятники стали достаточно полно рассказывать об истории нашего края лишь с появления здесь русских поселенцев в середине XIX в. Предшествующий период, почти в 300 тысяч лет (а именно тогда, считают специалисты, предки современных людей пришли на Амур и Зею), изучают лишь археологи.

Первые археологические памятники на территории Приамурья были открыты в 40-е гг. XIX в. Целенаправленное исследование региона академическими экспедициями начинается с 1954 г., когда под руководством будущего академика А.П. Окладникова было обследовано левобережье Амура от Сретенска до Благовещенска. Позднее под началом этого известнейшего ученого, а затем под руководством академика А.П. Деревянко на территории Амурской области работали Е.И. Деревянко, В.Е. Ларичев, А.И. Мазин, Н.Н. Забелина, Э.В. Шавкунов, А.И. Мартынов, В.В. Сухих, С.В. Глинский, В.И. Болдин, А.Л. Ивлиев, Г.Л. Силантьев, С.П. Нестеров, А.В. Гребенщиков, В.Н. Зенин, П.В. Волков, Н.Н. Зайцев, В.Г. Петров, С.В. Алкин, А.Г. Рыбалко, Б.С. Сапунов, Д.П. Болотин и др.



Древнейшими памятниками Приамурья являются ныне всемирно известные местонахождения Кумары, Усть-Ту, Филимошки, отнесенные к раннему палеолиту. Но это единичные объекты, их, вероятно, оставили охотники, мигрировавшие вдоль рек вслед за животными. Постоянное население по берегам Амура, Зеи, их притоков появилось в верхнем палеолите (около 40 тыс. лет назад). Известно несколько десятков стоянок этого времени и даже выделена селемджинская археологическая культура. Люди в тот период активно занимались охотой. Около с. Новоалександровки был обнаружен охотничий лагерь, где древние около 18 тыс. лет назад разделяли тушу убитого ими мамонта. Как показали исследования последних лет, в конце палеолита на Дальнем Востоке впервые в мире появляется керамическая посуда. Один из памятников, давших уникальные фрагменты древнейших сосудов, - стоянка Усть-Ульма.

В период неолита в жизни народов Амура произошли эпохальные изменения. Облик культур, темпы развития этносов и само формирование народов стали напрямую зависеть от видов хозяйства. В Приамурье в доиндустриальный период истории выделяются три природно-хозяйственные зоны: пойменного земледелия (Верхний и Средний Амур, Зея), оседлых рыболовов (Нижний Амур) и кочевых охотников (таежные зоны, притоки Амура и Зеи).

Неолит на Амуре начался рано, более 10 тыс. лет назад. В пойме Среднего Амура открыта новопетровская культура, в которой 95 % орудий сделано на тонких изящных каменных ножевидных пластинах, длина которых достигала порою 15 и более сантиметров. Жили новопетровцы уже в полуземлянках, углубленных в землю на 70-90 см, чтобы сохранить в доме тепло. Преемниками новопетровцев были племена осиноозерской культуры. Они первыми в регионе освоили земледелие. Обработывая землю каменными мотыгами, выращивали просо.

Таежную зону, а также частично Амур и Зею в неолите населяли племена громатухинской культуры. Это были охотники, со временем освоившие рыбный промысел. Жили они в легких наземных жилищах, похожих на чумы современных народов Севера. Рост населения в земледельческой зоне и активные передвижения таежников приводили к частым контактам представителей различных культур, что неоднократно прослеживалось по археологическим материалам.

До настоящего времени не удалось выделить культуры эпохи бронзы. Есть мнение, что древние обитатели Приамурья от каменных орудий сразу перешли к заимствованным извне, а затем изготавливаемым самими железным орудиям. Объясняется это отсутствием сырьевой базы для бронзовой металлургии. Более трех тысяч лет назад на Амуре начинается эпоха железа. Наиболее древняя культура раннего железного века - урильская. Вопрос о ее происхождении до конца не решен.

Можно предположить, что урильцы - мигранты, пришедшие на Верхний и Средний Амур из южных районов Дальнего Востока или Маньчжурии. Однако достоверно известно, что они заселили как земледельческую пойму, так и таежные притоки крупных рек. Раскопано много урильских памятников, - например, на Бурее, левом притоке Амура. Урильцы, жившие в поймах, знали земледелие, активно охотились, занимались рыбным промыслом. Керамическую посуду порою красили в красный цвет, но чаще покрывали замысловатым наlepным или врезным орнаментом.

Со второй половины I тысячелетия до н. э. в таежной зоне распространяется талаканская культура, носителей которой, вероятно, можно считать предшественниками современных таежных кочевников Приамурья - эвенков. Каменный инструментальный талаканцев представлен преимущественно орудиями разделки охотничьей добычи и обработки шкур. Одновременно пойму Амура продолжали населять носители урильской культуры.

Ситуация изменилась на рубеже эр, когда на территорию современной Амурской области мигрировали племена польцевской культуры, сформировавшиеся тоже в Приамурье, но несколько юго-восточнее описываемой территории.

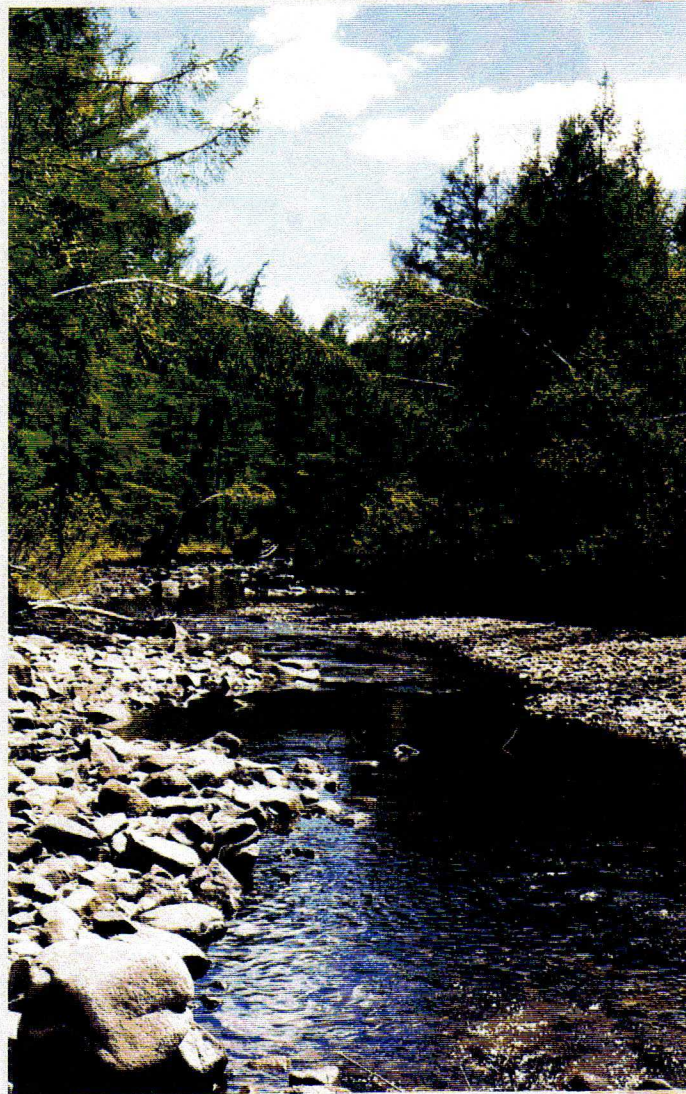
Носители культуры польце были земледельцами, прекрасно владели приемами обработки бронзы и железа. Их керамическая посуда отличалась изяществом форм и простотой оформления. Встретившись с урильцами, мигранты, по всей видимости, не стали вести кровопролитные войны, а найдя общий язык с местным населением, поселились на тех же территориях, то есть по Верхнему и Среднему Амуру и Зее. С этого времени выделяется особая группа памятников конца раннего железного века (I-III вв. н. э.), оставленных потомками носителей двух традиций - урила и польце.

С IV в. на Амуре распространяется михайловская археологическая культура. Ее традиционно относят к эпохе раннего средневековья. Истоки ее прослеживаются в предшествующих культурах. Михайловцы выращивали просо, разводили свиней, лошадей. Свиней, используемых в пищу, михайловцы одновременно считали ритуальными животными. В ходе археологических раскопок зафиксировано, что свиные черепа или их части нередко размещались под углами жилищ. В михайловской культуре зафиксировано полное вытеснение из быта каменных орудий железными. Можно предположить, что у михайловцев шел процесс социальной стратификации, о чем косвенно свидетельствует появление крепостей (городищ).

На юго-востоке михайловская культура граничила с найфельдской группой памятников мохэской археологической культуры. Благодаря средневековым китайским письменным источникам мы знаем имя этого народа - хэйшуй мохэ. Мохэ - этноним, хэйшуй (черная, темная вода) - древнее название Амура. Мохэцы были тунгусоязычными и, вероятно, явились этнической основой современных народов тунгусо-маньчжурской языковой группы. В VII-VIII вв. хэйшуй мохэ двинулись вверх по Амуру и заняли территорию носителей михайловской культуры. Что привело в движение оседлый земледельческий народ? Вероятно, их потеснили более многочисленные соседи - сумо мохэ (мохэцы, жившие по р. Сумо - древнее название Сунгари), которые вслед за хэйшуйцами пришли на Средний и Верхний Амур. Достаточно быстро новое, пришедшее население ассимилировало михайловцев.

В результате контакта с коренными амурцами культура сумо мохэ несколько изменилась, и археологам известна как троицкая группа памятников мохэской культуры. С VIII в. троицкая и найфельдская группы на Амуре сосуществуют. Однако более многочисленные троицкие мохэ поглощают этнически близких хэйшуй мохэ.

Вторая половина I тысячелетия, то есть время, когда происходили описанные события, - особое для Дальневосточного региона. В конце VII в. в южной части современных Приморья и Маньчжурии появляется государство Бохай, основанное племенами, родственными амурским народам. Границы Бохая были южнее Амура, но культурное влияние его несомненно сказывалось на соседях. В это время отмечен рост населения Приамурья: открыты могильники, насчитывающие более тысячи захоронений. Возводятся мощные крепости, где периметр фортификационных сооружений достигает двух и более километров. Основа хозяйства мохэцев - земледелие и скотоводство, поэтому они плотно расселяются по амуро-зейским поймам. Однако приток населения был настолько мощным, что земледельческая зона не смогла вместить всех мигрантов, частично они были вынуждены по притокам крупных рек уйти в таежную зону, а по Амуру продвинулись до современной Читинской области. По религиозным воззрениям мохэцы были шаманистами, что отразилось в достаточно сложном религиозном культе. Так, умерших они хоронили несколькими способами, которые зависели от вида смерти и времени года. Однако доминировал вторичный обряд, предписывающий первоначальное захоронение над (или на) землей, а по прошествии нескольких лет - погребение сохранившихся останков и сопутствующих предметов в земле.

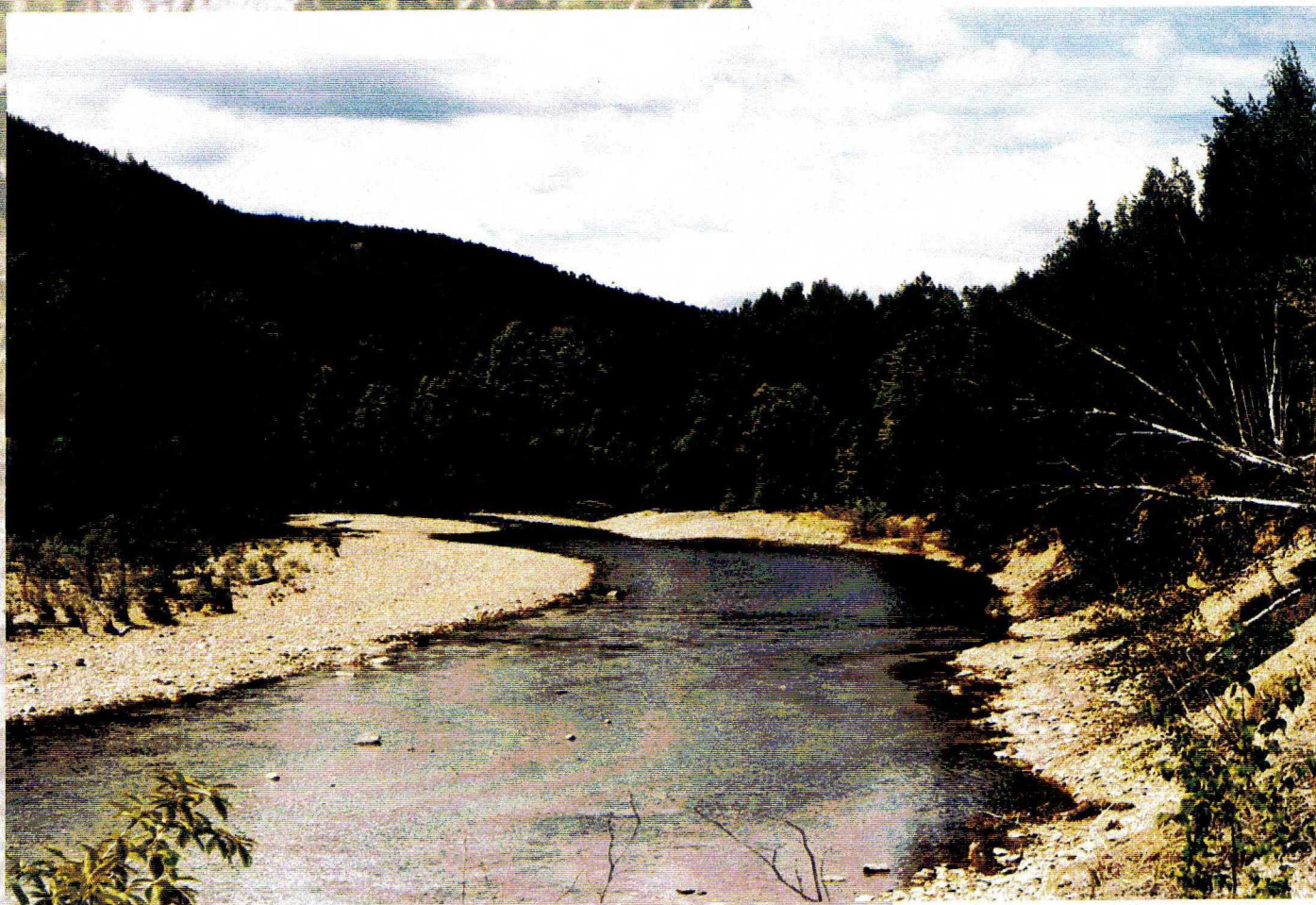


С IX в. амурские мохэ стали именоваться чжурчжэнями, а в XVII в. пришедшие на Амур русские казаки называли их уже дючерами.

С XIII в. поймы Верхнего Амура и Зей стали местом, где проходил этногенез одного из современных народов Восточной Азии - дауров. Дауры, в отличие от их современников тунгусоязычных дючеров, говорят на языке, относящемся к монгольской группе. Примерно до XIII в. предки дауров являлись частью монгольского этноса, однако были вынуждены покинуть родовые земли и обосноваться на Амуре. Причина миграции остается загадкой. Выдвигаются лишь гипотезы. По одной из них, дауры - потомки оккупационных войск Чингис-хана, по другой - часть монголов, вынужденно покинувших родные земли из-за климатических изменений. На Амуре монгольское племя встретило потомков мохэцев и переняло у них земледельческие навыки. Совместное существование монголоязычных дауров и тунгусоидов привело к созданию особой культуры, получившей название владимировской.

По хозяйству и образу жизни дауры и дючеры были близки. Они сеяли рожь, пшеницу, ячмень, овес, просо, гречиху, занимались огородничеством - выращивали огурцы, мак, чеснок, бобы, горох, арбузы, дыни, а также садоводством - культивировали яблоки, груши, орехи. Развитое земледелие качественно отличало Приамурье от бесхлебной в то время Сибири. Побывав на Амуре, Е.П. Хабаров с восхищением писал про "пахотные и спотные" земли.

Археологические исследования в XX в. дали возможность только приоткрыть завесу над тайнами истории Приамурья, очертить лишь примерные контуры развития его народов. Однако ежегодные экспедиции приводят ко все новым открытиям, которые существенно корректируют историю края и даже заставляют переписывать отдельные ее страницы. Выявленные новые археологические культуры позволяют установить неизвестные этапы истории отдельных народов, а порою рассказывают об этносах, имена которых не сохранились в анналах истории.



Antiquities of the Amur River Area

The history of the peoples who lived in the basin of the upper and middle Amur many and many years ago is rich and interesting. But we can not read it in the ancient treatises and records. Thousands of years buried the ancient life in the layers of earth having hidden the older fortresses and settlements, workshops and churches. The time is cruel to the things made by the human but it is not all-powerful. Remained remnants of the culture of vanished from the historical area peoples are often the only witnesses of their lives and at the same time the keys to the mysteries of the many modern peoples' origin and development. Archeologists have the special skills allowing them to understand the ancient sources that do not have any inscriptions on them but are only fragments of the ancient cultures.

The written monuments tell us about the history of our region in details beginning only from the middle of the 19th century when the first settlers appeared in this area. Only archeologists study the previous period of almost 300 thousand years when the ancestors of the modern peoples came to the rivers of Amur and Zeya (as the specialists think).

The scientists discovered the first archeological monuments on the territory of the Amurskaya Oblast in the 40s of the 19th century. The purposeful researches of the region by academic expeditions began in 1954, when the future academician A.P. Okladnikov investigated the left bank of the Amur River starting from Sretensk till Blagoveschensk. Later under his leadership and then under the leadership of academician A.P. Derevyanko many scientists worked on the territory of the Amurskaya Oblast, among them are E.I. Derevyanko, V.E. Larichev, A.I. Mazin, N.N. Zabelina, E.V. Shavkunova, A.I. Martynov, V.V. Sukhikh, S.V. Glinkin, V.I. Boldin, A.L. Ivliev, G.L. Silantiev, S.P. Nesterov, A.V. Grebenshikov, V.N. Zenin, P.V. Volkov, N.N. Zaitsev, V.G. Petrov, S.V. Alkin, A.G. Rybalko, the authors, and others.

The most ancient monuments of the Amurskaya Oblast are world known sites of Kumary, Ust-Tu, Filimoshki, that are referred to the early palaeolithic. But they are single objects that were left by the hunters migrating after animals along the rivers. The constant population on the banks of the Amur and Zeya Rivers and their tributaries appeared in the upper Palaeolithic (about 40 thousand years ago). Several sites from that time are known and the Selendjinskaya archeological culture has been distinguished. At that period of time people hunted much. Near the settlement of Alexandrovka a hunting camp was discovered where about 18 thousand years ago the ancient people cut the mammoth. The latest researches showed that in the final of Palaeolithic in the Far East earthenware appeared for the very first time in the world. One of the sites that gave the unique fragments of the ancient vessels is Ust-Ulma.

In the Neolithic period the most serious epochal changes occurred in the life of the Amur peoples. Cultures, pace of development, forming of the peoples depended directly on the economy types that were dictated by the Nature. In the Amurskaya Oblast in the pre-Industrial period three natural-economic zones were distinguished: flood-lands agriculture (Upper and Middle Amur, Zeya), settled fishermen (Lower Amur), and migrating hunters (taiga zones, Amur's and Zeya's tributaries).

Neolithic began early on the Amur River, more than 10 thousand years ago. In the flood-lands of the middle Amur Novopetrovskaya culture was discovered. In this culture 95% of the tools were made of thin stone plates 15 and more centimeters long. The Novopetrovskii people lived in earth-houses 70-90 cm deepened into the ground to keep the houses warm. The successors of the Novopetrovskii people were tribes of the Osinovoye Ozero culture. They were first in the region to master agriculture. They worked the land with the stone hoe and grew millet. The taiga zone and partly the Rivers of Amur and Zeya were inhabited by the tribes of Novogramatukhinskii culture. They were hunters who by time learnt fishing. They lived in light dwellings that looked like tents of skins of modern northern peoples. The growth of population in the agricultural zone and active migration of hunters resulted in frequent contacts between the representatives of different cultures, and this can be seen in the archeological materials.

Till today we did not manage to distinguish the culture of Bronze Age. There is an opinion that the ancient inhabitants of the Amur River Area moved directly from the stone tools to the use of borrowed from the outside iron tools. Later they began to produce iron tools themselves. It can be explained by the lack of any resource base for bronze metallurgy. Iron Age began in the Amur River Area more than three thousand years ago. The most ancient culture of the early Iron Age is Urilskaya Culture. But its origin is not discovered completely.

It is possible to suppose that Uril people are migrants who came to the Upper and Middle Amur from the southern parts of the Far East or Manjuriya. But it is well known that they inhabited the flood-lands as well as taiga tributaries of the biggest rivers. Many Uril monuments were dug out on the left bank of the Bureya River, a left tributary of the Amur River. The Uril people lived in the flood-lands, knew agriculture, hunted and fished much. Sometimes they painted their earthenware in red, but more often decorated them with complicated moulded or cut ornament.

Beginning from the second half of the 1st millenium BC. The Talakanskaya culture spread in the taiga zone. The bearers of this culture could be considered the predecessors of the modern taiga nomads - Evenks. The stone tools of the Talakan people are mostly tools to cut killed animals and process fells. At the same time the flood-lands of the Amur River were inhabited by the bearers of the Urilskaya culture.



The situation changed on the boundary of the eras, when the tribes of the Poltsevskaia culture came to the territory of the today's Amurskaya Oblast but a bit to the south-east of the described territory.

The bearers of the Poltse culture were farmers; they knew the methods of processing bronze and iron. Their earthenware was notable for graceful forms and simple decorations. After having met the Uril people the migrants did not start any bloody wars but get acquainted with the local inhabitants and settled on the same territories, i.e. The upper and middle Amur and Zeya. Beginning from that time there has been distinguished a special group of monuments of the final of the early Iron Age (I-III centuries). The bearers of these monuments are the descendants of the two traditions: Uril and Poltse.

Beginning from the 4th century the Mikhailovskaya archeological culture spread on the Amur River. It is traditionally referred to the epoch of the early Middle Ages. The sources of the Mikhailovskii people are seen in the previous cultures. The Mikhailovskii people grew millet, raised pigs and horses. Using pigs as food they considered them ritual animals. At archeological excavations the pig skulls or their parts were found in the corners of houses. In the Mikhailovskaya culture the iron tools completely supplanted the stone tools. It is possible to suppose that the Mikhailovskii people started the process of stratification that is proved by the appearance of fortresses (site of ancient settlements).

In the southeast the Mikhailovskii people bordered with the bearers of the Naifeldskii group of monuments of the Mokheskaya archeological culture. Due to the Middle East Chinese written monuments we know the name of the peoples - Kheishui Mokhe. Mokhe means ethnonim, Kheishui (black, dark water) is the old name of the Amur River, which pointed at its peculiarity. The Mokhe people spoke the Tungus language and probably they were the ethnic bases to form the modern people of the Tungus-Manjur language group. In the 5-6th centuries Kheishui Mokhe moved up the Amur River and occupied the territory of the Mikhailovskaya culture. What made the settled agricultural people move? It is possible that they were forced by the more numerous people of Sumo Mokhe (the Mokhe people that lived on the Sumo River - the old name of the Sungari River). The Mokhe people came to the middle and upper Amur after the Kheishui people. The new population assimilated the Mikhailovskii people rather fast.

As the result of the contact with the aboriginal population of the Amur River the culture of Sumo Mokhe has changed and now it is known to archeologists as the Troitskii group of monuments. Beginning from the 7th century the Troitskii and Naifeldskii groups coexist on the Amur River. But the more numerous Troitskii Mokhe assimilate ethnically close Kheishui Mokhe.

The second half of the 1st millennium, the time when the described events took place, is very special for the Far East Region. In the end of the 7th century in the southern part of the today's Primorye and Manjuriya the state of Bokhai appeared. It was established by the tribes related to the Amur people. The boundaries of the state of Bokhai were to the south of the Amur River, but the cultural influence was no doubt strong. At this time the growth of the population in the Amur River Area was noted. There were discovered cemeteries with more than one thousand burials. Powerful fortresses were built which perimeters of fortifications were two kilometers and more. The base of the economy of the Mokhe people were agriculture and cattle breeding, so they settled on the flood-lands of the Amur and Zeya rivers. But the inflow of the population was so numerous that the agricultural zone could not contain all the migrants. That was the reason why they had to go the taiga zone along the tributaries of the large rivers. Along the Amur River they came to the territory of the today's Chitinskaya Oblast. By their religion the Mokhe people were Shamanists. That resulted in a rather complicated religious cult. They buried dead people in several ways that depended on the type of death and the season. But the second ritual dominated. It required the first burial to be on or over the ground, and after several years to bury the remains and accompanying things in the ground.

Beginning from the 9th century the Amur Mokhe people were called Chjurchjeni, and in the 12th century the Cossacks who came to the Amur River called them Duchery.

Since the 13th century the flood-lands of the upper Amur and Zeya Rivers became the area where the ethnogenesis of the Daury people - one of the today's people of the Eastern Asia - took place. The Daury people speak the language that belongs to the Mongol group opposite to the Tungus language speaking Duchery people. Till the 13th century the ancestors of the Duchery people were a part of the Mongol people, but they had to leave the tribe territory and settled on the Amur River. The reason of this is still a mystery. There are only some hypothesizes. One of them says that the Daury people were the descendants of Chingis Chan occupation troops, the other supposes that one part of the Mongol people had to leave the native lands because of the climatic changes. After coming to the Amur River the Mongol tribe met the descendants of the Mokhe people and adopted the agricultural skills from them. The mutual living of the Mongol language speaking Daury people and Tungus people led to the forming of a specific culture called the Vladimirovskaya culture.

By their economy and life style the Daury and Duchery people were close. They grew rye, wheat, barley, oats, millet, buckwheat; planted cucumbers, poppy, garlic, beans, peas, water melons, and melons. In the orchards they cultivated apple trees, pear trees, and hazelnuts. The developed agriculture greatly distinguished the Amur River Area from non-agricultural Siberia. Having visited the Amur River E.P. Khabarov wrote about "arable and pasturable lands" in admiration.

In the 20th century the archeological researches allowed to slightly open the mysteries of the Amur history and draw rough contours of its peoples' development. But annual expeditions result in new discoveries, which significantly correct and sometimes require rewriting of some pages of the area history. Openings of new archeological cultures allow to describe unknown periods of some peoples' history and sometimes tell us about the peoples whose names are not preserved in the historical annals.

**Чоппер.
Возраст - 300
тыс. лет.**



**Дисковидный
нуклеус и сколы
с подобных.
Возраст - 30 тыс. лет.**



**Нуклеусы
параллельного
снятия пластин.
Возраст - 30 тыс. лет.**



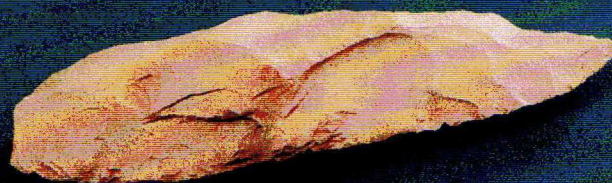
Зуб мамонта.



**Бифасы.
Поздний палеолит.**



**Наконечник копья.
Поздний палеолит.**



**Скребки.
Верхний
палеолит.**



**Вкладыши и
ретушер.
Конец
палеолита.**



**Фрагменты
керамических
сосудов. Неолит.**



**Нуклеусы
новопетровской
культуры. Неолит.**



**Ножевидные
пластины
новопетровской
культуры. Неолит.**



**Нуклеусы
громатухинской
культуры. Неолит.**



**Наконечники
стрел.
Неолит.**



**Булава
осиноозерской
культуры.
Неолит.**



**Топоры.
Неолит.**



**Бронзовые украшения.
II век.**



**Литейная форма
и украшение. II век.**



**Скульптурное
изображение
головы воина.
Конец
I тысячелетия**



**Керамическая
посуда
племен мохэ.
VIII век.**



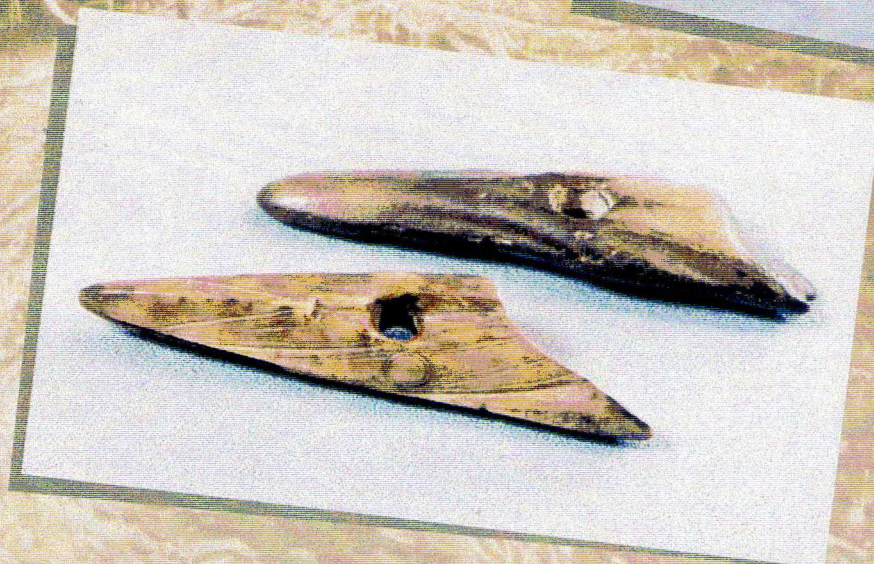
**Мохэские
украшения.
VIII - IX века.**



**Удила и стремяна
мохэ. VIII век.**



**Наконечники гарпунов
поворотного типа.
Конец 1 тысячелетия.**



**Раскопки
могильника.
"Падь
Прибрежная".
VIII - IX века**



**Ритуальное
зеркало.
XII век.**

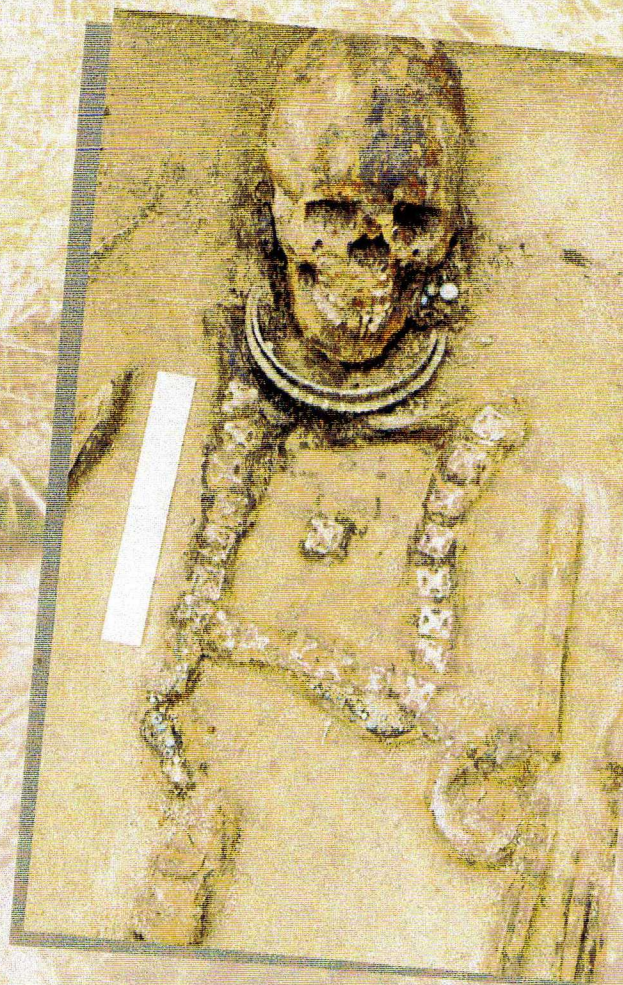


**Посуда владимировской
культуры. XIV - XV века.**

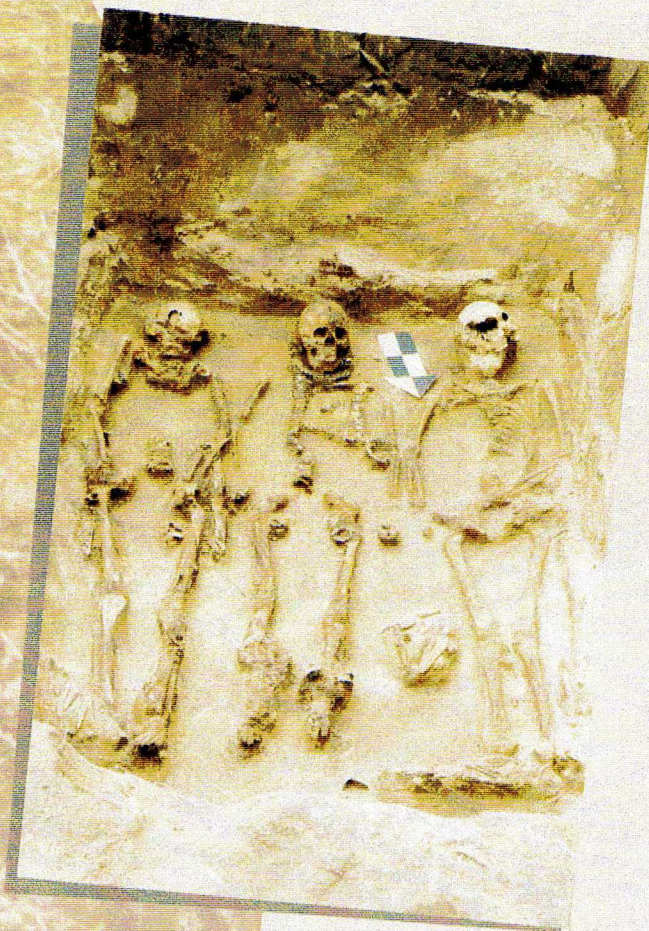


**Наконечники стрел, копья,
свистунки на стрелы
и кольцо для стрельбы
из лука. XIV - XV века.**





Фрагмент.



Могила владимировской культуры.
Прядчинский некрополь.
XIV - XV века.

Скульптура
буддийского
божества. Позднее
средневековье.



Дмитрий Петрович Болотин
Борис Семенович Сапунов

ДРЕВНИЕ КУЛЬТУРЫ ПРИАМУРЬЯ

Дизайн - Е.Б. Коробий, Е.К. Зайцев
Верстка - Е.К. Зайцев
Редактор О.К. Мамонтова
Фотографы - А.Е. Клименко, А.В. Чуб

Издание подготовлено Амурским государственным университетом
и Благовещенским государственным педагогическим университетом

Тираж 300 экз.

Отпечатано в отделе оперативной полиграфии
Благовещенского городского центра новых информационных технологий
Амурского государственного университета
675027, Благовещенск, Игнатьевское шоссе, 21