A detailed black and white illustration of a Celtic warrior. He has long, light-colored hair and a beard, and is wearing a traditional kilt. He is holding a sword aloft with both hands, his expression one of intense determination or aggression. A circular tattoo is visible on his left forearm. The background is a textured, stone-like surface.

Тайны истории



Кельты:  
первые европейцы

# Кельты

## первые европейцы

**Кельты: первые европейцы** / Пер. с итал. — М.: Издательство  
К34 «Ниола-Пресс»; ООО «Издательский дом “Вече”», 2008. — 128 с.:  
ил. — (Тайны истории).

ISBN 978-5-366-00257-8 (рус.) (Изд-во «Ниола-Пресс»)

ISBN 978-5-9533-2847-0 (рус.) (ООО «Издательский дом “Вече”»)

ISBN 88-09-04045-7 (итал.)

История кельтов, полная тайн и загадок, уводит читателя в глубь столетий. За время своего существования кельтская цивилизация успела достигнуть небывалого расцвета, оказав огромное влияние на европейское искусство, религию, философию и язык. Кельтская культура вызывает сегодня неподдельный интерес как у специалистов, так и у самой широкой публики.

Настоящее издание знакомит читателя с документальными материалами из различных источников, включая древнейшие европейские хроники.

**ББК 63.3(0)3 (4Ита)**

Составление, верстка и редакция *Sedigraf, Blevio (CO)*

Фотоматериалы *Archivio Sedigraf*

Рисунки *Diego Pasquino*

Все авторские права принадлежат Giunti Editore S.p.A. Никакая часть издания не может быть воспроизведена, использована в любой множительной системе или передана в любой форме и любыми средствами: электронными, механическими, фотокопировальными, записывающими и другими — без предварительного письменного разрешения издателя.

**I Celti**

**Alle origini della civiltà d'Europa**

ISBN 978-5-366-00257-8 (рус.)

(Изд-во «Ниола-Пресс»)

ISBN 978-5-9533-2847-0 (рус.)

(ООО «Издательский дом “Вече”»)

ISBN 88-09-04045-7 (итал.)

© 2005 Giunti Editore S.p.A., Firenze-  
Milano

[www.giunti.it](http://www.giunti.it)

All rights reserved

© Перевод и издание на русском языке.  
Издательство «Ниола-Пресс», 2008

Серия «Тайны истории»

# Кельты

## первые европейцы

Под редакцией Анджелы Черинотти



Москва



ИЗДАТЕЛЬСТВО  
**НИОЛА-ПРЕСС**



# Содержание

Введение .....	7
ИСТОРИЯ ОДНОЙ «КУЛЬТУРЫ»	
Проблемы метода .....	8
«Доисторические» кельты .....	10
О чем свидетельствуют языки .....	14
Железо и соль .....	16
Голасекка .....	18
Латенская культура .....	20
Экспансия в Британию .....	22
Кельтиберы .....	24
ВВЕДЕНИЕ В ИСТОРИЮ	
Греческие письменные источники .....	26
Экспансия в Италию .....	28
Цель: Рим .....	30
«Галльское поле» и Пунические войны .....	32
На юг и на восток .....	34
Наемники .....	36
Хронология основных событий .....	38
НАСТУПЛЕНИЕ РИМА	
Рим и Испания .....	40
Галлия до Цезаря .....	42
Начало Галльской войны .....	44
Веркингеториг .....	46
Бритты и римляне .....	48
Окончательная романизация кельтского мира .....	52

КЕЛЬТЫ И ХРИСТИАНЕ	
Кельтское христианство или христианский кельтизм .....	54
«Случай» Ирландии .....	56
Ирландское монашество .....	58
Кельты и готические соборы .....	62
ОБЩЕСТВО И ОБЫЧАИ	
Организация общества у кельтов .....	64
Повседневная жизнь .....	66
Друиды .....	68
Поселения и укрепления .....	70
Мужчина и женщина .....	72
Одежда и украшения .....	74
«Достоинства» и «недостатки» воинов .....	76
РЕЛИГИЯ	
Дух материи .....	78
Сравнительная мифология .....	80
Свет и тьма .....	82
Мужественный архетип .....	84
Изображения богов .....	86
Видимый и невидимый .....	88
Сид .....	92
Растительный мир в религии кельтов .....	94
Символы животных .....	100
Праздники .....	104
НАУКА И ИСКУССТВО	
Наука и технология .....	106
Медицина .....	108
Прикладное и изобразительное искусство .....	110
Магия слова .....	112
Повествовательные циклы .....	114
Артуровский цикл .....	118
Кельтская музыка .....	120
Кельтизм .....	122
Библиография .....	127





# Введение

История кельтов, полная тайн и загадок, вызывает у широкой публики неподдельный интерес прежде всего благодаря своему, долгое время не признававшемуся вкладу в формирование современной цивилизации Европы, оказав на нее влияние в области культуры, искусства и религии. Кельты живы в языках и фольклоре европейских народов, которые являются наследниками их древних традиций. Они остаются в мифах и легендах *Нового Света*, где, отчасти перемешавшись с мифами индейцев Америки, сумели сохранить духовные ценности своей цивилизации. Таким образом, кельты стали «мифом» нашего времени с риском потерять связь с историей в целом и усилить расхождение между серьезной и скрупулезной работой специалистов, которые занимаются реконструкцией мира на основе анализа доступных в настоящее время документов и памятников, и коллективным представлением, зачастую не

свободным от неправильного толкования.

Большую часть предлагаемой вашему вниманию книги занимают материалы, почерпнутые из старых источников, цель которых пробудить интерес читателей к истории, религии и культуре кельтов.

Первый раздел книги освещает донисторический период кельтов, представленный общими свидетельствами, описывающими, хотя и фрагментарно и не открывающими тайну их происхождения, обычаи, нравы и превратности судьбы кельтских племен.

Во втором, третьем и четвертом разделах рассматриваются контакты кельтов с Римом, глубокое взаимодействие между кельтами и христианским миром.

Завершают книгу разделы, посвященные общественной жизни, одежде, религии, науке и искусству, которые показывают богатый вклад кельтов в культурное наследие Европы.



# Проблемы метода

**К**ельты. Еще несколько десятилетий назад широкий читатель имел весьма туманное представление о них. В *Записках о Галльской войне* Юлия Цезаря, когда речь заходит о «варварах», под последними подразумеваются и кельты, которые были частью западного варварского мира.

«Варварами» древние греки называли людей, которые не говорили по-гречески. Но в дальнейшем это слово приобрело отрицательное определение: варвар — это человек примитивный и необразованный, грубый и жестокий. Только с развитием гуманитарных наук была выведена и уточнена концепция культуры относительно всех форм общественного объединения, античных и современных, требующая обдуманного подхода к выделению взаимосвязанных структур, с учетом их собственных достижений и заимствований без претензии определять степень цивилизации в сравнении с заранее сконструированной моделью. Это дало возможность объединить резуль-

таты работы археологов, лингвистов и этнографов в единое исследование античных европейских народностей, находящихся на «периферии» области влияния греков и римлян. Но история изменения значения слова «варвар» на Западе вскрыла высокомерное отношение победителя к побежденному или его страх перед «неизведанным», что, однако, не привело к изменению суждения. Это не только характерно для французской и немецкой историографии прошлого века в период наиболее яркого романтического национализма, но остается в силе и в современных взглядах на историю, частью которой по праву считаются кельты.

Поводом к пересмотру отношения к кельтам послужила, вероятно, выставка *Кельты: первые европейцы*, проведенная в 1991 г. в Венеции в Палаццо Грасси. Была проделана огромная научная и организационная работа, позволившая представить на обозрение посетителей свыше двух тысяч экспонатов из более 200 музеев двадцати четырех стран. Выставка



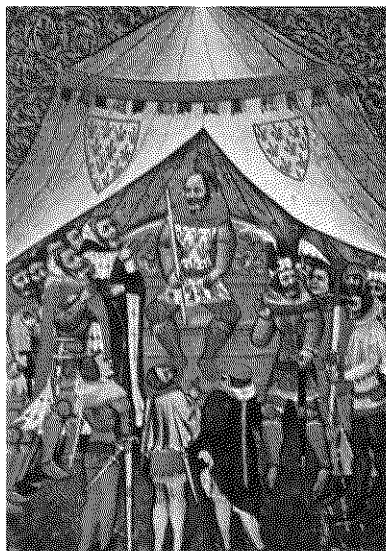
*Стоунхендж:  
храм-обсерватория «цивилизации,  
основанной на  
принципах сакрального  
города... как  
отражение много-  
ликой реальности»  
(Дж. Мишель.  
Город открытий.  
Лондон, 1972).*



*Военный совет во главе с Юлием Цезарем — иллюстрация из древней рукописи, хранящейся в библиотеке Трибуллиана в Милане. Заниски о Галльской войне имеют определенную идеологическую направленность, связанную с желани-*

*ем оправдать решительные действия римлян в Галлии для расширения своей территории за счет земель, занятых «варварами», в то же время они представляют большой интерес для реконструкции обычаев и быта кельтского мира.*

открывалась демонстрацией гробниц, обнаруженных в Центральной Европе и принадлежащих к последнему периоду Галыштагта (VI в. до н. э.), и заканчивалась экспозицией миниатюр из средневековых рукописей Ирландии. Но это похвальная инициатива, если и возбудила заслуженный интерес к кельтам, не помешала, однако, распространиться в последнее время некоторым искаженным представлениям об этом этносе. Действительно в общественном мнении, возможно из-за очарования таинственностью или желания унифицировать историю и географию, прошлое кельтов представляется еще более отодвинутым во времени, идентифицируя его с мегалитической культурой позднего неолитического периода. Возможно, что кельтские памятники древнее дольменов, менгиров, кромлехов, встречавшихся в отдельных регионах Франции и Англии (впоследствии активно заселяемых кельтскими племенами), наиболее известными из которых являются Карнак и Стоунхендж. Именно поэто-



му кельты оказались окутаны завесой таинственности, а их происхождение стали объяснять исходя из гипотезы, связанной с загадочными событиями древней истории Земли, управляемыми космическими энергиями, когда и появились мегалитические сооружения. Гипотеза может быть выдвинута, но ее невозможно проверить, поскольку лингвистическое исследование надписей (см. с. 14–15) больше поднимает проблем, чем решает их. И все-таки в общественном сознании доминирует представление о кельтах как о «родоначальниках», которыми современные европейцы как их прямые потомки могут только гордиться.

Подобное изменение отношения требует, по меньшей мере, тщательного исследования этого вопроса в свете новых исторических данных.



# «Доисторические» кельты

**Ч**тобы говорить о следах кельтов в доисторической культуре европейцев, надо прояснить несколько вопросов.

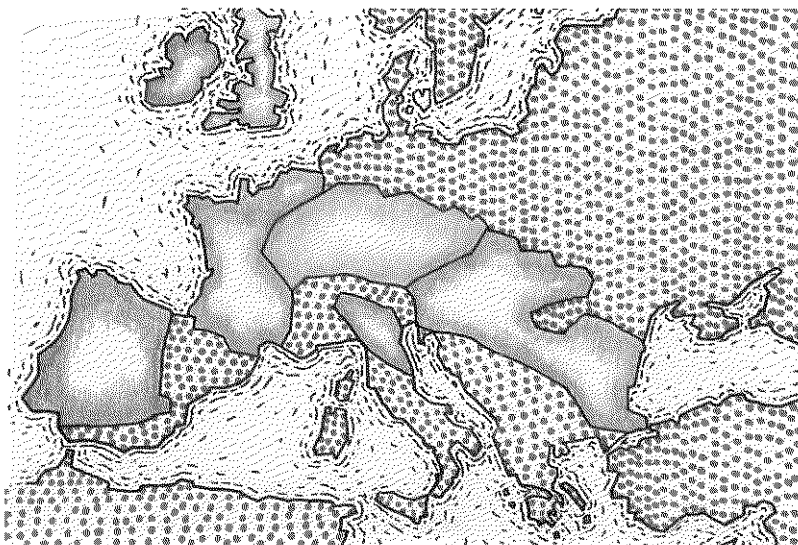
До сих пор продолжается дискуссия относительно происхождения индоевропейцев (см. текст в рамке на с. 12) и, в частности, обсуждается гипотеза о мощной миграции племен и народов, которая начиная с III тысячелетия до н. э. заставила живущих на востоке народы ассимилироваться с местными неолитическими племенами и осесть в Европе (подобное происхождение кельтов основывается в основном на лингвистических исследованиях). В то же время археологические раскопки поселений эпохи

бронзового века (II тысячелетие до н. э.) на европейской территории не позволяют идентифицировать те или иные находки только как кельтские, а лишь предоставляют возможность появления каких-либо предположений и догадок.

Другой вопрос, до сих пор остающийся открытым, касается «катастрофического» конца бронзового

*Карта иллюстрирует наиболее распространенную гипотезу расселения кельтов в Центральной Европе (зеленый*

*цвет), дальнейшую экспансию (голубой) и регион Пиренейского полуострова, занятый кельтиберами (серый).*





века, который в отдельных публикациях связывается с исчезновением Атлантиды.

Во второй половине XIII в. до н. э., действительно, в Европе отмечались резкие перемены в связи с природными катаклизмами и изменениями климата. После многовекового периода продолжительных летних сезонов и коротких зим (в крайних северных областях Скандинавии росли широколиственные леса и культивировался виноград) на смену благодному теплу пришла засуха, которая сопровождалась землетрясениями, сильной вулканической активностью, штормами и ураганами,

*Мощная вулканическая и сейсмическая деятельность в последней четверти II тысячелетия до н. э. от Синая до Исландии привела в упадок в Центральной и Северной Европе «высокораз-*

*витую культуру, возможно, уступающую место микенской культуре и мезовому периоду, хотя наука не находит тому подтверждения» (Г. Херм. Загадка кельтов. Милан, 1975).*

что позднее вызвало резкое понижение температуры, дождливое лето и холодную зиму. Поэтому в Европе быстро пришли в упадок культуры, которые были ориентированы на более благоприятные условия окружа-





## Проблема индоевропейцев

Индоевропейистика (или индогерманистика), представляющая сейчас отдельный раздел науки, ведет начало от сравнительно-лингвистики. Уильям Дюжис (1746–1794), английский чиновник из Калкутты, выявив сходство санскрита (литературный язык античной Индии) с первыми европейскими языками. На основании чего была выдвинута гипотеза, впоследствии существования индоевропейского праязыка, от которого произошли кроме санскрита греческий и латинский, тохарский (на котором говорили народности в русских степях, ныне исчез), иранский, хеттский, армянский, славянский, балтийский, иллирийский, итальянский, немецкий и кельтский языки. Сложность проблематики заключается в том, что гипотеза о праязыке расширилась в прошлом веке до существования одного географического места и одного народа, который говорил на этом языке. Определенные идеологические принципы из-за резко националистического подхода к вопросам культуры прошлого века повняли на научные исследования в этой области, которые стали пытаться рассматривать каждый этнос как возможную колыбель европейской культуры. Здесь вступили в конкуренцию Чехия, Украина, Балканы и Балтика. Культурная

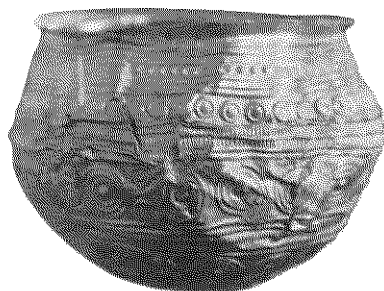
политика Третьего рейха, выдвигавшая в качестве главного аргумента нордической теории «превосходство расы», тоже не избежала несправедливого толкования и спорных выводов.

В настоящее время есть специалисты, которые придерживаются точки зрения, согласно которой существовал народ, говоривший на индоевропейском языке, и поэтому он является прародителем индийцев, римлян, армян и кельтов. Возможно, этот народ жил вдоль нижней Волги, находясь на одинаковом расстоянии как от Иранского плоскогорья, где развилась арийская культура, так и от современной Турции, где распространились хетты. Другие миграционные потоки устремились в Западную Европу, расселившись в долине Дуная. В этой реконструкции фактов кроме сравнительной лингвистики сопоставлялись и разные мифологии. Французский исследователь Г. Дюмезиль считает, что объединяющей чертой индоевропейских народов являлась религия, базирующаяся на трех главных постулатах: власть, сила и плодородие, которую исповедовали жрецы, военные и крестьяне. Но дискуссия на основе различных выдвинутых теорий продолжается между специалистами и в настоящее время и становится все более открытой и активной.

ющей среды. Все эти явления нашли свое отражение в кельтской мифологии, но, из-за того что в мифах всех цивилизаций можно отметить общие места, нельзя с полной уверенностью констатировать, что исчезнувшие культуры были именно кельтского происхождения.

Что касается расселения кельтов, то на сей счет имеется несколько версий. По одной из них, предполагается, что кельты, расположившие-

ся к северу от Альп, вошли в контакт со средиземноморскими народностями во второй половине I в. до н. э. Однако и это предположение неоднозначно, поскольку подобная хронология соответствует точке зрения вышеуказанных средиземноморских народностей: факт, что до этого кельты не знали, вовсе не означает, что кельты не могли интегрироваться в протокельтскую культуру уже в бронзовом веке.



*Золотая чаша  
бронзового века  
(Исторический  
музей, Стокгольм).  
В северных регионах*

*было обнаружено  
несколько подобных  
предметов, выпол-  
ненных в технике  
чеканки.*

Фактор неопределенности касается и географической области протокельтского проживания, и не представляется возможным проанализировать все известные на этот счет теории.

Доминирует гипотеза, что кельты заселяли значительную часть современной Франции, среднюю Германию и соседние территории до центральной и средней Чехии. Но памятники, обнаруженные в Уэссексе и Венгрии, заставили усомниться в принятой хронологии.

Нельзя найти подтверждений, как это уже отмечалось в отношении конца бронзового века, и в мифологических традициях народов, которые отличались от первоначальной кельтской группы. Корни ирландцев,

возможно, следует искать в Скифии, Испании, Скандинавии (Лохлан), хотя некоторые исследователи отождествляют ирландцев и с потомками Ноя после обращения в христианство, а прародину бриттов в Трое. Однако установить точную хронологию происхождения кельтов весьма проблематично. Происхождение кельтов остается загадкой еще и потому, что, в отличие от египтян, греков и римлян, имевших свою древнюю культуру, которую можно реконструировать в деталях благодаря большому количеству имеющихся письменных источников, сведения о кельтах до их контактов с греками и римлянами базируются в основном на их самобытной культуре с позиций исследователей доисторической эпохи и археологов.



# О чем свидетельствуют языки?

Сегодня около двух миллионов человек говорят на языках, принадлежащих к кельтской группе. Речь идет о народах, живущих на Атлантическом побережье Европы, куда входят Бретань (бретонский язык), Уэльс (валлийский), часть Шотландии (гэльский) и Ирландия (древнеирландский). Валлийский язык также назывался кимрским (от названия кельтского народа кимров) или камбрыйским (от Камбрии, средневекового названия Уэльса). Несомненное родство словесных форм, ведущих начало от индоевропейского языка, хотя и группируются языковедами в две диалектные группы (Р-кельтская и Q-кельтская) в зависимости от определенных сочетаний согласных, является доказательством общих культурных традиций, относящихся к III в. до н. э.

Например, было отмечено, что термины, обозначающие загадочные мегалитические сооружения, имеют кельтские корни: *men* — камень, *hir* — длинна, *menhir* — длинный камень; *dol* — стол, *men* — камень, *dolmen* — каменная

плита (наложенная); *stom* — круг или окружность, *lech* — стоящий камень, *stomlech* — камни, расположенные по кругу. Но это не означает, что обитатели европейских областей, где много мегалитических сооружений, хотя и оставили названия этих известных им объектов, были искусными авторами данных величественных памятников или знали «секреты» их возведения.

В общем, лингвистическое родство становится значимым элементом в исторической реконструкции только тогда, когда оно подкрепляется другими родственными аспектами, говорящими об общности религии, общественной организации, экономической системы, искусства и т. д. В этом смысле весьма важным стал вывод, сделанный специалистами при реконструкции культуры Гальштатта (см. с. 16–17) о топонимике стран и местностей, расположенных вдоль всей Альпийской горной системы, имеющих кельтские корни: например, слово *alp*, от которого произошло название всей горной цепи, *etand* в значении «возвышенное место» или *dour* — вода.

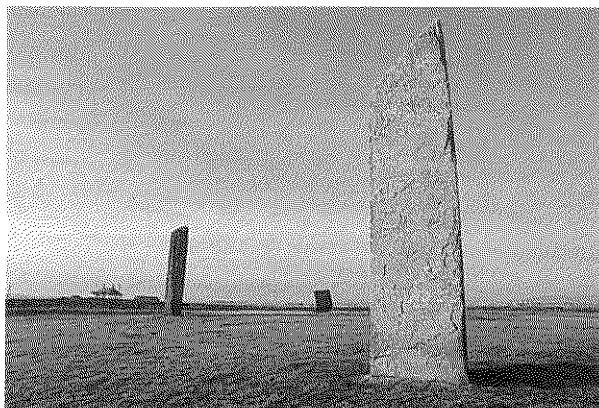
Менгир и дольмен в Центре-Ирландии в юго-западной области Уэльса, которую туристам обычно представляют как «древнее графство друидов». С этих

живописных холмов якобы были взяты и перенесены на равнины Салсбери огромные камни, использованные для сооружения мегалитического круга в Стоунхендже.





*Стоящие камни на острове Мэйндл Оркнейского архипелага. Относятся к 3000 г. до н. э. На архипелаге подтвердилась культурная непрерывность традиций, дошедшая до времени поселения кельтского племени виктов (300 г. до н. э.).*



Однако вполне возможно, что продолжение исследований и новые открытия, как в области археологии, так и лингвистики, смогут привести к совершенно другим выводам. Например, что касается племен железного века в области цивилизации Голасекка (см. с. 18–19), то лепонтийский язык, на котором они говорили, имел сначала родство с лигурийским языком, считавшимся доиндоевропейским языком. Более поздние и античные лепонтийские надписи, по

общему мнению специалистов, принадлежат одному кельтскому лингвистическому пласту догалльского языка (т. е. перед галльским нашествием в 390 г. до н. э.), и наглядно демонстрируют, как говорили и племена Голасекка, и лигуры: «И лигурийский, и лепонтийский языки представляют собой лингвистическую характеристику северо-западной части и входят в большое семейство кельтских языков» (Р. Де Маринис).

### Свет с севера

Точка зрения, утверждающая, что «свет» цивилизации распространялся на север Запада с Востока и Средиземноморья, недавно была решительно пересмотрена, и выдвинута гипотеза, согласно которой цивилизация двигалась в противоположном направлении – с севера на юг. Другими словами, мегалитическая культура возникла и развивалась в течение многих веков на Атлантических островах и связывалась с загадкой существования

Атлантиды, на которую ссылается Платон. Высочайший уровень развития благодаря полученным от предшественников достижениям позволил найти дорогу на Средиземноморье и Восток, оставляя там собственные следы. Можно сослаться на народы, которые составляли часть этой цивилизации, – это «народы моря», которые напали на Египет в 1150 г. до н. э., и филистимляне, осевшие в Палестине.



# Железо и соль

**Н**ебольшой город Гальштатт в Верхней Австрии – яркий памятник установления железного века в Европе (VIII в. до н.э.). Здесь было обнаружено и исследовано огромное доисторическое кладбище (более тысячи могильников), на которое всегда ссылаются археологи, говоря о гальштаттской культуре. Что сделало таким могущественным это затерянное в мире место, расположенное на труднодоступной альпийской возвышенности (высотой 1000 м), с неблагоприятными из-за долгих зим погодными условиями для земледелия и постоянного скотоводства? Здесь, в Гальштатте, были найдены древние и очень значительные соляные копи. Соль в экономике той эпохи играла важную роль, в особенности большое значение она имела для сохранения

продуктов питания. Поэтому следует считать, что Гальштатт в железный век был значительным соледобывающим центром, где горнодобывающая промышленность соседствовала с деревообрабатывающей (для изготовления опор для галерей), металлообрабатывающей (для изготовления инструментов), транспортной (для езды по труднодоступным дорогам через горы). Возможно, существовал трафик и в обратном направлении в целях торгового обмена.

Тщательно изучив гальштаттскую культуру, которая охватывает хронологический отрезок времени в три столетия, особенно в ее проявлениях в западной части Альп, археологи пришли к выводу, что ее можно идентифицировать как «колыбель» исторических кельтов.

## Торговые янтарные пути

Янтарь представляет собой ископаемую смолу, добывавшуюся в основном в Северной Европе, где море, в которое погружались хвойные леса в результате древних катаклизмов, выбрасывало ее на берег.

Используемый для изготовления различных украшений (браслеты, амулеты, рукоятки кинжалов...) янтарь приобрел стоимость, сравнимую с ценой золота, и начал широко использоваться как предмет обмена.

Можно предположить, что культурные центры гальштаттского периода превратились в места торгового обмена: делегации торговцев северных регионов привозили с собой шкуры животных и янтарь и воз-

вращались на север с железными изделиями и солью; греческие и этрусские торговцы-менялы приобретали янтарь и соль, предлагая взамен типичные изделия с юга. Таким образом, образовалось четыре главных маршрута, известных как «янтарные пути»: один маршрут начинался от Марселя, пролетая вдоль долины рек Роны, Рейна и Везера; две другие дороги шли от Паданской равнины и залива в Венеции, достигали севера через Бреннер и долину рек Инна, Дуная и Эльбы или через Юлийские Альпы до рек Одера и Вислы, последняя дорога достигала Польши, откуда начиналась четвертая дорога от долины Дуныя до Черного моря.

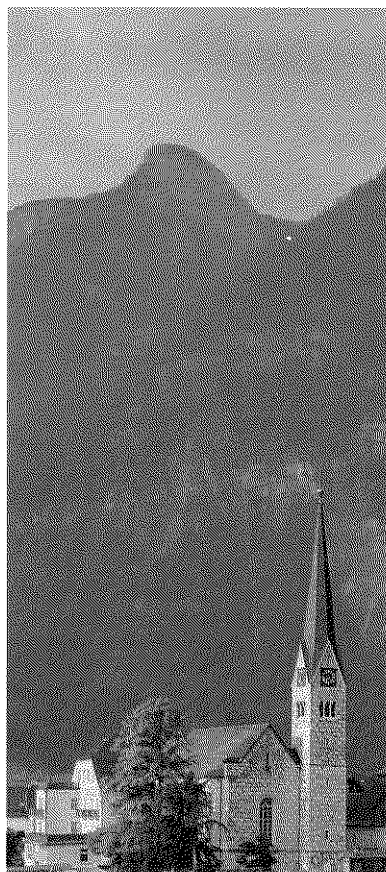


*Вид на Галь-  
наттант, располо-  
женный у подножия  
гор, где директор  
местных соляных  
копей Г. Рамзауэр  
под впечатлением*

*количества предме-  
тов, обнаруженных  
во время добычи  
соли, положил  
начало раскопок  
последний железного  
века.*

Анализ и исследование того, что было обнаружено в могильниках гальнаттского периода, позволяет сделать вывод о существовании знати, о чем красноречиво говорят найденные в некоторых погребениях искуснейшие изделия из золота, оружие и другие ценные предметы. Пышность похоронного убранства в некоторых могильниках, обнаруженных в Хандерзинге в верхней части Дуная, дает возможность определить их как могилы вождей, подобные которым были найдены и в других местах (Бургундия и Вюртемберг-Баден). Поселениями вождей стали называться и укрепления, существовавшие вокруг этих могильников, хотя нет никаких подтверждений о существовании строя типа монархического в историческую эпоху кельтов.

Могильники вождей в разных местах позволяют предположить существование культурных контактов народностей гальшаттской культуры с другими племенами, поскольку не все предметы убранства, найденные в могильниках, были местного производства. Несмотря на то что существовала хорошо организованная торговая сеть между разными соседними областями, высшее сословие проявляло желание иметь предметы



роскоши, произведенные в более отдаленных от них регионах, для чего и была установлена связь с греческой колонией Массалия (современный Марсель); с Этрурией; с регионами севера, откуда поставлялся янтарь; с Дальним Востоком (одежда женской мумии, найденная в могильнике, была из китайского шелка); с Испанией.



# Голасекка

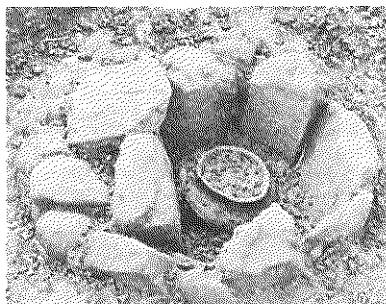
**К**ультура Голасекка (от названия местности Варесотто, где был обнаружен большой некрополь) нашла свое развитие на большей части западной Ломбардии, в кантоне рески Тичино и в Пьемонте перед нашествием галлов в 390 г. до н. э. Здесь поселились кельтские племена, пришедшие из заальпийских областей и смешавшиеся с лигурами, аборигенами этих мест. Естественные границы проходили по восточному берегу реки Серьо и западному берегу реки Адда; по альпийской долине реки Точе, Тичино и от реки Меца на север; от реки По на юг.

Археологические памятники берут свое начало в XIII в. до н. э. и имеют в основном унифицированный характер до начала железного века. С началом железного века отмечается различие между западной и восточной областями, что особенно становится существенным между VII и VI в. до н. э. В это время появляются разные «культурные провин-

ции», образовавшиеся вокруг некоторых главных центров. Изучение этих центров вызывает особенно большой интерес, поскольку предоставляет возможность установить переход в этой части кельтского мира от замкнутого сельского образа жизни к городскому. «Город», конечно, нельзя еще рассматривать как комплекс с развитой дорожной сетью, с архитектурными памятниками гражданского и религиозного характера, нет, это просто отправной пункт на территории с последующим появлением иерархического принципа между культурно и этнически близкими разбросанными сообществами. Эти поселения городского типа создавались, занимая окружающую территорию, для производства продуктов питания и предметов первой необходимости. В них селились в основном знать и ремесленники, которые изготавливали различные изделия и снабжали ими жителей более мелких поселений путем обмена. Именно в это время начался актив-

*Изображение захоронения, как оно предстает перед археологами при раскопках. Практика кремирования умерших была важна для заальпийских кельтов и лигуров в областях с культурой Голасекка. Тело сжигалось, прах*

*собирался в урну из терракоты или металла, затем урна укладывалась в круглые или прямоугольные захоронения, окруженные вкопанными в землю камнями, которые сверху покрывались плитами.*





### Раскопки погребений

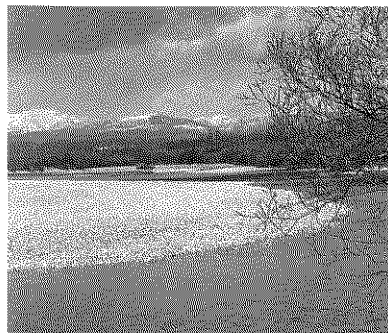
При раскопках погребений обычно кроме урны находят украшения: вазы с подношениями; предметы, которыми пользовались при погребении, например металлические доплатки (возможно, для сбора пепла и земли, пропитанной кровью животных, убитых для жертвоприношения), свистильники. Иногда здесь можно обнаружить разнообразное оружие: обряд диктовал его сломать или согнуть, возможно, этим давалось понять, что владелец оружия уже покинул со всеми своими земными делами. Отличительной чертой кельтских погребений в эпоху Голасекка является

«малое количество оружия, что говорит о миролюбивом характере племен, которые занимались в основном земледелием, скотоводством, торговлей и ремеслами, такими как прядение, ткачество, обработка керамики и металла» (К. Пиован). Конечно, убранство погребений говорило, прежде всего, о социальном положении семьи умершего. Знаком богатства было, без сомнения, погребение в больших церемониальных повозках, которые известны по захоронениям в так называемых могильниках вождей периода культуры Галпингата (см. с. 16–17).

ный обмен товарами с этрусками, заальпийскими кельтами и венецианцами. Возможно, именно контакты с этрусками привели к заимствованию у них некоторых типичных их обычаев, как, например, собрания.

«Провинция» Голасекка занимала территорию у озера Комо (окраина города Сотто Ченери, Брианца, область между реками Адда, Брембо и Серно до Бергамо); а также область Варезе (Сесто Календе-Голасекка-Кастеллетто Тичино, Лаго-Маджоре

до Валлесии и равнинную полосу на юге этой провинции); область Павии (Ломелина с главным центром в Гарласко) и, наконец, кантон Тичино (Монте Ченери и равнина Магадино). Из-за недостаточности и отрывочности дошедших до нас данных критерии, на основе которых складывались географические области заселения кельтскими племенами в период культуры Голасекка, определялись путем изучения погребальных обрядов.



*Река Тичино около Оледжио, сейчас здесь равнина. В VII и VI вв. до н. э. «ваиа Тичино» больше всего использовалась этрусками для связи с заальпийскими кельтами, и наиболее важные центры культуры*

*Голасекка располагались именно вдоль этой реки. Вначале этруски привозили в основном предметы роскоши для кельтской знати, однако со временем они перешли к общему предметам обихода.*





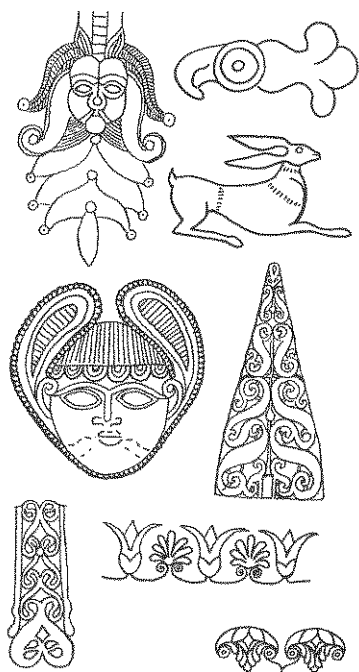
# Латенская культура

**В** Швейцарии на северном берегу озера Невшаталь располагалась область, которая открыла нам Латенскую культуру. Действительно, здесь в 1858 г. любитель-археолог обнаружил две сотни предметов, несомненно принадлежавших кельтской культуре, однако их декор отличался от того, что было обнаружено до этого. После чего была открыта новая глава в исследовании кельтского искусства с внутренними хронологическими подразделениями,

охватывающими период начиная со второй половины V в. до н. э. и до эпохи христианства. Дальнейшие раскопки показали, что новый «вкус» у кельтов стал проявляться в местах, расположенных между реками Меза, Неккар и Мено, откуда он проник во все евронеийские области кельтского проживания.

Оригинальность латенского искусства затронула как прежнее кельтское производство, так и особенно классическое средиземноморское искусство, опираясь, «с одной стороны, на интерес к графической стилизации, с другой стороны, на экспрессивность при изображении животных, людей, придавая им фантастический и пугающий характер. Это искусство стало противоположностью гуманизму и рационализму греко-римского искусства» (Дж. Хатт).

Но латенская культура характеризуется не только тем видом искусства, которое охарактеризовал Сабатино Москати как «самое античное, мощное и красочное декоративное искусство из тех, которые были в Европе». Не обладая кельтскими письменными источниками из-за религиозного запрета друидов записывать все, что не касается религии, именно могильники этого периода могут нам многое рассказать. Например, оружие уже является не



Декоративные  
предметы

латенской  
культуры.

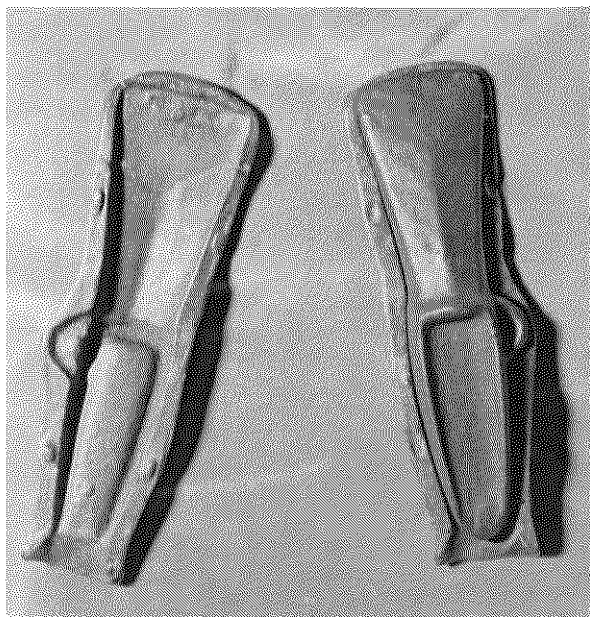


только символом, указывающим на высокое социальное положение владельца, но и обязательным атрибутом мужчины, и умерший хоронится как хорошо вооруженный воин. Теперь вместе с ним погребается не церемониальная повозка на четырех колесах времен Галыштатта и Голасекка, а боевая колесница на двух колесах, которая эффективно использовалась на полях сражений. Это означает, что в укладе кельтской жизни произошли важные изменения, а главное – родилась хорошо организованная военная аристократия. Возможно, по причине демографического роста и благодаря высоким экономическим ресурсам кельты стали активно расселяться, захватывая новые территории, опи-

раясь на свою ловкость, мужество на полях сражений, эффективность железного оружия и мобильность колесниц и лошадей.

Сегодня можно твердо сказать, что кельтская экспансия принесла на большую часть Западной Европы этническую, лингвистическую и экономическую однородность еще до времени унификации со стороны Римской империи.

Помимо материальной культуры необходимо также отметить духовный, административный и просветительский вклад жрецов-друидов, благодаря которым угасание племенные связи превратились в подлинные и глубокие корни кельтской традиции.



*Железный тюрор как атрибут латенской культуры; в XIX в. было найдено множество декоративных самобытных предметов Латена.*



# Экспансия в Британию

**Е**ще до того как римляне узнали Британию только по названию, остров стал объектом иммиграции, а возможно, и вторжения со стороны кельтов, которые переживали эпоху расцвета латенской культуры. Кельты быстро расселились на островах, смешавшись с местными племенами. Проследить этот процесс в подробностях невозможно потому, что исследования базируются только на археологических раскопках, а систематически обнаруживаемые в ходе этих работ железные предметы конца VII в. до н. э. говорят лишь о том, что в культуре Британии произошли глубокие изменения, а не о том, как это происходило. Остров уже был известен финикийцам, которые проявляли большой интерес к янтарю, олову и драгоценным камням, которых на нем было достаточно много. На острове были развитое сельское

хозяйство, металлообработка, интенсивные торговые связи. Вследствие этого кельтам оставалось только использовать имеющиеся ресурсы и еще более усовершенствовать и так достаточно развитую технологию в области сельского хозяйства, добывающей промышленности и металлургии.

Однако такое высокое развитие экономики было характерно не для всех областей из-за недостаточной плотности населения и вследствие многочисленных лесистых и болотистых мест. Все эти факторы приводили к нестабильности и кочевому образу жизни племен в поисках пастбищ и территорий для охоты в ущерб системному занятию сельским хозяйством. Поэтому возникла необходимость использовать возможности южных регионов: мягкий климат, плодородные равнинные земли, развитые водные пути, богатые залежи

## Британское олово

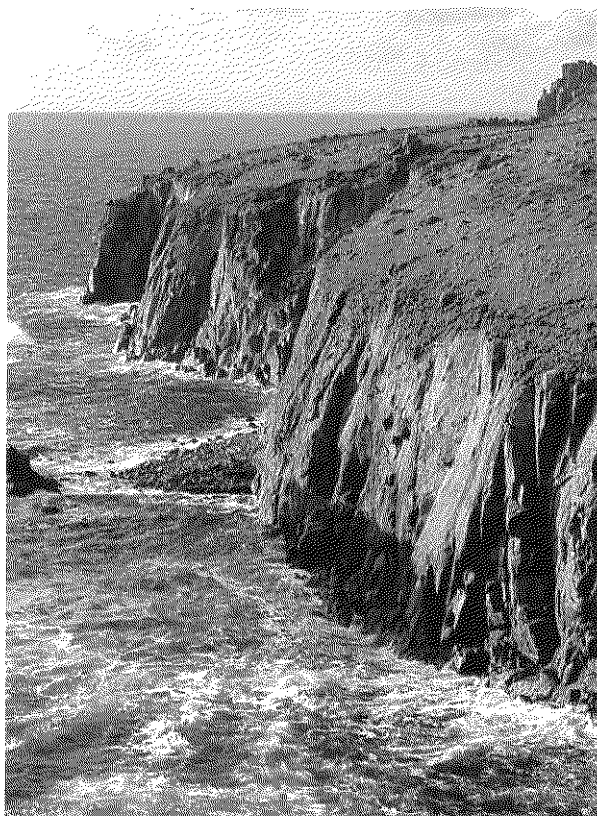
«Местные жители Британии, которые заселили высокий мыс, известный под названием “Белерион” (крайняя точка Корнуолла), были очень гостеприимными по отношению к иностранцам и жили достаточно цивилизованно благодаря своим торговым связям. Они предлагали в качестве обмена олово, а для того чтобы его извлечь из оловосодержащего материала, подвергали последний нагреванию, поскольку температура плавления олова невысокая и его легко отделить от пустой породы. Затем из олова делали слит-

ки и переправляли их на остров Иктис вблизи Британии. Во время отлива воды повозки, груженные оловом, свободно пересекали пролив, отделявший остров от материка. [...] На Иктис прибывали торговцы, которые забирали олово у местных жителей и направлялись в Галлию; а затем через Галлию по дорогам на лошадях за тридцать дней они добирались до устья реки Родана».

Диодор Сицилийский (I в. до н. э.). *Историческая библиотека*, V



*Полуостров Корну-  
ола, богатый зале-  
жами олова.*



олова (полуостров Корнуола). Из-за близости к континенту и лучшего сохранения этнических связей, а также благодаря доступности морского сообщения эти племена вели сельский образ жизни, расселившись во множестве деревень, самостоятельных, но тесно связанных между собой. Однако это не говорит о том, что у них отсутствовали искусные кустари (стекольщики, гончары, столяры и саножники) и в особенности

обработчики металлов, о чем свидетельствуют найденные при раскопках плавильные печи.

Они поддерживали связи и с племенами, расселившимися за Ла-Маншем, особенно с белгами. Готовность бриттов поддержать со своего фланга Галлию, возможно, могла бы стать предпосылкой создания мощной межконтинентальной кельтской федерации, но здесь свою фатальную роль сыграла политика Рима.



# Кельтиберы

Когда произошла «кельтизация» Иберийского (Пиренейского) полуострова, до сих пор неясно. Существует несколько гипотез относительно переселения или даже вторжения кельтов, которые в результате смешались с местными иберами (кстати, не относящимися к индоевропейской группе, возможно, они происходят из Северной Африки или с Кавказа).

Одна из проблем исследования с целью установления «протокельтской» фазы, как и для других европейских культур, которые имеют много общего в погребальных обрядах (культура полей погребальных урн, XII–VIII вв. до н. э.), связана с отсутствием археологических данных о способе погребения умерших. Опираясь на некоторые письменные греческие источники и изучение стилей и керамики, был сделан вывод, что погребения на полях

сражений отдавались на растерзание хищникам. Следует отметить также в характере кельтов ярко выраженное обожествление природы, когда горы, вода и леса превращались в культовые объекты для поклонения. Свидетельства этого архаичного протокельтского поведения прослеживались в северо-западной области Пиренеев.

Картина отчасти проясняется начиная с VI в. до н. э., когда возникла кельтиберская культура. Эта культура, не прерываясь, существовала до вторжения римлян в область кельтиберов. Плиний Старший пишет, что они занимали сердце Пиренейского полуострова (плоскотерре Месета, которое пересекают реки Эбро, Дуэро, Тахо и Гвадиана), где были обнаружены самые значительные археологические находки. Что касается отличительных особенностей кельтиберов, то они изучались с точки зрения смешения



*Типичный пейзаж Старой Кастилии на плоскогорье Месета (от слова mesa – «стол»), расположенным в средней части Испании, где появилась кельтиберская культура. В регионе Терресса (Андалусия и Альгарве) жили иберы.*

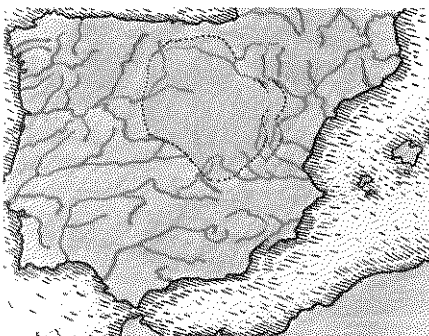


иберов и кельтов после их вторжения, в результате чего произошли радикальные изменения в экономической жизни (развитие земледелия и скотоводства, значительное расширение торговли) и в социальной (концентрация богатства в руках племенной знати и формирование культуры воинской элиты).

Таким образом, речь идет о культуре, которая демонстрирует контроль над торговлей и добычей железной руды, используемой для изготовления железных орудий; все большее проникновение в кельтскую культу-

ру средиземноморских элементов; погребальный обряд кремации до римской эпохи.

Но наиболее показателен для изучения кельтиберов их язык. Сравнивая его с индоевропейской группой языков (см. с. 10–11), лингвисты пришли к выводу, что кельтиберский язык, используя иберийский алфавит, а не кельтский и совсем не индоевропейский, является, возможно, более древним, чем галльский и бриттский. Письменные памятники на кельтиберском языке известны с III в. до н. э.



Вверху. Кельтиберская золотая диадема из Рибаето. Археологический музей, Мадрид.

Внизу. Лингвистическая область кельтиберского языка, письменные памятники на котором известны с III в. до н. э.



# Греческие письменные источники

**В**первые название «кельты» было обнаружено в трудах Гекатея из Милета (около 500 г. до н. э.), писателя, автора географо-этнологических описаний из Ионии. В этот же период поэт Авниен назвал их врагами лигуров. Геродот, греческий «отец истории», в своем сочинении, которое он закончил около 430 г. до н. э., называет их народом, пришедшим с берегов Дуная.

В следующем веке Платон в *Законах* говорит о кельтах как о воинственном и злоупотребляющем алкоголем народе, в то время как Аристотель в *Политике* и *Этике* описывает мужество кельтов на полях сражений и дисциплину, но осуждает за недостаточную воспитанность. Историк

Теопомп говорит об их присутствии в Иллирии, в то время как Эфоро считает главным местом их пребывания Западную Европу, а также выделяет их боевые качества и называет «друзьями греков», возможно из-за торговых связей, которые кельты поддерживали с фокейской колонией Массалия (Марсель).

Эллинистическая традиция из-за опасности, исходящей от галатов (с. 35), пытается представить кельтов в темном свете: по легенде, кельты являются потомками союза страшного циклопа Полифема с нимфой Галатеей, поэт Каллимах связывает их напрямую с титанами.

Решительный шаг в направлении более достоверного этнологического

## Противоречивые источники: германцы

Во второй половине I в. до н. э. на восточном берегу Рейна расселились племена, соседствовавшие с римлянами. Наиболее значительными из них были кимвры и тевтоны, известные под общим названием германцы, которые не принадлежали к кельтской группе. Но греческие историки-лингвисты, среди которых — Кассий Дион (ок. 155–235 гг. н. э.), не использовали название «германцы» и продолжали называть их кельтами. Это же прослеживается в работах Посидония и Страбона: первый считает, что кимвры, пришедшие с Севера, захватили территорию кельтов-гальсов, и три местных племени, одно из которых составляли тевтоны, смешались

с ними, в результате чего тевтоны стали кельтами; второй представляет информацию еще более удивительную. Он сообщает, что «германцами» племена, обитавшие на западном берегу Рейна, называли тех, кто жил на восточном берегу реки, и они отличались височностью, были «более высокими, более жестокими и с более светлыми волосами». Вследствие этого римляне в Галлии их называли германцами, что на местном языке обозначало «оригинальный» или «натуральный». Эта информация не нашла подтверждения в латинских источниках и в других доступных трудах, посвященных германцам, оставаясь до сегодняшнего дня неразгаданной загадкой.



*Экспонат из бронзы галльско-латинской культуры (с. 16–17), принадлежащий, возможно, галльско-латинским кельтам, на которых ссылается Геродот при упоминании данного этноса. Долина Дуная представляла собой торговый путь, простиравшийся до Черного моря, области интенсивной колонизации греками.*



описания кельтов совершает философ **Посидоний** (135 – ок. 50 гг. до н. э.), лично посетивший Нарбоннскую Галлию. Благодаря его сочинениям можно представить нравы и вкусы кельтов, храбрых и доверчивых, но легко возбудимых и чувствительных, любящих украшения, почести и пышные пиры. Посидоний также отдаст должное их религиозности, вере в загробную жизнь и творчеству бардов, которое выражалось в умении импровизировать в стихотворной

форме, повествуя о подвигах своих героев и вождей. Историки **Страбон** (ок. 63–24 гг. н. э.) и **Диодор Сицилийский** (ок. 90–20 гг. до н. э.) подтвердили также обычай кельтских вождей сохранять черепа врагов в качестве трофеев. Вся эта информация, в общем, «освещает темные пятна» истории кельтов. Благодаря этим сочинениям могилы, неодушевленные предметы и надгробные сооружения более позднего латенского периода возвращаются в жизнь.



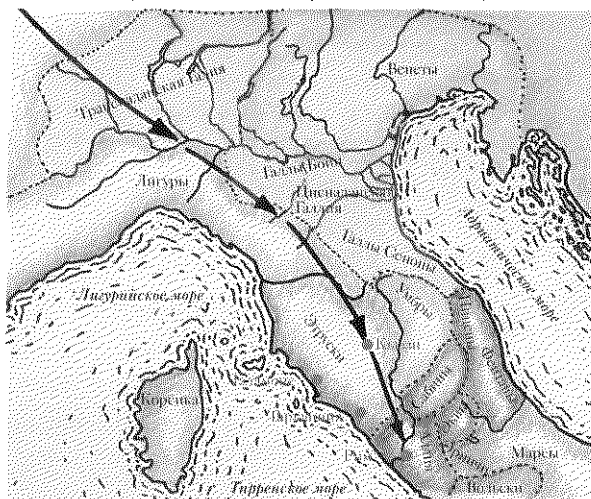


# Экспансия в Италию

**Н**азвание кельты, так же, как и галаты, восходит к греческой традиции, в то время как по римской традиции этот этнос назывался галлами. В контексте мощного миграционного потока во всех направлениях во второй половине V в. до н. э. некоторые из этих племен, преодолев альпийские перевалы, спустились также в Италию. Благодаря торговым связям они хорошо знали о производимых здесь товарах, мягком климате и плодородности земель Апеннинского полуострова. Племена инсубры, лепонтийцы и ценоманы расселились к северу от реки По; бойи, лингоны и сеноны перешли реку По и захватили этрусские города Фельсина (Болонья) и Марзаботто, расселившись затем по всей Эмилии и вдоль Адриатического берега от

Равенны до Анконы. Менее горькая судьба постигла, по сравнению с этрусками, которые вынуждены были покинуть свои цветущие города, основанные на Паданской равнине, местные племена на севере, где лигуры с запада и венеты с востока смогли противостоять галльскому нашествию.

С расселением галлов в Италии становится возможным более подробно проследить их «историю», поскольку с этого времени появляются многочисленные письменные источники, конечно, с римской точки зрения. Историк Ливий (59 г. до н. э. – 17 г. н. э.), например, рассказывает о том, как кельтский этруск Аррунт из Клузии (теперь Кьюзи) в целях отмщения за соблазненную жену его же соплеменником решил обратиться к чужеземцам-кельтам, предложив им в дар неизвестное

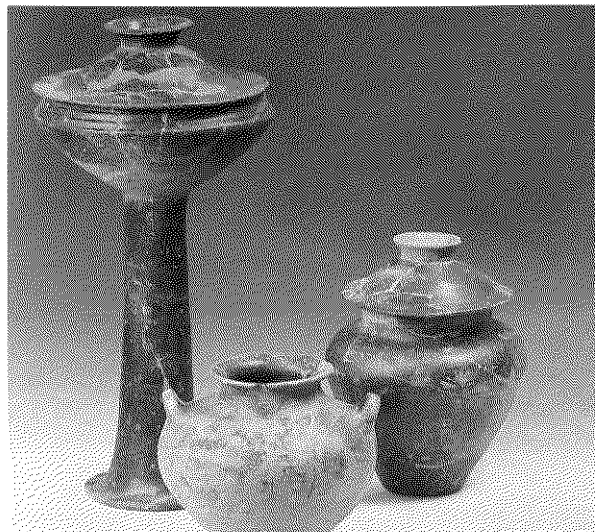


*Экспансия галлов в Италии до сражения при Алли.*



для них удовольствие — вкусное вино. Эта история очень четко проясняет экономический стимул начавшейся большой миграции кельтских племен. А Плиний Старший (23–79 г. н. э.) в одной своей анекдотической истории поведал о том, как кельт-геллвет по имени Эликон, побывав в Риме и освоив профессию кузнеца, вернулся на родину, привезя с собой финики, оливковое масло и вино в знак доказательства плодородности земель, откуда он вернулся, и тем самым спровоцировал свое племя на вооруженное вторжение. Ливий, который описал галльское нашествие во времена римского царя Тарквиния Приска, называет также имя (Белловез) предводителя инсубров, которые основали важный центр Медиолан (Милан), а жившие между Олио и Минчио ценоманы под водительством Этитовия основали город Брикена (Брешна).

Из сочинений Катона (234–149 гг. до н. э.), которого цитирует Плиний, становится ясным, что галльское племя **боии** подразделялось на 120 родовых групп: из чего следует, что их территория была более раздроблена, чем на севере. Полибий (202–120 гг. до н. э.) уделяет много внимания описанию действий кельтов в Италии, в частности их тактике ведения сражений. Из трудов Ливия можно почерпнуть уникальные сведения относительно лингонов, которые расселились вдоль Адриатики между рекой По и Апенниннами. Возможно, что это именно то племя, которое греческим историком Дионисием Галикарнассским (60 г. до н. э. – 7 г. н. э.) описывается как «большой отряд варваров», которые вынудили этрусков г. Синна покинуть его.



*Керамика культуры Галасекка (см. с. 18–19), наиболее типичной которой представляется высокая чаша (Капа, Археологический музей «П. Джовио»). Галльские набеги вызвали перелом в развитии культуры Галасекка, которая сменялась латенской культурой.*



# Цель: Рим

**Р**ассказ Ливия о том, как галлы появились в Клузии, чтобы принять участие в личной вендетте, и осадили его (390 г. до н. э.) (см. с. 28–29), не может служить, разумеется, объяснением вторжения галльского племени **сенонов** в Италию, хотя богатство и роскошь этого города сыграли свою роль. Известно, что под предводительством **Бренна** они перешли перевал Мандриоли в направлении Ареццо и осадили Клузий, который был защищен кренкой каменной стеной. Римляне отправили посольство знатного рода **Фабиев** для переговоров между этрусками и сенонами. Предание гласит, что эти послы вместо того, чтобы сохранить нейтралитет, встали на сторону этрусково-клузийян и нарушили свой священный долг, что впоследствии вызвало гнев богов на Рим. Сеноны, оставив осаду Клузия, спустились

в долину Тибра и напали на Рим. Поскольку у города не было оборонительной стены, римляне решили собрать ополчение, призвав на помощь союзников, и вывели отряд в поле, чтобы остановить противника на реке Алия, левом притоке Тибра, севернее города Фидена. Но после века побед и захватов римское войско было жестоко разгромлено (18 июля 390 г. до н. э.); выжившие в этом сражении отправились в города Цере и Вейи, а небольшой отряд сражавшихся поднялся на **Капитолий**. Рим же был опустошен и сожжен, но попытка галлов взять Капитолий, к удивлению, провалилась благодаря **Марку Манлию Капитолийскому** и бдительным «священным» гусям. Чтобы оставить Рим свободным, Бренн потребовал у римлян выкуп в тысячу фунтов золота, которые они с большим трудом собрали. Согласно пре-



*Глаз Гора Ра. Глаз сокологлавого бога неба Гора, вырванный у него во время битвы за трон. Уггития служил талисманом.*



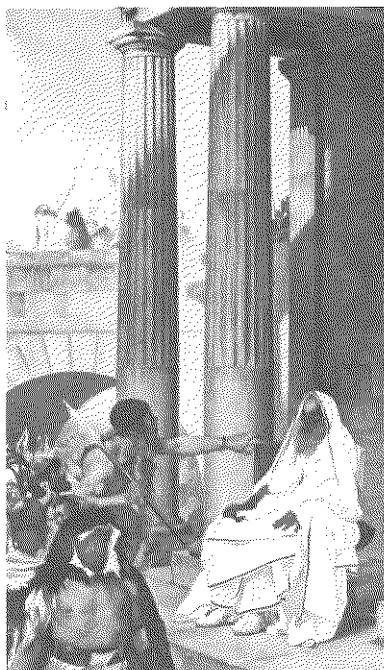
данию, когда римляне пришли, чтобы отдать выкуп, галлы засомневались в весе золота, а римляне со своей стороны стали протестовать, Бренн произнес свою, ставшую исторической, фразу *Vae victis!* (*Горе побежденным!*). Унижение, испытанное римлянами, согласно тому же преданию, было компенсировано римским диктатором Камиллом, который освободил осажденных с помощью небольшого отряда.

В то время как Рим пытался прийти в себя после поражения, на юге Центральной Италии, контролируемой Урбе, сгруппировавшиеся италийские племена объединились

с самнитами. Очень скоро вновь возросшие экспансионистские настроения Рима привели к новому конфликту, который после мирного договора для защиты от галльского вторжения (354 г. до н. э.) разразился по вине как римлян, так и самнитов, что в конечном счете привело к трем Самнитским войнам (343–341, 326–304, 298–290 гг. до н. э.). Во время Третьей Самнитской войны самниты смогли создать антиримскую коалицию, объединившись с этрусками, умбрами и галлами. На этот раз в сражении (295 г. до н. э.) при Сентине (в окрестностях Сассоферрато) римляне одержали победу над противником.

*Ч. Маккарри. Сенатор М. Папирий, оскорбляемый галлом, картина конца XIX в. (Рим, palazzo Мадима). Предание повествует о том, что галлы, придя в Рим, обнаружили его, к своему большому удивлению, совершенно пустым (действительно, его жители отпраздновали на Капитолий). В одном из храмов они увидели неподвижных старцев, которых*

*приняли за изваяния богов: старцы решили остаться в городе, чтобы не увеличивать количество ртов во время осады Капитолия. Один галл, решивший попортить старца, чтобы убедиться, что он мертвый, пощипнул Папирия за бороду, который тотчас же отвесил ему свой палкой. В ответ галлы убили Папирия и всех остальных старцев.*





# «Галльское поле» и Пунические войны

**Р**имляне, победив сенонов при Сентине (см. с. 31), тем не менее, не покончили счёты с ними. Подчинив себе самнитов (290 г. до н. э.), они могли с большей уверенностью реализовывать свои экспансионистские планы, направленные на покорение этрусков и галлов племени сенонов.

Сеноны же со своей стороны послужили причиной нового вооружённого конфликта, решившись отправиться на юг. Объединившись с этрусками, они легко разбили римский легион при Ареццо (285 г. до н. э.). На этот раз римское войско, вместо того чтобы двигаться в направлении противника, отправилось на территорию, контролируемую сенонами к югу от Римини. С холодной жестокостью они сровняли с землей неукрепленные поселения, убив невооружённых

жителей, включая женщин и детей, совершив таким образом настоящий геноцид. В ответ к этруским и сенонам, которым был нанесен такой тяжелый урон, присоединись также бойи.

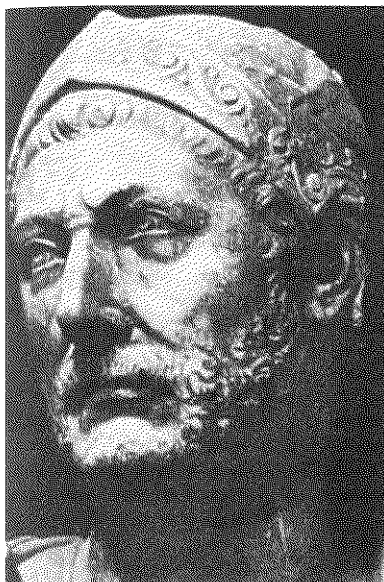
Сражение между силами этой коалиции и римлянами произошло в 283 г. до н. э. при Вадимонском озере (в действительности больше похожим на пруд). Успех, одержанный римлянами в этом сражении, тотчас же привел к созданию на подчиненных галльским сенонам землях (*ager gallicus*) колоний в Сене (Сеннагалия). Спустя двадцать лет, в 263 г. до н. э., был основан *Ариминий* (Римини) — «плацдарм для осуществления будущих планов завоевания Паданской области, что означало бы конец господства галлов в Адриатике» (Д. Витали).

## Теламон: «технические» мотивы одного поражения

*Историк Полибий, после того как описал сражение близ Теламона, видел причину поражения галлов в их вооружении.*

«Действительно, щиты, которые служат для защиты вонза, и мечи, оружие нападения, имели разное функциональное предназначение у римского войска и у галлов; галльский меч использовался только для нанесения рубящего удара. Когда, спустившись с высоты и обойдя

галлов с флангов, римские всадники бросились в мощную атаку, галлы оказались все убитыми в тех местах, где они были построены в ряды, в то время как всадники смогли убежать. Погибло около сорока тысяч галлов и не менее десяти тысяч было взято в плен. Среди них оказался также царь *Конколинтан*, а другой царь, *Анегалст*, которому удалось взобраться на холм, предпочел умереть вместе со своей семьей».



*Карфагенский Ганнибал. Из Испании направился в Рим, преодолев Альпы через перевал Малый Сан-Бернар.*

*Из галльских племен, противостоящих Риму, только бойи оказали ему безоговорочную поддержку.*

В 232 г. до н.э. *ager gallicus* («галльское поле»), которое было поделено на части, перешло к римлянам, куда они перебрались на постоянное местожительство. Кроме того, виа Фламиния (дорога Фламиния) в 220 г. до н.э. уже позволяла осуществлять быструю связь между Римини и Римом.

Таким образом, галльская опасность затухала, но полностью не устранилась. На этот раз конфликт был спровоцирован римлянами, которые после успешного для них окончания Первой Пунической войны (264–241 гг. до н.э.) отправились на завоевание западных территорий Апеннин, контролируемых лигурами и соседним с ними племенем бойев.

Последние, почувствовав себя в опасности, объединились с инсубрами Цизальпинской Галлии, укрепив свои силы наемниками, жившими в долине Роны (гезатами). В вооруженном столкновении при Теламоне в 225 г. римляне, объединившись, в свою очередь, с венетами и ценоманами, вновь одержали победу. Спустя год бойи были полностью покорены. Инсубры же в результате сражения при Кастеджо (222 г. до н.э.) потеряли свою столицу Милан и были подчинены.

Переход Ганнибала, карфагенского полководца, через Альпы в 218 г. до н.э. возродил у галлов надежду на возвращение независимости от римлян, о чем с энтузиазмом мечтали и бойи. Однако конец Второй Пунической войны, неблагоприятный для карфагенян после более чем успешного для них начала, позволил римлянам провести свои действия против бойев, инсубров и лигуров: были основаны римские города-колонии Пьяченца и Кремона, завоеван город Комо (196 г. до н.э.) и основана колония Бонония (Болонья) в античной области Фельсинна.



# На юг и на восток

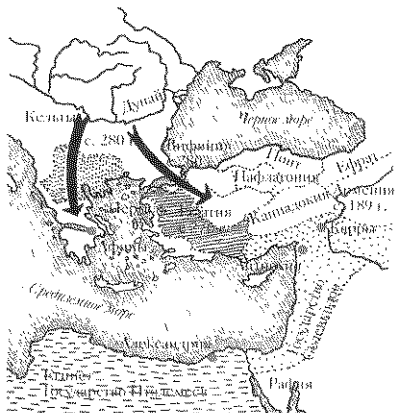
**С**V в. до н. э. начинается переселение кельтов в средний бассейн Дуная. Во второй половине VI в. до н. э. мощь кельтов сосредоточивается также на территориях за рекой: направления распространения кельтов были как на юг, так и на восток, что приводило к постоянным стычкам с местным населением.

Проникновение кельтов встретило сопротивление со стороны других племен, во времена Александра Македонского двигавшихся им навстречу. Решительный македонский полководец в 335 г. до н. э. действительно дошел до Дуная, так как его солдаты были обучены ведению больших и малых войн, кроме того, стиль их жизни был также «варварский», поэтому они не боялись других «варваров».

После смерти Александра Македонского другие эллинистические полководцы стали сводить свои счёты с кельтами, которых письменные источники, описывающие это время, называют галатами. Теперь сражения происходят в Македонии, Фессалии, Фракии и в Малой Азии. В 279 г. до н. э. Птоломей Керавн, завоевав македонское царство, которое распространялось от Дуная до Эгейского моря, был убит кельтами на поле сражения. В греческие земли походы галлов, которые возглавляли вожди Белгий

и Бренн (тезка противника римлян более одного века назад), как пишет историк Полибий, отмечались «заразительно бешеным боевым настроением, сравнимым, пожалуй, с чумой». Преодолев Фермопилы, победив пытавшиеся им противостоять небольшое войско жителей Этолии, галльский отряд направился к храму Аполлона в Дельфах, который в религиозной системе греков считался центром земли, с попыткой завладеть его сокровищами. Но они были отброшены жителями Этолии и Фессалии, которые стойко защищали свое святилище, но, несмотря на поражение, кельты все же сумели увезти многие сокровища.

Между 277 и 276 г. до н. э. царь Вифинии Никомед I повел за собой галльские племена в Малую Азию для помощи в борьбе с Антиохом I Сотером, царем Сирии, из-за терри-



На карте показано распространение кельтов, или гала-

тов, в эллинистическом мире.



ториальных споров. Благодаря Никомену I галлы получили территорию в Восточной Фригии (между современной Анкарой и Песинунтом): так родилась Галатия. Отсюда еще легче было совершать продвижение с целью переселения на соседние территории, что стало, по мнению Полибия, «бедствием для всех».

Одновременно в Лидии город Пергам превратился в царство, которое управлялось династией Атталидов до 133 г. до н. э., когда Аттал II оставил его в наследство римлянам. Как и другие пограничные государства, Пергам сначала платил дань галатам, но Аттал I, первый раз в 233–232 гг., встретив их в открытом поле, одержал победу в нескольких сражениях. Чтобы увековечить свой успех, в 223 г. он воздвиг памятник победе с изображением побежденных, который известен по римским мраморным копиям.

Между 189 и 187 г. до н. э. галаты стали мишенью для нападения римлян, что закончилось окончательным поражением галатов (165 г. до н. э.) от жителей Пергама, которых поддерживали римляне. Царь Пергама Эвмен II увековечил свою победу, воздвигнув знаменитый алтарь Зевса (сейчас находится в Пергамском музее в Берлине).

В 125 г. до н. э. Галатия становится римской провинцией, и с этого момента все ее действия уже не отличались от поведения остального Востока по отношению к Риму.



*Руины храма в Дельфах. В 279 г. до н. э. галлы напали на храм с целью его ограбления, но, по преданию, Аполлон, известнейший пра-*

*хуз античности, вместе с Артемидой и Афиной, появившись у храма, защитили его и обратили их в бегство.*





# Наемники

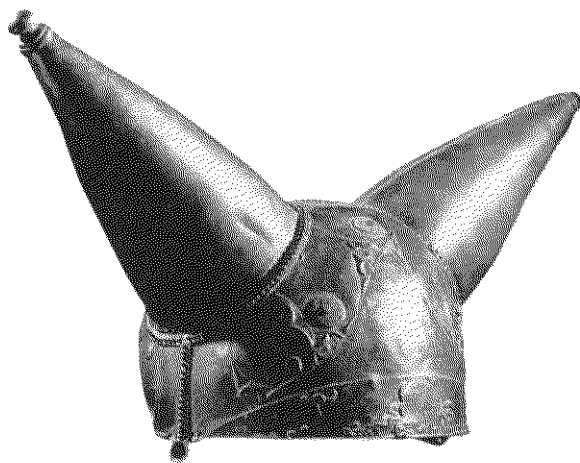
**Е**ще в VI в. кельты приглашались в качестве наемников соседними племенами Средиземноморья, которые испытывали недостаток в смелых и сильных воинах.

Известно, что в 371 г. до. н. э. сиракузский тиран Дионисий Старший, выступивший союзником Спарты против Афин, пригласил для поддержки спартанцев войско наемников, состоявшее из кельтов и иберов, вынашивая свои планы экспансии на Адриатическом побережье.

Дионисий был до своей смерти непримиримым врагом карфагенян. Но и последние регулярно обращались за поддержкой к кельтам в целях завоевания Сицилии, Сардинии, Корсики, Мальты и Ибицы. Кельтские воины победили карфагенян и в Первую, и во Вторую Пунические войны.

Этруски, несмотря на незначительные столкновения с галлами, не отказывались в некоторых случаях выступать на их стороне.

Историк Полибий говорит, что эти наемники, помимо безусловной отваги и риска, которые они демонстрировали на полях сражений, не приносили, тем не менее, много славы своему народу. Пристрастие к вину, которое доставалось им после победы, приводило к тому, что после его употребления в большом количестве на военных постах они полностью теряли возможность контролировать ситуацию. В таких случаях противник имел возможность вернуться ночью и, найдя их «совершенно пьяными и уснувшими прямо на соломе», «убить, как животных на скотобойне». Согласно греческому историку, такое



*Шлем с двумя рогами — один из наиболее оригинальных типов кельтского защитного снаряжения, обнаруженный в Англии.*

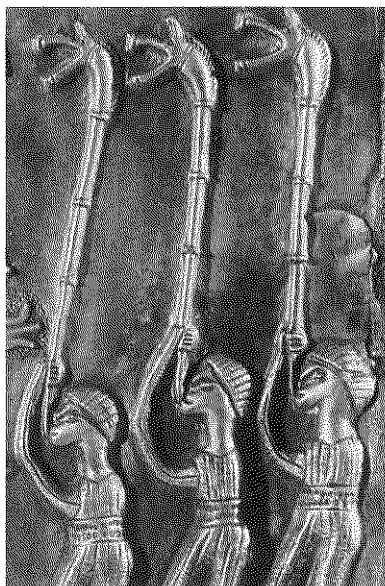


*Устрашающие  
морды кабанов  
на концах военных*

*труб кельтов (II в.  
до н. э.).*

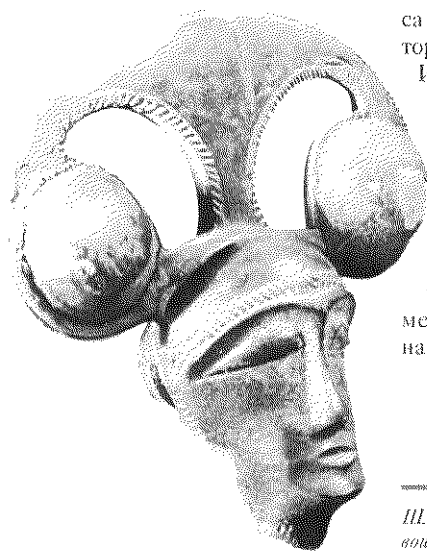
неприязненное поведение зависело от того, что в качестве наемников выступали в основном «люди, бросившие родину из-за конфликтов с родственниками или друзьями, которые воспринимали их предателями».

Но тот же Полибий напоминает о большой опасности, исходявшей от наемников, если они считали, что не получали должного вознаграждения. Именно по этой причине сторожевое войско в Акраганте ограбило город. Аналогичное объяснение можно дать и эпизоду, связанному с возмущением наемников, когда в 275 г. до н. э. египетский царь



Птолемей II в борьбе против Магаса I нанял четыре тысячи солдат, которые впоследствии взбунтовались.

Историк Павсаний утверждает, что их целью был захват Египта, в то время как другие источники говорят о том, что они хотели ограбить царя. Но, возможно, их неподчинение зависело от того, что они не получили денег, так как сражения не произошло. В конце концов Птолемей II отправил их в дельту Нила на верную смерть от голода.

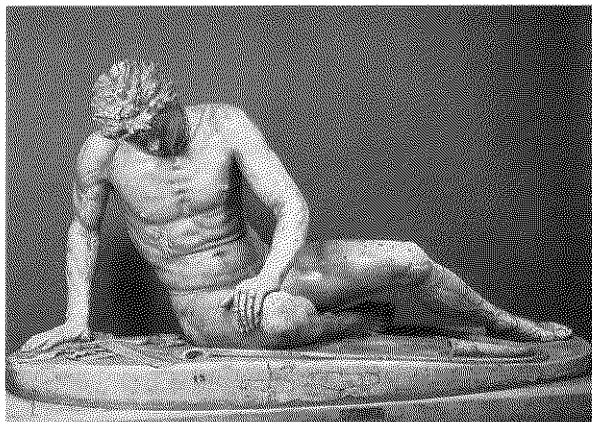


*Шлем кельтского  
воина, обнаружен-*

*ный в могильнике  
Кента, Британия.*



# Хронология основных событий



*Коня статуи Умирающий галл в Капитолийском музее Рима. Английский историк В. Тари утверждал, что автору, который ее изваял, «удалось понять кельтский дух лучше, чем писателям».*

*Годы до н. э.*

390	Поход галльских сенонов и римское поражение при реке Аллии: пожар и разграбление Рима.	283	Поражение римлян от этрусков, сенонов и бойев в сражении при Вадимонском озере.
371–368	Тиран Дионисий Сиракузский использует кельтских наемников для своих политических целей в Сицилии и Италии.	279	Кельты в Дельфах: Птолемей Керави терпит поражение и погибает в сражении.
335	Александр Великий распространяет свое господство до Дуная, сражаясь с кельтами.	276	Возникновение Галатии.
295	Римская победа при Сентине против самнитов и их союзников, этрусков, умбров и галлов.	275	Победа Антиоха I Сегера над галатами.
290	Конец войны между римлянами и самнитами.	264–241	Первая Пуническая война, в которой приняли участие также кельтские наемники.
		233	Начало вражды между Агталидами и галатами.
		226–225	Договор на Эбро Рима с Гасдрубалом в целях



225

предотвращения союза между Карфагеном и кельтиберами.

Сражение при Теламоне между бойями, инсубрами и наемными гезатами, с одной стороны, и римлянами, венетами и ценоманами – с другой: победа римлян.

222

Поражение галлов-инсубров при Кастеджо и определяющее римское превосходство в сражении на Паданской равнине.

218

Начало Второй Пунической войны; Ганнибал переходит Альпы и, поддержанный цизальпинскими галлами, наносит пораже-

*У. Тернер. Переход Ганнибала через Альпы был настолько неожиданным*

*и дерзким, что остался окутан легендарным туманом.*

202

ние римлянам при реках Тичино и Требин.

189

Победа римлян во Второй Пунической войне.

175

Наступление римлян против галатов.

165

Прекращение военных действий между римлянами и кельтами в Северной Италии.

125

Поражение галатов от жителей Пергама.

Галатия становится римской провинцией.



# Рим и Испания

**П**обеда римлян над Карфагеном в конце Второй Пунической войны позволила им взять под свой контроль территорию Иберийского полуострова. Она была разделена на две провинции: Испанию Дальнюю на западе и Испанию Ближнюю на востоке. Но присутствие Рима не было безмятежным внутри этих территорий, которые были заселены кельтами еще со времен латенской культуры (см. с. 20–21).

Первый раз кельты Испании выступили против римлян в 197 г. до н. э., затем военные конфликты возникали как по вине кельтиберов,

так и лузитан (жили на территории современной Португалии). Наибольшую известность получил лузитан **Вирнат**, который в 147 г. до н. э. сумел противостоять легионерам Рима в открытом поле, отправившись туда, чтобы заставить Рим подписать мирный договор в пользу своего народа. В результате чего кельтиберский город Нуманция (к северо-востоку от Сории) становится центром ожесточенного сопротивления римлянам, которое продолжалось 14 лет. Чтобы его подавить, Рим пригласил **Сципиона Эмилиана** (134 г. до н. э.), имевшего в своем распоряжении



*Остатки римской казармы в Нуманции.*



*Фермуир из серебра  
из Чао де Ламас.  
Национальный археологический музей,  
Мадрид.*



шестьдесят тысяч воинов против четырех тысяч. Осада города длилась шестнадцать месяцев, в конце которых последние защитники подожгли город и покончили с собой. Сципий приказал полностью разрушить город.

В 77 г. до н. э. римский консул **Серторий**, сосланный в изгнание в Испанию диктатором Суллой, был позван лузитанами возглавить их восстание против римлян. Римское войско возглавил **Тней Помпей**, который перед началом сражения приказал убить Сертория обманным путем (как это было сделано и с **Вирриатом**), пользуясь слабостью его личного войска. Последующие события показали полезность для римлян этого циничного поступка.

В 61 г. до н. э. провинция Испания была под началом **Юлия Цезаря**,

который покорил ее племена почти без крови и окончательно победил кельтиберов в Галисии, их последним прибежище. Испания становится окончательно римской, а успех был закреплен назначением Цезаря консулом (59 г. до н. э.). Окончательный мир, однако, наступил только при **Августе**.

С «культурной» точки зрения кельты Испании отличались от кельтов, с которыми столкнулся Цезарь ранее в Галлии. Их смешение с иберами, не такими храбрыми и «дикими», а более «легкомысленными», согласно описанию историка и географа **Страбона**, привело их к образу жизни, более близкому к средиземноморскому. Присутствие Карфагена, хотя и не очень благоприятное, тоже оказало влияние на жизненный уклад кельтиберов.



# Галлия до Цезаря

**К**огда Юлий Цезарь в I в. до н. э. вошел в контакт с галльским миром, Трансальпийская Галлия уже была заселена многими оседлыми племенами, с III в. до н. э. использовавшие монеты для покупки различных предметов и жившие в укрепленных поселениях-опидах (от латинского слова *oppida*), которые помимо оборонительных функций были экономическими, административными и религиозными центрами.

С этнической точки зрения в Галлии находилось около полусотни различных племен, отношения между которыми складывались по-разному в зависимости от того, насколько одно племя превосходило в силе соседние племена.

С территориальной точки зрения южная часть современной Франции, соответствующая современному Про-

вансу, название которого происходит от латинского слова *Provincia*, была завоевана римлянами около 120 г. до н. э. и считалась действительно провинцией (Галлия Нарбоннская). Остальная континентальная часть называлась римлянами *Галлия Косматая*. Цезарь в своих *Записках* описывает ее разделенной на три части, «в одной из которых жили белги, в другой – аквитаны и в третьей – кельты, или галлы». Аквитания занимала территорию поменьше, между рекой Гаронна, Пиренеями и побережьем Атлантики; Галлия, где жили кельты, занимала территорию побольше, между Сеной, Марной, Верхним Рейном, Швейцарскими Альпами, Северными Гаронной и побережьем Атлантики; наконец, Белгика на севере располагалась между Сеной и Нижним Рейном, где оставалась опасность набегов

## Кельты в классической мифологии

«Следы» Геракла (Геркулес у римлян) остались почти во всей Европе, но в первую очередь это «столпы», которые были поставлены им «по краю мира» на о. Крит от Северной Африки до Малой Азии. Диодор Сицилийский, греческий историк I в. до н. э., говорит о его важной роли и в истории кельтов. Предание в V книге *Исторической библиотеки* повествует о том, что в античные времена Кельтика управлялась мощным гигантом. У него была дочь-красавица, поэтому она была очень

разборчива в своих женихах. Во время своего десятого подвига, охоты на быков Гериона, Геракл посетил Кельтику и основал город Алесию. Дочь Гериона познакомилась с Гераклом и полюбила его. От этого союза родился сын Галат, который вскоре превзошел по силе всех мужчин своего племени. Став взрослым, он расширил территорию своего племени с помощью войны. И жители стали называться его именем (галаты), откуда и произошло название Галлия.



со стороны германцев. В Белгике, расположенной вдалеке от романизированной Галлии и от влияния со стороны торговцев, дольше всего сохранялись самобытные кельтские черты как в укладе жизни, так и в общих взглядах на мир.

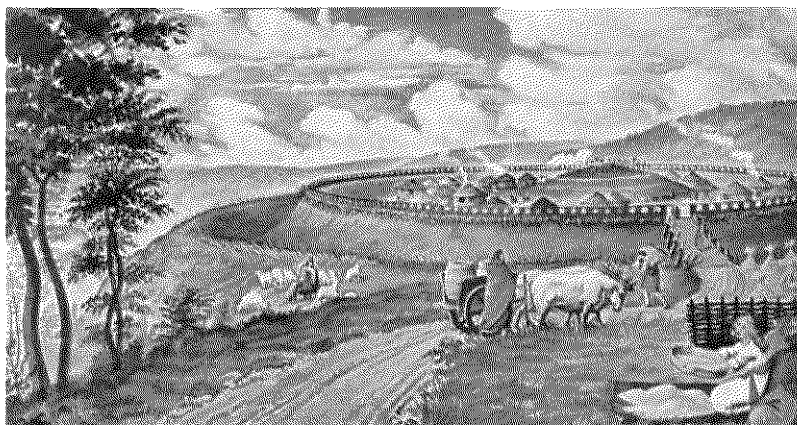
Что касается экономики Галлии, то здесь было развитое сельское хозяйство. По ее территории шло много торговых путей, особенно был развит путь, пролежавший в Британию за оловом. Постоянными были связи с портом Массалия (Марсель). Для транспортировки товаров широко использовались как водные пути, так и наземные дороги, вдоль которых располагались наиболее важные города.

Такой была Галлия в общих чертах, когда в 58 г. до н. э. туда направился Цезарь с целью сравняться с военной славой своего соперника Помпея. Взяться за оружие Цезарь вынудили гелльеты, занимавшие территорию современной Швейцарии. Притесня-

емые свевами и секванами, они перешли границу территории, где жили эдуи, союзники Рима, что ускорило интервенцию Цезаря: в результате произошло исторически эпохальное столкновение.

*Угаллов был обычай, как пишет Цезарь, собирать останки противников после сражения в одну кучу в центре своего поселения с запретом к ним прикасаться кому*

*бы то ни было. Пейзаж подобного поселения представлен на картине Либиха из серии Галлия перед Юлием Цезарем. На переднем плане дорога, ведущая в Шарльвруа.*







# Начало Галльской войны

**П**ереселение гельветов в марте 58 г. до н. э. на запад Галлии (с. 43), присоединившихся к общему переходу галльских племен через Альпы, было остановлено Цезарем, которых он победил и отбросил обратно на их территорию, чтобы затем оказать сопротивление свевам, под руководством Ариовиستا вынудивших гельветов покинуть свои поселения. Но вмешательство Цезаря не было подкреплено разрешением Сената. Однако он остановил свевов

и в 58 г. до н. э. победил их сначала в Бибракте (недалеко от Отена), а затем на Эльзасской равнине, заставив вернуться за Рейн.

В 57 г. до н. э., после подчинения с помощью военной силы или под угрозой голода различных племен в Центральной Галлии, Цезарь направился на территории, занятые белгами, которые оказали особенно ожесточенное сопротивление римскому вторжению. Наиболее стойкими оказались нервии. Согласно Цезарю, они демонстрировали удивительное достоинство и храбрость, гордясь своим происхождением и не желая поддаться искушению стать «цивилизованными», т. е., по их мнению, слабыми из-за возникающей доступности различных удовольствий. Например, нервии отвергали предметы роскоши, вино, широко импортировавшееся в Галлию, предпочитая ячменное пиво, которое любили и древние кельты.

Конфликт Цезаря с нервиями закончился сражением у реки Самбре (приток Мааса). Нервии, несмотря на свою многочисленность, потерпели поражение: из шестидесяти тысяч воинов в живых осталось только пятьсот; а из шестидесяти вождей — лишь трое. После поражения женщины, старики и дети вышли из своих укрытий в лесах, но в отношении их, как



Карта Галлии из  
Записок Юлия

Цезаря (издание  
1513 г.).



это было принято, Цезарь не проявил жестокости: он оставил им минимум еды для выживания, а также разоренные поселения, демонстрируя таким образом свою «благодарность» с гарантией их защиты.

Известие о поражении нервиев застало врасплох адуатуков, спешивших к ним на помощь. Речь шла о племени, жившем за Рейном, но имевшим общее происхождение с кимврами и тевтонами, над которыми римляне одержали победу благодаря Марию после более десяти лет (113–101 гг. до н. э.) столкновений. Кимвры и тевтоны происходили из Ютландии и совершали набеги на кельтский и римский мир. Адуатуки оставляли свои поселения и, возможно, как все кельты, а также и германцы, поджигали их. Затем они вернулись на свои территории, собравшись воедино в укрепленный лагерь. Однако быстрого решающего сражения с адуатуками не произошло, так как, судя по донесениям Цезаря, адуатуки, столкнувшись с адской военной машиной римлян во время осады, поспешили заключить с ними мир. Их послы просили только об одном – дать им возможность сохранить оружие для самообороны, для защиты от соседних племен, но это условие не было принято. Адуатуки, сделав вид, что смирились, побросали немало своего оружия со стен в окружающие их рвы. Но ночью они с оставшимся оружием предприняли вылазку. Цезарь, ожидая подобного всеролевства, был готов к бою и, разгромив их, взял в плен пятьдесят три тысячи воинов, которые лишились всех юридических прав.

*Статуя воина  
с галльским щитом,*

*I в. до н. э. (Музей  
Кальве, Авиньон).*





# Веркингеториг

**П**родолжительное пребывание римского войска в Галлии привело к недостатку провианта на захваченных территориях, вследствие чего Цезарь был вынужден отправиться за закупками в Британь на побережье Атлантики. Среди местных племен выделялись **венеты** своей опыtnостью в морском деле, как и бритты. Их восстание, поддержанное другими племенами, заставило Цезаря оснастить военный флот и напасть на противника врасплох. Несмотря на трудности, римляне одержали победу и на море.

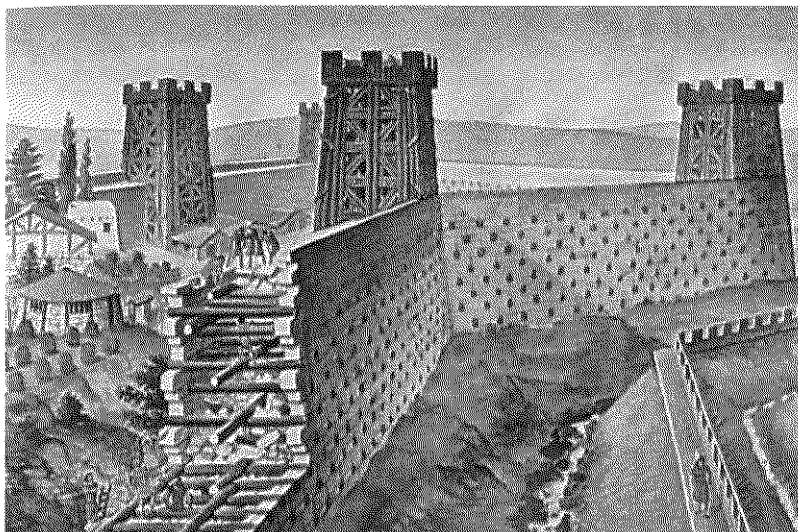
На следующий год, когда Цезарь предпринял карательный поход в Германию (53 г. до н. э.), галлы задумали воспользоваться трудной ситуацией, создавшейся для полководца в Риме, и поднять общее восстание, что было необычно для независимых племен галлов. Инициаторами выступили **карнуты** и **арверны**, к которым присоединились почти все племена, включая **эдуев**, обычно выступавших как союзники римлян.

Во главе мятежников встал вождь **Веркингеториг** из племени арвернов, предложивший тактику, которая уже не использовалась римлянами против Ганнибала, т. е. ослабление «чужезем-

ного» противника, чиня ему препятствия в поставке фуража и продовольствия, прибегнув к типичной «политике выжженной земли». В то время как Цезарь отправился инспектировать войска, чтобы начать осаду г. Аварика (Бурж), важного укрепленного города битурингов, который удалось сберечь от разрушения по плану тех же галлов, Веркингеториг ограничился ведением малых войн, атакуя в основном отдельные отряды римлян, отправлявшихся за продовольствием. Эти небольшие успехи галлов создавали римлянам определенные трудности, но не мешали тому, что среди галлов появилось подозрение, что Веркингеториг хочет с согласия Рима завоевать власть над ними. Между тем затяжная осада Аварика привела к тому, что его жители приняли решение покинуть город и присоединиться к войску Веркингеторига. Но этот



*Монета с изображением профиля Веркингеторига.*



план был отвергнут из-за выступления женщин в ассамблее, в которой обычно принимали участие только мужчины, с требованием их защиты вместе с детьми.

Город не подвергся стремительной атаке, и война перешла в еще более затяжную стадию. Но в конце концов Веркингеториг был вынужден возвратиться в Алезию, укрепленный город мандубиев, где собралось большое количество вооруженных воинов из всех племен. Осажденные решили стоять до конца, ожидая помощи извне, но когда это произошло, то сражение в открытом поле не оправдало надежд галлов на успех,

*Оборонительная система галльской крепости в рекон-*

*струкции, предложенной на картинке Либиха.*

и они были вынуждены вернуться в Алезию. Из-за невозможности прорвать окружение и изнутри, и снаружи галлы решили провести последнее наступление, которое обернулось новым поражением. Капитуляция становилась неизбежной, и в результате Веркингеториг получил за свое восстание смертную казнь.

Последние очаги восстания были потушены, и Галлия превратилась в римскую провинцию.



# Бритты и римляне

После окончания войны в Галлии и карательного похода против германцев, которые были вынуждены вновь уйти за Рейн, осенью 55 г. до н. э. Цезарь решил совершить свой первый поход в Британию, чтобы не до конца подчиненные галльские племена не смогли бы обратиться за поддержкой к этой стране, которая все еще оставалась загадкой для римлян. Предприятие носило рискованный характер, ибо «никто не знал, что их может ожидать в этом походе», как объяснял Цезарь, «исключая торговцев, но и те хорошо знали только побережье и территории, соседние с Галлией».

Эта первая попытка, однако, провалилась, поскольку большая часть кораблей была повреждена во время шторма, и солдаты, которым удалось выбраться на берег, не захотели больше участвовать в покорении островитян.

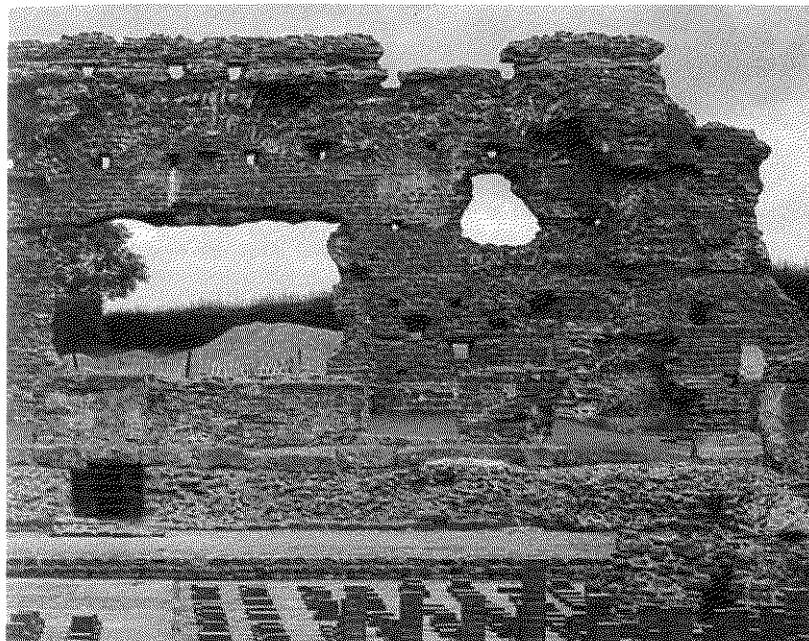
Весной следующего года Цезарь задумал новый поход. После успешной высадки первое сражение произошло по инициативе бриттов, которые напали на сторожевые посты римлян. Как и все кельты, во время войны бритты всегда использовали в качестве защитных средств естественные преграды — валы и рвы, которые способствовали успешному сопротивлению превосходящим в количественном отношении силам: «Из леса они наступали в рассредоточенном боевом порядке, — как описывал Цезарь, — и мешали нам проникнуть

в укрепленные лагеря». Однако в конце концов римская боевая тактика позволила римлянам одержать верх.



*Лист, соцветие и семена вайды красильной семейства капустных (isatis tinctoria). Воины-бритты вызывали у противника ужас, раскрашивая све-*

*лицо природной краской индиго, как это делали некоторые племена индейцев Северной Америки или племена Африки.*



Тем не менее, подобно тому, что произошло в Галлии два года спустя, преодолев свои межплеменные разногласия, бритты смогли сплотиться перед лицом общей опасности и выбрать Кассивеллауна, вождя катувеллаунов, своим предводителем. После целого ряда сражений с римлянами британское сопротивление стало ослабевать. Римляне сумели преодолеть естественную преграду в виде Темзы и дошли до Лондиния (Лондона). Заключительными эпизодами военных действий стали захват римлянами главной крепости Кассивеллауна и попытка бриттов захватить морской флот противника. Цезарь, прежде чем вернуться в Галлию, откуда приходили тревожные донесения, подписал акт

*Остатки терм Вирокоинума вблизи Шрусбери в Шропшире. Вирокоинум, четвертый римский город в Британии, был сооружен для военных целей*

*в 46 г. н. э. Многочисленные следы присутствия римлян, обнаруженные во время раскопок в XIX в., получили название «Помпей Англии».*

о подчинении с назначением ежегодной дани.

Окончательное завоевание острова произошло при императоре Клавдии в 43 г. н. э. с помощью военачальника Авла Плавдия, который оставался в Британии до 47 г. н. э. Одна из причин его завоевательных инициатив заключалась в необходи-



мости укрепить побережье Галлии, разрушенное британскими пиратами. Но его поход был направлен главным образом против Кассивеллауна, который не одобрял подписанных его народом мирных соглашений с Цезарем. Сражение, которое продолжалось два дня, развернулось возле г. Колчестер, откуда Авл Плавций направился после победы в сторону Линкольна. Восначальник, который его сменил, **Осторий Скапула** обеспечивал контроль над восточной частью линии Фоссевай (линия, которая шла из Линкольна на Итон, на юг) с продолжением на северо-восток. Его последний успех в Уэльсе в борьбе против **Каратака** в 51 г. н. э. был поддержан **Картимандуей**, королевой **бригантов**, которая предала свой народ. Римский историк **Тацит** подробно рассказал об этом «любовном треугольнике». Но в течение более девяноста лет после высадки Цезаря римские поселенцы и торговцы регулярно совершали медленное проникновение на остров, что значительно изменило облик, обычан и нравы

в Центральной и Южной Британии. Было построено много дорог и укреплений, ферм, возникли города. Только на севере **бриганты**, **пикты** и **скотты** оставались за пределами римского внимания.

В 60 г. н. э. в Британию прибыл в качестве правителя **Светоний Паулин**, который подавил восстание в Северном Эссексе, разбив повстанцев на острове Мона (Англси). Другое восстание во главе с **Боудиккой**, королевой икенов, заставило его спуститься на юг. Войско восставших захватило Колчестер, где была резиденция правителя, разрушило Лондон и заняло Сент-Олбанс, но в конце концов потерпело жестокое поражение. Смерть **Боудикки** означала конец сопротивления кельтов римлянам в Южной Британии.

С 78 по 84 г. н. э. римским наместником Британии был **Юлий Агрикола**, который совершил семь походов, дойдя до восточной Шотландии. В последний год своего правления он разбил **Калгака**, яркого и неукротимого вождя **пиктов**.

### Речь Калгака, обращенная к бриттам

«...Живя на краю мира и единственные, не утратившие свободы, мы вплоть до последнего времени были защищаемы отдаленностью нашей родины и заслоном молвы; но теперь крайний предел Британии стал доступен, а все неведомое кажется особенно драгоценным; за нами нет больше ни одного народа, ничего, кроме волн и скал и еще более враждебных, чем они, римлян, надменность которых не смягчить ни покорностью, ни уступчивостью. Разчитываям всего мира, им уже мало зем-

ли: опустошив ее, они теперь рыщут по морю; если враг богат — они алчны; если беден — спесивы, и ни Восток, ни Запад их не насытят; они единственные, кто с одинаковой страстью жаждет помыкать и богатством, и нищетой; опинать, резать, грабить на их лживом языке зовется господством; и создав пустыню, они говорят, что принесли мир».

*Жизнеописание Юлия Агриколы. Корнелий Тацит*



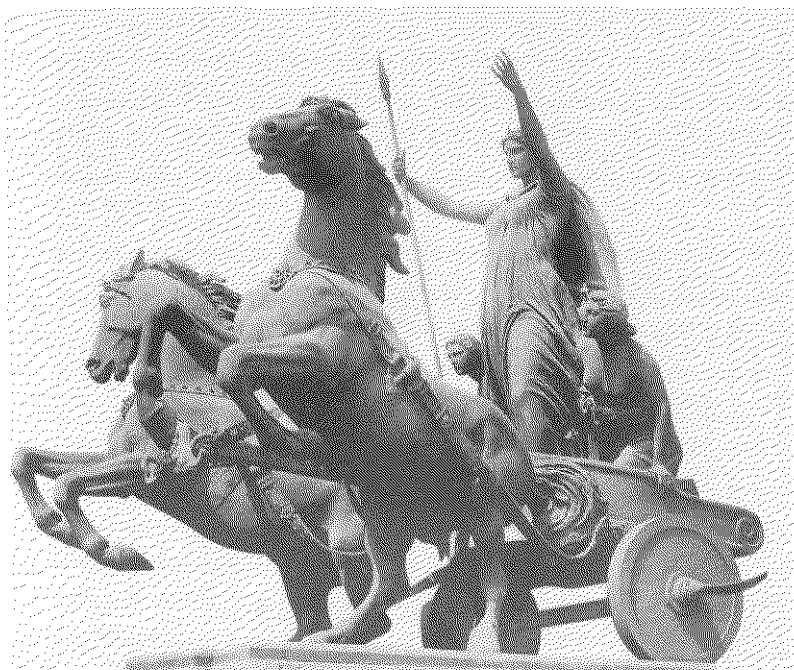
Чтобы обеспечить безопасность римской провинции от внешних вторжений, по приказу императора Адриана (117–138) был построен по ее границе громадный вал, т. е. длинная каменная стена, для защиты от Каледонии. А при императоре Антонине Пие (138–161) был возведен на севере провинции Антонинов вал.

Однако римское господство в Британии не проникло глубоко в культуру острова. «Когда в 407 г. под мощными ударами северных племен англов и саксов и в связи с углубляющимся кризисом распадающейся империи последние римские легионы перешли Ла-Манш вслед

за узурпатором Клавдием Флави-ем Константином, в незащищенной Британии от бывшего римского величия в результате борьбы между кельтами и новыми завоевателями не осталось ничего, кроме дорог и развалин городов и поселений. После крушения римской экономической и политической системы с трудом и постепенно начала создаваться после веков молчания англо-нормандская культура» (Г. М. Росси).

*Памятник королеве  
Боудикке вблизи*

*Вестминстерского  
моста в Лондоне.*





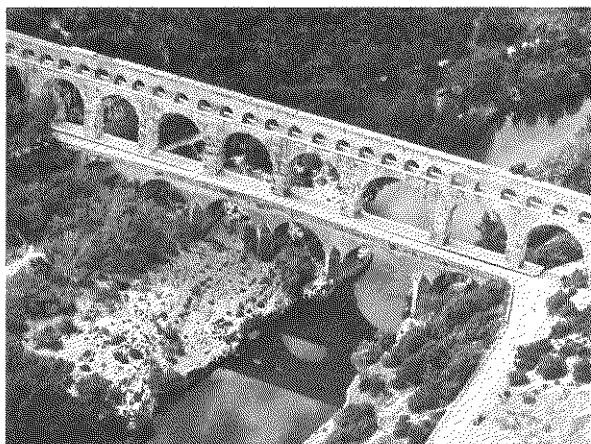


# Окончательная романизация кельтского мира

После мирного соглашения, заключенного при императоре Августе, в Галлии были предприняты еще две попытки сопротивления римлянам. Одна из них связана с именем правителя Лугдунской Галлии Юлием Виндексом, который в 68 г. н. э. поднял восстание против императора Нерона. Ему удалось вовлечь в него галльские племена, недовольные все увеличивавшимися размерами налогов, но вмешательство легионов, пришедших из Верхней Германии, привело к подавлению восстания. Другая попытка была предпринята в областях Нижнего Рейна, где Юлий Цивилис, вождь племени батавов, сумел во время военного

конфликта между Веспасианом и Вителлием поднять германские и кельтские племена, жившие на обоих берегах реки. Их целью было превращение Галлии в независимое государство. Количественное превосходство римского войска и недостаточная сплоченность повстанцев принудили их к заключению мирного соглашения с Римом (осень 70 г. н. э.).

Но помимо успехов римской армии в Галлии огромное значение имела быстрая романизация страны, многие жители получили гражданство с определенными привилегиями; появилась новая знать из провинции; развернулось строительство дорог, мостов, акведуков, терм, школ, торговых



*Римский мост Пон-дю-Гар в Провансе. Многие из мостов, построенные римлянами в Галлии, спустя две тысячи лет сохранились до сих пор.*



*Типичный пейзаж Гебридских островов, расположенных у западных берегов Шотландии. То, что не удалось сделать римлянам, удалось скандинавам в VIII в. Норманнские вожди управляли ими до 1266 г., когда они стали независимыми.*



центров; расширилась урбанизация, исходившая от военных поселений.

В долине Дуная после победы Тиберия и Друза при императоре Августе были образованы римские провинции Норик (на юге реки) и Реция (сейчас Тироль, часть Баварии и Швейцарии). Тиберий осуществил также успешный поход против Паннонии (часть бывшей Югославии и Венгрии), которая тоже стала римской провинцией.

В этой части Европы, где кельтские племена смешивались с различными местными племенами, римское проникновение происходило медленно: иногда Рим сосредоточивался только на контроле торговых путей, по которым перевозились такие стратегически важные материалы, как железо и золото; иногда Рим прибегал к применению оружия (например, против племени **экордиеков** ок. 85 г. до н. э.). В любом случае полное господство Рима установилось только в конце I в. до н. э. (9 г. до н. э.: захват

Норика). Спустя два века эта область бывшей Римской империи подверглась новому вторжению со стороны германского племени **маркоманнов**. Но, несмотря на войны и разорение, кельтский народ смог сохранить свою самобытность, что ярко демонстрирует присутствие кельтских имен божеств в надписях, относящихся к III в. н. э.

Что касается Британии (см. с. 48–50), то следует помнить о том, что Антонинов вал, воздвигнутый в 166–167 гг. н. э., и через сорок лет после своего сооружения оставался неразрушенным. Новая граница была обозначена валом **Адриана**.

Но в продолжение всей римской колонизации всегда оставались жители крайних удаленных северных регионов, которых не затронула римская цивилизация, и поэтому они наиболее ярко сохранили в своем жизненном укладе кельтские традиции. К таким народностям относятся жители Ирландии.

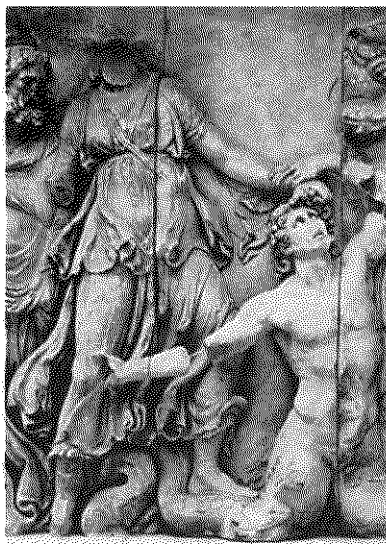


# Кельтское христианство или христианский кельтизм?

Среди первых кельтских сообществ, у которых получило распространение христианство, были племена Восточной Галатии, о чем можно узнать из Послания апостола Павла, написанном в Коринфе предположительно между 52 и 54 г. Полемизируя с иудаизмом, апостол Павел показывает превосходство христианства как религии свободы и призывает: «Итак, стойте в свободе, которую даровал нам Христос, и не поддавайтесь опять игу рабства». Сила этого призыва, заключающаяся в уважении традиций и умении слышать своих собеседников, служила Павлу основанием для осуждения таких людских качеств, как «ненависть, убийство, пьянство, бесчинство и тому подобное» и для призыва к добродетелям, таким как «любовь, радость, мир, долготерпение, благость, милосердие, вера». Таким образом, этот «некельтский» источник подчеркивает, что Павел признает в так называемых варварах человеческое достоинство и предоставляет им возможность внутреннего спасения в осмыслении системы евангельских истин.

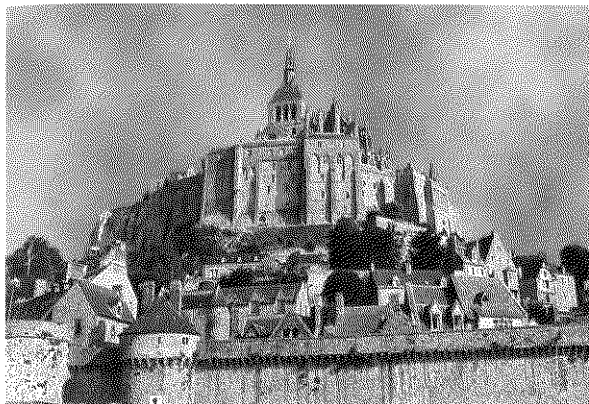
На Западе процесс евангелизации кельтов со стороны Церкви столкнулся с вопросом толкования «святого», далеким как от древнееврейской религии, от которой зародилось христианство, так и от идей ожидания

спасителя, распространенных в средиземноморском мире. Проблема заключалась не в наложении монотеизма или тринитарной доктрины на политеизм (многие кельтские божества



*Часть фризса Пергамского алтаря (см. с. 33). Богиня мудрости и разума Афина наступила ногой на галата с хвостом змеи вместо ног, тем самым демонстри-*

*руя отказ галатам в принадлежности к роду человеческому. Совсем иное отношение мы встречаем у апостола Павла в его Послании галатам.*



*Аббатство-замок Мон-Сен-Мишель в Нормандии – пример глубокого проникновения христианства в Средисеквию. Еще друидами это место считалось сакральным под названием Мон-Дуг-Беденус (наиболее известный бог кельтов).*

могут быть представлены проповедниками как различные аспекты единого Бога, и Триады уже были представлены в кельтской традиции), а в том, чтобы согласиться принять доктрину, основанную на превосходстве божеств над людьми, которые привыкли искать связь со святыми в священных лесах, на возвышенностях у мегалитов. Но надо учитывать и важность традиций друидизма.

Церковные Соборы пытались заставить людей отказаться от поклонения языческим идолам, но отказ от этих культов произошел только с проникновением и распространением авторитета Римской церкви. Так, **Арльский Собор** (452 г.) запретил обожествление деревьев, рек и мегалитов; **Нантекий Собор** (568 г.) признал кощунственным культ лесов, а в 789 г. в *капитулярном сборнике* постановлений назывались «безумцами те, кто практиковал любого рода суеверия, связанные с обожествлением деревьев, камней

и рек». Эти документы вместе со сведениями, почерпнутыми из летописей до XIV в., свидетельствуют о том, что древняя кельтская религия исчерпала себя.

На кельтских землях христианство постепенно интегрировалось в их самобытную религию. В святых местах кельтов стали появляться храмы, монастыри, кафедральные соборы, на мегалитических плитах начали ставить или высекать кресты, символы веры в Христа, что уже присутствовало в религиозной символике кельтов. Появились изображения Девы Марии с верой в ее чудотворную силу. Этот процесс нашел свое выражение и в готической архитектуре, и именно кельтские представления об энергии Земли и Космоса были использованы при возведении готических соборов. Но иная ситуация складывалась в более отдаленных и не подвергшихся романизации кельтских регионах, таких как Англия и особенно Ирландия.



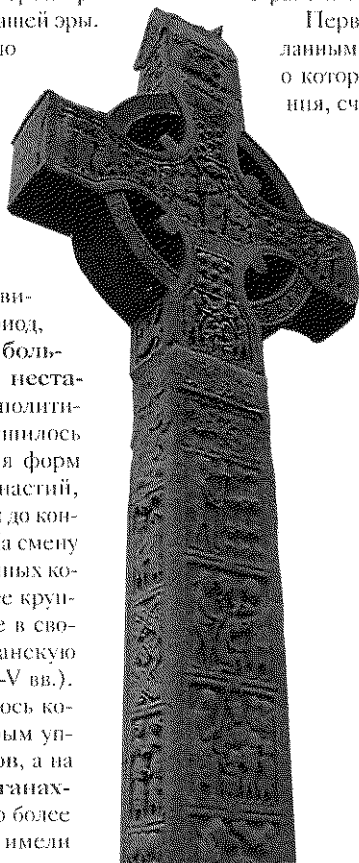
# «Случай» Ирландии

**Г**еографическое положение Ирландии обусловило ее отличие от других кельтских континентальных регионов и в том, что касается культуры, а именно латенской культуры с ее расцветом и закатом, ярко выраженной в материковых областях, развитие которой протекало в первые века нашей эры. Когда на остров пришло христианство, ирландская культура, отличавшаяся самобытностью, оказалась способной принять новые символы, при этом не утратив собственные.

Христианство появилось в Ирландии в период, когда она испытывала большую политическую нестабильность: древнее политическое устройство рушилось вследствие изменения форм правления новых династий, которые правили почти до конца I-го тысячелетия. На смену небольших раздробленных королевств пришли более крупные, сосредоточившие в своих руках всю гражданскую и военную власть (IV–V вв.). На севере располагалось королевство Тара, которым управлял род О'Нейллов, а на юге — королевство Эоганахтов, которые, согласно более поздним источникам, имели

еще титул короля Камела и Мюнстера. Существовала юридическая система с замкнутой кастой (брегоны), которой вверялся контроль за соблюдением и трактовкой законов. Эти элементы единоначалия, пусть даже частичного, облегчили распространение новой религии.

Первым епископом, посланным Римом в Ирландию, о котором имеются сведения, считается Палладий



*Здесь и на с. 57 представлены изображения древнего креста: в первом случае он сделан из ирландского камня, во втором — выложен из цветов на кладбище монастырского аббатства Ардферт графства Керри. Этот тип креста (некоторые антропологи трактуют его как символическое изображение Древа жизни) относится к ирландскому искусству дохристианских веков. Недоказанность непрерывности между кельтской и христианской историей Ирландии остается актуальной и на сегодняшний день.*



### Култ св. Патрика

До сих пор каждый год в последнее воскресенье июля толпа паломников совершает восхождение на гору св. Патрика высотой восемьсот метров. Паломники вспоминают эпизод из жизни святого: в 441 г. на этой горе покровитель Ирландии звоном колоколамика освободил остров от змей, и память об этом эпизоде, несущем в себе черты магии, смешивается с практикой традиционной католической божествен-

ности. В этом паломничестве верующие делают остановки, как и при прохождении Крестного пути Христа, для произнесения молитв («*Отче наш*», «*Радуйся, Мария*» и «*Верую*»). Число молитв (семь) и последние фазы обряда (молитва читается сначала при хождении вокруг круглой могильной плиты на горе, а затем при хождении семи кругов вокруг ложа св. Патрика) передают явную веру в магию.

(в 451 г.), но у него были предшественники, оставшиеся в неизвестности, но подготовившие первых верующих, которых и встретил прибывший епископ.

Но наиболее выдающейся фигурой был, конечно, св. Патрик (ок. 390–460), бритт, который в юности был похищен во время набега ирландских разбойников и продан в рабство. В то время как в Галлии и Италии христианство распространялось преимущественно в городах, св. Патрику удалось обратить в христианство как короля Ирландии Лоэгайре и его детей, так и большинство простого народа. Учитывая местные традиции, он реорганизовал ирландское законодательство, добавив к праву дохристианского периода право, основанное на евангельских истинах. Он не вступал в противодействие с друидами, запретив только жертвоприношение языческим богам, но при этом св. Патрик постепенно ослабил их авторитет, заменяя друидизм христианским вероисповеданием. В истории сохранился рассказ о чудесном воскрешении из мертвых героя Кухулина.

Однако связи Церкви Ирландии первых веков нашей эры и Рима не

были прочными и серьезными. Существовавшие различия касались организационной структуры исполнения церковных обрядов (исключение женщин из проведения литургии и другой порядок посвящения в епископы) и определенных правил, так, например, ирландский епископ должен был быть одновременно аббатом монастыря. Так, св. Колумбан (540–615) написал письмо Папе Григорию I о том, чтобы он усилил контроль за ирландской Церковью, которая исповедует учение Христа не с таким усердием, как это делается на континенте.





# Ирландское монашество

**Т**от же св. Патрик, будущий покровитель Ирландии, стал основателем распространения монашества на острове. Он принадлежал к бриттской семье, которая благодаря своему социальному положению имела возможность впитать латинскую культуру. После своего бегства в Галлию из Ирландии, где он был посажен в тюрьму, св. Патрик всту-

пил в монастырь, откуда совершал поездки в Галлию и в Италию, перед тем как впоследствии отправиться епископом в Ирландию. Сопровождаемый несколькими монахами, он начал в 461 г. создавать многочисленные монастыри.

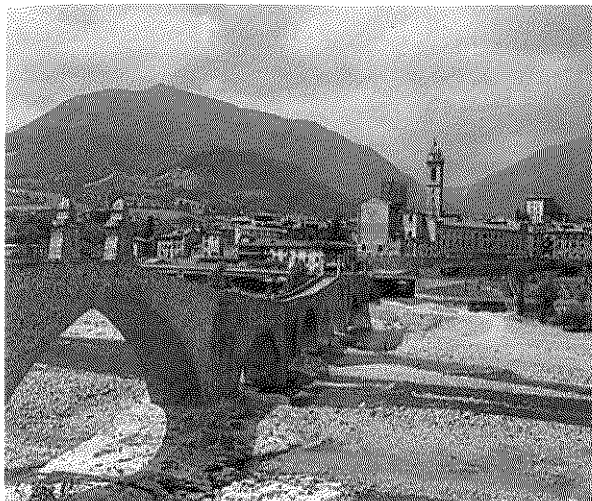
С 563 г. миссионерская деятельность ирландских монахов связана со св. Колумба, известным также под именем Кольм Килл («Голубь Церкви»). Колумба, отпрыск знатнейшей семьи, потомок короля Северной Ирландии, основал монастырь на острове Иона, лежащем к западу от Шотландии. Очень быстро этот монастырь стал религиозным центром Шотландии и Северной и Средней Англии, тип церкви которых был аналогичен ирландскому.

Третьей выдающейся фигурой, способствовавшей развитию монашества в Ирландии, стал св. Колумбан. Незадолго до смерти св. Колумба (597 г.) этот монах вместе с двенадцатью единомышленниками прибыл в Бургундию, где основал мо-



*Ирландия, Кил-насагарт. На языческом монолите высечены два креста: один латинский (в виде двух неравных пересекающихся линий), а другой – кельтский (крест в круге).*

*Общие молитвы и обряды первых ирландских монахов совершались на открытых местах, считавшихся священными в кельтской языческой традиции.*



*Вид на монастырь Боббио вблизи реки Треббия. В 612 г. ирландский монах св. Колумбан основал монастырь, в котором он и был погребен и который стал культурным центром европейского значения. В аббатстве святой написал более строгий, чем бенедиктинский, монастырский устав.*

настыри Люксейль, Фонтен и Аннегри, которые оказывали ирландское влияние на Церковь франков вплоть до VII в. Из-за враждебности одного высокого духовного лица Колумбан вынужден был покинуть Бургундию (610 г.) и направиться в Швейцарию вместе со св. Галленом, который решил там остаться для отшельнической жизни и основал монастырь, известный до сих пор под его именем. Затем св. Колумбан отправился в Италию, где основал монастырь Боббио, в котором оставался вплоть до своей смерти (615 г.). Два устава, сформулированные им, вместе с бенедиктинским до сих пор являются основой монашеского уклада жизни во всей Европе.

Новое поколение миссионеров появилось в VII в. в лице Фурсы, который основал монастырь в Перонне в Пикардии, подобный монастырям, основанным двумя его братьями вблизи Парижа (Ланьи) и Намюра (Фоссей). Монах Килиан ввел ирландское монашество в Баварии и Нидерландах.

С точки зрения духовности и образа жизни ирландское монашество было ближе, во всяком случае на первой стадии своей истории, к восточной модели, чем к западной. Как отмечает Г. Херм (*Загадка кельтов*, 1975), «островитян более привлекала к себе восточная концепция жизни анахорета, направленная целиком на служение новому Богу в пустынных





местах, чем римская идея официальной строго упорядоченной Церкви с епископами, священниками и низким духовенством. Кельтским крестьянам и военным казалось естественнее удовлетворять свои духовные потребности там, где они исполняли древние жертвоприношения: под священными деревьями и рядом с реками... В таких местах они строили часовни и капеллы, объединяясь в духовные семьи большие, чем монашеские братства. Собственность у них была общая, а аббат (как правило, из мирян) выступал в качестве представителя для связи с внешним миром».

Из этого простого и скромного монашеского сообщества выделилась со временем значительная часть высокообразованных людей, которые

занимались сбором, сохранением, переработкой и переводом материалов, относившихся к раннему Средневековью Европы. Это стало возможным благодаря привлечению интеллектуальной кельтской элиты, т. е. *бардов* и *филидов* (см. с. 112–113), которые смогли объединить древние традиции своего народа с евангельческими постулатами и зародить у своих братьев любовь к культуре.

Отсюда родилось уважение ирландских монахов к книге, литературе, искусству, что стало наиболее ценным в связи с тем, что в этот период Европа переживала кризис, вызванный распадом Римской империи. Так, Беда Достопочтенный, великий богослов, сформировавшийся в ирландском монастыре, и видная фигура в развитии средневековой

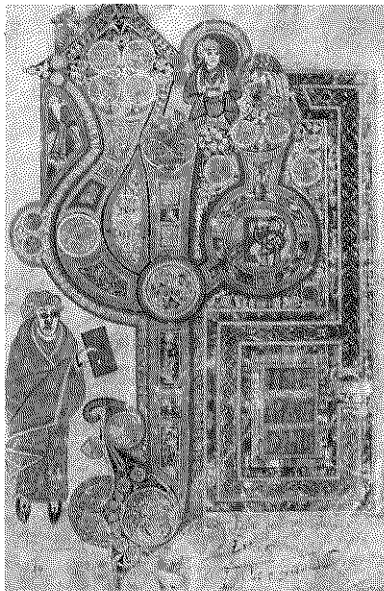


Главные центры  
ирландских мо-  
нахов в Европе  
(VI-VIII вв.).



теологии, мог утверждать в начале VIII в. следующее: «Кроме соблюдения монастырского устава и ежедневных совместных молитв я всегда имел возможность учиться, обучать и писать».

Благодаря ирландским монахам в то время, когда стало утверждаться христианство, удалось сохранить кельтские традиции и культуру. В отчете о путешествии, совершенном журналистом Саверио Вертоне в 1988 г. с целью составления карты «корней Европы», место Ирландии обозначено как «...земля, где св. Колумбан начал записывать все явления и события, объединяя их, как говорит Ауэрбах, в огромный духовный архив, следуя их простой взаимосвязи (дерево и земля, стол и стул) после крушения классического мира, с которым исчез также великолепный латинский язык Северина Бозция».



*Ирландская миниатюра из Кельтской книги, еван-*

*гелие IX в. (Дублин, Библиотека Тринити-колледжа).*

### Паломничество в Чистилище

Св. Давог, ученик св. Патрика, основал на небольшом острове вблизи озера Лох-Дерг (Красное озеро) в Донеголе монастырь в память видения его учителем Чистилища на соседнем острове Стейшен-Айленд на севере современной Ирландии. Когда около XII в. на христианском Западе стала распространяться вера, согласно которой попаданию в небесный рай предшествует период очищения прохождением через Чистилище, таким местом был назван вход в грот острова Стейшен-Айленд, где св. Патрику было видение и который стал местом паломничества верующих со всей Европы. Место приобрело такую популяр-

ность, что оно было изображено на фресках XIV в. в монастыре Тодди. Над средневековым пилигримом, который прибывал на озеро Лох-Дерг, совершался похоронный обряд: он закрывался в гроте, как в могиле, где оставался в темноте без еды и сна на один день и одну ночь. Таким способом верующий мог предугадать, что будет с ним после смерти, покаяться и подумать о недопущении грехов в будущем.

И в наше время на острове Стейшен-Айленд верующие совершают строгий обряд очищения, который предусматривает среди прочего три дня голодания и тридцать шесть часов без сна.



# Кельты и готические соборы

**Р**ассматривая предысторию готической архитектуры, особенно во Франции, можно проследить ее связь с кельтской культурой.

Что касается фигуративного и декоративного оформления кафедральных соборов, то историки-искусствоведы не сомневаются в значении ирландских монахов, внесших свой вклад в развитие средневекового искусства. Например, Х. Фоцилон отмечает «древний кельтский фонд», на основе которого монахи-миниатюристы выработали «новое изображение человека, приобретшее онцущие подвижности, многоплановости и декоративности, что отвечало требованиям монументалистики». Более того, следует отметить тот факт, что существовала практика, согласно которой определенным местам приписывалась особая внутренняя «святость»

в течение тысячелетий, о чем говорит то, что многие кафедральные соборы возводились именно в тех местах, которые с точки зрения древних кельтских сообществ считались культовыми, окруженными некоей «таинственностью» или благодаря своим целебным свойствам, или из-за происходивших там загадочных явлений. Считается, что кельты владели знаниями о различных видах энергии, подземных и космических, которые управляют природой, и об их роли во всем, что происходит в частной жизни и в окружающем их мире. Те, кто возводил готические соборы, использовали эти древние знания, отдавая запоздалую дань уважения тем культам, с которыми Церковь боролась в кельтских регионах, подвергавшихся христианизации до VIII в. Кафедральный собор Шартра особенно доказывает

*Кафедральный собор Шартра, в котором до сих пор сохранился древний колодезь, традиционно называемый «кельтским», подпитывающийся подземным источником. Считается, что этот колодезь частично способствует увеличению земных вибраций.*





*Распятие в евангелии св. Галлея, принадлежавшем монаху Туотилу. Это яркий пример «нового изображения человека», которое выработали ирландские монахи и которое активно использовали при украшении соборов.*



это. Возведенный на холме на месте, где ранее возвышался галло-римский храм, он способен вбирать в себя энергетические вибрации, идущие из-под земли благодаря «подземной» галерее, которая была выкопана вокруг этого холма. Вертикальная опора этого собора сделана так, что может улавливать космическую энергию. Верующий, попадая в собор, проникался особым религиозным и мистическим чувством, поскольку оказывался в энергетически идеальном месте для взаимосвязи Земли и Неба. Другая сохранившаяся

традиция, которая обнаруживается во многих готических соборах, связана с культом **Черных Мадонн** (церкви в Ле-Пюи, Рокамадуре, Кемпере, Виши, Марселе и Шартре). Исследователи прослеживают их связь с Матерью-Невестой-Женой Карридневной (см. с. 78), считавшейся кельтами или Белой богиней (Новая Луна), или Черной богиней, Старой Луной, богиней смерти и предвидения. Частое размещение Черных Мадонн в крыше говорило об их связи с Землей, которую кельты почитали как «божество».

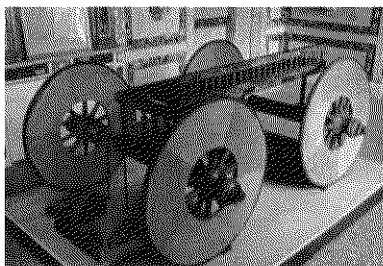


# Организация общества у кельтов

Основу кельтского общества составляла семья, включавшая родственников как по прямой, так и по боковой линии. Поэтому, как и в шотландском клане, такая семья могла состоять из огромного числа людей.

Во главе семьи находился муж, имевший несколько жен, детей, невесток и внуков. Для ирландцев был характерен матриархат, т. е. главенствующее положение в семье занимала женщина-мать, у которой могло быть несколько мужей, при этом предпочтение отдавалось детям от легитимного мужа. Мужья или жены выбирались за пределами одного семейства, а в случае знатных лиц — вне племени, называемого по-ирландски туат.

Что касается организации социальных слоев, то на вершине общества стоял король, который, однако, не мог управлять самостоятельно без касты жрецов-друидов. Так, известно, он даже не имел права выступать на собрании без разрешения друидов. Обычно короля выбирали из тех военных, которые пользовались наибольшим уважением в племени, но при обязательном контроле со стороны тех же друидов. Его харизма как результат его личных качеств, проявляющихся в его жизни в полной гармонии с Природой, зависела так-



*Церемониальная повозка, реконструированная из отдельных частей, обнаруженных в погребении V в. на окраине Камо (Комо, Археологический музей «Пауло Джовио»). Присутствие подобных тележек в погребениях «культурной зоне кельтского поселения говорит о том, что их владельцы принадлежали*

*к высокому рангу, но не были связаны с армией, а значит, вели более мирный образ жизни, чем поздние кельты, у которых военные занимали социальное положение сразу после короля. Нет точных сведений, таких как эти, которые касаются античной Галлии во времена Цезаря или Ирландии в первых веках н. э.*

же и от благосостояния его народа: «Когда у власти оказывался король «с пороком», земля становилась бесплодной, плодovitость скота падала, он заболел, учащались военные конфликты, суд становился неспра-



ведливым... Часто такой неудачливый король оказывался убитым противником или его топили в бочке с пивом или медовым напитком; короля также могла постигнуть участь быть сожженным в собственном доме после его отречения по вердикту филллада, так ирландцы называли поэта друндов, который был и жрецом, и судьей» (Р. Таральо).

После короля шла высшая знать, включавшая военных и всадников, от которых зависела безопасность племени.

Чуть ниже на общественной лестнице стояли неблагородные свободные люди, к которым принадлежали ремесленники, прежде всего кузнецы, а также люди искусства: специалисты в определенных областях знаний, например в интерпретации и применении законов, и поэты, музыканты, ремесленники-художники, о необычайных способностях которых говорит множество предметов из железа, бронзы, серебра и золота, обнаруженных при археологических раскопках.

Существовали также свободные люди, в основном крестьяне и ско-



*Щит из бронзы, найденный в Тамиджи, Ботерги (I в. до н. э.). Декор представлен центральным орнаментом из роз и двумя аналогичными орнаментами, но меньшего размера сверху и внизу. Центр каждого орнамента инкрустирован красной эмалью, окруженной симметричными волтами. Этот предмет показывает высокое мастерство кельтских ремесленников, которые как «люди искусства» занимали достаточно высокое общественное положение сразу после военных.*

товоды, которые платили дань королю или знати натурой (продуктами). Во втором случае возникали клиентские отношения, что подразумевало предоставление знатным лицом скота и гарантию вооруженной защиты в обмен на еду и выполнение различных работ со стороны крестьянина.

Рабы находились в самом низу общественной лестницы, часто таковыми становились военнопленные.

Территория, занимаемая племенем, обычно определялась естественными границами (реки, горы, холмы) и была общинной собственностью семейства или племени.



# Повседневная жизнь

Основу экономики кельтов составляли земледелие и скотоводство (крупный рогатый скот, лошади, свиньи, овцы и домашняя птица), при этом скотоводство культивировалось в основном в островной части Севера. Здесь овцы поставляли не только молоко для сыра, но и шерсть для производства плащей, хитонов и штанов. Лошади использовались в качестве тягловой силы как для транспортировки товаров, так и во время военных действий, а свиньи и дикие кабаны шли на мясо, любимую еду кельтов. Как правило, кельты не часто употребляли в пищу птиц, возможно, из-за табу на них, что характерно и для других народов, по религии которых, основанной на анимизме и шаманизме, птицы считаются проводниками между Землей и Небом и поэтому являются неприкосновенными.

Племена, жившие на побережьях, ловили рыбу руками или сетью.

Среди зерновых наиболее важным был ячмень, который использо-

вался и для производства пива. Кроме зерновых (снелыга, полба и пшеница) выращивались стручковые (бобы, чечевица, горох), а также растения, из которых получали текстильные волокна (лен и конопля) и краски (индиго и марена).

Культивированная земля (каждый участок не превышал размера, необходимого для однодневной всапки) охватывала и лесные массивы, где заготавливали древесину и охотились, а также места для пастбищ. В любом случае земля принадлежала племени, а внутри распределялась между семьями. Когда Цезарь пришел в Галлию, он обнаружил, что уже стала появляться частная собственность на землю.

Обилие месторождений различных пород в регионах поселений, их добыча и переработка железа и других металлов способствовали процветанию торговли со стороны различных кельтских племен.

Особенно охотно приобретались греками, римлянами и этрусками предметы из кованого железа.

## Галльское золото

«Во всей Галлии не было серебра, зато имелось большое количество золота, которое добывалось местным населением без особых затрат времени и труда. Реки, пересекавшие их земли, приносили большие куски породы, богатые золотым песком, который собирали, затем измельчали и промывали водой, чтобы очистить от лишнего примесей, а потом плавили в пе-

чах. Таким образом получалось большое количество золота, из которого делали украшения не только для женщин, но и для мужчин. Они носили браслеты на руках и запястьях, ожерелья из массивного золота на шею, а также кольца; даже доспехи изготавливали из золота».

Диодор Сицилийский



Но нельзя забывать и про соль, которая играла главную роль в культуре Галльятатта (см. с. 16–17). Начиная с VI в. наиболее важным и ценным импортируемым продуктом было вино, приобретающееся у греческих торговцев.

Транспортировка товаров осуществлялась по дорогам с помощью повозок, запряженных буйволами, но использовались также и водные пути. Есть сведения о коммерческих связях между кельтами и другими европейскими народностями Южной Европы начиная с конца бронзового века, но наиболее заметные обменные операции в области культуры проводились с этрусками.



Вверху. Деревянные бочки римского производства, найденные в Силчестере, в Южной Англии (Музей Ридинга).



Слева. Бронзовый дикий кабан кельтского происхождения (III–II вв. до н. э. Орлеан, Исторический музей).





# Друиды

Если защита племени от врагов вверялась всадникам, то общественная и частная жизнь кельтов находилась под контролем друидов, которые занимали почетное второе место после королей и вождей и были освобождены от уплаты налогов в казну короля и участия в военных походах.

Друиды пользовались большим влиянием, они не только принимали активное участие в делах богопочитания, но у них был непререкаемый авторитет и в области сохранения морали и культуры кельтского общества. Среди друидов встречались священники, астрологи, прорицатели, а также судьи, учителя и ученые, их с полным правом можно назвать жрецами. Друидизм являлся общепризнанной религиозной системой древних кельтов, получив полное господство во всей Галлии. Объединяющая роль друидов выражалась в том, что они встречались на собраниях как представители своих племен, которые

могли даже враждовать в это время между собой.

Освобожденные от воинской службы и от всех других повинностей друиды в свободное от проведения мистических обрядов время занимались воспитанием и обучением молодежи, создавая «школы» и проводя занятия на открытом воздухе, обучение проходило в устной форме и заключалось в заучивании огромного количества стихов: Цезарь отмечал, что подобное обучение могло продолжаться в течение двадцати лет.

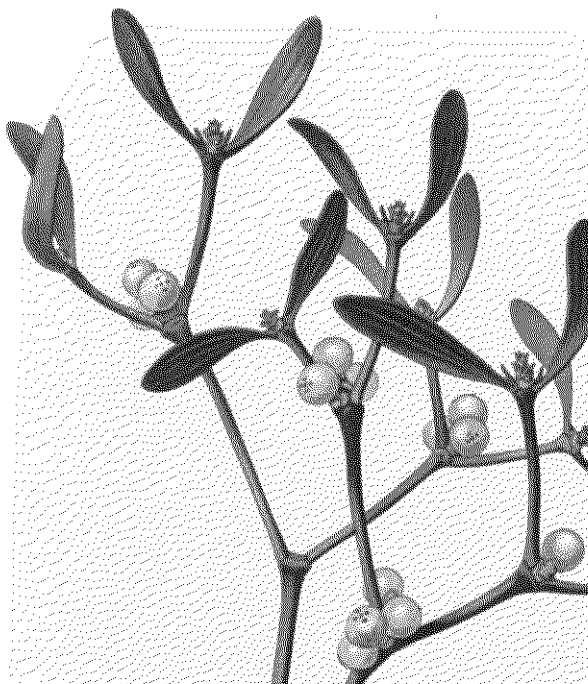
Знания не записывались, чтобы никто не мог их прочитать, а также для тренировки памяти, хотя известно, что в Галлии уже были знакомы с греческим алфавитом. Основной целью обучения было изучение природы, ее подземных и космических энергий, законов и ритмов. Отсюда возникло очень тесное и гармоничное единение кельтов с окружающей средой, подобно тому, которое наблюдалось у индейцев Америки.

## Сила «философов»

*Сведения о друидах кроме Юлия Цезаря оставил и греческий историк Диодор Сицилийский, который выделял их как «поборников знаний», т. е. философов.*

«Существуют также философы и экперты в религиозной науке, известные как друиды, среди которых много очень достойных... Не только в мирное время, но

во время военных действий именно этим людям и певцам повиновались больше, чем всем остальным. Им подчинялись не только друзья, но и враги, и часто, когда два войска стояли друг против друга с вынутыми из ножен мечами и поднятыми вверх конями, эти люди бросались между ними и останавливали с риском для жизни баталии».



*Ветка омелы, считающаяся вместе с дубом символом друидов. Это растение, способное распускаться и зимой, являлось для них символом вечной жизни. Плиний Старший описывает, что друиды срезали листья только золотым серпом сразу после новолуния. Омела на дубе, для кельтов божественном дереве, признавалась чудодейственной, т. е. панацеей от всех болезней.*

Для устранения общественных и частных противоречий друиды, оценив величину разногласий, устанавливали степень виновности и компенсацию за нанесенные оскорбления, будь то уголовные преступления, вплоть до убийств, или гражданские споры относительно права наследования или установления границ. Если какое-либо частное лицо или все племя не принимало их вердикта, они могли прибегнуть к максимальному наказанию: отлучению от культа жертвоприношения. Это означало, что виновный полно-

стью отстранялся от остального народа, поскольку считалось, что любой контакт с нечестивым может привести к заражению.

Но действия друидов все же основывались в основном на превентивных мерах, поэтому чаще всего они выступали в роли священников и учителей. Греческий историк Диоген Лаэртский, живший в I в., так вспоминает слова одного из друидов, сказанные о них: «Наше служение заключается в том, чтобы почитать богов, не допускать несправедливостей и оставаться всегда мужественными».



# Поселения и укрепления

**И**з-за большой разбросанности кельтов во времени и пространстве Европы невозможно представить единую типологию их жилищ. Сведения о кельтских поселениях, как правило, основываются на археологическом материале, который по понятным причинам представляет неполную информацию.

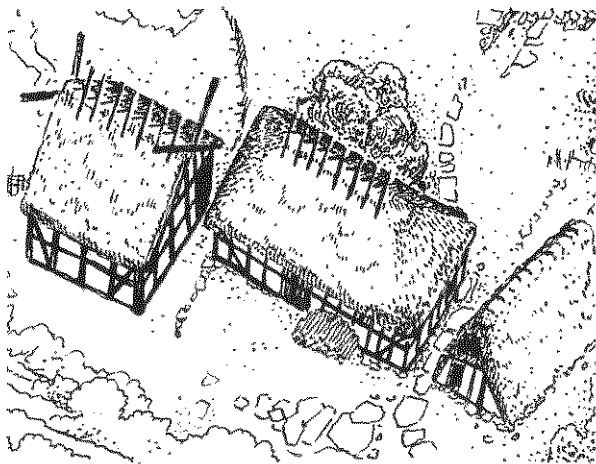
Прежде всего, нужно отметить, что в кельтском языке не было слова, означавшего «город» в нашем понимании. Поэтому приходится говорить о заселении кельтами **деревень** или же **ферм**, если речь шла об интенсивном ведении ими сельского хозяйства. При строительстве кельтского жилища на севере для каркаса (несущие конструкции и стены) использовалась древесина, а фундамент в более поздние времена мог быть каменным.

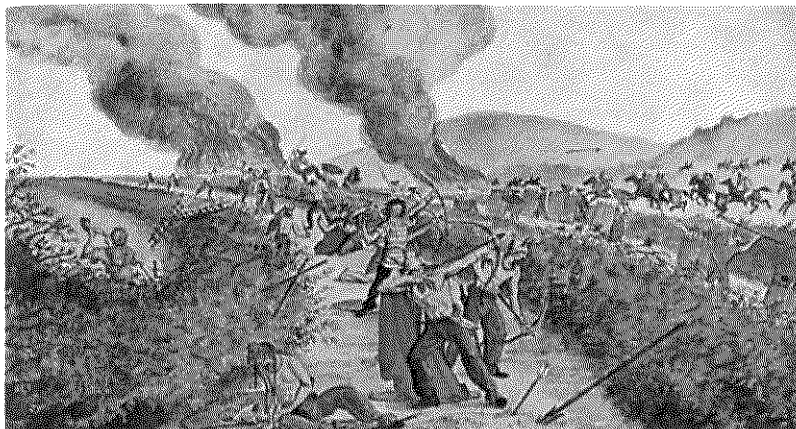
Кельтские дома в плане были круглыми или прямоугольными.

В Цизальпинской Галлии встречались различные постройки в зависимости от рельефа местности. На крутых склонах к горе пристраивались три стены дома, которые накрывались крышей из соломы. В местах, где часто шли дожди, фундамент возводился из больших камней, на которые ставили деревянные стены. Размещались эти постройки вдоль дорог; наличие осушительных каналов, колодцев с питьевой водой, канализации свидетельствовало о том, что поселение было со всеми удобствами. Для большей изоляции и безопасности жилища сооружали укрепление.

Отдельного внимания заслуживают фортификационные поселения. Они строились на холмах в виде кре-

*Предлагаемая реконструкция трех домов в окрестностях Камо (культура Голасекка) на основе археологических открытий. Обнаруженный небольшой предмет, возможно, являлся частью кузнечного меха, поэтому можно предположить, здесь была ремесленная мастерская по обработке металлов.*





ности, служили убежищем для тех, кто жил на нижележащих равнинах, и играли роль наблюдательных постов. Одно из таких наиболее важных укрепленных поселений располагалось в Хаунбурге в верхнем течении Дуная над деревней Хундерсринген. Здесь был возведен искусственный холм, окруженный валами высотой 10 м, для защиты территории в форме трапеции размером 3000 м<sup>2</sup>. Внутри этого стратегического сооружения находилась обычная деревня. Те же характеристики и цели имели британские укрепленные поселения (городища), которые в дальнейшем подверглись значительным модификациям.

Начиная со второй половины III в. до н. э. в Галлии получили распространение крупные укрепленные поселения, известные под латинским названием *оппидум*, от которых могли зависеть другие более мелкие поселения, предназначенные для защиты (замки). При сооружении *оппидумов* учитывались и условия местности,

*Для защиты своих укрепленных пунктов галлы использовали высокие заграждения из колючих растений, которые создавали преграду для конницы врага. Такие*

*заграждения было трудно поджечь, так как зелень была свежей, и они лишали противника преимущества внезапного нападения (реконструкция картинки Либиха).*

хотя используемая кельтами техника строительства стен позволяла предусмотреть оптимальную защиту. *Оппидумы* получили особенно большое распространение в следующем веке, когда началось переселение племен в поисках лучших земель и пастбищ для ведения сельского хозяйства, с целью укрепления своих жилищ вследствие возрастающего напора со стороны племенных. Наиболее известным из *оппидумов*, оставившим заметный след в истории, стало укрепленное поселение в Алезии, связанное с именем Веркингеторига (см. с. 47).



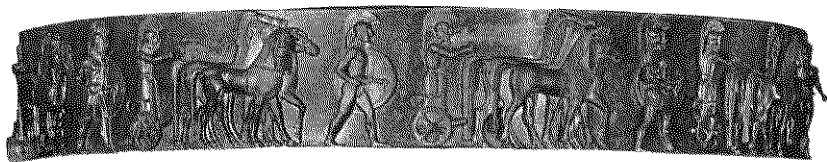
# Мужчина и женщина

**Н**апутствие «быть всегда мужественным», которое пришло от друидов (см. с. 68–69), относилось не только к мужской половине общества. Уважение, вызываемое женщинами кельтами, еще более удивительно, поскольку оно характеризовало общество, в котором важнейшая роль отводилась военным, и поэтому особенно почиталось умение, смелость, мужество и достоинство на полях сражений.

Брачный контракт предусматривал приданое как со стороны мужа, так и жены, которая на равных правах владела общим имуществом, в те времена выражаемым в поголовье скота. Поскольку именно количество поголовья скота определяло общественный престиж семьи, то очень богатые женщины, как, например, Боудикка (см. с. 50), могли стать королевами. Женщина имела право

выбирать мужа, и никогда брачный контракт не заключался без ее согласия. После заключения брачного союза женщина сохраняла определенную независимость. Например, если муж совершал постыдный поступок или влезал в долги, жена оставалась в стороне, и к ней не применялось никакое наказание. В случае смерти вдова или вдовец получали часть имущества, которым они владели в момент вступления в брак, а другая часть отдавалась семье умершей или умершего. В любом случае брак был социальным институтом и не сопровождался никаким религиозным обрядом.

Были выработаны и соблюдались правила внебрачного сожительства и развода. Можно сказать, что кельты серьезно относились к сексуальной жизни, признавали ее положительную роль и рассматривали ее как выраже-



*Воспный кортеж — декор огранной чаши (вес 208 кг, высота 1,64 м), найденной в Ваксе, в долине Марны, возможно греческого произ-*

*водства. Найдена в могильнике, где была захоронена молодая женщина вместе с колесницей на четырех колесах, различными вазами из керамики*

*и украшениями. Несмотря на неизвестность происхождения женщины, которая, возможно, была жрицей, найденные предметы свидетельствуют*

*о большом уважении к женщине в кельтском обществе, а также о том, что она могла занимать высокое социальное положение.*



ние естественных потребностей организма.

Отдельно следует остановиться на практике мужского гомосексуализма. Греческий историк Диодор Сицилийский с изумлением пишет, что более удивительным является тот факт, что эти действия не считались непристойными и постыдными, а наоборот, мужчины предлагали себя без каких-либо запретов и даже обижались в случае отказа. Но такое поведение, тем не менее, считалось обычным в военных условиях: достаточно вспомнить героев *Илиады* или связь Александра Великого с Гепестионом. Как известно, кельты много времени проводили без женщин в военных походах, кроме того, они ценили физическую красоту, особенно красоту мужского тела, все это в условиях отсутствия морального и религиозного табу привело к распространению гомосексуализма среди мужского населения Галлии.

Большое внимание уделялось воспитанию детей, которых, как правило, отдавали на воспитание приемным родителям, заботившимся о них до их совершеннолетия (семнадцать лет для мальчиков и четырнадцать — для девочек). Дети обязаны были поддерживать своих приемных родителей в старости.



*Галат — воин, который убивает себя, предварительно лишив жизни свою жену, чтобы избежать позорного рабства после поражения на поле битвы (копия*

*бронзового оригинала II в. до н. э.). Кельтские женщины, как известно, были такими же гордыми, смелыми и свободлюбивыми, как и мужчины.*



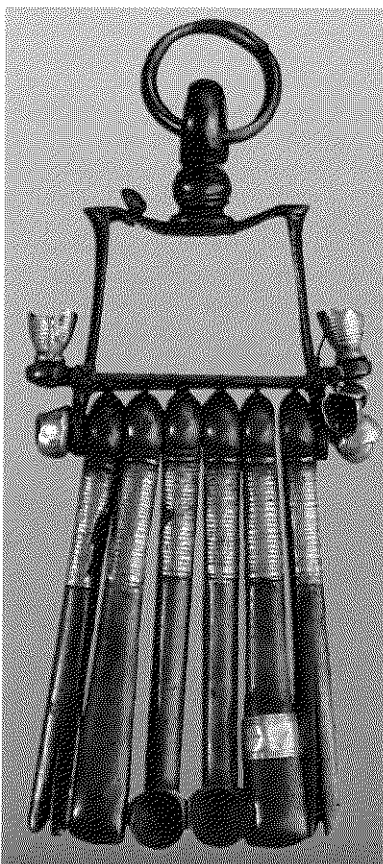
# Одежда и украшения

**Б**ольшое внимание кельты уделяли своему внешнему виду. Историк Аммиан Марцелл (ок. 330 – ок. 400) так описывает их в своей *Истории*: «Они очень аккуратны и следили за чистотой своей одежды, и в некоторых регионах, как, например, в Аквитании, нельзя было встретить мужчину или женщину, даже из бедных, в рваной или грязной одежде, как в других местах». Этот достаточно поздний источник подтверждается более ранними сведениями. Например, Диодор Сицилийский пишет: «Одежду они носят замечательную, выкрашенную во всевозможные цвета; разноцветные туники и штаны, которые они называют "браки"; плащи с пряжками, зимой – плотные, летом – легкие и пестрой окраски... Некоторые носят поверх хитона украшенный золотом или серебром широкий пояс». Что касается штанов, то они предназначались в основном для всадников, в обиход они вошли от таких кочевых восточных племен, как скифы и персы. В Ирландии же и мужчины, и женщины носили украшенные туники.

Среди кельтов были ремесленники, специализировавшиеся в производстве различной обуви (деревянные

сандалии, кожаные башмаки и льняные туфли с кожаной подошвой), которая изготовлялась в основном на экспорт.

Кроме того, что одежда являлась показателем культурного уров-

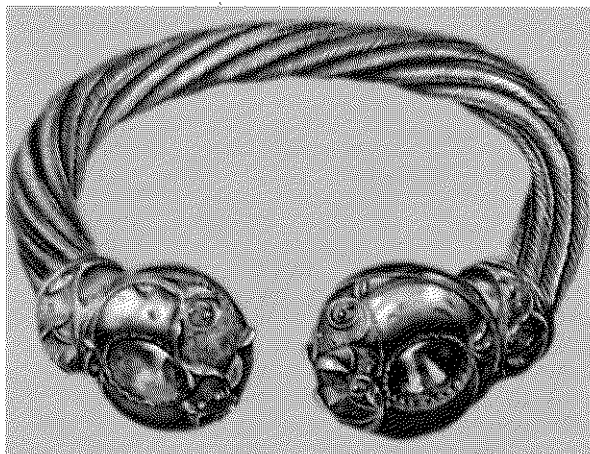


*Туалетный набор из серебра и золота с добавлением латуны (Археологический музей «Пауло Джовини» в Коло) –*

*свидетельство заботы кельтов о своем теле, а также внимания к декору различных предметов быта.*



*Классический торквес. Техника изготовления этого украшения допускает значительное растягивание изделия, что облегчает его надевание на шею.*



ня в общем смысле, по ней еще можно было судить и о социальном положении владельца. В Шотландии и Ирландии таковым отличительным знаком был цвет одежды: белый – универсальный жреческий цвет, для друидов; красный – воинский, а также цвет знания; зеленый, желтый, синий и серый (наиболее распространенные цвета флоры) – для других социальных слоев. Король носил одеяния, в которых насчитывалось до семи цветов; что касается его подданных, то их одежда постепенно становилась менее красочной в зависимости от положения на общественной лестнице, в самом низу которой находились рабы, цвет одежды которых был черный.

Говоря о символическом использовании различных цветов, определяющих социальный статус владельца, следует отметить известную шотландскую ткань *тартан* в разноцветную клетку, которая широко использова-

лась шотландцами начиная с XVII в. в политических кругах, чтобы подтвердить свою историческую и культурную принадлежность.

Другим знаком социального отличия были различные украшения, которыми славилась кельты, как и соседние скифы, во всем Средиземноморье. Наиболее типичным кельтским украшением был *торквес* из золота или бронзы, которое носили мужчины и женщины на шею. Известны также традиционные бусы из янтаря, кораллов или разноцветной смальты, а также плоские кольца, диадемы, тяжелые серьги, браслеты, застежки (*фибулы*), кольца, цепочки для лодыжек и пряжки из благородных металлов для поясов. Эти последние в более престижных вариантах делались из металлических цепочек и декорировались смальтой, возможно, они были отличительным знаком свободных мужчин и женщин.





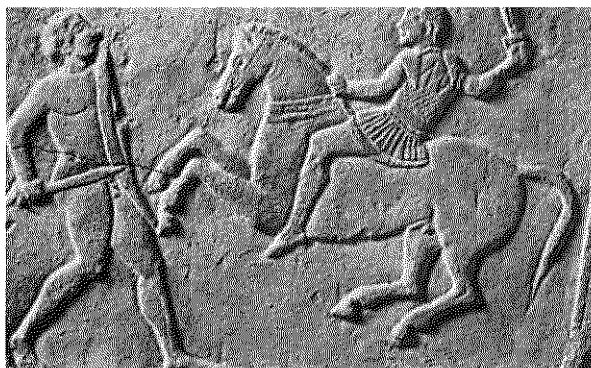
# «Достоинства» и «недостатки» ВОИНОВ

Особое изумление вызывает обычай кельтов брать с собой отрубленные головы противника в качестве трофея и вешать их на шеи коней. Этот обычай, аналогичный снятию скальпа у индейцев Америки, все еще остается объектом исследования антропологов, но достоверно подтверждено, что кельты не пытали своих побежденных врагов, что было характерно на протяжении многих веков для некоторых «культурных» народов. Что касается человеческих жертвоприношений, совершаемых друидами, то их тоже надо интерпретировать не как знак особой жестокости или зверства, а как рели-

гиозный обряд кельтов, у которых было свое понимание жизни и смерти. В связи с последним Диодор Сицилийский пишет, что «некоторые из них презирают смерть настолько, что устремляются навстречу опасностям обнаженными, в одном только поясе». Но и практика сражаться нагим была не только проявлением безрассудства и смелости, кельты верили в продолжение своей жизни после смерти, кроме того, у них существовал ритуал инициации.

Приобщение к церемонии инициации начиналось у кельтских мальчиков с малых лет, а когда юноша достигал совершеннолетия, т. е.

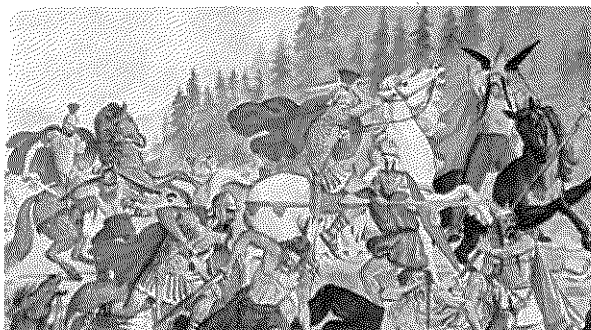
*Сражение между воином-этруском и обнаженным галлом (с могильной плиты V в. до н. э.). В позе галла выражается «священная боевая ярость» (по-латыни furor, по-немецки Wut); речь идет об энергии, которую воины научились активировать во время продолжительных тренировок, что подготавливало их к достойной встрече с врагом. Так,*



*лессидарий серый Куххули после сражения должен был*

*три раза окунуться в бадью с ледяной водой, чтобы охла-*

*диться, перед тем как одеться.*



*На иллюстрации  
воины-аквитаны,  
сражающиеся вместе  
со своим вождем.  
Реконструкция кар-  
тины Либиха из се-  
рии Галлия перед  
Юлием Цезарем.*

семнадцати лет, возраста, в котором ему можно было взять оружие в руки, происходила церемония инициации, он получал щит и копье. Таким образом посвященный воин становился воплощением одного из трех представлений кельтского символа имени Бога Oiw (см. с. 78), т. е. Силы.

Воин, полностью осознавший свою социальную, моральную и религиозную роль, был зашита божественной силой, как описывается в кельтских мифах и легендах, которые жили в коллективной памяти и пересказывались во время военных застолий. У некоторых историков можно найти описание ярких сцен из жизни кельтских воинов, например об их пристрастии к вину. Диодор Сицилийский пишет, что при прибытии торговцев из Средиземноморья кельты были «готовы обменять раба на кувшин, а слугу на глоток вина». Он же отмечает, что кельты любили хорошо поесть. «На жаровнях с сильным огнем у них

находятся вертела с целыми тушами животных. Достойных мужей они чувствуют, поднося им лучшие куски мяса». Но в этих описаниях ничего не говорится о ритуальном смысле пиришества как момента, в котором проявлялось особое доверие к вождю, выражалось чувство сопричастности к своему народу и классу, решались межличностные споры путем вызова на дуэль.

Все поступки древних кельтов определялись понятием табу (*гейса*), которое должно обязательно соблюдаться; нарушение табу могло привести к серьезным последствиям, пример тому — поведение кельтского героя Кухулина. Он дал обет никому и никогда не отказывать от участия в пиришествах и не есть мяса собаки. Однажды, чтобы не нарушить первый запрет, Кухулин согласился принять участие в застолье, но увидел приготовленную собачатину и нарушил второй запрет. Вскоре он был побежден и погиб.



# Дух материи

Еще с давних времен известны и описаны почти 400 имен языческих божеств, но религия кельтов как таковая стала известна благодаря только сравнительно недавно проведенным исследованиям.

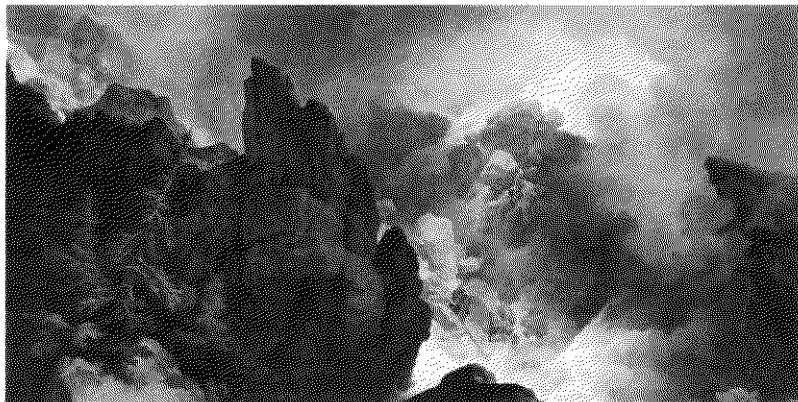
Друиды в своем народе воспитывали прежде всего уважение к Природе, но не с современной экологической точки зрения, когда проповедуется разумное потребление ее ресурсов без нанесения вреда со стороны человека, а как к святой матери всего сущего. Благодаря такому отношению к Природе для кельтов не существовало различия между святым и простым человеком, материей и духом, телом и разумом, и на таком многообразном опыте познания стало возможным выработать единый принцип.

Такой единый принцип выражался символом имени Бога Oiw, связан-

ного с небесными силами Природы. Солнце было видимым символом Бога Oiw, это центр единственной божественной энергии, которая дарует жизнь и управляет ее циклами. И эта энергия проявляется в трех ипостасях: Любовь, Сила, Знание. Отсутствие у кельтов самобытной религиозной архитектуры по сравнению с древними монументальными памятниками других народов объясняется очень просто. Контакт с божеством-покровителем у них происходил, как правило, на природе — в рощах или подле священных источников,

Лавина в Альпах  
(фрагмент картины  
художника  
Ф. Ж. Лутербурга,  
Национальная галерея,  
Лондон). Кельты  
рассматривали

силы природы, даже  
самые разрушительные,  
как выражение той энергии,  
которая управляет  
началом и концом  
бесконечного мира.





Орнаментальная ирландская миниатюра, VII в. Мотив спирали – древнейший кельтский символ,

который выражает бесконечное и стремительное движение космоса, а также «необходимость центра».

в гротах, которые позволяли соприкоснуться с нутром Земли... Здесь они совершали жертвоприношения, оставляли свое оружие и другие предметы домашнего обихода, кроме того, общение с Небом связано с мегалитами, которые считаются атрибутами солярно-лунного культа, менгир, дольмен и кромлех якобы указывали прямую дорогу для этого общения, уже обнаруженную жителями тех мест, куда пришли жить кельты. Но роща в любом случае всегда оставалась священным местом.

Духовная потребность кельтов выражалась и в необходимости найти отправную точку, «центр» управления, откуда можно черпать уверенность и найти защиту от хаоса. Этим объясняется строительство самых первых святилищ, состоявших из четырех столбов (основные опоры) вокруг центрального столба. Идея «центра мира», отраженная греками в строительстве храма в Дельфах, на который совершили кошунственный набег кельты (см. с. 34–35), нашла свое воплощение и в Ирландии в Таре, провинция Мит. Святость места освящала и правителя, уста-



навливая связь между божественностью и королевским саном, что было характерным для многих культур. Так, в Цизальпинской Галлии в названии *Медиолан*, ныне Милан, главного города инсубров, отразилась идея центра среди раздробленного этнического сообщества (*Mediolanum* от *medionemeton*, «Центральное святилище»).



# Сравнительная мифология

**Д**анные относительно кельтского пантеона весьма фрагментарны. В основном они черпаются из таких источников, как сведения античных авторов и тексты ирландских монахов, которые записывали передававшиеся в устной форме предания. В связи с этим следует учитывать, что в обоих случаях идеологический фактор, выражаясь современным языком, откладывал свой отпечаток на достоверность сведений.

**Диспатер**, упомянутый Юлием Цезарем, — наиболее древний бог, от которого будто бы произошли галлы, как **Уран** в греческой мифологии. Затем появилось новое поколение божеств, к которым относились **Луг**, **Карридвен** и **Дагда**.

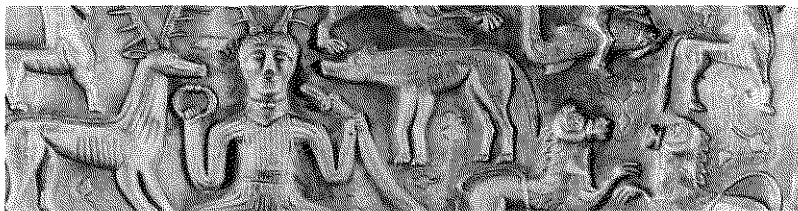
Юлий Цезарь отождествляет древних кельтских богов с представителями римского пантеона, например **Луга** с **Меркурием** (Гермесом у греков), и говорит об его превосходстве перед другими богами. Действительно, ему были посвящены два важных праздника в кельтском религиозном календаре, его имя очень часто встречается в топонимике (от *Лугдунум* произошло название города Лиона), и в мифах он чаще всего выступает

на первом плане. Но кроме основных функций, характеризующих того или иного бога, следует вспомнить и архаические аспекты, связанные, например, с **Аполлоном**, имя которого в «нордической» этимологии является производным от слова яблоко (*abal* по-кельтски, *Apfel* по-немецки, *apple* по-английски), считавшиеся у кельтов священным. Кроме **Луга** кельты особо почитали **Кернунна**, бога с оленьими рогами, **Таранниса**, бога грозы, и **Беленуса**, «сияющего», и это лишь несколько из множества кельтских богов.

Как **Аполлон** тесно связан с сестрой-близнецом **Артемидой** (отождествляемой у римлян с **Дианой**), так и **Луг** с **Карридвен**, которой в кельтской мифологии отводилось особое место **Великой матери**, выжившей в переломный момент, который затронул все античные религии при переходе от матриархата к патриархату среди божеств. Многоликость **Карридвен** нашла отражение в таких

Изображение бога  
с оленьими рогами  
*Кернунна на котле*

из Гундеструпа (II  
ст. н. э., Националь-  
ный музей Дании).





*Богиня Эпона (Нариж, Луор). Символ изобилия и продолжения рода, в то же время была связана с подземным миром, что также раз подчеркивает понимание кельтами цикличности жизненного процесса.*



богинях, как Артио («Медведица»), покровительница лесных зверей; Эпона, богиня, которая изображалась или около лошади, или верхом на ней и считалась богиней изобилия и могла принимать также образ полноводной реки, выражая идею плодородия; Рианнон, богиня, отождествляемая с Иным миром; Морриган, богиня войны, которая своими заклинаниями поднимала воинский дух и влияла на исход битвы; Ковентина, богиня-нимфа, защитница священных колодцев, обладала также даром предвидения и даровала поэтическое вдохновение; Бригита, «Возвышенная», которая стала христианской святой. Что касается Карридвен, то надо сослаться на определенные ассоциации. Ее имя связывают с Луной, «Богиней», которая известна в трех ипостасях: Дева

(Луна Новая), Мать (Луна Полная) и Старуха (Луна Убывающая).

Значительным богом кельтского пантеона считается Дагда, который как бог царства мертвых назывался Аидом или Плутонем. В ирландской традиции имеет свои собственные характеристики как бог Посейдон (Нептун у римлян). Он может представляться также хромым, что дает возможность отождествить его с Гефестом-Вулканом. В отличие от Луга и Карридвен здесь нет такого калейдоскопа имен разных ликов богов, но они были объектом большого почитания, как утверждает Цезарь. Возможно, главной характеристикой кельтской мифологии является преобладание «ночи», и не случайно поэтому в ней часто рассказывается о богах сумерек. Но это отдельная тема.



# Свет и тьма

В кельтской мифологии многие исследователи подчеркивают преобладание мотива ночи. Но это не противоречит идее, что Солнце является видимым символом Бога Oíw (см. с. 78); кельты в своей жизни придавали Солнцу очень большое значение, но, считая, что Солнце облада-

ет разрушительной силой, связывали его со смертью, возможно, на основе прародительской коллективной памяти об ужасной засухе, постигшей Европу в середине XIII в. до н. э. Отсюда религиозное обожествление воды (реки, подземные источники, водопады, пруды, озера, дождь) как женского элемента; Земли, которая предлагает свое чрево для оплодотворения Солнцем; ночного светила Луны, связанной со взаимозависимым циклом жизни и смерти. Солнце выполняет также военную функцию, значит, может порождать и смерть. Наконец, это же Солнце после своего заката, по взглядам кельтов, опускалось в подземное царство, т. е. царство тьмы, после чего вновь появлялось на рассвете после «умерщвления» звезд.

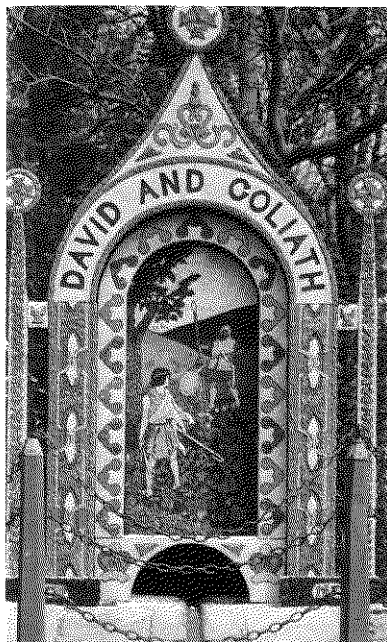
В легендах, представляющих богинь, также как при описании материнского архетипа Карридвен (см. с. 80–81), неразрывно переплетаются образы света и жизни с образами тьмы и смерти, причем с акцентом на последних.

О самой же Карридвен рассказывается, что она, желая компенсировать некрасивую внешность сына и наделив его даром познания, решила сварить магический напиток. Охранять этот котел с напитком она поручила мальчику (Талиссин, легендарный валлийский бард), который по оплош-



*Черная Мадонна  
из крипты Сен-Виктор в Нотр-*

*Дам-де-Конфессиион  
в Марселе.*



ности отведаль три капли этого напитка. За что Карридвен стала его преследовать и съела, а затем возродила его в своем чреве и после рождения бросила его в воду, из которой он появился с даром перевоплощения. «Таким образом, валлийцы изображали Музу, богиню искусств, в образе более драматичном, чем это было в других культурах» (П. Монаган).

Валлийская Рианнон, так же как и германская Мора (Мара), прежде чем стать богиней радости и блаженства отрешенности, в наказание по подозрению в детоубийстве должна была сторожить врата Ада. И, как и Мора, чье имя сохранилось в английском слове *nightmare*, была причиной ночных кошмаров.

*Целебный источник в Тиссингтоне в Дербшире (Англия). Кельты обожествляли воду в любом ее виде, так как считали, что она управляется «духом», поэтому водный*

*источник должен приносить целебную пользу душе и телу. И до сих пор в некоторых регионах Англии сохраняется традиция украшать такие источники ленточками цветов.*

Бо Финд, белая корова, «блестящая» богиня, к которой ирландцы проявляли особое почтение, исчезла на западе, затем пришла, чтобы быстро пропасть в темной пропасти, где она находится до сих пор.

Дану, проматер всех богов Туата де Дананн («племя богини Дану»), чье имя произошло от кельтского термина, которое обозначает «разум», является «родственницей» италийской Дианы, которая, перед тем как стать у римлян Артемидой, правила на Солнце и вонлоцала Луну.

Эти факты – только часть обширного мифологического наследия кельтов. Но их вполне достаточно, чтобы понять, что христианский культ Черных Мадонн (см. с. 63) имеет кельтское происхождение, как и загадочные почные ритуалы, на которые можно найти ссылки в истории волшебства и магий. Сегодня известно, что кельтская религия продолжала сохраняться и после прихода христианства, но в течение многих веков подвергалась жестокому преследованиям.





# Мужественный архетип

Если из символов имени Бога Oiw Богиня-Мать передает в тысяче лик энергию Любви, то энергия Силы/Могущества выражается или теми же, или другими божествами, выполняющими военные функции или связанными с королевской властью. В кельтских мифах король не является самым мужественным, сильным или искусным на поле боя, он не участвует в битвах, а руководит их ходом и контролирует их, его основная роль заключается в обеспечении благосостояния своего народа. Это можно проследить на примере Нуада (также Нуаду или Нудд), предводителя богов Туата де Дананн, «племени богини Дану». Рассказывается, что это племя, пришедшее с северных островов в Ирландию, чтобы защитить Остров, вступало в частые сражения. В первой жестокой битве Нуада потерял руку, взамен которой богом ремесел Кредне и богом врачевания Диан Кехтом ему была изготовлена серебряная рука. Только после этого Нуада восстановил свой королевский

*Персонажами кельтских мифов чаще всего были мужчины, отличавшиеся огромной силой и мужеством. Справедливо – представлена книга, посвященная этим героям.*



титул. Эта легенда имеет аналогии в греческой мифологии, вспомним битву Зевса с Тифоном. В этой битве титанов Тифону также удалось повредить руки и ноги Зевса, которые были восстановлены благодаря нескольким богам. Но главное, что их объединяет, касается превосходства силы как гарантии порядка и стабильности против опасности полного разрушения, к которому могла бы привести победа «монстра».

К божествам, которые с наибольшей силой выражают позитивную

## Сила, выражающаяся в теле

Почти все галлы высоки ростом, белы телом, русоволосы; взгляд у них живой и угрожающий...

Голос громкий и очень грубый, но они всегда спокойны, когда воодушевляются перед битвой, накапливая боевую ярость...

Мужчины, все без исключения, принимают участие в военной службе, старик идет на войну с тем же духом победить, что

и мужчина в расцвете лет, также относясь с презрением к самым опасным ситуациям, при этом дрожа от холода и усталости.

Но никто из них не поранил себе палец из-за страха служения богу войны Марсу (как это случается в Италии); в те времена это считалось большой трусостью.

(Аммиан Марцеллин, пер. Ю. Кулаковского и А. Сонни)



*На рельефе — бог с оленьими рогами. Уэльсов «олень-мужчина» был символом скорости, красоты, легкости и силы. Рядом с ним изображен сражающийся в одиночку воин-важд» (Р. Таральо).*



энергию Силы/Могущества, относительно, в первую очередь, **Огма** (или **Огмий**). Обычно он изображался одетым в львиную шкуру, с палицей в руке и отождествлялся с греческим **Гераклом**, героем знаменитых «двенадцати подвигов». Огму считали богом-воином, так как ему посвящали оружие поверженного врага. Традиция приписывает ему и создание огамического письма (*Ogham*). Кроме того, он обладал великими знаниями, поэтому считался также богом друидизма, выражая, таким образом, третью ипостась энергии Бога *Oiw*, т. е. Знание или Мудрость.

Однако наиболее ярко военная функция божества нашла свое выражение в эпическом герое **Кухулине**, сыне **Луга** (см. с. 80) и **Дехтире**, которая благодаря магическому превращению вместе со своими слугами в лебедей смогла быстро достичь хол-

мов Ирландии. Этот герой обучился жесткой тактике ведения борьбы и заклинаниям у воительниц и волшебниц, которые передали ему свое военное мастерство в обмен на любовные утехы. Когда Кухулин готовился в поле к бою, воодушевляясь боевой яростью, его внутренняя энергия проявлялась в виде лучей, исходящих от головы. Кроме того, он был освобожден от «проклятия Махи». Маха, будучи беременной и желая отомстить после того, как муж не послушался ее и рассказал о ней королю Ольстера, заставившего ее принять участие в бегах, в ответ прокляла всех воинов, которые с тех пор испытывали недуг, похожий на родовые схватки, во время военной опасности. В конце концов Маха победила и Кухулина, вынудив его нарушить одно из табу, нарушение которого приводило его к смерти (см. с. 77).



# Изображения богов

**Б**оги Луг и Дагда (см. с. 80–81) наделяются функциями, которые хорошо выражают природу третьей ипостаси энергии бога Oíw, т. е. Знание или Мудрость, и даже если превосходство Луга напоминает главенство друидов над другими слоями общества, тем не менее эти боги очень различаются и по сравнению с другими божествами более «гибкие». Луг, сын Этне («сладкое ядрышко ореха») и Диан Кехта из Туата, был воспитан Таилте, богиней августа, которая жила

на магическом холме Тара (местопребывание ее дворца до сих пор известно в Ирландии под названием Телтаун рядом с г. Келле). Способности Луга проявлялись во многих областях, он был искусным мастером в обработке железа, в сапожном деле, медицине и магии, поэзии и музыке, в военном искусстве. Он был принят в племя богини Дану, что говорит о признании его знаний и опыта и выделяет его из других богов. Дагда также наделялся властью над природными силами, которые управ-



*Изображение «сиганты», высеченное на холме Керн-Аббас в графстве Дорсет, в Англии. Его высота 55 м, наличие в руке огромной палицы наводит на мысль о том, что перед нами бог Дагда.*



ляют жизнь, владел волшебной арфой и неисчерпаемым котлом провизии, кроме того, он мог воскрешать из мертвых утонувших. Он мог своей волшебной палицей одних убивать, других оживлять, а из своей необыкновенной арфы он был способен извлекать любые мелодии, погружая в беспробудный сон или приводя в радость или грусть своих слушателей. Выражая скоротечность времени, которое все поглощает, Дагда некоторыми аспектами напоминает Сатурна, бога «золотого века». Согласно одной из легенд, Дагда был отцом Бригит (Бригантия в Англии, Брайд в Шотландии и Бриганда в Галлии), богини кузнечного дела, медицины, домашнего очага и поэзии, для чего она использовала котел вдохновения и знаний. Среди природных элементов наиболее

*Кельтское божество (отождествляемое с Дагдой или Теватисом) во время погружения человека в «котел преображения», который превращал живых в мертвых, а мерт-*

*вых в живых. Изображение интерпретируется так же, как воспроизведение жертвоприношения. Пластина с серебряного котла из Гундеструпа, I в. до н. э.*

близок ей огонь, а в лесу ей посвящалась береза. Раздатчица даров, она использовала призывный приятный на слух свист, а чтобы смягчить боль утраты, исполняла помпальную песню. Но многие ее черты со временем перемешались с характеристиками христианской святой Бригиты, через которую Церковь выражала почтение ирландского народа к Бригит.



# Видимый и невидимый

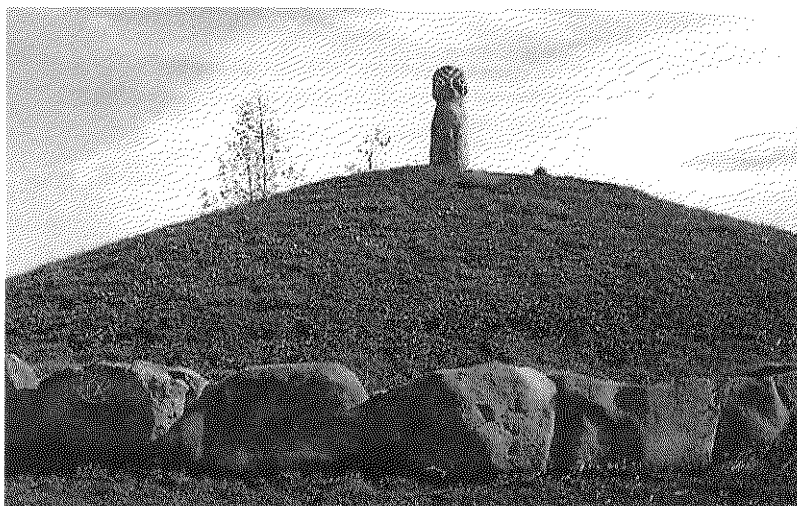
**П**онятие «кельтская религия», как принято считать, не подразумевает определенную систему, имеющую отправную точку во времени и дальнейшую эволюцию. Оно выводится из идеи единого божественного универсального принципа и мифов как способа объяснения мира. Говоря о кельтской религии, следует отказаться от общих категорий культурной Традиции Запада, базирующейся на классической и древнееврейско-христианской мысли.

В частности, можно отметить понимание божества в терминах непрерывной эволюции, которая не только не исключает возможность противопоставления между духом и материей (см. с. 78–79), но и предусматривает

понимание человеческой сущности за пределами этого же эволюционного процесса. Это позволяет объяснить тот факт, что у кельтов нет мифов творения: «Жизнь в движении во всех ее проявлениях — земля, деревья, птицы, человеческие существа,

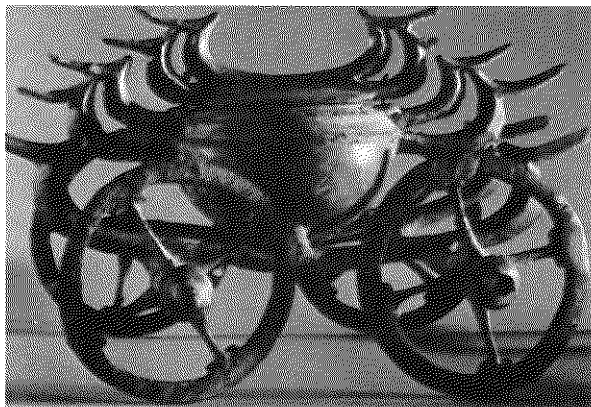
*Круглый могильник, найденный в Баден-Вюлтерсберге (VI в. до н. э.). Богатое убранство, обнаруженное в похоронных камерах могилы этого типа, свидетельствует не только о вере кельтов в сущест-*

*вование жизни после смерти, но и об их уверенности в том, что умерший сохраняет память о своем земном прошлом, о котором ему будут напоминать дорогие для него предметы и драгоценности.*





*Бронзовая повозка кельтского изготовления как часть погребального убранства одного могильщика, обнаруженного на территории Румынии. Согласно исследованиям, погребение повозки символически подчеркивало переход из мира живых в мир мертвых.*



герои, живые субъекты и боги – это пространственно-временной континуум, который находится в зависимости от космологического изменения» (К. Мэтьюс).

Это уточнение необходимо, когда речь заходит о множественности миров, которые подразделяются на мир «видимый» и «невидимый», чтобы избежать их рассмотрения с материалистической точки зрения, т. е. как «мест», или понимать их как несовместимые между собой мир живой и потусторонний.

В доктрине друидов были разные уровни представления божества. Это представление начинается из центра («пустая окружность» или абсолютный бог Oiw) на уровне духовного сознания; затем переходит в физический мир, область Материи, где плоть человека подвергается испытанию смерти; наконец из мира физического и живого – в мир неодушевленной и бессознательной материи, но все же остающейся отправной точкой эволюционного процесса, если

рассмотреть его в обратном порядке по отношению к описанному направлению.

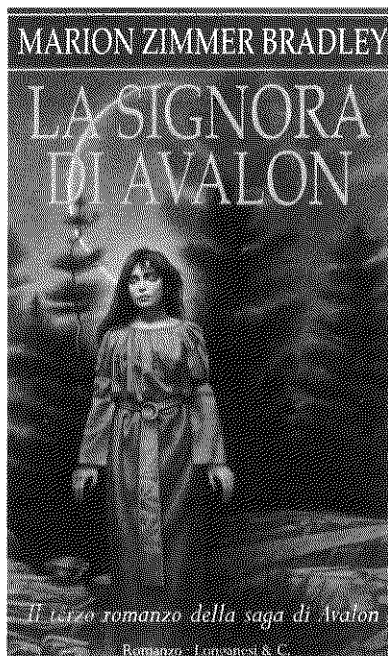
Поиск пути, который позволяет человеку перейти из физического мира, подчиняющегося законам необходимости, в духовный, свободный мир, допуская, например, прохождение через испытания, – одна из главных тем кельтской культурной традиции, основанной среди прочего на легенде о Граале. Но из общего «видения мира», возможно, наиболее интересным является интерпретация понятия смерти. Согласно кельтам, физическая смерть совпадает с прекращением органической взаимосвязи четырех элементов. «Астральное тело» умершего становится частью невидимого мира, который является продолжением физического мира, где у него сохраняется память о земной жизни.

Традиция считает, что именно эта память заставляет умерших возвращаться каждый год 1 ноября в мир живых, которые заранее готовятся



к встрече с ними. (Этот кельтский праздник был сохранен в христианском календаре.)

Однако эмоционально-умственные способности человека медленно угасают, и наступает «вторая смерть», которая приводит в мир забвения («третья смерть»). Отсюда благодаря духовной эволюции, достигнутой в земной жизни, умерший или переходит на уровень духовного сознания и бессмертия, или возвращается в физический мир. В универсальных терминах этот цикл, согласно кельтам, сохраняется до тех пор, пока последнее живое существо не использует собственное потенциальное бессмертие.



Из вышесказанного можно почерпнуть сведения, необходимые для интерпретации информации, взятой из классических источников относительно веры кельтов в реинкарнацию. Помимо веры в переселение душ следует отметить, что в кельтском мире было весьма распространено понятие, связанное с изменением состояний одного и того же существа на различных уровнях существования. Подтверждением тому служат многие мифы и легенды о перевоплощениях посредством магии в животных и другие существа.

Что же касается вопроса о нахождении загробного мира, то ответ на него дают не духовные учителя, а легенды и предания. Традиционно потусторонний мир помещался на островах среди океана.

Для ирландцев (возможно, следует учесть христианское посредничество) потусторонний мир располагается на трех уровнях: на западе, на райских островах, на дне моря, во дворцах из хрусталя и золота, под землей, в полых холмах или насыпях. Для валлийцев души умерших улетают на остров Авалон, где растут фрукты, отведав которые, можно стать бессмертным, приобрести вечную молодость и разум. Таким образом, Иной мир предстает таким

*Успех романа  
Мэрион Зиммер  
Брэдли Коро-  
льства Авалона  
свидетельствует  
о неувядающем ин-*

*тересе к вопросам  
бессмертия, о ко-  
тором еще в древ-  
ности задумались  
кельтские духовные  
учителя.*



У. Блейк. Жизненный цикл человека. Темпера, 1821. Английский поэт и художник мистически изобразил пещеру, которая в кельтской религии считалась местом перехода из мира живых в мир мертвых.

же реальным, как мир, находящийся рядом с миром людей, и физический, вещественный, в который можно было проникнуть.

Кельты, у которых барьер между видимым и невидимым не столь значителен, как у других народов, считали, что простые смертные могут свободно совершать путешествия в потусторонний мир. Они верили,

что знают входы в этот Иной мир, в который можно было попасть через гробницы или пещеры. Поэтому они обычно предупреждали об этом детей, чтобы те не заблудились, поскольку если потеряются, то у них может не хватить энергии вернуться.

Потусторонний мир для богов состоял из Сидов, но о них разговор пойдет ниже.





# Сид

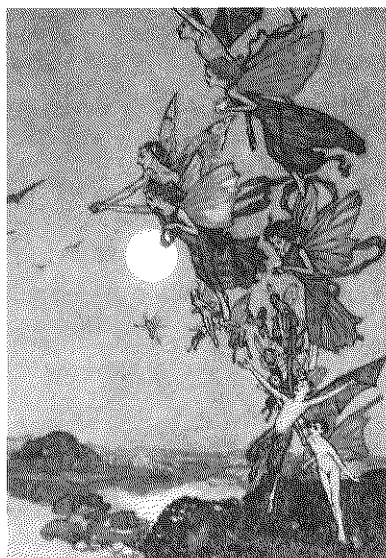
**П**онятие *Сид* можно соотносить с потусторонним миром, обитателями которого являются боги и обожествленные герои (см. с. 90). *Сид* означает курган или холм, а божественные существа, обитавшие под землей или в этих холмах, соответственно получили название сидов. Им доступно было то, что только в исключительных случаях даровалось редким избранныкам: переход из этого мира в «параллельный» мир блаженства, где нет страдания, нужды и где жизнь всегда полна радостей и наслаждений. Но *Сид* можно представить и как ипостась, существующую везде и одновременно нигде, духовного мира, в который могут попасть умершие после «третьей смерти», достигшие духовного совершенства на земле (см. с. 90).

Если последнее толкование *Сиди* наполнить духовным содержанием, то его мир возможно рассматривать как «покой», во всех же ирландских преданиях он ассоциируется с определением *Сиди* как «заколдованного холма».

Вместе с другими сверхъестественными существами (сильфидами, эльфами, гномами и т. п.) обычно

посещают *Сид* и феи, где, как и в оберегаемых ими местах, они создают благостную атмосферу. Большое количество легенд и сказок свидетельствует о богатом вкладе кельтов в изображение этого магического мира. Что касается кельтов, то речь идет не только о выражении анимистической концепции **Природы**, которая управляет ростом растений, потоком вод и плодovitостью животных. Многие из персонажей стали плодом переработки кельтской религиозной традиции после прихода христианства, хотя бы в отношении «деградации» античных богов и богинь.

Типичным примером служит фея **Моргана**, под именем которой, со-



Так Е. Дулак изобразил эльфов, призванных магом Просперо в драме В. Шекспира *Буря*.

Великий английский драматург очень часто обращался к фольклору своей страны.



гласно многим исследованиям, подразумевает «великая королева», мать-богиня **Морриган**. И так как корень *мор*, общий для имен Моргана и Морриган, обозначает «море», то память о великой ирландской богине, которая была, возможно, также покровительницей моря, объясняет происхождение названия морских духов, *морган*.

С *Сидом*, описываемым как страна блаженства, изобилия и наслаждений, ассоциируется идея уединения. Ирландская мифология рассказывает, что Туата Де Дананни после завоевания сердца Страны испытали пять нашествий, не сумев противостоять

*Художники-символисты также пытались передать магическую и пугающую атмосферу «параллельного*

*мира», как они воспринимали Сид, в отличие от обычного мира (Ян Тороп, Три невесты, 1892–1893).*

последним завоевателям — сыновьям Милля. Однако племена богини Дану сумели сохранить за собой нижний мир — *Сид*. Счастливое бессмертие, которого они удостоились, представляется в этом случае несколько неоднозначным, так как они потерпели сокрушительное поражение.



# Растительный мир в религии кельтов

**П**рактически во всех культурах и во всех мифологических традициях присутствует мощный символ Древа жизни, заключающий в себе универсальную концепцию мира как союз Земли, которая питает его корни, и Неба, куда оно устремляет ветви своей кроны и где обретает силу под лучами Солнца. Дерево, у которого Мужское Начало воплощается в стволе, а Женское Начало – в способности воспроизводить плоды, представляет собой,

таким образом, два пола, и эта двунность символизирует Единение.

Кельты, для которых было характерно одушевление и обожествление природы, не могли не признавать первостепенную роль дерева не только в их многогранном видении мира, но и в религиозной практике. Как и многие боги были различными ипостасями единого божественного принципа, также и различные деревья, каждое из которых имеет свои отличительные признаки, составляют пантеон священных деревьев.

«Храмом» богов, т. е. своим культовым местом, кельты считали рощи. На открытых пространствах, лесных полянах и опушках, где много солнечного света, друиды проводили «школьные занятия». Эти жрецы особенно почитали дуб, название которого на кельтском языке обозначало также «дверь». Действительно, друидическое учение допускало сближение уровня чисто физической реальности с познанием духовного уровня, открывая, таким образом, ворота между двумя мирами.

Позднее дуб стал ассоциироваться с богиней Бригитой, которая под именем св. Бригиды основала монастырь в Килдаре («Дубовая церковь»); с Таранисом, богом грома; с палицей бога *Дагда* (см. с. 86–87), которая одним концом убивала, а другим вос-





*Омела на дереве,  
находящемся в со-  
стоянии зимнего  
покоя.*

*Распустившийся  
дуб.*

крешала из мертвых, сама же палица была сделана из дуба.

К священным растениям друидов относится омела, считавшаяся «небесной», поскольку ее корень

не уходил в землю. Омела связана с изменением годового цикла (зимнее солнцестояние), это единственное растение, которое распускается в период, когда природа мертва. Счи-



*Ольха около воды,  
в излюбленном для  
себя месте. Все вод-  
ные пространства  
считаются кель-  
тами местами не-*

*рехода из видимого  
мира в невидимый,  
и в культ ольхи они  
акладывали такой  
же символ.*

и женщиной) береза не только была выражением Женского Начала, но и почиталась и как символ познания и творчества. В иве кельты признавали силу Луны и воды, а также считали ее вдохновительницей поэтического дарования, так же, как и ольху, любящую влажные места около рек и озер. С мудростью ассоциировался орешник, гибкий и крепкий, приносящий к тому же маленькие, но питательные плоды, являющиеся местом обитания душ предков. В качестве «женского» дерева следует назвать липу, символ супружеской любви, и из-за душистого аромата своих цветков также символ дружбы и доброжелательности.

Среди деревьев, представлявших собой архетип мужественности, выделялись те, для которых характерны плоды цвета крови и огня. К таким деревьям относится, в первую очередь, рябина, чьи красные ягоды, смешанные с медом, считались божественной пищей. С рябиной связывалась также сила пророчества, она защищала от порчи и заговоров и от молнии, а также защищала животных в загоне и на пастбищах от любых опасностей.

Остролист, или падуб, чье название на кельтском языке означало и «огонь», и «объект, выкованный в печи», повышал мужскую силу,

такое, что она может спасти от всех болезней, если найти ее на дубе.

Священным деревом, связанным с Бригитой, была береза. Благодаря своему лунному цвету (достаточно вспомнить ее молочного цвета блестящую кору), роли в природе (это классическое дерево-«колонизатор»), разнообразному использованию в повседневной жизни кельтов (среди прочего, для крыш хижин и колыбелей, а также в качестве пластин для насечки священного алфавита или символов любви между мужчиной



необходимую и в мирных делах, особенно при обработке металлов, и на поле боя. Как мирными людьми, так и воинами особо почитался ясеня, который использовался для изготовления весел, рукояток различных сельскохозяйственных орудий и оружия (дубин и копий).

Особое место среди священных растений занимал боярышник, в котором отмечались как успокаивающие, так и бодрящие свойства Природы. Когда боярышник распускается в мае, то рядом с изящными цветками соседствуют острые шипы, которые могут причинить боль живым существам, поранить их. Известно, что

красные плоды боярышника очень любимы птицами в начале осени, но считалось, что они могут принести вред людям. Однако с утверждением христианства в этом дереве стали находить больше положительных

*Боярышник в цвету. Ирландцы и сегодня стараются найти это растение вблизи любого водного источника. Обнаружив же, кладут ненадолго на его ветки кусок*

*ткани, чтобы она вобрала в себя окружающий водяной дух, который будет полезен в терапевтической практике (например, для введения бородавоч).*





качества для людей. Согласно одной легенде, получившей наибольшее распространение в Корнуолле и Сомерсете, когда Иисус вместе с Иосифом Аримафейским, занимавшимся торговлей оловом, прибыли в Англию, поблизости от Гластонберийского аббатства Иосиф воткнул в землю свою палку, которая чудесным образом расцвела в виде боярышника, и с тех пор куст цвел каждый год в Рождество Христово. Но с приходом к власти религиозно-политической группировки пуритан во главе с Кромвелем в 1649 г. этот кустарник исчез из религиозного оборота кельтов.

Рождественским деревом считалась исключительно ель, этот символ сохранился до наших дней и связывается с празднованием Нового года. Возможно, не все знают, что традиция украшать ель гирляндами, лампочками и сладостями уходит своими кор-

нями в германское и скандинавское язычество, которую в течение длительного времени пыталась запретить Церковь. Только в XIX в. эта традиция была официально одобрена французским судом и началось ее быстрое распространение и в других странах, не имевших общих корней с кельтами. Для кельтов не меньшее, а может быть, и большее, значение имела пихта. Достаточно вспомнить легенду, в которой Мерлин постоянно взбирается на это дерево, а на Оркнейских островах, принадлежавших Шотландии, мать с новорожденным выполняла ритуал «посвящения», состоявший в прохождении трех кругов вокруг кровати с веткой пихты в руках.

Хотя двойственность можно назвать характерным признаком мышления кельтов, строгий дуализм никогда не выражался у них при толко-

### Ирландский календарь деревьев

B	береза	24 декабря – 20 января
L	рябина	21 января – 17 февраля
N	ясень	18 февраля – 17 марта
F	ольха	18 марта – 14 апреля
S	ива	15 апреля – 12 мая
H	боярышник	13 мая – 9 июня
D	дуб	10 июня – 7 июля
T	остролист (или падуб)	8 июля – 4 августа
C	орешник	5 августа – 1 сентября
M	виноград	2 сентября – 29 сентября
G	плющ	30 сентября – 27 октября
P (или NG)	липа (или камыш)	28 октября – 24 ноября
R	бузина	25 ноября – 22 декабря

Возможно, гласные связаны с особыми днями в году: A (пихта) и U (вереск) – с зимним и летним солнцестояниями; O (дрок-метельник) и E (серебристый тополь) – с весенним и осенним равноденствиями; I (тишовое дерево) – с 23 декабря.



вании реальности, что можно видеть на примере таких деревьев, как тис и бузина, в которых кельты видели только негативные их стороны.

Что касается тиса, то это объясняется ядовитостью его листьев и ягод, которую использовали воины, когда готовили из них смесь и смазывали ею концы своих стрел. Связанный со смертью и тьмой (в Средневековье это был типичный «пейзаж» потустороннего мира) тис, однако, мог олицетворять своей вечнозеленостью непрерывность жизни.

Бузина же вызывала страх, возможно, потому, что кельты считали ее любимым деревом *Сид* (см. с. 92–93), но больше из-за того, что для Черной Мадонны использовали краску из черных ягод бузины, которые передавали ей смертоносную силу. Дикая яблоня тоже относилась к священным деревьям, поэтому часто упоминается в легендах.

Среди других растений можно выделить тростник, который почитался из-за его тесной связи с водой; дрок, обогащающий бедные земли и таким образом дающий жизнь другим растениям; вереск, использующийся для получения меда; клевер благодаря трехлепестковой форме, воплощающей совершенство триады, любимое растение не только друидов, но и всех ирландцев, которые сделали его своим символом. Рассматривая деревья как явные символы божественной энергии на основе циклического потока жизни, кельты связали, согласно некоторым исследованиям, определенные виды деревьев и согласные буквы священного кельтского алфавита,



*Стройная и раскидистая пихта —*

*рождественские деревья у кельтов.*

где каждой букве соответствует определенное магическое дерево, а каждое дерево ассоциируется с одним из тринадцати лунных месяцев в году и двадцатью восемью днями. Реконструкция этого календаря, который приводится ниже, была сделана великим английским мифологом Робертом Грейвсом.



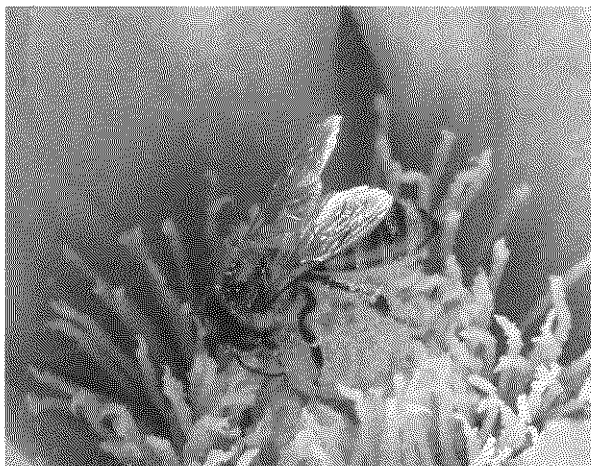


# Символы животных

**С**равнивая символику животных в греческой и кельтской мифологии, легко обнаружить сходство: орел, например, и там, и тут соотносится с царской властью, а корова выражает превосходство женщины. В связи с этим достаточно вспомнить о том, что имя богини вод **Боанн**, от которого произошло название главной реки в Ирландии **Бойн**, обозначает «та, что из белых коров», а богиня в образе белой коровы с именем **Бо Финд** родила двух магических близнецов разного пола и подарила их ирландскому народу. В этом же образе была почитаема **Бовида**, богиня плодородия в центральной части Острова. Культ быка был связан с военной функцией. Он

был распространен на севере Европы, в Галлии и среди кельтиберов. Можно вспомнить **Крета**, святого покровителя пчел, посланцев богов, который считался также символом совершенства и бессмертия. «Эликсиром бессмертия» назывался медовый напиток, который любили пить воины и который приготавливался путем ферментации меда с другими ингредиентами в воде.

Последнее интересное сравнение с классической мифологией касается лошади. В Греции лошадь ассоциировалась с **Посейдоном**, великим богом моря, землетрясений и лошадей, которому повиновалась морское царство, следовательно, он был связан с разрушительными силами, нуждающимися



*Пчела за работой. Трудлюбивое насекомое ассоциируется с богом Лугом, соответствующий богу видного солнечного света Абелязу, воинам которого была обнаружена у подножия Пирнево. На французском языке abeille значит «пчела».*



*Германский плен-  
ный, рельеф Новой  
Арки императора  
Диоклетиана. Со-  
гласно традиции,  
друидическая жрица  
из Галлии предска-  
зала ему обретение  
власти после убийс-  
тва дикого кабана*

*(по-латыни арет).  
Вскоре Диоклетиан  
убил prefecta  
преторианцев Апра,  
подозревавшегося  
в убийстве импера-  
тора Нумериана,  
и после этого был  
отозван из войска  
и посажен на трон.*

в контроле, чтобы избежать катастрофы. Это характерно и для кельтского мира, но с добавлением других важных аспектов: прослеживается тесная связь с Землей и женскими божествами (например, валлийская Риннион и галльская Эпона), а также с «креативным» богом Лугом.

В кельтской мифологии наиболее ярко выделялись олень и кабан, которые ассоциировались с роней, священным местом для кельтов. Хотя оба животных часто встречаются в классических мифах (олень ассоциируется с Артемидой, в классическом варианте девственницей, а кабан — со смертью Адониса и, следовательно, с разрушительной энергией), в кельтской религии им отводится особо почетное место. Так как кельты видели в олене с его прекрасными рогами, которые опадают и снова вырастают, цикличность жизни, отсюда устанавливалась связь как с Женским Началом, так и с Мужским, а также вера в то, что это животное может провести человека из этого мира в *Сид* и наоборот. Кабан, чья символика пересекается с венером, рассматривался как лунный женский символ



(белая свинья), а также как воплощение солнечного мужественного архетипа (сексуальное неистовство и боевая ярость дикого кабана). Это животное выступает главным персонажем во многих легендах, возможно, именно поэтому оно попадает в центр



кельтского креста: восток подчеркивает духовный аспект, а запад – физический; юг связан с плодovitостью, а север – с вдохновением и магией. Именно кабан был наиболее близок друидам.

Медведь, как и бык, символизирует мужество, отвагу и силу воина. По этому символу можно было отличить короля, находящегося на самом вершине воинского сословия. Имя кельтского короля Артур и все производные слова с этим корнем происходят от названия этого зверя. Медведь как выражение божественной энергии Силы/Мощи сохраняет свои отличительные признаки также и у таких женских божеств, как Ардуина, покровительницы лесов в Арденнах, которая брала дань за каждого убитого животного в ее зеленом королевстве и вскарабкивалась верхом на медведя, а также Аргно, богини-медведицы, почитаемой во всей Галлии и Британии. Исследователи считают, что благодаря этимологической близости слов греческая Артемида является женским божеством, которое

*Бурый медведь. Его научное название*

*Ursus arctos; у кельтов art.*

тоже имеет то или иное отношение к медведю.

Любимым животным у воинов была собака, которая не только помогала им охотиться, но, что более важно, охраняла людей и животных. В связи с этим стоит вспомнить, что и охота, и война были священными занятиями у кельтов, к которым они могли обратиться только после инициации. В ирландской мифологии собака Дормарт охраняет царство мертвых, поэтому принадлежит к семейству Церберов из древнегреческой мифологии, но благодаря «мягкости» потустороннего мира кельтов в ней не получили своего выражения свирепость и демонизм, являющиеся характерными качествами классического цербера.

Среди птиц наиболее почитаемым был лебедь с его ярко выраженными положительными характеристиками. Лебедь всегда считался воплощением чистоты, красоты и удачи (оперение, белое и блестящее, отражающее солнечный свет; грациозное ныряние в воду; плавный полет в воздухе). А загадочное пение лебедя связывалось с его предчувствием близкой смерти и, следовательно, полетом в потусторонний мир, где звучала прекрасная музыка арфы. Лебедь ассоциируется с Лоизгрином, «рыцарем Лебедя» или «огня», персонажем мифа о Граале. Именно лебедь вернул Лоизгина в далекую Страну рыцарей, охраняющих чашу Грааля, у которых он был посланцем.

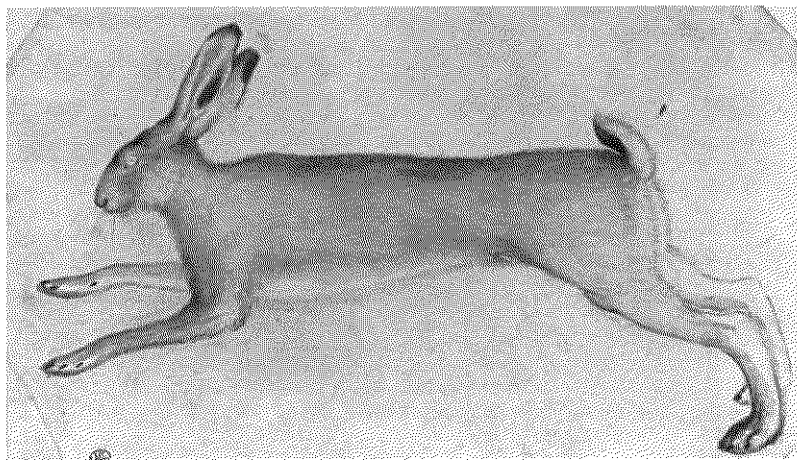


Двойственную символику несет в себе ворон и близкая к нему сойка.

Так, в связи с богом Лугом ворон изображается птицей-прорицательницей и связан с магией, а богиня-воительница Морриган часто принимала облик ворона, парящего и высматривающего добычу на поле битвы.

Рыбы, и в частности лосось, форель и угорь, были символами священных колодцев, рек и озер. Самый важный из них — лосось, означавший мудрость и обретение знаний, которые он передавал людям.

И в заключение надо упомянуть змей, которые отсутствуют в мифологии Ирландии благодаря св. Патрику, который их всех уничтожил (см. с. 57). Вначале змеем ассоциировали с глубинной энергией земли, источником как жизни, так и беды (извержения вулканов, землетрясения, наводнения...) для живых существ. Познание и укрощение этих видов энергии со стороны друидов объясняет, почему иногда они называли себя «рептилиями».



*Заяц в движении. (Рисунок Пизанелло, хранится в Лувре.) Заяц также занимал важное место в кельтской сим-*

*волике животных и ассоциировался с богиней-покровительницей Британии Андрастой. Это животное, возможно, исполь-*

*зовалось у кельтов-британцев для забавы, поскольку существовал религиозный запрет на использование его в пищу. Однако*

*этот запрет отменялся в праздник «Белтене», когда охота на зайцев становилась одним из ритуалов.*



# Праздники

**П**онятие «праздника» у кельтов обозначало момент священного времени, которое противостояло времени мирскому. Праздник сопровождался пиршеством и весельем, но главное – торжественными религиозными обрядами, в которых принимали участие и старики, и взрослые, и дети, подтверждая тем самым свою принадлежность к общей традиции. Таких основных праздников у кельтов было четыре, которые совпадали по времени с основными сезонами года: начало зимы (1 ноября, Самайн); начало лета (1 мая, Белтене); переход от зимы к весне (1 февраля, Имболик); кульминация лета перед неумолимым приходом осени (1 августа, Лугнасад).

Священная связь жизни со смертью отмечалась в Ирландии накануне праздника Самайн, когда гасли все огни, и друидами зажигался один

ритуальный огонь, от которого зажигались свечи и приносились в каждый дом. В это время скот удаляли с пастбищ и собирали в одном месте на весь холодный сезон. Празднование Самайна совпадало с отбором и убоем скота (аспект смерти) и проведением пиршеств (аспект жизни). В «магическую» ночь Самайна открывались двери Иного мира и умершие приходили в мир живых. Это был праздник как для людей на земле, так и для обитателей *Сиды*. Самайн трансформировался позднее в *Хеллоуин*, когда Церковь совместила два праздника: День Всех Святых и День мертвых.

Праздник Имболик означал весеннее пробуждение природы, которую так почитали кельты, впрочем, как и другие древние народы, у которых сельское хозяйство играло очень важную роль в их жизни (можно назвать Лунеркалли у латинян), с обрядами

## Странная игра в шашки

Христианство после его утверждения на земле кельтов достаточно долго боролось с живучестью кельтского язычества и его символикой, которая все еще сохранялась. В связи с этим можно вспомнить забавную историю, перекликающуюся с праздником Имболик. Однажды Папа Бонифаций заинтересовался настольной игрой римских детей. За доской, наподобие шахматной, сидели колдунья и девочка. Колдунья выставила против своего противника фигурку дракона, а девочка в ответ – лягушка. Затем колдунья воткнула в доску фигурку льва,

а контрударом со стороны девочки стал сильный град, который принес в конце концов девочке победу. Когда понтифик спросил детей, какой урок они извлекли из этой игры, они ответили, что это была пророческая игра Синила, таким образом поведавшая им о постоянной борьбе Христа с дьяволом.

В этих двух столкнувшихся между собой энергиях нетрудно узнать, с одной стороны, темную богиню природы Кайлех Бер, «колдунью зимы», которую называли также Черная Аннис, а с другой стороны – Белую богиню, провозвестницу весны.



*Майский танец  
люди исполняют  
вокруг столба  
(символ «древа  
жизни»), держась  
за ленты, которые  
к нему подвешены.*

*Этот ритуал сов-  
ременного майского  
праздника уходит  
своими корнями  
в праздник Белтене  
(Грип-Ноквел, Бед-  
фордшир).*

очищения. В праздник Имболк, когда почиталась Бригита как Белая Богиня, особое внимание уделялось воинам, которым предлагался ритуальный напиток с медом и галлюциногенными травами, стимулировавший физическую и духовную энергию. Имболк тесно связан со священным огнем, который очищает землю, что символизировалось зажжением свечей. В христианской религии этот праздник известен как Сретение, или День свечей.

Обожествление огня, связанного с богами Беленос и Белисама, было характерно и для праздника Белтене («огонь Бела»). По случаю праздника огня друиды зажигали огромные костры, собрав ветки дуба вместе с семью другими породами деревьев. Во время Белтене, праздника плодородия и изобилия, совершались ритуалы, связанные не только с почитанием огня, но и земли, воздуха и воды, которые протекали в атмосфере радости и веселья.



Следы Белтене остались в германском мире в виде празднования Вальпургиевой ночи, а в остальной Европе – майского дня.

Праздник Лугнасад отмечался в связи со сбором урожая, его название ассоциируется с именем бога Луг. Это был очень важный праздник, он отмечался собраниями судей, во время которых решались политические и юридические вопросы. Во время праздника проводились также игры, состязания, скачки, торговцы совершали выгодные обмены товаров, а поэты участвовали в поэтических конкурсах.



# Наука и технология

Различные данные свидетельствуют о том, что друиды обладали астрономическими знаниями. Известно, что авторами огромных мегалитических центров, связанных с небесными явлениями, были не кельты, однако установлено, что жрецы понимали значение этих величественных сооружений и использовали их в своих ритуалах. Классические источники подтверждают, что среди прочего они служили для измерения времени, вычисления периодов солнечных и лунных затмений, орбит планет и определения движения звезд. Из одного ирландского документа X в. известно, что не только сами астрологи, но и все остальные, кто получал от них сведения, знали знаки Зодиака («колесо Солнца» на санскрите) и период года, когда солнце входит в сферу своего влияния.

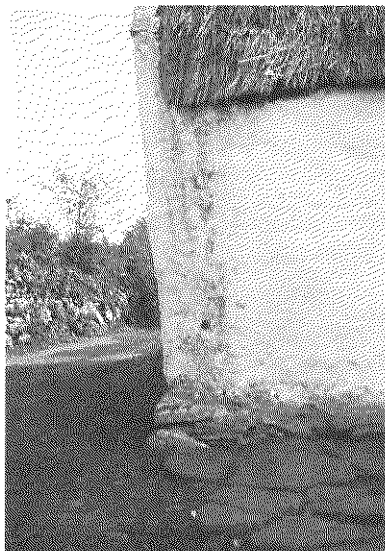
Однако достоверных сведений относительно использования этих знаний для предсказаний, как это делалось в традиционной астрологии у других народов, нет.

За много тысячелетий до открытий, сделанных современной

наукой, кельты и китайцы стали основоположниками такой науки, как геобюлогия. Это определение было заимствовано для дисциплины, изучающей энергетические связи, позитивные и негативные, возникающие между подземными электромагнитными волнами и жизнью растений, животных и людей. Появление этой науки относится к 30-м гг. прошлого века, и тогда стало объяснимым, как лозоходцы, используя палочки-рогатки или металлический маятник, находят подземные водные источники или месторождения металлов. Например, древние китайцы, прежде чем возвести какое-либо здание, ставили «энергетический диагноз»

*Кельты верили в существование «волшебных дорожек», которым не должны мешать никакие искусственные сооружения. На фото изображен*

*ирландский дом со срезанным углом для того, чтобы он не выходил на «дорожку», тем самым не доставляя больших неприятностей своим жителям.*





*Розетка из серебра, которая подтверждает высокое мастерство кельтов в обработке металлов.*

месту (геомантия земли), а кельты знали, как извлечь «дух Земли» в терапевтических целях.

Кроме того, кельты воспринимали мегалиты, которые соорудили жители Европы, их предшественники, не просто как величественные сооружения, а как сакральные объекты, понимая их предназначение.

Что же касается переработки металлов, то известно, что кельты были хорошо знакомы с их химическими свойствами. Они умели плавить железо, добываясь совершенных результатов, которые были улучшены только в конце XIX в., и получать тончайшие листы без прокатного стана, гораздо

более позднего изобретения. Поскольку олово было дорогим металлом из-за большого спроса на него в бассейне Средиземноморья, кельты стали изготавливать латуни; они были единственными, кто мог получать соединения металла с цинком, который тогда не был известен в чистом виде. Возможно, они были первыми, кто получил ртуть способом возгонки для лужения или серебрения медных изделий. Они также добились высоких результатов в обработке стекла и смальты. Нельзя забывать и об их умении использовать сложные технологии в производстве тканей и красок.





# Медицина

Кельты славились своим искусством врачевания. Их медицинская практика заключалась в лечении, позаимствованном у друидов, посредством самовнушения, сравнимого с шаманским, которое отличалось в разных традиционных культурах, а также посредством обращения к разным природным ресурсам, начиная с растений.

Сведения о целебных свойствах растений, накопленные за века, внесли неоценимый вклад в развитие фитотерапии, а также современной «аллопатической медицины» для приготовления эффективных лекарственных средств.

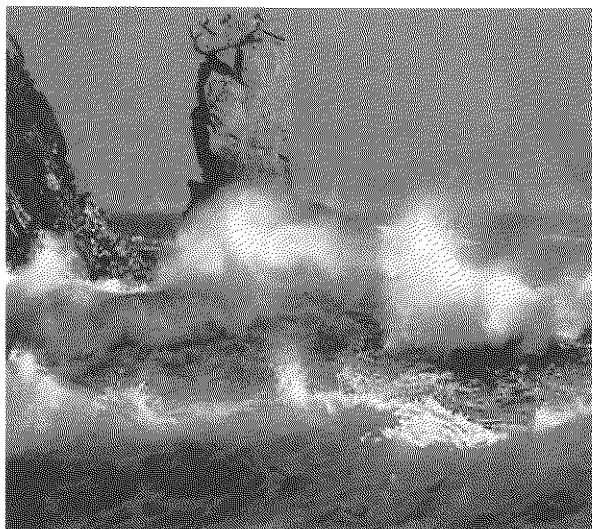
Так, например, *белладонна*, содержащая алкалоиды, до сих пор является

себе болеутоляющим средством. Можно назвать много растений, применяемых в современной фитотерапии, которые кельты использовали для приготовления различных отваров, припарок, настоек или для фумигации, например, такие растения, как полынь, артемизия, сальвия, вербена, и, конечно, омела.

Кроме того, кельты твердо верили в силу воды, которая помогала больным. Достаточно вспомнить, что современный город Бат в Англии, богатый термальными источниками, уже в те далекие времена считался оздоровительным местом. Многие водные источники, обладающие особыми свойствами, как на континентальной, так и на островной части



*Белладонна в цвету. Галльские медики знали о психотропном воздействии этого растения семейства пасленовых, которое использовали при совершении обрядов инициации.*



*Ирландский остров  
вблизи Дингла-Гал-  
бисса (Керри).  
Из источников из-  
вестно о практике  
погружения больных  
людей в морскую  
воду. Это делалось  
во избежание воз-  
можной гангрены,  
учитывая дезинфи-  
цирующее действие  
соли.*

Европы, которые были посвящены Мадонне или другой христианской святой, помогали решать проблемы, связанные со здоровьем, лечить многие болезни, в том числе бесплодие, молочницу, экзему, заболевания кожи. Несмотря на скептицизм современной науки, в народе до сих пор сохраняется вера в исцеление, которое оказывают некоторые водные источники, считавшиеся уже у кельтов святыми.

Если же учесть важность психологического воздействия подобной медицины, то нельзя не отметить достаточно высокий положительный эффект этого лечения, о котором знали древние кельты.

Признание этого факта объясняет обращение к подобной методике лечения, которая была введена в практику сравнительно недавно. В связи с этим можно назвать цве-

тотерапию, основывающуюся на воздействии того или иного цвета на людей, чему уже кельты придавали большое значение. Сегодня, например, признан успокаивающий эффект зеленого цвета, который рекомендуется в том числе для операций. Затем уместно вспомнить о священных рощах кельтов, где они почитали своих богов, постигая единение с духовной сущностью Природы, и где они обретали свое психологическое равновесие.

Подобную параллель можно провести и с лечением с помощью музыки и танцев, которое успешно используется в наше время в терапевтических целях, также как и ритуальная борьба (например, бретонская борьба практикуется и сегодня), из чего видно, что кельты извлекали пользу, подобно той, которую на Востоке получали от боевых искусств.



# Прикладное и изобразительное искусство

О прикладном искусстве кельтов можно судить на основании предметов, найденных в большом количестве при раскопках, и каталогизированных относительно памятников архитектуры, скульптуры и живописи, от которых практически ничего не сохранилось и о которых что-либо сказать определенно весьма трудно.

В области градостроительства кельтов можно выделить только два типа сооружений: это укрепленные поселения (см. с. 71) и возведенные в более поздний период небольшие языческие святилища, круглые или квадратные, которые римляне называли *фанум* и переделывали их в свои храмы.

Отсутствие монументальной архитектуры – вот, пожалуй, та особенность кельтской культуры, которая отличала кельтов от других древних народов Востока и Средиземноморья.

Что касается скульптур, выполненных из разного материала с использованием различных техник исполнения, применением того или иного стиля, то здесь в изображении человека преобладают прими-

тивные, стилизованные и фантастические формы, а также растительные или животные мотивы, связанные с бесконечным и постоянно меняющимся разнообразием Природы. Как заметил Р. Бьянки Бандинелли, один из наиболее известных специалистов в области античного искусства, в кельтском декоративном искусстве нашли свое отражение основы мировоззрения, заимствованные у друидов: преобладание извилистых форм, выражение бесконечного движения жизни и вселенной и постоянное присутствие как круга, так и спирали, свидетельствовавшие о духовных потребностях и религиозной вере в некий центр, омфал.

Поскольку изображения человека появились только после устоявшихся контактов с этрусками, эллинистическим миром и римлянами, то в них отразился синкретизм различных традиций, подавивший кельтскую самобытность.

Относительно кельтской живописи свидетельств не сохранилось,



*Дверь золотой монеты Галлии. Каждое племя имело свои монеты, что объясняет большое разнообразие стилей.*



но это не дает основания полностью исключить ее возможное существование.

При изучении кельтского искусства критерии, применяемые для оценки искусства классической эпохи, не эффективны. Возможно, это объясняется тем, что в кельтском искусстве еще не выработался индивидуальный почерк творчества, что было так характерно для греческого мира, который стал примером для римлян, когда художник идентифицируется, «подписывая» свое творение и обеспечивая себе, таким образом, бессмертие у потомков. В кельтском мире творческие способности оценивались очень высоко (см. с. 65), но художники не были независимы, они принадлежали к классу, которому покровительствовал высший слой общества. Поэтому говорить об индивидуальной манере художника трудно, можно лишь отметить преобладание предметов прикладного искусства, в которых нашел свое выражение



яркий художественный талант оставшихся в неизвестности творческих индивидуальностей.

На основании этого и был сделан вывод относительно коллективного творчества кельтов, которое впоследствии ярко проявилось в творениях средневековых художников, воплотивших в жизнь пример, возможно, наиболее впечатляющего коллективного творчества, а именно — готические кафедральные соборы (см. с. 62–63).



Вверху. Каменная голова божества, обнаруженная в святилище I в. до н. э. в Чехии.

Слева. Обратная сторона бронзового зеркала I в. до н. э. с гравировкой в типичной кельтской технике (Лондон, Британский музей).



# Магия слова

Искусством слова прекрасно владели друиды и «люди искусства» (см. с. 65). Во всех регионах кельтского мира, как на континенте, так и в Ирландии, в общественной жизни большую роль играли барды и филиды — поэты, певцы и провидцы. Поэзия использовалась друидами для передачи религиозных традиций, знаний о Природе, так как друиды были хранителями мифических или героических преданий, отличались своей образованностью во всех областях знаний и пользовались в обществе огромным почетом. Они обладали сверхъестественной силой, магией. В результате поэту приписывались черты провидца, врачевателя, использовавшего магию устного и письменного слова (оганический алфавит), что возводило его в ранг настоящего пророка.

После утверждения христианства барды или филиды, не теряя своих отличительных качеств, превратились в певцов-сказителей, ставших главным действующим лицом собраний, застолий и праздников. Взяв на себя роль хранителей древней учености в результате долголетнего обучения, те из просвещенных бардов и *филидов*, которые решили посвятить себя религиозной жизни, внесли определенный вклад в образование северного монашества. Те же, которые предпочли остаться «в миру», стали средневековыми странствующими певцами-менестрелями, сохранив при этом традиции и дух общей культуры.

Относительно *филидов* необходимо отметить, что имеется достаточно сведений, свидетельствующих об их владении многими знаниями: они были знатоками в области истории (генеалогия, панегирики), права, поэзии, сатиры, медицины и музыки.

Обучение поэта-певца продолжалось долгие годы, подразумевая семь ступеней. Каждой ступени соответствовало выучивание наизусть определенного количества стихов, от двенадцати на первой ступени до ста — ста двадцати на последней, в итоге получалось, что необходимо было выучить триста пятьдесят стихов. Помимо тренировки памяти ученик должен был знать правила грамматики, стихосложения, различные поэтические размеры и т. д. Иногда учителю ассистировали помощники, а порою и опытные поэты.

Следует подчеркнуть, что в эти школы принимались люди любых сословий, главное условие — они должны были иметь хорошую память и предрасположенность к владению речью. Известно также, что лекции и упражнения проводились в темной комнате, чтобы избежать рассеивания внимания на посторонние предметы при дневном свете, а также, чтобы легче было «уйти в себя». Ирландское слово «учиться» обозначает «слагать (песни) похвалы», и это объясняет, почему при обучении, базировавшемся на устной традиции, такое большое значение придавалось ритму, который облегчает запоминание,



и интонации. Огромную мнемоническую поддержку оказывало обращение к так называемым певческим триадам, т. е. группированию запоминаемого текста в три связанных между собой афоризма. Эта техника применялась ко всем дисциплинам, от истории до теологии, от права до этики и, разумеется, поэзии.

*Бард (1744),  
в интерпретации  
художника  
Дж. Томаса,  
который хотел*

*подчеркнуть тесную  
связь у кельтов  
между Природой  
и поэтическим  
вдохновением.*



# Повествовательные циклы

Древние ирландцы в своих повествованиях различали основные и второстепенные истории. К первым историям относились описания военных действий, сказания о захватах и набегах, авантюрах, путешествиях, любовных романах, трагедиях и катастрофах, а ко вторым – в основном легенды, связанные с магией: видения, путешествия в «параллельный мир», неожиданные появления и исчезновения, превращения и т. п., а также сатира.

Принимая во внимание, что порою в ходе записи устных преданий своего народа ирландские монахи изменяли и редактировали их по своему вкусу, в ирландской литературе можно выделить четыре повествовательных цикла.

Первый цикл – мифологический, повествующий об образовании и при-

роде Ирландии, а также о народах, которые там жили. Известны пять захватов Ирландии, произошедших после Великого потопа (общая тема всех мифов, послуживших основанием для веры в реальность существования загадочной Атлантиды).

Уже с первого захвата проявилось яростное сопротивление со стороны фоморов, которые представлялись в виде демонических существ с одной рукой или ногой, или морских чудищ. Выдержать соперничество с ними предстояло Туатха Де Дананн («племя богини Дану»), которые в конце концов вынуждены были передать власть сыновьям Милля, а сами отправиться в *Ciud*.

Истории людей переплетаются с историями богов, но из общей картины вырисовывается единая этнокультурная система, характеризу-

## Северные Ромео и Джульетта

Одной из наиболее волнующих историй о любви, которая рассказывалась в древней Ирландии, было повествование о любви Эйлинн, принцессы Лейпстера в юго-восточной части острова, которая была безнадежно влюблена в Байле, принца Северной Ирландии. Двое возлюбленных договорились тайно встретиться на середине пути между двумя королевствами, чтобы провести вместе ночь любви. Но на месте их встречи злой дух в облике странника сказал принцу, прибывшему первым на свидание, что его возлюбленная мертва. Это известие

разбило сердце Байле. Тогда злой дьяволенок отправился к Эйлинн, чтобы сообщить ей о происшедшем, и принцесса тоже пала замертво. На двух могилах, где были рядом похоронены несчастные влюбленные, выросли два волшебных дерева, тис на могиле принца и яблоня на могиле принцессы. Когда спустя века кроны деревьев переплелись между собой, деревья были срублены, и барды сделали из них волшебные палочки, на которых, используя старинный алфавит, вырезали (записали) несни о трагической истории любви своей родины.



ющая кельтскую культуру, в которой Ирландия больше других сохранила свою самобытность.

Менее торжественным циклом по сравнению с мифами предыдущего цикла, иногда из-за шутивого тона, представляется Уладский, или Ульстерский, центральной фигурой которого является легендарный герой Кухулин. Другие персонажи этого цикла переживают многочисленные приключения и, овладев магическим искусством, имеют тесные связи с потусторонним миром.

То, что друиды определяли как «мужественное поведение», выражалось в поступках героя на поле боя, где он храбро сражался, проявляя свое достоинство и честь. Но такими чертами могли обладать и женские персонажи, как, например, королева Мев (или Медб), королева Коннахта в западной Ирландии. Она вступила в конфликт из-за спора, чей род знатнее и богаче, со своим мужем, королем Айлилем, с которым охотно предавалась любовным утехам. Но преимущество Айлиля заключалось в том, что у него был божественный бык из Куальнге.

В легенде *Похищение быка из Куальнге* рассказывается о том, как королева организовала поход, чтобы завладеть быком.

После ряда кровавых поединков божественный бык был захвачен, и таким образом Медб свела счеты с Айлилем. Однако божественный бык, вступив в схватку с быком королевы, растерзал его, а потом, не выдержав усилий, которых потребовала борьба, умирает.



*Монах-миниатюрист. Труд ирландских монахов послужил не только распространению во всей Европе кельтского стиля украшения манускриптов, но и сохранению*

*мифо-эпического наследия острова. Много веков спустя их путь повторяют братья Гримм, записывая богатый сказочный немецкий фольклор.*

Помимо того, что эта легенда показывает, к чему может привести вражда людей, она служит подтверждением независимости, которой обладала женщина в кельтском мире, и силы ее обольстительных чар. Характерной особенностью этого цикла является разработка наряду с темой героической темы любовной, выражающаяся в серии испытаний, которым подвергается герой, чтобы стать достойным своей возлюбленной.





Через три века после легенд Ульстерского цикла появился цикл Финна, главным героем которого был воин (Финн Мак Кумалл или Финн Мак Кул), один из наиболее прославленных героев, харизматический вождь отряда воинов (*фианов*), объединенных общими интересами и служивших главному правителю страны. Некоторые исследователи считают, что благодаря странствующим менестрелям, которые исполняли истории этого цикла,

возникла средневековая рыцарская идеология.

В исторический, или королевский, цикл включены истории, в которых рассказывается о событиях, связанных с жизнью правителей Ирландии с III до VI вв., но которые не лишены элементов фантастики, что было типично для всей повествовательной традиции Ирландии.

Следует остановиться и на *Маблингионе*, средневековом манускрипте, в котором собраны легенды и мифы



На с. 116. *Благородный олень.* В Мабиниогоне описывается, как во время охоты Пвилла повстречал подобного оленя, и захотел его поймать, но подоспевший властелин потустороннего мира принялся упрекать Пвилла в нечестном поведении и в наказание заставил его провести один год в своем королевстве.

Слева. Голова мифологического животного (дерево) — пример искусства викингов IX в. Возможно, историческим фоном цикла Финна стала защита Ирландии от этих заморских захватчиков.

Уэльса. Здесь главной фигурой является Пвилла, правитель Дифеда (Южный Уэльс). Из этого валлийского повествования можно узнать о том, как кельты трактовали потусторонний мир, с которым сталкивается

каждый отдельный индивидуум или культура.

В *Мабиниогоне* также говорится о таинственном «котле возрождения», впоследствии переосмысленный в Святой Грааль.



# Артуровский цикл

**В** ярком изображении магического котла возрождения и изобилия, часто повторяющегося символа в кельтских мифах и легендах, большая часть исследователей будет искать истоки происхождения истории о Граале, входящей в цикл романов об Артуре и рыцарях Круглого стола.

Таинственный сосуд, который мог чудесным образом возрождать к жизни людей, а также давать им пищу и приносить благоденствие, под влиянием христианства превратился в чашу, в которую, по преданию, Иосиф Аримафейский собрал кровь Христа и взял ее с собой в путешествие из Палестины в Англию, хранение которой стало священным делом морального и духовного подвига.

Спустя время с исчезновением реликвии на поиски Святого Грааля отправлялись наиболее достойные и храбрые рыцари, готовые пройти через самые трудные испытания, чтобы достичь цели и полностью реализовать свои духовные устремления.

В связи с этим интересно заметить, как в одном из вариантов легенды герой-воин Утер Пендрагон установил по указанию волшебника Мерлина Круглый стол, чтобы собирать вокруг него хранителей Грааля в подражание тому, как это сделал в свое время Иосиф Аримафейский. Версия легенды, в которой эта роль приписывается Артуру, возникла, вероятно, под влиянием идей христианства. С другой стороны, доступные нам письменные источники (Гальфрид Монмутский, Кретьен де Труа, Вольфрам фон Эшенбах) наиболее ярко демонстрируют связь со средневековым христианством.

Кельтская основа отчетливо прослеживается в артуровском цикле, подтверждением чему являются сходство между испытаниями, которым подвергаются рыцари в поисках Святого Грааля, и приключениями, происходящими с героями эпических циклов в Ином мире; тема крови как Мужского Начала и чаши как Женского Начала; явные друидические

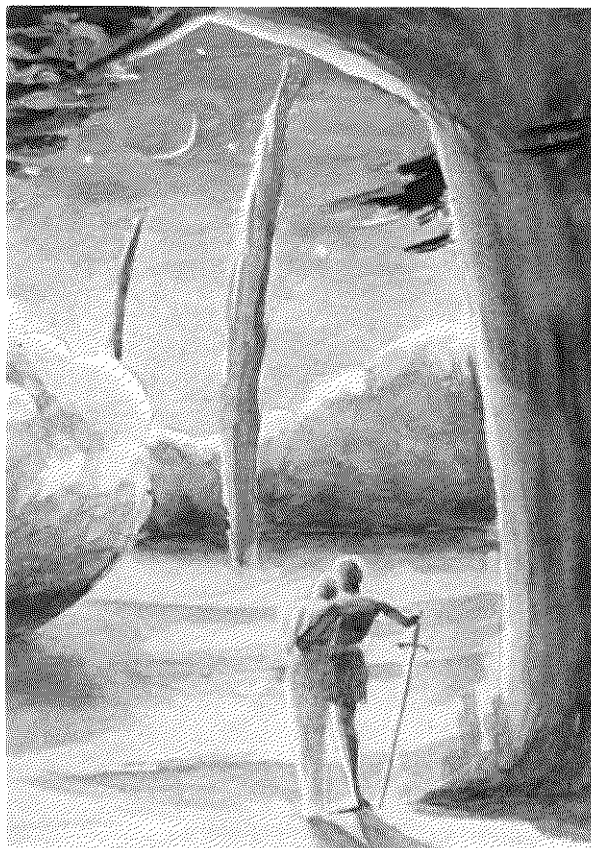
*На огромной мозаике, выложенной на полу в кафедральном соборе Отранто (1163–1165), есть надпись — король Артур. По народному поверью,*

*король, как и многие другие персонажи кельтской мифологии, был связан также с потусторонним миром и вел за собой блуждающие души.*





*Иллюстрация американского писателя У. Фолкнера (1897–1962) к его сказанию в духе рыцарского повествования с кельтскими элементами «майский праздник». Рукопись этого произведения с собственными иллюстрациями автор подарил своей любимой женщине.*



следы в волшебнике Мерлине; действие происходит в более или менее реальных местностях, как остров Авалон и Пластонбери, уже игравших важную роль в дохристианских легендах.

В легенде о **Тристане и Изольде**, напрямую не связанной с артуровским циклом и давшей начало повествованиям о «любовном треугольнике», речь идет также о волшебном «любов-

ном напитке», который неосторожно выпили главные герои.

Тема любви как непреодолимой силы, не подчиняющейся правилам, установленным людьми, даже если и не лишенной аспекта смерти, была не только очень распространенной в кельтских легендах, но и составляет, без всякого сомнения, основу поэзии и прозы Запада, включая наше время.



# Кельтская музыка

**М**узыка, связанная с поэзией и танцами, имела очень важное значение в кельтском мире, хотя сведения об этом очень скудные.

Уже в период распространения культуры Галльиатта (см. с. 16–17) музыку исполняли как для развлечения во время пиршеств, так и во время похорон. Среди используемых у кельтов инструментов доминировала лира с четырьмя струнами, как в Греции во времена Гомера. В иконографии, на основе археологических данных, описывается свирель (флейта с несколькими трубками), одинарные и двойные флейты, а также изогнутый рожок в качестве сигнального духового инструмента, как и труба, которая использовалась во время военных действий. До Средневековья ничего не было известно ни об ирландском, ни об итальянском типе волынки.

Литературная традиция, однако, более богата указаниями на различные инструменты, начиная с танцевальной друидической арфы. Вполне возможно, что друиды использовали звук арфы в качестве «лечебного средства». Умение играть на этом

инструменте было как бы одной из верительных грамот, которую бог Луг предлагал, чтобы быть выслушанным на совете Туата Де Данани, и, когда получал на это разрешение, демонстрировал свое завораживающее искусство, безукоризненно исполняя грустную или радостную мелодию. Бог Дагда тоже обладал волшебной арфой, которая была «живой», и ее называли «пентуней сладчайших звуков» и «квадратной рамой гармонии».

Арфа оставалась самым предпочтительным инструментом ирландского народа. До 1700 г. ее корпус делали из ивы, только со временем увеличилось количество струн (от шести у более старинных до двадцати восьми). Какое большое значение имела для ирландцев арфа как символ их само-

---

*Современная группа волынщиков. Хотя эти инструменты чаще ассоциируются с кельтами последнего периода,*

*кажется, происхождение этого инструмента надо искать на Балканах и в восточных регионах Средиземноморья.*





бытности доказывает факт о том, что после победы, одержанной англичанами в 1601 г., было запрещено играть на арфе, а два года спустя преследование за игру на арфе распространилось на всех поэтов и музыкантов Ирландии. Немногие выжившие

продолжали играть на арфе полулегально, в результате чего, без всякого сомнения, многие композиции были утеряны. Что же касается пения, то все нагляднее стала проявляться его удивительная близость с традиционными индийскими формами.



*Ф. Жерар (1770–1837) изобразил Оссiana, легендарного воина*

*и валлийского барда, которому средневековая традиция припи-*

*сывала цикл народных эпических песен. Звук арфы сопровождал*

*пение барда, прославлявшего подвиги древних героев.*



# Кельтизм

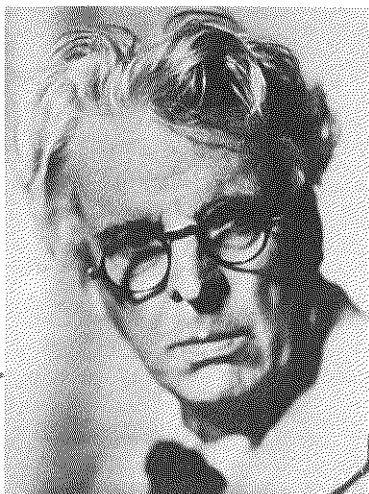
**Т**ермин «кельтизм» имеет двойное значение: во-первых, он подразумевает преданность своим самобытным традициям, проявляемую со стороны тех народов или сообществ, которые намереваются любой ценой защищать их, чтобы сохранить от поглощения своего культурного наследия другими культурами, а во-вторых, он выражает переосмысление мира древних кельтов, приписывая им выдуманные качества, не имеющие исторических подтверждений.

Что касается первого толкования кельтизма, то здесь нельзя обойти молчанием преследования, которым подвергалось кельтское меньшинство внутри больших народностей. Так, например, во Франции после революции 1789 г. были запрещены любые проявления бретонской культуры, начиная с употребления языка. Право использовать письменный бретонский язык и изучать его в школах было разрешено только при президенте Миттеране.

## Певец «кельтских сумерек»

Поэт Уильям Батлер Йетс (1863–1939), без всякого сомнения, внес значительный вклад в «возрождение» Ирландии в начале XX в. Еще в самом начале своего творческого пути, находясь под впечатлением оккультизма и магии, он, конечно, не мог не ощутить на себе влияние «другого», «параллельного» мира, т. е. мира, который проникает через чувства, что заставило его обратиться к корням кельтской культуры, чувствуя себя ее частью. Произведение, наиболее полно отражающее его мировоззрение, – *Кельтские сумерки*, представляющие собой диссертационно-исследовательское, где главную роль играет преобразованный мир, в котором все живо и наполнено универсальной энергией. Особое значение в этом мире придется воде во всех ее проявлениях. Относительно этого Йетс пишет: «Воз-

можно, элементы имеют своих детей [...] и именно вода, вода морей, озер и густого тумана, воздуха и дождя, является главным ирландским образом».



*Фотография  
У. Б. Йетса,  
ирландского поэта,  
автора Кельтских  
сумерек, где вода*

*играет важную  
роль в определении  
самобытности  
своего народа.*



*Один из персонажей исторического фильма **Человек из Арана** (1934), съемки которого американской группой кинематографистов проводились в течение двух лет на острове Иннишмор с участием в фильме местных мужчин и женщин, которые играли самих себя.*

За Ла-Маншем кельтская культура ощущалась только в таких периферийных экономически отсталых зонах, как Уэльс, Корнуолл, Гебридские острова, ирландская провинция Коннемара и острова Аран. Но в начале XX в. именно на этих землях началось Кельтское возрождение, в котором соединились политический ирредентизм (движение «Шинн Фейн» — на гэльском языке «мы сами»; «Breiz Atao» и «Stur» в Бретани) с глубоким интеллектуальным расцветом, выразившимся в Ирландии необычным подъемом литературы. Достаточно назвать такие имена, как У. Б. Йетс и Дж. Джойс, внесшего свою лепту в цикл Финна (см. с. 116), написав *Поминки по Финнегану*, одно из наиболее стилистически противоречивых

произведений XX в. Драма о беспощадном уничтожении самобытного мира нашла свое воплощение в романе Дж. М. Синга *Человек из Арана*, который приобрел огромную популярность благодаря экранизации романа режиссером Р. Флаэрти.

Что касается кельтских языков, то в настоящее время гэльский язык уравнился в правах с английским, хотя, конечно, на последнем говорит большинство населения. Корнский язык, который исчез (он был запрещен для перевода молитвословов после местного народного восстания 1549 г.), немногим более десяти лет назад начал возрождаться, при этом, возможно, больший успех коснется возрождения не столько языка, сколько древних традиций в Уэльсе, Шот-





ландии и на острове Мэн, пользующиеся независимым законодательством под Британской короной.

Мощным каналом распространения кельтской культуры является музыка: ирландские песни «старого стиля» и композиции для голоса и арфы (*penillion*), так же как и шотландские песни, были услышаны международной публикой благодаря поиску интерпретаторов, которые смогли соединить технику исполнения и традиционные стили с современными техническими средствами.

В масштабе местного значения кельтизм начал проявляться начиная с 1700 г. при образовании сообществ,

Обложка итальянского издания Властелин колец Джона Рональда Рузвельта Толкина. Трилогия представляет собой аллегорию

человеческого существования на основе современной переработки древних мифов, что, возможно, и принесло ей такой огромный успех.

которые стали опираться на друидизм с его принципом стремления к свободе и антидогматической религиозной идее. Такие объединения родились в Уэльсе под названием *Айстеддфуд* и существуют до сих пор. Во время встреч их лидеры надевают белые одежды и организуют мероприятия, направленные на сохранение народных культовых традиций.

В Англии, в результате противостояния, сложившегося еще в начале 1600 г., когда кельты стали признаваться мастерами металлической культуры, «друиды» в белых одеждах продолжают собираться в Стоунхендже, чтобы встретить с восходом солнца первый день мая, начало лета, а соперничающие группы в таких же одеждах встречаются, наоборот, у Башни Лондона.

Второй аспект кельтизма, чуждый народам, считающих себя наследниками кельтских традиций, выявился в период романтизма в конце XVIII — начале XIX вв. Polemike с рационализмом, отстаивающим в том и числе национальную идею и, как следствие, интерес к народным традициям, предшествовало появление за тридцать лет до этого публикации, которая потом была признана подделкой: *Песни Оссиана* (1765), представленные как пере-



*Надпись на двух  
языках, англий-  
ском и валлийском.*

*на указателях  
для туристов.*

колец, недавно экранизированной. Также можно отметить комиксы, с неотразимым юмором описывающие приключения их главного персонажа воина-галла Астерикса.

вод с гальского языка несен древнего воина-барда Оссиана, жившего в III в. до н. э. Автор Джеймс Макферсон не смог представить манускрипт, с которого он сделал перевод, тем не менее его эпопея имела огромный резонанс и подготовила почву к успеху такого писателя, как В. Скотт, родоначальника исторического романа.

В настоящее время в рамках массовой культуры использование фантастических элементов в реконструкции (выдуманного) мира кельтов привело к огромному успеху.

Об этом говорит необычайная популярность, особенно среди молодежи, произведений, подобных трилогии Дж. Р. Р. Толкиена *Властелин*



*Астерикс, brave  
воин-галл в борьбе  
с римскими захват-  
чиками, — главный*

*персонаж комиксов  
Юдерзо и Госсенны,  
опубликованных  
во всем мире.*

# Библиография

- Agrati G., Magini M.L. (a cura di) *Iracconti gallesi del Mabinogion*, Xenia edizioni, Milano, 1982
- Cahill T. *Come gli Irlandesi salvarono la civiltà*, Fazi editore, Roma 1994
- Castronovo F. *Irlanda*, Demetra, Colognola ai Colli (VR), 2001
- De Galibier J. *I Celti*, Keltia, Aosta, 1998
- De Galibier J. *I Druidi*, Keltia, Aosta, 1998
- Fattovich A. *Celti d'Irlanda*, Keltia, Aosta, 1997
- Frazer J. *Il ramo d'oro*, Boringhieri, Torino, 1996
- Gaspani A., Cernuti S. *L'astronomia dei Celti*, Keltia, Aosta, 1999
- Hetmann F. (a cura di) *Fiabe celtiche*, Mondadori, Milano, 1996
- Joyce J. *Gente di Dublino*, I grandi libri Garzanti, Milano, 1996
- Layard J. *I Celti, alle radici di un inconscio europeo*, Xenia edizioni, Milano, 1995
- Markale J. *Il druidismo*, Mondadori, Milano, 1995
- Rolleston T.W. *I miti celtici*, Tea, Milano, 1998
- Vasconi M. (a cura di) *Miti dei Celti*, Demetra, Colognola ai Colli (VR), 1999

**В серию «Тайны истории»  
также вошли следующие книги:**

«Тайны соборов, или Соборы тайны»

«Легенда о Граале»

«Тамплиеры»

«Атлантида»

«Гладиаторы»

«Кельты»

«Христианские ереси»

«Мистерия пирамид»

«Розенкрейцеры»

«Месопотамия»

«Юлий Цезарь»

«Александр Македонский»

«Карл V»

«Наполеон»

«Евреи»

«Варвары»

Научно-популярное издание  
*Серия «Тайны истории»*  
**Кельты: первые европейцы**

Перевод с итальянского *Л.И. Почкай*  
Редактор *Л.М. Малова*  
Корректор *А.П. Огнева*  
Выпускающий редактор *А.В. Коваленко*  
Компьютерная верстка *О.М. Евланова*

По вопросам оптового распространения обращаться в коммерческий отдел  
по вопросам размещения рекламы в книгах Издательства «Ниола-Пресс»  
обращаться в отдел рекламы и маркетинга: (495) 626-46-55

По вопросам розничных продаж обращаться в фирменный магазин по адресу:  
г. Москва, Шарикоподшипниковская ул., 32.  
Тел.: (495) 675-49-79, 675-59-29;  
e-mail: [taiskniga@niola-press.ru](mailto:taiskniga@niola-press.ru)

Налоговая льгота – общероссийский классификатор продукции  
ОК-005-93, том 2; 953000 – книги, брошюры

Формат 84 × 108/32  
Бумага мел. пухл. Гарнитура Gascion.  
Печать офсетная. Усл. печ. л. 6,72

Издательский дом «Вече»  
129348, Москва, ул. Красной Сосны, д. 24.  
ООО «Издательство «Вече 2000»  
ЗАО Издательство «Вече»  
ООО Издательский дом «Вече»  
E-mail: [veche@veche.ru](mailto:veche@veche.ru)  
<http://www.veche.ru/>

Издательство «Ниола-Пресс»  
115193, Москва, 7-я Кожуховская ул., 18  
Тел.: (495) 626-46-55; e-mail: [inform@niola-press.ru](mailto:inform@niola-press.ru); <http://www.niola-press.ru>

Отпечатано в Польше  
Toruńskie Zakłady Graficzne «Zapolex» Sp. z o.o.  
87-100 Toruń, ul. Gen. Sowińskiego 2/4  
[www.zapolex.pl](http://www.zapolex.pl)

Кельты — племена, заселявшие  
в древности Британские острова,  
а также территории современной  
Франции, Бельгии, Швейцарии,  
Австрии и других европейских  
стран. Откуда пришли кельты?

Какие тайны и загадки хранит  
кельтская мифология?

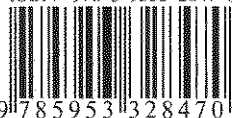
Какого уровня достигла  
кельтская цивилизация  
в период своего расцвета?

Книга повествует  
о происхождении, религии,  
мифах и преданиях кельтов,  
знакомит с традициями  
и образом жизни этих  
племен, а также  
рассказывает о том,  
какое влияние оказала  
кельтская культура  
на европейскую  
цивилизацию.



ИЗДАТЕЛЬСТВО  
**НИОЛА-ПРЕСС**

ISBN 978-5-9533-2847-0



9 785953 328470

