

26.8

K206

Кыргыз

б

По
Кыргыз

материал
Знаменитый



Свердлов

1927

M 335286 - KO

7K

01-284
01-284

~~22/12 - n347~~
~~20/11 - n88~~

~~119~~

~~743~~

~~127~~

157

~~113~~

~~115~~

335286

*Рекомендовано Уральским Областным
Методическим Советом.*

Л. М. КАПТЕРЕВ и В. А. ГЕНЗЕЛЬ

21/47ур)
26.8
к 206

ПО УРАЛУ

МАРШРУТЫ ЭКСКУРСИЙ

Ошн

4 3352865



КНИГОХРАНИЛИЩЕ
Центральной
Областной Библиотеки

ИЗДАНИЕ УРАЛПОЛИТПРОСВЕТА

СВЕРДЛОВСК

1927

91 (47ур); 796.5 (47ур)

Отпечатано в тип. «Гранит»

«Уралполиграфа».

Уралобллит № 1457.

Заказ № 5409. Тир. 3000 экз.

32580

ПРЕДИСЛОВИЕ.

Великое дело—знать край, где живешь и участвуешь в общем строительстве жизни, знать его далекое и близкое прошлое, его естественные богатства и производительные силы. Такое знание является прочным залогом целесообразного использования производительных сил и важным фактором культурного развития населения.

Охранительная политика старой царской дореволюционной власти убивала всякую краеведческую инициативу; у нас обычно мало интересовались своей страной, равнодушно отворачивались от собственных природных богатств и устремляли свой взор к «культурным заграницам».

Этим с успехом пользовались беззастенчивые и жадные иностранцы-капиталисты и свои доморожденные хищники. Особенное их внимание было обращено на Урал с его неисчислимыми богатствами. Со всех сторон стекались они сюда, высасывали лучшие соки края и, набив карманы, возвращались домой.

Теперь обстановка совершенно изменилась. Октябрьская революция, создавшая плановую организацию народного хозяйства, раскрепостив и вызвав творческую мысль, дала огромный толчок исследовательской инициативе, в частности, краеведческому исследованию. Возникла мощная, волна краеведческого движения, создав множество культурных очагов—краеведческих обществ, кружков, музеев и пр., втянув в изучение своего края широкие слои населения.

Наш Урал, мощно развертывающий свое новое социалистическое хозяйство, — в отношении содержания и размаха краеведческой работы занимает одно из первых мест в СССР. Его беспримерные естественно-производительные силы, бытовые особенности населения, его разнообразное хозяйство, история и пр.,—все это вызывает живой повсеместный интерес—научного работника, рядового краеведа, хозяйственника, учителя и школьника, рабочего, крестьянина, служащего и т. д.

Но при наличии огромного краеведческого и исследовательского интереса—все же приходится признать пока, что мы, уральцы, еще очень и очень мало знаем свой Урал, его богатства и возможности. Мы, в сущности, только еще приступаем к его изучению.

Изучать свой край можно, разумеется, и по литературным материалам, раскрыв книгу и развернув перед собою географическую карту. Но это будет кабинетное изучение, которое даст только теоретическое знание края, но знание отвлеченное, лишенное реальной осязательности.


Несравненно полнее, цельнее и полезнее будет такое знакомство с краем, когда теоретически-книжный опыт будет дополнен непосредственным, живым изучением края, личным знакомством с теми или иными сторонами его жизни и обстановки. Живая книга уральской природы, личное посещение наиболее типичных районов, соприкосновение с буднично-рабочей обстановкой наших заводов и проч., — даст гораздо больше, чем одна только печатная книга или к нематографическая фильма. Путь к такому знакомству с краем — это экскурсионные исследования.

Эта небольшая книжка является скромной попыткой дать ответ на вполне естественный вопрос: что смотреть на Урале, как изучать его, куда направить и к чему приковать экскурсионно-исследовательское внимание. Разумеется, ни в какой книге, сколько бы страниц и рисунков она ни содержала, нельзя хотя бы бегло обрисовать огромную Уральскую область с ее неисчерпаемым многообразием. Но все же здесь отражены наиболее типичные районы области — горная возвышенность с ее заводами и разнообразным ландшафтом, лесное Прикамье, равнины Зауралья и пр.

И если экскурсант проделает хотя бы некоторые из описанных маршрутов, даже не сразу, а в течение ряда лет, он поймет, как богат и разнообразен Урал, он воочию увидит, какие у него имеются бесспорные преимущества перед многими прославленными, служившими раньше целью экскурсионного паломничества, местами, как много дадут художественных наслаждений и глубоких знаний поездки по Уралу.

В первичном плане издания предлагаемых экскурсионных маршрутов предполагалось приведение, наряду с другими, историко-революционных материалов об Урале. К сожалению, загруженность Уралистанта подготовкой к 10-летию Октябрьской революции исключила возможность реализовать это предположение. Второе издание этой брошюры должно будет восполнить этот пробел, точно также как и те замечания, о которых мы ждем от читателей.

Уралполитпросвет.



УРАЛЬСКАЯ ОБЛАСТЬ

Общий очерк.

ГЕОГРАФИЧЕСКАЯ ХАРАКТЕРИСТИКА И ЕСТЕСТВЕННЫЕ БОГАТСТВА.

17

Уральская область — огромная территория между 52 град. и 74 град. сев. шир. и 22 град. и 44 град. восточн. долг. (от Пулково), территория с необычайным разнообразием географической обстановки, богатством естественно-производительных сил и довольно сложным составом населения. На пространстве области, по размерам втрое превышающей современную Францию (без колоний), представлены и уныло-влажная полярная тундра, и сухие солончаковые степи, лесистые горные хребты и неистощимо-плодородные черноземы лесо-степной равнины.

Но все же самой характерной особенностью Урала, как определенной географической области, является *Уральский горный хребет*. Начинаясь от холодных и пустынных вод Карского моря, он тянется почти до берегов Аральского моря, если считать Мугоджарские горы его естественным продолжением.

Осевая (водораздельная) горная цепь, покрывая целых 23 градуса широты, почти на всем своем протяжении идет в меридиональном направлении (приблизительно по 29 град. вост. долг., считая от Пулково) и лишь в самой

северной части уклоняется на восток (береговой хребет Пай-Хой) и на юге—к западу. Ширина хребта колеблется от 2-х до 70 километров, кроме наиболее широкой его части между 51 град. и 55 град. сев. шир., где ширина хребта, вместе с параллельными цепями, достигает 160 килом.

Уральский хребет, для более удобного его изучения и описания, обычно разделяется условно на три части: 1) *Северный*—от 61 до 68 град. 30' сев. шир., с наиболее высокими пунктами: Тель-Пос-Ис (1590 метр.), Сабля (1550 метр.), Молебный камень (1325 м.), Пай-Яр (1310 м.) и Ишерим (925 м.); 2) *Средний*—между 52 град. 30' и 61 град. с. шир., подразделяемый на Богословский, Гороблагодатский и Екатеринбургский (Свердловский), с наивысшими точками—«камями»: Денежкиным (1470 м.), Коньжаковским (1562 м.), Косьвинским (1440 м.), Тылайским (1460 м.), Токайским (1059 м.), Серебрянским (1352 м.), Семичеловечным (1073 м.), Казанским (1283 м.), Павдинским (1002 м.) и др.; и 3) *Южный*,—между 45 град. и 52 град. 30 мин. сев. шир., с высочайшими его вершинами: Круглицей (1148 м.), Елауды (1020 м.), Премель (1525 м.), Нургуш (1370 м.), Яман-Тау (1570 м.), Уван (1030 м.), Таганай (1203 м.), Зигальга (1290 м.) и др.

Урал—один из древнейших хребтов на земном шаре. Образование его произошло приблизительно 500 миллионов лет тому назад в так называемый Средне-Девонский период, когда Урал поднялся из глубин древнего Девонского моря, сначала в виде меридиональной группы скалистых островов, а затем, к концу Палеозойской эры, выступил уже на всем своем протяжении.

Современный Урал—уже исчезающий горный хребет и теперь представляет лишь жалкие остатки первоначальной мощной, вероятно в несколько верст вышиной, гряды. Тысячевековые разрушительные (денудационные) процессы чрезвычайно понизили его, произвели, так сказать, естественную «вскрышу» и вынесли на почти дневную поверхность хранившиеся в глубоких недрах огромные ископаемые богатства. Благодаря этому Урал, в особенности наиболее сильно разрушенный—Средний, поставлен в необыкновенно счастливые условия добычи полезных ископаемых.

Ископаемые богатства Урала исключительны как по своему объему, так и разнообразию. Здесь, по далеко не-

полным разведкам, имеется до 500 миллионов тонн высокопроцентных железных руд, десятки миллионов тонн медных руд, каменный уголь, золото, платина, марганец, хромистый железняк, мирового значения залежи высококачественного асбеста и месторождения изумрудов, много других драгоценных и полудрагоценных камней, колоссальные, исчисляемые миллиардами тонн, запасы соли и твердого калия, неисчерпаемые запасы поделочных камней (мрамор, яшма, радонит, малахит, селенит и пр.), слюда, кварца, талька и талькового камня, строительных материалов и проч.

Нужно заметить, что полезные ископаемые Урала весьма мало еще разведаны и действительные их запасы, несомненно, во много раз превышают то, что известно.

Но полезными ископаемыми далеко не исчерпываются естественные богатства Уральской области. Создавшаяся в течение двух столетий, вполне заслуженная репутация Урала, как мощного горно-промышленного и металлургического района, обычно затушевывает другие, не менее ценные, стороны его естественно-производительных сил. Между тем, Уральская область в большей части своих обжитых районов является *сельско-хозяйственной, преимущественно земледельческой страной*, с большим будущим.

Наибольшую ценность и наибольшие сельско-хозяйственные возможности представляет восточная часть области, так называемое, *Зауралье*. Здесь великолепные, часто очень мощные, черноземы, заливные луга и прочие угодия. Густо заселенное Зауралье—этот «пшеничный край»—является настоящей житницей области.

Основным занятием населения служит земледелие также и в Среднем и Южном Прикамьи.

По всей Уральской области занято под пашнями, сенокосами и выгонами около 16 миллионов десятин. Сеются: пшеница, рожь, овес, гречиха, ячмень, просо, горох, а за последние годы кормовые травы: клевер, вика, тимopheевка и проч.

Обширные лесостепные и степные пространства крайнего востока и юго-востока области представляют хорошие условия для *скотоводства и маслоделия*. Пустынно-тундровый Тобольский Север—огромный район для развития оленеводства.

Одним из существенных хозяйственных ресурсов Уралобласти являются ее *лесные богатства*. Лесные

насаждения области—преимущественно хвойные породы,—покрывают приблизительно 76—79 миллионов десятин. Удобная же лесная площадь, за исключением вод, болот, горных вершин и пр.,—составляет около 36 миллионов десятин. Наибольшей лесистостью отличаются северные округа области и самый Уральский хребет. Наиболее распространенные лесные породы: ель, пихта, лиственница, кедр, сосна, береза, осина, липа, клен, ясень, дуб, вяз и многочисленные кустарники.

Уральские леса дают приют медведю, росомахе, рыси, лисце, песцу, волку, собаке, кунице, белке, выдре, лосю, северному и благородному оленям, косуле, куриным (рябчик, глухарь, тетерев, куропатка); реки и болота—различным водоплавающим и голенастым. Реки и озера довольно богаты рыбой, в особенности Обь и ее большие притоки и южно-уральские озера.

Урал, несмотря на сложное геологическое строение, довольно беден минеральными источниками. Наиболее известны—Сергинские, Ключевские, Курьинские, Обуховские, Больше-Боярские, Еловские и озеро Горькое (Виктория).

По климату Уральскую область можно разделить на четыре меридиональных полосы: Предуралье (западный склон Урала), Уральская возвышенность, Увалистая полоса и Западно-Сибирская низменность.

Предуралье—зона с холодной, суровой зимой и жарким летом. Средняя январская температура северной части (Чердынь) опускается до—18,2 град., средняя июльская достигает 18,2 град. Почти такая же разница между средними зимними и летними температурами наблюдается и в южной части Предуралья.

Количество атмосферных осадков за год колеблется от 477 м.м. до 577 м.м. Больше всего осадков выпадает в декабре, меньше—в мае—июне.

Климат Уральской возвышенности, как и всякой горной страны, отличается большей суровостью, чем в равнинных местностях. Средняя годовая температура повышается по мере приближения к югу. Так, например, в Богословске—0,4 град., в Свердловске 1,9 град., в Златоусте 2,3 град. Господствующие ветры: зимой—юго-западные, летом—северо-восточные.

Увалистая полоса (восточный склон Урала) и Западно-Сибирская низменность—отличаются континентальным климатом, т. е. холодной зимой и жарким летом, и большой

изменчивостью температур. Разница между зимой и летом (годовые амплитуды) возрастает с запада на восток и достигает 35—45 градусов. Средняя зимняя температура крайнего Севера (Обдорск)—26 град., средняя летняя—13,6 град. Средняя зимняя температура крайнего юга (Троицк)—18 град., средняя летняя—21,8 град.

Господствующие ветры: зимой—южные и юго-западные, летом—северные и северо-восточные.

Население и административное деление области.

Внимательно взглядываясь в карту Уральской области, нельзя не обратить внимание на то, что большинство географических названий—рек, озер, горных вершин, урочищ, населенных пунктов и пр.—носят нерусские, финно-угорские, тюрко-татарские и друг. названия. И это сплошь и рядом там, где живет одно только русское население.

Географические названия с нерусскими корнями являются достоверными документами, наряду с историческими материалами, показывающими, что первоначальными обитателями Уральской области были нерусские национальности.

И это было сравнительно недавно, всего каких-нибудь 350—400 лет тому назад. «Русская» история Урала очень еще молода. До этого обитателями и полновластными хозяевами огромной территории Уральской области были коми-пермяки, зыряне, вогулы, остяки, татары, башкиры, киргизы, вотяки и друг. народности.

Но многовековой, начавшийся еще в XI столетии, славяно-русский натиск на восток совершенно изменил этнографический облик Урала. Его первоначальные обитатели были частью истреблены в многочисленных кровопролитных войнах, частью обрусели, а те, что уцелели, сохранив свои национальные особенности, большею частью были оттеснены русскими со своих обжитых мест.

Первыми «исследователями» Урала и пионерами русской колонизации были новгородцы, предпринимавшие разведочно-торговые походы за «Каменный пояс»—как в старину назывался Уральский хребет.

С упразднением новгородской республики торговые сношения и колонизация переходят в руки Москвы, причем главная, если только не исключительная, роль принадлежит частной инициативе, в лице «именитых людей» и торговых гостей—Калинниковых, Строгановых и множества безвест-

ных колонизаторов. В течение XV и XVI столетий основательно, и без особенных столкновений с аборигенами края, заселяется русским элементом Прикамье.

Удачный поход Ермака широко открывает двери для русской колонизации Зауралья и Сибири. С этого времени начинается уже плановая государственная колонизация, вернее руссификация, Урала и Сибири. В течение всего XVII и частью XVIII столетий идет волна за волной вызываемых правительством из центральной Руси переселенцев, занимающих, под охраной правительственных гарнизонов, исконные «вотчины» коренных жителей края. По рекам—Туре, Тагилу, Нице, Исети, Пышме, Тоболу, Миассу и др.—основывается ряд русских городов и селений—Верхотурье, Ирбит, Шадринск, Камышлов, Далматов, Меркушино, Белослудское и др. Непроходимые лесные дебри и нетронутые степные приволья превращаются в пашины, и край становится «русским».

XVIII-й век—век усиленного развития уральской горной металлургической промышленности—рождает многочисленные заводы по обеим сторонам Уральского хребта.

Русская колонизация закончена, и дальнейшее обрусение края идет за счет естественного прироста русского населения.

Население современной Уральской области представляет довольно пеструю смесь различных национальностей: *великороссы, украинцы, белоруссы, поляки, немцы, латыши, пермяки-коми, зыряне, вотяки, башкиры, татары, мещеряки, нагайбаки, мордва, марийцы, киргизы, вогулы, остяки, самоеды и другие.*

Главную массу населения составляют *великороссы* (около 6-ти миллионов), распространенные по всей области.

За ними следуют *татары* (около 190.000 чел.), обитающие преимущественно в Сарапульском округе (Среднее Прикамье) и в северо-восточной и восточной частях Зауралья, в округах: Тюменском, Тобольском, Ишимском и, отчасти, Ирбитском.

Коми-Пермяки (около 114.000 чел.) населяют почти исключительно бассейны рек Иньвы и Косы (правых притоков Камы), составляя самостоятельный *Коми-Пермяцкий округ.*

Башкиры—преимущественно в южном Зауралье и на южном Урале, в округах: Шадринском, Свердловском, Кунгурском и Златоустовском.

Вогулы, остяки, самоеды и зыряне населяют Тобольский Север, представляющий исключительные удобства для их основных занятий—рыболовства, охоты и оленеводства.

Остальные народности, очень незначительные по количеству, расселились по различным местам области.

Общее количество населения Уралообласти достигает, по переписи 1927 года, 6.790.000 человек.

Районированием 1923 года Уральская область разделена на 16 округов: *Свердловский, Пермский, Верхне-Камский, Коми-Пермяцкий, Сарапульский, Кунгурский, Тагильский, Притский, Тюменский, Тобольский, Ишимский, Курганский, Шадринский, Челябинский, Троицкий и Златоустовский.*

Уральская область имеет довольно густую сеть железнодорожных путей: *Пермская ж. д.* с линиями: Главной, Горнозаводской, Шадринской, Луньевской, Богословской и Челябинской; *Сибирская, Северо-Восточная, Лысьва-Бердяшская, Казанбургская, Самаро-Златоустовская, Тюмень-Омская и Троицко-Орская.*

Прекраснейшими путями сообщения являются многоводные реки: Кама, Белая, Обь и ее притоки: Иртыш, Тобол, Тура и Тавда.

ЛИТЕРАТУРА:

Семенов-Тяньшаньский.—«Урал и Приуралье».

Кривошеков.—«Географический очерк Пермской губ».

Колупанов.—«Колонизация Пермской губернии».

Каптерев.—«Русская колонизация Северного Зауралья».

Сборник.—«Торгово-промышленный Урал. 1926 год».





СВЕРДЛОВСК.

Краткий историко-культурный очерк.

Административный, экономический и культурный центр Уральской области—Свердловск расположен по 56 град. 51 мин. 94 сек. сев. шир. и 30 град. 17 мин. 30 сек. восточн. долг. (от Пулкова), на высоте 212 метров над уровнем моря, на берегах реки Исети (приток р. Тобола).

Город основан в 1723 году В. Н. Татищевым и Вилимом Генниным, командированными Петром I на Урал для устройства горных заводов, и первоначально назван *Екатери́нбург*ом.

Далеко проникавший вперед взгляд основателей Екатери́нбурга как бы предугадывал его большую будущность. Первый строитель нового города-завода, Татищев, чрезвычайно удачно выбрал место для его основания,—это самый легкий, почти незаметный, перевал через Уральский хребет, древний путь из Северной Азии в Европу, водораздел наиболее мощных водных артерий западного и восточного склонов Урала, *центр горнозаводской промышленности*.

Построенный с обычной для Петровской эпохи лихорадочной, не останавливаемой никакими препятствиями, быстрой, — Екатери́нбург вполне оправдал возлагаемые на него строителями надежды.

Он быстро разросся, втянув в себя часть жителей из окружающих его более старых селений, привлеки ремесленников и торговцев, и уже в первые годы своего существования сделался настоящим административным и культурным центром Урала. Здесь учреждается Главное горное управление (Обер-Берг-Амт), основывается первая на Урале специальная «арифметическая» школа, деятельно работают оборудованные по последнему слову тогдашней техники казенные фабрики, развивается торговля, зарождается, впоследствии получивший мировую известность, гранитный и каменорезный промысел. Старые административно-культурные центры русской государственности — Верхотурье, Соликамск, Тобольск — отступают перед поворожденным городом и теряют прежнее значение.

В последующие десятилетия, когда, со смертью Петра I, начинается длительный период «бабьих» царствований и господство различных фаворитов и придворных авантюристов, — рост и развитие Екатеринбурга несколько замедляется. Город, как и вся вообще уральская промышленность, остается в стороне от тогдашних «государственных» интересов и живет беспризорно, большей частью под властью безответственных городничих, горных чинов и уральских магнатов.

Дальнейший рост и благоустройство города начинается с 1781 года, когда было учреждено Пермское наместничество, с провинциями Пермской и Екатеринбургской. Особенное же оживление и внешнее процветание Екатеринбурга наступает в первой четверти XIX столетия с открытием на Урале и в Сибири рассыпного золота. Сказочные богатства хлынули тогда в Екатеринбург. Владельцы сибирских и уральских приисков — местные старообрядцы, разные Зотовы, Расторгуевы, Рязановы, Баландины и К-о, — наживали десятки миллионов рублей и распоясывались в Екатеринбурге во всю ширь «русской натуры». Они построили среди скромных обывательских домишек великолепные палацы, где устраивали дикие, тянувшиеся целыми месяцами, кутежи и т. д. Около них ютились и наживались более мелкие хищники — горные чиновники, торгаши, ремесленники и просто люди без определенных профессий. В этот, именно, период город украсился такими монументальными зданиями, как знаменитый «Харитоновский дом» (теперь общежитие Комуниверситета), дома Рязановых, Севастьянова («Дом Союзов») и др.

В жуткую эпоху казарменно-палочного царствования Николая I (сороковые и пятидесятые годы XIX ст.) на Урале безраздельно властвовал «царь и бог Уральского хребта» — главный начальник уральских заводов, грозный генерал Глинка. Являясь идеальным детищем николаевщины, Глинка совмещал в своем лице административную, военную, горную и даже церковную власть. В царствование этого уральского диктатора Екатеринбург получил ряд новых зданий и сооружений — дом «Главного начальника» (теперь Обком ВКП), Горно-заводское училище (Индустриальный техникум), гранитную набережную на городском пруду, «Царский мост» (по ул. Декабристов) и много других построек, отразивших господствующий тогда сухой и строгий стиль позднего ампира.

Эпоха реформ (шестидесятые и семидесятые годы XIX ст.) в значительной степени меняет жизнь и общий облик города. На смену военного режима николаевщины приходят земство и городское самоуправление, нарождается общественность. Получает простор частная промышленная инициатива, и возникает ряд фабрик и заводов — мыловаренных, стеариновых, суконных, посудных и др. Открывается мужская гимназия, первая (частная) библиотека. В середине семидесятых годов основывается первая газета — *«Екатеринбургская Неделя»*, в конце — возникает *Уральское Общество Любителей Естествознания (УОЛЕ)*, сыгравшее огромную роль в истории культуры Урала и изучения его производительных сил. Город сбрасывает последние остатки старой казенной печати, приобретает более определенный культурный характер, связывается железной дорогой с Пермью, а через нее, по Каме, и с остальной Россией.

Организованная в 1887 г. по инициативе УОЛЕ Уральско-сибирская промышленная выставка еще больше подняла значение Екатеринбурга, определив его уже как бесспорный областной центр.

В конце девятнадцатого и начале двадцатого столетий Екатеринбург становится крупным железно-дорожным узлом, с громадным грузооборотом. Проводятся железно-дорожные линии на Челябинск, Кунгур-Пермь, Казань Ирбит, Шадринск, Южный Урал (Бердяш).

К началу империалистической войны на занимаемом городом пространстве более 10 кв. верст было расположено около 6.000 домов, до 45 фабрик и заводов, не считая много-

численных кустарных и ремесленных предприятий. Функционировали 3 театра, 4 кино, 13 библиотек, 16 типографий, выходило 2 ежедневных газеты и 5 журналов.

С момента свержения самодержавия Екатеринбург становится революционным штабом Урала, резиденцией Областного Совета.

После краткого господства контр-революции, Екатеринбург резко изменился по социальному составу населения. Прежние «вершители судеб» — буржуазия и ее приспешники — бесследно исчезли, уступив место трудящимся.

Бежавшая власть оставила город разрушенным, захватила множество общественных, культурных и материальных ценностей. Возвратившейся на Урал советской власти пришлось употребить неимоверные усилия, чтобы наладить порядок и закрыть унаследованные хозяйственные бреши.

Районирование 1923 года поставило Екатеринбург во главе огромной Уральской области. Через год, именно в октябре 1924 г., город перестал носить старое имя и переименован в *Свердловск*, в честь первого председателя ВЦИК, Я. М. Свердлова, работавшего в свое время в революционных организациях Урала.

Ставши областным административным центром, Свердловск сделал огромные шаги в отношении благоустройства. Достижения последних двух-трех лет, пожалуй, не меньше, чем за предыдущие двести лет его существования: построена мощная электростанция, оборудован новый телефон, сооружен водопровод, организовано автобусное движение, возведено и возводится много новых грандиозных построек, заново замощено несколько улиц, разбиты новые скверы и т. д.

Помимо областных советских учреждений, партийных и профессиональных организаций, в Свердловске находятся правления всех областных трестов. Кредитные нужды хозяйства области обеспечивают 5 банков: Государственный, Торгово-промышленный, Сельско-хозяйственный, Кооперативный и Коммунальный. В миллионных торговых оборотах доминирующее значение имеют госорганы и кооперация.

В Свердловске и ближайших его окрестностях работают около 40 фабрик и заводов и много кустарных и ремесленных предприятий.

В городе имеются следующие учебные заведения: Уральский политехнический институт, с факультетами: горным, химико-металлургическим и лесным, Урало-сибирский ком-университет, техникумы: Индустриальный, Педагогический, Художественный, Татарский педагогический, Музыкальный и Промышленно-экономический, Рабфак, Раббчий политехникум, Совпартшкола, школа взрослых имени Герцена, 8 школ II-й ступени.

Научно-исследовательские и культурно-просветительные учреждения и организации: институты Прикладной минералогии и Петрографии, Землеустройства и Переселения (Госколонит) и Бактериологический, Уральск. отд. Геолкома, Уральск. отд. Высшего геодезического управления, Уральское общество любителей естествознания, Медицинское общество, Геофизическая обсерватория, Областное бюро краеведения, Областной государственный музей.

Культурные и общественные запросы населения удовлетворяют 4 газеты, 4 журнала, оперный театр, 7 библиотек (кроме имеющихся при учреждениях, организациях и учебн. заведениях), 6 кино, 12 клубов и проч.

Население Свердловска, по переписи 1926 г., достигает 134.000 человек.

Внешний облик Свердловска

Экскурсия по городу.

Для экскурсанта, желающего познакомиться с общей физиономией Свердловска, лучше всего начать свой обзор с одной из высших точек города—*Вознесенской горки*. С высокой колокольни, венчающей горку церкви, очень отчетливо обрисовывается топография Свердловска и его окрестностей. Прекрасно видны раскинувшиеся частью в котловине, частью по невысоким, стертym временем и рукою человека, холмам его широкие и прямые улицы—«перспективы». Кругом—лесное море, в котором островами выступают: почти слившийся с городом В.-Исетский завод, с. Уктус, Н.-Исетский завод, Шарташ, Арамилы. Блестящими зеркалами сверкают городской и В.-Исетский пруды и озеро Шарташ. С юга на север (в западном направлении от города) тянется голубая волнообразная линия Уральского хребта.

Сама по себе Вознесенская горка интересна, как геологический объект. Она сложена из кристаллических сланцев, во многих местах пронизанных кварцевыми жилами (южный и юго-восточный склоны). Спустившись со ступеней бывш. Вознесенской церкви (сейчас здесь школа), мы увидим направо величественное сооружение—знаменитый в летописях Свердловска—«Харитоновский дом». Это прекрасный памятник старого художественного зодчества, строго выдержанный в стиле раннего «ампира». Особенно хорош выходящий на площадь главный фасад, с его великолепной колоннадой из шести коринфских колонн, поставленных на высокую рустованную аркаду и образующих балконы первого и второго этажей.

«Харитоновский дом» построен в самом конце XVIII-го столетия для одного из местных скороспелых богачей — П. И. Расторгуева.

К дому с восточной стороны примыкает обширный «Харитоновский сад»—любимое место вечернего отдыха и развлечений жителей Свердловска. В саду очень интересна каменная ротонда с коринфскими колоннами прекрасных пропорций.

Внутреннее расположение и отделка дома не представляют никакого интереса, так как все изменено неоднократными ремонтами и переделками.

С «Харитоновским домом» связано много разных легенд: о подвалах — фальшивомонетных мастерских, замурованных жертвах, подземных ходах и т. п., но все это, в сущности, праздные фантазии людей, в большинстве случаев даже не бывавших в доме.

На этой же площади («Площадь Народной Мести») стоит бывш. «Ипатьевский дом». Не представляя архитектурно-художественной ценности, он интересен, как исторический памятник:—здесь восставший народ покончил со своим тираном, Николаем Романовым и его семьей (в 1918 г.).

Следуя по ул. Карла Либкнехта по направлению к проспекту Ленина, встретим величественное сооружение современности—прекрасное здание «Делового клуба», законченное постройкой в 1926 г. Стиль здания в духе строгого классицизма («ампир»).

ОХРАНИ

Центральной

общественной библиотеки

Направляясь от пересечения улиц К. Либкнехта и Ленина (бывш. Главный проспект) к реке, подходим к самому центру города, тому первоначальному ядру, около которого вырос современный Свердловск.

Здесь, на левом берегу городского пруда, стоит оригинальный по характеру стиля «Дом Союзов», построенный в духе ложной готики—дань запоздалого увлечения этим стилем, увлечения, особенно царившего в конце XVIII века. Дом построен в первых десятилетиях минувшего столетия для разбогатевшего около золотопромышленников горного чиновника Севастьянова.

Замыкающая р. Исеть «Плотина» заложена еще при самом основании города-завода и с тех пор стоит почти без поправок. Небольшой, но очень уютный сквер на «Плотине» разбит в 1887 г., к моменту открытия Уральско-Сибирской промышленной выставки.

С «Плотины» очень красивый вид на городскую пруд с выступающими на его заднем плане, засаженным старыми липами и березами полуостровом, пятиэтажным корпусом госмелины № 1 и на правом берегу—величественно, суровым зданием Обкома ВКП (в стиле позднего «ампира»). Этот дом был построен в тридцатых годах XIX ст. для грозного уральского диктатора, генерала Глинки.

При выходе через «Плотину» на правый берег Исети бросается в глаза трехэтажное здание *Облсовнархоза* (бывш. Горное правление) на южной стороне ул. Ленина, при пересечении ее с ул. Троцкого. Это очень внушительное здание, украшенное по краям колоннадами коринфского ордена, покоящимися на аркадах нижнего этажа.

На *Площади 1905 г.* поднимается прекрасный и очень типичный памятник церковной архитектуры петровской эпохи—*Кафедральный собор*, с его элегантно общим силуэтом и изящным острым шпилем.

На этой же площади в памятники архитектурной старины мощно входит творчество современности—строящийся грандиозный четырехэтажный дом *Промбанка* и изящное своей геометрически-строгой простотой здание *биржи*. К сожалению, физиономия площади портит, так называемый, *Гостинный двор*—образец ужасающего архитектурного безвкусица буржуазии.

Центр города—участок, ограниченный улицами Вайнера, Малышева, Пушкина и Антона Валека—сосредоточение почти всех областных советских учреждений, партийных,

профессиональных и кооперативных организаций. Здесь штаб уральской промышленности и самый горячий пульс торговли.

Площадь 1905 г. видала и царские парады, и черносотенные погромы, белогвардейские «торжества» и грандиозные революционные манифестации.

Направляясь к западу, до конца ул. Ленина, видим прямо перед собою мрачное деревянное здание «*Пролетарского театра*», рисующегося на жизнерадостном фоне новых стандартных построек—*Рабочего поселка*. Направо—интерпретированный и обсаженный березами бульвар, соединяющий город с *Верх-Исетским заводом*. Налево—тоже новый рабочий поселок стандартного типа, а за ним, на гранитной горке, монументальная *содонапорная башня* нового водопровода. Подножие башни—*гранитная горка*—интересный геологический памятник, представляющий характерные выходы (обнажения) первозданной горной породы—гранита. Отсюда открывается прекрасная панорама Свердловска и В.-Исетского завода.

Осмотром этой части города экскурсию первого дня можно считать законченной и следующий день посвятить знакомству с не менее интересными *южной и юго-западной частями* города.

Взяв исходным пунктом пересечение улиц Ленина и К. Либкнехта, следует сделать небольшой заход на восток и осмотреть бывш. *кирку* (теперь здесь Облархив)—небольшое, но характерное здание чистого готического стиля, и *городской театр имени Луначарского*—изящное по архитектуре и законченности замысла сооружение.

Направляясь вновь по ул. К. Либкнехта (т. е. на юг), встречаем строго-готический католический *костел* и около него—определяющий географическое положение Свердловска «*столб геодезистов*»—из белого мрамора, с высеченной надписью: «По определению Кульберг и Шарнгорст, северной широты 56 град. 50 мин. 94 сек. 4, восточной долготы 30 град. 17 мин. 30 сек. 79 от Пулков».

По ул. Розы Люксембург (продолжение ул. К. Либкнехта) доходим до небольшой площадки, окруженной интересным сочетанием памятников старого и нового зодчества (при пересечении с Сибирским проспектом).

Прежде всего, так называемая «*Рязановская церковь*»—изящное сооружение раннего «ампира», с величественным

куполом-барабаном и стройными северным и южным портиками с рядами ионических колонн.

Вправо, по направлению к Исети, по обеим сторонам Сибирского проспекта стоят окруженные старыми садами два «Рязановских дома». Один—типичный барский особняк, украшенный коринфской колоннадой, в характере раннего классицизма, другой—напротив него—меньших размеров, но более уютный, с выведенной в три этажа средней частью.

Тут же на площадке, фасадом на Сибирский проспект, красиво возвышается живое доказательство заботливого отношения советской власти к насущным нуждам городского населения—прекрасные *новые бани*.

По ул. Декабристов (бывш. Александровский проспект) переходим на «*мост Декабристов*» (бывш. «Царский»), откуда открывается красивый вид на опоясанную садами Исеть и ее шумливый искусственный водопад. Отсюда небольшой заход в «Детский городок» (бывш. Архирейская ул.). Это бывший квартал екатеринбургских богачей, разных Давыдовых, Ошурковых, Ивановых, Казанцевых и К*, понастроивших для себя великолепные дворцы.

Теперь здесь размещены детские учреждения, общежития рабфаковцев, лечебница для нервных больных и проч.

Улица Декабристов замыкается «*Военным городком*», расположившимся на обширной усадьбе бывш. женского монастыря, отгородившегося высокою каменной стеною. Здесь, среди множества построек, единственно интересным архитектурным памятником является *Александровский собор*, с двумя прекрасными портиками коринфских колонн и величественною трехъярусною колокольнею с высоким шпилем.

На бывшем монастырском кладбище находится (между воротами и собором) могила уральского историка *Н. К. Чупина*, увенченная скромным памятником, поставленным на постаменте чугунным бюстом писателя.

На примыкающей к «Военному Городку» «*Университетской площади*» расположены здания Уральского политехнического института (УПИ), в одном—химико-металлургический и лесной факультеты, в другом—горный.

На этой же площади помещается, сооруженный летом 1926 года,—*стадион*.

Эти два маршрута по Свердловску дают более или менее цельное представление о городе. Детали же его куль-

турной, научно-исследовательской, промышленной и проч. жизни—можно изучать лишь по отдельным специальным экскурсиям.

Культурный и промышленный Свердловск.

Уральский областной государственный музей (основан 28-IX, 1870 г.). Одним из старейших культурных очагов Урала и его областного центра является *Облгосмузей*. Своим возникновением, развитием и ростом он обязан «Уральскому обществу любителей естествознания» (УОЛЕ), вначале (основ. в декабре 1869 г.) очень небольшому и скромному кружку, впоследствии же, благодаря неиссякаемой энергии его основателя О. Е. Клер, разросшемуся в научно-исследовательскую организацию с мировой известностью. Музей, бывший в течение 54-х лет «Музеем УОЛЕ», в 1925 г. стал государственным.

В настоящее время Облгосмузей является чисто краеведческим музеем, отражающим в своих экспонатах производительные силы и хозяйство Уральской области, и имеет отделы: 1) *естественно-исторический* с подотделами: географии, геологии, палеонтологии, минералогии и петрографии, ботаники и зоологии; 2) *культурно-исторический* с подотделами: археологии, истории, этнографии и старого русского быта Урала; 3) *промышленно-экономический* и 4) *художественный* с подотделами: живописи, художественного литья и каменорезного дела.

Общее количество экспонатов, включая и невыставленные неуральские объекты (Египет, Греция, Китай, Персия и др.), достигает 50.000.

Особенным богатством отличается *естественно-исторический отдел*, где чрезвычайно полно и выразительно представлены полезные ископаемые Урала и его животный мир, в особенности птицы и насекомые. Гордостью палеонтологического п.-отд. музея являются: полный скелет мамонта (*Elephas primigenius*) и единственный в мире по полноте костей скелет широкорогого (гигантского) оленя (*Cervus megaloceros*). Довольно хорошо представлена своими окаменелостями также Палеозойская эра (силурийский, девонский, каменноугольный и пермский периоды).

Культурно-исторический отдел богат объектами доисторической археологии Урала (Шигирская и Палкинская стоянки, Исетское озеро, Шадринские и Челябинские кур-

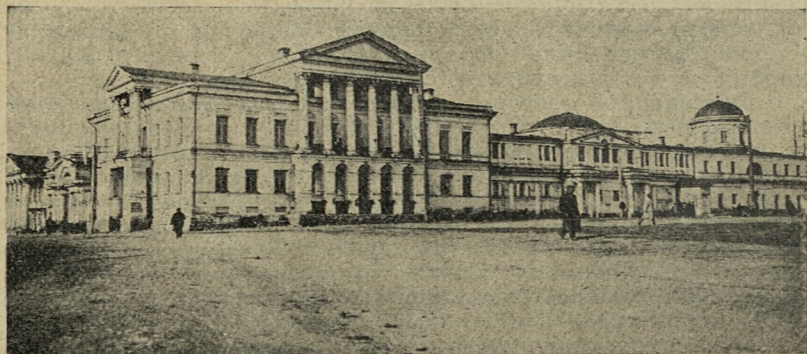
ганы и пр.), предметами *быта уральских* финно-угорских и тюрко-татарских *народностей* (пермяки-коми, вогулы, остяки, самоеды и башкиры), а также предметами *старорусского быта* (старообрядчества) и церковной археологии.

Промышленно-экономический отдел образовался очень недавно и пока не дает еще достаточно полного представления об уральской промышленности и промыслах.

Художественный отдел (единственный не вполне уральский отдел) обладает ценнейшими произведениями *старой иностранной и русской живописи*. Здесь представлены Флорентийская, Фламандская, Венецианская, Болонская и др. школы в творениях: Мурильо, Ван-Дейка, Якова Пальма (младш.), Гверчино, Снейдерс, Гвидо Рени и др. Русское искусство представлено картинами: Виллевальде, Ковалевского, Лагорио, Премацци, Гуна, Репина, Кившенко, Боголюбова, Юона, Петровичева, Жуковского, Туржанского и др. Очень богата коллекция чугунного художественного литья (свыше 1000 предметов).

При музее имеется библиотека, насчитывающая свыше 80.000 томов, со многими ценнейшими, даже уникальными, изданиями.

Краеведческие отделы музея развернуты в помещении, так называемого, «Нового гостинного двора» (на «Площади 1905 года»), художественный же отдел и библиотека — в старом помещении, по ул. Ленина, № 28.



Харитоновский дом.

Урало-сибирский коммунистический университет им. Ленина — высшая партийная школа, подготавливающая квалифицированных работников в области теории и практики коммунизма. Дисциплины: экономика, история, исторический материализм, естествознание и математика.

Уральский политехнический институт — высшая школа на Урале, выпускающая инженеров и техников для уральской промышленности. Имеет факультеты: горный, химико-металлургический и лесо-промышленный, а также психо-техническую лабораторию.

Уральский горнозаводский и строительный техникум — подготавливает техников средней квалификации по специальностям: горной, металлургической и строительной.

Уральский областной совет народного хозяйства — руководит и управляет государственной промышленностью в области; рассматривает и утверждает производственные планы и сметы трестов; составляет общепроизводственные планы. Руководство и содействие в разработке природных богатств.

Свердловская товарная биржа — выявляет спрос и предложение, облегчает и упорядочивает товарообмен и связанные с ним товарные и торговые операции.

Свердловская областная геофизическая обсерватория — (основана в 1834 г.), занимая промежуточное положение на границе Европы и Азии, является центральной станцией для сети метеорологических станций Уральской области и Западной Сибири и ведет постоянное наблюдение за явлениями земного магнетизма, погодой, солнцем, землетрясениями и верхними слоями воздуха.

По оборудованию и масштабу работы Свердловская обсерватория является одной из пяти перворазрядных обсерваторий СССР, поддерживает тесную связь с Главной геофизической обсерваторией в Ленинграде при Академии Наук и с крупнейшими зарубежными обсерваториями.

Обсерватория обрабатывает и систематизирует результаты как своих наблюдений и исследований, так и местных станций, ежедневно передаваемые по радио. В итоге этого получается богатый статистический материал, позволяющий вычислять средние величины, характерные для края, и устанавливать пространственное распределение изменений погоды, земного магнетизма, колебаний почвы, верх-

них слоев воздуха и т. д., что дает возможность сделать важные обобщающие выводы, а главное—изучать климат страны.

Обсерватория находится на Плешивой горе, на высоте 281,1 м. над уровнем моря, на 40,8 м. выше уровня городского пруда, на месте, указанном знаменитым Александром Гумбольдтом, посетившим Екатеринбург в 1812 году.

Лаборатория промышленной психотехники при Уральском политехническом институте (ул. Декабристов, 2)—первая на Урале, изучает вопросы профессиональной годности работников. Для этой цели в лаборатории имеются специальные приборы, по которым можно определить качества испытуемого работника для каждой профессии (память, глазомер, ловкость руки, быстрота двигательных операций, внимание, выносливость, утомляемость и т. д.). Почти все сложные аппараты изготовлены в Свердловске, между прочим, сложная установка для исследования скорости психических реакций—хроноскоп (часы) Гиша, измеряющий психику человека в дробных числах до сотых и тысячных долей секунды. Оборудование лаборатории началось в 1924 г., но только с осени 1925 года можно было приступить к занятиям. Лаборатория испытывает шофферов, летчиков, машинистов, кочегаров, учеников ФЗУ и друг. При ней читается постоянный теоретический и практический курс для кончающих студентов технических факультетов института, с целью приобретения студентами навыков по проведению профессионального подбора на предприятиях.

Лаборатория также изучает отдельные профессиограммы (графические изображения суммы постоянных качеств, необходимых для той или иной профессии) и практически производит профессиональный отбор рабочих по заданиям разных предприятий.

Центральная научно - исследовательская лаборатория Северохима—одно из важнейших учреждений, возникших в послереволюционное время. Ясно сознаваемая необходимость обследования и использования неисчерпаемых природных богатств Урала, создание на основе собственного сырья мощно-обрабатывающей, в том числе химической, промышленности является ближайшей задачей советского строительства.

По ряду условий Урал должен стать центром мощной химической промышленности, для чего необходимо создание совершенно новых отраслей ее, а также укрепление

и развертывание существующих. Для разрешения этих задач на строго научной основе, при полнейшем контакте научной мысли с техническим воплощением, и построена научно-исследовательская лаборатория в Свердловске в 1922 году. В исследовательском отделении производятся научно-теоретические исследования по вопросам, связанным с различными химическими производствами. Выполняются работы по заданиям всех уральских трестов, организаций и учреждений. В последнее время особенно много внимания отводится изучению способов заводской переработки богатейших калиевых солей Соликамского месторождения. Аналитическое отделение, с одной стороны, изучает различные виды минерального и др. сырья для Северохима, с его рудников и мест разведок, с другой—выполняет разного рода анализы для всех уральских учреждений по их заданиям. В лаборатории имеется постоянный штат высококвалифицированных специалистов сотрудников в 14 человек. По своему оборудованию она является лучшей на Урале, снабжена новейшими приборами и аппаратами для точных исследований, имеет прекрасную микрофотографическую установку для исследований металлов, металлических сплавов и друг., электрические печи для работ при высоких температурах, электрохимические установки для электролиза и разного рода электрохимических работ и т. д.

Свердловская химико-фармацевтическая лаборатория Уралмедторга—вырабатывает галеновые препараты (настойки, экстракты, капли, мази и проч.), имеет массовое производство готовых лекарств (таблетки, свечи), ряд предметов санитарии и гигиены и некоторые, так называемые, патентованные средства. Все работы механизированы. В 1926 и 27 г.г. оборудование лаборатории значительно пополнено и проведена электрификация. Часть машин получена с Карской экспедицией из-за границы. Необходимое для производства сырье поступает частью из-за границы, частью с Урала.

При лаборатории имеется аналитический кабинет, где производится анализ препаратов как своего производства, так и получаемых из других мест.

Свердловский Дом Крестьянина имени В. И. Ленина—ставит своей задачей содействие культурной и хозяйственной смычке города с деревней, путем оказания хозяйственной, юридической, агрономической и культурной помощи

приезжающим в Свердловск крестьянам. Имеет оборудованное на 300 чел. общежитие, библиотеку, сельско-хозяйственный музей, громкоговоритель для радиопередач из Москвы и местных, кино-установку, санитарно-просветительный уголок и проч.

Свердловская районная электростанция имени Рыкова—расположена в 7 км. от гор. Свердловска на, так называемом, «Большом Конном полуострове». Полуостров омывается с трех сторон Верх-Исетским прудом, с четвертой примыкают торфяники—топливный резерв станции. Запасов торфа хватит по крайней мере на 50 лет. Мощность пущенного оборудования первой очереди—6000 киловатт: два турбогенератора по 3000 кв. каждый. Напряжение 6600 вольт. Полная мощность станции предполагается 16—21.000 киловатт, что предполагается достигнуть в течение ближайших пяти лет. Станция пущена в марте 1927 г. Район обслуживания намечен радиусом 25—30 км.

В первую очередь обслуживается Свердловск, его легкая и средняя промышленность, а также завод «Красная Кровля» в В.-Исетске.

До революции о постройке станции на болоте никто не думал. Только при советской власти был поднят вопрос об использовании больших залежей торфа на южном берегу Верх-Исетского пруда, и на этом, веками лежащем без употребления, топливе была построена Свердловская электростанция. Вся работа по проектированию и по постройке выполнена местными уральскими инженерами и техниками. Постройка станции произведена местными средствами и силами, при сравнительно малом финансовом участии центра. Свердловская электростанция единственное крупное электротехническое сооружение, где все без исключения оборудование изготовлено на советских заводах, при чем часть оборудования изготовлена русскими заводами впервые.

Торф со склада подается к эстокадам (наклонным плоскостям), откуда при помощи бесконечного каната вагонетки поднимаются вверх и высыпают его в специальные бункера котлов. Затем торф по трубам сразу подается в топку и, таким образом, утомительная работа кочегаров по ручной подброске топлива исключена. А ведь нужно подавать до 400 пуд. торфа в час на каждый котел. В котельной стоят три котла, площадь нагрева в 400 кв. м. каждый при 15 атмосферах давления.

Топки—по две под одним котлом, системы Макарьева с подвижными колосниками—дают возможность сгорать торфу с большим коэффициентом полезного действия. Трансформируется ток по четырем воздушным линиям. Две из них ведут в город, одна на завод «Красная Кровля» и одна резервная. На Московской ул. имеется распределительная подстанция, от которой протянут по городу подземный кабель на 27 км.

Свердловская государственная гранильная фабрика—в центре Свердловска, у самой плотины, пересекающей р. Исеть. Из трех фабрик СССР (Петергофская, Свердловская и Колыванская) Свердловская занимает по размерам второе место. Основана в 1765 году. За долгий период существования фабрика из невзрачных на вид камней (яшма, кварц, агат, орлец и др.) выделала бесчисленное количество тонких технических и высокохудожественных изделий и распространила их по всему миру, создав себе широчайшую известность.

В настоящее время обработка поделочных камней приостановлена, и фабрика производит исключительно огранку изумрудов на внешний рынок. Хотя огранка продолжает совершаться кустарными прадедовскими приемами, тем не менее в Париже уральская обработка самоцветов и сейчас ценится выше, чем заграничная.

Свердловская гранильная фабрика, находясь в центре богатейших месторождений уральских самоцветов, может сделаться главным стержнем гранильного дела на Урале. Сейчас фабрика выпускает до 10.000 карат граненых изумрудов, которые почти полностью экспортируются за границу, главным образом, в Англию.

Государственный аффинажный завод (ул. Ленина, 8). Завод очищает (аффинирует) шлиховые платину и золото с уральских приисков. В результате аффинажа из шлиховых металлов, представляющих «самородные» природные сплавы различных металлов, выделяются химически чистые платиновые металлы: платина, иридий, ходий, палладий, осмий, а также золото и серебро. По размерам продукции завод крупнейший в мире. Продукция в виде слитков чистых металлов или в виде порошка (губки), является экспортным валютным товаром. Завод основан в 1916 г. Ранее шлиховая платина шла за границу, и все выгоды обработки сырья получали заграничные аффинеры, а теперь эти выгоды получает СССР.

Хлебный завод (1-я Мельковка, на задах завода «Металлист») — первый на Урале мощный завод по выпечке хлеба, построенный и оборудованный Свердловским Церабкопом по последнему слову техники в 1927 году.

Паровые печи и машины изготовлены на советских заводах. Выпускает до 3000 пуд. в день хлеба при 16 человек рабочих. Весь процесс переработки муки механизирован. Просев, смешивание муки с водой, взвешивание, мешание теста, перенесение его в теплые камеры для всхода, вплоть до посадки и выемки хлеба из печей, — все это выполняют машины. Лишь окончательная формовка хлеба производится ручным способом.

Паровая вальцевая мукомольная мельница № 181 «Пищевик» (близ станц. Свердловск) — одна из лучших мельниц на Урале; за сутки перемалывает 150 тонн зерна (9000 пудов), преимущественно пшеницы; за 10 мес. — 40.000 тонн (до $2\frac{1}{2}$ миллионов пуд.). Зерно частью с Урала, частью из Сибири; главный потребитель — население Урала.

Свердловская областная радиостанция, — самая мощная на Урале, построена и оборудована в 1923 г. Нижегородской радиолaborаторией. Передатчик лампового типа, мощностью в 4 квл. в антенне; собран по схеме проф. Бонч-Бруевича.

Радиостанция ведет передачу телеграфом и телефоном. При работе телеграфом — мощность 4 квл. в антенне, и волна 2.000 м. Радиотелеграфная работа ведется со всей Уральской областью, Ново-Сибирском, Ташкентом и Москвой. При работе телефоном — мощность в антенне 1 квл. и волна 1050 м. Слышимость радиотелефонной передачи имеется по всей Уральской области.

Радиотелефонная передача ведется не на самой станции, а в городе (Пушкинская ул., № 19) *из радиостудии*. Последняя представляет комнату, где установлен микрофон; от него разговорные токи проходят через мощные трансляционные усилители при студии. Отсюда усиленные токи идут по проводам на Шарташскую радио-станцию, там снова усиливаются и излучаются передатчиком в эфир.

Завод «Сталькан» — изготавливает стальные канаты (основан в 1916 г.), построен соответственно новейшим требованиям техники; техническое оборудование получено из-за границы незадолго до революции; при полной нагрузке ежемесячно дает до $12\frac{1}{2}$ тыс. листов или около 1250 пуд.

стальных канатов, которыми снабжает всю нашу каменно-угольную промышленность.

Стеклограф — госфабрика Свердловского промкомбината; изготавливает множительно-копировальные аппараты «Стеклограф» и все принадлежности к ним: реактивы, чернила, краску, стеклографическую ленту и друг. Эта фабрика является единственной в СССР, в виду выдающихся качеств изготовляемых ею аппаратов: неизнашиваемость от времени, незначительность в затрате материалов для работы, неограниченность в размножении копий, и более низкая стоимость в сравнении с типографиями. Фабрика снабжает аппаратами почти весь СССР.

Льно-прядельно-ткацкая и шпагатная фабрика имени В. И. Ленина (на окраине Свердловска, близ ст. «Шарташ») наиболее крупная из местных уральских фабрик, вырабатывающая в год: пряжи—2,2 милл. кгр., ниток—183 т. кгр., шпагата—350 тысяч кгр., полотен разных—3,8 милл. кгр. и мешков шитых—2,7 милл. штук.

Из оборудования фабрики заслуживает внимания паровая машина «Зульцера» в 750 лощ. сил., генератор, автоматическая льно-чесальня «Гекль-машина», шнуровочная машина для кабельного ватерного шнура и паровой котел системы Штейн-Мюллера.

Фабрика представляет крупное комбинированное хозяйство. Паросиловое хозяйство обслуживается, главным образом, местным торфом. Вентиляционное устройство переделывается по последнему слову техники. В связи с рационализацией, построен новый корпус кардного отделения. Общее количество рабочих достигает до 2.200 человек, причем около половины из них женщины. Фабрика входит в состав треста «Уралтекстиль».

Верх-Исетский завод.

В полукилометре к северо-западу от Свердловска, на р. Исети, расположен старый (осн. в 1726 г.) *Верх-Исетский металлургический завод* («Красная Кривля»). Обсаженный старыми березами широкий бульвар соединяет город с заводом—очень большим селением (около 20 т. жит.).

По дороге в Верх-Исетск находится *Больница-«госпиталь»*—интересная по своей композиции и общему ансамблю постройка. Средняя часть здания в два этажа покрыта низким куполом и украшена выступающей колоннадой из

восьми колонн. Боковые части в один этаж с тройными окнами и заканчиваются рустованными арками. Позднейшие пристройки, сделанные невежественною рукой, варварски нарушают общий ансамбль.

Замечательным архитектурным памятником Верх-Исетска является чудесное здание заводской конторы, построенное в первой четверти XIX столетия. Очень эффектные окна, образованные аркадами между ионическими колоннами и заполненные двумя пилястрами и антаблементом. Боковые части, в два этажа, украшены ионическими же колоннами прекрасных пропорций. Хороши средние части боковых выступов с полукруглыми окнами верхнего этажа.

С высоких точек В.-Исетска открывается превосходный вид на огромный *Верх-Исетский пруд*, усеянный многочисленными островами и замыкающийся плотиной, обложенной гранитом с чугунной решеткой.

Долгое время на заводе, наряду с железоделательным, процветало доменное производство—выплавлялось до 350 тысяч пудов чугуна и выделялось до 250 тысяч разных сортов железа.

Так как из древесноугольного чугуна получается высокосортное железо, то с 1800 г. началось на заводе производство листового кровельного железа, которое, благодаря своим высоким качествам, вскоре приобрело мировую известность и в значительных количествах стало вывозиться за границу.

С 1863 г. на заводе была открыта механическая мастерская, а с 1894 г. впервые налажено мартеновское производство. В настоящее время работает две печи, одна работает на нефти, а другая на дрованом газе.

В отличие от других уральских горных заводов, Верх-Исетский завод не ведет добычи руды и выплавки чугуна, а начинает работу с мартеновского передела, загружая мартен старым железным ломом. Затем идет прокатка сутунки, трубная заготовка, прокатка красных листов, обжим их, правка, обрезка, и, наконец, сортировка и укупорка. Большой интерес представляют печи Лоцманова, сконструированные для сборки пара в печи. Теперь нет ни одного цеха, где бы не было произведено серьезных переоборудований,—поэтому сейчас на заводе можно наблюдать чрезвычайную пестроту в оборудовании: на ряду с сохранившимися старыми станками имеется цех, целиком оборудо-

важный по последнему слову современной техники; одновременно и производительность завода в значительной мере опередила довоенную. Так, прокатный стан теперь дает 12 тыс. пуд. суточной выработки; листокатальные станы за 4 часа 48 минут работы дают столько же продукции, сколько на Юге за 8 час. работы. На заводе 5 производственных и 10 вспомогательных цехов.

Заново, по последнему слову техники, оборудован динамный цех для массового производства из чистых уральских древесноугольных чугунов высокосортного динамного и трансформатного железа (до 800 т. п. готовой продукции в год). Это железо идет на изготовление различных частей динамо-машин и до сих пор привозилось из-за границы.

Таким образом, Верх-Исетский завод является пока единственным в СССР по выпуску столь необходимого стране электротехнического железа.

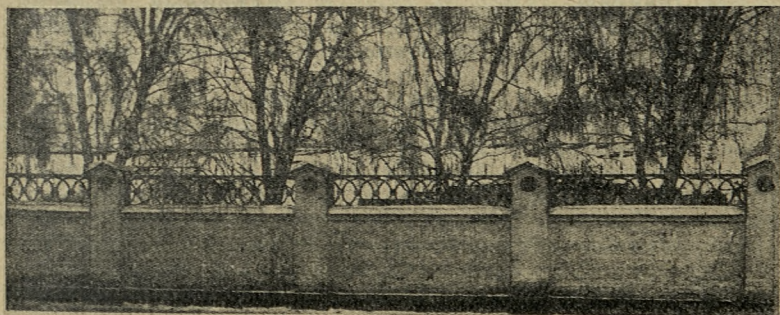
ЛИТЕРАТУРА:

Чупин, Н. К. — «Полуторастолетие Екатеринбурга».

Мамин-Сибиряк, Д. Н. — «Исторический очерк Екатеринбурга» (в сборнике «Весь Екатеринбург», издание 1889 г.).

«Екатеринбург за 200 лет». — Сборник, посвященный 200-летию юбилею Екатеринбурга.

Кантерев, Л. — «Екатеринбург в 50-60-г.г. XIX столетия» («Уральская Новь», 1926 г., № 6).





Закат солнца на Верх-Исетском пруду.

МАРШРУТЫ КОРОТКИХ „ТУРИСТСКИХ“ ЭКСКУРСИЙ В БЛИЖАЙШИЕ ОКРЕСТНОСТИ СВЕРДЛОВСКА.

В окрестностях Свердловска не мало мест, интересных как памятники природы, доисторической культуры, в промышленном, историко-бытовом и друг. отношениях. Пути к ним дешевы и удобны: на лошади, пешком, по железной дороге и на лодке. Экскурсии в эти окрестности, давая массу интересных наблюдений и художественных впечатлений, займут 1—2 дня.

1. Шарташ (озеро и село) и «Каменные палатки». На восток от города, в 3-х километрах от него, находится интереснейший геологический памятник—«Шарташские Каменные Палатки».

Путь туда—по удобной, хорошо шоссированной, «дачной» дороге—гораздо приятнее и полезнее проделать пешком, по чистому сосновому бору. «Палатки» представляют четыре гранитных, с матрацевидными отдельностями, выступа-башни, образовавшиеся из внутриземной расплавленной массы (магмы). В отдаленнейшие геологические времена магма заполнила образовавшиеся в более поздних осадочных породах трещины и здесь медленно остыла и раскристаллизовалась. Беспрерывно действующие на земной поверхности разрушительные (денудационные) силы природы постепенно

снесли покрывавшие гранит участки земной коры и обнажили его в виде башнеобразных выступов. Самый высокий из выступов «Палаток» достигает 20 метров. На верхней плите западной башни имеется углубление в виде огромной чаши. Оно могло образоваться путем выветривания, но возможно, что искусственного происхождения и сделано рукою доисторического обитателя этих мест, который приносил на камне свои кровавые жертвы. Многочисленные находки здесь предметов доисторической культуры (каменные наконечники стрел, черепки посуды, обожженные кости и проч.) как будто подтверждают это. «Палатки» излюбленное место прогулок свердловских жителей. К сожалению, большинство посетителей ставят себе неперенной обязанностью портить этот ценнейший геологический памятник, оставляя на них свои фамилии и весьма неумные надписи в красках и даже высекая на камне. Каждый сознательный турист должен бороться с этим диким обычаем.

В полукилометре от «Палаток» раскинулось довольно значительное по размерам и глубокое *Шарташское озеро*, с интересными береговыми моренами в виде огромных окатанных льдами гранитных валунов. Озеро удобно для купания, довольно богато рыбой (окунь, чебак) и служит приманкой шарташских и свердловских любителей-рыболовов. Западный (ближайший к городу) берег озера застроен многочисленными дачами. На северном и северо-восточном берегах расположилось старинное село *Шарташ*, почти исключительно населенное старообрядцами—потомками бежавших в конце XVII века на Урал московских стрельцов и ревнителей «древнего благочестия». Шарташ всегда был одним из важных штабов уральского старообрядчества, и жители его много раз подвергались в дореформенные времена жестоким гонениям за свой религиозные убеждения. Так, например, по распоряжению генерала Глинки жители Шарташа были однажды почти поголовно отправлены в ссылку и каторжные работы по разным уральским заводам и др. местам. Теперь фанатическое упорство и обособленность шарташцев в значительной степени ослабели,—свежий воздух революции уже провентелировал затхлую атмосферу «старины», и «столпы древнего благочестия» быстро исчезают, заменяясь простыми советскими гражданами.

Главное занятие жителей—кожевенное производство и огородничество. Шарташ—поставщик овощей и прекрасной малины на свердловский рынок.

В Шарташе в 1925 г. выстроена *мшная радиостанция*, являющаяся передаточной между крайним европейским Западом и крайним азиатским Востоком.

2. Березовский завод. В 5 километрах к северо-востоку от Шарташа и в 13 кил. от Свердловска находится *Березовский завод*—колыбель уральской золотопромышленности. Золото открыто здесь в 1745 г. шарташеким крестьянином Ерофеем Марковым.

Золото извлекается из кварцевых жил, пронизывающих первозданные горные породы—граниты и кристаллические сланцы. Были также и прииски рассыпного золота, но уже около 20-ти лет назад они выработаны, и теперь действуют только шахты.

До 1874 г. завод принадлежал казне, а затем перешел акционерной компании, ликвидированной Октябрьской революцией.

В старые дореформенные времена Березовский завод был местом ссылки и каторжных работ, с военно-тюремными порядками, розгами, шпицрутенами и прочими прелестями ужасного николаевского режима.

При въезде в завод турист увидит шахтные постройки—вышки и проч., горы отвалов «пустой» (не золотосодержащей) породы, но если даже он спустится в шахту и пройдет по штольням и «забоям», то не увидит золота. Обычно оно невидимо в кварце и извлекается оттуда отчасти механическим, отчасти химическим путем. Золотосодержащие породы размельчаются на *Бегунной фабрике* мощными жерновами, и затем золото извлекается из размельченных пород специальными уловительными приборами. Окончательное извлечение из пропущенных через бегунную фабрику пород («эфелей») производится химически, цианидным процессом, на особой *Циановой фабрике*.

В заводе около 13 тыс. жителей. Многие работают в шахтах и при фабриках, значительное число занято гранильным промыслом (топазовые бусы, печати и пр.), а также сапожным и столярным промыслами.

Экскурсию в Березовский завод не трудно совершить пешком, так как дорога довольно удобна и, кроме того, живописна. Займет она не более одного дня, если выйти из Свердловска пораньше утром.

3. «Чертово городище». В 25 километрах от Свердловска и в 5 килом. от станции «Исеть», Горнозаводской линии Пермской ж. д., находится геологический па-

мятник такого же порядка, как «Шарташские Каменные Палатки», — *Чертово Городище*, но более грандиозный и живописный. «Городище» представляет 10 поставленных в ряд башнеобразных, с матрацевидными отдельностями, гранитных обнажений различной высоты и массивности. Одни башни тонки и высоки, другие имеют массивное основание и утонченное окончание, третьи — вершину более широкую, чем основание, с нависшими верхними плитами. Башни разделены между собою узкими и глубокими расщелинами, то суживающимися, то расширяющимися. Наиболее высокая — средняя башня, до 65 метров высоты. С ее вершины открывается очаровательная панорама на Исетское озеро и Уральский горный хребет.

Противоположная сторона «Городища» имеет множество террас и балкончиков, расположенных на значительной высоте. По этим террасам взбираются на вершины башен. На одной из террас имеется интересная, похожая на келью, пещера.

В расстоянии 100 метров от «Городища» расположены оригинальные и очень красивые *Каменные Палатки*.

«Чертово Городище» пользуется очень большой популярностью, привлекая в течение лета множество туристов. Путь туда от Свердловска очень удобен. Утром, сев на дачный или экскурсионный поезд, доехать до ст. «Исеть» и затем отправиться пешком назад по полотну железной дороги до будки № 268 и до мостика № 421 (около 1½ кил. от станции). От мостика поворот вправо, по хорошему протоптанной тропинке. Через четверть часа ходьбы попадется речка, от которой начинается подъем на «Городище». Весь путь от ст. «Исеть» до «Городища» не более 5—6 километров. Вечером, с тем же дачным или экскурсионным поездом, можно возвратиться в Свердловск. Таким образом, всю эту, чрезвычайно интересную, экскурсию можно совершить обыденком и очень дешево.

4. Озеро Исетское. В полуторах километрах от той же станции «Исеть» раскинулось большое (32 кв. километра) живописное озеро *Исетское*, к которому ведет хорошая торная дорога. На берегу пристань «Калиновка», где можно получить самовар, рыбу и за недорогую цену — лодку для поездки по озеру.

Охваченное плотным кольцом лесистых гор, усеянное островами, Исетское озеро зовет к себе, на свой широкий водный простор. Скалистые, одетые лесом острова восхити-

тельны. Особенно хороши *Красненький*, вблизи пристани, затем расположенные посредине величественные *Соловецкие острова*, еще дальше—мощные, напоминающие броненосец *Каменные Палатки*, за ним остров Елевый и, наконец, возвышенный противоположный берег, на котором прилепилась деревенька Мурзинка.

По истоку «Шитовскому» из Исетского озера можно проинкнуть на лодке в озеро *Шиты*, с его громадными, прекрасными по своей дикой экзотике, островами—Бальчугом, Репным и Глухариним.

Исток и озеро Шиты богаты рыбой. В одевающих берега густых смешанных лесах много боровой дичи, водятся дикие козы, лоси, встречаются медведи.

По берегам Исетского и Шитовского озер обнаружены следы стоянок «Исейдонита» — доисторического обитателя Урала. На берегах и на дне озер нередко находят изделия из камня, кости и др. материалов: наконечники стрел и копий, топоры, молотки, орнаментированные (т. е. украшенные вдавленными рисунками) черепки посуды и т. п. Наш совет туристам—все такого рода находки не прятать под спудом, в своих любительских «коллекциях», а делать общественным достоянием — сдавать в Областной государственный музей в Свердловске.

5. **Семь Братьев** — расположенное в 8 километрах от Верх-Нейвинска, живописное урочище такого же типа, как Каменные Палатки и Чертово Городище. Семь братьев—это семь расположенных в линию высоких башен, сложенных из матрацевидных отдельных гранитов.

6. **Озеро Таватуй**, в 5 км. от ст. «Таватуй», Горнозаводской линии, Пермской жел. дор., на 42-ом километре к северу от Свердловска, одно из самых живописных мест в окрестностях Свердловска, на восточном склоне главного Уральского хребта, на высоте 300 м. над уровнем моря. Здесь наблюдается типичный средне-уральский ландшафт—красивое сочетание невысоких гор, горного озера с крутыми гранитными берегами или с песчаными отмелями и густого леса с 250—300 летними гигантами.

Таватуйское лесничество, как редкий памятник природы, теперь является заповедником, охраняемым в целях сбережения этих ценных экземпляров деревьев, и находится в ведении Уральского политехнического института, как учебно-опытное лесничество. Общая площадь лесничества—10 тыс. десятин.

Озеро богато крупной рыбой.

Песчаные отмели служат великолепным пляжем для купания, наличие лодок дает возможность организовать массовые катания по озеру и экскурсии на острова. Ближайшие горы *Камешок* и *Стожосок*—прекрасные наблюдательные пункты, откуда открывается широкая панорама на окрестности. Интересны и старообрядческая деревня *Таватуй* с сохранившимся старинным укладом жизни, *образцовое лесничество* и *лесопильный завод*, которые находятся здесь.

Наиболее живописный берег Таватуйского озера находится в районе закрытого динамитного завода, куда можно попасть от разъезда № 118, находящегося в 13 км. севернее ст. Таватуй. От разъезда до озера нужно идти вдоль линии узкоколейной железной дороги.

7. Шайтанский химический завод «Хромпик» (построен во время войны в 1914—15 году)—единственный в СССР. Несмотря на небольшие размеры он играет значительную роль в уральской химической промышленности, так как перерабатывает хромистый железняк—один из важнейших видов уральского сырья. Расположен в 3 км. от Гологорского рудника, одного из крупнейших на Урале месторождений хромистого железняка, дающего не менее 13 тысяч тонн высокосортной руды. Завод производит натровый хромпик, для чего имеются прокалочные печи, батарея аппаратов, большие шаровые мельницы, выпаривательные аппараты и проч. Имеются установки для производства калиевого хромпика, калиевых и натровых хромовых квасцов. Все эти продукты необходимы для кожевенного производства, в красильном деле и в других отраслях промышленности, но продукция завода покрывает пока лишь незначительную долю спроса, и естественно возникает вопрос о расширении его производства.

Из вспомогательных устройств завод имеет фабрику серной кислоты камерного типа с производством до 1800 тонн крепкой серной кислоты и небольшую азотнокислотную установку.

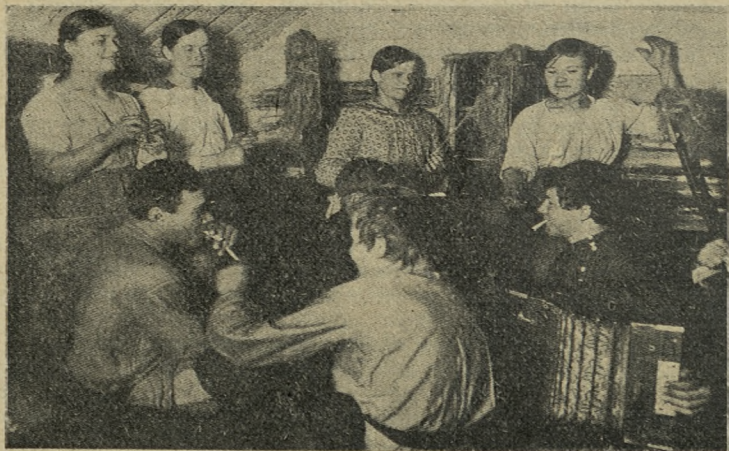
8. Нижне-Сергинский бальнеологический курорт, в 116 км. к западу от Свердловска, при станции «Н.-Серги» Пермской жел. дор., у выходящего из под скалы мощного щелочно-серно-соленого источника (свыше 36.000 ведер в сутки).

Н.-Сергинская вода, близкая по составу к эссентукским, излечивает: ревматизм, сифилис, золотуху, хроническое отравление металлами, ожирение, геморрой, параличи,

малокровие, желудочно-кишечные заболевания и пр. Газированная вода распространяется по Уральской области и за ее пределами. Курортом далеко еще не использованы богатые природные дары и возможности, и перед ним стоят широкие перспективы.

Помимо целебных свойств Нижне-Сергинский курорт привлекателен, как один из живописных уголков Урала. Здесь уже приветливый и жизнерадостный колорит южно-уральского ландшафта—мягкие очертания щедро одетых смешанным лесом гор (Бардым, Шелом и др.), красивая долина реки Серги, пробивающейся сквозь скалистые берега, богатый цветочный ковер речных долин и низин.

9. **Куры**—бальнеологический курорт и лучшая климатическая станция на Урале, в 118 км. к востоку от Свердловска. Живописно расположен на высоте 150 м. над уровнем моря, на левом берегу р. Пышмы, протекающей в этом месте между скалистыми берегами, окаймленными сосновым лесом. Благодаря чистому, здоровому воздуху, обилию солнечных дней, и красивейшему местоположению, курорт с давних пор сделался излюбленным дачным местом. Но самое ценное, что привлекает всех сюда, это его *минеральные воды*. Они



Зауралье. Крестьянская посиделка.

принадлежат к шипучим щелочно-железным водам и напоминают заграничные минеральные источники: Спа и Штебен и русские—Ессентуки № 17. Успешно излечивают от малокровия, неврастения, переутомления и невроза сердца.

Лечебные средства: железистые ванны, электро-световое лечение, массаж, гелио-аэро-терапия, водолечение.

Возвышенная и сухая местность дает возможность заниматься гимнастикой, хождением по горам, без риска простудиться. Влияние гористой местности с уменьшенным давлением атмосферы, здоровый запах соснового леса,—все это благотворно отзывается на чахоточных в начале развития болезни.

10. Асбестовые копи. В 35 километрах от станции «Баженovo», Пермской железной дороги, и в 90 километрах к северо-востоку от Свердловска, в пределах Белоярского и Режевского районов, Свердловского округа, расположено одно из богатейших не только на Урале, но и в мире, месторождений асбеста—*Баженовское*.

Общий запас асбеста здесь определяется в 4 миллиона тонн, причем по качеству он не уступает лучшим канадским образцам.

В Баженовском месторождении или, по местному названию, на «Кудельке» производится не только добыча, но и сортировка асбеста. Из него готовят огнеупорный картон (уралит), шнуры для прокладки между фланцами паровых труб, светильни для ламп, изоляторы для паровых котлов и проч. Рабочих на асбестовых приисках занято около 2.000 чел., преимущественно жители из окрестных селений.

11. Изумрудные копи. В 15 километрах от асбестовых копей и в 50 километрах от той же станции «Баженovo» в верховьях реки *Большой Рефт*—находится величайшее в мире *Баженовское месторождение изумрудов*, открытое в 1831 г. крестьянином Кожевниковым.

Длина изумрудной полосы свыше 20 километров, продуктивная мощность составляет, в среднем, 0,71 метра. *Изумруды* встречаются исключительно в слюдяном сланце, по законам их распределения пока еще не установлены. Вместе с ними встречаются *фенакиты*, *хризобериллы* и др. минералы.

Кристаллы изумруда достигают иногда 30 сантим. длины при поперечнике около 7—8 сантим. Баженовские изумруды обрабатываются исключительно на Свердловской гранитной фабрике и имеют широкий сбыт за-границей.

Полевской химический завод—один из главных заводов Северохима, интересен разнообразием производства, находится в 20 км. от ст. Полдневая П. ж. д. и в 9 км. от разъезда № 78. В 4 км. находится питающий завод богатый Зузельский рудник, который дает медный колчедан (до 12% меди) и серный колчедан (до 49% серы). Завод хорошо оборудован, работает с 1907 г.; во время империалистической войны был расширен постройкой новых сооружений, но сильно пострадал во время гражданской войны. Кроме камерной серной кислоты, завод производит купоросное масло, азотную кислоту, медный и железный купоросы. Сейчас по плану развития химической промышленности на Урале заводу отводится важная роль. Уже теперь построена усовершенствованная фабрика серной кислоты по патентованной, так называемой, «башенной» системе Петерсона. Разрабатывается способ получения медного купороса из печных газов. Завод уже располагает особыми печами для получения штыковой (продажной) меди из цементной. Кроме этих основных производств завод располагает стекольной фабрикой с двумя стеклоплавильными печами и керамическим отделением, выпускающим разные глиняные изделия а также кислотоупорный и огнеупорный кирпич.

13. Уральская суконная фабрика имени Ив. Кутузова — в с. Арамиле, в 25 километрах к ю.-в. от Свердловска и в 8 км. от ст. «Исток» Пермской железной дороги, на берегу р. Исети—единственная на Урале суконная фабрика; вырабатывает до 1,2 мил. метров в год грубых и полугрубых сукон. Оборудование фабрики—15 аппаратов, 17 сельфакторов и 142 ткацких станка. Заслуживает внимания жирардовская машина для одеял, машина для шлихтовки основ и постановка новых маечных и красильных барок с большой емкостью товара. Общее количество рабочих до 1350 человек. По новому плану предполагается постройка крупной тонко-суконной фабрики саксонского прядения, а по грубосуконному производству—выпуск продукции будет доведен до 4 миллионов метр. в год. Входит в состав треста «Уралтекстиль».

14. Егоршинские антрацитовые копи—близ станции «Егоршино», в 119 км. к с.-в. от Свердловска, открыты еще в 1871 году, но разрабатываются только с 1916 г., после того, как проведена железнодорожная линия через Егоршино на Ирбит.

Сейчас разрабатываются расположенные вблизи ст. Егоршино три копи: имени т. Артема, Ключевская и Барсунская.

Егоркопи находятся на узкой меридиональной полосе каменноугольных отложений, расположенных параллельно Уральскому хребту. Эта полоса как бы зажата между кристаллическими и изверженными породами, которые и защищают ее от размыва и разрушения, сохранив в ее недрах ископаемый уголь.

Запасы угля достигают 45—50 миллионов тонн, но неправильное и беспокойное залегание угольных отложений сильно осложняет разработку и позволяет использовать месторождение лишь путем пробивки ряда небольших шахт.

Самой мощной является копь Артема, дающая до 75 % всей добычи района. Разработка здесь ведется наклонными и вертикальными шахтами, из которых самая большая «Филипп», глубиной 128 метров.

В настоящее время Егоркопи дают до 120.000 тонн антрацита в год, при среднем количестве рабочих в 1250 человек. Себестоимость антрацита обходится в среднем 12 коп. за пуд. К 1930 году добычу антрацита предполагается довести до 300.000 тонн и снизить себестоимость до 7 коп. за пуд. Почти все каменноугольные пласты шахты «Артема» содержат гремучий газ или метан. Это заставляет при их разработке принимать тщательные меры предосторожности, в частности, следить за проветриванием выработок и отнюдь не допускать в подземных работах открытого огня. На шахте «Филипп» было несколько случаев взрыва гремучего газа с человеческими жертвами.

Значительный интерес представляет Егоршинская районная электростанция, которая снабжает электроэнергией не только свой район, но и асбестовые рудники, а в будущем, после проектируемого расширения, должна снабжать энергией целый ряд заводов и прежде всего Алапаевский округ.

15. Калата — в 100 километрах к северу от Свердловска, в 8 км. от станции «Шурала», Пермской жел. дор. Одно из крупных на Урале месторождений медного колчедана. Действуют восемь рудников: первый и второй — *Калатинский, Обновленский, Карпушинский, Белореченский, Левиха, III-й Интернационал, Олхазский и Ежовский*. Общие запасы руды исчисляются до 7.500.000 тонн.

Калатинский медеплавильный завод — у ст. «Ежовая», соединенный ширококолейной веткой в 10 км. со ст. «Шурала» Пермской жел. дор. и узкоколейной жел. дор. со станц. «Рудянка» Пермской жел. дор. Построен в 1912 году. Рудники обслуживаются электростанцией мощностью 3000 квт. Хотя оборудование завода и хорошее, но все же не успевает перерабатывать руду, поступающую с рудников. Руда (медный колчедан) плавится в двух ватержакетах, медеплавильных печах, где происходит отделение серы от руды, и в трех конвекторах.

В 1925-26 г. черной меди получено 2820 тонн. Сейчас производится расширение и переустройство завода, что даст возможность довести выпуск черной меди до 6600 тонн.

Черная медь Калатинского завода очищается на Нижне-Кыштымском электролитном заводе.

16. Смолинская пещера — на берегу реки Исети в 90 км. к ю.-в. от Свердловска, у с. Смолино (в 20 км. восточнее Каменского завода).

Экскурсия из Свердловска до пещеры и обратно займет три дня. Отъезд по Шадринской линии жел. дор. вечером до станции «Синарская» (140 км.), куда поезд прибывает на следующий день утром. От «Синарской» до Каменского завода не более 2 км. Из Каменска нужно отправиться в сел. Смолино (в 20 км.), где можно найти приют в местной школе. Второй день экскурсии уходит на осмотр пещеры, которая находится в одной из гор на правом берегу р. Исети, в 2 км. от села. Пещера образовалась от размыва водой слагающих гору известковых пород и состоит из целого лабиринта гротов, где местами можно наблюдать сталактитовые натеки известняка. В первый грот с круглым сводом ведет длинный просторный коридор. Метров 60 дальше начинается спуск на глубину 4 м. в грот с круглым сводом метров 6 длиной и шириной и высотой до 8 м. Отсюда к р. Исети идет еще коридор 16,7 м. длиной и приводит в новые гроты. В одном из них находится ключ, а другой уходит под р. Исеть и, как рассказывают местные жители, в нем слышится звук падающей воды (дно реки здесь понижается уступом). Всех гротов несколько десятков.

При посещении пещеры необходимо иметь с собой свечи. После осмотра пещеры, обойдя огибающий гору глубокий лог с крутыми обрывами и выйдя к известковым печам, можно пройти по переборской дороге до *картонной фабрики*, расположенной на берегу р. Исети в нескольких км. выше

смолинской пещеры. На этом участке р. Исеть пробивается через мощные порфировые породы, которые местами обнажаются в виде скал, высотой до 60 метров. У самой картонной фабрики порфировые обнажения образуют пороги с быстрым течением реки. Вдоль порогов — восемь переборских мельниц. После осмотра картонной фабрики и ночлега в с. Смолине, можно отправиться обратно в Каменский завод и до отхода поезда на Свердловск ознакомиться с самым заводом, его окрестностями и посетить музей. В 1 км. от завода — три известковых пещеры и Каменные Ворота.

Маршрут: Свердловск — Уфалей — Воздвиженское — Каслинские озера — Касли — Кыштым.

Этот маршрут захватывает наиболее живописную, наиболее интересную в естественно-историческом и промышленно-бытовом отношении часть обширного Каслинско-Кыштымского озерного района. Здесь переход от лесной горной возвышенности к лесостепной равнине, усеянной многочисленными озерами — остатками когда то расстилавшегося тут огромного пресноводного бассейна. Турист встретит на этом пути и различные типы промышленности (главным образом, металлургической), и различные виды сельского хозяйства — от примитивного башкирского до усовершенствованного тракторного. Наилучшие результаты и в смысле изучения местного быта и хозяйства, и в смысле художественных наслаждений, и укрепления сил — дает путешествие пешком с короткими, неустойчивыми дневными переходами в 20—25 километров.

Собственно, начальным пунктом пешей экскурсии является *Верхне-Уфалейский завод*, расположенный в 1/2 километра от ст. «Уфалей» Пермской жел. дор., на р. Уфалейке, на высоте 534 метр. над уровнем моря. Уфалей — старый (основан в конце XVIII века) железоделательный завод, сохранивший, однако, очень мало старины, так как бывш. в конце XIX в. огромные пожары почти уничтожили памятники его прошлого. Окрестности очень живописны — огромный, окаймленный темно-зеленой рамой лесистых гор пруд, отдельные вершины, как, например, Красный камень, Большой камень и др. — служат прекрасной декорацией заводу, разбросавшему свои дома по холмам и долинам.

От Уфалея путь идет на протяжении 25 километров по живописной, покрытой лесом и пересеченной бойкими горными реченками, местности к озеру *Иткуль*. Это, сравнительно, небольшое (около 27 километров в окружности) озеро—одно из самых живописных озер Зауралья. Кругом громоздятся довольно высокие, пышно одетые лесами (сосна, береза, осина, кустарники) горы и спускаются к удивительно прозрачной воде мощными отвесными скалами.

Одна из скал—Шайтан-камень—выходит прямо из воды, поднимаясь на высоту около 10 метров. Попасть на Шайтан можно только на лодке.

В 6 км. от оз. Иткуль поднимается интересная в геологическом отношении отвесная гнейсовая скала *Соколиный камень*. На ее каменной груди явственно видны следы разрушающей деятельности воды—небольшие пещерки и плоские углубления. Мощные волны расстилавшегося здесь когда то моря ударялись в скалы и, отбивая песчинку за песчинкой, камешок за камешком,—оставили неизгладимые письмена глубокой геологической древности.

Дальнейший путь—по направлению на восток, к с. Воздвиженскому, идет по красивой местности, по берегу Иткульского Истока, соединяющего оз. Иткуль с оз. *Синарским*, утопающим в рамке густого смешанного леса, и затем по северному берегу оз. Синарского.

От Воздвиженского следует направиться на юг, к группе *Каслинских озер*—наиболее крупных, богатых рыбой и живописных озер Зауралья. В этой, наиболее низкой, части Каслинско-Кыштымской котловины, расположены: оз. *Силач*, *Иртяш*, *Каслинское*, *Сунгул* с его поднимающимся из воды утесом «*Сокол-Камень*», огромное озеро *Увельды* и много других, более мелких, но не менее заманчиво-интересных. Все эти озера снабжают окрестные селения и свердловский рынок превосходной рыбой—окунями, щуками, карасями, ершами, лещами и друг.

Между сел. Воздвиженским и Каслинским заводом находится сельско-хозяйственная коммуна «*Рассвет*» с хорошо поставленным и механизированным хозяйством.

На южном берегу обширного Каслинского озера, соединенного притоками с другими озерами этой многочисленной группы, расположен *Каслинский завод*. Чугуно-литейное производство этого старого завода (основ. в 1747 г.)—его художественное чугунное литье—завоевало мировую известность. Великолепные, тонкой работы, каслинские из-

делия—точные копии великих произведений скульптуры,— ажурные работы и пр.,—на всех русских и заграничных художественно-промышленных выставках получили награды и похвальные отзывы. Сейчас производство художественного литья приостановлено, и Каслинский завод выпускает только простое хозяйственное литье: чугуны, сковородки, утюги, печные заслонки и проч.

Из Каслей необходимо побывать на оз. *Аракуль* и познакомиться с его широко известной рыбоводной станцией. Аракуль—небольшое горное озеро, находится в 25 километрах от Каслинского завода, отличается плоскими песчаными берегами, твердым песчаным дном и настолько прозрачной водой, что даже на глубине 10—12 метров можно отчетливо видеть лежащие на дне камни.

Аракульская рыбоводная станция, основанная в 1912 году Уральским о-вом любителей естествознания, расположена на гористом северном берегу озера. Сейчас она находится в ведении Областного земельного управления. Здесь, по изобретенному русскими учеными способу искусственного оплодотворения икры, выводятся и приспособляются к местным условиям мальки различных пород рыб: лосося, сига, форели и др. Аракульская рыбоводная станция имеет громадное как научное, так и хозяйственное значение. Ее опыты показывают, что огромные водные бассейны Кыштымско-Каслинского района успешно могут быть использованы, как прекрасная среда, для разведения ценных сортов рыбы, живущей в других, далеких отсюда, водоемах.

На пути между Каслями и Кыштымом, на берегу оз. Иртяш, лежит принадлежащая тресту «Русские Самоцветы» *Теченская корундовая фабрика*. Здесь перерабатывается добываемый на рудниках Теченском, Кызылташском и Борзовском корунд для технических надобностей.

Конечный пункт кругового маршрута—*Нижне-Кыштымский завод* или просто *Кыштым*—расположен в 1½ кил. от ст. «Кыштым» Пермской ж. д. Здесь, на смену старого, изношенного и потерявшего всякое значение металлургического завода, в 1910 году был построен *медный электролитный завод*. До революции завод принадлежал английскому акционерному обществу, возглавлявшемуся известным Урквартом, теперь входит в состав треста «Уралмедь». Разрушенный бежавшими белыми завод дружными усилиями рабочих и наших советских специалистов теперь восстановлен, хорошо оборудован и электрифицирован. Здесь

процессом электролиза из «черной» меди получается чистая электролитная медь. Продукция завода неуклонно возрастает: в 1913 г. было получено 5283 тонны чистой меди, в 1925-26 г. 7.340 тонны, в 1927-28 г. предполагается добыть 11.000 тонн.

Маршрут: Свердловск—Далматов—Шадринск.

Расстояние 250 километров.

Для желающих хотя бы бегло познакомиться с типичным сельско-хозяйственным районом и интересными памятниками прошлого Зауралья—дает хороший материал поездка по *Шадринской линии* Пермской жел. дор.

Поезд идет по равнине, густо заселенной, почти сплошь занятой пашнями и сравнительно бедной вкраплениями лесных участков. Ни горных хребтов, ни даже более или менее заметных холмов, ни грандиозных, свойственных Уралу, памятников природы—здесь турист не увидит. Спокойный и незамысловатый ландшафт «житницы Урала». Но здесь, на многочисленных озерах жил древний обитатель края—человек каменного века, оставивший после себя ряд курганов, городищ и др. памятников до-русской культуры.

Здесь в XVII и XVIII веках кипела упорная борьба русской колонизации с коренным башкирским населением. Здесь же в былые времена развевались мощные народно-революционные движения—Дубинщина, Пугачевщина и др.

Далматов. Чрезвычайно выразительным памятником русской культуры Зауралья является заштатный городок *Далматов* (ст. «Далматов» Шадринск. линии) с его знаменитым в летописях Зауралья *Далматовским монастырем*.

Далматов основан в 1644 г. В этом году на покрытом дремучим бором высоком левом берегу р. Исети, на урочище Белое Городище, горсточка русских монахов основала монастырь. Вначале очень небольшая монастырская община быстро разраслась и разбогатела. Монастырь стал помещиком—владельцем многих деревень и 160.000 десятин прекрасных земельных угодий, сделался оплотом русской колонизации и штабом, так называемого, «христианского просвещения».

Постоянные нападения отстаивавших свои земли и независимость аборигенов края—башкир—заставили монахов



Зауралье. Крестьянский двор.

построить в первой четверти XVIII столетия внушительный каменный кремль, сохранившийся до настоящего времени.

Кремль-монастырь находится на возвышенном левом берегу Исети и представляет неправильный шестиугольник, огражденный кирпичными зубчатыми стенами. Высота стен, включая зубцы-щиты, от $5\frac{1}{2}$ до 7 арш., толщина—от $2\frac{1}{2}$ до $3\frac{1}{2}$ аршин.

В массивных, сложенных из несокрушимо-прочного кирпича, стенах проделаны отверстия («бои») для пушечной и ружейной стрельбы. В северо-восточном углу кремля выступает такой же высоты, как и стены, ромбический бастион, предназначавшийся для флангового обстрела штурмующего крепость неприятеля. В юго-восточном и юго-западном углах поднимаются десятисаженной высоты «шатровые» башни с «бойницами» и «накатами»; в северо-западном углу—недостроенная башня, известная под названием «Красного бастиона». В северной, западной и южной стенах—широкие ворота. Общая площадь, окруженная стенами, со включенными в их линию позднейшими постройками, составляет 9.450 кв. сажен.

Внутри кремлевских стен находится:

Успенская церковь—прекрасный памятник старо-русской художественной архитектуры, с ценным по оригинальной

иконописи и орнаментике иконостасом, богатой ризницей и ценной старинной библиотекой. Церковь построена в 1707—1717 г. г.

«Святые врата», с небольшой под ними церковью и часовней в проходе, с интересными старинными фресками из истории монастыря.

Часовня около Успенской церкви, с живописью начала XVIII века.

«Усыпальница» основателя Далматовского монастыря— часовня, примыкающая к возведенной в 1871—81 г.г. Христорождественской церкви. В часовне интересная старинная иконопись; здесь же хранятся древние шпашак и кольчуга, принадлежавшие некогда основателю монастыря, «старцу» Далмату.

Старый парк с прекрасными тенистыми аллеями берез, лип, лиственниц и др. деревьев.

Небольшое кладбище, на котором, между прочим, похоронен исследователь и бытописатель Шадринского края А. Н. Зырянов.

Вне кремлевских стен находится ягодный сад и пасека и обширный огороженный луг (на берегу Исети), обсаженный гигантскими старыми ивами.

В 1922 г. монастырь ликвидирован, и сейчас там развернут Далматовский музей-монастырь.

Кроме монастырских памятников архитектурной старины и церковной археологии, в Далматове интересна старинная приходская Никольская церковь с характерными стенными фресками и художественным иконостасом.

В окрестностях Далматова (в 6 километрах к востоку) находятся остатки древнего вала-городища и около самого селения—три кургана, к сожалению, раскопанных.

Осмотр далматовских достопримечательностей займет не более одного дня, и на другой день можно отправиться с очередным поездом в Шадринск.

ЛИТЕРАТУРА.

Плотников, Г'. — «Описание Далматовского монастыря».

Шишонко, В. — «Пермская летопись».

Каптерев, Л. — «Дубинщина».

Шадринск. В 50 километрах от Далматова Шадринская линия жел. дор. заканчивается ст. «Шадринск», в 2-х километрах от окружного гор. Шадринска.

Шадринск расположен на левом берегу р. Исети, под $56^{\circ} 5'$ сев. широты и $30^{\circ} 38'$ восточной долготы (от Пулкова), в полосе перехода от лесной к лесостепной области.

Основанный в 1662 г. под названием Архангельско-Шадринского городка, как самый восточный пункт русской колонизации и оплот против нападения аборигенов края — башкир, Шадринск не играл особенно заметной политической и культурной роли в истории Зауралья.

Довольно бесцветно прожил он около трех столетий, почти до последнего времени сохранив облик ленивого и сытого захолустья, без культурных интересов и запросов. Лишь революция встряхнула город от обывательской спячки значительно изменив его население.

Но у Шадринска имеется вполне заслуженная солидная репутация одного из самых крупных и оживленных торговых пунктов Зауралья, с очень значительными оборотами. Главные предметы торговли этого крестьянского города — хлеб, мясо, птица, кудля, овчины и изделия из них, валенки. В городе три ярмарки: Петровская (25-VI—25-VII,) Афанасьевская (3—18 января) и Михайловская (1—8 ноября).

Население — около 20.000 человек.

Шадринск — довольно хорошо обстроенный город, но беден архитектурно-художественными памятниками. Наиболее интересные из них:

«Домик с колоннами», бывш. Фетисова, по восточному проезду Трудовой улицы, построен в конце XVIII или начале XIX века. Это единственное не только на Урале, но и в СССР художественно-архитектурное сочетание жилого дома с торговым рядом.

«Большой дом», бывш. Фетисова, построенный в первой четверти XIX ст., стиль «ампир».

Собор, построенный в 1771—74 г. г., стиль барокко (украинское). Интересен главный иконостас, с богатой резьбой и иконами работы проф. Сорокина и его мастерской.

Флоро-Лаврская церковь с прекрасным старым парком и интересным кладбищем.

Гордостью Шадринска — вполне законной — является его Шадринское научное хранилище, основанное в 1917 г. Это прекрасно поставленный, великолепно отражающий край и обслуживающий широкие массы музеев, с отделами: (1) природы шадринского края, (2) культуры шадринского края, (3) библиотекой и (4) архивом.

Вблизи города имеются памятники доисторической культуры («Городище» и др.).

В Шадринске работает *льно-прядильно-ткацкая фабрика* «Красный Октябрь», — имеет сухое и мокрое пряжение, но без ниточного и шпагатного отделений; вырабатывает в год: пряжи—909 тыс. кгр.; полотна—2,4 мил. метров и мешков—1,8 мил. шт.; сравнительно новое оборудование. Рабочих, занятых на фабрике,—до 780 чел., из них половина женщин. Фабрика принадлежит тресту «Уралтекстиль».

ЛИТЕРАТУРА:

Бирюков, В. П.—«Природа и население Шадринского округа», 1927 год.





Река Колза. Камень Ветлан.

МАРШРУТЫ ПО СРЕДНЕМУ УРАЛУ И ПРИ-КАМЬЮ.

Маршрут: Свердловск—Тагил по Горнозаводской линии Пермской ж. д.

Расстояние 130 километров.

Турист, проезжая из Свердловска в Тагил, может наблюдать из окна вагона характерный средне-уральский ландшафт. На этом пути не встретить грандиозных горных вершин и хребтов, свойственных суровому, подавляюще-величественному северному Уралу или жизнерадостно-живописному южному Уралу. Здесь—невysокие лесистые хребты и отроги, среди которых почти без заметных подъемов и зигзагов проходит железно-дорожная линия. Тысячевековые разрушающие (депудационные) процессы особенно сильно сказались на среднем Урале, оставив от некогда очень высокого (в несколько километров) хребта одни лишь основания.

Но, понизив горный хребет, разрушительные силы природы оказали большую услугу человеку: они вскрыли перед ним содержание недр, вынеся почти на дневную поверхность огромные ископаемые богатства Урала. Благодаря этому, здесь самый оживленный и богатый промышленный район Урала.

Но и сравнительно скромный ландшафт пути от Свердловска до Тагила доставит не мало художественных наслаждений и даст хотя бы беглое знакомство с типичным обликом старых уральских заводов.

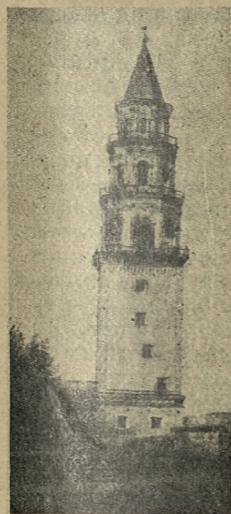
Вот красивый *Верх-Нейзинский завод* (станция «Верх-Нейвинск», в 50 километрах от Свердловска), со своими разбежавшимися по горам и впадинам домиками, стоящей на горе сторожевой (от лесных пожаров) башней и огромным, ооросшим лесом, живописным прудом.

Дальше—типичный *Нейво-Рудянский завод* (ст. «Рудянка»), затем старейший уральский завод Невьянский (основан в 1698 г.), со своей, видной издалика, знаменитой *Пиклонной башней*.

Невьянский завод Раньше на этом месте были непроходимые леса, через которые едва лишь прокладывали себе дорогу первые поселенцы Зауралья, обнаружившие здесь богатые месторождения железной руды, золота и драгоценных камней. Посланная по распоряжению Петра I в Москву в 1697 г. с берегов р. Нейвы железная руда попала на испытание к тульскому кузнецу Никите Демидову и оказалась высокого качества. Тогда Петр I, на берегу реки Нейвы, на том месте, где «сыскана железная руда», приказал построить железный завод, названный Невьянским. 15 декабря 1701 г. был получен первый чугун, а 8 января 1702 г.—первое железо.

Так возник Невьянский чугуно-плавильный и железоделательный завод. Здесь же была построена первая на Урале доменная печь.

Современный невысокий сосновый лес вокруг Невьянского завода уже давно не напоминает густого бора, который покрывал местность при основании завода. Сам завод потерял былое значение, и металлургическое производство сосредоточено преимущественно на крупнейших тагильских заводах. Теперь здесь изготавливают водопроводные трубы, фасонные части, драги, вагонетки, насосы Пирвица и пневматические бурильные молотки (перфораторы).



Невьянская Наклонная башня.

Кроме металлургического, в Невьянске работает еще *портланд-цементный завод*—на Урале самый крупный по производству; пущен в 1914 г. Вырабатывает портландский цемент, приготовляемый из смешения измельченного твердого известняка и глины, разработки которых находятся рядом с заводом. Максимальная производительность завода до 400—450 тысяч бочек цемента. Завод оборудован машинами германской фирмы Круппа; бондарный цех может давать продукции до 1,2 миллионов бочек в год. Завод обслуживает мощная силовая станция на привозном топливе с Челябинкопей.

Небольшой, очень живописный, перегон отделяет Невьянск от Н.-Тагила.

Нижний Тагил расположен под $57^{\circ}53'8''$ с. шир. и $29^{\circ}19'6''$ восточной долготы (от Пулково), на высоте 205 метров над уровнем моря (у ст. ж. д.), на реке Тагиле (приток р. Туры). Это окружной центр огромного и обильного разнообразными естественными богатствами Тагильского округа и пункт соединения Горнозаводской и Салдинской линий Пермск. жел. дор. Число жителей по переписи 1926 года достигает 27.000 человек.

Двухвековая история Тагила тесно связана с знаменитой в летописях Урала, недоброй памяти, фамилией магнатов *Демидовых*. Родоначальники этой фамилии—Никита и его сын Акинфий Демидовы—получили от Петра I, по указу 1702 года, огромный и богатейший участок на Среднем Урале для устройства здесь горных заводов. К ним перешел и владивший жалкое существование казенный Невьянский завод. Получив право широких разведок, постройки заводов и право приобретать крепостную рабочую силу, энергичные и жадные Демидовы открывают заводы один за другим, в 1721 году основывают *Евйский медеплавильный завод* (часть современного Тагила, называемая, обычно Выей), а в 1725 г. — *Тагильский чугуноплавильный и железоделательный*.

Нижне - Тагильский металлургический завод — один из крупнейших горных заводов на Урале, на берегу р. Тагила, у подножия горы Высокой, в 1½ километрах от ст. «Тагил» Пермск. ж. д. Завод служит живым примером того, как шло заводское дело от своего зарождения до наших дней. Старое правило всех крупных уральских заводов иметь «все свое», от рабочего до последнего гвоздя, применялось на этом заводе шире, чем где бы то ни было. Здесь можно наблюдать весь процесс производства от добычи руды до металлообработки и выпуска кровельного железа. В настоящее время доменное производство переоборудовано на сибирский кокс из Кузнецкого бассейна. Недавно пущена новая, третья, домна, которая считается одной из лучших на Урале. Засыпной аппарат — новейшей конструкции. Для разливки чугуна впервые на Урале оборудован новый литейный двор по типу южно-русских печей. Работа на печи механизирована. Печь работает на коксе с суточной выплавкой чугуна до 110—120 тонн. Шлак отвозится в жидком состоянии. Воздуходувная машина для домны построена в Германии; эта машина позволяет во время подачи воздуха в доменные печи учитывать воздух в куб. метрах подачи в одну минуту. Машина подает в минуту столько воздуха, сколько для этого нужно. Для заводов СССР такой способ является новостью и имеет большие преимущества перед методами, до сих пор практикующимися как на Урале, так и на Юге.

В 1875 году на Тагильском заводе была построена первая на Урале мартеновская печь.

Большой исторический интерес представляет одна из старых воздуходувок, которая работает от машины Уатта, но она сейчас в ход не пускается.

На заводе работают две мартеновских печи на основном поду, каждая на 13,5 тонн. В сутки делают по три плавки. Мартеновский металл идет на самые разнообразные сорта железа.

Рудным источником, питающим тагильские заводы, является *гора Высокая* (магнит) — одно из богатейших мировых месторождений магнитного железняка (до 65 % чистого железа), вблизи самого Тагила.

Добыча руды началась с 1721 г. Магнитный железняк залегает пластообразными залежами до 12 метров мощности. Общий запас до уровня окружающей местности более 50 миллионов тонн, около половины этого количества содержат примеси серы и меди и требуют обогащения. В настоящее время

разрабатывается месторождение южного и юго-западного склона горы. Разработка коренного месторождения производится открытым разрезом, глубиной 50 метров. Оборудование рудников находится до настоящего времени в условиях, какие были 100 лет тому назад. Теперь, в связи с развитием добычи, намечается: частичное применение экскаваторов, механических подъемников, механизация транспорта, а также предполагается постройка рудообогатительной фабрики, фабрики магнитного обогащения и аггломерационной (аггломерат—рудная мелочь, спекшаяся в куски). Гора Высокая является одним из крупных поставщиков высокосортных руд для уральских заводов.

История Демидовых—это история неудержимого, беззастенчивого хищничества, угнетения тысяч крепостных и приписных к заводам крестьян, история дикого самодурства, разбрасывания за границей миллионов, выколачиваемых из крепостных рабов, и, изредка, красивых рекламных жестов бар-благотворителей и «меценатов».

Благополучие Демидовых выросло на бесчисленном множестве замученных рабов, воспиталось на море слез и рабочей крови. Из скромных тульских кузнецов они стали богатыейшими в царской России помещиками, а впоследствии даже и «владельческими князьями», купив за границей, вместе с опереточным княжеством Сан-Донато, и княжеский титул.

Бывшая вотчина Демидовых—современный Тагил—носит еще многочисленные следы и отзвуки барских вкусов и широких барских затей, в виде изящных и монументальных построек. Из них наиболее интересны:

Правление Н.-Тагильского металлургического треста (бывш. заводууправление)—величественное здание, стиля раннего «ампир», с украшенным коринфской колонадой фасадом (на заводской площади).

Деревянный дом, стиль «ампир», наискосок правления треста.

Входо-Иерусалимская церковь («собор»), на этой же площади, в византийском стиле «крестом», построена в 1764 г. В церкви интересная живопись и, между прочим, вывезенная из Италии картина «Кающаяся Магдалина» и несколько хороших копий с работ Корреджио.

Выйско-Никольская церковь, построенная в 1835 г. по несколько измененному проекту московского «Храма Христа», с интересной живописью и подавляющей тяжеловесною

роскошью утварью. В нижнем этаже находится небольшая *«церковь-усыпальница»*, где под дорогими художественными памятниками находили последний приют обычно прожившие за границей «русские» помещики Демидовы.

На поднимаящейся тотчас же за металлургическим заводом довольно высокой *Лысей горе* стоит старинная башня, откуда открывается прекрасный вид на раскинувшийся по холмам и долинам большой город-завод, на живописный, окаймленный лесами, пруд и на горный хребет Среднего Урала.

Молодой *Тагильский музей* (основан в 1924 г.) дает довольно отчетливое и цельное представление о Тагильском округе, его естественных богатствах, далеком и близком прошлом, промышленности и пр.

Музей имеет отделы: естественно-исторический, культурно-исторический, промышленно-экономический, художественный и значительную (около 35 тыс. томов) библиотеку с ценными, часто редкими, изданиями.

В 6 километрах к югу от Н.-Тагила, около с. Горбуновского, находится чрезвычайно интересный *археологический памятник*—*Горбуновский торфяник*, где обнаружена стоянка до-исторического обитателя Урала эпохи свайных построек, с многочисленными остатками каменных, костяных и пр. изделий (неолит). Стоянка находится под охраной Главнауки, с разрешения которой только и могут здесь производиться исследовательские работы.

В 20 кил. к югу от Тагила расположен чрезвычайно живописный и интересный в бытовом отношении *Черноисточинский завод*, до которого можно доехать по узкоколейной жел. дор. (от ст. «Узловая» до ст. «Черноисточинск»), а еще лучше пройти это небольшое расстояние пешком по гористой, красивой дороге.

Черноисточинский завод был когда то резиденцией одного из первых Демидовых—грозного Акинфия, который жил на «Сосновом» острове, одном из многочисленных островов, рассеянных по громадному Черноисточинскому озеру-пруду. Пруд охвачен мощным кольцом величественных гор: Белая, Старик-камень, Опахинин-камень, Острая, Облей и др. В таежно-глухих, лесистых горных долинах еще до сих пор сохранился оригинальный старо-русский быт—*старообрядческие скиты*. Доступ туда, однако, очень труден, почти невозможен, так как скитское старообрядчество чрезвычайно ревниво оберегает свой замкнутый мир от всяких внешних

вторжений, впрочем с бытом старообрядцев можно более или менее хорошо познакомиться в самом Черноисточинске. Здесь, в бездействующем уже заводе, сохранилось старинное сооружение — «кричная фабрика», где проковывалось механическими молотами «кричное» железо.

Из Черноисточинска не трудно попасть на платиновые прииски (Сухой, Красный Урал и др.), куда ведет и грунтовая дорога (через Белогорский перевал) и узко-колейная жел. дор. (до ст. «Урал»).

Ни жие Тагильский платиновый округ. Экекурсанту, попадающему в Н. - Тагил, нельзя пройти мимо богатейших в мире платиновых месторождений, в частности, нельзя не посетить ближайшие прииски Нижне-Тагильского платинового округа, которые находятся в 40 км. к западу от Н.-Тагила. Этот платиновый район открыт в 1825 г. и один из первых по оборудованию и размерам добычи. Он соединен с Н.-Тагилом узкоколейкой, по которой надо проехать до ст. «Урал», откуда до главного прииска «Красный Урал» всего 7 км.

Платина — один из самых дорогих металлов (дороже золота). Она представляет особый интерес для нас, так как около 95 % мировой добычи ее приходится на Урал. В природе редко встречается в чистом виде, а обыкновенно связана с рядом платиновых металлов (родий, иридий, осмий и др.), железом, медью, и обычно обрабатывается на специальных химических заводах (см. Аффинажный завод в Свердловске).

Наибольшее количество платины добывается из россыпных месторождений, происшедших путем разрушения изверженных горных пород, с которыми она вынесена из глубоких недр земли. В образовании россыпей главное участие принимала вода, размывавшая горные породы и переносившая их составные части в другие места, отлагая в руслах потоков. Освободившаяся при этом платина механически отлагалась вместе с этим обломочным материалом или, как принято называть, «в песках». Из этих «песков» платина извлекается промывкой на специальных установках, где она удерживается за счет своего относительно высокого удельного веса. Обыкновенно получают мелкую шлиховую платину, иногда и крупные самородки. Самый большой из самородков, найденных в Н.-Тагильском округе, весил около 10 килограмм.

Первое время добыча платины производилась самыми упрощенными способами, с промывкой на колодах и вапшгертах, которые при промывке задерживают металл и удаляют пески. Позднее, когда россыпи истощились, таким путем извлекать платину стало труднее, и начали применять более производительные и наполовину механизированные устройства. Добыча «песков» все же производилась мускульным путем, открытыми или подземными (до глубины 40 м.) работами.

Первые механические устройства по добыче платины—*драги* были установлены в начале 900-ых годов на р. Ис, и с того времени механическая добыча начинает вытеснять более дорогой мускульный труд. До 1915 года драги действовали на паровой машине, а с этого года была введена первая электрическая драга. Добыча платины на Урале производится трестом «Уралплатина». По количеству добываемой платины из семи платиновых округов на первом месте стоит Исовский и на втором—Н.-Тагильский. В последнем округе платина добывается паровыми драгами по россыпям рек: Мартьяма и Висима, на западном склоне водораздела (система реки Чусовой) и р. Чауша—на восточном склоне(системы р. Тагил). Кроме того, добыча производится открытыми и подземными работами старателей. Скоро будут собраны мощные электрические драги; одновременно ведутся крупные разведочные работы на коренных месторождениях платины, материал с которых обрабатывается на небольшой обогатительной фабрике. Для новых драг уже проложена линия электропередачи из Н.-Тагила для напряжения 38.000 вольт, возведены новые поселки и проложены узкоколейные ж.-д. ветки. С введением в работу этих драг старые, паровые, будут остановлены.

Экскурсия в Тагил и его ближайшие окрестности—в Черноисточинск, на прииски и проч.—займет 5—6 дней.

ЛИТЕРАТУРА:

Кривошеков—«Словарь Верхотурского уезда».

Доброхотов—«Урал Северный, Средний и Южный».

Семенов-Тяньшаньский—«Урал и Приуралье».

Мамин-Сибиряк—«Три конца», «Горное гнездо», «Белое золото» и другие.

**Маршрут: Свердловск—Тагил—Висимо-Уткинск—
Усть-Уткинская пристань—Чусовской
завод—Пермь.**

Тому, кто пожелает познакомиться с типичным средне-уральским ландшафтом не по одним только литературным описаниям, не из окна вагона, а в непосредственном соприкосновении с природой,—тому следует проделать путь, указанный в заголовке настоящего маршрута.

Начальным пунктом можно считать, в сущности, Тагил. Отсюда, со ст. «Узловой», нужно отправиться по узкоколейной ж. д. до ее конечной станции—*Висимо-Уткинского завода* (около 60 кил.), очень интересного в бытовом отношении и живописного селения.

Из Висимо-Уткинска чрезвычайно красивая дорога, с рядом горных перевалов и орошаемых быстрыми горными речками долин, ведет в *Усть-Уткинскую пристань на Чусовой*. Небольшое расстояние (22 килом.) от Висимо-Уткинска до Усть-Утки не трудно, и даже полезнее и приятнее, пройти пешком, наблюдая дорогой флору и фауну, фотографируя пейзаж, коллекционируя и пр.

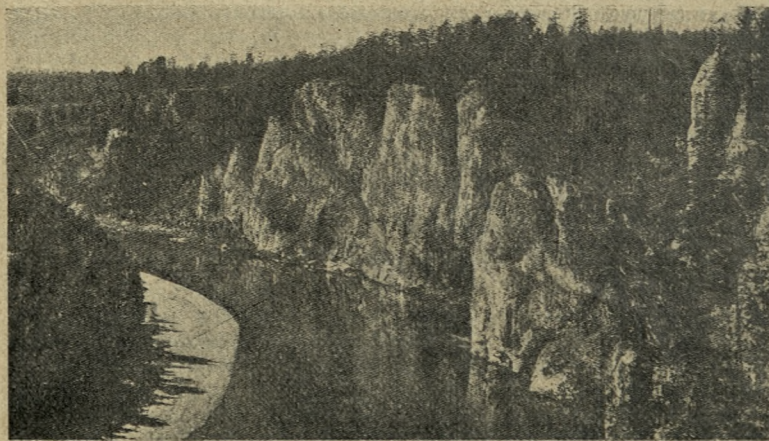
Усть Уткинская пристань—старинное селение (основ. в 1579 г.), расположено на высоком каменистом мысу, при впадении речки *Межевой Утки в Чусовую*. Это, теперь тихое, захолустное, село когда то было одним из самых оживленных пунктов по сплаву уральского металла по Чусовой. Сюда в течение зимы подвозились изделия демидовских металлургических заводов, здесь в обширной искусственной гавани строились барки, грузились металлом и с весенним половодьем длинные караваны их «бежали» вниз по Чусовой, до ее устья, и дальше—по многоводной Каме. Постройка Уральской горнозаводской железной дороги убила речной сплав, и шумливая Усть-Уткинская пристань и быстрая Чусовая затихли.

Но **Чусовая**—этот древний путь из Азии в Европу, путь Ермака в Сибирь—даже и затихшая—прекрасна. Путешествие по ней дает массу художественных наслаждений, множество интересных наблюдений из жизни средне-уральской природы. Ее высокие скалистые берега—это великолепно написанная и художественно иллюстрированная книга о геологическом прошлом края.

Стиснутая в большей части своего течения каменистыми твердынями высоких берегов, пересеченная грядами разрушенных скал и «переборами», чрезвычайно извилистая,—Чусовая одна из самых быстрых уральских рек. В своей горной части, на протяжении около 400 килом. (до пересечения ее, около Чусовского зав., жел. дор. линией),—она падает на 171 метр, что составляет почти 0,5 метра падения на каждый километр. Между тем, падение Камы, Волги, Сев. Двины и др. больших рек—не более 5—6 сантиметров на километр.

Успокоительно ласкают глаза прекрасные гористые берега Чусовой, пышно одетые густыми смешанными насаждениями. Ель, береза, пихта, липа, сосна, кедр, осина и различные кустарники—чередуются в великолепном, художественно-экзотическом сочетании. Леса наполнены дичью; лось, дикая коза, рысь, речная выдра, лиса, белка, глухарь, рябчик, многочисленные водоплавающие—являются их обитателями. В реке много рыбы и, между прочим, водится известный уральский хариус («харюз»—по местному произношению).

Но главную прелесть чусовских берегов и особенный интерес представляют ее знаменитые *утесы*—«бойцы».



Река Чусовая,

Нависая тяжкими громадами над водой, обычно, в местах крутых поворотов реки, они в старые времена были губителями тяжело нагруженных караванов. Стремительным течением Чусовой несло барки прямо на грозные утесы, и много нужно было ловкости, опыта и присутствия духа, чтобы благополучно провести неповоротливое судно мимо смертельной опасности. Не мало барок терпело крушения, по образному выражению старых сплавщиков-бурлаков—«убивалось» о каменную грудь чусовских утесов. Оттого то они и получили название «бойцы». Всех скал—«бойцов» около сотни. Наиболее известные из них по величине, красоте и печальной репутации—это Боярин, Омутной, Олений, Дыроватый, Собачий, Писаный, Плавец, Становой, Печка, Ермак, Крикун, Разбойник, Красный, Шайтан и другие.

Для художника, фотографа-любителя, натуралиста и, наконец, просто для любителя природы—путешествие по Чусовой дает богатейший материал.

Ее величественные, пестро окрашенные утесы расскажут о гигантской многовековой работе древнего моря, оставившего мощные отложения—сланцевые породы. Загромождающие русло и берега обломки скал, береговые пески, окатанные камни, «переборы» и пр.,—поведают об упорной разрушительной работе воды, воздуха и солнца. Словом, здесь на каждом шагу живая и понятная геология.

Ряд селений типичных для Среднего Урала, интересных в бытовом, художественном и др. отношениях, покрывает Чусовские берега от Усть-Утки до Чусовского завода—деревни: Харенки, Кашка, Пермькова, Усть-Серебрянка, Кыновский зав., Ослянка, Усть-Койва и др.

Путешествие по Чусовой удобнее, дешевле и целесообразнее совершать на небольших, на 5—6 человек, плотиках из хорошего сухостойного леса. Их можно снабдить скамейками, легкими навесами из полубрезента от дождя и друг. элементарными приспособлениями. Плот можно заказать в Усть-Утке, стоит он будет не дороже 2—3 рублей.

Экскурсия не должна быть громоздкой по количеству участников и по багажу—не более 10—12 человек, считая и руководителя. Опыт многолюдных, подобных нашествию гуннов, экскурсий показал все неудобства подобного рода «исследований».

Экскурсия по Чусовой, включая проезд по железной дороге от Тагила до Висимо-Уткинска, отсюда на лошадях

или пешком до Усть-Уткинской пристани, на плоту по реке до Чусовского зав. и от него по ж. д. до Перми и обратно по ж. д. до Тагила или Свердловска, займет не более двух недель.

ЛИТЕРАТУРА:

Мамин-Сибиряк—«Бойцы на Чусовой».
Семенов-Тяньшаньский—«Урал и Приуралье».
«Кама». Сборник, изд. Пермск. губ. земства.

Маршрут: Свердловск — Гороблагодатская — Выя — Старая Ляля — Павда — Кытлым.

Мощные, одетые лесами и увенчанные величественными каменными коронами горные хребты, стремительно-быстрые горные реки и речки, непроходимо-дикие, почти первобытные леса, разнообразный животный мир, восхитительные сурово-прекрасные ландшафты, оригинальный мир платино-промышленности, интересный быт отрезанных от культурных центров уголков, богатая научно-коллекционная жатва,— все это может показать и дать малоизвестный туристам кусочек Богословского Урала—*Кытлым-Косвинский горный округ*.

Но это достанется не легко. Турист должен отказаться от привычки, элементарных дорожных удобств и быть готовым к различным испытаниям—тряским, часто болотистым грунтовыми дорогам, тяжелым подъемам и стремительным спускам, иногда полному бездорожью, переходам в брод рек и речек, холодным горным ветрам, проливным дождям, лесным трущобам и проч. Сюда, в этот чрезвычайно интересный, но мало доступный район, должны ехать только крепкие, выносливые и готовые ко всяким «сюрпризам» люди.

Отправляясь из Свердловска, нужно доехать до ст. «Выя» Богословской ж. д. и отсюда перебраться на ст. «*Быя*» узкоколейной ж. д. (бывш. «Воробьевской»). Маленькие, но довольно удобные и уютные вагончики доставят на конечную станцию узкоколейки — «Старую Лялю» (иначе «Лесопильная»), при соединении рек Ляли (приток Сосьвы) и Нясымы. Когда то здесь был большой лесопильный завод и угле-томительные печи, но теперь работы остановлены, и жители небольшого поселка кормятся земледелием и случайными работками.

Старая Ляля—довольно живописный уголок, окруженный невысокими, поросшими лесом, горами. На одной из горок—небольшое озеро, уровень воды которого значительно выше уровня рек Ляли и Нясымы.

Путь из старой Ляли к конечному пункту маршрута — *прииску Кытым*—идет по дремучему смешанному лесу, часто заболоченной местности, через ряд горных перевалов. Расстояние—72 километра.

Тотчас же при выезде из ст. Ляли начинается пятиверстовый подъем через *Магдалинский увал*—довольно массивную горную гряду. Дальше идут увалы: Максимов, Собачинский, Шоринский, Диев и Башмаковский.

В 17-ти кил. от Старой Ляли встречается маленькая, затерянная в глухом лесу, деревушка *Юрты* (иначе Спасское), населенная обрусевшими вогулами. Отсюда 18 кил. до *Павды*.

Николо-Павдинский завод иначе Павда, одно из самых старых селений восточного склона Урала, основанное в 1599—1600 г. г. на соединявшей Соликамск с Верхотурьем Бабиновской дороге. Первоначально здесь был «ям» (т. е. ямская станция для казенных надобностей) и таможня. В 1763 г. в Павде основывается тульским купцом Ливенцовым медеплавильный завод, перешедший впоследствии в казну и просуществовавший до 1829 г. В 1880 г. Павдинский завод опять оживает, уже в качестве передельного, но в 1887 г. закрывается совсем.

Павда довольно значительное селение (около 2000 жителей), живописно расбросавшее свои дома по берегам бойкой горной реченки Павды, впадающей в быструю Лялю. Кругом громоздятся высокие горы, и выше всех поднимает к небу свой острый пик величественный *Павдинский клмень* (1002 метра над уровнем реки). Он находится в 20 километрах к северо-западу от Павды, но благодаря прозрачности горного воздуха кажется значительно ближе. Подъем на камень довольно удобен с западной стороны, откуда возможно подняться даже верхом на лошади.

В силу естественно-географических причин и вековых традиций, павдинцы поддерживают оживленные сношения с Соликамским краем. По старой «Бабиновской» дороге они возят туда пушнину, дичь и проч. в обмен на хлеб и соль. Обычное занятие павдинцев—работы на приисках и лесные промыслы. За последние годы развивается хлебопашество.

В Павде имеются остатки когда то очень богатой геоло-

гической коллекции Кытлымо-Косьвинского горного округа, собранной и определенной проф. Луи Дюпарком и Б. В. Дидковским.

Через водораздельную гряду, образуемую мощной группой Семичеловечного, Токайского и Казанского камней и Большого, Среднего и Малого Колпаков, по проложенным через обширные болота сланям, через трудный для подъема «Перекат» (700 м.) ведет дорога из Павды в Кытлым (35 кил. расстояния).

Кытлым — по русски «котел» — вполне оправдывает свое название. Действительно, это — настоящий котел — охваченная мощным барьером горных великанов Богословского Урала, обильно орошаемая р. Лобвой и ее многочисленными притоками котловина.

Этот «котел» расположен по $59^{\circ}37'55''$ сев. широты и $28^{\circ}48'42''$ восточной долготы (от Пулково), на высоте 400 м. над уровнем моря. Кытлым довольно значительное по тамошним безлюдным местам селение — около 2000 жителей, сошедшихся в этом «уральском Клондайке» из различных мест для работы на *платиновых приисках* — Кытлымском, Каменно-Косьвинском, Юдинском и др. Здесь находится контора Кытлымо-Косьвинского горного округа, имеются школа, библиотека, народный дом и кооператив.

Добыча платины производится с 1884 г. и сейчас сосредоточена преимущественно в самом Кытлыме, где по р. р. Лобве и Кытлыму работает несколько электрических драг системы «Марион», представляющих последнее слово платино-промышленной техники. Энергия подается с находящейся в 5 километрах от Кытлыма *Катышерской силовой станции*.

Кытлым, сам по себе очень интересный по своему быту и промышленности, может служить базой и исходным пунктом для целого ряда экскурсий в его ближайшие окрестности. Как уже сказано, Кытлым окружен кольцом наиболее высоких вершин Богословского Урала. Самые значительные из них: *Большой Колпак (880 м.)*, *Средний Колпак (560 м.)*, *Малый Колпак (740 м.)*, *Черный Бугор (880 м.)*, *Семичеловечный камень (1073 м.)*, *Токайский камень (1059 м.)*, *Косьвинский камень (1440 м.)*, *Катышер (928 м.)*, *Тылайский камень (1460 м.)*, *Коньжаковский камень (1562 м.)*, *Серебрянский камень (1352 м.)* и *Казинский камень (1285 м.)*. Все эти горные массивы связаны между собою соединительными звеньями — предгорьями.

Для туриста, желающего познакомиться с величаво-

суровой и дикой природной обстановкой Кытлымского района, можно рекомендовать восхождение на *Косьвинский и Коньжаковский* камни и от последнего—круговой маршрут по р. р. Иову и Лобве,—обратно в Кытлым.

Подъем на Косьвинский камень начинается от самого селения Кытлым, расположенного у подножия этого уральского гиганта. Через *Юбинский прииск* (теперь не работающий) нужно подняться на «*Плечо*»—массивное северное предгорье Косьвинского камня—и отсюда уже начинать восхождение на камень.

В наиболее длинные летние дни—в мае-июне—восхождение и обратный спуск с Косьвинского камня можно совершить в один день, если отправиться пораньше, в 4—5 часов утра. Путь не трудно проделать и без проводника.

Гораздо сложнее и длительнее подъем и переход через *Коньжаковский камень* и путь по р. р. Иову и Лобве. Здесь обязательно нужно взять проводника, иначе неопытный турист запутается в лабиринте горных отрогов и лесных трупобах, пересеченных многочисленными речками и ручьями. Круговой маршрут: Коньжаковский камень—Иов—Лобва потребует 4—5 дней (около 80 километров). Путешествие возможно только пешком, так как дорог, в обычном понимании этого слова, нет. Имеются только примитивные тропы, нередко теряющиеся среди лесных пожарищ или зыбких болот. Нужно все это предусматривать и, следовательно, взять самый необходимый, наиболее портативный багаж, прочную, лучше всего, брезентовую или кожаную одежду и хорошую непромокаемую обувь.

Подъем, со стороны Кытлыма, от подножья до высшей точки Коньжаковского камня, составляет около 17 километр. Спуск на северный склон, к реке Иов,—около 4-х километр. Вершина камня (точно также, как и Косьвинского и др. горных вершин) нередко окутана облаками, и для туриста самое лучшее, во избежание различных бед, не пытаться проникнуть через облачную завесу. Восхождение нужно совершать только в ясные солнечные дни.

В середине подъема на Коньжаковский камень находится довольно ветхая, но все же годная для ночлега, избушка, так называемая, «пекарня», с примитивной печкой и непротекающей крышей.

Путь к вершине камня очень тяжел. Он идет по крутому южному склону хребта, загроможденному огромными глыбами «россыпей» (разрушенные утесы). Камни покрыты ве-

ликолепной мозаикой разноцветных мхов и лишайников—этих разрушителей горных пород и пионеров растительности. Всюду журчат и струятся холодные и прозрачные родники, извиваясь между каменными глыбами и «альпийской» (высоко-горной) растительностью. Настоящий лес и даже кустарниковая зона—далеко внизу. Здесь область высокогорной флоры—карликовая ползучая береза с мелкими, в ноготь величиной, листочками и искривленными, покрытыми лишайниками, стволиками; карликовые ель, лиственница, верес, шиповник, ползучие, растилающиеся на десятки квадратных метров, кедр и сосна и огромное количество голубики.

С вершины Коньжаковского камня открывается чудеснейший вид на соседние и далекие горные вершины—Тылай, Катышер, Косьвинский, Серебрянский и др. Из-за Косьвинского камня выдвигается голубым, воздушным силуэтом далекая громада Растесского камня, до которого отсюда не меньше 70 километров. К северо-востоку и северу без конца тянутся волнистые складки лесистых гор—темно-зеленых, фиолетовых, розовых и голубых (в зависимости от расстояния) и замыкаются на далеком севере гигантской грядой *Денежкина камня*, в 100 километрах отсюда. Как серебряные ленты извиваются в глубоких темно-зеленых долинах Каменка, быстрый Катышер, Южный и Северный Пов, Лобва, Серебрянка и Коньжаковка.

В зависимости от времени, сил, снаряжения и пр.,—можно или вернуться с вершины Коньжаковского камня по прежней дороге в Кытлым, или же спуститься по северному склону и пройти по р. Пову до впадения ее в Лобву и затем вверх по течению Лобвы до Кытлыма. На Лобве встретится «казарма»—довольно хорошая избушка, где можно переночевать.

Посещением Кытлыма и путешествием на Косьвинский и Коньжаковский камни и по р. Пову и Лобве—можно составить более или менее верное представление об этом интересном и чрезвычайно живописном уголке Урала. Эта экскурсия потребует не менее двух недель.

ЛИТЕРАТУРА:

Чупин, Н.—«Географический и статистический словарь Пермской губернии».

Кривошеев, И.—«Словарь Верхотурского уезда».

Каптерев, Л.—«В дебрях Богословского Урала» («Знание и Труд», 1925 г., № 5—6).

Маршрут: Свердловск—Кунгур—Пермь.

Очень живописная «Главная» линия Пермской жел. дор. ведет от Свердловска на западный склон Урала и в Прикамье, к самым старым очагам русской культуры и колонизации современной Уральской области.

Приблизительно около ст. «Шамары» кончаются последние лесистые холмы невысокого западного склона, и поезд идет по спокойным, густо населенным равнинам бассейна р. *Сылвы* (левый, довольно значительный, приток Чусовой).

Наиболее, если только не единственно, интересным пунктом между Свердловском и Пермью является *Кунгур*, с его ценными памятниками старого зодчества и геологическим памятником—знаменитой *Ледяной пещерой*.

Кунгур—административный центр Кунгурского окр., расположен при впадении р. Ирени в р. Сылву, в 2-х километрах от ст. «Кунгур» Пермской ж.-д. Это один из старых уральских городов, основанный в 1651 г. В старину Кунгур был резиденцией воеводы и грозной крепостью, выдавшей под своими стенами и башкирские повстанческие отряды, и пугачевцев. Переходя, в административном отношении, то к Казани, то к Вятке, то к Сибири, Кунгур с 1781 г. стал провинциальным городом Пермского наместничества, с 1796 года—уездным городом Пермской губ. и с 1923 г.—окружным центром Уральской области.

Выгодное положение на Большом Сибирском тракте, между Екатеринбургом и Пермью, способствовало экономическому расцвету города. Здесь возникает большое кожевенное производство, хлебная торговля, сапожное дело и конторы крупных чайных фирм; наконец, благодаря сплавным рекам Сылве и Ирени, развивается судостроительное и пароходостроительное дело.

Современный Кунгур довольно оживленный город, со значительной промышленностью и солидным торговым балансом.

Население—около 20.000 человек.

В городе имеются два техникума, школы II ступени, школа-семилетка и *Краеведческий музей*.

В Кунгуре имеется несколько интересных памятников архитектурной старины, как, например, *Съезжий дом* (где теперь музей), *Въездные ворота*—остаток старинной деревянной крепости, здание *окрисполкома* (бывш. кузнецовский

«дворец») — хорошо выдержанного стиля «ампир», старинные собор и Успенская церковь.

Самым замечательным памятником Кунгура является знаменитая **Ледяная пещера**, в 2 километрах от города, около с. Филипповского (Банного), на левом берегу Сылвы.

Устье пещеры находится у основания высокого обрыва, близко от уровня Сылвы, и ведет в узкий обледенелый проход. Отсюда недалеко — небольшой, слабо освещаемый дневным светом, грот. Дальше в пещере уже совершенно темно, и путь возможен только с искусственным освещением (свеча, факел, электрический фонарик и т. п.). Узкий проход сообщает предыдущий гротик с большим *Бриллиантовым гротом*, с его изумительно прекрасной отделкой свода и стен, сплошь покрытых крепко спаянными между собой крупными снеговыми кристаллами. Ослепительно отражая свет, стены и свод грота действительно производят впечатление бесчисленного множества бриллиантов. Очень узкий обледенелый проход ведет отсюда в следующий, 6-й грот.

Очень эффектен следующий, 7-й, грот, с его покрытым толстым слоем льда сводом и несколькими ледяными девственно-белыми колоннами, покоящимися на массивном ледяном уступе. Некоторые из колонн имеют до 1½ метров высоты.

Всех гротов 21. Из остальных наиболее интересен последний, очень большой, с расположенным в конце его прозрачно-чистым озером, с горьковатой водой.

Есть предположение, что Ледяная пещера тянется километров на двадцать. Геологически она очень молода — возраст ее определяется небольшим, сравнительно, числом столетий.

ЛИТЕРАТУРА:

Доброхотов — «Урал Северный, Средний и Южный».
Семенов-Тяньшаньский — «Урал и Приуралье».

Тепловых, К. — «Ледяная пещера близ Кунгура» («Природа и охота», 1898 г., № 3).

Из Кунгура по равнинной местности, не представляющей особенного «туристского» интереса, поезд подходит к Перми.

ПЕРМЬ — самый значительный после Свердловска город Уральской области — расположен под 58°1'2" сев. широты и 25°56'28" восточной долг., на высоте 87 метров над уровнем моря, на высоком левом берегу Камы.

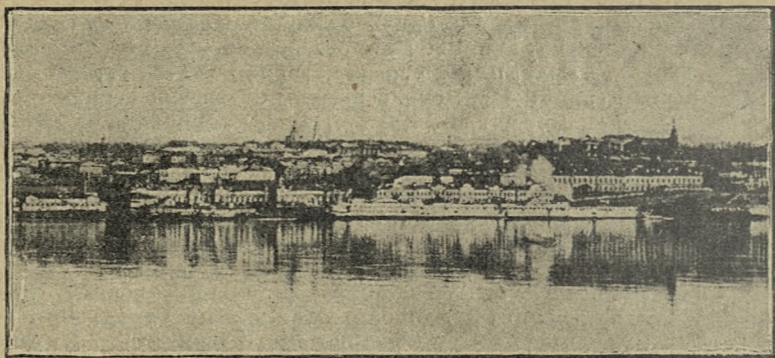
Пермь еще очень молодой, даже по уральскому историческому масштабу, город. Первоначально это был основанный в 1724 г. *Егошигинский завод*, ставший в 1781 г. административным центром Пермского наместничества и переименованный в город Пермь. В 1796 г. Пермь становится губернским городом, а с 1923 г., по новому районированию, — окружным городом Уральской области.

Чрезвычайно выгодное положение на тракту, соединяющем Сибирь с Москвой, и на берегу многоводной Камы — способствовало быстрому росту и экономическому подъему Перми.

Современная Пермь большой (85.000 населения), довольно благоустроенный и очень оживленный город, экономический и культурный центр обширного Прикамья. Двумя железнодорожными линиями город связывается с Уралом и одной, а также мощной водной артерией — Камой — с центральной Россией. Особенное оживление начинается с открытием навигации, когда десятки пароходов и сотни барж выбрасывают и принимают огромное количество всякого рода грузов, направляемых в Пермь, как в перевалочный пункт между Сибирью и Европейской частью СССР.

Культурное лицо Перми выражено целым рядом учебных заведений, научно-исследовательских учреждений и организаций, библиотек и пр. Здесь имеются: университет с педагогическим, медицинским и агрономическим факультетами; техникумы: Педагогический, Индустриальный, Фармацевтический, Художественно-экономический, Землеустроительный, Промышленно-экономический, Медицинский и Водного транспорта, 2 школы II ступени, 5 семилеток и 3 девятилетки; научно-исследовательские учреждения при Пермском университете: кружок по изучению северного края, общество естествоиспытателей, Отдел русского ботанического сада, Научно-педагогическое общество, Общество философских, исторических и социальных наук, Ботанический сад, Биологический научно-исследовательский институт, Биологическая станция и Государственный музей.

Пермский государственный музей (основан в 1892 г.) занимает прекрасные помещения (бывш. семинария и архиепископский дом) и объединяет в себе: 1) музей камского Приуралья, 2) художественную галерею, 3) научно-краеведческую библиотеку и 4) Пермское общество краеведения. Развернувшись в 40 комнатах, музей делится на следующие отделы:



Пермь.

а) Природа, с под'отделами, геологии, минералогии ботаники и зоологии;

б) Человек, с под'отделами: антропологии, этнографии, археологии, истории, бытовых коллекций, революционного движения и народного образования и

в) Труд человека, с под'отделами: сельского хозяйства, горнозаводской промышленности, химической промышленности, кустарной промышленности, коммунального хозяйства, торговли, кооперации и транспорта. Количество всех выставленных экспонатов около 7.000. При музее имеется несколько научных кабинетов и вспомогательных учреждений.

Художественная галерея музея, занимая до 25 зал в бывш. архиерейском доме, имеет под'отделы: а) новой русской живописи; б) старой русской живописи; в) западно-европейской живописи; г) произведений западно-европейской и русской графики; д) русской и иностранной скульптуры; е) прикладного искусства (мебель, фарфор, фаянс и пр.); ж) старинного серебра; з) древне-русского декоративного искусства; и) древне-русского высокохудожественного шитья; к) древне-русской иконописи и л) пермской деревянной скульптуры. Особенный интерес представляет единственная в СССР по ценности и количеству (около 300 экз.) коллекция деревянной скульптуры.

Из архитектурно-художественных памятников Перми следует отметить *Катакомбный собор* (построен. в 1793 г.),

храм - усыпальница бр. Каменских (в бывш. Успенском монастыре), деревянный «ампирный» особняк (нач. XIX ст.), на углу б. Ямской и Красноармейской, и импозантный бывший дом Мешкова, выгодно построенный на высоком красивом берегу Камы, около паровых пристаней.

Запросы населения в области искусства удовлетворяются очень хорошим театром.

Вообще, Пермь очень красивый (в особенности с реки), богатый садами и хорошо планированный, интересный в культурно-бытовом отношении, город.

Из промышленных предприятий Перми интересен Сепараторный завод — «Сепаратор» — единственный в СССР. Раньше сепараторы ввозились в Россию исключительно из-за-границы, но с открытием пермского завода Акционерного общества «Уралсельмаш» положено начало массовому производству советских сепараторов по типу Альфа-Лавала.

Пермские сепараторы зарекомендовали себя с самой лучшей стороны и по качеству своей работы оказались ничуть не хуже сепараторов лучших зарубежных фабрик.

ЛИТЕРАТУРА:

Дмитриев — «Очерки по истории г. Перми».

Верхотурцев — «Город Пермь, его прошлое и настоящее».

«Кама» — Сборник, изд. Пермского губ. земства.

Доброхотов — «Урал Северный, Средний и Южный».

Маршрут. Чусовая — Кизелкопи — Солеварни.

Первым пунктом этого маршрута в интересный район «уральской кочегарки» является Чусовской железнотельный сталелитейный и мостостроительный завод — один из значительных металлургических заводов, расположенный при слиянии трех сплавных рек — Чусовой, Вильвы и Усьвы, на узловой ж. д. станции «Чусовая».

Завод чрезвычайно живописно расположен у подножия высокой горы, на берегу р. Чусовой.

Отсюда идет ж. д. ветка на Кизел-Усолье, а через ст. «Калино» (17 км. западнее) проходит Западно-Уральская линия П. ж. д. на Лысьвенский завод (22 км. от ст. «Калино»)

и далее через весь Средний Урал до ст. «Бердяуш» Самаро-Златоустовской жел. дор. Длина ж. д. линии Калино—Бердяуш 507 км.

Чусовской завод построен в 1880 г.; теперь имеет старое доменное оборудование, обыкновенного типа мартен и прокатные станы. Руда привозная. Главнейшие предметы выработки—чугун, мартеновский металл, железо сортовое и котельное, проволока и мостовые фермы. Таким образом, на Чусовском заводе все железное дело сконцентрировано в одном месте,—от доменного производства до выпуска готовой продукции.

Чусовая — Кизелкони — Солеварни. В северо-западном направлении от станции «Чусовой» по довольно глухой, но живописной местности, вдоль западного склона Уральского хребта, идет *Луньевская ветка* Пермской жел. дор., протяжением 209 км. Эта ветка соединяет Уральскую область с «уральской кочегаркой»—самым важным из всех угольных районов Урала—с Кизелкопиями и с богатейшими Верхне-Камскими соляными промыслами и калийными месторождениями.

Пройдя через отстоящую в 25 км. от «Чусовой» высшую точку пути на высоте 386 метров над уровнем моря и дальше через густые леса, мимо Усьвинских углевыжигательных печей,—поезд подходит к сердцу Кизела—*Губахинской районной электростанции*, расположенной в долине, вблизи ст. «Губаха». От красного здания электростанции во все стороны расходятся нервы копей—электрические провода, по которым распространяется жизненная энергия кизеловского района.

Мощность электростанции на ближайшее время рассчитана на 20 тыс. квт., полная мощность—40 тыс. квт. Электростанция работает на губахинском каменном угле.

В громадном светлом зале, на высокой площадке—два турбогенератора, по 3000 квт. каждый. Один из них, вращаясь со скоростью 3000 оборотов в минуту, обслуживает Кизелкопи и соляные промысла, а другой ждет окончания электропередаточной линии, чтобы обслуживать Чусовую—Лысьву—Пермь и двигать поезда Луньевской ветки.

Интересен водопроводный канал, длиною 210 метров, на глубине 10 м. один из серьезнейших моментов постройки. В районе электростанции, на высоком правом берегу р. Косы, хорошо оборудованные Губахинские копи, где занято 1250 рабочих. Здесь электрические подземные железные дороги,

электрические лебедки, бромсберги, усовершенствованные приспособления для передачи угля в машины, электровозы, компрессоры и проч.

Уголь добывается частью ручным, частью механическим (на 70 %) способом.

Рядом с Губахинскими копиями строится обогатительная фабрика и коксовые печи для коксования кизеловского угля.

Но центр «уральской кочегарки», где находится главное месторождение района и лучшие копи имени Ленина и Троцкого, дающие 80 % добычи,—расположен на 30 км. севернее, при ст. «Кизел».

Каменноугольные месторождения по обе стороны ст. «Кизел» обнаружены случайно в 1790 году, при постройке, сейчас уже не действующего, Кизеловского чугуноплавильного завода. Здесь разрабатывается несколько копей, где занято до 2000 рабочих.

Лучше всего осмотреть копи в Кизеле. Здесь можно сесть в рудничные, так называемые «пассажирские» вагончики, проехать в них по штольне до уклона и по уклону спуститься на глубину свыше 200 метров. Тут можно непосредственно видеть, как добывается «черное золото»—уголь, как доставляется он от места добычи, сперва до рельсовых путей—руками и машинами, как затем нагружается в вагончики и вывозится на поверхность.

Недостаточно ограничиться осмотром лишь *толстого пласта*, где проведены главные выработки—для получения полного представления добычи угля, необходимо «полезть» и в «тонкие» пласты, с мощностью не больше одного метра. Здесь человек не может стоять во весь рост и вынужден работать сидя или даже лежа.

Здесь же в Кизеле следует осмотреть вновь проводимую вертикальную шахту Капитальную, которая будет готова в конце 1928 года и будет давать свыше 500.000 тонн угля, т. е. примерно половину того, что сейчас добывает весь Кизеловский район. Глубину шахты предполагается довести до 500 метров.

Кизеловские угли по качеству относятся к средним: они содержат много золы и серы. Главные потребители Кизеловского угля—железные дороги и заводы, которые используют его почти исключительно как силовое топливо—для отопления паровых котлов.

Общие запасы углей в Кизеловском районе исчисляются в 590 миллионов тонн. Если бы весь этот уголь сложить в куб,

то длина ребра этого куба была бы около $\frac{3}{4}$ километра. В настоящее время добыча угля по всему району определяется приблизительно в 1 миллион тонн, составляя больше половины добычи ископаемых углей по всему Уралу. При ст. «Кизел» работают электрическая лесопилка и электроваляющая мельница.

У ст. «Копи», в 23 км. от Кизела — 8 км. ветка на Луньевские каменноугольные копи, открытые в 1807 году крестьянином Козловым, который за открытие месторождения управителем завода был высечен розгами. В 2 км. от станции по этой ветке — *Александровский механический завод*, где производится ремонт и изготовление оборудования Кизелкопей, электрических подъемных лебедок, центробежных насосов, пневматических машин, молотков и кайл, вентиляторов типа Сирокко, мачт для электропередач и пр.

В 16 километрах от ст. «Копи» у ст. «Всееолодо-Вильва» — *Зильвенский химический завод Северохимтреста «Метил»*. Главнейшие предметы выработки: химические масла, ацетон, спирт, смола березовая, древесный уголь и др. продукты сухой перегонки дерева.

В этом же районе производится ломка известнякового камня для Образцового Березниковского завода.

У ст. «Яйвы», в горе «Тихой» — большая сталактитовая пещера. В 4 км. далее по ж. д. — самая глубокая выемка на всей линии — 15 метров в глубину и 400 м. длиной. На 209 км. от «Чусовой» — станция «*Солварни*».

В 39 килом. от Чусовского зав. на Западно-Уральской линии Пермской ж. д. расположен **Лысьвенский металлургический механический завод** — единственный в СССР завод по изготовлению цельнотянутой железной эмалированной посуды. Еще 18 лет назад эмалированная посуда ввозилась в Россию из-за-границы. — теперь Лысьва снабжает ею весь Союз. Кроме посуды, завод выпускает: чугуны, мартеновский металл, кровельное и оцинкованное железо, белую жести и черную луженую посуду. Ежедневно завод выбрасывает десятки тысяч пудов сырья и готовых изделий: слитков, сунки, сортового железа, луженой жести и разной посуды. Завод имеет новые оборудования и цеха: крупносортовый, листокатальный, жестекатальный, литейный, механический, посудный и др., всего 24 цеха. Качество выпускаемой эмалированной посуды выше германской. В настоящее время завод расширяется, строятся новые жестекатальный и эмалировочный цеха.

Маршрут: Пермь — Соликамск — Чердынь — Ныроб (пароходом)

Кама—единственно удобный и доступный по дешевизне путь из Перми в интересный, но несколько оторванный от обще-областной культурно-экономической жизни и мало-посещаемый туристами *Соликамско-Чердынский край* (Верхне-Камский округ).

Небольшие, патриархально-простенькие, верхне-камские пароходы идут сначала мимо густо населенных берегов, с многочисленными деревнями, большими торговыми селами и заводами. Вот *Левшино*—расположенное при впадении р. Чусовой в Каму—большое, бойкое село. Здесь пароходная пристань и станция Горнозаводской линии Пермской жел.-дор.—перевалочный пункт с очень солидным оборотом. Дальше из более или менее примечательных пунктов идут:

Полазникский железоделательный (кровельное железо и чугунное литье) завод, расположенный в 2-х километрах от Камы, на впадающей в нее р. Полазной.

Добрянский завод—один из крупнейших железоделательных заводов Прикамья, с целым рядом вспомогательных предприятий. Производит, главным образом, кровельное и котельное резервуарное железо. Пароходная пристань. Против Добрянского завода, на противоположном берегу Камы, находится древнее «*чудское*» городище с тройным рядом валов.

Слудское (Слудка)—довольно значительное село, недалеко от впадения в Каму р. Обвы, поставщик капитанов, лоцманов и матросов почти на все суда Волжско-Камского речного флота. Вблизи Слудки найдено много весьма ценных в археологическом отношении предметов (византийские и арабские серебряные сосуды, блюда, монеты и т. п.), свидетельствующих, что эта местность в древности была одним из оживленных пунктов сношений *Камской Булгарии с Пермью Великой* (Соликамско-Чердынский край).

Чермозский завод—расположенный несколько в стороне от Камы, один из крупнейших прикамских железоделательных заводов (листовое железо и разное литье).

Пожева—железоделательный завод (кровельное железо, луженое белое, ведра, лопаты, литье и пр.), в 6 килом. от пристани «*Усть-Пожева*».

Орел-Городок—древнее до русское (коми - пермяцкое) селение *Кергедан*, переименованное в XV в. Строгановыми

в Орел, на правом берегу Камы, против устья реки *Сйвы*. Отсюда начался известный в истории завоевательный поход Ермака в Сибирь.

Километрах в 7—8 от Орла-Городка начинается густо заселенный *солепромышленный район*—ряд почти слившихся селений и городов-заводов—г. *Усолъе*, на правом берегу Камы, *Березняки*, *Ленва*, *Дедухин* и др.—на левом берегу.

Усолъе—старинное, основанное в конце XVI ст. селение, с 1923 г. окружной город В.-Камского округа, расположен под $59^{\circ} 23' 54''$ сев. шир. и $26^{\circ} 13' 29''$ восточной долготы, на высоте 82 метр. над уровнем моря.

Здесь имеются интересные памятники старого художественного зодчества: построенная в 1924 г. *Спасская церковь* и одновременный ей бывш. *Строгановский дом*, где теперь развит *молодой Верхне-Камский музей*.

Березняки—большой промышленный пункт и конечная станция Луньевской ветви Пермской жел.-дор. Здесь работает единственный на Урале завод по производству *каустической соды*. *Образцовый Березниковский содовый завод «Северозима»* у пристани «Солеварни» (построен в 1883 г.). Сода вырабатывается прямо из соляного раствора, высасываемого из буровых скважин. При 800 рабочих завод выпускает до 50 тыс. тонн кальцинированной (углекислый натр) и до 20 тыс. тонн каустической соды (едкий натр) в год. Огромный спрос на соду и неисчерпаемые запасы сырья способствуют быстрому росту завода и обеспечивают большую будущность.

Ленва—большое село, жители которого исключительно заняты работами на местной соляной промышленности.

Дедухин (Старое Усолъе)—старинный заштатный городок, один из первых по времени пунктов солепромышленности. Здесь родился уральский историк *Дмитриев*.

Несколько в стороне от Камы (на расстоянии около 5 километров), на небольшом правом ее притоке, р. Усолке, расположен под $59^{\circ} 39'$ сев. широты и $24^{\circ} 28'$ восточной долг., на высоте 70 метров над уровнем моря, второй по возрасту из уральских городов—*Соликамск* (основан в 1430 году).

Соликамск или, как назывался он в старину, *Соль-Камская*, в течение двух с половиной столетий играл крупную административную и культурно-экономическую роль в Прикамьи и на Урале. Он был резиденцией воеводы, сосредоточием крупных, по тогдашнему масштабу, воинских сил

оживленным торговым пунктом сношений Московской Руси с Сибирью и начальным пунктом Бабиновского тракта. С перенесением в XVIII в. административных и промышленных центров тяжести в Пермь и Екатеринбург, Соликамск постепенно хиреет, становится захолустным уездным городом и, наконец, скромным районным пунктом В.-Камского округа.

От былого величия у Соликамска остались только солидные архивы и прекрасные памятники архитектурной старины. Из них наиболее замечательны:

«Воеводский дом»—построенное в XVII в. каменное трехэтажное здание, с оригинальной, очень красивой, выпуклой, орнаментовкой окон.

Под домом находится выложенный кирпичем подземный ход—обычное в старину сооружение для спасения от вражеских нападений.

Крестовоздвиженский собор, построенный в 1697 году с отдельно стоящей громадной колокольной.

Троицкая (бывш. монастырская) церковь, ровесница собору.

В Соликамске имеются *педагогический* и *лесной техникумы* и школа-семилетка.

В окрестностях города много памятников древней финно-угорской культуры, научное обследование которых дало ценный археологический материал.

Главную промышленностью современного Соликамска, как и раньше, является *солепромышленность*. Но за последнее время у захудалого городка выясняются очень широкие промышленные перспективы, в связи с открытием вблизи имеющих мировое значение залежей *твердого калия* (калийных солей, чрезвычайно ценных в качестве удобрительного материала).

Соликамское месторождение калия открыто в 1925 г. в районе Соликамска, в виде твердой породы—сильвинита—смеси хлористого натрия и калия (сильвина), на глубине 92 метров в буровой скважине Людмилинской трубы Троицкого солеварного завода.

Калийные соли за границей имеют большое применение в сельском хозяйстве, как удобрение почвы, поэтому и СССР для поднятия урожайности принимает меры к распространению солей калия.

Лет пять тому назад были указания геологов на возможность обнаружения калийных солей в районе Усолье—

Соликамск, и только в 1925—26 годах на месте добычи поваренной соли была произведена разведка, которая и установила громадные залежи калийных солей в этом районе.

В настоящее время приступлено к пробивке первой шахты и первого рудника для добычи калийных солей. Запасы калийных солей здесь огромны. Каждый квадратный километр содержит около 10—12 миллионов тонн калийных солей. Сейчас только в районе Соликамска разведано около 10 кв. км. Открытие солей калия в Березниковском районе может в несколько раз увеличить запасы. Первый рудник будет построен приблизительно на 500 тысяч тонн калийных солей ежегодной добычи.

К северу от Соликамска значительно суженная и мало-заселенная Кама уклоняется к северо-западу, и турист, направляющийся к последним пунктам Пермско-Чердынского маршрута, должен ехать сначала по пустынной и дико-живописной *Вишере* (левый приток Камы) и затем по притоку последней — *Колве*.

Соседка Соликамска—старая **Чердынь** или, как она называлась в старину, *Пермь Великая*, стоит на высоком правом берегу быстрой Колвы, под 60° 24' 11" сев. шир. и 26° 11' 11" восточной долготы, на высоте 152 метров над уровнем моря. Здесь чувствуются уже север и соседство Печорского края.

Чердынь—один из древнейших городов Прикамья. Основание ее уходит далеко за пределы нашей писаной «русской истории», о чем свидетельствуют обнаруженные в городе и его ближайших окрестностях археологические находки, относящиеся к VIII—X векам нашей эры. В 1472 году Чердынь становится «русским» городом, потеряв свою самостоятельность под натиском тогдашней воинственно-захватнической Москвы.

Больше столетия «русская» Чердынь пользовалась большим значением как соединительное звено в сношениях Руси с «Юргой» — Уралом и Сибирью, но с проведением в самом конце XVI ст. Бабиновской дороги из Соликамска в новую базу русской колонизации—Верхотурье,—значение ее стало быстро падать. В начале XVIII ст. она—провинциальный город Сибирской губернии, с 1781 г. — уездный, а сейчас—только районный пункт В.Камского округа, тихий, захолустный уголок северного Прикамья.

Экономически Чердынь больше тяготеет к Печорскому краю, чем к Уралу,

Памятники старины, преимущественно церкви, сосредоточены почти все в одном месте—на холме, где был когда то кремль. Самый интересный из них—древнейшая в крае *Иоанно-Богословская церковь*, прекрасной старо-русской архитектуры. В окрестностях много памятников *доисторической культуры* Чердынского края, главным образом, древних городищ.

В Чердыни имеется хорошо поставленный и довольно богатый *Музей им. Пушкина*, где посетитель может ознакомиться с до-историей, историей, естественными богатствами и современным бытом края.

С чердынского кремлевского холма отчетливо виден замыкающий восточный горизонт гигантский *Полюдов камень* или просто *Полюд*.

Эта внушительная гора, отстоящая от Чердыни на расстоянии 45 километров, поднимается над уровнем Вишеры на 410 метров. Полюд сложен из мощных пластов песчаника и конгломерата, разбитых вертикально на ромбоидальные глыбы. Гора покрыта лесом, за исключением вершины, увенчанной суровыми голыми скалами.

При высоком уровне Вишеры до Полюды можно доехать на пароходе, но когда река мелка, приходится отправляться на лошади или же пешком через села Губдор, Язвю, Ябурово, Морочаны, до стоящей у подножия горы деревни Бахари.

Подъем на Полюд сравнительно не труден. С вершины (где имеется избушка) открывается очень широкий и захватывающе-красивый вид—на Чердынь, Покчу, Искор, Ныроб и др. селения, на далекие гряды Ветлана, Помянного и Тулынского камней, на живописные извивы Вишеры и Колвы.

Путешественнику, попавшему на Чердынь, следует побывать в Покче и Ныробе.

Покча—большое, богатое село в 6 километрах от Чердыни, при впадении в Колву речки Кимзелки. Жители истари имеют живую экономическую связь с Печорским краем, привозя оттуда семгу, ворвань, пушнину и пр. и доставляя взамен хлеб, чай, сахар, мануфактуру, скобяной товар, галантерею и пр. Характер покчинских построек носит яркие следы архитектурного влияния Печорского Севера—дома окнами на двор, а не на улицу, с высоким, глухим «шатровым» крыльцом не со двора, а прямо с улицы, с оригинальными хозяйственными постройками.

Ныроб—большое село на впадающей в Колву речке Ныробе, в 44 километрах к северу от Чердыни. Ныроб—это

XVII век в окружении современности, по своим редким и высоко-художественным памятникам старого зодчества, интересной иконописи, утвари, ризницами церквей и пр.

Недалеко от Ныроба (около 5 килом.) находится живописный камень *Ветлан* и знаменитая *Дивья пещера* со многими гротами. По изумительной красоте и размерам своих подземных зал-гrotов *Дивья пещера*—выдающийся памятник природы не только в СССР, но и в Европе.

ЛИТЕРАТУРА:

Кривошеков—«Словарь Чердынского уезда».

«*Кама*». Сборник, изд. Пермск. губ. земства.

Доброхотов—«Урал Северный, Средний и Южный».

Маршрут: Тагил—Кушва и ее окрестности.

Короткий живописный путь связывает Тагил с *Кушвинским заводом* расположенным в 3-х километрах от ст. «Гороблагодатская», Богословской линии, Пермск. жел. дор. Кушвинский завод построен в 1735 г. и не вполне еще законченным был передан саксонскому авантюристу Шембергу, фавориту всеильного в царствование Анны Иоанновны «герцога» Бирона. В следующее царствование завод был передан новому фавориту—Шувалову, который, разорив завод, продал (в 1763 г.) его казне, и с тех пор завод принадлежал казне.

Кушва один из самых крупных населенных пунктов Среднего Урала—в ней около 15.000 жит., имеется школа II ст., библиотека, театр, клуб, музей и др. просветительные учреждения.

Сейчас в Кушве работает металлургический завод с очень устарелым оборудованием.

Главнейшей достопримечательностью Кушвы, имеющей мировую известность, является расположенная у самого завода **гора Благодать**—одно из крупнейших на Урале месторождений магнитного железняка. Высота горы всего лишь на 160 метров выше Кушвинского заводского пруда. Благодать представляет отдельно стоящую среди слегка каменистой местности возвышенность в 1½ км. от Кушвинского завода. Со скалистой вершины Благодати на восток открывается вид на обширное Салдинское торфяное болото; на запад—в 20 км.—виднеется на этом участке невысокий

Уральский хребет. На с.-з. выдвигается мощный Качканар, на ю.-з.—электромеханический Баранчинский завод и за ним высокая Синяя гора. У подножья горы разбросал свои дома Кушвинский завод.

Магнитный железяк на Благодати открыт вогулом Степаном Чумпиным в 1730 г. Месторождение образует правильные пластообразные жилы или штоки; местами в руде находятся скопления серного колчедана, что требует магнитного обогащения. Разведками двух последних лет выяснено, что действительные запасы руды меньше, чем предполагалось раньше, только 32 милл. тонн, а не 100 мил. Добыча руд за последние годы: в 1913 г.—174.000 тонн, в 1924-25—83.000 тонн.

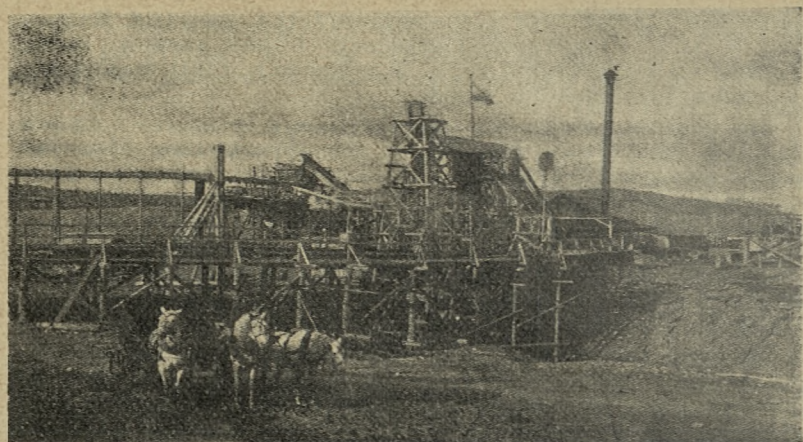
Месторождения Благодати, благодаря неумелому способу разработки в прежние годы, сильно испорчены и требуют сейчас специальных затрат. Гороблагодатский рудник оборудован компрессорами, рудодробильной фабрикой и тремя экскаваторами.

Для переработки бедных и сернистых магнитных железняков коренного месторождения и старых отвалов строятся фабрики магнитного обогащения и аггломерирования, с производительностью до 80 тыс. тонн аггломерата (рудная мелочь, спекшаяся в куски) в год. На Благодатском руднике работает более 600 рабочих.

Маршрут: Кушва—гора Качканар—Теплая гора.

Из Кушвы нужно проехать поездом 43 км. до ст. «Вья» Богословской линии, П. ж. д. Отсюда начинается путь на Исовские платиновые прииски, куда можно попасть или по узкоколейке треста Уралплатины, или же проехать еще 13 км. по железной дор. ветке до Н.-Туринского завода и далее 21 км. пешком до Свердловского прииска—резиденции управления Исовского платинового округа.

Исовский платиновый округ, наряду с Н.-Тагильским, является одним из самых старых (откр. в 1831 г.) по добыче платины и в последнее время самым производительным. В течение столетней эксплуатации россыпей, площади неоднократно перерабатывались и теперь представляют бесценную поверхность, с отвалами промытых пород, заполненными водой разрезами и кое-где работающими драгами.



Рудник Первомайский.

Всего по рекам Ису, Туре и Вые работает 13 старых паровых драг. Платиновые прииски разбросаны по всей долине р. Ис и доходят до самого подножия горы Качканар. Переночевав на Свердловском прииске, можно двинуться дальше вдоль р. Иса, к ее верховьям, по пути знакомясь с добычей платины и жизнью Исовских приисков.

В летнее время, в разгар работ, долина Иса чрезвычайно оживлена и наполнена самыми разнообразными звуками: людских голосов, лязга орудий и инструментов, стукотни и трескотни тележек и таратаек, грохота промывательных машин. По Иссу то и дело встречаются приисковые постройки с огородами и садами, рядом с высокими железными, всегда дымящимися, трубами паровых машин.

Около русла платиноносных рек снимаются верхние слои почвы, реки перепруживаются и в полученных водоемах плавают драги, черная пески со дна. Цепь ковшей с силой врывается в дно и берега и подает пески на верх драги. В другом месте работают «бутары», т. е. платино-промывные станки: в «забое» добываются пески, грузятся в вагончики, бесконечным стальным канатом подаются к бутаре для механической промывки.

После ночлега на Косвинском приiske, обеспечив себя проводником, можно подняться на гору *Качканар*, густо одетую по склонам елью и пихтой. От подножья нужно пройти около 7 килом. до высшей точки Качканара—1081 м. над уровнем моря. Отсюда открывается широкий вид во все стороны.

Качканар посещали известные ученые исследователи Урала: Паллас, Мурчисон, Гофман, Карпинский и др.

На вершине горы заметна большая магнитная сила некоторых скал, сложенных из магнитного железняка.

Спуск с горы легок. Дойдя до Пономаревского кордона, можно сделать остановку: далее дорога идет через главный водораздел европейских и азиатских рек; высота его всего 375 м. Здесь стоит столб с надписью: «*Европа*» и «*Азия*». Не доходя 14 км. до Теплой горы, путь проходит мимо скалистой горы *Колпаки*, на которой между скал стоит вышка и живет «огневщик», наблюдающий за лесными пожарами. Через 7 км. встречаются знаменитые *Крестовоздвиженские золотоплатиновые прииски*. Помимо золота и платины здесь встречаются также алмазы, правда, не крупные, но пригодные для технических надобностей. С 1829 г. здесь было найдено не более 200 алмазов,—пока это единственное месторождение алмазов на Урале. Через 3 км. за с. Крестовоздвиженским—*Теплогорский завод*, от которого до ст. «Теплая гора» не более 2 километров.

На пути между Тагилом и Кушвинским заводом находится *Уральский электро-механический и металлургический завод «Вольта»*, бл. станции «Баранча», в 37 км. к северу от Тагила, на р. Баранче, лев. прит. р. Тагила. В 1581 г. по пустынной и безлюдной речке Баранче плыл Ермак со своей дружиной в Сибирь. Через полтора столетия речка оживилась. Здесь на Баранче в 1743 г. был построен чугуно-плавильный и литейный завод. Сейчас от старого Баранчинского чугунолитейного завода осталась, в качестве напоминания, только не работающая дымовая труба, все остальное переделано. Сюда был перевезен эвакуированный в 1916 г. из Ревеля завод «Вольта», и здесь впервые на Урале было поставлено производство электрических машин, двигателей, частей к ним и литье. Имеются цехи литейный, механический, обмоточный, сборочный и др. Завод хорошо оборудован и механизирован. Динамное железо подкупает из Берх-Пестского завода. Предназначенный к массовому производству ходовых электро-

машин малой и средней мощности (от 1 до 150 лошад. сил) — завод «Вольта» приобретает всесоюзное значение, и электродвигатели «Вольта» идут крупными партиями в Донбасс, Москву, Баку и т. д.

Маршрут: Свердловск—Ляля—Надеждинск — Богословские каменноугольные копи.

Живописный средне-уральский-ландшафт на пути Свердловск—Тагил—Кушва сменяется угрюмым полутаежным как только оставить горнозаводскую линию и направиться по Богословской ж. д. Мрачный ельник с редкими вкраплениями лиственных пород, заболоченная местность и редкие станции и селения не привлекают взгляда. Но здесь, в этой полутайге, бьется мощный пульс промышленности, здесь оборудованные по последнему слову техники предприятия и интересный рабочий быт, ради чего можно пренебречь ландшафтными красотами, чтобы познакомиться с деловой жизнью и обстановкой обширного района.

Первым, заслуживающим внимания, пунктом маршрута является *Ляля*—центр уральской лесобумажной и целлюлозной промышленности. *Лялинский № 12* (6 рам.) и *Лобвинский № 14* (8 рам.) лесопильные заводы Камураллестреста вырабатывают в одну рамную смену: первый около 2000 куб. фут. пиломатериала, а второй—2400 куб. фут. Заводы довольно хорошо оборудованы и механизированы.

Ново Лялинская бумажная фабрика Камураллеса — построена в 1914 г. на берегу реки Ляли среди громадных запасов ельника. Это самая могучая на Урале бумажная фабрика, обеспеченная громадным запасом древесины (на корию), изготавливает до 8000 тонн древесной оберточной бумаги. Имеет новое механизированное оборудование. На фабрике занято около 200 человек.

Сульфит-целлюлозный завод Камураллеса — единственный в СССР как по методу производства, так и по сырью, из которого изготавливается целлюлоза. Последняя здесь получается по сульфатному способу из словой древесины. Всего на заводе 60 человек рабочих и служащих.

Через несколько перегонов кончается Богословская ж. д., и поезд подходит к Надеждинскому заводу.

Надеждинский металлургический завод — 418 км. от Свердловска и в 192 км. от Кушвы—крупнейший на Урале.

Только немногие заводы Юга превосходят его по величине производства. Число рабочих и служащих до 9 тыс. чел. Из всех уральских заводов Надеждинский обладает самым пролетарским составом рабочих; здесь нет рабочих, непосредственно связанных с землей, как на других заводах Урала, но зато этот состав является наиболее текучим, т. к. заводу приходится работать в необычайно тяжелых условиях. Кругом леса и болота. Зимой морозы, летом — дожди, туманы. Ближайшие селения за десятки километров. В Надеждинске все привозное, начиная от рабочей силы и кончая продуктами питания.

Надеждинский завод один из самых молодых заводов на Урале (основан в 1894 г.) и один из первых по мощности оборудования и механизации производства. Правда, в доменном и старом мартеновском цехах, листопрокатной — главные работы все еще производятся в ручную и в антисанитарных условиях, но в рельсо-прокатном и сорто-прокатном цехах или у новых мартенов и новой литейной — все производство от начала до конца механизировано, применение человеческой физической силы сведено почти к нулю.

Главнейшие предметы выработки: чугун литой и переплавный, мартеновский металл, рельсы, швеллера, балки, железо сортовое, обручное, кровельное, а также развешивается литье прокатных валов. В 1926-27 году завод должен выпустить: чугуна 155000 тонн, рельс — 78,7 тыс. тонн и кровельного железа — 36 тыс. тонн.

Основные цеха: доменный, мартеновский, рельсо-прокатный, листо-прокатный, сорто-прокатный; вспомогательными цехами являются: электрический, механический, машино-строительный, чугуно-и-медно-литейный, строительный и др. мелкие хозяйственные единицы.

Надеждинский завод — единственный на Урале завод, где используется доменный газ для мартена и оборудован газомоторами. Шлак на отвал и жидкий чугун в мартен отвозятся паровозом.

Мартен Надеждинского завода самый мощный на Урале. На больших печах завалка производится при помощи особых завалочных машин и только малые 30 тонные печи (для прочих заводов Урала 30 тонные печи уже крупные) работают ручной завалкой. Ломь к печам подается в вагонах по узко-колейной железной дороге и поднимается мос-

товыми кранами; обращает на себя внимание применение доменного чугуна в мартене. Установка изложниц, разливка металла и уборка литья производится мостовыми кранами. Печи работают на доменном газе.

Рельсопрокатный цех. Сутунка, главным образом в горячем виде, поступает в газовые колодцы, отсюда кранами поднимается на стан. Стан приводится в действие реверсивной паровой машиной, пар для которой поступает от котлов парового хозяйства цеха. Рельсы механизированным способом после резки рельсовой полосы поступают в рельсоотделочную и дальше на склад.

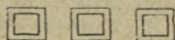
Сорто-прокатный цех катает, кроме сутунки для листо-прокатного цеха, также мелкие рельсы и сортовое железо. Резка продукции и передвижение в цехе производится механизированным способом. Энергия потребляется цехом исключительно электрическая.

Листо-прокатный цех выпускает кровельное железо. Отопление печей идет на дровах, но предполагается перевести на газ. Станы приводятся в действие от электромоторов.

Газоэлектрический цех дает энергию не только для нужд завода и населения Надеждинска, но передает ее на рудники и копи. Электростанция Надеждинского завода крупнейшая на Урале—мощность ее 10.000 кв. Газовое хозяйство на Урале можно наблюдать только на Надеждинском заводе. Доменный газ расходуется для двигателей и паровых котлов. Паровые котлы работают на смешанном топливе—на доменном газе и буром угле, что позволяет регулировать потребление газа при колебаниях в работе доменных печей.

В Надеждинске можно проследить все стадии производства от добычи железной руды, древесного и бурого угля, до выпуска готовой продукции—рельс, балок, сортового железа и пр. Наряду с этим можно получить представление о современном крупном металлургическом заводе с механизированным производством.

Узкоколейная ж. д. связывает Надеждинск с его топливной базой—*Богословскими каменноугольными копями*.





МАРШРУТЫ ПО ЮЖНОМУ УРАЛУ

Свердловск—Кыштым—Челябинск—Миасс—Златоуст.

Огромное протяжение Уральского хребта, покрывающего целых 23 градуса широты (свыше 2.500 километр.), дает бесконечное разнообразие географической обстановки. Когда постоянный обитатель Уральского Севера, привыкший к его величественно-суровым ландшафтам, попадет на юг,—он не узнает своего Урала. Те же и не менее мощные и величественные горные хребты, но уже смягченные жизнерадостным колоритом юга, так же густо покрыты лесами, но уже с богатыми светло-зелеными вкраплениями широколиственных пород. Кокетливее одеты берега бойких горных рек и чрезвычайно скрашивают ландшафт многочисленные спокойные горные озера.

Железно-дорожная линия, делая большую челябинскую петлю, приблизительно около ст. «Маук», оставляет кыштымский Урал и идет по спокойным, усеянным множеством озер, равнинам Аргаяшского кантона (Башреспублика). В 235 километрах от Свердловска первый пункт экскурсионного обследования—Челябинск.

Челябинск—окружной центр, расположен на р. *Миасс*, (приток Исети), под 55°11' сев. шир. и 31°12' вост. долг. Здесь узел трех железных дорог: Пермской, Самаро-Златоустовской и Сибирской.

Основанный в 1736 г. в качестве оберегающей русские колонизационные интересы пограничной крепости, Челябинск долго имел только административно-стратегическое значение. В 1741 г. он становится центром особой Исетской провинции, в которую входили: нынешний Челябинский округ, большая часть Шадринского и часть Троицкого.

В 1774 г. Челябинск выдержал почти месячную осаду пугачевских отрядов. В 1781 г. с учреждением Пермского наместничества, Челябинск причисляется к Екатеринбургской провинции. В 1804 г. становится уездным городом Оренбургской губ., в 1921 г.—губернским и в 1923 г.—окружным городом Уральской области.

Полтора столетия Челябинск вел тихую жизнь уездного захолустья, но в конце XIX ст. через город проходит великий Сибирский ж. д. путь, и город начинает чрезвычайно быстро расти, и его жизнь бьет бешеным пульсом. Город становится крупным пунктом хлебной торговли, здесь строятся громадные паровые мельницы, организуются склады сельскохозяйственных машин, строятся кожевенные, салотопенные зав., развивается разнообразная торговля и, наконец, нарождаются культурные запросы, частично удовлетворенные открытием нескольких уч. завед., библиотек, основанием газеты и пр. Прежний сыто-сонный обывательский город приобретает культурный облик и становится самым оживленным и экономически мощным пунктом Зауралья. Сейчас его население достигает 60.000 человек.

В Челябинске издается газета, имеется театр, несколько клубов, библиотек, педагогический техникум, две школы 2-й ступени, три семилетки, одна девятилетка, метеорологическая станция, Общество краеведения и прекрасно поставленный *Музей местного края*.

Из промышленных предприятий Челябинска и его окрестностей заслуживают особенного внимания:

Механический завод сельскохозяйственного машиностроения им. Колющенко—единственный на Урале завод с массовым производством плугов; имеет новое германское оборудование, усовершенствованное по последнему слову техники. Завод рассчитан на производство в год до 150.000 плугов высокого качества.

Фармацевтический завод Уралмедторга — вырабатывает галеновые препараты (настойки, капли, мази), зеленое мыло, глауберову соль и разные предметы хозяйственного и широкого потребления; производит массовую фасовку уксусной эссенции. Программа 1926-27 г. предусматривает выпуск продукции на 850 тыс. руб. В дальнейшем намечается усиление обработки уральского лекарственного сырья, как растительного, так и минерального.

Челябинские каменно угольные копи — в 15 км. на восток от Челябинска. Месторождение было известно еще с 1832 г., но не разрабатывалось и потом забылось, пока в 1906 году случайно, при рытье колодца, снова не паткнулись на уголь. Добыча угля началась лишь перед самой войной и в первое время не превышала 50—60 тыс. тонн. Эксплоатация месторождения быстро прогрессирует: со 100.000 тыс. тонн 1920 года добыча в 1925-26 году поднялась до 400.000 тонн, в 1927 году предполагается добыть свыше 500.000 тонн. На копиях занято до 2000 человек. Челябинские угли более молодые, чем кизеловские, принадлежащие к «бурым» углям, образовавшимся сравнительно недавно. Это, так сказать, еще «не дозревшие» угли, они не так плотны, более влажны и при лежании на воздухе быстро рассыпаются в мелочь.

При разработке каменно-угольных пластов часто встречаются отпечатки и окаменелости тех древних растительных пород, из которых в лаборатории природы веками образовывался каменный уголь.

Общие запасы углей Челябинского района определяются в 412 мил. тонн. Но район еще мало изучен, и действительные запасы вероятно значительно больше.

В Челябинском районе три группы копей: Северная, Центральная и Южная. Наибольший интерес для осмотра представляет последняя, где имеются как открытые, так и подземные работы.

Челябинские курорты.

В 3-х километрах от Челябинска находится целебное озеро **Смолинское**. Лабораторным анализом установлено, что вода Смолинского озера содержит в одном литре:

угленатриевой соли	1,0703	грамм.
хлористого натра	2,7611	»
хлористого магния	1,2764	»
серно-магниевого соли	0,2433	»
серно-кальциевой соли	0,0874	»
удельный вес при 26°	1,002	»

Таким образом, по анализу вода Смолинского озера относится к группе вод поваренной соли, близко подходя по составу к прославленным заграничным Соденским и Киссингенским водам. Купанье в озере и ванны из Смолинской воды излечивают от: золотухи, брюшного полокровия, геммороя, запоров, различного рода неврастений, мигреней, хронических язв, глазных заболеваний, мышечного и суставного ревматизма, потливости кожи, общего ожирения и пр.

Смолинское озеро занимает площадь около 25 квадр. километров. Глубина достигает 5 метров.

Озеро **Горькое** — бальнеологический и лечебный курорт, расположен в Челябинском округе, в 10 км. от разезда «Алакуль», Омской ж. д. в 18 км. от ст. «Чумляк» той же дороги. Местность равнинная, с березовыми перелесками. Лето жаркое с теплыми ночами. Вода озера (диаметр 2,5 км., наибольшая глубина 4 м.) отличается идеальной прозрачностью, в своей массе имеет зеленовато-бирюзовый цвет. Она горько-соленого вкуса, содержит в себе минеральные соли (хлористые натрия и калий, сернокислые калий, натрия и магний и их же углекислые и кремнистые соли). Дно озера песчаное, кое-где с отложением целебного, липкого, обладающего идеальной пластичностью, черного ила, слоем до 1 м. Запасы ила достигают 4 милл. куб. метров. Ил органического происхождения из сгнивших водорослей и микроскопических животных. Ни рыба, ни другие сколько-нибудь крупные животные в озере не водятся, а только мириады мелких водяных насекомых и рачков. На озере Горьком успешно протекает лечение болезней двигательного аппарата, обмена веществ, болезней женской и мужской мочеполовой сферы. Лечение грязевыми и рапными ваннами. Электро-светолечение. Купанье. Высокие целебные свойства грязи ежегодно привлекают сюда много больных, однако все еще озеро Горькое является одним из самых неблагоустроенных уральских курортов: ветхие постройки легкого дачного

тина, в большинстве не стапливаемые, совершенно непригодные к рациональному размещению больных. По выполнении пятилетнего плана строительства оз. Горькое будет одним из лучших курортов Урала, с ванными, зданием на 500 чел., поликлиникой с электро-свето-механо-терапевтическим отделением, гостиницами, помещением для больных и пр.

В 6 км. к сев. от озера Горького находится озеро **Мыльное** (щелочное), в котором окрестные жители стирают белье без мыла: оно также славится своими целебными свойствами, однако, как курорт, ждет своего будущего.

Выходя из Челябинска, поезд некоторое время идет по равнине и затем вновь возвращается к Уральскому хребту. Еще издали виднеется легкая воздушная линия голубых гор, и чем дальше подвигается поезд на запад, тем отчетливее становятся очертания хребта, и наконец, путь врезывается в горы. Прямой, сравнительно, путь равнины становится извилистым, огибая горные вершины, выискивая более удобные долины, открывая один другого красивее пейзажи. Через несколько живописных переездов поезд подходит к ст. *Миасс*, в 6 километр. от которой расположен г. *Миасс*, Златоустовского округа.

Миасс — город-завод на восточном склоне Урала, в верхнем течении р. Миасс — один из интересных по быту, географической обстановке и памятникам природы пунктов Южного Урала.

Основанный в 1773 г. частным заводчиком Лугиным, как медеплавильный завод, Миасс в 1810 г. перешел в казну, которая на короткое время завела здесь железоделательное производство.

В двадцатых годах XIX ст. в окрестностях Миасса было найдено россыпное золото, и затихший был завод зажил лихорадочной жизнью богатого золотопромышленного района, привлечшего к себе тысячи народа. На многих приисках «фунтило» (т. е. на 100 пудов песка или «породы» намывалось до 1 фунта золота), быстро создавались большие состояния. Разбогатевшие «счастливыцы» строили себе великолепные дома, устраивали дикие оргии и пр. Но золото в течение нескольких десятилетий было исчерпано, и Миасс значительно умерил угарный темп жизни. Добыча золота продолжается и сейчас, но уже в весьма скромных против прежнего размерах.

Внешне Миасс очень красивый, прекрасно обстроенный и довольно культурный городок. Здесь имеется школа II ступени, приличная библиотека, краеведческое общество и очень интересный, хорошо поставленный и занимающий прекрасное помещение *музей*. При музее—художественно-керамическая мастерская.

В Миассе работает самый большой завод в СССР по изготовлению напильников. Завод выпускает из златоустовской стали высокосортные напильники, по качеству не уступающие заграничным; ежегодно вырабатывает 200.000 дюжин напильников. Заново оборудован в 1926 г. по последнему слову техники. Завод усиленно расширяется, строится мощная силовая станция, после чего он будет выбрасывать 800.000 дюжин напильников или 10 мил. штук в год.

В ближайшем соседстве с Миассом находится один из замечательнейших не только на Урале, но и вообще в Старом Свете, памятников природы—**Ильменский государственный минералогический заповедник**.

Ильменский заповедник—небольшой, сравнительно, участок, ограниченный озерами: Ильменским, Миасским и Еловым, рекой Белой и Широким Логом,—представляет исключительный по разнообразию и скоплению в одном месте редких минералов естественный минералогический музей.

В Ильменском горном массиве—этой природной минералогической лаборатории—встречаются как драгоценные и полудрагоценные камни (аквамарин, топаз, циркон, фенакит), так и многочисленные радио-активные минералы (самарскит, эшенит, пирохлор, ортит, малакон, монацит и др.). Промышленного значения ильменские минералы не имеют, но зато представляют громадный научный интерес, о чем свидетельствуют целый ряд исследований наших крупнейших специалистов. Обилие радиоактивных элементов в Ильменских горах обуславливает высокую радиоактивность соседних с заповедником источников и озер.

В 1922 году декретом Совнаркома Ильменский участок признан заповедным и подлежащим охране. Сейчас на территории заповедника постоянно работает несколько человек ученых специалистов.

В 18 километрах от Миасса вблизи станц. «Тургояк» находится живописнейшие, охваченные горами, радиоактивное **озеро Тургояк**. Здесь довольно благоустроенный курорт, привлекающий значительное количество больных и просто утомленных людей из различных местностей.



Озеро Тургояк.

Чем глубже врезывается железная дорога (к западу от Миасса) в горный хребет, тем живописнее она становится. Все выше и выше громоздятся увенчанные зубчатыми коронами серых утесов горные массивы, все извилистее и извилистее дорога делает головокружительные петли и очень заметные спуски и подъемы и, наконец, подходит к стиснутому горами *Златоусту*.

Златоуст — город-завод и окружной центр — расположен под $55^{\circ}10'$ сев. шир. и $29^{\circ}2'$ восточной долготы, на высоте 430 метров над уровнем моря, на берегах небольшой горной речки Ай, в 3-х километрах от станц. «Златоуст» Самаро-Златоустовской железной дороги.

Основанный в 1754 году частным заводчиком Мосоловым, Златоуст в 1811 году перешел в казну и стал административным центром обширного Златоустовского горного округа.

С переходом в казну в Златоусте начато было производство холодного оружия, стяжавшее впоследствии мировую известность.

Златоустовские клинки отличаются необычайной крепостью закалки, они рубят, без всякого ущерба для себя,

железо; златоустовские кирасы не поддавались пулям; и при всех этих качествах изделия отличались необычайным изяществом отделки. Развиваясь, производство перешло и на предметы широкого потребления; златоустовские ножи, вилки и пр., высоко-художественной работы известны каждому.

У Златоуста хороший революционный стаж. В 1773—74 годах он деятельно помогал Пугачеву бороться с Екатериной II и помещиками, в 1905 году был одним из крупных очагов нашей первой революции, в 1917 году одним из первых на Урале сбросил царскую власть, в 1918 г.—19 г.г. героически боролся за власть советов.

Современный Златоуст—очень значительный по количеству населения (47.000 жителей), оживленный по торговле и промышленности и довольно культурный город.

Здесь имеются три школы-семилетки, одна шк. 2-й ст., педагогический и механико-металлургический техникумы, краеведческое общество и музей, издается газета. В златоустовском музее особенный интерес представляет коллекция холодного оружия, еще и сейчас значительная, но являющаяся лишь остатками когда то богатейшего «арсенала».

Из промышленных предприятий в Златоусте работают, принадлежащие Южно-Уральскому металлургическому тресту:

Керамический завод—изготавливает огнеупорные изделия для обслуживания металлургического завода. В настоящее время ведутся большие работы по проектированию переустройства завода и оборудования новыми машинами. Производительность доводится до 1,5 милл. пуд. изделий в год. При заводе имеется новая фабрика искусственных точил: наждачных, карборундовых, корундовых и магnezиальных, которые до войны большей частью ввозились из-за-границы. Кристаллический корунд получается из района озера Турбоик.

Карборунд—искусственный точильный материал, производится Саткинском заводом «Перси».

В 1924 году насчитывалось точильных кругов всех сортов 20 тысяч пудов. Производительность завода все время повышается.

Металло-механический завод—известен своей высококачественной сталью. Имеет два мартена и прокатный стан старой конструкции; прочее оборудование современ-

ное; установлены станы холодной прокатки, волочение, вальное производство, косное производство, электро-печь. Главнейшие цеха: машиностроительный, инструментальный, кузнечный и другие механические цеха. Помимо высокосортной стали, завод изготавливает инструментальную сталь, сталь-самозакалку, режущий и измерительный инструмент — лесорубный, столярный, пилы, косы. Завод имеет хорошие лаборатории — химическую, металлографическую и механическую.

Металлургический завод — целый маленький городок при станции «Заводской», хорошо электрифицированный и значительно более благоустроенный, чем самый город Златоуст. Четыре раза в день 2 поезда «Рабочий» и «Ученик» привозят и увозят рабочих и служащих из города на завод, где занято 3500 рабочих. Две древесно-угольные доменные печи по своей производительности не уступают современным американским, новые мартеновские печи работают на нефтяном топливе и должны дать в 1927 году до 5 мил. пудов металла. Руда доставляется из Бакала. Завод с законченным кругом металлургического процесса, начиная от выплавки чугуна до выпуска сортового железа. На пяти станах работает в 3 смены 1000 человек. Проведена почти полная механизация. При одновременной работе всех станов завод выпускает до 3 мил. пудов катаного металла. Производительность постепенно доводится до 5,5 мил. пуд. в год. В чугуно-литейном цехе две вагранки и одна отражательная печь.

Прокатная фабрика закончена переоборудованием в 1923 г. При заводе находится силовая станция мощностью в 5250 киловатт, обслуживающая также механический завод.

Расположенный на высоких предгорьях мощного Таганайского хребта, Златоуст один из живописнейших уральских уголков. Стоит только подняться на какую-нибудь из находящихся в черте города возвышенностей, чтобы понять всю красоту златоустовского ландшафта. Городские улицы смело набираются на кручи, спускаются в долины; блестящим, причудливой формы, зеркалом расстилается громадный пруд, обрамленный лесистыми берегами; кругом громаздятся величественные горы: совсем близко *Косотур*, с его карнизом-дорогой и похожими на гнезда

ластечек домами, дальше—огромный многоглавый *Таганай* со скалистыми вершинами, *Александровская сопка* и другие, все дальше и дальше уходящие горные вершины.

Для ознакомления с природой Южного Урала можно рекомендовать посещение ближайших окрестностей Златоуста—Таганая и Александровской сопки.

Таганай—мощный горный хребет с несколькими отдельными вершинами (Большой Таганай, Малый Таганай, Круглица, Откликной гребень и др.). Высшая точка—1210 метров. Восхождение на Таганай можно совершить или от ст. «Златоуст», откуда по конной дороге до ближайшей сопки около 15 километров,—или же по пешеходной тропе (около 12 километров). Экскурсия на Таганай, с посещением Круглицы и Откликного гребня, займет около 3-х дней. В путь лучше отправиться ранним утром, с таким расчетом, чтобы первую половину совершить до подножия гор.

Александровская сопка—горная вершина в 18 километрах от Златоуста. Высшая точка 1000 метров. Путешествие на сопку можно начать или из Златоуста, отправившись на лодке по пруду и затем пешком около 8 километров, или же со ст. «Уржумка», откуда до Александровской сопки около 3-х километров.

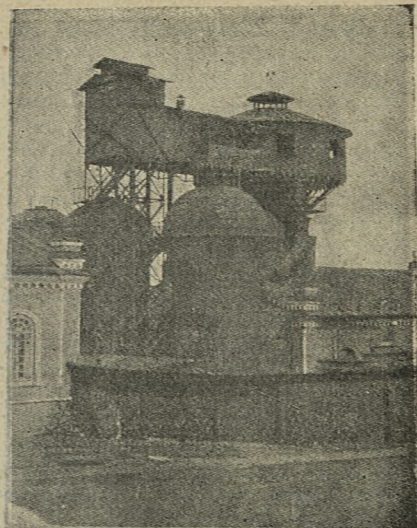
Из ближайших окрестностей Златоуста заслуживают внимания:

Бакальский рудный трест—неистощимый рудный резерв, обслуживающий Южно-Уральский трест, Симский округ и части Пермский трест и Надеждинский комбинат. Бурные высококачественные железняки отличаются исключительной чистотой и плавкостью. Ученные запасы руды исчисляются до 41 миллиона тонн. Бакальские руды при плавке на древесном топливе дают металл, пригодный для выделки наиболее квалифицированных изделий. Добыча руд производится открытыми работами. Рудники находятся близ ст. «Бакал» ширококолейной железно-дорожной ветки *Бердяш-Бакал*.

Электро-металлургический завод «Пероги»—в 19 километрах южнее от ст. «Бердяш». Основан в 1908 году, вырабатывает разные сплавы: ферро-силиций, ферро-марганец, ферро-хром и карборунд. До постройки завода ферросплавы получались из-за-границы. Для получения ферросплавов и карборунда имеются две электрические

печи. Энергию получают с гидро-электрической станции, построенной на реке Сатке, мощностью в 50 киловат однофазного тока.

Саткинский чугуноплавильный завод — при ст. «Сатка», в 26 километр южнее ст. «Бердяуш», Самаро-Златоустовской железной дороги. Завод имеет две доменные древесно-угольные печи, из которых одна, большого объема, с электрическим сечением — Рашетовская; силовую станцию, мощностью в 3000 киловат, законченную оборудованием в 1924 г. и обслуживающую кроме Саткинского завода, тресты «Бакал» и «Магнезит».



Доменная печь.

Руда поступает с Бакала, древесноугольное топливо с ближайших лесных дач. Доменное производство в значительной мере электрифицировано. Чугун из Саткинского завода направляется для дальнейшей переработки в сталь и железо в Златоуст. Число рабочих и служащих 1000 человек.

Златоустовский мраморный завод — раз'езд «Бугруш», в 22 км. к зап. от Златоуста — единственный в СССР крупный механизированный завод по обработке мрамора. Вырабатывает разного рода мраморные изделия (плиты для электротехники, плиты половые, цокольные, подоконные, для столов, умывальные, ступени и разные мелкие изделия, крошку для штукатурных работ и пудру. На все эти материалы имеется большой спрос и за-границей. Максимальная производительность завода до 40 тыс. кв. метров изделий.

Завод «Магнезит»—в 1 км. от Саткинского завода, на самом месторождении магнезита. В природе крупные месторождения магнезита весьма редки; Саткинское является одним из высококачественных и богатейших мировых месторождений. Запасы исчисляются десятками миллионов тонн. Однако, до войны русский магнезит использовался плохо, и мы получали чужой, преимущественно из Германии, в свою очередь получавшей магнезит из Греции. Путем обжига в специальных шахтных печах получают обожженный магнезит, который обрабатывается. Магнезит идет, главным образом в технике, на изготовление различных огнеупорных материалов и магнезиального цемента. Единственный в СССР Саткинский завод «Магнезит» (построен в 1901 г.) обслуживает всю металлургическую промышленность Урала и Юга СССР. Здесь работают 10 шахтных печей, производя 250 тыс. тонн марганцевого порошка, 65 тыс. тонн огнеупорного магнезиального кирпича и около 16,4 тыс. тонн каустического (т. е. обожженного до 700—900°) магнезита для цемента. В настоящее время завод расширяется, для обжига магнезита строится шахтный цех с 12 печами, проводится механизация производства, после чего завод будет обслуживать не только нужды всей металлургии в СССР, но и давать достаточный экспорт за границу.

ЛИТЕРАТУРА.

Петров и Швецов — «Из прошлого Златоустовских завод». Златоуст, 1926.

Семенов-Тяньианьский—«Урал и Приуралье».

Доброхотов—«Урал Северный, Средний и Южный».

«Торгово-промышленный Урал на 1926 г.» Сборник, изд. Пермкниги.

«Материалы к изучению Златоустовского округа». Изд. Злат. окр. планов. комиссии. Златоуст, 1926.

Маршрут: Кыштым—Юрма—Таганай—Златоуст.

Этот, примерно семидневный, маршрут можно проделать по двум вариантам. По первому — весь путь от Кыштыма до Златоуста—около 100 километров—можно пройти пешком, по второму же—часть дороги проделать по узко-колейке до Карабашского завода и остальную — около 60 километров—пешком. Оба пути сливаются у горы Юрмы.

В обоих случаях дорога идет по живописной, одетой густыми лесами, горной местности. Чем дальше на юг, тем интереснее путь. Здесь границы Среднего и Южного Урала, и путь почти все время идет по водоразделу между реками западного и восточного склонов и только в самом конце пересекает Уральский хребет и приводит к Златоусту, расположенному уже на западном склоне.

Развертывая шаг за шагом восхитительные, жизнерадостные картины Южного Урала, особенно с таких вершин, как Юрма и Таганай, маршрут дает богатейший материал для изучения живой и неживой природы Южного Урала. Но этот живописный и интересный путь проходит по безлюдной местности и, следовательно, необходимо запастись провизией и при том самой легкой и портативной, а также крепкой одеждой и обувью и элементарным дорожным снаряжением (чайник, топор, нож, геологический молоток и пр.).

Начальным пунктом исключительно пешей экскурсии будет расположенная около Кыштыма гора *Сугомак*. Здесь попутно можно осмотреть *Сугомакскую известковую пещеру*—несколько больших гротов, связанных узкими ходами. Когда то в старину, во времена жестоких религиозных гонений, пещера служила убежищем для старообрядцев, совершавших в ней свои моления; теперь здесь—приют летучих мышей. С вершины Сугомака (640 метров над уровнем моря) открывается великолепный вид на Кыштым и зауральские озера.

От Сугомака путь идет по очень красивой местности до *Артяш-Уфимского рудника*—в 50 километрах от Кыштыма,—расположенного у высокой горы *Юрмы* (1029 метров). Юрма—начало Южного Урала и соединительное звено, продолжением которого являются Таганай и Уреньга. С вершины Юрмы открывается панорама с радиусом больше 100 километров.

Здесь конец торной дороге. От Артяш-Уфимского рудника по направлению к Златоусту идут только горные тропы, пробивающиеся сквозь мощные лесные чащи. Интересен подъем *на Уфимскую гору*, где можно видеть резкую смену растительности. Суровый сосновый бор уступает место веселому смешанному лесу. Лесная тропа приводит к удивительно прозрачному Уфимскому озеру. Отсюда бойко выбегает, гремя в каменистом ложе и крутых берегах, маленькая речушка *Уфа*. Но выйдя на западный склон,

Уфа становится мощной рекой и несет свои воды на протяжении 837 километров, принимая множество притоков и впадая, наконец, в *Белую* (около г. Уфы).

Спуск к *Таганю*, до которого от Юрмы около 15 километров, можно совершить по трем направлениям: по долине речки *Киолим*, вытекающей с северного склона *Большого Таганя*, или через деревню *Александровку*, *Шумчинский кордон* и *Аткинский прииск*, или же прямо на Таганай, но обязательно с проводником.

Таганай — (башк., по русски — Подножие Луны) — многоглавый гигант Южного Урала, с высшей точкой Круглицей (1210 метров), расположен в 20 километрах к югу от Златоуста. Вершина Таганая сложена из кварцитов, уже сильно разрушенных и образовавших огромные россыпи по склонам горного массива, скалистые гребни причудливой формы и отвесные утесы. С огромной высоты хребта широкая панорама на Урал, ясно видны очертания и направление горных хребтов, пересеченных глубокими, темными долинами и величавыми выступами отдельных вершин.

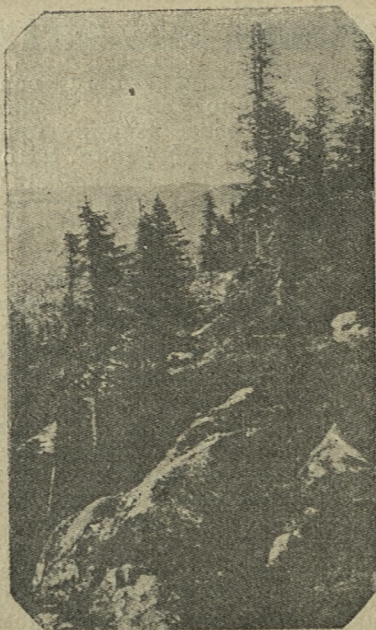
В хорошую погоду виден даже Кыштым, до которого отсюда по воздушной линии не меньше 90 километров. Златоуст кажется почти под ногами.

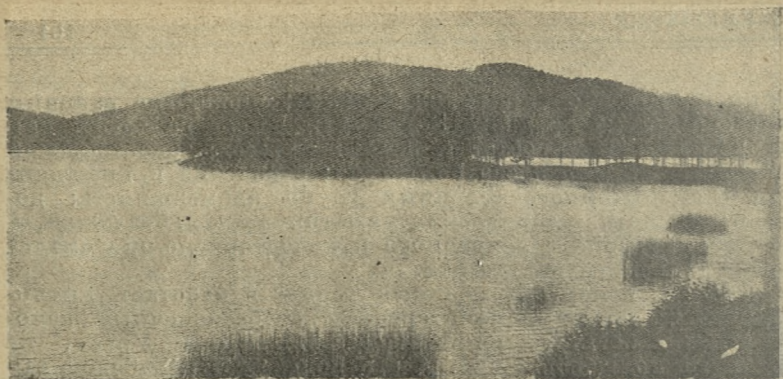
Описанные здесь несколько маршрутов — лишь весьма несовершенные отдельные зарисовки и извлечения из неподражаемо-прекрасной, бесконечно-разнообразной и высоко-поучительной книги, называемой *Уралом*. Ни кисть художника, ни аппарат фотографа, ни описание мастера слова не смогут отобразить всего богатства и разнообразия уральской природы, экономики, быта и проч., подобно тому, как даже хороший перевод не передаст всех достоинств и оттенков оригинала. Нужно уметь читать самый оригинал, т.-е. непосредственно изучать Урал.

На территории, покрывающей свыше полуторах миллионов квадратных километров, — есть что посмотреть, есть чему поучиться. Глухие леса и полупервобытный уклад жизни Верхнего Прикамья и рядом — мощная соляная и химическая промышленность; жизнь огромной водной артерии Камы; пылающие домны и железный гул Среднего и Южного Урала; захватывающе-интересный и бы-

стрый калейдоскоп приисков и копей; спокойные равнины неистощимо-плодородного Зауралья; живая геологическая история горных хребтов и речных утесов; экзотический растительный мир и его обитатели; заводский и крестьянский быт; быт многочисленных групп нацменьшинств; до-исторические и исторические памятники и т. д. без конца, — все это на фоне прекрасного и неповторяемо-оригинального уральского ландшафта.

Всякий, в ком бьется живое сердце и работает пытливый ум, не может не заинтересоваться бесконечным разнообразием и богатством производительных сил Урала, не может не полюбить Урал. А это подскажет неизбежно вытекающий отсюда шаг — приложить свои силы и знания к строительству новой, лучшей жизни, к созданию нового культурного, социалистического Урала.





Озеро Миасское.

КАК ОРГАНИЗОВАТЬ ЭКСКУРСИЮ

Одной из привлекательных сторон всякой экскурсии является новизна и разнообразие впечатлений, обилие здоровых переживаний, освежающих притупившиеся от однообразной обстановки ощущения. Но самое ценное в экскурсии это тот глубокий, и полный интереса образовательный процесс, который нельзя сравнить ни с какой книгой, или учебой, какими бы интересными и живыми они ни были.

Огромное образовательное значение экскурсий признавалось всегда. Но в дореволюционное время экскурсионным делом занимались обычно только добровольческие общества и союзы, лишенные возможности приложить силы и инициативу в других отраслях просветительной деятельности.

Октябрьская революция произвела огромный сдвиг в этом отношении. Сейчас экскурсии стали одним из серьезнейших видов просветительной работы органов Наркомпроса и профсоюзных организаций. Значительные средства, содержание штатов, организация экскурсионных баз, планирование экскурсионных маршрутов, наконец, предоставление участникам всевозможных льгот, — все это достаточно убедительно говорит о важности и значении экскурсий, какое сейчас придает им советская власть. Но уделяемое экскурсиям серьезное внимание Наркомпросом и профсоюзами обязывает в свою очередь и каждого экскурсанта самым серьезным образом взглянуть на экскурсию.

Экскурсия — не увеселительная прогулка, а серьезное образовательное путешествие, ибо каждая правильно построенная экскурсия должна, прежде всего, преследовать образовательные задачи.

Это, конечно, не исключает права и на оживляющие экскурсии эмоциональные переживания; напротив, эти переживания и придают ей здоровый и привлекательный характер. Хорошо организованная экскурсия должна гармонически увязать запросы ума с художественными переживаниями. Для этого в программы экскурсии нужно ставить возможно *широкие* образовательные, а не *узкоспециальные* задачи, стараться расширить общий и политический кругозор участников.

Необходимо избегать случайности в выборе объектов для экскурсионного знакомства, т. е. нужно: а) четко и точно определить образовательные задачи выбираемой экскурсии; б) выбрать для экскурсионной работы определенную тему, которая создала бы единство между отдельными этапами экскурсии и в) наметить наиболее целесообразный для выполнения поставленной задачи маршрут.

Ознакомление с *основными вопросами экономического, политического и культурного строительства исследуемой местности* поставит участников экскурсии лицом к лицу с вопросами современности, придаст всей работе правильную общественно-политическую установку.

В школьных экскурсиях образовательная работа принаправляется к требованиям школьных программ.

Второе требование, предъявляемое экскурсии, это придание ей характера общественно-политической работы. Без этого теряют всякий смысл те значительные траты, которые несет государство, предоставляя экскурсантам целый ряд льгот и проч.

Наконец, третье требование, — правильное чередование труда и отдыха в процессе экскурсионной работы, использование досуга в целях накопления здоровых эмоциональных переживаний, накопление энергии, путем достаточно длительного отдыха после того или иного этапа экскурсионной работы,

Самый характер экскурсионной работы с трудом поддается тому строгому планированию, с каким проводится обычно стационарная работа. Здесь можно наметить лишь тему работ с возможными отклонениями от первоначально-

намеченного плана. Но при этом всегда нужно помнить, что всякая трудность, все неудобства и некоторые лишения должны вознаграждаться конечным результатом, д силы освежаться и пополняться отдыхом. Экскурсия не должна быть тяжким и безцельным походом.

Экскурсионная работа отличается от других видов исследования своими методами. Из огромного образовательного материала, захватываемого экскурсией, нужно обращать особое внимание на наиболее характерные и яркие объекты изучения: типичные *районы, поселения и центры*, наиболее полно отражающие жизнь района. Так как вся экскурсионная работа построена на наблюдении, на сравнении полученных впечатлений, с наличным запасом конкретных представлений, необходимо избирать наиболее *контрастный* материал, который давал бы возможность делать сопоставления, сравнения, четкие выводы.

Успех всякой экскурсии будет зависеть от степени ее подготовленности, от состава участников, а также от поставленной перед экскурсантами задачи. Прежде всего, нужно составить определенный подбор участников. Экскурсионная группа не должна быть многочисленной и громоздкой; 15—20 человек, более или менее тщательно подобранных по социальному составу, культурному уровню и, если возможно, то и по возрасту, возглавляемых опытным и энергичным руководителем, — вот нормальная группа.

Второй вопрос—организационный. Выбор маршрута, составление плана работ, сметы расходов, сношение с местами и различными учреждениями, подбор дорожного инвентаря, составление дорожной аптечки и проч.—потребуют немалого времени и серьезной подготовительной работы. Нужно заранее продумать всякую деталь, постараться предусмотреть все, не пускаться в путь на авось, чтобы потом не испытывать горьких разочарований.

В экскурсии недостаточно ограничиться одними только наблюдениями. Как бы ни была свежа память экскурсанта, она не в состоянии сдержать, в особенности на долгое время, все обилие и разнообразие полученных в пути впечатлений. Нужно эти впечатления и все экскурсионные переживания *закрепить. Фотографирование, художественные зарисовки, чертежи и планы, и, наконец, дневник*, — вот те средства, которыми навсегда закрепляются получа-

емье от экскурсий наблюдения и впечатления. Не каждый может рисовать или чертить, не у всех находится в распоряжении фотографический материал, но всякий может и должен вести дорожный дневник и записывать то, что его особенно интересует и поражает. Конечная обработка и общая сводка отдельных дневников, могут дать интересный, а иногда и очень ценный материал для познания своего края.

Весьма существенным дополнением к фотографиям, зарисовкам, записям и личным воспоминаниям, является *коллекционный материал*. Минералы и геологические объекты, образцы животного (главным образом доступные коллекционированию насекомые) и растительного мира, образцы местного производства, детали украшений и костюмов и т. д.—вот огромный иллюстративный материал, который может собрать любая экскурсионная группа.

При соблюдении указанных здесь всех условий каждая экскурсия даст максимум результатов и будет действительно прекрасным образовательным средством.

Для тех, кто желает познакомиться с Уралом не по книжкам только и картинам, предлагается ряд маршрутов, возможно полно отражающих природу, хозяйство и быт наиболее типичных уральских районов.

Маршрут 1 й. Гор. Свердловск.

Цель экскурсии—изучить на отдельных объектах историю промышленного роста Урала и удельный вес Урала в общем состоянии народного хозяйства СССР. Проследить на объектах двухсотлетнюю биографию города, как культурного, экономического и административного центра Уральской области. Изучение истории и роста города послужит вводным курсом в историю Урала вообще.

Рекомендуется обратить особое внимание на громадные строительные работы, заканчивающиеся и вновь начинаемые в городе, и на переход от старого архитектурного строительства к новому.

Маршрут 2. Ближайшие окрестности Свердловска.

ПОСЕЛЕНИЯ:

Шарташ—село в 6 км. к сев.-востоку от Свердловска, поселение старообрядцев времени XVII в. Мощная радиостанция.

Березовский завод—в 13 км. к востоку от Свердловска. Колыбель уральской золотопромышленности.

Арамилъ—в 24 км. к ю-в. от Свердловска—уральская су-конная фабрика.

ПАМЯТНИКИ ПРИРОДЫ:

Озеро Шарташ. Каменные палатки—обнажение гранитов.

Чертово городище—гранитное обнажение в 25 килом. от Свердловска.

Озеро Исетское—следы доисторического обитателя и остатки ледникового ландшафта.

Семь братьев—башнеообразное обнажение.

Таватуй—озеро, в 42 км. к сев. от Свердловска. Опытное лесничество УПИ. Заповедник.

Георгиевские скалы р. Чусовой—в 66 км. к зап. от Свердловска, обнажение осадочных пород.

Экскурсия по окрестностям Свердловска дает богатейшие представления о геологическом строении *Среднего Урала* и типичной географической обстановке. Следы стоянок доисторического обитателя Урала.

Маршрут 3. Окрестности Свердловска (2 пояс).

Полевской завод—интересен разнообразием производства в связи с добычей в окрестностях медного колчедана.

Хромпик—химический завод, единственный в СССР, производящий натровый хромпик.

Калата—в 100 километрах к северу от Свердловска—крупное месторождение медного колчедана. Медеплавильный завод.

Егоршинские антрацитовые копи—в 119 км. к с.-в. от Свердловска—добыча антрацита. Встречаются отпечатки и окаменелости вымерших животных и растений.

Асбестовые рудники—в 90 км. к с.-в. от Свердловска—богатейшее в мире месторождение асбеста.

Изумрудные копи—в 15 км. от Асбестовых рудников—мировой известности месторождение изумрудов.

Куры—в 118 км. к востоку от Свердловска—*курорт*, красивая горная местность.

Н-Серьги—в 116 км. к западу от Свердловска—*курорт*. Красивая горная местность, покрытая хвойным лесом. Смена средне-уральской флоры южно-уральской.

Экскурсия по данному маршруту дает представление о богатом сочетании разнообразных уральских ископаемых, из коих многие имеют мировое значение.

Маршрут 4. Свердловск—Шадринск.

Каменский завод — один из старых чугуно-литейных заводов на Урале. Резкий переход от горной возвышенности к зауральской равнине.

Далматов — памятник колонизации русскими Зауралья. Заштатный город. В окрестностях остатки древнего городища—вала. Музей-монастырь.

Шадринск — житница Урала. Памятник колонизации русскими Зауралья. Окружной город.

Экскурсия по этому маршруту знакомит с историческими памятниками колонизации Урала, с богатейшим с.-хоз. районом Урала.

Маршрут 5. Свердловск—Тагил—окрестности Тагила.

Невьянский завод—старейший металлургический завод. Портланд - цементный завод.

Тагил — окружной город. Центр округа, богатого ископаемыми. Памятник промышленной колонизации Урала. Железо-чугуно - и медеплавильный заводы. Бывшая резиденция Лемидовых.

Окрестности Тагила—Нижне-Тагильский плат. округ—в 40 км. к западу от Н.-Тагила—центр добычи платины.

Висимо-Уткинский завод — живописная местность.

Усть-Уткинская пристань — историческая местность; бывш. центр сплава изделий тагильских заводов и баржеростроения.

Река Чусовая — красивейшие виды Урала.

Экскурсия по данному маршруту дает представление об одном из богатейших горнозаводских районов Урала, выбрасывающем на рынок значительные запасы железа, меди и платины. Знакомит с историей промышленной колонизации Урала.

Маршрут 6. Свердловск—Кушва—Исовские платиновые прииски.

Кушва — металлургический завод у подножия горы Благодать. Железно-дорожный узел на Пермь, Свердловск и Надеждинск.

Гора Благодать — богатейший рудник по добыче магнитного железняка.

Баранча — электро-механический и металлургический завод «Больша» всесоюзного значения.

Качканар — одна из высоких вершин Среднего Урала.
Исовские платиновые прииски — богатейшее месторождение платины.

Экскурсия по данному маршруту дает представление о месторождениях магнитного железняка и платины и о последних достижениях советской техники в области платиновой промышленности и электро-технического производства.

Маршрут 7. Свердловск—Надеждинск

Верхотурье — исторический памятник колонизации русскими Зауралья.

Новая Ляля — центр лесозаготовительных операций. Лесооумажное и целлюлозное производства.

Надеждинский завод — мощный металлургический завод, оборудованный по последнему слову техники. Один из крупнейших заводов в СССР.

Экскурсия дает представление о разнообразии проработки местных богатств и о целесообразном использовании их на месте (лес, руда, уголь); знакомит с высокой технической организацией металлургического и бумажного производства.

Маршрут 8. Свердловск—Кытлым.

Выя — начальная станция узкоколейки, ведущей в Кытлым-Косьвинский горный округ.

Ст. Ляля — конечный пункт той же узкоколейки. Живописный уголок уральской природы. Дорога в Навду через ряд горных перевалов.

Павда — старейшее поселение вост. Урала. В окрестностях высокие горы. В 20 км. к сев.-зап. — Павдинский камень (1000 метров над уровнем моря). Дорога в Кытлым через водораздельную гряду (группа камней) по сланям, проложенным через болота.

Кытлым — платиновый прииск. Быт приисковых жителей. Котловинная местность, охваченная кольцом гор; из них многие представляют собою высшие точки Урала: Коньяковский, Тыйланский и др. камни.

Экскурсия по данному маршруту представляет большие трудности, требующие выносливости. Но эти трудности вознаграждаются созерцанием девственной горной природы Среднего Урала, рисующей здесь картину полного разнообразия горных ландшафтов.

Маршрут 9. Свердловск—Кунгур—Пермь.

Кунгур — памятник колонизации русскими Урала. Живописная местность по линии жел. дор. В окрестностях ледяная пещера, описанная Китарром. Кожевенное производство (заводы, кустари).

Пермь — транзитный пункт на Каме. Центр Предуралья. Университетский город.

Экскурсия знакомит с большим культурным центром **Прикамья**, занимающим второе—после Свердловска место по значению в общем хозяйстве Урала. Здесь же памятники и красивейшие виды природы (Ледяная пещера).

Маршрут 10. Пермь—Усолье—Чердынь.

Чермозской железнорудный завод. Второй по величине пруд на Урале.

Усолье — центр соляной промышленности в В.-Камье. В окрестностях за Камой—Дедюхин, Ленва и Березниковский содовые заводы.

Березниковский содовый завод — один из двух заводов данного производства в СССР. Найдены залежи калийных солей, ставящие СССР на первое место в мировом масштабе по количеству залегающих солей.

Соликамск — исторический центр соляной промышленности. Первые соляные заводы, основанные Калининскими. Памятники древней архитектуры. Найдены богатейшие залежи калийных солей.

Чердынь — исторический пункт, первая столица Великой Биармии (Пермь Великая) К северу ряд сел, занимающихся баржестроением (Вильгорт, Камгорт, Покча, Искор). В 40 км. по реке Вишере—Полюдов камень.

Нырб — село, в окрестностях которого есть интереснейшие остатки древних городищ.

Экскурсия по данному маршруту даст представление о переходе от металлургического производства к солеваренным промыслам. Продукты этих последних — поваренная соль, каустическая сода, калийные соли — дают представление о главнейших богатствах **Предуралья**, из которых калийные соли ставят СССР на первое место в мировом масштабе по количеству залежей.

Дальнейшее путешествие даст представление об огромнейших лесных массивах, снабжающих лесными материалами безлесные местности на всем протяжении реки **Волги**.

Маршрут 11. Свердловск—Кыштым.

Уфалей — железоделательный завод. Живописные окрестности: озеро Иткуль, Шайтан-камень.

Касли — пешая экскурсия от Уфалея через озера. Живописнейшая местность. Завод, производящий знаменитое Каслинское литье.

Кыштым — продолжение пешей экскурсии из Каслей через озера. Электролитный завод. Медное производство (Карабаш). Экстенсивное хозяйство башкир. Тракторное хоз.

Карабаш (узкоколейка) — медеплавильный завод.

Экскурсия по этому маршруту даст представление о красивейших местах *Среднего Урала*, богатого озерами среди одиночных вершин разрушенного веками Урала. Центр медеплавильной промышленности в Среднем Урале. Высокое искусство Каслинского литья, получившее соответствующую оценку на Парижской всемирной выставке 1900 года.

Маршрут 12. Свердловск—Саткинский завод.

Челябинск — узел жел. дорог в направлениях на Свердловск, Самару, Омск и Троицк—Орск. Зав. с.-х. машиностроения Еблющенко. Крупный хлеботорговый пункт. В окрестностях (3 км.) целебное озеро Смолинское.

Миасс — город-завод, изготавливающий напильники из высококачественной златоустовской стали. В окрестностях: а) мировой известности Ильменский государственный минералогический заповедник; б) красивейшая местность, курорт (Тургояк).

Златоуст — завод, получивший известность производством ножей и вилок художественной работы. Живописная местность с вершинами в окрестностях (Косотур, Таганай и другие).

Сатка — чугуно-плавильный завод.

Экскурсия по данному маршруту дает представление о природных красотах Южного Урала, о его минеральных богатствах.

Маршрут 13. Кыштым—Юрма—Таганай—Златоуст.

Первый вариант: Кыштым—Карабаш—на узкоколейке; Карабаш—гора Юрма—Златоуст (60 км.)—пешком.

Второй вариант: Кыштым—Юрма (60 км.) пешком. Дальше путь от горы Юрма до гор. Златоуста одинаков для обоих вариантов.

Экскурсия дает представление о живописнейших уголках Южного Урала с его вершинами, открывающими виды Урала на значительное расстояние, с многочисленными озерами, богатой растительностью.

Маршрут 14. Чусовая—Кизелкопи—Солеварни.

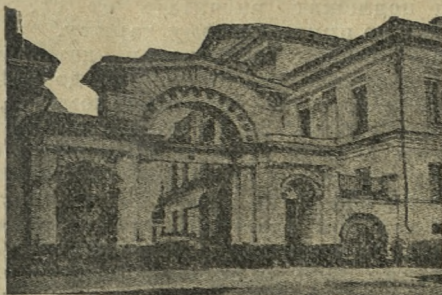
Чусовая — начальный пункт Луньевской ж.-д. ветки, идущей от горнозаводской линии на ст. «Солеварни».

Губаха — угольные копи. Мощная электро-станция советской постройки.

Кизел — центр каменно-угольных залегающих; механизированная (на 80 %) добыча угля.

Солеварни — конечный пункт Луньевский ж.-д. ветки. Березниковский содовый завод.

Экскурсия дает представление о богатстве каменно-угольных месторождений, названных уральской кочегаркой, и о механизированной добыче каменного угля.



ОБ УСТАНОВЛЕНИИ МЕСТНОГО ТАРИФА НА ПЕРЕВОЗКУ ЭКСКУРСАНТОВ

Из «Вестника» Пермской ж. д. № 18, от 5 мая 1927 г. код 437).

На основании постановления Правления дороги от 14 апреля с. г. и публикации Правления дороги в газете «Уральский Рабочий» № 92 от 22/IV с. г., предлагаю принять к руководству, что с 1 мая с. г. установлен местный тариф на проезд в предстоящем летнем сезоне экскурсантов на нижеследующих условиях:

1. Проезд экскурсантов в поездах пригородных и местных экскурсионных, назначаемых по воскресным и праздничным дням, оплачивается по пригородному тарифу по всей длине зоны обращения поездов как от и до пригородных станций, так и между всеми станциями упомянутой зоны.

Пример: группа экскурсантов следует со ст. Исеть до ст. Н.-Тагил в пригородном поезде № 47 (зона обращения этого поезда Свердловск—Г.Благodatская). Проезд подлежит расчитать от ст. Исеть до ст. Н.-Тагил по пригородному тарифу.

2. Проезд в поездах местных и дальнего следования (кроме экскурсионных) на расстоянии до 534 км. рассчитывается по 1,30 коп. с экскурсанта-километра.

3. Дети-экскурсанты до 14 летнего возраста перевозятся за $\frac{1}{4}$ стоимости оплаты проезда взрослого экскурсанта.

4. Упомянутый тариф применяется при условии проезда экскурсантов группами не менее 15 человек, с предъявлением в кассу станций удостоверений от органов профсоюз, наробраза, комсомола и исполкомов. Удостоверения эти с указанными №№ выданных билетов представляются станциями в Бюро сборов при отчете о продаже пассажирских билетов.

5. Проезд массовых экскурсий в специальных экскурсионных поездах до 534 километр. рассчитывается на 1 коп. с экскурсанта-километра, при условии заселения вагонов по норме 66 человек.

6. Перевозка продуктов, буфетного инвентаря и музыкальных инструментов при экскурсиях в составе не менее 8 вагонов совершается в отдельном товарном вагоне бесплатно и без документов, за полной ответственностью руководителя, сопровождающего экскурсию, за принадлежность, а также за целость и сохранность.

Проезд музыкантов и обслуживающего буфет персонала на общих с экскурсантами основаниях.

7. Целевой сбор на просвещение и всякого рода дополнительные приплаты (плацкарта, скорость) на общем основании.

8. Срок действия тарифа до 1-го октября 1927 года.

Перевозка экскурсантов небольшими группами должна совершаться по единичным билетам, с наложением на таковых штемпель «льготный», массовая же перевозка—по дубликату накладных. Продажа билетов экскурсантам разрешается в одни руки для всей группы и при этом предоставляется очередь после транзитных и едущих в командировку—впереди обыкновенных пассажиров.

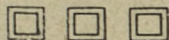
Перевозка экскурсантов, как правило, должна совершаться в жестких вагонах.

Заявки о перевозке экскурсантов надлежит направлять на распоряжение Децернента 6.

По примеру прошлого года предлагаю Децернентам 6, 1 и 2 организовать перевозку экскурсантов в воскресные и праздничные дни со ст. Свердловск до ст. Баженово, Кузино и Невьянск специальными поездами из жестких вагонов, назначая таковые в воскресные дни в хорошую погоду.

Приказ касается ДС, КС, ДЧ, ДН, ДМ, ТЧ, СЧ, КР по Управлению Д, С, К, Т.

Председатель Правления **Межин.**



Стоимость проезда экскурсий по Уралу в пределах Пермской железной дороги.

а) для групповых экскурсий по 1,30 коп. с километро-пассажира.

МАРШРУТЫ	Кило- метров	Стоимость	
		Руб.	Коп.
От Свердловска			
до раз. № 73 гл. линии	9	—	13
до ст. Хромпак	43	—	59
до раз. № 70 гл. л.	50	—	68
до ст. Билимбай	59	—	81
» Коуровка	77	1	05
» Кузино	86	1	18
» Н.-Серги, через Кузино	151	2	06
» Кунгур	279	3	81
» Пермь II	381	5	20
до ст. Исеть	22	—	30
» Таватуй	42	—	58
до раз. № 118 Горноз.	55	—	76
» В.-Нейвинск	64	—	87
до ст. Ежовая (Калата)	92	1	26
» Невьянск	92	1	26
» Н.-Тагил	143	1	95
» Горнозаводская	190	2	59
» Надеждинск	384	5	24
» Кизел ч/Н.-Тагил	485	6	63
до ст. Шарташ	5	—	09
» Егоршино	119	1	63
» Исток	16	—	22
» Баженово	56	—	77
» Курьи Кунару	119	1	63
» Богданович	100	1	37
» Синарская	140	1	91
» Далматов	211	2	88
» Шадринск	258	3	52

МАРШРУТЫ	Кило- метре в	Стоимость	
		Руб.	Коп.
От Свердловска:			
до ст. Уктус	12	—	17
» Мраморская	44	—	60
до раз. № 78 горноз.	56	—	77
до ст. Уфалей	105	1	44
» Маук	134	1	83
» Кыштым	157	2	14
» Челябинск	247	3	37
От Перми:			
до ст. Кунгур	107	1	46
до раз. Курья	19	—	26
до ст. Менделеево	99	1	35
» Мотовилиха	4	—	10
» Лысьва	132	1	81
» Свердловск ч/Н.-Тагил	500	6	83
» Кизел	240	3	28
» Усолье	333	4	55
От Гороблагодатской:			
до ст. Кушва	3	—	09
» Вья	46	—	63
» Ляля	125	1	71
» Надеждинск	194	2	65
» Баранча	10	—	14
» Н.-Тагил	47	—	64
» Теплая Гора	71	—	97
От Кушвы:			
до ст. Лысьва	225	3	08
От Лысьвы:			
до ст. Кизел	152	2	08
От Кизела:			
до ст. Усольская	93	1	27

МАРШРУТЫ	Кило- метров	Стоимость	
		Руб.	Коп.
От Н. Тагила:			
до ст. Невьянск	51	—	69
» В.-Нейвинск	80	1	09
» Таватуй	102	1	40
» Баранча	37	—	52
» Гороблагодатская	47	—	64
» Теплая Гора	117	1	60
» Лысьва	269	3	68
» Кизел	342	4	67
» Пермь I	357	4	87
» Н.-Салда	63	—	86
» Алапаевск	129	1	76
» Егоршино	188	2	56
От Кыштыма:			
до ст. Уфалей	53	—	72
» Маук	21	—	33
» Челябинск	90	1	23
От Челябинска:*)			
до ст. Миасс	96	2	12
» Златоуст	161	3	55
» Троицк	135	2	98
От Златоуста:*)			
до ст. Бердяуш	51	1	12
» Бакал	102	2	25
» Катав-Иванов. ж. д.	159	3	51
» Белорецк (ст. Запру- довка)	157	3	47
» Уфа	319	5	97

*) В пределах Самаро-Златоустовской ж. д. по нормальному тарифу.

б) для массовых экскурсий по 1 кп. с километро-
пассажира.

МАРШРУТЫ	Кило- метров	Стоимость	
		Руб.	Коп.
От Свердловска:			
до ст. Коуровка	77	—	81
» Хромпик	43	—	45
до раз. № 70 гл. л.	50	—	53
до ст. Кунгур	279	2	93
» Кыштым	157	1	65
» Таватуй	42	—	44
до раз. № 118	55	—	58
до ст. Исеть	22	—	23
» В.-Нейвинск	64	—	67
» Калата (Ежовая)	92	—	97
» Н.-Тагил	143	1	50
» Егоршино	119	1	25
» Куры	119	1	25
От Перми:			
до ст. Кунгур	107	1	12
От Н.-Тагила:			
до ст. В.-Нейвинск	80	—	84
» Таватуй	102	1	07

АЛФАВИТНО-ПРЕДМЕТНЫЙ УКАЗАТЕЛЬ

	Стр.		Стр.
Ай, река	93	Иремель, гора	6
Александровский зав.	74	Ирень, река	67
Александровская сопка	96	Иртяш, озеро	44
Аракуль, оз.	45	Исетское озеро	35
Аракульская рыб. станция . . .	—	Исеть, река	12, 46, 48
Асбестовые копи	39	Исовский платинов. округ . . .	81
Бакальский рудный трест . . .	96	Иткуль, оз.	44
Башкиры	10	Ишерим, гора	6
Белоруссы	—	Изаанский камень, гора	6
Березняки, зав.	76	Калата, зав.	41
Березовский зав.	34	Кама, река	68, 76
Благодать, гора	80	Каменные палатки	32
Богословские копи	86	Каменский зав.	42
Великороссы	10	Каслинский зав.	44
Верх-Исетский зав.	29	Каслинское озеро	—
Верх-Нейвинский зав.	52	Кизелкопи	73
Верхне-Уфалейский зав.	43	Киргизы	10
Ветлан, гора	80	Колва, река	76
Вильвенский химзавод	74	Коми-Пермаки	10
Вишера, река	80	Коньжаковский камень, гора . .	6
Вогулы	10	Корундовая фабрика	45
Вольта, зав.	83	Косвинский камень, гора . . .	6
Вотяки	10	Круглица, гора	—
Высокая, гора	54	Кунгур, г.	67
Горькое, оз.	90	Кунгурская Ледяная пещера . .	68
Горбуновский торфяник	56	Куры, село и курорт	38
Губахинская электростанция . .	72	Кушвинский зав.	80
Далматов, р. п.	46	Кытлым, присек	64
Дедюхин, р. п.	76	Кыштым, г.	45
Денежкин камень, гора	6	Латыши	10
Дивья пещера	80	Ледяная пещера	68
Добрянский зав.	75	Ленва, село	76
Егоршинские копи	40	Лобва, река	65
Екатеринбург, г.	12	Лысьвинский зав.	74
Елауды, гора	6	Лялинская бумажн. ф-ка	84
Зигальга, гора	6	Магнетит, зав.	98
Златоуст, г.	93	Марийцы	10
Златоуст. мраморн. зав.	97	Мещеряки	—
Зыряне	10	Миасс, гор. и зав.	91
Измумрудные копи	39	Молебный камень, гора	6
Ильменск. госуд. заповедник . .	92	Мордва	10
		Мыльное озеро	91
		Нагайбаки	10
		Надеждинск, г.	84

	Стр.
Невьянский зав.	52
Нейво-Рудянский зав.	—
Немцы	10
Нижне-Сергинский завод	37
Нижне-Тагильский платиновый округ	57
Нижний Тагил, г.	53
Николо-Павдинский зав.	63
Нургуш, гора	6
Ныроб, село	79
Облгосмузей	21
Орел-Городок	75
Остяки	10
Павдинский камень	663
Пай-Яр, гора	6
Пермяки-Коми	10
Пермь, г.	68
Пожва, зав.	75
Покча, село	79
Полевской химзавод	40
Полюдов камень, гора	79
Поляки	10
Пороги, зав.	96
Пышма, река	38
Самоеды	10
Саткинский завод	97
Свердловск, г.	12
Семичеловечный камень, гора	6
Семь Братьев скалы	36
Серебрянский камень, гора	6
Смолинская пещера	42
Смолинское озеро	89
Слудское, село	75
Соликамск, г.	76
Соликамск, месторожд. калия	77

	Стр.
Сугомак, гора	99
Сугомакская пещера	—
Сунгул, озеро	44
Сылва, река	67
Таватуй, озеро	36
Таганай, гора	6, 96, 100
Тагил, река	53
Татары	10
Тель-Пос-Ис, гора	6
Теченск. корунд. ф-ка	45
Токайский камень, гора	6
Тургояк, озеро	92
Тымайский камень, гора	6
Уван, гора	6
Увельды, озеро	44
Украинцы	10
Усолье, г.	76
Усть-Уткинская пристань	59
Уфа, река	99
Челябинск	87
Челябинские копи	89
Чермоз. зав.	75
Чердын, г.	76
Чертово Городище	34
Чусовая, река	59
Чусовской зав.	71
Шадринск, г.	48
Шайтанский зав.	37
Шарташ, озеро и село	32
Юрма, гора	99
Ямаи-Тау, гора	6

О Г Л А В Л Е Н И Е.

Стр.

Предисловие	3
Уральская область:	
Географическая характеристика и естественные богатства	5
Население и административное деление области	9
Свердловск	12
Внешний облик Свердловска	16
Культурный и промышленный Свердловск	21
Верх-Исетский завод	29
Маршруты коротких „туристских“ экскурсий в ближайшие окрестности Свердловска	32
Свердловск—Уфалей—Возвыженское—Каслинские озера—зав. Касли—Кыштым	43
Свердловск—Далматов—Шадринск	46
Маршруты по Среднему Уралу и Прикамью:	
Свердловск—Тагил	51
Свердловск—Тагил—Висимо-Уткинск—Усть-Уткинская пристань—Чусовской завод—Пермь	59
Свердловск—Гороблагодатская—Выя—Старая Ляля—Павда—Кыштым	62
Свердловск—Кунгур—Пермь	67
Чусовая—Кизелкопи—Солеварни	71
Пермь—Соликамск—Чердынь—Ныроб	75
Тагил—Кушва и ее окрестности	80
Кушва—гора Качканар—Теплая гора	81
Свердловск—Ляля—Надеждинск—Богословские копи	84
Маршруты по Южному Уралу:	
Свердловск—Кыштым—Челябинск—Миасс—Златоуст	87
Челябинские курорты	89
Кыштым—Юрма—Таганай—Златоуст	98
Как организовать экскурсию	102
О местном тарифе для экскурсантов	112
Стоимость проезда экскурсий по Уралу в пределах Пермской ж. д.	114
Алфавитно-предметный указатель	117

ОКРУГА:

1. Верхкамский
2. Златоустовский
3. Ирбитский
4. Ишимский
5. Коми-Пермяцкий
6. Кунгурский
7. Курганский
8. Пермский
9. Сарапульский
10. Свердловский
11. Тагильский
12. Тобольский
13. Троицкий
14. Тюменский
15. Челябинский
16. Шадринский



УСЛОВНЫЕ ЗНАКИ:

- Обл. город
 - Округн. центры
 - Долгие каска. пук.
 - ▬ Границы области
 - ▬ " " округов
 - Железн. дороги
 - Реки
- Карта и планирование
Картограф. А. Ф. Лукин

ОКРУГА

УРАЛЬСКОЙ ОБЛАСТИ

в границах на 1 января 1927 года

1:12'000'000

Изд. Уралполитпросвета. сост. Дидковский

38
Цена 85 коп.

КНИЖНЫЙ КИОСК

Уральск Обл. Бюро Краеведения

Г. СВЕРДЛОВСК УЛ. ЛЕНИНА 26

СКЛАД ИЗДАНИЯ:

Свердловск, ул. Троцкого, 3,
Уралполитпросвет.