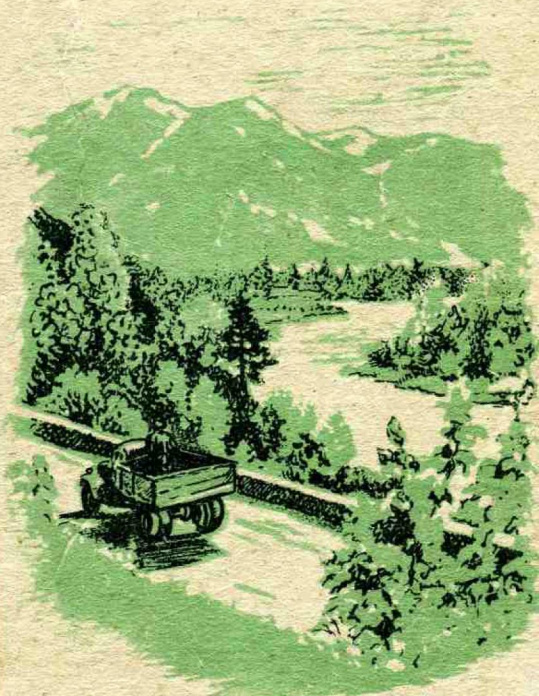




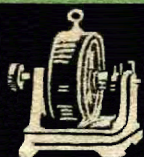
В ПОМОЩЬ
ШКОЛЬНИКУ



ГЕННАДИЙ ГОР



АЛТАЙ



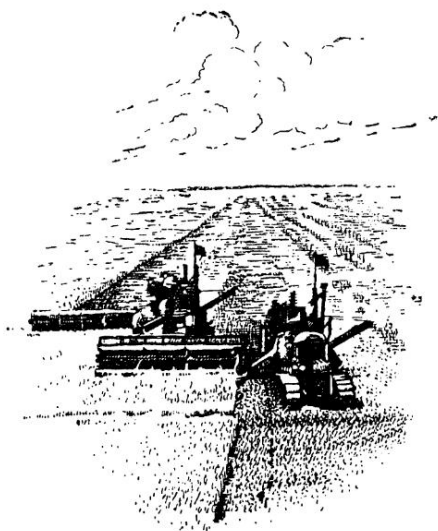
ДЕТГИЗ
1951



В ПОМОЩЬ ШКОЛЬНИКУ

ГЕННАДИЙ ГОР

АЛТАЙ



*Государственное Издательство Детской Литературы
Министерства Просвещения РСФСР
Москва 1951 Ленинград*

*Научный редактор
лауреат Сталинской премии
профессор Л. П. Потапов*



ТАМ ЖИВУТ МАСТЕРА УРОЖАЕВ

На юго-западе Сибири есть край, называя который, мы вспоминаем о знаменитых хлеборобах, о мастерах урожаяев.

Велики и необозримы поля с пшеницей, изредка затененные березовыми рощами и небольшими синими сосновыми лесами.

Поля бегут и бегут по обе стороны железнодорожного полотна. Но там, на юге, кончаются поля вместе со степями и начинаются горы.

Алтайский край — разве это только горы и степи?

Это кедровые, лиственничные и пихтовые леса в долинах. Это реки Горного Алтая, сжатые скалами ущелий, бешено kloкочущие по камням и медленно, лениво текущие в Кулундинской степи.

Географическая карта скажет вам, как называются озера, долины, горные хребты и города. А нам хочется рассказать о том, как живет этот чудесный край; о том, как шумят, несутся, гремя на порогах, как гром, реки в горах; как распускаются в мае на скалах розово-фиолетовыми цветами кусты маральника; как гудят в степи

утренние гудки новых фабрик и заводов. И самое интересное — как меняют свой облик старые и растут молодые города и села.

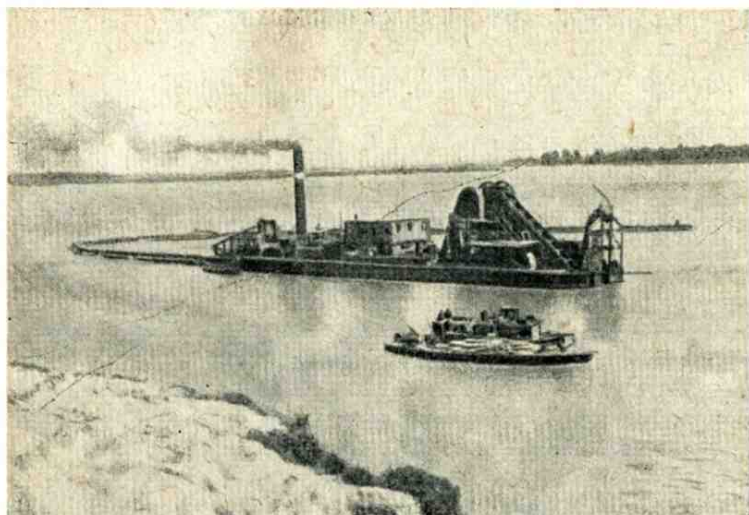
На Алтае есть не только обычные степи, как на Дону или на Волге, но есть и такие равнины, которые бывают иногда выше гор. Эти высокогорные степи географы называют полупустынями. Но еще интереснее узнать, как степи и полупустыни превращаются в поля; как в кедровых лесах горных долин рождаются фруктовые сады и тысячи трактористов весной выезжают на поля; как чабаны перегоняют отары овец; мараловоды и кормачи оленесовхозов срезают набухшие кровью рога — панты — у горных оленей — маралов, а пастухи пасут яков рядом с вечной зимой горных вершин.

Алтайский край расположен в бассейне верхнего течения одной из самых величавых русских рек — Оби и тянется на юг, где текут истоки Оби — горные реки Катунь и Бия.

Реки не только служат лесам и полям, но и непосредственно помогают человеку то как источники гидроэнергии, то как водные дороги, по которым несут баржи разные грузы, пароходы — пассажиров. Правда, не каждая река может быть дорогой. Такую бешеную, бьющуюся о скалы реку, как Катунь, не везде можно переплыть даже на лодке. Но, соединившись с другой шумной горной рекой, вырвавшейся из Телецкого озера, Бией, вместе они образуют Обь; вода, укрощенная степью, широко и мощно разлившись, несет огромные пароходы, длинные баржи. Обь издавна соединяет Алтайский край со всей Западной Сибирью. Начинаясь у вечных снегов и льдов Катунских белков Южного Алтая, эта река, пройдя на север через всю Западную Сибирь, заканчивается у льдов полярного Карского моря.

Сначала вниз по быстрой, бурной Бие, а потом и по неторопливой широкой Оби плывут толстые бревна, связанные в длинные плоты. Реки доставляют деревья, срубленные в лесах Алтайского края, туда, где в них есть нужда, — в степные районы, в города на фабрики и заводы.

Карта покажет вам соседей Алтайского края. На юго-западе — Казахская ССР, на севере — Новосибирская



Углубление русла реки Оби.

область, на северо-востоке — Кемеровская область и Красноярский край, на юго-востоке — Тувинская автономная область, Монгольская Народная Республика; на юге Алтайский край граничит с Китайской Народной Республикой (провинцией Синцзян).

Изумительно разнообразна природа этого обширного края. Представьте себе такой район или область, где есть и высокие горы и степи, леса и полупустыни, а рядом с полупустынями — тундры.

Как же могло случиться, что на юге Сибири, в краю пшеницы, могла оказаться тундра с ее низкими, стелющимися по земле полярными березками, полярными ивами, кедровым стланцем, с ее холодолюбивыми мхами и лишайниками?

Поднимитесь на высокие горы, которые называют на Алтае «белками», к их седым, покрытым вечными снегами вершинам, и вам покажется, что вы в Арктике.

Но климат, растения, животный мир будут меняться буквально с каждой сотней метров спуска. Рядом с тундрой — альпийские, а ниже — субальпийские луга.

Спустились ниже на двести-триста метров — и вместо полярного карлика — кедрового стланца — богатырь сибирской тайги кедр; еще ниже на двести метров — лиственница; еще ниже — пихта; еще ниже — черемуха и сосна; еще ниже — береза, не тоненькая, нежная березка Горьковской или Калининской области, а мощная, как дуб, такая широкая, что не обхватишь.

В высокогорной Курайской степи растет дерево полупустынь — курайская ива. В Чуйской высокогорной степи очень мало деревьев. Недаром самое большое селение Чуйской степи называется Кош-Агач. «Кош-Агач» на языке алтайских племен значит: «вьючные дрова» — от слов «кош» — «вьюк» и «агач» — «дерево». Жители Чуйской степи — теленгиты, называя так свое селение, хотели подчеркнуть, что окружающая местность бедна лесами.

Но зато какие густые, чудесные леса тянутся по среднему течению Катунь и ее многочисленным притокам, по долинам рек Кумира и Башкауса, по верховьям Бии!

И не удивительно, что в таком богатом контрастами краю оказались почти земляками представительница горного юга — антилопа и типичная жительница северных сибирских лесов — пушистая белка.

В Алтайском крае флора и фауна Средней Азии пришли в соприкосновение с флорой и фауной Восточной и Западной Сибири. Поэтому земляками оказались тыншаньская лисица и сибирский соболь. Климат Монголии и Казахстана пришел в соприкосновение с ветрами, посылаемыми на Алтай через всю Сибирь Ледовитым океаном. Зимой, — как это на первый взгляд ни покажется странным, — чем выше местность, тем теплее. По словам известного советского географа С. П. Суслова, Горный Алтай зимой стоит как теплый остров среди холодных низин, которые продувают студеные ветры. Летом, наоборот, горные цепи, покрытые ледниками и снегом с глубокими лесными долинами, стоят как прохладный остров среди нагретых солнцем степных равнин.

В создании алтайского климата принимают участие не только ветры Монголии, Казахстана и Северной Сибири, но и многочисленные ледники, покрывающие вершины многочисленных горных хребтов.

На Алтае 346 ледников. Ледники питают водой реки, они принимали участие и в создании озер.



В Чуйской степи. Стадо сарыков.



Летом на горном пастбище у реки Коксу.

В северо-восточной части Горного Алтая вытянулось на 76 километров еще до сих пор не разгаданное учеными Телецкое озеро, или, как его называют алтайцы, Алтын-Коль — Золотое озеро.

Высокие горные хребты вытянулись параллельно один другому. Рядом с Китаем и Монголией — хребет Южно-Алтайский и Сайлюгем. Севернее — хребты Холзун, Катунский и Чуйский. Еще севернее — Курайский хребет.

Вершина Чуйского хребта — Ирбис-ту, — покрытая снегами и льдом, поднимается на высоту 4 000 метров над уровнем моря. Но не всегда здесь были горы. Сравнительно недавно, всего 60 миллионов лет назад, вместо высоких хребтов здесь была низменность с многочисленными озерами.

Жители Алтая, развивая экономику своего края, учли особенности климата и рельефа местности. В предалтайской лесостепи, где есть леса и полезные ископаемые, они построили промышленные города: Барнаул, Бийск, Рубцовск, Алейск. Поля с пшеницей перемежаются здесь с полями льна и плантациями сахарной свеклы. Здесь

много животноводческих хозяйств, сыроваренных и маслодельных заводов.

Степи, в том числе и Кулундинскую и Алейскую, они засеяли пшеницей. Озера, богатые солями, использовали для химической промышленности. А Горно-Алтайская автономная область с ее горными долинами, пастбищами и лесами — это район животноводства, богатый овцами, козами, крупным рогатым скотом, лошадьми, верблюдами. Там живут маралы и пятнистые олени — в олене-совхозах, а еще выше в горах пасутся яки.

Советские люди — самые хозяйственные и деятельные люди на земле. В короткий срок они неузнаваемо изменили край. Если вы откроете учебник географии, изданный в 1940 году, или посмотрите довоенные справочники, вы узнаете, что Алтайский край — это сельскохозяйственный район нашей страны. Но сведения эти звучат односторонне. Алтайский край может гордиться не только передовым сельским хозяйством, но и промышленностью. За годы Великой Отечественной войны и после-



На берегу Телецкого озера.



Молодой пастух на горном пастбище.

военной Сталинской пятилетки выросли огромные заводы. Тракторный завод имени М. И. Калинина в Рубцовске — один из самых больших тракторных заводов нашей страны. Где же строить тракторы и другие сельскохозяйственные машины, как не в крае, где самые просторные в Сибири поля с пшеницей!

Географические книги скажут вам, какие деревья растут в Алтайском крае: кедр, лиственница, пихта, береза, осина, ель, черемуха, курайская ива, сосна. Но даже не очень внимательный человек среди кедров и лиственниц увидит и низенькую яблоню. Может быть, проглядели яблоню географы? Нет, разумеется, она пришла сюда недавно.

Геоботаники называют Алтай родиной сибирского кедра и белой березы. Отсюда многие породы деревьев пошли: одни — на запад, а другие — на восток. Сейчас происходит другое: с запада, из Европейской части СССР, и с Дальнего Востока совершают путь деревья. Но не белая береза и не кедр возвращаются на свою древнюю родину, — туда идут саженцы и сеянцы яблони, груши, винограда — тех растений, которые никогда не росли еще на алтайской земле.

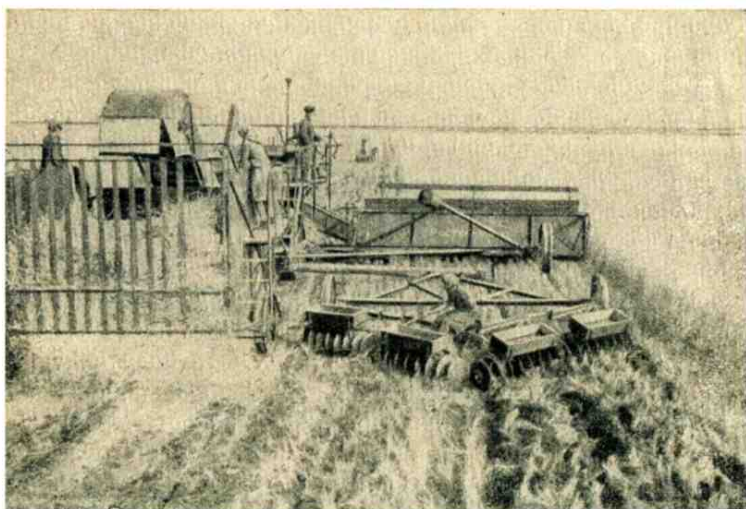
Пришлось немножко потесниться пихтам и кедром,

дать место садам. Но не похожи эти сады на те, что растут на Украине или в Крыму. К молодым садам подступают черные кедровые и пихтовые леса.

Фруктовые деревья, посаженные алтайскими колхозниками, не только карабкаются на горы и цветут в долинах Горного Алтая, — они появились и в Кулундинской степи, которая славится не только полями пшеницы, но и большими солеными озерами, снабжающими своим сырьем химическую промышленность края.

Алтайский край — центр мичуринского движения в Сибири. Там плодотворно работает известный сибирский садовод — лауреат Сталинской премии Михаил Афанасьевич Лисавенко. Но Алтайский край — это и центр движения сибирских хлеборобов за высокий урожай. Здесь зародилось известное всей стране «ефремовское движение». Зачинатель этого знаменитого движения стахановцев высоких урожаев — Герой Социалистического Труда М. Е. Ефремов — живет и работает на Алтае.

В борьбе за высокий урожай принимают активное участие не только взрослые колхозники и колхозницы, агрономы и мичуринцы-садоводы, но и деревенские ребята — юннаты.



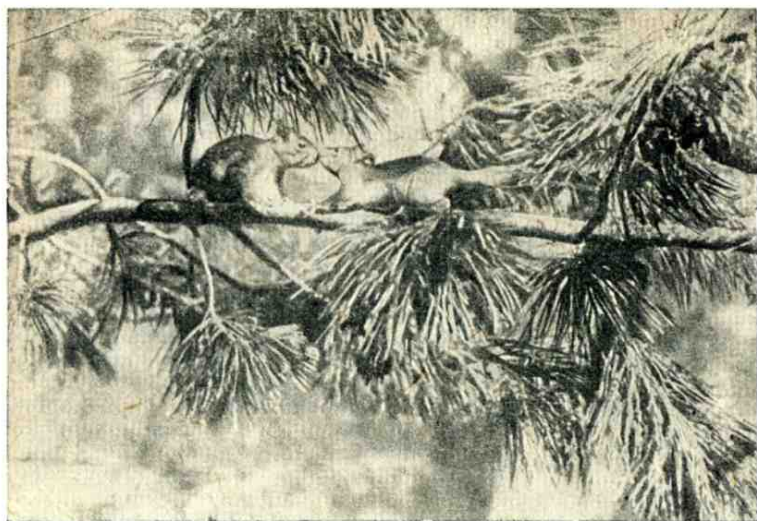
Уборка урожая на полях Алтайского края,

Пожалуй, нигде нет столько юннатов, сколько в алтайских селах и деревнях. Сады и поля на Алтае — это не просто и не только сады и поля, но одновременно и школы. Там деревенские школьники учатся, как побеждать весённые заморозки и летнюю засуху, как добиться, чтобы яблони росли в продуваемой холодными ветрами степи или в горах, недалеко от снегов вечной зимы. Они слушают объяснения полевода, пчеловода или животновода. Алтайских юннатов интересует не только природа, созданная человеком, но и местные дикие малоизученные растения и животные. Может быть, даже сами того не подозревая, они продолжают замечательное дело, которое еще в прошлом веке начали известные географы и ботаники, исследователи Алтая — русские ученые Потанин, Сапожников, Крылов, Верещагин.

Юннаты расскажут вам о таких растущих на Алтае растениях, как бадан, маральник, кандык; они покажут вам луга с оранжевыми, как пламя, цветами, которым народная наблюдательность дала название «огоньки». А в горах Кузнецкого Алатау среди елей и пихт они разыщут и липу, и, вспомягнув объяснение учительницы, расскажут и вам, что алтайская липа — реликтовое дерево —



Алтайский пейзаж.



Белки обмениваются приветствиями.

остаток флоры, которая была на Алтае еще до того, как в ледниковый период огромные ледники начали вытеснять теплолюбивые растения.

Знакомясь с растительным и животным миром Алтайского края, не нужно забывать, что этот край, продолжая Западную Сибирь, граничит с Казахстаном, с северо-западной Монголией, с Тувинской автономной областью.

Растения Сибири, двигаясь на юг, и растения Монголии, Средней Азии, Тянь-Шаня и Джунгарии, двигаясь на север, встретились на Алтае. То же самое можно сказать и про животных.

Этот край, где встретились и стали жить по соседству растения и животные монгольских пустынь, джунгарских степей, тянь-шаньских вершин и холодной сибирской тайги, давно привлекает внимание геоботаников и зоологов.

Дзержень и белка, енисейский медведь и марал, соболь и тянь-шаньская лисица, горный козел и сибирская козуля, гусь-сухонос и гималайский мохноногий канюк, бо-

родатая куропатка и чуйский ворон с красным клювом, — всё это разнообразные представители животного мира Алтая.

Алтайские пресные озера, быстрые, неистовые горные и медлительные степные реки богаты рыбой (ускуч, хариус, телецкий сиг, который иногда по ошибке называют «телецкой сельдью»).

Русское население появилось в горной части Алтайского края, где издавна кочевали скотоводческие племена, в XVIII веке. И вот на Алтае стало создаваться своеобразное русское крестьянское хозяйство, во многом отличное от хозяйства Европейской части России. В этом своеобразном алтайском хозяйстве полеводство, животноводство, пчеловодство совместились с охотничьим промыслом на пушного зверя. Позже возникло и мараловодство. Человек приспосабливался к местным условиям, но только в годы советской власти, в великую сталинскую эпоху люди активно начали перестраивать край.

Поля с пшеницей стали подвигаться всё дальше и дальше в черноземную, но засушливую Кулундинскую степь. Глубокая ранняя вспашка, устойчивые семена, новые приемы агротехники помогли человеку изменить облик степей и горных долин.

В отличие от некоторых других районов Сибири, от Дальневосточного края и даже сурового, холодного Забайкалья, Алтай не знал дикорастущих плодовых растений. Робкую низенькую яблоню и зябкую нежную грушу не пропустили угрюмые хребты, покрытые вечным снегом. Тогда они попытались пройти с другой стороны, но их остановили знойные пустыни и степи Средней Азии. Яблоня и груша так и не сумели пробиться сквозь пески, ветры и ледники. Первое фруктовое дерево пришло на Алтай вместе с русским крестьянином-переселенцем.

На Алтай переселялись люди не только из северозападных губерний России, но и с Харьковщины, Киевщины, Полтавщины. Украинцы привыкли видеть возле своих хат сады — и без яблонь и вишен тосковали. Активные, сильные волей люди решили переделать край на свой лад. Год от году повторяли они свои опыты, но сады снова и снова вымерзали. Яблоня на Алтае победила климат только тогда, когда на помощь алтайскому крестьянину пришла мичуринская наука.



*Известный сибирский садовод, лауреат Сталинской премии
М. А. Лисавенко.*

Но, изменяя природу степей и горных долин, советские люди заботятся о том, чтобы в неприкосновенности сохранить чудесные леса с пушными зверями. Возле Телецкого озера, в одном из самых красивых уголков нашей страны создан огромный заповедник, где бродят маралы, гукают на скалах горные козлы, прячет свои следы, легко и осторожно ступая, соболь, прыгают с ветки на ветку белки. Ученые зоологи и ботаники, живя в заповеднике, изучают алтайские растения и алтайских зверей.

Алтай не только житница, но и здравница; с разных мест Сибири, даже с далекого Амура и Сахалина приезжают больные на курорт Белокуриху к целебным ключам. В Эликмонарском аймаке Горно-Алтайской автономной области, среди желтых сосен, на берегу синей

Катуни и ее притока Чемала, стоят легкие красивые дома. Это горный курорт Чемал.

Случалось ли вам распахнуть в июле после грозы окно и дышать пахнувшим ливнем и грозой озоном? А в Чемале всегда, как после грозы, — небо синее и воздух даже в июле пахнет снегом горных вершин и сосновыми ветвями.

Горы и степи, поля и сады, синие реки и зеленые озера, белые отары овец, курорты и заповедники, заводы и села — таков советский Алтай, о котором поэты в городах и сказители в горных селениях складывают свои стихи и песни.

АЛТАЙ СТАРЫЙ И АЛТАЙ НОВЫЙ

Когда слышишь, как шумит Катунь у порогов Манжирока, кажется, что катится с горы обвал или гремит гром, хотя на небе и нет ни одной тучи.

Гром может греметь минуту-две, а потом наступит затишье; обвал тоже будет катиться с горы недолго; но Катунь гремела и тысячу лет назад, как она гремит сейчас, и, хотя река изменилась мало, берега стали другие.

Историю гор, долин и рек изучают геологи. Для них и миллионы лет, — как для нас с вами недели или месяцы, потому что они изучают не историю сравнительно молодых городов и сел, а историю земли. Но сейчас нас с вами интересуют не горы и реки, а люди. Где и у кого спросить, — как выглядел Алтайский край тысячелетия назад? Жили ли здесь люди, чем они занимались?

Советским археологам и историкам удалось заглянуть в далекое прошлое края. О том, кто и как жил на Алтае, не сохранилось никаких письменных сведений. Но археологические раскопки больших с каменными насыпями курганов раскрыли тайну прошлого этого края. Берега студеной реки, вроде Улагана или Берели, которых питают ледники и снега горных вершин, благодаря образовавшейся после захоронения курганной мерзлоте в чудесной сохранности сберегли остатки давно минувших времен: изделия из кожи и меха, одежду в таком виде, как будто не тысячелетия прошли, а всего-навсего месяцы.



Колхозник с пионерами-юннатами в колхозном саду.

Вождей племен хоронили вместе с их женами и лошадьми. В могилу клали также и личные вещи умершего. Люди раньше думали, что в «загробном мире» жизнь продолжается, и в первую очередь заботились о том, чтобы знатный покойник ни в чем не нуждался.

Советские археологи узнали и о физическом типе человека древней кочевнической культуры, жившем на Алтае тысячелетия назад. Вечная мерзлота курганов помогла сохранить эти черты. На Алтае жили люди высокого роста, смуглолицые, с темными волнистыми волосами. Эти люди принадлежали к южной туранской ветви монгольской расы. Главным занятием их было скотоводство, подсобным — охота.

Охотились эти люди на северных оленей, лосей, маралов. Одежду и вещи изготавливали не только из шкур домашних животных, но из меха соболя, белки, выдры, степной кошки и леопарда. Они уже умели обрабатывать не только дерево и оленьи рога, но и металлы: золото, олово, медь, бронзу, железо.

Тянулись столетия. Одни века приходили на смену другим. Алтайские племена попрежнему занимались скотоводством и охотой, питались конским и бараньим мясом, пили чегень — прохладный, приготовленный из кислого молока напиток. Этот напиток был хорош тем, что не портился в знойные дни и утолял не только жажду, но и голод.

Но вот в XVII столетии в степную часть Алтая пришли русские люди, сначала казаки, потом крестьяне и купцы. Только в конце XVIII века, когда алтайцы добровольно вошли в состав России, русские люди стали селиться в горах Алтая.

Русские открыли Сибирь еще в XII веке, но в XVII столетии русские познакомили мир с природой и населением этой суровой, обширной и сказочно богатой части северной Азии.

В 1618 году русские казаки построили Кузнецкий острог на реке Томи и двинулись дальше, в Саяно-Алтайское нагорье. В те времена самым ценным товаром на европейском рынке была пушнина. Царские воеводы обложили ясаком (данью) многочисленные сибирские племена, одни из которых занимались исключительно звероловством, другие совмещали охоту со скотоводством.

Царь Федор Иванович отправлял за границу пуш-
нины на 500 тысяч рублей в год по ценам того времени.
Эта сумма составляла значительную долю всех доходов
царской казны.

Алтайская тайга изобиловала пушниной. Еще до
прихода русских алтын-ханы — властители северной
Монголии, а также жившие в верховьях Енисея киргиз-
ские князья и джунгарские феодалы заставляли жите-
лей Алтая платить дань пушниной и изделиями из
железа. Этим и объясняется, что русские казаки, продви-
гаясь в Западную и Южную Сибирь, встретили упорное
сопротивление киргизских и джунгарских князей.

Еще и в XIX веке на юге Горного Алтая были пле-
мена, которых называли двоеданцами, потому что они
платили дань одновременно и русскому царю и китай-
скому императору.

В 1715 году царь Петр I писал джунгарскому кон-
тайше (хану), давая в своем письме краткий, но вы-
разительный географический очерк Сибири:

*«Та земля на Бие и Катунь, где был построен город
его царского величества, и те земли сибирские, а не
твои, кантайшины, потому что сибирские реки Обь и
Енисей, искони сибирские, и от устья, где впали в Се-
верное море и до гор, из которых те реки потекли».*

В XIX веке царские чиновники управляли алтай-
скими племенами через князьков-зайсанов. Эти князьки-
зайсаны чинили суд и расправу, защищая интересы
богачей-баев и всячески притесняя бедняков. Суды про-
исходили под открытым небом. Подсудимых и свиде-
телей заставляли присягать, целуя кончик дула заряжен-
ного ружья.

В начале XVIII века на берегах рек Иртыша и Оби
возникли первые русские крепости-остроги — будущие
города. Первыми русскими поселенцами были большей
частью беглые крестьяне и солдаты.

В тридцатых годах XVIII столетия известный ураль-
ский горнопромышленник Акинфий Демидов построил на
Алтае два завода: один — в Колывани, другой — в Бар-
науле.

В конце XVIII века Алтай стал одним из наиболее
промышленных районов России. Заводы были и в Бар-

науле, и в Колывани, и в Алейске и в других городах и поселках. Горное дело перешло в личную собственность царя, или, как тогда говорили, «кабинета». На Алтае добывали и плавили серебро, свинец, медь. Чеканили медную монету.

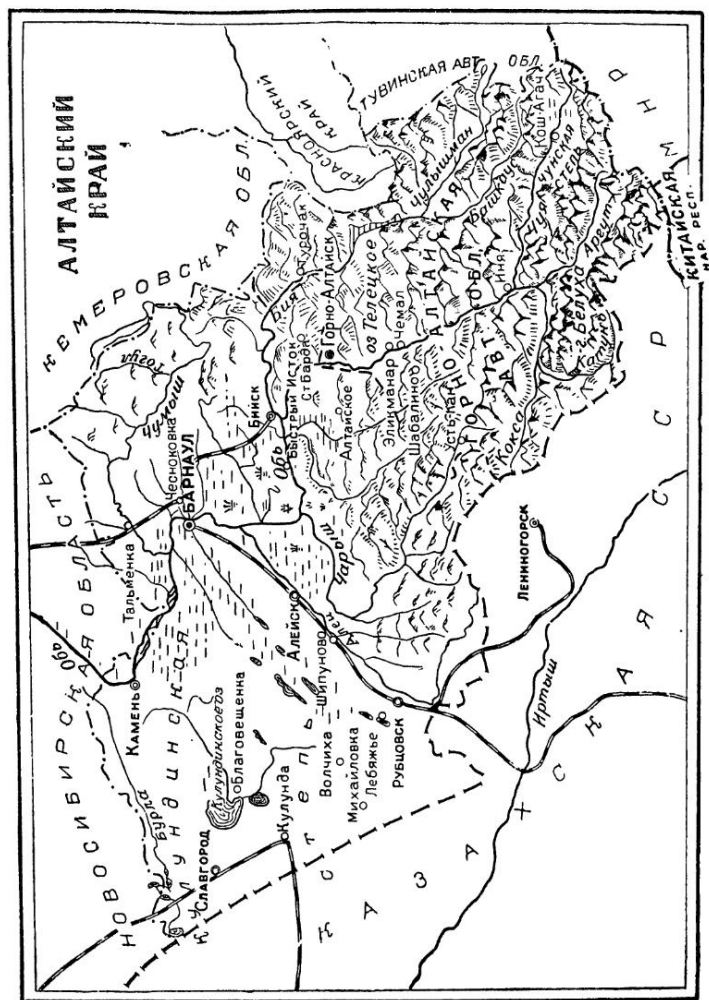
«Кабинет» жестоко эксплуатировал рабочих, используя принудительный труд приписанных к заводам крестьян, ссыльных и людей, закрепленных за горным ведомством.

В начале и в середине XIX века Алтай занимал первое место в России по выплавке свинца, меди и серебра.

Лучшие, передовые люди Алтая думали о том, как облегчить тяжелый труд приписанных к заводам рабочих и крестьян. Этим и объясняется, что на Алтае еще в конце XVIII и начале XIX столетий появились выдающиеся изобретатели и гениальные техники. Один из самых выдающихся русских изобретателей И. И. Ползунов жил и работал на Алтае. Там он изобрел первый в мире тепловой двигатель. Там же появился и другой гений технической мысли — К. Д. Фролов. Работая в конце XVIII столетия на Змеиногорском руднике, он не только заглянул в далекое будущее, но сделал попытку осуществить это будущее в настоящем. Фролов строил заводы-автоматы и сложные гидротехнические сооружения каскадного типа. Замечательные традиции И. И. Ползунова и К. Д. Фролова продолжал П. К. Фролов — строитель первой в России и первой в мире чугунонорельсовой дороги.

Проникала материальная культура и в горы к скотоводам. Кто был проводником этой культуры?

Может быть, купцы, которые строили торговые заимки (фактории) по рекам и уже в тридцатых годах прошлого века проникли в высокогорную Чуйскую степь? Нет, не купцы. Купцы везли в тайгу и степь не материальные блага для скотоводов и охотников алтайцев, а жестокую эксплуатацию и обман. В музее города Горно-Алтайска хранится своеобразный памятник взаимоотношений между купцами и местным населением. Это «расписка», «вексель», выданные каким-то бедняком алтайцем торговцу. Узкая сосновая дощечка, расколотая надвое. На каждой — одинаковое количество зарубок; зарубки заменяют цифру, указывают, сколько бедняк должен. Одну половину оставлял у себя торговец, дру-



Карта Алтайского края.



Алтайская женщина размельчает ячмень в ступе. Старый и очень тяжелый способ.

гую — хранил должник. Эта деревянная квитанция говорит, что купец не был заинтересован в том, чтобы обучить грамоте своих должников.

Может быть, в тайгу и горы несли культуру миссионеры-священники, построившие монастырь в бывшей Улале (ныне Горно-Алтайск) и в миссионерском стане Чемал (ныне знаменитый курорт)? Разумеется, нет. Православные миссионеры и монахи не были заинтересованы в просвещении бедняков. За каждого крещеного алтайца они получали награду от начальства.

Материальную культуру несли на Алтай крестьяне. Об этом свидетельствуют и прогрессивные деятели русской науки.

«Ни купец, ни миссионер, — говорил знаменитый русский путешественник Г. Н. Потанин, — не послужили доселе в Алтае к распространению оседлости и культуры». Об этом же писал и Н. М. Ядринцев в своем известном труде «Сибирские инородцы», который подчеркивал, что «гораздо более сделало крестьянство своим соседством и влиянием!»

От русских крестьян учились скотоводы алтайцы земледельческому труду, у русских охотников и казаков они научились стрелять из огнестрельного оружия. Охотничье ружье, пришедшее на смену примитивному луку, облегчило охоту за пушным зверем. У русских крестьян алтайцы-скотоводы учились строить теплые избы.

В конце XIX века массовый поток переселенцев-крестьян хлынул из Европейской России в Сибирь. Была проведена транссибирская железная дорога. 70 процентов всех переселенцев осело на плодородных землях Алтая. Алтай стал важнейшим сельскохозяйственным районом Сибири.

Земли было много — необозримые степи, и, несмотря на это, на Алтае в 1916 году было 170 000 безземельных крестьян. Лучшие земли принадлежали царю и назывались «кабинетскими» землями. Промышленность была мелкая, кустарная. Алтай славился не тракторами, как в наше время, а овчинными полушубками (барнаулками) и валенками (пимами).

Построенные Демидовым еще в начале XVIII столетия заводы, перешедшие в собственность царского кабинета, давным-давно пришли в негодность и были закрыты. На реконструкцию заводов нужны были деньги, а кабинет не хотел их давать. Пришло в упадок и горное производство.

Молодым рабочим новых, выстроенных на Алтае в советские годы, огромных фабрик и заводов, многочисленным трактористам и комбайнерам социалистических сел, тысячам алтайских юннатов трудно представить себе свой край, каким он был накануне Великой Октябрьской социалистической революции. Если им сказать, что в бывшей Алтайской губернии всего тридцать три года назад было 35 тысяч сох, — они, пожалуй, не поверят. Ведь сейчас Алтайский край — один из самых передовых районов нашей Родины.

Великая Октябрьская социалистическая революция

вдохнула в край жизнь. «Кабинетские» земли перешли в собственность народа.

В годы гражданской войны Алтайский край стал центром партизанского движения в тылу у белогвардейцев и интервентов. Рабочие и крестьяне с оружием в руках защищали власть Советов. Армия алтайских партизан состояла из 46 тысяч бойцов, организованных в роты, батальоны, полки, дивизии, корпуса.

В 1928 году великий Сталин посетил Алтайский край, выступал в различных районах Сибири о том, как нужно развивать народное хозяйство, строить колхозы и совхозы.

Годы тридцатые и сороковые на Алтае, как и во всей нашей социалистической стране, по своим результатам несоизмеримы даже и со столетиями.

СТРОИТЕЛИ НОВОГО АЛТАЯ

В Алтайском крае восемь городов: Барнаул, Бийск, Рубцовск, Алейск, Славгород, Камень-на-Оби, Горно-Алтайск, Чесноковка.

Самый большой и самый старый из них — Барнаул, построенный рабочими горнопромышленника Демидова в первой половине XVIII столетия. Он стоит на левом берегу реки Оби, там, где в нее впадает Барнаулка.

Самые молодые города края — Горно-Алтайск и Чесноковка — крупнейший железнодорожный узел, который свяжет Томскую железную дорогу со строящейся южно-сибирской магистралью.

Тридцать лет назад вместо Горно-Алтайска с его театром, музеем, учительским институтом и знаменитой плодово-ягодной станцией, центром мичуринского движения, стояло село Улала, ничем не примечательное, кроме монахов, миссионеров и купцов, замаливавших в церкви свои грехи.

Другие города — Барнаул, Бийск, Славгород и особенно Рубцовск и Алейск — намного увеличились в тридцатых и сороковых годах XX века.

Огромное текстильное предприятие — меланжевый комбинат, тракторный завод имени М. И. Калинина и



*Барнаул. Проспект имени Калинина в поселке рабочих меланже-
вого комбината.*



Улица Сталина в городе алтайских тракторостроителей—Рубцовске.

другие заводы и фабрики выросли в годы сталинских пятилеток и во время Великой Отечественной войны.

По плотности населения Алтайский край занимает одно из первых мест не только в Сибири, но и в СССР. На Алтае есть сельскохозяйственные районы, где живет больше двадцати человек на одном квадратном километре. Разумеется, всего меньше жителей в высокогорных долинах, степях — полупустынях Горно-Алтайской автономной области. И хотя эта область занимает треть края, в ней живет всего лишь 7 процентов населения Алтая.

Мы назвали восемь городов, но, в сущности, многие села Алтайского края — это своеобразные маленькие города с садами, с радиоузлами и электростанциями, средними школами, библиотеками и клубами, с многочисленной сельской интеллигенцией. В этих сельскохозяйственных городках есть и своя промышленность — сыроваренные и маслобойные заводы.

Представьте себе, юный читатель, что вы приехали в село Алтайское, которое стоит на реке Каменке. Первое, о чем вы спросите, разумеется, не жителей Алтайского, а самого себя: что это — деревня или город?

В этом селе семь школ, молочный техникум, кинотеатр, Дом культуры, гостиница, две больших библиотеки, больница. В этом современном селе много людей интеллигентных профессий.

Со школьниками и студентами, жителями этого села, занимаются 86 учителей; больных в больнице и в амбулатории лечат 6 врачей. О том, сколько там живет и работает высококвалифицированных специалистов, вам скажут цифры: 13 агрономов, 5 зоотехников, 7 механиков, 40 трактористов, 15 комбайнеров. Зная это, нетрудно себе представить, сколько разных машин и механизмов в этом селе.

О том, как творчески трудятся на пользу своей Родины жители этого села, вы можете судить хотя бы по тому, что там живут шесть Героев Социалистического Труда.

В предыдущей главе мы рассказывали о том, как исторически складывалось хозяйство Алтайского края. Полеводство, скотоводство, пчеловодство плюс пушной промысел. Это характерно и для других районов Сибири.

Своеобразие колхозов Алтайского края бросается в глаза каждому, кто там бывал. В алтайских колхозах,



Один из цехов Барнаульского меланжевого комбината.

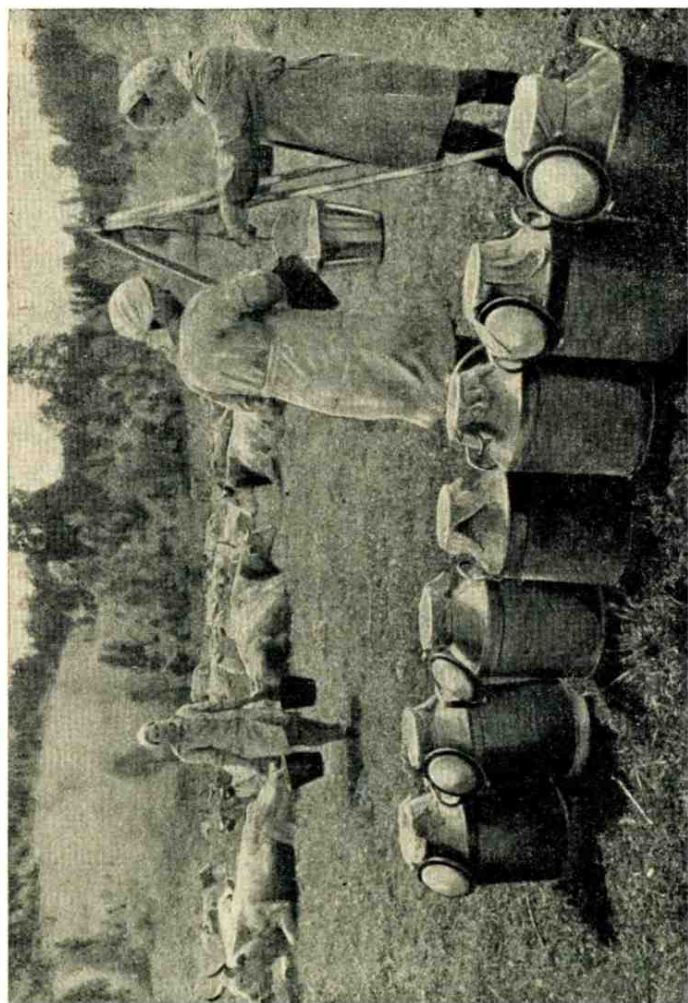


Новые жилые дома украшают улицы колхозного села.

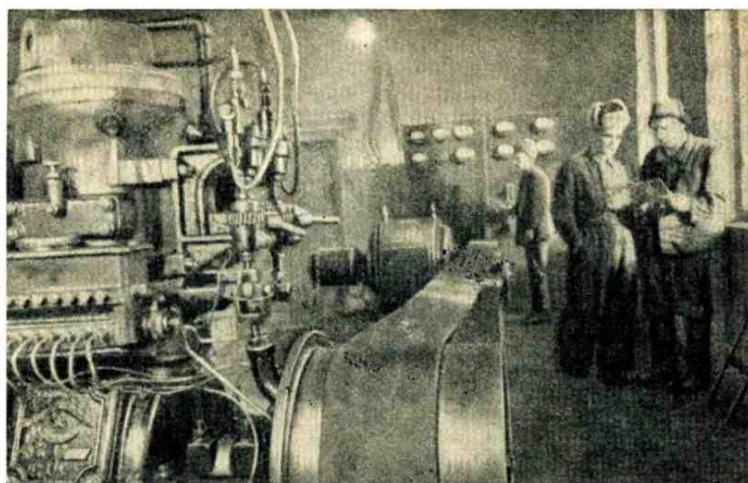
с их передовой техникой, хозяйство состоит не из одной отрасли, а из многих. Почти в каждом большом и экономически сильном колхозе вы увидите не только поля, скотные дворы, молочнотоварные фермы, но и пасеки, сады, плантации хмеля, фермы, в которых разводят породистых птиц и пушных зверей.

В Горном Алтае некоторые колхозы имеют и мараловодческие парки, яководческие фермы. Алтайские колхозники умело и целесообразно используют энергию многочисленных рек, строят гидроэлектростанции. Во многих колхозах есть не только сыроваренные, но и кирпичные заводы, большие мельницы. Времена, когда в деревнях господствовал ручной труд, давно уже прошли. В передовых алтайских колхозах землю пахут электротрактора; укрощенные колхозниками реки своей электроэнергией приводят в движение многочисленные механизмы, помогают доить коров, стричь овец, сбивать масло, молотить хлеб.

Алтайцы еще совсем недавно не имели своих сел, а жили в урочищах, маленьких поселках. Это чрезвычайно затрудняло работу колхозов, не давало им расти и применять в хозяйстве передовую технику. Пред-



Алтайские доярки.



Колхозная электростанция.

ставьте себе, что в маленький колхоз привезли молотилку МСА-1100. Ее обслуживает бригада в 20 человек, а в маленьком горном колхозе всего 25 взрослых работников. А ведь нельзя оставить без присмотра коров, лошадей, овец, птиц, пчел и всем идти к молотилке. Что остается делать? Партия и советское правительство дали мудрый и правильный совет колхозникам: укрупняйте колхозы!

В Эликмонарском аймаке Горно-Алтайской автономной области есть поселок Бешпельтир. В переводе с алтайского на русский «Бешпельтир» — это «Пять рек». Алтайцы любят давать поэтичные названия своим поселкам. Возле Бешпельтира действительно kloчуют пять пенистых горных и лесных рек. Рек было даже с избытком, но людей не хватало. Летом 1950 года вместе с Бешпельтирским колхозом «Кызыл-Алтай» объединилось несколько соседних колхозов. Как пять чудесных лесных рек вливаются в одну могучую реку, так слили свои усилия, объединили свою технику и опыт пять колхозов-соседей: колхоз имени Молотова, колхоз имени Ворошилова, «Кызыл-Чирю», «Кызыл-Май» и бешпельтирский колхоз «Кызыл-Алтай».

Сколько освободилось сразу людей, чтобы пойти на все участки, где их нехватало!

Раньше работало пять председателей колхоза, — теперь эту работу может делать один. Раньше было пять полеводов-бригадиров, — теперь эту работу могли делать двое.

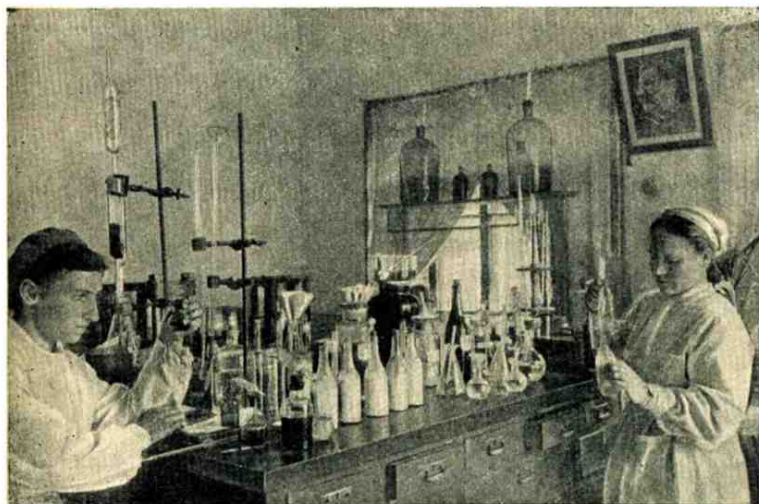
В пяти разных колхозах пять человек возили молоко с молочнотоварной фермы. Теперь с этим несложным делом могут справиться двое.

Раньше пять счетоводов занимались хозяйственным учетом и подсчитывали трудодни, теперь это мог делать один или двое.

В 1949 году в селах и деревнях Алтайского края было построено семь тысяч новых домов для колхозников, шестьсот типовых конюшен, пятьсот скотных дворов, сто пятьдесят изб-читален, пятьдесят новых клубов, открыто тысяча пятьсот спортивных площадок.

В этом же году было заложено тысяча двести гектаров новых садов.

Много было сделано и делается еще больше, чтобы радиофицировать и кинофицировать сёла и поселки.



Колхозная лаборатория по исследованию молока.

В 1949 году в Алтайском крае было двести девять радиоузлов. Сейчас их значительно больше.

В Горно-Алтайской автономной области, где много животноводческих колхозов и где значительная часть колхозников, пастухов и чабанов летом живет не в поселках, а на пастбищах в горных долинах, существует радиопередвижка, или, как ее называют старики алтайцы, «говорящая машина». Она появляется в глухих лесах и высокогорных степях, в труднодоступной местности возле пастушьих стоянок, устраивая киносеансы и различные радиопередачи.

Огромную Кулундинскую степь, расположенную в юго-западной части Алтайского края, местные жители сокращенно называют «Кулундой».

В этой богатой черноземными землями степи частой гостьей была засуха. За последние двадцать лет эта незваная гостья приходила десять раз. Сколько горя она принесла колхозникам и всему краю! Сделают колхозники всё, что нужно: и вспашут во-время, и посеют тогда.



*Алтайская школьница. Дочь знатного колхозника верблюдовода
Кадыра Ачубаева.*



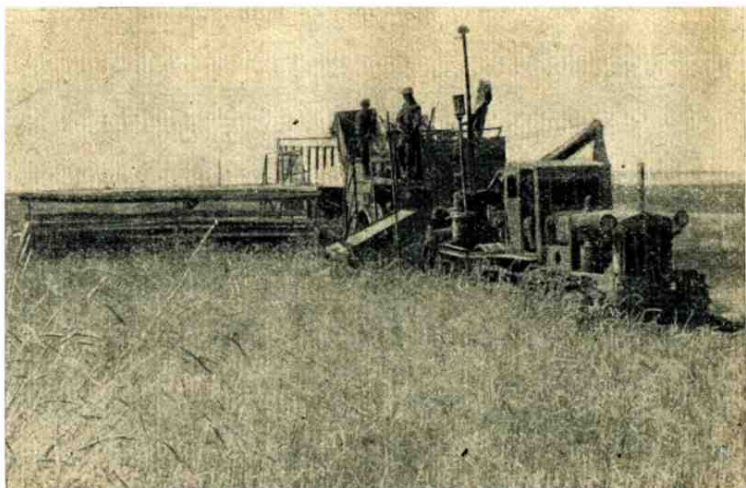
Общий вид орденосного колхоза имени Молотова.

когда надо, и еще зимой позаботятся о полях, расставят щиты, сделают снежные валы, чтобы собрать побольше влаги, но придет засуха — и колхозные труды пропали.

Как же бороться с этим врагом урожая?

И колхозники решили сделать то, что делают давно земледельцы среднеазиатских республик: помочь всходам пшеницы искусственным орошением. Но где взять воду? Поля ведь в Кулунде необъятные, буквально от горизонта до горизонта. Начать рыть пруды и водоемы? Но местность в Кулундинской степи ровная, как доска, и заставить течь на большое расстояние воду из прудов по неглубоким канавам на поля очень трудно, и не только трудно, но и дорого.

На помощь колхозникам пришли ученые. Они сказали, что воды в Кулунде много, но что ее надо искать не на земле, а под землей. Нужно использовать подземные воды. Подземными водами Кулундинской степи можно оросить более миллиона гектаров земли. Но как достать эту воду и привести на поля? На этот вопрос дал ответ инженер-гидротехник Федор Степанович Бояринцев. Он изобрел замечательные трубчатые колодцы нового типа. И вот началось наступление на засуху.



Хорошие урожаи снимают колхозники с полей Кулундинской степи.

Колхозы, расположенные в Кулунде, стали строить трубчатые колодцы. Пионерами искусственного орошения были колхозы Ключевского района: «Красный Октябрь», «Красный пахарь», «Первая пятилетка», «Заря» и другие.

Лет шестьдесят назад великий русский ученый-почвовед Докучаев мечтал о том, что когда-нибудь люди, используя артезианские и другие колодцы, оросят огромные засушливые пространства степей. Мечту Докучаева осуществляют алтайские колхозники, жители засушливой Кулундинской степи.

Но не нужно думать, что только трубчатыми колодцами ограничиваются передовые алтайские колхозы в борьбе с засухой. Они используют и реки. На реке Алей уже двенадцать лет существует алейская оросительная система.

С каждым годом всё увеличивается и увеличивается число колхозов, где поля орошают не только пригнанные ветром с северо-востока тучи, но и подземные воды, о существовании которых человек забывал, живя в течение многих лет на изнывающей от жажды земле.

Среди хлеборобов, доярков и пастухов Алтайского края очень много людей, чью грудь украшают Золотая Звезда или орден Ленина.

В высокогорных селениях старики-сказители еще рассказывают старую легенду о древнем мифическом богатыре — строителе Сартакпае, который передвигал горы и выпрямлял реки. Но теперь такие богатыри живут рядом, в том числе и в их колхозе, и совершают подвиги, которые уже давно достойны песен и легенд.

Кто превратил засушливые степи и горные долины в житницу, которой гордится вся наша страна?

Своим творческим трудом этого добились алтайские колхозники, агрономы, сельские учителя, партийные и беспартийные большевики под руководством партии Ленина — Сталина.

В Алтайском крае с большим уважением произносят имя каждого стахановца высоких урожаев; их победами над суровым континентальным климатом гордятся земляки, к ним приезжают за советом люди из других районов.

Далеко за пределами края известны имена Героев



Уход за плодовыми деревьями.

Социалистического Труда М. Е. Ефремова, С. Ф. Тверикиной, товарищей Варивода, Гринько и других создателей высоких урожаев. Они доказали, что поля Кулундинской и Алейской степей, считавшихся засушливыми, могут давать урожай в тридцать, сорок, пятьдесят центнеров с гектара.

Когда-то наука жила только в больших городах, или, как иногда говорят, в культурных центрах. В наше время и в нашей стране людей высокой культуры и людей науки можно увидеть в любом передовом колхозе за тысячи километров от больших городов.

Постепенно начинает исчезать порожденное капиталистическим строем противоречие между умственным и физическим трудом, между городом и деревней. Как бы удивились ученые конца XIX века, если бы допустить, как иногда допускают авторы фантастических романов, что они — эти люди прошлого — каким-нибудь чудом попали в передовой колхоз Алтайского края! Они увидели бы земледельцев-крестьян, которые не только и не просто обрабатывают поля, но помогают новой агробиологической науке, заставляя природу раскрывать всё новые и новые тайны. Садоводы и полеводы, сумевшие вырастить фруктовые деревья и яровую пшеницу там, где, как казалось раньше, им нельзя расти, — умеют соединить то, что казалось раньше несовместимым: физический труд и теоретические знания. Они сочетают работу на полях с занятиями на курсах и в агрокабинетах, свой личный опыт и опыт многих поколений — с достижениями науки.

Это они превратили Алтайский край в край высокопродуктивных яровых пшениц. Десятая часть всех посевов яровой пшеницы Советского Союза осуществляется в Алтайском крае.

Ученые Сибирского института зернового хозяйства вывели новый, не боящийся заболевания ржавчиной, высокопродуктивный сорт яровой пшеницы «Мильтурум С-553»; этот сорт очень быстро завоевал обширные поля Кулундинской степи. Так труд сибирских ученых, соединившись с трудом алтайских колхозников, помогает новаторам полей получать по тридцати и сорока центнеров с гектара. Горячим поклонником и пропагандистом сорта «Мильтурум С-553» показала себя С. Ф. Тверикина, Герой Социалистического Труда, бригадир-полевод

колхоза «Двадцать лет Октября» Усть-Пристанского района.

Она вложила много труда и заботы, чтобы заставить поля из года в год всё увеличивать и увеличивать урожаи. Поля колхоза «Двадцать лет Октября» лежат в открытой степи. Рядом нет гор или лесов, которые могли бы защитить их от суховеев. Борьбу за будущий урожай яровой, то есть летней, пшеницы С. Ф. Тверикина со своей бригадой начала не летом и даже не весной, а в холодные, зимние дни. Чтобы собрать и накопить как можно больше влаги, бригада расставила на полях щиты, набросала на участки кучки хвороста, соорудила холмы из снега. Но это не всё, а только часть дела. Весной, когда начнет греть солнце и подуют ветры, влага может исчезнуть раньше, чем поля смогут как следует напитаться, — и все зимние труды колхозников не смогут принести пользы. Поэтому С. Ф. Тверикина позаботилась о том, чтобы ранней весной проборонить поля, разрыхлить начавшуюся собираться в сухие складки почву и помочь влаге задержаться на полях как можно дольше. Позаботилась С. Ф. Тверикина и о том, чтобы на полях не осталось никаких сорняков, которые заглушают всходы.

Уход С. Ф. Тверикиной за чудесным сортом с латинским названием «Мильтурум С-553» дал свои результаты. Трудолюбие и настойчивость женщины позволили собрать по 180 пудов с гектара, притом на большой площади.

Но урожай пшеницы нужно не только вырастить, его нужно суметь вовремя убрать. Для этого должны потрудиться комбайнеры, работающие на сложных агрегатах, и проявить инициативу и сноровку все участники хлебоуборки, в том числе и расторопные вязальщицы. В колхозах Алтайского края есть колхозницы, которые в горячие дни уборки хлебов связывают по тысяче снопов в день.

На Алтае есть садоводы, которые хотят превратить свой суровый край в огромный сад.

В краю, в котором сравнительно еще недавно не было ни одного фруктового дерева, появилось множество садов. Сады цветут везде: в черных кедровых лесах —

и в горных долинах, возле студеной, как зимний мороз, рек — и в степях, где в небе по целым неделям не бывает ни одной тучи, там, где построенные инженером Бояринцевым трубчатые колодцы заменяют летние ливни.

Еще в 1941 году в Советском Союзе сады занимали огромную площадь в 1 600 000 гектаров. Но нигде так быстро не расширяют свою площадь сады, как в холодной Сибири. Как и чем объяснить этот удивительный факт? Может быть, сибирский климат помогает садоводам? Разумеется, нет. Континентальный климат Западной и Восточной Сибири с его свирепыми морозами — самый страшный враг садоводства. Сады в Сибири, и в первую очередь в Алтайском крае, растут благодаря энтузиазму колхозников и помощи ученых-мичуринцев, которые сумели перевоспитать и акклиматизировать не только яблони, груши, вишни, сливы, но даже виноград.

Одним из пионеров степного садоводства на Алтае был колхоз «Знамя труда» Романовского района.

Колхознику Ивану Власовичу Украинскому удалось осуществить то, что еще недавно казалось невозможным.

Колхоз «Знамя труда» стоит в степи. Слишком часто его навешали сильные степные ветры и суховеи, губившие урожаи. Старики-колхозники, прожившие много лет, знали, что так было раньше, и думали, что так будет всегда. У них был большой жизненный опыт.

Их память хранила немало практически ценных сведений. И вот однажды их сосед, тоже рядовой колхозник, высказал очень смелую мысль. Климат действительно неважный — степные ветры, суховеи, — но пора этому положить конец. Поля нужно защитить. Старики колхозники очень удивились. Это было сказано еще в тридцатых годах, за полтора десятилетия до того, как были созданы и начали осуществляться грандиозные планы преобразования природы по всей нашей необъятной стране.

Колхозники артели «Знамя труда» решили изменить климат и создать полезащитные полосы для того, чтобы не допустить суховеи к посевам и удержать снега на полях.

Слово стало делом. Полезащитные полосы были сделаны. Чтобы преградить дорогу степным ветрам, в степи встали молодые рощи. Тополы, клены, березы с каждым годом всё шире и шире простирали свои ветви, создавая

зеленую стену на пути суховея и ветров. Но еще в самом начале И. В. Украинский решил внести небольшую поправку в хороший план своих земляков. Он решил добавить к полезащитным полосам сад.

Когда мы, жители Европейской части СССР, говорим «сад», мы его представляем, мы знаем, как выглядит яблоня, груша, вишня. Рядовой колхозник Иван Власович Украинский, родившийся и выросший в степном алтайском селе Романово, знал только, как слово «сад» пишется и читается. Впервые не нарисованную и не сфотографированную, а живую яблоню и грушу он увидел только весной 1938 года, когда поехал навестить своих родственников, живших возле города Алма-Ата.

Но климат Алма-Аты не похож на климат Алтайского края. Вернувшись домой в свой колхоз «Знамя труда», Украинский выписал из Бердского питомника Новосибирской области несколько саженцев выносливых сибирских сортов и дичков для прививок.

Сад в селе Романово рос с той чудесной быстротой, с которой растут сады энтузиастов, людей, отдающих молодым деревьям всё: бессонные ночи размышлений и забот и длинные дни кропотливого труда. О том, как выросли доходы этого колхозного сада за первые десять лет, лучше нам скажут цифры. В 1938 году, когда ребенку-саду не было еще года, он дал 2 000 рублей дохода. Всего десять лет спустя, в 1947 году, сад принес колхозникам дохода на 312 000 рублей.

Доходы, которые принес сад, помогли колхозу укрепить другие отрасли хозяйства. Колхозники на эти деньги приобрели новые сельскохозяйственные машины, построили новые дома, купили удобрение, улучшили породы рогатого скота.

Но самое важное, что сады стали углубляться всё дальше и дальше в степь. Были созданы предпосылки для развития степного садоводства.

Имя и дела И. В. Украинского стали известны колхозникам края и садоводам всей Западной Сибири. Указом Президиума Верховного Совета СССР Иван Власович Украинский был награжден орденом Ленина.

Алтайский край — это не только край передового земледелия, но и скотоводства.



На пастбищах колхоза «Большевик» в селе Шаргайта.

Там есть колхозы, на пастбищах которых пасутся многочисленные стада коров и нескончаемые отары овец.

В колхозе «Мухор-Тархата» Кош-Агачского аймака Горно-Алтайской области 24 000 голов скота, — это коровы, овцы, лошади, яки, верблюды.

В колхозе имени Сталина Усть-Канского аймака 21 тысяча голов скота.

Но не только в долинах горных рек и высокогорных полупустынях, вроде Чуйской степи, много животноводческих колхозов, их много и в других степных районах Алтайского края.

Славится на весь Советский Союз колхоз «Сибмеринос» Рубцовского района.

В этом замечательном колхозе работает чабаном один из самых известных людей Алтайского края — Герой Социалистического Труда Иван Данилович Балюк.

О том, какую огромную пользу для государства может принести социалистический труд чабана, мы можем судить, знакомясь со славными делами И. Д. Балюка. За восемнадцать лет работы в колхозе «Сибмеринос» Иван Данилович вырастил больше десяти тысяч племен-

ных мериносовых ягнят. Ежегодно его отары приносят колхозу десятки тысяч рублей дохода.

От каждой овцы, за которой присматривает Балюк, колхозницы настригают по пяти, а иногда и по шести килограммов шерсти.

Сколько людей в нашей стране, и не подозревая об этом, носят костюм, свитер или чулки, в которых есть труд славного чабана! Сколько путников и пешеходов в зимнюю стужу, спасаясь от холода, надевают теплые вещи! Это их обогревает творческий труд колхозников-животноводов Алтайского края.

В борьбе за передовое животноводство активное участие принимают ученые края.

В 1949 году лауреаты Сталинских премий Ф. Я. Вовченко, Н. А. Васильев, Г. М. Догиль вывели новую высокопродуктивную породу овец — «сибирский рамбулье».

Мы знаем, что на просторных полях Кулундинской степи работают сложные агрегаты, множество комбайнов и других машин помогают колхозникам убирать урожай.

В животноводческих колхозах пока нет таких универсальных машин, как комбайн. Механизировать животно-



Отара подопытных овец на пастбище.



Знатный верблюдовод Кадыр Ачубаев.

водство гораздо сложнее, чем полеводство. Уже сравнительно давно урожай помогают убирать человеку машины, но коров в большинстве случаев доили не машины, а живые, расторопные руки доярок. Научиться правильно доить — не так легко, как это может показаться со стороны.

И вот на помощь животноводству пришла советская промышленность. Изобретены доильные, кормообрабатывающие машины, появились соломорезки, жмыходробилки.

Тот, кто бывал в животноводческих колхозах, знает, как требуется много времени, особенно зимой, чтобы напоить множество коров. И опять пришла на помощь животноводам техника. Изобрели автопоилки. Корова нажимает носом на язычок в чашке — и вода поступает в чашку. Напилась корова — и чашка опять стоит сухая. Чем чаще пьют коровы, тем они с большим аппетитом едят и тем больше они дают молока. Коров, которые могут пить и до тридцати раз в день, не будешь гонять тридцать раз на реку. Но техника принесла воду на скотный двор и сумела сделать так, чтобы корова сама могла подавать себе питье.

Творческий труд колхозников преобразует край. В степи появляются посаженные колхозниками рощи и леса, в лесах — сады, на берегах рек — гидростанции; поселки, соединяясь с поселками, преобразуются в села, села вырастают в города.

ГОРНЫЙ АЛТАЙ

Главный город края — Барнаул — соединяет с другим большим промышленным городом — Бийском — железная дорога, а Бийск с Горно-Алтайской автономной областью соединяет знаменитый Чуйский тракт, широкое шоссе, по которому бегут одна за другой машины.

Рядом с Чуйским трактом до Усть-Семы весной, летом и осенью шумит одна из самых красивых и бурных рек Сибири — Катунь. Возле Усть-Семы Чуйский тракт расстается с Катунью и поворачивает на юго-запад.

Катунь — это не только река гидрологов, географов и туристов, но и река алтайского эпоса, река старинных легенд. Старики-сказители называют Катунь дочерью Сартакпая. Этот мифический богатырь живет уже много веков в преданиях скотоводов алтайцев. Вот одна из легенд о нем и его дочери-реке.

Сартакпай воспитал пять дочерей-рек. Младшая и самая красивая была Катунь.

Прошли тысячелетия, Катунь выросла — и наступила пора выдавать ее замуж. Но старик Сартакпай не хотел расставаться со своей шумной и веселой дочерью и не торопился подыскивать ей жениха.

Жених нашелся сам. Катунь узнала о молодом Бие. И когда отец ушел на южные склоны горы Белухи, невеста-река бросилась навстречу жениху, — рвала горы, отбрасывала прочь скалы. Отец подумал, что разразилась гроза, и спохватился не сразу. Посмотрел и увидел убегающую дочь. Крикнул, но голос отнесло ветром. Разгневанный, он отломил от горы кусок и бросил скалу в непослушную дочь, попал в спину, но пути не загородил. А в том месте, где рассыпались камни, — пенятся пороги Тельдекпена. Катунь же — самая красивая из пяти рек-дочерей — вырвалась из гор в степь и встретилась с Бием.



Чуйский тракт. Село Шебалино.

Автором этой красивой легенды был народ. И передавалась она из уст в уста, из поколения в поколение.

Теперь посмотрим на карту Алтайского края. Реки действительно встретились недалеко от того места, где стоит город Бийск, и, встретившись, они образовали одну из самых больших рек нашей Родины — Обь.

Алтайцы, жители Горного Алтая, как утверждают ученые этнографы и лингвисты (языковеды), состояли до революции из нескольких разрозненных племен, говоривших на разных диалектах одного и того же тюркского языка.

Одно из племен называло себя алтай-кижи, — отсюда и произошло название: «алтайцы».

Все племена, составляющие ныне единый алтайский народ, живут в долинах по берегам шумных, быстрых рек. Эти реки поют одну и ту же песню, которая никогда и никому не наскучит. Но эту песню сложили не сказители-старики, а сама природа. Как эхо горного обвала, гремят воды Катунь, Урсула, Семь, Чарыша, реки Песчаной, долины которых населяют и алтай-кижи.

По долинам рек Чуи и Аргута живут теленгиты. Горы высоко подняли степь, по которой текут Чуя и Аргут. Там пасутся стада косматых яков, бродят, пощипывая сухие травы, антилопы.

В Чуйском и Турачакском аймаках — районах — живут тубалары.

Охотники и пастухи телесы — на берегах Чулышмана, Башкауса, Улагана, у светлых вод Телецкого озера.

Лебединцы — по долинам реки Лебедь. На реке Бие — кумандинцы, на берегах Черги — телеуты, и шорцы — за пределами области, там, где течет Кондома и начинается Томь.

После Великой Октябрьской социалистической революции все скотоводческие племена Горного Алтая объединились в единый народ, в среде которого уже начинает исчезать память о былом разделении на отдельные племена.



Прекрасные шоссейные дороги построены на Алтае за годы советской власти.

Как жили алтайские племена до прихода на Алтай русских?

Жители высокогорных степей занимались кочевым скотоводством и горно-степной охотой. На охоту они выезжали верхом на лошадях. За спиной степного охотника висел лук. На луке сидел беркут.

Племена, жившие на севере Горного Алтая, где стоят густые кедровые, пихтовые и лиственничные леса, ходили на охоту пешком, зимой надевая лыжи; кроме скотоводства и охоты, они занимались мотыжным земледелием и рыбной ловлей. С высоких кедров они осенью сбивали шишки с орехами. Сбор кедровых орехов был большим подспорьем в их хозяйстве.

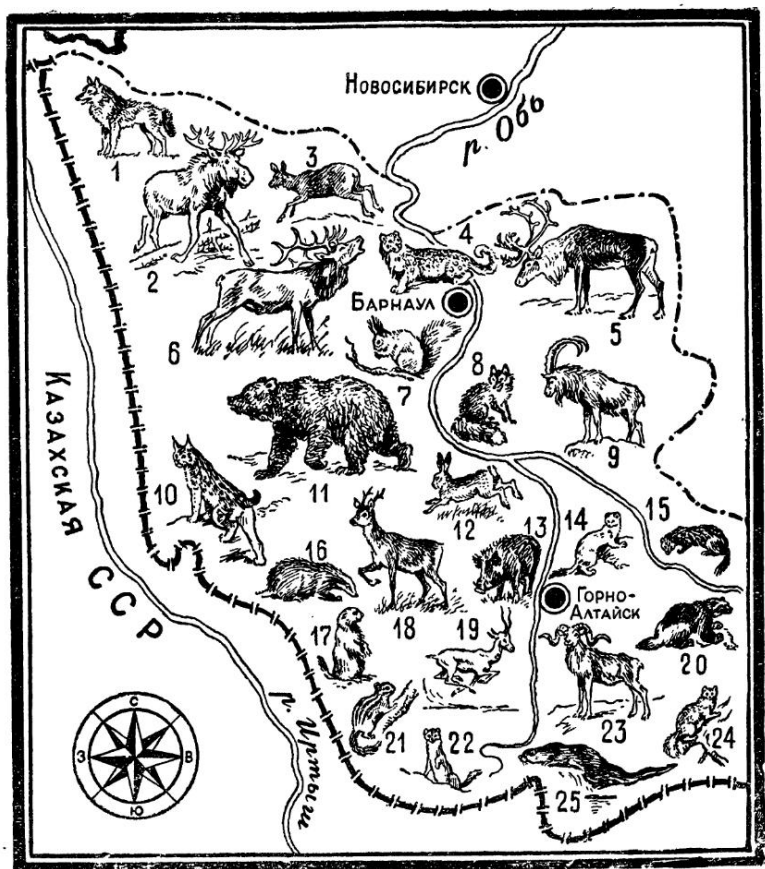
Южные алтайцы — жители высокогорных степей — охотились на копытного зверя, на марала, на косулю; жители тайги — на соболя, лисицу и лося. Жилища «северян» и «южан» тоже значительно отличались. Жители степей «строили» свои «дома» из такого материала, который, пожалуй, легче сшить, чем строить, — из кошмы (скатана из овечьей шерсти). Жители тайги рубили свои многоугольные юрты из лиственничных бревен.

Но подлинный переворот в хозяйстве области, в быту и сознании алтайцев произошел в годы советской власти благодаря братской помощи русского народа, коммунистической партии.

В Горном Алтае происходило то же самое, что во всех далеких углах сибирской тайги. Строились школы, больницы, дома, клубы. Приехали работать учителя, врачи, техники, зоотехники, агрономы, а позже и садоводы. Никогда еще часы истории не шли так быстро. Календарь отсчитывал: прошло полгода, год. А сделано было столько, сколько в другие времена не сделали бы и в сто лет.

Проходили века в Европе, пока люди научились читать, писать, создали письменность, литературу. А при советской власти с помощью большевиков, с помощью великого русского народа, отставшие на тысячелетия в своем хозяйственном и культурном развитии сибирские народы всего за три десятилетия создали свою письменность и литературу, свою живопись и национальный театр.

Этнографы, приезжавшие в Сибирь изучать обычаи, увидели, что черты древности исчезают с необычайной быстротой. Как все воспитанные Лениным и



Схематическая карта животного мира Алтайского края:
 1 — волк, 2 — лось, 3 — кабарга, 4 — ирбис, снежный барс, 5 — северный олень, 6 — марал, 7 — белка, 8 — лисица, 9 — горный козел, 10 — рысь, 11 — медведь, 12 — заяц, 13 — кабан, 14 — горно-стай, 15 — хорёк, 16 — барсук, 17 — сурок, 18 — косуля, 19 — антилопа-дзерень, 20 — росомаха, 21 — бурундук, 22 — колонок, 23 — горный баран, 24 — соболь, 25 — выдра.

Сталиным советские люди, они не могли этому не радоваться. Этнография не только изучала старое, отживающее, но открывала в жизни новое, помогала новому в борьбе со старым.

Приехав в Горный Алтай впервые в 1939 году, я уви-

дел старика-шамана. Но не в урочище у алтайцев, не у постели больного в дымном, сложенном из жердей айле, а на сцене горно-алтайского национального театра, в пьесе алтайского писателя Павла Васильевича Кучияка «Чейнеш». Шаман — это была только роль. Ее исполнял артист. И когда он отложил в сторону шаманский бубен, снял шапку и шубу, стер грим, я увидел молодое и умное, смеющееся лицо алтайского интеллигента. В урочищах шаманов уже не было. Люди даже в самых глухих углах отказались платить дань кровожадным богам. Прошло одиннадцать лет — и шаманы исчезли и со сцены театра.

Огромную помощь оказывают алтайцам русские колхозники. В русском старинном селе Черга, стоящем на Чуйском тракте, живет старый колхозник, бывший партизан Анисим Петрович Черников. Имя этого замечательного старика с уважением произносят жители Шебалинского аймака — русские и алтайцы. Мастер высоких урожаев ячменя, он снискал себе заслуженную популярность не только как выдающийся труженик-полевод, но и как самоотверженный пропагандист передового, социалистического земледелия. Сразу после гражданской войны, в которой он принимал активное участие как смелый, глубоко преданный советской власти партизан, Анисим Петрович попросил райком партии, чтобы его отправили в высокогорные айлы обучать скотоводов алтайцев земледельческому труду.

Сколько передовых полеводов вырастил и воспитал этот старик там, где раньше не было полеводства!

Летом 1950 года колхозники — жители села Черги — на общем собрании колхоза постановили и записали в протокол. Чтобы Анисим Петрович Черников, которому исполнилось 70 лет, никогда и ни в чем не знал нужды, они выделили ему четыреста трудодней в год пожизненно.

Во всех больших селах, районных центрах Горно-Алтайской автономной области, существуют Дома алтайки.

В эти дома, построенные в больших селах, приезжают на один или на полтора месяца колхозницы алтайки из дальних селений.

Зачем же они приезжают? Учиться? Работать? Отдыхать?

Зайдем в этот дом, посмотрим что делают отдыхающие.

Обитательницы этого дома заняты. Они слушают лекцию, которую им читает пожилая русская колхозница. Тема лекции чрезвычайно интересна. Русская колхозница рассказывает алтайским женщинам, как ей удалось в холодном краю, где даже в июльские дни сверкают вечными снегами вершины гор, вырастить арбузы и крупные огурцы.

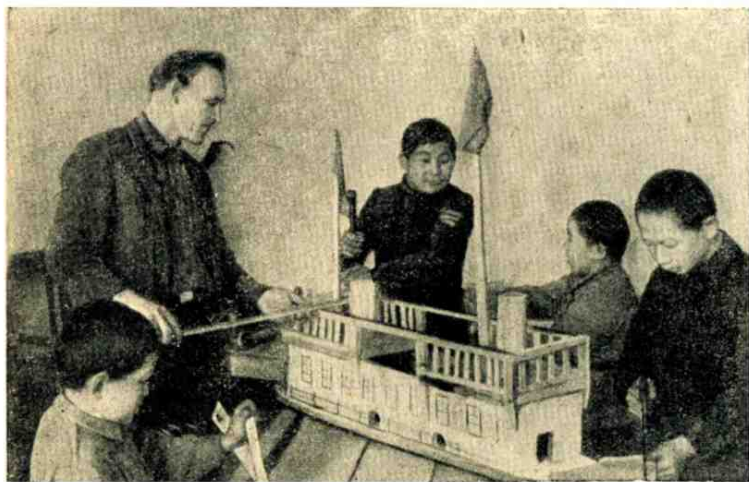
После лекции они пойдут смотреть овощное хозяйство колхоза.

Комната, где происходит беседа, не похожа на класс или аудиторию.

Возле стены стоит длинный стол с газетами и журналами. И тут же рядом — книжная полка. Но по соседству с книжной полкой стоит полка с образцово начищенной медной посудой. Что же это за непонятная комната? Читальня? Библиотека? Кухня? И как могло случиться, что книги оказались рядом с посудой? Это ведь не частная квартира.

Вот две швейные машины. А рядом с ними рояль. Дальше — вязальная машина.

Вас интересует, — как в одном помещении оказались



В алтайском детском доме.



В Шебалинском Доме алтайки учатся шить.

стол с газетами, швейные машины и полка с посудой? Очень просто, — русские колхозницы обучают алтаек готовить, шить, вязать. А в свободное от занятий время алтайские женщины читают газеты, журналы и книги.

Так что же это такое — курсы?

— Да, но это не просто курсы, — услышите вы ответ. — Алтайки здесь и отдыхают, и учатся.

Существует не только творческий труд, но и творческий отдых.

Дом алтайки и можно назвать домом творческого отдыха. Алтайские колхозницы, отдыхая в этом благоустроенном гостеприимном доме, учатся у русских, более опытных колхозниц, как приготовить вкусный обед, сшить красивое платье, связать кофту или перчатки. Это не только дом отдыха, но и дом опыта, которым охотно делятся русские и алтайские женщины со своими подругами, приехавшими из дальних колхозов.

Глядя на карту Горного Алтая, не пытайтесь по названиям поселков и сел узнать о занятиях их жителей.

Вот сравнительно молодое название поселка — «Советский охотник». Судя по названию колхоза, можно подумать, что жители этого поселка занимаются охотничьим промыслом на пушного зверя. Но даже сравнительно новое название устарело и не соответствует действительности, — так быстро идет жизнь и меняется экономика Алтайского края! Десять-пятнадцать лет назад жители этого поселка действительно занимались почти исключительно охотой; сейчас основное занятие их — полеводство и животноводство.

Поселок этот небольшой. В отличие от большого, стоящего всего в четырех километрах от поселка «Советский охотник», села Эликмонар, где есть коммунальная баня, электрическая станция, столовая, двухэтажные и красивые одноэтажные дома, магазин, этот небольшой колхоз состоит из скромных домиков. Но пройдите по улице этого закинутого в лесную чащу колхоза и посмотрите внимательнее. Вы увидите птицеферму, молочно-товарную ферму, ферму породистых тонкорунных овец, крольчатник со множеством кроликов, пасеку и в конце деревни на берегу клокочущей студеной речки Эликмонар увидите большой колхозный фруктовый сад. Примечательнее всего, что этот сад вырастили не опытные садоводы мичуринцы, а простая алтайская колхозница, бывшая доярка Прасковья Каспарина.

Садовница Прасковья Каспарина летом, как многие алтайские женщины, ходит в высокой круглой меховой шапке, обшитой по краям красным шелком, с кистью из цветных шелковых ниток на макушке. Теплая зимняя шапка совсем не вяжется с цветущими яблонями. Но в этом есть свой смысл. Ведь рядом белки и ветры.

Можно подумать, что Прасковья Каспарина без большого труда и борьбы вырастила сад. Но это не так. Некоторые из бывших охотников не верили, что яблони зацветут, а когда зацвели, — стали не верить, что они будут плодоносить. Но даже если и принесут эти низенькие деревья плоды, — рассуждали бывшие охотники, — стоят ли они затраченного труда? Не лучше ли Прасковье Каспариной вернуться к привычным обязанностям доярки?

Но большинство колхозников вступилось за Каспарину и за ее дело, и благодаря этим людям бывшая до-



Дорога в горах Алтая.

ярка выращивает не телят, а молодые яблони, приучая их стлать ветви по земле подобно кедровому стланцу и полярной березке.

Так уж и совсем там не осталось ни одного охотника? Нет, в небольшом, но имеющем много отраслей колхозе, существует и охотничья бригада. Ее возглавляет опытный и наблюдательный охотник Василий Дмитриевич Зырянов.

Он расскажет вам, как беличьи стаи переплывают гремющую и бьющуюся о камни Катунь. По одиночке, конечно, не всей стаей. Закинет белка хвост на спину — и прыг в воду.

А что же дальше? Вода не как в простой реке, а как в водопаде, — кипит, бушует, бросается на камни.

А белка себе плывет и плывет, всё дальше и дальше, быстро двигая в ледящей воде короткими лапками. Но хитрость заключается не в том, чтобы быстро двигать лапками, а в том, чтобы не замочить большой пушистый хвост. Белка, не сумевшая сохранить его сухим, берега так и не достигнет: поборется, поборется с течением, пискнет, словно прощаясь с подругами, — и пойдет ко дну.

Расскажет В. Д. Зырянов, как зимой, встав на лыжи и набив мешок черными сухарями, он вместе с охотничьей бригадой уходит на месяц или на полтора в тайгу к хребту Иолго, на Куйдон-речку (есть и гора Куйдон) или к горе Адыган. Адыган не только одна из самых высоких гор северного Алтая, но, пожалуй, и самая знаменитая. Ее прославил в своих рассказах и стихах алтайский поэт Павел Кучияк. Там белки стая за стаей кочают по кедровым ветвям, бегают рыси. . .

Привычное в Европейской части слово «охота» здесь имеет совсем другой смысл. В Горном Алтае охота на белку — это целая экспедиция. Всё надо заранее продумать и предусмотреть. И результаты такой экспедиции расцениваются не по тому, сколько исхожено километров и сколько взято штурмом крутых, уходящих под облака горных хребтов, а по количеству вывернутых наизнанку беличьих шкурок.

Покажет вам охотник и свои широкие лыжи. Вы сразу заметите одну особенность этих лыж. Они подбиты маральей шкурой. Для чего? Зырянов объяснит: чтобы лыжи не скользили, когда охотник будет подниматься на крутые горы.

Вас не удивляет, юный читатель, что в этом колхозе есть фруктовый сад и бригада охотников за северным пушным зверьком — белкой? А нас, людей старшего возраста, удивляет. Когда я был школьником, нас учили по учебнику географии, в котором было сказано, что фруктовые сады растут на юге, а охота за пушным зверем существует только на севере. Кто же это соединил леса севера и сады юга? Ответить не трудно: колхозники-сибиряки с помощью мичуринской науки.

Алтайские колхозники, как и все советские люди, развивая свое социалистическое хозяйство, прежде всего думают об интересах своей любимой Родины, о нуждах советского народа и государства. Летом 1950 года в селе Камлак нам довелось наблюдать, как глубоко разумно и продуманно, учитывая природные ресурсы местности и интересы не только своего колхоза, но интересы всего советского народного хозяйства, колхозники развивали экономику.

Камлак — старинное алтайское село на Чуйском



Озеро в горах.

тракте. Но хотя это село и старинное, нового в нем значительно больше, чем старого.

В начале села, у дороги, — дом. Над окнами вывеска. На вывеске всего одно слово: «Ремонтер».¹

Раньше в селах и слова этого не было и не было шоссейной дороги, которая, как фантастическая птица алтайского эпоса Каан-Керездэ, поднимет вас к вечным снегам белков, опустит в долины и донесет до самой монгольской границы.

Дальше — дом и тоже вывеска, а на вывеске — тоже одно слово: «Радиоузел». Что это значит? Это значит, что колхоз радиофицирован, что радиофицированы и отдельные отрасли хозяйства: фермы, бригады. И радио принимает не только участие в культурной, но и в хозяйственной жизни колхозов; председатель колхоза дает по радио указания, советы работающим далеко в полях бригадирам.

¹ Ремонтёр — человек, который наблюдает за исправностью шоссейной дороги.



В горной тайге.



Везут породистый скот в отдаленный колхоз.

Но пора познакомиться и с председателем колхоза товарищем Чирковым.

Человек с большими техническими знаниями, во время Великой Отечественной войны офицер танкового соединения, вернувшись домой, когда кончилась война, попросил партийную организацию, чтобы его послали на работу в деревню, в колхоз. Он родился и вырос в деревне, знал и любил ее и видел, как деревенская жизнь утрачивала одну за другой черты патриархальной отсталости, как она приобретала своеобразный облик, сочетавший достижения техники и культуры с тем, чего лишен город, — с полями, лесами, с тем захватывающим дух простором, который дорог каждому, кто вырос в сибирской деревне, играл в городки, ловил в клокочущих потоках хариусов, скакал верхом по лесной тропе.

Чирков много читал, учился, интересовался не только техникой, но и агробиологией и считал, что культурные, квалифицированные люди могут быть очень полезны в деревне родного края, где строятся сельские гидростанции, где много машин, — большое и сложное хозяйство,

хорошо руководить которым может только технически грамотный человек.

День за днем проходил в работе. Оказалось, пригодилось всё: и прочитанные книги и технические знания.

Мечтал он о том, о чем мечтает каждый председатель колхоза — добиться больших хозяйственных успехов, сделать колхоз миллионером.

Недалеко от села Камлак был колхоз-миллионер. Чем он был обязан своим богатством? Полеводству? Нет. Породистым овцам? Нет. Садам и огородам? Нет. Молочному хозяйству? Нет. Богатством колхоз был обязан пчеле. Вместо садов и пастбищ стояли пасеки с бесчисленными ульями. Тучи пчел собирали дань со всех окрестных лугов, полян и полей. Как будто бы сама жизнь подсказывала новому председателю колхоза: «вот средство, как сделать богатым колхоз». Пчелы, пасеки. Как можно больше пасек. Правда, пчелы время от времени «подводили» колхоз-миллионер. Иногда, когда слишком сухое лето или затянулась весна, ульи стояли пустые.

Чирков задумался. Он задал себе вопрос: правильный ли это путь? Можно ли в таком богатом краю, как Алтай, повернуться спиной к полям, лесам, пастбищам и выбрать из всего этого многообразия одну пчелу? Соответствует ли это интересам государства, интересам нашей любимой Родины, о которой мы не должны забывать никогда?

И он нашел ответ на этот вопрос.

В колхозе имени Сталина (село Камлак) стали еще усиленнее развивать полеводство, животноводство. На реке Камышлак, там, где водопад кидает воду, построили лесопилку, кирпичный завод. Посадили большой фруктовый сад, плантацию хмеля. А затем создали лесоферму, конеферму, птицеферму, инкубаторы. Стали



Карман Альчибаев — лучший пчеловод колхоза имени Сталина.



Ранний снег застал табунщика в горах.

строить гидроэлектростанцию. Зимой послали бригаду охотников промысливать белку.

Но в селе Камлак не только пчела несла собранную на лугах дань колхозу. Всё было разумно использовано колхозниками. Одна только плантация хмеля дала в прошлом году 85 тысяч рублей дохода.

ГОРНО-АЛТАЙСКИЕ САДОВоды

Тридцать лет назад в Горном Алтае не было не только электростанций, садов, автомобилей, но не было и дорог. А как же передвигались жители? Они ездили верхом на низеньких горных лошадаках по узким тропам. Тропы вились, прижатые скалами к бурным, грохочущим по камням рекам, то поднимались на крутые вершины обрывистых гор, то стремительно спускались вниз. Путешествие по Горному Алтаю было связано с риском утонуть в горной реке, свалиться в пропасть вместе с оступив-

шейся лошадей, застрять на долгие недели и месяцы в глухой тайге. Недаром вызывают волнения путевые записи известного русского географа и ботаника В. В. Сапожникова, совершившего в девяностых годах прошлого века свое знаменитое путешествие по Алтаю.

И только зная трудности путешествия по Горному Алтаю, можно понять и представить себе, какое значение для всех аймаков (районов) обширной области имеют построенные в тридцатых годах Чуйский тракт и другие автомобильные дороги.

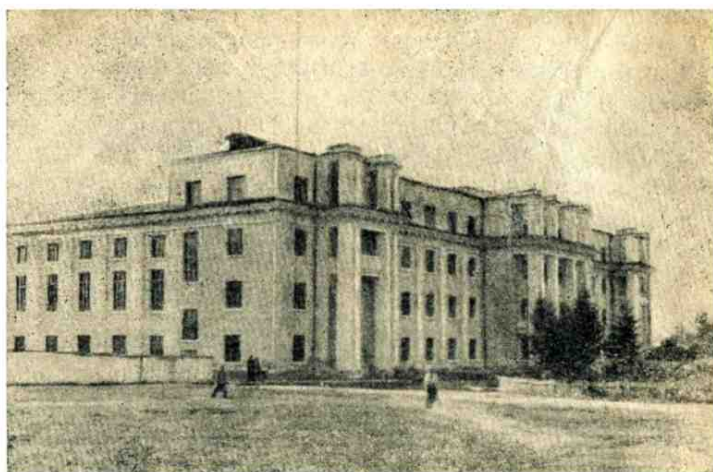
Всё, что было очень далеко, вдруг оказалось рядом. Раньше нужно было ехать около трех недель, чтобы попасть из Бийска в Кош-Агач. Сейчас автомобиль доставит вас меньше чем в два дня.

Дороги помогли населению в очень короткий срок изменить экономику области.

Столица области Горно-Алтайск стоит в семи километрах от Чуйского тракта. Город этот молод, как многие города, выросшие в Сибири в годы первых сталинских пятилеток. До революции на том месте, где теперь город Горно-Алтайск, стояло село Улала. В Улале жили миссионеры, купцы, которые вели торговлю с Мон-



Ежегодно сотни молодых специалистов-животноводов готовит Алтайский зоотехникум.



Дом Советов в Горно-Алтайске.

голией, а также скупали у местного населения за бесценок пушнину, масло и мясо. Купцы и миссионеры покровительствовали богатым алтайцам (баям) и князькам (зайсанам) и вместе с ними жестоко эксплуатировали русское и алтайское население — переселенцев-крестьян, охотников, пастухов, небогатых скотоводов. В Горно-Алтайском музее можно увидеть фотографию и узнать, как выглядела Улала тридцать три года назад. Монастырь, церковь, лавки, деревянные низенькие дома. Сейчас, кроме стариков, никто не помнит старую Улалу, и горно-алтайские школьники по выходным дням, придя в музей, с интересом рассматривают эти старые фотографии.

В молодом Горно-Алтайске много хороших, больших домов и культурных учреждений. А возле города, среди холмов Татанаковского лога, расположена знаменитая Горно-Алтайская опытная плодово-ягодная станция, которую создал лауреат Сталинской премии М. А. Лисавенко.

Лисавенко приехал на Алтай по совету И. В. Мичурина.

Великий преобразователь природы сказал Михаилу Афанасьевичу:

— Алтай — это будущая жемчужина сибирского садоводства, страна с малоизведанной природой. Туда, туда надо ехать.

В начале тридцатых годов Лисавенко поселился в Горно-Алтайске.

Смелый экспериментатор Михаил Афанасьевич Лисавенко никогда не делал опытов, не имеющих практической пользы. В саду плодово-ягодной станции, на горе возле Горно-Алтайска, зацвели и заплодоносили фруктовые деревья. Но он на этом не остановился. Он хотел и добивался, чтобы яблони и груши цвели и плодоносили в будущих садах Онгудая и Шаргайты, Чулышмана и Аноса, чтобы они поднялись туда, где прыгает со скалы на скалу горный козел, ходят настороженные маралы, а если удастся еще выше, — туда, где пасутся странные косматые животные с бычьей мордой и конским хвостом — яки. (Другое название этих животных — «сарлыки».) Яки с жарой не в ладу, они пасутся у самых границ вечной зимы. Как же уживутся теплолюбивые яблони и холодолюбивые яки? Это мы узнаем, когда сады дойдут до высокогорных степей Кош-Агача. Дошли же они до студеного Телецкого озера.



Кинотеатр в Горно-Алтайске.

Как удалось М. А. Лисавенко и его помощникам покорить суровый и капризный горно-алтайский климат? Сейчас, когда вместо пустыря среди холмов Татанак-овского лога необозримо тянется сад, стоят дома и парники среди кустов «чоргова» дерева, дальневосточного лимонника и курайской ивы, трудно представить себе, каким было начало. Яблоки и груши скорее напоминают о юге, чем о том крае, где почти все главные реки служат продолжением ледников. Словно взяли кусок Крыма или Украины и вдруг приставили к холодной алтайской горе.

Только опытный глаз садовода может представить себе, как трудно изменить край и подчинить себе такой упрямый климат.

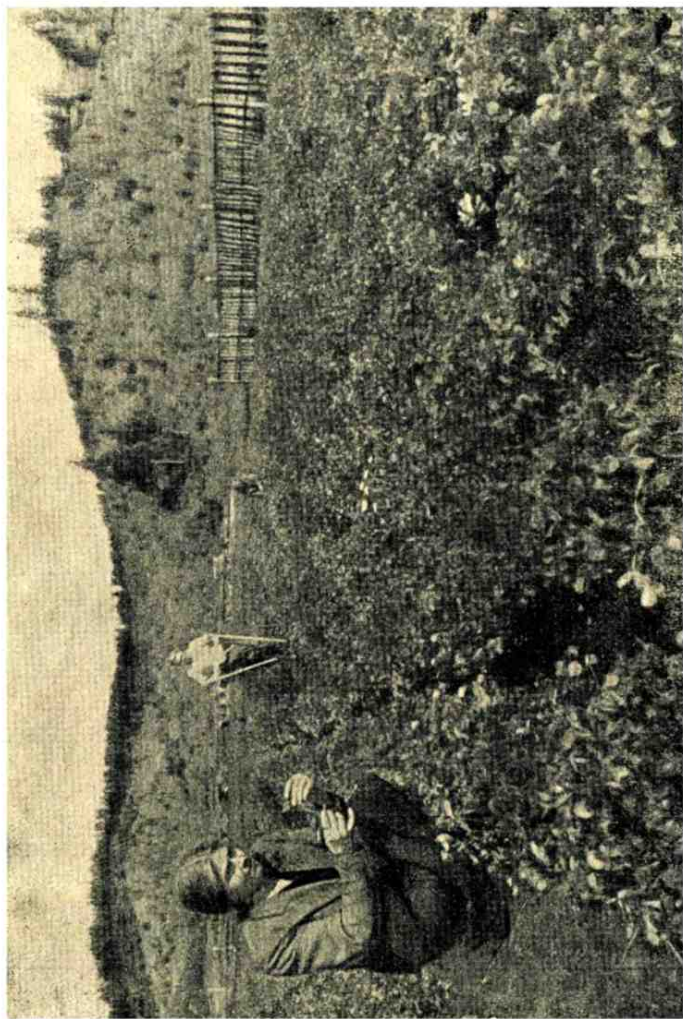
Секретарь опытной станции ведет летопись всех дел и дат, он хранит и письма юннатов.

Юннаты в своих письмах требуют немедленного ответа, они хотят знать, как растет сад. И чтобы сэкономить время, секретарю приходится делать следующее. Писать каждое письмо в двух экземплярах. Один экземпляр — далекому корреспонденту куда-нибудь в Омск или Казань, а другое письмо — в подшивку, как черновик для летописи сада. Поэтому летопись будет живая и интересная: юннатам нельзя отвечать сухо.

А сколько интересного можно узнать, беседуя или переписываясь с сотрудниками опытной станции! Ведь чуть ли не все сорта яблонь мира собрались в Татанак-овский лог держать конкурсный экзамен на право расти в колхозных садах Горного Алтая.

По трудности дела, по упорству и мужеству горно-алтайских садоводов можно сравнить с знаменитыми советскими альпинистами — братьями Троновыми, из года в год в течение многих лет поднимающимися на высочайшие вершины Алтая — Белуху, Катунские и Чуйские белки, чтобы изучать ледники. Разница та, что братья Троновы изучают алтайский климат у его истоков, побеждая неприступные высоты белков, а садоводы учатся побеждать сам климат.

Чего только не придумают сибиряки, чтобы перехитрить зиму! Сибирские садоводы давно уже уподобили яблоню полярной березе или кедровому стланцу, заставив ее расти не вверх, а стлать гибкие ветви по земле и зимой от холодных ветров и выюг укрываться в снегу.



Горный сад в Соузе.



Уход за плодовыми деревьями.

Они взяли вкусовые свойства у европейских сортов и выносливость — у дикорастущих сибирских и соединили то, что казалось несовместимым. Экзаменуя деревья, они выбирали те сорта, которые не только не боятся ранних заморозков, но могут противостоять и грибковым заболеваниям, в том числе парше, которую считают одним из главных зол сибирского садоводства. Но оказалось, что есть еще один враг, гораздо более страшный, чем заморозки или парша.

Осенью в Горно-Алтайской автономной области идут затяжные дожди. И вот на влажную, не успевшую просохнуть землю в начале ноября ложится глубокий покров снега. Растение попадает в два разных климата, два времени года рядом. Внизу, у корней дерева, не то теплая влажная осень, не то весна. А возле ствола страшнейшая, сорокаградусная зима. Для сезонных растений это еще полбеды. Свекла, морковь, лук, почему-либо не убранные в конце лета, сохраняются в почве и с наступлением теплых дней весны вырастают снова. Картофель от этого дичает. А многолетние растения — фруктовые деревья — совсем по-другому реагируют на несоответствие между холодным воздухом и теплой почвенной средой. Дерево совершает роковую ошибку, приняв зиму

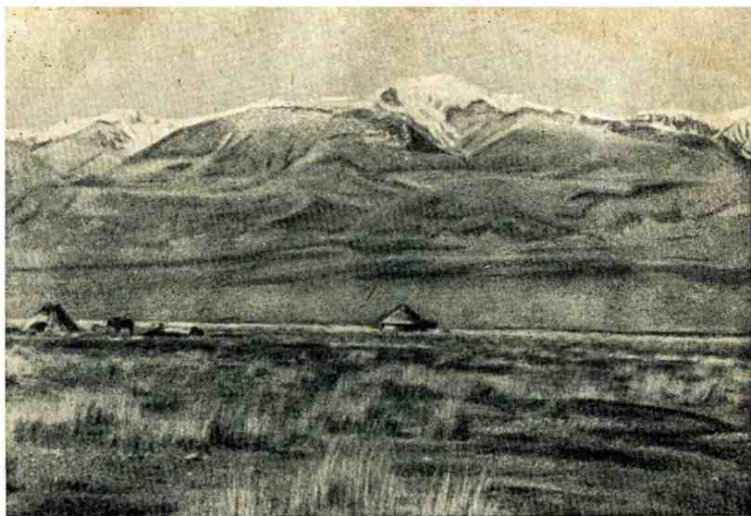
за весну. Корни, обманутые теплом и влагой, продолжают развиваться, — фруктовые деревья гибнут. Особенно страдает от этого горно-алтайский виноград, который удалось вырастить и акклиматизировать сотрудникам опытной станции.

Чтобы победить врага, нужно его знать. И на опытной станции есть молодые ученые мичуринцы (Олег Николаевич Мятковский и другие), которые изучают не только растения, но и климат. Они внимательно наблюдают за дикорастущими растениями Горного Алтая. Дикорастущие растения не только умеют уклоняться от неблагоприятных условий, но и взять от климата всё, что есть в нем полезного и нужного. Кроме того, садоводы ищут среди многочисленных сортов яблонь и груш те сорта, которые могут противостоять выпариванию. А искать их, разумеется, нужно там, где климатические условия имеют сходство с Горным Алтаем.

Сам Горный Алтай очень богат разнообразными растениями. В этом краю полторы тысячи видов растений. А в южной части Алтая, там, где течет река Чуя, можно наблюдать исключительно редкое и интересное



Стадо сарлыков у горного озера.



Чуйская степь.

явление. Там рождаются новые виды среди бобовых растений.

Много на Алтае и ценных растений. В кедровых лесах алтайские колхозники добывают много кедровых орехов, которые используют в кондитерской и пищевой промышленности. Из древесины кедров делают карандашную дощечку.

Когда-то эфирное масло добывали только из тропических растений. Алтай очень далеко от тропиков, однако ботаники нашли там много видов, которые с успехом могут заменить тропические эфирноносные растения. Там растет калюрия, в корнях которой есть эвгенол, необходимый для парфюмерного производства. В горах растут панцерия и термопсисы, а также леузея (маралий корень), из которой можно приготовить такое же ценное лекарство, как из маральных пантов.

На Алтае в диком виде растет около двадцати видов плодово-ягодных растений: малина, ежевика, клубника, крыжовник, смородина, облепиха, бобовник и другие.

Но алтайские садоводы-мичуринцы не удовлетворя-

ются тем, что создала сама природа, и к лесам и рощам добавляют еще и сады.

Для того, чтобы представить себе Горный Алтай во всем своеобразии его природы, климата, чтобы понять прелесть его шумных рек и полюбить красоту его долин, нужно познакомиться с жизнью алтайских колхозников — скотоводов, пастухов, мараловодов. Подлинная красота края открывается не в туристских походах по безлюдным местам, а в общении с жителями, знакомстве с их бытом, а главное, — с их трудом.

Автору этой книги довелось дважды побывать в Горном Алтае: в 1939 и в 1950 годах. Десять лет — срок не очень большой, но область изменилась очень заметно.

В деревнях и поселках горят электрические огни; председатели колхозов беседуют, когда это нужно, с бригадами по радио из радиоузлов; везде — в долинах, в лесах и даже там, где нет деревьев, в Чуйской степи, — слышен стук топора и визг электрической пилы. Это колхозники строят новые дома там, где когда-то стояли дымные, составленные из жердей, конусообразные айлы.

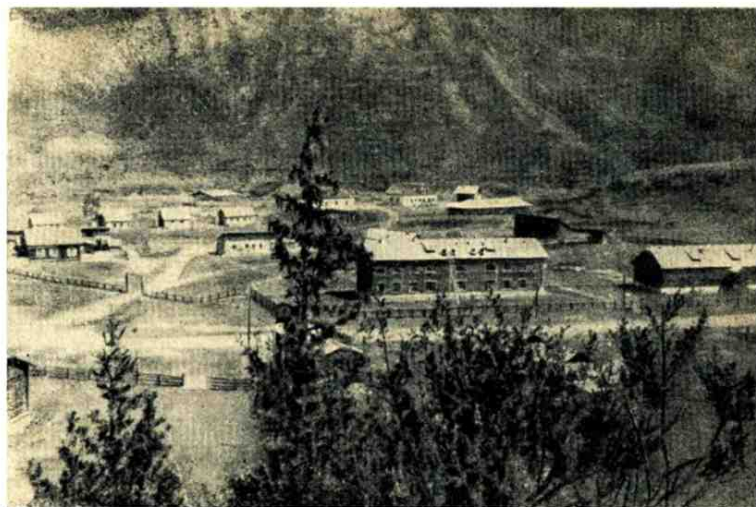
ШЕБАЛИНСКИЙ ОЛЕНЕСОВХОЗ

Слева — дома, в которых живут зоотехники, мараловоды и другие сотрудники оленесовхоза, а справа — олений парк.

Изгородь из длинных бревен, положенных как жерди, тянется не прямо, а углами. Так строили алтайцы когда-то свои многоугольные юрты. Много потребовалось бревен-жердей: ограда тянется на десятки километров. За изгородью — круглые горы и черные, почти голые лиственницы с двумя-тремя ветвями.

Глядя на эти ветви, можно подумать, что дует сильный ветер. А ветра нет. Деревья родины буранов, метелей, гроз, — они раз навсегда взметнули в сторону свои ветви, словно охваченные сильным ветром. Кукует кукушка в лиственничном лесу.

Это совсем особый мир. Деревья и звери. Кроме изгороди, кажется, ничто не напоминает здесь о человеке.



Село Чибит. Дома рабочих автомастерских.

Тишина. И голос кукушки. Но в действительности за этим диким, угрюмым лесом присматривают столько заботливых глаз, ухаживают столько квалифицированных рук, сколько вы не насчитаете даже в самом большом ленинградском или московском парке. Ветеринарные врачи лечат оленей, научные работники изучают, мараловоды снимают, варят и сушат панты, шоферы возят корм. Здесь только нет фармацевтов и химиков, приготавливающих из пантов марала животворное лекарство — изобретение народной медицины Тибета и Китая.

Многие названия звучат непривычно, например «пантач» или «кормач». Пантач — это марал, отрастивший рога. Кормач — это человек, на обязанности которого лежит обслуживание животных.

Кормачей в оленесовхозе, в зависимости от их квалификации, подразделяют на звенья. Кормачи первого звена обслуживают рогачей и перворожек, а кормачи второго звена обслуживают маралух, маралушек и телят. Кроме кормачей, которые присматривают и кормят, есть еще и егеря — ночные сторожа. Они охраняют олений парк от хищных зверей.

Марал — это олень, но не равнин и северных тундр, а горной местности.

Его легкие, сердце, стройные ноги устроены так, чтобы он мог быстро бегать и высоко прыгать. Недаром многокилометровая изгородь оленьего парка поражает каждого не только длиной, но и высотой. Однако, разбежавшись, наиболее ловкие и сильные олени перепрыгивают через двухметровую изгородь и скрываются в тайге. Беглецов разыскивать не надо: они, по большей части, возвращаются в парк сами. У маралов, живущих в неволе (если можно назвать неволей вольную жизнь животных в огромном, но огороженном чудесном лесу), условия значительно лучше, чем у диких оленей. Даже зимой они не знают недостатка в корме. Забота о корме лежит на кормачах.

С обычным представлением городского парка, существующего для прогулок и отдыха, у оленьего парка только одно общее — красота природы. Но, разумеется, не из любви к красоте так много труда вкладывают работники оленесовхоза, ухаживая за маралами. Из пантов (рогов) горного оленя специалисты готовят порошки, пилюли, настойки, поднимающие жизненные силы человека.

Шебалинский оленесовхоз — один из самых больших в Алтайском крае. В 1949 году было срезано пантов почти на миллион рублей.

Теперь нужно рассказать о том, как мараловоды и кормачи срезают панты у пантачей. Процесс этот называют в оленесовхозе «панторезкой». Панты срезают в конце мая.

Тропа привела нас к загону. Там стояли, нервно вздрагивая, маралы. Одного за другим кормачи загоняли в панторезный станок по узкому коридору, собранному из досок и побеленному известью. Некоторые пробовали упираться. Кормачи, подталкивая шестами, загоняли в панторезный станок огромного пантача.

— Пятсот девяносто первый! — выкрикнул кормач номер марала, прочитав его на металлической бирке, привязанной к оленьему уху.

Марал уже в станке. Бригадир-мараловод Галактион Анисимович Медведев подает команду. Слова для незнакомого уха звучат странно.

— Жом! — кричит он. — Пол!

Крылья жома — специального приспособления станка — крепко, как в тиски, зажимают пантача и в то же время из-под ног его уходит пол. Растерявшийся олень висит словно над пропастью. Легкой стальной пилой расторопные руки отпиливают панты и посыпают окровавленный срез порошком. Операция продолжается не больше трех-четырех минут. Пол возвращается на место, крылья жома отходят, открывается дверь — и пантач на свободе.

Марал выскочил — только открыли дверь, гордо поднял голову и не спеша пошел в лес.

— Эти ворота ему знакомы, — сказал подъехавший директор оленесовхоза: — каждый год бывает в станке.

Со следующим маралом произошла маленькая заминка. Молодой марал, очевидно новичок, не ожидая ничего хорошего впереди, остановился в узком коридоре.

— Маша, зачем к забору прижимаешь? — выговаривал молоденькой кормачихе Галактион Анисимович. — Спокойнее надо действовать. Спокойнее. Зверь нервничает. Не видишь?

В коридоре рогач трубил, а в станке, когда пила срезала мягкий, набухший кровью рог, тихо мычал от боли.

На этот раз срезали только один рог, второй торчал на голове.

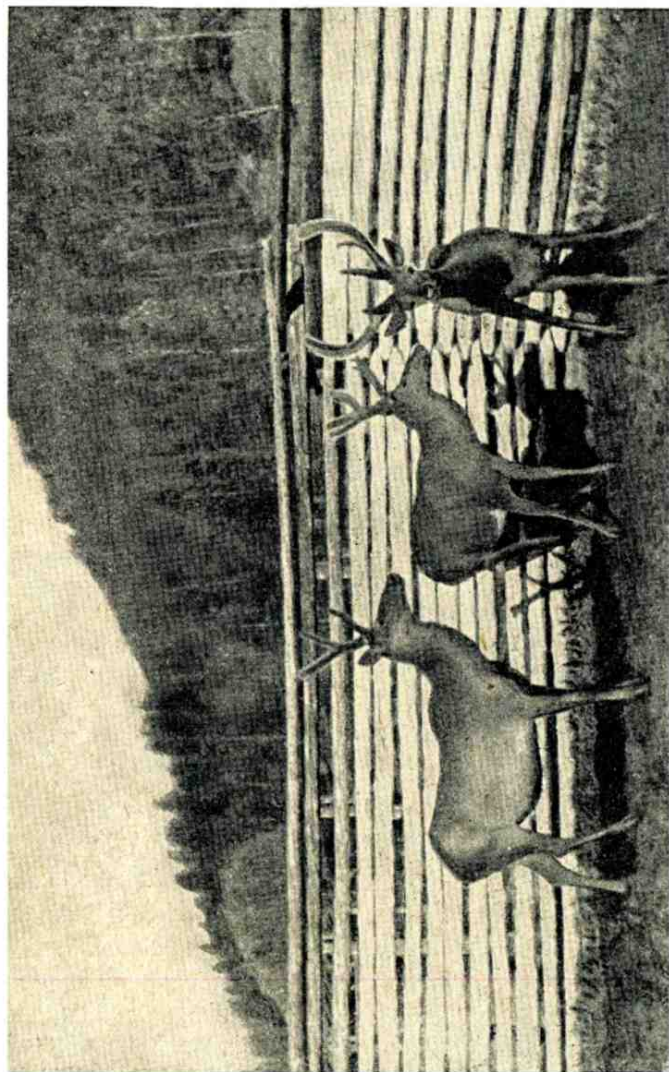
— Пусть попасется в загоне денька три, — пояснил директор. — За три дня рог станет граммов на триста тяжелее.

Следующий рогач «сдал экзамен без переекзаменов», — у него спилили оба рога. Кормач, схватив рога, надел их себе на плечо и повез в пантоварку.

Выскочивший из станка марал метнулся, покосился огромным глазом на людей, потом пошел медленно, высоко подняв голову, степенно ставя ноги.

Директор оленесовхоза показал мне новый панторезный станок, изобретенный егерем Шебалинского оленесовхоза Михаилом Александровичем Аксеновым, и познакомил с изобретателем.

Биография егеря-изобретателя Михаила Александровича Аксенова — это в какой-то степени и история самого оленесовхоза. Аксенов работает в оленьем хозяйстве со времен гражданской войны, когда был организован первый оленесовхоз в Алтайском крае.



Маралы.



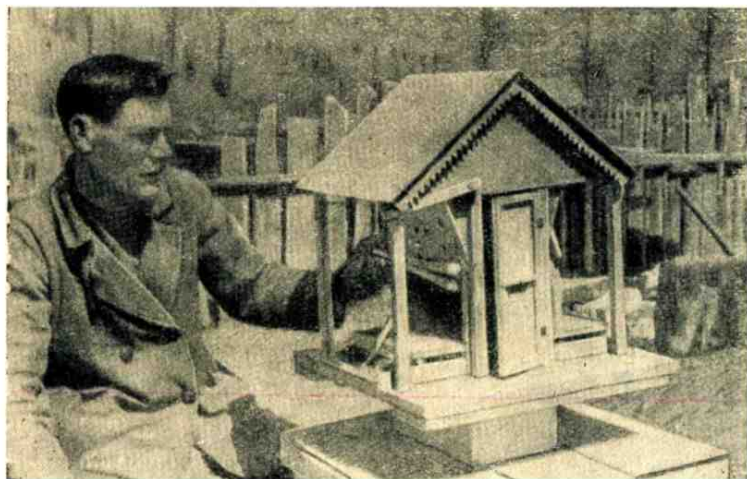
Мараловод Г. А. Медведев со срезанными пантами.

— Люблю марала с малых лет, — сказал Михаил Александрович медленно, словно всматриваясь в прошлое. — Егерь охраняет маралов и маралух от волка, рыси, смотрит, чтоб беркут не схватил и не унес теленка. Забота о звере — вот моя специальность. А работаю я давно. Состарился возле маралов. Я всю историю этого дела знаю. В старое время был тут частный маральник купца Попова. Он отправлял панты в Китай. В революцию купец выпустил маралов, а сам удрал в Монголию. Начальник нашего партизанского отряда велел загнать разбежавшихся маралов, поправить изгородь. Партизаны организовали первый в крае мараловодческий совхоз. Ну я тоже, как партизан, принимал в этом участие. Кончилась гражданская война, остался я в оленесовхозе. Всё начинать надо было сначала. Купцы и кулаки в своих хозяйствах обращались с маралом варварски. Станков для панторезки в них не было. Калечили зверей. Обламывали рога, как озорники-ребятишки обламывают ветки с поспевшей черемухой. Маленьких маралов топтали в этой давке большие звери. Совсем по-иному пошло дело, когда организовали первый оленесовхоз. Завели станки для резки пантов.

Конечно, сейчас станок не тот, что делали раньше. Но меня и этот не удовлетворяет. Загонят зверя. Зажмут жомом. А он нервничает. Бывали случаи — марал от разрыва сердца погибал в станке. Стал думать я, как бы облегчить панторезку и зверя меньше беспокоить. Вот и придумал. Смотрите сами. Жом, как видите, не впивается в бока, как клещи. Специалисты уже смотрели. Чертежи увезли в главк. Там как будто понравился станок. — Аксенов рассмеялся. — Олени тоже одобрили. Их первых спросили: ну, как, не беспокоит? Жалоб на беспокойство пока не было... С малолетства люблю я зверей. Возле них вырос. Какую должность ни предлагали, — отказывался, потому что лучше своего дела — не знаю.

Панторезка подходила к концу. Оставшихся маралов закрыли в загоне — отращивать панты. Мараловод мыл руки. А по тропе один за другим медленно ехали кормачи и кормачихи, увешанные срезанными рогами.

Тропа вела к пантосушилке. По деревянному желобу, приподнятому столбами, над лугом мелодично журчала вода. Стреноженная лошадь короткими прыжками прео-



*Изобретатель нового панторезного станка М. А. Аксенов
у модели станка.*

долевала пространство между поляной, где она паслась, и кормушкой с овсом у желоба с водой. Куковала кукушка.

Вспоминая черные силуэты лиственниц, мелодичное журчание ручья по желобу, крик кукушки, я снова вижу олений парк, кормачей и кормачих, спокойные, неторопливые движения Галактиона Анисимовича Медведева; взвешивающего рога, прежде чем повесить их сушить, и голос директора:

— Могучие панты. Пять концов. Килограммов двенадцать вытянут.

ПАСТУХ САРЛЫЧЬЕГО СТАДА

Мараловодство — это сравнительно новый вид хозяйства. Но в некоторых русских колхозах Алтайского края существует еще более новый вид хозяйства — это сарлыководство, разведение яков.

Этих полудиких животных там называют: «сарлыки».

В небольшой русской деревне Топуча, стоящей на Чуйском тракте, мы познакомились с энтузиастами сарлыководства — селькором газеты «Звезда Алтая», заместителем председателя Топучинского колхоза Суоровковым и пастухом сарлычьего стада Семеном Ивановичем Черемновым.

В прежние годы сарлыководством занимались только алтайские скотоводческие колхозы, расположенные в Чуйской высокогорной полупустыне. Но с недавнего времени сарлыководством заинтересовались и некоторые русские колхозы Горного Алтая. Небольшая горная деревня Топуча оказалась пионером сарлыководства,



*Пастух сарлычьего стада
С. И. Черемнов.*

Каждое новое и смелое начинание встречает на своем пути не только друзей, но и врагов. Есть люди, которые боятся нового, и новаторам приходится преодолевать много трудностей.

Семинский перевал — одно из самых высоких мест Чуйского тракта. Дорога поднимает машину с людьми на 2 200 метров над уровнем моря.

На такой высоте прохладно, как осенью, даже в июле. У людей с больным сердцем кружится голова, иногда идет носом кровь и ощущение такое, будто нехватает воздуха. Но даже совершенно здоровые люди с непривычки испытывают легкое недомогание. То, что они привыкли не замечать, — дыхание — вдруг становится заметным. Воздух приходится вдыхать всей грудью. Но для каждого едущего по Чуйскому тракту — это только интересный эпизод: несколько часов подъема, в сущности, почти незаметного для глаз, — высота нарастает не круто, а постепенно, — и после самой высокой точки начинается спуск. Головокружение проходит, и дышится снова легко. Перевал остался только в воспоминаниях.

Но представьте себе человека, который поднялся на высоту, где нужно дышать всей грудью и где вместо лета — осень, поднялся, но спускаться не стал. Человек остался жить на горé.

Михаил Васильевич Суровков, колхозник из-под Сталинграда, в годы Великой Отечественной войны — офицер, командир подразделения, отстоявший вместе с Советской Армией свой город, демобилизовался, приехал в Горный Алтай за эвакуированной семьей.

Дорога поднимала его всё выше и выше, пока не привела в маленькую деревушку на горé.

Прошли первые радостные дни с семьей после долгой разлуки, подходили к концу рассказы о том, как воевал он, как побывал вместе со своей ротой в Австрии и как жила в годы войны в эвакуации семья. Пора уже было приниматься за дело. Уже несколько раз, осторожно покашливая, проходил мимо окон бригадир той бригады, в которой работала жена Суровкова, не решаясь потревожить Суровкова и в то же время напоминая, что пора бы начать работать. Здесь, в Топуче, условия климата особые: пропустил день, — значит, пропустил всё...

Суровков вышел на работу.



Стадо сарлыков, воспитанное С. И. Черемновым.

В этой маленькой деревне, наверху, возле снегов вечной зимы, приходилось отвоевывать у климата шаг за шагом всё — и огороды, и поля с урожаем, и сенокос. Климат, суровые условия борьбы с природой закалили жителей Топучи, сделали прирожденными альпинистами всех — девушек, малых детей, седых веселых стариков и старух.

Суровкову и его семье надо было решать: ехать им домой в колхоз под Сталинградом или временно оставаться?

Но отъезд пришлось на месяц отложить: из-за запоздавшей весны колхоз отставал с севом. Через месяц пришлось отложить еще на месяц, — в Топуче опоздало лето, колхоз отставал с сенокосом, а затем преждевременно наступила осень, подул ветер, стал сеять мелкий холодный дождь, пришлось напрячь все силы с уборкой. Уезжать домой было некогда.

Работая в Топуче, Суровков чувствовал себя в первом эшелоне, на передовой в борьбе с суровой природой, и это давало ему большое удовлетворение. Он работал с увлечением. Наступила зима, но ехать тоже было некогда. И Суровков, посоветовавшись с женой, решил отложить свой отъезд навсегда.

Однажды ему позвонили по телефону из Горно-Алтайска. Заместитель редактора газеты «Звезда Алтая», куда Суровков послал несколько заметок, просил селькора, чтобы тот сообщил в город о том, как развивается в Топуче сарлыководство и как работает пастух сарлычьего стада Семен Иванович Черемнов.

Семену Ивановичу Черемнову семьдесят лет. Летом он ходит в полушубке и валенках. Про него нельзя сказать, что он сегодня побывал на высоте двух тысяч метров, — он там родился и прожил всю жизнь.

Семен Иванович пасет стадо сарлыков (яков). В Топуче существует колхозная якоферма.

Коров и овец пасут обычно летом, а зимой загоняют в скотный двор. В холодные зимние дни пастухи заняты другим делом.

Сарлыки, которых пасет Семен Иванович, всегда живут на воле, зимой и летом. Они пасутся на горах, спускаются в долину очень редко и не знают, что такое скотный двор.

Сарлычье стадо было пригнано в Топучу еще за несколько лет до Великой Отечественной войны из Кош-Агача. Там, в национальных высокогорных колхозах, як — почти такое же домашнее животное, как корова; с якоферм привозят густое, жирное молоко (сарлычье молоко не только во много раз жирнее коровьего, но даже оленьего молока), колхозники стригут сарлычью шерсть, теплую и мягкую, как верблюжья, и осенью забивают жирных огромных самцов (яки значительно больше и мясистее коров) на мясо. И самое важное — для яков не нужно косить сена, — они живут на подножном корму.

Но в Топуче не знали, как нужно обращаться с этими незнакомыми и странными животными. Людей к себе стадо близко не подпускало.

Бесхозяйственный председатель колхоза, боящийся всего нового, махнул рукой:

— Пока пусть пасутся в горах. А потом будет видно.

И стадо стало дичать. Озверевшие огромные быки кидались на каждого, кто подходил к стаду ближе, чем на ружейный выстрел.

Как тут быть? Выделить смелых людей, приручить



Тракт Бийск — Кош-Агач.

животных, пока не поздно. Но кто будет отвечать, если быки убьют пастуха?

Равнодушный председатель вместо того, чтобы заявить в районные организации, попросить совета, опять махнул рукой:

— Пока пусть пасутся. Потом будет видно.

Председателя за равнодушие и бесхозяйственность колхозники отстранили от работы. Но было уже поздно. Стадо одичало и ушло в горы. Охотники, выделенные колхозом, время от времени убивали животных на мясо; стрелять разрешали только в самцов, но, так как стадо близко к себе не подпускало, случалось, что убивали вместо самца самку.

Наступила Великая Отечественная война. Мужчин в деревне осталось мало. О стаде сарлыков все забыли. А нужда в мясе, в молоке, в шерсти была огромная. Нуждался не только тыл, но в первую очередь — фронт. И вот на колхозном собрании в присутствии представителей района попросил слова Семен Иванович Черемнов.

— Сколько мяса пропадает понапрасну! — сказал он. — Сколько шерсти! А молока! Да и молоко — не молоко, сливки. И сепаратора не надо!

— Где?

— Рядом. — Семен Иванович показал рукой в окно. — Сопку видите? Вон там пасется беспризорное стадо сарлыков.

— Охотиться некому, — слышались голоса.

— Зачем охотиться? Надо приручить!

— Дело рискованное, — сказал председатель колхоза. — Кто же за него возьмется?

— Я возьмусь, чтоб помочь фронту, — сказал старик.

И на другой день рано утром, заседлав лошадь, уехал в горы. Прошел томительный, длинный день. Наступил вечер. Жена Семена Ивановича уже раз десять — не меньше — выходила на крыльцо и вглядывалась в сторону дороги. Стояла высокая гора, закрытая большой синей, мрачной тучей, и на тропинке не было никого. Не вернулся Семен Иванович и ночью.

Утром соседка, зачерпнув в студеной бешеной речке вспененную воду, спросила старуху, надевая на коромысло ведра:

— Ну, а дедушка где? Вернулся?

— Нет еще, жду. Не вернулся.

— Вот напасть-то. Теперь и не вернется. — Вздохла соседка. — Убили, наверно, сарлыки старика. Долго ли им изувечить? Убили!

Жена Семена Ивановича ответила сердито:

— Не такой у меня старик, чтоб дал себя убить сарлыкам.

Прошел еще один томительный день. Колхоз отправил верховых узнать, что с Семеном Ивановичем. Люди вернулись взволнованные, возбужденные, но веселые.

— Пасет! — крикнул один из них еще с тропы, подъезжая к деревне. — Признали сарлыки дедушку!

О том, как произошло это признание, Семен Иванович рассказывал неохотно. Может быть, это было своего рода профессиональным секретом, тайной? Нет, конечно. Не таков был старый партизан, чтобы из своего успеха делать тайну. Рассказывал он неохотно потому, что уж очень часто спрашивали и надоело повторять одно и то же. Подъехав к горé, на которой паслось стадо, он увидел годовалого теленка. Теленок хромал и пасся отдельно от стада. Сарлычка-мать беспокоилась за него и время от времени отделялась от стада и поглядывала на

теленка. Старик привязал коня к лиственнице и подошел к теленку, осмотрел ногу и дал сарлычонку ломоть хлеба, предварительно посыпав его солью. Завязалось знакомство. Сарлычка сначала смотрела с тревогой на человека, но, увидев, что он не делает зла теленку, успокоилась. Гоня теленка, старик подошел еще ближе к стаду. Остановился, вспомнив что-то, и осмотрел себя, — нет ли случайно с ним чего-нибудь яркого? Плохо, если яркое заметят сарлыки. Убедившись, что нет, сделал еще несколько шагов по направлению к стаду. Это был опасный экзамен, каждую минуту сарлыки могли на него напасть. Их разделяло расстояние не более ста метров. Но старик шел смело. Правда, в голове мелькнуло на секунду: «если растопчут, кто отвяжет коня? Конь не поенный, не кормленный, и стоять ему придется долго, пока не хватятся в деревне».

Стадо насторожилось. Два огромных быка вышли вперед, громко хрюкая и наклонив головы. От испугу вниз, в долине, жалобно заржала лошадь и стала рваться. Старик оглянулся. Прошло минуты две. За это время ничего не случилось, и Семен Иванович сказал себе: «Теперь всё будет в порядке. Не тронут, раз не тронули сразу». Быки отошли к стаду. К теленку снова подошла сарлычка-мать. Она стояла почти рядом с Семеном Ивановичем. И стадо, казалось, не обращало на старика никакого внимания.

Семен Иванович подошел еще ближе к стаду. Теперь он был не дальше от него, чем обычно бывает пастух, пасущий коров. Стадо двинулось, Семен Иванович пошел за ним. Нужно было добиться, чтоб сарлыков не боялась лошадь, — сразу, конечно, этого не добьешься. а самое главное — нужно, чтобы стадо само подошло к нему.

Старик развязал мешок, который захватил с собой, выезжая из деревни, и высыпал соль на смоченную росой траву. Сарлычка наклонилась и лизнула. Потом подошли свирепые быки и тоже стали лизать. Отношения налаживались...

Лето и осень он провел со стадом. Наступила зима, морозы. Коровы уже давно стояли в хлеву и жевали сено. Пасти зимой Семену Ивановичу никогда не приходилось по очень простой причине, — зимой не пасут. Но ведь сарлыков не загонишь в хлев. Пришлось остаться

на горé, в лесу, устроившись в старой, забытой всеми юрте, в которой жила когда-то семья охотников алтайцев.

Попробуйте-ка провести день на зимнем ветру в горах! Стынут губы, слипаются от мороза веки, ноги и руки становятся как деревянные. Но Семен Иванович на зимней стуже провел не день, а всю зиму. Глубокие по колено, а то и по пояс снега покрыли поляны и склоны гор. Трудно ходить по такому снегу не только человеку, но и сильным животным, а еще труднее добывать из-под сугробов корм. Семен Иванович гнал сарлыков на солнцепек или в кедрач, где меньше снега.

Но и летом было не легче. Сарлыки — не коровы, они не хотели пастись в одном месте, а шли, шли, шли всё вперед и вперед. В жаркие июльские дни, завидя сверкающую снегом верхушку белкá, они шли туда, к вестнице зимы, и старику тоже приходилось итти за ними.

А несколько лет спустя, весной, когда можно было судить о нескольких зимах сразу, в газете «Звезда Алтая» была напечатана статья, написанная селькором Суровковым о судьбе сарлычьего стада. Сказано было в этой статье и несколько слов о пастухе.

Стадо росло. Колхоз богател. Купили породистого жеребца, новую грузовую машину-трехтонку.

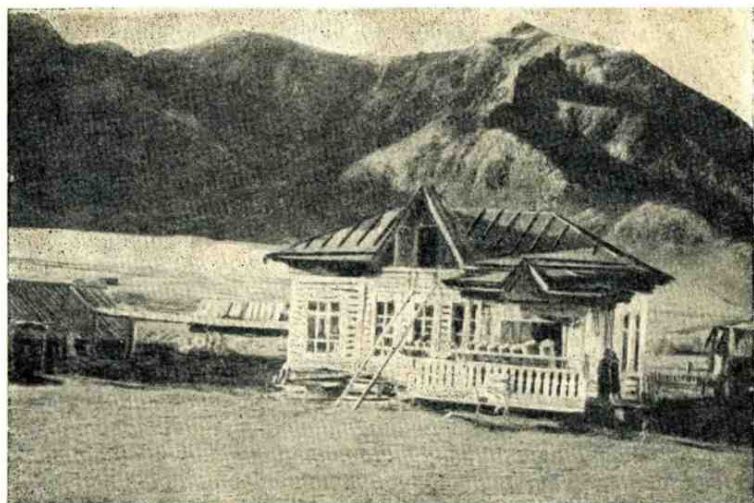
И на вопрос, как он добился расположения сарлыков, Семен Иванович теперь отвечал еще более лаконично, чем раньше:

— Позаботился о них. А это главное. Животные заботу чувствуют.

СЕГОДНЯ И ЗАВТРА

Посмотрим еще раз на географическую карту. Вот Алтайский край: реки, горы, степи, леса, города, села, дороги. Мы сейчас уже знаем, как живет этот край сегодня. Но не нужно забывать о том, что завтра край будет выглядеть уже не так, и многое из того, о чем мы рассказывали, покажется устаревшим, отжившим, уступившим место новому.

Как и все районы нашей Советской Родины, Алтайский край растет и меняется очень быстро.



Молокосдаточный пункт в колхозе.

Весной 1950 года мы побывали в алтайском национальном колхозе «Большевик» Шебалинского аймака, где уже двадцать лет бессменно работает председателем колхоза Баит Матвеевич Могульчин, награжденный за свои трудовые подвиги орденом Ленина.

Мы записали в свой путевой дневник всё, что видели в поселке Шаргайта, колхозе «Большевик»: биографии людей и их трудовые успехи и цифры, ярко свидетельствующие о том, что на месте когда-то отсталого скотоводческого селения вырос социалистический поселок, с новыми, светлыми домами, со школой, клубом, с большим и хорошо организованным хозяйством. Но прошло всего полтора-два месяца — и почти все нами записанные факты и цифры устарели.

Дело в том, что колхозники — жители Шаргайты — в это время закончили строительство сельской гидростанции, — и жизнь поселка резко изменилась. В домах горели электрические огни, пришли в движение выстроенные заранее, но ждавшие электроэнергию мельница, лесопилка.

Та ли это Шаргайта, которую мы видели весной? Та,

да не та. Электрификация унесла ее вперед на несколько лет.

А сколько поселков в Алтайском крае изменились оттого, что произошло укрупнение колхозов! В прошлом году в долине пяти рек стоял маленький поселок, а в этом году стоит большое село.

Быстрое изменение происходит не только в жизни сел, но и городов. Разве так выглядел Рубцовск десять лет назад, когда там еще не было гиганта сибирской индустрии — Алтайского тракторного завода имени М. И. Калинина?

Огромный, построенный в годы Великой Отечественной войны, завод сразу же изменил облик города. Появились большие многоэтажные дома. По улицам стали ходить автобусы. Посаженные жителями деревья соединились в сады, бульвары и преобразили улицы и переулки.

А как изменилась за десять-пятнадцать лет столица Алтайского края — Барнаул! Но еще больше изменится этот крупный индустриальный город, когда будет построена южносибирская железнодорожная магистраль. Кузбасс, снабжающий углем молодую промышленность Алтайского края, вчера и сегодня стоящий еще далеко, завтра вдруг окажется почти рядом, всего в двухстах километрах от Барнаула. И бесчисленные вагоны с каменным углем, вместо того чтобы идти старым кружным путем, побегут прямо по назначению.

Вы уже знаете, как трудятся алтайские полеводы и животноводы, трактористы, комбайнеры, садоводы — передовые люди деревень и сел. Но и жители городов Алтайского края прославляют свои заводы и фабрики трудовыми подвигами. Это благодаря стахановскому труду рабочих, инженеров, техников в такой исключительно короткий срок обычные сибирские города с тихими улицами и деревянными постройками превратились в индустриальные центры. Но когда будет закончено строительство южносибирской магистрали, еще больше преобразуются степи, и степные поселки, стоящие возле озер Кулунды, сказочно богатых химическим сырьем, превратятся в города; и к Барнаулу, Бийску, Рубцовску, Алейску, Славгороду, Камню-на-Оби, Горно-Алтайску, Чесноковке прибавятся непривычно звучащие новые названия молодых городов, и люди, отличившиеся на год

или на два, с трудом будут узнавать привычные с детства места.

Вместе с экономикой быстро растет и культура. Тысячи начальных школ, сотни средних. В больших городах открыто много высших учебных заведений, институты: педагогический, сельскохозяйственный и сельскохозяйственного машиностроения — в Барнауле, — и несколько учительских институтов, один из них в Горно-Алтайске. Множество библиотек, домов культуры в городах и деревнях. Алтайские музеи с чудесной наглядностью показывают посетителям край в его красочной истории от древних кочевников скифской культуры до наших дней. Вы там увидите чертежи и первые модели конструкций гениальных изобретателей Ползунова, Фролова, картины талантливых художников, изображающих жизнь края, труды замечательных ботаников и садоводов.

Краю издавна много внимания и сил отдавали и отдают передовые русские ученые.

Замечательные географы и путешественники — Г. Н. Потанин, В. В. Сапожников, Ядринцев, Крылов, Верещагин — познакомили мир с природой и населением Алтая; замечательные геологи — академик В. А. Обручев и другие — познакомили с геологией края. Смелыми учеными-альпинистами — братьями Троновыми — были изучены многочисленные ледники Горного Алтая. Советский этнограф, доктор исторических наук, лауреат Сталинской премии Л. П. Потапов сделал много, чтобы познакомить советских людей с историей края. О том, как быстро шло изучение Алтая, свидетельствует хотя бы следующий факт. В начале XX века самый крупный знаток Алтая профессор Томского университета В. В. Сапожников писал, что в Горном Алтае 50 ледников. Сейчас мы знаем, что их не 50, а 346. И знаем мы это благодаря самоотверженным трудам В. В. Резниченко и братьев Михаила Васильевича и Бориса Васильевича Троновых. Их не остановили крутые, как стена, скалы. Идя иногда по пояс в ледяной воде, они двигались всё вперед и вперед, преодолевая скользкую поверхность льдов. Троновы соединили спортивное искусство альпинистов с глубокими и всесторонними знаниями ученых и, открывая новые ледники, помогали климатологам изучать климат Алтая. Они пришли



В полдень в Чуйской степи.

к выводу: чем больше ледник, — тем он активнее воздействует на рельеф местности и климат. Изучение ледников нужно не только климатологам и садоводам, но и инженерам, проектирующим новые гидростанции на быстрых горных реках. Ведь ледники, связанные с жизнью рек, не живут неизменной жизнью, а меняют и свой размер и форму. Ученые обратили внимание, что наступавшие когда-то алтайские ледники в середине прошлого века начали отступать и некоторые из них отступают довольно быстро: до двадцати пяти метров в год.

Очень много делают для развития экономики и культуры края ученые мичуринцы. Это они помогают колхозникам продвигать в степи и горы фруктовые деревья и повышать урожай пшеницы. Это они помогают животноводческим колхозам улучшать породу скота.

В Горном Алтае растет число грамотных, культурных и высококвалифицированных людей там, где тридцать лет назад не было школ! В 1922 году на образование в Горном Алтае было израсходовано 177 тысяч

рублей, а в 1946 году — 20 миллионов рублей, то есть более чем в 100 раз.

И вот произошло то, что в другое время или в другой стране было бы принято за чудо. Недавно еще отсталые, скотоводы-кочевники стали в короткий срок не только грамотными людьми, но начали строить свое хозяйство, широко используя опыт передовой науки. Где-нибудь на странице газеты или журнала появится статья, заметка или очерк о том, что садовод мичуринец вывел новый сорт яблони, а уже в самых отдаленных местах колхозники начинают осваивать новый сорт в молодых садах.

Совсем недавно сотрудникам Горно-Алтайской опытной плодово-ягодной станции удалось вывести и акклиматизировать новый сорт винограда, а уже этот сорт начали выращивать колхозники-садоводы в горных долинах. Достоинство и преимущество горно-алтайского винограда не только в том, что он может расти в таком суровом краю, как Горный Алтай, но что он, в отличие от европейских сортов винограда, чрезвычайно богат витамином «С».

В горных алтайских колхозах ребята на школьных вечерах часто читают вот это стихотворение:

Оттуда, где льдами сверкают
За тучами головы скал,
Ревя и ворочая камни,
Летит белопенный Чемал.

Людская нога не ступала
На скалы во веки веков,
И даже следов марала
Не сыщешь у синих снегов.

От этих снегов синелищих
По черным расселинам скал
Быстрее и ветра и птицы
В Катунь пролетает Чемал.

В дни ярких строительных буден
На берег суровой реки
Пришли наши новые люди —
Строители-большевики...

Кто написал эти стихи? Павел Васильевич Кучияк, первый национальный алтайский поэт и прозаик. С него начинается родословная алтайской советской литера-

туры. Он умер в 1943 году, всего сорока пяти лет от роду.

Детство его прошло недалеко от хребта Иолго и горы Адыган, рядом с лесами и легендами; юность прошла в Чемале и возле Эликмонара, в деревушке Чепош.

Вот что рассказывает биограф Кучияка, известный сибирский писатель А. Л. Коптелов, о детстве алтайского поэта, которого родные звали «Ит-Кулак» — «Собачье ухо», чтобы оградить от злых духов. Имя «Павел» Кучияк получил после крещения, а отчество «Васильевич» «подарил» ему крестный, чемальский священник отец Василий, у которого он пас овец.

Раннее детство Кучияк провел с дедушкой Капшаем, с мудрым стариком, знавшим много легенд, и замечательным охотником.

Однажды дед дал внуку ружье и послал его в тайгу на козы тропы.

— Без козла не возвращайся, — наказал он. — Ты уже большой.

Это была самая счастливая минута в жизни мальчика.

Дойдя до камня, о котором говорил дед, юный охотник остановился, спрятался и стал поджидать козла.

Встретил ли он козла? Убил ли? И что было потом?

Кучияк запомнил это на всю жизнь: ветвистые рожки козла, темнолиловые глаза, которыми раненый зверь посмотрел на синее небо, словно прощаясь.

Мальчику показалось, что козел плачет. Он бросил ружье и побежал домой.

— Выйдет ли из тебя охотник? — сказал дед, — хотя стреляешь ты метко.

Из мальчика, так хорошо понимавшего природу, вышел не только охотник, но и поэт.

Почти в каждом алтайском селении есть свой поэт: старик-сказитель, играющий на топшуре, рассказывающий сказки и легенды. Кучияк был не сказитель, а первый алтайский поэт, писавший стихи и рассказы на алтайском языке, печатавший их в журналах, и первый алтайский артист, игравший главные роли в своих собственных пьесах на сцене национального алтайского театра, созданного при его активном участии.

Зимой этот театр показывал спектакли жителям городов Алтайского края, а летом он жил на колесах, разъ-

езжая по колхозам, устраивая концерты и показывая спектакли в самых глухих уголках края.

В Алтайском крае, как и в других районах нашей великой страны, искусство тесно связано с жизнью. Поэты, художники, артисты в своих стихах, рассказах, картинах изображают жизнь и трудовые подвиги алтайских хлеборобов — творцов высоких урожаев — и непосредственно им адресуют свое искусство, устраивая художественные выставки, литературные вечера и концерты.

Особенно любят в Алтайском крае изображения родной природы. Картины, написанные художниками сибиряками, можно увидеть не только в музеях, домах культуры и клубах, но и в деревнях — в сельских гостиницах, в столовых, в домах многочисленной сельской интеллигенции.

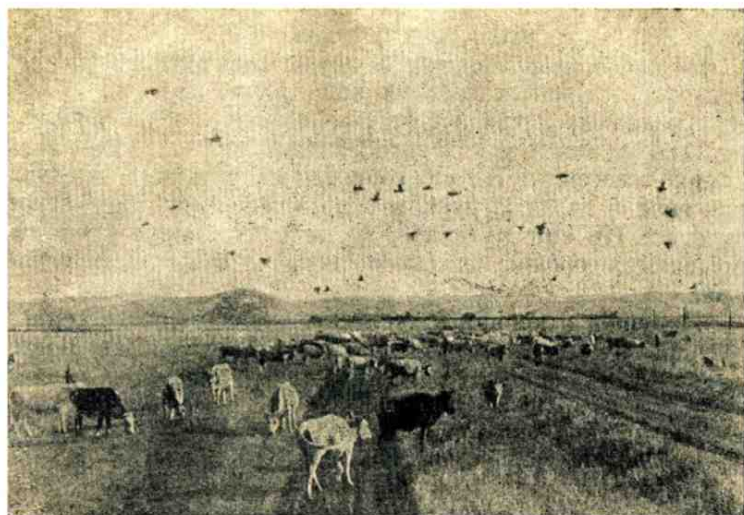
Художники Д. Кузнецов, И. Титков и другие подобно альпинистам совершают длительные походы в горы, поднимаются по козьим тропам на крутые белки для того, чтобы изучить свой край и красочно рассказать о нем советским людям.

Алтайский народ тоже выделил из своей среды талантливых художников. Художник алтаец Н. Чевалков создал волнующую картину «На Телецком озере», поэтично изобразив один из чудеснейших уголков нашей Родины.

Изучают эпос, жизнь и трудовые подвиги передовых колхозников края молодые талантливые писатели алтайцы Чот Енчинов, И. Качеев. Среди алтайцев есть не только известные писатели и художники, но и ученые, например кандидаты филологических наук: С. С. Суразаков, Т. М. Тощакова, кандидат исторических наук П. Тадыев и многие другие.

Завтрашний день Алтайского края можно увидеть и сегодня. Вот один из тысячи фактов. Колхозники колхоза «Мухор-Тархата» в высокогорной Чуйской степи вывели новую породу овец. Овцы «теленгитки» не боятся холодных ветров и морозов; об их тонкорунной шерсти идет слава по всему краю.

Вот другой факт. Колхозники Чойского аймака выпустили в окрестные леса 200 ценных баргузинских соболей для того, чтобы соболи жили в алтайских лесах, как на берегах далекого Байкала.



В предгорьях Алтая.

А вот еще факт. Колхозники, жители деревни Анос, на берегу студеной, как лед, Катунь создали большой фруктовый сад, доказав, что яблони, груши, сливы могут расти в краю ветров и холодных зим.

О чем говорят эти факты? Не только о том, что люди научились переделывать природу, но и о том, что в советской стране быстро исчезает противоположность между трудом физическим и умственным.

Как называть колхозника Ивана Власовича Украинского, сумевшего победить степь и климат: крестьянином или ученым?

Но таких людей, как Иван Власович, будет в Алтайском крае много-много, когда подрастут сотни и тысячи деревенских ребят-юннатов, которые нетерпеливыми и настойчивыми письмами-вопросами закидывают опытную плодово-ягодную станцию М. А. Лисавенко.

Сегодня — это молодые клены и березки, а через несколько лет — это леса и рощи в Кулундинской степи. Сегодня — это деревенские школьники и юннаты, а через несколько лет — это полеводы, животноводы, садоводы, пчеловоды, трактористы, комбайнеры, монтеры и радио-

техники многочисленных сельских электростанций и радиоузлов — строители коммунизма.

Не всё старое исчезает в Алтайском крае. В зеленых долинах, покрытых яркими, как пламя, цветами, в черных кедровых лесах, на берегах грохочущих вспененных рек вы услышите от сказителей-стариков старинные предания и легенды. Но не горное эхо разносит древние, как скалы, слова, а рупоры сельских радиоузлов — и это чудесно! Но еще чудеснее, когда в старинное предание врываются свежие слова о новом, социалистическом крае.

Девушки и юноши на сельских вечерах, освещенных электрическими огнями гидростанций, славят в новых песнях свою социалистическую Родину, великого Сталина.

О Г Л А В Л Е Н И Е

Там живут мастера урожаяев	3
Алтай старый и Алтай новый	16
Строители нового Алтая	24
Горный Алтай	43
Горно-алтайские садоводы	58
Шебалинский оленесовхоз	67
Пастух сарлычьего стада	74
Сегодня и завтра	81

Для среднего и старшего возраста

Ответственный редактор *А. Джалалбекова.*

Художник-редактор *Ю. Киселев.* Технический редактор *Н. Сусленникова.* Корректоры *А. Назарова* и *А. Петрова.* 84 × 108¹/₃₂ Бум. л. 17¹/₁₆. Печ. л. 4,72. Уч.-изд. л. 4,43. Авт. л. 2,9. Подписано к печати 17/VII 1961 г. М-29899. Тираж 30 000. Цена 3 руб. Заказ № 680. 2-я фабрика детской книги Детгиза Министерства Просвещения РСФСР. Ленинград, 2-я Советская, 7.

Отзывы и пожелания издательству направляйте по адресу: Ленинград, набережная Кутузова, 6, Дом детской книги Детгиза

3/p. 2-70