



Фиона Перт

РИСУЕМ ЦВЕТЫ АКВАРЕЛЬЮ



ЗА 30 МИНУТ

Экспресс-самоучитель для начинающих


Я художник за 30 минут



Рисуем цветы акварелью







А художник за 30 минут

Рисуем цветы акварелью

Фиона Перт



ЭКСМО
МОСКВА
2014

УДК 75.02
ББК 85.14
П 26

30 MINUTE ARTIST. PAINTING FLOWERS IN WATERCOLOUR
Fiona Peart

Text copyright © Fiona Peart 2013
Photographs by Paul Bricknell at Search Press Studios
Photographs and design copyright © Search Press Ltd 2013

Перт Ф.

П 26 Рисуем цветы акварелью за 30 минут /
Фиона Перт ; [пер. с англ. О. В. Нестеровой]. –
М. : Эксмо, 2014. – 96 с. : ил. – (Я художник за
30 минут).

ISBN 978-5-699-68348-2

В этом пособии замечательная британская художница и преподаватель Фиона Перт расскажет, как научиться создавать великолепные акварельные рисунки всего за полчаса. Легкий язык, доходчивые объяснения, пошаговые задания и выразительные иллюстрации помогут быстро овладеть техникой рисования акварелью. Также в книге есть блок теоретических сведений о разных видах кистей и бумаги, что делает обучение еще более быстрым!

УДК 75.02
ББК 85.14

Издание для досуга

Я ХУДОЖНИК ЗА 30 МИНУТ

Фиона Перт

РИСУЕМ ЦВЕТЫ АКВАРЕЛЬЮ за 30 минут

Директор редакции *Е. Капёв*
Ответственный редактор *А. Горбатова*
Редактор *Е. Мельник*
Художественный редактор *Е. Гузнякова*
Корректор *М. Мельникова*

Оригинал-макет *Н. Кирилловой*

ООО «Издательство «Эксмо»
123308, Москва, ул. Зорге, д. 1. Тел. 8 (495) 411-68-86, 8 (495) 956-39-21.
Home page: www.eksmo.ru E-mail: info@eksmo.ru

Өндіруші: «ЭКСМО» АҚБ Баспасы, 123308, Мәскеу, Ресей, Зорге көшесі, 1 үй.
Тел.: 8 (495) 411-68-86, 8 (495) 956-39-21
Home page: www.eksmo.ru E-mail: info@eksmo.ru
Тауар белгісі: «Эксмо»
Қазақстан Республикасында дистрибьютор және өнім бойынша
арыз-талаптарды қабылдаушының
өкілі «РДЦ-Алматы» ЖШС, Алматы қ., Домбровский көш., 3-а, литер Б, офис 1.
Тел.: 8 (727) 2 51 59 89, 90, 91, 92, факс: 8 (727) 251 58 12 вн. 107; E-mail: RDC-Almaty@eksmo.kz
Өнімнің жарамдылық мерзімі шектелмеген.
Сертификация туралы ақпарат: сайтта: www.eksmo.ru/certification

Сведения о подтверждении соответствия издания согласно
законодательству РФ о техническом регулировании можно получить
по адресу: <http://eksmo.ru/certification/>
Өндірген мемлекет: Ресей. Сертификация қарастырылмаған

Подписано в печать 27.01.2014. Формат 84х108^{1/16}.
Печать офсетная. Усл. печ. л. 10,08.
Тираж экз. Заказ

ISBN 978-5-699-68348-2

© Нестерова О. В., перевод на русский язык, 2014
© Оформление. ООО «Издательство «Эксмо», 2014



Посвящение

Для Терри — каждые полчаса драгоценны.



Благодарность

Книга — это огромная картина,
а слова и рисунки — ее драгоценные части.
Моя искренняя благодарность Эдварду Ральфу,
моему замечательному редактору, за проделанную
огромную работу, а также Полу Брикнелю
за выполнение всех фотографий в этой книге.

Я также выражаю благодарность всему персоналу
в издательстве Search Press, усиленно трудившемуся
«за кулисами» на благо нашего успешного
взаимодействия с каждым отделом
и с каждым сотрудником; Берни и ребятам,
передвинувшим все тяжелые ящики на складе.
Они всегда улыбаются, приходят на помощь,
и работать с ними в команде —
одно удовольствие.

Страница 1:
Время пить чай
18,5×19 см

Страница 2–3:
Смешанный букет
32×24 см

На обороте:
Розы ко дню рождения
18,5×10,5 см

Содержание

Вступление 6

Как пользоваться этой книгой 8

Материалы 10

Цвета 14

Использование круглой кисти 16

- Мокрые мазки по сухому 16
- Контролируемые формы по сухому 18
- Пусть формы смешиваются 20
- Слабый и сильный нажим на кисть 22
- Два цвета краски на кисти 24
- Наслоение и лессировка 26
- Разбрызгивание 28
- Размазывание и продавливание 30
- Процарапывание и перемещение краски 32
- «Накапывание» краски 34
- Промакивание 36
- Комбинирование техник 38

Использование наклонной кисти 40

- Техника небрежных мазков 40
- Контролируемые мазки 42
- Два цвета краски на кисти 44

Фактурная кисть 46

Применение соли 48

Применение маскирующей жидкости (резерваж) 50

Фон 52

- Фон или виньетка 52

Проекты 56

- Кувшин с нарциссами 56
- Розы 60
- Синие ирисы. Виньетка 64
- Лилии 68
- Роза и буддлея 72
- Букет из роз 76
- Подсолнухи 80
- Велосипед и левкои 84
- Цветы на окне 88
- Весенние фиалки 92

Указатель 96





Вступление



Многим хотелось бы сразу начать рисовать, погрузившись в процесс с головой, но, потратив немного времени на размышления и планировку рисунка, вы добьетесь лучших результатов. Это совсем не значит, что в раздумьях необходимо проводить целые часы. Но можно использовать время, когда мы не можем рисовать, чтобы запастись на будущее несколькими идеями, к которым мы вернемся, как только у нас наконец появится возможность порисовать полчаса.

Хорошо, если у вас есть достаточно места, чтобы заранее разложить материалы, которые вам понадобятся. Но даже если такой возможности нет, все равно стоит максимально подготовиться заранее, чтобы, когда у вас появятся полчаса свободного времени, вы могли бы быстро выложить все на стол, налить воды в стаканчик и приступить к желанному занятию.

И когда у вас найдется время для рисования, еще одним аргументом «за» будет то, что не надо тратить время, гадая, где что лежит, и все уже будет под рукой. Эскиз сделан, краски разложены, и стаканчик с водой так и зовет окунуть в него кисточку.

Результатом будет свежий и яркий рисунок, а дополнительным преимуществом — то, что вы не провозитесь долго, прорисовывая детали, потому что на самом деле чем меньше времени вы тратите на рисунок, тем он лучше.

Люди часто говорят: «Я обычно слишком усердствую с акварелью». Но, отводя на рисование всего полчаса, вы избежите этого. Как только вы нанесли заключительные мазки на рисунок, отойдите от него. А когда вы вернетесь, то увидите, как он прекрасен — и ведь работа заняла всего тридцать минут!



Горшок с цветами

14,5×20 см

Рисунок выполнен в два подхода с использованием комбинации классической круглой и ретушной кисти.

Я начала с фона и техники «мокрое по мокрому» (как описано на с. 53), а детали и основные цветы добавила поверх только после того, как рисунок высох.

Как пользоваться этой книгой

У многих из нас нет столько свободного времени, сколько хотелось бы, для рисования, но, развивая более свободный подход к рисованию и используя свободное время с умом, мы можем наслаждаться тем временем, которое у нас есть, и создавать что-то стоящее.

Все техники, необходимые для рисования, описаны друг за другом — от основных к более сложным. Далее расположено десять проектов для рисования с пошаговыми инструкциями. В них были использованы приемы из первой части книги. Работа станет значительно проще, если сначала вы освоите техники, и только потом приступите к выполнению проектов. Некоторые из техник могут быть вам знакомы, и, кроме того, у вас могут быть в запасе и свои техники, которые вы можете использовать, чтобы адаптировать проекты под себя, сделав их более личными.

Я надеюсь, что вы будете пользоваться этой книгой с удовольствием, а также разнообразите свои навыки рисования и создадите картины, которыми будете гордиться.



На этом быстром наброске колокольчиковый и неаполитанский желтый цвета были нанесены рядом с друг другом так, что они соприкасались и местами смешивались (см. с. 20). Затем влажную краску растушевывали по бумаге в желаемых местах с помощью штампа для тиснения (см. с. 30).

Глазами художника

Может показаться, что умение смотреть — это вполне очевидный навык, но смотреть и видеть — совершенно разные вещи. И как только мы научимся видеть мир глазами художника, он сразу предстанет перед нами особенно волнующим и захватывающим.

Объекты для нашего творчества можно найти где угодно; можно разглядывать цветы и зелень в садах, парках и на улицах. Декоративные растения выставлены в фойе отелей, офисах, приемных; кроме того, можно поискать вдохновение в журналах и в телевизионных программах о садоводстве. Когда мы видим цветы и зелень, мы должны отмечать для себя то, что нам кажется привлекательным, учиться разглядывать найденное.

Так что же нам следует искать? Цветок может выступать из верхушки стебля, как, например, тюльпан, или может примыкать к самому стеблю, как вереск. Каждый колокольчик имеет цветоножку, которая крепится на единый стебель. Аллиумы — это одиночные цветки, каждый из которых растет на цветоножке одинаковой длины и исходит из одной общей точки. Хотя соцветие само по себе привлекает наибольшее внимание, оставшуюся часть растения тоже необходимо тщательно рассматривать.

Все растения имеют свою систему роста, что означает, что их цветы и листья почти всегда будут выглядеть одинаково. Каждый цветок, лист и стебель имеет свою индивидуальную форму, что, в свою очередь, создает некий образ, показывающий его с самой лучшей стороны. Как только мы собрали части воедино, наша художественная задача — показать вещи простым и ясным образом. Преимущество художника в том, что мы всегда можем изменить то, что нас не устраивает. Если мы поставили цветы в горшок, но некоторые из них, к примеру, обращены к нам не той стороной, какой нам бы хотелось видеть, можно изменить композицию и не придерживаться строго натуралистичной картины мира.

Умение наблюдать очень важно; а когда мы знаем, что конкретно нужно разглядывать, рисовать цветы становится намного проще.





Весенние цветы

14,5×20 см

После техники «мокрое по мокрому», применяется техника «накапывание» (см. с. 53 с подробным разбором техники), детали были добавлены после высыхания полотна, сочетания цветов те же.

Материалы

Кисти

Я использую как мягкие кисти для нанесения фактуры, так и беличьи кисти. Я предпочитаю акварельные техники «по мокрому», при которых наиболее полезен именно этот тип кистей. Натуральный волос, соболий или беличий, задерживает влагу и отдает ее только при нажатии на кисть. Ниже приведены кисти, которые я предпочитаю использовать. Если вы используете другие, убедитесь, что они схожи по свойствам, чтобы техники соответствовали предложенным в этой книге.

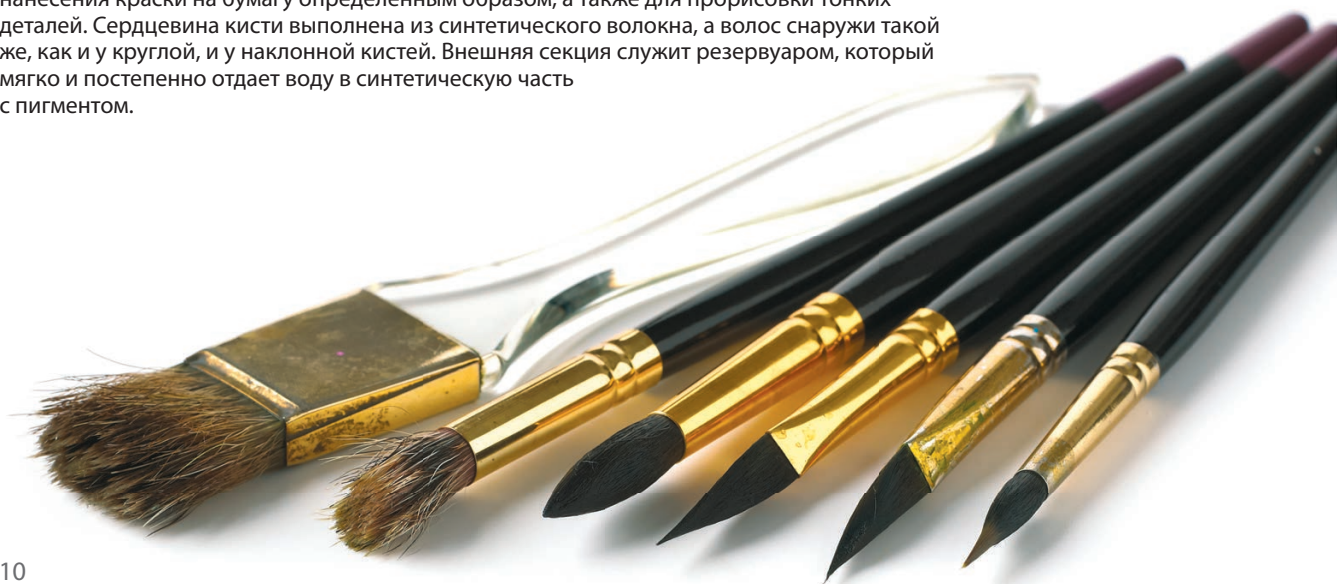
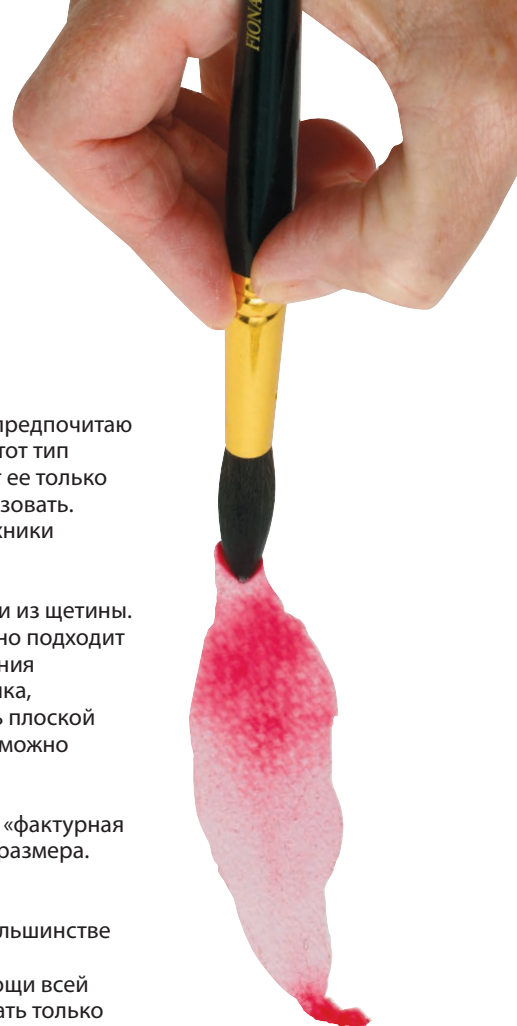
Широкая кисть. Обычно она может состоять как из натурального волоса, так и из щетины. Это самая большая кисть, которую я использую для акварели. Она замечательно подходит и для того, чтобы нанести воду на бумагу, и чтобы убрать ее, а также для создания различных текстурных эффектов, когда она используется для нанесения рисунка, имитирующего фактуру, или как трафаретная кисть. Эту кисть можно заменить плоской кистью из свиной щетины: ей тоже доступно большинство эффектов, которые можно получить с помощью широкой кисти.

Широкая кисть для нанесения рисунка, имитирующего фактуру (далее — «фактурная кисть»). Она сделана из того же материала, что и широкая кисть, но меньшего размера. Маленькая кисть из свиной щетины — отличная альтернатива.

Классическая круглая кисть. Классической круглой кистью я пользуюсь в большинстве случаев для работы в традиционной технике. Круглая кисть № 12 идеальна для «блокировки» краски на определенных участках, создания форм при помощи всей длины кисти; подходит она и для прорисовки тонких деталей, если использовать только кончик. Она равномерно отдает краску при соприкосновении кисти с бумагой. Превосходно мягкая кисть из беличьего волоса касается бумаги при рисовании с исключительной нежностью.

Наклонная кисть. Сделанная из того же материала, что и классическая круглая, эта кисть с ассиметричным скошенным волосом очень похожа на перьевую ручку. Она идеально подходит для нанесения изогнутых и других мазков специфической формы. Большинство техник позволяет заменить ее на короткую наклонную кисть.

Шрифтовая кисть. Круглая кисть № 6, шрифтовая кисть предназначена для мягкого нанесения краски на бумагу определенным образом, а также для прорисовки тонких деталей. Сердцевина кисти выполнена из синтетического волокна, а волос снаружи такой же, как и у круглой, и у наклонной кистей. Внешняя секция служит резервуаром, который мягко и постепенно отдает воду в синтетическую часть с пигментом.



Краски

Существует масса различных марок акварельных красок, но по сути видов всего два: для художников-профессионалов и для любителей. В любительские краски добавлены вязкие субстанции; эти краски дешевле, но гораздо хуже профессиональных. Профессиональные краски лучше растекаются, имеют более насыщенные цвета и гораздо приятнее в работе. Мне кажется, лучше иметь всего несколько профессиональных красок, чем целый набор любительских. Я использую разные марки, но все они из категории профессиональных.

Цвета, использованные для этой книги: желтый кадмий, насыщенный желтый кадмий, насыщенный желтый, оранжевый кадмий, неаполитанский желтый, натуральная (сырая) сиена, жженная сиена, розовый устойчивый, оперная роза, пурпурный устойчивый, серая тень, колокольчиковый, французский ультрамарин, синий кобальт, виндзорский синий (с зеленым оттенком), светлый бирюзовый кобальт, солнечный зеленый, сельская олива, полночный зеленый.

Сельскую оливу можно заменить на оливковый зеленый; полночный зеленый — на зеленый Хукера (цвет назван в честь его создателя Вильяма Хукера), колокольчиковый — на сочетание розового устойчивого с французским ультрамарином или синим кобальтом, а серую тень — на сочетание французского ультрамарина, жженой сиены и розового устойчивого.



Каждый проект (см. с. 56-92) сопровождается образцами цветов из перечисленных выше, чтобы показать, какой именно цвет был использован. Если в вашем наборе нет именно такой краски, используйте образец, чтобы подобрать замену, или смешайте краски самостоятельно.



Бумага

Бумага для акварели бывает разного веса и текстуры, гладкая и шероховатая. Я использую бумагу *Bockingford*, которая изготавливается из древесной целлюлозы, а также бумагу *Saunders Waterford*, которая делается из хлопчатобумажного сырья; они обе производятся на Катбертской бумажной фабрике в Сомерсете. Я предпочитаю бумагу весом 300 г/м², но вы можете выбирать такую акварельную бумагу, вес и текстура которой вам лучше подойдут.



Бумага

Бумага для акварели бывает разного веса и текстуры, гладкая и шероховатая. Я использую бумагу *Bockingford*, которая изготавливается из древесной целлюлозы, а также бумагу *Saunders Waterford*, которая делается из хлопчатобумажного сырья; они обе производятся на Катбертской бумажной фабрике в Сомерсете. Я предпочитаю бумагу весом 300 г/м², но вы можете выбирать такую акварельную бумагу, вес и текстура которой вам лучше подойдут.



Материалы для создания эффектов

Маскирующая жидкость. Жидкий латекс, используемый для сохранения белых и светлых участков от попадания краски.

Кисть для маскирующей жидкости. Синтетическая кисть для нанесения маскирующей жидкости.

Шпатель. Используется для аккуратного перемещения краски.

Соль используется для создания текстуры. Она наносится на мокрую поверхность, уже покрытую краской.

Салфетка пригодится для промакивания краски на рисунке и протирания палитры.

Штамп для тиснения/штопальная игла используется для «разведения» краски и продавливания бумаги. Рейсфедер или кисть с резиновым наконечником необходимы при нанесении маскирующей жидкости на тонкие линии или точки.

Материалы для создания эффектов

Маскирующая жидкость. Жидкий латекс, используемый для сохранения белых и светлых участков от попадания краски.

Кисть для маскирующей жидкости. Синтетическая кисть для нанесения маскирующей жидкости.

Шпатель. Используется для аккуратного перемещения краски.

Соль используется для создания текстуры. Она наносится на мокрую поверхность, уже покрытую краской.

Салфетка пригодится для промакивания краски на рисунке и протирания палитры.

Штамп для тиснения/штопальная игла используется для «разведения» краски и продавливания бумаги. Рейсфедер или кисть с резиновым наконечником необходимы при нанесении маскирующей жидкости на тонкие линии или точки.

Материалы для создания эффектов

Маскирующая жидкость. Жидкий латекс, используемый для сохранения белых и светлых участков от попадания краски.

Кисть для маскирующей жидкости. Синтетическая кисть для нанесения маскирующей жидкости.

Шпатель. Используется для аккуратного перемещения краски.

Соль используется для создания текстуры. Она наносится на мокрую поверхность, уже покрытую краской.

Салфетка пригодится для промакивания краски на рисунке и протирания палитры.

Штамп для тиснения/штопальная игла используется для «разведения» краски и продавливания бумаги. Рейсфедер или кисть с резиновым наконечником необходимы при нанесении маскирующей жидкости на тонкие линии или точки.

Материалы для создания эффектов

Маскирующая жидкость. Жидкий латекс, используемый для сохранения белых и светлых участков от попадания краски.

Кисть для маскирующей жидкости. Синтетическая кисть для нанесения маскирующей жидкости.

Шпатель. Используется для аккуратного перемещения краски.

Соль используется для создания текстуры. Она наносится на мокрую поверхность, уже покрытую краской.

Салфетка пригодится для промакивания краски на рисунке и протирания палитры.

Штамп для тиснения/штопальная игла используется для «разведения» краски и продавливания бумаги. Рейсфедер или кисть с резиновым наконечником необходимы при нанесении маскирующей жидкости на тонкие линии или точки.

Материалы для создания эффектов

Маскирующая жидкость. Жидкий латекс, используемый для сохранения белых и светлых участков от попадания краски.

Кисть для маскирующей жидкости. Синтетическая кисть для нанесения маскирующей жидкости.

Шпатель. Используется для аккуратного перемещения краски.

Соль используется для создания текстуры. Она наносится на мокрую поверхность, уже покрытую краской.

Салфетка пригодится для промакивания краски на рисунке и протирания палитры.

Штамп для тиснения/штопальная игла используется для «разведения» краски и продавливания бумаги. Рейсфедер или кисть с резиновым наконечником необходимы при нанесении маскирующей жидкости на тонкие линии или точки.

Материалы для создания эффектов

Маскирующая жидкость. Жидкий латекс, используемый для сохранения белых и светлых участков от попадания краски.

Кисть для маскирующей жидкости. Синтетическая кисть для нанесения маскирующей жидкости.

Шпатель. Используется для аккуратного перемещения краски.

Соль используется для создания текстуры. Она наносится на мокрую поверхность, уже покрытую краской.

Салфетка пригодится для промакивания краски на рисунке и протирания палитры.

Штамп для тиснения/штопальная игла используется для «разведения» краски и продавливания бумаги. Рейсфедер или кисть с резиновым наконечником необходимы при нанесении маскирующей жидкости на тонкие линии или точки.

Материалы для создания эффектов

Маскирующая жидкость. Жидкий латекс, используемый для сохранения белых и светлых участков от попадания краски.

Кисть для маскирующей жидкости. Синтетическая кисть для нанесения маскирующей жидкости.

Шпатель. Используется для аккуратного перемещения краски.

Соль используется для создания текстуры. Она наносится на мокрую поверхность, уже покрытую краской.

Салфетка пригодится для промакивания краски на рисунке и протирания палитры.

Штамп для тиснения/штопальная игла используется для «разведения» краски и продавливания бумаги. Рейсфедер или кисть с резиновым наконечником необходимы при нанесении маскирующей жидкости на тонкие линии или точки.



Другие инструменты

Планшет. Устойчивый планшет — то, на что опирается и к чему крепится ваш рисунок.

Стаканчик с водой для смачивания и промывания кисточки.

Мягкий ластик может пригодиться для удаления линий от карандаша.

Клейкая лента нужна для прикрепления бумаги к планшету и для того, чтобы рамка вокруг рисунка осталась чистой.

Механический карандаш. Стандартный механический карандаш ТМ используется для нанесения аккуратных и четких линий наброска.

Акварельные карандаши. Если вы хотите, чтобы карандашные наброски не были видны по окончании работы, вам пригодятся эти карандаши. Их линии исчезают в процессе рисования.

Мыло защищает кисть при нанесении маскирующей жидкости.

Платок понадобится для того, чтобы убрать маскирующую жидкость по окончании работы.

Фен пригодится, если нужно ускорить процесс высыхания.

Палитра используется для смешивания красок и для хранения смешанных образцов.





Цвета

Используйте яркие цвета

Используя насыщенные акварельные краски, вы создадите яркие рисунки. Темные или уже смешанные цвета могут легко получиться из двух ярких прозрачных красок, но яркие цвета никогда не получатся из тусклых. Выбирая краски, помните, что цвет всегда можно сделать более мягким, но более ярким — никогда.

Яркий желтый, нанесенный рядом с темным зеленым, сразу придает объем рисунку, в то время как бледный кремово-желтый — нет. Без ярких красок картина будет казаться плоской.

Пусть цвета смешиваются на бумаге

Когда ярким краскам позволяют слиться и смешаться на бумаге, они естественным образом создают множество едва заметных оттенков, лишь некоторые из которых можно получить, смешивая краски на палитре.

Консистенция

Если акварель смешать с достаточным количеством воды, чтобы пигменты краски могли свободно перемещаться по рисунку и оседать на волокнах бумаги, результат будет привлекательнее, чем при нанесении густой краски. Если ее недостаточно разбавить, пигмент не сможет свободно растекаться по бумаге, и акварель не станет по-настоящему эффектной. Многие беспокоятся, что воды может оказаться слишком много, но я настаиваю — пока не натекла настоящая лужа, чем мокрее работа, тем лучше.

Виндзорский синий (зеленый оттенок) смахнули на бумагу и размазали небрежными мазками, после чего на бумагу такими же небрежными мазками добавили желтый кадмий и позволили краскам смешаться. В результате на этом образце можно разглядеть множество едва различимых оттенков цвета, получившихся на таком маленьком кусочке. А если вы добавите и третий цвет, то второе такое же сочетание красок получить будет практически невозможно. Даже используя палитру, такого не добиться.



ЦВЕТА

На этой странице показано, как различные краски взаимодействуют между собой на бумаге. Попробуйте сделать микс из красок на вашей собственной палитре, чтобы изучить доступные вам сочетания.



Использование круглой кисти

У большинства из нас есть круглая кисть. Благодаря ее симметричной форме совершенно не важно, как ее держать. Как вам удобно, так и правильно. Разница только в месте хвата. Для начала возьмите ее так, чтобы ваши пальцы не касались металлического ободка. Избегайте нажима на кисть слишком далеко от ее основания. Сделайте несколько простых штрихов, чтобы прочувствовать кисть.

Мокрые мазки по сухому

Наберите на кисть краску любого нравящегося вам цвета. Смешайте краски на плоской поверхности, например на кафельной плитке, добавьте воды так, чтобы краска стала мокрой и наполнила кисть. Работая на плоской поверхности, мягко надавливайте кончиком кисти на бумагу. Оторвите кисть от бумаги и нажмите на нее снова, совсем рядом. Чем сильнее вы нажимаете на кисть, тем большего размера каплю вы сможете получить (см. справа).

Каждая кисть оставляет свой особый след. Контролируя силу нажима, вы также контролируете и форму, которую создаете.

Краска останется на том же месте, куда была нанесена. Она не будет течь. Краска должна быть влажной и блестящей на бумаге. Если ваша работа достаточно влажная, после высыхания вокруг каждой из форм останется темная линия от высохшей влаги.

Нарисуйте несколько маленьких каплей разного цвета — и в этом изображении можно будет угадать цветы вроде наперстянки или шалфея (см. справа). Изменяя размер и цвет каплей, можно изобразить разные цветы. Можно использовать и негативную технику, оставляя чистые пятна между каплями, тогда получатся ромашки. Нарисуйте пару линий, и в них можно будет разглядеть стебельки. Нет необходимости выписывать все детально; иногда рисунок выглядит более интересным, если остается место для воображения зрителя.

Все так просто! А теперь, пройдя начальные этапы, перейдем к букету из каплей (см. справа на первом плане).



Большие лепестки получились при более сильном нажиме на кисть, а маленькие темные пятнышки — от легкого касания кончиком круглой кисти.



Подобное изображение стеблей и цветов — самая простая техника.

Все цветы, стебли и зелень в этом букете были нарисованы в считанные секунды при помощи этой простейшей техники.





Простой букет

15×12 см

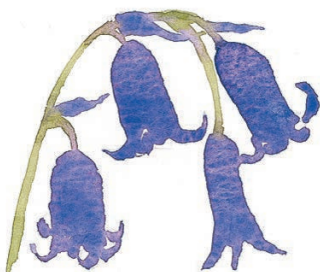
Такой милый букет может нарисовать любой, даже новичок. Наберитесь смелости и приступайте! Для этого рисунка могут быть использованы любые цвета, просто убедитесь, что вы промываете кисть достаточно часто, чтобы цвета оставались чистыми. Можете начать, откуда хотите (я обычно пишу от центра к краям). Оставляйте небольшие зазоры между формами, но не переживайте, если кое-где краски сливаются, постепенно вы научитесь оставлять маленькие белые участки света. Продолжайте использовать классическую круглую кисть. Я знаю, что возникнет желание сменить ее на кисть поменьше, но кисть меньшего объема сможет набрать в себя меньше воды, а это значит, что изображение не получится столь эффектным, а его очертания будут скучнее.

Контролируемые формы по сухому

Работайте с той же консистенцией краски, что и раньше (см. с. 16), но теперь двигайте кисточкой очень мягко, чтобы изобразить специфические формы. Детали не важны, просто сконцентрируйтесь на цвете и форме.

У каждого растения есть своя естественная линия роста, она не жесткая и имеет свой природный изгиб, который есть даже у самого прямого на первый взгляд стебля.

Взгляните на цветок, у которого из более толстого стебля выходят веточки поменьше: если небольшие веточки заваливаются направо, то главный стебель будет изгибаться влево, компенсируя это, и наоборот.



Колокольчики

Каждый колокольчик рисуется отдельно, а стебельки добавляются позже. Если продлить линию стеблей до цветочных головок, то синий цвет смешается с зеленым, так возникнет связность изображения.



Маковые головки

Используйте только один цвет, чтобы нарисовать форму мака, оставив крошечные сухие зазоры. Получится сложная семенная шапка.



Красные анемоны

Если начать с переднего плана и постепенно продвигаться к заднему, рисуя много стебельков и травинок, то на изображении словно бы проступит множество цветочков и листьев.



Калифорнийские маки

Начните с одного цветка мака на переднем плане и расположите другие цветы в свободных местах позади него. Если оставить крошечную сухую линию, получатся лепестки. Когда вы рисуете цветы, очень важно располагать каждый цветок прямо над стеблем. Представьте линию, которая идет вверх от вашего стебелька, — это и будет середина вашего цветка.

Напротив
Орхидея

14,5×20 см

Орхидеи с их четкими, яркими формами — идеальный выбор для использования этой техники. Их очертания — словно кусочки головоломки. Рисуйте цветки рядом с друг другом и наслаждайтесь каждым новым движением кисти.



Пусть формы смешиваются

Следующий этап работы — позволить краскам слиться, смешаться. Вот тут-то и кроются все подводные камни. Кажется, что это основная сложность в работе с акварелью, но помните, что краски потекут только туда, куда вы позволите.

Краска должна быть водянистой консистенции, чтобы этот эффект начал работать, ведь когда ваш рисунок высохнет, будет уже поздно. Вы можете пользоваться любыми оттенками красок по собственному выбору — пусть они сливаются и перемешиваются, но не везде. Там, где краски соприкасаются и смешиваются по воле художника, получается очень живописный эффект.



Расцветшие тюльпаны

Взяв только желтую и оранжевую краску, начните рисовать, используя много влаги, и в некоторых местах краскам можно дать соприкоснуться. Необходимо оставлять кое-где сухие пятна, чтобы сформировались необходимые очертания цветов. Места, где краски встречаются, называются «потерянные границы». Стебли рисуются, пока цветы еще не просохли окончательно, чтобы позволить краскам с цветов немного смешаться с красками стеблей.



Люпины

Используя те же краски, что и для расцветших тюльпанов, рисуем формы поменьше и покруглее, получая в результате совершенно другой цветок. Какой именно цветок у вас получится, зависит от очерченной вами формы.

Семена аллиума

Шарообразная форма была нарисована крошечными точками зеленого цвета и натуральной сиеной, после чего рейсфедером (вы также можете использовать штамп для тиснения) краску размазали с мокрых капелек к центру (для более подробного разбора техники см. с. 30), а затем добавили стебель. Для выполнения этого рисунка все формы должны быть мокрыми. Предполагается, что это достаточно сложная работа. (Больше информации о перемещении краски на с. 32.)





Тюльпаны

16×22 см

Нет необходимости в том, чтобы все, что изображено на картине, было в фокусе или в поле зрения. В более сложной композиции зелень и текстура могут только подразумеваться, а акцент может быть сделан на простых цветах. Свободно растекающиеся акварельные краски позволяют добиться потрясающего эффекта, так что позволяйте им сливаться, не препятствуйте им.

Слабый и сильный нажим на кисть

Меняя силу нажима на кисть, мы меняем форму, получаемую на бумаге. Варьируя толщину каждого мазка, мы контролируем создаваемые формы.



1 Сделайте набросок лилии, используя водорастворимый карандаш, затем наберите на классическую круглую кисть цвета «розовый устойчивый» и коснитесь кончиком кисти кончика одного из лепестков.



2 Проведите кистью вниз по лепестку, нажимая на нее так, чтобы она стала практически плоской. Это придаст лепестку форму, кисть будет отдавать меньше краски, а оттенок не будет таким ярким.



3 Продолжайте вести кисть вниз по лепестку. Как только лепесток начнет сужаться, плавно приподнимайте кисть, пока не сведете лепесток в точку. Это позволит кисти отдавать немного больше краски из своего резервуара, и оттенок получится темнее.



4 Нарисуйте другие лепестки таким же образом, оставляя небольшое пространство между ними, а затем добавьте несколько небольших пятнышек, чтобы получились тычинки.



5 Пока краска еще влажная, промойте кисточку и добавьте зеленой краски, чтобы получился стебель. Дайте рисунку высохнуть.

На этом примере четко видно, где кисть приподнималась над бумагой, так как в этих местах краска темнее всего и самая влажная. Легкое касание кистью, таким образом, позволит ей отдать больше краски и сделать этот участок темнее. Такая техника подходит и для цветов тонкой формы.





Маки

Рисунок в три цвета. Кисть была задействована полностью, насыщенность тона варьировалась в зависимости от нажима. Мягкий тон — следствие сильного нажима на кисть, а приподнятая, чтобы высвободить краску, кисть давала тон темнее.

Движение кисти по бумаге может дать «эффект неровностей», что придаст вашим лепесткам рваный вид. Это прекрасная техника, и если края действительно получились неровными, оцените красоту их очертаний. Не поддавайтесь желанию закрасить все равномерно, чтобы рисунок выглядел более «опрятным». Данная техника рассчитана на то, что вы не будете чересчур возиться с деталями, а позволите краске работать на вас. Представьте, что вы «отливаете» форму цветов с помощью всей длины кисти.

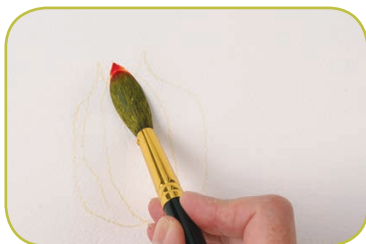
Два цвета краски на одной кисти

Набор одновременно двух цветов на кисть позволяет им смешиваться естественным образом на бумаге. Можно взять любые два цвета, но, разумеется, некоторые сочетания лучше других.

Чтобы набрать два цвета краски на одну кисть, сначала наберите на кисть основной цвет — обычно он светлее, затем кончик кисти макните в цвет поярче. Чем мягче вы будете нажимать на кисть, макая ее в краску, тем меньше второго цвета загрузится на кисть; чем сильнее будет нажим, тем больше цвета попадет на кисть. Полученный мазок на бумаге лучше больше не трогать.



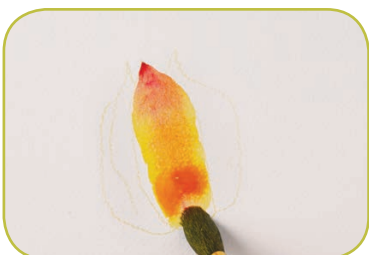
1 Схематично нарисуйте водорастворимыми карандашами цветок, затем наберите на вашу классическую круглую кисть (полностью, а не только на кончик) желтый кадмий и окуните только кончик в розовый устойчивый.



2 Коснитесь кончиком кисти заостренного края лепестка и начните рисовать вниз.



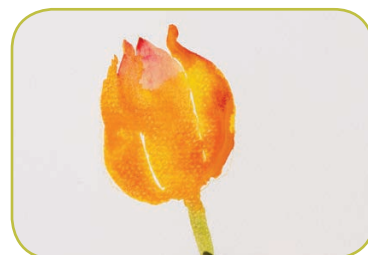
3 Когда вы ведете кистью вниз по лепестку, нажимайте сильнее, чтобы расплющить ее.



4 Продолжайте вести кистью по лепестку, а затем отнимите ее от бумаги.



5 Снова и так же наберите краски на кисть (промывать ее нет необходимости, так как практически весь розовый устойчивый будет уже израсходован). Нарисуйте другие лепестки в той же технике, оставляя между ними небольшие зазоры.



6 Промойте кисть. Цветом сельская олива нарисуйте стебель, пока рисунок еще влажный.



Листья

Это одно из лучших упражнений, чтобы научиться владеть кистью. Наберите на кисть цвет желтый кадмий, а затем макните кончик кисти в полночный зеленый.

Начните с листочка на конце веточки: коснитесь бумаги кончиком кисти, а затем мягко нажмите кистью на бумагу, ведя ее по листочку; закончив, аккуратно уберите кисть. Два цвета естественно смешаются на бумаге, придавая нашему листику замечательную форму, темную на кончике и ближе к центру. Соедините лепестки между собой на стебель; продолжайте работать в той же технике, все время набирая на кисточку два цвета.



Фрезия

15×20 см

Начиная с самого маленького бутончика, расположенного на кончике стебля, кистью, наполненной сельской оливой, надавили на бумагу, создавая основу под бутон. Следующие три бутона были нарисованы таким же образом и затем соединены со стеблем. В два цвета — розовый устойчивый и колокольчиковый — были изображены все лепестки, затем краске позволили смешаться естественным образом на бумаге. Таким же образом нарисован и второй цветок.

Наслоение красок и лессировка

Если один слой краски, нанесенный на бумагу, после высыхания покрыть другим прозрачным слоем краски, то получится новый цвет. Он будет отличаться от тех же красок, смешанных на палитре, а потом положенных на бумагу. Такая техника подобна размещению одного слоя папиросной бумаги над другим. Разместите голубой лист над розовым, и получится розовато-лиловый; но стоит поменять листы местами, и оттенок станет совершенно иным.

С помощью этой техники можно усилить цвет или изменить его. Используйте непрозрачную акварель, если хотите скрыть цвет предыдущего слоя, или прозрачную, чтобы изменить или усилить первый слой.



На этом примере показаны цвета, нанесенные слоями друг на друга. Сверху вниз по горизонтали: желтый кадмий, индиго, розовый устойчивый. Цвета вертикальных линий слева направо: колокольчиковый, светлый бирюзовый кобальт и розовый устойчивый.

Обратите внимание на взаимодействие цветов — прозрачные (например желтый кадмий) позволяют другим цветам проступать, создавая третий, новый оттенок. Непрозрачный цвет (индиго) полностью покрывает цвета под ним. Поэкспериментируйте со своими красками, чтобы найти новые сочетания.



Лаванда

Крошечным капелькам краски дают высохнуть, после чего еще один слой капелек наносится сверху. Это придаст объем и и сделает цвет насыщенным.



Тысячелистник «Летнее вино»

Более крупные детали отрисованы верхним слоем — так достигается глубина оттенка соцветия.



Мелколепестник «Морской бриз»

Поверх первых мазков, едва они просохли, были нанесены новые; этот прием позволил создать иллюзию огромного количества лепестков.



Чертополох

14×22 см

Техника наложения красок, или лессировка, позволяет придать объем и форму цветам. На данном рисунке намеренно оставлен незаконченным один нижний цветок — так проще оценить, как выглядит участок рисунка с одним слоем краски.

Первый слой делает цвет предмета насыщенным, последующие цвета добавляют деталей. Стороннему наблюдателю может быть сложно понять, как сделан рисунок, поскольку именно первые слои создают его основу.

Разбрызгивание

Техника разбрызгивания пригодится для добавления текстуры рисунку.



Шпатель и сухая бумага

Шпатель с краской (в данном случае розовый устойчивый) поднимите над листом и отведите лезвие назад. Отпустите шпатель, и брызги от него разлетятся по бумаге.



Шпатель и влажная бумага

Придайте бумаге фактурность (см. с. 46) при помощи чистой воды и широкой кисти. Пока бумага не высохла, разбрызгайте на нее краску, как описано ранее, и вы получите новый эффект.



Шпатель и мокрая бумага

Широкой кистью намочите бумагу водой так, чтобы она блестела, но на ней не собирались лужи. Пока бумага мокрая, наберите краски на шпатель и разбрызгайте ее на бумагу, у вас получится еще более размытый эффект.



Кисть и сухая бумага

Наберите краски на кисть; виндзорский синий (зеленый оттенок) был использован для примера. Поднимите кисть, затем резко опустите, не касаясь бумаги, и одновременно с этим ударьте пальцем по железному ободку, разбрызгивая краску.



Кисть и влажная бумага

Придайте бумаге фактурность (см. с. 46) при помощи чистой воды и широкой кисти. Пока бумага не высохла, разбрызгайте краску на бумагу, как описано ранее; эффект будет новым и неожиданным.



Кисть и мокрая бумага

Намочите бумагу водой при помощи широкой кисти. Пока бумага не высохла, разбрызгайте на нее краску, как описано ранее; и снова эффект будет отличаться от предыдущих.



Мак

С помощью широкой кисти бумага была увлажнена, после чего на ней изобразили цветы. Такая техника позволила краскам перемешаться на некоторых участках; прежде, чем бумага высохла, краску разбрызгали, используя шпатель. Сухая поверхность не дает каплям краски изменять форму; краска же на влажной бумаге растекается. Сравните рисунок с изображением на с. 23: заметьте, что в данном случае в работе присутствует динамика. Разрабатывая собственные техники, вы сможете придать своим работам выразительность и индивидуальность.



Букет из роз

18×21 см

Разбрызгивание делает картину более эффектной. Благодаря этой технике на рисунке появляются маленькие живые цветочки, а еще она придает изображению игривую небрежность. Формы наносились уже после мокрых капель краски, которые должны были стать цветами, а крапинки разбрызгивались на рисунок на протяжении всей работы. Некоторые брызги слились с влажными красками, другие же, попав на сухие участки, сохранили свои очертания.

Размазывание и продавливание краски

Тонкие линейные отметки могут быть прорисованы на бумаге при помощи инструментов с закругленным концом. Обычно такая техника используется для прорисовки тычинок или лепестков. Всегда используйте инструменты с закругленным концом, например штопальную иглу или штамп для тиснения, чтобы не поцарапать поверхность. Данная техника подходит только для мокрой краски.



Размазывание краски

Нажмите на конец гладкого круглого инструмента с закругленной формой — в данном примере используется штамп для тиснения — и рисуйте им по мокрой части. Размазывайте краску, не сильно нажимая, чтобы не повредить бумагу. Эту технику используют для прорисовки лепестков (см. слева) или для тонких линий тычинок (справа).

Продавливание

Используя немного больший нажим на инструмент с закругленным концом, немного продавливаем бумагу, чтобы получилась темная линия. Нажимая на мокрую бумагу, вы оставите на листе углубление, где краска будет скапливаться, пока вы рисуете.

Лиловые анемоны

Серединки цветов выполнены при помощи штампа для тиснения с закругленным концом: мокрую краску с лепестков размазали по направлению к центру. В этой же технике нарисованы и линии на лепестках. Такого эффекта можно добиться только если краска еще мокрая. Концы листьев размазаны концом кисти. Это проще, чем работа тонкой кистью, а результат превосходит все ожидания.



Напротив
Маки

13,5×22 см

В этом рисунке использованы те же техники, что и на странице 28. Затем краску на листьях размазали при помощи штампа для тиснения — небрежно, с совсем небольшим нажимом. Для создания текстурного эффекта волоски на стебле были размазаны из стороны в сторону штампом для тиснения. Чтобы получить направленные линии на лепестках, на штамп нажимали сильнее, так бумага была продавлена. Результат — более тонкая линия, которую подобным способом легче изобразить, чем кистью.



Процарапывание и перемещение краски

Это замечательная техника для перемещения краски. Для нее используется обратная сторона кисточки (ручка): это похоже на то, как снеговой плуг передвигает снег или резиновый скребок для окна собирает воду с поверхности. Краску передвигают, а на ее месте остаются сухие бороздки более светлого оттенка.



С усилием проведите кистью по мокрой краске, чтобы остались как бы процарапанные на чистой бумаге линии. Твердый нажим с помощью шпателя или рукоятки кисти из органического стекла не надо путать с продавливанием, после которого остается темная линия. Если получилась темная линия, а не светлая, попробуйте повторить описанные действия, но держите шпатель под другим углом.



Травинки можно получить, просто смахивая краску концом кисточки из органического стекла или шпателем, от чего останутся белые линии.



Толстые линии и формы появятся, если провести по мокрой краске всей рукояткой кисти из органического стекла (или шпателем), а не только кончиком.



Люпины

Краски положили секциями на мокрую бумагу так, чтобы получились высокие цветы. Зеленый небрежно нанесли внизу рисунка, после чего рукояткой кисти размазали по рисунку вверх так, чтобы получились стебли и травинки. Затем краску размазали еще немного, чтобы получились цветы. Некоторое количество краски попало между «канавками», сделанными с помощью рукоятки кисточки по зеленой краске, она растеклась между бороздками и придала великолепное ощущение подвижности рисунку.



Подсолнухи

19,5×24,5 см

Сначала были нарисованы темные центры каждого из подсолнухов, а уже после этого появились лепестки. В некоторых местах краска с лепестков смешалась с краской из центров. Листья были добавлены, пока лепестки оставались влажными, чтобы краски слились. Пржилки и акценты на лепестках были прочерчены рукоятью кисти немного позже. Каждый подсолнух рисовался по отдельности и соединялся с листвою прежде, чем я переходила к следующему цветку, и так весь рисунок был выполнен, пока он был мокрым!

«Накапывание» краски

В этой технике либо пигмент, либо вода наносится на мокрый участок, на котором уже есть краска. Обычно они наносятся с помощью шрифтовой круглой кисти, что позволяет отследить количество жидкости, которое попадет на бумагу.

Капли с пигментом, которые попали на мокрые участки, растекутся настолько, насколько позволит пигмент. Чем дольше кисть останется на бумаге, тем больше пигмента попадет на бумагу, тем дальше растечется краска. Одни пигменты растекаются дальше других, так что стоит поэкспериментировать с красками.

Одни цвета могут быть нанесены каплями поверх других, чтобы затемнить участок рисунка или изменить его цвет. Подобным же образом можно добавлять воду — это замечательный способ осветлить отдельные зоны лепестков.



Настурция

Глубокий красный был добавлен на мокрую оранжевую краску, чтобы задать лепесткам форму и направление. Основной цвет не должен быть слишком мокрым, иначе краски сольются, и линейные формы потеряются.



Наперстянка

Здесь темный красный нанесен каплями на цветочные головки, чтобы придать форму верхушке цветка. Необходимо, чтобы краска была очень темной и вязкой. Разбавленный цвет нанесен внутри цветков для создания тонкой игры теней.

Исландский мак

Чудесное сияние цвета можно добавить в краски, если накапать на них натуральной сиеной; в данном случае ее нанесли на светлый лиловый. Преимущество «накапывания» на краску, в отличие от предварительного смешивания, в том, что оба цвета проявляются сразу, как только вы закончили писать.



Вьюнок пурпурный

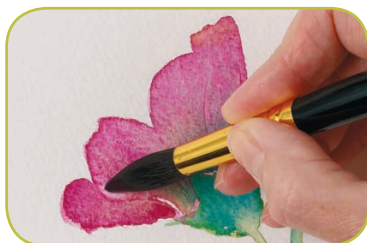
17×23 см

При «накапывании» цвета виндзорский синий (зеленый оттенок) в зеленое золото на листьях можно добиться тонального контраста одним слоем краски и сохранить чистоту полученного результата. Восхитительное перетекание цветов получилось, когда желтый кадмий был каплями нанесен поверх пурпурной краски на цветы. Фон был сделан уже после того, как «Вьюнок пурпурный» высох; сильно разбавленные капли краски нанесли на рисунок и позволили им смешаться на бумаге (больше информации о создании фона см. на с. 52).

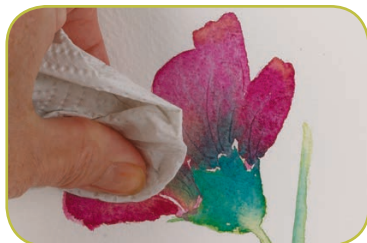
Промакивание

Эта замечательная техника используется для того, чтобы полностью убрать цвет, сделать его менее интенсивным или создать мягкие оттенки на определенных участках рисунка.

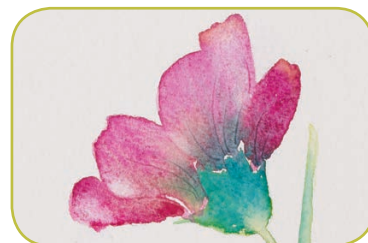
Техника промакивания по сухому



1 Как только рисунок полностью высох, возьмите классическую круглую кисть и аккуратно намочите ей тот участок, который вы хотите осветлить.



2 Прикоснитесь к этому участку чистым платком и промакните.



3 Повторяйте, пока участок не станет светлее настолько, насколько это необходимо.

Промакивание с «пятнистым» эффектом



1 Пока ваш рисунок еще мокрый, сложите вдвое салфетку и намотайте ее на палец.



2 Нажмите пальцем на мокрую краску, чтобы промакнуть ее. Вы должны нажать с усилием, чтобы промакнуть большую часть краски так, чтобы она не вытекла обратно.



3 Повторите столько раз, сколько нужно. Эта техника замечательно подходит для изображения «пятнистого» солнечного света.

Промакивание форм



1 Пока краска мокрая, крепко скрутите чистую салфетку и сильно нажмите ей на краску.



2 Уберите салфетку и изучите полученный результат. Эта техника позволяет лучше контролировать процесс, чем предыдущие две.



Ромашки

Картина выполнена в технике «по мокрому» и без пауз в работе. Гладкую бумагу полностью намочили водой и нанесли на верх рисунка смесь зеленой и голубой красок. Белые лепестки получились благодаря немедленному промакиванию салфеткой, а центр цветков был нарисован цветом насыщенный желтый кадмий. Линии прорисованы при помощи штампа для тиснения.



Свежие анемоны

16×21 см

Использование крепко скрученной салфетки дало возможность изобразить световые блики на кончиках лепестков. Более мягкие, осветленные участки изображения создавались следующим образом: сперва краска высохла, а затем на нужные участки нанесли воду и сильно нажали салфеткой. Так можно получить осветленные участки мягких тонов, но будет еще лучше, если красящий пигмент не попадет на них вовсе.

Комбинирование техник

Решить, какую же технику использовать и когда, непростая задача при работе с акварелью. Комбинировать техники увлекательно само по себе, и это визуально добавляет сложности вашему рисунку; в то же время слишком много техник в одном рисунке — это чересчур, так как он будет казаться перенасыщенным. Поэтому выбор правильной техники очень важен для восприятия картины в целом.

Анемоны

Сначала колокольчиковым цветом нарисовали лепестки, кое-где они слились. Когда нужен был цвет потемнее, кисть приподнимали. Затем с помощью многочисленных крошечных капелек, которые слились друг с другом, нарисовали центры цветков. В местах, где капельки соприкоснулись с лепестками, цветовые переходы смазались, а краски потекли. Такому впечатляющему эффекту надо скорее радоваться, чем расстраиваться из-за него. Именно такие случайности создают потрясающие комбинации цветов, которые нельзя получить при смешивании красок. Листья и стебли были добавлены, пока не высохли краски.



Дикие цветы из сада

Основные формы цветов были нарисованы с помощью следующих красок: желтый кадмий, розовый устойчивый и пурпурный устойчивый. Затем желтым кадмием добавили эффектно оттеняющие некоторые участки рисунка брызги. Цветами сельская олива и солнечный зеленый написали листья и цветочные стебельки, пока краски, нанесенные раньше, еще не высохли, чтобы все они могли перемешаться между собой. Следом с помощью цветковых капелек усилили цвет на мокрых участках и, пока картина не высохла, шпателем прорисовали стебли. Небрежные мазки штампа для тиснения по мокрым участкам рисунка привнесли ощущение обилия зелени.

Розовые камелии

Бумагу смачивают водой при помощи широкой кисти. Далее классической круглой кистью рисуются цветы и участки с листвой. Цвета красок: розовый устойчивый, неаполитанский желтый и солнечный зеленый. Пока краски мокрые, усиливаем их цвета, а там, где планируются светлые участки, промакиваем салфеткой. Стебли на заднем плане прорисовываются шпателем. Пока рисунок сохнет, добавляем еще пигмента в участки с темными секциями. По высохшему рисунку прорисовываются более темные лепестки; следом листва затемняется при помощи цвета сельская олива.

Использование наклонной кисти

Возьмите в руки асимметричную кисть, и вы увидите, насколько она отличается от классической круглой. Угловые формы получаются при использовании этой кисти просто и быстро, а нажим, скручивание и вращение кисти добавляют в ваш арсенал множество различных форм, которые идеально подойдут для рисования цветов. Лучшее для этих целей подходит наклонная кисть, но короткая наклонная также может пригодиться.



Техника небрежных мазков

Техника называется так, потому что, по сути, она и является набором небрежных взмахов кистью. Наберите любую краску на кисть — на примере слева использован насыщенный устойчивый розовый. Держите кисть вертикально и начинайте наносить небрежные мазки. Обязательно держите кисть прямо. Если нажимать на нее сильнее, мазки получатся крупнее, при уменьшении нажима на кисть — тоньше. Продолжайте рисовать «каракули», и линии сольются в одно красочное пятно. Остановитесь, когда появятся симпатичные угловатые линии и еще останется место между ними. Две темные отметины на этом рисунке были нарисованы поверх уже высохшей краски.

Гвоздики

Здесь потребовалось нанести несколько небрежных мазков цветом устойчивый розовый, как и в предыдущем случае, только между ними оставили больше пространства. Когда краска высохла, на маленькие участки небрежными мазками добавили полноватый зеленый. В результате при простейшей технике создается впечатление точной проработанности изображенной зелени.



Розы

Основа под розы была нарисована разбавленным цветом глубокий желтый кадмий, затем ей дали высохнуть. Следом изобразили листья — при помощи двух мазков кисти на каждый. Когда розы высохли, кончиком наклонной кисти были выписаны концентрические спирали, которые и стали цветочными центрами. Это, наверное, самый простой способ, который я знаю, чтобы нарисовать сложную сердцевину розы.



Левкои из Бромптона

19×27 см

Классической круглой кистью были нарисованы основы цветов и форм бутонов, а наклонной кистью — большие листья и детали на цветах.

Контролируемые мазки

Умение контролировать формы, созданные при помощи наклонной кисти, приходит с практикой, но эта техника стоит того, чтобы ей научиться: потом вы с легкостью будете рисовать листву и зелень. Также стоит поэкспериментировать с этой кистью, чтобы посмотреть, какие еще эффекты станут вам доступны.



Роза

Различные формы можно получить, если поместить кисть с набранной краской на бумагу и повернуть ее кончик так, чтобы получилась закругленная форма. Чуть приподнимая кисть, можно делать мазки более тонкими.



Пенстемон

Наберите на наклонную кисть полночный зеленый и прикоснитесь кистью к бумаге. Получится листочек естественной формы. Нарисуйте целую серию таких, чтобы получились листки, по форме похожие на папоротник, и присоедините их к стеблю, используя кончик кисти. Каждая кисть имеет уникальную форму, поэтому разобраться, как нажим на кисть меняет форму отпечатка, очень важно.



Бамбук

Лист, по форме напоминающий бамбуковый, можно нарисовать схожим образом, но растягивая мазки на бумаге и ведя кисточкой в обратном направлении.



Сложные листья

Один вариант сложного листа — такой, у которого листочки расположены под прямым углом к стеблю, а другой — у которого листочки смотрят вверх. Поместите кисть на бумагу, а затем приподнимите — у вас получится превосходная форма. Не забудьте нарисовать стебель самым кончиком кисти.

Остролист

Нарисуйте несколько маленьких «подковок», а затем соедините их центральной прожилкой; повторите эти же действия на другой половине листа. Не узнать остролист невозможно!





Смешанные листья

21×25 см

Рисовать всегда проще, если изображаемый предмет находится перед художником: это придает изображению убедительность. Этот букет собрали в саду, поставили в кувшин — а потом воспроизвели на бумаге с помощью наклонной кисти.

Одновременно смотреть на форму листьев, сочетать мазки, использовать контрастные цвета и формы может быть очень полезным упражнением. Я не смогла удержаться и добавила крошечные голубые цветки бурачника.

Два цвета краски на кисти

Позволить цветам естественным образом смешаться на кисти, а затем нанести на рисунок — это чудесный динамический способ рисования акварельными красками.

Лепестки, нарисованные кистью с двумя цветами красок



1 Наберите на всю наклонную кисть французский ультрамарин, затем, только на кончик, устойчивый розовый; сделайте мазок. Под разным углом и нажимом кисть будет отдавать бумаге разное количество краски.



2 Повторите процесс, ведя кистью из центра и постепенно убирая нажим на кисть совсем, чтобы кончиком кисти нарисовать острый кончик лепестка.



Нижний левый лепесток был нарисован кистью только с одним цветом. Сравните цвет лепестка с другими и заметьте, как эта техника оживляет изображение, делая его объемным.



Листья, нарисованная наклонной кистью с двумя красками

Для этого примера на всю наклонную кисть был набран цвет солнечный зеленый, а на кончик — сельская олива. Заметьте, как такая кисть помогает контролировать изображение длинных линий. Темный цвет на кончике придает изображению резкость, а цвет с «тела» кисти придает ему естественную форму в движении. Краски смешиваются на бумаге, отчего процесс работы идет быстрее и эффективнее.

Напротив
Голубые ирисы

22×32 см

Смешение двух красок и на кисти, и на бумаге дает потрясающие эффекты. Представьте, что вы создаете скульптуру при помощи наклонной кисти, приподнимая ее, чтобы нарисовать маленькую форму, и надавливая на нее, чтобы получились более широкие мазки. Важно, чтобы формы, созданные с помощью этой техники, не искажались, но краски смешивались естественным образом. Темные линии были нанесены при помощи штампа для тиснения, а светлые — прорисованы с помощью шпателя или рукоятки кисти.



Применение фактурной кисти

Фактурная кисть — фантастическая вещь для создания зернистости на рисунке. Под словом «фактура» я подразумеваю то, как по-разному мы чувствуем различные объекты и как мы можем перенести это на рисунок. Это одна из самых простых техник, но в то же время — одна из самых необходимых. На бумагу можно наносить и воду, и краску, и они помогут получить самые разнообразные привлекательные фактуры.



Легкая зернистость

Окуните фактурную кисть в воду и смахните с нее излишки. Это предотвратит всасывание краски (для примера я взяла цвет устойчивый розовый) в само тело кисти, когда вы будете набирать на нее краску. Наберите краску только на самый кончик кисти и прикоснитесь к сухой бумаге.



Более обильная зернистость

Обмакните фактурную кисть в воду и наберите краску на кисть (цвет — устойчивый розовый), а потом коснитесь бумаги, не сильно нажимая, и у вас получится другой эффект.



Мультизернистость

Создав обильную одноцветную зернистость, повторите процесс на том же месте, но другой краской. Она заполнит оставшиеся участки; этот прием незаменим для изображения некоторых цветов.



Рисую зернистостью

Наберите краски на кисть как для варианта с более обильной зернистостью. Начиная от центра, коснитесь фактурной кистью поверхности (на кисть были набраны цвета колокольчиковый и устойчивый розовый) и продолжайте двигаться от центра к краям цветка, легко постукивая кистью. Повторите, чтобы получить эффект «колючки», подходящий для изображения мимозы, чертополоха или просто серединок цветов.



Лук-резанец

Этот дикий лук-резанец растет на моем заднем дворе, пробиваясь между плитками на дорожке. И похоже, что дикий лук чувствует себя гораздо лучше того, что я старательно высадила в саду. Я рисовала эти цветы, постукивая фактурной кистью из центра цветков. Затем, пока краска была еще мокрой, круглой кистью были прорисованы стебли и бутоны.



Буддлея

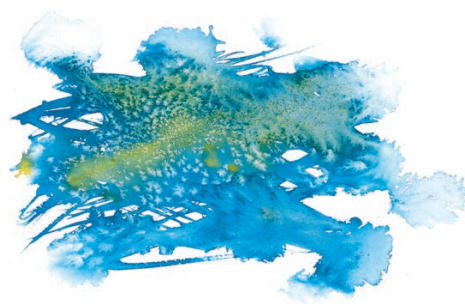
19х25 см

Формы цветов нанесены на сухую бумагу зернами при помощи фактурной кисти, цвет краски — устойчивый пурпурный. Пока рисунок не высох, фактурной кистью для фона была добавлена вода, затем небрежными мазками наклонной кисти нанесли солнечный зеленый, чтобы получился чудесный эффект игры света. Пока рисунок все еще был мокрым, миксом из темного зеленого нарисовали листья, начиная с кончиков и до начала цветов — так создается впечатление, что листья исчезают под цветами или за ними. Темные детали цветов были нанесены зернами поверх высохшей краски.

Применение соли

Использование соли в рисунке — потрясающая техника, результаты которой проявляются, пока рисунок сохнет. Если переборщить с солью, рисунок может показаться перегруженным, но если наносить соль в умеренных количествах, получаются весьма разнообразные, почти сказочные эффекты; так, к примеру, крупинки соли на бумаге могут оставить следы в виде звездочек. Пигмент с большого участка поглощается крупинкой соли, осветляя его, но затемняя по краям. После этого нужно оставить картину сохнуть естественным образом, и пусть соль абсорбирует краску медленно.

Попробуйте это на различных красках, но проявите терпение, так как результат будет очевиден только после того, как рисунок высохнет. Не пытайтесь добавить еще соли, даже если вам кажется, что эффект не работает, и помните, что темные оттенки дают большую контрастность, чем светлые.



В представленном выше примере виндзорский синий (зеленый оттенок) был нанесен на влажную бумагу небрежными мазками с помощью наклонной кисти, затем на него смахнули желтый кадмий. Пока рисунок еще не высох, небольшое количество крупинок соли рассыпали по поверхности. Воду тоже можно нанести штрихами или каплями, присоединив еще один эффект к уже полученным текстурам.

Солнечно-зеленый сад

Светлый фон был присыпан солью, чтобы получить почти незаметную и очень нежную текстуру. А нанесение соли на ножки цветов дало эффект расплывчатости.

Напротив Кореопсис а-ля «Крем-брюле»

15×23 см

Если хотите быстро получить зернистость, то соль в этом случае очень эффективна. Она должна быть нанесена, пока рисунок еще мокрый — если бумага не блестит, то уже поздно. Лучше понемногу добавлять соль, пока работа в процессе, чем стараться поддерживать мокрыми большие участки.



Применение маскирующей жидкости (резерваж)

Маскирующая жидкость — это средство для защиты бумаги от краски; оно сохраняет бумагу белой. Нужно использовать ее очень аккуратно, чтобы получить необходимый эффект.

Если позволить маскирующей жидкости высохнуть на кисти, покрыв ее слоем, похожим на латекс, то кисть испортится, поэтому маскирующую жидкость лучше наносить штампом для тиснения или другим подходящим инструментом. Если вы используете кисть, то возьмите синтетическую и, прежде чем погрузить ее в маскирующую жидкость, окуните кисть в жидкое мыло, уберите излишки, и лишь потом обмакните в маскирующую жидкость. Таким образом вы защитите кисть, а по окончании работы ее получится легко очистить.



1 Карандашом наметьте подснежники, нанесите маскирующую жидкость на участки, которые должны остаться светлыми или совершенно белыми, и оставьте рисунок до высыхания. Работайте по возможности очень аккуратно. Очистите кисть сразу по окончании работы.



2 Когда маскирующая жидкость полностью высохла (это займет 4–5 минут), нарисуйте листья и стебли, используя любую из уже знакомых вам техник, и дайте рисунку высохнуть.



3 Удалите маскирующую жидкость платком.



4 Используя круглую кисть и разбавленный французский ультрамарин, оттените некоторые участки белых подснежников.



Ромашки

Белые части лепестков ромашек были покрыты маскирующей жидкостью. После того, как они высохли, бумагу намочили и капельками светлого оттенка покрыли головки цветов. Глубокий желтый кадмий каплями нанесли в самый центр цветов и дали ему немного слиться с лепестками. Как только работа высохла, был добавлен фон темно-зеленого цвета, который был нанесен только на участки с маскирующей жидкостью. Маскирующая жидкость была удалена после окончательного высыхания рисунка.



Хризантемы

14,5×20,5 см (5×8 дюймов)

Легко узнаваемые очертания этих хризантем идеально подходят для маскирующей жидкости. Было бы сложно прорабатывать пространство вокруг них, сохранив при этом нетронутыми такие замысловатые цветы. Именно маскирующая жидкость помогает создать узнаваемые очертания хризантем. Полночный зеленый цвет использован для изображения пышной зелени, а сами цветы можно окрасить в любой цвет, не обязательно оставлять их белыми. Эта техника подходит для всех типов сложных цветочных форм и любых оттенков и цветов.

Фон

Делать фон или нет?

Лучше подумать о фоне рисунка в самом начале работы, чем оставлять это напоследок, пытаясь совместить его с полученным изображением. Бывает и так, что фон не требуется. Работы, в которых задний план не покрыт краской, называются виньетками. Ботанические работы — это типичные виньетки.



Вьюнок пурпурный

В этом примере фон сначала полностью намочили, а затем покрыли мягкими цветными каплями «по мокрому». Цвет каплей полностью совпадает с цветами красок, которые использовали для рисунка. Как только фон высох, цветы были нарисованы сверху темными красками.

Фиалки

Сначала были нарисованы фиалки, а когда они полностью высохли, добавился фон. Фон полностью намочили, за исключением зоны цветов, а затем сверху накапали краской и позволили цветам естественным образом слиться.





Оставляем фон «на потом»



1 Завершите ваш цветок и дайте ему полностью высохнуть. Начните накладывать фон. Чтобы избежать одного плоского света, используйте светлые оттенки или цвета вокруг темных участков. В данном случае использован солнечный зеленый рядом с темными стебельками.



2 Таким же образом наносите более темные тона около светлых участков. Позвольте различным цветам, использованным для фона, перетекать из одного в другой на участках вне фокуса. Вокруг самых светлых лепестков использованы цвета сельская олива и индиго.

Начинаем с фона. Наслоение



1 Нанесите на основной фон формы, используя технику «мокрым по мокрому» (например «накапывание», см. с. 34), чтобы сделать фокус мягким, с цветами на заднем плане и основными цветами, и дайте высохнуть.



Этот рисунок демонстрирует наложение форм, которые я собираюсь добавить (оставлено место на заднем плане, которое впоследствии будет закрыто листьями переднего плана). Когда вы станете опытнее, то сможете уже не делать физический набросок плана, а рисовать, представляя вашу картину в уме.



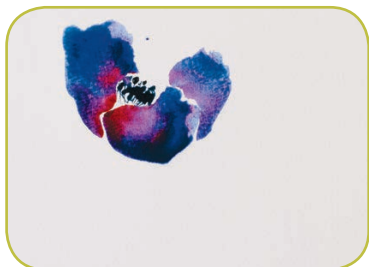
2 Когда вы работаете с передним планом, используйте цвета поярче и пишите более уверенными мазками, чтобы создать впечатление, что именно эти мазки находятся в фокусе и ближе. Смешайте цвета между передним планом и задним, чтобы получился естественный средний план.



Законченный вариант. Обратите внимание на то, как мягкие листья на заднем плане остаются хорошо различимыми, а на переднем плане детали на цветах дополняют мягкие формы фона.

Делаем фон в процессе работы

Фон можно создать и в процессе рисования переднего плана. В этом случае необходимо, чтобы секции оставались мокрыми, чтобы краска могла спокойно перетекать. Может показаться, что это происходит случайным образом, но на самом деле процесс вполне контролируемый. Для этой техники необходимо планирование, так как фон и цветы, над которыми вы работаете, должны быть мокрыми одновременно, однако всему рисунку нет необходимости быть мокрым.



1 Используйте классическую круглую кисть, чтобы мазками нарисовать центр цветка, а затем штампом для тиснения прорисуйте линии. Наберите на кисть две краски (цвета — французский ультрамарин и устойчивый розовый) и нарисуйте несколько лепестков.



2 Промойте кисть и используйте разбавленный светлый бирюзовый кобальт для работы вокруг мокрых лепестков. Очень важно, чтобы остались линии сухой бумаги между ними.



3 Там, где вы хотите, чтобы цвета перемешались, просто проведите кончиком кисти через сухую линию на бумаге. Мокрая краска с цветочных лепестков выльется на фон вашего рисунка. Потом вы можете рисовать пигментом с цветочного лепестка по мокрому участку вашего фона.



Поиграйте с этим эффектом и попробуйте проконтролировать количество краски, которое выливается через границы (или не выливается, если вы делаете их жестче). Это потрясающая техника, которая позволяет комбинировать такие приемы как «мокрое по мокрому» и «мокрое по сухому», поэтому стоит попробовать и восхититься результатом.



Коробочка на день рождения

Цветы на самом краю этой композиции должны быть нарисованы одновременно с прилегающим к ним участком фона. Некоторые подумают, что это ошибка — позволить прилегающим краскам смешиваться, но в этом и заключается красота и магия акварели — краска течет свободно и создает такие нежные эффекты, которых вы не сможете добиться ни одним другим способом



Садовые цветы

20х26,5 см

В этой работе были использованы различные техники: придание фактурности, «накапывание», процарапывание, разбрызгивание и естественное смешение красок. Сочетание техник делает рисунок интересно-сложным.

Проекты

Кувшин с нарциссами

Сочетающиеся между собой яркие краски создают весенний сюжет, который изображен на первой странице этой книги. Небольшие участки, расположенные рядом, соприкасаются друг с другом, а местами даже сливаются.

Вам потребуется:

Плотная акварельная бумага
Кисти: классическая круглая
Цвета красок: желтый кадмий, багряный кадмий, виндзорский синий (зеленый оттенок), колокольчиковый, французский ультрамарин, бирюзовый кобальт
Липкая лента (низкой клейкости)



1 С помощью карандаша 2В сделайте легкий набросок на бумаге, затем обработайте края рисунка, используя липкую ленту.



2 Наберите краски двух цветов — желтый кадмий (на тело кисти) и багряный кадмий (на кончик) — на классическую круглую кисть и с помощью нее нарисуйте два центральных нарцисса, оставляя несколько пятнышек света.



3 Ополосните кисть и наберите на нее смесь из сельской оливы и желтого кадмия. Используйте этот цвет, чтобы нарисовать немного пятен зелени над цветами.



4 Наберите виндзорский синий (зеленый оттенок) на кисть, чтобы прорисовать темные участки на листике в центре.



5 Промойте кисть и наберите следующие цвета: сельская олива и немного желтого кадмия. Прорисуйте более светлую часть листа и позвольте цвету потемнее немного вытечь в него. Используя тот же цвет, нарисуйте пятнышки вокруг нарциссов.



6 Нарисуйте второй по величине лист по образцу первого. Промойте кисть и наберите на нее два цвета — багряный кадмий на тело и желтый кадмий на кончик. Используйте это сочетание, чтобы нарисовать лепестки тюльпана.



7 Нарисуйте другие лепестки тюльпана, касаясь кистью нижнего основания мокрого листа, чтобы красно-оранжевый вытек в этот лист.



8 Нанесите немного светло-зеленой краски штрихами на правый бок тюльпана. Пока он не высох, наберите на чистую кисть следующие цвета: желтый кадмий на тело и багряный кадмий на кончик и нарисуйте лепестки тюльпана, расположенного за первым цветком.



9 Промойте кисть и нарисуйте тень кувшина колокольчиковым цветом, позволив ему соприкоснуться с тюльпаном и вытечь в него.



10 Промойте кисть и используйте чистую воду, чтобы размазать краску по оставшейся части внутри кувшина, создавая гладкий смешанный переход. Нарисуйте тень на кувшине разбавленным колокольчиковым цветом, позволяя краске с зелени с правой стороны немного вытечь в колокольчиковый цвет.



11 Нарисуйте тюльпан с левой стороны теми же цветами, что и до этого, но оставьте небольшие зазоры между лепестками, как показано выше.



12 Используйте колокольчиковый цвет, чтобы покрыть фон с левой стороны. Пока фон не высох, нарисуйте лист, используя смесь из сельской оливы и виндзорского синего (зеленый оттенок).



13 Нарисуйте фон с правой стороны колокольчиковым цветом, делая штрихи вокруг зелени, и аккуратно оставьте белые пятна света вокруг этого участка. Тем же цветом нарисуйте острые края у кувшина.



14 Нарисуйте нижний центральный нарцисс теми же цветами, что и раньше, затем наберите немного цвета сельская олива, не промывая кисть. Мазками нарисуйте зелень вокруг цветов и покройте уже нарисованную зелень тем же цветом, чтобы сделать его более насыщенным.



15 Нарисуйте кувшин цветом французский ультрамарин и каплями нанесите на него кобальтовый бирюзовый, изображая так пятна света. Если голубой потечет в желтые лепестки нарцисса, используйте технику «промакивания» и остановите этот процесс, убрав излишки.



16 Добавьте еще немного голубого вокруг зелени с правой стороны, а затем используйте светлую зеленую смесь, чтобы мазками нарисовать зелень вверху слева. Пусть краска высохнет.



17 Используйте колокольчиковый цвет, чтобы нарисовать тень от посуды вокруг. Смягчите участки краев, добавив немного кривизны там, где необходимо.



18 Используйте разбавленный французский ультрамарин, чтобы нарисовать тень белых цветов внизу слева.



19 Смешайте желтый кадмий и багряный кадмий, и используйте эту смесь, чтобы нарисовать видимые центры белых цветов и оттенить нарциссы.



20 Используйте негативную технику, чтобы нарисовать края лепестков. Затем сделайте темную смесь из сельской оливы с небольшим количеством виндзорского синего (зеленый оттенок) для цвета чая и нарисуйте чай в чайных чашках.



21 Оставьте несколько светлых пятен на кувшине, а затем покройте вторым слоем (в технике лессировки) самые светлые части лепестков нарциссов цветом желтый кадмий.

Напротив

Кувшин с нарциссами

Дайте рисунку высохнуть и удалите маскирующую жидкость.



Розы

Это один из самых быстрых и реалистичных способов нарисовать розы, который я обнаружила. Начинаем с фона: его присутствие на рисунке создает впечатление, что над работой трудились гораздо дольше, чем это было в действительности. Используем наклонную кисть и рисуем в технике «мокрое по мокрому» зелень — это придаст сложность всему изображению. Стоит однажды набить руку, и вы влюбитесь в эту технику.

Вам потребуется:

Плотная акварельная бумага

Кисти: широкая кисть, классическая круглая кисть, наклонная кисть, фактурная кисть

Цвета красок: желтый кадмий, оперный розовый, солнечный зеленый, сельская олива

Механический карандаш 2В

Шпатель

Липкая лента (низкой клейкости)



1 Механическим карандашом 2В нарисуйте набросок, затем заклейте липкой лентой края рисунка. Намочите весь рисунок водой с помощью широкой кисти, затем возьмите круглую кисть и нанесите желтый кадмий на поверхность роз, как показано на рисунке.



2 Добавьте немного оперного розового в желтый кадмий и нанесите на персиковые розы. Если вам хочется разнообразия, добавьте смесь цветов и на одну-две желтые розы.

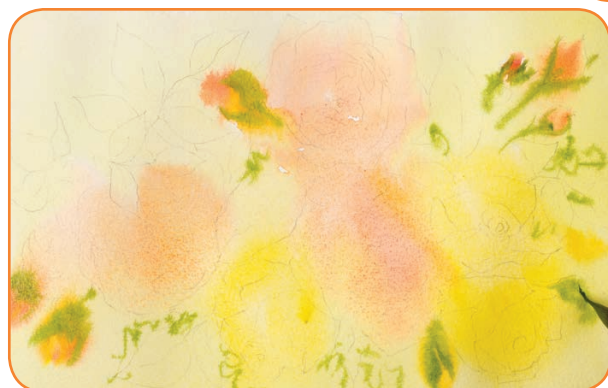
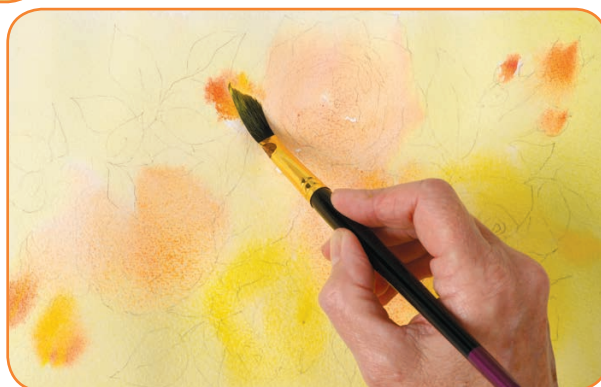
3 Все еще работая «мокрым по мокрому», определите участки с зеленью, добавив солнечный зеленый. Протащите плоскую кисть по бумаге: так вам будет легче контролировать, куда должен попасть пигмент.





4 Нанесите еще больше желтого, чтобы усилить цвет на тех участках, где он уже есть.

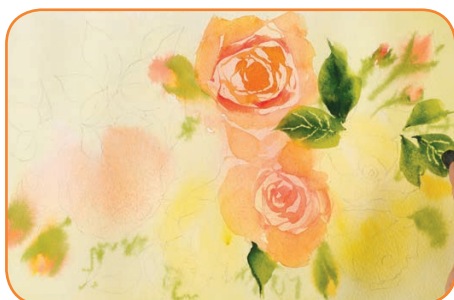
5 Наклонной кистью нарисуйте несколько бутонов, используя желтый кадмий и оперный розовый, как по отдельности, так и в смеси.



6 Прорисуйте детали на заднем плане, а также нераскрывшиеся бутоны, используя наклонную кисть и цвет сельская олива. Дайте высохнуть.

7 Наклонной кистью изобразите спиральки быстрыми мазками по розовым розам; приготовьте немного более глубокую смесь желтого кадмия и оперного розового. Работайте из центра наружу. Прикасайтесь кистью, не нажимая на нее, чтобы получить линию тоньше, и используйте тело кисти, когда хотите сделать линию потолще.





8 Наберите на наклонную кисть солнечный зеленый на тело и сельскую оливу на кончик, и нарисуйте листья на переднем плане справа. Процарапайте прожилки с помощью шпателя.



9 Пока листья еще мокрые, нанесите зернистость, простучав по ним широкой кистью.



10 Прорисуйте наклонной кистью центр правой розы, используя для этого смесь оперного розового и желтого кадмия; позвольте ему слиться с пигментом листьев.



11 Добавьте еще немного маленьких зеленых листочков справа, после чего используйте техники и краски, указанные в пунктах 7–10, для рисования с левой стороны.



12 Решите, нужно ли вам что-то добавить для баланса композиции. Лично я добавила два маленьких бутона, применяя техники и цвета, указанные выше, — один бутон внизу слева, другой повыше справа. Я также покрыла вторым слоем (лессировка) лепестков самой левой розы сочетанием желтого кадмия и оперного розового.



13 С помощью наклонной кисти нарисуйте несколько маленьких треугольников на заднем плане между роз цветом сельская олива.



14 Используйте небольшой полукруглый кусочек бумаги, чтобы избежать попадания краски на края роз (см. вставку), затем возьмите фактурную кисть, чтобы нанести легкую зернистость на участки зелени, покрытые сельской оливой. Позвольте нескольким мазкам покрыть вторым слоем несколько лепестков роз так, чтобы они стали естественной частью букета.



15 Используя наклонную кисть, постройте вторым слоем (лессировка) внешние лепестки смесью разбавленного желтого и оперного розового.

Розы

Дайте рисунку высохнуть, а затем уберите липкую ленту.



Виньетка «Голубые ирисы»

На свете столько разных сортов ирисов, что вы можете выбрать для рисунка любые цвета, какие вам нравятся, и в природе точно найдется цветок, который вы изобразили, опираясь лишь на собственную фантазию! Наклонная кисть позволит применить скульптурный подход к рисованию ирисов, не привязываясь к каким-либо ограничениям нашего наброска. Это дает нам свободу творчества и позволяет краскам смешиваться естественным образом в пределах созданных форм.

Вам потребуется:

Плотная акварельная бумага

Кисть: наклонная

Цвета красок:

французский ультрамарин,

колокольчиковый,

натуральная сиена, жженая

сиена, сельская олива,

серая тень

Шпатель

Штамп для тиснения

Акварельные карандаши

Derwent:

кармазин, синий,

золотистый коричневый

Липкая лента

(низкой клейкости)



1 Используя акварельные карандаши, сделайте набросок на бумаге и заклейте края рисунка липкой лентой. Наберите на кисть краски двух цветов — разбавленный французский ультрамарин на тело и колокольчиковый на кончик. Нарисуйте лепестки ириса слева, начиная с основания каждого лепестка, приподнимая кисть, как только вы доходите до кончика.

2 Шпателем процарапайте светлые линии — это придаст лепесткам форму, а затем штампом для тиснения создайте темные линии продавливанием.

3 Промойте кисть, а затем наберите на кисть два цвета — натуральную сиену на тело и жженую сиену на кончик. Этим сочетанием нарисуйте обертку цветка, имеющую бумажную структуру.



4 Используя цвет сельская олива и технику «мокрое по мокрому», проведите кистью по стеблю вниз от обертки одним мазком, а затем с помощью штампа для тиснения прорисуйте детали на обертке. Дайте рисунку высохнуть перед тем, как продолжить.



5 Смешайте цвет серая тень с колокольчиковым, затем нарисуйте обертку, как и до этого, работая техникой «мокрое по мокрому». Дайте смеси красок немного вытечь в обертку.



6 Нарисуйте стебли, как и раньше, используя цвет сельская олива.



7 Прорисуйте детали на обертках и бутонах с помощью штампа для тиснения и шпателя, затем промойте кисть и наберите на нее цвет сырая сиена. Нарисуйте тычинки.



8 Набрав сочетание цветов серая тень и колокольчиковый (поярче), прорисуйте внешние лепестки ириса на переднем плане.



9 Нарисуйте центральный лепесток более легким сочетанием этих же цветов и позвольте этому лепестку коснуться лепестков снаружи, пусть краски перетекут на их края. Затем нарисуйте нижние лепестки.



10 Техниками «процарапывание» и «продавливание» штампом для тиснения и шпателем обработайте все лепестки.



11 Нарисуйте обертку, используя техники и цвета, указанные в пунктах 3 и 4.



12 Промойте кисть и коснитесь тычинок цветом натуральная сиена, затем нарисуйте оба бутона на переднем плане, используя цвета и техники из пунктов 5 и 6.

Напротив
Виньетка «Голубые ирисы»
Позвольте рисунку высохнуть, а затем снимите с него липкую ленту.



Лилии

Лилии столь разнообразны, их виды и цвета так богаты и многочисленны, что не столь важно, какими вы их изобразите: никто не заметит, если цветовая гамма или окрас незначительно изменятся. Аромат лилий может заполнить собой всю комнату. А изобилие их форм варьируется от крошечных, миниатюрных цветков до больших цветочных воронок. Вдохновитесь, купите букет и наслаждайтесь рисованием лилий с помощью известных вам техник.

Вам потребуется

Плотная акварельная бумага
Кисти: широкая, шрифтовая, классическая круглая и наклонная
Цвета красок: желтый кадмий, устойчивый розовый, сельская олива, французский ультрамарин
Механический карандаш 2В
Липкая лента (низкой клейкости)
Соль



1 С помощью механического карандаша 2В сделайте набросок рисунка на бумаге, заклейте края основы липкой лентой. Намочите весь лист бумаги чистой водой, используя широкую кисть. При помощи шрифтовой кисти нанесите цвет сельская олива на кончики лепестков. Проведите этой краской вниз до основания лепестков лилии, а затем обратно вверх на самый кончик, чтобы убрать излишек.



2 Быстро промойте кисть и нанесите желтый кадмий на центры цветков. Не промывая кисть, обмакните самый ее кончик в цвет устойчивый розовый и закрасьте маленькие участки желтым цветом. Подождите, пока рисунок совсем высохнет, и продолжайте.



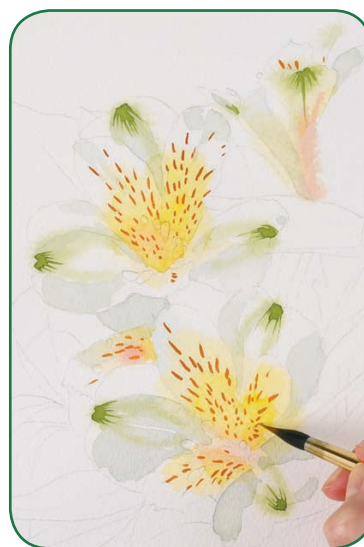
3 Сделайте прохладную смесь из цветов французский ультрамарин и сельская олива. Нанесите смесь на участки тени на лепестках с помощью классической круглой кисти.



4 Промойте кисть и сделайте желтый цвет ярче на участках с помощью желтого кадмия. Поступите так же с цветом сельская олива на кончиках лепестков.



5 Пока цвет сельская олива не высох и еще мокрый, с помощью шрифтовой кисти прорисуйте тонкие детали, чтобы придать форму лепесткам.



6 Смешайте устойчивый розовый и желтый кадмий в насыщенную ярко-оранжевую смесь. Приглушите смесь небольшим количеством французского ультрамарина, и с помощью шрифтовой кисти прорисуйте детали на лепестках лилии.



7 Наберите на шрифтовую кисть немного цвета сельская олива и нарисуйте тычинки, а затем очень разбавленным цветом устойчивый розовый нарисуйте пестик.



8 Дайте рисунку полностью высохнуть, затем намочите фон с помощью широкой кисти. Используя классическую круглую кисть, предельно осторожно, не касаясь краев лилий, наложите цвет сельская олива.



9 Работая с техникой «мокрое по мокрому», нанесите на фон капли цвета сельская олива и французский ультрамарин. Придайте тону неровность несколькими небрежными мазками, они расплывутся и сделают рисунок интереснее. Пусть верхняя часть фона будет светлее, а на нижней части останется несколько светлых пятен.



10 Рассыпьте немного соли на самые темные участки и дайте высохнуть рисунку. На этом этапе можно внести правки в изображения зеленых пятен.



11 Как только рисунок полностью высохнет, наберите на наклонную кисть два цвета — сельскую оливу на тело и французский ультрамарин на кончик. Нарисуйте стебли и листья на заднем плане, избегая тех участков, где эффекты от соли особенно удались.

Напротив
Лилии

Дайте рисунку высохнуть и снимите липкую ленту.



Розы и буддлея

Розы могут цвести все лето, а вместе с буддлеей они составляют очень милое сочетание. Контраст между текстурой буддлеи, изгибами лепестков розы и хрупкими формами листьев создает потрясающий эффект. Используйте липкую ленту, чтобы сделать рамку. Будьте изобретательны: рисуя очаровательные карточки, используйте композиции поменьше. Или выделите небольшие, но наиболее удачные участки, которые вам больше всего нравятся. Экспериментируйте с разными цветами роз; также можно использовать белую сирень вместо буддлеи. Очарование этих цветов столь велико, что вы можете захотеть заниматься ими все лето.

Вам потребуется:

Плотная акварельная бумага
Кисти: широкая, наклонная, фактурная

Цвета красок: оперный розовый, колокольчиковый, синий кобальт, солнечный зеленый, сельская олива, полночный зеленый, жженая сиена

Механический карандаш

Шпатель

Запасная бумага для акварели

Липкая лента (низкой клейкости)



1 С помощью механического карандаша 2В сделайте набросок рисунка на бумаге, затем заклейте края липкой лентой. Намочите весь лист бумаги чистой водой, используя широкую кисть.



2 Используйте цвет оперный розовый, чтобы прорисовать основы для роз, нанося краску быстрыми мазками наклонной кисти. Возьмите фактурную кисть и нанесите смесь колокольчикового и синего кобальта участками, а затем широкой кистью закрасьте фон цветом солнечный зеленый.



3 Работая быстро, с помощью наклонной кисти краской сельская олива прорисуйте мелкие детали на бутонах техникой «мокрое по мокрому». Смешайте солнечный зеленый и сельскую оливу и нанесите смесь на листья чистой наклонной кистью; этим вы смягчите задний план.



4 Как только рисунок подсохнет, оперным розовым прорисуйте лепестки на розах. В процессе возьмите фактурную кисть и сочетанием колокольчикового и оперного розового прорисуйте детали на ветках буддлеи.



6 Очень легко нанесите зернистость на лист с помощью влажной широкой кисти и сделайте его немного расплывчатым. Затем придайте зернистость ветке буддлеи смесью из колокольчикового и оперного розового.



5 Используйте полночный зеленый и наклонную кисть, чтобы закрасить участок внутри листа, а затем процарапайте шпателем несколько прожилок.



7 Так же нанесите текстуру на ветку буддлеи около розы слева смесью оперного розового и колокольчикового. С помощью наклонной кисти цветом закрасьте примыкающий лист полночным зеленым.



8 Процарапайте лист шпателем, затем возьмите полночный зеленый и сделайте насыщеннее цвет вокруг бутонов. Используйте тот же цвет и широкую кисть для придания текстуры.



9 Сделайте несколько свежих участков с помощью наклонной кисти и цвета оперный розовый, затем промойте кисть и наберите на нее два цвета — сельскую оливу на тело и полночный зеленый на кончик. Используйте это сочетание, чтобы закрасить центральные листья, позволив краске немного протечь в розу. Процарапайте прожилки на листьях, как и до этого, и с помощью широкой кисти нанесите на них зернистость, чтобы немного размыть и разъединить листья.



10 Теми же способами дорисуйте оставшуюся часть рисунка и дайте полностью высохнуть.



11 Оторвите полукруглый кусочек бумаги, который будет служить защитой для рисунка. Наберите на фактурную кисть смесь из цветов оперный розовый и жженая сиена и нанесите ее зернами в центры роз, используя кусочек бумаги, чтобы защитить лепестки. Наберите немного колокольчикового на самый кончик кисти и продолжите процесс, затемняя самый центр розы.



12 Используйте полукруг из кусочка бумаги, чтобы защитить цвета, когда вы будете наносить зернистость вокруг них цветом сельская олива.

Розы и буддлея



13 Нанесите легкую зернистость вокруг рисунка смесью оперного розового и жженой сиены.

Розы и буддлея

Дайте рисунку высохнуть и снимите липкую ленту.



Букет роз

Если мне дарят букет, я всегда хочу нарисовать его. Есть что-то роскошное и красивое в нежном букете с гипсофилой, яркость которой превращает букет в произведение искусства. Как только вы отточите мастерство применения простой техники использования маскирующей жидкости, вам захочется добавлять гипсофилу во все букеты!

Вам потребуется:

Плотная акварельная бумага

Кисти: широкая кисть, классическая круглая, наклонная

Цвета красок: неаполитанский желтый, устойчивый розовый, сельская олива, виндзорский синий (зеленый оттенок), солнечный зеленый, синий кобальт, желтый кадмий

Маскирующая жидкость и кисть

Соль

Механический карандаш 2В

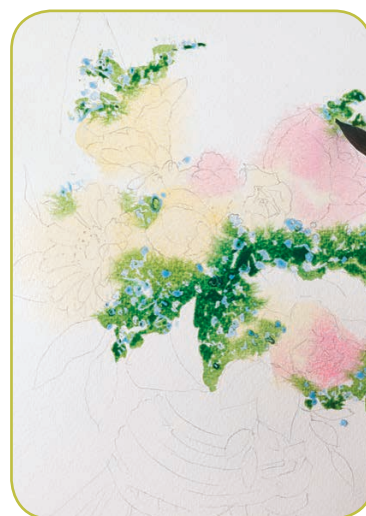
Липкая лента (низкой клейкости)



1 С помощью механического карандаша 2В сделайте набросок рисунка на бумаге, затем заклейте его края липкой лентой. При помощи кисти для маскировочной жидкости нанесите маскировочную жидкость на гипсофилу и другие отмеченные участки. Как только жидкость высохнет, возьмите широкую кисть и намочите бумагу чистой водой.



2 Возьмите классическую круглую кисть, нанесите каплями неаполитанский желтый на фрезии, ромашки и розы, а затем устойчивый розовый каплями поверх розового цвета техникой «мокрое по мокрому». Держите кисть повыше от рукоятки, это позволит вам более мягко прикасаться к бумаге.



3 Промойте кисть и наберите на нее сельскую оливу и виндзорский синий (зеленый оттенок). Используйте это сочетание, чтобы покрыть гипсофилу. Позвольте краске растечься, но не слишком далеко. Добиться этого можно, не набирая слишком много краски на кисть и крепко прижимая ее к листу бумаги.



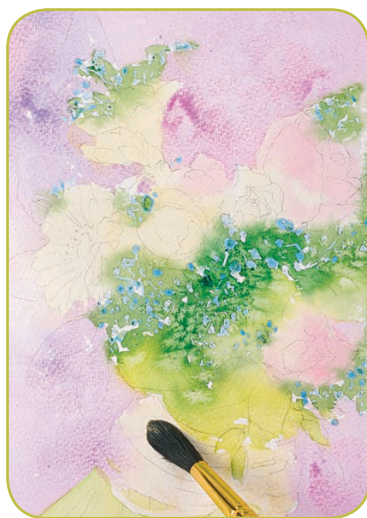
4 Промойте кисть и раскрасьте листья и стебли в центре солнечным зеленым, позволив темно-зеленому втекать в участки довольно свободно.



5 Рассыпьте немного крупинок соли на темно-зеленые участки в центре рисунка.



6 Возьмите немного достаточно разбавленного устойчивого розового и синего кобальта и нанесите краску на фон легко и почти незаметно между границами вашего наброска, не затрагивая цветы, но покрывая листья. Бумага к этому моменту должна немного подсохнуть, но все же немного течь. Дайте краскам высохнуть.



7 Промойте круглую кисть, наберите на нее неаполитанский желтый и нарисуйте бечевку, которой обвязан букет. Фон должен немного просохнуть и красиво слиться с ней. Дайте высохнуть.



8 Очень мягко, сквозь пальцы, рассыпьте соль по рисунку и затем сметите ее совсем. Очень важно, чтобы вы не терли поверхность, когда будете убирать маскирующую жидкость. Используйте влажную кисть, чтобы вымыть любую из красок, которая, по вашему мнению, слишком далеко просочилась на светлые участки.



9 Доработайте фон, внесите необходимые детали. Я добавила оттенок на маленькую розочку при помощи круглой кисти и цвета устойчивый розовый. Затем наберите насыщенного устойчивого розового цвета на наклонную кисть и самым его кончиком прорисуйте необходимые детали на розовых цветах.



10 Добавьте мазок цветом сельская олива поверх неаполитанского желтого, а затем, круглой кистью, — тени под фрезиями и в центр ромашек.



11 Наберите два цвета на наклонную кисть — солнечный зеленый на тело и сельскую оливу на кончик. Оттените листья потемнее, как показано на рисунке, затем кончиком кисти аккуратно пройдитесь вокруг участков с гипсофилой, избегая участков с солью и сохраняя форму цветов. Добавьте привлекательный акцент стеблям той же кистью и теми же красками.



12 Наберите устойчивый розовый и синий кобальт на круглую кисть и нанесите едва заметные тени на ромашку.



13 Смените кисть на классическую круглую и добавьте несколько мазков цветом желтый кадмий вокруг центра ромашки. Покройте фрезии вторым слоем цветом желтый кадмий. Затем разбрызгайте оставшуюся краску в центр рисунка.



14 Как только рисунок высохнет, уберите маскирующую жидкость. Добавьте вторым слоем (в технике лессировки) цвет солнечный зеленый на стебли гипсофилы, и мазками такого же цвета оттените цветочные центры, затем снимите липкую ленту. Работа над рисунком завершена.

Напротив

Букет из роз

Дайте рисунку высохнуть и снимите липкую ленту.



Подсолнухи

Подсолнухи такие мощные и выразительные, что для них идеально подходит яркая и привлекающая к себе внимание техника. Процарапывание краски и ее перемещение позволяют достичь впечатляющих результатов, отражающих красоту и жизненную силу этих цветов, а полосы на вазе перекликаются с их линиями на этой композиции. Повеселитесь, начинайте рисовать!

Вам потребуется:

Плотная акварельная бумага
Кисть: классическая круглая
Краски: серая тень, желтый кадмий, глубокий желтый кадмий, оранжевый кадмий, светлый бирюзовый кобальт, французский ультрамарин
Акварельные карандаши
Derwent: синий, золотой, коричневый
Шпатель
Липкая лента (низкой клейкости)



1 Акварельными карандашами сделайте набросок на рисунке, затем заклейте края. Оставив несколько белых участков, закрасьте центры цветов с помощью круглой кисти и цвета серая тень.



2 Работая быстро, промойте кисть и наберите на нее два цвета — желтый кадмий на тело и глубокий желтый кадмий на самый кончик. Техника «мокрое по мокрому» нарисуйте лепестки, оставляя небольшой зазор между центром и лепестками. Как только нарисуете, коснитесь зазоров кистью, позволяя краскам втечь в темный центр цветов.



3 Повторите так со всеми лепестками подсолнуха.



4 При помощи шпателя процарапайте несколько линий из центра, чтобы получились отдельные лепестки.



5 Нанесите каплями оранжевый кадмий на основания лепестков.



6 Промойте кисть, затем наберите светлый бирюзовый кобальт и желтый кадмий на круглую кисть. Используйте это сочетание, чтобы начать рисовать листья и стебли слева. Пусть этот цвет соприкоснется с желтыми цветами красок, и они немного перетекут друг в друга, затем добавьте чуть-чуть цвета серая тень на темные участки внизу цветочных головок.



7 Пока листья мокрые, процарапайте на них прожилки с помощью шпателя: это придаст форму листьям.



8 Повторите то же самое на листьях и стеблях справа.



9 По-прежнему используя классическую круглую кисть, нарисуйте лист, который заходит на кувшин, как и листья до этого, затем, пока краски мокрые, насыщенным французским ультрамарином нарисуйте и сам кувшин.



10 Используйте шпатель, чтобы процарапать вертикальные линии на кувшине. Вы можете разбрызгать некоторое количество желтого кадмия на весь рисунок, чтобы закончить работу, или продолжить трудиться над задним планом (см. описание ниже).



11 Используйте разбавленный французский ультрамарин, чтобы начать рисовать фон слева, позволив краске с последнего листа влиться в фон.



12 Закрасьте оставшийся фон таким же образом, используя все меньше пигмента по мере того, как вы перемещаетесь к основанию рисунка. Если вы работали быстро, у вас получатся симпатичные слияния и смешивания красок с листьями и цветами слева.



13 Разбрызгайте разбавленный желтый кадмий по краям рисунка и дайте высохнуть.

Напротив
Подсолнухи

Дайте высохнуть рисунку, а затем снимите липкую ленту.

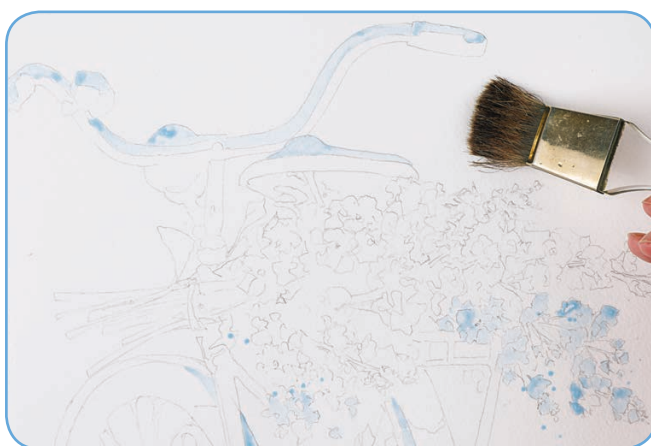


Велосипед и левкои

Какая романтическая картина! Она напоминает о летних днях и солнце. Глядя на «Велосипед и левкои», вы можете даже почувствовать восхитительный сладкий аромат, который словно витает в воздухе, когда ваш велосипед подскакивает на мощеной дорожке. Техники относительно простые и быстрые по времени выполнения (описание техники цветов на с. 41), и не следует долго прорисовывать картину, оставьте достаточно пространства для воображения смотрящего.

Вам потребуется:

Плотная акварельная бумага
Кисти: широкая кисть, классическая круглая, наклонная
Цвета красок: оперный розовый, пурпурная марена, неаполитанский желтый, солнечный зеленый, сельская олива, колокольчиковый, полночный зеленый
Механический карандаш 2В
Липкая лента (низкой клейкости)
Маскирующая жидкость и кисть для нее



1 Используйте механический карандаш 2В, чтобы сделать набросок, затем заклейте края бумаги липкой лентой. При помощи кисти для маскирующей жидкости нанесите маскирующую жидкость на участки, показанные на картинке. Разбрызгивайте несколько крапинок внизу рисунка, как будто бы вы рисуете брызгами. Как только жидкость высохнет, намочите поверхность чистой водой, используя широкую кисть.

2 С помощью круглой кисти накапайте красками цветами оперный розовый и пурпурная марена на левкои. Нанесите смесь неаполитанского желтого с совсем небольшим количеством солнечного зеленого на участки, где должны быть листья.





3 Добавьте еще солнечного зеленого к этому сочетанию и закрасьте весь фон, затем нанесите солнечный зеленый и сельскую оливу на темные участки (как, например, верхний правый угол). Стремитесь получить размытый эффект, как если бы объект находился не в фокусе. Разбрызгайте краску немного тут и там, чтобы сделать рисунок интереснее. Дайте полностью высохнуть.



4 Используйте классическую круглую кисть, чтобы намочить участки вокруг цветов справа. Затем возьмите широкую кисть, чтобы намочить верх рисунка. Наберите сельскую оливу на классическую круглую кисть и прорисуйте края цветов с помощью негативной техники, размазывая краску вверх и в сторону на мокрый фон. Нанесите мазками тот же цвет, чтобы прорисовать листья и просто оставить пустые участки в массе цветов.



5 Намочите нижний правый угол, работая вокруг цветов, как и ранее, затем нанесите капли сельской оливы, чтобы затемнить этот участок. То же повторите на нижнем левом углу вокруг стеблей.



6 Нарисуйте темные части велосипеда слоями колокольчиковым цветом. В тех местах, где краска попадет на зеленый, получится очень темный цвет, но не переживайте: велосипед — только второстепенная деталь, лучше всего сделать его немного пестрым.



7 Как только рисунок высохнет, добавьте еще один слой (в технике лессировки), чтобы сделать участок под седлом велосипеда потемнее, а также выделить другие особенно затемненные участки. Когда и этот слой высохнет, аккуратно уберите маскирующую жидкость.



8 Смягчите белые участки на велосипеде очень разбавленной краской колокольчикового цвета. Перейдите на наклонную кисть и используйте полночный зеленый, чтобы нарисовать бечевку и листья вокруг стеблей левкоев. Используйте самый кончик кисти, чтобы короткими мазками прорисовать детали вокруг цветов.



9 Промойте наклонную кисть и, набрав на кисть сочетание оперного розового и пурпурной марены, короткими мазками прорисуйте детали на нижней части цветов, чтобы получились детали на тени.

Велосипед и левкой

Дайте рисунку полностью высохнуть, а затем снимите липкую ленту.



Цветы на окне

В этой небольшой работе могут быть использованы основные техники, которые подходят для всех типов проектов с цветами из сада, букетами в горшках или банках, даже полевыми цветами. Рисуйте любые цветы в удобной для вас технике, и пусть ваши идеи будут ограничены только вашим воображением! пышные цветы на окне, яркие и привлекательные, очень легко изобразить, используя зернистость: необходимый эффект можно получить за считанные минуты, если взять фактурную кисть.

Вам потребуется:

Плотная акварельная бумага
Кисти: фактурная кисть, классическая круглая кисть
Цвета красок: колокольчиковый, натуральная сиена, оперный розовый, желтый кадмий, устойчивый розовый, солнечный зеленый, сельская олива
Маскирующая жидкость, рейсфедер и кисть
Механический карандаш 2B
Макулатура



1 Используя механический карандаш 2B, сделайте набросок на бумаге, затем заклейте его края липкой лентой. Рейсфедером нанесите маскирующую жидкость на оконную решетку и подвесные корзины, а кистью для маскирующей жидкости — на цветы, как показано на рисунке.



2 Как только жидкость высохнет, возьмите фактурную кисть и густо нанесите зернистость из смеси красок колокольчиковый и натуральная сиена с левой стороны от стены. Используйте запасной кусочек бумаги, чтобы защитить прямые линии окна от попадания краски. Пока краска все еще мокрая, легкими движениями нанесите зернистость цветом натуральная сиена участками, по ходу работы.



3 Повторите то же самое на всей поверхности стены на тени под оконной коробкой для цветов. Придайте неровность цветам, но сохраняйте линии окна прямыми.



4 По-прежнему работая фактурной кистью, нанесите мазками оперный розовый и желтый кадмий на участки, где висят корзины и короб для цветов.



5 Выполняйте мазки разными цветами — колокольчиковым и устойчивым розовым. Дорисуйте оставшийся цветочный участок.



6 Раскрасьте оставшиеся белые участки оконной коробки и висящих корзин, нанеся легкую зернистость солнечным зеленым.



7 Используйте темную смесь натуральной сиены, колокольчикового и капельки оперного розового для закрашивания корзин на окне. Как только все высохнет, нанесите легкую зернистость цветом сельская олива, чтобы сделать некоторые участки зелени темнее, а на других подчеркнуть тень. Коснитесь колокольчиковым цветом, чтобы разнообразить оттенки. Краска должна быть достаточно сухой, иначе она расплывется. Наносите ее постепенно.



8 Кончиком круглой кисти нанесите мазки цветами оперный розовый и желтый кадмий на розовые и желтые цветы соответственно.



9 Темной смесью колокольчикового, сельской оливы и натуральной сиены закрасьте окна. Постарайтесь, чтобы края были ровными, и маленькими мазками придайте эффект неровности участкам, где окно соприкасается с цветами.



10 Используйте тот же микс и фактурную кисть, чтобы нанести несколько мазков здесь и на участках с зеленью, а затем дайте полностью высохнуть.



11 Осторожно уберите маскирующую жидкость, затем возьмите круглую кисть и, обмакнув ее в оперный розовый, прикоснитесь к некоторым участкам на белых цветах, освобожденным от маскирующей жидкости. Используйте тот же цвет и технику, чтобы сделать акцент на уже нарисованных розовых цветах.



12 Нанесите еще слой колокольчикового по оконной раме и под оконной коробкой, чтобы нарисовать тени. Напоследок точками нанесите тени по краям цветов.

Напротив

Цветы на окне

Дайте рисунку высохнуть, затем снимите с него липкую ленту.

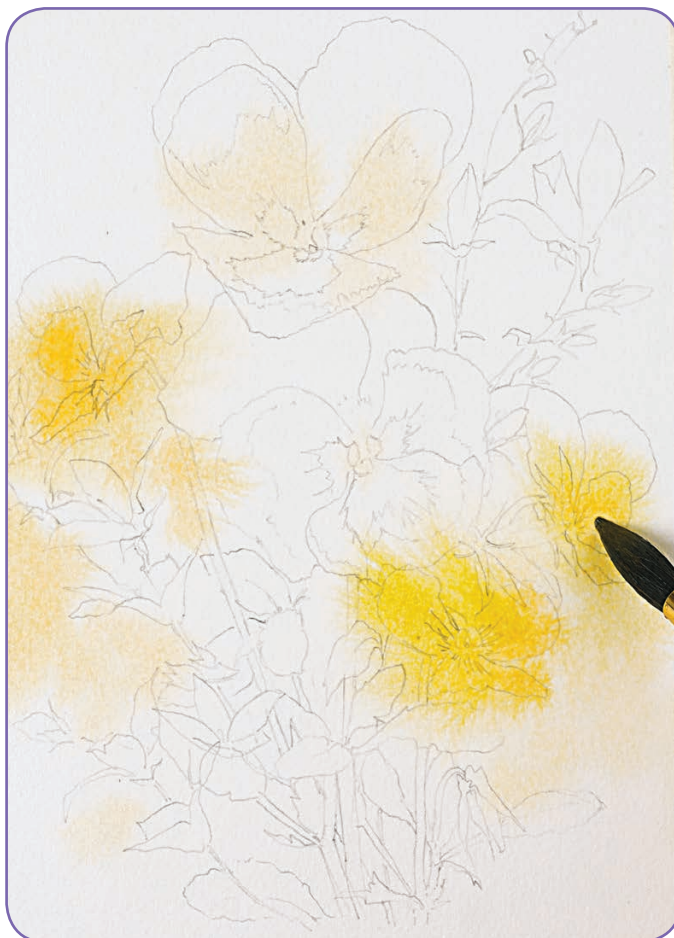


Весенние фиалки

Весенние фиалки бесконечно разнятся внешне. Некоторые из них — совсем крохи, другие — крупные и красочные, но все они одинаково привлекательны для художника. Нарвите фиалок в летнем саду или возьмите пакетик с семенами или уже существующий рисунок, чтобы вдохновиться на создание своей собственной работы. Попробуйте собрать на одном рисунке и нежно розовые, и насыщенно-пурпурные, и ярко-желтые цветы. Используйте любые — и любимые — цвета, и будьте уверены в успехе.

Вам потребуется:

Плотная акварельная бумага горячего прессования
Кисти: широкая, классическая круглая, шрифтовая
Цветка красок: желтый кадмий, колокольчиковый, устойчивый пурпурный, сельская олива, серая тень
Механический карандаш 2B
Штамп для тиснения



¹ С помощью механического карандаша 2B сделайте набросок на бумаге, затем заклейте края липкой лентой. Намочите бумагу чистой водой с помощью широкой кисти, а классической круглой кистью нанесите каплями желтый кадмий на все фиалки, как показано на рисунке.



² Полностью промойте кисть, затем смешайте колокольчиковый с небольшим количеством устойчивого пурпурного, чтобы прорисовать голубой фон цветов. Добавьте еще немного устойчивого пурпурного цвета, чтобы придать фиалкам розово-пурпурный оттенок.



3 Смешайте немного желтого кадмия и сельскую оливу и наложите эту смесь тонким слоем на задний план.



4 Сделайте темными участки на верхней фиалке, используя сочетание колокольчикового и устойчивого пурпурного и нанося его на рисунок классической круглой кистью. Пока краски не высохли, с помощью штампа для тиснения размажьте крошечные полосочки краски по светлым участкам.



5 Нарисуйте темные участки на других фиалках таким же образом, добавив немного устойчивого пурпурного к смеси для фиалок; на этот раз не размазывайте.



6 Используйте шрифтовую кисть, чтобы нарисовать тонкие линии около центров фиалок смесью устойчивого пурпурного и колокольчикового.



7 Нарисуйте центры фиалок цветом желтый кадмий, нанося краску шрифтовой кистью. При помощи классической круглой кисти придайте яркость светлым частям фиалок, снова используя желтый кадмий.



8 Смешайте мазок цвета устойчивый пурпурный с колокольчиковым и закрасьте маленькие синие цветочки классической круглой кистью. В процессе раскрашивания используйте шрифтовую кисть и оливковый зеленый, чтобы связать головки цветков и бутонов со стебельками.



9 Для листьев подойдет сельская олива, а оттенки можно привести мазками желтого кадмия.



10 В технике лессировки покройте еще одним слоем светлые участки верхней фиалки цветом желтый кадмий.

Напротив

Весенние фиалки

Дайте рисунку окончательно высохнуть, затем снимите с него липкую ленту.



Указатель

Акварельный(ые) карандаш(и) 13, 64, 80
Аллиум (цветущий лук) 8, 20
Анемон(ы) 18, 30, 37, 38
Анютины глазки 52, 92, 93, 94

Буддлея 47, 72, 73, 75
Букет 4, 16, 17, 29, 76
Бумага для акварели 12, 72
Бурачник 43
Бутон(ы) 25, 41, 46, 61, 62, 65, 66, 72, 73, 94

Велосипед и левкой *см. левкой*
Вереск 8
Вьюнок пурпурный 35, 52

Гипсофила 76, 78

Два цвета краски на кисти 24, 25, 44, 56,
57, 64, 65, 70, 74, 80

Зарисовка 5, 52, 64, 66
Зелень 8, 16, 21, 38, 39, 40, 42, 44, 51, 56,
57, 58, 60, 63, 89, 90

Ирис(ы) 44, 64, 66

Камелия (Камелии) 39
Классическая круглая кисть 7, 10, 16, 17,
22, 24, 36, 39, 40, 41, 44, 46, 54, 56, 60, 68,
69, 76, 77, 78, 80, 81, 84, 85, 88, 89, 90, 92,
93, 94
Колокольчик (и) 8, 18, 46, 56, 57, 58, 64, 73,
85, 86, 88, 92, 94
Контролируемые штрихи 5, 42
Кореопсис(ы) 48
Короткая наклонная кисть 10, 40
Краски 11, 56, 60, 64, 68, 72, 76, 80, 84,
88, 92
Круглая кисть *см. Классическая круглая кисть*

Лаванда 26
Левкой 41, 84, 86, 87
Лепесток (и) 16, 18, 22, 23, 24, 25, 26, 30,
33, 34, 36, 37, 38, 39, 44, 50, 53, 54, 56, 57,
58, 62, 63, 64, 65, 66, 68, 69, 72, 74, 80, 81
Лессировка 26, 27, 86
Лилия (Лилии) 22, 68, 69, 70
Лист (листья) 8, 18, 24, 30, 33, 35, 38, 39, 40,
41, 42, 43, 47, 50, 53, 56, 57, 62, 70, 72, 73,
74, 76, 77, 78, 81, 82, 84, 85, 86, 94

Лук-резанец 46
Люпин(ы) 20, 32

Мак(и) 18, 23, 28, 30, 34
Маскирующая жидкость 12, 13, 50, 51, 76,
77, 78, 84, 86, 88, 90
Мелкопестник(и) 26
Механический карандаш 13, 56, 60, 68, 72,
76, 84, 88, 92
Мимоза (Мимозы) 46
Мокрое по мокрому 7, 9, 54, 60
Мокрое по сухому 18, 54
Мыло 13, 50
Мягкий ластик 13

Набросок 6, 13, 22, 64, 85
Накапывание 9, 34, 53, 55, 57, 60, 68, 70,
76, 84, 85, 92
Наклонная кисть 7, 10, 40, 41, 42, 43, 44,
47, 48, 60, 61, 62, 63, 64, 68, 70, 72, 73, 74,
76, 77, 78, 84, 86
Наперстянка 16, 34
Нарцисс(ы) 56, 57, 58
Наслоение 26, 27, 53
Настурция (Настурции) 34
Насыщенность 23, 26, 27, 57
Негативная техника 16, 58, 85

Обвёртка 64, 66
Орхидея 18
Осветление 36, 37, 57, 58
Остролист 42

Пенстемон 42
Передний план 53, 54, 62, 65, 66
Перемещение краски 12, 20, 32
Планировка 6, 54
Платок 13, 50
Подснежник(и) 50
Подсолнух(и) 33, 80, 82
Придать зернистость или фактурность
10, 28, 46, 47, 54, 55, 57, 58, 62, 63, 73, 74,
75, 88, 89
Продавливание 5, 12, 30, 32, 64, 66
Прوماкивание 5, 36, 39, 77
Процарапывание 5, 32, 62, 64, 66, 73, 74,
80, 81
Разбрызгивание 5, 28, 29, 78, 82, 84, 85
Размазывание краски 5, 12, 20, 30, 4, 93
Рейсфедер 12, 20, 88

Роза (Розы) 11, 15, 29, 40, 42, 44, 46, 54, 60,
61, 62, 63, 68, 69, 72, 73, 74, 75, 76, 77, 78,
84, 87, 88, 89, 90
Розовый 40
Ромашка (Ромашки) 36, 50, 76, 78

Салфетка 12, 36, 37, 39
Сирень 72
Слабый и сильный нажим на кисть 5, 22
Слияние *см. Смешивание*
Сложный лист 42
Смахивание 14, 28, 29, 32, 38, 39, 48
Смешивание 5, 8, 14, 20, 21, 34, 35, 40, 44,
50, 52, 54, 55, 56, 64, 77, 82
Соль 12, 48, 68, 70, 76, 77
Средний фон 53
Стебелёк 8, 18, 24
Стебель (Стебли) 8, 16, 18, 20, 22, 24, 25,
30, 32, 37, 42, 46, 50, 53, 65, 66, 70, 78, 81,
85, 86, 94

Текстура 12, 21, 28, 39
Техника небрежных мазков 14, 30, 38, 40,
47, 48, 70, 78, 86, 87
Трава (Травинки) 18, 32
Тысячелистник 26
Тычинка 22, 30, 65, 66, 69
Тюльпан(ы) 8, 20, 21

Фактурная кисть 46, 47, 60, 63, 72, 73, 74,
88, 89, 90
Фен 13
Фиалка (и) 92, 93, 94
Фон(ы) 7, 35, 39, 47, 48, 50, 51, 52, 53, 54,
57, 60, 61, 62, 69, 70, 72, 77, 82, 85, 88,
92, 93
Фрезия (Фрезии) 25, 76, 78

Хризантема (Хризантемы) 51

Чертополох(и) 27, 46

Шалфей 16
Широкая кисть 10, 28, 39, 60, 62, 68, 69, 72,
73, 74, 76, 84, 85, 92
Шпатель 12, 28, 60, 64, 72, 80
Шрифтовая кисть 10
Штамп для тиснения 8, 12, 20, 30, 36, 38,
39, 44, 54, 64, 65, 66, 92, 93



НАУЧИТЬСЯ РИСОВАТЬ ЗА ПОЛЧАСА НЕ ТОЛЬКО РЕАЛЬНО, НО И ПРОСТО!



В этой книге художница Фиона Перт расскажет:

- об основных материалах, которые необходимы любому начинающему акварелисту (кисти, краски, бумага) и более редких материалах (соль, мыло, скотч);
- о том, какие техники рисования акварелью наиболее эффективны;
- о секретах и хитростях любого художника;
- о том, сколько времени занимает каждый из этапов рисования

И покажет:

- как нарисовать потрясающий букет за 30 минут;
- какие приемы помогут достигнуть невероятных результатов быстрее;
- как избежать досадных ошибок;
- как поднять свой технический уровень.

ISBN 978-5-699-68348-2



9 785699 683482

