



# ХУДОЖЕСТВЕННЫЕ ШИДЛОТЫ



7048

ХАРЬКОВ

1930



7  
X-98

# ХУДОЖЕСТВЕННЫЕ Ш Р И Ф Т Ы И ИХ ПОСТРОЕНИЕ

РУКОВОДСТВО ПО НАЧЕРТАНИЮ КАЛЛИГРАФИ-  
ЧЕСКИХ НАДПИСЕЙ И ШРИФТОВ ДЛЯ ЧЕРТЕЖЕЙ,  
ДИАГРАММ, ПЛАКАТОВ, КНИЖНЫХ УКРАШЕНИЙ и пр.

7048 Редакция А. М. ИЕРУСАЛИМСКОГО

РАБОТЫ ХУДОЖНИКОВ:

Д. Д. Белухи, А. А. Горбова, Е. М. Иерусалимской, А. Н. Лео,  
О. Л. Лялина, Н. В. Оленева, А. А. Ушина, Л. С. Хижин-  
ского, С. В. Чехонина, Шольпа и др.



БИБЛИОТЕКА  
= „РОБМИС“ =

Универсальное Научное Издательство „УНИЗДАТ“  
ХАРЬКОВ—1930



# ОКЛАВЛЕНИЕ

	Стан.
Предисловие . . . . .	5
<b>Ч. I. КАЛЛИГРАФИЧЕСКОЕ ПИСЬМО.</b>	
Гл. 1. Основные элементы строчных букв . . . . .	9
Гл. 2. Прописные буквы . . . . .	15
Гл. 3. Каллиграфическое письмо, наклонное и прямое .	19
<b>Ч. II. ЧЕРТЕЖНЫЕ ШРИФТЫ.</b>	
Гл. 4. Шрифты Рондо, Батард, Готический . . . . .	25
Гл. 5. Нормальный шрифт, прямой и наклонный. Ком- позиция надписей . . . . .	41
<b>Ч. III. ХУДОЖЕСТВЕННЫЕ ШРИФТЫ.</b>	
Гл. 6. Общие замечания. Анализ построения Романского шрифта . . . . .	58
Указания по изучению шрифтов . . . . .	62
Образцы художественных шрифтов. . . . .	65







## ПРЕДИСЛОВИЕ

Существенное отличие этой книги от всякого рода «альбомов шрифтов», появившихся за последнее время, заключается в том, что она дает не только образцы наиболее характерных шрифтов, но и теоретические основы их построения, подкреплённые рядом систематических упражнений, и в этом смысле она может быть названа *руководством по начертанию шрифтов*, открывающим читателю путь к самостоятельной композиции подписей, не ограничиваясь лишь рабским копированием готовых и не всегда грамотных образцов.

Содержание этой книги значительно шире ее заглавия: помимо художественных шрифтов, представленных здесь оригинальными работами таких мастеров, как С. Чехонин, Л. Лео, Е. Белуха, Л. Хижинский, и других художников, большое место уделено здесь обыкновенной конторской *каллиграфии*, а также *чертежным* рукописным шрифтам, начиная с рондо и его различных вариаций и кончая так называемым «нормальным» шрифтом, находящим себе за последнее время все более широкое применение для подписывания всякого рода чертежей, диаграмм, таблиц и т. и.

Таким образом, содержание книги можно подразделить на три основных отдела или части.

Первая часть посвящается изучению собственно каллиграфического письма, выполняемого обыкновенным пером, и имеет в виду удовлетворить запросы, главным образом, конторских работников. Надо также заметить, что усвоение основных элементов каллиграфического письма, при достаточной практике, может благоприятно отразиться и на любом нуждающемся в улучшении почерка.

Во второй части мы изучаем чертежные шрифты (рондо, нормальный и др.), которые, впрочем, находят себе широкое применение не только в чертежном, но и в конторском и рекламном обиходе. Ответы на целый ряд практических вопросов найдут в этой части руководства и слушатели технических школ, имеющие дело с чертежными подписями.



Рассматриваемые здесь шрифты также могут быть отнесены к числу рукописных, так как они выполняются прямо от руки, без предварительного вырисовывания их карандашом, но изучение их, в особенности пропорций и характера «нормального» шрифта, чрезвычайно полезно всем вообще графикам, имеющим дело с надписями, так как знакомит их с теми принципами, которые составляют основу всякого грамотно оформленного шрифта.

Третья часть руководства посвящена *художественным шрифтам*, область применения которых чрезвычайно широка: плакаты, рекламы, обложки книг, политические и иные лозунги и пр. Надписи такого рода уже не пишутся, а рисуются, при чем требования, предъявляемые к ним, чрезвычайно разнообразны: шрифт должен быть красив, выдержан в определенном стиле, он должен привлекать внимание своей оригинальностью и в то же время быть разборчивым, понятным, не слишком вычурным и легко читаться с большого расстояния.

Удовлетворить всем этим разнообразным и противоречивым требованиям совершенно невозможно без специальной подготовки, без знакомства с характерными особенностями и основными элементами различных шрифтов. Положиться только на личный вкус и художественное чутье здесь никак нельзя. Надпись, рассматриваемая с расстояния 10 метров, может выглядеть совершенно иначе, чем с расстояния в 1 метр, так как некоторые более тонкие линии или недостаточные промежутки между буквами могут при этом исчезнуть для зрителя. Стиль надписи очень легко нарушить всего одним или двумя неправильно проведенными штрихами или завитками. Оформление надписи может «убивать» шрифт, или, наоборот, шрифт может подавлять оформление — и так далее. Словом, исполнитель надписи сталкивается с целым рядом специальных затруднений, которые нужно *знать*, и о существовании которых он зачастую даже не подозревает. В результате ему сплошь и рядом приходится только удивляться и недоумевать, почему надпись какого-либо плаката, выполненная, по видимому, наспех, широкой кистью и довольно небрежно, производит такое приятное и гармоничное впечатление, между тем как в собственных его произведениях, даже при самой тщательной и аккуратной работе, определенно чувствуется весьма посредственное мастерство.

Дело здесь, конечно, только в *знании* основных особенностей и пропорций шрифтов.

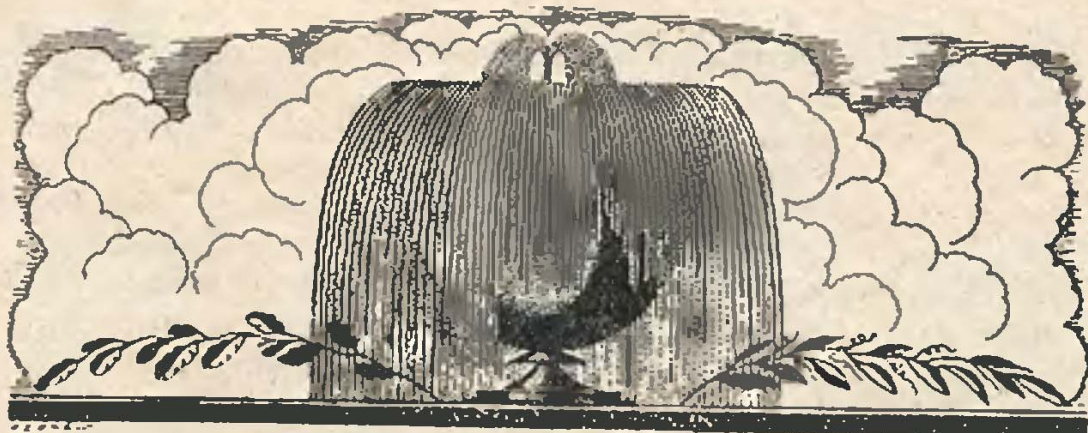
Надо знать характерные для данного шрифта отношения высоты и ширины букв, толщины линий, промежутков между буквами, надо знать составные геометрические элементы формы, которые положены в основу данного шрифта и составляют особенность его стиля.



Трудами целого ряда русских художников, из которых на первом месте стоят работы известного художника С. В. Чехонина, в этой области сделаны за последние годы огромные достижения.

Настоящее руководство представляет собою первую попытку систематизировать эти достижения и сделать их достоянием всех.

Имея в виду потребности практических работников, мы помещаем здесь большое количество новейших шрифтов всевозможных стилей и форм, включая сюда и оригинальные работы художников С. Чехонина, А. Лео, Е. Белухи и др., а также образцы различных обрамлений и украшений. Мы полагаем, что весь этот материал лучше всяких словесных объяснений поможет уяснить основные принципы выполнения стилизованных надписей и окажется весьма ценным пособием при всякого рода графических работах как для начинающих, так и для специалистов.





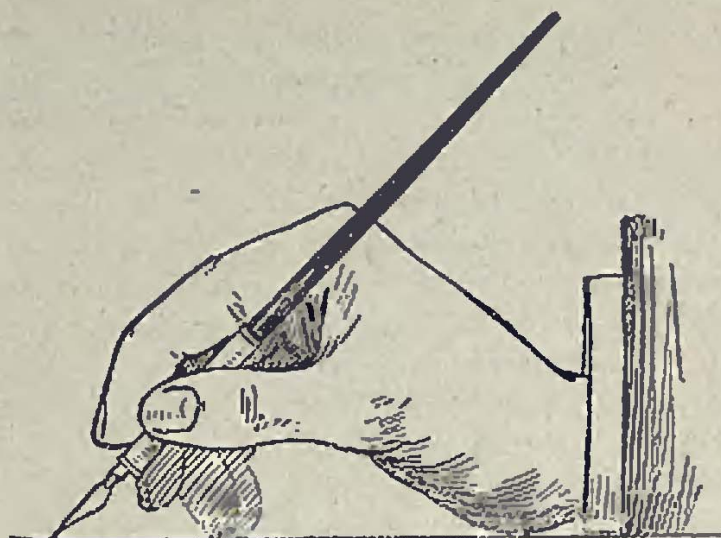


Рис. № 1. Правильное положение руки и пальцев.

## ЧАСТЬ I

# КАЛЛИГРАФИЧЕСКОЕ ПИСЬМО

## ГЛАВА ПЕРВАЯ

### Основные элементы каллиграфического письма

#### I. СТРОЧНЫЕ БУКВЫ

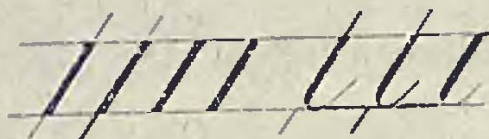
Основное свойство каждого алфавита заключается в том, что простейшая буква, соответственно и последовательно дополненная и видоизмененная, даст следующую, более сложную букву.

В связи с этим представляется наиболее рациональным разбить весь строчный алфавит, по степени возрастающей трудности изображения его знаков, на 5 естественных групп, из которых одну, а именно третью, мы будем считать вспомогательной.

И, таким образом, представится возможность, путем последовательного усвоения всех основных элементов, изучить и весь строчный рукописный алфавит.

#### 1. ПЕРВАЯ ГРУППА

Она включает в себе: а) изображение *прямой черты* (см. образец № 1) и б) *черты с закруглением внизу* (образец № 2).



Образец № 1.

Образец № 2.



Для большей точности начертания алфавитных знаков мы, на первых порах, пользуемся разграфленной бумагой или соответственно разлинованной тетрадкой, как это и указано в дальнейшем на образцах.

а) Образец № 1 выполняется нажимом у верхней линейки строки, при чем перо наклоняется несколько вправо, а указательный палец производит равномерное надавливание на ручку.

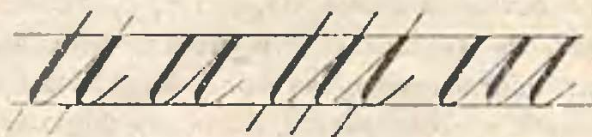
Каждый штрих при этом должен начинаться точно у верхней линейки строки и точно же кончаться у нижней горизонтальной линии, но без особенно сильного нажима пера.

б) Для выполнения образца № 2 мы, по предыдущему, получаем штрих с нажимом, начинающийся точно у верхней линии строки. При приближении же к нижней линии строки, на небольшом от нее расстоянии, давление пальца должно быть постепенно ослабляемо, и кругообразным движением пера выполняется овал, заканчивающийся тонкой, «волосной» линией.

Необходимо и здесь точно придерживаться правила, чтобы штрих не выходил за верхнюю линию строки, а овальная часть его — за нижнюю.

На образце № 3 основные звенья изображаются без пропусков между отдельными элементами, при чем здесь, при переходе от законченного волосного штриха к нажиму следующего знака, рекомендуется не поднимать и не отделять пера от бумаги.

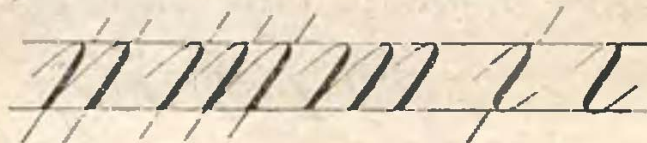
Таким образом, мы получим относящиеся к первой группе буквы: и, ш.



Образец № 3.

## 2. ВТОРАЯ ГРУППА

Переходим к следующим элементам, куда включаем: 1) черту с закруглением сверху (образец № 4) и 2) черту с закруглениями как сверху, так и снизу (образец № 5).



Образец № 4.

Образец № 5.



Последовательное соединение указанных здесь штрихов, выписанных по два или по три, является подготовительным для образования букв *п* и *т*, как это видно из образца № 6.



Образец № 6.

Неизменным условием каллиграфически правильного и красивого выполнения этих знаков является необходимость применения вышеприведенного правила о ровных нажимах и одинаковых, правильно округленных овалах.

в) Удлиненные прямые начинаются над верхней линией строки и заканчиваются под нижней линией, как это указано на образце № 7.

Способ начертания таких линий с нажимом приведен нами при описании исполнения образца № 1.



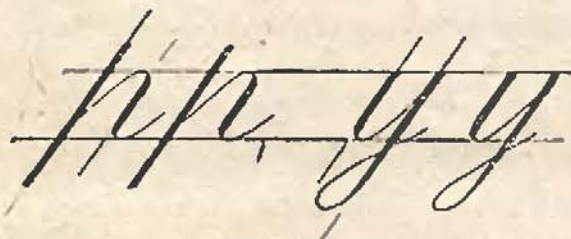
Образец № 7.

Образец № 8.

г) На образце № 8 удлиненная прямая, выступая за пределы нижней линии строки, овално загибается влево. При выполнении такого знака необходимо ослаблять постепенно нажим уже при продолжении знака за нижнюю линию строки, с последующим переходом в овал и петлю.

Волосная линия, образующая конец петли, должна приблизительно проходить через точку пересечения удлиненного штриха с нижней линией строки. Дальнейшее же ее направление должно быть *прямою линией*.

Получаем, таким образом, возможность выполнить еще следующие буквы алфавита:



Образец № 9.



### 3. ТРЕТЬЯ ГРУППА

Рассматривая эту группу, как вспомогательную, мы включаем сюда следующие основные элементы:

а) *Волнистая линия*. Она вся заключается в пределах одной клетки, согласно образцу № 10. Начинается волнистой частью, переходящей в середине в слабый нажим и снова заканчивающейся волосною частью. Элемент этот входит в букву *н*.



Образец № 10.

Образец № 11

Образец № 12.

Образец № 13.

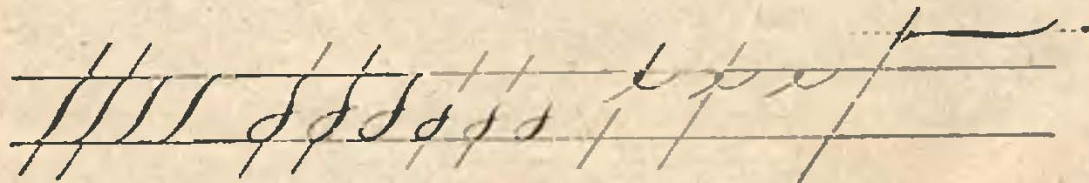
б) Для изображения образца № 11 делается точечный нажим вблизи от нижней линии строки. Нажим этот сразу ослабляется, и кругообразным движением пера выполняется тонкий волосной овал. Овал заканчивается тонкою волосною чертой, в пределах той же клетки, на ближайшей наклонной линии сетки, на расстоянии одной трети от верхней линии строки.

Буквы *л* и *м*, а также и буква *я*, которая будет рассматриваться в своем месте, образуются при помощи описанного здесь вспомогательного элемента.

в) Изображенный на образце № 12 узел выполняется полностью при посредстве волосной линии, начинаясь из левого угла снизу. Эта вспомогательная частица входит в буквы *ь* и *ы*.

г) На образце № 13 волосная линия начинается точечным нажимом в верхнем правом углу клетки и плавным полуовальным закружением подводится влево до середины наклонной линии сетки. Этот вспомогательный знак составляет часть буквы *к*.

д) Правильное изображение *петли*, входящей в начертание букв *ц* и *щ*, достигается усвоением изображения так называемой *пламневидной линии*, согласно образцу № 14.



Образец № 14.

Образец № 15.

Образец № 16.

Образец № 17.

Пламневидная линия снабжается внизу овалом, согласно образцу № 15, который заканчивается волосной линией, образующей петлю.

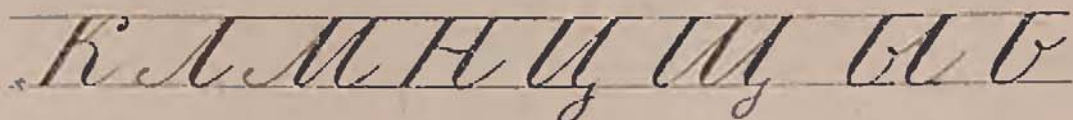


Начало и конец петель выполняются волосными, средняя же имеет неполный нажим.

е) Вспомогательный штрих, указанный на образце № 16, дает букву *и*.

ж) Волнистая линия, согласно образцу № 17, служит составной частью буквы *б*.

Таким образом, из сочетания основных элементов первых трех групп мы имеем возможность рукописно изображать следующие строчные буквы алфавита:



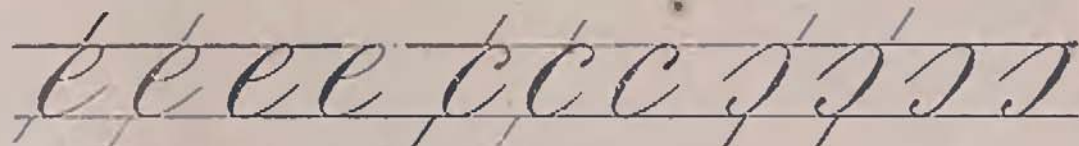
Образец № 18.

Необходимо обратить внимание на выписывание буквы *х*, у которой вторая, нижняя, с нажимом, черта, напоминающая букву *г*, пишется приблизительно на четверть клетки влево от наклонной и заканчивается прямою волосною линией.

#### 4. ЧЕТВЕРТАЯ ГРУППА

Эта группа обнимает собою полуовалы, распадающиеся на левые и правые.

а) Для получения и изображении буквы *е* левого полуовала с верхней петлей, пишется волосная линия, начинающаяся с середины наклонной, согласно образцу № 19. Выполнив петлю, слегка и не усиливая, нажимают перо, вплоть до середины наклонной, вслед затем нажим ослабляет и переходит вновь в волосную линию.



Образец № 19.

Образец № 20.

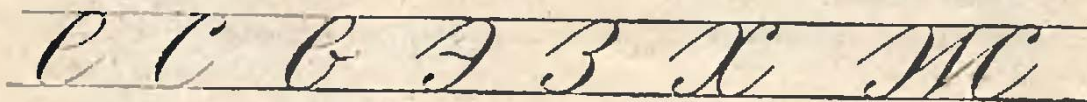
Образец № 21.

б) Для буквы *с*, на образце № 20, мы, вместо петли, изображаем утолщение, называемое «начальным» узлом. В остальном выполнение этой буквы не отличается от предыдущей.

г) Правый полуовал мы получаем, согласно образцу № 21, начиная проводить волосную прямую с середины левой наклонной, с переходом в верхний овал. Здесь производим утолщение, заканчивая изображение знамен «конечным» узлом, представляющим собою нижнее точечное утолщение.



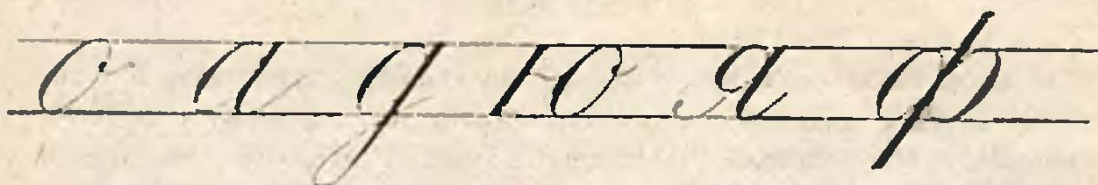
Таким образом могут быть изображены следующие буквы:



Образец № 22.

### 5. ПЯТАЯ ГРУППА

Она обнимает буквы, выполняемые полным овалом, как это изображено на образце № 23. Сюда входят следующие буквы:



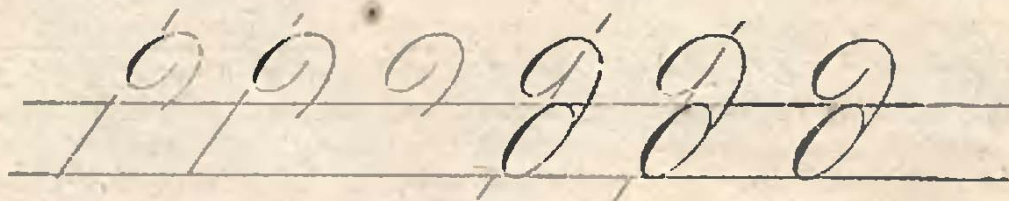
Образец № 23.

Особенности этой группы букв заключаются в следующем:

Буква *o* заканчивается узлом, служащим связью с последующей буквой, но в конце слова не употребляющимся.

Овал буквы *ю*, при пользовании клеткой, пересекается наклонной, для соблюдения соответствующего расстояния между прямой линией и овалом этой буквы.

Для начертания буквы *д*, кроме приведенной на образце № 23, приходится пользоваться и изображением ее, указанным на образце № 24.



Образец № 24.

Нами приведены, таким образом, элементы каждой из строчных букв и показаны, в соответствующей группировке, все строчные буквы алфавита.

По окончательном их усвоении приступаем к изображению рукописных строчных букв в алфавитном порядке, согласно ниже-следующему образцу:



а б в г д е ж з и к  
л м н о п р с т у ф  
х ц ч ш щ в ь я ю я

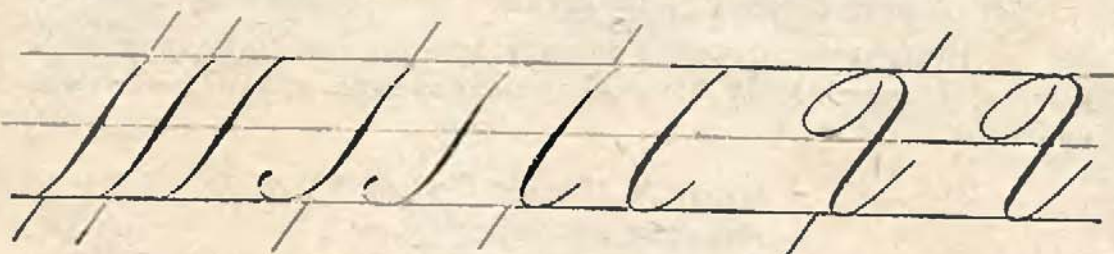
Образец № 25.

## ГЛАВА ВТОРАЯ II. ПРОПИСНЫЕ БУКВЫ

И здесь мы систематически различаем четыре основных и одну вспомогательную группу.

### 1. ПЕРВАЯ ГРУППА

Основной чертой этой группы является пламенивидная линия, выходящая вверх за основную строку вплоть до верхней добавочной линии, согласно образцу № 26.



Образец № 26.

Образец № 27.

Образец № 28.

Образец № 29.

Соединение пламенивидной линии в нижней своей части с нижним конечным узлом (образец № 27) входит в целый ряд прописных букв рукописного алфавита.

### 2. ВТОРАЯ ГРУППА

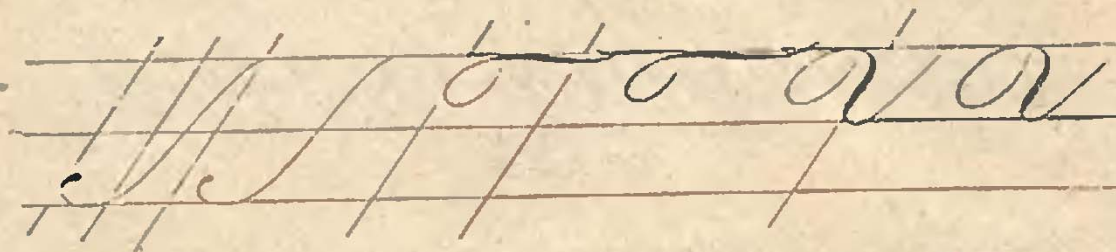
Основные элементы имеют здесь закругления как внизу (образец № 28), так и сверху и внизу (образец № 29).



При помощи этих элементов выполняются прописные буквы алфавита: И, Ш, Ц, Щ (см. прописной алфавит, образец № 42).

### 3. ТРЕТЬЯ ГРУППА

Вспомогательные части, входящие в эту группу, изображаются следующим образом:



Образец № 30.

Образец № 31.

Образец № 32.

а) Для выполнения вспомогательных штрихов образца № 30 делается точечный нажим на наклонной линии сетки, вблизи от нижней ее линии, при чем нажим тотчас ослабляется и выполняется тонкий волосной овал. Этот вспомогательный элемент даст нам прописные буквы: А, Л, М и Я (образец № 42).

б) На образце № 31 приводится вспомогательный элемент, составляющий часть прописных букв Г, Б, П и Т (см. образец № 42).

в) Элемент образца № 32 служит для образования букв Ч и У.

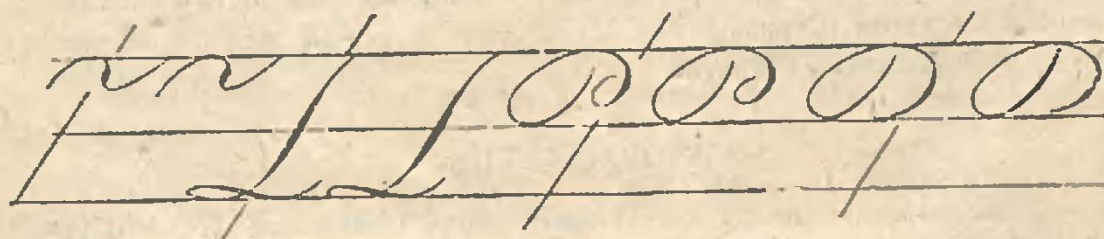
г) Исполнение основных вспомогательных элементов, приведенных на образцах 33, 34, 35 и 36, отчетливо видно из самих образцов, при чем:

штрих № 33 дает буквы Н, Ю, К, Ф;

штрих № 34 — букву Д;

штрих № 35 — букву Р;

штрих № 36 — букву В.



Образец № 33 и № 34.

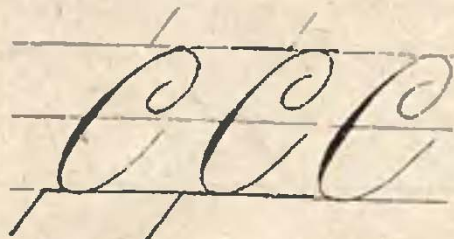
Образец № 35.

Образец № 36.

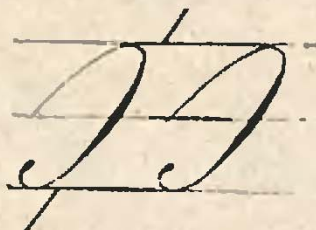


#### 4. ЧЕТВЕРТАЯ ГРУППА

Сюда входят левый и правый полуовалы, согласно нижеследующим образцам:



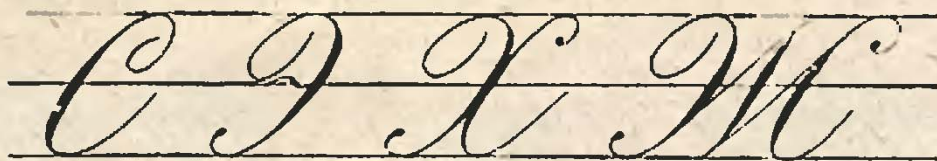
Образцы № 37.



Образец № 38.

В образце № 37 основной элемент овала заключен между двумя соседними наклонными, при чем виравно наружу выходит лишь последняя часть знака в виде волосной линии. Те же приемы действительны и для выполнения образца № 38, исполненного лишь в обратном порядке.

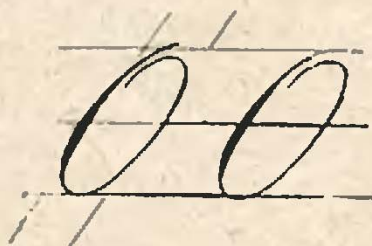
• При помощи основных элементов 4-й группы выполняются следующие прописные буквы:



Образец № 39.

#### 5. ПЯТАЯ ГРУППА

Начертание овала, от правильного исполнения которого в значительной степени зависит красота и точность каллиграфического письма, входит в пятую группу элементов прописных букв. Наиболее совершенное выполнение овала поэтому является существенно важным. На образце № 40 указано начертание этого элемента.



Образец № 40.

Из сочетания элементов, описанных в предшествующих группах, а также по усвоении начертания овала, мы можем воспроизвести следующие прописные буквы:

7048

БІБЛІОТЕКА  
= "РОБМИС" =



У У Н Н Ю

К Ф Д Р В

Образец № 11.

Приучаясь, таким образом, к начертанию прописных букв при условиях полной пропорциональности каждого из входящих в букву элементов, мы переходим к начертанию всего прописного алфавита, согласно вытекающему образцу № 42.

А Б В Г Д Е

Ж З И К Л М

Н О П Р С Т

У Ф Х Ц Ч Ш

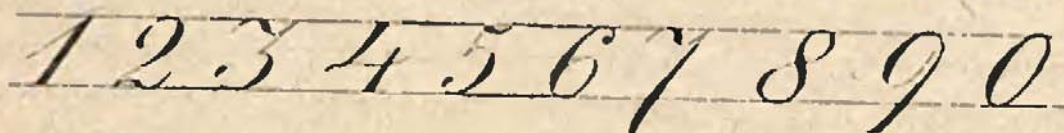
Щ Э Ю Я

Образец 42.



### III. АРАБСКИЕ ЦИФРЫ

Арабские цифры выписываются согласно нижеследующему образцу:



Образец № 43.

Характер исполнения арабских цифр, с точки зрения отдельных каллиграфических основных элементов, мало различается от выполнения тех элементов, о которых шла речь в предшествующих группах. Необходима та же тщательность в исполнении не только овалов, но и всех прочих частей, которые, как мы это видим на образце № 43, заключают в себе также и полуовалы, и пламеневидные линии, и точечные углубления.

### IV. РИМСКИЕ ЦИФРЫ

В рукописном письме римские цифры изображаются следующим образом:



Образец № 44.

## ГЛАВА ТРЕТЬЯ

## Каллиграфическое письмо

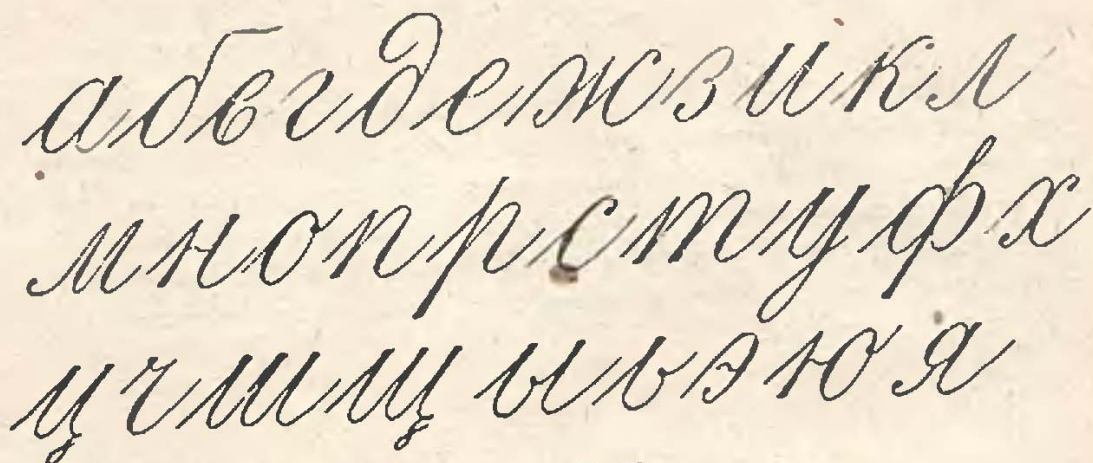
### I. СТРОЧНЫЕ БУКВЫ

Образцы рукописных строчных и прописных букв, выполненных в точном соответствии с правилами исполнения основных и вспомогательных элементов, дополняются, в случае надобности, украшениями, придающими буквам подлинный, так называемый каллиграфический характер.



При этом каллиграфическое исполнение строчных букв мало отличается от обычного способа их начертания, как это видно на образце № 45.

Исполнение же нажимов, несколько отличающееся от обычно принятых нами норм согласно элементам, придает каллиграфически исполненным строчным буквам некоторую легкость и стройность:

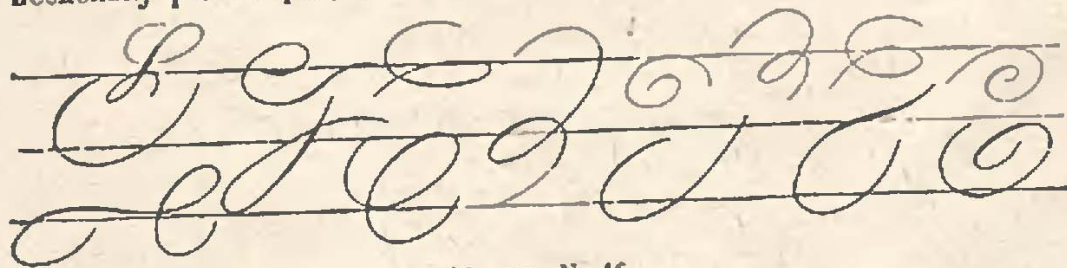


Образец № 45.

## II. ПРОПИСНЫЕ БУКВЫ

Что касается прописных букв каллиграфического письма, то для их выполнения необходимо предварительно попрактиковаться в исполнении вспомогательных элементов, приведенных на образце № 46.

Способ их выполнения очевиден из самого образца, при чем исполнять их следует, разумеется, в разбивку, каждый из них по несколько раз подряд, до полного усвоения:

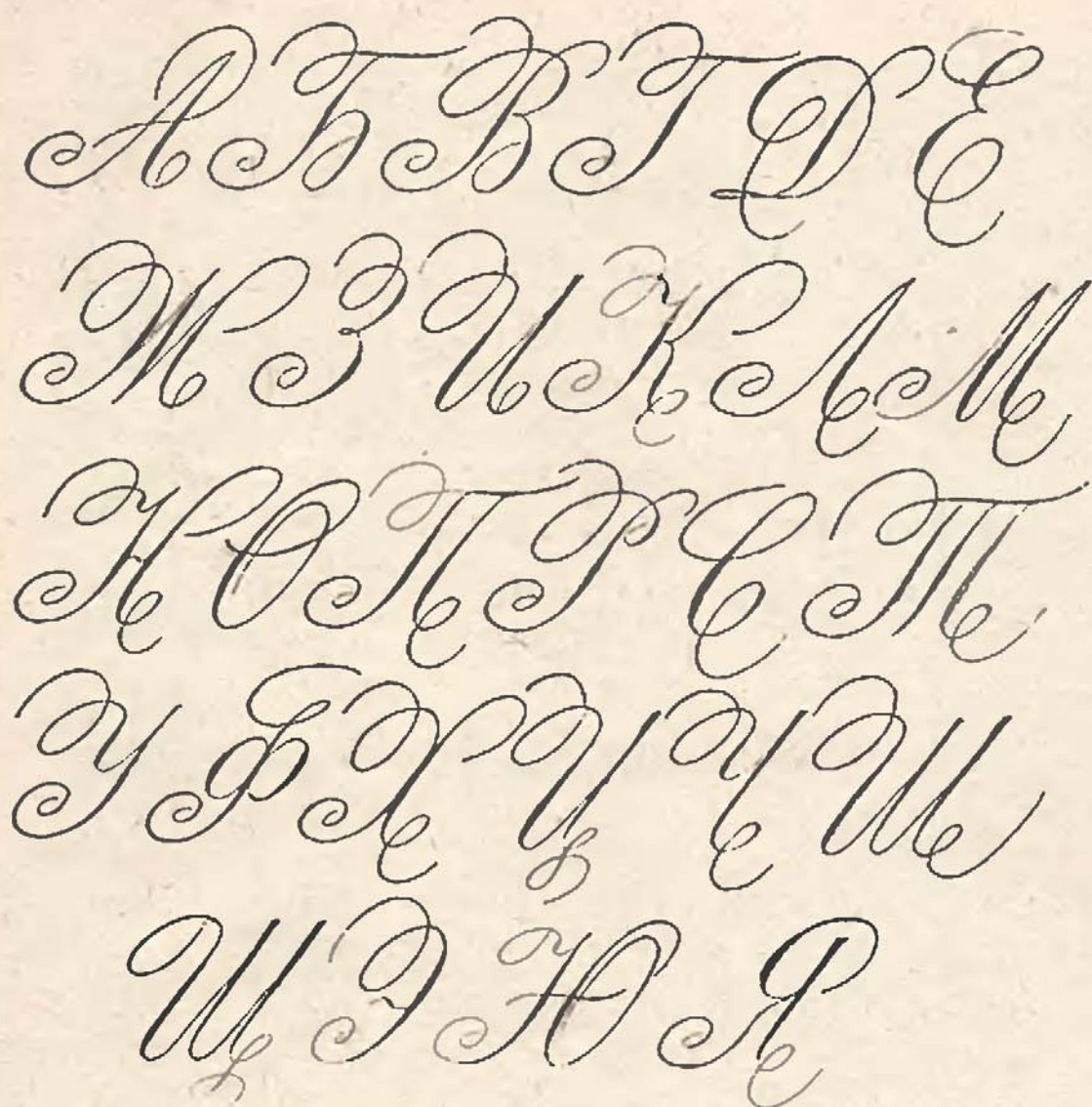


Образец № 46.

Усвоив же исполнение этих упражнений, можно приступить к прописному каллиграфическому алфавиту, приведенному на образце № 47.

Ниже, под №№ 49, 50 и 51 приведено еще несколько образцов каллиграфических шрифтов.





Образец № 47.

### III. ПРЯМОЕ ПИСЬМО

При этом способе письма основные штрихи пишутся не наклонно, а перпендикулярно к строке, при чем бумага, на которой пишут прямым письмом, кладется параллельно тому краю стола, против которого приходится тело пишущего. (Образец № 48.)

Клетки, являющиеся вспомогательными на первых порах, здесь, конечно, будут также не наклонные, а прямые.

Способы писания рукописных букв в прямом письме подчиняются тем же указаниям и правилам, какие подробно приведены и разработаны были применительно к изображению наклонных букв строчного и прописного алфавитов каллиграфического письма.



А Б В Г Д Е  
Ж З И К Л М  
Н О П Р С Т  
У Ф Х Ц Ч Ш  
Щ Ё Ю Я

а б в г д е ж з и к л  
м н о п р с т у ф х ц  
ч ш щ ы ь э ю я



ГЕЛЬВЕЦІЯ ТОНКИЙ

А Б В Г Д Е Ж  
З У Х Л М Н О  
П Р С Т У Ф Х  
Ц Ч Ш Щ Э Ю Я

а б в г д е ж з и й к

л м н о п р с т у ф х

ц ч ш щ э ю я

... : ! ? ( ) 1 2 3 4 5 6 7 8 9 0

Руслан и Людмила Пушкина

Образец № 49.



РУКОПИСНЫЙ Г.ЮРИЯ (полужирный). Образец 50.

А Б В Г	а б в г д е ю
Д Е Ж З И	з и й к л м н
К Л М Н О	о п р с т у ф
П Р С Т У	х ц ч ш щ ы в
Ф Х Ц Ч Ш	э ю я
Щ Э Ю Я	1 2 3 4 5 6 7 8 9 0

РУКОПИСНЫЙ АМЕРИКАНСКИЙ. Образец 51.

А Б В Г Д Е Ж З	а б в г д е ж з и й к
И К Л М Н О П	л м н о п р с т у ф
Р Е П У Ф Х Ц	х ц ч ш щ ы ь э ю я
Ч Ш Щ Э Ю Я	1 2 3 4 5 6 7 8 9 0

Трудами целого ряда художников в области начертания шрифтов сделаны за последние годы огромные достижения. Настоящее руководство представляет собой первую попытку систематизировать эти достижения.



## ЧАСТЬ II ЧЕРТЕЖНЫЕ ШРИФТЫ

### ГЛАВА ЧЕТВЕРТАЯ КРУГЛЫЙ ШРИФТ РОНДО ПРЕДВАРИТЕЛЬНЫЕ УКАЗАНИЯ

Четкость и легкость выполнения, являющиеся основными чертами шрифта рондо, обеспечили ему в свое время наибольшее распространение среди подобного рода шрифтов, служащих для заголовков, исполнения надписей на чертежах, в счетных книгах и т. д. В настоящее время его вытесняют более простые шрифты, но все же он пользуется еще довольно широкой популярностью.

Для круглого шрифта пользуются специальными перьями, с тупыми концами, а также особыми вставками для этих перьев (рис. № 2).



Рис. № 2. Вставка для перьев рондо.

В зависимости от требуемой толщины и величины букв, исполняемых шрифтом рондо, имеются в продаже соответствующие номера перьев—от № 1, дающего наиболее крупные и жирные штрихи, до № 6½— со штрихами наиболее мелкими и тонкими (см. рис. № 3).

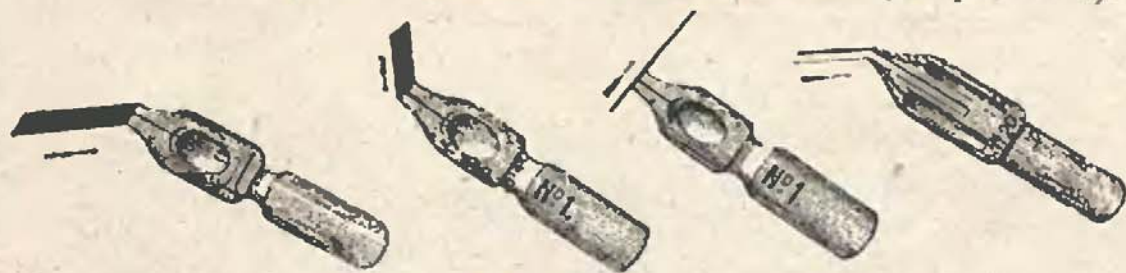


Рис. № 3. Перья для рондо.

Перья рондо вырабатываются не только с одним расщепом, дающим одну только линию соответствующей толщины, но и с двумя расщепами (см. рисунок № 3), [которые одновременно дают две параллельных линии. Из этих линий одна жирная, другая параллельная тонкая. Перья с тремя расщепами распространения не получили.

*Пользование тушью.* Для набирания туши на пишущее перо рекомендуется пользоваться специальным *собирателем* туши, охватывающим сверху перо и не дающим туши сразу и неравномерно стекать.



Перышко, укрепленное в пробке бутылочки (пузырька) с тушью, вводится в промежуток между выпуклою стороной пера и охватывающим его собирателем.

*Положение пальцев на вставке «рондо».* Большой—слегка согнутый—палец правой руки лежит слева на боковой поверхности вставки; указательный палец поддерживает вставку с правой стороны и с правой же, по нижней стороне вставка покоится на боковой стороне локтевого сустава слегка согнутого среднего пальца. Так же слегка согнуты мизинец и безымянный.

*Установка пера на бумаге.* Весьма важным правилом для точного исполнения ровдо является способ установления расщеп пера непременно по диагонали квадрата, в который вписывается буква рондо.

Чтобы правильно провести штрих в любом направлении, необходимо, чтобы перо писало все время всем своим расщепом, а не какою-либо его частью.

Таким образом, если расщеп установлен правильно, по диагонали квадрата или параллельно этой диагонали, а штрихи его проводятся всем расщепом, а не лишь частью, то линии будут получаться тонкие, волосные. В противном же случае толстых линий никак не получится.

Столь же важным является соблюдение правила, в силу которого перо необходимо держать всегда одинаково, совершенно не изменяя положения его расщепов, — независимо от того, какие бы буквы алфавита ни писались.

Впредь до получения навыка рекомендуется наносить сетку карандашом на бумагу и, по вписании в нее необходимой надписи, удалить сетку при помощи мягкой резинки.

## ОСНОВНЫЕ ЭЛЕМЕНТЫ РОНДО

### I. СТРОЧНЫЕ БУКВЫ

Наклонные линии, как это видно из образца № 52, проводятся расщепом пера, установленным, как выше было сказано, по диагонали. Линии эти носят название *соединительных*, и всегда они волосные.



Образцы: № 52, № 53, № 54, № 55.



Для получения вертикальных штрихов перо ни в коем случае не должно быть поворачиваемо против прежнего своего положения по диагонали. Точно так же не следует производить нажима. Благодаря одному и тому же положению пера, каждый вертикальный штрих получится как бы срезанным в начале своем наверху и в конце внизу.

Образец № 54 даст сочетание соединительных волосных линий с вертикальными жирными.

На образце № 55 представлены штрихи горизонтальные. Перо и в этом случае не должно менять своего основного диагонального положения.

*Закругления рондо.* Для получения закруглений, согласно образцу № 56, проводим вертикальную черту, и внизу, на незначительном расстоянии от нижней линии строки, направляем перо и *правую* сторону, образуя таким образом небольшое утончающееся закругление, столь характерное для описываемого шрифта. Закругление это, касаясь нижней линии клетки, продолжаем прямо же вверх, по диагонали, не изменяя, попрежнему, положения пера и получая волосную соединительную линию:



Образцы № 56

№ 57

№ 58.

№ 59.

№ 60.

Красота и точность письма круглого шрифта в наибольшей степени зависит от тщательности и точности выполнения этого короткого закругления.

На образце № 56 мы имеем тот же штрих, изображенный в обратном порядке. И здесь, разумеется, то же положение руки и пера и выписывание элементов, не производя нажима на перо.

На образце № 58 вертикальные элементы снабжены как сверху, так и снизу короткими закруглениями, начинающимися и заканчивающимися соединительными прямыми тонкими линиями.

Для получения основного элемента, изображенного на образце № 59, проводится вверх, по диагонали, волосная соединительная линия, переходящая *вправо* в закругление, которое касается *верхней* линии клетки; закругление это снова переходит, но уже *вниз*, в волосную соединительную линию, которая должна быть *обязательно* параллельна первой соединительной линии.

Здесь необходимо особенно тщательно упражняться в том, чтобы при разнообразных направлениях, в каких мы выписываем



элемент образца № 59, ни в каком случае не менять положения руки, пальцев и пера, как это в своем месте было указано применительно к воспроизведению шрифта *рондо*.

На образце № 60 это же упражнение, с соблюдением всех относящихся к нему приемов, выполняется в *обратном* порядке.

*Сочетание основных элементов рондо.* Приводимые в дальнейшем штрихи входят в большинство букв круглого шрифта. Для получения вертикальной черты с петлю на конце (образец № 61 или 62) пользуемся описанным уже начертанием вертикального штриха (образец № 53), к которому присоединяем основной элемент образца № 60 в том случае, когда нам нужно получить нижнюю петлю.



Образец № 61.

Образец № 62.

Такого вида вертикальные, с закруглениями, штрихи служат для образования надстрочных и подстрочных букв, при чем каждый из составных элементов выполняется отдельно.

*Полукруги и круги.* Особенно важную роль в шрифте *рондо*, в качестве основных его элементов, играют полукруги и круги, на правильное исполнение которых поэтому следует обратить особое внимание:



Образец № 63.

Образец № 64.

Образец № 65.

Благодаря свойствам пера с тупым концом, применяемого в шрифте *рондо*, утолщения штрихов полукруга и круга, а также закругления, с постепенным переходом от волосной линии к жирной и обратно, будут безукоризненно получаться, если не изменим уже изученного и усвоенного диагонального положения пера.



Для получения левого полуokrуга, согласно образцу № 63, перо передвигается влево, сверху вниз, без изменения положения пера относительно диагонали. Тогда начало и конец полуokrуга получают тонкие.

Для *правого* полуokrуга, приведенного на образце № 64, перо передвигается таким же образом *вправо* по направлению, указанному на образце стрелкою.

Тщательное исполнение полуokrугов, левого и правого, дает возможность легкого и последовательного перехода к исполнению *кругов*, состоящих целиком из сочетания вышеописанных полуokrугов.

На образце № 65 показано исполнение круга рондо, при чем пользуются обыкновенно направлением, в момент исполнения, указанным на образце стрелками, т. е. исполняют левый полуokrуг, а затем, в противоположном направлении—правый. Вторая половина описываемого нами круга может быть, впрочем, исполнена и *снизу вверх*, при чем, разумеется, круг выполнен в один прием.

*Остальные основные элементы рондо.* В качестве основных, характерных для рондо, штрихов укажем здесь еще на *вертикальную* пламенивидную черту (образец № 66) и пламенивидную черту *горизонтальную* (образец № 67).



Образец № 66.

Образец № 67.

Нажим получается здесь также сам собою, при условии неизменного положения рещена пера параллельно диагонали клетки, в которую вписывается буква.

Таким образом, получаем все основные элементы шрифта рондо для строчного алфавита, приведенного полностью на образце № 68. Образец этот выполнен пером рондо № 2.

*Исполнение строчных букв рондо.* Сочетание основных элементов рондо, приведенных в описанных предшествующих образцах, дает возможность перейти к исполнению отдельных строчных букв.

*Строчная буква а.* Выполняем основной круг одним приемом, но не заканчивая всего круга, как это и указано на образце № 68. По выполнении этой части круга перо отнимается, и с правой стороны круга проводится вертикальная прямая сверху вниз, с коротким закруглением, оканчивающимся волосной линией, как это указано на образце № 56.



*Строчная буква б* выполняется так: выписывается четверть круга вниз и налево (см. букву *б*, образец № 68)—левый полукруг; начало правого полукруга, направляющегося вверх и налево во вторую клетку, заканчиваем горизонтальной чертой вправо.

*Буква в* выполняется следующим образом: проводим соединительную волосную линию снизу вверх и ишем основной штрих, приведенный на образце № 61; штрих этот закругляем внизу вправо по способу рондовых закруглений и соединим волосной линией, заканчивающейся правой четвертью круга.

*Буква г* образуется из соединения между собою, при помощи волосной линии, основного элемента, приведенного на образце № 59, с элементом обратным образцу № 60.

*Буква д* производится в два приема, указанных применительно к изображению буквы *а*: основной круг; вертикальная прямая справа и вниз, заканчивающаяся петлею, как это указано на основном элементе, на образце № 62.

*Буква е* ишется в два приема, состоя из основного элемента образца № 59, соединенного с левым полукругом, который заканчивается волосною линией.

*Буква ж* образуется следующим образом: ишем правый полукруг, соединяемый внизу влево с четвертью круга, соединительная волосная линия ведет к вертикальной прямой, соединенной с обратно расположенной правой частью этой буквы.

*Буква з* ишется в один прием, как указано на образце № 68.

Буквы *и, й, н, у, ц, ш, щ* состоят из основных элементов, подробно нами в предыдущем описанных и соответственным образом, как это указано на образце № 68, комбинируемых. Звочок над буквою *й* проводится в виде левой четверти круга. Для букв *ц* и *щ* пользуемся пламеневидной вертикальной линией, приведенной на образце № 66.

*Буква к* выписывается в четыре приема, при чем пользуемся основным элементом образца № 61; присоединяем часть основного элемента образца № 59, проводим дальше вертикальную волнообразную черту, заканчивающуюся тонкою соединительной линией.

Буквы *л* и *м* начинаются левою четвертью круга, соединяясь с основной вертикальной линией при помощи соединительной волосной черты (см. образец № 68).

*Буква о* своим исполнением приведена на образце № 65.

Буквы *п* и *т* выполняются, как основные элементы образцов №№ 57 и 58.

*Буква р* выполняется в четыре приема: проводится вертикальная черта, в две вертикальных клетки, заканчивающаяся внизу четвертью



круга влево; с правой стороны этой черты присоединяется правый полукруг, заканчивающийся четвертью круга.

Буква *с* начинается соединительной линией снизу вверх, по может выписываться и без этой линии; пишется сверху правая четверть круга, которая соединяется с левым полукругом.

Буква *ф* начинается с левой четверти круга, соединяющейся с левым полукругом; отсюда соединительная волочная линия ведет к правой стороне буквы, расположенной обратно левой стороне, как это и указано на образце № 68; посредине буквы—вертикальная прямая, выступающая вверх и вниз за клетку и снабженная сверху правой, а снизу левой четвертью круга.

Буква *х* пишется в 2 приема и состоит из правого полукруга, заканчивающегося внизу четвертью круга, и левого полукруга, расположенного противоположно.

При правильном выполнении этой буквы верхний правый и противоположный нижний левый полукруги составляют полное продолжение друг друга (см. образец № 68).

а б в г д е ж з и й к л  
м н о п р с т у ф х  
ц ч ш щ ы ь э ю я

1 2 3 4 5 6 7 8 9 10

Образец № 68.

Буква *ч* состоит из основного элемента образца № 67, или горизонтальной линии, соединенной с левым полукругом.

Буквы *ы, ь, э, ю*, согласно образцу № 68, составлены из соответствующих основных элементов, описанных в предыдущем.



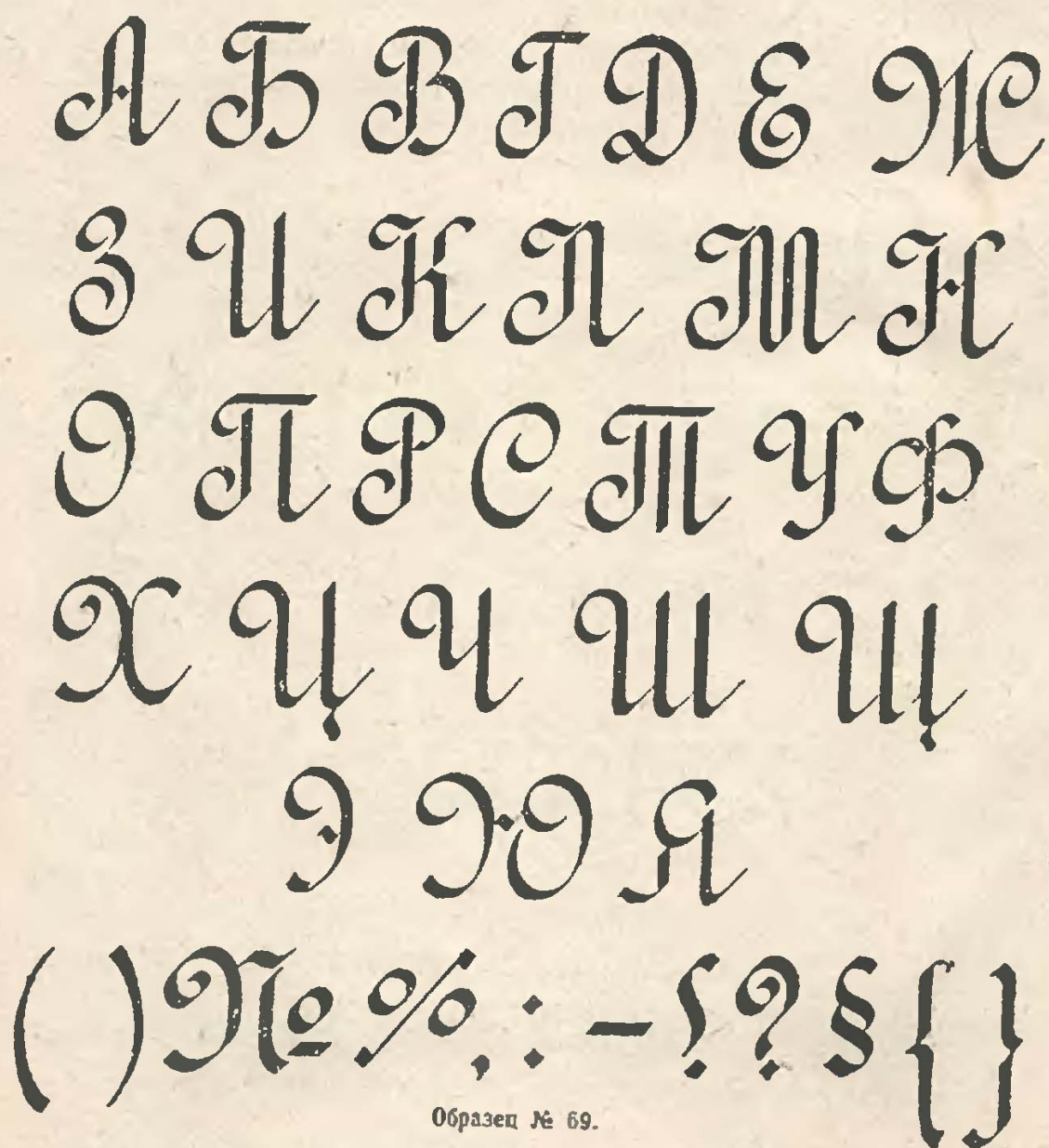
Буква я пишется последовательно из четверти круга, соединяющейся при посредстве волосной линии с полным кругом, уменьшенным вдвое; заканчиваем букву вертикальной прямой с закруглением.

Для цифр рондо пользуемся теми же основными элементами (см. образец № 68).

## II. ПРОПИСНЫЕ БУКВЫ

Основные элементы, детально рассмотренные и систематизированные нами применительно к изучению строчных букв круглого шрифта рондо, полностью и целиком обслуживают и прописные буквы.

Пишутся прописные буквы рондо обыкновенно вдвое больше размерами, чем строчные.



Образец № 69.



РОНДО.

исполненное пером с двумя расщепами

А Б В Г Д Е Ж З

И К Л М Н О П

Р С Т У Ф Х Ц

Ч Ш Щ Ъ Ы Ъ

a b c d e f g h i j k l m n o

p q r s t u v x y z

0 1 2 3 4 5 6 7 8 9 0

1 2 3 4 5 6 7 8 9 0

Образец № 70



Шрифт БАТАРД

А Б В Г Д Е  
Ж З И К Л М  
Н О П Р С Т  
У Ф Х Ц Ч Ш  
Щ Э Ю Я

а б в г д е ж з и к  
л м н о п р с т у ф  
х ц ч ш щ ы ь э ю я

Образец № 71.



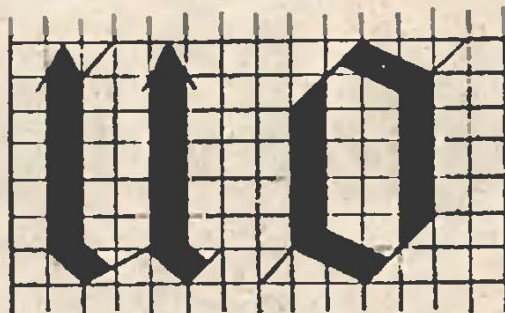
Шрифт Батард берет свое начало от шрифта рондо, от которого отличается лишь тем, что буквы его пишутся с наклоном вправо.

В отношении же всех своих основных элементов и манеры исполнения он от круглого рондо совершенно не разнится.

## Готический шрифт

Для его получения пользуемся теми же перьями рондо, с тупым расщепом, соблюдая все правила относительно номеров перьев, положения руки, пальцев и оставочки.

Характерные черты, образующие готический шрифт, ясно представлены на образце № 72.



Образец № 72.

Рекомендуется поэтому нанести такие же деления, как это указано на образце, для вписания букв готического шрифта соответственно их элементам. Нанесенные карандашом линии, по выполнении надписи, стираются мягкой резинкой.

Штрихи в готике должны быть строго параллельны между собою, при чем правило это распространяется не только на жирные элементы, но и на волосные линии, угловые изгибы и пр.

Образцы №№ 73—75 воспроизводят готический шрифт в русской и немецкой транскрипции.

## Варианты шрифта Рондо

Ниже под №№ 76—79 помещено еще несколько образцов шрифтов, являющихся вариантами рондо и выполняемых теми же сортами перьев.



A B C D E  
 F G H I J  
 K L M N O P  
 Q R S T U  
 V W X Y Z  
 aa bb cc dd ee



a b c d e  
ж з и к л м  
н о п р с т  
у ф х ц ч ш  
щ ы ь э ю я



Немодный ГОТИЧЕСКИЙ шрифт.

A B C D E F G

H I K L M N O

P Q R S T U V

W X Y Z

a b c d e f g h i j

k l m n o p q r s t

u v w x y z

Образец № 75



А Б В Г Д Е  
 Ж З И К Л М  
 Н О П Р С Т  
 У Ф Х Ц Ч Ш  
 Щ Э Ю Я  
 а б в г д е ж з и й к л  
 м н о п р с т у ф х ц  
 ч ш щ ы ь э ю я  
 1 2 3 4 5 6 7 8 9 0  
 . , - . : ; : ? ( )  $\frac{1}{2}$   $\frac{1}{4}$   $\frac{3}{4}$  % IV X

Образец № 76



Шрифт РОМАНА. Образец № 77.

А Б В Г Д Е Ж З	а б в г д е ж з и й
И К Л М Н О П Р	а и н о п р с т у ф
С Т У Ф Х Ц Ч Ш	х ц ч ш щ ы ь в ю
Щ Э Я Ю	1 2 3 4 5 6 7 8 9 0

Шрифт РОИДО. Образец № 78.

А Б В Г Д Е	а б в г д е ж з и
Ж Э И К Л М	й к л м н о п р с
Н О П Р С Т У	т у ф х ц з и и
Ф Х Ц Ч Ш Щ	ы ь э ю я
Э Ю Я	1 2 3 4 5 6 7 8 9 0

Шрифт РОИДО Образец № 79.

А Б В Г Д Е Ж З И	а б в г д е ж з и й к
К Л М Н О П Р С	л м н о п р с т у ф
Т У Ф Х Ц Ч Ш Щ	х ц ч ш щ ы ь э ю я
Э Ю Я	1 2 3 4 5 6 7 8 9 0



## ГЛАВА ПЯТАЯ

### Нормальный шрифт

В последние годы получил чрезвычайно широкое распространение для всякого рода надписей, в особенности в чертежном деле, шрифт, который у нас приобрел название «нормального», а за границей именуется обычно «коммерческим готиком».

Шрифт этот, подобно рондо и другим, рассмотренным выше, относится также к рукописным шрифтам, т.-е. буквы его не рисуются и не вычерчиваются, а пишутся.

Шрифт этот может быть прямым или наклонным. Образцы того и другого приведены в образцах №№ 92, 95, где показано также, в какой последовательности пишутся составные элементы отдельных букв.

Как легко усмотреть из этих образцов, нормальный шрифт отличается чрезвычайной простотой: всё лишнее и несущественное в нем устранено. Составными элементами его являются только пря-

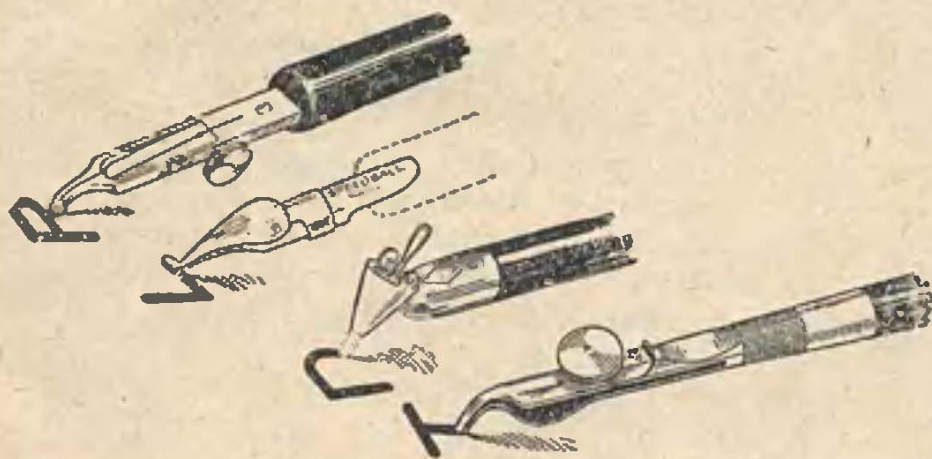


Рис. 4.

мые линии и части круга (или овала, в наклонном шрифте), все линии как вертикальные, так и горизонтальные и наклонные — одинаковой толщины.

Он исполняется обыкновенными перьями, при чем перо должно быть выбрано настолько мягкое, чтобы оно давало однообразную линию



требуемой толщины без нажима или при очень небольшом нажиме, иначе будет очень трудно выдержать одинаковую толщину линий и шрифт потеряет свой характер. Для крупных букв лучше поэтому пользоваться перьями с шариком на конде, которые дают однообразную и достаточно толстую линию.

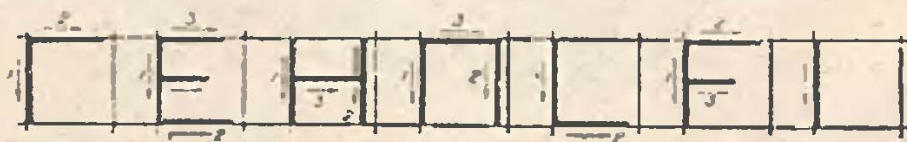
На рис. 4 показано несколько образцов специальных перьев для начертания шрифтов, заграничного производства. В настоящее время их почти невозможно найти у нас в продаже. Но мы считаем все же полезным дать о них понятие, с целью побудить русскую предприимчивость пойти в этом направлении навстречу потребностям чертежников и графиков. За неимением ничего лучшего, можно пользоваться для нормального шрифта также рейсфедером, имея, однако, в виду, что он от такого письма портится. При некотором навыке можно писать этим шрифтом очень быстро, но для этого необходимо основательно изучить форму и пропорции отдельных букв.

Мы начнем рассмотрение их с прямого шрифта и изучим прежде всего заглавные или прописные буквы, при чем подразделим их на несколько групп.

## ЗАГЛАВНЫЕ БУКВЫ

1-я группа. Буквы, состоящие только из прямых вертикальных и горизонтальных линий. Сюда относятся Г, Е, Н, П, Т, Ц, Ш, Щ, цифра 1 и латинские буквы L и F. Для выяснения их пропорций, будем сравнивать их с размерами квадрата. Тогда мы сможем подразделить рассматриваемые буквы еще на три подгруппы:

а) Буквы, ширина которых меньше стороны квадрата. Сюда относится большинство перечисленных выше букв, а именно: Г, Е, Н, П, цифра 1 и латинские буквы L и F (см. образец № 80). Все они приблизительно на  $\frac{1}{8}$  уже квадрата.



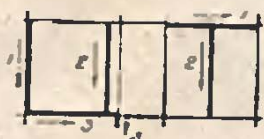
Образец № 80.

Как общее правило, все вертикальные линии проводятся сверху вниз, все горизонтальные — слева направо. В буквах L и E штрихи, обозначенные стрелками 1 и 2, следует выполнять, не отнимая пера от бумаги. При выполнении таких букв, как Е, Н, Е а также В, З, Х, Б и пр. (которые рассматриваются дальше), следует



соблюдать так называемое правило устойчивости. Оно состоит в том, во-первых, что средняя горизонтальная черта (в буквах Н, Е, F), проводится несколько выше середины, и, во-вторых, верхняя часть таких букв, как Б, Е, В, З, Х, должна быть немного уже нижней, поэтому, например, в букве Е, на образце № 80, верхняя горизонтальная черта—3 сделана несколько короче нижней черты—2.

б) Буквы, ширина которых равна стороне квадрата. Сюда относятся буквы Ц и Т (образец № 81). Как видно, расстояние между вертикальными штрихами 1 и 2 в букве Ц такое же, как и у других, рассмотренных раньше букв, т.-е. немного



Образец № 81.



Образец № 82.



Образец № 83.

меньше стороны квадрата, и лишь придаток ее выступает в сторону до полной ширины квадрата.

в) Буквы, ширина которых больше стороны квадрата. Это—Ш и Щ (образ. № 82). Расстояние между крайними вертикальными штрихами 1 и 3 у них одинаково и приблизительно на  $\frac{1}{3}$  шире квадрата. Но у Щ выступает в сторону еще придаток 5, так что общая ширина этой буквы больше, чем Ш.

2-я группа. Буквы, состоящие из прямых линий, наклонных и вертикальных или горизонтальных. Эту группу составляют А, И, К, Ж, М, У, Л, Д, Х; цифра 4, лат. N, Z, W.

Наклонные линии, как и вертикальные, следует проводить сверху вниз.

Буквы этой группы мы также можем подразделить по предыдущему:

а) Ширина меньше стороны квадрата. Таких букв в этой группе только две: И и N (образец № 83).

В обоих случаях сначала проводятся вертикальные линии, а затем наклонная.



Образец № 84.

б) Ширина равна стороне квадрата. Таковы: А, К, У, Х. Л цифра 4, латинское Z (образец 84).



Горизонтальные штрихи для буквы А и цифры 4 проводятся на  $\frac{1}{3}$  высоты (считая от основания). На этой же высоте встречаются наклонные прямые 1 и 2 в буквах К и У. Обратите внимание на соблюдение правила устойчивости в буквах К и Х: ширина их внизу больше, чем вверху. При начертании буквы Л элементы 1 и 2 следует проводить, не отнимая пера от бумаги (также элементы 2 и 3 в цифре 4 и всю букву Z). Наклонная часть буквы Л начинается по середине квадрата, а внизу слегка закругляется.

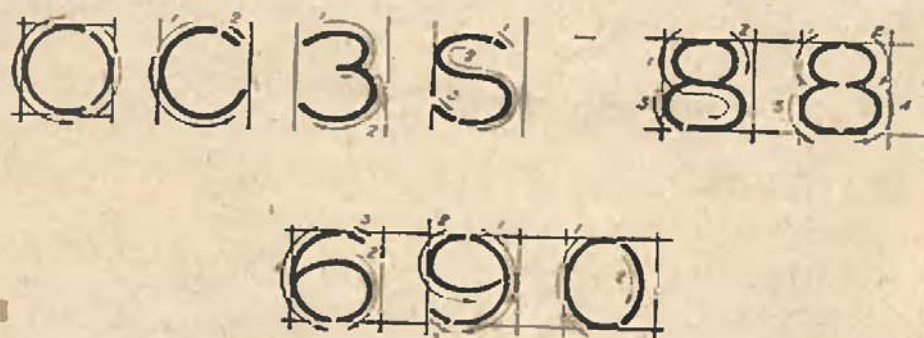
в) Ширина букв больше стороны квадрата. Сюда относятся: Д, Ж, М и латинское W (образец № 85). Верхняя часть



Образец № 85.

Д строится так же, как Л, с той лишь разницей, что наклонная часть—3 не закругляется внизу. Горизонтальная черта 4 выступает за пределы квадрата прямо настолько, чтобы придатки 5 и 6 были симметричны. Буква Ж в верхней своей части равна ширине квадрата, наклонные элементы 2 и 3 выходят из углов квадрата и встречаются немного ниже середины; элементы 5 и 6 выступают за пределы квадрата приблизительно на  $\frac{1}{8}$  с каждой стороны.

3-я группа. Буквы, составленные из криволинейных элементов. Сюда принадлежат буквы О, С, З, лат. S и цифры



Образец № 86.

6, 8, 9, 0. Все они уже квадрата, за исключением О, которое представляет собой круг, вписанный в квадрат (образец № 86).

Буква О исполняется в два приема, при чем левая кривая делается больше, а правая короче. Так же пишется цифра 0, но ей придают обыкновенно форму овала. Верхнюю часть С в крупных



надписях лучше делать в два приема, при помощи маленького дополнительного штриха 2, но при малом размере букв следует выполнять С одним штрихом; сверху буква С несколько уже, чем внизу, согласно правилу устойчивости. Это правило должно быть соблюдено также в буквах и цифрах 3 и 8. Цифру 8 можно исполнять двумя различными способами, показанными на образце № 86. Петли в цифрах 6 и 9 должны занимать приблизительно  $\frac{2}{3}$  высоты.

4-я группа. Сочетание прямолинейных и криволинейных элементов. Это самая многочисленная группа. К ней



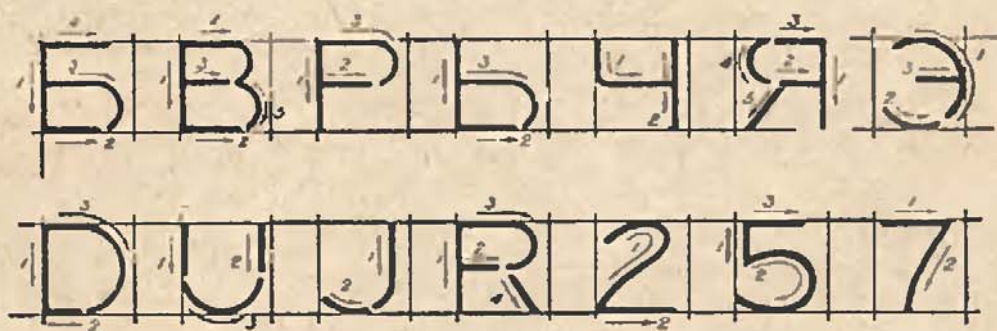
Образец № 87.



Образец № 88.

принадлежат: Ы, В, Р, Ф, Ч, Ы, Ъ, Э, Ю, Я, цифры 2, 5, 7 и латинские буквы: D, U, J, R.

Из них: шире квадрата только две буквы Ф и Ю (образ. № 87). Овальные части буквы Ф отступают от верхней и нижней линий приблизительно на  $\frac{1}{3}$  высоты и настолько же выступают за пределы квадрата в стороны, при чем левая из них выполняется в один прием, а правую лучше делать двумя штрихами, как показано стрелками 3 и 4. Чтобы буква Ю не была слишком широкой, следует круглой части ее придавать форму овала, а не круга; соединительную черточку 4—проводят чуть выше середины.



Образец № 89.

К числу букв, равных по ширине квадрату, принадлежит из этой группы только одно Ы (образец № 88).

Элементы 1 и 2 надо выполнять, не отрывая пера от бумаги; горизонтальная часть элемента 3 проходит немного выше середины.

Остальные буквы этой группы—уже ширины квадрата (образец № 89).



В буквах Б, В, Ё, Д и цифрах 2 и 7 элементы 1 и 2 проводятся, не отнимая пера от бумаги. Следует также обратить внимание на то, как соблюдается в буквах на образце № 89 правило устойчивости: все буквы сверху уже, чем внизу, что касается средней горизонтальной черты, то у Р, Ч и Я, а также у R она проводится, в изъятие из общего правила, как раз по середине, но остальные буквы следуют общему правилу.

5-я группа. Дроби. Черта, отделяющая числитель от знаменателя, проводится всегда горизонтально. Общая высота начер-

$$1\frac{1}{2} \quad \frac{3}{4} \quad \frac{5}{16} \quad \frac{7}{8} \quad \frac{9}{16}$$

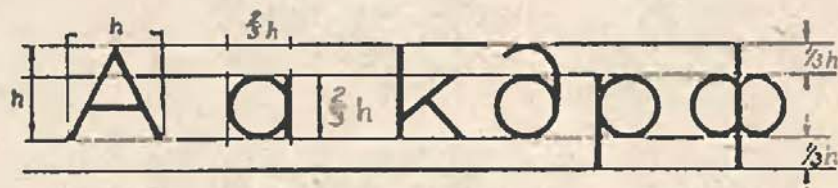
Образец № 90.

тания дроби вдвое больше, чем высота цифр, изображающих целые числа, но так как цифры дроби отделены от горизонтальной черты пробелами, то они примерно на  $\frac{1}{3}$  меньше, нежели цифры целых чисел (образец № 90).

## СТРОЧНЫЕ БУКВЫ

Высота малых, или так называемых «строчных» букв нормального шрифта равна  $\frac{2}{3}$  высоты заглавных букв.

Части таких букв, как л, р, у ф и пр., выступают за строку, вверх или вниз, на  $\frac{1}{3}$  высоты заглавных букв (образец № 91).



Образец № 91.

Как мы видели выше, большинство заглавных букв уже квадрата. Ширина строчных букв относительно больше, т.-е. почти все они вписываются в квадрат. Исключение составляют лишь несколько широких букв ж, м, т, ф, ш, щ и ю, которые немного шире квадрата.

Составными элементами букв попрежнему являются прямые линии и части дуг. Соединение этих элементов показано на образце № 92 и не требует особых пояснений.



А Б В Г Д Е Ж З

И К Л М Н О П Р

С Т У Ф Х Ц Ч Ш

Щ Ы Ь Э Ю Я

№ 1 2 3 4 5 6

7 8 9 0

а б в г д е ж з и к л

м н о п р с т у ф х ц ч ш

щ ы ь э ю я



## ШИРОКИЕ И ПЛОТНЫЕ ШРИФТЫ

Рассмотренный выше шрифт, построенный на основе квадрата, относится к числу так называемых широких шрифтов. Все такие шрифты отличаются большей четкостью и ясностью, по сравнению с узкими или «плотными» шрифтами. Но они занимают, конечно, гораздо больше места, поэтому при крупных надписях приходится нередко брать за основу построения уже не квадрат, а прямоугольник, соблюдая, однако, рассмотренные выше относительные пропорции букв (образец № 93).

Ш П ПЛОТНЫЙ ШРИФТ

Образец № 93.

В общем, следует придерживаться правила: чем крупнее шрифт, тем высота его больше, по сравнению с шириной; чем мельче шрифт, тем более должны основные пропорции его приближаться к квадратной форме. Пример плотного шрифта приведен ниже на образце № 126, а широкого—на образце № 125.

## НАКЛОННЫЙ НОРМАЛЬНЫЙ ШРИФТ

Прямым шрифтом, рассмотренным выше, исполняются преимущественно короткие и крупные надписи, по большей части различные заголовки, при чем для этой цели используются обыкновенно заглавные буквы этого шрифта.

При большом количестве мелких надписей, как это бывает, например, на технических чертежах, планах, картах, диаграммах, целе-

О С В М А Н К

Образец № 94.

сообразнее применять наклонный шрифт, который по характеру его исполнения больше всего приближается к привычной нам обыкновенной скорописи.

Полный алфавит его дан на образце № 95.

Все пропорции, указанные для прямого шрифта, равно как и последовательность начертания букв, сохраняются и для наклон-



Шрифт НОРМАЛЬНЫЙ, наклонный

А Б В Г Д Е Ж З

И К Л М Н О П Р

С Т У Ф Х Ц Ч Ш

Щ Ъ Ь Э Ю Я

№ 1 2 3 4 5 6

7 8 9 0

а б в г д е ж з и к л

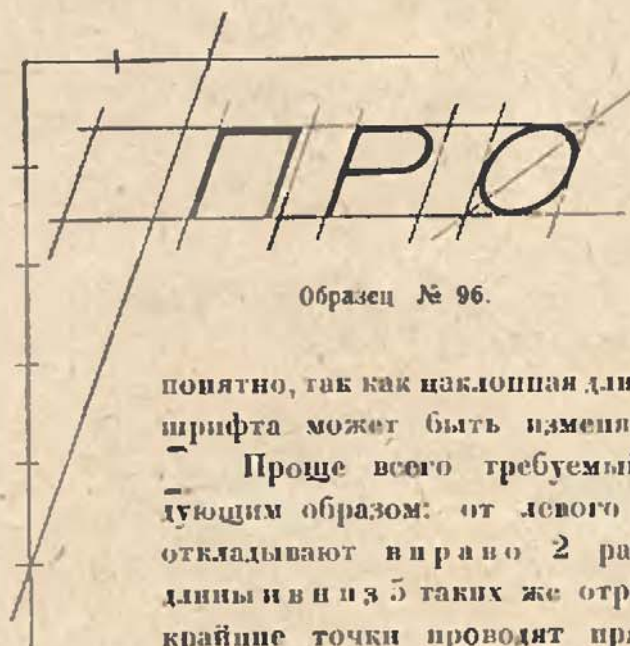
м н о п р с т у ф х ц ч ш

щ ъ ѣ э ю я



ного шрифта с той лишь разницей, что основной фигурой, в которую вписываются буквы, будет теперь уже не квадрат, а ромб (образец № 94).

Благодаря такому наклону, круг превращается в овал, большая ось которого совпадает с диагональю ромба. Соответственно овали-



Образец № 96.

зируются и другие круглые части букв, которые в прямом шрифте являются частями круга. Таким образом, буквы наклонного шрифта получаются более удлиненными, по сравнению с прямым шрифтом, при одной и той же высоте, что вполне

понятно, так как наклонная длиннее перпендикуляра. Наклон шрифта может быть изменен в пределах от  $65^\circ$  до  $75^\circ$ .

Проще всего требуемый наклон определяется следующим образом: от левого верхнего угла листа бумаги откладывают вправо 2 равных отрезка произвольной длины и вниз 5 таких же отрезков (образец № 96). Через крайние точки проводят прямую, которая и указывает наиболее приятный для глаза наклон шрифта.

Надо обратить при этом внимание на то, что наклон оси овалов значительно больше (около  $45^\circ$ ), так как она совпадает с диагональю ромба, которая имеет, конечно, больший наклон, чем сторона ромба.

В таких буквах, как А, М, У, сходящиеся наклонные прямые должны образовывать равные углы с прямой, проведенной через точку их пересечения, параллельно сторонам ромба.

Итак, все буквы рассматриваемого шрифта основаны на двух элементах: на прямой линии и частях овала.

Направление, в котором проводятся линии, попрежнему остается сверху вниз и слева направо.

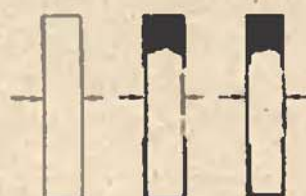
## УТОЛЩЕННЫЙ НОРМАЛЬНЫЙ ШРИФТ

При выполнении крупных надписей, когда высота букв превышает 10—11 мм, становится затруднительным выдерживать необходимую толщину линий, особенно, если желательно выделить заголовок и сделать его более «тяжелым», чем остальные надписи.

В таком случае можно придать нормальному шрифту требуемую массивность, проводя каждую линию дважды, с промежутком между



ними, который затем заливается тушью. Конечно, при таком исполнении нормальный шрифт перестает уже быть рукописным и переходит в группу рисованных шрифтов. Контур букв предварительно намечается карандашом, затем обводится тушью. При этом проводимые тушью линии должны проходить внутри карандашных, как показано на образце № 97, справа, иначе шрифт получается более жирным, чем предполагалось.



Образец № 97.

Общий характер исполнения букв, рассмотренных выше, сохраняется в общем без особых изменений с той лишь разницей, что вместо одной линии проводится каждый раз две, как это понятно из нескольких примеров, показанных на образце № 98. Свободные концы букв *С*, *З*, *Э* и т. п. должны обрываться под прямым углом к линиям контура.

Толщина линий может быть выбираема в пределах от  $\frac{1}{10}$  до  $\frac{1}{3}$  высоты букв. Шрифт, показанный на образце № 98, исполнен линиями в  $\frac{1}{10}$  высоты. Во всяком случае надо обратить внимание на то, чтобы толщина линий повсюду была однообразной.

А В О С М К Л

А Б В Г Д Е Ж

Образец № 98.

## КОМПОЗИЦИЯ НАДПИСЕЙ

После того как форма и порядок начертания отдельных букв достаточно изучены, следует перейти к упражнениям в составлении из них слов и связанных надписей.

Ни в коем случае не следует для этих упражнений пользоваться бумагой, разграфленной на клетки, или самому разбивать на клетки горизонтальные строки. Такая сетка только мешает правильной расстановке букв в словах. Дело в том, что буквы в словах должны быть расставлены не на одинаковых расстояниях, а так, чтобы пробелы между ними казались одинаковыми.



Если начертить ряд одинаковых квадратов или прямоугольников, отделенных равными интервалами, и разместить в них буквы слов, как это сделано на образце № 99 в верхней строке, то пробелы будут казаться различными, например, в слово «заглавие» самый большой пробел получится между Г и Л, остальные меньше. То же явление заметно и в словах «улей», «булка»: интервалы кажутся неравными, и все слово как бы распадается на несколько частей.

ЗАГЛАВИЕ

ЗАГЛАВИЕ

УЛЕЙ УЛЕЙ

БУЛКА БУЛКА

Образец № 99.

На образце № 99 показано также и более правильное размещение букв. В общем, следует иметь в виду, что буквы со смежными вертикальными штрихами, надо расставлять шире, чем буквы, имеющие закругленные или наклонные элементы. При некоторых сочетаниях букв, как например, ГЛ, ЛА, УЛ, площади, занимаемые этими буквами, могут даже перекрывать одна другую. Но, главным образом, при размещении букв приходится руководствоваться не теми или иными правилами, а непосредственным зрительным впечатлением, которое в конечном итоге и является решающим.

Другой вопрос, который возникает при исполнении надписей, касается размещения слов в нескольких строках.

Промежутки между словами должны быть не меньше высоты букв и не больше двойной высоты. Расстояние между строками от  $\frac{1}{2}$  до  $1\frac{1}{2}$  высоты прописных букв.

Если надпись занимает несколько строк, то ей следует придать симметричную форму относительно средней вертикальной линии, расположив ее составные части так, чтобы в целом получалась фигура овала, прямоугольника, треугольника и т. п. (см. образец № 100).



Не следует допускать переноса слов из одной строки в другую, а при распределении слов по строкам и выборе размера шрифта для отдельных строк надо руководствоваться их логическим смыслом.



Образец № 100.

Для размещения надписи в границах заданной площади, можно рекомендовать следующий прием. Пусть требуется исполнить надпись: «Акционерное Общество Рельсопрокатных и Сталелитейных Заводов».

Остановившись на том или ином распределении слов по строкам, следует написать их прямо от руки и сосчитать число букв в каждой строке, считая также и промежутки между словами (образец № 101).

Затем отмечают чертой в каждой строке среднюю букву или промежуток. После этого приступают к композиции надписи, начиная с самой главной и длинной строки, в данном случае — со второй.

*Акционерное Общество  
Рельсопрокатных и Сталелитейных  
Заводов*

АКЦИОНЕРНОЕ ОБЩЕСТВО  
РЕЛЬСОПРОКАТНЫХ И СТАЛЕЛИТЕЙНЫХ  
ЗАВОДОВ

Образец № 101.

Проводят нижнюю горизонтальную линию этой строки и откладывают вправо от середины приблизительную длину, которую желательно дать надписи. Разделив эту длину на число букв в строке, получают высоту шрифта и проводят на этом расстоянии верхнюю линию строки (например, если длина строки 75 мм, а число букв 15, то высота букв может быть  $75 : 15 = 5$  мм).

Далее, начиная от средней линии, намечают карандашом легкий контур второй половины букв данной строки. Разместив их и выяснив, таким образом, окончательную длину строки, откладывают ее влево от вертикали и размещают буквы первой половины, под



в прямом или обратном порядке букв. Разумеется, буквы надо наносить карандашом совсем легко лишь для того, чтобы выяснить занимаемое ими место. Таким же образом строятся и остальные строки. Легко видеть, что при таком порядке работы высота шрифта определяется желаемой или требуемой длиной строки, а не наоборот.

## ШАБЛОННЫЙ ЧЕРТЕЖНЫЙ ШРИФТ

Промежуточное место между рукописными и рисованными шрифтами занимает «шаблонный» шрифт, находящийся себе, наряду с нормальным шрифтом, широкое применение в чертежном деле. Алфавит его представлен на образце № 102.

Его можно выполнять без предварительной разметки карандашом с помощью специальных шаблонов, представляющих собой целлюлозные пластинки, в которых прорезаны ряды окон прямоугольной или квадратной формы. Наложив такой шаблон на то место, где должна быть сделана надпись, ищут основные элементы букв внутри окон, пользуясь их краями, как линейкой. Наклонные части букв проводятся затем от руки. Для получения достаточно жирных и однородных линий применяют или специальные трубчатые перья в виде стеклянной пипетки, или рейсфедер.

Разумеется, можно исполнять этот шрифт и без помощи шаблонов, но тогда придется предварительно набросать форму букв карандашом, как это делается при исполнении рисованных шрифтов.

## УПРАЖНЕНИЯ

Общие указания. Прежде чем приступить к нижеследующим упражнениям, надо изучить построение и форму отдельных букв. Для этой цели можно исполнять их карандашом, руководствуясь данными выше образцами и указаниями, при чем для прямого шрифта можно пользоваться клетчатой миллиметровой бумагой. Для наклонного шрифта придется разграфить соответственным образом бумагу.

Когда форма букв достаточно уяснена, можно перейти к данным ниже упражнениям, выполняя их на чистой бумаге в той последовательности, в какой они здесь помещены. Разрешается, а в начале даже необходимо, в каждой строке провести в разных местах несколько вертикальных или наклонных прямых, которые служат для сравнения с ними наклона букв. Пропорции букв, изученные выше, выдерживаются, конечно, без точного измерения, а приблизительно, «на глаз».



АБВГДЕЖЗ

ИКЛМНОПР

СТУФХЦЧШ

ЩЫЬЭЮЯ

№

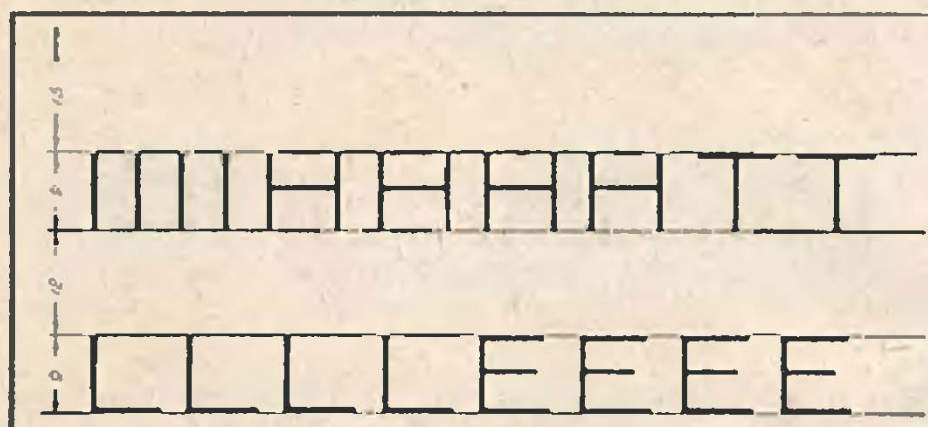
1234567890

Образец № 102.



## Серия I. ПРОПИСНЫЕ БУКВЫ ПРЯМОГО ШРИФТА

1. Отступив от верхнего края бумаги на 15 мм, проведите ряд горизонтальных линеек для букв высотой в 9 мм и с промежутками между строками в 12 мм (образец № 103). Напишите каждую из прописных букв 1-й группы, т. е. Г, Н, Е, П, Т, Ц, Ш, Щ, I, L, F по



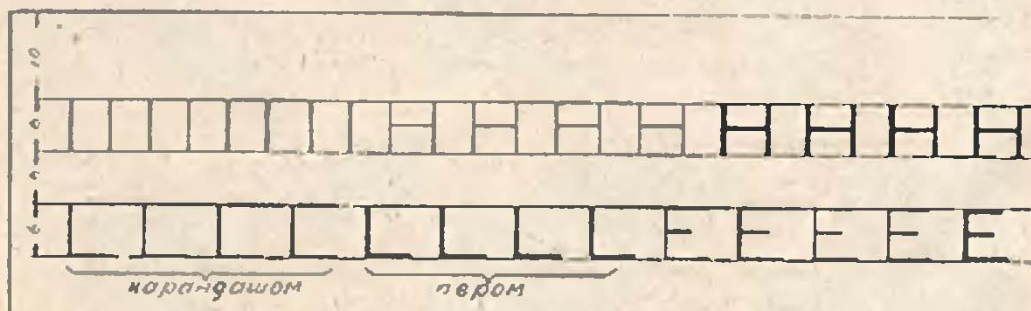
Образец № 103.

четыре раза только в карандаше, соблюдая порядок и направление штрихов, указанные на стр. 42. Образец № 103 воспроизводит часть этого упражнения.

2. То же упражнение для букв 2-й группы: А, И, К, Ж, М, У, Л, Д, Х, Ч, Н, Z, W.

3. То же упражнение для букв 3-й группы: О, С, Э, S, 8, 6, 9, 0 (нуль).

4. То же упражнение для букв 4-й группы: Б, В, Р, Ф, Ч, Ы, Ъ, Э, Ю, Я, D, U, J, R, 2, 5, 7.



Образец № 104.

5. Композиция надписей. Размер букв и расстояния между строками те же, что в предыдущих упражнениях. Напишите карандашом следующие пять заголовков: 1) Художественные шрифты;



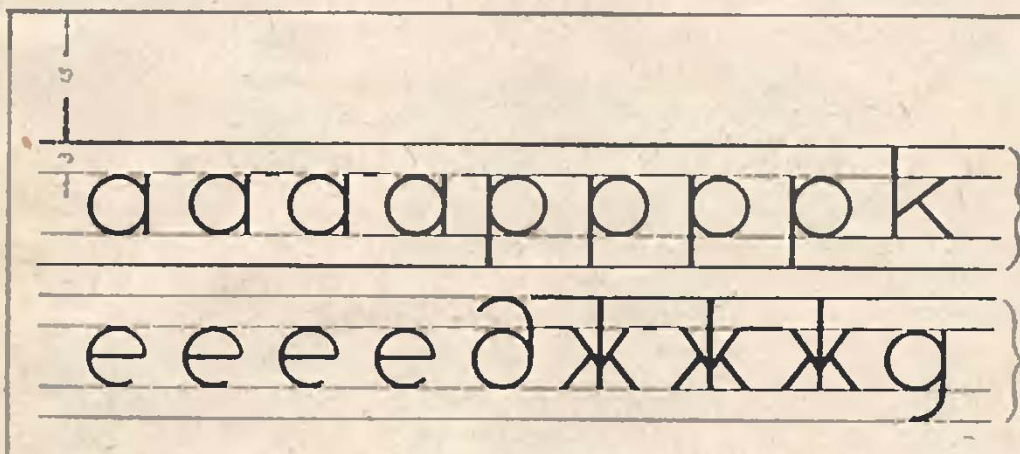
2) Техническое бюро; 3) Фабрики и заводы; 4) Грест массового производства; 5) Октябрьская железная дорога.

6. Разграфите бумагу, как показано на образце № 104. Напишите каждую букву, в порядке вышеуказанных групп, сначала четыре раза карандашом и затем четыре раза пером.

7. Отступив на 10 мм от верхнего края бумаги, проведите ряд горизонтальных линеек с промежутками в 3 мм. Напишите каждую букву и цифру по семь раз прямо пером.

### Серия II. СТРОЧНЫЕ БУКВЫ ПРЯМОГО ШРИФТА

8. Разграфите бумагу, как показано на образце № 105, т. е. с промежутками по 3 мм. Каждая строка букв будет занимать, таким



Образец № 105.

образом, пять линеек. Чтобы не сбиться, обозначьте их скобками. Напишите карандашом каждую букву алфавита четыре раза.

9. Разграфив бумагу, как в упражнении 8, перепишите часть какой-нибудь страницы этой книги, применяя, где нужно, прописные буквы.

10. Разграфите бумагу, как в упражнении 8, но с промежутками между линиями в 2 мм. Напишите каждую букву алфавита сначала пять раз под ряд карандашом, затем пять раз под ряд пером.

11. Разграфите бумагу, как в предыдущем упражнении, и перепишите часть какой-либо страницы из книги, применяя, где нужно, прописные буквы.



### Серия III. ПРОПИСНЫЕ БУКВЫ НАКЛОННОГО ШРИФТА

12—17. Разграфите бумагу, как для упражнения I. Выполните упражнения с 1 по 7, но наклонными буквами.

### Серия IV. СТРОЧНЫЕ БУКВЫ НАКЛОННОГО ШРИФТА

18—22. Те же упражнения, что для серии II, но для наклонного шрифта.

### Серия V. УТОЛЩЕННЫЙ НОРМАЛЬНЫЙ ШРИФТ

23—24. Разграфите бумагу для высоты букв 15 мм, оставляя между строками по 12 мм. Выполните алфавит в порядке групп. —  
Повторите этим же шрифтом упражнения 5-е.

## ЧАСТЬ III

# ХУДОЖЕСТВЕННЫЕ ШРИФТЫ

## ГЛАВА ПЕРВАЯ

### Общие замечания

Шрифты, которые рассматриваются в этом разделе, предназначены только для крупных надписей — заголовков книг, плакатов, лозунгов, объявлений и т. п.

Такого рода надписи уже не пишутся, а рисуются, т. е. предварительно выполняются карандашом (или при больших размерах — углем), затем заливается тушью или красками. Эта работа исполняется не пером, а мягкой кистью, которая дает более ровный, без зазубрин и «заусениц» край линий. Случайные дефекты линий исправляются затем белыми.

Для надписей декоративного характера, в целях ускорения работы, применяются, нередко, шаблоны, вырезанные в папке. Для такого рода шаблонных работ предпочтительнее, конечно, шрифты, не содержащие тонких или вычурных линий, а составленные из возможно более простых, геометрических элементов, например, шрифты, показанные на образцах №№ 138—140.

При композиции надписей должны быть соблюдены правила, указанные выше, относительно пробелов между отдельными буквами



и расположения строк (стр. 52). В целях устранения нежелательных пробелов, а также иногда для размещения надписи в заданных границах, часто прибегают к приему наложения букв друг на друга. Сущность этого приема иллюстрируется образцами №№ 106 и 107.

# ИСКУССТВО НАРОДУ

## ИСКУССТВО ДАМ ДСЕН

Образцы №№ 106 и 107.

В рекламных надписях, имеющих целью не столько произвести художественное впечатление, сколько привлечь внимание зрителя, прибегают еще при композиции надписи к приему, иллюстрируемому на образцах №№ 108, 109, т. е. помещают в одной строке буквы разных размеров. Опыт показывает, что такие надписи сильнее привлекают и задерживают внимание, нежели буквы, выровненные в одну строку (см. также образцы №№ 127 и 128).

# ПОТОК

# ПОТОК

Образцы №№ 108 и 109.

В настоящем отделе собрано достаточно большое количество образцов шрифтов разных художников, копируя которые можно удовлетворить практическим запросам по выполнению всевозможных надписей.

Что касается самостоятельной композиции шрифтов, то для нее, как и для всякого художественного творчества, нельзя дать



каких-либо определенных предписаний и правил. В общем, можно сказать только, что основным требованием, которое следует предъявлять ко всякому шрифту, как бы ни был он оригинален, является выдержанность стиля. Конкретно это значит, что все буквы шрифта должны быть построены на нескольких повторяющихся элементах, одинаковых для всех букв, подобно тому, как мы видели это выше при изучении конструкции «нормального» чертежного шрифта.

Чтобы сделать это требование более понятным и наглядным, рассмотрим конструкцию классического Романского шрифта, являющегося, так сказать, «родоначальником» других рисованных шрифтов и отличающегося большой простотой и строгостью очертаний. На этом примере мы надеемся показать, что надо разуметь, когда говорят о «стиле» шрифта, и какие на первый взгляд «мелочи» могут иногда этот стиль нарушать.

## РОМАНСКИЙ ШРИФТ

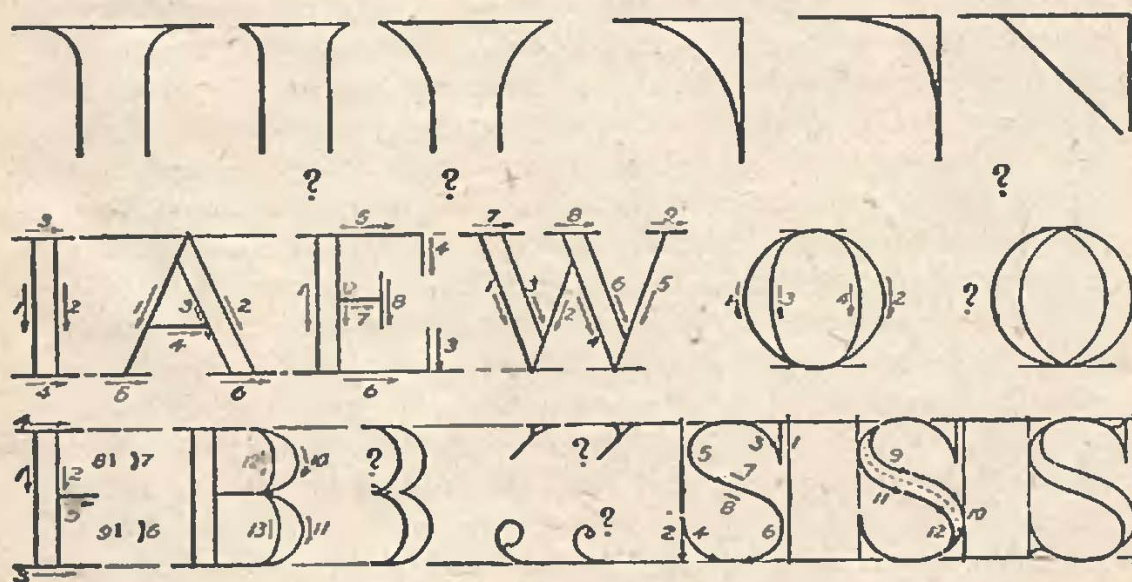
Образец № 110 воспроизводит романский шрифт в его основной латинской транскрипции, большинство букв которой входит и в русский алфавит.

Он построен из линий двойной толщины. Жирные линии могут варьироваться от  $\frac{1}{6}$  до  $\frac{1}{3}$  высоты буквы, волосные линии — гораздо тоньше. Воспроизведенный здесь шрифт построен по шкале, единицей которой служит  $\frac{1}{3}$  высоты. Разделив высоту букв на семь равных частей, можно начертить на куске бумаги маленькую шкалу и пользоваться ею для разметки ширины букв, как показано на образце. Недопустимой является ошибка в чередовании толстых и тонких линий. Правило здесь таково: все вертикальные линии — жирные (исключение составляют *M*, *N* и *U*); все горизонтальные линии — тонкие; линии с наклоном вправо — тоже тонкие; линии с наклоном влево — жирные. Чтобы определить правильное чередование тонких и толстых линий в буквах *M*, *N*, *U*, а также и в русском *И*, надо мысленно написать их в один прием, не отнимая пера от бумаги; тогда все штрихи, идущие вверх, должны быть тонкими, все же нисходящие штрихи — толстыми. Поэтому в латинском *N* первый штрих — тонкий, следующий — жирный, и последний — опять тонкий; в русском же *И*, наоборот — первый штрих должен быть жирным, второй — тонким и третий — снова жирным. Согласно правилу устойчивости (см. стр. 43) верхние части букв *B*, *C*, *E*, *G* и др. уже нижних, а средние черточки букв *H*, *E*, *F*, *V* и др. проходят немного



Шрифт РОМАНСКИЙ

A B C D E F G  
H I J K L M N O  
P Q R S T U V  
W X Y Z & 1 2 3  
4 5 6 7 8 9 0



Образец № 110.



выше середины, что легко заметить, если взглянуть на шрифт, перевернув книгу верхним краем вниз.

Внизу на образце № 110 показано на нескольких типичных примерах, как выполняется предварительный карандашный контур букв. Здесь же пояснены те дефекты, которых надо избегать и которые совершенно понятны из рисунка, без всяких особых объяснений (они отмечены вопросительными знаками — ?).

Некоторые из них кажутся весьма незначительными, но ими именно и вызывается то, что мы называем *нарушением стиля* шрифта. В нем не всегда легко дать себе отчет. Рисующий часто замечает или, вернее, «чувствует», что у него получается «что-то не то», но установить причину неприятного впечатления, производимого шрифтом, ему вначале бывает трудно. И мы видим, действительно, что причина может быть в некоторых случаях еле заметна неопытному глазу, но от этого она не теряет своего значения.

Романский шрифт подвергался с течением времени разнообразным изменениям и дополнениям. Например, на образце № 119 воспроизведен модернизированный романский шрифт, значительно отступающий от рассмотренного выше.

В печатном деле встречается и еще несколько вариаций этого шрифта, известных под разными названиями.

## НЕСКОЛЬКО УКАЗАНИЙ ПО ИЗУЧЕНИЮ ШРИФТОВ

Приступая к изучению шрифтов, следует вести эту работу в известной последовательности, а именно: начать упражнения с наиболее простых шрифтов, составленных из малого числа элементов, оставляя ознакомление с более сложными шрифтами до того времени, когда глаз и рука приобретут уже достаточный навык.

Наиболее простым можно считать шрифт, составленный из одних прямолинейных отрезков ленты той или иной ширины. Круглые части букв этого шрифта также замещаются прямоугольными, как это можно видеть из образца № 111.

Следующим шагом будет введение, наряду с прямолинейными, также и закругленных элементов, сочетанием которых можно получить шрифты такого рода характера, как образцы № № 112—117.

Не меняя пропорций и форм этих шрифтов, можно придать им тот или иной характер, вводя просветы в местах соединения частей, букв, как на образце № 116, или согласно образцу № 117.

Можно также придать шрифту рельефность, оттеняя буквы, как показано на образцах № № 113—115.



На образце № 113 отгеление произведено по правому и по нижнему краю каждого элемента буквы, фронтальная же сторона букв оставлена светлой. Предполагается, следовательно, что световые лучи падают косо, с левой стороны, и освещают буквы спереди.

Если стереть тонкие линии контура букв, то получится образец № 114, на котором недостающие части контура легко дополняются воображением зрителя.

На образце № 115, напротив, предполагается, что рельефные буквы освещены сзади и справа, соответственно чему все профильные стороны букв оставлены светлыми.

Далее идут оригинальные шрифты разных художников, подобраемые таким образом, чтобы удовлетворить самым разнообразным практическим требованиям.

На первых порах следует ограничиться простым копированием их и лишь с большой осторожностью переходить к самостоятельной композиции, вводя в начертания букв те или другие новые элементы. Здесь нельзя дать никаких определенных правил или предписаний, кроме тех общих принципов, которые уже изложены выше, ибо остальное является делом вкуса и художественных способностей. Но указать путь, которым следует идти, нам кажется возможным. По нашему мнению, этот путь неизбежно лежит сначала через подражание и не образцам более опытных мастеров. Копируя их, несомненно возможно, при достаточном упражнении, развить свой вкус, приучить глаз подмечать всякий фальшиво проведенный штрих и воспитать в себе бережное отношение к каждому элементу буквы, к каждому лишнему завитку, т. е. те качества, при наличии которых можно приниматься уже и за самостоятельную композицию. С особым вниманием следует остановиться на изучении таких характерных шрифтов, как Романский (образец № 110), Петровский (образец № 129), Елизаветинский (образец № 132), Ампи́р (образец № 134).

Они даны здесь в своих классических документальных начертаниях, варианты которых могут быть, конечно, весьма разнообразны. Достаточно сравнить, например, шрифт С. Чехонина, воспроизведенный на образце № 133, с Елизаветинским, которым несомненно вдохновлялся художник, чтобы видеть, как далеко можно уйти от основного прототипа, сохранив в то же время общий стиль и характер шрифта. Поучительны в этом отношении также работы художника А. Н. Лео над шрифтами ампи́рного характера. Но такие свободные импровизации требуют уже наличия развитого вкуса, художественного чутья и значительного графического опыта. Мы сказали выше, что при подборе образцов, помещенных в этой книге и пред-



назначенных для подражания и упражнения, мы старались удовлетворить возможно более широким практическим потребностям.

Практические требования, предъявляемые к шрифтам и надписям, чрезвычайно разнообразны. В одном случае, на первый план выдвигается четкость и удобочитаемость надписи, даже с большого расстояния; в другом—ценится быстрота и легкость выполнения с наименьшей затратой времени; в третьем—надпись должна привлекать внимание своей оригинальностью или нарядностью, и пр. При выборе характера надписи приходится считаться также с ее содержанием или стилем рисунка, который она сопровождает: ясно, что для обложки книги стихов лирического поэта не подойдет тяжелый геометрический шрифт, вполне, однако, уместный в каком-либо плакате, рекламирующем изделия чугунолитейного завода; лозунг—«Да здравствует мировая революция», выполненный чехопииским шрифтом, показанным на образце № 133 или № 141, производил бы, вероятно, смешное и несленое впечатление, равно как и шрифт № 111 или 139 на обложке книги «История балета» или в сопровождении рисунков, изображающих Петергофские фонтаны или придворный быт XVIII века.

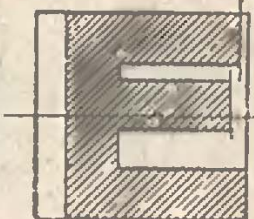
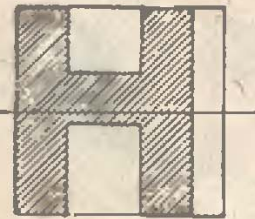
Всеми этими противоречивыми требованиями и объясняется то разнообразие стилей и характеров шрифтов, которые даны здесь в качестве примеров. Одни из них удовлетворяют требованиям плакатных и рекламных работ, где приходится считаться с дальностью расстояния и, следовательно, в интересах четкости, устранять тонкие линии и строить шрифт преимущественно на элементах одинаковой толщины; другие—могут быть исполняемы с помощью трафаретов (например, № № 116, 138, 139) и следовательно, удовлетворяют требованиям быстроты и легкости исполнения; наконец, третья группа шрифтов может ответить запросам книжной графики.

Этими немногими замечаниями мы и ограничимся, полагая, что упражнения и приобретаемый с их помощью навык дадут читателю этой книги больше, чем можно рассказать ему словами.





А Б В  
Г Д Е Ж З  
И К Л М Н  
О П Р С Т  
У Ф Х Ц Ч  
Ш Щ Ъ Ы Э  
Ю Я





**А Б В Д Ж**

**З Л О Р С**

**У Ф Х Ч Ъ**

**Э Я**

**Ч Е Р Т Е Ж**

**П Л А Н**

**К Н И Г А**



А Б В

Ж З Л О

У Ф Х Ч

Э Я

О Р Е О Л

Т Р У Д



А Б  
В Г Д Е Ж  
З И К Л М  
Н О П Р С  
Т У Ф Х Ц Ч  
Ш Щ Ъ Ы  
Ь Э Ё Ђ Ѓ  
Ѕ Ї Ј Љ Њ  
Ќ Ѝ Ў а б



А Б В

Ж З Л О

У Ф Х Ч

Э Я

ПОЭМА

БАСНЯ



А Б В Д Ж

З К О Р С

Т У Ф Х Ч

Щ Э

ВОЙНА

И МИР

ШИНЕЛЬ



А Б В Г Д

Е Ж З И К

Л М Н О П

Р С Т У Ф

Х Ц Ч Ш Э

Щ Ю Я Ъ



АБВГДЕ

ЖЗИКАМ

НОПРСТ

УФХЦЧШ

ЩЬЪЮЯ



А Б В Г Д Е Ж З  
И К Л М Н О П  
Р С Т У Ф Х Ц  
Ч Щ Ъ Э Ю Я  
а б в г д е ж з и к  
л м н о п р с т у ф  
х ц ч щ ь ъ э ю я



А Б В Г Д,  
Е Ж З И К  
Л М Н О П  
Р С Т У Ф  
Х Ц Ч Ш Щ  
Ы Ъ Э Ю  
Я



А Б В Г Д  
Е Ж З И К  
Л М Н О П  
Р С Т У Ф  
Х Ц Ч Ш Щ  
Ы Ъ Ю Я ѿ  
ѣ ѵ



А Б В Г  
Д Е Ж З  
И К Л М  
Н О П Р  
С Т У Ф  
Х Ц Ч Ш  
Щ Ъ Ю Я  
Ы Ь  
0 1 2 3 4 5 6 7 8 9



А	Б	В	Г						
Д	Е	Ж	З						
И	К	Л	М						
Н	О	П	Р						
С	Т	У	Ф						
Х	Ц	Ч	Ш						
Щ	Э	Ю	Я						
Ы	Ь								
0	1	2	3	4	5	6	7	8	9



А Б В Г Д Е  
Ж З И К Л  
М Н О П Р С  
Т У Ф Х Ц Ч  
Щ Ы Ъ Э Ю Я  
а б в г д е ж  
з и к л м н о  
п р с т у ф х  
ц ч щ щ ы ь  
э ю я



А Б В  
Г Д Е  
Ж З И  
К Л М  
Н О П  
Р С Т  
У Ф Х  
Ц Ч Ш  
Щ Ъ  
Ю Я



А Б В Г Д Е Ж З

И К Л М Н О П Р

С Т У Ф Х Ц Ч

Ш Щ Э Ю Я Ъ

1 2 3 4 5 6 7 8 9 0



А Б В Г  
Е Ж З И К  
Л М Н О П  
Р С Т У Ф  
Х Ц Ч Ш Щ  
Э Ю Я Ц Ъ Ь

---

Р Е К Л А М А

Д В И Ш А Т Е Л Ь

Т О Р Г О В Л И



А Б В Г Д Е  
Ж З И К Л М  
Н О П Р С Т  
У Ф Х Ц Ч Ш  
Щ Э Ю Я Ы

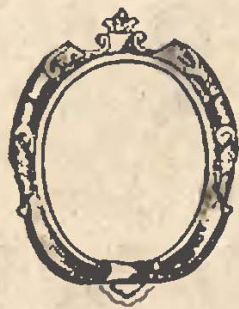
*ш*

СТРОИТЕЛЬНОЕ ИСКУССТВО  
СТИХОСЛОЖЕНИЕ  
ВЪСЛАН И ЛЮДМИЛА  
ПРОИЗВОДСТВО  
СЕРГЕЙ ЕСЕНИН



петровский шрифт

А Б В Г  
Д Е Ж З И К  
Л М Н О П Р  
С Т  
У Ф Х Ц  
Ч Ш Щ Ъ Ы Э Ъ  
Ю Я





А Б В Г Д Е Ж З

И К Л М Н О П Р

С Т У Ф Х Ц Ч Ш

Щ Ы Ь Э Ю Я

а б в г д е ж з и к л

м н о п р с т у ф х

ц ч ш щ ы ь э ю я



А Б В Г Д Е Ж З И

К Л М Н О П Р С Т

У Ф Х Ц Ч Ш Щ Ъ

Ы Э Ю Я

а б в г д е ж з и к л м н

о п р с т у ф х ц ч ш щ

ь э ы ю я

1 2 3 4 5 6 7 8 9 0

Алексей Сергеевич





ЕЛИЗАВЕТИНСКИЙ  
ШРИФТ

А Б В Г Д Е Ж  
З И К Л М Н О  
П Р С Т У Ф Х  
Ц Ч Ш Щ Ъ Ы  
Э Ю Я



1 2 3 4 5 6 7 8 9 0



А Б В Г Д  
Е Ж З И Й  
К Л М Н О  
П Р С Т У  
Ф Х Ц Ч Ш Щ  
Ъ Ъ Ы Ь  
Ѧ ѧ Ѩ ѩ



1825 ~ 1840

А Б

В Г Д Е

Ж З И К Л

М Н О П Р

С Т У Ф Х


Ц Ч Ш Щ

Ы Э Ю

Я Ъ



А Б В Г Д  
Е Ж З И К  
Л М Н О П  
Р С Т У Ф  
Х Ц Ш Щ  
Ч Ъ Ь Э  
Ю Я





Шрифт: 1812 года

А Б В Г Д Е Ж З  
И К Л М Н О П Р  
С Т У Ф Х Ц Ч  
Ш Щ Ъ Ы Э Ю Я  
1 2 3 4 5 6 7 8 9 0

Шрифт ПАЛЬМИРА

А Б В Г Д Е Ж З  
И К Л М Н О П Р  
С Т У Ф Х Ц Ч Ш  
Щ Ъ Ы Ь Э Ю Я  
1 2 3 4 5 6 7 8 9 0



# ИНТЕРНАЦИОНАЛ

**Д**иктатура  
Бой Вождь  
Революция

Конгресс Съезд  
Фимиш Цветок  
Шаг Эпоха Чай

1 2 3 4 5 6 7 8 9 0

В практической деятельности большинства учреждений, предприятий и организаций встречаем мы ряд отраслей где умнее писать не только четко, но и красиво, образцово-является почти обязательным.



АБВГДЕЖ  
ЗЙКНОПРС  
ТФХЦЧШЩ  
ЪЭЮЯЫФЯ.



А Б В Г А  
Е Х З И И  
К Л М Н О  
П Р С Т У  
Ф Х Ц Ч Ш  
Щ Ы Ю Я  
С Ъ Х



А Б В Г  
Е Ж З И  
К Л М Н О  
П Р С Т У  
Ф Х Ц Ч Ш  
Щ Ъ Ы Ю Я  
Д

С. ЧЕХОНИНА 1925







А Б В Г Д  
Е Ж З И Й  
К Л М Н О  
П Р С Т У  
Ф Х Ц Ч Ш  
Щ Ъ Э Ю Я  
ь



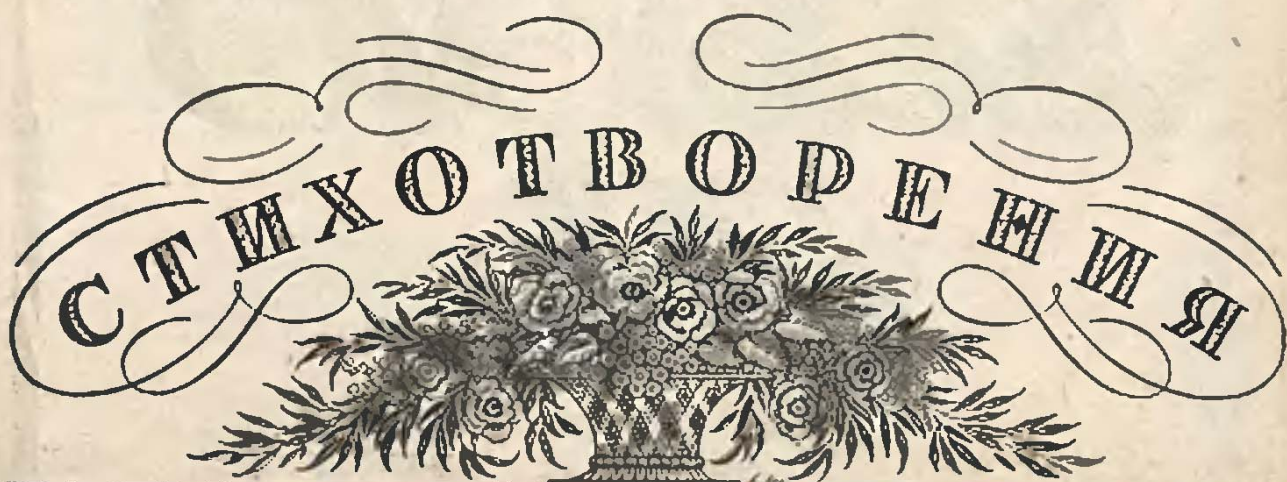
А Б В Г  
Д Е Ж З  
И К Л М  
Н О П Р  
С Т У Ф  
Х Ц Ч Ш  
Щ Ъ Ы Ю  
Я Ь



ПОЭМЫ



ДРАМАТИЧЕСКИЕ  
ПРОИЗВЕДЕНИЯ





# РЫБНОЕ ХОЗЯЙСТВО

ЮНЫЙ  
ПРОЛЕТАРИЙ

ПОЛИГРАФИЯ  
НАУЧНО-ТЕХНИЧЕСКИЙ  
= ЖУРНАЛ =

Д Д Д Д



**АЛЕКСЕЙ ГЕМИЗОВЪ**

**КНИГА ПЕРВАЯ**

☆ **ХРОНИКА** ☆

**СКРЯБИН**

**ТЭРАРИ**

**ЛАЗАРСВСКІЙ**

**НЕУЁМНЫЙ**

**ПЬЕРЪ „ЖАНЪ“**

**РОМАНЪ**









ОБРЕМЕННАЯ РОССИЯ









7048  
"СВЯТЫЙ" =





Цена 3 р. 50 к.

СКЛАД ИЗДАНИЯ:  
Харьков, Улица Свободной Академии 18, Униздат, тел. 27-35.