

Эскиз и рисунок

Том 2



БИБЛИОТЕКА
ЖУРНАЛА
«АТЕЛЬЕ»

СОДЕРЖАНИЕ

Предисловие	3
-------------	---

1 ПОСТАНОВКА МОДЕЛИ

Женская фигура. Вид спереди	7
Женская фигура. Вид в профиль	24
Постановка фигуры для изображения молодежной моды	25
Женская фигура. Вид сзади	29
Мужская фигура. Вид спереди	35
Мужская фигура. Вид сзади	44

2 ЧАСТИ ТЕЛА

Кисти рук	46
Голова (женщины)	48
Голова (мужчины)	50
Стопы и обувь	52

3 ПРОЕКТИРОВАНИЕ

Форма и силуэт	56
Треугольник	57
Прямоугольник	58
Круг, овал	59
Конструктивные линии в одежде, вид спереди	60
Объемно-конструктивный рисунок одежды на фигуре	62
Торс	69
Объемное изображение одежды	71

4 СВЕТ И ТЕНЬ

Основы светотеневого изображения	81
Тональная проработка формы	82
Пластическое светотеневое изображение формы	83
Тональная проработка пастелью	84
Изображение складок сангвиной и пастелью	85
Пластическое изображение складок	86
Стилизованное изображение складок	87
Динамические складки	88
Пластическое изображение одежды	89

5 ТЕХНИЧЕСКИЕ ЭСКИЗЫ

Базовая схема фигуры для проектирования	90
Модульная сетка	92
Юбки	93
Блузки и сорочки	94
Сорочки, блузки и жилеты	95
Брюки	96
Жакеты	98
Трикотажные изделия	101
Платья	102
Женская верхняя одежда	104
Мужские плечевые изделия	106
Рисунок ткани	108

СОДЕРЖАНИЕ

6 РИСУНКИ И ФАКТУРЫ

Геометрическая основа рисунка	110
Светотеневой эффект	116
Блестящие фактуры	118
Прозрачные фактуры	120
Бархат	121
Кожа	122
Выставленные материалы	123
Трикотаж	126
Мех	130

7 ЦВЕТНАЯ ГРАФИКА

Цветные маркеры	137
Пастель	138
Акварель	140
Цветные карандаши	142
Тональное изображение формы цветным карандашом	143
Эскиз модели. Цветной карандаш	144
Эскиз модели. Пастельный карандаш	146
Эскиз модели. Пастель	150
Стиль модельерского рисунка	154
Эскиз модели. Цветные маркеры	160
Эскиз модели. Гуашь	169

8 ТЕХНИКА МОДЕЛЬЕРСКОГО РИСУНКА

Рисунок цветным карандашом и маркером	170
--	-----

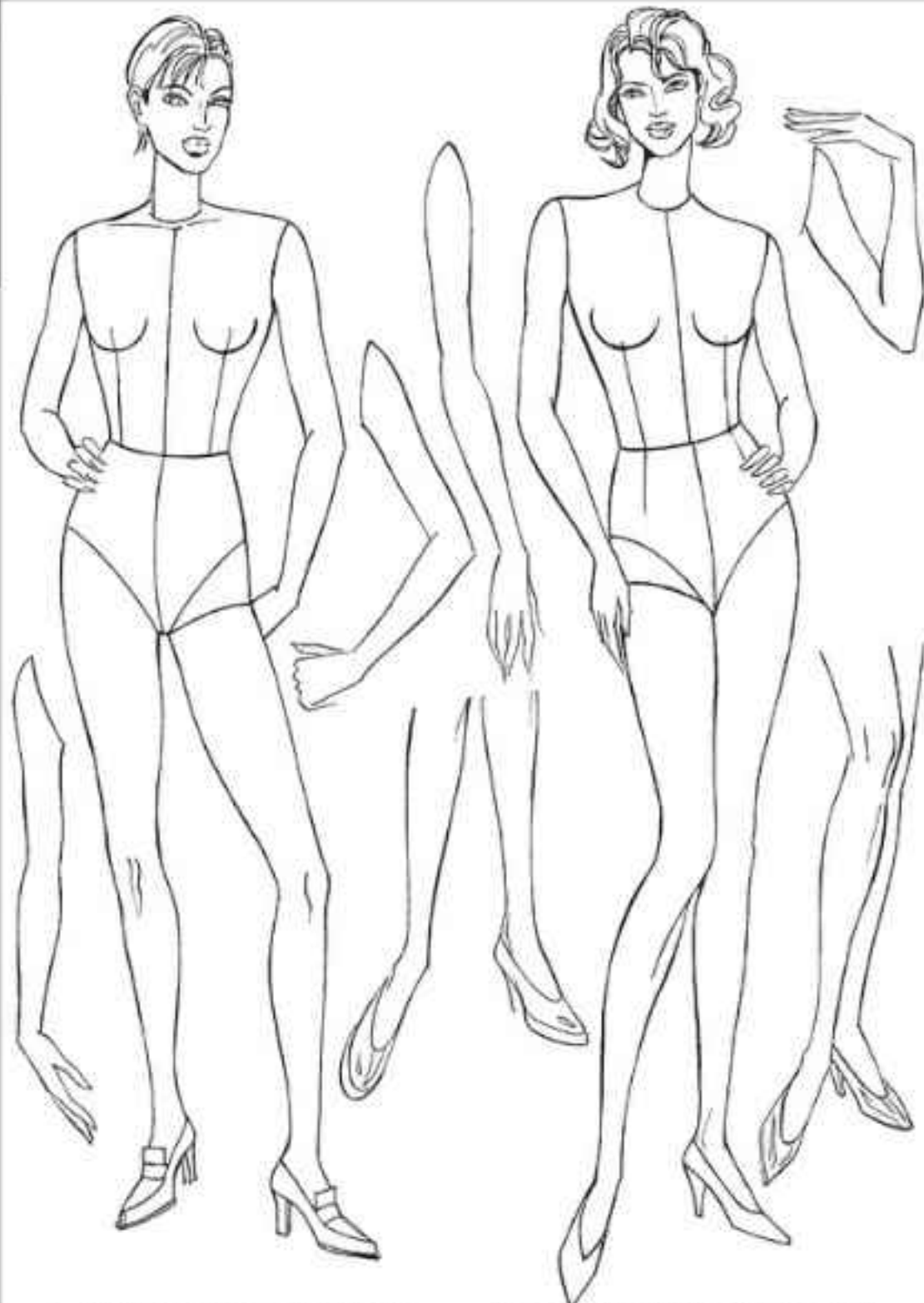
Рисунок маркером	171
Специальные принадлежности	176
Пастель. Черно-белый рисунок	178
Пастель. Цветной рисунок	180
Пастель и акварель	181
Акварель	182
Гуашь	197

9 АКСЕССУАРЫ: СУМКИ

Форма и изображение сумок	210
Фактура и цвет	214

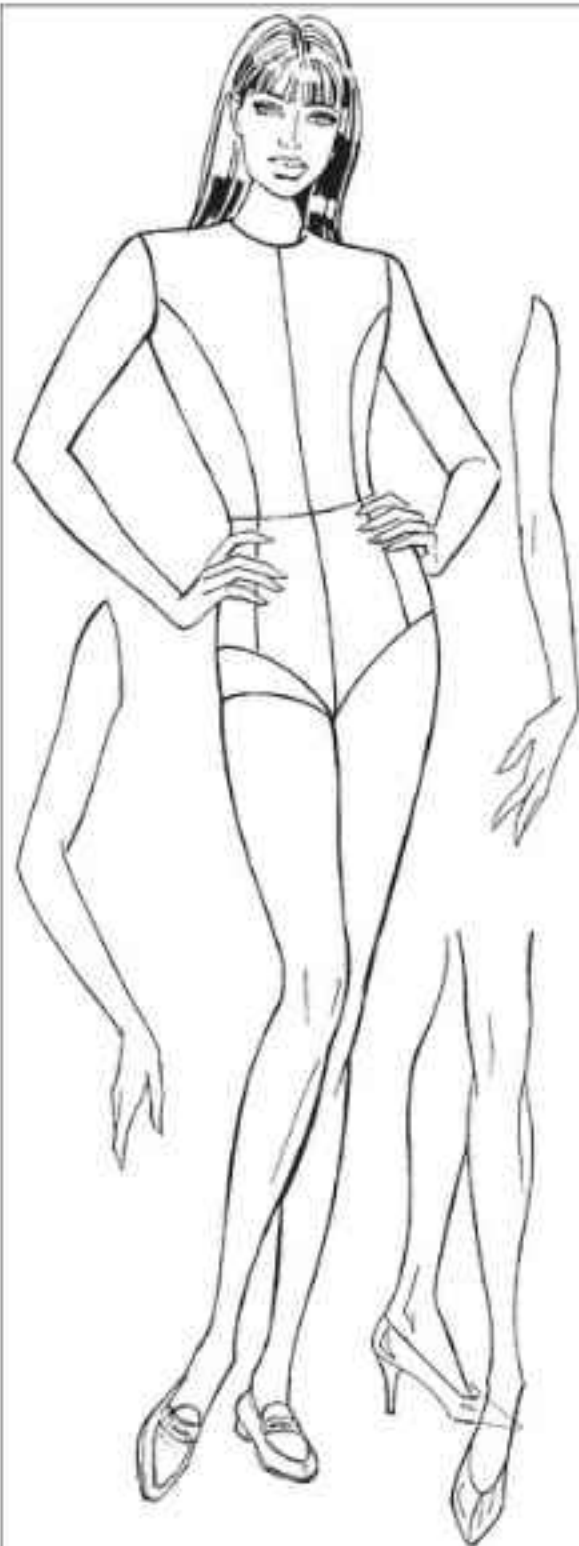
10 ТЕОРИЯ ЦВЕТА И ТИПЫ ВНЕШНОСТИ

Природа цвета	216
Теория цвета	218
Дополнительные цвета	221
Теплые и холодные цвета	222
Основные признаки цвета	224
Классификация цветов	225
Цветовые контрасты	226
Восприятие цвета	230
Типы внешности	231
Модная цветовая палитра	236
Цветовые оттенки	238

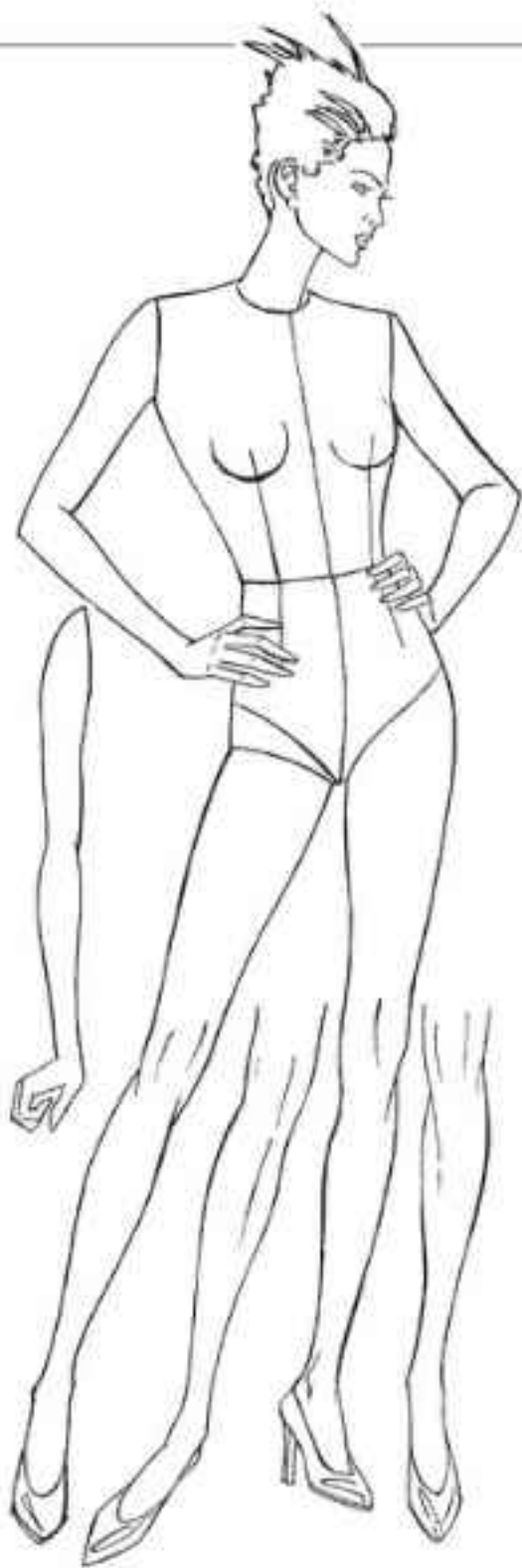


Постановка фигуры для изображения различных форм бюста.

Постановка фигуры для изображения одежды в спортивном и классическом стиле.

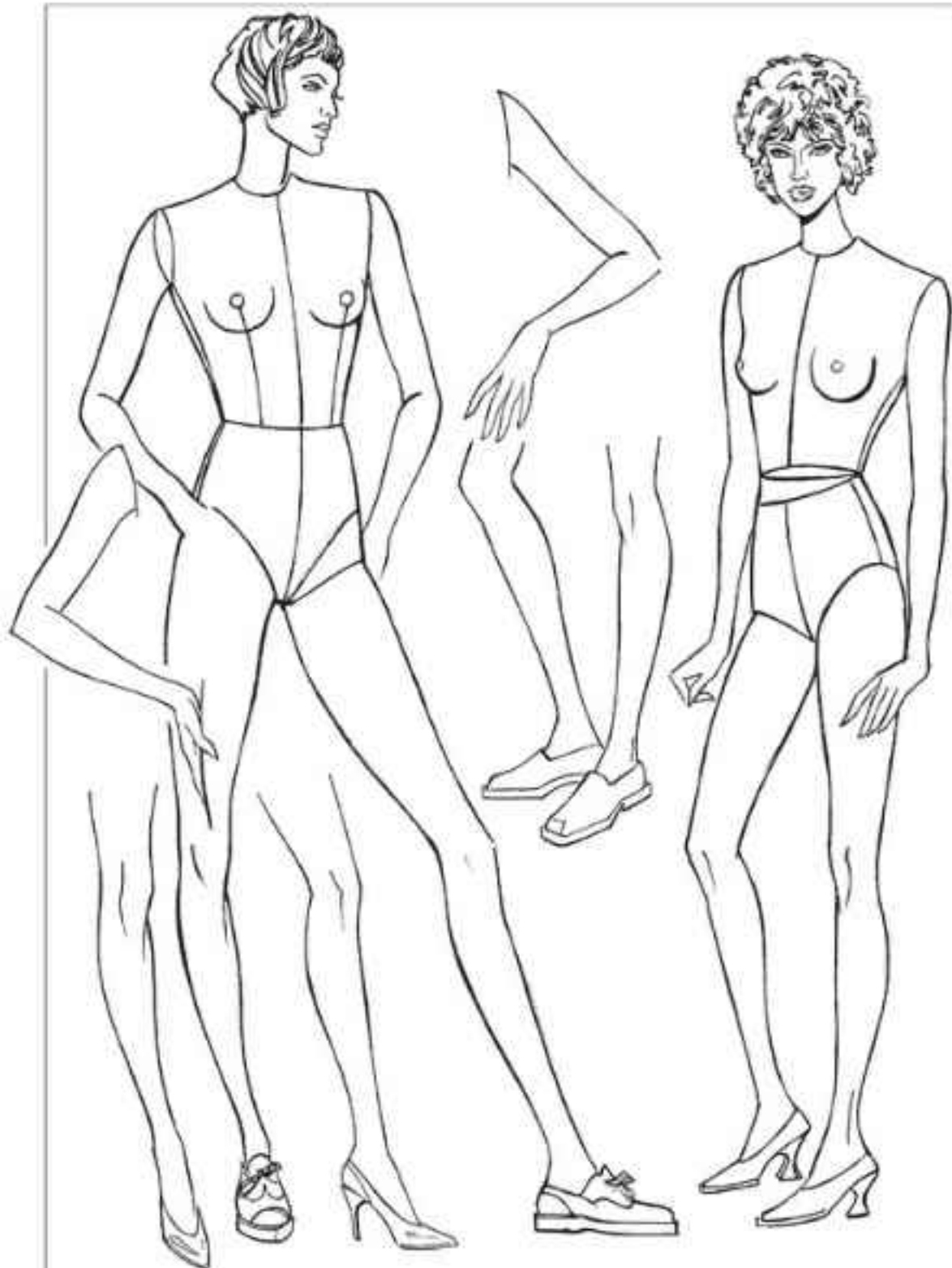


Классическая постановка фигуры.



Постановка фигуры, прекрасно демонстрирующая широкие формы: юбок и бюст.



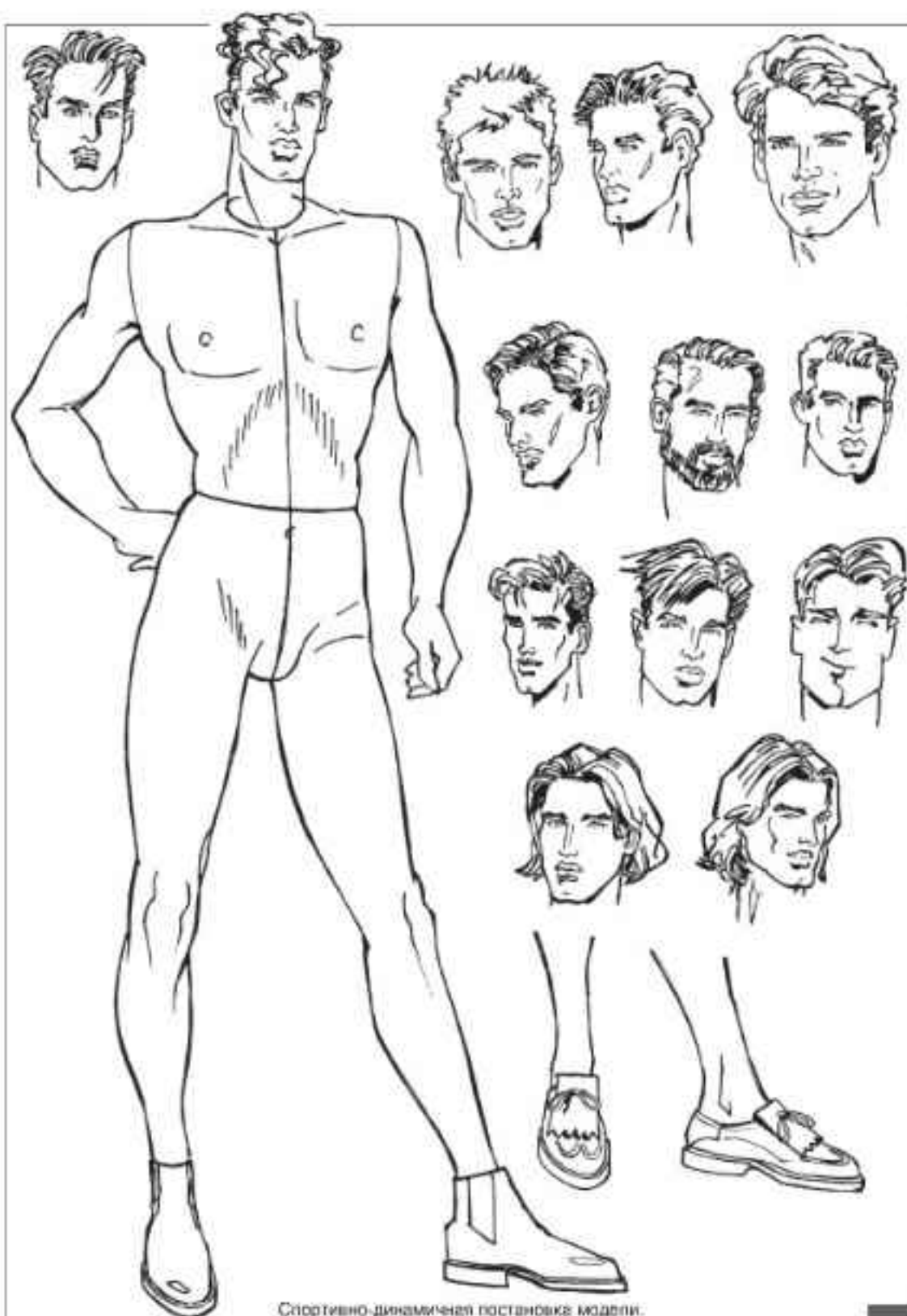


Динамичная постановка модели с поворотом 3/4.

Постановка фигуры с поворотом 3/4 для изображения классического костюма или моделей в спортивном стиле.



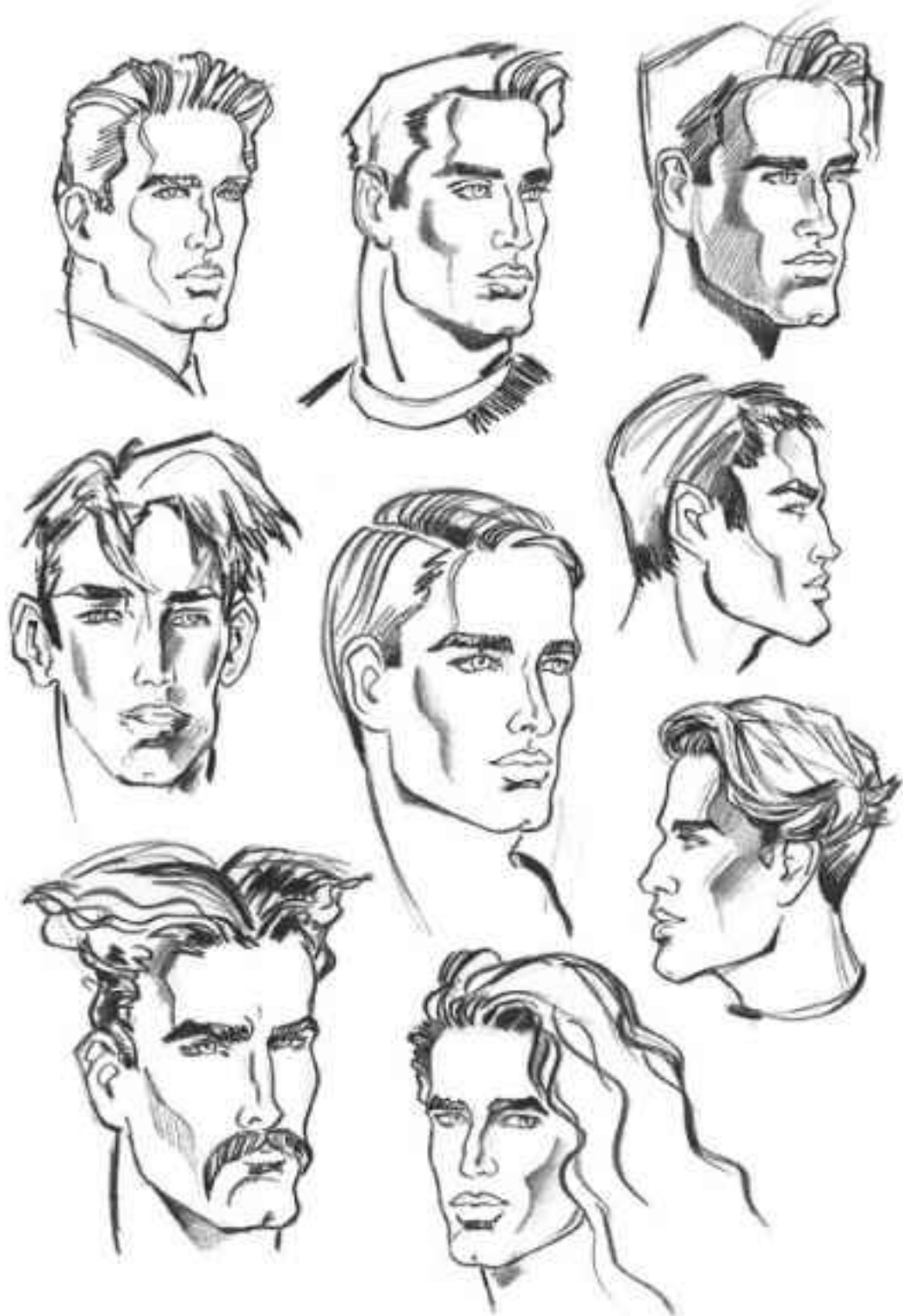
Варианты динамичной постановки моделей для изображения одежды в спортивном стиле.

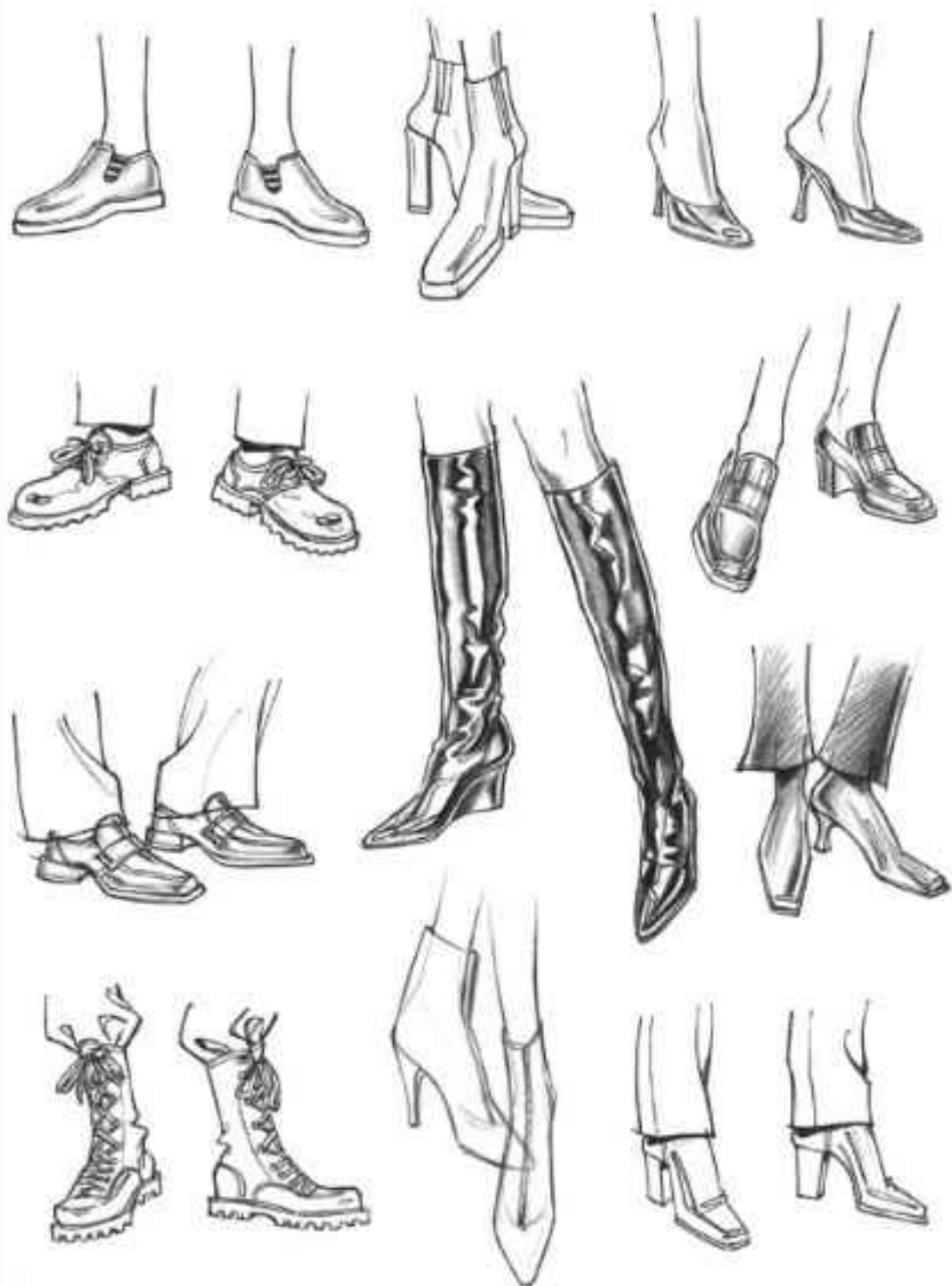


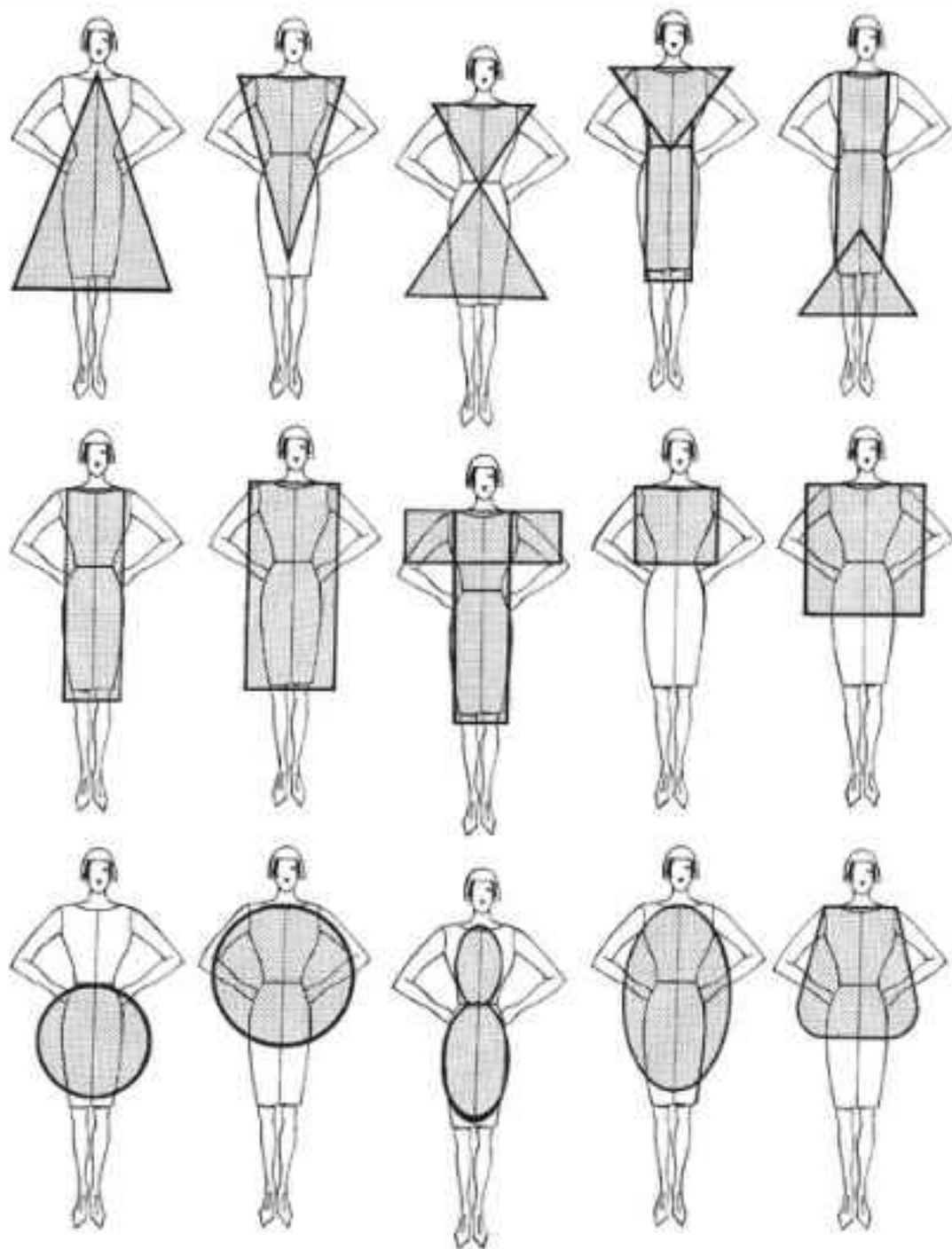
Спортивно-динамичная постановка модели.









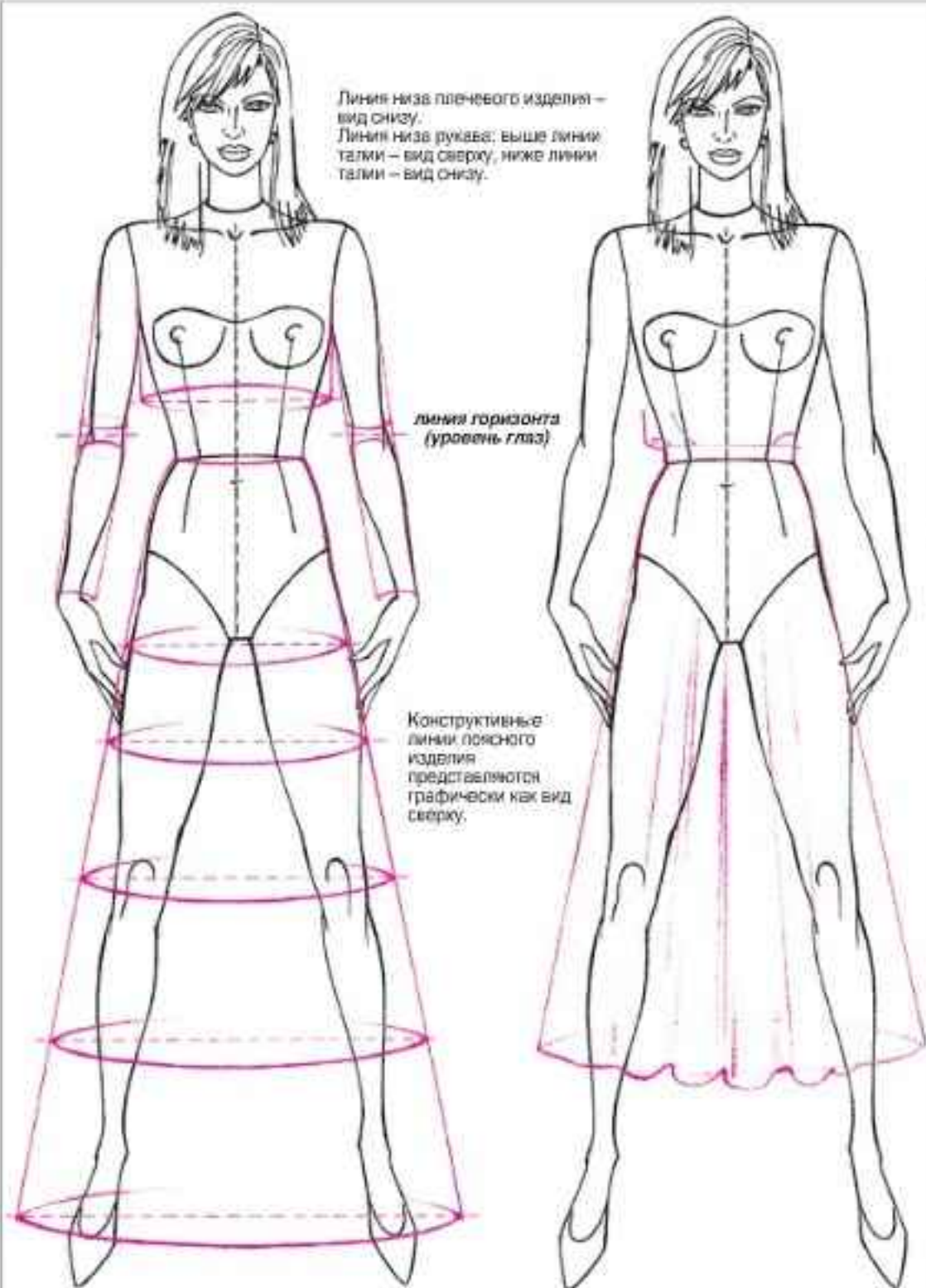


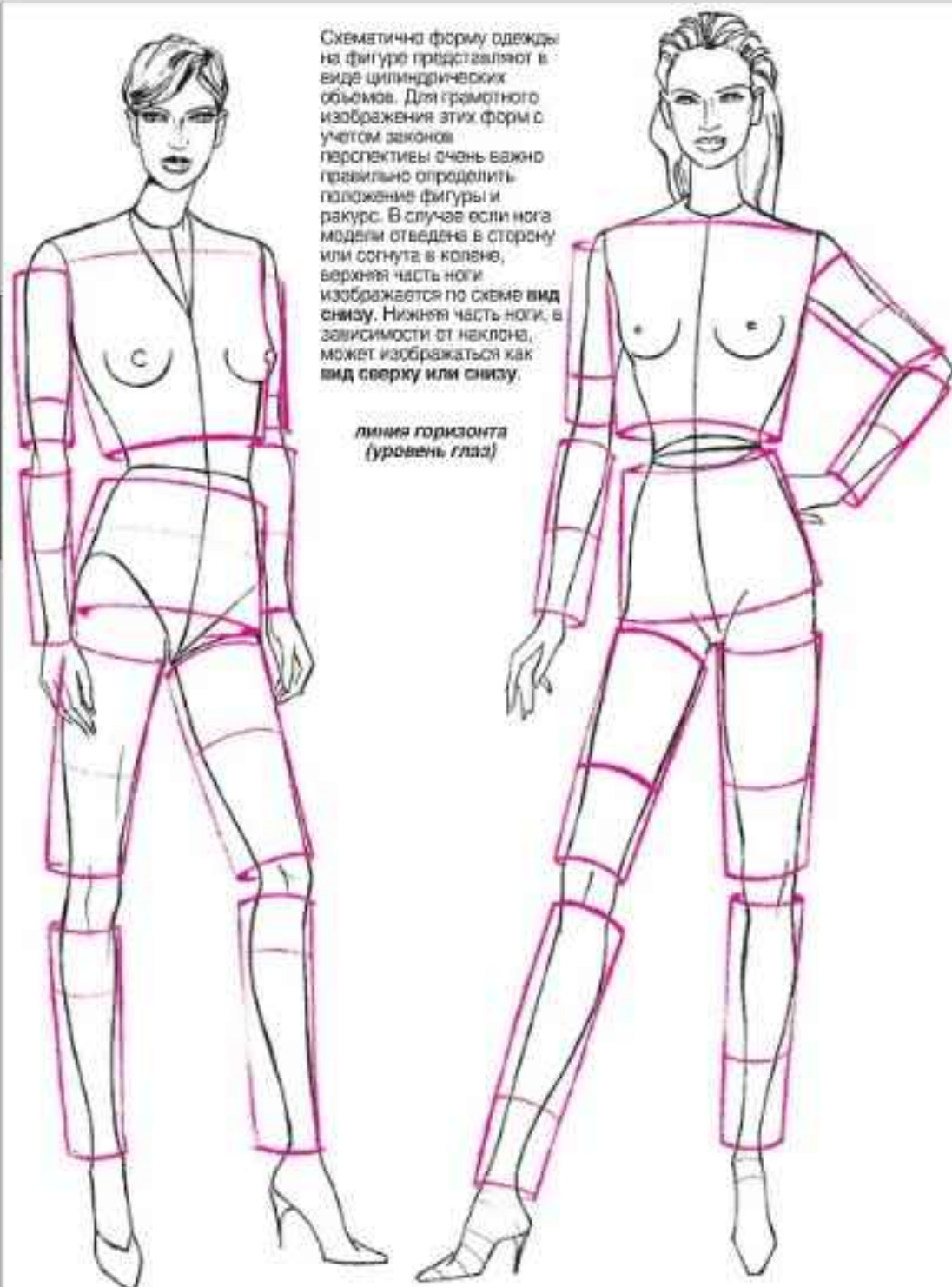
Главным фактором, влияющим на восприятие костюма, является его форма. В основе проектирования одежды лежит принцип комбинаторики трех основных геометрических форм: треугольника, прямоугольника и овала. На базе этих форм появляются различные силуэты костюма, изменяющиеся под влиянием модных тенденций и различно трактуемые модой.

Линия низа плечевого изделия – вид снизу.
 Линия низа рукава: выше линии талии – вид сверху, ниже линии талии – вид снизу.

линия горизонта
 (уровень глаз)

Конструктивные
 линии поясного
 изделия
 представляются
 графически как вид
 сверху.





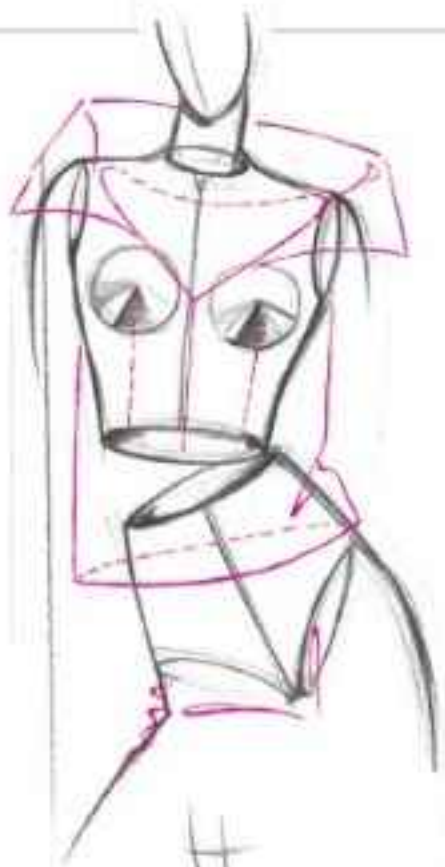
Объемно-конструктивный рисунок фигуры создает эффект трехмерного изображения, передает пропорциональные соотношения частей и целого, а также создает глубину, пространственный и пластический объем.

Фигуры в динамике
со вспомогательными линиями
для построения конструкции изделия

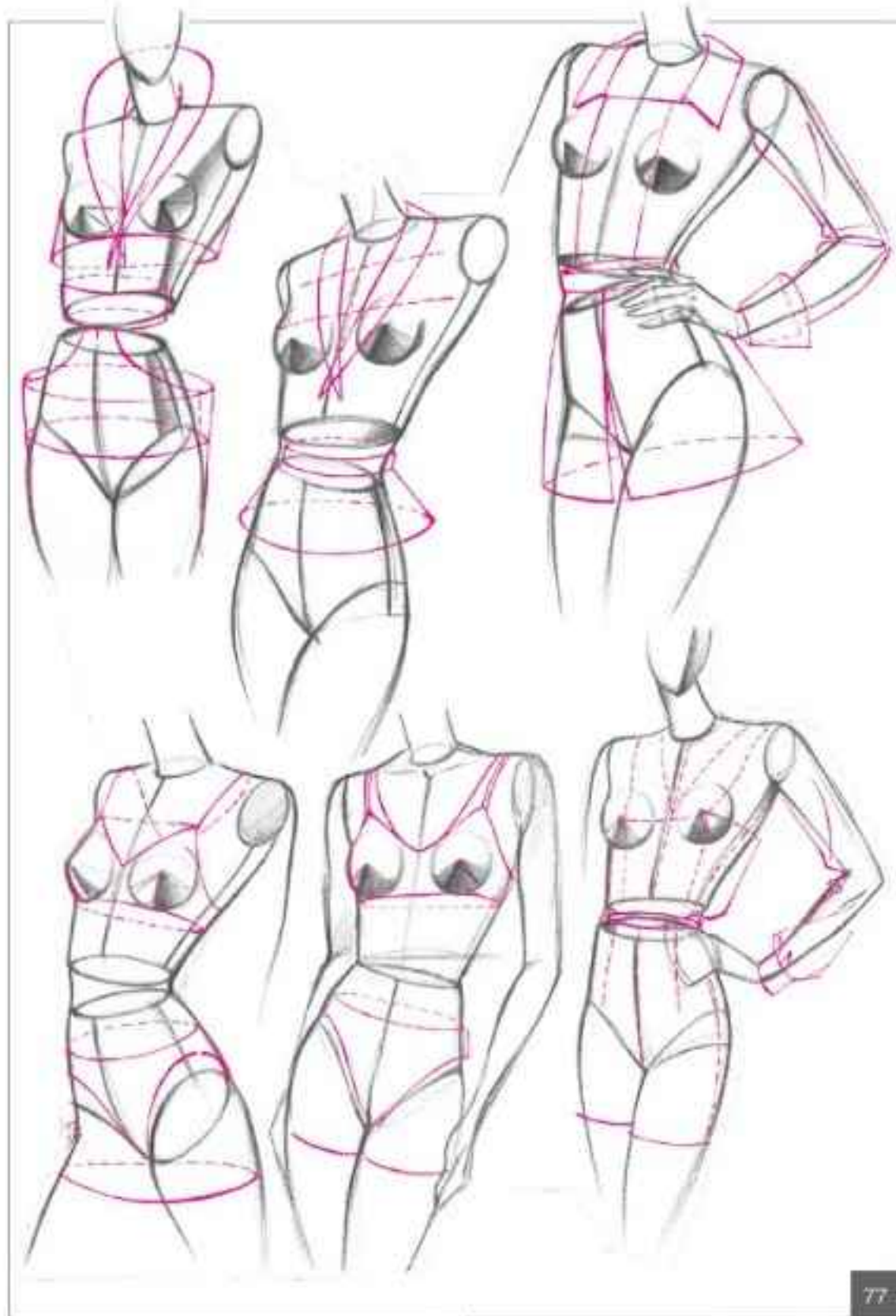
Линия плеча и линия
талии имеют разные
направления.

Корпус фигуры
и бедра развернуты
в противоположных
направлениях.

Вспомогательные линии
(показаны пунктиром)
для построения конструкции
изделия симметричны
относительно средней линии.



Корпус и бедра
развернуты
относительно
вертикали. Намечены
вспомогательные
линии для
проектирования
изделий на фигуру.



Свет падает спереди или сверху; ограниченная световая плоскость всегда остается не заштрихованной. Тень расположена строго по форме предмета. Если форма круглая или овальная, тень имеет круглую или овальную форму. У всех предметов любой формы около контура следует оставить **полоску света** или **рефлекс**!

**Рефлекс (от лат. reflexus — отражение) — ответ цвета и света на предмете, возникающий при отражении света от окружающих объектов (соседних предметов, пола и т.д.). Точное и тонкое воспроизведение рефлекса способствует передаче объема изображаемой натуры.*



Схема тональной проработки.

Конус



Пластическое светотеневое изображение.



Светотеневое изображение модели платья на основе конуса.

Цилиндр



Схема тональной проработки.



Пластическое светотеневое изображение.



Схема тональной проработки.

Шар



Пластическое светотеневое изображение.



рефлекс

Тональная проработка на основе формы цилиндра.



Тональная проработка на основе шарообразной формы.

Эффект объемного изображения одежды достигается не только с помощью тональной проработки, но и благодаря линейной графике.

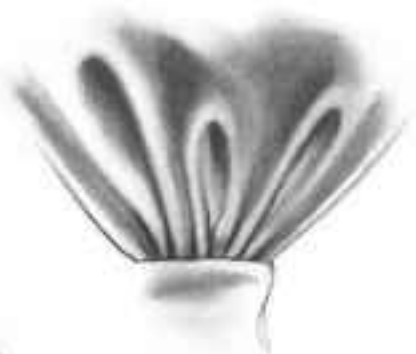


При изображении складок необходимо обращать внимание на ритмичность их расположения.

Линии складок следует продлить, создавая эффект объема. Таким образом должно быть видно, что складки продолжаются и «за контуром тела».



Изображение складок с хорошо читаемой формой.



Необходимо четко показывать, откуда и куда направлены складки, или где, в каком месте они заканчиваются или сужаются.



Типичная свободная форма складок.

Закрученная форма складок.

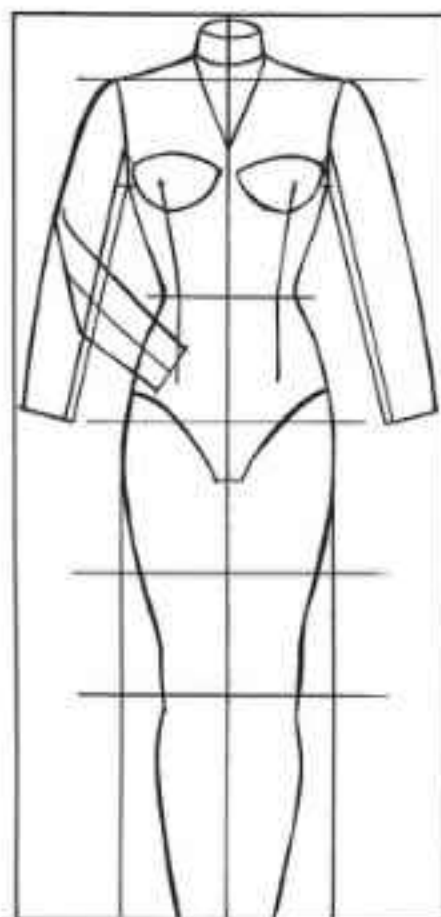


Технический модельерский рисунок, или технический эскиз, – это лаконичное, но соответствующее масштабу линейное изображение изделия спереди, сзади и сбоку. Как правило, он дополняется описанием модели.

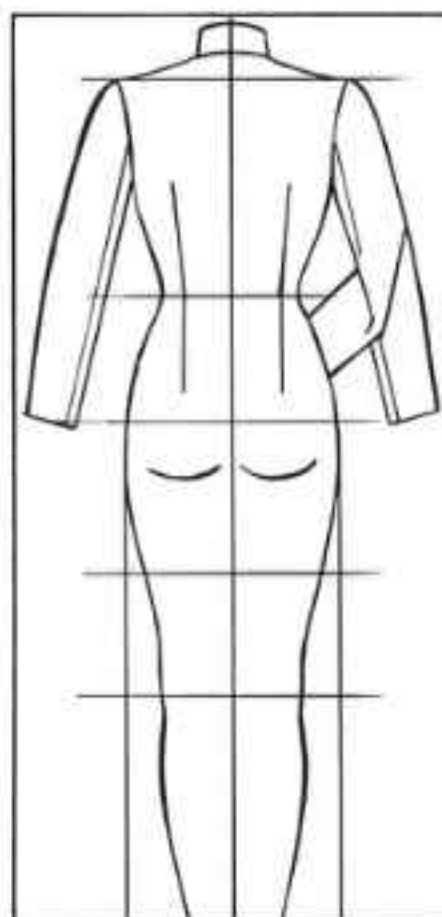
Технический эскиз предоставляет следующую информацию:

- **форма (силуэт):** например, прямой, трапециевидный или овальный; а также **конструктивные детали**, такие как рукава, воротник и др.;
- **пропорции**, например, ширина кокетки, обтачек и отношение длины и ширины деталей ко всему изделию;
- **детали кроя и технология обработки:** например, конструкция рукава, виды швов и пр.;
- **отделка, оформление:** шлицы, складки, сборки, обтачки, рюши, застежки и т. п.;
- **линии швов:** например, рельефы, вытачки, декоративные детали;
- **стилевое направление**, узнаваемое, например, с помощью характерных деталей, застежек и т. п.

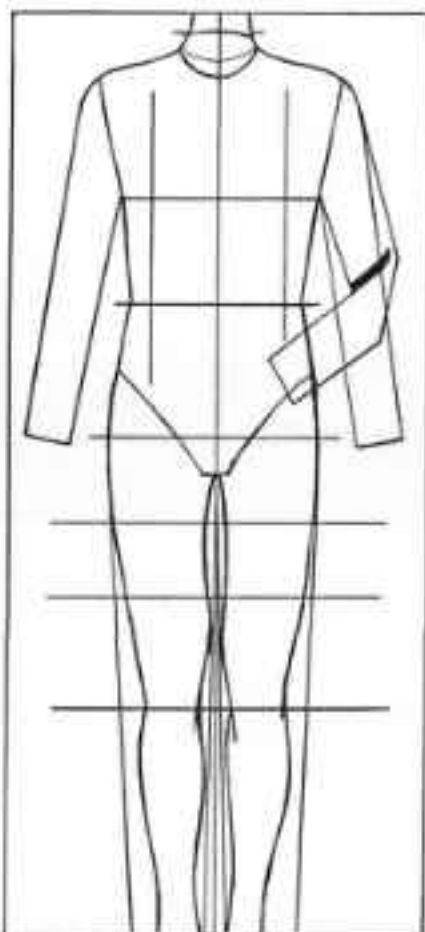
В качестве вспомогательного материала можно использовать **схему изображения фигуры**. Схематичное изображение фигуры строится с помощью условных линий для обозначения пропорций.



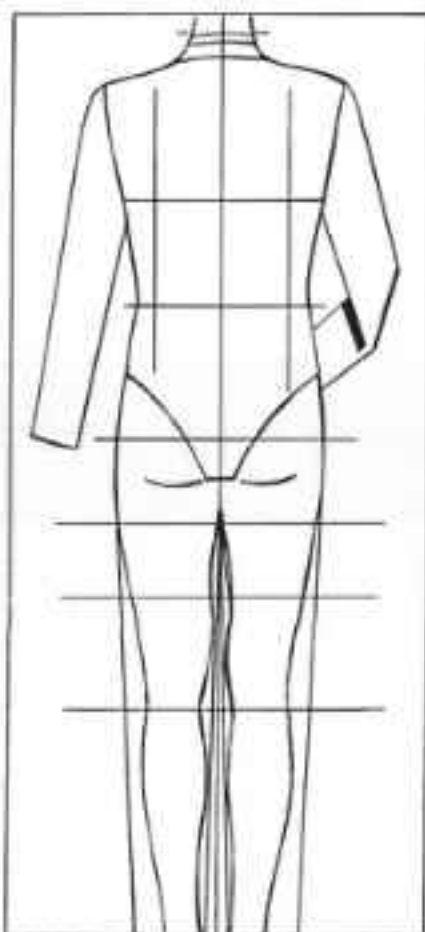
Женская фигура, вид спереди.



Женская фигура, вид сзади.



Мужская фигура, вид спереди.



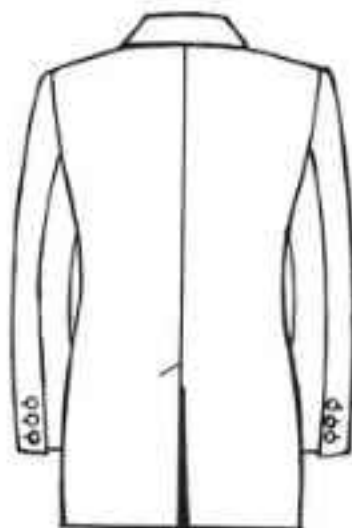
Мужская фигура, вид сзади.



Вытачки, лацканы и карманы расположены симметрично, пуговицы располагаются на средней линии.

Технический
эскиз пиджака

Падающие тени подчеркивают детали кроя.

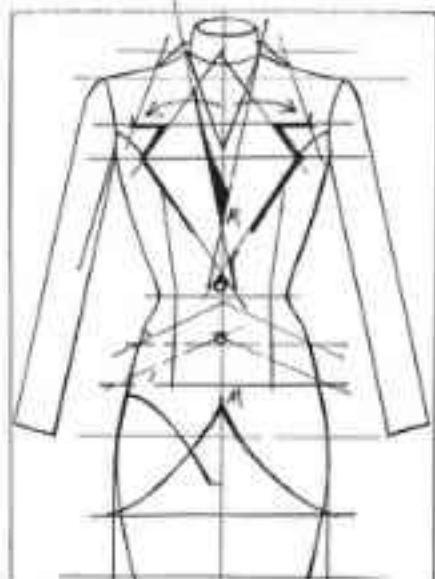


Средний шов соответствует средней линии изделия.

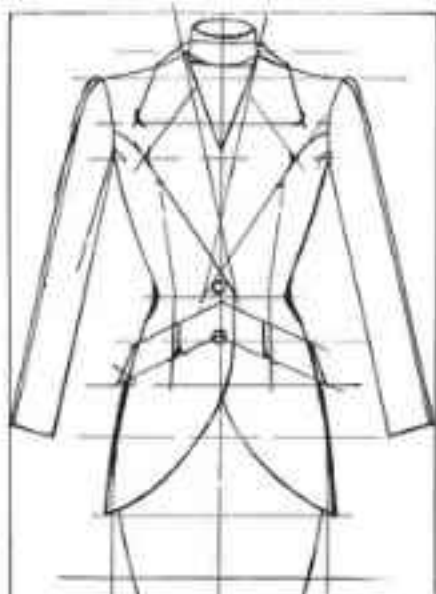
Последняя прорисовка женского жакета прилегающего силуэта



На базовой схеме фигуры наметить форму жакета. Определить положение воротника, бортов и карманов.



С помощью вспомогательных линий уточнить пропорции и форму основных элементов, соблюдая симметрию изображения относительно средней линии.



Предварительный эскиз жакета на базовой схеме фигуры.



Технический эскиз жакета (чистовой рисунок).

Вид сзади.



Вид спереди.

Варианты графического оформления технического эскиза



Технический эскиз с падающими тенями от воротника, клапанов карманов и бортов.



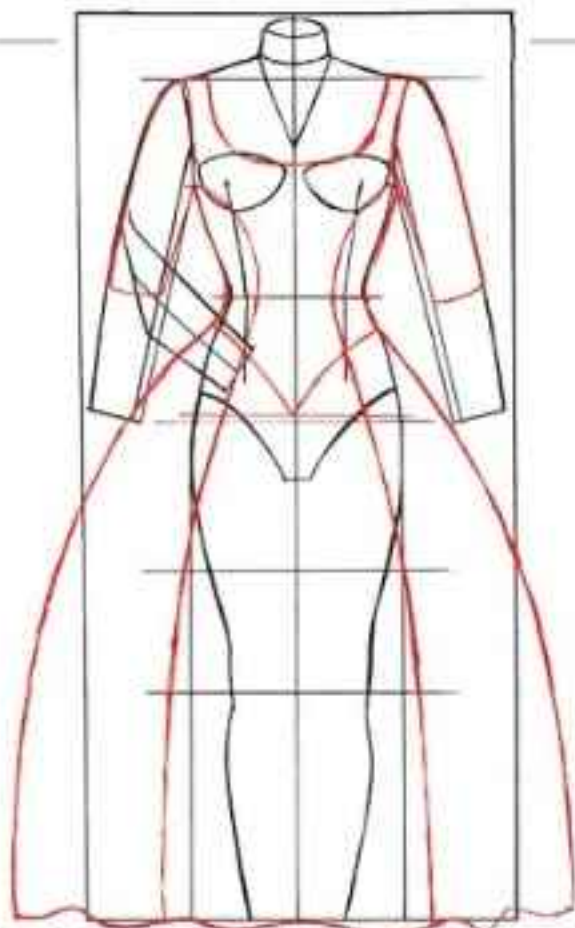
Технический эскиз с акцентированной контурной линией.



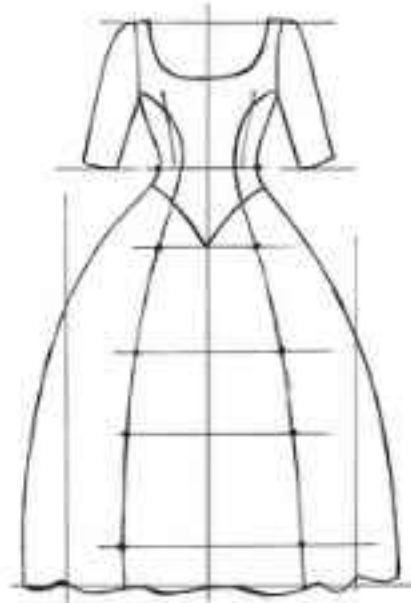
Технический эскиз, дополненный точечной фактурой (пятнавое графическое решение эскиза).



Технический эскиз с точечной фактурой в качестве фона (графический эффект, выделяющий модель на темном фоне).



Поиск формы и линий внутреннего членения платья.



Силуэт и линии швов с учетом оси симметрии (в уменьшенном виде).



Технический эскиз платья (уменьшенный).



Эскиз модели с дополнениями.

Использование графических эффектов, например, теней, штриховки или растушевки цветным карандашом, повышает информативность технических рисунков.



Использование различных фактур, например, меха, также может быть отражено в технических эскизах.



Различные по форме и силуэту изделия проектируются на основе одной базовой фигуры.

Направляющей линией ромбовидного рисунка ткани является диагональ.



Пластичное построение рисунка ткани с учетом формы тела.



Клетка, расположенная на фигуре по диагонали.



Рисунок ткани «в горошек» на основе диагонально расположенной клетки. Предварительно следует наметить направление диагональных линий рисунка.



линия горизонта –
уровень глаз



Основой для построения рисунка клетки является подготовительный рисунок, выполненный на фигуре поэтапно, начиная с прорисовки вертикальных, затем горизонтальных линий, строго претворяя пластичные контуры модели, с учетом законов перспективы и в соответствии с масштабом и ритмом клетки.





Эффекта прозрачного кружевного полотна можно добиться с помощью пастели.



Модель из прозрачного материала выполнена пастельным мелом и кроющими белилами. Платье предварительно проработано маркером.



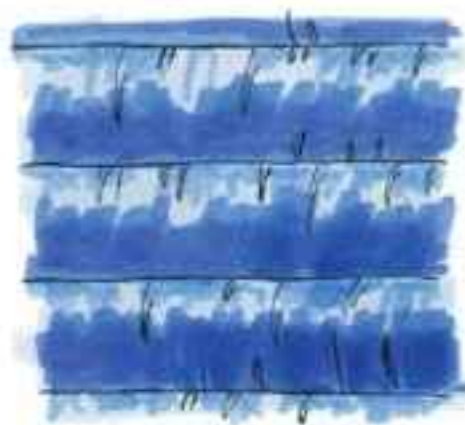
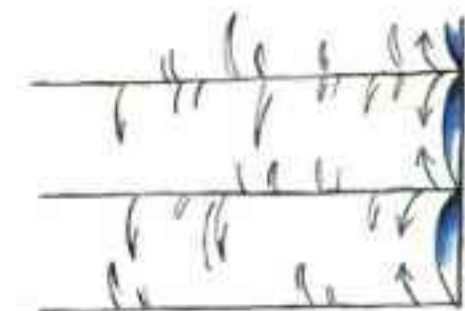
Сначала положен цветной тон нижнего материала и телесного оттенка, затем верхним красочным слоем нанесен цвет прозрачного материала.



Изображение материала «хей-тек».

Изображая выстеганные материалы, следует учитывать их объемную поверхность.

Цвет наносится маркерами, блики подчеркивать кроющими белками.



блики



Внешний контур рисунка также подчеркивает мягкую и пластичную фактуру трикотажа.



В изделиях из трикотажа складки, образующиеся на локтевом сгибе руки, изображаются более объемными и рельефными, чем в рисунках изделий из ткани.



Прорисовка структурных линий трикотажной «резинки» ведется с учетом техники передачи объемного изображения.



Проработка цветными маркерами основного цвета модели является фоном для последующего изображения фактуры пастельным мелом и цветным карандашом.

Эскизы фрагментов моделей из меха, выполненные с использованием акварели



Предварительный рисунок выполнен акварелью, работа продолжена маркерами, цветным карандашом и кроющими белилами.

Волоски меха всегда изображаются направленными от середины деталей в различные стороны.

Для изображения меха на этой странице были использованы следующие материалы: пастель, акварель, цветной карандаш, маркер и кроющие белила для бликов.



Основа рисунка мехового жакета выполнена акварелью, эскиз продолжен цветным карандашом и кроющими белилами.



Фрагмент мехового изделия выполнен акварелью, рисунок продолжен пастелью и цветным карандашом.

светлый

средний

насыщенный
средний

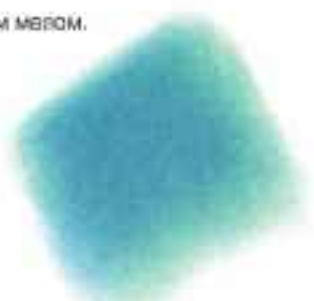
темный



Различные градации цветовых оттенков, выполненные пастельным мелом.



Пастельный мел наносится на бумагу, растушевывается пальцем.



Синий, смешанный с желтым.



Техника рисования пастельным мелом позволяет получать изображения мягких, струящихся фактур, например, меха, трикотажа, шелка, бархата, кожи и т.д.

Преимущество работы пастельными мелками заключается в продуманном, неторопливом стиле исполнения эскиза. Можно стирать, растушевывать и исправлять ошибки.

Эта техника, однако, непригодна для проработки мелких деталей или контрастных рисунков ткани. Недостатком является легкость растушевки цвета за пределы контура рисунка, что создает впечатление небрежности.



Световые и теневые поверхности, расположенные по форме предметов, а также участки полутонов с оттенками, плавно переходящими друг в друга.



Основные формы предметов, тонально проработанные пастельным мелом.

Лента со светотеневыми переходами тона.

Акварельные мазки часто неконтролируемо расплываются на листе, особенно в технике «по сырому». В этом случае необходимо своевременно корректировать работу сухой кисточкой.



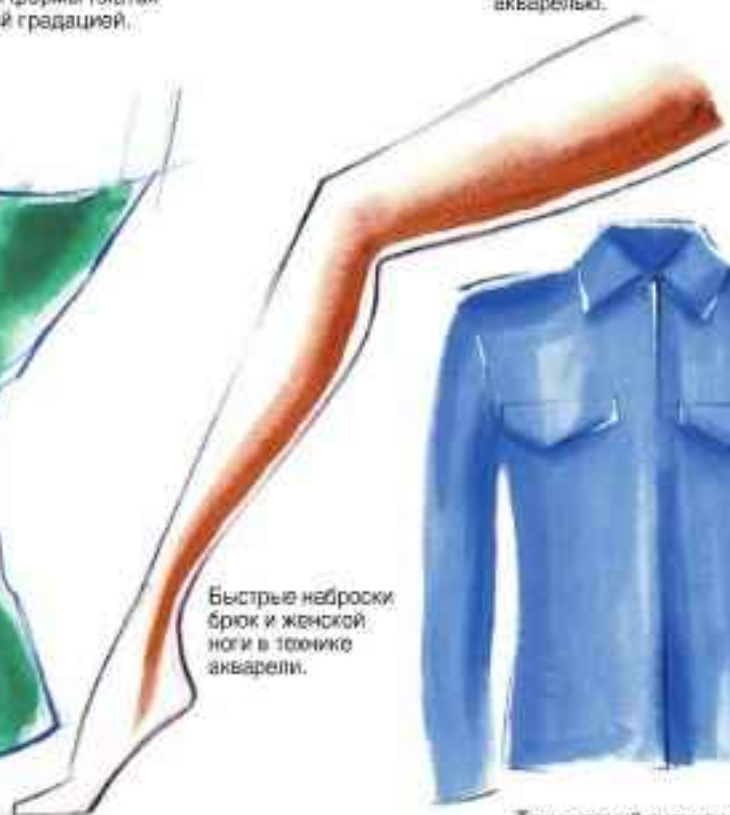
Заливка цветом формы платья с легкой тоновой градацией.



Пластическая моделировка складок на фигуре, выполненная акварелью.



Быстрые наброски брюк и женской ноги в технике акварели.



Технический рисунок блузы, выполненный акварелью.

Этапы прорисовки эскиза модели с применением
цветного карандаша



Шаг 1: выбор постановки
фигуры в качестве основы.



Шаг 2: прорисовка формы
модели на фигуру.



Шаг 5: черно-белый эскиз
модели с проработкой теней,
подчеркивающих ее построй.



Шаг 3: детальное
изображение всех элементов
и пластики ткани.



Шаг 4: уточненное
изображение модели (без
вспомогательных линий).



Шаг 6: нанесение основного цвета карандашом.



Шаг 7: тональная проработка формы с включением темных оттенков цвета.



Шаг 8: законченный модельерский рисунок в цвете.



Постановка фигуры.



Объемно-конструктивный рисунок модели на фигуре с учетом законов перспективы.



Поисковый эскиз модели костюма на фигуре.

Варианты цветных рабочих эскизов, выполненные с использованием:

- цветного карандаша;
- маркера;
- фломастера с наконечником-кисточкой;
- акварели.



Линейный эскиз модели костюма



С тональными цветовыми градациями. Цветной карандаш.



Со светлыми линиями деталей крой. Смешанная техника.



Со светлыми линиями деталей крой и рисунком ткани. Смешанная техника.



В обогрженной цветовой гамме. Акварель.



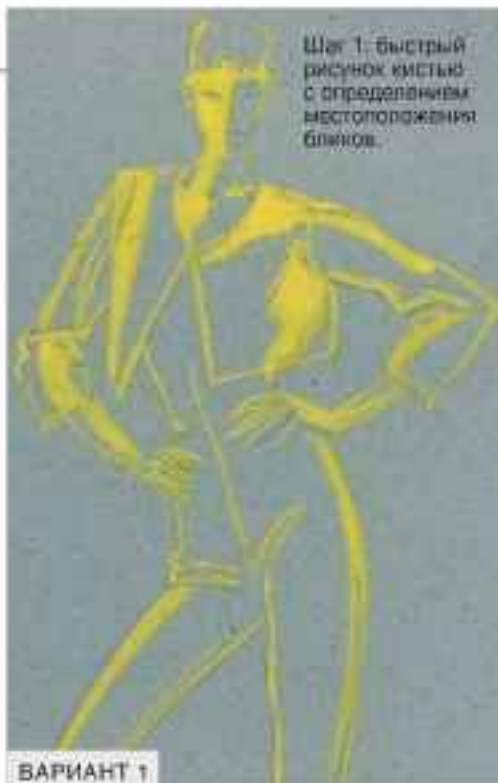
С живыми перегибами цвета. Акварель.



В свободной манере. Акварель.



Один из вариантов графической проработки эскиза, в котором для большей выразительности линии модели оставлены белыми.



ВАРИАНТ 1



Модельерские рисунки, выполненные гуашью на сером картоне



ВАРИАНТ 2





Тени на эскизах проработаны цветными маркерами, линии – тонким фломастером.

Голова на эскизе значительно уменьшена в размере.

Пропорции фигуры: сильно вытянуты.



Рисунок выполнен черным и серым пастельным мелом, контуры проработаны цветным карандашом.



Эскиз выполнен акварелью. Линии швов, деталей, контуров модели оставлены белыми и проработаны цветным карандашом.



Рисунки выполнены акварелью с добавлением белил, линии нанесены цветным карандашом и кистью.



Рисунки выполнены гуашью
плотными, покрывными мазками
смешанного с белилами цвета.
Для контуров использован цвет-
ной карандаш.

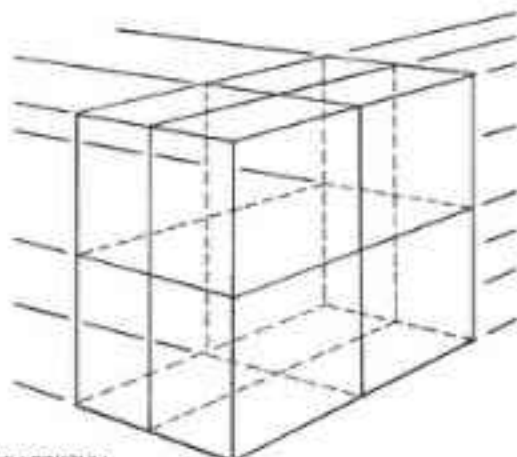
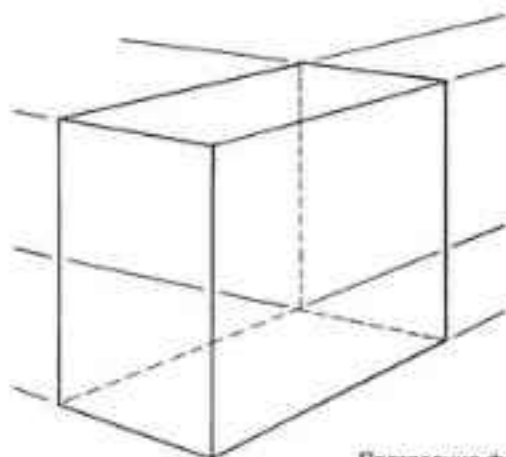


Модельерский рисунок с контрастными по тону тенями выполнен гуашью. Контуры прорисованы кистью.

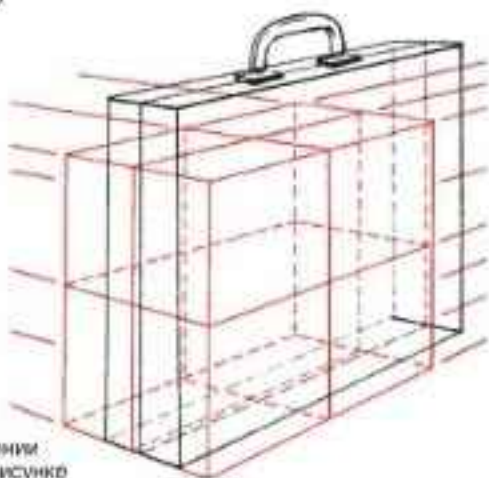
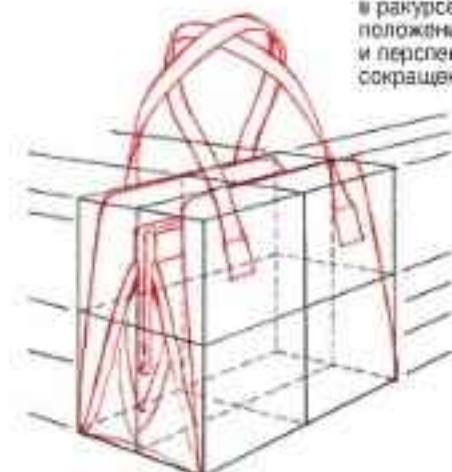
Стилизированные детали:

- значительно вытянутая фигура;
- удлиненная шея;
- пропорционально уменьшенная голова.

Прямая четырехгранная призма в ракурсе с большим разворотом плоскости слева.



Построение формы призмы в ракурсе с учетом положения линии горизонта и перспективного сокращения.



Проектирование формы сумки с помощью конструктивных линий на основе призмы.

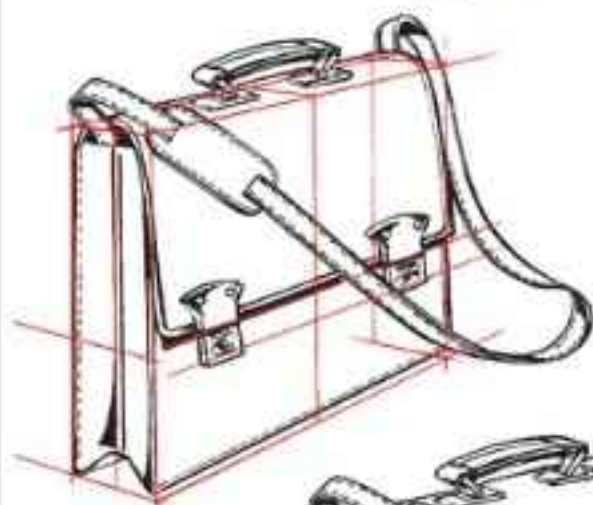
Конструктивные линии продолжают на рисунке для уточнения направлений.

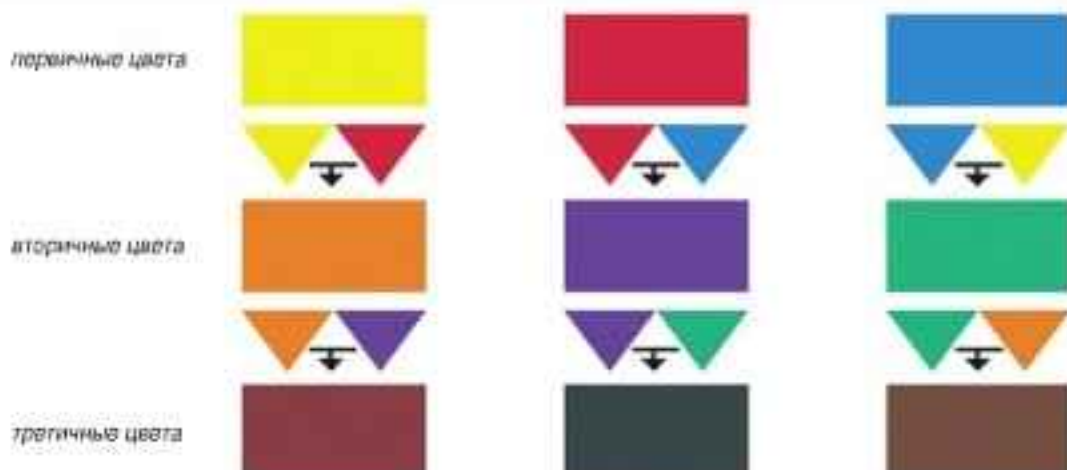


Эскизы сумок в цвете (без конструктивных вспомогательных линий).



Любую сложную форму сумки можно обобщить и спроектировать на базе более простого геометрического тела (прямо́й или параллелепипе́да).





Основные, или цвета первого порядка называют также **первичными цветами**.

Цвета, полученные при смешивании двух первичных цветов, т.е. оттенки оранжевого, фиолетового и зеленого, называют также **вторичными цветами**.

Цвета, полученные при смешивании трех первичных цветов, называют **третичными цветами**. Это оттенки коричневого и оливкового цветов.



Теория цвета изучает две основные группы цветов: **хроматические** и **ахроматические**. Цвета спектра и их оттенки относятся к хроматической гамме цветов. Наряду с хроматическими цветами существуют ахроматические – черный и белый. При их смешивании получают оттенки серого, которые образуют гамму ахроматических цветов.



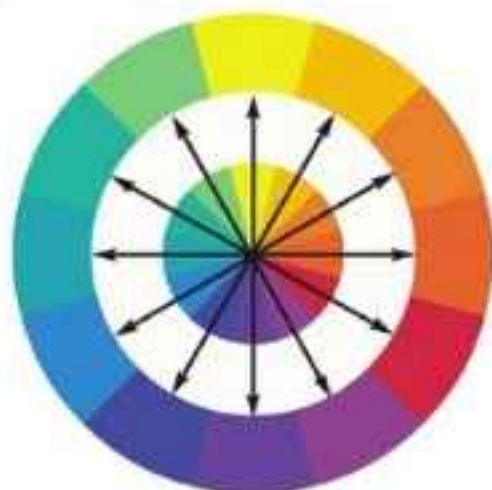
Оттенки от желтого до красного.



Оттенки от синего до желтого.



Оттенки от красного до синего.



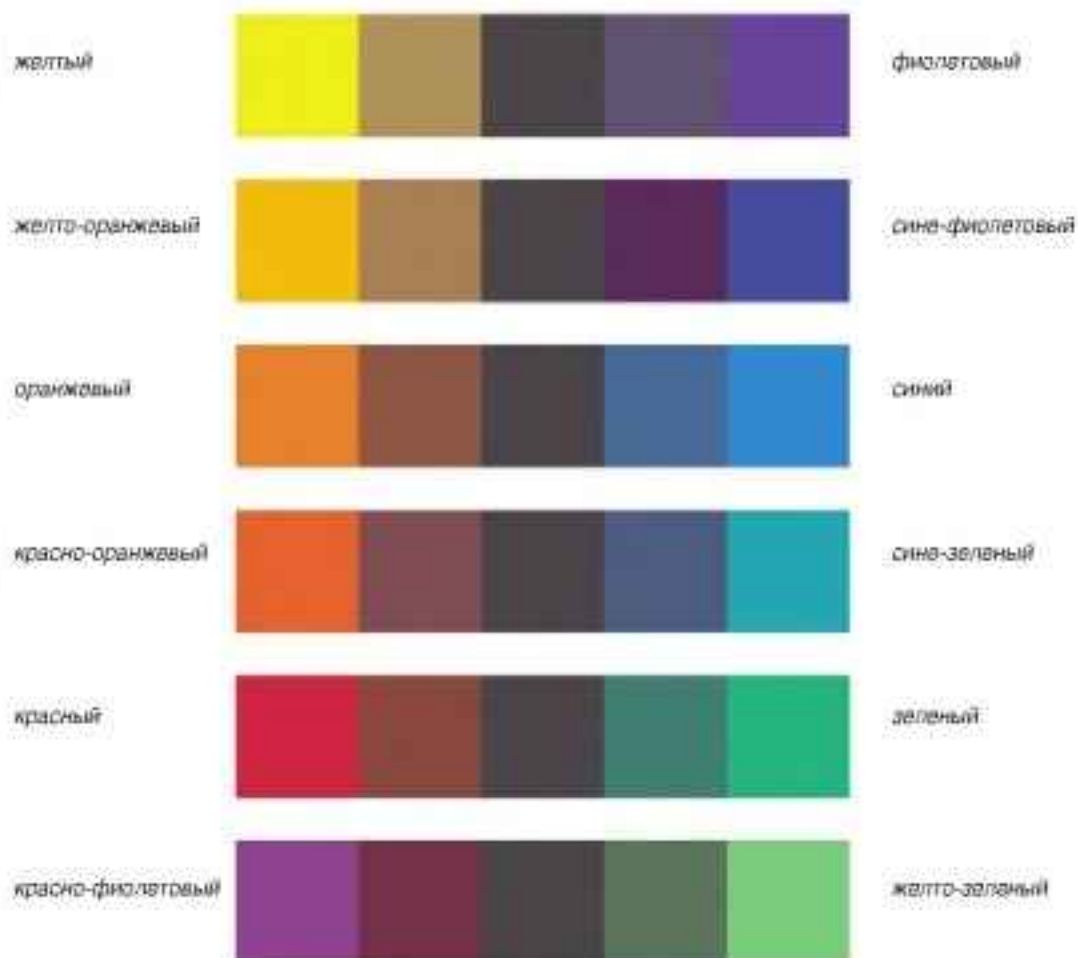
Двенадцатичастный цветовой круг.

Цвета, расположенные на диаметрально противоположных сторонах цветового круга, например, желтый и фиолетовый, называются **дополнительными цветами** (см. на стрелки цветового круга). Дополнительные цвета, взятые в правильном соотношении, придают произведению ощущение равновесия и гармонии.

При смешивании пигментов двух дополнительных цветов получаются оттенки серого («цветные» оттенки серого не надо путать с ахроматическими оттенками серого, полученными при смешивании черного и белого).

Добавляя к основному цвету его дополнительный цвет можно легко снизить интенсивность (яркость) цвета.

Наиболее сильные цветовые контрасты достигаются в результате комбинирования дополнительных цветов (см. стр. 228).



Пары дополнительных цветов и их смешение.

Восприятие цвета

Цветное зрение — это чувственное восприятие, которое оказывает существенное влияние на тело, разум и душу. Выбор цвета связан с индивидуальными склонностями и пристрастиями человека. Цвета могут вызывать определенное настроение, оказывать как стимулирующее и даже целебное (позитивное) воздействие, так и вредное, болезненное (негативное).

Цвет — это существенный элемент одежды, с его помощью может выражаться модное, эстетическое, психологическое и символическое значение. Цвет одежды характеризует человека с точки зрения его жизненной позиции, его ощущения мира и настроения.

Отдельные цвета связывают с определенными значениями или ассоциациями. Воздействие цвета на человека выражается различными проявлениями чувств. Эти исследования влияния цвета частично имеют научное обоснование, частично основаны на наблюдениях.



Красный

связывают с кровью, огнем, властью, любовью, чувственностью, агрессией, жизненной энергией, силой, уверенностью в себе, активностью и телесным наслаждением, но также с опасностью и тревогой.

Ощущения: возбуждающие, раздражающие, агрессивные, взрывные, напряженные, пылкие.



Синий

связывают с водой, простором, небом, глубиной, покоем, расслабленностью. Он символизирует духовность, верность, единение, удовлетворение, гармонию, доверие и порядок.

Синий воспринимается как ясный, прохладный, чистый, свежий.



Фиолетовый

объединяет тело и дух, огонь и воду, символизирует возвышенность, чувствительность, преданность, одиночество, это цвет таинственного и непознанного.

Фиолетовый цвет увлекательный, мистический, возвышенный и торжественный.



Черный

Черный — цвет скорби, темноты, ночи и пустоты, но также индивидуальности и аристократии.

Черный ощущается серьезным, тяжелым, закрытым и благородным.



Серый

ассоциируют с бедностью, скрытностью, тривиальностью, скукой, неприветливостью, с туманом, сумерками и в тоже время с равновесием, упорядоченностью.

Серый производит впечатление нейтральности, рассудочности, деловитости.



Желтый

символизирует солнце, свет, тепло, веселье, свободу, радость, разум, знание. Тусклый оттенок желтого, однако, означает зависть, лицемерие, недоверие, сомнения, предательство.

Желтый цвет воспринимается как легкий, светлый, сияющий, приветливый, но также предостерегающий и даже ядовитый.



Оранжевый

объединяет яркость желтого с динамикой красного, символизирует тепло, зрелость, открытость, интимность, прелесть, активную энергию.

Оранжевый воспринимается как пикантный, возбуждающий, теплый.



Зеленый

связывают со стабильностью, покоем, настойчивостью, надеждой, самоуважением, надежностью, жизнью, природой, растительностью. Это цвет «Я» и инстинкта выживания.

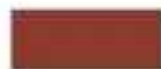
Зеленый создает ощущение спокойствия, защищенности, гармонии.



Белый

символизирует чистоту, прозрачность, легкость, невинность, нейтральность, расслабленность.

Белый воспринимается как светлый, пустой, легкий, открытый.



Коричневый

связывают с природой, землей, деревом, с жилищем, сдержанностью, грязью.

Коричневый воспринимается как уютный, уравновешивающий, подавляющий, комфортный.

Теория «времен года»

В природе можно наблюдать смену теплых и холодных цветов в зависимости от времени года. Каждому сезону присущи свои краски. Все цветовые оттенки одного сезона гармонично сочетаются друг с другом. Теплые цвета с **желто-золотистыми** оттенками характерны для **весны** и **осени**, холодные цвета с **синеватыми** оттенками характерны для **лета** и **зимы**.

Цвета человеческого тела (цвет кожи, глаз и волос) также можно классифицировать по аналогии с временами года. Иоганнес Иттен предложил разделить людей на четыре типа внешности или **цветотипа**.

При **установлении цветотипа** определяют, имеет ли кожа скорее **теплый**, золотистый или скорее **прохладный**, голубовато-розовый оттенок. Для этого при дневном освещении к лицу без макияжа и рукам следует поднести платок желтовато-розового (цвета лосося) и голубовато-розового цвета. У **весеннего** и **осеннего** типа внешности кожа рядом с голубовато-розовым платком покажется сероватой и бледной, губы приобретут неестественный голубоватый отлив. Рядом с платком светло-розового теплого цвета кожа будет выглядеть свежей и здоровой, отчетливо будет виден нежный золотистый оттенок. У **летнего** и **зимнего** цветотипа кожа рядом с голубовато-розовым платком покажется чистой и свежей, а рядом со светло-розовым платком, напротив, увядшей, сильнее проступят кровеносные сосуды.

После соотнесения с теплым или холодным цветовым диапазоном выполняется второй этап анализа, чтобы выяснить, какие оттенки лучше гармонируют с цветом лица – **более интенсивные** или **менее интенсивные**. Для этого используются платки оттенков четырех времен года.

Для всех типов внешности можно выбрать цветовые сочетания в одежде, **гармонично поддерживающие** цветотип или **создающие** более или менее выраженный контраст. **Неблагоприятны** те цвета в костюме, которые не содержат необходимую теплую или холодную гамму оттенков и не работают в контрасте дополнительных цветов.

«Теплая» цветовая гамма



Весенние цвета теплые и чистые, нежные и контрастные, у них **золотистый** оттенок. Голубые цвета имеют легкий красноватый отлив.

Осенние цвета насыщенные и теплые. Их объединяют **оранжевые** или **янтарные** оттенки. Голубые и синие цвета имеют ярко выраженный красноватый отлив.

«Холодная» цветовая гамма



Летние цвета **прохладные** и приглушенные, мягкие и матовые, их объединяет **синий** оттенок. Красные и розовые цвета имеют синий отлив.

Зимние цвета **холодные** и чистые, интенсивные и контрастные с **синим** оттенком. Красные цвета имеют интенсивный синий отлив.