

Эскиз и рисунок

Том 1



БИБЛИОТЕКА
ЖУРНАЛА
«АТЕЛЬЕ»

Схема пропорций

1

2

3

4

5

6

7

8

Линия плеч

Линия талии

Линия бедра

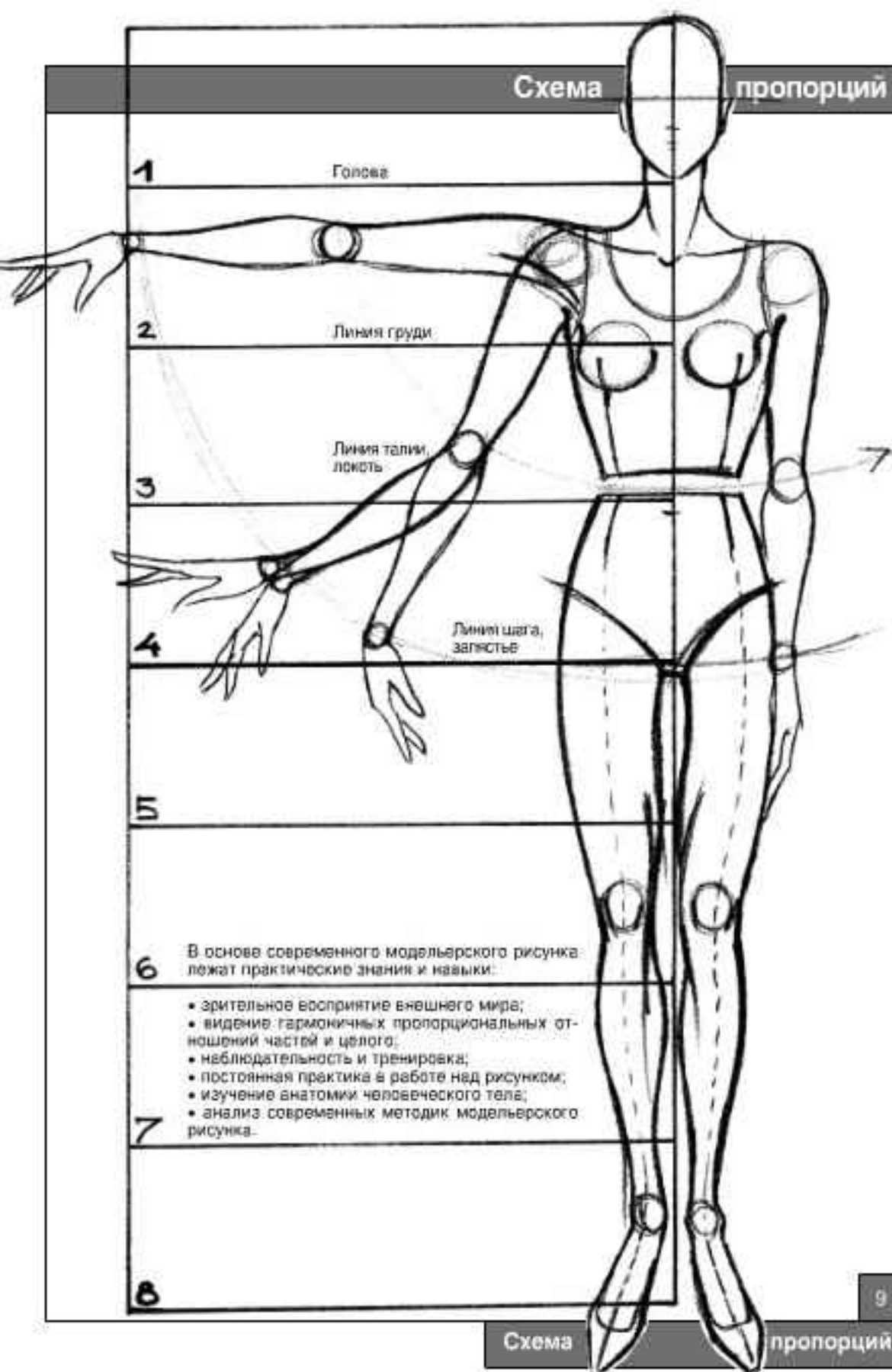
Линия шага

Линия колена

Линия лодыжки

Средняя линия

Рисунок фигуры начинают с общего построения схемы пропорций. Для этого необходимо определить основные конструктивные линии: плеч, талии, бедер, колен и стоп, а также наметить положение соответствующих суставов: плечевого, коленного и голеностопного.



1

Голова

2

Линия груди

3

Линия талии,
локоть

4

Линия шага,
запястье

5

6

В основе современного модельерского рисунка лежат практические знания и навыки:

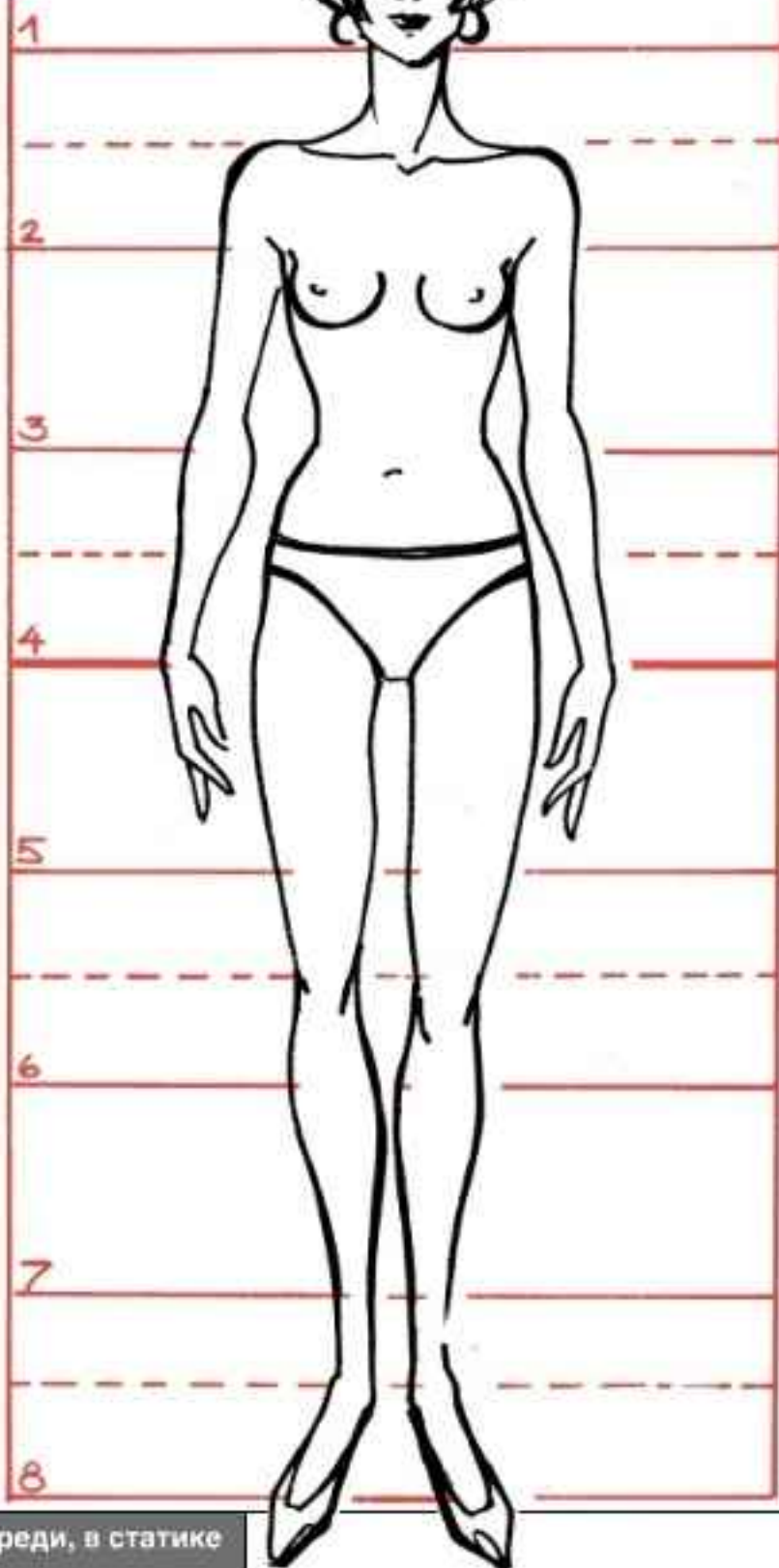
- зрительное восприятие внешнего мира;
- видение гармоничных пропорциональных отношений частей и целого;
- наблюдательность и тренировка;
- постоянная практика в работе над рисунком;
- изучение анатомии человеческого тела;
- анализ современных методик модельерского рисунка.

7

8

9

Вид спереди, в статике



Вид спереди, в статике



Эти модели были разработаны с помощью рисунка фигуры на стр. 14. В процессе методичной работы над рисунком фигуры рекомендуется начинать зарисовки, переходя постепенно от простого к сложному. Изображение анфас выполнить проще, т. к. такие детали одежды, как карманы, воротники, а также линии швов, можно располагать совершенно симметрично относительно линии середины.

Следует обратить внимание на то, как одежда облегает фигуру, какие при этом образуются складки и как ложится ткань.

В изображениях моделей одежды лицо, прическа и аксессуары должны поддерживать общий стиль модели, но не отвлекать от главного.

Вид в профиль

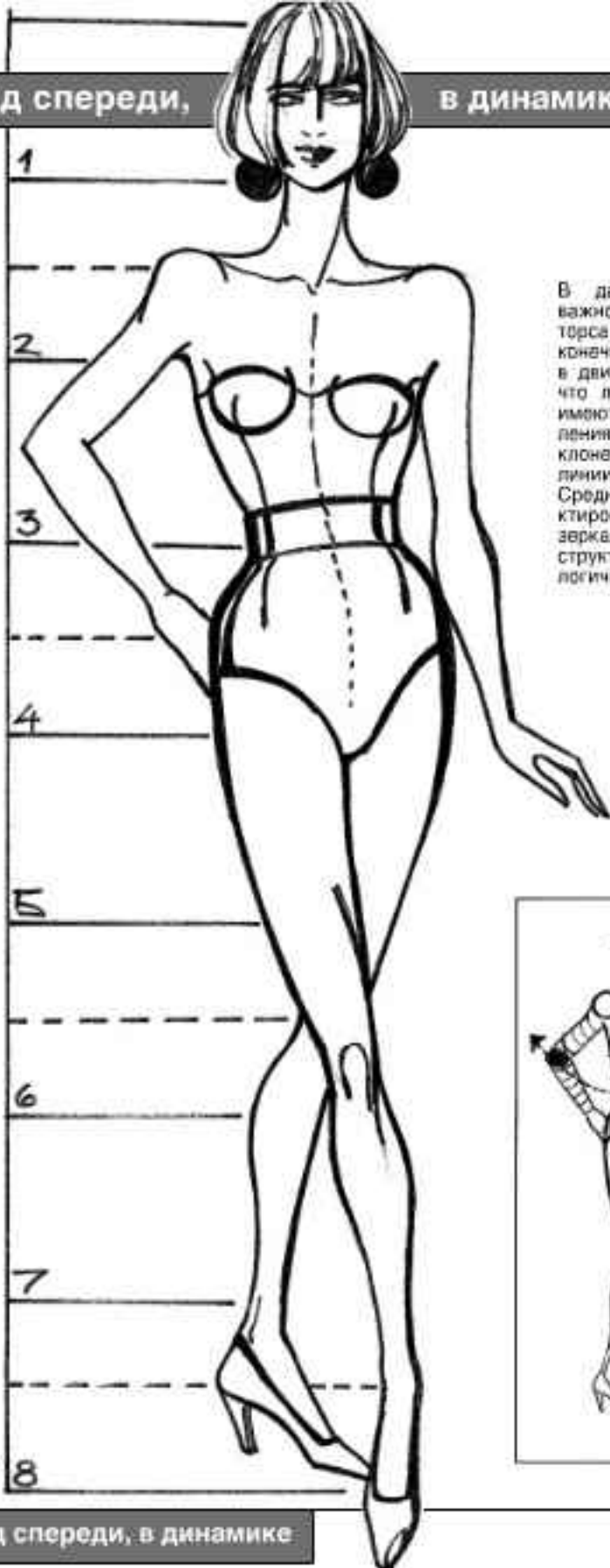
Рисунок модели в профиль необходим в тех случаях, когда конструкция и технологические элементы костюма расположены сбоку. Например, для изображения моделей брюк, у которых необходимо показать сложный силуэт, продемонстрировать детали оформления рукава или линии боковых швов всего изделия.

Высота каблука значительно меняет осанку всей фигуры. Это надо учитывать при изображении женской фигуры в обуви на каблуке.



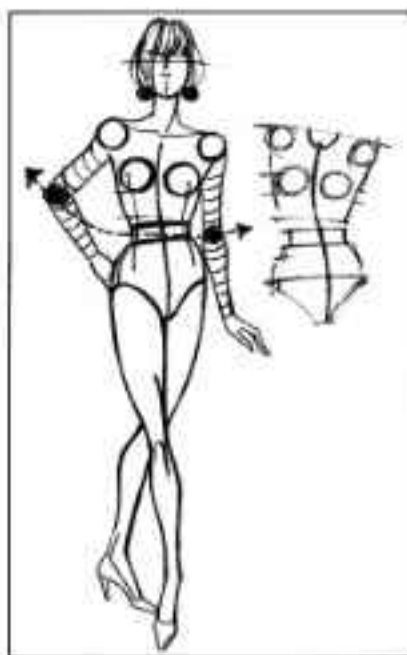
Вид спереди,

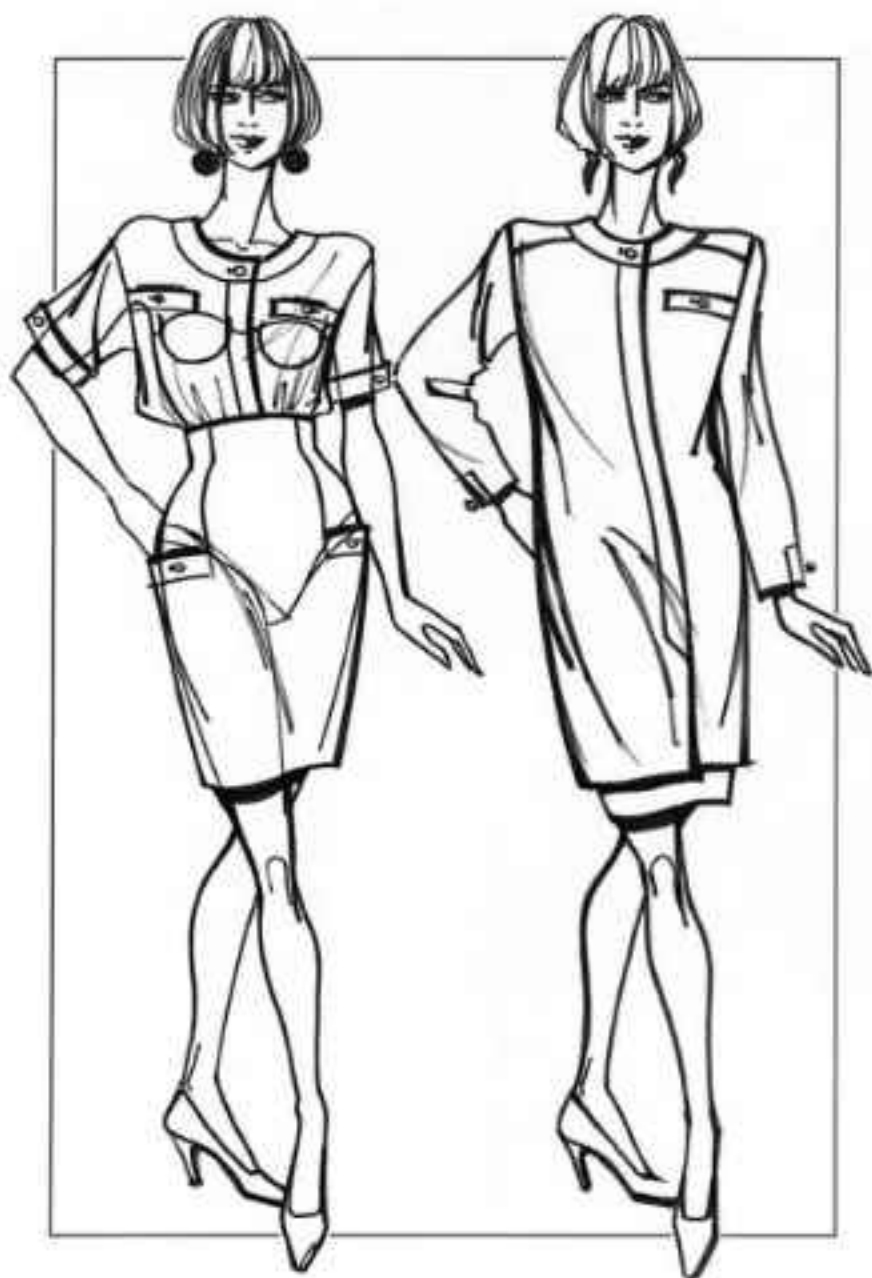
в динамике



В данной постановке очень важно определить положение торса и таза, плечевого пояса и конечностей. Изображая фигуру в движении, следует учитывать, что линия плеч и линия бедер имеют противоположные направления. Корпус тела несколько отклонен в сторону относительно линии бедер.

Средняя линия, намеченная пунктиром, помогает в рисовании зеркально расположенных конструктивных элементов и технологических деталей костюма.





Основой для данных моделей послужил эскиз фигуры на стр. 22. Средняя линия очень важна для изображения одежды на фигуре, так как является осью симметрии. Все детали края, симметрично расположенные относительно средней линии, должны быть отображены в рисунке.

Вид спереди, в активной

динамике

Линии
длины
рукава

Вспомогательная
линия для
изображения
шагового шва

Фигура в ракурсе с поворотом торса. Все вертикальные линии фигуры смещены с учетом законов перспективы. Средняя линия повторяет динамичный контур изгиба торса в области груди и живота. Вспомогательные пунктирные линии нанесены для последующего рисунка модели одежды.

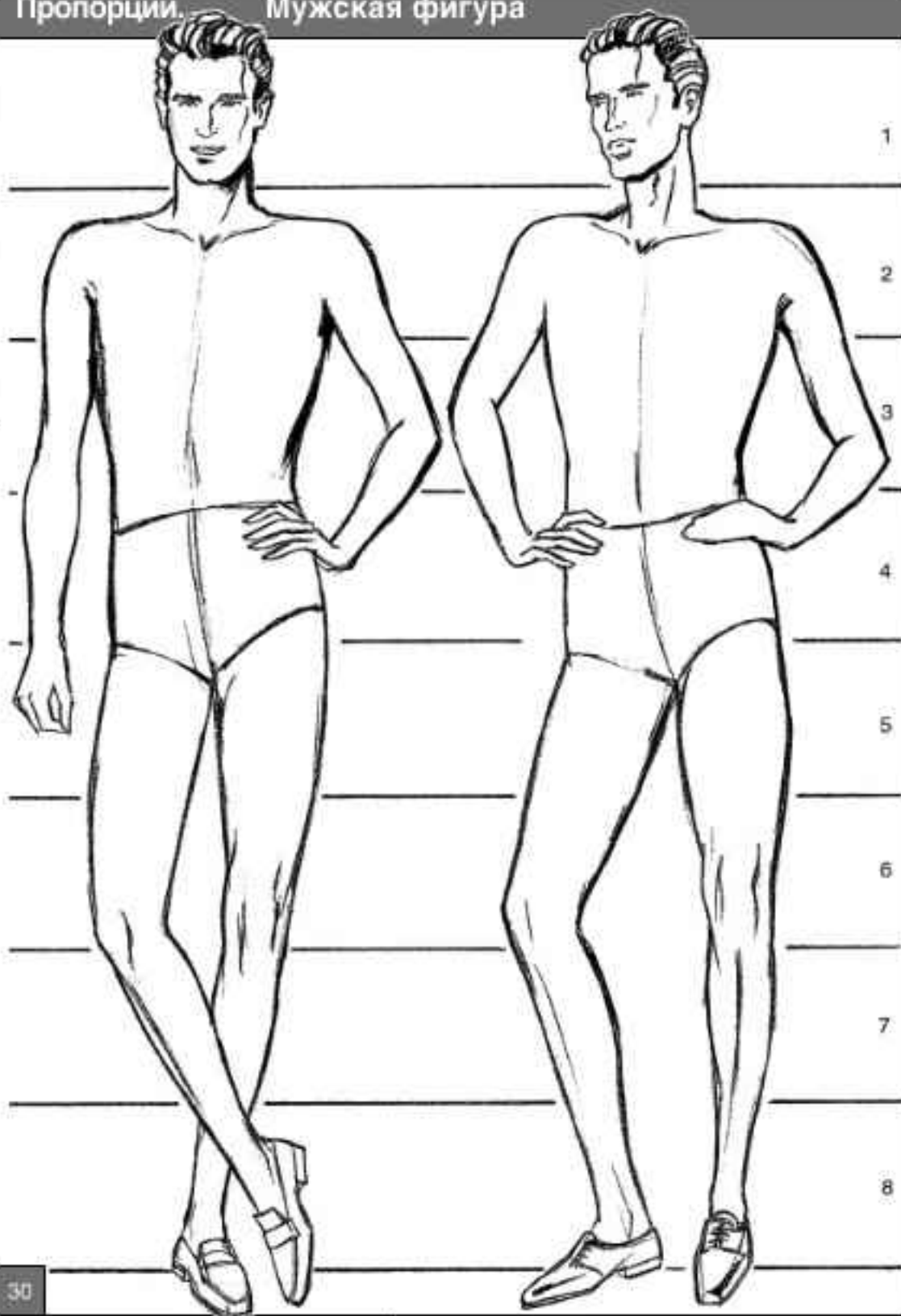


Вид спереди, в активной динамике



Сложные объемные формы и ультрасовременные силуэты костюмов наиболее выразительно смотрятся на фигурах, изображенных в активном движении. Для того чтобы подчеркнуть оригинальные детали и контрастные сочетания фактур тканей в представленных моделях, была выбрана динамичная постановка фигуры в ракурсе на стр. 26. Однако рисование таких фигур требует опыта, так как считается одним из сложных в модельерском рисунке.

Пропорции. Мужская фигура

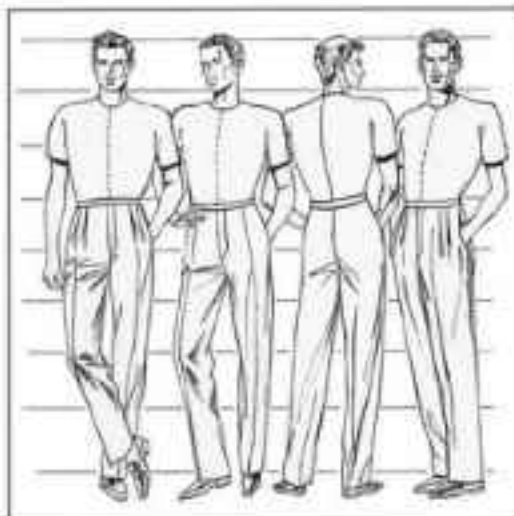


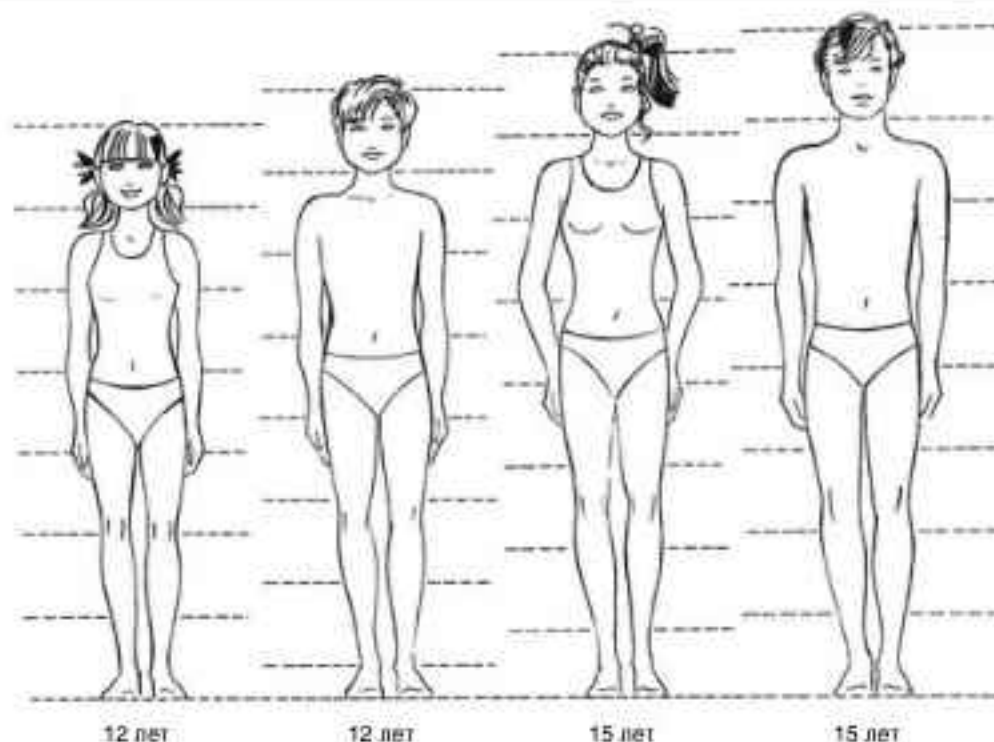


Различия в пропорциях мужской и женской фигуры заложены в строении скелета и развитии мышц, формирующих внешнюю форму тела. Мужчины обычно выше ростом, плечи всегда значительно шире бедер, шея более короткая и широкая. В контурах мужской фигуры резко выделяются костные выступы и мышечные рельефы, особенно в области плечевого пояса. Схематизация мужской фигуры имеет прямоугольную форму. При рисовании следует учесть, что у мужчин более широкая талия, чем у женщин, и размер стопы и кисти сравнительно больше.

Для убедительной постановки мужской фигуры на плоскости и для графической передачи пластики движения тела необходимо наметить среднюю линию фигуры. Рисую со спины, нужно наметить соответствующую линию, идущую по позвоночнику до спорной ноги. Способы постановки мужской фигуры в динамике или статике аналогичны схеме рисования женской фигуры.

При моделировании мужской одежды рекомендуется использовать такие ракурсы, в которых постановка ног позволяет увидеть ширину и покрой брюк.





Фигура подростка 15-ти лет по пропорциям близка к фигуре взрослого человека, но отличается более стройными и легкими очертаниями.
Модели были созданы с помощью кальки, наложенной на схему пропорций.



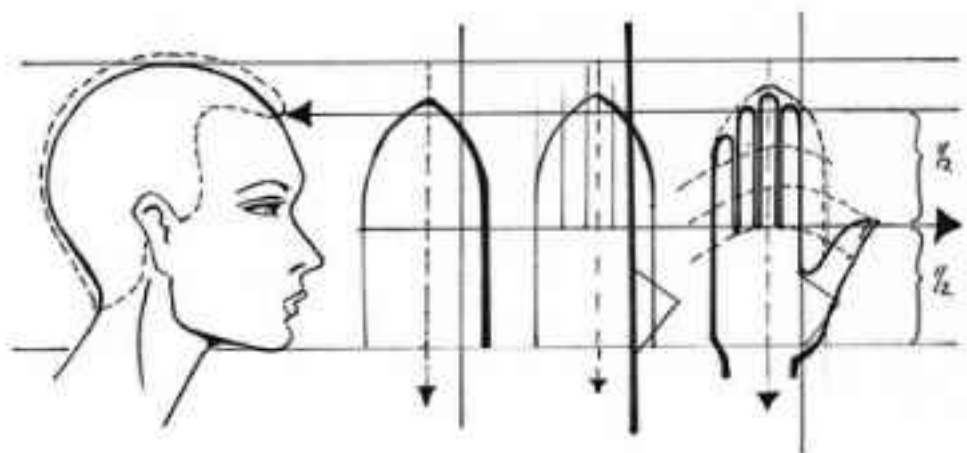
Пропорции кистей рук необходимо учитывать в рисовании, для того чтобы модель выглядела более достоверно и убедительно.

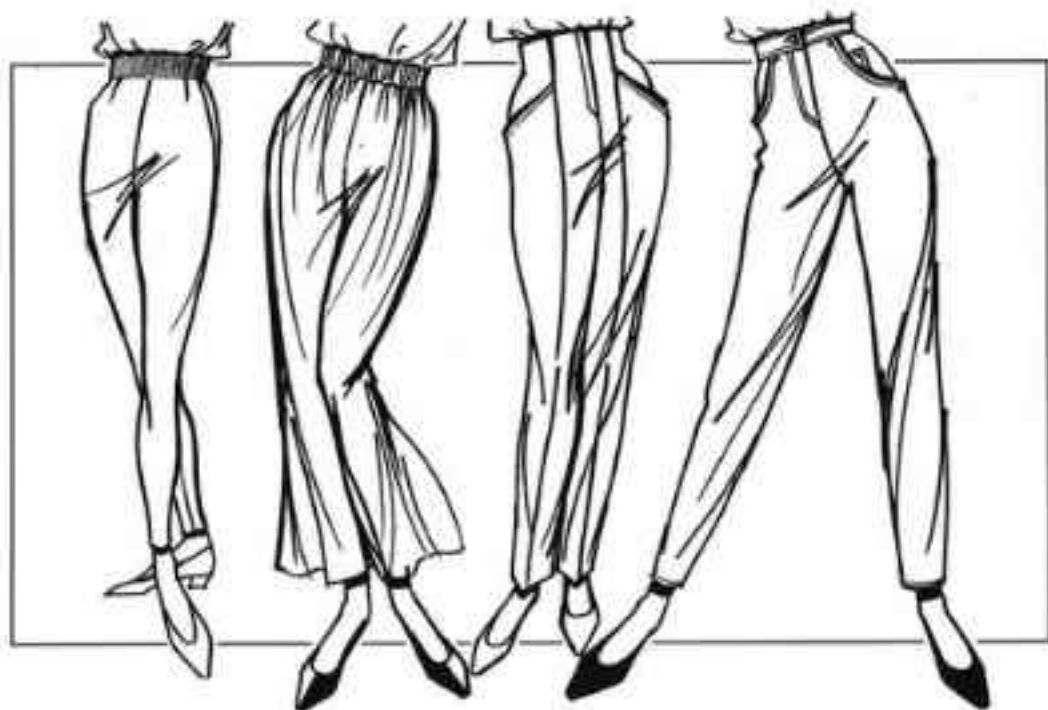
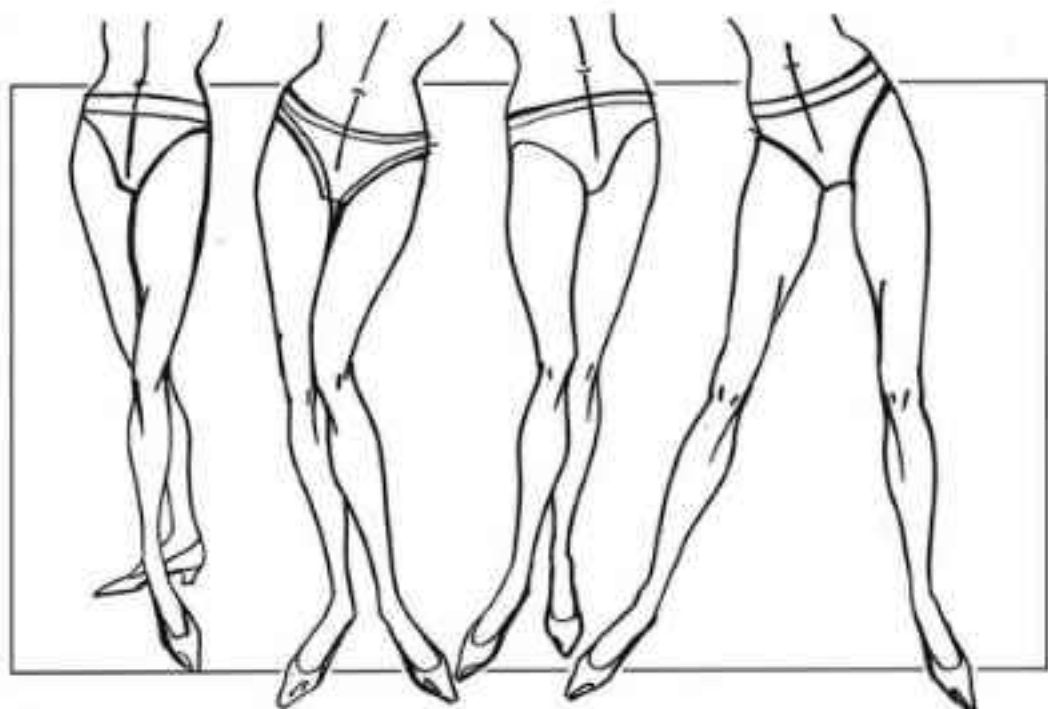
Длина кисти соответствует высоте лица от подбородка до линии роста волос. Длина безымянного и указательного пальцев в свою очередь равна половине общей длины кисти.

Кисть руки состоит из двух частей: ладони и пальцев.

При изображении кисти руки сначала определяются очертания большой формы, напоминающей варежку, а затем рисуются фаланги пальцев. На рисунке пунктирной линией показана пропорциональная закономерность расположения суставов при отведении в сторону большого пальца и мизинца.

В области запястного сустава кисть руки очень подвижна и пластична. Чтобы овладеть навыками рисования, усвоить все бесконечные комбинации, получающиеся при движении руки, следует постоянно наблюдать и зарисовывать интересные ракурсы и положения рук.



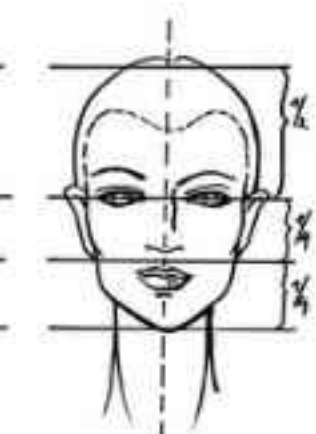
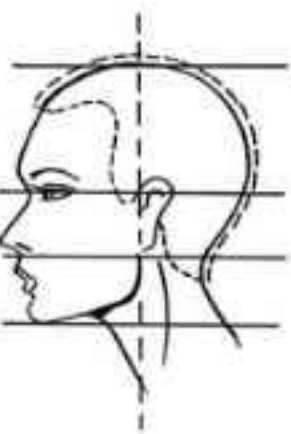
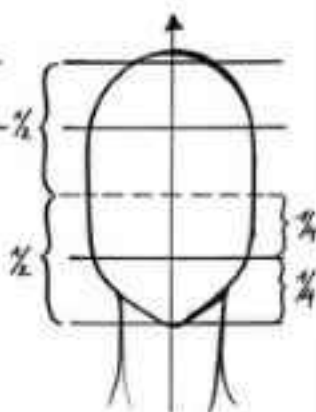
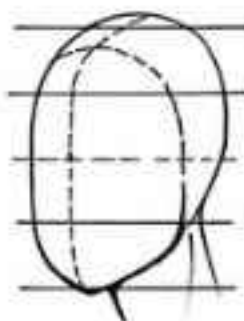
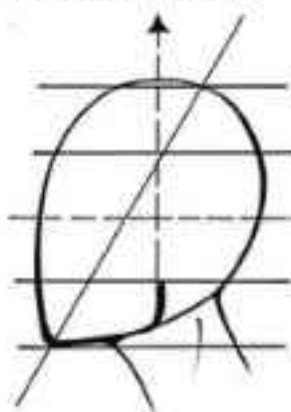


Вспомогательная линия

Средняя, профильная линия

В положении головы 3/4 средняя (профильная) линия переместится и примет форму дуги. Таким образом, все симметричные части лица изменят свои размеры и форму с учетом законов перспективы.

Для рисования головы в профиль на вспомогательной вертикальной линии намечаются все пропорции частей лица, так же как при изображении в фас и в повороте 3/4. Далее определяется форма затылочной части и профильный контур лица. Для стилизованной подачи рисунка достаточно передать пропорции, наметить форму головы, прическу и черты лица, не увлекаясь излишней детализацией.



Профиль.

Три четверти.

Анфас.



Направление прядей волос и объем прически определяют общую форму головы.



Анфас



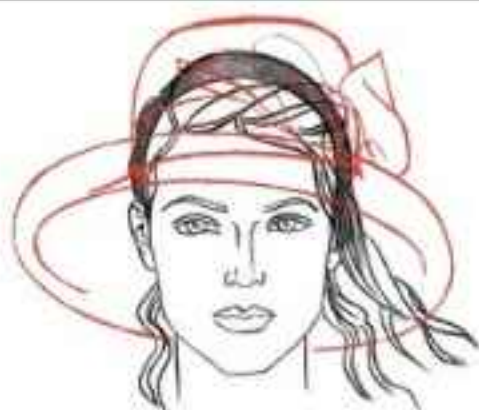
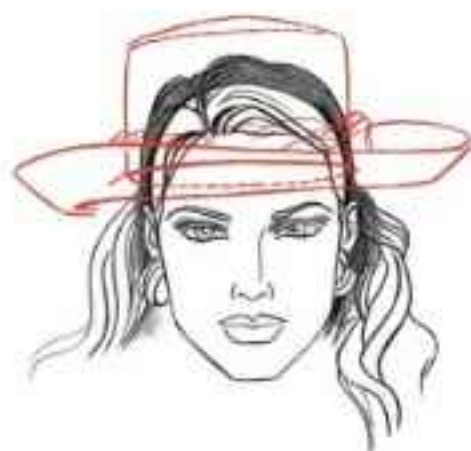
Поворот три четверти



Профиль



Основные отличительные черты в рисовании как женской, так и мужской причёсок – это линия роста волос, объём и направление прядей.



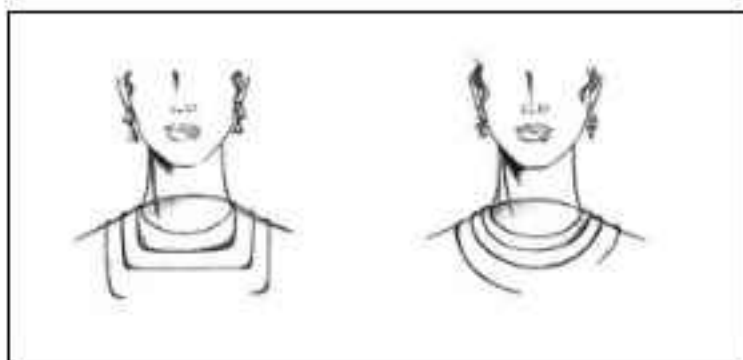
Для рабочего эскиза достаточно упрощенного изображения, на котором прическа и черты лица только намечены, или переведенного с помощью кальки рисунка шляпы.
При выполнении рисунков для презентации коллекции могут быть использованы различные приемы и средства графического решения фактуры тканей и материалов, применяемых для создания и декоративного оформления головных уборов.



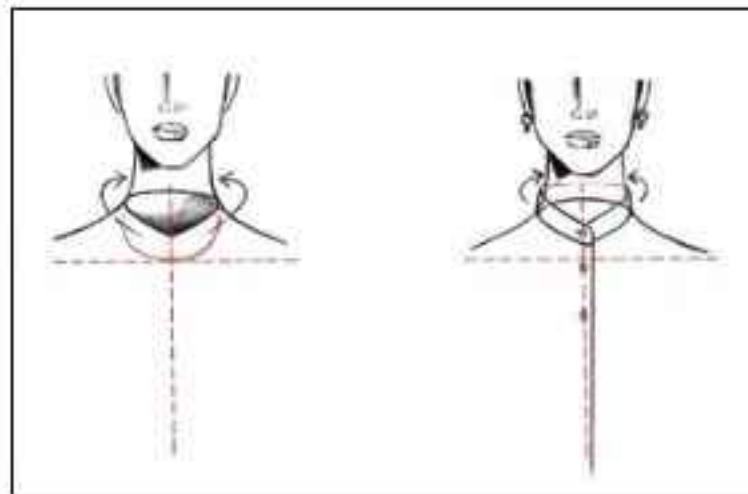
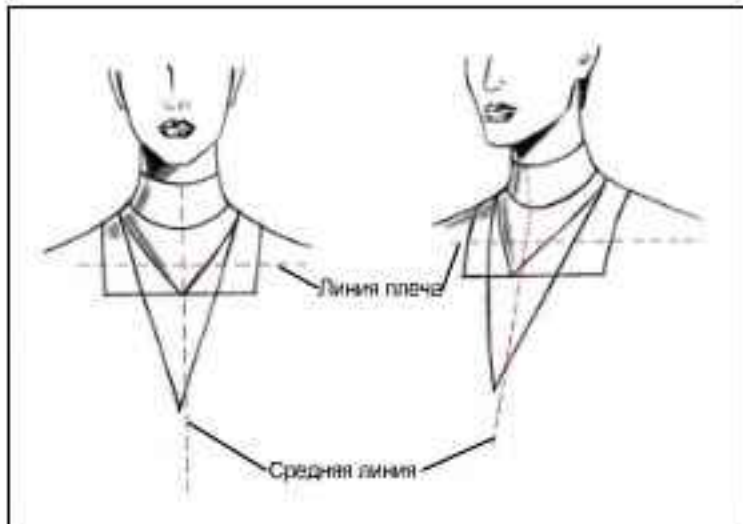
Объем волос, показанный на схематичных рисунках темным тоном, занимает свободное пространство высоты головного убора.

По форме воротники могут быть плосколежащие, стоячие и сложенные.

Передать эффект объема и пластичности в рисунке воротника можно с помощью графического приема. Для этого линию облегающей горловины вокруг шеи изображают уходящей за контур наклона плеча, замыкая в форме эллипса.



При рисовании горловины и воротника средняя линия фигуры и линия плеча являются важными ориентирами для построения симметричной конструкции плечевых деталей одежды. Особое внимание следует обратить на новое положение средней линии в рисунке воротника в повороте три четверти.

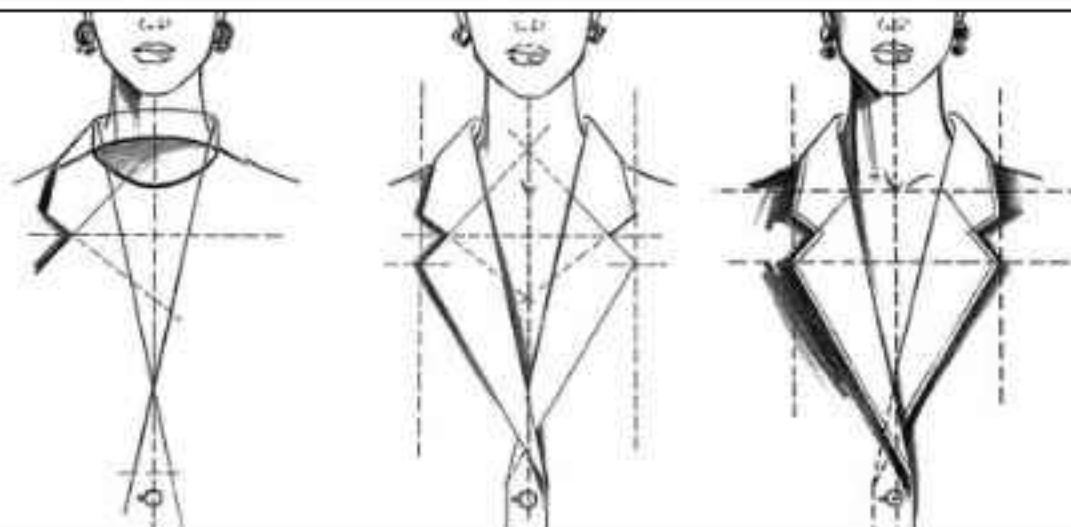


Воротник-стойка

Воротник-стойка: эффектно подчеркивает форму шеи, имеет большую или меньшую степень облегаемости в зависимости от модели. По форме выреза горловины различают открытые, закрытые и застегнутые на пуговицы воротники. Особый вариант – стояче-отложной воротник.



Воротники пиджачного типа в изделиях с лацканами



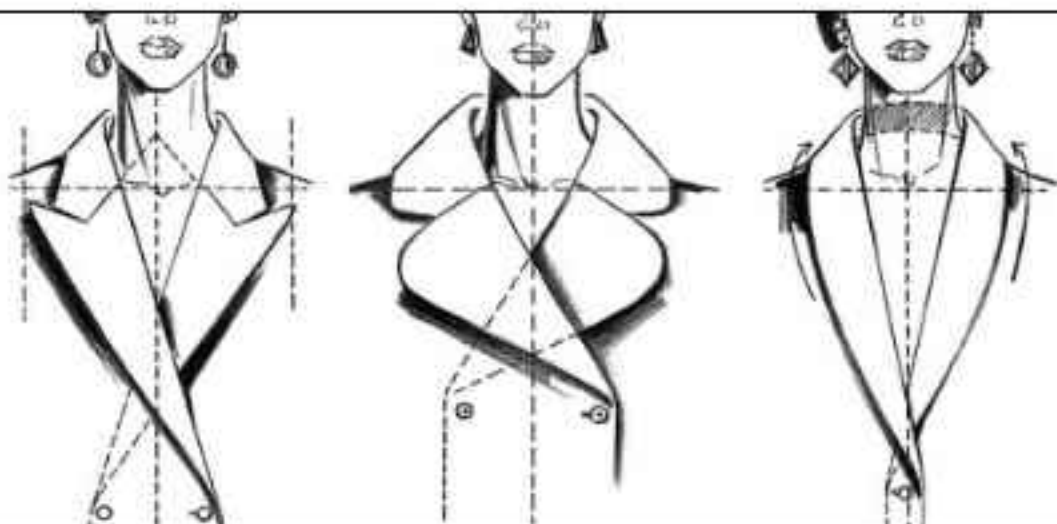
Средняя линия

Воротник пиджачного типа в изделии с лацканами

Лацканы и воротник соединяются швом раската (станым швом между лацканом и воротником) – образуется характерный отворот лацкана. В зависимости от положения шва раската углы лацканов могут быть опущенными вниз или поднятыми вверх.

Край лацкана может иметь прямую или изогнутую форму. У **шалевого воротника** лацкан без шва переходит в воротник.

При рисовании мужских и женских воротников с отворотами и лацканов в фас необходимо следить за вертикальным положением средней линии и глубиной выреза горловины. Средняя линия является осью симметрии данной конструкции; противоположные точки лацканов располагаются на одинаковом расстоянии от средней линии. Лацканы пальто должны быть существенно объемнее лацканов пиджака.



Средняя линия



Однобортный пиджак с опущенными углами лацканов.



Шалевый воротник.



Двубортный пиджак с поднятыми углами лацканов.

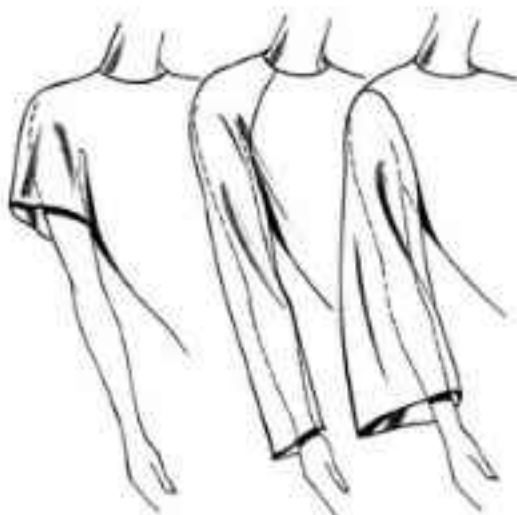


Двубортный пиджак с опущенными углами лацканов.



От формы рукавов и их покрою зависит общий вид изделия, характер силуэта и стиль модели. Чтобы показать различные виды материалов и наиболее полно выразить свойства и характеристики конкретной ткани, лучше рисовать конструкцию рукава на фигуре с постановкой рук, согнутых в локте.

Хорошее упражнение – выполнить серию эскизов различных форм рукавов с натуры и по памяти, запоминая, по возможности, покрой и особенности силуэта. Желательно стараться выразить главное, используя минимум графических средств.



Цельновыкроенный
рукав.

Рукав реглан.

Втачной рукав.

По конструкции рукав может быть втачным, реглан, цельновыкроенным и комбинированным.

Втачной рукав

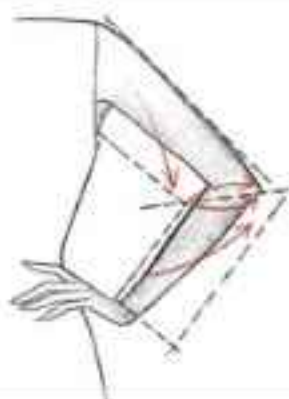
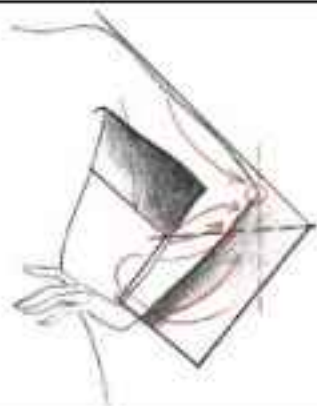
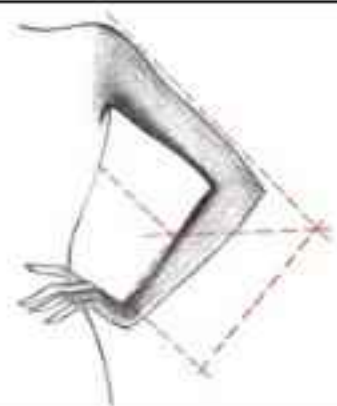
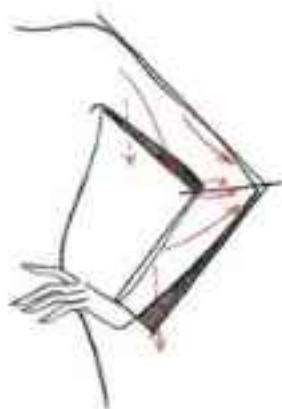
В изделиях с втачными рукавами линия проймы имеет овальную форму. Рукав втачивается в пройму гладко или со сборками, с различными выточками, складками, подрезами, буфами и рельефными линиями.

Реглан

Шов втачивания располагается диагонально от горловины до бокового шва. Рукав плавно закрывает плечо и руку.

Цельновыкроенный рукав

Рукав конструируется вместе с деталями полочки и спинки, вырабатывается из одного цельного куска ткани, что придает изделиям мягкую, пластичную форму в области плеча.



При рисовании формы рукава необходимо обратить внимание на его ширину и, соответственно, степень облегания руки. На рисунках показаны направления складок в области локтевого сгиба.

Линия низа рукава, без отделки или оформленная манжетами, всегда располагается под прямым углом к руке.



Застежка на навесные петли и пуговицы.

Застежки

Многообразие моделей предполагает различные конструктивные решения и декоративные элементы, в том числе всевозможные застежки. Застежки могут быть как исключительно функциональными деталями костюма, так и исполнять декоративную роль.

С помощью застежки заданного типа можно акцентировать стилевое решение модели – например, подчеркнуть спортивный стиль или придать изделию элегантный шик.

В однобортных изделиях застежка располагается обычно на средней линии, при этом подборт перекрывает линию середины переда. У двубортных изделий пуговицы располагаются на одной высоте и симметричны относительно средней линии модели.



Двубортные изделия с застежкой на петли и пуговицы.



Завязывающийся пояс.



Пояс из шнура с кистями.

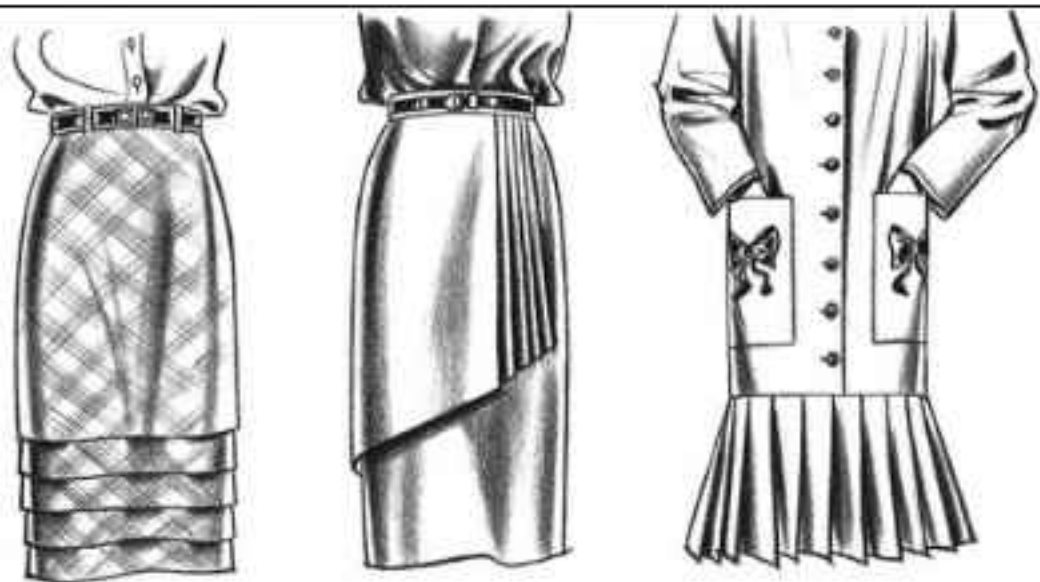
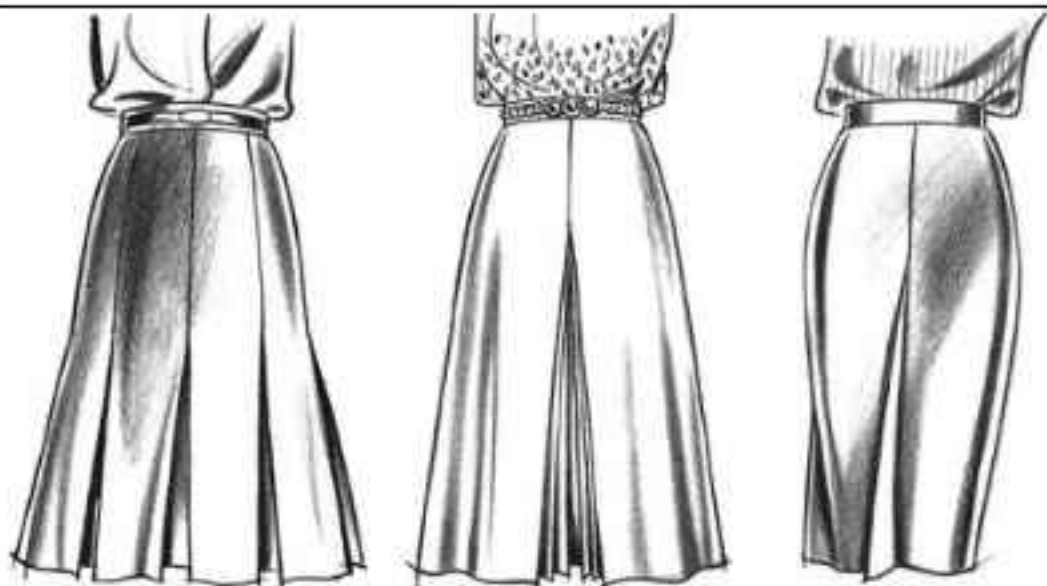


Пояс-корсаж.



Пояс-корсаж со шнуровкой.

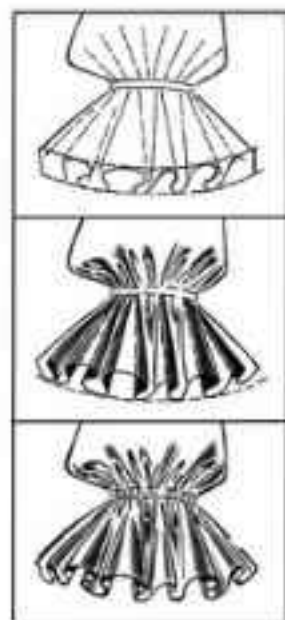
Складки



Сборки

Сборки образуются в результате приспособления дополнительного объема ткани ручными стежками или с помощью эластичной тесьмы. Присборивание также можно выполнять, используя эластичную нить для челночной строчки.

Сборки создают модные эффекты, характерные в первую очередь для фольклорно-романтического стиля. Но они также могут нести функциональную нагрузку, придавая дополнительный объем деталям одежды — например, в нижней части рукава, по линии талии и т.д.



Воланы

Волан – это отделка из ткани, которую выкраивают в форме круга или по спирали, ниспадающая мягкими складками. Волан может быть выполнен со сборками по линии притачивания или без таковых.

Воланы вносят в любую модель романтическую, фольклорную или алегнтную ноту.







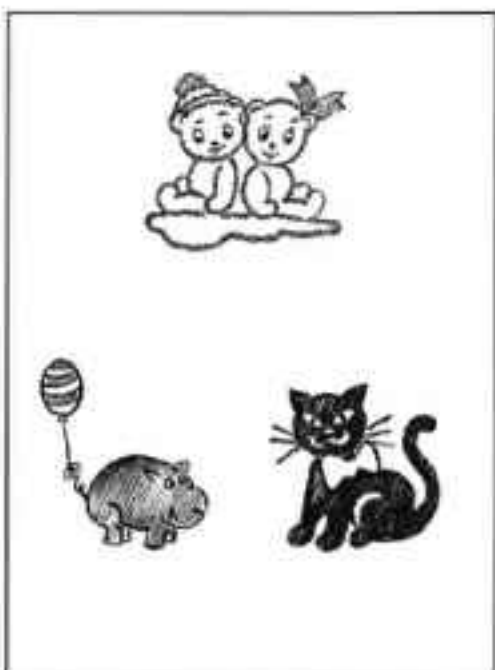
Драпировки

Драпировка — это уложенная мягкими складками ткань или деталь изделия. С помощью драпировки можно скрыть проблемные зоны или подчеркнуть достоинства фигуры.

Элегантные ритмы драпировок гармонично подчеркивают мягкие формы женственных моделей одежды.



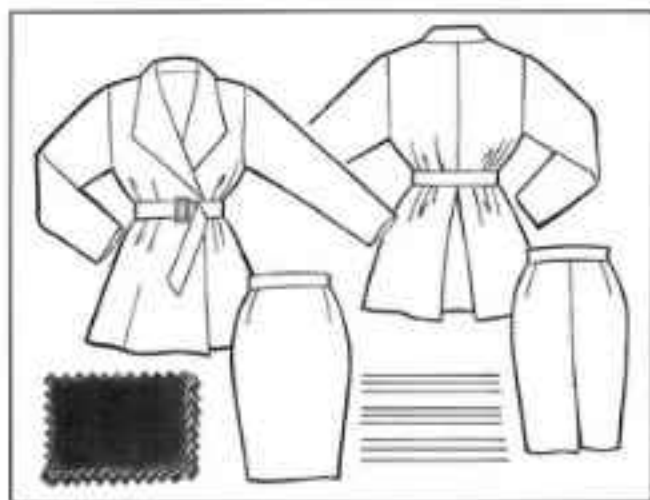








На листе для поисковых эскизов содержатся объединенные одной темой идеи модели. Здесь это, например, костюм в спортивном стиле.



Технический эскиз необходим для производства. Он включает вид выбранной модели спереди и сзади, а также сведения о технологии обработки.

Рабочий эскиз выбранной модели, утвержденной руководителем, изготавливается для презентации коллекции клиенту или для оценки специалистами (экспертизы).

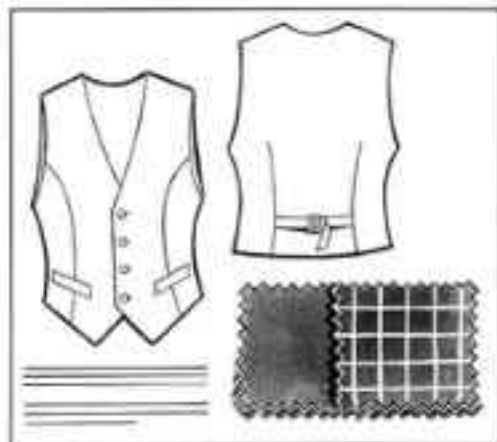




Лист поисковых эскизов с разработкой мужских жилетов.



Рабочий эскиз.



Технический эскиз для производства.



Макеты демонстрируют четыре варианта композиции рабочих эскизов с использованием графических эффектов – в данном случае фона контрастного цвета для выделения фигур.





Иллюстрация стала редким жанром модельерского рисунка, поскольку в настоящее время в журналах, газетах, проспектах и каталогах преимущественно используют фотографии моделей. Поле деятельности иллюстратора включает в себя, например, выполнение эскизов, отображающих модные тенденции.

При создании рисунков для журналов иллюстратор работает в предлагаемом изданием формате. Когда выполняется рекламный рисунок, то четко устанавливаются размеры и макет страницы. Обозначаются также техника и стиль рисунка, способ печати и, кроме того, зачастую требуемый модный образ – например, определяется конкретная целевая группа, к которой должен быть обращен рисунок.

Стили рисования могут существенно различаться в зависимости от авторского почерка и личности художника. Глянцевые журналы, а также дома моды, поддерживающие имидж *haute couture*, предпочитают эlegantные рисунки в свободном стиле. Такие иллюстрации могут быть очень самобытны. Они передают впечатление от художественно-графического стиля, в то же время очень эффективно внушая дух модного направления. Напротив, крупные магазины и предприятия, продающие одежду по каталогу, нуждаются в точных, реалистичных изображениях предлагаемых товаров.

Как и язык, стили графического повествования постоянно претерпевают изменения, отражая влияние и атмосферу конкретного направления моды в определенный момент времени. Их диапазон простирается от стилизованных рисунков в стиле 60-х годов до реализма.

Очень важно постоянно быть в курсе последних тенденций моды и отмечать новые детали, которые в зависимости от настроения целевой аудитории и назначения создают имидж, соответствующий духу времени – например, причёски, макияж и аксессуары.

