

# ПЕТРОГЛИФЫ



## КАРЕЛИИ





Ю. А. Савватеев

# ПЕТРОГЛИФЫ КАРЕЛИИ



ИЗДАТЕЛЬСТВО „КАРЕЛИЯ“ · ПЕТРОЗАВОДСК · 1976

*Иван Рутен  
Vitaandus & Kadi*



Наскальные изображения, которые чаще называют «петроглифами», — одна из наиболее ярких достопримечательностей Карелии.

Петроглифы — сложное слово греческого происхождения, его можно перевести как «резьба по камню». Высеченные на вертикальной или горизонтальной поверхности скал, слабо углубленные в них фигуры животных, птиц, рыб, лодок, людей, порой сверхъестественные образы, непонятные знаки — это и есть петроглифы. За не совсем привычным для нас термином скрывается необъятный и красочный мир наскального творчества, возникший еще в эпоху верхнего палеолита.

Позднее, в мезолите, а особенно в неолите, бронзовом и железном веке, наскальное искусство не только не исчезло, но, напротив, распространилось необычайно широко, почти по всем континентам. Из укромных пещер оно как бы «выплеснулось» на открытые, сравнительно легко доступные скальные поверхности. В Америке, Европе, Азии, Африке, Австралии — везде можно встретить наскальные изображения. Их пристально изучают ученые всех стран мира.

На смену характерной для палеолита живописи пришла техника выбивания, но нередко изображения по-прежнему наносились краской. Выбитые рисунки называют у нас «петро-

глифами», а выполненные краской — «писаницами». Те и другие объединяются более широким термином — «наскальные изображения».

«Картинные галереи», «великие архивы истории», «мастерские сознания», «вечные памятники... международных сношений» — так характеризуют ученые наскальные изображения. Каждое из этих емких определений раскрывает лишь одну из сторон сложных по своей природе и многогранных памятников духовной культуры.

Не только за каждым рисунком, высеченным на скале, но и за каждой деталью, каждым штрихом его кроется глубокий смысл. Это не просто «снимки с натуры», а образы, выработанные человеческим сознанием, имеющие мировоззренческий характер. Прежде чем появиться на скалах, они должны были сложиться в сознании людей, занять важное место в духовной жизни родоплеменных коллективов. Освященные традицией, ставшие неотъемлемой частью сознания, эти важнейшие образы и воспроизводились на скалах.

Разнообразие наскальных изображений — плод их длительного развития, за которым скрываются существенные сдвиги в общественном сознании, обусловленные какими-то важными изменениями в общественно-трудовой практике.

В эпоху мезолита, неолита и бронзы, особенно в III—I тысячелетиях до нашей эры, памятники наскального искусства широко распространяются по Северной Европе — на территории Норвегии, Швеции, Финляндии. Появ-



ляются они и в Карелии, где пока известны в двух пунктах, отстоящих друг от друга на 325 километров,— в низовье реки Выг, впадающей в Белое море, почти в черте города Беломорска, и на восточном берегу Онежского озера, в районе мыса Бесов Нос.

Вначале, более 125 лет тому назад, стали известны онежские петроглифы. Открытие их не было результатом намеренного поиска. Геолог К. Гревингк и независимо от него учитель П. Швед узнали о загадочных рисунках от местных жителей деревни Бесов Нос, объяснявших их появление деятельностью нечистой силы. Отсюда и название самой деревни, и попытки монахов соседнего Муромского монастыря нейтрализовать «дьявольские картины», выбив на «бесе» и лебеде христианские кресты.

Точнее других скопировал петроглифы шведский ученый Хальстрем. Во время двух посещений Бесова Носа (в 1910 и 1914 гг.) он воспроизвел на кальку в натуральную величину 412 фигур— работа весьма трудоемкая и по современным представлениям. Но огромный изобразительный материал так и не был опубликован.

Хотя в дореволюционные годы и были достигнуты некоторые успехи в изучении «олонецких резб на камне», как тогда называли онежские петроглифы, все же они оставались полузабытым памятником, не нашедшим своего исследователя.

Только в советское время пробуждается подлинно научный интерес к древностям Севера, в том числе к петроглифам. В немалой степени этому способствовало одно не ожи-

данное открытие, сделанное в низовье реки Выг, в 7—8 километрах от впадения ее в Белое море.

Летом 1926 года в небольшую деревушку Выгостров забрел ленинградский студент-этнограф, ныне известный ученый и писатель Александр Линевский. Молодого исследователя интересовала жизнь поморов, но то, что он увидел, совершенно изменило его интересы, направило их в другое русло. Он страстно увлекся историей доклассового, родового общества Севера.

Местный житель Г. П. Матросов отвез любознательного юношу на остров Шойрукшин, расположенный почти напротив деревни, посреди широкого и порожистого в этом месте Выга, и показал ему «Чертовы следки» — прибрежную скалу, покрытую высеченными на ней разнообразными фигурами.

Сейчас здесь все неузнаваемо изменилось. Реку перегородила плотина Выгостровской ГЭС. Исчез величественный и грозный порог Шойрукша. Обнажилось русло ниже плотины. Но скала с рисунками сохранилась, точнее, ее сохранили. Над петроглифами возвели защитный домик-павильон, ставший филиалом Карельского краеведческого музея. Главный экспонат его — прибрежный кусок слегка покато́й скалы, почти до предела заполненный всевозможными изображениями и знаками. Общее число их 470. Они тянутся в направлении с юга на север на протяжении почти 11 метров; ширина полотна достигает 4 метров. Нижняя часть скалы гладкая, красновато-коричневого цвета. Рисунки на ней отчетливо заметны.

Среди рисунков, поддающихся определению, преобладают лесные звери, прежде всего олени (45) и лоси (18). Впрочем, отличить лося от оленя удастся далеко не всегда. Некоторые из парнокопытных наделены фантастическими чертами: у них неестественно выгнуты спины, несоразмерно большие головы и т. д. Встречаются изображения медведей (5), лисиц (3) и животных, вид которых определить трудно. Распространенное мнение, что на скале в значительном числе изображены рыбы, не соответствует действительности. За рыб принимают морских зверей — белух и моржей. Только в одном случае можно распознать семгу. Нередко встречаются птицы и лодки, чаще всего с гребцами. От четырех лодок тянутся гарпунные ремни.

Из редких сюжетов можно отметить оригинальные кресты и «звезды», отпечатки человеческих стоп, стрелы. Но лук не изображен ни разу.

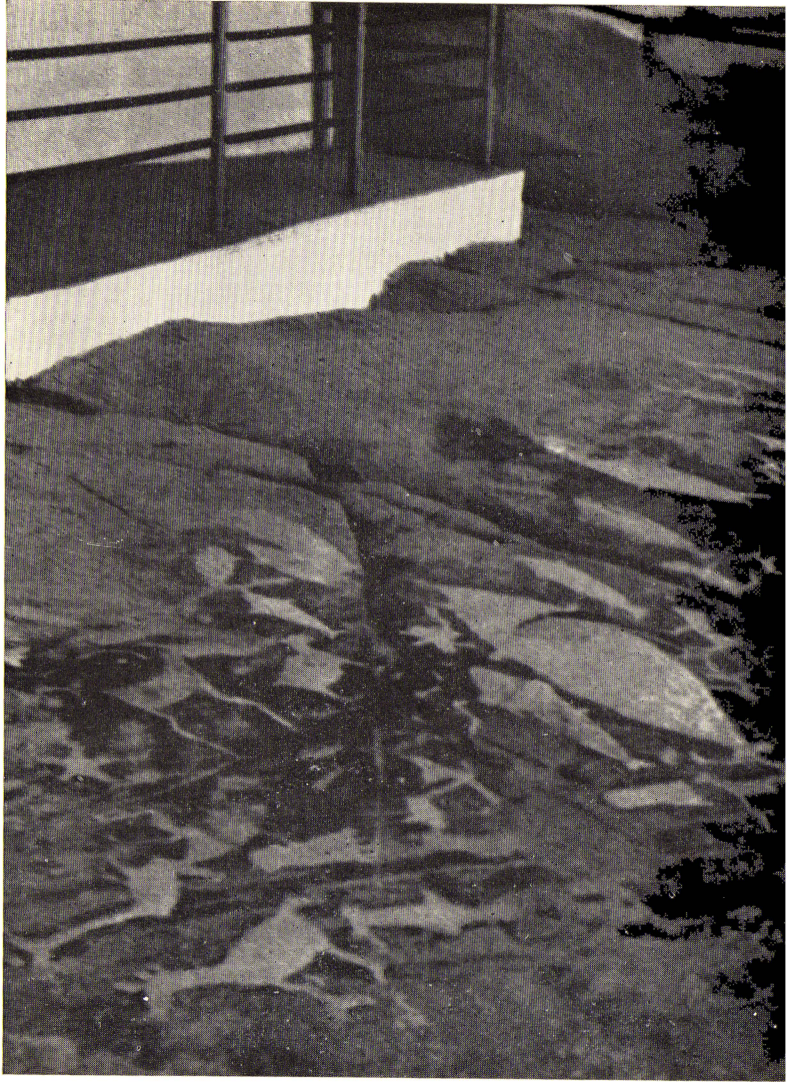
Имеются непонятные, полуразрушенные и незаконченные фигуры. Бросается в глаза обилие простейших знаковых форм: округлых или овальных пятен, треугольников, четырехугольников, полосок и линий (112).

Наблюдаются различия в технике нанесения рисунков. Одни фигуры выбиты глубоко (на 0,3—0,4 см) и грубо, края их неровные, с многочисленными зазубринами. Другие высечены сильными, но более редкими ударами, так что на выбитом пятне осталась рябь бугорков нетронутой поверхности. У части рисунков, тоже глубоких, тщательно выбита и как бы заглажена вся площадь силуэта.



**Домик-павильон над петроглифами «Бесовы следки»  
вблизи Беломорска**





Скала с петроглифами «Бесовы следки».

Несколько изображений высечено очень мелко, потому они плохо видны.

Изображения, как правило, статичны, хотя заметны попытки передать движение, действие. Большинство фигур входит в композиции (их около тридцати), еще небольшие и несовершенные. В них мало деталей, не выдерживается правильное соотношение масштаба и т. д. Композиционная связь угадывается иногда в рисунках, расположенных рядом, но внешне не связанных друг с другом.

Все полотно как будто имеет и объединяющий стержень — цепочку из восьми следов босой ступни, которая тянется по нижнему краю скалы (восьмой след выбит выше седьмого, он «придавил» голову лебедя). Следы заканчиваются выразительной фигурой «беса» (черта), стоящей поодаль от основного скопления фигур. В профиле лицевой части очерчены подбородок, рот, нос и лоб, а на затылке какой-то остроугольный отросток, видимо, деталь головного убора. Бросаются в глаза горбатая спина, огромная ступня и слегка согнутая в локте рука с пятью растопыренными пальцами. За спиной и под ногами человека — лодки, птицы, звери.

Разномасштабность и разная ориентировка фигур, бессистемность расположения многих из них, почти предельная насыщенность скальной поверхности, определенные различия в тематике, стиле и технике исполнения — свидетельство долговременного заполнения наскального полотна, что подтвердили и материалы раскопок.





Петроглифы «Бесовы следки». Фрагмент.  
Графитная копия

В какой последовательности возникли изображения? А. М. Линевский считает, что вначале появились фигуры в центральной и южной частях скалы: превосходная пара лебедей, несколько крупных оленей и лосей, изображения морских зверей (белух), плывущих небольшими стадами, головами в сторону берега. Эти самые ранние рисунки тщательно выбиты по всему силуэту.

Еще отчетливее выделяется поздний пласт, прежде всего скопления на северном крае скалы и фигура «беса», выбитая на отшибе, на малоудобном скалистом бугре. К тому же этот участок ниже других и при паводках раньше заливался водой. Но лучшего места для «беса» уже не было.

Появление «беса» и его следов — кульминационный момент в заполнении скалы, когда все полотно было осмыслено как единое целое, «подчиненное» центральному образу. Не случайно следы вытянуты в длинную цепочку с явным желанием захватить всю скалу с рисунками, подчинив их какому-то общему замыслу. Следы расставлены с определенным смыслом, в явной зависимости от выбитых ранее фигур. Последний, восьмой по счету, след совершенно неожиданно появляется чуть выше, на голове верхнего лебедя.

Странная взаимосвязь пары лебедей и следов «беса» не случайна. Поражение лебедей (одного насквозь пронзила стрела с необычайно широким оперением, голову другого придавил след) можно рассматривать как победу появившегося позднее человекоподобного «божества» («беса») и как итог переосмысления всего полотна.





Изображение «беса». Петроглифы «Бесовы следки»

Центральную фигуру композиции исследователи трактуют по-разному. А. М. Линевский принимает ее за «духа-хозяина» водной стихии, а саму скалу с рисунками — за место жертвоприношений «бесу» (в виде изображений) для привлечения морской добычи. А. Я. Брюсов тоже видел в «бесе» главное божество окружающих мест, которому приносились жертвы, а в остальном материале — различные охотничьи сцены, своеобразные заклинания, призванные обеспечить успех в охоте. По В. И. Равдоникасу, «бес» выделяется из числа прочих божеств, духов и различных мифологических персонажей «Бесовых следков» и имеет отношение «к магии плодородия, к магии размножения или воспроизводства охотничьей добычи».

Шли годы, а петроглифы Карелии, в том числе и новая группа — «Бесовы следки», оставались неопубликованными. Эту задачу решил В. И. Равдоникас. Он скопировал все известные рисунки и опубликовал их. В 1936 году вышел первый том, посвященный Онежским петроглифам, в 1938 — второй, с петроглифом Беломорья. Вместе они составили огромный, прекрасно изданный труд, получивший высокую оценку в нашей стране и за рубежом и сделавший наскальные изображения Карелии широко известными.

Продолжив поиски, В. И. Равдоникас нашел в низовье реки Выг много новых изображений: еще одну группу на том же острове Шойрукшин, в 100 метрах южнее «беса», затем на острове Ерпин Пудас, в 400 метрах ниже по течению (два скопления) и, наконец, благодаря сообщению местного жителя Т. Мат-

росова обнаружил крупное (более 200 фигур) скопление в урочище Залавруга, всего в 1,5—2 километрах ниже «Бесовых следков». Залавруга выделялась тематикой, композиционными решениями, громадными размерами центральных фигур (олений и лодок), яркими художественными достоинствами, обилием изображений людей (стреляющих из лука, раненых и убитых, идущих на лыжах и т. д.). Это был своеобразный финал полевых работ в Беломорье, после которого поиски на время прекратились.

Всего в низовье реки Выг стало известно 7 групп петроглифов, расположенных на трех островах и насчитывающих в общей сложности 614 фигур.

Между тем Залавруга была открыта лишь частично. Всего в нескольких метрах под слоем почвы начиналось ее продолжение—Новая Залавруга. Но, чтобы преодолеть этот короткий путь, понадобилось двадцать пять лет. Новые скопления петроглифов тоже нашли случайно, но «случайность» эта была подготовлена напряженными многолетними работами, связанными с поисками и раскопками окружающих петроглифы древних стоянок.

Еще в 1927—1928 годах археолог А. Я. Брюсов по ориентирам А. М. Линевского обнаружил в окрестностях «Бесовых следков» 11 местонахождений древних орудий и керамики и произвел раскопки некоторых из них. В 1947 году он открыл и копал стоянку у петроглифов Залавруги. Спустя десять лет разведки и раскопки здесь возобновили археологи Карелии. Широкий размах они получили в связи со строительством двух гидроэлектро-





Петроглифы Старой Залавруги. Фрагмент копии  
В. И. Равдоникаса.





Расчистка скалы с петроглифами Новой Залавруги

станций. В итоге было выявлено более 50 стоянок, многие из них подверглись раскопкам.

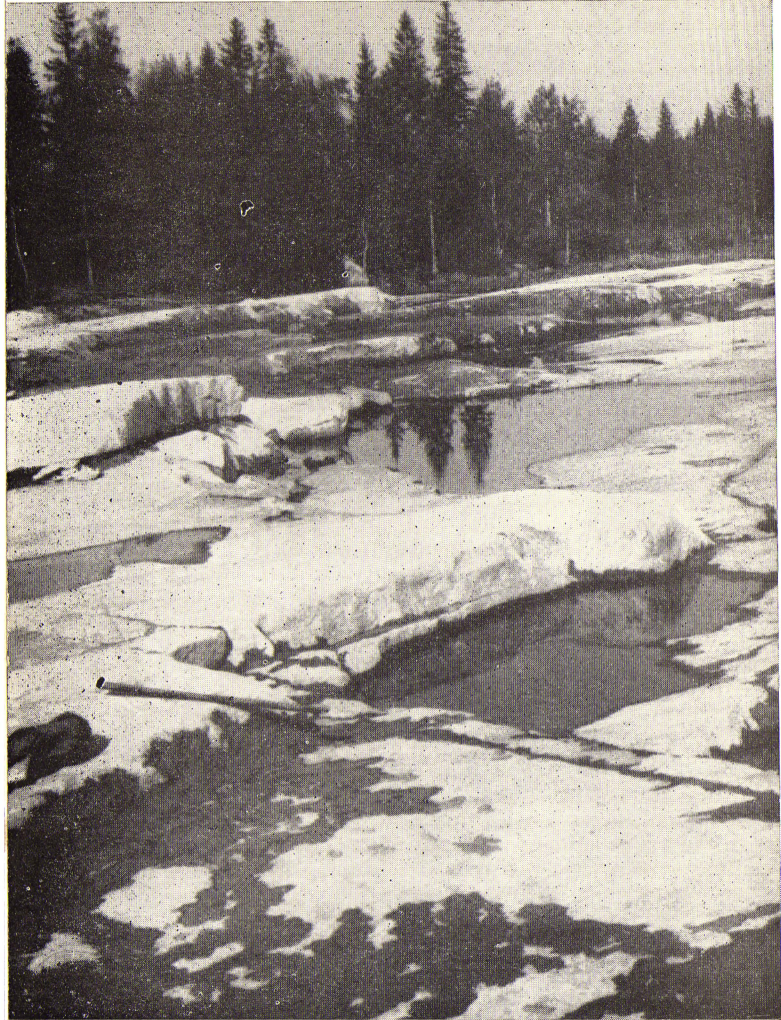
Раскапывая одну из стоянок, частично разрушенную песчаным карьером строителей, 5 сентября 1963 года мы наткнулись на первые рисунки Новой Залавруги. Вплоть до 1969 года продолжались раскопки и расчистка лежащих под ней плоских скалистых уступов — выходов гнейсо-гранитов. И каждый год открывались все новые и новые скопления, отстоящие друг от друга на расстоянии от 3 до 30 метров. Всего выявлено 26 групп, протянувшихся вдоль протоки почти на 100 метров, вплоть до Старой Залавруги, и на 60 метров уходящих в глубь берега. В них зарегистрировано 1176 изображений, почти вдвое больше, чем в семи известных ранее группах. Каждое скопление включает от 5 до 107 фигур и занимает площадь от 0,6 до 36 квадратных метров.

Ценность новых рисунков не только в их обилии. Они — еще одно, неизвестное ранее, звено в эволюции наскального творчества Беломорья, фиксирующее его наивысшие творческие достижения.

Известно, что круг сюжетов охотничьего наскального первобытного искусства весьма ограничен. Основная его тема — промысловые звери. В Новой же Залавруге много лодок, обычно с экипажами. Они составляют третью часть всего числа фигур. Очень часто встречаются и изображения людей: их 183, не считая 782 гребцов в лодках.

Люди почти всегда активны, чаще всего они в полной охотничьей экипировке: с луками





Вид на Новую Залавругу после раскопок

или копьями в руках, нередко на лыжах и, как правило, показаны в решающие, кульминационные моменты действия, будь то охота, морской промысел или враждебные столкновения. Основные объекты охоты — лоси и олени — показаны 57 раз, медведи и другие лесные звери — 23, морские животные (белухи) — 62 и птицы (в основном гуси и лебеди) — 71 раз. Все звери и птицы, вместе взятые, составляют лишь около 20% изображений.

Среди рисунков — очень редкие для первобытного искусства, а то и вовсе не представленные в нем изображения деревьев (3), лыжней (9), звериных и человеческих следов (24), «топографических» знаков (2), корзинообразных предметов (3), змей (3), рыб (1), различных орудий охоты. Имеются и непонятные фигуры и знаки.

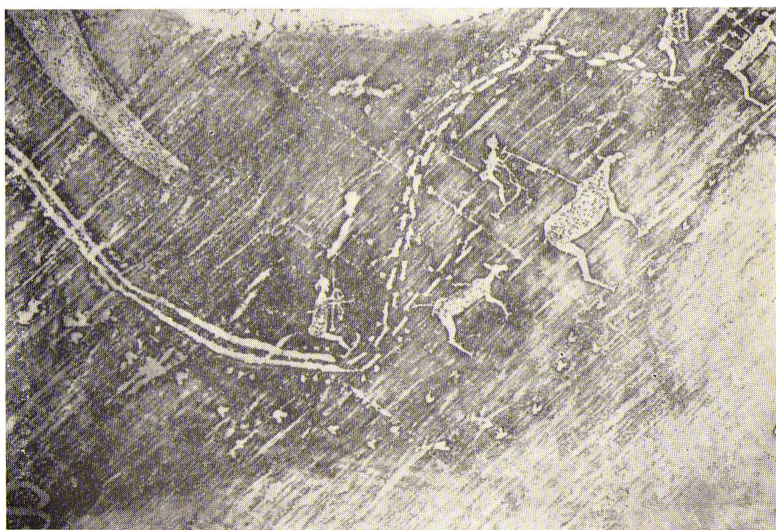
Большинство изображений входит в состав композиций (их не менее 90), посвященных обычно морскому промыслу или охоте на лесных зверей и птиц. Изредка темой их являются враждебные столкновения и поединки; имеется ряд оригинальных сцен, передающих какие-то явно мифологические сюжеты.

В разработке композиций творцы Залавруги сделали большой шаг вперед. Они оперируют несколькими фигурами, умело соблюдая разумные пропорции и масштабы, объединяют их в сцены, порой необычно детализированные. Это уже настоящие повествования. Нередко в них показывается земная опора (линии следов, лыжни), обозначается место действия (зверь, сидящий на дереве, и т. д.). Само действие показано в развитии, но в центре внимания древнего мастера



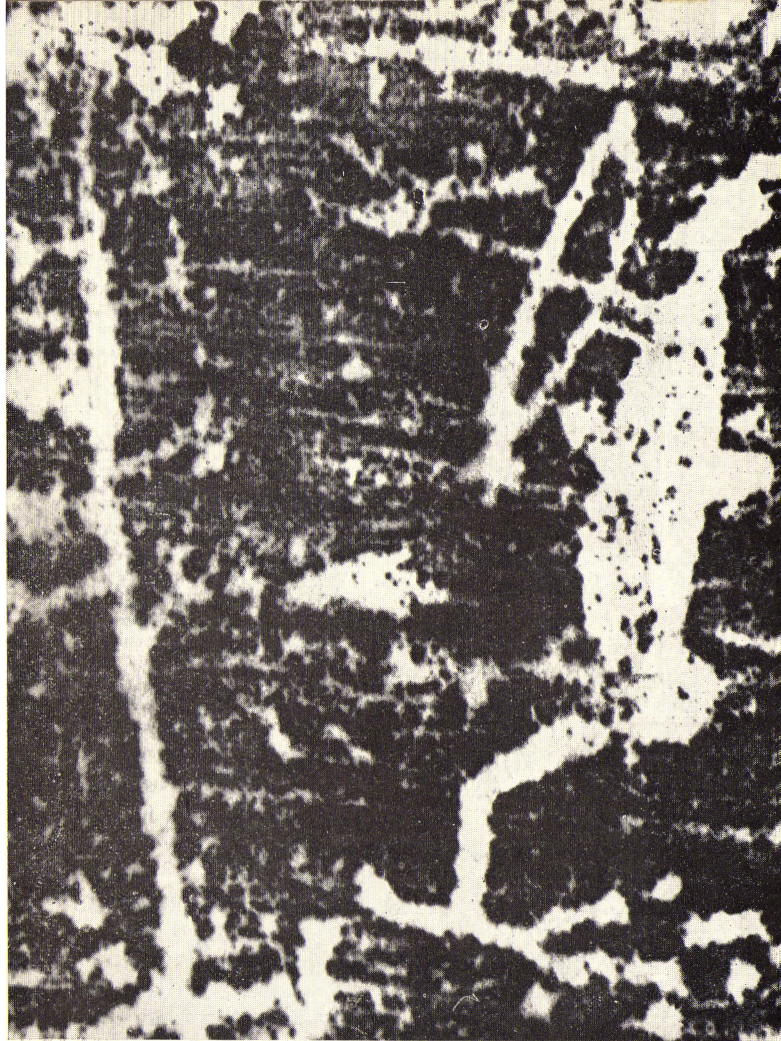


Сцена морского промысла белух. Новая Залавруга



Сцена зимней охоты на лосей





Сцена индивидуальной охоты на зверя, сидящего  
на вершине дерева. Новая Залавруга

остается кульминационный момент. Главное действующее лицо — человек или чаще группа людей, почти всегда выступающих победителями. Объекты промысла (белуха, лось, олень, медведь, мелкие лесные звери или птицы) поражены, и это случилось только что.

Умело, с учетом таких естественных факторов, как цвет скалы, ее освещенность, наклон, состояние поверхности, урез воды, выбираются места для сцен. Художественные достоинства лучших композиций Новой Залавруги (зимняя охота на лосей, морской промысел и др.) очевидны.

С известной оговоркой петроглифы Новой Залавруги можно считать первобытно-реалистическими изображениями, довольно широко и полно отразившими первобытную действительность. В них ярко выражены особенности местной общественно-трудовой практики населения, в которой важная роль принадлежала коллективному морскому промыслу.

На Залавруге мало изображений, наделенных сверхъестественными чертами, имеющих ощутимую фантастическую окраску. Мы здесь чаще сталкиваемся с образами земными, легко узнаваемыми; понятны и сюжеты большинства сцен. Даже в явно фантастических ситуациях используются образы реальной жизни.

И все же петроглифы Залавруги нельзя считать натуралистическим воспроизведением тех или иных конкретных образов и ситуаций реальной действительности по непосредственным живым впечатлениям. Это — образы-обобщения, окрашенные творческой фанта-

зией человека. Конечно, рисунки тесно связаны с повседневной трудовой практикой их творцов, но связь эта не прямая (примитивно-магическая), а более сложная, опосредованная.

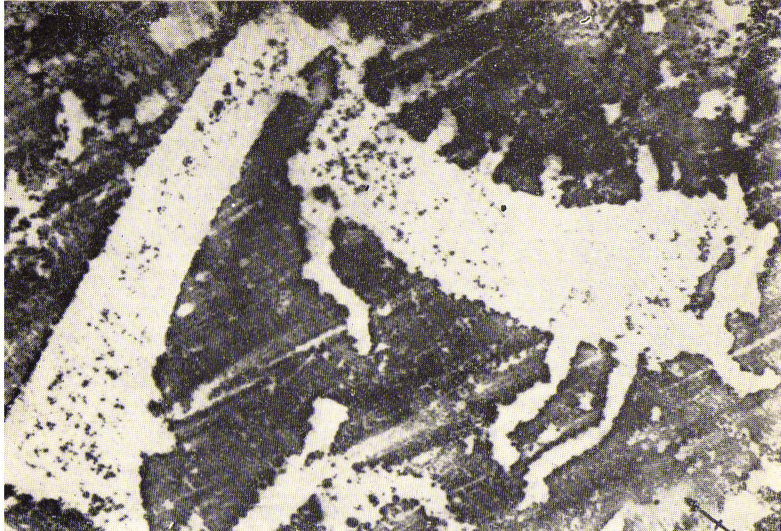
Залавруга дала новый толчок поискам в окрестностях, особенно на участке между нею и «Бесовыми следками». На открытых прибрежных склонах безымянных островков удалось найти еще четыре небольшие группы, включающие около 50 фигур. А в 1968—1970 годах на упомянутом уже острове Ерпин Пудас под слоем почвы, на самой границе с неолитической стоянкой, было открыто новое, довольно большое полотно, длиной в 21 метр. На нем зафиксировано 155 фигур и знаков. Подавляющее число их входит в композиции (12), порой весьма сложные и довольно выразительные.

Так усилиями нескольких поколений советских археологов в низовье реки Выг на очень небольшой территории, площадью не более 3 квадратных километров, был открыт уникальный комплекс древних памятников, включающий 32 группы петроглифов (более 2000 изображений) и свыше 50 стоянок III—I тысячелетий до н. э.

Успешные работы в Беломорье вызвали продолжение исследований в районе Онежских петроглифов, проводившихся в 1967—1975 годах. Выяснилось, что они в полевом отношении изучены далеко не так полно и безупречно, как казалось.

Путем длительного визуального исследования прибрежных скал при благоприятном солнечном освещении, высвечивания с помощью





Мифологическая сцена — перенос людьми лодки  
с гребцами. Новая Залавруга



Лосиха с лосенком. Новые петроглифы острова  
Ерпин Пудас



Оконечность мыса Бесов Нос



зеркал днем и прожектором научного судна в ночное время, графитных протирок и, наконец, специальных подводных работ удалось отыскать 11 новых групп, включающих более 250 фигур. Пополнились новыми изображениями и все известные ранее скопления. Если на Карецком Носу прежде было зафиксировано 55 фигур, то теперь их там выявлено 118; на Пери III было известно 152 рисунка (кроме хранящихся в Эрмитаже и Карельском краеведческом музее) — стало 183; на Пери II ранее зафиксировано 6, теперь — 13 рисунков и т. д.

Сильно раздвинулись границы всего изобразительного комплекса. Общая протяженность Онежских петроглифов вдоль берега теперь составляет 20,5 километра. Появилось шесть небольших островных групп (раньше была известна только одна), самая дальняя — в 6,5 километра от берега.

Наряду с поисками рисунков в окрестностях их велись разведки древних поселений. Открыто и частично раскопано 26 разновременных стоянок, среди которых есть и долговременные поселения с остатками жилищ. Удастся вычленить поселения, предшествующие петроглифам, синхронные им и возникшие после нанесения рисунков на скалы.

Подводные археологические исследования привели к открытию петроглифов под водой, на отколовшихся и сползших в воду плитах прибрежного гранита перед мысами Пери Нос, Бесов Нос и Кладовец. Всего удалось найти около 10 изображений (лебеди, дерево и др.). Но главное — отработана методика поисков и фиксации рисунков под водой.



Петроглифы на оконечности мыса Бесов Нос. Копия  
В. И. Равдоникаса

Наиболее эффективной оказалась разведка в ночное время с использованием подводного светильника. Боковая подсветка поверхности плит делала рисунки хорошо заметными и не требовала такого труда, как поиски под водой «на ощупь» в дневное время.

Ни археологического материала, ни следов подводного яруса изображений найти не удалось, хотя удобные для гравировок склоны имеются и в подводной части, и у уреза воды. Видимо, ниже современного уровня озера петроглифы не опускаются.

Если за центр Онежского комплекса петроглифов принять оконечность мыса Бесов Нос, с которого, вероятно, и началось художественное освоение прибрежных скал, то крайняя



Изображение «беса». Мыс Бесов Нос

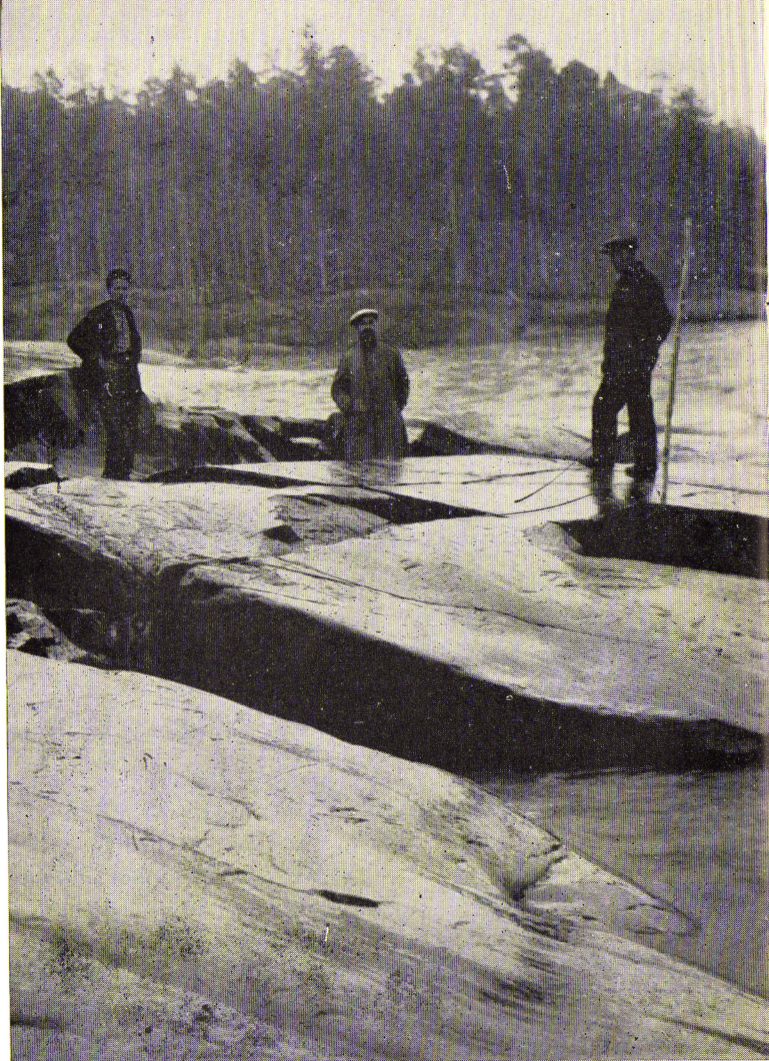
юго-восточная точка отстоит от него на 5,5 километра, северная — на 16 километров и, наконец, северо-западная — на 10,5 километра.

Основная масса онежских изображений находится на трех центральных мысах — Пери Нос, Бесов Нос и Кладовец, имеющих как бы общее, слегка выступающее в озеро основание. Здесь сосредоточено около 600 фигур из 820. Богат рисунками и Карецкий Нос (118 фигур), расположенный в 1,7 километра севернее оконечности Пери Носа. Петроглифы тянутся почти вдоль всего южного склона.

На Пери Носе расположено семь изолированных бухтами групп, на острове Модуж — одна. На Бесовом Носе — три группы, включая одиночную фигуру; на мысе Кладовец на значительном расстоянии от основного скопления имеется солярный знак, а с другой стороны — скопление из трех фигур. По одной группе зафиксировано на Гажьем Носе, на Малом Гурьем острове, на острове Большой Гонец и в устье реки Водлы. На острове Большой Гурий — два скопления. Такова топография весьма своеобразных Онежских петроглифов. По количеству фигур они занимают четвертое место среди памятников охотничьего наскального искусства Северной Европы, уступая лишь Беломорью, Немфорсену в Швеции и Вингену в Норвегии.

Сами по себе изображения представляют собой выбитые по всей площади или только по контуру на глубину 2—3 миллиметра силуэты, когда-то отчетливо выступавшие благодаря контрасту выбитой белесой поверхности и темного или красноватого фона скалы. Размеры их — от нескольких сантиметров





4  
Скала с петроглифами мыса Пери Нос III перед  
отправкой в Эрмитаж



до 2,85 метра, но чаще — от 20 до 50 сантиметров. Часть изображений покрылась темной патиной и почти неотличима от окружающего фона скалы. Разыскать их, даже пользуясь справочниками, бывает нелегко. Но значительная часть рисунков все же хорошо заметна, и не только при боковом солнечном освещении, но и в пасмурную погоду.

Многие петроглифы и сейчас образуют яркие, светло-серые пятна, отчетливо выступающие на более темном или красноватом фоне. Нередко древние мастера сознательно использовали естественные темные пятна, вписывая в них рисунки и целые композиции.

Новые находки еще сильнее подчеркнули удивительное разнообразие тематики онежских петроглифов. Но соотношение основных, ведущих сюжетов в них тем не менее не изменилось. По-прежнему решительно преобладают птицы, на долю которых приходится 300 изображений (36,5% всех фигур). Все лесные звери, вместе взятые (лоси, олени, медведи и т. д.), значительно уступают им (около 100, или 12,5%). Число солярных и лунарных знаков приближается к 90 (11%).

Присутствие людей — характерная и очень важная особенность онежских петроглифов. Число их 63 (около 8% фигур), не считая гребцов в 32 лодках. Бросается в глаза обилие оригинальных фигур: бес, выдра, сом, собаки, дерево, человеческая нога, морские звери и т. д. Довольно велики различия в размерах фигур, их ориентировке, стиле и технике нанесения. В каждом распространенном сюжете много вариаций. Это относится к изображениям птиц и лосей, солярных и лунарных зна-



Онежские петроглифы, экспонируемые в Эрмитаже



Изображение лодки. Мыс Карецкий Нос

ков и т. д. Изобразительный анализ Онежских петроглифов, проведенный А. М. Линевским, Р. Б. Климовым, А. Д. Столяром и другими исследователями, показывает, что в них содержится как минимум три разновременных пласта. Общее же развитие идет от «реалистической» к все более схематичной форме, что характерно для монументального охотничьего искусства Северной Европы в целом.

Петроглифы Карелии являются предметом пристального многолетнего изучения и занимают видное место в тематике советской археологии. О них написаны книги, статьи, заметки, читаются лекции, им посвящают стихи поэты. К ним постоянно обращаются исследователи в обобщающих трудах по истории первобытной культуры. С каждым годом растет интерес к рисункам на скалах у туристов, и он сохранится надолго. Каждое поколение будет открывать для себя в петроглифах что-то новое, а сами памятники останутся в числе «вечных» объектов науки.

Петроглифы Карелии — частичка первобытной культуры, которая всегда вызывала и вызывает большой интерес. Они входят в круг памятников монументального охотничьего искусства Северной Европы, образуя самый крупный его очаг или центр. По обилию и разнообразию изобразительного материала карельские петроглифы — явление совершенно уникальное. Они включают целую серию разновременных групп, позволяющих воссоздать и проследить общую линию развития наскального творчества, а значит, и первобытного сознания.





Изображение стерляди. Мыс Бесов Нос



Изображение собаки. Мыс Пери Нос

Расположены рисунки в удивительно красивых местах, в большинстве случаев у самого уреза воды, как бы на границе трех миров: неба, земли и воды. Неразрывно связанные с окружающей природной средой, они не должны рассматриваться в отрыве от нее.

Петроглифы легко доступны, поскольку расположены на горизонтальных или слегка покатых прибрежных склонах. Их удобно рассматривать, внимательно, не торопясь, изучать, можно фотографировать.

Сохранность петроглифов разная: есть хорошо заметные, а есть и едва различимые. Найти в каждом скоплении все отмеченные исследователями изображения — дело нелегкое. Но каждый, кому удастся это сделать, испытывает радость первооткрывателя.

Рисунки интересно рассматривать в любое время дня, но особенно выразительны они в косых лучах восходящего или заходящего солнца. Солнечные лучи делают изображения объемными, высвечивают даже плохо заметные фигуры.

В петроглифах Карелии легко узнать реальную основу большинства образов — лосей, оленей, медведей, морских зверей, людей и т. д. Это облегчает «общение» с рисунками, делает их более понятными. И все же имеется немало спорных сюжетов — открывается широкое поле для собственных наблюдений и выводов.

В наскальных изображениях мы сталкиваемся и с очень странными сверхъестественными образами. Для расшифровки их требуется тонкий анализ, привлечение дополнительных наблюдений и фактов.

По-своему трудно, но очень интересно выявление в наскальных полотнах композиций. Легче всего читаются реалистические сцены охоты, промысла, поединков. По ним можно представить многие стороны жизни и быта древнего населения, орудия его труда, приемы и способы охоты и т. д. Однако не следует понимать такие сцены слишком буквально. Натуралистические по виду, они скорее всего передают не конкретные события, а мифологические «повествования», в которых реальные предметы наделены необычной, сверхъестественной (злой или доброй) силой.

Эти и другие вопросы невольно встают перед каждым, кто посещает необычные музеи под открытым небом или хотя бы внимательно рассматривает публикации петроглифов. Трудно оставаться пассивным зрителем, здесь есть над чем поразмыслить.

Чтобы понять петроглифы, нужно помнить, что они представляют собой не чисто художественную в нашем понимании, а особую духовно-практическую деятельность, направленную на достижение жизненно важных целей, что эстетическая функция их — не главная. Назначение петроглифов выходило и за рамки собственно утилитарных, промыслово-охотничьих операций. Изображения на скалах — не объекты примитивных магических манипуляций, а мифологические образы сознания, направленные на объяснение общей картины мира, закрепление и передачу социального опыта, нравственных норм, необходимых форм жизнедеятельности. В сверхъестественных образах «божеств», «духов»,



мифологических героев персонифицированы не подвластные первобытным людям силы, от которых зависела их судьба.

На скалах — целая иерархия фантастических и полуфантастических существ, «злых» и «добрых», с помощью которых первобытные люди стремились направить общее течение жизни в желаемое русло. Заручиться поддержкой добрых, расположенных к данным родо-племенным коллективам существ и защититься от сеющих зло, поддержать привычный порядок в окружающем мире, обеспечить преемственность основных социальных и нравственных норм — вот к чему в самом общем толковании, видимо, сводился смысл петроглифов. Главное в них — содержание. Даже схематические, неброские на вид фигуры могли выражать и выражали сложные идеи и представления.

Нанесение рисунков и общение с ними было составной частью каких-то важных родо-племенных культовых обрядов и церемоний, проводившихся со строгой периодичностью и в определенных местах — святилищах. Наскальные изображения — своеобразные иконостасы, в которых в мифологической форме запечатлено миропонимание первобытных людей. Здесь совершались, видимо, особые символические действия, жертвоприношения, заклинания. В этих первобытных святилищах особенно напряженно бился пульс духовной жизни, до предела напрягалась мысль, рождались новые идеи и образы.

Петроглифы наглядно свидетельствуют о процессе обогащения сознания. Они — сгусток

духовной жизни первобытных людей, вечные символы их сознания.

Сохранить эти драгоценные сокровища древней человеческой культуры для будущих поколений — наш священный долг.

**Савватеев Ю. А.**

**С 12 Петроглифы Карелии. Петрозаводск, «Карелия», 1976.**

40 с. с илл.

В брошюре рассказывается о рисунках, выбитых на скалах Онежского озера и Беломорья древними обитателями края. Эти изображения содержат в себе много таинственного, неразгаданного. Автор говорит об истории открытия и исследования петроглифов, излагает свою точку зрения на удивительные гравюры на камне.





13 коп.

**Юрий Александрович Савватеев**  
**ПЕТРОГЛИФЫ КАРЕЛИИ**

Черно-белые фотографии автора

Редактор Д. И. Шехтер. Художественный редактор Л. Н. Дегтярев. Технический редактор Л. В. Шевченко. Корректор Л. Ф. Суханова.

Сдано в набор 27/X 1975 г. Подписано к печати 4/III 1976 г. Е-02174  
Бумага 70×90<sup>1/32</sup>. Мел. 1,46 усл. печ. л. 1,86 уч.-изд. л., Изд. № 173.  
Тираж 25 000. Заказ 4586. Цена 13 коп.

Издательство «Карелия», Петрозаводск, пл. им. В. И. Ленина, 1.  
Типография им. Анохина Управления по делам издательств, полиграфии и книжной торговли Совета Министров Карельской АССР,  
Петрозаводск, ул. «Правды», 4.

С 10602—017  
М127(03)—76 без объявл.