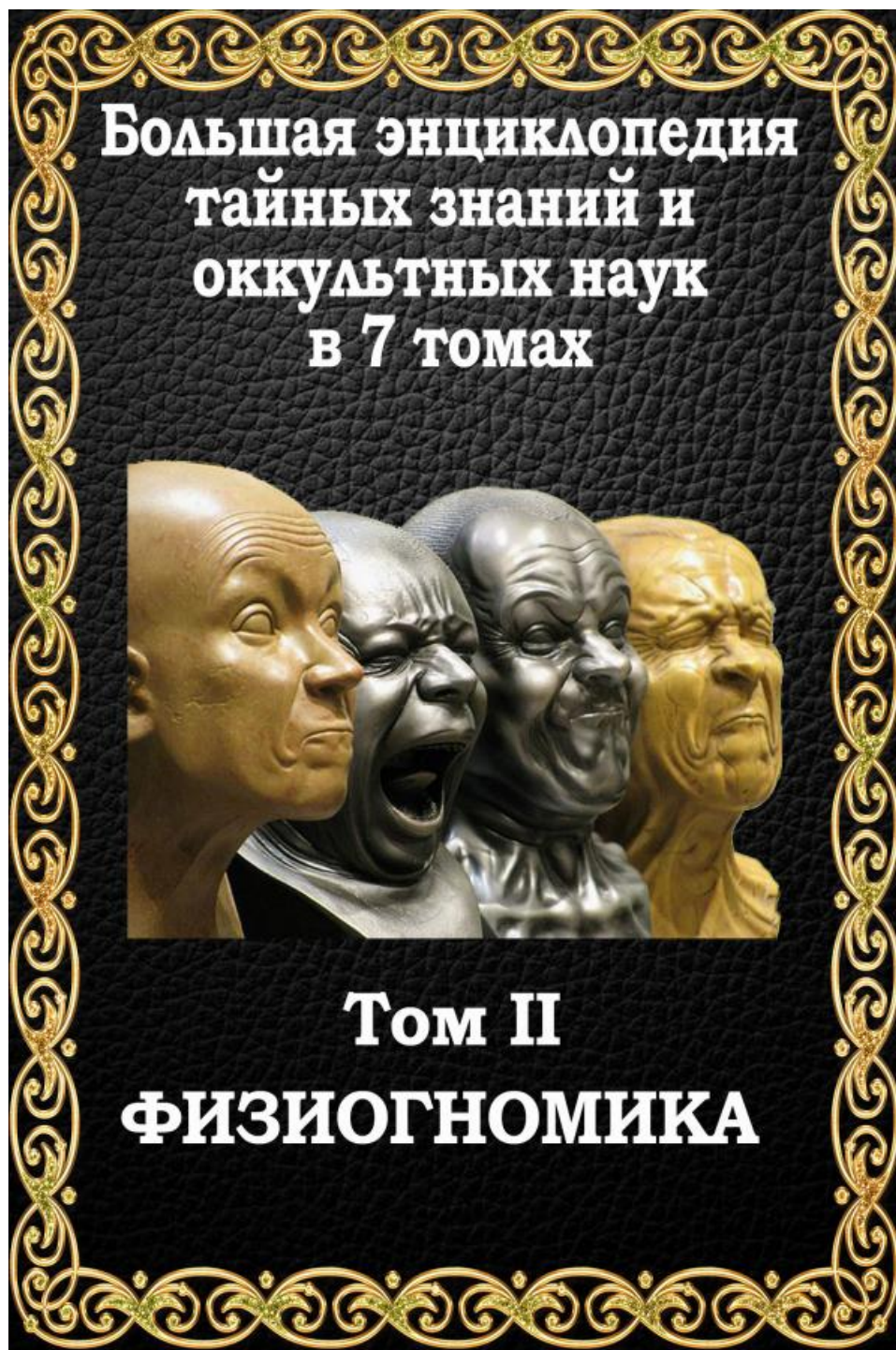


**Маффео Пуансо**  
**Большая энциклопедия тайных знаний и оккультных наук.**  
**Том II. Физиогномика**

*Большая энциклопедия тайных знаний и оккультных наук – 2*



**Аннотация**

*Представляем вниманию пытливого читателя второй том грандиозной монографии Маффео Пуансо. Во втором томе представлена эволюция астрологии, которая в соответствии с комбиологическими принципами была применена к человеческому телу и трансформировалась в физиогномику. Пользуясь ее правилами, опытный физиогност в силах определить склад характера, наклонности человека, темперамент и дальнейшую его судьбу.*

## **Маффео Пуансо**

### **Энциклопедия оккультных наук. Книга II. Физиогномика**



*Под редакцией, с примечаниями Л.И.Моргуна*

\* \* \*

### **Предисловие**

#### **I**

Существует очень интересный метод решения астрологических проблем без применения вычислений и каббалистических приемов (как, например, в работах Эли Стара) – экспериментальный поиск того, что называют астральными знаками.

Эти знаки на теле соответствуют особым психологическим характеристикам. Отсюда появилась физиогномика.

В физиогномике есть два метода, подкрепляющие друг друга. Один, полностью аналитический, состоит в сборе отдельных наблюдений и в их классификации в сводные таблицы. Другой, синтетический, основан на общих принципах оккультизма и происходит из астрологии.

О первом методе я скажу позже. Но следует отметить, что второй метод получает те же результаты, а это ясно показывает: доказуема астрология или нет, все происходит по ее законам.

Действительно, в каждой вещи, в каждом существе есть знак, поставленный таинственным Неизвестным, которого мы называем создателем, природой, астральным потоком и – Богом. Есть типы людей, которых можно классифицировать по географическому принципу и оккультным, неоспоримым законам, сформулированным давным-давно. Вне зависимости, что применить: чисто физиологическую физиогномику Лафатера, возрожденную Гастеном, или планетарную типологию Ледоса, современную морфологию, астрологическую хиромантию Дебаролля или экспериментальную хиромантию Рема, обычную графологию или интуитивный синтез, результаты одни и те же: мы приходим к знаку, который без всякого возражения можно назвать астральным для простоты изложения. Но эта простота выражает астрологическую правду.

И этот знак является, по словам Декреса, точным выражением планетарного воздействия, который человек получает в утробе матери. Таким образом, в момент рождения

у нас появляется особая тональность вибрации, мы формируемся в соответствии с определенной физической и психической интенсивностью. Именно это формирует нашу судьбу.

Теории наследственности и географического положения (влияние широты, климата, геологии) недостаточны, насколько бы правдивыми и важными они ни были, для объяснения этого знака, который хорошо сочетается со свободой воли, ибо воля также является одним из врожденных свойств. Переходит ли эта наследственность из одной жизни в другую? Оккультизм говорит «да». Я не пытаюсь решить здесь этот важный вопрос; а просто хочу привлечь к нему ваше внимание.

А сколько таких знаков можно найти в природе! Подумайте вместе с Станиславом де Гуайта<sup>1</sup> о том, как вид осьминога, скорпиона, крокодила вызывает страх, как различные представители кошачьих, как и хищные птицы несут на себе печать жестокости, но эта жестокость не поражает очевидной нечистоплотностью нападающего, в ней есть благородство воина<sup>2</sup>, желающего показать себя. Обратите внимание на то, как выглядят ядовитые растения и грибы<sup>3</sup>, на дурман с его багровыми цветами, на белену с ее отталкивающим запахом, на молочай с его едким соком, на болиголов с его подозрительной ржавостью...

Стриндберг<sup>4</sup> великолепно описал мотылька, называемого Мертвая Голова, гусеницу, которая питается токсичными датурином и соланином ядовитых растений, определенные растения, пахнущие смертью (например, аронник и ятрышник) и привлекающие насекомых, которые питаются падалью. Есть даже минералы, несущие знаки, – даже твердый силекс и хрупкий песчаник, другие минералы имеют странную форму, несут на себе нечто вроде портретов, пейзажей, высеченных на их плоскости или выгравированные. И некоторые оккультисты утверждают, что это не просто случай.

Сам Парацельс красноречиво описал этот вселенский знак на своем средневековом французском; он и другие исследователи пытались изучить его, чтобы разгадать основные принципы его создания. Этот знак – доказательство аналогии между формой существа и его внутренней природой, именно он лежит в основе астрологии.

## II

---

<sup>1</sup> Гуайта Станислав де (также произн. как Гвайта, Гюайта, Жуай; Stanislas de Guaita, маркиз, р. 06.04.1862 в Альтвилле, Лотарингия, ум. 1897 в Париже): французский оккультист второй пол. XIX в., «неомартинист», в 80-х гг. осн. «Каббалистический Орден Креста + Розы» (т. н. «вторичные розенкрейцеры»), главная работа которого свелась к переизданию, переводу и комментированию классических сочинений по оккультизму. В 1893 г. Г. был подозреваем в «оккультной атаке» на вождя мистической «Кармельской Церкви» Ж.-А. Буллана, результатом которой была смерть последнего, и даже был вызван на дуэль одним журналистом. Однако оба противника отделались лишь легкими ранениями. Причиной же смерти Буллана на самом деле были его собственные действия. Смерть самого Гуайта произошла в результате передозировки наркотиков. (*Прим. ред.*)

<sup>2</sup> Особенно древнего воина, больше верившего в то, что он исполняет великую миссию. В этом отношении наблюдайте, как тщательно скульптор всегда старался показать военную доблесть. (*Прим. автора.*)

<sup>3</sup> Несомненно, последуют возражения о том, что трудности в отличии ядовитого гриба от съедобного делают несостоятельной эту идею, которой здесь мы лишь поверхностно касаемся. Только эксперт может сказать, что гриб ядовитый, потому что «он выглядит плохим»; это он обнаруживает с легкостью в отличие от обывателя. (*Прим. автора.*)

<sup>4</sup> Стриндберг (Strindberg) Юхан Август (22 января 1849, Стокгольм – 14 мая 1912, там же), шведский писатель, прозаик, драматург. Наиболее живую и оригинальную часть его наследия составили пьесы, а сам он наряду с А. П. Чеховым, М. Метерлинком, Г. Гауптманом и Г. Ибсеном считается одним из творцов и теоретиков новой драмы. (*Прим. ред.*)

И потому есть определенный порядок, в котором должны следовать оккультные науки и который автор энциклопедии сохранил: астрология в основе всего, далее три системы об астральном знаке – а) физиогномика, б) хиромантия (по сути это физиогномика, применимая к руке), в) графология (это результат знака хиромантии). Эти четыре науки составляют, как я уже сказал, дедуктивные науки о предсказании.

Если можно поспорить с мадам де Тэбб<sup>5</sup>, мадам Фрайя<sup>6</sup>, Ремом и другими хиромантами, утверждающими, что для прочтения знаков руки не нужна никакая астрология; если графологи не пользуются ни одним словом из астрального словаря (который, однако, популярен в физиологической хиромантии), то это можно считать нормальным только в отношении результатов. Неправда, что оккультист или кто-либо другой, обладающий синтетическим складом ума, совершает ошибку в своем стремлении объединить эти науки между собой и даже с интуитивными и метафизическими науками, с алхимией и магией, ибо именно таким образом можно получить единое целое – похожее на великую религиозную доктрину – настоящий храм, в котором правит гармония всем, от крепкого фундамента в основании до самых изысканных скульптур на вершине.

Для оккультиста в действительности Вселенная сосредоточена в человеке, микрокосм управляется макрокосмом, астральный знак можно найти везде – на лице, руке, в почерке – это тайный и священный язык, говорящий то, что должно быть сказано, когда мы приближаемся к разгадке какой-либо тайны. А теперь мы можем со всей ответственностью поговорить о физиогномике. Это не просто изучение лица, как думают обыватели, хотя, судя по этимологии слова, это именно так (*physis* – природа, *gnosis* – познание). На самом деле это изучение всего внешнего облика человека как единое целое, из чего следует, что хиромантия в принципе тоже должна быть включена сюда, однако она существует как отдельная наука в силу своей важности.

Нужно ли мне доказывать важность физиогномики? Она не имеет дурной репутации своей матери астрологии. Это можно пронаблюдать. Разве не физиогномист тот, кто говорит о чьей-нибудь голове «прекрасная» или «противная» (в этическом смысле слова)? И не занимаемся ли мы инстинктивной астрологией, когда говорим о людях, которые «родились под счастливой звездой» или просто «ходячие несчастья»? Кто не развлекался, рассматривая прохожих, стараясь угадать по внешности их характер и социальный статус?

Согласно фактам, есть лица аристократические (титул и знатность не имеют здесь никакого значения) и лица плебейские, рожа пьяницы и хорошенькое личико влюбленной девушки, здоровое лицо активного человека, лицо-маска бандита, величественный тип – лицо судьи, домашний тип, типичные лица солдата, священника, ученого. Правда, что одежда иногда помогает; но все-таки характер оставляет свой отпечаток на чертах лица. Нужно было только изучить и классифицировать эти знаки, чтобы создать науку. Это не новая идея, но необходимо было организовать систему, что и попытался сделать Лафатер<sup>7</sup>.

Но там, где останавливаются Лафатер, Делестр и другие физио-психологи, оккультист идет дальше и, проникнувшись идеями астрологии, говорит в свою очередь:

«Вы замечаете знаки звезд, не произнося ни слова; вы говорите, что человек – холерик, лишь взглянув в его лицо; он такой, потому что родился под неблагоприятным влиянием

---

<sup>5</sup> Мадам Тэбб (Thebes) – известная французская хиромантка, автор книг по хиромантии, много переизвававшихся в дореволюционной России. (Прим. ред.). (Прим. ред).

<sup>6</sup> Мадам Фрайя (Frauya) – фидная французская исследовательница почерка, специалист по графологии и хиромантии, автор ряда руководств. (Прим. ред).

<sup>7</sup> Лафатер (Lavater) Иоганн Каспар (1741–1801), швейцарский пастор, писатель. Писал на немецком языке. Роман «Понтий Пилат, или Маленькая библия» (1782-85), драма «Абрахам и Исаак» (1776) – религиозного характера; лирические стихи. Наиболее известен его трактат по физиогномике «Физиогномические фрагменты». (Прим. ред).

Марса. Мы пришли к одному результату, но вам достаточно наблюдения, а меня интересуют причины. Разве не интереснее попробовать угадать, что у человека будет холеричный характер, если на него повлияла та или иная планета? Это не просто интереснее, только это и полезно: если бы вместе со свидетельством о рождении мы выдавали и гороскоп, родителям было бы гораздо легче воспитывать детей.

Итак, если (я повторю) все происходит в соответствии с астрологической информацией, даже если это невозможно доказать, можем ли мы говорить о теории (практической и разумной) планетарной типологии<sup>8</sup>? О ней можно говорить без всякого мистицизма, как это было сделано Полем Жаго, который нарисовал схему планетарных типов в соответствии с современной традицией и указал на соответствие морфологических знаков с физиологическими, патологическими, психологическими, хирологическими и графологическими характеристиками, добавляя предсказания по этим типам.

И возвращаясь к удовольствию наблюдения за людьми, я признаюсь, что нет ничего более привлекательного, чем сидеть на террасе кафе и полностью отдаваться этому занятию: анализировать прохожих, бросив один лишь взгляд, который с практикой становится беглым и верным, и вы видите этих людей лучше, чем если бы они подошли прямо к вашему столу. И внутренний монолог захватывает вас, как, например: «Очень интересная голова, вся состоит из круглых сегментов. Лицо белое, неинтересное, безжизненное, как звезда в ночном небе. Круглые и вытаращенные глаза с печатью меланхолии, мечтательности. Рот маленький, полуоткрытый, с толстыми губами. У него мягкий, безразличный голос. Его движения вялые, замедленные. Он кажется пассивным и покорным, должно быть, он впечатлительный, нерешительный, странный. У него богатое воображение, он слабый, робкий. Спорю, что он любит путешествовать и страдает приступами ярости. У него знак лунного типа».

Но этот лунный тип идет дальше. Тот, который идет за ним, мускулистый здоровяк, высокого роста, с узкими бедрами, квадратным лицом, покатым лбом, острым носом, тонкими губами.

«О, – восклицаете вы, – какой суровый вид! Хоть на нем и нет военного мундира, но он явно его заслуживает. Должно быть, его жизнь состоит из вечных стратегий, будь он бизнесменом или администратором где-нибудь. Я думаю, он воинственный, дисциплинированный или безжалостный. Я боюсь, он страстный, может быть, жестокий. И мне хотелось бы пожалеть его жену, если у него она есть. Уверен, у него четкий, своенравный почерк с сильно перечеркнутой буквой t. Если бы я посмотрел на его руку, я бы, наверное, нашел знак насильственной смерти».

Сын планеты войны ходит быстро. За ним следует женщина. Она принадлежит к типу Венеры, не потому что она привлекательная женщина (есть люди типа Венеры без особой красоты), а потому что вся она как бы состоит из эллиптических изгибов. Ее овальное лицо, белое с легким румянцем, освещено глазами прекрасной формы под чистой линией бровей. «Какой классический нос, чуть-чуть орлиный; какой аппетитный рот с таким изгибом Купидона, который нельзя не поцеловать. Небольшой, но с идеальными пропорциями. Достаточно благоразумное выражение лица говорит о приятном и чувственном сладострастии. Ее пальцы заостренные. Нет сомнения – художественная натура. А! вот она заходит в театр через дверь, не предназначенную для посторонних».

На самом деле это очень определенные астральные типы. Большая удача, если они пройдут мимо вас, так как это случается очень редко. Почти все люди смешанного типа. Эксперт-аналитик способен разобрать некоторые двойные влияния планет: вот человек типа Марс – Меркурий, энергичный, но гибкий и грациозный, с многочисленными и быстрыми жестами; вот тип Юпитер – Аполлон, комбинирующий в себе благородную уравновешенность ума с эстетичной смелостью; вот тип Сатурн – Венера, кроткий, как

---

<sup>8</sup> См. книги: «Особенности оккультных наук и практической магии», «Открытия Дестена» и другие (издательство Друэн). (Прим. автора).

женщина, и серьезный, как ученый. Но какой бы ни был тип, он всегда отмечен, у него есть свой знак. А тот, кто играет в игру на узнавание характера в прохожих, обладает силой и способностью хорошо управлять своей собственной жизнью.

## ФИЗИОГНОМИКА

### I.

#### Разделы физиогномики и ее краткая история.

Любой, кто потрудился прочитать введение в эту книгу, догадается сам, какие разделы он увидит в этой главе:

1. Чисто морфологическая физиогномика;
2. Френология (физиогномика черепа);
3. Хирология (физиогномика руки);
4. Типология (планетарная физиогномика).

В силу огромной важности хирологии мы изучим ее отдельно, она также подразделяется на 2 части: морфологическую и астрологическую.

Физиогномика – это изучение внешности человека как целого, а не только его лица, хотя оно, несомненно, является самым главным предметом изучения этой науки, появившейся в целях распознавания очевидных связей между физическим и психическим.

Эти связи были обнаружены задолго до Лафатера и послужили основанием для некоторых практических выводов. Уже греки ощущали наличие их настолько, что в своем языке соединили вместе два слова kalos «красивый» и agathos «хороший». И получилось kalosagathos, что означает «честный, хороший человек».

Согласно древнегреческим представлениям, прежде чем назвать человеческое существо человеком нужно, чтобы в его имени сочетались красота и доброта.

У римлян слово persona (от которого происходит английское personality – личность) сначала означало маску, в которой актер играл свою роль. Отсюда «личность» – это буквально и фигурально маска, с помощью которой можно установить характер и будущее человека<sup>9</sup>.

Задолго до Ламброзо, Пеншеля, Пернетти, Хардера, Кубисса и Делестра, древние утверждали, что определенное лицо отражает определенный характер, соответствующий определенным способностям.

Именно Аристотель, как мы думаем, первым выделил связи (что было ясно изложено в работе Лафатера) между человеческими лицами и головами животных<sup>10</sup>. Это было известно также философу Зопиру, врачу Гиппократу; в средние века и ближе к нашему времени об этом писали Кюро де Ляшамбр, врач Людовика XIV, Порта и Адамантий, Пьер Дальбан и Кардон, Майкл Скотт и Кларамонтий, Монтень, Бэкон и др.

Монтень писал: «Некоторые лица кажутся везучими, а другие – нет, и я думаю, что есть какой-то способ различить добрые и идиотские лица, суровые и жесткие, злые и печальные, презрительные и подавленные, а также другие похожие качества и эмоции».

---

<sup>9</sup> Эта маска древнего актера была неснимаемой; она представляла его душу, все его психологию. Задолго до Лафатера эту маску снимали, только потому что ни душа ни лицо не являются неизменными. Оба они изменяются под влиянием воли. Суровость древней маски была символом судьбы, теоретической ее неизменности.

<sup>10</sup> Как известно, художник Ле Брюн написал серию замечательных картин, в которых эти связи показаны в парах: голова животного и рядом с ним голова человека с одними характеристиками, лев и человек с чертами льва, собака и человек с собачьим лицом.

Задолго до него Марк Аврелий писал: «Человек, полный искренности и чистоты, излучает характерный аромат; его можно почувствовать; вся его душа, весь его характер отражается в его лице и глазах».

А до Марка Аврелия писал Соломон: «Как отражает лицо тех, кто смотрится в нее, так сердце человека открыто глазам мудрого».

Делестр в своей великолепной «Физиогномике» (1866) предлагает список работ, написанных до Лафатера по этому предмету и близкой к нему хиромантии: «Искусство хиромантии» мастера Андриена Корума, маленькая инкунабула без даты, напечатанная Жаном де Верделлеем, небольшой трактат Майкла Скотта, оккультиста XIII века, первое издание которого не может датироваться раньше 1508 года, латинское эссе по хиромантии Андре Корво, «Руководство по физиогномике» (Краков, 1532), «Хиромантия» Трикассия, полностью основанная на астрологии и переведенная на французский, «Геомантия» Пьера Дальбано, «Физиогномика» Молиния, книга Тадеуса Хагеса (1565), где впервые появляется физиология, «Трактат об изучении руки» Пиччиоло, который цитирует более 50 своих предшественников, замечательная книга «О человеческой физиогномике» Порты, труд по метопоскопии и офтальмоскопии Фусия (1615), работы Финеллы из Мэя – по медицинской хиромантии (1665), Ронфила, Сайсира и многих других.

То, что мы осмелились дать такой большой список, имело целью лишь показать, насколько эта наука увлекает ищущих, пионеров, подготовивших дороги для дальнейшего освоения, с их методичным и критическим гением Лафатера и Галль, позже Дебаролля, Гастена и Жаго.

Давайте также вспомним Сен-Симона, проницательного наблюдателя, который пишет в своих мемуарах: «Нужно иметь лишь глаза, и совершенно не знать двора, чтобы увидеть интересы, выраженные их лицами».

Кампер и Галль привнесли точность физиогномику, когда она была еще в зачаточном состоянии. Но, как мы уже сказали, Лафатеру принадлежит честь основания этой науки.

Жан Гаспар Лафатер, швейцарец, сын врача, рано обнаружил свою склонность к размышлениям. Он изучал богословие, его назначили пастором в 1775 году. Его проповеди всегда посещало много людей. Он написал не менее 129 книг, самой известной из которых была и остается его «Эссе по физиогномике».

## II. Общее

Всем известно, что, когда вы встречаете нового для вас человека лицом к лицу, вы можете почувствовать расположение к нему, или равнодушие, или враждебность, это на самом деле зависит от впечатления, которое это лицо на вас производит, т. е. выражает ли оно искренность, доброту, ум, или подавленность, глупость, злость, суровость, неискренность, жестокость.

Но не только лицо без слов передает нам информацию. Это также движения, осанка, походка, манера одеваться, слушать, говорить. Этот человек даже не подозревает, насколько пристально другие присматриваются к его внешности, а этот неспешно измеряет комнату шагами, ссутуленный, жалкий, другой в это время идет выпрямившись, гордо, уверенный в себе. А здесь мы имеем дело с серьезным типом со сдержанными движениями и медленной речью. А этот человек чрезвычайно возбужден, «риголо», болтун.

Нет двух людей, абсолютно похожих, но мы сразу же (и иногда слишком быстро) судим их. Как часто мы начинаем относиться к человеку дружелюбно только потому, что у него приятные манеры, он корректен и добродушен. И, с другой стороны, как часто мы не хотим больше видеть кого-то, потому что «его лицо мне не понравилось».

Опираясь на эту информацию, которая (как вы увидите) состоит лишь в изучении лица (поверхностном или тщательном), Лафатер разделил эту науку на четыре части:

1. Природная физиогномика (связанная с темпераментом), которая занимается

исследованием конституции человека, качеством его крови и органов (хрупкие или грубые), его адаптивность, возбудимость (раздражимость);

2. Интеллектуальная физиогномика – имеет дело с внешними функциями разума, проявляющимися в лице, цвете лица, жестах;

3. Моральная физиогномика – склонность к добру или злу;

4. Медицинская физиогномика – видимые знаки болезней или здоровья.

С другой стороны, мы разделили его наблюдения на 6 категорий, в зависимости от того, к чему они относятся: к лицу, манере поведения, голосу, структуре тканей, цвету лица, волосам.

С тех пор все это упростили, и Ф. Клерже (который мудро просит нас не судить человека, руководствуясь такой малостью, но изучать его в целом и делать общий вывод по всем параметрам) делит физиогномику на 3 части:

1. относящаяся к умственной жизни (изучение фронтальной части);

2. относящаяся к моральной жизни (которая придает живость чертам лица);

3. относящаяся к материальной и органической жизни (отношение и жесты).

Мы будем комбинировать два метода.

Но сначала несколько замечаний из книги Гастона Робера<sup>11</sup> об уродстве и красоте, видимости силы и слабости, физиогномических различиях мужчин и женщин, семейном сходстве, национальной физиогномике, физиогномике возрастов и темпераментов, профилей и силуэтов.

В принципе, – говорит Робер, – добродетель приносит красоту, порок – уродство. Но существуют уродливые люди, полные добродетелей, и красивые женщины, полные зла. Но «посмотрите на выражение лица человека, когда он напрямую столкнется со злом, и вы увидите, насколько оно отличается от тех, кто ни разу не согрешил».

Таким же образом мы различаем в уродливых людях, осветленных благородными эмоциями, свою красоту, которая всегда сопровождает добродетели.

Согласно Лафатеру, очень красивое лицо – псевдо-сверхчеловеческое – должно иметь:

а) поразительное равенство между тремя частями: лбом, носом, подбородком;

б) лоб, заканчивающийся прямо, отсюда брови прямые, узкие и четкие;

в) глаза голубые или светло-карие, которые издали кажутся черными, и верхние веки прикрывающие глазное яблоко на 4/5;

г) нос с большой переносицей, почти прямой и немного наклоненный;

д) прямой рот с хорошо заметным изгибом, равные губы;

е) круглый и выдающийся подбородок;

ж) короткие темные волосы, завитые в крупные локоны.

---

<sup>11</sup> Эта маска древнего актера была неснимаемой; она представляла его душу, все его психологию. Задолго до Лафатера эту маску снимали, только потому что ни душа ни лицо не являются неизменными. Оба они изменяются под влиянием воли. Суровость древней маски была символом судьбы, теоретической ее неизменности.





*Наполеон I*

Последняя характеристика сомнительная. Существование остальных вместе встречается редко. Эти черты, например, найдены в Наполеоне I и мадам Рекамье.

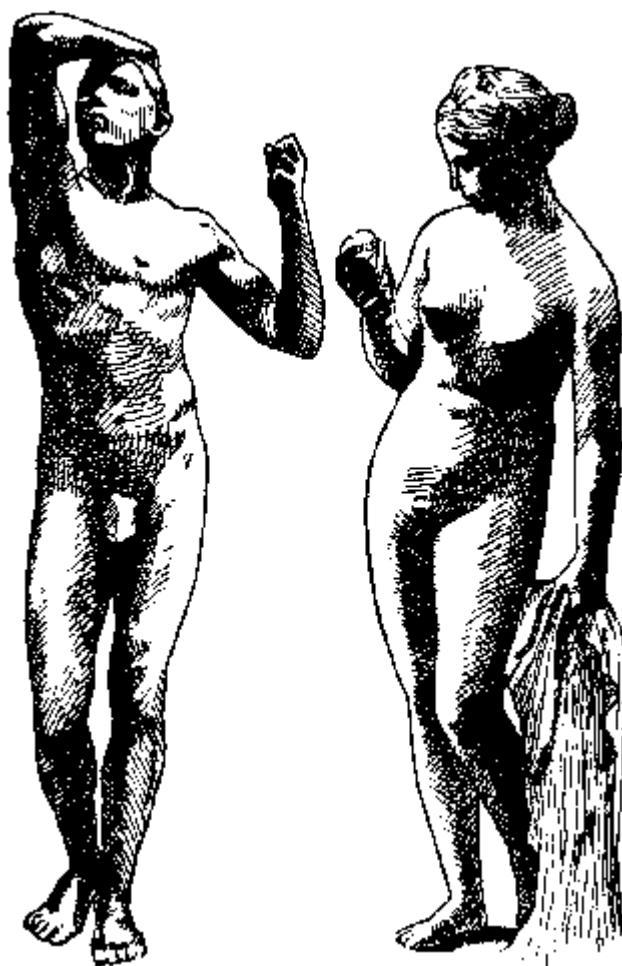
Согласно Лафатеру, человеческая сила в своем внешнем выражении спокойная и бодрая. Некоторые геркулесы – само мужество, массивные, наделенные силой колосса. Другие силачи кажутся гибкими. Если у человека-геркулеса вялые мышцы, то он на самом деле не такой сильный, это легко заметить.

Признаки действительной силы – это крепкое телосложение, толстая шея, широкие плечи, лицо с выдающимися челюстями (человек с откормленным лицом вряд ли сильный), скромное поведение, уверенная походка, средний по громкости голос.

Кажущуюся силу можно заметить только случайно, ей обладают люди скорее худые, чем полные, высокие, немногословные, с пронизывающим взглядом, тонкими губами.

Физиогномические признаки слабости – это очень высокий рост, тонкое телосложение, мягкая кожа, нос и лоб слишком круглые, подбородок и ноздри несколько маленькие, неуверенная походка и жесты.

Со времен Лафатера эти признаки силы и атлетизма были изучены с особой тщательностью по причине того, что физическая подготовка и спорт стали предметом многих научных исследований.



*Идеальные типы согласно греческим скульпторам*

Точную и практическую информацию по этой теме вы можете найти в специальных книгах, они находятся за рамками наших интересов.

Между мужчинами и женщинами существуют физиогномические различия.

У женщины все формы округлые. Ткани нежные и гибкие, они смягчают углы, и разные части тела мягко переходят друг в друга. Мышцы очень подвижны, они не сокращаются на долгое время, поэтому они не изменяют лица так, как лица мужчин, когда их одолевает страсть, по лицу женщины невозможно узнать, чем занято ее сердце и мысли.

Отсюда в науке, с которой мы имеем дело, женщины – небольшие помощники. Тем не менее легче распознать с первого взгляда гордую женщину (прямая осанка, поднятая голова, чуть презрительный рот, взгляд сверху), лицемерку (у нее, как и у мужчины, хитрый взгляд, если не циничный, она не боится смотреть вам в глаза), достойную бедную женщину со страдальческим и покорным лицом, профессиональную попрошайку со склонившейся головой, жалобно стонущую и постоянно вздыхающую, отличить приличную женщину от веселой и инстинктивно провоцирующим видом, застенчивую девушку от тщеславной, невежественную от образованной, простую женщину от скромно одетой аристократки.

Один совет: не доверяйте острому носу и особенно тонким губам. Хорошо известно, что женщина с тонкими губами обладает ужасным характером, сварливая, жестокая, бессердечная.

Восхищайтесь ярко-красными полными губами: они обычно принадлежат любящим людям и страстным любовникам.

Г. Робер делает следующие замечания, касающиеся семейной физиогномики:

1. обычно от глупого отца и умной матери рождаются очень умные дети;
2. от доброго по природе отца дети наследуют хороший характер;
3. если отец хороший, сыновья заимствуют у него свои моральные ценности, от

матери – интеллект. Дочери обычно наследуют душу матери;

4. нужно наблюдать за новорожденным ребенком, т. к. дети более всего похожи на родителей в течение первых часов. Это сходство вернется лишь через несколько лет;

5. если физическое сходство детей усиливается, пока они растут, то же самое случится с их интеллектуальным ростом;

6. от отца наследуют силу или слабость, а не форму костей или мышц. От матери – качество нервов, форма лица, если ребенок – плод первой любви (например, вдовы – исключения). Натуралисты заметили, что сука всегда дает своим щенкам признаки вида того животного, от которого она впервые забеременела;

7. если ребенок похож на обоих родителей, он в конце концов склоняется к тому, кто любит его больше;

8. если у матери или отца вспыльчивый, необузданный характер, приведение его в норму может занять целые столетия;

9. флегматичный характер труднее всего передать по наследству;

10. активный, трудолюбивый, наблюдательный характер почти неискореним.

Национальная физиогномика – это своего рода расширение области семейной физиогномики, относящейся ко всему народу.

Человеческие расы можно различить не только по цвету кожи, но и по их чертам.

Кавказский тип – единственный тип в высшей степени светлый, в котором наибольшее разнообразие черт; татары очень похожи друг на друга, а также монголы, китайцы, малайцы. Если они одного возраста, то европейцам бывает очень трудно их различить. Большое разнообразие в американской расе, но между племенами. Мы не будем в подробностях останавливаться на человеческих типах, это заведет нас слишком далеко и это не очень полезно.

Но мы хотели бы сказать несколько слов и о физиогномике возраста.

«У ребенка, – говорит Робер, – короткое и широкое лицо, лоб выдается вперед, щеки гладкие и упитанные, губы свежие и яркие, кожа мягкая, нежная и розовая, все формы округлые и милые».

«В подростковом возрасте развиваются кости лица, нос становится острее, щеки длиннее, Дауны начинают себя проявлять, взгляд становится более уверенным, цвета – тусклее, лицо приобретает выражение, чувства находят свой отпечаток на лице, который позже превратится в морщины».

У взрослого более выраженные черты, но менее подвижные. По лицу можно узнать национальность, семью, характер и темперамент.

Лицо старого человека лишено яркости, его черты огрубели, кожа сухая и морщинистая, глаза теряют свет, формы становятся угловатыми, лицо теряет подвижность.

### III.

#### Физиогномические таблицы.

##### Темпераменты и характеристики.

**Холерик.** Брови толстые, кончик носа заостренный, губы тонкие, глаза характерные, но тревожные, дерзкие. Цвет лица часто смуглый или желтоватый (если человек раздражительный), волосы темные, жесткие и хорошо уложенные, здоровые зубы.

**Флегматик.** Формы вялые (у тех, у кого глаза в форме арки), нижняя губа выдается вперед, взгляд безжизненный, цвет лица тусклый, обычно светлые волосы (часто тонкие и необъемные), зубы неровные и чуть синеватые.

**Сангвиник.** Лицо полное, цветущее, яркие губы, здоровые зубы, пышные волосы, глаза часто голубые, веселые, показывают ветренность и любовь к удовольствиям.

**Меланхолик.** Нос наклонен к закрытому рту, маленькие ноздри, тонкие губы (нижняя выступает), маленький подбородок, сморщенный лоб, печальный взгляд, впалые щеки, бледный цвет лица.

Отношения холерик – меланхолик хороши для дружбы, сангвиник – флегматик – для брака.

Человек с хорошим характером обычно хорошо выглядит, с большим пропорциональным носом, чуть наклоненным ко рту, глаза глубоко посажены, суровый лоб, широкая грудь.

У человека с плохим характером необычно бледное лицо, маленькие уши, тонкие губы, косые глаза, спина несколько сгорбленная, длинные пальцы, тонкие ноги и некрасивые ступни.

У остроумного человека широкий лоб, обычные уши, брови с правильным изгибом, прямая осанка, подвижные пальцы, жизнерадостное выражение лица.

У идиота слишком короткая шея, круглая спина, слишком большие челюсти, безжизненные глаза, глупое выражение лица, неуклюжие движения.

У смелого человека проницательный взгляд, изогнутые брови, заостренный подбородок, мускулистая шея, широкое и крепкое тело.

У труса большие глаза, маленькое лицо, хрупкие конечности. Слабое тело, круглый лоб, быстрый шаг и вытянутое от страха лицо.

Любитель удовольствий отличается улыбающимся лицом, тонкими волосами, волосатым телом и грудью, блестящими и сладострастными глазами.

Еще несколько наблюдений.

Зависть проявляется в тонкости и вялости.

Во время воспаления в груди лицо становится бледным, взгляд кажется отрешенным.

Когда начинается гангрена, нос становится узким, губы – голубыми, цвет лица – серым, свинцовым.

Плохо дело пациента, если его глаза сосредотачиваются на свете, увлажняются, припухают, краснеют изнутри, когда припухают артерии, чернеют и впадают.

Не нужно забывать о профиле, его лучше всего изучать с помощью силуэта на экране. Лафатер обратил на него внимание.

Профиль, в котором лоб слегка вогнут внутрь, показывает огромные способности, но малые творческие силы.

Высокий лоб – признак интеллекта. Но лоб, составляющий с носом острый угол – признак противоположного.

Размер верхней губы означает степень безрассудства.

Все эти признаки важны для определения характера человека, но мы лишь пробежимся по этим признакам. Мы только хотели подчеркнуть, что силуэт подтверждает физиогномические знаки лица.

## **Сравнения с животными**

Этот раздел физиогномики – один из самых замечательных и правдивых – но его никак нельзя назвать новым. Как мы уже сказали, Аристотель утверждал, что лица животных во многом похожи на человеческие и могут сказать кое-что о характере человека, что мы сейчас и покажем – (согласно Декеру)<sup>[12]</sup> соответствия между лицами некоторых животных и людей.<sup>[13]</sup>



*Тип ворона*



*Тип овцы*



*Тип быка*



*Обезьяна* – осторожная, любит льстить, хитрая, робкая, склонна воровать мелочи, возможно пьянство и распутство.

*Лиса* – очень хитрая, достаточно терпелива, выраженная осмотрительность, склонность льстить, эгоизм.

*Медведь* – мизантроп, грубый, необщительный.

*Пантера* – раздражительность, плутовство, не хватает чувственности.

*Волк* – хитрость без нежности, лицемерие, вздорный и меланхоличный.

*Лев* – величие, великодушие, уверенность. Благородство характера, спокойствие и благоразумие.

*Попугай* (крючковатый нос, срезанный подбородок) – поверхностный, легкомысленный, разговорчивый, несдержанный и жадный.

*Сова* – немного воображения, немного смелости, не очень послушная, но аккуратная и умеренная.

*Ворон* – ум, дерзость, ненасытность.  
*Орел* – сильный характер, смелость, решительность.  
*Собака* – храбрость, верность, преданность.  
*Кошка* – эгоизм, лесть, неискренность.  
*Хорек* – любознательность, озорство, беспокойство, лукавство.  
*Бык* – небрежный и апатичный, сознательный, трудолюбивый и полезный.  
*Свинья* – никакой нежности, прожорливая, не ухаживающая за собой.  
*Верблюд* – трудолюбивый и благоразумный, но саркастичный и холодный.  
*Овца* – простой характер, добрая, нежная, но упрямая и лишенная оригинальности.<sup>[14]</sup>  
*Лошадь* – великодушие, но гордая натура.

## **Различные части тела**

Теперь давайте перейдем к синоптическим таблицам по физиогномике, которые дадут нам ясное представление о склонностях человека по различным частям тела.

### ***1. Лоб***

Согласно Пеншелю, длина лба от одного виска до другого должна равняться 9 дюймам (22,86 см).<sup>2</sup>

Ниже вы увидите наиболее часто встречающиеся разновидности лбов:

Пропорциональный по высоте и ширине – обычные способности и качества.

Слишком большой – старательность, но хорошая память.

Слишком маленький – предрасположенность к скупости.

Слишком широкий – склонность к злости.

Слишком высокий, очень ровный – жестокость, подозрительность и мстительный характер.

Узкий, низкий, выступающий – лоб энергичных и предприимчивых людей.

Круглый (выпуклый) – мягкость.

Вогнутый внутрь – эгоизм и слабость.

Гладкий и плоский – заурядное воображение и ум.

Плоский, неровный – жестокость, преступность.

Плоский – трудолюбие.

Выпуклый – женственный.

Прямой – большой ум.

С горизонтальными морщинами – мягкость.

С вертикальными морщинами – энергия.

С глубокими морщинами – слабый интеллект.

С глубокими морщинами над глазами – медлительность.

Пересеченный припухлой веной – огромные способности.

### ***2. Брови***

Угловатые и разорванные – активность.

Правильно изогнутые – добрая натура.

Слегка изогнутые – простота, искренность.

Толстые и хорошо заметные – уверенное суждение.

Тонкие – моральная слабость.

Неаккуратные – жестокость.

Сросшиеся на переносице – хитрость.

Мягкие, редкие, нависающие – слабый характер.

Сросшиеся (у мужчин) – бесчувственность, (у женщин) зависть.

Хорошо разделенные – скорее холодное сердце.

Горизонтальные – мужественность.

Расположенные близко к глазам – серьезность.  
Поднимающиеся к лбу – жестокость.  
Поднимающиеся от глаз – робкая любознательность.  
Короткие и растущие клочками – цепкая память.

### **3. Глаза.**

Очень светло-голубые – слабость.  
Голубые – мягкость, доброта.  
Синие – страсть, ревность.  
Темно-синие – глубокомыслие.  
Карие – живой ум.  
Желтовато-карие – талант, превосходство.  
Зеленые – храбрость, постоянство.  
Зелено-желтые – предательство.  
Черные – хитрость, упорство.  
Серые – мягкость, задумчивость.  
Светло-серые – быстрый ум и веселье.  
Бледные – загадочность.  
Желтые – глаза убийцы.  
Большие, выразительные – энергия.  
Большие, невыразительные – флегматичность.  
Маленькие и тревожные – упорство  
Глубоко посаженные – зависть, злость.  
Очень впалые – любопытство.  
Влажные и с поволокой – талант в искусстве.  
Улыбающиеся глаза – влюбчивость и доброта.  
Выпученные глаза – недостаток интеллекта.  
Выпуклые – лень и разврат.  
Круглые глаза – неуравновешенность.  
Открытые и выпуклые – упрямство.  
Бегающие – непостоянство.  
Под очень острым углом к носу – справедливость, мудрость.  
Проницательный взгляд – сознание своей собственной ценности.  
Всегда прямой взгляд – деспотизм.  
Верхнее веко в форме арки – жизнерадостный характер.  
Тяжелые, свисающие веки – гений.

### **4. Нос**

Правильный нос – у него должна быть такая же высота, как и у лба, и в его основании чуть заметная ямочка – это признак огромных моральных качеств.

Правильный по форме нос – высокомерность.  
Большой – доброта сердца.  
Маленький – изящные чувства.  
Длинный и круглый – предательство.  
Толстый и маленький – добрая натура.  
Квадратный кончик (плоский) – оригинальные идеи.  
Крючковатый – жадность.  
Заостренный – ужасный характер.  
Выгнутый в вершине – властность.  
Наклоненный ко рту – высокие чувства.  
Перпендикулярный – не очень сильный характер.

С узким основанием – мошенничество и недоверие.  
Широкий – большие способности.  
Курносый – озорство, легкомыслие.  
Узкий – абсолютная  
Очень мясистый – жадность.  
Широкие ноздри – экспансивность.

### **5. Щеки**

Мясистые – чувственность.  
Тонкие и узкие – аскетичные привычки.  
Слишком пухлые – откровенность  
Впалые – печаль, меланхолия.  
Очень гладкие – отсутствие мозгов.  
Слегка выпуклые – опыт.  
Морщинистые – простота.  
Поднимающиеся к глазам – великодушные.  
Треугольные ямочки – зависть и ревность.

### **6. Рот<sup>[15]</sup>, губы и зубы**

Верхняя губа выступает над нижней – признак доброты, но посредственности.  
Обе губы одинаково выступают – честность и откровенность.  
Нижняя губа выступает за верхнюю – презрительный и недовольный характер.  
Полные губы – чувственность.  
Толстые губы – слишком привередливый  
Очень толстые губы – сладострастие и дурной вкус.  
Сжатые губы – энергия.  
Изогнутые губы – робость.  
Острые губы – плохой характер.  
Тонкие губы – жестокосердие.  
Дряблые губы – слабость.  
Подвижные губы – непостоянство.  
Тесно сжатые губы (не видно уголков) – порядок и холод.  
Плотно закрытый рот – решительность, уверенность.  
Вечно полуоткрытый рот – слабость, нерешительность.  
Открытый рот – умственная отсталость.  
В прямой линии – логический ум.  
Слишком широкий – несдержанность.  
Слишком маленький – игривость и легкомыслие.  
Сжатые зубы – претенциозность и тщеславие.  
Уголки рта смотрят вниз – обычная печаль.  
Блестящие зубы – изящный вкус.  
Желтоватые зубы – привычка к работе.  
Маленькие и короткие зубы – острый ум.  
Ухоженные зубы – любовь к порядку.  
Сильные, заостренные зубы – длинная жизнь.  
Широкие и толстые зубы – любовь к хорошей еде.  
Выступающие зубы – спокойный темперамент.  
Неухоженные зубы – небрежный характер или мистически презрительное отношение к телу.

### **7. Подбородок.**



Выступающий – уверенность.  
В ямочках – осмотрительность.  
Полный (двойной) – чувственность.  
Изогнутый – дотошность.  
Срезанный – слабость.  
Расщепленный – хладнокровие.  
Округлый – умиротворение.  
Круглый – огромная доброта.  
Круглый и в ямочках – дружелюбие.  
Очень квадратный – суровость.  
Заостренный – плохой характер.  
Прямо от нижней губы – откровенность, лояльность.  
Короткий и узкий – робость.  
Короткий и круглый – постоянство.  
Угловатый подбородок – язвительность.  
Резко угловатый – скупость.  
Квадратный и выступающий – амбициозность.  
Продолжающий прямую линию щек – отвага.  
Невыраженный – дегенерация.

### **8. Горло и шея.**

Двойная шея – грубость.  
Очень тонкая и очень высокая – эгоизм, сильный характер.  
Слегка впалая – тщеславие.  
Круглая и красивая шея – мягкость.  
Длинная и подвижная – покладистость.  
Негибкая и тонкая – нетерпимость.  
Толстая и большая – сила, власть.  
Толстая и неуклюжая – самообладание.  
Длинная и стройная – флегматичность.  
Наклоненная вперед – попрошайничество или любознательность.  
Наклоненная вправо – старательность.  
Наклоненная влево – легкомысленность.  
Очень толстая – чувственность.  
Короткая и широкая – жестокость.  
Наклоненная внутрь – трусость.  
Основание шеи распухло – чувственные аппетиты.

### **9. Уши**

Маленькие уши – изящный вкус.  
Большие и плоские – посредственный интеллект.  
Без внешнего ободка – полное отсутствие ума.  
Некрасивой формы и бледные – кретинизм.  
Толстые и отекающие – медлительность.  
Толстые только на кончиках – грубая жадность.  
Массивные и круглые – вульгарность.  
Узкие и круглые – высокие способности.  
Расположенные очень высоко – цинизм.  
Заостренные (кончики и мочки) – язвительность.  
Правильной формы, с хорошим ободком и несколько большие – здравый смысл и развитый интеллект.

Правильной формы, розового цвета – красноречие.  
Большие и гладкие, очень открытые – музыкальные способности.  
Расположенные близко к голове – упрямство.  
Отдаленные – хитрость и способности.  
Расположенные низко, с витиеватым рисунком – добрая натура.

## ***12. Волосы и борода***

Длинные тонкие волосы – женственный мужчина.  
Необъемные волосы – поверхностность.  
Короткие и прямые – энергичный, сильный характер.  
Черные, толстые, жирные – любовь к порядку.  
Черные и очень тонкие – чувствительная натура.  
Жесткие – своенравие.  
Жесткие и непрямые – упрямство.  
Чрезмерно вьющиеся – отсутствие оригинальности.  
Шелковистые и красивые – разносторонние интересы.  
Тонкие и редкие – практичность.  
Морковно-рыжие – очень хороший и или очень плохой характер.  
Очень светлые – мечтательность.  
Светлые – мягкость.  
Золотистые – благородство, открытость.  
Темно-каштановые – приспособляемость.  
Со светлыми прядями – сомнительная верность.  
Черные – решительность, жестокость.  
Очень черные – зависть.  
Пепельные (у женщин) – склонность к искусствам.

## ***10. Голова***

У мужчин

Квадратная – энергия, рассудительность.  
Удлиненная квадратная – лживость.  
Удлиненная круглая – сдержанные амбиции.  
Удлиненная овальная – благородные чувства.  
Удлиненная треугольная – спонтанность, сильный характер.  
Короткая, конусообразная – неблагодарность, эгоизм.

У женщин

Квадратная – энергия, аккуратность, нравственность.  
Удлиненная квадратная – жесткость.  
Удлиненная круглая – тревожность и независимость.  
Овальная – амбициозность.  
Удлиненная овальная – воображение, верность.  
Короткая овальная – любопытство, преданность.

## ***11. Череп***

См. далее в главе «Френология»

Что касается форм головы, смотрите таблицы по типологии.

## ***13. Тело, рост и пропорции.***

Гармоничная и пропорциональная фигура служит признаком физического и морального здоровья. Но мы приводим ниже несколько деталей.

Неровные плечи – деликатность.

Массивные плечи – сила без разбора.

Широкие плечи – власть.

Заостренные плечи – трудный характер.

Мускулистые и крепкие руки – тяжелая работа.

Полные и мягкие руки – флегматичность.

Волосатые руки – распушенность и любопытство.

Очень волосатые руки – бесстыдство.

Неволосатые руки – убогая мстительность.

Короткие руки – распушенность.

Длинные руки – храбрость и великодушие.

Кривые руки – любовь к деньгам.

Широкая грудь – признак силы.

Узкая грудь – слабость.

Гладкая грудь – осторожность и мудрость.

Волосатая грудь – чувственность.

Очень широкая грудь – смелость.

Впалая грудь – дегенерация.

Тучная грудь – лень.

Красная грудь – непостоянство и гордость.

Широкая спина – умиротворение.

Средняя спина – уравновешенность.

Узкая спина – недалекий ум, придирчивость.

Горбатая (или ссутуленная) спина – ум и зависть.

Большой живот – чувственность.

Тонкий живот – любовь и меланхолия.

Волосатый живот – страсть к приключениям.

Ноги мускулистые – мужество и уверенность.

Длинные ноги – благородство.

Распухшие и мягкие – беспомощность.

Кривые или вогнутые – воровство и зло. (исключая врожденные уродства)

Большие ступни<sup>[16]</sup> – твердость.

Ступни с толстыми лодыжками – плебейское происхождение.

Маленькие ступни – воспитанность.

Неволосатые ступни – слабость.

Ступни обычной волосатости – совершенный баланс.

Ступни с жесткими волосами – невоздержанность.

Плоские ступни – лживость.

Крепкие ступни – недалекий ум.

Мягкие ступни – грациозность.

Длинные ступни (у женщин) – легкое зачатие.

#### ***14. Кожа и морщины***

Белая и мягкая кожа – флегматичность.  
Нежная, гладкая – слабость.  
Оливковая (желтоватая) – меланхоличность.  
Коричневая или красноватая – плохой характер.  
Бледная – самодостаточность.  
Яркий цвет лица – открытость.  
Ясный цвет лица – плохой характер.  
Матовая кожа – чувствительность.  
Желтоватая – нервозность.  
Внезапный румянец – робость.  
Морщины на лбу – задумчивость.  
Преждевременные морщины – импульсивность, тревожность.  
Прямые морщины – справедливое суждение.  
7 морщин – постоянство и серьезность.  
Искривленные морщины – лживость, двойственность.  
Морщины, склоняющиеся влево – лицемерие.  
Изломанные морщины – непостоянство.  
Морщины в уголках глаз (гусиные лапки) – озабоченность делами.  
Вертикальные морщины – сдержанная уверенность.  
Отсутствие морщин – безупречный характер.

Наконец, морщины на обеих сторонах носа говорят о задумчивости, склонности к математике.

### *15. Голос, смех и вздохи*

Резкий голос – жестокость.  
Медовый голос – пленительность.  
Мелодичный голос – жизнерадостность.  
Грудной голос – меланхоличность.  
Усталый голос – печаль.  
Масляный голос – религиозность, праведность.  
Высокий голос – скандальный характер.  
Убедительный голос – благородный характер.  
Гармоничный голос – голос волшебника.  
Хриплый голос – холеричный темперамент.  
Дрожащий голос – впечатлительность.  
Носовой голос – посредственность.  
Металлический голос – ясный и точный ум.  
Слабый смех – черствое сердце.  
Живой – неверная деятельность.  
Небрежный – лень.  
Взволнованный – неуравновешенный характер.  
Одинаковый и умеренный – мудрость и задумчивость.  
Шумный смех – мнимое веселье.  
Открытый смех – искренность.  
Смех сквозь сжатые зубы – лицемерие.  
Смех с круглыми ямочками на щеках – великодушие и чувствительность.  
Смех, показывающий верхние десны – неосмотрительность.  
Улыбка без причины – мошенничество.  
Обходительная улыбка – доброта.  
Презрительная улыбка – самодостаточность.

Невольные вскрики – слабый характер.  
Подавленные вскрики – сильный характер.  
Выраженные вскрики – слабость.

### ***16. Походка***

Походка с давлением на каблуки – тщеславие, рисовка.  
Ставя подошву вниз – откровенность и верность.  
На носках – робость, нерешительность.  
Строго вперед – решительность.  
Заносит в стороны – лживость, хитрость.  
Ставя носки внутрь – общая слабость.  
Считая ступени – дотошность, сомнения.  
Топот ног – нетерпение.  
Импозантная осанка – развязность.

### ***17. Движения***

Вверх – глупая гордость.  
Вниз – скромность.  
Неуверенные – робость.  
Продуманные – опасное самообладание.  
Тело впереди – небрежность, бесстыдство.

Некоторые пытаются делать выводы, руководствуясь бородавками и прыщиками на лице. Но мы не сочли нужным здесь упоминать об этом.

## **IV.**

### **Любовь и физиогномика**

Применяя принципы морфологической физиогномики к вопросам любви, Л.Марио в своей книге<sup>[17]</sup> дает следующий совет, из которого влюбленные могут извлечь пользу:

Лоб молодого человека с морщинами говорит о задумчивости, меланхоличности.

Многочисленные морщины выдают нервозность, претенциозность.

Несколько (мало) – мудрость, уверенность.

Взгляд сверху вниз – выдает презрительное снисхождение.

Взгляд поверх плеча – заносчивость.

Частое подергивание плечами – самодостаточность.

Однако чрезмерное количество морщин свидетельствует о недостатке спокойствия, о несдержанности в эмоциях. Обычно морщины, идущие вверх, говорят о жизнерадостном характере.

Если, когда смеется молодая женщина, в уголках ее глаз появляется много мелких линий, это хороший знак умеренности. Вертикальная линия на лбу – знак старательности и благоразумия.



Морщины вокруг рта указывают на склонность к недовольству и гневу. Поэтому остерегайтесь, джентльмены! А также вы, юные леди и леди, ищущие мужа или любовника, так как эти морщины, вызванные не самым лучшим характером, предвещают дожди и бури в небе вашей любви.

Преждевременные морщины вокруг носа предвещают насмешливость у девочек и подлость у мальчиков.

На цвет лица влияет циркулирование крови, и, соответственно, по нему можно судить об определенных состояниях души. Не доверяйте тому, кто в гневе бледнеет. Он неискренен, возможно, мстителен. Если у девушки постоянно меняется цвет лица, то она чувствительна и открыта. Если она краснеет при виде подходящего к ней молодого человека, то это говорит о признании или о застенчивости. Яркими цветами обладают откровенные натуры, очень яркими – нетерпеливые. Желтоватый цвет лица у завистливых людей (если это не болезнь). Прыщеватая кожа не совсем нормальна для молодых людей.

Тип с наилучшим сочетанием черт у женщин: нос правильный (нежные чувства), несколько сильный (это показывает мысль), рот четко очерченный с полными губами (доброта, нормальная сексуальность), подбородок хорошо выраженный (мягкий характер), широко открытые глаза (забота), правильно изогнутые брови (откровенность), пропорциональные уши, широкие бедра, круглая шея, несколько полная у основания (см. рис).

У мужчин: нос строго отделен от лба небольшой переносицей (благородство), лицо открытое (ум), лоб широкий и высокий, но без крайностей, хорошо выраженный рот, волосы необъемные и нежесткие. Если волосы каштановые, а глаза серые, то высока вероятность, что перед вами добрый и достойный молодой человек.

С другой стороны, влюбленные, не доверяйте тому (или той), кто не смотрит вам прямо в глаза, кто говорит о любви со сдвинутыми бровями, чей нос тонкий в основании, со слегка желтоватыми белками, мягкими щеками, если он (она) ходит носками внутрь, с согнутой спиной, если левая рука немного длиннее правой (знак зависти), со сжатым ртом, с выступающими клыками.

Другая книга<sup>[18]</sup>, чрезвычайно важная, хотя деликатная, – это книга доктора Зенопа из Пастеровского Института, которую всем необходимо иметь или хотя бы раз в жизни поддержать в руках. В ней идет речь о морфологических характеристиках сексуальности. Показав, что половой акт необходим для поддержания здоровья, и осудив требуемое церковью воздержание во имя природы и морали (кстати, воздержание не означает полный отказ от полового общения, что может быть достигнуто только путем кастрации), доктор Зеноп настаивает на том, что пары подвергают себя опасности, если они не подходят друг другу с сексуальной точки зрения.

По его словам, это огромная ошибка, ведущая к непоправимым последствиям, если генетически слабый мужчина (что обычно не является его виной) женится на слишком страстной для него женщине, или если сильный в этом отношении мужчина связывает себя узами брака с женщиной, недостаточно горячей; а также если хрупкая и не очень чувственная девушка выходит замуж за гиперсексуального мужчину, или далеко не фригидная женщина отдает свою руку тому, кто не будет способен удовлетворить ее. Все эти случаи заканчиваются болезнями, изменами – супружеским адом.

Поэтому стоит задаться подобным вопросом. Если это не дело оккультизма, то помочь может физиогномика. И мы решили предоставить вашему взору таблицу автора с внешними признаками сексуальности.

### **Основные признаки женской сексуальности.**

**Фигура.** Маленький рост (ниже 5 футов), при полной или худой комплекции, указывает на инфантильность яичников или щитовидной железы, а потому – на холерический, изменчивый, расчетливый характер, сексуальный темперамент далек от желаемого, существует угроза ожирения, подагры, диабета.

**Рост.** Высокий рост, при полной или худой фигуре, является показателем одной лишь инфантильности яичников. Характер может уже не быть таким противным, но темперамент не стал более горячим.

**Щеки.** Большие и красные – гиперфункция щитовидной железы, отсюда плохой характер и такой же темперамент.

Неполные и бледные щеки (но не впалые) у женщины среднего роста свидетельствуют о нормальной функции яичников, отсюда любящий характер и хороший сексуальный темперамент.

Худые родители, не страдающие диабетом, альбуминурией, атеросклерозом, обычно имеют таких же дочерей.

**Волосы.** На лице (губах), предплечьях, бедрах – определенно недостаточная функция яичников, отсюда риск заболеть.

**Горло.** Если нижняя часть Адамова яблока припухлая, жесткая и щитовидная железа большая – печаль, плохой характер, холодность.

**Грудь.** Крепкие соски – хороший знак пылкого темперамента. Маленькие гладкие соски – знак несостоятельности и слабости.

**Тело.** Полное тело (не путать с отеком) – знак недостаточной функции яичников или щитовидной железы. Плохой характер, если маленький рост, равнодушный – при высоком росте. Артритический, подагрический характер. Ожирение – также плохой знак.

**Брови.** Выразительно вертикальные брови – плохой характер. Менструации. Это один из самых надежных показателей, если есть возможность узнать о них. Обильные регулярные менструации (каждые 28 дней), продолжающиеся 5 дней – идеальная функция яичников.

Скудные, нерегулярные, болезненные, короткие менструации – с яичниками что-то не в порядке. Не забывайте также (мы уже не будем вдаваться в подробности), что деятельность желез тоже очень важна. Щитовидная железа, ниже Адамова яблока, называется железой плохого характера, так как ее непостоянная секреция вызывает недомогание.

Яичниковые железы двойные, они образуют женские яичники. Что касается сексуальной привлекательности, то читатель догадается о значении, а также почему, когда выбирают женщину, смотрят, узкие или широкие у нее бедра.

### **Признаки мужской сексуальности.**

**Фигура.** Высокий рост (при полной или худощавой фигуре) является показателем умеренной силы, маленький рост – знак гиперсексуальности (если только голова немаленькая, плечи и бедра узкие, в этом случае обнаруживаются проблемы по этой части).

**Волосы.** Если в возрасте 20 лет у юноши нет ни бороды, ни усов – половая недостаточность.

**Щеки.** Грубо говоря, те же признаки, что у женщин.

Голос. Резкий, хриплый – гиперсексуальность. Тонкий, детский – инфантильность.

Тело. Как только оно начинает полнеть, сила уменьшается.

Волосы. Обычно они седеют, когда секреция уменьшается.

Ожирение и знак между бровями. То же, что у женщин.

Эти наблюдения – действительно правдивы (мы лишь выразили их сжато, поэтому те, кому интересно, не должны останавливаться на этом), на их основании доктор Зеноп развил идею расовых и национальных различий.

Он говорит: «почему мы должны удивляться, что французы имеют репутацию влюбчивых, несколько легкомысленных, в любом случае очень равнодушных к женщинам? Большинство из них среднего роста, темноволосые, бледные, отсюда нормальное сексуальное развитие, а иногда даже слишком.

Англичане, с другой стороны, имеют все симптомы «генитальной недостаточности» – высокий рост, худоба, румяные щеки и т. д. это вовсе не означает, что они не способны иметь детей. Но по этой причине у них холодный темперамент, не очень сексуальный.

Люди Востока часто гиперсексуальны, сладострастны, порочны и поэтичны, их женщины страдают от недостаточной функции щитовидной железы, ленивы и «не очень умны».

И, наконец, мы задаемся вопросом: когда же предбрачное свидетельство прочно войдет в нашу жизнь? Почему две семьи, чьи дети собираются вступить в брак, не спросят совета семейного доктора, который бы сказал: 1) здоров ли молодой человек или девушка), не болен ли он сифилисом, 2) насколько он (она) сексуально подойдут друг другу.

Объединить в браке два равных состояния или социальных статуса – это хорошо. Объединить в браке телесную и духовную гармонию – скорее всего, лучше.

## V.

### Элементы френологии

Основателем френологии был Франс Галль, последователь Лафатера и его страстный поклонник.

Френсис Джозеф Галль родился в 1758 году в герцогстве Гран в Бадене, он рано посвятил себя изучению мозга и другим исследованиям, позже сформировавшихся в стройную систему.

Заметив в школе, что его товарищи с большими глазами преуспевают в учении и обладают прекрасной памятью, он заключил, что если память внешне проявляется в размере глаз, то то же должно относиться и к другим способностям.

В 1796 году в Вене он начал читать свои знаменитые лекции по анатомии мозга и френологии.

В проведении исследований ему значительно помог доступ в тюрьмы и больницы, к головам людей, приговоренных к смерти. Он сам изготовил несколько черепов разных типов. Но вмешалась церковь, утверждая, что его учение ведет к фатализму и материализму, хотя сам автор это отрицал. Тем временем он становился известным.

В 1807 году он приехал в Париж, вскоре обосновался там и стал настоящим французом. Он читал лекции, которые были весьма популярными, и писал книгу, имевшую огромное научное значение<sup>[19]</sup>.

Но, как и многие новаторы, он боролся с чиновничьим бюрократизмом. Двери Академии наук были закрыты для него, что его очень огорчало. Подвергнутый насмешкам и унижениям, он обнищал и в 1828 году бежал в Монтруж, где умер в возрасте 60 лет, разбитый усталостью и печалью, оставив в стрессе вдову и завещав свой череп Школе Медицины в Париже.

Его последователь Спурхейм успешно продолжил работу своего учителя в Англии и в Америке, где он умер в 1832 году.

Затем эту доктрину развили Бруссе, Фоссати, Буйо, Комб, Вимон, Пупен, Сале, но она также подверглась нападкам со стороны Сарландира, Сериза, Лею, Флурана.



Мы вкратце опишем ее, обращая ваше внимание на то, что Галль показал метафизикам необходимость считаться с рационализмом физиологии, а это весьма значительный результат.

Что же касается астральных знаков, то френология не принимает их во внимание. Однако для тех, кто хочет сделать обратное (а мы имеем доказательства их подлинности), знаки лишь подтвердят физиогномическую информацию, как и френологическую.

Череп – это оболочка мозга, его поверхность воспроизводит форму мозга. А так как мозг – средоточие наших способностей, то возможна мысль о том, что отдельная часть мозга отвечает за определенный талант, порок или добродетель, особенно если принять во внимание то, что у людей, имеющих данный талант, порок или добродетель, развита одна и та же часть мозга.

Таким образом, френология, или краниология, – это изучение психологии человека, основанное на особенностях строения мозга.

Несомненно, нужно иметь в виду извилины мозга, но, с другой стороны, особенности черепа не являются прямыми признаками состояния мозгового вещества, а показывают их «как выпуклости в сумке, о содержании которой мы пытаемся догадаться, ощущая ее в своей руке» (Г. Робер).

Не будем глубоко вдаваться в подробности анатомии мозга, давайте вспомним, что он соответствует трем классам способностей – инстинктам, чувствам и собственно способностям (перцептивным или рефлексивным).

По данным френологов, зона инстинктов включает в себя не только лоб, но и всю поверхность, которая остается непокрытой, когда мы надеваем шляпу; за чувства ответственна зона, покрываемая шляпой, а за способности – оставшаяся часть.

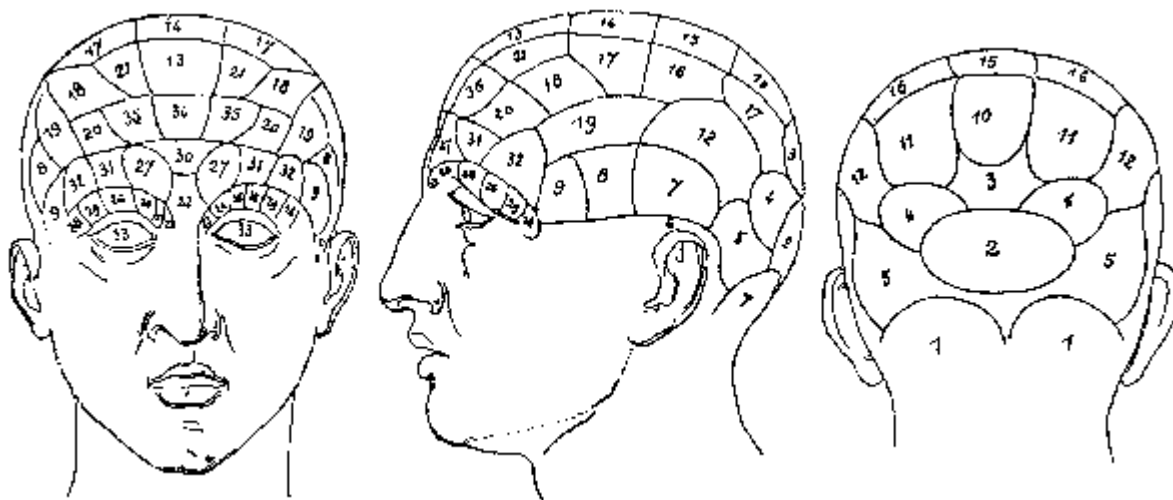
В френологии имеют дело с 10 инстинктами: влюбчивость (продолжение рода), забота о потомстве, потребность в жилище, в еде, привязанность, борьба, разрушительность, скрытность, собственничество, созидание.

Насчитывается около 12 чувств и моральных качеств: самооценка, одобрение, осторожность, благотворительность (щедрость), уважение, уверенность, сознательность (честность), надежда, восхищение, идеализм, жизнерадостность, подражательность.

Способности делятся на два класса:

а) перцептивные способности – индивидуальность, целостность, умеренность, авторитет (противодействие), цвет, расположение, вычисление, аккуратность, возможность, время, тон, язык;

б) рефлексивные способности – сравнение, обусловленность.



1. Влюбчивость; 2. Забота о потомстве; 3. Потребность в жилье; 4. Привязанность; 5. Борьба; 6. Разрушительность; 7. Потребность в еде; 8. Скрытность; 9. Собственничество; 10. Созидательность; 11. Самооценка; 12. Одобрение; 13.

*Осмотрительность; 14. Благотворительность (щедрость); 15. Уважение; 16. Упорство; 17. Сознательность (честность); 18. Надежда; 19. Восхищение; 20. Идеализм; 21. Жизнерадостность; 22. Подражательность; 23. Индивидуальность; 24. Целостность; 25. Умеренность; 26. Противодействие; 27. Расположение; 28. Вычисление; 29. Аккуратность; 30. Сравнение; 31. Цвет; 32. Время; 33. Язык; 34. Обусловленность; 35. Возможность.*

Все это несколько запутанно, и многое из этого просто странно. Давайте попытаемся упростить это и говорить языком, более понятным для обывателя.

Давайте прежде всего изучим инстинкты и их френологические зоны.

Почитайте замечания в конце этой подглавы.

Все нижеследующее – это краткие итоги книги (Г. Робер «Искусство распознавания характера людей», издана Гамье в 1903 году), которую все интересующиеся данным вопросом должны приобрести. Однако труд Уклестра также представляет интерес.<sup>[20]</sup>

На следующей странице вы видите распределение зон развития человеческого черепа с указанием на их влияние на особенности характера.

1. Влюбчивость (чувство продолжения рода). Это чувство любви. Его орган – маленькая извилина (в затылочной части), которая обычно больше развита у мужчин. Если он энергичный сангвиник, то его любовь пылкая, когда ее поддерживает инстинкт привязанности, но если преобладает инстинкт скрытности, то тогда он склонен ревновать.

С другой стороны, слабый мужчина, если только его инстинкты смелости и разрушения не очень сильные, будет склонен к одиночеству.

Если орган атрофирован, то это означает равнодушие к противоположному полу, чрезмерную застенчивость, а у женщин – склонность к воздержанию, даже к монашескому уединению.

2. Забота о потомстве. Это отеческий или материнский инстинкт, который расположен в средней части малой извилины. Эта часть больше выражена у женщин.

Вместе с инстинктом собственничества и потребностью в жилище получают хорошие родители.

Было замечено, что у убийц своих родителей или детей этот орган отсутствует. Сумасшедшая женщина из Салпетриер, у которой он был чрезмерно развит, нянчила в руках деревянные поленья.

3. Потребность в жилище. Это любовь к дому. Ее зона – окружность апофиза на затылке.

4. Привязанность. Ее зона располагается вне и выше зоны заботы о потомстве. Это социальный инстинкт. Его нельзя путать с благотворительностью (щедростью). Он сам по себе обычный и не выбирает объект привязанности.

В сочетании с инстинктом любить он ведет к утомляющим ухаживаниям.

5. Борьба. Стоит обособленно по сравнению с вышеупомянутыми. Скандальные люди, говорит Галль, отличаются тем, что у них затылочная часть головы на уровне ушей шире, чем у трусливых. Если его поддерживают другие хорошие инстинкты, то получают храбрые люди; если нет – безрассудные авантюристы. Эти зоны замечательно развиты у петухов и львов. Слабо развиты у женщин и детей. У Тюренна они были ярко выражены.

Они отсутствуют у робких людей, запуганных жизнью (они иногда подвержены суицидальным наклонностям), и у тех, кто всегда борется за истину, что ведет к болезненному существованию.

6. Разрушительность. Ее орган – гребень где-то за ухом. Это опасно для жизни в обществе. Эдгар Алан По назвал ее инстинктом извращенности. Он ярко выражен у тех, кто бьет животных, плохо относится к женщинам и детям, и у плотоядных животных. Склонность к злым поступкам, даже к убийству.

7. Потребность в еде. Это аппетит. Его зона располагается между зонами разрушительности и созидательности. Если она хорошо развита, это указывает на склонность к жадности и пьянству.

8. Скрытность. Чуть выше вершины уха.

Хорошо развитая, она говорит об обмане, лжи, лицемерии (как, например, в случае с лисой и вороной).

Если ее поддерживают эмоции и необходимость, она ведет к воровству и нелюбимым действиям.

9. Чувство собственности. Его зона, выпуклая и удлиненная, располагается выше и немного впереди предыдущей. Это чувство экономии и хорошего управления. Усиленное, оно ведет к жадности.

Вместе с борьбой, надеждой и идеализмом оно указывает на смелый характер, питающий страсть к приключениям.

Если оно ослаблено, то приводит к расточительности, неаккуратности.

10. Созидательность. Располагается в той части лба, которая находится прямо над висками.

В сочетании с идеализмом и восхищением созидательность вносит свою лепту в становление оригинальных и изобретательных писателей.

Вместе с целостностью, умеренностью и противодействием – архитекторы и педанты.

Вместе с языком, сравнением, обусловленностью – адвокаты и педанты.

Вместе с аккуратностью и вычислением – изобретатели и механики.

Проявления этого инстинкта ценны лишь в сочетании с другими. Область мозга, в которой концентрируется этот инстинкт, дает мастерство хорошему рабочему, одаренность – лидеру, дипломатические способности – посредникам.

Давайте теперь перейдем к изучению моральных и эмоциональных способностей.

11. Самооценка. Чтобы узнать месторасположение зоны самооценки, нужно мысленно провести прямую линию от самого кончика подбородка через всю поверхность лица на пересечении этой линии с окружностью черепа и будет находиться эта область.

Если зона выражена чрезмерно – гордость и презрение к людям.

Нормальная выраженность – превосходное самообладание

Очень выраженная у людей типа павлин, петух, индюк, фазан, которые потеряли всякую сдержанность и изводят всех своим тщеславием.

12. Одобрение. Это принцип подражания. Ему мы обязаны преданностью, желанием угодить, потребностью в одобрении. Его френологическая зона – вертикально вверх от предыдущей.

Вместе с самооценкой одобрение формирует прекрасный характер.

В одиночестве и без необходимых дополняющих оно приносит унижающую достоинство уступчивость и угодливость, тщеславие, жажду похвалы.

У волчьих этот орган обычно развит слишком сильно. Не в меньшей степени он представлен у собак.

13. Осмотрительность. Зона располагается в середине вышеупомянутой мысленной линии, заканчивающейся в зоне самооценки.

Предельная погруженность в размышления, предвидение – как у крупного рогатого скота и других травоядных животных.

14. Благотворительность (щедрость). В середине верхней части лба. Это одно из самых лучших качеств. Оно дополняет привязанность и делает нас мягкими и щедрыми.

15. Уважение. Зона располагается в макушке головы, равно отдалена от апофиза и от середины бровей над носом. Очень ярко выражена у диких людей.

Эта способность склоняет к доверчивости, религиозности, раболепному уважению к униформе.

Если она не выражена – почтение к старикам и женщинам, гениям, работе, закону. Вместе с привязанностью – склонность к домоседству.

16. Уверенность, упорность. Зона находится в задней части предыдущего органа, на средней линии, отделяющей два полушария мозга. Это элемент сильного характера – чудесное качество. Душа великой работы.

Ее чрезвычайная выраженность приводит к упрямству, что является пороком сильного характера.

17. Сознательность. Располагается в задней части и по сторонам каждой лобной доли.

Она отвечает за справедливость, обязанности, любовь к правде. Именно ей мы обязаны неподкупаемыми судьями и просвещенными законодателями. Она является неотъемлемой частью тех, кто правит или командует. Если развита недостаточно, существует вероятность стремления к пропорциональности во всем.

18. Надежда. Зона находится ниже области уважения, а именно в центре лобной доли (чуть выше).

Помогает в становлении сильного характера, но скрывает опасности и может привести к небрежности. При ее отсутствии человек испытывает постоянные разочарования.

19. Восхищение. Его зона – в середине пересечения передних и средних лобных долей.

С собой приносит любовь к великому, неизвестному, необычному. Приводит к преувеличению.

Если отсутствует у честных людей – способность к предвидению и мудрость.

20. Идеализм. Зона располагается рядом с предыдущей. Вызывает любовь к прекрасному, дарит яркое воображение, чувство прогресса.

Но может привести к экстравагантности, любви к дешевому блеску и к фантастическому.

21. Жизнерадостность. Ее вершина находится в средней части лба, немного выше изгиба бровей. Дает любовь к насмешливости, колкостям. Ее отмечают у короля Генриха IV, Кресе и ряда юмористических авторов.

22. Подражательность. Ее зона в верхней части черепа, которая прилегает к волосяным фолликулам. Встречается у всех попугаев, обезьян, дроздов и других склонных к подражанию животных.

Именно в ней причина многочисленных поступков, когда люди копируют друг друга, не думая об этом много. Это препятствует становлению личности, но... помогает актерам обнаружить правильные движения. Этот орган был очень развит в черепе актера Дебюро.

Наконец, мы подходим к умственным способностям.

23. Индивидуальность. Ее область располагается в месте соединения бровей, сразу над основанием носа. Не путайте с зоной темперамента. Ее функция в запоминании лиц, в распознавании похожих предметов, в изучении отдельных предметов.

24. Целостность. Ее зона буквально стоит рядом с предыдущей, она повторяет очертания бровей.

Это чувство пропорции, относящееся к совершенству прикосновения и зрения.

25. Умеренность. Зона следует за предыдущей.

Ее функция в правильной оценке расстояния, роста и глубины.

26. Противодействие (или весомость). Зона располагается вдоль бровей. Этот орган дает ясное представление о весе и противодействии предметов. Склонность к динамизму.

27. Расположение. Его зона – слева и справа от зоны индивидуальности. Это чувство отвечает за запоминание увиденных мест. Очень развито и собак и голубей.

28. Вычислительные способности. Эта зона в районе внешнего угла глаза. Иногда, в случае сильного развития, она является причиной выдвигания вперед верхнего века. Образование усиливает эту зону, но она может функционировать и у необразованного человека. Это стихийный дар.

У Ньютона, Декарта, известных математиков эта область бала чрезвычайно выражена.

29. Аккуратность. Проекция на изгиб бровей, на начальную точку идущей вниз линии.

Важно знать, что здесь располагаются центры логики, ясности, методичности, классификации.

Возможности (запоминание, обучаемость). Расположение по обе стороны средних лобных долей лба.

Вместе с идеализмом эта зона отвечает за богатое воображение.

Отсутствие этой зоны говорит о недостатках памяти, а потому и опыта.

30. Сравнение. Зона в центре лба. Отсутствует у большинства животных. Дает способности к сравнению, символически. Важно в философии.

31. Цвет. Зона восприятия цвета находится вдоль изгибов бровей. Отвечает за восприятие цветов и их сочетаний. Чрезвычайно развита у Рафаэля и Рубенса.

Отсутствие зоны приводит к дальтонизму.

32. Время. Центры восприятия времени расположены с внутренней стороны бровей. Они отвечают за способность оценивать промежутки времени и за запоминание дат, а также за ритм.

Тон. Центр располагается на самом конце изгиба бровей и отвечает за системность и гармонию.

33. Языки. Центр находится за глазным яблоком и или толкает его вперед, или позволяет уйти вглубь в зависимости от степени развитости.

34. Обусловленность. Зона в верхней части лба. У Бруссе и Кюри она была очень выраженная. Это одна из основных способностей ученых.

Галль подвел итог предыдущим фактам и разделил френологические характеристики головы на 3 класса:

1. Интеллектуальные характеристики, на которые указывает лоб.

2. Моральные характеристики, на которые указывает значительное расстояние между макушкой и серединой черепа.

3. Характеристики инстинктов, при этом важными являются боковые части и задняя часть головы.

Однако его доктрина была в большей степени основана на отношениях между способностями, она подразумевает возможность развития врожденных качеств: например, посредственный интеллект может стать лучше благодаря сильным инстинктам или на становление интеллекта могут повлиять образование, окружающая среда, события. Френология, таким образом, дает ключ к умственному развитию человека. Нельзя спрашивать с нее больше.

Коллекция черепов, завещанная Галлем, подтверждает в значительной степени его теории.

Особенно нужно отметить:

Череп 168 профессора с чрезмерно похотливым темпераментом – в нем четко выражено развитие органа физической любви;

Череп 32 убийцы Папавуана – очень заметный орган склонности к убийствам;

Череп 236 казненного Вуарина – тот же признак;

Гипсовый слепок Генриха 4. ярко выражены его жизнерадостность, щедрость, собственничество;

Маска Картуша – пронизательность, любовь к переодеванию, память, обман и воровство;

Маска 231 – итальянский скульптор Цераччи, конспиратор и патриот, пытавшийся убить Наполеона, когда он был первым консулом – ярко выражены органы гордости, разрушения, механики.

Череп 161 предводителя разбойников с выраженными органами амбиций и лидерства.

157 бюст аббата Готье, профессора и филантропа. Наиболее заметны органы добра, любви к детям, обучаемости.

Бюст Буффона показывает поэтичности, обучаемость, целостность, восприятие места и времени.

Бюсты Лейбница и Пика делла Мирандолы – образцы прекрасного интеллектуального развития.

Гипсовый слепок бюста Рафаэля – ярко выраженное восприятие цвета.

Голова Глюка (10), бюст Гретри (108), маска Листа (66) – восприятие звука и уважение.

Гете (5) – поэзия, память на слова, сравнение

Бэкон (89), Вольтер (60) – сравнительная проницательность и дальновидность, остроумие.

Череп 188 – Ева Кастел, выдающаяся гадалка по картам – восхищение.

Маска Вальтера Скотта, Тассо, таинственного Деайе – те же признаки.

Головы Ришелье, Карла XII, Наполеона, Ламенне – образцы убежденности и уверенности.

Поэтому посещение музея Галля, а также музеев Дюмонтье и Вимонта, было бы весьма полезным. Музей Вимонта в особенности обладает одной из самых замечательных коллекций черепов животных.

Череп знаменитых людей сохраняются и изучаются по сей день. Давайте, например, вспомним, что «центр преступности» выражен не только у серийных убийц, но и у Екатерины Медичи, избивавшей своих слуг, и графа де Шароле (XVIII век), который мучил женщин, обманом оказавшихся в его доме.

Мы не можем закончить этот разговор, не рассказав вам несколько исторических анекдотов о Галле и его системе.

Однажды (уже будучи на вершине славы) он пригласил на завтрак около 60 водителей кэбов и спросил их перед едой, не позволят ли они ему рассмотреть их черепа. Затем он провел обследование на предмет наличия сварливости и разделил их на группы, от самых спокойных до самых раздражительных. После того он предоставил им много еды и питья.

Во время десерта выяснилось, что его предположения оказались правдивыми. Те люди, у которых слишком активным был центр скандальности, начали подшучивать и оскорблять других с теми же признаками. Вспыхнули ссоры и драки, а другая группа людей с неярко выраженным центром осталась спокойной.

Однажды в немецком университете студент попросил Галля обследовать его, что тот и сделал, позже проинформировав юношу, что у того достаточно сильно развит центр самозащиты (умолчав о его чрезмерной скандальности). Молодой человек возразил, что он всю жизнь был само спокойствие. Профессор удивился, что совершил ошибку в этом вопросе. Но позже он встретил этого «спокойного», когда того забирала полиция. Он узнал, что студент зашел в гостиницу, поссорился с первым попавшимся человеком и стал громить гостиницу стулом направо и налево!

Естественно было много попыток проверить знания Галля. Когда он проезжал по Италии, люди принесли ему гипсовый слепок черепа и спросили, что он мог сказать по этому поводу.

«Это череп великого художника», – сказал Галль, осмотрев его. Это действительно был слепок подлинного черепа Рафаэля. С практикой к Галлю приобрел такую точность диагноза, что иногда ему достаточно было лишь взглянуть на человека, чтобы понять его характер, это всегда вызывало восторг и ужас тех, кто с ним общался.

Однажды в художественной мастерской собралось много людей со всего света, мужчины и женщины, философы и ученые. Обсуждали идеи Галля, некоторые считали их преувеличением, а философы, отрицающие теорию френолога, уже почти убедили всех в своей правоте, когда некий совершенно незнакомый Галлю человек вызвался прояснить дело.

Галль сразу же попросил разрешения осмотреть его и, внимательно изучая его, сказал:

«Этот джентльмен поможет мне переубедить вас. Я не знаю его, и он никогда не встречался со мной. Но я склонен думать, что он коллекционер».

Незнакомец встал от изумления.

«Но что бы вы подумали, если бы я сказал вам, что он собирает не насекомых, не растения и не медали, а картины?»

Гость, к тому моменту совершенно потрясенный, подтвердил, что это правда – таким образом, неверие аудитории превратилось в восхищение этим человеком.

В 1823 году, когда Галль был в своем собственном доме и давал уроки френологии многочисленным студентам-медикам или практикантам, один из последних принес однажды голову убийцы, которого казнили тем самым утром.

«Какая ужасная голова!» – воскликнул профессор, взяв ее в свои руки. Он использовал ее в качестве предмета своей лекции, зная только, что это голова казненного человека. Он описал ее выпуклости, показав выраженность чувств и желаний, его мрачный и разрушительный характер, его любовь к одиночеству, благоприятствовавшую его дурным наклонностям, его болезненность, ярость, сочетающуюся с хитростью, и все, что, возможно, привело его к этому преступлению.

Пораженные студенты слушали рассказ о жизни и страшных поступках Леже, записанные в судебных разбирательствах Версаля<sup>[21]</sup>. Но профессор, продолжая демонстрацию, показал, что, хотя у головы неправильная форма, это не всегда знак склонности к преступлениям. Другие приметы показали, что он мог бы противостоять дурному влиянию, если бы не был настолько невежественным и если бы его не бросили в детстве. В этом случае он мог бы стать обычным рабочим без особого интеллекта, но честно зарабатывающим на жизнь.

А теперь подведем итоги.

Френология, сестра физиогномики, не меньше безошибочна, чем последняя, но несомненно их огромное значение.

Возникает вопрос: почему они здесь стоят на одной ступени вместе с искусствами предсказания и, в особенности, почему они во главе вместе с астрологией? Мы ответим так: эти две науки, соединенные в одну, составляют научную и достоверную часть наук о судьбе, т. е. вместе они являются искусством предсказания. Знанием о том, что принесет нам жизнь; о чем мы спрашиваем у предсказателей, будь то астрологи, гадалки по картам, по руке. Судьба написана на лице и черепе так же, как и на руке. Но это не означает, что предсказанное неизбежно должно случиться. Это значит, что судьба идет в том или ином направлении. Подумайте, следует ли вам принять или постараться избежать события, которые последуют.

и почему бы судьбе не быть тесно связанной с вашим характером (врожденными качествами и недостатками), которые заставляют вас поступать именно так, а не иначе, подчеркнув необходимость изменения мнения в процессе исследования, мы полагаем, что можно считать верными все идеи прошлого в формате научного прогресса.

Френологии уже 100 лет. С тех пор методы изучения мозга не переставали совершенствоваться, следовательно, теория локальных мозговых центров берет свое начало в идеях Голля. Теперь известно, что череп и мозг разделяет жидкость и мембраны, которые в значительной степени сокращают отношения между извилинами мозга и выпуклостями на голове. Но даже эти отношения были достаточными для Брока и Ферье, которые локализовали в сером веществе мозга стабильные центры движения и сенсорного восприятия.

Однако пришла война, которая дала хирургам возможность обследовать головной мозг солдат. И мы вместе с доктором Мари были вынуждены прийти к выводу, что эти врожденные мозговые центры зачастую изменяет образование. с одной стороны, недавние исследования центров движения В. Монокова показали, что центры имеют врожденный, наследственный характер, но приобретают свои возможности по мере использования и образования.

Отсюда следует, что локализация возможностей, предложенная Галлем как заслуживающая доверие, весьма расплывчата. Доказательство состоит в том, что повреждения нервной системы не всегда ведут к умственным недостаткам, о которых предполагает френология, если бы эта наука была абсолютно точной. Например, центры памяти могут возникнуть в любой части коры головного мозга, что и объясняет различные виды памяти. Возьмите, например, поразительный случай с шахматистом Алехиным, который выигрывает у 28 игроков, повернувшись к ним спиной, в то время как они вдумчиво

всматриваются в свои доски. Этот человек мог расположить в своей памяти 1792 квадрата и 896 фигур, следить за каждым движением фигуры, не теряя из виду ни одной, до тех пор пока каждый из его противников не признает себя пораженным. Какой у него должен был быть центр памяти!

По мнению доктора Ломонье, психические возможности не сконцентрированы в одном месте, а относятся к разным нервным клеткам, а в арке локализуется не одно свойство. Однако верным остается то, что образование приспособливает к нуждам коллективного существования. Это уже уходит в прошлое, говорит врач, который делает следующие выводы:

«Благодаря болезненной чувствительности в настоящее время существует тенденция позволять людям «жить своей жизнью». Чтобы удостовериться в том, что интеллект многое теряет от такой позиции, нужно лишь взглянуть на дисбаланс в мире. Под внешним лоском развитой цивилизации, культуры, под маской материального прогресса, которая преждевременно забирает наши силы, скрываются элементарные инстинкты, с такой скоростью захватывающие власть, что варварство доисторических времен врывается в нашу жизнь и завоевывает наши сердца».<sup>[22]</sup>

## VI.

### Наука будущего – дигитомантия

Хотя мы и не упомянули ее в разделах физиогномики, так как она находится на самых ранних стадиях развития, вполне можно говорить о ней как о науке, основанной на интерпретации отпечатков пальцев.

Это имя она получила благодаря М. Жоржу-Анкетиллю. К сожалению, вполне подходящее слово «дактиломантия» уже известно. Это одно из самых главных искусств предсказания, несовременное и не привлекающее интереса, которое было популярно в прошлом (оно предполагает использование кольца, а потому, как вы увидите, не подходит само название). Чтобы избежать недоразумения, Анкетиль предложил слово «дигитомантия», у которого тоже есть недостаток в деривации, т. к. оно наполовину греческое и наполовину латинское. Если бы мы могли предложить другое слово, то это было бы «поллексомантия», т. к. обычно именно большой палец используют для снятия отпечатков.

Но какое бы ни было название, само суть известна и представляет огромный интерес. Ни для кого не секрет, что в полиции к досье прилагают отпечатки пальцев человека, в частности, большого пальца (отсюда вся процедура называется дактилоскопия). Интересно отметить, что у каждого человека свои, неповторимые отпечатки, и их невозможно изменить. У двух людей может быть похожий рисунок линий на руке, но никогда не найдется пара людей с одинаковыми отпечатками пальцев.

Отсюда большое значение отпечатков в поиске преступников, многих из которых нашли именно благодаря им, когда эти люди притрагивались к каким-либо вещам в процессе совершения своих злодеяний.

Такого рода идентификация была изобретена Альфонсом Бертильоном (ей пытались противостоять с помощью резиновых перчаток), в основании лежат многочисленные исследования этого предмета, проведенные Дастром и Лакассанем.

Видные ученые в области антропологии предложили классификацию отпечатков, была даже попытка ввести практику добавления отпечатка к нотариально заверенной подписи на документах, гражданских и коммерческих, как марку, что бы исключило всякую возможность ошибки и подделки.

Но тогда, подумал М. Жорж-Анкетиль, если верно то, что каждый мужчина, каждая женщина имеет индивидуальный постоянный и узнаваемый знак, то вероятно, что разнообразие рисунка линий соответствует разнообразию характеров, т. е. это такой же морфологический знак, как и все другие.

На Востоке люди давно уже осознали значение этих знаков; они даже утверждают, что этот вихрь прямых и концентрических линий имеет отношение к извилинам мозга. Поэтому кто знает, соответствует ли их более или менее выраженная четкость ясности ума; если да, то



означает ли это, что есть промежуточные состояния, от совершенной ясности до полного беспорядка.

Мы оставляем это для размышления тем, кто интересуется астральными знаками. Пусть они ищут вместе с нами, можно ли их классифицировать и получить статистические данные. Для всего, что там есть (чтобы создать теорию дигитомантии, поллексомантии или дактилоскопии), нужно будет найти законы соответствия и частотности.

И в этом случае к наукам, имеющим дело с дедуктивным предсказанием, добавится новая глава.

## VII. Элементы типологии

Не ссылаясь на традиционные методы, а точнее успешно их возрождая, Поль Жаго предлагает в нескольких интересных книгах<sup>1</sup> способы чтения знаков судьбы, о которых мы не могли не рассказать в нашей энциклопедии, особенно потому, что они украшают ее научной маской, под которой золотые одежды искусств предсказания сохраняются надолго.

Доказательство того, что автор не презирает астрологию, заключается в следующих его словах:

«Влияют ли на нас звезды? Вызывает ли космическая гармония строгое соответствие между всеми явлениями, происходящими в один и тот же момент? Я не могу сказать наверняка, какая из этих двух гипотез объясняет связь между состоянием неба в момент рождения и судьбой, но важно заметить, что эту связь доказали экспериментальным путем».<sup>[23]</sup>

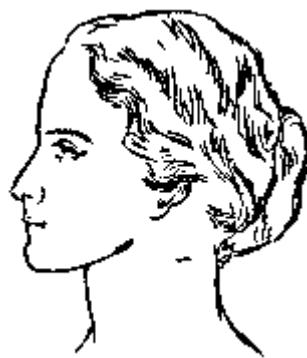


*Преобладание инстинктов*

Присутствие того или иного элемента в небе гороскопа, продолжает он, соответствует определенному стилю воздействия неживого на живое, т. е. человека, а также определенным психическим свойствам, органическим предрасположенностям, внешним формам. Все это объясняется законом обусловленности (детерминированности), которое, однако, ни в коей мере не предполагает отмены свободной воли. Обе эти ипостаси находятся в постоянном конфликте, эта драма отличается своим величием.

К сожалению, большинство людей отдают себя во власть судьбы и не сопротивляются ей. Только сильные и умные знают, как себя вести.

Высказав это и возвратившись к установленным основным принципам, Жаго сформулировал следующие правила:



### *Преобладание интеллекта*

1. Согласно закону Бинарности, длина обозначает статику (идеи, качества), а ширина – динамику (действие, количество).

Таким образом, узкая и длинная голова соответствует таким же рукам, почерку и т. д.

2. Согласно закону Троичности, растительность соответствует нижней части лица (от подбородка до основания носа).

Чувствительность относится к средней части (от основания носа к бровям).

Интеллект соответствует верхней части (лоб).

Таким образом, нижняя часть лица говорит о «животной» натуре, т. е. ориентации на физические потребности и инстинкты.

Средняя часть – о сентиментальных порывах, воображении, восприимчивости.

Верхняя часть – о мысли, идеализме, их качестве и значении.

Превосходство, недостаточная выраженность или сбалансированность этих частей является показателем типа человека: инстинктивный, эмоциональный, ментальный. Согласно бинарному закону качественные показатели фиксируются высотой, количественные – шириной.

В хиромантии пальцы соответствуют верхней, интеллектуальной части лица, холмы (бугорки) на руке – средней части, ладонь – нижней части.

В графологии следующие соответствия: черточки и загибы над строкой, тип самого почерка, черточки и загибы под строкой.

3. Согласно четвертичному закону, особенно любимому закону Марка Хевена, типы людей можно разделить на:

– лимфатиков или флегматиков – полные, широкие, низкие, сонные, мягкие, слабые, ленивые типы;

– сангвиников с плотным телосложением, румяным лицом, позитивной чувственностью;

– меланхоликов или нервных с бледной кожей, медленным пищеварением, молчаливостью, упорством в работе;

– желчных или холериков с тонкой желтой кожей, ярко выраженным пульсом, активные, смелые, нетерпеливые, амбициозные.

Согласно исследованию Лакроза и Полти, здесь важна форма носа.

Всякая вогнутость (впалость) в верхней части носа указывает на первый из этих типов (лимфатик).

Любая выпуклость в нижней части говорит о несдержанном характере.

Любая впалость в нижней части указывает на сангвиника.

Гари де Лакроз и Полти подробно описали каждый из 4 типов. Но их анализ несколько длинноват, чтобы воспроизвести его здесь. Эти типы комбинируются, и часто получаются смешанные темпераменты, таблицу с которыми вы увидите ниже.

4. Согласно Пятеричному закону, бинарный принцип, воздействуя на тройки, производит геометрические формы, которые можно объединить в 5 главных групп, в зависимости от того, можно ли вписать лицо в квадрат, круг, треугольник, конус, овал.



*Преобладание чувственности*

а) квадратный тип – энергичный, уверенный, непоколебимый, любящий поспорить, наблюдательный, скептический, любящий порядок.

б) треугольный тип – капризный, импульсивный, хитрый, стремительный, противоречивый, деспотичный, раздражительный.

в) круглый тип – инициативный, импульсивный, храбрый, наглый, реалистичный, склонный к чрезмерности, тщеславный, страстный.

г) овальный тип – восприимчивый, уступчивый, непостоянный, поверхностный, вдохновленный, ленивый, интуитивный.

д) конусный тип – здравый смысл, деликатность, практичность, спокойствие, общительность, любовь к удовольствиям, деньгам.

Что касается хирологических и графологических характеристик, то они обычно следующие:

у квадратного типа – массивный почерк, пальцы как лопаты, почерк убористый, уверенный с отрывистыми взмахами;

у треугольного типа – тонкие руки и пальцы, почерк мелкий, верхние взмахи длинные;

у круглого типа – мускулистые руки, круглые пальцы, почерк округленный, с большими завитушками;

у овального типа – тонкая рука правильной формы, почерк неровный и наклонный;

у конусного типа – мягкие руки, квадратные пальцы, почерк широкий, тяжелый, нижние толстые, тяжелые;

5. Согласно семеричному закону, мы наблюдаем 7 планетарных типов в астрологии. Мы лишь ссылаемся на них, чтобы составить таблицу предрасположенностей по исследованиям и наблюдениям Жаго и их хиро-графологических соответствий, которые он обнаружил.

Мы не можем не поразиться тесной связи, которая существует между этой таблицей и астрологическими данными, упомянутыми выше.

*Таблица хирографологических соответствий.*



*Солнечный тип*

Солнечный тип – стройный, желтый, сухие руки с очень тонкими линиями. Пальцы конусообразные. Длинный безымянный палец. Почерк удлиненный, полный, упорядоченный, гармоничный, буква Т четкая и ясно перечеркнутая.



*Лунный тип*

Лунный тип – пухлые мягкие руки с коротким большим пальцем, гладкие и заостренные пальцы, лунный холм на руке большой и широкий. Почерк тонкий, наклонный, круглый, открытый, концы букв идут вверх, буква Т слабо перечеркнута.

Марсианский тип – полные крепкие руки, большой палец закругленной формы, глубокие линии, пальцы в форме лопаты, ярко выраженный холм Марса. Почерк тяжелый, угловатый, квадратный, разборчивый, Т перечеркнута коротко, утолщенный на одном конце, строки идут вниз.

Он человек легко раздражительный, отсюда быстрый шаг, быстрая речь, голос приятный и жизнерадостный, мягкость и вежливость. Правда, врожденное нетерпение быстро подавляется его сильной волей. Тактичность и ненавязчивая насмешливость. Инициатива. Спокойный в любви. Высокая умственная активность. Живой интеллект, пронизательность, хитрость. Легко лжет. Находчиво выходит из затруднительных ситуаций. Естественное красноречие, быстрая приспособляемость, независимость.



*Марсианский тип*



*Меркурианский тип*

Тип Меркурия – руки длинные, пальцы узкие сверху, мизинец и большой палец длинные, но тонкие. Почерк приятный, очень высокий, концы букв идут вверх, неровный, Т четко перечеркнута.



*Юпитерианский тип*

Тип Юпитера – руки большие, широкие, бархатистые, пальцы средние, конусообразные, большие холмы на руке, большой палец длинный. Почерк тяжелый, но понятный, высокий, широкий, ровный, округленный, большие заглавные буквы. У этого человека полные формы, впечатление превосходного здоровья. Предрасположенность к полнокровию, ожирению. Лицо имеет форму трапеции, меньшее основание которой располагается на подбородке. Коренастый. Человек юпитерианского типа становится полным, лунного типа – круглым, венерианского типа – иногда круглолицый, но никогда полный. Люди солнечного марсианского, меркурианского и сатурнианского типа никогда не становятся полными.



*Венерианский тип*

Тип Венеры – руки короткие, пальцы заостренные, кожа белая, увлажненная. Линии на руке тонкие, линия сердца длинная. Почерк беспорядочный, с завитушками, с наклоном, приятный, ясный, Т неперечеркнута, очень слабый. Черты его черты извилисты, не округлые как в лунном типе, но похожи на сегменты эллипса, поэтому его тело разделено на округлые части с ямочками. Розовый цвет лица на белом основании. Лицо имеет форму округленного овала. Лоб ясный, гладкий, брови короткие, глаза ясные с длинными ресницами, мягким и чувственным взглядом. Нос прямой, изящный. Очаровательно очерченный рот. Кости лица нигде не выступают. Бедрa широкие и рельефные. Походка легкая, почти танцующая, чувственная. Прекрасная кожа.

Если человек юпитерианского типа стремится к социальному успеху, то венерианец излучает очарование благодаря своему магнетизму. Он общительный, дружелюбный, мягкий, чувствительный, нежный, ласковый, часто расточительный, никогда не завидует. Он видит все в розовых тонах. Он непостоянный в любви, любит роскошь, предпочитает помпу основательности. Он часто талантлив, редко гениален.



### *Сатурнианский тип*

Тип Сатурна – руки длинные, ладонь прямоугольная, суставы пальцев узловатые, холмы не выражены. Почерк сжатый, угловатый, тонкий, убористый, без наклона, заглавных букв и пробелов. В человеке типа Сатурна черты грубые, неправильные, с острыми углами. Выступающие кости. Лицо имеет форму вытянутого прямоугольника. В отличие от человека юпитерианскоо типа, его лоб образует трапецию. Взгляд суровый, сконцентрированный, пронзительный. Нос большой, костлявый, выступающий, с изгибом, с тонким кончиком. Рот узкий и тонкий. Выступающие скулы. Узкие плечи. Согнутая спина. Бедра прямые. Тонкие, с широкими костями большие руки и стопы. Смуглая кожа, сухая. Часто высокий рост, медленная походка.

Он серьезный, суровый, холодный, важный, медленно, но верно находит решения, медленно говорит, хорошая память. Он неискренний, упорный, умный, решительный, независимый, но утонченный, терпеливый, любознательный, одинокий, пессимистичный, методичный, систематичный, непокорный, мстительный. Он любит немногих, но сильно. Без энтузиазма. Все великие мыслители находятся под таким влиянием.

Жаго добавляет восьмой тип, который отличается чувственностью:<sup>[24]</sup>

тип Земли – руки примитивные, костлявые, ровные, пальцы как лопаты, широкий большой палец, загнутый внутрь. Почерк неразборчивый, неровный, тяжелый, беспорядочный, негармоничный.



### *Тип Земли*

Глаза экспрессивные, несколько глубоко посаженные, карие, тревожные, блестящие, подвижные. Нос весьма длинный, прямой, с небольшой горбинкой, заостренный на кончике, с узкими ноздрями. Рот не закрывается плотно, кончики губ приподняты, губы тонкие. Подбородок угловатый. Шея длинная и тонкая.

Земной тип лишь нарисован в общих чертах. Этот человек посредственный, материалистичный, с квадратным и угловатым лицом, густые брови, горизонтальные над суровыми глазами. Нос широкий, рот плотный с выступающими челюстями, цвет лица земляной, голос хриплый. Он крепкий, небрежно относится к условностям, неуклюжий, любит копаться в земле, упорно работает, не дает себе спуска, отличается здравым смыслом, вульгарен во вкусах. Но есть люди-художники земного типа, но без успеха, ученые, не идущие дальше экспериментов.

Итак, вывод.

Наблюдением доказано: какой бы метод дедукции мы не избрали, схему гороскопа и с ее более или менее определенной астрономической математикой; морфологическую физиогномику с ее более или менее определенной планетарной типологией; ономантию с ее более или менее проницательными кабалистическими методами; можно разделить людей на группы, и нет ничего более интересного, чем изучение знаков. Но знак – это всегда нелегко. Поэтому наука становится трудной, но удовлетворяет умственные потребности.

А потому мы должны остерегаться поспешных выводов. Мы также должны помнить, а это составляет неоспоримое достоинство Традиции, что небесное влияние какого бы то ни было вида по своей сути ни хорошее, ни плохое; это зависит от того, гармонично ли оно с другими влияниями. Таким образом, влиянию Сатурна, такому страшному, мы обязаны появлению людей с выдающимися качествами, когда это влияние не подкорректировали, а поддержали другие влияния.

Воздействие Сатурна – это воздействие концентрации. Поэтому его можно обнаружить в верхней части лица, в которой аккумулируется интеллект, тогда как средней частью управляет Венера, а нижней – Меркурий. Итак, мы получим абстрактное мышление

Мы также наблюдаем удачное сочетание влияний, которые по отдельности не слишком благоприятные.

Так, Луна и Юпитер вместе говорят о приличном состоянии, хотя лунное влияние обычно предполагает небрежность;

Марс в удачном сочетании с Меркурием производит хороших бизнесменов.и.т.д. с другой стороны, если ничто не нейтрализует плохое влияние Марса и Солнца, человек станет жестоким.

В случае с Венерой в плохом состоянии в сочетании с Луной результатом может быть полная аморальность, ведущая к распутству и даже

И таким же образом другие части тела дают информацию о модальности действия и мысли. Так, лицо солнечного типа говорит о ясной и быстрой мысли, которая становится неопределенной и субъективной в лице лунного типа, методической – в лице Юпитера, глубокой и медленной – в лице Сатурна. Также рот солнечного типа говорит об утонченной чувственности, которая становится бурной у человека с лунным ртом, напряженной, но разумной у человека с марсианским ртом, любопытной – у человека-Меркурия, сладострастной – у Венеры, животной – у Земли.

Итак, когда мы почувствуем, что достаточно насытились природой каждого астрального влияния, мы сможем найти его результаты в каждом отдельном случае.

## VIII.

### Психофизика

Не удивительно, что некоторые великие мыслители с помощью современных традиций, а также используя старые искусства предсказания, попытались сделать практику типологии абсолютно научной, адаптируя ее к различному применению. Так же как Шуаснар попытался



избавить астрологию от древних клише, и Рем, как мы сейчас увидим, сделал то же для хиромантии, так и типология была изменена стараниями Луи Гастена и стала психофизикой с своим журналом и своим институтом.

Любая наука бесполезна, говорит Гастен в своей программе действий, цель которой – лишь улучшение жизни. Изучение души должно стать предметом изучения, таким же объективным, точным, практическим, как и другие. И он придумал психодиагноз, что является для человека синтетическим ярлыком его темперамента, его возможностей и способностей. Мы уже упоминали выше о необходимости психопредиктивного портрета. Эти два компонента дополняют друг друга.

Но Гастен остается на своих позициях, свободных от оккультизма, хотя он вовсе не отрицает интуицию, психические явления или данные каббалы, которые мы изучим позже, или астрологию, о которой мы вспомнили некоторое время назад. Он даже хочет основать лабораторию психофизики, которая уже будет основана к моменту публикации этой книги. В ней диагносты, обученные его идеям, будут составлять таблицы, которые будут использоваться для определения ориентации профессионального выбора, определения призвания у ребенка, супружеской гармонии, тюремной реформы, моральной ортопедии, умственной гигиены, педагогики.

А теперь краткое содержание главной проблемы, решенной Гастеном, проблемы темпераментов.

Его доктрина появилась раньше книг Жаго. Он работал над ней в течение долгого времени с Альбертом Жуне. Мы можем найти ее выводы в обзоре Высших наук под названием «Сфинкс» (1922), но переизданные работы появились раньше.

Эта доктрина связана с герметизмом и частично происходит из Традиции, именно поэтому ей уделено внимание в этой энциклопедии. Кстати, после изучения символов сфинкса и креста Гастен приходит к следующему выводу.

Сфинкс (древнейший герметический символ) в теле быка, с когтями и хвостом льва, крыльями орла и с головой ангела – это выражение человеческой четвертичности, и соответствия тут следующие:

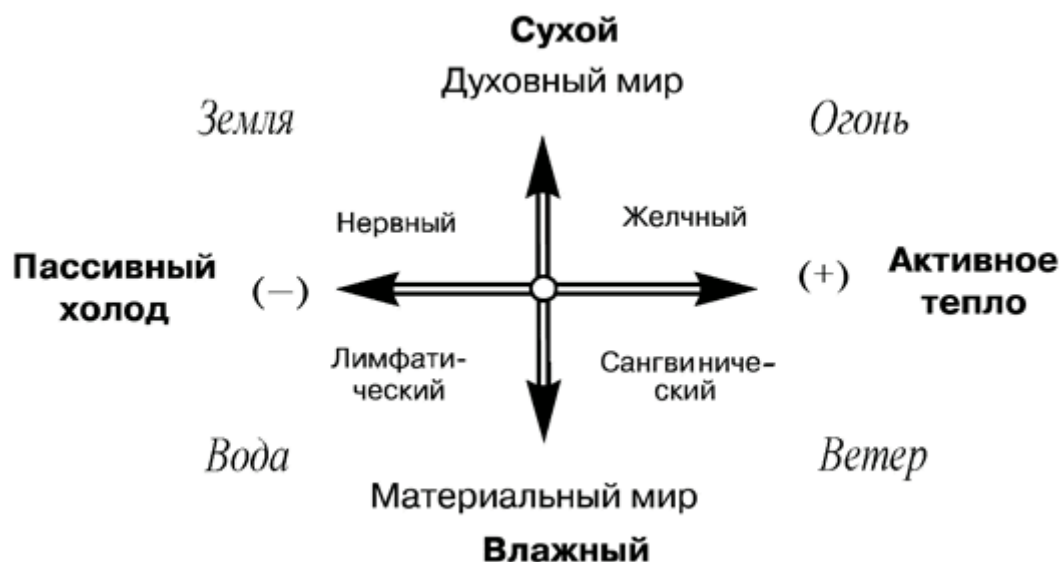


Бык инстинктивный лимфатичный алиментарный лимфа грудь  
Лев анемичный сангвиник респираторный кровь голова  
Орел интеллектуальный нервный ментальный сила нервов тело  
Ангел воля желчный мускулистый умственная энергия  
(центр мысли и действия)

Это означает, что каждое существо обладает инстинктами, чувствами, мыслями и волей, но в каждом случае есть так называемый показатель (коэффициент) этих элементов.

Именно разница этих показателей означает и предопределяет разницу темпераментов. Например, лимфатический темперамент более благоприятный для развития инстинктов, сангвинический – для развития страсти, нервный – идей, желчный – умственной энергии.

Крест – это тоже символ четвертичности, но уже с другой стороны, как показывает следующая таблица:



Эта таблица содержит следующие показатели

1. бинарные – духовный (сверху) и материальный(снизу)
2. 4 темперамента попарно
3. пассивная полярность слева и активная полярность справа
4. Связь между древними 4 элементами (основные состояния вещества), сгруппированные в сухие и влажные, горячие и холодные.

Таким образом, мы получаем таблицу темпераментов:

**Нервный** – сухой – холодный – земля

**Желчный** – сухой – горячий – огонь

**Сангвиник** – влажный – горячий – воздух

**Лимфатик** – влажный – холодный – вода

И даже таблицу эволюции великих рас:

**Ж.** Желтое лицо

**Ч.** Черное лицо

**К.** Красное лицо

**Б.** Белое лицо

Но по наблюдениям Гастена, четвертичная классификация не отражается на практике. Бинарная обычно считается достаточной. Например:

2 интеллектуальных типа – один более пассивный, другой более активный; 2 телесных типа – активный и пассивный; 2 активных, 2 пассивных, 2 субъективных и 2 объективных.

Потом он приводит примеры бинарных типов, тщательно изученных, которые мы в свою очередь приводим, чтобы прояснить это интересное исследование.

### *Интеллектуальные типы*

N. B. – Метафорически, это орел, который поднимает человека к вершине. Пассивная ментальность, преобладает воображение. Тип пессимиста, более или менее своенравного. Цвет лица темный на черном или желтом фоне.

B. N. – Человек приручил орла. Умственная энергия доминирует над воображением и использует его в своих амбициях. Гордый тип. Цвет лица еще более темный, желтый на почти черном фоне.

### ***Телесные типы***

Символически лев тащит быка. Работа, оставаясь методической, становится более активной. Тип спокойного оптимиста. Цвет лица светлый, но цветной, белый на красном фоне. Рукопожатие уверенно и влажное.

L. S. – Бык удерживает льва. (под пылким влиянием сангвиника лимфатик становится чувственным). Цвет лица еще более светлый, чуть красный на белом фоне. Рукопожатие влажное, мягче и холоднее.

### ***Активные типы***

B. S. – Человеческая голова ведет льва. Воля проявляется более благожелательно, но в то же время более или менее мобильной. Активный или предприимчивый своенравный тип. Почти абсолютная независимость. Цвет лица медный, красный на темном фоне. Контакт с рукой теплый и твердый.

S. B. – Лев тащит человека. Действие доминирует над мыслью. Тип оптимиста, осознающего свою физическое и психологическое превосходство. Доброжелательность и любезность защищают, и в то же время впечатлительность. Цвет лица интересный – темный на красном фоне.

### ***Пассивные типы***

N. L. – Орел пытается притащить быка. Более или менее практичный идеализм, буржуа. Интуиция спокойная и довольно объективная. Тип спокойного или меланхоличного пессимиста. Рука холодная и костлявая. Цвет лица бледный, белый на желтом фоне.

L. N. – Бык удерживает орла. Рефлексия и метод смягчают и регулируют воображение. Созерцательный тип. Рука холодная и мягкая. Цвет лица еще более бледный, молочный. Более или менее желтый на белом фоне.

### ***Объективные типы***

B.L. – Человеческая голова ведет быка. Спокойное и позитивное настроение. Умеренно амбициозный тип, в котором преобладает воля. Железная рука и вельветовой перчатке. Рука твердая и очень холодная. Цвет лица белый на темном фоне.

L.B. – Бык ведет человека. Скрытые амбиции, упорная работа. Спокойно своенравный или настойчивый тип. Рука холодная и очень мягкая. Цвет лица светлее, чем у предыдущего типа – темный на белом фоне.

### ***Субъективные типы***

N.B. – Метафорически, это орел, пытающийся улететь, но лев быстро возвращает его на землю. Идеализм, но неосознанный. Активно пессимистичный тип, в котором интуиция нервного типа проявляет себя – недооцененный изобретатель. Хороший художник, который работает при условии, что он быстро продвинется. Рука костлявая и теплая. Цвет лица красный на желтом фоне.

В.Н. – Лев властвует над орлом. Чувства всегда бурные. Он страстный. Деятельный и жесткий пессимист. Рука теплая и сухая. Цвет лица желтый на красном фоне.

Мы достаточно сказали, чтобы вы поняли метод Гастена. Но лишь посещение его института может дать полную информацию по психофизике, зарождающейся науке, представляющей огромный социальный интерес.

## Сноски

### 1

Гуайта Станислас де (также произн. как Гвайта, Гюайта, Жуай; Stanislas de Guaita, маркиз, р. 06.04.1862 в Альтвилле, Лотарингия, ум. 1897 в Париже): французский оккультист второй пол. XIX в., «неомартинист», в 80-х гг. осн. «Каббалистический Орден Креста + Розы» (т. н. «вторичные розенкрейцеры»), главная работа которого свелась к переизданию, переводу и комментированию классических сочинений по оккультизму. В 1893 г. Г. был подозреваем в «оккультной атаке» на вождя мистической «Кармельской Церкви» Ж.-А. Буллана, результатом которой была смерть последнего, и даже был вызван на дуэль одним журналистом. Однако оба противника отделались лишь легкими ранениями. Причиной же смерти Буллана на самом деле были его собственные действия. Смерть самого Гуайта произошла в результате передозировки наркотиков. (*Прим. ред.*).

### 2

Особенно древнего воина, больше верившего в то, что он исполняет великую миссию. В этом отношении пронаблюдайте, как тщательно скульптор всегда старался показать военную доблесть. (*Прим. автора.*)

### 3

Несомненно, последуют возражения о том, что трудности в отличии ядовитого гриба от съедобного делают несостоятельной эту идею, которой здесь мы лишь поверхностно касаемся. Только эксперт может сказать, что гриб ядовитый, потому что «он выглядит плохим»; это он обнаруживает с легкостью в отличие от обывателя. (*Прим. автора.*)

### 4

Стриндберг (Strindberg) Юхан Август (22 января 1849, Стокгольм – 14 мая 1912, там же), шведский писатель, прозаик, драматург. Наиболее живую и оригинальную часть его наследия составили пьесы, а сам он наряду с А. П. Чеховым, М. Метерлинком, Г. Гауптманом и Г. Ибсеном считается одним из творцов и теоретиков новой драмы. (*Прим. ред.*).

### 5

Мадам Тэбб (Thebes) – известная французская хиромантка, автор книг по хиромантии, много переиздававшихся в дореволюционной России. (*Прим. ред.*). (*Прим. ред.*).

### 6

Мадам Фрайя (Frauya) – фидная французская исследовательница почерка, специалист по

графологии и хиромантии, автор ряда руководств. *(Прим. ред).*

## 7

Лафатер (Lavater) Иоганн Каспар (1741–1801), швейцарский пастор, писатель. Писал на немецком языке. Роман «Понтий Пилат, или Маленькая библия» (1782-85), драма «Абрахам и Исаак» (1776) – религиозного характера; лирические стихи. Наиболее известен его трактат по физиогномике «Физиогномические фрагменты». *(Прим. ред).*

## 8

См. книги: «Особенности оккультных наук и практической магии», «Открытия Дестена» и другие (издательство Друэн). *(Прим. автора).*

## 9

Эта маска древнего актера была неснимаемой; она представляла его душу, все его психологию. Задолго до Лафатера эту маску снимали, только потому что ни душа ни лицо не являются неизменными. Оба они изменяются под влиянием воли. Суровость древней маски была символом судьбы, теоретической ее неизменности.

## 10

Как известно, художник Ле Брюн написал серию замечательных картин, в которых эти связи показаны в парах: голова животного и рядом с ним голова человека с одними характеристиками, лев и человек с чертами льва, собака и человек с собачьим лицом.

## 11

Эта маска древнего актера была неснимаемой; она представляла его душу, все его психологию. Задолго до Лафатера эту маску снимали, только потому что ни душа ни лицо не являются неизменными. Оба они изменяются под влиянием воли. Суровость древней маски была символом судьбы, теоретической ее неизменности.

## 12

Как известно, художник Ле Брюн написал серию замечательных картин, в которых эти связи показаны в парах: голова животного и рядом с ним голова человека с одними характеристиками, лев и человек с чертами льва, собака и человек с собачьим лицом.

## 13

«Искусство распознавания достоинств и недостатков людей» (изд. «Гарнье», 1903).

## 14

Овечий профиль можно часто встретить среди проституток (смотрите замечания Пуансо и Норманди).

## 15

Рот считали настолько важным в физиогномике, что ему были посвящены целые тома наблюдений, например, «Буккомания» (1851) Вильяма Роджерса, в котором, помимо известной информации, есть следующее: «Любой рот в два раза шире глаза означает глупость. Не ждите ничего ужасного от человека, у которого в любой ситуации изящный рот. Чем сильнее закрыт рот и чем шире подбородок, тем более жесткий и упрямый характер. Отсутствие решительности в губах означает отсутствие таковой в характере». По мнению Роджерса, рта вполне достаточно для определения характера человека. Не зря Хердер написал замечательную строчку: «Рот – это чаша любви и потир правды».

## 16

Альберт Великий утверждает: чтобы узнать секрет женского очарования, нужно измерить половину ее левой ступни. Другие авторы говорят, что это значение гармонирует с размером рта.

## 17

Л.Марио. «В жизни – что можно прочитать по физиогномике». (изд. Нилссон)

## 18

«Как выбрать жену или мужа» издана Гран Либрери Ифондиали в Константинополе.

## 19

«Анатомия и физиология нервной системы и мозга, в частности» (в 4-х томах со 100 гравированными таблицами).

## 20

«Знаки характера. Трактат об оккультных науках и практической магии».

## 21

Этот несчастный человек в возрасте 28 лет уединился в глубине леса на скале, он заманивал проституток и пожирал их живыми. Однажды он накинудся на заблудившуюся девочку 16 лет, унес ее в свое жилище, изуродовал и изнасиловал ее, а затем порезал ее на куски и съел. Когда его арестовали, он дал ужасный ответ: «Если я и выпил ее кровь, то только потому, что меня мучила жажда».

## 22

Revue La Pensee Francoise, 23rd March, 1923.

## 23

«Знаки характера. Тракта́т об оккультных науках и практической магии».

## 24

Смотрите также таблицы соответствия Папюса в его «Тракта́те по практической магии» с. 340, изд-во *Шакорнак*.