

Рэймонд Мэрриман



ОСНОВЫ АСТРОЛОГИИ ДЛЯ БИРЖЕВЫХ РЕШЕНИЙ

РЭЙМОНД МЭРРИМАН



ОСНОВЫ АСТРОЛОГИИ ДЛЯ БИРЖЕВЫХ РЕШЕНИЙ



Мир Урании
Москва, 2011

Рэймонд Мэрриман

Основы астрологии для биржевых решений.
Перевод с англ. Наталии Ермильченко. — М.: Мир
Урании, — 2011. — 112 с.

Эта первая на русском языке книга, написанная профессиональным финансистом, которая знакомит читателя с соответствиями между астрологическим символизмом и миром биржевой торговли. Автор, один из лучших в мире специалистов по финансовой астрологии, доходчиво излагает основы астрологии применительно к биржевым реалиям, наглядно иллюстрируя, как применение циклического анализа может реально помочь в торговле и инвестировании на финансовых рынках. С помощью этой книги любой трейдер может быстро усвоить значения знаков Зодиака, планет, мажорных и минорных аспектов и научиться пользоваться таблицами эфемерид, а четкость и глубина трактовок астрологических факторов будет интересна и искушенному читателю.

ISBN 978-5-91313-063-1

© Raymond Merriman, 1995
© ООО "Мир Урании", 2011

Охраняется законом РФ об авторском праве. Воспроизведение всей книги или любой ее части в любой форме запрещается без письменного разрешения издателя. Любые попытки нарушения закона будут преследоваться в судебном порядке.

Оглавление

УВЕДОМЛЕНИЕ О РИСКАХ	4
Глава 1. ВВЕДЕНИЕ В АСТРОЛОГИЮ БИРЖЕВЫХ РЕШЕНИЙ	4
Глава 2. С ЧЕГО НАЧАТЬ: ПРАВИЛЬНЫЙ ИНСТРУМЕНТАРИЙ	10
Глава 3. КАК ПОЛЬЗОВАТЬСЯ ЭФЕМЕРИДАМИ	12
Часть 1	12
Глава 4. ПЛАНЕТЫ	15
СОЛНЦЕ	16
ЛУНА	16
МЕРКУРИЙ	17
ВЕНЕРА	18
МАРС	18
ЮПИТЕР	19
САТУРН	19
УРАН	20
НЕПТУН	21
ПЛУТОН	22
СЕВЕРНЫЙ ЛУННЫЙ УЗЕЛ	23
Глава 5. ЗНАКИ ЗОДИАКА	24
Глава 6. КАК ПОЛЬЗОВАТЬСЯ ЭФЕМЕРИДАМИ	26
Часть 2 Определение аспектов	26
Глава 7. КАК ПОЛЬЗОВАТЬСЯ АСПЕКТАРИЕМ	32
РЕТРОГРАДНОЕ И ДИРЕКТНОЕ ДВИЖЕНИЕ	33
ИНГРЕССИИ И СМЕНА ЗНАКОВ	35
ПЛАНЕТАРНЫЕ АСПЕКТЫ	36
КЛАСТЕРЫ И ДАТЫ КРИТИЧЕСКИХ РАЗВОРОТОВ	38

Глава 8. ВЫЯВЛЕНИЕ КЛАСТЕРОВ С ПОМОЩЬЮ КОМПЬЮТЕРА	41
Приложение	52
ЗНАКИ ЗОДИАКА В АСТРОЛОГИИ И ИХ СООТВЕТСТВИЕ ПСИХОЛОГИЧЕСКИМ ТЕМАМ И СЕКТОРАМ ФИНАНСОВОГО РЫНКА	52
Овен	53
Рак	54
Лев	54
Дева	54
Весы	55
Скорпион	55
Стрелец	56
Козерог	56
Водолей	57
Рыбы	57
ТРАНЗИТЫ ЮПИТЕРА И САТУРНА: ОБЩЕЕ ПРАВИЛО	57
УРАН В ЗНАКАХ: ПОКАЗАТЕЛЬ «ПУЗЫРЕЙ» И ОБВАЛОВ	58
ОБ АВТОРЕ	61

УВЕДОМЛЕНИЕ О РИСКАХ

Эта книга написана на основе авторских исследований и личных наблюдений Рэймонда Э. Мэрримана. Он руководствовался в своей работе искренними и благими намерениями.

Хотя изложенные ниже правила и методики оправдывали себя из года в год, нет и не может быть гарантии, что они с той же надежностью станут работать в будущем. Поэтому ни издатель, ни автор не несут никакой ответственности за какие-либо действия или решения читателя, связанные с торгами и инвестированием.

Глава 1. ВВЕДЕНИЕ В АСТРОЛОГИЮ БИРЖЕВЫХ РЕШЕНИЙ

То, что вам предстоит прочитать, может полностью изменить ваше представление об анализе финансовых рынков.

Роль геокосмических исследований в области определения времени биржевых событий не вписывается в основное направление мысли. А для биржевого сообщества корреляция, о которой идет речь, еще более темна, чем для всех остальных. Подавляющее большинство специалистов по анализу рынка никогда не вело геокосмических исследований, и аналитики склонны думать, что

использование геокосмических сигнатур в качестве инструмента прогнозирования поведения рынка — не что иное, как суеверие, свойственное людям, страдающим неким психическим расстройством или попросту наивным.

Что касается толики астрологически ориентированных трейдеров, то с ними другая проблема. Они обычно убеждены, что геокосмические исследования являют собой «самостоятельную» систему прогнозирования в анализе рынка. Оба варианта максимально далеки от истины.

Практиков, отстаивающих эти полностью противоположные точки зрения, объединяет то, что все они никогда не пытались лично опробовать другой вариант. Поэтому начнем с объяснения взаимосвязи биржевых событий и анализа рынка, а затем перейдем к взаимосвязи геокосмических сигнатур и биржевых событий, на которую я опираюсь в своей работе. С 1966 года я изучаю астрологию (и в 1972 году сдал АГА экзамен на право заниматься профессией), а с 1978 года — торгую на фондовых и фьючерсных рынках. В 1982 и 1986 годах, сдав соответствующие экзамены (в первом случае 3, во втором — 7), я стал сначала лицензированным консультантом по торговле на фьючерсных рынках, потом — советником по инвестициям, и в этой должности проработал с 1986 по 1994 годы на разные фирмы с Уолл-стрит. В 1994 году я добровольно «вышел на пенсию», будучи на тот момент вице-президентом компании «Paine Webber» по работе с клиентами отдела товарных фьючерсов, чтобы возобновить управление собственным бизнесом, Merriman Market Analyst, Inc. В числе клиентов этой организации — инвестиционные банки, паевые инвестиционные фонды, крупные и мелкие трейдеры из разных стран. По отношению ко всем этим фирмам и частным лицам я выступаю исключительно в роли советника.

Услуга, которую я им предоставляю по подписке, — это ежедневные, еженедельные, ежемесячные или ежегодные бюллетени, где приводится анализ различных рынков: биржевых индексов, драгоценных металлов, зерна, сырой нефти, а также связанных с процентными ставками инструментов, таких, как казначейские ценные бумаги и валюты. Для этих клиентов я представляю ценность как рыночный тактик, и бюллетени рассчитаны на долгосрочные, среднесрочные, краткосрочные и/или очень агрессивные краткосрочные стратегии. Я также сам занимаюсь торговлей на рынках и ничьими другими средствами не управляю. Все эти факты я привожу исключительно для того, чтобы донести до читателя следующее: 1) все описанные здесь методики я использовал лично; 2) я знаю то, о чем пишу. То, чем я занимаюсь, — это не причуда, и не стоит считать меня больным оттого только, что я пользуюсь нетрадиционными методами, которые не в ходу у основной части инвестиционного сообщества. Таким вот образом.

Философия трейдинга, разработанная мной вместе с ММА (Merriman Market Analyst, Inc), начинается с идеи, что успешная торговля на финансовых и товарно-сырьевых рынках

зависит от трех факторов: (1) точного анализа, (2) торговой стратегии, соединяющей данные анализа с надлежащими критериями управления рисками, и (3) дисциплины, позволяющей придерживаться торговой стратегии.

Точный анализ как раз и является основной моей сферой деятельности как президента ММА. Если вы постоянно ошибаетесь на рынке, вы просто не можете рассчитывать на прибыль или иметь клиентуру, готовую снова и снова обращаться к вам за услугами. Надо быть неизменно точным, иначе потеряете деньги и клиентов. Успех на финансовых рынках или в области анализа рынка в первую голову зависит от этого. Если не будет результатов, вы на этой ниве долго не продержитесь.

А точный анализ рынка, как таковой, тоже зависит от трех факторов. Это: (1) анализ тренда, (2) прогноз времени движения рынка и (3) технический анализ.

1. Анализ тренда.

Речь идет об искусстве определять направленность рынка (бычий он или медвежий). Чтобы правильно проанализировать рынок и успешно участвовать в торгах, надо знать, имеет ли место тенденция к повышению курсов (бычий рынок), или к понижению (медвежий). Если вы постоянно следите за трендом, ваш анализ будет точнее. «Тренд – лучший френд» (то есть друг), и это не просто рифма. Это – залог вашего успеха в качестве трейдера и инвестора. Проблема в другом: аналитики не могут договориться о том, что же это такое. Сколько научных трудов – столько и критериев для определения основного рыночного тренда. Фундаментальный анализ, анализ Волн Эллиотта, технический анализ, анализ циклов, – каждый предлагает что-то свое, и это только четыре из множества вариантов. В частности, согласно теории циклов, чтобы определить тренд, вам надо понять, в какой фазе цикла вы находитесь.

Начальные фазы всегда бычьи, завершающие, как правило, – медвежьи. Но, в таком случае, надо разобраться, о каком цикле идет речь, ибо каждый цикл – не что иное, как фаза (подцикл) другого, большего цикла. (Подробности вы найдете в книге «Мэрриман о рыночных циклах: основы» («Merriman on Market Cycles: The Basics».)

2. Определение времени движения рынка.

Чтобы дать правильный анализ и успешно торговать, очень важно уметь прогнозировать существенные максимумы и минимумы рынка. Дело это сколь нужное, столь и сложное. Этой теме тоже

посвящено немало исследований, и каждое приводит свой набор правил. Вы найдете разные подходы к этой проблеме в теории Ганна, теории циклов и геокосмических исследованиях. Последние подразумевают астрологический анализ положения планет, который является темой данной книги.

3. Технический анализ.

Разворотам рынка зачастую предшествуют изменение динамики, определенные графические паттерны, явления межрыночной дивергенции или расхождения в результатах технического анализа. Изучение этих получаемых математическим путем соотношений курса, или паттернов, помогает определить, следует ли ожидать существенного изменения цены.

Три вида анализа рынка можно объединять. Они способны поддерживать и дополнять друг друга. Когда это так, появляется возможность разработать очень эффективный торговый план, который повысит вероятность того, что на рынке трейдер примет правильные решения. Но следует иметь в виду, что эти три варианта согласуются между собой очень редко — не более 30% времени. Тем не менее, в такие периоды конвергенции вероятность успешной торговли очень высока. Их стоит дожидаться.

Теперь вопрос: так что же астрология? Какое место должны занимать конкретные геокосмические сигнатуры в таком деле, как анализ рынка и успешная торговля? Как уже было сказано выше, геокосмические исследования (а значит, и астрология) относятся к определению времени движений рынка. К той же категории инструментов прогнозирования принадлежат теория Ганна и теория циклов.

Геокосмические сигнатуры — пожалуй, наиболее точные из этого списка инструменты определения времени движений рынка. Они не годятся ни для того, чтобы эффективно определять тренд (в отличие от методик анализа тренда), ни для того, чтобы с неизменной точностью определять цену (в отличие от методик технического анализа). Применение геокосмических методик в самом простом и практичном своем варианте позволяет изучать сроки изменения краткосрочных трендов, или развороты рынка. Но долгосрочные планетарные циклы тоже полезно изучать: это помогает понять долгосрочные тренды и выявить временные диапазоны долгосрочных разворотов тренда.

Помимо того что геокосмические исследования представляют собой самый точный из всех инструментов изучения рынка, они обладают еще двумя уникальными свойствами: эта методика мало кем принята (а значит, ее реже всего применяют), и вдобавок освоить ее труднее, чем остальные методики анализа рынка.

Геокосмические исследования требуют применения астрологических показателей и правил. Точнее сказать, по сути, вы имеете дело с астрономическими телами и законами астрономии. Но изучение астрономии применительно к

человеческому опыту (а рынки — не что иное, как «человеческий опыт») подпадает под определение астрологии, а это — своего рода «клеймо». К астрологии принято относиться как к занятию несерьезному, в чем легко убедиться: достаточно произнести это слово в разговоре с человеком, никогда астрологию не изучавшим. Последние три столетия ее ошибочно считали скорее развлечением, нежели предметом, достойным интереса ученых.

Так было не всегда. В действительности, астрология — мать астрономии, и первые астрономы, несомненно, были астрологами. Но настал «Век разума», и астрология впала в немилость. Наука и религия сошлись на том, что в обществе нет места для такой области знания, которая ставит под угрозу провозглашенные ими истины. Астрологию объявили «лженаукой», и в таком качестве она оставалась долго, в результате чего полностью вышла из сферы внимания научного сообщества: три столетия лучшие умы и не изучали ее, и не спорили с ней, — они просто ею не занимались.

То, что астрологию лишили роли законной, с точки зрения общества, области знаний, имеет свои плюсы. Главное, она представляет собой объем знаний — а значит, законы, — которые практически не интересуют современных людей в том виде, в котором их можно было бы приложить к современному миру. Применительно к финансовым и товарно-сырьевым рынкам это означает громадный пласт, из которого можно извлечь массу ценнейшей информации о соответствии геокосмических сигнатур и движений рынка, — а о нем почти никто не знает. Мало кто даже задумывается о возможности подобных соответствий, поскольку это идет вразрез или с убеждениями этих людей, или с тем, что они считают «истиной». То, что они не изучали астрологию, не имеет для них значения. В глазах многих астрология не работает просто потому, что не должна. Сейчас не всегда определишь, где кончается истина и начинается убеждение, или где кончается объективная реальность и начинается субъективная. К примеру, не так уж, в общем, и давно многие образованные люди полагали, что центром вселенной является Земля. Тех же, кто думал, что центр — это не Земля, а Солнце, обвиняли в ереси. Их признавали опасными людьми даже через сто лет после того, как Николай Коперник открыл в первой половине XVI века геоцентрическую реальность. Просто эта истина бросала вызов официальной позиции католической церкви.

Кроме того, надо помнить, что геокосмический анализ вообще (а применительно к финансовым и товарно-сырьевым рынкам в особенности) — отнюдь не простой для изучения предмет. Необходимое условие — усвоение основных законов астрологии.

Научиться астрологическому анализу гораздо труднее, чем любому другому из упомянутых выше, — фундаментальному анализу, Ганна, циклов, анализу трендов, техническому, и так далее. В этом — еще одна причина того, что астрологии многие чужаются. Нередко бывает так: кто-то начинает изучать астрологию, думая, что раз общество о ней невысокого мнения, то ничего в ней сложного нет. А в процессе становится ясно, что придется

хорошенько потрудиться. Тут уместна аналогия с изучением иностранного языка (языка астрономических символов, на котором говорят о человеческой деятельности). Оно требует времени. Оно требует сосредоточения. Оно требует некоторого заучивания. Надо использовать множество комбинаций, чтобы дать возможную интерпретацию вероятного результата. Надо много думать, надо и соединять в уме различные факторы. Многие из тех, кто вступают на этот путь, довольно скоро сходят с дистанции, столкнувшись с трудностями.

Надеемся, что эта книга облегчит его и сделает эффективнее и приятнее. Мы попытаемся рассказывать об этом сложном предмете как можно проще и как можно ближе к вашим потребностям — потребностям трейдера, рассчитывающего получить в свое распоряжение мощный инструмент определения времени движений рынка. Собственно, вам не надо знать об астрологии все. Для того, чтобы ваши возможности в области прогнозирования повысились, достаточно разобраться в определенных темах и освоить азы финансовой астрологии. Все, что необходимо вам для начала, вы найдете в этой книге.

Итак, нам предстоит обсудить следующее:

- * С чего начать
- * Как пользоваться эфемеридами
- * Планеты: названия и смысл
- * Знаки Зодиака
- * Использование знаков Зодиака для измерения расстояний между планетами
- * Определение аспектов между планетами
- * Определение ингрессий
- * Использование аспектария
- * Определение кластеров и дат разворотов
- * Использование финансовых/астрологических программ

Для того, чтобы применять геокосмические законы в области определения времени движения рынков, важнее всего понимать аспекты и ингрессии. Ознакомиться с этими темами можно за 4-5 часов. Но чтобы по-настоящему в них разобраться, нужно заниматься, обращаться к символам и их значениям снова и снова, пока вы не начнете думать на этом языке. Вам придется выучить наизусть символы и последовательность планет и знаков Зодиака — это проще, чем может показаться, на первый взгляд. Вам не раз захочется заглянуть в книгу, отыскать в ней тот или иной символ и посмотреть, что он означает. Не пугайтесь, для этого нет причин. Прежде всего, потому что вам предстоит невероятно увлекательное занятие. Если бы оно было скучным или не имело к вашей жизни никакого отношения, оно, конечно, давалось бы с трудом. Но это не наш случай. Изучение геокосмических законов и астрологии — это, в конечном счете, изучение себя и мира. В жизни нет ничего интереснее самораскрытия и самопознания. И астрология дает эту

возможность, если отнестись к ней непредвзято.

Глава 2. С ЧЕГО НАЧАТЬ: ПРАВИЛЬНЫЙ ИНСТРУМЕНТАРИЙ

Изучение астрологии применительно к финансовым рынкам следует начинать с выбора правильных вспомогательных средств. Когда тратишь крупные суммы денег и/или огромное количество времени на изучение того или иного предмета, а в итоге выясняется, что ты пользуешься не тем инструментарием, это приводит к страшному разочарованию. На сегодняшний день лучшая подмога, безусловно, — компьютеры и компьютерные программы. И, конечно же, приобретение этих вещей сопряжено с существенными расходами. Поэтому мы не станем начинать с покупки нового компьютера и/или новых и дорогих компьютерных программ, а ограничимся самым основным. Если вы решите, что действительно хотите углубиться в эту область знаний, вы определитесь с выбором компьютерных программ, которые значительно упростят ваши подсчеты и анализ.

Все средства, необходимые для применения законов геокосмических исследований в анализе рынка, мы рассмотрим. Большинство из них, равно как и рекомендованные здесь компьютерные программы, можно без проблем приобрести. Приносим извинения, если эта фраза воспринимается, как реклама, — ведь в обычных магазинах подручные средства астролога купить нельзя. Что делать, — нет смысла рассказывать о важном инструменте, необходимом для освоения и применения знаний, если нигде его взять.

Проще всего и дешевле всего для начала воспользоваться эфемеридами и обычным калькулятором. Не сомневаюсь, что многие из читающих эту книгу проигнорируют в итоге эту главу и купят себе хорошую астрологическую программу. Тем не менее, очень важно до того, как начать работать с программой, разобраться хорошенько в основных расчетах, позволяющих выявить аспекты — главную составную часть геокосмических исследований применительно к определению времени движений рынков. Тогда вы лучше поймете, как использовать эту редкую методику при анализе финансовых рынков.

Простейший калькулятор можно без проблем купить в любом супермаркете или магазине электроники. Тут больше обсуждать нечего. Просто держите его наготове, вступая в эту область знания.

Что касается эфемерид, то они на каждом углу не продаются. Прежде всего, объясню, что это такое. Речь идет о таблицах положений планет, Солнца и Луны (относительно Земли) на каждый день. Существуют эфемериды на год, на 10 лет и даже на столетие. Как правило, на каждой странице эфемерид приведены положения планет в течение одного месяца (см. Пример 1 на стр. 25).

Итак, эфемериды и калькулятор, — вот все, что вам нужно для начала изучения геокосмических показателей применительно к

финансовым рынкам. Есть еще ряд полезных книг; они помогут вам понять основные правила астрологии, которые, в свою очередь, прояснят идеи финансовой астрологии. Вот список книг, которые стоило бы прочитать:

1. Рэймонд Мэрриман. Книга биржевых решений. Том 2: Астрология инвестиционных циклов (The Ultimate Book on Stock Market Timing, Volume 2: Geocosmic Correlations to Investment Cycles). Это – «актуальная классика», прошедшая проверку временем. Книга написана в 1997 году, но те же геокосмические и циклические закономерности стабильно работают и сейчас.

2. Рэймонд Мэрриман. Книга биржевых решений. Том 3: Астрология торговых циклов (The Ultimate Book on Stock Market Timing, Volume 3: Geocosmic Correlations to Trading Cycles). Тоже «актуальная классика». Геокосмические и циклические закономерности, описанные в 1999 году, абсолютно применимы и в наши дни.

3. Джин Лонг. Основы технического анализа с помощью астрологии (Basic AstroTech). В этом руководстве для начинающих рассказано, как теория Ганна соотносится с астрологией и что из этого следует, с точки зрения повышения точности определения времени движений рынка.

4. Марион Марч, Джоан МакЭверс. Лучший способ выучить астрологию (The Only Way to Learn Astrology), части 1 и 2 (возможно, и остальные тоже). Книги особенно полезны для тех, кто намерен всерьез изучать астрологию.

5. Рэймонд Мэрриман. Рыночные циклы: Основы (Merryman on Market Cycles: The Basics). Книга посвящена основам теории циклов – еще одной дисциплины, связанной с определением времени биржевых событий (к астрологии отношения не имеет).

6. Рэймонд Мэрриман. Секреты трейдера Серебром: Солнце, Луна и рынок Серебра (Secrets of a Silver Trader: The Sun, Moon, and Silver Market). Книга рассказывает о прохождении Луны по знакам Зодиака (в каждом знаке она находится 2-1,5 дня) и адресована, в первую очередь, тем, кто хочет применять методики определения времени движений рынка на краткосрочных промежутках к торговле на рынке серебра.

7. Рэймонд Мэрриман. Книга биржевых решений. Том 4: Солнечно-лунные соответствия краткосрочным торговым циклам (The Ultimate Book on Stock Market Timing, Volume 4: Solar-Lunar Correlations to Short-Term Trading Cycles). Книга посвящена транзиту Луны по знакам Зодиака. Она интересна, прежде всего, тем, кто хочет применять методики определения времени биржевых событий на краткосрочных промежутках к торговле фьючерсами на фондовом рынке или биржевым индексным фондам.

8. Рэймонд Мэрриман. Книга финансовых прогнозов (Forecast Book). Книга выходит ежегодно, каждый выпуск поступает в продажу 15 декабря. В книге вы найдете геокосмические интерпретации экономических и рыночных трендов, актуальных для того или иного года.

9. Джин Лонг. Универсальные Часы (The Universal Clock). Тема книги — корреляция между градусами планет и ценами или различными индексами фондовых и товарно-сырьевых рынков.

Вот лучшее из того, что можно почитать, если книга, которую вы держите в руках, вас заинтересует и вы захотите продолжить свое образование в этой области. К сожалению, литературы по данной теме не так уж много.

Глава 3. КАК ПОЛЬЗОВАТЬСЯ ЭФЕМЕРИДАМИ

Часть 1

Для работы нам понадобятся эфемериды (я пользуюсь эфемеридами на 10 лет, составленными Нейлом Майкелсоном).

Для тех, кто думает об отдаленном будущем (которое с каждым днем становится ближе), существуют «Эфемериды на XXI век», где приводятся положения планет с 2000 по 2050 годы. Их тоже стоит приобрести, ибо время не стоит на месте, и они весьма пригодятся.

В эфемериде на 10 лет каждая страница соответствует одному месяцу; книга начинается январем 2001 и заканчивается декабрем 2010 года. На каждой странице приведены положения всех планет, Солнца, Луны и Северного Узла (Истинного и Среднего) по отношению к Земле на полночь по Среднему Гринвичскому времени (GMT). Положение планеты на полночь GMT — это ее положение на круге тропического Зодиака. Не забудьте: если вы делаете расчеты по восточному поясному времени (скажем, для Нью-Йорка, Нью-Йоркской фондовой биржи и/или товарных бирж драгоценных металлов, сырой нефти, сахара, какао, кофе и хлопка), то время, приведенное в эфемериде, надо корректировать с учетом разницы с Гринвичем. Иными словами, полночь по Гринвичу соответствует 19 часам предыдущего дня по восточному поясному времени.

Теперь посмотрим, как выглядит обычная страница из эфемерид, и как все должно работать. Для примера выберем дату 1 января 2010 года (Пример 1). Отметим, что в крайней левой колонке указаны дни месяца (1–31) и соответствующие дни недели. 1 января 2010 года приходится на пятницу (буква «F» рядом с цифрой «1», 1 января).

В следующей колонке приведено звездное время. Поскольку нас интересует, главным образом, не расчет гороскопов (задача астрологии как таковой), а геокосмические сигнатуры, мы этой колонкой пользоваться не будем. Если же вам интересно научиться составлять настоящие гороскопы, без нее не обойтись. Есть несколько замечательных книг на эту тему, в том числе уже упоминавшийся «Лучший способ выучить астрологию» (части 1 и 2) Марион Марч и Джоан МакЭверс. Оба автора, будучи астрологами по профессии, имели, тем не менее, большой опыт в области

финансовых рынков.

В следующей колонке вы увидите положение Солнца в тропическом Зодиаке по отношению к Земле на каждый день. Обратите внимание, что числа стоят в три столбика: первый – градусы, второй – минуты, третий – секунды пространственной дуги. Как мы видим, в полночь по Гринвичу 1 января 2010 года Солнце (по отношению к Земле) находится в 10 градусах, 27 минутах и 1 секунде знака Козерога. Необходимо помнить, что в знаке (Козерога, например) всего 30 градусов. Таким образом, к 1 января Солнце прошло примерно треть зодиакального знака Козерога.

В следующих двух колонках даны положения Луны на полночь и полдень по Гринвичу. 1 января 2010 года, в полночь, Луна была в 13 градусах Рака, 13 минутах и 58 секундах дуги. К полудню GMT того же дня Луна переместилась в 20 градусов Рака, 45 минут и 44 секунды. Как видите, за 12 часов Луна продвинулась больше, чем на 6 градусов (но меньше, чем на 7). Она проходит примерно 1 градус за два часа, или около 30 минут в час (это приблизительная скорость; в течение месяца она слегка варьируется).

В следующих колонках представлены положения Истинного и Среднего Лунного Узла. Это не планета, не космическое тело, однако он, как будет рассказано ниже, важен, с точки зрения прогнозирования изменений долгосрочных циклов.

JANUARY 2010

[illegible]

1st of Month: Julian Day # 2455197.5 Obliquity 23°26'20" SVP 05H06'56" Galactic Center 26°59.4 Cniron 23°06.9

DECLINATION and LATITUDE

[illegible]**DAILY ASPECTARIAN**[illegible]

Пример 1: Страница из эфемерид с положениями планет на январь 2010 года

Отметим, что 1 января 2010 Средний Узел находится в 21 градусе, 38 минутах и 0 секунд знака Козерога.

Следующая колонка относится к Меркурию. 1 января 2010 года в полночь по Гринвичу Меркурий занимает положение 18 градусов 59 минут и 8 секунд знака Козерога. В следующих колонках приведены положения на полночь GMT Венеры, Марса, Юпитера, Сатурна, Урана, Нептуна и Плутона.

Просмотрев ту или иную планетарную колонку до самого конца, вы заметите, что в какой-то из дней планета меняет знак. Новый знак, в который переходит планета, указан между градусом и минутами положения планеты в этот день. Скажем, 20 января 2010 года Солнце меняет знак – переходит из Козерога в Водолея. Если вы теперь посмотрите колонку Венеры, то увидите, что и Венера 18 января переходит из знака Козерога в знак Водолея. Юпитер тоже меняет знак 18 января. Можете определить сами, какой знак он покидает и в какой переходит? Если нет, не волнуйтесь. Вскоре мы вернемся к этой теме (см. Глава 5).

Глава 4. ПЛАНЕТЫ

Прежде чем разбираться дальше с эфемеридами, сделаем некоторое отступление и поговорим о планетах. Чтобы понять, как движение планет связано с финансовыми рынками, стоит, прежде всего, выучить наизусть последовательность планет и символы каждой из них, а также Солнца и Луны, принятые в геокосмических исследованиях. Сведения о планетах не только помогают понять психологию рынка — большинство людей много может почерпнуть из них лично для себя. Почти все эти символы и их порядок астрологи используют в своей работе более 2000 лет (см. Таблицу 1 на следующей странице).

Теперь снова обратимся к эфемеридам: вверху страницы мы видим те же планеты, в том же порядке, который мы только что выучили.

Что означают эти планеты применительно к финансовой астрологии?

СОЛНЦЕ	☉
ЛУНА	☾
МЕРКУРИЙ	☿
ВЕНЕРА	♀
МАРС	♂
ЮПИТЕР	♃
САТУРН	♄
УРАН	♅
НЕПТУН	♆
ПЛУТОН	♇

Таблица 1: Солнце, Луна и планеты Солнечной системы и их символы

На этот вопрос помогут ответить планетарные циклы: их продолжительность и то, как они проявляются в других аспектах человеческой деятельности и природе. Имейте в виду, что планетарные циклы бывают двух видов. Гелиоцентрический цикл связан с протяженностью орбиты планеты вокруг Солнца по отношению к Солнцу. Геоцентрический — цикл планеты по отношению к Земле. Для планет, чьи орбиты находятся внутри земной (Меркурия и Венеры), разница между этими циклами весьма существенна. У остальных же планет, орбиты которых лежат за пределами земной, разница в продолжительности этих циклов невелика.

Большая часть циклов, о которых идет речь в данном тексте, — а также других, — описана в двух книгах: "Циклы: избранное" Эдварда Р. Дьювея и "Каталог циклов. Часть 1. Экономика" Луизы Л. Уилсон. Прочие подобные природные циклы, связанные с человеческой деятельностью, рассмотрены, как уже говорилось, независимыми исследователями, в частности, Уолтером

Брессертом, Джин Лонг и мной. Впрочем, циклы, описанные Дьювеем и Уилсон (они открыты другими исследователями), в данной работе тоже упоминаются¹.

СОЛНЦЕ

Начнем с Солнца. Для земного наблюдателя оно за год описывает круг: как бы проходит 360 градусов. Это, таким образом, годовой цикл (один орбитальный цикл в год). На самом деле, это Земля каждый год совершает полный оборот вокруг Солнца. Применительно к нашей основной теме, функция Солнца – освещать планеты, с которыми оно образует аспекты (об аспектах речь еще впереди), и даже знаки, в которых оно находится (о знаках – ниже). Итак, полный цикл Солнца – один год, а каждый знак оно проходит примерно за 30 дней (подцикл).

И в человеческой деятельности можно выделить циклы, продолжительность которых близка к продолжительности годового цикла Солнца. Это:

11,1-13,9 месяца – курсы акций промышленных предприятий (Дьювей, 1952; Мэрриман, 1988);

11,52 месяца – продажа компаний (Дьювей, 1951).

А вот циклы человеческой деятельности, продолжительность которых примерно соответствует времени прохождения Солнца по знакам Зодиака (28-31 день):

28 дней – курсы акций (Сигер, 1962);

34 дня – цены на сахар-сырец (Дьювей и Дейкин, 1947).

ЛУНА

Лунный цикл составляет 27-29 дней. То есть, чтобы совершить полный оборот вокруг Земли, Луне требуется чуть большее 27 дней. Но существует также и цикл новолуний. Его продолжительность 29,53039 дня. Столько времени проходит от одного новолуния (соединения Луны и Солнца) до другого. Свойство Луны – меняться в соответствии с планетами, которые она аспектирует, и знаками, по которым проходит ее транзит (о транзитах будет рассказано ниже). Поскольку все 360 градусов зодиакального круга она обходит за 27 и 1/3 дня получается,

¹ Edward Dewey. "Cycles – Selected Writings"; Louise L. Wilson. "Catalogue of Cycles: Part 1 – Economics". Обе книги изданы при поддержке фонда The Foundation For The Study of Cycles, Inc. Однако со времени первой публикации этой книги в 1995 году Фонд прекратил существование.

что в одном знаке (30 градусов, или 1/12 Зодиака) она находится, в среднем, около 60 часов, или 2 ½ дня.

В человеческой деятельности с обращением Луны почти точно совпадают по времени следующие циклы:

28 дней – курсы акций (Сигер, 1962);

29.5 дней – рождение детей (Джексон, 1935-45);

29.6 дней – сейсмическая активность в мире (Дэвидсон, 1940).

МЕРКУРИЙ

Меркурий делает полный оборот вокруг Солнца (гелиоцентрический цикл) за 88 дней, или 12,6 недель. В одном знаке он находится примерно 5-11 дней, по отношению к Солнцу, и около 19 дней – для земного наблюдателя, если только не стационарен и не ретрограден. В астрологии Меркурий символизирует общение. Но применительно к деловой лексике его следует понимать как торговлю, акт купли-продажи. Если Меркурий акцентирован аспектами к другим планетам, вероятно оживление купли и продажи (повышение объема биржевых торгов) в соответствии с планетой, которую он аспектирует, или знаком, в котором он находится. Кроме того, Меркурий в астрологии связан с ментальностью. Таким образом, он описывает то, что представляет ментальный интерес для рыночного сообщества в тот или иной день или в период времени, когда он проходит по конкретному знаку. Помимо этого, Меркурий следует интерпретировать как новости.

В человеческой деятельности были выделены следующие циклы с той же, примерно, продолжительностью, что и цикл Меркурия:

12,31 недели – курс обыкновенных акций General Motors (Ширк, 1962);

12,5 недель – короткие нестандартные продажи (Вайл, 1962);

12,94 недели: – курсы акций промышленных предприятий (Дьювей, 1951).

По данным независимого исследователя Джин Лонг, период транзита Меркурия по одному знаку (5-11 дней) в гелиоцентрическом цикле совпадает с изменениями краткосрочного тренда на самых разных товарных рынках (в частности, зерновом). Кроме того, как отметила Лонг, транзит гелиоцентрического Меркурия по знаку Стрельца совпадает с резким оживлением цен на золото. По наблюдениям Мэрримана, то же происходит с курсами валют по отношению к американскому доллару, особенно в европейских странах (швейцарский франк и евро).

ВЕНЕРА

Венера совершает полный оборот вокруг Солнца за 225 дней, или 32,2 недели. В одном знаке она проводит, в среднем, 18-19 дней по отношению к Солнцу и 24-26 дней для земного наблюдателя, если не задерживается в связи с ретроградным движением. В астрологии считается, что Венера управляет ценностями (помимо любви и романтических отношений, которые традиционно с ней связывают). Она имеет отношение к курсам валют, денежным делам и соглашениям. Если Венера активизирована аспектом, то, чем управляет другая планета, участвующая в аспекте, ценится выше. Считается, что Венера, в частности, управляет ценами на медь, соевые бобы и сахар. Под управлением Венеры также находятся акции косметических компаний.

Исследователи выявили следующие циклы человеческой деятельности, близкие по продолжительности к периоду обращения Венеры:

32 недели – курс обыкновенных акций Westinghouse Electric (Ширк, 1961);

32,25 недели – курсы акций промышленных предприятий (Дьювей, 1952; Блэкетт и Уилсон, 1936-38).

В гелиоцентрической астрологии Венере, чтобы пройти знак и перейти в следующий, требуется около трех недель. Уолтер Брессерт выявил трехнедельный торговый цикл (от минимума до минимума) в торговле драгоценными металлами. Как полагает Джин Лонг, во время гелиоцентрической ингрессии Венеры происходит разворот цен на различных финансовых рынках.

МАРС

Марс – первая планета, орбита которой находится за пределами земной. Таким образом, циклы всех следующих планет – периоды их обращения вокруг Солнца – имеют продолжительность больше года. Марс делает полный оборот вокруг Солнца за 687 дней, или 98 недель, или за 23 месяца. В гелиоцентрическом знаке он проводит приблизительно 43 дня (6 недель), за исключением периодов ретроградного движения. Свойства, которые связывают с Марсом, – агрессия и конкуренция. В мифологии Марс – бог войны. Он обычно бывает акцентирован в дни обострения международных конфликтов и в ситуациях, когда возникает угроза военных действий. На рынках в периоды активизации Марса может расти объем торгов, а цены – колебаться в широком диапазоне (т.н. высокая волатильность). Если говорить о товарных рынках, Марс управляет сталью, акциями предприятий оборонной промышленности и мясными продуктами.

В человеческой деятельности можно выделить следующие циклы, почти равные по своей продолжительности циклу Марса:

- 23 месяца — курсы акций промышленных предприятий (Дьювей, 1952);
- текстильное производство (Петерсон, Майерс, Брндон, 1939);
- потребление хлопка (Бэсси, 1958);
- оптовые цены на товарно-сырьевые активы (Фрики, 1935);
- товары с ограниченным сроком использования (Ньюби, 1952).

ЮПИТЕР

Юпитер — самая крупная планета в нашей Солнечной системе. Он совершает полный оборот вокруг Солнца за 12 лет (если точно — за 11,9). На транзит по одному знаку ему требуется 11-13 месяцев, и получается, что его цикл ингрессий почти равен годовому циклу Солнца.

Свойство Юпитера — расширять; соответствующие ему чувства — оптимизм и эйфория. Как правило, все, что обозначают планеты, управляющие знаком, где находится Юпитер, растет в цене. А в дни, когда Юпитер аспектирует другие планеты, могут взлетать цены на определенные акции и товары. Юпитер — соуправитель сырой нефти.

В человеческой деятельности существуют следующие циклы, почти совпадающие по продолжительности с циклом обращения Юпитера вокруг Солнца:

- 11,67 года — Депрессии (Лэнгам, 1954);
- 12 лет — цены на пшеницу (Беверидж, 1927);
- цены на акции производителей сигарет (Уилсон, 1962);
- курсы акций промышленных предприятий (Дьювей, 1951, 1954, и Щартровский, 1948);
- 12,8 года — банковские депозиты (Уардвелл, 1927).

САТУРН

Сатурн — последняя из видимых планет нашей Солнечной системы. Продолжительность его орбитального цикла составляет 29,5 лет. В каждом знаке он проводит 2-2,5 года. Свойства Сатурна противоположны юпитерианским: сжатие и подавление.

Когда он акцентирован, с акциями и товарно-сырьевыми активами, соответствующими знаку, в котором он находится, обычно происходит следующее: либо они падают в цене, либо сокращаются их запасы. Если Сатурн образует аспект с планетой, цена на связанные с ней активы может в этот день достичь минимума. Нередко в такие дни объем торгов бывает низким, поскольку инвесторами руководит не столько жадность (Юпитер), сколько страх (Сатурн).

В человеческой жизни циклам Сатурна соответствуют такие циклы:

- 29,7 лет — голод (Накамэ, Япония, 1957);
- 30 лет — курсы акций промышленных предприятий (Дьювей, 1951);
- жилищное строительство (Кейнкросс, 1934).

Проходя по Зодиаку, Сатурн по каждому из знаков движется примерно 2,4 года, или 27-30 месяцев. В человеческой деятельности исследователями отмечено много циклов продолжительностью 27-30 месяцев. В их числе:

- 27 месяцев — цены на золото (Мэрриман, 1982);
- акции канадских золотопромышленных компаний (Дьювей, 1954);
- 27,5 месяцев — курсы акций американских предприятий (Дьювей, 1954);
- 27,6 месяца — цены акций предприятий по добыче меди (Ширк, 1961);
- 28,9 месяца — деловая активность в целом (Флуд, 1940);
- 29,2 месяца — цены на медь (Дьювей, 1952);
- 29,28 месяца — Курсы акций промышленных предприятий (Дьювей, 1951);
- 30 месяцев — цены на яйца (Фанк, 1931).

УРАН

Уран — первая из «недавно открытых» планет. Подобно двум другим планетам из этой группы, Нептуну и Плутону, он не видим с Земли невооруженным глазом. Цикл обращения Урана вокруг Солнца составляет 84 года. Чтобы пройти один знак Зодиака, ему нужно около 7 лет. Свойство Урана — удивлять, нарушать привычный порядок, порождать неожиданности. Если Уран активизирован аспектом, на финансовых рынках могут иметь место резкие и неожиданные движения цен. При этом они не обязательно продолжительны. Такие явления могут совпадать — и часто совпадают — с периодами, когда цены совершают резкие, неожиданные скачки в обоих направлениях, и курс внезапно меняет направление в течение дня. В «дни Урана» уровни поддержки и сопротивления, которые дает обычно технический анализ, вполне могут не сработать.

В человеческой жизни с циклом Урана сопоставимы по продолжительности следующие циклы:

84 года — цены на пшеницу (Эппел, 1950);
— оптовые цены на товарно-сырьевые активы (Эппел, 1950);
— социальные и политические волнения (Дьювей, 1951).

Есть также множество циклов, продолжительность которых совпадает с 7-летним транзитом Урана по каждому из знаков Зодиака:

7 лет — спады деловой активности (Митчелл, 1927; Мэрриман, 1994);
— цены на масло (Ежегодник Министерства сельского хозяйства США (USDA Yearbook of Agriculture), 1930);
— курсы акций промышленных объединений (Ширк, 1958);
— деловая активность в целом (Петти, 1962; Митчелл, 1927);
— торговая деятельность (Джевонс, 1909).

НЕПТУН

Нептун — вторая из дальних планет. Он делает полный оборот вокруг Солнца за 164,8 года, а в каждом знаке проводит около 14 лет. Нептун символизирует слухи и иллюзии, не всегда обоснованные надежды и желания. Если он акцентирован, трейдеры могут заняться «не теми» вопросами, увлечься слухами или информацией, которая потом окажется ложной. Когда Нептун акцентирован аспектом, многим оказывается сложно принимать объективные биржевые решения. Нет всех необходимых фактов, а те, что есть, возможно, недостаточно точны. Нептун — второй управитель сырой нефти; он же управляет наркотиками, медикаментами, больницами, а также имеет отношение к дождю и влажности — условиям, влияющим на цены на продукцию растениеводства.

В человеческой деятельности есть циклы, соответствующие по времени 14-летнему циклу транзита Нептуна по одному знаку:

14 лет — животноводство (Циммерман, 1951);
— курсы акций промышленных предприятий (Вудс, 1946).

Следует отметить, что Нептун каждые 54 года оказывается в «земном» знаке (подробнее об этом — в главе о знаках Зодиака). Стэн Баркер, автор книги «Знак Времен»², указывает на то, что

² Stan Barker. The Sign of the Times. Llewellyn, St. Paul, MN, 1984.

на эти периоды приходится экономические спады (депрессии). Это, возможно, перекликается с известным «Циклом Кондратьева», 54-летним циклом экономических рецессий, о котором писал русский экономист Николай Кондратьев³.

ПЛУТОН

Последняя из известных планет нашей Солнечной системы – Плутон. В последнее время возникли споры о том, следует ли его считать планетой. В астрологии, тем не менее, он работает очень сильно, так что в данной работе он рассматривается как планета. Он имеет эксцентричную орбиту, по которой обращается вокруг Солнца полностью за 248,4 года. В одном знаке Плутон может провести от 14 до 26 лет. Знаки Скорпиона и Стрельца (1982–2009 годы) он проходит примерно за 14 лет каждый. На транзиты по Тельцу или Близнецам ему нужно до 28 лет. Плутон символизирует угрозу разрушения и уничтожения – как в силу природных катаклизмов, так и по вине человека (терроризм). Характер его воздействия взрывной. Если Плутон акцентирован аспектом, на самых разных рынках могут происходить развороты и возникать достаточно долговременные тренды. Плутон пресекает старые тренды и начинает новые. На аспектах Плутона возможны прорывы давно работающих уровней поддержки и сопротивления.

В человеческой жизни трудно выделить циклы, которые бы соответствовали циклу Плутона. Ближе всего такой:

242 года – голод (Грессман, 1957)

³ Николай Дмитриевич Кондратьев (4 марта 1892 – 17 сентября 1938) – русский и советский экономист; с 1905 эсер, входил товарищем министра продовольствия в последний состав Временного правительства Александра Керенского; основатель и директор Института конъюнктуры (1920–1928); основоположник теории больших циклов экономической конъюнктуры (Кризисы длинной волны); репрессирован в 1930, заключен в лагерь в 1932; в 1938 расстрелян. Реабилитирован в 1987. Согласно ставшей классической теории больших циклов Кондратьева, «войны и революции возникают на почве реальных, и, прежде всего экономических условий... на почве повышения темпа и напряжения конъюнктуры экономической жизни, обострения экономической конкуренции за рынки и сырье... Социальные потрясения возникают легче всего именно в период бурного натиска новых экономических сил»

СЕВЕРНЫЙ ЛУННЫЙ УЗЕЛ

Продолжительность цикла Лунных Узлов — 18,73 года. В каждом знаке Зодиака Узлы (как Северный, так и Южный) проводят 18-19 месяцев. В астрологии Лунным Узлам уделяется не очень много внимания, так что их свойства и области соответствия человеческой жизни еще не сформулированы. Однако цикл Лунных Узлов обгоняет циклы планет, о которых говорилось выше, по количеству выявленных циклов человеческой деятельности, близких к нему по продолжительности.

В их числе:

- 18-19 лет — строительство на душу населения (Кинг, 1938);
- строительные работы (Дэниелс, 1935; Даутен, 1954);
- разрешения на строительство на душу населения (Риггельман, 1935);
- новые разрешения на строительство (Бернс Митчелл, 1946);
- операции с недвижимостью (Хойт, 1933);
- банковские кредиты (Уоррен и Пирсон, 1937);
- курсы акций промышленных предприятий (Трипп, 1948; Мэрриман, 1987);
- массовые панические настроения (Уоррен и Пирсон, 1937);
- площади посевов пшеницы (Кинг, 1938; Дьювей и Дэкин, 1947);
- производство мебели (Дьювей и Дэкин, 1947);
- деловая активность в целом (Хэйс, 1937);
- цены на серебро (Мэрриман, 1991);
- курсы акций американских предприятий (Мэрриман, 1996).

О каких бы циклах ни шла речь (к планетарным это относится, в первую очередь), надо помнить, что существуют еще подциклы: их продолжительность равна $1/2$, $1/3$ или $1/4$ основного цикла. То есть, у цикла Плутона (248 лет) есть два подцикла по 124 года, три подцикла по 83 года (это близко к полному циклу Урана) и четыре подцикла по 62, примерно, года. Пожалуй, лучше всего известны четверти цикла Сатурна — продолжительностью 7 лет каждый. Еще один известный цикл — Кондратьева, или «K-Wave», отмечающий периодичность тяжелых экономических кризисов. Он равен одной трети цикла Нептуна, и, как уже сказано в разделе о Нептуне, разворачивается во время транзита Нептуна по земным знакам.

Кроме того, есть циклы движения планет относительно друг друга. К примеру, каждая планета с определенной периодичностью образует соединение с той или иной другой планетой. В частности, соединение Юпитера и Сатурна имеет место каждые 20 лет. Есть несколько документально подтвержденных 20-летних

циклов. Вообще циклов, совпадающих с циклами комбинаций планет, очень много — слишком много, чтобы рассматривать их все в одной книге. Но на аспектах между планетами мы коротко остановимся в одном из разделов. Аспекты составляют самую суть метода определения времени движений рынка. Однако прежде чем их рассчитывать, следует познакомиться с планетами (мы сделали это в данной главе) и рассмотреть знаки Зодиака (см. Главу 5) как инструмент измерения.

А теперь неплохо было бы провести контрольную работу по символам и последовательности планет Солнечной системы (вспомнив Таблицу 1). Возьмите чистый лист бумаги и попробуйте написать по порядку названия и символы планет. Затем сверьтесь с Таблицей на стр. 28. Держать в памяти символы планет совершенно необходимо, если вы планируете использовать геокосмические сигнатуры для принятия биржевых решений.

Глава 5. ЗНАКИ ЗОДИАКА

Обращаясь вокруг Солнца по своим орбитам, планеты движутся на фоне кольцеобразной полосы созвездий — Зодиака. Положение планет определяется и измеряется как раз относительно Зодиака. Он образован двенадцатью созвездиями, которые известны также как знаки; каждому из них отводится на зодиакальном поясе участок в 30 градусов. В действительности, на небе эти созвездия могут занимать пространство больше или меньше 30 градусов, и они отнюдь не образуют идеальный круг, на фоне которого движутся планеты. Но в астрологии считается, что в каждом знаке 30 градусов, и счет им ведется от точки весеннего равноденствия (примерно 21 марта).

Необходимо отметить, что знаки и реальные созвездия — не одно и то же. Если планету наблюдают на небе, то созвездие, составляющее ее «фон», может не совпадать со знаком, в котором она находится, согласно эфемеридам, из-за такого феномена, как постоянное колебание земной оси. В результате этих явлений, видимая с Земли картина неба каждый год слегка меняется. И каждые 72 года положение точки весеннего равноденствия смещается на 1 градус — но только относительно знаков (которые, в основном, отмеряют смену времен года на Земле, а значит, соотносимы с человеческой деятельностью), а не созвездий (которые, возможно, в большей мере относятся к вопросам вселенского масштаба). Я вдаюсь в эти подробности только потому, что, по мере своего продвижения в изучении астрологии, вы неизбежно столкнетесь с так называемыми «ниспровергателями», которые на основании несовпадения зодиакальных знаков и созвездий делают вывод, что астрология не работает. Этот аргумент никак не характеризует астрологию, — он лишь свидетельствует о том, что критики не знают, какая небесная механика используется в астрологии: за основу берется смена времен года по мере вращения Земли вокруг Солнца, а не

наклон земной оси и картина небес, которая видна земному наблюдателю в результате этого.

Для того, кто изучает геокосмические сигнатуры применительно к финансовым рынкам, знаки Зодиака представляют исключительную ценность. Причин тому много. Самая, пожалуй, главная состоит в том, что знаки позволяют измерить расстояния между планетами, а значит, выяснить, какие в данный момент имеют место аспекты. Как вы скоро убедитесь сами, аспекты – основа прогнозирования потенциальных разворотов рынка. Это – необходимейший элемент определения времени движений рынка с помощью геокосмических исследований.

ОВЕН	♈
ТЕЛЕЦ	♉
БЛИЗНЕЦЫ	♊
РАК	♋
ЛЕВ	♌
ДЕВА	♍
ВЕСЫ	♎
СКОРПИОН	♏
СТРЕЛЕЦ	♐
КОЗЕРОГ	♑
ВОДОЛЕЙ	♒
РЫБЫ	♓

Таблица 2. Знаки Зодиака

Поэтому последовательность и символы знаков Зодиака надо помнить наизусть, так же, как последовательность и символы планет. Порядок и символы знаков Зодиака вы найдете в Таблице 2.

Итак, в Зодиаке 12 знаков. Он начинается знаком Овна и заканчивается знаком Рыб. Овен – первый знак, Рыбы – 12-й. Если из математических соображений вам понадобилось бы начать зодиакальный круг с начала, Овен можно было бы считать не только 1-м, но также 13-м, и далее – 25-м знаком.

Протяженность каждого знака – 30 градусов. Все вместе они составляют 360 градусов зодиакального круга. Таким образом, если в эфемеридах написано, что планета находится в 15 градусах Тельца, это означает, что она наполовину прошла второй знак Зодиака – Телец, в котором 30 градусов – как и в любом другом. Кроме того, это означает, что планета находится в 45-м градусе Зодиака: 30 градусов Овна, плюс первые 15 градусов Тельца. А планета в 10-м градусе Стрельца прошла треть 30 градусов этого знака. Прежде, чем перейти в знак Козерога, ей еще надо пройти оставшиеся 20 градусов Стрельца. И поскольку Стрелец – 9-й по счету знак Зодиака, мы можем сказать, что планета расположена в 250-м градусе Зодиака (8

знаков, по 30 градусов каждый, плюс 10 градусов Стрельца). Таким вот образом мы и будем измерять расстояния между планетами.

Нам для теперешних наших целей достаточно просто округлить значение до ближайшего градуса. Так, если в эфемеридах указано менее 30' дуги, мы их не учитываем, а учитываем только целый градус. Если бы мы рассчитывали для кого-то гороскоп, мы были бы внимательнее к минутам и даже, возможно, секундам дуги. Но, поскольку мы учимся использовать геокосмические сигнатуры при анализе рынка, гороскопы нас (во всяком случае, на этом этапе) не интересуют. Мы не будем в полном объеме осваивать астрологические знания, предполагающие составление гороскопов. Нам нужны только аспекты: время их формирования и их значение для различных рынков в плане потенциальных разворотов. А чтобы определять время формирования аспектов, нужно знать знаки Зодиака, которые позволяют рассчитывать расстояния между любыми двумя планетами.

А теперь неплохо было бы себя проверить на знание последовательности и символов 12 знаков Зодиака (Таблица 2). Знаки и их порядок необходимо держать в памяти, как и планеты, если вы планируете вычислять время возможных разворотов финансовых рынков с помощью геокосмических сигнатур. Так что, пожалуйста, сделайте прямо сейчас небольшую паузу и прежде, чем перейти к следующей главе, выполните это упражнение. Стоило бы заодно вспомнить символы и последовательность планет (Таблица 1).

Глава 6. КАК ПОЛЬЗОВАТЬСЯ ЭФЕМЕРИДАМИ

Часть 2. Определение аспектов

Аспектами называются определенные расстояния, участки дуги, которые возможны между двумя планетами (или точками в космосе). В то время, когда между двумя планетами формируются и держатся аспекты, на рынке вероятны развороты тренда. Основные (мажорные) аспекты, которые мы будем изучать, перечислены в Таблице 3. Существуют и другие аспекты (помимо секстиля, — полусекстиль, а также полуквадрат, квинтиль, сесквиквадрат, квинконс и др.) Но наиболее заметные изменения рыночных цен отражаются первыми четырьмя мажорными аспектами из этого списка: соединением, оппозицией, квадратурой и трином (секстилем во многих случаях — тоже). Так что ограничимся ими.

МАЖОРНЫЕ АСПЕКТЫ И ИХ СИМВОЛЫ

СОЕДИНЕНИЕ	☾	0 градусов
СЕКСТИЛЬ	✳	60 градусов
КВАДРАТУРА	☐	90 градусов
ТРИН	Δ	120 градусов
ОППОЗИЦИЯ	☾	180 градусов

МИНОРНЫЕ АСПЕКТЫ И ИХ СИМВОЛЫ (не столь важные для изучения рынка)

ПОЛУСЕКСТИЛЬ	⋏	30 градусов
ПОЛУКВАДРАТ	⋐	45 градусов
КВИНТИЛЬ	⋑	72 градуса
СЕСКВИКВАДРАТ	⋒	135 градусов
КВИНКОНС	⋓	150 градусов

Таблица 3: Аспекты и их значения в градусах

Чтобы точнее определять время движений рынка, используя геокосмические исследования, вам на первых порах будет этого достаточно.

Прежде чем перейти к подробному рассказу об аспектах, остановимся на том, как определять расстояния между любыми двумя планетами. Это очень важно. Даже если за вас эту работу может выполнить компьютер, понимать, как это делается, тем не менее, необходимо. Если вы хотите повысить свое мастерство рыночного аналитика и таймера, дайте себе время разобраться с этими математическими расчетами.

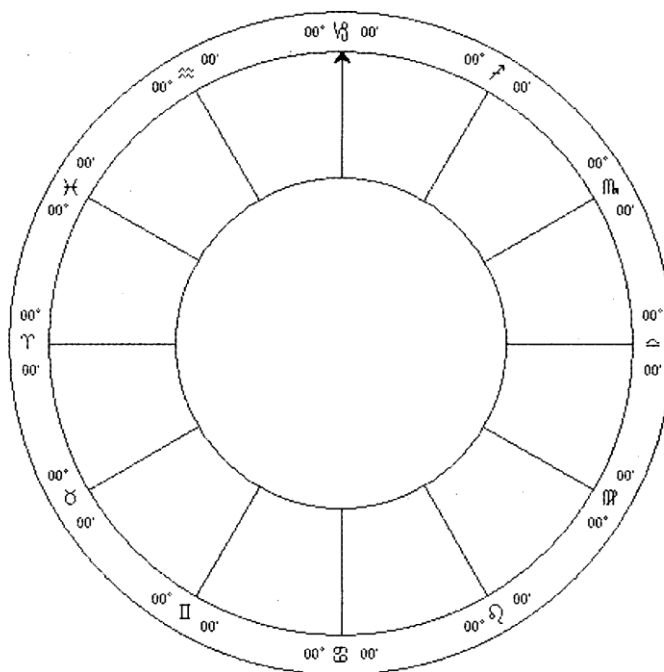


Рис. 1: Карта Овна для расчета аспектов между планетами

Прежде всего, надо понимать, что для земного наблюдателя планеты движутся против часовой стрелки. Посмотрите на круг на Рис. 1: знаки Зодиака (внешняя сторона круга) следуют в направлении против часовой стрелки. Обратите внимание: круг разделен на 12 равных сегментов, поскольку в Зодиаке 12 знаков. Не забудьте, что в каждом сегменте 30 градусов, и по мере нашего продвижения от знака к знаку, эти градусы будут складываться. Это делается для упрощения предстоящих нам процессов сложения и вычитания.

Чтобы понять, есть ли аспект между данными двумя планетами, мы определяем кратчайшее расстояние между ними. Планету на дальнем конце этой кратчайшей дуги (если смотреть в направлении против часовой стрелки) мы назовем ведущей, а вторую — замыкающей.

Формула определения расстояния между любыми двумя планетами выглядит так:

- Ведущая планета (знак и ближайший целый градус)
- Замыкающая планета (знак и ближайший целый градус)

Обратимся к примеру. Откроем эфемериды на дате 1 января 2010 года. Мы помним, что градусы и минуты каждой планеты приведены на полночь по Гринвичу (GMT). Если бы мы делали расчеты для Нью-Йоркской фондовой биржи, эти градусы и минуты относились бы к 19:00 EST (Восточное поясное время) предыдущего дня (31 декабря 2009). Если вам нужна точность, вам придется

рассчитать расстояние, которое планета проходит за час, и прибавить необходимые минуты дуги к значению на полночь GMT: так вы можете определить положение планеты в тот период времени, когда открыта биржа. Для этого вы высчитываете, какое расстояние планета проходит за день, и делите его на 24 (количество часов в сутках). Итак, вы узнали, сколько минут дуги планета проходит в час. Это значение можно умножить на количество часов, которое пройдет до момента открытия нью-йоркских рынков (если они открываются в 9:30 утра EST, то скорость планеты вам надо будет умножить на $14\frac{1}{2}$ часа, поскольку 9:30 утра EST — это то время, которое наступает через 14 часов после 19:00 EST предыдущего дня. Если учитывать часовые пояса, то 9:30 утра EST наступит через $14\frac{1}{2}$ часа после полуночи по Гринвичу).

Не пугайтесь. Эти расчеты вам производить не нужно. Ниже будут приведены другие методики повышения точности (см. Главу «Как пользоваться аспектарием»). Сейчас наша задача — научиться определять расстояние между планетами (значение ее положения достаточно округлить до ближайшего целого градуса) и таким образом выяснять, имеет ли место мажорный аспект.

Теперь начертите карту Овна (как на Рис. 1) и впишите в нее положение каждой планеты. Следите, чтобы планеты попадали в нужные знаки. Округляйте до ближайшего целого градуса положение каждой планеты на 1 января, — кроме Луны. Поскольку Луна проходит около одного градуса за каждые два часа, вы, возможно, захотите определить, где примерно она будет находиться через 14, 5 часов, к моменту открытия Нью-Йоркской биржи, то есть около 9:30 утра. (Прибавьте к положению Луны 7–8 градусов и впишите значение в карту.) Сверьтесь с Рис. 2: там показано, как должны быть расположены планеты на карте Овна в данное вам для расчета время.

Итак, если следовать от 0 градусов Овна против часовой стрелки, то порядок планет (в целых градусах) таков:

Южный Лунный Узел	♁	21°
Луна	☾	22°

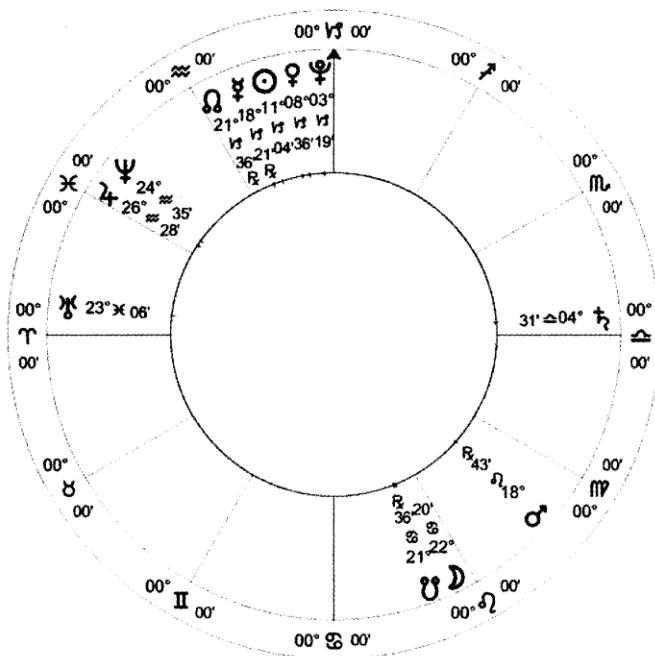


Рис. 2: Положения планет на 1 января 2010 (9:30 EST)
на карте Овна

Марс	♂ 18 ♂
Сатурн	♄ 04 ♌
Плутон	♇ 03 ♏
Венера	♀ 08 ♏
Солнце	☉ 11 ♏
Меркурий	☿ 18 ♏
Северный Лунный Узел	♊ 21 ♏
Нептун	♆ 24 ♏
Юпитер	♃ 26 ♏
Уран	♅ 23 ♏

По эфемеридам положение Луны на полночь GMT — 103 градуса, а на полдень — почти 111. Но в 9:30 EST Луна пройдет 112-й градус. Не забывайте, что GMT — это EST плюс пять часов. Поэтому 9:30 EST равно 14:30 GMT. Луна проходит примерно градус за два часа. 14:30 — это 2 ½ часа спустя после полудня. За это время Луна продвинулась чуть больше, чем на один градус. Так что мы помещаем ее в 112-й градус. С этого момента все знаки и планеты будут обозначаться только своими символами, так как предполагается, что вы уже выучили Таблицы 1, 2 и 3.

Допустим, нам надо найти расстояние между Юпитером и Сатурном. Кратчайшая дуга в направлении против часовой стрелки — это дуга между Сатурном и Юпитером, где Юпитер — ведущая планета, а Сатурн — замыкающая. В нашем расчетном формате это будет выглядеть так:

♃ 26°28' ♏, или 326 градусов
— ♄ 4°31' ♌, или 184 градуса

Водолей, как мы знаем, 11-ый по счету знак. Предшествующие 10 знаков включают 300 градусов (30 градусов в знаке умножить на 10 знаков). Прибавив еще 26 градусов (положение Юпитера в Водолее), мы получим Юпитер в 326 градусах от 0 градусов Овна. Ту же операцию можно проделать с Сатурном в 4 градусах Весов. Весы — 7-й знак Зодиака. Таким образом, первые 6 знаков занимают 180 градусов. Прибавляем оставшиеся 4 градуса и получаем зодиакальное положение: 184 градуса. Теперь расчеты будут выглядеть так:

4 326 градусов
- 5 184 градуса
Итого = 142 градуса

В результате вычитания мы получаем разность — 142 градуса: это расстояние между Юпитером и Сатурном на 1 января 2010 года. Оно не соответствует значениям мажорных аспектов. Но некоторые астрологи сочли бы, что оно попадает в орбис биквинтиля — минорного аспекта (144°).

Это — «долгий» способ высчитывать расстояние между любыми двумя планетами в тот или иной день. Если между планетами 0, 180, 90 или 120 градусов (или даже 60 градусов), считается, что в этот день между ними точный аспект. Но допускаются и орбисы. Чтобы аспект действовал, планеты необязательно должны отстоять друг от друга именно на такое количество градусов. Одни аналитики используют орбисы 8-10 градусов, другие (например, ММА) предпочитают орбисы 3 градуса. Или, если аспект точен, ММА может сказать, что «возможен разворот в течение трех торговых дней». Орбисы бывают как во времени (количество дней, оставшихся до события), так и в пространстве (градусы дуги, которые нужно пройти, чтобы аспект стал точным).

Обратимся теперь к другому способу определения наличия аспекта. Вы смотрите, в каких градусах находятся планеты. Допустим, какие-то планеты занимают одинаковые или близкие по значению градусы (плюс-минус 3), независимо от знака. Тогда есть вероятность, что между планетами сформировался один из четырех (или пяти) мажорных аспектов.

Если, к примеру, две планеты находятся в трех градусах друг от друга и в одном знаке — они в соединении. Если планеты в трех градусах друг от друга, но в противоположных знаках (то есть их разделяют шесть знаков) — они в оппозиции. Если между планетами три знака, но занимаемые ими градусы почти совпадают (плюс-минус три), — они в квадратуре. Если при том же условии планеты отстоят друг от друга на четыре знака, то между ними трин.

По эфемеридам вы заметите, что 1 января 2010 года Юпитер и Нептун находились в одном знаке, на расстоянии двух градусов друг от друга. Следовательно, они в соединении. Венера и

Плутон тоже в соединении в знаке Козерога, но аспект не точен, поскольку между планетами не 0, а 5 градусов.

Теперь посмотрим на взаимоотношения Сатурна с Венерой и Плутоном. Сатурн находится в Весах (Q), за три знака до Козерога, где стоят Венера с Плутоном. Сатурн — в 4 градусах Весов, а Плутон — в 3 градусах Козерога. Что это за аспект, если две планеты находятся на расстоянии трех знаков друг от друга с орбисом в 1 градус? Это квадратура. Венера тоже в квадрате с Сатурном, но в данном случае орбис составляет 4 градуса (Сатурн в 4 градусах Весов, а Венера — в 8 градусах Козерога). За несколько дней до того Венера была в точном соединении с Плутоном и в точной квадратуре с Сатурном. В эти дни (28-29 декабря) сформировался геокосмический кластер, указывающий на дату критического разворота финансовых рынков. Такова суть метода определения движения рынка с помощью принципов геокосмических исследований.

Глава 7. КАК ПОЛЬЗОВАТЬСЯ АСПЕКТАРИЕМ

Есть более простой способ определять точную дату формирования мажорного аспекта между двумя планетами. Собственно, таких способов даже два. Но прежде чем мы перейдем к этому материалу, пожалуйста, вспомните, зачем мы осваивали долгие расчеты, описанные выше. Прежде всего, важно понимать сам механизм. Вы знакомитесь с методиками (а также знаками и планетами), которые применяются в финансовой астрологии. Во-вторых, эта методика поможет вам научиться определять формирование того или иного аспекта «на глаз», просто глядя в эфемериды. Если знать, в каких знаках находятся планеты, и в каких, примерно, они градусах, можно сразу понять, как обстоят дела с мажорными аспектами.

Можно и не подсчитывать, сколько между планетами знаков, а пойти другим путем: сейчас издаются эфемериды, где есть аспектаний на каждый день. В аспектании в хронологическом порядке указано точное время формирования точных аспектов в течение того или иного дня.

В издании "The American Ephemeris for 21st Century (2001-2050) аспектания нет. Если вы пользуетесь этими эфемеридами, вам надо самостоятельно определять время (или дату) мажорного аспекта. Но в некоторых изданиях аспектаний приводится. Он называется Daily Aspectarian и расположен в нижней четверти страницы. Взгляните еще раз на страницу из эфемерид, которая относится к январю 2010 (Пример 1), и вы этот раздел увидите.

Теперь обратимся к этому аспектарию. Первая колонка начинается с 1 января, пятницы. Первый аспект, который приходится на этот день, в наш список аспектов не входит: это контрпараллель между Солнцем и Луной в 3:53. А в следующей строке — уже «наш» аспект: квинконс между Меркурием и Марсом в 4:34. Не забывайте, что это — гринвичское время, и в Нью-Йорке

— на 5 часов меньше (23:54 31 декабря 2009 года). Так что для жителя Нью-Йорка квинконс между Меркурием и Марсом образовался точно в 23:54 31 декабря 2009 года (в это же самое время в Лондоне было 4:54 1 января 2010 года).

РЕТРОГРАДНОЕ И ДИРЕКТНОЕ ДВИЖЕНИЕ

Теперь нас интересует период с 13 по 15 января 2010 года. Ищем эти дни в аспектании. Обратите внимание на строчку: Saturn SR 3:57 PM. Это значит, что в 15:57 Сатурн стал ретроградным. «SR» (stationary retrograde) значит ретроградно-стационарный. Время 3:57 PM (15:57) означает, что в Нью-Йорке это произошло в 10:57 утра (на пять часов раньше). Смена направления движения планеты — с ретроградного на прямое и наоборот — очень важный показатель. Для определения времени движений рынков он не менее важен, чем аспект между двумя планетами.

Как это происходит и что означает? Прежде всего, феномен ретроградности учитывается лишь в геоцентрической астрологии. Ретроградным, или попятным, движение планет может быть только по отношению к Земле, но не по отношению к Солнцу (гелиоцентрическая астрология). Большинство астрологов в мире придерживается геоцентрических позиций, то есть, работает с той картиной неба, которую видит земной наблюдатель.

Земля и остальные планеты вращаются вокруг Солнца по круговым орбитам, но движутся они по разным траекториям. Одни планеты ближе к Солнцу, они совершают оборот быстрее. Другие — гораздо дальше от него; им на полный оборот требуется больше времени. Все они движутся в одном направлении, но с разной скоростью, поскольку удалены от Солнца на разные расстояния. Поскольку все они движутся по круговым орбитам, и поскольку скорости у них не совпадают, случаются такие периоды времени, когда кажется, что та или иная планета (или несколько планет) идет вспять, или ретроградно. На самом деле, этого не бывает, но так кажется с Земли, одной из движущихся планет. По мере дальнейшего движения ее и Земли по своим орбитам, другая планета в какой-то момент как бы вернется к своему поступательному движению, которое называется прямым. Уже не кажется, что она движется назад по Зодиаку; она снова движется вперед.

Представьте себе, если угодно, что вы едете в гоночном автомобиле по треку, соревнуясь с другими болидами, которые мчатся по кругу в том же направлении, что и вы. Допустим, какая-то машина едет впереди, по внешней полосе круга. Вы выбираете внутреннюю. Вот вы поравнялись с этой машиной. В следующий момент вы ее обогнали. И, когда вы смотрите в зеркало заднего вида, у вас создается впечатление, что другой болид все больше отстает. Он как бы движется назад. На самом деле, это, конечно, не так, но, поскольку вы едете по

внутренней полосе, кажется, что вы быстрее едете вперед, а вторая машина — едет в обратном направлении. Та же идея применима и к движению планет в геоцентрической астрологии. Все планеты движутся вокруг Солнца по своим орбитам в том же направлении, каждая — по своей траектории. По отношению к Венере и Меркурию, которые ближе всего к Солнцу, она — на внешнем «треке»; по отношению к Марсу, Юпитеру, Сатурну, Урану, Нептуну и Плутону, которые дальше от Солнца, она — на внутреннем «треке». В движении Земли по орбите есть периоды, когда те или иные планеты (независимо от их удаленности от Солнца) как бы меняют свое направление относительно Земли. Перед тем, как происходит смена направления, создается впечатление, что эти планеты «притормаживают». Это замедление планеты сразу перед сменой направления движения известно как период стационарности. Если планета должна стать ретроградной, то перед этим она ретроградно-стационарна. Если время ее ретроградности заканчивается, то перед переходом в прямое движение по Зодиаку она становится директно-стационарной. В эфемеридах планета, которая становится ретроградно-стационарной, обозначена буквой «R». Буква ставится возле градуса в той строчке, которая соответствует дню смены направления. С этого дня начинается период ее ретроградного движения. День, когда она вернется к своему директному движению, будет отмечен буквой «D» рядом с градусом планеты. В эфемеридах, в колонке Сатурна, в строчке, соответствующей 13 января, написано: 4R39. В этот день Сатурн стал ретроградным в 4°39' знака Весов. Если вы теперь найдете этот день в аспектирии, вы увидите, что это произошло 13 января в 15:57 (3:57 PM), GMT. Это важно, поскольку ретроградный Сатурн — сильная планетарная сигнатура первого уровня, из всех геокосмических сигнатур наиболее часто связанная с разворотами финансовых рынков.

Теперь смотрим в эфемеридах колонку Меркурия. Как видите, в первый день года Меркурий уже был ретроградным. Буква «R» значится рядом с его градусом прямо 1 января. Спускаемся по этой колонке до строчки, которая относится к 15 января. Там написано: «5D 35.4». 15 января Меркурий завершил период ретроградного движения и вернулся к директному движению из положения 5°35'. В аспектирии за 15 января указано, что Меркурий стал директным в 4:53 PM GMT. В Нью-Йорке это 11:53 утра.

Итак, 13 и 15 января 2010 года изменили направление движения сначала Сатурн, а затем Меркурий. И не случайно фондовые рынки во всем мире тоже изменили направления в пределах трех торговых дней от средней точки (мидпойнта) этих планетарных событий. В этом нет ничего необычного. С точки зрения астрологии, если планета меняет направление движения, — если она стационарна, — ее характеристики выходят в коллективной психологии на первый план. Применительно к финансовым рынкам это означает, что меняются настроения инвесторов. Зачастую примерно в это время фокус внимания инвестиционного сообщества

смещается в соответствии с темами данной планеты. Поскольку Меркурий символизирует торговлю и общение, а Сатурн — тревогу и дурные предчувствия, то не приходится удивляться, что рынок, который был бычьим предыдущие 10 месяцев, «встал». Затем он развернулся и следующие несколько недель падал.

ИНГРЕССИИ И СМЕНА ЗНАКОВ

И снова смотрим в эфемериды на январь 2010 года. Нас интересует 18-19 января, колонки Венеры и Юпитера. Как видите, обе планеты меняют знаки. Венера переходит из Козерога в Водолея, а Юпитер — из Водолея в знак Рыб. В колонке Венеры, в строке, соответствующей 18 января, между градусами и минутами стоит символ Водолея. А в колонке Юпитера вы обнаружите символ Рыб — тоже между градусами и минутами.

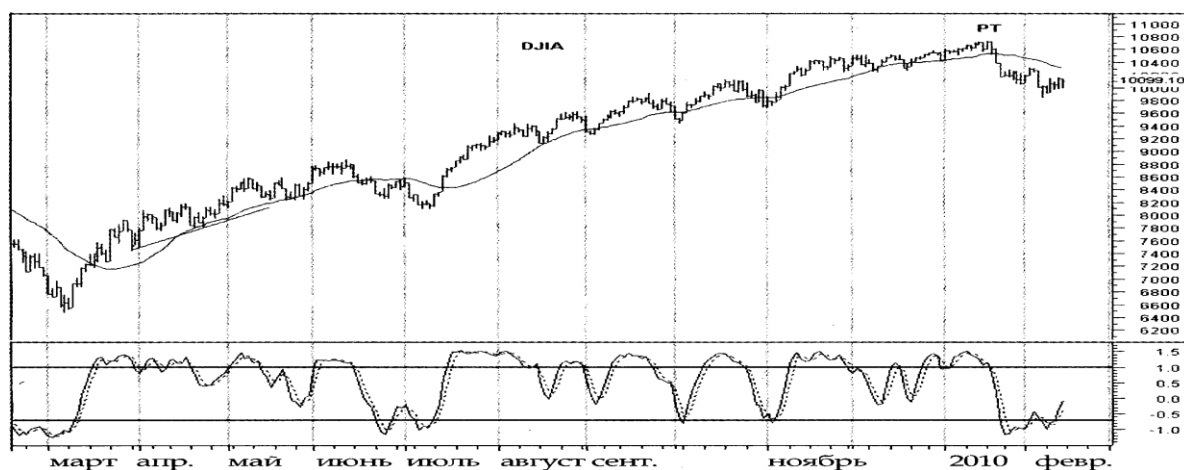


Рис. 3: График промышленного индекса Доу Джонса, представляющий разворот 11-19 января 2010 года. Индекс Доу Джонса достиг максимума в пределах трех торговых дней от 14 января, средней точки между началом ретроградного движения Сатурна и началом директного движения Меркурия. Максимум основного цикла обозначен буквами PT (Primary Top)

Теперь найдем 18 января в аспектирии. Там, в частности, написано: Jupiter 2:11 AM. То есть, в указанное время по Гринвичу (GMT), а в Нью-Йорке (EST) — на пять часов раньше (21:11 17 января) Юпитер меняет знак, переходит из Водолея в Рыбы. Ниже будет такая строчка: Venus Cap 2:36 PM. В это время

Венера переходит из знака Козерога в знак Водолея. Это важно. Это явление называется сменой знака, или ингрессией планеты.

Ингрессии планет почти так же важны, как аспекты и даты смены направления движения (ретроградное/директное). Они также могут указывать на развороты тренда, поскольку, подобно сменам направления движения, символизируют изменение мыслей или чувств по поводу тех сфер человеческой жизни, которые представлены планетами.

В астрологии планеты означают действие, а знаки описывают сцену, на которой это действие разворачивается. Весь январь 2010 года Меркурий в знаке Козерога. Козерог — знак управления и политики. В это время на деловую активность может влиять обеспокоенность постановлениями, решениями, политикой правительства. С переходом Меркурия в знак Водолея (10 февраля 2010 года) эта тема, скорее всего, «отпустит» деловое сообщество. Водолей символизирует свободу и смягчение нормативов. Подобная перемена в психологии трейдеров способна влиять на различные финансовые рынки в течение нескольких недель транзита Меркурия по Водолею.

ПЛАНЕТАРНЫЕ АСПЕКТЫ

Если две планеты находятся в одинаковом градусе, но в разных знаках, они в аспекте друг с другом; что это за аспект — зависит от количества знаков между ними. Как уже говорилось, мажорные аспекты формируются, когда планеты в одном градусе одного знака (соединение), когда их разделяют два знака (секстиль), три знака (квадратура), четыре знака (трин) или шесть знаков (оппозиция). Начало формирования аспекта можно определить по эфемеридам: достаточно посмотреть, какие планеты приближаются к одному и тому же градусу. Затем можно обратиться к аспектарию и посмотреть, когда именно образуется точный аспект между планетами. Вы получаете точный момент отсчета — начало временного интервала, на который придется потенциальный разворот. Рынки, которых коснется разворот, будут соответствовать планетам, участвующим в аспекте.

Важно помнить, что не все аспекты в равной мере значимы в качестве указателей на потенциальные развороты финансовых рынков. Общее правило таково: влияние (сила) аспекта пропорционально продолжительности его цикла. Иными словами, чем дольше две планеты, участвующие в аспекте, входят в орбитальный аспект, тем больше вероятность, что формирование аспекта совпадет с важными разворотами различных финансовых рынков. Например, Марс и Юпитер образуют соединение примерно раз в 26 месяцев. Значит, можно предположить, что его соответствие разворотам рынка выше, чем соответствие соединения Солнца и Луны, которое имеет место каждые 29,5 дней.

Луна, конечно же — самое быстрое из движущихся небесных тел, что находит отражение в расчетах аспектов на каждый день. Возьмите любой аспект, выберите там какой угодно день, —

вы увидите, что в большей части аспектов участвует Луна. Они называются лунными и в финансовой астрологии большой роли не играют, разве что применительно к внутридневной торговле. Обычно время их влияния ограничено 2 часами до и 2 часами после точного аспекта. Более того, их соответствие разворотам рынка обычно минимально, они важны только для внутридневных трейдеров. Если лунному аспекту не сопутствует планетарный, то едва ли произойдет один из тех разворотов рынка, какие бывают отражены на ежедневных графиках.

Планетарные аспекты гораздо более весомы. В них участвуют Солнце и планета, либо две планеты, но не Луна.

Просматривая в аспектarii аспекты на 1 января 2010 года, вы увидите там следующие действующие лунные аспекты (строчки с символом Луны):

Луна в оппозиции к Меркурию	8:36 AM
Луна в полусекстиле к Марсу	8:49 AM
Луна в трине к Урану	3:44 PM
Луна в квинконсе к Нептуну	6:07 PM
Луна в квинконсе к Юпитеру	9:11 PM

Если бы рынки в этот день работали, то во время формирования этих лунных аспектов, плюс-минус два часа, имела бы место какая-то внутридневная активность. Но сами по себе они не считаются достаточным основанием для того, чтобы ожидать важного разворота на том или ином рынке. А планетарные аспекты, равно как и ближайшие ингрессии планет, можно рассматривать как возможные указания на важные развороты рынка в течение трех торговых дней до или после события. Если вы теперь посмотрите аспектarii на конец января (скажем, на 27–31), вы обнаружите там три мажорных планетарных аспекта. 27 января Венера была в оппозиции к Марсу. 29 января Солнце было в оппозиции к Марсу.

А на 31 января пришлась точная квадратура Сатурна к Плутону. Где-то в это время можно было ожидать смены трендов на любых рынках, символически связанных с перечисленными планетами. Собственно, смена трендов распространяется не только на те рынки, которые обозначены этими планетами: надо помнить, что любой планетарный аспект, изменение направления движения (ретроградное/директное) и ингрессия могут совпадать с изменениями в коллективной психике. Участники рынка — это члены группы, обладающей коллективным умонастроением. Когда имеют место аспекты или ингрессии (если не точно в это время, то с поправкой на несколько дней), умонастроения обычно меняются. Это, однако, не относится к такой ситуации как формирование долгосрочного планетарного цикла (то есть цикла, продолжительность которого больше, скажем, 30 месяцев; пример — аспекты Сатурна с Плутоном). Долгосрочный планетарный аспект не всегда совпадает с изменениями в коллективной психике в момент его формирования. Серьезные изменения в коллективной психике — не события, а процессы, они требуют времени.

По правилам астрологии, изменения и события происходят в пределах 3-9 градусов с каждой стороны от точного аспекта. Есть астрологи, которые предпочитают большие орбисы (например, 8-9 градусов), есть такие, которые работают с маленькими орбисами (вплоть до 1-3 градусов). Собственный опыт позволяет автору считать, что орбис 8-9 градусов эффективен, когда речь идет о коллективной психике; для определения времени любого важного события, которое может произойти при данном аспекте, достаточно 1-3 градусов.

КЛАСТЕРЫ И ДАТЫ КРИТИЧЕСКИХ РАЗВОРОТОВ

Я предпочитаю при прогнозировании временного интервала для потенциального разворота рынка пользоваться 3-дневным допуском. Но и из этого правила есть исключение. Бывает, что на короткий отрезок времени приходится несколько планетарных аспектов. Это называется кластером. Если имеет место кластер, мы выбираем среднюю временную точку для всех аспектов и положений планет с орбисом в три торговых дня до и после этой точки.

Поясню эту идею. В аспектarii на январь 2010 года между 13 и 15 января вы обнаружите кластер краткосрочных планетарных сигнатур (аспектов и ингрессий). Вот они:

13 $\text{R}_x \text{ } \varnothing \text{ } \sigma \text{ } \text{h}$	14 $\text{R}_x \text{ } \varnothing \text{ } \sigma \text{ } \text{h}$	15 $\text{R}_x \text{ } \sigma \text{ } \text{h}$
04:35 am $\varnothing * \text{h} \rightarrow !$	11:09 pm $\text{D} * \text{h} \rightarrow !$	02:11 am $\text{O} \sigma \text{D} \rightarrow !$
07:23 am $\text{D} \sigma \text{ } \varnothing \rightarrow !$		04:03 am $\text{D} \sigma \varnothing \rightarrow !$
09:10 am $\text{D} \square \text{h} \rightarrow !$		11:44 am $(\varnothing) \rightarrow (..$
09:47 am $(\text{h}) \rightarrow (..$		12:16 pm $(\text{D}) \rightarrow (\text{h})$
11:34 am $\text{D} \sigma \varnothing \rightarrow !$		09:42 pm $\text{D} \Delta \text{h} \rightarrow !$
01:37 pm $\text{O} * \text{h} \rightarrow !$		

(Здесь и далее – скриншот из свободно-распространяемой программы

Timing Solution Calendar:

http://www.timingsolution.com/TS/User Area/ts_calendar/)

Временная середина этого кластера приходится на 14 января 2010 года. Таким образом, мы можем предположить, что в течение трех торговых дней до или после 14 января (то есть с 11 по 19 января 2010 года) возможен разворот тренда на различных финансовых рынках. И действительно, 1 января достигла пика большая часть мировых фондовых индексов. При этом индекс Доу Джонса достиг пика 19 января. Интересно, что накануне, 17-18 января, Венера и Юпитер перешли в другие знаки (а 19 – и Солнце), что могло существенно отразиться на психологии инвестора:

17 $R_x \sigma h$ 03:23 pm $\mathcal{D} \sigma \Psi \rightarrow !$ 08:22 pm $(4) \rightarrow (\mathcal{H})$	18 $R_x \sigma h$ 01:16 am $(\mathcal{D}) \rightarrow (\mathcal{H})$ 01:22 am $\mathcal{D} \sigma 4 \rightarrow !$ 09:15 am $\mathcal{D} * \mathcal{F} \rightarrow !$ 09:20 am $(\mathcal{F}) \rightarrow (\mathcal{M})$ 01:48 pm $\mathcal{D} * \mathcal{F} \rightarrow !$	19 $R_x \sigma h$ 11:19 pm $(\mathcal{O}) \rightarrow (\mathcal{M})$
--	---	--

Инвестиционное сообщество озаботилось вдруг новыми проектами постановлений правительства, регулирующих деятельность рынка и даже самой биржи. Ралли, которые продолжались 10 месяцев, закончились, и акции начали резкое снижение — сильнейшее за несколько месяцев.

Приведем еще пример использования аспектария. Откройте эфемериды и найдите 19 августа 1993 года. Обратите внимание: в этот день, в 18:40 GMT сформировалось точное соединение Урана с Нептуном.

19 $R_x h$ 10:43 $\mathcal{D} \Delta \Psi \rightarrow !$ 10:43 $\mathcal{D} \Delta \mathcal{H} \rightarrow !$ 13:13 $\mathcal{D} * \mathcal{F} \rightarrow !$ 17:04 $\mathcal{D} * \mathcal{F} \rightarrow !$ 18:40 $\mathcal{H} \sigma \Psi \rightarrow !$ 23:48 $\mathcal{O} \sigma h \rightarrow !$

Это — весьма продолжительный цикл. Его периодичность составляет 171 год. Именно так: подобное соединение образуется раз в 171 год. Из всех планетарных циклов, которые мы можем наблюдать в течение жизни, этот — самый масштабный. Как вы видите, точное соединение Урана с Нептуном имело место в 1993 году еще два раза, в силу того, что планеты становились ретроградными: 2 февраля (8:12 AM) и 24 октября (8:19 PM). На самом деле, несколько лет (с 1987 по 1999) эти две планеты не удалялись друг от друга больше, чем на 9 градусов. Вот такой длинный отрезок времени понадобился для того, чтобы в коллективной психике произошло серьезное изменение. За этот период на многих финансовых рынках произошли развороты очень долгосрочных циклов, но аспект был в действии так долго, что не имело никакого смысла использовать его для биржевых прогнозов.

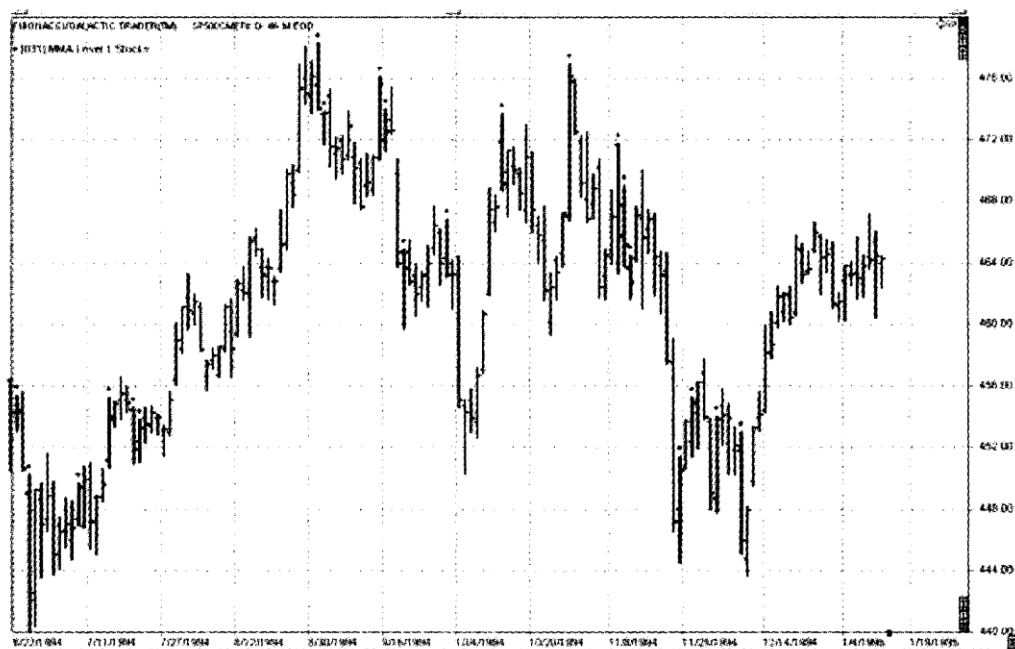


Рис. 4: Дневной график фьючерсов S&P, на котором представлена вершина 4-летнего цикла, образовавшаяся 31 августа 1994 при геокосмических сигнатурах Первого уровня. Построен с помощью программы "FAR for the Galactic Trader"

Подводя итоги этого периода, мы можем сказать, что он совпал с образованием информационного канала. В результате внедрения новых технологий преобразилась вся мировая экономика. Наступил бум «доткомов»; факсовые аппараты, компьютеры, Интернет и сотовые телефоны очень быстро стали неотъемлемой частью культур всех стран. Мир начал иначе вести бизнес. Он уже никогда не будет прежним, и это вполне согласуется с природой аспекта соединения Урана с Нептуном, который случается раз в 171 год.

Приведем еще один пример того, как работает правило прогнозирования разворота рынка с учетом геокосмического кластера. Воспользуемся примером из первого издания этой книги, вернемся на несколько лет назад и посмотрим, какие геокосмические сигнатуры имели место во время максимума, который образовался 31 августа 1994 года на рынке фьючерсов S&P 500. Аспектарий дает нам следующие планетарные аспекты:

28 августа Венера в квадрате к Нептуну
 4 сентября Юпитер в трине к Сатурну
 29 августа Меркурий в трине к Нептуну
 30 августа Венера в трине к Урану
 1 сентября (Марс в трине к Юпитеру)

Мидпойнт этого мощного кластера пришелся на 30 августа 1994

года, и уже через день образовалась вершина основного цикла S&P (для индекса Доу Джонса она сформируется через пару недель). Пик, образовавшийся тогда на рынке фьючерсов S&P, не повторялся потом несколько месяцев (вплоть до февраля 1995 года). Кстати, после этого пика цены довольно резко шли вниз до конца ноября-начала декабря (в это время тоже имели место кластеры). Это повышение известно как вершина 4-летнего цикла, а низкие показатели в ноябре-декабре были дном 4-летнего цикла.

Теперь читателю было бы полезно просмотреть аспектарий за любой месяц на предмет выявления кластеров. И вот еще одно упражнение, которое стоило бы выполнить. Выберите дневной график любого биржевого индекса или товарных фьючерсов. Найдите значимую вершину (высокая цена) или дно (низкая цена). Отметьте даты, возьмите эфемериды и изучите аспектарий за несколько торговых дней до и после этих максимумов и минимумов. Скорее всего, вы обнаружите планетарный кластер.

За дополнительной информацией о выявлении планетарных кластеров и определении дат критических разворотов читателю рекомендуется обратиться к моей «Книге биржевых решений. Том 3: Астрология торговых циклов». Там приводятся точные расчеты, но они сопровождаются различными выводами, которые помогают понять, какие кластеры и какие даты критических разворотов наиболее эффективны, с точки зрения искусства определения времени движений финансового рынка. Здесь, в книге для начинающих, мы этот материал рассматривать не будем. Но если вы всерьез настроены стать успешным трейдером или успешным рыночным тактиком, то стоит прочитать и более сложные книги и далее постоянно с ними сверяться.

Глава 8. ВЫЯВЛЕНИЕ КЛАСТЕРОВ С ПОМОЩЬЮ КОМПЬЮТЕРА

Есть более легкий способ определения потенциальных дат разворотов на финансовых рынках с учетом геокосмических сигнатур. Для этого существуют компьютерные программы.

Понятно, что высчитывать аспекты вручную обременительно и долго. Быстрее и проще посмотреть аспекты в аспектарии, если он есть в эфемеридах. Но и этот способ не столь эффективен, как, возможно, хотелось бы трейдерам и аналитикам рынка. Чтобы перебирать все аспекты за каждый день каждого месяца того или иного года, определяя, какие из них важны, а какие — нет, как ни крути, требуется время.

Идеальный вариант — пользоваться компьютерной программой, которая мгновенно, в хронологическом порядке выдает вам все геокосмические сигнатуры, имеющие отношение к разворотам рынка. Такие программы существуют: это, например, F.A.R. — The Financial Astrological Research Program for Market Timing. Или, как альтернатива, Timing Solution Advanced.

Обратимся к еще одному правилу геокосмических исследований. Не все планеты в равной мере соответствуют всем финансовым

рынкам. Но существует много комбинаций планет, одинаково соотносимых со многими финансовыми рынками.

Рассмотрим, в качестве иллюстрации к этому правилу, тот факт, что аспекты Солнца с Нептуном имеют отчетливую, устойчивую корреляцию с разворотами американского фондового рынка (подробнее об этом — в томе 3 моей «Книги биржевых решений»).

Тем не менее, те же планетарные аспекты Солнца с Нептуном мало что дают для прогнозирования важных разворотов рынков Золота и Серебра.

В «Книге Золота: Астрология циклов цен на Золото», первой книги, изданной ММА в 1982 году, я подробно рассматриваю корреляцию геокосмических сигнатур с различными максимумами и минимумами на рынке Золота. Насколько мне известно, это было первое количественное исследование, посвященное тому, как соотносится финансовый рынок с планетарными аспектами и ретроградно-директным движением планет. Ранее проводились только количественные исследования солнечно-лунных взаимоотношений, но о связи планет с разворотами рынка не было ничего. Цель этой работы — определить устойчивость и силу каждой геокосмической сигнатуры на рынке Золота. Сила определялась по типу цикла, который имел место во время орбиса аспекта (основной, половина основного цикла, старший, или торговые циклы, среди которых наиболее важным считался основной цикл). Устойчивость зависела от количества (в процентах) максимумов и минимумов на рынке Золота на протяжении допустимого орбиса времени для каждой геокосмической сигнатуры. Как показало это исследование, лишь немногие геокосмические сигнатуры демонстрировали устойчивую связь с циклом высокого уровня (не ниже, чем половина основного цикла). Я разработал 10-балльную шкалу, и если сигнатура набирала больше 9 баллов, сила ее оценивалась, как «половина основного или выше». Другие сигнатуры демонстрировали устойчивую корреляцию, но сила их была меньше (рассматривались только те, чье взвешенное среднее составляло 7.50 балла или выше).

Наиболее устойчивые и сильные были классифицированы как сигнатуры Первого уровня. Те, которые устойчиво коррелировали с определенными разворотами, но обладали меньшей силой, я отнес ко второму уровню (или Третьему). Работа завершилась в 1982 году. Наиболее интересное наблюдение, сделанное с тех пор, заключается в следующем: если имеют место сигнатуры Первого уровня, разворотам трендов подвержены почти все финансовые рынки — не только рынок Золота. Когда меняется психология группы, происходит цепная реакция, которая в итоге затрагивает и многие другие рынки, поскольку, как правило, финансовые рынки работают не в изоляции друг от друга. Мы, трейдеры и инвесторы, знаем это по личному опыту, но астрологам эта идея может быть в новинку. Астрологи исходят из того, что конкретные планеты и знаки управляют определенными рынками — то есть им соответствуют. Так, в случае, если

формируется мажорный аспект с участием Венеры, астрологов будут интересовать только рынки сахара и меди. Любой аспект может совпасть с изменением в коллективной психике. И когда это происходит, возможен разворот на любом рынке, демонстрирующем новый трехнедельный максимум или минимум. Можно сказать, что энергия данного тренда набрала к моменту аспекта наибольшую силу и теперь идет на спад, а тем временем набирает силу новая энергия.

Но вернемся к сигнатурам Первого и Второго уровней. Эти сигнатуры состояли большей частью из 1) конкретных и определенных планет, образующих друг с другом аспекты; или 2) конкретных планет в стационарном состоянии. Об аспектах и стационарности мы уже говорили. Напомню: стационарной планета бывает тогда, когда она как бы изменяет направление движения (по своей орбите вокруг Солнца) для земного наблюдателя. Планеты бывают ретроградно-стационарными и директно-стационарными. В какие-то моменты планета начинает двигаться как бы вспять, или ретроградно. Дни начала ретроградности отмечены в эфемеридах или компьютерных календарях значком «R»:

13	R ♀ ♃ ♄
01:30	♂ ♀ ♄ →!
03:08	♂ ♄ ♀ →!
06:38	(♀) → (R)
21:57	♀ ♄ ♂ →!

Венера переходит в ретроградное движение 13.10.1994

В день, когда планета меняет свое движение на ретроградное, она ретроградно-стационарна. Для многих планет это явление может совпадать с разворотами тренда на тех или иных рынках.

День, когда ретроградное движение планеты завершается, будет обозначен буквой «D» рядом с положением планеты:

30	R ♀ ♃
02:31	♂ ♀ ♄ →!
03:47	♂ * ♂ →!
03:58	(♀) → (D)
13:55	♂ * ♀ →!

Меркурий возвращается в директное движение 30.10.1994

С этого дня она возвращается к своему директному движению. Вы увидите, что изменение направление движения отражено и в аспектирии. В это время — время изменения направления движения — планета тоже стационарна, а значит, это может совпадать с

разворотом рынка.



Июнь-июль 1994 года, индекс SP500. Коррекционное движение вниз на ретроградном Меркурии (первая вертикальная черта) и возврат к подъему рынка на прямом движении планеты (вторая вертикальная черта).
(Скриншот из программы Timing Solution Advanced)

Стационарность относится к геокосмическим сигнатурам, так же, как аспекты и ингрессии. Некоторые стационарные планеты принадлежат к сигнатурам Первого или Второго уровня, так же, как и определенные планеты, образующие между собой аспекты. В частности, стационарная Венера (как директно-стационарная, так и ретроградно-стационарная) представляет собой очень сильную сигнатуру Первого уровня практически для всех финансовых рынков:



Март-апрель 1993 года, индекс SP500. Коррекционное движение вниз на ретроградной Венере (период выделен цветом). (Программа Timing Solution Advanced)

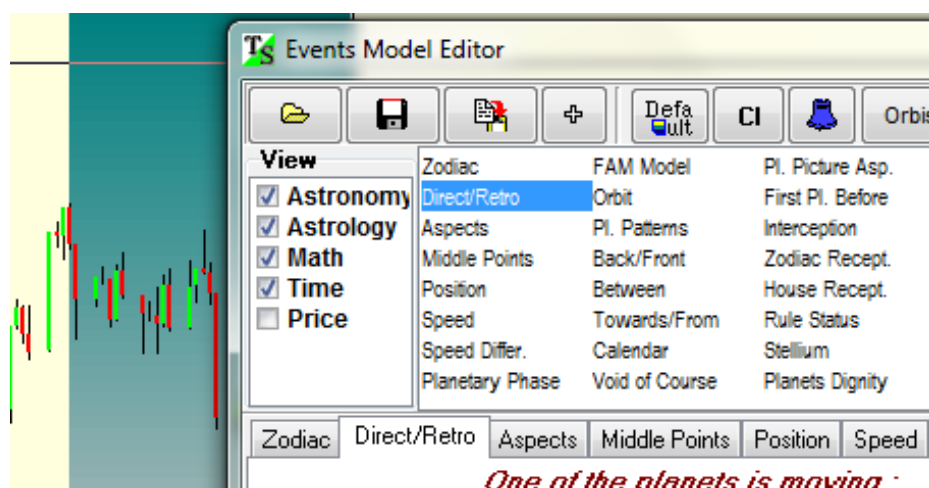
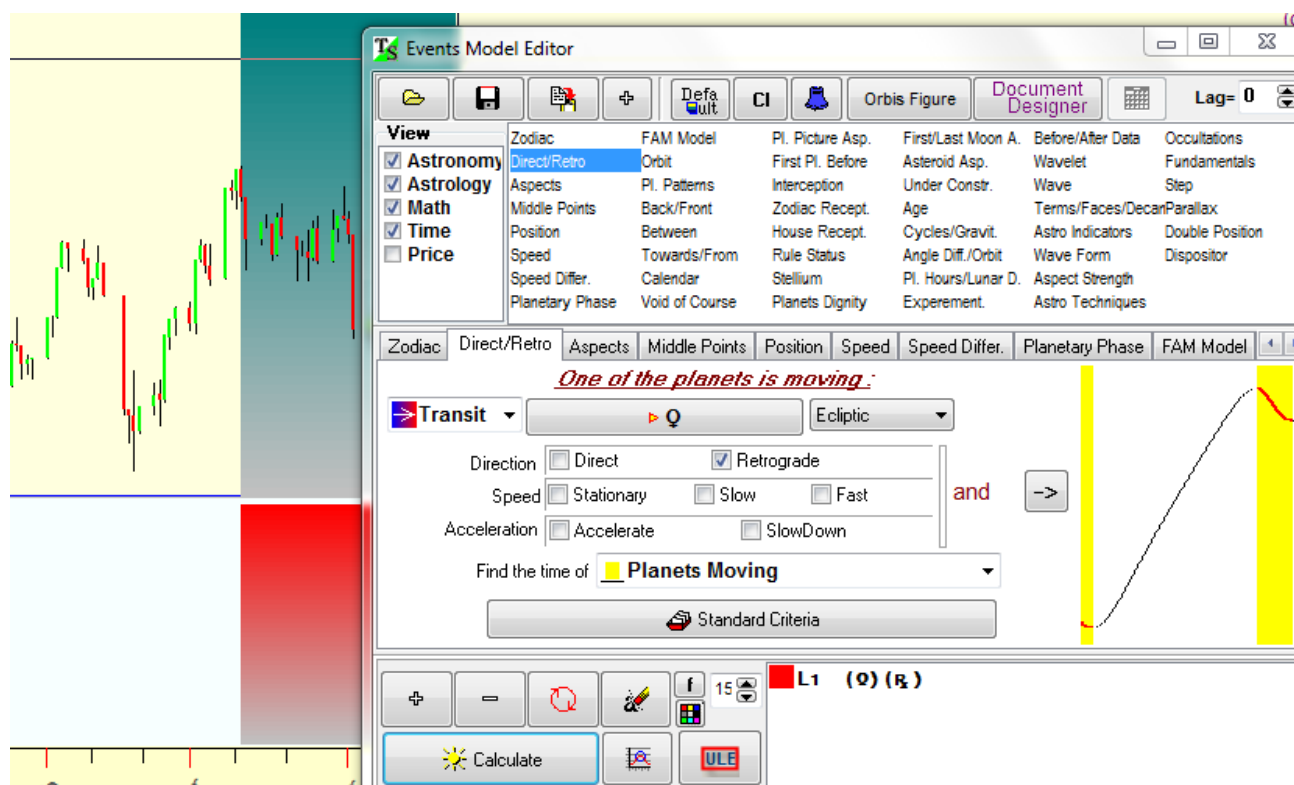
Тогда как стационарный Меркурий не так силен и устойчив в своей корреляции с важными разворотами на большинстве финансовых рынков.

Когда складываются сигнатуры Первого уровня (особенно когда имеет место кластер), вероятность разворота рынка очень высока. Поскольку эта книга предназначена для начинающих, мы не будем вдаваться в подробности.

У программы FAR много возможностей. Одно из ее самых полезных и простых в использовании свойств — MMA Studies. В этой опции три пункта меню: Level One, Level Two и Ingresses (Первый уровень, Второй уровень и Ингрессии). После того, как вы остановитесь на какой-то из этих директорий, вы сможете выбрать любую конкретную сигнатуру (например, Венера/Уран) или комбинацию всех сигнатур, включенных в данную директорию (например: All Level Ones, All Level Twos, или All Ingresses). Это свойство программы можно использовать для анализа рынка американских фондовых индексов (U.S. stocks) или рынка Золота (тут есть разница). Далее вы выбираете начальную дату и завершающую, и программа FAR выдает вам хронологический список (или распечатку) того, что вас интересует.

Другая программа, Timing Solution Advanced, выделяется тем,

что трейдер может загрузить в нее котировки, и наложить непосредственно на график котировок любые астрорфеномены:



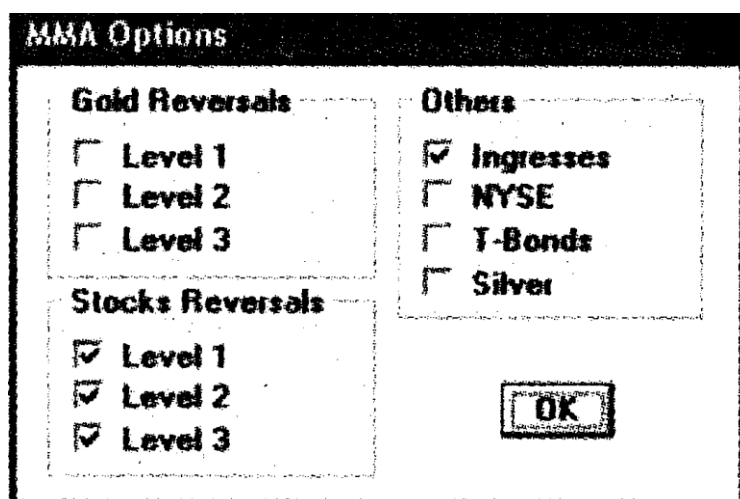
Пример работы в модуле ULE (программы Timing Solution)

Задача этой книги — показать, как использовать основные правила геокосмических исследований.

Вернемся в программе FAR. Допустим, мы хотим проверить, имели ли место кластеры сигнатур Первого и Второго уровней во время 4-летнего минимума, который пришелся на 6–10 марта 2009 года и затронул многие мировые фондовые индексы. Мы знаем, что кластеры сигнатур Первого уровня, как правило, соответствуют

важным разворотам многих финансовых рынков, время которых мы определяем как период в три торговых дня до и после средней временной точки кластера, и нам надо выяснить, можно ли было предвидеть тот разворот в период столь мощной кульминации цикла.

Чтобы решить эту задачу с помощью программы FAR, просто выберите в главном каталоге пункт «MMA Studies». В следующем окне надо выбрать «MMA Research». Откроется подкаталог "Options". Щелкнув по этой кнопке, вы получите возможность выбрать следующее: "Gold Reversals: Level 1, 2, or 3", "Stock Reversals: Level 1, 2, or 3" и/или "Others: Ingresses, NYSE, T-Bonds, or Silver" (см. пример ниже). Допустим, мы выбираем "Stock Reversals: Levels 1, 2, 3» и «Ingresses».



На главной странице "MMA Research" щелкнем по кнопке "Month" («Месяц») и выберем 9 марта 2009 года. В ответ программа выведет список всех сигнатур 1, 2 и 3 уровней, а также даты ингрессий планет (см. рис. ниже).

Levels for March 2009		March 2009						
06	Level 1 Stocks, VE Retrograde	Sun	Mon	Tue	Wed	Thu	Fri	Sat
08	Ingress ME-PI	22	23	24	25	26	27	28
08	Level 1 Stocks, SU/SA:180	1	2	3	4	5	6	7
08	Level 2 Stocks, MA/NE:0	8	9	10	11	12	13	14
12	Level 1 Stocks, SU/UR:0	15	16	17	18	19	20	21
14	Ingress MA-PI	22	23	24	25	26	27	28
20	Ingress SU-AR	29	30	31	1	2	3	4
23	Level 2 Stocks, SU/PL:90							
25	Ingress ME-AR							

Первая сигнатура в этом списке приходится, как мы видим, на 6 марта. Это сигнатура Первого уровня для фондовых рынков – ретроградная Венера. Смотрим на следующую строчку: 8 марта

Меркурий перешел в знак Рыб. В тот же день образовалась сигнатура Первого уровня: оппозиция (180 градусов) Солнца с Сатурном. В тот же день, но позже сформировалось соединение (0 градусов) Марса с Нептуном — сигнатура 2 уровня. 12 марта Солнце (SU) образовало соединение (0 градусов) с Ураном (UR), — еще одна сигнатура 1 уровня. 14 марта Марс (MA) перешел а Рыбы (PI). Итак, за короткий отрезок времени сложилось немало геокосмических сигнатур! Важнее всего аспекты между планетами и смена направления движения планет (ретроградное/ прямое). Это — сигнатуры 1, 2 и 3 уровней значимости. Как видите, между 6 и 12 марта таких сигнатур было четыре, причем три из них — Первого уровня. Таким образом, период с 6 по 12 марта — это кластер, или временной диапазон, на который приходится несколько геокосмических сигнатур, относящихся к 1, 2 или 3 уровню. Средняя точка кластера 6-12 марта — 9 марта, понедельник. Это — дата критического разворота.

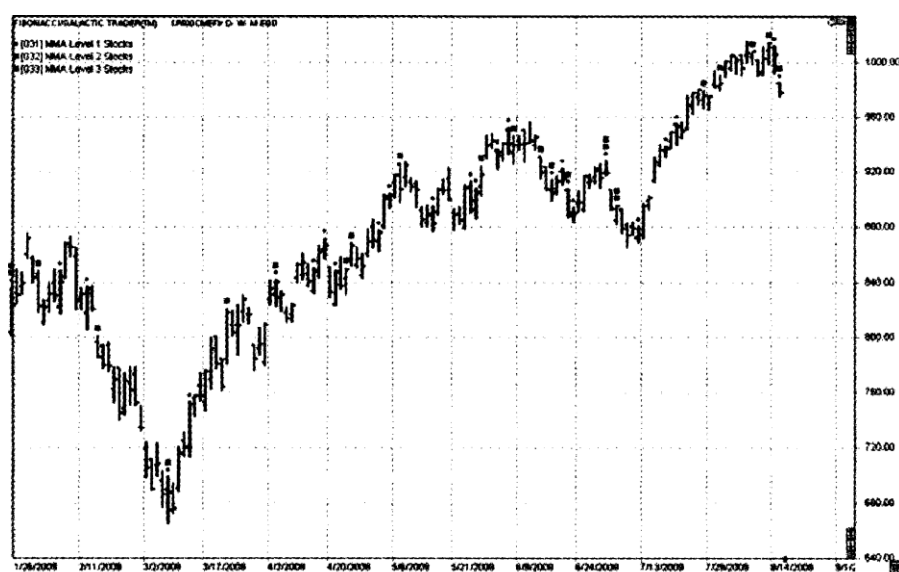
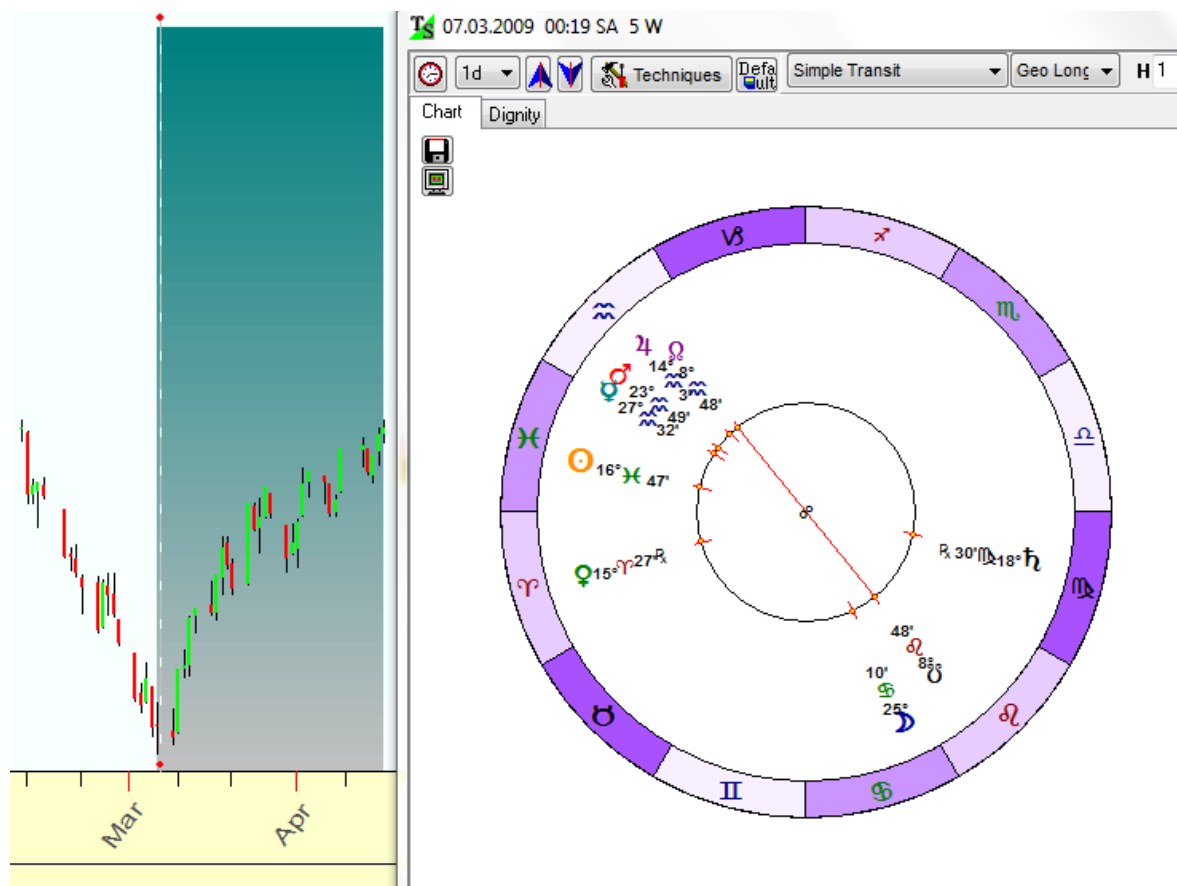
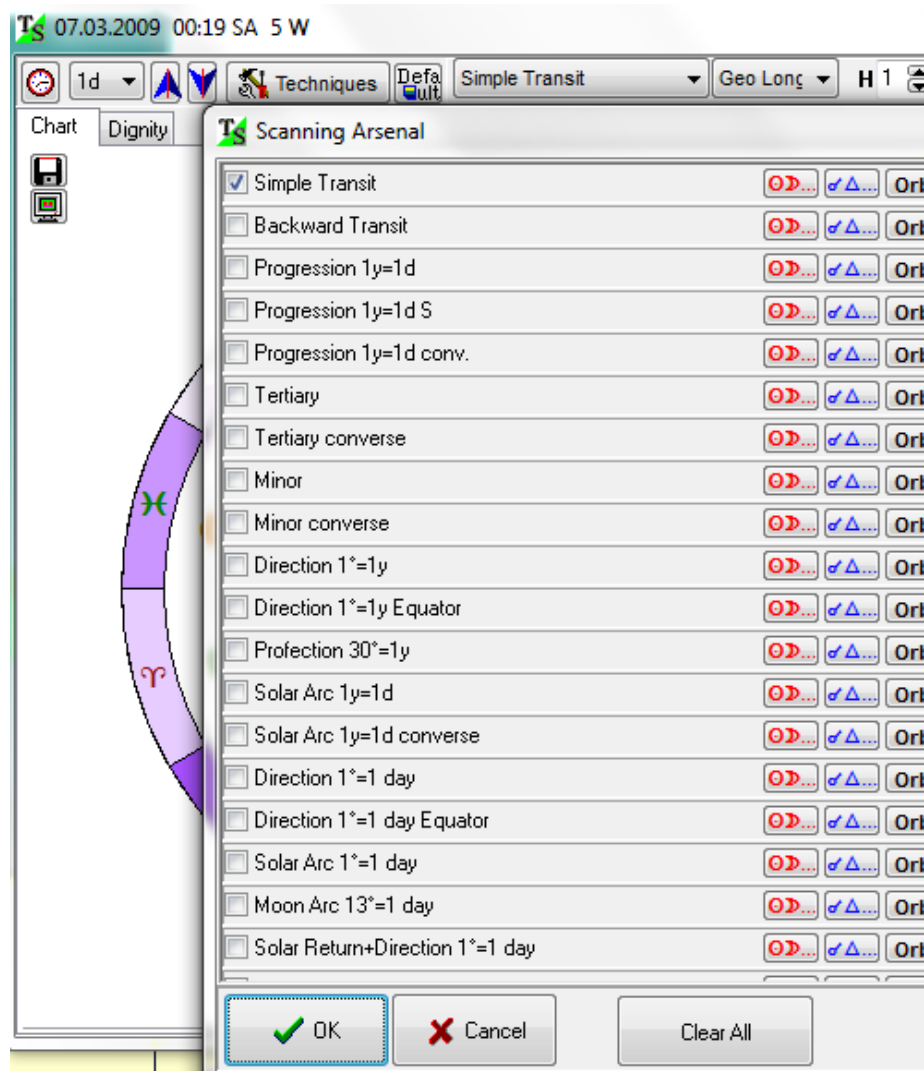


Рис. 5: Фьючерсы S&P, показывающие дно 4-летнего цикла, софрмированного 6 марта 2009 на фоне геокосмических сигнатур того периода

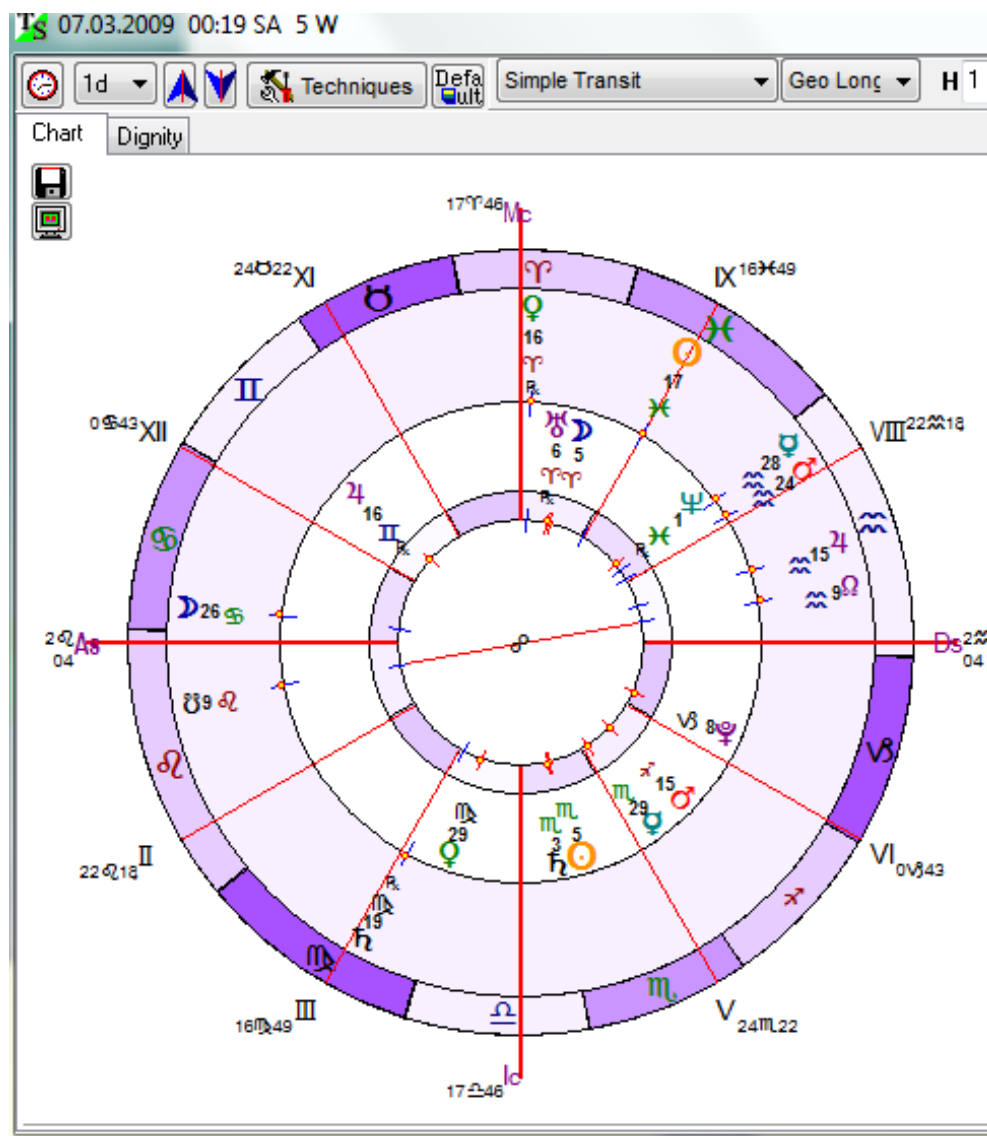
Стало быть, разворота фондового рынка следует ожидать в течение трех торговых дней до или после 9 марта. Как оказалось, индекс Доу Джонса и индекс S&P для ближайших фьючерсов достигли дна 6 марта (то есть, в предыдущую пятницу, или одним торговым днем раньше), а многие другие фондовые индексы достигли дна точно 9 марта, в понедельник.



Модуль *Astrological Prediction Techniques* в *Timing Solution*:
 кликнув курсором в любом месте графика, мы мгновенно получаем
 транзитную карту на этот момент.



Модуль позволяет работать в широчайшем набором различных методов.



При необходимости, транзиты можно накладывать на натальную карту

Специализированные компьютерные программы типа FAR или Timing Solution, экономят массу времени и повышают эффективность анализа. Как уже говорилось, рассчитывать даты критических разворотов с учетом геокосмических сигнатур можно и без компьютерной программы. Можно просто пользоваться аспектием в эфемеридах или делать это вручную. Но, как вы можете убедиться сами, современные компьютерные программы помогают значительно ускорить процесс.

Эта книга объясняет, как высчитывать аспекты и с их помощью прогнозировать время разворотов рынка. Однако, она носит вводный характер — это не руководство для «продвинутых пользователей». Но если вы находите этот материал интересным, а главное — полезным для себя как трейдера или инвестора, то вы, возможно, сочтете нужным углубить свои знания с помощью других книг.

И — успехов вам на торгах!

Приложение

ЗНАКИ ЗОДИАКА В АСТРОЛОГИИ И ИХ СООТВЕТСТВИЕ ПСИХОЛОГИЧЕСКИМ ТЕМАМ И СЕКТОРАМ ФИНАНСОВОГО РЫНКА

Для кого-то из читателей этот раздел книги, возможно, окажется самым важным.

В астрологическом анализе участвуют четыре основных элемента: планеты, знаки Зодиака, дома гороскопа и аспекты между планетами. Планеты — главный астрологический фактор. Помимо того, что они образуют аспекты, они еще участвуют в формировании общей астрологической картины, благодаря своим взаимоотношениям со знаками Зодиака и домами гороскопа.

Зодиакальные знаки составляют «фон», на котором планеты движутся по своим орбитам вокруг Солнца (и Земли, с геоцентрической точки зрения), а планеты представляют собой авансцену жизненного опыта в «декорациях» нашего окружения и наших установок, символически представленных знаками и домами. Иными словами, планеты в астрологии символизируют проявления жизни — поведение человека и события, с которыми мы сталкиваемся, тогда как знаки являют собой «сцену» для этих проявлений. Дома описывают среду, или сферы жизни, в которых разворачиваются события. В этой книге, представляющей собой введение в финансовую астрологию, нет необходимости говорить о домах гороскопа. Нас интересует, прежде всего, как соотносятся между собой планеты в процессе своего вращения вокруг Солнца, каковы их математические (пространственные) взаимоотношения друг с другом (известные как аспекты) и их прохождение по знакам Зодиака.

В финансовой астрологии планеты служат показателями активности финансового сообщества: покупки, продажи, объем торгов, волатильность, сжатие. Знаки же Зодиака, по которым проходят планеты, описывают те категории рынка (сферы жизни), к которым эта активность относится. Пожалуй, наиболее показательна в рамках этой концепции категория акций (фондовый рынок). Юпитер, к примеру, символизирует инфляцию, рост и увеличение. Знак, в котором он в данный момент находится, может подсказать, какой сектор рынка ожидает повышение либо цен (акции), либо предложения (товар). Знак, в котором находится транзитный Сатурн, укажет на прямо противоположное явление. В тех секторах, которые представляет этот знак, цены могут снижаться, а предложение — сокращаться.

Цель этого раздела — познакомить читателя с психологической динамикой, которую астрологи соотносят со знаками Зодиака, и с тем, какие сектора рынка соответствуют тем или иным знакам.

Овен

Основные психологические характеристики Овна — независимость, напористость (агрессия), инициативность. Природе этого знака свойственна активность, импульсивность и конкурентность. Естественная для него ситуация — та, которая требует быстрых и, чаще всего, импульсивных действий. Негативные проявления Овна как в международных делах (mundанная астрология), так и на личностном уровне — крепкие выражения, гнев, враждебность и конфликтность.

Во время транзитов планет по знаку Овна торговля на рынках активизируется. Объем, как правило, возрастает. Применительно к фондовому рынку Овен может указывать на оборонные, спортивные и сталелитейные компании.

(Слово транзит означает положение планеты в конкретный день. Если, скажем, вас интересует, каковы положения планет сегодня, вы с тем же успехом можете сказать, что вас интересуют «сегодняшние транзиты». Если вам нужно определить время «транзита планет по Овну», ищите в эфемеридах дни, когда те или планеты находятся в знаке Овна)

Телец

Основные психологические характеристики Тельца — стремление к надежности, сохранению, обстоятельность, собственничество. Он тяготеет к осторожности и консерватизму. Для него естественнее не продавать, а оставлять себе. Этот знак ближе к инвестициям, чем к торговле. Кроме того, он обычно сопротивляется переменам.

Когда планеты проходят по знаку Тельца, на рынках чаще всего наблюдается сжатие. Финансовое сообщество настроено довольно консервативно, оно не склонно к поспешным действиям. Если вдруг цены прорывают уровни сопротивления или поддержки, на рынке может возникнуть паника (нет дорогой Тельцу надежности). В остальных случаях объемы стабильны, и цены на рынке ведут себя спокойно. Знак Тельца управляет акциями банков, финансовых учреждений, инвестиционных организаций, холдинговых компаний, фирм, которые производят упаковку и тару.

Близнецы

Основные психологические характеристики Близнецов — интеллектуализация, любовь к разнообразию и перемене мест и прогнозирование. Им свойственно узнавать новое и передавать эту информацию другим (общаться). Этот знак склонен рационализировать и старается, объясняя события и явления, подавать их как нечто объективное, «вне контроля» (поскольку нервно относится к обвинениям в свой адрес). Ему нравится учиться, но нередко бывает сложно сосредоточиться на одной идее или одном проекте в данный момент времени (Близнецы легко

отвлекаются).

Когда в Близнецах находятся транзитные планеты, финансовые рынки склонны к волатильности и подвержены резким, быстрым колебаниям цен («пила»). Знак Близнецов управляет акциями автомобильных компаний, многоотраслевых предприятий, а также фирм, деятельность которых связана с коммуникациями, телекоммуникациями, телефонами, газетами, журналами, средствами массовой информации, книгами, транспортом.

Рак

Основные психологические характеристики Рака — забота, вскармливание, зависимость и верность. Этот знак ориентирован на семью, стремится к близким отношениям, которые проще всего создать в семейной обстановке. Склонен защищать других. Если его критикуют или что-то против него предпринимают — быстро обижается и яростно защищается. Очень эмоционален, чувствителен и нуждается в поддержке.

Когда транзитные планеты находятся в Раке, участники рынка могут действовать из соображений лояльности или под влиянием эмоций. Ситуация напоминает транзит планет по Тельцу: финансовое сообщество не торопится продавать. И, что интересно, если рынок во время транзитов по Тельцу или Раку прорывает уровни сопротивления или поддержки, участники пугаются (страх), и тогда возможны существенные движения рынка (чаще всего — вниз). Фондовые сектора, связанные со знаком Рака, таковы: сельскохозяйственные предприятия, жилищное строительство, продукты питания, мотели, отели, рестораны, супермаркеты, бытовые приборы, мебель, компании-застройщики, товары для дома, коммунальное водоснабжение, молочная промышленность.

Лев

Основные психологические характеристики Льва — креативность, стремление лидировать, инфантильность и жажда признания. Ему свойственно привлекать к себе внимание. Кроме того, он полон энтузиазма, привязчив и любит веселье — как ребенок.

Когда в знаке Льва находятся транзитные планеты, есть некий объект всеобщего пристального внимания (в данном случае — фондовый сектор). На авансцене появляются колоритные персонажи — как правило, позитивные. Знаку Льва соответствуют фондовые сектора, связанные с детскими игрушками, игорным бизнесом, играми и хобби, отдыхом, индустрией развлечений и золото добычей.

Дева

Основные психологические особенности, связанные с этим знаком, — внимание к деталям, перфекционизм, критичность, готовность помочь и способность «зацикливаться». Влияние знака Девы сказывается в том, что в центре внимания оказываются мелкие детали. Умение видеть недостатки тоже относится к этому знаку (иногда это выражается в конструктивной критике, иногда — в придирчивости). Деве свойственны осторожность и логичность

мышления, мастерство и таланты, отзывчивость, но нередко еще и пессимизм, и страх перед будущим. А также – озабоченность приличиями и гигиеной.

Во время транзитов планет по знаку Девы на многих финансовых рынках снижаются цены (страх). В этот период они нередко достигают минимумов – особенно рынок ценных бумаг (на рынке драгоценных металлов в это время возможен и максимум). К Деве относятся здравоохранение, медицинское обслуживание, канцтовары, моющие и чистящие средства, ремонт и обслуживание, проектирование, конструирование и моделирование, выполнение чертежей и графической документации, готовые завтраки из дробленого зерна, мука и зерновые культуры, агентства занятости.

Весы

К этому знаку относятся такие психологические особенности как желание делать что-либо совместно, стремление устанавливать личные контакты, договариваться, улаживать споры, а также жажда одобрения. Весы стремятся к равновесию и регулированию, к миру и гармонии. Отсюда потребность рассматривать проблему всесторонне, как бы предвзято она ни излагалась. Свойство знака Весов – уступчивость и покладистость, нежелание поднимать такие вопросы, которые дадут повод для споров. Кроме того, для них важна красота – как в человеке, так и вокруг него.

В период прохождения планет по Весам торги на финансовых рынках ведутся в торговом диапазоне, или в пределах своего рода широкой полосы сжатия. Если на момент перехода планет в Весы акции растут, то во время (а иногда сразу после) транзита по Весам нередко происходит коррекция. Этот знак символизирует биржевые сектора, связанные с бухгалтерским учетом, косметикой, модой, ювелирными украшениями, предметами одежды, сахаром и его очисткой, а также юриспруденцией.

Скорпион

Знак Скорпиона – воплощение таких понятий как реформы, интенсивность, одержимость и жажда власти. Свойство Скорпиона – стараться вызвать перемены в расчете на улучшение положения дел, хотя такие попытки нередко заканчиваются разрушением или уничтожением. Активизация этого знака сопровождается ощущением угрозы или кризиса. Скорпион идет вглубь и зондирует, исследует и допытывается до тех пор, пока не выяснит причину или источник события или явления. Если он выпрашивает кого-то, человеку может на какой-то момент показаться, что его вот-вот «вычеркнут», отвергнут. В тех случаях, когда то, что предпринято Скорпионом, увенчивается успехом, чувство владения ситуацией возникает как следствие идеи, родившейся в ходе глубинного исследования.

Во время транзитов планет по знаку Скорпиона финансовым рынкам обычно приходится преодолевать так называемую «Стену Страха» (The Wall of Worry). Бывает, что с транзитами

совпадает мировой кризис, тяжело отражающийся на различных финансовых рынках. Такие периоды чаще всего неблагоприятны для связанных с процентной ставкой инструментов и облигаций (и сопровождаются страхом дефолта). Не исключены опасения за мировые запасы продовольствия – страх, что их уничтожат природные катаклизмы или человеческие действия (терроризм). Знак Скорпиона символизирует все кредитно-финансовые учреждения, типа банков, сбережения, ссуды и т.д. К нему относятся также брокерские фирмы, добыча нефти и газа, утилизация отходов, службы контроля загрязнения окружающей среды, удобрения, похоронные услуги, добыча угля, медицинское и хирургическое оборудование и материалы и страховые компании.

Стрелец

Ключевые слова для этого знака: надежда, преувеличение, свобода, простор, снисходительность. Свойство Стрельца – расширять и укрупнять. Он не боится рисковать, тяготеет к оптимизму и стремится улучшать настоящее. Большую часть времени он пребывает в хорошем расположении духа и, как следствие, доброжелателен и щедр. Стрелец символизирует скорее количество, чем качество. В худшем варианте он переоценивает ситуацию и из-за этого терпит или вызывает крупные убытки.

Во время транзита планет по знаку Стрельца на рынках возможны большие колебания цен. Часты случаи «раздувания» – неоправданное сильное преувеличение стоимости. В этот период возможны крупные прибыли (или убытки). Все зависит от способности человека уловить большое движение цены и вовремя выйти из рынка, поскольку и развороты тоже будут большими. Со знаком Стрельца связаны такие биржевые сектора, как путешествия (авиалинии), экспорт-импорт, издательское дело, спорт, религиозная и учебная литература, школьные принадлежности. Сюда же относятся холдинговые компании как объекты крупных инвестиций во всем мире.

Козерог

С этим знаком связаны такие понятия как работоспособность, чувство удовлетворения достигнутым, контроль и подавление. Свойство Козерога – беспокойство, озабоченность возможными потерями. Это знак дисциплины. Козерог склонен устанавливать правила, которые позволяют ему быть организованным и структурированным. Он отличается особым уважением к морали, обостренным чувством долга и четким представлением о том, «что такое "хорошо" и что такое "плохо"». Подверженность депрессиям и стремление контролировать и руководить – тоже свойства Козерога. В мунданной астрологии он управляет правительственным регулированием и холодной погодой.

Когда в знаке Козерога находятся транзитные планеты, на финансовых рынках возможно снижение в результате роста беспокойства и опасений. Часто бывает так, что на рынке с восходящим трендом с переходом планет в знак Козерога наступает сжатие, поскольку замедляется движение цен и

уменьшается объем торгов. Если же цены падали, теперь они могут быстро вырасти. Козерог управляет бумажной продукцией и лесоматериалами, тяжелым оборудованием, сельхозтехникой, цементом, бетоном, добычей полезных ископаемых, строительством зданий, резиной и шинами, а также производством.

Водолей

Прогрессивность, изобретательность, индивидуализм, обособленность, непредсказуемость — все эти качества относятся к знаку Водолея. Ему свойственно поощрять необычные и, возможно, идущие вразрез с общепринятыми позиции и мнения. Он не склонен почитать традиции, но довольно прогрессивен, современен, иногда даже экстравагантен. Поэтому с Водолеем связано такое понятие, как неожиданность.

Во время транзита планет по знаку Водолея нередко неожиданные движения цены (в частности, волатильность). «Водолейские» биржевые сектора — это компьютеры, технологии, электроника, электротовары, лазерные системы и компоненты, аэрокосмическая отрасль, средства массовой информации и кабельные сети, радио и телевидение, авиалинии.

Рыбы

Пассивность, богатое воображение, готовность помочь, а также заблуждения или искаженное восприятие — таковы свойства знака Рыб. Рыбам свойственно смотреть на вещи с позиции альтруизма или даже идеализма, замечать прежде всего то, что красиво и эстетично. Рыбы избегают видеть жизнь такой, какая она есть, предпочитая видеть ее такой, какой она должна бы, по их мнению, быть. В мунданной астрологии этот знак управляет больницами, химическими препаратами, лекарствами, алкоголем, водными пространствами и дождем.

Когда в Рыбах находятся транзитные планеты, на рынках возможны краткосрочные движения под влиянием слухов. Возможна высокая волатильность. После того, как «заблуждения» проходят, цены возвращаются к своему основному тренду. К знаку Рыб относятся алкогольные и слабоалкогольные напитки, химические препараты, лекарственные средства и фармацевтические товары, больницы, организации, осуществляющие уход за больными и престарелыми, нефть и газ, морские грузоперевозки, обувь, фотография и фототехника, фильмы и киноиндустрия.

ТРАНЗИТЫ ЮПИТЕРА И САТУРНА: ОБЩЕЕ ПРАВИЛО

Существует простое, но эффективное правило. Транзитный Юпитер проходит один знак Зодиака примерно за год. В течение этого года в соответствующих этому знаку биржевых секторах дела идут лучше, чем в целом на рынке. Но в то же время возможно и формирование пика, поэтому эти позиции нужно продавать, как только они достигнут многолетних максимумов. В общем и целом, надо покупать акции в секторе, который

относится к данному знаку, до вхождения туда Юпитера и затем продавать их, когда он значительно по этому знаку продвинется. К примеру, за некоторое время до перехода Юпитера в знак Водолея стоит покупать акции технологических компаний. Продавать их имеет смысл, пока Юпитер еще в Водолее, до его перехода в знак Рыб.

С Сатурном все наоборот. Он проводит в каждом знаке Зодиака 2-3 года. Во время этого транзита в том секторе, который соответствует знаку нахождения Сатурна, акции падают. Они обычно достигают многолетнего минимума или просто держатся на уровне ниже рыночного. Таким образом, имеет смысл перед переходом Сатурна в конкретный знак продать акции этого сектора. А потом, когда Сатурн продвинется вглубь знака и цены достигнут дна цикла, те же акции можно будет купить снова, дешевле. Допустим, Сатурн скоро перейдет в знак Водолея. Будет разумно до начала этого двух-трех летнего транзита продать все акции технологических компаний. Дальше в эти 2-3 года надо дожидаться ценового минимума и купить их снова.

УРАН В ЗНАКАХ: ПОКАЗАТЕЛЬ «ПУЗЫРЕЙ» И ОБВАЛОВ

Еще одна планета, движение которой очень важно учитывать при изучении трендов финансовых рынков, — Уран. Уран делает полный оборот вокруг Солнца за 84 года, то есть в каждом из двенадцати знаков Зодиака он проводит примерно 7 лет. Принцип Урана — игнорировать и даже разрушать преграды. В переводе на язык финансового рынка это означает преодоление уровней сопротивления или поддержки.

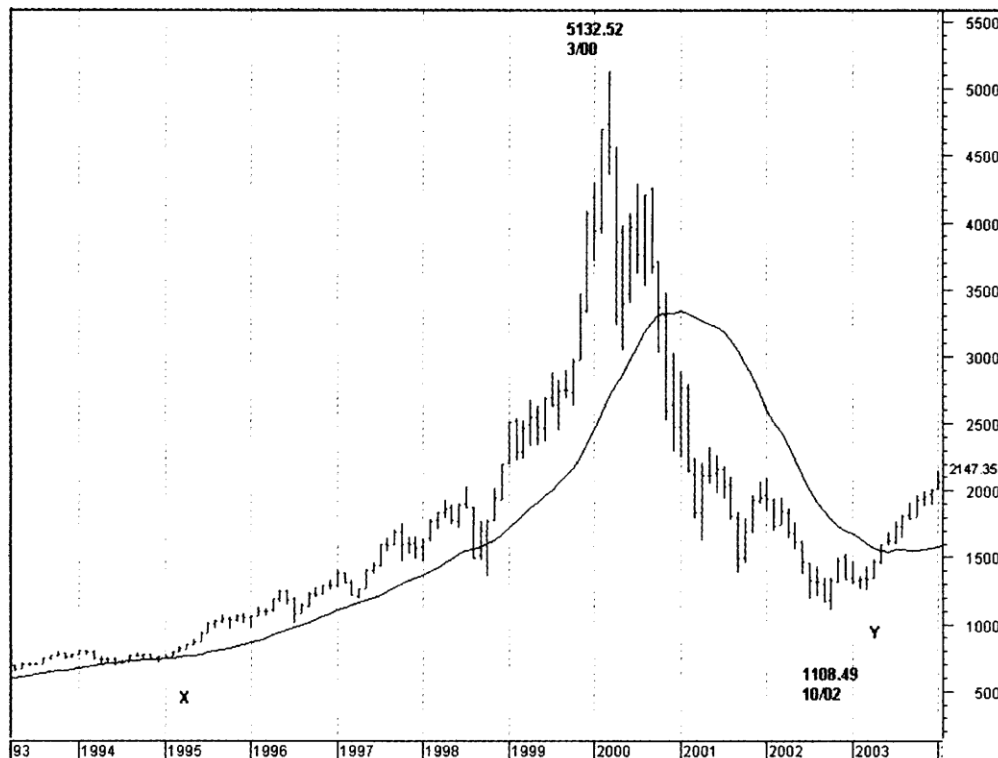
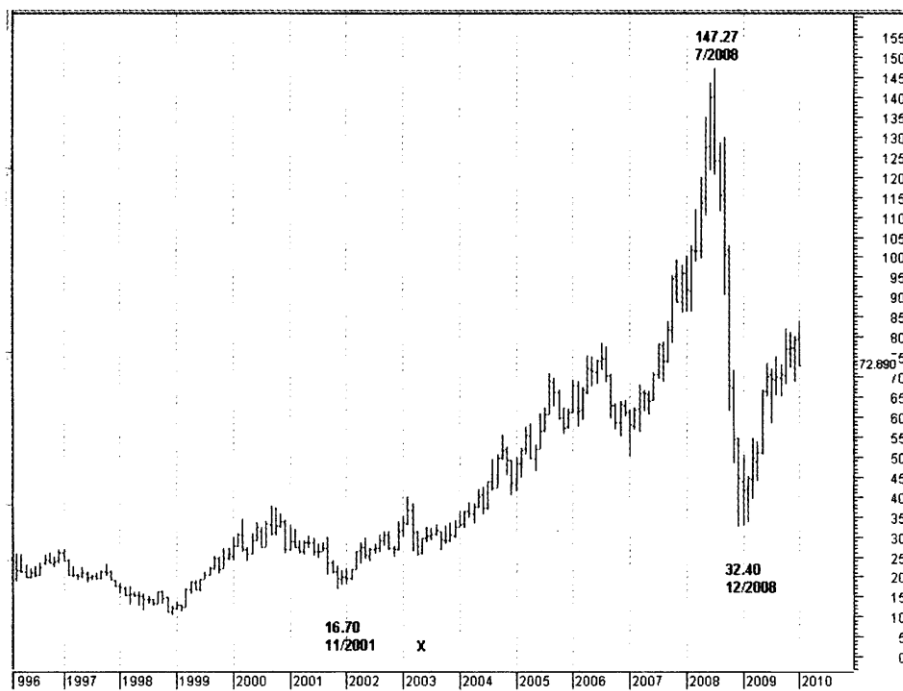


Рис. 6: Уран в Водолее (1995-2003) и имевший место в этот период «пузырь» и обвал индекса NASDAQ Composite, включающего большое число высокотехнологичных компаний. X и Y на месячном графике отмечают начало и конец транзита Урана по знаку Водолея

Сопротивление означает ценовой «потолок» — уровень, до которого может подняться цена. Когда цена достигает до конкретного значения, известного как уровень сопротивления, рынок разворачивается, и цены начинают снижаться.

Обратное явление происходит, когда рынок опускается до уровня так называемой ценовой поддержки. Это — своего рода «пол», ниже которого цены упасть не могут, и это — тот момент, когда начинается скупка соответствующих акций или товарно-сырьевых активов. Поддержкой называется минимум цены на данную акцию или товар. Во время транзита Урана по знакам в соответствующих секторах цены могут подняться выше уровня исторической поддержки или опуститься ниже уровня исторического сопротивления. Когда цены взлетают до нового исторического максимума, график движения цен может иметь вид параболы, причем часть параболы, идущая вверх, приближается к вертикали.



*Рис. 7: Уран в Рыбах (2003-2011)
и имевший место в этот период
«пузырь» и обвал на рынке
Сырой нефти.
X на месячном графике отмечает
начало транзита Урана по Рыбам*

На рынке складывается ситуация, известная как «пузырь». Начинается ажиотаж. Все думают, что сейчас этот сектор рынка сравнительно дешев, но цены могут вырасти в любой момент. Все хотят успеть. Цены взмывают до небес. Когда цены преодолевают уровень исторической поддержки или за короткий срок резко падают (скажем, на 40% за несколько месяцев), происходит то, что называют обвалом рынка. Уран имеет отношение к обоим феноменам.

Довольно часты случаи, когда во время транзита Урана по тому или иному знаку в фондовых секторах, связанных с этим знаком, имеет место и то, и другое: сначала образуется «пузырь», затем происходит обвал. В частности, пока Уран был в Водолее (1995–2003 годы) технологический сектор финансового рынка пережил обе эти ситуации. Технологией управляет знак Водолея. В 1995 году значение индекса NASDAQ Composite составляло менее 1000. К марту 2000 года он вырос до исторического максимума: 5132. А к октябрю 2002 года индекс снова оказался на отметке около 1100. Подъем происходил по параболе (см. Рис. 6), причем график роста цен был практически вертикальным. Снижение можно сравнить со спуском на лифте: рынок потерял почти 80% от той максимальной стоимости, которая была всего двумя годами раньше.

С переходом Урана в Рыбы (2003-2011) та же картина сложилась на рынке Сырой нефти. Сначала к середине 2008 года цены на нефть превысили свой предыдущий исторический максимум, который составлял \$40,00 за баррель, взлетев до \$147. За следующие 6-8 месяцев нефтяной рынок обвалился: цена снизилась на 75 % до своей нижней отметки в \$30. Знак Рыб управляет Сырой нефтью, и в данном случае присутствие в нем Урана тоже совпало с финансовым «пузырем» и последующим обвалом.

Вот лишь несколько примеров того, сколь полезна для инвесторов финансовая астрология. На самом деле, ее возможности гораздо разнообразнее. Теперь ваша задача — исследовать эту сокровищницу с неисчерпаемыми и практически нетронутыми богатствами и выбрать для себя драгоценности. А в процессе вы обнаружите, что теперь у вас есть преимущество и одновременно — вы освоили один из самых интересных видов человеческой деятельности. Этот опыт во многих отношениях обогатит вашу жизнь.

ОБ АВТОРЕ

Рэймонд Мэрриман — знаменитый американский астролог и один из лучших в мире специалистов по финансовой астрологии. Много лет он публикует ежегодные аналитические материалы для финансового рынка, которые используются трейдерами по всему миру.

Он работал специалистом по товарным рынкам в «Prudential Securities» (1986-87), руководителем отдела инвестиций в «Shearson Lehman Hutton» (1990-94), вице-президентом по работе с клиентами отдела товарных фьючерсов в «Paine Webber» (1990-94). С 1981 г. выпускает ежедневные, еженедельные и ежемесячные аналитические обзоры, посвященные анализу циклов финансовых рынков, которыми с успехом пользуются финансовые учреждения, банки и трейдеры по всему миру (см. список сервисов на стр. 102).

Автор книг по финансовой астрологии:

- Книга Золота: астрология циклов изменения цен на Золото (The Gold Book: Geocosmic Correlations To Gold Price Cycles), 1982;

- Рыночные циклы: основы (Merriman on Market Cycles: The Basics), 1994;

- Основы астрологии для биржевых решений (Basic Principles of Geocosmic Studies for Financial Market Timing), 1995;

- Книга биржевых решений (The Ultimate Book on Stock Market Timing):

 - Том I: Циклы и паттерны в биржевых индексах (Vol. I: Cycles

and Patterns in the Indexes), 1997;

Том II: Астрология инвестиционных циклов (Vol. II: Geocosmic Correlations to Investment Cycles), 1999;

Том III: Астрология торговых циклов (Vol. III: Geocosmic Correlations to Trading Cycles), 2001;

Том IV: Солнечно-лунные соответствия краткосрочным разворотам рынка (Vol. IV: Solar-Lunar Correlations to Short-Term Trading Reversals), 2003;

Том V: Технический анализ и ценовые ориентиры (Vol. V: Technical Analysis and Price Objectives);

– Солнце, Луна и рынок Серебра: секреты трейдера Серебром (The Sun, the Moon and the Silver Market: Secrets of a Silver Trader), 2006.

Книги готовятся к публикации в издательстве «Мир Урании».

Профессиональный астролог и психолог. Занимается астрологией с 1967 г., с 1974 г. читает лекции и проводит семинары по всему миру. В 1994-2000 и 2002-2008 – Президент Международного общества астрологических исследований ISAR (International Society for Astrological Research).

Уже 10 лет он публикует еженедельную бесплатную колонку, посвященную анализу рынков и текущей геополитической ситуации, которая переводится на немецкий, испанский, французский, голландский, японский и сербский языки. Теперь она доступна и русскоязычному читателю: www.urania-books.ru (раздел "Финансовая астрология") www.mmafinance.ru.