

Жан Нувель

(род. 1945)

Комсомольская правда
Директ-Медиа
Москва 2015



Жизнь и творчество



Жан Нувель

Нувель говорит: «Я твердо уверен в том, что хорошая архитектура — всегда продукт внутреннего развития, жизненного опыта и окружающего культурного пространства. Такой синтез всегда индивидуален, поэтому мой личный путь вряд ли будет кому-нибудь полезен»

Жан Нувель — один из самых титулованных и авторитетных французских архитекторов современности. Автор таких знаковых построек, как Институт арабского мира и филармония в Париже, Музей королевы Софии в Мадриде и музейный комплекс Лувр в Абу-Даби, небоскреб «Торре Агбар» в Барселоне и «Дохтауэр» в Катаре. Постройки Нувеля регулярно получают профессиональные награды как лучшие здания года в своей категории. Нувель возводит самые разные объекты как камерного, так и градостроительного масштаба, успешно адаптируя свои замыслы к любой точке земного шара. Геометрия его архитектуры одновременно лаконична и непредсказуема, а за простым фасадом всегда скрывается множество неожиданных затей и скрытых смыслов. В работах французского мэтра органично взаимодействуют природные элементы и материалы хай-тек-архитектуры, удивительно логично сочетая экологическую направленность и внедрение самых передовых технологий.

Жан Нувель родился 12 августа 1945 года в небольшом городе Фюмеле на юге Франции, в семье учителей. Рано обнаружив в себе художественные наклонности, юноша собирался стать живописцем, но по совету родителей



Национальный оперный театр. Лион, Франция

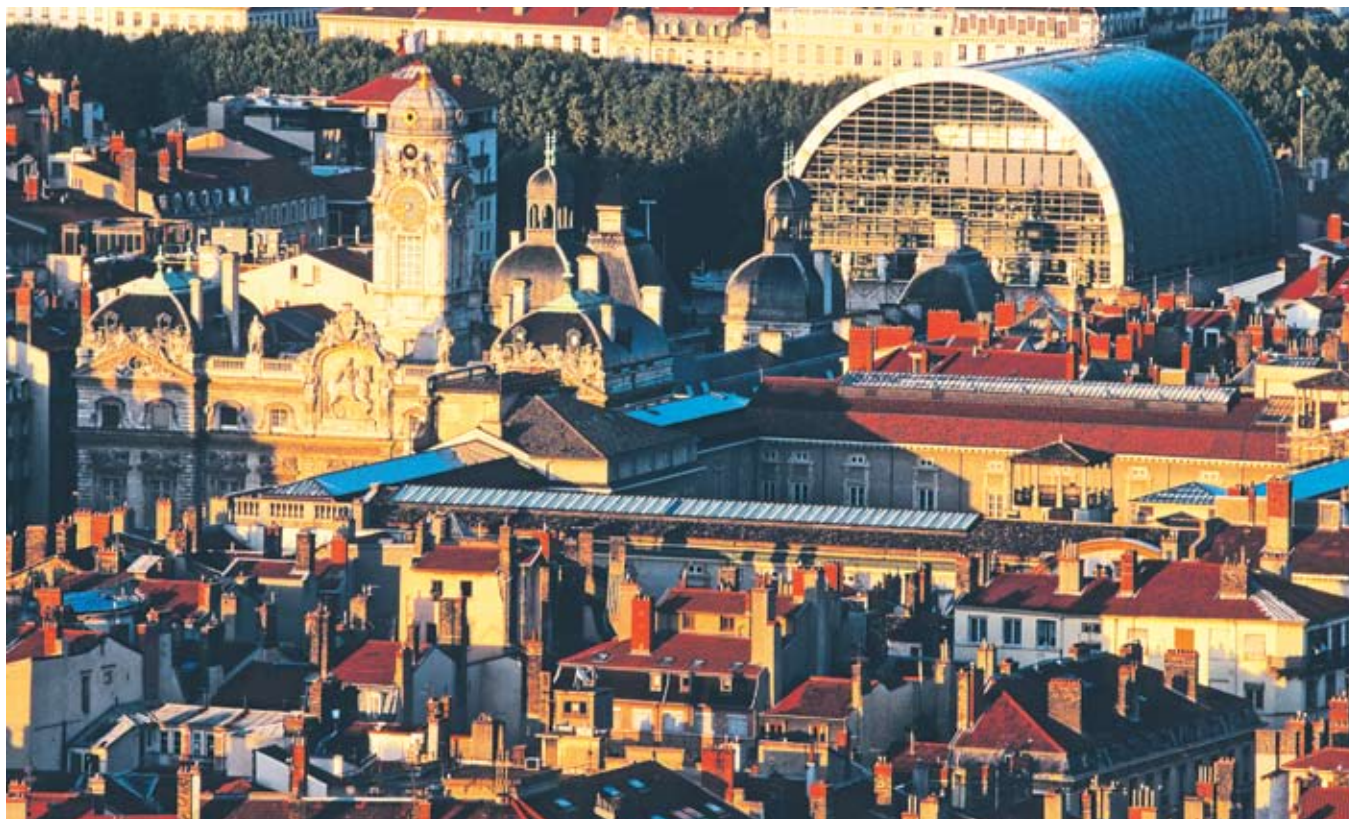


Национальный оперный театр. Фрагмент фасада

выбрал более фундаментальную творческую профессию и поступил на архитектурное отделение Высшей школы изящных искусств в Бордо. Способности молодого человека не остались незамеченными, и в 1966 году он выиграл стипендию на продолжение обучения в Национальной школе изящных искусств в Париже, которую окончил в 1972 году. Параллельно с учебой Жан в 1967–1970 годах работал в бюро Клода Парана и Поля Вирильо. Затем, еще до получения диплома, Нувель открыл свое первое архитектурное бюро.

Следующее десятилетие творческой деятельности молодого архитектора было посвящено не только проектной, но и теоретической работе. В этот период он стал одним из основателей архитектурных движений «Марс 1976» и «Архитектурный синдикат». Позже Нувель основал студию «Жан Нувель и партнеры», а затем — фирму JNEC. Его нынешнее бюро «Ателье Жан Нувель» учреждено в 1994 году.

Первой крупной профессиональной удачей, принесшей французскому мастеру широкое признание, стал его совместный проект с бюро «Архитектурная студия». Это было здание Института арабского мира в Париже (1981–1987). Особенно запоминающимся оказался прием внешнего оформления фасадов здания, которые



Национальный оперный театр в городской застройке

вызывали ассоциации и с исконными арабскими орнаментами, и с образами современной техногенной инженерии. Кроме выполнения декоративной функции на фасаде облицовочные панели играли роль эффективной солнцезащиты и одновременно украшения интерьера.

В 1987 году по проекту Нувеля возводится еще одно здание, не столь знаменитое, но не менее эффективное. Это комплекс «Немаусхаус» во французском Ниме. Вытянутые трехэтажные корпуса с широкой кровлей и наклонными ограждениями балконов поражают цельностью нестандартного художественного образа при рациональном решении функциональных задач. Постройка с характерным запоминающимся абрисом выделяется среди окружающей застройки.

Дальнейшими значимыми работами стали сразу несколько проектов, самый важный из которых — реконструкция Национального оперного театра в Лионе, где Нувель отдал дань уважения господствовавшему в тот момент постмодернизму в архитектуре. Он предложил свою версию использования ассоциаций с классикой вместе с применением технологий, необходимых современному оперному театру. Над исторической двухъярусной колоннадой Нувель спроектировал единое многоуровневое пространство под большой аркой, визуальное



Национальный оперный театр. Вид сверху



Культурный центр. Люцерн, Швейцария



Культурный центр. Площадь перед зданием

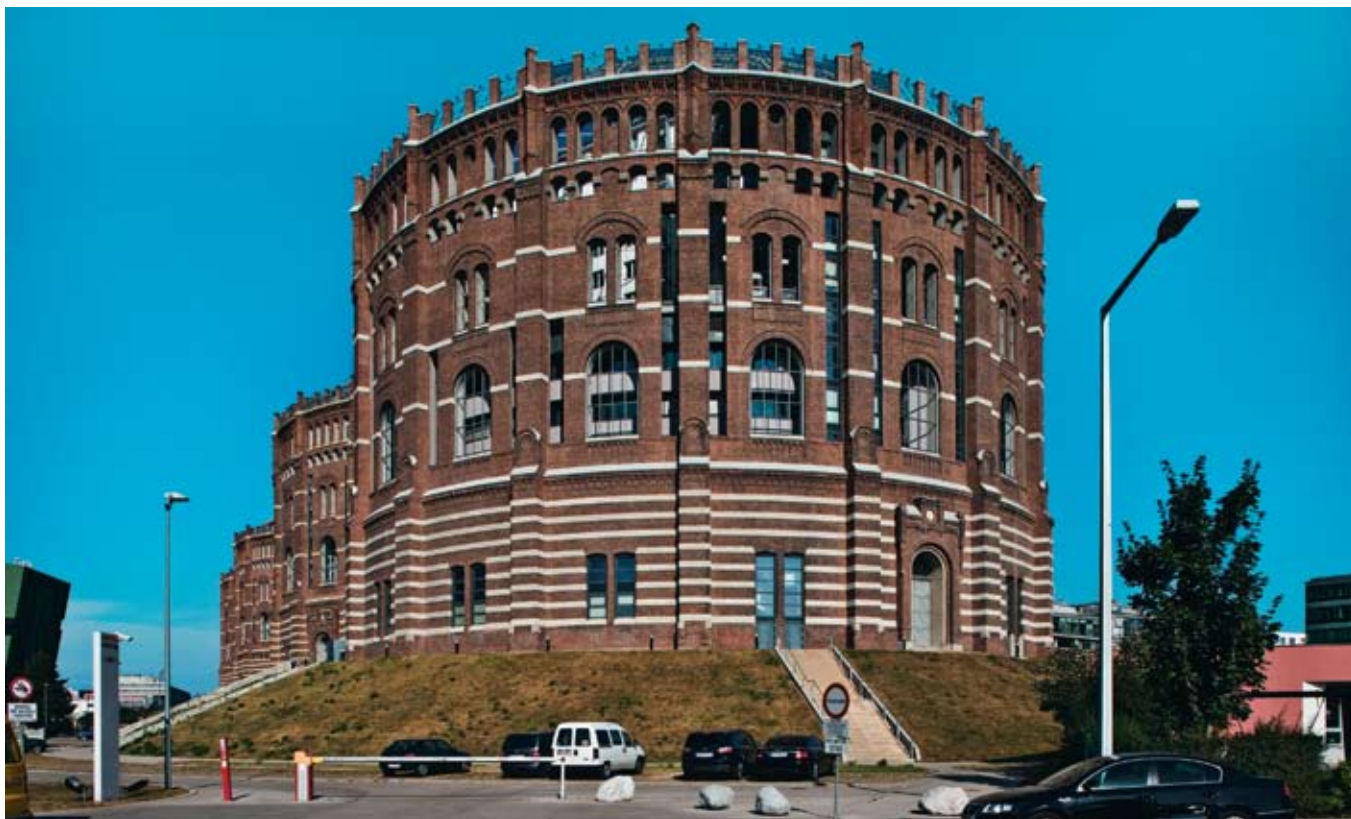
приближающее все здание к облику базилики, интерпретированное в соответствии с нуждами театральной машинерии. Общественные и особенно театрально-концертные здания — вообще одна из любимых типологий Нувеля. Его эффектные проекты концертных залов и музейных комплексов всегда вызывают бурную реакцию публики и дебаты в прессе, но именно эти работы упрочили положение Нувеля как лидера французской архитектуры и прославили его на весь мир.

Сооружение новых знаковых элементов застройки, своеобразных примет своего времени, — вот интересная задача, которую каждый раз по-разному решает Жан Нувель. Амбициозный небоскреб «Торре Агбар» в Барселоне, вознесшийся выше главного символического сооружения каталонской столицы — собора Саграда Фамилия, — наглядное тому подтверждение. Вызывающая фаллическая форма, переливающиеся яркие цвета облицовки, технологическое совершенство исполнения — те средства, которыми Нувель доказывает небанальность и значимость своей архитектуры, в каком бы именитом окружении она ни находилась.

Одним из любимых приемов формообразования в общественных зданиях у Нувеля является



Культурный центр. Фрагмент фасада



Венские газгольдеры. Вена, Австрия



Газометр А. Фрагмент интерьера главного атриума

монументальный выносной козырек над лаконичным прямоугольным стеклянным фасадом. Таков и Культурный центр в Люцерне, и Музей королевы Софии в Мадриде, и более поздний концертный зал в Копенгагене. В здании торгового центра «Евралилл» 1995 года архитектор умело уравновесил вертикали построенных вглубь участка призматических вертикальных башен делового квартала Лилля, правильно обозначив крупный масштаб всего комплекса. Пространство под козырьком создает общественную площадь, которая предлагает оптимальный баланс между местами городского общественного назначения и закрытыми офисными помещениями. В этом проекте Нувель умело выстраивает иерархию назначения городских пространств, создавая современный акцент в сложившейся структуре застройки. В Музее королевы Софии огромную роль играет контраст насыщенного красного цвета вертикальных стен и темной кровли с выносом, а в копенгагенской постройке воздействие образа строится на контрасте формы простого внешнего объема и причудливо сложного пространства главного концертного зала.

Отдельного разговора заслуживает реконструкция Нувелем одного из четырех зданий газометра (блок А) в Вене, осуществленная в 2001 году. Сохранившиеся



корпуса требовалось модернизировать и приспособить под новые функции. Ведущим архитектурным бюро было предложено разработать свою версию обновления идентичных зданий. Нувель не стал существенно видоизменять исторический фасад цилиндрической кирпичной постройки, но внутри создал систему современных пространств из стекла и металла в более органичных для себя линиях и формах хай-тека. В результате в исторической оболочке газометра А под прозрачным куполом разместились удобные и красивые современные офисы, рестораны и магазины. Проект Нувеля был благосклонно воспринят публикой и вызвал волну подражаний в области модернизации исторических промышленных зданий. Сам мастер еще неоднократно возвращался к приему сочетания исторической «коробки» здания, элементов неомодернистской эстетики и новейших технологий.

После объединения Германии в 1989 году и восстановления статуса Берлина как общей столицы в новых «старых» границах архитекторы со всего мира с особым энтузиазмом принялись проектировать для этого города. В рамках создания облика более современного и комфортного воссоединенного Берлина были обозначены несколько фокусов активной модернизации



Газометр А. Нижний атриум



Торговый центр «Галерея Лафайетт». Берлин, Германия



Торговый центр «Галерея Лафайетт».
Фрагмент интерьера

городской среды. Визитной карточкой нового Берлина стали обновленный Рейхстаг и Правительственный квартал из серии административных зданий. Новые жилые дома, офисы и общественный центр вдоль разрушенной Берлинской стены формировались в районе Потсдамской площади. Поддержание исторического наследия и ревитализация прилегающих кварталов Старого города проходила от Бранденбургских ворот вдоль знаменитого променада Унтер-ден-Линден, в районе улиц Фридрихштрассе и кварталов Хакешемаркт. Существовали поэтапные планы и более масштабного развития в других районах города, но первые знаковые шаги по изменению облика немецкой столицы проводились именно в этих ключевых точках. И здание Нувеля для торгового центра «Галерея Лафайетт» стало одной из наиболее заметных и обсуждаемых построек первой волны реконструкции Берлина после объединения.

Поскольку градостроительный регламент Берлина содержал жесткие ограничения по размеру участков и общей высоте здания, то фасад универмага Нувель спроектировал в лаконичных обтекаемых формах, смягчив излишнюю упорядоченность привычных берлинских кварталов более плавными очертаниями стен. Главная интрига нового здания разворачивалась вну-



Торговый центр «Галерея Лафайетт». Парадная лестница

три, когда посетитель попадал в центральный атриум. Это парадное пространство эффектно освещалось фонарями верхнего света в виде перевернутых конусов, вокруг которых живописно разбегались черно-белые многоярусные лестницы и эскалаторы. По сравнению со спокойными линиями остекления внешних стен внутреннее убранство галереи создавало эффект динамичного разнообразия цвета и фактуры отделочных материалов, насыщенного игрой света. Даже на фоне очень удачных экспериментов в Берлине от других мировых архитектурных звезд работа Нувеля неизменно попадала в топ-10 самых ярких построек 1990-х, разрекламированных множеством путеводителей на разных языках. «Галерея Лафайетт» от Нувеля стала значительной вехой на пути популярности Берлина как туристически привлекательного и интересного города.

Работы Нувеля в красивейшем и очень традиционном швейцарском городе Люцерне были неоднозначно восприняты публикой из-за своего чрезмерного контраста с окружением. Над местным Культурно-общественным центром архитектор трудился несколько лет: проектирование началось в 1993 году, а строительство завершилось только в 1999-м. По своему художественному решению здание близко к эстетике раннего модернизма,



Торговый центр «Галерея Лафайетт». Главный атриум



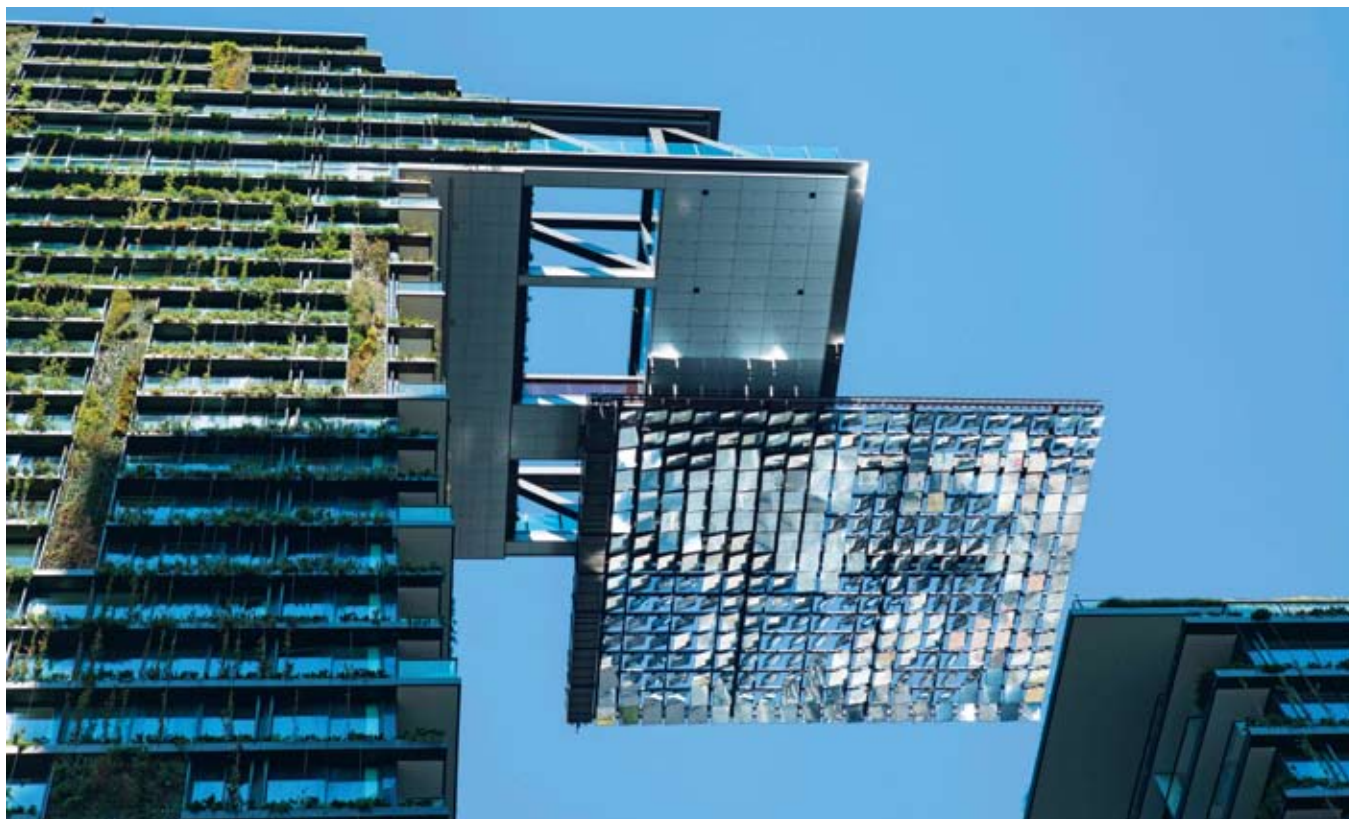
Галло-романский музей. Перигё, Франция



Жилое здание на 11-й авеню, 100. Нью-Йорк, США

в нем есть множество визуальных отсылок к работам Миса ван дер Роэ и прочих великих новаторов предшествующего поколения. В том же году Нувель построил в Люцерне еще и эксклюзивный бутик-отель, где впервые применил в своем творчестве метод цветных проекций на остекленные плоскости фасадов. Согласно замыслу автора спроецированные изображения выполняют функцию, аналогичную функции расписных плафонов архитектуры барокко: вносят цветовые акценты и придают динамику композиции, делают разнообразным ритм основного конструктивного решения здания. И если общественный центр получил определенное признание благодаря сильным контрастам формы кровли и самого объема постройки, гармонично увязанного с отражениями в водной глади фонтана на площади вокруг здания, то отель стал местом, где Нувель опробовал прием организации цветного акцента под выносами консолей, что впоследствии неоднократно использовал, особенно при оформлении отелей.

После Люцерна Нувель завершил исключительно сильный и ясный по замыслу комплекс Дворца правосудия во французском Нанте (2000). Простота линий, устойчивость и одновременная легкость прямоугольных конструкций здания однозначно указывали на



Жилой комплекс «Уан-Сентрал-парк». Сидней, Австралия. Завершение кровли

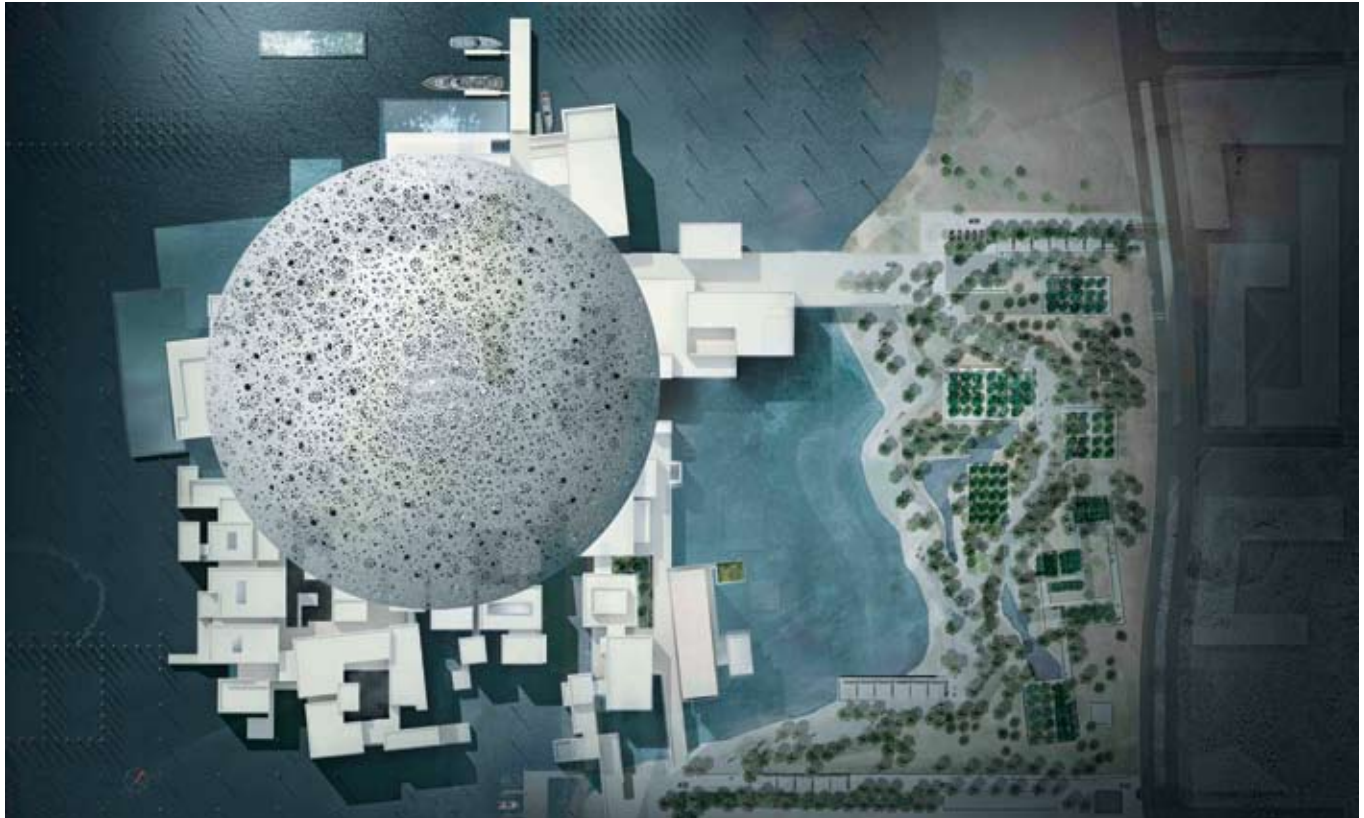
прозрачность и незыблемость французских законов, в соответствии с которыми регламентировалась жизнь людей внутри этой постройки. Красоту и совершенство прямого угла как главный эстетический принцип Нувель уже обыгрывал ранее в здании штаб-квартиры ювелирного концерна «Картье» в 1994 году. Но в Нанте, сложив эстетическую концепцию и символическую идею функционального назначения здания, Нувель максимально полно раскрыл совершенство и актуальность евклидовой геометрии на службе современной архитектуры.

К середине 2000-х Жан Нувель подошел на пике творческой формы, что закономерно вылилось в создание ряда выдающихся произведений мирового уровня. К этому времени в основанном им бюро насчитывалось более 140 сотрудников, что позволило проектировать сразу десятки объектов и открыть филиалы в нескольких странах. Сегодня у «Ателье Жан Нувель» помимо главного парижского офиса есть отделения в Лондоне, Копенгагене, Риме, Барселоне, Мадриде, Миннеаполисе и Дохе.

Офисный небоскреб «Торре Агбар» был не первым успешным высотным зданием Нувеля. Еще в 1998 году он построил штаб-квартиру компании «Денцу» в Токио,



Жилой комплекс «Уан-Сентрал-парк». Общий вид



Музейный комплекс Лувр. Абу-Даби, ОАЭ. Проект. Вид сверху



Музейный комплекс Лувр. Фрагмент макета интерьера

да и позднее неоднократно обращался к этому типу сооружений. Большой резонанс в профессиональной среде получили его нереализованные проекты «Скала» в порту Виго (Испания), башни «Тур Сигналь» в Париже и небоскреба «Торре Вера» в Нью-Йорке. Реализация высотки Доха-тауэр в Катаре тоже не остается незамеченной: небоскреб признали лучшим в Азии в 2012 году. А успешно заверченный в 2014 году жилой эко-комплекс «Уан-Сентрал-парк» в Сиднее получил титул лучшего в регионе высотного здания по версии Совета по высотным зданиям (CTBUH).

С неизменным успехом Нувель продолжает проектировать общественные центры и культурные сооружения в разных странах. Среди ярких реализованных работ мастера следует отметить Галло-романский музей в Перигё, Театр Гатри в Миннеаполисе, Театр Архипелага в Перпиньяне, Музей искусств компании «Самсунг» в Сеуле, торговый центр «Уан-нью-чендж» в Лондоне. Впечатляющими проектами стали его предложения для зданий Музея Гуттенхайма в Рио-де-Жанейро и Токио, развлекательных центров в Дубае и Кувейте.

Важной творческой вехой для Нувеля стало создание новой парижской филармонии рядом со знаменитым парком науки «Ля Вилетт», где находятся



Музейный комплекс Лувр. Фрагмент макета

скульптурные композиции Бернара Чуми и прочие архитектурно-инженерные изыски, требовавшие исключительно сильного художественного образа нового здания. Нувель отлично справился с поставленной задачей, предложив сложный и монументальный объем, по-новому формирующий всю систему визуальных акцентов и архитектурных доминант окружения.

Забота о сохранении культуры развивающихся стран, актуальная для современной политической ситуации во Франции, а также общей хрупкости природного и культурного равновесия на всей планете стала для Нувеля одной из длительных тем к размышлению. После успеха Института арабского мира и павильонов на Экспо-2000 в Ганновере и биеннале в Венеции Нувель продолжил тему в проекте Музея искусств цивилизаций Азии, Африки, Океании и Австралии, который был открыт во французской столице на набережной Бранли в 2006 году. Облицовка из панелей с живой растительностью, перпендикулярной к плоскостям стен, воспринимается как новое понимание роли природы в эстетике рукотворного и сугубо каменного традиционного Парижа.

Нувель — экспериментатор, который часто объединяет обыденное и непривычное в самых причудливых сочетаниях. Например, в проекте башни для порта

Нувель говорит: «Каждый раз я пытаюсь найти то, что я называю недостающим звеном в пазле, нужное здание на нужном месте»



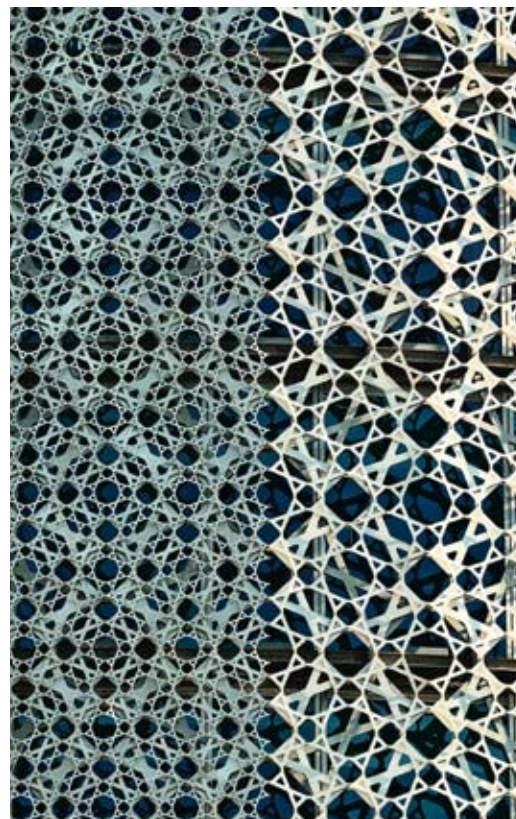
Небоскрёб «Доха-тауэр». Доха, Катар

Виго он соединил образ монолита из природного камня (темного гранита) и нерегулярность подчеркнута рукотворных геометрических прямоугольных окон неомодернистской архитектуры. В высотном жилом комплексе в Сиднее объединились стекло и живая зелень, растущая в стороны, как разноцветный мохнатый ковер, на фасадных панелях. В бельгийском Шарлеруа Нувель спроектировал комплекс, совместивший совершенно разные, невозможно далекие друг от друга функции: в одном здании здесь располагаются центр балета и отделение полиции.

Продолжением музейной темы в творчестве Нувеля для стран арабского мира стал масштабный проект музейного комплекса Лувр в Абу-Даби, где мастер художественно осмыслил не только формы и конструкции собственно здания, но и все внутреннее убранство, включая дизайн мебели. С момента победы в конкурсе на это здание в 2007 году Нувель упорно ведет свой замысел к завершению, ожидаемому в 2015 году.

Работы Нувеля на Ближнем Востоке очень успешны, поскольку здесь исключительно выгодные условия для создания объектов концептуальной архитектуры. По признанию самого мастера, возведение зданий в местах, практически лишенных исторического архитектурного контекста, позволяет реализовывать идеи, совершенные в своей чистоте и ясности, что гораздо сложнее осуществить в многослойной городской среде с постройками разных эпох. В случае с небоскребом в столице Катара Дохе Нувелю удалось воплотить необходимые культурные ассоциации и отсылки в исключительно современном и технологичном здании. В этом небоскребе он развил тему ограждающих фотоэлементов на фасаде, аналогичную разработанной ранее для облицовки Института арабского мира в Париже. Эти затейливые повторяющиеся геометрические элементы фасадов создают эффект богатого орнаментального решения, присущего традиционной исламской культуре, одновременно являясь эффективной солнцезащитой. Изящество сочетания эстетических ассоциаций и функционального решения позволило офисной башне в Дохе затмить все прочие многочисленные небоскребы региона и получить титул лучшего высотного здания 2014 года.

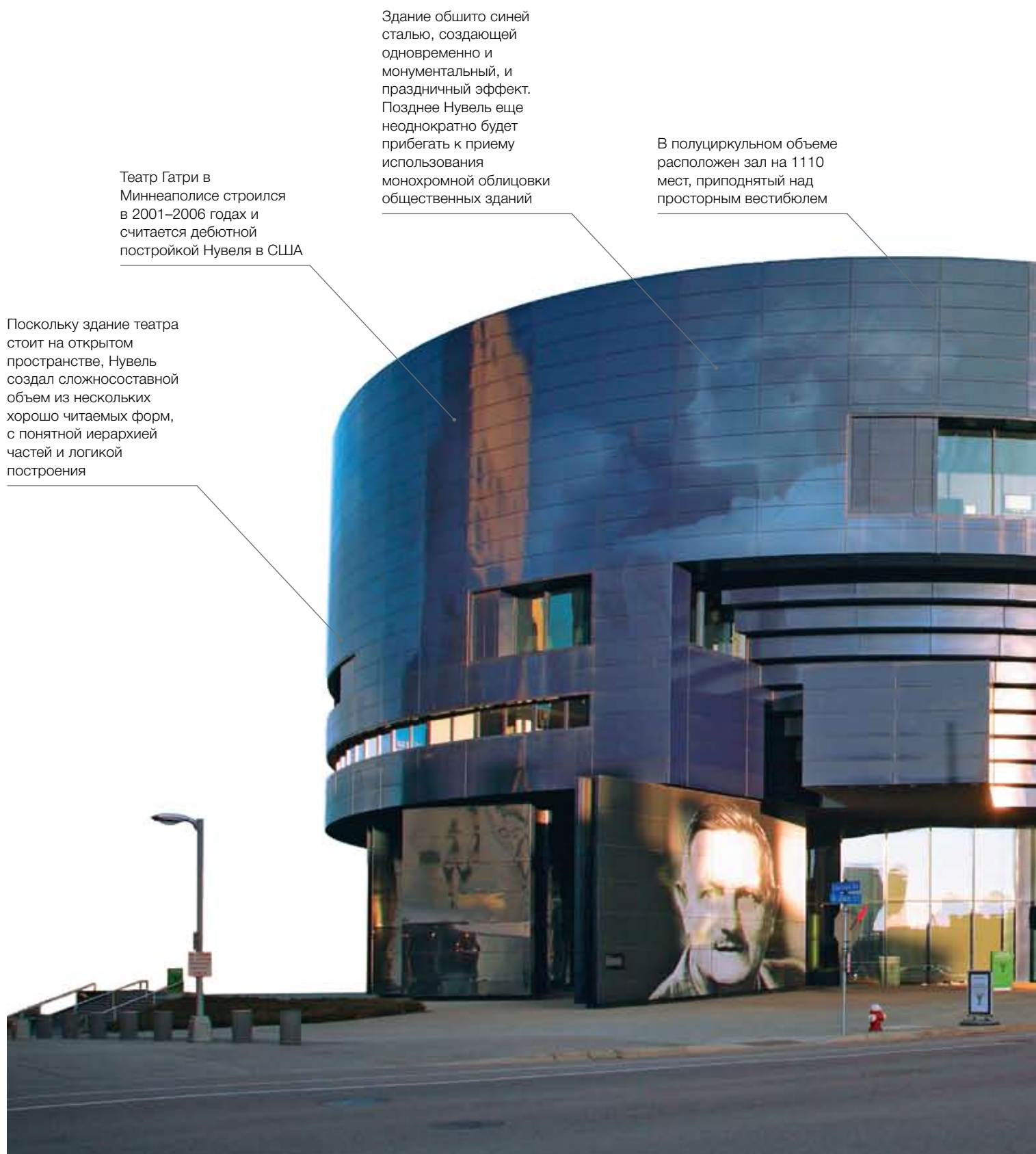
Проектирование малых форм и павильонов иногда приносит не меньшую славу, чем крупные градостроительные ансамбли. Хотя Притцкеровскую премию в 2008 году Нувель получил все же за небоскреб в Барселоне, но всплески интереса к своему творчеству знаменитый француз ощущал после успеха выставочной



Небоскреб «Доха-тауэр». Фрагмент фасадной оболочки



Небоскреб «Доха-тауэр». Интерьер



Театр Гатри в Миннеаполисе строился в 2001–2006 годах и считается дебютной постройкой Нувеля в США

Поскольку здание театра стоит на открытом пространстве, Нувель создал сложносоставной объем из нескольких хорошо читаемых форм, с понятной иерархией частей и логикой построения

Здание обшито синей сталью, создающей одновременно и монументальный, и праздничный эффект. Позднее Нувель еще неоднократно будет прибегать к приему использования монохромной облицовки общественных зданий

В полуциркульном объеме расположен зал на 1110 мест, приподнятый над просторным вестибюлем

Театр Гатри. Миннеаполис, США

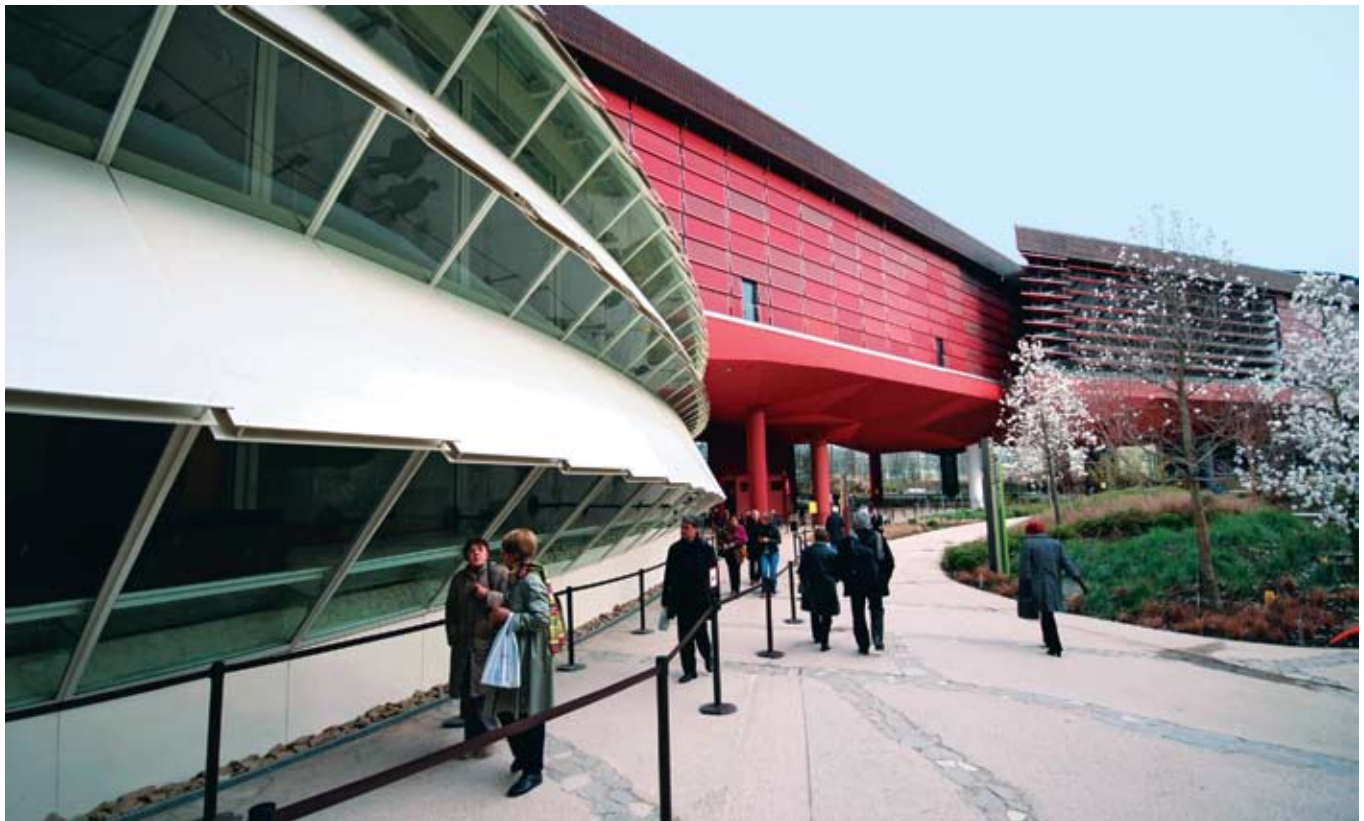


В 9-этажном объеме располагается зал на 700 мест с традиционной сценической коробкой

Еще один универсальный зал располагается в самом высоком объеме театра. В него зрители попадают из фойе на 9-м этаже. Приподнятость всех залов над остальными помещениями является отличительной чертой пространственного решения этой постройки

Здание театра построено в бывшем промышленном квартале на берегу Миссисипи, постепенно преобразуемом в новый фешенебельный жилой район. Внешнее расположение объемов напоминает об индустриальном прошлом этого места, но интерьеры театра намеренно роскошны

Из общего вестибюля выступает «бесконечный мост» — протяженная консольная конструкция длиной в 50 м, которая заканчивается смотровой террасой с летним кафе



Музей искусств цивилизаций Азии, Африки, Океании и Австралии. Париж, Франция



Музей искусств цивилизаций Азии, Африки, Океании и Австралии. Фрагмент фасада

конструкции «Монолит», плававшей по озеру Муртензее во время выставки Экспо-2002 в Швейцарии, а затем после строительства в 2010 году временного павильона для знаменитой галереи Серпентайн. Кстати, чтобы удостоиться такой чести, мировые архитектурные звезды выстраиваются в очередь.

Жан Нувель — один из самых титулованных архитекторов своего поколения. Признание заслуг мэтра происходит с завидной регулярностью: он — обладатель «Архитектурного Гран-при» Франции за здание Института арабского мира в Париже и премии «Эквердаржан» за дизайн мебели для гостиниц (обе — 1987). В 1989 году он удостоился премии Ага-хана в полмиллиона долларов от швейцарского миллиардера арабского происхождения за этнический музейный проект. Роль Нувеля в структуре профессионального сообщества неуклонно растет. В 1991 году его избрали вице-президентом Французского института архитектуры, а в 1993-м — почетным членом американского Института архитекторов. В 1998 году его работу коллеги отметили особо, присудив золотую медаль Французской академии архитектуры. Далее награды следовали почти непрерывно: в 2000 году Нувель получил Золотого льва Венецианской биеннале, в 2001-м — золотую ме-



Пешеходная площадь перед Музеем искусств цивилизаций Азии, Африки, Океании и Австралии

даль Королевского института британских архитекторов и Императорскую премию. В 2002-м он становится Кавалером ордена Почетного легиона. В 2005-м получил Премию Вольфа в области искусств (архитектура), а в 2008 году удостоился наивысшей награды в архитектурном мире — Притцкеровской премии.

Личная жизнь французского архитектурного гения современности не выносится на всеобщее обозрение. Известно только, что в процессе формирования творческого взгляда на жизнь Нувель был трижды женат. Его третья жена — шведский архитектор Миа Хагг. У него также есть два взрослых сына от первого брака и дочь от второго.

Собственно архитектура — не единственное увлечение мастера. Он часто работает в прикладном дизайне, проектируя и мебель (например, для компаний «Савая и Марони», «Моросо», «Молтени и К°»), и подарочные конфетные упаковки для «Нестле», и флаконы для духов от «Ив Сен-Лоран». Цельность и оригинальность его восприятия мира проявляются в самых различных формах: Нувель разговаривает подчеркнуто завершенными литературными фразами и носит исключительно черное, проектирует только серьезные знаковые объекты, претендующие на особую культурно-эстетическую роль



Музей искусств цивилизаций Азии, Африки, Океании и Австралии. «Зеленая» облицовка фасада



Башня в порту Виго. Испания. Проект



Комплекс с центром балета и отделением полиции. Шарлеруа, Бельгия

в том месте, где они возводятся. Хотя родители Нувеля были учителями по профессии, но сам он не верит в то, что кого-то можно чему-то научить, поэтому редко читает лекции, не публикует теоретические манифесты и не преподаёт в вузах. Единственная изданная книга его размышлений о профессии и философии творчества вызвала неоднозначную реакцию, и мастер решил впредь сконцентрироваться на архитектурной практике, а теоретические рассуждения оставить другим.

Жан Нувель — очень разноплановый архитектор, виртуозно сочетающий в своих работах технологические новации и неожиданные эстетические приемы. Он как никто может выразить себя и в монохромных постройках, и в проектах с активным применением ярких цветов и необычных фактур. Его работы обращают на себя внимание во многих городах Франции и по всей Европе, все больше построек «от Нувеля» появляется в Азии, Северной и Южной Америке, на Ближнем Востоке. Его авторский стиль неповторим и узнаваем, но при этом удивительно разнообразен и прекрасно вписывается в окружающий ландшафт. Свое творческое кредо Жан Нувель определяет как попытку найти и поставить на место недостающий элемент сложной мозаики окружающего пространства.



Институт арабского мира
в Париже



Институт арабского мира. Фрагмент фасада



Институт арабского мира. Вид с набережной Сены



Главный фасад и выставочный павильон «Шанель»
(автор павильона — Заха Хадид)

Институт арабского мира — поистине судьбоносная работа Жана Нувеля. До момента своей победы в международном конкурсе 1981 года на здание нового центра изучения арабской цивилизации в Париже Нувель был известен как профессиональный архитектор, автор талантливых проектов и лидер небольшого и довольно успешного французского бюро. А после завершения здания он превратился в мировую знаменитость и национальное достояние современной французской архитектуры.

Что же такого гениального и удивительного предложил мастер в своем проекте, что весь мир пришел в восхищение?

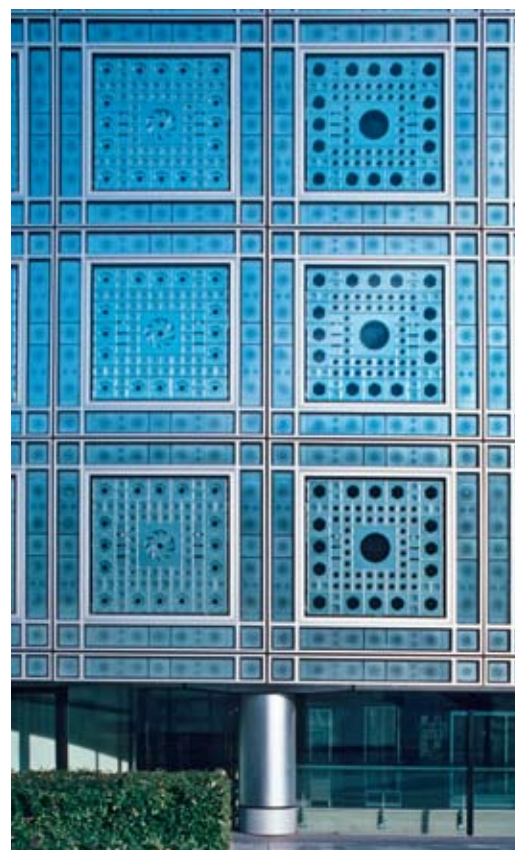
Во-первых, в нем увидели смелого новатора, который сознательно не стал подчиняться жесткому диктату стилистики ни монументальной застройки османовского Парижа XIX века, ни более разнородному облику старинных улиц Латинского квартала и острова Ситэ со знаменитым готическим гигантом — собором Нотр-Дам. Здание Института арабского мира возвышается над мостом Сюлли, визуально практически сразу позади собора. При этом новое здание — огромный горизонтальный параллелепипед с изогнутой приставной частью из стекла и алюминия, который утверждает



Главный фасад. Вид сверху

право современного объекта на звание архитектурной доминанты наравне с готическим соседом. Во-вторых, сам фасад здания — великолепный образец новаторской инженерной мысли, формирующий особую символику и эстетическое наполнение постройки.

Главная изюминка одновременно художественного и технологического решения здания — его обширный южный фасад. Уникальность и новизна приема в следующем: почти всю поверхность фасада покрывает множество металлических панно, внешне имитирующих традиционные арабские прорезные ставни «мушараби». Такие ставни особенно характерны для мавританских дворцов Испании, что дополнительно подчеркивает глубокие связи культур европейского континента и Арабского Востока. Функционально эти квадратные панно на фасаде — чувствительные к свету фотоэлементы с изменяемой диафрагмой, которые в свою очередь меняют уровень освещенности и рисунок проемов внутри здания. Из-за несовершенства компьютерной системы начала 1980-х, установленной в здании, 240 алюминиевых панелей с титановыми диафрагмами срабатывают не всегда адекватно и периодически требуют ремонта. Это мешает в полной мере насладиться изяществом и совершенством замысла архитектора.



Фрагмент облицовки фасада



Институт арабского мира. Пропилеи перед главным фасадом



Временный выставочный павильон во дворе Института

Ложку дегтя в общем потоке славословий добавляет экономический показатель: по оценкам некоторых специалистов, Институт арабского мира считается одним из самых дорогостоящих проектов во всей строительной индустрии XX века.

На реализацию новаторского замысла всего комплекса Института арабского мира, состоящего из двух главных блоков, ушло почти шесть лет. Очертания основного здания повторяют форму своего предшественника, стоявшего на этом участке и повернутого к набережной Сены. Кроме отсылок к традициям Востока в рисунке уже упомянутых панелей, Нувель не стал обременять свой проект иными восточными символами. Общее образное решение подчеркнуто интернационально и современно. Такой подход к диалогу с историей и традицией Нувель в дальнейшем будет использовать в других своих проектах, в частности при модернизации газометра в Вене или при строительстве Музея искусств цивилизаций Азии, Африки, Океании и Австралии на набережной Бранли в Париже. Но наиболее чисто и бескомпромиссно воплотить свой замысел, добившись столь яркого художественного результата, ему будет чрезвычайно сложно, поскольку придется побеждать и превосходить самого себя.



Пропилеи. Фрагмент

Изогнутая северная стена
института олицетворяет
западный мир благодаря
использованию
городских пейзажей,
нанесенных эмалью на
фотографические пластины

Экспозиции Института
периодически
пополняются подарками от
стран — участниц проекта.
Постепенно под музейные
нужды переходит все
большее число помещений

Выставочные пространства
4-го этажа разделены
по географическому
признаку: в одной части
экспозиции представлены
Сирия и Египет,
в другой — Андалусия
и Магриб, а в третьей —
Иран, Центральная Азия,
Индия и Турция

По мнению самого Нувеля,
«с урбанистической
точки зрения Институт
арабского мира — это
поворотная точка между
двумя культурами и двумя
историями»



Институт арабского мира

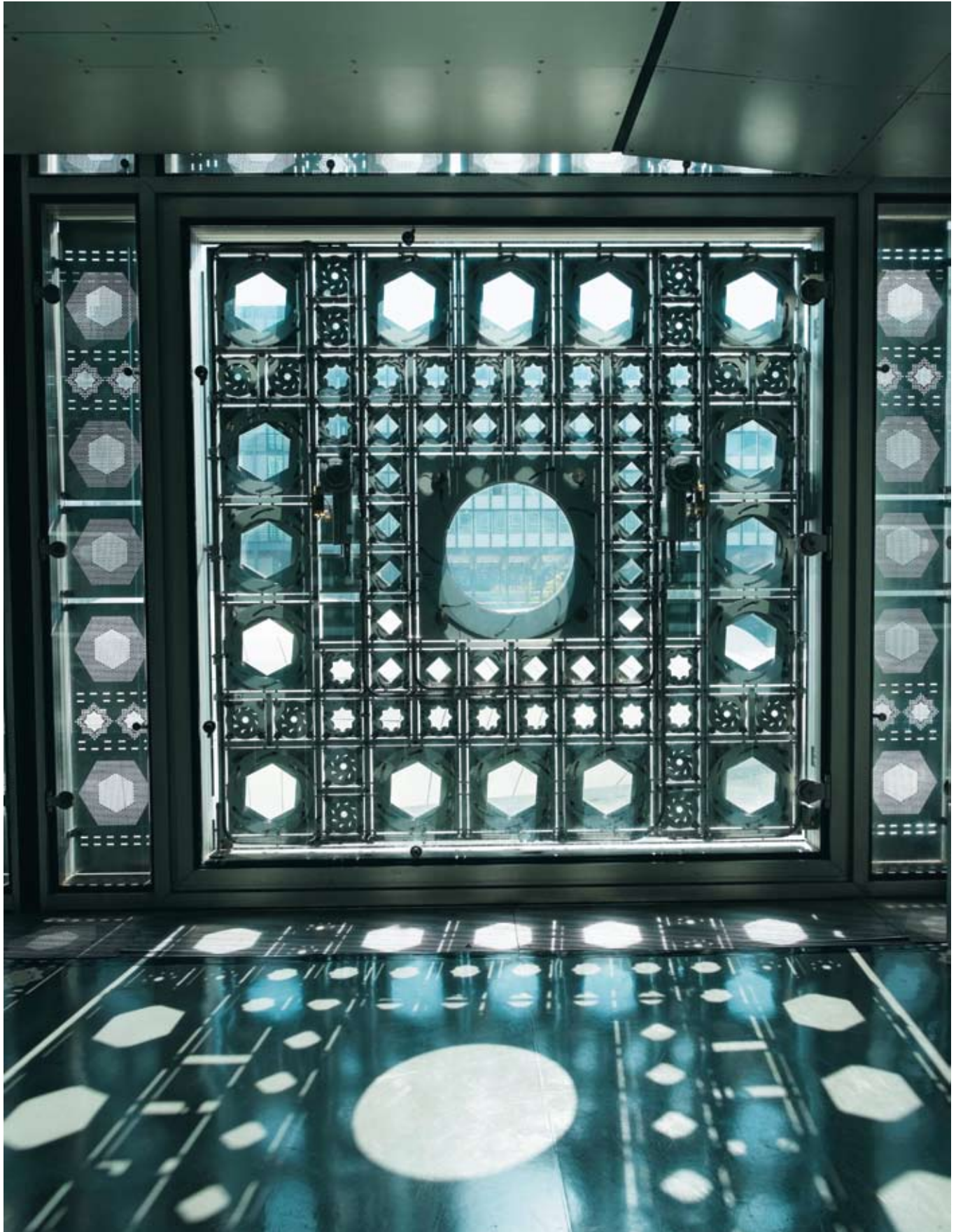
Южная стена здания облицована плитами с сенсорным устройством и меняющейся диафрагмой, зависящей от уровня освещенности. С художественной точки зрения — это образ восточного орнамента в интерпретации Нувеля

Институт арабского мира открылся в 1987 году в Париже в результате совместных усилий Франции и 21 арабской страны: Алжира, Бахрейна, Джибути, Египта, Иордании, Ирака, Йемена, Катар, Кувейта, Ливана, Ливии, Мавритании, Марокко, Объединенных Арабских Эмиратов, Омана, Палестины, Саудовской Аравии, Сирии, Сомали, Судана и Туниса

Разворачиваясь «лицом» в сторону квартала Сен-Жермен и главного собора города, с другой стороны Институт примыкает к современному университетскому комплексу Жюсье

Стилизованные геометризированные пропилеи — входная группа в комплекс Института арабского мира — выполнена в пропорциях утраченной парижской арки Блондель, в прошлом завершавшей перспективу бульвара Сен-Жермен





Фасадная панель с фотоэлементами

Внутри здания все организовано достаточно просто и функционально. Здесь проходят современные выставки и концерты, которые ориентированы на внимание посетителей со взглядами, выходящими за рамки национальных традиций, что представлялось одной из важных целей для вдохновителей этого центра — правительства Франсуа Миттерана и Лиги арабских государств. Для создания и поддержания этой затеи длительное время работали известные деятели французского искусства и культуры, дипломаты и политики Франции в тесном сотрудничестве с представителями 21 страны Африки и Азии.

Вообще, главной целью создания Института арабского мира было ознакомление жителей Франции с историей и культурой одной из самых масштабных цивилизаций мира, а также создание своеобразного моста между европейцами и арабами. Ресурсы и события в Институте арабского мира должны помочь изучению и лучшему пониманию Арабского Востока в Европе, а также способствовать разным формам культурного обмена. Для этого в Институте организована постоянная музейная экспозиция. На втором этаже здания выставлены искусно выполненные образцы традиционной глиняной посуды, изделия из металла, а также живописнейшие ковры, привезенные со всех уголков исламского мира — от Испании до Центральной Азии.

На восьмом этаже Института представлен древний доисламский период арабской истории. Здесь собраны карфагенская скульптура и керамика, выполненная под сильным влиянием римских мастеров, а также великолепная мозаика VII века из древней тунисской церкви. На седьмом этаже развернута экспозиция об истории зарождения мусульманских традиций и исламского искусства эпохи Омейядов в Дамаске и Аббасидов в Багдаде. В коллекции музея выставлены редчайшие свидетельства замечательного подъема начиная с IX века арабской науки: это латунные макеты звездного неба, астролябии, компасы и солнечные часы, иллюстрированные рукописи, эталоны мер и весов, а также аптекарские приспособления для измельчения и смешивания лекарственных препаратов. Именно эта выставка наглядно демонстрирует обилие достижений арабской науки и их большое влияние на систему знаний в средневековой Западной Европе.

И наконец, на пятом этаже Института показаны экспонаты истории мусульманского Арабского Востока с X до XVIII века. А завершить этот восхитительный экскурс в прошлое и почувствовать взаимное



Интерьеры



Интерьер. Вестибюль типового этажа



Фрагмент внутренних лестниц здания

проникновение культур посетители могут с террасы на 10-м этаже, откуда открывается великолепный вид на памятники европейской цивилизации, от Средневековья до наших дней.

На остальных этажах Института размещаются библиотека, мультимедийный центр для научных работников, пространства под временные выставки, специализированный книжный магазин, где продаются компакт-диски с хорошей арабской музыкой, кафе и ресторан с арабской кухней. В здании также предусмотрен полноценный киноконцертный зал, где можно увидеть интересные фильмы на арабском языке или послушать исполнителей арабской музыки из разных стран.

Несмотря на огромное разнообразие культурных и архитектурных памятников, постройке Нувеля удалось вклиниться в плотный список достопримечательностей Парижа и вызвать интерес многих посетителей к Институту арабского мира во многом его архитектурными достоинствами.

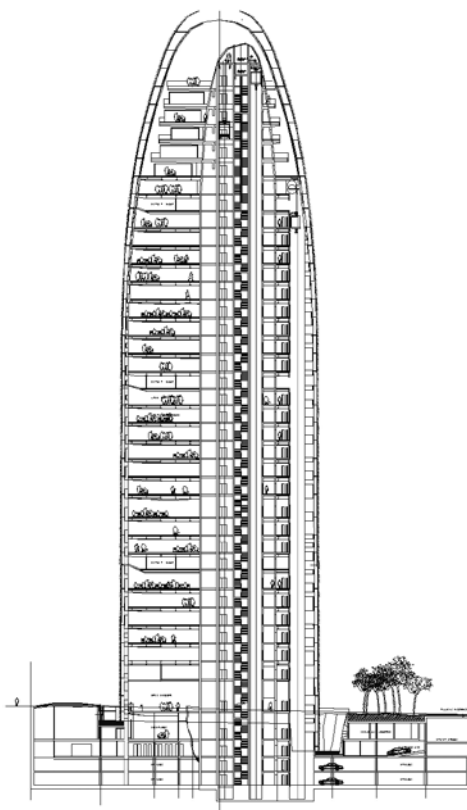
После успеха Института арабского мира, где основной технический прием оказался одновременно невероятно декоративным, Нувеля прозвали «медиатическим зодчим», который находит самые неожиданные способы показать неподготовленному зрителю аттракцион зрелищной архитектуры, используя для этого все медиасредства: фотографии, кино, проекции картин, рекламы и т. д. Сам Нувель очень любит повторять, что он — «человек концепта» и может ради интересной идеи отказываться от утилитарных удобств и нужд заказчика. При этом мастер подчеркивает, что он отнюдь не бумажный архитектор: «Я никогда не задумывал проект ради удовольствия от хорошего чертежа». Самые спорные и возвышенные его предложения после разработки превращаются в реальные объекты, которые крепко встают на отведенном месте и чрезвычайно эффективно функционируют, подчиняя себе все окружение. Здание Института арабского мира оказалось лишь первым масштабным достижением в разработке Нувелем этой медийной линии современной архитектуры, с каждым годом приобретающей все большую популярность.



Небоскреб «Торре Агбар»
в Барселоне



Вид на небоскреб в городской застройке



Здание в разрезе

Свой первый настоящий небоскреб — «Торре Агбар» — Жан Нувель начал придумывать в логике все той же «медиативной» архитектуры. И речь здесь совсем не о созвучном слове «медитация», а о существенном элементе развлекательности в совсем, казалось бы, серьезной постройке. Нувель получил заказ на строительство штаб-квартиры управления городского водоснабжения Барселоны в 1999 году. Надо отметить, что в предшествующее десятилетие каталонская столица служила местом особого интереса архитекторов и градостроителей всего мира, а план ее реконструкции к Олимпиаде 1992 года некоторое время считался эталонным для урбанистов прочих европейских городов. Многие именитые архитекторы отметились в эти годы работами для Барселоны. Поэтому Жан Нувель прекрасно понимал, что задача создать новое административное здание для чиновников города из чисто утилитарной задачи вырастает в очередной вызов. И креативный француз вновь отвечает на этот вызов с помощью определенного трюка или аттракциона: его небоскреб обтекаемой фаллической формы несет сразу множество смыслов и ассоциаций, понятных любому зрителю. В результате получился объект, ставший одним из наиболее обсуждаемых и знаменитых небоскребов десятилетия.

Высотная башня с самого начала создавалась для нужд компании «Группа Агбар», специализирующейся на управлении городским водным хозяйством. По мнению автора, обтекаемая форма небоскреба должна была вызывать ассоциации с плавно струящимся фонтаном. Для усиления схожести Нувель облицовал здание стеклянными панелями, окрашенными эмалевой краской сорока разных оттенков, неравномерно распределенными по всей поверхности фасада. Панели разных цветов, от алого до темно-синего, создают систему отраженных световых бликов, похожих на поверхность водоема. Эта работа Жана Нувеля так впечатлила мировое профессиональное сообщество, что в 2006 году заслужила титул самого лучшего небоскреба в мире.

Кстати, Барселона, разогнавшись и войдя во вкус градостроительного обновления еще в начале 1990-х, успешно продолжила строить самые эффектные современные здания и небоскребы на рубеже 2000-х и позднее. В городской архитектуре отметились такие мастера, как Сантьяго Калатрава, Брюс Грэм, появилась новая телебашня, структурные хай-тековские небоскребы «Отель Артс» и «Диагональ Зеро-Зеро». После широкого признания «Торре Агбар», в Барселоне построили еще башню — «Порта Фира», которая стала лучшей в мире уже в 2010 году, обойдя самую грандиозную башню мира «Бурж Халифа» в Дубае.

Но в момент проектирования и строительства «Торре Агбар» неизбежно возникали аналогии и сравнения с другим знаменитым фаллическим небоскребом Европы — лондонским Огурцом Фостера, спроектированным на несколько лет раньше, но возведенным почти в то же время. Испанская башня Нувеля решена совсем иначе с конструктивной точки зрения и по своему колориту заметно ярче и разнообразнее британского собрата. В лондонском Сити 180-метровая фостеровская башня встроена в плотный контекст высоток, а для Барселоны башня в 142 метра — явление редкое и уникальное. Возможно, именно поэтому городские власти выделили участок под строительство в новом районе города, удаленном от исторических достопримечательностей центра своей столицы.

Важные для Нувеля связи между символикой образа здания и местом, где небоскреб поставлен, автор часто упоминал в различных интервью. По его словам, кроме отсылок к воде в архитектуре здания проступает образ горы Монсеррат, возвышающейся неподалеку от города. Благодаря яркой образности и очевидной форме каталонский 38-этажный гигант получил свою долю



Внешняя оболочка фасада



Внутренний цветной слой оболочки фасада



«Торре Агбар» в ближайшем окружении



Вход в здание

народных прозвищ, среди которых наиболее безобидные: Огурец, Юбка, Бомба и Суппозиторий. Но все это с юмором и любовью, ведь здание действительно очень красиво смотрится в городе, особенно по ночам, на фоне южного звездного неба. Поскольку для живописной подсветки башня оснащена 45 000 светодиодных устройств, разнообразие визуальных впечатлений от башни особенно радует.

Конструктивное ядро расположено вне геометрического центра постройки, что позволило Нувелю организовать на основных этажах свободные большие пространства без внутренних перегородок и опор. Решение фасада, как и в здании Института арабского мира, технологически выверено и подчеркнуто декоративно. Разноцветная оболочка выделяет «Торре Агбар» на фоне городского ландшафта днем, а интенсивная подсветка обеспечивает художественные эффекты ночью, превращая практичный офис в яркий аттракцион. Элемент игры и трюка от Нувеля проявился и в детализовке фасада. Дело в том, что расположение 44 сотен окон небоскреба сложилось не в результате переноса идей с эскиза в рабочую документацию, а благодаря использованию генератора случайных чисел. Это компьютерное решение создало определенные проблемы для сохранения



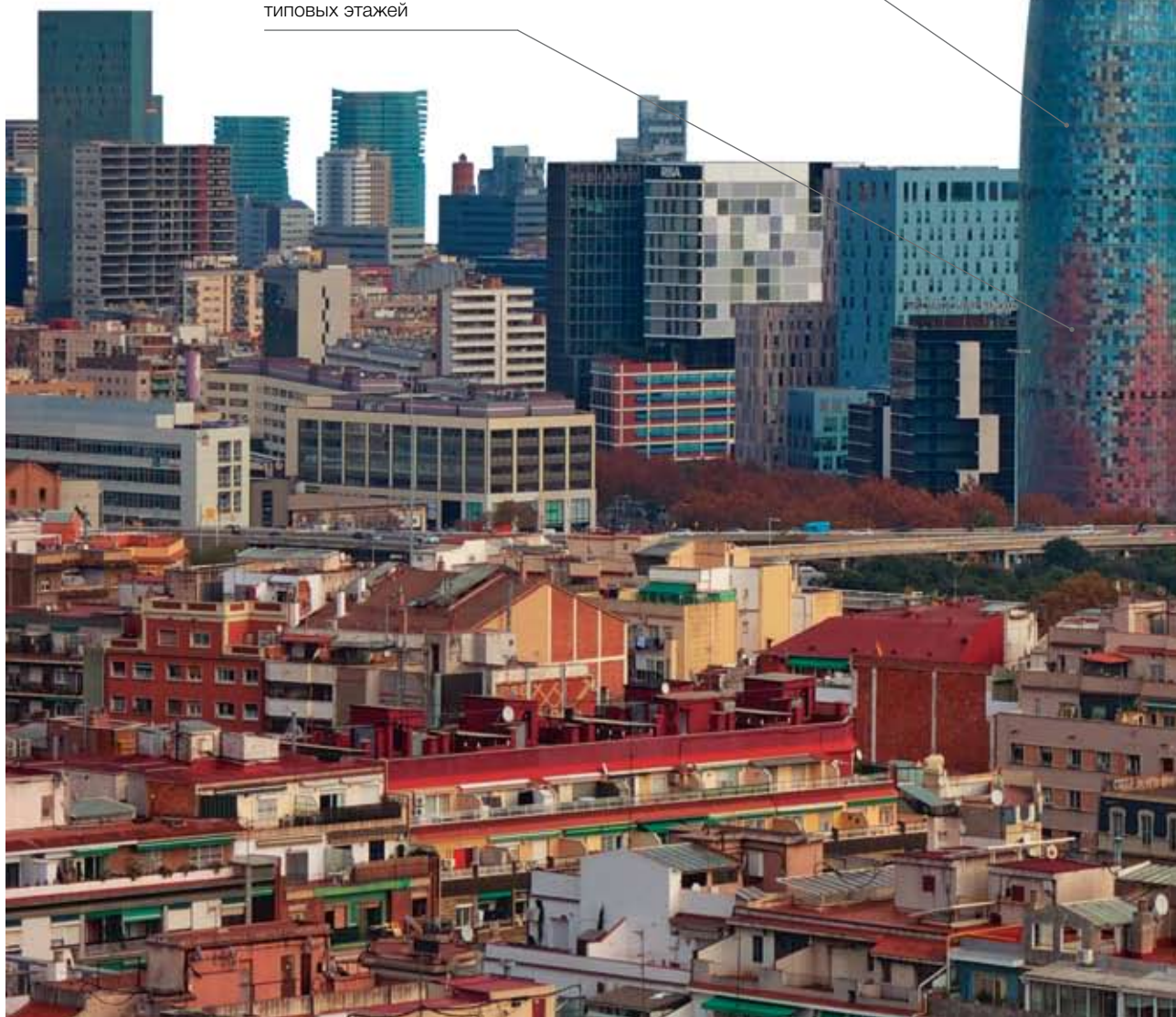
Фрагмент фасада

Внешний контур башни покрыт стеклянными панелями, которые могут двигаться в зависимости от показателей датчиков температуры, что обеспечивает больший комфорт в здании и существенно снижает расходы на систему кондиционирования воздуха

Общая высота башни — 142 м. На конец 2014 года «Торре Агбар» занимала 3-е место в списке самых высоких башен в Барселоне и 13-е — во всей Испании

Конструктивно башня состоит из трех вертикальных блоков и купола, соединенных техническими этажами. Она имеет двухслойный вентилируемый фасад и свободную планировку типовых этажей

Название башни происходит от сокращения названия компании-заказчика: Агбар — Аква ди Барселона, то есть барселонская вода



Небоскреб «Торре Агбар»

Башня имеет 34 наземных и 4 подземных этажа. Здание возводилось фирмой «Драгадос» с 1999 по 2005 год по совместному проекту французского архитектора Жана Нувеля и фирмы «Б 720 Архитекторс»

Общая площадь здания — 50 693 кв. м. Из них офисы — 30 000 кв. м, подземная парковка — 9132 кв. м, технические помещения — 3182 кв. м и пространства общего назначения вместе со зрительным залом — 8132 кв.м

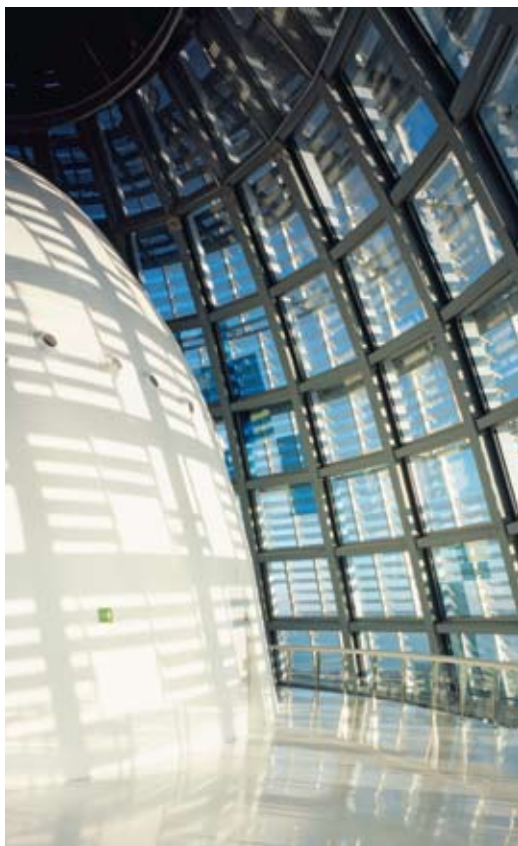
Башня «Торре Агбар» выстраивает визуальную иерархию места и предваряет собой новый и все еще активно застраивающийся район Барселоны

В облицовке здания использовано 4400 металлических панелей со светодиодами, окрашенных в 40 различных цветов, которые образуют до 16 миллионов оттенков





Вид подкупольного пространства



Фрагмент облицовки завершения

статики всей оболочки здания, зависящей от параметров каждого конкретного отверстия. Машинный подход не помог выработке унифицированных элементов здания. Напротив, повысил стоимость проектирования и строительства, поскольку для каждого этажа потребовалось разрабатывать индивидуальный план. Для офиса с общей площадью в 30 000 квадратных метров — это дополнительная большая работа. Да и затраты на «Торре Агбар» в итоге составили 133 миллиона евро.

Адаптацией проекта к местным строительным условиям и нормам осуществляла испанская фирма «Б 720 Аркитектос», а возвела необычную высотку фирма ACS. В торжественной церемонии открытия небоскреба в начале 2005 года приняли участие сам король Испании Хуан Карлос и королева София.

Каталонский небоскреб Нувеля практически сразу получил признание коллег и пристальное внимание широкой общественности. При вручении премии за «Лучшее высотное здание 2006 года» организаторы конкурса особо отметили в «Торре Агбар» продуманное взаимодействие с окружением, лаконичность сложной геометрической формы и высокий уровень комфорта внутри здания. Для регулирования температурного режима в интерьере Нувель использовал интересные технологиче-



ские приемы. Система расположения оконных проемов в бетонном корпусе здания, предложенная компьютером, несмотря на сложность исполнения, позволила эффективнее защитить помещения от излишнего воздействия солнца. Еще один внешний слой наружной защиты составляют специальные жалюзи с датчиками температуры, установленные по всей высоте здания поверх основной стеклянной навесной оболочки фасада. Эти жалюзи позволяют дополнительно уменьшить расходы энергии на кондиционирование здания. Так что и по общим параметрам технического совершенства, и по использованию интеллектуальных технологий нувелевская башня «Торре Агбар» не уступает лондонскому собрату от гуру хай-тека сэра Нормана Фостера.

Поначалу на Нувеля обрушилась изрядная доля критики, но вскоре страсти утихли. В прессе возобладало мнение, что башня «Торре Агбар» ориентирована не столько на окружающую застройку балеарского побережья, сколько все-таки удачно вписана в каталонский пейзаж, став его архитектурной доминантой и очередным убедительным символом технической прогрессивности современной Каталонии. Поставленный на площади Пласа де лес Глорес Каталанес, примыкающей к проспекту Диагональ, 211, небоскреб является главным



Интерьеры типовых этажей с зоной отдыха



Интерьеры типовых этажей с зоной отдыха

визуальным акцентом нового технологического квартала города. По высоте «Торре Агбар» уступает двум другим знаковым небоскреbam Барселоны, стоящим вдоль набережной, — отелю «Дель Артс» и башне «Мапфре». А вот по цельности художественного образа определенно может поспорить. Простота и одновременная многозначность формы этого небоскреба была повторена Нувелем в несколько стилизованном варианте для флакона мужского одеколona «Ом», выпущенного модным домом «Ив Сен-Лоран» в 2008 году. В 2013 году знаменитый небоскреб Нувеля выкупила компания «Эмин Кэпитал» с намерением перепрофилировать офисную башню в отель сети «Хайатт».



Новое крыло Музея
современного искусства
королевы Софии в Мадриде



Главный фасад Музея современного искусства королевы Софии



Торцевой фрагмент нового крыла

Музей современного искусства королевы Софии — это масштабный художественный музей с постоянной коллекцией, залами для временных выставок, библиотекой в 40 000 томов и исследовательским отделом, который наряду с Прадо и Музеем Тиссена-Борнемисы входит «Золотой треугольник искусств» Мадрида. Остроумные горожане называют его «Софиду» по аналогии с парижским Центром современного искусства Жоржа Помпиду, близким по функции испанскому собрату. Хотя сегодня музейный комплекс королевы Софии выглядит исключительно современно, на самом деле это — реконструированный и модернизированный вариант исторического здания XVIII века архитектора Франсиско Сабатини. Прием контрастного сращивания ультрасовременной эстетики с исторической подосновой, который использован в этом проекте, великий француз очень успешно применил и в другой своей знаменитой работе, выполнявшейся в те же годы, — при реконструкции газометра в Вене. Проект Нувеля по преобразованию и реконструкции одного крыла музея — часть масштабной программы «Бульвар искусств», конечной целью которой является создание единого ансамбля из всех главных музеев испанской столицы.

Главная цель музея, созданного Нувелем, — показывать авангардное искусство испанских мастеров XX века

и рассказывать о нем. Это один из трех самых посещаемых музеев в Мадриде. Музей современного искусства королевы Софии начинался как центр современной скульптуры и размещался в здании бывшего госпиталя Сан-Карлос. В 1988 году он был преобразован, а в 1992 году получил статус национального музея современного искусства. Именно в нем находится легендарная «Герника» Пабло Пикассо — возможно, самая известная из всех испанских картин XX века.

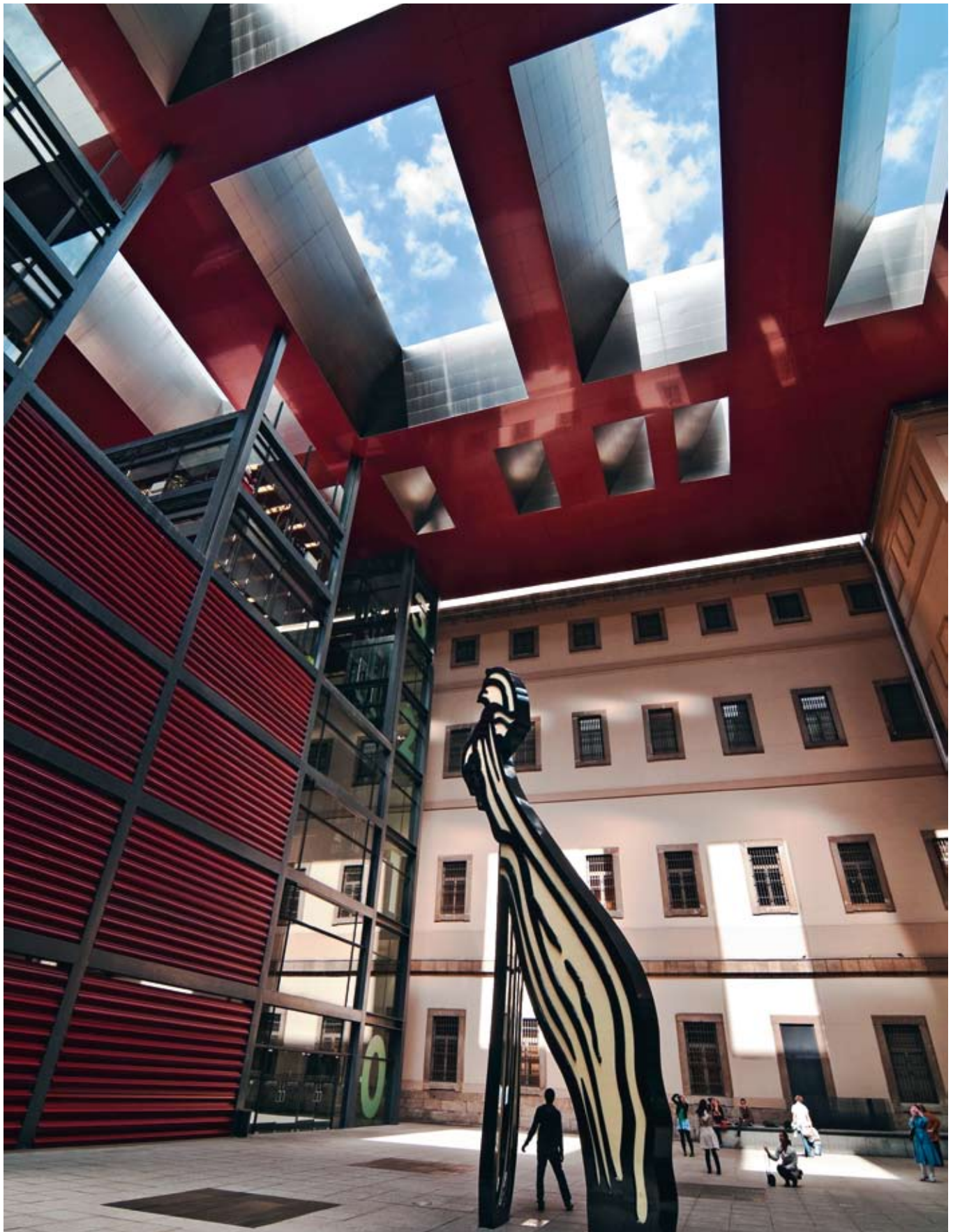
Работа над реконструкцией здания под нужды нового музея началась в 1999 году, когда Нувель только заканчивал комплекс в Люцерне. Из-за близкого функционального назначения объекта — общественно-культурный центр в исторической застройке — на первый взгляд эти сооружения кажутся похожими. Но это только на первый взгляд. Отдельные элементы и приемы действительно присутствуют в обеих работах. Несколько разномасштабных объемов, составленных по своим внутренним логическим и художественным законам, Нувель располагает под единой гладкой кровлей с большим выносом, параллельно формируя и общественное пространство перед зданием. Но на этом сходство практически заканчивается. В спокойной Швейцарии Нувель отдает предпочтение строгим цветам, тогда как в страстной Испании яркость красок так и выплескивается на посетителя. Совершенно иначе решены системы внутренних связей и переходов между частями музейного комплекса. Благодаря эффектной и во всех смыслах яркой архитектуре Жана Нувеля музей год от года приобретает все большую популярность.

Мы уже упоминали, что в мадридском здании Нувель вновь использует свой излюбленный прием: широкие выносы кровли визуально как бы парят над стенами основного объема здания, не касаясь стен. Конечно, это очередная иллюзия — конструкции зданий Нувеля в действительности прочны и устойчивы, независимо от того, какое визуальное впечатление хотел создать мастер. А такой прием парящей крыши с далекими выносами в разных вариантах использовали многие великие архитекторы-модернисты, начиная от великих Миса ван дер Роэ и Райта, советских архитекторов 1960-х (например, Леонида Павлова, отдельные проекты которого просто «родные братья» более поздних нувелевских общественных комплексов) и до многих современных мастеров, спроектировавших национальные павильоны на последней Экспо-2015 в Милане. Просто у Нувеля такие решения получаются особенно смелыми и впечатляющими, только выигрывая при переходе от бумажного эскиза к воплощению в материале.



Фрагмент входной группы

Архитектор утверждает:
«Всякий человек —
продукт цивилизации и
культуры, а архитектура —
это лишь временное
изменение пространства,
города и ландшафта»



Внутренний двор музея



Выставочное пространство под кровлей

Во внешнем облике обновленного музея присутствуют сразу несколько материалов, сильно отличающихся по фактуре и цвету. Нувель облицовывает верхнюю часть одной из сторон здания продольными плитами насыщенного красного цвета, и они формируют главный цветовой акцент всего комплекса. Цоколь под красными объемами выложен из квадратной серой плитки. Равномерную гладкость этого покрытия неожиданно пререзает стеклянная ломаная линия — инвариант оконного проема для освещения интерьера здания. Сложная система выступов и углублений разных частей накладывается на свой ритм металлических ограждений и лестниц. Часть фасада выполнена в виде металлических решетчатых панелей, где красный цвет присутствует, но уже в приглушенном виде. Эта вторая сторона комплекса также имеет разную высоту: протяженная часть вдоль красной линии улицы поднимается на три этажа, а поперечный блок в центре комплекса и заглубленная сторона продольной части — на шесть этажей. В итоге входная группа нового музея обладает небольшой общественной площадью, как бы приглашающей в здание. А строгая выносная кровля объединяет разнокалиберные фрагменты и одновременно создает систему пустот вокруг материальных объемов. Все это

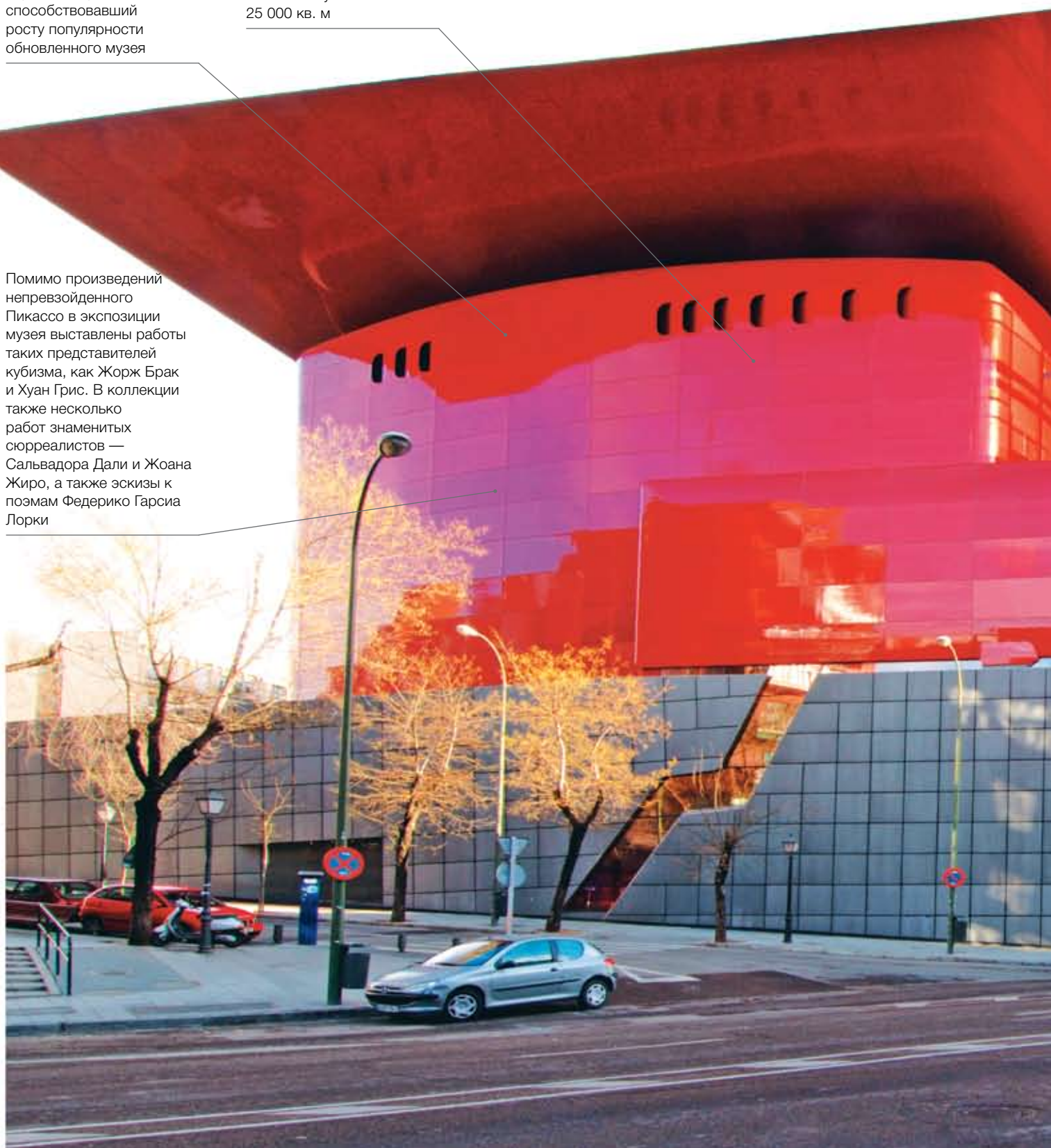


Фрагмент интерьера нового крыла

Кроме знаменитых картин и книг в комплексе есть концертный зал и очень модный ресторан «Арола Мадрид», заметно способствовавший росту популярности обновленного музея

После радикальной модернизации исторического здания полезная площадь комплекса увеличилась на 25 000 кв. м

Помимо произведений непревзойденного Пикассо в экспозиции музея выставлены работы таких представителей кубизма, как Жорж Брак и Хуан Грис. В коллекции также несколько работ знаменитых сюрреалистов — Сальвадора Дали и Жоана Жиро, а также эскизы к поэмам Федерико Гарсиа Лорки



Новое крыло Музея современного искусства королевы Софии

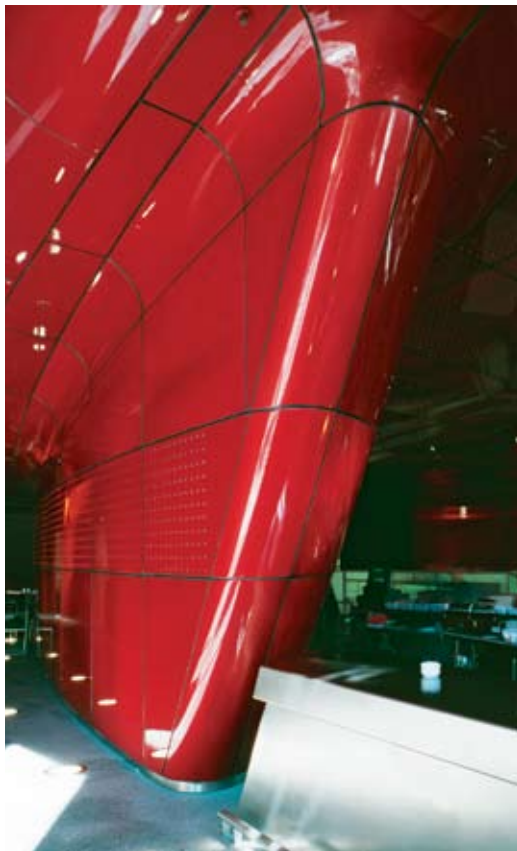


Излюбленный прием Нувеля — плоская выносная кровля, почти парящая над зданием, — в мадридском музее имеет глянцевую нижнюю поверхность, что позволяет создавать эффект цветного зеркала, отражающего фрагменты улицы, экспонаты верхнего открытого этажа и внешних частей здания

Выставочные залы музея занимают площадь 12 505 кв. м. Отдельные залы отведены под исследовательскую работу

Центральный вход в новое крыло имеет собственную мини-площадь, что роднит здание с церквями средневековых европейских городов, часто стоявшими в плотной застройке на площадях нерегулярной формы

Для большей популяризации национального испанского искусства XX века вход в музей бесплатный с 15 до 21 часа в субботу и с утра до обеда в воскресенье



Интерьеры музея

складывается в свой неповторимый ритм и характер нового здания, помогая ему войти в систему исторического ансамбля всего большого музейного комплекса.

Официальное торжественное открытие здания обновленного крыла Музея королевы Софии было проведено в 2005 году. На церемонии присутствовала королевская чета, высокопоставленные лица и почетные гости. Восторженных слов удостоились как архитектурные решения модернизированного музейного здания, так и его инженерное и технологическое оснащение. Центральный компьютер отслеживает уровень влажности и освещенности, температурные показатели и данные по безопасности музейных помещений. Постоянная экспозиция располагается на третьем этаже, а выше — временные выставки. Комплекс имеет развитую зону отдыха, что особенно привлекательно в жарком испанском климате, и прозрачный лифт, вынесенный на исторический фасад. Общая сумма реконструкции Музея королевы Софии составила более 30 миллионов евро. Но, судя по все возрастающему потоку туристов, деньги были потрачены с толком.



Концертный зал в Копенгагене



Вид концертного комплекса со стороны железной дороги

Проектирование концертного зала в Копенгагене стало для Нувеля продолжением работы над очень любимой и хорошо знакомой типологией. При этом в проекте сразу просматривалось несколько принципиальных отличий от его успешных предшественников. Если прошлые общественные объекты — музеи и концертные залы — французский архитектор ставил в плотной и сложившейся исторической среде, вступая в весьма смелые диалоги на контрастах, как в Мадриде или Люцерне, то для датского проекта предстояло придумать что-то сообразное исключительно новому окружению, поскольку во время работы вокруг выделенного участка еще почти ничего не было построено. Дело в том, что район Эрестад, где предлагалось возвести концертный зал, в начале 2000-х годов сам еще только строился. Генеральный план штаб-квартиры крупной общественной медиагруппы DR в 1999 году был разработан национальным бюро Вильгельма Лауритцена, по проекту которого был возведен и первый корпус административных помещений компании. Позднее были завершены еще два корпуса с многочисленными редакционными студиями и офисами. А выбор архитектурного бюро для проектирования концертного комплекса проводился на основе международного конкурса. Бюро Жана Нувеля выиграло в этом соревновании. В начале работы французский архитектор ощущал себя зодчим раннего Средневековья, которому предстоит замыслить городской собор, еще не представляя характера возможного окружения. С 2002 по 2004 год велось собственно проектирование, а строительство небанального объекта завершилось в январе 2009 года.

Форма внешнего объема 45-метрового здания предельно лаконична — это большая призма, внутренняя структура металлического каркаса которой смутно угадывается сквозь фасад, обтянутый своеобразным пологом — полупрозрачной синей тканью. Днем очертания фойе и сценической коробки почти не читаются, а вот с наступлением темноты оболочка концертного зала превращается в сказочный светящийся занавес, через который просматривается начинка здания. Но самое интересное открывается зрителю, когда включается функция цветных проекций и фасады становятся гигантскими экранами, показывающими музыкальные клипы, красивые пейзажи или фрагменты кинофильмов. Сам Нувель определяет свое творение как некий гигантский «волшебный фонарь», который раскрывает свет истинного искусства в пространстве архитектуры нового района Копенгагена.



Концертный комплекс при ночном освещении



Фрагмент фасада

Наличие простой синей завесы вокруг затейливой формы самого концертного зала сродни эффекту театрального занавеса. И в определенном смысле оболочка играет роль такого занавеса, поскольку в самом зале ничего подобного нет. Интерьер зала — амфитеатр со сценой почти в центре и барочно-сложной системой балконов, лоджий и акустических панелей

Постройки французского мэтра всегда оригинальны и дороги. Причем не только в процессе строительства. Концертный зал в Копенгагене признан самой дорогой площадкой подобного рода в Европе

Жилая застройка прилегающего района Эрестад появилась одновременно с творением Нувеля и позже, что позволило мастеру в определенной степени диктовать контекст окружения

Вечером сквозь внешние оболочки хорошо просматривается внутреннее решение здания

Направления течения реки и железной дороги создают систему движения вокруг пространственной константы — призматического объема концертного зала



Концертный комплекс в Копенгагене

Сквозь синюю сетку на прямоугольном каркасе ясно просматривается сложный абрис кровли главного зала всего концертного комплекса

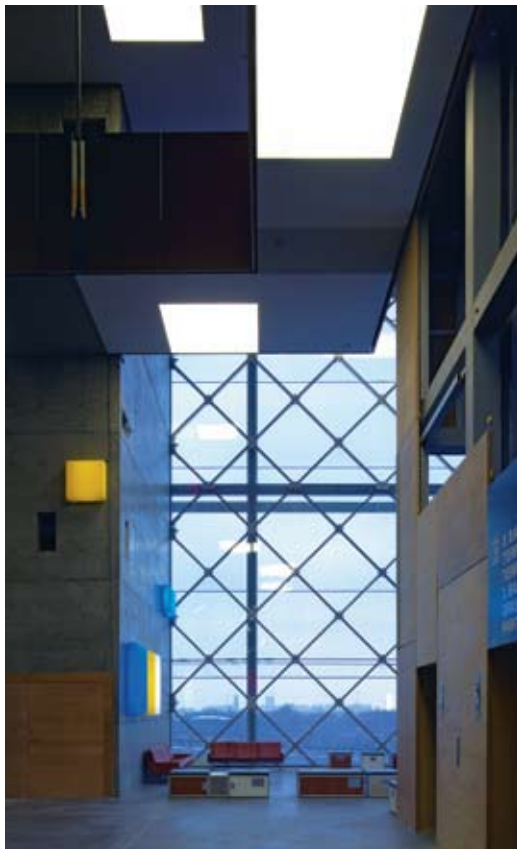
В главном зале на 1800 мест есть специальные «королевские кресла» в навесных балконах, по новому интерпретирующих идею привычных театральных «директорских» лож

Постройки Нувеля не остаются без внимания: культурные объекты открывают президенты и королевские особы, а простые горожане изощряются в придумывании прозвищ для его зданий. Датчане называют здание концертного зала датского Радио в Копенгагене «Таинственный параллелепипед». А церемонию торжественного открытия в 2009 году почтила своим присутствием сама королева Маргрете II

Характер расположения окон на внешней оболочке показывает знание Нувелем наиболее характерных черт современной скандинавской архитектуры, с ее подчеркнутым утилитаризмом и излишней рациональностью форм

Обилие водной глади перед зданием смягчает общую строгость внешней формы здания, а в вечернем освещении придает постройке и вовсе сказочное звучание





Интерьеры концертного комплекса

Для полноценного восприятия эффектов «волшебного фонаря» всегда нужна дистанция, некоторое удаление от объекта. В случае с объемом концертного зала необходимые визуальные дистанции создают два главных фактора. Во-первых, синий куб поставлен у кромки воды, многократными отражениями усиливающей впечатление от самого объема и от «волшебных узоров» световых проекций. Во-вторых, рядом проходит линия легкой железной дороги, и рельсовое полотно как в уровне земли, так и на поднятом над водой виадуке, красиво огибающем один из углов здания, создают необходимый пространственный образ.

Простая геометрическая фигура — параллелепипед концертного зала в Эрестаде, имеет сложную внутреннюю структуру и вмещает в себя четыре специальные студии, различные по функции и оформлению. Мастер показывает и сложные пластические решения, и чисто ассоциативные образы с однозначными формами, в равной степени работающие на достижение максимально яркого художественного результата.

Интерьерные решения Нувеля неоднозначны, но оригинальны. Фойе в его представлении должно выглядеть как аналог внешней площади перед зданием. Переход извне во внутрь одновременно и приглашает, манит



заглянуть за занавес и продолжает характер внешнего пространства. Отсюда использование необработанного бетона в отделке внутренних стен, что более логично ожидать во внешней облицовке зданий. В сочетании с использованием наслоений фанерных листов, аппликаций из пластика и контрастами между отделкой каждой из студий действительно создается эффект некоторой общественной площади, окруженной различными ярусами «зданий» — залов, собранных вокруг единого пространства фойе.

Главный концертный зал — студия № 1 — придуман как отдельный объем со сложной конфигурацией, что создает впечатление гигантской скульптурной композиции, собранной из нависающих друг над другом листов фанеры, моделирующих единую форму с учетом требований акустики. Для улучшения акустических свойств Нувель также использует внутри зала специальные деревянные и пластиковые панели, масса которых на один квадратный метр стены достигает как минимум 100 килограммов. Получается во всех смыслах складчатая поверхность типа «слоновья кожа». Ломаные и наклонные плоскости цвета охры в сочетании с красным, терракотовым и отдельными вкраплениями коричневого разбросаны нерегулярно по всему пространству



Интерьеры первого этажа



Интерьер главного концертного зала



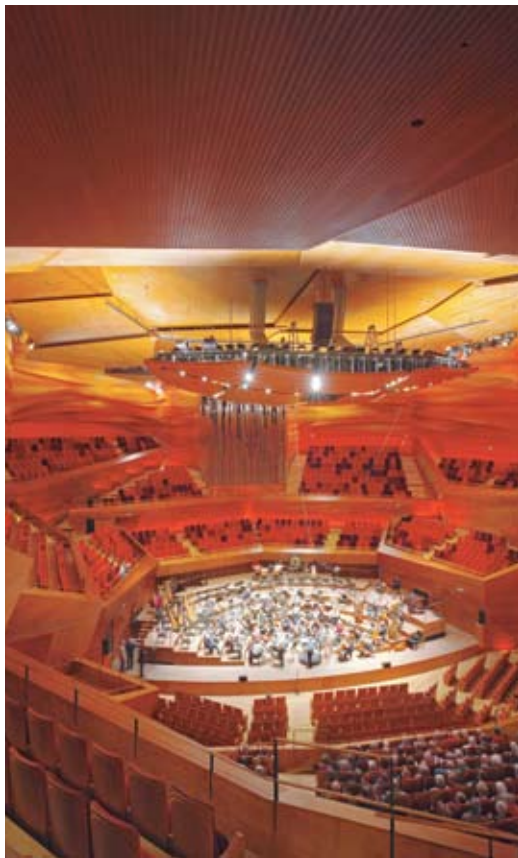
Интерьер четвертой студии

отделки концертного амфитеатра на 1800 мест. Особую цельность восприятия гарантирует круговое расположение зрителей, когда сцена находится в центре, а не прижата к одной из стен. Основное назначение студии № 1 — служить домашней сценой для Датского национального симфонического оркестра.

Второй зал на 500 зрителей в плане представляет собой ромб, его облицованные фанерой стены украшены портретами известных датских или связанных с Данией музыкантов — дирижеров, композиторов и исполнителей. Светильники этого зала формируют определенную нерегулярность пространства, так как специально подвешены с иллюзией произвольного выбора места для каждого. И если темно-красный колорит главного зала отсылает нас к цветовой гамме исторических музыкальных театров Европы, то интерьер второго зала подчеркнута светел и современен.

Третий, камерный по масштабам, зал предназначен для исполнения преимущественно фортепианной

За свою долгую и успешную карьеру Жан Нувель построил более 110 крупных и очень разноплановых объектов. А спроектировал еще около полутора сотен. И явно не собирается останавливаться на достигнутом. В портфолио бюро Нувеля много масштабных проектов, рассчитанных на перспективу



музыки, поэтому в его оформлении легко угадываются ассоциации с черно-белой клавиатурой рояля. Впечатление камерности и даже интимности усиливает характер точечных светильников, возникающих в темном пространстве подобно звездам в глубине небосвода. Нувель отказывается от единой горизонтальной плоскости для распределения света по залу и развешивает на тонких тросах и на разной высоте панели с единичными светильниками. Соседняя, четвертая, студия (обе — на 200 человек со свободным расположением кресел), напротив, отделана в ярко-красной гамме. Именно в этом зале Нувель многократно обыгрывает ритм прямоугольных членений в интерьере, перекликающийся с внешним обликом всего здания. Как оппозиция синему гиганту выделены красные прямоугольники разного масштаба: и в подвесных потолках, и в регулярной развеске светильников, и в разных по фактуре деталях облицовки стен, и в рисунке напольного покрытия. По функции это пространство универсально, и здесь должно быть комфортно слушать и хоровое исполнение, и концептуальный инструментальный авангард, и прочие направления многообразной палитры современной музыки.



Концертный зал в Копенгагене — это очередной сложный трюк, который Нувель показывает миру средствами современной архитектуры. В нем кажущаяся простота и многослойная сложность «упакованы» в единый художественный образ. При первом взгляде на его архитектуру все кажется предельно понятным и очевидным. Но почему-то мы продолжаем вглядываться в эти якобы простые формы, и чем больше рассматриваем, тем сильнее проникаемся многими смыслами и затеями, которые архитектор вложил в свое творение. Излюбленный тезис французского мэтра: «Я предпочитаю кино, которое заставляет забыть о кинокамере, и архитектуру, которая заставляет забыть о строительных технологиях». И это оправдано, ведь уровень современных технологий позволяет Нувелю в каждой работе сосредоточиться на создании нового сногшибательного эффекта, пространственного трюка для посвященных и для любого заинтересованного наблюдателя.

Интерьеры концертного зала со сложной кровлей



Парижская филармония
в парке «Ля Вилетт»



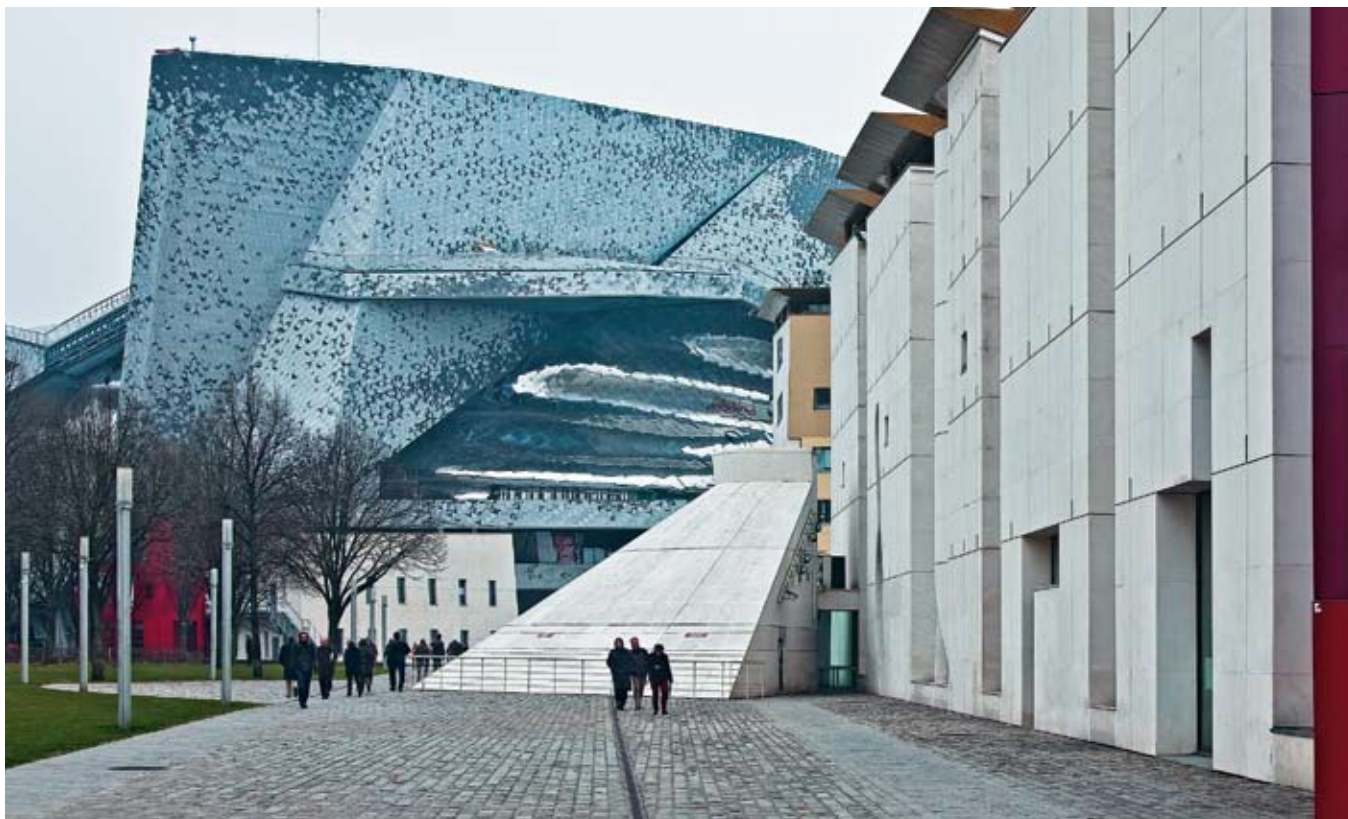
Общий вид на филармонию со стороны парка «Ля Виллетт»



Фрагмент облицовки фасада

Открытие Парижской филармонии по проекту Жана Нувеля — одно из главных архитектурных событий 2015 года во французской столице. Первоначально строительство планировалось завершить еще в 2012 году, но из-за технической сложности замысла и удорожания проекта сроки пришлось отодвинуть. Новую дату открытия передвинули еще на три года и уже постарались следовать графику. Суммарно новая филармония обошлась французским налогоплательщикам в 455 миллионов долларов и вызвала широкую волну споров и противоречивых оценок.

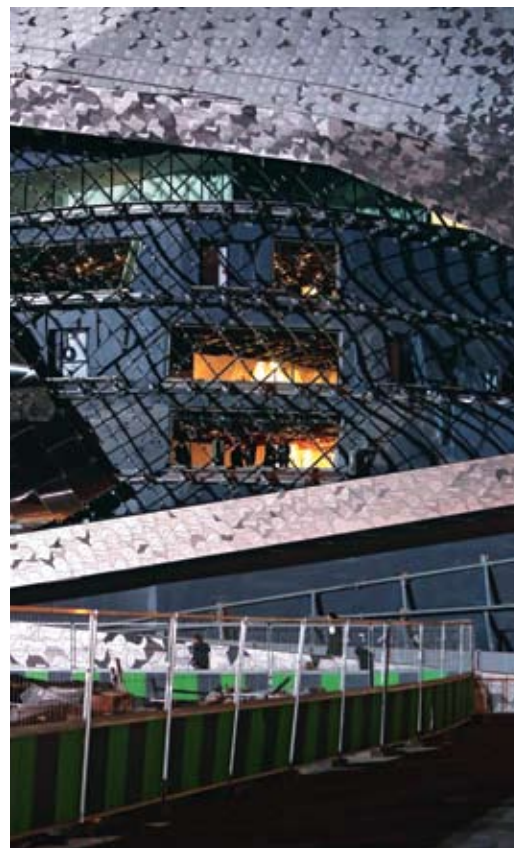
Комплекс филармонии задумали возвести на северо-востоке, в 19-м округе Парижа, еще восемь лет назад. Участок под строительство был выделен в парке «Ля Виллетт», между «Городом музыки» Кристиана де Портзампарка и городской кольцевой автотрассой. Рядом уже почти 30 лет располагается Городок науки и индустрии (со знаменитым зданием Ля Жеод Фансильбера и Шамаю, а также с концептуальными скульптурами Бернара Чуми), являющийся сегодня третьим по посещаемости музейным центром Парижа. Учитывая такой огромный интерес публики, было очевидно, что строительство еще одного, сопоставимого по значимости культурного музыкального объекта в этом месте было более чем оправданно.



Главный променада перед филармонией

Первоначально планировалось, что его проектированием также займется Портзампарк, но в соответствии с законодательством Евросоюза городские власти были обязаны провести открытый конкурс. В результате среди финалистов оказались такие мегавеличины мировой и французской современной архитектуры, как Заха Хадид, бюро «Кооп Химмельб(л)ау», MVRDV, Портзампарк, Франсис Солер и Жан Нувель. Жюри остановило свой выбор на фигуре Нувеля, поскольку кроме эффектного конкурсного проекта в его активе оказалось больше успешных европейских реализаций именно музыкальных культурных объектов.

Новая филармония с самого начала проектировалась не только как официальное место выступлений оркестра Парижа, но как самый масштабный и доступный для каждого жителя города центр музыкального образования и культуры. В здании разместились собственно концертный зал, репетиционные студии, выставочные площадки и ресторан с панорамным видом на Париж. Главный концертный зал филармонии вмещает от 2400 до 3500 человек. При такой высокой концентрации людей и одновременном использовании всех основных пространств здания акустические нагрузки и вопросы звукоизоляции имели первостепенное значение. Поэтому в качестве



Фрагмент фасада здания



Вход в здание. Парадная лестница и пандус



Главный фасад филармонии

приглашенных консультантов при строительстве выступили ведущие специалисты по акустике Гарольд Маршалл из Новой Зеландии и Ясухиса Тойота из Японии.

Архитектура филармонии очень выразительна. Сложный силуэт здания собран из наклонных бетонных панелей, а массивная выносная кровля на высоте 36,5 метра облицована алюминиевыми панелями и наклонена в сторону «Города музыки» Портзампарка, образуя легко читаемую визуальную связь. Между зданиями также организована общая площадь. Со стороны шоссе фасад филармонии предстает в виде 52-метровой стены, на которую проецируются рекламные ролики и афиши предстоящих выступлений артистов. По замечанию самого автора, достаточно свободное расположение плоскостей этажей напоминает лежащие на земле осенние листья, готовые в любой момент сорваться с порывом ветра и унести вдале. Но метафора достаточно условна, поскольку здание визуально довольно тяжеловесно. Выбор материала для внешней отделки здания был обусловлен высокими звукоизоляционными качествами и прочностью этого материала, но не придал той требуемой воздушности и легкости, которой хотел добиться архитектор.

Структура зрительного зала аналогична той, что Нувель разработал для Копенгагена. Но здесь условия были



Филармония на фоне парковых скульптур Б. Чуми

При такой сложной конфигурации здания Нувелю потребовалось особенно много внимания уделить материалам, из которых создана эффектная форма. Особые параметры отражения и в нужных местах поглощения звука выполнялись по специальному заказу компанией «Роквул»

Широкий променад ведет посетителей от филармонии к стоящему рядом музыкальному комплексу 20-летней давности, построенному К. де Портзампарком. Здание Нувеля увеличивает масштабность всего «Города музыки» в парке «Ля Вилетт»



Парижская филармония в парке «Ля Вилетт»

Лаконичное цветовое решение позволяет Нувелю обратить внимание зрителей на разницу фактур материалов, подчеркивающих неожиданную и сложную форму здания филармонии

Бело-серые тона бетона и металла создают резкий контраст с красными скульптурными конструкциями Б. Чуми, прославившими ранее парк «Ля Виллетт»

Пространственные театрализованные эффекты, столь любимые Нувелем, в здании филармонии сфокусированы на возможностях пластики форм и контрастах материалов облицовки. А цветные акценты берет на себя парковая скульптура, примыкающая к зданию

Хотя главный фасад филармонии исключительно выразителен и сразу привлекает взгляд, здание очень эффектно с разных ракурсов. Только обойдя конструкцию с разных сторон, можно оценить, насколько мастерски Нувель вписал новый объем в пространственные взаимоотношения с другими постройками парка

Обилие различных мест общественного притяжения и их разнообразие — отличительная черта всех общественных сооружений Нувеля. В филармонии, помимо собственно концертного зала и репетиционных площадок, особым вниманием публики пользуются видовой ресторан и многоярусная система променадов из пандусов, террас и лестниц снаружи и внутри здания





Интерьеры главного концертного зала филармонии

еще жестче: согласно требованиям заказчика ни один зритель не должен был сидеть дальше 30 метров от дирижера. Такие решения наиболее логичны при центральном положении сцены, когда зрители располагаются на многоуровневых террасах. Неожиданный пространственный эффект дало предложение Нувеля использовать отдельные мостики для зрителей, ведущие к таким террасам и подвесным балконам. Но затея с подвесными частями и мостиками вызвана желанием не просто создать оригинальную форму интерьера, а улучшить проникновение звуковых волн от сцены к самым дальним уголкам зала. Для усиления качества акустических эффектов на потолке зала подвесили дополнительные регулируемые акустические панели. Эти подвесные конструкции имеют также эстетическую нагрузку, поскольку выполнены в разных цветах и придают внутреннему пространству дополнительное зрительное разнообразие.

Общая складчатая форма здания и волнистые стены главного зала являются собственно архитектурным ответом Нувеля на требования законов распространения звука, а использование звукоизоляционных, долговечных и экологических материалов «Роквул» в отделке интерьеров — средство повысить акустический комфорт посетителей.

Хотя подход к решению интерьера главного зала в Концертном комплексе в Копенгагене близок к пространственному облику парижской филармонии, во французском проекте все ломанные линии интерьера трансформированы в более сложные и плавные кривые. Расположение кресел тоже несколько усложнено. Это уже не просто сегментированный амфитеатр под сложной кровлей, а скорее виноградная гроздь, составленная из многоуровневых террас и подвесных балконов. А подвесные панели потолка имеют систему регулировки, подстраиваемой под конкретный концерт, с учетом специфики инструментов и количества музыкантов. В соперничестве с прочими новыми музыкальными залами Европы, и особенно с Берлинской филармонией, Париж благодаря Нувелю оказался на высоте.

В филармонии можно проводить не только музыкальные мероприятия, но и выставки и различные визуальные арт-проекты. Первой выставкой стала биографическая экспозиция, посвященная рок-музыканту Дэвиду Боуи, которая ранее была показана британской публике в Музее Виктории и Альберта.

14 января 2015 года состоялось долгожданное открытие здания Парижской филармонии в районе парка «Ля Виллетт». Присутствовали высокие чиновники и официальные лица. Церемонию и первый концерт даже почтил присутствием президент страны Франсуа Олланд. А вот сам автор проекта Жан Нувель в очередной раз продемонстрировал свою бескомпромиссность, когда дело касается принципиальных творческих вопросов. Из-за того что в последний год строительства этого шумевшего объекта были допущены многие неточности и несоответствия с замыслом мастера, Нувель добивался серии дополнительных корректировок и анализа работы возведенной конструкции. Поскольку ожидания общества были слишком подогреты прессой, а бюрократическая машина неостановима, то филармонию все же решили открывать для публики в начале 2015 года без требуемых автором дополнительных испытаний. Нувель опубликовал интервью, где заявил, что на финальной стадии строительства многие решения принимались без его ведома и строители для скорости отказались от многих деталей и нюансов, что в итоге «скомпрометировало проект». В знак протеста Нувель проигнорировал церемонию торжественного открытия своего нового детища.

Тем не менее сегодня уже очевидно, что, несмотря на некоторое несоответствие всем деталям сложнейшего авторского замысла, получившийся комплекс филармонии легко встал в один ряд с главными культурными достопримечательностями современного Парижа.



Интерьеры главного концертного зала

Основные этапы творчества

Институт арабского мира	1981–1987	Париж, Франция
Жилой дом «Немаусхаус	1987	Ним, Франция
Торговый центр «Галерея Лафайетт»	1991–1995	Берлин, Германия
Реконструкция Национального оперного театра	1993	Лион, Франция
Культурно-общественный центр	1993–1999	Люцерн, Швейцария
Штаб-квартира ювелирного концерна «Картье»	1994	Париж, Франция
Штаб-квартира компании «Денцу»	1998	Токио, Япония
Торгово-офисный центр «Золотой ангел»	1994–2000	Прага, Чехия
Бутик-отель «Отель»	1999–2000	Люцерн, Швейцария
Небоскреб «Кёльн Турм»	1999–2001	Кёльн, Германия
Новое крыло Музей современного искусства королевы Софии	1999–2005	Мадрид, Испания
Дворец правосудия	2000	Нант, Франция
Газометр А	2001	Вена, Австрия
Проекты зданий Музея Гуггенхайма	2001–2003	Рио-де-Жанейро, Бразилия; Токио, Япония
Временный выставочный комплекс «Монолит»	2002	Морат, Швейцария
Галло-романский музей	2003	Перигё, Франция
Музей искусств компании «Самсунг»	2004	Сеул, Южная Корея
Штаб-квартира управления водного хозяйства «Торре Агбар»	2004	Барселона, Испания
Проект «W-Hotel»	2005–2006	Дубай, ОАЭ
Проект Оперного театра	2005–2007	Дубай, ОАЭ
Гостиница «Софитель Шератон»	2005–2010	Вена, Австрия
Концертный зал	2006	Копенгаген, Дания
Музей цивилизации Азии, Африки, Океании и Австралии (Музей на набережной Бранли)	2006	Париж, Франция
Театр Гатри	2006	Миннеаполис, США
Проект небоскреба «Тауэр Верре»	2007	Нью-Йорк, США
Проект небоскреба «Скала»	2007	Виго, Испания
Музейный комплекс Лувр	2007 — н. в. (окончание строительства планируется в 2015)	Абу-Даби, ОАЭ
Аквакомплекс «Бани в доках»	2008	Гавр, Франция
Торговый комплекс «Уан-ню-чендж»	2008–2010	Лондон, Великобритания
Театр Архипелага	2008–2011	Перпиньян, Франция
Новая филармония в парке «Ля Вилетт»	2008–2015	Париж, Франция
Летний павильон галереи Серпентайн	2010	Лондон, Великобритания
Офисное здание «Таур Хоризонс»	2011	Париж, Франция
Торговая галерея «Эксельсиор Милано»	2012	Милан, Италия
Офисная башня «Доха-тауэр»	2012	Доха, Катар
Многофункциональный центр	2012–2015	Шарлеруа, Бельгия
Проект небоскреба «Тур Сигналь»	2013	Париж, Франция
Жилой высотный комплекс «Уан-Сентрал-парк»	2014	Сидней, Австралия
Проект Национального музея	2014	Доха, Катар
Исследовательский центр «Имажин институт»	2014	Париж, Франция
Штаб-квартира винодельческой компании «Шато де ла Доминик Сент-Эмильон»	2014	Франция

Содержание

Жизнь и творчество	3
Институт арабского мира в Париже	23
Небоскреб «Торре Агбар» в Барселоне	33
Новое крыло Музея современного искусства королевы Софии в Мадриде	43
Концертный зал в Копенгагене	51
Парижская филармония в парке «Ля Вилетт»	61
Основные этапы творчества	70

Издательство «Директ-Медиа»
по заказу
АО «Издательский дом
"Комсомольская правда"»

ИЗДАТЕЛЬСТВО «ДИРЕКТ-МЕДИА»
Главный редактор *А. Барагмян*
Руководитель проекта *А. Войнова*
Ответственный редактор *С. Ананьева*
Фоторедактор *М. Гордеева*
Верстка *С. Туркиной*
Корректор *Г. Барышева*

Автор текста *М. Маевская*
Фото на обложке *John Marcall*

— Адрес издательства —
117342, Москва, ул. Обручева, д. 34/63, стр. 1
e-mail: editor@directmedia.ru
www.directmedia.ru

Том 29
«Нувель»



© Издательство «Директ-Медиа», 2015
© АО «Издательский дом "Комсомольская правда"», 2015

— Издатель —
АО «Издательский дом "Комсомольская правда"»
125993 г. Москва, ул. Старый Петровско-Разумовский
проезд, 1/23, e-mail: kollekt@kp.ru
www.kp.ru

Отпечатано в типографии PNB Print, Латвия
www.pnbprint.eu

Подписано в печать 20.11.2015
Формат 70×100/8. Печать офсетная
Бумага мелованная. Усл. печ. л. 11,61
Заказ № 109735

2015 год

© При подготовке издания использовались материалы
фотобанка Vostock Photo