

Михаил Кирильчук

Книга изготовлена в соответствии с Федеральным
законом от 29 декабря 2010 г. № 436-ФЗ, ст. 1, п. 2, пп. 3
Возрастных ограничений нет

Авторы текста:
Валентина Бобылева,
Светлана Инчакова

Корректор О. Назимова
Верстка: И. Вавилочева

ISBN 978-5-7793-3072-5
УДК 75Кирильчук(084.1)
ББК 85.143(2)я6
М69

ООО «Печатная слобода»
111394, Москва, ул. Полимерная, д. 8,
офисы 306, 310. Тел. (495) 514-01-35
E-mail: mail@vsdn.ru

Редакция «Воскресный день»
Посетите наш
интернет-магазин «Воскресный день»
на сайте **www.vsdn.ru**
Тел. (495) 641-31-00

Там же работают виртуальный музей и семейный клуб

По вопросам приобретения книг по издательским ценам
обращайтесь по адресам:

105264, Москва, ул. Верхняя Первомайская,
д. 47, корп. 11, 5 этаж
Тел.: (499) 290-39-11, 290-39-12
www.belygorod.ru

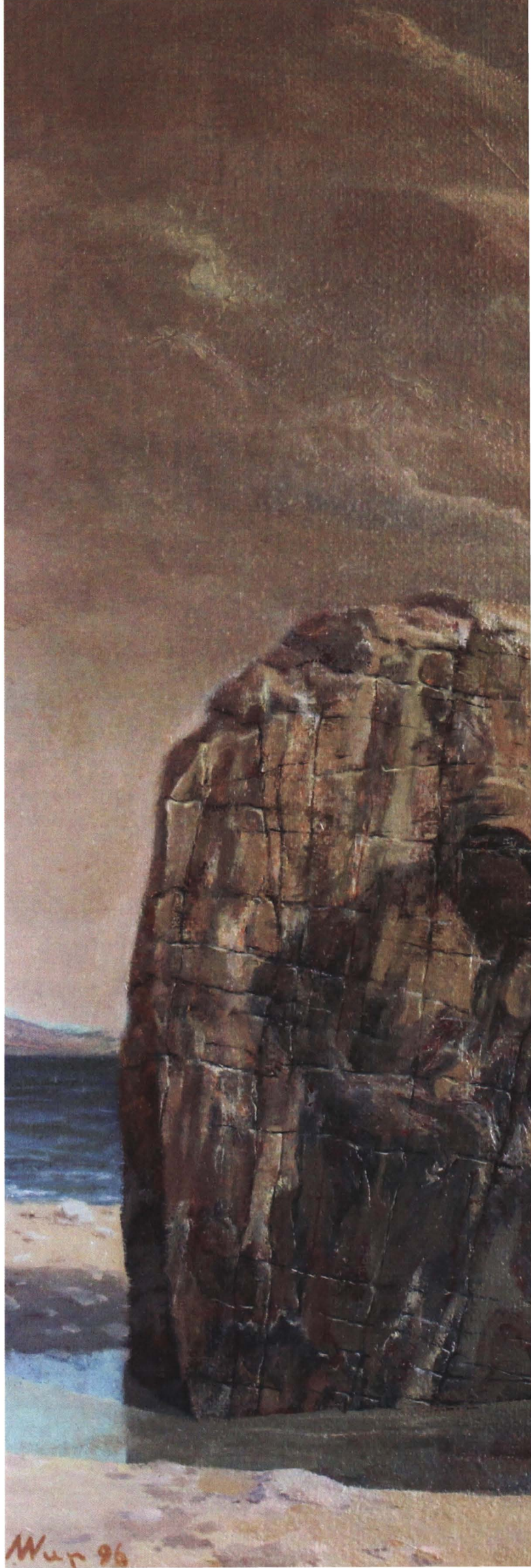
111394, Москва, ул. Полимерная, д. 8, офис 207
Тел. (495) 302-54-13

192029, Санкт-Петербург,
пр. Обуховской обороны, д. 105
Тел.: (812) 365-41-39, 607-54-43

Отпечатано в соответствии с предоставленными
материалами в ООО «ИПК Парето-Принт», 170546,
Тверская область, Промышленная зона Боровлево-1,
комплекс № 3А, www.pareto-print.ru

Тираж 3000 экз.

© «Белый город», 2014



Михаил Кирильчук

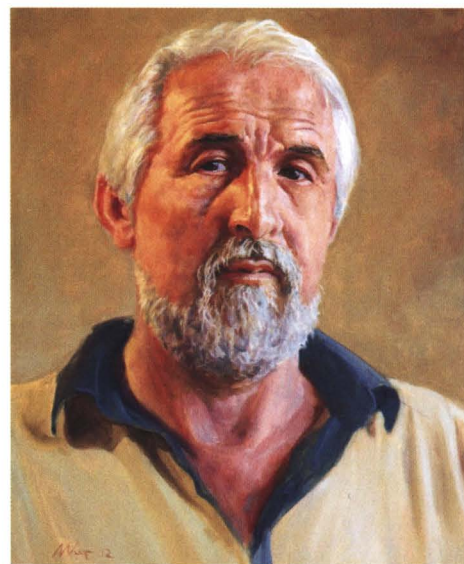


БЕЛЫЙ ГОРОД

О себе

Я родился в Яшмовом крае, на Южном Урале, в городе Орске. Прямо в городе находится гора Полковника, где добывается пестроцветная (или пейзажная) яшма. Срез этого камня открывает картинку то с реалистическим пейзажем, то портрет, а то целую композицию. Только внимательно посмотри, и вот: старцы беседуют у распятия, в то же время сами состоят из мужских и женских фигур, а вот Богородица с пустыми объятиями, ибо Сын воспаряет над крестом, волны времени смыкают это изображение и показывают иное... Каждый срез камня — как срез времени, и мне, навер-

ное, попался двухтысячелетний, библейских времен... Пишу картину. Как назвать? *Песня?*, *Разговор с Пилатом?* Нет, назову *Песня об орской яшме*. А вот еще тема — наводнение. Если бы не наводнения — быть бы не Орску у Ори — притока реки Урала, а Оренбургу. Так что до последнего времени большая вода была у нас постоянным атрибутом весны. Затопленные дома, водные улицы, по которым к своему дому можно добраться на надувной лодке — «гондоле». *Орск весной — Венеция* — пейзажная тема... Вообще художественное и литературное зерно в нашу землю бросил, наверное, «Великий Кобзарь» — Тарас Григорьевич Шевченко. Он отбы-



Автопортрет. 2012
Холст, масло. 60 x 45



Орск весной — Венеция. 2004
Холст, масло. 78 x 108

вал в Орске ссылку. В старом городе есть музей его имени и с советского времени в Орске проходят «Литературные шевченковские марты». Приезжают делегации из Украины... Да, папа мой — украинец. Он почему-то был уверен, что я должен стать художником, ибо по нашей линии были творческие люди. Рисовать мне нравилось всегда, что я и делал, учась в школе, машиностроительном техникуме, затем в армии. Серьезно погрузился в рисунок в Саратовском художественном училище им. А.П. Боголюбова. С большой теплотой и благодарностью вспоминаю моего Учителя — Ус-

Осень в старом городе. 2007

Холст, масло. 80 x 100

пенского Валентина Сергеевича. Он научил нас относиться к своей работе, как и к жизни, с чистым сердцем, научил мастерству и, главное, своим примером показал, каков он — Человек, Художник, Творец. Училище я закончил в 1982 году. Пейзажная эпопея. Все лето — в деревне. Очень плотно занимался пастелью. Серия портретов, гуашных абстракций по произведениям музыкальной классики. Сложности в оформлении работ; масло — удобнее, эффективнее. Можно себе позволить любой формат холста, нет нужды в пастарту, стекле; перешел на масляную живопись. В 1996 году устроил персональную выставку в детской картинной галерее, причем в одном зале — фигуративные композиции, во втором — нефигуративные, в третьем — пейзаж; фойе и коридор заполнил пастельными работами. Событие. Посмотрел на себя со стороны. Забавно, что на выставку-аукцион «Южный Урал» 1992–1993 годов в отеле «Друо» в Париже выбрали у меня работы не только реалистического направления. И все-таки в душе я за реальность.

Выезды на творческие дачи начались у меня после распада СССР. Понравилась «Академичка» (Академическая творческая дача художников им. И.Е. Репина под Вышним Волочком). Большие художники, есть чему поучиться. Обычно по завершении потока все мастерские заполняются этюдами, картинами — начинается просмотр работ комиссией, возглавляемой академиками, подробный разбор произведений по косточкам — очень поучительное и интересное мероприятие. Для меня полезнее всего были слова Ю.П. Кугача, а также общение с А.П. Левитиным. Вообще работа, варка в одном котле, в среде подобных по цели вдохновляет на большее. Заметный рост. Много работали вместе с Подшиваловым Андре-

**Утро на «Академичке». 1999**

Холст, масло. 80 x 68





Песня об орской яшме. 1997
Холст, масло. 90 x 116

На с. 6 сверху:
Тишина. 2007
Холст, масло. 80 x 120

На с. 6 внизу:
Август. 2005
Холст, масло. 80 x 120

ем — очень сходный по духу реализма художник. С ним же ездим по российской провинции — Тверская область, Волга, Урал, Башкирия, Татария, Мордовия и т. д. Основной интерес для нас — деревня с ее обитателями, к сожалению, все более



Мостик за иван-чаем. 2003
Холст, масло. 60 x 80



Большая береза у воды. 2002

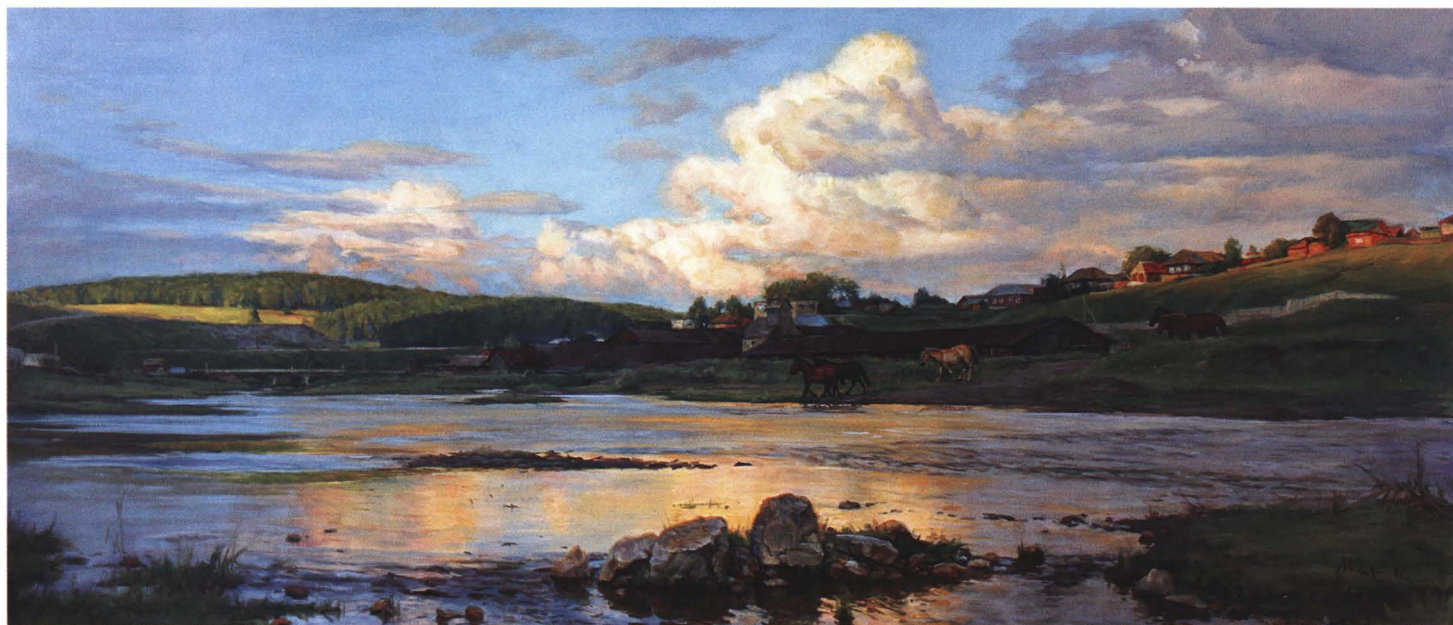
Холст, масло. 100 x 80

исчезающими. Деревни пустеют. Складывается впечатление, что мы — последние наблюдатели исчезающего быта, устоев крестьянской семьи. Нужно постараться сохранить хоть на холсте то, чего наши внуки наверняка не прочувствуют в своих городах. Дети, увиденные в деревне, наверняка приезжие. Больно видеть брошенные не только дома — целые деревни. Кто поплачет о вас?

На Родине, кроме холста, удалось немного приобщиться к настенной росписи. Я имею ввиду роспись в храме Преображения Господня в городе Орске, храме Георгия Победоносца — нижний храм Ксении Петербургской. Иконы для алтаря в Орске, Оренбурге, Башкирии и др. Расписывали с отцом Сергием (Барановым) небольшой храм Рождества Богородицы в ските Григория Паламы, что на Святой горе Афон в Греции. Кстати, поездки на Афон для меня стали не только паломническими — родилась серия работ, преимущественно пейзажных, по этюдам этих красивейших мест.

Облако. Узян. 2012

Холст, масло. 70 x 160



Художнику, безусловно, нужно побольше перемещаться. Везде разный колорит, настроение, насыщенность деталями. Люди разные, судьбы. Отношение к религии, искусству, к себе у всех вроде бы разное, но что-то для всех ценно одинаково. Интересно сравнить афонского старца с другим священником, русским, пейзажи с монастырями и храмами России и Греции. Начатая серия работ о разрушенных храмах продолжилась серией работ о восстановленных и вновь построенных. Мне более всего интересен, конечно, простой человек на Земле, его потомство, взаимоотношения поколений, перспективы подъема или... Пойдет ли он в храм или на художественную выставку? Как пробудить в нем светлое? Есть ли надежда? Как запечатлеть в красках жизнь? Что есть краска, а что цвет, что доброе, а... Что — нужно, а без чего — можно? Что произведет более эмоциональное воздействие на зрителя: фигуративное изображение или абстрактное? Сравнимо ли впечатление от черного квадрата и этюда Левитана? Каково отличие перформанса от рекламного ролика? Жив ли столетний «Авангард»? Как заговорить зрителя в мир искусства,



Хмурая весна. 2006
Холст, масло. 85 x 90

поговорить с ним об эстетике прекрасного и безобразного... Боевые искусства — это искусство? Сколько вопросов удастся разрешить? Сколько новых задач сформулировать? Сколько холста искрасить?.. В путь.

Гуси. 2009
Холст, масло. 90 x 180





Поэзия пейзажа

Каждый пейзаж есть
состояние души.

Амбель Анри, швейцарский писатель

Живопись Михаила Кирильчука во всем ее объеме – пейзаж, портрет, натюрморт, сюжетно-тематическая картина – несет в себе живое, непосредственное чувство общения с природой, ориентацию на традиции русского реалистического искусства.

Саратовское художественное училище, где натура была основной, на которой строился метод преподавания, изучение

Старая липа. 1998

Холст, масло. 44 x 50

Вид с моста. 2005

Холст, масло. 100 x 200





Сухой ручей. 2011

Холст, масло. 70 x 140



полотен русских мастеров в Саратовском художественном музее им. А. Н. Радищева, а позднее интересное общение с известными живописцами на творческих дачах — в «Горячем ключе», а затем на «Академичке» — в Вышнем Волочке — определили пристрастия художника и позволили развить собственную линию в искусстве: способность всматриваться в повседневность, в обычном находить поэтически незаурядные явления.

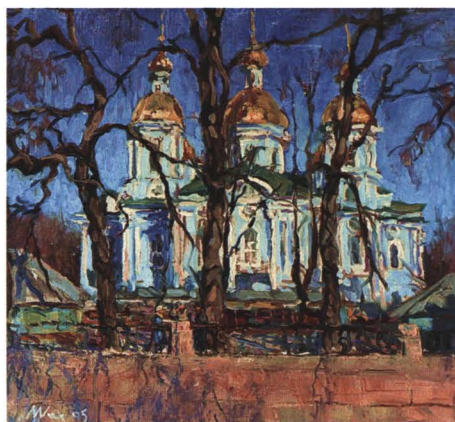
Пейзажный жанр, будучи совершенно самостоятельной ветвью творчества мастера живописи Михаила Кирильчука, — это и своеобразные вехи его поиска и в тоже время лаборатория художника, в которой идет постоянная работа творческой мысли, поиски совершенного выражения цвета и формы, красочной гаммы во всем ее богатстве и гармонии.

Михаил Кирильчук, находясь в бесконечном процессе познания мира, заставляет звучать знакомые ранее нотки знакомых пейзажей, раскрывая посредством живописного мастерства пленительную красоту сущего. Но в своих пейзаж-

ных композициях живописец уделяет большое внимание душевному состоянию человека, гармоничному альянсу его с природой, показывая состояние человеческой души, а не только тонкие перемены погодных явлений. Пытаясь передать сиюминутное состояние природы, Михаил Кирильчук отображает на холсте, в первую очередь, свои чувства, свой духовный и психологический настрой, камертоном для которого

Храм Никольский весной. 2005

Холст, масло. 50 x 55





Забывтый храм. 2004
Холст, масло. 76 x 90

служит, конечно же, натура. Возможно, поэтому в его картинах так много естественных лиризма и поэтики. Как поэт Михаил Ананьевич воспекает живописными ямбами возвышенную красоту той материи, в которой он неустанно черпает вдохновение. Утверждение естественных начал человеческой жизни, призывы учиться преж-

де всего у природы прекрасной и жизненной правде, понять различные чувства и переживания, которые пробуждаются ею в человеке и будоражат наши души, и все это передать через выразительные возможности живописи и особенности живописно-пластического языка — было главным принципом и задачей художника.



Горная дорога к храму. 2006
Холст, масло. 70 x 100

Замечательный российский художник А. Пастов наставлял молодых: «Что бы художник ни писал — все должно быть напоено дыханием искренности, правды и радости. Художник должен писать только то, что волнует его душу, тогда и искусство его будет понято зрителем». Таково и основное кредо Михаила: «язык живописи может быть понятным».

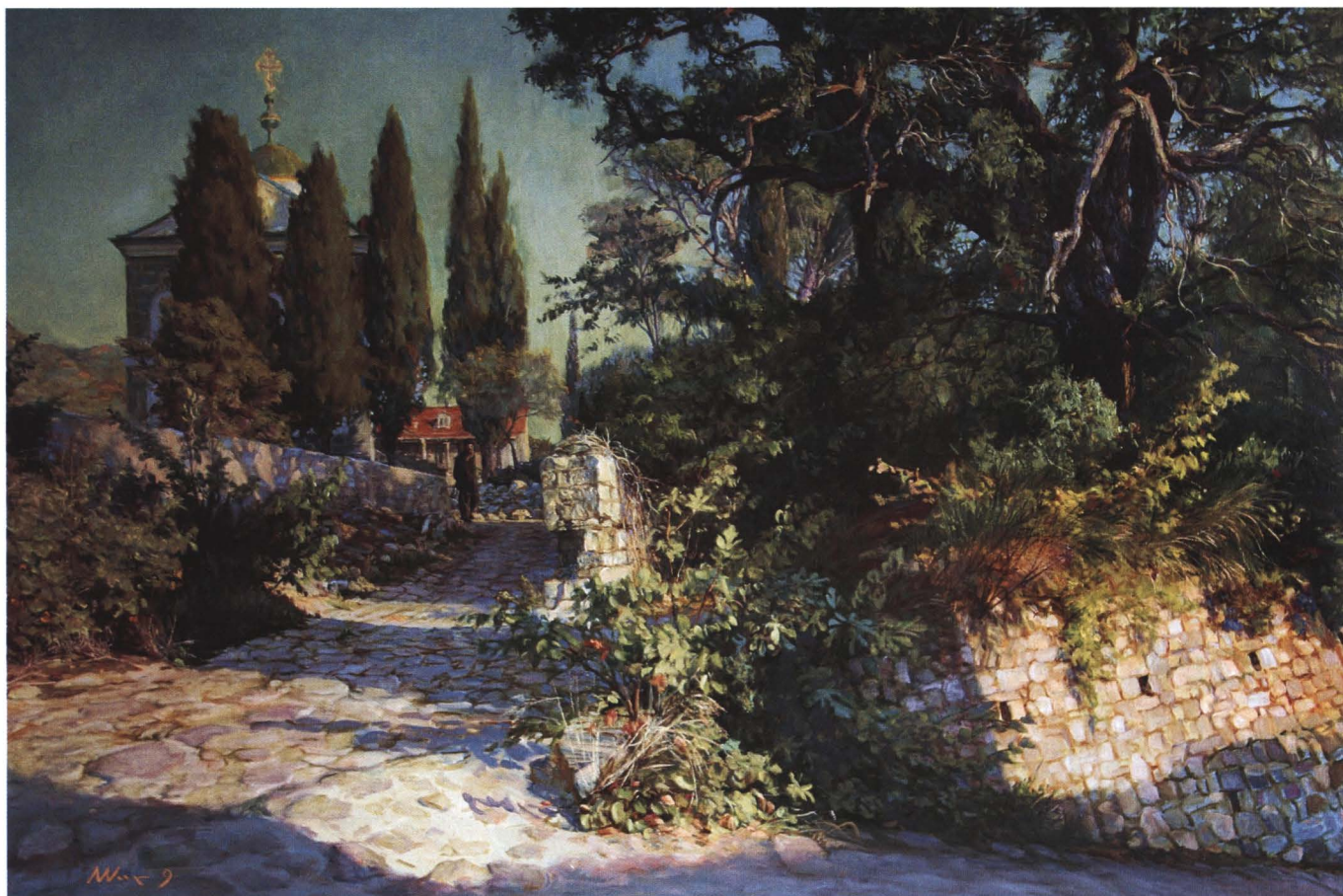
Художнику неоднократно посчастливилось побывать в Греции — православной стране, пришедшей от эллинизма и язычества к христианству, стране, где на полуострове Святой горы Афон, заселенной православными мужскими монастырями разных стран, продолжается отсчет византийского времени. Живописец вместе с настоятелем церкви Георгия Победоносца отцом Сергием совершают паломничество в эту удивительную страну красоты и аскетизма, легенд и писаний. Вдохновленный красотой и своеобразием этих мест, Михаил всегда с нежным трепетом говорит о незабываемых путешествиях, оставляющих неизгладимый след в его сердце. В Греции художником была выполнена целая серия живописных работ, этюдов, зарисовок, которыми он очень дорожит. Афонские работы, написанные Михаилом — *Скит Святой Анны* (2005), *В стенах монастыря* (2009), *Дорога Афонских гор* (2009), *Русский монастырь* (2010) — это не просто монументальный пейзаж, это то светлое и чистое настроение, что может посетить христианина после причастия. Среди таких произведений написанный в 2008 году *Берег Уронополиса*, где чистые морские волны омывают берег небольшого пограничного городка — городка, что отделяет мирскую территорию

Дохиар
2011
Холст, масло
70 x 105



Скит Святой
Анны. 2005
Холст, масло
80 x 100





**Полдень. Афон
2009**

Холст, масло
70 x 105

На с. 14 сверху:

**Берег
Уронополиса
2008**

Холст, масло
80 x 120



На с. 14 внизу:

**В стенах
монастыря
2009**

Холст, масло
80 x 120

**Камень отдыха
2008**

Холст, масло
116 x 140





Монастырь Грегориат. 2008
Холст, масло. 102 x 142

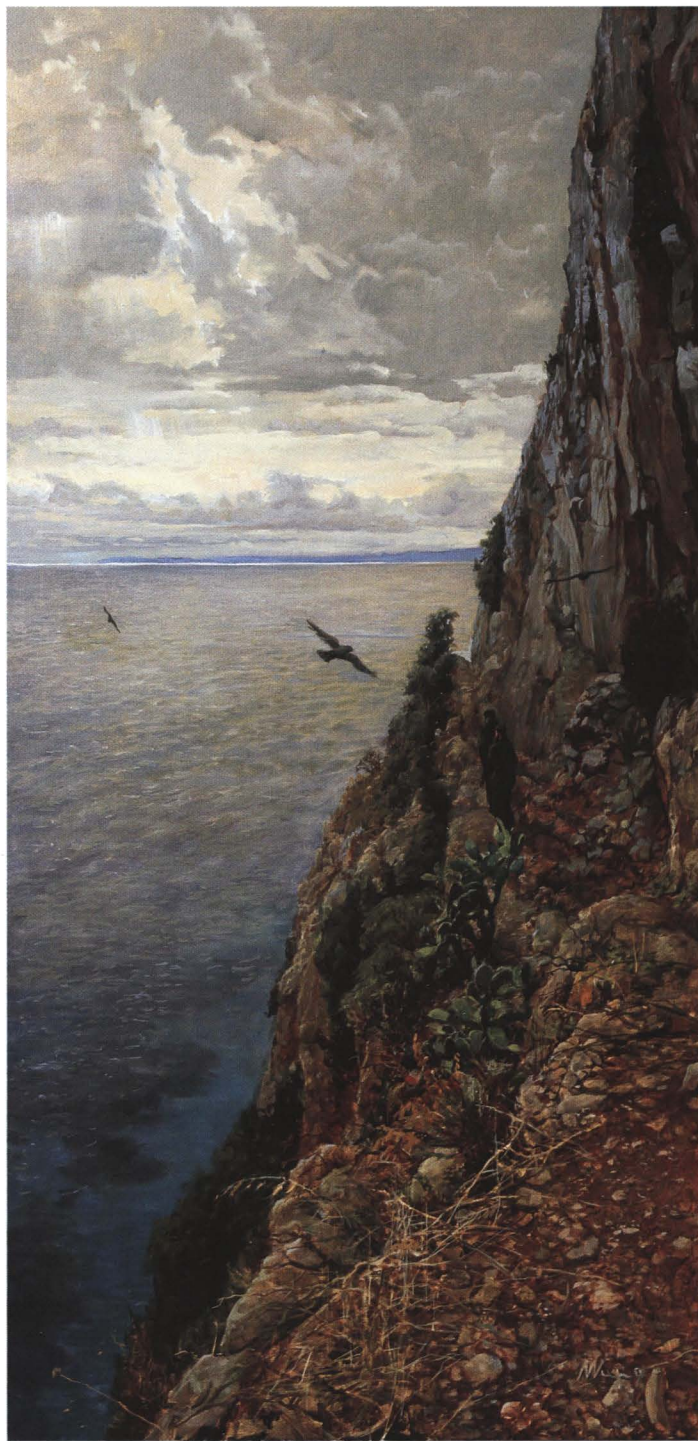
Русский монастырь. 2010
Холст, масло. 60 x 200



Тропа в скит. 2009

Холст, масло. 120 x 60

Греции от монастырской. Вдали виднеется паром, на котором монахи, паломники перемещаются от одного монастыря к другому и который является единственным водным транспортом, соединяющим монастыри, находящиеся на полуострове Святой горы Афон, с материком. Светлой грустью веет от этого соприкосновения материального и неосязаемого, реального городка и тающего в синеве корабля. В работе *Полдень. Афон* автор показывает, как труден подъем, как тяжела, но и прекрасна каменистая дорога Афонской горы. Паломник присел отдохнуть, испить воды из источника и с новыми силами двигаться вперед, успеть к службе в монастырь, где в молитвах предаться Богу, в покаяниях очистить душу. Мажорное настроение контрастирует с минором в картине *Тропа в скит* (2009). У почти вертикальной скалы отвоевана узенькая ступенька, называемая тропой. По ней привычно передвигаются два монаха. Неприветливое небо, проносящиеся мимо потревоженные птицы — все подсказывает, что путь труден и в аскетичном ските не очень рады досужим посетителям — молитве ничто не должно мешать. Под ногами внизу лазурь чистейшего моря, но так далеко, что смотреть страшно. И совсем другие ощущения испытываешь, созерцая солнечные *У кельи* (2010), *Камень отдыха* (2008), *Монастырь Григориат* (2008). Короткие по написанию, но глубокие и емкие по значению названия всех этих работ (когда мыслям просторно, а словам тесно) говорят сами за себя, но оставляют место для раздумий. Все полотна, на которых изобра-



жены сюжеты со Святой горы Афон, просто дышат спокойствием, отсутствием суеты, и возле каждой из этих работ хочется остановиться и подумать об истинном смысле жизни, о бренности бытия и многом-многом другом...

Когда смотришь на полотна художника, не оставляет чувство удивления перед их естественностью и простотой. Пейзаж является бескрайним полем для деятельности художника, творческой лабораторией и мастерской, а также нередко фоном для жанровых картин.



Окно заброшенной кельи. 2009
Холст, масло. 100 x 80



Пейзажные композиции — одна из ярчайших глав в творчестве художника. Именно они раскрывают глубины души и полную лиризма поэтическую сущность живописца. А в то же время за всем этим ощущением стоят мастерство, уравновешен-

ность композиции, гармония колорита, присущая лишь ему манера письма. Именно эти качества сделали работы Кирильчука участниками многих выставок: зональных, республиканских, всероссийских, зарубежных.

Утро. 2008

Холст, масло. 80 x 100

Монастырь Святого Пантелеимона. 2008

Холст, масло. 80 x 100

Каменная дорога. 2012

Холст, масло. 70 x 100

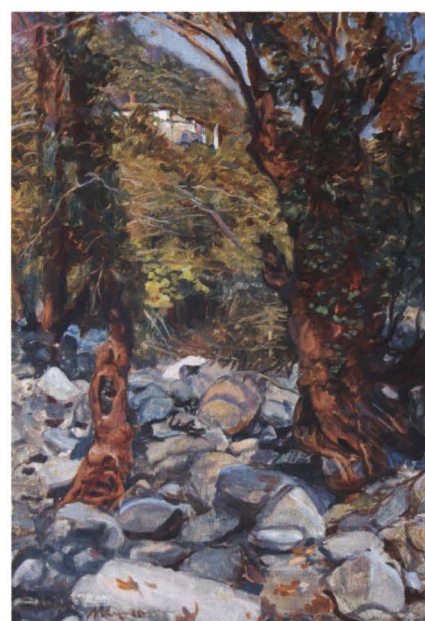
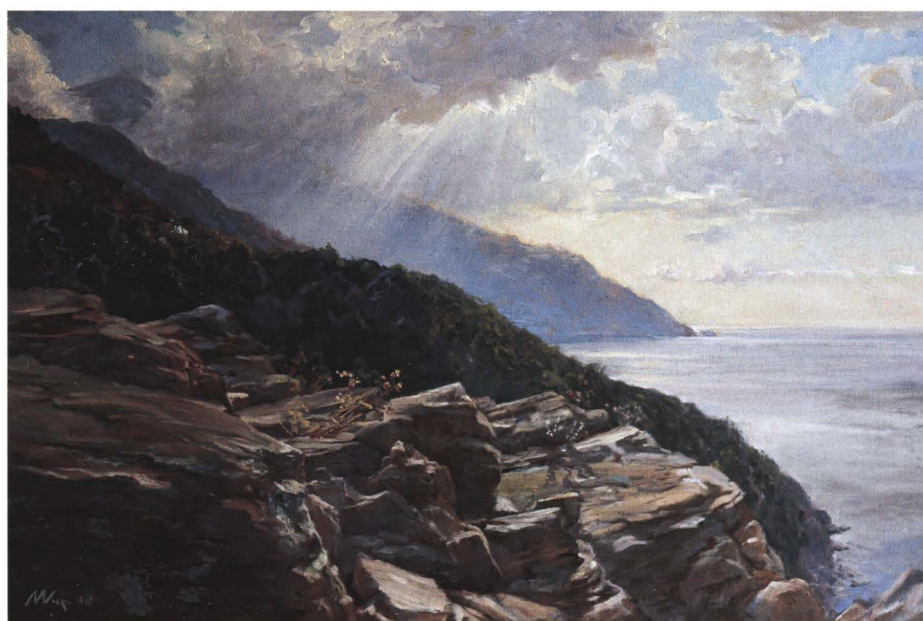




У кельи. 2010
Холст, масло. 100 x 125

Утес. Афон. 2009
Холст, масло. 40 x 60

После камнепада. 2010
Холст, масло. 70 x 50





Дорога Афонских гор. 2009
Холст, масло. 114 x 98



Певец российской глубинки

Но и тогда,
Когда на всей планете
Пройдет вражда племен
Исчезнут ложь и грусть, —
Я буду воспевать
Всем существом в поэте
Шестую часть Земли
С названьем кратким Русь!
С. Есенин

В живописи Михаила природа всегда связана с человеком. Она видится художнику в контексте человеческой жизни как среда

человеческого бытия. Важными для художника становятся поиски ритмического и цветового единства композиции, в котором человек и природа нерасторжимы. Своим пристальным взглядом художник охватывает всю полноту и чувственность окружающей природы и с точностью ювелира подмечает нюансы и мелкие детали этих красот. Красивы даже покосившиеся заборы, деревенские дома. Недаром Кирильчука называют «певцом российской глубинки». Картины Михаила Ананьевича наполнены воздухом и светом. Они живописны

Зимняя деревня. 2011
Холст, масло. 98 x 115

и эмоциональны. В них чувствуются легкость и гармония отношения человека к природе.

Художник во все времена был и остается летописцем своей эпохи. В полотнах мастеров отражается современная действительность. Глашатаем подобного рода стал для своего времени и Михаил Кирильчук. В его работах находят свое место не только вопросы современности — в полотнах Кирильчука отражаются

вечные человеческие проблемы и ценности. Им созданы работы со сложным духовным подтекстом, показана квинтэссенция русской души, где человек является неотъемлемой частью природы, картины, повествующие о быте простого русского народа, о трудностях деревенской жизни.

В картине *Тот же мост* запечатлен обыденный эпизод из жизни простого сельского человека. Деревенский мужик едет домой после трудового дня на телеге, полной сена. Повозка проезжает мимо моста, на котором двое пацанов увлеченно ловят рыбу. Вдали виднеется еще один воз с сеном. Живописец показывает нам на фоне очаровательной природы рутину деревенской жизни, без которой жизнь в селе немыслима. Лошадь, идя по мосту, медленно тянет за собой доверху нагруженную телегу с сеном и сидящего в ней мужика. Кажется, слышно, как поскрипывает старая



Вечер. Подол. 2010
Холст, масло. 50 x 100

телега, и видно, как тяжело идти лошади. Картина *Тот же мост* — редкий случай, когда живописное полотно может быть так повествовательно; здесь даже название говорит о занудном и многократном перемещении с сеном через мост. Кстати, у Михаила есть более ранняя работа *За сеном* с этим же мостом в Кумаке — деревне, где написана масса холстов, картонок и пр.,

За сеном. 1999
Холст, масло. 70 x 113





Тот же мост. 2006
Холст, масло. 90 x 100

деревне, в которой автор встретил свою вторую «половину».

*Деревенские заботы,
Нет просвета от работы.
Лошадь под седлом в узде,
Надо думать о Еде!*

Сюжет картины *Деревенское лето* — вольная жизнь любознательно-го, проезжавшего мимо художника на велосипеде мальчугана. Озорная

искорка юности зажигает не только взгляд сорванца, но все живописное полотно, придавая картине особую прелесть. Живописная лужа, за день впитавшая в себя тепло летнего солнца, сочную зелень листвы, запах колес автомобилей и телег. Невольно приходит на память пожелание П. Третьякова русским живописцам: «Дайте мне хоть лужу грязную, да чтобы в ней правда была, поэзия, а поэзия во всем может быть, это дело художника».

Реализм Михаила Кирильчука позволяет не только зрительно на-

слаждаться эстетикой произведений, но и ощутить запахи, звуки, эмоции, которые художник мастерски «изображает» на полотнах.

На картине *Кидрясово*, написанной зимой 2006 года, изображена деревня, раскинувшаяся у подножия горы Уральского хребта. Молчаливо стоят, развернувшись в разные стороны, будто обидевшись друг на друга, ровные домики. Природа застыла под снежным покрывалом зимы: замерзла река, не колышутся ветви деревьев, ни одного человека не видно на

Деревенское лето. 2005

Холст, масло. 100 x 80

улице. Несмотря на монохромную холодную гамму природных цветов, Михаил Кирильчук вводит множество колористических оттенков. Зимняя сказка — работа *Вот и зима*, так и хочется хоть ненадолго ощутить спокойствие и чистоту — слиться с природой, забыть городскую суету. Для большей выразительности зимнего образа художник использует контрастные отношения снега с темными крышами домов, общей массой голых деревьев и иссиня-черной земли, проглядывающей из-под снежных барханов. Картина *Рыбак* раскрывает яркий образ широкой русской души деревенского жителя. Мужчина идет на зрителя, держа на одном плече весла от лодки, на другом — рыболовные снасти. Сзади сын несет дневной улов. Несмотря на усталость отца — загорелого мужчины, — глаза его светятся добром и душевной теплотой. Рыбак силен не только физически, он силен

**Заснеженная банька. 2013**

Холст, масло. 60 x 160





Яблочный Спас. 2000
Холст, масло. 130 x 110



духом — это человек с внутренним стержнем. Вспоминается невольно стихотворение Анны Ахматовой *Рыбак*:

*Руки голы выше локтя
А глаза синей, чем лед.
Едкий, душный запах дегтя
Как загар, тебе идет.*

На картине показаны чистые взаимоотношения отца и сына. И все это на излюбленном для работ Кирильчука лоне русской природы средней полосы. И снова живописец связывает воедино человека и природу, показывая их нерушимое единство.

Работа *Яблочный Спас* имеет остро социальную окраску. Фигура мальчика кажется еще более хрупкой на фоне сорняков, вдвое превышающих его рост. Ребенок набрал полную рубаху яблок. Эта трога-

тельная картина с очаровательным малышом вызывает улыбку у любого зрителя. Но мало кто догадывается, что скрыл автор за милой мордашкой мальчика. В этом саду уже давно никто не работал — все заросло непроходимой травой. На втором плане мы видим не менее удручающую картину — крыши полуразваленных деревенских домов.

Художник изображает рядовую российскую глубинку, каких тысячи, напоминая о запущенности и разрухе русских деревень. Солнечный летний колорит работы еще более запутывает зрителя, рисуя беззаботную радужную картину.

Глаз простого неискушенного зрителя и не догадывается, о чем автор хочет сказать. Зачастую мы осознанно закрываем глаза на проблемы, окружающие нас повсеместно. Но только детям позволено видеть мир в розовом цвете, не за-

Рыбак. 2004
Холст, масло. 95 x 140

мечая негатива. Задача каждого взрослого человека — сделать жизнь лучше, добрее, насыщеннее, духовнее, красивее!

Похожую смысловую нагрузку несет в себе картина *Поение рыжей кобылы*. Изнуренные жарой деревенские мужики вместе со своими сыновьями привели лошадь на водопой. Телега вместе со своими «пассажирами» также находится в воде. Балансируя на грани между бытовой картиной и картиной социальной, мастер подводит нас к осознанию сложившейся ситуации — трудного положения деревни в стране. И, как луч света и надежды, в картине *Поение рыжей кобылы* вновь появляются детские образы. На первом плане мы видим смеющегося мальчика с новым вед-



Поение рыжей кобылы. 2006
Холст, масло. 100 x 140



В поле. 2011
Холст, масло. 80 x 100

Продолжая разговор о политическом и социальном положении России в рамках творчества Михаила Кирильчука, нельзя не отметить картину, ставшую знаковой, работу *Счастье?*. На картине изображен обычный деревенский подросток, но художник сумел показать на лице одного юного человека всю эпоху русской деревни, со всеми радостями и невзгодами. В названии картины не случайно стоит вопросительный знак. Что есть счастье? Что счастье для русского человека? Что счастье для этого мальчика? В руках подросток держит подкову – символ счастья. Сзади, как на двух чашах весов, висят на стене справа от парнишки – подковы, а слева – веревка. Символические предметы – олицетворение беспросветного настоящего и неугасимой надежды на светлое будущее. А будущее – оно в детях! Вновь на картине Кирильчука мы видим светлый образ детства – радости, невинности, непринужденности, безопасности, надежды и... счастья. Образ мальчика – узнаваемый и в то же время безликий – таких тысячи по всей России, живущих сегодня этой жизнью и надеющихся на лучшие времена!

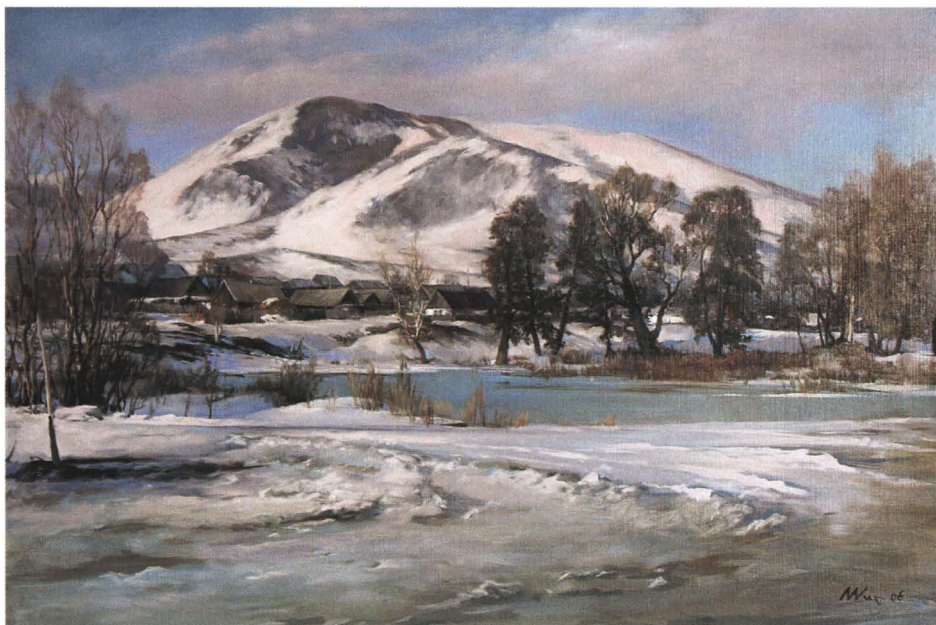
Не менее живописна и картина *Скорость*. Так и слышится: «Эх, прокачу!» Местный, загорелый резвый пацан катает на большой ручной тележке городского светлогожего мальчика в белой фуражке на голове – чтобы солнышко не напекло, и обувь на носки обута – ноги он поднимает высоко, чтобы их не намочить, проезжая по воде. На мосту мальчик ловит рыбу, которую кладет в бидончик с водой. Вся жизнь протекает рядом с водой – источником живительной силы! Сюда же пришли и белые козочки на водопой; отдохнуть от городской суеты в деревню приехали двое мужчин.

Первый оживленно о чем-то рассказывает, видно, в этой деревне он не впервые. Как мастерски передана вода, радужно на солнце искрятся



Счастье? 2003
Холст, масло. 115 x 100

Кидрясово. 2006
Холст, масло. 65 x 97







На с. 30: **Скорость. 2011**
Холст, масло. 75 x 150

Лужа в деревне. 2010
Холст, масло. 60 x 105



брызги от колес тележки и шлепанцев извозчика. Все наполнено чистотой, прозрачностью и спокойствием.

Прислониха — это деревня, родина художника Аркадия Александровича Пластова. Он воспевал свою деревню, своих односельчан, и вот на картине Кирильчука — одна из них, уже бабушка, обрабатывает цветущий картофель, посаженный ровными рядками. Вдали виднеется храм с голубыми куполами — как символ светлого, возвышенного. Все находится в спокойствии и гармонии.

Необыкновенно, завораживающе красиво во всех работах Михаил Кирильчук изображает небо и воду — эти неуловимые для многих живописцев субстанции окружающего нас мира. Как говорит польский художник Ян Цыбис: «Легче попасть на небеса, чем написать их». И, как бы в завершении рассказа о деревне, хочется обратить внимание на не-

обыкновенную по колориту картину *Детство*. Это счастливое детство живущих в деревне мальчишек и девчонок, они дружны, жизнерадостны, здоровы душой и телом. На полотне изображены дети от пяти до пятнадцати лет. Но, несмотря на разницу в возрасте, всех их объединяет взаимопонимание, которого так не хватает разобщенным городским ребятишкам. Все дети внимательно слушают сказку, сидя на зеленой сочной лужайке, на ярких половичках, связанных вручную их заботливыми мамами-рукодельницами. Подъехавший на велосипеде городской мальчик, гостивший в деревне у бабушки, удивлен этой идиллией — такого сообщества в городе никогда не увидишь! Вот то, ради чего стоит жить в деревне — единство с матушкой-природой! Ухоженный дом с резными ставенками. Два окна — одно зашторено, а в другом, как в зеркале, отражается тихая, спокойная деревенская жизнь.

Воистину — культура зарождается в провинции!

Прислониха. 2007
Холст, масло. 75 x 150



Бухта. 2005
Холст, масло. 37 x 57

Праздник осени. 2002
Холст, масло. 80 x 105



Край любимый

И, как прежде в далекие годы,
Орь несет отражения дней,
Омывают на дне ее воды
Яшмы пеструю россыпь камней.

Ю. Безус

В пейзажных работах Михаила Кирильчука мы видим большую привязанность художника к родному краю. Во всех своих произведениях он неустанно воспевае любовь к своей Родине. Бог учил нас любить. Но в отношениях между людьми все происходит гораздо сложнее. И не случайно художник затрагивает эту тему. В картине *Песня об орской яшме* раскрываются сразу несколько граней творчества Михаила Кирильчука. Буду-



чи сложной тематической картиной, она сочетает в себе сразу несколько направлений деятельности художника и является некой вехой в творчестве Михаила Кирильчука. В ней прослеживаются религиозная тематика, любовь к своему родному краю, а также фигурные и портретные зарисовки... Михаил на многих своих картинах запечатлел любимый город и его окрестности. В этих работах с особой проницательностью и точностью автор передает состояния природы.

И именно в них есть ускользающее, еле уловимое ощущение волшебства, которое необъяснимо влияет на зрителя. Эти пейзажи написаны с особым трепетом и любовью.

Картина *Орь* входит в число этих работ. Стадо коров движется в сторону домов, стоящих на окраине города. Словно зеркало, отражает река разноцветье предосенней растительности. Несмотря на яркое прямое освещение, отсутствуют сильные световые контрасты.

Детство. 2010

Холст, масло. 160 x 180

ты. Автором картины тонко найдены точные цветовые соотношения. Композиционная выверенность картины соединилась с ее цветовой гармонией в единый завершённый картинный образ, передающий облик той самой российской глубинки, каким он был прочувствован мастером живописи. Местный поэт В. Тихомиров так ласково пишет о реке Орь:



Весна в Оренбуржье. 2002

Холст, масло. 70 x 90

*Бежит, как невеста, степями
В объятья Урала-реки.
Она приглянулась царице
Для имени двух городов:
Звучит в оренбургской столице
И в Орске – во веки веков.*

Живописец не раз обращается к мотиву наводнения Орска – *Орск весной – Венеция* (2004), *Разлив. Утро* (2000). Подобный сюжет мы видим на картине *Весна 2000 г. Старый Орск*. Картины похожи по замыслу, написаны в весеннее время года, но в последней весна, несмотря на половодье, ока-

Весна 2000 г. Старый Орск. 2000

Холст, масло. 80 x 100





залась более благосклонной к людям, хотя старик, сушащий подушки на крыше мазанки, в этом не уверен. На примере этих работ мы можем сравнить и наглядно увидеть, как по-разному автор подходит к решению написания одного и того же мотива и как передает сиюминутное состояние природы, настроения людей.

Будучи абсолютно независимой творческой личностью, называя себя «орским художником», Михаил Ананьевич Кирильчук, безусловно, является живописцем мирового масштаба. Но он был и остается патриотом своего края. Удивительно, как стены Орской крепости не только не сковывают возможности художника, а наоборот, только расширяют свои границы перед его неисчерпаемым потенциалом и талантом. «Когда желаешь приблизиться сердцем своим к Богу, докажи ему прежде любовь свою телесными трудами», — писал преподобный Исаак Сириянин.

На Преображенской горе в азиатской части города Орск возвышается над домами Спасо-Преображен-

ский храм, построенный в 1894 году и разрушенный в советское время (осталась лишь колокольня без крыши). После 1994 года начались строительные работы по восстановлению разрушенного храма, которые были завершены к концу

Орь. 2007

Холст, масло. 60 x 105

Вот и зима. 2007

Холст, масло. 60 x 80





Храм в апреле. 2005
Холст, масло. 45 x 50

Кумакский дворик. 2007
Холст, масло. 40 x 50

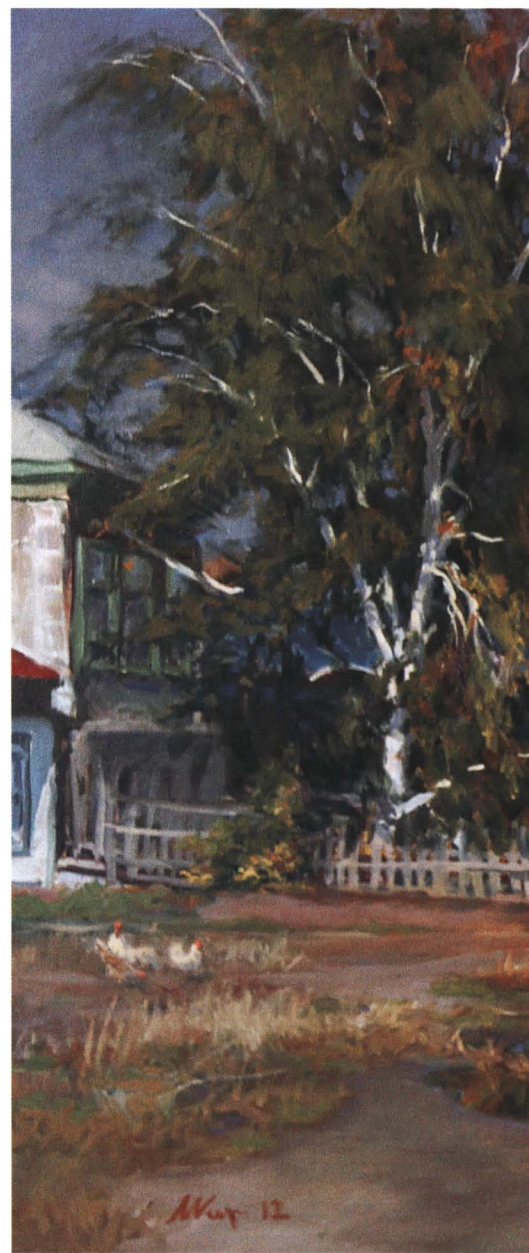


Вверху справа:
Художник в работе над росписью храма
2012. Фото

Провинция. 2012
Холст, масло. 75 x 130



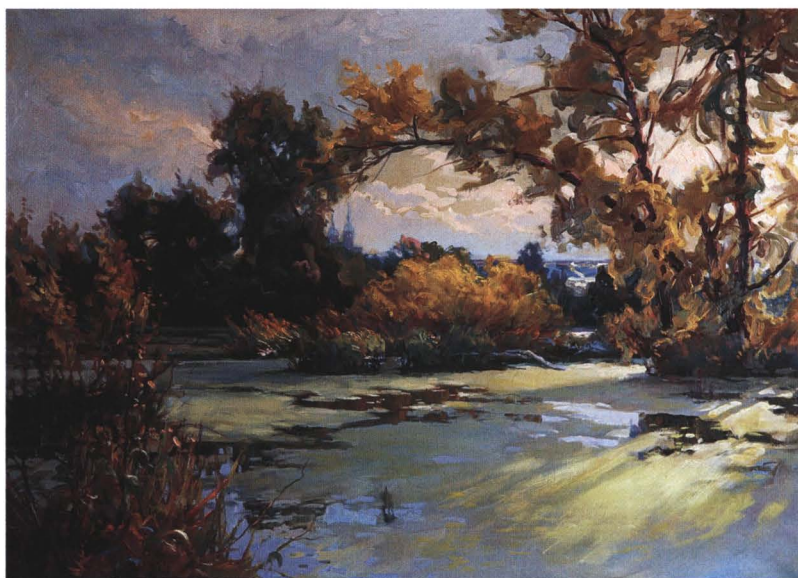
1998 года. Более года потребовалось на отделочные работы внутри храма, изготовление иконостаса под руководством отца Сергия (Баранова) — художника в душе. Знакомство Кирильчука со священнослужителем отцом Сергием,



Затон осенью. 2007

Холст, масло. 54 x 75

ставшим впоследствии близким другом и духовным отцом Михаила, произошло сразу же после выставки «Мироздание», открывшейся 7 мая 1997 года в городе Гае. Отца Сергия заинтересовали работы художника, представленные в экспозиции. Затем отец Сергей предложил ему принять участие в росписи Спасо-Преображенского храма. Этой монументальной работой Михаил Кирильчук занимался с 2001 по 2003 год. Мастером выполнена значительная часть росписи стен и алтарь «Храма на горе». Росписи Преображенского храма поражают. Храм – это образ Вселенной, образ преображенного мира, который благословляет Христос. В притворе





Коровы и храм. 2007
Холст, масло. 100 x 95

На с. 39 сверху:
Старогородские школьницы. 2007
Холст, масло. 100 x 130

На с. 39 внизу:
Мостострой. 2007
Холст, масло. 50 x 90





Дороги. 2008
Холст, масло. 100 x 130

храма с потолка на нас смотрит Спаситель, изображенный с Евангелием в левой руке — знаком принесенного Им в мир учения и благословляющий правой рукой. Акцент, сделанный художником на глазах, создает эффект, будто не вы смотрите на Него, а Он на вас. Особое значение имеет восточная часть храма — алтарь. В алтарной апсиде изображена сцена Евхаристии, сверху — святители (фриз), потолок — голубь в сиянии (Святой Дух) с серафимами по кругу; Барабан: апостолы, архангелы, Богородица; Паруса: евангелисты; четыре Колонны. В притворе, кроме Спасителя, — евангелистские символы; на правой

За деревом храм. 2005
Холст, масло. 75 x 87

стене — святители вселенские; на левой стене — святители российские; на западной стене — Знамение; восточная арка — Спас Нерукотворный; иконостас, распятие, серафимы... Все в Преображенском храме лишено чего-либо временного и изменчивого.

*Словно свет улыбки женской —
Купол церкви на горе —
На горе Преображенской,
Утопающей в заре.*

Перед росписью Преображенского храма Михаилом была в 2000 году реставрирована часть росписей алтаря храма Покрова Пресвятой Богородицы (бывший монастырь).

В 2009 году в Орске строится новый храм. В этом величавом, 11-главом белокаменном храме Георгия Победоносца, начиная с 2012 года, Михаилом Кирильчуком были расписаны кокошники и две стены в нижнем приделе. Михаилом также написано много икон для храма. Исполнитель как настенных храмовых росписей, так и икон, Михаил Кирильчук в изображаемые образы вкладывает, помимо мастерства, и душу.



Гора Преображенская. 2007
Холст, масло. 80 x 70



Скоро тронется лед. 2013
Холст, масло. 80 x 100

Портрет

Живописец пребывает в гармонии с собой и окружающим миром. По образу жизни и складу ума Михаил Кирильчук является философским созидателем. В его работах все уравновешенно и продуманно. Без виртуозного мастерства, достигнутого художником в жанре портрета, его картины не были бы столь выразительны и точны, а глубокие образы героев не вызвали бы щемящего чувства правды, неподдельной грусти или тихого спокойствия. Являясь человеком своего времени, Михаил, пожалуй, как никто другой, тонко чувствует окружающих его людей. Это делает его портреты гораздо более многослойными, чем любое словесное описание. Взгляд каждого из портретируемых неповторим, в нем отражаются и переживания прожитых лет, и тайна души, ведь воистину «глаза — зеркало души».

В 2007 году Михаил Ананьевич создает картину *Наш Сергей* — портрет духовного наставника художника. Священнослужитель изображен в непривычной для прихожан ситуации — он кормит диких голубей на фоне своего храма. Сколько мыслей и чувств рождает это произведение! Что испытывает отец Сергей от общения с живой природой? Доверчивые птицы, как людские души, чувствуют теплоту рук и доброту сердца. Лицо отца Сергея, как и вся картина, излучает свет. Легкий зимний ветерок раздувает рясу священника, подчеркивая монументальность фигуры пастыря и динамичность окруживших его голубей.

Неоднократно совершая паломнические поездки в Грецию, Михаил выполнил целую серию живописных работ, этюдов, зарисовок и портретов, одним из которых является *Отец Венедикт у кельи*. В усталой и вместе с тем величественной фигу-

Отец Венедикт у кельи. 2009
Холст, масло. 200 x 100





Большие ромашки Архангелу. 2007
Холст, масло. 80 x 60

ре старца, в каждой морщинке его лица, во взгляде столько доброты и света. Одно воспоминание о некогда встреченном, лучшемся святостью взгляде может согреть душу всю жизнь. В автопортрете Кирильчука, написанном в 1996 году, так называемом *Желтом автопортрете* (художнику исполнилось 40 лет), он спокоен и серьезен, только игривые морщинки вокруг глаз выдают его веселый нрав. С пристальным вниманием смотрит живописец на своего зрителя.

Очень интересен еще один автопортрет, написанный Михаилом в 2001 году, под названием *Сирень и я*. Автор выбирает необычный ракурс, художник погружен в работу, увлечен творческим процессом. Художник и его окружение — это только отражение в зеркале. В действительности автор тем самым придает работе изюминку, рассматривая себя под непривычным углом зрения, находит новое решение в написании сирени, себя самого и фона, где на картине появ-

ляется смеющийся автор. Отходя от жанровых стандартов портрета, Михаил создает тематическую картину, где сам выступает в главной роли; он предстает перед зрителем таким, какой он есть, картина называется *Цветы любимой*. Живописец нарвал букет полевых цветов для своей верной спутницы и неизменной музыки. Пробираясь сквозь цветущие заросли трав, пре-

одолевая природные преграды, чтобы доставить радость любимой женщине, борясь с высокой, острой травой, художник проделывает в ней лабиринты с единственной целью — нарвать букет, уступающий в красоте только Ей... Он как бы защищает этот букет, букет для своей любимой...

Михаил часто пишет портреты близких ему людей — жены, доче-



Наш Сергей. 2007
Холст, масло. 150 x 100

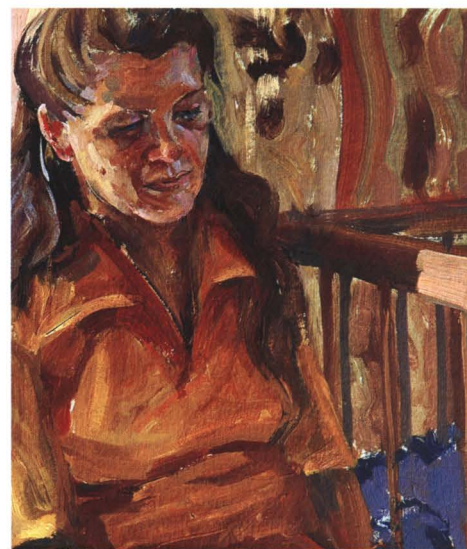


Цветы любимой. 2002
Холст, масло. 102 x 68

о начале пути художника. Другая манера, степень детализации, подтекст — в холсте *Портрет дочери Натальи* (2004), который решен в сложной колористической гамме. Несмотря на обилие декоративных элементов — орнаментов и узоров, — работа кажется очень гармоничной и цельной, с акцентом на вопросительном взгляде и нежном лице модели. В этом портрете сочетается простота и многогранность образа младшей дочери.

В начале 2012 года Михаил пишет портреты внуков: старшего — *Антону — 12*, подростка, пришедшего из школы, слегка уставшего, задумчивого; и младшего — *Максима* — за любимым его занятием — рисованием, будущего художника, продолжателя дела деда. В эти произведения портретист вложил всю силу любви и нежности к любимым дочерям и внукам. Нам нетрудно представить, как кисть художника ложилась на холст, в то время как взгляд его с трепетом и нежностью скользил по любимым очертаниям лиц и фигур близких ему людей.

Портрет жены. 1980
Картон, масло. 41 x 36

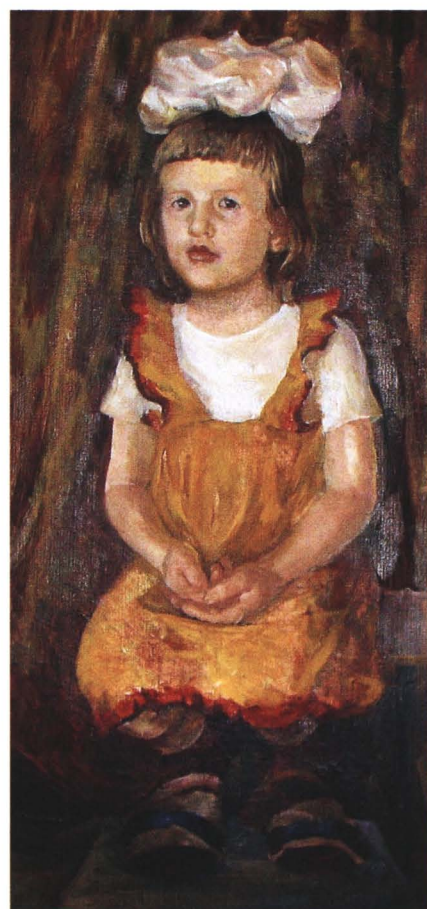


рей, внуков, родственников, друзей и коллег. У живописца сохранились несколько ранних портретов его неизменной музы — супруги Валентины, выполненных в технике пастели, очень живо и легко исполненных. Нежными мягкими красками художник обрисовывает изгибы стройной фигуры любимой жены. Модель свободно откинулась на спинку кресла, но взгляд ее внима-

тельных серо-голубых глаз пристально следит за зрителем. Автор использует специфические свойства подвижного материала, чтобы показать фактурность, на фоне которой лицо и фигура портретируемой казались бы еще более нежными и легкими. Ранние работы — *Портрет жены* (1980) и *Анюта* (1985), написанные широко, но чувственно, дают представление

Сирень и я. 2000

Холст, масло
80 x 60



Анюта. 1985

Холст, масло. 80 x 38

Дочь Наталья. 2004

Холст, масло. 60 x 80

К числу картин, раскрывающих личность художника и близких ему людей, можно отнести *Портрет сестры Людмилы*. Портрет написан по классическим канонам живописи; поворот головы в три четверти, что дает возможность наиболее точно уловить характерные черты модели. Хотя, по словам самого художника, главное в портрете — передать не полное сходство с натурой, а создание образа, попытка уловить состояние и внутренний мир человека. Портреты Михаила Кирильчука интересны еще и тем, что именно в них проявляются творческие интересы и приоритетные желания художника. Его привлекает чистая, открытая, честная натура. Дети в любом возрасте откровенны и непосредственны. Работая над портретами, автор создает целые композиции — полноценные жанровые картины. Для полноты раскрытия образа живописец использует не только пейзажную среду,

но и вводит другие персонажи. Слегка сентиментальна работа *Букет сирени*. Мальчик нарвал букет сирени для того, чтобы поведать о своих чувствах юной осо-





Антону – 12. 2012
Холст, масло. 45 x 55

Вверху слева:
Антошка в Кумаке. 2005
Холст, масло. 70 x 60

Портрет сестры Людмилы. 2004
Холст, масло. 54 x 43



бе, но трогательная стеснительность и детская робость мешают ему сделать это. Маленькая девочка в своем голубеньком платьице нежнее самого цветка, который зажат у нее в маленьком кулачке. Их взгляды сошлись в одной точке – в запутанной траве у ног.

Серия живописных полотен с детьми написана в 2004 году. Изображенные на полотнах дети находятся на природе в гармонии с ней и собой. Мастер отходит от простого изображения портретируемых, передавая не только их душевное состояние, но и свои мысли и чувства, благодаря чему картины становятся «многослойными», только лишь искушенный взгляд доберется до сути, усмотрит «подложку» мыслей и чувств художника.



Катя. 2007
Холст, масло. 60 x 500



Вверху справа:
Максимка. 2011
Холст, масло. 50 x 65

Внизу справа:
Букет сирени. 2004
Холст, масло. 100 x 70



Сестры. 2004
Холст, масло. 100 x 80



Виноград. 2012
Холст, масло. 80 x 90



Осенние цветы. 2005
Холст, масло. 45 x 59

Искусство натюрморта

Живопись — нечто среднее
Между мыслью и вещью.

С. Кольридж

Книга о И.И. Неплюеве. 2000
Холст, масло. 70 x 63



Живописец, сидя за столом, перелистывал страницы одной книги, в толстое издание с потрепавшимися листами было вставлено несколько закладок. На переплете книги выведено «История оренбургская. П.И. Рычков». Старинный фолиант, раскрытый на описании времен правления Оренбургским краем первым ее губернатором И.И. Неплюевым, становится частью натюрморта. Художник, будучи патриотом своего города, не ограничивается только проживанием в нем, воспевая родной край в картинах, он стремится к познанию истории, истокам... В картине *Книга о И.И. Неплюеве* Михаил Ананьевич свободно варьирует не только пространственными планами, но и временными — он далеко уносится мыслями вместе с повествованием книги — в далекие годы XVIII века, когда на месте его родного города была лишь голая степь с растущими на ней разноцветными тюльпанами... Так, казалось бы, ничем не примечательный натюрморт пронизан глубокой историей возникновения родного города Орска у истоков полноводной реки Урал. Картина *Сирень и купавки* говорит о вечных человеческих ценностях — в этой работе сочетаются вся непосредственность, красота,



Натюрморт мокрый. 2001
Холст, масло. 87 x 75

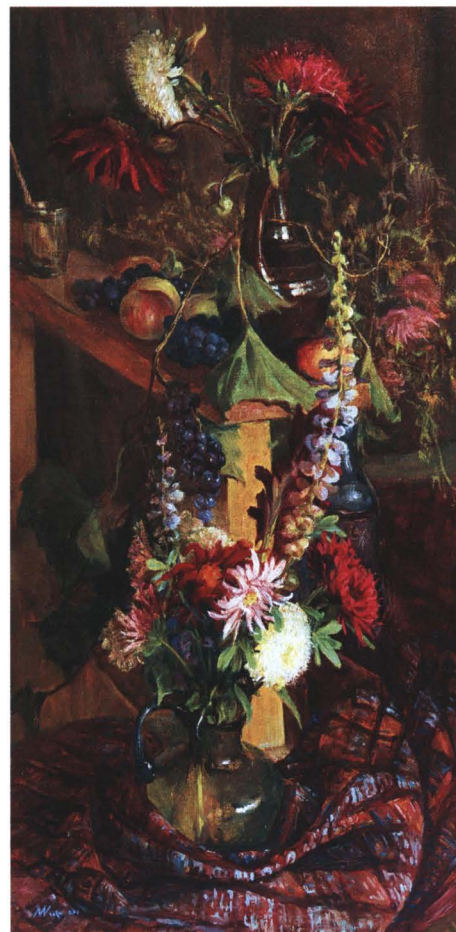
простота и богатство живой природы. Натюрморт *Сирень и купавки* отличается от других досконально прописанных полотен художника живостью и экспрессивностью исполнения. Автор показывает не обыкновенное сходство с натурой, а свои впечатления от нее. Яркое дневное солнце освещает только что сорванные цветы сирени и желтые маленькие купавки. Светлый букет сирени и прямое освещение подчеркиваются контрастно темной вертикальной поверхностью на заднем плане. Все краски в палитре наполнены светом и теплом весеннего дня. Натюрморт написан художником на пленэре, поэтому в нем столько воздуха и света, что чувствуется тепло и ощущается знакомый запах цветов сирени. В жанре натюрморта раскрывается философская сущность Михаила Кирильчука. В своих картинах он не просто любит красоту, а пытается рассуждать, думать сам и заставить думать зрителя, окунуться в историю или ту среду, которая представлена на холсте. Практически во всех натюрмортах Михаила присутствуют

Сирень и купавки. 2003
Холст, масло.



11 пионов. 2009
Холст, масло. 37 x 45

цветы. Это указывает нам на тонкую связующую нить этого жанра с жанром пейзажа, ярко представленным нам в творчестве художника. Как и в пейзажных композициях, в натюрмортах Кирильчука прослеживается любовь к живой природе, родному краю, любованию ими.



Подарок августа. 2001
Холст, масло. 90 x 45





Цветы в мастерской. 1999
Холст, масло. 80 x 90



Цветы с сахаром. 1998
Холст, масло. 72 x 58

Сирень. 2003
Холст, масло. 80 x 85



Сухие цветы. 2004
Холст, масло. 66 x 40



Беспробудни. 2007
Холст, масло. 76 x 80

Жанровая картина

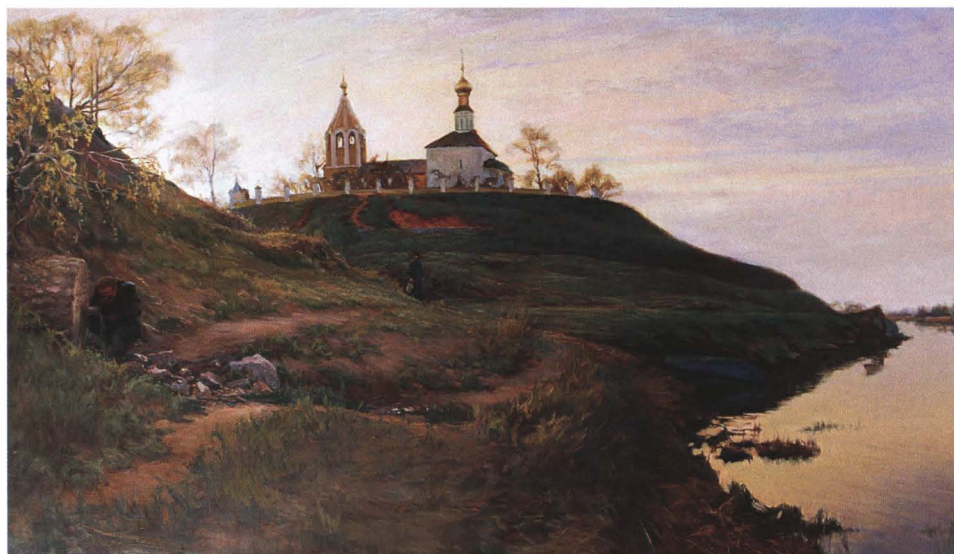
Диапазон тематики творческих работ мастера живописи Михаила Кирильчука очень широк. Автор не останавливается в своих произведениях на каком-то одном жанре. Он успешно и профессионально работает во всех областях живописи — пейзаж, натюрморт, портрет, в монументальной живописи, и, конечно, нельзя представить себе творчество Кирильчука без жанровой картины. Этот жанр является одной из ярчайших красок в творческой палитре художника. Вспомним, например (см. выше) его картину *Счастье?* (2003).

Еще более остро стоит все та же проблематика в картине Кирильчука *Беспробудни*. Название работы говорит само за себя. Автор рисует гротескную, но совсем не веселую картину. Изображена окраина «старой» части города Орска. На заднем плане — Спасо-Преображенский храм, когда-то расписанный художником. На переднем плане — полуразрушенные дома, покосившиеся заборы, у одного из которых в полусидящем положении прямо на улице спит молодой мужчина. Можно предположить, что его утомила совсем не работа... Автор изображает ситуацию, не редкую для российских деревень и провинций, — спящий мужчина в состоянии алкогольного опьянения. Немного поодаль от него — женщина. Она, напротив, занята работой. Под палящим солнцем женщина выполняет каждодневную нелегкую работу. Это и есть ее «беспробудни» — для каждого они свои. Полотно носит остросоциальный и даже бичующий характер. Художник в своей картине не просто поднимает проблему неустроенности и разрухи



российских деревень, здесь он говорит о смежных проблемах, сопровождающих первостепенную, — пьянстве и безработице. Михаил Кирильчук — художник своего времени и своей эпохи, именно поэтому его полотна очень остро и правдиво отражают современную действительность, ее проблемы.

Жанровая картина занимает особое место в творчестве Михаила Ананьевича. Здесь в полной мере раскрывается душа художника, его идеалы. В этом жанре изобразительного искусства он создает работы со сложным духовным подтекстом. В жанровых картинах можно выделить большую группу работ,



Святой источник. 2005
Холст, масло. 100 x 175



Воробы – бабушкин инструмент. 2003

Холст, масло. 200 x 80

которые художник создает на протяжении всего своего творческого пути. Это картины, повествующие о быте простого русского народа, о трудностях деревенской жизни. Картина *Воробы – бабушкин инструмент* рассказывает о столкновении взглядов двух разных поколений. Юноша, заглянувший в бабушкину кладовку, открыл дверь в самую историю. Внуку очень трудно себе представить, что еще не так давно всеми этими старинными, почти мифическими вещами пользовалась его бабушка.

В картине художник показывает разность поколений, огромную пропасть, проложенную временем между ними. Между двумя родными людьми стоит стена непонимания, но уважение к старшим преодолевает ее.

Картина *Источник* полна символических образов и философских мыслей. На первом плане полотна живописец изобразил родниковый источник, из которого пьет воду мужчина. Прохладная живительная влага поблескивает на камнях и в траве, спускаясь вниз к небольшой реке. На заднем плане, на холме, мы видим церковь, от стен которой размеренным неторопливым шагом идет за водой монах. Все пространство картины наполнено умиротворением и покоем. Кажется, сама природа внемлет замыслу художника. В этой работе, как и во всех предыдущих, Михаил Кирильчук остается верен себе. Говоря об «источнике», он изображает на переднем плане родник, вводя своего зрителя в легкое замешательство. Но стоит поднять глаза, и мы видим источник более важный, воздвигнутый на холмистый пьедестал русской природы. Мастер рисует храм – источник знаний, источник веры и любви. Кирильчук проводит параллель этих материй, не случайно выбирая изображение именно родника. Как материальная жизнь человека не мыслима без влаги, так и его духовное начало померкнет без живительной силы веры и любви. Любый человек может прийти к роднику и утолить свою жажду, так же, как он может в любую минуту обратиться к Богу и утолить свою потребность в пище духовной.

Интересная загадка задается картиной *Шерстяная нитка*, в которой добрая хозяйка прядет из шерсти овец пряжу. Только баран, изображенный справа, о чем-то догадался и смотрит ей в глаза... Атрибуты стрижки – ножницы – поблескивают на бревнах, сушится тулуп из овчины, крутится колесо прялки-времени. Хотя дверной проем «осчастливлен» подковой и в глубине мерцает кормушка, все же время стричь своих баранов пришло...



И в натюрмортах, и в пейзажных работах художника слышатся те же знакомые нотки — мы видим привязанность к родному краю, а в портретах — любовь к своим близким.

Тематические картины в творчестве автора можно условно разделить на несколько категорий: работы, носящие бытовой характер; картины с религиозным подтекстом;

Башкирия. 2012
Холст, масло. 70 x 100

Кагарман. Вечер. 2011
Холст, масло. 50 x 120



полотна с политической и остро-социальной проблематикой и многие другие. Можно долго перечислять проблематику картин Кирильчука,

Настя из приюта боится гусей
2010

Холст, масло. 70 x 140

но деление это будет очень условным, так как темы работ близки друг к другу, пересекаются в полотнах автора, делая их глубокими, многослойными и неоднозначными.

Мы являемся современниками человека, делающего историю современного искусства сегодня,

здесь и сейчас. Подлинное искусство обладает удивительным свойством: оно не имеет возраста, не знает границ, национальностей и религий. Ему нет цены — оно актуально всегда. У каждой картины — своя история, и каждая из них живет своей жизнью, и нам мастер жи-



вописи предоставил уникальную возможность не только полюбоваться его творчеством, но и навсегда оставить у себя в памяти и в своем сердце. Большая часть современного общества, перенасыщенная инновационными изобразительными тенденциями и формами, вновь воз-

вращается к простоте и ясности реалистического искусства, которое владеет наиболее универсальным и интернациональным языком, не требующим перевода.

Все творчество Михаила Кирильчука отличает высокий профессионализм реалистической школы

живописи, позволяющий ему свободно оперировать различными стилевыми языками для выражения конкретных живописных задач во всем богатом разнообразии творчества, его работы поражают одной особенностью — они полностью захватывают, можно сказать,





Грустный водонос. 2002
Холст, масло. 100 x 150

Узян. 2005
Холст, масло. 50 x 70



гипнотизируют зрителя, провоцируя его на собственное доосмысление содержания. Первоначально притягивая внешней эффектностью, покоряя мощью и красотой художественных образов, они словно несут в себе заряд энергии, и автор подспудно овладевает духовным миром зрителя, обогащая его. Пожалуй, степень такого воздействия и определяется подлинно художественное произведение. Примечательна тенденция художника, час-



то продиктованная тем накалом чувств и страстей, что царят на его полотнах, использовать выразительные возможности светотени для концентрации драматического впечатления, акцентирования смыслового момента. Не случайно и то, что при выборе тем для своих произведений автор обращается к библейским сюжетам, мифологии, которые несут в себе черты философской притчи. Существовая вне места и времени и в то же время обладая потрясающей злободневностью и конкретностью в любом отдельно взятом историческом моменте, религиозно-философская тематика привлекательна для Михаила Кирильчука своими непреходящими ценностными критериями, ориентацией на человеческую личность, возможностью выразить



Тачанка. 2011
Холст, масло. 70 x 140

свое миропонимание. В преломлении этих тем для него характерен принцип психологического правдоподобия, объединяющий в сфере художественных образов возвышенное и земное. Целевые поиски натолкнули художника на создание ряда работ абстракционистского толка, своеобразно передающих стремление отобразить на плоскости холста многомерность пространства и многоликость идеи. Подобно контрапункту в fugaх Баха, наслаиваются темы и образы, рождая гармоничное звучание, своего рода таинственные ребусы, они не дают однозначных ответов, подсказывая лишь направление своим названием или ассоциативностью цвета форм. Михаил создает свои картины под музыку Баха, Вивальди, Альбиони, чем еще более усилива-

Козы. 2011
Холст, масло. 65 x 100





Шерстяная нитка. 2013
Холст, масло. 100 x 220

ется философская направленность, глубина содержания. Звуки, облекаемые в плоть красок в процессе работы, передаются зрителю образительным эквивалентом с полотен, создавая особую возвышенную атмосферу. Художник Михаил Кирильчук известен как мастер ре-

алистического направления живописи. Его картины экспонировались не только во многих выставочных залах России, но и за рубежом. Многие из произведений автора находятся в коллекциях многих стран. Имя Михаила Кирильчука стоит в ряду ведущих живописцев мира в справочнике, выпущенном за рубежом. Наша российская художественная школа ценится за со-

хранение реалистических традиций, в значительной мере утраченных на Западе. Основа прогресса — в единении традиций и новаторства. Это единение в сочетании с идейно-философской направленностью, характеризующей художника, являют на свет великолепные творения мастера.

Живопись талантливого художника Михаила Кирильчука погру-



жает в мир природы и звука. Творчество духовно зрелого художника, его профессиональный опыт и отношение к искусству проявляются в нравственной позиции, в стремлении автора к большой картинной форме. Впитав лучшие традиции отечественной школы, Кирильчук работает в реалистической живописно-пластической манере. В поэтичности среднерусской природы

натурного мотива раскрывается способность осмыслить видимое в стиле романтического реализма. Современное общество крайне заинтересовано в сохранении культуры и в выявлении новых творческих индивидуальностей, и пришло время показать имена мастеров, которых можно поставить в один ряд с известными отечественными и зарубежными, в том числе и коллекци-

онными, мастерами. Художник Михаил Кирильчук не стремится к публичности, он всецело поглощен творчеством. Полотна мастера излучают силу духовности, истоки которой автор черпает в романтической ностальгии по красоте родной природы. И мы любуемся материей, слиянием пластических и музыкальных начал в его мотивах. Творчество художника способно увлечь зрителя



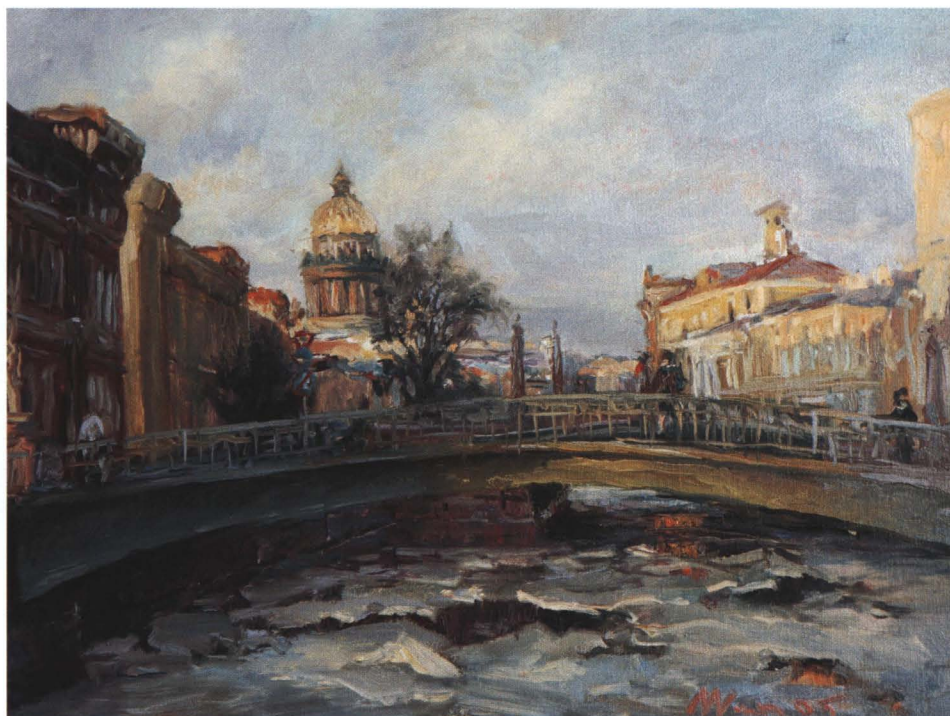
Околица. 2011
Холст, масло. 70 x 140

На с. 61 сверху:
Мост Краснофлотцев. 2005
Холст, масло. 45 x 60

На с. 61 внизу:
Уральская деревня. 2005
Холст, масло. 70 x 85



Гусепас. 2010
Холст, масло. 70 x 100



лиричный мазок художника вибрирует в дрожи листвы, будоражит траву, плывет по воздуху, кропит золотом осенний пейзаж, растворяясь в симфонии живописной системы гаммы желтых и оранжевых оттенков. Картины знакомят нас с опытом метода «кузницы» творче-

ства, где появляются работы, которые представляют художественную ценность.

Валентина Бобылева,
искусствовед;

Светлана Инчакова,
искусствовед, кандидат наук

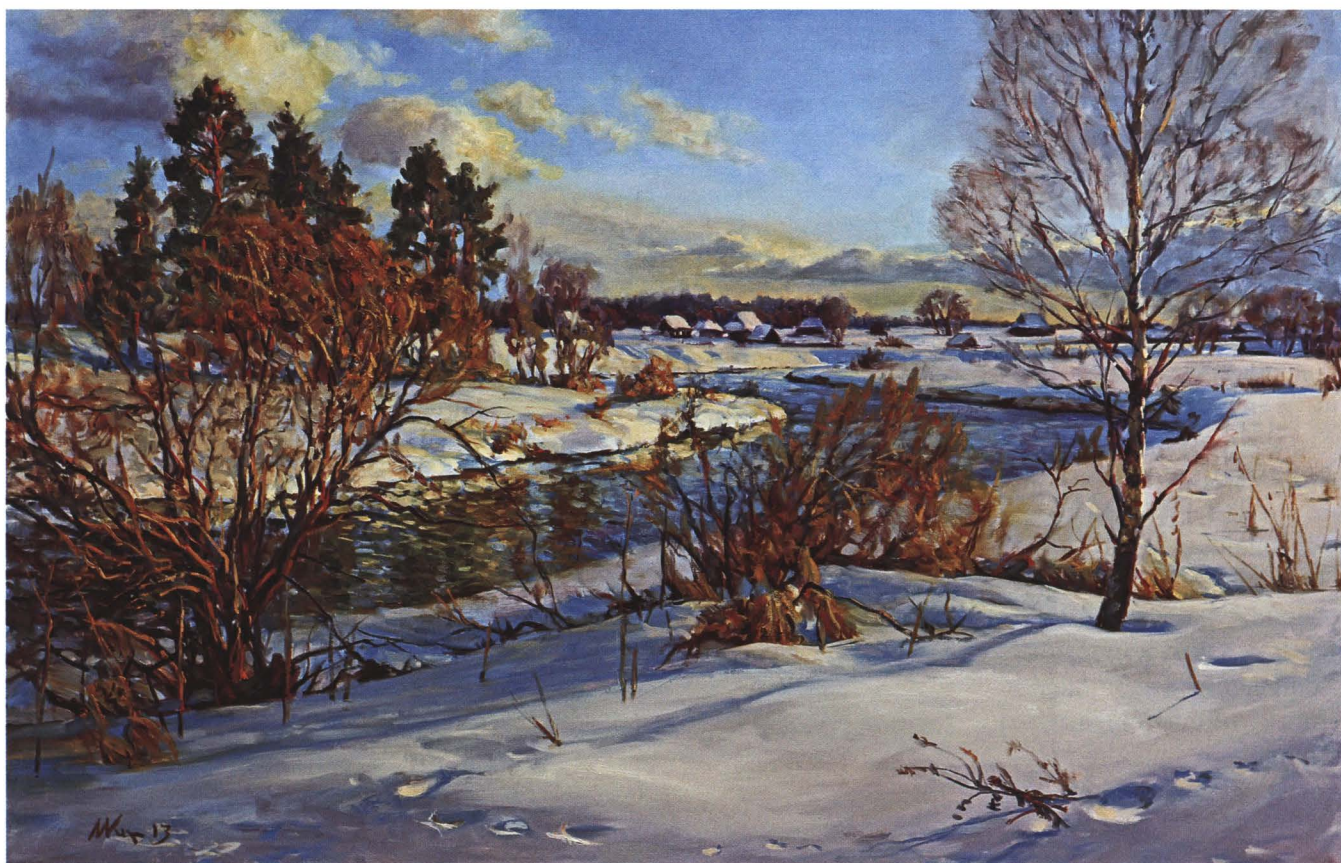
новыми эпизодами взаимоотношения человека и окружающего мира. Повседневная жизнь человека – вот одна из основных тем художника. Умение работать в непринужденной манере на пленэре позволяет Михаилу Кирильчуку воссоздать в работах тонкий и логически осмысленный переход от мира реального к миру изображаемому. В зыбкости неуловимого движения воды ощущается возвышенная грусть и радость, переходящие в гармонию вечности созерцательного момента. В динамике и статике композиций, в тонком ощущении глубинно-пространственных отношений выявляется напоминание о течении времени и вечности. Художник ощущает силу вещественности, как осязаемую материю. Кажущийся легким





Лето в Узяне. 2012
Холст, масло. 65 x 100

Зима. Речка. 2013
Холст, масло. 65 x 100



Жизнь и творчество заслуженного художника РФ Михаила Ананьевича Кирильчука

Родился 4 марта 1956 года в городе Орске Оренбургской области.

1971–1975 гг. – учеба в Орском машиностроительном техникуме.

1975–1977 гг. – служба в армии.

1978 г. – Изостудия. Работа технологом на ЮУМЗ.

1978–1982 гг. – учеба в Саратовском художественном училище им. А.П. Боголюбова.

1979 г. – женитьба на Панкратовой Валентине.

С 1980 г. – регулярное проведение выставок своих работ.

1990 г. – принят в Объединение молодых художников Союза художников СССР.

1994 г. – занесен в каталог «Ведущие живописцы мира».

С 1995 г. – член Союза художников России.

С 1995 г. – творческие поездки на Академическую дачу художников им. И.Е. Репина.

С 2005 г. – периодические выезды на Святую гору Афон.

2005 г. – стипендиат от ВОО «Союза художников России».

2007 г. – присуждено звание «заслуженный художник Российской Федерации».

2012 г. – лауреат Всероссийской художественной выставки «Многоликая Россия». Кроме того, в архиве художника находятся более 50 дипломов, грамот, благодарственных писем.

ВЫСТАВОЧНАЯ ДЕЯТЕЛЬНОСТЬ

ПЕРСОНАЛЬНЫЕ ВЫСТАВКИ:

1992 г. – краеведческий музей, Орск; 1996 г. – детская картинная галерея, Орск; 1999 г. – краеведческий музей, Орск; 1999 г. – Государственная дума, Москва; 2000 г. – Администрация Президента, Москва; 2001 г. – Выставочный зал, Орск; 2001 г. – Выставочный зал, Новотроицк; 2001 г. – Выставочный зал, Гай; 2002 г. – Академия управления МВД России, Москва; 2002 г. – Выставочный зал, Орск; 2004 г. – Историко-краеведческий музей, Орск; 2006 г. – Выставочный зал, Орск; 2006 г. – Выставочный зал «Замоскворечье», Москва; 2010 г. – картинная галерея, Воронеж; 2010 г. – Академия управления МВД России, Москва; 2010 г. – православная выставка, Оренбург (серия работ об Афоне); 2011 г. – Выставочный зал, Орск.

ГРУППОВЫЕ ВЫСТАВКИ:

1987 г. – Молодежная выставка, Уфа; 1990 г. – «Орскому союзу художников 20 лет», Оренбург; 1994 г. – «Дом без дверей», Новотроицк; 1996 г. – «Осень-96», музей, Новотроицк; 1997 г. – Выставочный зал «Мироздание», Гай; 1998 г. – «Живопись», Новотроицк; 2002 г. – ЦДХ «Орский треугольник», Москва; 2003 г. – МОСХ «Художники Орска», Москва; 2004 г. – «Орск в Оренбурге», Оренбург; 2005 г. – ЦДХ «Орский треугольник», Москва; 2006 г. – «Выставка работ орских художников», Челябинск; 2006 г. – «Художники Орска», Челябинск; 2009 г. – православная выставка «Храм», Оренбург; 2010 г. – Пленэр, Орск – Оренбург; 2012 г. – Пленэр. Художники Уральского региона, Орск – Оренбург; 2013 г. – православная выставка «Храм», Выставочный зал, Орск.

РЕГИОНАЛЬНЫЕ ВЫСТАВКИ:

1991 г. – Молодежная выставка, Курган; 1997 г. – «Урал-IX», Уфа; 2003 г. – «Урал-IX», Екатеринбург; 2008 г. – «Урал-X», Челябинск; 2013 г. – «Урал-XI», Тюмень.

ВСЕРОССИЙСКИЕ ВЫСТАВКИ:

1999 г. – «Россия-IX», Москва; 2000 г. – «Имени-Твоему», Москва; 2004 г. – «Россия-X», Москва; 2005 г. – «60 лет Победы в Великой Отечественной войне», ЦДХ, Москва; 2006 г. – «Образ Родины», Вологда; 2008 г. – «Отечество», Москва; 2008 г. – «СХР-50 лет», Москва; 2009 г. – «Россия-XI», Москва; 2012 г. – «1150 лет российской государственности», Выставочный зал «Замоскворечье», Москва; 2013 г. – «Святая Русь», Владимир; 2013 г. – «Многоликая Россия», Казань.

ЗАРУБЕЖНЫЕ ВЫСТАВКИ:

1992 г. – Галерея отель «Друо», Париж, Франция; 1994 г. – Торонто, Канада; 2000 г. – Галерея «Альмари», США; 2000 г. – «Искусство России», Констанц, Германия; 2006 г. – Пекин, Китай, Харбин, Шансю.

Содержание

О себе – 4	Край любимый – 32
Поэзия пейзажа – 10	Портрет – 42
Певец российской глубинки – 22	Искусство натюрморта – 48
Жанровая картина – 51	

Указатель произведений М.А. Кирильчука

11 пионов. 2009 – 49	Зимняя деревня. 2011 – 22	Прислониха. 2007 – 31
Август. 2005 – 6	Кагарман. Вечер. 2011 – 53	Провинция. 2012 – 36–37
Автопортрет. 2012 – 4	Каменная дорога. 2012 – 19	Русский монастырь. 2010 – 16–17
Антону – 12. 2012 – 46	Камень отдыха. 2008 – 15	Рыбак. 2004 – 27
Антошка в Кумаке. 2005 – 46	Катя. 2007 – 47	Святой источник. 2005 – 51
Анюта. 1985 – 45	Кидрясово. 2006 – 29	Сестры. 2004 – 47
Башкирия. 2012 – 53	Книга о И.И. Неплюеве. 2000 – 48	Сирень и купавки. 2003 – 49
Берег Уронополиса. 2008 – 14	Козы. 2011 – 57	Сирень и я. 2000 – 45
Беспробудни. 2007 – 51	Коровы и храм. 2007 – 38	Сирень. 2003 – 50
Большая береза у воды. 2002 – 8	Кумакский дворик. 2007 – 36	Скит Святой Анны. 2005 – 13
Большие ромашки Архангелу. 2007 – 43	Лето в Узьяне. 2012 – 62	Скоро тронется лед. 2013 – 41
Букет сирени. 2004 – 47	Лужа в деревне. 2010 – 31	Скорость. 2011 – 30
Бухта. 2005 – 32	Максимка. 2011 – 47	Старая липа. 1998 – 10
В поле. 2011 – 28	Монастырь Грегориат. 2008 – 16	Старогородские школьницы. 2007 – 39
В стенах монастыря. 2009 – 14	Монастырь Святого Пантелеимона. 2008 – 19	Сухие цветы. 2004 – 50
Весна 2000 г. Старый Орск. 2000 – 34	Мост Краснофлотцев. 2005 – 61	Сухой ручей. 2011 – 11
Весна в Оренбуржье. 2002 – 34	Мостик за иван-чаем. 2003 – 7	Счастье? 2003 – 29
Вечер. Подол. 2010 – 23	Мостострой. 2007 – 39	Тачанка. 2011 – 57
Вид с моста. 2005 – 10	Настя из приюта боится гусей. 2010 – 54	Тишина. 2007 – 6
Виноград. 2012 – 48	Натюрморт мокрый. 2001 – 49	Тот же мост. 2006 – 24
Воробы – бабушкин инструмент. 2003 – 52	Наш Сергей. 2007 – 43	Тропа в скит. 2009 – 17
Вот и зима. 2007 – 35	Облако. Узьян. 2012 – 8	У кельи. 2010 – 20
Гора Преображенская. 2007 – 41	Окно заброшенной кельи. 2009 – 18	Узян. 2005 – 56
Горная дорога к храму. 2006 – 12	Околица. 2011 – 60	Уральская деревня. 2005 – 61
Грустный водонос. 2002 – 56	Орск весной – Венеция. 2004 – 4	Утес. Афон. 2009 – 20
Гусепас. 2010 – 60	Орь. 2007 – 35	Утро на «Академичке». 1999 – 5
Гуси. 2009 – 9	Осенние цветы. 2005 – 48	Утро. 2008 – 19
Деревенское лето. 2005 – 25	Осень в старом городе. 2007 – 5	Хмурая весна. 2006 – 9
Детство. 2010 – 33	Отец Венедикт у кельи. 2009 – 42	Храм в апреле. 2005 – 36
Дорога Афонских гор. 2009 – 21	Песня об орской яшме. 1997 – 7	Храм Никольский весной. 2005 – 11
Дороги. 2008 – 40	Подарок августа. 2001 – 49	Цветы в мастерской. 1999 – 50
Дохиар. 2011 – 13	Поение рыжей кобылы. 2006 – 28	Цветы любимой. 2002 – 44
Дочь Наталья. 2004 – 45	Полдень. Афон. 2009 – 15	Цветы с сахаром. 1998 – 50
За деревом храм. 2005 – 40	Портрет жены. 1980 – 44	Шерстяная нитка. 2013 – 58
За сеном. 1999 – 23	Портрет сестры Людмилы. 2004 – 46	Яблочный Спас. 2000 – 26
Забывший храм. 2004 – 12	После камнепада. 2010 – 20	
Заснеженная банька. 2013 – 25	Праздник осени. 2002 – 32	Фотография
Затон осенью. 2007 – 37		Художник в работе над росписью храма. 2012 – 36
Зима. Речка. 2013 – 62		

Михаил Кирильчук

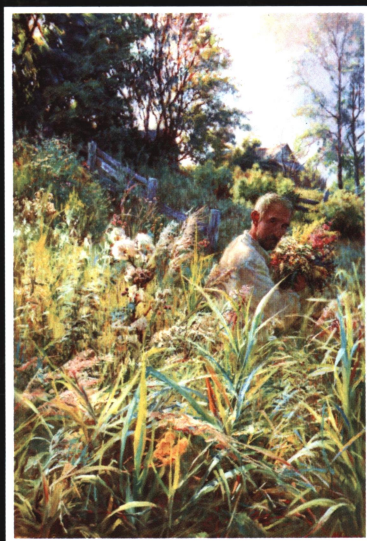
Белый
город



Воскресный
день

Электронный вариант книги:

Скан, обработка, формат: manjak1961



Мастера живописи

- Айвазовский
- Айец
- Алексеев Ф.
- Альма-Тадема
- Арсенюк
- Афонина
- Батони
- Белороссовы-Малеевы
- Белов
- Белюкин А.
- Белюкин Д.
- Бёклин
- Бёрн-Джонс
- Бернадский
- Богаевский
- Богданов-Бельский
- Боголюбов
- Больдини
- Боровиковский
- Босх
- Боттичелли
- Брюллов
- Бугро
- Буше
- Ван Гог
- Ван Дейк
- Васильев Ф.
- Васнецов А.
- Васнецов В.
- Веласкес
- Венецианов
- Верещагин В.
- Верещагин П.
- Виноградов
- Виноградова А.
- Винтерхальтер
- Волков
- Врубель
- Вьюар
- Гавриляченко
- Гатауллина
- Герасимов
- Глазов
- Глазунов И.И.
- Глазунов И.С.
- Гоген
- Гойя
- Горбатов
- Грёз
- Григораш
- Гринёв
- Давид
- Дали
- Данилевский
- Дега
- Делакура
- Демаков
- Джотто
- Дмитриевский
- Добужинский
- Доре
- Дуччо
- Евтушенко
- Жилинский
- Жуковский С.
- Заряно
- Захаров
- Зверьков
- Иванов А.
- Каменев
- Караваджо
- Кауфман
- Кипренский
- Кирильчук
- Киселев
- Клевер
- Климт
- Клодт М.
- Кожин
- Копылов
- Корбаков
- Корзухин
- Корнеев
- Коро
- Косов
- Кравченко
- Крамской
- Кривоногов
- Крымов
- Куинджи
- Куликов И.
- Курбе
- Кустодиев
- Ланин
- Лапин
- Левенцев
- Левитан
- Левицкий
- Лейтон
- Леонардо да Винчи
- Лимбург
- Лиотар
- Лоррен
- Лукьянов
- Макаров
- Максимов
- Маланенков
- Мане
- Машков И.Г.
- Менгс
- Мещерский
- Микеланджело
- Миллес
- Мирошник
- Модильяни
- Молчанов
- Моне
- Моризо
- Мочальский
- Мурильо
- Мухин
- Неврев
- Неменский
- Нестеров
- Никонов
- Новиков
- Ольшанский
- Орлов
- Орловский В.А.
- Орловский В.Д.
- Осипова, Федоров В.
- Оссовский
- Павлова, Самсонов В.
- Переяславец М.
- Перов
- Писсарро
- Покидышев
- Поленов
- Поленова Е.
- Поликарпов
- Полотнов
- Похитонов
- Присекин Н.
- Путинцев К.
- Путнин
- Радоман
- Рафаэль
- Ревелиоти
- Рембрандт
- Ремнёв
- Ренуар
- Репин
- Рерих
- Роза
- Ромашко
- Россетти
- Рочегова
- Рубенс
- Рылов
- Рябушкин
- Саврасов
- Самокиш
- Самсонов А.
- Сапунов
- Сверчков
- Сегантини
- Сезанн
- Секрет
- Семирадский
- Серов
- Сислей
- Соломаткин
- Соломин Н.
- Сорокин
- Степанов
- Стожаров
- Страхов
- Стронский
- Суриков
- Телегин
- Тимм
- Тиссо
- Тициан
- Ткачевы
- Толстой Ф.
- Тропинин
- Тулуз-Лотрек
- Уистлер
- Уотерхауз
- Утамаро
- Федоров А.
- Федотов
- Фрагонар
- Фридрих
- Фурманков
- Хант
- Харунобу
- Хасьянова
- Хиросигэ
- Хokusай
- Хьюз
- Церетели
- Чайников
- Чернецовы
- Чернышева
- Чёрный
- Шаньков
- Шарден
- Шассерио
- Шилов А.А.
- Шишкин
- Шпицвег
- Штейн
- Штук
- Штыхно
- Эль Греко
- Энгр
- Эрасси
- Юон
- Ярошенко

