

Библиотека И. ГОРБУНОВА-ПОСАДОВА

ДЛЯ ДѢТЕЙ И ДЛЯ ЮНОШЕСТВА.

№ 173.

ЛѢПКА.

ЧТО И КАКЪ ЛѢПИТЬ.

ПО О. МАЙЕРЪ, УНВИНЪ, ТЭДДУ И ДРУГИМЪ

составила Е. Горбунова.

Съ 62 рисунками.

Допущена въ ученич. библ. духов. учил. и жен. епархіал. и духовн. вѣдом. училищ. Учеб.
Отд. Мин. Торг. и Пром. одобрена въ ученич. библ. коммерч. учебн. завед.



Издание 3-е.



Типо-литогр. Т-ва И. Н. Кушнеревъ и К^о. Пименовская ул., соб. д.
МОСКВА—1917



Рис. 1. Легкія работы изъ глины.

Какъ и что лѣпить.

Лѣпка—одно изъ самыхъ интересныхъ и полезныхъ занятій.

Вылѣпливая какую-нибудь вещь, вы особенно внимательно изучаете ее, особенно хорошо запоминаете всѣ ея отличительныя черты. То, что вы разъ слѣпили, вы уже навѣрное долго не забудете.

При лѣпкѣ развивается не только ваше зрѣніе, но и руки ваши помогаютъ вамъ особенно ясно узнать очертанія предмета. При лѣпкѣ развивается ваше осязаніе и ловкость рукъ. Кромѣ того, при лѣпкѣ развивается вкусъ у человѣка ко всему красивому, изящному, развивается привычка тщательно, внимательно работать, развивается терпѣніе.

Всякій сумѣвшій передать ясно свои чувства или свои мысли, всякій сумѣвшій сдѣлать то, что ему хотѣлось, чувствуетъ удовлетвореніе, удовольствіе отъ того, что онъ добился того, чего онъ хотѣлъ.

Хорошо можетъ помочь умѣніе лѣпить при изученіи разныхъ наукъ: вы можете вылѣпить то животное, про котораго читаете, можете слѣпить рельефную карту, видъ мѣстности, крестьянскій дворъ, фабрику, помѣщичью усадьбу, — однимъ словомъ, все, что вы изучаете, и то, что вы слѣпите, навсегда останется въ вашей памяти, такъ какъ, лѣпя, вы особенно ярко и ясно должны себѣ представить то, что вы лѣпите.

Выбить можно, безъ затраты особеннаго труда и денег, много изыщныхъ и полезныхъ вещей, напримеръ: половники, прессы-пальце, чернильницу, вазочки, чтобы класть въ нихъ бутавки или перья, и тому подобное.

Для дѣлки лучше всего достать глину, — она и дешевле всего стоитъ, и легче ее раздобыть. Можно накопать обыкновенной глины, смочить ее и мять руками, выбирая всѣ камушки до тѣхъ поръ, пока глина не станетъ мягка, пока она не перестанетъ пачкать руки, пока изъ нея не будетъ очень удобно тѣпить. Но лучше всего для дѣлки сѣрая или красноватая глина, какую употребляютъ скульпторы. Она тоже не дорога. Ее можно достать въ большихъ писчебумажныхъ магазинахъ или въ магазинѣ учебнаго посолья плитками (по 3—5 коп. плитка), въ горшечной мастерской, въ художественныхъ школахъ или даже, можетъ-быть, въ хорошихъ москательныхъ лавкахъ. Купленную сухую глину надо разломать на мелкие кусочки и понемногу поливать водою, пока глина не размокнетъ настолько, что ее будетъ возможно мять. Достаточно смоченную глину надо усердно промять и затѣмъ хранить ее, готовую для дѣлки, въ деревянномъ ящикѣ съ крышкою или въ простомъ деревянномъ ведрѣ.

Чтобы глина не высыхала, въ глинянѣ протыкають пальцемъ нѣсколько углублений и наливають въ нихъ воды. Сверху глину закрываютъ мокрой тряпкой.

Если глины немного, то просто можно ее обертывать большой мокрой тряпкой.

Высохшую глину приходится обрабатывать заново.

Начатая работа изъ глины, пока онѣ не будутъ совсемъ готовы, слѣдуетъ держать сырыми, такъ какъ въ сухой глинянѣ сырая глина не пристаётъ. Для этого работы изъ глины обертываютъ мокрыми тряпками и хранятъ глѣ-нибуль въ ящикѣ, въ рабочемъ шкафѣ и тому подобномъ.

Готовая работа изъ глины выставляются для просушки на открытыя подставки, чтобы со всѣхъ сторонъ къ нимъ имѣлъ доступъ воздухъ, а по возможности, и солнце.

Чтобы придать прочность готовымъ работамъ изъ глины, ихъ дають обжигать горшечнику или на гончарную фабрику. Но если глина не достаточно промита, такъ что содержать пухрыми, воздуха, затѣмъ если вещь изъ глины очень толста и если сожженные части ее нехорошо слѣпились другъ съ другомъ, то изъ гончарной печи будутъ вынуты одни черепки.

Обожженные вещи изъ глины можно украсить рисунками, а затѣмъ, покрывши тонкимъ слоемъ безцвѣтной глазури, обжечь еще разъ.

Можно также употребить глину, смѣшавши ее съ краской, напримеръ: съ зеленою для листьевъ, блѣдою, желтою или красною для цвѣтовъ и т. д., а потомъ покрыть работу безцвѣтною глазурью.

Главные орудія для дѣлки — это пальцы, особенно для начинашата. Въ дополненіе и на помощь пальцамъ берутся «стеки», то-есть тонки, хорошо отшлифованныя, слегка изогнутыя палочки съ заостренными, съ закругленными или съ зазубренными концами.

Дѣлать удобнѣ всего прямо на столѣ или на ровной деревянной или аспидной доскѣ.

Дѣлать нужно обѣими руками, — это и ускоряетъ работу, и очень важно для работающаго, такъ какъ такая дѣлка развѣсаетъ и лѣвую руку, а работа лѣвой руки, ее ловкость придолжитъ и при многихъ другихъ работахъ и занятияхъ.

Дѣла, подстелите подъ ноги большой листъ газеты, чтобы не растоптать на полу случайно упавшіе кусочки глины.

Берите изъ ящика лишь столько глины, сколько вамъ нужно въ эту минуту, чтобы глина не высыхала и чтобы не пачкать глиной вокругъ.

Послѣ работы соберите всю глину въ ящикъ, накройте ее мокрой тряпкой, вымойте доску и руки.

Если вы хотите дѣлать съ натуры, поставьте ее какъ разъ передъ собой, осмотрите ее хорошенько, ощупайте, если есть въ томъ необходимость. Не берите на первый разъ сложной, мудреной натуры, а возьмите и дѣлните что-нибудь попроще: вѣтоно, сливу, грушу, рѣпу, булки различной формы и тому подобное.

Чтобы узнать, достаточно ли влажна глина, хорошо ли она промита, скатайте изъ нея валикъ (какъ раскалываютъ тѣсто между ладонями или ладонью катайте глину по столу) толщевой въ палецъ, сантиметровъ 10 длиной. Возьмите валикъ за одинъ конецъ и держите прямо. Если валикъ изъ глины гнется отъ своей тяжести, снова сомните глину и, появивъ немного между пальцами, вновь скатайте изъ глины валикъ. Если валикъ больше не гнется, — глина готова для дѣлки.

Если глина крошится, ее необходимо ссыснуть, смочить водою и вновь размять. Вы скоро узнаете правду, наощупъ узнавая, хороша ли глина для дѣлки.

Печуличные работы надо разломать и бросить въ ящикъ съ глиной. Если онѣ успѣли уже высохнуть, слѣдуетъ ихъ намочить. Одна и та же глина можетъ служить для дѣлки очень долго, цѣлые мѣсяцы.

Дѣла, надо помнить, что вамъ не надо выдѣлывать всѣ подробности, всѣ мелочи, а необходимо передать при дѣлкѣ самое существенное, самое главное, чѣмъ этотъ предметъ отличается отъ другихъ предметовъ или отъ предметовъ, похожихъ на него. Нужно сумѣть передать движение, выраженіе, настроеніе. Часто случается, что то, что легко дается слѣпить одному, другому не дается, а дается ему выдѣлать какъ разъ то, что первому совсѣмъ не по силамъ. Большой частью это зависитъ отъ того, что скульпторъ больше любитъ, что его больше занимаетъ или что онъ лучше изучилъ. Излюбленныя вещи выходятъ большей частью лучше всего.

Дальше мы даемъ цѣлый рядъ разнообразныхъ снимковъ съ выдѣленныхъ вещей. Размѣнены они, какъ намъ кажется, по степени трудности.

Даемъ мы наши образцы не для того, чтобы вы дѣлили съ нихъ (хотя можно дѣлать и съ рисунка, но лучше дѣлать съ натуры и по памяти), а для того, чтобы показать, что можно дѣлать, какія, напримеръ, сочетанія вещей можно дѣлать. Даемъ мы ихъ и для того, чтобы объяснить, какъ то или другое можно слѣпить.

А теперь за дѣло! Желаетъ успѣха и крѣпко вѣрить, что дѣло у васъ пойдетъ на ладъ.

Мы надѣемся, что вы мало-по-малу научитесь выражать съ помощью глины ваши мысли. Надѣмся, что, благодаря вашей работѣ, вы научитесь быстро, ясно, точно схватывать взглядомъ то, что увидите, и что вы сумѣете передать схваченное тѣмъ способомъ, какой найдете въ данное время для себя всего удобнѣе и нужнѣе. Мы надѣмся, что дѣлка дастъ вамъ ловкость рукъ и разовьетъ вашъ умъ, что приползетъ весела вамъ въ жизни, чѣмъ бы вы ни занимались, а главное, что вы получите столько наслажденій, когда васъ начнутъ слушаться глина и руки.

Почтите и вашихъ маленькихъ братьевъ и сестеръ дѣлать, многое имъ будетъ по силамъ, а на что силъ не станетъ у нихъ, то сдѣлайте для нихъ вы. Подумайте, какъ они кушаютъ, пьютъ, заворачиваютъ и такъ дѣлаютъ, особенно, если вы ихъ раскрасите хотя бы простыми акварельными красками.

Рис. 2. Бусы. Скатайте между ладонями изъ маленькаго кусочка глины нѣсколько шариковъ. Катайте легко, не сильно надавливая на глину. Старайтесь, чтобы шарикъ вышелъ совсѣмъ правильнымъ. Надвигайте ихъ сырыми на нитку, высушите, раскрасьте.

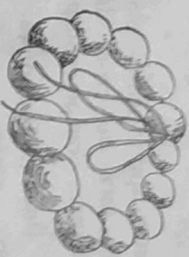


Рис. 2.

Рис. 3. Скатайте между ладонями шаръ. Между ладонями же или на доскѣ стола ладонью руки скатайте тоненькій валикъ. Изогните его и прикрѣпите, приплюснувъ концы и выровнявъ ихъ пальцами, въ видъ ручки къ шару,—и гиря готова. Заостренной спичкой напишите цифру, какъ бываетъ на настоящей гирѣ.

Слѣжный болванъ дѣлается изъ трехъ шаровъ различной величины. Нижний шаръ приплюсните ударомъ объ столъ, чтобы онъ хорошо стоялъ. Затѣмъ немного покачайте этотъ шаръ по столу, чтобы онъ слегка вытянулся, сталъ нѣсколько похожъ на цилиндръ. Приставьте сверху второй шаръ, спичкой обозначьте пуговки. Маленькій шарикъ—голова. Отгните

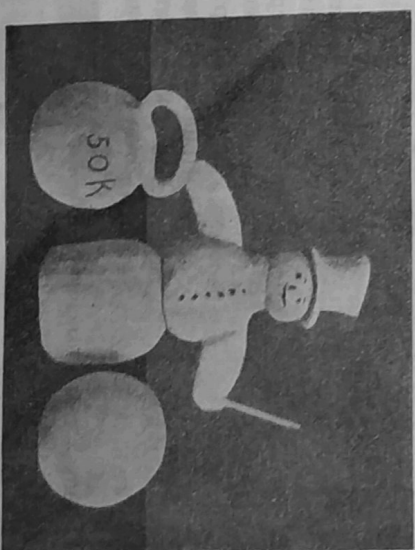


Рис. 3.

пальцами болвану глиняный носъ, наметьте спичкой глаза, ротъ, брови. Скатайте на столѣ валикъ, разломите его пополамъ, прикрѣпите къ туловищу—вотъ готовы двѣ руки. Въ одну руку дайте спичку въѣсто палки. Шляпу сдѣлайте изъ

шара; прикосните шарь хорошою съ двухъ сторонъ, уда-
рая имъ по столу. Если шипы сдвигаете изъ маленькаго
шарика, совершенно распрямить его между пальцами.

Рис. 4. Морковка. Раскатайте шарь такъ, чтобы по формѣ

онъ сталъ по-
хожъ на морковь.
Тупой конецъ при-
косните паль-
цемъ или о край
стола, чтобы онъ
сталъ плоскимъ.
Заостренной спи-
кой или стеклой
обозначьте углу-
бленія на морко-
ви. Придайте нѣсколько кусочковъ тонко раскатаннаго ва-
лика изъ глины, вмѣсто остатковъ листьевъ моркови. Скатайте
пальцемъ слишкомъ глубокиѣ штрихи и неровности.



Рис. 4.

Рис. 5. Рыба. Раскатайте шарь такъ, чтобы онъ полу-
чилъ форму рыби. Прикос-
ните его слегка сверху, а снизу
вытащите между указательны-
ми и большими пальцами—это
остатокъ корешка. Вверху сте-
кой обозначьте неровности—
мѣста, гдѣ были прикрытлены
листья. Придайте нѣсколько
кусочковъ тонко раскатаннаго
валика—это остатки листьевъ.



Рис. 5.

Рис. 6. Яблоко. У шара выдавите паль-
цемъ или стеклой углубленіе вверху и внизу.
Вверху наметьте нѣсколькими штрихами
мѣсто, гдѣ была прикрытена чашечка цвет-
ка. Обратите вниманіе на то, что яблоко
ушло бы въ правильную форму; поста-
райтесь шару придать форму лежащаго пе-
редъ вами настоящаго яблока, въ общіихъ
чертахъ, конечно. Съ нижней стороны при-
дайте глиняный черешокъ.



Рис. 6.

Рис. 7. Вишня. На шарѣ, величиною съ вишню, выдавли-
ваютъ указательнымъ пальцемъ плоское углубленіе и отъ
углубленія проводятъ до противоположной стороны плоскій
жолобокъ. Стебелекъ изображается шпуркомъ, который впа-
дается въ углубленіе.

Абрикосъ дѣлается какъ и вишня, но жолобокъ дѣлается
болѣе глубокой. Затѣмъ шарь нѣсколько сдвигается съ бо-
ковъ по одному направленію съ жолобкомъ.

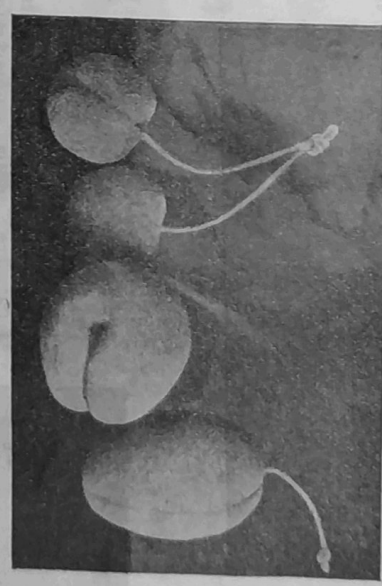


Рис. 7.

Слива. Шарь раскатывается такъ, чтобы онъ сталъ про-
долговатымъ. Въ остальномъ дѣлается все, какъ дѣлается при
дѣлкѣ вишни, только стебелекъ надо сдвигать покореже.

Рис. 8. Луквица. Шарь заостряется съ одного конца.
Съ другого же конца слегка суживается и затѣмъ постуки-
вается объ столъ, чтобы получилась плоскость—донце; донце
надо истыкать стекою—какъ будто слѣлъ отъ срубанныхъ
корней. Въ заостренный конецъ луквицы вдавливаютъ указа-
тельный палецъ. Стѣнки образовавшейся ямки разминаютъ въ
тонкіи пластинки и слегка отгибаютъ, чтобы изобразить на-
ружную шелуху; въ получившуюся ямку вставляютъ молодень-
кіе росточки.

Картофель. Форма картофелины получается изъ шара. Сте-
кой выпариваются углубленія глазковъ. Молодые ростки
изображаются маленькими шариками, вдавленными въ эти углу-
бленія. По всей картофелинѣ надо потогъ осторожно пройти
мокрой губкой и пальцемъ.

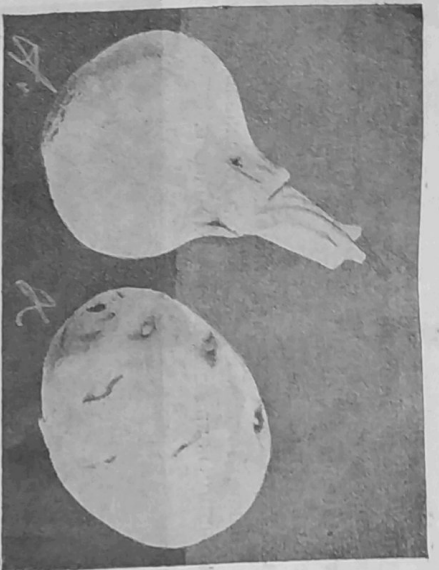


Рис. 8.

Рис. 9. Продвигавши всё предыдущую работу, вамъ легко будетъ сдѣлать и грушу.

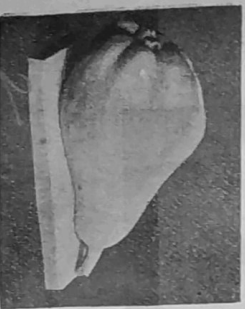


Рис. 9.

Чтобы сдѣлать плоскую подставку, надо нѣсколько кусковъ глины прижать плотно къ доскѣ, потомъ перевернуть эту массу и снова нажать, пока она не станетъ нужной вамъ



Рис. 10.

толщины. Ножомъ пластинка сглаживается, опять переворачивается и давится къ доскѣ. При этомъ надо стараться, чтобы глина не прилипла къ столу. Срѣзать края пластинки слѣдуетъ самымъ кончикомъ острого ножа. Когда вы захотите сохранить свои работы, вы можете ставить ихъ на такіе глиняныя подставки.

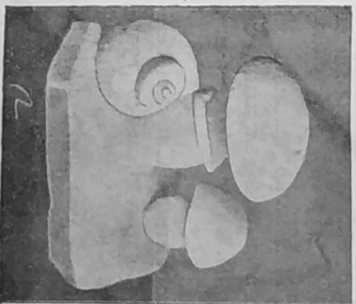


Рис. 11.

Рис. 11. Грибы. Шаръ нѣсколько надѣбается посрединѣ крутомъ, одно полушаріе изображаетъ шляпку, изъ другого выдѣлывается ножка. Шляпикъ и ножку придаютъ пальцемъ различныя формы въ зависимости отъ того, какой грибъ вы хотите выдѣлать. Чтобы быть ближе къ природѣ, дѣлать лучше съ натуры. Можно шляпку расплющить изъ шара, а ножку слѣпить отлѣпно и придѣлать къ шляпикъ. Дѣлайте, какъ вамъ будетъ удобнѣе.

Рис. 12. Раковина улитки. Раскатываютъ длинный валикъ, въ родѣ какъ для моркови, только тоньше и длиннѣе. Его свертываютъ, начиная съ тонкаго конца, наполюбіе спирали. Отверстіе раковины выдавливаютъ большимъ пальцемъ.



Рис. 12.



Рис. 13.

Рис. 13. Выдѣлать жолудь изъ шара не будетъ вамъ особенно трудно. Шероховатости чашечки намѣтете заостренной спичкой.

Рис. 14. Птичье гнѣздо въ кустѣ. Стволъ куста дѣлать отлѣпно, всё вѣтви плотно прикрѣпляются къ стволу, и кустъ ставится на кучу или пластинку глины. Можно эту пластинку





Рис. 14.

истыкать или исчертить остреймь стеклы, и тогда получается неровности почвы и какъ будто роткая трава. Гнѣздо слѣгайте изъ шара, выдавливая пальцами углубленіе и выравнивая края гнѣзда. Стѣнки гнѣзда дѣлаются неровными, исчерчиваются стекой или спицей, чтобы намѣтить травинки и вѣточки, изъ которыхъ слѣзано гнѣздышко. Маленькіе шариклы не-множко раскатываются въ длину съ одной стороны, и получаютъ яйца.

Рис. 15. Торговка съ круглою корзиною. Сначала скатайте три шара. Изъ самого большого шара дѣлается туловище. Шаръ для этого раскатывается въ короткій цилиндръ. Цилиндръ надо слегка расплющить и въ серединѣ согнуть.

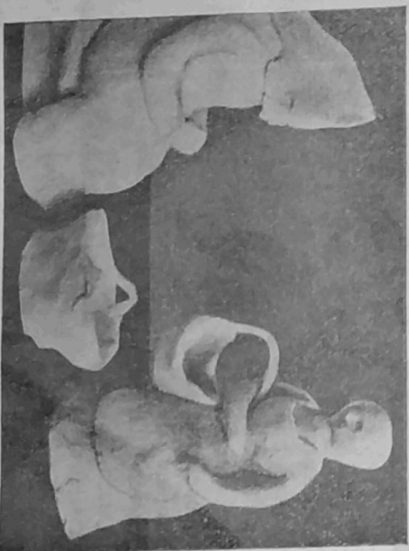


Рис. 15.

подъ прямымъ угломъ. Головной платокъ можно слѣзгать изъ расплющенного въ пластинку шара. Корзина тоже получается изъ шара: надо поглубже вдавить указательный палецъ въ глиняный шаръ и размять оказавшійся между большимъ и указательнымъ пальцемъ слой глины такъ, чтобы слой этотъ сталъ тонкимъ и широкимъ.

Служанка съ продолговатой корзиной. Приготовляются три шара, изъ которыхъ самый большой шаръ превращается въ короткій валикъ. Если вы постукаете валикъ однимъ концомъ о доску, онъ съ этого конца расширится, другой конецъ валика сдвигиваются, чтобы слѣзгать его уже. Части передника выдвигиваются отдѣльно изъ шара, сплющенного въ тонкую пластинку, а затѣмъ накладываются на фигуру. Корзина дѣлается тѣмъ же способомъ, какъ и у торговки. Корзинъ придается продолговатая форма.

Рис. 16. Кукольную посуду вамъ слѣзпить будетъ не трудно. Сплющите большой шаръ въ кружокъ, слегка затните



Рис. 16.

его край—вотъ вамъ и подносъ. Изъ маленькихъ шариковъ понадѣлайте такимъ же образомъ блюдечки. Изъ маленькихъ же шариковъ слѣзайте чашки, выдавивъ въ серединѣ шарика палецъ ямку и хорошенько расправивъ край.

Изъ тонкаго валика слѣзайте ручки для чашекъ. Шаръ больше приплюсните сверху и снизу, ударя его объ столъ, придѣлайте къ нему съ одной стороны ручку, а съ другой носикъ. Сверху положите крышечку, сплюсненную изъ шара съ крошечнымъ шарикомъ посрединѣ—у васъ готовъ чайникъ.

Рис. 17. Умывальный кувшинъ слѣзайте пальцами изъ валика. Въ серединѣ пальцами выдавите отверстие. Тазъ вы сумеете слѣзгать безъ указаний.

Рис. 18. Кувшинъ болѣе изящной формы для молока.

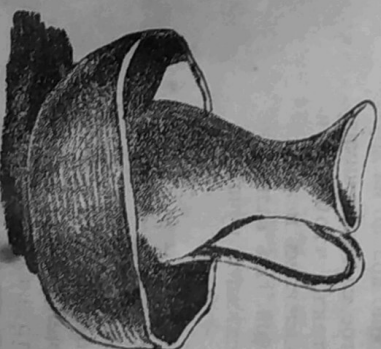


Рис. 17.

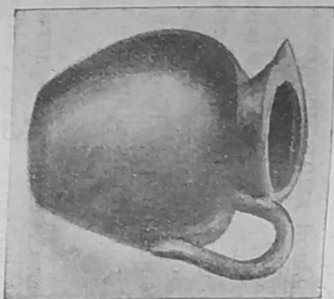


Рис. 18.

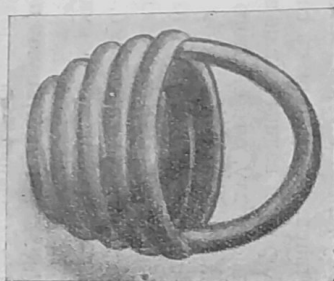


Рис. 19.

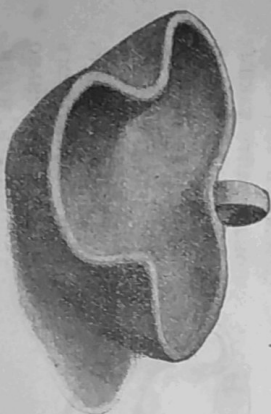


Рис. 20.

Рис. 19. Корзина изъ колецъ. Раскатайте нѣсколько тонкихъ валиковъ. Сверните изъ нихъ нѣсколько колецъ. Мѣста, гдѣ скрѣплены концы валика, разглажьте пальцами, чтобы они не были замѣтны. Накладывайте

одно кольцо на другое, слегка нажимая, такъ, чтобы они склеились между собой. Изъ валика же слѣжайте ручку.

Рис. 20 и 21. Чашечки для булавокъ, перьевъ и подобныхъ мелочей слѣжать ваять не трудно. Старайтесь дѣлать ихъ возможно тоньше и изящнѣе.

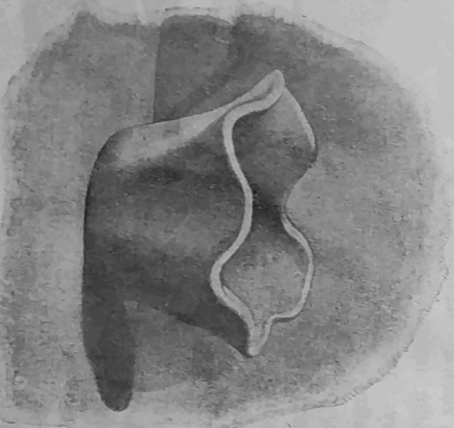


Рис. 21.



Рис. 22.



Рис. 23.

Рис. 22 и 23. Въ видѣ хорошихъ лодочекъ вы можете слѣжать, напримеръ, прессъ-пальце. Если вы дадите ихъ обжечь, то ваши прессъ-пальцы будутъ достаточно прочны, чтобы долго послужить ваять.

Рис. 24. Мыши. Скатайте туловище, придайте къ нему длинный хвостъ и



Рис. 24.

ушки изъ тонкой пластинки глины. Глазки, носъ, складки на тѣлѣ — все намотайте стеклой. Въ это усовъ воткните нѣсколько кусочковъ конского волоса. Придайте къ тѣлу крошечныя, тоненькія ножки. Дѣпите мышъ съ натурь. Хорошенько запомните, какъ устроено ея тѣлице, какъ это тѣлице изгибается при движеніяхъ и такъ паде.

Рис. 25. Птичка на гнѣздѣ. Пенекъ слѣжайте изъ пилина, намотайте на немъ стеклой трещины и шероховатость коры. Гнѣздо вы уже пробоваали дѣлать. Чтобы слѣжать птичку, скатайте изъ глины яйцо; изъ маленькаго шарика, придайте ему плотно къ болѣе широкому концу яйца, слѣпите голову, выткнувъ пальцами клювъ, намотавъ стеклой глазки. Болѣе тонкій конецъ сплющите и вытяните въ хвостъ. Намѣтите стенокъ крылья и слѣжайте ихъ слегка выпуклыми или съ помощью пальцевъ изъ того же комокъ глины или наложите въ видѣ тонкихъ пластинокъ глины и выровняйте пальцами. Форма головы, длина крыльевъ, форма туловища и хвоста, все зависитъ отъ того, какую птичку вы дѣпите, а потому лучше всего

двинуть съ натуры или хорошаго слѣпка или въ крайнемъ случаѣ съ рисунка. Если же вы настолюко хорошо помните

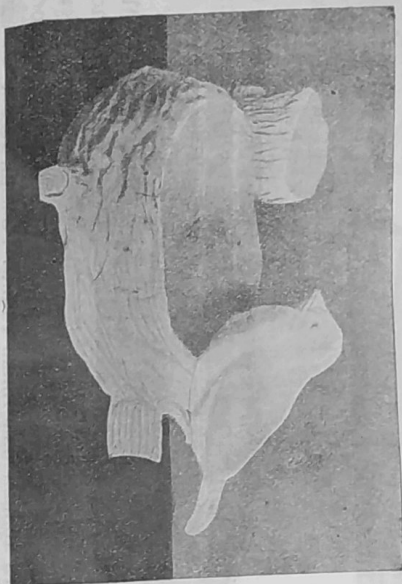


Рис. 25.

очертанія птички, что можете слѣпить ее по памяти, то это будетъ самая лучшая, самая полезная для васъ работа.

Рис. 26. Шишка. Раскатайте шаръ или цилиндръ, чтобы получилась форма еловой шишки. Сдѣлайте легкіе надрѣзы стекой по спиральнымъ линіямъ отъ стебля къ оконечности шишки,—у васъ обозначатся чешуйки. Чешуйки стануть звенѣть послѣ сглаживанія внутренняго ребра каждаго жолобка.



Рис. 26.



Рис. 27.

Рис. 27. Стручекъ. Тонкій валикъ слегка сплюснываютъ и изгибають. Возвышеніе въ тѣхъ мѣстахъ, гдѣ внутри на- холется зерна, накладываются и выравниваются пальцемъ. Швы чертятъ стекой, листочки чашечки накладываютъ отдѣльно.

Рис. 28, 29, 30 и 31. Чтобы сдѣлать листь, надо взять кусокъ глины и катать его между ладонями до тѣхъ поръ, пока онъ не приметъ форму острій копы. Затѣмъ надо взять полученную форму, какъ показано на рисункѣ 28, между большимъ пальцемъ и остальными и стараться выдѣлать листь. Послѣ нѣсколькихъ упражненій вамъ удастся выдѣлать даже среднюю жилку и зубцы листа. Листъ дѣлается въ серединѣ



Рис. 28.

толстымъ и къ краямъ тонкимъ. Сначала края легко обламываются, но скоро пальцы становятся послушными.

Можно дѣлать листь и иначе. Сначала готовятъ глиняную пластинку. На ней чертятъ контуры листьевъ; въ половинѣ листа, намазывая глину понемногу накладываютъ обѣ боковыми пальцами. Края листьевъ дѣлають тонкими, рас- пласкивая ихъ между большимъ и указательнымъ пальцемъ. Тѣмъ этого нельзя сдѣлать пальцами, тамъ пропущаютъ стеку между листомъ и пластинкою листа по направлению отъ края къ серединѣ, и такимъ образомъ приподнимають листь на- сколько нужно. Затѣмъ заполняютъ получившуюся пустоту проволочкой глины. Затѣмъ стекою же сглаживаютъ листь, проводя отъ средней линіи къ краямъ.

Жилки прочерчиваются острымъ стекой. Выпуклыя жилки

Далѣе.

можно сдлать, проведя близко другъ къ другу двѣ параллельныя черты. Между ними образуется выпуклая жилка. Сгладьте по бокамъ ее всѣ неровности

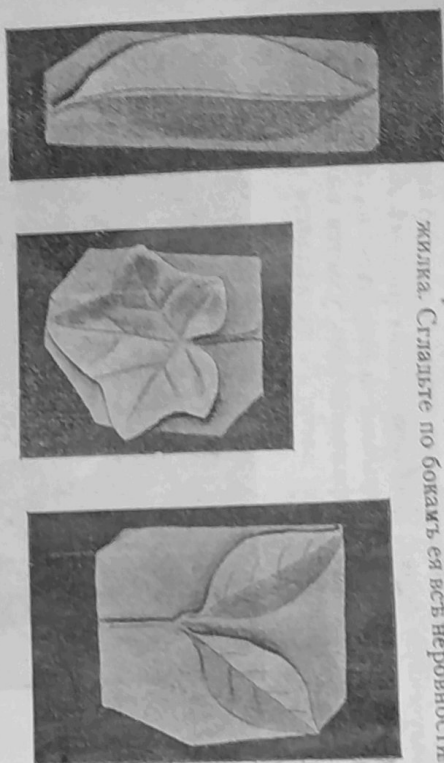


Рис. 29, 30 и 31. Различныя формы листьевъ.

пальцами. Послѣ главной жилки проводится илучи отъ нея прожилки. Остается насалить черенокъ—и листъ готовъ.

Рис. 32. На глиняную доску надо положить вѣтку съ листьями и плодами. Вѣтка дѣлится изъ глиняныхъ валяковъ, толщиной съ карандашъ, при чемъ одинъ конецъ долженъ быть тоньше, потому что валики располагаются какъ составныя части вѣтки на доскѣ. Дѣлится вторая боковая вѣтка и присоединяется къ главной, какъ будто отпрыскъ. Съ помощью стеки эти части приклеиваются другъ къ другу и къ глиняной доскѣ. Въ нѣкоторыхъ мѣстахъ вѣтка должна отдѣлаться отъ доски. Потомъ дѣлится двѣ или три вишни. Вѣточка, илучи отъ вишни къ вѣткѣ, длиной отъ 5—6 сантиметровъ, должны быть немного толще, чѣмъ въ натурѣ.

Не легко соединить эти вѣточки со стебломъ, не сложавъ ихъ. Изъ трехъ вишенъ одну надо положить сверху двухъ другихъ. Такимъ образомъ надо сдѣлать двѣ или три. Какъ дѣлать листья, было указано раньше. Всѣ листья должны быть оконченны прежде, чѣмъ класть его на доску. При этомъ сдѣлать для ея изогнутую форму, какъ это бываетъ въ природѣ. Въ двухъ или трехъ мѣстахъ пусть листья неплотно пристають къ доскѣ.

Четыре или пять листьевъ кладутся на доску и прикрываются къ ней и къ вѣткѣ. Листья поддерживаются въ изогнутомъ положеніи посредствомъ подложенныхъ подъ нихъ шариковъ изъ глины. Надо стараться сдѣлать края листьевъ тон-



Рис. 32.

кими. Листъ толщиной въ сантиметръ будетъ казаться при острѣннѣ краемъ тонкимъ, какъ бумага. Если вы хотите выдѣлать вѣтку яблоны, то яблоко сдѣлать прирѣзать къ доскѣ, иначе при высыханіи оно легко отпадетъ. Вѣтка и листья кладутся послѣ яблока.

Рис. 33. Продѣлавъ предыдущія работы, вы легко справитесь и съ этой, особенно, если положите передъ собой настоящий стручокъ. На подставку накладывайте уже готовыя створки стручка.

Готовые бобы положите на одну изъ створок и слегка прижмите, чтобы они крѣпко держались на мѣстѣ.



Рис. 33.

Рис. 34 и 35. Теперь попробуйте сдѣлать нѣсколько хорошихъ вешенекъ въ родѣ тѣхъ, что затѣе на рисункѣ. По-

пробуйте слепить тарелочку для булавки, перьев и тому подобных мелких вещей в видъ листа, украсьте, оживите этотъ листъ ягодами, настькомыи, животнымъ.

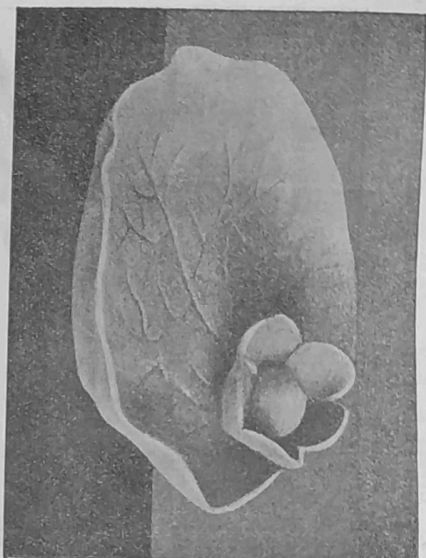


Рис. 34.

Чтобы слепить такой листъ, приготовьте пластинку изъ хорошо промтой глины. Изогните измнѣ листъ—въль и въ природъ онъ никогда не лежитъ плоско. Сдвляйте край

тоньше, ровнѣе и слегка приподнимите ихъ, чтобы тарелочка была удобнѣе, глубже.



Рис. 35.

хо стоять, если бы ея дно вы оставили плоскимъ.

Если вы хотите вылепить для украшения тарелочки пвѣтокъ—лѣпите отлѣльно каждый лепестокъ и прикрѣпите его, а затѣмъ, между лепестками вложите среднюю часть цвѣтка. Форма лепестковъ и форма средней части (завязи, пестиковъ,

тычинокъ) зависятъ отъ того, какой цвѣтокъ вы лѣпите. Ставьте лѣпить то, форму чего вы хорошо знаете, помните, или ставьте то, что вы лѣпите, перель собой.



Рис. 36.

Лѣня настькомое, животное, вылепите сначала въ грубыхъ чертахъ его тѣло, прикрѣпите его къ листу и тогда уже лѣпите детали, ножки, хвостикъ, уши и такъ далѣе.

Можно слепить тарелочку не изъ одного листа, а изъ нѣсколькихъ листочковъ, сложенныхъ вмѣстѣ. Сложите такъ листья дуба, клена, хмеля, плюща, винограда и тому подобное и лѣпите съ натуры. Украсьте ваши тарелочки жолудями, летучками клена, плодами липы, кистью винограда, плодами хмеля и т. д.



Рис. 37.

Можно сложить листья въ формъ глубокой чашечки; можно слепить хорошенкую чашечку изъ цвѣтка во-дьяной кувшинки, мака и такъ далѣе.

Попробуйте слепить подсвѣчникъ въ родѣ того, что изображенъ на рисункѣ 36 изъ листа и цвѣтка кувшинки. Къ листу прикрѣпляются толстые стебли. Затѣмъ накладываются

бутона въ неотдѣланномъ видѣ, а потомъ цвѣтокъ. Теперь стекой обозначьте чашелистики на бутонѣ. Лепестки цвѣтка дѣлайте отдѣльно и потомъ прикрѣпите: сперва вышіе че-

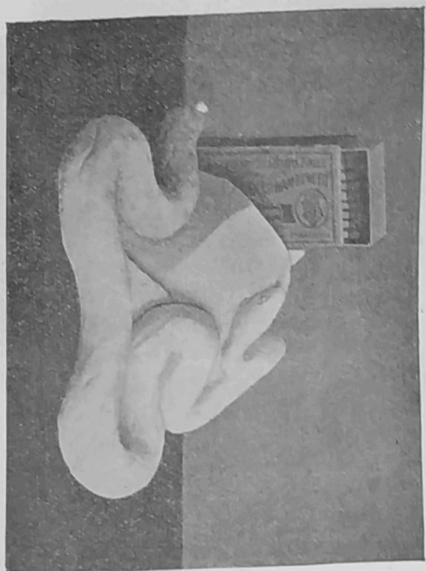


Рис. 38.

тыре лепестка, а потомъ дѣлите внутренній вѣнчикъ. Въ середину вставляете глиняный шаръ, съ воткнутымъ въ него огаркомъ и продолжайте отдѣлывать цвѣтокъ, бутонъ и самый листъ.

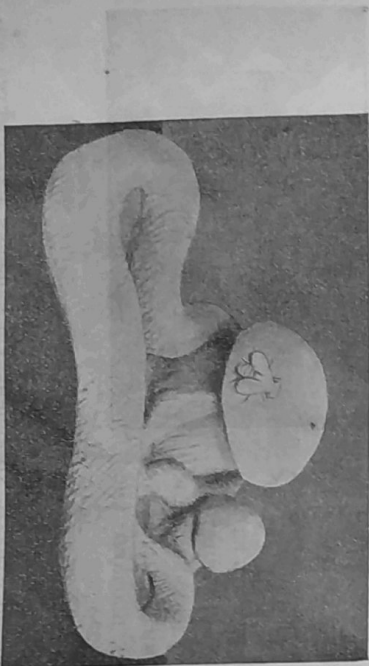


Рис. 39.

Чтобы сдѣлать змѣю (рис. 37), катаютъ глину сначала въ рукахъ, затѣмъ на доскѣ. Конечъ валика долженъ тонко за-

остряться. Шей дѣлается немного тоньше, голова толще и болѣе плоской.

Ротъ и глаза дѣлаются стекой. Змѣя приластается естественное положеніе, будто она приготовляется къ нападенію или ползетъ.

Пробуйте изобразить красивыя линіи изгибающейся змѣи. Стекой дѣлается чешуя, выглаживается языкъ, утолщается середина головы.



Рис. 40.

Рис. 38. Слѣпите изъ глины камень, втисните въ него спичечную коробку, укрѣпите его на небольшую подставку и украсьте извѣсно извивающейся змѣей или сильшей на камень ящерицей, мышкой, вѣткой какого-нибудь растенія, и у васъ готова хорошенка подставка для спичечной коробки.

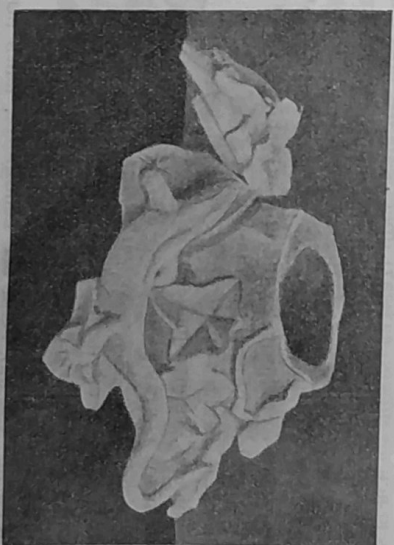


Рис. 41.

Рис. 39 и 40. Слѣпите ножку гриба, выдавите въ серединѣ ея пустоту, выровняйте это углубленіе и его края. Проведите стекой вдоль ножки гриба чуть замѣтныя бороздки, какъ это бываетъ на многихъ грибахъ.

Сдѣлите шапочку гриба. Съ нижней ея стороны выдавите углубленіе, въ которое плотно входила бы верхняя часть ножки гриба,—вотъ и крышка для вашей **коробочки**. Украсьте грибокъ устѣвшейся на немъ мухой, улиткой, жукомъ. Подставку украсьте тоже какой-нибудь вѣточкой или животнымъ. Если вы покрете внутри грибокъ глазурью и обожжете его, то онъ вамъ можетъ служить **чернильницею**.



Рис. 42.

углубленіе чернильницы, чтобы крышечка держалась плотно.

Очень красивое можно сдѣлать пресс-панье, подставку подъ чернильницу и тому подобное, если вы научитесь дѣлать завитки, розетки, листья и составлять изъ нихъ красивый орнаментъ.

Прежде всего научитесь легко, свободно, правильно длинными, быстрыми замахами стеки рисовать на плиткахъ глины завитки, розетки и петли различныхъ формъ и затѣмъ уже пробуйте составлять, дѣлать ихъ самостоятельно составленный орнаментъ.

Сдѣлать розетку, нарисованную стекой на доскѣ въ родѣ той, что на рисункѣ 43, 44, 45 и 46, вамъ будетъ не трудно, если вы вспомните, какъ вы дѣлали листья, наклеивая пластинки глины на глиняную доску.



Рис. 43.

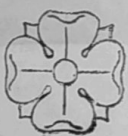


Рис. 44.

При дѣлать завитка приготовляется сначала глиняная доска.

На доскѣ ученикъ рисуетъ концомъ стеки завитокъ (рис. 47, 48 и 49). Если рисунокъ не удастся, онъ его повторяетъ несколько разъ. Плохой рисунокъ легко уничтожить, сглаживая доску ножомъ.

ли рисунокъ вышелъ хорошо, надо скатать несколько вѣвъ изъ глины нужной вамъ толщины и наложить ихъ на дѣла, чтобы получилась въ кругомъ видѣ форма завитка.



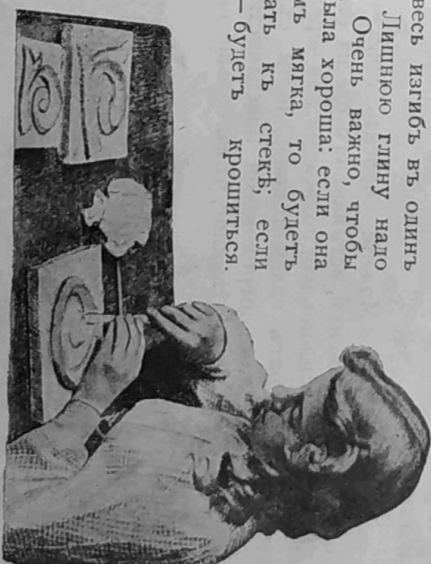
Рис. 45.

Рис. 46.



Рис. 47.

Потомъ глина плотно прижимается къ плитѣ, и тогда уже гугаютъ къ отбѣлкѣ кривыхъ линій. Это надо дѣлать (рис. 48). Прежде всего надо сдѣлать самую возвышенную кривую линію. Нужно сглаживать глину длинными мажками и стараться сдѣлать ей весь изгибъ въ одинъ тѣ. Лишнюю глину надо тѣ. Очень важно, чтобы а была хороша: если она комъ мягка, то будетъ тавать къ стекъ; если да — будетъ крошиться.



8. Положеніе стеки при дѣлать завитка. Обѣ руки заняты; стека постоянно поворачивается, обращаясь внутрь то въ одну, то въ другую сторону, для обводиванія рукой, какъ это сдѣлано на снимкѣ для обдѣтки фотографиями.

е, если она будетъ, въ особенности въ доскѣ, нѣсколько же, чѣмъ это нужно для другихъ работъ.

ри работѣ нужно держать стеку обѣими руками. Постѣ второго упражненія удается сразу однимъ движеніемъ про-

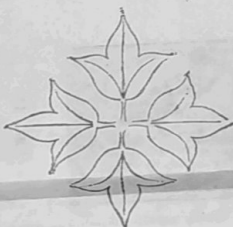
вести стейку по всему изгибу завитка. Нужно, чтобы выпуклая часть завитка была всюду равномерна. Когда готова выпуклая часть завитка, сглажены ее бока, сглаживается и выравнивается фон. Чем больше длинными движениями завиток сдвигать, тем лучше, тем тверже будет рисунок.



Рис. 49. Выделенный завиток.



Рис. 50. Лист. Рис. 51. Рисунок для орнамента, составленный из листьев.



Делая орнамент, вы можете составить цветы гирлянды из листьев, цветов и плодов, чередовать различные формы завитков и розеток, соединять цветы и листья в красивые розетки и так далее.

(Рис. 50, 51, 52, 53, 54) Можете украсить фон, на котором расположен орнамент, истыкая его слегка стейкой или

сплошь или полосками, или чередуя квадрат гладкой поверхности и квадратами шероховатой поверхности и так далее. Вообще, чем больше вы будете



Рис. 52. Лист, выделенный из глянца, годный для орнамента.



Рис. 53. Более сложные завитки, соединенные с листьями, для орнамента.



Рис. 54.

разнообразить рисунок, тем лучше. Только старайтесь делать его проще, изысканнее, точнее и аккуратнее.

Если вы захотите сделать сложные фигуры животных, то лучше всего сделать с натуры, хорошо изучив, разсмотрев ее. На перьях порах вам трудно будет делать.



Рис. 55. Из раковины также можно сделать красивый орнамент.



Рис. 56. Орнамент, составленный из завитков, цветов, плодов и т. д.

пять животного, так как оно безпрестанно движется и вы можете сделать с хорошо сдвинутого слепка, с игриком, и тому подобное. Чтобы сделать с живой, но мало движущейся натуры, пользуйтесь всяким случаем, когда за-



Рис. 57. Модели голов животных из глянца.

станте слепую кошку, собаку, корову, пережевывающую жвачку, тому подобное. Попросите посидеть или постоять перед вами вариаци, если вы хотите сделать человека, и так далее. Избирайте для своих работ то, что вы любите, — оно на-



Рис. 58—59. Лев и тигр, выделенные учениками.

вѣрное выйдетъ у васъ, лучше, чѣмъ то, къ чему относитесь равнодушно.

Если вы лѣпите животное на тонкихъ ногахъ или такой позѣ, что оно не можетъ держаться безъ подставки, сдѣлайте изъ глины же толстую подставку. Эта подставка сплывется тогда, когда животное совсѣмъ высохнетъ и подставка уже будетъ не нужна.

Чтобы тонкія ноги поддерживали тѣло животного, прежде чѣмъ лѣпить ихъ, вставить въ нихъ толстую проволоку,



Рис. 60. Окончательная отѣлка льва, вылѣпленнаго съ гипсовой хоршей модели.

изогнуть ее такъ, какъ будетъ изогнута нога, хвостъ и тому подобное.

Когда обшій контуръ тѣла и головы готовъ, отѣпайте вашу работу пальцами и стечкой, стараясь придать фигурѣ не только правильныя формы, не только точно скопировать натуру, но и передать въ ней выраженіе, настроеніе, движеніе. Это самое важное,—это-то и оживитъ вашу работу.

Рис. 61. При изученіи географіи, исторіи и прочаго вы легко можете лѣпить то, что учите. На этомъ снимкѣ видно, напримѣръ, какъ выгляпленъ островъ съ выстроенымъ на немъ

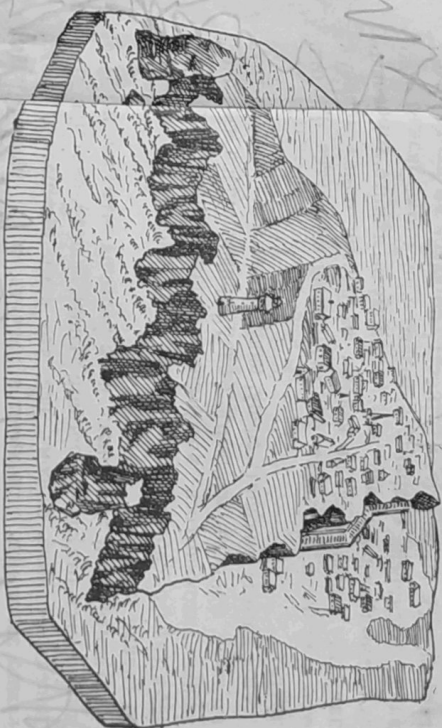


Рис. 61.

городомъ, продолженными дорогами, обработанными полями. Виденъ высокій, обрывистый берегъ острова, виденъ и низкій берегъ очевидно построенный изъ нанесеннаго моремъ песка, и такъ далѣе.

Вы можете выгляпнуть вашъ домъ, съ окружающимъ его дворомъ, садомъ, наворными постройками, деревню или часть

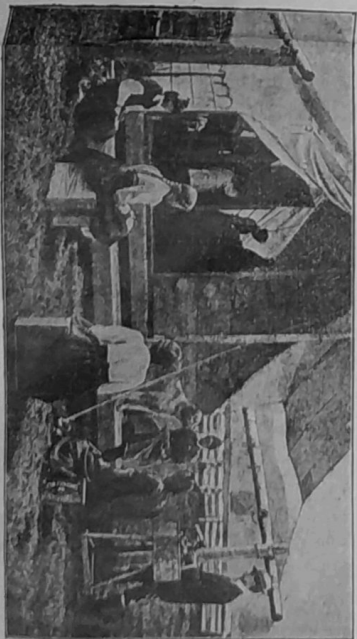


Рис. 62. Часть дѣтскихъ курсовъ въ Английскихъ горахъ. Лев—при ученіи рисовать въ палаткѣ на доскѣ, нѣсколько человѣкъ занимаются тѣмъ же рѣзбодомъ. На дугахъ дѣлаютъ наброски съ собакой карманнаго и дѣлать ее изъ глины.

города, где вы живете, мѣстность, по какой вы шли во время вашей экскурсіи. Старайтесь только при этомъ какъ можно лучше поддерживать масштабъ, по какому вы дѣлите, хорощенько замытые направлѣніе, въ какомъ находятся одинъ предметъ отъ другого и на какомъ разстояніи они находятся другъ отъ друга.

Вы можете выгнать смену, какую вамъ удалось помѣнить друга.

со своими котятками.

Дайте тѣхъ животныхъ и тѣ растенія, что вы изучаете, и дайте имъ отдѣльные органы, дайте вашихъ сестеръ и братьевъ, — однимъ словомъ, все, что вамъ интересно, порою, важно запомнить или хочется изучить, и вы увидите, какъ много пользы, какое огромное наслажденіе можетъ доставить вамъ незарытый колодезь сѣрой глины, пластелина, даже просто кусочекъ мягкаго хлѣба!

3

326

ЛЮБИМЫЙ КНИЖКА. Расска-
з о домашних животных. В крашеной
обложке. В 3 краше-
ных рисунках
и многоточьях. Издание 2-е. Ц. 25 к.

МОДШКА-ЗАМАРАШКА.
История бабы, раз казанная ею самою.
Со мною рисунками. В крашеной
обложке. 20 к.

КРУГОМЪ СВѢТА. Географическая хрестоматия. (Пособіе при обученіи географіи въ шкoлѣ и проч.) Изданъ въ Москвѣ въ 1870 г. Издатель: С. С. Ситниковъ.

НАМ ЗВЕРНИ. Разсказы для
младш. зроста. Е. Горбуновой.
Стъ 5 р. въ краск. и многими черн.
рисуи. д. 3-е. Обложка въ краскахъ.
д. 65 к

Съ 375 рис. и чертежами, съ общей картографической обложкой. Составили

ЖИВЯЯ ЧИСЛА, ЖИВЯЯ
МЫСЛИ, РУКИ ЗА РАБОТОЙ.

Горбунова и В. Лукьянская.
д. 1 р. 60 к.

разоблачить в школь и семьях действительности, на опыте и наблюдении. Со мною рисунками, Составил Е. Горбюкова и И. Цунзерь. (Взглянуть работников все четыре действия в прать первыми двух десятилетия и счет десятилетиями до ста). Ц. 35 к.

названия: Ком. Мин. Нар. Просв., допущена в учебники биологии средних классов (в учебниках биологии заведений в биологических училищах и в гимназиях, народных училищах и биологич. Гим. Упр. Землеустройства и Земельного хозяйства для биологических заведений Министерства, Гим. Упр. Воев. Училищ. Запед. рекомендация для биологич. заведений) — 11 по классовой надписи на кор-
тесе. А. Г. Гаврилова. 10 рр., 2 вкл., Морв. Нб-д.

НАД А ЗЕМЛЯ. Первоначальная
наглядная география для детей, основан-
ная на лучших работах, наблюдениях
и опытах. Составила Е. Горбунова.
(По Х Ферденсу). Со множеством
рисунков. Изд. 2-е, исправл. Ц. 90 к.

— Часть вторая. По Западной

[illegible]

ПОДВИЖНЫЕ ИГРЫ для детей 5-6 лет. Составитель: Е. Горбунова. 56 рисунков. Ц. 18 к.

«Сл. ком. Мин. Нар. Просв. допущена
книжечки библиотекы низших училищ.
Упр. Военно-Учебн. Завед. допущена
библиотеки кадетск. корпус. Там

КАКЪ РАЗВЕСТИ МАЛЕНЬКІЙ
ОГОРОДЪ. Составила Е. Горбуно-
ва. Съ 25 рис. Изд. 2-е. Ц. 12 к.