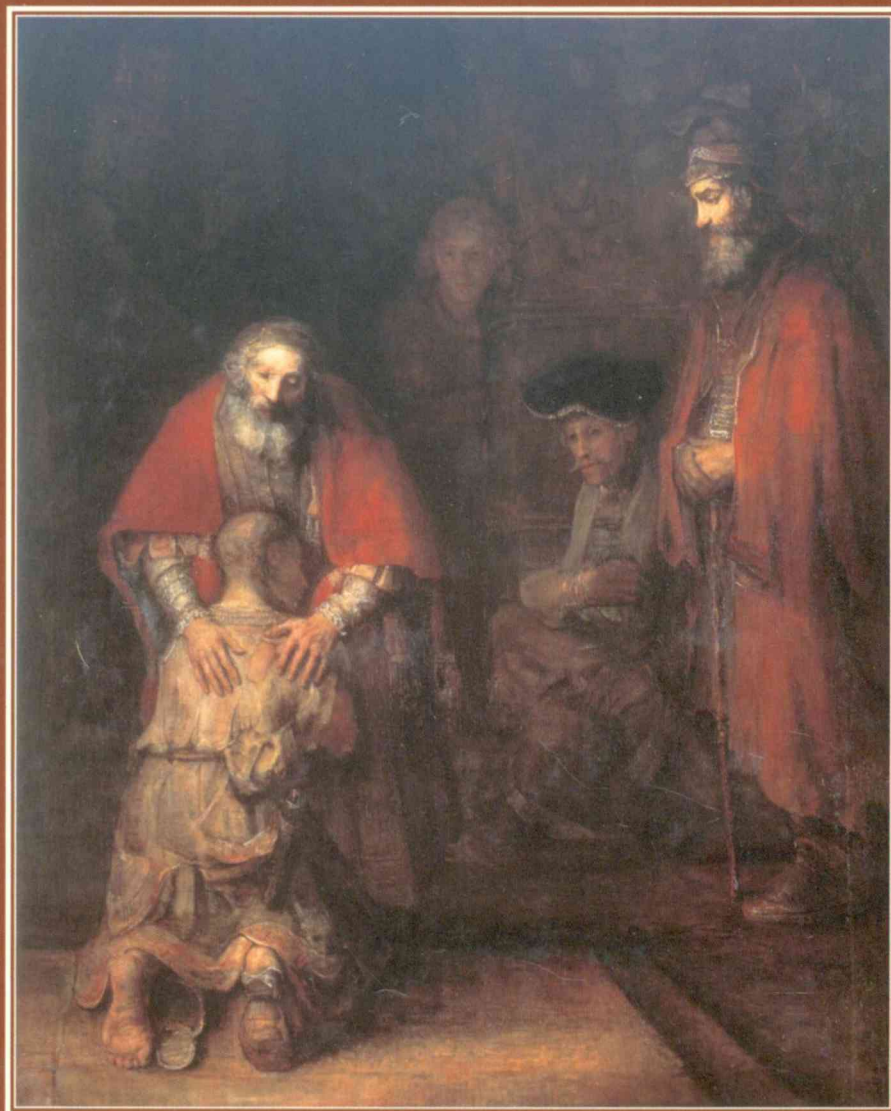




ИСТОРИЯ МИРОВОЙ ЖИВОПИСИ

Голландская живопись
XVII века



ИСТОРИЯ МИРОВОЙ ЖИВОПИСИ

Голландская живопись XVII века

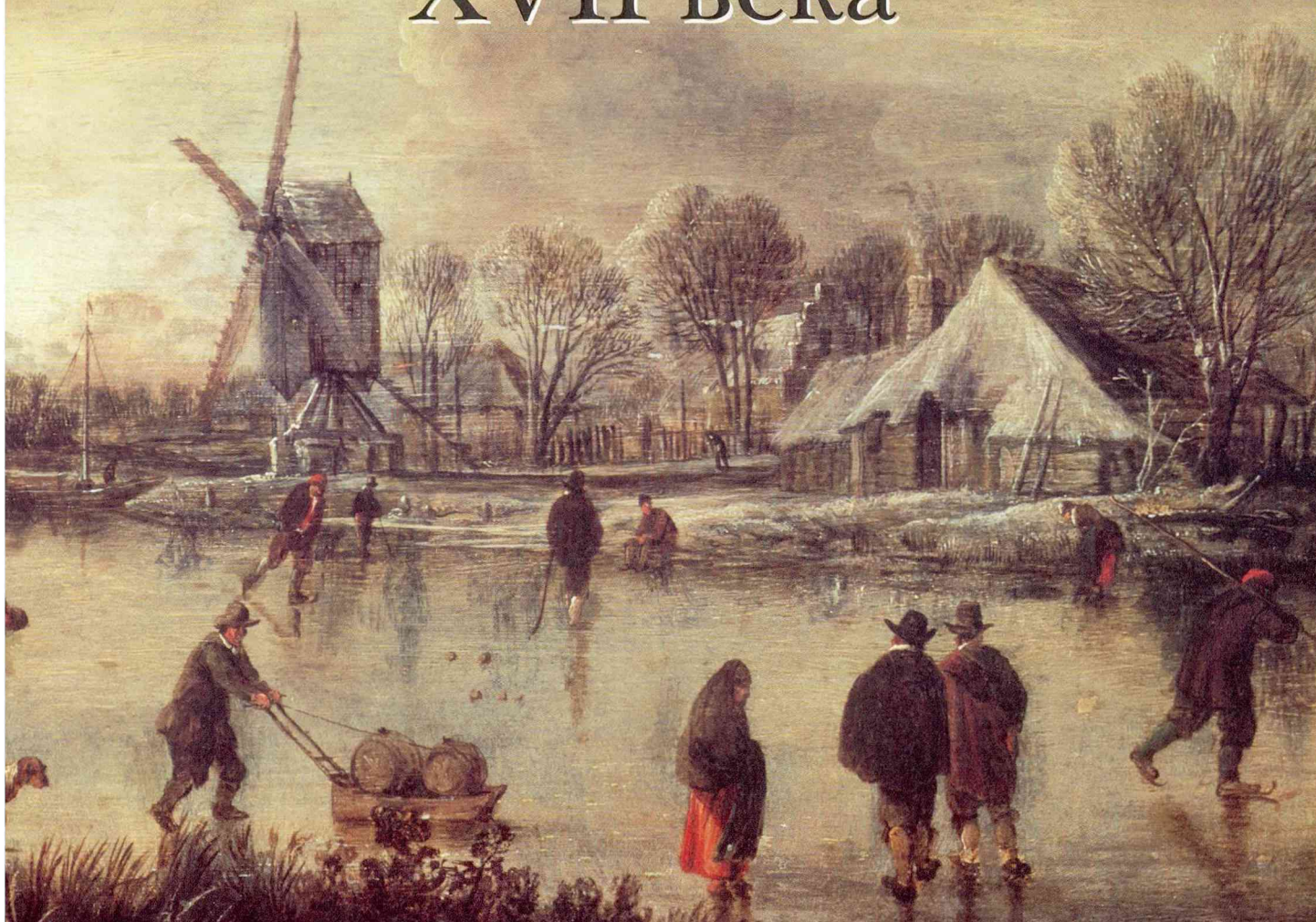


Москва, 2008



ИСТОРИЯ МИРОВОЙ ЖИВОПИСИ

Голландская живопись
XVII века





ИСТОРИЯ МИРОВОЙ ЖИВОПИСИ

Голландская живопись XVII века

Произведения голландских художников XVII века в жанре пейзажа, портрета (в том числе группового), бытовой сцены, наконец, натюрморта составили одну из ярких страниц мирового искусства, и первыми в ней стоят имена Франса Халса, Рембрандта, Якоба Рейсдала... Для этого потребовались и критическая масса художественных достижений, породившая новое качество искусства, и переворот в сознании человека, вызванный борьбой за свободу национальную, экономическую и свободу совести.

В XVI веке Нидерланды распадаются на южные (Фландрия) и Северные (Голландия и Зеландия) провинции. Именно Голландия, наиболее развитая эконо-

мически, возглавила борьбу против испанского владычества. Господствующей религией в Голландии стал кальвинизм. Это протестантское учение как нельзя лучше соответствовало духу предпринимательства, колониальной экспансии и личной ответственности молодой буржуазии. Кальвинизм отказался от храмовой живописи, и голландские художники искали в традиционных сюжетах не столько религиозно-мистическое, сколько общечеловеческое содержание или переключались на светские сюжеты и темы.

Предпосылки художественного направления, которое можно называть реалистическим, были созданы в предшествующий период развития нидерланд-

На с. 4:

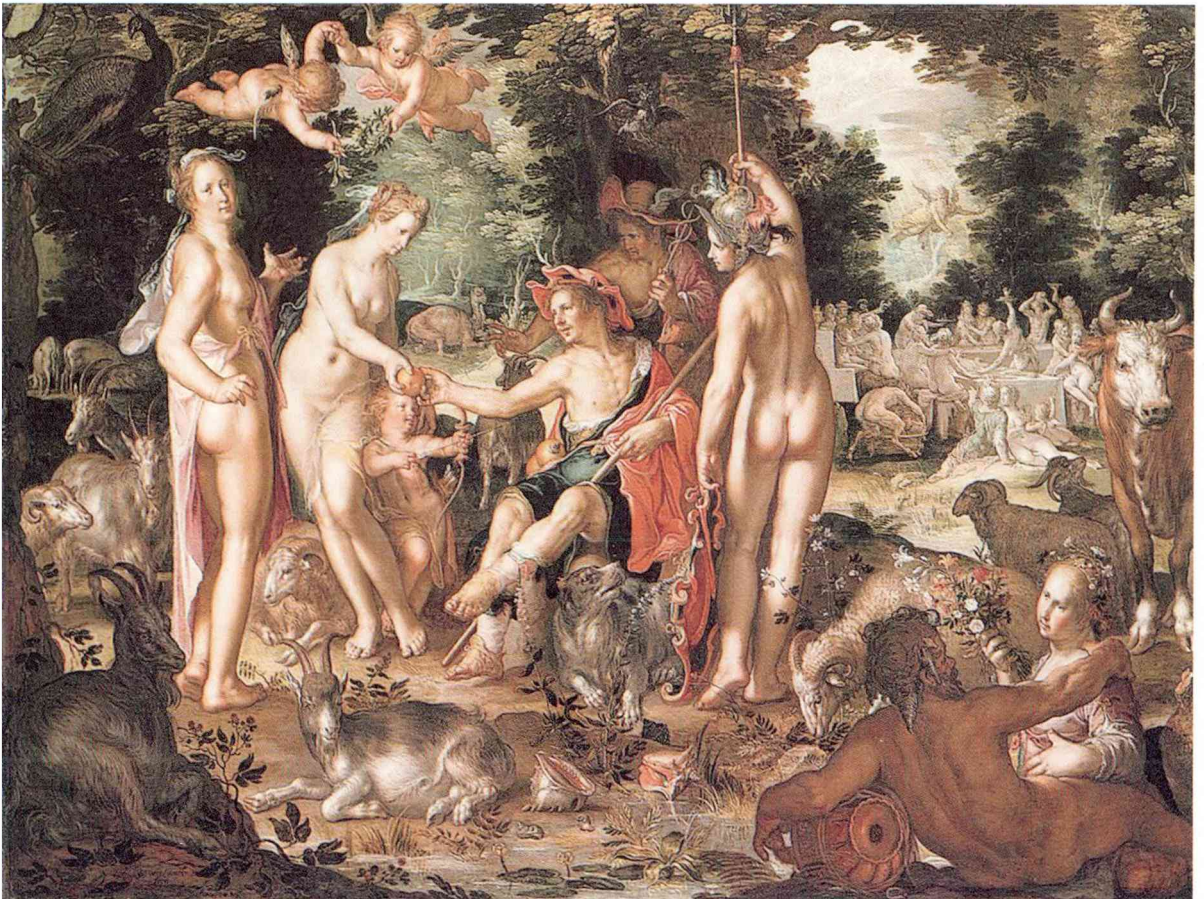
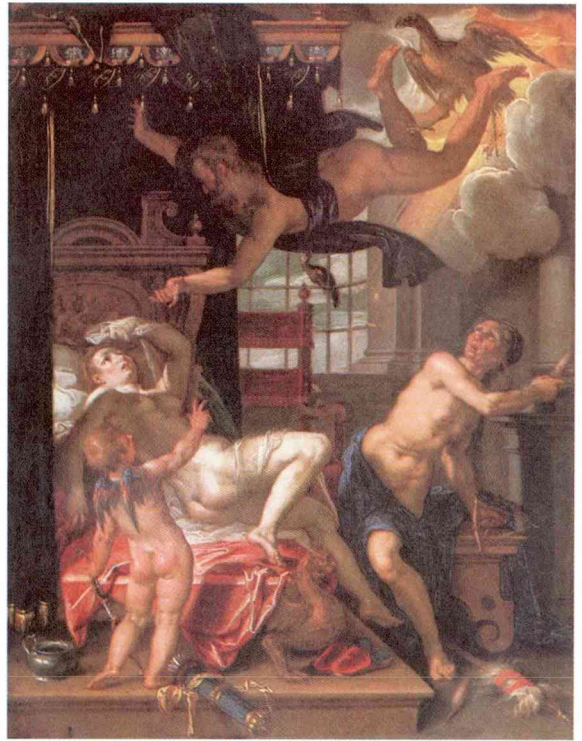
РЕМБРАНДТ

Святое семейство. 1645. Холст, масло. 117 × 91 см
Государственный Эрмитаж, Санкт-Петербург

ХЕНДРИК ВАН БАЛЕН, БРЕЙГЕЛЬ БАРХАТНЫЙ

Диана на охоте. Первая четверть XVII в. Холст, масло. 93 × 60 см
Государственный дворцово-парковый музей-заповедник «Гатчина»





На с. 6 сверху слева:

ХЕНДРИК ВАН БАЛЕН

Пан преследует Сифингу

После 1615. Медь, масло. 25 × 19,4 см

Национальная галерея, Лондон

На с. 6 сверху справа:

ИОАХИМ ВТЕВОЛ

Юпитер и Даная. Медь, масло

21 × 16 см. Лувр, Париж

На с. 6 внизу:

ИОАХИМ ВТЕВОЛ

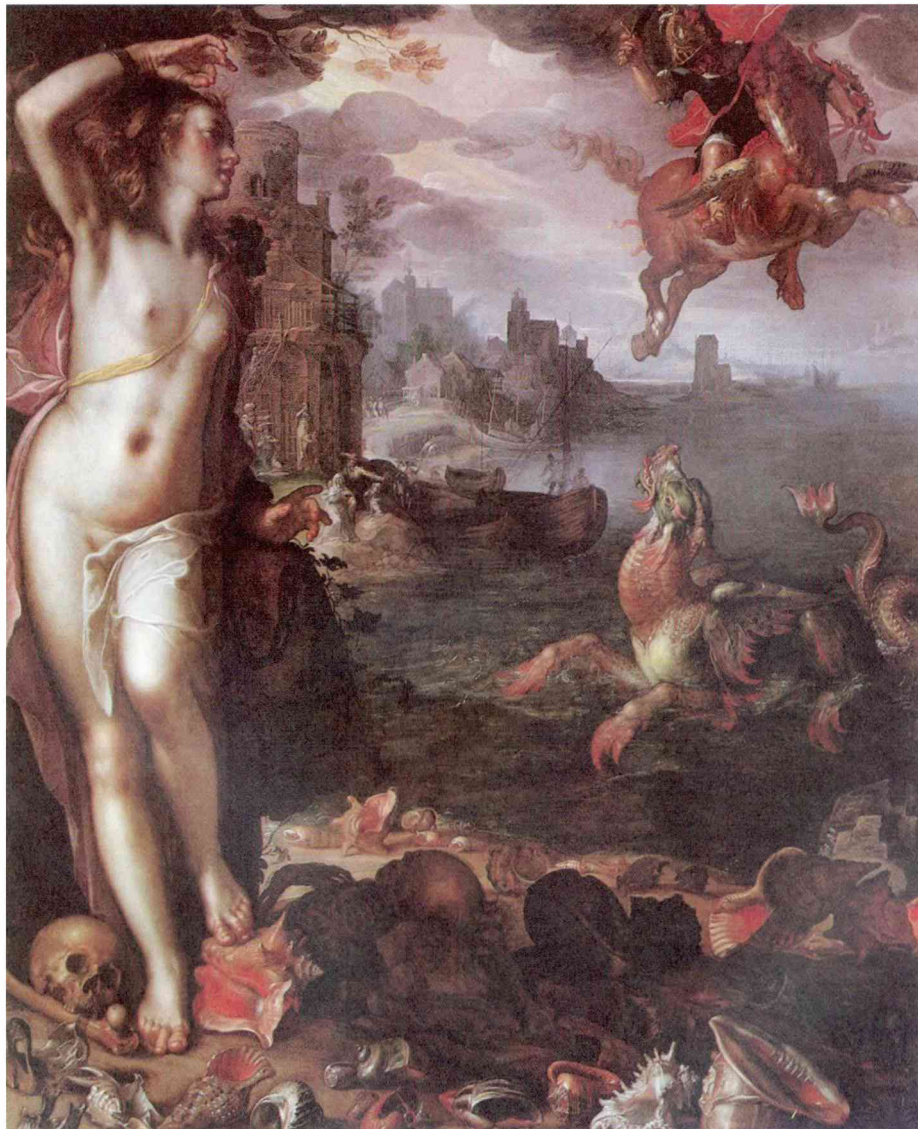
Суд Париса. 1615

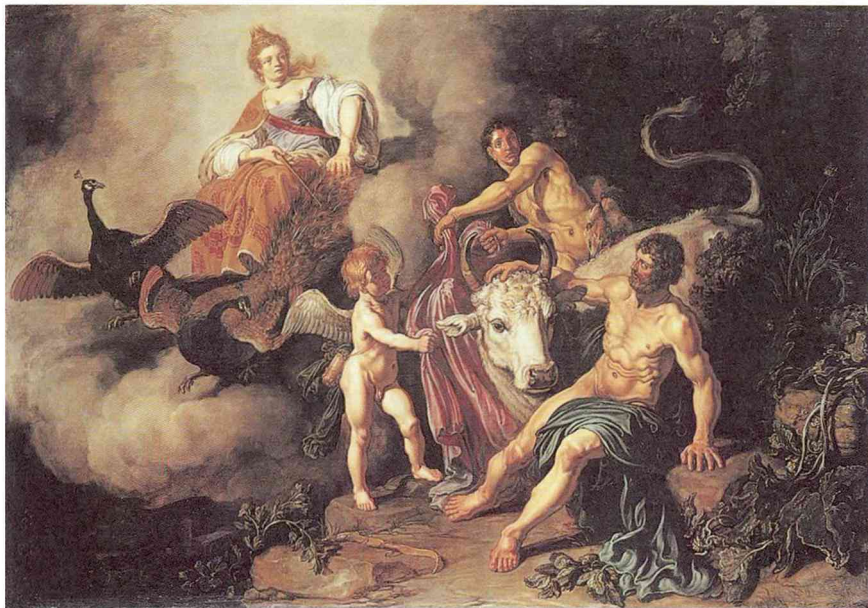
Дерево, масло. 59,8 × 79,2 см

Национальная галерея, Лондон

ской живописи, блестяще завершенный Питером Брейгелем (Мужицким). К началу XVII века голландские художники овладели искусством изображения многофигурных композиций, бытовых сцен, «умением иносказания», когда, например, библейский мотив вписывался в знакомую зрителю реальность. Голландская живопись испытывала влияние маньеризма, настраивавшего художника на осознание своей миссии. Однако маньеризмом влияние итальянской живописи не ограничивалось. Иные уроки преподносил голландцам итальянский художник — Караваджо, обратившийся к реальной действительности, к темам и образам, которые прежде и не мыслились как объекты живописи.

Композиции на библейские и мифологические сюжеты, часто объединяемые понятием «историческая живопись», и портрет были унаследованы голландскими художниками от предшественников, однако претерпели концептуальные изменения. «Историческая живопись» теперь все больше проецировалась на реальность.





ПИТЕР ЛАСТМАН
Юнона находит Юпитера и Ио. 1618
Дерево, масло. 54,3 × 77,8 см
Национальная галерея, Лондон

На с. 7 сверху:

ИОАХИМ ВТЕВОЛ
Персей и Андромеда. 1611
Холст, масло. 180 × 150 см. Лувр, Париж

На с. 7 внизу:

КОРНЕЛИС ВАН ХААРЛЕМ
Проповедь Иоанна Крестителя. 1602
Холст, масло. 100 × 180 см
Национальная галерея, Лондон

На с. 9 сверху слева:

ПИТЕР ЛАСТМАН
Отдых на пути в Египет. 1620
Дерево, масло. 61,8 × 98,5 см
Национальная галерея, Лондон

ПИТЕР ЛАСТМАН
Одиссей и Навсикая. 1619
Дерево, масло. 91,5 × 117,2 см
Старая пинакотекa, Мюнхен





Картины голландских мастеров ориентировались не на дворцы и церкви, а на буржуазные жилища и общественные здания. Живопись в целом была не пафосной, а приземленной, домашней, стремилась говорить доступным человеку языком. Этим объясняется большая роль портрета, в том числе группового. Появляются и новые жанры: бытовая сцена (собственно «жанр»), пейзаж и натюрморт. Спрос на подобные произведения был настолько велик, что профессия живописца перестала быть исключительной, стала пусть и не заурядным, но ремеслом, а производство

картин — массовым. Живописцев, одинаково искусно работавших сразу в нескольких жанрах, можно пересчитать по пальцам. Таким исключением был великий Рембрандт. А вот великие Франс Халс и Якоб ван Рейсдал сосредоточились каждый на одном жанре: первый — на портрете, второй — на пейзаже. Именно такими «узкими специалистами» были практически все художники, о которых пойдет речь.

Среди пейзажистов мы находим маринистов, любителей лесных уголков, дюнных ландшафтов, замерзших каналов, городских видов... Даже натюр-



ЯН ПОРСЕЛЛИС

Море в пасмурный день

Около 1630. Дерево, масло
47,5 × 63,5 см. Государственный
Эрмитаж, Санкт-Петербург

На с. 9 сверху справа:

ПИТЕР ЛАСТМАН

Сусанна и старцы. 1614

Дерево, масло. 42 × 58 см
Государственные музеи, Берлин

На с. 9 внизу:

ПИТЕР ЛАСТМАН

Авраам на пути в Ханаан. 1614

Холст, масло. 72 × 122 см. Государ-
ственный Эрмитаж, Санкт-Петербург

На с. 11:

АБРАХАМ БЛУМАРТ

Проповедь Иоанна Крестителя

1590–1610. Холст, масло. 139 × 188 см
Рейксмузеум, Амстердам

ХЕНДРИК ВРООМ

*Голландские корабли таранят
испанские галеоны у английского
побережья 3 октября 1602 года*

1617. Холст, масло. 118 × 146 см
Рейксмузеум, Амстердам

морт не избежал разделения на «завтраки», «десерты» и цветочные или предметные композиции.

В XVII веке сформировались и основные центры голландской живописи, а следовательно и сообщества художников, придерживавшихся общих эстетических принципов, что позволяет говорить о возникновении школ-землячеств в голландской живописи, среди которых выделяются утрехтская, харлемская, амстердамская, делфтская.

Итальянская манера живописи антверпенца Хендрика ван Балена (1575–1632) повлияла не только на фламандскую, но и на голландскую живопись. Многие из разработанных им сюжетов в дальнейшем широко использовались как фламандскими, так и голландскими художниками. Техническое мастерство ван Балена привлекало в его мастерскую множество учеников, самым известным из которых был Ван Дейк.

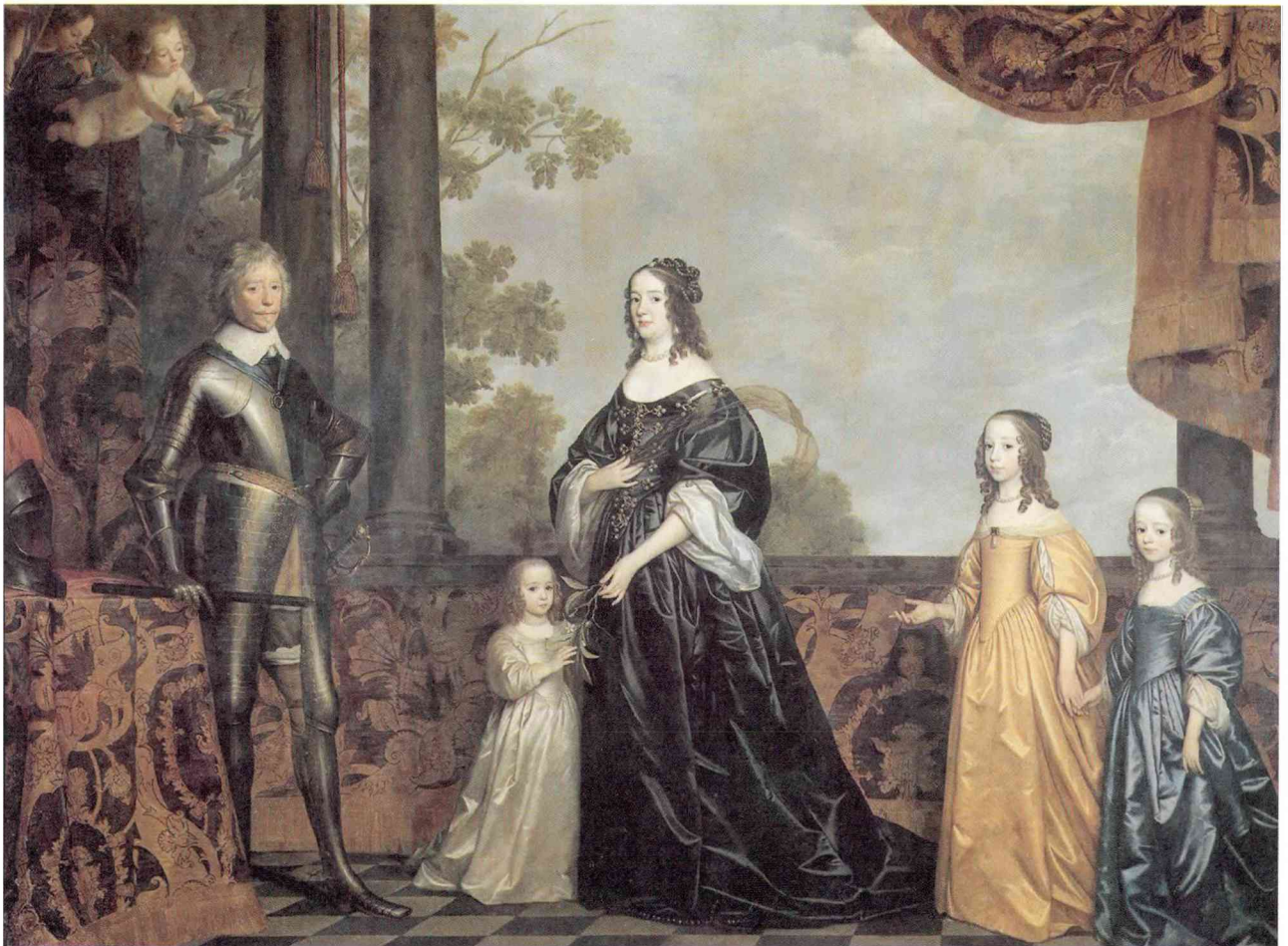
Оплотом влияния итальянского маньеризма в голландской живописи был Утрехт. Традиции итальянской живописи разрабатывали Абрахам Блумарт (1564–1651) и Иоахим Втевол (1566–1638). Основ-

ные сюжеты произведений Иоахима Втевола — мифологические и религиозные. Его живопись отличалась яркостью и пестротой колорита, композиции — вычурностью, позы персонажей — театральностью, что придавало серьезным сюжетам оттенок манерности и неожиданную праздничность. Втевол привлекал публику к аллегорическому восприятию мифа.

В Харлеме проводником итальянского влияния был Корнелис ван Хаарлем (1562–1638). Он основал Харлемскую Академию, в которой особое внимание уделялось изображению обнаженной натуры и композиции. В своих работах на мифологические и религиозные сюжеты (особенно в первый период творчества) Корнелис ван Хаарлем стремился к передаче внутренней энергии персонажей.

Творчество амстердамского «итальяниста» Питера Ластмана (1583–1633) тоже академично, но предстает более сложным, включающим в себя традиционный для того времени маньеризм, в то же время стремящимся к «приземлению» мифологических и библейских сюжетов в стиле Караваджо. Именно у него учил-





Вверху слева:

ГЕРРИТ ВАН ХОНТХОРСТ
Святой Себастьян. Около 1623

Холст, масло. 101 × 117 см. Национальная галерея, Лондон

Вверху справа:

ГЕРРИТ ВАН ХОНТХОРСТ
Концерт. 1624

Холст, масло. 168 × 178 см. Лувр, Париж



На с. 12 внизу:

ГЕРРИТ ВАН ХОНТХОРСТ

Фредерик Хендрик, принц Оранский, с женой и дочерьми
1647. Дерево, масло. 263,5 × 347,5 см. Рейксмузеум, Амстердам

ГЕРРИТ ВАН ХОНТХОРСТ

Веселый скрипач с бокалом вина. 1623
Холст, масло. 107,2 × 88,3 см. Рейксмузеум, Амстердам



ГЕРРИТ ВАН ХОНТХОРСТ

Поклонение пастухов. 1622

Холст, масло. 164 × 190 см

Музей Вальраф-Рихарц, Кёльн

На с. 15 сверху:

ГЕРРИТ ВАН ХОНТХОРСТ

Иисус Христос, сидящий на камне

После 1614

Холст, масло. 134,5 × 99,3 см

Рейксмузеум, Амстердам

На с. 15 внизу:

ГЕРРИТ ВАН ХОНТХОРСТ

Коронование терновым венцом

Около 1622

Холст, масло. 192,4 × 221,5 см

Рейксмузеум, Амстердам

ГЕРРИТ ВАН ХОНТХОРСТ

Освобождение святого Петра

Холст, масло. 129 × 179 см

Государственные музеи, Берлин



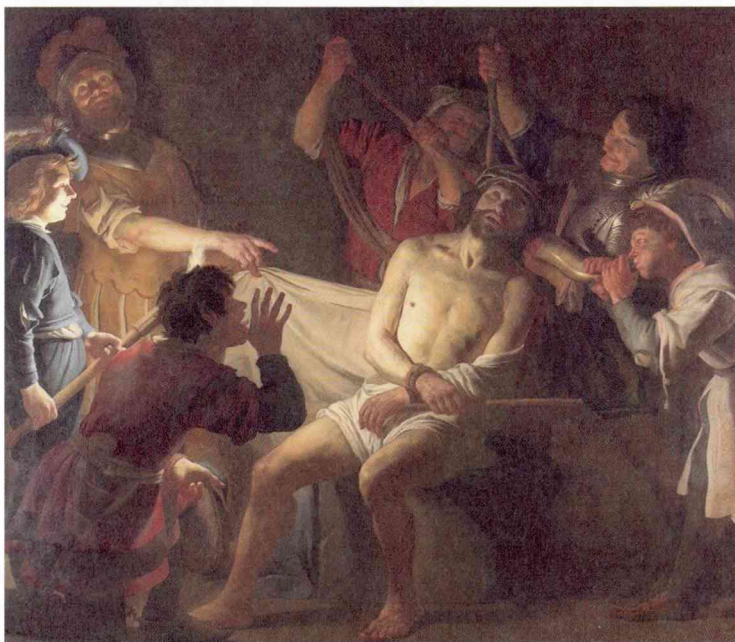
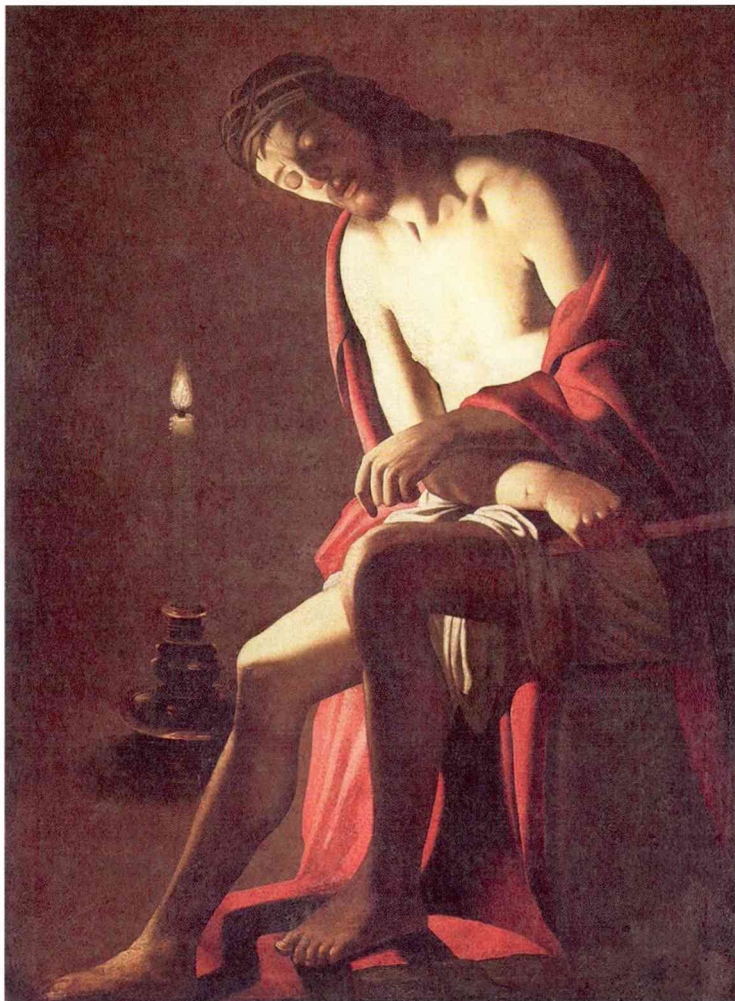
ся живописи великий Рембрандт. Под влиянием новых тенденций в живописи Питер Ластман пытался модернизировать и «приземлить» традиционные сюжеты, воплотить в мифологических и библейских композициях большие идеи.

Реалистическое освоение действительности в голландской живописи на первых порах происходило не в масштабных жанрах исторической живописи, а в таких казавшихся менее значимыми, как пейзаж. Традиции реалистического голландского пейзажа были заложены Яном Порселлисом (ок. 1585–1632). Художник делает главным персонажем своих пейзажей не суда, а море. На смену огромным кораблям приходят небольшие парусные судна, основное пространство картины начинают занимать вода и небо. В ранних произведениях живописца преобладает светлый колорит. Позже Порселлис усложняет задачу, изображая море разбушевавшимся. Колорит становится более темным и глубоким.

Перед художником стояли сложные технические задачи, которые он блестяще решил. Ему удалось добиться гармонии в изображении двух стихий — неба и моря. Это пейзаж настроения, выражающий чувства свежести, бодрости.

Харлемский маринист Хендрик Вроом (1566–1640) хронологически был современником, но эстетически — предшественником Яна Порселлиса. Для него морской пейзаж был прежде всего фоном для изображения крупного исторического морского происшествия. Такова картина, изображающая уничтожение испанских галеонов — эпизод войны между Голландией и Испанией. Вроом заботился о точном изображении военных кораблей, о правдивости деталей оснастки и вооружения. Море становилось своего рода декорацией, в пространстве которого разворачивалось действие.

Абрахам Блумарт (1564–1651) проповедовал итальянский стиль в утрехтской живописи, разрабатывая религиозные и мифологические сюжеты. Картина «Ужин в Эммаусе» представляет одну из первых работ на евангельский мотив о посмертном явлении Христа двум путникам, узнавшим его в момент преломления хлеба. В жанро-





ХЕНДРИК ТЕРБРЮГГЕН
Флейтист. 1621
Холст, масло. 72 × 56 см
Национальный музей, Кассель

Вверху слева:

ХЕНДРИК ТЕРБРЮГГЕН
Лютнист. 1624
Холст, масло. 100,5 × 78,7 см
Национальная галерея, Лондон

На с. 17:

ХЕНДРИК ТЕРБРЮГГЕН
Поклонение волхвов. 1619
Холст, масло. 132,5 × 160,5 см
Рейксмузеум, Амстердам

На с. 18 вверху слева:

ХЕНДРИК ТЕРБРЮГГЕН
Иаков упрекает Лавана, который отдал Лию вместо Рахили. 1627
Холст, масло. 97,5 × 114,3 см
Национальная галерея, Лондон

ХЕНДРИК ТЕРБРЮГГЕН
Концерт. Около 1626
Холст, масло. 99,1 × 116,8 см
Национальная галерея, Лондон

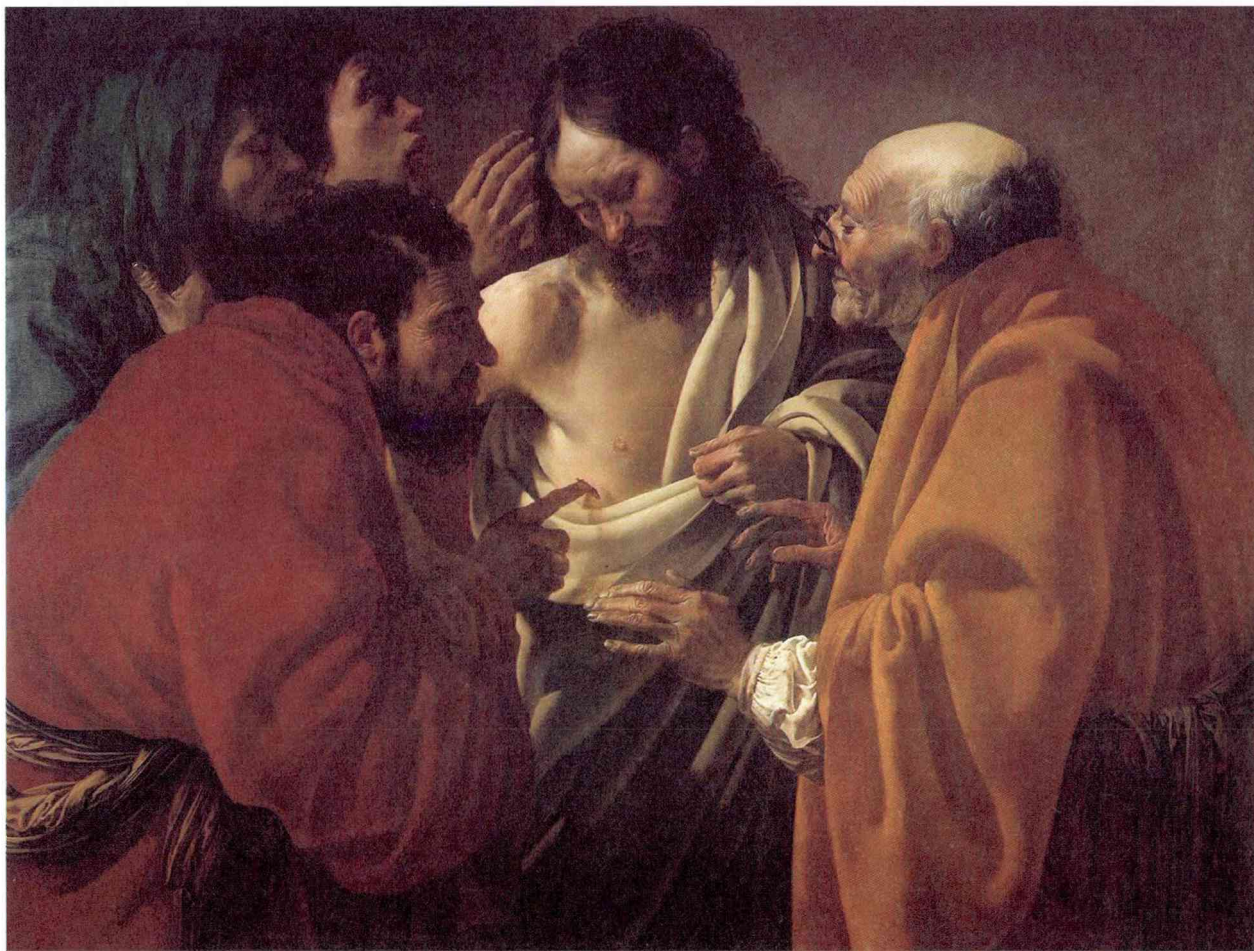
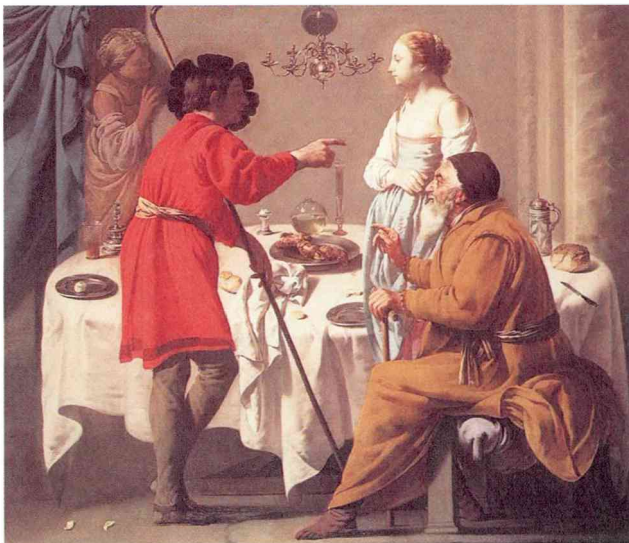


вых картинах Блумарт остается верен академизму: фон его картин условен, фигуры скорее позируют, чем живут («Пейзаж с пророком Илией»). Однако в жанре пейзажа (особенно в графике) он одним из первых стал изображать реалии голландской природы и сельского быта. Пейзаж у Блумарта реалистичен и приобретает лирическую окраску.

Учеником Блумарта в Утрехте был Геррит ван Хонтхорст (1590–1656). Определяющей для его творчества стала «новая волна» итальянской живописи в духе Караваджо. Героями его произведений стали народные типы, правда, как представители карнавально-смеховой, плутовской субкультуры: уличные музыканты, завсегдатаи кабачков, грубоватые весельчаки («Веселый скрипач с бокалом вина», «Концерт»). Хонтхорст считался мастером искусственного освещения, получившего название «погребного».

Однако главным полем деятельности Хонтхорста была портретная живопись. Не случайно он был приглашен в качестве придворного живописца в Лондон, где создал целый ряд портретов исторических лиц («Элизабет Стюарт, королева Богемии», «Карл I»).

Земляком и единомышленником Хонтхорста был Хендрик Тербрюгген (1588–1629). Как и Хонтхорст, помимо религиозно-мифологических сюжетов, он писал бытовые сценки, не избегая подробностей («Вырывание зуба», «Поиски блохи»). Особенно удавались Тербрюггену однофигурные жанровые композиции, изображающие музыкантов («Концерт»), женщин за туалетом, пирующих. Он разрабатывал технику передачи искусственного освещения. В отличие и от Караваджо, и от своего земляка Тербрюгген вносил в полотна больше мягкого юмора. Это проявлялось и в мягкости колорита.



Вверху справа:

ДИРК ВАН БАБУРЕН

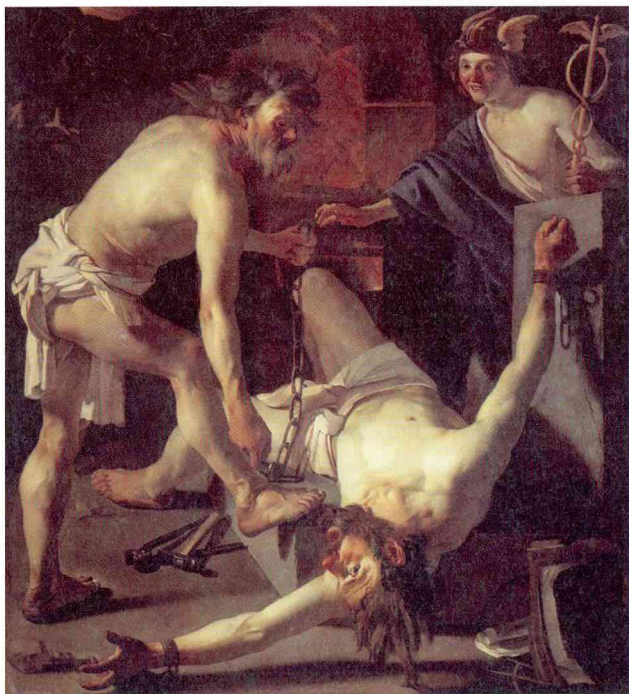
Сводница. 1622. Холст, масло

101,6 × 107,6 см. Музей изящных искусств, Бостон

ХЕНДРИК ТЕРБРЮГГЕН

Уверение Фомы. Около 1622

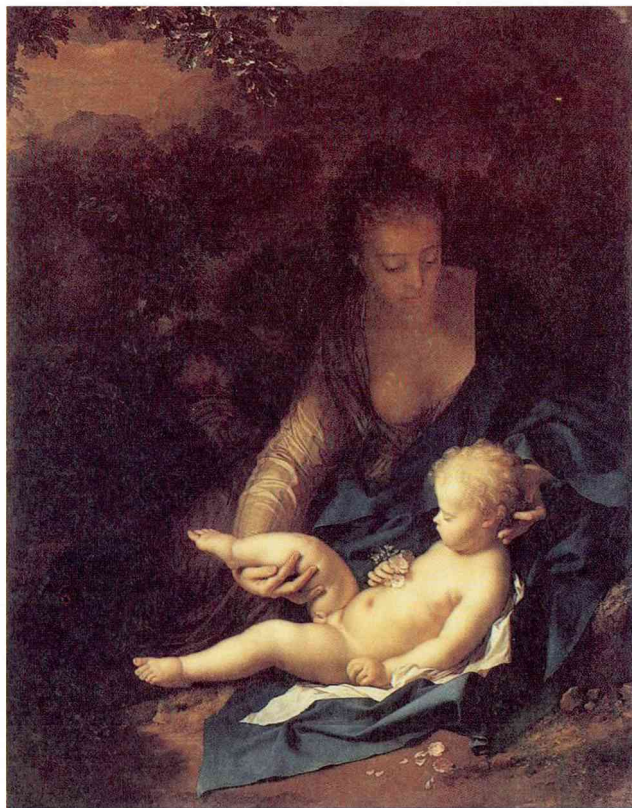
Холст, масло. 108,8 × 136,5 см. Рейксмузеум, Амстердам



ДИРК ВАН БАБУРЕН
Прометей приковывает Вулкана. 1623
Холст, масло. 201 × 182 см. Рейксмузеум, Амстердам

Вместе с Хонтхорстом и Тербрюгеном Дирк ван Бабурен (1595–1624) составил группу утрехтских караваджистов. В полотнах этого художника («Концерт», «Прометей приковывает Вулкана») отчетливо видны такие черты этого направления, как бытовая трактовка религиозных сюжетов, усиленная драматизация. На картине «Прометей приковывает Вулкана» изображен эпизод, когда Вулкан исполняет приказ богов. Волнующая сила сцены вызвана не только сюжетом, но и резкими контрастами света и тени, напряженными позами героев.

В Роттердаме мифологические и библейские сюжеты разрабатывал Адриан ван дер Верф (1659–1722). Традиции голландской живописи он соединил с классицизмом в духе французской академической живописи. Это сочетание оказалось столь удачным, что ван дер Верфа долгое время считали лучшим голландским живописцем. Высокая культура, блестящая техника обеспечили успех его малоформатным полотнам. На картине «Святое семейство» (иногда называемой «Отдых на пути в Египет») выделяется необычная деталь — веточка вишневого дерева над головой младенца. Ван дер Верф использует этот христианский символ небесного воздаяния за благочестие, чтобы показать возможность награды и на путях земной жизни.



Именно Франс Халс (1582–1666) создал славу голландского реалистического портрета. Художник родился в Антверпене, учился, жил и умер в Харлеме. Никому до него не удавалось так передать динамику движения и мгновенное душевное состояние. Идеальными моделями в этом смысле являются дети с их открытым выражением чувств. Халс часто изображает детей и подростков: с лютней, с бокалом вина, флейтой, черепом (т. н. «Гамлет»). Подлинно народным, жизнерадостным духом проникнута картина «Цыганка» («Улыбающаяся девушка»), считающаяся первым изображением положительного народного характера в голландском искусстве.

На рубеже 1620–1630-х годов в творчестве Халса происходит усложнение концепции мира и человека. В это время создается такой шедевр, как картина «Малле Баббе». Это необычайно динамичный портрет не то содержательницы притона, не то ведьмы. Зловещий и притягательный образ исполнен жизненной энергии.

В середине 1630-х годов с картин Халса исчезают светлые мажорные краски, на смену им приходит темный голландский колорит. Неброская цветовая гамма открывала новые возможности светотехники. Многочисленным портретам, созданным Халсом в 1640-е годы, свойственна глубина психологи-





ФРАНС ХАЛС

*Мужской портрет
(Николас Хасселаер?)*
1630—1635

Холст, масло. 79,5 × 66,5 см
Рейксмузеум, Амстердам

Справа:

ФРАНС ХАЛС

*Портрет Жана де ла
Чамбре в возрасте 33 лет*
Около 1638. Дерево, масло
20,6 × 16,8 см. Национальная
галерея, Лондон

На с. 19 справа:

АДРИАН ВАН ДЕР ВЕРФ
Отдых на пути в Египет
1706. Дерево, масло
54,5 × 43 см. Национальная
галерея, Лондон

На с. 20:

ФРАНС ХАЛС

Мужской портрет. До 1660
Холст, масло. 84,5 × 67 см
Государственный Эрмитаж,
Санкт-Петербург

ФРАНС ХАЛС

*Свадебный портрет
Исаака Абрахамса Массы
и Биатрикс ван дер Лаен*
1622. Холст, масло
140 × 166,5 см
Рейксмузеум, Амстердам





ФРАНС ХАЛС

Рота капитана Ренье Реаля («Тощая рота»). 1637

Холст, масло. 209 × 429 см. Рейксмузеум, Амстердам

ческих характеристик. Художник выработал новую манеру живописи: точную, артистически широкую, импровизационную, противостоящую сложившимся правилам ремесленничества.

Человек, изображенный на «Мужском портрете», энергичен и самоуверен. Но прежнего веселого задора, который так любил передавать Халс, уже нет. Выражение лица приправлено изрядной долей скепсиса.

Энергия жизни голландского общества начала XVII века совпала с художественным темпераментом великого харлемца. Халсу первому удалось создать в портретной голландской живописи национальный характер.

Несмотря на несомненные успехи национальной голландской живописи, многие художники оставались верны великим итальянским традициям, то следуя стилистике маньеризма, то усваивая и перерабатывая достижения Караваджо. К последним относится Матиас Стомер (1600 — после 1650), по своему переработавший мотивы «неистового итальянца» в картинах на религиозные сюжеты. Героями самых известных полотен Матиаса Стомера являются персонажи из Нового Завета, очеловеченные, но не приземленные. На картине «Евангелисты святой Марк и святой Лука» персонажи изображены в момент работы над Евангелием. Марк смотрит прямо на зрителя, в то время как Лука продолжает писать. Пронизывающий взгляд словно только что вскинув-

шего голову Марка придает динамику и даже драматизм самой, казалось бы, нединамичной ситуации.

Благодаря Франсу Халсу в Харлеме родилась национальная голландская жанровая живопись. Основными ее направлениями стали изображения пирушек и гуляний крестьян и бюргеров. Этой тематике придерживался младший брат и ученик Франса Халса — Дирк Халс (1591—1656). Он создает многофигурные, но компактные композиции, в которых царит настроение праздничности и жизнерадостности. Кавалеры и дамы на его картинах всегда веселы, они пьют, музицируют, играют в карты. Дирк Халс не стремился к индивидуализации персонажей, создавая типаж — лихого офицера, легкомысленной дамы, хозяина таверны.

Сцены из народной, но итальянской, а не голландской жизни создавал харлемский художник Питер ван Лар (1592—1642). Художник провел в Риме более тринадцати лет. Его полотна носят следы влияния Караваджо с его резкими светотеневыми контрастами и коричневатой цветовой гаммой. Большое внимание художник уделял пейзажу, на фоне которого разворачивалось действие его картин, ри-

На с. 23 сверху слева:

ФРАНС ХАЛС

Портрет молодого человека с перчаткой в руке. Около 1650

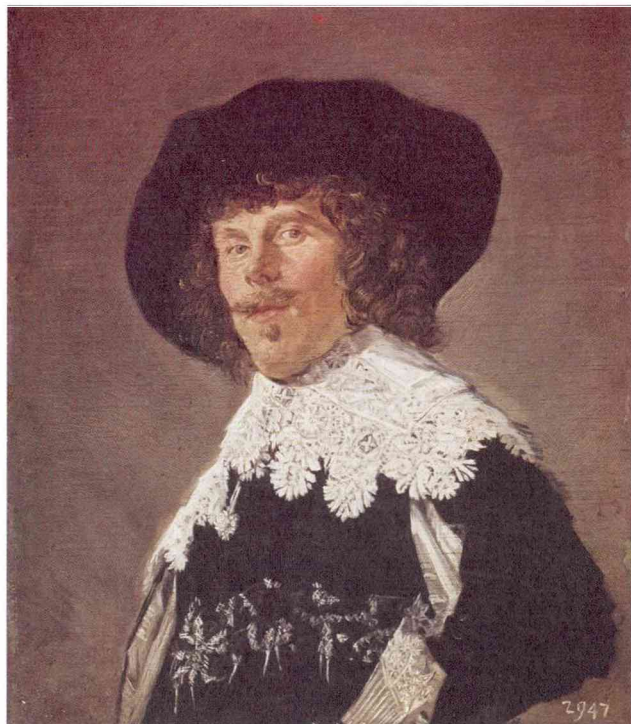
Холст, масло. 80 × 66,5 см. Государственный Эрмитаж, Санкт-Петербург

На с. 23 сверху справа:

ФРАНС ХАЛС

Портрет молодого человека в черном камзоле. Около 1633

Дерево, масло. 24,5 × 20 см. Картинная галерея, Дрезден



ФРАНС ХАЛС
Мужской портрет. Около 1633
 Дерево, масло. 24,7 × 19,5 см. Картинная галерея, Дрезден

ФРАНС ХАЛС
Портрет женщины с веером. Около 1640
 Холст, масло. 79,8 × 59 см. Национальная галерея, Лондон



ФРАНС ХАЛС

Веселый пьяница. 1628—1630

Холст, масло. 81 × 66,5 см. Рейксмузеум, Амстердам

На с. 25 сверху:

ФРАНС ХАЛС

Семейный портрет на природе. Около 1647—1650

Холст, масло. 148,5 × 251 см. Национальная галерея, Лондон



ФРАНС ХАЛС
Вильгельм Койман. 1645. Холст, масло
 77 × 64 см. Национальная галерея искусства, Вашингтон



ФРАНС ХАЛС
Катарина Хоофт в детстве с кормилицей. Около 1619–
 1620. Холст, масло. 86 × 65 см. Государственные музеи, Берлин



суя природу в традициях итальянской живописи. Особенно ценились полотна ван Лара, запечатлевшие сценки уличной жизни Рима.

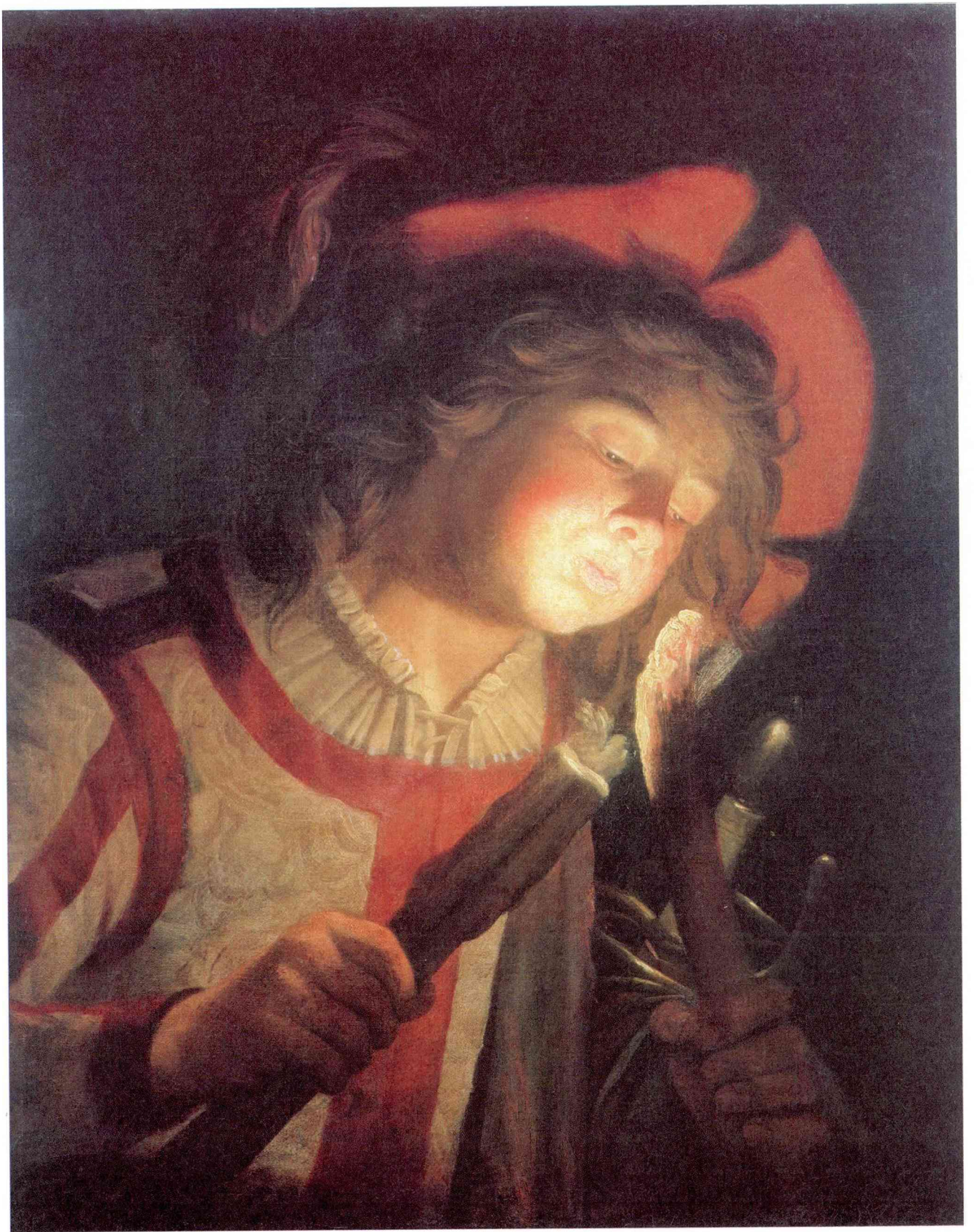
Окончательно утвердил национальный пейзаж в голландской живописи Ян ван Гойен (1596–1656). Основные черты стиля Гойена-пейзажиста проявляются на рубеже 1620–1630-х годов. На картине «Дюны» (1629) — обычный уголок северной природы. Пейзаж очень лиричен, в нем передано любование неброской, грустной, щемящей душу родной землей. В поисках наиболее выразительных средств живописи Гойен разрабатывает воздушную перспективу, тональную, чуть размытую живопись, с подчинением единому зеленоватому или светло-бурому тону. Он создает и своеобразный арсенал мотивов голландского пейзажа, которые впоследствии станут использовать художники. Так, ведущим у Гойена станет мотив пасмурной погоды, влажной, часто туманной. На «зимних» картинах Яна ван Гойена предстает как бы модель всей Голландии с ее замерзшими каналами или реками, конькобежцами, зданиями и шпилями, теряющими четкость силуэтов во влажной атмосфере, огромным небом, как бы диктующим всему пейзажу светло-серую цветовую гамму.

Традиции морского пейзажа Яна Порселлиса продолжил его ученик Симон де Влигер (ок. 1600–1653). На его выполненных в серебристом тоне картинах изображено Северное море, волнующееся, но не бурное, с кораблями и парусными лодками. Большую

часть пространства занимает облачное небо. В них нет присущего Порселлису драматизма, борьбы человека со стихией. Покой и благополучие, царящие на картинах художника, определили еще один тип морского пейзажа в голландской живописи.

Пейзажи харлемского художника Соломона ван Рейсдала (1600–1670) обычно принято сравнивать с произведениями Яна ван Гойена. Действительно, их творческие пути совпадали и по времени, и по избранному жанру, но расходились стилистически. Свой стиль Рейсдал находит в начале 1630-х годов. В его пейзажах, густо населенных людьми и животными, господствует серо-зеленый тон. Здания, деревья, земля, фигуры выписаны четко, композиции прочны. С редким мастерством передает художник завораживающую неподвижность в своих речных пейзажах, в зеркальных отражениях водной поверхности. В 1640-е годы Соломон ван Рейсдал меняет свой стиль. Теперь в картинах часто присутствуют постоянные дворы и паромы. В поздних пейзажах художник изображает родные просторы с уходящей вдаль перспективой, все чаще на смену пасмурной погоде приходит солнечный свет.

Амстердамский пейзажист Арт ван дер Неер (1603–1677) также стремился воссоздать национальный пейзаж. В своем творчестве он сосредоточился на зимних пейзажах, обязательно включавших реку или канал («Зимний вид на реке», «Замерзшая река





На с. 26 слева:

ФРАНС ХАЛС

Малле Баббе. Около 1630

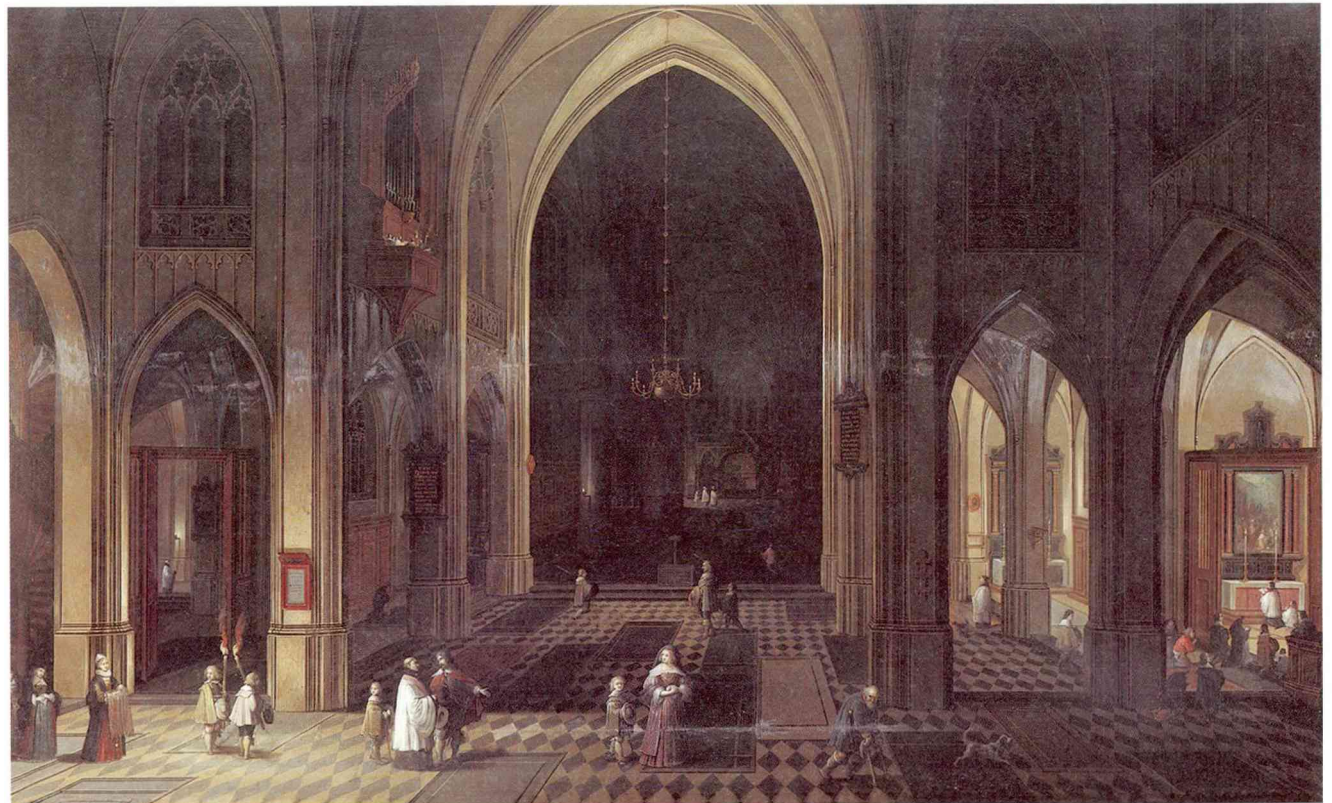
Холст, масло. 74 × 64 см. Государственные музеи, Берлин

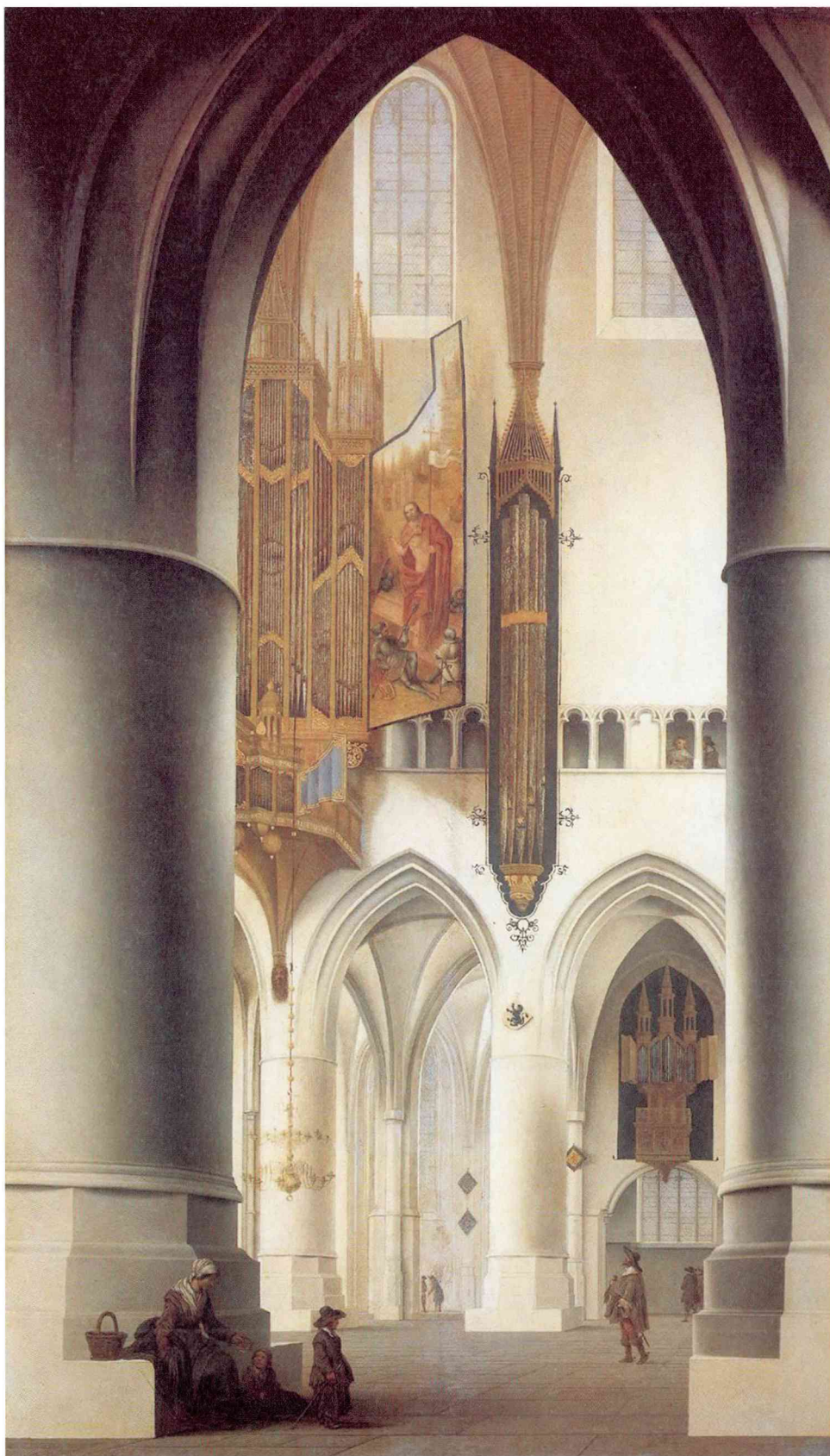
На с. 26 справа:

ФРАНС ХАЛС

Паяц с лютней

Дерево, масло. 71 × 62 см. Лувр, Париж





ПИТЕР ЯНС САНРЕДАМ
*Внутренний вид церкви
Сант Баво в Харлеме.* 1636
Холст, масло. 93,7 × 55,2 см
Рейксмузеум, Амстердам

На с. 27:

МАТИАС СТОМЕР
Мальчик с факелом. 1622
Холст, масло. 77,5 × 64 см
Государственный Эрмитаж,
Санкт-Петербург

На с. 28 сверху:

ДИРК ХАЛС
Пикник. 1627. Холст, масло
77,6 × 135,7 см
Рейксмузеум, Амстердам

На с. 28 внизу:

ПИТЕР ВАН ЛАР
Флагелланты. Около 1635
Холст, масло. 53,6 × 82,2 см
Старая пинакотекa, Мюнхен

На с. 29 сверху:

ХЕНДРИК ВАН СТЕНВИК
Интерьер готической церкви
1604–1615. Дерево, масло
36,7 × 55 см. Национальная
галерея, Лондон

На с. 29 внизу:

ПЕТЕР НЕФФС
*Внутренний вид церкви при
свечах.* 1636. Холст, масло
49 × 81 см. Рейксмузеум, Амстердам

На с. 31 сверху:

ПИТЕР ЯНС САНРЕДАМ
Старая ратуша в Амстердаме
1657. Холст, масло. 65,5 × 84,5 см
Рейксмузеум, Амстердам

На с. 31 внизу:

ПИТЕР ЯНС САНРЕДАМ
*Внутренний вид Грот кerk
в Харлеме.* 1636–1637
Дерево, масло. 59,5 × 81,7 см
Национальная галерея, Лондон

На с. 32 сверху:

ЯН ВАН ГОЙЕН
Конькобежцы. Холст, масло
Государственный Эрмитаж,
Санкт-Петербург

На с. 32 внизу:

ЯН ВАН ГОЙЕН
*Устье реки с рыбацкими
лодками и двумя фрегатами*
Около 1650–1656. Дерево, масло
49,5 × 69,1 см. Национальная
галерея, Лондон

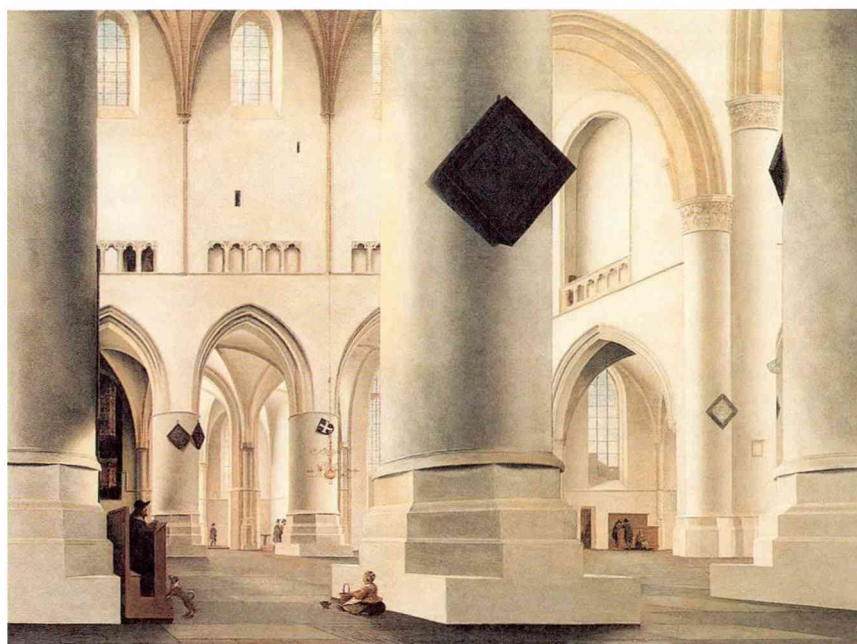
На с. 33:

ЯН ВАН ГОЙЕН
Берег озера в Схевенингене
1645. Дерево, масло. 53 × 71 см
Государственный Эрмитаж,
Санкт-Петербург



в городе вечером»). Особенно же удавались ван дер Нееру лунные ландшафты («Ночной пейзаж»). Несмотря на ограниченность мотивов (замерзшая река, солнечный закат, лунный вид), художник признан одним из лучших голландских пейзажистов. Его картины изящны по исполнению и проникнуты поэзией.

Кальвинистское учение, распространившееся в Голландии, отвергало церковную живопись как элемент обряда и украшения. Своеобразной компенсацией этого запрета стало изображение церковных интерьеров, мастером которых был Питер Янс Санредам (1597–1665), запечатлевший интерьер Большого собора в Харлеме.





В его исполнении помещение, вопреки естественной замкнутости, просторно и воздушно, фигурки людей подчеркивают величие сооружения. Взгляд художника выделяет кафедру проповедника — самую важную и самую значимую деталь протестантской церкви.

Как и Питер Санредам, Хендрик Стенвик (Младший, 1580–1649), родившийся в Антверпене и закончивший свою карьеру в Лейдене, сосредоточился на архитектурных видах. Однако он предпочитал изображение реальных и воображаемых (каприччо) интерьеров в полумраке, в искусственном освещении, при трепетном горении свечей, масляной лампы, в свете тлеющих углей. Внутреннее, затемненное пространство готической церкви как нельзя лучше отвечало такой художественной задаче.

Часто интерьер становился не только объектом, но и фоном драматической сцены, как в картине «Освобождение святого Петра». В «Деяниях апостолов» рассказывается, как в ночь накануне расправы Ирода над Петром в темнице появился Ангел. Он разбудил Петра, освободил его от цепей и вывел из тюрьмы ми-

мо беспробудно спящих охранников. В мрачной атмосфере подземелья выделяется светлая фигура ангела, все другие детали и герои даны в излюбленном Стенвиком неверном ночном освещении, подчеркивающим, вместе с разбросанным по полу оружием, тяжкую силу сна, охватившего часовых. (Как это часто бывало в художественной практике голландцев, Стенвик мог самостоятельно создавать интерьер, а фигуры писать в сотрудничестве с другими художниками.)

Жанр церковного интерьера развивался не только в протестантской Голландии, но и в католической Фламандии. На изображении внутреннего церковного пространства специализировалась антверпенская династия Неффсов (Петер Неффс Старший, 1578–1656; Петер Неффс Младший, 1620–1675).

Излюбленный объект Неффса Старшего – Антверпенский кафедральный собор. Манера Неффса отличается внимательным отношением к деталям, что не мешает ему свободно их перемещать, убирать реальные и добавлять воображаемые. Как и Хендрик Стенвик, он любил эффекты искусственного





ЯН ВАН ГОЙЕН

Крестьянский двор на реке. 1636. Холст, масло. 39,5 × 60 см. Старая пинакотекa, Мюнхен

На с. 35 *вверху:*

СИМОН ДЕ ВЛИГЕР

Морской пейзаж. Холст, масло

На с. 35 *внизу:*

СИМОН ДЕ ВЛИГЕР

Голландский военный корабль и другие суда.

Бриз. Около 1638–1645. Дерево, масло

41,2 × 54,8 см. Национальная галерея, Лондон

На с. 36:

СОЛОМОН ВАН РЕЙСДАЛ

На реке. 1632. Дерево, масло. 51,5 × 96,5 см

Национальная галерея, Лондон

ЯН ВАН ГОЙЕН

Пейзаж с дубом. 1634. Холст, масло. 87 × 105 см

Государственный Эрмитаж, Санкт-Петербург







ночного освещения. Создавая величественные интерьеры соборов, художник проявил себя и как мастер перспективы. Вместе с тем в торжественных церковных сводах на картинах Неффса Старшего часто разыгрываются вполне бытовые сцены с участием людей и даже животных. Это оживление интерьера происходило с помощью других художников, специализировавшихся на изображении людей.

Питер Неффс Младший тоже изображает интерьер кафедрального собора в Антверпене, внутренние помещения готических церквей, сочетая изображение реальных предметов и деталей с воображаемыми. С 1640 года он работал в одной мастерской вместе с отцом. А поскольку их творческие почерки трудноразличимы, невозможно установить точно авторство, тем более что Неффс Младший, видимо, не был зарегистрирован в гильдии Св. Луки как самостоятельный художник. Неффсы создавали небольшие по размеру полотна и изящные, точные и чистые по исполнению изображения на меди.

Подлинно мировое величие голландской живописи принесло новаторское творчество Рембрандта (1606–1669). Его художественное наследие огромно. До нас дошло около 650 картин, 300 офортов и более 1500 рисунков. Среди произведений художника — около сотни автопортретов. Они отражают разные возрасты и состояния, но везде проглядывает неизменный негибкий характер «первого еретика в живописи» (С. Хохстратен).

Уже в первых своих картинах («Валаамская ослица», 1625) Рембрандт стремится создать индивидуальные характеры, придать библейским персонажам человеческую достоверность. В поисках средств реалистического изображения он обращается к опыту Караваджо. Появляются однофигурные произведения, где вырабатывается главный художественный прием Рембрандта — прием сильного контраста света и тени.

Этот прием совершенствуется в лейденских картинах конца 1620-х годов. Картина «Христос в Эммаусе» повествует о чуде, вторгающемся в обыденную жизнь. Восторг, смешанный с ужасом, изумление простых людей, узнавших распятого и воскресшего Христа в момент преломления им хлеба, составляют эмоциональную доминанту картины. К этому сюжету Рембрандт вернется в 1648 году, как будет возвращаться к самым важным для него библейским мотивам в течение всей жизни, каждый раз решая по-новому художественные задачи. Главный интерес для Рембрандта составляет изображение человеческого характера.

Рембрандт меняет представление о групповом портрете, воплощая его как некое единое драматическое событие. В «Анатомии доктора Тулпа» Рембрандт изображает общность духовных интересов людей, внимательно слушающих авторитетного врача над телом покойного.

Этот групповой портрет создает Рембрандту репутацию мастера. На него обрушивается вал зака-

СОЛОМОН ВАН РЕЙСДАЛ
Вид Девентера с северо-запада
 1657. Дерево, масло. 51,8 × 76,5 см
 Национальная галерея, Лондон

На с. 38 сверху:

АРТ ВАН ДЕР НЕЕР
Замёрзшая река. Около 1645
 Дерево, масло. 35,5 × 62 см
 Государственный Эрмитаж,
 Санкт-Петербург

На с. 38 внизу:

АРТ ВАН ДЕР НЕЕР
Замёрзшая река в городе
вечером. Около 1665
 Дерево, масло. 26,4 × 40,5 см
 Национальная галерея, Лондон

СОЛОМОН ВАН РЕЙСДАЛ
Рыбаки, вытаскивающие сеть
 1630–1635
 Дерево, масло. 46,3 × 62,8 см
 Национальная галерея, Лондон





На с. 39 сверху:

АРТ ВАН ДЕР НЕЕР

Река при лунном свете. 1640–1650-е

Холст, масло. 55 × 103 см. Рейксмузеум, Амстердам

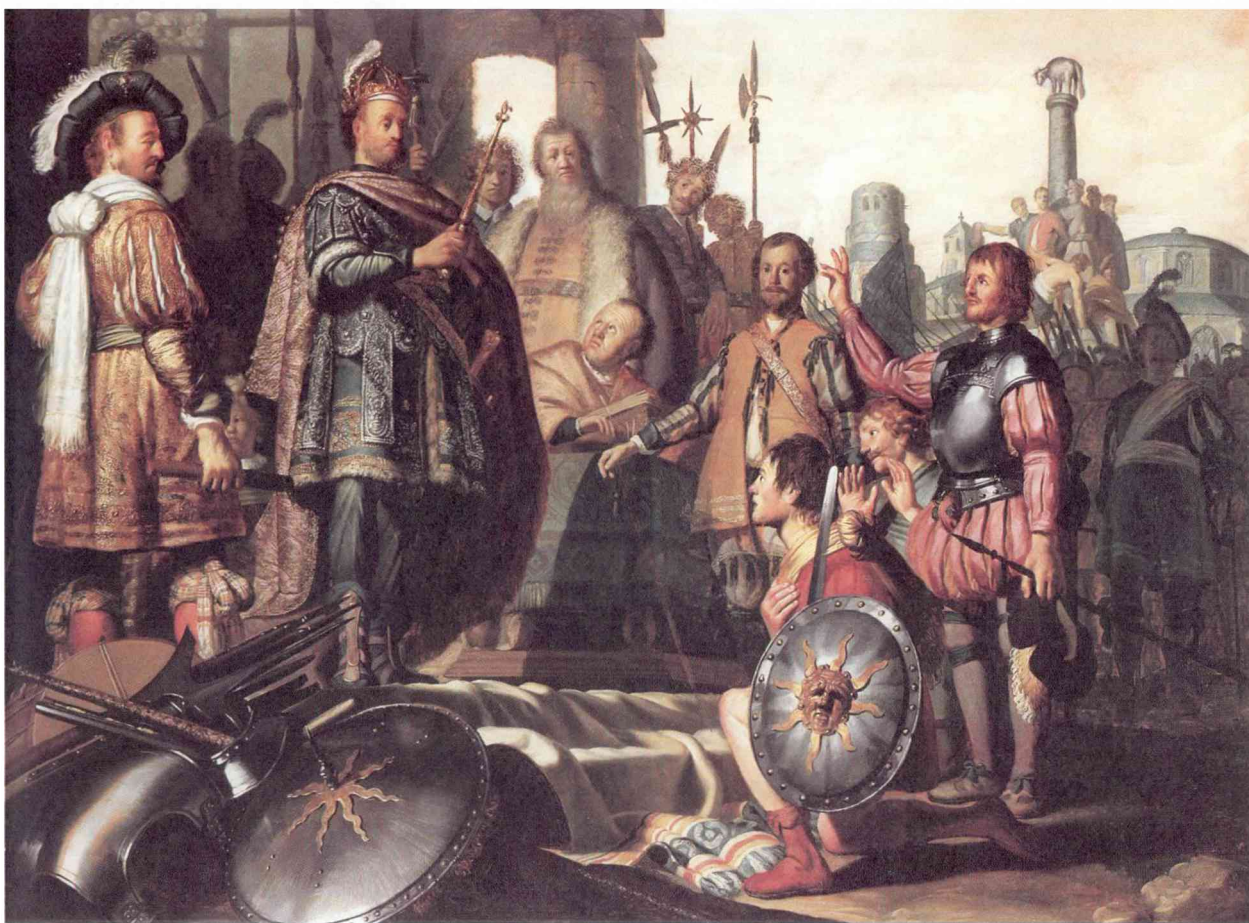
На с. 39 внизу:

АРТ ВАН ДЕР НЕЕР

Ночной пейзаж

Холст, масло





Вверху слева:

РЕМБРАНДТ

Аллегория Музыки. 1626. Дерево, масло
63,5 × 48 см. Рейксмузеум, Амстердам

Вверху справа:

РЕМБРАНДТ

Купидон. 1634. Холст, масло
75,7 × 92,6 см. Собрание герцога Лихтенштейн, Вадуц

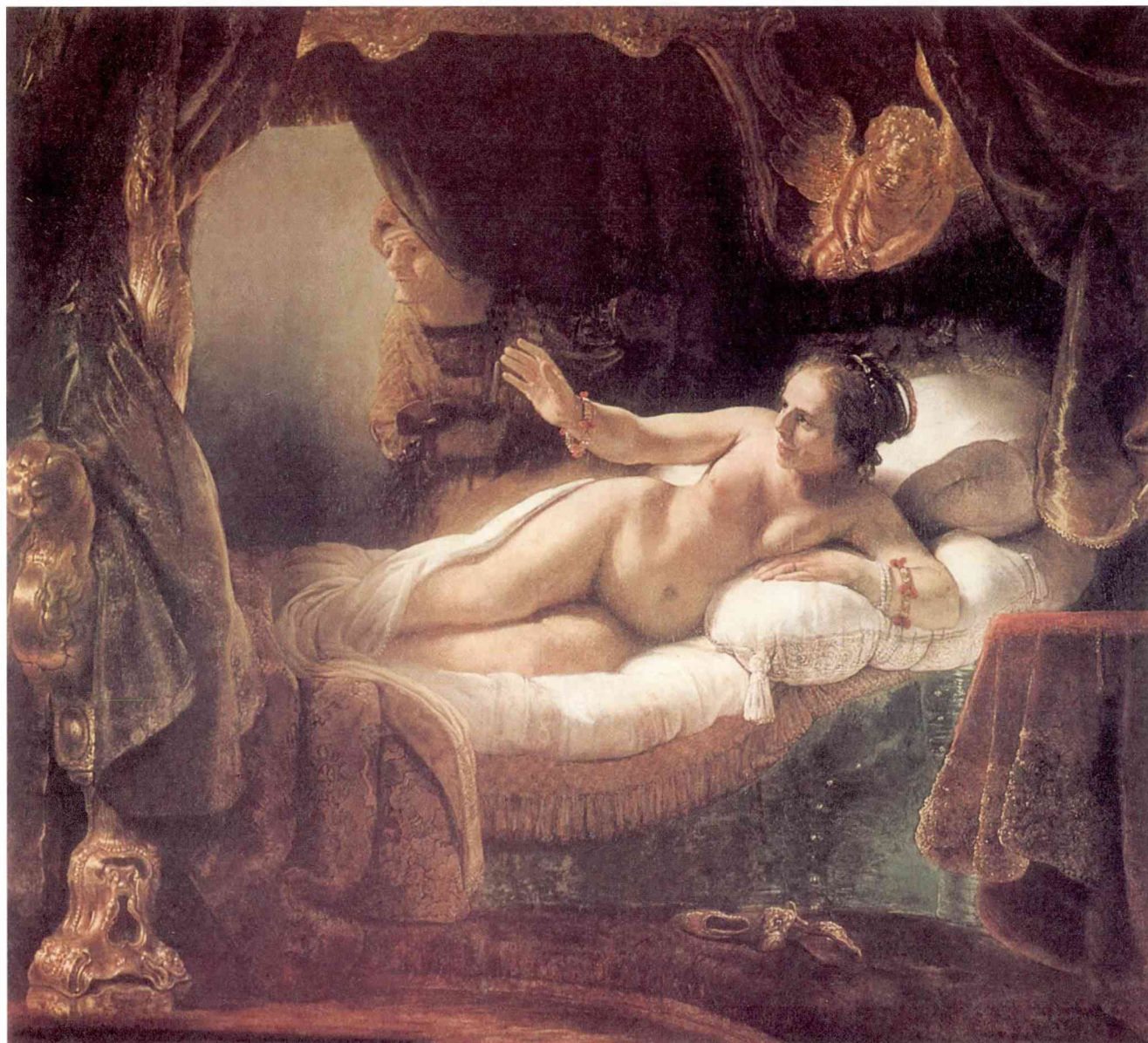
зов. В мастерской художника появляются ученики. В 1634 году Рембрандт женится на Саскии ван Эйленбурх, упрочившей своим богатым приданым и аристократическим происхождением славу и благополучие молодого художника. Рембрандт горячо любил жену и неустанно изображал ее.

На картине «Флора» (1634) Саския предстает в облике богини цветов. Теплые тона, рисующие лицо и руки героини, сочетаются с холодноватым колоритом серовато-зеленых и зелено-золотистых оттенков. Иной предстает жена художника в «Автопортрете с Саскией» (ок. 1635). С одной стороны, она переполнена радостью бытия, с другой — в ней не без оснований видят эпизод из притчи о блудном сыне, являющийся од-

новременно и вызовом буржуазной благопристойности, и напоминанием об исходе библейской легенды.

Картина «Даная» (1636) долгое время оставалась загадкой. Внешне героиня мало напоминает Саскию. Исследователи обнаружили, что картина подвергалась переделке в 1640-е годы, когда Саскии уже не было в живых. Предполагается, что героине было придано сходство с другой женщиной, жившей в доме художника. Таким образом, в образе Данаи воплотились черты дорогих для Рембрандта людей. Гимном женщине и любви является это глубоко личное полотно Рембрандта.

В автопортретах середины 1630-х годов видно стремление художника обозначить себя как худож-





РЕМБРАНДТ
Жертвоприношение Исаака
1635. Холст,
масло. 193 × 132 см
Государственный
Эрмитаж,
Санкт-Петербург
На с. 40 внизу:

РЕМБРАНДТ
Исторический сюжет. 1626
Холст, масло
89,8 × 121 см
Муниципальный
музей Лакенхал,
Лейден

На с. 41:

РЕМБРАНДТ
Даная. 1636
Холст, масло
185 × 202,5 см
Государственный
Эрмитаж,
Санкт-Петербург

На с. 43 слева:

РЕМБРАНДТ
Валаамская ослица. 1626
Холст, масло
63 × 47 см. Музей
Коньяк-Джей,
Париж

На с. 43 справа:

РЕМБРАНДТ
Товит и Анна с козленком
1626. Дерево,
масло. 40,1 × 29,9 см
Рейксмузеум,
Амстердам

На с. 44 вверху
слева:

РЕМБРАНДТ
Давид, играющий перед Саулом на арфе
Холст, масло
62 × 50 см
Штеделевский
институт искусств,
Франкфурт-на-
Майне

На с. 44 вверху
справа:

РЕМБРАНДТ
Аман узнает свою судьбу
Около 1665
Холст, масло
127 × 116 см
Государственный
Эрмитаж,
Санкт-Петербург



ника, творческую личность. Перед нами — творческая, независимая натура. В автопортретах 1640-х годов это качество становится ведущим. Но на смену юношескому вызову жизни приходит серьезность, грусть в глазах, мягкие переходы полутонов. Автопортреты 1630–1640-х годов составляют разительный контраст с автопортретами 1660-х годов. Рембрандт подчеркивает неприглядные атрибуты старости: потухший взор, небрежность в одежде. Но в глазах все то же: упрямство гения, уверенного в правильности избранного пути.

Рембрандт стремится наполнить библейские мотивы человеческим содержанием, видя в них поле для проявления всей гаммы человеческих чувств. В серии «Страсти Христовы» Рембрандт создает полотно «Снятие с креста» (ок. 1633), которое позже повторил в большем варианте. Это произведение рассматривают как программное, полемичное по отношению к аналогичной картине Рубенса. У Рембрандта евангельский эпизод становится рассказом о человеческом горе. Напряжение, с которым удерживает один из персонажей тело казненного, обморок матери и другие бытовые детали, казалось бы, приземляют трагедию, если бы не хлынувший поток небесного света, который вновь возвышает происходящее до вселенских масштабов.



Во второй половине 1630 — начале 1640-х годов наблюдается перелом в творчестве Рембрандта, ослабевает интерес к драматическим эффектам в сюжетах, в колорите преобладают красные и золотистые тона и мягкий свет. Художника интересуют внутренний мир человека и его эмоции. Это ощущается и в автопортретах, и в картинах на библейские сюжеты, и в обращении к жанру пейзажа.

В 1640 году выполнен портрет Бартье Мартенс, жены столяра, изготовлявшего рамы для картин Рембрандта. Эту картину считают одним из первых примеров разработки художником знаменитой светотени. Философия светотени заставила Рембрандта изобрести новую технику наложения краски. В освещенных местах краски кладутся густым слоем, в затененных — тонким, что заставляет свет вибрировать, трепетать.

Из библейских мотивов Рембрандт выбирает для воплощения те, которые дают возможность изобразить любовь, милосердие. Такова, например, картина «Встреча Давида и Ионафана» (1642), написанная в год смерти жены Саскии. Давид, вынужденный бе-

На с. 44 внизу:

РЕМБРАНДТ

Пир Вальтасара. 1636–1638

Холст, масло. 167,6 × 209,2 см. Национальная галерея, Лондон





РЕМБРАНДТ

Встреча Давида и Иоанафана. 1642. Дерево, масло
73 × 61,5 см. Государственный Эрмитаж, Санкт-Петербург

На с. 46 сверху:

РЕМБРАНДТ

Самсон, загадывающий загадки на свадьбе. 1638
Холст, масло. 125,6 × 174,7 см. Картинная галерея, Дрезден



На с. 47:

РЕМБРАНДТ

Артаксеркс, Аман и Эсфирь

1660. Холст, масло. 73 × 94 см

Государственный музей изобразительных искусств имени А.С. Пушкина, Москва

На с. 48:

РЕМБРАНДТ

Возвращение блудного сына

Около 1668. Холст, масло

262 × 205 см. Государственный Эрмитаж, Санкт-Петербург

На с. 49 сверху слева:

РЕМБРАНДТ

Апостол Павел в темнице. 1627

Холст, масло. 72,8 × 60,3 см

Государственная галерея, Штутгарт

На с. 49 сверху справа:

РЕМБРАНДТ

Плач Иеремии о разрушении

Иерусалима. 1630. Холст, масло

58,3 × 46,6 см. Рейксмузеум, Амстердам

РЕМБРАНДТ

Триумф Далилы. 1636. Холст, масло

205 × 272 см. Штеделевский институт искусств, Франкфурт-на-Майне



жать от гнева царя Саула, прощается со своим другом — сыном царя Ионафаном, которому Рембрандт придал черты своего лица. Мир безмятежности дал трещину, но любовь осталась любовью.

Признание и успех недолго сопутствовали Рембрандту. Роковым для художника стал заказной, суливший немалую выгоду групповой портрет амстердамских стрелков, законченный в 1642 году. Впоследствии из-за особенностей освещения на полотне и потемнения красок картина получила название «Ночной дозор». Поводом для неприятия композиции, видимо, послужило нарушение обязательного для группового портрета условия: каждый из членов группы должен быть запечатлен узнаваемым. Объяснение, что художник решал на этом полотне грандиозную художественную задачу — показать единство духовного порыва (отряд ополченцев выступает в поход), вряд ли могло удовлетворить офицеров, заплативших деньги. Популярность художника резко пошла на убыль.

В том же, 1642 году умерла жена Саския, оставив ему единственного выжившего из детей годовалого Титуса. Финансовые дела приходят в упадок.

Но в 1640-е годы совершаются главные открытия Рембрандта в области живописи. Уходят барочные эффекты в цвете и композиции, детали и антураж теряют декоративность. Складывается особая техника смелого мазка, широкого письма. Главными выразительными средствами становятся контраст и светотень. Иным становится колорит: на картинах Рембрандта господствуют насыщенные золотисто-коричневые и красные тона. В это десятилетие Рембрандт совершенствует технику, позволившую ему создать шедевры последующих лет.

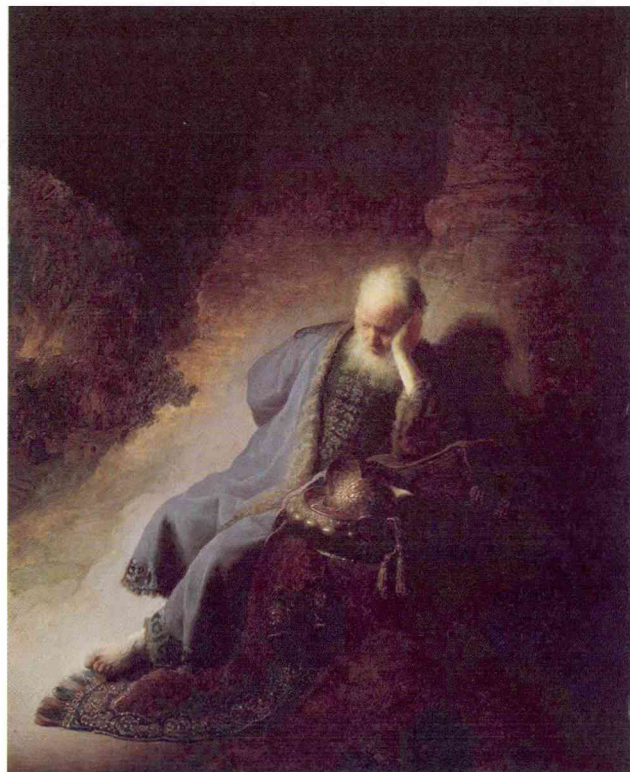
К концу 1640-х годов стиль Рембрандта приобретает строгость и простоту. Добрые чувства и теплота сострадания становятся эмоциональными доминантами его картин. Не случайно Рембрандт обращается к теме Святого семейства и создает ряд картин, в которых быт возвышен до бытия.

Перешагнув пятидесятилетие, Рембрандт вступает в пору наивысшего расцвета своего гения. Это период шедевров, время проникновения во внутренний мир человека, сложный, противоречивый, часто трагичный, но прекрасный («Портрет старика в крас-

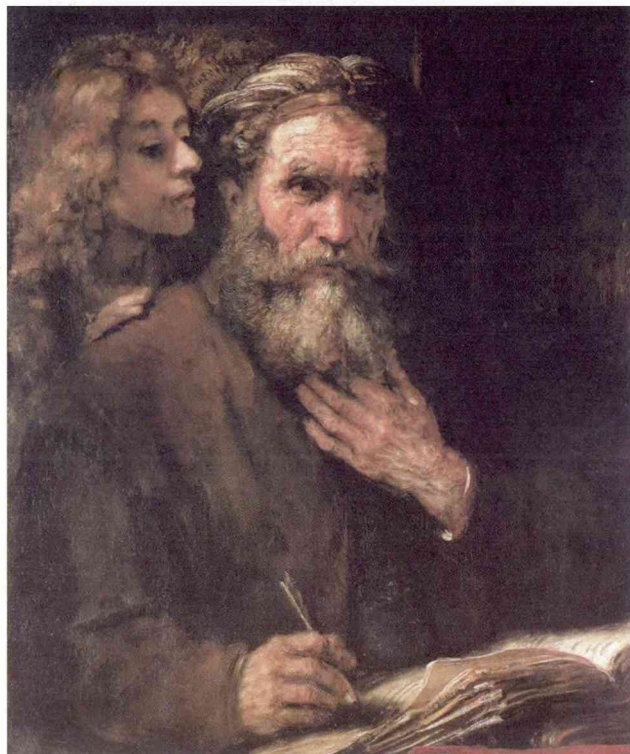


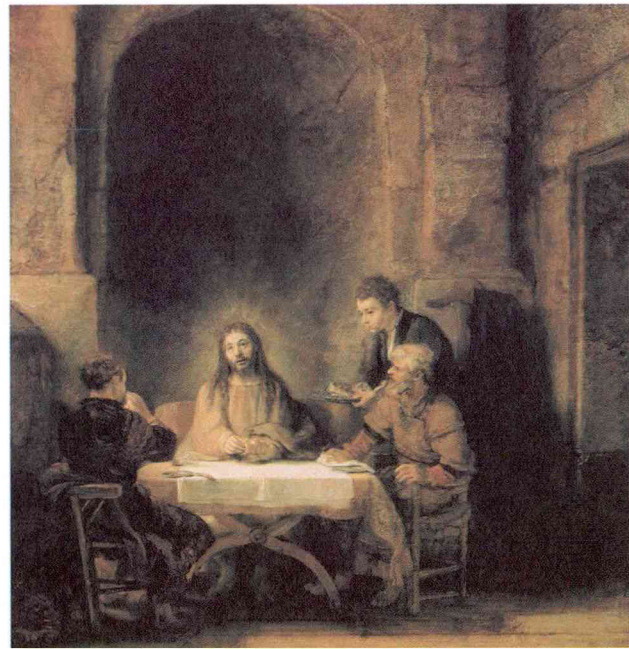
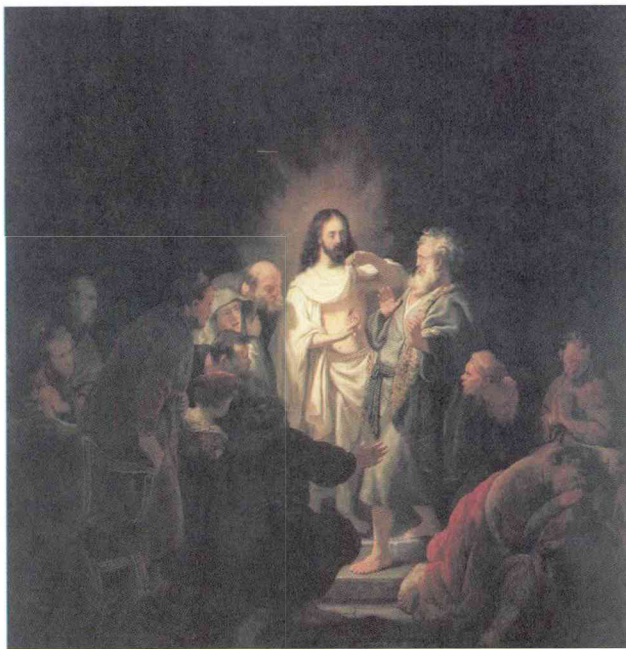
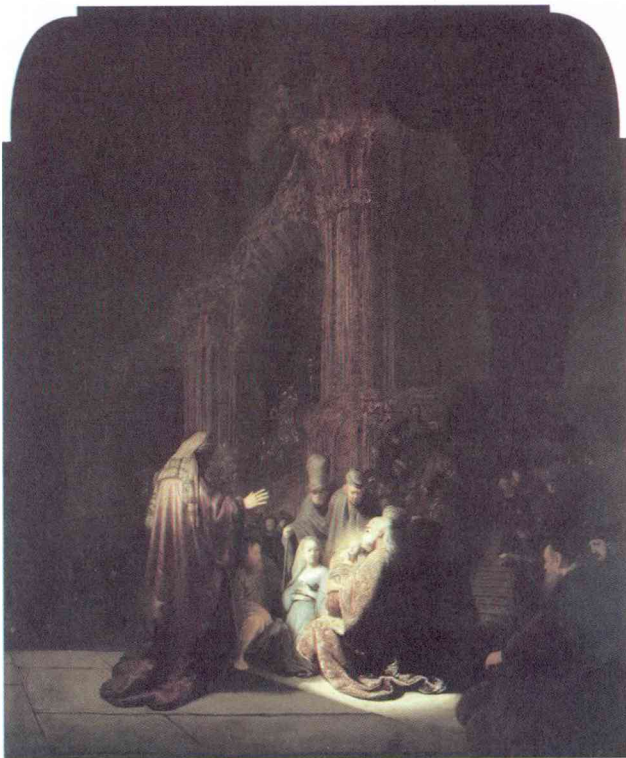


РЕМБРАНДТ
Евангелист Матфей и ангел. 1661
 Холст, масло. 96 × 81 см. Лувр, Париж



РЕМБРАНДТ
Апостол Петр. 1632
 Холст, масло. 81,3 × 66,2 см. Национальный музей, Стокгольм





РЕМБРАНДТ

Неверие апостола Фомы. 1634. Дерево, масло. 53 × 50,5 см. Государственный музей изобразительных искусств имени А.С. Пушкина, Москва

Вверху слева:

РЕМБРАНДТ

Принесение во храм. 1631

Холст, масло. 60,9 × 47,8 см. Музей Маурицхейс, Гаага

РЕМБРАНДТ

Христос в Эммаусе. 1648

Дерево, масло. 68 × 65 см. Лувр, Париж

Вверху справа:

РЕМБРАНДТ

Поклонение пастухов. 1646

Холст, масло. 65,5 × 55 см. Национальная галерея, Лондон







РЕМБРАНДТ
Воздвижение креста
Около 1633. Холст, масло
96,2 × 72,2 см. Старая
пинакотекa, Мюнхен

Справа:

РЕМБРАНДТ
Снятие с креста
Около 1633. Дерево,
масло. 89,4 × 65,2 см
Старая пинакотекa, Мюнхен

На с. 51:

РЕМБРАНДТ
Христос и грешница
1644. Дерево, масло
83,8 × 65,4 см. Нацио-
нальная галерея, Лондон

На с. 52:

РЕМБРАНДТ
*Христос укрощает бурю
на Генисаретском озере*
1633. Холст, масло
160 × 128 см. Музей Изабеллы
Стьюарт Гарднер, Бостон

РЕМБРАНДТ
*Иуда, возвращающий
сребреники.* 1629
Холст, масло. 79 × 102,3 см
Частное собрание





Вверху слева:

РЕМБРАНДТ

Молодая женщина, примеряющая серьги. 1657. Дерево, масло
39,5 × 32,5 см. Государственный Эрмитаж, Санкт-Петербург

Вверху справа:

РЕМБРАНДТ

Портрет пожилой женщины. 1654. Холст, масло. 82 × 72 см. Государственный музей изобразительных искусств имени А.С. Пушкина, Москва



На с. 54 внизу слева:

РЕМБРАНДТ

Портрет старушки. 1654. Холст, масло. 74 × 63 см. Государственный музей изобразительных искусств имени А.С. Пушкина, Москва

На с. 54 внизу справа:

РЕМБРАНДТ

Портрет Саскии. 1633. Холст, масло. 52,5 × 44 см. Картинная галерея, Дрезден



На с. 55:
РЕМБРАНДТ
Флора. 1634. Холст, масло
125 × 101 см. Государственный Эрмитаж, Санкт-Петербург

Вверху слева:
РЕМБРАНДТ
Автопортрет. Около 1629
Дерево, масло. 22,5 × 18,6 см. Рейксмузеум, Амстердам





На с. 56 сверху справа:

РЕМБРАНДТ

Мужской портрет. Около 1637. Холст, масло. 81,4 × 71,4 см
Музей и культурный центр Арманда Хаммера, Лос-Анджелес

На с. 56 внизу слева:

РЕМБРАНДТ

Автопортрет в возрасте 63 лет. 1669

Холст, масло. 86 × 70,5 см. Национальная галерея, Лондон

На с. 56 внизу справа:

РЕМБРАНДТ

Портрет бородатого старика в черном берете. Около 1654
Дерево, масло. 102 × 78 см. Картинная галерея, Дрезден

На с. 57:

РЕМБРАНДТ

Автопортрет с Саскией. Около 1635

Холст, масло. 161 × 131 см. Картинная галерея, Дрезден

ном», 1652–1654; «Портрет старика-еврея»). Появляется знаменитый рембрандтовский коричневый цвет, «цвет судьбы», по определению О. Шпенглера.

В последнее десятилетие жизни Рембрандт создает самый значительный из своих групповых портретов — портрет синдигов (старшин) гильдии амстердамских суконщиков («Синдики», 1661). Каждый из синдигов — личность, в то же время художник стре-

мился «показать, как сияет человек в сиянии мира», если воспользоваться словами биографа художника Г. Шмитт.

В поздних работах Рембрандт поднимает сложные нравственные проблемы, показывает людей в трудные моменты их жизни, но сохраняющих высокое смирение и нравственную стойкость, помнящих о предназначении человека («Возвращение блудного сына», ок. 1668; «Исаак и Ревекка», 1665).

Картина «Возвращение блудного сына» — одно из самых проникновенных произведений мастера, символизирующих и вечный свет милосердия, определяющего жизнь человека. Фигура коленопреклоненного сына полностью вписывается в контуры возложившего на сыновние плечи руки отца. Перед нами словно единое существо, законом жизни возвращенное к изначальному состоянию после многих лет разрыва. Пламенеющие краски охватили и выхватили из тьмы отца и сына. Особую выразительность придает полотну рембрандтовский способ наложения красок: вблизи картина кажется беспорядочным сочетанием мазков, и только по мере удаления от нее цветовые пятна складываются в поразительную по точности и глубине мысли сцену.



РЕМБРАНДТ

Ночной дозор. 1642

Холст, масло. 363 × 438 см. Рейксмузеум, Амстердам

На с. 58:

РЕМБРАНДТ

Синдики. 1661. Холст, масло

191,5 × 279 см. Рейксмузеум, Амстердам

На с. 60 вверху слева:

РЕМБРАНДТ

Саския в костюме пастушки. 1635

Холст, масло. 123,5 × 97,5 см. Национальная галерея, Лондон

На с. 60 вверху справа:

РЕМБРАНДТ

Женщина, купающаяся в ручье (Хендрике Стоффельдс?). 1654. Дерево, масло. 61,8 × 47 см

Национальная галерея, Лондон

РЕМБРАНДТ

Урок анатомии доктора Тюлпа. 1635

Холст, масло. 169,5 × 216,5 см. Музей Маурицхейс, Гаага









АДРИАН ВАН ОСТАДЕ
Алхимик. 1661. Дерево, масло
34 × 45,2 см. Национальная галерея, Лондон

На с. 60 внизу слева:

РЕМБРАНДТ

Портрет мужчины в восточном костюме
1635. Холст, масло. 71,9 × 54,6 см
Рейксмузеум, Амстердам

На с. 60 внизу справа:

РЕМБРАНДТ

Портрет Бартье Мартенс Домер
Около 1640. Дерево, масло. 76 × 56 см
Государственный Эрмитаж, Санкт-Петербург

На с. 61:

РЕМБРАНДТ

Автопортрет с выпью. 1639. Холст, масло
120,7 × 88,3 см. Картинная галерея, Дрезден

АДРИАН ВАН ОСТАДЕ

Крестьяне в интерьере. 1661
Холст, масло. 37 × 47 см. Рейксмузеум, Амстердам





АДРИАН ВАН ОСТАДЕ
Художник в своей студии. 1663
Дерево, масло. 38 × 35,5 см. Картинная галерея, Дрезден

Вверху слева:

АДРИАН ВАН ОСТАДЕ
Адвокат. 1637. Холст, масло
Музей Бойманса — ван Бёнингена, Роттердам

АДРИАН ВАН ОСТАДЕ
В деревенском кабачке. 1660
Дерево, масло. Картинная галерея, Дрезден

Вверху справа:

АДРИАН ВАН ОСТАДЕ
Крестьянин и пожилая женщина. 1653
Дерево, масло. 27,3 × 22,1 см. Национальная галерея, Лондон





БАРТОЛОМЕУС ВАН ДЕР ХЕЛСТ
Принцесса Генриетта Мэри Стюарт. 1652
Холст, масло. 199,5 × 170 см. Рейксмузеум, Амстердам

На с. 64 сверху:

БАРТОЛОМЕУС ВАН ДЕР ХЕЛСТ
Празднование мира в Манстере 18 июня 1648 в главном штабе стрелков. 1648. Холст, масло. 232 × 547 см. Рейксмузеум, Амстердам

На с. 64 внизу:

ЯН МИНСЕ МОЛЕНАР
Кружевница и мальчики, играющие в карты
Холст, масло. Государственный Эрмитаж, Санкт-Петербург

На с. 66:

ГЕРАРД ДОУ
Зубной врач. 1672. Холст, масло. 31 × 24 см. Картинная галерея, Дрезден

На с. 67 сверху слева:

ГЕРАРД ДОУ
Служанка в окне. Холст, масло

На с. 67 сверху справа:

ГЕРАРД ДОУ
Скрипач. Холст, масло. Государственный Эрмитаж, Санкт-Петербург

На с. 67 внизу слева:

ГЕРАРД ДОУ
Молодая мать. 1655–1660
Дерево, масло. 49 × 37 см. Государственные музеи, Берлин

На с. 67 внизу справа:

ГЕРАРД ДОУ
Торговка домашней птицей. Около 1670
Дерево, масло. 58 × 46 см. Национальная галерея, Лондон



БАРТОЛОМЕУС ВАН ДЕР ХЕЛСТ
Портрет дамы в черном атласном платье с веером. 1644
Дерево, масло. 104,6 × 76 см. Национальная галерея, Лондон

Крестьянское направление бытового жанра ярко представлено в творчестве Адриана ван Остаде (1610–1685). В ранних произведениях художника сильны карикатурные черты. Обычное место действия — кабак или таверна, обычная ситуация — грубая пирушка или драка. Карикатурны и персонажи — отталкивающие типы с огромными носами и подбородками, сгорбленные и неуклюжие. Позже карикатурность сменяется добродушным юмором, исчезают драки и танцы. Теперь герои Адриана ван Остаде заняты безобидными делами. Детали создают уют («Крестьянская музыка», «Деревенский скрипач»). Смягчаются контрасты, теплеет колорит, в котором появляются бурые оттенки. В 1660-е годы ван Остаде шел по пути, проложенному Франсом Халсом, к воссозданию проникнутого сочувствием и вниманием человеческого быта.

Ученик Ф. Халса Ян Минсе Моленар (1610–1668) продолжил созданную учителем традицию жанрового портрета — портрета, запечатлевающего героя или героев в момент активного действия: пения, игры на музыкальных инструментах («Детский концерт», «Молодой человек играет на теорбе»).

Бартоломеус ван дер Хелст (1613–1670) жил и работал в Амстердаме в одно время с Рембрандтом. Со-







ГЕРАРД ДОУ
Художник в своей мастерской. 1647
Дерево, масло. 43 × 34,5 см. Картинная галерея, Дрезден

На с. 69:
ГЕРАРД ДОУ
Больная женщина. 1663. Дерево, масло. 86 × 68 см. Лувр, Париж







ГОВЕРТ ФЛИНК

Исаак благословляет Иакова. 1638

Холст, масло. 117 × 141 см. Рейксмузеум, Амстердам

временники воспринимали его живопись как альтернативу экспериментам знаменитого мастера, поэтому поток заказов Хелсту на портреты не оскудевал. Художник был точен в изображении модели, внимателен к деталям костюма и аксессуарам, его живопись пластична, краски естественны («Женский портрет», «Портрет девушки в синем платье»). Сдержанность, отсутствие сильных светотеневых эффектов привлекали многочисленных заказчиков.

Художник Герард (Геррит) Доу (1613–1675) специализировался в жанровой живописи, предпочитая пер-

На с. 70:

ГОВЕРТ ФЛИНК

Рота капитана Альберта Баса и лейтенанта Лукаса

Конейна. 1645. Холст, масло. 347 × 244 см. Рейксмузеум, Амстердам

сонажей из среднего городского сословия. Его герои — зубной врач, школьный учитель, скрипач, доктор, кухарка... Его картинам присуща задушевность, иногда с оттенком юмора. Доу оставил много автопортретов, на которых отрабатывал декоративную манеру письма.

Как и Доу, Говерт Флинк (1615–1660) был учеником Рембрандта в Амстердаме. Работал художник в жанре портрета, но тяготел к академической манере, более востребованной тогдашними заказчиками. Он создавал как однофигурные, так и групповые портреты. Именно Флинку и другому ученику Рембрандта — Фердинанду Болу было поручено написать картины для новой амстердамской ратуши.

Фердинанд Бол (1616–1680) считался одним из самых талантливых учеников Рембрандта. Как и Флинк, он придерживался более традиционной, так называемой академической манеры живописи и специализировался на портрете («Астроном», «Дама с веером»).



Внук знаменитого художника Корнелиса ван Хаарлема и ученик Адриана ван Остаде, Корнелис Бега (1631/1632–1664) продолжил традиции харлемских мастеров жанрового портрета. Место действия его картин — таверны, дома людей разного достатка и положения. Бега создал целую галерею довольно экзотичных персонажей, которых часто заимствовали европейские художники, а вместе с ними и экспрессивную манеру мастера, точную и порой язвительную характеристику героев.

Художественное наследие Герарда Терборха (1617–1681) составляют портреты и жанровые сцены. Он обладал техникой тонкой передачи цвета,

изысканством в изображении лиц и костюмов своих героев, умением передать уют и спокойствие бюргерского дома. В женских портретах Терборх улавливал своеобразие позы, жеста и мог придать небольшим картинам характер парадных изображений в рост («Портрет дамы»). Точность передачи психологического состояния героя видна и в картине «Офицер, читающий письмо».

Особую роль в художественной жизни Голландии играл Делфт — небольшой город, прославившийся производством посуды, ковров, тканей. Традиционной темой делфтской живописи стал интерьер. В этом жанре работал Эммануэл де Витте



КОРНЕЛИС БЕГА

Астролог. 1663. Дерево,
масло. 36,9 × 29,6 см
Национальная галерея,
Лондон

Справа:

ФЕРДИНАНД БОЛ

Астроном. 1652. Холст,
масло. 127 × 135 см. Нацио-
нальная галерея, Лондон

На с. 72:

ФЕРДИНАНД БОЛ

Эней при дворе Латина
1650–1669

Холст, масло. 218 × 232 см
Рейксмузеум, Амстердам

На с. 74:

ГЕРАРД ТЕРБОРХ

Портрет ван Мозеса
Терборха. 1667–1669

Холст, масло. 76,2 × 56,5 см
Рейксмузеум, Амстердам

На с. 75:

ГЕРАРД ТЕРБОРХ

Торжественная клятва
при ратификации
Мюнстерского договора
1648. Медь, масло

45,4 × 58,5 см. Нацио-
нальная галерея, Лондон

ФЕРДИНАНД БОЛ

Консул Тит Манлий
Торкват отрубает голову
своему сыну. 1650–1669

Холст, масло. 218 × 242 см
Рейксмузеум, Амстердам







(1616/1617–1692), живший в этом городе с 1642 года. Он писал как реальные («Интерьер Новой церкви в Делфте с гробницей Вильгельма Оранского»), так и воображаемые интерьеры («Интерьер церкви», 1668). В творчестве де Витте чувствуется желание вырваться из мира реальности в мир фантазии, мечты, причем в сугубо обыденных композициях («Рынки»).

Утрехтский художник, ученик Абрахама Блумарта Ян Бот (ок. 1618–1652) возглавил итальянизирующее направление в голландской живописи, соответствовавшее запросам публики во второй половине XVII века. Ян Бот — мастер лирического пейзажа, изображающего преимущественно южную, итальянскую природу. Его картины пронизаны сияющим солнцем, населены людьми и животными («Вид Тибра», «Итальянский пейзаж с дорогой»), нарядны и декоративны. Произведения Бота в отличие от традиционного голландского пейзажа наполнены солнцем, над передачей которого так тщательно работал художник. В отличие от многих «узких» специ-

алистов в области ландшафтной живописи Ян Бот столь же умело изображал и людей («Суд Париса»).

Житель Харлема и ученик Ф. Халса Филиппс Воуверман (1619–1668) был мастером пейзажа и жанра. На его картинах воссозданы сцены потрясшей Европу Тридцатилетней войны, эпизоды охотничьей жизни («Охота на оленя у реки»), интерьеры («Дом палача»), виды родной природы («Пейзаж с дюной, рекой и фигурами», «Вид морского берега с рыбаками, предлагающими рыбу всаднику»). Воуверман считался мастером изображения лошадей.

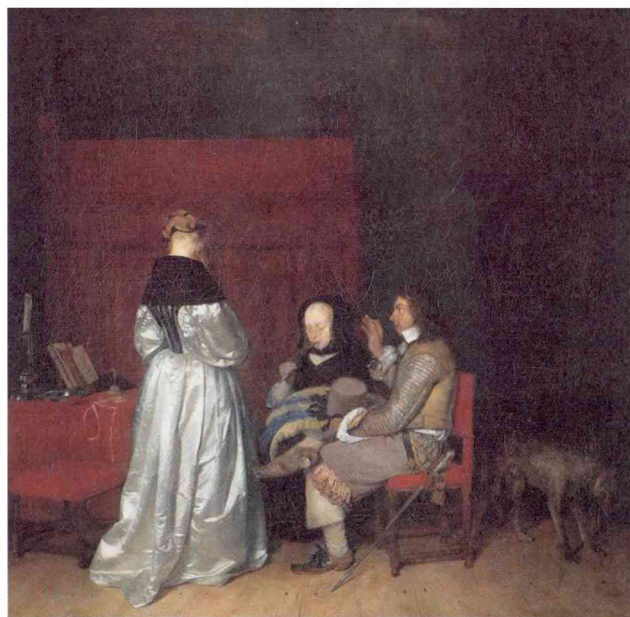
Алберт Кейп (1620–1691), происходивший из известной дордрехтской династии живописцев, вслед за Яном Ботом вводит в голландский пейзаж солнечный свет. Он создавал и картины на библейские сюжеты, и портреты, но подлинным его призвани-

На с. 76 сверху слева:

ГЕРАРД ТЕРБОРХ

Бокал лимонада. 1660-е

Холст, масло. 67 × 54 см. Государственный Эрмитаж, Санкт-Петербург



ГЕРАРД ТЕРБОРХ

Галантный разговор (Отеческое увещание). 1653—1655
Холст, масло. 71 × 73 см. Рейксмузеум, Амстердам

На с. 76 вверху справа:

ГЕРАРД ТЕРБОРХ

Мальчик с собакой. Около 1655

Холст, масло. 34,4 × 27,1 см. Старая пинакотека, Мюнхен



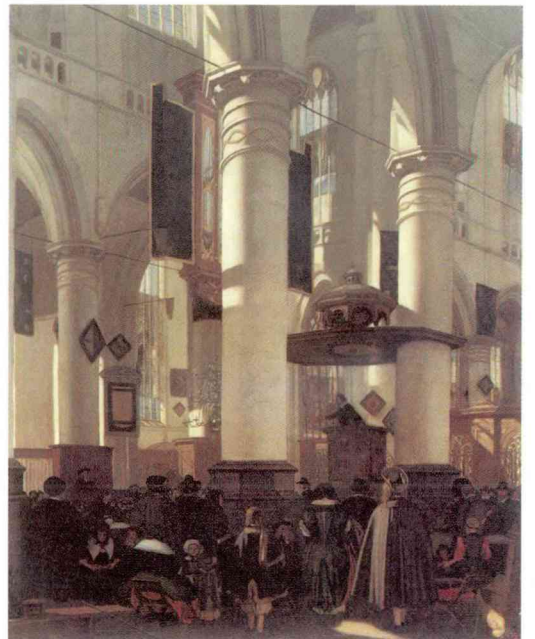
На с. 76 внизу слева:

ГЕРАРД ТЕРБОРХ

Офицер, читающий письмо. Около 1657–1658
Холст, масло. 37,5 × 29 см. Картинная галерея, Дрезден

ГЕРАРД ТЕРБОРХ

Женщина, моющая руки. Около 1655
Дерево, масло. 53 × 43 см. Картинная галерея, Дрезден





На с. 78 *вверху*:

ЭММАНУЭЛ ДЕ ВИТТЕ

Рынок в порту. Конец 1660-х. Холст, масло. 60,7 × 75,5 см. Государственный музей изобразительных искусств имени А.С. Пушкина, Москва

На с. 78 *внизу слева*:

ЭММАНУЭЛ ДЕ ВИТТЕ

Адриана ван Хейсен с дочерью на рыбном рынке в Амстердаме. Около 1662. Холст, масло. 57,1 × 64,1 см. Национальная галерея, Лондон

На с. 78 *внизу справа*:

ЭММАНУЭЛ ДЕ ВИТТЕ

Протестантская готическая церковь. Около 1685
Холст, масло. 80 × 66 см. Государственный Эрмитаж, Санкт-Петербург

ЯН БОТ

Итальянский пейзаж с дорогой. 1645—1650. Холст, масло
96 × 136 см. Государственный Эрмитаж, Санкт-Петербург

Вверху слева:

ЯН БОТ

Вид на Тибр близ Рипа-Гранде. Рим (?). Около 1641
Дерево, масло. 42,1 × 55 см. Национальная галерея, Лондон

Вверху справа:

ЯН БОТ

Суд Париса. Около 1645—1650
Холст, масло. 97 × 129 см. Национальная галерея, Лондон



ем стали пейзажи с пасущимися животными («Мальчики и стадо»). Они отличаются приподнятым настроением и величавостью.

Амстердамский пейзажист Филипп Конинк (1619–1688) писал панорамные виды голландских низменностей, изрезанных реками и каналами в изменчивом освещении, в коричнево-зеленоватом колорите. Воздух, вода и земля становятся подлинными героями его пейзажей.

Николас Берхем (1620–1683) входил в группу так называемых итальянистов наряду с Яном Ботом, Карелом Дюжарденом, Адамом Пейнакером. Он просла-

вился изображением домашних животных на фоне светлых, солнечных ландшафтов. Его пейзажи считают первым шагом в создании жанра пасторали – изображения изящно украшенной, ласковой природы, безмятежной и чистой жизни поселян. А.Н. Бенуа назвал живописную технику Берхема «ласковой».

Как и другие «итальянисты», Адам Пейнакер (1622–1673) находил себе покровителей среди богатых купцов, украшавших особняки большими нарядными полотнами. В характерной для художника картине «Гористый пейзаж с водопадом» художник стремится создать сентиментально-лирический об-



ФИЛИПС ВОУВЕРМАН

Дом палача. Холст, масло
56 × 68,5 см. Картинная галерея, Дрезден

На с. 80 вверху слева:

ФИЛИПС ВОУВЕРМАН

Пейзаж с дюной, рекой и фигурами
Около 1660—1668. Дерево, масло. 23,5 × 30,5 см
Национальная галерея, Лондон

На с. 80 вверху справа:

ФИЛИПС ВОУВЕРМАН

Вид морского берега с рыбаками, предлагающими рыбу всаднику. 1650—1668. Дерево, масло. 35,3 × 41,2 см. Национальная галерея, Лондон

На с. 80 в центре:

ФИЛИПС ВОУВЕРМАН

Охота на оленя у реки. Холст, масло
71,5 × 129 см. Картинная галерея, Дрезден

ФИЛИПС ВОУВЕРМАН

Конюшня. Около 1655—1660. Холст, масло
47 × 67 см. Национальная галерея, Лондон





АЛБЕРТ КЕЙП
Маас в Дордрехте
 Около 1650
 Холст, масло. 115 × 170 см
 Национальная галерея
 искусства, Вашингтон

На с. 83 *вверху*:
 АЛБЕРТ КЕЙП
Маас в Дордрехте.
Шторм. Около 1645–1650
 Дерево, масло. 49,8 × 74,4 см
 Национальная галерея,
 Лондон

На с. 83 *внизу*:
 АЛБЕРТ КЕЙП
Пейзаж с рекой
и наездниками. 1653–1657
 Холст, масло. 128 × 227,5 см
 Рейксмузеум, Амстердам

АЛБЕРТ КЕЙП
Наездник, пастух
и два мальчика
на лугу с коровами
 Около 1655–1660
 Холст, масло. 80 × 106 см
 Национальная галерея,
 Лондон





На с. 84 сверху слева:

НИКОЛАС БЕРХЕМ

Итальянский пейзаж. 1656

Холст, масло. 88,5 × 70 см. Рейксмузеум, Амстердам



На с. 84 сверху справа:

АДАМ ПЕЙНАКЕР

Гористый пейзаж с водопадом

Холст, масло. Государственный Эрмитаж, Санкт-Петербург



АДАМ ПЕЙНАКЕР
Рыбаки, пришедшие к берегу итальянского озера
 1650—1670. Холст, масло. 97,5 × 85,5 см. Рейксмузеум, Амстердам

АДАМ ПЕЙНАКЕР
Итальянский пейзаж с античной Темплетто. 1649—1673
 Холст, масло. 69,5 × 60 см. Рейксмузеум, Амстердам



Вверху слева:

ФИЛИПС КОНИНК

Пейзаж с рекой. 1676

Холст, масло. 92,5 × 112 см. Рейксмузеум, Амстердам

Вверху справа:

ФИЛИПС КОНИНК

Пейзаж с домами вдоль дороги. 1655

Холст, масло. 133 × 167,5 см. Рейксмузеум, Амстердам

НИКОЛАС БЕРХЕМ

Пахота. Около 1650—1655

Холст, масло. 38,2 × 51,5 см. Национальная галерея, Лондон

На с. 86 вверху:

ЯКОБ ВАН РЕЙСДАЛ

Вид Амстердама от реки

Холст, масло





ЯКОБ ВАН РЕЙСДАЛ

Мельница у Вейк-беи-Дурштеде. Около 1668–1670
Холст, масло. 83 × 101 см. Рейксмузеум, Амстердам

На с. 86 внизу:

ЯКОБ ВАН РЕЙСДАЛ

Еврейское кладбище. 1655–1660
Холст, масло. 84 × 95 см. Картинная галерея, Дрезден

На с. 88 сверху слева:

ЯКОБ ВАН РЕЙСДАЛ

Водопад в скалистом пейзаже. Около 1660–1670-е
Холст, масло. 98,5 × 85 см. Национальная галерея, Лондон

На с. 88 сверху справа:

ЯКОБ ВАН РЕЙСДАЛ

Вид дамбы и весовой в Амстердаме. Около 1670
Холст, масло. 52 × 65 см. Государственные музеи, Берлин

ЯКОБ ВАН РЕЙСДАЛ

Вид Харлема с дюн к северо-западу. Около 1670
Холст, масло. 32 × 40 см. Государственные музеи, Берлин





На с. 89 сверху слева:

ИСАК ВАН ОСТАДЕ

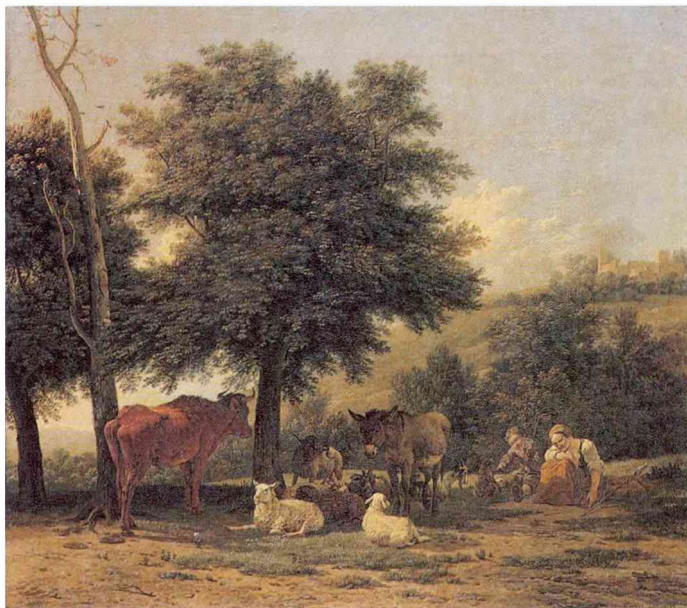
Зимняя сцена. 1640-е

Дерево, масло. 48,8 × 40 см. Национальная галерея, Лондон

ЯКОБ ВАН РЕЙСДАЛ

Монастырь. 1650—1655

Холст, масло. 75 × 96 см. Картинная галерея, Дрезден



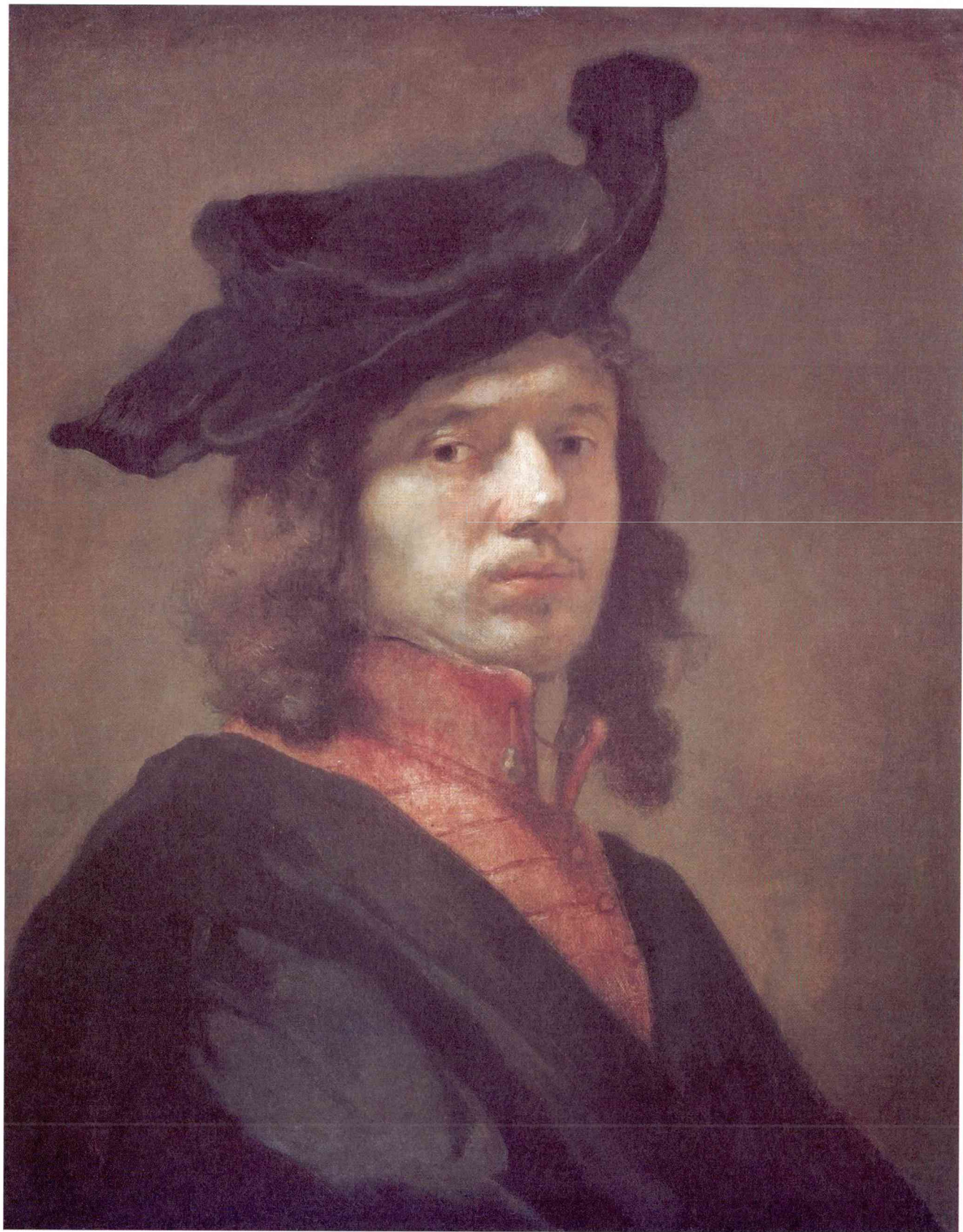
Вверху справа:

КАРЕЛ ДЮЖАРДЕН

Домашние животные в тени деревьев с мальчиком и пастушкой. 1656
Холст, масло. 34,6 × 39,7 см. Национальная галерея, Лондон

ИСАК ВАН ОСТАДЕ

Замёрзшее озеро. 1648. Холст, масло. 59 × 80,5 см
Государственный Эрмитаж, Санкт-Петербург



ГЕРБРАНД ВАН ДЕН ЭКХАУТ

Ужин в Эммаусе. 1664. Холст, масло
100 × 142 см. Рейксмузеум, Амстердам

На с. 90:

КАРЕЛ ФАБРИЦИУС

Автопортрет. Около 1650. Холст, масло
62,5 × 51 см. Старая пинакотекa, Мюнхен

На с. 92 вверху:

ЯН СТЕН

*Сельский праздник (День рождения
принца Оранского Вильгельма III.
14 ноября 1660 года).* 1665. Дерево,
масло, 46 × 62,5 см. Рейксмузеум, Амстердам

На с. 92 внизу:

ЯН СТЕН

Крестьянская семья во время еды
Около 1665. Холст, масло, 44,8 × 37,5 см
Национальная галерея, Лондон

ГЕРБРАНД ВАН ДЕН ЭКХАУТ

Сдержанность Сципиона. 1650–1655
Холст, масло, 133 × 168 см. Рейксмузеум,
Амстердам





раз. Ярко освещены деревья. Воздух пронизан солнцем и, кажется, дрожит вместе с водяной пылью.

Брат и ученик Адриана ван Остаде Исаак ван Остаде (1621–1649) разрабатывал в бытовом жанре сцены на открытом воздухе. В зимних мотивах он совершенствовал технику передачи света, изображая суету на замерзших каналах.

Амстердамского живописца Карела Дюжардена (ок. 1622–1678) называют самым голландским среди «итальянистов», имея в виду мастерство светотени, внимание к деталям. Дюжарден реалистически воспроизводит анатомию и повадки животных, приметы крестьянского быта, о чем свидетельствует и картина «Домашние животные в тени деревьев с мальчиком и пастушкой».

О том, какое значение имеют пейзажи Якоба ван Рейсдала (1628–1682) в голландском и мировом искусстве, впервые сказал Иоганн Вольфганг Гёте в статье «Рейсдал как поэт». Великий поэт отметил основные качества Рейсдала-художника: мастерство живописи, лиризм и философское обобщение, составляющее сверхзадачу высокого искусства.

Излюбленные мотивы Якоба ван Рейсдала — лес, водопад, развалины, кладбища. Они становятся основой для эмоционального воплощения идей необратимости времени, преходящей жизни природы и человека.

Ощущением стихийной мощи природы пронизан пейзаж «Болото». Выделяются молодая высокая береза и старый дуб. На переднем плане — упавшее дерево (этот образ является у Рейсдала постоянным мотивом). Редкая для пейзажей художника тишина — тишина напряжен-

На с. 93:

ЯН СТЕН

Гуляки. Около 1660. Холст, масло. 39 × 30 см
Государственный Эрмитаж, Санкт-Петербург





На с. 94верху слева:

ЯН СТЕН

Булочник Аренд Оостверт и его жена Катарина Кейзарсверт
1658. Дерево, масло. 37,7 × 31,5 см. Рейксмузеум, Амстердам

На с. 94верху справа:

ЯН СТЕН

Любовный недуг. Около 1660

Холст, масло. 61 × 52 см. Старая пинакотекa, Мюнхен



ЯН СТЕН
День святого Николая. 1665–1668
 Холст, масло. 82 × 70,5 см. Рейксмузеум, Амстердам

ЯН СТЕН
Игра в кегли. Около 1660–1663
 Дерево, масло. 33,5 × 27 см. Национальная галерея, Лондон



ЯН СТЕН

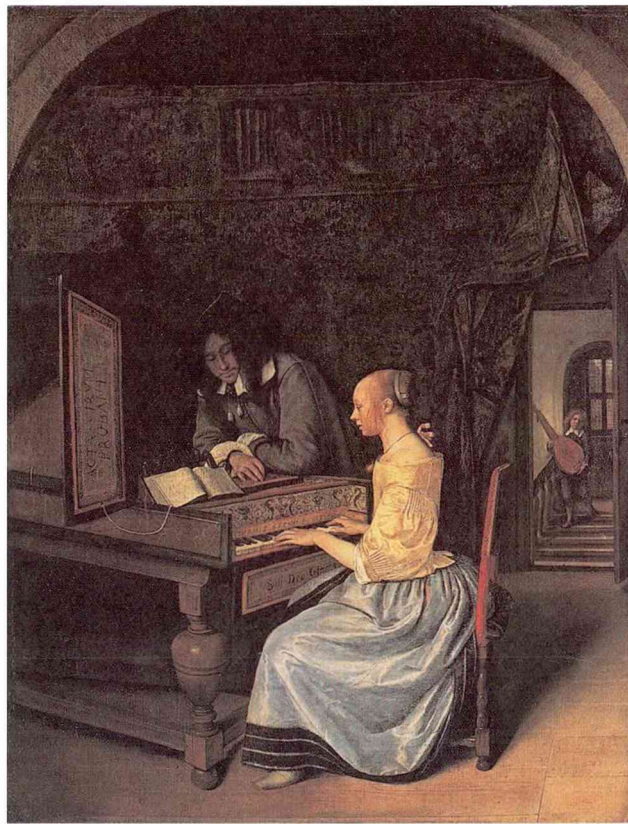
Туалет. 1655–1660

Дерево, масло. 37 × 27,5 см. Рейксмузеум, Амстердам

ная, в которой идет постоянная борьба жизни и смерти. Напоминанием о том, что эта борьба определяет и человеческую судьбу, служит фигура охотника.

Картина Рейсдала «Водопад в скалистом пейзаже» изображает северный, вероятно, норвежский ландшафт. Необычный для голландской природы мотив привлек художника возможностью воплотить в пейзаже мощь природных сил. Вертикальный поток определяет композицию картины. Снова появляется погибшее дерево, упавшее в воду. Однако берега, ограниченные камнями, незыблемы и контрастируют с движением воды. Реалистический и в то же время философский пейзаж Рейсдала стал новой страницей в изобразительном искусстве.

Карел Фабрициус (1622–1654), один из самых талантливых учеников Рембрандта в Амстердаме, большую часть творческой жизни провел в Делфте. От великого учителя он перенимал склонность к смелым экспериментам, особенно проявившимся в трактовке перспективы. Художник работал в жанре городского пейзажа, окрашивая его романтическими красками («Вид Делфта»).



ЯН СТЕН

Девушка за клавиноам играет для молодого человека

Около 1659. Дерево, масло. 42,3 × 33 см. Национальная галерея, Лондон

Одним из художников, следовавших творческим принципам Рембрандта, был Герbrand ван ден Экхат (1621–1674). Одаренный ученик великого мастера усвоил смелую манеру письма учителя, проявившуюся и в портретной, и в жанровой живописи, и в библейских сценах. Экхат стремился выразить в портрете историю жизни, в жанровой сцене — глубину и красоту человеческих чувств.

Земляк Рембрандта, лейденец Ян Стен (1625–1679) изображал сцены из библейской истории, из мифологии, из быта голландцев всех сословий, причем сцены

На с. 96:

ПИТЕР ДЕ ХОХ

Хозяйка и служанка. Около 1660. Холст, масло
53 × 42 см. Государственный Эрмитаж, Санкт-Петербург

На с. 97 *вверху слева:*

ПИТЕР ДЕ ХОХ

Внутренний двор дома в Делфте. 1658
Холст, масло. 73,5 × 60 см. Национальная галерея, Лондон

На с. 97 *вверху справа:*

ПИТЕР ДЕ ХОХ

Дама с бокалом, два кавалера и служанка в интерьере
Около 1658. Холст, масло. 73,7 × 64,6 см. Национальная галерея, Лондон





ПИТЕР ДЕ ХОХ
Голландская семья. Около 1662
 Холст, масло. 114 × 97 см. Галерея Академии искусства, Вена



ПИТЕР ДЕ ХОХ
Голландский внутренний двор. Около 1660
 Холст, масло. 68 × 59 см. Национальная галерея искусства, Вашингтон





ГАБРИЭЛ МЕТСЮ
Больной ребенок. Около 1663–1664
 Холст, масло. 32,2 × 27,2 см. Рейксмузеум, Амстердам

На с. 99 сверху слева:

ГАБРИЭЛ МЕТСЮ
Старый пьяница. 1650. Дерево, масло. 22 × 19,5 см. Рейксмузеум, Амстердам



ГАБРИЭЛ МЕТСЮ

Дама и кавалер за клавесином. Около 1665

Дерево, масло. 38,4 × 32,2 см. Национальная галерея, Лондон

Вверху справа:

ГАБРИЭЛ МЕТСЮ

Кошачий завтрак. 1660–1667

Дерево, масло. 33,5 × 27 см. Рейксмузеум, Амстердам



На с. 99 внизу справа:

ГАБРИЭЛ МЕТСЮ

Завтрак. 1660. Холст, масло

56 × 42 см. Государственный Эрмитаж, Санкт-Петербург

эти часто приобретали юмористическую или сатирическую окраску. Связанный с миром театра, Ян Стен умело строил мизансцены своих произведений.

Уроженец Роттердама, Питер де Хох (1629–1684) жил и работал в Делфте – городе, где художники традиционно уделяли большое внимание изображению интерьера. Достоинство его произведений – в точном, полном уюта и света изображении внутреннего убранства дома («Утро молодого человека», 1655). Люди на его полотнах неторопливы, заняты будничными заботами. Так же уютны дворики домов и улицы.

Как и Питер де Хох, Габриэл Метсью (1629–1667) изображает размеренную жизнь голландских бюргеров, находя поэзию в бытовых сценах. Герои и героини Метсью музицируют, делают покупки, встречаются с возлюбленными, читают, и все это окутано атмосферой благодушия и порядочности, сопровождается тонкими душевными движениями.

Крупнейшим мастером делфтской школы был Ян Вермер (1632–1675). Сохранилось всего лишь около сорока картин художника, но и они позволяют говорить о Вермере как о великом «малом голландце». Среди его произведений есть городские виды, поражающие силой света и широтой, написанные без всяких условностей тогдашней панорамной жи-

вописи. Но большинство его картин представляют собой простые домашние эпизоды, традиционно относящиеся к бытовому жанру.

Порой композиции Вермера сложны по замыслу. Такова, например, картина «Искусство живописи». Поток падающего слева света, большая портьера, старомодный наряд художника за мольбертом придают полотну театральный оттенок. Античный костюм натурщи, труба и книга в ее руках должны напомнить о Клио – покровительнице истории. Но усталое от долгого позирования, полусонное лицо приземляет образ. Так искусство и жизнь, идеальное и реальное сталкиваются.

Дордрехтский уроженец, ученик Рембрандта Николас Мас (1634–1693) жил и работал в Амстердаме. Его картины представляют собой сцены быта («Колыбель», «Ленивая служанка», «Голландская хозяйка», «Читающая женщина», «Женщина, очищающая яблоко», «Бесконечная молитва», «Мечтающая девушка», портреты прях) и отличаются силой и теплотой колорита, эффектным сочетанием красного цвета с черным и белым.

Гаагский живописец Каспар Нетшер (1639–1684) создавал маленькие портреты в жанровом стиле. Будучи учеником Терборха, он перенимал виртуозное письмо и мастерство в создании теплого колорита, эффектное освещение портретируемых лиц.

Амстердамец Ян ван де Каппель (1626–1678) разрабатывал парадный тип морского пейзажа с на-



На с. 100 слева:

ЯН ВЕРМЕР

Дама у клавесина. Около 1670

Холст, масло. 51,7 × 45,2 см. Национальная галерея, Лондон

На с. 100 справа:

ЯН ВЕРМЕР

Дама, сидящая за клавесином. Около 1670

Холст, масло. 51,5 × 45,5 см. Национальная галерея, Лондон

ЯН ВЕРМЕР

У сводни. 1656

Холст, масло. 143 × 130 см. Картинная галерея, Дрезден

На с. 102:

ЯН ВЕРМЕР

Бокал вина. Около 1600

Холст, масло. 66,3 × 76,5 см. Государственные музеи, Берлин

строением торжественного покоя и праздничного благополучия. На маринах удожника море спокойно или слегка волнуется, центром пейзажа становятся нарядные корабли и яхты.

Виллема ван де Велде (Младшего) (1633–1707), ставшего впоследствии, как и его отец, придворным живописцем в Лондоне, называли «Рафаэлем маринистов». Как и Каппель, ван де Велде изображал спокойное море с большими многопарусными судами. Выдающееся мастерство художника проявилось в передаче влажной, насыщенной атмосферы, в мастерском изображении моря и неба.

После отъезда в Англию ван де Велде место первого мариниста Голландии заслуженно занял Лудольф Бакхейзен (1631–1708). Его стихия – бурное море со стремительно движущимися кораблями, драматическая борьба человека с несущими гибель

волнами и скалами. Яркой и характерной для живописи Бакхейзена является картина «Корабли у скалистого берега». Ужас и величие стихии переданы с такой силой, что можно верить современникам художника, утверждавшим, будто он стремился своими глазами увидеть грозную силу природы и испытать чувства моряка в борьбе с ней.

Одним из лучших учеников Якоба ван Рейсдала был Ян Винантс (1630–1684). Как и учитель, он был пейзажистом. Его привлекали открытые места, проселочные дороги, открытый горизонт. Значительную часть полотен Винантса занимает небо, обычно ясное и высокое. Стаффаж его картин выполнен другими художниками.

Пейзажи Адриана ван де Велде (1636–1672), брата Виллема ван де Велде, запечатлели береговые ландшафты, пастбища, зимние пейзажи («Гольф на





ЯН ВЕРМЕР
Молодая женщина с кувшином. Около 1664–1665
 Холст, масло. 45,7 × 40,6 см. Музей Метрополитен, Нью-Йорк

На с. 104:

ЯН ВЕРМЕР
Улочка. Около 1657–1658
 Холст, масло. 54 × 44 см. Рейксмузеум, Амстердам

На с. 105 сверху слева:

ЯН ВЕРМЕР
Кружевница. Холст, масло. 24 × 21 см. Лувр, Париж

На с. 105 сверху справа:

ЯН ВЕРМЕР
Женщина с весами. Около 1664. Холст, масло
 42,5 × 38 см. Национальная галерея искусства, Вашингтон



На с. 105 в центре слева:

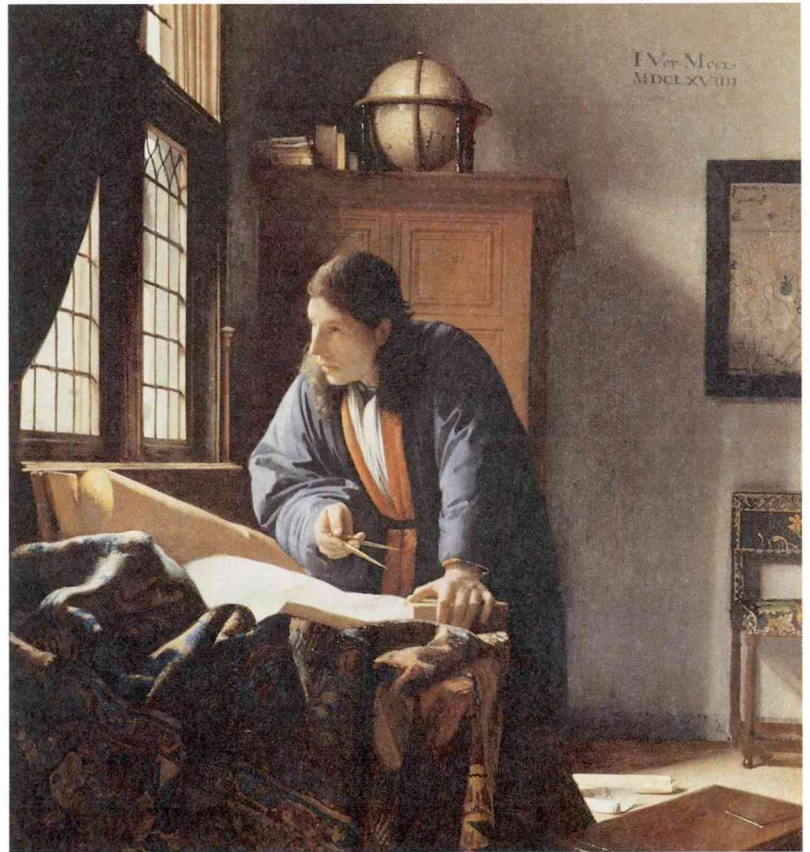
ЯН ВЕРМЕР

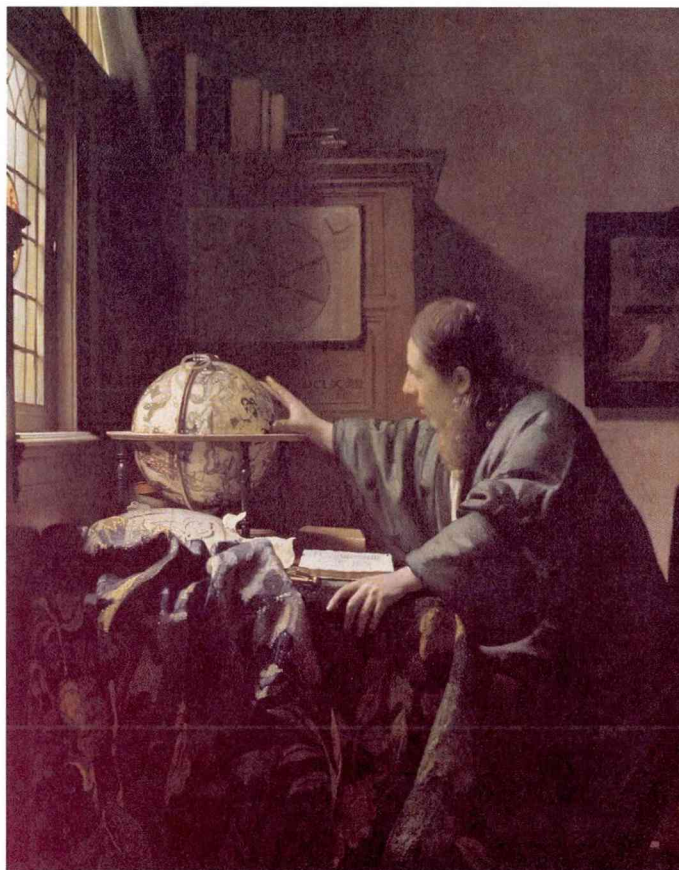
Девушка с жемчужной сережкой. Около 1665
Холст, масло. 47 × 40 см. Музей Маурицхейс, Гаага

На с. 105 внизу слева:

ЯН ВЕРМЕР

Девушка в красной шляпке. Около 1665–1667
Дерево, масло. 23 × 18 см. Национальная галерея искусства, Вашингтон





На с. 105 внизу справа:

ЯН ВЕРМЕР

Географ. Около 1668. Холст, масло

53 × 47 см. Штеделевский институт искусств, Франкфурт-на-Майне



На с. 106 сверху слева:

ЯН ВЕРМЕР

Девушка с письмом у открытого окна. Около 1659

Холст, масло. 83 × 65 см. Картинная галерея, Дрезден

На с. 106 сверху справа:

ЯН ВЕРМЕР

Молочница. Около 1658

Холст, масло. 46 × 41 см. Рейксмузеум, Амстердам

На с. 106 внизу слева:

ЯН ВЕРМЕР

Искусство живописи. 1665–1667

Холст, масло. 120 × 100 см. Музей истории искусства, Вена

На с. 106 внизу справа:

ЯН ВЕРМЕР

Астроном. 1668

Холст, масло. 51 × 45 см. Лувр, Париж



На с. 107:

ЯН ВЕРМЕР

Христос в доме Марфы и Марии. 1654–1655. Холст, масло
160 × 142 см. Национальная галерея Шотландии, Эдинбург

Вверху слева:

ЯН ВАН ДЕ КАППЕЛЬ

Большой паром и множество голландских кораблей на реке
Около 1665. Холст, масло. 122 × 154,5 см. Национальная галерея, Лондон

ЛУДОЛЬФ БАКХЕЙЗЕН
*Вид через реку близ
 Дордрехта (?)*. Около 1665
 Дерево, масло. 34,1 × 47,8 см
 Национальная галерея,
 Лондон

На с. 108 сверху справа:
 ЯН ВАН ДЕ КАППЕЛЬ
*Голландская яхта,
 салютующая проходящей
 барже, и множество
 небольших судов на якоре*
 1650. Дерево, масло
 85,5 × 114,5 см. Национальная
 галерея, Лондон

На с. 108 внизу:
 ЛУДОЛЬФ БАКХЕЙЗЕН
*Корабли у скалистого
 берега*. Холст, масло
 Государственный Эрмитаж,
 Санкт-Петербург

ЛУДОЛЬФ БАКХЕЙЗЕН
*«Эндрахт» и быстро-
 ходный голландский
 военный корабль*
 Около 1670—1675. Холст,
 масло. 75,5 × 105,5 см
 Национальная галерея, Лондон





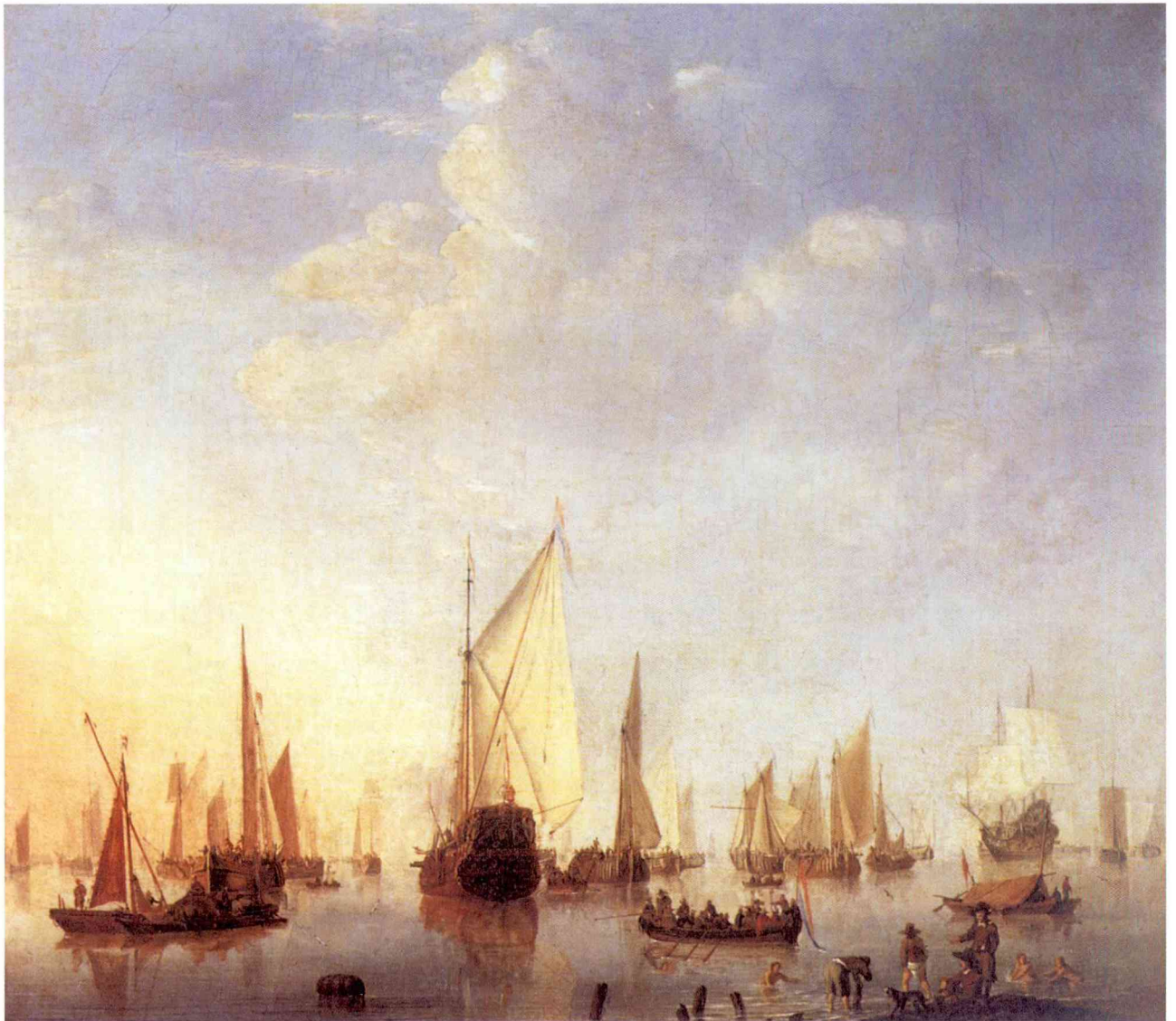
ВИЛЛЕМ ВАН ДЕ ВЕЛДЕ МЛАДШИЙ
Голландская эскадра у берегов Западной Африки. 1660-е
 Холст, масло. Государственный художественно-архитектурный
 дворцово-парковый музей-заповедник, Петергоф

льду. Харлем», «Катание на коньках»). Адриану ван де Велде интересен человек на фоне природы, поэтому его картины наполнены движением и представляют собой пейзаж-жанр, в котором изображение природы равноценно бытовой зарисовке.

Одним из лучших голландских пейзажистов стал ученик Якоба ван Рейсдала Мейндерт Хоббема (1638–1709). Пейзажи Хоббема могут служить образцами точности и реалистичности воспроизведения. Его картины полны тихой радости от общения с родной природой. Этому способствуют и тщательная проработка деталей, и колорит, включающий и солнечные просветы, и красные крыши деревенских домов, и переливы зелени. Подобно учителю, Хоббема мастерски изображает деревья.

Как и в Делфте, в Харлеме стала популярной так называемая архитектурная живопись. Геррит Адрианс Беркхейде (1638–1698), обладавший утонченным вкусом, чувством света и пространства, создал целый ряд замечательных произведений в этом жанре, соединив традиции старинных топографических видов с реальностью Харлема. Особенно удачно запечатлен харлемский собор.

Амстердамец Ян ван дер Хейден (1637–1712) пробова́л себя в различных жанрах, писал пейзажи и натюрморты, но известность ему принесли архитектурные виды родного города. Не удивительно, что, будучи членом городского магистрата, Хейден воплотил в своих работах и любовь к прекрасному городу. Здания и улицы, листва деревьев и тротуары, лепнина и кирпичная кладка — все сияет в его композициях, омытое потоками солнечного света. Архитектурные виды Хейдена порой напоминают каприччо. За некоторыми нарушениями правдоподобия лежит страст-





ЯН ВИНАНТС

Пейзаж с косогором

Холст, масло. 108,5 × 153,5 см
Государственный Эрмитаж,
Санкт-Петербург



На с. 111 вверху слева:

ВИЛЛЕМ ВАН ДЕ ВЕЛДЕ
МЛАДШИЙ

Штиль. Голландские корабли
1657. Холст, масло. 55 × 62 см
Национальная галерея, Лондон

На с. 111 вверху справа:

ВИЛЛЕМ ВАН ДЕ ВЕЛДЕ
МЛАДШИЙ

Лодки в шторм. Около 1672
Холст, масло. 32,7 × 40,3 см
Национальная галерея, Лондон

На с. 111 внизу:

ВИЛЛЕМ ВАН ДЕ ВЕЛДЕ
МЛАДШИЙ

Корабли в штиль. 1653
Холст, масло. 42 × 48 см
Государственный Эрмитаж,
Санкт-Петербург



На с. 112 внизу:
ЯН ВИНАНТС
Пейзаж с дорогой. 1665
Дерево, масло. 29,7 × 36,8 см. Национальная галерея, Лондон

Вверху слева:
ЯН ВИНАНТС
Пейзаж с сухим деревом и крестьянин со скотом на дороге
1659. Холст, масло. 80 × 99,4 см. Национальная галерея, Лондон



МЕЙНДЕРТ ХОББЕМА
Водяная мельница. 1662–1668
Дерево, масло. 62 × 85,5 см
Рейксмузеум, Амстердам

На с. 113 сверху справа:
АДРИАН ВАН ДЕ ВЕЛДЕ
Гольф на льду. Харлем. 1668
Дерево, масло. 30,3 × 36,4 см
Национальная галерея, Лондон

На с. 113 внизу:
АДРИАН ВАН ДЕ ВЕЛДЕ
Катание на коньках. 1669
Холст, масло. 33 × 40,5 см
Картинная галерея, Дрезден

На с. 115 сверху слева:
МЕЙНДЕРТ ХОББЕМА
Харлемский шлюз. Амстердам
Около 1663–1665. Холст, масло
77 × 98 см. Национальная галерея,
Лондон

МЕЙНДЕРТ ХОББЕМА
Улица в Миддлхарнисе. 1689
Холст, масло. 103,5 × 141 см
Национальная галерея, Лондон



Вверху справа:

МЕЙНДЕРТ ХОББЕМА

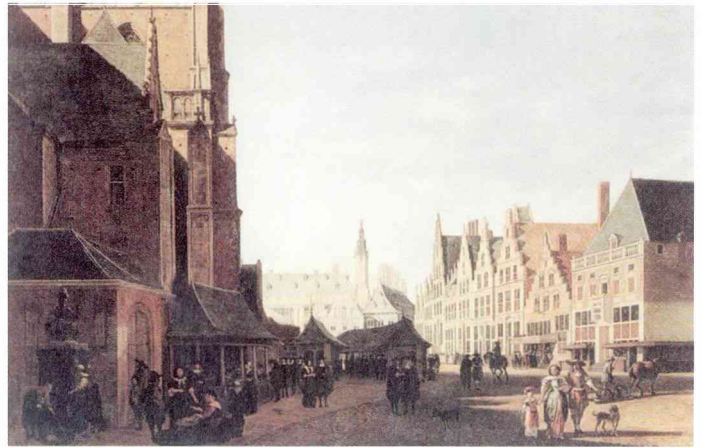
Пейзаж с деревьями. Около 1665

Дерево, масло. 60,4 × 84,3 см. Национальная галерея, Лондон

МЕЙНДЕРТ ХОББЕМА

Лес. Холст, масло

Государственный Эрмитаж, Санкт-Петербург



ное желание внушить зрителю свое восхищение улицами процветающего города. Предполагается, что стаффаж выполнен Адрианом ван де Велде.

Лейденец Виллем ван Миерис (1662–1747), сын художника Франса ван Миериса и продолжатель его направления в живописи, работал в стиле жан-

рового портрета. Изображая высшее общество, Миерис не скупится на изысканные детали в классическом духе (драпировки, ковры, красивая посуда), создавая пышные декорации для изображения галантных дам и кавалеров, как, например, на картине «Играющая на лютне». Опускаясь в сферу быта



ГЕРРИТ АДРИАНС БЕРКХЕЙДЕ
*Будка с весами и краном на канале
 Спарне в Харлеме.* 1660—1698. Дерево,
 масло. 35 × 45,5 см. Рейксмузеум, Амстердам

На с. 116 сверху слева:

ГЕРРИТ АДРИАНС БЕРКХЕЙДЕ
Ратуша на дамбе. 1672
 Холст, масло. 33,5 × 41,5 см
 Рейксмузеум, Амстердам

На с. 116 сверху справа:

ГЕРРИТ АДРИАНС БЕРКХЕЙДЕ
*Большая рыночная площадь
 в Харлеме.* 1673. Дерево, масло
 42 × 60,5 см. Государственный Эрмитаж,
 Санкт-Петербург

На с. 116 внизу:

ГЕРРИТ АДРИАНС БЕРКХЕЙДЕ
*Рыночная площадь и Grote керк
 в Харлеме.* 1674. Холст, масло
 51,8 × 67 см. Национальная галерея,
 Лондон

ГЕРРИТ АДРИАНС БЕРКХЕЙДЕ
*Рыночная площадь и здание
 муниципалитета. Харлем*
 Около 1691. Дерево, масло. 31,9 × 40,3 см
 Национальная галерея, Лондон





ЯН ВАН ДЕР ХЕЙДЕН
Вид Кёльна
Около 1660—1665
Дерево, масло
33,1 × 42,9 см
Национальная галерея,
Лондон

На с. 119 сверху слева:
ЯН ВАН ДЕР ХЕЙДЕН
*Мартеларсграхт
в Амстердаме*
Около 1670
Дерево, масло. 44 × 57,5 см
Рейксмузеум, Амстердам

На с. 119 сверху справа:
ЯН ВАН ДЕР ХЕЙДЕН
*Новое здание
муниципалитета
в Амстердаме*
После 1652
Холст, масло. 73 × 86 см
Лувр, Париж

На с. 119 внизу:
ЯН ВАН ДЕР ХЕЙДЕН
*Вид церкви Вестер
керк в Амстердаме*
Около 1660. Дерево,
масло. 90,7 × 114,5 см
Национальная галерея,
Лондон



На с. 120 слева:
ВИЛЛЕМ ВАН
МИЕРИС
*Женщина и торговец
рыбой на кухне. 1713*
Дерево, масло. 49,5 × 41 см
Национальная галерея,
Лондон

На с. 120 справа:
ВИЛЛЕМ ВАН
МИЕРИС
*Торговец битой птицей
и дичью. 1733*
Дерево, масло. 39 × 32,5 см
Рейксмузеум, Амстердам

На с. 121:
ВИЛЛЕМ ВАН
МИЕРИС
Стеклянь. 1718
Дерево, масло. 58 × 49 см
Рейксмузеум, Амстердам

ЯН ВАН ДЕР ХЕЙДЕН
*Архитектурные
фантазии*
Около 1665—1670
Дерево, масло
51,8 × 64,5 см
Национальная галерея,
Лондон



На с. 122верху слева:
НИКОЛАС МАС
Пожилая женщина за молитвой (Бесконечная молитва)
Около 1656. Холст, масло. 134 × 113 см. Рейксмузеум, Амстердам

На с. 122верху справа:
КАСПАР НЕТШЕР
Мальчики, пускающие пузыри. Около 1670
Дерево, масло. 31,2 × 24,6 см. Национальная галерея, Лондон



людей из низшего сословия («Мать, баюкающая дитя», «Читающий старик» и т. д.), художник искренне любит своих персонажей и нехитрыми интерьерами, очеловечивая традиционные сюжеты некоторой небрежностью (упавшая с ноги туфля, валяющаяся кукла). Виллема ван Миериса по праву считают мастером тщательно выписанной детали.

Годфрид Шалькен (1643–1706), ученик Герарда Доу, заслужил репутацию мастера погребного освещения. На его полотнах фигуры, лица и предметы выхватываются из тьмы огарком свечи или лампы. В подтексте работ Шалькена горящая свеча актуализируется как древний символ самопожертвования, самоотречения во благо другого.

Художественная деятельность лейденца Квирина ван Брекенкама (1622 — после 1669) была плодотворной. Сильной стороной Брекенкама как жанрового живописца было изображение ярких персонажей, занятых профессиональной или домашней работой, в широкой манере, с использованием смелого мазка и ярких красок. Ван Брекенкам умеет передать поэзию обывательского быта даже в таких прозаических действиях, как чистка рыбы. Популярным стал мотив картины «Мастерская портного», о чем свидетельствуют 13 вариантов этой композиции. Брекенкам блестяще завершает реалистическую линию голландской живописи XVII века.

Один из последних учеников Рембрандта, Арт де Гелдер (1645–1727) остался верен творческим принципам учителя. В своих полотнах на библейские сюжеты, примером чему может служить картина «Се Человек», Гелдер стремился к изображению драматизма человеческой жизни, показу как героического, так и низменного начал, применяя и размахистую манеру, и горячий колорит, унаследованные от Рембрандта.

Пожалуй, ни в одной другой стране творчество мастеров кисти не было так тесно связано с родной почвой, с национальным бытом, ландшафтом, не было настолько демократичным, как голландская живопись, уже хотя бы потому, что своих ценителей и покупателей она находила во всех слоях населения.

Художники Голландии перевернули страницу в истории мировой художественной культуры. И сделали это не только общепризнанные сегодня гении. В искусствоведении закрепился термин «малые голландцы». Иногда под ним подразумевается — и несправедливо — несоизмеримость масштабов «великих» и «малых» мастеров живописи. Но сам термин возник лишь из-за малого формата картин, созданного художниками. Само явление голландского изобразительного искусства XVII века было таким мощным, массивным, потому и стало новым этапом художественного мышления, новой ступенью человеческого самосознания.



На с. 122 внизу слева:

НИКОЛАС МАС

Христос благословляет детей. 1652–1653

Холст, масло. 206 × 154 см. Национальная галерея, Лондон

На с. 122 внизу справа:

НИКОЛАС МАС

Портрет Симона ван Альфена. 1675–1685

Холст, масло. 71,5 × 57,2 см. Рейксмузеум, Амстердам



На с. 123:

КАСПАР НЕТШЕР

Мария II Стюарт, жена принца Вильгельма III. 1677–1684
Холст, масло. 80,5 × 63,5 см. Рейксмузеум, Амстердам



На с. 124 сверху слева:

ГОДФРИД ШАЛЬКЕН

Аллегория Добродетели и Богатства. Около 1667

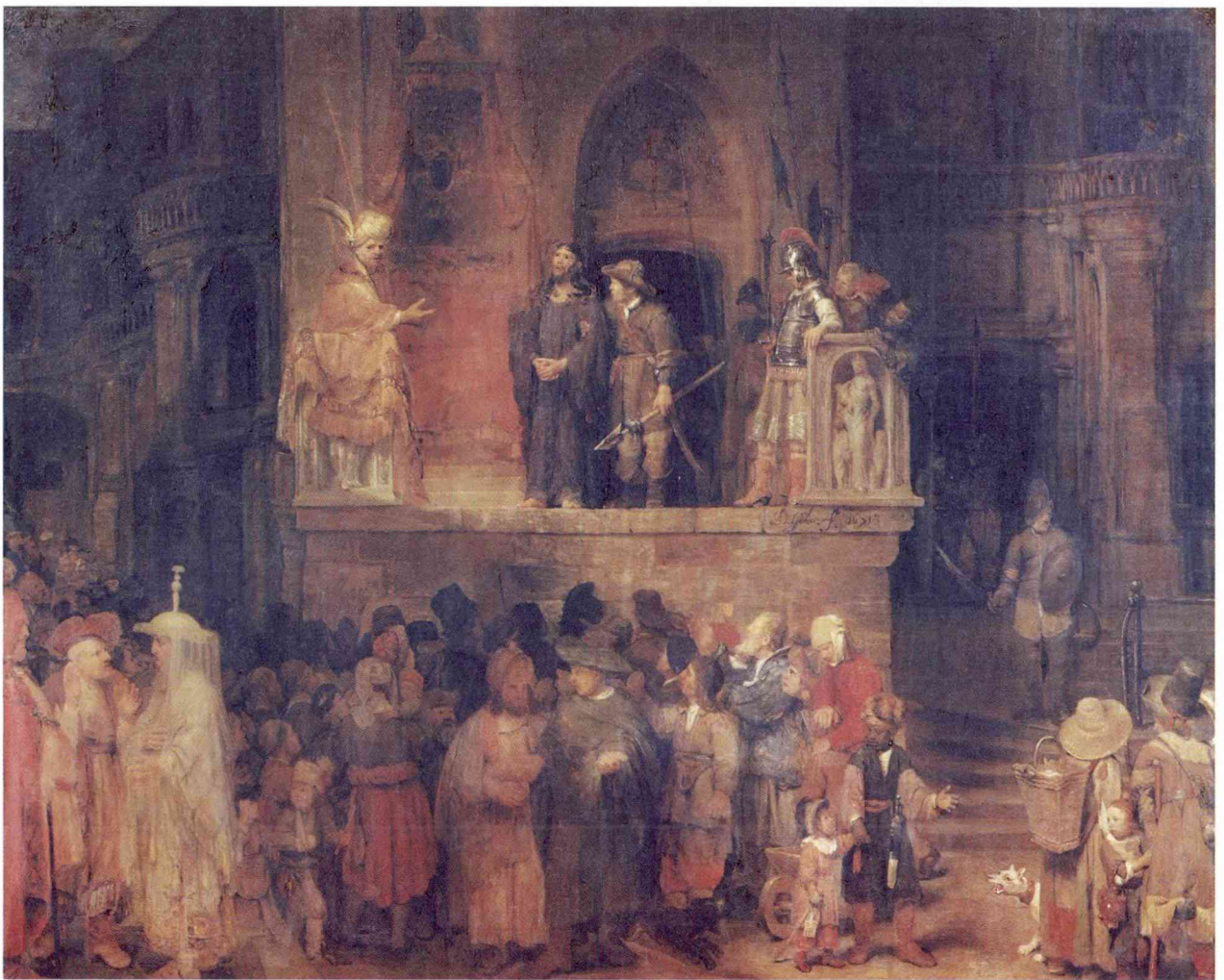
Дерево, масло. 17,1 × 13,1 см. Национальная галерея, Лондон

На с. 124 сверху справа:

ГОДФРИД ШАЛЬКЕН

Сцена при свече. Около 1665–1670

Дерево, масло. 15,5 × 18,9 см. Национальная галерея, Лондон





На с. 124 внизу:

АРТ ДЕ ГЕЛДЕР

«Се Человек». 1671. Холст, масло. 152 × 191 см. Картинная галерея, Дрезден

КВИРИН ВАН БРЕКЕЛЕНКАМ

Мастерская портного. 1661

Холст, масло. 66 × 53 см. Рейксмузеум, Амстердам

УКАЗАТЕЛЬ ПРОИЗВЕДЕНИЙ

ДИРК ВАН БАБУРЕН		ХЕНДРИК ВРООМ	
<i>Прометей приковывает Вулкана</i>	19	<i>Голландские корабли таранят испанские галеоны у английского побережья 3 октября 1602 года</i>	10
<i>Сводница</i>	18	ИОАХИМ ВТЕВОЛ (ВТЕВЕЛ)	
ЛУДОЛЬФ БАКХЕЙЗЕН		<i>Персей и Андромеда</i>	7
<i>Вид через реку близ Дордрехта (?)</i>	109	<i>Суд Париса</i>	6
<i>Корабли у скалистого берега</i>	108	<i>Юпитер и Данаэ</i>	6
<i>«Эндрахт» и быстроходный голландский военный корабль</i>	109	АРТ ДЕ ГЕЛДЕР	
ХЕНДРИК ВАН БАЛЕН		<i>«Се Человек»</i>	124
<i>Пан преследует Сифингу</i>	6	ЯН ВАН ГОЙЕН	
ХЕНДРИК ВАН БАЛЕН, БРЕЙГЕЛЬ БАРХАТНЫЙ		<i>Берег озера в Схевенингене</i>	33
<i>Диана на охоте</i>	5	<i>Конькобежцы</i>	32
КОРНЕЛИС БЕГА		<i>Крестьянский двор на реке</i>	34
<i>Астролог</i>	73	<i>Пейзаж с дубом</i>	34
ГЕРРИТ АДРИАНС БЕРКХЕЙДЕ		<i>Устье реки с рыбацкими лодками и двумя фрегатами</i>	32
<i>Большая рыночная площадь в Харлеме</i>	116	ГЕРАРД (ГЕРРИТ) ДОУ	
<i>Будка с весами и краном на канале Спарне в Харлеме</i>	117	<i>Большая женщина</i>	69
<i>Ратуша на дамбе</i>	116	<i>Зубной врач</i>	66
<i>Рыночная площадь и Гроде керк в Харлеме</i>	116	<i>Молодая мать</i>	67
<i>Рыночная площадь и здание муниципалитета. Харлем</i>	117	<i>Скрипач</i>	67
НИКОЛАС БЕРХЕМ		<i>Служанка в окне</i>	67
<i>Итальянский пейзаж</i>	84	<i>Торговка домашней птицей</i>	67
<i>Пахота</i>	85	<i>Художник в своей мастерской</i>	68
АБРАХАМ БЛУМАРТ		КАРЕЛ ДЮЖАРДЕН	
<i>Проповедь Иоанна Крестителя</i>	11	<i>Домашние животные в тени деревьев с мальчиком с пастушкой</i>	89
ФЕРДИНАНД БОЛ		ЯН ВАН ДЕ КАППЕЛЬ	
<i>Астроном</i>	73	<i>Большой паром и множество голландских кораблей на реке</i>	108
<i>Консул Тит Манлий Торкват отрубает голову своему сыну</i>	73	<i>Голландская яхта, салютующая проходящей барже, и множество небольших судов на якоре</i>	108
<i>Эней при дворе Латина</i>	72	АЛБЕРТ КЕЙП	
ЯН БОТ		<i>Маас в Дордрехте</i>	82
<i>Вид на Тибр близ Рима-Гранде. Рим (?)</i>	79	<i>Маас в Дордрехте. Шторм</i>	83
<i>Итальянский пейзаж с дорогой</i>	79	<i>Наездник, пастух и два мальчика на лугу с коровами</i>	82
<i>Суд Париса</i>	79	<i>Пейзаж с рекой и наездниками</i>	83
КВИРИН ВАН БРЕКЕЛЕНКАМ		ФИЛИПС КОНИНК	
<i>Мастерская портного</i>	125	<i>Пейзаж с домами вдоль дороги</i>	85
АДРИАН ВАН ДЕ ВЕЛДЕ		<i>Пейзаж с рекой</i>	85
<i>Гольф на льду. Харлем</i>	113	ПИТЕР ВАН ЛАР	
<i>Катание на коньках</i>	113	<i>Флагелланты</i>	28
ВИЛЛЕМ ВАН ДЕ ВЕЛДЕ (МЛАДШИЙ)		ПИТЕР ЛАСТМАН	
<i>Голландская эскадра у берегов западной Африки</i>	110	<i>Авраам на пути в Ханаан</i>	9
<i>Корабли в шторм</i>	111	<i>Одиссей и Навсикая</i>	8
<i>Лодки в шторм</i>	111	<i>Отдых на пути в Египет</i>	9
<i>Шторм. Голландские корабли</i>	111	<i>Сусанна и старцы</i>	9
ЯН ВЕРМЕР		<i>Юнона находит Юпитера и Ио</i>	8
<i>Астроном</i>	106	НИКОЛАС МАС	
<i>Бокал вина</i>	102	<i>Пожилая женщина за молитвой (Бесконечная молитва)</i>	122
<i>Географ</i>	105	<i>Портрет Симона ван Альфена</i>	122
<i>Дама, сидящая за клавесином</i>	100	<i>Христос благославляет детей</i>	122
<i>Дама у клавесина</i>	100	ГАБРИЭЛ МЕТСЮ	
<i>Девушка в красной шляпке</i>	105	<i>Больной ребенок</i>	98
<i>Девушка с жемчужной сережкой</i>	105	<i>Дама и кавалер за клавесином</i>	99
<i>Девушка с письмом у открытого окна</i>	106	<i>Завтрак</i>	99
<i>Женщина с весами</i>	105	<i>Кониачий завтрак</i>	99
<i>Искусство живописи</i>	106	<i>Старый пьяница</i>	99
<i>Кружевница</i>	105	ВИЛЛЕМ ВАН МНЕРИС	
<i>Молодая женщина с кувшином</i>	103	<i>Женщина и торговец рыбой на кухне</i>	120
<i>Молодница</i>	106	<i>Спектакль</i>	121
<i>У сводни</i>	101	<i>Торговец битой птицей и дичью</i>	120
<i>Улочка</i>	104	ЯН МИНСЕ МОЛЕНАР	
<i>Христос в доме Марфы и Марии</i>	107	<i>Кружевница и мальчики, играющие в карты</i>	64
АДРИАН ВАН ДЕР ВЕРФ		АРТ ВАН ДЕР НЕЕР	
<i>Отдых на пути в Египет</i>	19	<i>Замерзшая река</i>	38
ЯН ВИНАНТС		<i>Замерзшая река в городе вечером</i>	38
<i>Пейзаж с дорогой</i>	112	<i>Ночной пейзаж</i>	39
<i>Пейзаж с козогором</i>	112	<i>Река при лунном свете</i>	39
<i>Пейзаж с сухим деревом и крестьянином со скотом на дороге</i>	113	КАСПАР НЕТШЕР	
ЭММАНУЭЛ ДЕ ВИТТЕ		<i>Мальчики, пускающие пузыри</i>	122
<i>Адриана ван Хейсен с дочерью на рыбном рынке в Амстердаме</i>	78	<i>Мария II Стюарт, жена принца Вильгельма III</i>	123
<i>Протестантская готическая церковь</i>	78	ПЕТЕР НЕФФС	
<i>Рынок в порту</i>	78	<i>Внутренний вид церкви при свечах</i>	29
СИМОН ДЕ ВЛИГЕР		АДРИАН ВАН ОСТАДЕ	
<i>Голландский военный корабль и другие суда. Бриз</i>	35	<i>Адвокат</i>	63
<i>Морской пейзаж</i>	35	<i>Алхимик</i>	62
ФИЛИПС ВОУВЕРМАН		<i>В деревянном кабаке</i>	63
<i>Вид морского берега с рыбацкими, предлагающими рыбу своднику</i>	80	<i>Крестьяне в интерьере</i>	62
<i>Дом палача</i>	81	<i>Крестьянин и пожилая женщина</i>	63
<i>Конюшня</i>	81	<i>Художник в своей студии</i>	63
<i>Охота на оленя у реки</i>	80		
<i>Пейзаж с дюной, рекой и фигурами</i>	80		

ИСАК ВАН ОСТАДЕ		ХЕНДРИК СТЕНВИК	
<i>Замерзшее озеро</i>	89	<i>Интерьер готической церкви</i>	29
<i>Зимняя сцена</i>	89	МАТНАС СТОМЕР	
АДАМ ПЕЙНАКЕР		<i>Мальчик с факелом</i>	27
<i>Гористый пейзаж с водопадом</i>	84	ГЕРАРД ТЕРБОРХ	
<i>Итальянский пейзаж с античной Темпетто</i>	84	<i>Бокал лимонада</i>	76
<i>Рыбаки, прижавшиеся к берегу итальянского озера</i>	84	<i>Галантный разговор (Отческое увещание)</i>	76
ЯН ПОРСЕЛИС		<i>Женщина, моющая руки</i>	77
<i>Море в пасмурный день</i>	10	<i>Мальчик с собакой</i>	76
СОЛОМОН ВАН РЕЙСДАЛ		<i>Офицер, читающий письмо</i>	76
<i>Вид Девентера с северо-запада</i>	37	<i>Портрет ван Мозеса Терборха</i>	74
<i>На реке</i>	36	<i>Торжественная клятва при ратификации Мюнстерского договора</i>	75
<i>Рыбаки, вытаскивающие сеть</i>	37	ХЕНДРИК ТЕРБЮГЕН	
ЯКОБ ВАН РЕЙСДАЛ		<i>Иаков упрекает Лавана, который отдал Лию вместо Рахили</i>	18
<i>Вид Амстердама от реки</i>	86	<i>Концерт</i>	16
<i>Вид дамбы и весовой в Амстердаме</i>	88	<i>Лютнист</i>	16
<i>Вид Харлема с дюн к северо-западу</i>	87	<i>Поклонение волхвов</i>	17
<i>Водопад в скалистом пейзаже</i>	88	<i>Уверение Фомы</i>	18
<i>Еврейское кладбище</i>	86	<i>Флейтист</i>	16
<i>Мельница у Вейк-беи-Дуриштеде</i>	87	КАРЕЛ ФАБРИЦИУС	
<i>Монастырь</i>	88	<i>Автопортрет</i>	90
РЕМБРАНДТ		ГОВЕРТ ФЛИНК	
<i>Автопортрет</i>	56	<i>Исаак благословляет Иакова</i>	71
<i>Автопортрет в возрасте 63 лет</i>	56	<i>Рота капитана Альберта Баса и лейтенанта Лукаса Конейна</i>	70
<i>Автопортрет с выпью</i>	61	КОРНЕЛИС ВАН ХААРЕМ	
<i>Автопортрет с Саскией</i>	57	<i>Проповедь Иоанна Крестителя</i>	7
<i>Аллегория Музыки</i>	40	ДИРК ХАЛС	
<i>Аман узнает свою судьбу</i>	44	<i>Пикник</i>	28
<i>Апостол Павел в темнице</i>	49	ФРАНС ХАЛС	
<i>Апостол Петр</i>	49	<i>Веселый пьяница</i>	24
<i>Артаксеркс, Аман и Эсфирь</i>	47	<i>Вильгельм Койман</i>	25
<i>Валаамская ослица</i>	43	<i>Катарина Хоофт в детстве с кормилицей</i>	25
<i>Возвращение блудного сына</i>	48	<i>Малле Баббе</i>	26
<i>Воздвижение креста</i>	53	<i>Мужской портрет</i>	20
<i>Встреча Давида и Иоанафана</i>	45	<i>Мужской портрет</i>	23
<i>Давид, играющий перед Саулом на арфе</i>	44	<i>Мужской портрет (Николас Хасселер?)</i>	21
<i>Даная</i>	41	<i>Паяц с лютней</i>	26
<i>Евангелист Матфей и ангел</i>	49	<i>Портрет Жана де ла Чамбре в возрасте 33 лет</i>	21
<i>Женщина, купающаяся в ручье (Хендрике Стоффельдс?)</i>	60	<i>Портрет женщины с веером</i>	23
<i>Жертвоприношение Исаака</i>	42	<i>Портрет молодого человека в черном камзоле</i>	23
<i>Исторический сюжет</i>	40	<i>Портрет молодого человека с перчаткой в руке</i>	23
<i>Иуда, возвращающий сребреники</i>	53	<i>Рота капитана Ренье Реаля («Тощая рота»)</i>	22
<i>Купидон</i>	40	<i>Свадебный портрет Исаака Абрахамса Массы и Биатрикс ван дер Лаен</i>	21
<i>Молодая женщина, примеряющая серьги</i>	54	<i>Семейный портрет на природе</i>	25
<i>Мужской портрет</i>	56	ЯН ВАН ДЕР ХЕЙДЕН	
<i>Неверие апостола Фомы</i>	50	<i>Архитектурные фантазии</i>	118
<i>Ночной дозор</i>	59	<i>Вид Кёльна</i>	118
<i>Пир Валтасара</i>	44	<i>Вид церкви Вестер керк в Амстердаме</i>	119
<i>Плач Иеремии о разрушении Иерусалима</i>	49	<i>Мартеларсграхт в Амстердаме</i>	119
<i>Поклонение пастухов</i>	50	<i>Новое здание муниципалитета в Амстердаме</i>	119
<i>Портрет Бартье Мартенс Домер</i>	60	БАРТОЛОМЕУС ВАН ДЕР ХЕЛСТ	
<i>Портрет бородатого старика в черном берете</i>	56	<i>Портрет дамы в черном атласном платье с веером</i>	65
<i>Портрет мужчины в восточном костюме</i>	60	<i>Празднование мира в Манстере 18 июня 1648 года</i>	
<i>Портрет пожилой женщины</i>	54	<i>в главном штабе стрелков</i>	64
<i>Портрет Саскии</i>	54	<i>Принцесса Генриетта Мэри Стюарт</i>	65
<i>Портрет старушки</i>	54	МЕЙНДЕРТ ХОББЕМА	
<i>Принесение во храм</i>	50	<i>Водяная мельница</i>	114
<i>Самсон, загадывающий загадки на свадьбе</i>	46	<i>Лес</i>	115
<i>Саския в костюме пастушки</i>	60	<i>Пейзаж с деревьями</i>	115
<i>Святое семейство</i>	4	<i>Улица в Миддлхарнсе</i>	114
<i>Синдики</i>	58	<i>Харлемский шлюз. Амстердам</i>	115
<i>Снятие с креста</i>	53	ГЕРРИТ ВАН ХОНТХОРСТ	
<i>Товит и Анна с козленком</i>	43	<i>Веселый скрипач с бокалом вина</i>	13
<i>Триумф Далилы</i>	46	<i>Иисус Христос, сидящий на камне</i>	15
<i>Урок анатомии доктора Тюлла</i>	59	<i>Концерт</i>	12
<i>Флора</i>	55	<i>Коронование терновым венцом</i>	15
<i>Христос в Эммаусе</i>	50	<i>Освобождение святого Петра</i>	14
<i>Христос и грешница</i>	51	<i>Поклонение пастухов</i>	14
<i>Христос укрощает бурю на Генисаретском озере</i>	52	<i>Святой Себастьян</i>	12
ПИТЕР ЯНС САНРЕДАМ		<i>Фредерик Хендрик, принц Оранский, с женой и дочерьми</i>	12
<i>Внутренний вид Грот керк в Харлеме</i>	31	ПИТЕР ДЕ ХОХ	
<i>Внутренний вид церкви Свент Баво в Харлеме</i>	30	<i>Внутренний двор дома в Делфте</i>	97
<i>Старая ратуша в Амстердаме</i>	31	<i>Голландская семья</i>	97
ЯН СТЕН		<i>Голландский внутренний двор</i>	97
<i>Будочник Аренд Оостверт и его жена Катарина Кейзарсверт</i>	94	<i>Дама с бокалом, два кавалера и служанка в интерьере</i>	97
<i>Гуляки</i>	93	<i>Хозяйка и служанка</i>	96
<i>Девушка за клавиноном играет для молодого человека</i>	95	ГОДФРИД ШАЛЬКЕН	
<i>День святого Николая</i>	94	<i>Аллегория Добродетели и Богатства</i>	124
<i>Изра в кегли</i>	94	<i>Сцена при свече</i>	124
<i>Крестьянская семья во время еды</i>	92	ГЕРБРАНД ВАН ДЕН ЭКХАУТ	
<i>Любовный недуг</i>	94	<i>Сдержанность Сципиона</i>	91
<i>Сельский праздник (День рождения принца Оранского Вильгельма III. 14 ноября 1660 года)</i>	92	<i>Ужин в Эммаусе</i>	91
<i>Туллет</i>	95		

ИСТОРИЯ МИРОВОЙ ЖИВОПИСИ

Голландская живопись XVII века

Александр Киселев

Художники Голландии перевернули страницу в истории мировой художественной культуры. Термин «малые голландцы» возник лишь из-за малого формата картин, а талант этих мастеров маленьким никак не назовешь. Количество голландских художников XVII века, достойных упоминания, действительно велико. Их произведения в жанре пейзажа, портрета (в том числе группового), бытовой сцены, наконец, натюрморта являются одной из ярких страниц мирового искусства. Живопись в целом не была простой и понятной каждому. Для этого потребовалась и критическая масса художественных достижений, породившая новое качество искусства, и переворот в сознании человека, вызванный борьбой за свободу национальную, экономическую и свободу совести.

Издательство «Белый город»

Генеральный директор Константин Чеченев
Директор издательства Андрей Астахов
Коммерческий директор Юрий Сергей
Главный редактор Наталия Астахова

Руководитель проекта Андрей Астахов
Ответственный редактор Елена Давыдова
Редакторы: Людмила Жукова, Илья Маневич
Корректор Анна Новгородова

ISBN 978-5-7793-1556-2

Лицензия ИД № 04067 от 23 февраля 2001 года

Издательство «Белый город»
111399, Москва, ул. Металлургов, д. 56/2
Тел.: (495) 916-55-95, 780-39-11, 780-39-12,
688-75-36, (812) 766-33-93
Факс: (495) 916-55-95, (812) 766-58-06
Сайт издательства: www.belygorod.ru
E-mail: belygorod@belygorod.ru

По вопросам приобретения книг
по издательским ценам обращаться по адресам:
105264, Москва, ул. Верхняя Первомайская,
д. 49а, корп. 10, стр. 2
Тел.: (495) 780-39-11, 780-39-12
111399, Москва, ул. Металлургов, д. 56/2
Тел. (495) 916-55-95



Отпечатано в полном соответствии с качеством
предоставленного электронного оригинал-макета
в ОАО «Ярославский полиграфкомбинат»
150049, Ярославль, ул. Свободы, 97

Дата подписания в печать 27.06.2008
Гарнитура SchoolBook, печать офсет,
формат 84 x 108, 1/16
Тираж 4 000 экз.
Заказ № 0816140.



Целая библиотека из 24 томов – самое полное собрание альбомов о мировой живописи. Все направления и стили, все эпохи, все регионы представлены 5500 (!) цветных иллюстраций. Невероятный объем и информативность делают «Историю мировой живописи» лучшей серией альбомов по искусству.

Том 1. Рождение мировой живописи.

Итальянская живопись XIV–XV веков

Том 2. Ренессанс в Италии. XV век

Том 3. Нидерландская живопись XV века

Том 4. Итальянская живопись начала XVI века

Том 5. Германская живопись XV–XVI веков

Том 6. Венецианская живопись XV–XVI веков

Том 7. Нидерландская живопись XVI века

Том 8. Итальянская живопись конца XVI–XVII века

Том 9. Французская живопись XVI–XVII веков

Том 10. Голландская живопись XVII века

Том 11. Фламандская живопись XVII века

Том 12. Испанская живопись XV–XVIII веков

Том 13. Классический натюрморт

Том 14. Итальянская живопись XVIII века

Том 15. Французская живопись XVIII века

Том 16. Английская живопись XVII–XIX веков

Том 17. Немецко-австрийская живопись XVIII–XIX веков

Том 18. Французская живопись XIX века

Том 19. Викторианская живопись и прерафаэлиты

Том 20. XIX век. Новые стили

Том 21. Импрессионизм

Том 22. XIX век. Национальные школы

Том 23. XIX век. Ориентализм и Салон

Том 24. Развитие импрессионизма

В этом томе представлены:

Г.А. БЕРКХЕЙДЕ, Я. ВЕРМЕР, Ф. ВОУВЕРМАН, Я. ВАН ГОЙЕН, Г. ДОУ, П. ЛАСТМАН, Г. МЕТСЮ, А. ВАН ОСТАДЕ, Я. ВАН РЕЙСДАЛ, РЕМБРАНДТ, Я. СТЕН, Г. ТЕРБОРХ, Х. ТЕРБРЮГЕН, Ф. ХАЛС, Я. ВАН ДЕР ХЕЙДЕН, М. ХОББЕМА, Г. ВАН ХОНТХОРСТ, П. ДЕ ХОХ и многие другие художники

ISBN 978-5-7793-1556-2



9 785779 315562