

Геннадий Сотсков

Геннадий Сотсков

БЕЛЫЙ ГОРОД

БЕЛЫЙ  ГОРОД

Геннадий Сотсков

БЕЛЫЙ  ГОРОД

МОСКВА, 2006

Автор текста
Лев Миловидов

Издательство «Белый город»

Директор К. Чеченев
Директор издательства А. Астахов
Коммерческий директор Ю. Сергей
Главный редактор Н. Астахова

Корректоры: Н. Рубецкая, С. Щербич
Верстка: О. Кравчук
Фотосъемка: Е. Герман
Цветокоррекция: Ю. Чепелева
Сканирование иллюстраций: И. Вавилочева

На обложке:
Дорога в Вербилках. Овсы. 1983
Частное собрание

ISBN 5-7793-1048-3
УДК 75Сотсков(084.1)
ББК 85.143(2)6я6
Г34

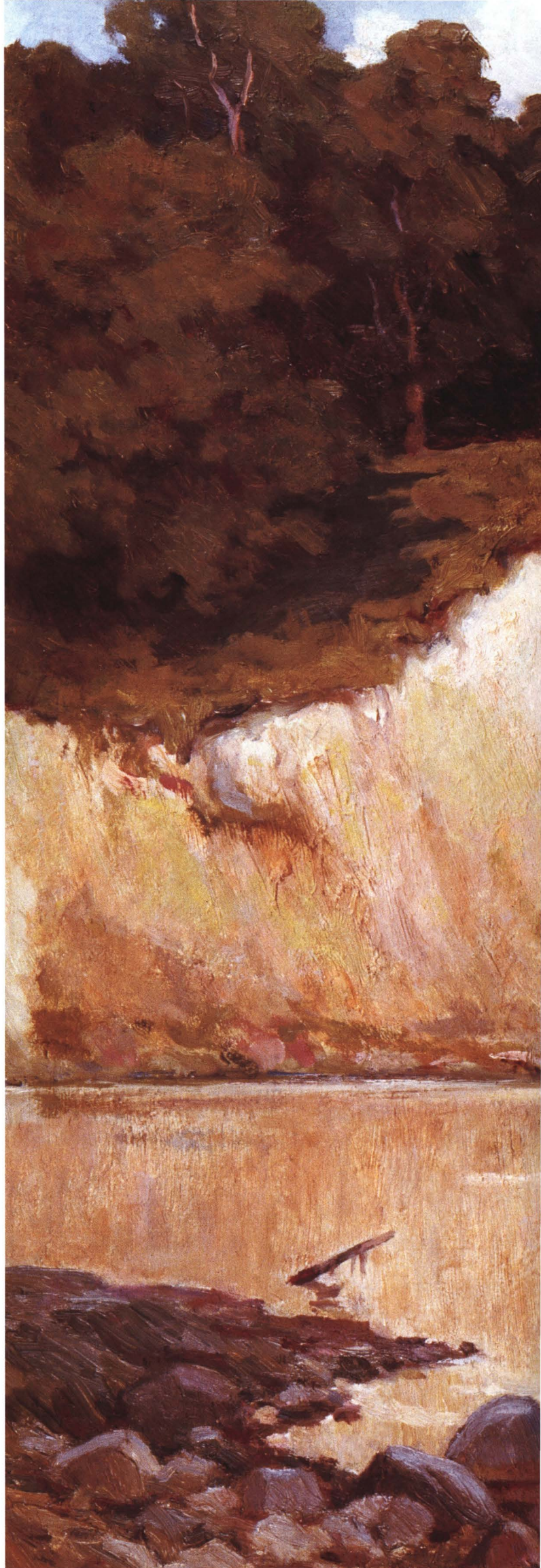
Лицензия ИД № 04067 от 23 февраля 2001 года

Отпечатано в Италии
Тираж 3 000

Издательство «Белый город»
111399, Москва, ул. Metallургов, д. 56/2
Тел.: (495) 780-3911, 780-3912, 916-5595,
688-7536, (812) 265-4139
Факс: (495) 916-5595, (812) 567-5415
Сайт издательства: www.belygorod.ru
E-mail: belygorod@mail.ru

По вопросам приобретения книг
по издательским ценам обращайтесь по адресам:
105264, Москва, ул. Верхняя Первомайская,
д. 49а, корп. 10, стр. 2
Тел.: (495) 780-3911, 780-3912
111399, Москва, ул. Metallургов, д. 56/2
Тел. (495) 916-5595

© Белый город



The background is a detailed oil painting of a coastal scene. On the left, a steep, light-colored cliff face rises from the water, topped with dark, dense evergreen trees. The sky is filled with large, billowing white and grey clouds against a blue background. In the foreground, the calm water reflects the sky and the cliff. A small, white, conical boat is visible on the water to the right. The overall style is impressionistic with visible brushstrokes.

Геннадий Сотсков

БЕЛЫЙ ГОРОД

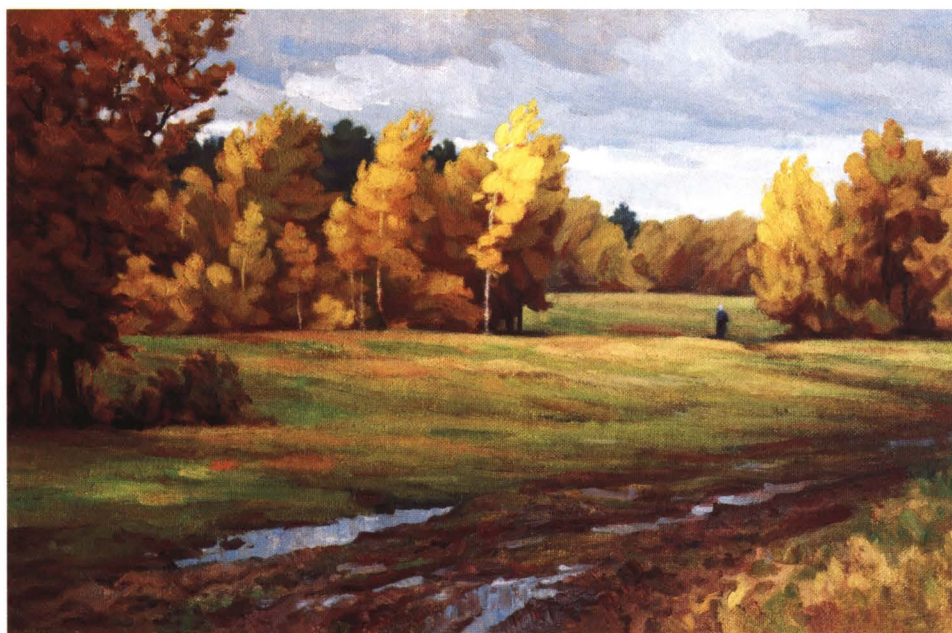
Настоящий художник — это тот человек, который благодаря своему таланту оставляет на своих полотнах для будущих потомков тот срез жизни человеческого общества, а также ту природу, которые предстают перед его взором на данный момент. Именно к таким художникам можно с полной уверенностью отнести Геннадия Алексеевича Сотскова — заслуженного художника Российской Федерации, действительного члена Петровской академии науки и искусств. Широкие просторы матушки Волги, безбрежные массивы сибирской тайги и протекающие сквозь нее гигантские реки, заполярная тундра, ледяная Арктика, огромный Тихий океан и многое другое — все это органично вошло в творчество Г. Сотскова.



Геннадий Алексеевич Сотсков, заслуженный художник России, действительный член ПАНИ, почетный академик МЭГУ. 1998
Фотография

Геннадий Алексеевич Сотсков родился в 1925 году в Москве, в семье учителя Алексея Владимировича Сотскова. Дети росли в атмосфере любви к русской литературе, искусству и музыке. Когда заканчивался учебный год, семья на все лето уезжала в деревню под древнерусский город Углич, где великая русская река Волга представала перед ними во всем своем великолепии. У юного Геннадия довольно рано проявилась страсть к рисованию. Простирающаяся широта полей и лугов, отлогие жаркие песчаные пляжи, темная кромка дальних лесов, тихая голубая вода с плывущими по ней пароходами, купола древнерусских храмов, возвышающиеся на самых красивых местах, — все это завораживало и волновало душу ребенка. Держа в руках обыкновенный простой карандаш и чистый лист бумаги, юный художник старался передать увиденное.

Его путь в искусство в то время был аналогичен пути многих других его сверстников: кружок юного художника в школе, затем Дом пионеров и участие в различных конкурсах детского рисунка. В 15 лет Геннадий Сотсков поступает в Художественное училище памяти 1905 года. В те годы в нем преподавали замечательные русские художники, которые в свое время были выпускниками художественных училищ и Петербургской



Осенние дни в Вербилках. 1985
Музей истории города Обнинска



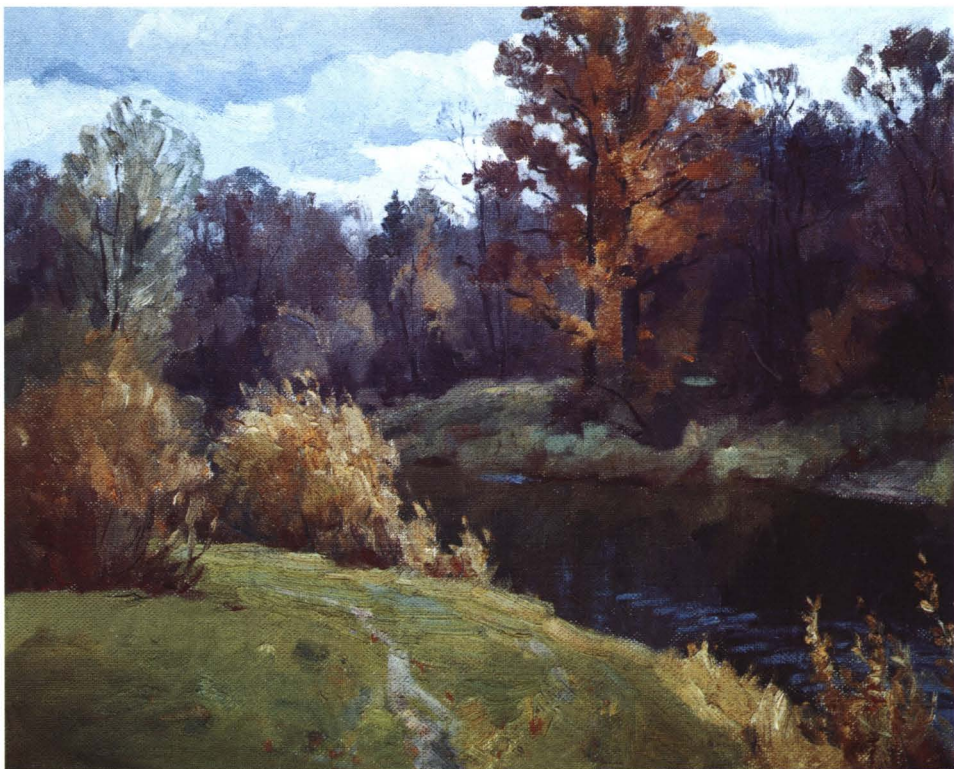
Спасская церковь в Уборах. 1995
Частное собрание

академии художеств и работали бок о бок с мастерами русской реалистической школы. Одним из таких преподавателей был выдающийся мастер русского пейзажа передвижник Василий Николаевич Бакшеев. Он старался привить своим ученикам самое важное правило в изобразительном искусстве — постоянно учиться у природы и тщательно изучать натуру, не фотографически копировать, а обобщать и выявлять главное и характерное. В стенах училища Геннадий Сотсков впервые познакомился с настоящими красками и техникой письма маслом. Уезжая на летние каникулы, каждый учащийся получал конкретное задание на летнюю практику. А осенью, с началом нового учебного года, когда студенты воз-

вращались в стены родного училища, начиналось самое интересное: каждый представлял на суд строгих и внимательных преподавателей этюды и рисунки, сделанные

летом, которые здесь же получали оценку, а вместе с ней и добрые профессиональные советы.

В 1943 году учебу в Художественном училище пришлось прервать:



Река Дубна осенью. 1985
Собственность художника



шла Великая Отечественная война, — Геннадий Сотсков ушел на фронт. Он служил в зенитно-артиллерийском полку, охраняющем небо Москвы от налетов немецкой авиации. И когда выпадало несколько свободных минут, брал в руки карандаш и рисовал. С тех пор сохранились рисунки, где изображены его товарищи по

оружию, а также различные бытовые сценки из жизни полка. Вскоре командование перевело его в дивизионный Дом культуры, где художнику довелось писать портреты командиров, военачальников и генералиссимуса, занимаясь одновременно художественным оформлением различных мероприятий.

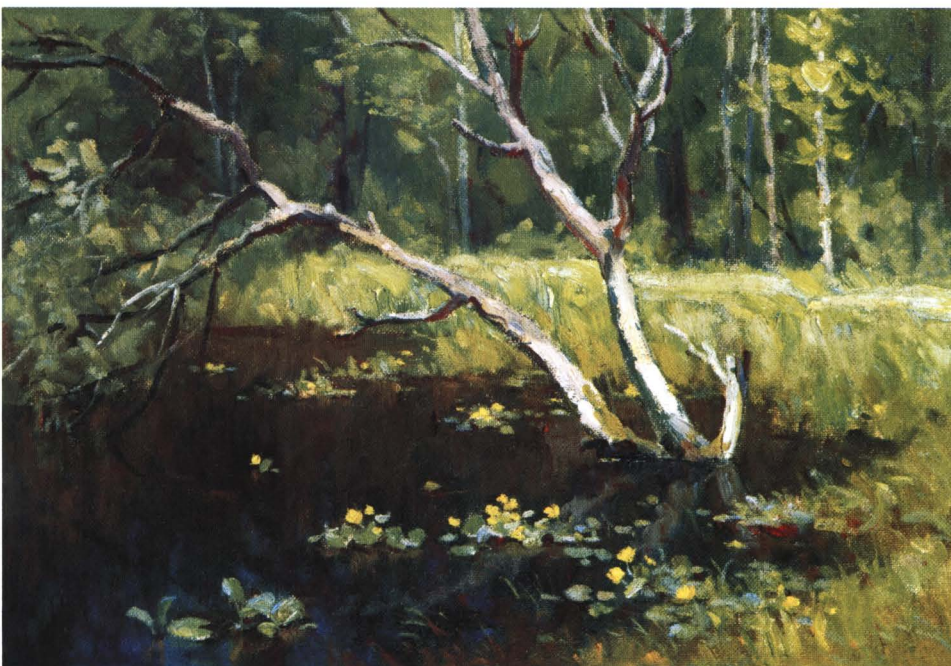
Журавли улетают
2004
Собственность художника

После демобилизации Геннадий Сотсков заканчивает Художественное училище памяти 1905 года, затем поступает на художественно-графический факультет Московского полиграфического



Осенняя пора. Вербилки
1980
Собственность художника

Старое дерево
1985
Собственность художника



института. Здесь ему опять повезло с учителями: в институте преподавали известные мастера — Павел Захаров и Андрей Гончаров. После окончания института в 1958 году начинается активная работа в издательствах по художественному оформлению книг разного содержания. Работа с книгой увлекла Г. Сотскова. Она научила его скрупулезными средствами показывать главное в литературном произведении, научила его тщательно работать над композицией, создавать четкий рисунок. Его работы в книжной графике неоднократно экспонировались на московских профессиональных выставках.

Но работа над книгой, хотя и увлекала молодого художника, все-таки не вытеснила из его души любви к пейзажной живописи. Каждое лето, используя



малейшую возможность, он с этюдником отправляется на Волгу, любимую им с детства. Первые его этюды, сначала маленькие и робкие, были написаны в деревне под Угличем. С утра до вечера он пропадает на реке, исследуя на своей лодке все ее закоулки и заводи. Страсть к путешествиям со-

провождает Г. Сотскова с ранних лет, все время маня его в неизвестные дали. Но первое путешествие он совершил по Волге. Можно сказать, что он знает ее досконально, чувствует ее душу. В эти годы им были написаны прелестные этюды *Моя лодка у деревни Яковлевское под Угличем* (1951),

Гроза в Крутце

2003

Собственность художника

Улица в Плесе (1965). Его первый волжский этюд, выставленный на первой Всероссийской выставке этюдов в Центральном доме работников искусств в 1953 году,

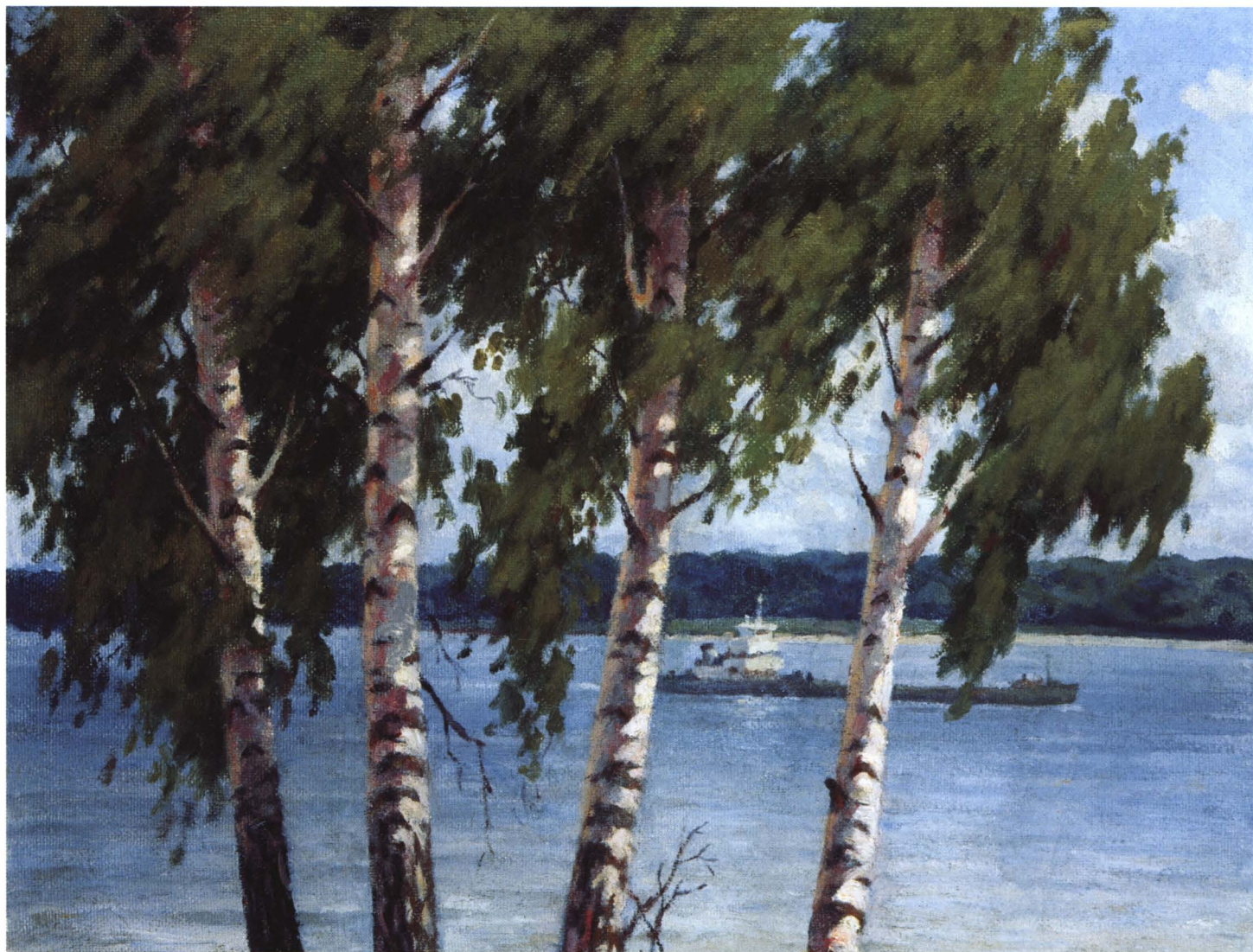


Хороший день на Волге. 1997
Частное собрание

Ивы на Волге. 1999
Собственность художника







заслужил похвалу известного живописца народного художника России Владимира Гаврилова.

В эти же годы Г. Сотсков впервые попал на Каму, которая очаровала его и вдохновила на создание целого ряда поэтических этюдов: *Ели на берегу Камы у города Елабуги*, *Кама у поселка Галево* (1958), *Елочки на берегу Камы*, *Камские леса* (обе – 1959). Позднее они послужат ему к созданию серии картин *Исчезнувший пейзаж России*.

Радуга перемен.

Иерусалимская слобода под Угличем
1987

Частное собрание

Голубой Крутец
1999

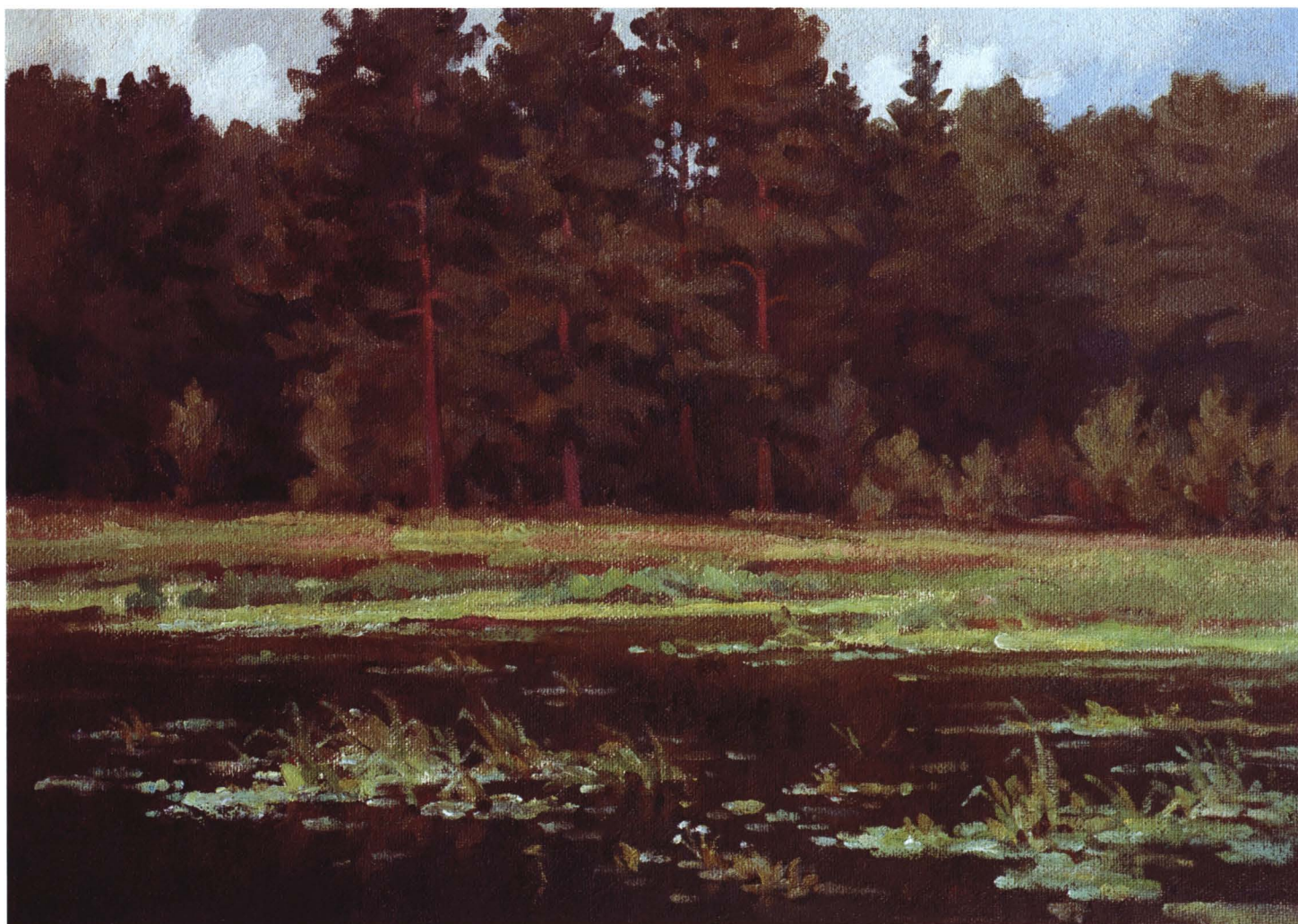
Частное собрание

В 1960–1970-е годы Геннадий Сотсков работал художественным редактором в издательствах «Изобразительное искусство» и «Советский художник», где впервые соприкоснулся с морской темой, захватившей его почти на двадцать лет. Водная стихия всегда его привлекала, недаром он родился под знаком Рыб. Почти на всех его картинах присутствует вода, будь это река, пруд, болотце или простая лужа. Море же покорило его сразу и навсегда. Началось с того, что Министерство обороны поручило ему создать серию картин, посвященных героическим подвигам военных моряков в годы Великой Отечественной войны. С энтузиазмом художник принял за дело: он побывал на всех

Березы над Волгой
1996

Частное собрание, Нью-Йорк

флотах страны – Черноморском, Балтийском, Северном и Тихоокеанском. Его принимают экипажи боевых кораблей, он участвует в различных походах, становится участником учебных сражений, наблюдает за боевыми стрельбами, постепенно накапливая материал для будущих картин. В результате многолетнего труда художником было создано несколько живописных произведений, получивших широкое признание: *Подводные лодки у пирса в Полярном* (1980), *Атака ракетных катеров* (1985), *Линкор «Октябрьская революция» ведет*



Болото на краю леса
2001
Собственность художника

Березы с лодками
2003
Собственность художника



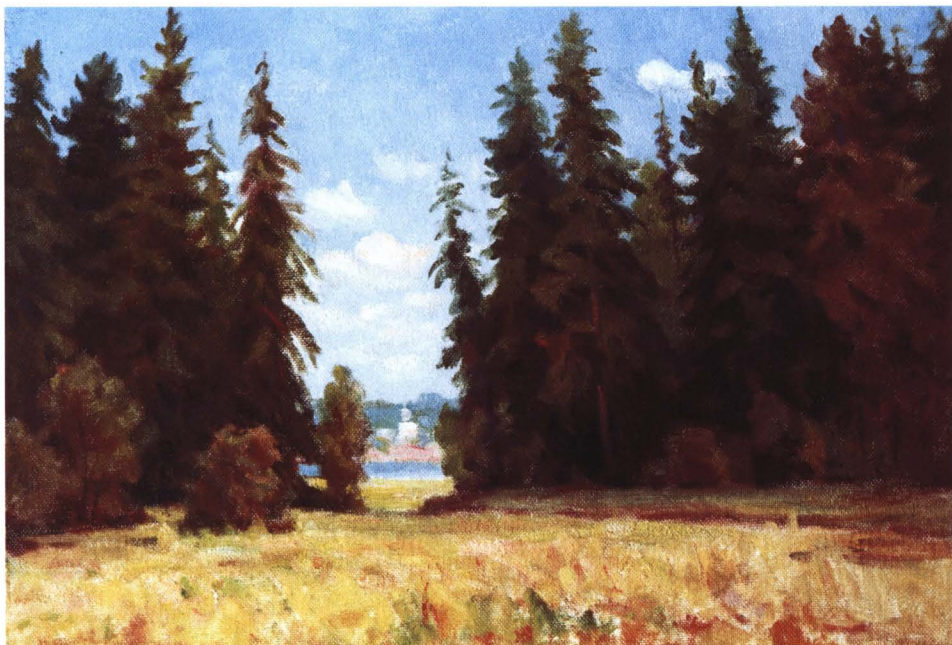
огонь в 1942 году, Потопление фашистского крейсера ПВО «Никобе», Высадка десанта кораблями ВМФ на Сахалин. 1945 год, Подвиг подводной лодки «С-13» под командованием А. Маринеско. 1945 год (все – 1975). В картинах явно ощущается напряжение морского сражения, канонада орудийных залпов и рев пикирующих самолетов, что еще более подчеркивается благодаря тонкому пониманию цветовой палитры и светотеневых оттенков. Хотя ради справедливости следует отметить некоторую иллюстративность этих работ. Картины этой серии заняли свое место в музеях Военно-морского флота, былитиражированы в тысячах экземпляров открыток. К морской теме художник обратился еще раз, уже в 1980-е годы, написав несколько

Ели под Угличем. Золоторучье**2005**

Собственность художника

картин, посвященных современному Военно-морскому флоту: *Балтийск* (1980), *Адмиральский катер у пирса в Североморске* (1983), *Западный Кильдин* (1984), *Возвращение подлодки в базу* (1983), *Подводная лодка «Курск» уходит в плавание* (2004).

После выполнения этого заказа художник принимает решение полностью переключиться на работу в технике масляной живописи. Начинаются творческие поездки с этюдником в руках и набором картонов и холстов по необъятным просторам нашей Родины. Особенно очаровала художника



красота сибирского края и Дальнего Востока. Мощные, огромной протяженности сибирские реки с их удивительными живописными

скалами, многочисленными порогами, с бурным стремительным течением — все это до такой степени увлекало Геннадия Сотскова, что

Гроза над Волгой. 2003

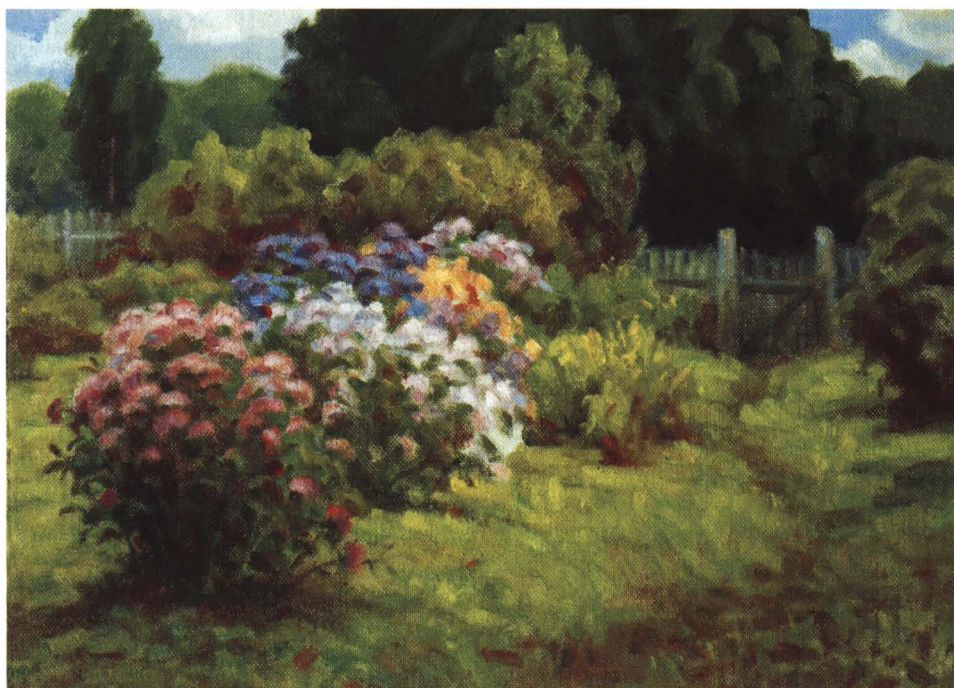
Собственность художника





Еще одна весна
2000
Собственность художника

Флоксы у калитки
2005
Собственность художника



он с раннего утра и до заката с упоением писал и писал ту красоту, которая открывалась перед его взором. И природа постепенно раскрывала перед ним свои тайны, глубокая философия натуры была для художника не только предметом неустанного постижения, но и постоянным источником эстетической одухотворенности.

Концепция искусства Г. Сотскова основывается на двух ипостасях: тщательное и постоянное изучение природы и решение изображаемой темы с помощью как можно большего разнообразия цветовой палитры. Именно через цвет художник сумел достичь высокой культуры в пейзажной живописи, насыщая ее философским содержанием.

Шестидесятые годы XX века характеризуются разнообразием



Купола истории. Углич. 2005
Собственность художника

различных направлений в изобразительном искусстве. В эти годы немало художников находилось в некоторой растерянности. Суровый стиль, абстракционизм, всевозможные авангардные течения, конформизм, сюрреализм, псевдореализм и многие другие направления старались увести художников в сторону от настоящей русской школы реалистического искусства. Но все эти «измы» не довели над Геннадием Сотсковым, он оставался верен той русской школе реализма, на которой был воспитан в 30–40-е годы XX века. Для него всегда бы-

ли примером И. Левитан, В. Поленов, И. Остроухов, А. Рылов и многие другие яркие представители этой уникальной школы. Искус-

ство Г.А. Сотскова приближается к той гармонии, которая была всегда характерна в изображении русского пейзажа для реалистической



**Крыши деревни Просек
под Нижним Новгородом. 1967**
Собственность художника



Калязинская колокольня на Угличском водохранилище
1975
Собственность художника

Уездный город Калязин до затопления
в 1939 году
Собственность художника





На Волге широкой. 2000
Частное собрание

национальной традиции, заложенной выдающимися мастерами.

За прошедшие годы в творчестве Геннадия Сотскова, как и у многих других художников, наблюдалось несколько этапов развития его искусства. Одним из таких этапов была серия картин, посвященных Русскому Северу.

В начале 1970-х годов Г. Сотсков один из немногих прошел на ледоколе «Капитан Хлебников» Северным морским путем от Мурманска до Чукотки. Художника поразили тишина и спокойствие этого сурового края, и до сих пор остающегося таинственным и труднодоступным для современного человека. На протяжении нескольких столетий Север для многих исследователей оставался terra

incognita, а уж тем более для художников. Одним из первых, кто стал открывать красоту заполярного Севера, был выдающийся русский художник Константин

Коровин. И только лишь после создания Союза художников мастера изобразительного искусства стали совершать поездки в Заполярье. Геннадий Сотсков был



Улица в Плёсе. 1965
Плёсский государственный
историко-архитектурный
и художественный музей-заповедник





Мышкинские берега
1995

Частное собрание, Шанхай



Песок и сосны на Волге. 2002

Частное собрание

Тенистый прудик в деревне Крутец. 2003

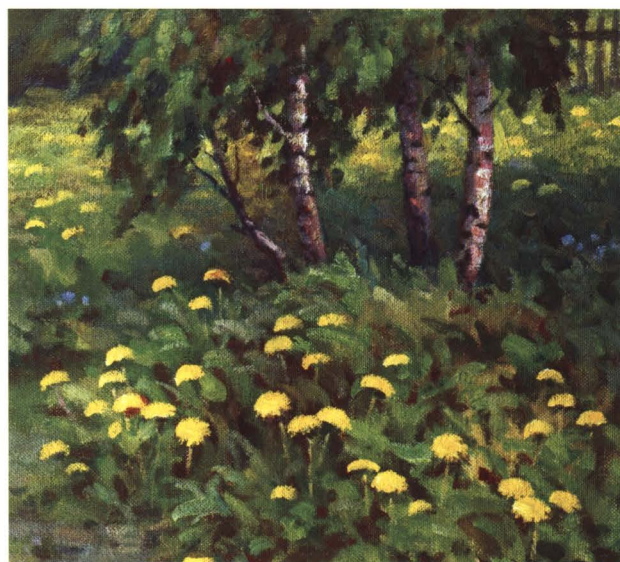
Собственность художника

Одуванчики и березы. 2004

Собственность ОАО «Волготанкер»

очарован неброской на первый взгляд красотой Арктики. Он открыл для себя красоту суровой северной природы. Крепнет его рисунок и живописная манера, уверенней становится компози-

ция, а самое главное, появляется поэзия в его живописных полотнах. Это ощущается и в красивой по цвету работе *Лесовоз пришел в Архангельск*, и в удивительно грустном пейзаже *Остров*



Весеннее настроение. 2004

Собственность художника

Первая копна. 1996

Собственность Союза художников России

Моржовец на Белом море. Другим ярким произведением, посвященным этому краю, является картина *Штурм Арктики*. На полотне изображено сплошное ледяное поле, через которое натруженно пробиваются мощные ледоколы. Чтобы преодолеть Северный морской путь от Мурманска до Чукотки, большинству пароходов еще до 60-х годов XX века требовалось целых две навигации, и то это не всегда удавалось. Примером тому могут служить драматические события, связанные с гибелью «Челюскина». Начиная с середины 1960-х годов, когда появились мощные атомные ледоколы, эта проблема была решена. И сейчас такие ледоколы проводят караваны судов до Чукотки и обратно за одно лето. На картине Г. Сотскова как раз изображены ледоколы, пробивающиеся сквозь толщу льда.

Геннадий Сотсков был первым художником-живописцем, посетившим далекую Чукотку. До недавнего времени в этой местности были известны лишь мастера резьбы по кости из поселка Уэлен. Геннадия Сотскова поразили величие и графичность возвышающихся скал и гор окружающего ландшафта. По его выражению, это была готовая картина, которую можно было «вырезать и вставлять в раму». Таким предстает перед зрителем полотно *Мыс Столетия* (1983), на котором изображена потрясающая воображение скала, уходящая вершиной высоко в небо. Она постоянно погружена в туманы и облака и лишь один раз в сто лет открывается и становится видна полностью. Только однажды художнику удалось увидеть мыс Столетия с борта самолета полярной авиации, и, как он сам признавался, у него захватило дух от восхищения перед этой суровой красотой.

Но, несмотря на суровость окружающей природы, при наступлении весны заполярная тундра превращалась буквально на глазах в многоцветный пестрый ковер. И за этот короткий промежуток времени, который длится всего полтора-два месяца, необходимо было запечатлеть всю эту незабываемую красоту. Побывав там однажды, Геннадий Сотсков

**Амбарчик осенью. 1971**

Собственность художника



Город Молога до затопления в 1940 году
1981
Собственность художника

Волжские дали под Угличем
1997
Частное собрание, Нью-Йорк





Новое водохранилище на Каме

1987

Собственность художника

возвращался в те края еще несколько раз, и везде его встречали с большим радушием и приветливостью, а пограничники застав, которые расположены в этой местности, помогали ему добраться в самые труднодоступные места. Как впоследствии отмечал сам художник, время, проведенное на Чукотке, явилось для него важным этапом в дальнейшем творчестве. Картины этого периода полны восторженным преклонением перед мощью природы, ее величием и романтикой. Именно здесь, в процессе работы над живописным полотном, он еще глубже сумел понять все богатство цветовой гаммы и ее многочисленные оттенки, что особенно проявилось в последующих произведениях, над которыми художник работал последние двадцать лет в среднерусской полосе России. За несколько посещений Бухты Провидения на Чукотке Геннадием



На дне Рыбинского водохранилища

1989

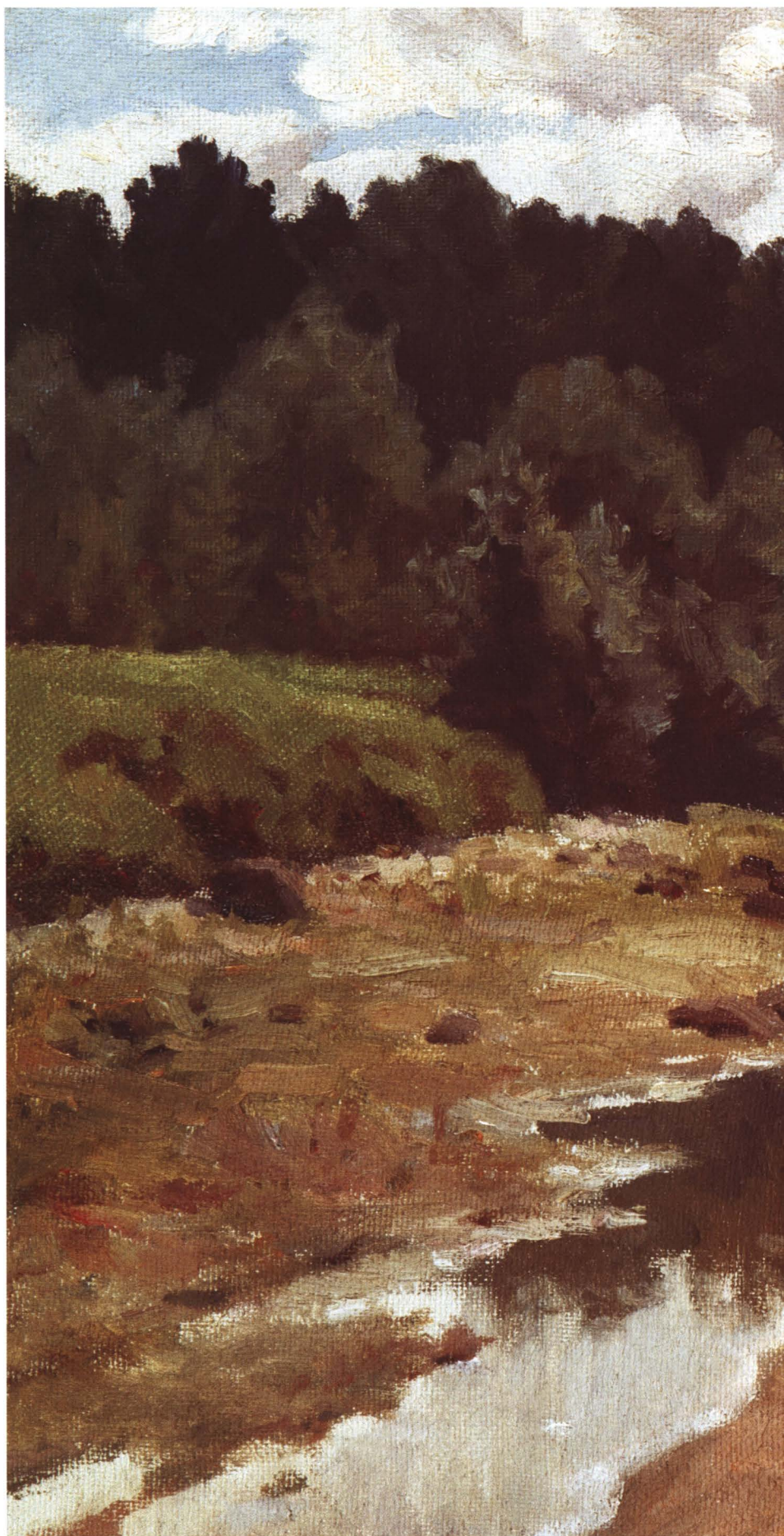
Собственность художника

Сотсковым была выполнена целая серия работ, посвященных этому далекому краю. Интересно и впечатляюще выглядят его работы: *Бухта Провидения* (1983), *Голубая весна на Чукотке* (1985), *Берингов пролив* (1983), *Чукотское море* (1986), *На Чукотке весна* (1983), *Остров Аракамчечен в проливе Сенявина* (1985).

Немало замечательных работ было выполнено художником при посещении острова Сахалин, полуострова Камчатка и Курильских островов. Это – *Вулкан Шивелуч заговорил* (1985), *Пролив Лаперуза. Мыс Крильон. Сахалин* (1985) и другие.

Геннадий Сотсков относится к тому типу художников, которые постепенно и в то же время целенаправленно продвигаются к вершине профессионального мастерства. Будучи уже довольно зрелым художником, участвуя в различных художественных выставках, он сам, по его признанию, стал настоящим живописцем уже после шестидесятилетнего возраста.

В 1980-е годы Геннадий Сотсков принимает решение возвратиться к своей «первой любви» – на берега великой русской реки Волги. Тема Волги становится доминирующей в его творчестве. Судьба великой русской реки, во многом трагическая, не отпускала его никогда. Воспоминания детства о привольной жизни на волжских берегах вошли в горестное противоречие с сегодняшней жизнью реки. Там, где раньше стояли города, села, деревни, монастыри, храмы, зеленели поля, шумели леса, теперь разливались гигантские моря и водохранилища, изменяя не только ландшафт, но и весь образ традиционной русской жизни. Уничтожение природы коснулось не только берегов Волги, такая же судьба ждала и Каму, и Енисей, где в разные годы побывал Г.А. Сотсков. Из его путешествий родилась уникальная серия работ *Исчезнувший пейзаж России*, своеобразная история жизни и гибели природы, включившая в себя парные картины, показывающие



Волжские отмели. 1997
Частное собрание





места до затопления их в ходе «великих строек» и после: *Покровский монастырь под Угличем в 1940 году* (1975), *Угличское водохранилище* (1997), *Город Калязин в 1940 году*, *Калязинская колокольня на Угличском водохранилище* (обе – 1975), *Город Молога до затопления в 1940 году* (1981), *Крест города Мологи на Рыбинском водохранилище* (1989), *Старая Кама* (1959), *Лес уплыл. Кама* (1997), *Отговорила роща золотая* (1980), *Камские леса* (1959), *Новое водохранилище на Каме* (1987) и другие. Посетители выставок, центральные газеты и телевидение отмечали острую публицистичность и глубину темы, поставив Г.А. Сотскова в ряд исторических живописцев. В 1991 году художник представляет на суд зрителей новую серию работ *Грустный*

Вечерний пароход. Старая Волга
1985
Собственность художника

Тихвинский залив
1996
Собственность художника



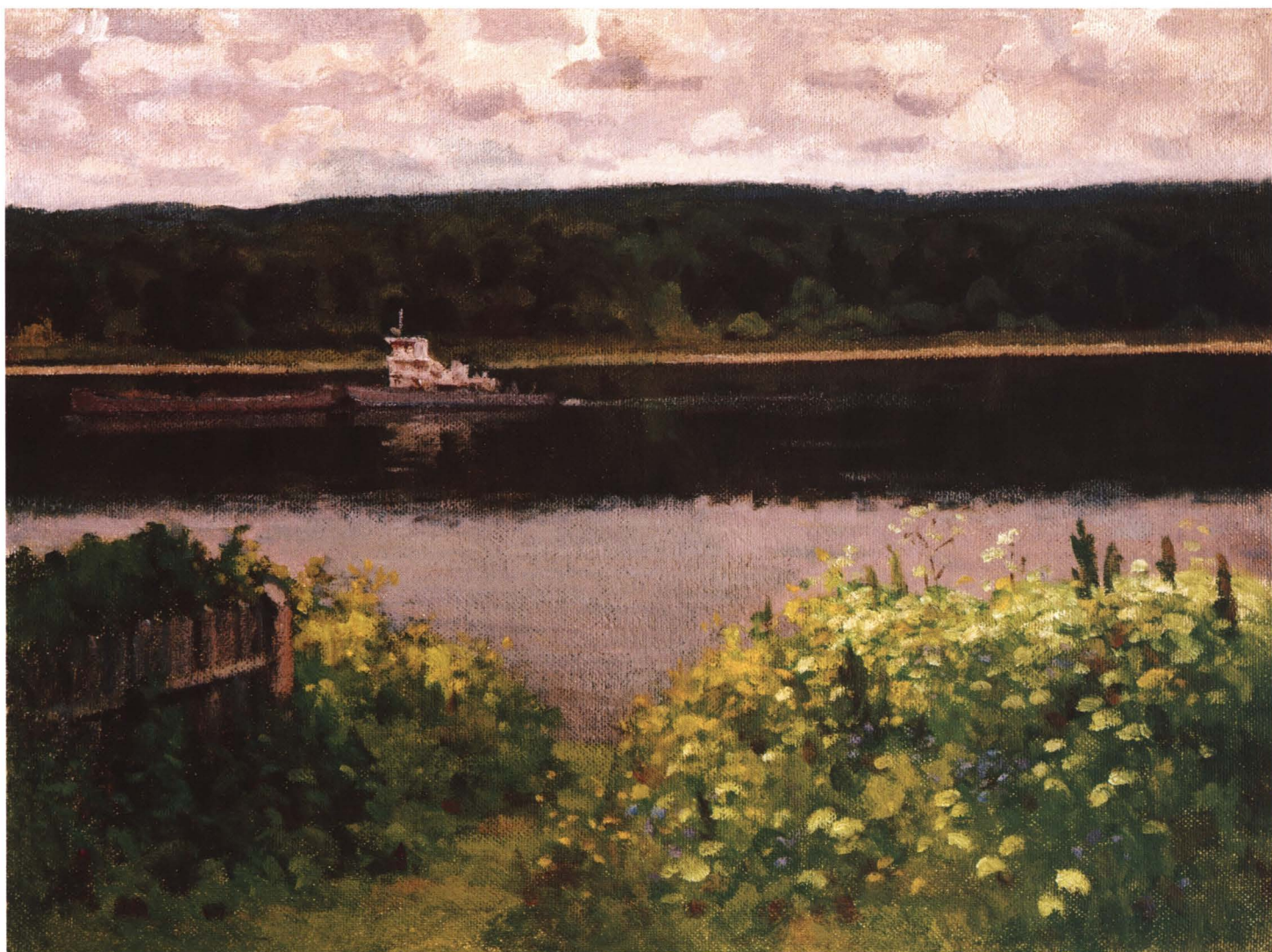
пейзаж России, которая углубляет и расширяет тему русского пейзажа. Сюда входят картины, показывающие неброскую красоту природы средней полосы нашей Родины. Это и Подмосковье: *Тихая речка Дубна* (1974), *Дубы. Вербилки* (1985), *Подмосковная осень* (1985), и лирические волжские мотивы: *Старая Волга. Вечерний пароход* (1985), *Березы под городом Калязиным* (1985), *Мостик в Хмелеве* (1983). За эту серию работ Г. Сотсков был удостоен звания заслуженного художника Российской Федерации.

Когда наступает месяц май, Г. Сотсков, собрав и упаковав все необходимое для творческой работы, отправляется в деревню под городом Угличем, где и остается до поздней осени. Там, на



Выглянуло солнышко в Крутце. 2003
Собственность художника

Тропинка к Волге. 2002
Собственность художника





Лилии цветут в Семеновке. 1997
«Русский дом», Осака, Япония



Мостик в Хмелеве. 1983
Частное собрание

просторах любимой реки Волги, он находит каждый день все новые и новые сюжеты, которые затем получают отражение в его полотнах.

Раннее утро. Над горизонтом поднимается солнце, и его лучи проходят сквозь ветви деревьев, пронизывают толщу воды, переливаясь и бликуя. Трава покрыта росой, и ее капельки сверкают и переливаются на солнце. От реки поднимается белесая дымка тумана, а на веранде, приложив руку ко лбу и щурясь от солнца, каждое утро художник здоровается с природой. Вот уже не одно десятилетие он все это наблюдает, и тем не

менее каждый день и каждый вечер приносят новые впечатления и тонкий взгляд художника воспринимает все это. Сейчас он возьмет этюдник, спустится к реке, сядет в лодку и поплывет в полюбившуюся ему заводь. Солнце поднимается все выше и выше. Его тепло благодатно разливается по всей земле. В зарослях камыша всплывает крупная рыба. Откуда-то с другого берега прилетели утки и расположились в соседней заводь, звучно крякая, общаясь между собой. Геннадий Сотсков, удобно расположив этюдник, приступает к работе. Интересно всегда наблюдать за художником в это время: установив картон, он долго ходит вокруг, выбирая наиболее выигрышный ракурс изображаемого уголка природы. Каждый сюжет будущей картины Г. Сотсков



Калитка. 2000
Собственность художника

Лунная соната. 2004
Частное собрание





продумывает очень тщательно. Работает он неторопливо и в то же время мастерски ловит именно нужное мгновение светового от-

тенка изображаемого предмета. И когда обозначены контуры всей картины, кисть художника начинает тщательно прописывать все

Плывут над Волгой облака. 2004
Собственность ОАО «Волготанкер»



Терраса с видом на Волгу. 2003
Собственность художника

те дополнительные сюжетные линии, которые потом сольются в законченное художественное произведение. Задача художника заключается не в том, чтобы изобразить на холсте тот или иной пейзаж, а в том, чтобы передать настроение природы в данный момент, передать свое ощущение этого настроения и убедить зрителя, чтобы он в это поверил и прочувствовал энергетику, заложенную художником в свое произведение. В картинах Г. Сотскова слышится музыка, чувствуется поэтичность образа русской природы. Работы его становятся все более эпическими. После многолетних исследований



Весна у сарая. 2002
Собственность художника

художник освоил все разнообразие цветовой гаммы, что позволило ему точно передавать все многообразие оттенков живой природы. Четкое композиционное построение каждой картины соответствует канонам изобразительного искусства.

Во многих работах Г. Сотскова пейзаж строится как горизонтальная композиция, и каждая из них обладает своим ритмом и своим цветовым напряжением, создавая сложную гармонию. В картине *Волга у деревни Крутец* (2000) плоский песчаный берег тонко сочетается с серо-голубоватой гладью воды и одновременно резко контрастирует с дальним планом темно-зеленого массива леса. Прекрасным дополнением вписывается в эту тишину и спокойствие плывущий по реке пароход.



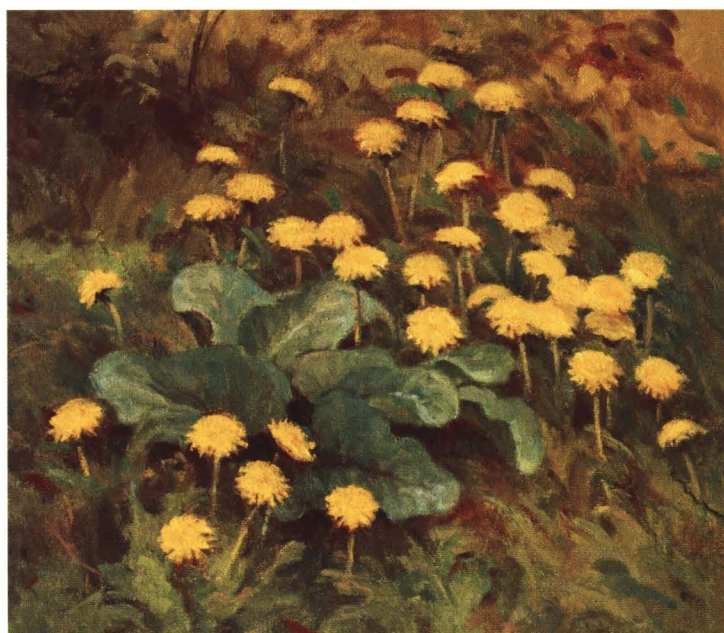
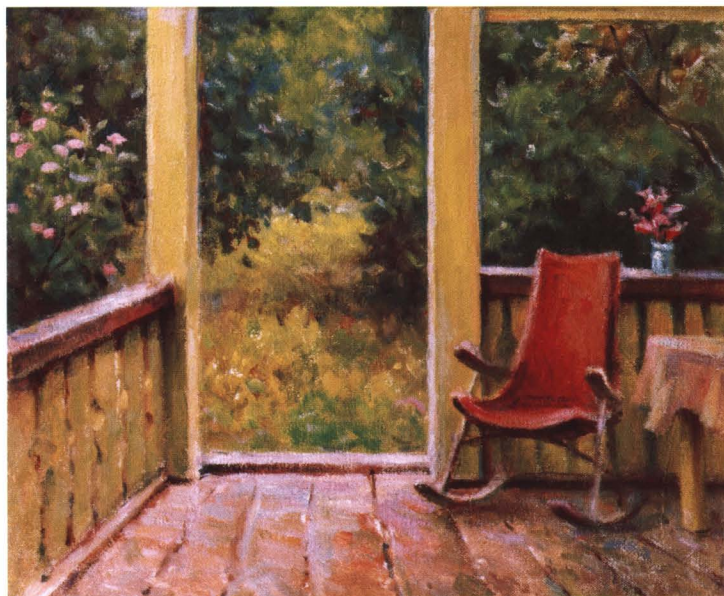
Мальва на берегу Волги. 2004
Собственность художника



Дача художника. 2002
Собственность художника

Терраса с красной качалкой. 2004
Собственность художника

Одуванчики и лопух. 2002
Частное собрание



Подобный контраст между насыщенным зеленым и мягким цветом песка мы можем наблюдать и в пейзаже *Коса у деревни Федюково* (2001). Отлогий песчаный берег спускается к самой кромке воды. На дальнем плане простирается сплошная темная полоса леса. Но эту горизонтальную композицию автор разбивает вертикалью отдельно стоящих деревьев в левом углу картины, сосредоточивая на них наше внимание.

Волжский пейзаж *Туманное утро* (2002) отличается большим разнообразием цветовых оттенков. Практически вся плоскость картины занята далеко простирающимся горизонтом с широкой полосой воды. Лучи солнца пронизывают поднимающуюся от воды туманную дымку и создают на водной глади отблески оттенков — от нежно-розового до бледно-оранжевого.

Интересна своим сюжетом и построением картина *На Волге осень* (2003). В ней присутствуют четыре горизонта. Бледно-серую цветовую гамму водной глади и неба резко разделяет широкая полоса желто-багряного осеннего леса. Зеленоватый берег на переднем плане и пустынная река без привычных бакенов и буксиров еще сильнее подчеркивают конец лета и наступление грустной осенней поры.

Природа для Геннадия Сотскова всегда была главным и важнейшим источником вдохновения. Именно через ее восприятие художник шел долгие годы к тому живописному мастерству, которого достиг за последние два десятилетия.

С того времени, как появилось изобразительное искусство, многие художники стали работать в жанре пейзажа. Но лишь немногие сумели достичь вершины мастерства. Далекий от формалистических решений, Г. Сотсков вкладывает свою душу в каждую работу. За многие десятилетия художником были написаны сотни произведений в жанре пейзажа. И с каждым годом возрастал уровень его профессионального мастерства. Окружающие волжские просторы, простирающиеся вдоль берегов Волги лесные массивы, заливные луга

Туманное утро. 2002
Частное собрание

Лесная речка. 2001
Частное собрание



и хлебные нивы являются для художника предметом восхищения, и его кисть вновь и вновь переносит на полотно эти величавые мотивы. Достигнув полного согласия с окружающей его природой и мастерски выстроив композиционно будущую картину, художник раз и навсегда определил свое амплуа в создании пейзажных картин, называя их «картинами настроения». Выходя на пленэр, Г. Сотсков старается запечатлеть на полотне именно то состояние природы, которое он видит в данный момент. И это ему в полной мере удается. Наряду с работами малого формата художник пишет панорамные полотна, от которых у зрителя буквально захватывает дух, и он бесконечно влюбляется в ту красоту русской природы, которую воспевают автор. Картины *На Волге широкой* (2000), *Пароход идет по Волге* (1997), *На Волге осень* (2003), полные света и настроения, стали поистине символами великой русской реки. Проводимые Г. Сотсковым персональные выставки (а их в последнее время было немало) отмечены многими положительными отзывами как зрителей, так и специалистов от искусства. Его работы высоко оценивал народный художник СССР А. Грицай, отмечая изящный колорит и разнообразие сюжетов картин. «Картины Г. Сотскова – безусловно значительный элемент того, что называется национальным достоянием. Потрясающие, проникновенные, великолепные пейзажи истинно русской природы», – пишет кинорежиссер из Новосибирска в книге отзывов. «Художник Сотсков – богатырь русского пейзажа», – вторит ему постоянный посетитель выставок москвич А. Никитин. Многие областные музеи и картинные галереи имеют в своих

На Волге осень. 2003
Собственность художника







Енисей у деревни Ошарово. 1975
Частное собрание, Гамбург

собраниях картины Геннадия Алексеевича Сотскова.

В последнее десятилетие художник увлечен еще одним видом жи-

вописи, которому он дал шуточное название «подзаборной лирики». С террасы своего дома, где художник проводит целое лето, он пишет деревенский забор в окружении цветущего разнотравья, полуразрушенный сарай, ведущую к ка-

литке тропинку с растущими вдоль нее флоксами и любимые им во всякую пору одуванчики: *Весна у сарая* (2002), *Одуванчики и лопух* (2002), *Калитка* (2000), *Одуванчики отцвели* (2001), *Сныть-трава цветет* (2002).



Енисейские поляны у деревни Ошарово. 1962
Частное собрание, Гамбург

Осень на реке Лене. Щеки. 1981
Частное собрание

Щеки на Лене. 1981
Частное собрание

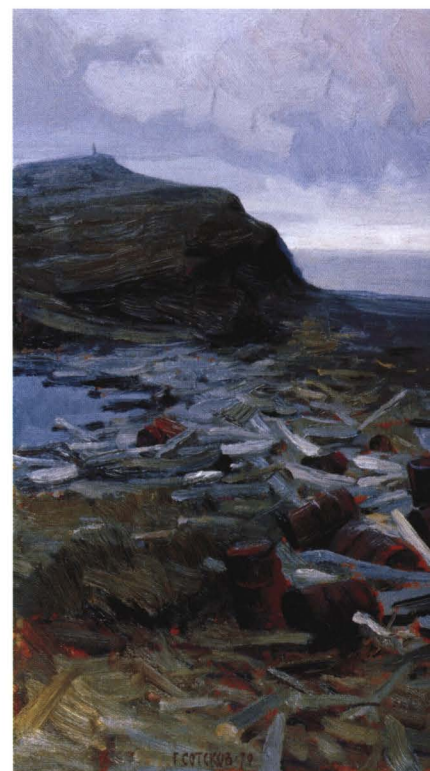




Берингов пролив. 1983
Музей моря ТИНРО, Владивосток

Штурм Арктики. 1985
Картинная галерея Бухты Провидения, Чукотка

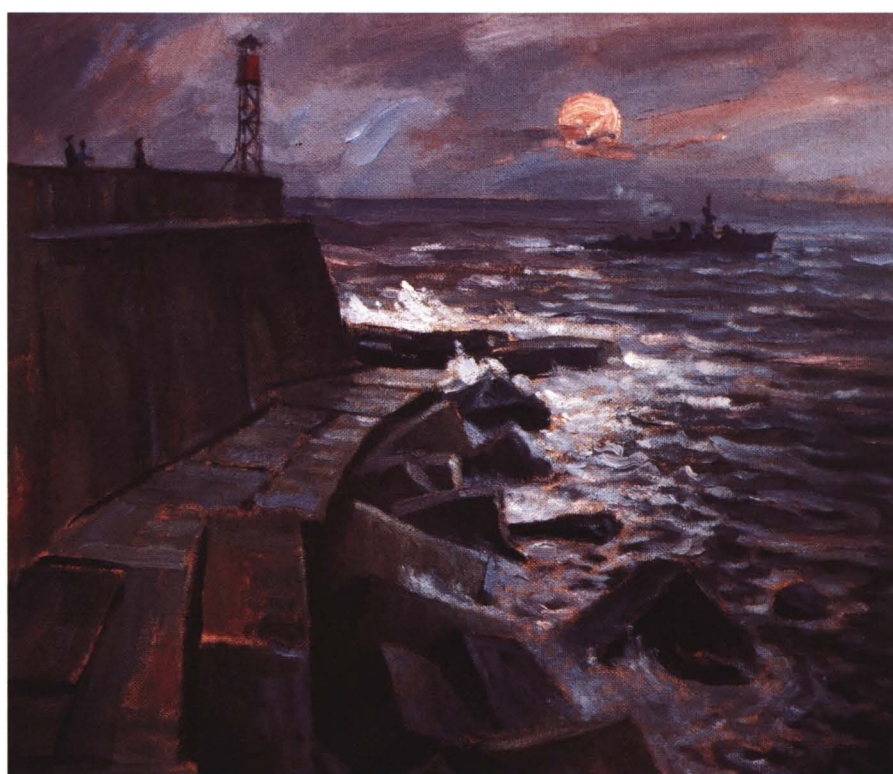
Белое море. 1985
Собственность художника

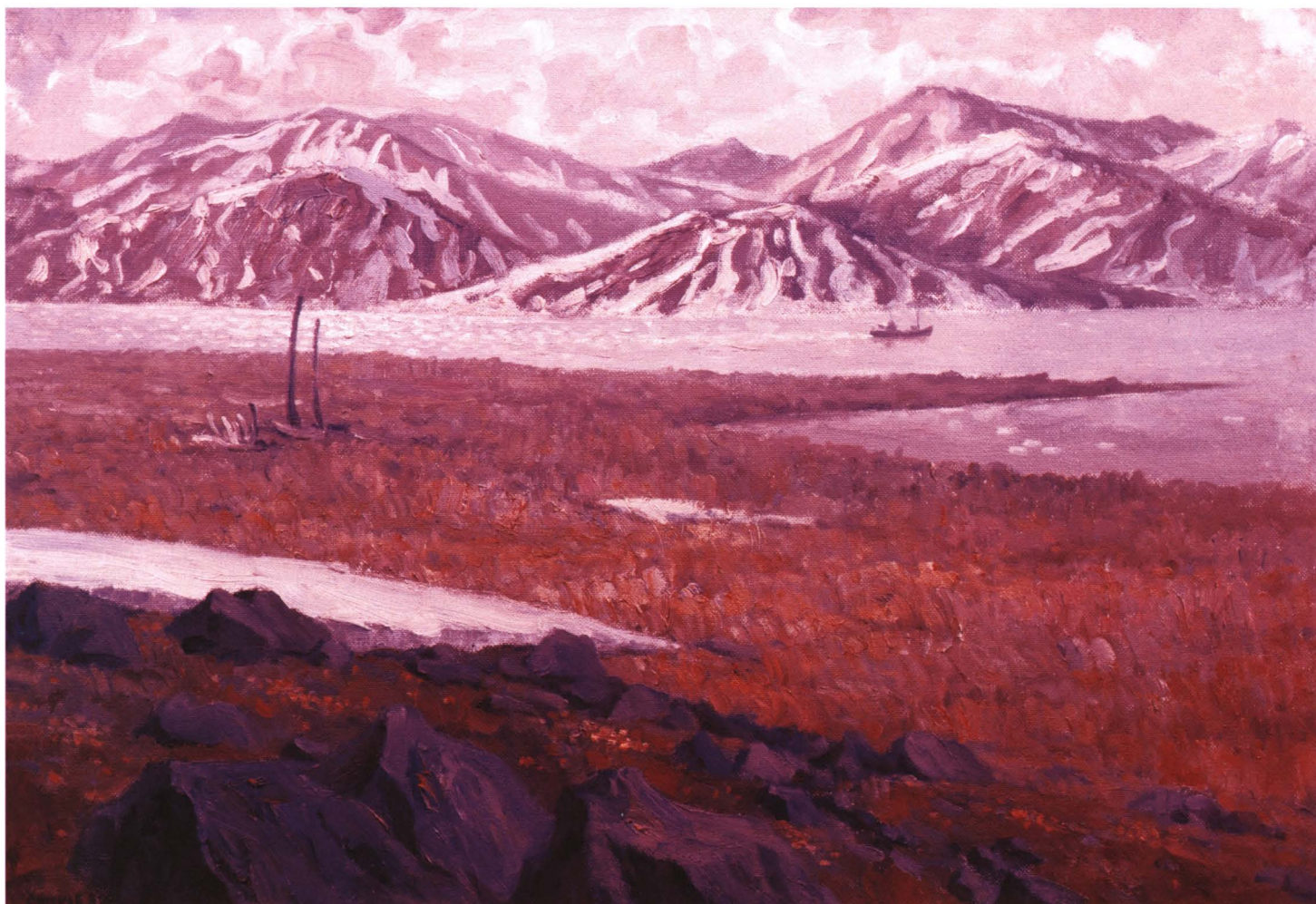




Маяк Столетия. 1983
Музей моря ТИПРО, Владивосток

Балтийск. 1980
Собственность Союза художников России





Остров Аракамчен
в проливе Сенявина
1985
Собственность ТИПРО

Пограничная застава
на острове Ратманова. 1983
Центральный пограничный музей
ФСБ России, Москва

Вход в бухту Провидения
1983
Картинная галерея Бухты Провидения,
Чукотка





Под крылом самолета. Чукотка. 1985
Частное собрание

Остров Беринга. Командорские острова. 1993
Собственность художника





Радиодом на Белом море.
«Говорит Москва». 1977
Собственность художника

Владивосток. В бухте Золотой Рог ➤
1980
Собственность художника

В то же время художник создает ряд полотен, наполненных философскими размышлениями, раздумьями о смысле жизни, — это картины *Родительский дом* (1997), *Еще одна весна* (2000), *Ожидание* (2005).

Наряду с активной творческой работой Г. Сотсков на протяжении многих лет немало времени отдавал общественной деятельности. В своих многочисленных поездках он всегда

Пролив Лаперуза. Мыс Крильон. Сахалин ➤
1985
Собственность художника

Первый Курильский пролив.
Мыс Лопатка. 1985
Собственность художника







Голубая весна на Чукотке
1985
Собственность художника

Архангельск. Перед отходом в рейс
1987
Музей НИИ Арктики и Антарктики, Санкт-Петербург

Амур – река трудовая
1984
Собственность художника





Чукотское море
1986
Собственность художника

На Чукотке весна
1983
Собственность художника





Отдаленная точка на Чукотке
1985

Собственность художника

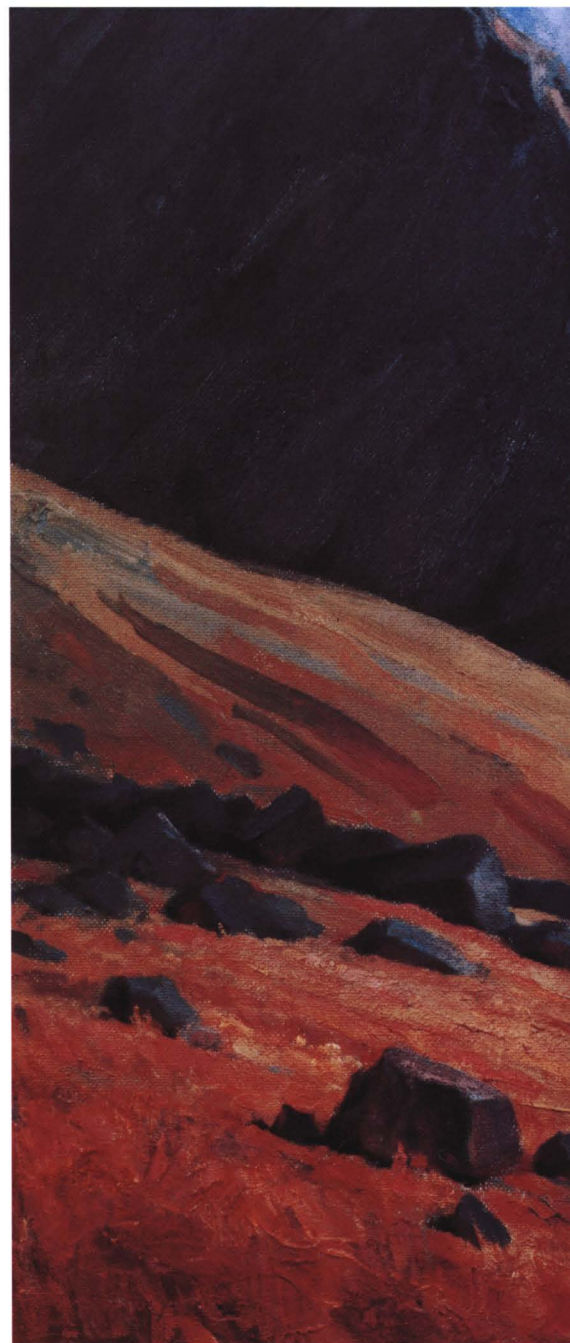
уделял большое внимание пропаганде русского изобразительного искусства. При его непосредственном участии были организованы и открыты несколько так на-

Камни залива Петра Великого
1993

Собственность художника



зываемых «народных картинных галерей» в различных уголках нашей необъятной Родины: в Бухте Провидения (Чукотка), городах Зея (Дальний Восток), Гороховец (Владимирская область), Елабуга (Татарстан) и других. В эти галереи наряду с работами других художников им лично были переданы в дар десятки своих картин. Его общественная и профессиональная деятельность



была высоко оценена научной общественностью, и в 2002 году он был избран действительным членом Петровской академии науки и искусств.

«Геннадий Алексеевич Сотсков — художник, чутко улавливающий ритмы времени. Взволнованным монологом о духовной исторической преемственности с прошлым предстает серия его картин, посвященных старинным волжским городам. Понимание поэзии русского пейзажа выразилось



в создании многих его полотен. В них искреннее восхищение красотой и величием природы России», — так написал о нем академик Российской академии художеств, народный художник СССР Е.И. Зверьков.

Геннадий Сотсков отличается спокойным, уравновешенным характером, и именно благодаря этому от всех его полотен веет поразительной тишиной, спокойствием и величием, свойственным природе нашей необъятной страны.

Зритель, приходящий на выставки художника, тонко чувствует его душевную теплоту, огромную любовь к природе, к родным местам, ощущает мощный энергетический заряд, заложенный мастером в свои работы. Вглядываясь в его картины, зритель не только наслаждается живописным мастерством, но и учится любить свою Родину.

Достигнув солидного возраста и отметив свой 80-летний юбилей, заслуженный художник России

Мыс Дежнева

1985

Собственность художника

Геннадий Алексеевич Сотсков по-прежнему полон творческих планов, бодр и оптимистичен и с нетерпением ждет начала новой весны, чтобы вновь отправиться в однажды полюбившийся заповедный край и вновь окунуться в бескрайние волжские дали, а затем все это показать своему чуткому зрителю.

Указатель произведений Г.А. Сотскова

- Амбарчик осенью. 1971 – 21
Амур – река трудовая. 1984 – 44–45
Архангельск. Перед отходом в рейс. 1987 – 44
Балтийск. 1980 – 39
Белое море. 1985 – 38–39
Березы над Волгой. 1996 – 11
Березы с лодками. 2003 – 12
Берингов пролив. 1983 – 38
Болото на краю леса. 2001 – 12
Весеннее настроение. 2004 – 21
Весна у сарая. 2002 – 31
Вечерний пароход. Старая Волга. 1985 – 26
Владивосток. В бухте Золотой Рог. 1980 – 43
Волжские дали под Угличем. 1997 – 22
Волжские отмели. 1997 – 24–25
Вход в бухту Провидения. 1983 – 40–41
Выглянуло солнышко в Крутце. 2003 – 27
Голубая весна на Чукотке. 1985 – 44
Голубой Крутец. 1999 – 10
Город Молога до затопления в 1940 году.
1981 – 22
Гроза в Крутце. 2003 – 8
Гроза над Волгой. 2003 – 13
Дача художника. 2002 – 32
Ели под Угличем. Золоторучье. 2005 – 13
Енисей у деревни Ошарово. 1975 – 36–37
Енисейские поляны у деревни Ошарово.
1962 – 37
Еще одна весна. 2000 – 14
Журавли улетают. 2004 – 6
Ивы на Волге. 1999 – 9
Калитка. 2000 – 29
Калязинская колокольня на Угличском
водохранилище. 1975 – 16
Камни залива Петра Великого. 1993 – 46
Крыши деревни Просек под Нижним
Новгородом. 1967 – 15
Купола истории. Углич. 2005 – 15
Лесная речка. 2001 – 33
Лилии цветут в Семеновке. 1997 – 28
Лунная соната. 2004 – 29
Мальва на берегу Волги. 2004 – 31
Мостик в Хмелеве. 1983 – 28
Мыс Дежнева. 1985 – 46–47
Мыс Столетия. 1983 – 39
Мышкинские берега. 1995 – 18–19
На Волге осень. 2003 – 34–35
На Волге широкой. 2000 – 17
На дне Рыбинского водохранилища. 1989 – 23
На Чукотке весна. 1983 – 45
Новое водохранилище на Каме. 1987 – 23
Одуванчики и березы. 2004 – 20
Одуванчики и лопух. 2002 – 32
Осенние дни в Вербилках. 1985 – 4
Осенняя пора. Вербилки. 1980 – 7
Осень на реке Лене. Щеки. 1981 – 37
Остров Аракамчечен в проливе Сенявина.
1985 – 40
Остров Беринга. Командорские острова.
1993 – 41
Отдаленная точка на Чукотке. 1985 – 46
Первая копна. 1996 – 21
Первый Курильский пролив. Мыс Лопатка.
1985 – 42
Песок и сосны на Волге. 2002 – 20
Плывут над Волгой облака. 2004 – 30
Пограничная застава на острове Ратманова.
1983 – 40
Под крылом самолета. Чукотка. 1985 – 41
Пролив Лаперуза. Мыс Крильон. Сахалин.
1985 – 43
Радиодом на Белом море. «Говорит Москва».
1977 – 42
Радуга перемен. Иерусалимская слобода
под Угличем. 1987 – 10
Река Дубна осенью. 1985 – 5
Спасская церковь в Уборах. 1995 – 5
Старое дерево. 1985 – 7
Тенистый прудик в деревне Крутец. 2003 – 20
Терраса с видом на Волгу. 2003 – 30
Терраса с красной качалкой. 2004 – 32
Тихвинский залив. 1996 – 26
Тропинка к Волге. 2002 – 27
Туманное утро. 2002 – 33
Уездный город Калязин до затопления
в 1939 году – 16
Улица в Плесе. 1965 – 17
Флоксы у калитки. 2005 – 14
Хороший день на Волге. 1997 – 9
Чукотское море. 1986 – 45
Штурм Арктики. 1985 – 38
Щеки на Лене. 1981 – 37
- Геннадий Алексеевич Сотсков, заслуженный
художник России, действительный член ПАНИ,
почетный академик МЭГУ. 1998.
Фотография – 4

Электронный вариант книги:

Скан, обработка, формат: manjak1961



Мастера живописи

- Абакумов
- Айвазовский
- Айец
- Алексеев Ф.
- Альма-Тадема
- Батони
- Белюкин А.
- Белюкин Д.
- Бернини
- Бёклин
- Богаевский
- Богданов-Бельский
- Больдини
- Борисов-Мусатов
- Боровиковский
- Босх
- Боттичелли
- Бритов
- Бродский
- Брюллов
- Буше
- Ван Гог
- Ван Дейк
- Васильев Ф.
- Васнецов А.
- Васнецов В.
- Ватто
- Веласкес
- Венецианов
- Верещагин В.
- Виноградов
- Врубель
- Гавриляченко
- Гагарин
- Ге
- Глазунов
- Гоген
- Гойя
- Головин
- Горский
- Горский-Чернышев
- Грабарь
- Грицай А.
- Давид
- Дали
- Дега
- Добужинский
- Доре
- Дробицкий
- Жилинский
- Жуковский С.
- Зарянко
- Зверьков
- Иванов А.
- Иванов В.
- Караваджо
- Кауфман
- Кипренский
- Климт
- Корин А.
- Коровин
- Крамской
- Крыжицкий
- Крымов
- Кузнецов П.
- Куинджи
- Куликов И.
- Кустодиев
- Левитан
- Левицкий
- Леонардо да Винчи
- Лимбург
- Лоррен
- Маковский В.
- Малеев
- Мане
- Менгс
- Микеланджело
- Мирошник
- Модильяни
- Моне
- Моризо
- Москвитин
- Мурильо
- Неврев
- Неменский
- Нестеров
- Никонов В.
- Ольшанский
- Осипова, Федоров
- Оссовский
- Панов
- Пасько
- Перов
- Пикассо
- Пирсmani
- Писсарро
- Пластов
- Поленов
- Полотнов
- Похитонов
- Присекин Н.
- Путинцев
- Рафаэль
- Рембрандт
- Ремнёв
- Ренуар
- Репин
- Рерих
- Ромадин М.
- Ромадин Н.
- Рубенс
- Рылов
- Рябушкин
- Саврасов
- Салахов
- Самокиш
- Самсонов А.
- Сапунов
- Сегантини
- Сезанн
- Семирадский
- Серебрякова
- Серов
- Сибирский В.
- Сислей
- Соломаткин
- Соломин Н.
- Сотсков
- Степанов
- Страхов
- Стронский
- Суриков
- Тимм
- Тициан
- Ткачевы
- Толстой Ф.
- Тропинин
- Тулуз-Лотрек
- Федотов
- Филонов
- Фрагонар
- Фридрих
- Хиросигэ
- Хокусай
- Чернецовы
- Чернышева
- Чёрный
- Шагал
- Шаньков
- Шапаев
- Шассерио
- Шишкин
- Шпицвег
- Штейн
- Штук
- Штыхно
- Щедрин Сильвестр
- Эль Греко
- Юон

