

# ЕГИПЕТСКИЙ МУЗЕЙ



THE MUSEUM  
OF EGYPTIAN  
ANTIQUITIES  
CAIRO

# Каирский музей



**Адрес музея:** Площадь Эль-Тахрир, Каир.

**Часы работы:** ежедневно с 9.00 до 16.30.

**Фото- и видеосъемка:**

Фотосъемка в залах музея запрещена, разрешено снимать только фасад здания и внутренний дворик. Возможно проведение видеосъемки для личного использования записи.

**Информация для посетителей:**

Членам организованных групп перед началом осмотра сотрудники музея раздают специальные приемники, а гидам – рации. Таким образом, экскурсию можно слушать через наушники, свободно перемещаясь по залам, а не только находясь рядом с лектором.

В сувенирных магазинах Каирского музея можно приобрести разнообразные стилизованные товары на память, а также DVD-диски с профессиональными фотографиями экспонатов.

▲ *Сфинкс Тутмоса III перед входом в музей*



### ▲ Обратная сторона Триады Рамсеса II

Другой – француз Огюст Мариетт, который в 1850 прибыл пароходом в Александрию с намерением приобрести коптские и сирийские церковные рукописи, не зная, что незадолго до этого коптский патриарх запретил вывоз этих раритетов из страны. Египет покорила Мариетта, магнетизм древних образов полностью овладел им, и он начал раскопки в Саккаре. Неожиданные открытия настолько поглотили его, что Мариетт забывает о первоначальной цели своей поездки, однако он прекрасно осознает, что все добытые с таким трудом артефакты должны быть сохранены для современников и потомков. Для этого нужно контролировать проводимые раскопки и найти место для хранения и экспозиции найденного. Так родились существующие по сей день Служба древностей Египта и Каирский музей, которые Мариетт возглавил в 1858.

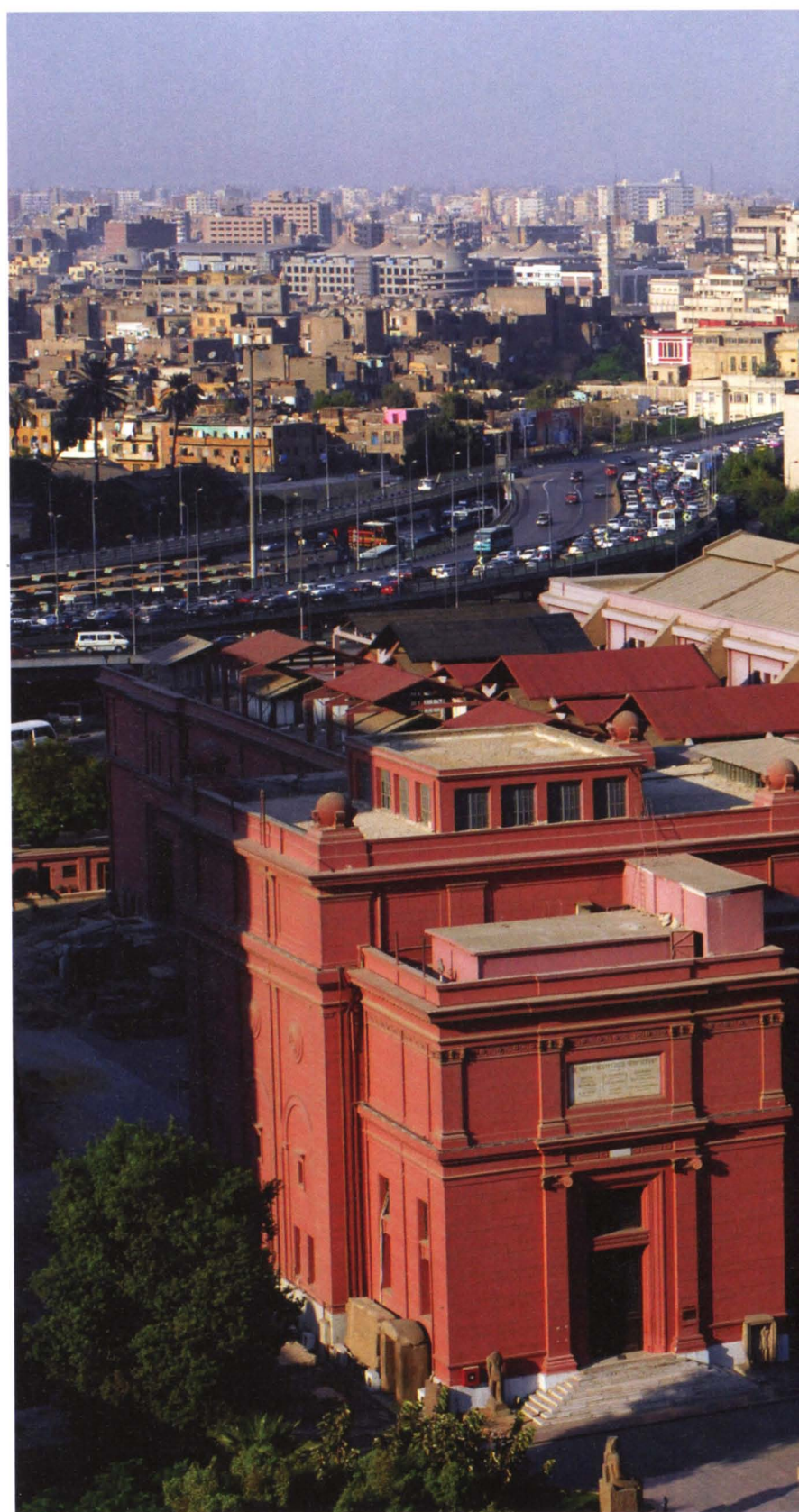
Первое здание музея располагалось в квартале Булак, на берегу Нила, в доме, где поселился Мариетт со своей семьей. Там он открыл четыре зала экспозиции египетских древностей. Количество ценных находок, в том числе и золотых ювелирных изделий, постоянно росло. Для их размещения было необходимо новое здание, но, как всегда, возникли финансовые трудности. Несмотря на огромные усилия Мариетта, который питал беззаветную любовь к Египту, его целеустремленность и дипломатию, решить этот вопрос не получалось, а старому зданию угрожали ежегодные разливы Нила.

Мариетт снискал любовь и уважение правителей Египта, он был приглашен на торжественную церемонию открытия Суэцкого канала, написал историю, которая легла в основу либретто известной оперы «Аида», удостоился титула «паша», но до самой смерти так и не увидел нового здания. Мариетт умер в 1881, саркофаг с его телом похоронили в саду музея Булак. Через десять лет коллекция переедет в Гизу, в старую резиденцию хедива Исмаила, саркофаг Мариетта последует туда же, и только в 1902 сбудется наконец его мечта о создании музея в центре столицы – Каире.

Здание было построено на площади Эль-Тахрир по проекту французского архитектора. В саду нового музея Мариетт обретет свое последнее пристанище, над

Бессмертные творения, шедевры искусства сделали известной всему миру и прославили на все времена одну из самых загадочных, уникальных и волнующих воображение цивилизаций – Древний Египет, жемчужину Нильской долины.

Два человека, которым мир обязан созданием Каирского музея, сохранившего творения великих мастеров древности, никогда не встречались. Один из них – Мохаммед Али, правитель Египта первой половины XIX века, албанец по происхождению, обучившийся грамоте уже в достаточно зрелом возрасте, в 1835 своим декретом запретил вывоз древних памятников из страны без специального разрешения правительства.



его мраморным саркофагом, расположенным с левой стороны от входа, поднимется его бронзовая статуя во весь рост, в традиционном египетском костюме конца XIX века, в османской феске на голове. Вокруг – бюсты крупнейших египтологов мира, среди них – скульптурный портрет выдающегося русского ученого начала XX века В. С. Голенищева. В саду выставлены и находки Мариетта – сфинкс Тутмоса III из красного гранита, обелиск Рамсеса II и другие произведения монументального искусства.

Огромный вестибюль, около ста залов, расположенных на двух этажах, сто пятьдесят тысяч экспонатов и тридцать тысяч предметов в запасниках, охватывающих пятитысячелетнюю историю Древнего Египта, – вот что представляет собой Каирский музей. Его коллекция уникальна. Переходя из зала в зал, посетитель совершает незабываемое путешествие в загадочный мир древней цивилизации, колыбели человеческой культуры, поражающей изобилием и великолепием своих рукотворных деяний.

Экспонаты расположены по тематическому и хро-

нологическому принципу. На первом этаже – шедевры каменной скульптуры из известняка, базальта, гранита начиная с додинастического и до греко-римского времени. Среди них – знаменитая статуя фараона Хафра, строителя второй по величине пирамиды в Гизе, сделанная из темно-зеленого диорита со светлыми прожилками, скульптурная композиция фараона Микерина, показанного в окружении богинь. Поражает своей красотой и тонкостью исполнения скульптурная группа супружеской пары царевича Рахотепа и его жены Нюфрет из раскрашенного известняка. Удивительна деревянная статуя Каапера, получившая название «Сельский староста»: в момент находки рабочие Мариетта были поражены сходством черт статуи с лицом старосты их села.

Отдельный зал посвящен сокровищам царицы Хетепхерес, матери фараона Хеопса, построившего самую знаменитую пирамиду. Среди них – кресло, огромное ложе, носилки, покрытые листовым золотом, шкатулка,

▼ *Каирский музей. Общий вид*



украшенная инкрустацией из камней в виде крыльев бабочки, с двадцатью серебряными браслетами. Здесь же – массивные саркофаги различных эпох из красного и черного гранита, лодки фараонов из ценных пород дерева, гранитные сфинксы фараонов. В отдельном зале – колоссы фараона-еретика Эхнатона и статуи его жены Нефертити, с известностью и красотой которой может соперничать разве что Джоконда Леонардо да Винчи. Вот далеко не полный перечень того, что может увидеть посетитель на первом этаже экспозиции.

Несомненный шедевр коллекции – сокровища Тутанхамона, ставшие сенсацией начала XX века. Поражает даже не обилие золота, хотя одна лишь маска Тутанхамона весит одиннадцать килограммов, а высочайшее качество ювелирной работы с благородным металлом, драгоценными камнями и ценнейшими породами дерева. Украшения Тутанхамона, в числе которых широкие золотые ожерелья, инкрустированные бирюзой, лапис-лазуритом и кораллом, массивные серьги, пекторали с мифологическими сюжетами, не имеют равных. Мебель выполнена с особым изяществом, даже огромные обитые золотом ковчеги, внутрь которых ставили саркофаг, восхищают тонкостью своего исполнения. Полна лиризма сцена на спинке кресла Тутанхамона, показывающая любящую чету юных правителей огромной страны. Обилие уникальных предметов искусства, источающих удивительную энергетику образов, уже с момента открытия гробницы порождало множество загадок, фантазий и легенд.

Рентгенографический анализ мумии Тутанхамона, проведенный совсем недавно, показал несомненное родство с фараоном-реформатором Эхнатоном, который был его отцом. Установлена и причина смерти Тутанхамона – падение с колесницы во время охоты, в результате чего был получен открытый перелом коленной чашечки и случилась вспышка вируса малярии в организме. Даже при высоком уровне развития древнеегипетской медицины спасти фараона не удалось, он умер в возрасте 18 лет.

Тех, кто после осмотра коллекции Тутанхамона, решится зайти в соседний зал, где хранятся сокровища фараонов от XXI египетской династии (XI–X века до н. э.) до римского времени ожидает еще одно чудо. Если коллекции Тутанхамона было суждено объехать полмира, восхищая людей разных возрастов и национальностей, то золотые и серебряные изделия, найденные в Танисе, известны гораздо меньше. Самыми впечатляющими являются сокровища из погребения фараона Псусеннеса I, правившего в 1045–994 до н. э. и его приближенных. Среди шедевров ювелирного искусства – широкие ожерелья с подвесками и пекторали из золота, инкрустированные сердоликом, лазуритом, зеленым полевым шпатом, яшмой. Бесценны чаши из серебра и электрума в виде цветка или с цветочными мотивами, найденные в гробнице Унджеджауенджеда, полководца Псусеннеса I, сосуды для ритуальных возлияний, золотые статуэтки богинь, золотые погребальные маски фараонов. Уникальны два саркофага из серебра, которое особенно ценилось в Египте, ибо золота у фараона, по свидетельству правителей соседних стран, было столько же, сколько песка под ногами, серебряных же изделий – единицы. Один саркофаг длиной 185 сантиметров принадлежит Псусеннесу I. Маска фараона декорирована золотом, придающим объем и изящество его лицу. В другом покоился фараон Шешонк II. Длина его сарко-



▲ Золотая маска мумии Тутанхамона

фага 190 сантиметров, на месте погребальной маски – голова божественного сокола.

В отдельном зале, где поддерживаются специальная температура и влажность, хранятся мумии многих известных фараонов Египта. Они были найдены в некрополе Курны в 1871 братьями Абд эль-Расул, которые в течение многих лет хранили тайну своей находки и наживались на торговле сокровищами. Время от времени под покровом ночи их вытаскивали из тайника и сбывали на черном рынке. Прекратить грабеж помогла ссора между братьями из-за дележа добычи. Мумии, тщательно спрятанные жрецами, спустя тысячелетия были подняты на поверхность и срочно погружены на корабль, который взял курс на север, чтобы доставить находки в Каирский музей. На всем пути следования корабля по обоим берегам Нила стояли жители окрестных деревень. Мужчины палили из ружей, салютуя своим знаменитым предкам, а женщины, как будто сошедшие с древнеегипетских рельефов и папирусов, с непокрытыми головами и распущенными волосами оплакивали мумии, провожая их к погребению, точно так же, как это делали в Египте много веков назад.

В середине III тысячелетия до н. э. на стенах пирамид фараонов были начертаны слова: «О фараон, ты не ушел мертвым, ты ушел живым». Автор этого текста даже не подозревал, какое продолжение жизни ждет владельцев пирамид и гробниц. И хотя имена тех, кто строил, ваял и творил для своих фараонов, исчезли в водовороте истории, дух Древнего Египта витает в стенах Каирского музея. Здесь ощущается великая духовная сила древней цивилизации, любовь к своей стране, феномен непохожего ни на какие другие культуры государства.

# ДОДИНАСТИЧЕСКИЙ И РАННЕДИНАСТИЧЕСКИЙ ПЕРИОДЫ



*Сосуд в форме цветка лотоса  
Саккара, гробница Хемаки  
I династия (2920– 2770 до н. э.)*



**ГОЛОВА БОЖЕСТВА**  
**Конец V тысячелетия до н. э.**  
**Раскрашенная терракота. Высота 10,3 см, ширина 6,7 см**

Голова происходит из одного из самых ранних неолитических поселений Египта, расположенных на юго-западном краю Дельты – Меримде Бени Салам. Это было поселение независимых мелких земледельцев, которое по размерам не имело равных среди ранних памятников Египта, оно раскинулось на площади около полутора десятков гектаров. Его структура и размеры сродни городской цивилизации Сирии, Палестины и Месопотамии.

Голова выполнена из обожженной глины в условной манере. Ее поверхность покрыта мелкими сквозными дырочками. В нижней части лица точки создают эффект бороды. Глазницы, ноздри и рот переданы отверстиями. Под подбородком имеется паз для насадки предмета на шест или жезл, который мог принадлежать вождю или жрецу и который поднимали вверх во время культовых церемоний. Эта скульптурная голова скорее всего изображает предка или некий мифический персонаж.



**ВАЗА С ДЕКОРАТИВНОЙ РОСПИСЬЮ**  
Происхождение неизвестно  
**Додинастический период Культура Нагада II, называемая также**  
**Герзейской культурой (3500–3100 до н. э.)**  
**Глина. Высота 22 см, диаметр 15 см**

Ваза овальной формы с тонкими стенками, сужающаяся кверху. Горловина с плоским краем и маленькими отверстиями, которые позволяли привязывать ее на веревке. Такая ваза была типична для сосудов этой эпохи, когда уже были распространены новые технологии изготовления керамики, в частности использовался гончарный круг. Декор выполнен темно-красными линиями и очень органично сочетается с самой формой сосуда. В центре композиции по обеим сторонам сосуда изображены две гребные лодки, несколько отличающиеся в деталях. Внутри лодки – две рубки. Над одной из них виден штандарт одной из древнеегипетских областей. С другого конца лодки свешивается якорь, расположенный под длинной ветвью. Под лодкой показаны четыре страуса в окружении стилизованных растительных мотивов, в нижней части сосуда волнистыми линиями передана поверхность воды, по которой плывут лодки, четыре симметричные полосы над ручками передают скорее всего облака.



**ПАЛЕТКА НАРМЕРА**  
**Нулевая династия. Около 3000 до н. э.**  
**Сланец. Высота 64 см, ширина 42 см, толщина 2,5 см**

Палетка была найдена в Иераконполе, который сыграл важную роль в процессе объединения египетского государства. На обеих сторонах палетки Нармера запечатлена торжественная победа над городами Дельты. На лицевой стороне фараон взирает на обезглавленные трупы врагов. Перед царем проносят штандарты, символизирующие этапы объединения страны. За ним видна фигура человека, который держит в руках сандалии правителя и сосуд для возлияний. В нижнем регистре – изображения фантастических животных, напоминающих пантер с длинными змеиными шеями, которые, свернувшись, образуют круглое отверстие. Оно использовалось для растирания минералов. На тыльной стороне показан фараон Нармер, держащий за волосы пленника и заносящий над ним булаву. Перед ним – изображение сокола-Хора, в лапе которого голова пленника. Под ним – поверженные враги. Сверху с обеих сторон – головы богини Бат.





### **ИГРА СЕНЕТ**

**Саккара, гробница Джета**

**I династия (2920–2770 до н. э.), правление царя Джета**

**Дерево. Клетки доски и фигурки из слоновой кости. Длина 40, 5 см, ширина 12, 5 см, высота фигурок 5 см, максимальный диаметр 3,5 см**

Это самое раннее приспособление для игры в сенет, одной из самых распространенных игр в Древнем Египте, которую многие считают далеким предком современных шашек и шахмат. Игра рассчитана на двух человек, которые имели равное количество фигурок, различавшихся по форме и цвету. Прямоугольная доска была расчерчена в три ряда на 30 клеток, по 10 в каждом ряду. Передвижение фигурок по доске предположительно достигалось по результатам броска маленького кубика. Клеточки были отмечены знаками доброй или злой судьбы.

В более позднее время эта игра часто изображалась среди погребальной утвари – на стенах гробниц или ее находили среди вещей покойного. Например, у Тутанхамона было найдено четыре великолепно декорированных доски. Игра приобретает символическое значение, каждая клетка игры обозначает важный этап пути умершего по загробному царству, а ее ставкой становится достижение царства Осириса или возможность получения вечной жизни. Во вступлении к 17-й главе Книги мертвых о сенет говорится, что умерший играет с невидимым соперником, соответственно его выигрыш обеспечивает ему спасение.

# ДРЕВНЕЕ ЦАРСТВО



Статуэтка носильщика  
Меир. Гробница Нианхпепи  
VI династия, правление Пепи II (2235–2141 до н. э.)



**СТАТУЭТКА ХЕТЕПДИЕФА**  
**Мемфис**  
**III династия. Древнее царство (2649–2575 до н. э.)**  
**Красный гранит. Высота 39 см**

Статуэтка погребального жреца по имени Хетепдиеф – один из самых ранних примеров частной скульптуры. В ней ощущается сильное влияние стиля II династии. Фигура отличается массивностью и тяжестью форм, шея почти полностью отсутствует. Жрец показан сидящим на коленях с вытянутыми вперед руками в молитвенной позе. Не-пропорционально большая по отношению к приземистому телу голова – стилистический прием, также характерный для ранней древнеегипетской скульптуры. Четко проработаны волосы парика, форма которого типична для этого времени. На его правом плече – имена трех первых царей II династии – Хетепхесемуи, Ранеба и Нинечера, на цоколе статуэтки – имя самого жреца, совершавшего поминальные службы по ним, продолжавшиеся еще долгое время после их смерти.



### **СТАТУЯ ДЖОСЕРА**

**Саккара, сердаб (скрытое помещение для статуи) погребального комплекса Джосера  
III династия, правление Джосера (2630–2611 до н. э.)  
Известняк, роспись. Высота 142 см, ширина 95,5 см, глубина 45,3 см**

Фараон Джосер – строитель первой в Египте пирамиды, имеющей ступенчатую форму. Его статуя – самый ранний пример изображения фараона в натуральную величину. Фигура царя и трон, на котором он сидит, слиты в один монументальный блок прямоугольной формы. Правитель одет в церемониальную одежду типа накидки, закрывающей все тело и имеющей только прорези для рук. Лицо Джосера с несколько аскетическим выражением тщательно проработано – полные губы, усы, ритуальная приставная борода. Инкрустация глаз ныне утрачена, поэтому возникает ощущение, что они запали. На голове – парик, его прикрывает полосатый платок – немес. На передней части постамента – титулы Джосера – царь Верхнего и Нижнего Египта и его имена – тронное и данное при рождении. Статуя найдена в сердабе – помещении, расположенном у северной стороны пирамиды. На уровне глаз изваяния располагалась узкая щель, сквозь которую умерший мог видеть то, что происходило во внешнем мире.



**МЕЙДУМСКИЕ ГУСИ. ФРАГМЕНТ**  
**Мейдум, мастаба Нофермаат и Итет**  
**IV династия, правление Снофру (2575–2551 до н. э.)**  
**Роспись по штукатурке. Высота 27 см, ширина 172 см**

Шесть гусей, образующих две группы, показаны на фоне растительности сада или берега пруда. Роспись по штукатурке была одной из самых распространенных техник в Древнем Египте, так как позволяла украшать даже такие сложные поверхности, как мягкий и рыхлый камень и сырцовый кирпич, предварительно выровненные с помощью штукатурки. Из-за хрупкости основы многие памятники такого типа не пощадило время. «Мейдумские гуси» – один из немногих примеров удивительной сохранности работы и лиричного исполнения. Все краски – природного происхождения, они смешивались с водой, яичным белком или камедью, а затем наносились мазками кистью из пальмовых волокон. Объемность фигурам придает многоцветность оперения в сочетании с тонко выписанными деталями. Ощущение перспективы достигается методом разномасштабности фигур первого и второго планов.

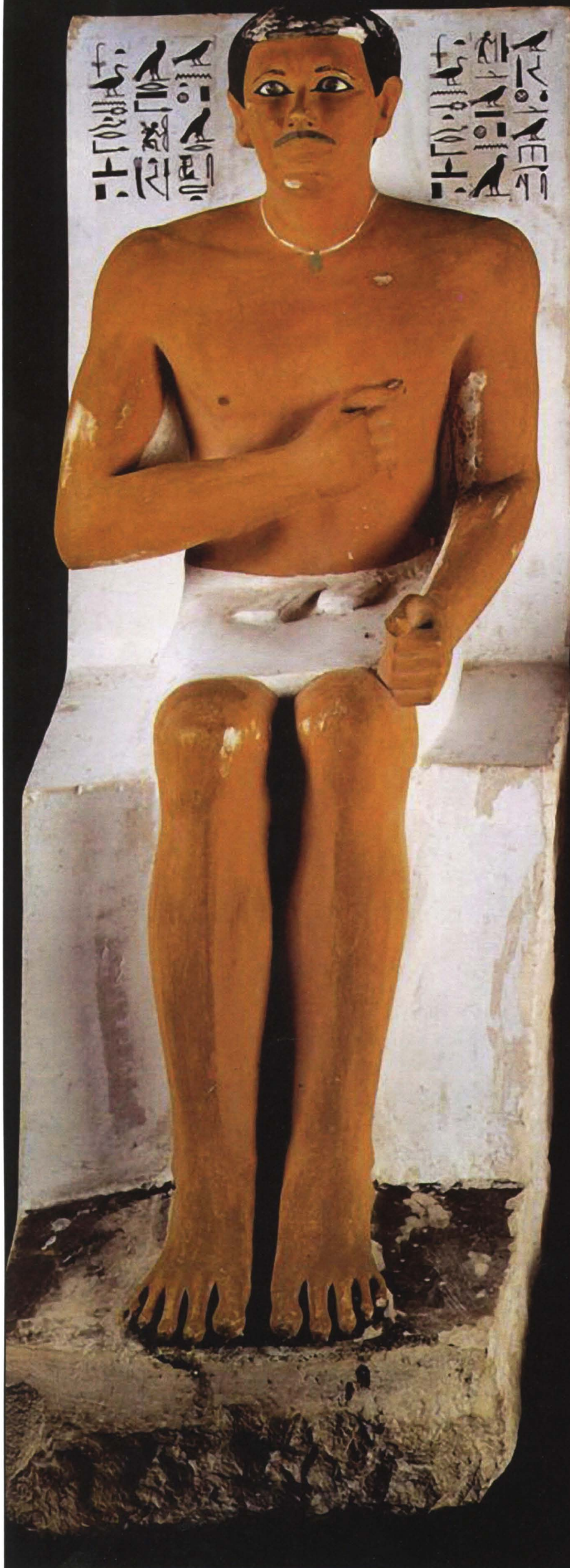


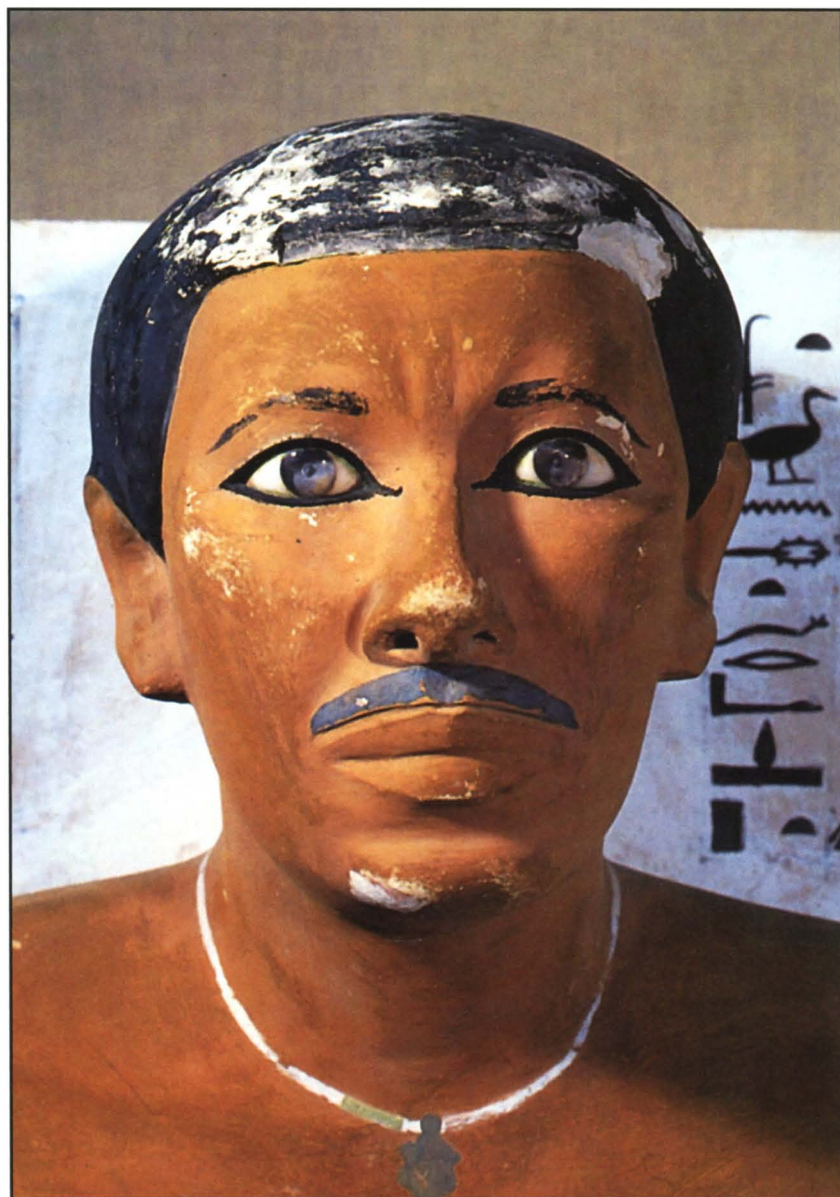


**ЗОЛОТОЙ СОСУД ЦАРИЦЫ ХЕТЕПХЕРЕС I**  
**Гиза, гробница Хетепхерес I**  
**Правление Снофру. IV династия (2575–2551 до н. э.)**  
**Золото. Высота 5,2 см, диаметр 8,5 см**

Этот сосуд в числе других золотых и позолоченных предметов был найден среди погребальной утвари царицы Хетепхерес, супруги первого фараона IV династии Снофру и матери Хуфу, строителя великой пирамиды. Первоначально ее захоронение находилось около погребения Снофру, однако позднее Хуфу перенес его к своей пирамиде в Гизе. Ее захоронение обнаружено в первой четверти XX века. Изысканнейшие образцы убранства гробницы, среди которых – золоченая погребальная мебель, были извлечены неповрежденными. Они экспонируются сейчас в отдельном зале музея. Однако великолепный саркофаг царицы из алебаstra оказался пуст.

Посуда, принадлежавшая Хетепхерес, выполнена из золота, которое почти не имеет примесей. Простота и благородство форм этой посуды, казалось бы, свидетельствуют о строгости и сдержанности вкусов царского двора, но вместе с тем сочетаются с удивительным изяществом исполнения. Великолепное мастерство придворных ювелиров говорит о высоком развитии искусства работы с драгоценным металлом.

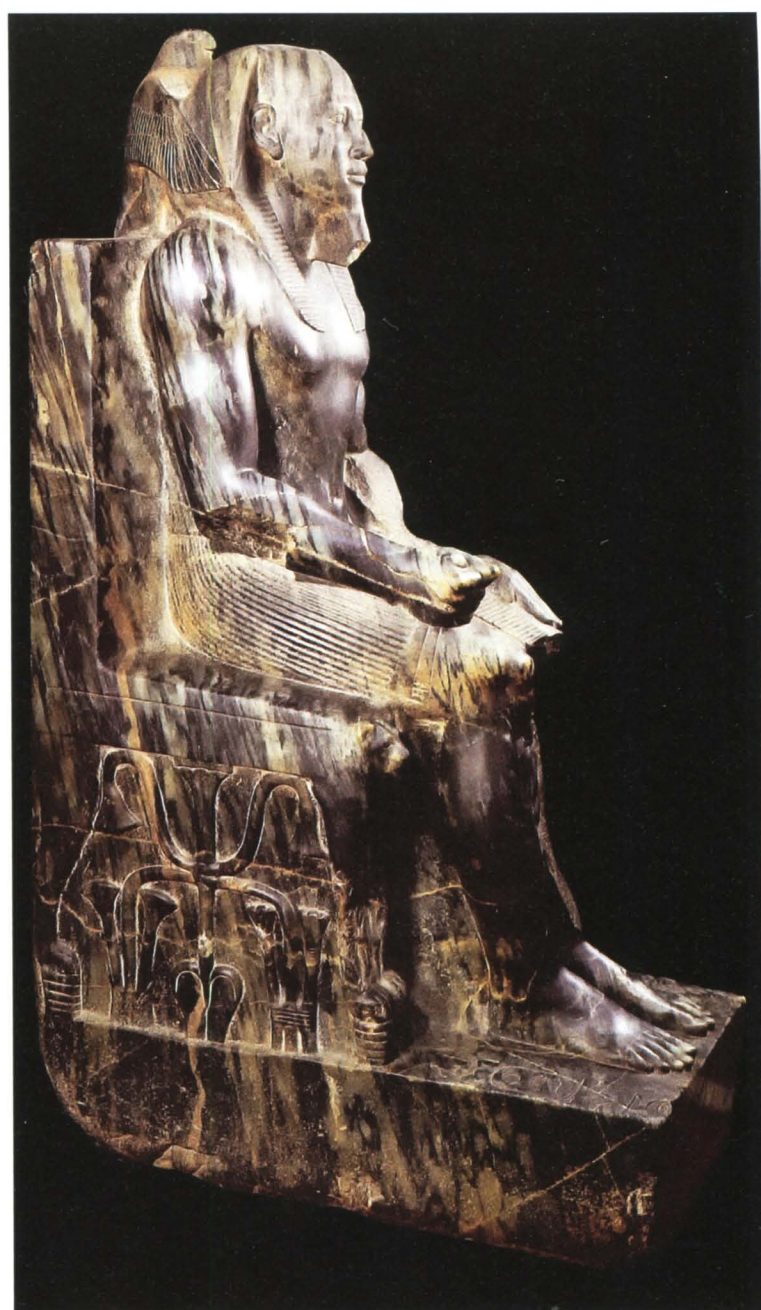




**СТАТУЯ РАХОТЕПА И НОФРЕТ**  
**Мейдум, мастаба Рахотепа**  
**IV династия, правление Снофру**  
**(2575–2551 до н. э.)**  
**Известняк, роспись.**  
**Высота фигуры Рахотепа 121 см,**  
**высота фигуры Нофрет 122 см**

Стиль и художественное исполнение данной композиции супружеской пары полностью соответствуют сложившемуся канону и традиции того времени. Супруги сидят в белых креслах прямоугольной формы, на их спинках по обеим сторонам от голов – иероглифы, начертанные черной краской. Исключительно выразительны глаза обеих фигур, инкрустированные хрусталем и алебастром. Тело Рахотепа окрашено красной охрой, рука прижата к груди в жесте почтения. Нофрет закутана в длинную до щиколоток накидку, подчеркивающую форму груди и оставляющую открытыми плечи. На ее шее – широкое ожерелье, на голове с пышным париком – диадема. Иероглифы за спиной Рахотепа и Нофрет содержат их имена и титулы. Так, Рахотеп был царским сыном, верховным жрецом Гелиополя и военачальником, Нофрет носила титул – «та, которая известна царю».





**СТАТУЯ ХАФРЫ**  
**Древнее царство. Гиза,**  
**Нижний храм Хафры**  
**IV династия, правление Хафры**  
**(2520–2494 до н. э.)**  
**Диорит. Высота 168 см**

Статуя представляет фараона Хафра, строителя второй по величине пирамиды Гизы. Она была найдена в его храме, сделанном из гранита, остатки которого и сейчас можно видеть в Гизе. Композиция, модель, экспрессия образа и утонченность работы оправдывали стремление воплотить власть божественного фараона. Хафра показан сидящим на троне в традиционном облачении. Подлокотники и ножки трона с высокой спинкой имеют форму львов. По боковинам высечен стилизованный символ объединения Верхнего и Нижнего Египта, состоящий из композиции ростков папируса и цветов лотоса.

Фигура демонстрирует абсолютную власть. Материал – диорит с природными прожилками – служит для передачи объема и как бы излучает свет, исходящий от ушедшего в иной мир фараона. За головой Хафры сидит фигура сокола, простирающего крылья, что является зримым олицетворением главной идеи царской идеологии – воплощение бога Хора в правящем царе.



### **ТРИАДА МЕНКАУРА**

**Гиза, храм Менкаура**

**IV династия, правление Менкаура (2494–2472 до н. э.)**

**Шист (граувакка). Высота 95,5 см, ширина 49 см, глубина 46 см**

Триада показывает фараона Менкаура в окружении двух богинь. Слева – богиня Хатхор, на голове которой коровьи рога с солнечным диском посередине, в ее правой руке – символ вечности. Женская фигура справа – персонификация номов (провинций), на ее парике установлен штандарт с изображением головы богини Бат, помещенной над знаком Исида. Это символ нома Диосполис Парва к югу от священного города Абидоса. В центре – фигура фараона Менкаура в белой короне Верхнего Египта, в короткой юбке (шендит), с приставной бородкой и цилиндрами в сжатых кулаках. Вся композиция передает движение, для фигуры фараона использован особый прием – выступающая левая нога. Шаг фараона шире, чем у остальных, он оказывается ближе к зрителю и поэтому его фигура показана выше. В надписях на цоколе названы титулы: Менкаур – царь Верхнего и Нижнего Египта, богиня Хатхор – владычица сикоморы и говорится о предназначенных им поминальных подношениях.



**ПТИЦЫ В ЗАРОСЛЯХ. ФРАГМЕНТ**  
**Древнее царство. Саккара**  
**V династия. Погребальный комплекс Усеркафа (2465–2458 до н. э.)**  
**Раскрашенный известняк. Высота 14,5 см**

Это изображение представляет собой фрагмент рельефа из погребального храма Усеркафа – первого фараона V династии, происходившего из Гелиополя, чей погребальный комплекс находится в Абусире. В это время складывалась традиция объединения храма Солнца и погребальных храмов. Воздвигались гигантские солнечные обелиски, установленные на возвышенности, которые воплощали единство культа Ра и фараона. Поминальный храм Усеркафа располагался к югу от его пирамиды и претерпел значительные разрушения, поэтому до настоящего времени дошли только фрагменты рельефов, некогда украшавших стены. Вместе с тем качество этих работ очень высокое. К тому же сцены природы давали художнику больше возможностей с точки зрения построения композиции. На сохранившихся фрагментах различной величины имеются изображения птиц, обитавших в Египте и особенно любивших болотные заросли из-за обилия воды и пищи. Изображения столь реалистичны, что орнитологи без труда определяют виды птиц. Такие сцены стали излюбленным мотивом погребальной архитектуры Древнего царства. Они встречаются не только в царском комплексе, но и в гробницах знати.

**СТАТУЯ КААПЕРА**  
**V династия, правление Усеркафа**  
**(2465–2458 до н.э.)**  
**Дерево сикаморы, инкрустация**  
**медью и камнями. Высота 1,12 м**

Лицо фигуры поражает своей живостью, индивидуализацией черт. Это очень реалистичный портрет полного мужчины, занимающего высокое положение в обществе. И хотя за ним надолго закрепилось арабское имя «Шейх эль-Белед» – что значит «сельский староста» (см. Предисловие), на самом деле это жрец – чтец священных текстов, о чем свидетельствует бритая налысо голова статуи, обязательный атрибут жрецов. Каапер одной рукой опирается на посох, символ его власти и положения в обществе, а в другой держит цилиндр, что также характерно для скульптурных изображений египетских фараонов и знати. На нем – длинная набедренная повязка, завязанная под пупком. На статуе видны тонкие следы штукатурки, возможно, она была раскрашена. Глаза выполнены из алебастра, хрусталя и черного камня. Они окружены медным ободком, имитирующим подводку и придающим лицу живое выражение.





### **КАРЛИК СЕНЕБ С СЕМЬЕЙ**

**Гиза, гробница Сенеба**

**Конец V – начало VI династии (XXIV–XXIII века до н. э.)**

**Известняк. Высота 43 см, ширина 22,5 см, глубина 25 см**

Скульптурная композиция показывает семью карлика Сенеба. В надписи на постаменте говорится, что он занимал должности погребального жреца фараонов Хуфу и Джедефра, а также царского гардеробного. Карлик сидит с поджатыми ногами, что скрывает его физический недостаток, обе руки прижаты к груди – жест почтения. Согласно египетской традиции изображения мужская фигура окрашивалась красной охрой, а женская – светлым цветом. Оттенок кожи жены совпадает с белым длинным платьем. Фигура жены очень выразительна и полна нежности. Женщина обнимает своего мужа за плечо – жест, характерный в египетском искусстве при изображении супружеской пары. Внизу стоят их дети, традиционно показанные обнаженными. Сын представлен с косичкой (атрибут бога Хора в образе ребенка), дочь – с короткой стрижкой. Они оба сосут указательные пальцы. Окраска фигур детей такая же, как и взрослых: цвет охры для мальчика и светлый для девочки.



**КАЕМХАСЕТ  
Саккара**

**Конец V династии (около 2300 до н. э.)**

**Известняк, роспись. Высота 50 см, ширина 16,5 см, глубина 24 см**

Фигура представляет собой человека, рукой выглаживающего сосуды, форма которых свидетельствует о том, что в них хранили пиво. Пиво наряду с хлебом считалось главным и обязательным подношением умершему. Оно изготавливалось из ячменя, смешанного с водой и финиками. Раствор подвергался брожению, а затем полученную жидкость фильтровали и разливали по специальным сосудам. Перед разливом их специально подготавливали, выглаживая и покрывая тонким слоем для герметизации внутреннюю поверхность, для хранения напитка. Сосуды для пива часто заказывали только для погребений. Три углубления на постаменте предназначены для таких же сосудов, которые скорее всего утрачены. На цоколе иероглифами написано имя Каемхасета. Игра цвета, достигающаяся переливами цветов охры от темно-красного к желтому, черный парик и черный цоколь создают ощущения объема и придают жизненность самой фигуре. Традиция помещать такие фигурки в гробницы начинается при IV династии. Эти скульптуры очень реалистичны, главная их цель – передать действие, потому канон, которому следуют статуи царей и знати, здесь не соблюдался.



### **СТАТУЯ ПИСЦА**

**Саккара**

**Первая половина V династии (середина XXV века до н. э.)**

**Известняк, роспись. Высота 51 см**

Имя изображенного не сохранилось, но поза и традиционные атрибуты говорят о том, что этот человек обладал достаточно редкими для того времени умениями – чтением и письмом. Профессия писца в Египте всегда была традиционно одной из самых уважаемых и доходных. Еще в древнеегипетских поучениях говорилось о том, что где бы писец ни работал, он никогда не будет знать нужды. Поза фигуры является канонической для изображений представителей этой профессии – писец показан сидящим с поджатыми коленями, на которых лежит развернутый лист папируса. Ноги как бы приподняты и отделены от постамента, на котором помещена его фигура. Пряди парика откинута назад так, что видны мочки ушей. На шее – широкое ожерелье. Внимательный взгляд писца устремлен в пространство, его сияющие, хорошо проработанные глаза, выразительность которых усилена инкрустацией и подводкой, свидетельствуют о том, что он или пишет под диктовку, или обдумывает свои записи.







**МУЗЫКАНТЫ. ФРАГМЕНТ РЕЛЬЕФА**  
Саккара. Гробница Ненхеферка  
V династия, около 2400 до н. э.  
Известняк, роспись. Ширина 111,5 см,  
высота 112 см

В древнеегипетской гробнице часто изображались сцены повседневной жизни ее владельца. К их числу относятся сцены с музыкантами и танцорами, сопровождающие подношения жертвенной пищи.

На представленном рельефе показаны три группы музыкантов, сидящих на коленях и играющих (соответственно справа налево) на арфе, кларнете и флейте. Перед кларнетистом показан дирижер, перед арфистом – два дирижера, которые руководили каждым из музыкантов, отбивая такт с помощью щелчков пальцами левой руки и ударами правой руки по колену. Иероглифы над ними обозначают заглавие сцены и действия, передаваемые музыкальными исполнителями.

Этот древний вид дирижерского искусства сохранился в Египте до Нового времени. В состав музыкального ансамбля входили певцы, один из таких солистов показан перед музыкантом, играющим на флейте. Левая рука певца прижата к уху, другой рукой он показывает ритмику пения – жест, который можно наблюдать и сегодня у певцов и исполнителей речитативов. Под сценой, изображающей оркестр, представлены танцовщицы, для исполнения танца которых играет оркестр. Оба регистра (музыканты и танцовщицы) дают художественное сопровождение сцене жертвенных приношений владельцу гробницы, который изображен выше. Усладя слух хозяина гробницы, звуки музыки также должны были привлекать внимание богов.



### **ГОЛОВА СОКОЛА**

**Иераконполь (Ком эль-Ахмар), храм бога Хора в Нехен**

**(древнее название Иераконполя)**

**VI династия**

**(2323–2152 до н. э.) или XII династия**

**(2000–1780 до н. э.)**

**Золото, обсидиан. Высота, включая перья, 35,3 см**

Золотая голова священного сокола-Хора была найдена в конце XIX столетия в тайнике храма бога Хора в городе Нехен среди других культовых предметов. Храм был построен еще в додинастический период и впоследствии неоднократно перестраивался. Именно поэтому время создания этого шедевра ювелирного искусства окончательно не установлено. Бог Хор изображался в виде человека с головой сокола. Египетский фараон считался земным воплощением бога. Удивительно выразительные глаза с живым взглядом, выполненные из обсидиана, вправленного в золото, очень реалистичны. Несохранившееся тело фигуры, на которую надевалась эта голова, было, по всей вероятности, сделано из дерева. Голова крепилась к нему с помощью медных пластинок и гвоздей, отверстия для которых сохранились на нижней части предмета – основании шеи, также найденные в тайнике. Головной убор сокола в виде диадемы со змеем-уреем, защитником от злых духов, был, как считается, добавлен к этой фигуре позднее, при XVIII династии. Статуя была частью композиции, воплощавшей древнеегипетское представление о единстве фараона с богом Хором, к фигуре была добавлена бронзовая статуэтка царя высотой около 20 сантиметров, она стояла перед богом.

# СРЕДНЕЕ ЦАРСТВО



Фрагмент рельефа на столпе Сенусерта I  
Карнак. Храм Амона-Ра. Тайник  
XII династия, правление Сенусерта I (1964–1929 до н. э.)



**СТАТУЯ МЕНТУХОТЕПА II**  
**Дейр эль-Бахри, заупокойный храм Ментухотепа II**  
**XI династия (2065–1994 до н. э.)**  
**Песчаник, роспись. Высота 138 см**

Статуя была открыта Говардом Картером, известным находкой гробницы Тутанхамона. Лошадь, на которой он ехал, споткнулась, и под ее копытами было обнаружено отверстие, ведущее в подземный коридор и погребальную камеру, где и была найдена статуя Ментухотепа II. С тех пор этот вход так и называют «Двор лошади». Усыпальница Ментухотепа II находилась во дворе заупокойного храма, который правитель создал в скальном амфитеатре Дейр эль-Бахри. Статуя высечена из цельной каменной глыбы песчаника и раскрашена соответственно традиции. Корона фараона красного цвета, церемониальный плащ, в котором обычно царь исполнял ритуалы во время праздника хеб-сед, обновления царской власти и возрождения сил правителя, – белый. Тело Ментухотепа II окрашено в черный цвет для того, чтобы добиться сходства с богом Осирисом, владыкой потустороннего мира, который почитался также как бог плодородия, даруемого землей. Непропорционально массивные руки и ноги подчеркивают силу и власть царя. Черты лица показывают человека властного, полного величия и царского достоинства, в них отражен триумф правителя, объединившего страну после долгих и трудных лет распада Первого Переходного периода.



**ПОГРЕБАЛЬНАЯ СТЕЛА АМЕНЕМХЕТА**  
**Фивы (Асасиф)**  
**XI династия (2135–1994 до н. э.)**  
**Известняк. Роспись. Высота 30 см, ширина 50 см**

Стела изображает ее владельца Аменемхета в кругу родственников. Хотя подобные сцены часты в гробницах древнеегипетских вельмож, композиция этой сцены необычна. Отец семейства Аменемхет показан не просто со своей женой, как это часто можно увидеть на рельефах, но также и сыном по имени Антеф, которого он обнимает. Оба даны лицом друг к другу, на обоих широкие ожерелья, на руках браслеты. Их тела согласно принципу древнеегипетского искусства окрашены в коричневый цвет охры. У Аменемхета маленькая приставная бородка – символ его высокого положения в обществе. Позади Антефа сидит его мать, которая также обнимает сына за плечи, за жертвенным столом с подношениями стоит их невестка по имени Хапи. На обеих женщинах – широкие ожерелья и широкие браслеты на запястьях. На столе жертвенная еда, состоящая из мяса и овощей. Обе женщины в длинных белых одеждах, их тела окрашены в светлые тона, как это было принято в древнеегипетском искусстве. Над изображением иероглифическая надпись, в которой говорится о совершении подношений для Аменемхета и его жены Иие, просьба-пожелание быть принятым в царстве Осириса.





**СКУЛЬПТУРНАЯ ГРУППА СЕБЕКХОТЕПА**  
**Фаюм, Мединет эль-Фаюм (Мит Фарес)**  
**Среднее царство. XII династия**  
**(1994–1781 до н. э.)**  
**Черный гранит. Высота 35 см,**  
**ширина 32 см**

Уникальная скульптурная композиция показывает чиновника Себекхотепа, чье имя означает «Собек (бог-крокодил, почитавшийся в Фаюме) доволен», в сопровождении четырех женщин. Иероглифические надписи на основании называют имена женщин и степень их родства с Себекхотепом. Это – его жена и ее родственники: мать (теща Себекхотепа) и тетя, сестра матери. Ни возрастные характеристики, ни индивидуальные портретные черты в фигурах женщин не акцентированы, соответственно о них можно узнать только по надписям. Вместе с тем стилистические особенности фигур не оставляют сомнения в том, что композиция была изготовлена в эпоху Среднего царства. Это так называемые хатхорические парики женщин, пряди которых касаются груди. Парик-каре Себекхотепа также отражает стиль Среднего царства, он имеет удлиненную спереди прядь. Длинное одеяние типа плаща с прорезями для рук встречается и в более ранние эпохи.

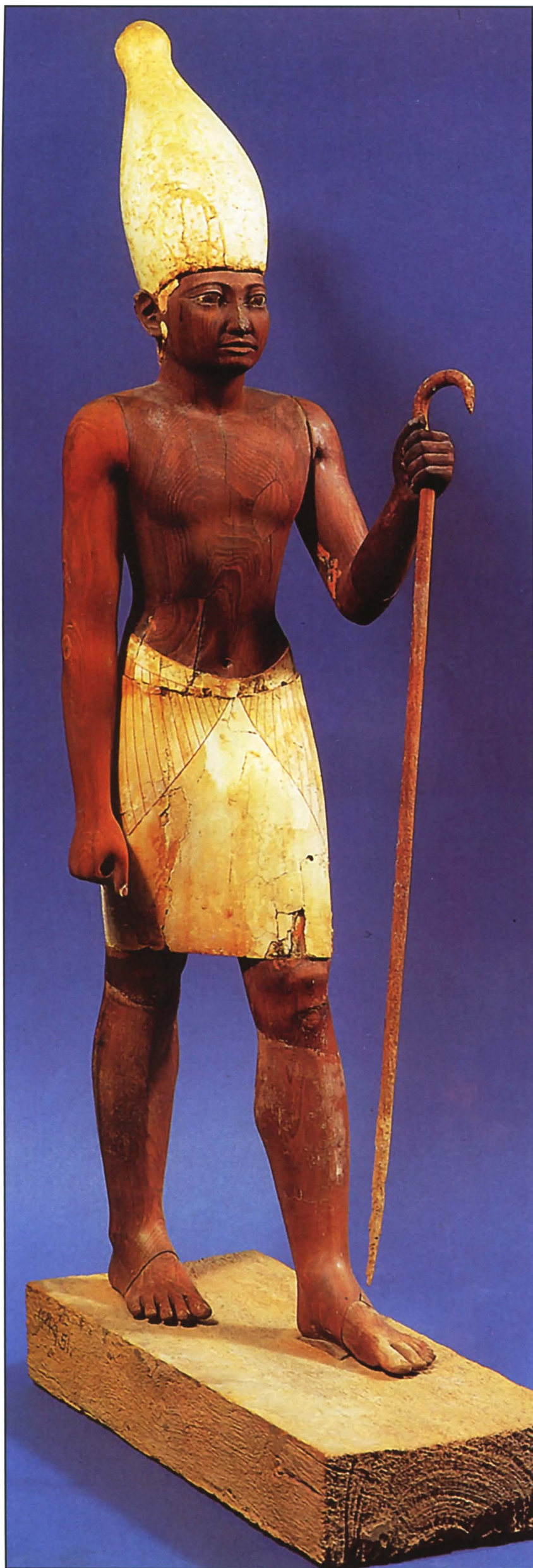
**СЦЕНА УЧЕТА СКОТА**  
**Дейр эль-Бахри. Гробница Мекетры**  
**Среднее царство.**  
**Конец XI – начало XII династии**  
**(конец III – начало II тысячелетия до н. э.)**  
**Дерево, роспись. Высота 55 см,**  
**ширина 72 см, длина 173 см**

С конца III тысячелетия до н. э. в гробницах частных лиц появляются не только статуи их владельцев, но и фигуры слуг, выполняющих различные работы в имениях. XI династия представляет собой «золотой век» таких моделей. Выполненные исключительно реалистично, они дают возможность наглядно представить, что происходило в повседневной жизни владельца. Обладая магическими свойствами, статуи должны были ожить в потустороннем мире и продолжать служить своему хозяину.

Регистрация скота, показанная на этой модели, считалась очень важным действием в жизни древнего египтянина, поскольку скот был главной тягловой силой в сельскохозяйственных работах и источником мясной и молочной пищи. Под балюстрадой показан сам Мекетра, сидящий на возвышении в сопровождении своего сына. Справа от него – писцы, регистрирующие поступающие данные, пастухи гонят скот, а управляющий имением почтительно кланяется своему господину. Основной материал модели – расписное дерево – поражает яркостью и сохранностью красок.







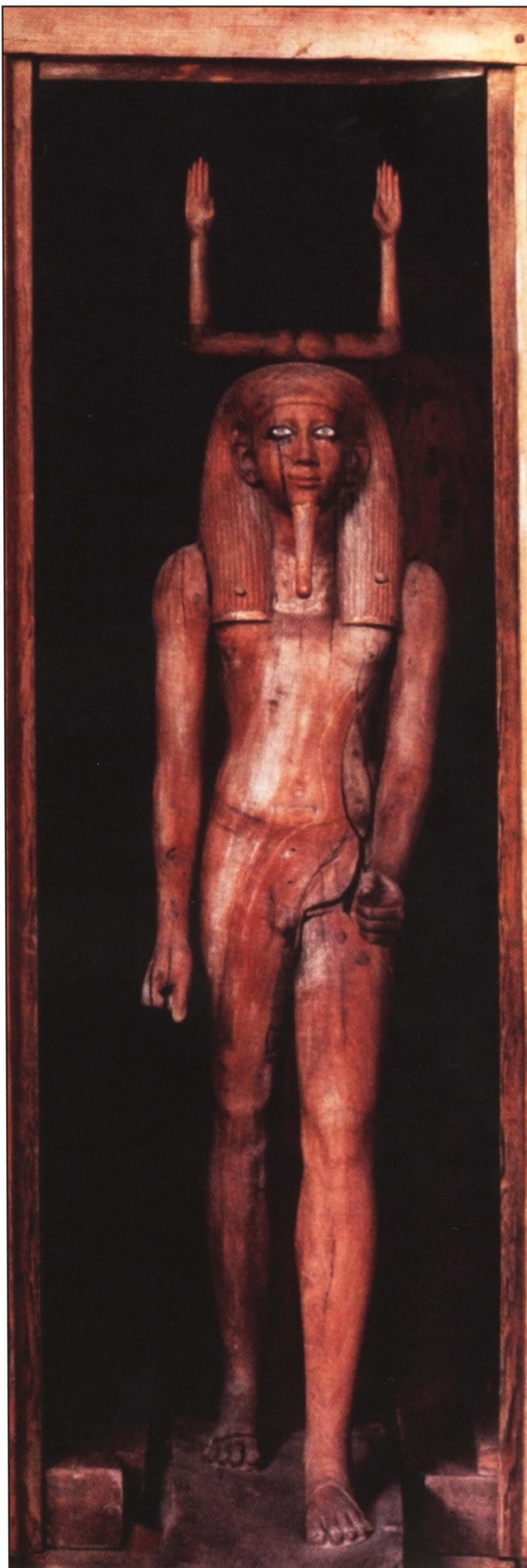
**СТАТУЭТКА СЕНУСЕРТА I**  
**Лишт, частная гробница рядом**  
**с пирамидой Сенусерта I. XII династия,**  
**правление Сенусерта**  
**(1964–1929 до н. э.)**  
**Кедр, штукатурка роспись. Высота 56 см,**  
**ширина 11 см, толщина 26 см**

Статуэтка составлена из нескольких частей дерева, скрепленных шипами. Естественные деревянные прожилки были использованы для того, чтобы показать мускулатуру торса, рук и ног фараона. Статуэтка была найдена в обширном погребальном комплексе фараона Сенусерта I и была помещена внутрь гробницы верховного сановника Имхотепа. Фараон изображен идущим, что традиционно передается выставленной вперед левой ногой. Черты лица фигуры тщательно проработаны. На голове фараона – белая корона Верхнего Египта, светлая набедренная повязка почти до колен контрастирует с темным цветом кожи тела. В левой руке фараон держит посох с загнутым верхним концом – символ царской власти.

В погребальном комплексе фараона Сенусерта I была найдена другая статуэтка, показывающая фараона в красной короне Нижнего Египта.

**СТАТУЯ КА АУИБРЫ-ХОРА**  
**Дахшур, погребальный комплекс**  
**Аменемхета III**  
**XIII династия, правление Ауибры-Хора**  
**(XVIII – первая половина XVII века до н. э.)**  
**Дерево, позолота, полудрагоценные**  
**камни, бронза. Статуя – высота 170 см,**  
**ширина 27 см, глубина 77 см.**  
**Наос – высота 207 см, ширина 70 см,**  
**глубина 105 см**

Уникальная статуя, показывающая двойника царя со знаком двух поднятых рук – иероглифического знака, передающего понятие ка – двойника человека и богов, который продолжал жить с ним после смерти. Статуи и изображения в гробницах являлись воплощением ка хозяина, однако головной убор в виде иероглифа ка среди скульптурных изображений известен только у этой статуи. Она была обнаружена внутри деревянного наоса в погребальном комплексе Аменемхета III, рядом с его пирамидой. На голове – трехчастный парик, на подбородке приставная борода, которую носили цари. Лицо удивительно живое, что достигалось благодаря глубокой посадке глаз, обрамленных бронзой со значками из кварца и горного хрусталя. Фигура полностью обнажена, в руках царя скипетр и жезл. Скульптура была сделана из нескольких частей, которые скреплялись шипами. Незначительная часть сохранившейся позолоты свидетельствует о том, что части статуи были покрыты золотом.





#### **ПОЯС ЦАРЕВНЫ МЕРЕРЕТ**

**Дахшур, погребальный комплекс Сенусерта III, гробница царевны Меререт  
XII династия, правление Сенусерта III (1881–1842 до н. э.)**

**Золото, аметист. Длина 60 см**

Пояс царевны Меререт, дочери Сенусерта III, является парным к браслету, который носили на ноге. Он также изготовлен из золота и аметиста. Подобные пояса, носившиеся на бедрах, видны на рельефных изображениях девушек. Сочетание золотых фигур и бусин из аметиста темно-синего цвета придает этому изделию особое очарование. Девять фигур, представляющих собой две головы пантеры, смотрящие в разные стороны, соединены двумя рядами бусин. Пантера, по представлениям египтян, имела защитные функции. Ее шкуру, почти всегда включавшую голову и лапы зверя, носили древнеегипетские жрецы. На стеле Древнего царства изображена женщина в платье, имитирующем пятнистую шкуру. В силу своего окраса пантера ассоциировалась с солнцем, являясь посредником между человеком и богом. Ношение символов пантеры приближало ее владельца к солнечному божеству.



### **ПЕКТОРАЛЬ С ИМЕНЕМ АМЕНЕМХЕТА III**

**Дахшур, погребальный комплекс Сенусерта III, гробница царевны Меререт  
XII династия, правление Аменемхета III (1842–1794 до н. э.)**

**Золото, инкрустированное эмалью и полудрагоценными камнями**

**Высота 7,9 см, ширина 10,5 см**

Нагрудное украшение – пектораль – было найдено в ограждении пирамиды Сенусерта III, в так называемой галерее принцесс. Пектораль была подвешена на ряд золотых бусин и представляла собой фасад наоса (помещение для хранения священных статуй). На ней показан классический сюжет – фараон, повергающий своих врагов. В центре композиции – иероглифы с картушами и титулом фараона Аменемхета III. В выбитой надписи фараон назван «благим богом, владыкой Обеих земель (Египта) и всех чужеземных стран». Над персонажами парит богиня-гриф Нехбет, считавшаяся покровительницей Верхнего Египта. Она простирает свои крылья над всем изображением. В лапах птицы – знаки жизни («анх») и прочности («джед»). Иероглифы по обеим сторонам от головы и крыльев птицы называют богиню «госпожа неба, владычица Обеих земель». Поза повержения врагов, составной частью композиции которой всегда являлся фараон, держащий врага за волосы и заносивший над ним булаву, была традиционной со времен Древнего царства и изображалась на различных памятниках, в том числе и на храмовых рельефах. Такие пекторали часто преподносили правящие цари членам своей семьи.



#### **ДИАДЕМА ЦАРЕВНЫ САТХАТОРИУНЕТ**

**Эль-Лакхун, погребальный комплекс Сенусерта II, гробница Сатхаториунет  
XII династия, правление Аменемхета III (1842–1794 до н. э.)**

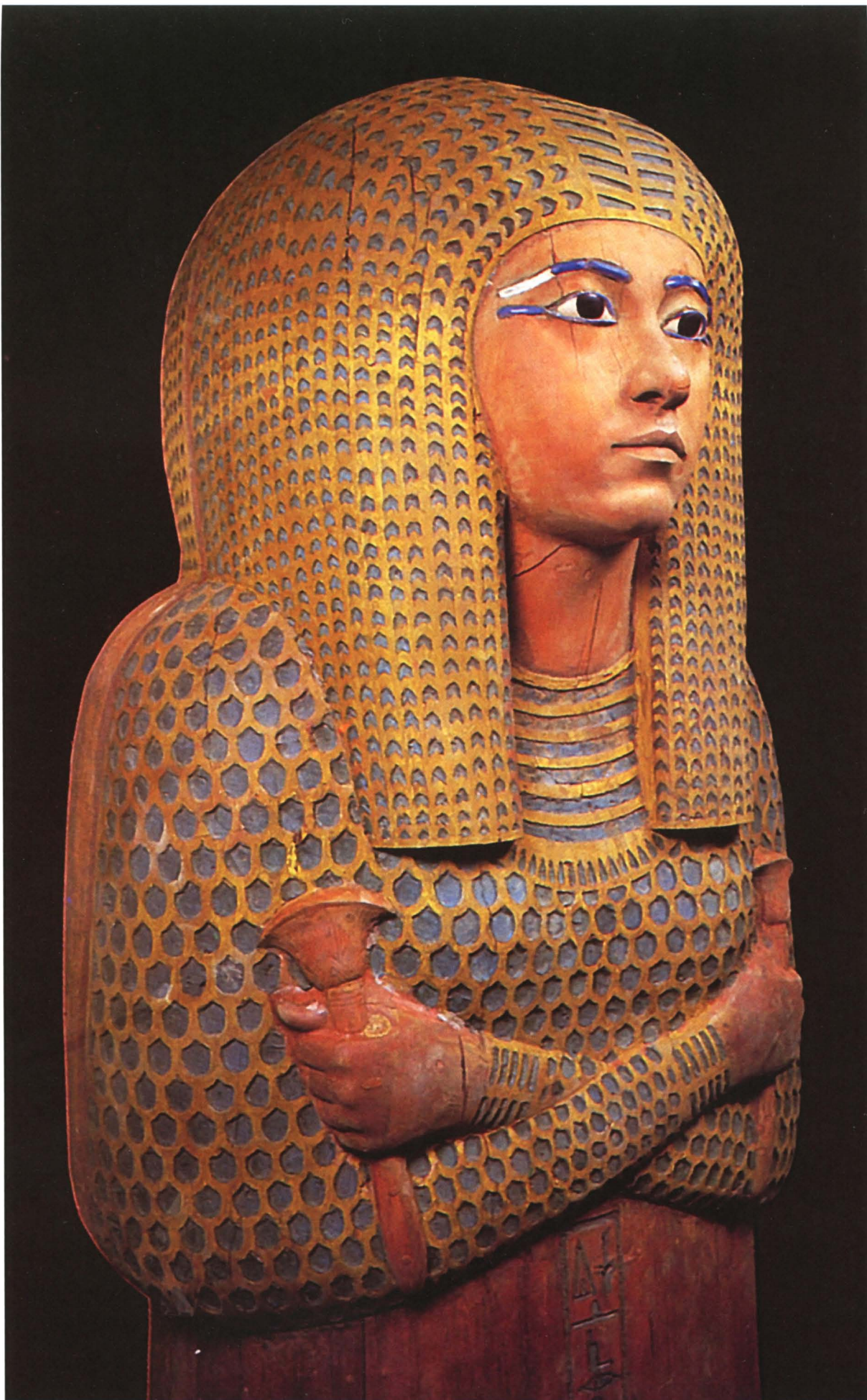
**Золото, лазурит, сердолик, стекловидный шпат. Высота 44 см, диаметр 19,2 см**

Изящный, тонкой ювелирной работы головной убор царевны Сатхаториунет был найден в полости стены гробницы вместе с другими ювелирными украшениями. Диадема надевалась на пышный парик. Она состоит из золотого обода, декорированного пятнадцатью розетками. В центре композиции – змей-урей (кобра), считавшийся глазом бога Ра и обеспечивавший защиту своему обладателю. Урей и розетки инкрустированы сердоликом, лазуритом, зеленым стекловидным шпатом. Золотые ленты в верхней части диадемы изображают два пера – элемент, характерный для головных уборов царской семьи и богов. Подвижные золотые полоски вокруг диадемы напоминают ленты.

# НОВОЕ ЦАРСТВО



*Браслеты Рамсеса II  
Телль Баста (Бубастис). Клад, найденный в 1906  
XIX династия, правление Рамсеса II (1279–1212 до н. э.)*



**САРКОФАГ ЯХМОС-МЕРИТАМОН**  
**Дейр эль-Бахри. Скальная гробница TT 358**  
**XVIII династия, правление Аменхотепа I (1525–1504 до н. э.)**  
**Кедр. Длина 313,5 см, ширина 87 см**

Саркофаг из ценной породы дерева, за которым совершались далекие и опасные путешествия, принадлежит царице Яхмос-Меритамон, чье имя в переводе означает «рожденная луной, любимая Амоном». Умершая изображена со скрещенными руками, в кистях рук – два небольших скипетра, оканчивающихся цветком папируса. Широкое многорядное ожерелье, пышный парик, изящно декорированный маленькими окрашенными в синий цвет углублениями, резной геометрический орнамент на груди придают фигуре царицы удивительное, почти неземное очарование, оттеняя и подчеркивая строгие правильные черты лица. Остальная часть саркофага орнаментирована перьями, имитирующими крылья богини Исида, которые вырезаны по дереву. В центре саркофага – иероглифы посвящения традиционной жертвенной формулы для обеспечения погребального культа.



**ГОЛОВА СТАТУИ ХАТШЕПСУТ**  
**Дейр эль-Бахри, храм Хатшепсут**  
**XVIII династия, правление Хатшепсут (1489–1468 до н. э.)**  
**Известняк, роспись. Высота 61 см, ширина 55 см**

Голова колоссальной статуи Хатшепсут была найдена в портике третьей террасы храма в Дейр эль-Бахри. На других полностью сохранившихся колоссах царица показана в облике Осириса – мумиеобразной с атрибутами фараона. Вместе с тем лицо очень женственно: тонкий нос, изящный маленький рот, четко проработанные, подведенные глаза. Скорее всего голову венчала двойная корона Египта, как это видно на других статуях третьей террасы. Кожа лица окрашена в коричневый цвет, что характерно для мужских фигур, прием используется для того, чтобы утвердить ее положение законной правительницы Египта. Даже титулы царицы звучали, как и прежде, когда относились к царям, – она именовалась Царь Верхнего и Нижнего Египта. Хатшепсут была регентшей при малолетнем фараоне Тутмосе III, сильная и властная натура позволила ей стать единоличной правительницей и даже доказать свое божественное происхождение, что было необходимо для правящего фараона. Построенный ею храм в Дейр эль-Бахри является жемчужиной древнеегипетской архитектуры. Возведенный в долине царей на западном берегу в виде трех скальных террас храм не имеет равных в египетской истории.



### **ПОГРЕБАЛЬНАЯ МАСКА ТУЙИ**

**Долина царей, гробница Иуйи и Туйи**

**XVIII династия, правление Аменхотепа III (1387–1350 до н. э.)**

**Холст, штукатурка, золото, стекловидная паста, алебастр. Высота 40 см, ширина 28 см**

Туйа являлась матерью царицы Тейе, жены Аменхотепа III, матери фараона Эхнатона. Она похоронена вместе со своим мужем Иуйи в Долине царей, в отдельно отведенной для них гробнице. Родственные связи с фараоном, несомненно, сказались на богатстве погребальной утвари гробницы. Мумия Туйи была положена в антропоморфный саркофаг из позолоченного дерева, а он, в свою очередь, помещен внутрь двух других саркофагов, из которых внешний представлял собой большой прямоугольный ящик.

Мумифицированное тело Туйи украшено позолоченной тканью и маской, которая защищала голову и способствовала сохранению черт лица. Такой способ захоронения описан в главе 151b Книги мертвых – сборника заупокойных текстов, записанных на папирусах. Вначале маску покрывали слоем черной краски, который частично виден на парике. Затем лицо расписывалось позолотой, что соответствовало представлению о том, что золото есть плоть бога. Ощущение живости лица передается с помощью улыбки и выразительных инкрустированных глаз. Контуры век и бровей нарисованы синим стекловидным шпатом, черный шпат использовался для зрачков, белки глаз выполнены из алебаstra. Пышный парик оставляет уши открытыми. Многорядное ожерелье, которое украшено разноцветным растительным и геометрическим орнаментом, помещено согласно традиции на грудь мумии, подобный декор имеется и на других женских саркофагах.



### **НОСИТЕЛЬ СОСУДА С БЛАГОВОННОЙ МАЗЬЮ**

**Шейх абд эль-Курна. Гробница Хатияй**

**XVIII династия, правление Аменхотепа III (1387–1350 до н. э.) – начало правления Аменхотепа IV (Эхнатона) (1350–1333 до н. э.)**

**Дерево, роспись, инкрустация слоновой костью. Высота 14 см**

Статуэтка представляет собой человека, который несет на плечах горшок с благовонными мазями. Ценность этого предмета подчеркнута двумя ручками на крышке и тулове горшка, перетянув через которые веревку, можно было запечатать сосуд. Поза несущего сосуд полна экспрессии, его фигура как бы согнута под тяжестью ценной ноши. Асимметрия композиции – огромный горшок и маленькая согнутая фигура – должна была подчеркнуть значение такого приношения. Человек одет в плиссированную набедренную повязку. Выставленная вперед левая нога и опирающаяся на пальцы правая демонстрируют движение. Верхняя часть горшка декорирована геометрическим и растительным мотивом, нижняя половина – изображениями телят среди растений, фигурки которых инкрустированы костью. Среди вещей, найденных в саркофаге Сиамон, были и другие предметы туалета, используемые для гигиены и ухода за лицом и телом, столь важные для погребального культа.



**КОЛОСС АМЕНХОТЕПА IV (ЭХНАТОНА)**  
**Карнак, храм Атона**  
**XVIII династия, правление Эхнатона (1350–1333 до н. э.)**  
**Песчаник. Высота 293 см**

Храм Атона, из которого происходят колоссальные статуи Эхнатона, расположен рядом с храмом Амона-Ра в Карнаке, он был построен еще до официального запрещения поклоняться культам других богов. Колоссы, найденные в Карнаке, принадлежат к наиболее ярким произведениям искусства времени правления Эхнатона. Они были расположены рядом с колоннами во внутренних дворах. Фараон показан со скрещенными на груди руками, в которых он держит символы царской власти – скипетр с закругленным сверху концом и плетку. В этих скульптурных изображениях отчетливо прослеживаются новые стилистические приемы, которые не были известны в Египте ни до, ни после правления Эхнатона. Вытянутое лицо с впалыми щеками, полуприкрытые глаза с нависающими на них веками, полные губы с легкой усмешкой, удлиненный подбородок. У всех фигур пухлые животы, что характерно для изображений бога Нила, дарующего плодородие, функции которого взял на себя Эхнатон.



# **ЦАРСКАЯ СЕМЬЯ ЭХНАТОНА, СОВЕРШАЮЩАЯ ПОДНОШЕНИЯ АТОНУ**

**Рельеф из Телль эль-Амарны**

**XVIII династия, правление Эхнатона (1350–1333 до н. э.)**

**Известняк. Высота 105 см, ширина 51 см**

Представленный блок происходит из большого царского дворца в Амарне. Сцена выполнена выпуклым рельефом. Стиль изображения – хорошее свидетельство эстетической революции, порожденной религиозной реформой Эхнатона. Под солнечным диском, от которого отходят лучи, заканчивающиеся человеческими ладонями, показаны Эхнатон и Нефертити, держащие сосуды и совершающие подношения животворящему солнечному диску Атону. За ними, по всей вероятности, стоит их старшая дочь Меритатон с сестрами в руках. Перед Эхнатоном – два алтаря с букетами лотосов, символов возрождения. Фигура царя гипертрофирована: на голове – огромная удлиненная белая корона Верхнего Египта, у фигуры неестественно узкая талия, удлиненная шея, полные бедра и тонкие ноги. Такие же иконографические черты зафиксированы и на других рельефах, из-за чего искусство Амарны всегда узнаваемо.

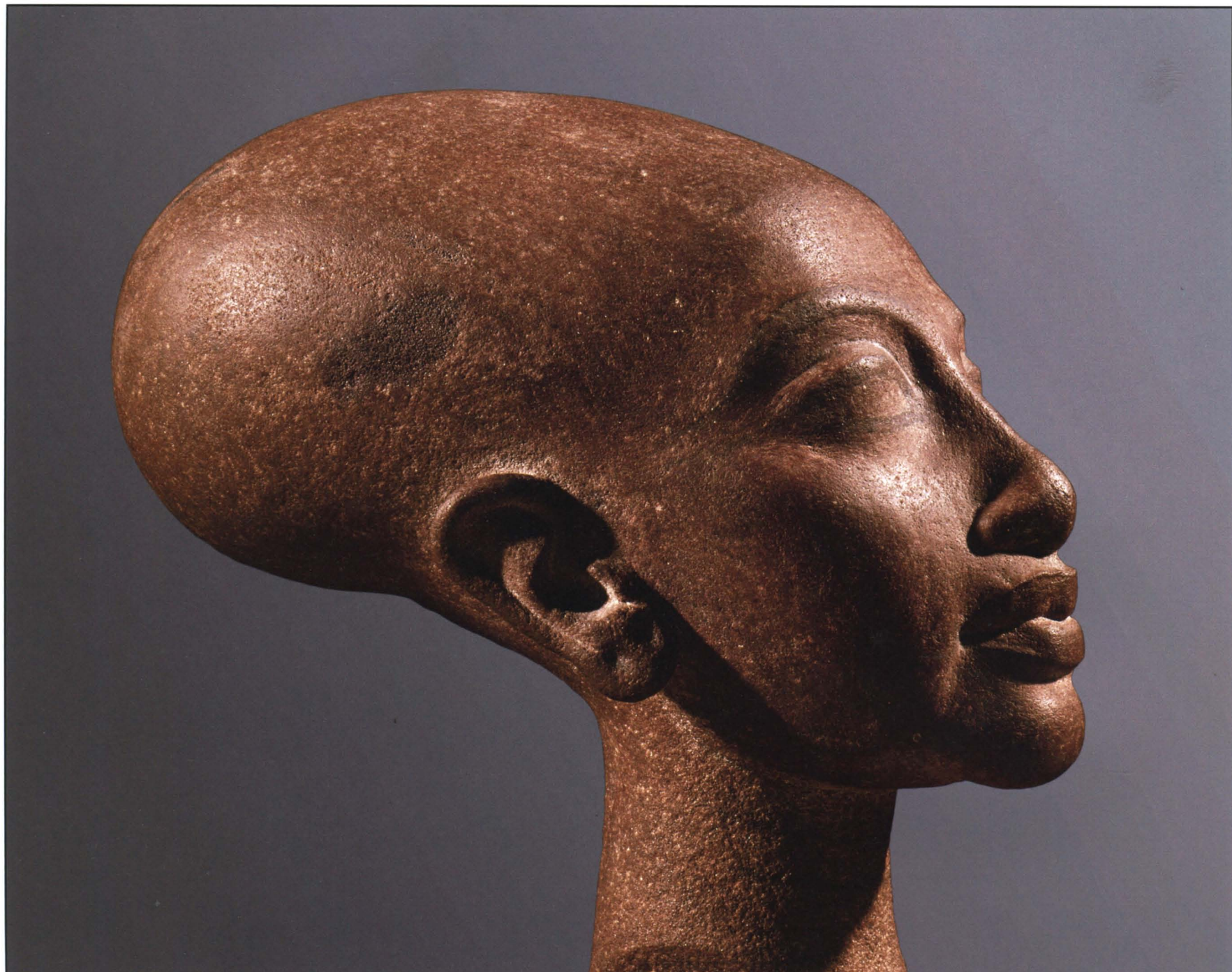


**ГОЛОВА НЕФЕРТИТИ**  
**Телль эль-Амарна**

**XVIII династия, правление Эхнатона (1350–1333 до н. э.)**  
**Известняк. Высота 27 см, ширина 16,5 см, толщина 4 см**

Известняковый рельеф, на котором сохранилась голова Нефертити, показывает ее в традиционном головном уборе царицы – тиаре, на которой выгравированы два урея – защитника от злых сил, символа царской власти и принадлежности к царской семье. Тонкое лицо, пухлые чувственные губы подчеркивают удивительную красоту профиля избранницы Эхнатона. В ушах – большие отверстия для массивных серег – характерная особенность этой эпохи.

Откуда была Нефертити – до сих пор неизвестно, тонкие почти европейские черты лица приводят некоторых исследователей к мысли о ее неегипетском происхождении. Загадочное лицо Нефертити, которая более, чем многие царицы до нее, взяла на себя роль соправительницы, – истинный шедевр амарнского искусства, в котором соединились традиционные и новаторские черты. С самого начала она поддерживала религиозную реформу своего мужа, приняв доктрину бога Атона – единственного источника жизни на земле. Для эпохи Амарны характерны семейные сцены. На таких рельефах Нефертити практически всегда рядом с Эхнатоном и протягивает руки к животворящим лучам, исходящим от солнца-Атона.



**ГОЛОВА ЦАРЕВНЫ, ДОЧЕРИ ЭХНАТОНА И НЕФЕРТИТИ**  
**Телль эль-Амарна, мастерская скульптора Тутмоса**  
**XVIII династия, правление Эхнатона (1350–1333 до н. э.)**  
**Кварцит. Высота 21 см**

В мастерской придворного скульптора Эхнатона были найдены скульптурные изображения голов дочерей Эхнатона и Нефертити. Обнаруженные на шеях следы креплений позволяют предполагать, что головы предназначались для статуй, торс которых изготавливался отдельно. При взгляде на эту голову в первую очередь поражает, казалось бы, неправильная и неестественная форма черепа, характерная и для других произведений амарнского искусства. Это порождало различные гипотезы о врожденном заболевании семьи, однако столь удлиненная форма черепа не встречается даже у долихоцефалов. Без сомнения, это был художественный прием, используемый скульптором для того, чтобы в новом идейном и художественном творчестве, базирующемся на основе провозглашенных Эхнатон догм, отойти от жесткого канона и чрезмерной изощренности предшествующих эпох. Девушка так же, как и ее сестры, изображена с полными губами, характерными для лица самого Эхнатона, ярко раскрашенными глазами со слегка прикрытыми веками и оттопыренными ушами.

В портретах всех дочерей прослеживается индивидуальность, которая сочетается с элементами, обозначающими социальный статус в соответствии со стилистическими особенностями искусства этого периода.

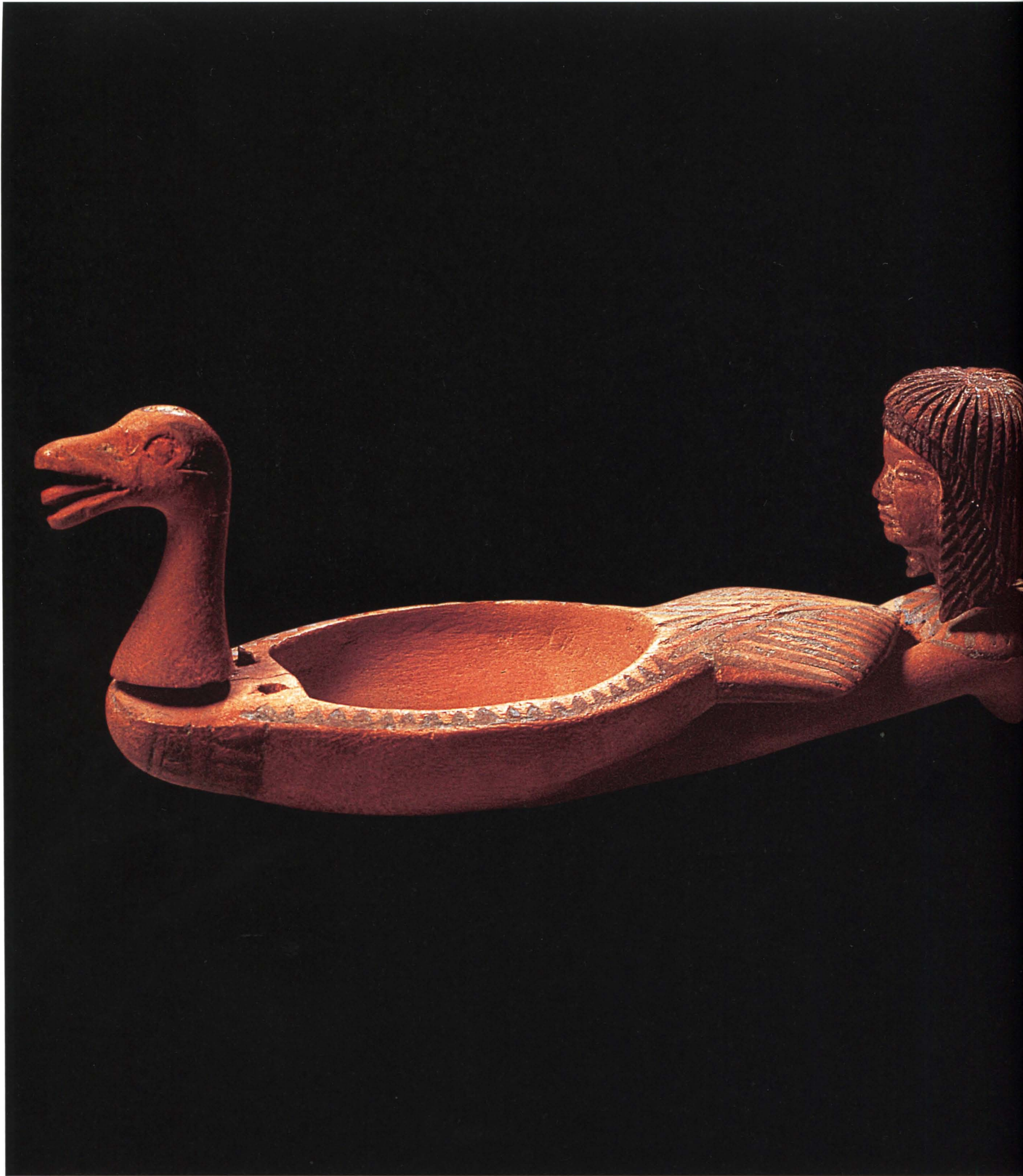


**ЖИВОПИСЬ АМАРНЫ**  
**Телль эль-Амарна. Южный дворец**  
**XVIII династия, правление Эхнатона (1350–1333 до н. э.)**  
**Роспись по штукатурке. Высота 101 см, ширина 160 см**

Фрагмент живописи был найден в южном дворце Ахетатона (Телль эль-Амарна), одной из резиденций царской семьи. Сюжет росписи – дикие болотные утки в зарослях папируса – получил здесь наиболее яркое и выразительное решение. Утки были излюбленным лакомством знати и входили в число поминальных подношений с эпохи Древнего царства. На этом рельефе ощущается простота и трогательность изображения повседневной жизни, кото-



рая подчеркивается несколько приглушенной колористикой композиции. Объем и перспектива переданы разномасштабностью предметов и исключительно тонко подобранными красками растений и оперенья птиц. Жизнь во всех ее проявлениях связывалась в эпоху Амарны с богом Атоном, изображавшимся в виде солнечного диска с лучами, заканчивающимися изображением человеческих ладоней, воплотившем в себе силы природы и космоса. Это прекрасно отразилось в посвященном ему гимне. Символика священных растений, к числу которых относился папирус, в полной мере акцентирована здесь. Сюжет с дикими утками впоследствии широко распространился за пределами царских дворцов и появлялся также в домах знати.



**ТУАЛЕТНАЯ ЛОЖЕЧКА**  
**Фаюм (Гуроб)**  
**XVIII династия (около 1350 до н. э.)**  
**Дерево, роспись. Длина 30,5 см, ширина 5 см, высота 6,2 см**



Ложечка была обнаружена при раскопках поселения в Гуробе, которое датируется временем XVIII династии (более точную атрибуцию дать невозможно). Вместе с ней были найдены другие предметы личного туалета, это позволяет предполагать, что вещи принадлежали знатной даме. Ложечка представляет собой фигурку плывущей девушки, которая держит перед собой утку с распушенным хвостом. Утки часто встречаются в древнеегипетских пейзажах, живописи и предметах малой пластики. Ложечка была предназначена для хранения различных косметических порошков и красок, например галены – черной краски для подводки, толченого малахита или бирюзы для соответствующих контуров глаз или охры для румян. Крылья утки составляли крышку, которая, к сожалению, не сохранилась. Таким образом, первоначально птица в руках девушки выглядела как скульптурка утки. Поражает удивительное изящество этой вещи, свидетельствующее о высоком мастерстве и тонком вкусе ее исполнителя.



**КАНОПА**  
**Долина царей, гробница № 55**  
**XVIII династия, правление Эхнатона (1350–1333 до н.э.)**  
**Алебастр, обсидиан. Высота 38,8 см, диаметр 23,8 см**

Канопами называют сосуды, в которых хранились извлеченные из тела внутренние органы во время мумификации. Их помещали в отдельные сосуды (как правило, таких сосудов было четыре) и хоронили вместе с мумифицированным телом. Данная канопа лишена надписей, но стилистические особенности этой вещи позволяют отнести ее к Амарнской эпохе. Анализ предметов из гробницы показывает, что саркофаг, предназначенный для женщины, использовался для погребения Сменхкара, наследника Эхнатона, умершего в молодые годы. Канопа, как полагают, была изготовлена для Меритатон, старшей дочери Эхнатона и Нефертити. Одни видят в ней портретные черты Меритатон, другие предполагают, что это Кийа, дама, которая появлялась вместе с Эхнатоном в последние годы его жизни, в то время, когда следы Нефертити окончательно теряются в истории. По стилю можно судить, что изделие изготовлено в Амарне и импортировано в Фивы для погребения. Исключительно тонкая работа по алебастру, великолепная проработка волос и широкого многоярдного ожерелья, живые, инкрустированные обсидианом глаза придают образу особую выразительность. На парике видно отверстие, предназначавшееся для крепления урея.

**СТАТУЯ СЕТИ I**  
**Карнак, храм Амона-Ра**  
**XIX династия, правление Сети I**  
**(1289–1279)**

**Алебастр. Высота 238 см, ширина 73 см**

Скульптура была найдена в тайнике храма, она состояла из нескольких фрагментов – головы, торса, рук, ног. Такая техника применялась для изготовления статуй из различных материалов уже в ранние периоды древнеегипетской истории. Статуя Сети I была выполнена из различных сортов камня: голова и торс – из алебаstra, ноги и кисти рук – из камня с прожилками, одежда и несохранившаяся корона – из других материалов. Глаза инкрустированы известняком и обсидианом, брови скорее всего были сделаны из лазурита. Большое отверстие под подбородком предназначалось для приставной царской бороды, юбка (шендит) украшена золотой фольгой, на поясе было изображение головы животного. В облике Сети I прослеживается влияние стилистических традиций конца XVIII династии, когда еще ощущалось влияние амарнского искусства.





**БЮСТ ЦАРИЦЫ МЕРИТАМОН**  
**Западные Фивы. Рамессеум. Храм Меритамон**  
**XIX династия, правление Рамсеса II (1279–1212 до н. э.)**  
**Известняк, роспись. Высота 75 см, ширина 44 см, толщина 44 см**

Бюст Меритамон, дочери Рамсеса II, возведенной в ранг великой царской супруги после смерти ее матери Нефертари, является частью ее статуи. На ней представлена молодая красивая женщина в парике ажурного плетения, оставляющем открытыми уши. Его обвивает лента, декорированная двумя кобрами-уреями, соответственно, в белой и красной коронах Египта. На парике укреплен модиус, декорированный по всей поверхности уреями с солнечным диском на головах, на нем должны были быть закреплены два пера, между которыми помещался диск. Такие головные уборы являлись характерными для цариц и показывали их идентичность с богиней Хатхор. На груди Меритамон – широкое массивное ожерелье, в левой руке – противовес менат с фигурой женщины в профиль и таким же, как у Меритамон, модиусом на голове. Внизу – цветочная розетка, распространенный мотив этой части противовеса, использовавшегося для фиксации массивных ожерелий со стороны спины.





**СОСУД С РУЧКОЙ В ФОРМЕ ТЕЛЕНКА**  
**Телль Баста (Бубастис), клад, обнаруженный в 1906**  
**XIX династия, правление Рамсеса II (1279–1212 до н. э.)**  
**Золото. Высота 11,2 см**

В Телль Басте, откуда происходит этот сосуд, находился храм Бастет – богини любви и красоты, изображавшейся в виде женщины с головой кошки или в виде священной кошки, украшенной серьгами и ожерельем. Этот сосуд, найденный в тайнике вместе с другими вещами, скорее всего представлял собой посвятительный (вотивный) предмет, предназначенный для храмовых подношений богине. Рифленая поверхность основной части сосуда, состоящая из маленьких овалов, могла быть имитацией гранатов, которые попали в Египет из Азии только в начале Нового царства и как экзотический плод особенно ценились. Горлышко декорировано растительными мотивами, в верхнем ряду, окруженном тонкими линиями, – остроконечные листья. Во втором ряду – композиция из цветов лотоса, виноградных гроздьев и маленьких цветов. Далее – ряд стилизованных розеток, которые являются частым орнаментом на протяжении всей истории Египта и сохраняются даже в раннесредневековом искусстве. Нижняя полоса состоит из цветочной гирлянды. Сосуд имеет ручку в виде подвижного кольца, которая крепится к бруску, прикрепленному к ободку горловины. Брусок украшен фигуркой лежащего тельца.





**СТАТУЯ РАМСЕСНАХТА**  
**Карнак. Храм Амона-Ра. Тайник**  
**XX династия, правление Рамсеса IV – Рамсеса VI (1153–1135 до н. э.)**  
**Гранит. Высота 75 см, ширина 43 см**

Рамсеснахт являлся верховным жрецом бога Амона в период правления XX династии, когда культ Амона достиг своего апогея. Амон стал государственным богом империи, ему посвящались храмы по всей стране и за ее пределами, в Нубии, главным же храмом, владеющим огромной собственностью, оставался Карнак. Должность жреца была наследственной. Как следует из надписи на основании статуи, она посвящена не только Рамсеснахту, но и его сыну Несуамону, который впоследствии также стал верховным жрецом Амона. В надписи назван также Мерибастет («любимый богиней Бастет») – отец Рамсеснахта, который являлся писцом. Композиция показывает Рамсеснахта в традиционной позе писца с поджатыми в коленях ногами, на которых лежит развернутый лист папируса. В правой руке он держал писчую палочку из тростника, которая ныне утрачена. На плечах у Рамсеснахта сидят бабуины, своими передними лапами закрывающий часть головы жреца. Он был священным животным бога мудрости и письма – Тота, покровителя писцов.

# ГРОБНИЦА ТУТАНХАМОНА



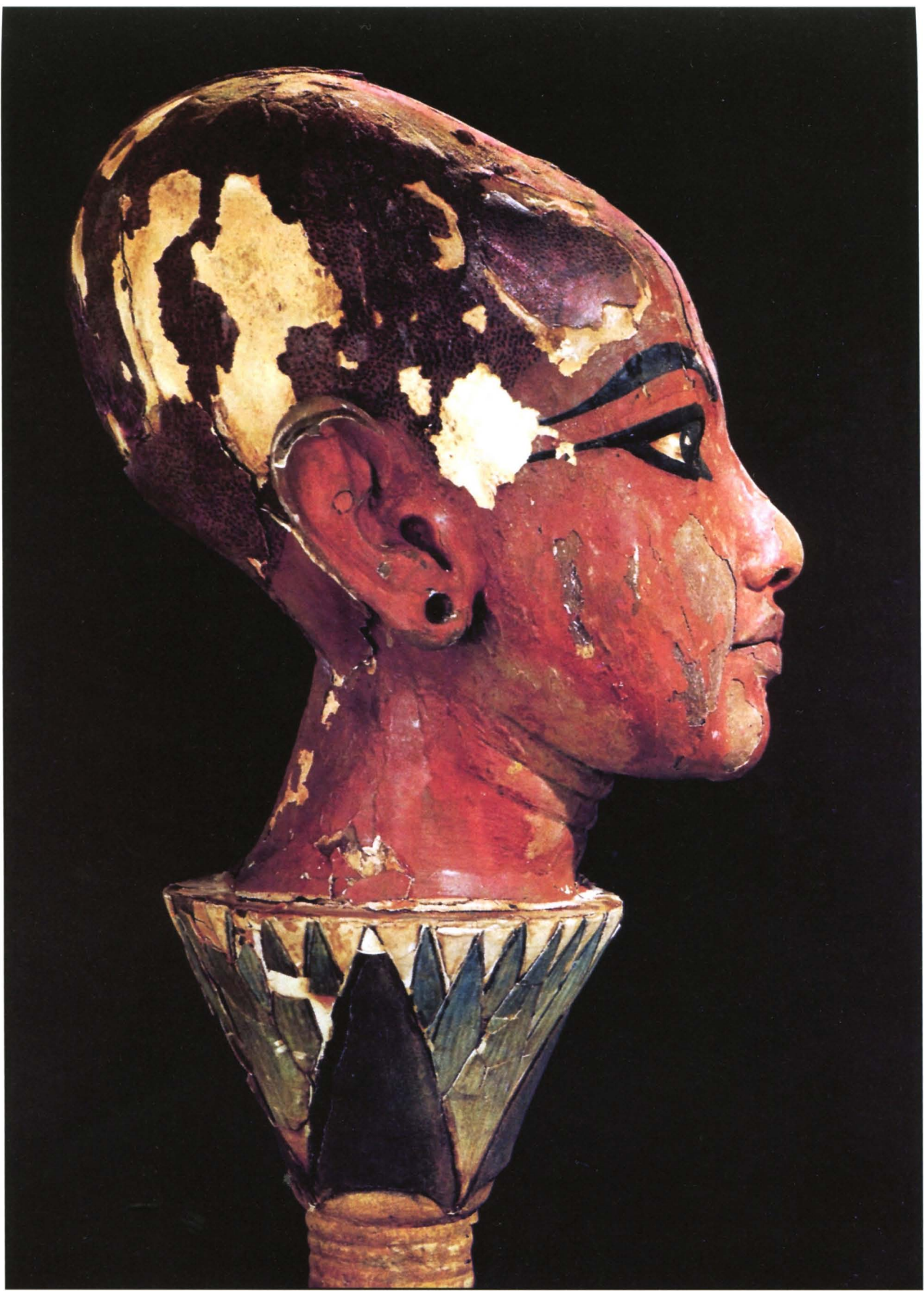
*Золотая маска мумии Тутанхамона (лицевая сторона)  
Около 1325 года до н. э.  
Золото, полудрагоценные камни. Высота 54 см*



**СТАТУЯ ДВОЙНИКА ТУТАНХАМОНА**  
**Долина царей, гробница Тутанхамона**  
**XVIII династия (1333–1323 до н.э.)**  
**Дерево, черная смола, позолота, бронза.**  
**Высота 192 см, длина 98 см, ширина 53,3 см**

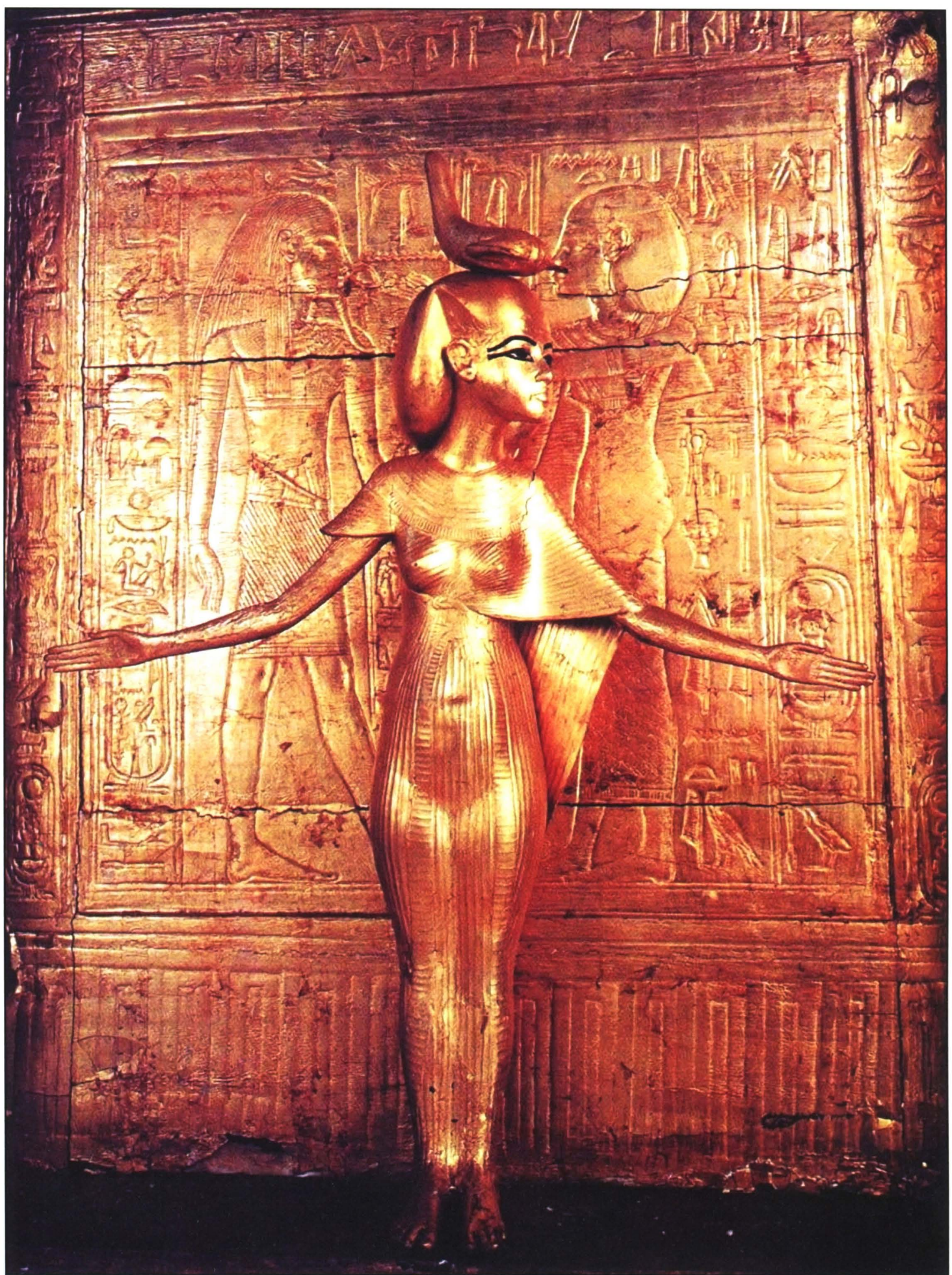
Эта статуя – одна из двух скульптурных изображений Тутанхамона, помещенных друг против друга и охранявших вход в усыпальницу. Статуя на подставке показывает фараона в натуральную величину в царском облачении со скипетром, имеющим опору в виде цветка папируса, булавой в руках, браслетами на запястье и предплечье. Золоченная обводка глаз резко выделяется на темном лице, подчеркивая божественность фигуры, так как золото считалось плотью бога. На голове – подогнутый платок хат, известный как один из головных уборов царя. На трапециевидной части юбки имеется надпись, содержащая имена и титулы фараона. Эта статуя выполняет роль двойника фараона, который наряду с другими субстанциями – душой Ба, именем и тенью – считался составляющим человека на земле и в потустороннем мире. Цвет кожи фараона уподоблен цвету бога Осириса, как и на статуе Монтухотепа.





**ГОЛОВА ТУТАНХАМОНА НА ЦВЕТКЕ ЛОТОСА**  
**Долина царей, гробница Тутанхамона**  
**XVIII династия (1333–1323 до н. э.)**  
**Дерево, штукатурка, роспись. Высота 30 см**

На этом скульптурном изображении голова Тутанхамона показана на цветке лотоса, помещенном на основание. Оно голубое, олицетворяет среду, где растут цветы. В Египте было известно два вида лотосов – белые и голубые. Форма его бутонов и цветков была частым декором архитектурных композиций, лотос нередко являлся подношением для умерших. Почитание лотоса связано с его природными свойствами – на закате цветок закрывает свои лепестки и скрывается под водой, а на рассвете раскрывается вновь вместе с лучами восходящего солнца. Вследствие этого лотос ассоциировался с возрождением и солнечным богом, появляющимся на небосклоне после своего ночного путешествия. Способность цветка к возрождению отражена в заклинании, представленном в одной из глав Книги мертвых, знание которого позволяло умершему превратиться в лотос и легче путешествовать по загробному миру. С лотосом изображались и боги, так, в частности, Хор-дитя, по одной из версий, появился на цветке лотоса, божеством лотоса считался Нефертум, корона которого состояла из его пучков. Появление такого предмета в гробнице Тутанхамона глубоко символично и отражает главную цель строительства погребального сооружения и снабжения умершего вещами, которые окружали его при жизни, – возможность воскрешения.



**КОВЧЕГ ДЛЯ КАНОП**  
**Долина царей, гробница Тутанхамона**  
**XVIII династия (1333–1323 до н. э.)**

**Дерево, штукатурка, позолота. Высота 198 см, длина 153 см, ширина 122 см**

Ковчег был найден в сокровищнице, в нем находились четыре миниатюрных саркофага, в которые были помещены внутренности фараона. Ковчег закреплен на полозьях. Сверху имеет форму балдахина, который покоится на четырех столбах. На них – титулы и имена фараона. Балдахин имеет бордюр, украшенный уреями с солнечными дисками на головах. Такой же бордюр – на крышке ковчега. Четыре богини охраняют этот ковчег: богиня-скорпион Селкет (изображена со скорпионом на голове), богиня Исида, супруга Осириса, Нефтида, ее сестра, и Нейт, богиня-воительница, особо почитавшаяся в Западной Дельте. Все они обращены к рельефу на ковчеге, который ассоциируется с четырьмя детьми Хора по имени Амсет, Хапи, Дуамутеф, Кебексенуф, призванными оберегать внутренние органы. Соответственно, Исида охраняет печень, Нефтида – легкие, Нейт – желудок, Селкет – кишки.



### **ТРОН ТУТАНХАМОНА**

**Долина царей, гробница Тутанхамона  
XVIII династия (1333–1323 до н. э.)**

**Дерево, золото, серебро, стекловидная паста, полудрагоценные камни  
Высота 102 см, длина 54 см, ширина 60 см**

Великолепное с точки зрения художественного оформления изделие считается одним из самых красивых предметов, найденных в Египте. Деревянная основа полностью покрыта листовым золотом. Ножки трона имеют форму львиных лап, что восходит к древней традиции ассоциации фараона с царем зверей – львом. Подлокотники сделаны в форме крылатых змей-защитниц в двойной короне Верхнего и Нижнего Египта. Они простирают свои крылья, защищая картуши фараона, вырезанные на боковинах трона. На спинке кресла – удивительно лиричная сцена, показывающая Тутанхамона с его женой Анхесенамон, нежно втирающей в его плечо благовонные масла из флакона, держа его в левой руке. На правителе – широкое ожерелье и корона, на Анхесенамон – корона из двух перьев с солнечным диском, которую носила богиня Хатхор. Хорошо прослеживается наследие амарнского искусства – над супружеской парой виден солнечный диск, его лучи оканчиваются человеческими ладонями. По всей вероятности, трон был изготовлен в первые годы царствования Тутанхамона.





**КРЕСЛО ИЗ КЕДРОВОГО ДЕРЕВА**  
**Долина царей, гробница Тутанхамона**  
**XVIII династия (1333–1323 до н. э.)**

**Дерево, золото, бронза, слоновая кость. Высота 96 см, ширина 47,9 см**

Резное кресло из великолепного кедрового дерева украшено чеканным золотом, покрывающим солнечный диск, угловые скрепы и шляпки гвоздей. Ножки вырезаны в виде львиных лап, когти которых сделаны из слоновой кости, подставки под ними обшиты листовым золотом и бронзой. Над изображением на спинке кресла парит крылатый солнечный диск, увитый уреями – символ Хора Эдфу. Он сделан из чеканного золота. Само изображение выполнено ажурной резьбой. В центре – фигура вечности – «хех», сидящая на иероглифе золота. В его руках – эмблема миллионов лет в виде большой пальмовой ветви, на нижнем конце которой – лягушка, сидящая на знаке вечности. На правой руке бога висит большой знак жизни – «анх». По обеим сторонам на кобрах сидят соколы в двойной короне, символы бога Хора, под ними – имена фараона.



### ЛАРЕЦ

Долина царей, гробница Тутанхамона  
XVIII династия (1333–1323 до н. э.)

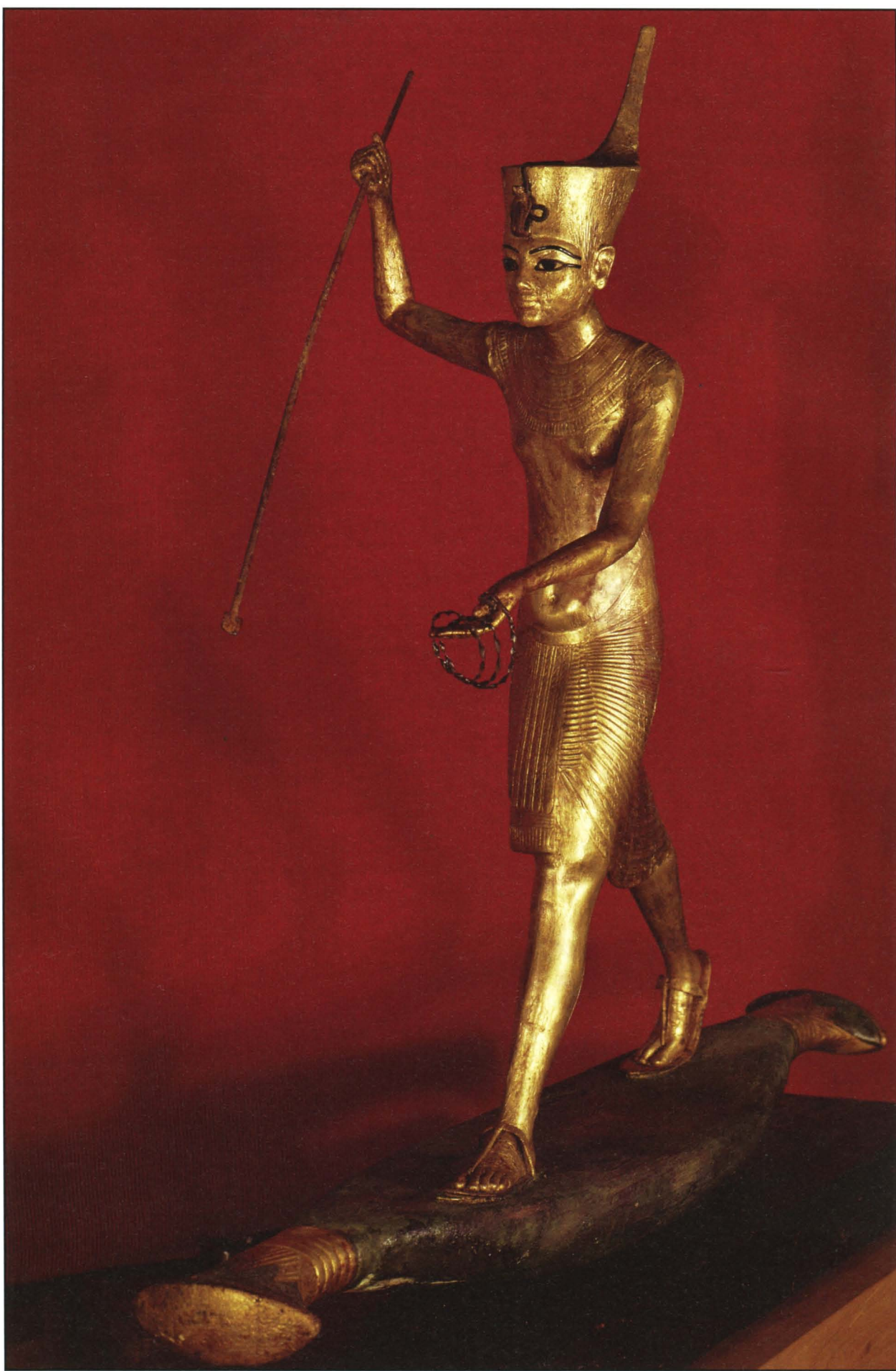
Алебастр, обсидиан. Длина 33 см, высота 24 см, ширина 17 см

Ларец выполнен из алебастра. Орнамент глубоко врезан в поверхность и заполнен красками. Ручки сделаны из полированного обсидиана. Ларец запечатывали с помощью веревок, перекрученных вокруг ручек. Чередование ряда маленьких квадратиков и ряда вытянутых, контрастно окрашенных фигур придает этому изделию особую элегантность и изящество. На передней панели даны три картуша – Тутанхамона и его жены, каждый из которых предваряется титулами царской особы. Два из них относятся к Тутанхамону, перед одним фараон назван «благим богом, владыкой Обеих земель», в картуше – его тронное имя. Другой предваряется титулом «сын Ра, владыка Обеих земель», в самом картуше – имя Тутанхамон. Третий картуш предваряется титулом «великая царская жена», в нем – имя Анхесенамон, молодой жены правителя. Иероглифы внизу содержат пожелания вечной жизни.



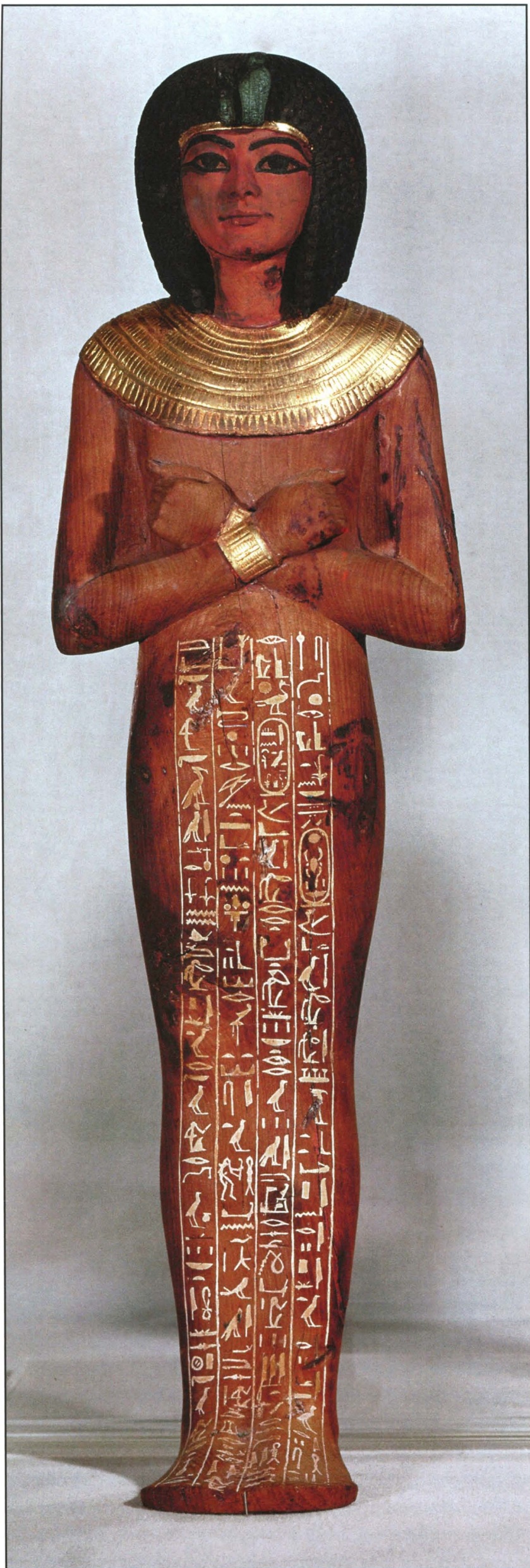
**ТУТАНХАМОН НА ПАНТЕРЕ**  
**Долина царей, гробница Тутанхамона**  
**XVIII династия (1333–1323 до н. э.)**  
**Дерево, позолота, роспись, бронза. Высота 85,6 см**

Эта статуя была обнаружена внутри черных ларцов, хранившихся в Сокровищнице. Всего найдено тридцать четыре статуи, из которых семь изображают фараона, а остальные – богов. Статуи поставлены на черное просмоленное основание и первоначально были помещены в гробницу завернутыми в льняные бинты так, что открытыми оставались только лица. Фараон на пантере имеет белую корону Верхнего Египта. В его правой руке – плеть, в левой – длинный посох, на властителе плиссированная набедренная повязка. Поза идущей пантеры, сильного животного, которое у египтян ассоциировалось с загробным миром, ночным солнцем, звездами и, соответственно, могло помочь фараону преодолеть препятствия незнакомого мира и оказаться среди богов, исключительно реалистична: крадущийся шаг, мощный изгиб спины. В исполнении фигуры чувствуются стилистические особенности Амарны – пухлый живот, вытянутая вперед фигура.



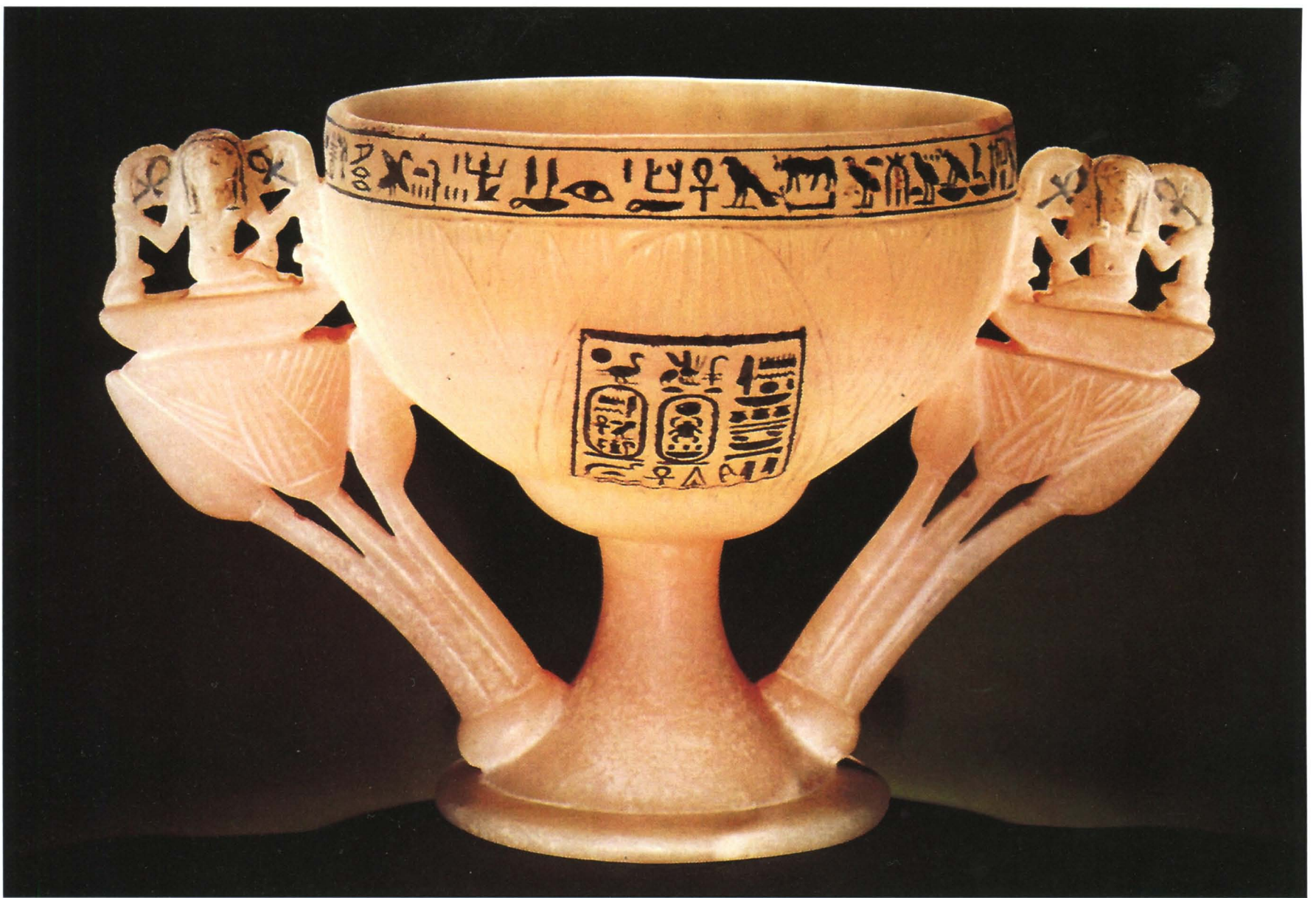
**ТУТАНХАМОН С ГАРПУНОМ**  
**Долина царей, гробница Тутанхамона**  
**XVIII династия (1333–1323 до н. э.)**  
**Дерево, позолота. Высота 75 см**

В гробнице Тутанхамона были найдены многочисленные статуи, изображающие царя и божества, они были помещены в черные ларцы (наосы), вследствие чего великолепно сохранились. Как и статуя Тутанхамона на пантере, эта фигура помещена на прямоугольное основание. Широкий шаг фараона, поднятая с гарпуном рука придают фигуре реализм и экспрессию. Лодка декорирована цветами лотоса. Определенная символика прослеживается в сравнении со статуей фараона на пантере в белой короне: на этой фараон представлен в красной короне Нижнего Египта. Объект охоты не изображен, однако известно, что с копьем и лассо, которое Тутанхамон держит в левой руке, охотились на гиппопотама. Петля использовалась для того, чтобы связать пасть раненого животного. Согласно мифу, который дошел до нас в более поздних источниках, в борьбе Хора и Сетха последний принял форму гиппопотама, став, соответственно, символом зла. Победа фараона (Хора) над гиппопотамом была символом победы добра над силами зла.



**УШЕБТИ В НУБИЙСКОМ ПАРИКЕ**  
**Долина царей, гробница Тутанхамона**  
**XVIII династия (1333–1323 до н. э.)**  
**Дерево, золото, бронза. Высота 54 см**

Слово «ушебти» переводится с древнеегипетского языка как «ответчик». Деревянные, фаянсовые, золоченые ушебти клали в гробницы для того, чтобы они замещали покойного на работах в потустороннем мире. Они имели форму мумии со скрещенными на груди руками, были не лишены индивидуальных черт. Так, в частности, данная фигурка имеет парик, типичный для нубийской женщины, подобные носили представители царского семейства, о чем, в частности, говорят символы кобры-урея и грифа надо лбом женщины. Массивное ожерелье и широкий браслет украшают фигуру, грудь не видна, так как закрыта скрещенными руками. В четырех колонках текста на теле ушебти начертаны изречения 6-й главы Книги мертвых, в которой говорится о том, что если его обладатель будет призван выполнять работы, то ушебти должен сделать это за него – возделывать поля, перевозить песок, обустраивать берега водных пространств.



**ЧАША В ФОРМЕ ЦВЕТКА ЛОТОСА**  
**Долина царей, гробница Тутанхамона**  
**XVIII династия (1333–1323 до н. э.)**  
**Алебастр. Высота 18,3 см**

Тончайшая работа по алебастру, достаточно хрупкому материалу, отличает это уникальное произведение искусства, найденное у входа в гробницу Тутанхамона. Чаша использовалась для возлияний. Ее форма подобна распустившемуся цветку лотоса, ручки сделаны в виде композиции цветка и бутонов, на них размещаются фигурки символа вечности «хех» со знаками жизни и длинными пальмовыми ветвями, на нижнем конце которых, на знаке вечности «шен», сидит лягушка. В центре чаши – титулы фараона, говорящие о его идентичности богу Хору, Двум владычицам – богиням Змее и Коршуну (Уаджет и Нехбет), и имена – тронное и собственное. По верхнему краю – надпись с полной титулатурой Тутанхамона и пожеланиями благополучия в ином мире: «Да будет твое Ка жить вечно, да проведешь ты, любимый Фивами, миллионы лет с лицом, обращенным к северному ветру, с глазами твоими – источником благодати».



**НЕБЕСНАЯ БАРКА**  
Долина царей, гробница Тутанхамона  
XVIII династия (1333–1323 до н. э.)  
Дерево, позолота. Длина 155 см



Это одна из четырех лодок-барок, предназначенных для путешествия по загробному миру. В сокровищнице Тутанхамона была найдена целая флотилия из восемнадцати лодок. Представленный здесь экспонат сделан из дерева, снабжена веслами, в центре барки располагается позолоченный трон фараона. Лодки размещали в гробнице с целью дать возможность умершему преодолевать различные водные препятствия в загробном мире. Лодка чисто весельная, она не имеет креплений для парусов, как это можно видеть в других моделях и на рельефах гробниц. Барка была дана Тутанхамону для того, чтобы он мог следовать за богом Ра в его путешествии по иному миру, расписанном по часам, где приходилось преодолевать препятствия, чтобы утром снова засиять на небосклоне. Возможность путешествия на лодке приближала фараона к богу-солнцу и давала ему возможность обретения новой жизни среди богов.



**ЗОЛОТОЙ КИНЖАЛ**  
**Долина царей, гробница Тутанхамона**  
**XVIII династия (1333–1323 до н. э.)**

**Золото, полудрагоценные камни, стекловидная паста. Длина 31,9 см, ножны 21 см**

Кинжал представляет собой клинок с двумя продольными желобками, увенчанными пальметтой, над которой дан узкий фриз из геометрического узора, сделан из закаленного золота. Внизу украшения заканчиваются цепочкой завитков из золотой проволоки и веревочным орнаментом. На рукоятке чередуются полосы с геометрическим и растительным орнаментами, она декорирована перьевым мотивом. Оружие было найдено в бинтах мумии Тутанхамона и располагалось около правого бедра. Ножны декорированы с обеих сторон. На одной стороне – мотив крошечных перьев, на другой – растительный мотив внизу, выше – сцена охоты с гончими собаками, весь рисунок обрамлен параллельными полосами по краю ножен. В Древнем Египте была распространена загонная охота. Для диких зверей устраивали ловушки, а затем на пойманного животного выпускали охотничьих собак.



**ГОРН ТУТАНХАМОНА**  
**Долина царей, гробница Тутанхамона**  
**XVIII династия (1333–1323 до н. э.)**  
**Серебро, золото, дерево. Длина 58,2 см**

Серебряный горн состоит из расширяющейся спереди трубки. Мундштук и кайма сделаны из золота, внутренняя часть выполнена из дерева. Расширяющаяся часть горна имеет декор в виде гравировки цветка лотоса, символа возрождения, являвшегося частым декором различных предметов древнеегипетского искусства, и сцены, изображающей богов Амона-Ра (верховного бога Египта) и Ра-Хорахти (древнейшее солнечное божество Древнего Египта) перед богом Птахом (главный бог Мемфиса). Здесь же выгравированы имена и эпитеты этих божеств, считавшихся покровителями фараона, даровавшими ему благополучное царствование и военные победы. Сцена обрамлена фризом, над которым картуши фараона. Такие горны часто использовались в армии, сопровождая барабанщиков во время парада. Использовались они и для сигнала сбора воинов. Упоминания о горнах имеются в текстах эпохи Нового царства, но их самая ранняя находка относится именно к гробнице Тутанхамона, в которой было найдено два горна, один из серебра, другой из бронзы. В середине XX века были предприняты попытки игры на этом инструменте, которая требовала от музыканта огромного напряжения.



**НАГРУДНОЕ УКРАШЕНИЕ С КРЫЛАТЫМ СКАРАБЕЕМ**  
 Долина царей, гробница Тутанхамона  
 XVIII династия (1333–1323 до н. э.)

**Золото, серебро, лазурит, сердолик, кальцит, обсидиан, бирюза. Высота 14,9 см, ширина 14,5 см**

В центре композиции – священный жук-скарабей, показанный с крыльями сокола, тело которого выполнено из полупрозрачного халцедона, придающего насекомому мистический оттенок. В нижних лапах жука – символы вечности: букеты лотосов и цветков папируса, считавшихся символами возрождения. Передними лапами он поддерживает солнечную ладью, в центре которой – священный глаз Хора, уджат, который, согласно мифологии, Хор повредил в битве с богом зла Сетхом и который впоследствии был восстановлен богом Тотом. Здоровый глаз уджат был символом воскрешения и очень часто изображался на различных типах памятников. Над священным глазом показаны солнечный диск и полумесяц, внутри диска – фараон, окруженный богами Тотом и Ра-Хорахте, благословляющими его. Около обоих концов ладьи – кобры-защитницы с солнечным диском на головах. Обрамляют композицию две кобры, показанные в профиль, их хвосты плавно переходят в крылья сокола. Ниже – тонко выполненный декор из кружков золотых ободков с вставленными в них камнями. Завершает композицию изящная кайма из цветов лотоса и папируса, между которыми симметрично располагаются маленькие круглые плоскости синего цвета с золотыми вставками.



**БРАСЛЕТ НА ПРЕДПЛЕЧЬЕ**  
**Долина царей, гробница Тутанхамона**  
**XVIII династия (1333–1323 до н. э.)**

**Золото, сердолик, разноцветное стекло. Длина 16,2 см, высота 2,7 см**

Это один из семи браслетов, надетых на правое предплечье мумии Тутанхамона, от локтя до запястья. Основу композиции представляет собой священный глаз Хора – уджат, который занимает почти половину всей окружности браслета. Уджат считался главным знаковым символом погребального культа, связанным с мифологией Хора, Исида и Осириса. Возмужавший Хор решил отомстить богу Сетху за гибель своего отца и в отчаянной борьбе потерял глаз. Его восстановлением занялся бог мудрости и счета Тот. Восстановленный глаз, с помощью которого бог обрел зрение, стал символом воскрешения. Мистическое значение изображения уджата связано с сочетанием черт человека, сокола и пантеры. Зрачок, белок, удлиненная обводка глаза воплощают черты человека, нижняя подпорка в точности повторяет оперение сокола, крупный завиток, в нижней части, тянущийся примерно из центра глаза до конца обводки, имитирует шерсть пантеры под глазом.

Глаз уджат был одним из самых распространенных амулетов, его изображение можно встретить на саркофагах, папирусах, стелах, рельефах, подвесках, браслетах. На правом и левом предплечьях мумии Тутанхамона было надето по два браслета, декорированных только изображением уджата.



**ОПАХАЛО**  
**Долина царей, гробница Тутанхамона**  
**XVIII династия (1333–1323 до н. э.)**  
**Дерево, листовое золото. Высота 105,5 см, ширина 18,5 см**

Опахало состоит из длинной ручки, конец которой имеет форму цветка лотоса. На нем помещено плоское полукружие из дерева, покрытое листовым золотом, к краю которого крепились страусиные перья. Опахало считалось знаком верховной власти, его несли в процессии за фараоном, крепили по сторонам трона. Должность носителя опакхала царя считалась одной из наиболее престижных при дворе. В центре композиции показан фараон, несущийся на колеснице и натягивающий лук, чтобы выпустить стрелу в свою жертву. Вздрыбленная грива лошади, бегущие во весь опор охотничьи собаки придают экспрессию и страсть сцене охоты, которую так любил Тутанхамон. Вместе с тем за, казалось бы, типично бытовой сценой скрыт мистический смысл – фараон демонстрирует свою силу, он «подобен Ра», «властелин силы», как об этом говорят иероглифы, расположенные над изображением. Позади колесницы в роли носителя опакхала выступает персонифицированный образ знака жизни «анх» с человеческими руками и ногами. Иероглифы над этим изображением говорят о даровании жизни и защиты.



### **ОЖЕРЕЛЬЕ С ПРОТИВОВЕСОМ**

**Долина царей, гробница Тутанхамона  
XVIII династия (1333–1323 до н. э.)**

**Золото, электрум, лазурит, сердолик, полевой шпат, фаянс. Ширина ожерелья 10,8 см,  
ширина противовеса 6,8 см**

Нагрудное украшение тонкой работы состоит из фигурки ладьи, предназначенной для транспортировки луны, диск и серп которой выполнены из электрума, великолепно контрастирующего с золотом самой ладьи. Судно как бы плывет по водному пространству, усеянному цветками и бутонами лотоса. Окрашенные лазуритом, они создают впечатление живых растений, появившихся из воды. Сцена символизирует движение луны по небу. Лодка фланкируется с двух сторон золотыми пластинками, на которых выгравированы картуши Тутанхамона в окружении двух крылатых змей-защитниц. Нагрудные ожерелья уравнивались противовесом на спине, дававшим возможность удерживать их в нужном положении. Противовес этого ожерелья выполнен в традиционной для египетского искусства композиции из цветов и бутонов лотоса.



**ЛАРЕЦ ТУТАНХАМОНА**  
**Долина царей, гробница Тутанхамона**  
**XVIII династия (1333–1323 до н. э.)**

**Дерево, штукатурка, роспись. Высота 44 см, длина 61 см, ширина 43 см**

На каждой стороне ларца симметрично расположенные рисунки показывают триумф фараона и его победу над врагами Египта. По представлениям египтян, мир был населен силами праведности и силами зла. К числу последних относили чужеземцев (иноверцев), пустынные и иноземные территории, где господствовал хаос и не было египетских богов. Египетский фараон считался гарантом порядка и справедливости, для их поддержания он имел полное право беспощадно уничтожать врагов.

На продольных сторонах ларца Тутанхамон показан на колеснице стреляющим из лука, которую ведет вздыбленная лошадь в красивой упряжке. Позади колесницы – носители опахала и ряды египетской конницы и пехоты. Перед ней – хаотичная масса врагов, которые неизбежно окажутся под копытами коня фараона и его колесницей. Вверху – два коршуна, олицетворяющих богиню Нехбет, с распростертыми крыльями защищают фараона. На крышке ларца – сцены охоты в пустыне. Здесь фараон также показан стреляющим из лука в диких животных пустыни – львов, антилоп, гиен, анагров. Его эпитеты говорят о нем, как о победителе, а животные в данном случае – аллегория врагов Египта. На торце ларца Тутанхамон в виде сфинкса повергает врагов севера и юга Египта. Между двумя сфинксами картуши с тронным и собственным именами Тутанхамона. Внутри ларца находились предметы, принадлежащие фараону, – три пары золотых сандалий, одежды, ожерелья, пояса, позолоченный подголовник.



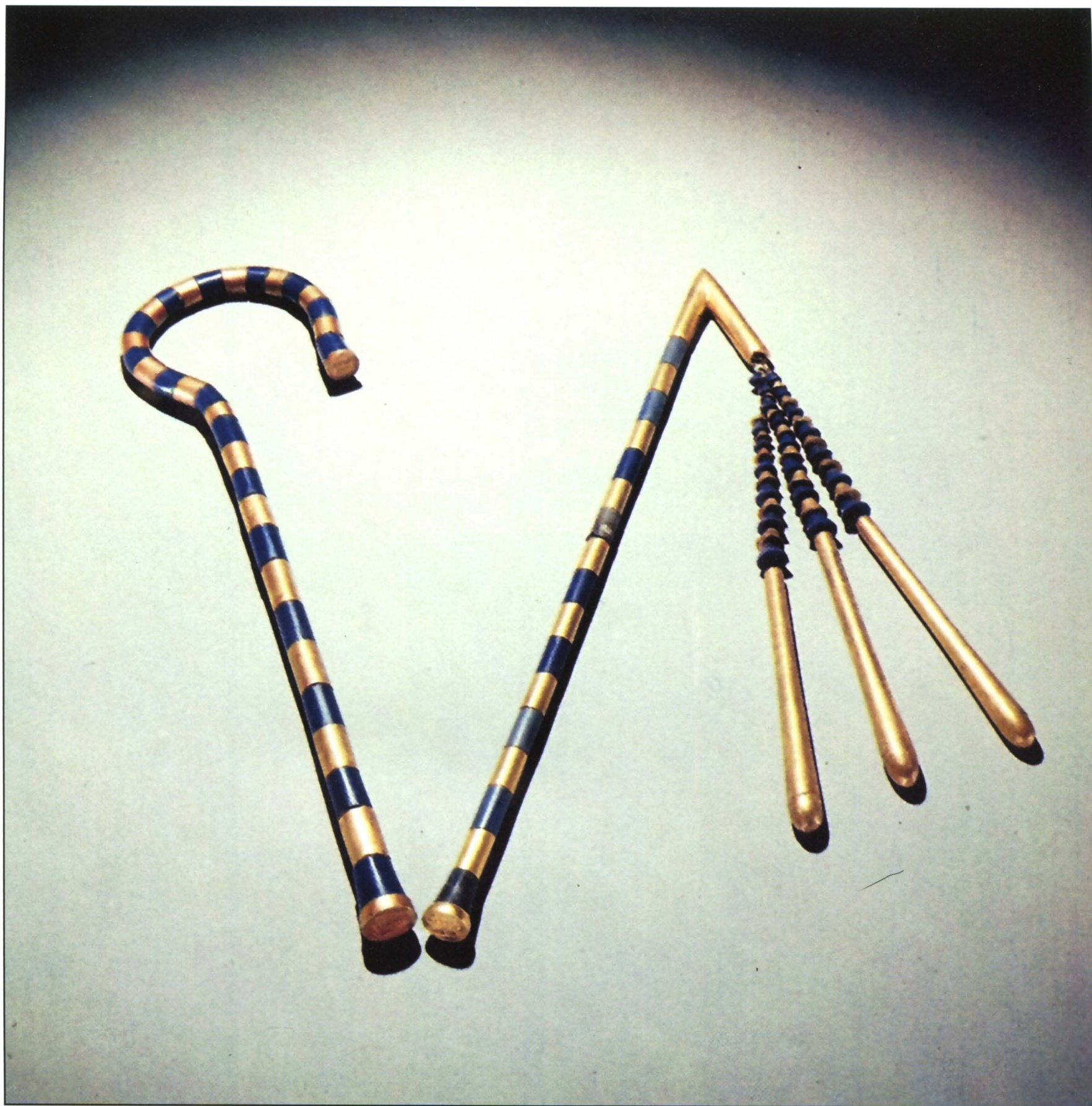


**ФРАГМЕНТ ДЕКОРА СУНДУЧКА ТУТАНХАМОНА**  
**Долина царей, гробница Тутанхамона**  
**XVIII династия (1333–1323 до н. э.)**

**Дерево, цветная инкрустация из слоновой кости, эбеновое дерево, бронза**  
**Высота 48,5 см, длина 72 см, ширина 53 см**

Этот сундучок к моменту находки оказался ограбленным. Тем не менее удивительно тонкий декор его оформления привлекает внимание главным образом за счет великолепной инкрустации большими пластинами слоновой кости и использования эбенового дерева, которое очень ценилось в Египте. Сцена покоряет своей лиричностью. Обрамленная геометрическим орнаментом, она изображает двух супругов – очаровательную Анхсенамон, жену фараона, и самого Тутанхамона. Молодая, грациозная и красивая Анхсенамон как бы появляется на фоне растительных мотивов композиций лотоса, она протягивает супругу букеты, составленные из плодов мандрагоры, папируса и лотосов. Анхсенамон одета в белую плиссированную одежду из тончайшего египетского полотна, на шее – большое ожерелье, ее головной убор состоит из подставки, укрепленной на темени, и двух змей-уреев, возвышающихся над ней. Тутанхамон в одеянии, характерном для правителя, – юбке с широким полосатым поясом, широкими ожерельями на плечах, браслетами на руках и змеей-уреем на лбу. Он опирается на посох. Как показали последние исследования, Тутанхамон страдал болезнью ног, что заставляло его всегда передвигаться с посохом.





**ПЛЕТЬ И СКИПЕТР ФАРАОНА**  
**Долина царей, гробница Тутанхамона**  
**XVIII династия (1333–1323 до н. э.)**  
**Бронза, золото, стекловидный шпат, дерево**  
**Длина каждого предмета 33,5 см**

Предметы сделаны из бронзы и покрыты симметричным декором в виде цилиндров из золота и синего стекловидного шпата. Пlect и скипетр считались древними символами царской власти, которые правитель был обязан носить во время церемонии коронации и царского праздника хеб-сед, целью которого было подтверждение правления и возрождения сил царя. С этими знаками царского достоинства в скрещенных на груди руках изображали фараонов на саркофагах. С ними представлен и Осирис, который, став царем потустороннего мира, унаследовал их от своей земной жизни. Форма пlectки напоминает использующиеся и сегодня опахала от мух, но в ней есть и более глубокий смысл: своей формой она сходна с иероглифом со значением «рождать». Форма скипетра восходит к древнему пастушьему посоху. На основании пlectки выгравировано имя фараона в его первоначальном (амарнском) варианте – Тутанхатон. Возможно, Тутанхамон держал эти предметы во время своей коронации в Амарне, когда его короновали еще именем бога Атона, впоследствии измененного им же самим на имя Амон после реставрации старого культа.

# ПОЗДНЕЕ ЦАРСТВО



*Триада Осириса, Исиды и Нефтис  
Около 380 до н. э.  
Гранит. Высота 68 см, ширина 36 см*



### **МАСКА ФАРАОНА ПСУСЕННЕСА I**

**Танис. Гробница Псусеннеса I, погребение Псусеннеса I  
XXI династия, правление Псусеннеса I (1045–994 до н. э.)**

**Золото, лазурит, стекловидный шпат. Высота 48 см, ширина 38 см, толщина 0,6 см**

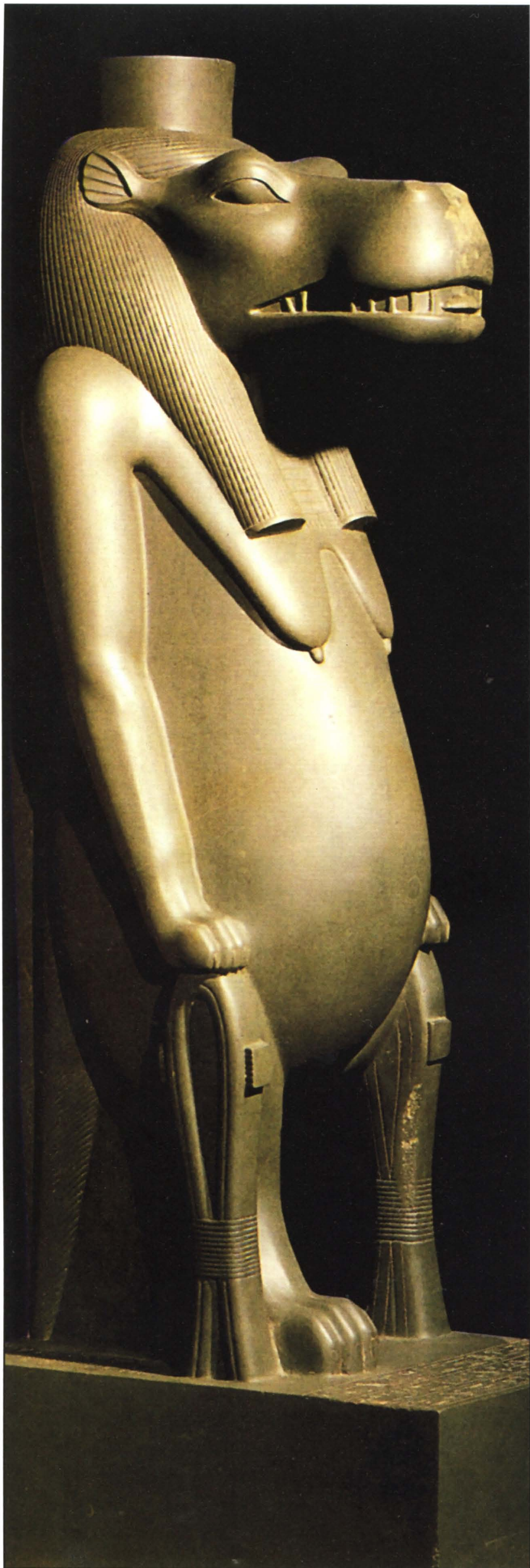
Ассоциированная с божественной плотью золотая чеканная маска передает погрудное изображение фараона, хотя и идеализированное, но вместе с тем не лишенное портретных черт. Царь показан со своими обычными регалиями: в головном уборе – платке немес, со змеей-уреем на лбу, с приставной бородой, подвязки от которой проработаны по краю щек черной краской. Глаза ярко выражены с помощью контрастных оттенков белого и черного цветов, сделанных стекловидным шпатом. На плечах и груди фараона надето ожерелье усех, состоящее из двенадцати рядов бусин, под ними видны три ряда широких полос растительного и каплеобразного орнамента. В нижнем ряду узор состоит из цветов и бутонов лотоса.



**НАГРУДНОЕ УКРАШЕНИЕ ФАРАОНА ПСУСЕННЕСА I**  
**Танис. Гробница Псусеннеса I, погребение Псусеннеса I**  
**XXI династия, правление Псусеннеса I (1045–994 до н. э.)**  
**Золото, сердолик, лазурит, стекловидный шпат, красная яшма**  
**Высота 13,8 см, ширина 13,5 см, толщина 0,7 см**

Нагрудное украшение было найдено вместе с тремя другими на груди мумии Псусеннеса I. Оно имеет традиционную для Египта форму наоса (священного помещения), встречающуюся на украшениях еще в Среднем царстве. Это достигается с помощью вогнутого фриза наверху и соответствующего традиционного обрамления по всей поверхности украшения. Оно крепилось на два ряда бусин и имело противовес со стороны спины. В центре – крылатый скарабей из лазурита, стилизованные крылья которого выложены полосками из разноцветных камней. Его окружают богини Исида (справа) и Нефтида (слева), сидящие в традиционной для таких изображений позе на одном колене. Перед ними на золотых пластинках начертаны надписи с их именами и титулы. Между крыльями внизу располагается картуш Псусеннеса I, возлюбленного богом Амоном. Эти богини, неизменные спутницы Осириса, таким образом призваны прийти к нему, чтобы обеспечить защиту.

Над всей композицией вверху простирает свои крылья крылатый солнечный диск – символ Хора Бехдетского, центр культа которого был в Эдфу (Верхний Египет). С него на двух змеях-уреях свешивается картуш с тронным именем Псусеннеса I. По крыльям птицы, извиваясь, сползают еще два священных урея с солнечными дисками на головах. Внизу к основанию с помощью петелек прикреплены семнадцать амулетов, которые при таком исполнении остаются подвижными. Эти амулеты-символы в виде столпа Осириса и узла Исиды были призваны обеспечить фараону протекцию владыки потустороннего мира Осириса и его супруги – богини-матери Исиды.



**СТАТУЯ БОГИНИ ТАУРТ**  
**Карнак. Северная часть храма Амона-Ра**  
**XXVI династия (664–525 до н. э.)**  
**Зеленый сланец (граувакка). Высота 96 см,**  
**ширина 38 см**

Статуя представляет богиню Таурт, чье имя означает «Великая». Она всегда изображалась в виде фантастического существа с головой гиппопотама, руками человека, грудью и животом беременной женщины, символизируя плодородие. На ее голове – трехчастный парик и подставка для короны. На других изображениях, где корона сохранилась, видно ее сходство с короной Исиды и Хатхор в виде рогов коровы с солнечным диском. Руки богини опираются на иероглифы защиты, что соответствует ее главной функции – богиня считалась покровительствующей рождению. Она была в свите семи богинь Хатхор – небесных коров, предсказывающих судьбу.

Статуя Таурт великолепно сохранилась. При изготовлении она была столь тщательно отполирована, что создается впечатление, будто вещь сделана из металла. На ее основание нанесена надпись, в которой говорится о том, что некий Пабаса, начальник жрецов и управляющий божественной супруги Амона Нитокрис, посвящает эту статую Таурт и просит богиню о защите собственности своей госпожи Нитокрис, которую она унаследовала от предшественницы.

# ГРЕКО-РИМСКИЙ ПЕРИОД



Маска Аммонарин

Хавара. Римский период, правление императора Клавдия (41–54 н. э.)  
Картонаж, ткань, штукатурка, позолота, роспись. Высота 51 см, ширина 41 см



**САРКОФАГ СОКОЛА**  
**Дендера. Сокровищница Дендеры**  
**Династия Птолемеев (305–30 до н. э.)**  
**Золото, серебро. Высота 88 см**

Уникальная скульптура сокола, состоящая из двух частей, выполненных из различных драгоценных металлов – золота и серебра, служила саркофагом для мумии сокола. Благодаря удачному сочетанию цвета этих металлов фигура гордого сокола выглядит элегантно и одухотворенно, создавая впечатление готовой взлететь птицы.

Мумифицирование священных животных и их захоронения осуществлялись в специальных некрополях. Это было очень популярно в Позднее время, большое количество таких кладбищ раскопаны в Саккаре. Среди мумифицированных животных, как, например, птица ибис (птица бога мудрости Тота), кошка (священное животное богини Бастет), крокодил (бог Собека), соколу, персонификации бога Хора, отводилось особое место.

Гордый облик этой хищной птицы издревле привлекал внимание египтян, которые воспринимали его как божество неба. Распростертые крылья парящего сокола считались символом защиты небесного бога. Главный источник жизни, исходящий с небес, – солнце – также ассоциировалось с Хором и часто появлялось в качестве головного убора на голове сокола. Особое значение имел глаз бога Хора. Согласно мифу, в борьбе со своим дядей Сетхом, причинившим много зла отцу Хора Осирису, юный Хор потерял глаз, вследствие чего весь мир погрузился во тьму. Восстановление мирового порядка и света связывается с обретением Хором глаза, восстановленного богом Тотом.



**СТАТУЭТКА ЦАРИЦЫ ИЗ ДИНАСТИИ ПТОЛЕМЕЕВ**  
**Карнак, храм Амона-Ра, тайник**  
**Династия Птолемеев (305–30 до н. э.)**  
**Известняк, роспись, позолота. Высота 47,5 см**

Статуэтка, выполненная из достаточно мягкого материала – известняка, имеет следы краски, которой обычно покрывались изделия из этого камня. Браслеты и ожерелье царицы позолочены. Трехчастный парик уложен согласно моде позднего времени и обрамлен лентой красного цвета. Женщина одета в длинное платье из тонкой плиссированной ткани. На талии – красный бант, подчеркивающий изящную фигуру дамы. Статуэтка создана в традиционном стиле египетской скульптуры с опущенной вниз рукой, плеткой, прижатой к груди, как обычно изображались царицы, шагающая с левой ноги, что было характерно для египетской скульптуры с эпохи Древнего царства. К сожалению, надпись на пьедестале не сохранилась, однако форма плетки в левой руке женщины, прижатой к груди, – характерный атрибут цариц, что позволяет идентифицировать фигуру как царицу – супругу одного из Птолемеев первой половины III века до н. э.

# СОДЕРЖАНИЕ

Предисловие	3
Додинастический и раннединастический периоды	7
Древнее царство	13
Среднее царство	31
Новое царство	43
Гробница Тутанхамона	63
Позднее царство	89
Греко-римский период	93

Издание подготовлено  
ООО «Издательство «Директ-Медиа»  
по заказу  
ЗАО «Издательский дом «Комсомольская правда»

---

**ИЗДАТЕЛЬСТВО  
«ДИРЕКТ-МЕДИА»**

Генеральный директор: *К. Костюк*  
Главный редактор: *А. Барагмян*  
Редактор-искусствовед: *М. Гордеева*  
Редактор: *С. Суворова*  
Автор текста: *Э. Кормышева*  
Корректор: *Г. Барышева*  
Дизайн оригинал-макета: *COOLish*

Адрес издательства: 117342, Москва,  
ул. Обручева, д. 34/63, стр. 1  
E-mail: *editor@directmedia.ru*  
*www.directmedia.ru*

---

**ТОМ 4 «Каирский музей»**

© Издательство «Директ-Медиа», 2011  
© ЗАО «Издательский дом  
«Комсомольская правда», 2011, дизайн обложки  
Обложка: **«Золотая маска мумии Тутанхамона»**

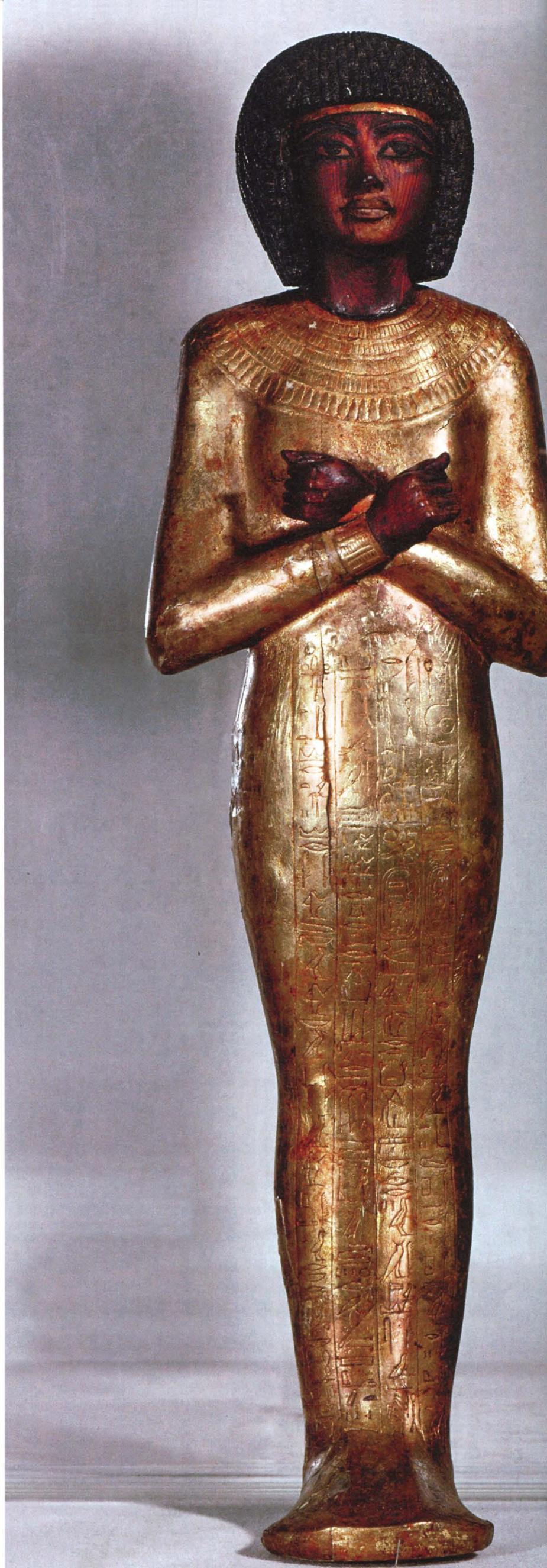
Издатель:  
**ЗАО «Издательский дом «Комсомольская правда»**  
125993 г. Москва,  
ул. Старый Петровско-Разумовский проезд, 1/23

---

Отпечатано: SIA „PRESES NAMS BAL TIC”, Латвия  
Эрнеста Бирзниека-Упиша 20а/4, Рига, LV-1050.  
*www.pnbaltic.eu*

Подписано в печать 09. 09. 2011  
Формат 70х100/8  
Бумага мелованная  
Печать офсетная. Печ. л. 6,0  
№ 100999

2011 год





Метрополитен музей представляет собой одно из крупнейших в мире художественных собраний. Основанный в 1870 на базе частных коллекций, переданных в дар, музей и сейчас существует в основном на средства спонсоров. Его постоянная коллекция насчитывает более двух миллионов экспонатов, среди которых уникальное собрание египетского искусства и выдающиеся произведения живописи импрессионистов и постимпрессионистов.



Реализуется с газетой  
«Комсомольская правда»

ISBN 978-5-87107-238-7

