

Адо́льф Э́рнестович
Э́рихсон
(1862–1940)

Комсомольская правда
Директ-Медиа
Москва 2017



Жизнь и творчество

«Банки, пассажи, дома-киты, дома-учреждения, гигантские вокзалы, гигантские рестораны — вот сфера деятельности этого Гулливера, строящего для лилипутов. В архитектурном отношении работы Эрихсона безукоризненны. В них нет спешки, все солидно, надежно, расчетливо. Его любимый стиль, кажется, московский ренессанс. Хотя свой собственный дом он построил в готическом стиле...»

Архитектурная Москва, 1912, № 1



А. Э. Эрихсон. Фотография. 1910-е гг.

Выдающийся архитектор конца XIX — начала XX века Адольф Эрихсон — москвич, хотя его родители — Эрнест Яковлевич (1826–1895) и Альбина Романовна (1831–1906, урожденная Alba Doringa Henrietta Koenig) — уроженцы Риги, переселившиеся в Москву не позднее середины XIX века. Корни рода Эрихсонов, скорее всего, немецкие, ведь в XIX столетии в Риге проживало более 40% этнических немцев, но не исключены и шведские предки — участники последнего шведского гарнизона Риги начала XVIII века. В семье было четверо детей — Роберт, Адольф, Павел и Елизавета. Все они родились в Москве.

Отец будущего зодчего, потомственный почетный гражданин, был состоятельным человеком, в 1875–1877 годах он служил временно управляющим солидного Промышленного банка в Москве. Правда, в 1878 году учреждение прекратило свое существование, а имя Эрнеста Яковлевича исчезло из справочника «Вся Москва», возможно, он вернулся в Ригу или жил за пределами города.

Старший сын, Роберт Эрихсон (1854–1932), стал инженером-электромехаником, впоследствии главой



Особняк князя А. Б. Голицына на ул. Поварская. Москва, Россия



Особняк князя А. Б. Голицына на ул. Поварская.
Фрагмент декоративной решетки балкона

«Технической конторы инженера Р. Э. Эрихсона», занимавшейся устройством электрического освещения, водоснабжения, отопления и вентиляции. В дальнейшем он тесно сотрудничал с младшим братом-архитектором, обеспечивая полное инженерное оснащение его построек.

Вероятно, рано проявив художественные способности, Адольф Эрихсон впоследствии поступил в Московское училище живописи, ваяния и зодчества и в 1883 году прекрасно окончил его с правом на поездку за границу. Родовые корни Эрихсона, видимо, обусловили ее маршрут: в отличие от большинства выпускников, стремившихся в главные художественные центры Европы — Рим или Париж, молодой человек направился изучать архитектуру Скандинавских стран, долгое время провел в Дании, что, несомненно, повлияло на его дальнейшее творчество, в котором заметно опосредованное влияние лаконичных и монументальных архитектурных образов Стокгольма, Копенгагена, Берлина и Гамбурга.

Свою архитектурную деятельность зодчий начал еще до окончания училища, с 1879 года постоянно перестраивая деревянные сооружения в записанном на мать, А. Р. Эрихсон, владении семьи на Петербургском шоссе, где Адольф жил с сестрой и младшим братом



Особняк И. К. Прове. Москва, Россия

Павлом. Получив диплом классного художника, он в том же 1883 году выполнил проект двух деревянных дач для Н. А. Гулевич — соседки по Петровскому парку, а в 1885 году выстроил для нее большой доходный дом в Вознесенском переулке, оформленный деталями классической архитектуры — рустом, пилястрами, замковыми камнями.

Повторные обращения к Эрихсону прежних заказчиков характерны для всей тридцатипятилетней карьеры зодчего в Москве и свидетельствуют о его внушавшем доверие профессионализме. Действительно, зодчий быстро обзавелся состоятельной клиентурой. Это было в основном богатое купечество, немалую часть которого составляли предприниматели иностранного происхождения, а также известные московские купцы — Н. С. Третьяков, П. И. Щукин, И. Д. Сытин, А. М. Михайлов.

Среди первых построек Эрихсона — очень респектабельный особняк князя А. Б. Голицына (1885–1888), органично вписанный солидными ренессансными формами в среду старинной Поварской улицы. Симметричные фасады по Поварской и Скертному переулку привлекают отточенностью пропорций и выразительной пластикой. Главными их акцентами являются



Особняк И. К. Прове. Главный вход



Особняк И. К. Прове. Главный портик



Особняк И. К. Прове. Левая «башня»

ордерные ионические эдикулы под массивными лучковыми фронтонами. Контраст фактур отделки первого и второго этажей подчеркнут окраской выступающих элементов — в цвет темной охры, а стен, аттиков и пилястр — в цвет светлой. Сдержанная цветовая гамма и изысканность пропорций образно сближали здание с итальянскими палаццо.

Последующие заказы не заставили себя ждать. В начале 1880-х годов зодчий выстроил усадебный дом для управляющего фабрикой Товарищества Вознесенской мануфактуры Е. Ф. Миндера (сгорел в 1996 году), а в 1890–1891 годах во владении между Новой и Старой Басманными улицами, принадлежавшем в течение 1870–1900-х годов попеременно родственным семьям Миндер и Прове, возвел городскую усадьбу с красивыми въездными воротами, сторожкой привратника и службами по заказу потомственного почетного гражданина И. К. Прове. Эрихсон использовал формы популярного в те годы стиля «неогрек» — руст, изящные лепные вставки, тягу в виде греческого меандра, акротерии и характерные древнегреческие ограждения из четырех перекрещенных стержней. В центре фасада располагался изящный ионический четырехколонный портик, с обеих сторон постройку завершали двухэтаж-



Особняк В. В. Рихтера в Лялином переулке. Москва, Россия

ные башнеобразные объемы: левый стоял по красной линии — его трехчастные окна первого этажа разделяли пилястры с женскими гермами (в качестве модели взята голова Венеры Книдской), а правый немного отступал вглубь палисадника (в нем располагался аквариум!). Благодаря портику постройка напоминала старые усадьбы Москвы, а изящная «неогреческая» отделка и фасадная асимметрия делали ее современной и очень привлекательной. В интерьерах были использованы лепнина, живопись, натуральный мрамор (камины) и ценная древесина в отделке полов и стен.

В 1891–1895 годах по проекту Эрихсона создан еще один заметный московский особняк для Н. С. Третьякова (1857–1896) — художника, единственного сына бывшего городского головы и известного коллекционера С. М. Третьякова. Эта двухэтажная постройка продолжала тему неогреческого стиля, заявленную в особняке И. К. Прове, но была более камерной. Она располагалась вдали от центра города, на Сущевской улице, которая начала капитально застраиваться только в 1890–1900-е годы. Главный фасад особняка за массивной каменной оградой с коваными воротами и небольшим палисадником был слегка асимметричен — сильно выступающий вперед ризалит, украшенный колоннами ионического



Особняк В. В. Рихтера в Лялином переулке.
Фрагмент лепного декора



Особняк Н. С. Третьякова. Вид с Суцевской улицы. Москва, Россия



Особняк Н. С. Третьякова. Парадная лестница. Площадка второго этажа



Фармацевтическая фабрика Торгового дома В. К. Феррейна. Фасад. Москва, Россия

ордера, фланкировал стены разной ширины. В силуэте над аттиком выделялись массивные металлические акротерии по краям постройки и вазоны сложной формы. Интерьеры дома оформили в разных стилях. Сохранились эффектная композиция из круглых профилированных лепных рамок на потолке парадной лестницы, возможно, первоначально включавших живописные плафоны, богатый лепной декор изящной Голубой гостиной и отделанная деревом библиотека с антресолями.

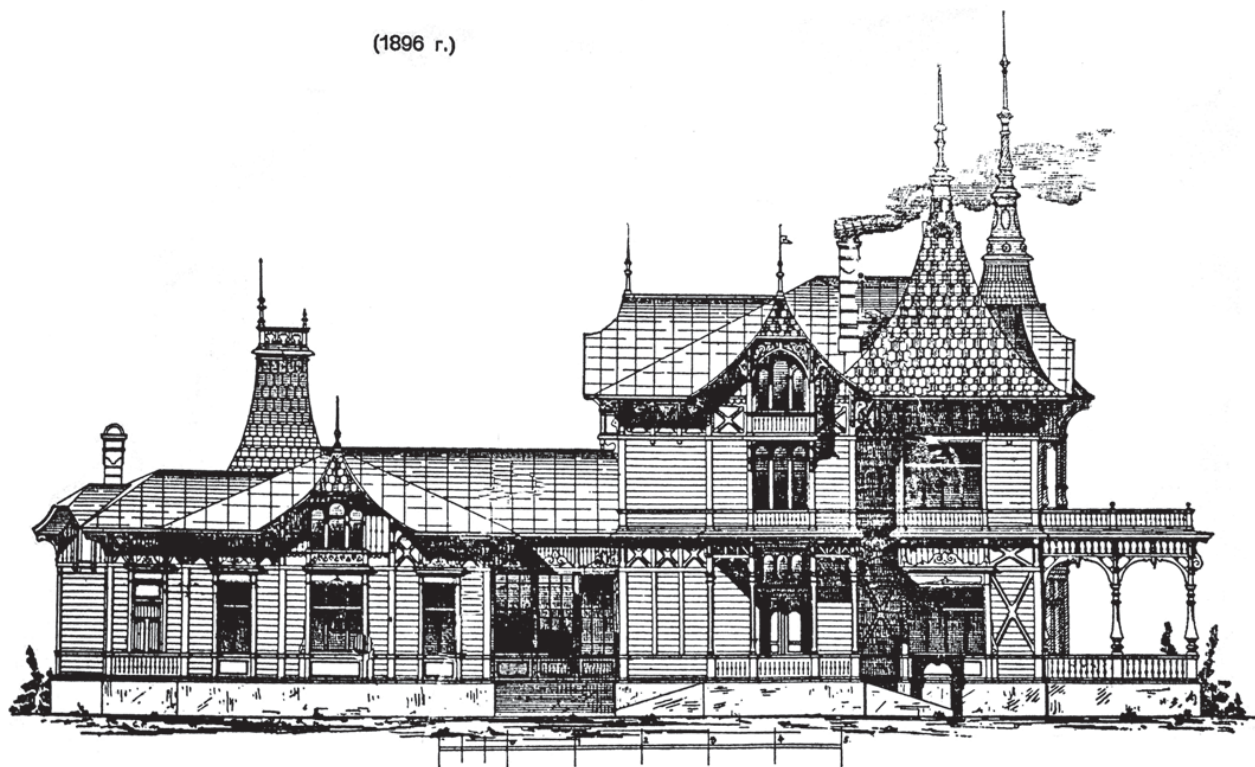
Несколько видоизмененную схему плана и фасада особняка Третьякова Эрихсон применил в особняке В. В. Рихтера, выстроенном в 1900 году в Лялином переулке. Его скромный декор в духе развивавшегося в то время модерна не был определяющим — привлекали гармония пропорций и изысканная простота общего облика сооружения.

Успешно стартовав в профессии, Эрихсон решил в начале 1890-х годов жениться. Скорее всего, именно с потребностью содержать семью оказалось связано его поступление на постоянную службу — в 1889 году он занял должность учителя рисования Казенного Сушчевского начального училища, проработав в нем до 1893 года. Именно тогда в справочнике «Вся Москва» появилась новая домовладелица Софья Максимовна



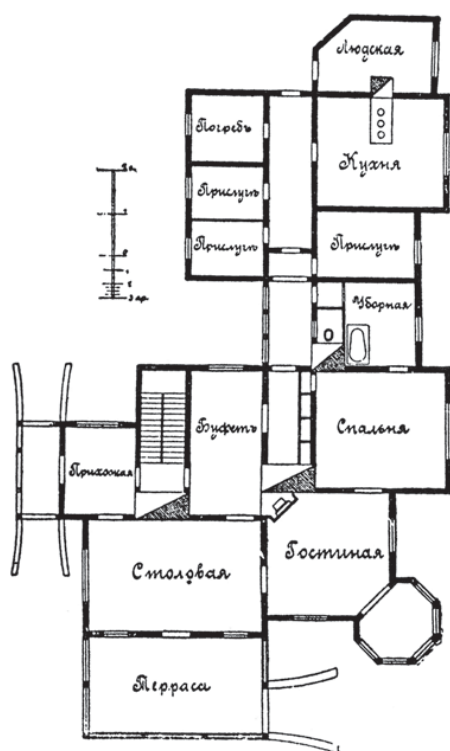
Фармацевтическая фабрика Торгового дома В. К. Феррейна. Фрагмент карниза

(1896 г.)



Главный фасадъ.

Проект дачи М. О. Бруич (К. Е. Ценкер) в подмосковной усадьбе Лапино-Спасское



Планъ 1-го этажа.

План дачи М. О. Бруич (К. Е. Ценкер)

Эрихсон, жена классного художника, проживающая в старинной городской усадьбе на углу Поварской и Большого Ржевского переулка. Здесь в те годы располагалась и мастерская зодчего, затем переведенная им обратно в семейное владение на Петербургском шоссе. Вскоре у четы родился сын Евгений.

В 1893 году Эрихсон начал работать для одного из самых значимых своих заказчиков — магистра фармации В. К. Феррейна. Сначала он возвел в солидных формах французского ренессанса фармацевтическую фабрику Торгового дома В. К. Феррейна в Кривоколенном переулке — краснокирпичные стены выразительно оттеняли белые полосы горизонтального руста и наличники из рустовых камней в разбежку. Затем в 1895 году спроектировал и построил на средства знаменитого московского фармацевта Дом Общества акклиматизации животных и растений на Пресне, по облику напоминавший богатый особняк в стиле «неогрек». Выразительное сооружение с дорическим портиком в центре фасада и прекрасно нарисованными деталями отделки уже несло особый отпечаток манеры Эрихсона. Затем в 1894–1899 годах он выстроил для Феррейна на Никольской улице доходный дом и знаменитую аптеку с богато отделанными интерьерами.



Дом Общества акклиматизации животных и растений. Вид со двора. Москва, Россия

К 1894 году Эрихсон уверенно вошел в ряд популярных мастеров и вступил в Московское архитектурное общество. Его ведущее место в архитектурной среде города подтверждал тот факт, что вместе с самыми известными зодчими Москвы он в 1896 году украшал город к коронации Николая II, оформив площадь вокруг храма Христа Спасителя и бульвары — Пречистенский, Тверской и Никитский. Увеличивающееся число заказов позволило Эрихсону организовать свою мастерскую — его помощниками в разное время работали Ф. Н. Кольбе, А. И. Герман, П. Смуров и другие способные зодчие. В дальнейшем он не раз прибегал к помощи таких опытных строителей, как архитектор В. Н. Башкиров и инженер В. Г. Шухов.

К 1896 году относится проект нарядной деревянной дачи в подмосковной усадьбе Лапино-Спасское на берегу Клязьмы, выполненный для жены купца первой гильдии М. О. Бруич. Постройка, стилизованная под фахверковую, с несколькими башенками, высокими криволинейными («китайскими») кровлями и изящной растительной пропильной резьбой получилась столь интересной, что ее проект был помещен архитектором Г. В. Барановским в знаменитой «Архитектурной энциклопедии XIX века». Впоследствии дача принадлежала



Дом Общества акклиматизации животных и растений. Фрагмент портика

Торгово-промышленный музей кустарных изделий Московского губернского земства (Музей кустарных изделий) был основан в 1885 году. Основой собрания стали экспонаты кустарного отдела Торгово-промышленной выставки 1882 года в Москве и другие предметы художественных промыслов конца XIX — начала XX века

В музей поступало множество художественных предметов крестьянского быта: расписные прялки, ковши, разделочные доски, резные наличники, шкафчики, полки, ларцы, коромысла, игрушки — скульптурные фигурки барынь с кавалерами, коней, птиц и др. В 1898 году именно в Кустарном музее была впервые выставлена первая русская матрешка, созданная по рисунку художника Сергея Малютина

Большие личные средства на формирование и развитие земского музея внес почетный попечитель Сергей Тимофеевич Морозов. В 1890 году он стал заведующим Кустарным музеем, а в 1903 году перевел его в специально перестроенное и переданное им в дар земству здание в Леонтьевском переулке

В начале 1910-х годов Кустарный музей возглавил работу по сохранению и развитию художественных промыслов всей России, организовывал выставки и ярмарки. Экспозиции устраивались и в здании магазина при Кустарном музее, где был выставочный зал

В 1910 году С. Т. Морозов составил программу реорганизации Кустарного музея — создавалось три подразделения: бюро содействия промыслам, Музей образцов и торговое отделение. Перед Музеем образцов стояло целью собирательство и популяризация промыслов, организация выставок и заказ изделий мастерам, а задачей магазина была распродажа популярных кустарных изделий. В новом здании по проекту Эрихсона Морозов и разместил Музей образцов и магазин



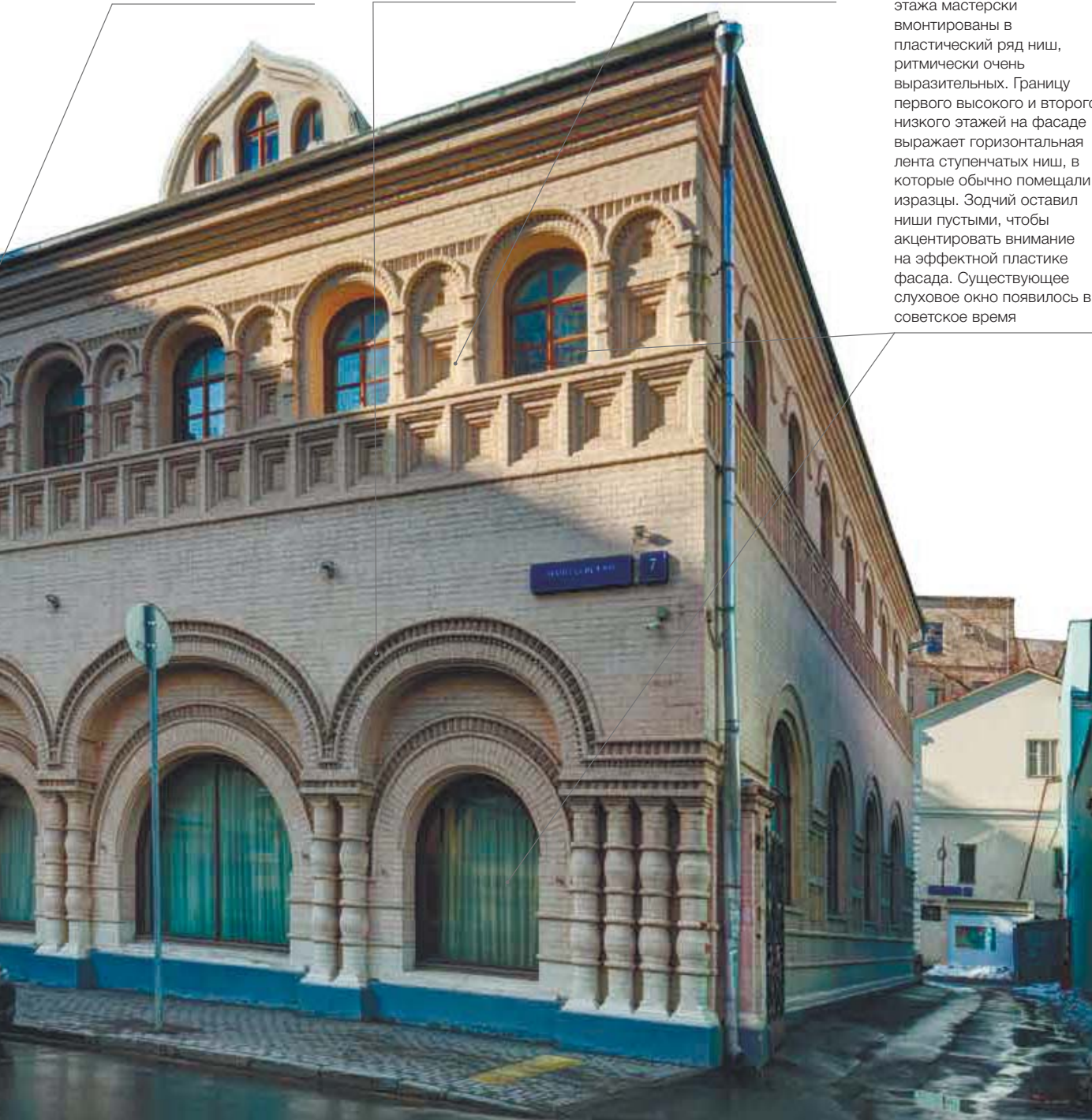
Магазин при Музее кустарных изделий С. Т. Морозова. Москва, Россия

Вход в музейный комплекс представляет собой стилизованное в древнерусских формах шатровое крыльцо с колонками-бочонками, увенчанное металлическим флюгером с изображением богородских игрушек

В новом здании на первом этаже в просторном сводчатом зале, занимавшем полностью весь его объем, открылся магазин кустарных изделий, очень быстро ставший необычайно популярным среди москвичей

Во втором этаже постройки разместился Музей образцов. Его стены были полностью «защиты» домовым декором поволжских изб, а в арочных нишах экспонировались главные раритеты

Три фасадных полуциркульных окна первого этажа расположены в глубоких арочных нишах, пять из которых опираются на пучки декоративных колонок с утолщениями — «дыньками». Окна второго этажа мастерски вмонтированы в пластический ряд ниш, ритмически очень выразительных. Границу первого высокого и второго низкого этажей на фасаде выражает горизонтальная лента ступенчатых ниш, в которые обычно помещали изразцы. Зодчий оставил ниши пустыми, чтобы акцентировать внимание на эффектной пластике фасада. Существующее слуховое окно появилось в советское время





Издательство и типография И. Д. Сытина «Русское слово». Москва, Россия



Издательство и типография И. Д. Сытина «Русское слово». Фото 1900-х гг.

К. Е. Ценкер — жене потомственного почетного гражданина А. О. Ценкера, директора московского отделения С.-Петербургского международного коммерческого банка, с которым Эрихсон окажется связан в дальнейшем по работе над зданием этого банка в Китай-городе. Дача сгорела в 2010 году.

Благодаря заказчику П. И. Щукину, коллекционеру художественных предметов и документов Древней Руси, во второй половине 1890-х годов в деятельности Эрихсона возникла яркая национальная стилевая тенденция. В 1896–1898 годах он выстроил для него дом-музей в русском стиле на Малой Грузинской улице, а в 1904 году рядом возвел хранилище документов также в стиле русского средневекового зодчества.

Последний раз к формам русского стиля Эрихсон обратился в 1911 году, построив совместно с В. Н. Башкировым магазин при Музее кустарных изделий С. Т. Морозова в Леонтьевском переулке. Сам музей (открыт в 1885 году) был расположен в палатах середины XVIII века,

торцевой уличный фасад которых в 1902–1903 годах изменил архитектор С. У. Соловьев в духе XVII столетия и дополнил крыльцом с шатровой сенью. Пристроенный Эрихсоном почти через 10 лет справа от него магазин для продажи кустарных изделий также напоминал двухэтажные палаты с характерным древнерусским декором — поясом ниш-кахелей, перспективными арочными порталами и декоративными полуколонками в их обрамлении. Однако, если у Соловьева детали декора были узнаваемо копиями, у Эрихсона их трактовка современна. Постройка подкупала присущей зодчему гармонией пропорций, эффектным ритмом проемов и деталей, а также выразительным контрастом между перспективными арками витрин первого этажа и полуциркульными окнами второго.

По монументальности, тщательности отделки и, главное, по стремлению к театрализованному преобразению городской среды к постройкам Эрихсона в русском стиле примыкали его яркие «готические» сооружения.



Здание Центральной московской телефонной станции Шведско-Датско-Русского телефонного акционерного общества. Фото 1900-х гг.



Производственный корпус типографии И. Д. Сытина «Русское слово» на Пятницкой улице. Москва, Россия



Зал московской Выставки архитектурно-художественной промышленности Нового стиля, состоявшейся под покровительством великой княгини Елисаветы Федоровны. Декабрь 1902 — январь 1903 года. Петровка, дом Грачева. На правом стенде — фотография Коммерческого банка и торгового дома «И. В. Юнкер и К^о» на Кузнецком Мосту А. Э. Эрихсона. Фото 1902 г.



Коммерческий банк и торговый дом «И. В. Юнкер и К^о» на Кузнецком Мосту. Фото 1900-х гг.

Это особняк А. Леман (1896–1898) в Гранатном переулке и особняк матери зодчего А. Р. Эрихсон (1898–1899, не сохранился) на Петербургском шоссе. Оба здания кроме выразительного облика в стиле «викторианской» готики имели богатую разностильную отделку интерьеров.

Формы готики Эрихсон использовал и для здания Центральной московской телефонной станции Шведско-Датско-Русского телефонного акционерного общества в Милютинском переулке (1902–1904). По сути, зодчий был пионером телефонной связи в городе, поскольку еще в 1885 году построил первое здание телефонной станции в Казарменном переулке. В телефонизации Москвы активно участвовала компания «Эрикссон» (сходство фамилий наводит на мысль о возможных родственных связях с зодчим). Крупное неоготическое здание, почти глухое в нижней части, с высокими полуциркульными окнами и миниатюрными зубчатыми башенками в завершении напоминало заводские и портовые постройки Копенгагена или Стокгольма. «Готицизмы» в сооружениях Эрихсона обычно сосредоточены в венчающей части, на брандмауэрных стенах и в оформлении входов — таков и крупный четырехэтажный производственный корпус типографии И. Д. Сытина «Русское слово» на Пятницкой улице,

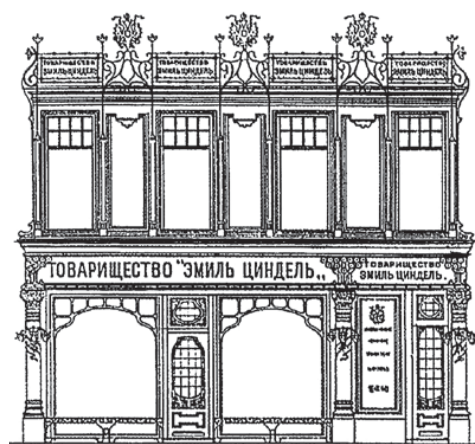


Проект Дома торгово-промышленного товарищества производства обуви братьев С., И. и М. Видоновых

возведенный совместно с инженером В. Г. Шуховым в 1903–1906 годах и надстроенный и расширенный в 1911–1912 годах.

Таким образом, путь Эрихсона, как у многих его коллег и современников, начался с типологически разнообразных сооружений в стилях эклектики, затем в 1890-х годах в его работах сочетались древнерусская стиливая тенденция, викторианские готические и упрощенные классические формы. Последнюю тенденцию в его творчестве представляли уже упомянутый особняк В. В. Рихтера и небольшой изящный особняк А. К. Ферстер — А. А. Леман (1899) по Малой Никитской улице. Как и Ф. О. Шехтель, Эрихсон впервые обратился к модерну лишь в 1900 году, однако его постройки в этом стиле, наряду с творениями пионеров данного направления — Кекушева, Валькота и Шехтеля, одними из первых вошли в городскую среду Москвы начала XX века и стали незаурядными событиями в ее архитектурной жизни.

В 1900 году Эрихсон создал проект Коммерческого банка и торгового дома «И. В. Юнкер и К°» на Кузнецком Мосту в формах раннего московского модерна. В этой постройке фактически сформировался архитектурный язык модерна Эрихсона, которому были присущи



Проект оформления фасада магазина Товарищества «Эмиль Циндель» в пассаже Г. Г. Солодовникова



Проект Московского столичного аукционного зала (Торгового дома Р. Б. Левиссона) на Большой Дмитровке. 1901 г.



Торговый дом Р. Б. Левиссона на Большой Дмитровке. Центральный ризалит фасада. Москва, Россия

фасадность, симметрия и геометризм общей композиции, ступенчатый силуэт, каркасная структура фасада, огромные витрины в нижних этажах, круглые или полукруглые окна, использование модернизированных колонн и портиков, элегантный металлический декор, применение в облицовке фасадов натурального камня (на нижних этажах) и облицовочной керамической плитки. Любопытно, что здание представляло модерн на знаменитой московской Выставке Нового стиля, проходившей в конце 1902 — начале 1903 года под покровительством великой княгини Елизаветы Федоровны (в 1910-х годах оно было полностью перестроено). В 1910 году зодчий возвел просторную дачу Адольфа Юнкера в Кунцеве.

Те же черты определили облик других работ Эрихсона в стиле модерн — торговых домов А. М. Михайлова (1901–1903; 1904–1905), Винного магазина и доходного дома О. П. Лева (1903), проекта здания Московского отделения С.-Петербургского международного коммерческого банка на Ильинке (1903, неосущ.), издательства и типографии И. Д. Сытина «Русское слово» (1904–1906), Дома торгово-промышленного товарищества производства обуви братьев Видоновых (1904–1905, перестроен), а также «Европейских бань» Ф. П. Кузнецова (1905) и некоторых других.

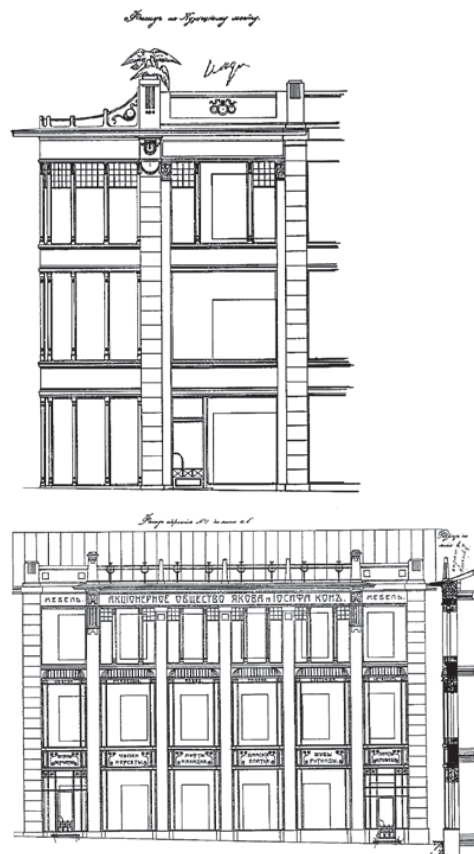
Симметричная ступенчатая фасадная композиция типографии и издательства И. Д. Сытина на Тверской (1904–1906, при участии инж. В. Г. Шухова), созвучная приемам древнерусского зодчества, завершена большим полукруглым окном, форме которого вторят круглые боковые окна четвертого этажа и полукруглые — третьего. Нарядное художественное целое дополняет мозаичный полихромный фриз с растительным орна-

ментом на золотом фоне (предположительно, художник И. Я. Билибин).

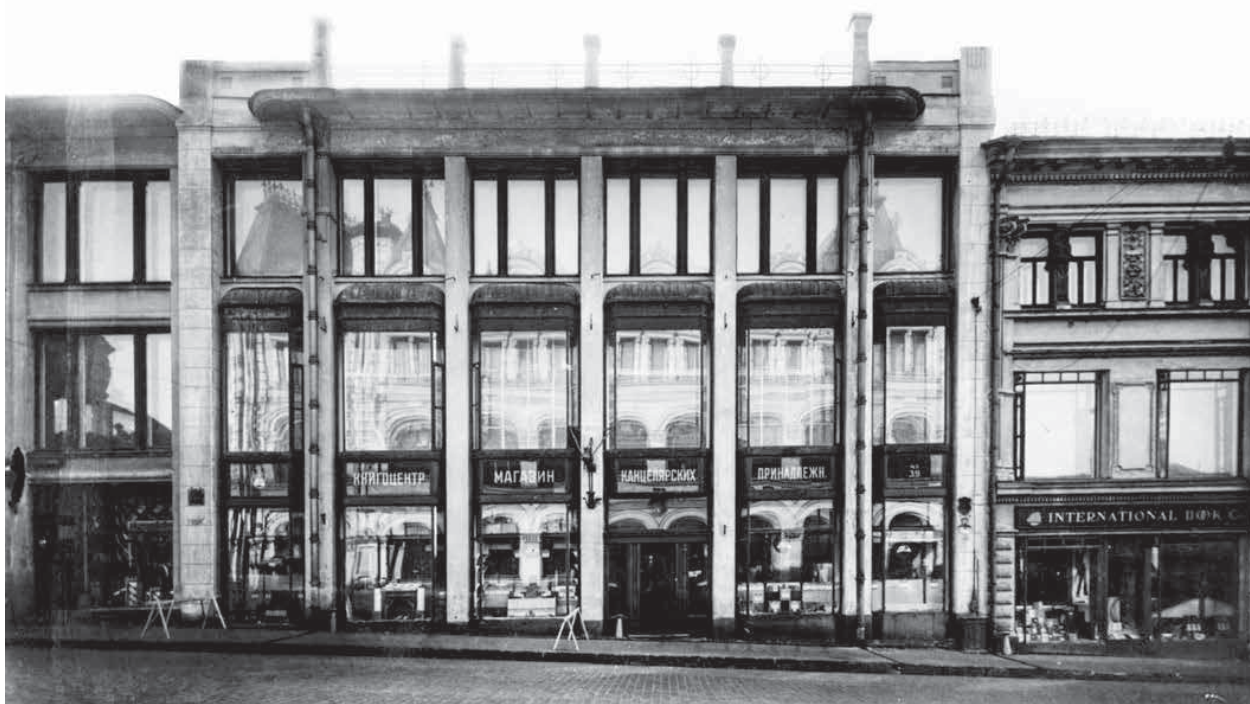
В отличие от многих зодчих Москвы начала XX века у Эрихсона редки формальные заимствования из произведений западноевропейского модерна. Известен лишь один пример: в Московском столичном аукционном зале (Торговом доме Р. Б. Левиссона) на Большой Дмитровке (1901–1902) он скопировал эффектную осветительную арматуру новостройки в Вене (1899–1900), возведенной М. Фабиани — сотрудником фирмы Отто Вагнера, но при этом по композиции сооружения весьма различны.

Объемное остекление, огромные витрины с алмазным обрезом, «дутые» выпуклые стекла, вставленные в частые клеточки верхней части рам и создающие «брильянтовый» блеск, покрытые глазурованной плиткой поверхности — все это часто используемые приметы модерна Эрихсона. В Торговом доме «Н. Жарков и М. Соколов», расположенном в доходном доме И., Н. и А. Джемгаровых на Кузнецком Мосту (1907), он устроил витрины в виде сверкающих граненых призм, почти целиком занявших фасады. Любопытно, что зодчий сразу проектировал это здание в расчете на торговую рекламу — почти все междуэтажные горизонтальные тяги уже в проекте содержали вывески.

В 1910-х годах почерк архитектора изменился — большинство его построек данного времени возведено



Проекты доходного дома И., Н. и А. Джемгаровых на Кузнецком Мосту. 1907 г.



Доходный дом И., Н. и А. Джемгаровых на Кузнецком Мосту. Фото 1910-х гг.



Коммерческий банк «И. В. Юнкер и К°» на Невском проспекте. Построен по проекту А. Э. Эрихсона архитектором В. И. Ван-дер-Гюхтом. Санкт-Петербург, Россия



Петербургский международный коммерческий банк. Москва, Россия

в стиле неоклассицизм. Если первые опыты мастера в этом направлении были отмечены еще сильным влиянием модерна (ресторан «Яр», отделка ресторана гостиницы «Метрополь»), в дальнейшем он выработал собственную индивидуальную трактовку классических форм, стилизующую характерные объемные композиции московского ампира. Таковы здание Петербургского международного коммерческого банка (1910–1911) на Ильинке, особняк и доходный дом А. И. Бакакина во Вспольном переулке (1910–1911), дом в усадьбе Л. Г. Пыльцовой (1911–1912), контора и склад книжного издательства И. Д. Сытина (1912–1915) на Маросейке, надстройка и изменение ресторана «Прага» (1914–1915) и т. д.

К числу заметных работ Эрихсона 1910-х годов относится обновление отделки Большого ресторанного зала гостиницы «Метрополь», перекрытого куполом и уникальной большепролетной конструкцией инженера В. Г. Шухова из железа и стекла. Зодчий убрал со стен устаревшую лепнину в стиле модерн и дополнил архи-

тектуру зала ионическими портиками из темного мрамора, поддерживающими внутренние балконы второго этажа. Обилие изысканной живописи в стиле арабесок (художник С. В. Чехонин), эффектная роспись огромного стеклянного плафона (художник Т. А. Луговская) и обилие позолоченных деталей (капители колонн, решетки балконов и вазы на парапете балкона, львиные маски, канделябры и прочее) создали впечатление уюта и роскоши, к которому стремились заказчики, в том числе сам Адольф Эрнестович, бывший членом правления Акционерного общества «Метрополь».

Солидный, облицованный серым гранитом Петербургский международный коммерческий банк и камерный особняк А. И. Бакакина представляют две ипостаси неоклассицизма Эрихсона. Мастер превратил особняк в патриархальную московскую усадьбу в стиле неоклассицизм, в декоре которой были использованы мотивы ампира (в том числе рельефные вставки) в современной трактовке. Кроме особняка хозяев с небольшим садом в усадьбу входила двухэтажная пристройка с квартирами для сдачи внаем, обращенная в сторону Вспольного переулка.

К ярким произведениям столичного неоклассицизма относится здание коммерческого банка «И. В. Юнкер



Доходный дом А. И. Бакакина на ул. Малая Никитская. Вход со стороны Вспольного переулка



Особняк и доходный дом А. И. Бакакина на ул. Малая Никитская. Москва, Россия



Большой ресторанный зал гостиницы «Метрополь». Москва, Россия

Зал ресторана «Метрополь» был переделан Эрихсоном практически одновременно с рестораном «Яр», и к нему вполне можно отнести слова современников: «Он выстроен чересчур культурно для кутящей Москвы. В нем холодно. Но зато так парадно, так европейски нарядно».

Архитектурная Москва, 1911, № 1

и К^о» в С.-Петербурге, выстроенный по проекту Эрихсона архитектором В.И. Ван-дер-Гюхтом (1910–1911). Любопытен процесс создания монументального Конторского дома и книжного магазина Товарищества печатания, издательства и книжной торговли И. Д. Сытина на Маросейке Эрихсоном (при участии Ф. Н. Кольбе) в 1912–1915 годах на месте старинной родовой усадьбы князей Шаховских, вошедшей в знаменитый свод чертежей — «Альбомы Партикулярных строений» М. Ф. Казакова (1801–1802). Архитектор создал проект полной реконструкции усадьбы, но строительство велось в два этапа. Сначала Эрихсон возвел высокое шестиэтажное сооружение с узеньким фасадом на месте левого флигеля. Наконец, в 1914–1915 годах на Маросейке выросло огромное шести-семиэтажное здание с тремя куполами в завершении. В двух нижних этажах расположились конторы и книжный магазин Товарищества «Сытин И. Д. и К^о», в верхних — жилые квартиры.

К последним известным нам московским работам Эрихсона относится надстройка доходного дома С. П. Тарарыкина на углу Арбата. Его угловая ротонда появилась еще в эпоху классицизма конца XVIII века, затем архитектор Л. Н. Кекушев в 1900-е годы перестроил дом в первоклассный ресторан московской интеллиген-

ции — «Прага». В 1914 году заказчик решил увеличить площади залов ресторана, добавив к ним кинотеатр и аукционный зал, а также изменить его внешний вид, что блистательно выполнил Эрихсон. Сохранив отделку Кекушева на нижних этажах, надстроив здание третьим этажом и создав на крыше обширные открытые террасы, окруженные по внешнему периметру перголами, он совершенно изменил его облик в духе неоклассицизма. Ротонда была завершена особенно эффектно — открытой беседкой-бельведером с массивным фризом и карнизом, опирающимся на тонкие столбики с женскими гермами вместо капителей (любимый элемент декора зодчего). В 1954–1955 годах здание вновь надстроили — открытые террасы и перголы исчезли.

В 1914 году Эрихсон выполнил проект огромного доходного дома Московского городского общества



Проект главного фасада Конторского дома Товарищества печатания, издательства и книжной торговли И. Д. Сытина на Маросейке. 1912 г.



Конторский дом Товарищества печатания, издательства и книжной торговли И. Д. Сытина. Москва, Россия



Фасад ресторана «Прага», обращенный на Арбатскую площадь. Москва, Россия



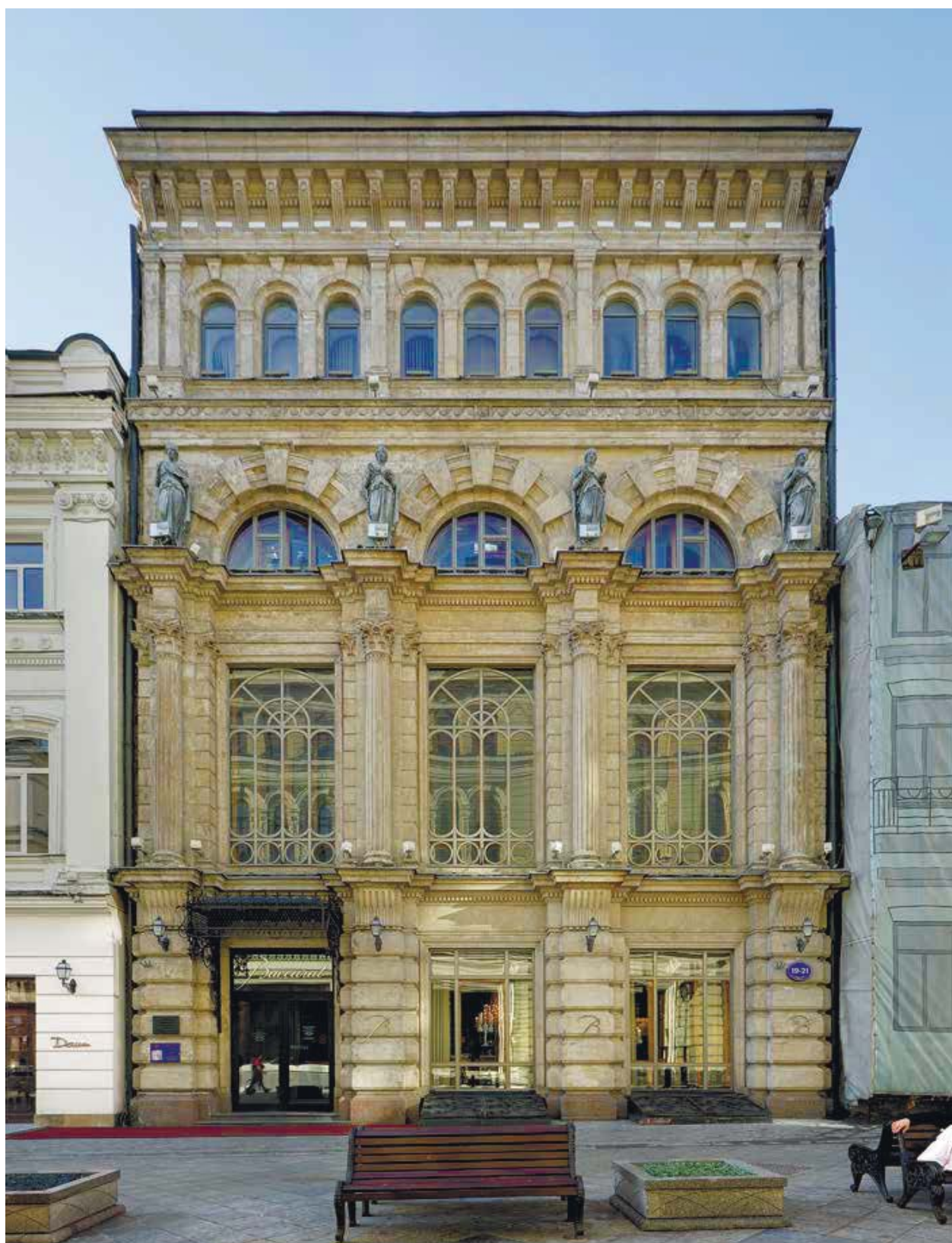
Вид ресторана С. П. Тарарыкина. Фото 1910-х гг.

взаимного от огня страхования на углу Неглинной и Рахмановского переулка, который начал возводиться в 1915 году, но задуманной неоклассической отделки так и не получил. К 1914 году относится и проект собственного монументального доходного дома зодчего на месте старинного особняка на Поварской, купленного им еще в 1890-е годы на имя жены. События Первой мировой войны и антинемецкие настроения в обществе заставили архитектора отложить реализацию проекта, как оказалось навсегда.

Перечисленные работы 1914–1915 годов завершают деятельность Эрихсона в Москве. Плодовитый и талантливый, прошедший традиционный путь от эклектики к модерну, а затем к неоклассицизму, он стал одним из самых ярких зодчих Москвы рубежа XIX–XX веков, украсив город незаурядными постройками, отмеченными его рафинированным и узнаваемым архитектурным почерком. Революция заставила Эрихсона покинуть Россию, хотя до 1930 года в Москве продолжал жить и работать его старший брат Роберт (умер в 1932 году в Лозанне). Судьбы их младшего брата Павла и сестры неизвестны. Сам Адольф Эрнестович после 1917 года жил в Швейцарии и Франции. Скончался в Париже в 1940 году.



Старо-Никольская аптека
В. К. Феррейна

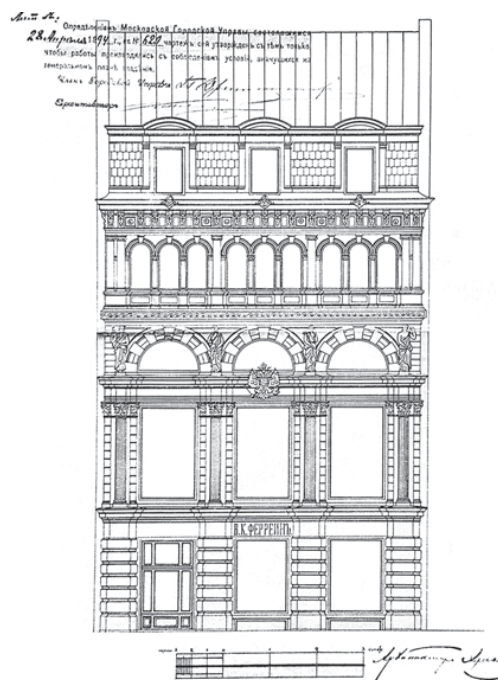


Главный фасад Старо-Никольской аптеки В. К. Феррейна по Никольской улице

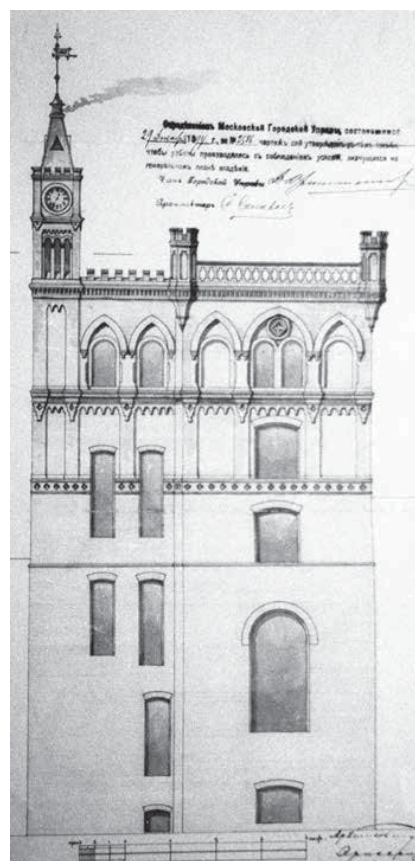
Аптека на Никольской улице существовала издавна, в 1832 году ее купил выходец из Пруссии аптекарь Карл Феррейн (1802–1887), с 1824-го проживавший в Москве. В 1862 году он перевел аптеку на противоположную сторону улицы, в 1873-м арендовал для складов и лаборатории соседнее здание, а в 1880-х передал все это хозяйство сыну — Владимиру Феррейну (1834–1918), своему ученику, успешно сдавшему экзамены на провизора в Московском университете. Завершил обучение молодой аптекарь в химической лаборатории в Мюнхене, после чего уже в Москве получил степень магистра фармации и возглавил Московское фармацевтическое общество. В. К. Феррейн был не только квалифицированным фармацевтом, но и успешным предпринимателем — купцом первой гильдии, членом Городской думы, действительным статским советником, коммерции советником (с 1898 года), в 1910 году получившим за свои заслуги потомственное российское дворянство. Семейное дело продолжил его сын Александр, также магистр фармации (1864–1906), занимавшийся вместе с отцом разведением лекарственных растений.

В 1894–1899 годах на улице Никольской по проекту Эрихсона возвели новое представительное четырехэтажное здание — первый в городе пример превосходно отделанной аптеки. Ее уличный фасад, облицованный камнем в формах ренессанса, был на редкость репрезентативен — его выразительная, трехчастная структура имела богатую пластику и большие плоскости оконных проемов. Ордерная отделка с рустованными камнями органично включала постройку в вереницу окружающих зданий на Никольской. Первоначально все ее окна были со сплошными витринными стеклами без импостов, что в то время считалось наиболее современным и привлекательным, сейчас все они имеют составные рамы.

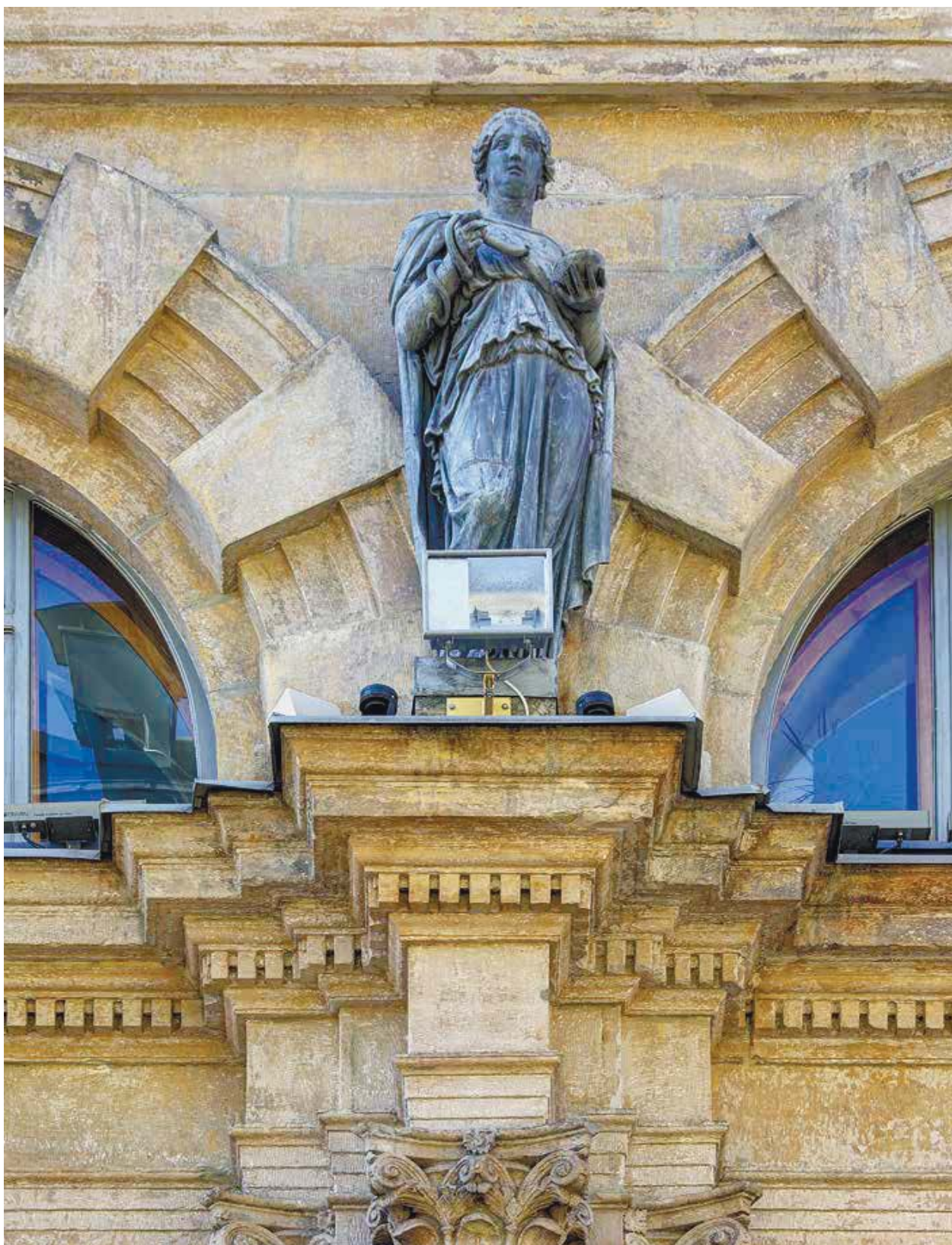
Рустованные простенки между витринами первого этажа стали постаментами для монументальных каннелированных полуколонн коринфского ордера, разделявших самые крупные окна второго — основного парадного этажа аптеки (сейчас в них вставлены накладные декоративные рамы в виде арок). Над ними устроен развитый классический фриз и карниз глубокого выноса с «сухариками», в свою очередь образующий над колоннами постаменты для четырех одинаковых металлических статуй. Они изображают богиню Гигию — покровительницу медицины — в виде женщины, кормящей из чаши змею. Фриз служил вывеской аптеки — на трех его отрезках было написано: «Старая Никольская аптека». Между скульптурами располагались три полукруглых



Проект фасада аптеки В. К. Феррейна по Никольской улице



Проект фасада аптеки В. К. Феррейна, обращенного к Театральному проезду



Статуя богини Гигии на фасаде аптеки



Отделка окон четвертого этажа и карниз аптеки

окна с широкими арочными архивольтами с рустовыми камнями. Завершающий четвертый этаж состоял из ряда узких полуциркульных окон и широкого и глубокого карниза с аттиком, достойного настоящего ренессансного палаццо. Такая трактовка последнего этажа характерна для многих построек того времени — достаточно вспомнить работы Шехтеля и Клейна 1890-х годов. Вход в аптеку с кованым козырьком-зонтиком располагался слева, то есть в фасадную композицию Эрихсон внес излюбленный им элемент асимметрии.

Несмотря на преобладающую симметрию фасада со стороны улицы, общая композиция сооружения была асимметрична и разностильна. Уличный фасад, словно ширма, загораживал от прохожих истинное лицо строения, высокий краснокирпичный объем которого выполнен в формах готики. Этот парадоксальный контраст, конечно, неслучаен. Готическими формами архитектор и заказчик, видимо, хотели выделить аптеку в силуэте этой части Никольской улицы, ведь почти рядом с ней находилось несколько характерных московских вертикалей — шатровая башня Китай-города, главы двух церквей у Владимирских ворот и огромная купольная часовня Св. Пантелеимона с высокой луковичной главой, возведенная в 1881–1883 годах. Брандмауэрная стена,



Кованый зонтик над входом в аптеку с Никольской улицы



Парадная лестница Старо-Никольской аптеки

видимая с Лубянской площади, и фасад со стрельчатыми оконными проемами и нишами, обращенный к Театральному проезду, трактованы как стены средневекового западноевропейского замка, завершенные зубцами и висячими зубчатыми башенками. Высотным акцентом готического тела сооружения была стройная, первоначально шатровая, башенка, обращенная во все стороны часами, показывающими время прохожим Никольской и Театрального проезда (сегодня круглые проемы пусты).

Частично сохранились интерьеры здания, сочетавшие практичность с изысканным декором. Торговый зал первого этажа имел деревянный кессонированный потолок с массивными лепными розетками для люстры и малых светильников. В центре зала его поддерживали две изящные коринфские колонны. Дубовые резные шкафы для лекарств и филенчатые прилавки располагались по периметру. На глухих боковых стенах были устроены круглые ниши в деревянных обрамлениях, возможно, первоначально предназначенные для скульптуры. Полы покрывала надежная и красивая орнаментальная метлахская плитка. Аналогичные полы и внутреннее пространство с четырьмя отдельно стоящими коринфскими колоннами были устроены и в торговом зале второго этажа со стенами из искусственного мрамора и нарядным лепным потолком. Наиболее богато оказалась оформлена парадная лестницы. Отделка ее стен была яркой — основной ярус раскрепован каннелированными пилястрами композитного ордера. Из зала второго этажа в пространство лестницы выходил небольшой полукруглый балкончик, позволявший хозяину встречать почетных гостей или покупателей. Лестничные марши имели красивые кованые ограждения, на поворотах которых стояли бронзовые канделябры с «букетами» светильников. (В настоящее время интерьеры изменены — в феврале 2008 года в бывшей аптеке открылся ресторан «Baccarat Cristal Room», который оформлен архитектором Филиппом Старком с сохранением отдельных элементов прежнего убранства.)

При В. К. Феррейне Старо-Никольская аптека стала самой большой в Европе, а учрежденное в 1902 году «Товарищество В. К. Феррейна», в которое входило более 1000 человек — крупнейшей фармацевтической фирмой мирового уровня со своей лабораторией (в соседнем здании на Никольской), стеклодувной мастерской, производившей аптекарскую посуду, и сетью аптек. Не исключено, что некоторые из городских аптек также были оформлены Эрихсоном. В 1914 году главная аптека Товарищества обслуживала до 3000 покупателей за день.



Общий вид зала первого этажа



Капитель колонны в зале первого этажа



Вид парадного зала второго этажа



Вид из зала второго этажа на балкончик над парадной лестницей

В начале XX века дело Феррейнов (отца и сына) неуклонно расширялось. Они организовали оптовую торговлю аптекарскими товарами при фабрике в Кривоколенном переулке (архитектор А. Э. Эрихсон), розничную продажу аптечных, косметических, парфюмерных, фотографических и других товаров в своих магазинах. Их продукцию производили завод в дер. Нижние Котлы под Москвой, фабрика в г. Молога, плантации лекарственных трав в Крыму и подмосковной усадьбе Битца близ Бутова, постройки которой также возвел А. Э. Эрихсон. Успешный предприниматель в 1887 году даже добился разрешения продавать в своих аптеках виноградные вина(!), производимые на его виноградниках в Судак, в качестве лечебного средства.

В советское время Старо-Никольская аптека (Аптека № 1) продолжала служить людям, только в 2000-х годах новые владельцы превратили здание в ресторан, используя красоту его интерьеров.



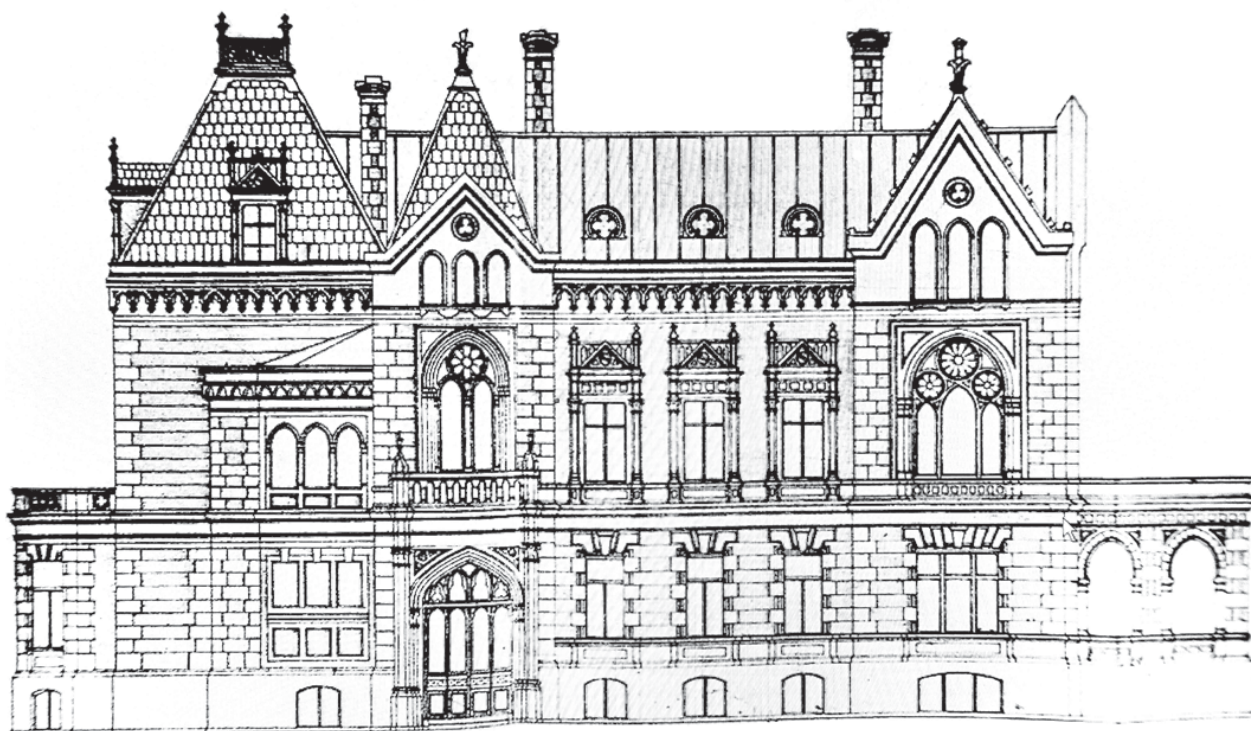
Особняки А. Леман

избранной стилистики французского ренессанса, весьма популярной в конце XIX века в Москве. На кирпичных стенах выделяются белокаменные резные детали, светлые наличники и орнаментальные горизонтальные тяги. Привлекают внимание высокие островерхие шатровые кровли над отдельными объемами особняка со слуховыми окнами и ажурными украшениями на гребнях. С глубоким знанием стиля нарисованы все декоративные детали фасадов — дверные полотна входа, оконные переплеты, решетка ограды и другие.

Внутри особняк был отделан весьма богато и изобретательно — по традиции того времени в разных архитектурных стилях: классическом, барокко, готическом, эклектическом. В его декоре использованы ценные породы дерева, лепнина и превосходная разностильная мебель. Отделанный деревом в готических формах обширный входной тамбур соединен с необычным двухэтажным вестибюлем-холлом, который является оригинальной пространственной находкой зодчего. Освещенный световым фонарем холл — смысловой и композиционный центр дома. На первом этаже стены вестибюля отделаны солидным рустом, служащим визуальным основанием для обходной арочной галереи и

«Исследование искусства Средних веков — это неисчерпаемый источник, полный оригинальных и дерзких идей, которые будят воображение, оно побуждает нас к поиску, а следовательно, поистине позволяет развиваться всем способностям художника».

Э. Виолле-ле-Дюк



Проект главного фасада особняка А. Леман. 1897–1898 гг. Окончательный вариант



Общий вид особняка А. Леман с Гранатного переулка



Фрагмент отделки балкона над парадным входом в особняк

подчеркивающим формы темной деревянной парадной лестницы, ведущей на второй этаж в галерею, оформленную в пышных формах барочной эклектики.

На первом этаже располагались парадные гостиные и библиотека. Самой нарядной была Белая гостиная, отделанная лепниной в стиле модерн, с камином и зеркалом над ним. Рядом находилась более скромная по размеру и отделке Красная гостиная. На втором этаже особняка размещалась Синяя гостиная, обращенная тремя стрельчатыми окнами к террасе второго этажа. Несмотря на привычную стилизационность творческого метода мастера, эти помещения обладали зарядом новой визуальной экспрессии, они как бы нарушали привычную дистанцию между зрителем и эклектической архитектурой, уверенно вовлекая его в театрализованное архитектурное действо, были рассчитаны на определенный эмоциональный отклик, характерный для мироощущения символизма.

После революции, в 1920-х годах, в здании находилось центральное бюро по обслуживанию иностранцев, с 1933 года — канцелярия французского посольства. В 1937 году особняк, в основном сохранивший внутреннее убранство, был передан Союзу



Парадная лестница и галерея второго этажа особняка А. Леман

архитекторов СССР. Вскоре к нему справа, на месте открытой террасы первого этажа с балконом, наверху была сделана пристройка со зрительным залом и рестораном. В феврале 1941 года в здании открылся Центральный дом архитектора, который располагается здесь по сей день.

Не исключено, что респектабельный особняк Леманов в Гранатном сразу был предназначен для продажи, поскольку в 1900 году он уже принадлежал действительному статскому советнику, камергеру и последнему московскому губернскому предводителю дворянства Петру Александровичу Базилевскому, бывшему чиновником по особым поручениям при великом князе Сергее Александровиче. В этот момент чета Леман временно жила у Базилевского и наблюдала из окон за строительством своего второго особняка, меньшего по размерам, на принадлежащем им соседнем участке, обращенном на Малую Никитскую.

Проект особняка по Малой Никитской был выполнен Эрихсоном в 1899 году по заказу А. К. Ферстер, но в 1900 году, то есть в самом начале строительства, владельцами уже числились директор Товарищества мануфактуры «Э. Циндель» Р. А. Леман и его супруга.



Вход на парадную лестницу в вестибюле первого этажа



Фрагмент лепной отделки падуги потолка Белой гостиной первого этажа особняка А. Леман



Камин в Белой гостиной особняка

Таким образом оба новых особняка на бывшем участке И. Н. Цветухина оказались инициированы и выстроены по заказам Леманов.

Одноэтажный особняк с полуподвалом и антресолями на Малой Никитской был возведен зодчим в период первых архитектурных опытов в стиле модерн. Однако, соединив эстетику облицованной светло-коричневой плиткой гладкой стены с традициями небольших московских послепожарных усадеб и лепными украшениями классицизированной эклектики, Эрихсон предвосхитил в этом сооружении московскую неоклассику 1910-х годов.

Объемно-пространственная композиция одноэтажного здания еще лишена остроты и монолитности особняков модерна, но она асимметрична и проста. Пластику главного фасада, вытянутого за небольшим палисадником вдоль улицы, определяют три выступающих ризалита. Центральный, более крупный, с тремя окнами и фронтоном с эффектными лепными гиппокампам на аттике, напоминает центральные ризалиты послепожарных особнячков. В наличниках использованы львиные маски, также вызывающие ассоциации с декором московского ампира. Боковые ризалиты оживляют ха-

ракетные для почерка Эрихсона трехчастные окна с каменными импостами, в верхней части которых расположены женские гермы.

Особняк невелик, но удобен для жизни. В нем немного парадных помещений. Из прихожей с сохранившимся набором мебели и полом, выложенным метлахской плиткой, гость попадал по нескольким ступеням в коридор, соединяющий все помещения дома. Первым справа располагался кабинет владельца, выходивший окнами на улицу и во двор, его отделка включала только простой кессонированный потолок и великолепные, инкрустированные дубовые двери с геометрическим рисунком. Далее за центральным ризалитом располагался чудесный зал, оформленный в классическом стиле, с лепным карнизом и двумя римско-дорическими колоннами, фланкирующими проем, соединяющий зал со столовой. Главным цветовым акцентом в этих смежных помещениях были темные полированные филленчатые двери, фанерованные ценной древесиной. Напротив зала расположена еще одна парадная комната — ее потолок отделан тонким лепным овалом



Фасадное окно особняка А. К. Ферстер — А. Леман на Малой Никитской улице



Центральный ризалит главного фасада особняка А. К. Ферстер — А. Леман



Большой зал особняка А. К. Ферстер — А. Леман



Дверь из кабинета в Большой зал особняка

из стилизованных розочек в стиле модерн. Этот уникальный декор более в Москве не встречается. Светлые полированные двери в комнате также украшены лаконичным геометрическим рисунком и имеют очень красивые порталы с карнизами. Остальные комнаты отделаны просто, привлекательность им придают хорошие пропорции и оптимальная освещенность — высокие потолки, высокие окна и филенчатые двери с разнообразной латунной фурнитурой, лаконичные лепные карнизы.

В 1908 году особняк по Малой Никитской был продан четой Леман потомственному дворянину Льву Александровичу Михельсону — ближайшему соседу Эрихсона по Петербургскому шоссе и весьма успешному фабриканту, купившему в 1916 году завод паровых машин Торгового дома «Хоппер и К°», который был им переведен на снарядное производство и получил его имя — завод Л. Михельсона (позднее — Московский электромеханический завод им. Владимира Ильича). С 1960 года в нем находится посольство Лаосской Народно-Демократической Республики.



Музей русских древностей
и особняк П. И. Щукина



Музей русских древностей П. И. Щукина. Фото 1910-х гг.



Фрагмент бокового фасада музея-особняка
П. И. Щукина

Комплекс, состоящий из трех богато декорированных кирпичных построек, возведенных разными авторами, задумывался владельцем, богатым московским купцом, как Музей русских древностей. История будущей усадьбы потомственного почетного гражданина Петра Ивановича Щукина началась в середине XIX века. В 1840-х годах здесь было обширное владение князя С. Я. Грузинского, в 1870-е собственник сменился, и в 1891-м им стал Щукин, который тогда же поручил архитектору Б. В. Фрейденбергу постройку двухэтажного здания в глубине владения для размещения своего личного музея. Осенью 1892 года появился его окончательный проект в стиле ярославских построек XVII века, специально изученных владельцем и зодчим. Некоторые детали были копиями с декора старинных храмов Ярославля.

В ноябре 1896 года в Московскую городскую управу поступило новое прошение П. И. Щукина о возведении каменного двухэтажного дома по красной линии Малой Грузинской улицы по проекту Эрихсона. Смена архитектора была вынужденной. Б. В. Фрейденберг, начавший проектировать в 1894 году главное сооружение усадьбы и одновременно строивший в 1894–1895 годах Сандуновские бани, из-за конфликта с их заказчиком А. Н. Гоцецким навсегда уехал из Москвы. Щукин обратился к



Задний фасад музея-особняка

Эрихсону, который и превратил его пресненскую усадьбу в настоящее боярское подворье. В соответствии с содержанием коллекций все ее сооружения были исполнены в «русском стиле». Особняк, созданный Эрихсоном (архитектор-строитель В. Н. Башкиров), предназначался не только для музейных целей, но и для проживания Петра Ивановича, в ту пору еще холостого. На первом этаже располагались обширный вестибюль, библиотека (самое большое двухсветное помещение дома), читальня и столовая с буфетной. В центре дома находилось двухсветное помещение галереи, объединяющей первый и второй этажи. На втором этаже размещались кабинет владельца, гостиная, спальня и небольшие помещения для прислуги и экономки. Корпус «старого» музея был связан с особняком подземным ходом.

Эрихсон продолжил заданную Щукиным древнерусскую тему, но его сооружение оказалось гораздо более органичным и монументальным, чем похожее на игрушку, слишком дробное и вычурное здание музея Фрейденберга. Его принципы и приемы стилизации мотивов московского кирпичного узорочья XVII века учитывали предыдущие стилистические опыты (особняк Н. Игумнова, 1888–1893, архитектор Н. И. Поздеев) и стали следующим шагом в развитии русского стиля, подготовив



Филенчатая дверь на площадке парадной лестницы музея-особняка

В начале XX века в особняке Петра Ивановича Щукина на Малой Грузинской улице разместился Музей русских древностей — одно из крупнейших собраний России по истории и искусству Древней Руси

Петр Иванович любил сам водить экскурсии по залам музея и охотно показывал свое собрание ученым и художникам. Его музей посещали А. М. Васнецов, И. Э. Грабарь, В. В. Верещагин. В. И. Суриков писал здесь этюды к полотну «Степан Разин», а В. А. Серов копировал персидские миниатюры для занавеса театра Сергея Дягилева

Поиски национального стиля в архитектуре закономерно привели зодчих к постройкам допетровской эпохи, особенно XIV–XVII веков, откуда стали заимствовать не только конкретные приемы и детали, но и образы древнерусского зодчества. В музее П. И. Щукина Эрихсон использовал и образ богатых древнерусских палат, и многие детали их отделки

На уличном фасаде выделялся крупный ризалит с тремя нарядными килевидными белокаменными наличниками, акцентированный высокой четырехскатной кровлей с тремя слуховыми окнами в резных деревянных наличниках и с ажурным металлическим гребнем в завершении

В 1905 году Щукин подарил комплекс музейных зданий на Малой Грузинской и свои богатейшие коллекции предметов искусства, архивов и книг Историческому музею в качестве отдельного музейного филиала

На территорию Музея русских древностей вели богато украшенные ворота, завершенные поясом кокошников и килевидной кровлей

Фасадная пластика особняка построена на контрастах. Мощный каменный брильянтовый руст первого этажа служил основанием кирпичным стенам с на редкость красивыми белокаменными наличниками. Под карнизом проходил белокаменный аркатурный пояс, наложенный на кирпичную стену и казавшийся кружевным



Общий вид музея-особняка с Малой Грузинской улицы



В 1912 году после смерти
Щукина экспонаты
музея были перевезены
в Исторический музей,
библиотеку разместили
в Забелинском зале.
В 1938 году основная
часть щукинской
коллекции попала в фонд
Государственной публичной
исторической библиотеки



Уличный фасад корпуса хранилища исторических документов — «Скрыни»



Изразец в отделке фасада «Скрыни»

появление архитектурных работ В. М. Васнецова (особняк И. Е. Цветкова, 1899–1901; новый фасад Третьяковской галереи, 1900–1903).

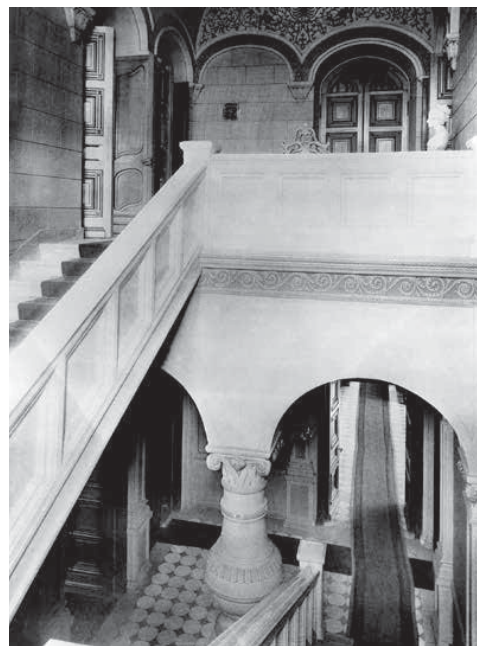
Как и все постройки зодчего, особняк П. И. Щукина выглядит весьма солидно и респектабельно. Его цельная и крупномасштабная объемная композиция сразу обозначила иерархию усадебных построек — сооружение Эрихсона было однозначно главным. Вход в дом находился сразу за оградой под шатровой сенью на пузатых колонках, оформленной арочками с двумя висячими гирьками. Первый этаж строения был отделан бриллиантовым рустом и отделен карнизом от облицованных кирпичом цвета охры стен второго этажа, на которых очень выразительно смотрелись белокаменные стилизованные наличники крупных окон с треугольными фронтончиками, соединенные в ритмически выразительные группы. Под карнизом проходил очень красивый аркатурный пояс, организовывающий объемы в единое целое. Над тамбуром, библиотекой, вестибюлем и парадной лестницей зодчий устроил высокие четырехскатные разновысотные кровли



Парадная лестница музея-особняка

с ажурными декоративными гребнями. Силуэт дополняли высокие фигурные дымоходы и небольшая смотровая башенка, напоминавшая Царскую башенку Московского Кремля. Все элементы дома дополнительно украшались цветными изразцами, примененными со вкусом и чувством меры, присущими Эрихсону. В садик за домом с круглым фонтаном можно было выйти с открытой террасы. Завершила ансамбль в 1898 году нарядная ограда с могучими кирпичными воротами, накрытыми чешуйчатой фигурной кровлей также с ажурным гребнем.

Мощь кирпичных стен, разнообразные формы кровель, фигурные крыльца, богатая разностильная отделка интерьеров, орнаментальные росписи сводов и потолков дома (не сохранились) — все это намеренно уводило воображение зрителя от реальности современного города в мир русских древностей, собранных владельцем. Кроме эффекта временной иллюзии здесь стиль имел и определенное дидактическое, вспомогательное значение, обогащающее эмоциональное знакомство с коллекцией, что весьма характерно для музейных экспозиций середины



Парадная лестница музея-особняка. Фото нач. XX в.



Фрагмент лепной отделки одного из парадных залов музея-особняка



Интерьер музейного зала. Фото нач. XX в.

второй половины XIX века. Отделка жилых интерьеров была выполнена в разных стилях.

Позднее, в 1904 году, ансамбль усадьбы Щукина дополнил корпус хранилища исторических документов, построенный по проекту Эрихсона архитектором Ф. Н. Кольбе. Само название — «Скрыня», означавшее «сундук, ларец, шкатулка», свидетельствовало о его назначении. Протяженный одноэтажный кирпичный корпус с очень выразительными белыми наличниками в стиле московского узорочья XVII века, поясом цветных изразцов под карнизом и шатровым крыльцом на пузатых колонках выходил к улице узкой стороной. Несмотря на архаичный внешний облик, это сооружение, предназначенное для бумаг и рукописей, было перекрыто бетонными сводами, что делало его более безопасным в пожарном отношении. Все постройки, объединенные монументальной оградой с воротами, воспроизводили образ богатой боярской усадьбы, щедро украшенной поливными изразцами.

В 1905 году обширное собрание вместе со строениями было передано П. И. Щукиным Историческому музею и получило статус его отделения. С 1918 года в зданиях размещался Музей старой Москвы. С 1934 года в усадьбе расположен Государственный биологический музей им. К. А. Тимирязева.



Торговые дома А. М. Михайлова
и О. П. Лёве



Фасад Торгового дома А. М. Михайлова на Кузнецком Мосту

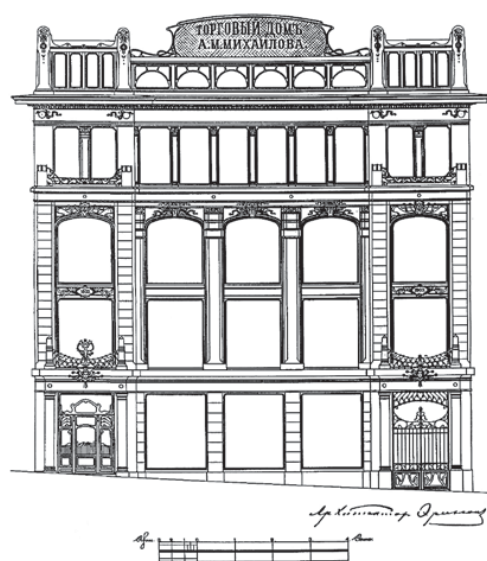
В торговых сооружениях Москвы начала XX века типичным было размещение магазинов в первом или двух первых этажах, контор во втором-третьем и жилья в верхних этажах. Хотя такое зонирование по вертикали существовало с середины XIX столетия, именно модерн с его своеобразным «культом торговли» зрительно акцентировал торговые залы сплошными стеклянными витражами, создававшими качественно иное впечатление, чем традиционные стены жилых этажей. Наглядными примерами торговых домов эпохи модерна были постройки Эрихсона, среди которых в центре Москвы выделялись три наиболее интересные.

Торговый дом меховщика А. М. Михайлова на Кузнецком Мосту (1901–1903) относится к числу самых известных ранних произведений московского модерна и к первым проектам в новом стиле в творчестве Эрихсона. Здание возведено с использованием дорогих строительных материалов и обладает высоким архитектурным качеством — его фасадная композиция гармонична и привлекает благородным цветовым решением. Нижний этаж, облицованный полированным темно-красным гранитом, дополненный тосканскими колоннами из черного лабрадорита и накладными, некогда тускло желтевшими бронзовыми декоративными деталями, создает прочное основание композиции. Два следующих этажа умеренно оформлены лепными вставками в стиле декоративного модерна на мозаичном фоне из золотой смальты (мастерская П. А. Гладышева). Четвертый этаж под глубоким карнизом над десятью окнами раскрепован полуколоннами характерного для Эрихсона стилизованного ордера, схожего по абрису с коринфским, окрашенного в цвет терракоты. Изысканность отделки фасада адресовала память зрителя к стилю богатых парижских магазинов.

Несмотря на кажущуюся простоту постройки, зодчий проявил большую изобретательность в художественном оформлении фасада — декоративных деталей немного, но они очень красивы. Мастерски нарисованы решетки балконных ограждений и великолепных полотнищ ворот — одни из лучших в городе того времени, напоминающие детали французского ар-нуво.

Пятый этаж был надстроен по проекту Эрихсона в 1907 году. В советское время в интерьерах происходили изменения, поэтому сохранились лишь немногие детали первоначального облика. Демонстрационный зал в 1930-е годы оформили при участии художника В. А. Фаворского.

Винный магазин и доходный дом О. П. Леве в Столешниковом переулке, возведенный в 1903–1904 годах, —



Проект фасада дома А. М. Михайлова



Декоративная решетка ворот в проездной арке Торгового дома А. М. Михайлова

Фасадную композицию протяженного дома определяют пять выступающих ризалитов, облицованных темно-зеленой керамической плиткой. В силуэте они выделены выступающими карнизами большого выноса в виде простой выкружки

По горизонтали фасад разделен на ярусы: нижний — два этажа с огромными витражными окнами, витринами магазинов и салонов, верхний — три верхних жилых этажа с обычными окнами и завершающий — верхний технический этаж с низкими и широкими окнами

В центре фасада находится богато отделанная арка въезда во двор. В ее замке расположен крылатый скарабей — известнейший символ Древнего Египта, олицетворявший одного из древнейших египетских богов, связанных с таинствами солнца. Маленький навозный жук, катящий шарик, как полагали египтяне, повторял путь солнца, а потому символизировал утреннее, восходящее солнце



Торговый и доходный дом А. М. Михайлова на Большой Дмитровке

Фасад украшали маски египетских фараонов и сановников. Все они были не копиями оригинальных древнеегипетских масок, а вольными интерпретациями, выполненными в московских скульптурных мастерских по каким-то печатным изображениям, а потому лишь отдаленно походили на подлинные

Три украшающих фасад рельефа, помещенных над балконом третьего этажа центрального ризалита, лишь по композиции, состоящей из отдельных фигур, напоминают египетские изображения. Отсутствие навыков в изготовлении редких в Москве египетских декоративных элементов в их пластике очевидно — изображенные фигуры слишком тяжелы и натуралистичны, хотя сюжеты характерные — трон фараона, слуга с опахалом, стоящая женщина и т. д.

Парадные подъезды с Большой Дмитровки выполнены в египетских формах, с крылатыми скарабеями в верхней части. Стекланные витражи над парадными дверями стилизуют листья и цветы лотоса





Египетские маски на кронштейнах под карнизом



Маска на импостах окон в ризалитах Торгового и доходного дома А. М. Михайлова

еще одна очень эффектная и качественно отделанная торговая постройка зодчего в стиле модерн. Заказчица — Ольга Петровна Лева — жена потомственного почетного гражданина Егора Егоровича Лева, занимавшегося торговлей иностранными винами. В проекте этого здания Эрихсон впервые разработал и применил оригинальную фасадную схему, в дальнейшем неоднократно им использованную, — симметричную ярусную композицию венчает огромное полукруглое арочное окно повышенной пятиэтажной центральной части фасада.

Среди построек московского модерна здание выделяется высоким качеством декоративных деталей и использованием дорогих отделочных материалов. Как и в доме Михайлова, в облицовке фасада применено несколько сортов натурального камня разной фактуры и цвета — красный полированный гранит цоколя, черный полированный лабрадорит колонн со своеобразными модернистскими капителями у входа, грубо обработанный рустом красный туф стены первого этажа, известняк стен второго этажа и балкона. Обычный для московского модерна штукатурный лепной декор в этом доме выполнен в камне и бронзе, что придает ему необычную отчетливость и свежесть. Привлекают внимание великолепно исполненные женские гермы на



«Египетский» рельеф в центральном ризалите Торгового и доходного дома А. М. Михайлова

консолях под балконом в центре фасада. Мелкая расстекловка верхней части окон, до недавнего времени сохранявшая выпуклые квадратные стекла, относится к числу излюбленных приемов Эрихсона, восходящих в английской версии стиля модерн. На первом этаже здания находился винный магазин Е. Е. Лева, винные подвалы которого соединялись подземным ходом с особняком владельцев, расположенным на соседнем участке по Большой Дмитровке. Сейчас профиль магазина изменен.

Следующим по времени возведения, самым крупным и респектабельным торговым сооружением Эрихсона, в котором особенно наглядно воплотился принцип вертикального зонирования, был доходный дом меховщика А. М. Михайлова на Большой Дмитровке (1904–1905), занимающий значительный отрезок улицы. Хорошо нарисованную симметричную шестиэтажную постройку со сплошным остеклением первых двух этажей зрительно можно уподобить дому эпохи функционализма на опорах-столбах, столь велик контраст между сплошным остеклением двух первых этажей, где располагался меховой магазин владельца и другие дорогие салоны, и привычным обликом жилого дома в четырех верхних этажах с дорогими квартирами. Пять



Маска фараона на пилястре главного ризалита



Маска в отделке фасада Торгового дома О. П. Лева



Фасад Торгового дома О. П. Лева по Столешникову переулку



Торговый дом О. П. Лева. Фото нач. XX в.

фасадных ризалитов выделены в силуэте постройки и керамической облицовкой серо-зеленого цвета, характерной для стиля модерн. Центральный ризалит акцентирован высокой проездной аркой с воротами и повышенным объемом в силуэте с глубоким карнизом и фигурными тумбами на кровле.

Один из самых дорогих домов начала XX века в центре Москвы имел необычный и редкий декор — стилизованные барельефы древнеегипетских гробниц, маски фараонов и прочее. Особенно богато был украшен лепниной центральный ризалит, решетки проездных металлических ворот включали орнамент из цветов лотоса — излюбленный растительный мотив древнего Египта. Интерес к его культуре как источнику эзотерических знаний и конкретно историческому миру символов характерен для мировоззрения популярного в те годы символизма. Наиболее последовательно данная стилистическая тенденция реализовалась именно в этом сооружении Эрихсона. Сохранились первоначальная отделка подъездов, стены которых также облицованы поливной керамикой с орнаментом в стиле модерн, и элементы оформления лестничных клеток и квартир.



Ресторан «Яр»



Особняк А. А. Судакова на Петербургском шоссе. Фото 1910-х гг.



Ресторан «Яр» на Петербургском шоссе. Фото 1910-х гг.

Ресторан «Яр» — легенда Москвы. Первый ресторан, основанный французом Т. Яром в 1826 году на углу Кузнецкого Моста и Неглинной, прославился благодаря первоклассной кухне и частым визитам А. С. Пушкина, упомянувшего его в стихах. На рубеже 1840–50-х годов ресторан, названный в честь знаменитого француза «Ярь», переместился в сад «Эрмитаж» на Божедомке, а в 1851-м открылся, наконец, рядом с Петровским парком, где в нем начал выступать знаменитый цыганский хор Ильи Соколова. В 1871 году его хозяином стал бывший официант Ф. И. Аксенов. Хотя при нем уровень кухни явно упал, «Яр» остался местом притяжения состоятельной публики — в ресторане, который находится недалеко от ипподрома, обмывали выигрыши на тотализаторе. В 1896 году за 92 000 рублей «Яр» купил другой предприимчивый официант Алексей Акимович Судаков. Начав работу в трактире низшего разряда, он стал, в конце концов, потомственным почетным гражданином и скопил немалый капитал, позволивший ему купить дорогие рестораны (владел также рестораном «Медведь» в Петербурге) и земельные участки.

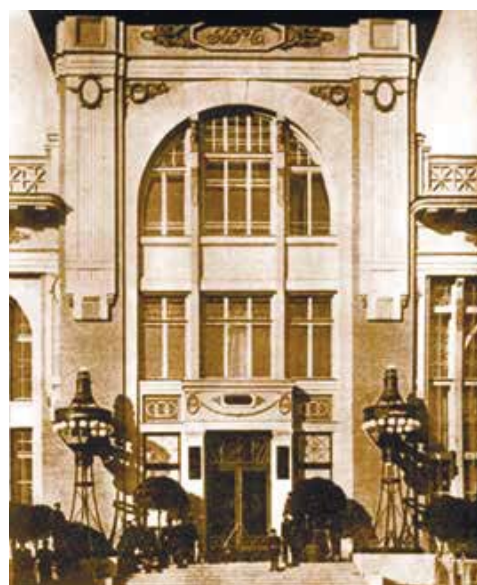
Владелец вынашивал замысел превращения «Яра» в грандиозный «ресторан-концерт» (как он его называл) с начала 1900-х. В 1902 году специально ездил в Париж,



Вид ресторана «Яр» и доходного дома А. А. Судакова (справа) на Петербургском шоссе. Открытка 1910-х гг.

Берлин и Лондон для осмотра ресторанов и кафе шантанов зданий, предполагая скоро начать возведение. Однако экономические соображения заставили начать с доходного строительства жилых домов. В первой половине 1900-х годов по соседству с рестораном, еще состоявшим из разнотильных построек и бутафорских башенок с шатровыми кровлями и «кремлевскими» зубцами, Судаков затеял строительство целого комплекса доходных домов по проекту своего соседа по Петербургскому шоссе архитектора Эрихсона. Самым интересным из них стал лицевой четырехэтажный дом в стиле модерн, вплотную примыкавший к старому зданию «Яра». Дом имел выразительный силуэт с криволинейными аттиками, эффектной ярусной шатровой башенкой на углу и стеклянным куполом, освещавшим парадную лестницу. Его облик дополняли нарядные фасадные балконы, майоликовые абрамцевские вазы в угловых нишах под башнеобразным угловым эркером, а также расписанные амурами потолки в дорогах лицевых квартирах.

В 1905–1907 годах Судаков вновь вернулся к идее перестройки «Яра» и устроил конкурс на проект его нового здания, лучший из которых представил Лев Кекушев, но он осуществлен не был. Наконец в 1909–1911 годах Эрихсон выстроил по заказу А. А. Судакова чрезвычайно



Парадный вход в ресторан «Яр» со стороны Петербургского шоссе. Фото 1910-х гг.



Центральный вход в ресторан «Яр» со стороны вестибюля

«Эрихсон, старый москвич, умышленно не гнался за уютом главного зала. Он знал, что все больше и больше нарождается таких москвичей, которые любят кутить не ради кутежа, а ради одного из способов людей посмотреть и себя показать. В зале Эрихсона все — как на ладони. Значит, и в этом здании Эрихсон идет навстречу культурному... кутежу».

Архитектурная Москва, 1912, № 1

монументальное здание ресторана «Яр», сочетавшее формы модерна и многочисленные декоративные детали неоклассицизма. В силуэте сооружения доминировали три грузных четырехгранных купола с фигурными завершениями, напоминающих церковные или вокзальные. Средний купол был крупнее боковых и отмечал главный вход в здание, фланкированный монументальными светильниками-торшерами, также созданными по рисунку зодчего. Главный фасад, как всегда у Эрихсона, был слегка асимметричен и поражал четким ритмом огромных арочных трехчастных оконных проемов (разных с левой и правой сторон) и лаконичными деталями, прорисованными его уверенной рукой. Простенки между окнами украшали характерные модернистские вертикальные бороздки с овальными венками в верхней части. Импосты трехчастных полукруглых окон в верхней части декорировали излюбленные зодчим женские маски. На подкупольных фризах в восьмиугольных вытянутых рамках была по-

мещена надпись «Яръ», превращенная в элемент декора и удостоверявшая уникальность здания и невозможность его другого использования. Чуть позднее к нему с левой стороны было пристроено жилое крыло, обращенное на Старую Башиловку (ул. М. Расковой).

За просторным мраморным вестибюлем со стороны шоссе (проспекта) с выразительным рисунком пола было оборудовано два огромных роскошно отделанных двухсветных зала — зимний Наполеоновский (в нем стоял бюст Бонапарта) и летний Белый. В Наполеоновском (Большом) стены были отделаны Эрихсоном темно-зелеными мраморными пилястрами и зеркалами с изысканными латунными переплетами, создающими тонкий сверкающий геометрический орнамент. Над лепным фризом и карнизом располагался огромный плафон с круглым купольным повышением в центре, отделанный росписями в стиле «неогрек» художником-декоратором Р. Л. Лаубом (заменены лепниной в 2000-х годах). В центре плафона находилась ярусная люстра, также спроектированная Эрихсоном. Белый летний зал был перекрыт уплощенным коробовым сводом и очень элегантно оформлен классицистической лепниной и пейзажными живописными вставками. В обоих залах находились эстрады, а на втором уровне были устроены



Оригинальная колонна, сохранившаяся в зрительном зале театра «Ромэн» от первоначальной отделки



Парадный входной зал в «Яр»



Общий вид Наполеоновского (Большого) зала ресторана «Яр»



Летний (Белый) зал ресторана «Яр». Фото 1910-х гг.

многочисленные кабинеты — «зеркальный», в русском, французском, мавританском стилях и другие, обращенные оконными проемами и балконами, похожими на театральные ложи, в залы. Один из малых залов по традиции ресторана получил название «Пушкинский». Его отделка немного напоминала оформление кабинета литературы — в рамках в русском стиле были помещены стихи и картины, связанные с поэтом, в частности А. А. Наумова «Дуэль Пушкина с Дантесом» (1885), возможно, копия.

Под стать интерьерам был оборудован и двор «Яра»: летняя терраса с кафе, эстрада и затейливый сад в окружении бутафорских скал из гипса и дерева с водопадом, подающим воду в бассейн фонтана. «Скальные ущелья» сообщались мостиками, подводившими к классическим купольным беседкам, в искусственных гротах можно было устроить обед «на природе». Все залы и летние террасы ресторана-дворца могли вместить около 1000 посетителей одновременно, что было своеобразным европейским рекордом. При ресторане имелись собственная электростанция, артезианская



Наполеоновский (Большой) зал ресторана «Яр». Фото 1910-х гг.



Общий вид Буфетной залы ресторана «Яр»



Фрагмент росписи потолка Буфетной залы ресторана «Яр»

скважина и водяное отопление, видимо, устроенные конторой Р. Эрихсона.

«Яр» стал настоящей московской достопримечательностью, посмотреть которую стремились все гости города — расчетливый Судаков бесплатно доставлял посетителей на автомобилях в ресторан и обратно. На сцене его «ресторана-концерта» выступали фокусники, цирковые артисты и борцы, цыганские ансамбли, русский хор А. З. Ивановой, Федор Шаляпин и Варя Панина. Трудно назвать крупных деятелей русской культуры и общественных деятелей, которые миновали «Яр».

Разбогатевший Алексей Акимович Судаков вместе с женой и восемью детьми жил по соседству с «Яром» в просторном новом двухэтажном особняке, построенном для него Эрихсоном в 1911 году в элегантных и простых формах неоклассицизма.

В феврале 1918 года «Яр» закрыли. Конфискованное имущество Судакова вывезли. В 1939 году здание было переоборудовано под гостиницу «Советская», капитально перестроенную в начале 1950-х годов. Однако некоторые интерьеры, в том числе Наполеоновский зал, сохранились, правда, с большими переделками, лишившими их прежней стилистики. В Белом зале, декор которого изменен, в 1980-е годы обосновался театр «Ромэн», считающий себя наследником традиций Соколовского цыганского хора.



Усадьба Любино



Главный дом усадьбы Люблино со стороны Москвы-реки. Фото 1910-х гг.



Фрагмент отделки фасада бокового корпуса усадебного дома

Замечательным неоклассическим ансамблем стала подмосковная усадьба Люблино (1911–1912), созданная Эрихсоном для Любови Герасимовны Пыльцовой (1859–1931) — дочери богатейшего московского купца Герасима Ивановича Хлудова (1821–1885). Вдова Н. А. Лукутина (1853–1902) — владельца фабрики лаковой миниатюры в Федоскине, она в 1908 году вторым браком вышла замуж за молодого присяжного поверенного Н. М. Пыльцова (1876–1936) и решила выстроить под Москвой усадьбу, которая была названа по ее имени.

Для будущего усадебного комплекса неподалеку от Рузы было выбрано исключительно красивое место в излучине Москвы-реки, на высоком лесистом берегу, откуда открывался вид на ее спокойные извивы и далекие, в то время еще не заселенные заливные луга. Природный ландшафт — едва ли не главная достопримечательность этого имения, — безусловно, повлиял на облик главного дома, похожего на многие пленительные русские усадьбы эпохи классицизма, имевшие трехчастные композиции (главный дом и два боковых флигеля, соединенных с ним галереями). Для художественного завершения этого дивного среднерусского пейзажа не хватало смыслового фокуса, им и стал усадебный дом.

Образцом для центральной части его самого поэтичного и запоминающегося паркового фасада с изящным выступом в центре в виде ротонды послужил прелестный дом конца XVIII века усадьбы Елизаветино в имении Покровское-Стрешнево в ближайшем тогда пригороде Москвы. (Муж наследницы Стрешневых Елизаветы Ф. И. Глебов приготовил любимой жене сюрприз: в версте от усадебного особняка в Покровском-Стрешневе на берегу речки Химки, на вершине высокого обрыва, он выстроил в первой половине 1770-х годов изящный двухэтажный ванный домик, названный в честь супруги «Елизаветино»). По замыслу зодчего, дом с бельведером и «распростертыми» крыльями должен был парить над округой. Образ подмосковного дворянского гнезда как бы привязал прекрасный ландшафтный вид к истории и культуре России, создал на береговой бровке необходимый архитектурный и цветовой акцент.

Облик дома со стороны парадного двора, хотя и выстроен по традиционной палладианской схеме, в целом



Елизаветино. Фото нач. XX в.



Центральная часть усадебного дома. Вид со стороны реки. Фото 1910-х гг.



Центральная часть усадебного дома. Вид со стороны реки



База спаренных колонн полуротонды фасада, обращенного к реке

существенно модернизирован. В четкой и пропорционально совершенной фасадной композиции использованы некоторые приметы московского ампира — характерные трехчастные композиции с полукруглыми окнами, лепной декор. В то же время узкий центральный ризалит дома, к которому примыкает парадный подъезд, выглядит как аппликация и сугубо современен. Обильный ампирный декор украшал и парковый фасад.

Стройка была организована с хлудовским размахом — в течение одного 1911 года здесь трудилась тысяча рабочих, а отделкой и декором занимались специалисты итальянской фирмы. Желая создать полную иллюзию старинной подмосковной усадьбы и во внутренней обстановке, богатые владельцы Любвина собрали по антикварным магазинам России и Европы немало статуй и бюстов старых итальянских и французских мастеров, часть украсила садовую террасу с видом на Москву-реку. Для их реставрации Л. Г. Пыльцова привлекла мастеров из Италии. Отделку дома также выполняли приглашенные итальянские мастера, в том числе фирма «Аксерио», прославившаяся художественной отделкой Ливадийского дворца в Крыму. Росписи дома копировали с живописной отделки ярославского театра Федора Волкова. Под стать была



Ионические капители спаренных колонн полуротонды фасада, обращенного к реке

старинная стильная мебель и собрания картин, бронзы и фарфора. После революции все эти предметы исчезли, известно лишь о двух портретах Тропинина, поступивших в 1922 году в Третьяковскую галерею, и в том же году вывезенных из усадьбы мраморных барельефов Екатерины II, Павла I, Александра I и рельефов работы Ф. Толстого.

Супруги Пыльцовы в начале 1920-х годов эмигрировали. В советское время одноэтажные галереи были достроены вторыми этажами, нарядные террасы на ионических колоннах с обеих сторон от центрального здания уничтожены. Стильная наружная лепнина дома, а также внутреннее декоративное убранство почти полностью утрачены. В начале 1990-х годов сохранялся лишь небольшой живописный плафон над парадной лестницей. До 2006 года в усадьбе размещалась лесная школа № 5, сейчас здание пустует.



Лепная отделка выхода на балкон над центральным входом в усадебный дом со стороны парадного двора

Основные этапы творчества

| | | |
|---|--------------------------|----------------------------|
| Доходный дом Н. А. Гулевич | 1885 | Москва, Россия |
| Особняк князя А. Б. Голицына | 1885–1888 | Москва, Россия |
| Особняк И. К. Прове | 1890–1891 | Москва, Россия |
| Особняк Н. С. Третьякова | 1891–1895 | Москва, Россия |
| Фабрика фармацевтической фирмы В. К. Феррейна | 1893 | Москва, Россия |
| Доходный дом А. Ф. Редлиха | 1894 | Москва, Россия |
| Доходный дом и аптека магистра фармации В. К. Феррейна | 1894–1899 | Москва, Россия |
| Дом Общества испытателей природы | 1894–1899 | Москва, Россия |
| Дача М. О. Бруич (К. Е. Ценкер) | 1896 | Королев, Россия |
| Особняк А. Леман | 1896–1898 | Москва, Россия |
| Музей П. И. Щукина | 1896–1898 | Москва, Россия |
| Особняк А. К. Ферстер — А. Леман | 1899–1900 | Москва, Россия |
| Особняк В. В. Рихтера | 1900 | Москва, Россия |
| Торговый дом И. В. Юнкера | 1900–1901 | Москва, Россия |
| Торговый дом Р. Б. Левиссона | 1901 | Москва, Россия |
| Торговый дом А. М. Михайлова | 1901–1903 | Москва, Россия |
| Здание Центральной телефонной станции Шведско-Датско-Русского телефонного общества | 1902–1904 | Москва, Россия |
| Винный магазин и доходный дом О. П. Лева | 1903–1904 | Москва, Россия |
| Типография И. Д. Сытина «Русское слово» (совместно с инженером В. Г. Шуховым) | 1903–1906; 1911–1912 | Москва, Россия |
| Торговый и доходный дом А. М. Михайлова | 1903–1905 | Москва, Россия |
| Хранилище документов при Музее П. И. Щукина (совместно с архитектором Ф. Н. Кольбе) | 1904 | Москва, Россия |
| Издательство И. Д. Сытина «Русское слово» | 1904–1906, 1911–1912 | Москва, Россия |
| «Европейские бани» Ф. П. Кузнецова | 1905 | Москва, Россия |
| Перестройка и изменение фасада торгового здания Джамгаровых | 1907 | Москва, Россия |
| Особняк управляющего фабрикой Товарищества «Ралле» | 1909 | Москва, Россия |
| Ресторан А. А. Судакова «Яр» | 1909–1910 | Москва, Россия |
| Особняк А. И. Бакакина с квартирами для сдачи внаем | 1910–1911 | Москва, Россия |
| Здание Петербургского международного коммерческого банка | 1910–1911 | Москва, Россия |
| Здание коммерческого банка «И. В. Юнкер и К°» (строитель — архитектор В. И. Ван-дер-Гюхт) | 1910–1911 | Санкт-Петербург, Россия |
| Магазин кустарных изделий (совместно с архитектором В. Н. Башкировым) | 1911 | Москва, Россия |
| Дом в имении Л. Г. Пыльцовой Любвино | 1911–1912 | Московская область, Россия |
| Контора и склад книжного издательства И. Д. Сытина | 1912–1915 | Москва, Россия |
| Доходный дом Московского городского общества взаимного от огня страхования | 1914–1915 | Москва, Россия |
| Надстройка и изменение фасадов и интерьеров ресторана С. П. Тарарыкина «Прага» | 1914–1915, перестроен | Москва, Россия |

Содержание

| | |
|---|----|
| Жизнь и творчество | 3 |
| Старо-Никольская аптека В. К. Феррейна | 25 |
| Особняки А. Леман | 33 |
| Музей русских древностей и особняк П. И. Щукина | 41 |
| Торговые дома А. М. Михайлова и О. П. Леве | 49 |
| Ресторан «Яр» | 57 |
| Усадьба Любвино | 65 |
| Основные этапы творчества | 70 |

Издательство «Директ-Медиа»
по заказу
АО «Издательский дом
"Комсомольская правда"»

ИЗДАТЕЛЬСТВО «ДИРЕКТ-МЕДИА»
Главный редактор *А. Барагмян*
Руководитель проекта *А. Войнова*
Ответственный редактор *С. Суворова*
Фоторедактор *М. Гордеева*
Верстка *С. Туркиной*
Корректор *Г. Барышева*

Автор текста *М. В. Нащокина*
Фото на обложке *М. Фединой*

— Адрес издательства —
117342, Москва, ул. Обручева, д. 34/63, стр. 1
e-mail: editor@directmedia.ru
www.directmedia.ru

Том 60
«**Эрихсон**»

6+

© Издательство «Директ-Медиа», 2017
© АО «Издательский дом "Комсомольская правда"», 2017

ISBN 978-5-4470-0253-4 (Комсомольская правда)
ISBN 978-5-4475-9033-8 (Директ-Медиа)

— Издатель —
АО «Издательский дом "Комсомольская правда"»
125993 г. Москва, ул. Старый Петровско-Разумовский
проезд, 1/23, e-mail: kollekt@kp.ru
www.kp.ru

Отпечатано в типографии PNB Print, Латвия
www.pnbprint.eu

Подписано в печать 24.02.2017
Формат 70×100/8. Печать офсетная
Бумага мелованная. Усл. печ. л. 11,61
Заказ № ???

2017 год

© При подготовке издания использовались фотоматериалы
М. В. Золотарёва, М. В. Нащокиной, А. Слёзкина, М. Фединой, Ю. П. Дядюченко