

АКАДЕМИЯ АРХИТЕКТУРЫ СССР
КАБИНЕТ ТЕОРИИ И ИСТОРИИ АРХИТЕКТУРЫ. *с. 228*

*M 426
128* *Р 1-74
14535*

ПАМЯТНИКИ
РУССКОЙ
АРХИТЕКТУРЫ

в III



ГОСУДАРСТВЕННОЕ
АРХИТЕКТУРНОЕ ИЗДАТЕЛЬСТВО
АКАДЕМИИ АРХИТЕКТУРЫ СССР

МОСКВА МСМХЛ

1941/2

ACADEMIE D'ARCHITECTURE DE L'URSS

MONUMENTS
D'ARCHITECTURE RUSSE

ÉGLISE POKROV
SUR LA NERL

XII-ÈME SIÈCLE

ПОКРОВ
НА НЕРЛИ

/ XII ВЕК /

Составил М.И.Рзянин



29244

Под редакцией Д.Е. Аркина



ПОКРОВ НА НЕРЛИ

В 11 км от г. Владимира, в 1½ км от села Боголюбова, среди луга, на берегу реки Нерли одиноко стоит древняя церковь Покрова на Нерли, построенная в 1165—1166 гг. Эта маленькая церковь пользуется всемирной известностью, как замечательный памятник владими́ро-суздальской архитектуры XII—XIII вв.

Расцвет владими́ро-суздальской архитектуры XII—XIII вв. неразрывно связан с возвышением Владимиро-Суздальского княжества, выросшего из отдаленной провинции великого Киевского государства в мощный центр нового объединения Руси.

Этот исторический процесс был вызван целым рядом причин.

Великое Киевское государство, достигшее в XI в. кульминационного пункта своего могущества и культурного расцвета, в XII в. начинает неудержимо распадаться на отдельные княжества. Наступает период феодальной раздробленности, междоусобных войн и внешних нападений. Значительную роль в распаде Киевского государства и перемещении центра политической, экономической и военной мощи древней Руси с юга (Киев) на северо-восток — во Владимиро-Суздальское княжество — сыграло передвижение мировых торговых путей, происшедшее в XII в. Древний торговый путь «из варяг в греки», проходивший через Киев и Новгород и являвшийся в значительной степени источником богатства и силы Киевского государства, в XII в. теряет свое международное значение в связи с развитием морских связей Византии с Западом.

В то же время вновь оживляется другой древний путь, который проходил по территории Владимиро-Суздальского княжества, с Кавказа и из Средней Азии, по Волге через государство волжских болгар в Ростов, Владимир на Клязьме, Новгород и далее на запад.

Возвышению Владимиро-Суздальского княжества способствовала энергичная деятельность трех князей — Юрия Долгорукого (1151 — 1157 гг.), его

сына Андрея Боголюбского (1157 — 1174 гг.) и Всеволода III (1176 — 1212 гг.). Превращение Владимиро-Суздальского княжества в новый центр объединения древней Руси создало предпосылки для бурного развития строительной деятельности. В основе архитектурного творчества этой эпохи лежит идея объединения раздираемой междоусобицами древней Руси под властью владими́ро-суздальского князя. Блеск княжеского строительства, великолепие столицы, городов, дворцов и храмов должны были поражать население, купцов и послов и внушать им представление о мощи и величии Владимиро-Суздальского княжества. Активным проводником идеи объединения Руси в эту эпоху был Андрей Боголюбский, прозванный «самовластцем», стремившийся в борьбе с боярской знатью опереться на растущую силу горожан и мелкого служилого люда. Он был по заговору убит в своем дворце представителями этой знати в 1174 г.

При Андрее Боголюбском архитектура Владимиро-Суздальской Руси достигает наивысшего блеска и совершенства. Церковь Покрова на Нерли является выдающимся памятником именно этого периода расцвета владими́ро-суздальского зодчества.

★

В развитии владими́ро-суздальской архитектуры можно установить три этапа.

При Юрии Долгоруком складывается основной архитектурный тип культового сооружения, возникают и развиваются элементы декоративного убранства, придающие такую оригинальность этой архитектуре. О строительстве в эту пору говорит летопись под 1152 г.: «Князь великий Долгорукий Суздальский был под Черниговым ратью и возвратился в Суздаль на свое великое княжение и, пришед многие церкви созда: На Нерли Бориса и Глеба, и во свое имя град Юрьев заложи, нарицаемый Польской, и церковь в нем камену Георгия созда, а в Володимире церковь Георгия камену же созда и град Переяславль от Клещина (озера)

перенесе и созда больше старого, и церковь в нем постави камену Спасу, а в Суздале поставил церковь камену Спаса же святого».

Из сооружений, упоминаемых летописью, до нас дошли только собор в Переяславле-Залесском, законченный при Андрее Боголюбском в 1157 г., и, в сильно измененном виде, церковь Бориса и Глеба в Кидекше (на р. Нерли), которая является прототипом церкви Покрова на Нерли.

Высшего расцвета владими́ро-суздальская архитектура достигает при Андрее Боголюбском. Столица княжества — г. Владимир — застраивается великолепными сооружениями (сохранился переделанный впоследствии Всеволодом III Успенский собор и Золотые ворота в искаженном виде). В 11 км от столицы закладывается загородная резиденция князя — г. Боголюбов (теперь село Боголюбское) с церковью, монастырем и дворцом, богато украшенными, по свидетельству летописей, внутри и снаружи яшмой, позолотой и золоченой резьбой по камню (сохранились башня дворца и переделанная церковь). Наконец, в 1½ км от г. Боголюбова, там, где раньше было слияние рек Клязьмы и Нерли, Андрей Боголюбский построил церковь Покрова на Нерли.

Этот второй этап владими́ро-суздальской архитектуры характеризуется высоким совершенством архитектурной формы, развитым чувством ансамбля, при сдержанности и простоте декоративного убранства.

Третий этап — от княжения Всеволода III до нашествия татар (1237 г.) — характеризуется монументальностью, величием сооружений (Успенский собор, городские ворота, увенчанные храмами) и ростом декоративного убранства, достигающего виртуозного совершенства (Дмитриевский собор 1194 — 1197 гг.). К этому периоду относятся перестройка Суздальского собора (1222 — 1233 гг.) и Георгиевского собора в Юрьеве-Польском (1230 — 1234 гг.).

Блестящее развитие владими́ро-суздальской архитектуры было прервано в XIII в. (в 1237 г.) волной татарского нашествия, которая обрушилась на древнюю Русь, сметала и разрушала все ее культурные достижения и надолго затормозила дальнейшее развитие русской культуры.

Древняя Русь, стоявшая в то время по своей культуре в ряду передовых стран Европы, приняла на себя всю силу удара татарского нашествия и заслонила собой Европу от татаро-монгольского варварства.

Именно этим объясняется отставание древнерусской культуры и архитектуры в период монгольского владычества от архитектуры и культуры Запада. Новый подъем самобытной русской архитектуры начался вместе с процессом объединения древней Руси в Московском государстве, а новый

период расцвета — после окончательного освобождения от татарской зависимости в XV — XVI вв.

Сохранившиеся памятники домонгольской эпохи свидетельствуют о том, что архитектура нашего отечества стояла не ниже современной ей архитектуры стран Запада и создала глубоко самостоятельный стиль.

★

О времени сооружения церкви Покрова на Нерли, о событиях, в честь которых храм был построен, о мастерах, его строивших, летописи не содержат никаких указаний.

Очень мало внимания уделено этому замечательному памятнику и позднейшими исследователями архитектуры. В исторической литературе мы находим лишь весьма скудные данные о церкви Покрова. Единственным источником для установления даты сооружения памятника является книга В. Доброхотова «Древний Боголюбов, город и монастырь с его окрестностями» (изд. 1852 г.), где приведена выдержка из рукописного жития Андрея Боголюбского. Летопись, которую цитировал Доброхотов, исчезла и до сих пор не найдена, почему все последующие исследователи приводят эту выдержку по книге Доброхотова (стр. 70). Вот текст этой выдержки:

«Сего же лета сын его первый Изяслав Андреевич ко господу отъиде и положен бысть в соборней Успения пресвятыя богородицы церкви. Сей же Великий князь Андрей, аще печалию о сканчавшемся сыне, яко человек объят быв, и скорбяще, обаче оную на господа полагаще и благодаря его всемогущество, более в богоугодные дела поощряещеся; ибо близь Боголюбские обители, яко поприще едино, на реке Клязьме, в Лугу, начати церковь, Во имя пресвятыя богородицы честного ея покрова, на устье реки Нерли, из собираемых и дволетием из Болгар вывозимых камней для строения во Владимире соборные Успения пресвятыя богородицы церкви и других десятыя части, яже по повелению его на том месте отлагаемы бываху и помощью пресвятыя богоматере, оную церковь единым летом соверши и обитель монашествующим при ней содела».

Эта выдержка дала основание установить дату сооружения церкви Покрова на Нерли — 1165 — 1166 гг., т. е. через два года после смерти Изяслава, последовавшей, согласно Ипатьевской и Воскресенской летописям, в 6672 (1164 г.), а по Лаврентьевской летописи — в 6673 (1165 г.).

Других летописных упоминаний о церкви Покрова на Нерли до сих пор не найдено.

Этот единственный летописный документ сообщает о том, что церковь входила в какой-то монастырский комплекс, но не раскрывает причин выбора места для нее при древнем слиянии рек Клязьмы и Нерли.

Выбор этого места с точки зрения ансамбля замечателен, но едва ли он продиктован только соображениями красоты пейзажа и богоугодными целями. Если вспомнить, что место древнего слияния рек Клязьмы и Нерли являлось одним из главных узлов великого торгового и военного водного пути с Востока на Запад, то становится ясным, что выбор этого места и закрепление его замечательным архитектурным памятником был обусловлен соображениями прежде всего экономического и стратегического характера.

По мнению ряда исследователей, в этом пункте был торговый и военный порт Андрея Боголюбского. Отсюда княжеские дружины отправлялись в походы против волжских болгар, с которыми шли войны за торговый водный путь, здесь происходили торжественные молебствия, здесь же производилась частичная разгрузка судов, следовавших дальше по мелеющей Клязьме, здесь торжественно встречали послов и гостей.

Церковь Покрова на Нерли — миниатюрный и типичный образец княжеской архитектуры — встречала приезжающих и открывала им дальнейший путь в недра Владимиро-Суздальского княжества, где впечатление блеска, великолепия и размаха княжеского строительства постепенно нарастало по мере приближения к столице (Боголюбов, Суздаль, Владимир).

По своему ансамблю памятник представляет изумительное сочетание природы и архитектуры. В рамке зелени и воды, сверкая белизной стен, золотом купола, стройный и изящный, стоит этот памятник, как скульптурный монумент, среди луга на высоком берегу широкой в этом месте реки Нерли. Река образует вокруг этого места излучину. Памятник как бы заключен в полукольцо воды. В разлив луг заливается, и церковь стоит живописным островком среди водного простора.

★

По своим внешним массам церковь Покрова на Нерли представляет собой вариант выработанного в эту эпоху в древней Руси типа так называемой кубовидной одноглавой четырехстолпной церкви, получившей широкое распространение во владими́ро-суздальской, а также в псково-новгородской архитектуре.

В плане церковь представляет собой прямоугольник, имеющий на восточной стороне три полукружия алтарных выступов, а с трех остальных сторон входы. Четыре внутренних столба крестообразного сечения делят план на девять ячеек, а именно: центр, четыре осевые и четыре угловые ячейки. Над центральным квадратом, на четырех столбах, соединенных подпружными арками с парусами в углах, возвышается барабан, покрытый полусферой. От подпружных арок подкупольного

квадрата крестообразно расходятся на внешние стены коробовые своды, перекрывающие четыре осевые ячейки. Эти своды своими пятнами опираются на подпружные арки, перекинутые от тех же четырех столбов на отвечающие им пилястры на стенах. Угловые ячейки перекрыты тоже коробовыми сводами, оси которых параллельны главной оси здания (запад-восток).

Если мы отрежем западную или восточную стену, то за ней увидим в разрезе три жерла сводов, которые вместе со столбами образуют как бы трехпролетную аркаду. Эта внутренняя конструкция, как мы увидим позже, выражена на фасаде и определяет его тектоническую структуру.

★

По архитектурным формам памятник представляет собой параллелепипед, несущий одну главу. К восточной стене примыкают три полуцилиндра алтарной части, перекрытые полусферами.

Внутренняя конструкция обнаруживается на фасадах выступающими из стен сочными профилями пилястров (отвечающих столбам внутри), соединенных между собою арками того же профиля (отвечающими сводам внутри). Таким образом, каждый фасад представляет как бы трехпролетную аркаду, заполненную простенками, причем верхушка этой аркады образует криволинейное завершение фасада. Центральные пролеты на всех фасадах больше и выше боковых, и в них с западной, северной и южной сторон размещены входы.

Если мысленно убрать простенки между наружными пилястрами, то перед нами предстанет жесткий пространственный скелет всего здания, состоящий из двенадцати внешних столбов, соединенных между собою арками, и четырех внутренних столбов, соединенных подпружными арками как между собою, так и с внешними столбами. Эта система сверху жестко связана воедино коробовыми сводами, а еще выше, в центре, на парусах несет барабан, покрытый полусферой.

Кровля из металлических листов прямо положена поверху этих сводов, переходящих в плоскую полусферу около опорного кольца барабана. Глава барабана была в древности покрыта шлемовидным куполом, переделанным позже на луковичную форму (до нас дошла древняя форма шлемовидного купола в другом памятнике этой архитектуры, а именно в Дмитриевском соборе во Владимире).

Выше было условно допущено расчленение фасадных стен на каркас и простенки (заполнение). Однако простенки не являются здесь «пассивным» заполнителем, так как, взятые отдельно, они сохраняют четко выраженную тектоническую структуру несущей стены: в нижней половине они толще, сильнее, вверху — тоньше и легче. Переход

пластически выражен уступом и подчеркнут фризом под уступом.

Вместе с тем, простенки так органично сочным профилем связаны с каркасом (пилястрами), что каждый фасад воспринимается как пластическое целое, в котором ясно выражена логика внутренней каркасной конструкции. Такая органичность свойственна произведениям подлинно классического зодчества.

Проемы в стенах (окна и двери) размещены строго целесообразно. В нижней половине простенков нет окон, кроме главного западного фасада, где в боковых простенках имеется по одному окну внизу для освещения пространства под хорами. В верхней половине все простенки имеют по одному окну. В барабане восемь окон.

Но, решая чисто функциональную задачу, зодчий при размещении проемов гениально разрешил и задачи художественной выразительности памятника внутри и снаружи.

Количество проемов нарастает кверху, к куполу, и таким образом нарастает световой эффект к самой высокой точке внутреннего пространства, где на полусфере изображался Христос. С другой стороны, сгущение проемов кверху создает впечатление облегчения массы памятника, его рост, стройность.

Форма проемов, их пропорции и размещение строго учитывают тектоническую структуру памятника. Перспективные обрамления проемов, глубоко врезанные в толщу стен, выявляют силу и мощь стены и усиливают пластичность всего сооружения.

Декоративные украшения здания отличаются большой сдержанностью, изяществом формы и строгим подчинением архитектурной структуре памятника.

Эти украшения — не облицовка на стене, прикрепленная после кладки. Они изваяны, вырезаны на выступах камней кладки, создавая конструктивное и архитектурное целое со стеной. Были ли эти украшения изваяны на отдельных камнях до их укладки или же вырезаны после — на выпусках кладки из стен, — трудно сказать. Возможно, применялся и тот и другой прием.

Главным украшением стен является аркатурный фриз, который опоясывает здание на половине его высоты с трех сторон, кроме алтарной.

Этот фриз украшает только простенки, прерываясь на пилястрах. Фриз проходит под уступом простенка и состоит из зубчатого пояса (елки) и стройной аркатуры на колонках с резными капителями. Колонки фриза опираются на фигурные каменные кронштейны в виде зверей, птиц и женских масок.

Такой же аркатурный фриз проходит и на полуцилиндрах абсид, но не на половине высоты, как

на стенах, а под карнизом, причем через два—три пролета стержень висячей колонки фриза превращается в тягу на всю высоту абсид, усиливая вертикализм и стройность здания.

По углам здания в $\frac{3}{4}$ диаметра и на промежуточных пилястрах в полдиаметра поставлены колонки с резными капителями, которые несли резные водосточные желоба (гаргули), не сохранившиеся в этом памятнике. Эти колонки подчеркивают главные вертикальные членения памятника и пластически как бы завершают профиль выступающих из стены пилястров.

Все простенки кверху украшены резными по камню изображениями. В боковых тимпанах каждого фасада изваяны гриффы, попирающие четвероногих животных. В центральном тимпане изображена сидящая на троне фигура Христа. По бокам этой фигуры изваяны два льва, на головах которых стоят птицы.

Под этими изображениями вытянуты в ряд семь масок (горельефом): по две в боковых и три в среднем простенке. По бокам арки среднего окна высечены два лежащих льва, хвосты которых оканчиваются цветком.

Необходимо отметить, что все эти горельефные изображения органически связаны с кладкой стены, так как камни, на которых они высечены, являются частью этой кладки. Очевидно, изображения высекались по камню до их укладки на место.

Значительный пластический интерес представляет перспективный портал. Портал вписан в среднюю треть фасада между пилястрами и имеет полуциркульное завершение.

В разрезе профиль перспективного обрамления состоит из следующих частей, врезающихся в глубину стены под углом 45° : полуваз наружного обрамления, затем угол стены, четверть вала, угол уступа стены, четверть вала и угол дверного проема. На высоте пят архивольта круглые части профиля завершаются резными капителями, образуя группы колонн по бокам; внизу все элементы имеют базы одинакового профиля. Архивольт того же профиля покрыт изящным, резанным по камню орнаментом, кроме гладкого наружного полуваза.

Декоративное убранство барабана состоит из опоясывающей барабан стройной аркатуры в 16 арок на тонких колонках с резными капителями (восемь пролетов слепых, восемь — с перспективными щелевидными окнами).

Эта аркатура как бы врезана в толщу барабана. Над ней выступает венчающая барабан корона, состоящая (снизу вверх) из ряда ступенчатых треугольников, над которой идет зубчатый пояс (елка), еще выше идет профилированный пояс, и, наконец, все это венчается рядом кокошников, которые когда-то при шлемовидном куполе имели

арочное завершение, заложенное под горизонталь при переделке купола на луковичную форму.

Все линии и плоскости архитектурных форм снаружи и внутри памятника лишены геометрической сухости и отличаются неуловимой неточностью, мягкой кривизной. В целом создается впечатление, что строитель — зодчий решал здание, как скульптор, которому была дана как бы глыба, из которой он высекал свое произведение, снимая слой за слоем и таким образом создавая пластическое богатство и архитектурное единство сооружения.

В интерьере ясно чувствуется доминирующее пространственное ядро церкви, имеющее в плане форму равноконечного греческого креста. Достаточно взглянуть на членение пространства системой подпружных арок, столбов и пилястров и на перекрытие, где к освещенному куполу сходятся крестом цилиндрические своды, чтобы прочесть эту форму в пространстве.

Между стеной и столбами западной стороны церкви на трех арках на уровне наружного уступа стены расположены хоры для князя и знати.

Единственные сохранившиеся пластические украшения внутри церкви — это резные по камню изображения парных львов, символов княжеской власти, которыми завершаются все пилоны церкви, а также столбы и пилястры под арками хор.

Не сохранилось никаких следов росписи внутри церкви. По свидетельству Доброхотова, который видел памятник в конце прошлого столетия, им были обнаружены следы росписи внизу барабана.

★

Церковь Покрова на Нерли дошла до нас с 1166 г. Татарское нашествие и последующие неурядицы почти не коснулись внешней архитектуры этой одиноко стоявшей церкви.

В первой половине XVIII в. (1725—1735 гг.) церковь Покрова на Нерли, как и многие другие памятники, была искажена переделками: кровля была переделана на четырехскатную, с устройством горизонтальных карнизов, к порталам были приделаны портики, купол получил вместо шлемовидной луковичную форму.

В конце XVIII в. памятник едва не погиб: настоятель Боголюбского монастыря в 1784 г. получил разрешение продать его на слом крестьянам соседнего села. Сделка не состоялась потому, что крестьяне в последний момент отказались от покупки.

В конце XIX в. при реставрации владимирских памятников была частично реставрирована и церковь Покрова на Нерли, а именно: снят был нарощенный слой земли вокруг церкви (около метра), сняты были накладки кирпичом стен под четырехскатную кровлю, и кровля была вновь перекрыта

по законам. Купол луковичной формы был оставлен без изменений.

Уже при советской власти, в 1935 г., был произведен ремонт фасадов.

В настоящее время церковь состоит на учете Отдела по охране памятников и находится в удовлетворительном состоянии.

Церковь Покрова на Нерли невелика по своим размерам:

Ширина по западному фасаду снаружи . .	11,13 м
» » » » внутри . .	8,24 »
Длина по южному и северному фасаду без алтарных выступов снаружи	11,72 »
То же без алтарных выступов внутри . .	8,68 »
То же с алтарными выступами снаружи . .	13,92 »
» » » » внутри . .	11,20 »
Высота до верха колонок	11,80 »
» » » центральной арки фасада . .	12,85 »
» » » барабана (линия кокошников) .	18,79 »
» до яблока купола (современного) .	24,89 »
Толщина наружных стен	1,08 »
Размеры столбов (внутри)	0,97—1 »

★

Церковь Покрова на Нерли сложена из белого известкового камня.

Фундаменты сложены из плит известняка толщиной до 40 см строго горизонтальными рядами с плотной притеской швов, без соблюдения их вертикальности. Внутри — расщепленка обломками камня и булыжника с заливкой известковым раствором.

Стены сложены из белого известкового камня по следующему способу: выводили наружную и внутреннюю облицовки стены из отесанных камней на известковом растворе. Промежуток закладывали обломками белого и дикого камня и заливали известковым раствором иногда с примесью ячменной или ржаной мякины. Этот раствор со временем так окреп, что местами оказывался крепче самого камня. Особенно тщательно выводилась наружная облицовочная грань стены с чистой отеской лица и постелей камня, с резкой профилей и всех украшений стены на выпусках и выступах кладки. Размер камня от 35 до 45 см, форма лицевой грани — близкая к квадрату.

Своды — тоже из белого камня, на известковом растворе. Размер клиньев от 35 до 45 см. Поверх белокаменного свода клался слой бута с заливкой тем же раствором.

В Успенском соборе во Владимире при реставрации (1889—1891 гг.) обнаружены своды из нездраватого легкого туфа, в скважинах которого оказался свинец, очевидно, затекший при пожарах¹. Этот факт, а также летописные свидетельства говорят о том, что кровля крылась свинцом,

¹ И. Е. Забелин, Древности. «Труды Московского археологического общества», т. XVI, стр. 38.

а иногда медью прямо по выровненным сводам. В настоящее время кровля покрыта листовым железом. Древний купол шлемовидной формы, который несомненно имела церковь Покрова, был крыт медью с позолотой.

Необходимо отметить, что указанный способ кладки стен во владими́ро-суздальской архитектуре XII—XIII вв. резко отличается от киевского и новгородского, где стена состояла из чередующихся толстых слоев камня и тонких слоев кирпича по византийскому образцу. Слои камня штукатурились, и фактура стен представлялась сочетанием красных швов (кирпич) и белых лент (камень).

Внутри стены штукатурились под фресковую роспись. Связи стен не сохранились, но по гнилушкам, обнаруженным в стенах, они, очевидно, были дубовые, как во всех древнерусских церквях этой и позднейшей эпох.

★

Какие зодчие строили этот памятник? Вопрос этот продолжает до сегодняшнего дня оставаться невыясненным.

Ряд исследователей, как-то С. Строганов, А. С. Уваров и А. И. Некрасов, на основании сходства декоративных элементов и отдельных деталей (аркатурный фриз, колонки, порталы, резные украшения) относит памятники владими́ро-суздальской архитектуры к кругу преимущественного влияния романской архитектуры Запада, а именно ломбардской северо-итальянской архитектуры, пришедшей во Владимиро-Суздальское княжество, по утверждению этих авторов, через Германию—Псков—Новгород вместе с призванными оттуда мастерами. При этом обычно ссылаются на выдержки из летописи, например: «...князь великий Андрей Юрьевич постави церкви... по вере его приведе ему бог от всех земель мастера»¹ или: «...приведе ему бог из всех земель мастера»² и др.

Но как могли проникнуть влияния из этих стран через Псков и Новгород, если в этих древнерусских центрах нет ни одного памятника, подобного владими́ро-суздальским, если в ломбардской и германской архитектуре этой эпохи нет прообраза подобного органически целостного храма? Что же касается декоративных элементов, то они складывались в этих странах под влиянием Востока и Византии, т. е. тех стран, с которыми связи Руси были древнее и непосредственнее (великие торговые пути).

Другие исследователи, в том числе Артлебен, не отрицая влияния романской архитектуры, подходят ближе к истине: «Нельзя допустить, — говорит он, — чтобы западные мастера не умели соста-

вить нового плана или воспроизвести принятый на Западе; следовательно, русские князья, приглашая их, как искусных исполнителей, строго держались принятого плана, не допуская изменений не только в его форме, но даже в размерах; то же самое нужно сказать и о фасадах, в которых иноземным мастерам предоставлялись, как видно, одни украшения»³.

Образования архитектурного типа владими́ро-суздальских церквей нельзя вырывать из общего процесса самостоятельного развития древнерусской архитектуры, возникшей в X—XI вв. в Киеве и Новгороде.

✂ Виолле ле Дюк в последние годы своей жизни, как известно, написал книгу о русском искусстве, в которой высоко оценил русскую архитектуру, ее самостоятельность на примерах главным образом памятников XII в.

Анализируя владими́ро-суздальскую архитектуру XII в., Виолле ле Дюк пишет: «Русское искусство конца XII в. достигло известной степени блеска, в котором оно не уступало ни византийскому, ни западному искусству»⁴. Говоря об особенностях древнерусской архитектуры XII в., Виолле ле Дюк отмечает, что «славяне придавали своим религиозным памятникам совершенно особенный стройный вид, причем это изящество было присуще не только общему виду, но и его частям...», «чем эти памятники отличаются от сооружений чисто византийских»⁵, а также «от того, что тогда делалось во Франции, Италии и особенно в Германии, где так называемая прирейнская архитектура отличалась некоторой тяжестью в деталях»⁶.

✂ К этому мнению выдающегося исследователя нужно добавить, что эта стройность и вертикализм в древнерусской архитектуре присущи не только сооружениям XII в., но являются особенностью архитектуры более ранних сооружений XI в. Великой Киевской Руси (София Киевская, собор Юрьева монастыря, София Новгородская и др.). С особенной силой эти качества русского зодчества проявились на новом этапе, после освобождения Руси от монгольского ига, в русской архитектуре эпохи расцвета в XVI в. (церковь Вознесения в селе Коломенском, Василий Блаженный в Москве и др.).

Реакция в архитектуре Запада против византийских и романских влияний началась только с конца XII в. во Франции и захватила весь мир в эпоху господства готики.

Однако как бы ни оценивали отдельные исследователи место и историческое значение древне-

¹ Труды 1-го Археологического съезда в Москве. 1869 г. Н. Артлебен. По вопросу об архитектуре XII века. Стр. 292.

² Виолле ле Дюк, Русское искусство. Стр. 84.

³ Там же, стр. 71.

⁴ Там же, стр. 80.

¹ Тверская летопись, т. XV, стр. 233.

² Лаврентьевская летопись об Успенском соборе во Владимире.

русской архитектуры, ее глубокая самостоятельность и художественная ценность не подлежат никакому сомнению. Периоды расцвета архитектуры любого народа не возникают неожиданно, на основе простого заимствования или копирования чужих образцов. К таким периодам расцвета всякий народ идет длинной дорогой культурного и экономического развития. На известных исторических переломах, иногда в совершенно новых формах, народ создает блестящие произведения искусства и архитектуры, в которых дается как бы завершающий итог пройденного пути. Именно

такой скачок мы наблюдаем в период расцвета владими́ро-суздальской архитектуры, блестящим образцом которой является церковь Покрова на Нерли.

Высокое архитектурное совершенство этого памятника, его органическая связь с природой, благородная простота и единство его внешних масс, стройность и изящество пропорций, тонкая пластика его форм, наконец, конструктивная и функциональная правда всего сооружения ставят этот памятник в один ряд с лучшими произведениями мировой архитектуры.

БИБЛИОГРАФИЯ

- И. Э. Грабарь, История русского искусства. Т. I., стр. 303—321.
Акад. А. М. Павлинов, История русской архитектуры. 1897 г., стр. 55—92.
Виолле ле Дюк, Русское искусство. М. 1879 г.
В. Доброхотов, Древний Боголюбов город и монастырь с его окрестностями. М. 1852 г., стр. 67—86.
А. И. Некрасов, Очерки по истории древнерусского зодчества XI—XVII в. 1938 г., стр. 99—139.
А. И. Некрасов, Очерки декоративного искусства древней Руси. 1924 г., стр. 19—28.
А. А. Бобринский, Резной камень в России. 1916 г.
Н. Воронин, Некоторые исторические выводы из археологических исследований во Владимире и Боголюбове. Журнал «Историк-марксист» № 2, 1940 г., стр. 164.
С. Строганов, Дмитриевский собор во Владимире. 1849 г.

- Н. А. Артлебен, По вопросу об архитектуре XII в. в Суздальском княжестве. «Труды 1-го Археологического съезда в Москве», 1871 г., стр. 288—299.
И. Д. Мансветов, По вопросу об архитектуре XII в. Там же, стр. 272—276.
А. С. Уваров, Взгляд на архитектуру XII в. в Суздальском княжестве. Там же, стр. 252—266.
Л. В. Даль, По вопросу об архитектуре XII в. Там же, стр. 277—281.
И. И. Васильев, По вопросу об архитектуре XII в. Там же, стр. 282—287.
Протоколы заседаний 1-го Археологического съезда. Древнерусская архитектура XII в. Труды 1-го Археологического съезда в Москве. 1871 г., стр. XIII—CVII.
Н. Н. Ушаков, Спутник по древнему Владимиру и городам Владимирской губернии. 1913 г., стр. 157—160.
И. Толстой и Н. Кондаков, Русские древности в памятниках старины. Выпуск 6, 1899 г.

ПЕРЕЧЕНЬ ИЛЛЮСТРАЦИЙ

I лист	Общий вид	XIV лист	План первого яруса
II »	Восточный фасад	XV »	План второго яруса (уровень хор)
III »	Северный фасад	XVI »	План барабана и схема кровли
IV »	Фрагменты фасадов	XVII »	Разрез I—I
V »	Северный портал	XVIII »	Разрез II—II
VI »	Фрагменты северного фасада	XIX »	Разрез III—III
VII »	Детали фасадов	XX »	Разрез IV—IV
VIII »	Резные украшения	XXI »	Детали портала
IX »	Детали интерьера	XXII »	Детали
X »	Обмерные чертежи церкви Покрова на Нерли до реставрации	XXIII »	Детали аркатурного фриза. Детали капители на столбах и пилястрах (внутри церкви)
XI »	Западный фасад		
XII »	Северный фасад		
XIII »	Восточный фасад		

Обмерные чертежи (листы XI—XXIII) — из фондов музея Академии архитектуры СССР. Обмеры произведены в мае—июне 1937 г. научными сотрудниками музея, архитекторами Н. С. Кучеровой и Г. М. Калитаевой.
Фотографии на листах I, III, IV, VI — из фондов музея Академии архитектуры СССР.
Фотография на листе V — из фондов Архитектурного института (коллекция И. Ф. Борщевского).
Фотографии на листах VII, VIII — из книги А. А. Бобринского «Резной камень в России».
Фотографии на листе II — из книги И. Э. Грабаря «История русского искусства».
Фотографии на листе IX — из коллекции проф. Ю. Н. Дмитриева.
Чертежи на листе X — из книги С. Строганова «Дмитриевский собор во Владимире».

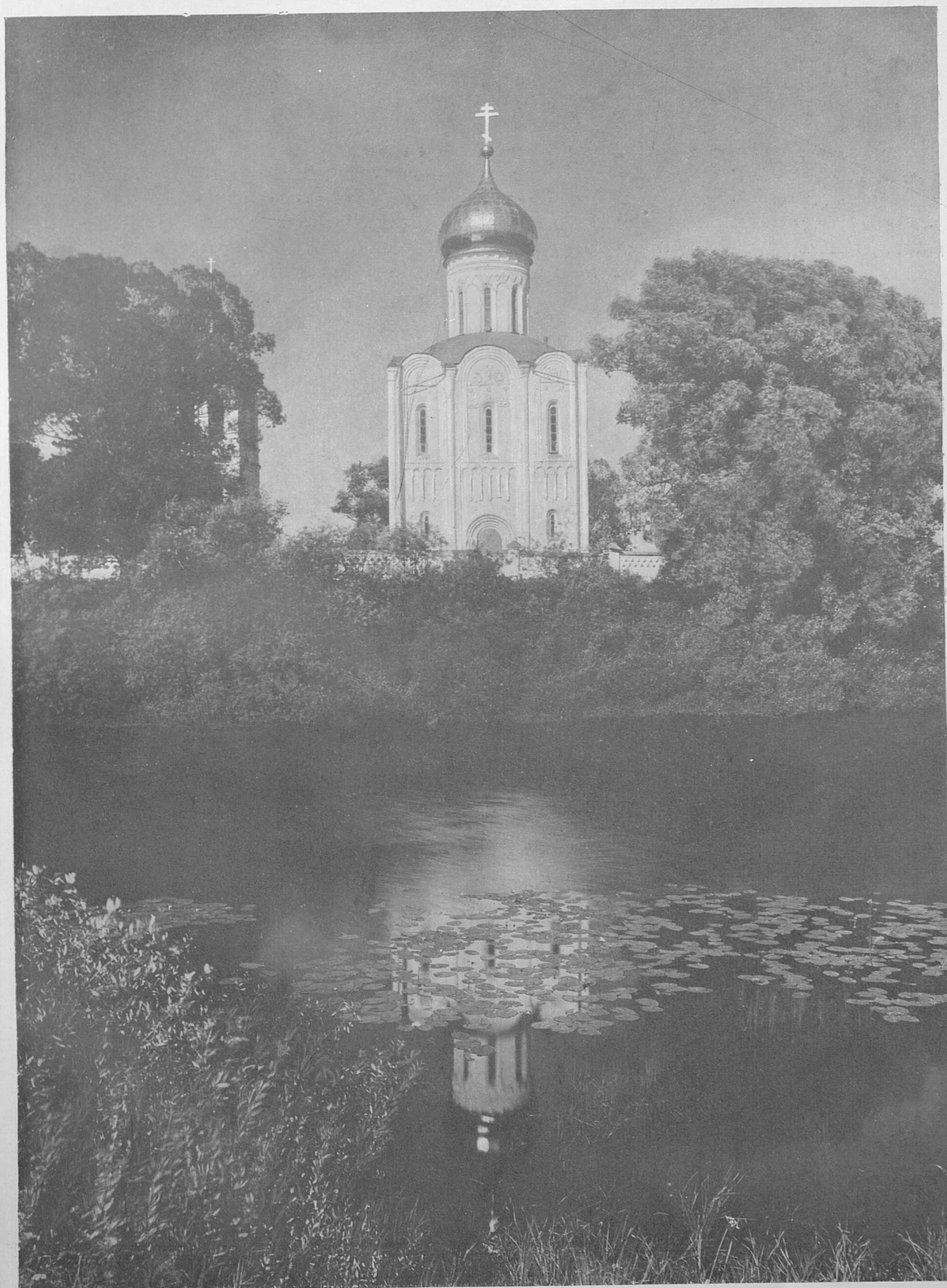
Подписано к печати 21/1 1941 г. Печ. л. 14½.
В 1 п. л. 20064 зн. Учетно-авт. л. 7,75.
Л. 33021. Тираж 3000 экз. Зак. № 3352.

* * *

Текст отпечатан в типографии газеты
«Правда» имени Сталина, Москва, ул. «Прав-
ды», д. 24, иллюстрации в 6-й типографии
ОГИЗа треста «Полиграфкнига» — Москва,
1-й Самотечный пер., 17.

* * *

Цена 15 р., в папке 20 р.



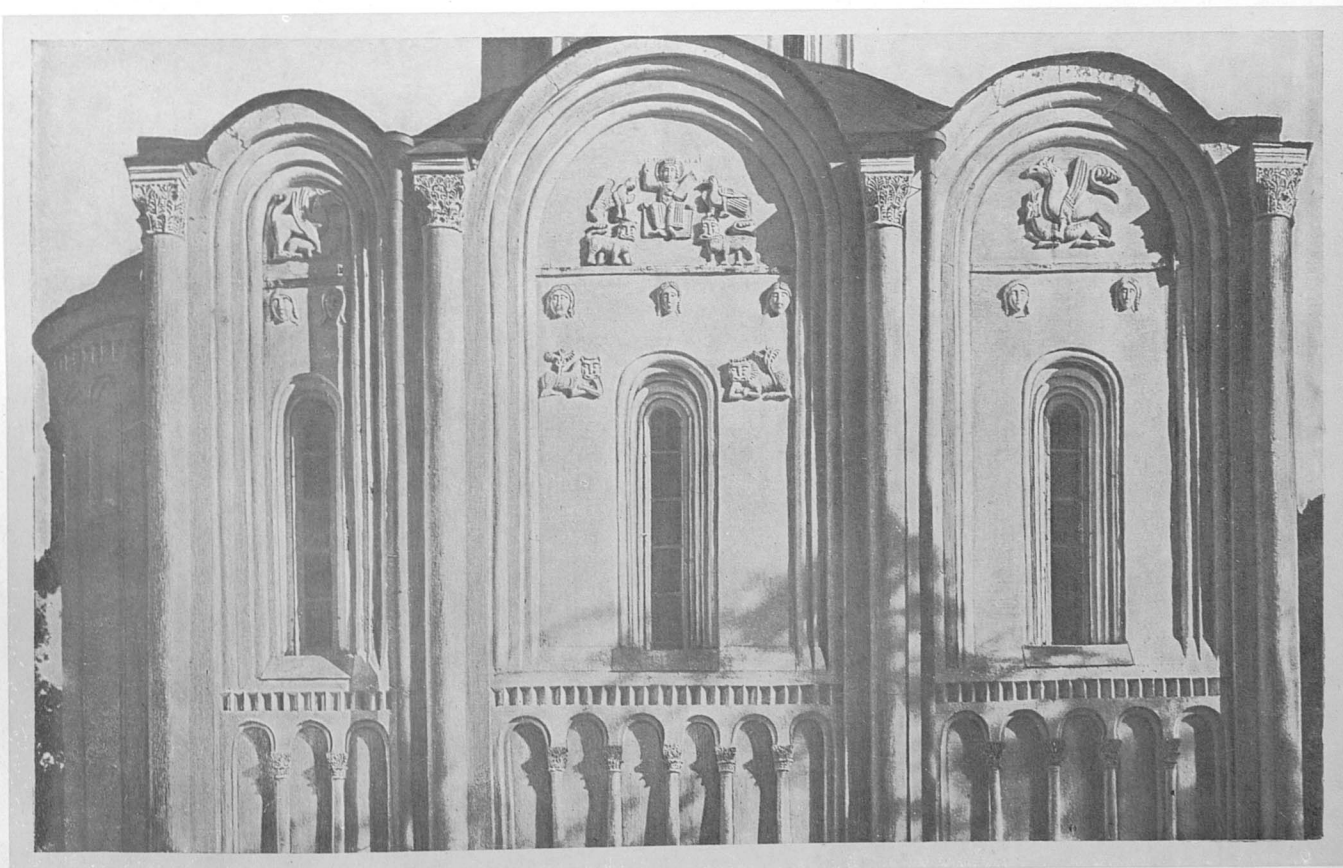
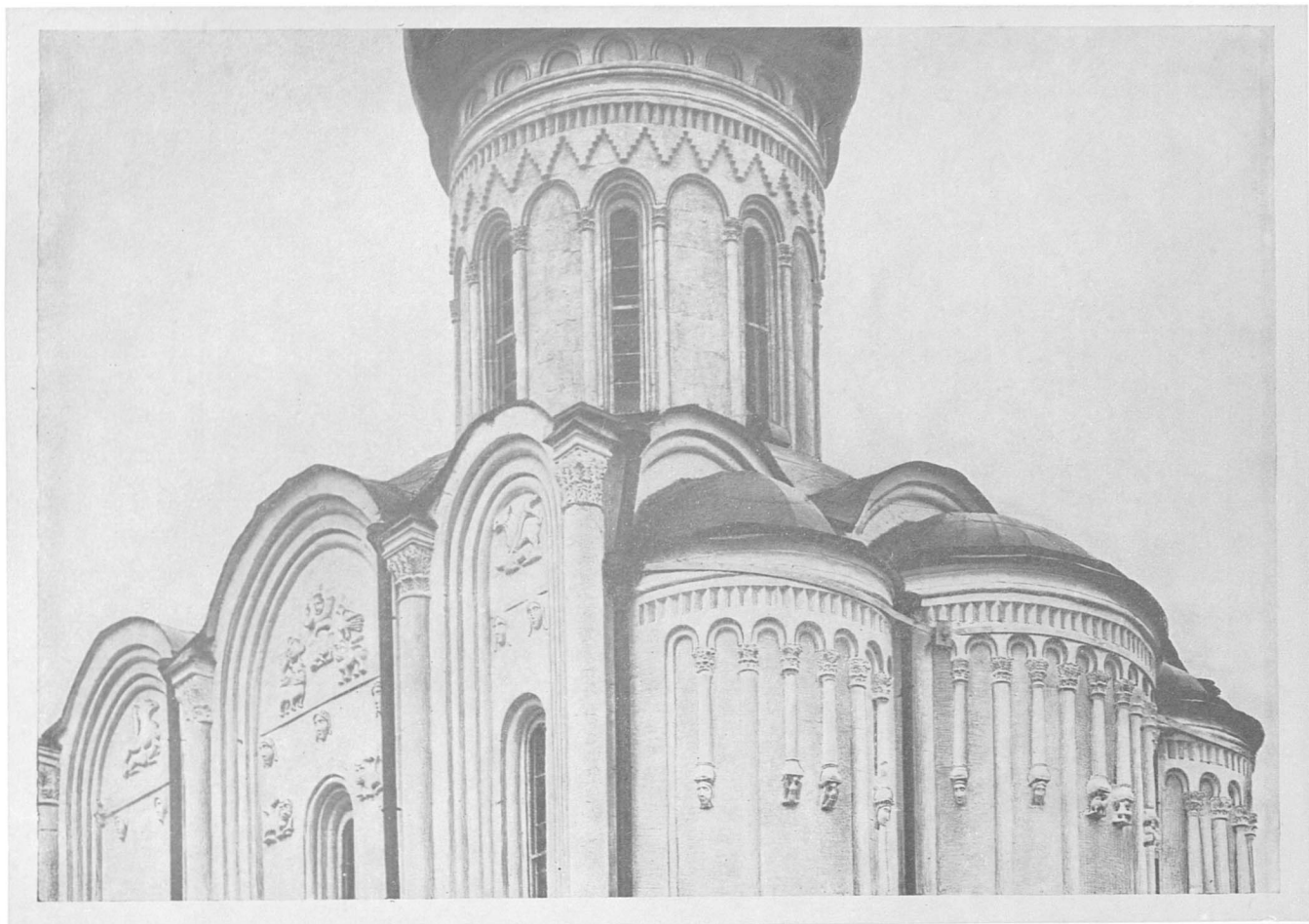
ОБЩИЙ ВИД



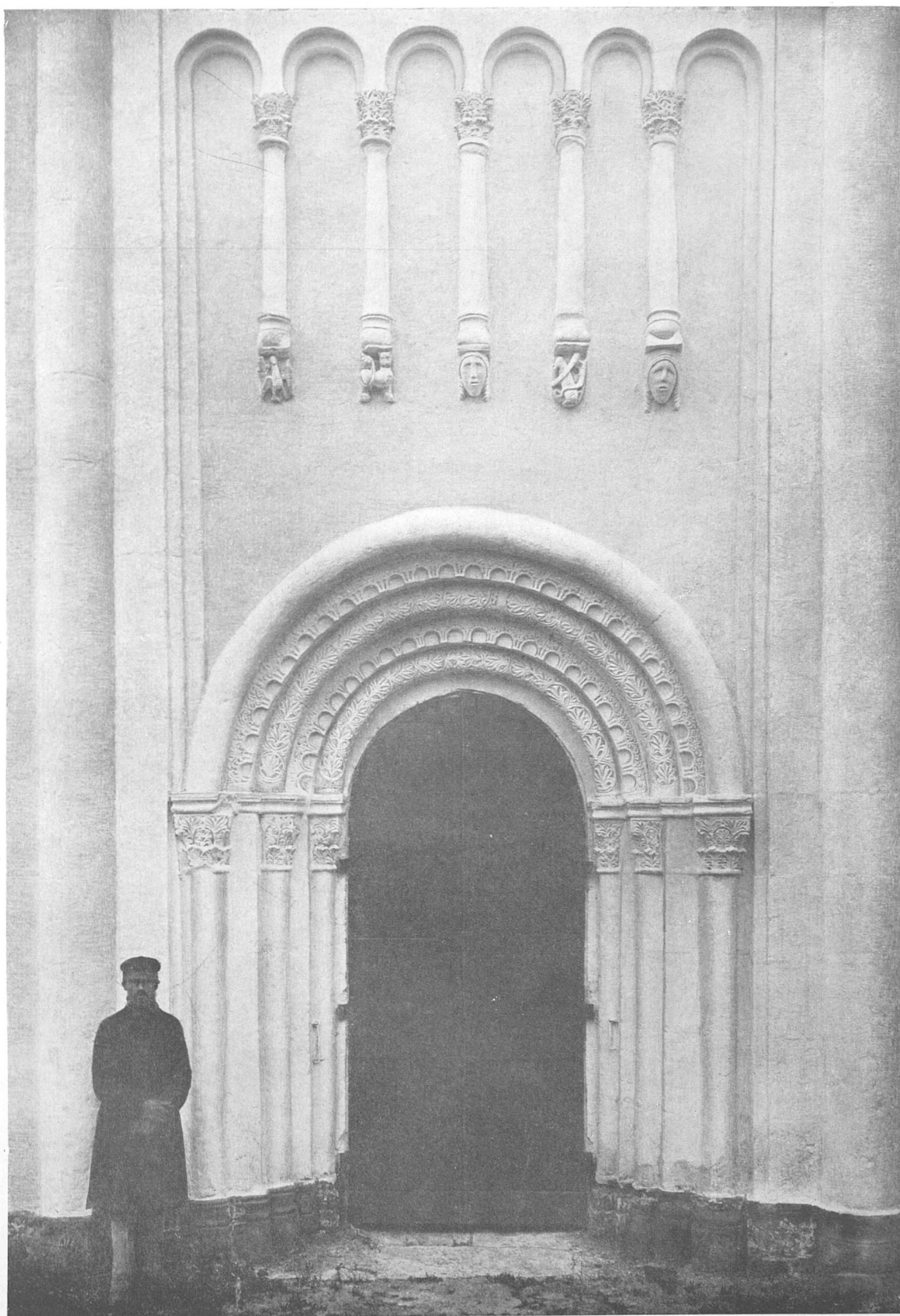
ВОСТОЧНЫЙ ФАСАД



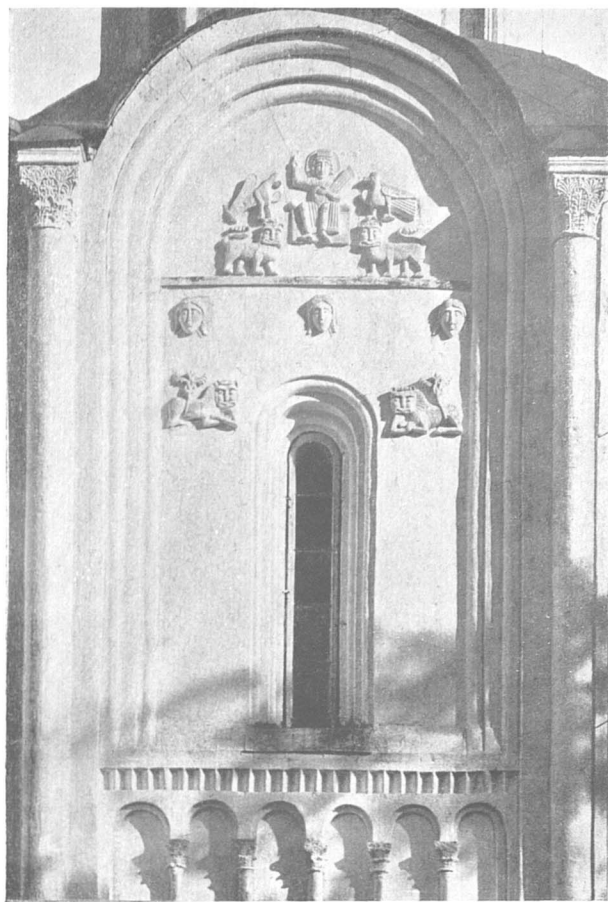
СЕВЕРНЫЙ ФАСАД



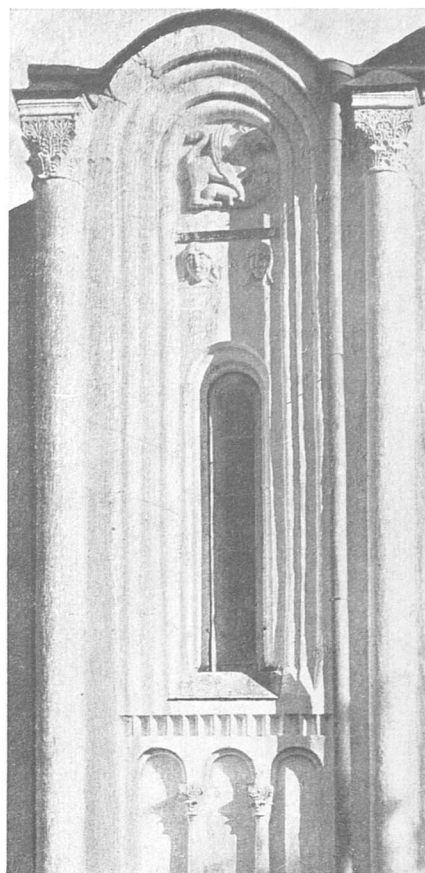
ФРАГМЕНТЫ ФАСАДОВ



СЕВЕРНЫЙ ПОРТАЛ



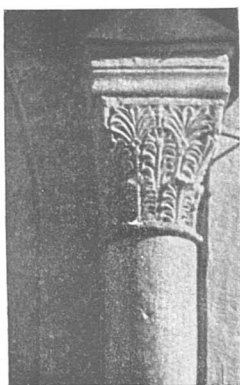
Верхняя половина среднего простенка северной стены



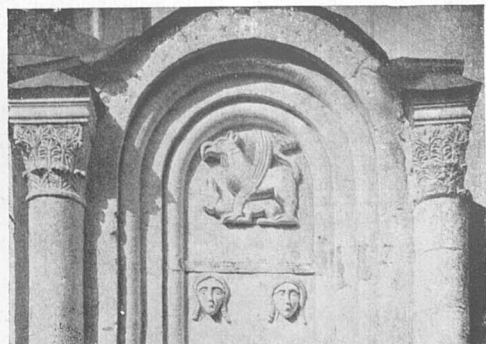
Верхняя половина левого простенка северной стены



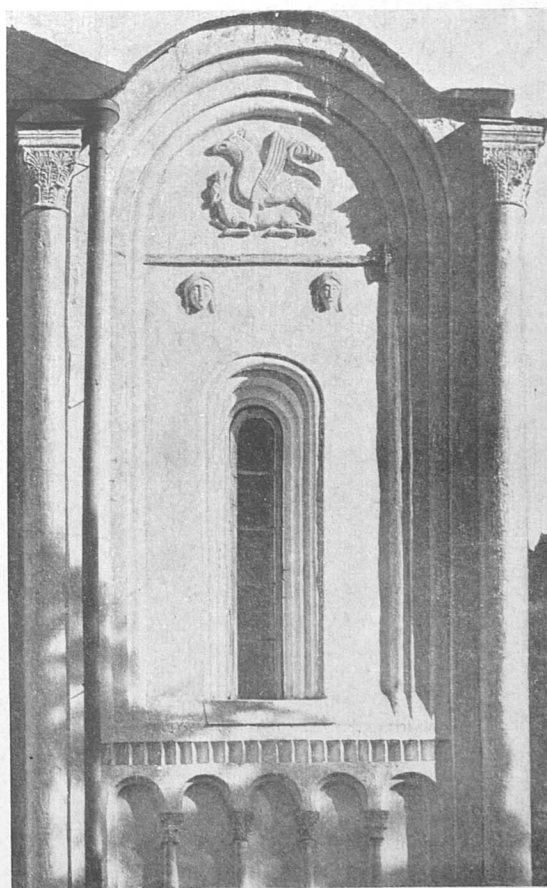
Капитель 2-й полуколонны северной стены



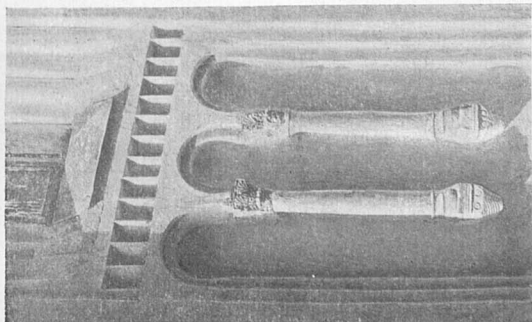
Капитель 3-й полуколонны северной стены



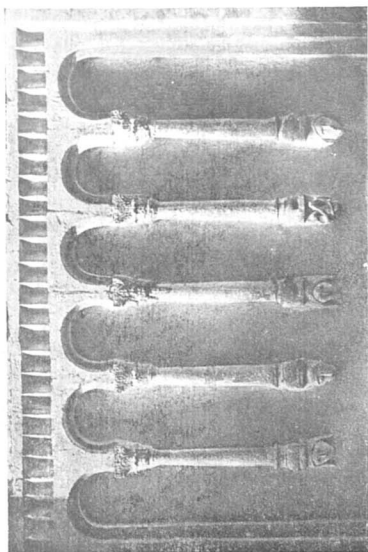
Фрагмент верха правого простенка южного фасада



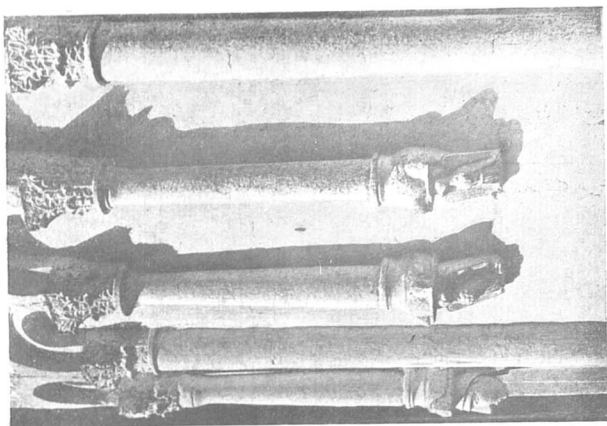
Верхняя половина правого простенка северной стены



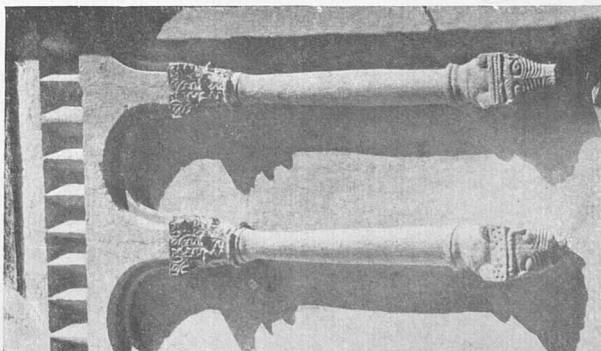
Аркатурный фриз правого простенка южной стены



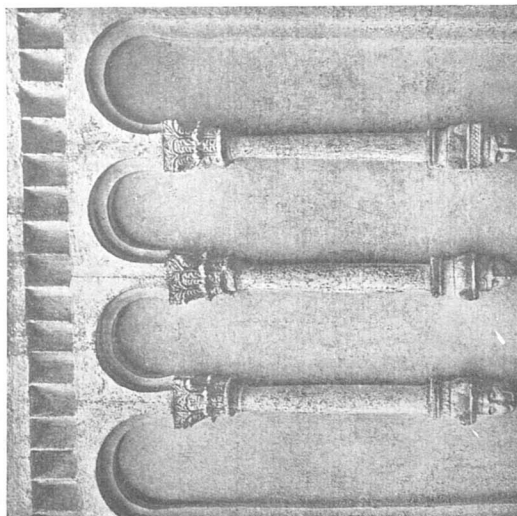
Аркатурный пояс среднего простенка южной стены



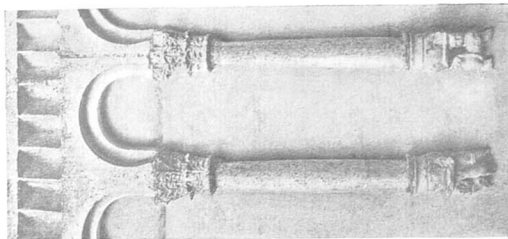
Детали аркатурного пояса южной абсиды



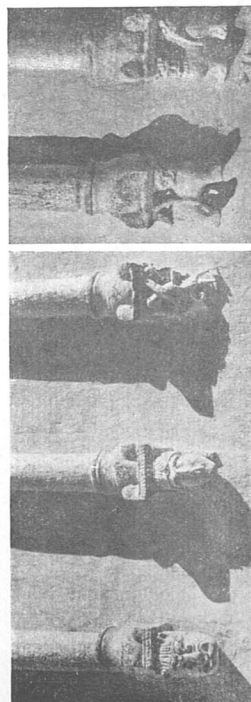
Деталь аркатурного фриза левого простенка северной стены



Аркатурный пояс правого простенка западной стены

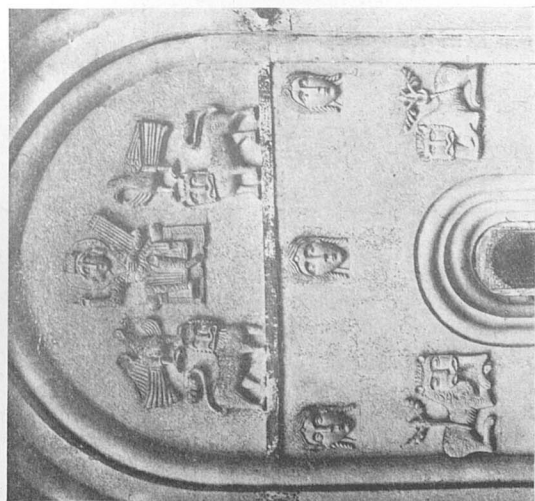


Деталь аркатурного пояса среднего простенка западной стены



Резные консоли аркатурного пояса северной абсиды

ДЕТАЛИ ФАСАДОВ



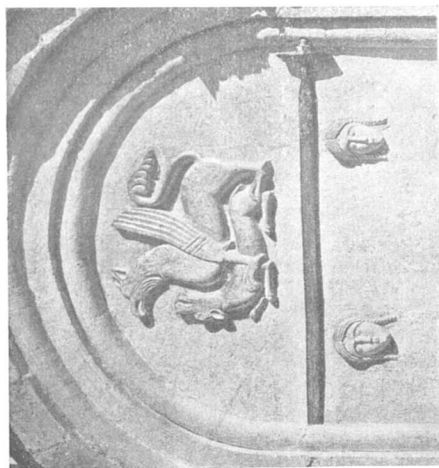
Резные изображения в средней арке западной стены



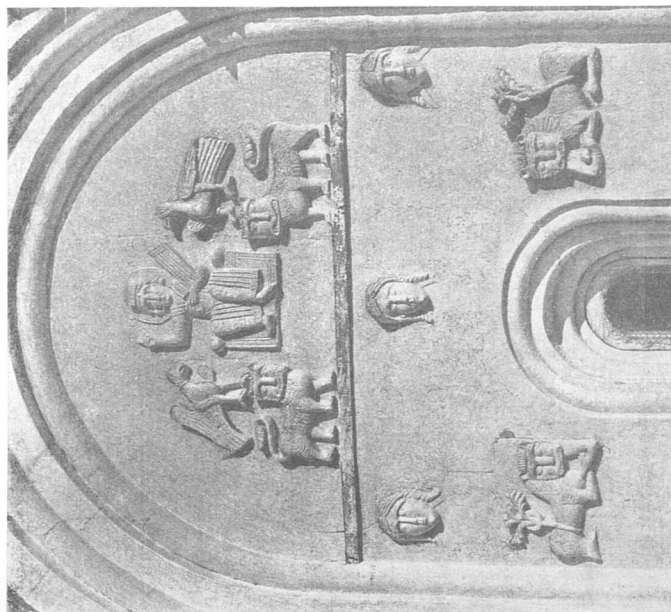
Резные изображения на камнях, вставленных в северную стену колокольни



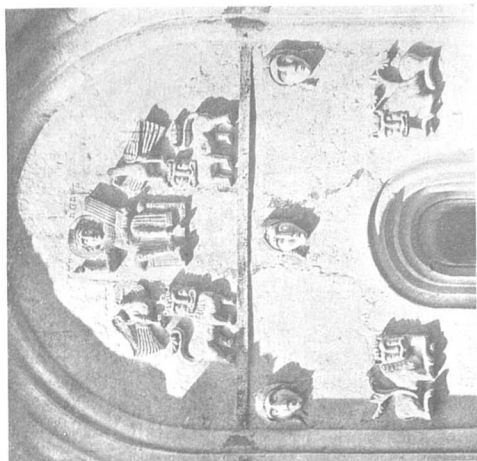
Резные изображения в левой арке южной стены



Резные изображения в правой арке северной стены



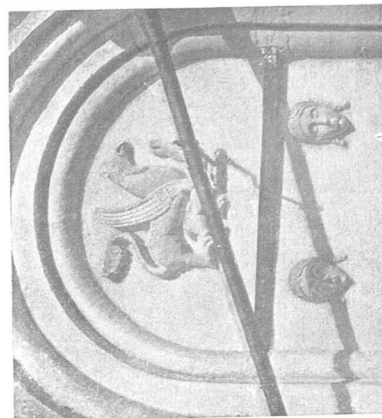
Резные изображения в средней арке северной стены



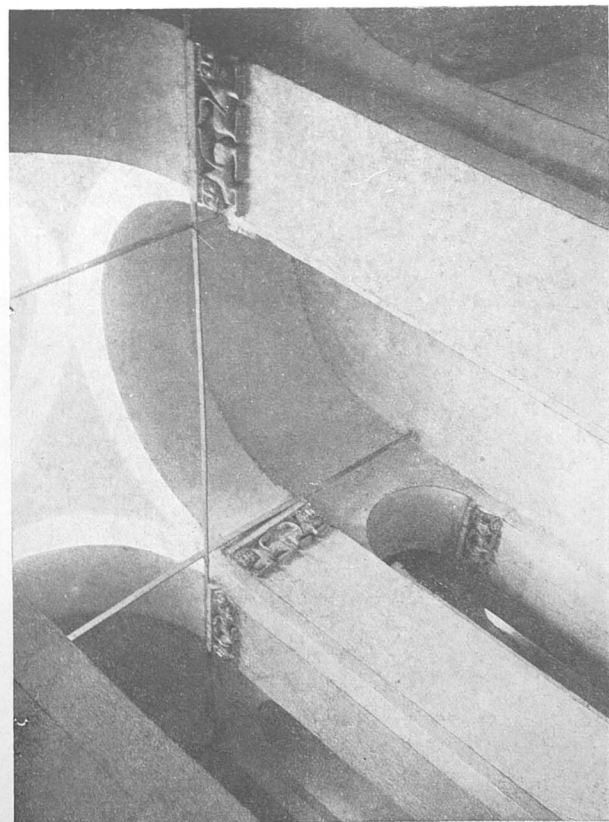
Резные изображения в средней арке южной стены



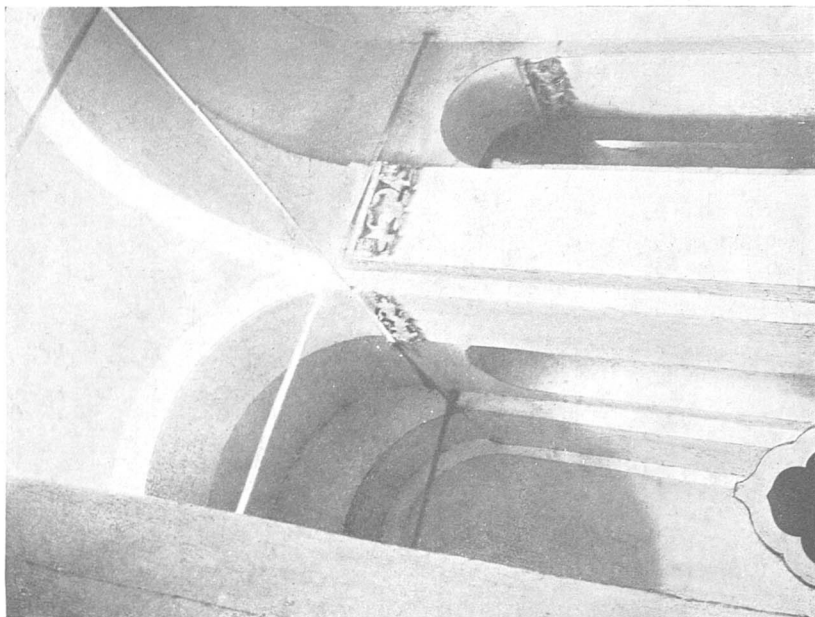
Резные изображения на камнях, вставленных в южную стену колокольни



Резные изображения в левой арке западной стены

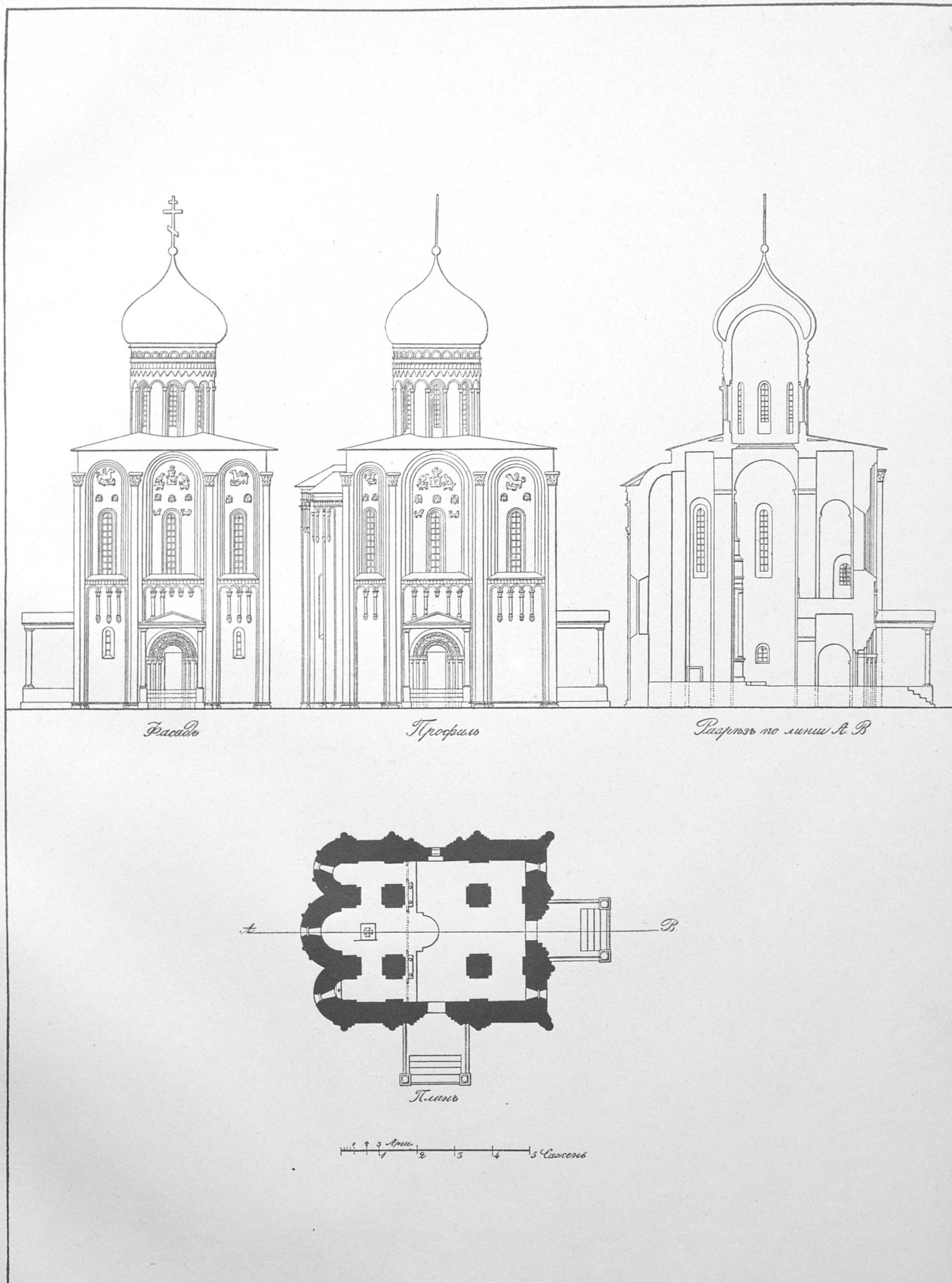


Резные украшения капителей столбов



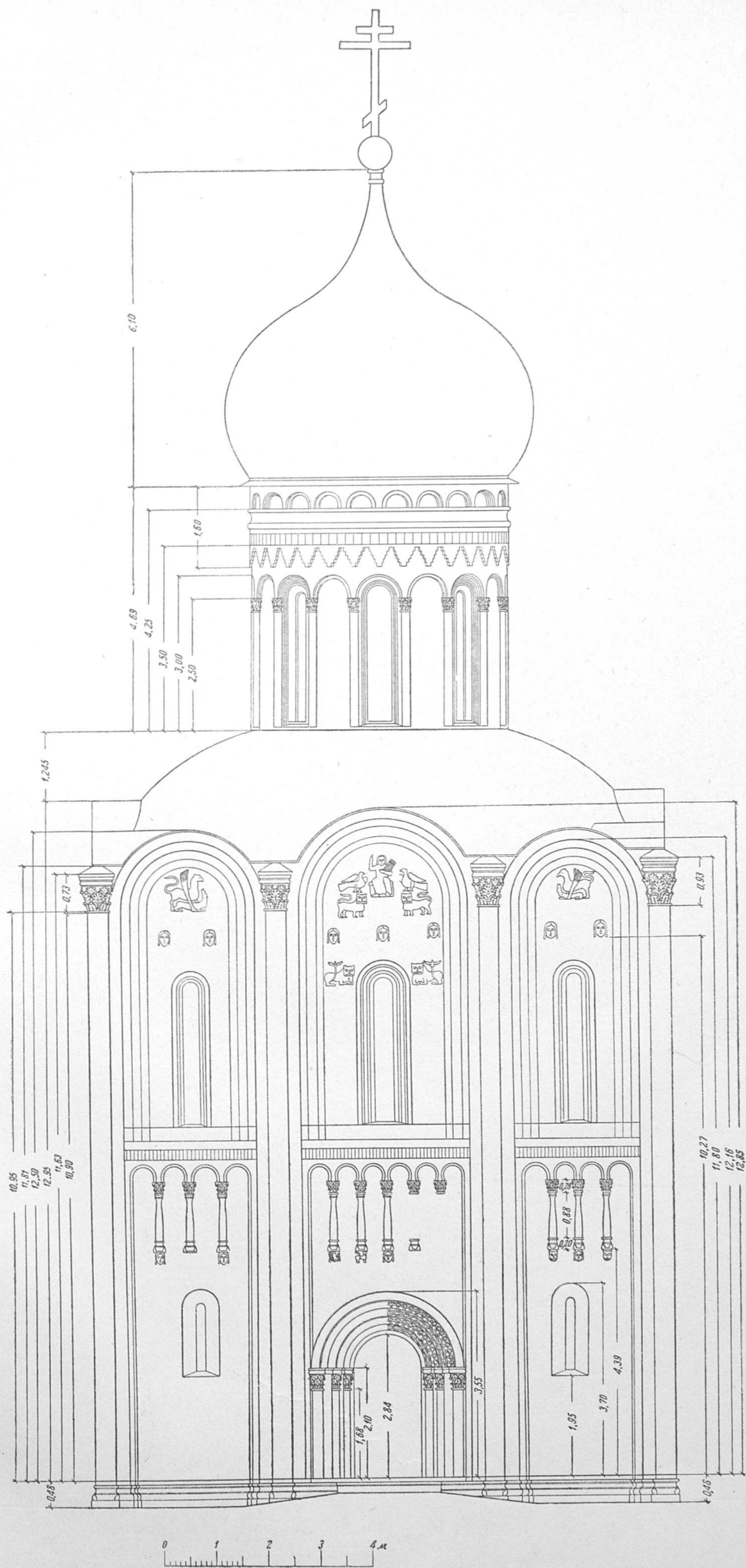
Вид в сторону центральной абсиды

ДЕТАЛИ ИНТЕРЬЕРА

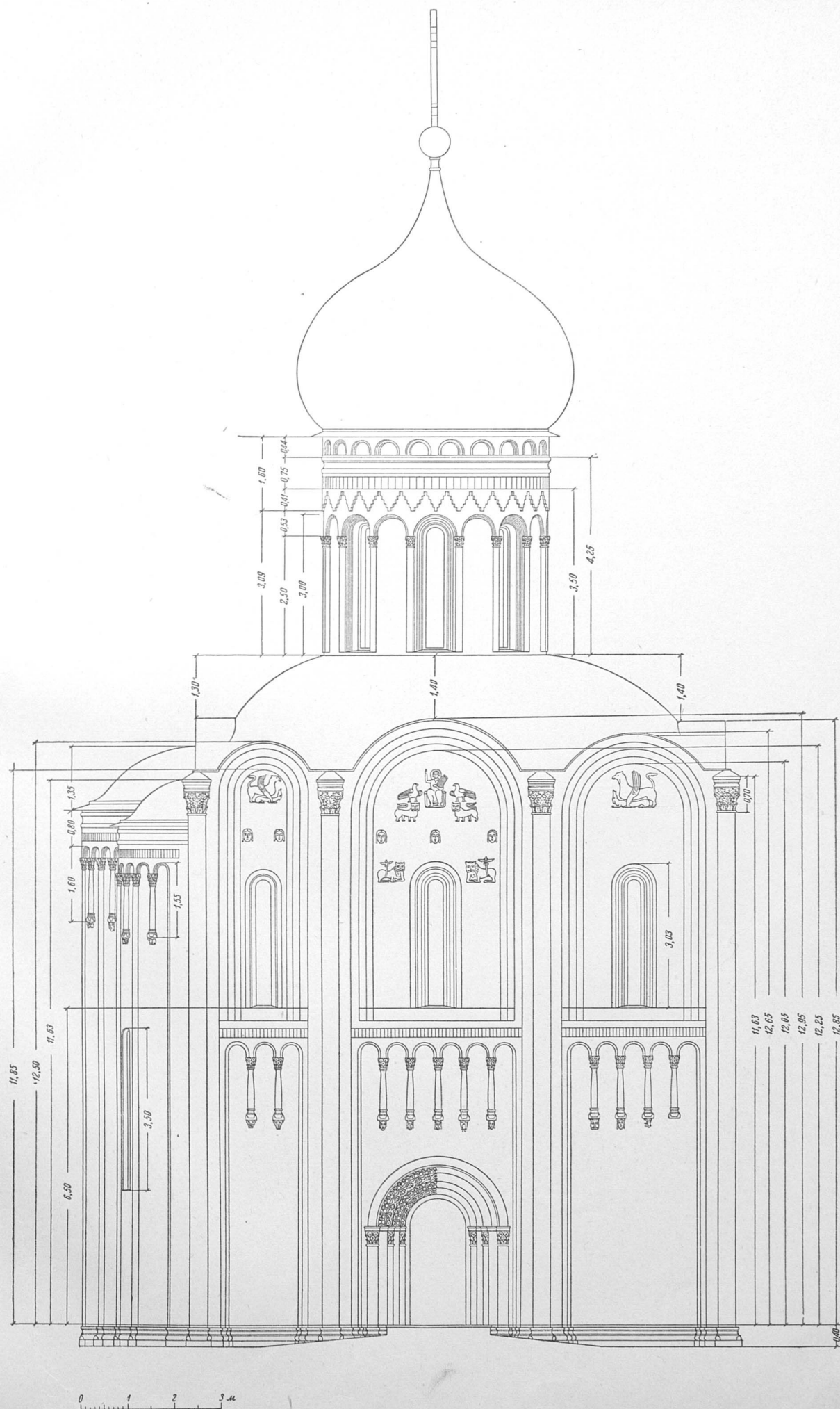


ОБМЕРНЫЕ ЧЕРТЕЖИ ЦЕРКВИ ПОКРОВА НА НЕРЛИ ДО РЕСТАВРАЦИИ

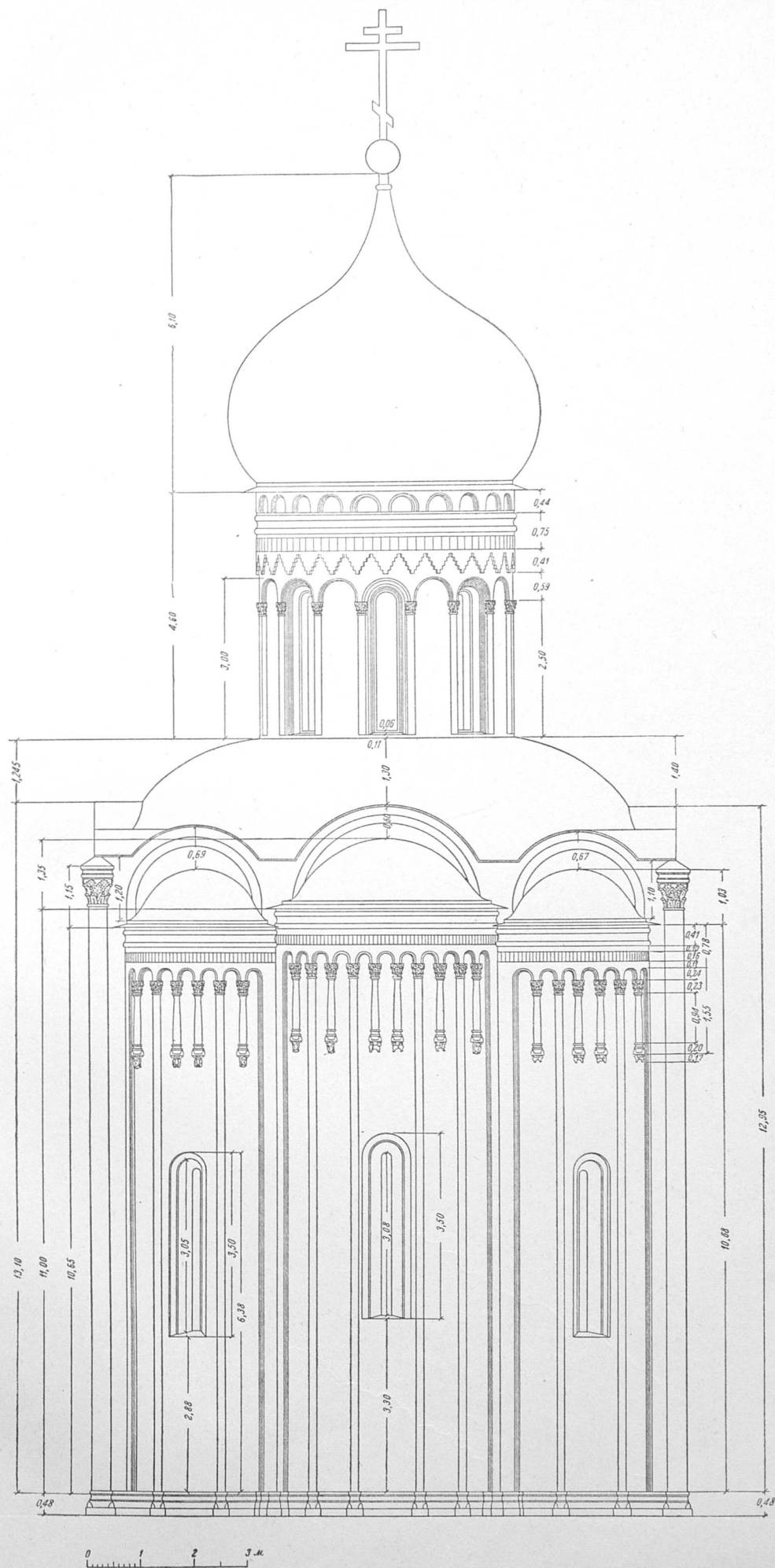
(Из монографии С. Строганова «Дмитриевский собор во Владимире на Клязьме» — табл. XXV)



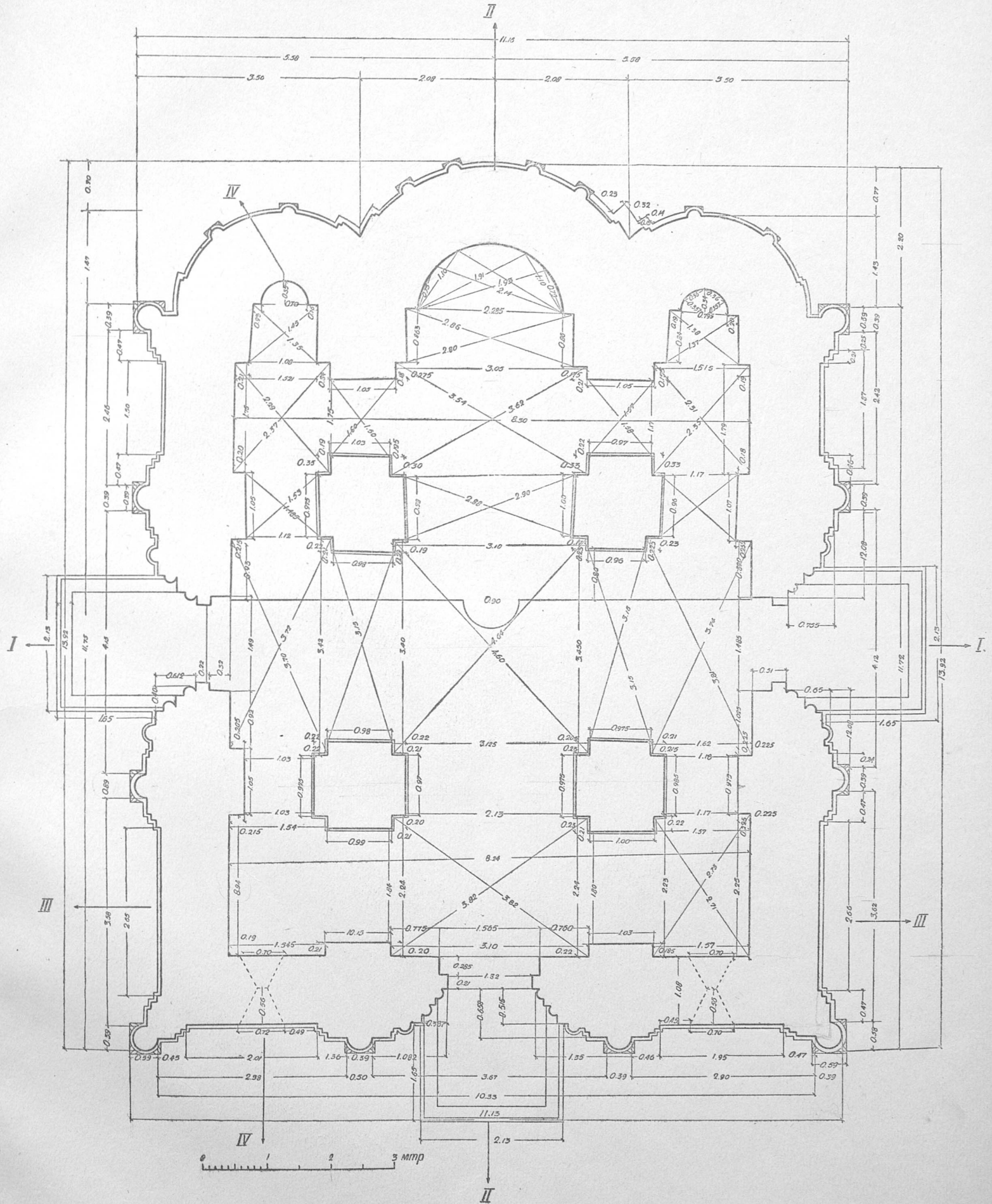
ЗАПАДНЫЙ ФАСАД



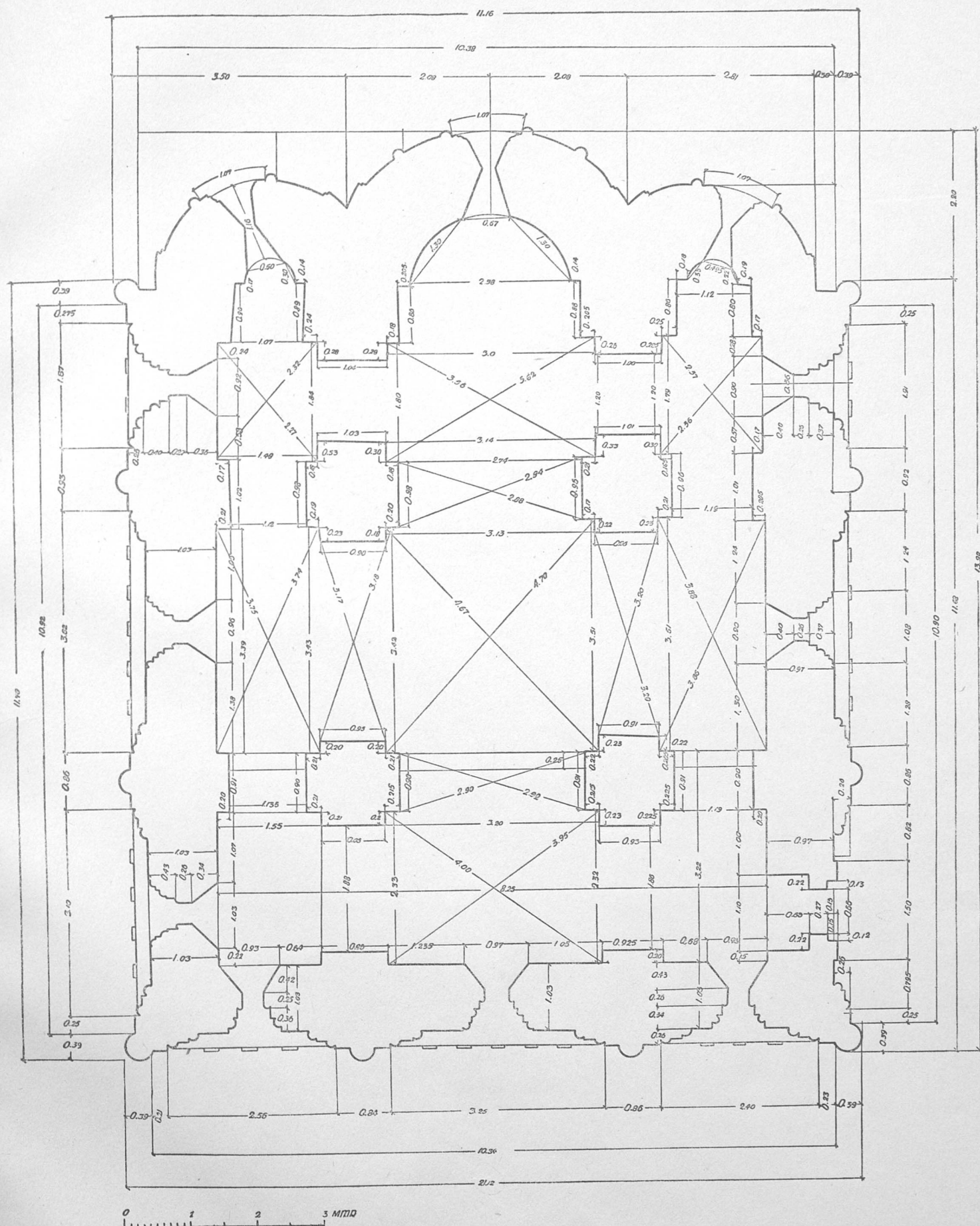
СЕВЕРНЫЙ ФАСАД



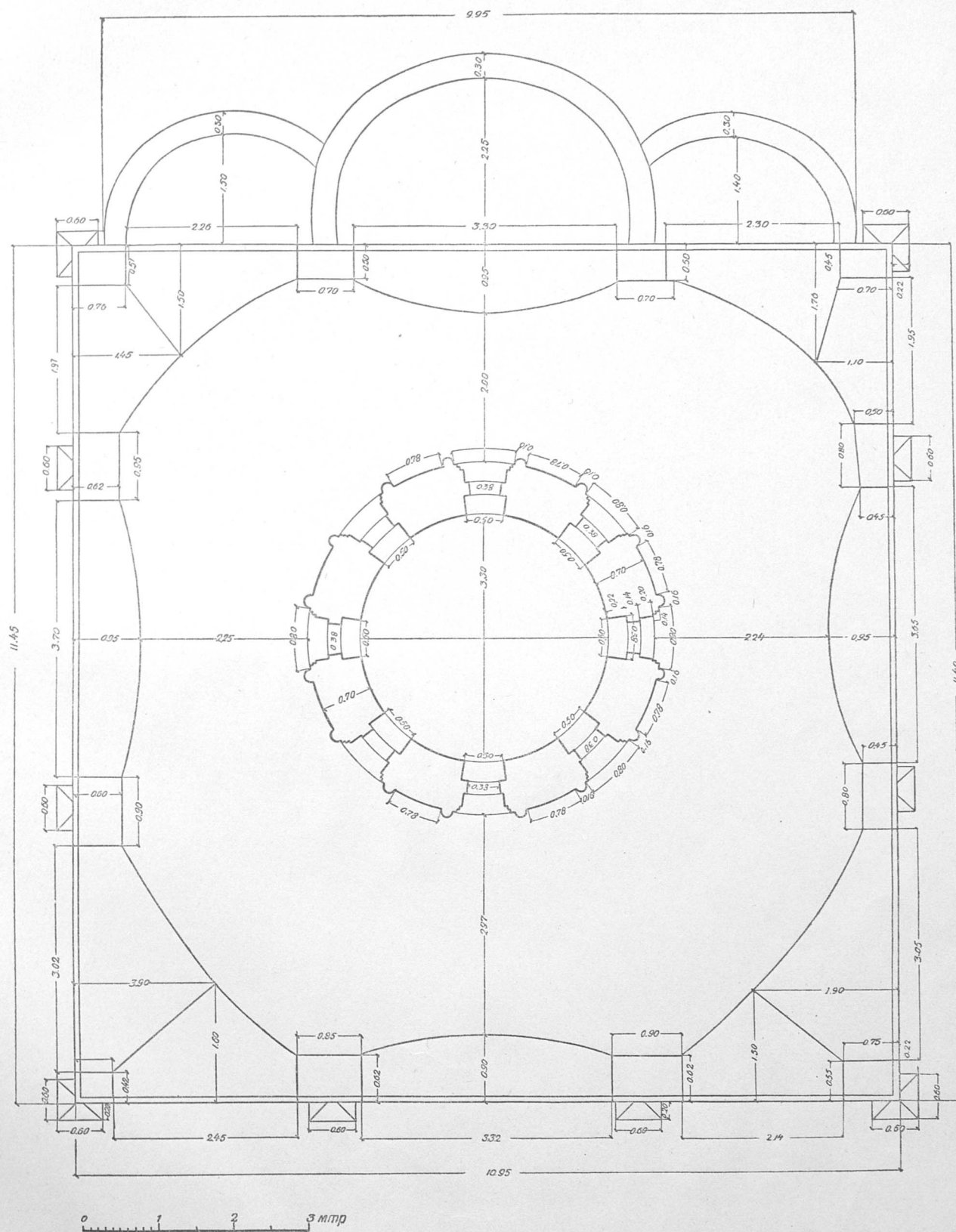
ВОСТОЧНЫЙ ФАСАД



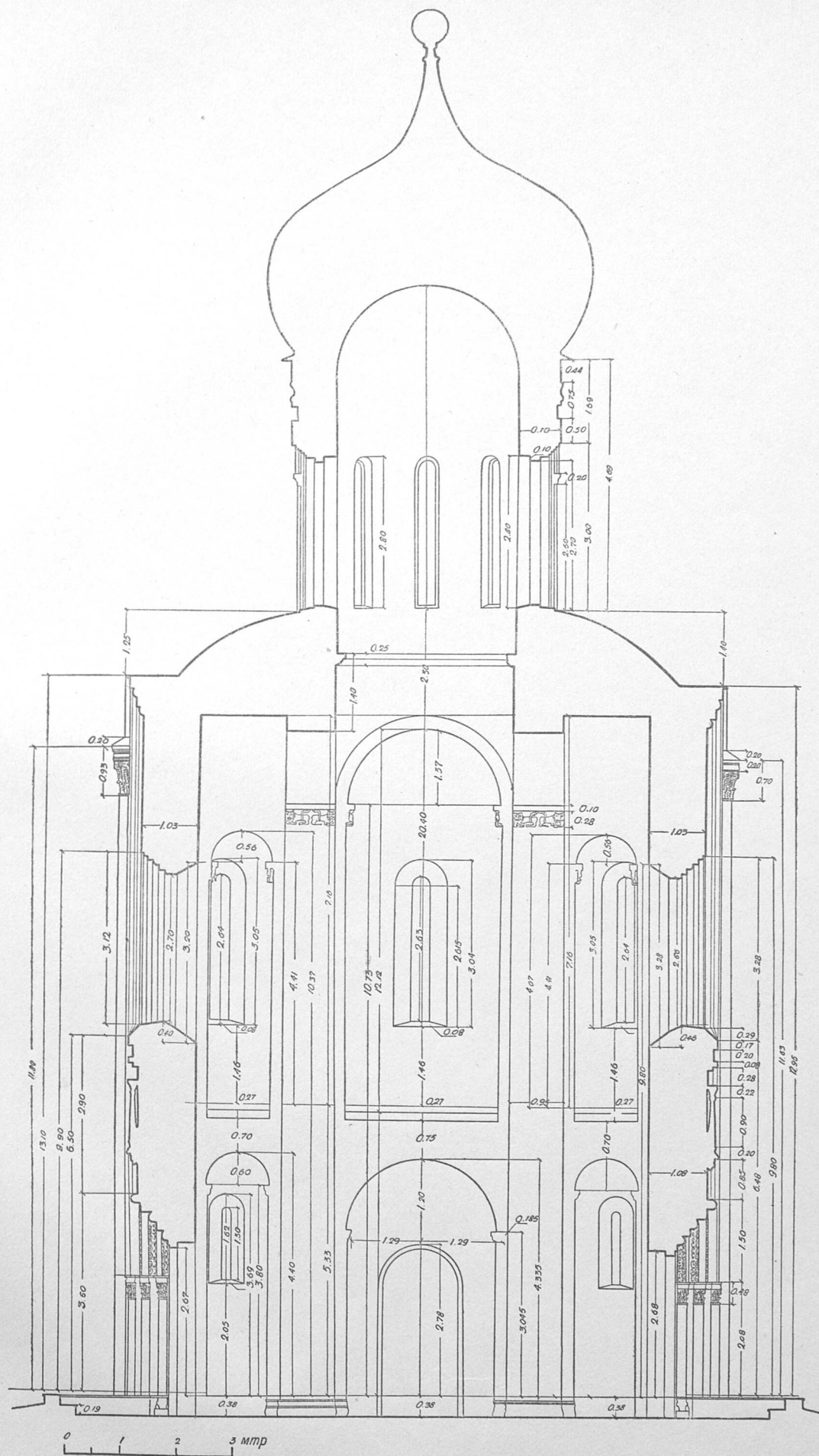
ПЛАН ПЕРВОГО ЯРУСА



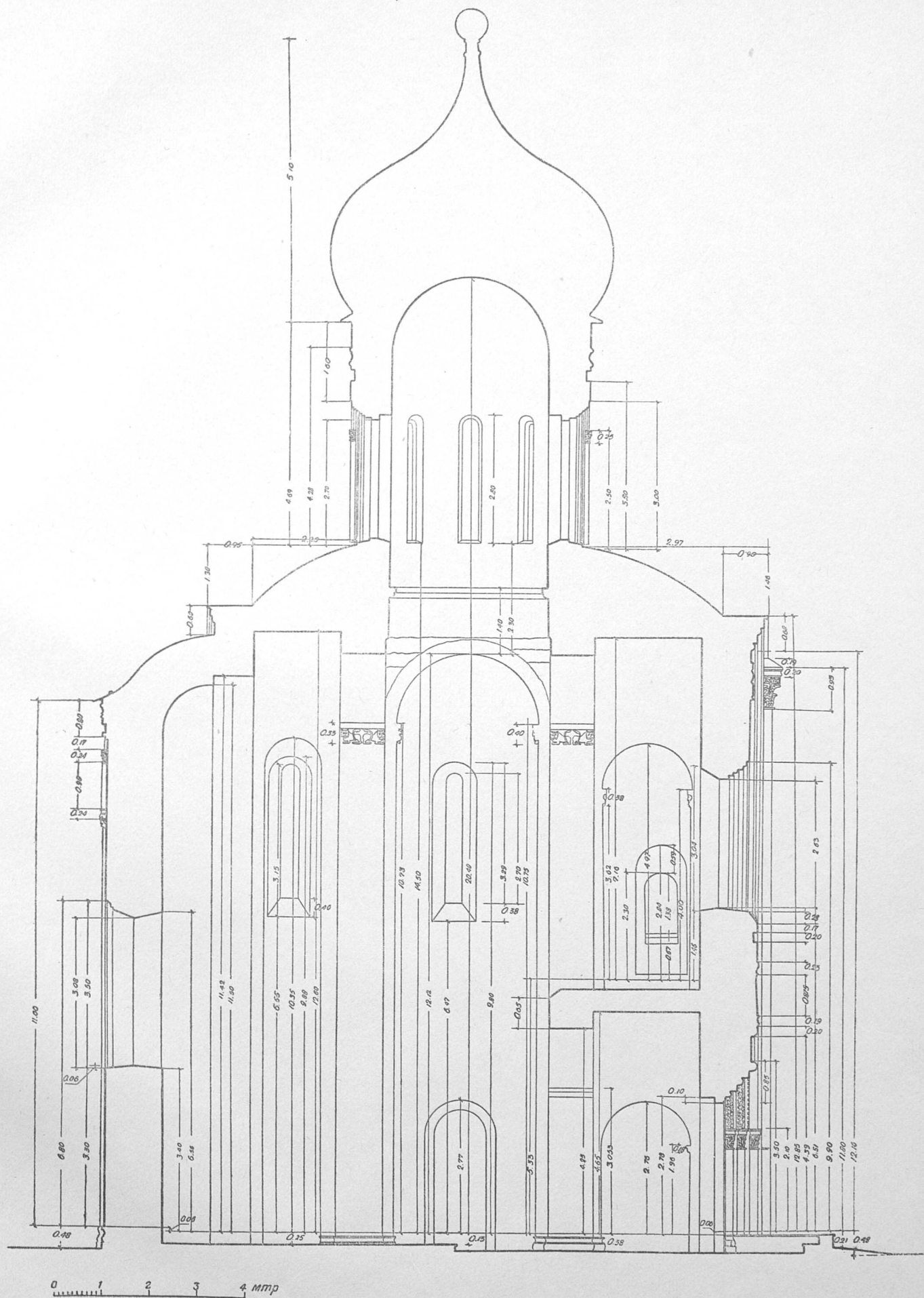
ПЛАН ВТОРОГО ЯРУСА (уровень хор)



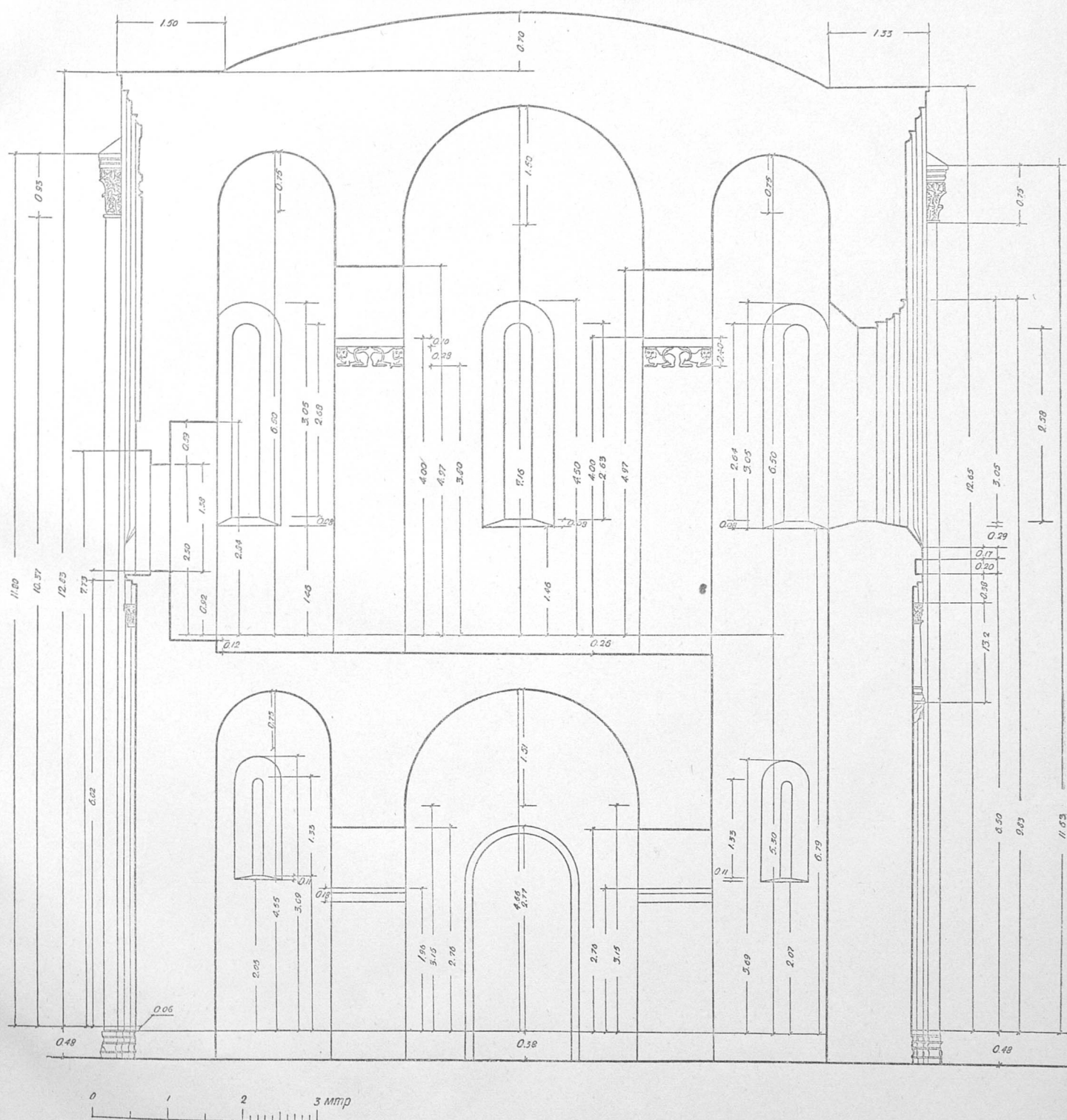
ПЛАН БАРАБАНА И СХЕМА КРОВЛИ



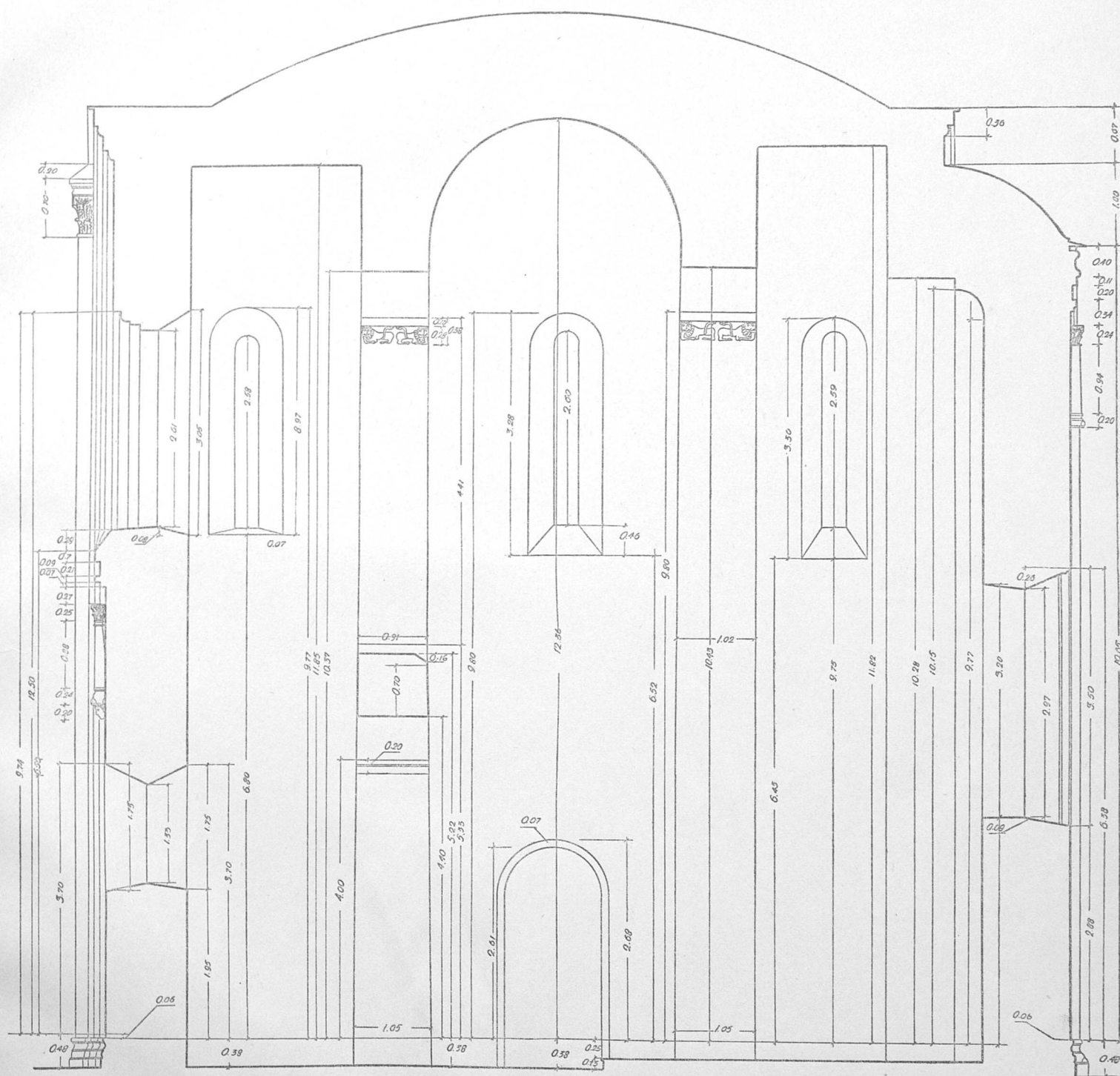
РАЗРЕЗ I—I



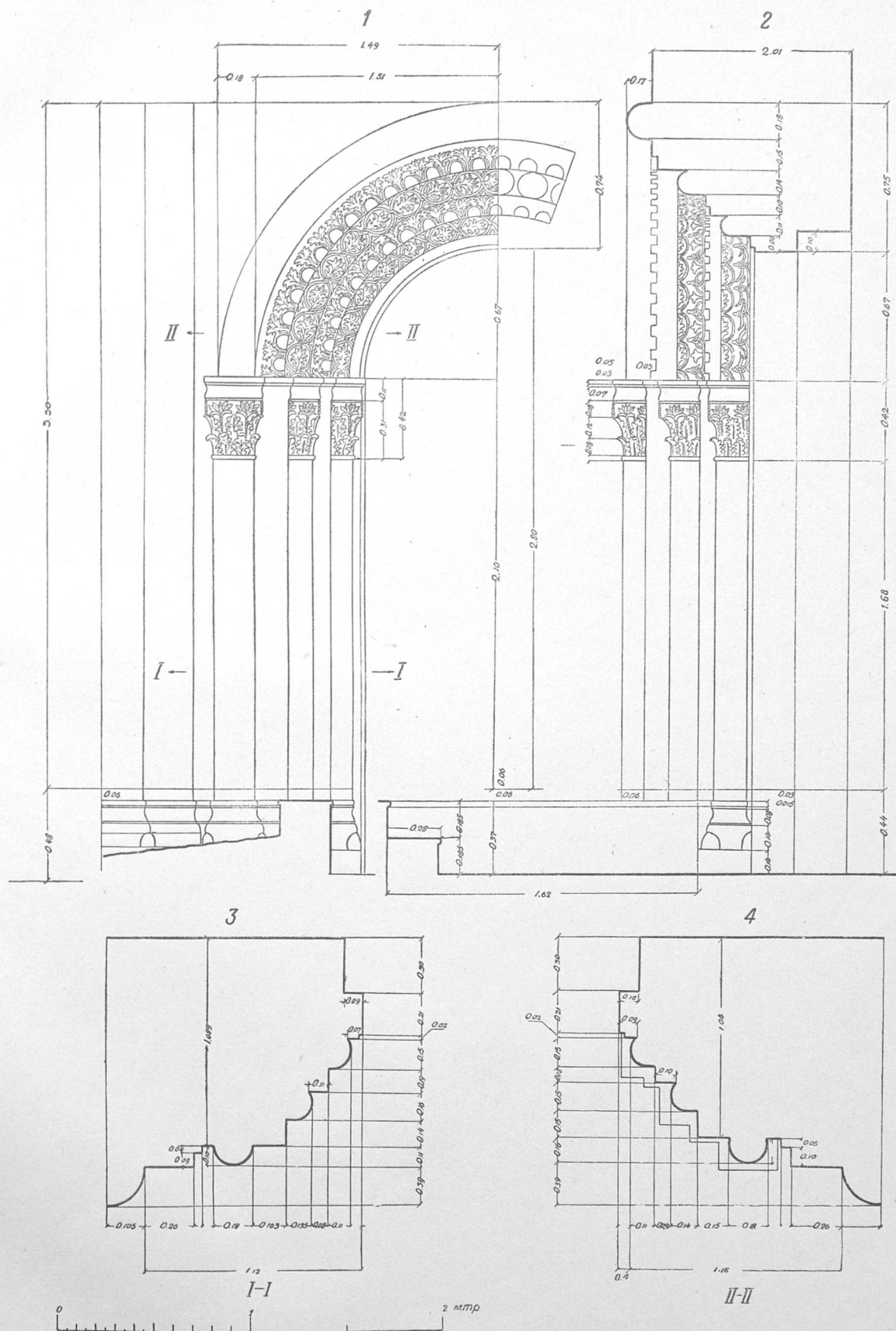
РАЗРЕЗ II-II



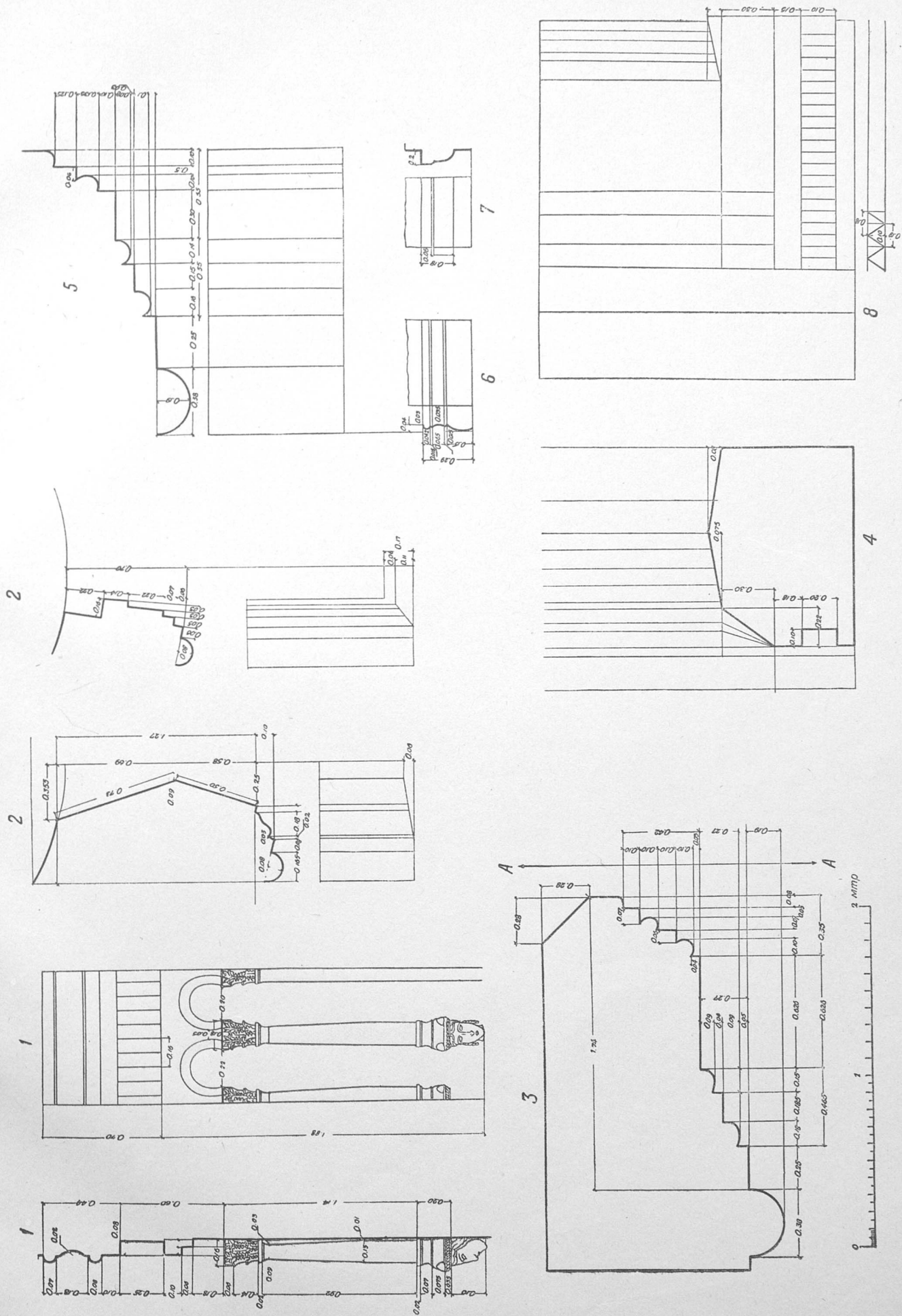
P A 3 P E 3 III—III

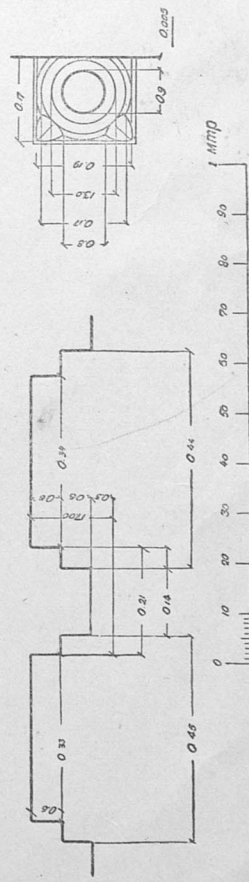
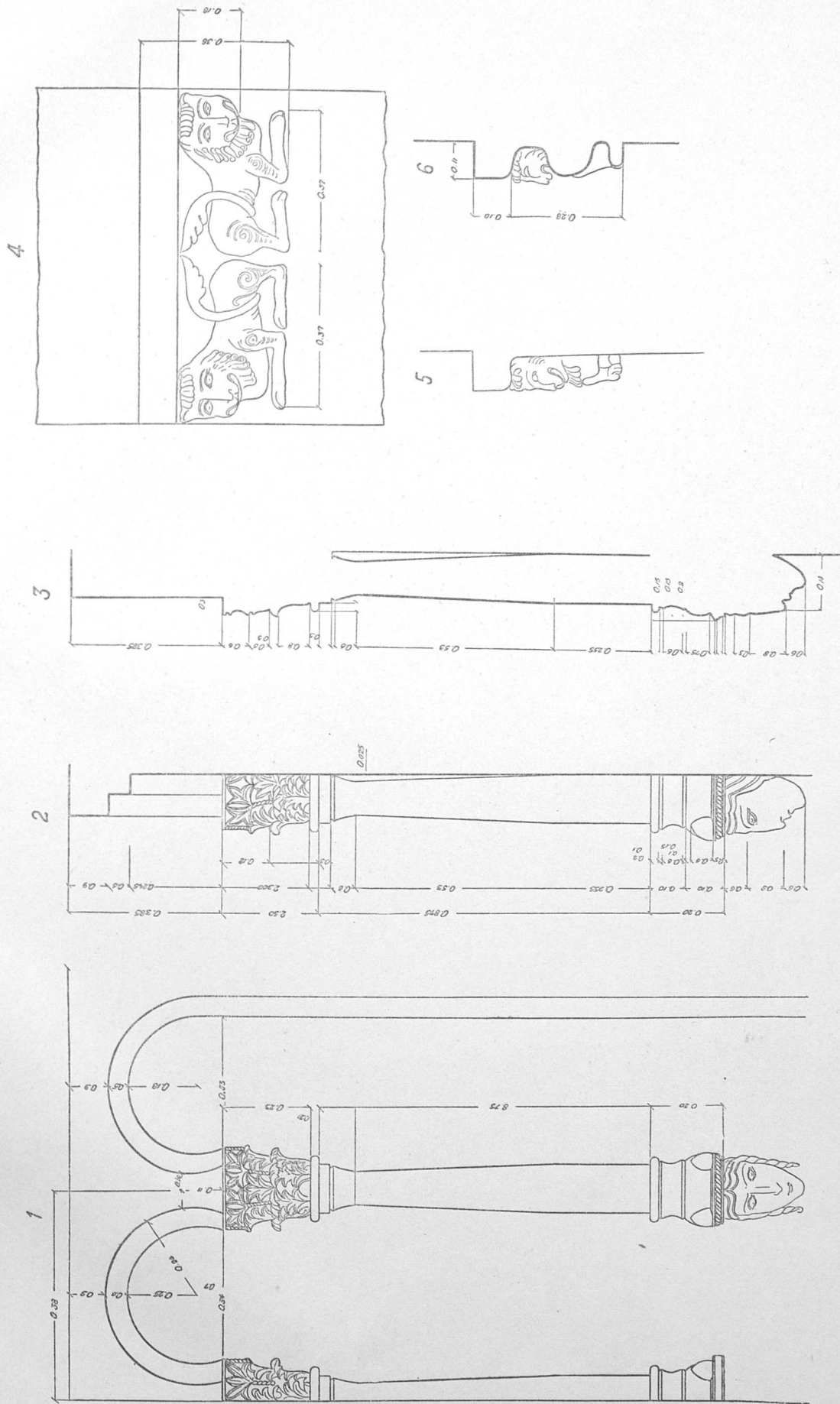


P A 3 P E 3 IV—IV



1—фасад портала, 2—разрез портала, 3—профиль вертикальной части портала (I—I), 4—профиль архивольта (II—II)





1—фасад, 2—разрез по арке, 3—разрез по колонке, 4—фасад, 5—разрез по оси, 6—разрез

ДЕТАЛИ АРКАТУРНОГО ФРИЗА НА ПРОСТЕНКЕ И ДЕТАЛИ КАПИТЕЛИ НА СТОЛБАХ И ПИЛЯСТРАХ (внутри церкви)