

ПАМЯТНИКИ
РУССКОЙ АРХИТЕКТУРЫ

ДЕРЕВЯННОЕ
ЗОДЧЕСТВО
ГОРЬКОВСКАЯ ОБЛАСТЬ



МОСКВА • 1955



Н. А. К О В А Л Ь Ч У К

ДЕРЕВЯННОЕ ЗОДЧЕСТВО

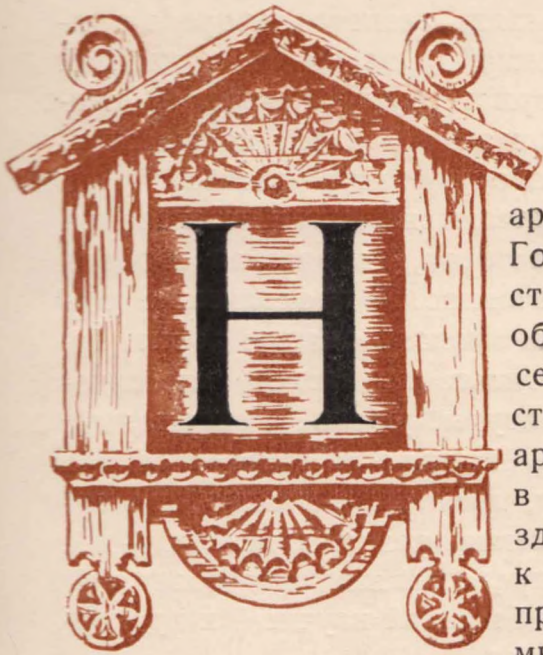
ГОРЬКОВСКАЯ ОБЛАСТЬ

ПОД РЕДАКЦИЕЙ

Д. П. СУХОВА и П. Н. МАКСИМОВА

М О С К В А * 1 9 5 5

Настоящий выпуск «Памятников русской архитектуры» посвящен памятникам народного деревянного зодчества приволжских районов Горьковской области. Помимо общих видов, фасадов и планов жилых и хозяйственных построек первых трех четвертей XIX века, приведены наиболее характерные фрагменты резных украшений отдельных частей зданий — фронтонов, фризовых досок, наличников окон, ворот и т. д., также представляющие интерес для творческой практики советских архитекторов. В текстовой части дается характеристика композиционных и конструктивных особенностей народного зодчества рассматриваемого района. Издание рассчитано на архитекторов-практиков и научных работников, искусствоведов, художников и всех интересующихся историей русской архитектуры



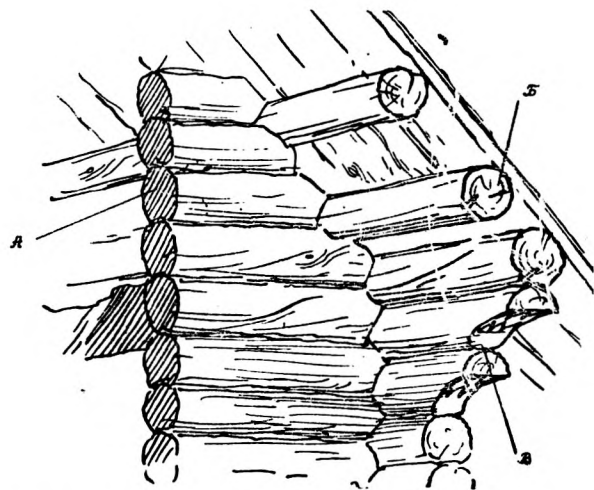
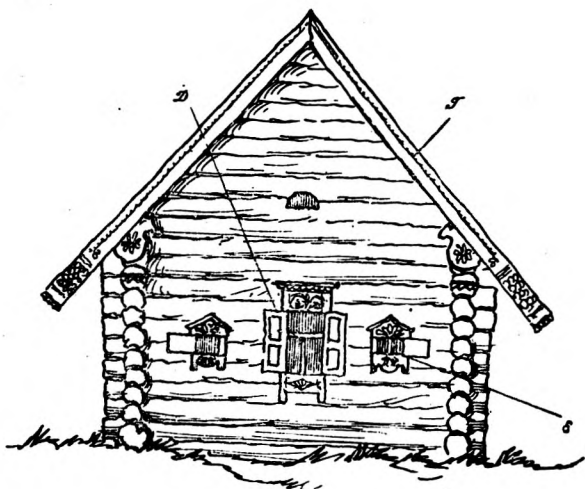
Народное деревянное зодчество приволжских районов Горьковской области отличается высокими художественными достоинствами и ярко выраженным своеобразием. В нем с исключительной силой проявил себя строительный гений русского народа. Его мастера, следуя вековым традициям русской народной архитектуры, внесли в то же время много нового в приемы строительства и декоративного убранства зданий. С одной стороны, здесь и в XIX веке, к которому относятся рассматриваемые ниже здания, продолжали развиваться установившиеся в течение многих столетий плановые схемы, вполне удовлетворявшие потребности крестьянской семьи; с другой стороны, происходили коренные изменения в конструктивной системе покрытия здания: покрытие с бревенчатым фронтоном сменялось технически более совершенным покрытием на стропилах.

Развивая традиции русского народного зодчества, народные мастера соединяют в живописном ансамбле жилые и служебные постройки, последовательно осуществляя свои замыслы до самой мелкой архитектурной детали. В то же время они привлекают новые мотивы декоративной обработки зданий и, свободно, творчески перерабатывая их, сливая с традиционными формами народного орнамента, создают оригинальные образцы декоративного убранства.

Высокая художественная культура, отличающая народное зодчество бывшего нижегородского Поволжья, делает его весьма ценным для советской архитектурной науки и практики. Особенно интересны памятники крестьянского зодчества Горьковской области своим декоративным убранством.

Резной декор, так называемая «глухая резьба», стал неизменным спутником архитектуры крестьянского жилья почти на всем протяжении XIX века. В сочной резьбе, выполненной с большим вкусом и тонким декоративным чутьем, сказались присущие русскому народу любовь к красочности и нарядности, декоративная изобретательность, художественный такт. В сооружениях народных мастеров приволжских районов Горьковской области мы видим органическое слияние архитектуры и резного декора. Виртуозное мастерство резчиков позволяло им создавать высокохудожественные произведения декоративного искусства.

Мы с полным правом можем рассматривать памятники народной архитектуры как ценнейшие образцы подлинного синтеза архитектуры и резного декора. Объемная, богатая светотенью архитектура бревенчатых домов хорошо гармонирует с глубокой резьбой, выявляющей композиционные и тектонические особенности архитектуры крестьянской избы и обогащающей ее простые формы.



Схематическое изображение деталей и конструкций дома с крышей на «самцах»

А — самцы; Б — слезы; В — выносы повальных бревен; Г — причелины; Д — «красное» окно; Е — «волоковое» окно.

Тесная связь резного декора с композицией дома в целом и с каждой отдельной архитектурной формой, подчинение орнаментальных композиций тектонике сооружения, чувство меры, которым отличаются лучшие композиции народных мастеров, творческая свобода и изобретательность, проявляемые мастерами при использовании орнаментальных мотивов городской классической архитектуры, умение максимально использовать художественные свойства материала и, наконец, высокое мастерство выполнения резного декора, — все эти черты представляют для советской архитектуры большой научный и практический интерес.

Большое значение рассматриваемые памятники приобретают также в связи с развертыванием колхозного строительства, где особенно важно хорошо знать традиции народного искусства и где необходимо умело сочетать требования индустриализации строительства с художественными запросами, предъявляемыми народом в отношении архитектурных произведений.

В. И. Ленин говорил, что важно «... не то, что дает искусство нескольким сотням, даже нескольким тысячам общего количества населения, исчисляе-

мого миллионами. Искусство принадлежит народу. Оно должно уходить своими глубочайшими корнями в самую толщу широких трудящихся масс. Оно должно быть понятно этим массам и любимо ими. Оно должно объединять чувство, мысль и волю этих масс, подымать их. Оно должно пробуждать в них художников и развивать их»¹.

* * *

Архитектура народного жилища приволжских районов Горьковской области на протяжении XIX века подверглась значительным изменениям. Этот период в народном зодчестве характеризуется тем, что черные избы были почти пол-

¹ «Ленин о культуре и искусстве». М.—Л. Изд-во «Искусство», 1938, стр. 138.

ностью заменены белыми, а маленькие «волоковые» окна¹, нередко служившие для выхода дыма при топке по-черному, постепенно были вытеснены большими косячатыми окнами, пропускающими в помещение больше света.

Одновременно происходили изменения и в приемах строительства крестьянских жилых домов. Древняя тяжелая конструкция покрытия с фронтонами из бревен («самцов») и врубленными в них продольными жердями («слегами») под влиянием городского строительства заменяется более легкими стропильными конструкциями. В связи с этим архитектура главного фасада дома и его декоративное убранство получают новое композиционное выражение. Исчезают выносы повальных бревен (выступающие концы бревен верхних венцов сруба), причелины (доски, прикрывающие торцы слег) и их характерные декоративные свесы («полотенца»). Фронтон, который не составляет теперь уже одного целого со стеной, отрезается от нее карнизом в том месте, где кончается стена и начинается дощатое заполнение тимпана фронтона. Резьба, которая раньше украшала причелины, полотенца, выносы повальных бревен, теперь размещается на карнизах фронтона, на фризовой доске и на оконных наличниках. В XIX веке широкое распространение в центральных районах Поволжья получила глухая резьба, которой народные мастера украшали свои постройки. Бывшая Нижегородская губерния явилась центром развития этого замечательного народного мастерства.

Своеобразие народного зодчества Верхнего Поволжья в XIX веке обусловлено историческим и социально-экономическим развитием края.



Деталь дома Щербаковых в деревне Оголенки Балахнинского района

¹ «Волоковые» окна — горизонтальные прямоугольные отверстия, прорубавшиеся в толще двух рядом лежащих бревен и закрывавшиеся деревянными задвижными заслонками. Рассматриваемые в работе небольшие окна, которые условно будут называться «волоковыми», являются развитием данного типа. Они сохранили общие размеры волоковых окон, но в них уже отсутствуют деревянные задвижные заслонки, они остеклены и имеют наличники.

Развитие капитализма и проникновение капиталистических отношений в деревню в начале XIX века протекали в Нижегородской губернии особенно бурно. Эта губерния с ее центром—Нижним-Новгородом находилась в особенно выгодных условиях: здесь пересекались важнейшие водные и сухопутные торговые пути, что способствовало экономическому развитию края. В деревнях и селах широкое распространение получили различные ремесла. Благодаря этому, во-первых, в деревню проникала городская культура, а вместе с ней и элементы городской архитектуры конца XVIII—начала XIX века, влиявшие на развитие народного зодчества, и, во-вторых, разворачивалось большое домовое строительство с привлечением артелей, состоявших из народных мастеров—плотников и резчиков.

Высокое строительное и декоративное мастерство, отличающее большинство сооружений народного зодчества рассматриваемого периода, отчасти объясняется глубокими связями домового строительства с искусством строить и украшать резьбой волжские суда. Недаром глухую домовую резьбу нередко называют «барочной» резьбой и «корабельной» резьбой. Искусство корабельной рези имело вековые традиции, и когда в XIX веке плотничьи артели, строившие барки и беяны, в связи с развитием пароходства стали все более переключаться на домовое строительство, они с успехом применили корабельную резь для украшения крестьянских домов. Народные мастера сумели воспринять и применить отдельные принципы и приемы русской классической архитектуры конца XVIII—начала XIX века в соответствии с традициями народного искусства и создать яркие, своеобразные архитектурные произведения, отличающиеся высокими художественными достоинствами и большой самобытностью.

Наиболее распространенным типом жилых сооружений приволжских районов Горьковской области является одноэтажный дом клетью. Клеть—это сруб из горизонтальных рядов бревен (венцов), обычно приближающийся в плане к квадрату. Такие дома составляют основную застройку почти каждой деревни. Однако наряду с этим основным типом композиции жилья немалое распространение получили одноэтажные пятистенки—дома, в которых имеется рубленая пятая стена, разделяющая избу на две половины. Распространены были также и двухэтажные дома, обычно представляющие собой клеть, поставленную на клеть, или пятистенок, поставленный на пятистенок.

В плане одноэтажный дом клетью представляет собой вытянутый прямоугольник, состоящий из клетки зимней избы, прирубленных к ней сеней и еще дальше клетки летней избы. В то время как в доме клетью главный фасад, как правило, имеет три окна, в пятистенке—пять окон. Здесь на фасад выходят два помещения, разделенные поперечной стеной: близкая к квадрату зимняя изба с тремя окнами и более узкая горница с двумя окнами. Входы в эти помещения находятся в сенях, где нередко имеется и ряд кладовых.

В двухэтажных домах в сенях размещается лестница, ведущая на второй этаж, в котором обычно повторяется планировка первого этажа с его жилыми помещениями и кладовыми.

В объемной композиции дома важное значение имеют двор и его связь с домом. Для районов Горьковской области характерны дворы, расположенные



Резьба фриза

сбоку от жилого помещения и имеющие самостоятельное покрытие. Эти композиции строятся по принципу двухрядной связи¹. Иногда двор помещается между двумя жилыми сооружениями или между жильем и служебной постройкой, образуя трехрядную связь. Встречается и однорядный тип жилья.

Включение дворов и служебных построек в композицию жилья позволяло создавать сооружения, разнообразные по объемам и живописные по силуэту.

Конструкции домов отличаются простотой и продуманностью. Сруб рубился, как правило, с остатком. Основанием для него служили большого диаметра бревна, положенные непосредственно на землю или на врытые в землю толстые вертикально поставленные столбы. В более поздних сооружениях нередко встречается фундамент, выложенный из кирпича. Как уже указывалось, в древних сооружениях фронтоны рубили из бревен («самцов»), которые вместе со связывающими их слегами служили основной несущей конструкцией крыши. Затем, с появлением стропил, «самцы» стали заменять дощатым заполнением фронтона.

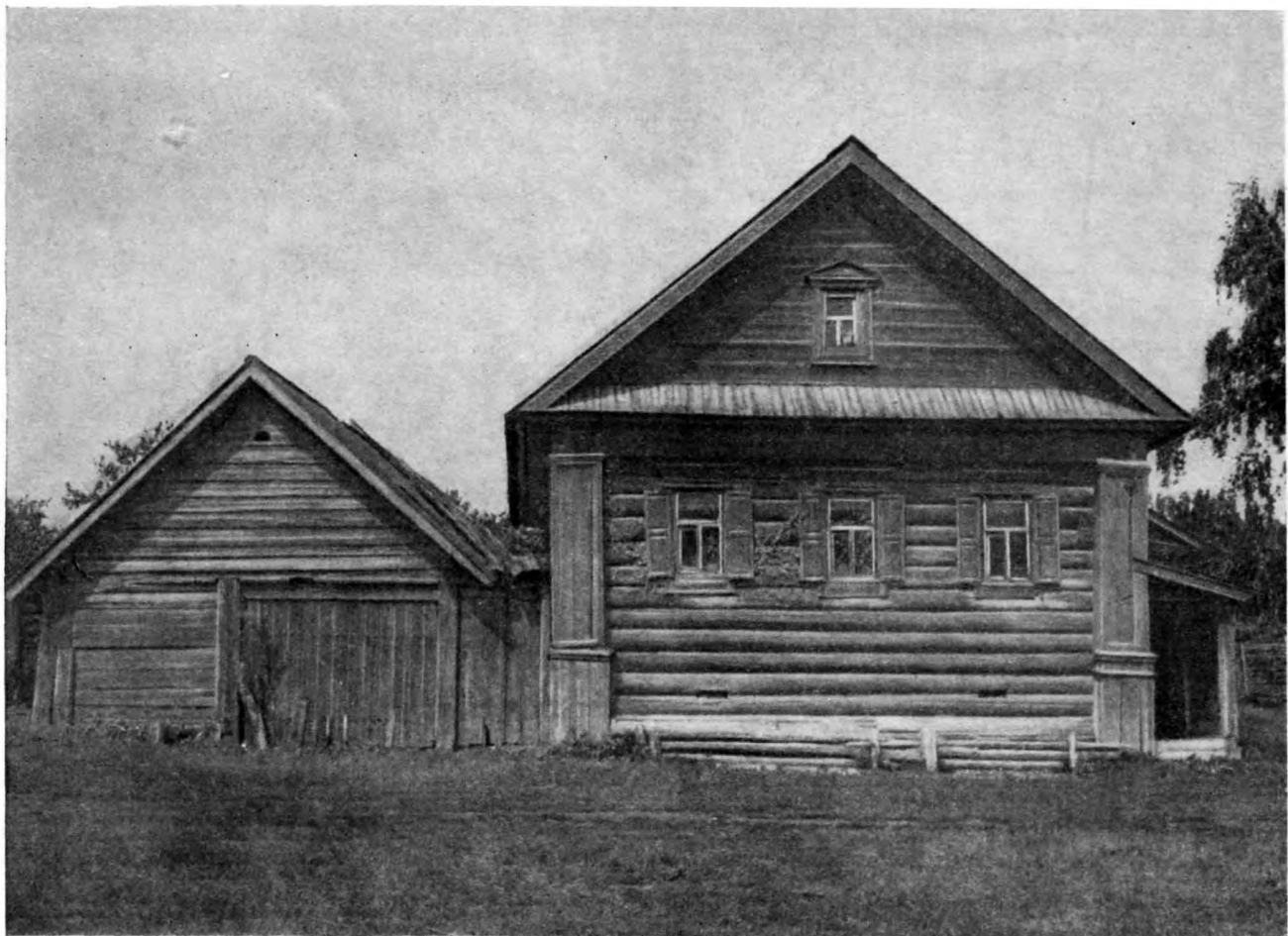
Одноэтажный дом клетью крылся обычно на два ската; одноэтажный дом-пятистенок, наряду с покрытием на два ската, нередко имеет четырехскатное покрытие, причем для последнего случая характерно наличие мезонина.

Двухэтажная клеть и пятистенок имеют аналогичные системы покрытия.

Материалом для кровли служили в основном тес, затем солома и дранка, позднее — железо.

В большинстве домов бревенчатый сруб выступает в своем непосредственном виде. Обшивка тесом и обработка выступающих торцов бревен в виде пилястр характерны для более поздних сооружений.

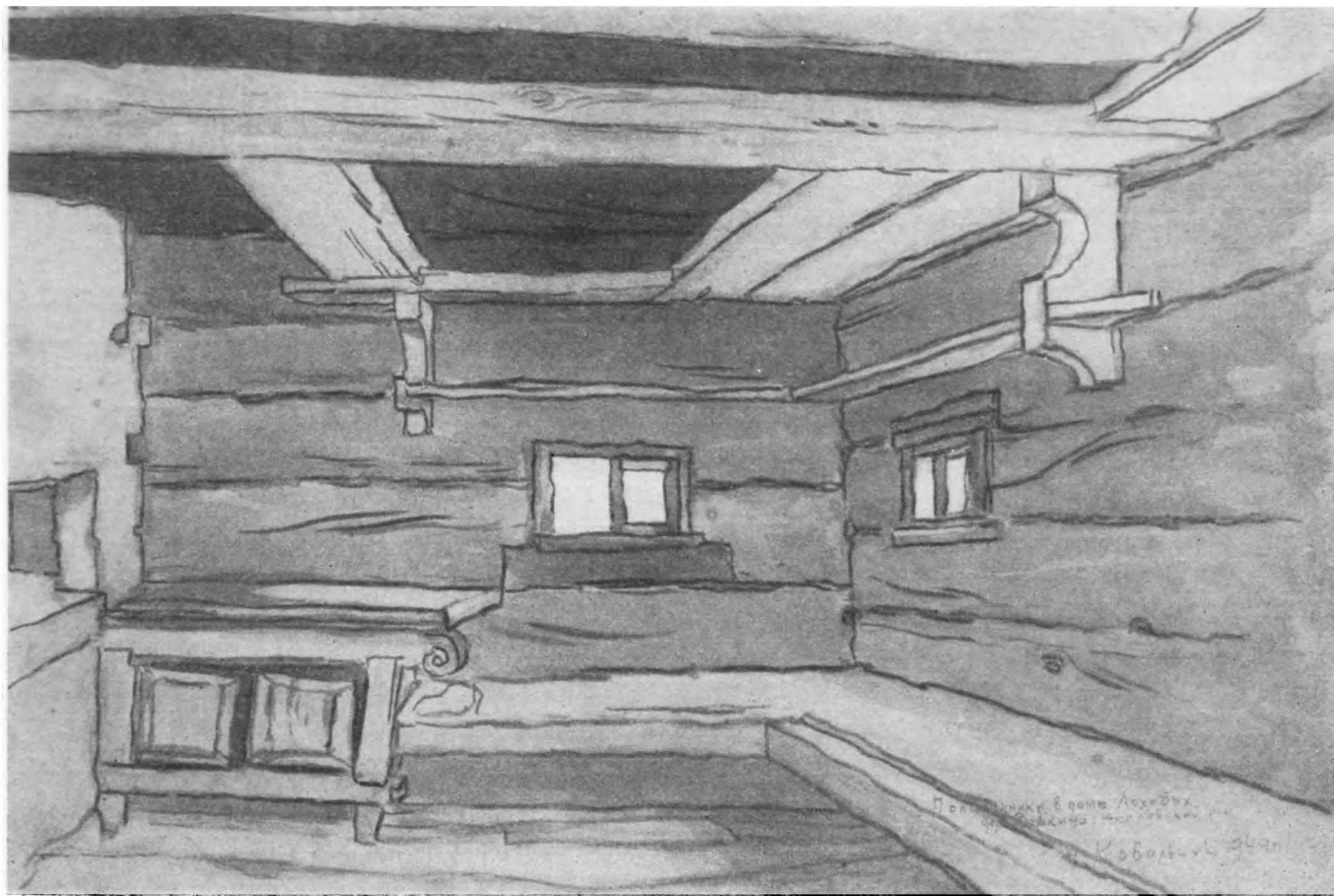
¹ Однорядный тип жилья («под одну связь») — это жилье, в котором все жилые и хозяйственные сооружения расположены по одной оси и покрыты общей двускатной кровлей. В двухрядном жилье композиция строится по двум осям, в трехрядном — по трем.



Дом Гришаковых в деревне Окишино Лысковского района

Одними из старейших среди сохранившихся одноэтажных жилых сооружений в народном зодчестве Поволжья являются дом Дорониных в деревне Овчинкино и дом Лоховых в деревне Вашкино Чкаловского района Горьковской области. Их постройка относится к началу XIX века. В композиции этих сооружений особенно сильно сказываются художественные традиции старины.

Хотя в доме Дорониных и доме Лоховых отсутствуют «самцы» и крыша устроена на стропилах, однако народные мастера широко применили здесь архитектурные формы, характерные для сооружений с «самцовыми» фронтонами. По скосу крыши идут украшенные резьбой причелины; выступы повальных бревен прикрыты силуэтами коней. На фасаде по сторонам большого «красного» окна, подчеркивающего вертикальную ось, которая была особенно ярко выражена в старинных избах с крышами на «самцах», расположены небольшие «волоковые» окна. В доме Лоховых имеются даже такие древние детали, как «курицы» — консоли, сделанные из корневищ, и поддерживаемые ими водотечники, служащие водосточными желобами и опорой для кровельного теса. Единственная деталь, которая появилась в результате замены «самцов» стропильными конструкциями, это лобовая доска, прикрывающая место перехода бревенчатой стены в дощатое заполнение фронтона.



Интерьер дома Лоховых в деревне Вашкино Чкаловского района

Выдающимся примером одноэтажных жилых домов Поволжья является дом Авакимовых в Городце.

Хотя дом Авакимовых построен сравнительно недавно, в 1868 году, однако он сильно разрушен. Исчезли дворовые постройки, от резных ворот осталась одна «верей»¹. Заново выстроены сени. В неприкосновенности сохранилась лишь зимняя изба. Однако даже и в таком виде архитектура дома производит сильное впечатление.

План избы является типичным планом избы клетью. Приближаясь к квадрату размером 5×5 м, он отличается необычайной простотой и продуманностью расположения всех элементов. В нем сказывается народная строительная мудрость, которая на протяжении веков совершенствовала план жилья, доведя его до степени полной законченности.

План избы, расположение окон, печи, и т. д. — все подчинено укладу жизни дореволюционного крестьянина.

¹ «Верей» — вертикально поставленный столб, к которому крепятся полотнища ворот или калитки. Обычно такие столбы украшались резьбой или были обработаны выступающими полуколонками.

По левую сторону от входа в избу расположены печь с лежанкой и пространство, ограниченное невысокой перегородкой, называемое «упечь», «стряпушечья», где происходит приготовление пищи. В передней правой части избы стоит стол и тут же рядом, в «красном» углу, — божница. Эта часть избы, являющаяся как бы парадной и деловой, особенно хорошо освещена. В затемненном заднем углу поставлена кровать, а выше устроены полати. Вместе с лежанкой они служат местом отдыха крестьянина.

В композиции наружных частей дома Авакимовых так же, как и в ранее упомянутых домах Дорониных и Лоховых, сказалось стремление мастера соединить древние традиционные формы архитектуры с новыми композиционными приемами и новыми мотивами резного убранства зданий. В этом доме имеются широкие причелины с полотенцами и фигурными изображениями коней, прикрывающими торцы выступов повальных бревен. Эти выступы, образующие как бы кронштейны для поддерживания мощного навеса кровли, обработаны в своей нижней части обычным в таких случаях мотивом геометрического узора в виде треугольников и ромбов.

Однако в отличие от более ранних построек на главном фасаде применены лишь большие — «красные» окна, а «волоковое» имеется только на боковом.

Особым совершенством отличается резьба дома Авакимовых. В резном убранстве этого сооружения мастер применил весь арсенал мотивов и образов, характерных для народного декоративного искусства Поволжья, — от плоского геометрического орнамента до изображений фантастических существ, выполненных сочным, сильным рельефом.

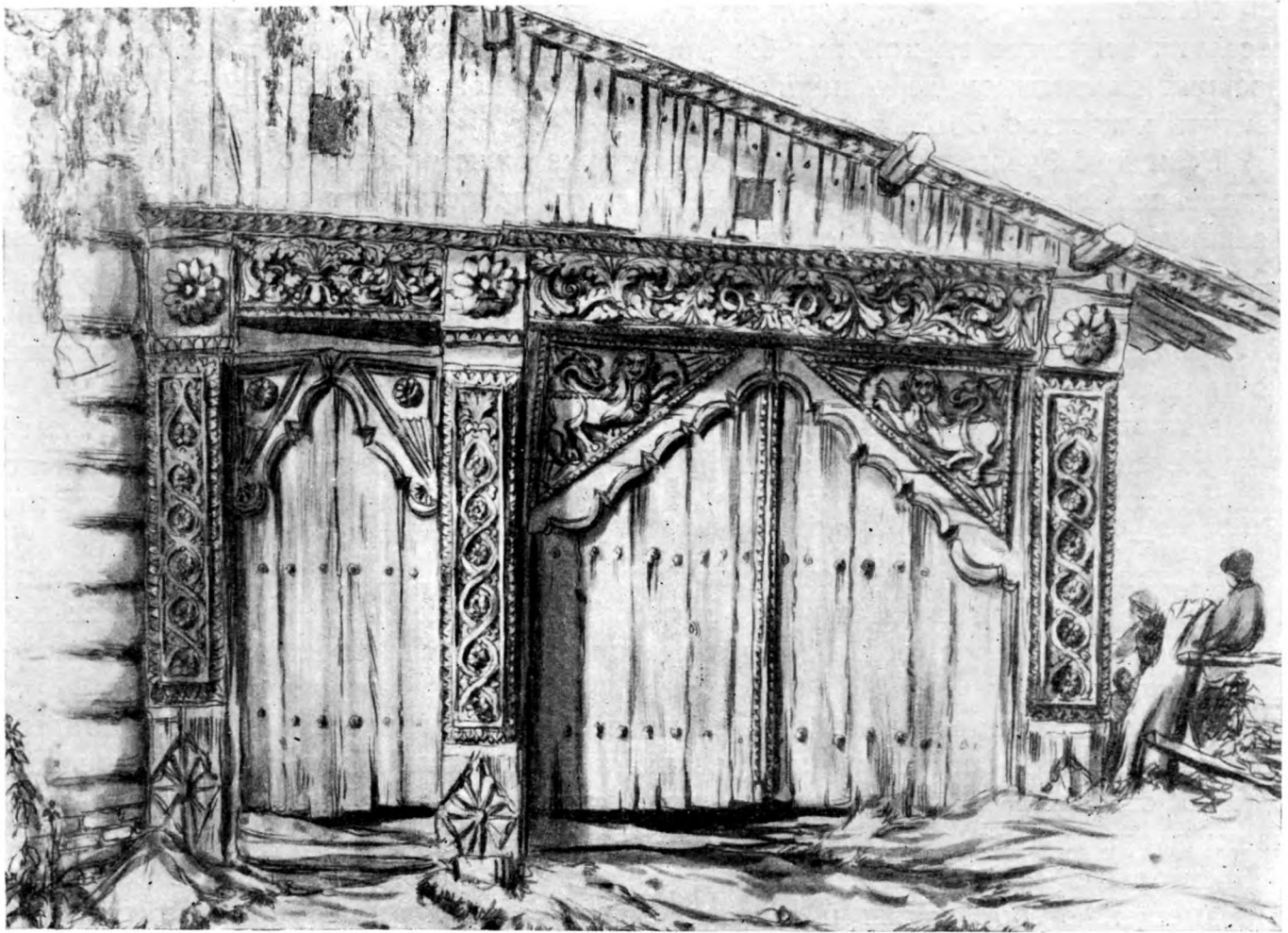
Дом Крестининых в селе Просек Лыковского района Горьковской области является примером более позднего сооружения с фронтоном в виде замкнутого треугольника.

В этом доме привлекают внимание резные наличники окон и пышное убранство фронтона с замечательным светличным окном, украшенным по бокам резными волютами и сверху богатой орнаментальной композицией из переплетающихся лоз винограда. Такой прием украшения зданий, характерный для сооружений второй половины XIX века, широко распространен в районах, расположенных по течению Волги ниже города Горького.

В доме Деманиных в деревне Вязилки Лыковского района Горьковской области особый интерес представляют композиция обрамлений оконных проемов и декоративная обработка ворот дома. Широкая полоса оконных наличников, украшенных силуэтными изображениями сказочных птиц, клюющих виноград, объединена общей подоконной доской. Незаурядное мастерство резчика проявлено не только в самой композиции фигурного наличника, но и в плавном изгибе линий, в сочной пластике декоративной формы.

Двухэтажные жилые дома значительно реже строились в деревнях Поволжья, нежели одноэтажные. Их строительство было доступно только наиболее зажиточной части сельского населения. Однако двухэтажные дома строили также народные мастера, и среди них нередко встречаются постройки, отличающиеся высокими художественными достоинствами.

Одним из таких сооружений является дом Зуевых в деревне Опалихе.



Ворота в доме Зуевых. Деревня Опалиха Чкаловского района

Как свидетельствует надпись на фризе, дом построен в 1849 году. Характерно, что в композиции главного фасада применены вместе с «красными» и «волоковые» окна, которые придают ему особую архитектурную выразительность. Поместив в первом этаже два «волоковых» окна по бокам одного «красного» и сохранив таким образом бревенчатую поверхность стены, зодчий подчеркнул этим суровую силу основания дома.

Во втором этаже размещены большие «красные» окна, создающие более насыщенный ритмический и декоративный ряд, наконец, еще выше идет широкая лента резьбы фриза и богатый резной фронто́н, в центре которого разместилось светличное окно. Такой прием постепенного облегчения верхних частей сооружения и одновременного насыщения их декоративным убранством широко применялся в народном зодчестве приволжских районов Горьковской области.

Резное убранство дома Зуевых отличается высоким мастерством выполнения. Особенно полно проявилось декоративное мастерство зодчего в резьбе ворот дома с их мощными верями и декоративными угловыми вставками, украшенными изображениями львиных фигур.

Резьба дома Зуевых свидетельствует о том, что к середине прошлого столетия искусство глухой резьбы достигло полного расцвета и только гибель древних памятников деревянного зодчества не позволяет сейчас глубоко проследить искусство более раннего периода.

Если дом Зуевых является примером двухэтажной клетки, то дом Коротковых в деревне Черная, построенный в 1860 году, представляет собой двухэтажный пятистенки. Этот дом является одной из крупнейших построек в народном зодчестве Поволжья. В плане он имеет размеры $9,70 \times 10,97$ м, от конька крыши до земли — более 9 м. Каждый этаж в схеме почти точно повторяет другой. В передней части приближающееся в плане к квадрату помещение зимней избы имеет размеры $5,27 \times 4,90$ м.

В правом углу при входе помещается печь. Стряпушечья отделена перегородкой, имеющей некоторую архитектурную отделку в виде резных колонок по бокам прохода. Зимняя изба выходит на главный фасад тремя большими окнами, горница — двумя.

Задняя половина дома отведена под сени. Здесь же размещены лестница, ведущая во второй этаж, и ряд служебных помещений. В доме имеются два входа — один со двора, другой через крыльцо, расположенное на противоположной стороне.

Со стороны двора вдоль дома тянется обходная галерея с навесом, поддерживаемым редко расставленными резными колонками. Двор сильно разрушен, однако сохранились такие сооружения, как кладовая с погребом в передней части двора и баня, расположенная по диагонали в другом его конце.

Интересно отметить то внимание, с которым народные мастера относились к размещению сооружения и в связи с этим к его архитектурной композиции. Дом Коротковых стоит на развилке двух дорог при въезде в деревню. В композиции дома мастер учел особенности его расположения и ведущее значение в деревне. Это монументальное сооружение встречает подъезжающих к деревне своим главным фасадом. Здесь дорога расходится. Одна ее ветвь, основная, тянется вдоль оврага, в глубине которого протекает речка Черная, другая, второстепенная, идет параллельно ей через всю деревню.

Мастер разработал архитектуру бокового фасада, выходящего на главную дорогу, с таким же вниманием, как и главный фасад. На этой стороне помещено богатое резное крыльцо, имеются ворота во двор, украшенные, как и ворота главного фасада, растительным орнаментом. Баня играет в композиции бокового фасада ту же уравнивающую роль, что и кладовая со стороны главного фасада. Основной же объем двора, выходящий на второстепенную улицу, решен очень просто, в виде сплошной стены без применения декоративных порезок.

Немногочисленность композиционных и конструктивных приемов, применявшихся строителями крестьянских жилых домов, была следствием долгого, производившегося поколениями мастеров отбора лучших приемов, которые стали общепринятыми и повторялись, постепенно совершенствуясь и видоизменяясь, в течение десятилетий. Это делает понятным, почему такие дома обладают исключительной продуманностью и законченностью не только в отношении

их практической целесообразности, но и в отношении композиционной обоснованности, которую проникнуты и расположение дома и двора, и размещение окон и ворот, и пропорции целого и частей.

В частности, нельзя не отметить того значения для цельности, масштабности и образной выразительности зданий, которое имеют сочетания «красных» и «волоковых» окон в более старых избах, размещение наибольшего количества окон во вторых этажах двухэтажных изб при более массивном подклете и асимметричное расположение входа и въезда во двор, подчиняющее его фасаду дома. Нельзя не отметить и того, что изменения, происшедшие в течение XIX века в архитектуре народного жилища Горьковской области, — изменение конструкции крыши и увеличение количества «красных» окон — не только были шагом вперед в техническом и функциональном отношении, но и сделали фасады новых изб более живописными и непринужденными, особенно в пятистенных избах с их асимметричными группами окон.

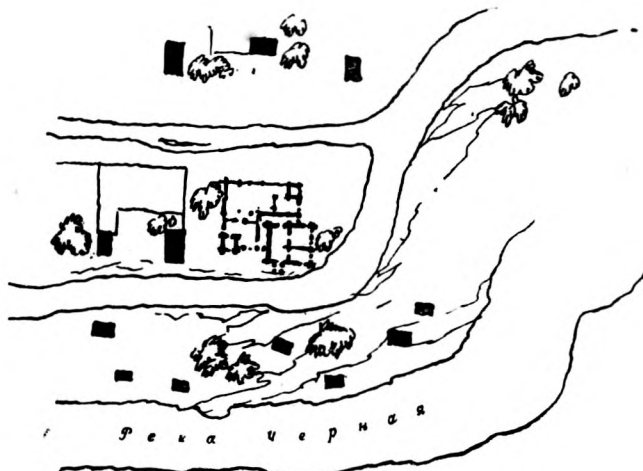
Народные мастера, создавая внешнюю архитектуру дома, не оставляли без внимания и его внутреннее убранство. Дом Коротковых является ярким примером такого единства архитектуры внешнего объема сооружения и его внутренних помещений. Монументальному характеру сооружения вполне отвечают крупные формы архитектуры интерьера и добротная мебель, украшенная рельефной резьбой.

Выше уже указывалось, что мастер применял такую выразительную архитектурную форму, как резная колонка, не только в композиции наружной архитектуры (крыльцо), но и в композиции дворовых сооружений, где имеется обходная галерея, и в архитектуре интерьера — в частности в перегородке, отделяющей место приготовления пищи от остального помещения.

Иной характер имеют обрамления входов в чуланы на втором этаже дома. Здесь применены широкие пилястры с крупными капителями, которые поддерживают небольшие украшенные порезками фронтоны.

Большой интерес представляет мебель в доме Коротковых. Две резных кровати, монументальная скамья с очень простым и в то же время выразительным рисунком спинки из перекрещивающихся брусков, наконец, шкаф и резная божница дают полное представление о высоком искусстве народных мастеров и в отношении мебели.

Кровать, которая находится в первом этаже, выглядит простой, без претензий на богатство. Она невысока — высота ее спинки равняется 79 см, наибольшие размеры по периметру — 186 × 82 см. Декоративная обработка этой кровати, несмотря на ее относительную скромность, отличается большими художествен-



Въезд в деревню Черная со стороны Балахны
(схематический план)

ными достоинствами и в то же время отвечает требованиям практического удобства. Высокая стенка по узкой стороне, обработанная волютами, так же необходима, как и вырез в ограждении по длинной стороне кровати. Выемчатая резьба¹ отличается тонкостью проработки. Очень хорошо вяжется со всем обликом крестьянского жилища декоративный мотив веток с тремя листками на концах. Компонуя ветви в определенных ритмах, придавая им различные направления, резчик сумел создать простой, красивый орнамент, подчинить его конструктивной форме.

Кровать во втором этаже дома Коротковых значительно параднее. В то время как первая в какой-то степени кажется низкой и узкой, эта — короче, шире и выше. Высота спинки равняется 108 см, периметр — 174×108 см. Все мотивы декора, как растительные, так и геометрические, выполнены в высоком, сочном рельефе и вполне отвечают общему монументальному характеру кровати.

Скамья, в отличие от кровати, почти совсем лишена растительного орнамента, если не считать условной резьбы по бокам спинки. Однако она подкупает своими простыми и мощными формами. Композиция скамьи асимметрична. Мастер в данном случае трактовал художественную форму в зависимости от особых условий местоположения скамьи. Она располагается вдоль внутренней стенки дома и одним своим концом упирается в угол, где стоит божница. Мастер заканчивает спинку скамьи, не доходя до угла и освобождая, таким образом, место для установки божницы. В результате все элементы свободно размещаются в пространстве, не мешая друг другу и увязываясь в единую композицию.

Вполне отвечает характеру всей мебели в доме Коротковых шкаф, находящийся во втором этаже. Он имеет довольно большие размеры: его высота достигает 2,5 м. Здесь применен прием контраста между простой, лишенной украшений поверхностью шкафа и его пышным декоративным венчанием. Две мощные орнаментированные волюты образуют живописный силуэт. Плоскость, заключенная между этими волютами и карнизом шкафа, также покрыта сочной резьбой, построение которой полностью подчинено характеру основного силуэта.

Божница в доме Коротковых представляет собой в декоративном отношении самый богатый элемент убранства интерьера избы. Она занимает видный «красный» угол дома против входа. Вся божница почти сплошь покрыта разнообразным тщательно выполненным резным орнаментом. Только стволы колонок, поддерживающих фриз и фронтоны божницы, да торцовая доска выдвижного ящика не имеют резьбы и служат как бы спокойным фоном для орнаментального убора.

* * *

Резной декор играет важную роль в архитектуре крестьянского жилища приволжских районов Горьковской области. Выполненный техникой «глухой» барельефной резьбы и приближающийся, по существу, к деревянной скульптуре,

¹ Выемчатая резьба, более древняя по происхождению, чем глухая рельефная резьба, носит характер отпечатка резьбы рельефной, ее формы.

этот орнамент помогает народным мастерам придавать жилью особую уютность и теплоту.

Орнамент отличается разнообразием мотивов и совершенством исполнения. В нем наряду с мотивами, навеянными местной флорой, можно видеть и подобие фантастических зверей, выполненных в каменной резьбе на стенах храмов XII—XIII века во Владимире и Юрьеве-Польском, и переработку классических архитектурных декоративно-скульптурных форм, шедших в деревни Поволжья из городской каменной архитектуры XVIII—начала XIX века, и из резьбы, украсившей деревянные суда, в постройке которых принимали участие приволжские плотники.

Акант, ионики, модульоны и розетки украшали такие детали, как карнизы, ко времени появления их в крестьянских избах уже вполне развившиеся в городской архитектуре XVIII—начала XIX века. Изображения зверей и растительный орнамент располагаются во фризах, на воротах и оконных наличниках.

Многочисленные мотивы геометрического и растительного орнамента сочетаются с изображениями всевозможных «фараонов», львов, сиринов, райских птиц, отличающимися фантастичностью и декоративностью.

Широкое распространение получили надписи и даты, которыми народные мастера любили украшать свои постройки, иногда включая в них и свое имя. Благодаря этому обычаю стало возможным установить основные этапы развития архитектуры народного жилища Поволжья, а также выявить имена отдельных мастеров среди того бесчисленного множества безвестных зодчих, которые создавали замечательные памятники деревянного зодчества на берегах великой русской реки. Среди этих имен наибольшей известностью пользовались в свое время Е. С. Зиринов, С. Д. Удалов, М. Малышев, Г. Кокуркин, Молев, Скобликов, Гунин и др. Творчество этих мастеров заслуживает особого изучения.

Вместе с постепенным усложнением и все большим обогащением резьбой архитектурных форм шел одновременный рост мастерства резчиков. Самые сложные декоративные мотивы выполнялись ими с бесподобной легкостью. Народные мастера создали огромное количество самобытных мотивов орнамента, но даже в тех случаях, когда они использовали известные мотивы классического декора, они вносили в них ту свободу трактовки и исполнения, которая заставляет эти мотивы жить новой жизнью, волнует новым, неожиданным содержанием.

Несмотря на постоянное проявление индивидуальности в творчестве народных мастеров и разнообразие архитектурных форм и декора, необходимо отметить то стилевое единство, которое характерно для всех памятников народного зодчества приволжских районов Горьковской области первых трех четвертей XIX века. Это единство обусловлено повторяемостью схем объемно-пространственных композиций и единством приемов и мотивов декоративной обработки.

В своих композициях народные мастера добивались органического единства резного декора и архитектуры. Органичность включения декора в архитектуру народного жилища объясняется не только единством материала и техники исполнения резьбы и архитектурных форм, но также, и главным образом, тем,



Капитель столба ворот в доме Сизовых. Деревня Черная Маза
Лысковского района

гом зависит от резных украшений и от контраста между ними и монументальностью рубленых стен.

* * *

Хозяйственные постройки приволжских районов Горьковской области представляют не только этнографический, но и художественный интерес. Талантливые зодчие, строившие замечательные жилые дома, с большой ответственностью и большим художественным тактом подходили и к возведению служебных построек.

Строгость и традиционная повторяемость форм служебных построек при весьма незначительном применении резных украшений не мешали создавать сооружения, отличающиеся высокой художественной выразительностью.

Среди хозяйственных сооружений народного зодчества Поволжья встречаются разнообразные типы амбаров, бань, мельниц, колодцев, кузниц. Некоторые из этих сооружений могут быть с полным основанием отнесены к законченным

что народные мастера полностью подчиняли композиции сооружения его орнаментальное убранство. Они уделяли основное внимание украшению тех частей здания, которые являются одновременно и его основными композиционными элементами. Фронтоны, фризy, наличники окон и дверей, ворота — все это покрывалось глухой резьбой, обогащавшей простые архитектурные формы жилища и выявлявшей его тектонику. При этом работающие части здания — верей ворот и карнизы — покрывались резьбой, имеющей сравнительно неглубокий рельеф; более рельефна и глубока резьба на фризах и в тимпанах фронтонов; в оконных наличниках иногда применялась и сквозная резьба.

Так в руках народного мастера декоративная резьба становится средством выявления композиционной и конструктивной сущности сооружения.

Более того, декоративная резьба способствует усилению впечатления живописности и уюта, производимого крестьянскими жилыми домами Поволжья; это впечатление во мно-

художественным произведениям и войти в историю русской архитектуры как выдающиеся памятники народного зодчества.

Среди построек хозяйственного назначения наибольший интерес представляют мельницы. В этих сооружениях народная мудрость и художественное чутье слились воедино, породив смелые, практичные и в то же время глубоко своеобразные композиции.

Сказочное впечатление оставляют ветряные мельницы на «кострах». «Костер» — это рубленая подставка в виде усеченной пирамиды. На верхней площадке его закрепляется вертикальная ось из толстого бревна, на которой вращают мельницу при установке крыльев по ветру. В плане такие мельницы представляют собой квадрат. Покрываются они на два ската. Ось, на которую навешивают крылья, обычно бывает на уровне основания фронтона. Поворачивается мельница при помощи длинных жердей, связанных у основания в один узел.

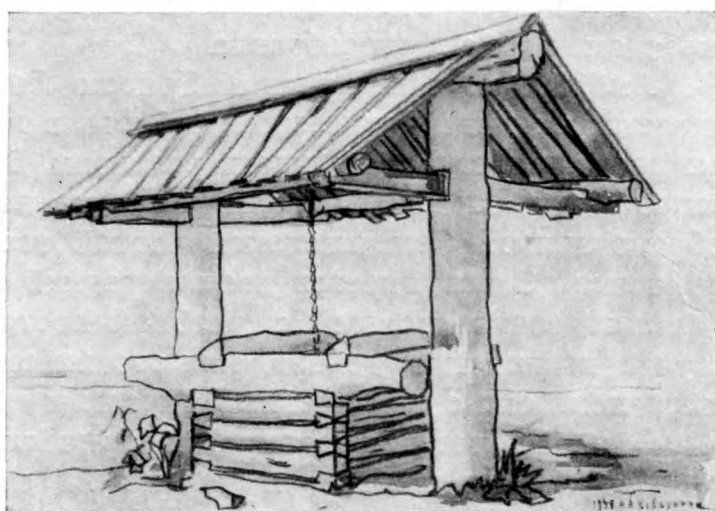
Иногда «костер» бывает довольно высоким, и верхняя часть мельницы выглядит компактным сооружением, напоминающим амбар. В других случаях «костер» бывает значительно ниже, но зато самый объем мельницы увеличивается. Мельница в деревне Чертиха относится к первому типу. Зодчий в данном случае проявил большую заботу не только о выразительности силуэта сооружения и его пропорциях, но и о его декоративной обработке. Создав большой выступ торцовой части сруба, он опирает его на резные столбики галереи. На эту галерею ведет приставная лестница. В результате получилась богатая светотенью, живая и очень выразительная композиция, которая, удачно разрешив функциональные задачи, обладает в то же время достоинствами подлинно художественного произведения.

Не менее выразительны мельницы шатрового типа. У этих мельниц высокое основание в виде усеченной пирамиды в верхней части переходит во вращающийся шатер. Имеется много вариантов оснований шатровых мельниц. В одних случаях в основании лежит сруб восьмиугольный в плане, в других — квадратный и прямоугольный; иногда встречаются сочетания различных объемов.

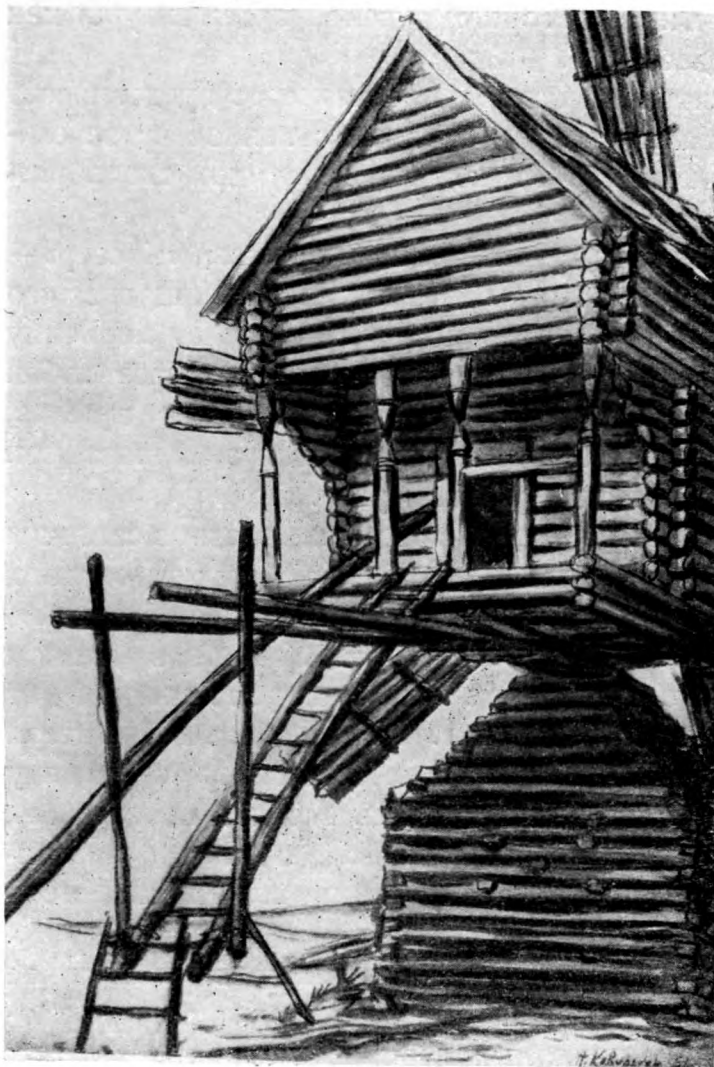
Повторяющиеся формы амбаров с громадными выступами в бревенчатом срубе, создающими навес перед входом, отличаются живописностью, простотой и целесообразностью.

В плане амбары представляют собой клеть, внутри которой все приспособлено для хозяйственных нужд. На полу вдоль стен устраиваются закрома — ящики для хранения зерна. Они располагаются против входа; тут же находятся и сундуки с утварью, а более ценные вещи хранятся наверху.

Чаще всего амбары ставят непосредственно на землю, но иногда, особенно в местах, отличающихся



Колодец



Мельница в деревне Чертиха

сыростью, на столбы, которые слегка поднимают амбар над землей. В нижней части перед входом имеется площадка, покоящаяся на выступах бревен, лежащих в основании. Конструкции амбаров позволяют легко переносить их с места на место.

В настоящее время амбары дают наиболее полное представление о конструкции кровли на «самцах» и «слегах». Время и новейшие влияния не отразились на приемах строительства амбаров, и даже в XX веке их продолжали строить дедовскими приемами. Здесь сохранились такие характерные для древнейших построек элементы, как «самцы» и «слеги», являющиеся основной несущей конструкцией крыши.

Интересна архитектурная композиция амбаров, в которой органично сочетаются функциональная и художественная стороны. Полуэтаж, поддерживаемый выносом бревен стен амбаров или рядом столбов, не только создает дополнительную площадь для хранения ценных предметов и вещей и является естественным прикрытием от дождя и снега, но в то же время представляет со- архитектурную форму, придающую

бой в высшей степени выразительную амбарам особое своеобразие.

Амбар в поселке Красный Яришко Лысковского района Горьковской области является типичным примером амбаров в народном зодчестве Поволжья. В плане он представляет собой клеть размером 5×4 м. Вход расположен по длинной стороне под навесом, опирающимся на пару резных столбов, довольно просто обработанных. Отличительной чертой этого амбара является наличие резных причелин. Здесь имеется весьма редкий случай украшения резными причелинами отдельно стоящей служебной постройки. Резьба не отличается в данном случае пышностью декора, как это имеет место в жилых сооружениях, однако выполнена она с несомненным вкусом и мастерством.

Большая часть поверхности причелин покрыта легким простым узором в виде мелких листьев, и только на свешивающихся концах сосредоточены сочные крупные завитки и розетки, придающие композиции художественную законченность.

Амбар в деревне Копенное Балахнинского района Горьковской области построен по той же схеме, что и предыдущий. Это — клеть, крытая на два ската, с навесом, опирающимся на пару резных столбов. Однако, несмотря на повторяемость схемы, это сооружение производит совершенно иное впечатление. При сравнении этих двух амбаров особенно ярко выступает умение народных мастеров в пределах одной композиционной схемы добиваться многообразия художественного выражения, яркости индивидуальной характеристики.

В то время как амбар в поселке Красный Яришко отличается компактностью и некоторой статичностью композиции, амбар в деревне Копенная, наоборот, характеризуется устремленностью вверх и отличается легкостью и стройностью, несмотря на то, что по абсолютным размерам он значительно превосходит амбар в поселке Красный Яришко.

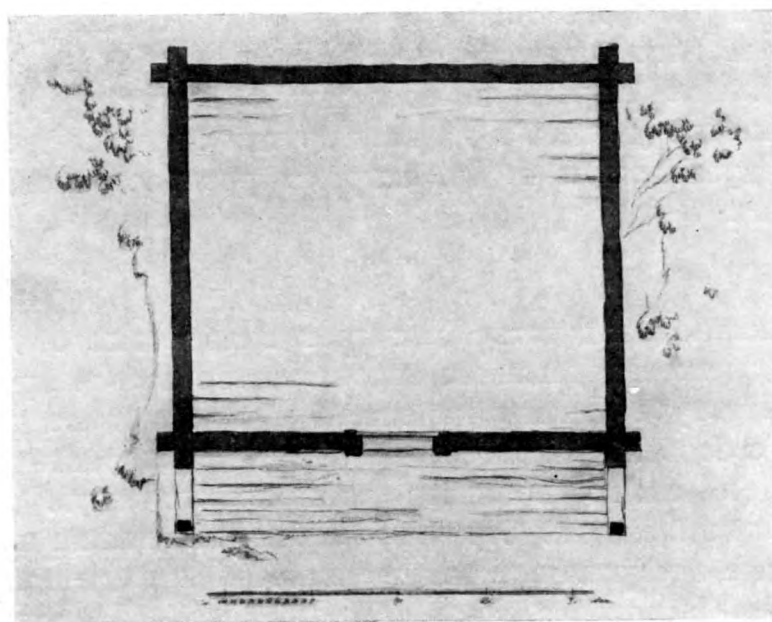
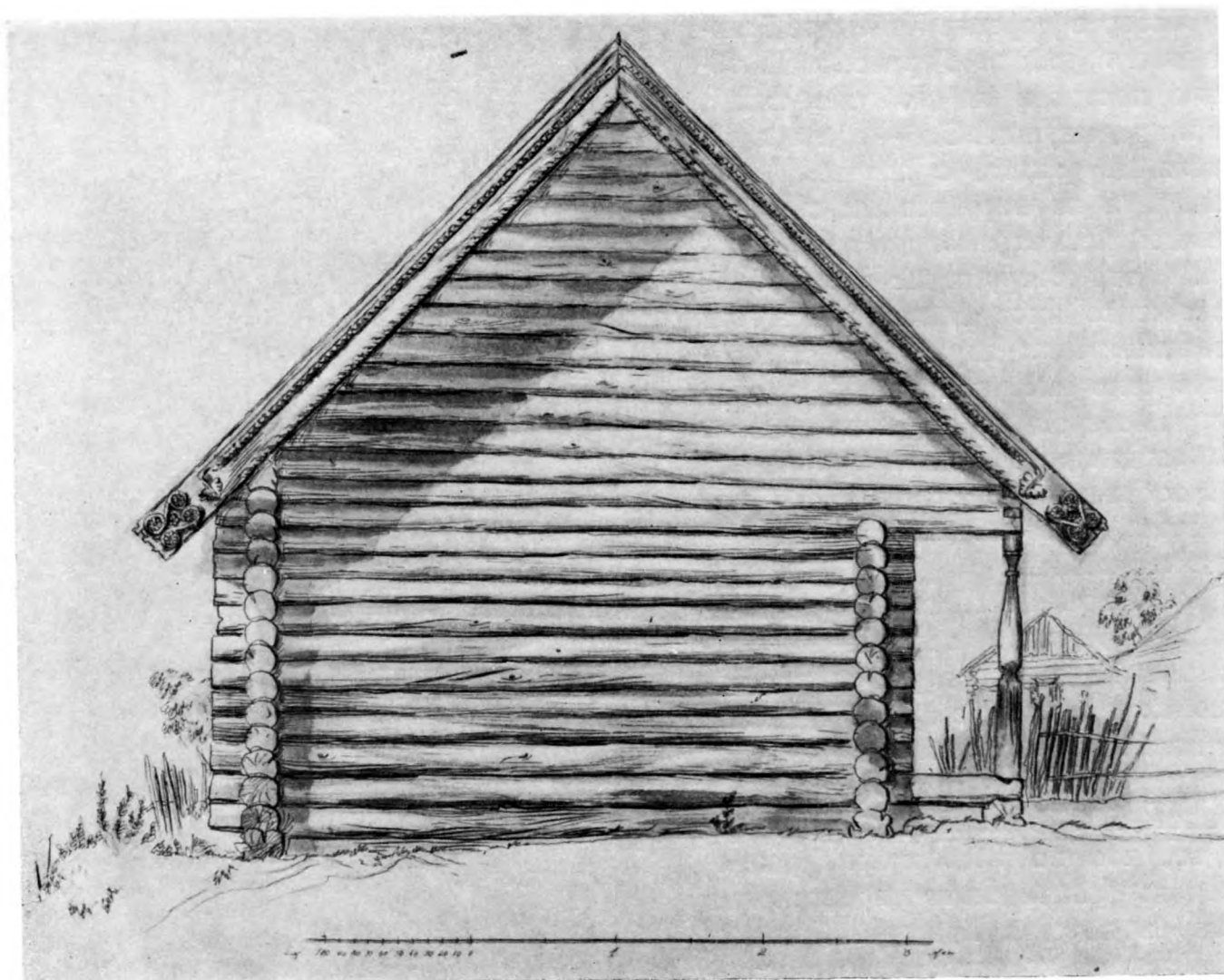
Средствами архитектурной композиции народные мастера в сооружениях одного и того же типа добиваются удивительного разнообразия. Это же умение простыми средствами придать сооружению яркую индивидуальность можно увидеть и на всех других типах служебных построек — банях, колодцах, кузницах и т. д., широко распространенных в народном зодчестве Поволжья.

* * *

Народное деревянное зодчество занимает видное место в истории русской архитектуры. Гражданское деревянное строительство в свое время играло решающую роль в архитектуре нашего народа, будучи наиболее распространенным и массовым. В нем с особенной яркостью проявилась мудрость народных зодчих, умело сочетавших в своих произведениях практическую целесообразность и художественное совершенство. Строя крестьянское жилище и связанные с ним различные служебные постройки, народные мастера прежде всего думали о назначении сооружений. Используя многовековый опыт своих предшественников, они строили рациональные по объемам и планировке сооружения, соответство-



Шатровая мельница



Амбар в поселке Красный Яришко Лыковского района.
Фасад и план

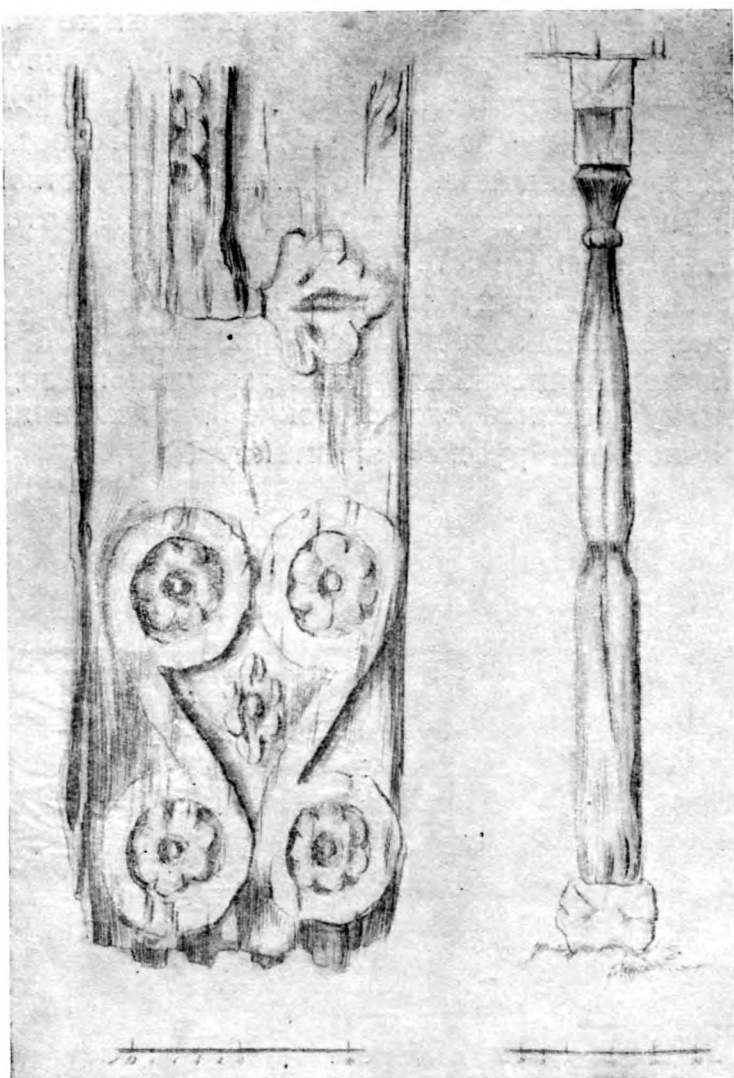
вавшие потребностям русского крестьянина дореволюционной деревни.

Для крестьянской архитектуры характерны целесообразность конструкций и простота строительных приемов. В народном зодчестве были выработаны такие методы и приемы строительства, которые были доступны самым широким слоям сельского населения.

В русском народном деревянном зодчестве из поколения в поколение повторяются с некоторыми вариациями типы жилых и хозяйственных построек, отдельные архитектурные и декоративные детали. Традиционная повторяемость форм, своеобразная стандартизация приемов и элементов в народном зодчестве не только несут технические выгоды и удобства, но в то же время имеют и эстетическое значение, поскольку они определяют известное художественное единство в застройке деревень, особенно характерное для более раннего периода, когда архитектура деревни не была еще испорчена влиянием капиталистического города конца XIX — начала XX века.

Памятники народного зодчества приволжских районов Горьковской области представляют большую художественную ценность. В них нашли яркое отражение жизненный опыт, строительная мудрость и художественная одаренность русских народных мастеров, строивших просто, целесообразно и красиво. Они дают богатейший материал, который при творческой переработке может быть с успехом использован в практической деятельности советских архитекторов.

В народном зодчестве Верхнего Поволжья блестяще достигнуто органическое единство конструктивных и декоративных форм. Используя взаимодействие архитектуры и резного орнамента, народные мастера создавали сооружения, обладающие большой художественной выразительностью. Для советских зодчих представляют интерес не только замечательные мотивы орнамента сами по себе, но в такой же степени и композиционные приемы, которыми пользовались народные мастера, создавая свои произведения, всегда отличающиеся цельностью художественного образа и единством стилевой характеристики.



Амбар в поселке Красный Яришко. Детали

Последние качества характерны не только для каждого отдельного сооружения, но и для всех сооружений приволжских районов Горьковской области 20—80-х годов XIX века, созданных народными мастерами.

Изучение памятников деревянного зодчества Поволжья и их резного убранства, принципов, которыми руководствовались народные мастера в своих композициях, средств, при помощи которых они достигали художественного единства и вместе с тем разнообразия, может принести несомненную пользу советской архитектурной практике, и потому оно должно составить одну из очередных задач нашей архитектурной науки. В то же время углубленное исследование памятников деревянного зодчества Поволжья позволит по-настоящему оценить его высокие достижения и обеспечит ему достойное место в истории русской архитектуры.



ИЛЛЮСТРАЦИИ В ТЕКСТЕ

Фронтиспис. Ворота в доме Мартыновых. Деревня Здемерово Чкаловского района. Рисунок автора

Схематическое изображение деталей и конструкций дома на «самцах»

Дом Щербаковых в деревне Оголенки Балахнинского района. Деталь. Фото автора

Резьба фриза. Фото Ю. П. Вишневого (Музей русской архитектуры имени А. В. Щусева)

Дом Гришаковых в деревне Окишино Лыковского района. Фото автора.

Интерьер дома Лоховых в деревне Вашкино Чкаловского района. Рисунок автора (Музей русской архитектуры имени А. В. Щусева).

Ворота в доме Зуевых. Деревня Опалиха Чкаловского района. Рисунок автора

Въезд в деревню Черная со стороны Балахны (схематический план)

Капитель столба ворот в доме Сизовых. Деревня Черная Маза Лыковского района. Фото автора Колодец. Рисунок автора

Мельница в деревне Чертиха. Рисунок автора

Шатровая мельница. Рисунок автора

Амбар в поселке Красный Яришко Лыковского района. Фасад и план. Обмер автора

Амбар в поселке Красный Яришко Лыковского района. Детали. Обмер автора

ТАБЛИЦЫ

1. Улица в деревне Здемерово Чкаловского района. Фото Ю. П. Вишневого (Музей русской архитектуры имени А. В. Щусева)

2. Дом Дорониных в деревне Овчинкино Чкаловского района. Рисунок автора (Музей русской архитектуры имени А. В. Щусева)

3. Дом Лоховых в деревне Вашкино Чкаловского района. Рисунок автора

4. Дом Авакимовых в гор. Городце. План и фасад. Таблица выполнена автором по материалам Музея русской архитектуры имени А. В. Щусева (обмер 1948 г. архитекторов Н. Ковальчука, А. Урбаха, А. Хитрова, К. Хрусталева)

5. Дом Авакимовых в гор. Городце. Разрез и детали. Таблица выполнена автором по

материалам Музея русской архитектуры имени А. В. Щусева (обмер 1948 г. архитекторов Н. Ковальчука, А. Урбаха, А. Хитрова, К. Хрусталева)

6. Резные «полотенца» в доме Авакимовых. Гор. Городец. Рисунок автора

7. Дом Крестининых в селе Просек Лыковского района. Фото автора

8. Фронтон дома Крестининых в селе Просек Лыковского района. Фото автора

9. Дом Деманиных в деревне Вязилки Лыковского района. Фото автора

10. Фронтон дома Деманиных в деревне Вязилки Лыковского района. Фото автора

11. Наличник окна в доме Деманиных. Деревня Вязилки Лыковского района. Фото автора

12. Деталь ворот дома Деманиных в деревне Вязилки Лыковского района. Фото автора

13. Дом Колчиных в деревне Гумнищи Чкаловского района. Рисунок автора (Музей русской архитектуры имени А. В. Щусева)

14. Деталь дома Колчиных в деревне Гумнищи Чкаловского района. Акварель автора (Музей русской архитектуры имени А. В. Щусева)


15. Ворота в доме Колчиных. Деревня Гумнищи Чкаловского района. Рисунок автора (Музей русской архитектуры имени А. В. Щусева)

16. Дом Зуевых в деревне Опалиха Чкаловского района. Фасад и план. Таблица выполнена автором по материалам Музея русской архитектуры имени А. В. Щусева (обмер 1948 г. архитекторов Н. Ковальчука, А. Урбаха, А. Хитрова, К. Хрусталева)

17. Деталь ворот дома Зуевых в деревне Опалиха Чкаловского района. Фото Ю. П. Вишневого (Музей русской архитектуры имени А. В. Щусева)

18. Дом Коротковых в деревне Черная Балахнинского района. Фасад. Таблица выполнена автором по материалам Музея русской архитектуры имени А. В. Щусева (обмер 1948 г. архитекторов Н. Ковальчука, А. Урбаха, А. Хитрова, К. Хрусталева)

19. Дом Коротковых в деревне Черная Балахнинского района. Планы. Таблица выполнена автором по материалам Музея русской архитектуры имени А. В. Щусева (обмер 1948 г.

- архитекторов Н. Ковальчука, А. Урбаха, А. Хитрова, К. Хрусталева)
20. Интерьер и мебель в доме Коротковых. Деревня Черная Балахнинского района. Таблица выполнена автором по материалам Музея русской архитектуры имени А. В. Щусева (обмер 1948 г. архитекторов Н. Ковальчука, А. Урбаха, А. Хитрова, К. Хрусталева)
 21. Кровать в доме Коротковых. Деревня Черная Балахнинского района. Таблица выполнена автором по материалам Музея русской архитектуры имени А. В. Щусева (обмер 1948 г. архитекторов Н. Ковальчука, А. Урбаха, А. Хитрова, К. Хрусталева)
 22. Скамья и кровать в доме Коротковых. Деревня Черная Балахнинского района. Таблица выполнена автором по материалам Музея русской архитектуры имени А. В. Щусева (обмер 1948 г. архитекторов Н. Ковальчука, А. Урбаха, А. Хитрова, К. Хрусталева)
 23. Деталь фронтона дома Шевелевых. Село Студенец Кстовского района. Фото автора
 24. Фронтон дома Максимовых в селе Валки Лысковского района. Фото автора
 25. Деталь дома Даниловых в деревне Карабатово Кстовского района. Фото автора
 26. Деталь дома Горшковых в селе Ветчак Кстовского района. Фото автора
 27. Резьба фризových досок. Обмер автора
 28. Деталь фриза. Фото Ю. П. Вишневого (Музей русской архитектуры имени А. В. Щусева)
 29. Деталь фриза. «Фараонка». Фото Ю. П. Вишневого (Музей русской архитектуры имени А. В. Щусева)
 30. Деталь фриза. Изображение льва. Фото Ю. П. Вишневого (Музей русской архитектуры имени А. В. Щусева)
 31. Деталь фриза. Птицы-сирины. Фото Ю. П. Вишневого (Музей русской архитектуры имени А. В. Щусева)
 32. Раскраска резьбы. Деталь наличника окна в доме Хромовых. Село Пурех Чкаловского района
Деталь фриза в доме Водопьяновых. Деревня Старое Ликеево Кстовского района. Акварель автора
 33. Окна дома Лоховых в деревне Вашкино и дома Шапошниковых в деревне Тимонькино Чкаловского района. Таблица выполнена автором по материалам Музея русской архитектуры имени А. В. Щусева (обмер 1948 г. архитекторов Н. Ковальчука, А. Урбаха, А. Хитрова, К. Хрусталева)
 34. «Волоковое» окно дома Гусенковых в деревне Вашкино Чкаловского района. Фото Ю. П. Вишневого (Музей русской архитектуры имени А. В. Щусева)
 35. Окно дома Скачевых в деревне Калитка Воротынского района. Фото автора
 36. Окно дома Писаревых в селе Ветчак Кстовского района. Фото автора
 37. Окна дома Митрофановых в деревне Старое Ликеево Кстовского района. Фото автора
 38. Ворота дома Мартыновых в деревне Здемерово и дома Саватеевых в селе Пурех Чкаловского района. Таблица выполнена автором по материалам Музея русской архитектуры имени А. В. Щусева (обмеры 1948 и 1949 гг. архитекторов Н. Ковальчука, А. Урбаха, А. Хитрова, К. Хрусталева)
 39. Реконструкция ворот дома Есиных в деревне Мякотино Чкаловского района. Рисунок автора (Музей русской архитектуры имени А. В. Щусева)
 40. Вход в доме Скачевых. Деревня Калитка Воротынского района. Рисунок автора
 41. Капитель столба ворот. Село Валки Лысковского района. Фото автора
 42. Амбар в деревне Копенное Балахнинского района. Рисунок автора
- 

К о в а л ь ч у к Николай Адамович

ДЕРЕВЯННОЕ ЗОДЧЕСТВО

Горьковская область

*

Редактор *В. А. Виноград*

Художник *Е. Е. Лансере*

Художественная и техническая редакция

И. А. Стрелецкого

*

Сдано в набор 11/XI 1954 г. Подп. в печать 20/V 1955 г.

Бумага 70 × 108/8 — 7 бумажн. = 19,2 печатн. л., включая
40 таблиц иллюстраций черных и 2 таблицы иллюстраций
цветных. Уч.-изд. 9,9. Индекс А. 26-5-12. Изд. № XVII-76.

Тираж 6000 экз. Т-04519.

*

Государственное издательство литературы

по строительству и архитектуре. Москва,

Третьяковский проезд, д. № 1.

*

Типография № 3 Гос. издательства

литературы по строительству и архитектуре
Москва, Куйбышевский пр., д. 6/2. Зак. 1020

*

Цена 14 руб. 85 коп. Папка 2 руб.

ГОСУДАРСТВЕННОЕ ИЗДАТЕЛЬСТВО
ЛИТЕРАТУРЫ
ПО СТРОИТЕЛЬСТВУ
И
АРХИТЕКТУРЕ
МОСКВА

1955

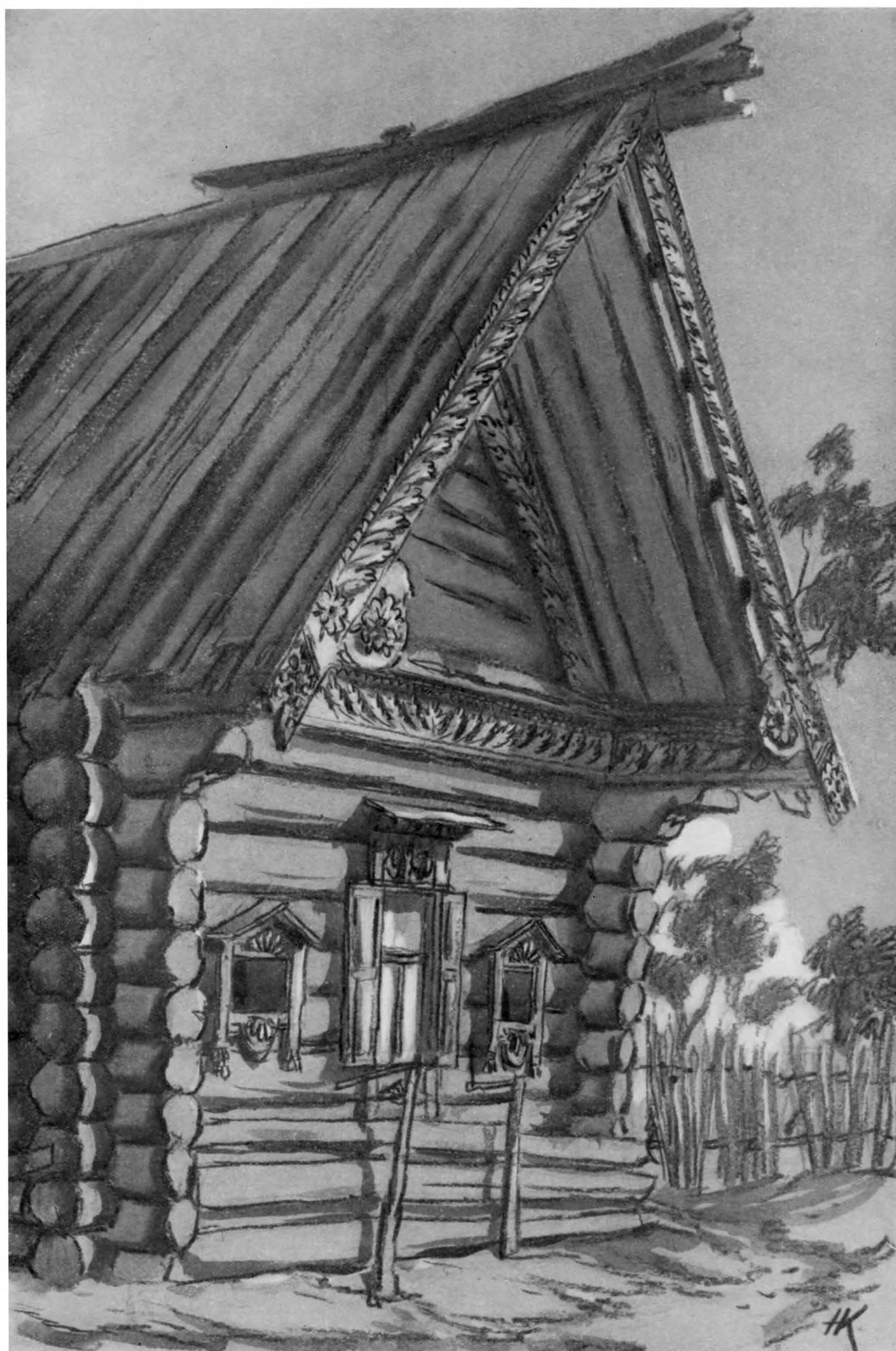




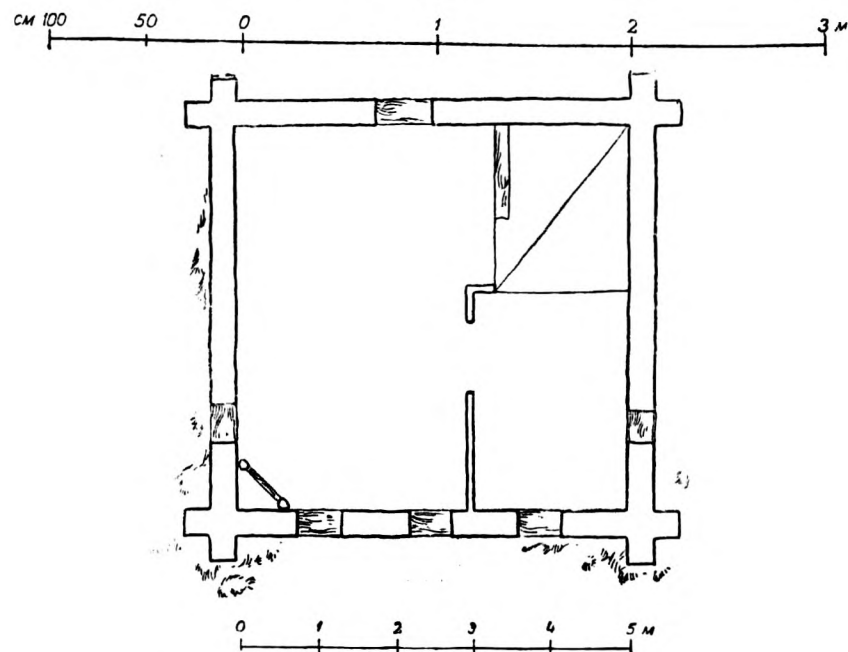
Улица в деревне Здемерово Чкаловского района



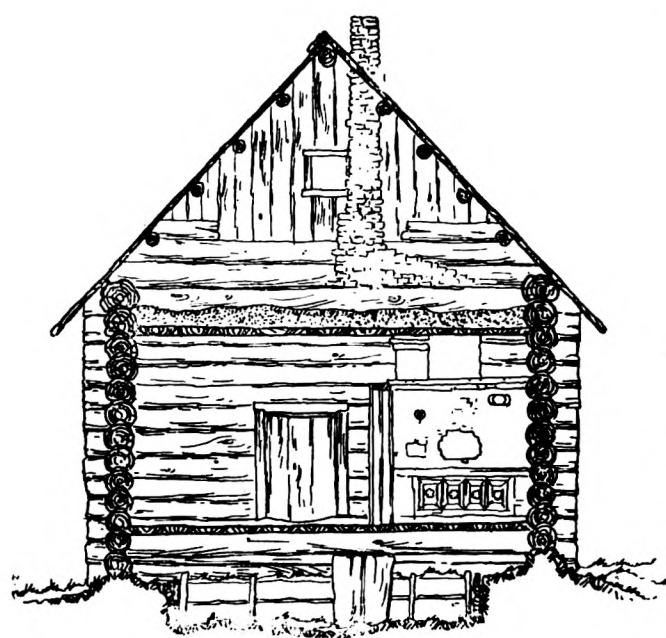
Дом Дорониных в деревне Овчинкино Чкаловского района



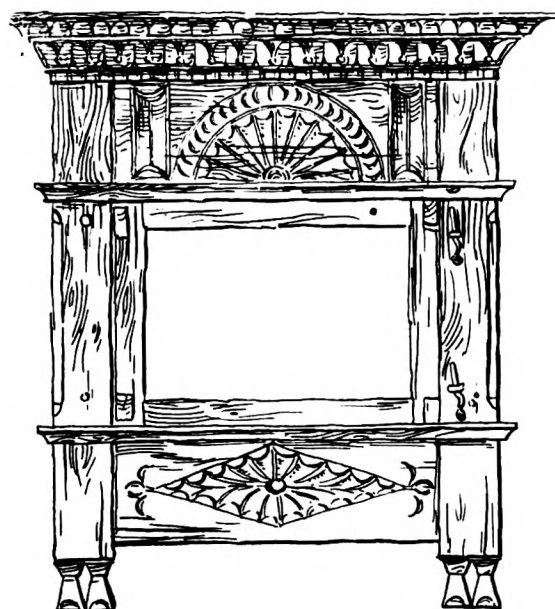
Дом Лоховых в деревне Вашино Чкаловского района



Дом Авакимовых в г. Городце. Фасад и план



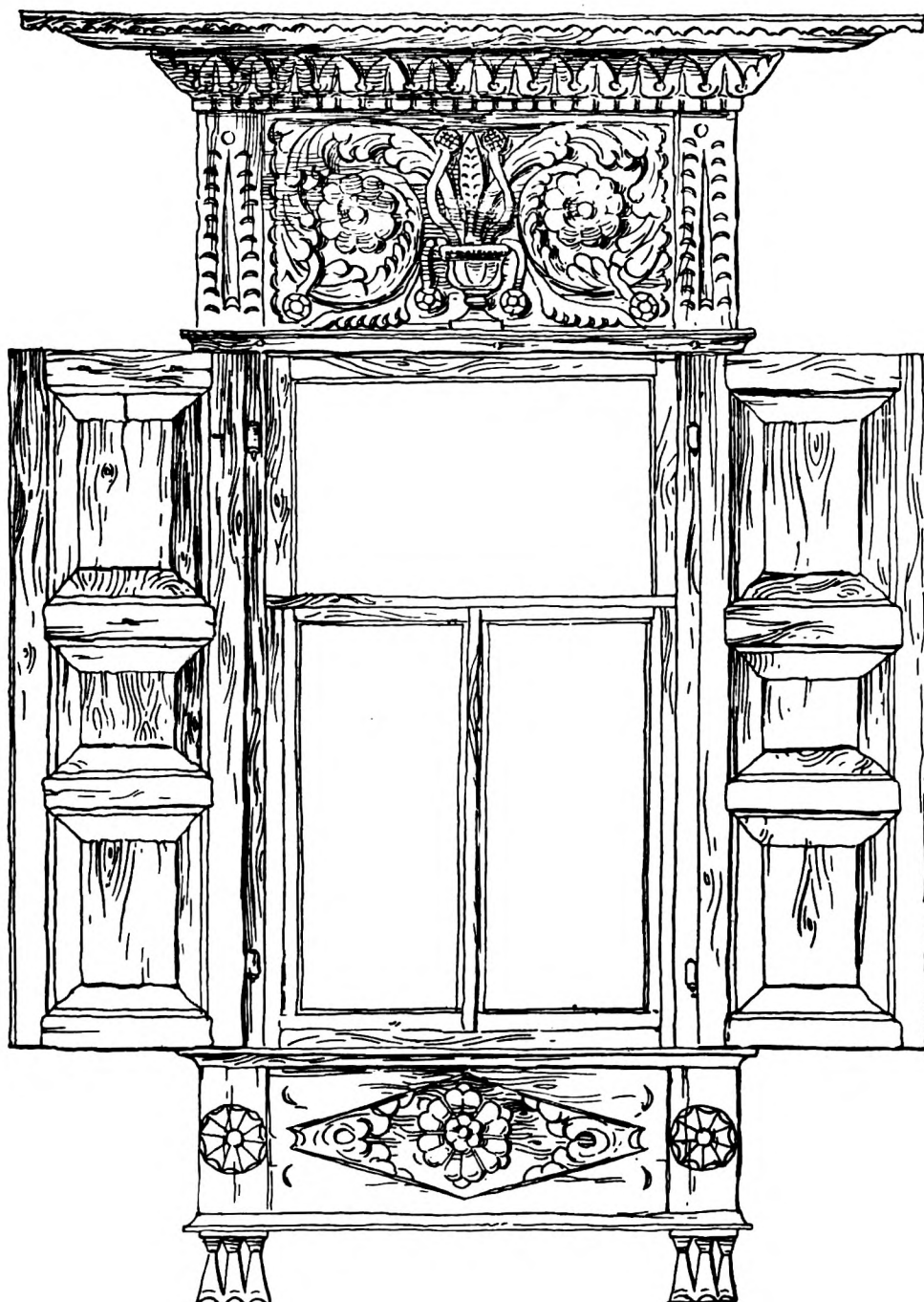
0 1 2 3 4 5 м



0 10 20 30 40 50 см



0 10 20 30 40 50 см



0 10 20 30 40 50 см



0 10 20 30 40 50 см

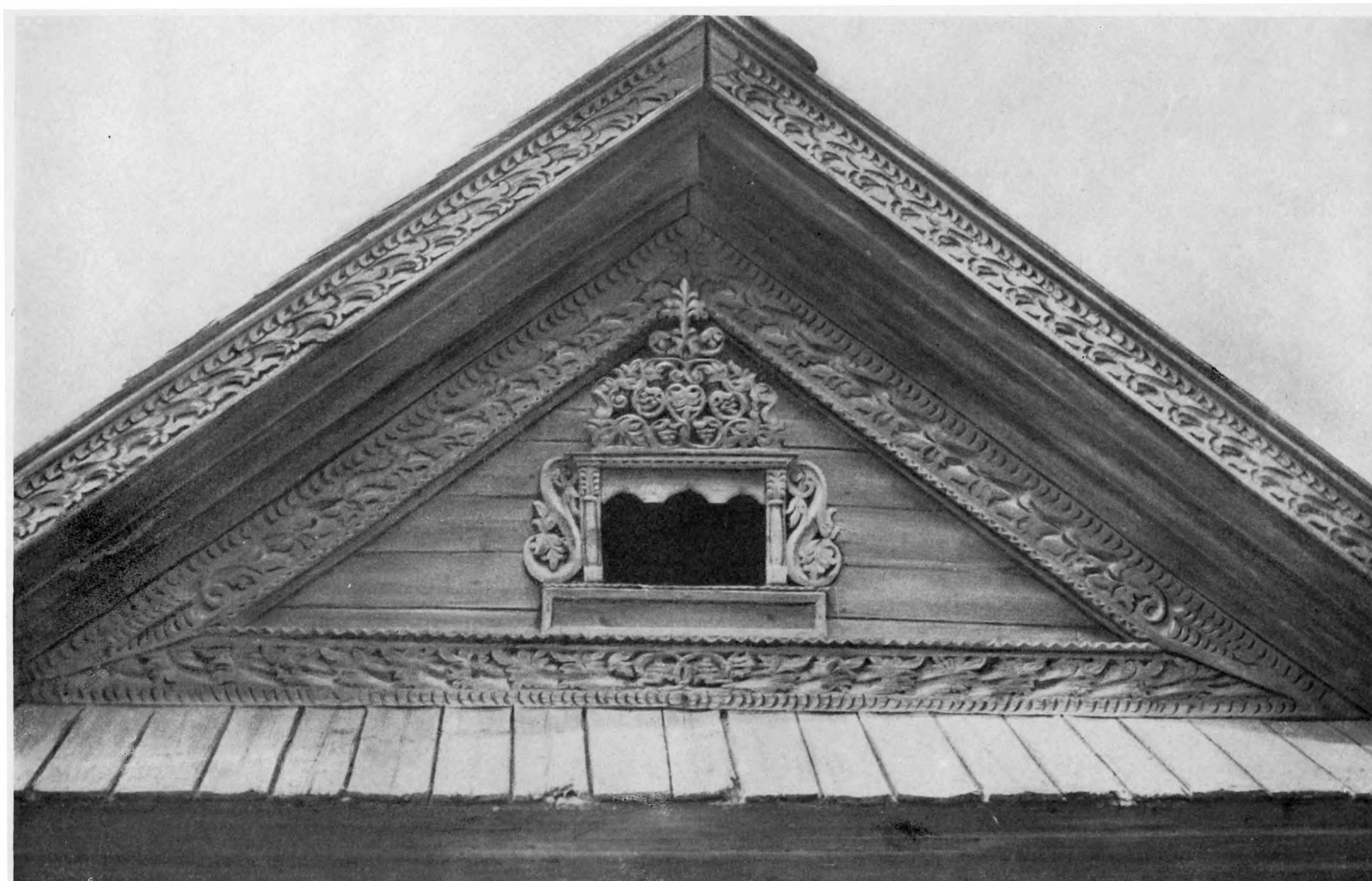
Дом Авакимовых в г. Городце. Разрез и детали



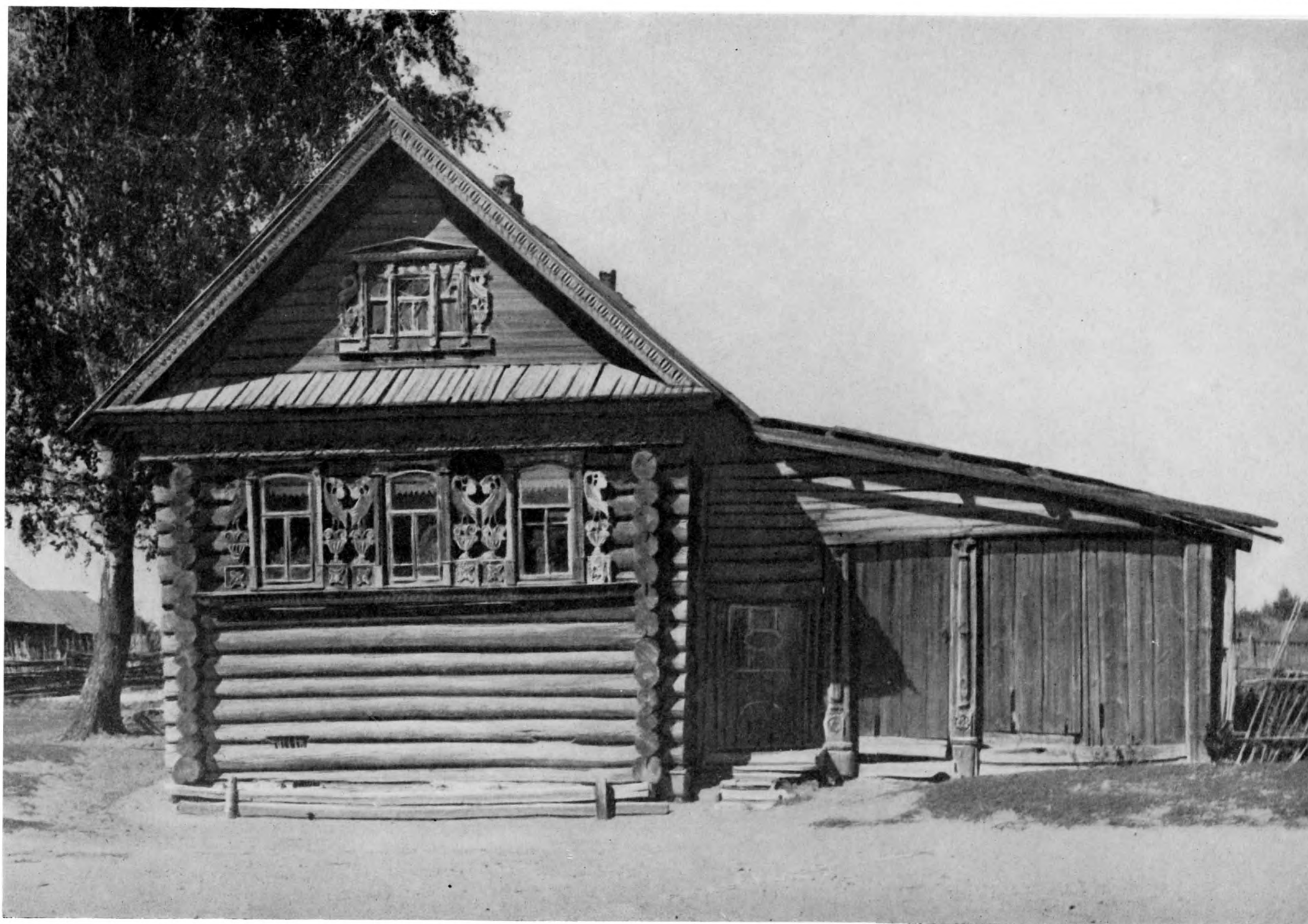
Резные «полотенца» в доме Авакимовых в г. Городце



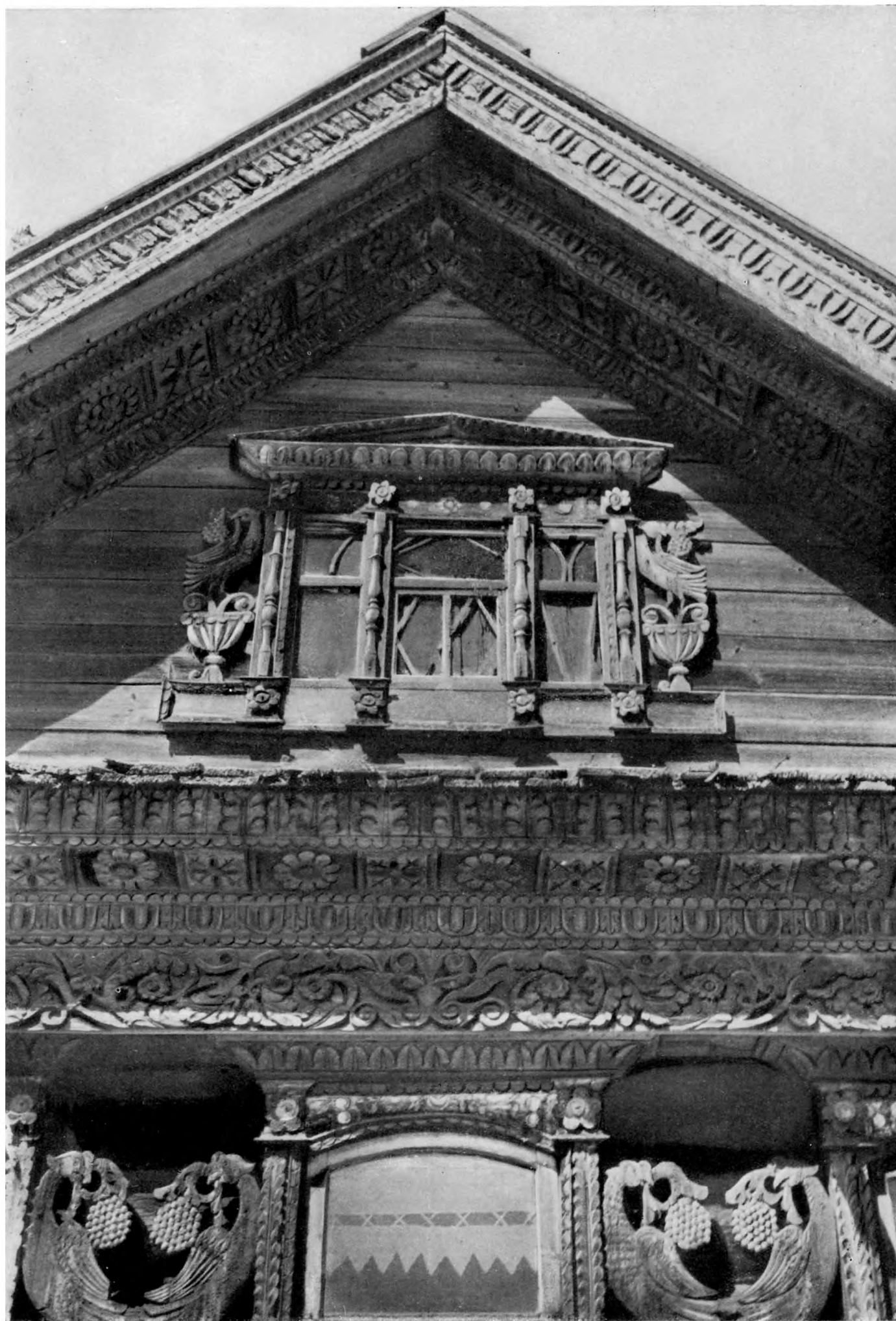
Дом Крестининых в селе Просек Лыковского района



Фронтон дома Крестининых в селе Просек Лыковского района



Дом Деманиных в деревне Вязилки Лысковского района



Фронтон дома Деманиных в деревне Вязилки Лысковского района



Наличник окна в доме Деманиных. Деревня Вязилки Лысковского района



Деталь ворот дома Деманиных в деревне Вязилки Лысковского района



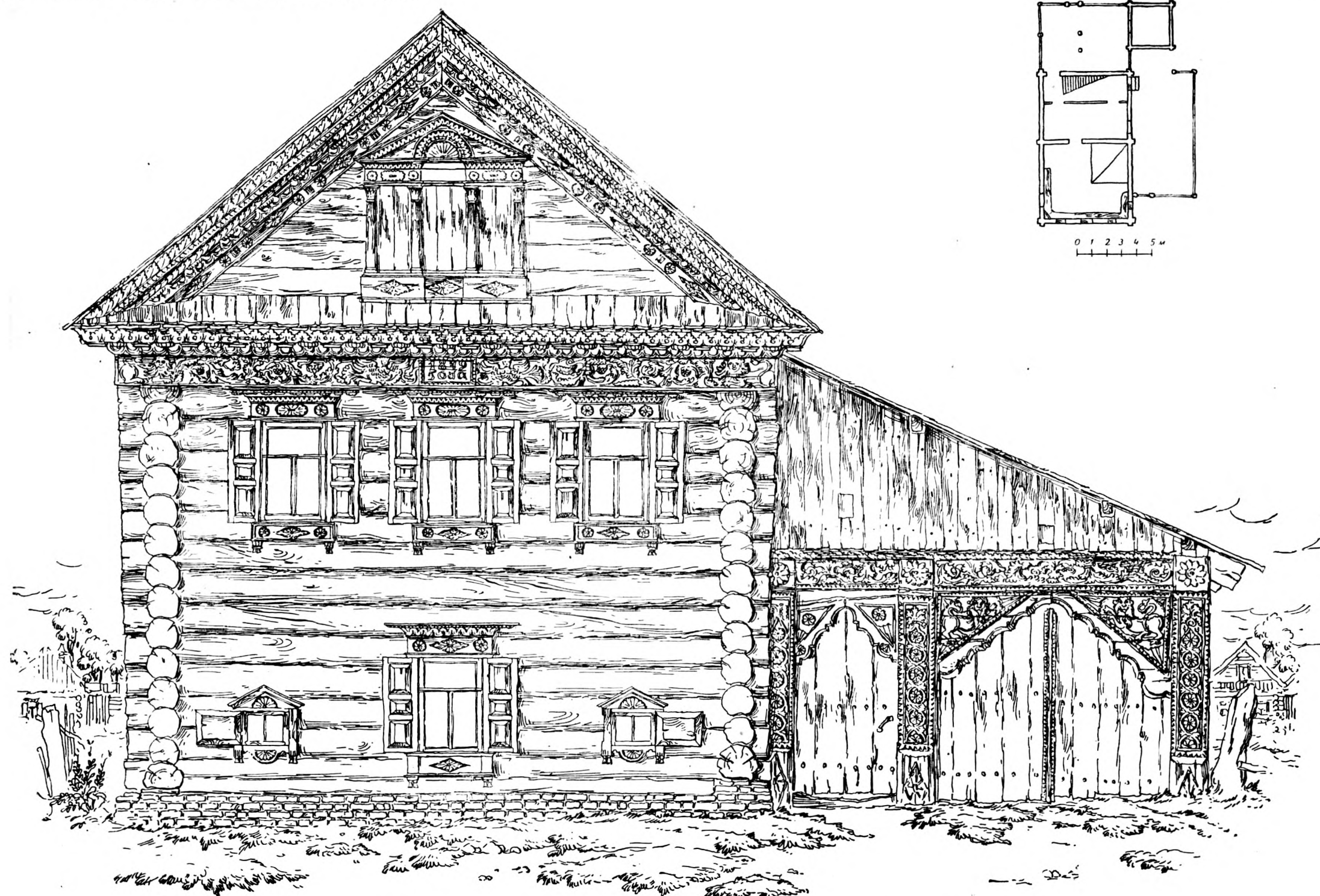
Дом Колчиных в деревне Гумнищи Чкаловского района



Деталь дома Колчиных в деревне Гумнищи Чкаловского района



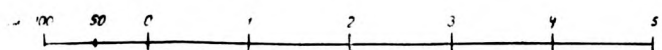
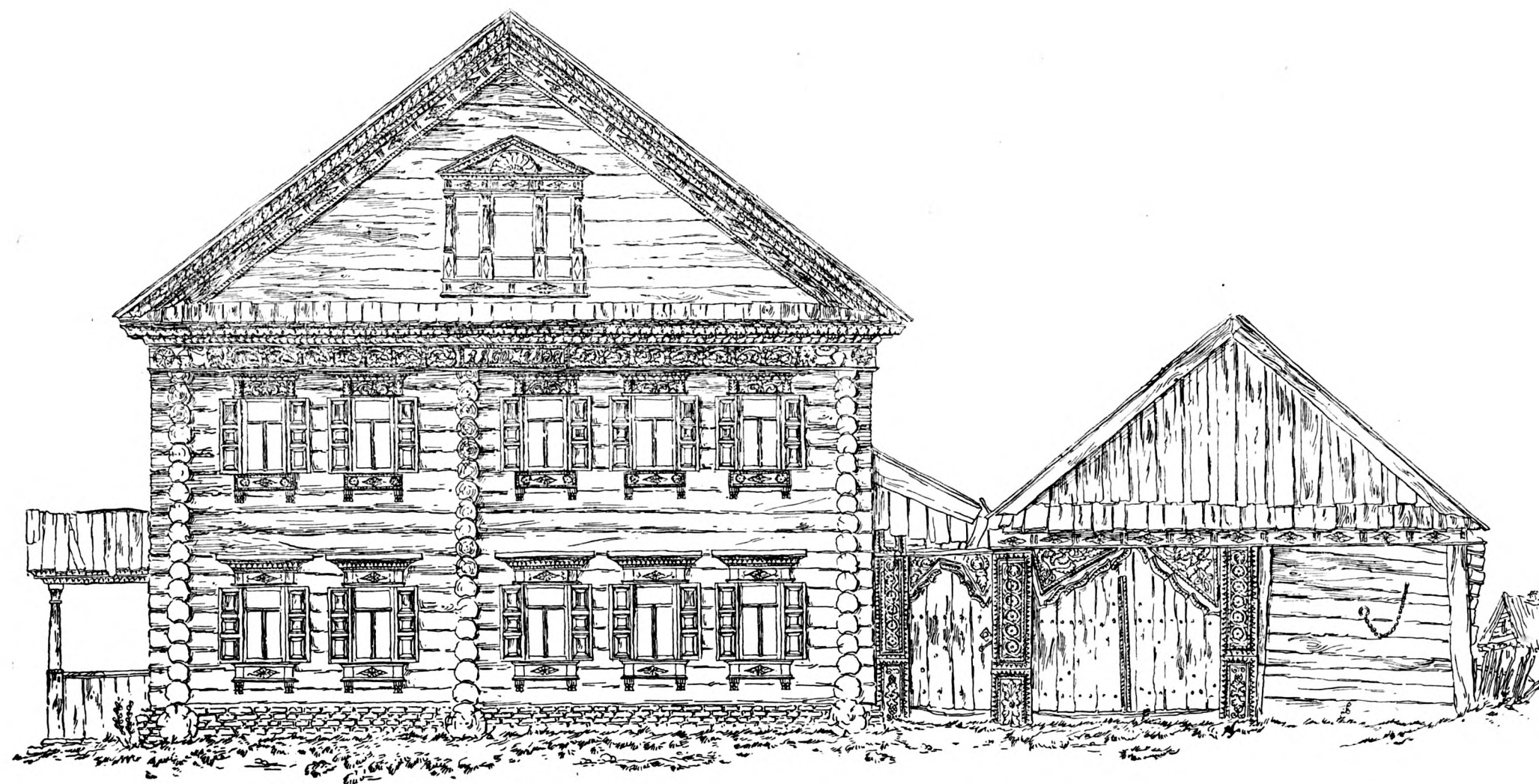
Ворота в доме Колчиных. Деревня Гумнищи Чкаловского района



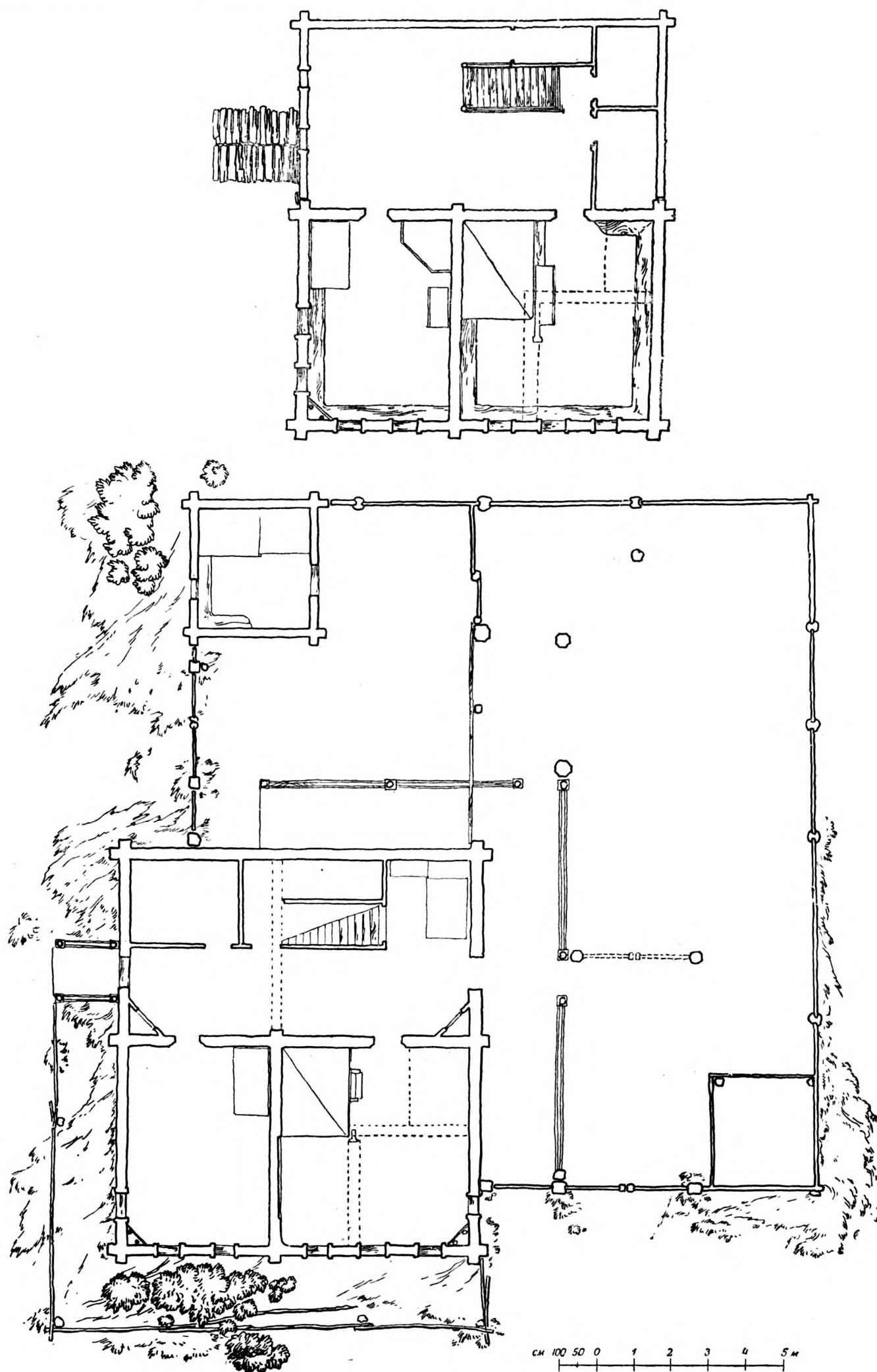
Дом Зуевых в деревне Опалиха Чкаловского района. Фасад и план



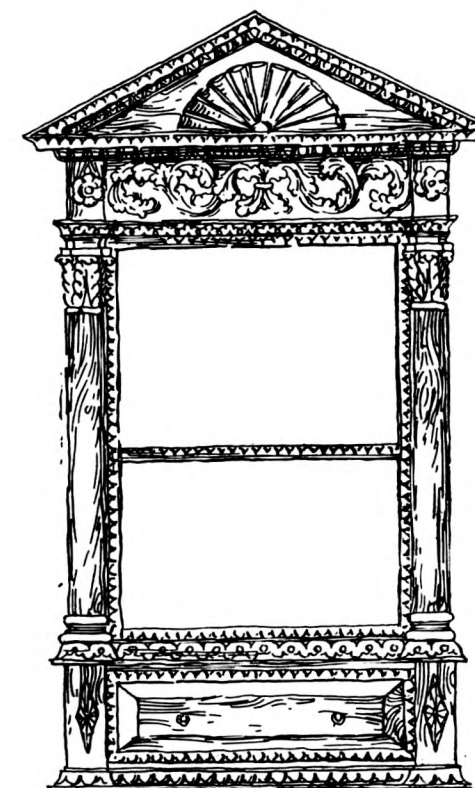
Деталь ворот дома Зуевых в деревне Опалиха Чкаловского района



Дом Коротковых в деревне Черная Балахнинского района. Фасад

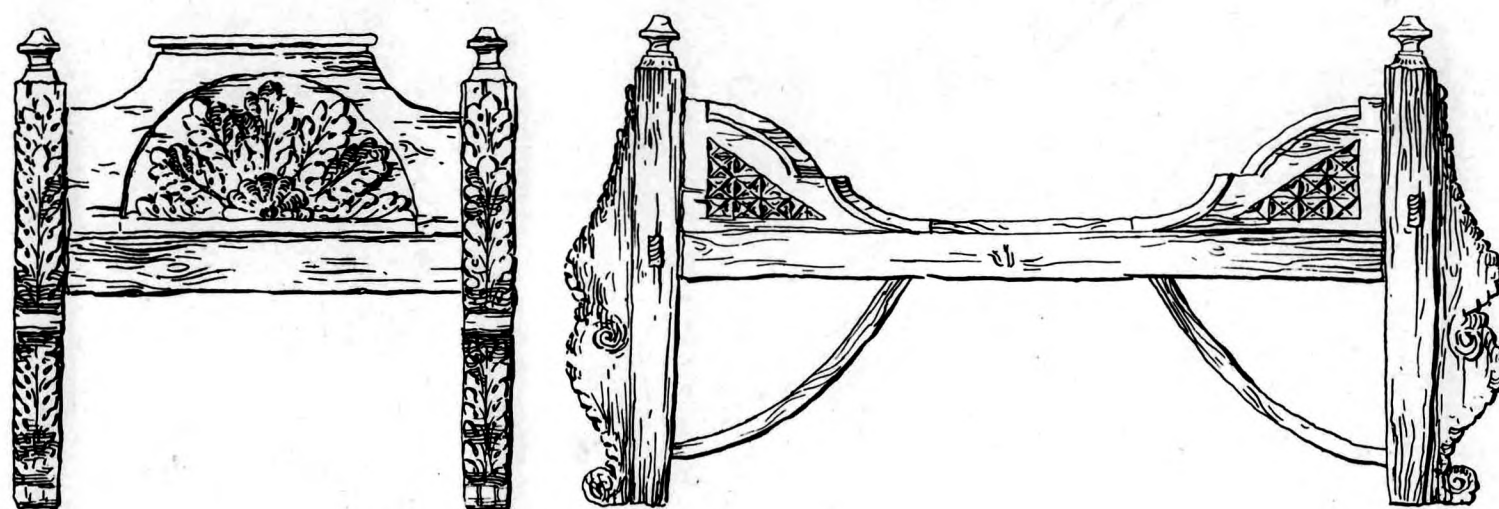
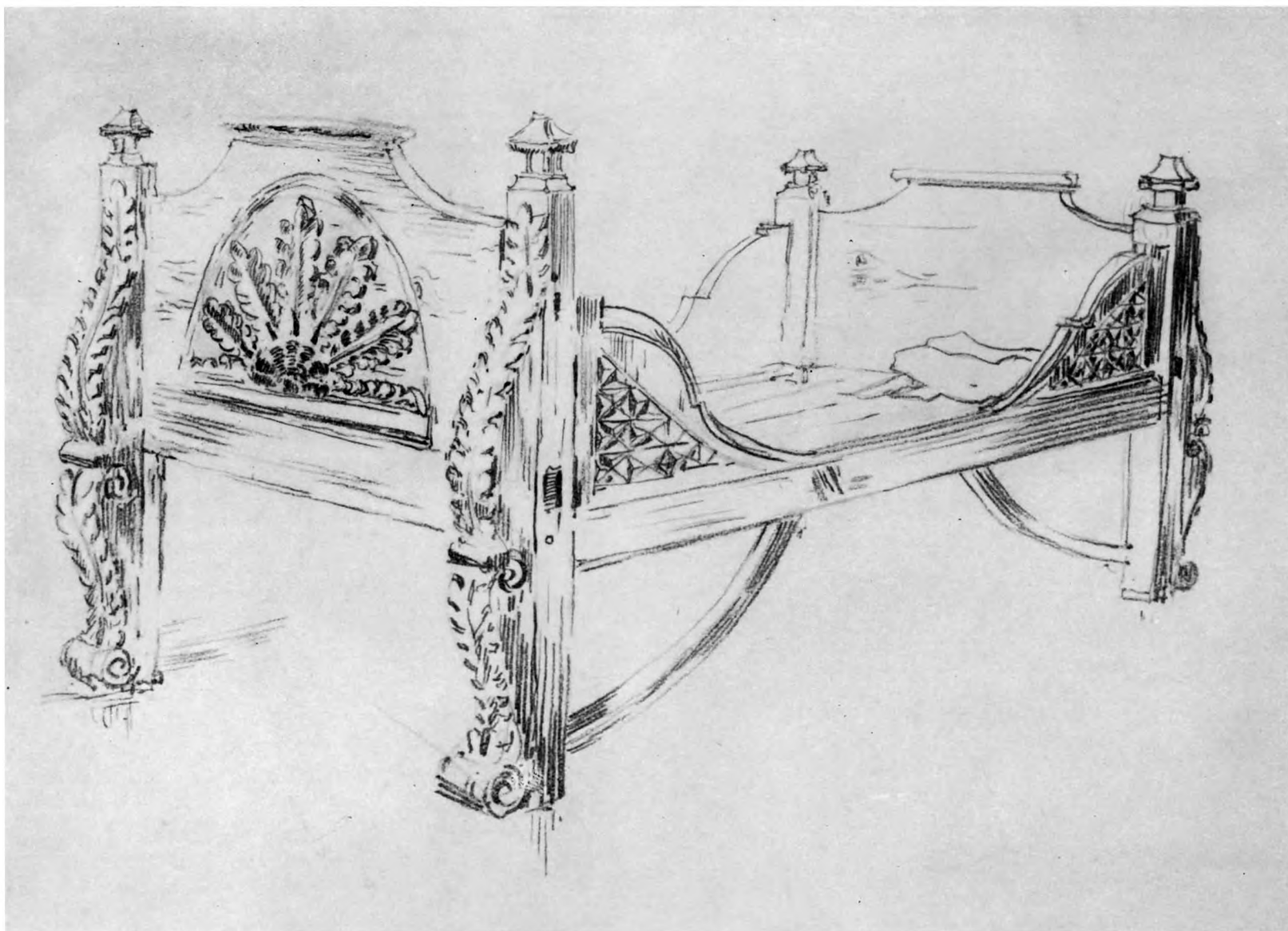


Дом Коротковых в деревне Черная Балахнинского района. Планы



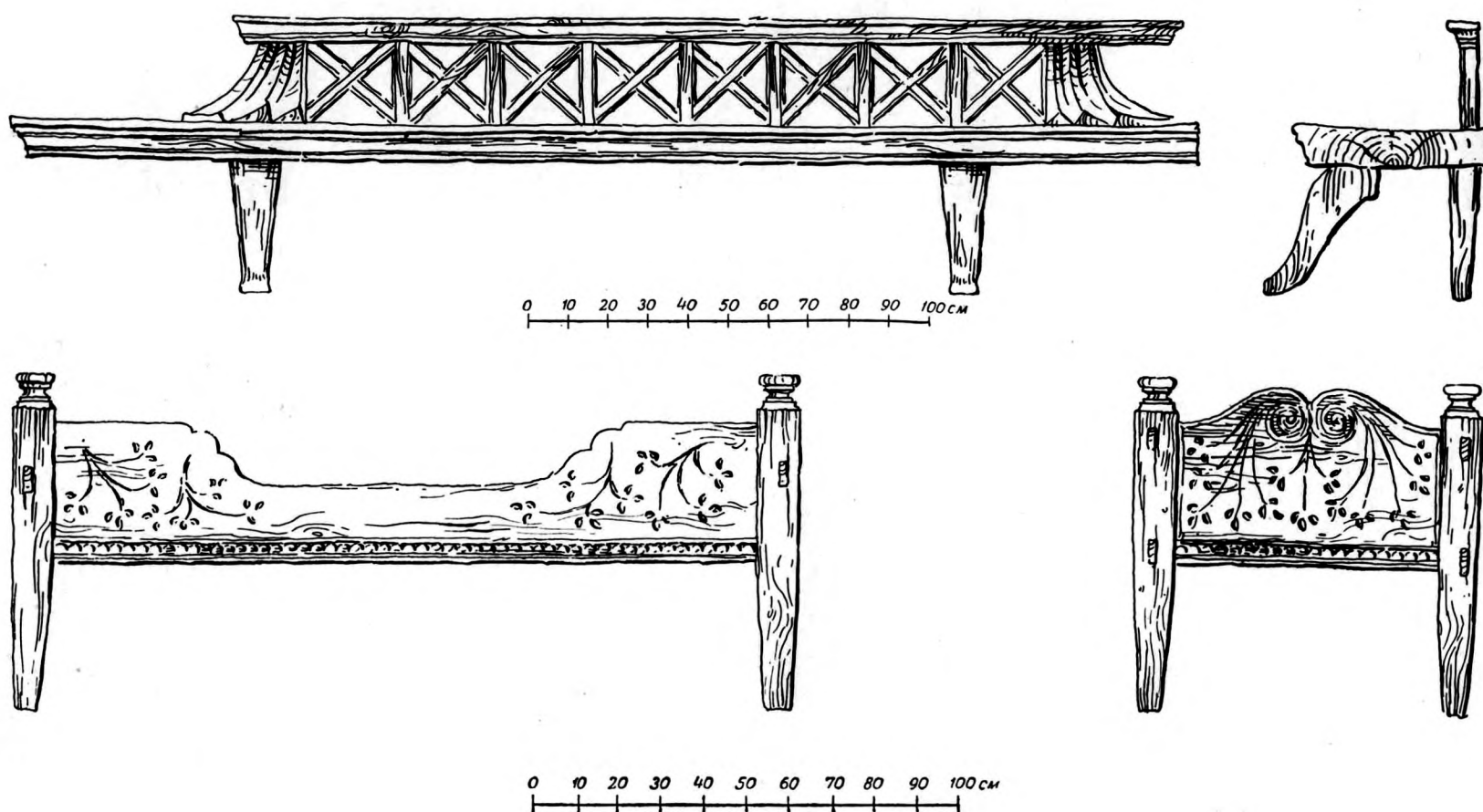
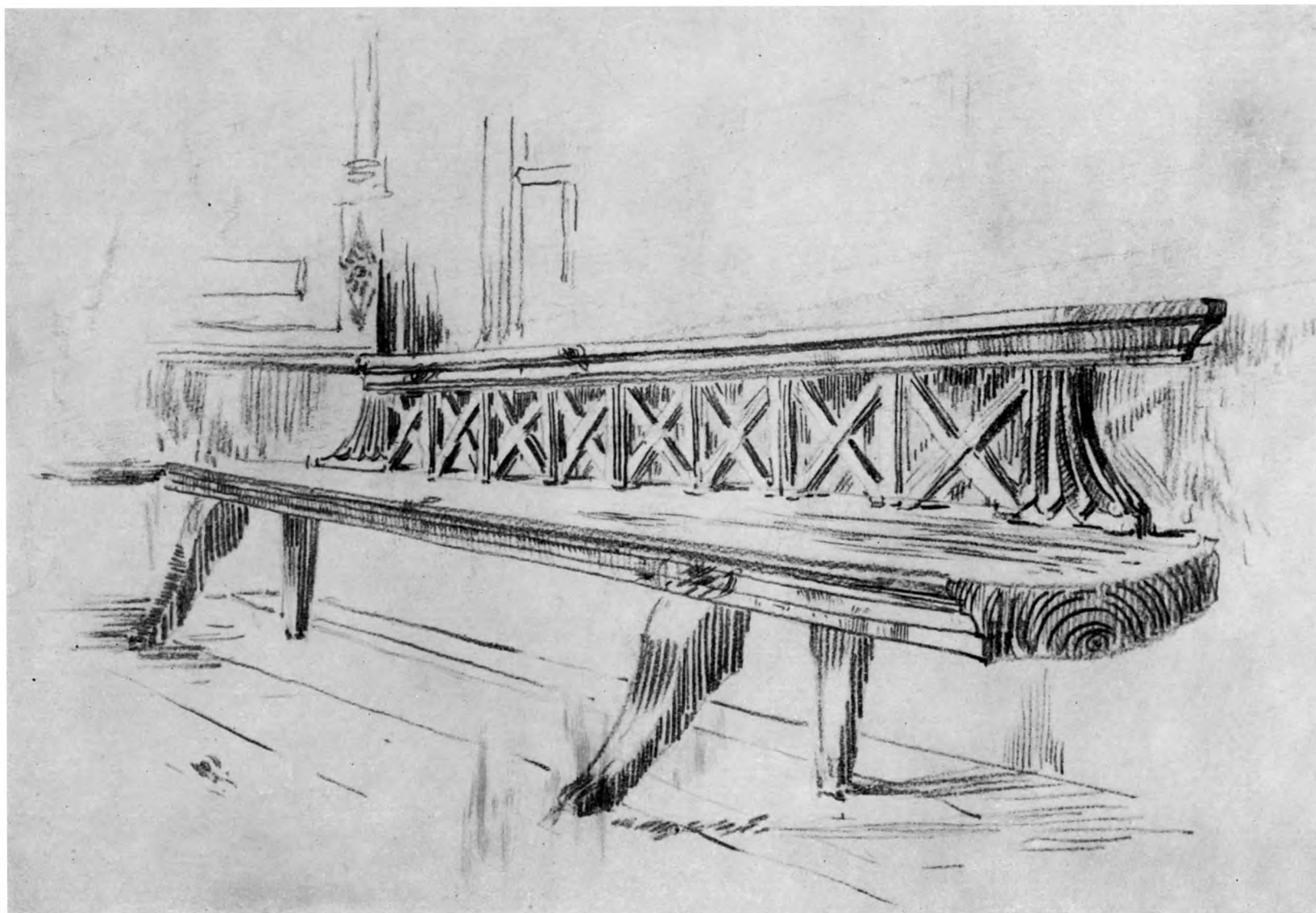
0 10 20 30 40 50 60 70 80 90 100 см

Интерьер и мебель в доме Коротковых. Деревня Черная Балахнинского района



0 10 20 30 40 50 60 70 80 90 100 см

Кровать в доме Коротковых. Деревня Черная Балахнинского района



Скамья и кровать в доме Коротковых. Деревня Черная Балахнинского района



Деталь фронтона дома Шевелевых в селе Студенец Кстовского района



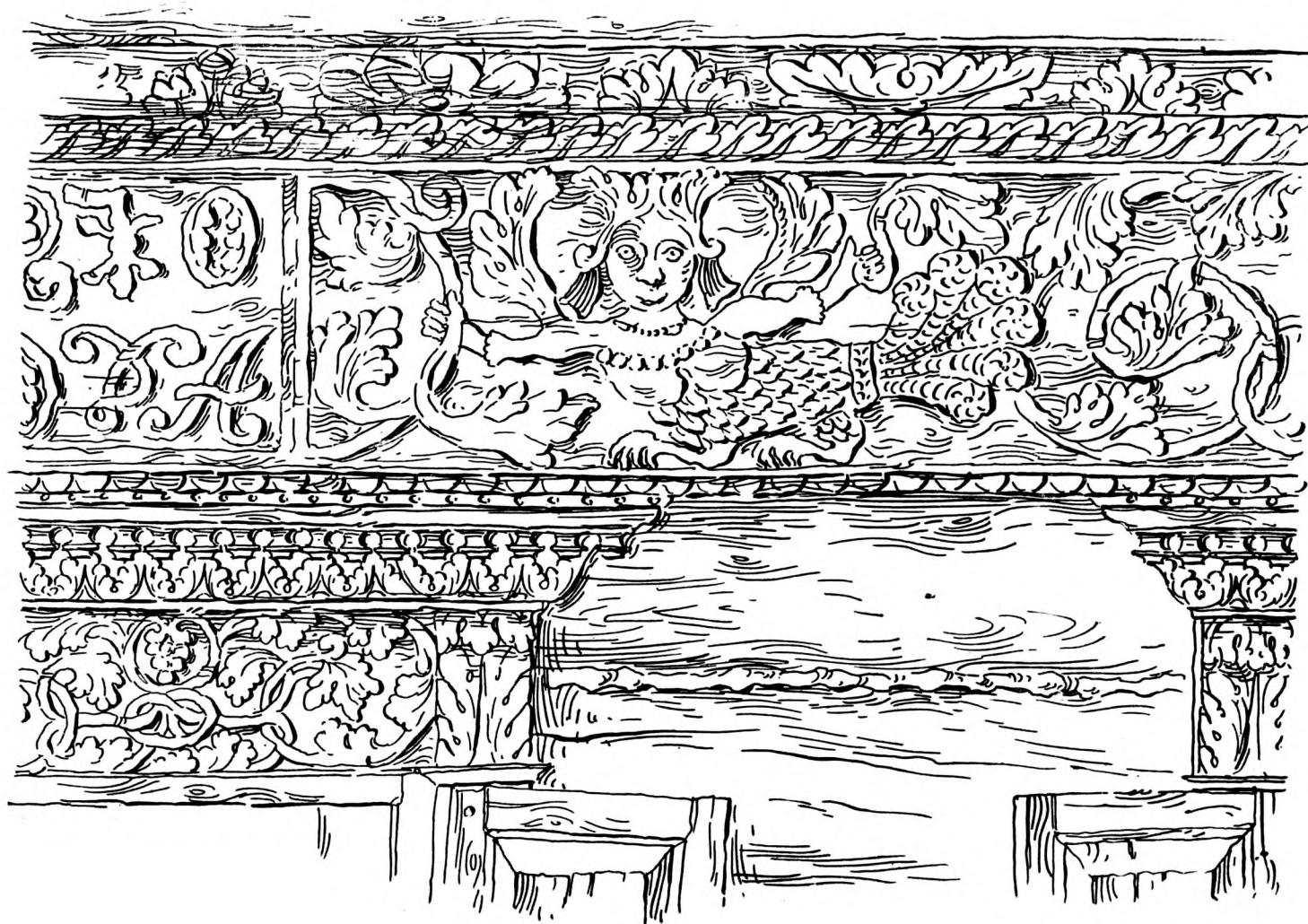
Фронтон дома Максимовых в селе Валки Лысковского района



Деталь дома Даниловых в деревне Каработово Кстовского района



Деталь дома Горшковых в селе Ветчак Кстовского района

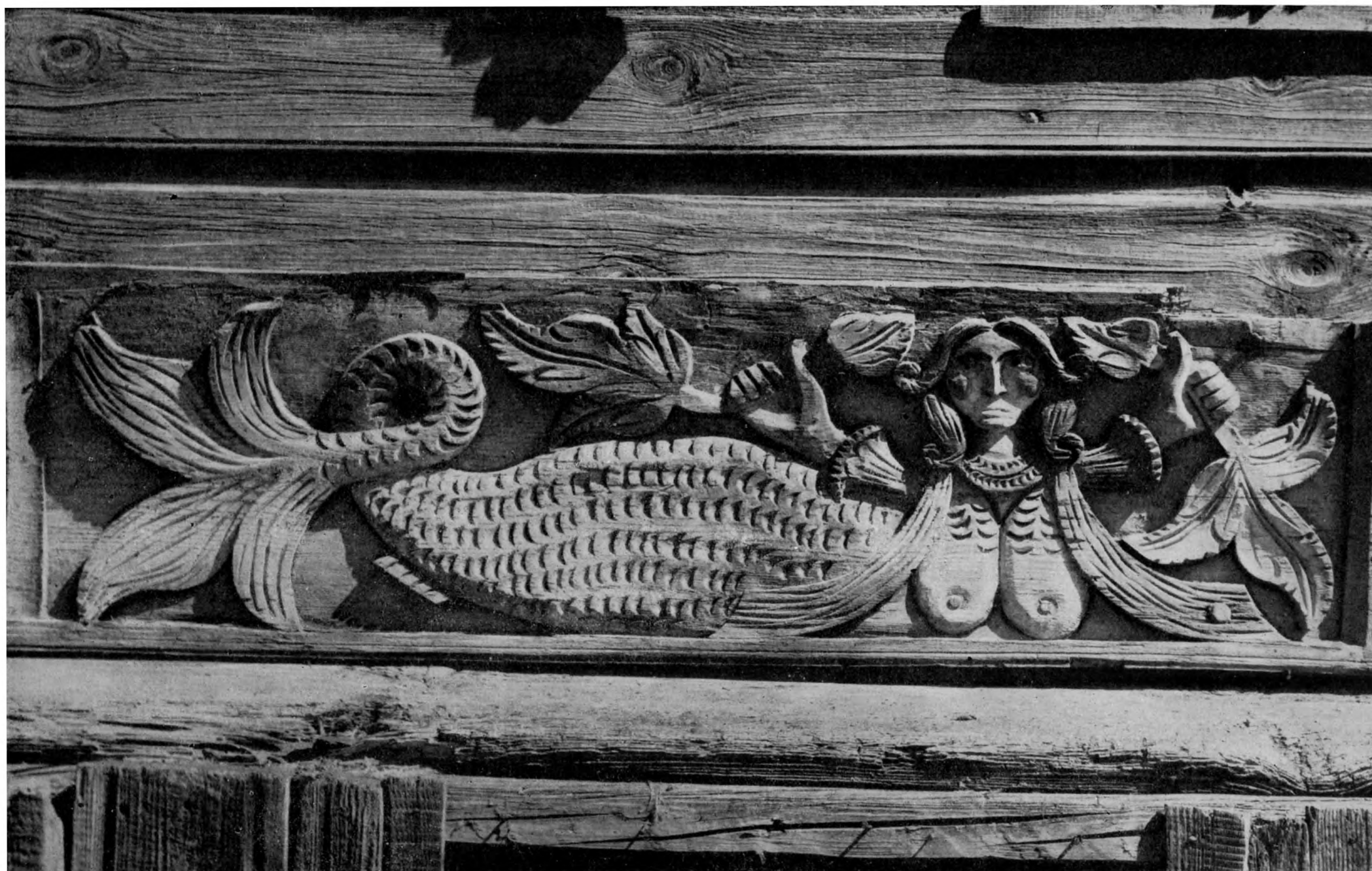


0 10 20 30 40 50 см

Резьба фризových досок



Деталь фриза. Растительный орнамент



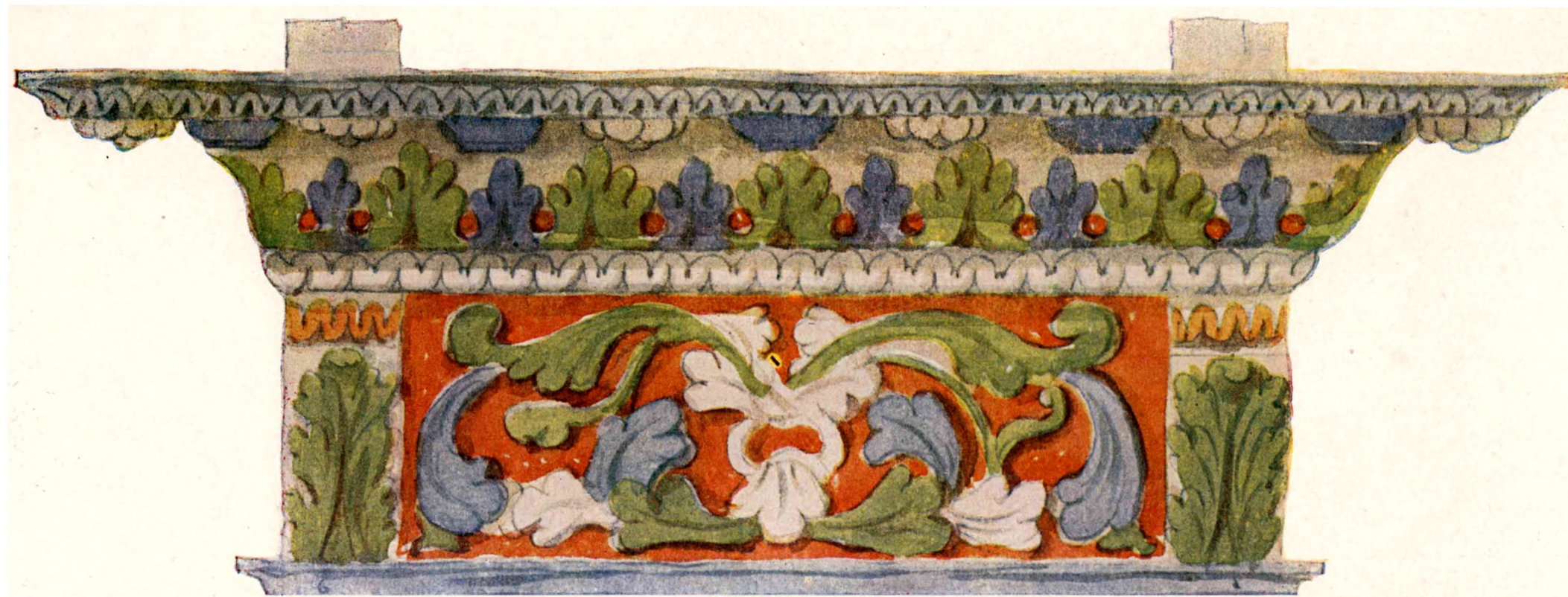
Деталь фриза. «Фараонка»



Деталь фриз. Изображение льва



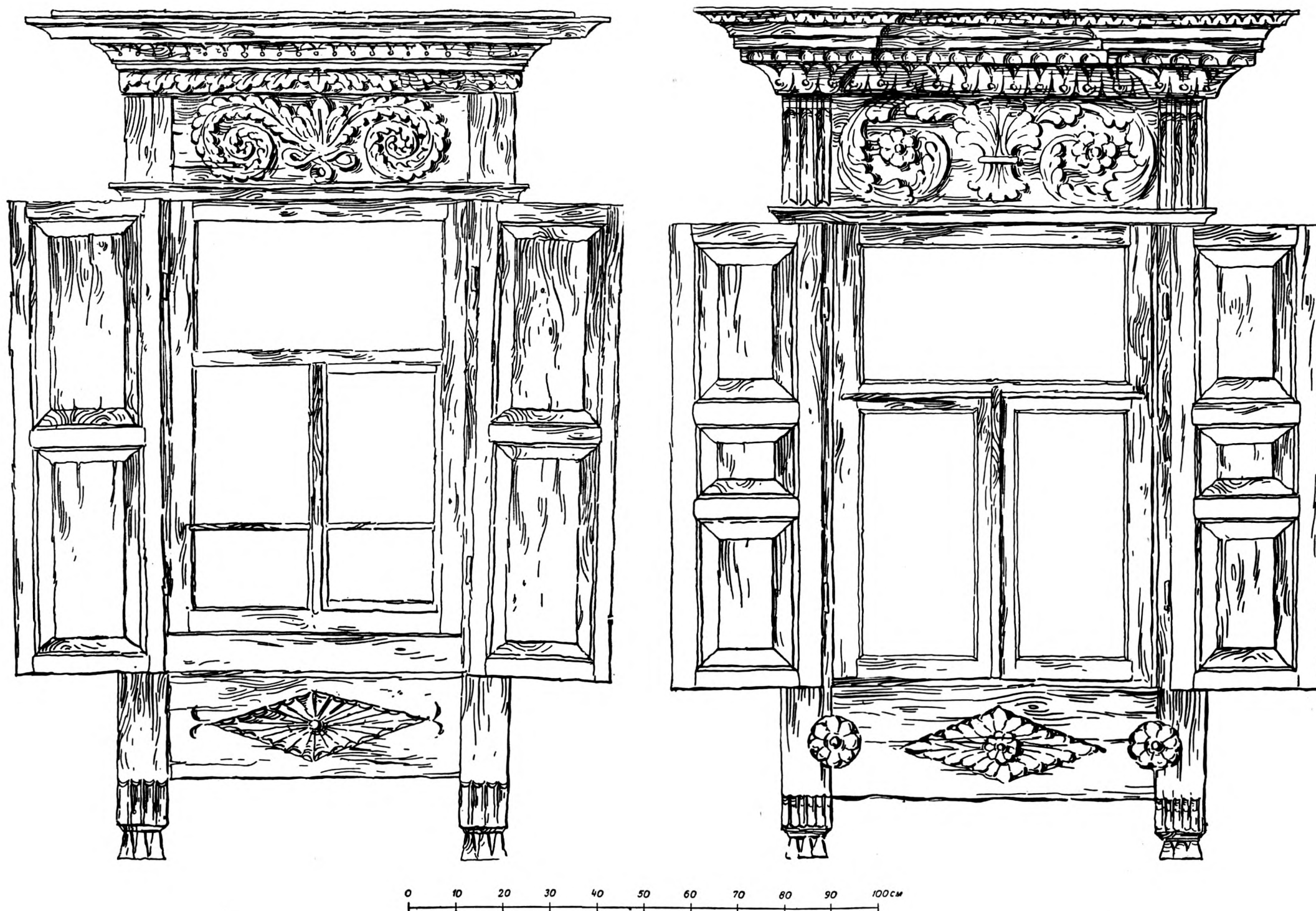
Деталь фризa. Птицы-сириньы



Деталь наличника окна в доме Хромовых. Село Пурех Чкаловского района.



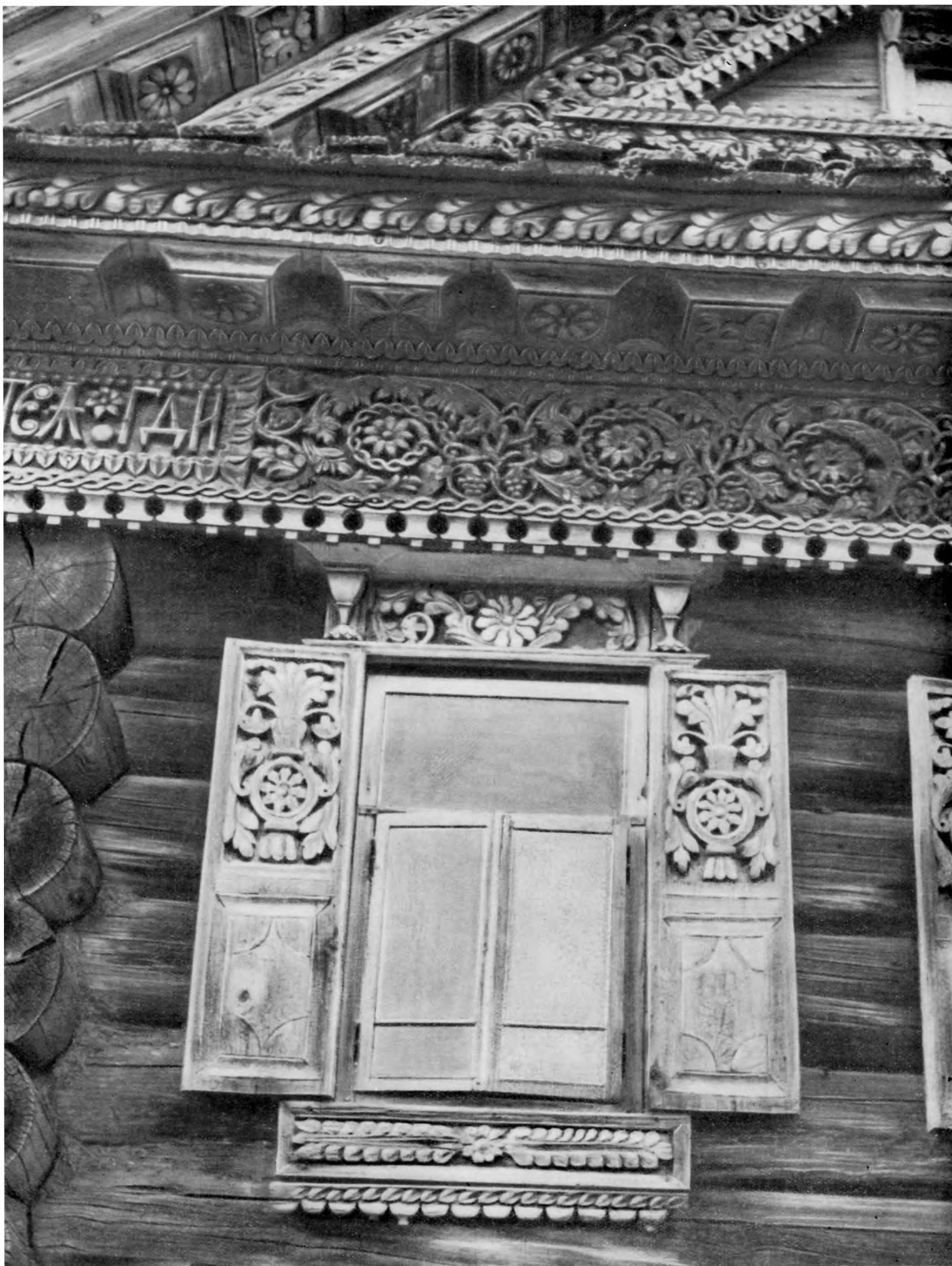
Деталь фриза в доме Водопьяновых. Деревня Старое Ликеево Кстовского района



Окна дома Лоховых в деревне Вашкино и дома Шапошниковых в деревне Тимонькино Чкаловского района



«Волоковое» окно дома Гусенковых в деревне Вашино Чкаловского района



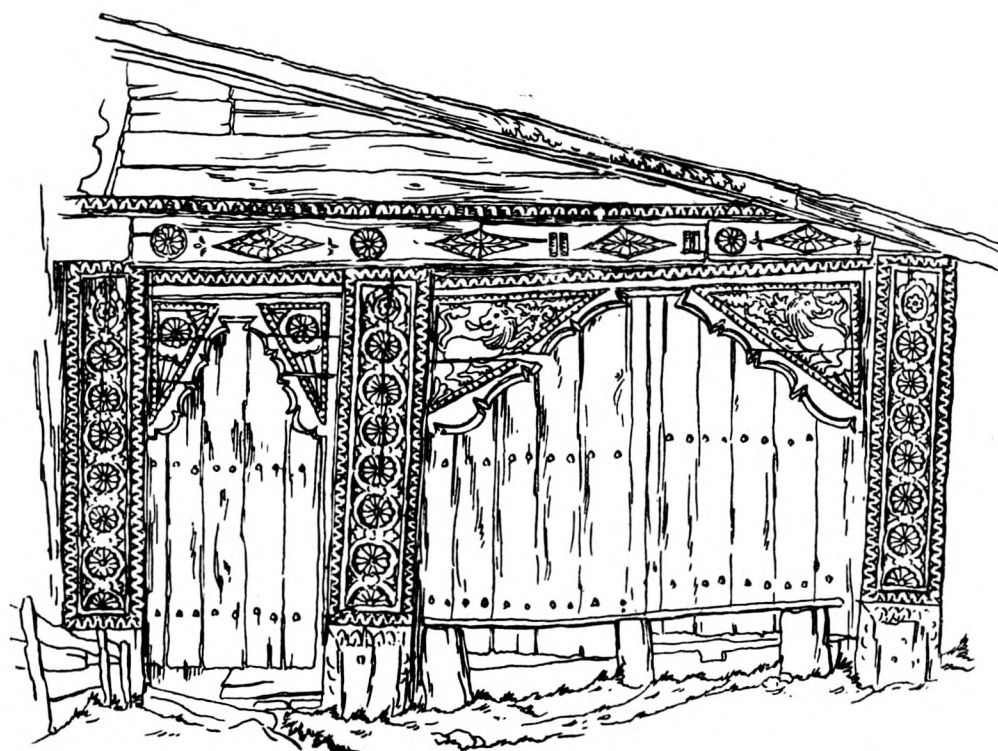
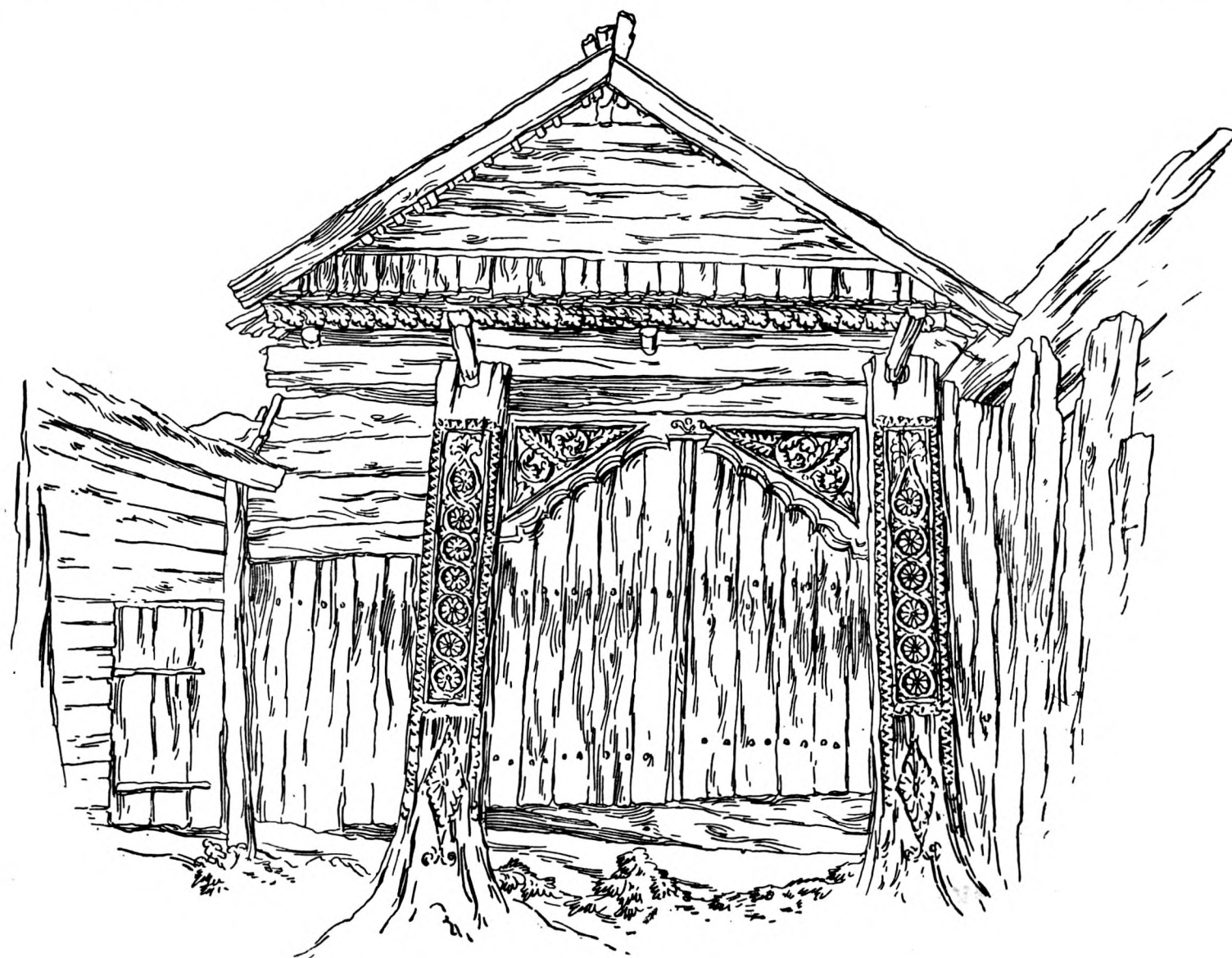
Окно дома Скачевых в деревне Калитка Воротынского района



Окно дома Писаревых в селе Ветчак Кстовского района

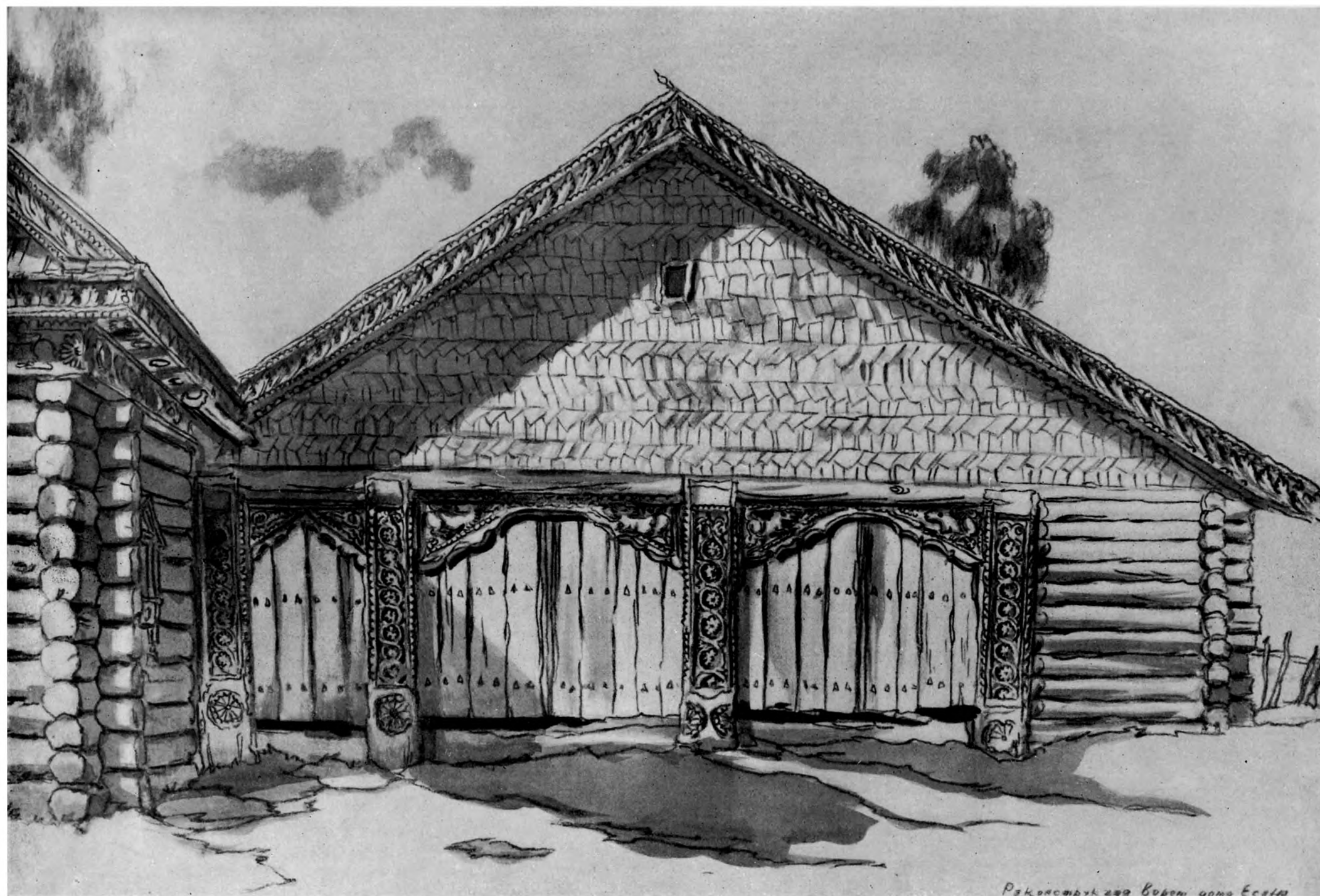


Окна дома Митрофановых в деревне Старое Ликеево Кстовского района



0 50 100 150 200 250 cm

Ворота дома Мартыновых в деревне Здемерово и дома Саватеевых
в селе Пурех Чкаловского района



Реконструкция ворот дома Есиных в деревне Мякотино Чкаловского района



Вход в доме Скачевых. Деревня Калитка Воротынского района



Капителъ столба ворот в селе Валки Лысковского района



Амбар в деревне Копенное Балахнинского района