

Петроглифы  
у хутора  
Скельновский

Проект осуществлен НП «Южархеология» при поддержке  
Фонда содействия охране памятников археологии «Археологическое наследие Дона».

В. Я. Кияшко, В. В. Цыбрий, А. В. Цыбрий, Т. В. Цыбрий, А. П. Захариков,  
А. В. Орленко, А. А. Озеров, Г. Н. Абакумов, Т. Н. Абакумов  
Петроглифы у хутора Скельновский. — Ростов-на-Дону, 2010 — 112 с., илл. цв. 92 с.

ISBN 978-5-9900240-4-5

*Поиски и открытия материальных следов прошлого многообразны. Одни данные появляются после кропотливого поиска и трудоемких работ, другие предстают сразу ярко и неожиданно в результате удачных находок и счастливых исследовательских озарений. Во всех случаях за полученным научным достижением стоят люди. Люди разного возраста и социального статуса, образования и бытовых предпочтений, но обязательно пытливые и энергичные, заражённые вирусом бескорыстной любви к истории. Эта любовь заставляет их, не щадя сил, времени и здоровья, бережно охранять достояние веков, неустанно собирать и изучать музейные коллекции, умножать чтением собственные знания и пропагандировать их окружающим.*

*Земля Донская богата и первоклассными источниками былого, и такими неравнодушными трудолюбивыми людьми. Одним из результатов удачного соединения деятельности местных краеведов и усилий археологов Ростова-на-Дону является открытие и введение в научный оборот великолепного нового местонахождения в Верхнедонском районе Ростовской области.*

*Среди памятников первобытной эпохи объекты, связанные с искусством, с духовной культурой наших предшественников, крайне редки. Неумолимое время уничтожило узоры древних вышивок, кожаного плетенья, деревянной резьбы, бесследно исчезли ритмы древней музыки, танцы, песни, сказки — всё то, что оформляет и насыщает жизнь любого общества. Лишь керамика и камень — «вечные» материалы — отчасти хранят следы далёкого творчества, позволяют скупо судить об идеологии древних пастухов, земледельцев, скотоводов. На территории нашей области до сих пор было известно лишь о нескольких выразительных изваяниях первобытной эпохи, так называемых «стелах». Преобладающий степной ландшафт края, казалось, не позволял даже надеяться на открытие наскальных изображений. Вот почему при первом известии о новой находке быстро сформировали исследовательский отряд и провели начальное изучение замечательного объекта. Уже сегодня ясно исключительное значение памятника для первобытной археологии Юга России. Предваряя будущее планомерное его изучение, считаем необходимой публикацию результатов первого исследования.*



В июне 2010 г. от внештатных сотрудников историко-краеведческого музея станицы Казанской Г. Н. Абакумова и Т. Н. Абакумова в Донское археологическое общество поступили сведения о необычных изображениях в скальном массиве у х. Скульновский (Верхнедонской район Ростовской области). Как оказалось, эти изображения были известны давно, но их значение, как памятника первобытной культуры, местными жителями не осознавалось. Донским археологическим обществом (НП «Южархеология») и музеем ст. Казанской была сделана первичная фиксация петроглифов, проведены небольшие раскопки и подготовлена публикация нового яркого памятника духовной культуры древнего населения Подонья. Кроме авторов настоящего издания в работе принимали участие: И. А. Петров (фотограф, макет, верстка), Н. В. Кирина, Д. В. Панов (снятие оттисков), М. В. Масалова (художник).

Находка первых в степной зоне юга Европейской части России наскальных изображений, несмотря на всю уникальность комплекса, не случайна. Выявление местонахождения петроглифов, открытие ряда других важных памятников — закономерное следствие хорошо организованной и планомерной работы, которую ведут местные краеведы под эгидой музея станицы Казанской (директор С. Г. Абакумова).

Памятник расположен на донском правобережье, на удалении около 25 км от Дона. Ближайший крупный водоем — река Тихая — находится в 6 км, но местность хорошо обеспечена водой за счет многочисленных



Рис. 1. Карта-схема Ростовской области и карта окрестностей х. Скульновский с указанием местоположения памятника.

родников, один из которых отмечен в непосредственной близости от места находки. Местонахождение приурочено к скальным выходам, которыми изобилуют окрестности х. Скульновский (Рис. 1–4). Отсюда и название этого населенного пункта — от украинского «*скеля*», что означает скала. Скопления камней, представленные кварцитом, отмечены восточнее и севернее хутора, на высоких бортах двух пересекающихся балок: Белой и Скульновской.

Кварциты (сливные песчаники) характерны для значительной части междуречья Дона и Северского Донца. При этом, в южной части указанной территории они залегают, сопровождаясь песками, в виде протяженных линзообразных массивов толщиной в 7–12 м. (Глубокая, Тарасовка, Миллерово, Калитвинская и др. по р. Калитве и ее притокам). Начиная с прошлого века, до наших дней здесь идет промышленная разработка практически неисчерпаемых запасов этой горной породы, используемой для разных целей (производства огнеупорного кирпича, строительного камня, щебня, облицовочных бордюрных плит, абразивов и др.)<sup>1</sup>.

К северу, ближе к Дону, кварцит залегает малыми участками в виде компактных скоплений разной величины: неправильных «караваев» и плит, промежутки между которыми заполнены рыхлыми песчанистыми отложениями и задернованы. Именно к таким обра-

зованиям относится описываемая цепочка останцов, заметно выделяющихся на местности. Всего отмечено три изолированных друг от друга выхода скальных пород, два из которых, западный и центральный, находятся на левом борту балки Скульновской, и один, восточный, — на правом борту балки Белой. Подобные выходы кварцитов есть и в других местах района. Такие участки контрастируют с окружающей степью, привлекают внимание, не случайно один из них в народе именуют «Каменным лесом».

Поверхность скальных блоков сильно преобразована тысячелетиями атмосферных явлений, камни ноздреваты, трещиноваты, местами патинированы, изъедены лишайниками и шелушатся (Рис. 5, 6). Отмечены естественные каверны, карнизы и полости, возникшие от неравномерного разрушения породы.

Одна из таких полостей и была использована древним населением для нанесения изображений. Низкий щелевидный грот образовался в массивном кварцитовом блоке, расположенном на склоне левого борта балки Скульновской, в восточной части центрального останца. Несколько ниже проходит граница с байрачным лесом, которым занято основание склона. Блок имеет подпрямоугольные очертания и залегает почти горизонтально, в отличие от других, расположенных вблизи глыб кварцита (Рис. 7). Условным его основанием является монолитная плита, на которой покоится сильно растрескавшийся массив вышележащей породы (Рис. 8, 9). Именно здесь, на

<sup>1</sup> «Справочник по полезным ископаемым Северокавказского Края». Ростов–на–Дону, 1933, с. 299.

границе с более подверженной разрушению верхней частью возникла сквозная полость, «полом» которой служит поверхность плиты–основания. На этой относительно ровной, горизонтальной площадке и нанесены изображения (Рис. 12–14). Некоторые участки и здесь подверглись разрушению, но, тем не менее, состояние поверхности с петроглифами заметно лучше, чем у наружной породы, которая сильно растрескана, неравномерно и грубо вышелушена. Конечно, такой сохранности способствовала, помимо большей прочности самой основы, относительная защищенность места от атмосферного воздействия, но, возможно, и другие обстоятельства. Поверхность частично заглажена, особенно это заметно в центре зоны изображений, на протяженных валикообразных выступах скальной породы. Трудно сказать, возникли ли отмеченные выше затертые участки в результате намеренных действий или стихийно, в процессе создания и использования объекта (двигаться внутри полости можно лишь ползком). В любом случае гладкая поверхность лучше противостоит выветриванию.

Редкие заглаженные зоны отмечены и на своде – свидетельство о том, что в древности высота щели была близка к современным значениям. В то же время, продольный разрез по центру гота говорит о преднамеренном увеличении высоты у обоих входов частичным стёсыванием потолка (Рис. 12). Подкрепляют это мнение негативы крупных сколов, на

участках сводов при входах. Рельеф поверхности с изображениями неровный, бугристый, местами с кавернами и трещинами.

Северная <sup>2</sup> граница зоны рисунков совпадает с капельной линией и с обрезом плиты основания, южная граница, вследствие частичного обрушения свода (оторвавшийся блок находится вблизи, перекрывая некоторые изображения), проходит по открытой поверхности. Западным пределом гота является скальная стена, а в восточной части его полость расширяется (Рис. 15), образуя просторную нишу с постепенным плавным понижением свода к северу и завершается небольшим низким отверстием наружу. Здесь изображения не зафиксированы, за исключением небольшого, далеко отстоящего участка с неглубоко прочерченными инициалами «АМ» – результат «творческого» порыва одного из наших современников. К счастью, основная зона петроглифов не обезображена подобными нелепыми символами человеческого тщеславия.

Очевидно, что в древности все рисунки находились под сводом, часть которого сейчас обрушена и самые южные изображения («стопа» и «нож?») перекрыты упавшим обломком (Рис. 11, 12). Конфигурация излома глыбы соответствует выемке в основном массиве

---

<sup>2</sup> Указания на стороны света несколько условны ввиду того обстоятельства, что зона изображений не является строго ориентированным объектом.

скалы. Обрушение козырька свидетельствует о том, что свод здесь не имел серьезной опоры, следовательно, восточный вход существовал изначально. Перекрытая рухнувшим обломком южная часть зоны изображений вплотную примыкает к естественному обрыву плиты-основания, но уже не имеет боковых стенок, лишь в восточной части под глыбой прослежен низкий уступ — частичное продолжение северной стенки грота.

Зафиксированная протяженность участка с рисунками 5,4 м, ширина — до 2,8 м. Высота полости невелика — от 0,25 до 0,8 м, что создавало известные трудности при графической и фотофиксации. Наибольшая высота отмечена вдоль оси между северным и южным «входами», здесь же находится и большая часть изображений, которые образуют зону вытянутых очертаний, ориентированную по линии ССЗ—ЮЮВ. К южному входу полость сужается, соответственно сжимая полосу изображений. Некоторые знаки отмечены восточнее, образуя несколько изолированную область.

Изображения наносились двумя способами: гравировкой с помощью абразивного трения для создания линейных объектов и пикетажем — для получения округлых углублений. В первобытности кварцит широко применяли для изготовления орудий труда, случаи же использования его для нанесения гравировки крайне редки. Химический состав сливных третичных кварцитов на 95—98% состоит из кремния (у песчаников, соответственно, 56—60%), что обеспечивает высокую

твердость породы. Нет сомнений, что создание рисунков потребовало огромных трудозатрат. Достаточно сказать, что глубина многих борозд достигает 1,5—2,0 см. Плотная и ломкая структура кварцита мало пригодна для гравировки, особенно для нанесения кривых. В какой-то степени это обстоятельство косвенно влияло на стиль изображений, большинство из которых линейно-геометрические.

Примечательно, что «зона творчества» не затрагивает участок поверхности у северного входа, имеющий сильные естественные повреждения и явно мало пригодный для нанесения знаков. Первоначальное предположение, что это позднейшее разрушение, уничтожившее часть объекта, при более детальном осмотре не подтвердилось. Несколько линейных знаков краями заходят на поврежденную поверхность, но при этом никаких признаков последующей деструкции борозд нет. Они на всем протяжении сохраняют следы работы инструмента, характерные пришлифовку и заполированность. Впрочем, присутствие относительно бедных рисунками участков не нарушает целостного восприятия зоны изображений. Прямые и волнистые линии, линии, образующие замкнутый контур, округлые углубления, сочетаясь, создают впечатление композиционной завершенности, стилистического и технологического единства, ритмики в соединении разноплановых элементов. Единство замысла выражено, главным образом, в формах общей организации этого на скальном «полотна» — оно намеренно струк-

турировано, так как в распределении изображений на поверхности нет хаоса, бессистемного пересечения контуров, наложений. Сопряжение линий допускалось лишь в случаях, когда они образуют отдельный, как бы самостоятельный элемент композиции. Таким образом, обеспечена целостность и, в известной мере, определенная простота восприятия как всего комплекса, так и отдельных его деталей.

Общий строй композиции, заданный линейным характером большинства изображений, оставляет впечатление движения, некой устремленности и направленности, что акцентируется характером линий (в центральной части они наиболее протяженны) и, видимо, не случайной ориентировкой (от входа ко входу). Вероятно, входы можно рассматривать, как композиционный и, следовательно, семантически значимый элемент комплекса. Эффект движения в зрительном восприятии усиливается искривлением линий, сочетанием коротких и протяженных борозд, расположенных параллельно или вслед друг другу (Рис. 16–18).

Большинство изображений линейно-геометрического характера. Это линии либо их сочетания, образующие отдельные фигуры: крестообразные, прямоугольные, веерообразные и некоторые другие формы. Линии проточены, протёрты в твёрдой породе острыми инструментами, с сечениями лезвий под углом в 20–25 градусов. Параллели этих коротких и длинных проточин образуют своеобразную общую канву, оформленную отдельными фигурами и ямками.

Повсеместно прослежены выбитые пикетажем округлые ямки разных, но в основном двух стандартных размеров: 7 и 3,5 см в диаметре. Расположение значительной их части тоже подчинено определенным закономерностям. Так в районе северного входа, близ западной стенки, ямки плотно теснятся, почти соприкасаются краями, образуя своеобразную фигуру в виде двух «слипшихся» многолепестковых розеток (Рис. 12, 25). Для большинства же углублений характерна рядность в расположении, иногда чёткая, а иногда выраженная не так явно. Эти цепочки в центральной части разделяют зоны проточенных линий, повторяя их ориентировку (Рис. 17). И лишь небольшое количество ямок, преимущественно в восточной части грота, не имеют видимой системы в расположении. Некоторые из лунок проработаны слабо и плохо прослеживаются в условиях сложного рельефа поверхности и неполноценного освещения. Почти отсутствуют ямки со стороны южного входа.

Очевидно, что многие ямки и линейные элементы композиции связаны рамками общего художественного замысла и, несмотря на различие в технике исполнения, образуют единый комплекс. Это особенно отчетливо проявляется в центральной части зоны изображений, где прослеживается определенная ритмика в чередовании линий и рядов углублений. В некоторых случаях ямки и линии сочетаются, образуя стилистически близкие композиции. Часто один или оба конца линии сопряжены с краем ямки (Рис. 27),

иногда лунка как бы разбивает линию на две (Рис. 64), либо соединяет две однонаправленные линии (Рис. 22, 24, 48, 64). В некоторых вариантах, когда линии соединяются, образуя «угловидную» фигуру, ямки отмечены на вершине «угла», либо у окончания его сторон (Рис. 27). В западном ряду ямок одна из них «вписана» в образованную линиями фигуру подквадратных очертаний (Рис. 72, 73). Интересно скомпонованы линии и ямки на участке, примыкающем с юга к разрушенной части скальной поверхности. Здесь набор из трех расположенных в ряд углублений обрамлен с двух сторон глубокими и протяженными линиями. Внутри образовавшейся зоны от крайних в ряду ямок как бы веером расходятся более короткие линии (Рис. 20, 34). В совокупности эти изображения создают часть композиции, стилистически близкую общему ее строю и в то же время оставляющую ощущение определенной обособленности, большей внутренней гармонии, что выражено симметрией и пропорциональностью расположения составных элементов.

В северной части поля рисунков отмечен редкий случай, когда для реализации творческого замысла использован естественный рельеф скалы. Здесь природное углубление овальной формы продолжено четырьмя короткими параллельными линиями, три из которых примерно одинаковы, а одна — заметно короче (Рис. 36—38). В целом получившаяся фигура напоминает стилизованное изображение ладони (?) или когтистой лапы (?). Известный исследователь пет-

роглифов Каменной Могилы (об этом памятнике речь пойдет дальше) В. Н. Даниленко отмечает в центре одной из её композиций след медведя, которому придаёт важное семантическое значение. Автор считает его (ссылаясь на Дж. Фрезера) следом тёмного, олицетворяющего зло антипода солярного божества из хорошо известного в первобытной мифологии сюжета о борьбе двух начал<sup>3</sup>. Оговоримся, что в нашем случае речь пока идет о внешнем впечатлении, а не о серьёзной интерпретации истинного значения фигуры.

### ФИГУРЫ–ЗНАКИ (?)

*Крестообразные фигуры.* Таких выделено 5. Это случаи, когда две пересекающиеся короткие линии образуют относительно независимую фигуру без учета крестовидных изображений, включенных в более сложные композиции. Как правило, встречаются косые кресты, лишь в одном случае линии пресекаются под прямым углом (Рис. 39—42).

*Угловидные фигуры или «галочки».* Их около 10. Они сильно варьируются по размерам, но обращает на себя внимание то обстоятельство, что угол схождения сторон всегда острый и его величина колеблется в значениях, близких к 45—55° (Рис. 46, 47). Видимой системы в расположении «галочек» не прослеживается.

<sup>3</sup> Даниленко В. М. — Кам'яна Могила. К., 1986, с. 62—63.



*Прямоугольные фигуры.* Из пяти отмеченных фигур наиболее интересно изображение прямоугольника в восточной части композиции. Внутреннее поле прямоугольника, очерченное резкими глубокими линиями, содержит пересекающиеся под прямым углом борозды, образующие квадратные ячейки «сетки». В центре «решетки» расположена пикетажная ямка (Рис. 20, 48, 49). Если учесть две схематичные симметричные «вилочки» и несколько небрежных прямых с одной из сторон прямоугольника (Рис. 51), то композицию можно представить и как повозку с двумя быками, конструктивно аналогичную яркому изображению из упомянутой Каменной Могилы (Рис. 49).

Два прямоугольника прослежены в южной части зоны изображений (Рис. 52, 53). Они близки по размерам и пропорциям, совпадает и такая деталь, как деление внутреннего пространства при помощи осевой борозды. Но отличие южной фигуры в том, что её осевую перпендикулярно пересекает еще одна линия, разделяя внутреннее поле не на две, а на четыре части. Кроме упомянутой выше «решетки» в северной части грота отмечена ещё одна прямоугольная фигура, причем линии, образующие две её стороны, довольно далеко выступают за условные границы контура прямоугольника (Рис. 13).

*Веерообразные фигуры.* Для них приняты следующие критерии: линий, соединяющихся или стремящихся к соединению в некой условной точке, должно быть не

менее трех и намеренный характер создания подобных композиционных элементов должен быть достаточно очевиден. Не учитываются случаи, когда расходящиеся прочерки можно трактовать расширительно, как любое сопряжение линий под углом друг к другу.

Две фигуры отличаются довольно крупными размерами, определенной сложностью и тщательностью исполнения. Одна из них — отдельно расположенное изображение своеобразного «птилистника» в южной части композиции. Изящный рисунок отличается глубиной и четкостью проработки деталей, пропорциональностью и стройностью сочетающихся линейных элементов, оставляя впечатление цельности и завершенности, что подчеркнуто и его заметно изолированным положением (Рис. 56, 57).

Другое крупное веерообразное изображение нанесено в северной части. Здесь центр схождения линий не прослеживается, более короткие борозды образуют некую зону, последовательно отходя от более длинных и подчиненных общей композиционной ориентировке прочерков (Рис. 58, 59).

«*Трилистники*» — 2 фигуры. Три соразмерные, относительно короткие линии сходятся в одной точке. Одна фигура изолированно расположена довольно далеко к востоку (Рис. 60), вторая как бы включена в довольно сложный рисунок в западной части композиционного поля, что позволяет усомниться в самостоятельности ее, как изобразительного элемента (Рис. 22).

*Атипичные фигуры.* Это намеренно организованные, часто сложные сочетания линий, которые трудно классифицировать по принципу внешнего подобия некоему эталонному образу. Среди них выделяются две похожие фигуры, расположенные на противоположных сторонах изобразительного поля. Соединением двух разновеликих линий образуется угол, направленный вершиной «внутри» грота. Несколько ниже вершины длинная сторона угла пересекается под прямым углом в одном случае одной (Рис. 61), в другом — двумя бороздками (Рис. 62). Отмечены также прочерки, параллельные длинной стороне угла, как бы примыкающие к «поперечинам». Не исключено, впрочем, что эти линейные элементы имеют самостоятельное значение. Определенным сходством с двумя вышеописанными обладает самая северная фигура композиции. Это четыре веером расходящиеся линии, одна из которых пересекается почти под прямым углом бороздой (Рис. 63).

Весьма сложная фигура примыкает к вышеописанной прямоугольной «решетке». Из-за некоторого внешнего подобия она получила условное название «дерево». Видимой «основой» являются твердо прочерченные линии, расположенные веером по отношению к центральному «стержню». Другие, более короткие и не так глубоко проработанные борозды в сопряжении с протяженными линиями образуют крестообразные элементы, уголки и подобие непра-

вильной «сетки». С запада фигура очерчена «бордюром» из сопряженных почти под прямым углом линий (Рис. 50. 51).

В северной части зоны изображений обращает на себя внимание фигура из трех протяженных линий, соединенных короткой поперечной бороздой (Рис. 65). Это изображение, несмотря на то, что контур не замкнут, напоминает описанный выше прямоугольник (в районе южного входа), внутреннее поле которого разделено продольно-поперечными линиями на четыре части.

*«Условно-реалистичные» изображения* переданы, как правило, замкнутым контуром. Их немного, всего пять, но они, несомненно, важны как для датировки, так и для решения вопросов семантики всего комплекса. В условно-реалистичной манере представлены: наконечник (стрела, дротик, копье?), два топора, «стопа» и нож (?).

Листовидно-ромбический наконечник изображен в северо-западной части грота у входа (Рис. 31, 32). Им увенчана одна из многочисленных, относительно параллельных борозд, образующих компактную зону. Их расположение выглядит менее упорядоченным, чем у других линейных элементов. Здесь длинные линии перемежаются (зачастую под различным наклоном) с более короткими, значительно разнятся они и глубиной вреза в породу. Но обращает на себя внимание однонаправленность прочертов и сохранение общей



для всех линейных изображений ориентировки. Зона линий обрамляет с юга упомянутую выше фигуру в виде двух многолепестковых розеток, состоящих из чашевидных углублений, что, видимо, не случайно. На одну из наиболее протяженных линий как на древко и «насажен» упомянутый наконечник, что подкрепляет предположение В. Н. Даниленко о том, что подобные прямые возможно изображали копья.

Остальные «условно–реалистичные» фигуры были нанесены в южной части грота. Его кровля здесь разрушена и сейчас рисунки находятся на современной площадке при входе, причем два из них перекрыты упавшим скальным обломком.

Очертания топоров включены в южную часть основной зоны линейных рисунков, но свободное пространство вокруг них создает впечатление обособленности от других элементов композиции. Обе фигуры представляют топоры анфас (Рис. 66, 67). В одном случае контур, очерченный твердой, уверенной линией, несколько ассиметричен, выделен длинный, сужающийся к завершению обушок. Реалистичный характер изображения подчеркнут имитацией сверленного округлого отверстия, переданного соразмерной и «правильно» расположенной (в самой широкой части корпуса) пикетажной ямкой (Рис. 68). Второе изображение нанесено рядом, несколько севернее и под углом к первому. Оно кажется незакон-

ченным — большая часть контура передана неглубокой, но уверенной линией, очертания же лезвийной части едва намечены. Ямки–проушины нет, но место ее намечено серией расположенных по кругу отчетливых мелких пикетажных выбоин. Обушок несколько отклонен от основной оси, лезвие выражено самостоятельными проточинами, состыкованными с основным абрисом контура, что придает изображению ассиметричный облик (Рис. 69).

Рисунки «стопы» и «ножа»(?), расположенные рядом друг с другом на одной оси, представляют наиболее обособленную группу — они значительно удалены к югу от основной зоны изображений, но, как кажется, являются важным элементом общего композиционного поля. Они подчинены ориентировке всей композиции, заданной ее линейными элементами, идентична и техника исполнения. Слабые штрихи–проточки, нанесенные параллельно длинной оси рисунков, образуют своеобразную «рамку», подчеркивая единство группы.

Контур стопы (левой) выполнен довольно реалистично. Стилизация, условный характер образа проявляется лишь в отсутствии анатомической детализации — не выделены пальцы (Рис. 70, 71). Впрочем, В. Н. Даниленко особо отмечает в Каменной Могиле изображение «левой ступни человека в обуви», придавая ему важное смысловое значение<sup>4</sup>. Интересно,

---

<sup>4</sup> Даниленко В. М. Ук. соч., с. 61.

что рисунок, как и упомянутый выше след «коггистой лапы», нанесен в пределах естественного углубления, что, видимо, не случайно. Если это действительно намеренный выбор, то можно говорить об их связи и о втором случае использования естественного рельефа скалы с художественной целью.

«Нож» (?) изображен таким образом, что его острие с некоторым смещением направлено в пяточную часть «стопы» (Рис. 71). Твердым контуром очерчена протяженная, но широкая подпрямоугольная черешковая часть, возможно, так переданы очертания костяной или деревянной рукояти. Укороченный расширенный клинок имеет треугольное или даже ромбическое очертание.

## **РЕЗУЛЬТАТЫ РАСКОПОК У ЗАПАДНОГО ВХОДА В ГРОТ**

Наряду с графической и фотофиксацией петроглифов, были проведены раскопки у северного входа в грот — практически на единственном доступном для работы участке, сопряженном с зоной изображений (Рис. 12, 72). Напомним, что у южного входа скальный блок обрзан довольно глубоким обрывом. Успех раскопок в значительной степени обусловлен случайными обстоятельствами, благодаря которым у западного входа, несмотря на существенный склоновый перепад, сформировался культурный слой относительно хорошей

сохранности. Раскопки, проведенные узкой полосой к западу от площадки северного входа, показали, что вблизи стенки скального блока и почти параллельно ей залегает массивная наклонная плита. Между ней и гротом образовалась закрытая с юго–запада (по линии склона) и расширяющаяся к северу (ко входу в грот) вертикальная ниша глубиной около 0,9 м. В результате возникла уникальная ситуация, когда находки не были смыты, а аккумулировались в этом естественном «кармане» и дальнейшие процессы лишь способствовали их надежному захоронению. Нужно сказать, что конфигурация раскопа задана естественной формой скал, образовавших сужающееся к низу щелевидное углубление. Разборка культурного слоя из–за узости и значительной (до 0,9 м) глубины расщелины была сопряжена с немалыми трудностями.

Заполнение углубления состояло из сильно гумусированного супесчанистого грунта, насыщенного разнообразными обломками кварцита и артефактами. Несмотря на стратиграфическую однородность разреза (гумусированный супесчанистый культурный слой подстилается слоем стерильного желтовато–коричневого песка), распределение находок в нем подчинено определенной закономерности. В верхней части (мощность около 0,5 м) помимо обломочного материала встречены редкие кварцитовые инструменты для гравировки, единичные фрагменты лепной посуды, находки нового и новейшего времени (пробки, обломки поливных сосудов, осколки

стекла). Ниже прослежен горизонт толщиной около 0,3 м (никак в цветовом или структурном отношении не выделяющийся), содержащий преимущественно кварцевые гравировальные инструменты, которых найдено несколько десятков. Поздних находок в этом слое нет, отмечены редкие фрагменты лепной посуды и один обломок кости животного. В основании слоя с инструментами найден неполный развал сосуда и еще несколько фрагментов керамики (Рис. 73). Ниже развала земля стерильна, насколько об этом можно судить по крохотному участку, ведь площадь работ, вследствие наклона скалы, заметно уменьшилась. Под развалом грунт слабо освещается, постепенно, примерно через 10 см, переходя в слой стерильного желтовато-коричневого песка.

Как характер находок, так и контекст обнаружения не оставляют сомнений в их одновременности и связи с изобразительным комплексом. Это дает редкую возможность целостного восприятия памятника. Многочисленные инструменты надежно документируют технологию создания изображений, а находка развалов сосудов важна для культурно-хронологической атрибуции петроглифов.

## ГРАВИРОВАЛЬНЫЕ ИНСТРУМЕНТЫ

Среди нескольких десятков орудий представлены как целые изделия в различных стадиях использования, так и их обломки. Все без исключения инструменты изготовлены из кварцита, неисчерпаемые запасы которого находятся здесь же. Орудия разнообразны по форме и размерам, случаев намеренного формообразования не отмечено — облик орудия определяется формой заготовки. Как правило, отбирались массивные отщепы подтреугольного сечения, где рабочая лезвийная часть переходит в плоский обушок-рукоять, обеспечивающую упор пальцев при работе (Рис. 74–81).

Главным и в большинстве случаев единственным критерием выделения орудия явилась изношенность лезвийной части, она выражена хорошо заметными невооруженным глазом оглаженными либо заполированными участками кромки. Иногда протяженность рабочего участка невелика, есть случаи, когда оглаженность прослежена лишь на небольшом выступе лезвия. Но есть и орудия сильно сработанные на всем протяжении рабочей части. Не исключено, что «зеркальная» полировка некоторых граней рабочих частей предполагает использование в качестве абразива мелкого кварцевого песка. Возможно, боковые грани иногда требовали своеобразной «смазки», среди находок есть сточенный фрагмент треугольного сечения из мягкого, «мыльного» минерала (графит?).

## КЕРАМИЧЕСКИЙ КОМПЛЕКС

Найден развал лепного круглодонного сосуда и невыразительные обломки ещё двух лепных горшков.

Все фрагменты изготовлены из плотного теста серо-бежевого цвета почти без видимой примеси (возможно присутствие шамота и растительной массы). На заглаженных внешних и с характерными расчёсами внутренних поверхностях — оспинки от выгоревших частиц. Черепки легкие, но прочные и относительно тонкие.

Сосуд яйцевидной формы имеет зауженное устье. Слабо отогнутая короткая горловина небольшим уступом расширяется к округлым плечам тулова, которое плавно сужается к закругленному днищу. Вся наружная поверхность орнаментирована. По овалному венчику оттиснута «ёлочка» мелких насечек, а по всему тулову и дну однородные чёткие горизонтальные ряды уголковой «отступающей лопаточки» (на завершении дна направление рядов ломается). Ещё до обжига под венчиком по периметру горловины изнутри был проделан через равные промежутки ряд аккуратных сквозных круглых отверстий, возможно для последующего крепления кожаного, либо растительного шнура (Рис. 82, 83).

Мелкие многочисленные обломки другого сосуда с аналогичным тестом (невыразительные фрагменты стенок) орнамента не имеют.

## ИТОГИ ПРЕДВАРИТЕЛЬНОГО ИССЛЕДОВАНИЯ ПАМЯТНИКА

В процессе описания мы неоднократно упоминали об изображениях в Каменной Могиле. Действительно, первое, что приходит в голову при беглом знакомстве с материалом, — сравнение с Каменной Могилой<sup>5</sup>. Знаменитый памятник Приазовья и территориально (по прямой менее 500 км к юго-западу) и геоморфологически (останец третичных песчаниковых плит на песчаном холме) близок нашему местонахождению. В какой-то степени сопоставимы и масштабы каменистых панцирей. В Украине — это 240 на 160 м, а в нашем случае всё вписано в окружность диаметром 160 м.

Конечно, петроглифы многочисленных гротов и навесов Каменной Могилы неизмеримо разнообразнее и богаче, чем рисунки нашего грота, но преобладающий их стиль «огромное количество линейно-геометрических начертаний с не менее многочисленными ямками-луночками: линии прямые, параллельные, косые, ...геометризированные в треугольники, квадраты, прямоугольники», а также наличие «линейных начертаний, иногда организованных в какое-то целое»<sup>6</sup> полностью соответствует изображениям у ху-

---

<sup>5</sup> Рудинський М. Я. Кам'яна Могила. — К., 1961. Рудинська Е. Я. Кам'яна Могила. Путівник. — К., 1967. Даниленко В. М. — Кам'яна Могила. К., 1986.

<sup>6</sup> Рудинська Е. Я. Ук. соч., с. 33.

тора Скельновский. Сходство дополняют конкретное тождество некоторых фигур («решетка», или повозка, «ступня», «цепочки пикетированных лунок») и одинаковые технические приёмы исполнения: протачивание и пикетаж. В Каменной Могиле найдены инструменты аналогичные Скельновским <sup>7</sup>.

Впрочем, немало и разницы. Каменная Могила хранит рисунки многих эпох, от палеолита (мнение В. Н. Даниленко) до средневековья, отчасти этим объясняется разнообразие образов и стилей. Однако есть отличия и у петроглифов, сопоставимых по времени с нашим памятником. Как отмечалось выше, песчаники почти вдвое мягче кварцитов. В Каменной Могиле это обстоятельство способствовало созданию, наряду с геометрическими фигурами, рельефных криволинейных изображений, в том числе антропоморфных и зооморфных. Относительная мягкость породы, её плиточная структура, определили высоту гротов и позволили расписать гладкие потолки, оставив чистыми подстилающие плиты и стены. Как ни странно, среди сотен рисунков здесь нет изображений оружия, ярко представленных в Скельновском гроте.

Зато много оружия и изображений ступни на другом виде каменных памятников первобытности. Речь идёт о так называемых антропоморфных стелах первобытной эпохи. География их широка, хотя находки реалистичных детализированных изваяний сравнительно

редки, тем не менее, некоторые обнаружены относительно недалеко от Скельновского (Кашарский, Тацинский районы Ростовской области, смежные территории Украины) <sup>8</sup> и изготовлены методами пикетажа и протачивания из местных кварцитовых и песчаниковых пород. Подобная стела выполнена горельефом и в «Северном гроте» Каменной Могилы <sup>9</sup>.

Столбообразные массивные идолы с обилием сакральной атрибутики, в том числе оружия, часто тракуются как мужское божество <sup>10</sup>. Сверлёные каменные топоры и ромбические ножи–наконечники на этих стелах морфологически близки и изображенным в гроте, и соответствующему инвентарю курганных погребений ранней бронзы.

Ещё шире распространены изображения ступней, или «следки». Они есть на культовых стелах Закавказья <sup>11</sup>, на столбообразных плитах–стелах Нальчикской гробницы <sup>12</sup>, на антропоморфных идолах и петроглифах Северного Причерноморья и даже на скалах северного побережья Европы. Трактовку этих знаков в ряде случаев сопоставляют с текстами Ригведы, об-

<sup>7</sup> Даниленко В. М., Ук. соч., рис. 25.

<sup>8</sup> Василенко А. И., Блюм Т. В., Ветров В. С. О древних каменных стелах из окрестностей села Пархоменко Краснодонского района Луганщины. Искусство и религия древних обществ. Луганск, 2007, с. 72–105.

<sup>9</sup> Рудинська, Ук. соч., с. 14.

<sup>10</sup> Даниленко В. Н. Энеолит Украины. К. 1974, с. 83.

<sup>11</sup> Марр Н. Я., Смирнов Я. И. Вишапы. Л. 1931, вишاپ № 3, Имирзек, с. 95.

<sup>12</sup> Чеченов И. М. Нальчикская подкурганная гробница: (III тыс. до н. э.). Нальчик, 1973.

ращенными к божеству Вишну, связывая тем самым перечисленные памятники с индоевропейской проблемой<sup>13</sup>. Дополнительной аргументацией важной связи могут служить пережиточные явления в ранних катакомбных погребениях Приазовья, такие, как прорисованные геометрические узоры над входом в камеру или изображения стоп, наносимые охрой на дно могилы, поскольку именно катакомбную культуру наиболее убедительно связывают с индоевропейцами. Отметим, что круг ближайших аналогий можно расширить за счет привлечения кавказских материалов, где известны наскальные изображения, композиционно и стилистически близкие Скульновским петроглифам. Из них наиболее сопоставимы петроглифы Уруштена (территория Кавказского заповедника)<sup>14</sup>.

## ХРОНОЛОГИЯ

Датировка петроглифов Каменной Могилы, равно как и стел, вызывает у исследователей разногласия. В этом отношении особенно важна находка синхронных со-

зданию скельновских изображений инструментов и керамики. Хронологическая позиция описанного выше сосуда не вызывает проблем, он позднее посуды «репинского» типа, но архаичнее основной массы поздней «ямной» керамики. В какой-то степени, на уровне самых общих морфологических и технологических признаков, его можно сравнить с керамикой из редкой группы ранних курганных захоронений «с рогатками»<sup>15</sup>. Эти комплексы распространены в Крыму, Приазовье, Предкавказье и Заволжье, вплоть до Урала. Традиционно и без особых уточнений такие погребения относят к ямной культуре. Между тем, стратиграфически они занимают в этой культуре раннюю позицию, а стилизованный образ быка на подвесках из погребений прочно связывает их с теми же стелами, на груди которых обычны изображения рогатых амулетов и с Каменной Могилой, где в петроглифах много места уделено быкам. Нам кажется, что это косвенно может подкрепить предложенную аналогию найденной керамике. И хотя в Скульновском нет рисунков быка, кроме упомянутой схемы повозки (судя по оружию, грот выражал другую идею), представляется возможным включить памятник в сферу новых явлений культовой практики эпохи скотоводов раннего металла. Это время кардинальных пе-

<sup>13</sup> Титова Е. Н. Об интерпретации и хронологии композиций со ступнями из Каменной Могилы. // Материалы по хронологии археол. Памятников Украины. К, 1982.

<sup>14</sup> Марковин В. И. Наскальные изображения Северного Кавказа и некоторые проблемы в их изучении. // Памятники археологии и древнего искусства Евразии. М.: Институт археологии РАН, 2004. с. 52, рис. 4.

<sup>15</sup> Кияшко В. Рогатые амулеты раннего бронзового века. // ИРОМК, вып. 6. Р/Д, 1989, с. 76–88.

ремен, неоднократно описанное в археологической литературе, мы склонны отнести к концу IV тысячелетия с возможной протяженностью на несколько веков, вплоть до появления привычных «курганных» культур эпохи развитой бронзы.

## ЗАКЛЮЧЕНИЕ

Можно ожидать, что первая публикация нового памятника вызовет большой интерес не только специалистов, но и широкой публики. К сожалению, обычно после любого археологического открытия на общество обрушивается вал псевдонаучных спекуляций, фантастических домыслов и банальных подтасовок. Например, вспомним книги о загадках пирамид, тайне Стоунхенджа, чудесах фресок Тассили. Последние годы с помощью Интернета и жёлтой прессы процесс захватил и более близкие памятники. Достаточно познакомиться с тем, что пишут о кавказских дольменах, Аркаиме, да и сама Каменная Могила не избежала печальной участи. Нашелся «исследователь» свободно «читающий» петроглифы гротов, как писмена раннего Шумера.

Почти нет сомнения, что и в Скульновских петроглифах кто-то, подсчитав ямки и прочерки, «откроет» древний календарь либо карту звездного неба с осевой линией Млечного Пути и символами основных созвездий по краям и тогда изображение топора

окажется не чем иным, как ракетой пришельцев и т. д. Фантазировать никому не запрещено, плохо только то, что суэта вокруг выдумок мешает неброскому процессу истинного познания.

О чём пока можно судить достаточно уверенно? О том, что естественная полость в кварцитовых блоках была целенаправленно и, скорее всего, одновременно подработана и оформлена изображениями. Сложно говорить о затратах времени и количестве людей, выполнявших эту трудоёмкую задачу, но кучное размещение десятков каменных инструментов для протачивания непосредственно у подножья основной плиты позволяет считать, что большинство параллельных линий было нанесено сразу. Разноразмерные ямки (орудия, которыми они выдолблены, пока не найдены) и отдельные фигуры могли быть добавлены несколько позднее, некоторые ямки пробиты поверх линий, а знаки поверх ямок, но не нарушают, а дополняют композицию. Так, прямоугольная решётка, нанесенная поверх крупной ямки, точно вписывает её в геометрический центр.

Отмеченные выше особенности организации всего комплекса изображений, подчиненность отдельных элементов общему строю композиции, намеренная структурированность изобразительного пространства свидетельствуют, по нашему мнению, о сюжетном характере этого удивительного наскального «полотна». В отличие от анималистических сюжетов или антропоморфных сцен, «узнаваемость» которых

обусловлена самим характером изображения, в нашем случае о содержании замысла можно лишь догадываться, поскольку он реализован в предельно символизированной форме.

В гротах Каменной Могилы, которая исследуется уже более ста лет, найдены чуринги — расписные, либо моделированные священные камни, свидетельствующие о сакральности потаенных помещений. В нашем гроте таких находок пока нет, их может и не быть, поскольку святыни могли быть сделаны из органических материалов: дерева, кож, перьев, подобно «куклам» Вуду, либо помещение и не предполагало их хранение. Но сомнений в культовом назначении грота нет. Он не приспособлен для жилья, хозяйственных нужд, не отвечает интересам обороны. Кажется не случайным и такое обстоятельство, как приуроченность изображений не к доминирующей, а к наиболее укромной части скального массива; подчеркнуто скрытый характер размещения петроглифов, самый тщательный осмотр окрестностей не позволил выявить рисунков нигде, кроме внутренней полости грота. Этнография и мифология повествуют нам о том, что тесные, труднопроходимые, темные и сырые расщелины и отверстия (дупла деревьев, проруби, скальные теснины) в прошлом почитались как своеобразные лона Природы, Матери–Земли, Матери–Горы, Матери–Воды, Матери–Дерева. Протаскивание через них имело целебное, возрождающее значение и входило в состав многих обрядов. Возможно, дальнейший поиск в этом направлении может дать новые научные результаты.

Предлагаемая публикация лишь начало серьёзной исследовательской работы. Нужны не схематичные, а точные копии изображений, более широкий поиск аналогий, необходимы дальнейшие шаги по выявлению и изучению схожих объектов. Однако уже сейчас можно сказать, что известная более века уникальная Каменная Могила теперь обрела своего «меньшего брата» на Дону. Новые находки позволили уточнить хронологию и географию распространения древних памятников монументального искусства.

Каменная Могила по заслугам имеет статус Национального историко–археологического музея–заповедника, она пользуется всемирной известностью и стоит вопрос о включении её в список всемирного наследия ЮНЕСКО. Музей охраняется, имеет развитую инфраструктуру, штат сотрудников ведёт большую научную и просветительскую работу, повышает авторитет Украины.

Обнаруженный памятник на Дону по масштабам неизмеримо меньше, но, как первая ласточка, имеет огромное значение. Тем более, что на юге России это открытие пока единственное в своем роде. Местонахождение требует заботы и внимания не только от людей науки. Необходимо срочное взятие его под охрану государства с последующей музеефикацией и организацией хотя бы минимальной инфраструктуры.



**Иллюстрации**



*Рис. 2. Скальные останцы у северной окраины х. Скельновский.  
Вид с юга.*





*Рис. 3. Окрестности х. Скельновский.  
Вид на скальный массив с юго-востока.*





*Рис. 4. Восточная часть центрального  
скального массива. Здесь, на границе с лесом,  
находится грот с изображениями.  
Вид с юго-востока.*





Рис. 5. Окрестности х. Скельновский.  
Деталь ландшафта.





*Рис. 6. Окрестности х. Скельновский.  
Деталь ландшафта.*





*Рис. 7. Восточная часть центрального скального массива.  
Вид на памятник с севера.*





*Рис. 8. Скальный блок, содержащий грот с изображениями. Вид «северного входа».*





*Рис. 9. Вид с юго-запада на грот и привходовую площадку, на которой заложен раскоп.*





*Рис. 10. Вид на южную часть грота с востока.  
Видна обвалившаяся часть свода.*

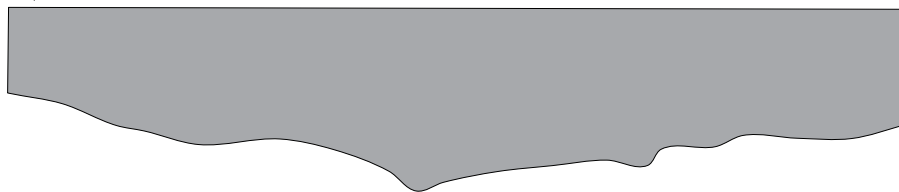




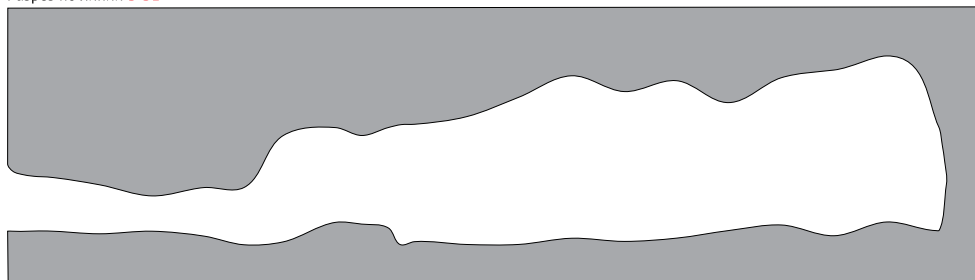
*Рис. 11. Вид сверху на южную привходовую площадку,  
частично перекрытую рухнувшим сводом.*



Разрез по линии А-А1



Разрез по линии Б-Б1



Западный вход. Разрез по линии В-В1



Восточный вход. Разрез по линии Г-Г1

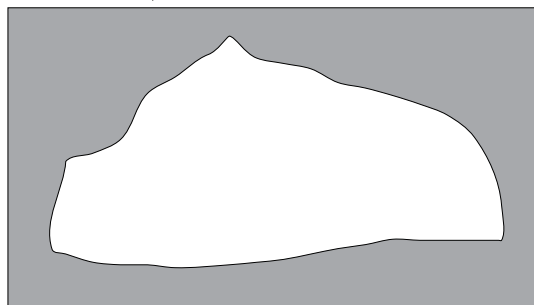


Рис. 12. Общий план и профили грота, зоны изображений и раскопа 1.







*Рис. 14. Общий вид петроглифов с северо-запада.*





*Рис. 15. Общий вид полости грота и зоны изображений с запада.*





Рис. 16. Деталь восточной части композиции.





Рис. 17. Деталь восточной части композиции.





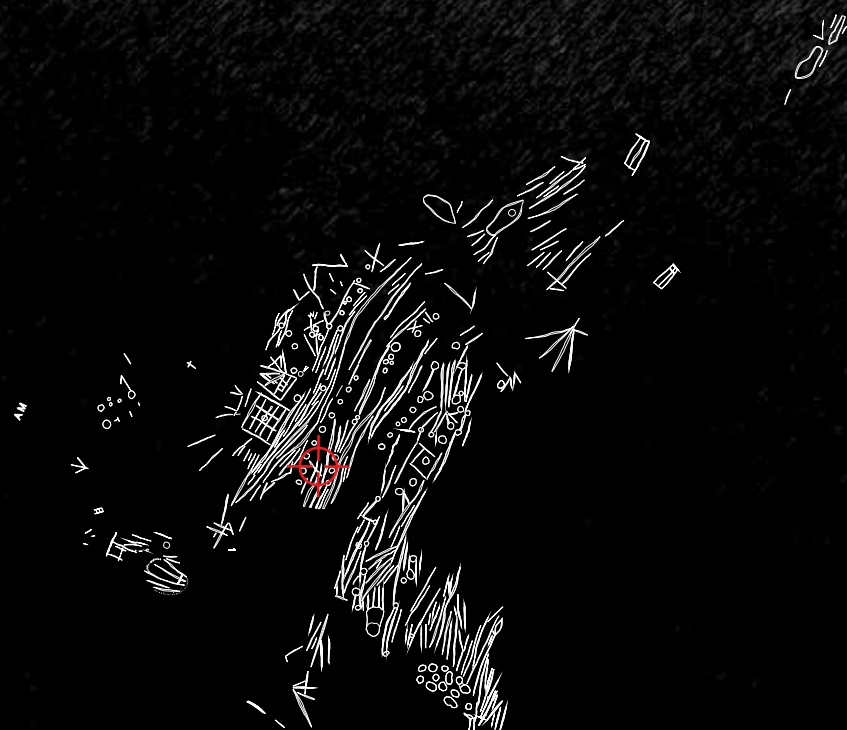


Рис. 18. Восточная часть композиции.  
Вид с юга.





Рис. 19. Соотношение различных  
изобразительных элементов  
в северной части композиции.





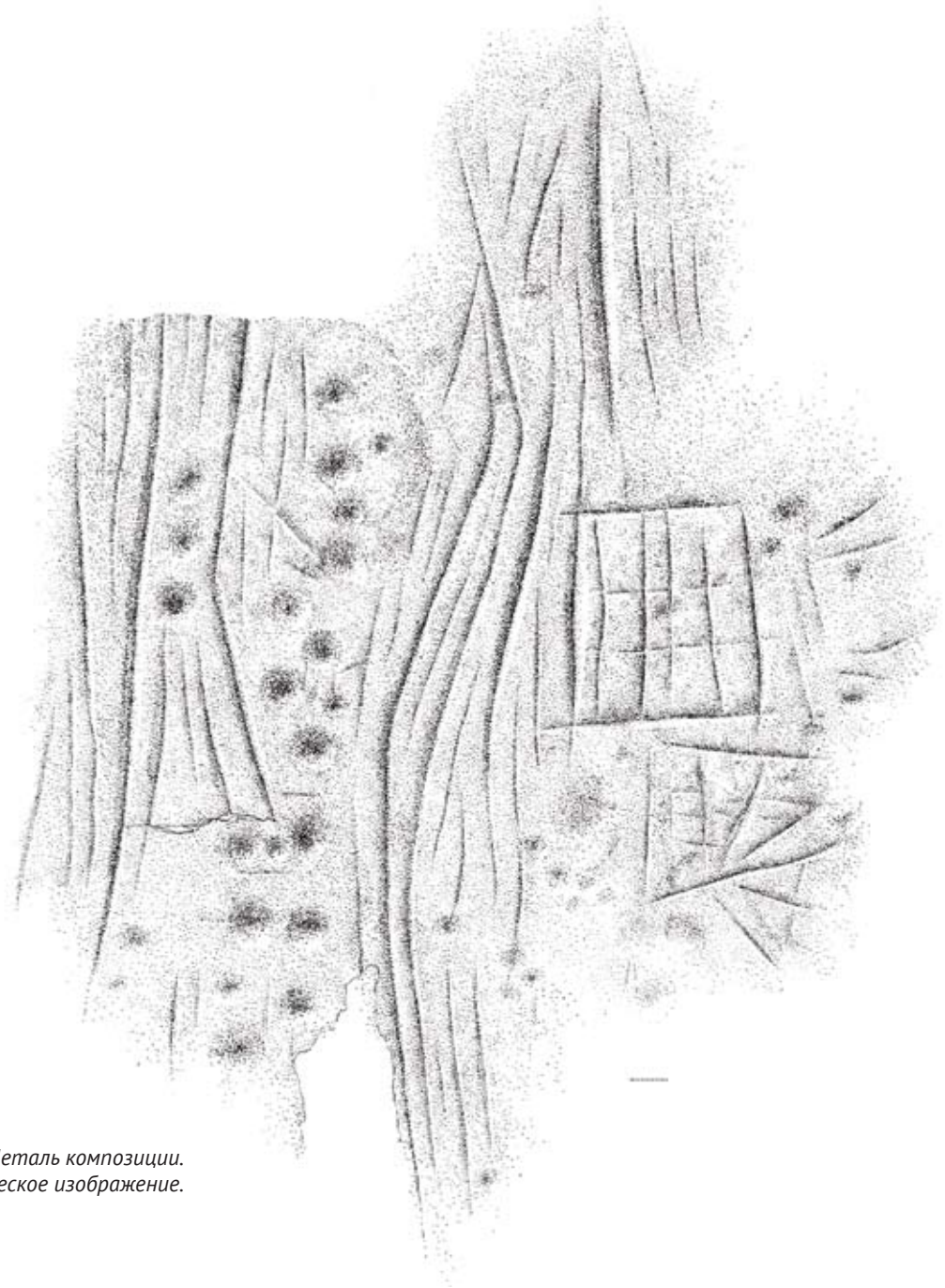


Рис. 20. Деталь композиции.  
Графическое изображение.





Рис. 21. Линейные элементы композиции.  
Деталь.





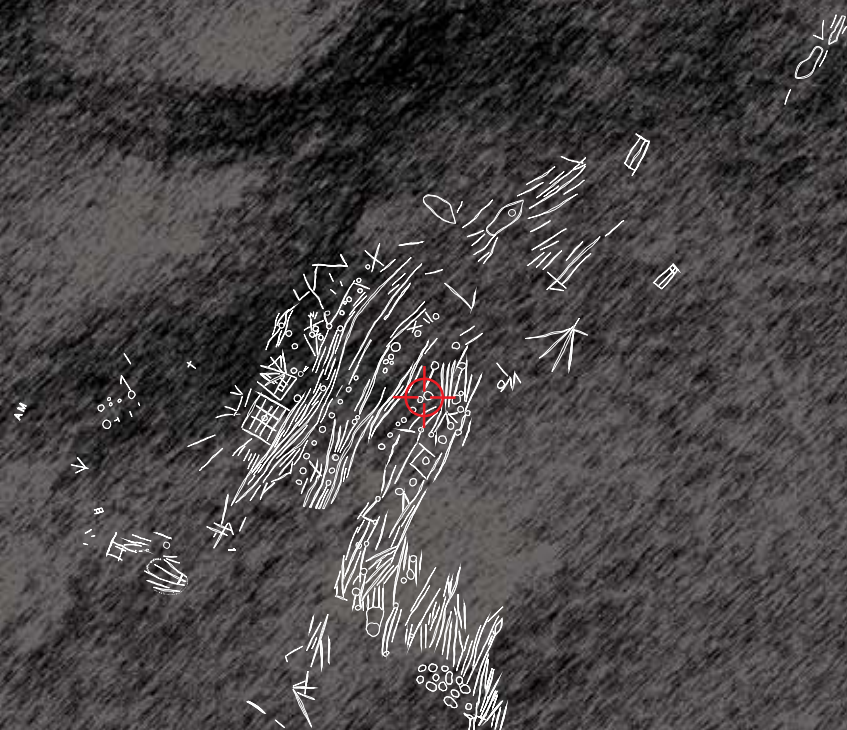


Рис. 22. Деталь композиции.  
Соотношение линейных  
и точечных элементов.





Рис. 23. Линейные элементы композиции.  
Деталь.







Рис. 24. Деталь северной части композиции.  
Соотношение линейных  
и точечных элементов.





Рис. 25. «Розетки», образованные чашевидными углублениями в северо-западной части композиции.





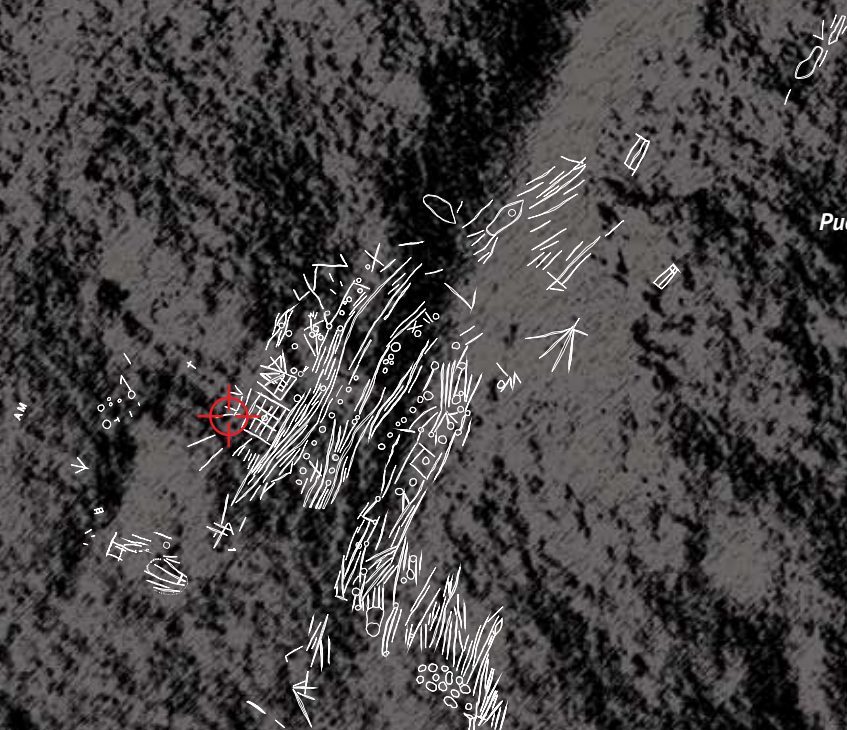
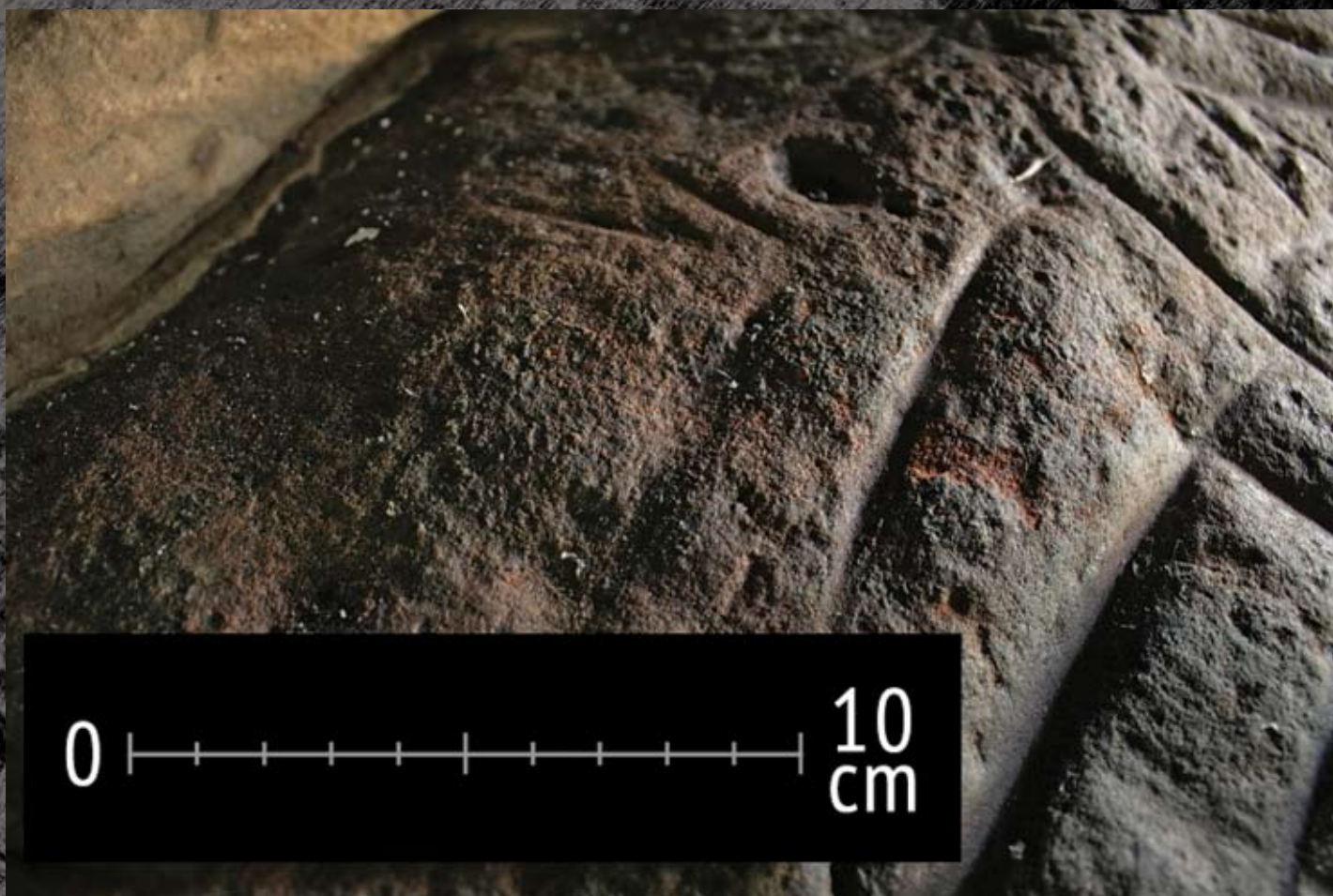


Рис. 26. Деталь восточной части композиции.





Рис. 27. Соотношение линейных и  
точечных элементов композиции.  
Деталь.





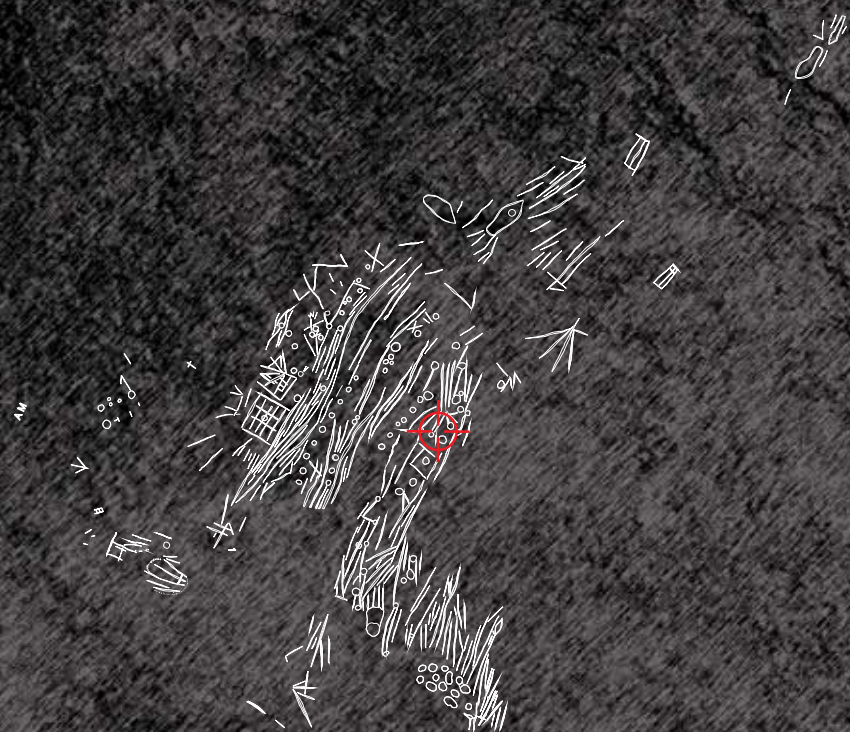
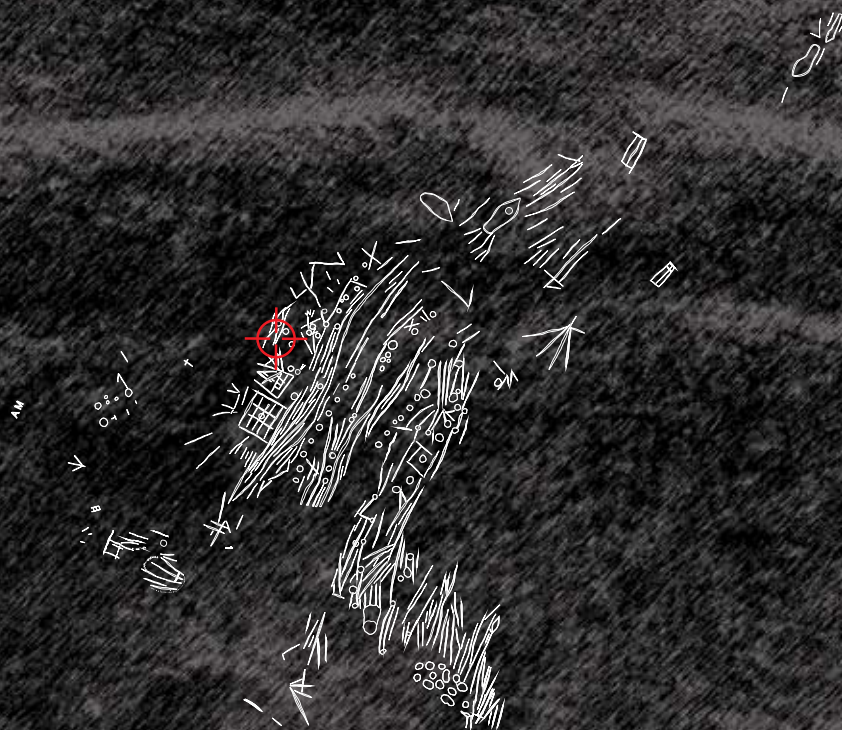


Рис. 28. Деталь композиции.





Рис. 29. Соотношение линейных и  
точечных элементов композиции.  
Деталь.





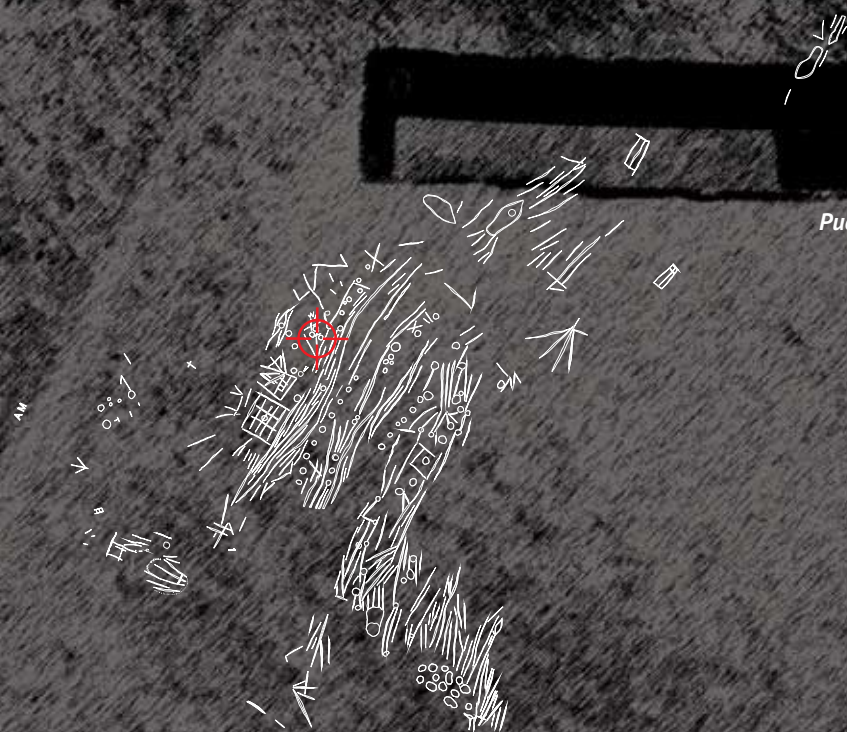


Рис. 30. Деталь восточной части композиции.





Рис. 31. Деталь северо-западной части композиции.





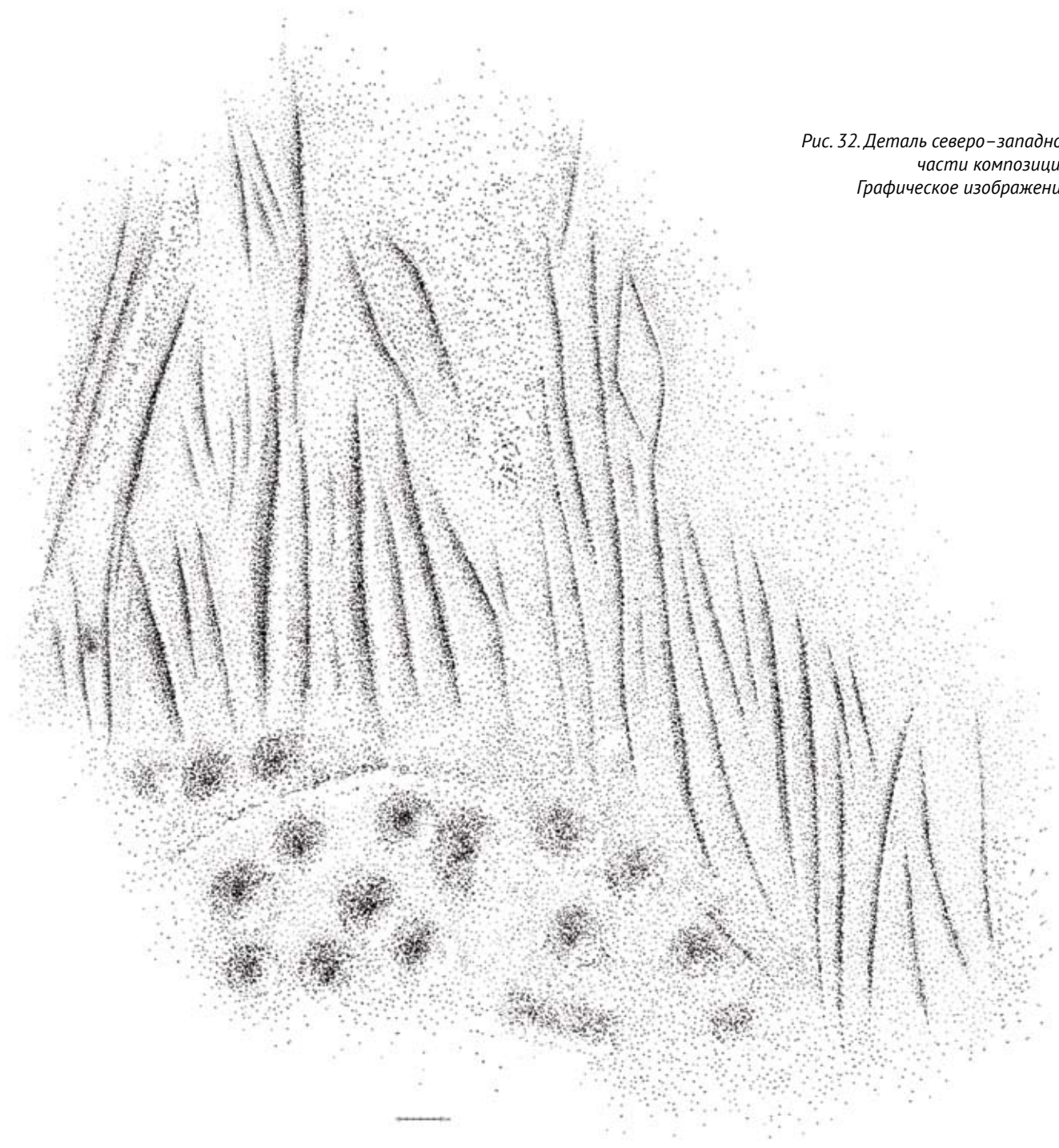


Рис. 32. Деталь северо-западной  
части композиции.  
Графическое изображение.





Рис. 33. Деталь восточной части композиции.





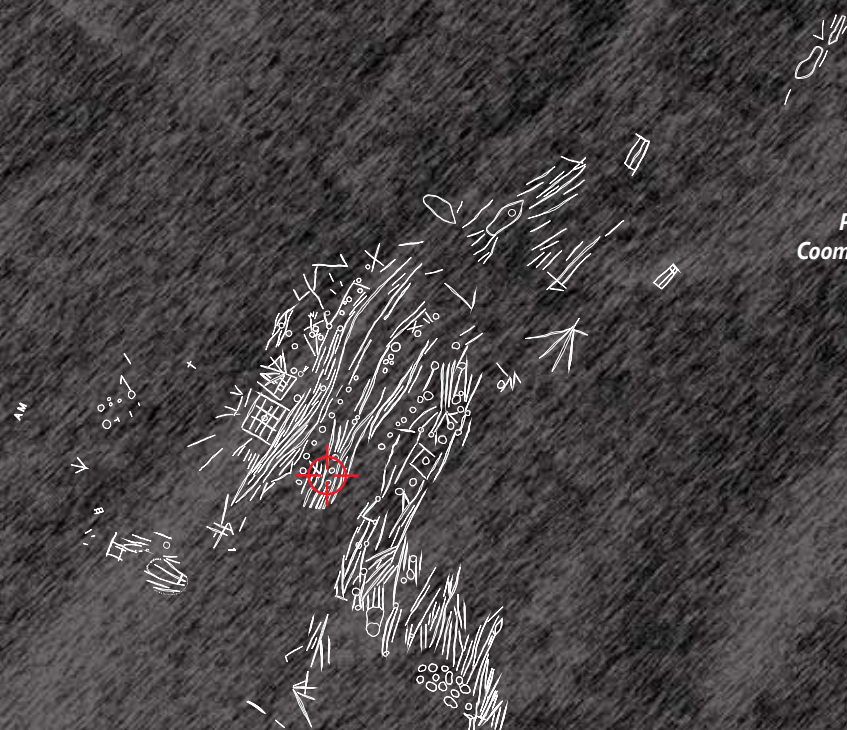


Рис. 34. Деталь северной части композиции.  
Соотношение линейных и точечных элементов.





Рис. 35. Северная часть зоны изображений.







Рис. 36. Деталь северной части композиции.





Рис. 37. Сочетание естественного углубления и линейных элементов композиции.





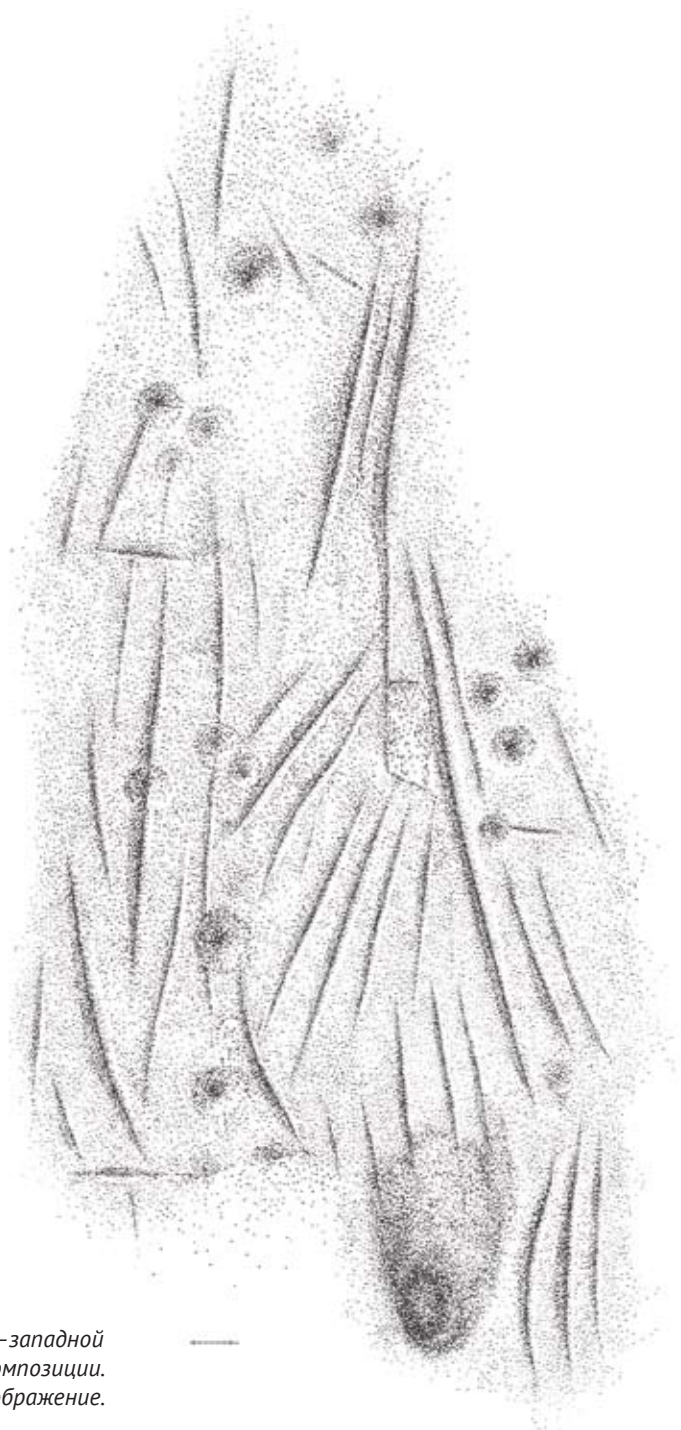


Рис. 38. Деталь северо-западной  
части композиции.  
Графическое изображение.





Рис. 39. Крестообразная фигура  
в северной части композиции.







Рис. 40. Крестообразная фигура  
в восточной части композиции.







Рис. 41. Крестообразная фигура  
в южной части композиции.





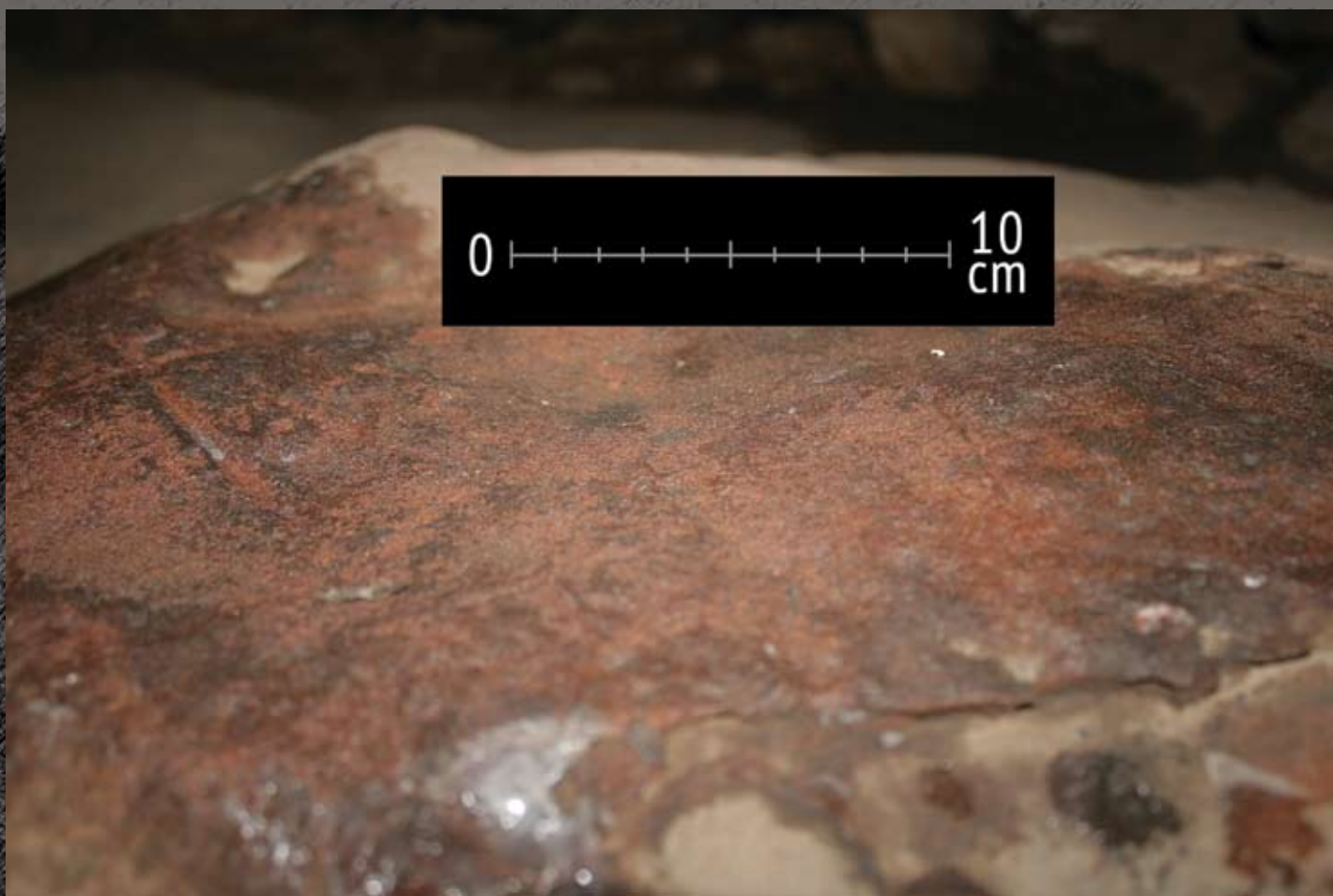


Рис. 42. Крестообразная фигура  
в восточной части композиции.







Рис. 43. Деталь южной части композиции.  
Соотношение линейных  
и точечных элементов.





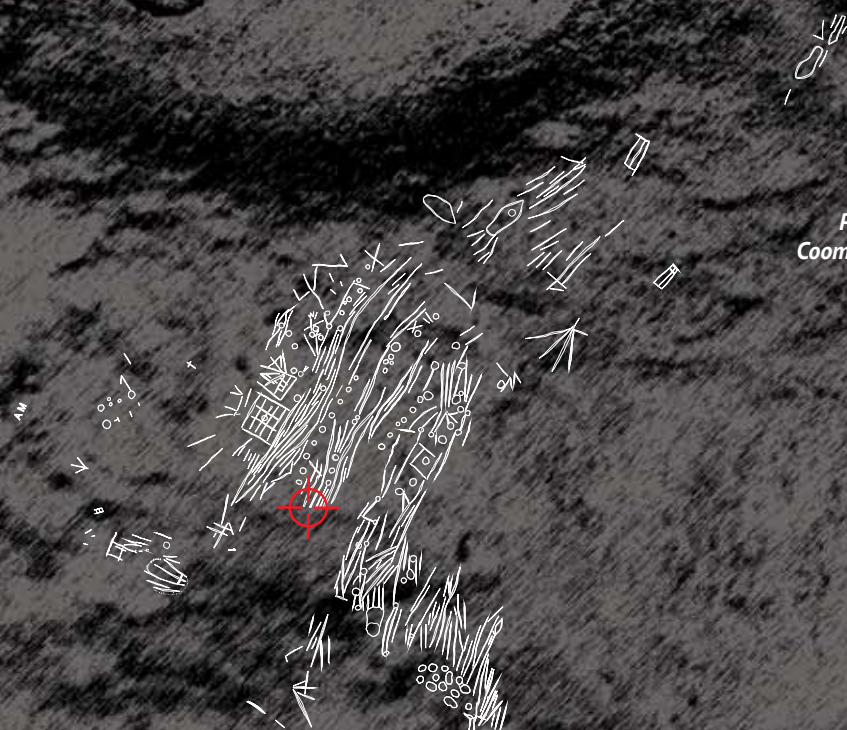


Рис. 44. Деталь северной части композиции.  
Соотношение линейных и точечных элементов.





Рис. 45. Деталь северной части композиции.  
Соотношение линейных  
и точечных элементов.





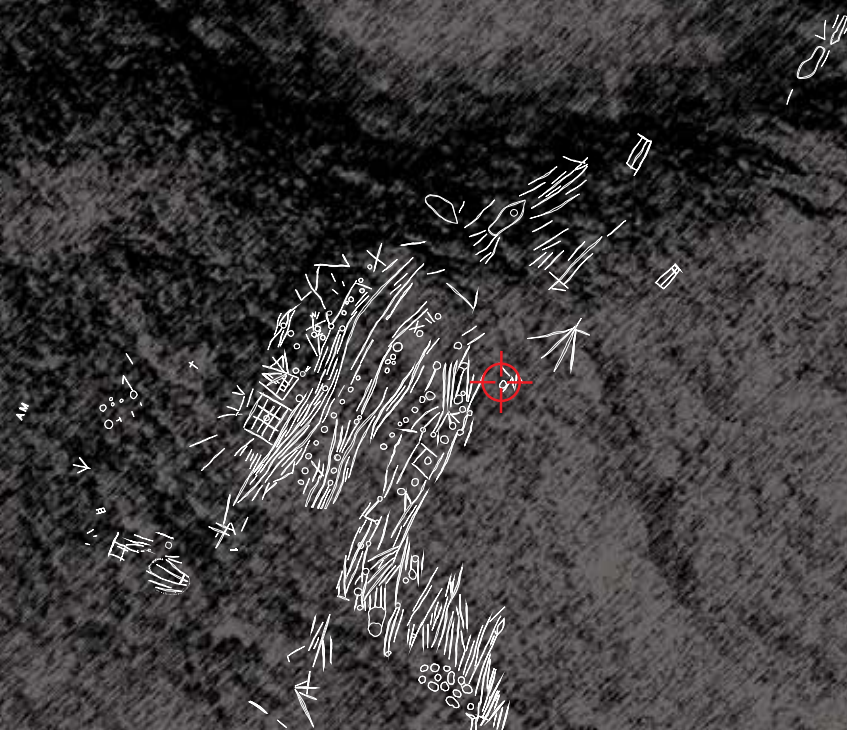


Рис. 46. «Угловидная» фигура  
в юго-западной части композиции.



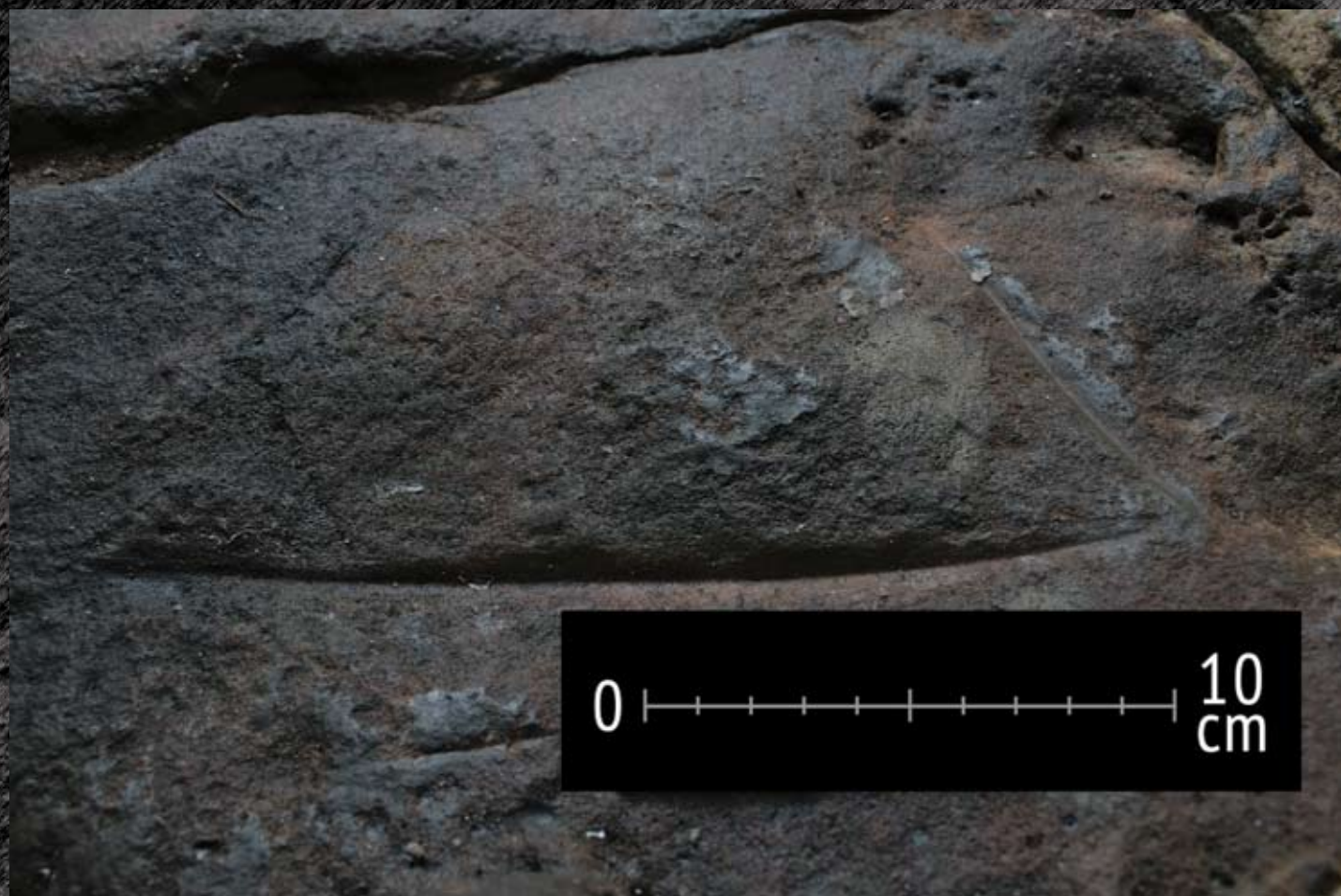
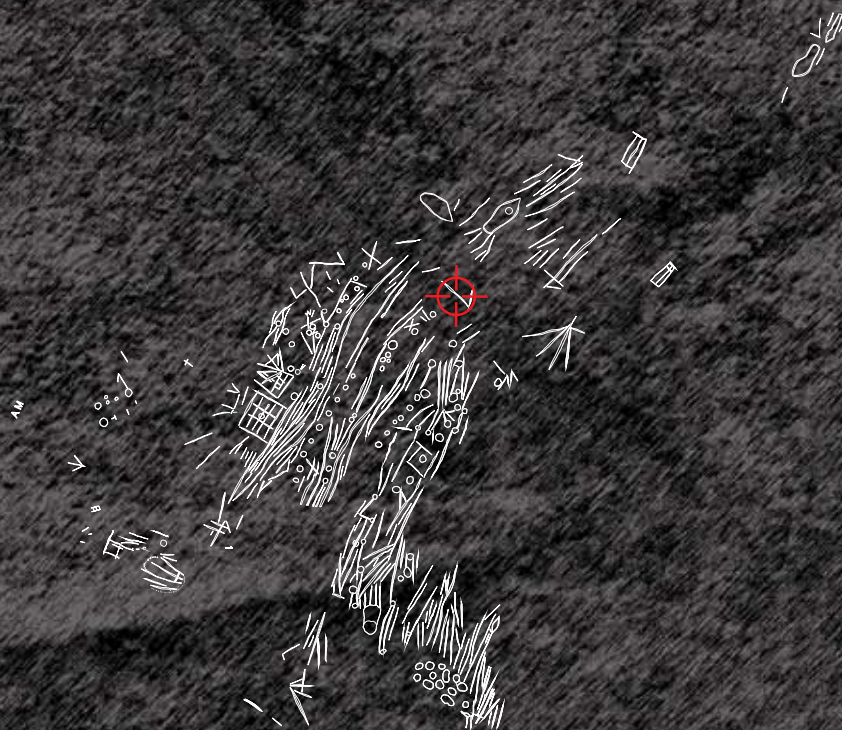


Рис. 47. «Угловидная» фигура  
в восточной части композиции.





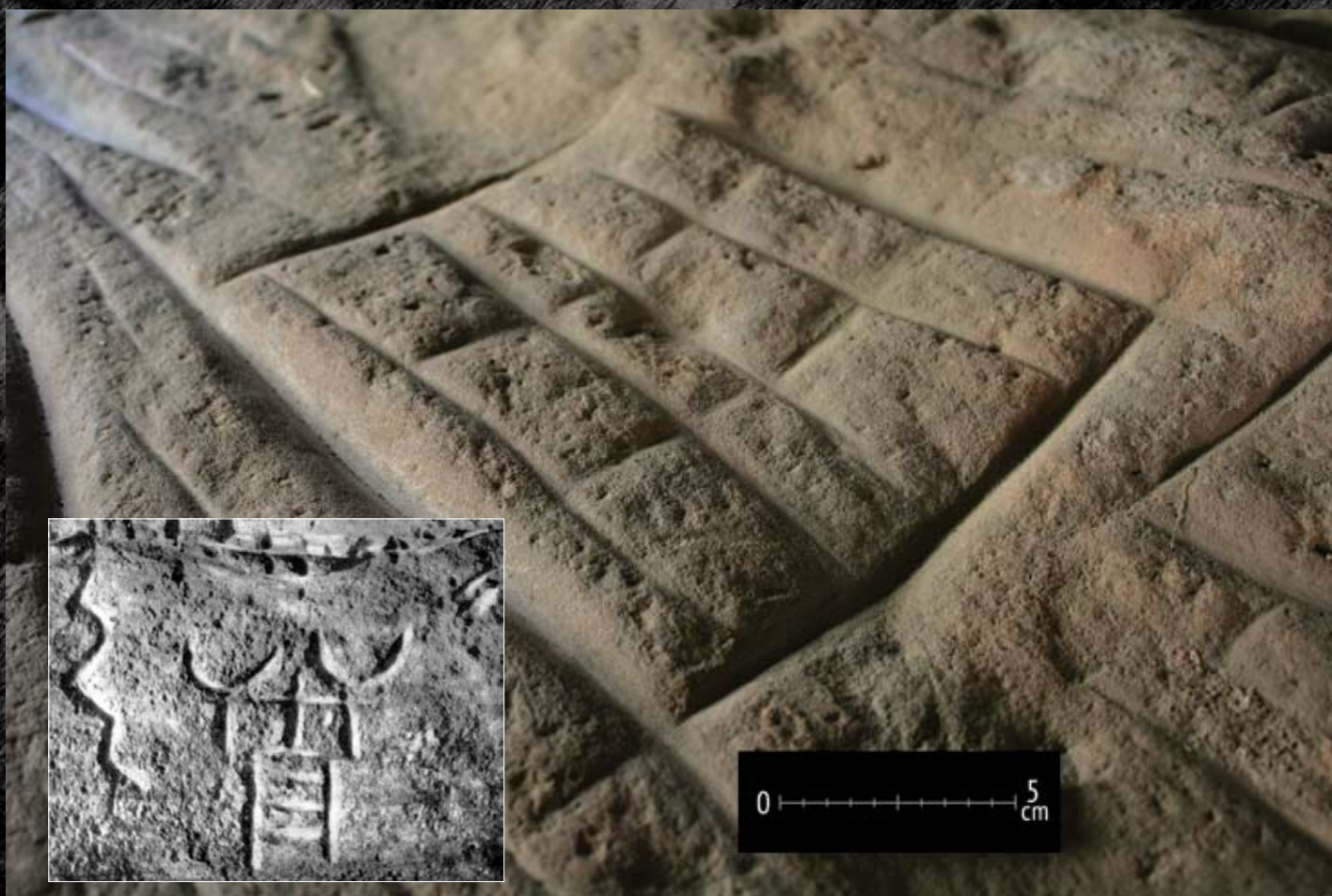


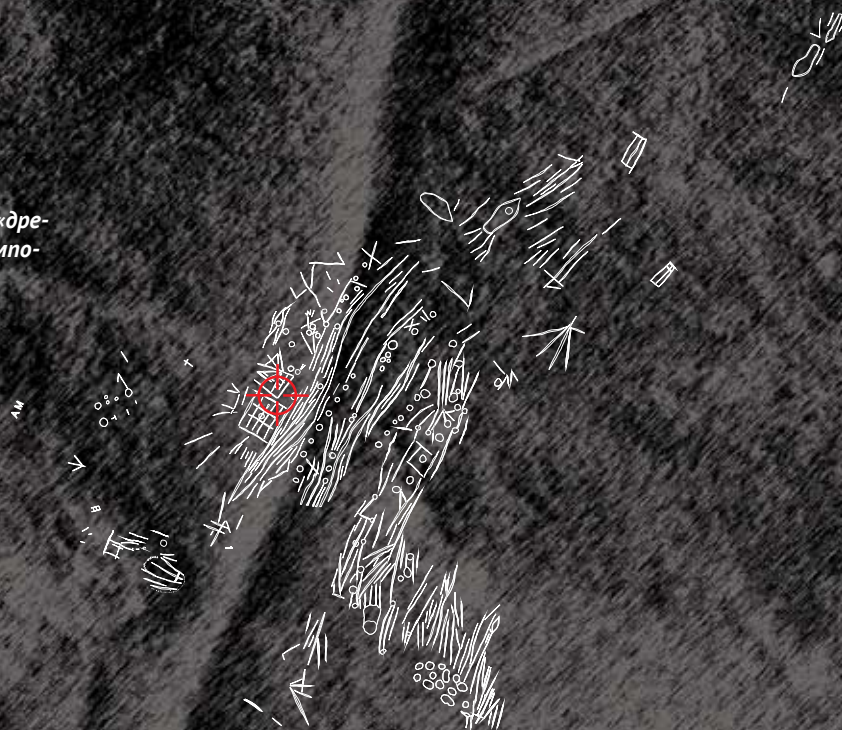
Рис. 48. Прямоугольная фигура  
в восточной части композиции.

Рис. 49. Каменная Могила.  
Изображение запряженной  
быками повозки (материал из  
Википедии — свободной энциклопедии).

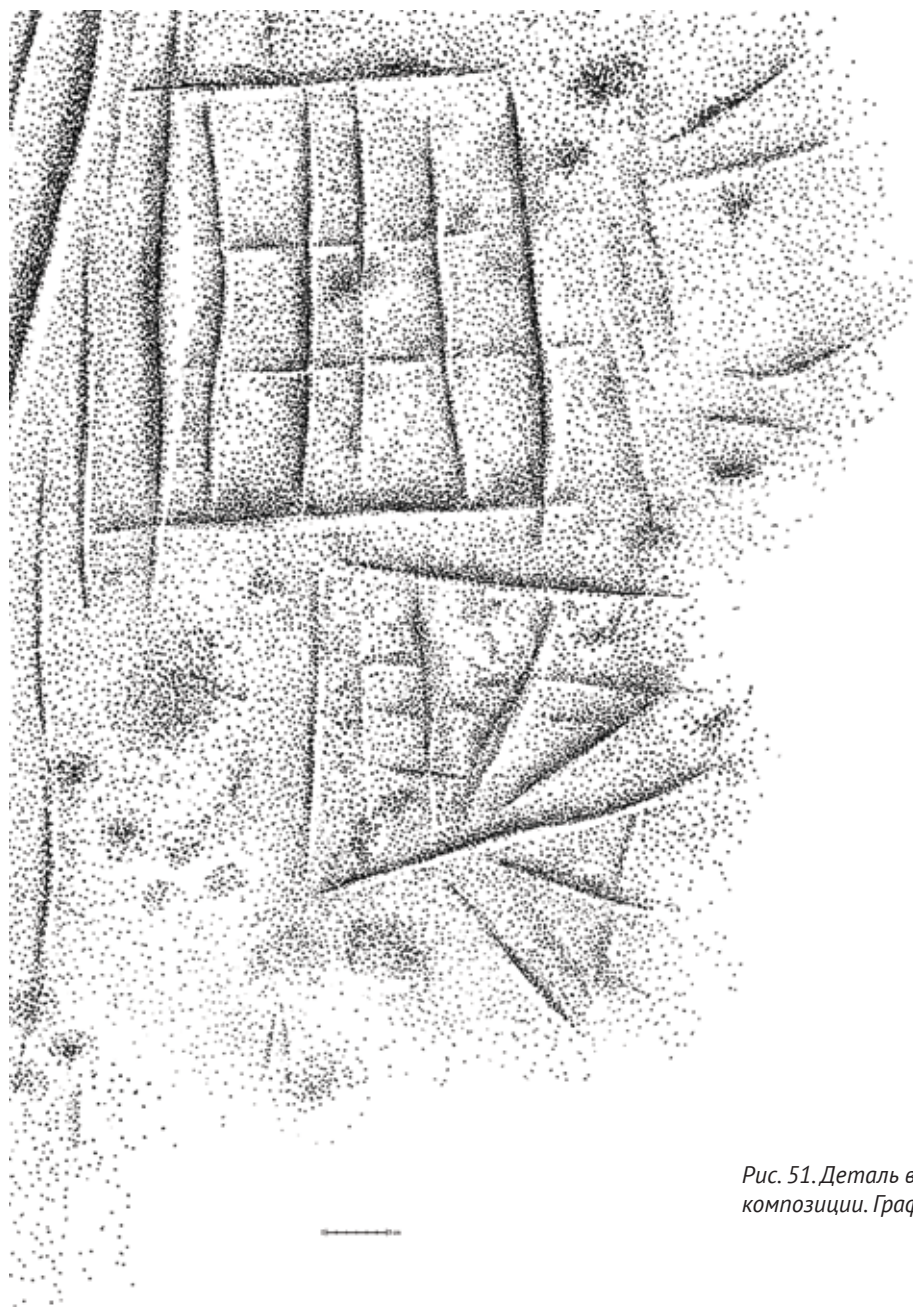




Рис. 50. Соотношение прямоугольной и «древовидной» фигур в восточной части композиции.







*Рис. 51. Деталь восточной части композиции. Графическое изображение.*





Рис. 52. Детали южной части композиции.





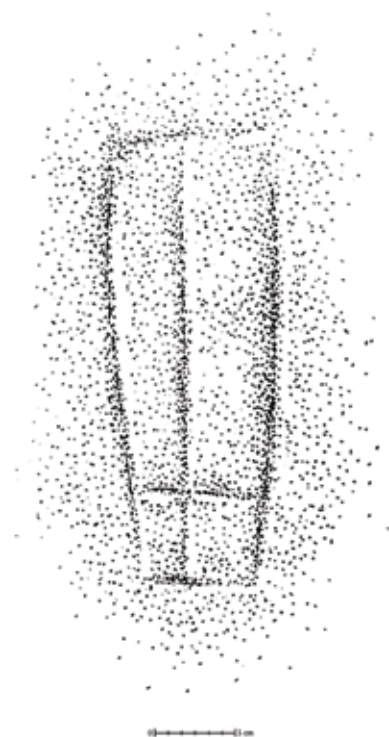


Рис. 53. Детали южной части композиции.  
Графическое изображение.





Рис. 54. Деталь западной части композиции.





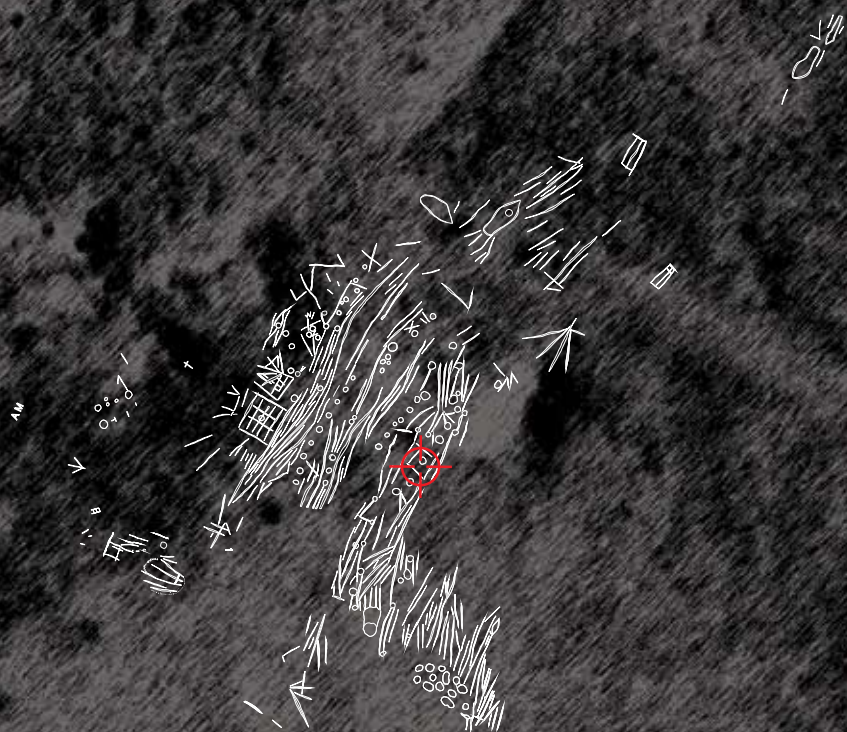


Рис. 55. Деталь западной  
части композиции.





Рис. 56. Деталь юго-западной части композиции.







Рис. 57. Деталь юго-западной  
части композиции.  
Графическое изображение.





Рис. 58. Веерообразное изображение в северной части композиции.







Рис. 59. Веерообразное изображение  
в северной части композиции.  
Крупный план.







Рис. 60. Деталь восточной части композиции.







Рис. 61. Деталь южной части композиции.





Рис. 62. Деталь северной  
части композиции.







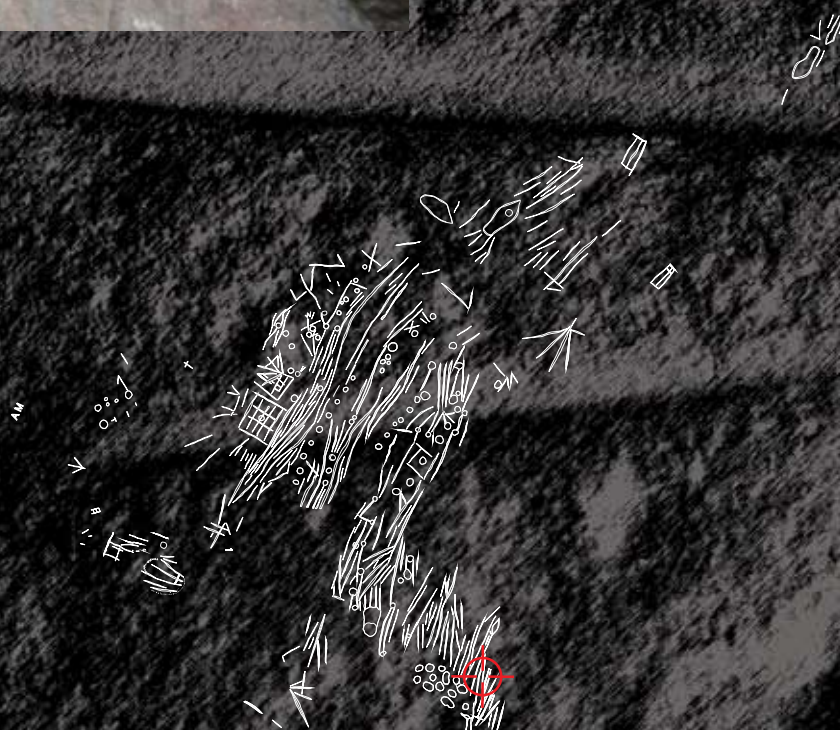
Рис. 63. Деталь северной части композиции.







Рис. 64. Изображение наконечника  
в северо-западной части композиции.





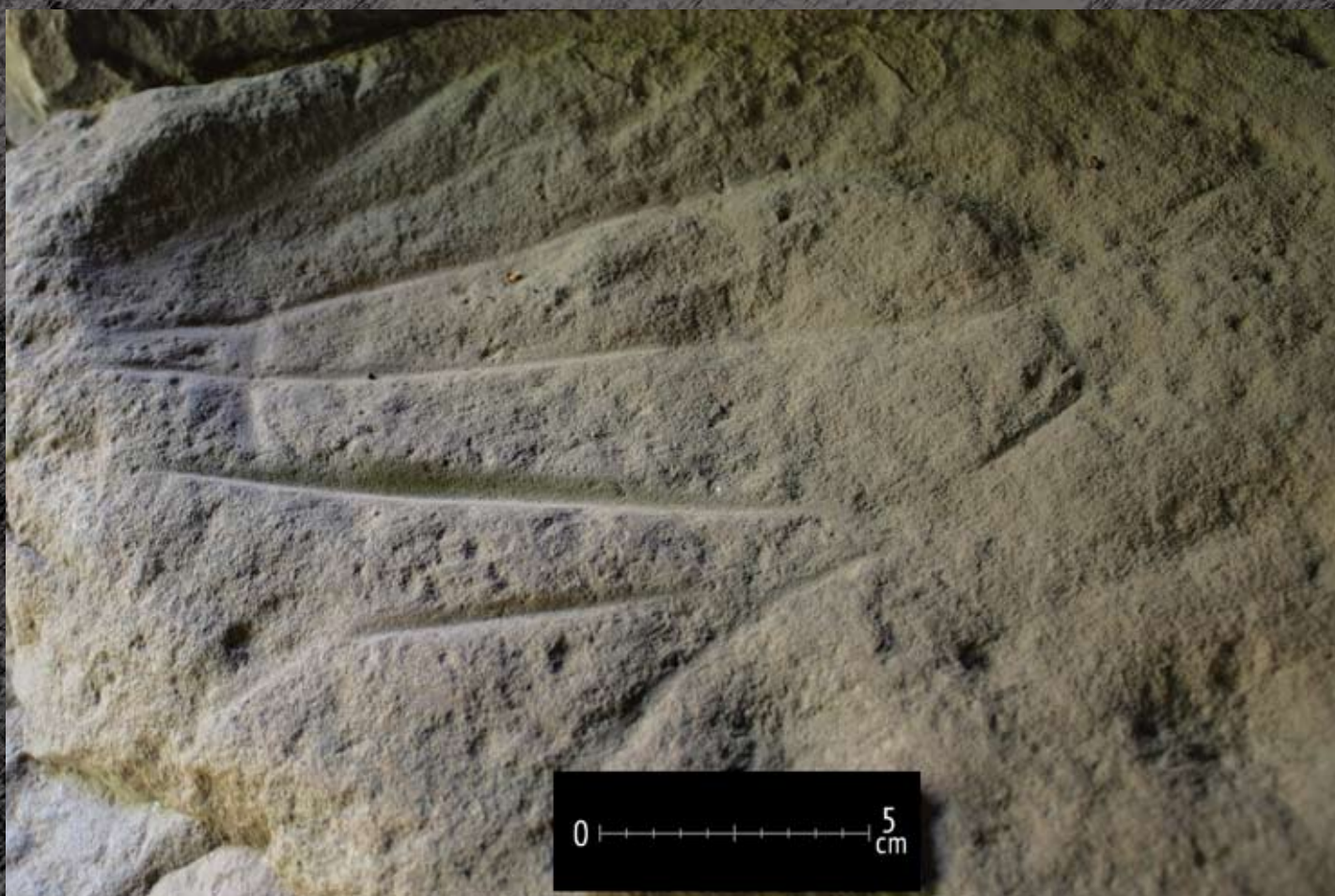


Рис. 65. Деталь северной  
части композиции.





Рис. 66. Деталь южной части композиции.





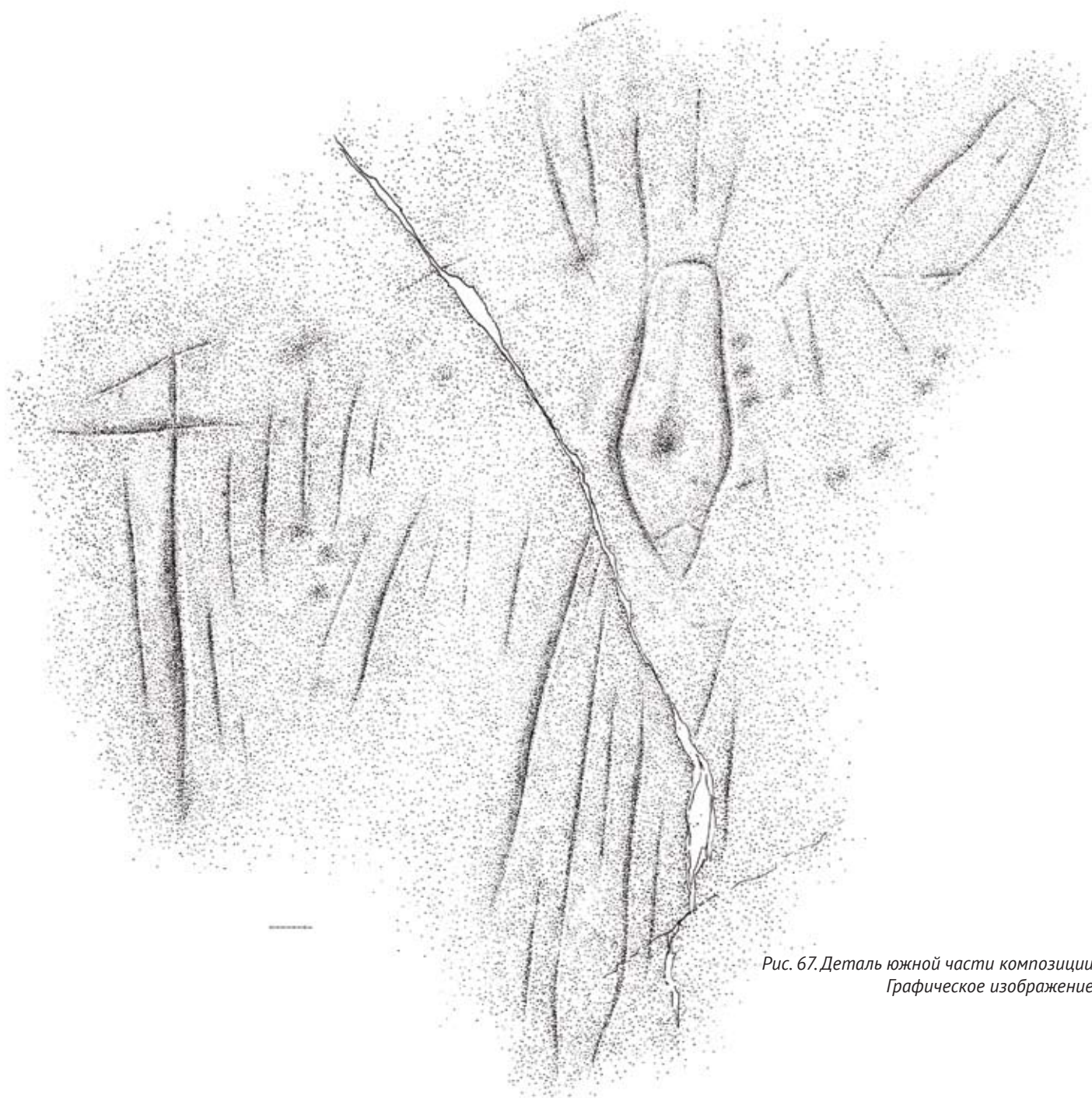


Рис. 67. Деталь южной части композиции.  
Графическое изображение.





Рис. 68. Изображение топора  
в южной части композиции.







Рис. 69. Изображение топора  
в южной части композиции.





Рис. 70. Изображение «стопы»  
в южной части композиции.







Рис. 71. Изображение «стопы» и «ножа» (?)  
в южной части композиции.







Рис. 72. Раскоп 1. Показана глубина залегания развала лепного сосуда по отношению к современной поверхности.





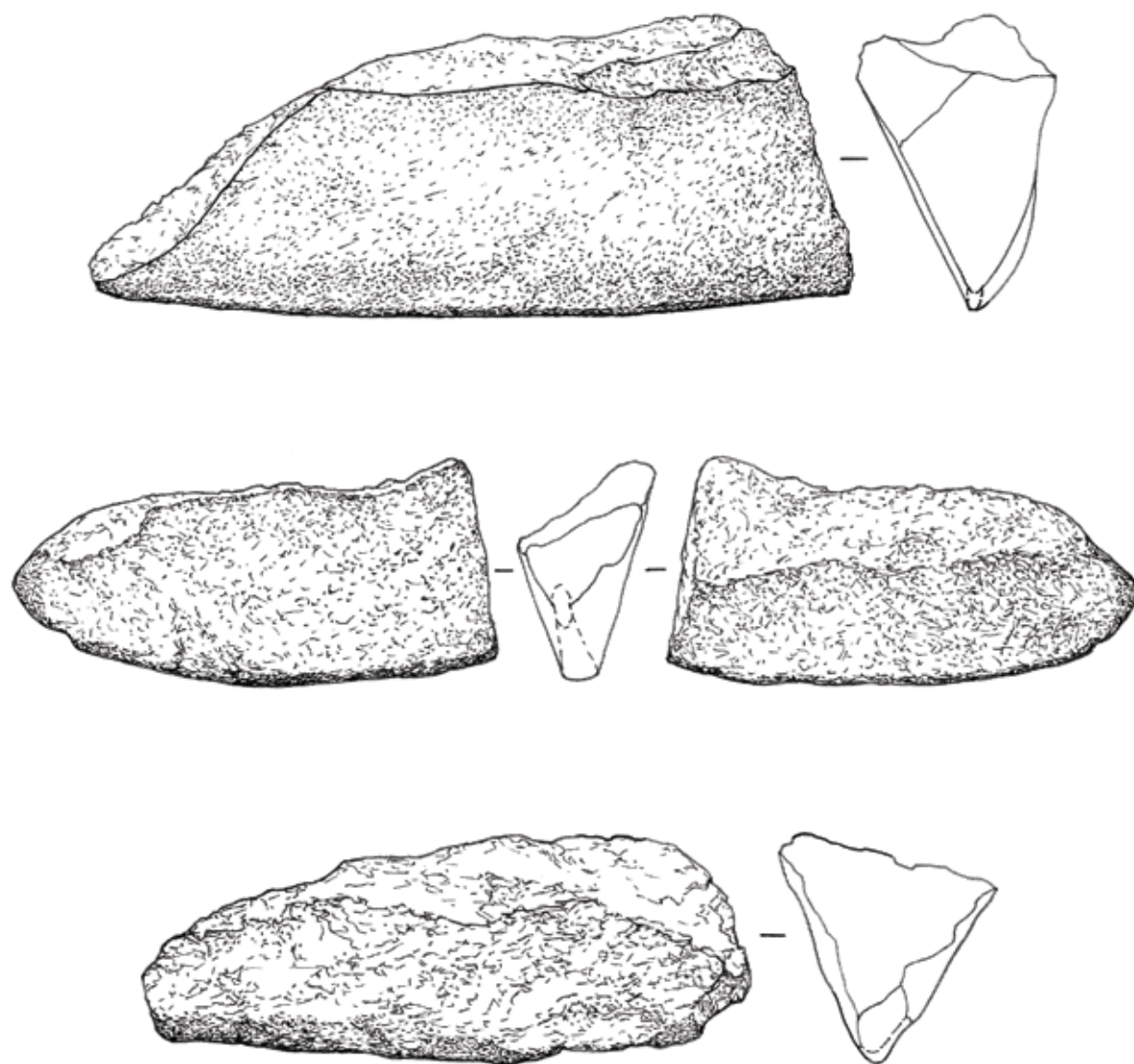
*Рис. 73. Развал лепного сосуда  
в основании слоя с кварцевыми  
гравировальными инструментами.*





*Рис. 74. Гравировальные инструменты.  
Кварцит.*





0 |-----| 3 cm

Рис. 75. Гравировальные инструменты. Кварцит. Графическое изображение.





0 |-----| 3 cm



*Рис. 76. Гравировальные инструменты.  
Кварцит.*



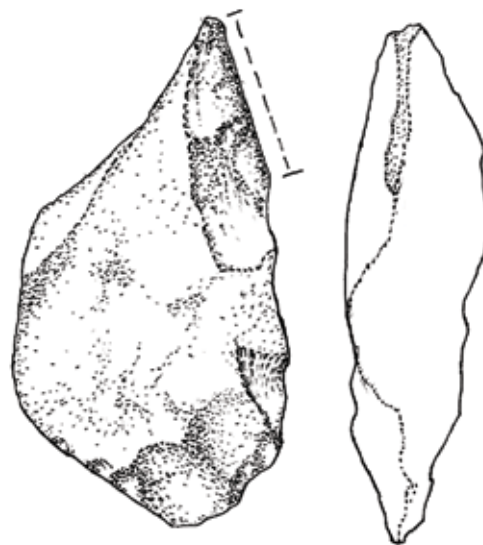
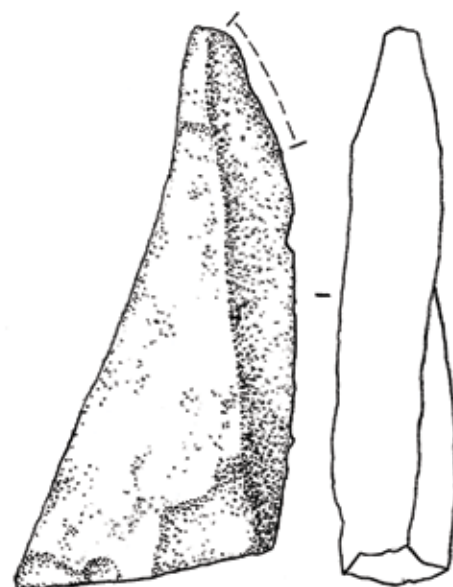
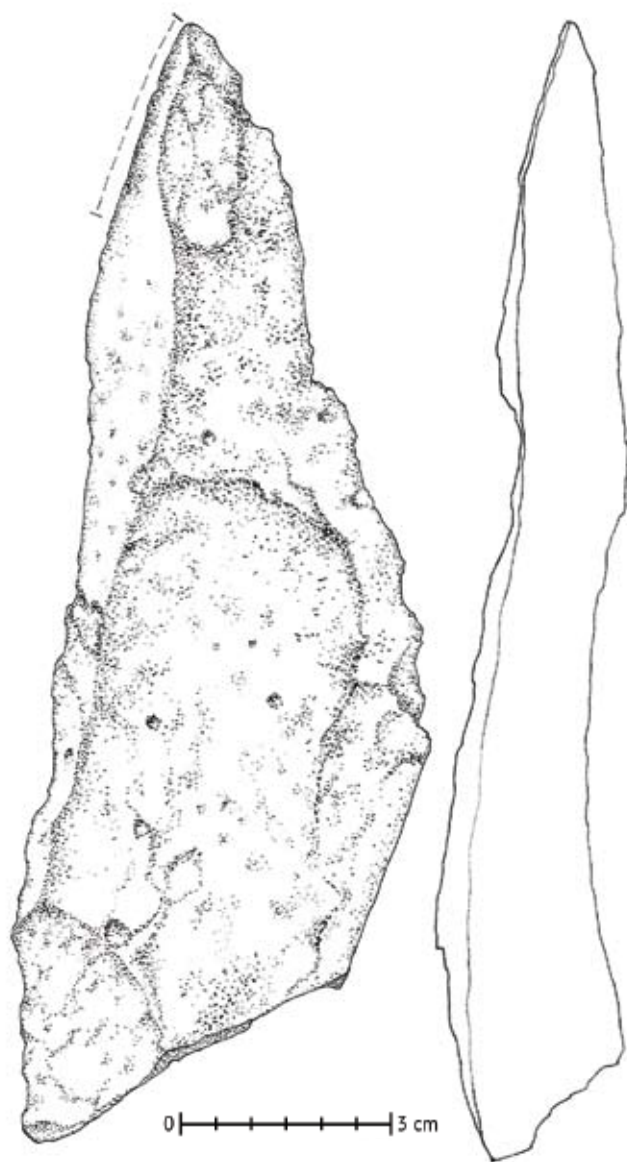


Рис. 77. Гравировальные инструменты.  
Кварцит. Графическое изображение.





*Рис. 78. Гравировальные инструменты.  
Кварцит.*



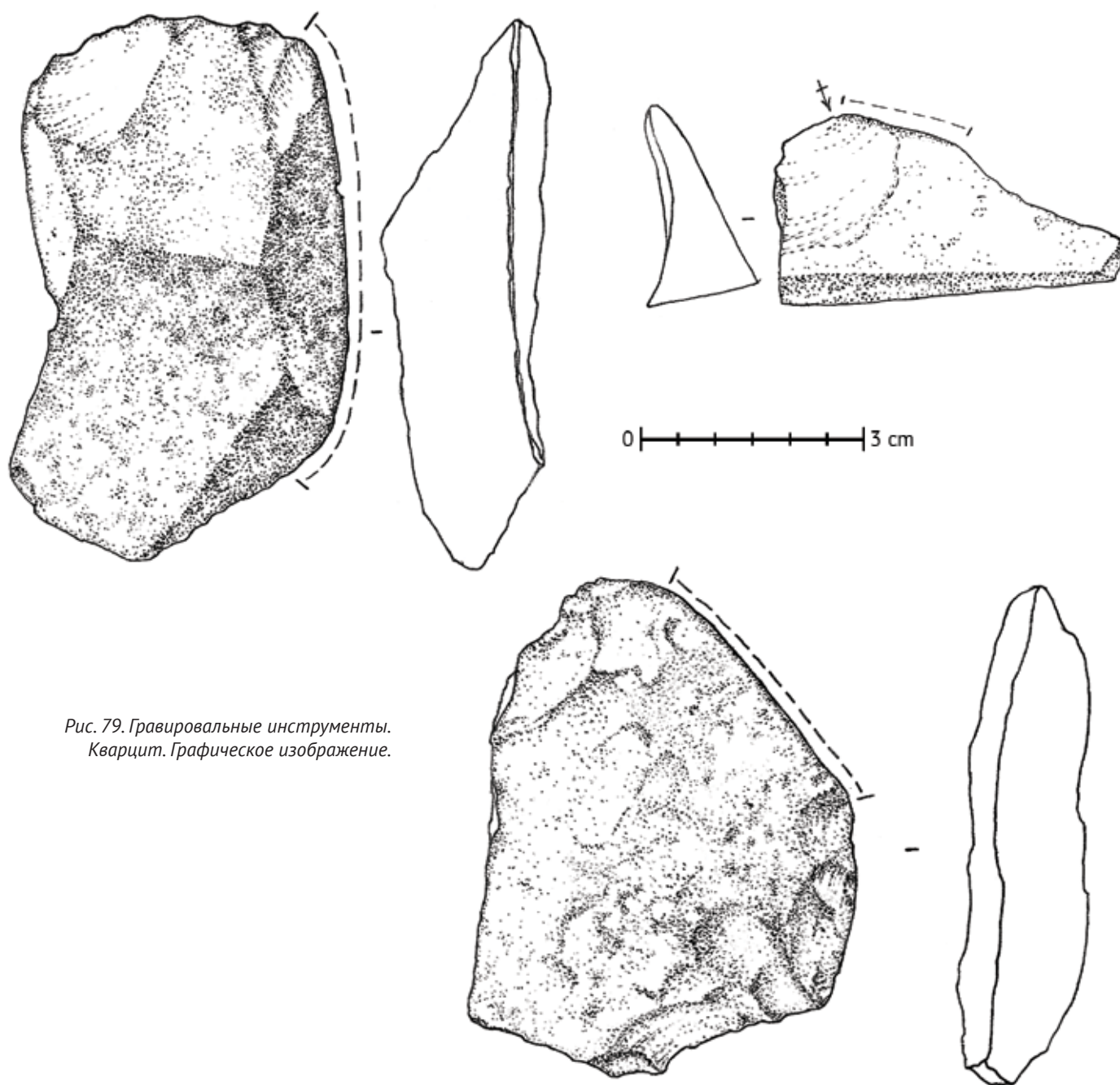


Рис. 79. Гравировальные инструменты.  
Кварцит. Графическое изображение.





*Рис. 80. Гравировальные инструменты. Кварцит.*



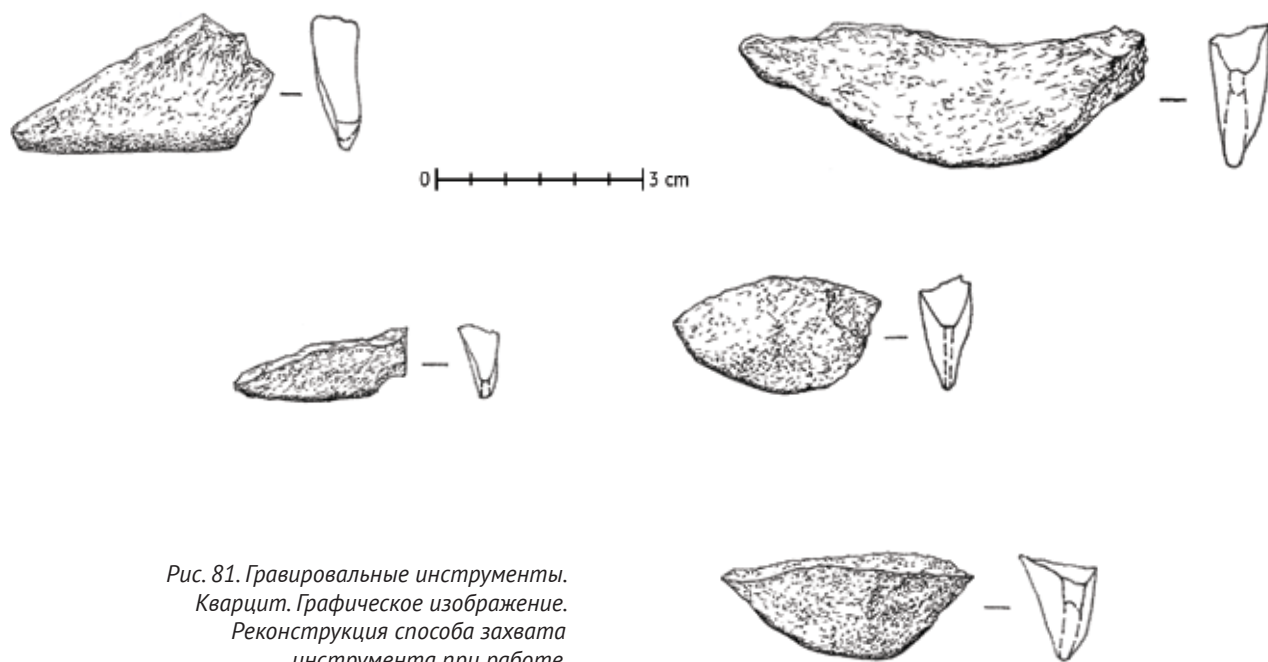
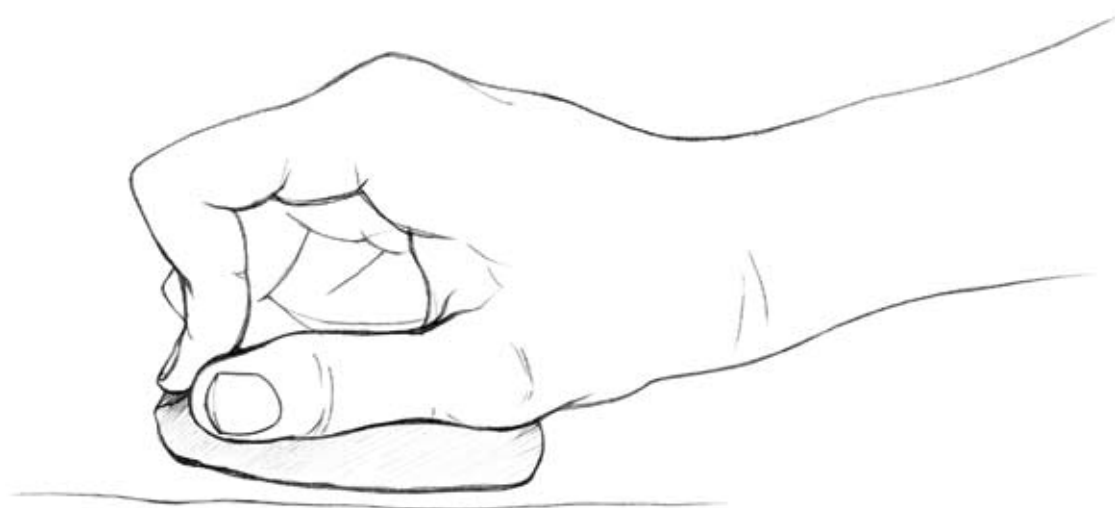
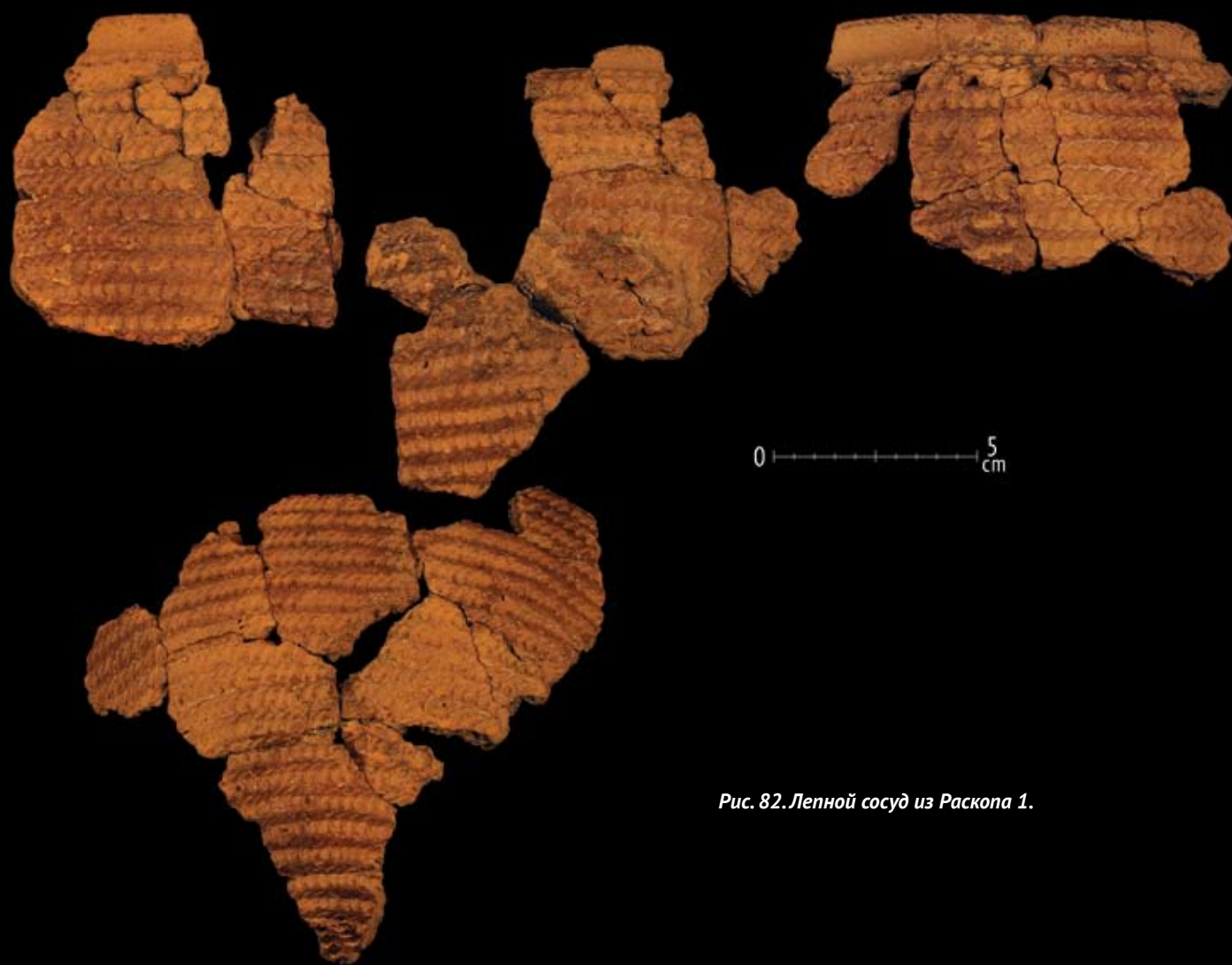


Рис. 81. Гравировальные инструменты.  
Кварцит. Графическое изображение.  
Реконструкция способа захвата  
инструмента при работе.



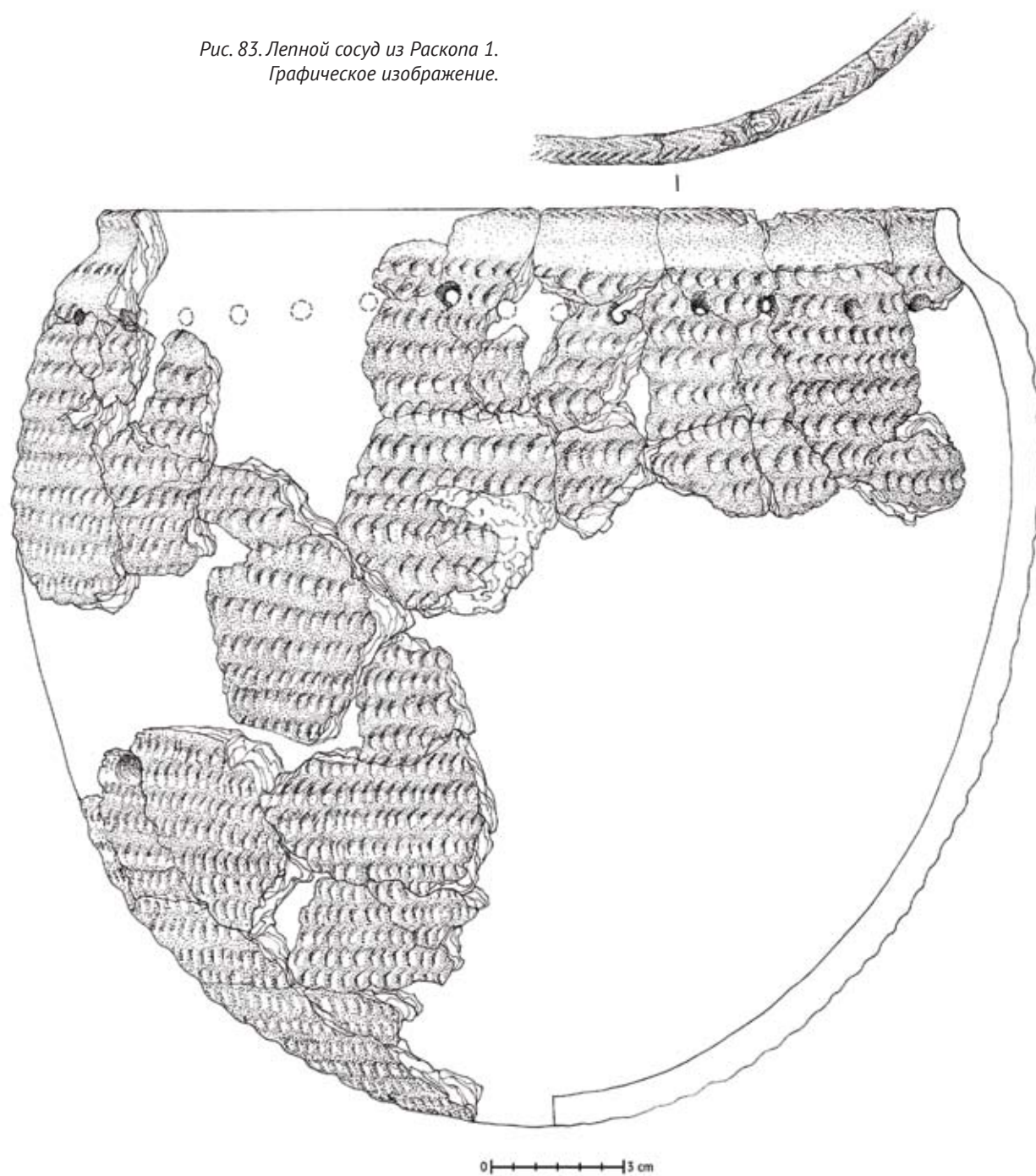




*Рис. 82. Лепной сосуд из Раскопа 1.*



Рис. 83. Лепной сосуд из Раскопа 1.  
Графическое изображение.







*Рис. 84. Первая уборка за последние 5000 лет. Рабочий момент расчистки петроглифов в северной части грота.*





Рис. 85. Рабочий момент  
расчистки изображений.





*Рис. 86. Художник за работой.*





*Рис. 87. Получение оттисков изображений.  
В тесноте, да не в обиде.*





*Рис. 88. Рабочий момент  
фиксация изображений.*



Рис. 89. Разборка культурного слоя  
у «северного» входа.







Рис. 90. Создание общего плана изображений – утомительный и трудоёмкий процесс.



*Рис. 91. Г. Н. Абакумов и С. Г. Абакумова –  
организаторы краеведческой работы и  
музейного дела в Верхнедонском районе.*







*Рис. 92. Участники первой рабочей группы по изучению петроглифов у хутора Скульновский.*

*Слева – направо: В. В. Цыбрий, Г. Н. Абакумов, А. В. Орленко, Т. В. Цыбрий, Н. В. Кирина, А. П. Захариков, А. В. Цыбрий, В. Я. Кияшко, И. А. Петров.*



## НАШИ БЛАГОДАРНОСТИ

За содействие в проведении исследований  
в Верхнедонском районе Ростовской области  
выражаем искреннюю признательность:

Атаману Всевеликого Войска Донского казачьему генералу, депутату ГД РФ  
*Виктору Петровичу Водолацкому.*

Министру культуры Ростовской области  
*Светлане Ивановне Васильевой.*

Заместителю Министра культуры Ростовской области  
*Валерию Михайловичу Геласу.*

Директору историко–краеведческого музея ст. Казанской  
*Светлане Георгиевне Абакумовой.*

Генеральному директору НП «Южархеология»  
*Стефану Витальевичу Цыбрию.*

Куратору Отдела пропаганды и сохранения историко–археологического наследия Дона  
Всевеликого Войска Донского, Первому заместителю Войскового атамана  
*Игорю Валентиновичу Казарезову.*

Главному специалисту сектора по исполнению переданных полномочий РФ в области сохранения,  
использования, популяризации и государственной охраны объектов культурного наследия  
Министерства культуры Ростовской области  
*Сергею Юрьевичу Гордиенко.*

Главе Верхнедонского района  
*Александру Георгиевичу Болдыреву.*

Атаману Черкасского округа ВКО ВВД  
*Ивану Александровичу Капустину.*

Жителям х. Верхняковский, казакам Верхнедонского округа  
*Александру Павловичу Скилкову и Вадиму Александровичу Скилкову.*



В. Я. Кияшко, В. В. Цыбрий, А. В. Цыбрий, Т. В. Цыбрий, А. П. Захариков,  
А. В. Орленко, А. А. Озеров, Г. Н. Абакумов, Т. Н. Абакумов

## **Петроглифы у хутора Скульновский**

*Научное издание*

**Редактор** к. и. н. Л. С. Ильюков

**Дизайн, верстка** И. А. Петров

**Фотограф** И. А. Петров

**Художник** М. В. Масалова

Издательство: РРОО «Донское археологическое общество».  
ул. М. Горького, 95А, г. Ростов–на–Дону, 344082 Россия.

Подписано в печать 12.12.2010 г.  
Формат 60×84 1/8 Гарнитура PT Sans.  
Бумага мелованная. Печать офсетная.  
Тираж 500 экз. Заказ № 74

Отпечатано в типографии ООО «Талер».  
ул. Юфимцева, 17/18, г. Ростов–на–Дону, 344012 Россия.