

СЕКРЕТЫ  
БОГАТОГО  
УРОЖАЯ

## Яблоня

• Выращивание • Хранение и заготовка  
• Целебные свойства

СЕКРЕТЫ  
БОГАТОГО  
УРОЖАЯ

## Вишня и черешня

• Выращивание • Хранение и заготовка  
• Целебные свойства

СЕКРЕТЫ  
БОГАТОГО  
УРОЖАЯ

## Картофель

• Выращивание • Хранение и заготовка  
• Целебные свойства

Книги из серии «Секреты богатого урожая» предназначены для широкого круга садоводов и огородников. Каждая книга посвящена определенной культуре. В книге даны рекомендации ученых и представлен опыт садоводов России. Эти материалы помогут получить гораздо больший урожай с прежней площади. Здесь же вы найдете информацию о способах хранения и консервирования выращенной продукции, рецепты кулинарных блюд и рекомендации при использовании в качестве целебных снадобий.



4 620011 162724

ISBN 978-5-4423-0048-2



9 785442 300482

СЕКРЕТЫ  
БОГАТОГО  
УРОЖАЯ



# Земляника садовая

- Выращивание • Хранение и заготовка
- Целебные свойства



УДК 635.1/.8  
ББК 42.34  
353

Составители: Татьяна Замулина, Татьяна Молодцова

Дизайн обложки Юлии Смирновой

Серия основана в 2014 году

ISBN 978-5-4423-0048-2

© ЗАО «Издательство "Газетный мир"» 2014





# ЗЕМЛЯНИЧНАЯ ПОЛЯНА

Среди садоводов часто возникают споры по поводу того как правильно называть крупноплодную землянику: клубникой, викторией или земляникой – рассуждает Федор ДОЛБНЯ садовод-опытник из Оренбургской области.



## Разбираемся в родословной

Все эти растения относятся к роду *Земляника*, который насчитывает около пятидесяти ботанических видов. Мы можем говорить только о трех из них. Наиболее распространенным среди возделываемых культурных видов является *земляника садовая*. Практически вся выращиваемая в садах земляника относится к этому виду. В диком виде у нас широко распространена *земляника лесная*. В ботанике *клубникой* называется *земляника мускатная*. В диком виде она распространена в Европе, у нас встречается редко. У нее имеются и культурные сорта. Ее возделывали в России до появления земляники садовой. Клубника отличается и тем, что это двудомное растение, то есть одни растения только с женскими цветками, другие – только с мужскими. Ягоды клубники намного мельче ягод крупноплодной садовой земляники, мякоть их почти белая, с мускатным ароматом. По урожайности значительно уступает садовой землянике. В садах в настоящее время встречается землянично-клубничный гибрид – *земклуника*, имеющий ягоды среднего размера с мускатным ароматом.

Садовая земляника появилась в результате гибридизации пришедших в Европу американских диких земляник – *виргинской* и *чилийской*. Она впервые появилась в Нидерландах в XVIII веке, откуда позднее распространилась по всей Европе. Виктория – это всего лишь название одного из первых появившихся в России сортов. Сейчас земляника садовая является самой популярной ягодной культурой, насчитывается несколько тысяч сортов, ее выращивают практически во всех климатических зонах.

## Как выращивать

На Западе землянику выращивают на высоких грядах, покрытых черной полиэтиленовой пленкой, в отверстия которой и посажены растения. Полив и подкормка осуществляется по трубам, проложенным под пленкой внутри гряды.





В России в районах с близким стоянием грунтовых вод, например в Подмосковье, землянику также выращивают на высоких грядах, на которых сажают рассаду в одну или несколько строчек. Под растения традиционно подстилают солому, древесные стружки или используют современные мульчирующие материалы – темные пленки и нетканый укрывной материал. Все это для того, чтобы ягоды не соприкасались с влажной землей и не гнили.

В нашем резко континентальном климате садовая земляника является самой надежной ягодной культурой, которая при соблюдении агротехники гарантирует ежегодное получение высоких урожаев независимо от погодных условий. Наиболее простой

Кислотность почвы должна быть около pH 4,5–5,5. Слишком высокая кислотность почвы может привести к тому, что листья земляники вдруг полностью краснеют в середине лета. Необходимо внесение золы (1 стакан на 1 погонный метр грядки).

Полив земляники очень важен в период отрастания новых листьев весной, при цветении, во время созревания ягод, после сбора урожая (для закладки урожая будущего года), в засушливую осень (конец сентября).

и надежный для нас способ выращивания – на ровной поверхности, не поднимая гряд.

На одном месте землянику выращивают обычно четыре-пять лет. Затем посадки обновляют. Лучше ежегодно подсаживать по одной новой грядке, удаляя одну старую, чтобы не было заметной потери урожая по годам. Весной, если ожидаются возвратные заморозки во время цветения, грядки лучше на ночь закрывать нетканым материалом или пленкой. Необходимо регулярно обрезать усы по мере их появления. Это увеличит урожайность.

Плодоносит земляника в среднем в течение трех недель. Для того чтобы продлить срок потребления свежих ягод, необходимо сажать три-четыре сорта с разными сроками созревания.

## Размножение и посадка

Крупноплодную землянику размножают только молодыми розетками, вырастающими на усах от чистосортных маточных растений. Для посадки лучше использовать только первые две розетки от маточного растения. На самом деле, особенно при дефиците посадочного материала, можно использовать для посадки розетки любого порядка. Они, так же как и первые розетки, на 100% передают все свойства материнского растения. Просто на данный момент времени они моложе и меньше в размере.

Лучший срок посадки земляники – август к этому сроку обычно вырастает новая рассада. Мы с годами отработали технологию посадки земляники в любую жару при этом имеем стопроцентную приживаемость. Главное – это доставить здоровую рассаду, с влажными листьями и корнями до места посадки. Распаковать и тут же высадить в грунт, не давая корням просохнуть ни на минуту. Полить и накрыть посаженные розетки на две недели светлым нетканым укрывным материалом. Два-три раза в день, особенно в первые дни, необходимо брызгать сверху на укрывной материал холодной водой.



Под землянику отводим солнечные участки, на которых равномерно ложится первый снег – а весной нет застоя воды. На затененных участках земляника тоже будет расти и плодоносить, но урожайность ее значительно понизится. Почву для посадки готовим заранее. Тщательно очищаем ее от сорняков и заправляем *перегноем* из расчета примерно 1–2 ведра на 1 м<sup>2</sup>. Перепахиваем участок мотоблоком и содержим до посадки под чистым паром. Высаживаем землянику на ровной поверхности с расстоянием между строчками 70 см, а в ряду 25–30 см друг от друга. Под дорожку используем каждое второе междурядье. Получается двухстрочная схема. Между строчками не ходим и содержим пространство в рыхлом состоянии.

На второй и третий год плодоношения получаем максимальный урожай крупных ягод. Затем ягоды начинают мельчать, так как посадка сильно загущается, хотя урожай еще год-два может держаться на высоком уровне, особенно если подкармливать *настоям коровяка* в канавки под каждый куст или *минеральными удобрениями*. Но процесс этот довольно трудоемкий, к тому же на старой плантации накапливается большое количество вредителей и болезней. Поэтому принято обновлять землянику каждые три–пять лет. На практике это происходит примерно так – вы имеете 4 грядки земляники разного возраста. Каждый год после плодоношения вы удаляете самую старую грядку – а взамен ее на другом месте сажаете новую.

Все появляющиеся усы необходимо регулярно удалять. В этом случае урожай ягод будет выше.

Поклонники экологического земледелия подкармливают землянику только биогумусом или настоями трав:

- весной некорневые подкормки через 2 недели после обрезки старых листьев;
- некорневые подкормки в период выдвижения цветоносов;
- некорневые подкормки перед цветением;
- некорневые подкормки после сбора урожая.

## СОРТ – ОСНОВА УРОЖАЯ

Выбрать сорт земляники – это целая наука – считает Ирина ИСАЕВА, доктор с. х. наук из Москвы – Прежде чем остановиться на том или ином сорте, нужно оценить его по ряду признаков.

Каким же основным требованиям должен отвечать сорт? Об этом мне рассказывала Мария Кузьминична ЕФРЕМОВА, которая более 40 лет занималась госсортоиспытанием земляники садовой.

Основной критерий – *урожайность*. Урожайным сорт земляники считается тогда, когда с 1 м<sup>2</sup> собирают 1,5–2,5 кг ягод. Но такой урожай можно получить лишь при хорошем уходе. Урожайность во многом определяется зимостойкостью.

*Зимостойкость* – это комплексная устойчивость ко всем неблагоприятным факторам зимы: сильным морозам, оттепелям, ранним весенним и осенним заморозкам, резкому переходу к теплу и, наоборот – от тепла к холоду – зимнему иссушению и вымоканию. В условиях средней полосы России особенно опасны заморозки в весенний период, которые повреждают цветки, а также поздние осенние заморозки в бесснежье, когда могут повредиться цветковые почки. В бесснежные зимы при длительных морозах нередко полностью вымерзают сами растения. Важно и то, что одни сорта более устойчивы к осенним заморозкам, другие – к весенним, третьи могут произрастать в малоснежных районах, какие-то лучше выдерживают иссушение, а какие-то – вымокание. И поэтому подбор сортов для каждой местности должен проходить с учетом ее климатических особенностей.

*Устойчивость сорта к болезням и вредителям и прежде всего к серой гнили*. От этого заболевания страдают многие сорта. Есть еще у земляники



злостные вредители – земляничная нематода, земляничный клещ, – и к ним сорта устойчивы в разной степени.

Очень важный показатель – *вкус ягод*. Не менее важна и *выровненность ягод*. В последнее время завезено очень много сортов зарубежной селекции, которые отличаются якобы крупными ягодами. Но действительно крупными бывают лишь первая-вторая ягоды, которые достигают 40–50, а порой 80 г. Последующие же – мельчают. Следует обратить внимание и на цветоносы. Чтобы ягоды не лежали на земле, они должны быть высокими, толстыми и крепкими. Но когда бывает большая нагрузка, цветоносы все-таки наклоняются и их подвывают.

Сорта земляники, как и другие садовые культуры, значительно различаются и по срокам созревания. Для того чтобы был продолжительный и непрерывный урожай свежих ягод, надо высадить сорта раннего, среднего и позднего сроков созревания. А если еще прибавить ремонтантные сорта, то ягодами можно будет лакомиться до самой осени.

#### **Сорта раннего срока созревания**

*Заря, Кокинская ранняя, Йонсок, Калинка, Кама, Найдена добрая, Ранняя Махерауха, Юния Смайдс, Первый поцелуй, Фестивальная ромашка, Яуне, Зефир, Вечная весна, Даренка, Говоровская, Снежана, Хоней и другие.*

#### **Сорта среднего срока созревания**

*Дивная, Красавица Загорья, Зенит, Надежда, Рубиновый кулон, Сударушка, Фестивальная, Царскосельская, Щедрая, Марышка, Фейерверк, Эльсанта, Урожайная ЦГЛ, Первоклассница, Русь, Витязь 2, Славутич, Соловушка, Избранница, Эстафета и другие.*

#### **Сорта позднего срока созревания**

*Зенга Зенгана, Золушка, Кардинал, Редгонтлит, Баунти, Сюрприз Олимпиаде, Берегиня, Трубадур, Талка, Богема, Карнавал, Луч ВИРа, Русич, Богота, Альфа, Амулет и другие.*

## ЗЕМЛЯНИКА РЕМОНТАНТНАЯ

Если хотите иметь свежие ягоды земляники не только ранним, но и поздним летом, осенью – посадите ремонтантную землянику – предлагает Лидия ЮРИНА, кандидат с. х. наук из Москвы





## Ее особенности и преимущества

Многие садоводы по достоинству оценили эту культуру. Ведь появилась возможность продлить сезон потребления ягод до 3–4 месяцев. Ремонтантная садовая земляника имеет много общего с обычной, но есть и различия, которые надо знать, чтобы получать богатый урожай.

*Ремонтантная земляника* – многолетнее вечнозеленое травянистое растение. Ее сорта имеют способность многократного цветения и плодоношения в течение одного вегетационного периода. Ремонтантная земляника относится к роду Земляника.

Ремонтантная земляника образует кустики высотой 25–30 см. Подземная часть состоит из короткого корневища, рожков, на которых образуются цветоносы, придаточных и боковых мочковатых корней. Корневая система хорошо развита. Рост корней происходит в течение всего сезона, при этом основная масса размещается в верхнем слое почвы (до 20 см), что нужно учитывать при рыхлении. Еще нужно учитывать такую ее особенность, как выпирание и оголение корневища, которые выталкивают молодые корни, отрастающие от рожков. Весной рост корней начинается на 8–10 дней раньше, чем листьев.

Ремонтантная земляника и обычная садовая земляника отличаются тем, что относятся к разным фотопериодическим типам, что и является причиной их различной способности к плодоношению – однократному или многократному. Это значит, что растения обычной садовой земляники закладывают цветковые почки под урожай будущего года в конце августа – сентябре в условиях сокращенного светового дня (13–14 часов) и низкой температуры. Ремонтантные растения закладывают цветковые почки при самом продолжительном световом дне (16–17 часов) и высокой температуре, а осенью при сокращении длины дня (менее 12 часов) образование почек постепенно прекращается. У сортов обычной земляники развитие цветковых почек продолжается 40–45 дней (а у некото-

рых сортов заканчивается только весной) у ремонтантной земляники такой процесс занимает 15–20 дней.

Обычные сорта уходят под снег со спящими плодовыми почками, а ремонтантные в это время имеют и плодовые почки, и цветки, и ягоды. При весенних возвратных заморозках у обычных сортов нередко погибают цветки и бутоны, из которых могли бы развиваться самые крупные первые ягоды. Эта потеря невосполнима, так как новые цветковые почки образуются только осенью. А для ремонтантных сортов потери от заморозков не страшны: вместо поврежденных цветоносов в тот же сезон появятся новые.

И еще одно преимущество ремонтантной земляники – она образует на каждом рожке в несколько раз больше соцветий, чем обычная, и плодоносит даже на розетках усов, появившихся в текущем году, урожайность ее выше.

## Выбор за вами

В культуре распространены два вида ремонтантной земляники – *мелкоплодная* и *крупноплодная*. Крупноплодная ремонтантная земляника относится к виду *земляника ананасная*, мелкоплодная – к виду *земляника лесная*. Мелкоплодная ремонтантная земляника плодоносит с середины июня до глубокой осени. Крупноплодная имеет два периода плодоношения. Первая волна созревания ягод по срокам совпадает с ранними сортами обычной садовой земляники, вторая волна плодоношения длится с августа и до заморозков.

Наиболее продуктивный возраст ремонтантной земляники – первый и второй год жизни. На третий год урожаи снижаются, ягоды мельчают, появляются вредители. В средней полосе России ремонтантную землянику целесообразно выращивать в течение двух, в крайнем случае трех лет, на юге – один-два года.



У мелкоплодной ремонтантной земляники есть разновидность, растения которой не образуют усов. Ее размножают семенами или делением куста. Такая земляника – настоящая находка для дачника выходного дня, для тех, кто не может уделять много внимания уходу за растениями. К тому же продукты фотосинтеза у таких растений не расходуются на образование усов и розеток, а в большей мере идут на формирование урожая.

**Сорта мелкоплодной безусой ремонтантной земляники:** *Руяна, Али-баба, Барон Солемахер, Вайс Золемахер, Рюген, Желтое чудо, Мечта, Рейнский вальс, Александрия, Лесная сказка, Белоснежка.*

**Сорта усатой мелкоплодной ремонтантной земляники:** *Ароматная, Времена года.*

**Сорта крупноплодной ремонтантной земляники:** *Королева Елизавета II, Вима Рина, Сеянец Сахалинской 49/2, Ада Херцберг, Арапахо, Бордурелла, Гора Эверест, Женева, Махерн, Остара, Рабунда, Рапелла, Ред Рич, Сан-Риваль, Суперфекшен, Тапирелла, Херцберг Триумф, Хумми Генто.*

В отдельную группу выделяют растения крупноплодной земляники, нейтральные к длине дня. Растения цветут и плодоносят непрерывно, независимо от длины светового дня. Цветковые почки они закладывают при температуре не ниже 2 °С и не выше 30 °С. Ягоды созревают на 4–7 дней раньше, чем у раннеспелых сортов обычной земляники. Даже прохладным летом такие сорта могут давать 2–3 урожая. А еще в любое время года их можно выращивать в квартире, посадив в цветочный горшок или контейнер. **Сорта крупноплодной ремонтантной земляники нейтрального дня:** *Референта, Московский деликатес F1 Русский размер F1 Брайтон, Трибьют, Тристар, Грандиан, Сариан, Флориан, Лоран, Фреска, Искушение, Ольстар, Ферн, Морской пейзаж, Сельва.*

## Закладываем земляничные грядки

Ремонтантную землянику размещают на хорошо освещенном месте, где грунтовые воды находятся на глубине не менее 1 м от поверхности.

Предпочтительнее хорошо окультуренные почвы среднего механического состава со слабокислой реакцией почвенного раствора (рН 5,3–5,6, богатые органическими веществами. Например, супесчаные или суглинистые с высоким содержанием гумуса и хорошей влагоудерживающей способностью.

Если почва кислая, за один–два года до посадки земляники надо провести известкование. При этом на 1 м<sup>2</sup> среднесуглинистой почвы при рН 4–4,5 вносят 550–650 г *молотого известняка*. Кислые песчаные почвы, бедные магнием, известкуют *доломитовой мукой* 400–600 г на 1 м<sup>2</sup>).

Земляника не переносит повышенной концентрации солей в почве, поэтому удобрения вносят заблаговременно. Если растения высаживают в конце лета или осенью, то почву удобряют за 1–2 месяца до посадки, если весной – то осенью. На 1 м<sup>2</sup> дерново-подзолистой среднеокультуренной почвы вносят 8–10 кг *перегноя или компоста*, 100–120 г *калийных удобрений*, 60–80 г *суперфосфата*. После внесения удобрений землю перекапывают на штык лопаты и очищают от сорняков, тщательно выбирая корневища пырея, осота, одуванчика и других. Между перекопкой почвы и высадкой растений нужен интервал – минимум 1 неделя, чтобы земля успела осесть.

## Как сажать ремонтантную землянику

Ремонтантную землянику высаживают на ровном месте. Если на вашем участке достаточно близко залегают грунтовые воды или он расположен в низине, растения сажают на грядки высотой 20–30 см, шириной 80–90 см.

Ремонтантную землянику выращивают кустовым и рядковым способом. Кустовой более подходит безусым сортам. Если же этим способом выращивать сорта, образующие усы, то их надо регулярно удалять. При рядковом способе усы направляют вдоль ряда и укореняют дочерние розетки, формируя плодоносящую полосу – новый ряд. После его создания



усы удаляют. Полосы могут быть узкие (30–40 см) и широкие (70 см и более).

При узкополосном способе рассаду сажают рядами: однострочная посадка с междурядьями 70–80 см и промежутками между растениями в ряду 20–25 см; слаборослые сорта и 25–35 см (сорта с сильным ветвлением). Для широкополосного способа подходит двухстрочная посадка (лентами), при которой расстояние между строчками в ленте 40 см, между растениями в строчке 20–25 см, между лентами 70 см. Если же высаживают на гряды шириной 80 см, делают 2 строчки, отступив от обоих краев по 20 см и оставив между строчками 40 см.

Для кустового способа выращивания ремонтантной земляники подходит и однострочная, и двухстрочная посадка по указанной схеме.

У подготовленных к высадке растений удаляют сухие и больные листья, а корни укорачивают до 6 см. Эту процедуру проводят в затененном месте, чтобы корни не подсохли. Если срок посадки отодвигается, рассаду на 1–2 суток прикапывают в тени, поливают и дополнительно затеняют.

Высаживают растения в лунки. Размер их должен быть такой, чтобы корневая система разместилась свободно. Кустик опускают в лунку, тщательно расправляют корни, присыпают рыхлой почвой и плотно обжимают. Заглубляют так, чтобы точка роста «сердечко» оставалась на уровне почвы.

У ремонтантной земляники после посадки в конце лета могут появиться цветоносы. Их надо удалять, чтобы растения направили все силы на развитие корневой системы.

Землянику лучше сажать в пасмурную или дождливую погоду. Если приходится высаживать в жаркий солнечный день, перед посадкой у растений надо удалить нижние листья, а после на 5–6 суток притенить нетканым материалом.

Во второй половине июня проводят подкормку жидким органическим удобрением. Предварительно делают с двух сторон ряда бороздки глубиной 5–6 см.

Для приготовления питательного раствора в 10 л воды разводят 1 кг навоза или 0,5 кг сухого птичьего помета. В бороздки равномерно выливают раствор из расчета 1 ведро на 5 погонных метров. Затем бороздки засыпают, а землянику поливают чистой водой.

За сезон 6–8 раз почву рыхлят и пропалывают. В рядах рыхлят мельче – на глубину 2 см, в междурядьях глубже: весной на 5–8 см, осенью на 10–12 см.

Чтобы не тратить силы на прополку и рыхление, при кустовом способе возделывания земляники почву можно укрыть черным нетканым материалом. Он пропускает и воду, и воздух,





ускоряется созревание ягод во время первой волны плодоношения, так как весной земля прогревается на 2 недели раньше, а ягоды защищены от загрязнения.

При выращивании на ровном месте перед посадкой рассады нетканый материал нарезают полосами шириной 30 см и расстилают по линии рядов. Края укладывают в бороздки глубиной 10–12 см и слегка присыпают почвой так, чтобы не засыпанной оставалась полоса 15–18 см. Перед посадкой на материале делают крестообразные разрезы 10 × 10 см, в которые сажают растения.

На грядке можно расстелить укрывной материал метровой ширины. В этом случае края также закладывают в небольшие бороздки и присыпают землей. Рассаду высаживают в две строчки, делая крестообразные разрезы с интервалом 40–50 см).

### Маленькая хитрость

Многие пробуют выращивать ремонтантную землянику из семян, благо сейчас приличный выбор сортов. Сеют семена в феврале–марте. Но день еще короткий, поэтому приходится рассаду досвечивать. Однако не у всех есть такая возможность. В результате часть растений погибает, часть – вытягивается.

Раньше я тоже так выращивала. Но сейчас поступаю таким образом. Семена земляники сею в грунт на разводочную грядку в конце июня. Затем пикирую растения в картонные коробки из-под яиц и присыпаю их на грядке землей. Они прекрасно зимуют. Весной растения рассаживаю на постоянное место.

*Татьяна ТАЛЫЗИНА, агроном.  
п. Селекция, Нижегородская обл.*



### Все внимание плодоносящим

Весной, после схода снега, секатором или ножом удаляют старые листья. Если кусты или разросшееся корневище выпирают из почвы, их необходимо окучить до розетки молодых листьев, не засыпая сердечка.

Из-за длительного периода плодоношения растения нуждаются в большом количестве питательных веществ. В начале роста листьев вносят комплексное минеральное удобрение, например 40–60 г нитроаммофоски, нитрофоски на 1 м<sup>2</sup>. Затем почву рыхлят и мульчируют. Во второй половине июня необходима жидкая подкормка органическими удобрениями (на 10 л воды 1 кг навоза или 0,5 кг сухого птичьего помета). В третьей декаде июля, перед началом второго плодоношения, на 1 м<sup>2</sup> вносят 10 г аммиачной селитры, 20–30 г суперфосфата, 10–15 г сульфата калия или 60–75 г золы.



Немаловажен полив. Поливают растения отстоявшейся и теплой водой, желательно в борозды, сделанные на расстоянии 20 см от растений. Поливают после цветения, каждый раз после сбора ягод, после снятия последнего урожая и поздней осенью, если погода засушливая. Незамульчированную почву после полива рыхлят не допуская образования корки.

## Для крупноплодной важна нагрузка

Чтобы повысить осенний урожай крупноплодной земляники, все весенние цветоносы, когда они достигнут длины 3–4 см, удаляют. Если есть необходимость, операцию повторяют. Не бойтесь, что потеряете часть урожая, не собрав ягоды в первую волну плодоношения. Установлено, что основное плодоношение в августе–сентябре по суммарному урожаю равно урожаю летнему и осеннему. Но на трехлетних растениях удаление весенних цветоносов эффекта не дает.

Если вы не решаетесь удалять весенние цветоносы, тогда после первого плодоношения скосите надземную часть растений. Это тоже повысит осенний урожай ремонтантной земляники.

## Для успешной зимовки

В сентябре после сбора второго урожая растения необходимо тщательно прополоть, подкормить, взрыхлить почву в рядах и междурядьях.

Если почва малоплодородная, кусты у основания присыпают *перегноем* и вносят *минеральные удобрения*: 30 г суперфосфата, 10 г сульфата калия или 60–75 г древесной золы) на 1 м<sup>2</sup>. Удобрения насыпают в бороздки глубиной 8–10 см, сделанные на расстоянии 20 см от растений. При сухой погоде их поливают, вносят удобрения и засыпают почвой.

Междурядья перекапывают на глубину до 12 см, около кустов осторожно рыхлят, растения окучивают. Это предотвращает оголение корневищ, создает благоприятные условия для образования придаточных корней.

В ноябре после наступления устойчивых легких морозов и молодые, и плодоносящие растения нужно укрыть опавшими листьями древесных пород, хвоей или замульчировать почву тонким слоем сухого торфа. При наступлении длительного потепления укрывной материал надо снять, иначе растения могут подопресть.

## Три способа размножения

*Семенами* размножают большинство мелкоплодных безусых сортов земляники и появившиеся в последние десятилетия крупноплодные сорта и гибриды. Рассадку можно вырастить в квартире на подоконнике. Семена сеют в январе–феврале, чтобы к моменту высадки (третья декада мая) рассада имела 5–6 настоящих листьев и хорошо развитую корневую систему.

Семена высевают в ящики высотой не менее 8 см, с дренажными отверстиями на дне для стока излишков воды. Заполняют почвенной смесью, состоящей из равных частей дерновой земли, перегноя, песка и торфа, или же используют покупной грунт для земляники.

Грунт насыпают на 1 см ниже краев емкости, увлажняют и слегка уплотняют. Перед посевом почву можно пролить *розовым раствором марганцовокислого калия*. Семена земляники мелкие, заглублять их нельзя. Семена рассыпают по поверхности, слегка прижимают к почве. Можно сверху присыпать прокаленным песком слоем 1 мм. Емкость закрывают стеклом или полиэтиленовой пленкой и помещают в теплое место. Оптимальная температура для прорастания 20–22 °С. В этот период важно не допустить пересыхания почвы, но увлажнять ее надо осторожно, лучше из пульверизатора.

После появления всходов – через 2–4 недели – укрытие снимают, а ящик переставляют на хорошо освещаемый подоконник.

В фазе 2–3 настоящих листочков проводят пикировку. Сеянцы пикируют в отдельные горшочки. Дальнейший уход как за овощной рассадой: полив, 1–2 подкормки *комплексным удобрением* (1 ч. ложка на 10 л воды) закаливание перед высадкой в открытый грунт.



Если нужно получить семена от растущей на участке ремонтантной земляники, лезвием безопасной бритвы срезают со средней части зрелых ягод тонкий слой мякоти. Ее раскладывают между листами бумаги и сушат. Для лучшего отделения семян высушенную мякоть можно опустить в воду, дать смеси чуть-чуть забродить и еще раз подсушить. Так семена легко отделяются. Семена ссыпают в бумажный пакетик, подписывают название сорта и хранят в сухом, защищенном от света месте при комнатной температуре.

Если растения склонны к образованию усов, их используют для пополнения плантации. Для размножения предпочтительнее использовать 1–2-летние растения. Наиболее сильный посадочный материал с хорошими корнями получают из двух-трех розеток, ближайших к маточному кусту.

Растения, которые будут использовать в качестве маточных, высаживают на отдельную грядку. Перед посадкой в почву вносят *перегной или компост* – 8–10 кг/м<sup>2</sup>. Высаживают весной по схеме (70–90 × (35–40 см. После посадки почву мульчируют торфом или торфокомпостом для лучшего развития корневой системы. Эти растения можно использовать для размножения два года. Землянику регулярно пропалывают в засушливые периоды обильно поливают. Все цветоносы удаляют, стимулируя тем самым образование розеток. Для лучшего укоренения появившиеся розетки прищипывают к земле или заглубляют и присыпают почвой, торфом.

Делением куста размножают безусые сорта мелкоплодной ремонтантной земляники. Растение выкапывают, отряхивают от земли и острым ножом или руками делят по количеству кустиков на корневище. При этом у каждой деленки должны быть свои корни. Очень длинные

подрезают до 6 см. Кусты для деления на части можно выкапывать и весной, и осенью не позднее середины сентября, но предпочтительнее весной – тогда новые растения к зиме хорошо укоренятся и морозы им будут не страшны.

## Как продлить плодоношение

Весной, как оттает почва, устанавливают каркасы и землянику ремонтантных сортов укрывают пленкой. При укрытии полиэтиленовой пленкой важно не допустить ее соприкосновения с листьями и цветками. Такое укрытие ускоряет созревание ягод на 12–15 дней.

Осенью в условиях средней полосы России землянику нужно укрыть пленкой на каркасе в конце августа – начале сентября.

*Белоснежка.* Раннеспелый сорт безусой ремонтантной земляники. Ягоды белые, усеченно-конические, массой 4–6 г. Мякоть нежная, кисло-сладкая. Не аллергенна.



*Рейнский вальс.* Раннеспелый сорт безусой мелкоплодной земляники. Ягоды конические, ярко-красные, массой 2–4 г с нежной сладкой мякотью, ароматные.





# ЧЕМ БОЛЕЕТ ЗЕМЛЯНИКА



Первую красную ягоду садового сезона к неприхотливым не отнесешь. Она требует к себе заботы и внимания: нужно вовремя подкормить, полить и подрыхлить. Подвержена земляника многим заболеваниям, большинство которых снижают урожай и даже поражают растения целиком. Остановимся на самых распространенных признаках, узнаем о причинах их появления, профилактике и лечении.

## Белая пятнистость

Это наиболее распространенное грибное заболевание земляники. Зимует возбудитель болезни главным образом на больных листьях, а весной инфекция с них переходит на вновь отрастающие.

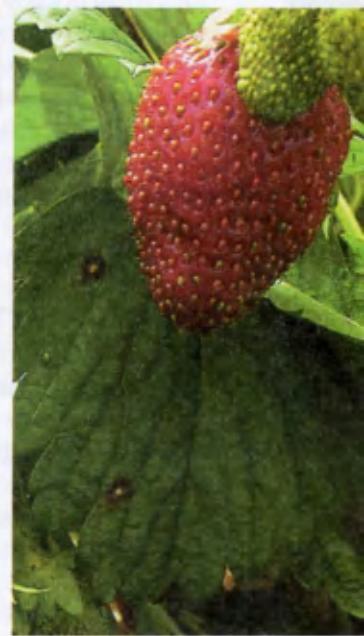
Проявляется чаще на листьях, реже на черешках, цветоносах и плодоножках. Но даже при сильном поражении от белой пятнистости растения никогда не погибают.

На листьях появляются очень мелкие (точечные) пурпурные или красновато-бурые округлые пятна, разрастающиеся в диаметре от 1 до 8 мм. Обычно пятна не сливаются. В центре они становятся белыми с темно-бурым или пурпурным ободком. Со временем побелевший центр может выпадать, и лист становится дырявым. Это характерно только для этой болезни листьев земляники.

На цветоносах, черешках и усах также появляются пятна темно-коричневого цвета, вытянутые вдоль и вдавленные, впоследствии белеющие в центре. В результате сильного поражения цветоносы становятся коричневыми, утончаются, пригибаются к земле и иногда засыхают. Белая пятнистость наиболее интенсивно развивается в июне – июле и сентябре. Этому способствуют частые росы и дожди.

### МЕРЫ БОРЬБЫ

- Осенью и весной собирают и уничтожают сухие пораженные листья, чтобы меньше инфекции присутствовало на грядках, где растут ягоды. Но нужно учитывать общее состояние растений и степень их пораженности болезнью. Необязательно уничтожать больные листья осенью – их присутствие благоприятствует лучшей перезимовке растений. Иногда сухие и пораженные листья предпочтительнее удалить рано весной. А вот запаздывать с весенней обработкой почвы и уборкой сухих





листьев нельзя. Особенно недопустимо не сжигать листья, а оставлять их как материал для дымления на случай наступления заморозков. В этой ситуации не исключена массовая ранняя вспышка в развитии заболевания.

- Необходимо своевременно удалять сильно пораженные растения или отдельные листья.
- Своевременно удаляют усы, проводят прополку земляники, не допускают загущенных посадок.
- Для посадки на новый участок нужно использовать только здоровый посадочный материал. Приобретая растения, поинтересуйтесь об устойчивости сортов к болезни и помните, что поздние сорта белой пятнистостью поражаются слабее.
- Если заболевание проявляется сильно, можно применить химические средства. Опрыскивания проводят дважды: первое – до цветения, второе – после сбора урожая *1%-ной бордоской жидкостью*. Если землянику обработать более трех раз, может наступить «утомление» листьев – они станут грубыми, ломкими, приобретут красноватый оттенок.

## Бурая пятнистость

Болезнь чаще поражает старые листья, черешки, цветоносы, чашелистики и усы земляники и проявляется во второй половине лета. Листья и чашелистики покрываются темно-пурпурными пятнами, часто расплывчатыми, иногда сливающимися. Вскоре на пятнах с верхней стороны листа появляется множество различных невооруженным глазом блестящих черных подушечек, в которых находятся споры гриба. Сильно пораженные листья становятся пурпурными и отмирают.

Распространение спор гриба происходит во время дождя.

Развитие бурой пятнистости зависит от устойчивости возделываемых сортов земляники, степени перезимовки живых прошлогодних заражен-

ных листьев, от влажности воздуха, особенно в апреле и мае, а также от летней температуры воздуха.

### МЕРЫ БОРЬБЫ

- Весной земляничные гряды очищают от засохших листьев.
- Растения прореживают, не допуская загущения.
- Рано весной опрыскивают растения препаратом *Циркон*.
- В самом начале отрастания листьев, перед цветением и сразу же после сбора урожая растения опрыскивают *1%-ной бордоской жидкостью*.
- Выбирайте сорта, устойчивые к бурой пятнистости: *Луч ВИРа, Рубиновый кулон, Фейерверк, Кардинал* и другие.

## Серая гниль

Это самое распространенное и опасное заболевание. На плантациях некоторых садоводов уносит до 80% урожая. Заболевание поражает зрелые ягоды, листья, бутоны, цветки, плодоножки, завязи. На ягодах появляются светло-коричневые неразмягченные, быстрорастущие пятна с серым пушистым бархатистым налетом спор.

Больные зеленые ягоды засыхают, зрелые становятся водянистыми, несъедобными. Во влажную погоду все растение покрывается тонким серым пушком, состоящим из спор гриба.

### МЕРЫ БОРЬБЫ

- Весной удаляют старые листья и опрыскивают растения *1%-ной бордоской жидкостью*.
- На плантации земляники весной можно посадить *лук* или *чеснок* (одна луковица на четыре растения).
- При подкормках не превышают дозу азотных удобрений. После сбора урожая почву проливают *настояем золы* (200 г на 10 л воды, настаивают 2 суток).
- Землянику сажают на солнечных, хорошо проветриваемых участках. Своевременно проводят сбор зрелых ягод, устанавливают опоры,





удаляют и уничтожают пораженные ягоды и другие части растений.

- Почву вокруг кустов мульчируют чистой резаной соломой или хвоей сосны (после сбора урожая мульчу убирают) она обладает свойством угнетающе действовать на возбудителя серой гнили, но не следует использовать для этих целей сено и свежескошенную траву от них даже при небольших дождиках ягоды могут сильно загнить.
- В период бутонизации опрыскивают биологическими препаратами:

*Планриз, Алирин-Б, Глиокладин.* При появлении бутонов растения опрыскивают свежим настоем чеснока или настоем бархатцев. Высушенные растения бархатцев (половина эмалированного ведра) заливают 10 л теплой воды. Настаивают 2 суток, процеживают добавляют 40 г мыла и опрыскивают

- Выбирают сорта, устойчивые к серой гнили: *Боровицкая, Соловушка, Золушка, Фестивальная ромашка, Рубиновый кулон, Троицкая, Луч ВИРа* и другие. Ремонтантные мелкоплодные сорта поражаются заболеванием в меньшей степени, чем крупноплодные.

## Вертициллезное увядание

Заболевание наносит большой ущерб землянике в первый год после посадки. Болезнь начинает проявляться в конце мая – начале июня и развивается в течение всей вегетации. Наиболее сильного развития достигает в июле – сентябре. Возбудитель заболевания находится в почве и сохраняется до 10–12 лет. Болезнь передается с розетками, через усы и почву.

На легких песчаных почвах растения гибнут за 3–4 дня. На суглинистой и супесчаной почве наблюдается более длительное течение болезни.

К концу вегетации черешки листьев слегка краснеют, растения все больше угнетаются, приобретают плоский вид и постепенно гибнут. Лист отмирает частично или целиком. Сначала погибают нижние, более старые листья, молодые центральные листочки становятся мелкими, матовыми, желтоватыми, а затем засыхает и все растение.

### МЕРЫ БОРЬБЫ

- Выращивают устойчивые сорта земляники, обеспечивая своевременный уход, например *Карнавал, Талисман, Талка, Золушка, Зенга Зенгана, Троицкая, Волшебница, Спасская, Тристар, Редгонтлит, Трибьют, Рубиновый кулон, Найдена добрая, Баунти* и другие.
- Новые плантации земляники не нужно закладывать после картофеля, томатов, кабачков, тыкв, огурцов.
- По краю гряд можно высадить *календулу* и *бархатцы*. Перед посадкой корневую систему молодых растений рекомендуют обмакнуть в раствор *гумата калия*.
- Больные кусты следует удалить с участка и уничтожить. Сажать новые растения на этом месте нельзя.

Поскольку земляника часто страдает от поражения корневыми гнилями, первый полив обязательно проводят водой с добавлением марганцовокислого калия.



# ВСЕМУ ВИННОЙ – МАЙСКИЙ ЖУК

Когда на березах распускаются нежные молодые листочки – эти насекомые начинают летать вечерами, а днем спокойно сидят на деревьях. Догадались о ком идет речь? Конечно же, о майском жуке (хруще – рассказывает Людмила ЛУКЬЯНОВА, агроном по защите растений из поселка Ждановский Нижегородской области).



Майский жук чаще селится на хорошо прогреваемых, с достаточным количеством влаги рыхлых песчаных почвах, на старых лесосеках и полянах; июньский – на задерненных почвах вблизи хвойных лесов. Жуки питаются листьями березы, дуба, клена, листьями, цветками и завязями плодов сливы, вишни и яблони. В ветреную погоду и во время заморозков (утренников) они прячутся в землю на глубину пахотного слоя и сидят там до потепления.

После цветения яблони самки начинают откладывать яйца в почву на глубину 10–20 см. Через 20–40 дней отрождаются личинки, которые в первый год из трех-четырех лет своей жизни сначала питаются перегно-

ем, затем мелкими нежными корешками травянистых растений. В последующие годы по мере роста они поедают более толстые корни.

Личинки в течение лета держатся на глубине 5–20 см и в поисках пищи передвигаются в пахотном слое. В засушливые периоды они внедряются в корневища и стебли овощных культур, земляники, малины, саженцев древесных пород и плодовых деревьев. Поврежденные растения нередко увядают и гибнут куртинами. На зиму личинки уходят на глубину 50–150 см.

## Для уничтожения хрущей необходимо:

- тщательно выбирать личинки из почвы при перекопке;
- стряхивать жуков с деревьев на пленку или брезент рано утром, когда они малоактивны и находятся в оцепенении,
- не допускать повторного залужения участка,
- многократное рыхление почвы, которое будет способствовать гибели яиц и мелких личинок от высыхания;
- на участках, выделенных под землянику вносить 10%-ный Базудин в норме 10–15 г на 10 м<sup>2</sup> за год или за несколько месяцев до посадки растений и держать почву под чистым паром; вносить препарат после посадки земляники запрещено, так как он не только не защитит растения от личинок хруща, но и, проникая в ягоды, делает их непригодными для употребления;
- перед посадкой обмакивать корни в инсектицидно-земляную болтушку с препаратом Валлар.



Личинка майского хруща







« На грядках между растениями высаживают лук или чеснок. Личинки хрущей значительно меньше повреждают растения.

### Прогнала хруща горчицей

В последние годы посадки земляники садовой одолевают личинки майского жука — хруща. Летом одно за одним растения земляники выпадают. Копнешь поглубже, а там белый червяк еле-еле возится от сытости. И ничего не помогает избавиться от него.

Попробовала в один год посеять весной между рядами земляники горчицу. Примерно через месяц, когда растения подросли до 10 см, я их подрезала плоскорезом и оставила в междурядьях. Постепенно трава подсохла, с очередным рыхлением малопомалу заделывала ее в почву. Повторила этот прием в августе, когда срезала все старые листья и убирала усы. В сентябре вновь срезала горчицу. Вот уже третий год так содержу земляничник: сорняков стало меньше, никакого хруща в посадках нет, лишнего раз не приходится мульчировать посадки. Планирую посеять горчицу не только в междурядьях, но и по краям грядок.

Вера ФИЛАТОВА, садовод,  
Нижний Новгород.

## КТО ЕЩЕ ВРЕДИТ ЗЕМЛЯНИКЕ

Малинно-земляничный долгоносик — небольшой черный жук длиной до 3 мм. Зимует он под опавшими листьями и комочками земли. Весной, когда почва прогреется до 8 °С, с возобновлением роста земляники жуки выходят из мест зимовки. Питаются они молодыми листочками, активно выгрызая сквозные мелкие дыры на листьях. В период бутонизации земляники самки откладывают по одному яйцу в наиболее крупные бутоны и подгрызают цветоножку. Бутон поникает, подламывается, подсыхает и падает на землю.

### МЕРЫ БОРЬБЫ

- После выхода растений земляники из-под снега (начало роста) удаляют старые, сухие листья, рыхлят почву в рядах для уничтожения зимовавших жуков.
- При большой численности насекомых перед цветением (не позднее чем за 7 дней до начала цветения) и после сбора урожая опрыскивают Актелликом (15 мл на 10 л воды).
- Используют отвар пижмы. 2 кг свежих стеблей пижмы с цветками или



Поработал малинно-земляничный долгоносик. »



700 г сухих залить 10 л воды, кипятить 30 минут. Процедить, долить воды до 10 л, добавить 40 г мыла и опрыскивать растения.

- Приобретая посадочный материал, не забывайте, что меньше страдают от повреждений долгоносиками сорта с коротким периодом цветения.
- При высадке на участке малины и земляники постарайтесь посадить их подальше друг от друга.

*Земляничный прозрачный клещ* – наиболее опасный вредитель. микроскопический объект до 0,2 мм длиной, его невозможно увидеть невооруженным глазом. Зимуют самки у основания листовых черешков. Весной, вскоре после возобновления роста земляники, они откладывают яйца на молодые нераспустившиеся листья. Взрослые особи и личинки высасывают сок из молодых листьев. Они задерживаются в развитии, приобретают желтовато-оливковый цвет с маслянистым оттенком. Из-за этого кажется, что они смазаны растительным маслом. Растения выглядят угнетенными, становятся низкорослыми, плохо плодоносят. Ягоды на таких кустах становятся мелкими, менее сахаристыми (кислыми). Растения зимой часто вымерзают. С появлением усов земляники и образованием на них первых листьев клещи ползут на них. Переползая с растения на растение, вредители расселяются по всей плантации.

Поскольку земляничный клещ влаголюбив, он сильнее вредит на загущенных посадках в сырые годы. Борьба с ним затруднена тем, что клещ ютится в труднодоступных частях растений, главным образом в складках молодых распускающихся листочков. На старых листьях вредителя очень мало, поэтому часто практикуемое их скашивание после сбора урожая особых результатов в борьбе с клещом не дает.

#### МЕРЫ БОРЬБЫ

- Соблюдают севооборот
- Высаживают саженцы от здоровых растений.
- Поврежденные растения удаляют с грядки.

- После сбора урожая скашивают листья и проводят обработку *Фитовермом*. Обработки повторяют с интервалом в 3–4 дня.
- Весной растения обрабатывают *настоем одуванчика*: 700–800 г свежих листьев измельчают, заливают 10 л теплой (40–50 °С) воды, настаивают 3–4 часа, взбалтывая 2–3 раза, процеживают и сразу же опрыскивают. Можно применять *настой луковой шелухи* или *вытяжку чеснока*. Берут 200 г луковой шелухи на 10 л теплой воды, настаивают в течение 4–5 дней, затем настоем фильтруют и используют для опрыскивания. Для приготовления чесночной вытяжки 200 г луковиц чеснока мелко режут, заливают 10 л воды, тщательно перемешивают, процеживают и полученным раствором сразу же опрыскивают растения.

*Земляничная нематода* – это мелкий прозрачный червь. Его жизнедеятельность приводит к тому, что растения отстают в развитии, листовые пластинки деформируются, становятся морщинистыми и сильно мельчают. В дальнейшем черешки листьев немного раздуваются. Естественно, что ничего хорошего от этого соседства ждать не приходится. Урожаи начинают резко снижаться (до 30–40%), заболевшие растения в итоге погибают. В течение сезона нематода может дать 6–8 поколений. Земляничная нематода заражает также сорные растения – лютик, лапчатку, мокрицу, клевер.

#### МЕРЫ БОРЬБЫ

- Соблюдение севооборота.
- Посадка на участке только здоровой рассады.
- При появлении нематоды нужно удалить и сжечь за территорией участка все больные растения.
- Регулярная прополка гряд с посадками.
- По периметру посадок земляники можно посадить бархатцы.

Николай ХРОМОВ, кандидат с.-х. наук. г.Мичуринск.



# ПРОВЕРЕНО НА ПРАКТИКЕ



## Земляничник: от мечты к реальности

Земляника садовая безусловно, довольно трудоемкая культура, — считает Татьяна ТАЛЫЗИНА, агроном из поселка Селекция Нижегородской области. — Но все трудности забываются, когда наслаждаешься вкусом этих ароматных чудо-ягод.

### Все для нее

Хороший урожай земляники садовой обычно получают в течение трех-четырех лет при полноценном уходе — до пяти лет. Дальше оставлять посадки нет смысла: растения стареют, накапливаются болезни и вредители, происходит утомление почвы. Ну а чтобы был

гарантированный урожай, надо очень серьезно и грамотно подходить к закладке новых посадок.

Начинать работу надо с выбора места посадки. Участок должен быть хорошо освещен солнцем, с северной стороны желательно ограждение от холодных ветров.

Земляника не любит переувлажненных мест. Почва должна быть окультуренной, хорошо заправленной удобрениями. На свободный от сорняков участок я вношу 10–12 кг органических удобрений, 30 г суперфосфата, 10 г хлористого калия, пол-литровую банку золы из расчета на 1 м<sup>2</sup>.

Почву с удобрениями перекапываю, тщательно разравниваю граблями.

### Размечаем ряды

Серьезное внимание садовод должен уделить выбору способа размещения и густоты стояния растений. Многолетняя практика больших хозяйств и садоводов-любителей показала значительное преимущество *однострочного загущенного размещения*, так называемого *узкополосного*, перед *однострочным — кустовым*.

Если площадь позволяет, то ряды располагают на расстоянии 70 см друг от друга, а в ряду между растениями — 25–30 см. Сразу намечают нужное количество рядов. Если участок маленький, то сажать можно в гряды, состоящие из 2 рядов, но расстояние между ними 50 см, а между растениями — также 25–30 см. От ряда до края гряды — 20 см.

### Внимание посадочному материалу

От выбора посадочного материала во многом зависят оправдаются ли ваши ожидания хороших урожаев. Сорта подбирайте с учетом целей, которые вы преследуете. Если планируете продавать ягоды, то остановитесь на сортах интенсивного типа, у которых главные показатели —



товарный вид, транспортабельность, урожайность, а вот вкусовые качества посредственные.

Для потребления ягод в течение длительного периода подбирайте сорта разных сроков созревания, обладающих исключительными вкусовыми качествами и высокой урожайностью. Но для каких бы целей вы ни приобретали посадочный материал, требования должны быть одинаковы: здоровые, хорошо развитые растения.

### Приступаем к посадке

Вдоль ряда протягиваю посадочный шнур. Совком делаю лунку на глубину длины корней растения. Помещаю туда розетку, расправляю корешки. Присыпаю землей, уплотняю ее вокруг растения.

После посадки одного ряда аккуратно, стараясь не размыть почву, поливаю каждое растение в ряду 0,5 л воды на одно растение. Когда вода полностью впитается, мульчирую почву вокруг растения перегноем или торфом, чтобы избежать образования корки. Если после полива оголилась «цветная часть» ее надо замульчировать. При заглубленной посадке, когда «сердечко» спряталось в почве, растение можно поддержать.

Затем шнур переставляю на следующий ряд и продолжаю сажать по той же схеме.

### Важное замечание

Нельзя сажать в одну лунку несколько растений. Соревнуясь за место под солнцем, каждое растение старается заглушить соседнее, тем самым тормозится развитие каждого отдельного саженца (у них бывает меньше листьев, закладывается меньше цветочных почек).



Качественный саженец должен иметь 3 и более здоровых листа, хорошо развитую мочку корней длиной не менее 7 см.



При правильной посадке «сердечко» должно находиться на одном уровне с поверхностью почвы, а «цветная часть» – в земле.

Копаем ямку, помещаем туда «малыша», расправив корешки. Присыпаем землей, обжимая ее вокруг растения.



После посадки растения обязательно поливают, даже если моросит дождь, а почву вокруг мульчируют компостом, торфом или соломой.







Что такое однострочное загущенное размещение? После посадки растения в ряду находятся на расстоянии друг от друга. Следующим летом у них будут образовываться усы. Их удалять не нужно, а просто до того, как они укоренятся, направить эти усы вдоль ряда. Новые растения займут свободные места в ряду, что в последующем увеличит урожайность каждого ряда. В дальнейшем все усы нужно убирать из междурядья, оставляя возможность для ухода за земляникой, для проветривания растений и уменьшения вероятности возникновения болезней.

Дальнейший уход за новыми насаждениями заключается в регулярных поливах. Если погода сухая и жаркая, то необходимо притенение и ежедневный полив в течение недели. Затем постепенно провожу полив 1 раз в неделю. А если погода дождливая, то и полностью полив прекращаю.

## Важна не только агротехника

На своем участке выращиваю много сортов. Мои основные критерии отбора – вкусовые качества и урожайность. Остановилась на следующих

сортах: *Марышка*, *Хоней* (раннего срока созревания *Фейерверк*, *Избранница*, *Эстафета*, *Урожайная ЦГЛ*, *Крымчанка*, *Примелла* (выделяется мощными растениями, сажать нужно свободно *Берегиня* сорт позднего срока созревания

Ежегодно стараюсь пополнить коллекцию несколькими сортами зарубежной и российской селекции, новыми и старыми, к которым по какой-то причине вновь появился интерес. Обычно трех-пяти лет достаточно, чтобы определиться, стоит ли данному сорту задерживаться или с ним нужно расстаться без сожаления.

Из сортов российской селекции очень порадовали *Царица* и *Кокинская ранняя*. Первые ягоды на *Кокинской ранней* созрели одновременно с сортом *Заря*. Их было много, они не мельчали до конца сбора, были красивыми и вкусными – в меру сладкими и ароматными. Они не поразились гнилями, а хорошо облиственные растения порадовали чистыми темно-зелеными листьями. На участке обработок против болезней и вредителей я не проводила.

Но особенно выделился сорт *Царица*. Срок плодоношения растянутый. Первые ягоды созрели одновременно со среднеранними сортами, а последние еще были до начала сбора поздних сортов. Удивил размер ягод удлинненно-конической формы, все как на подбор – точеные, темно-красного цвета. Мякоть сочная, плотная, гармоничного кисло-сладкого вкуса с сильным ароматом земляники. Растения мощные, хорошо облиственные, листья темно-зеленые без пятнистостей. Серой гнилью ягоды поразились слабо. Наблюдалась загущенность растений в ряду а при более свободной посадке возможно избежать загнивания ягод.

У сорта *Царица* на еще не укоренившихся розетках-усах появляются цветоносы. Чтобы ускорить их укоренение, приходится удалять цветоносы. В следующем году хочу взрослое растение посадить на возвышенность, а ниспадающим розеткам позволить цвести и образовывать ягоды.





*Избранница.* Сорт среднего срока созревания, зимостойкий. Вкус ягод кисло-сладкий. Устойчив к серой гнили, бурой пятнистости.



*Марышка.* Сорт среднего срока созревания с повышенной зимостойкостью. Ягоды кисло-сладкого десертного вкуса до 20–25 г каждая.



*Кокинская ранняя.* Сорт раннего срока созревания, зимостойкий. Ягоды кисло-сладкие. Отличается дружным созреванием ягод.



*Дарселект.* Сорт среднего срока созревания. Ягоды ширококонические, очень сочные, десертного вкуса. Устойчивость к болезням средняя.

*Фейерверк.* Сорт среднего срока созревания, зимостойкий. Сорт устойчив к мучнистой росе, пятнистостям листьев. Образует много розеток.



*Эстафета.* Сорт среднего срока созревания. Ягоды светло-красного цвета массой не менее 10 г. Вкус кисло-сладкий, приятный.



*Хоней.* Сорт раннего срока созревания, довольно зимостойкий. Ягоды крупные, гармоничного вкуса. Характерна быстрая отдача урожая.



*Вима Занта.* Сорт раннего срока созревания, очень неприхотливый, высокзимостойкий, устойчив к основным заболеваниям.





Отмечу, что сорт *Боровицкая* по итогам многолетних наблюдений у нас проявляет себя как среднепоздний сорт, но никак не поздний. Цветоносы многоцветковые, мощные. Ягоды крупные, но не очень выразительного вкуса. Во влажное лето сильно поражается серой гнилью.

Интересен сорт позднего срока созревания *Берегиня*. Он действительно позднего срока созревания, но период потребления ягод короткий. Первые ягоды крупные, последующие мельчают. Их много, они довольно приятного вкуса, но с трудом отделяются от чашелистиков. Листья сильно поражаются пятнистостями, и желательны профилактические обработки препаратами.

Из сортов зарубежной селекции порадовал ранний сорт *Хоней*. Растения мощные, цветоносов много, и несмотря на то, что многоцветковость они не отличались, урожай был хороший.

Понравились ягоды сорта *Вима Занта* – крупные, ярко-красные, с плотной сочной мякотью, хорошего вкуса. Очень привлекательная у них форма: этакий красный узелок с зелеными завязками, которые без усилия отделяются. Но урожайность этот сорт показал пока удовлетворительную.

Удивил сорт *Дарселект*. На каждом растении много цветоносов, укрытых темно-зелеными листьями. Первые ягоды очень крупные, в форме гребешков, последующие – средних размеров, выровненные округло-конической формы. Цвет – насыщенно-малиновый. Вкус кисло-сладкий с мускатным оттенком. Сбор продолжался более трех недель, но на последнюю, в прошедшем 2013 году, пришлось обильные осадки. В таких экстремальных условиях ягоды не гнили, хотя стали менее сладкими. В общем, вкус ягод не идеальный, скорее, удовлетворительный, но как очень урожайный сорт *Дарселект* может заинтересовать садоводов.

Третий год наблюдаю за старым известным сортом позднего срока созревания *Зенга Зенгана*. Считаю, что он существенно проигрывает современным сортам. Этим летом урожай был хороший, но ягоды (некрупные средние и мелкие) вкуса невыразительный.

## Моя любовь – Джентльмен Лорд

Земляника на моем участке занимает особое место – поэтому и отдаю ей самую лучшую светлую и теплую территорию. Занимаюсь земляникой давно – а именно как получила свои первые шесть соток – более 35 лет, – рассказывает Людмила КИТАНОВА, садовод из города Весьегонска Тверской области

Много сортов перепробовала: *Фестивальная*, *Комсомолка*, *Сударушка*, *Заря* и другие. Однако предпочтение отдала *Лорду*. Случайно купила единственное растение в питомнике. В первый же год он дал семь усов. Я препятствовала цветению, нещадно обрывая все бутоны, и из усов выросли здоровые крепкие саженцы.

На своем опыте узнала обо всех достоинствах этого сорта. Конечно же, это урожайность. Ягоды крупные, ароматные, рекордный вес 80–100 г хорошо транспортируются. Отличительная особенность *Лорда* – плодоношение на одном месте более десяти лет! Урожайность нарастает с увеличением числа цветоносов: первый год 1–3 цветоноса, второй – 4–6, третий – 8–12, четвертый – 16–24 и так далее.





На каждом цветоносе бывает 10–15 ягод. Вот и считайте сами, если у всех остальных сортов урожайность резко снижается после третьего года, то у *Лорда*, наоборот только увеличивается. Необходимо отметить, что срок созревания ягод растянут

Цветоносы высокие – до 40–50 см, благодаря чему ягоды не имеют контакта с землей и почти всегда сухие. Усов дает много, с размножением проблем нет. Если нет необходимости в саженцах, не забывайте удалять усы. Серая гниль не страшна *Лорду* даже в сырое дождливое лето.

Живу я на севере Тверской области, но даже в наших суровых условиях этот сорт не требует укрытия на зиму. Огромные листья земляники сами о себе позаботятся, надежно спрячут корневую систему от вымерзания. А вот при угрозе весенних заморозков во время бутонизации делаю временные пленочные укрытия. Преимуществом таких укрытий являются раннее созревание и повышение урожайности.

Немного о посадке. Гряды шириной 120–140 см, высотой 15 см. Схема посадки 60 × 60 см. Поскольку закладывается плантация на годы, то грядку необходимо правильно заправить. В ямку глубиной 20 см и диаметром 30 см насыпаю *перегной*, наполовину смешанный с землей, добавляю стакан золы, горсть *комплексного минерального удобрения*, перемешиваю, уплотняю с землей, после чего проливаю розовым *раствором марганцовокислого калия*. Растение сажаю так, чтобы сердечко было на уровне земли. Почву вокруг растения уплотняю и поливаю водой. Правильно посаженное растение не выдергивается, если его слегка потянуть за край листа. После полива растение притеняю на 10–12 дней. Почву вокруг кустика нужно замульчировать опилками, сосновыми иголками или мелкой соломой.

Первую подкормку провожу через неделю после посадки. Вокруг растения рассыпаю 2 стакана *золы*, перемешиваю с землей и поливаю водой. Через 2–3 дня вношу *комплексное удобрение*: 2 ст. ложки удобрения развожу в ведре воды и под каждое растение вношу 2 л. Еще через 2–3 дня вношу 2 л *жидкого коровяка*, разведенного 1:10.

Основную подкормку провожу по той же схеме 3 раза в год. 1-я – ранней весной (после обрезки старых листьев) 2-я – в период бутонизации, 3-я – после сбора урожая.

Несколько строк о защите от вредителей. Провожу защитные мероприятия в период основных подкормок. Растения поливаю из лейки теплым раствором *марганцовокислого калия*, *настоем табака* (400 г махорки настаивать 10 суток) или *чеснока* (300 г настаивать 2 часа на ведро воды с добавлением *хозяйственного мыла*).

Не было такого года, чтобы я разочаровалась в своем англичанине. Каждое лето он одаривает меня красивыми и вкусными ягодами!

### Земляника для ленивых

Именно так называют землянику сорта *Лорд*. Она требует минимального ухода: теневынослива, относительно устойчива к серой гнили, не вымерзает при ранних и осенних заморозках.

А теперь еще ее достоинство – это единственный сорт, который можно выращивать ковром, заменив травяной газон.

Для лучшего укоренения усов желательно первые год-два бороться с сорняками, они мешают укоренению усов. Далее борьба только с большой травой. Ранней весной нужна обработка фунгицидами (всем известной 1%-ной *бордоской жидкостью*), после сбора урожая повторить. После цветения обрабатываю дважды *Цирконом*, и любые дожди ей будут нипочем и трава тоже. Усы, листья я не убираю. Азотными удобрениями не пользуюсь. Ранней весной и поздней осенью лучше рассыпать *суперфосфат*. Желательна однократная подкормка *Гуматом калия* перед началом бутонизации. Вот и весь уход.

Юрий КРИУЛЕВ, садовод-опытник. Нижний Новгород.



## А у меня своя технология...

Землянику пробовала сажать по-разному и бороздками, и грядами. Остановилась на посадке грядами, – делится Ольга ТРИФОНОВА из города Могилев, Республика Беларусь.

У меня 8 гряд шириной 1,4 м, с расстоянием между ними 0,3–0,4 м. На гряде 3 ряда растений.

Теперь самое главное. Покупаю черную пленку ее хватает надолго нарезаю по ширине междурядий и длине гряды, наматываю на небольшой чурбачок и шилом прокалываю дырки для стока лишней воды.

Весной после дождя посадки рыхлю и подкармливаю, а затем раскладываю пленку по грядке. Чтобы земля под пленкой не перегревалась, сверху укладываю солому. В результате не растут сорняки, земляника не болеет серой гнилью, ягоды всегда чистые. Да и садоводу меньше хлопот: растениям не требуется дополнительный полив, хватает дождей, не нужно рыхлить – земля под пленкой остается рыхлой, легко обрезать усы – они не укореняются. Но если для размножения нужны усы, то одну грядку пленкой не накрываю.

### Схема посадки



По окончании плодоношения, в конце июля – начале августа, пленку снимаю, мою, сушу и скатываю в рулончики до следующей весны. Солому сгребаю на край гряды, она еще пригодится. Обрезаю старые листья, оставляя только молодые, зеленые, обрабатываю междурядья и сами растения от болезней препаратом *Иммуноцитифит* (можно темным раствором *марганцовокислого калия*). В междурядьях высеваю *редьку масличную* или *рапс*, все это хорошо растет. К октябрю они вырастают образуя большую зеленую массу которая не дает расти сорнякам. Эту зеленую массу тяпкой заделываю в землю. Перед похолоданием оставленной соломой можно укрыть и растения земляники, и междурядья.

### Нет надлежащего ухода – нет желаемого урожая

Весной рекомендую посадки земляники прорыхлить, подкормить удобрением *Идеал* – 2 ст. ложки на 10 л воды и обязательно замульчировать почву крупной древесной стружкой хвойных пород.

После сбора урожая обрабатываю растения *табачно-зольной смесью*, рассыпая ее через сито. Лучше это делать днем в сухую погоду.

Периодически делаю подкормки *настоем крапивы*, а чтобы ягоды не загнивали, опрыскиваю растения *йодом* – 5 мл спиртового раствора йода на 10 л воды.

Для увеличения урожая рекомендую обработать все растения земляники садовой таким раствором: 2 г *борной кислоты* и 1 ст. ложка *меда* на 10 л воды.

Петр КИСЕЛЕВ, садовод-любитель. г. Истра, Московская обл.



## Называйте меня правильно: земляника садовая



Кто же не любит эту красную ароматную ягоду? Таких, наверное, совсем немного. Помню, как в детстве в начале июня мама покупала стаканчик земляники в то время ее называли только «виктория» – счастья не было предела! Когда сама стала владелицей земельного участка, первой ягодной культурой стала земляника садовая. Очень хотелось скорее получить урожай сладких душистых ягод и угостить своих родных и друзей, – вспоминает Татьяна МЕЩЕРСКАЯ садовод из Нижнего Новгорода.

## Не жалейте солнечных участков!

На грядку осенью высадила усы, которыми поделились соседи. О сортовом составе речь в то время и не шла. Следующей весной приобрела десяток усов сорта *Холлидей* что в переводе с английского означает «праздник». В первый год посадки земляника дала небольшой урожай. Очень понравился вкус, цвет и внешний вид ягод этого сорта. Они были насыщенно-красного цвета, ширококонической формы, плотные, десертного вкуса. Настоящий праздник! Решила попробовать выращивать землянику двумя способами. на грядке и, как у нас называют «дикушкой» на отведенном под культуру участке не выпалывают сорняки, не удаляют усы. Сразу предостерегу вас, уважаемые садоводы, – не делайте этого! Земляничник быстро зарастает сорными растениями, ягоды через год мельчают. Ухаживать за растениями неудобно.

Сейчас у меня 12 сортов садовой земляники. Были удачи и разочарования. Хочу рассказать о своем опыте выращивания, дать оценку некоторым сортам и обратить внимание на рекомендации специалистов.

Для начала выберите участок под земляничник. Лучше, если на нем вы выращивали зеленные культуры, горох, фасоль, бобы, морковь, лук, чеснок. А вот после картофеля, томатов, капусты никогда не располагайте молодой земляничный «садик» – у этих культур общие болезни и вредители.

Участок должен быть открытым. Избегайте возвышенностей и низин. Зимой в таких местах растения могут пострадать: в первом случае снег будет сдуваться ветром, а при небольшом его количестве растения могут подвергнуться зимнему иссушению. На участке в низине будет заставаться холодный воздух, а при отсутствии стока – и вода. Не жалейте солнечных участков под посадки.



## Первый год без урожая

Предпочтение отдаю весенним посадкам, хотя и теряется год для получения урожая. В первый год важно дать растениям полноценное питание и хороший уход. На 1 м<sup>2</sup> вношу 8–10 кг *перепревшего навоза*, 50–60 г *суперфосфата* и 15–20 г *сернокислого калия*. Если почва хорошо окультурена, не увлекайтесь внесением большого количества органических удобрений – при избытке азота получите большие красивые облиственные растения, много усов в ущерб урожаю. Высаживаю землянику в две строчки, расстояние между растениями и между рядами 35 см, расстояние между грядками – 70 см. При таком способе посадки все растения хорошо освещены, за ними удобно ухаживать.

Молодые растения земляники сажаю в лунки. В каждую лунку вношу *перегной*, 2 ч. ложки *двойного суперфосфата*, хорошо проливаю. Высаживаю по одному растению. При посадке земляники в ямку корни равномерно расправляю во все стороны, не допускаю, чтобы концы их загибались кверху.

Очень важно высадить растения на оптимальную глубину. При глубокой посадке с засыпкой землей «сердечка» – верхушечной почки – растения не развиваются должным образом и в конце концов, особенно при сырой погоде, погибают. У посаженных мелко при осадке почвы и поливах обнажаются корни, растения подсыхают и часто погибают.

Затем обрабатываю посадки препаратом *Эпин*. Почву вокруг мульчирую *перегноем*. Специалисты рекомендуют мульчировать черным нетканым материалом, соломой. Этот прием помогает сохранить влагу, способствует повышению температуры почвы, уменьшает развитие серой гнили. Обычно мульчирование черной пленкой увеличивает урожай на 30–50% созревание ягод ускоряется на 3–5 дней. Полосы пленки шириной 80–90 см следует сохранять в течение всех лет выращивания.

Посадки еженедельно рыхлю, земляника очень уважает такую процедуру – ведь это «сухой» полив. Ее корни расположены неглубоко, поэ-

тому чтобы обеспечить нормальный рост и развитие растений, почву в междурядьях нужно содержать в рыхлом и чистом состоянии. Иначе среди растений земляники обязательно «заведутся» сорняки – осот, вьюнок полевой, пырей. И если они разрастутся, справиться с ними потом будет очень сложно.

Раз в две недели подкармливаю: в июне – *гуматизированной мочевиной* (25 г на 10 л воды) в июле – *аммофоской* (30 г на 10 л воды) в августе – *аммофоской* (половина дозы) и *калийными удобрениями*. Все цветоносы и усы в первый год при весенней посадке удаляю. Это способствует формированию здоровых и мощных растений, которые прекрасно зимуют.

## Летняя посадка

Высаживаю усы и летом. Лучшее время – третья декада августа – самое начало сентября (до 5-го числа). Посадочный материал выращиваю сама. На заранее отобранных растениях оставляю 2–3 розетки, остальные периодически удаляю. Лишние усы обрезаю ножницами, не обрываю, чтобы не повредить маточное растение и другие розетки. Если закладываете земляничник впервые, не пожалейте средств и приобретите сортовые растения в питомнике, пусть даже всего лишь несколько экземпляров.

Технология посадки в летний период такая же, как и весной. Только молодые посадки регулярно поливаю, чтобы растения хорошо прижились, нарастили корневую систему и листовой аппарат. Через две недели один раз подкармливаю *аммофоской* (половина нормы).

## Поливы, подкормки и профилактические мероприятия

Землянику второго и третьего года плодоношения за сезон подкармливаю 3 раза: после схода снега – *мочевинной*, перед цветением –



аммофоской, Фертикой (Кемирой), после сбора урожая – фосфорно-калийными удобрениями. Во второй половине лета, не только в июле, но и в начале августа, и даже в сентябре провожу поливы. Осенний полив особенно важен для успешной перезимовки растений: во влажной почве корни значительно лучше сохраняются, чем в сухой.

Если в посадках есть очаги серой гнили или растения, поврежденные земляничным клещом, в конце июля скосите листья на высоте 5–7 см от поверхности почвы. Делать это надо сразу после уборки урожая – до наступления зимы у растений должны произойти полное восстановление надземной части и закладка плодовых почек. Поздние сорта лучше не трогать, иначе они не смогут вовремя отрасти, накопить питательные вещества для успешной перезимовки, заложить достаточное количество почек для урожая будущего года.

Скашивать листья осенью НЕЛЬЗЯ! Растения могут пострадать от морозов в случае бесснежной зимы. Следующей весной земляника будет отрастать с опозданием – в первые недели именно прошлогодние листья «кормят» растения.

На зиму все посадки нужно предохранить от морозов – замульчировать торфом, сухими листьями – они довольно хорошо держат тепло хвоей. Земляника – культура нежная, кратковременное снижение температуры в корнеобитаемом слое до  $-8^{\circ}\text{C}$  может привести к сильным повреждениям корневища. Надземная часть полностью погибает при  $-15^{\circ}\text{C}$ .

В моей небольшой коллекции следующие сорта: *Боровицкая*, *Вента*, *Зенга Гигана*, *Царскосельская*, *Эльвира*, *Заря*, *Фестивальная ромашка*, *Холидей*, *Найдена добрая*, *Урожайная ЦГЛ*, *Марышка*. Самыми сладкими считаю *Марышку*, *Венту* и *Зенгу Гигану*. *Эльвира* и *Царскосельская* выделяются гармоничным вкусом и ароматом, *Холидей* и *Заря* – самые ранние; поздняя – *Боровицкая* – кисло-сладкая и отличается специфическим вкусом, на любителя.



*Зенга Гигана*. Сорт среднего срока созревания, отличается повышенной потребностью к влаге. Мякоть красная, плотная. Вкус хороший.



*Найдена добрая*. Сорт раннего срока созревания, высокоурожайный. Ягоды крупные, сочные, десертного вкуса. Устойчив к болезням.

*Царскосельская*. Сорт среднепозднего срока созревания. Зимостойкий, устойчив к вертициллезному увяданию, серой гнили.



*Вента*. Сорт среднераннего срока созревания. Зимостойкость средняя, во влажное лето может поражаться серой гнилью.





## Ремонтантная земляника — урожай все лето

Вырастить крупноплодную ремонтантную землянику, которая плодоносит в наших климатических условиях в течение всего лета, может практически каждый садовод, — утверждает Федор ДОЛБНЯ, садовод-опытник из Оренбургской области.

### Плодоносит непрерывно

Такая земляника называется ремонтантная, то есть имеющая повторное плодоношение. Ремонтантная земляника известна уже давно. Первые ее сорта, как правило, уступали обычной садовой землянике, имеющей однократное плодоношение, и размером ягод, и вкусом, и урожайностью. Плодоносили они обычно дважды за сезон — в июне и сентябре. Современные крупноплодные ремонтантные сорта имеют ягоды отменного вкуса и отличаются непрерывным плодоношением. Общий урожай за сезон у такой земляники минимум в два, а при выполнении всех агротехнических мероприятий — в несколько раз выше, чем у обычной садовой земляники.

### Наш выбор

На своем участке мы выращивали в разное время больше десяти различных ремонтантных сортов земляники, и в настоящее время остановились на одном сорте — *Королева Елизавета II*. Ягоды этого сорта очень крупные. У нас отдельные ягоды достигали веса в 70 г, а при хорошем уходе они могут вырасти и до 100 г. Ягоды ярко-красные, с плотной мякотью, очень хорошего вкуса.

Самые ранние ягоды готовы в начале июня — на несколько дней раньше, чем у обычных сверхранних сортов. Очень раннее плодоношение

происходит благодаря тому, что у этого сорта зимуют уже сформировавшиеся бутоны, а не цветковые почки. Последние же ягоды мы собираем в конце октября. И это притом, что мы выращиваем ремонтантную землянику по упрощенной технологии.

Весной можно соорудить над грядкой пленочное укрытие или высадить землянику в теплицу. Это позволит получить первый урожай на две недели раньше обычного. Такое же укрытие осенью позволит продлить период получения свежих ягод почти на месяц.

По количеству ягод первый урожай сравним с урожаем неремонтантных сортов. Затем, практически без перерыва, начинается вторая волна цветения. 10 июля начинают созревать ягоды второй волны плодоношения, причем ягоды каждого последующего плодоношения не мельчают и появляются не только на основных кустах, но и на розетках первого и второго порядка, а иногда даже и на неукоренившихся розетках.

### По упрощенной технологии

Нужно сказать, что такая земляника требует более тщательного ухода, поскольку весь сезон, практически без отдыха, отдает урожай. Поэтому чтобы реализовать все заложенные в сорте возможности, необходима специальная агротехника.

Тем садоводам, которые не могут уделять выращиванию ремонтантной земляники много внимания, предлагаем выращивать ее по упрощенной технологии, которой пользуемся и мы сами. Она заключается в подготовке почвы, посадке растений в августе, регулярных поливах и рыхлении. На следующий год земляника даст три следующих друг за другом урожая.

Питания она заберет из почвы столько же, сколько обычная земляника за три года, поэтому уже на второй год плодоношения на обедненной почве урожай будет немного меньше. Чтобы урожай не падал, осенью мы подсыпаем в междурядья перегной и перекапываем его с землей.



После второго года плодоношения мы грядку удаляем, а урожай на следующий год получаем с заложенной новой грядки. То есть фактически мы выращиваем ремонтантную землянику так же, как и обычную, только держим на одном месте грядку не пять лет, а два года. Даже при таком способе выращивания сорт *Королева Елизавета II* дает общий урожай крупных ягод в два раза больше, чем обычные сорта.



### В пользу обычных сортов

Несмотря на все достоинства ремонтантного сорта *Королева Елизавета II*, не отказываясь полностью от обычной крупноплодной земляники, которая имеет свои преимущества перед ремонтантной. Во-первых, это простота выращивания, во-вторых, ягоды каждого из любимых сортов – *Коррадо*, *Машенька*, *Богота*, созревающих в разные сроки, имеют свой неповторимый вкус. Иметь один сорт земляники – это то же самое, что иметь один сорт яблони.

## Как должно быть в идеале

Для любителей повозиться на грядках есть более сложная технология, но она обязательно окупится хорошим урожаем. Кстати, хороша она и при выращивании в коммерческих целях, так как можно получать очень ранние и поздние урожаи, когда цена на ягоды очень высока.

Итак, все начинается с подготовки почвы, которую, как правило, проводят не позднее чем за месяц до посадки земляники. Необходимо внести в почву до 5 ведер *перегноя* на 1 м<sup>2</sup> а также полное *минеральное удобрение*, например *Фертику (Кемиру)* – 60–80 г на 1 м<sup>2</sup>. Почву тщательно перекапывают на глубину не менее чем на 30 см.

В местах с близким стоянием грунтовых вод лучше делать высокие гряды, чтобы избежать влияния излишней сырости и уменьшить заболевание ягод серой гнилью. В нашей зоне этого лучше не делать, так как высокие грядки сильнее промерзают и в бесснежное начало зимы возможна гибель корневой системы земляники.

Лучший срок посадки земляники – август, к этому сроку обычно вырастает новая рассада. Если в период посадки стоит жаркая погода, то необходимо укрыть посадки нетканым материалом. В зависимости от ширины материала им можно укрыть одну или две грядки сразу. Его кладут прямо на землянику, а края придавливают деревянными брусками или присыпают землей. Поливают прямо по материалу – вода хорошо проходит через него. Через две недели материал убирают, а землю в грядке рыхлят.

Посадку земляники можно проводить до самого октября, но чем позже срок, тем меньше времени остается у растений для того, чтобы окрепнуть и хорошо перезимовать. Поэтому поздние посадки мы рекомендуем перенести на весну. При весенней посадке грядки необходимо готовить с осени.

Корневая система земляники находится неглубоко в почве, поэтому нуждается в регулярных поливах. После каждого полива, по мере просыхания, почву необходимо рыхлить. Можно замульчировать ее перегноем,





опилками, соломой или посадить растения по нетканому материалу. Частые рыхления поверхности почвы способствуют активной деятельности корневой системы.

Но самое главное при использовании интенсивной технологии – это регулярные подкормки *полным минеральным удобрением* или *навозной жижей* раз в две недели в течение всего вегетационного периода. Появляющиеся усы рекомендуется регулярно удалять.

Ремонтантную землянику можно выращивать и в горшках, на балконе или веранде. Горшки подбирают из расчета 3 л на одно растение. Горшечные растения также нуждаются в регулярных подкормках. Зимой сохранить землянику лучше всего так: вынуть из горшка и прикопать в саду.

## Ремонтантная земляника из семян

Выращивание земляники из семян и уход за подрастающими растениями – дело довольно хлопотное, но оно стоит того – считает Ольга ШТАНОВА, садовод-любитель из Самары.

### Сею семена

Ремонтантную землянику вполне можно сажать для украшения – очень красиво смотрятся растения с цветками и ягодами одновременно. Да и практически весь сезон иметь к столу ароматные вкусные ягоды совсем не помешает.

Я приобрела 5 пакетиков с семенами: земляника альпийская *Регина F1*, земляника альпийская *Красная Шапочка*, земляника мелкоплодная ремонтантная *Али-баба*, крупноплодная ремонтантная земляника *Искушение F1*, крупноплодная ремонтантная земляника *Медовый вкус F1*.

Сеют семена в рыхлый влажный грунт, рассыпав по поверхности и слегка придавив рукой. Засыпать землей их не нужно. Емкость накрывают пленкой, но следят







за влажностью почвы. Поливают по мере необходимости из пульверизатора, стараясь не «загнать» семена в почву.

К посевной приступила в конце января. Приготовила пластиковую коробочку от кондитерских изделий. Их использую для проращивания очень мелких семян. У коробки есть прозрачная объемная крышка, что позволяет создать условия мини-парника. Для земляники я составила такую же рыхлую земляную смесь, как и для всей рассады. Насыпала почву в коробочку слегка уплотнила. Так как общее количество семян небольшое, посеяла все в одну коробку, разделив ее перегородками из полосок линолеума.

Семена равномерно разложила по влажной поверхности и слегка вдавила пальцами. Землей не засыпала. Коробку закрыла и поставила на подоконник.

Время от времени поднимала крышку для проветривания и следила за влажностью почвы. Поливала семена из пульверизатора, очень осторожно, чтобы не вдавить их в грунт. Семена земляники могут прорасти долго, до 20–30 дней.

Появившиеся очень маленькие росточки регулярно проветривала, открывая иногда крышку мини-парничка. Поверхность почвы должна быть умеренно влажной. Опытные садоводы рекомендуют немного окучивать росточки земляники, это поможет образованию крепких корешков. Толь-

ко делать это нужно очень осторожно, они сейчас такие маленькие и хрупкие. Для такой тонкой работы я использовала деревянную зубочистку.

В хороших условиях рассада заметно подрастает и развивается, выпускает настоящие листочки. По мере роста нужно аккуратно окучивать землей.

## Особенности пикировки

Крепкие растения с одним-двумя настоящими листочками можно рассадить попросторнее, чтобы они могли расти и развиваться дальше. Крупноплодную клубнику и мелкоплодную землянику я рассадила по отдельным ячейкам. Оставшиеся растения пересадил в большие коробки из-под тортов. Коробку заполнила землей, почву уплотнила, сделала палочкой лунки, в которые вылила по одному шприцу воды (5 мл). Чтобы корешки сеянцев не повредились, заранее их полила и приступила к пересадке.

Крошечные кустики земляники на самом деле довольно крепкие. Я брала растения за листочки (лучше семядольные) опустила в ямку почву вокруг росточка аккуратно уплотнила. Затем каждое растение полила из шприца и присыпала землей до самых семядольных листочков.





Через несколько дней заметила, что почва в емкости потрескалась, образовались глубокие трещины. Сначала полила свои земляничные полянки и аккуратно присыпала смесью торфа с песком, заполнив и трещинки. Поливала землянику один раз в неделю. Те экземпляры, которые росли в коробках, поливала таким образом: ставила емкость в поддон с водой. Почва равномерно пропитывается влагой.

На 60-й день роста я решила перенести сеянцы на застекленную лоджию, там даже ночью температура ниже 10 °С не опускается. В таких условиях земляника не будет расти так активно, зато подготовится к нелегким условиям огородных грядок.

### На новое место

В конце апреля я высадила всю выращенную из семян рассаду земляники на грядки. Почву на грядках удобрила перегноем в прошлом году под предшествующую культуру

Растения, которые росли в отдельных кассетах, высаживать было намного проще и быстрее. Ком земли легко вынимается из кассет

Очень важно при посадке не засыпать сердечко земляники землей, иначе она может погибнуть.

Большая часть сеянцев росли в больших коробках. Их высаживать было труднее, приходилось осторожно разделять сплетенные

корни. На будущее решила для себя: выращивать землянику только в отдельных стаканчиках.

У меня получились две грядки (длиной 6 м и шириной 70 см) на которых в два ряда разместила 50 растений на каждой, итого 100 земляничных кустов. Еще 12 посадила во дворе.

Посаженные сеянцы аккуратно полила подогретой на солнце водой. Грядки замульчировала перепревшей соломой. На дорожки между грядками тоже насыпала прошлогодней соломы.

Земляника принялась хорошо, сразу начала активно расти, особенно та, что была в отдельных кассетах. Растения холодов не боятся, а вот жаркое солнышко немного обожгло листочки. Многие листочки покраснели, но сердцевина растений оставалась зеленой.

Мелкоплодная ремонтантная земляника дает ягоды в течение всего лета. Для такого обильного плодоношения ей требуется регулярный полив и подкормка. Лучше всего подкармливать компостом или перегноем, мульчируя ими ряды и междурядья на грядках.

Отмечу главной моей ошибкой стала плотная посадка растений – они разрослись и образовали на грядке плотный ковер. Я высаживала рассаду на расстоянии 25 см друг от друга, и это казалось нормальным. Считаю, что между растениями должен быть промежуток в 35–40 см. В течение всего сезона подкармливаю землянику ведь постоянное плодоношение отнимает у нее очень много сил. А длинной и морозной зимой они очень понадобятся.

Получив первые кустики земляники из семян, в дальнейшем можно размножать их усами. Но в таком случае нужно решить, что важно – урожай или усы. Выбрав для размножения крупные экземпляры, отметьте их и удаляйте появляющиеся цветоносы. Усы можно прищипливать рядом с материнским кустом или вкопать в грунт стаканчик с почвой и укоренить в него. Растения, укорененные в стаканчики, в дальнейшем легче пересадить на постоянное место. Но нужно следить за тем, чтобы почва в стаканчиках была достаточно влажной.



## Спасаем от морозов

Ремонтантная земляника боится сильных морозов и часто вымерзает поэтому нужно позаботиться о ее подготовке к зиме и укрытии.

На растениях первого года плодоношения уже с конца августа нужно удалять все появляющиеся цветоносы и ягоды, которые не успеют вызреть до наступления холодов.

Рекомендую не полениться и осмотреть корни у каждого кустика. Оголившиеся корешки присыпать землей или перегноем. Но при этом ни в коем случае нельзя засыпать розетки земляники. Рекомендуется даже немного расширить лунку около каждого куста, чтобы осенние дожди не залили земляничные розетки.

Затем следует замульчировать грядки, что дополнительно прикроет корни от морозов. Я для этого использую прошлогоднюю солому. В наших краях случаются суровые зимы с трескучими морозами. Неплохо будет дополнительно укрыть грядки с земляникой. Но делать это нужно только с наступлением холодов, иначе кусты могут начать преть. Но самой хорошей защитой от морозов служит снег. Я укладываю между грядками ветви деревьев, они прекрасно задерживают снег. Если сильные морозы наступят раньше, то можно дополнительно накрыть грядки спанбондом.

Первую зиму (а она была суровая — сильный мороз грянул, когда снег еще не лег на землю) мои растения выдержали. Ранней весной я сняла с грядок солому, укрывающую их от морозов. Земляника выглядела совсем неприглядно, а через несколько солнечных теплых дней стали проглядывать молодые зеленые листочки. Привела посадки в порядок: удалила сорняки, подсыпала перегной между растениями.

Положила на землю между растениями сочащуюся ленту (шланг). Всю грядку вместе с сочащейся лентой замульчировала перепревшей соломой. Земляника быстро пошла в рост и первая ягодка поспела уже в начале июня.

## ХРАНЕНИЕ И ЗАГОТОВКА





# СУШИМ, МОРОЗИМ И ВАРИМ

Земляничный сезон проходит быстро. В это время хочется по-больше скушать свежих ароматных ягод. Но как быть если год выдался урожайным? Главное – не отчаиваться, не терять-ся, а собраться с силами и немного потрудиться!

Старайтесь собирать ягоды утром или вечером. Используйте небольшие емкости, чтобы ягоды под собственным весом не мялись. Некоторые фермеры называют лучшей тарой пластиковые контейнеры или берестяные короба, в которые умещается не более 1,5–2 кг ягод. Садоводы могут наполнять урожаем и маленькие, до 3 кг корзинки или пластмассовые невысокие тазы. В этом случае ягоды перед транспортировкой не пере-кладывают а перевозят в этих же емкостях.

Для длительного хранения землянику можно заморозить или засушить.

Для заморозки ягоды перебирают отбирают самые крепкие, но не самые крупные, лучше средние по величине. Удаляют чашелистики, моют и хорошо обсушивают на льняном полотенце или на плоской тарелке. Затем ягоды раскладывают на подносе или на твердом листе бумаги в один слой. Помещают в морозилку. После того как они станут твердыми, их сыпают в пакет или контейнер для замораживания, опять же небольшими партиями. Если укладываете ягоды в полиэтиленовый пакет то постарайтесь удалить воздух полностью и плотно пакет завязать или закрепить его специальными прищепками. Затем приступают к заморозке следующей части урожая. Если в вашей морозильной камере температура –18 °С, то земляника может храниться до нового урожая. Только не допускайте повторного ее замораживания. Для использования берите столько ягод, сколько вам необходимо.

Иногда ягоды сушат. Мелкие ягоды моют просушивают на полотенце, затем укладывают в один слой на противень и слегка подвяливают на открытом воздухе. Потом помещают в духовку при температуре 45–50 °С, регулярно переворачивая противень и аккуратно деревянной лопаткой помешивая ягоды. Затем температуру повышают до 75 °С. Можно процесс проводить и при равномерной, 60–65 °С температуре в духовке или сушилке.

Высушенные ягоды обычно насыщенного красного цвета, ароматные, кисло-сладкого вкуса. Но самое главное – в них сохраняются все полезные вещества. Хранят сушеную землянику в герметично закрытых стеклянных банках.

Но чаще всего из садовой земляники готовят варенье, джемы, конфитюры, пастилу, компоты, наливки, настойки, соки.

В летний период постарайтесь побаловать себя ягодными десертами, коктейлями, выпечкой.





## Шоколадная лапша с ягодами

Нам потребуется  
для шоколадных блинов:

- 1 стакан муки
- 4 яйца
- 60 г шоколада
- 1 стакан молока
- 0,75 стакана йогурта
- 2 ст. ложки сахара

- 1 ч. ложка соли
- растительное масло  
для жарки

Для украшения:

- фрукты
- ягоды земляники садовой
- взбитые сливки

Сначала нужно приготовить шоколадные блины. Шоколад растопить на водяной бане, яйца взбить, перемешать с шоколадом. Добавить муку, йогурт, соль и сахар и замесить тесто. Выпечь блинчики.

Охладить блины, нарезать соломкой и смешать с земляникой садовой (можно использовать и другие ягоды или фрукты). Выложить горкой, украсить ягодами и взбитыми сливками. Полить шоколадным сиропом.

Этот десерт можно подать с шоколадным соусом. Для его приготовления нужно взять 100 мл жирных (лучше 33%-ных) сливок, положить в них 2 ст. ложки сливочного масла и 1 ст. ложку сахара. Все нагреть на слабом огне, помешивая, почти до кипения и снять с огня. 100 г горького шоколада наломать на небольшие кусочки, положить в горячие сливки и размешать до получения однородной массы.





## Земляника с ванилью »

Нам потребуется:

- 300 г земляники садовой
- 1 ч. ложка сливочного масла
- 0,5 стакана 10%-ных сливок
- 1 ст. ложка кукурузного крахмала
- 3 ст. ложки сахара
- 1 желток
- сахарная пудра, ванильный сахар – по вкусу

Половину молока разогреть, добавив по вкусу ванильный сахар. В остывшем молоке развести крахмал. Желток растереть с сахаром. В горячее молоко, помешивая, добавить желток и крахмал, варить на слабом огне 2–3 минуты, не давая соусу закипеть. Слегка остудить и процедить через сито. Землянику вымыть, обсушить, разрезать на половинки. Порционные формочки для запекания (можно использовать формочки для кексов и маффинов) смазать сливочным маслом, выложить ягоды земляники садовой, посыпать сахарной пудрой. Залить ванильным соусом и поместить в нагретую до 180 °С духовку на 7–10 минут до загустения ванильного соуса. При подаче украсить листочками мяты.

## Варенье из земляники со смородиной

Нам потребуется:

- 500 г земляники садовой средней величины
- 250 г красной смородины
- 250 г крупной черной смородины
- 1,2 кг сахара

У смородины обрезать плодоножки и чашелистики. Все подготовленные ягоды смешать, засыпать сахаром и оставить, пока они не дадут сок. Далее варить варенье способом многократной варки. Разложить в подготовленные банки и укупорить.





## Садовый коктейль с мятой »

Нам потребуется:

- 1 стакан ягод земляники садовой
- 3 стакана кефира
- 2–3 листочка мяты
- сахар – по вкусу

Мяту мелко нарезать, разложить по формочкам для льда и залить водой. Поместить в морозильную камеру до полного застывания.

Ягоды перебрать, промыть, обсушить, измельчить блендером и протереть через сито. После взбить с кефиром, по вкусу подсластив. Разлить коктейль по стаканам, добавив по 2–3 кубика льда с мятой.

## Джем с ревенем

Нам потребуется:

- 750 г земляники садовой
- сок и цедра 1 лимона
- 750 г молодого ревеня
- 1 5 кг сахара

Землянику тщательно промыть, просушить, размять. Ревень вымыть, очистить, снять пленки, порезать на кусочки длиной 1 см. Землянику и ревень перемешать с сахаром, цедрой и лимонным соком, оставить под крышкой на ночь. На следующий день довести до кипения и варить 4 минуты на сильном огне, постоянно помешивая. Сразу же переложить в банки и укупорить.





## Молочная рисовая каша » с земляникой

Нам потребуется:

- 0,5 стакана риса
- 2 стакана молока
- 2 яйца
- 1 стакан ягод
- 4 ст. ложки сахарной пудры
- сахар, соль – по вкусу

Рис промыть, залить кипящим молоком, по вкусу посолить и подсластить. Варить на слабом огне до готовности. Желтки отделить от белков, взбить с 1 ст. ложкой сахарной пудры, после аккуратно подмешать к рисовой каше. Белки взбить с оставшейся сахарной пудрой.

Приготовить ягодный соус: половину ягод взбить блендером, подсластить по вкусу после протереть через сито.

На тарелку выложить рисовую кашу. Полить соусом, сверху выложить ягоды, добавить взбитые белки, украсить листиками мяты.

## Конфитюр с крыжовником

Нам потребуется:

- 1 кг земляники садовой
- 1 кг крыжовника
- 2 кг сахара
- 0,5 стакана воды

Землянику вымыть, пересыпать слоями половиной сахара, поставить на 8 часов в холод.

Крыжовник залить водой, варить до мягкости и протереть через сито, засыпать оставшимся сахаром, добавить землянику, довести до кипения и варить, периодически помешивая, 25 минут. Горячим разлить в стерилизованные горячие банки и закатать.





## Торт из земляники и творога

Нам потребуется для теста.

- 1 кг творога
- 200 г сливочного масла
- 150 г манной крупы
- 400 г сахара
- 6 яиц

Для крема:

- 400 г земляники садовой
- 1 стакан 35%-ных сливок
- 3 ч. ложки желатина
- 4 ст. ложки сахара

Размягченное сливочное масло взбить миксером с желтками и сахаром. Добавить протертый через сито творог и прогретую на сковороде манную крупу тщательно вымесить. Затем аккуратно ввести взбитые в густую пену белки.

Тесто перелить в выстеленную пергаментной бумагой форму и выпекать в нагретой до 180 °С духовке 25–30 минут. Готовность проверить деревянной зубочисткой. Остудить, разрезать на два коржа.

Приготовить крем: желатин залить 0,5 стакана воды и оставить на 20–30 минут для набухания. Землянику промыть, обсушить, измельчить блендером, протереть через сито. Желатин распустить на водяной бане, добавить сахар и земляничное пюре, взбить миксером. Охлажденные сливки взбить в густой пышный крем, продолжая взбивать, добавить земляничное пюре с желатином.

Собрать торт: выложить коржи друг на друга, промазать кремом. Поместить торт для охлаждения и застывания на 2–3 часа в холодильник. При подаче украсить его взбитыми сливками и ягодами земляники.

*С. ЦАРЬКОВА. г. Тамбов.*





## Пирожки с земляникой »

Нам потребуется:

- 500 г готового дрожжевого теста
- 300 г земляники садовой
- 0,5 стакана сахара
- 2–3 ст. ложки крахмала
- растительное масло для жарки

Тесто разделить на шарики размером с куриное яйцо. Раскатать в лепешки толщиной 5–7 мм. На середину лепешек выложить по 3–4 ягоды земляники, посыпать 1–2 ч. ложками сахара и 0,3 ч. ложки крахмала. Края теста соединить, защипнуть. Растительное масло налить в сковороду слоем в 1–1,5 см, разогреть. Выложить пирожки швом вниз и жарить до золотистого цвета. Затем пирожки перевернуть на другую сторону, огонь убавить до минимального, накрыть крышкой и жарить до готовности.

Пирожки со свежими ягодами лучше жарить, а не выпекать, так как при жарке ягоды подвергаются меньшей тепловой обработке и не успевают выделить сок. Пирожки лучше подавать в горячем виде, иначе тесто размокнет от сока.

*Н. НЕЗАМОВА. г. Орел.*

## Компот со смородиновым соком

Нам потребуется для сиропа.

- 400 г сахара
- 1 л сока красной смородины

Землянику аккуратно промыть, подсушить и разложить в стерилизованные 0,5-литровые банки. Приготовить сироп: в смородиновый сок добавить сахар, довести до кипения. Кипящим сиропом залить землянику. Банки пастеризовать при 80 °С 10–15 минут, закатать, укутать, остудить.





## Земляника в шоколадной глазури »

Нам потребуется:

- 500 г земляники садовой
- 250 г шоколада
- 100 г сливочного масла

Ягоды перебрать, промыть, обсушить. Шоколад растопить на водяной бане со сливочным маслом. Ягоды нанизать на шпажку и окунуть в шоколад, затем в кондитерскую посыпку кокосовую стружку или орехи. Дать застыть, выложить на тарелку

### Десерт «Иней»

Нам потребуется:

- 300 г земляники садовой
- 0,5 стакана сахара
- 3 белка
- 3 ст. ложки измельченных орехов (грецких, кешью, фундука)

Землянику промыть, обсушить, нарезать ломтиками, засыпать половиной сахара и оставить на 20–30 минут. Выделившийся сок собрать. Охлажденные белки взбить с сахаром, продолжая взбивать добавить собранный сок и взбивать еще 1–2 минуты. Ягоды выложить в фужеры, сверху уложить взбитые белки. Посыпать измельченными орехами, украсить веточками мяты и подавать.

С. ЦАРЬКОВА. г. Тамбов.





## Варенье обычное »

Нам потребуется:

- 1 кг земляники садовой
- 1 0–1,2 кг сахара
- 2 г лимонной кислоты

Подготовленные ягоды сложить в емкость, пересыпать сахаром и оставить при комнатной температуре до появления сока. Поставить посуду на небольшой огонь и подогревать, аккуратно помешивая, пока сахар не растворится в выделяющемся соке. Усилить огонь и варить 15–25 минут периодически удаляя пену. В конце варки добавить лимонную кислоту которая будет препятствовать засахариванию варенья.

## Джем из земляники и черешни

Нам потребуется:

- 3 кг черешни
- 3 кг земляники садовой
- 1,5 кг сахара

Спелые и крепкие ягоды перебрать, у земляники удалить чашелистики, у черешни – косточки и плодоножки. Варить, не добавляя воды. Доведя массу до сгущения, всыпать сахар. Варить джем, мешая деревянной ложкой или лопаткой до тех пор, пока при помешивании будет оставаться просвет на дне посуды. Готовый джем переложить горячим в хорошо высушенные и прогретые банки. Держать их 1–2 дня открытыми, чтобы на поверхности образовалась защитная пленка, после чего закупорить и хранить в сухом и прохладном месте.





## Заготовка «Мы вместе!»

Нам потребуется:

- 1 кг земляники садовой
- 0,5 кг жимолости
- 700 г сахара

Самые первые ягоды в саду – жимолость съедобная и земляника садовая. Первая пресновата и с небольшой горчинкой, вторая – кисло-сладкая, ароматная. Можно их соединить. Землянику промыть, засыпать сахаром и оставить на 10–12 часов в прохладном месте. Выделившийся сок слить.

Ягоды земляники уложить в стеклянную банку, переслаивая их ягодами жимолости. Залить кипящим земляничным соком и закатать.

## Варенье из земляники с фруктозой

Нам потребуется:

- 1 кг земляники садовой
- 1 пакетик пектина
- 200 г фруктозы

Землянику вымыть, нарезать на кусочки. Пектин смешать с 1 ст. ложкой фруктозы, засыпать ягоды, перемешать и довести до кипения, постоянно помешивая. Добавить оставшуюся фруктозу еще раз перемешать, опять довести до кипения и варить 3 минуты. Снять пену и разлить в подготовленные банки, закрыть, перевернуть вверх дном, оставить на 5 минут.

## ЦЕЛЕБНЫЕ СВОЙСТВА





# ЦАРИЦА РАСТИТЕЛЬНОГО МИРА

С давних времен земляника садовая считается одной из самых полезных ягод. Природа щедро наделила ягоды, цветки, листья и корни этого растения лекарственными веществами. Не случайно в народе говорят: «В доме, где едят землянику и чернику, врачам делать нечего», — рассказывает Валерий ШАФРАНСКИЙ, садовод из Екатеринбурга



## Чем богата земляника

Крупноплодная садовая земляника богата витамином С и занимает среди ягодных садовых культур второе место после черной смородины. Его содержание в ягодах выше в солнечное лето с умеренным количеством осадков, ниже — в холодное и дождливое. Ягоды первых сборов обычно беднее витамином С, чем последующие.

Ценные защитные качества земляники связаны с присутствием в ней фолиевой кислоты — витамина В<sub>9</sub>, которой больше, чем в винограде или в малине. При нехватке фолиевой кислоты у человека снижается содержание гемоглобина в крови.

Другие витамины (В<sub>1</sub>, В<sub>2</sub>, Е, РР, К) содержатся в ягодах в небольшом количестве. Земляника отличается также невысоким содержанием биотина — витамина Н. Кумаринов в садовой землянике мало, несколько больше в ремонтантной и лесной землянике.

Земляника не является рекордсменом по содержанию железа, но удачное сочетание фолиевой кислоты, витамина С и железа легко усваивается организмом человека.

Как лекарственное средство земляника очень популярна в народной медицине. Ее применяют для лечения многих болезней.

В землянике в большом количестве содержится мощный антиоксидант — физетин, который усиливает работу мозга.

Некоторые люди не переносят землянику, при ее употреблении у них может появиться аллергическая сыпь в виде крапивницы, зуд, покраснение кожи, головокружение, тошнота. Особенно часто это происходит у детей и женщин. В таких случаях употреблять землянику следует в небольших количествах и лучше с молоком, сметаной или йогуртом.



Землянику рекомендуют употреблять *при заболеваниях сердца, почек, печени, авитаминозе и особенно при малокровии*. В народе говорят, что если в течение двух-трех лет подряд в земляничные сезон кушать как можно больше ягод, то заживляется язва желудка и двенадцатиперстной кишки, отступают желчнокаменная и почечнокаменная болезнь, гипертония.

Листья земляники нужно собирать во время цветения, срезать с черешками длиной не более 1 см. Сушат их в хорошо проветриваемом помещении.

## Спасение от простуды

При лечении бронхитов эффективен настой листьев земляники. Для его приготовления надо 1 ст. ложку сухих листьев залить 1 стаканом воды, настоять в термосе 7–8 часов, процедить. Принимать по 0,5 стакана 3–4 раза в день. Хорошо помогает сбор, состоящий из 2 частей листьев земляники, 2 частей травы мелиссы лимонной, 2 частей листьев шалфея, 1 части травы чабреца. Для приготовления настоя надо 2 ст. ложки измельченной смеси залить 1 стаканом кипятка, настоять в теплом месте 30 минут. Процедить. Принимать по 0,25 стакана 4 раза в день после еды.

При кашле многие травники рекомендуют сбор, состоящий из равных долей листьев земляники, цветков белой сирени и листьев брусники. Для приготовления настоя надо 2 ст. ложки измельченной смеси залить 1 стаканом кипятка, настоять в термосе 6 часов, процедить. Принимать по 0,3 стакана в горячем виде 3–4 раза в день.

При простуде, гриппе, бронхите можно применять такой настой: берут в равных частях листья земляники, ежевики, кипрея (иван-чай), малины, черной смородины, цветки липы, зверобоя, чабреца. 1 ст. ложку смеси заливают 1 стаканом кипятка, настаивают 20 минут и пьют по 0,2 стакана каждые 2 часа. Этот сбор рекомендуют и при бронхиальной астме.

## Чтобы почки не страдали

При желчнокаменной болезни в народной медицине применяют настой из ягод и листьев земляники, взятых в равных долях. Для этого 1 ст. ложку измельченной смеси надо залить 1 стаканом кипятка, настоять 20 минут, процедить. Принимать настой по 0,75–1 стакану 3 раза в день.

При мочекаменной болезни полезно использовать сбор, состоящий из равных частей листьев земляники, травы хвоща полевого, плодов тмина, плодов можжевельника и корня солодки. Для приготовления настоя надо 1 ст. ложку измельченной смеси залить 1 стаканом кипятка, настоять в теплом месте в течение 2 часов. Принимать по 0,75 стакана 3 раза в день за 20 минут до еды.

При камнях в почках и мочевом пузыре травники рекомендуют такой сбор: 4 части листьев земляники, 5 частей корня алтея, 3 части корня барбариса, 3 части кукурузных рылец и 2 части листьев березы. 1 ст. ложку измельченной смеси залить 1 стаканом кипятка, настоять в термосе 12 часов, процедить. Принимать по 0,75 стакана 2 раза в день.

Настой из ягод и листьев земляники часто применяют в качестве желчегонного средства. Для этого надо 1 ст. ложку ягод и 1 ст. ложку листьев залить 1 стаканом кипятка, настоять 1 час, процедить и принимать по 0,5 стакана 3 раза в день перед едой.

Считается, что земляника помогает при подагре. Это заболевание связано с отложениями в суставах солей мочевой кислоты. Обострение болезни часто вызвано употреблением богатой пуринами пищи — печени, шпроты, бобовые, а также алкоголь, тогда больным подагрой необходимы «земляничные» дни. В эти дни надо съедать до 1,5 кг земляники в день. Известно, что знаменитый шведский ботаник Карл Линней спасался от жесточайшей подагры именно таким способом.



Для усиления мочегонного эффекта листья земляники соединяют в равных долях с плодоножками вишни или черешни. Затем 1 ст. ложку измельченной смеси надо залить 1 стаканом кипятка, настоять в теплом месте 40 минут, процедить. Принимать настой по 0,25 стакана 3–4 раза в день.

При запорах полезны свежие ягоды земляники. Семена земляники могут «промассировать» кишечник и таким образом способствовать нормальному пищеварению.

### Когда болит сердце...

При гипертонии, болях в сердце, склерозе полезно 2 ст. ложки сухих ягод залить 1 стаканом кипятка, варить на слабом огне 10 минут, настоять в теплом месте 1 час. Принимать по 0,25 стакана 4 раза в день до еды.

Для лечения гипертонии и для снятия стрессовых состояний эффективен сбор, состоящий из 2 частей листьев земляники, 1 части листьев черной смородины, 4 частей цветков календулы. Для приготовления настоя надо 1 ст. ложку измельченной смеси залить 1 стаканом кипятка, настоять в теплом месте 20 минут, процедить. Принимать настой по 0,2 стакана 5 раз в день за 30 минут до еды.

### Успокойте нервы

3 части сушеных измельченных листьев земляники смешайте с 2 частями листьев мяты перечной, 4 частями плодов боярышника. 1 ст. ложку смеси заварите 1 стаканом кипятка, дайте настояться 5–7 минут. Пейте горячий напиток с медом.

О. АДАМОВИЧ. г. Ноябрьск, Тюменская обл.

### Хорошеем!

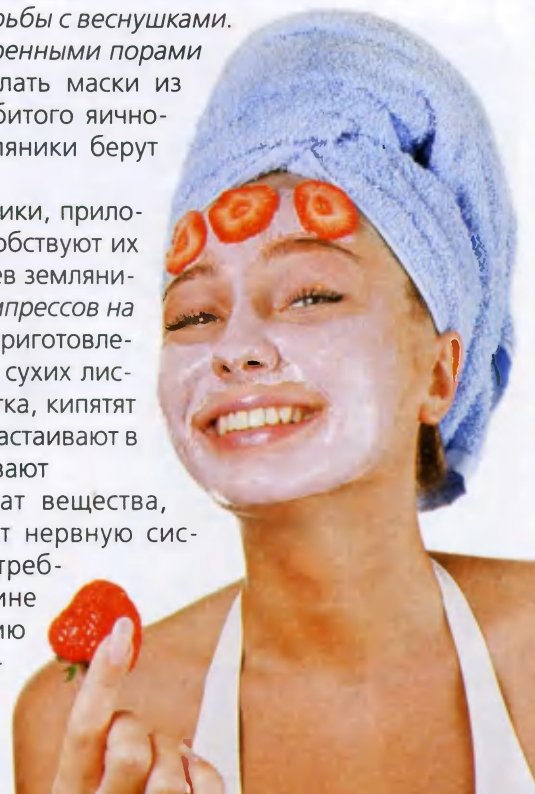
Землянику издавна используют в косметологии. Чтобы кожа приобрела свежесть и бархатистость, попробуйте такую маску. Ягоды земляники тщательно размять с молоком, добавить 1–2 вареные картофелины, растереть все, чтобы получилось пюре, и нанести полученную смесь на очищенное лицо на 20–30 минут после чего все смыть теплой водой.

Если в сок земляники добавить немного лимонного сока — готово средство для борьбы с веснушками.

При жирной коже с расширенными порами косметологи рекомендуют делать маски из земляники с добавлением взбитого яичного белка. На 1 ст. ложку земляники берут 1 белок.

Распаренные листья земляники, приложенные к язвам и ранам, способствуют их заживлению. А отвар из листьев земляники применяют наружно для компрессов на кровоточащие раны. Для его приготовления 2 ст. ложки измельченных сухих листьев заливают 1 стаканом кипятка, кипятят 2–3 минуты на водяной бане, настаивают в течение 15–20 минут, процеживают.

Ягоды земляники содержат вещества, которые хорошо успокаивают нервную систему человека. Поэтому употребление ягод во второй половине дня способствует улучшению общего состояния после трудового дня.





## Морщинки? Не беда!

Земляника – кладезь меди, которая играет важную роль в образовании и увеличении количества коллагена. Это вещество делает кожу нежной и упругой. Не случайно земляничные маски так популярны у женщин. 6–8 ягод земляники садовой нужно растереть с 1 ст. ложкой оливкового масла и 1 ст. ложкой творога. Маску нанести на очищенную кожу лица и шеи на 15–20 минут. Смыть теплым настоем ромашки или спитого чая. Маску в сезон рекомендуют делать 2–3 раза в неделю. Курс 10 масок.

### Против диабета

Очень многие люди в наше время страдают от сахарного диабета. Травяная терапия может применяться как вспомогательное лечение при любой его форме. Лекарственные растения улучшают иммунитет, нормализуют работу желудочно-кишечного тракта, ликвидируют застой в печени и желчном пузыре и, что немаловажно, снижают потребность в инсулине.

Кроме простых рецептов с одним компонентом существуют сборы трав, в состав которых входят несколько наименований растений.

Лекарственные смеси трав можно приготовить в домашних условиях.

60 г листьев земляники соедините с 40 г цветков липы, 30 г цветков коровяка и 100 г листьев черники.

Залейте 1 ст. ложку смеси стаканом кипятка, дайте настояться несколько минут и пейте по 1 стакану после еды 2–3 раза в день.

Галина РУДЕНКО. г. Невинномысск, Ставропольский край.

## Содержание

<b>ВЫРАЩИВАНИЕ.</b>	<b>3</b>
Земляничная поляна	4
Сорт – основа урожая.	9
Земляника ремонтантная	11
Чем болеет земляника	24
Всею виной – майский жук	30
Кто еще вредит землянике	33
Проверено на практике	36
<b>ХРАНЕНИЕ И ЗАГОТОВКА.</b>	<b>67</b>
Сушим, морозим и варим	68
Шоколадная лапша с ягодами	70
Земляника с ванилью	72
Варенье из земляники со смородиной	72
Садовый коктейль с мятой	74
Джем с ревеном.	74
Молочная рисовая каша с земляникой	76
Конфитюр с крыжовником	76
Торт из земляники и творога	78
Пирожки с земляникой	80
Компот со смородиновым соком	80
Земляника в шоколадной глазури	82
Варенье обычное.	84
Джем из земляники и черешни	84
Заготовка «Мы вместе!»	86
Варенье из земляники с фруктозой	86
<b>ЦЕЛЕБНЫЕ СВОЙСТВА</b>	<b>87</b>
Царица растительного мира	88



ПОПУЛЯРНОЕ ИЗДАНИЕ

# Секреты богатого урожая **ЗЕМЛЯНИКА САДОВАЯ**

Ответственный редактор Татьяна Замулина  
Технический редактор Светлана Васильева  
Верстка Светлана Васильева  
Корректор Лев Зелексон

Фото: Нина Белявская, Ирина Бородина, Федор Долбня, Татьяна Замулина,  
Валентина Комарова, Юрий Криулев, Андрей Лысков, Алексей Малышев,  
Дмитрий Марков, Наталья Планкина, Вячеслав Сенников, Евгений Соболев,  
Михаил Солунин, Ольга Штанова, Zoonar/Thinkstockphotos//Fotobank.ru (обложка, стр. 4),  
iStock/Thinkstockphotos//Fotobank.ru (стр. 1, 3, 6, 11, 17, 19, 24, 69, 85, 87, 88),  
Silencefoto | Dreamstime.com Dreamstock.ru (стр. 67),  
Postolit Dreamstime.com \ Dreamstock.ru (стр. 93)

Схема на стр. 48 Ольги Трифионовой

Шеф-повара: Татьяна Гонзова, Евгений Кувшинов, Марина Паршина

Подписано в печать 4.04.2014. Формат 62 x 64/16  
Усл. печ. л. 4,4. Тираж 20000 экз. Заказ 2213

ЗАО «Издательство "Газетный мир"»  
603126, Нижний Новгород, ул. Родионова, 192, корп. 1  
тел.. (831) 469-98-09, 469-98-15, факс (831) 469-98-00, e-mail: sales@gmi.ru

Отдел продаж наложенным платежом:  
тел.. 8-800-100-17-10 (звонок по России бесплатный),  
(831) 469-98-20, 469-98-22, e-mail: kniga@gmi.ru

Отпечатано в ОАО «Рыбинский Дом печати»,  
152901 г Рыбинск, ул. Чкалова, д. 8, e-mail: printing@r-d-p.ru

Настоящее издание является специальным выпуском газеты «Огород». Главный редактор Т.Н. Кузнецова.  
Газета зарегистрирована Министерством РФ по делам печати, телерадиовещания и средств  
массовых коммуникаций. Свидетельство о регистрации средства массовой информации  
ПИ №77-7930 от 27 апреля 2001 г

Продукция предназначена для детей старше 16 лет. Учредитель и издатель  
ЗАО «Издательство "Газетный мир"». Цена договорная