

Галина КИЗИМА

ОДНОЛЕТНИЕ ЦВЕТЫ

рукотворной
красоты

Авторитетное
руководство
по наилучшему
выращиванию



Annotation

Речь в этой книге пойдет об однолетних цветах, или, как их часто называют, летниках (однолетниках), а так же о цветах, выращиваемых в двулетней культуре. Конечно, в книге небольшого объема невозможно рассказать обо всех существующих однолетних цветах, поэтому пришлось ограничить их ассортимент. В книге приведены основные сведения о наиболее распространенных растениях, выращивание которых не требует большого труда и затрат времени по уходу за ними. У каждого растения есть свои причуды, им я обязательно уделяю внимание. Кроме того, в книге приводятся разные полезные для цветоводов сведения по расположению цветников в тени, на солнце, на разных типах почв, по организации клумб непрерывного цветения, по ассортименту растений для модных нынче во всем мире монохромных клумб. Используя незатейливые рисунки, которые приведены в этой книге, вы легко создадите свои личные шедевры на своем небольшом участке.

- [Галина Кизима](#)
 - [От автора](#)
 - [1. Некоторые общие сведения об однолетних и двулетних цветах](#)
 - [2. Однолетние и двулетние цветы с самыми мелкими семенами. Особенности посева и выращивания. Пикировка и пересадка рассады в грунт](#)
 -
 - [Цветы](#)
 - [Агератум мексиканский](#)
 - [Антирринум или Львиный зев](#)
 - [Гвоздики](#)
 - [Гипсофила изящная или качим](#)
 - [Годеция крупноцветковая](#)
 - [Кохия волосистая](#)
 - [Лобелия эринус](#)
 - [Маки](#)
 - [Мезембриантемум](#)
 - [Немезия зобовидная](#)
 - [Петуния](#)
 - [3. Двулетники с очень мелкими семенами](#)

-
- [Анютины глазки \(Виола, Фиалка трехцветная\)](#)
- [Гвоздика турецкая](#)
- [Колокольчик \(кампанула\) средний](#)
- [Наперстянка \(Дигиталис\)](#)
- [Маргаритка](#)
- [Незабудка](#)
- [4. Однолетние цветы с семенами среднего размера. Посев, выращивание рассады и пересадка в грунт](#)
 -
 - [Адонис](#)
 - [Астра однолетняя](#)
 - [Бархатцы](#)
 - [Василек](#)
 - [Вербена гибридная](#)
 - [Гайлардия красивая](#)
 - [Дельфиниум Аяксов](#)
 - [Иберис зонтичный](#)
 - [Космея \(Космос\)](#)
 - [Левкой \(Маттиола\)](#)
 - [Маттиола \(Ночная фиалка, гесперис\)](#)
 - [Резеда душистая](#)
 - [Сальвия сверкающая \(Шалфей\)](#)
 - [Флокс Друммонда](#)
 - [Хризантема килеватая](#)
 - [Чернокорень \(Циноглоссум\)](#)
- [5. Посев однолетних и двулетних растений с крупными семенами](#)
 -
 - [Георгина культурная](#)
 - [Душистый горошек](#)
 - [Ипомея \(вьюнок, граммофончик\)](#)
 - [Календула лекарственная \(ноготки\)](#)
 - [Капуста декоративная](#)
 - [Клецевина](#)
 - [Лаватера \(Хатьма\)](#)
 - [Настурция культурная](#)
 - [Подсолнечник](#)
 - [Фасоль декоративная](#)
 - [Цинния изящная](#)

- [6. Двулетники с крупными семенами](#)
 - [Лунария \(Лунник\)](#)
 - [Мальва \(Розовый алтей, Шток роза, Просвирник\)](#)
 - [Приложение](#)
 - [Клумба с неприхотливыми однолетниками](#)
 - [Загородный сад для жаркой и холодной погоды](#)
 - [Засухоустойчивые клумба или рабатки](#)
-

Галина Кизима

Однолетние цветы рукотворной красоты

От автора

Речь в этой книге пойдет об однолетних цветах, или, как их часто называют, летниках (однолетниках), а так же о цветах, выращиваемых в двулетней культуре. Конечно, в книге небольшого объема невозможно рассказать обо всех существующих однолетних цветах, поэтому пришлось ограничить их ассортимент. В книге приведены основные сведения о наиболее распространенных растениях, выращивание которых не требует большого труда и затрат времени по уходу за ними. У каждого растения есть свои причуды, им я обязательно уделяю внимание. Кроме того, в книге приводятся разные полезные для цветоводов сведения по расположению цветников в тени, на солнце, на разных типах почв, по организации клумб непрерывного цветения, по ассортименту растений для модных нынче во всем мире монохромных клумб. Используя незатейливые рисунки, которые приведены в этой книге, вы легко создадите свои личные шедевры на своем небольшом участке.

И как всегда, я отдаю предпочтение информации, а не декоративному оформлению, поскольку отсутствие в книге цветных фотографий позволяет сделать ее доступной по цене садоводам-любителям, для которых она и предназначена. Удачи, вам, дорогие читатели, и не только на даче!

Галина Александровна Кизима – садовод – любитель.

1. Некоторые общие сведения об однолетних и двулетних цветах

Все они разные, одни требуют щелочных почв, другие слабокислых. Одни любят расти на солнце, другие в тени. О каждой группе растений я буду говорить в отдельности, но есть некоторые общие понятия, которые нужно знать. Большинство этих растений выращивают через рассаду. Однако многие из них допускают посев непосредственно на место в открытый грунт и этим всегда надо пользоваться, чтобы избежать лишней работы по выращиванию рассады. Всегда следует помнить, что при посеве непосредственно в грунт семян требуется в 3–4 раза больше, чем при выращивании рассады.

Все однолетники легко переносят пересадку в любом возрасте, даже в момент цветения и быстро приживаются на новом месте, что конечно является их плюсом. Как правило, однолетники обильно и длительно цветут, что тоже является плюсом, поэтому надо обязательно украшать свой сад этими растениями. Общим правилом при выращивании всех цветов является умеренное питание, иначе растения будут жировать и плохо цвести (лучше не докормить, чем перекормить). Не следует переувлажнять цветники, иначе растения будут болеть (лучше не долить, чем перелить), и по той же причине не следует загущать посадки (неубедительное утешение «в тесноте, да не в обиде» растения не признают, да и нам то оно пригодно разве что в транспорте в час пик).

Очень часто жалуются, что плохо всходят семена однолетников. Есть для этого несколько причин. Прежде всего, семена нужно обязательно взбодрить, поскольку у них плохо смачивается оболочка семени и часто бывает недоразвитый зародыш. Можно, конечно, замочить в Цирконе или Энергене. Можно использовать Гуми или Фитоспорин. Но, если у вас ничего из этих препаратов нет, то замочите их на 5-10 минут в растворе марганцовки (марганцово кислого калия, перманганата калия) ярко розового цвета, после которой семена следует промыть водой.

Можно поступить иначе: опустите тряпочные или капроновые мешочки с семенами в воду высокой температуры (плюс 53 градуса), подержите там 15 минут и положите на сутки в холодильник. Затем рассыпьте по бумаге, чтобы слегка подсушить их до сыпучести. После этого сразу же займитесь их посевом. Но бывают семена такие мелкие, что

их не то, что взбодрить, их увидеть – то не так то легко, просто пылинки, а не семена. С ними, естественно, никаких манипуляций перед посевом делать нельзя. Однако им тоже можно помочь. Достаточно на посеянные семена сверху капнуть из шприца через иглу пару капель раствора Циркона (2 капли на четверть стакана воды). Вот с них и начнем.

2. Однолетние и двулетние цветы с самыми мелкими семенами. Особенности посева и выращивания. Пикировка и пересадка рассады в грунт

Какие семена считать самыми мелкими? Условимся относить к этой категории такие семена, которых содержится от трех до тридцати тысяч в одном грамме.

Посев очень мелких семян на рассаду. Семена петуний, душистого табака, примул и некоторых других растений очень мелкие и при их посеве есть некоторые тонкости. Обычно их рекомендуют сеять прямо по поверхности почвы в рассадные ящики, которые затем следует накрыть стеклом и поставить сразу в теплое и светлое место. Когда появятся всходы, растения рекомендуют поливать осторожно, не попадая на семядольные листочки. Некоторые авторы рекомендуют делать полив по стенкам емкости чайной ложкой или из пипетки между растениями. Но, обычно, всходы оказываются загущенными и весьма непросто не попасть водой на семядольные листья. При попадании воды на семядольные листочки вызывает их прилипание к поверхности почвы, и в дальнейшем они не могут от нее оторваться, поскольку поверхностное натяжение воды велико, а у мелких семян очень маленькое подсемядольное колено и поэтому семядольные листочки лежат прямо на почве. Обычно прилипшие к влажной почве эти листочки погибают, что как правило, приводит к гибели или худосочности самого растения. Поэтому полив в этот момент и делают столь осторожно. При появлении первых двух настоящих листочков рассаду рекомендуют распикировать, то есть сделать первую пересадку по отдельным стаканчикам или кассетам, что тоже очень непросто, ну прямо таки ювелирная работа. Многие ли из нас годятся на роль ювелиров? Лично я за такую работу не берусь. Уж лучше всходы проредить, чем рассаживать. Причем, лишние растения надо вырезать до уровня почвы маникюрными ножницами, выщипывать пинцетом или щипчиками для бровей, а не выдирать, поскольку при этом обязательно повреждается корневая система соседних растений. Иногда рекомендуют сеять мелкие семена прямо в кассеты. Но мой опыт показывает, что небольшое количество почвы в кассетах очень быстро пересыхает, что нередко

приводит к гибели сеянцев.

В продаже есть торфяные таблетки. В этом случае посев сильно упрощается. Надо только очень аккуратно опустить в углубление в центре таблетки семечко, осторожно расставить таблетки на некотором расстоянии друг от друга в какую – либо неглубокую емкость и налить в емкость воду, постепенно подливая ее, пока таблетки окончательно разбухнут. Их объем увеличится примерно в 4–6 раз. На этом посевная заканчивается. Не забывайте время от времени подливать в емкость воду, чтобы не допустить пересыхания торфа, из которого эти таблетки сделаны. Ни подкармливать, ни пересаживать сеянцы не требуется до самой высадки их в грунт, поскольку в таблетках уже есть некоторый запас питательных веществ. Эти таблетки бывают разного размера и в них можно высевать не только мелкие семена, но практически семена всех культур, надо только подобрать подходящий для данной культуры размер таблетки.

Это очень удобно, но не всегда и не везде такие таблетки можно купить, да и стоят они недешево.

Ну, а что делать тем, у кого такой удобной новинки нет? Зато у вас есть небольшие стаканчики из-под йогурта или иные небольшие баночки или коробочки, ими вполне можно обойтись. Лично я предпочитаю одноразовые прозрачные стаканчики емкостью 50 г. При аккуратном использовании они прослужат несколько лет. В них не надо делать дренажных отверстий. Дальше я объясню, почему.

А вот в емкостях с непрозрачными стенками дренажное отверстие надо делать обязательно, поскольку все указанные выше растения, особенно петунии, не переносят излишка влаги и в то же время, при пересыхании почвы тоже легко погибают. Но отверстие следует делать не на дне, как это обычно рекомендуют, а на боковой поверхности у самого дна. Такие отверстия не забиваются землей так плотно, как это происходит, когда отверстие сделано на дне. Излишки воды легко вытекают из стаканчиков в поддон. Стаканчики надо заполнить на три четверти их высоты умеренно влажной подготовленной почвой, уплотнив ее чайной ложкой. Сверху насыпать на почву тонкий слой снега, уплотнить чайной ложкой и высевать семена на снег. Дело в том, что при посеве очень мелких семян есть, парочка нюансов: для всходов им нужен свет, поэтому их и рекомендуют сеять по поверхности и, кроме того, у них очень коротенькое подсемядольное колено, то есть расстояние от корня до семядольных листочков. Поэтому при засыпке таких семян почвой хотя бы слоем всего в один миллиметр, всходы просто не смогут выбраться на поверхность и погибнут. И еще один нюанс: всходы плохо переносят загущение. Чтобы не

загустить посевы, высыпьте семена в левую ладонь, слегка ее согните. На ребре ладони образуется ложбинка. Вот через эту ложбинку и будете сбрасывать семена на снег с помощью зубочистки или заостренной спички по 2–3 семечка в каждый стаканчик. На снегу семена хорошо видны и вы можете их раздвинуть той же самой зубочисткой на некоторое расстояние друг от друга, скажем на 1–1,5 см.

Чтобы заставить семена взойти, осторожно смочите их прямо на снегу или на почве (если высеваете их на поверхность почвы без снега, или прямо на таблетки) раствором Циркона, либо раствором Энергена, Эпина-экстра, либо Новосила. Для приготовления стимулирующего раствора возьмите через иглу в шприц некоторое количество любого из указанных препаратов. Накапайте 4 капли любого из них в пол стакана воды (если раствора надо меньше, то достаточно 1 капли на каждую столовую ложку воды) и размешайте. Излишки препарата из шприца выливайте обратно в ампулу и тщательно ее закройте. Используя шприц, наберите приготовленный раствор и осторожно капайте на семена. Положите прозрачный полиэтиленовый пакет на стол, составьте все стаканчики в общий поддон, например в банку из-под селедки, и задвиньте ее горизонтально в пакет. Сделайте в пакет несколько выдохов, чтобы в него попал углекислый газ, быстро завяжите или затяните резинкой. А теперь поставьте пакет в холодильник на пару дней. После этого пакет следует разместить в теплом и светлом месте. Тающий снег слегка втянет семена в почву, и они отлично взойдут, практически без потерь. Пакет не открывают и почву не поливают до появления всходов. Когда появятся на поверхности почвы крошечные зеленые точки, то это всходы. Появляются они где-то через 10–14 дней, и с этого момента вы можете поддон из пакета вынуть, либо периодически, не вынимая поддон из пакета, развязывать его, делать несколько выдохов внутрь и снова завязывать. Дело в том, что всходы из мелких семян очень чувствительны к переувлажнению почвы и воздуха, поэтому их надо периодически проветривать и не переувлажнять при поливах. Полив следует делать через шприц, заглубляя иглу в почву между всходами, либо использовать пипетку, что менее удобно, так как полив происходит по поверхности и есть возможность залить семядольки. Типичная ошибка – это переувлажнение рассады (еще раз повторяю, лучше не долить, чем перелить), потому что переувлажнение почвы приводит к недостатку в ней кислорода, и рассада может погибнуть. Кроме того, на ранней стадии избыточный полив может привести к заболеванию черной ножкой.

Черную ножку вызывают три причины: в почве должен быть

возбудитель болезни и излишняя влажность. Немало способствуют заболеванию и загущенные всходы. Поливы я всегда совмещаю с подкормкой очень слабым раствором минерального удобрения. Ниже я об этом расскажу подробнее.

Время посева следует выбрать так, чтобы снег в вашем регионе еще был. Но делать посев слишком рано тоже не рекомендуется, если вы не можете обеспечить растениям хорошее освещение, потому что его отсутствие приведет к чрезмерному вытягиванию рассады, и она поляжет. Есть еще одна тонкость. В точке роста закладывается программа развития растения. При ярком освещении эта программа будет заложена правильно, при недостатке света она будет нарушена. Есть еще одна деталь. Практически все однолетники в раннем возрасте – растения короткого дня, а потому в книгах подсветку им рекомендуют давать не более 8 часов в сутки. Когда рассада подрастет и у нее образуются 3–4 настоящих листочка, подсветку можно убрать совсем, поскольку правильная программа развития растения уже заложена в точке роста.

Но, опыт выращивания рассады однолетников на Северо-Западе показывает, что гораздо лучше на ранней стадии давать подсветку в течение 10 часов в дневной время, а на ночь ее выключать, поскольку растения тоже нуждаются в отдыхе, как и мы с вами.

Обычно от всходов до полноценного цветения или образования урожая растениям с мелкими семенами требуется около 75-100 дней. При этом рассада перед высадкой ее на место должна иметь определенный возраст. Если с пересадкой рассады затянуть, то растения начнут преждевременно стареть, и высаживать в грунт вы будете старушек, которые вряд ли порадуют вас обильным и длительным цветением. Для этого нужны молодые, сильные растения, как говорится, в полном соку.

Для Северо-Западного региона все указанные выше растения можно сеять в феврале, если вы можете обеспечить им надлежащую подсветку. Если этого сделать не сможете, то высевайте семена в самом начале марта, когда у нас наконец то появляется солнце. Сроки созревания урожая и цветения естественно тоже отодвинутся на месяц.

Когда у растеньиц будет 2–3 настоящих листочка, они начнут заваливаться на бок, поскольку корневая шейка не заглублена в почву. В этот момент их надо подокучить. Для этого осторожно подгребите к растениям почву спичкой, одновременно поддерживая растения второй спичкой. Когда у рассады будет 4–5 настоящих листочка, подсыпьте в стаканчики почти до самого их верха мелкий песок (но не почву!), для поддержки сеянцев в вертикальном положении.

Почему же именно песок? Дело в том, что иначе влажная почва будет налипать на стебелек, заглубленный в землю, что как раз и может вызвать заболевание черной ножкой. Песок же обеспечивает микро дренаж вокруг стебелька, и почва на него не налипает.

Подкормку растений следует начинать не с момента появления первого настоящего листочка, как обычно рекомендуется в книгах, а с момента появления всходов, поскольку растение нуждается в пище, как только оно перешло на корнесобственное питание в момент разворота семядолек. Это сигнал, что запасы питания в материнском семени исчерпаны. Корни же еще такие маленькие, что могут взять питательные вещества из почвы всего с расстояния в пол миллиметра. Поэтому при выращивании рассады с самого первого полива при появлении всходов поливайте не водой, а питательным раствором.

Как приготовить питательный раствор?

Прежде всего, нельзя использовать воду непосредственно из водопровода. Она должна не менее трех дней отстояться. На трех литровую банку воды достаточно внести одну чайную ложку удобрения Унифлор-рост или любой жидкой подкормки для цветов. Можно внести чайную ложку порошковой фракции полного минерального удобрения AVA. Как раз и потребуется три дня для того, чтобы ионы минералов перешли в раствор. Перед подкормкой размешайте раствор и дайте порошку осесть на дно. Теперь можете поливать рассаду, а в банку снова долейте воду. Либо используйте любое другое минеральное удобрение, например, Растворин Буйского завода, на худой конец азофоску. Достаточно одной чайной ложки любого из них на три литра воды.

Можно использовать и органические удобрения. Например, растворить маленькую крупинку Фитоспорина или Гуми (величиной с семечко ржи или пшеницы), в трех литрах воды. Все эти питательные растворы могут стоять неограниченное время.

Причем полив рассады делается все время шприцем через иглу, вставленную в почву.

А теперь я объясню, почему предпочитаю выращивать любую рассаду в прозрачных стаканчиках. Через прозрачные стенки я вижу, как вода смачивает почву, поэтому никогда не наливаю излишка воды, так же, как не допущу ее недостатка. Когда вы выпускаете воду из шприца, следите за тем, чтобы она не опустилась в почву ниже 1 см от дна, чтобы не допустить излишка воды на дне.

Все разговоры, что корни обязательно нуждаются в темноте, не состоятельны. Вы сами можете в этом убедиться, вырастив одинаковые

растения в стаканчиках с прозрачными стенками и с непрозрачными. А затем сравнить полученные результаты. Кроме того, поскольку мне не требуется делать дренажных отверстий, и полив я делаю из шприца, вставленного в почву, у меня чистенькие стаканчики с рассадой стоят прямо на подоконнике без всяких подставок.

Никакой пикировки при таком способе выращивания рассады я естественно не делаю, а прямо высаживаю ее в открытый грунт на место, когда минуют весенние заморозки. Чтобы избежать заболевания черной ножкой или другими болезнями, пару раз за период роста я опрыскиваю рассаду препаратом Циркон (2 капли на литр). Если у вас есть возможность приобрести препараты Здоровый сад и Экоберин (его можно заменить Эпином-экстра), добавьте еще по две крупинки каждого из них в тот же самый литр воды. (При использовании Эпина-экстра достаточно добавлять 2 капли препарата на тот же литр воды).

Посев очень мелких семян прямо в грунт.

При посеве мелких семян прямо в грунт их следует перед посевом смешать с очень мелким песком, чтобы избежать загущения посадок, но лучше всего семена смешать с трухой от спитого чая или кофе из пакетиков, из расчета одна чайная ложка без верха семян на полстакана сухой трухи. Если вы используете листовой чай, в том числе и зеленый, то предварительно смелите высушенные листья в кофемолке. Этого количества семян достаточно для посева на площади в один квадратный метр. Семена и труху от чая надо хорошо перемешать в тарелке, брать щепотку смеси и «солить» бороздку. Если добавить еще и чайную ложку порошковой фракции удобрения AVA, то о минеральных подкормках можно забыть на все лето. Сразу после посева семян почву следует опрыскать из пульверизатора или мелкого распылителя Цирконом (4 капли на полстакана воды). Мелкие семена не засыпаются почвой, а лишь присыпаются песком слоем не более 0,5–1 мм. Затем посевы следует слегка уплотнить доской или просто ладонью. Чтобы проросшие семена не пересохла, посевы следует накрыть старой пленкой, которая не даст испариться влаге с поверхности почвы и не позволит семенам сорняков поселиться на этом месте.

Чтобы избежать опасности прилипания всходов к пленке, сначала воткните открытым горлышком в почву 300 г бутылочки с водой по краям и между посевами. Затем накройте пленкой и хорошо закрепите ее по краям посевов, чтобы под пленку не проникал холодный воздух при ночных заморозках. В горлышки набьется земля и образует пробку, через которую вода будет медленно просачиваться в почву, не давая ей пересыхать. Кроме

того, вода в бутылочках днем будет нагреваться, а ночью отдавать тепло. В дальнейшем при росте рассады пленку можно заменить лутрасилом или спанбондом, закрепив ткань по краям грядки. Не забывайте, главные опасности – это переувлажнение или, наоборот, пересыхание почвы, а так же загущенные посевы. Если всходы загущены, их следует проредить (или рассадить) при 2–3 настоящих листочках.

Как подготовить место для посева в грунт очень мелких семян?

Я предпочитаю с осени вкопать дырчатые пластиковые ящики из-под овощей и фруктов на место. Изнутри выстилаю их старой пленкой и делаю несколько отверстий на дне для слива лишней воды при сильных дождях. Заполняю ящики смесью торфа, песка и золя (на ведро торфа, пол ведра песка, литровая банка золя). Если золя нет, то использую стакан доломита или извести. Тщательно перемешиваю. Хорошенько поливаю раствором Фитоспорина и Гуми (если их у вас нет, то полейте настоем навоза 1:10 или птичьего помета 1:20). Накройте ящики до весны черной пленкой или черно-белыми газетами в несколько слоев, чтобы не дать сорнякам форы. Закрепите укрытие, чтобы его не унес ветер. Весной перед самым посевом укрытие снимите, прорыхлите почву, польете раствором Фитоспорина и Гуми и посеете семена, как было сказано выше.

Цветы

Агератум мексиканский

В принципе это многолетнее растение распространено от Перу до Мексики. Но у нас не зимует, а потому используется, как летник. Чаще всего у нас выращивают низкорослые сорта (около

15 см) для солитерных посадок на газоне (причудливой формы однотонных или многоцветных аппликаций из цветов). Мелкие цветочки агератума собраны в многочисленные корзинки – соцветия голубого, фиолетового, реже розового и белого цвета. Можно сажать в качестве бордюра или отдельными кустиками на каменистых горках. Семена мелкие, посев на рассаду делают, как было сказано выше, в конце марта-начале апреля. Всходы появляются через 7-12 дней. Растения пикируют в стадии 2–3 настоящих листочков или прореживают пинцетом. В грунт пересаживают в конце мая. Зацветает агератум через 2–2,5 месяца после появления всходов и цветет все лето до первого осеннего заморозка.

К почвам не требователен, но кислых почв не любит. Любит солнечное место, но может цвести и в полутени, засухоустойчив, не морозостоек. Если растет на скудной почве, потребуется подкормка. В начале лета органическая, в разгар цветения – любая минеральная. Самосевом не распространяется. Свои семена получить сложно.

Антирринум или Львиный зев

Происходит Антирринум из южной Европы, Северной Америки и южной Африки. У себя на родинах растет как многолетник, но у нас не зимует, а потому используется только в однолетней культуре, но иногда его удается заставить зимовать и в наших условиях.

Это растение у нас не очень принято применять для украшения сада, а зря. Большинство садоводов просто не знает, как его правильно вырастить.

У Антирринума очень прочный центральный побег, на нем постепенно один за другим, открываются такие забавные цветочки, имеющие нижнюю часть, похожую на львиную пасть, потому он и получил свое второе название – Львиный зев. Есть карликовые формы от 10 до 25 см высотой, такие, как Волшебный ковер. Бывают средней высоты от 30 до 50 см, например Ярмарка тщеславия. Но есть очень высокорослые от 50 до

100 см, например Мадам Баттерфляй. На мой взгляд, высокорослая, это наиболее интересная форма, поскольку цветущая часть занимает пол растения. Все антирринумы цветут с июля по октябрь, при этом переносят небольшие осенние заморозки до минус 3 градусов. Львиный зев бывает самой разнообразной раскраски (кроме синей и голубой). К почвам растение нетребовательное, влаголюбивое, предпочитает солнечное местечко, но хорошо цветет и в полутени. Отцветающее растение не красивое, его просто надо срезать, не дожидаясь, пока не отцветет самая верхушка. Тогда у него пойдут боковые ответвления, и он будет продолжать цветение на них. Причем, чтобы заставить растение цвести непрерывно все лето, вы можете поступить очень просто. Только – только цветущая центральная часть раскрылась до половины цветоноса, вы ее срезаете и ставите в воду, в качестве букета. Она доцветет до конца в вазе, а растение начнет давать боковые цветоносы. Можете поступить иначе. Центральный стебель, подросший на половину своей высоты, следует срезать, не дожидаясь цветения, оставив пенек, высотой 15–20 см. Тут же пойдут мощные боковые побеги. Поэтому антирринум выглядит совершенно иначе, поскольку стоит не один цветонос, а полтора десятка, и это очень эффектно. При выращивании через рассаду сеять Антирринум надо в марте, либо в начале, либо в конце. Примерно через 10 дней он всходит. Если высеваете его в рассадный ящик, то, как только Антирринум взошел, нужно сразу всходы распикировать. Это сложно, но он хорошо переносит пикировку. Берете удобную для вас лопаточку, например ложечку для соли, вынимаете с комочком земли и сразу сажаете по два-четыре растения в стаканчик близко друг от друга. Дело здесь в том, что растения обладают способностью срастаться корневищами.

Поскольку семена у Львиного зева очень мелкие, то их можно сеять на снег, как уже говорилось выше, причем сразу по 3–4 семечка в одну емкость. Всходы появляются через 7-12 дней. Приходится через месяц делать пересадку при любом способе посева, потому, что это мощное растение, и корневая система у него большая, ей требуется соответствующий объем. Зацветает Антирринум через 60–80 дней после всходов. Можно использовать пол литровые стаканчики из-под сметаны или разрезанные пополам литровые пакеты из-под молока или кефира (получается две емкости из каждого). В грунт высаживаете в середине мая, причем, фактически вы будете высаживать не одно растение, а три-четыре сросшиеся вместе. Естественно, что им нужна большая площадь питания, не менее, чем 30х30 см. Если при этом вы еще при пересадке рассады укоротите центральные стебли, как было сказано выше, или обрежете

цветоносы, то растение будет цвести кустом необычайной красоты. Куст иногда представляет настолько мощную куртину, что издали никто не может определить, что это за растение у вас такое изумительное. И обычно слышишь восторженное восклицание: «Ой! Что это такое?!» Цветет растение долго, 2.5.-3.5.месяца, практически до сильных осенних заморозков, поскольку небольшие осенние заморозки (до мину трех градусов) растения переносят. Это красивое растение, поэтому я очень советую вам именно так высевать и растить Антирринум. Можно, между прочем, посеять Львиный зев сразу на место. Вы формируете рядом два-три гнезда по схеме 40 х 40 см каждое, и сеете в конце апреля- начале мая примерно по 20–30 семян сразу в каждое гнездо. Потом вам придется всходы прореживать, и в каждом гнезде вы оставите всего по 4–5 растений. До окончания весенних заморозков посадки должны быть прикрыты двойным лутрасилом. Цветение будет такое же изумительное, как и в первом случае, но к сожалению зацветет куртина только в начале августа, но зато будет цвести до конца октября.

К почвам Львиный зев нетребователен, предпочитает свет, но хорошо растет и цветет в полутени, влаголюбив и холодостоек. Его можно использовать для рабаток, миксбордеров, сажать отдельными живописными куртинами. Высокорослые сорта и гибриды пригодны к срезке, так как долго стоят в вазе.

Я рекомендую для такого эксперимента приобрести семена потрясающе красивого, очень высокого (80 см) сорта Мадам Баттерфляй.

У новейших гибридов цветки имеют другой вид, они практически раскрыты и не имеют типичной для цветков львиного зева нижней губы. К тому же современные формы, как правило, имеют махровые цветки.

Вы можете сделать очень маленькие куртинки. Есть такой низенький карлик, Львиный зев по имени Хоббит высотой всего 15 см. Но если вы сделаете из него цветочную подушку так, как было сказано для высокого Львиного зева, то это будет выглядеть просто великолепно, прежде всего, на каменистых горках. Очень интересно, что иногда эти сросшиеся корнями кусты перезимовывают в грунте. Осенью, когда Антирринум отцветет, вы его срежьте и высыпьте на него ведро торфа в конце октября, до больших заморозков. Весной нужно будет довольно рано разокучить, потому, что такой перезимовавший куст выносит весенние заморозки до минус 3 градусов. Обычно удается сохранить эту куртину, если не было сильных морозов без снега. После удачной зимовки в открытом грунте из гнезда отрастает колоссальное количество побегов. Если вы часть из них в начале июня откопаете и укорените отдельно, они зацветут этой же осенью.

Вредителей у растения практически нет, а вот болезнь есть, и называется она ржавчина. Около 15 лет тому назад это заболевание почти полностью уничтожила Антирринум. Но теперь созданы устойчивые к ржавчине гибриды, поэтому старайтесь покупать пакетики семян с пометкой F1. Если летом вы заметите, что листья становятся коричневыми, немедленно опрыскайте растения препаратом Циркон (4–5 капель на 1 л воды). Можно это делать и профилактически, не дожидаясь появления опасного заболевания. Для этого после высадки рассады в грунт опрыскайте ее Цирконом (достаточно 2 капель на 1 л воды). Перед началом цветения опрыскивание повторите.

Семена у Антирринума созревают поздно в конце сентября – начале октября. Их нужно собрать в мешочек еще до того, как растрескается семенная коробочка, чтобы не потерять. Потом на бумаге рассыпать и подсушить.

Гвоздики

Есть многолетние формы, но не о них здесь речь. Нас интересуют, те из них, которые используются у нас, как однолетники.

Прежде всего, у всех гвоздик как однолетних или двухлетних, так и многолетних, общие требования к условиям произрастания. Они предпочитают заправленные органикой супесчаные и даже песчаные почвы, поэтому перед посадкой почву следует хорошо заправить песком (кроме песчаных и супесчаных, разумеется), то есть внести по ведру песка на каждый квадратный метр посадок под неглубокую перекопку (5-7-см) перекопку. Глины и тяжелые суглинки для этой культуры непригодны. В этом случае потребуется создать растениям почву из смеси торфа и песка в равной пропорции. Но, поскольку эта смесь бесплодная, придется полить ее любым раствором, содержащим гуматы (Гуми, Гуми-ому, Ому, Фитоспорин, Дарина, Гумат калия, Гумат натрия, Бочка и четыре ведра и так далее). А перед цветением подкормить любым полным минеральным удобрением (1 столовая ложка на 10 л воды, используя раствор на 10 квадратных метров посадок). Гвоздики светолюбивые, засухоустойчивые, морозостойкие растения. Хорошо стоят в срезке. Используются при создании рабаток, однолетних клумб, мавританских газонов, Эффектно выглядят отдельной группой, расположенной на газоне. Все гвоздики проще всего размножить семенами, но некоторые из них можно размножать черенками и даже отводками.

Гвоздика китайская.

В принципе растение многолетнее на своей родине в Китае, но у нас не зимует, поэтому выращивается как однолетник. Невысокое растение от 20 до 40 см высотой (в зависимости от сорта) с крупными цветками от 3 до 8 см в диаметре белого, всех оттенков розового и красного цвета, иногда с каймой. Есть махровые формы (при выращивании из семян около 30 % сеянцев вырастают с немахровыми цветками). У гвоздики китайской узкие листья с серебристым отливом.

Семена можно высевать прямо на место в открытый грунт на Северо-Западе в начале мая, в более южных районах в апреле. Семена мелкие, их нельзя присыпать сверху почвой, поэтому придется все время поддерживать почву во влажном состоянии. Из лейки поливать не следует, потому что вода размочит семена в неизвестном направлении. Для увлажнения поверхности земли придется пользоваться ручным опрыскивателем, направляя струю горизонтально, а не прямо на почву.

При выращивании через рассаду посев делают в начале апреля, всходы появляются быстро (в течение недели), пересаживают сеянцы в открытый грунт в мае. Если существует угроза сильных заморозков, то в первое время высаженную рассаду следует опрыскать Экоберином, либо Эпином-экстра, или Новосилом для лучшей адаптации к холоду или на первое время прикрыть лутрасилом (или спанбондом).

Зацветают посевы уже через 45–50 дней после появления всходов. Цветет китайская гвоздика продолжительно (с конца июня до поздних заморозков в октябре) и обильно. Для поддержания ухоженного вида и лучшего цветения увядающие цветки следует систематически удалять.

Семена созревают в течение всего лета, собирать на семена надо увядающие цветки и раскладывать их на бумаге для дозревания, пока семенные коробочки не растрескаются. Всхожесть семян высокая и сохраняется в течение нескольких лет.

Гвоздика Гренадин.

Это тоже многолетник, но у нас растет в однолетней культуре. Используется в основном для срезки. Отлично стоит в вазе с водой до 3 недель! Не забывайте только воду менять.

Кустики гвоздики могут быть высотой от 25 до 75 см, в зависимости от сорта. На каждом прочном прямостоячем стебле расцветает от 3 до 8 цветков диаметром от 3 до 6 см. Расцветка цветков самая разнообразная, кроме голубой и синей. Посев на рассаду следует делать в конце февраля – начале марта. Всходы появляются на 7-10 день и в конце мая- начале июня растения можно пересадить в открытый грунт. Цветение начинается в

июле-августе и длится около 30 дней. Своими семенами прекрасно размножается, причем семена сохраняют всхожесть в течение 5 лет. Растение солнцелюбивое, но мирится и с полутенью, засухоустойчивое, предпочитает супесчаные, заправленные органикой почвы с нейтральной реакцией. Свежий навоз не вносить!

Гипсофила изящная или качим

Растет в диком виде на каменистых склонах в Малой Азии, на Кавказе и в Иране.

Семена мелкие, высевают ранней весной (на Северо-Западе в конце апреля) прямо в грунт на место, поскольку стержневой корень гипсофилы мало подходит для пересадок, кроме того, растения очень холодостойкие, поэтому вполне переносят ранние весенние заморозки. Всходы появляются через 8-10 дней. Зацветает растение через 40–50 дней после появления всходов. Цветет в июне коротко. Почвы нужны плодородные, нейтральные, в крайнем случае, слабокислые. Светолюбивое и засухоустойчивое растение. Ажурное кружево сильно ветвящихся растений, усыпанных белыми (реже розовыми) цветками выглядит изумительно. Особенно красиво смотрятся алые или темно красные розы, окутанные белым изящным облаком гипсофилы, либо белые среди розовой гипсофилы. Семена высевают прямо среди посадок роз, не заделывая их в почву. Надо следить, чтобы верхний слой почвы не пересыхал. Полив следует делать через пульверизатор, пока растения не подрастут. При загущенных посевах, всходы следует проредить при 2–3 настоящих листочках. Поскольку жизнь этого растения коротка, а высаживаем мы его на плодородную почву, то никаких подкормок не требуется. В основном, гипсофилу применяют для срезки. Она красиво смотрится в букетах. Ее часто используют и для аранжировки букетов.

В течение лета можно несколько раз подсеять гипсофилу, причем на одно и то же место. Ее можно использовать для создания мавританских газонов. Махровая форма гипсофилы – растение многолетнее.

Годеция крупноцветковая

Родина годеции Калифорния, но несмотря на это, растение довольно таки холодостойкое, поэтому допустим посев семян прямо на место в открытый грунт рано весной. Семена мелкие, поэтому их в почву не

заделывают. Всходы появляются примерно через 10 дней и выносят небольшие заморозки. Растет долго и зацветает примерно через 100 дней после посева, но и цветет долго: с конца июля до начала октября.

Используют годецию в рабатках, отдельных куртинах, на клумбах, в контейнерной форме в отдельных вазонах в ящиках на балконах. Роскошно смотрится отдельная куртина, в которой годецию надо высадить по окружности диаметром примерно 80-100 см на расстоянии 30–40 см друг от друга и внутри этой окружности надо дополнительно высадит еще по два-три растения в форме креста.

Довольно крупные, простые или махровые цветки собраны в короткие кисти на концах сильно разветвленных стеблей. В такой посадке годеция представляет собой огромный роскошный длительно цветущий букет и конечно является великолепным украшением вашего сада, если конечно не поленились убирать увядающие цветки, которые естественно портят всю картину. В срезке стоит плохо, это не срезочный цветок. Цветки могут иметь разнообразную окраску в зависимости от сорта. Есть белые, розовые, малиновые, лососевые, карминно красные, лиловые, однотонные и двухцветные, с каймой или пятном другого цвета, то есть самые разнообразные сорта.

Чтобы получить более раннее цветение, часто годецию выращивают через рассаду. Дома ее можно посеять в начале апреля и пересадить на место в середине мая. Но, поскольку изнеженная в домашних условиях, рассада может погибнуть от внезапного сильного заморозка, высаженную рассаду надо опрыскивать либо Экоберином, либо препаратом Эпин-экстра для лучшей адаптации к резкой смене температур. Можно посадки прикрыть от заморозков лутрасилом.

Годеция предпочитает суглинистые плодородные почвы, солнечное место, требует регулярного полива, но погибает при сильном переувлажнении. Во время длительной дождливой погоды, следует либо предусмотреть дренаж еще при посадке (щебенка, галька песок в нижней части почвы), либо спускать излишек воды, прокапывая канавки.

Кохия волосистая

У кохии мелкие семена, а потому и все требования к выращиванию рассады точно такие же, как и при выращивании петунии. Сеять на рассаду следует в начале апреля и пересаживать ее в открытый грунт только после того, как минуют весенние заморозки, поскольку растение теплолюбивое и

погибает уже при минус одном градусе. В открытый грунт высевать семена прямо на место можно только в начале мая, прикрыв посеvy лутрасилом. Как и все мелкие семена, в почву они не заделываются. В сухую погоду посеvy надо поливать из лейки прямо по лутрасилу, который можно снять в начале июня после окончания заморозков.

Всходы появляются быстро (через 5–7 дней). Кохия – растение сильно ветвящееся и быстро растущее. Уже через 45–50 дней после всходов достигает своей максимальной высоты (около метра). Узкие мелкие листочки и пирамидальная форма придают ей вид хвойного растения, поэтому ее часто называют однолетним хвойником. Обычно листва светло зеленая, к осени может сменить цвет на желтоватый или красный. Потому Кохия выглядит нарядно до самой поздней осени. Цветки у растения невзрачные и мелкие, к тому же зеленого цвета, а потому совершенно неприметные. Бывают Кохии с листвой изначально желтого и красноватого цвета. Кохии красивые, стройные растения, которые украсят любой сад. Обычно семена в Северо-Западном регионе не вызревают, но есть одно ухищрение, которое позволит не только дозреть семенам, но и вырастить растения самосевом, хотя обычно с теплолюбивыми растениями этого не происходит. Если высадить Кохию группой из 3–4 растений, то осенью еще до наступления заморозков, их можно будет связать верхушками. Под ними образуется шатер, который и уберет семена от гибели, а всходы от весенних заморозков. Семена под таким шатром не только полностью вызреют, но осыпавшись, взойдут весной. После появления всходов, им потребуется свет, поэтому старую усохшую надземную часть надо срезать и убрать, а всходы надо обязательно проредить, как только они появились на свет. Только прикройте их лутрасилом (под зиму этого делать не надо).

Рассаditь не забудьте после того, как заморозки миновали. Густо не сажайте. Но, если захотите сделать из Кохии зеленую оградку, то можете высадить рассаду через 25–30 см. Кохию можно стричь, поэтому заборчику можно придать любую форму.

Лобелия эринус

Лобелию используют на каменистых горках, в расщелинах камней, оград, поскольку она образует прелестные подушки 20–40 см высотой. Обильно цветет мелкими цветками, чаще синей или голубой окраски, но есть и белая, лиловая и розовая расцветки. Посев на рассаду следует делать в конце марта на снег. Всходы появляются примерно через 10 дней.

Зацветает Лобелия чрез 70–75 дней после всходов. Пересадку в грунт на место можно делать во второй половине мая. Цветет обильно и длительно.

Почвы предпочитает легкие, плодородные, любит солнце, относительно засухоустойчива, но в сухую жаркую погоду требуется полив растений. Взрослые растения холодостойкие, поэтому будет цвести до самых заморозков. Поскольку растение холодостойкое, то, семена можно сеять прямо в грунт в конце апреля. Но молодые всходы от заморозков следует прикрывать лутрасилом. Не забывайте их проредить. Легко переносит пересадку в любом возрасте, даже в цветущем состоянии.

Маки

Мак можно сеять прямо в открытый грунт на место ранней весной (и даже поздней осенью под зиму). Семена просто разбрасывают сверху по почве. После появления всходов весной мак надо обязательно проредить. Мак не отсаживают и не рассаживают, поскольку у него стрежневой корень, поэтому ничего толкового при пересадке мака не получится. Именно поэтому его не растят через рассаду. Маки очень легко распространяются самосевом. Конечно, пионовидных махровых красавцев на участке сажать нельзя из-за наркоманов, но есть другие виды маков, которые никакого интереса для них не представляют, так как не имеют толстого стебля с жирными листьями и не дают маковой крупной коробочки. Это прежде всего мак самосейка, газонный японский мак Ширли, голостебельчатый мак. У них ветвистые тонкие стебли, на концах которых расцветают немахровые с тонкими изящными лепестками цветки, причем не только красной расцветки, как у самосейки, но разнообразной окраски от белой, желтой, розовой и красной всех оттенков. Когда пролетает ветерок, цветы колышутся на своих тонких стебельках, напоминая райских птичек. Есть очень симпатичный калифорнийский мак Эшшольция. Это красивое растение, его перистые листья напоминают листья морковки, но имеют сизо серый цвет. Цветки такие же, как у мака только более блестящие, как будто сатиновые или шелковые. Причем они бывают белые, розовые, желтые, темные или ярко красные. Это очень простой однолетник. Вы его сеете в конце апреля – начале мая прямо на место. Можете высевать Эшшольцию среди других однолетников, которые очень быстро отцветают. Маки зацветут им на смену. Эшшольция, как и все маки, легко размножается самосевом.

Все маки предпочитают нейтральную и даже слегка щелочную почву,

солнечное место. Но могут мириться с полутенью и слабокислой почвой. На кислой почве вырастают недомерки. К плодородию почв маки нетребовательны, и вполне обойдутся без подкормок и поливов, поскольку они к тому же засухоустойчивы. Цветут в июне, июле.

В диком виде однолетние маки являются спутниками пшеницы и всегда в ее посевах видны эти милые яркие сорняки.

Мезембриантемум

Прелестное растение с очень трудным названием, в обиходе называют хрустальной ромашкой или солнечной ромашкой, потому что довольно крупные цветки похожи на двухцветные ромашки разнообразной окраски цветут исключительно на солнце. Расползающиеся во все стороны толстые мясистые стебли образуют сплошной сверкающий цветочный ковер. Цветы на коротенькой цветоножке почти лежат на земле и непрерывно цветут два летних месяца. У этого растения мелкие семена. Выращивать его надо только через рассаду точно так же и в те же сроки, что и петунию.

В грунт высаживать следует только после окончания весенних заморозков, поскольку растение совершенно не холодостойкое. Есть нюанс. Цветет растение только на солнце. Вечером и в пасмурную погоду не раскрывает свои цветки.

Подойдет любая легкая садовая земля с добавлением песка. Кислых почв не любит, тяжелых глин и суглинков естественно тоже не любит. Относительно засухоустойчив. Очень теплолюбив, поэтому рассаду следует высаживать на место только после полного окончания заморозков. Совершенно не переносит переувлажнения. Обратите на это внимание при выращивании рассады.

Немезия зобовидная

Родиной Немезии является Южная Африка. В Европу попала около 100 лет назад. Это невысокое (около 30 см высотой) расползающееся во все стороны, сильноветвящееся растение, с цветками разнообразной окраски (зачастую двух-трехцветной, иногда даже голубой) по форме напоминающими цветки львиного зева, у которого оборвали нижнюю часть. То есть лев то лев, да только без нижней челюсти. Сеется тоже прямо по поверхности почвы сразу на место, в конце апреля – начале мая. Всходы появляются примерно через неделю после посева. Зацветает Немезия через

45–55 дней после всходов и обильно цветет с конца июня до начала октября. Только не загущайте посевы, а если загустили, обязательно отсадите часть растений, когда будет у них два листочка, они прекрасно переносят пересадку. Рассадить немезию следует по схеме 15х15 см. Тогда у вас будет настоящий цветущий все лето, ковер, особенно если сделать прищипку, оборвав центральный стебель, когда он вырастет до 15 см. Растение начинает очень сильно и быстро ветвиться, и из каждого растения образуется целая куртинка.

Предпочитает легкие питательные влажные почвы. Не любит сырых плотных холодных почв (глин или суглинков). Очень любит солнце (в тени цветет плохо). Растение холодостойкое, потому его можно высевать в грунт рано весной. Не забывайте, что речь идет о посеве мелких семян, поэтому, во-первых, не засыпайте посевы почвой, а во-вторых, следите, чтобы поверхность почвы не пересыхала, увлажняйте ее с помощью ручного опрыскивателя. Можно вырастить и через рассаду, да вот только, зачем, когда и так хорошо растет. Используют Немезию для бордюров, на каменистых горках, в вазонах, и балконных ящиках. Или просто для создания цветного пятна в любой части сада. Я использую ее среди посадок тюльпанов, поскольку я их не выкапываю, а потому мне надо прикрыть места их посадки после цветения. Высевая семена прямо среди всходящих тюльпанов. Для срезки немезию не используют.

Петуния

Петуния родом из Аргентины и Бразилии. У себя на родине растения многолетние, но у нас не зимуют и используются как летники. Конечно же современные садовые гибриды сильно отличаются от своих диких предков. Основные селекционные работы по их созданию начались в середине 19 столетия в Америке, и продолжаются во всем мире по сей день. Существует более 25 видов, среди которых есть мелкоцветковые формы с высотой растений от 20 до 40 см, зацветающие через 70–75 дней после всходов, и крупноцветковые, высота которых может достигать 60 см. Зацветают эти петунии на две недели позже мелкоцветковых. Есть махровые ампельные формы, побеги у которых могут достигать более метра длины. Петунии отличаются самая разнообразная расцветка и обильное цветение в течение всего лета, начиная с июня до самых заморозков. К почвам растение неприхотливо, но кислых почв не любит. Не следует высаживать петунии на почву, богатую органикой (хорошо перепревший навоз или компост).

Растения будут пышно разрастаться, но плохо цвести. Лучшая почва для них смесь торфа, песка, огородной земли и золы. Торф и огородную землю следует брать поровну, и при этом на каждое ведро торфа следует брать половину ведра песка и добавлять литровую банку золы (или стакан доломита). При посеве и пересадке в такую смесь растения придется подкармливать. Лучший результат дает полив не водой, а слабым раствором удобрения. Использовать для этого можно все, что есть у вас под рукой. Горошинка Гуми (а еще лучше Фитоспорина) на 10 л воды. Если используете Гуми, то приготовленный раствор может долго стоять. Отлично подходят удобрения Буйского химического завода Растворин (1 столовая ложка на 10 л воды) или Ому (на кончике ножа на 10 л воды), либо просто одна столовая ложка азофоски на 10 л воды. Замечательно цветут петунии при подкормке их Унифлором-бутон (4 чайные ложки на 10 л воды. Можно так же вносить половину чайной ложки порошковой фракции удобрения AVA прямо под корни при пересадке на место. В этом случае добавлять подкормку при поливе не надо, и вообще, можно все лето больше не заботиться об их пропитании. В их рационе не должно быть легко усвояемого фосфора, поскольку в отличие от других цветов, у которых внесение фосфора способствует цветению, у петунии он вызывает чрезмерное вытягивание стеблей. Особенно это нежелательно при выращивании рассады. Петуния холодостойкое растение и лучше по ночам снижать температуру до 10 градусов тепла, тогда рассада не будет вытягиваться.

Петунии солнцелюбивы и в принципе вполне засухоустойчивы, особенно мелкоцветковые формы. Крупноцветковые и махровые формы более требовательны к питанию, влаге и теплу. Если они будут расти у вас на солнце, то при недостаточном поливе моментально пожелтеют. После того, как вы растения обильно польете, концы побегов вновь пойдут в рост, но увядшие и усохшие листья на нижней или центральной части стеблей уже не восстановятся и центральная часть кустиков оголится, что конечно же не будет способствовать их декоративности. Дело можно поправить, если срезать часть верхушек стеблей с зелеными листочками и просто воткнуть в почву в центральной части куста, накрыть черенки баночками. Как только они пойдут в рост, банки следует снять. Зацветают такие укорененные макушки быстро и посадки вновь приобретают роскошный вид.

Можно избежать такой неприятности, как усыхание побегов петунии. Если в жаркую погоду вы уезжаете с участка на целую неделю, то воткните в контейнер с посадками 300 граммовые бутылочки с водой или

питательным раствором. Для этого заполняете бутылочки водой, у которых естественно свинчены крышки, и зажав пальцем отверстие, переворачиваете бутылочки и быстро втыкаете горлышком в почву. Вода будет медленно сочиться в землю через образовавшуюся земляную пробку и влаги растениям хватит на долгое время. Среди пышного куста петунии они практически не видны и общего вида не портят, зато вас освободят от проблем с поливом на парочку недель. Но есть и более современный способ освободить себя от проблем с поливом растений. Перед высадкой рассады на место внесите под каждую столовую ложку приготовленного гидрогеля и делу конец. Гидрогель – это полимерная крошка, способная разбухать в воде в 300 раз. Так из одной чайной ложки гидрогеля получается 2–3 литра разбухшей массы, похожей на кисель, которой хватит примерно на 50 растений петунии. Гидрогель вбирает и удерживает в себе воду с питательным раствором, не давая ей уходить вглубь почвы и не давая испаряться с поверхности, поэтому растениям влаги достаточно, и поливы можно сократить до одного раза в 2–3 недели с зависимости от погоды. Это сильно сокращает работу на участке. По истечении нескольких месяцев гидрогель в почве, постепенно окисляясь, разлагается на углекислый газ и воду. Естественно, что гидрогель можно применять для любых не только цветочных растений, но и для всех овощных. Помните только о том, что на открытом воздухе он быстро превратится в воду и углекислый газ, поэтому не готовьте раствор впредь.

Петунии лучше выращивать в контейнерной форме, они особенно эффектно смотрятся в ампельных посадках.

Для лучшего ветвления, а следовательно и образования более пышного кустика, надо сделать прищипку (обрыв) концов центрального и боковых побегов, как только они отрастут на 12–15 см. Это вызовет рост дополнительных побегов. При уходе надо обязательно убирать увядшие цветки. Во-первых, это продлевает жизнь остальным раскрывшимся цветкам, во-вторых, кустики сохраняют декоративность. После заморозков надземная часть сильно повреждается, но сделав стрижку, можно еще полюбоваться цветением петунии, поскольку она небольшие осенние заморозки выносит довольно стойко. Когда сезон закончится, не поливайте растения, тогда их можно легко вытряхнуть из контейнеров и вынести в компост.

Вредителей у петуний практически нет. Но иногда нападает тля. Если заселенные тлей растения опрыскать препаратом Здоровый сад (растворив 2 крупинки в литре воды), то тля исчезнет уже на второй день и больше не появится. Но можно воспользоваться и любым другим препаратом против

тли. Правда в этом случае опрыскивать растения придется регулярно через неделю, поскольку летучие самки будут появляться вновь и вновь, заселяя растения своим потомством.

В конце лета при наступлении влажной и холодной погоды растения могут заболеть мучнистой росой, которая проявляется в виде белесого налета на листьях. Просто сделайте заранее профилактическое опрыскивание посадок Цирконом (2 капли на один литр воды). Но, если прозевали нужный момент и обнаружили белый налет, то концентрацию препарата следует увеличить до 4–6 капель на литр.

Петунию размножают семенами, посев которых следует делать в начале марта так, как это рекомендуется для всех мелких семян, то есть поверхностно, ни в коем случае не засыпая их почвой. Свои семена можно получить. Для этого следует увядшие цветки высыпать на плотную белую бумагу в коробке. Когда они окончательно усохнут, их следует распотрошить. Семена мелкие, как пылинки, аккуратно стряхнуть с бумаги в пластиковый пакетик и закрыть. Лучше хранить в холодильнике.

Есть и такой способ, как выращивание петуний самосевом. Просто все увядающие цветки бросаете прямо под растения, а осенью срезаете надземную часть и уносите в компост, контейнер же прикрываете пленкой и оставляете зимовать. Весной пленку снимите, хорошо увлажните водой почву через ручной опрыскиватель и снова накроете контейнер пленкой. Появившиеся всходы следует основательно проредить и следить за тем, чтобы они не подмерзли при заморозках (перенесите контейнеры в теплицу). И вторая беда, которая подстерегает всходы петуний, выращенных не только самосевом, но и при посеве семян дома, это черная ножка (в нижней части стебельков у сеянцев появляется черная перетяжка). Как правило, черная ножка приводит к гибели рассады. Это всегда происходит при загущенных посевах. Поэтому вовремя делайте прореживание или пикировку рассады, не переувлажняйте почву, профилактически опрыскивайте ее раствором Циркона, с того момента, когда у нее будет 3–4 настоящих листочка. Почву же перед посевом семян и пикировкой рассады надо увлажнять раствором Фитоспорина для уничтожения спор гриба, вызывающих это заболевание.

Можно размножать петунию черенками, особенно это рекомендуется для махровых форм. Поскольку из посеянных и взошедших семян махровых петуний до 30 % растений вырастают с немахровыми цветками.

На черенки можно использовать верхушки побегов, когда вы их будете укорачивать. Среди крупноцветковых петуний популярностью пользуются сорт Пикотти и гибриды F1 Лимбо и Мамбо.

В завершение этой главы привожу список не только перечисленных выше, но и других растений с мелкими семенами, основные сведения о которых можно почерпнуть из приведенной в конце книги таблицы:

Растения, которые предпочтительно выращивать через рассаду: Агератум, Агrostемия (куколь), Анагаллис (Очный цвет), Антирринум, Алиссум скальный, Бархатцы тонколистные, Вербена, Гиляя головчатая, Годения, Кларкия, Лобелия, Льнянка, Мезембриантемум, Петунья, Портулак, Табак, Урсиния, Фацелия, Хризантема болотная, Цинерария. Растения, допускающие посев семян на место прямо в грунт: Амарант, Анациклюс, Брахикома, Вискария, Гипсофила, Гвоздика, Диморфотека, Доротеантус, Кореопсис, Кохия, Кладантус, Мимулюс, Мак, Немезия, Очиток, Рудбекия, Смолевка, Шизантус (Схизантус), Эмилия ярко красная.

3. Двулетники с очень мелкими семенами

Многие из них у себя на родине являются многолетниками, но у нас, как правило, в последующие годы быстро вырождаются и поэтому обычно их выращивают в двулетней культуре.

Размножают двулетники обычно посевом семян, но большинство из них можно размножать черенкованием и даже делением кустов. Обычно такое размножение применяют для сохранения гибридов и махровых форм.

В год посева двулетники наращивают прикорневую розетку листьев и зимуют. На следующий год цветут продолжительно и обильно, а осенью отмирают. Большинство из них холодостойкие растения, а потому их можно сеять довольно рано (на Северо-Западе в начале мае) в школку (по торцам овощных грядок) и пересаживают на место в августе, чтобы они успели до осенних заморозков хорошо укорениться. Но, чтобы не возиться с укрытием всходов от весенних заморозков, обычно их высевают после их окончания в начале июня. Те же растения, которым для роста и развития требуется много времени, обычно выращивают через рассаду, посеяв семена в начале марта. В грунт пересаживают после окончания заморозков, прямо на место. Двулетники, как и однолетники хорошо переносят пересадку в любом возрасте, даже в цветущем виде. Если вы хотите, чтобы они зацвели в год посева, то на рассаду их высевают в феврале. Они зацветут в конце лета, но на следующий год обильного цветения от них ждать не приходится.

Большинство двулетников являются растениями длинного светового дня. Поэтому при сверх раннем посеве их в конце февраля-начале марта, им требуется подсветка в течение 12–14 часов в сутки. Однако не следует держать ее включенной круглосуточно. Растениям требуется отдых в ночное время.

Виола, маргаритка, незабудка на следующий год расцветают ранней весной, поэтому ими можно заполнять место до цветения основных однолетников. А гвоздика, мальвы, наперстянка цветут в летний период одновременно с летниками.

Двулетники с мелкими семенами обычно выращивают через рассаду, особенно это относится к фиалкам. Однако все они допускают прямой посев прямо в грунт.

Анютины глазки (Виола, Фиалка трехцветная)

В диком виде растет Виола в Америке, Африке, Австралии и у себя на родине является многолетником. У нас тоже некоторые виды могут расти как многолетники, но большинство видов выращивается как двулетники. Из-за неприхотливости и разнообразия окраски это растение имеет большое распространение в наших садах и заслуженно пользуется нашей любовью. По длительности и обильности цветения ей равных нет. Ее цветки обычно диаметром 4 см, могут достигать и 10 см! Фиалки обычно высевают в середине июня, всходят они на 7-10 день, а рассаживают их по схеме 25X25 см на место в августе. Можно и сразу посеять на место, но при этом всходы следует проредить. А когда у растений образуется по 3–4 настоящих листочка, их следует обязательно рассадить. Культура довольно неприхотливая к почвам, свету, влаге, зимостойкая, но все таки посадки лучше замульчировать осенью торфом на высоту примерно 5 см. Конечно Виола лучше цветет на умеренно влажных, рыхлых, достаточно плодородных почвах в полутени под кронами деревьев и кустарников с южной стороны, нежели на скудных землях в тени. На открытом солнце у нее быстро мельчают цветки. Не любит Фиалка кислых почв. Но раскислять землю следует с осени, а органику вносить под предшествующую культуру. Я, как уже об этом говорила и писала неоднократно, весной, как только позволит слегка подсохшая почва, и осенью после окончания сезона поливаю почву под всеми посадками и на освободившихся грядках раствором Фитоспорина и Гуми. Поэтому мне не требуется вносить органические удобрения, особенно под цветы. А в качестве раскислителя использую либо золу, которую подсыпаю прямо по влажной почве в начале лета вокруг растений, либо поливаю под корень раствором кальциевой селитры (1–2 столовые ложки на 10 литров воды). Фиалка – любитель фосфора и калия, поэтому в почву при пересадке рассады на место очень даже неплохо внести по щепотке порошковой фракции удобрения AVA или фосфорно калийного удобрения. Если вы растите ее в горшечной культуре в квартире, как многолетнее растение, то рекомендую вам использовать специальные капсулы с удобрением AVA. Фиалки очень на него отзывчивы. Навоз при посадке под фиалки вносить не следует.

В засуху виола требует полива.

Есть другой способ выращивания фиалок. Вы можете их сеять в

начале марта дома на рассаду, прореживаете всходы или пикируете рассаду при 2–3 настоящих листочках. Как только заморозки заканчиваются, вы сразу можете их посадить на место, и они зацветут в июле. Но, на следующий год у них не будет такого обильного цветения.

Частично они размножаются самосевом. Семенные коробочки растрескиваются и семена высыпаются на почву. Если осенью аккуратно срежете надземную часть, не выдирая корней из почвы, не будете перекапывать землю под посадками, и они взойдут у вас сами, но не так обильно, и не забудьте проредить, иначе ничего толкового не будет. Среди фиалок есть очень-очень красивые. Например, тримардо, обильно цветущая, и образующая компактный кустик. Есть Аляска, это рано цветущая. Есть Хиберния, тоже очень ранняя, и очень низкорослая всего 12 сантиметров, почти почвопокровная. Очень подходят фиалки для того, чтобы на каменистой горке, закрыть отцветающие луковичные растения. Существует множество гибридов, они дружно всходят, очень выровнены, но они дорогие, поэтому используются в качестве горшечных культур. Есть три известные группы гибридов: мажестик, сиверн и клирик. Из них нельзя получить своих семян. Еще одна интересная группа Европа. Из своих семян растения этой группы можно выращивать, всхожесть семена сохраняют два года, а в закрытом пакете в холодильнике аж 6 лет.

Свои семена можно использовать, но при семенном размножении не сохраняются сортовые особенности, поскольку растения переопыляются насекомыми. Фиолетовые формы, передают свои свойства из семян очень хорошо, а вот розовые и красные очень плохо, потому, что они легко переопыляются и меняют окраску, голубые и желтые тоже плохо сохраняются. Поэтому все со временем станут фиолетовыми, если вы постоянно пользуетесь своими семенами. Если вы хотите сохранить сорт, то нужно посадить куртинку отдельно. Семена созревают постепенно по мере увядания цветков. Их собирают, как только кончик семенной коробочки стал светлеть. Семена нужно собирать каждые три-четыре дня. Семенные коробочки раскладывают на бумаге в посуде, чтобы при растрескивании коробочки они не разлетелись во все стороны. Когда коробочки раскроются, семена собирают, ссыпают в пакетики, вкладывают название растения и хранят в комнате. Оставлять на даче, которая периодически протапливается нельзя! Но можно хранить на веранде при любых отрицательных температурах. Надо только предусмотреть защиту от мышей (например, в закрытой стеклянной банке сразу все пакетики с семенами). Всхожесть семена сохраняют 2–3 года.

Есть многолетние фиалки, это карнуто или фиалка рогатая. Они цветут примерно полтора месяца, как и виола алтайская, но все они однотонные, очень обильно цветут полтора – два с половиной месяца.

Есть среди фиалок и другие многолетники. И хотя сейчас речь идет не о них, я очень рекомендую их вам развести на своем участке. Просто удивительно, как на одном стебле вырастает такой пышный кустик, обильно цветущий все лето. Многолетние фиалки морозостойкие растения и зимуют без всякого укрытия.

При семенном размножении не передают свои качества и махровые формы, а так же гибриды, как двулетние, так и многолетние, поэтому их размножают черенками. На черенки берут зеленые верхушки с самых лучших растений наиболее интересной окраски и укореняют их в почву, полив ее раствором Корневина. Накрывают банками, которые снимают после появления нового листа примерно через 3–4 недели. Надо следить за влажностью почвы. Лучше располагать черенки в полутени. Зацветают эти растения в конце лета – начале осени этого же года. Так что посеяв Виолу один раз, можно ежегодно размножать ее черенками. Самосевом она тоже неплохо размножается, но в этом случае нельзя перекапывать почву в посадках Виолы и обязательно разреживать всходы, но постепенно все расцветки переродятся в фиолетовые. Виола превосходно растет в контейнерах и на балконах. На садовом участке ее место на каменистых горках или в бордюрах, поскольку растение это невысокое. С фиалками у разных народов связано много легенд. В России Анютины глазки связывают с несчастной любовью юной девушки Анюты, которая полюбила коварного обольстителя. И белый цвет трехцветной фиалки олицетворяет время расцвета ее любви. Желтый цвет – время ожидания возвращения неверного возлюбленного. Долго смотрела она на дорогу, постепенно угасая от тоски, тогда то и появился на лепестках фиолетовый цвет – символ тоски и печали. В Англии принято дарить фиалки в день Святого Валентина, как символ вечной любви. Во Франции им издавна придают особое значение. Считается, что обрызгав соком цветков веки спящего возлюбленного, надо дожидаться, пока он проснется. Кого он первым увидит после пробуждения, того и полюбит навечно. В Европе и затем в России Анютины глазки появились примерно 300 лет тому назад. В современном цветоводстве выделяют три основные группы: первая с однотонными цветками, вторая с двухцветными, а к третьей группе относят растения, у которых есть пятно другого цвета у основания трех нижних лепестков. Края лепестков могут быть гладкими или волнистыми даже гофрированными, как например у известного сортотипа Рококо. Широкое

распространение имеют Фиалки из группы Швейцарские гиганты, с крупными цветками, Золото Рейна. Очень эффектно выглядит гибрид Ултима Морфо, имеющего длинные черные ресницы в центре каждого цветка. Вот уж поистине «анютины глазки». Фиалка – растение лекарственное. С точки зрения астрологов Фиалки помогают установить мир в вашей душе, они доброжелательны ко всем людям и высаженные вдоль дорожки к дому или на балконе будут служить энергетическим сторожем подступов к вашему жилищу.

Гвоздика турецкая

У нас выращивается как двулетнее растение, хотя в принципе это растение многолетнее. В первый год выращивают сеянцы, на второй год растения обильно и длительно цветут. На концах прямостоячих цветоносов 50–70 см высотой располагаются плотные щитки мелких цветков разнообразной окраски (кроме синей, фиолетовой и голубой). Цветки бывают простые и махровые.

Растения можно заставить цвести в то же лето, если посев семян на рассаду сделать с января по март. В квартире (или теплице) всходы появляются уже через 5–6 дней. Рассаду пикируют в стадии 2–3 настоящих листочков в отдельные емкости и, подрастив до 5–6 настоящих листочков высаживают в открытый грунт на место по схеме 25х25 см. Обычно эти растения зацветают в конце лета, но на следующий год обильного цветения от них ждать не приходится. Поэтому обычно двулетники высевают в конце мая-начале июня либо в школку для выращивания рассады (для этого можно использовать торцы любых овощных грядок), либо прямо на место. Но здесь придется постоянно освобождать посевы от сорняков. При выращивании через рассаду пересадку на место можно сделать уже в августе. Но можно отложить эту работу на весну будущего года. Пышное цветение вам обеспечено на следующее лето после посева. Не забывайте все посевы цветов либо пикировать в стадии 2–3 настоящих листочка, либо прореживать в еще более ранней стадии 1–2 настоящих листочка. Прореживание в такой ранней стадии легче всего делать пинцетом.

Турецкая гвоздика легко возобновляется самосевом. Не срезайте часть корзинок, дав семенам вызреть «на корню». Не перекапывайте почву под гвоздиками, а только срежьте надземную часть поздней осенью по уровню почвы и оставьте на месте посадок. Весной их уберете в компост. При выращивании гвоздики разного окраса цветков естественно происходит переопыление растений и цветочная гамма не сохраняется, зато появляются новые расцветки. При возобновлении самосевом постепенно все цветки приобретут красный цвет. Быстрее всего исчезают цветки белой расцветки. Чтобы сохранить любимившиеся сорта, растения возобновляют черенками (особенно это касается махровых форм). Для этого в начале лета нарезают черенки длиной 12–15 см из не цветущих побегов. Макают нижние концы в воду и затем в Корневин, втыкают во влажный песок, насыпанный слоем примерно 10 см поверх плодородной почвы (используйте торцы овощных

грядок) и накрывают баночками. Постоянно следят за влажностью почвы. (Кстати, в качестве корнеобразователя вместо Корневина можно использовать мед: 1 чайная ложка на стакан воды), в котором следует поддержать нижние концы черенков не менее 2 часов. Когда начнут расти новые листочки – черенок укоренился, и банку можно снимать.

Гораздо проще турецкую гвоздику размножать отводками. Для этого в конце июля пригибают стебли к почве, слегка надрезав их вдоль под небольшим углом. Присыпают места надреза влажной почвой. Хорошие результаты дает полив раствором Корневина (в этом случае мед не годится, поскольку сразу же появятся муравьи). Верхушки присыпанных стеблей надо подвязать к колышкам, чтобы они находились в вертикальном положении. Укоренение происходит в течении 4–6 недель. Затем отводки отрезают от материнского растения и с комом земли пересаживают на постоянное место. Поздней осенью можно стебли срезать по уровню почвы, а можно так и оставить зимовать. Заморозки сами надломают стебли и они слегка прикроют собственные корни. На следующий год растения будут цвести.

Турецкую гвоздику в декоративном оформлении сада используют так же, как и китайскую. Хорошо стоит в срезке.

Из вредителей, досаждающих гвоздике, можно назвать нематоду, а среди болезней ржавчину, мучнистую росу и пятнистости.

Сажайте бархатцы, чтобы отведать нематоду и опрыскивайте посадки гвоздики Цирконом, чтобы уберечь от болезней.

Колокольчик (кампанула) средний

Это двулетнее растение образует пирамидальный куст высотой от 50 до 100 см. Основные листья собраны в прикорневую розетку. Пониклые цветки-колокольчики собраны в рыхлую кисть. Они могут быть простыми и махровыми разнообразной окраски (кроме желтой) от белой, розовой и голубой до лиловой. Сорта, имеющие махровые цветки выделены в особую группу каликантема. Есть очень оригинальные сорта, например Чашка с блюдцем.

Семена колокольчика среднего вызревают и сохраняют всхожесть 2–3 года.

Основной способ размножения – семенами, которые высевают прямо в грунт в конце мая. Всходы появляются через 2–3 недели, а потому, чтобы уберечь верхний слой почвы от пересыхания, посевы следует прикрыть пленкой. Или лутрасилом, но тогда придется место посева поливать из лейки прямо по лутрасилу. Сразу после появления всходов укрытие снимают и следят, чтобы почва не пересыхала. Но, колокольчики не любят застойных вод, слишком влажных мест (выпревают зимой) и кислых почв. Предпочитают супесчаные почвы. На глинах и тяжелых суглинках расти не будут. К плодородию почв не требовательные.

Они предпочитают солнечное место, хотя и мирятся с полутенью.

После появления всходов их прореживают, а затем рассаживают по схеме 10X10 см. В августе пересаживают на постоянное место и осенью мульчируют торфом на высоту 5–7 см. На следующий год растения зацветают и цветут в июне-июле около месяца.

Но можно и сразу высевать их на постоянное место, важно только рассадить вовремя, чтобы растения не загущались. В засушливое лето их следует поливать, в обычное можно этого не делать, так как растения вполне засухоустойчивые.

Вредителей у них нет, кроме нематоды. Из болезней могут проявляться ржавчина, мучнистая роса, пятнистости. Чтобы участок, отведенный для колокольчиков избавить от нематоды, в предыдущее лето посейте на этом месте бархатцы. А при появлении первых признаков заболевания, опрыскивайте посадки Цирконом (5–6 капель на один литр воды).

Наперстянка (Дигиталис)

На приусадебных участках выращивают наперстянку пурпурную, которая является двулетним растением.

Семена высевают в открытый грунт в начале июня. Надо следить. Чтобы не пересыхала почва, а поскольку семена мелкие, то лучше сеять их поверхностно, для улучшения всхожести опрыскать место посева Цирконом, как об этом уже несколько раз говорилось в этой книге, не присыпать их почвой, а просто прикрыть место посадки пленкой. У семян плохая всхожесть (не более 50 %), а потому лучше их высевать в стаканчики. Так проще не допустить пересыхания почвы. Об этом подробно рассказано в начале книги. На снег их посеять нельзя, поскольку в июне его уже нет, а потому их присыпают слоем песка всего 0,5 мм. и прикрывают стеклом или пленкой. Всходы появляются на 8-10 день. Их сразу же прореживают, если растения посеяны в рассадный ящик или в грунт на место, а когда у них будет 3–4 настоящих листочка рассаживают по схеме 10X10 см, а в августе рассаживают по схеме 30X 30 см. Если вы посеяли их в отдельные стаканчики, то можете пересадить прямо на место в августе. К этому времени у растений образуется прикорневая розетка листьев, с которыми оно и зимует. На следующий год растения зацветают в июне и цветут до августа. Может размножаться самосевом, но плохо.

Это высокие растения (до 200 см), поэтому лучше их использовать в миксбордерах или рабатках. Либо сажать вдоль забора, перед сараями или туалетами. На прямостоячих стеблях расположено многоцветковое кистевидное соцветие до 100 см длиной. Цветки колокольчато трубчатой формы разнообразной окраски (кроме желтой и синей), с темными пятнышками на внутренней стороне цветков. Расцветают они постепенно снизу вверх.

Есть две садовые формы: глоксиния с односторонним расположением цветков на цветоносе и эксцельсиор со спирально расположенными цветками.

Растения морозоустойчивые и засухоустойчивые. Предпочитают солнечное место и плодородные почвы, к переувлажнению относятся отрицательно.

Вредители: моль, нематода, тля. Болезни: мучнистая роса, корневые и стеблевые гнили, пятнистости листьев.

Часто используется для срезки, потому что хорошо и долго стоит в

воде. Растение обладает лекарственными свойствами, но при этом все его части ядовиты, а потому с ним лучше работать в резиновых перчатках или обязательно мыть после общения с ним руки.

Маргаритка

Отличное растение для бордюра, каменистой горки, создания цветowego пятна в любом месте сада или просто для залужения почвы под деревьями. Семена можно высевать прямо по месту в конце мая. Чтобы избежать загущения, высевайте их в смеси с трухой от чая или кофе с добавлением порошка удобрения AVA. Всходы появляются примерно через 10 дней. Их следует рассадить по схеме 10X10 см при 3–4 настоящих листочках. Маргаритки вообще легко переносят пересадку даже в цветущем виде. Неприхотливы к условиям произрастания. Вредителей и болезней практически нет, если растения здоровы. Ну так опрыскивайте после прореживания или пересадки весенним коктейлем (2 крупинки Здорового сада, 2 крупинки Экоберина, 2 капли Циркона, 4–5 капель Фитоверма, 4 капли Унифлора-рост на один литр воды), да и дело с концом. Кстати этим коктейлем вообще хорошо бы опрыскивать все посадки в саду хотя бы 3–4 раза за сезон. Тогда и проблем не будет.

Маргаритки зацветают на следующий год и совсем неплохо возобновляются самосевом. Причем растения обычно зацветают в конце этого же лета. Цветут они очень продолжительно, практически все лето. Кстати их можно черенковать весной, отделяя боковые побеги, которые укореняются в течение двух недель и сразу зацветают. А сами кустики можно делить прямо во время цветения в июне-июле на 3–4 части и тут же отсадить. Они будут продолжать цвести.

Незабудка

Образует ветвящиеся кустики высотой, цветущие с ранней весны до июня мелкими голубыми цветочками. Размножают посевом семян (или самосевом) в июне-июле. Всходы появляются примерно через две недели. Их надо или проредить или рассадить по схеме 15X15 см. На втором году жизни в мае можно срезать верхушки стеблей и высадить на место под банки, которые снимают, как только появится новый лист. Растет в полутени на достаточно увлажненных почвах, рыхлых и умеренно плодородных. Может поражаться мучнистой росой, головней, серой гнилью. Из вредителей для нее представляют опасность тля, крестоцветная блошка, совки. Чтобы избежать всех этих напастей достаточно в начальный период роста опрыскать незабудки раствором Здорового сада (2 крупинки на 1 л воды) с Цирконом (2 капли в тот же литр).

У разных народов существуют милые легенды о появлении Незабудки на Земле, и все они повествуют о любви и разлуке влюбленных. В цветки незабудки превратились слезы, упавшие на траву из прекрасных голубых глаз невесты, которой предстояла разлука с женихом.

4. Однолетние цветы с семенами среднего размера. Посев, выращивание рассады и пересадка в грунт

Семена среднего размера надо брать большим, средним и указательным пальцами и сеять так, как вы солите пищу. Еще лучше заранее наклеить их мучным или крахмальным клейстером на туалетную бумагу на нужном расстоянии друг от друга, дать клейстеру подсохнуть и свернуть бумагу в рулоны. Не забудьте надписать, какая культура и какого сорта наклеена на каждом рулоне. При посеве вам достаточно хорошо увлажнить почву каким либо питательным раствором (Фитоспорин, Гуми, Ому, Акварин) или слегка «посолить» почву перед посадкой порошковой фракцией удобрения AVA. Теперь остается раскатать по почве рулоны с семенами, опрыскать раствором Циркона (4 капли на полстакана воды) семена прямо по бумаге и присыпать сверху почвой примерно на 1,5–2 см. Затем уплотнить посевы доской или ладонью. Посевная проходит без хлопот за полчаса. Как всегда, кроме Циркона можно для взбадривания цветочных семян использовать раствор Эпина-экстра, либо Энергена. Можно воспользоваться Новосилом (4 капли на полстакана воды). Эта несложная операция резко увеличивает всхожесть семян.

Как всегда, растения со стержневой корневой системой, через рассаду не выращивают, поскольку при пересадке рассады на место очень легко повредить тонкий стержневой корешок. Какой останется длина этого волоска, такова и будет длина корня, что естественно отразится на развитии и цветении растения. Либо при пересадке корешок загнется, тогда тоже ждать пышного цветения не придется. Растения с мочковатой корневой системой можно спокойно выращивать через рассаду.

Посеянные семена нельзя поливать прямо по почве до появления всходов. А как быть, если стоит сухая или ветреная погода, иссушающие верхний слой почвы, в котором проклюнувшиеся семена могут попросту высохнуть? Чтобы этого избежать, сразу накройте посевы лутрасилом или спанбондом. Чтобы у растений была свобода для роста вверх, и материал не повредил крошечные всходы, воткните горлышком в почву 300 граммовые бутылки с водой и сверху накройте двойным лутрасилом, закрепив его по краям грядки.

Полив будете делать прямо по материалу под вечер. Укрывной

материал можете не снимать до тех пор, пока существует угроза ночных заморозков или нападения вредителей. Обычно первый лет вредителей проходит во время цветения вишни. Подкормку растений начнете сразу после появления сходов.

Посев семян прямо в открытый грунт на место допустим только для достаточно холодостойких растений. Теплолюбивые или такие, которым требуется длительное время до цветения, конечно же придется выращивать через рассаду, причем ее не обязательно растить дома, что всегда хлопотно, можно высевать семена в теплицу, до того, как вы займете ее томатами или перцами, то есть в конце апреля. Если к этому времени теплица у вас еще не накрыта пленкой, это совсем не страшно. Посейте семена в ящик с увлажненной горячей водой почвой, установите его на табуретку (заморозки идут по почве). Воткните горлышком в почву несколько трехсотграммовых бутылочек с горячей водой, чтобы всходы не сгорели или не замерзли, прикасаясь к пленке, и затяните ящик пленкой. Теперь замотайте ящик в несколько слоев лутрасила и оставьте на табуретке на солнечном месте с южной стороны дома или другой постройки. Когда накроете теплицу, ящик в нее перенесете. Можете оставить его на табуретке в проходе, а можете повесить в торце теплицы на веревочных «качелях», чтобы не мешал работе. Пленка не позволит теплу и влаге уходить из почвы, поэтому растения можно долго не поливать. Когда растения достигнут пленки, заморозки успеют закончиться. Если установится очень жаркая погода (так тоже ранней весной бывает), то снимите лутрасил, приподнимите пленку и проверьте не пересохла ли почва в ящике. Если потребуется, полейте рассаду и снова укройте ее, если ящик стоит на улице. В теплице пленку можно снять, но двойное укрытие лутрасилом оставить. Жара жарой, а внезапный заморозок ночью все таки может случиться.

Адонис

Это невысокое растение (30–50 см) сильно разветвляется, поэтому образует пышные куртины. Ажурная ярко зеленая листва и некрупные (2 см в диаметре) красные цветки с темным пятном в центре, напоминающие цветки восточного мака, придают посадкам декоративность.

К почвам растение не требовательно, ему подойдет любая садовая земля. Если почва кислая, то полейте ее известковым молочком за 3–4 дня до посадки (стакан извести или доломита размешать в 10 л воды и вылить на один квадратный метр площади). Адонис предпочитает солнечное местечко, но мирится и с полутенью, где так же хорошо растет и цветет. Цветение у него обильное и длительное (с середины июля до самых заморозков в октябре). Не забывайте его поливать, потому что он влаголюбив.

Адонис растение холодостойкое, поэтому семена можно высевать прямо в грунт на место в конце апреля или начале мая и слегка присыпают их почвой на высоту 1,5–2 см. Почву после посева уплотняют. Избегайте при посеве загущения, тогда и прореживать всходы не придется. Всходят семена долго и неравномерно (от 14 до 18 дней), зацветает растение через 70–80 дней после всходов. При посеве в грунт семян надо брать в 2–3 раза больше, чем при выращивании через рассаду. Кроме того, естественно цветение запоздает на целый месяц.

Астра однолетняя

Самая большая неприятность у этого растения, плохая всхожесть семян и очень короткий срок их хранения – всего один год, поэтому так много неудач при выращивании астр любителями. Семена следует брать свои, но вот ведь незадача, самые красивые астры – это гибриды, а они через семена своих свойств не передают. Не надо сеять на рассаду рано, из переросшей рассады толку мало. В конце марта подготовленную для рассады почву увлажните слабым раствором Фитоспорина, заполните ею посадочный ящик, уплотните, посейте семена, как уже говорилось, смешав их с трухой от чая или кофе. Не загущайте посевы! Опрыскайте из пульверизатора раствором Циркона. Сверху присыпьте семена сухой почвой и уплотните посевы столовой ложкой или просто ладонью. Накройте ящик пленкой или стеклом и поставьте в теплое место. Следите, чтобы почва не пересыхала, но и не переувлажняйте ее. Лучше опрыскивать почву из ручного опрыскивателя, нежели поливать, причем в раствор неплохо бы добавлять Циркон (2 капли на один л воды) для профилактики. Через недельку появятся всходы. Теперь пленку можно снять, а рассаду перенести в самое светлое место, либо подсвечивать лампой дневного света или лампой Reflux. В отстоявшуюся воду добавлять при поливе подкормку, например 2 чайных ложки на 3 л воды препарата Унифлор-рост, или любое полное минеральное удобрение. Не помешает пару раз в месяц полить почву Фитоспорином для профилактики появления черной ножки. Когда у растений будет парочка настоящих листьев, ее следует либо распикировать, либо проредить, оставляя растения по схеме 3х3 см. Прореживать проще всего, выдирая лишние растения пинцетом. Рассаду астр следует профилактически раз в 10 дней опрыскивать Цирконом (2 капли на 1 л воды). А еще лучше коктейлем из 2 крупинок Здорового сада, 2 крупинок Экоберина, 2 капель Циркона, и 4 капель Унифлора – рост, все это на 1 л воды. Здоровый сад и Экоберин предварительно надо растрясти до полного растворения в бутылочке со 100 г воды. После этого долить воду до одного литра, добавить все остальные ингредиенты и хорошенько размешать. Экоберин можно заменить Эпином-экстра, а Унифлор-рост слабым раствором полного минерального удобрения (1 чайная ложка на 3 л воды).

После того, как минуют весенние заморозки, можно высаживать растения в открытый грунт на подготовленное место. Оно должно быть

солнечным, почва нейтральной и плодородной. В почву следует добавлять песок и золу. Кроме того, место посадки заранее надо обработать либо Фитоспорином, либо препаратом, содержащим медь. Отлично подойдет бордоская жидкость. Это делается, для профилактики увядания рассады, которое часто поражает высаженную рассаду астр. При пересадке рассады неплохо бы внести под корни щепотку порошка AVA или хотя бы калийной селитры, но в последнем случае надо в лунку перед высадкой рассады налить воды, чтобы не ожечь корни. И совершенно обязательно опрыскать только что высаженную рассаду коктейлем, приготовленным из 2 крупинок Здорового сада и 2 крупинок Экоберина, 2 капель Циркона и 4 капель Унифлора-рост на один литр воды. Здоровый сад укрепить ядра хлорофилла и не позволит тле напасть на рассаду, Циркон усилит самозащиту растений против болезней, Экоберин поможет пережить стрессы, связанные с капризами погоды, а Унифлор подкормит высаженную рассаду через листья, пока корневая система не оклемалась.

В дальнейшем следите за влажностью почвы. Продолжайте опрыскивать растения Цирконом, а еще лучше коктейлем. Отлично действует на астры, как впрочем и на любые растения, препарат Здоровый сад. Самый крупный и красивый цветок образуется на центральном побеге. Астры цветы срезочные и красивый длинный центральный цветонос подчеркивает красоту цветка. Если вы его срезать не будете, а только уберете увядающий цветок, то из пазух листьев, расположенных на стебле, пойдут пасынки, на которых тоже появятся бутоны. Но раскрывшиеся на них цветки будут иметь коротенькие стебли, непригодные для срезки. В этом случае остается любоваться пышным цветением астр на кустах.

Чтобы срезанные цветы дольше стояли в вазе, либо подбросьте в воду пару горошин Здорового сада, либо добавьте чайную ложку сахара (для питания растений) и крупинку лимонной кислоты (для подавления вредной микрофлоры).

В сырую погоду на астрах может появиться мучнистая роса. Если будете систематически применять Циркон, то ее не будет. Но, если болезнь проявилась, то опрыскивайте растений Цирконом более высокой концентрации (4 капли на 1 л). У астр тяжелые цветки, и они обычно падают на почву во время дождей или при сильной росе. Цветы пачкаются и теряют декоративность. Поэтому каждый кустик приходится подвязывать. Палки для подвязки растений должны быть ровными, гладкими, одной высоты. Иначе, что за вид будет у цветника, утыканного разномастными корягами! Из вредителей на астры чаще всего нападает тля. При регулярном опрыскивании Здоровым садом, ее не бывает. Но, если все таки

появилась, то опрыскайте посадки либо Здравым садом (4 крупинки на 1 л), либо Фитовермом (1 мл на 3 л воды), но не употребляйте химических средств защиты, потому что большинство из них не всасывается листьями, а потому придется постоянно бороться с новыми поколениями тли от прилетающих самок. Из всасывающихся химических препаратов есть Фосбецид. Но, я думаю, что свое здоровье все таки дороже, чем здоровье цветов. Разумно-ленивые садоводы могут сеять семена астр прямо в грунт на постоянное место в начале мая, прикрыв место посева на всякий случай лутрасилом, хотя всходы астр и переносят заморозки до минус 3 градусов. Дружные всходы появляются в открытом грунте уже через 5 дней. Их следует проредить с помощью пинцета и сразу же опрыскать указанным выше коктейлем или хотя бы Цирконом совместно с Эпином-экстра (по 2 капли каждого на один общий л воды). В дальнейшем астры надо рассадить по схеме 20х20 см. Зацветают растения обычно через 2,5–3 месяца после всходов. Так что цветами будете любоваться в конце августа-сентябре. Небольшие осенние заморозки растения переносят запросто. Свои семена следует брать из увядающего цветка, досушив его на бумаге в комнате. Сухие семена лучше хранятся в закрытых пластиковых пакетиках в холодильнике. Существует большое разнообразие сортов и гибридов однолетних астр самой необыкновенной формы и окраски цветков, входящих в разные садовые группы: Игольчатые, помпонные, пионовидные, Страусовое перо, Анемоновидные, Хризантемovidные, Уникум, Матадор, Дюшес и великое множество других!

Таким разнообразием могут похвастать немногие цветы. Из высокорослых астр (около 60 см) есть прелестные сорта, отлично себя зарекомендовавшие на Северо-Западе: Валькирия, Воронежские, Гала, Герц, Германия, Дюшес. Королева рынка, Принцесса, Ривьера, Лаплата, Матадор, Белоснежка, Евразия, Малиновый шар. Все они имеют, крупные плотные цветки. Такие же крупные плотные цветки разнообразной окраски имеют цветки хорошо известных серий Седая дама и Старый замок. Конечно же они предназначены для срезки. Стоят букеты из астр в воде долго, особенно, если будете регулярно обмывать концы стеблей водой, а в воду добавлять 1 чайную ложку на литр сахара и крупинку лимонной кислоты. Либо держать астры в слабо розовом растворе марганцовки. Особой любовью садоводов пользуются сорта из группы Страусовое перо и игольчатые астры. Хотя на мой вкус выглядывающие из цветка желтые их серединки портят его вид. Но, как говорится «на вкус и цвет товарищей нет». Среди невысоких астр (25–35 см) есть такие миляги, что просто глаз от них не оторвать в момент наибольшего цветения, например, Миледи,

Раннее чудо, Пиноккио, Зарево, Осенняя олимпиада. Выбор за вами и он огромен. Так что, если любите астры, то флаг вам в руки!

Бархатцы

Бархатцы отклоненные в Европу попали аж в 16 веке из Мексики. Эти невысокие растения (от 20 до 45 см) имеют окраску от желтой до красной и красно коричневой. На редкость неприхотливые цветы, обладающие огромной жизнестойкостью, но увы совершенно не холодостойкие, поэтому даже самый небольшой заморозок всего в один градус для них губителен, особенно в раннем возрасте. А потому, их надо либо сеять на рассаду дома или в теплице в середине-конце апреля и высаживать на место в мае после окончания заморозков. Либо сеять прямо в грунт в начале мая под прикрытием лутрасила. Всхожесть у бархатцев отличная, поэтому не загущайте посевы. Всходят они дружно примерно через 5–7 дней и через 2,5 месяца зацветают. Цветение обильное и продолжительное до сильных осенних заморозков. Неприхотливые растения, очень засухоустойчивые и теплолюбивые. Предпочитают солнце, но мирятся с полутенью, правда цветение в полутени задерживается и не бывает столь обильным, как на солнце. Пересадку допускают в любом возрасте, в том числе и цветущем. Применяются эти бархатцы для бордюров, каменистых горок, посадки по периметру грядок с овощами и среди земляники, поскольку резкий запах их листьев дезориентирует вредителей и они облетают такое овощи стороной. А выделения корней заставляют земляничную нематоду убраться с плантации восвояси. Поэтому очень полезно высадить их на грядке, предназначенной для посадки земляники на следующий год. Нематода покинет эти места. После того, как осенние заморозки сгубили надземную часть растений, не торопитесь освобождать от них грядки. Пусть перезимуют на месте. Уберете их весной. Однако не следует сажать их слишком много, ибо они конечно обеззараживают почву от вредной микрофлоры, но и полезной тоже от них достается. Так что все хорошо в меру. Можно добавлять в рассол для томатов, огурцов, грибов, а так же в различные маринады несколько лепестков цветков бархатцев и рассол приобретет пикантный вкус и золотистый цвет. Болезней и вредителей у них нет. Такие вот замечательные растения!

Бархатцы прямостоячие – это ближайшая родня отклоненных бархатцев, только рост у них повыше (до 60 -100 см). Очень крупные, плотные махровые цветки размеров с цветок пиона. Такие красавцы! Притом у них менее резкий запах и они отлично стоят в срезке.

Их уж конечно не посадишь в качестве бордюра или среди земляники, а вот в рабатках, миксбордерах, на клумбах, в отдельных куртинах, для прикрытия неказистых или теряющих декоративность после цветения растений они просто не заменимы. Все остальное про них можно сказать то же самое, что и про их родичей-бархатцев отклоненных.

Василек

Василек, отличный цветок, удастся всем. Распространен повсеместно. Чаще всего это двулетние растения, но есть и однолетние и многолетние.

Синий василек это однолетник, в диком виде является спутником ржи, то есть сорным растением, которое неизвестно откуда всегда появляется в посевах ржи, чаще всего растет по краям ржаного поля. В качестве декоративного растения василек стал использоваться только в 16 веке. Причем особенное распространение он позже получил в Германии, где его любят и почитают до сих пор. Существует милая легенда, в которой утверждается, что бежавшая из Берлина королева Луиза не подчинившаяся Наполеону, нашла пристанище вместе с детьми в Кенигсберге. Гулять она водила детей вдоль полей и всегда любовалась растущими по их краю синими васильками. Однажды ей повстречалась сметливая молодая крестьянская девушка, которая предложила купить у нее букет васильков. Она сплела из васильков королевским детям венки и, надевая их на детские головки, предсказала им великое будущее. Королева посмеялась над ее предсказаниями, но щедро оплатила васильки. Самое невероятное в этой истории то, что предсказания сбылись и дочь-принцесса Шарлотта, выйдя замуж за российского императора Николая первого, стала императрицей России, а выросший сын Вильгельм сумел объединить дотоле разрозненные немецкие государства и стал первым императором объединенной Германии. Вот тут то и вспомнили о предсказании. И милый синий скромный василек стал почти государственным цветком, почитаемым и всеми любимым.

Высота этих растений колеблется от 40 до 80 см. Листья узкие сероватые. Корзинки обычно голубых цветков располагаются на концах стеблей и могут достигать 4 см в диаметре. У горного василька кроме голубых, цветки могут иметь белый (сорт Альба), розовый (сорт Розеа), фиолетовый, пурпурный (сорт Паргам) окрас.

Семена высевают ранней весной в конце апреля – начале мая в открытый грунт прямо на место и присыпают почвой на высоту 1,5–2 см. Затем уплотняют посевы доской или ладонью. Всходы появляются быстро, на 7-10 день. Зацветает василек уже в конце июня и цвете все лето до первых заморозков.

Растет на любых почвах, кроме сырых и кислых. Предпочитает почвы с реакций pH 6,5–7,5, то есть хорошо известкованные. Василек

засухоустойчив, светолюбив, холодостоек.

Вредителей или болезней нет, отцветающие корзинки следует своевременно срезать. Для срезки мало пригоден, так как в вазе растения сохраняют свежесть не более 5 дней.

Используют в групповой посадке на газоне или под деревьями с южной стороны, либо в мавританском газоне. Семена созревают в августе. Их можно собрать и использовать в течение трех лет.

Двулетние васильки обычно высевают по торцам огородных грядок на рассаду в июле-августе, а весной рассаживают на место по схеме 15х15 см. Зацветают они в июле. Среди двулетников есть сорта с крупными до 5–6 см в диаметре цветками, простыми и махровыми, некоторые необычной формы разнообразной расцветки. О многолетних васильках здесь вообще то речь идти не должна. Хотя все, что сказано об однолетних, к многолетним так же относится. Правда высевать их следует в ноябре, под зиму, как и все многолетники, потому что семенам многолетников нужна длительная стратификация. Весной всходы следует проредить или распикировать. А в августе рассадить на место. Многолетние васильки имеют гораздо более крупные соцветия, но и гораздо более редкие, а потому соцветие кажется слегка плешивым, на мой взгляд. Но этот недостаток компенсируется очень красивой и крупной оберткой в нижней части соцветия. Цветут многолетние васильки коротко в июне, надземная часть сразу же теряет свою декоративность и отмирает до августа. Затем снова появляется молодая розетка листьев, с которой растение и уходит зимовать.

Вербена гибридная

Ее растят через рассаду. Семена высевают в конце марта-начале апреля. Всходы появляются через 10–12 дней. Прореживание или пикировка при 1–2 настоящих листочках. Пересадка в грунт в конце мая. Зацветает через 75–80 дней после всходов в июле и цветет до конца октября.

Растение холодостойкое, засухоустойчивое, светолюбивое. К почвам неприхотливо, но не любит кислых почв и слишком плодородных, поэтому не вносите большое количество органики ни в каком виде.

Поскольку растение компактное и невысокое (20–40 см), то его можно использовать на каменистых горках или в рабатках. Цветки размером около 1 см собраны в плотные щитки диаметром до 7 см, имеют самую разнообразную окраску, кроме желтой. Они обладают нежным и очень приятным ароматом.

Гайлардия красивая

Ее родина Южная Америка, где в природе она растет на сухих песчаных почвах. Отсюда и ее требования к условиям произрастания. Почвы ей подходят любые, кроме сырых, поскольку Гайлардия очень засухоустойчива. Кроме того, она холодостойка и светолюбива. Никаких тебе полутеней, только солнце. На рассаду ее высевают в середине апреля, а на место в открытый грунт пересаживают в середине мая. Но можно ее посеять и прямо в грунт на постоянное место в начале мая, прикрыв на всякий случай место посева лутрасилом, но тогда она зацветет почти на месяц позже. Всходы появляются в течение недели, а цветение наступает примерно через два с половиной месяца. Цветет обильно и долго с середины июля до середины октября, образуя сильно ветвящиеся кустики высотой от 30 до 60 см. Цветки напоминают двухцветные ромашки чаще всего красно желтые с коричневой трубчатой серединкой.

Семена вызревают, их можно собирать в конце сентября вместе с увядшими цветками, затем досушить на бумаге в комнате, распотрошить ромашки, семена отделить от трухи и хранить в пакетике. Семена обладают очень приятным нежным слегка пряным ароматом.

Может размножаться самосевом. Но тогда лучше не срезать осенью материнское растение и оставить его зимовать на месте до весны. Естественно под кустиком почву не копать! Гайлардию следует высаживать группами на краю газона, на каменистой горке или на рабатках.

Существует близкая гибридная родственница – Гайлардия Лоренца, которую выращивают точно так же, но цветок у нее сильно отличается от ромашки. Он скорее похож на василек и представляет собой соцветие, состоящее исключительно из множества крупных воронкообразных цветков.

Дельфиниум Аяксов

В диком виде не встречается, искусственно выведенное садовое дитя. Стройное растение с цветками разной окраски (кроме желтой). Высота в зависимости от сорта от 40 до 120 см.

Семена высевают в конце апреля-начале мая в открытый грунт сразу на место. Всходы появляются в течение недели. Растет однолетний дельфиниум быстро и цветет уже с конца июня-начала июля до заморозков.

Хорошо растет на богатых, хорошо известкованных суглинках. Очень солнцелюбив и очень холодостоек, умеренно влаголюбив. Требуется обязательного полива в засушливое время, иначе может засохнуть прямо среди лета. Размножается семенами, которые следует собирать по мере их созревания. Используется в миксбордерах и рабатках.

Иберис зонтичный

Это сильно ветвистое, прочное невысокое (25–35 см) растение, сплошь покрытое небольшими зонтиками-соцветиями мелких ароматных цветков чаще всего розового цвета. Однако есть и лиловые и пурпурные и даже белые соцветия. Его не выращивают через рассаду, а сразу высевают на место в конце апреля- начале мая. Растение холодостойкое. Всходы появляются буквально через 4–5 дней и уже через 40–50 дней растения зацветают. Цветение продолжительное и обильное продолжается 2,5–3 месяца. Милое и неприхотливое растение, является украшением любой каменистой горки. К почвам не требовательное, засухоустойчивое. У него только одна прихоть – солнечное место.

Космея (Космос)

Это растение очень высокое (120–150 см), им хорошо закрыть от взгляда часть огорода, высадить на переднем плане перед туалетом, компостной кучей, либо где-то в углу, прикрыть соседские неказистые строения, или просто закрыться от соседей, посеяв такой вот зеленый, высокий, цветущий все лето забор. Космею тоже можно сеять прямо по месту, в конце апреля – в начале мая. Всходы появляются на через 12 дней, зацветают растения через 90-100 дней цветут до самых заморозков. Растения можно сеять под зиму. Может распространяться самосевом, только не перекапывайте почву под посадками Космеи.

Растет на любых, даже мало окультуренных почвах, не слишком кислых. На сильно удобренных почвах практически не цветет. Растение холодостойкое (выносит заморозки до минус одного градуса), очень засухоустойчивое, практически обходится без поливов, но очень солнцелюбивое, что объясняется его происхождением из Мексики. Цветки диаметром до 12 см имеют разнообразную окраску, белую, розовую, малиновую, карминную, и даже двухцветную. Ажурная зелень делает растение нарядным и легким, несмотря на мощный стебель. Хорошо стоит в срезке.

Левкой (Маттиола)

Размножают растение посевом семян на рассаду с марта по апрель с интервалами в 10 дней. Всходы появляются через 4-10 дней и сразу же требуется снизить температуру до 12–14 градусов, иначе растения начнут сильно вытягиваться и полягут. Кроме того, рассаде требуется сухой воздух и умеренно влажная почва, иначе не избежать заболевания черной ножкой. Если посев на рассаду сделан в теплицу, то требуется регулярное ее проветривание. Пересаживают рассаду в грунт на место в мае по схеме 25X25 см. Практикуют и посев прямо в открытый грунт в начале мая с последующим двукратным прореживанием всходов. Левкой очень холодостойкое растение и закаленная рассада выносит заморозки до минус 5 градусов.

Предпочитает Левкой плодородную почву с нейтральной реакцией (рН 6–6,5). С осени следует внести на участок под посадку левкоя перепревший компост или навоз. Для левкоя следует выбирать солнечное место. Регулярные подкормки минеральным удобрением (1 столовая ложка азофоски на 10 л воды, по пол литра под растение каждые 2 недели) резко увеличивает размер цветка. Для профилактики заболевания черной ножкой почву перед посадкой рассады и перед высадкой ее в грунт следует полить ярко розовым раствором марганцово кислого калия. А в последующем профилактически поливать почву раствором Фитоспорина, а растения опрыскивать раствором Циркона.

Махровые формы обычно имеют стерильные цветки, не дающие семян. Но при посеве простых семян всегда среди них появляются примерно 25 % махровых растений. Отобрать их очень просто в стадии семядольных листочков. У махровых экземпляров они более крупные и более светлые.

Цветы левкоя имеют замечательный запах. Выращивают левкой в основном для срезки. Он отлично стоит в букетах. Цветки у левкоя окрашены в самые разнообразные тона, их размер колеблется от 4 до 7 см в зависимости от сорта, так же, как и высота растений от 20 до 80 см. Цветки собраны в кистевидные соцветия по 10–60 в каждом. Регулярные подкормки минеральным удобрением (1 столовая ложка азофоски на 10 л воды) увеличивают размеры и усиливают окраску цветков. Цветет левкой в июле-августе и после цветения полностью теряет декоративность.

Маттиола (Ночная фиалка, гесперис)

Близкая родственница левкоя. Невзрачное растение, но изумительно пахнет, ее и сажают из-за запаха... Довольно высокое растение (60–80 см) с мощным стеблем... Любит солнце и влагу. Это не декоративное растение, это очень хороший медонос, привлекающий насекомых опылителей. И очень морозостойкое.

Выносит оттепели зимние, а потому может расти самосевом. Любит рыхлую почву, которую нужно известковать, так как Маттиола предпочитает слабо щелочную почву, на кислых расти не будет. Хорошо стоит в букете. Вообще ее можно сеять прямо в грунт, среди тюльпанов, если вы их не выкапываете в середине апреля. По вечерам вас будет окутывать, дивный аромат.

Резеда душистая

Само по себе это невзрачное растение, точнее у него невзрачные мелкие зеленоватые цветки, собранные с плотное колосовидное соцветие. Дело не в цветке, а в его изумительном аромате. В старину растение в засушенном виде клали в шкафы с одеждой не только для придания одежде нежного запаха, но и для защиты от моли. Кустики резеды высотой всего 20–30 см цветут все лето. Она отличный медонос. Размножают резеду ранним весенним посевом семян прямо на место в конце апреля-начале мая, слегка прикрыв их почвой на высоту примерно 0,5 см. Следите, чтобы поверхностный слой почвы не пересыхал.

После появления всходов, их надо разрядить или рассадить по схеме 20X20 см. Растение влаголюбивое, теневыносливое, но одинаково хорошо цветет, как в полутени, так и на солнце. При поливе надо добавлять немного любого минерального комплексного удобрения (не более 1 столовой ложки на 10 л воды). Почва для посева резеды должна быть хорошо известкована (рН 6,5–7,5) и заправлена минеральными удобрениями. Семена вызревают постепенно. Их можно легко утратить, поскольку созревшая семенная коробочка растрескивается, поэтому их надо собирать еще до того, как они полностью созреют и дать дозреть в комнате, сложив коробочки с семенами в тарелку. Для посева отбирают наиболее крупные семена с металлическим отливом (то есть полностью вызревшие).

Легко возобновляется самосевом.

Существует довольно много сортов, в частности Маша, Рубин, Голиаф, Виктория, Габриэль, которые отличаются, в основном ароматом и оттенками цветков. Резеда отлично стоит в срезке.

Сальвия сверкающая (Шалфей)

В нашем арсенале есть интересное растение – это Сальвия. Обычно у нее ярко-красные цветки, собранные в колосовидное соцветие, но есть и гибриды белого, сиреневого, малинового цветов. Высота растений около 20–40 сантиметров. Цветут Сальвии обильно с июня до октября. Семена нужно сеять в конце февраля, всходят они через 10–12 дней, и уже через неделю у них есть настоящий лист. С этого момента можно делать первую пересадку (пикировку). Их можно распикировать в ящик по схеме 3 х 3 см, и потом уже через месяц, когда листья начнут смыкаться, вы их распикируете еще раз по схеме 10 х 10 см в ящик на даче и поставите его в парник. Только после заморозков вы их сможете рассаживать в открытом грунте по схеме 25 х 25 см. Они цветут очень долго, образуя красивое яркое пятно. Можете высаживать Сальвию среди быстро отцветающих многолетников. Есть два нюанса. Первый, почва должна быть слабощелочной, то есть реакция почвы должна быть pH 6,5–7,5, а значит ее надо сажать среди многолетников, которые любят слабощелочную почву или нейтральную, например, под клематисами или между ромашками, на переднем плане перед пионами или флоксами. Так же можете посадить Сальвию вокруг любой клумбы или в качестве бордюра вдоль рабатки или миксбордера. Это растение любит солнце. Семена у нас на Северо-Западе не вызревают, поэтому можете их не собирать.

Флокс Друммонда

Это очень интересное растение, которое у нас не распространено, видимо из-за того, что у него очень мелкие семена и с ними есть трудности в начальном периоде роста. Это однолетний флокс Друммонда. Он не высокий, сантиметров 15–20, но так обильно цветет, и у него такие яркие расцветки, что глаз не оторвать. Его тоже надо сеять в конце февраля или в начале марта. Все, что было выше сказано о Сальвии, относится и к нему тоже. Но, есть одна неприятная вещь, иногда у флокса Друммонда, (кстати и у настоящего флокса тоже), лопается и разворачивается нижняя часть стебля. Это свидетельство, того, что растение заселила нематода. Посадите между ними бархатцы, нематода этого соседства не любит. Но бывает, что такое явление вызывает избыточный полив.

Флокс предпочитает солнце, но мирится и полутенью, почву предпочитает нейтральную, но может расти и на слабо кислой. Из-за невысокого роста его обычно используют на каменистых горках, или в качестве бордюра. Прекрасное растения для балконов.

Хризантема килеватая

Африканское растение попало в Европу только в конце 18 века. Цветки похожие на цветки ромашки, у которых язычковые лепестки двух и даже трехцветные, в основном простые, но бывают и махровые, с двумя рядами лепестков. Высевают их в грунт сразу на постоянное место в начале мая. Всходы появляются примерно через неделю. Их прореживают или пикируют по схеме 25X25 см. Зацветают растения через 100 дней и цветут до поздней осени. Их высота колеблется в зависимости от сорта от 40 до 89 см. Растение пригодно на срезку. Хорошо смотрится группой на газоне, используется так же в рабатках.

Почвы предпочитает умеренно плодородные, слабокислые или нейтральные, солнечное местоположение. Растение холодостойкое и засухоустойчивое.

Чернокорень (Циноглоссум)

В Европу растение попало в 19 веке из Китая. Невзыскательное растение высотой около 50 см с яркими мелкими голубыми цветочками и серо-зелеными опушенными листьями, похожее на незабудку.

Семена высевают прямо на место в самом начале мая. Всходы появляются через 7-10 дней и уже через 60–70 дней растения зацветают и цветут в июле. При посеве под зиму зацветают раньше и цветут в июне. Предпочитает умеренно кислые мало плодородные почвы. Растение холодостойкое, солнцелюбивое и относительно засухоустойчивое. Хороший медонос. Легко возобновляется самосевом.

На участке помогает избавиться от мышей, крыс и особенно от водяной крысы, если посевы Циноглоссума сделать вдоль канав по границам участка и не трогать посадки круглый год. Дело в том, что довольно крупные, плоские семена цепляются за шкурку зверьков, и это вызывает у них стресс, поскольку грызуны не обезьяны и не помогают друг другу избавиться от этих семян. Сбивающаяся в колтуны шерстка не смазывается жиром и легко намокает, что вызывает гибель зверьков. Но и за ваши брюки, чулки и юбки семена тоже будут цепляться, зато от водяной крысы вы конечно же избавитесь.

5. Посев однолетних и двулетних растений с крупными семенами

Такие семена можно высевать штучно, заглубляя их в почву на глубину, равную удвоенной длине семени.

Их можно предварительно замачивать в течение получаса перед посевом в растворе Циркона, Эпина – экстра или Энергена и затем не промывая высевать. Обычно растения с крупными семенами не растут через рассаду, а потому высевайте их в начале мая прямо на место, сразу выдерживая нужное расстояние между растениями.

Георгина культурная

Во всех отношениях прекрасное растение получено гибридизацией ее дикого предка, проживающего в Мексике. Отсюда и требования к условиям произрастания. Очень теплолюбива, относительно засухоустойчива (тем не менее пересыхания почвы не выносит) и светолубива. Поскольку растение наращивает большой надземный аппарат и дает обильное продолжительное цветение, то оно и выносит из почвы много питательных веществ. И ваша задача предоставить их георгине. То есть почва ей нужна плодородная и некислая. Вот и подготовьте ей такое место с осени. У себя на родине растение многолетнее, но у нас выращивается исключительно, как однолетнее.

Растят георгину только через рассаду, иначе не успеет до заморозков отцвести, поскольку их совсем не переносит. Посев на рассаду в начале апреля, высадка в открытый грунт только после окончания заморозков в начале июня или под укрытие, если хотите высадить ее в мае. Всходит через 7-12 дней и зацветает через 60–70. Цветет продолжительно с середины июля до конца августа-сентября до первого заморозка. Высота от 25 до 75 см в зависимости от сорта. У растений мощная красивая зелень и немахровые крупные цветки разнообразной (кроме синей) окраски.

Осенью можно выкопать корневище и разделить наиболее толстые его части вместе с пеньком от стебля. Если удастся его сохранить, то на следующий год из него получится растение с махровыми цветками. Наш любимец георгин, который является клубневым растением, получен из георгины культурной. При этом, если вы посеете семена корневищного георгина, то получите растения с немахровыми цветками – георгину культурную.

Используют в миксбордерах, рабатках, на клумбах, в контейнерах, балконах, высаживают отдельными растениями или группами на газонах и в разных частях сада. В срезке стоит плохо, как и георгин.

Душистый горошек

Всходит плохо из-за твердой оболочки семени. Семена требуют скарификации, для чего их высыпают на наждачную бумагу и прокатывают по ней, надев на руку рукавицу, до тех пор, пока черные семена не станут седыми. После этого обычно замачивают в воде на 3–4 час до набухания. Полезно замачивать не в воде, а в растворе Циркона, Энергена или Эпина-экстра (2–3 капли на один литр воды любого из них).

Красиво смотрится горошек, если в качестве опоры для него сделать каркас в виде конуса из связанных в верхней части палок, которые втыкают по окружности. Или в виде пирамиды из 4 палок, воткнутых в почву по углам квадрата и связанных вверху. Можно натягивать для горошка сетку на любой стене или заборе, но он не сморится, если привязать его к одной единственной веревке. Как только растения подрастут до 20 см, надо оборвать у них верхушку (сделать прищипку). Тогда они будут хорошо ветвиться и цветение будет более роскошным. Горошек имеет довольно сильный приятный аромат, цветки разнообразной окраски и продолжительное цветение, что и делает его нашим любимцем. В холодное дождливое лето болеет мучнистой росой. Главный вредитель – гороховка (зерновка). Вредитель откладывает яйцо в первые бутоны, а обнаружите вы это, когда раскроете стручки, чтобы вынуть семена – горошины. Во избежание этих неприятностей, опрыскивайте молодые растения еще до появления бутонов смесью Циркона и Фитоверма (по 5–6 капель каждого на литр воды).

Ипомея (вьюнок, граммофончик)

Быстро растущая однолетняя травянистая лиана. Для растения требуется опора. Прекрасно завивает перголы, беседки, арки. Красивые сердцевидные листья и крупные цветки, в основном яркого синего цвета с белой серединкой (есть и другой окраски) создают цветущую все лето живописную стенку.

Ее не растят через рассаду, поскольку едва появятся 2 настоящие листа, как стебли тотчас же начнут закручиваться вокруг друг друга. Раскрутить их не удастся, да и хорошей декоративности уже не получится.

Высевать крупные семена Ипомеи надо в середине мая сразу на место штучно на расстоянии 30–45 см друг от друга около подготовленных опор. Всходы появляются быстро, буквально на 5 день и сразу лиана идет в рост не по дням, а по часам. Зацветает растение через 90 дней и цветет до самой поздней осени. Может достигать 2, 5–3 м длины. Цветки крупные 6–9 см в диаметре.

Растение холодостойкое, выносит сильные ветры, солнцелюбивое и очень засухоустойчивое.

Почвы предпочитает небогатые суглинки, хорошо известкованные. Перекармливание или слишком богатая перегноем почва приводят к резкому снижению цветения. Так что не усердствуйте с подкормками и поливами. Можно размножать своими семенами, которые собирают по мере их созревания.

Календула лекарственная (ноготки)

Зацвела календула (ноготки), и сразу стало веселее на участке. Ее цветки не только радуют глаз, но и обладают исключительной бактерицидностью. Достаточно поставить в комнате букетик из 4–6 растений и через полчаса в ней практически не останется болезнетворных бактерий. По способности обеззараживать окружающий воздух с календулой может сравниться только можжевельник. Настои и отвары из календулы помогают при угрях, свищах, ожогах, пролежнях, фурункулах, лишаях, воспалительных процессах в носоглотке, при маточных кровотечениях. Кроме того, календулу употребляют при заболеваниях печени и желчного пузыря, при гастритах, колитах, спазматических болях желудка, при гипертонии, неврозах.

В саду календула прекрасно защищает растения от всяческих напастей. Ее полезно сажать перед кустами смородины и крыжовника, так как ее запах дезориентирует вредителей. Растение неприхотливое, любит солнце, цветет с июля по октябрь. Можно сеять прямо в грунт в мае. Семена сохраняют всхожесть 5–6 лет. Замечательное растение, обладающее массой достоинств.

Во-первых неприхотливое, во-вторых обильно и продолжительно цветущее, в-третьих, обладающее лекарственными свойствами, в-четвертых, бактерицидное. Если в комнате поставить букетик из цветков календулы, то воздух в ней быстро станет свободен от возбудителей всевозможных болезней, поэтому очень полезно ставить в воду 3–4 цветка календулы возле детской кровати, чтобы уберечь малыша от простудной инфекции, которую часто взрослые приносят с собой с улицы.

Высевают рано весной прямо в открытый грунт на место (на Северо-Западе в начале мая). Всходы обычно появляются через неделю. Их рассаживают в стадии 2–3 настоящих листа по схеме 30X30 см. Зацветают растения через 45–50 дней после посева и цветут весь июль и август. Чтобы растения не теряли декоративности, увядающие цветки следует обрывать и досушивать в комнате, чтобы собрать семена. Поскольку при семенном размножении происходит переопыление, то сортовые особенности не сохраняются, равно как не сохраняются и махровые формы. Однако и при посеве семян махровых сортов, купленных в магазине, происходит расщепление и около 30 % растений вырастает немахровыми.

Календулу можно подсеивать в течение лета и продлить тем самым ее

цветение до конца октября. Можно даже высевать ее под зиму в конце октября-начале ноября. Ранней весной место посева прикрыть лутрасилом, тогда она зацветет в самом начале лета.

Высота растений может быть от 20 до 80 см в зависимости от сорта. Расцветка крупных цветков (диаметром 5–9 см) в основном однотонная различных оттенков желтого и оранжевого, но есть и красного цвета.

К почвам неприхотлива, но все таки предпочитает плодородные, на которых цветет гораздо обильнее и дольше Холодостойкое, влаголюбивое, светолюбивое растение.

Обладая сильным запахом, дезориентирует вредителей, защищая тем самым другие растения, особенно овощные культуры, от вредителей.

Семена прекрасно вызревают. Собирать их следует по мере увядания цветков весь сезон до заморозков. Причем, оставлять следует мелкие, которые находятся в середине цветка, а не громадные когти по краю. Многие этого не знают и собирают именно их, наивно полагая, что раз больше, то они и лучше. Семена сохраняют всхожесть 3–4 года. Махровые растения легко выделить среди остальных растений в самом раннем возрасте. У них более крупные и светлые листья, нежели у немахровых растений. Поэтому вы можете отсадить их в отдельную группу. Календулу широко используют при простудных заболеваниях, для полоскания горла, для смазывания ранок, ожогов, трещин на коже в качестве дезинфицирующего средства.

Календулу можно высаживать в контейнерах, балконных ящиках, среди кустов и деревьев с южной стороны от них, по торцам грядок, вдоль дорожек и на клумбах. В саду и огороде ей всегда найдется место. Схема посадок 30X30 см. Для лучшего кущения, а следовательно и кущения, оборвите макушки растений, как только они подрастут до 10–15 см.

Для компактных посадок на грядках очень подходит низкорослый сорт Фиеста Гитана (высотой 30 см), для клумб более высокорослая красно-оранжевая крупноцветковая Гейша (45 см), а серия Арт Шадес интересна своими пастельными тонами: абрикосовыми, кремовыми, розовыми.

Календулу широко используют в кулинарии.

Напиток из календулы.

50 г сушеной или свежей надземной части календулы,

2 стакана сока калины,

1 стакан меда,

3 л воды.

1. Календулу отварить на небольшом огне в воде в течение 30 минут, накрыть и настоять 12 часов.

2. Процедить через двойную марлю
 3. Добавить сок калины, мед, размешать.
- Хранить в холодном месте.

Сырный салат с календулой.

200 г голландского или российского сыра,
50 цветочных корзинок календулы,
2 столовые ложки зеленого лука,
2 столовые ложки растительного масла.

1. Натереть сыр на крупной терке.
2. Измельчить цветки календулы.
3. Нарезать зеленый лук.
4. Перемешать, заправить растительным маслом.

Щи мясные с календулой.

200 г говядины,
200 г свежей кочанной капусты,
200 г томатов,
200 г картофеля,
100 г моркови,
50 г репчатого лука,
30 г цветков календулы,
20 г жира,
30 г сметаны.

1. Сварить бульон на говядине. Мясо вынуть, мелко нарезать.
2. Картофель нарезать соломкой и опустить в бульон.
3. Пока он варится нашинковать тонко капусту и тоже опустить в бульон.
4. Репчатый лук мелко нарезать и поджарить на жире, добавить в щи.
5. Морковь натереть на крупной терке, обжарить на жаре, добавить морковь в щи.
6. Томаты нарезать, календулу измельчить и добавить в щи.
7. Варить до готовности. В самом конце варки опустить в щи нарезанную говядину.

При подаче на стол добавлять сметану.

Можно приготовить пикантное масло с календулой. Если вы хотите, чтобы у вас был красивый рассол, вы оторвите несколько лепестков цветка календулы бросьте в рассол, тогда он будет янтарно желтый. Вкус и аромат рассола только улучшится.

Капуста декоративная

Существует много сортов, отличающихся друг от друга формой листьев, расцветкой, сроками цветения. Но наиболее красивой, на мой взгляд, является кочанная, которая образует огромный «цветок» (диаметром до полуметра и больше), состоящий из листьев, свернутых в рыхлый кочан. Листья цветные, часто гофрированные с резной каймой, обычно другого цвета. Расцветка от белой нежно розовой до малиновой разного оттенка.

Из одного стручка семян вырастают совершенно разные по цвету и виду кочаны. Вид у этих растений совершенно экзотический и необычайно красивый. Лучше всего смотрится декоративная капуста в одиночных посадках, даже просто среди обычной капусты и конечно на декоративных огородных грядках будет их главным украшением.

Поскольку это капуста, то и все требования к почве, влаге и свету у нее такие же, как и для всех капустных культур, а именно, почва должна быть слегка подщелоченная (рН 6,5–7,5), в крайнем случае, нейтральная (рН 6), иначе растение заболевает килой. Кроме того, она должна быть плодородная, воздухо- и влагопроницаемая, с большим содержанием калия и азота. Поэтому перед посадкой следует внести на место посадки каждого кочана половину ведра хорошо перепревшего навоза или компоста (нельзя вносить свежий навоз). Хорошо полить раствором Фитоспорина. В лунку перед высадкой рассады внести столовую ложку кальциевой селитры, чайную ложку любого калийного удобрения (капуст устойчива к хлору, поэтому можно использовать хлористый калий). Постепенно вылить в нее не менее 2 литров воды, а после высадки рассады полить простой водой. Если у вас нет кальциевой селитры, то внесите в лунку 2 столовые ложки золы или чайную ложку доломита и чайную ложку калийного удобрения. Тщательно перемешайте с почвой, чтобы не ожечь корни и постепенно выливайте воду. В течение сезона пару раз полейте капусту известковым (или доломитовым) молочком, для чего один стакан извести или доломита размешайте в 10 л воды и поливайте, не попадая на стебель и листья, растения, используя по одному литру раствора под каждое. Капусту нет смысла высевать прямо в грунт, она слишком поздно «зацветет» (то есть завяжет кочан). Придется выращивать рассаду. Но вот ведь незадача! Вырастить рассаду капусты в городской квартире затруднительно. Ей нужна прохладная температура, а у нас в квартирах жарко. Нужна высокая влажность воздуха, а у нас сухо. И нужен очень яркий свет, а у нас

темновато. Конечно, если есть застекленная лоджия (или балкон), то проблема только в хорошем освещении. Поэтому лучше высевать капусту на рассаду в теплицу или небольшую специально устроенную тепличку ранней весной (на Северо-Западе в конце апреля). Но посевы следует укрыть двойным лутрасилом прямо по почве и не снимать до окончания заморозков. При пересадке рассады на место обратите внимание на количество листьев. Их следует оставить не более трех, а «Лишние» нижние лучше оборвать. Так рассада быстрее и без потерь приживется.

В дальнейшем капусту придется регулярно поливать, в дополнительных подкормках она нуждаться не будет. Как и любая другая капуста, декоративная нуждается в очень хорошем освещении, поэтому участок для нее должен весь день находиться на солнце, иначе не видать вам кочана, как собственных ушей. Во время первого лета весенних вредителей (в момент цветения вишни) и второго – летних вредителей капусту следует защитить, иначе ее попросту сожрут. Приметой для защитных мероприятий является лет заметной бабочки – капустницы (капустной белянки). Как только замелькал этот беленький флажок, немедленно принимайте меры по защите любой капусты (и корнеплодов, между прочим, тоже). Можно накрыть посадки лутрасилом (не должно быть ни одной щели или дырочки). Или опрыскать Фитовермом (по инструкции). Но можно и приготовить настой пижмы, одуванчиков, картофельной или томатной ботвы (четверть ведра нарезанной зелени залить водой до полного ведра и настоять 4 часа под крышкой). Затем процедить настой и опрыскать растения, а оставшуюся «тину» разложить под посадками. Капуста во взрослом возрасте достаточно морозостойкая культура и может переносить заморозки до минус 6 градусов, а потому будет радовать вас своим роскошным видом всю осень. Чтобы получить свои семена надо сохранить в холодильнике кочерыжку (это не просто), а весной высадить ее на грядке. Когда после цветения стручки начнут поочередно светлеть, их надо постепенно снимать и складывать в глубокую тарелку, иначе при их созревании и растрескивании семена легко потерять. Они сохраняют всхожесть 5–6 лет.

Хотя бы разок такую роскошь следует вырастить.

Обычно, когда везешь эту капусту домой (а она стоит в букете недельку-другую), все спрашивают, что это за чудо такое, и услышав в ответ, что это декоративная капуста, непременно спросят, съедобна ли она. Я обычно отвечаю, нет, не съедобна, но не потому, что вредна или ядовита, а потому, что листья у нее жесткие. Но дело даже не в этом, а в том, что она красива и есть ее вовсе не обязательно.

Клещевина

Громадное растение, вырастающее за одно лето, с крупными красивыми листьями, представляющими главную прелесть этого растения. Естественно, чтобы такой гигант вырос за лето, его надо хорошо кормить и поить, а почва должна быть хорошо заправлена органическими и минеральными удобрениями. Лучше выращивать через рассаду, сделав посев семян в конце марта. Высаживать на место следует в середине мая.

Но допустим и посев прямо на место в конце апреля под укрытие.

Лаватера (Хатьма)

Широко распространенное в наших садах растение высотой от 60 до 150 см.

Обычно с белыми, розовыми, полосатыми бело розовыми, реже почти красными цветками-граммофончиками диаметром от 4 до 6 см.

Крупные семена высевают прямо на место в грунт ранней весной (на Северо-Западе в конце апреля-начале мая). Если хотите вырастить Лаватеру через рассаду, то делайте посев семян в самом конце марта, иначе растения слишком сильно вытянутся.

Дружные всходы появляются через неделю и через два месяца Лаватера зацветает. Цветет обильно и долго.

Для хорошего цветения нужна легкая плодородная почва. Растение холодостойкое, солнцелюбивое и засухоустойчивое.

Для лучшего кущения макушку обычно прищипывают. Есть оригинальный способ посева Лаватеры по окружности диаметром около метра через каждые 20 см. Дополнительно по середине окружности проводите два линии в форме креста и высаживаете на них семена через 20 см. В результате вырастает большая все лето цветущая куртина. В этом случае прищипка верхушек не требуется. Особенно нарядно смотрятся такие куртины из однотонных цветов.

В одиночных посадках растение не смотрится так эффектно, как в куртинах. Используют Лаватеру в миксбордерах, рабатках, в отдельных массивах.

Настурция культурная

Это еще одно замечательное растение. К сожалению, она не выносит заморозков. Ее можно выращивать через рассаду, чтобы получить более раннее цветение. Но можно этого и не делать, потому, что она очень быстро растет. У нее крупные семена, вы засадили грядку морковкой или чем-то, в середине мая просто пальцем или палочкой в наклонной части грядки делаете отверстие глубиной 3–4 см и туда семена настурции вставляете на расстоянии 25–30 сантиметров друг от друга. Всходы появляются, быстро, и как только появляется первый ее лист, резкий запах начинает дурить голову вредителем, они пролетают мимо грядок с овощами. Молодые цветки вы можете класть в салаты, они придают салатам совершенно замечательный вкус, такую легкую перчинку. Из зеленых семян настурции готовятся каперсы. Семена используют в маринадах, как для грибов, так и для огурцов или томатов. Можно замариновать зеленые семена или бутоны, закатать в небольшие баночки, а зимой класть в солянки, или борщи. Это придает блюдам очень пикантный вкус. Исключительно полезное растение.

Высевают ее прямо в открытый грунт только в конце мая. Всходы появляются в течение недели. Зацветает через 50–60 дней после всходов и цветет до первого заморозка. Если заранее вырастить рассаду, посеяв семена дома в начале апреля и высадить ее в грунт после заморозков, то она будет цвести все три летних месяца.

Обильнее цветет на бедных почвах, очень теплолюбива, относительно засухоустойчива. Может расти на солнце и в легкой полутени.

Используют растение на откосах, в балконных ящиках, вазонах, рабатках.

Обычно настурция цветет оранжевыми яркими цветками, и представляет из себя ползущее растение. Но есть сорта выющиеся, у которых длина побегов достигает двух метров и для них нужна опора. Есть компактные кустики с цветками самой разнообразной окраски от слоновой кости, лимонно желтой до ярко оранжевой, красной и пурпурной. Так что выбор сортов большой, на любой вкус.

Ее нераспустившиеся бутоны и зеленые семена маринуют, зимой их используют вместо каперсов и маслин в солянках, рассольниках. Свежие бутоны и семена кладут в маринады. Свежие бутоны добавляют в салаты, что придает им пикантный вкус. Из настурции даже можно варить варенье.

Настурция не только красивое, но и очень полезное для сада-огорода

растение, поскольку ее запах не нравится вредителям сада. Полезно сажать вокруг картофельного поля, в междурядьях сада, по бокам грядки.

Каперсы из настурции.

200 г молодых зеленых семян настурции, 50 г сахара, 2 ч. ложки соли, 1 литр воды, 1 ст. ложку 9 % уксуса, перец и лавровый лист – по вкусу.

Первый способ

1. Приготовить маринад: нагреть воду до кипения, растворить в ней сахар, соль, добавить уксус и пряности.

2. В кипящий раствор опустить семена настурции. Вновь довести до кипения, отставить, охладить.

Второй способ

1. Молодые зеленые семена настурции пересыпать солью и оставить на сутки в эмалированной посуде. За это время несколько раз перемешать, чтобы все равномерно просолилось.

2. Переложить семена в маленькие баночки, залить 6 % уксусом и оставить на 2 недели.

3. Уксус слить, а семена залить свежем маринадом со специями (см. 1-ый способ). Вместо уксуса можно использовать кисти красной смородины – примерно 1/3 стакана на 2 майонезных баночки.

Каперсы используют для заправки солянок, рассольников, супов. Маринад от них добавляют в борщи.

Варенье из настурции

Цветки и бутоны настурции, сахар и воду взять в пропорции 1:1:1 по объему, на каждый килограмм сахара добавлять 1 г лимонной кислоты.

1. Цветки и бутоны настурции собрать и плотно уложить в кастрюлю.

2. Залить таким же по объему количеством воды.

3. Поставить на огонь. Как только масса закипит, добавить постепенно сахар и по 1 г лимонной кислоты на каждый кг сахара, постоянно размешивая.

4. После полного внесения сахара варенье должно прокипеть 5 минут.

5. Снять с огня и разлить по стерильным банкам. Закатать.

Очень пикантное варенье получается!

Рецепт приведен в этой книге исключительно из-за его малой известности.

Хранить при комнатной температуре.

Подсолнечник

Он постепенно начинает вытеснять из наших садов георгины, поскольку его семена гораздо легче хранить, чем клубни георгинов, а по разнообразию расцветок, размеров и форм цветка они практически сравнялись. Во всем мире идут селекционные работы с декоративным подсолнечником, и уже создано огромное количество сортов и гибридов. Среди подсолнечников есть карлики до 50 см высотой, а есть и трехметровые гиганты, есть ранние, средние и поздние по срокам цветения сорта. Цветки могут быть простые, полумахровые и махровые.

Крупные семена можно высевать прямо в грунт на место в конце весны (на Северо-Западе в мае), поскольку растения достаточно холодостойкие.

Высевают их гнездами по 3–5 семечек в каждом. После всходов прореживают, оставляя в гнезде не более 2 растений.

Гнезда располагают на расстоянии полуметра друг от друга. Всходы появляются быстро и растут подсолнечники тоже быстро.

Такому массивному растению требуются плодородные почвы с нейтральной или слабокислой реакцией, обязательно солнечное местоположение. Регулярные подкормки (органические следует чередовать с минеральными) и обильный полив позволяют добиться роскошного цветения с июля по сентябрь.

Причем напоминаю, что цветок поворачивается вслед за солнцем, поэтому сажайте подсолнечник так, чтобы его цветком вы могли любоваться. Можно сажать их группой на углу газона, использовать в миксбордерах и даже в одиночных посадках там и сям по всему участку. Отлично смотрится «заборчик» из подсолнухов, отделяющий огород от остальной части участка, если дом у вас находится в южной части участка, а огород в северной. Тогда подсолнухи будут смотреть прямо на вас. Особенно эффектно они будут выглядеть за плетнем, сплетенным из ивовых веток, с которых естественно снята кора (тогда плетень будет служить несколько лет). В таком случае лучше использовать сорта, не превышающие 1,5 метров, чтобы не отбрасывали тени на овощные культуры, хотя в полдень тень и короткая, но все – таки следует отступить от грядок на метр. Используют подсолнечник и для прикрытия неказистого строения, сарая, туалета, компостной кучи.

Декоративный подсолнечник хорошо стоит в срезке

Фасоль декоративная

Это вьющееся растение используют для увития беседок, пергол, арок, стенок. Не замачивайте фасоль перед посадкой, а только залейте ее очень горячей водой (около 60–65 градусов) на высоту, вдвое превышающую зерна. И сразу же идите высевать на место в грунт. Поскольку семена очень крупные, то их следует заглубить в почву на 5 см. Остатки горячей воды выльете на посадки. Можете дополнительно полить почву горячей водой, тогда всходы появятся быстрее, а обычно фасоль всходит через 7-10 дней. Фасоль теплолюбива, поэтому не торопитесь ее сеять до окончания заморозков, либо прикройте место посева двойным лутрасилом и не снимайте, пока сохраняется угроза наступления отрицательных ночных температур. Предпочитает растение солнечное местечко и хорошую огородную почву. В азотных подкормках не нуждается, а вот калийную подкормку ей дать следует в начальный период роста и летом в момент массового цветения. Стручки снимают по мере их созревания и дают полностью высохнуть в комнате. Только после этого их шелушат и вынимают зерна фасоли. Они у декоративной фасоли не съедобны. Всхожесть сохраняют 6–8 лет.

Цинния изящная

Прелестное растение является украшением любого сада. Растение имеет прочный стебель высотой от карликов 20 см до гигантов 100 см. У Циннии крупные красивые листья и цветки-корзинки простые или махровые диаметром от 5 до 15 см в зависимости от сорта самой разнообразной окраски (кроме синей и голубой).

На рассаду высевают в начале апреля, высаживают в грунт после окончания заморозков. Но можно высевать семена в теплицу или тепличку в конце апреля либо прямо на место в грунт в начале мая под укрытие лутрасилом места посева. У Циннии крупные семена, поэтому их раскладывают штучно и присыпают слоем почвы 2–3 см, затем уплотняют. В предварительном замачивании они не нуждаются. Надо только следить, чтобы верхний слой почвы не пересыхал.

Всходы появляются в течение 10 дней и зацветают растения через 2–2,5 месяца после всходов. Цветение продолжается до заморозков.

Карликовые сорта обычно высаживают в вазонах, балконных ящиках. А высокорослые – в миксбордерах, рабатках, отдельными группами на газонах или массивами в любой части сада. Они не смотрятся в одиночных посадках. В момент появления бутонов их следует приокучить, так как они способны давать дополнительные придаточные корни в основании стеблей.

Растение предпочитает средне суглинистые плодородные почвы и солнечное местоположение. Цинния теплолюбива и засухоустойчива.

6. Двулетники с крупными семенами

Лунария (Лунник)

Это растение выращивают исключительно для зимних букетов.

Само по себе не очень интересное растение.

В первый год высеваете семена после окончания заморозков сразу на место. потому, что растение очень плохо пересаживается. Всходы прореживают. Оставляют только несколько растений, по схеме 30X30 см. Если посев делаете в школку, то в конце лета растения пересаживаете на место по той же схеме. Пересадку можно сделать и весной следующего года. Во второй год они цветут обычно в июле фиолетовыми мало интересными цветками. Плоды крупные до 5 см в длину. Вот они то и представляют интерес. После цветения, плоды срезают, высушивают, когда они раскроются, то семена со створок срезают, а створки плодов, плоские, серебристые остаются. Они используются для зимнего букета.

Лунария предпочитает защищенное от ветра место, рыхлую питательную почву и солнечное место, но может расти и в полутени.

Кстати, для зимних букетов существует еще одно отличное растение – *Вальда*. Она любит только сухое и солнечное место. У Вальды, серебристо-сухие листья и роскошный медовый аромат. Если в марте сеете дома на рассаду, то растения зацветут в августе, и на следующий год они уже точно не зацветают. Если вы их сеете в конце мая, начале июня потом пикируете или разреживаете, то в августе-сентябре пересаживает на место. На следующий год, они обильно зацветут. Цветы у Вальды желтые и невзрачные, а стручки красивые фиолетового цвета. Вот стручки то срезают и сушат для букетов.

Мальва (Розовый алтей, Шток роза, Просвирник)

На Северо-Западе плохо зимует, ее трудно сохранить. Высота очень большая метр пятьдесят – два метра. Если вы сажаете Розовый алтей как декоративное растение, его нужно сажать на заднем плане, сарай закрыть или компост, не надо перед домом, за исключением махровых сортов, у которых каждый цветок, как роза да и высота пониже, не более 1,2 м. Окраска есть вся, кроме голубой. Мальве нужны плодородные, обильный полив, открытое солнечное место (хотя она и выносит легкую полутень), но растение совершенно не выносит кислых и заливаемых водою почв. Поэтому у нас на Северо-Западе она не очень распространена. Семена можно высевать прямо на место в конце мая – начале июня. Семена крупные, их заделывают глубоко на 5–6 сантиметров. Всходы появляются дней через 10–14. Цвести растение будет на следующий год в течение всего лета.

Можно посеять на рассаду дома в конце марта и пересадить на место после окончания заморозков, тогда она в августе зацветет, но не перезимует, это на сто процентов. Свои семена можно собирать, всхожесть они сохраняют 3–4 года, и созревают они примерно через 3–4 недели, после начала цветения. Снимать нужно дозревший плодик, и оставить его на листе бумаги. На наших садовых участках большее распространение имеют многолетние сорта Мальвы. Более ранняя и низкорослая с цветками белого цвета и более высокая и поздняя – с розовыми цветками. Неприхотливые и обильно цветущие растения. Вот их и сажайте.

Приложение

Клумба с неприхотливыми однолетниками

Вы слышали высказывание: «Сапожник без сапог». Если это высказывание применять к садоводству, то у авторов книг по садоводству (и других занятых людей) нет времени заниматься садом! У автора книг по садоводству редко выдается достаточно свободного времени, которое можно посвятить саду, поэтому приходится полагаться на те посадки, которые дают большую отдачу при минимальных затратах.

Однолетний сад – легкий для возделывания, он для тех, кто делает первые шаги в садоводстве. Потому что эти растения прекрасно растут и тогда, когда вы уделяете им очень мало времени. Их можно выращивать в большинстве регионов страны, но в жарких, засушливых местах требуется регулярный полив.

Обозначения

Буква перед каждым названием растения означает его расположение на плане, представленном на следующей странице. Количество семян, которое вам необходимо посадить, приведено в круглых скобках после названия растения. А. Белая клеома (1 пакетик) В. Космея Версальская розовая (1 пакетик) С. Мальва лесная Зебрина (1 пакетик) D. Бархатцы тонколистные Лемон Джем (1 пакетик) Е. Цинния Питер Пэн белый (1 пакетик)

Инструкция

Подготовьте почву.

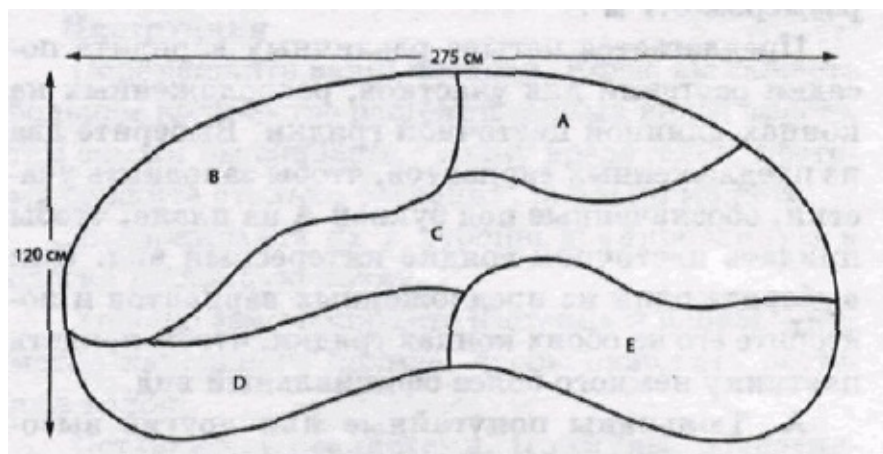
Через две недели после даты последних заморозков засевайте семена прямо в почву, размещая их так, как показано на плане, представленном на следующей странице. Содержите почву во влажном состоянии во время проращивания семян и пока всходы не достигнут высоты около 5 см. Проредите маленькие растения, расположенные впереди, так, чтобы между ними оставалось расстояние 5 см, а более высокие растения, посаженные в середине и сзади, проредите так, чтобы они находились друг от друга на расстоянии 30 см.

В этом году украсьте ваш сад яркими однолетними цветами, за которыми легко ухаживать.

Такие однолетники, как клеома и космея, часто размножаются самосевом, но их сеянцы могут не соответствовать первоначальным разновидностям. Если вы хотите быть уверенными в том, что у вас вырастут определенные виды цветов, то каждую весну приводите в порядок участок и засевайте растения заново.

Выберите перечисленные здесь растения – или похожие на них разновидности, – для того чтобы получить красочный сад, за которым очень легко ухаживать.

Растение	Описание
Белая клеема (<i>Cleome hasslerana</i>)	Соцветия цветов с пятью лепестками составляют в диаметре от 5 до 8 см и имеют длинные тычинки. Растения достигают высоты около 1 м
Космея Версальская розовая (<i>Cosmos bipinnatus</i>)	Одиночные цветки диаметром 6-7 см, розовые, с золотистыми сердцевинами; цветоносные стебли вырастают высотой от 50 до 65 см
Мальва лесная (<i>Malva sylvestris</i>)	Розовые и белые цветки достигают 8 см в диаметре; растения вырастают высотой 75 см
Бархатцы тонколистные (<i>Tagetes tenuifolia</i>)	Желтые цветы, 2-3 см, в диаметре на коротких цветоносах (20-25 см)
Цинния изящная (<i>Zinnia elegans</i>)	Эти двойные цветки диаметром 9 см растут на цветоносах высотой 30 см



План клумбы с однолетниками, за которыми легко ухаживать.

Загородный сад для жаркой и холодной погоды

Если погода в вашем регионе колеблется от сильной сухой жары летом до ослепляющего сухого мороза зимой, вам необходимы растения, которые будут себя нормально чувствовать в жару и в холод. Можно выращивать множество разновидностей однолетних, многолетних, двулетних и клубнелуковичных растений, которые цветут независимо от превратностей погоды.

Обозначения

Буква перед каждым названием растения отображает его расположение на плане, представленном на следующей странице. Количество растений, которое вам необходимо посадить, приведено в круглых скобках после названия растения. Количество растений приблизительное, но их должно хватить для того, чтобы засадить садовый участок размером 3,7 м².

Предлагается четыре различных варианта посадки растений для участков, расположенных на концах длинной цветочной грядки. Выберите два из предложенных вариантов, чтобы заполнить участки, обозначенные под буквой А на плане, чтобы придать цветочной грядке интересный вид. Или выберите один из предложенных вариантов и повторите его на обоих концах грядки, чтобы придать цветнику немного более официальный вид.

А. Тюльпаны попугайные или другие высокие тюльпаны для весеннего цветения или азиатские лилии для цветения ранним летом (16 луковиц).

А. Гипсофила изящная (*Gypsophila paniculata*) с подсаженными к ней маленькими весенними луковичными растениями, такими как крокусы (1 гипсофила плюс 10–15 маленьких луковиц) А. Астра новоанглийская (*Aster novaeangliae*) для цветения осенью (1 растение)

А. Лаванда (*Lavander angustifolia*) такого сорта, как Шэрон Роберте, для цветения в начале и в конце лета (2)

В. Космея сорта Соната (*Cosmosbipinnatus*) (6–8)

С. Львиный зев сорта Рокет (*Antirrhinum majus*) (4–6)

D. Календула (*Calendula officinalis*) – такого сорта, как Радио (4–6)

Е. Левкои (*Matthiola incana*) – такие как Экселсиор Мэммоф Коламу (6–8)

Г. Циннии (*Zinnia elegans*) – такого сорта, как Стэйт Фая (6)

Г. Живокость полевая (*Consolida ambigua*) (6)

Инструкция

Перемешайте ваши посадки. Когда вы сажаете большое количество растений разных видов вместе, тем самым вы сбиваете с толку вредителей, поэтому сажайте столько растений, сколько можете.

Высаживайте их в хорошо дренированную и слегка щелочную почву.

Хорошо замульчируйте растения и используйте метод капельного полива, чтобы снабжать растения водой. Оставайтесь реалистами. Примулы, рододендроны и ландыши не будут цвести на сухой щелочной почве.

Где бы вы ни жили, выращивайте те растения, которые подходят к вашему климату, для того чтобы ваш сад прекрасно выглядел без особых усилий с вашей стороны.

Другой вариант: если у вас есть свободное место шириной 30 см вдоль дорожки, вы можете украсить переднюю часть рабатки одним из следующих растений:

- 20 штук базилика шарообразного типа (*Octimum basilicum* Спайси Глоуб или другой компактной разновидности);
- 20 штук однолетних диссодий (*Dyssodia tenuiloba*);
- 40 луковиц тюльпана или гиацинта;
- 20 штук американской лесной фиалки или анютиных глазок;
- 20 настурций;
- 10–16 гвоздик (*Diantus spp*).

План рабатки для жаркой и холодной погоды.

30 см	Гвоздики, диссодий, анютины глазки, настурции, базилик или гиацинты							
60 см	А	В	С	В	Е	Р	О	А
	1 м 20 см	60 см	60 см	60 см	60 см	60 см	60 см	1 м 20 см

Создайте богатство красок, которое будет радовать вас долгое время и устойчиво и в жару, и в холод при помощи предложенного плана загородного сада. Эта смесь растений гарантирует, что в вашем саду все время будет что-нибудь цвести, начиная с весны и заканчивая поздней осенью.

Засухоустойчивые клумба или рабатки

Если вы живете там, где мало воды, то хорошим выходом будет использование устойчивых к засухе растений. Но устойчивость к засухе – это лишь одно преимущество данной клумбы. Такой сад должен обеспечивать красочное цветение по меньшей мере в течение трех сезонов, привлекать бабочек, быть неприхотливым, состоять из доступных растений, быть зимостойчивым.

Обозначения

Буква перед каждым названием растения отображает расположение растения на плане, представленном на следующей странице. Количество растений, которое вам необходимо посадить, приведено в круглых скобках за названием растения.

A. Рудбекия блестящая, или хризантема великолепная (ромашка Крэйзи Дэйзи) (8 растений)

B. Ваточник клубненосный (2)

C. Лихнис корончатый (4)

D. Эхинацея пурпуровая (5)

E. Меламподиум белоцветковый (6)

F. Хименоксис (12)

G. Тульбаргия (дикий чеснок) (6)

H. Аистник цикутовый (4)

I. Диэтес двуцветный (2)

J. Посконник голубой (4)

K. Физостегия виргинская (2)

L. Пенстемон кобея (2)

M. Гибрид мускусной розы Баф Бьюти (2)

N. Китайская роза Крэмойси Сьюпериор (1)

O. Перовския (2)

P. Шалфей каньонный (3)

Q. Мексиканский шалфей (6)

R. Синий крупноцветковый шалфей (6)

S. Армерия приморская (8)

T. Розовый шлемник (6)

U. Ива пустыни (3)

V. Винночашечник (4)

W. Тысячелистник Корнейшн Голд (4)

Самородная чилийская селитра (дешевый известковый наполнитель)
Компост или измельченный гранит (для нанесения верхним слоем)
Мульчирующий материал – такой, как щепки твердой древесины, сено или сосновые иголки.

Инструкция

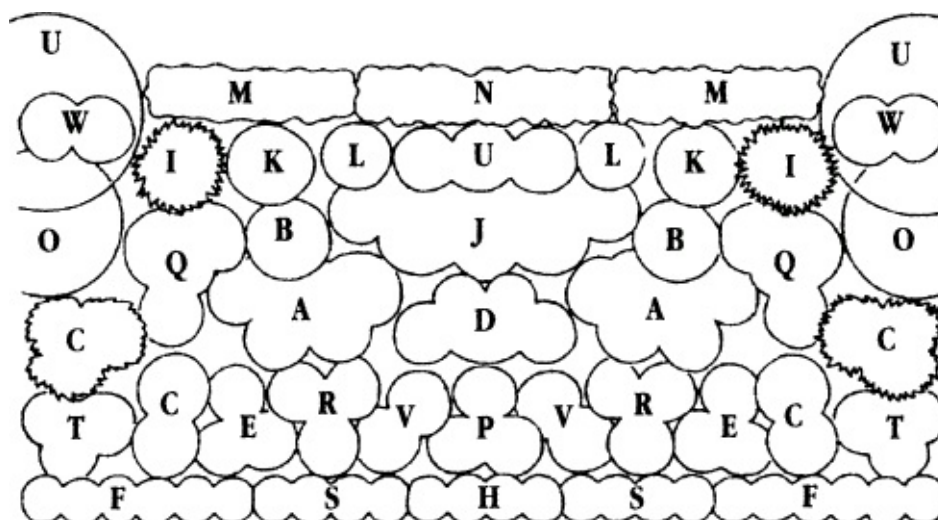
1. Выберите участок на открытом солнце или частично затененный – вам понадобится участок 14,9 м².

2. Для большинства засухоустойчивых растений необходим хороший дренаж почвы. Чтобы быть уверенными в том, что ваш сад хорошо дренирован, добавьте в почву самородную чилийскую селитру или используйте ее в качестве наполнителя для поднятых грядок. Используйте самородную чилийскую селитру так же, как и органический материал, смешивая ее с почвой до 1/4 общего объема посадочной области.

3. Перед посадкой растений покройте почву слоем измельченного гранита толщиной от 1 до 2,5 см. (Измельченный гранит содержит поташ, кремний и следовые минералы.) Если измельченный гранит для вас недоступен, вы можете заменить его слоем компоста толщиной от 5 до 7,5 см. Когда вы выкапываете лунки для растений, часть материала попадет в лунку и будет обогащать почву питательными веществами.

4. Высадив растения в землю, замульчируйте их щепками твердой древесины, не содержащим сорняков и семян сеном люцерны или сосновыми иголками. Чтобы дать толчок весеннему росту, сгребите мульчу в сторону, чтобы почва могла прогреться. Верните мульчу на место, после этого начнется рост.

5. Представленные на этом плане растения устойчивы к засухе, но нуждаются в определенном количестве воды, пока растут. Первую неделю после посадки каждый день поливайте их понемногу. В течение второй недели поливайте их через день немного дольше. В течение третьей недели полейте их 2 или 3 раза и один раз или дважды в течение четвертой, пятой и шестой недель. После шестой недели поливайте один раз в 10–14 дней. Пропустите полив, если прошел дождь. Если стоит жаркая и сухая погода, часто проверяйте растения, чтобы увидеть, нуждаются ли они в поливе.



План клумбы или рабатки.

Сохраняющие воду растения

Эти устойчивые к засухе растения обычно можно приобрести в садоводческих центрах и питомниках в засушливых регионах. Обрезайте увядшие цветки у многолетних растений, если вы хотите продлить время их цветения.

Растение

А. Рудбекия блестящая

Описание.

Многолетник с желтыми, похожими на маргаритки цветками, цветет с мая по сентябрь, серединки цветов окрашены в рыжий или коричневый цвет; куст вырастает до 75 см высотой и до 60 см шириной.

Зоны зимостойкости

Зоны 3–9.

Растение

В. Ваточник клубненосный

Описание.

Многолетник с соцветиями оранжевых цветков, цветет с марта по сентябрь; вырастает от 30 до 90 см высотой и до 60 см шириной. *Зоны зимостойкости*

Зоны 3-9

Растение

С. Лихнис корончатый

Описание

Многолетник с красными цветками в форме мальтийского креста цветет с апреля по июль, вырастает до 60 см высотой и до 60 см шириной.

Зоны зимостойкости

Зоны 4-10

Растение

D. Эхинацея пурпуровая

Описание

Многолетник с пурпурными, похожими на маргаритки цветками, цветет с апреля по июль; вырастает от 0,6 до 1,2 м в высоту и до 45 см в ширину.

Зоны зимостойкости

Зоны 3-6

Растение

E. Меламподиум бело-цветковый

Описание

Многолетник с белыми с жёлтыми серединками, похожими на маргаритки цветками, цветет с марта по октябрь; вырастает до 30 см в высоту и до 60 см в ширину.

Зоны зимостойкости

Зоны 6-10

Растение

F. Хименокис

Описание

Многолетник с хромово-желтыми цветками, цветет с февраля по ноябрь; вечнозеленая листва имеет серебристый оттенок; вырастает до 20 см высотой и до 30 см в ширину.

Зоны зимостойкости

Зоны 5-10

Растение

A. Хризантема великолепная (ромашка Крейзи Дейзи)

Описание

Многолетник с белыми, похожими на маргаритки цветками, цветет с апреля по октябрь; вырастает от 60 до 90 в высоту и до 60 см в диаметре.

Зоны зимостойкости

Зоны 5-10

Растение

G. Тульбаргия (дикий чеснок)

Описание

Соцветия фиолетовых цветков в форме вазы, цветет с марта по ноябрь; листва вечнозеленая до -7 °С; в зоне 6 хорошо мульчируйте его; вырастает высотой до 30 см и до 60 см в диаметре.

Зоны зимостойкости

Зоны 6-10

Растение

Н. Аистник цикотовый

Описание

Многолетник, цветущий с марта по ноябрь белыми цветками с пурпурными прожилками; вырастает высотой до 15 см и шириной до 30 см.

Зоны зимостойкости

Зоны 6-10

Растение

И. Диэтес двуцветный

Описание

Многолетник с кремово-желтыми цветками, покрытыми пятнами коричнево-малинового цвета, цветет с апреля по июль; в зонах 6 и 7 хорошо мульчируйте его; вырастает до 75 см высотой и шириной до 75 см.

Зоны зимостойкости

Зоны 6-10

Растение

Л. Посионник голубой

Описание

Многолетник, цветущий с июля по октябрь соцветиями от синего до пурпурного цвета; вырастает от 60 до 90 см высотой и шириной до 90 см.

Зоны зимостойкости

Зоны 6-10

Растение

К. Физостегия виргинская

Описание

Многолетник с багряно-розовыми цветками, который цветет с июля по октябрь; вырастает от 0,9 до 1,2 м в высоту и распространяется в ширину.

Зоны зимостойкости

Зоны 3-10

Растение

Л. Пенстемон кобея

Описание

Многолетник с похожими на наперстянку белыми цветками с фиолетовыми полосками; цветет с марта по май; вырастает до 60 см высотой и до 60 см в ширину.

Зоны зимостойкости

Зоны 5-10

Растение

М. Гибрид мускусной розы Баф Бьюти

Описание

Растение цветет два раза весной и осенью соцветиями двойных абрикосово-желтых цветков; вырастают до 1,8 м высотой и до 1,8 м в ширину.

Зоны зимостойкости

Зоны 5-10

Растение

Н. Китайская роза Крэ-мойси Сьюпериор

Описание

Вечноцветущая роза с ароматными двойными кремовыми цветками; вырастает до 1,8 м высотой и до 1,6 м в ширину.

Зоны зимостойкости

Зоны 6-10

Растение

О. Перовския

Описание

Многолетник с соцветиями из маленьких трубчатых цветов, цветет с июля по октябрь; вырастает от 0,9 до 1,5 м высотой и шириной до 90 см.

Зоны зимостойкости

Зоны 4-9

Растение

Р. Шалфей каньонный

Описание

Многолетник с кобальтово-синими цветками, цветет в апреле и с октября по ноябрь, вечно зеленые листья имеют серебристо-зеленый цвет; вырастает до 4 см высотой и шириной до 45 см.

Зоны зимостойкости

Зоны 6-10

Растение

Q. Мексиканский шалфей

Описание

Многолетник с огненно-красными цветками, цветет с апреля по ноябрь; в зоне 6 хорошо мульчируйте его; вырастает до 75 см высотой и шириной до 75 см.

Зоны зимостойкости

Зоны 6-10

Растение

R. Синий крупноцветковый шалфей

Описание

Многолетник цветет с мая по октябрь яркими небесно-голубыми цветками, расположенными на цветоносных стеблях; вырастает от 0,9 до 1,2 м и шириной до 60 см.

Зоны зимостойкости

Зоны 6-10

Растение

S. Армерия приморская

Описание

Многолетник с розовыми или красными шарообразными цветками, цветет с марта по июнь (некоторые сорта цветут розовым, сорт Дюссельдорф прайд кар-минно-красный, а сорт Даучиана розово-красный); вечнозеленые, похожие на траву листья окрашены в сине-зеленый цвет; вырастает до 15 см в высоту и до 30 см в ширину.

Зоны зимостойкости

Зоны 3-8

Растение

T. Розовый шлемник

Описание

Вечноцветущий розовыми цветками многолетник с вечнозеленой листвой; вырастает до 30 см высотой и шириной до 60 см.

Зоны зимостойкости

Зоны 6-10

Растение

U. Ива пустыни

Описание

Кустарник или маленькое дерево, цветущее с мая по октябрь душистыми воронкообразными бледно-розовыми цветками; листья длинные и похожие на ивовые; вырастает до 4,5 м высотой и шириной от 2,5 до 3 м.

Зоны зимостойкости

Зоны 6-10; может вымерзнуть до земли в 6-й зоне, но снова оживает.

Растение

V. Винночашечник ползучий

Описание

Почвопокровный многолетник, цветущий с февраля по июль цветками от белого до бледно-лилового цвета; вечнозеленая листва покрыта серебристыми вкраплениями; растения вырастают высотой

30 см и шириной 60 см.

Зоны зимостойкости

Зоны 4-10

Растение

W. Тысячелистник Коронейшн Голд

Описание

Многолетник, цветущий с июня по август горчично-желтыми цветками; вырастает до 90 см высотой и до 60 см шириной. *Зоны зимостойкости* Зоны 3-9

Южный сад

Он зацветает летом и может цвести постоянно в умеренном климате.

Обозначения

Буква перед каждым названием растения отображает расположение растения на плане, представленном ниже. Количество растений, которое вам необходимо посадить, приведено в круглых скобках за названием растения.

A. Гибрид канны Оранж Бьюти (3)

B. Кринум Эллин Бозанквет (3)

C. Крокосмия гибридная (12)

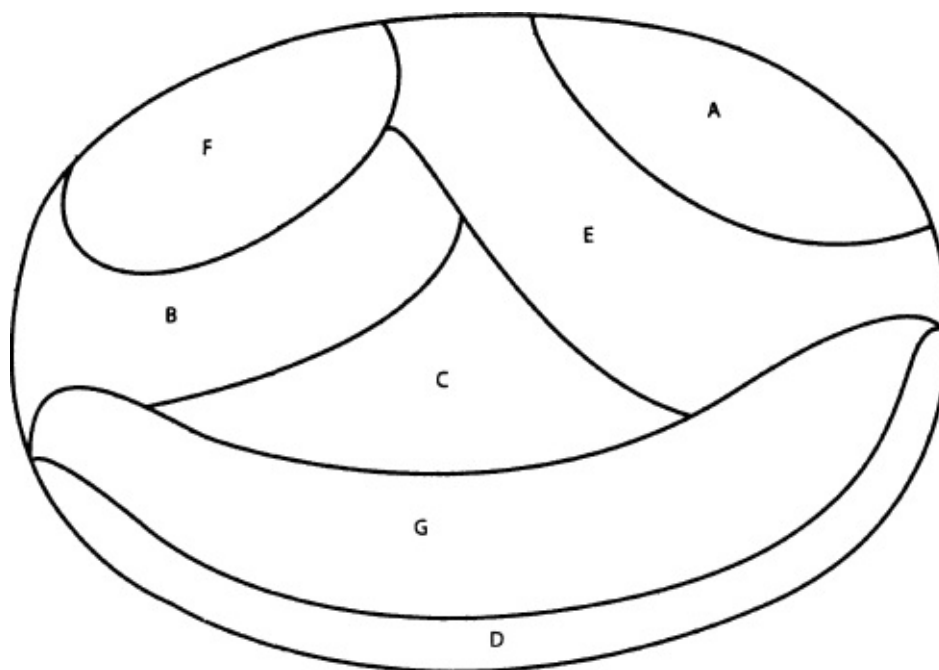
D. Гибрид пахучего нарцисса (50)

E. Лилейник рыжий Квэнзо (12)

F. Китайская роза Мутабилис (1)

G. Мальвавискус Друммонда (5)

План южного сада



Инструкция

1. Выберите освещенное солнцем место с хорошо дренированной почвой. Подготовьте почву. Эта клумба занимает овальный участок около 2,5 м в ширину и 4,5 м в длину. Сажайте растения весной или осенью, следуя плану, представленному на рисунке (в большинстве южных регионов предпочтительнее сажать осенью).

Мульчируйте почву, чтобы подавить рост сорняков и уменьшить расход воды.

Растение

А. Гибрид канны Оранж Бьюти

Описание.

Нежный многолетник, цветущий крупными оранжевыми цветками с раннего лета до осени; вырастает от 1,5 до 2,7 м. *Зоны зимостойкости*

Зоны 8-10 (в других местах выращивайте как однолетник или зимой переносите его в помещение)

Растение

В. Кринум Эллин Бозанквет

Описание.

Нежное многолетнее клубнелуковичное растение с крупными ароматными цветками, похожими на лилию; вырастает до 60 см высотой и от 30 до 60 см шириной.

Зоны зимостойкости

Зоны 7-10

Растение

С. Крокосмия гибридная

Описание.

Многолетнее клубнелуковичное растение с цветоносными стеблями, покрытыми ярко-желтыми, оранжевыми, красными или двуцветными цветками; вырастает до 90 см.

Зоны зимостойкости

Зоны 6-10

Растение

Д. Гибрид пахучего нарцисса

Описание.

Клубнелуковичное растение с ароматными золотисто-желтыми цветками, расположенными попарно на одном стебле; вырастает до 30 см

Зоны зимостойкости

Зоны 4-9

Растение

Е. Лилейник рыжий Квэнзо

Описание.

Многолетник с двойными оранжевыми цветками; вырастает от 0,9 до 1,2 м.

Зоны зимостойкости Зоны 2-9

Растение

Ф. Китайская роза Мутабилис

Описание.

Китайская роза с соцветиями отдельных цветов диаметром 7,5 см, которые раскрываются желтыми, потом превращаются в розовые и постепенно темнеют до красного цвета; вырастает от 1,5 до 2,5 м.

Зоны зимостойкости

Зоны 6-9

Растение

Г. Мальвавискус Друммонда

Описание.

Кустарниковый многолетник с ярко-красными трубчатыми цветками; вырастает до 90 см высотой и до 1,5 м шириной. *Зоны зимостойкости* До зоны 7, но можно выращивать везде как однолетник.

Клумба из цветов, распускающихся вечером и ночью

Если вы весь день заняты на работе далеко от вашего сада, создайте цветник из благоухающих растений белого цвета или светлоокрашенных, которым вы сможете наслаждаться вечером. После длинного трудового дня

визит в этот ароматный сад предлагает отдых от дневных забот.

Обозначения

Буква перед каждым названием растения отображает расположение растения на плане, представленном ниже. Количество растений, которое вам необходимо посадить, приведено в круглых скобках за названием растения.

А. Крупный алиссиум однолетний (10) или сорта меньшего размера (15)

В. Белый дурман (2)

С. Мирабилис длинноцветковый (1–3)

Д. Мирабилис ялапа, или Ночная красавица (1–3)

Е. Белый гелиотроп (3–5)

Г. Белый или пурпурный дурман индийский (1)

Г. Белая петуния гибридная (12–16)

Н. Гвоздика Лавлинис гибридис (чтобы заполнить пустоты между растениями)

И. Левкой (3–5)

Ж. Кремово-белый душистый табак (5–7)

К. Душистый табак Лайм Грин (5)

Л. Белоснежный душистый табак Сильвест-рис (3)

Инструкция

Купите по одному пакету семян каждого вида растений. Выберите хорошо освещенное солнцем место. Подготовьте почву. Эта клумба занимает участок площадью 13,9 м². Спустя две недели после последних заморозков засейте семена прямо в открытый грунт на глубину, которая указана на упаковке с семенами (или на такую глубину, которая составляет утроенный размер семечка). Высевайте в 2–3 раза больше семян, чем указано выше, чтобы гарантировать всхожесть достаточного количества растений.

Увлажняйте почву до тех пор, пока семена не прорастут и всходы не достигнут высоты 5 см. Тогда проредите их. Или выращивайте рассаду и высаживайте ее после заморозков.

Растение

А. Алиссиум однолетний

Описание

Мелкие белые цветки на кустиках (цветки также бывают розовыми и пурпурными); вырастает до 30 см.

Зоны зимостойкости

Однолетнее.

Растение

В. Дурман

Описание

Нежный многолетник, выращиваемый как однолетник; длинные белые трубчатые цветки растут на стеблях высотой 90 см (цветки также могут иметь розовый и светло-сиреневый цвет).

Зоны зимостойкости

Зона 9

Растение

С. Мирабилис длинно-цветковый

Описание

Нежный многолетник, выращиваемый как однолетник; длинные белые, розовые или фиолетовые воронкообразные цветки обладают сильным ароматом и раскрываются после захода солнца; вырастает от 45 до 90 см.

Зоны зимостойкости

Зоны 8-10

Растение

Д. Мирабилис ялапа, или Ночная красавица

Описание

Нежный многолетний, выращиваемый как однолетник; красные, розовые, желтые или белые цветки раскрываются после полудня; вырастает от 45 до 90 см.

Зоны зимостойкости

Зоны 8-10

Растение

Е. Белый гелиотроп

Описание

Многолетник, выращиваемый как однолетник; ароматные белые цветки на стеблях высотой 30 см.

Зоны зимостойкости

Зоны 9-10

Растение

Г. Дурман индийский

Описание

Длинные трубчатые белые, фиолетовые или желтые цветы вырастают до 1,5 м; семена ядовиты.

Зоны зимостойкости

Однолетник

Растение

Г. Петуния гибридная

Описание

Белые воронкообразные цветки (также бывают синего, розового, пурпурного, красного и желтого цвета); вырастает от 20 до 45 см.

Зоны зимостойкости

Однолетник

Растение

Н. Гвоздика Лавлинис гибридис

Описание

Многолетник, выращиваемый как двулетник (растения живут недолго); бахромчатые белые цветки раскрываются на холмообразных кустиках высотой 38 см (цветки также бывают розового, пурпурного и красного цвета).

Зоны зимостойкости

Зоны 4-8

Растение

І. Левкой

Описание

Ароматные пурпурные или белые цветки на растениях 45 см высотой.

Зоны зимостойкости

Однолетник

Растение

Ј. Душистый табак

Описание

Душистые воронкообразные цветки (цветки также бывают зеленого, розового, пурпурного и красного цвета); растение может достигать 1,5 м в высоту.

Зоны зимостойкости

Однолетник

Растение

К. Душистый табак Лайм Грин

Описание

Зеленые цветки на растениях высотой 75 см

Зоны зимостойкости

Однолетник

Растение

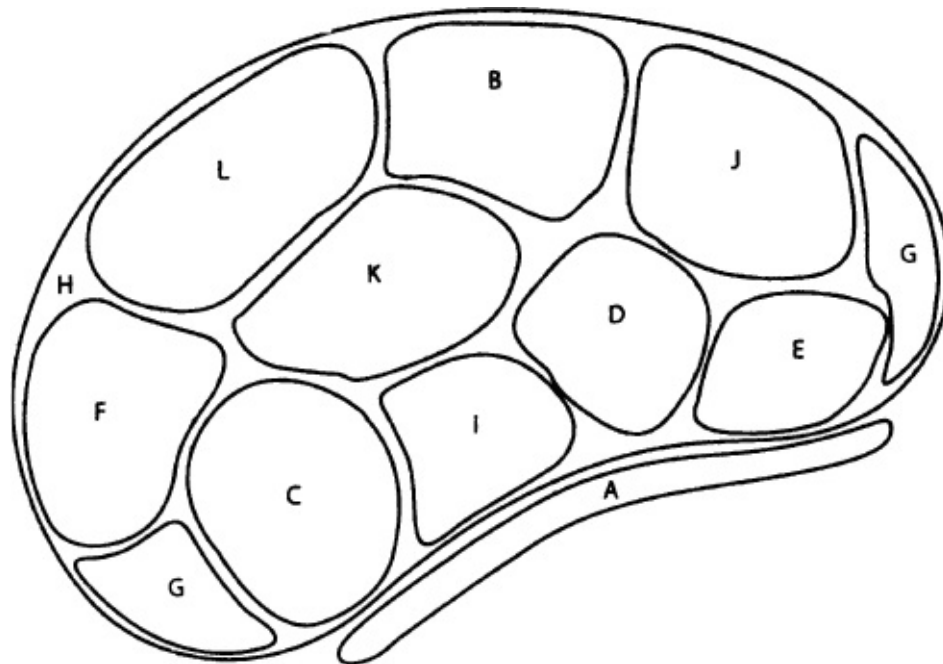
Л. Душистый табак Сильвестрис

Описание

Нежное растение, выращиваемое как двулетник; крупные белые воронкообразные цветки опыляются сумеречными бабочками; вырастает от 0,9 до 1,2 м

Зоны зимостойкости

Однолетник



План ночного сада